



**Zahlenspiegel  
Mecklenburg-Vorpommern**

**April 2015**

## Zeichenerklärungen

- nichts vorhanden
- 0** weniger als die Hälfte von 1 in der letzten besetzten Stelle, jedoch mehr als nichts
- .** Zahlenwert unbekannt oder geheim zu halten
- ...** Zahl lag bei Redaktionsschluss noch nicht vor
- x** Aussage nicht sinnvoll oder Fragestellung nicht zutreffend
- /** keine Angabe, da Zahlenwert nicht ausreichend genau oder nicht repräsentativ
- ( )** Zahl hat eingeschränkte Aussagefähigkeit
- [rot]** berichtigte Zahl

## Impressum

### Zahlenspiegel Mecklenburg-Vorpommern

Bestell-Nr.: ZSP1 2015 04

#### Herausgeber:

Statistisches Amt Mecklenburg-Vorpommern, Lübecker Str. 287, 19059 Schwerin

Telefon: 0385 588-0, Telefax: 0385 588-56909

Internet: <http://www.statistik-mv.de>

E-Mail: [statistik.post@statistik-mv.de](mailto:statistik.post@statistik-mv.de)

#### © Statistisches Amt Mecklenburg-Vorpommern, Schwerin, 2015

Auszugsweise Vervielfältigung und Verbreitung mit Quellenangabe gestattet.

**Titelfoto:** Landesamt für Umwelt, Naturschutz und Geologie, C. Herrmann

#### Vertrieb:

Telefon: 0385 588-56714, E-Mail: [statistik.vertrieb@statistik-mv.de](mailto:statistik.vertrieb@statistik-mv.de)

#### Erscheinungsfolge:

monatlich

#### Printausgabe:

EUR 3,00

#### Redaktionsschluss:

31. März 2015

Diese Veröffentlichung erscheint monatlich und enthält die aktuellsten Daten aus allen Bereichen der amtlichen Statistik.  
Zur Methodik informieren Sie sich bitte in den jeweiligen Statistischen Berichten.

Die mit einem Stern versehenen Positionen im Landesdatenteil werden von allen statistischen Ämtern der Länder  
im „Zahlenspiegel“ veröffentlicht.

Die Angaben tragen teilweise vorläufigen Charakter.

# Landesdaten Mecklenburg-Vorpommern

## Aktuelle Konjunkturdaten

Merkmal	Einheit	Jüngster Monat/Jüngstes Quartal		Monatsdurchschnitt	
		absolut	Veränderung zum Vorjahr in Prozent	absolut	Veränderung zum Vorjahr in Prozent
<b>Arbeitsmarkt 1)</b>					
Arbeitslose	1 000	101,5	- 9,0	101,8	- 8,8
darunter: Frauen	1 000	43,7	- 8,2	44,0	- 8,1
Gemeldete Arbeitsstellen 2)	Anzahl	11 237	11,8	10 718	11,8
<b>Dezember 2014</b> <b>Januar bis Dezember 2014</b>					
<b>Bautätigkeit</b>					
Baugenehmigungen					
Wohnungen insgesamt	Anzahl	839	303,4	396	- 16,5
veranschlagte Kosten der Bauwerke (Neubau, Wohngebäude)	1 000 EUR	93 392	361,4	46 346	- 6,1
Nichtwohngebäude (Neubau)	Anzahl	104	166,7	47	0,0
veranschlagte Kosten der Bauwerke	1 000 EUR	58 746	259,6	27 553	- 7,5
<b>Februar 2015</b> <b>Januar bis Februar 2015</b>					
<b>Landwirtschaft</b>					
Schlachtmengen (ohne Geflügel) 3)	t	6 544,0	2,0	7 261,4	3,4
Rinder	t	3 389,1	7,3	3 821,7	11,5
Schweine	t	3 141,5	- 3,2	3 427,3	- 4,3
<b>Januar 2015</b> <b>Januar 2015</b>					
<b>Verarbeitendes Gewerbe sowie Bergbau 4)</b>					
Umsatz (ohne Umsatzsteuer)	Mill. EUR	940,2	2,3	940,2	2,3
darunter: Auslandsumsatz	Mill. EUR	277,2	- 14,2	277,2	- 14,2
Beschäftigte 5)	Anzahl	45 415	2,2	45 415	2,2
<b>Januar 2015</b> <b>Januar 2015</b>					
<b>Bauhauptgewerbe 6)</b>					
Baugewerblicher Umsatz (ohne Umsatzsteuer)	Mill. EUR	73,7	8,3	73,7	8,3
Beschäftigte 5)	Anzahl	15 346	- 0,7	15 346	- 0,7
<b>Januar 2015</b> <b>Januar 2015</b>					
<b>Einzelhandel 7)</b>					
Umsatz real	2010=100	86,6	4,0	86,6	4,0
Beschäftigte	2010=100	96,6	2,4	96,6	2,4
<b>Januar 2015</b> <b>Januar 2015</b>					
<b>Gastgewerbe</b>					
Umsatz real	2010=100	53,9	- 2,2	53,9	- 2,2
Beschäftigte	2010=100	104,5	8,4	104,5	8,4
<b>Januar 2015</b> <b>Januar 2015</b>					
<b>Tourismus 8)</b>					
Gästeübernachtungen	1 000	897,4	3,3	897,4	3,3
<b>Dezember 2014</b> <b>Januar bis Dezember 2014</b>					
<b>Außenhandel 9)</b>					
Ausfuhr (Spezialhandel)	Mill. EUR	514,9	- 16,9	601,9	- 1,0
Einfuhr (Generalhandel)	Mill. EUR	406,4	20,5	432,6	17,3
<b>Dezember 2014</b> <b>Januar bis Dezember 2014</b>					
<b>Unternehmen</b>					
Gewerbeanmeldungen 10)	Anzahl	855	4,5	903	- 6,4
Gewerbeabmeldungen 10)	Anzahl	1 319	3,7	937	- 10,3
Unternehmensinsolvenzen	Anzahl	24	20,0	26	- 1,0
<b>IV. Quartal 2014</b> <b>Januar bis Dezember 2014</b>					
<b>Handwerk 11)</b>					
Umsatz	2009=100 12)	117,7	1,5	106,8	4,2
Beschäftigte	2009=100 13)	92,7	- 1,7	94,2	- 1,3
<b>März 2015</b> <b>Januar bis März 2015</b>					
<b>Preise</b>					
Verbraucherpreisindex	2010=100	107,1	0,4	106,4	-

## Landesdaten Mecklenburg-Vorpommern

### Bevölkerung 14)

Merkmal	Einheit	2012	2013	2013			2014		
		Durchschnitt der Monate		Juni	Juli	Aug.	Juni	Juli	Aug.
* Bevölkerung am Monatsende 15)	1 000	1 600,3	1 596,5	1 596,9	1 596,9	1 596,8	1 597,3	1 597,8	1 598,1
<b>Natürliche Bevölkerungsbewegung</b>									
* Eheschließungen	Anzahl	893	856	1 358	1 530	1 749	1 487	1 309	2 035
* Lebendgeborene	Anzahl	1 060	1 047	1 009	1 239	1 177	1 081	1 235	1 052
* Gestorbene (ohne Totgeborene)	Anzahl	1 576	1 653	1 336	1 611	1 558	1 459	1 637	1 411
darunter									
* im 1. Lebensjahr Gestorbene	Anzahl	3	3	1	2	3	2	3	2
* Überschuss d. Geborenen (+) bzw. Gestorbenen (-)	Anzahl	- 516	- 606	- 327	- 372	- 381	- 378	- 402	- 359
<b>Wanderungen</b>									
* Zuzüge über die Landesgrenze	Anzahl	2 891	3 150	3 022	3 963	3 588	3 382	4 269	4 080
darunter: aus dem Ausland	Anzahl	813	1 015	1 235	1 350	1 000	1 558	1 668	1 367
* Fortzüge über die Landesgrenze	Anzahl	2 942	2 911	2 536	3 599	3 356	2 552	3 363	3 468
darunter: in das Ausland	Anzahl	501	574	500	645	530	786	813	758
* Wanderungsgewinn (+) bzw. -verlust (-)	Anzahl	- 51	+ 239	+ 486	+ 364	+ 232	+ 830	+ 906	+ 612
* Innerhalb des Landes Umgezogene 16)	Anzahl	4 760	4 902	4 538	5 519	5 745	4 401	5 701	5 283

### Erwerbstätigkeit

Merkmal	Einheit	2013	2014	2013				2014	
		30.6.		31.3.	30.6.	30.9.	31.12.	31.3.	30.6.
<b>Beschäftigte 17) 41)</b>									
* Sozialversicherungspflichtig Beschäftigte am Arbeitsort 18)	1 000	543,4	549,5	527,2	543,4	552,0	534,0	532,9	549,5
* Frauen	1 000	280,2	283,5	274,2	280,2	283,8	277,1	276,3	283,5
* Ausländer/-innen	1 000	8,8	11,6	7,4	8,8	9,3	8,5	9,0	11,6
* Teilzeitbeschäftigte	1 000	141,0	146,0	136,4	141,0	142,4	140,2	140,5	146,0
darunter: Frauen	1 000	114,9	118,3	111,9	114,9	116,1	114,7	114,8	118,3
* Sozialversicherungspflichtig Beschäftigte nach Wirtschaftsbereichen									
* Land- und Forstwirtschaft, Fischerei	1 000	16,8	17,2	15,8	16,8	17,4	15,6	16,3	17,2
* Produzierendes Gewerbe	1 000	118,6	118,5	115,0	118,6	120,5	116,1	116,2	118,5
* Handel, Verkehr und Gastgewerbe	1 000	133,4	135,2	124,9	133,4	135,1	126,2	125,1	135,2
* Erbringung von Unternehmensdienstleistungen	1 000	88,2	89,8	85,3	88,2	89,7	87,2	87,1	89,8
* Erbringung von öffentlichen und privaten Dienstleistungen	1 000	186,5	188,7	186,2	186,5	189,3	188,9	188,2	188,7
	Einheit	2013	2014	2013	2014		2015		
		Durchschnitt der Monate		Dez.	Jan.	Feb.	Dez.	Jan.	Feb.
<b>Arbeitsmarkt 1)</b>									
* Arbeitslose	1 000	99,0	93,1	100,1	111,6	111,6	90,9	102,2	101,5
davon: im Rechtskreis nach SGB III	1 000	30,0	27,7	31,1	38,5	38,7	27,7	34,6	34,1
im Rechtskreis nach SGB II	1 000	69,0	65,4	69,0	73,1	72,9	63,2	67,6	67,4
* darunter: Frauen	1 000	43,3	40,9	44,5	48,2	47,7	40,6	44,3	43,7
Zugang	1 000	20,6	19,1	20,9	28,0	18,6	20,4	26,1	18,0
Abgang	1 000	20,7	19,8	16,1	16,5	18,6	15,9	14,8	18,7
* Arbeitslosenquote 19) insgesamt	%	11,7	11,2	11,9	13,2	13,2	11,0	12,3	12,2
davon: im Rechtskreis nach SGB III	%	3,5	3,3	3,7	4,6	4,6	3,3	4,2	4,1
im Rechtskreis nach SGB II	%	8,2	7,8	8,2	8,7	8,6	7,6	8,2	8,1
* Frauen	%	10,7	10,3	11,0	12,0	11,8	10,3	11,2	11,0
* Männer	%	12,6	12,0	12,6	14,4	14,5	11,6	13,4	13,3
* Ausländer/-innen	%	20,4	20,1	20,5	23,1	23,5	20,2	22,1	22,7
* Jüngere von 15 bis unter 25 Jahren	%	11,1	10,2	10,5	11,6	11,7	9,2	10,0	10,1
* Kurzarbeiter/-innen 20)	Anzahl	2 698	...	1 543	3 049	3 259	754	588	660
* Gemeldete Arbeitsstellen 21)	Anzahl	9 292	10 056	8 341	9 122	10 053	9 807	10 199	11 237
Zugang	Anzahl	3 544	3 814	2 804	3 437	4 134	3 478	3 109	4 326
Abgang	Anzahl	3 514	3 713	3 075	2 932	3 206	3 420	2 668	3 276

## Landesdaten Mecklenburg-Vorpommern

### Soziales

Merkmal	Einheit	2012	2013	2013			2014		
		Durchschnitt der Monate		Sept.	Okt.	Nov.	Sept.	Okt.	Nov.
<b>Leistungsbezug nach SGB II</b>									
* Personen in Bedarfsgemeinschaften	Anzahl	198 493	194 295	190 152	189 243	188 623	182 514	181 738	181 512
* darunter: Frauen	Anzahl	97 482	95 512	93 722	93 311	92 892	90 012	89 631	89 396
davon									
* erwerbsfähige Leistungsberechtigte	Anzahl	150 050	145 990	142 453	141 557	141 217	135 604	134 910	134 735
* nicht erwerbsfähige Leistungs-									
berechtigte	Anzahl	48 443	48 305	47 699	47 686	47 406	46 910	46 828	46 777
* darunter: unter 15 Jahren	Anzahl	46 286	46 195	45 658	45 651	45 382	44 944	44 868	44 829

### Bautätigkeit

Merkmal	Einheit	2013	2014	2013			2014		
		Durchschnitt der Monate		Okt.	Nov.	Dez.	Okt.	Nov.	Dez.
<b>Baugenehmigungen</b>									
* Wohngebäude (Neubau)	Anzahl	217	209	70	216	104	266	193	304
* darunter: mit 1 oder 2 Wohnungen	Anzahl	196	192	54	192	93	241	182	268
* umbauter Raum	1 000 m <sup>3</sup>	198	180	92	232	81	236	162	347
* Wohnfläche	1 000 m <sup>2</sup>	40	37	17	45	18	48	33	68
* veranschlagte Kosten der Bauwerke	1 000 EUR	49 340	46 346	25 609	61 615	20 241	59 445	39 554	93 392
* Nichtwohngebäude (Neubau)	Anzahl	47	47	38	51	39	59	42	104
* umbauter Raum	1 000 m <sup>3</sup>	266	220	126	198	160	533	190	300
* Nutzfläche	1 000 m <sup>2</sup>	39	32	24	31	27	47	30	51
* veranschlagte Kosten der Bauwerke	1 000 EUR	29 787	27 553	31 516	17 741	16 336	43 526	24 409	58 746
* Wohnungen in Wohn- und Nichtwohngebäuden (Neubau u. Saldo aus Baumaßnahmen an bestehenden Gebäuden)	Anzahl	474	396	352	508	208	576	252	839
* Wohnräume (einschließlich Küchen)	Anzahl	1 843	1 674	1 313	2 028	849	2 226	1 351	3 166

### Landwirtschaft

Merkmal	Einheit	2013	2014	2012		2013		2014	
		3.11.		3.5.	3.11.	3.5.	3.11.	3.5.	3.11.
<b>Viehbestand</b>									
Rindvieh	1 000	556,9	565,6	549,4	544,6	553,4	556,9	565,2	565,6
darunter									
Milchkühe (ohne Ammen- u. Mutterkühe)	1 000	179,9	182,5	177,2	177,9	178,5	179,9	183,0	182,5
Schweine	1 000	894,5	854,1	845,9	864,0	880,0	894,5	820,3	854,1
darunter: Mastschweine	1 000	277,8	278,9	300,2	281,5	264,6	277,8	243,2	278,9
Zuchtsauen	1 000	100,5	91,2	89,4	97,6	96,9	100,5	94,9	91,2
darunter: trächtig	1 000	65,7	65,3	58,8	66,5	65,7	65,7	59,4	65,3
	Einheit	2013	2014	2013	2014		2015		
		Durchschnitt der Monate		Dez.	Jan.	Feb.	Dez.	Jan.	Feb.
<b>Schlachtungen</b>									
Rinder insgesamt	1 000	11,3	12,4	11,5	12,8	10,8	14,2	14,3	11,6
darunter: Kälber	1 000	0,4	0,5	0,8	0,9	0,5	0,6	0,5	0,5
Jungrinder	1 000	0,1	0,1	0,1	0,1	0,1	0,1	0,1	0,1
Schweine	1 000	39,7	36,7	36,3	41,5	34,5	36,4	39,8	33,8
darunter: Hausschlachtungen	1 000	0,5	0,4	1,2	0,7	0,5	0,8	0,7	0,4
* Schlachtmengen (ohne Geflügel) <sup>3)</sup>	t	7 026,8	7 131,6	6 617,1	7 626,5	6 415,6	7 498,8	7 978,8	6 544,0
darunter									
* Rinder insgesamt	t	3 319,0	3 668,0	3 301,1	3 696,0	3 158,9	4 136,5	4 254,2	3 389,1
* darunter: Kälber	t	52,1	61,9	91,8	101,3	56,5	70,5	65,8	62,1
* Jungrinder	t	14,0	13,5	14,1	15,6	15,5	13,3	11,0	12,4
* Schweine	t	3 686,3	3 442,0	3 292,0	3 918,6	3 244,3	3 337,3	3 713,0	3 141,5
* Geflügelfleisch <sup>2)</sup>	t	.	.	.	.	.	.	.	.
* Eierzeugung <sup>2)</sup>	1 000	51 032	53 181	57 047	55 775	49 665	54 495	48 974	...

## Landesdaten Mecklenburg-Vorpommern

### Produzierendes Gewerbe

Merkmal	Einheit	2013	2014	2013		2014			2015
		Durchschnitt der Monate		Nov.	Dez.	Jan.	Nov.	Dez.	Jan.
<b>Verarbeitendes Gewerbe sowie Bergbau und Gewinnung von Steinen und Erden 24)</b>									
* Betriebe	Anzahl	294	301	289	289	292	302	302	301
* Beschäftigte 5)	Anzahl	44 141	45 446	44 067	43 967	44 423	45 905	45 603	45 415
* Geleistete Arbeitsstunden	1 000 h	5 950	6 189	6 082	5 292	6 310	6 295	5 632	6 338
* Entgelte	Mill. EUR	107,4	114,7	128,2	108,2	106,6	139,4	119,1	115,3
* Umsatz (ohne Umsatzsteuer)	Mill. EUR	958,5	1 033,2	999,5	1 043,9	919,0	1 157,3	992,2	940,2
* darunter Auslandsumsatz	Mill. EUR	299,5	344,5	281,1	352,9	323,2	350,5	350,0	277,2
<b>Energie- und Wasserversorgung</b>									
* Betriebe 25)	Anzahl	56	57	56	56	57	56	56	77
* Beschäftigte 25)	Anzahl	4 979	4 954	4 997	4 968	4 955	4 980	4 955	5 195
* Geleistete Arbeitsstunden 25)	1 000 h	639	640	670	553	712	654	574	733
* Entgelte 25)	Mill. EUR	18,0	18,5	28,7	17,5	16,9	28,9	18,1	18,2
* Stromerzeugung (brutto) der Kraftwerke für die allgemeine Versorgung 26)	Mill. kWh	389,4	400,1	441,7	446,6	502,5	452,7	403,5	...
<b>Baugewerbe</b>									
<b>Bauhauptgewerbe/Bau von Gebäuden, Tiefbau, Abbrucharbeiten und vorbereitende Baustellenarbeiten u. a. 27)</b>									
* Beschäftigte 5)	Anzahl	15 869	15 890	16 313	15 931	15 457	16 129	15 866	15 346
* Geleistete Arbeitsstunden	1 000 h	1 628	1 710	1 903	1 424	1 134	1 843	1 300	1 192
* davon									
* Wohnungsbau	1 000 h	666	678	766	639	506	684	534	540
* gewerblicher Bau	1 000 h	491	533	554	415	341	607	416	360
* öffentlicher und Straßenbau	1 000 h	471	499	583	370	287	552	350	292
* Entgelte	Mill. EUR	32,6	34,0	37,1	34,3	29,6	37,6	34,8	29,7
* Gesamtumsatz (ohne Umsatzsteuer)	Mill. EUR	134,4	160,8	173,7	140,1	68,4	211,1	178,2	74,0
* darunter									
* baugewerblicher Umsatz (ohne Umsatzsteuer)	Mill. EUR	133,2	160,0	172,7	138,9	68,1	210,5	177,4	73,7
* davon									
* Wohnungsbau	Mill. EUR	45,9	65,0	50,5	39,0	26,0	87,4	75,2	35,7
* gewerblicher Bau	Mill. EUR	44,9	47,0	57,6	52,8	24,0	60,3	51,6	21,2
* öffentlicher und Straßenbau	Mill. EUR	42,4	48,0	64,6	47,0	18,2	62,7	50,6	16,8
Index des Auftragseingangs 27)	2010=100	125,4	112,4	100,0	137,7	67,6	61,5	72,6	127,5
Wohnungsbau	2010=100	167,6	152,7	139,7	198,3	95,6	88,2	173,0	464,8
gewerblicher Bau	2010=100	126,3	118,7	117,6	141,6	70,7	63,7	59,6	71,9
öffentlicher und Straßenbau	2010=100	107,7	91,4	70,4	110,2	53,9	49,0	42,2	34,5
	Einheit	2013	2014	2013		2014			
		Durchschnitt der Quartale		III. Quartal	IV. Quartal	I. Quartal	II. Quartal	III. Quartal	IV. Quartal
<b>Ausbaugewerbe/Bauinstallation und sonstiger Ausbau 25)</b>									
* Beschäftigte 5) 28)	Anzahl	5 688	5 853	5 767	5 619	5 771	5 888	5 920	5 831
* Geleistete Arbeitsstunden	1 000 h	1 922	1 945	2 005	1 918	1 888	1 945	2 023	1 923
* Entgelte	Mill. EUR	36,2	38,0	36,3	39,3	35,9	38,1	38,5	40,5
* Baugewerblicher Umsatz (ohne Umsatzsteuer)	Mill. EUR	157,1	161,0	157,3	197,8	127,1	159,3	165,8	191,0

## Landesdaten Mecklenburg-Vorpommern

### Handel 29)

Merkmal	Einheit	2013	2014	2013		2014			2015
		Durchschnitt der Monate		Nov.	Dez.	Jan.	Nov.	Dez.	Jan.
<b>Großhandel 30)</b>									
* Beschäftigte	2010=100	100,7	106,4	101,3	104,0	103,8	106,5	105,8	...
* Umsatz nominal	2010=100	107,8	109,9	104,2	116,5	91,6	104,5	127,4	...
* Umsatz real	2010=100	96,0	99,5	94,3	104,6	82,4	96,2	117,6	...
<b>Einzelhandel 7)</b>									
* Beschäftigte	2010=100	95,3	97,3	96,0	95,0	94,3	98,2	98,6	96,6
* Umsatz nominal	2010=100	99,9	101,7	101,8	107,6	88,2	101,4	112,5	90,8
* Umsatz real	2010=100	94,5	95,7	96,2	101,6	83,3	95,8	106,6	86,6
<b>Kfz-Handel sowie Instandhaltung und Reparatur von Kfz</b>									
* Beschäftigte	2010=100	81,7	81,7	82,5	82,2	81,3	82,4	82,0	...
* Umsatz nominal	2010=100	70,7	72,1	76,6	66,8	59,8	74,8	70,8	...
* Umsatz real	2010=100	69,4	70,6	75,1	65,5	58,7	73,0	69,1	...

### Gastgewerbe 29)

Merkmal	Einheit	2013	2014	2013		2014			2015
		Durchschnitt der Monate		Nov.	Dez.	Jan.	Nov.	Dez.	Jan.
* Beschäftigte	2010=100	105,3	110,6	101,4	101,5	96,4	109,1	106,7	104,5
* Umsatz nominal	2010=100	103,1	107,3	74,3	79,0	58,5	74,2	78,7	58,6
* Umsatz real	2010=100	97,5	99,4	70,0	74,6	55,1	68,2	72,7	53,9

### Tourismus 8)

Merkmal	Einheit	2013	2014	2013		2014			2015
		Durchschnitt der Monate		Nov.	Dez.	Jan.	Nov.	Dez.	Jan.
* Gästeankünfte	1 000	590,1	604,2	344,2	328,5	244,2	355,8	342,2	244,9
* darunter: von Auslandsgästen	1 000	28,4	30,8	14,5	14,8	7,7	16,0	19,1	7,2
* Gästeübernachten	1 000	2 346,5	2 393,6	1 135,2	1 108,7	868,7	1 183,5	1 128,6	897,4
* darunter: von Auslandsgästen	1 000	78,8	83,4	33,9	37,4	20,7	37,9	44,1	19,1

### Verkehr

Merkmal	Einheit	2013	2014	2013			2014		
		Durchschnitt der Monate		Okt.	Nov.	Dez.	Okt.	Nov.	Dez.
<b>Straßenverkehrsunfälle</b>									
* Unfälle mit Personenschaden und Sachschaden 31) darunter	Anzahl	603	573	624	544	572	533	470	542
* Unfälle mit Personenschaden	Anzahl	432	425	473	396	391	403	355	354
* getötete Personen	Anzahl	7	8	8	11	6	5	5	4
* verletzte Personen	Anzahl	553	540	583	486	490	516	468	432
<b>Kraftfahrzeuge 32)</b>									
* Zulassungen fabrikneuer Kraftfahrzeuge darunter	Anzahl	3 731	3 778	3 625	3 727	3 743	3 903	3 600	3 640
* Personenkraftwagen 33)	Anzahl	2 946	2 932	2 999	2 955	2 827	3 191	2 873	2 839
* Lastkraftwagen	Anzahl	396	413	359	481	613	394	467	481
<b>Seeschifffahrt</b>									
Güterempfang	1 000 t	1 071,7	1 150,2	1 149,8	1 050,8	943,3	1 380,0	1 047,7	1 060,4
Güterversand	1 000 t	1 065,3	970,3	1 244,5	1 027,2	784,1	1 098,1	919,6	933,9
<b>Binnenschifffahrt</b>									
* Güterempfang	1 000 t	-	-	-	-	-	-	-	-
* Güterversand	1 000 t	-	-	-	-	-	-	-	-

## Landesdaten Mecklenburg-Vorpommern

### Außenhandel 9)

Merkmal	Einheit	2013	2014	2013			2014		
		Durchschnitt der Monate		Okt.	Nov.	Dez.	Okt.	Nov.	Dez.
<b>Ausfuhr (Spezialhandel) 34)</b>									
* Insgesamt	Mill. EUR	608,2	601,9	676,4	568,0	619,3	703,9	518,3	514,9
darunter									
* Güter der Ernährungswirtschaft	Mill. EUR	232,3	212,7	294,3	197,6	234,9	209,3	150,8	171,9
* Güter der gewerblichen Wirtschaft	Mill. EUR	364,1	364,4	367,8	354,2	368,3	459,0	325,2	304,8
davon: Rohstoffe	Mill. EUR	7,7	6,8	5,5	3,9	9,0	12,4	5,1	7,7
Halbwaren	Mill. EUR	69,3	68,0	57,8	65,6	52,9	66,2	42,0	43,7
Fertigwaren	Mill. EUR	287,1	289,6	304,5	284,6	306,4	380,4	278,1	253,4
davon									
Vorerzeugnisse	Mill. EUR	45,8	43,5	45,6	44,4	36,9	47,1	43,4	39,0
Enderzeugnisse	Mill. EUR	241,4	246,1	258,9	240,1	269,4	333,3	234,6	214,4
davon nach									
Europa	Mill. EUR	391,3	390,6	395,2	387,9	353,2	456,2	364,2	339,0
darunter: in EU-Länder	Mill. EUR	303,3	337,7	292,4	294,7	278,8	406,7	310,7	303,5
Afrika	Mill. EUR	55,3	45,9	76,2	16,3	71,2	85,0	28,6	29,1
Amerika	Mill. EUR	41,8	42,5	50,0	34,2	51,6	43,3	27,0	54,7
Asien	Mill. EUR	114,0	117,6	150,9	125,8	134,9	114,6	94,0	88,6
Australien, Ozeanien u. übrige Gebiete	Mill. EUR	4,9	4,3	3,3	3,0	7,4	3,6	3,7	2,5
<b>Einfuhr (Generalhandel) 34)</b>									
* Insgesamt	Mill. EUR	368,8	432,6	424,3	393,7	337,4	535,4	409,2	406,4
darunter									
* Güter der Ernährungswirtschaft	Mill. EUR	89,2	79,4	103,9	100,3	82,5	75,6	73,9	79,6
* Güter der gewerblichen Wirtschaft	Mill. EUR	261,9	326,3	299,6	274,0	232,9	425,9	294,1	289,6
davon: Rohstoffe	Mill. EUR	21,9	15,6	10,7	21,9	16,7	30,1	7,1	10,5
Halbwaren	Mill. EUR	80,2	110,8	105,8	89,7	59,2	155,4	74,1	95,8
Fertigwaren	Mill. EUR	159,8	199,8	183,2	162,5	157,0	240,3	212,9	183,3
davon									
Vorerzeugnisse	Mill. EUR	48,0	50,2	59,1	50,9	42,3	56,9	43,7	41,9
Enderzeugnisse	Mill. EUR	111,8	149,6	124,1	111,6	114,6	183,4	169,2	141,4
davon aus									
Europa	Mill. EUR	320,4	374,2	382,2	354,9	286,0	455,6	354,4	338,0
darunter: aus EU-Ländern	Mill. EUR	271,2	254,9	307,7	311,2	246,8	311,8	300,3	0,0
Afrika	Mill. EUR	3,7	4,8	3,1	1,0	0,6	7,6	0,4	9,2
Amerika	Mill. EUR	10,6	13,1	10,4	8,6	12,2	31,9	10,1	12,0
Asien	Mill. EUR	32,7	38,5	29,2	28,3	37,5	39,5	42,4	44,5
Australien, Ozeanien und übrigen Gebieten	Mill. EUR	1,4	2,0	0,1	1,6	1,5	0,7	1,9	2,7

### Gewerbeanzeigen 10)

Merkmal	Einheit	2013	2014	2013			2014		
		Durchschnitt der Monate		Okt.	Nov.	Dez.	Okt.	Nov.	Dez.
* Gewerbeanmeldungen	Anzahl	964	903	754	904	818	824	759	855
* Gewerbeabmeldungen	Anzahl	1 044	937	893	1 056	1 272	822	878	1 319

### Insolvenzen

Merkmal	Einheit	2013	2014	2013			2014		
		Durchschnitt der Monate		Okt.	Nov.	Dez.	Okt.	Nov.	Dez.
* Insolvenzen	Anzahl	232	243	224	277	205	186	247	194
davon									
Unternehmen	Anzahl	26	26	31	36	20	26	30	24
Verbraucher	Anzahl	160	168	165	195	154	119	163	120
* ehemals selbstständig Tätige	Anzahl	39	45	26	42	30	39	50	42
* sonst. natürliche Personen 35), Nachlässe	Anzahl	7	4	2	4	1	2	4	8
* Voraussichtliche Forderungen	1 000 EUR	30 427	30 635	26 922	30 962	17 269	18 899	44 485	24 986



## Landesdaten Mecklenburg-Vorpommern

### Handwerk 11)

Merkmal	Einheit	2013	2014	2013		2014			
		Durchschnitt der Quartale		III. Quartal	IV. Quartal	I. Quartal	II. Quartal	III. Quartal	IV. Quartal
* Beschäftigte am 30.9.	2009=100	95,5	94,2	97,6	94,3	93,8	95,3	95,1	92,7
* Umsatz (2009: Vierteljahresdurchschnitt)	2009=100	102,5	106,8	113,7	116,0	87,4	107,3	114,7	117,7

### Preise

Merkmal	Einheit	2013	2014	2014			2015		
		Durchschnitt der Monate		Jan.	Feb.	März	Jan.	Feb.	März
* Verbraucherpreisindex (Gesamtindex)	2010=100	105,9	106,8	106,0	106,4	106,7	105,7	106,4	107,1
* Nettokaltmieten (Teilindex)	2010=100	102,0	102,5	102,3	102,3	102,3	102,9	102,9	103,0
Index der Erzeugerpreise gewerblicher Produkte (Deutschland)	2010=100	106,9	105,8	106,5	106,5	106,2	104,2	104,3	...
	Einheit	2013	2014	2013			2014		
		Durchschnitt der Monate		Aug.	Nov.	Feb.	Mai	Aug.	Nov.
* Preisindex f. Wohngebäude 36) (Deutschland)	2010=100	107,5	109,4	107,8	108,1	108,9	109,2	109,6	109,8

### Verdienste

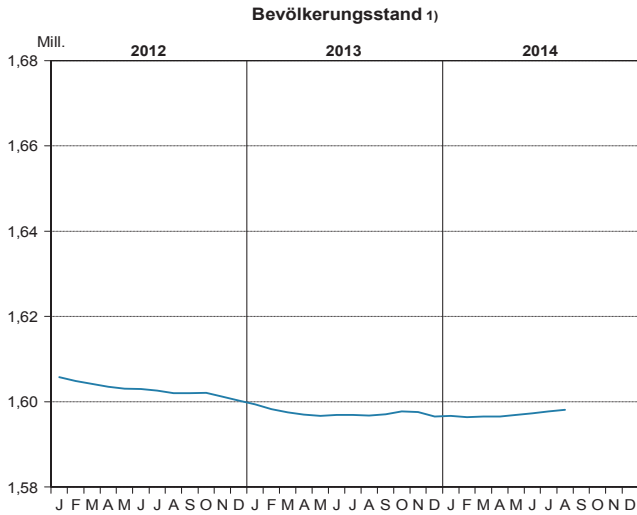
Merkmal	Einheit	2012	2013	2013			2014		
		Durchschnitt der Quartale		II. Quartal	III. Quartal	IV. Quartal	I. Quartal	II. Quartal	III. Quartal
* Bruttomonatsverdienste 37) der vollzeitbeschäftigten Arbeitnehmer 38) im Produzierenden Gewerbe und im Dienstleistungsbereich	EUR	2 752	2 775	2 633	2 646	2 671	2 651	2 658	2 679
* männlich	EUR	2 821	2 818	2 685	2 699	2 709	2 695	2 724	2 741
* weiblich	EUR	2 644	2 702	2 549	2 558	2 608	2 579	2 552	2 579
* Leistungsgruppe 1 39)	EUR	5 427	5 256	4 931	4 927	5 005	5 092	5 133	5 191
* Leistungsgruppe 2 39)	EUR	3 400	3 456	3 263	3 286	3 304	3 300	3 347	3 380
* Leistungsgruppe 3 39)	EUR	2 333	2 348	2 237	2 259	2 279	2 254	2 278	2 305
* Leistungsgruppe 4 39)	EUR	1 903	1 922	1 843	1 849	1 867	1 800	1 801	1 814
* Leistungsgruppe 5 39)	EUR	1 645	1 661	1 594	1 611	1 642	1 647	1 624	1 678
* Produzierendes Gewerbe	EUR	2 542	2 586	2 460	2 485	2 494	2 485	2 539	2 558
* Bergbau und Gewinnung von Steinen und Erden	EUR	(1 852)	(2 200)	(2 108)	(2 232)	(2 112)	2637	2 754	2 746
* Verarbeitendes Gewerbe	EUR	2 570	2 580	2 420	2 443	2 488	2 491	2 486	2 514
* Energieversorgung	EUR	3 896	4 213	3 862	3 789	3 730	3 857	3 911	3 903
* Wasserversorgung 40)	EUR	2 916	2 935	2 760	2 770	2 745	2 873	2 889	2 957
* Baugewerbe	EUR	2 210	2 329	(2 306)	(2 351)	2 311	2110	2 304	2 321
* Dienstleistungsbereich	EUR	2 836	2 850	2 703	2 709	2 743	2 718	2 706	2 728
* Handel; Instandhaltg. u. Reparatur v. Kfz	EUR	2 397	2 195	2 084	2 118	2 140	2 234	2 250	2 267
* Verkehr und Lagerei	EUR	2 584	2 512	2 335	2 394	2 413	2 354	2 404	2 372
* Gastgewerbe	EUR	1 645	1 678	1 644	1 641	1 685	1 611	1 628	1 637
* Information und Kommunikation	EUR	3 435	3 829	3 461	3 524	3 554	(3714)	(3 751)	(3 711)
* Erbringung von Finanz- und Versicherungsdienstleistungen	EUR	4 292	4 344	3 644	3 652	3 688	3 663	3 653	3 651
* Grundstücks- und Wohnungswesen	EUR	(3 377)	(3 213)	(2 909)	(2 838)	(2 816)	(2846)	(2 807)	(2 812)
* Erbringung v. freiberufl., wissenschaftlichen u. technischen Dienstleistungen	EUR	3 115	3 133	2 914	2 905	2 908	3 090	3 091	3 073
* Erbringung von sonstigen wirtschaftlichen Dienstleistungen	EUR	1 796	1 968	1 891	1 871	1 912	1 836	1 827	1 834
* Öffentliche Verwaltung, Verteidigung; Sozialversicherung	EUR	3 265	3 309	3 186	3 190	3 248	3 269	3 269	3 357
* Erziehung und Unterricht	EUR	4 291	4 177	4 049	4 037	4 090	4 105	4 094	4 112
* Gesundheits- und Sozialwesen	EUR	3 185	3 244	3 061	3 097	3 123	2997	3 030	3 074
* Kunst, Unterhaltung und Erholung	EUR	2 285	(2 543)	2 447	2 444	2 388	2344	2 257	2 334
* Erbringung v. sonstigen Dienstleistungen	EUR	(2 519)	(2 471)	(2 379)	(2 381)	(2 376)	(2535)	(2 531)	(2 552)

## Fußnotenerläuterungen

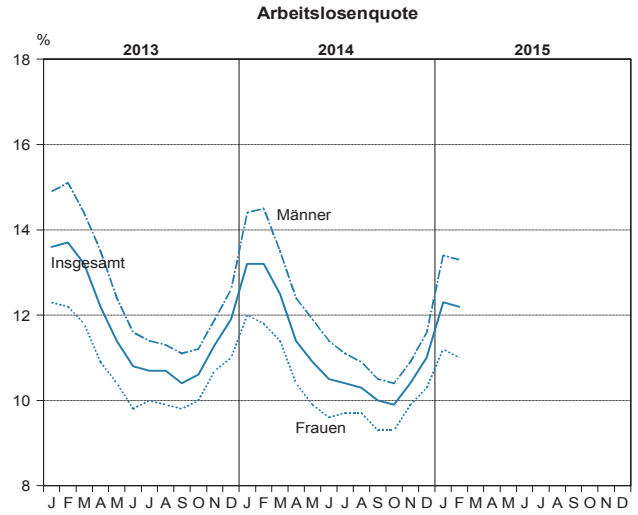
- 1) Quelle: Bundesagentur für Arbeit; unter Einschluss der Grundsicherung für Arbeit Suchende; Ergebnisse sind vorläufig; die jeweils aktuellen Werte sind im Internetangebot der Bundesagentur für Arbeit als detaillierte Übersichten zu finden.
- 2) ohne geförderte Stellen des zweiten Arbeitsmarktes
- 3) aus gewerblichen Schlachtungen von Tieren in- und ausländischer Herkunft (Rinder, Schweine, Schafe, Pferde, Ziegen); einschließlich Schlachtfetten, jedoch ohne Innereien
- 4) einschließlich Gewinnung von Steinen und Erden; Betriebe mit 50 und mehr Beschäftigten
- 5) einschließlich der tätigen Inhaber
- 6) Bau von Gebäuden, Tiefbau, Abbrucharbeiten und vorbereitende Baustellenarbeiten u. a.; nach der Ergänzungserhebung hochgerechnete Ergebnisse
- 7) einschließlich Tankstellen
- 8) Betriebe ab 10 Betten; einschließlich Campingplätzen (Touristik-Camping) ab 10 Stellplätzen
- 9) Wegen der unterschiedlichen Abgrenzung von Spezialhandel und Generalhandel ist eine Saldierung der Ein- und Ausfuhrergebnisse nicht vertretbar.
- 10) ohne Automatenaufsteller und Reisegewerbe
- 11) zulassungspflichtiges Handwerk lt. Anlage A der Handwerksordnung
- 12) hier: Vierteljahresdurchschnitt
- 13) hier: am 30.9.
- 14) Fortschreibung des Bevölkerungsstandes auf der Basis des Zensus 2011
- 15) statt Durchschnitt der Monate 2012 bzw. 2013 hier: Bevölkerung am 31.12.
- 16) ohne innerhalb der Gemeinde Umgezogene
- 17) Quelle: Statistik der Bundesagentur für Arbeit
- 18) einschließlich Personen "ohne Angabe" zur Wirtschaftsgliederung
- 19) Arbeitslose in Prozent aller zivilen Erwerbspersonen
- 20) 2014 hier: Juni 2014; 2015 hier: Juli, August 2014
- 21) ohne geförderte Stellen des zweiten Arbeitsmarktes; ab Januar 2014 einschließlich der Meldung von offenen Stellen durch kooperierende Unternehmen im automatisierten Verfahren
- 22) Geflügelfleisch aus Schlachtungen inländischen Geflügels in Schlachtereien mit einer Schlachtkapazität von 2 000 und mehr Tieren im Monat
- 23) erzeugte Eier in Betrieben bzw. Unternehmen mit mindestens 3 000 Hennenhaltungsplätzen; einschließlich Junghennen-, Bruch- und Knickeiern
- 24) Betriebe mit 50 und mehr Beschäftigten
- 25) Betriebe von Unternehmen mit im Allgemeinen 20 und mehr Beschäftigten
- 26) mit einer elektrischen Engpassleistung ab 1 MW
- 27) nach der Ergänzungserhebung hochgerechnete Ergebnisse
- 28) am Ende des Berichtsvierteljahres
- 29) Der Berichtskreis wird jährlich durch Stichprobenrotation aktualisiert.
- 30) einschließlich Handelsvermittlung
- 31) schwerwiegender Unfall mit Sachschaden (im engeren Sinne) und sonstiger Sachschadensunfall unter Einfluss berauschender Mittel
- 32) Quelle: Kraftfahrt-Bundesamt
- 33) Fahrzeuge zur Personenbeförderung mit höchstens 8 Sitzplätzen außer dem Fahrersitz, einschließlich Wohnmobilen und Krankenwagen
- 34) Für Antwortausfälle und Befreiungen sind Zuschätzungen bei den EU-Ländern enthalten und damit auch im Insgesamt enthalten.
- 35) beispielsweise als Gesellschafter oder Mithafter
- 36) Neubau in konventioneller Bauart, Bauleistungen am Bauwerk
- 37) Nachgewiesen werden Vierteljahresdurchschnitte, ohne Sonderzahlungen. Im Jahresdurchschnitt sind die Sonderzahlungen mit enthalten.
- 38) einschließlich Beamte
- 39) Leistungsgruppe 1: Arbeitnehmer in leitender Stellung; Leistungsgruppe 2: herausgehobene Fachkräfte; Leistungsgruppe 3: Fachkräfte; Leistungsgruppe 4: angelernte Arbeitnehmer; Leistungsgruppe 5: ungelernete Arbeitnehmer
- 40) einschließlich Abwasser- und Abfallentsorgung und Beseitigung von Umweltverschmutzung
- 41) Aufgrund einer rückwirkenden Revision der Beschäftigungsstatistik im August 2014 weichen diese Daten von zuvor veröffentlichten Daten ab. Vergleiche Methodenbericht im Internetangebot der Bundesagentur für Arbeit.

# Landesdaten Mecklenburg-Vorpommern

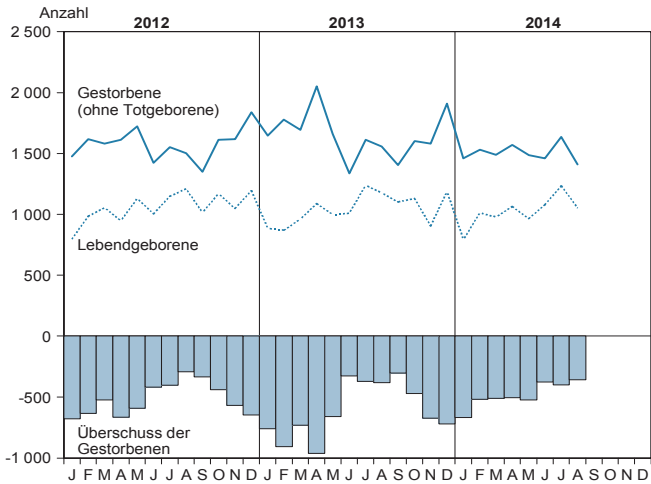
## Bevölkerungsstand und -veränderung



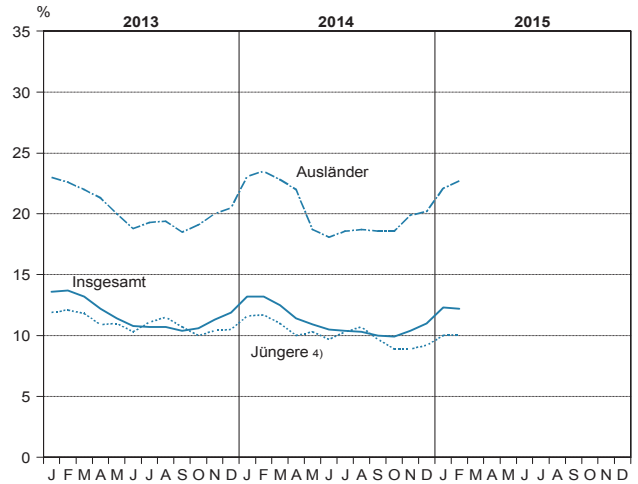
## Arbeitsmarktentwicklung 3)



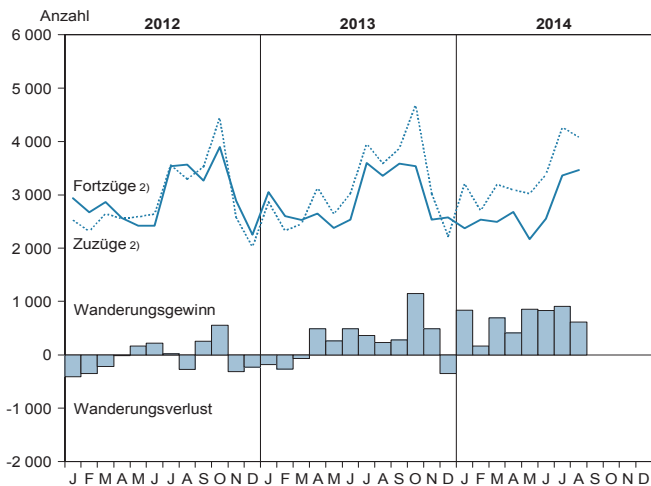
## Natürliche Bevölkerungsbewegung



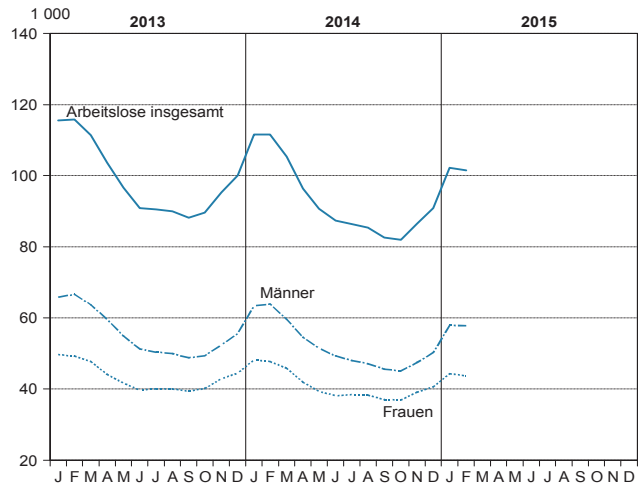
## noch: Arbeitslosenquote



## Wanderungen



## Arbeitslose am Monatsende



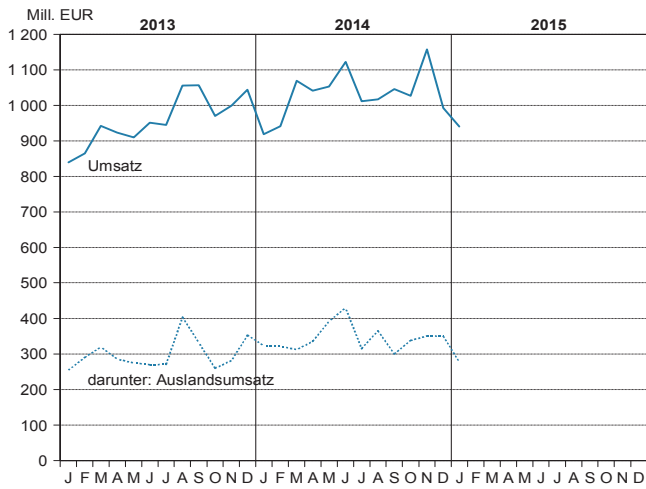
1) Fortschreibung des Bevölkerungsstandes auf der Basis des Zensus 2011  
2) über die Landesgrenze

3) Quelle: Bundesagentur für Arbeit  
4) 15 bis unter 25 Jahren

# Landesdaten Mecklenburg-Vorpommern

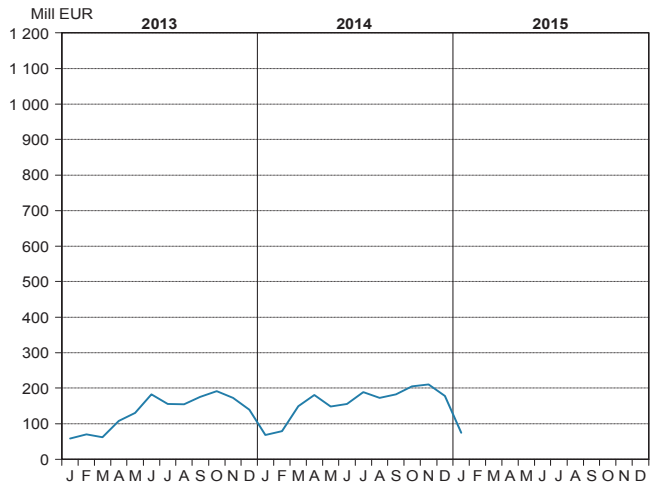
## Verarbeitendes Gewerbe 1)

### Umsatz (ohne Umsatzsteuer)

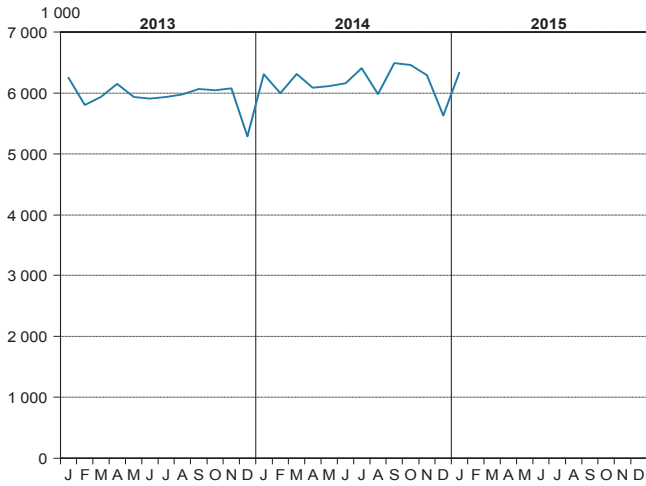


## Bauhauptgewerbe 3)

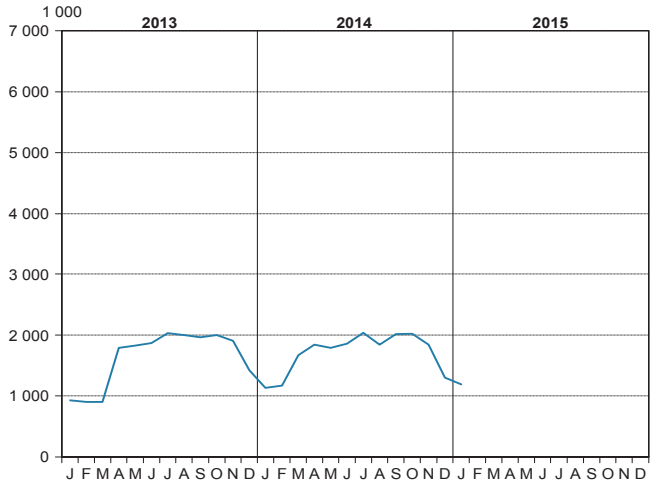
### Baugewerblicher Umsatz (ohne Umsatzsteuer)



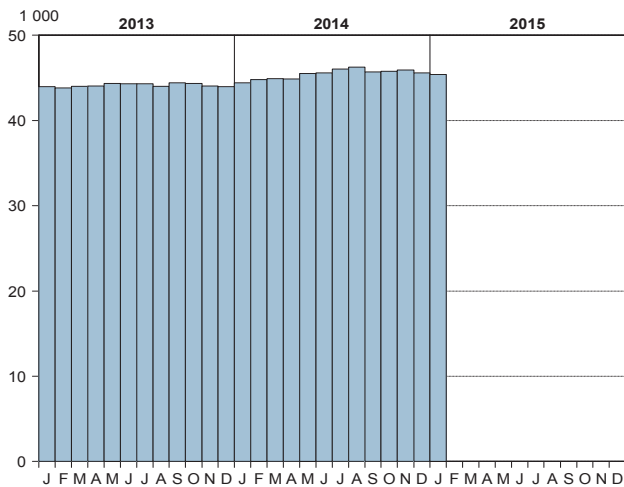
## Geleistete Arbeitsstunden



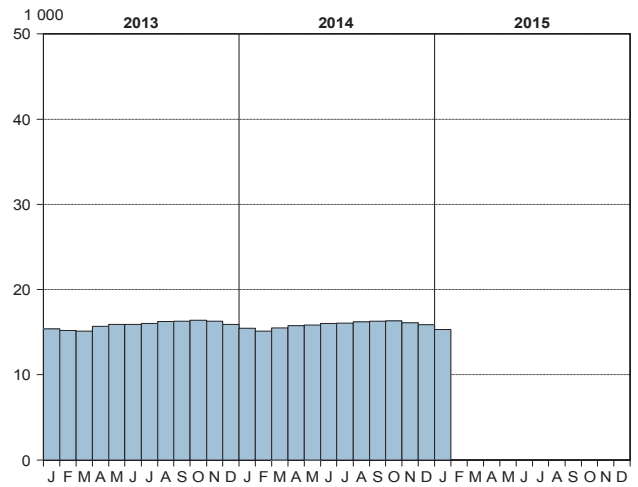
## Geleistete Arbeitsstunden



## Beschäftigte 2)



## Beschäftigte 2)

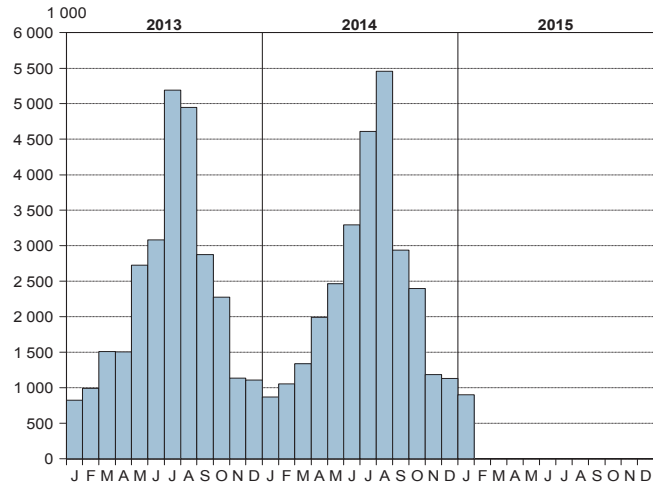


1) sowie Bergbau und Gewinnung von Steinen und Erden; Betriebe mit 50 und mehr Beschäftigten  
2) einschließlich der tätigen Inhaber

3) Bauhauptgewerbe/Bau von Gebäuden, Tiefbau, Abbrucharbeiten und vorbereitende Baustellenarbeiten u. a.; nach der Ergänzungserhebung hochgerechnete Ergebnisse

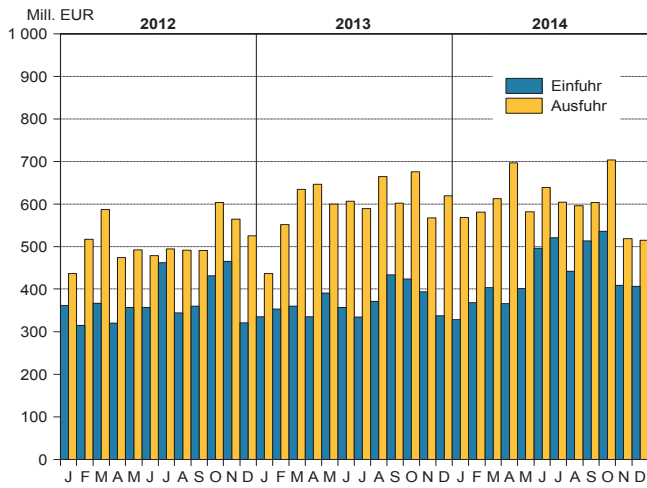
# Landesdaten Mecklenburg-Vorpommern

## Übernachtungen in den Beherbergungsstätten 1)

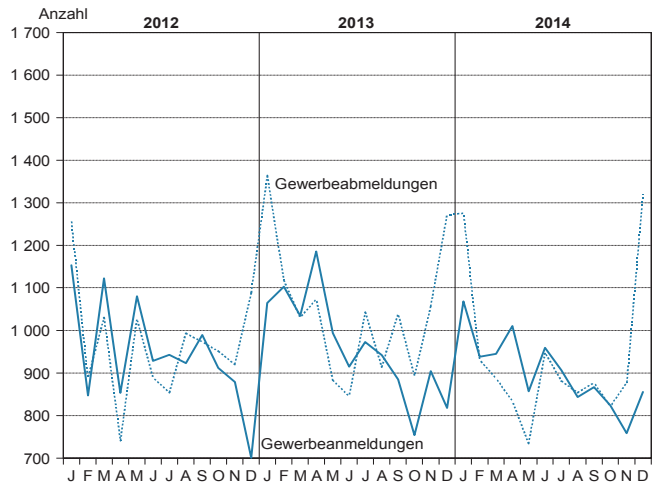


1) Betriebe ab 10 Betten; einschließlich Campingplätzen (Touristik-Camping) ab 10 Stellplätzen

## Außenhandel



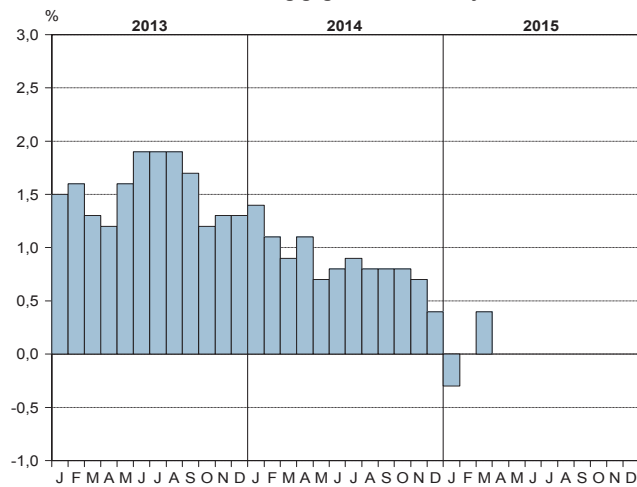
## Gewerbeanzeigen 1)



1) ohne Automatenaufsteller und Reisegewerbe

## Verbraucherpreisindex (2010 = 100)

Veränderung gegenüber dem Vorjahr



## Ausgewählte Kreisdaten

### Erwerbstätigkeit

Kreisfreie Stadt Landkreis Land	Arbeitslose und Arbeitslosenquote im Februar 2015							
	Bestand	Arbeitslose				Arbeitslosenquote 1)		
		Veränderung zum				Berichts- monat	Vormonat	Vorjahr
		Vormonat		Vorjahresmonat				
	absolut	in Prozent	absolut	in Prozent				
Rostock	11 687	- 402	- 3,3	- 1 174	- 9,1	11,2	11,6	12,3
Schwerin	5 283	- 26	- 0,5	- 532	- 9,1	11,0	11,0	11,9
Mecklenburgische Seenplatte	20 099	329	1,7	- 1 749	- 8,0	14,7	14,4	15,5
Landkreis Rostock	10 739	- 98	- 0,9	- 1 265	- 10,5	9,9	10,0	10,9
Vorpommern-Rügen	17 811	- 146	- 0,8	- 1 129	- 6,0	15,7	15,9	16,2
Nordwestmecklenburg	7 775	- 57	- 0,7	- 1 519	- 16,3	9,3	9,4	11,1
Vorpommern-Greifswald	18 132	- 317	- 1,7	- 1 409	- 7,2	15,1	15,4	16,1
Ludwigslust-Parchim	9 966	33	0,3	- 1 319	- 11,7	8,7	8,7	9,7
<b>Mecklenburg-Vorpommern</b>	<b>101 492</b>	<b>- 684</b>	<b>- 0,7</b>	<b>- 10 096</b>	<b>- 9,0</b>	<b>12,2</b>	<b>12,3</b>	<b>13,2</b>

Kreisfreie Stadt Landkreis Land	Arbeitslose nach ausgewählten Merkmalen							
	Arbeitslose im Rechtskreis SGB III		Arbeitslose im Rechtskreis SGB II		weiblich		im Alter von ... bis unter ... Jahren	
	insgesamt	Arbeits- losen- quote 1)	insgesamt	Arbeits- losen- quote 1)	insgesamt	Arbeits- losen- quote 1)	15 - 25	50 - 65 2)
Rostock	2 642	2,5	9 045	8,7	4 943	9,9	949	3 466
Schwerin	1 288	2,7	3 995	8,3	2 264	9,6	441	1 697
Mecklenburgische Seenplatte	6 391	4,7	13 708	10,0	8 752	13,4	1 305	8 059
Landkreis Rostock	3 602	3,3	7 137	6,6	4 492	8,6	748	4 144
Vorpommern-Rügen	7 444	6,6	10 367	9,2	7 918	14,5	1 142	7 200
Nordwestmecklenburg	2 890	3,5	4 885	5,9	3 349	8,6	562	3 023
Vorpommern-Greifswald	6 297	5,3	11 835	9,9	7 741	13,5	1 153	7 401
Ludwigslust-Parchim	3 578	3,1	6 388	5,6	4 284	8,0	813	3 768
<b>Mecklenburg-Vorpommern</b>	<b>34 132</b>	<b>4,1</b>	<b>67 360</b>	<b>8,1</b>	<b>43 743</b>	<b>11,0</b>	<b>7 113</b>	<b>38 847</b>

Quelle: Zentrale Statistikdatenbank der Bundesagentur für Arbeit; [www.arbeitsagentur.de](http://www.arbeitsagentur.de)

1) Arbeitslose in Prozent aller zivilen Erwerbspersonen

2) Mecklenburg-Vorpommern: Altersgruppe 50 Jahre und älter (Ab 1.1.2012 sind die ersten Fälle - Geburtsjahrgang 1947 - von der Anhebung der Regelaltersgrenze der gesetzlichen Rentenversicherung von 65 auf 67 Jahre betroffen.)

## Ausgewählte Kreisdaten

### Soziales

Kreisfreie Stadt Landkreis Land	Personen in Bedarfsgemeinschaften im November 2014				
	insgesamt	darunter	davon		
		Frauen	erwerbsfähige Leistungsberechtigte	nicht erwerbsfähige Leistungsberechtigte	
				zusammen	darunter unter 15 Jahre
Rostock	26 177	12 956	19 447	6 730	6 520
Schwerin	12 756	6 371	9 356	3 400	3 287
Mecklenburgische Seenplatte	33 772	16 611	25 352	8 420	8 011
Landkreis Rostock	19 038	9 527	14 082	4 956	4 764
Vorpommern-Rügen	26 590	13 000	20 021	6 569	6 332
Nordwestmecklenburg	14 128	6 949	10 312	3 816	3 648
Vorpommern-Greifswald	30 953	15 005	23 044	7 909	7 589
Ludwigslust-Parchim	18 098	8 977	13 121	4 977	4 678
<b>Mecklenburg-Vorpommern</b>	<b>181 512</b>	<b>89 396</b>	<b>134 735</b>	<b>46 777</b>	<b>44 829</b>

Quelle: Zentrale Statistikdatenbank der Bundesagentur für Arbeit; [www.arbeitsagentur.de](http://www.arbeitsagentur.de)

## Ausgewählte Kreisdaten

### Produzierendes Gewerbe

Kreisfreie Stadt Landkreis Land	Verarbeitendes Gewerbe sowie Bergbau und Gewinnung von Steinen und Erden 1)					
	Januar 2015					
	erfasste Betriebe	Beschäftigte 2)			Gesamtumsatz 3)	
	31.1.				1 000 EUR	
Rostock	30	6 444			180 587	
Schwerin	16	2 125			34 280	
Mecklenburgische Seenplatte	45	7 246			133 106	
Landkreis Rostock	41	5 127			101 723	
Vorpommern-Rügen	26	2 913			39 706	
Nordwestmecklenburg	46	7 673			216 305	
Vorpommern-Greifswald	22	3 591			47 914	
Ludwigslust-Parchim	75	10 296			186 600	
<b>Mecklenburg-Vorpommern</b>	<b>301</b>	<b>45 415</b>			<b>940 221</b>	
Kreisfreie Stadt Landkreis Land	Bauhauptgewerbe/Bau von Gebäuden, Tiefbau, Abbrucharbeiten und vorbereitende Baustellenarbeiten u. a. 4)					
	Betriebe	Beschäftigte	Entgelte	geleistete Arbeitsstunden	Gesamtumsatz 3) 5)	Auftrags-eingänge
	Anzahl		1 000 EUR	1 000 h	1 000 EUR	
	Januar 2015					
Rostock	10	571	1 279	35	2 590	2 410
Schwerin	16	699	1 556	62	2 975	2 946
Mecklenburgische Seenplatte	55	2 382	5 271	173	12 177	11 360
Landkreis Rostock	33	944	1 930	61	5 543	4 613
Vorpommern-Rügen	23	825	1 914	59	4 667	5 903
Nordwestmecklenburg	16	849	1 958	60	2 581	44 525
Vorpommern-Greifswald	27	1 092	2 318	86	5 042	4 198
Ludwigslust-Parchim	33	1 162	2 604	84	7 008	8 469
<b>Mecklenburg-Vorpommern</b>	<b>213</b>	<b>8 524</b>	<b>18 830</b>	<b>620</b>	<b>42 582</b>	<b>84 425</b>

1) Betriebe mit 50 und mehr Beschäftigten

2) einschließlich der tätigen Inhaber

3) ohne Umsatzsteuer

4) Betriebe von Unternehmen mit im Allgemeinen 20 und mehr Beschäftigten

5) Inlandsumsatz



## Ausgewählte Kreisdaten

### Tourismus

Kreisfreie Stadt Landkreis Land	Ankünfte, Übernachtungen und Aufenthaltsdauer der Gäste in Beherbergungsbetrieben 1)				
	Ankünfte		Übernachtungen		durchschnittliche Aufenthaltsdauer 2)
	insgesamt	Veränderung gegenüber dem Vorjahresmonat	insgesamt	Veränderung gegenüber dem Vorjahresmonat	
	Anzahl	%	Anzahl	%	Tage
<b>Januar 2015</b>					
Rostock	37 964	- 1,7	89 831	1,8	2,4
Schwerin	8 943	10,7	14 900	10,3	1,7
Mecklenburgische Seenplatte	26 485	12,1	90 161	9,0	3,4
Landkreis Rostock	40 176	- 4,6	168 539	1,9	4,2
Vorpommern-Rügen	58 032	0,4	247 661	3,8	4,3
Nordwestmecklenburg	19 040	4,1	69 818	6,0	3,7
Vorpommern-Greifswald	40 570	- 2,7	170 136	1,3	4,2
Ludwigslust-Parchim	13 662	- 2,2	46 318	- 0,3	3,4
<b>Mecklenburg-Vorpommern</b>	<b>244 872</b>	<b>0,3</b>	<b>897 364</b>	<b>3,3</b>	<b>3,7</b>

1) Betriebe ab 10 Betten, einschließlich Campingplätzen (Touristik-Camping) ab 10 Stellplätzen

2) rechnerischer Wert Übernachtungen/Ankünfte

## Ausgewählte Kreisdaten

### Verkehr

Kreisfreie Stadt Landkreis Land	Straßenverkehrsunfälle und verunglückte Personen im Dezember 2014						
	Straßenverkehrsunfälle				verunglückte Personen		
	insgesamt	davon mit			insgesamt	davon	
		Personen- schaden	Sach- schaden 1)	sonstigem Sachscha- den unter Einfluss be- rauschender Mittel		Getötete	Verletzte
Rostock	61	43	11	7	48	-	48
Schwerin	38	27	8	3	30	-	30
Mecklenburgische Seenplatte	72	53	14	5	71	1	70
Landkreis Rostock	80	47	27	6	64	-	64
Vorpommern-Rügen	71	46	23	2	53	1	52
Nordwestmecklenburg	71	40	28	3	52	1	51
Vorpommern-Greifswald	78	56	19	3	71	1	70
Ludwigslust-Parchim	71	42	26	3	47	-	47
<b>Mecklenburg-Vorpommern</b>	<b>542</b>	<b>354</b>	<b>156</b>	<b>32</b>	<b>436</b>	<b>4</b>	<b>432</b>

1) schwerwiegender Unfall mit Sachschaden (im engeren Sinne) und sonstiger Sachschadensfall unter Einfluss berauschender Mittel

## Ausgewählte Kreisdaten

### Gewerbeanzeigen

Kreisfreie Stadt Landkreis Land	Gewerbeanzeigen 1)			
	Dezember 2014		Januar bis Dezember 2014	
	Anmeldungen	Abmeldungen	Anmeldungen	Abmeldungen
Rostock	106	173	1 671	1 761
Schwerin	56	73	713	760
Mecklenburgische Seenplatte	122	204	1 491	1 549
Landkreis Rostock	122	187	1 593	1 701
Vorpommern-Rügen	111	199	1 667	1 662
Nordwestmecklenburg	84	116	992	941
Vorpommern-Greifswald	157	210	1 448	1 584
Ludwigslust-Parchim	97	157	1 258	1 282
<b>Mecklenburg-Vorpommern</b>	<b>855</b>	<b>1 319</b>	<b>10 833</b>	<b>11 240</b>

1) ohne Automatenaufsteller und Reisegewerbe

## Ausgewählte Kreisdaten

### Insolvenzen

Kreisfreie Stadt Landkreis Land	Insolvenzen					
	Dezember 2014			Januar bis Dezember 2014		
	insgesamt	darunter		insgesamt	darunter	
		Unternehmen	Verbraucher		Unternehmen	Verbraucher
Rostock	14	-	13	370	23	283
Schwerin	12	4	7	192	19	127
Mecklenburgische Seenplatte	56	8	34	822	78	606
Landkreis Rostock	23	2	12	352	41	226
Vorpommern-Rügen	32	1	23	329	32	237
Nordwestmecklenburg	19	5	11	247	34	158
Vorpommern-Greifswald	11	1	4	312	31	211
Ludwigslust-Parchim	26	3	16	284	44	165
<b>Mecklenburg-Vorpommern 1)</b>	<b>194</b>	<b>24</b>	<b>120</b>	<b>2 920</b>	<b>308</b>	<b>2 014</b>

1) einschließlich außerhalb Mecklenburg-Vorpommerns oder unbekannt