



**Zahlenspiegel
Mecklenburg-Vorpommern**

Januar 2015

Zeichenerklärungen

- nichts vorhanden
- 0** weniger als die Hälfte von 1 in der letzten besetzten Stelle, jedoch mehr als nichts
- .** Zahlenwert unbekannt oder geheim zu halten
- ...** Zahl lag bei Redaktionsschluss noch nicht vor
- x** Aussage nicht sinnvoll oder Fragestellung nicht zutreffend
- /** keine Angabe, da Zahlenwert nicht ausreichend genau oder nicht repräsentativ
- ()** Zahl hat eingeschränkte Aussagefähigkeit
- [rot]** berichtigte Zahl

Impressum

Zahlenspiegel Mecklenburg-Vorpommern

Bestell-Nr.: ZSP1 2015 01

Herausgeber:

Statistisches Amt Mecklenburg-Vorpommern, Lübecker Str. 287, 19059 Schwerin
Telefon: 0385 588-0, Telefax: 0385 588-56909
Internet: <http://www.statistik-mv.de>
E-Mail: statistik.post@statistik-mv.de

© Statistisches Amt Mecklenburg-Vorpommern, Schwerin, 2015

Auszugsweise Vervielfältigung und Verbreitung mit Quellenangabe gestattet.

Titelfoto: Landesamt für Umwelt, Naturschutz und Geologie, C. Herrmann

Vertrieb:

Telefon: 0385 588-56714, E-Mail: statistik.vertrieb@statistik-mv.de

Erscheinungsfolge:

monatlich

Printausgabe:

EUR 3,00

Redaktionsschluss:

2. Januar 2015

Diese Veröffentlichung erscheint monatlich und enthält die aktuellsten Daten aus allen Bereichen der amtlichen Statistik.
Zur Methodik informieren Sie sich bitte in den jeweiligen Statistischen Berichten.

Die mit einem Stern versehenen Positionen im Landesdatenteil werden von allen statistischen Ämtern der Länder
im „Zahlenspiegel“ veröffentlicht.

Die Angaben tragen teilweise vorläufigen Charakter.

Landesdaten Mecklenburg-Vorpommern

Aktuelle Konjunkturdaten

Merkmal	Einheit	Jüngster Monat/Jüngstes Quartal		Monatsdurchschnitt	
		absolut	Veränderung zum Vorjahr in Prozent	absolut	Veränderung zum Vorjahr in Prozent
		November 2014		Januar bis November 2014	
Arbeitsmarkt 1)					
Arbeitslose	1 000	86,5	- 9,2	93,3	- 5,6
darunter: Frauen	1 000	39,1	- 9,0	41,0	- 5,1
Gemeldete Arbeitsstellen 2)	Anzahl	9 730	9,1	10 078	.
		Oktober 2014		Januar bis Oktober 2014	
Bautätigkeit					
Baugenehmigungen					
Wohnungen insgesamt	Anzahl	576	63,6	366	- 26,5
veranschlagte Kosten der Bauwerke (Neubau, Wohngebäude)	1 000 EUR	59 445	132,1	42 379	- 17,0
Nichtwohngebäude (Neubau)	Anzahl	59	55,3	42	- 10,6
veranschlagte Kosten der Bauwerke	1 000 EUR	43 526	38,1	24 696	- 23,6
		November 2014		Januar bis November 2014	
Landwirtschaft					
Schlachtmengen (ohne Geflügel) 3)	t	7 821,4	3,1	7 098,2	0,5
Rinder	t	4 441,2	14,6	3 625,4	9,2
Schweine	t	3 359,7	- 8,9	3 451,6	- 7,3
		Oktober 2014		Januar bis Oktober 2014	
Verarbeitendes Gewerbe sowie Bergbau 4)					
Umsatz (ohne Umsatzsteuer)	Mill. EUR	1 051,5	8,4	1 024,9	8,4
darunter: Auslandsumsatz	Mill. EUR	341,4	31,5	342,8	15,8
Beschäftigte 5)	Anzahl	45 884	3,5	45 230	2,4
		Oktober 2014		Januar bis Oktober 2014	
Bauhauptgewerbe 6)					
Baugewerblicher Umsatz (ohne Umsatzsteuer)	Mill. EUR	204,9	7,0	153,0	19,0
Beschäftigte 5)	Anzahl	16 352	- 0,3	15 868	0,3
		Oktober 2014		Januar bis Oktober 2014	
Einzelhandel 7)					
Umsatz real	2010=100	95,8	2,1	95,3	1,2
Beschäftigte	2010=100	99,2	2,9	97,4	1,8
		Oktober 2014		Januar bis Oktober 2014	
Gastgewerbe					
Umsatz real	2010=100	96,7	4,2	104,3	2,3
Beschäftigte	2010=100	113,0	5,1	110,1	4,1
		Oktober 2014		Januar bis Oktober 2014	
Tourismus 8)					
Gästeübernachtungen	1 000	2 413,7	6,1	2 644,5	2,1
		September 2014		Januar bis September 2014	
Außenhandel 9)					
Ausfuhr (Spezialhandel)	Mill. EUR	608,2	1,0	606,5	0,4
Einfuhr (Generalhandel)	Mill. EUR	470,8	8,6	412,7	13,6
		September 2014		Januar bis September 2014	
Unternehmen					
Gewerbeanmeldungen 10)	Anzahl	867	- 2,0	933	- 7,7
Gewerbeabmeldungen 10)	Anzahl	877	- 15,6	913	- 11,7
Unternehmensinsolvenzen	Anzahl	27	- 15,6	25	1,8
		III. Quartal 2014		Januar bis September 2014	
Handwerk 11)					
Umsatz	2009=100 12)	114,7	0,9	103,2	x
Beschäftigte	2009=100 13)	95,1	- 2,6	94,7	x
		Dezember 2014		Januar bis Dezember 2014	
Preise					
Verbraucherpreisindex	2010=100	107,0	0,4	106,8	0,8

Landesdaten Mecklenburg-Vorpommern

Bevölkerung 14)

Merkmal	Einheit	2012	2013	2012			2013		
		Durchschnitt der Monate		Okt.	Nov.	Dez.	Okt.	Nov.	Dez.
* Bevölkerung am Monatsende 15)	1 000	1 600,3	1 596,5	1 602,1	1 601,2	1 600,3	1 597,7	1 597,6	1 596,5
Natürliche Bevölkerungsbewegung									
* Eheschließungen	Anzahl	893	856	694	400	790	685	376	580
* Lebendgeborene	Anzahl	1 060	1 047	1 170	1 049	1 194	1 130	907	1 189
* Gestorbene (ohne Totgeborene)	Anzahl	1 576	1 653	1 612	1 618	1 839	1 602	1 580	1 909
darunter									
* im 1. Lebensjahr Gestorbene	Anzahl	3	3	5	4	5	3	2	5
* Überschuss d. Geborenen (+) bzw. Gestorbenen (-)	Anzahl	- 516	- 606	- 442	- 569	- 645	- 472	- 673	- 720
Wanderungen									
* Zuzüge über die Landesgrenze	Anzahl	2 891	3 150	4 449	2 578	2 018	4 684	3 022	2 223
darunter: aus dem Ausland	Anzahl	813	1 015	1 175	742	541	1 185	1 070	726
* Fortzüge über die Landesgrenze	Anzahl	2 942	2 911	3 893	2 893	2 253	3 538	2 534	2 576
darunter: in das Ausland	Anzahl	501	574	550	558	666	576	552	903
* Wanderungsgewinn (+) bzw. -verlust (-)	Anzahl	- 51	+ 239	+ 556	- 315	- 235	+ 1 146	+ 488	- 353
* Innerhalb des Landes Umgezogene 16)	Anzahl	4 760	4 902	5 552	4 904	3 571	5 529	5 051	3 896

Erwerbstätigkeit

Merkmal	Einheit	2012	2013	2012	2013			2014	
		30.6.		31.12.	31.3.	30.6.	30.9.	31.12.	31.3.
Beschäftigte 17) 41)									
* Sozialversicherungspflichtig Beschäftigte am Arbeitsort 18)	1 000	542,4	543,4	530,9	527,2	543,4	552,0	534,0	532,9
* Frauen	1 000	278,8	280,2	275,2	274,2	280,2	283,8	277,1	276,3
* Ausländer/-innen	1 000	7,6	8,8	7,1	7,4	8,8	9,3	8,5	9,0
* Teilzeitbeschäftigte	1 000	.	141,0	136,4	136,4	141,0	142,4	140,2	140,5
darunter: Frauen	1 000	.	114,9	112,0	111,9	114,9	116,1	114,7	114,8
* Sozialversicherungspflichtig Beschäftigte nach Wirtschaftsbereichen									
* Land- und Forstwirtschaft, Fischerei	1 000	16,7	16,8	15,3	15,8	16,8	17,4	15,6	16,3
* Produzierendes Gewerbe	1 000	118,9	118,6	117,1	115,0	118,6	120,5	116,1	116,2
* Handel, Verkehr und Gastgewerbe	1 000	133,8	133,4	126,0	124,9	133,4	135,1	126,2	125,1
* Erbringung von Unternehmensdienstleistungen	1 000	87,6	88,2	85,7	85,3	88,2	89,7	87,2	87,1
* Erbringung von öffentlichen und privaten Dienstleistungen	1 000	185,4	186,5	186,8	186,2	186,5	189,3	188,9	188,2
	Einheit	2012	2013	2013			2014		
		Durchschnitt der Monate		Sept.	Okt.	Nov.	Sept.	Okt.	Nov.
Arbeitsmarkt 1)									
* Arbeitslose	1 000	101,9	99,0	88,2	89,6	95,3	82,6	82,0	86,5
davon: im Rechtskreis nach SGB III	1 000	30,3	30,0	23,6	23,8	27,9	22,4	22,0	24,8
im Rechtskreis nach SGB II	1 000	71,6	69,0	64,6	65,7	67,4	60,1	60,0	61,6
* darunter: Frauen	1 000	45,3	43,3	39,4	40,2	42,9	37,0	36,9	39,1
Zugang	1 000	21,6	20,6	19,0	20,5	22,1	17,1	19,6	20,9
Abgang	1 000	21,9	20,7	20,8	19,1	16,4	19,9	20,1	16,5
* Arbeitslosenquote 19) insgesamt	%	12,0	11,7	10,4	10,6	11,3	10,0	9,9	10,4
davon: im Rechtskreis nach SGB III	%	3,6	3,5	2,8	2,8	3,3	2,7	2,7	3,0
im Rechtskreis nach SGB II	%	8,4	8,2	7,7	7,8	8,0	7,3	7,2	7,4
* Frauen	%	11,2	10,7	9,8	10,0	10,7	9,3	9,3	9,9
* Männer	%	12,8	12,6	11,1	11,2	11,9	10,5	10,4	10,9
* Ausländer/-innen	%	20,3	20,4	18,5	19,1	20,0	18,6	18,6	19,9
* Jüngere von 15 bis unter 25 Jahren	%	11,1	11,1	10,7	10,0	10,4	9,7	8,9	8,9
* Kurzarbeiter/-innen 20)	Anzahl	1 946	2 698	1 716	1 714	363	2 121	902	901
* Gemeldete Arbeitsstellen 21)	Anzahl	9 063	9 292	8 889	8 794	8 621	9 743	9 870	9 730
Zugang	Anzahl	3 766	3 544	3 671	3 509	3 010	3 531	3 980	3 332
Abgang	Anzahl	3 756	3 514	3 974	3 598	3 175	3 886	3 857	3 459

Landesdaten Mecklenburg-Vorpommern

Soziales

Merkmal	Einheit	2012	2013	2013			2014		
		Durchschnitt der Monate	Durchschnitt der Monate	Juni	Juli	Aug.	Juni	Juli	Aug.
Leistungsbezug nach SGB II									
* Personen in Bedarfsgemeinschaften	Anzahl	198 493	194 295	195 225	193 967	192 113	187 444	186 375	184 660
* darunter: Frauen	Anzahl	97 482	95 512	95 833	95 435	94 718	92 159	91 731	91 107
davon									
* erwerbsfähige Leistungsberechtigte	Anzahl	150 050	145 990	146 724	145 677	144 167	139 969	138 895	137 407
* nicht erwerbsfähige Leistungsberechtigte	Anzahl	48 443	48 305	48 501	48 290	47 946	47 475	47 480	47 253
* darunter: unter 15 Jahren	Anzahl	46 286	46 195	46 366	46 158	45 867	45 438	45 443	45 210

Bautätigkeit

Merkmal	Einheit	2012	2013	2013			2014		
		Durchschnitt der Monate	Durchschnitt der Monate	Aug.	Sept.	Okt.	Aug.	Sept.	Okt.
Baugenehmigungen									
* Wohngebäude (Neubau)	Anzahl	226	217	273	547	70	141	356	266
* darunter: mit 1 oder 2 Wohnungen	Anzahl	205	196	247	499	54	131	337	241
* umbauter Raum	1 000 m ³	189	198	313	477	92	111	253	236
* Wohnfläche	1 000 m ²	38	40	60	96	17	23	54	48
* veranschlagte Kosten der Bauwerke	1 000 EUR	46 518	49 340	74 544	120 877	25 609	26 471	67 470	59 445
* Nichtwohngebäude (Neubau)	Anzahl	34	47	41	126	38	47	62	59
* umbauter Raum	1 000 m ³	206	266	235	612	126	178	346	533
* Nutzfläche	1 000 m ²	30	39	40	99	24	28	48	47
* veranschlagte Kosten der Bauwerke	1 000 EUR	20 900	29 787	41 628	70 469	31 516	21 385	33 199	43 526
* Wohnungen in Wohn- und Nichtwohngebäuden (Neubau u. Saldo aus Baumaßnahmen an bestehenden Gebäuden)	Anzahl	461	474	703	1 076	352	248	558	576
* Wohnräume (einschließlich Küchen)	Anzahl	1 825	1 843	2 593	4 568	1 313	1 166	2 389	2 226

Landwirtschaft

Merkmal	Einheit	2013	2014	2012		2013		2014	
		3.11.	3.11.	3.5.	3.11.	3.5.	3.11.	3.5.	3.11.
Viehbestand									
Rindvieh	1 000	556,9	565,6	549,4	544,6	553,4	556,9	565,2	565,6
darunter									
Milchkühe (ohne Ammen- u. Mutterkühe)	1 000	179,9	182,5	177,2	177,9	178,5	179,9	183,0	182,5
Schweine	1 000	894,5	854,1	845,9	864,0	880,0	894,5	820,3	854,1
darunter: Mastschweine	1 000	277,8	278,9	300,2	281,5	264,6	277,8	243,2	278,9
Zuchtsauen	1 000	100,5	91,2	89,4	97,6	96,9	100,5	94,9	91,2
darunter: trächtig	1 000	65,7	65,3	58,8	66,5	65,7	65,7	59,4	65,3
	Einheit	2012	2013	2013			2014		
		Durchschnitt der Monate	Durchschnitt der Monate	Sept.	Okt.	Nov.	Sept.	Okt.	Nov.
Schlachtungen									
Rinder insgesamt	1 000	11,1	11,3	11,9	11,8	13,1	12,9	14,5	14,8
darunter: Kälber	1 000	0,4	0,4	0,6	0,5	0,5	0,5	0,6	0,7
Jungrinder	1 000	0,9	0,1	0,1	0,1	0,1	0,1	0,1	0,1
Schweine	1 000	42,0	39,7	40,0	36,8	40,7	39,2	37,6	35,8
darunter: Hausschlachtungen	1 000	0,5	0,5	0,2	0,4	0,8	0,3	0,3	0,7
* Schlachtmengen (ohne Geflügel) ³⁾	t	7 260,1	7 026,8	7 211,9	6 910,0	7 587,3	7 533,6	7 823,1	7 821,4
darunter									
* Rinder insgesamt	t	3 258,1	3 319,0	3 492,3	3 456,4	3 875,9	3 826,7	4 237,3	4 441,2
* darunter: Kälber	t	41,4	52,1	67,5	66,1	63,8	58,1	82,1	87,9
* Jungrinder	t	12,4	14,0	13,3	15,1	18,0	9,8	15,0	13,0
* Schweine	t	3 976,5	3 686,3	3 701,9	3 412,9	3 686,8	3 681,7	3 537,6	3 359,7
* Geflügelfleisch ²⁾	t
* Eierzeugung ²³⁾	1 000	47 135	51 032	52 467	53 607	51 268	54 577	58 176	...

Landesdaten Mecklenburg-Vorpommern

Produzierendes Gewerbe

Merkmal	Einheit	2012	2013	2013			2014		
		Durchschnitt der Monate		Aug.	Sept.	Okt.	Aug.	Sept.	Okt.
Verarbeitendes Gewerbe sowie Bergbau und Gewinnung von Steinen und Erden 24)									
* Betriebe	Anzahl	297	294	294	290	290	306	303	302
* Beschäftigte 5)	Anzahl	45 732	44 141	44 041	44 398	44 338	46 169	45 708	45 884
* Geleistete Arbeitsstunden	1 000 h	6 300	5 950	5 977	6 067	6 043	5 951	6 463	6 468
* Entgelte	Mill. EUR	110,5	107,4	103,8	104,0	106,7	112,0	112,1	116,0
* Umsatz (ohne Umsatzsteuer)	Mill. EUR	945,6	958,5	1 055,7	1 056,8	969,5	1 018,7	1 067,6	1 051,5
* darunter Auslandsumsatz	Mill. EUR	293,9	299,5	403,3	332,4	259,6	368,9	302,9	341,4
Energie- und Wasserversorgung									
* Betriebe 25)	Anzahl	54	56	56	56	56	56	56	56
* Beschäftigte 25)	Anzahl	4 882	4 979	4 988	5 027	5 011	4 952	4 984	4 986
* Geleistete Arbeitsstunden 25)	1 000 h	636	639	631	661	637	583	662	643
* Entgelte 25)	Mill. EUR	16,8	18,0	16,9	17,2	17,3	17,4	17,4	17,8
* Stromerzeugung (brutto) der Kraftwerke für die allgemeine Versorgung 26)	Mill. kWh	457,0	389,4	400,0	102,3	120,2	389,4	445,5	293,6
Baugewerbe									
Bauhauptgewerbe/Bau von Gebäuden, Tiefbau, Abbrucharbeiten und vorbereitende Baustellenarbeiten u. a. 27)									
* Beschäftigte 5)	Anzahl	16 342	15 869	16 254	16 275	16 408	16 221	16 270	16 352
* Geleistete Arbeitsstunden	1 000 h	1 719	1 628	2 001	1 961	1 999	1 844	2 015	2 017
davon									
* Wohnungsbau	1 000 h	693	666	777	757	789	706	774	787
* gewerblicher Bau	1 000 h	526	491	603	595	566	587	622	641
* öffentlicher und Straßenbau	1 000 h	500	471	621	609	644	551	619	589
* Entgelte	Mill. EUR	33,0	32,6	35,2	34,7	36,9	35,0	36,1	37,1
* Gesamtumsatz (ohne Umsatzsteuer)	Mill. EUR	158,5	134,4	156,4	176,9	192,3	174,3	184,2	205,8
darunter									
baugewerblicher Umsatz (ohne Umsatzsteuer)	Mill. EUR	157,3	133,2	154,8	175,3	191,5	173,0	182,9	204,9
davon									
* Wohnungsbau	Mill. EUR	64,5	45,9	46,5	62,7	66,7	72,7	65,6	88,7
* gewerblicher Bau	Mill. EUR	48,8	44,9	54,7	57,1	58,5	54,5	56,4	56,2
* öffentlicher und Straßenbau	Mill. EUR	44,0	42,4	53,6	55,5	66,3	45,8	60,9	60,0
Index des Auftragseingangs 27)	2010=100	103,4	125,4	148,0	143,2	115,3	120,5	141,5	104,0
Wohnungsbau	2010=100	122,7	167,6	168,0	256,5	148,8	131,3	187,6	146,1
gewerblicher Bau	2010=100	118,8	126,3	145,8	93,6	108,2	133,8	159,4	84,9
öffentlicher und Straßenbau	2010=100	83,8	107,7	141,7	135,8	107,3	105,9	109,2	101,7
Ausbaugewerbe/Bauinstallation und sonstiger Ausbau 25)									
* Beschäftigte 5) 28)	Anzahl	5 393	5 688	5 763	5 767	5 619	5 771	5 888	5 920
* Geleistete Arbeitsstunden	1 000 h	1 829	1 922	1 999	2 005	1 918	1 888	1 945	2 023
* Entgelte	Mill. EUR	32,9	36,2	35,9	36,3	39,3	35,9	38,1	38,5
* Baugewerblicher Umsatz (ohne Umsatzsteuer)	Mill. EUR	154,2	157,1	146,8	157,3	197,8	127,1	159,3	165,8

Landesdaten Mecklenburg-Vorpommern

Handel 29)

Merkmal	Einheit	2012	2013	2013			2014		
		Durchschnitt der Monate	Durchschnitt der Monate	Aug.	Sept.	Okt.	Aug.	Sept.	Okt.
Großhandel 30)									
* Beschäftigte	2010=100	99,8	100,7	103,0	102,2	101,7	108,6	108,0	107,3
* Umsatz nominal	2010=100	115,3	107,8	117,2	114,0	109,9	115,3	121,1	111,0
* Umsatz real	2010=100	102,4	96,0	105,4	102,1	99,2	104,5	109,9	101,6
Einzelhandel 7)									
* Beschäftigte	2010=100	96,7	95,7	97,7	96,6	96,4	100,1	99,6	99,2
* Umsatz nominal	2010=100	101,0	100,4	110,0	96,5	99,4	110,5	99,2	102,0
* Umsatz real	2010=100	97,3	95,0	104,3	91,2	93,8	104,1	93,0	95,8
Kfz-Handel sowie Instandhaltung und Reparatur von Kfz									
* Beschäftigte	2010=100	96,6	81,7	81,7	82,7	82,9	81,9	82,8	82,5
* Umsatz nominal	2010=100	92,6	70,7	69,5	69,5	74,5	69,3	74,4	75,5
* Umsatz real	2010=100	90,9	69,4	68,1	68,3	73,0	67,6	72,6	73,8

Gastgewerbe 29)

Merkmal	Einheit	2012	2013	2013			2014		
		Durchschnitt der Monate	Durchschnitt der Monate	Aug.	Sept.	Okt.	Aug.	Sept.	Okt.
* Beschäftigte	2010=100	107,0	105,1	118,1	113,3	107,5	122,6	118,2	113,0
* Umsatz nominal	2010=100	104,2	102,5	177,9	126,5	98,7	188,3	131,1	105,8
* Umsatz real	2010=100	100,8	97,0	168,8	118,1	92,8	175,1	120,0	96,7

Tourismus 8)

Merkmal	Einheit	2012	2013	2013			2014		
		Durchschnitt der Monate	Durchschnitt der Monate	Aug.	Sept.	Okt.	Aug.	Sept.	Okt.
* Gästeankünfte	1 000	582,8	590,1	1 069,9	729,9	590,5	1 130,3	722,0	651,3
* darunter: von Auslandsgästen	1 000	27,9	28,4	55,3	34,6	23,9	55,6	34,7	24,6
* Gästeübernachten	1 000	2 328,4	2 346,5	4 946,2	2 874,4	2 275,2	5 453,3	2 938,9	2 413,7
* darunter: von Auslandsgästen	1 000	76,5	78,8	171,0	89,9	58,7	160,9	90,8	59,4

Verkehr

Merkmal	Einheit	2012	2013	2013			2014		
		Durchschnitt der Monate	Durchschnitt der Monate	Juli	Aug.	Sept.	Juli	Aug.	Sept.
Straßenverkehrsunfälle									
* Unfälle mit Personenschaden und Sachschaden 31) darunter	Anzahl	605	603	766	737	607	700	695	598
* Unfälle mit Personenschaden	Anzahl	434	432	622	590	461	531	550	456
* getötete Personen	Anzahl	7	7	8	15	3	12	13	10
* verletzte Personen	Anzahl	544	553	846	778	567	674	733	575
Kraftfahrzeuge 32)									
* Zulassungen fabrikneuer Kraftfahrzeuge darunter	Anzahl	3 992	3 731	4 040	3 539	3 596	4 166	3 442	3 565
* Personenkraftwagen 33)	Anzahl	3 186	2 946	3 009	2 763	2 960	3 117	2 720	2 840
* Lastkraftwagen	Anzahl	396	396	448	358	330	426	325	359
Seeschifffahrt									
Güterempfang	1 000 t	1 086,8	1 071,7	1 213,6	915,8	1 254,9	1 332,9	1 071,8	1 091,3
Güterversand	1 000 t	1 002,2	1 065,3	1 160,9	1 248,0	1 044,9	858,6	987,1	1 305,0
Binnenschifffahrt									
* Gütereempfang	1 000 t	-	-	-	-	-	-	-	-
* Güterversand	1 000 t	-	-	-	-	-	-	-	-

Landesdaten Mecklenburg-Vorpommern

Außenhandel 9)

Merkmal	Einheit	2012	2013	2013			2014		
		Durchschnitt der Monate		Juli	Aug.	Sept.	Juli	Aug.	Sept.
Ausfuhr (Spezialhandel) 34)									
* Insgesamt	Mill. EUR	513,0	608,2	589,8	664,5	602,3	607,6	576,8	608,2
darunter									
* Güter der Ernährungswirtschaft	Mill. EUR	169,1	232,3	218,6	272,8	220,0	159,3	205,8	170,5
* Güter der gewerblichen Wirtschaft	Mill. EUR	339,7	364,1	358,9	378,7	367,9	408,4	335,2	393,7
davon: Rohstoffe	Mill. EUR	6,3	7,7	5,6	4,1	10,9	8,8	5,1	3,0
Halbwaren	Mill. EUR	54,3	69,3	66,8	64,8	65,6	77,1	87,1	70,9
Fertigwaren	Mill. EUR	279,1	287,1	286,5	309,7	291,4	322,5	243,1	319,8
davon									
Vorerzeugnisse	Mill. EUR	67,4	45,8	52,2	43,5	47,5	45,7	42,9	45,8
Enderzeugnisse	Mill. EUR	211,7	241,4	234,3	266,2	243,9	276,8	200,1	273,9
davon nach									
Europa	Mill. EUR	361,5	391,3	377,2	382,6	433,5	426,4	394,5	439,8
darunter: in EU-Länder	Mill. EUR	294,6	303,3	275,4	296,8	317,9	360,1	347,6	378,0
Afrika	Mill. EUR	28,6	55,3	83,6	46,8	48,5	37,6	23,2	27,5
Amerika	Mill. EUR	34,4	41,8	41,1	41,9	30,9	52,4	32,2	40,4
Asien	Mill. EUR	84,3	114,0	82,5	184,2	82,1	79,8	121,6	96,5
Australien, Ozeanien u. übrige Gebiete	Mill. EUR	4,1	4,9	4,3	7,9	6,2	9,9	3,8	2,9
Einfuhr (Generalhandel) 34)									
* Insgesamt	Mill. EUR	371,6	368,8	333,8	371,1	433,7	483,6	418,6	470,8
darunter									
* Güter der Ernährungswirtschaft	Mill. EUR	85,4	89,2	74,3	107,0	105,4	71,6	82,7	90,1
* Güter der gewerblichen Wirtschaft	Mill. EUR	272,4	261,9	243,4	247,1	310,6	194,8	157,0	200,7
davon: Rohstoffe	Mill. EUR	35,7	21,9	11,5	15,5	16,6	17,4	7,3	14,8
Halbwaren	Mill. EUR	79,5	80,2	83,1	75,7	110,3	163,6	136,2	122,9
Fertigwaren	Mill. EUR	157,2	159,8	148,9	156,0	183,7	194,8	157,0	200,7
davon									
Vorerzeugnisse	Mill. EUR	48,6	48,0	43,6	48,7	58,3	55,4	49,7	56,9
Enderzeugnisse	Mill. EUR	108,6	111,8	105,3	107,3	125,3	139,4	107,2	143,8
davon aus									
Europa	Mill. EUR	319,1	320,4	296,4	319,9	390,3	433,0	371,8	408,6
darunter: aus EU-Ländern	Mill. EUR	249,3	271,2	265,0	292,8	311,5	273,9	258,7	297,7
Afrika	Mill. EUR	1,5	3,7	0,8	2,5	1,1	5,8	1,0	3,3
Amerika	Mill. EUR	13,6	10,6	9,0	9,5	11,5	8,7	8,3	10,8
Asien	Mill. EUR	34,9	32,7	26,3	36,8	27,3	35,3	36,6	43,2
Australien, Ozeanien und übrigen Gebieten	Mill. EUR	2,5	1,4	0,2	2,7	3,1	0,9	0,9	4,9

Gewerbeanzeigen 10)

Merkmal	Einheit	2012	2013	2013			2014		
		Durchschnitt der Monate		Juli	Aug.	Sept.	Juli	Aug.	Sept.
* Gewerbeanmeldungen	Anzahl	944	964	972	942	885	907	844	867
* Gewerbeabmeldungen	Anzahl	968	1 044	1 043	914	1 039	881	854	877

Insolvenzen

Merkmal	Einheit	2012	2013	2013			2014		
		Durchschnitt der Monate		Juli	Aug.	Sept.	Juli	Aug.	Sept.
* Insolvenzen	Anzahl	253	232	250	252	277	253	205	263
davon									
Unternehmen	Anzahl	31	26	26	27	32	25	24	27
Verbraucher	Anzahl	176	160	167	172	179	180	135	192
* ehemals selbstständig Tätige	Anzahl	30	39	50	46	49	46	38	40
* sonst. natürliche Personen 35), Nachlässe	Anzahl	15	7	7	7	17	2	8	4
* Voraussichtliche Forderungen	1 000 EUR	34 590	30 427	42 849	26 354	40 464	59 534	18 705	20 330

Landesdaten Mecklenburg-Vorpommern

Handwerk 11)

Merkmal	Einheit	2012	2013	2013			2014		
		Durchschnitt der Quartale		II. Quartal	III. Quartal	IV. Quartal	I. Quartal	II. Quartal	III. Quartal
* Beschäftigte am 30.9.	2009=100	97,6	95,5	96,1	97,6	94,3	93,8	95,2	95,1
* Umsatz (2009: Vierteljahresdurchschnitt)	2009=100	103,2	102,5	103,0	113,7	116,0	87,4	107,4	114,7

Preise

Merkmal	Einheit	2013	2014	2013			2014		
		Durchschnitt der Monate		Okt.	Nov.	Dez.	Okt.	Nov.	Dez.
* Verbraucherpreisindex (Gesamtindex)	2010=100	105,9	106,8	106,0	106,1	106,6	106,9	106,8	107,0
* Nettokaltmieten (Teilindex)	2010=100	102,0	102,5	102,1	102,0	102,0	102,9	102,9	102,9
Index der Erzeugerpreise gewerblicher Produkte (Deutschland)	2010=100	106,9	...	106,6	106,5	106,6	105,5	105,5	...
	Einheit	2012	2013	2013			2014		
		Durchschnitt der Monate		Mai	Aug.	Nov.	Feb.	Mai	Aug.
* Preisindex f. Wohngebäude 36) (Deutschland)	2010=100	105,4	107,5	107,4	107,8	108,1	108,9	109,2	109,6

Verdienste

Merkmal	Einheit	2012	2013	2013				2014	
		Durchschnitt der Quartale		I. Quartal	II. Quartal	III. Quartal	IV. Quartal	I. Quartal	II. Quartal
* Bruttomonatsverdienste 37) der vollzeitbeschäftigten Arbeitnehmer 38) im Produzierenden Gewerbe und im Dienstleistungsbereich	EUR	2 752	2 775	2 595	2 633	2 646	2 671	2 651	2 658
* männlich	EUR	2 821	2 818	2 622	2 685	2 699	2 709	2 695	2 724
* weiblich	EUR	2 644	2 702	2 552	2 549	2 558	2 608	2 579	2 552
* Leistungsgruppe 1 39)	EUR	5 427	5 256	4 885	4 931	4 927	5 005	5 086	5 126
* Leistungsgruppe 2 39)	EUR	3 400	3 456	3 212	3 263	3 286	3 304	3 280	3 328
* Leistungsgruppe 3 39)	EUR	2 333	2 348	2 194	2 237	2 259	2 279	2 254	2 278
* Leistungsgruppe 4 39)	EUR	1 903	1 922	1 806	1 843	1 849	1 867	1 800	1 801
* Leistungsgruppe 5 39)	EUR	1 645	1 661	1 589	1 594	1 611	1 642	1 647	1 624
* Produzierendes Gewerbe	EUR	2 542	2 586	2 360	2 460	2 485	2 494	2 485	2 539
* Bergbau und Gewinnung von Steinen und Erden	EUR	(1 852)	(2 200)	(2 076)	(2 108)	(2 232)	(2 112)	2 637	2 754
* Verarbeitendes Gewerbe	EUR	2 570	2 580	2 387	2 420	2 443	2 488	2 491	2 486
* Energieversorgung	EUR	3 896	4 213	3 662	3 862	3 789	3 730	3 857	3 911
* Wasserversorgung 40)	EUR	2 916	2 935	2 748	2 760	2 770	2 745	2 873	2 889
* Baugewerbe	EUR	2 210	2 329	(2 061)	(2 306)	(2 351)	2 311	2 110	2 304
* Dienstleistungsbereich	EUR	2 836	2 850	2 690	2 703	2 709	2 743	2 718	2 706
* Handel; Instandhaltg. u. Reparatur v. Kfz	EUR	2 397	2 195	2 050	2 084	2 118	2 140	2 234	2 250
* Verkehr und Lagerei	EUR	2 584	2 512	2 361	2 335	2 394	2 413	2 354	2 404
* Gastgewerbe	EUR	1 645	1 678	1 621	1 644	1 641	1 685	1 611	1 628
* Information und Kommunikation	EUR	3 435	3 829	3 548	3 461	3 524	3 554	(3 714)	(3 751)
* Erbringung von Finanz- und Versicherungsdienstleistungen	EUR	4 292	4 344	3 682	3 644	3 652	3 688	3 663	3 653
* Grundstücks- und Wohnungswesen	EUR	(3 377)	(3 213)	(2 942)	(2 909)	(2 838)	(2 816)	(2 846)	(2 807)
* Erbringung v. freiberufl., wissenschaftlichen u. technischen Dienstleistungen	EUR	3 115	3 133	2 870	2 914	2 905	2 908	3 090	3 091
* Erbringung von sonstigen wirtschaftlichen Dienstleistungen	EUR	1 796	1 968	1 852	1 891	1 871	1 912	1 836	1 827
* Öffentliche Verwaltung, Verteidigung; Sozialversicherung	EUR	3 265	3 309	3 163	3 186	3 190	3 248	3 269	3 269
* Erziehung und Unterricht	EUR	4 291	4 177	3 888	4 049	4 037	4 090	4 105	4 094
* Gesundheits- und Sozialwesen	EUR	3 185	3 244	3 032	3 061	3 097	3 123	2 997	3 030
* Kunst, Unterhaltung und Erholung	EUR	2 285	(2 543)	2 460	2 447	2 444	2 388	2 344	2 257
* Erbringung v. sonstigen Dienstleistungen	EUR	(2 519)	(2 471)	(2 352)	(2 379)	(2 381)	(2 376)	(2 535)	(2 531)

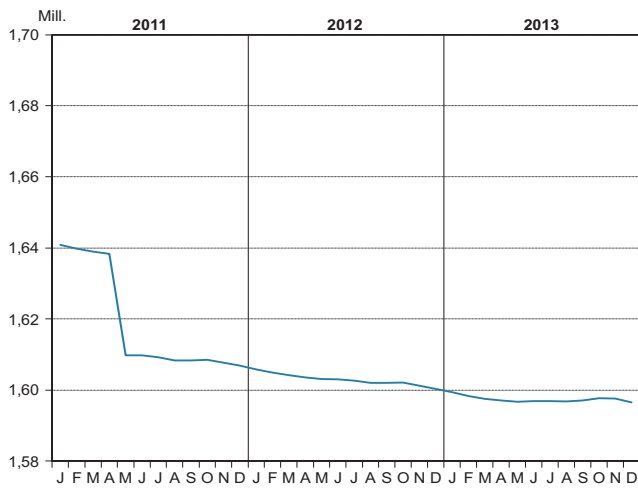
Fußnotenerläuterungen

- 1) Quelle: Bundesagentur für Arbeit; unter Einschluss der Grundsicherung für Arbeit Suchende; Ergebnisse sind vorläufig; die jeweils aktuellen Werte sind im Internetangebot der Bundesagentur für Arbeit als detaillierte Übersichten zu finden.
- 2) ohne geförderte Stellen des zweiten Arbeitsmarktes
- 3) aus gewerblichen Schlachtungen von Tieren in- und ausländischer Herkunft (Rinder, Schweine, Schafe, Pferde, Ziegen); einschließlich Schlachtfetten, jedoch ohne Innereien
- 4) einschließlich Gewinnung von Steinen und Erden; Betriebe mit 50 und mehr Beschäftigten
- 5) einschließlich der tätigen Inhaber
- 6) Bau von Gebäuden, Tiefbau, Abbrucharbeiten und vorbereitende Baustellenarbeiten u. a.; nach der Ergänzungserhebung hochgerechnete Ergebnisse
- 7) einschließlich Tankstellen
- 8) Betriebe ab 10 Betten; einschließlich Campingplätzen (Touristik-Camping) ab 10 Stellplätzen
- 9) Wegen der unterschiedlichen Abgrenzung von Spezialhandel und Generalhandel ist eine Saldierung der Ein- und Ausfuhrergebnisse nicht vertretbar.
- 10) ohne Automatenaufsteller und Reisegewerbe
- 11) zulassungspflichtiges Handwerk lt. Anlage A der Handwerksordnung
- 12) hier: Vierteljahresdurchschnitt
- 13) hier: am 30.9.
- 14) Fortschreibung des Bevölkerungsstandes auf der Basis des Zensus 2011
- 15) statt Durchschnitt der Monate 2011 bzw. 2012 hier: Bevölkerung am 31.12.
- 16) ohne innerhalb der Gemeinde Umgezogene
- 17) Quelle: Statistik der Bundesagentur für Arbeit
- 18) einschließlich Personen "ohne Angabe" zur Wirtschaftsgliederung
- 19) Arbeitslose in Prozent aller zivilen Erwerbspersonen
- 20) 2014 hier: März, April, Mai 2014
- 21) ohne geförderte Stellen des zweiten Arbeitsmarktes; ab Januar 2014 einschließlich der Meldung von offenen Stellen durch kooperierende Unternehmen im automatisierten Verfahren
- 22) Geflügelfleisch aus Schlachtungen inländischen Geflügels in Schlachtereien mit einer Schlachtkapazität von 2 000 und mehr Tieren im Monat
- 23) erzeugte Eier in Betrieben bzw. Unternehmen mit mindestens 3 000 Hennenhaltungsplätzen; einschließlich Junghennen-, Bruch- und Knickeiern
- 24) Betriebe mit 50 und mehr Beschäftigten
- 25) Betriebe von Unternehmen mit im Allgemeinen 20 und mehr Beschäftigten
- 26) mit einer elektrischen Engpassleistung ab 1 MW
- 27) nach der Ergänzungserhebung hochgerechnete Ergebnisse
- 28) am Ende des Berichtsvierteljahres
- 29) Der Berichtskreis wird jährlich durch Stichprobenrotation aktualisiert.
- 30) einschließlich Handelsvermittlung
- 31) schwerwiegender Unfall mit Sachschaden (im engeren Sinne) und sonstiger Sachschadensunfall unter Einfluss berauschender Mittel
- 32) Quelle: Krafftahrt-Bundesamt
- 33) Fahrzeuge zur Personenbeförderung mit höchstens 8 Sitzplätzen außer dem Fahrersitz, einschließlich Wohnmobilen und Krankenwagen
- 34) Für Antwortausfälle und Befreiungen sind Zuschätzungen bei den EU-Ländern enthalten und damit auch im Insgesamt enthalten.
- 35) beispielsweise als Gesellschafter oder Mithafter
- 36) Neubau in konventioneller Bauart, Bauleistungen am Bauwerk
- 37) Nachgewiesen werden Vierteljahresdurchschnitte, ohne Sonderzahlungen. Im Jahresdurchschnitt sind die Sonderzahlungen mit enthalten.
- 38) einschließlich Beamte
- 39) Leistungsgruppe 1: Arbeitnehmer in leitender Stellung; Leistungsgruppe 2: herausgehobene Fachkräfte; Leistungsgruppe 3: Fachkräfte; Leistungsgruppe 4: angelernte Arbeitnehmer; Leistungsgruppe 5: ungelernete Arbeitnehmer
- 40) einschließlich Abwasser- und Abfallentsorgung und Beseitigung von Umweltverschmutzung
- 41) Aufgrund einer rückwirkenden Revision der Beschäftigungsstatistik im August 2014 weichen diese Daten von zuvor veröffentlichten Daten ab. Vergleiche Methodenbericht im Internetangebot der Bundesagentur für Arbeit.

Landesdaten Mecklenburg-Vorpommern

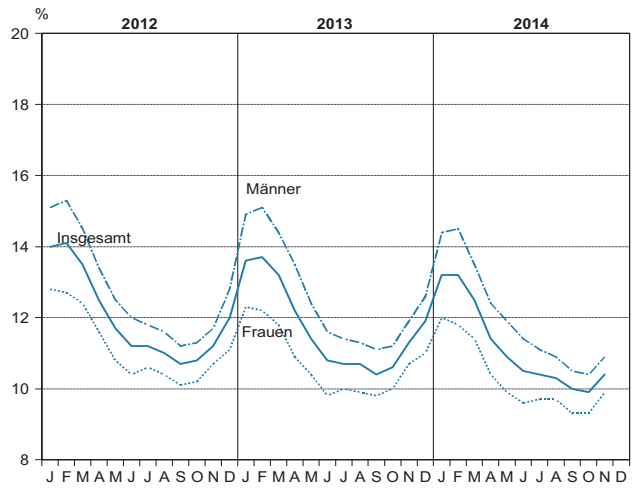
Bevölkerungsstand und -veränderung

Bevölkerungsstand ¹⁾

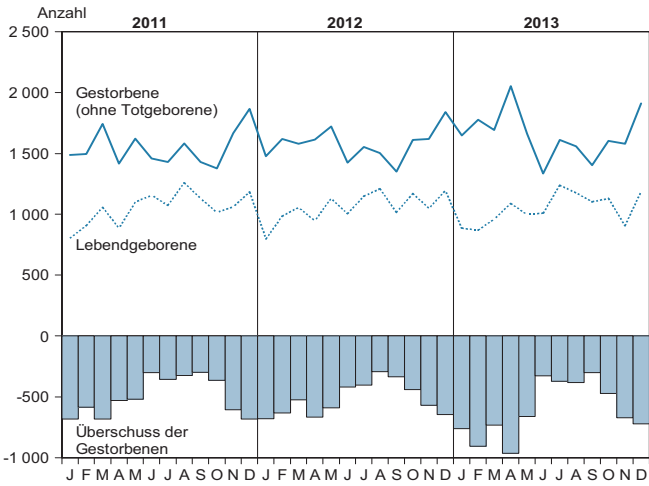


Arbeitsmarktentwicklung ³⁾

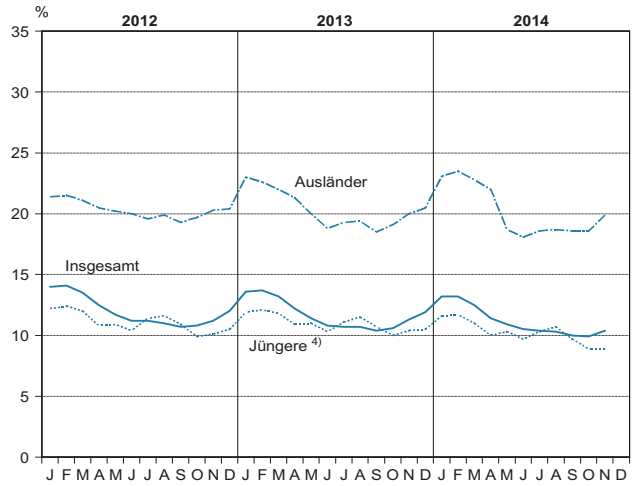
Arbeitslosenquote



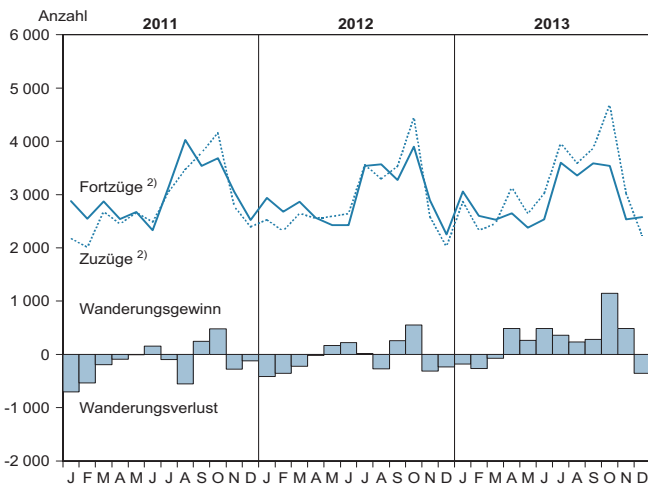
Natürliche Bevölkerungsbewegung



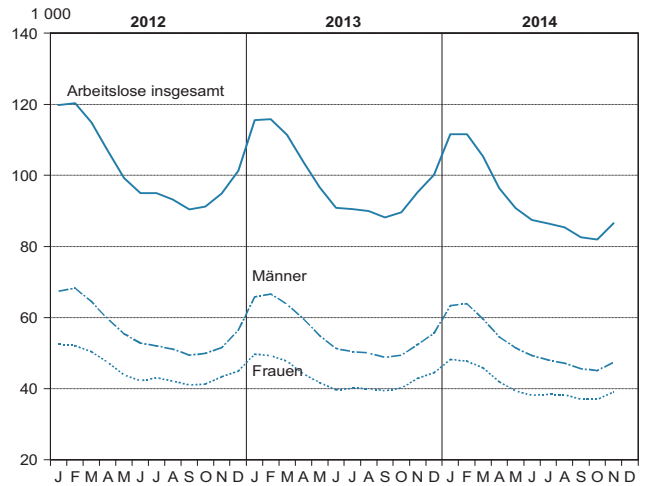
noch: Arbeitslosenquote



Wanderungen



Arbeitslose am Monatsende



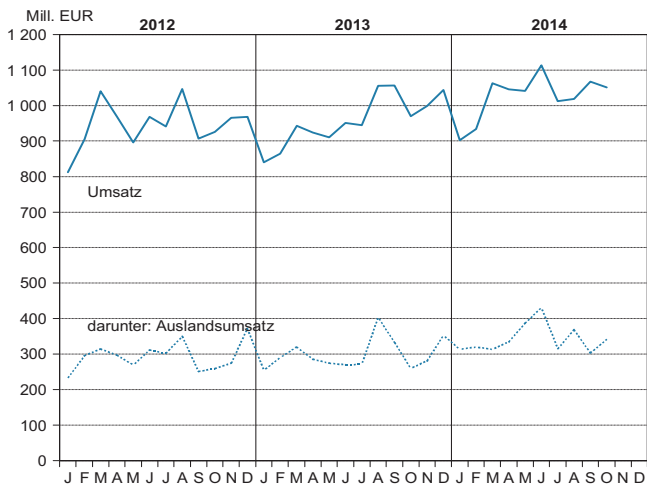
1) ab Mai 2011: Fortschreibung des Bevölkerungsstandes auf der Basis des Zensus 2011
2) über die Landesgrenze

3) Quelle: Bundesagentur für Arbeit
4) 15 bis unter 25 Jahren

Landesdaten Mecklenburg-Vorpommern

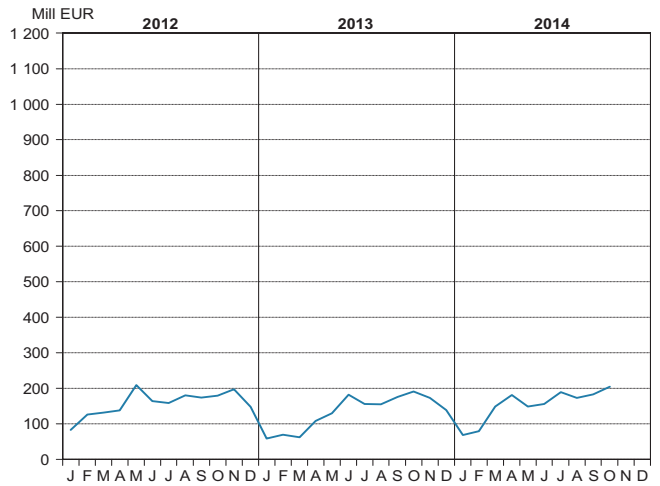
Verarbeitendes Gewerbe ¹⁾

Umsatz (ohne Umsatzsteuer)

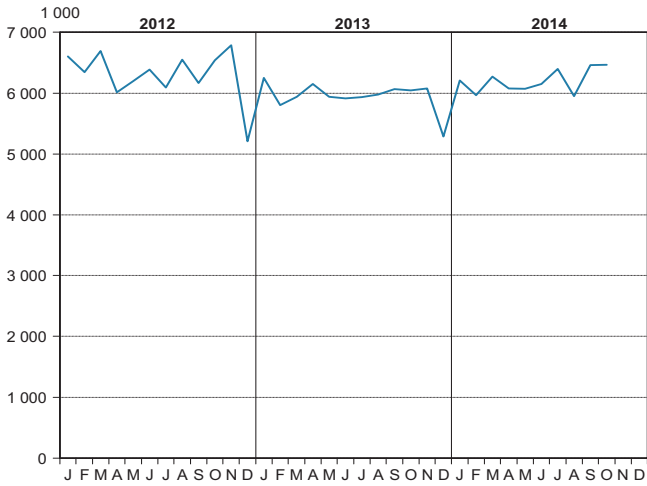


Bauhauptgewerbe ³⁾

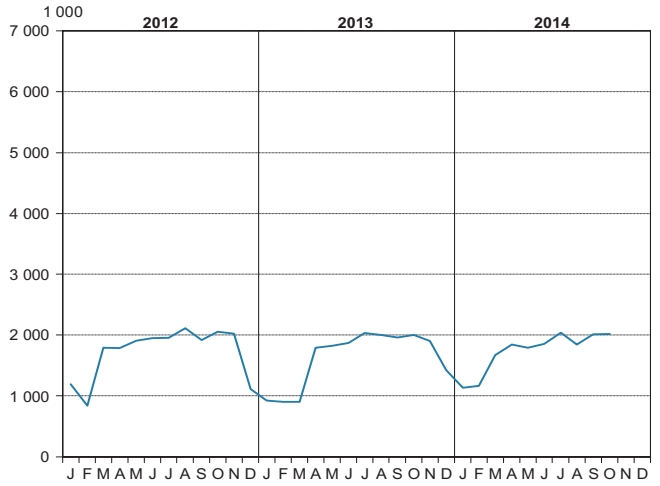
Baugewerblicher Umsatz (ohne Umsatzsteuer)



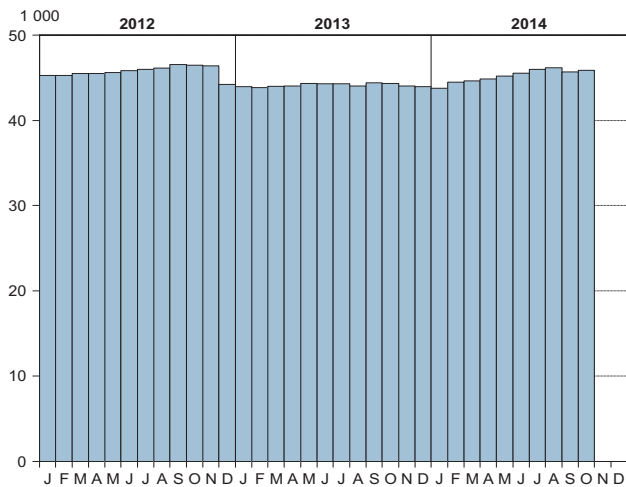
Geleistete Arbeitsstunden



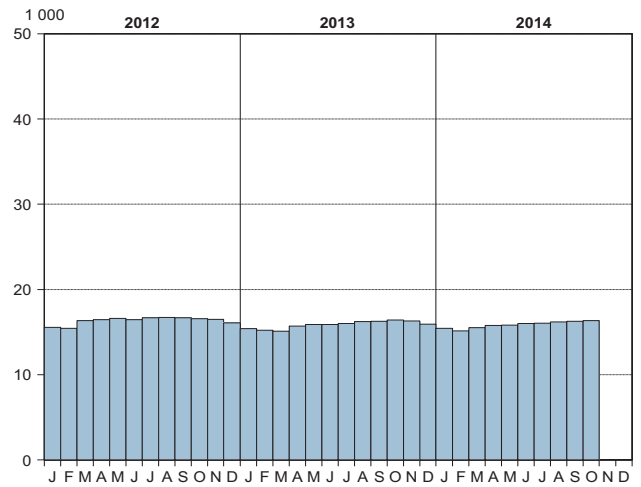
Geleistete Arbeitsstunden



Beschäftigte ²⁾



Beschäftigte ²⁾



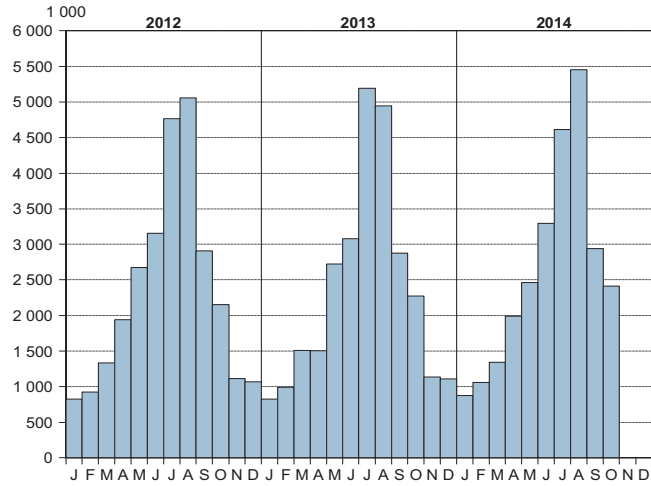
1) sowie Bergbau und Gewinnung von Steinen und Erden; Betriebe mit 50 und mehr Beschäftigten

2) einschließlich der tätigen Inhaber

3) Bauhauptgewerbe/Bau von Gebäuden, Tiefbau, Abbrucharbeiten und vorbereitende Baustellenarbeiten u. a.; nach der Ergänzungserhebung hochgerechnete Ergebnisse

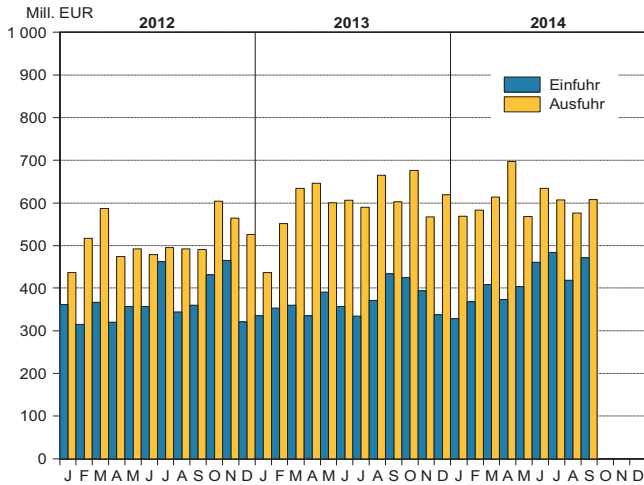
Landesdaten Mecklenburg-Vorpommern

Übernachtungen in den Beherbergungsstätten ¹⁾

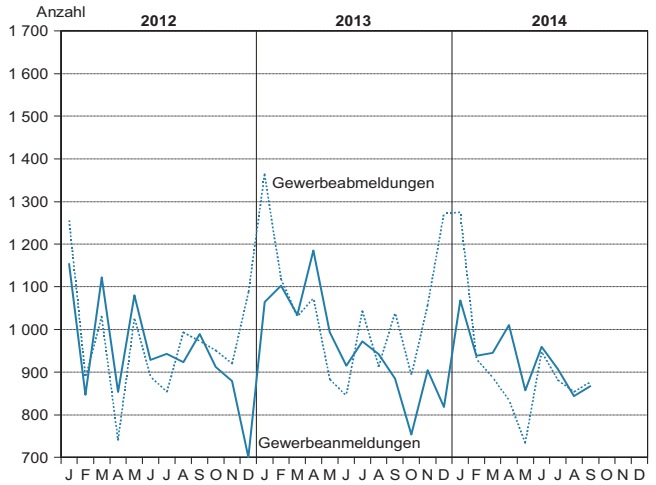


¹⁾ Betriebe ab 10 Betten; einschließlich Campingplätzen (Touristik-Camping) ab 10 Stellplätzen

Außenhandel



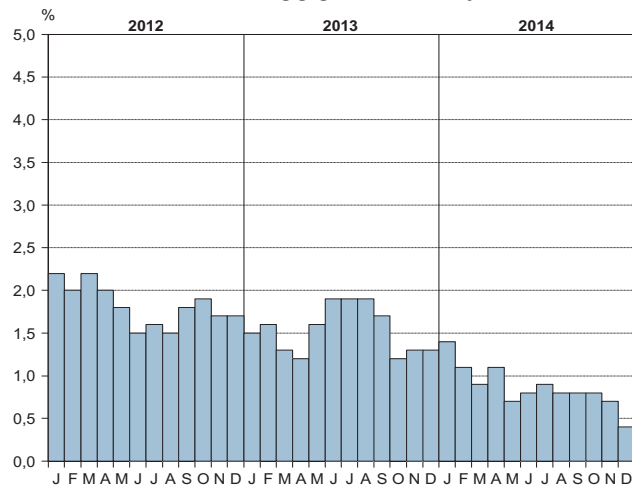
Gewerbeanzeigen ¹⁾



¹⁾ ohne Automatenaufsteller und Reisegewerbe

Verbraucherpreisindex (2010 = 100)

Veränderung gegenüber dem Vorjahr



Ausgewählte Kreisdaten

Erwerbstätigkeit

Kreisfreie Stadt Landkreis Land	Arbeitslose und Arbeitslosenquote im November 2014							
	Bestand	Arbeitslose				Arbeitslosenquote 1)		
		Veränderung zum				Berichts- monat	Vormonat	Vorjahr
		Vormonat		Vorjahresmonat				
	absolut	in Prozent	absolut	in Prozent				
Rostock	10 795	235	2,2	- 977	- 8,3	10,3	10,1	11,2
Schwerin	5 012	26	0,5	- 240	- 4,6	10,4	10,3	10,7
Mecklenburgische Seenplatte	16 515	513	3,2	- 2 240	- 11,9	12,1	11,7	13,3
Landkreis Rostock	8 721	447	5,4	- 1 297	- 12,9	8,0	7,6	9,1
Vorpommern-Rügen	14 504	1 973	15,7	- 419	- 2,8	12,8	11,1	12,8
Nordwestmecklenburg	6 784	166	2,5	- 1 344	- 16,5	8,1	7,9	9,7
Vorpommern-Greifswald	15 489	959	6,6	- 1 156	- 6,9	12,9	12,1	13,7
Ludwigslust-Parchim	8 635	148	1,7	- 1 136	- 11,6	7,6	7,4	8,4
Mecklenburg-Vorpommern	86 455	4 467	5,4	- 8 809	- 9,2	10,4	9,9	11,3

Kreisfreie Stadt Landkreis Land	Arbeitslose nach ausgewählten Merkmalen							
	Arbeitslose im Rechtskreis SGB III		Arbeitslose im Rechtskreis SGB II		weiblich		im Alter von ... bis unter ... Jahren	
	insgesamt	Arbeits- losen- quote 1)	insgesamt	Arbeits- losen- quote 1)	insgesamt	Arbeits- losen- quote 1)	15 - 25	50 - 65 2)
Rostock	2 316	2,2	8 479	8,1	4 651	9,3	835	3 159
Schwerin	1 067	2,2	3 945	8,2	2 199	9,3	408	1 659
Mecklenburgische Seenplatte	4 422	3,2	12 093	8,8	7 719	11,8	1 151	6 560
Landkreis Rostock	2 502	2,3	6 219	5,7	3 902	7,5	649	3 312
Vorpommern-Rügen	5 028	4,4	9 476	8,4	6 535	11,9	989	5 824
Nordwestmecklenburg	2 152	2,6	4 632	5,6	3 030	7,8	503	2 677
Vorpommern-Greifswald	4 764	4,0	10 725	9,0	7 007	12,2	1 098	6 361
Ludwigslust-Parchim	2 593	2,3	6 042	5,3	4 029	7,6	653	3 450
Mecklenburg-Vorpommern	24 844	3,0	61 611	7,4	39 072	9,9	6 286	33.088

Quelle: Zentrale Statistikdatenbank der Bundesagentur für Arbeit; www.arbeitsagentur.de

1) Arbeitslose in Prozent aller zivilen Erwerbspersonen

2) Mecklenburg-Vorpommern: Altersgruppe 50 Jahre und älter (Ab 1.1.2012 sind die ersten Fälle - Geburtsjahrgang 1947 - von der Anhebung der Regelaltersgrenze der gesetzlichen Rentenversicherung von 65 auf 67 Jahre betroffen.)

Ausgewählte Kreisdaten

Soziales

Kreisfreie Stadt Landkreis Land	Personen in Bedarfsgemeinschaften im August 2014				
	insgesamt	darunter	davon		
		Frauen	erwerbsfähige Leistungsberechtigte	nicht erwerbsfähige Leistungsberechtigte	
				zusammen	darunter unter 15 Jahre
Rostock	26 471	13 183	19 726	6 745	6 521
Schwerin	13 070	6 567	9 612	3 458	3 348
Mecklenburgische Seenplatte	34 566	17 002	25 990	8 576	8 146
Landkreis Rostock	19 284	9 653	14 306	4 978	4 774
Vorpommern-Rügen	26 855	13 135	20 236	6 619	6 359
Nordwestmecklenburg	14 575	7 157	10 674	3 901	3 719
Vorpommern-Greifswald	31 531	15 325	23 528	8 003	7 681
Ludwigslust-Parchim	18 308	9 085	13 335	4 973	4 662
Mecklenburg-Vorpommern	184 660	91 107	137 407	47 253	45 210

Quelle: Zentrale Statistikdatenbank der Bundesagentur für Arbeit; www.arbeitsagentur.de

Ausgewählte Kreisdaten

Produzierendes Gewerbe

Kreisfreie Stadt Landkreis Land	Verarbeitendes Gewerbe sowie Bergbau und Gewinnung von Steinen und Erden 1)					
	Oktober 2014			Januar bis Oktober 2014		
	erfasste Betriebe	Beschäftigte 2)	Gesamtumsatz 3)	erfasste Betriebe	Beschäftigte 2)	Gesamtumsatz 3)
	31.10.		1 000 EUR	Monatsdurchschnitt		1 000 EUR
Rostock	32	6 453	164 662	31	6 135	1 965 985
Schwerin	16	2 137	49 152	16	2 087	439 460
Mecklenburgische Seenplatte	45	7 429	172 486	45	8 012	1 588 649
Landkreis Rostock	42	5 194	108 994	40	4 976	945 065
Vorpommern-Rügen	25	2 776	42 786	26	2 814	442 327
Nordwestmecklenburg	45	7 783	245 043	45	7 622	2 381 894
Vorpommern-Greifswald	23	3 643	55 003	23	3 386	526 697
Ludwigslust-Parchim	74	10 469	213 329	72	10 199	1 959 239
Mecklenburg-Vorpommern	302	45 884	1 051 455	298	45 230	10 249 316
	Bauhauptgewerbe/Bau von Gebäuden, Tiefbau, Abbrucharbeiten und vorbereitende Baustellenarbeiten u. a. 4)					
Kreisfreie Stadt Landkreis Land	Betriebe	Beschäftigte	Entgelte	geleistete Arbeitsstunden	Gesamtumsatz 3) 5)	Auftrags-eingänge
	Anzahl		1 000 EUR	1 000 h	1 000 EUR	
	Oktober 2014					
Rostock	10	583	1 855	68	10 544	3 281
Schwerin	16	746	2 085	103	8 853	6 680
Mecklenburgische Seenplatte	55	2 540	6 400	319	31 145	19 742
Landkreis Rostock	33	1 030	2 561	132	12 733	5 872
Vorpommern-Rügen	23	891	2 233	93	9 508	4 872
Nordwestmecklenburg	15	858	2 153	95	16 895	8 190
Vorpommern-Greifswald	27	1 204	2 826	156	15 216	6 986
Ludwigslust-Parchim	33	1 231	3 419	156	22 512	13 229
Mecklenburg-Vorpommern	212	9 083	23 534	1 122	127 406	68 853
	Januar bis Oktober 2014					
Rostock	9	525	13 950	501	76 848	58 964
Schwerin	15	727	18 709	836	67 697	64 904
Mecklenburgische Seenplatte	55	2 455	58 017	2 719	243 014	198 154
Landkreis Rostock	34	1 218	28 139	1 348	125 498	134 189
Vorpommern-Rügen	20	801	19 941	835	82 722	55 828
Nordwestmecklenburg	16	865	21 881	863	105 949	92 545
Vorpommern-Greifswald	28	983	21 095	1 157	90 379	72 645
Ludwigslust-Parchim	34	1 218	30 279	1 317	161 179	127 138
Mecklenburg-Vorpommern	212	8 792	212 011	9 579	953 285	804 368

1) Betriebe mit 50 und mehr Beschäftigten

2) einschließlich der tätigen Inhaber

3) ohne Umsatzsteuer

4) Betriebe von Unternehmen mit im Allgemeinen 20 und mehr Beschäftigten

5) Inlandsumsatz

Ausgewählte Kreisdaten

Tourismus

Kreisfreie Stadt Landkreis Land	Ankünfte, Übernachtungen und Aufenthaltsdauer der Gäste in Beherbergungsbetrieben 1)				
	Ankünfte		Übernachtungen		durchschnittliche Aufenthaltsdauer 2)
	insgesamt	Veränderung gegenüber dem Vorjahreszeitraum	insgesamt	Veränderung gegenüber dem Vorjahreszeitraum	
	Anzahl	%	Anzahl	%	Tage
Oktober 2014					
Rostock	67 927	10,0	175 682	4,0	2,6
Schwerin	16 885	3,9	28 848	- 4,1	1,7
Mecklenburgische Seenplatte	83 851	25,2	264 711	13,6	3,2
Landkreis Rostock	99 691	7,9	410 226	4,7	4,1
Vorpommern-Rügen	188 039	7,9	782 474	4,3	4,2
Nordwestmecklenburg	49 818	9,7	180 862	3,9	3,6
Vorpommern-Greifswald	112 252	7,8	476 377	8,9	4,2
Ludwigslust-Parchim	32 802	12,2	94 551	5,5	2,9
Mecklenburg-Vorpommern	651 265	10,3	2 413 731	6,1	3,7
Januar bis Oktober 2014					
Rostock	616 729	1,7	1 654 247	3,9	2,7
Schwerin	178 044	3,4	315 778	1,7	1,8
Mecklenburgische Seenplatte	933 510	2,2	3 290 187	3,7	3,5
Landkreis Rostock	966 773	1,3	4 353 722	3,0	4,5
Vorpommern-Rügen	1 898 207	2,9	8 538 807	0,9	4,5
Nordwestmecklenburg	491 330	6,2	1 905 037	3,0	3,9
Vorpommern-Greifswald	1 120 819	- 1,1	5 287 843	0,4	4,7
Ludwigslust-Parchim	350 255	9,1	1 099 135	6,0	3,1
Mecklenburg-Vorpommern	6 555 667	2,3	26 444 756	2,1	4,0

1) Betriebe ab 10 Betten, einschließlich Campingplätzen (Touristik-Camping) ab 10 Stellplätzen

2) rechnerischer Wert Übernachtungen/Ankünfte

Ausgewählte Kreisdaten

Verkehr

Kreisfreie Stadt Landkreis Land	Straßenverkehrsunfälle und verunglückte Personen im September 2014						
	Straßenverkehrsunfälle				verunglückte Personen		
	insgesamt	davon mit			insgesamt	davon	
		Personen- schaden	Sach- schaden 1)	sonstigem Sachscha- den unter Einfluss be- rauschender Mittel		Getötete	Verletzte
Rostock	72	58	10	4	67	-	67
Schwerin	25	21	3	1	22	-	22
Mecklenburgische Seenplatte	94	72	18	4	89	3	86
Landkreis Rostock	91	67	23	1	88	1	87
Vorpommern-Rügen	94	65	24	5	88	-	88
Nordwestmecklenburg	68	58	9	1	80	2	78
Vorpommern-Greifswald	83	70	7	6	90	-	90
Ludwigslust-Parchim	71	45	19	7	61	4	57
Mecklenburg-Vorpommern	598	456	113	29	585	10	575

1) schwerwiegender Unfall mit Sachschaden (im engeren Sinne) und sonstiger Sachschadensfall unter Einfluss berauschender Mittel

Ausgewählte Kreisdaten

Gewerbeanzeigen

Kreisfreie Stadt Landkreis Land	Gewerbeanzeigen 1)			
	September 2014		Januar bis September 2014	
	Anmeldungen	Abmeldungen	Anmeldungen	Abmeldungen
Rostock	146	171	1 316	1 343
Schwerin	51	53	529	578
Mecklenburgische Seenplatte	141	118	1 144	1 110
Landkreis Rostock	121	121	1 221	1 257
Vorpommern-Rügen	133	113	1 353	1 207
Nordwestmecklenburg	76	74	764	680
Vorpommern-Greifswald	104	123	1 082	1 107
Ludwigslust-Parchim	95	104	986	939
Mecklenburg-Vorpommern	867	877	8 395	8 221

1) ohne Automatenaufsteller und Reisegewerbe

Ausgewählte Kreisdaten

Insolvenzen

Kreisfreie Stadt Landkreis Land	Insolvenzen					
	September 2014			Januar bis September 2014		
	insgesamt	darunter		insgesamt	darunter	
		Unternehmen	Verbraucher		Unternehmen	Verbraucher
Rostock	37	2	26	301	17	231
Schwerin	26	3	22	153	14	103
Mecklenburgische Seenplatte	81	10	59	654	58	495
Landkreis Rostock	29	4	15	270	31	178
Vorpommern-Rügen	17	1	15	251	19	188
Nordwestmecklenburg	20	2	14	204	27	130
Vorpommern-Greifswald	30	-	28	246	22	173
Ludwigslust-Parchim	23	5	13	203	34	112
Mecklenburg-Vorpommern 1)	263	27	192	2 292	228	1 611

1) einschließlich außerhalb Mecklenburg-Vorpommerns oder unbekannt