



**Zahlenspiegel  
Mecklenburg-Vorpommern**

**Dezember 2014**

## Zeichenerklärungen

- nichts vorhanden
- 0** weniger als die Hälfte von 1 in der letzten besetzten Stelle, jedoch mehr als nichts
- .
- Zahlenwert unbekannt oder geheim zu halten
- ... Zahl lag bei Redaktionsschluss noch nicht vor
- x** Aussage nicht sinnvoll oder Fragestellung nicht zutreffend
- / keine Angabe, da Zahlenwert nicht ausreichend genau oder nicht repräsentativ
- ( ) Zahl hat eingeschränkte Aussagefähigkeit
- [rot]** berichtigte Zahl

## Impressum

### Zahlenspiegel Mecklenburg-Vorpommern

Bestell-Nr.: ZSP1 2014 11

#### Herausgeber:

Statistisches Amt Mecklenburg-Vorpommern, Lübecker Str. 287, 19059 Schwerin  
Telefon: 0385 588-0, Telefax: 0385 588-56909  
Internet: <http://www.statistik-mv.de>  
E-Mail: [statistik.post@statistik-mv.de](mailto:statistik.post@statistik-mv.de)

#### © Statistisches Amt Mecklenburg-Vorpommern, Schwerin, 2014

Auszugsweise Vervielfältigung und Verbreitung mit Quellenangabe gestattet.

**Titelfoto:** Landesamt für Umwelt, Naturschutz und Geologie, C. Herrmann

#### Vertrieb:

Telefon: 0385 588-56713 oder -56714, E-Mail: [statistik.vertrieb@statistik-mv.de](mailto:statistik.vertrieb@statistik-mv.de)

#### Erscheinungsfolge:

monatlich

#### Printausgabe:

EUR 3,00

#### Redaktionsschluss:

28. November 2014

Diese Veröffentlichung erscheint monatlich und enthält die aktuellsten Daten aus allen Bereichen der amtlichen Statistik.  
Zur Methodik informieren Sie sich bitte in den jeweiligen Statistischen Berichten.

Die mit einem Stern versehenen Positionen im Landesdatenteil werden von allen statistischen Ämtern der Länder  
im „Zahlenspiegel“ veröffentlicht.

Die Angaben tragen teilweise vorläufigen Charakter.

# Landesdaten Mecklenburg-Vorpommern

## Aktuelle Konjunkturdaten

Merkmal	Einheit	Jüngster Monat/Jüngstes Quartal		Monatsdurchschnitt	
		absolut	Veränderung zum Vorjahr in Prozent	absolut	Veränderung zum Vorjahr in Prozent
		<b>Oktober 2014</b>		<b>Januar bis Oktober 2014</b>	
<b>Arbeitsmarkt 1)</b>					
Arbeitslose	1 000	82,0	- 8,5	93,9	- 5,3
darunter: Frauen	1 000	36,9	- 8,2	41,2	- 4,7
Gemeldete Arbeitsstellen 2)	Anzahl	9 870	8,0	10 113	7,0
		<b>September 2014</b>		<b>Januar bis September 2014</b>	
<b>Bautätigkeit</b>					
Baugenehmigungen					
Wohnungen insgesamt	Anzahl	558	- 48,1	342	- 33,5
veranschlagte Kosten der Bauwerke (Neubau, Wohngebäude)	1 000 EUR	67 470	- 44,2	40 393	- 25,2
Nichtwohngebäude (Neubau)	Anzahl	62	- 50,8	40	- 16,7
veranschlagte Kosten der Bauwerke	1 000 EUR	33 199	- 52,9	22 597	- 30,3
		<b>September 2014</b>		<b>Januar bis September 2014</b>	
<b>Landwirtschaft</b>					
Schlachtmengen (ohne Geflügel) 3)	t	7 533,6	4,5	6 937,3	- 1,2
Rinder	t	3 826,7	9,6	3 466,7	6,9
Schweine	t	3 681,7	- 0,6	3 452,2	- 8,2
		<b>September 2014</b>		<b>Januar bis September 2014</b>	
<b>Verarbeitendes Gewerbe sowie Bergbau 4)</b>					
Umsatz (ohne Umsatzsteuer)	Mill. EUR	1 067,6	1,0	1 022,0	8,4
darunter: Auslandsumsatz	Mill. EUR	302,9	- 8,9	343,0	14,3
Beschäftigte 5)	Anzahl	45 708	3,0	45 157	2,3
		<b>September 2014</b>		<b>Januar bis September 2014</b>	
<b>Bauhauptgewerbe 6)</b>					
Baugewerblicher Umsatz (ohne Umsatzsteuer)	Mill. EUR	160,2	- 8,6	129,1	6,1
Beschäftigte 5)	Anzahl	16 139	- 0,8	15 715	- 0,2
		<b>September 2014</b>		<b>Januar bis September 2014</b>	
<b>Einzelhandel 7)</b>					
Umsatz real	2010=100	93,1	2,0	95,5	1,3
Beschäftigte	2010=100	99,5	2,9	97,3	1,7
		<b>September 2014</b>		<b>Januar bis September 2014</b>	
<b>Gastgewerbe</b>					
Umsatz real	2010=100	130,2	11,7	115,0	13,3
Beschäftigte	2010=100	118,0	6,5	109,0	5,0
		<b>September 2014</b>		<b>Januar bis September 2014</b>	
<b>Tourismus 8)</b>					
Gästeübernachtungen	1 000	2 934,9	2,1	2 667,2	1,6
		<b>August 2014</b>		<b>Januar bis August 2014</b>	
<b>Außenhandel 9)</b>					
Ausfuhr (Spezialhandel)	Mill. EUR	576,8	- 10,5	604,1	0,0
Einfuhr (Generalhandel)	Mill. EUR	418,6	12,8	402,9	13,6
		<b>August 2014</b>		<b>Januar bis August 2014</b>	
<b>Unternehmen</b>					
Gewerbeanmeldungen 10)	Anzahl	844	- 10,4	941	- 8,3
Gewerbeabmeldungen 10)	Anzahl	854	- 6,6	918	- 11,2
Unternehmensinsolvenzen	Anzahl	24	- 11,1	25	4,7
		<b>II. Quartal 2014</b>		<b>Januar bis Juni 2014</b>	
<b>Handwerk 11)</b>					
Umsatz	2009=100 12)	107,4	4,3	97,1	x
Beschäftigte	2009=100 13)	95,2	- 1,0	94,5	x
		<b>November 2014</b>		<b>Januar bis November 2014</b>	
<b>Preise</b>					
Verbraucherpreisindex	2010=100	106,8	0,7	106,7	0,9

## Landesdaten Mecklenburg-Vorpommern

### Bevölkerung 14)

Merkmal	Einheit	2012	2013	2012			2013		
		Durchschnitt der Monate		Okt.	Nov.	Dez.	Okt.	Nov.	Dez.
* Bevölkerung am Monatsende 15)	1 000	1 600,3	1 596,5	1 602,1	1 601,2	1 600,3	1 597,7	1 597,6	1 596,5
<b>Natürliche Bevölkerungsbewegung</b>									
* Eheschließungen	Anzahl	893	856	694	400	790	685	376	580
* Lebendgeborene	Anzahl	1 060	1 047	1 170	1 049	1 194	1 130	907	1 189
* Gestorbene (ohne Totgeborene)	Anzahl	1 576	1 653	1 612	1 618	1 839	1 602	1 580	1 909
darunter									
* im 1. Lebensjahr Gestorbene	Anzahl	3	3	5	4	5	3	2	5
* Überschuss d. Geborenen (+) bzw. Gestorbenen (-)	Anzahl	- 516	- 606	- 442	- 569	- 645	- 472	- 673	- 720
<b>Wanderungen</b>									
* Zuzüge über die Landesgrenze	Anzahl	2 891	3 150	4 449	2 578	2 018	4 684	3 022	2 223
darunter: aus dem Ausland	Anzahl	813	1 015	1 175	742	541	1 185	1 070	726
* Fortzüge über die Landesgrenze	Anzahl	2 942	2 911	3 893	2 893	2 253	3 538	2 534	2 576
darunter: in das Ausland	Anzahl	501	574	550	558	666	576	552	903
* Wanderungsgewinn (+) bzw. -verlust (-)	Anzahl	- 51	+ 239	+ 556	- 315	- 235	+ 1 146	+ 488	- 353
* Innerhalb des Landes Umgezogene 16)	Anzahl	4 760	4 902	5 552	4 904	3 571	5 529	5 051	3 896

### Erwerbstätigkeit

Merkmal	Einheit	2012	2013	2012	2013			2014	
		30.6.		31.12.	31.3.	30.6.	30.9.	31.12.	31.3.
<b>Beschäftigte 17) 41)</b>									
* Sozialversicherungspflichtig Beschäftigte am Arbeitsort 18)	1 000	542,4	543,4	530,9	527,2	543,4	552,0	534,0	532,9
* Frauen	1 000	278,8	280,2	275,2	274,2	280,2	283,8	277,1	276,3
* Ausländer/-innen	1 000	7,6	8,8	7,1	7,4	8,8	9,3	8,5	9,0
* Teilzeitbeschäftigte	1 000	.	141,0	136,4	136,4	141,0	142,4	140,2	140,5
darunter: Frauen	1 000	.	114,9	112,0	111,9	114,9	116,1	114,7	114,8
* Sozialversicherungspflichtig Beschäftigte nach Wirtschaftsbereichen									
* Land- und Forstwirtschaft, Fischerei	1 000	16,7	16,8	15,3	15,8	16,8	17,4	15,6	16,3
* Produzierendes Gewerbe	1 000	118,9	118,6	117,1	115,0	118,6	120,5	116,1	116,2
* Handel, Verkehr und Gastgewerbe	1 000	133,8	133,4	126,0	124,9	133,4	135,1	126,2	125,1
* Erbringung von Unternehmensdienstleistungen	1 000	87,6	88,2	85,7	85,3	88,2	89,7	87,2	87,1
* Erbringung von öffentlichen und privaten Dienstleistungen	1 000	185,4	186,5	186,8	186,2	186,5	189,3	188,9	188,2
	Einheit	2012	2013	2013			2014		
		Durchschnitt der Monate		Aug.	Sept.	Okt.	Aug.	Sept.	Okt.
<b>Arbeitsmarkt 1)</b>									
* Arbeitslose	1 000	101,9	99,0	90,0	88,2	89,6	85,4	82,6	82,0
davon: im Rechtskreis nach SGB III	1 000	30,3	30,0	24,3	23,6	23,8	23,6	22,4	22,0
im Rechtskreis nach SGB II	1 000	71,6	69,0	65,7	64,6	65,7	61,8	60,1	60,0
* darunter: Frauen	1 000	45,3	43,3	40,0	39,4	40,2	38,3	37,0	36,9
Zugang	1 000	21,6	20,6	19,0	19,0	20,5	15,9	17,1	19,6
Abgang	1 000	21,9	20,7	19,5	20,8	19,1	16,9	19,9	20,1
* Arbeitslosenquote 19) insgesamt	%	12,0	11,7	10,7	10,4	10,6	10,3	10,0	9,9
davon: im Rechtskreis nach SGB III	%	3,6	3,5	2,9	2,8	2,8	2,9	2,7	2,7
im Rechtskreis nach SGB II	%	8,4	8,2	7,8	7,7	7,8	7,5	7,3	7,2
* Frauen	%	11,2	10,7	9,9	9,8	10,0	9,7	9,3	9,3
* Männer	%	12,8	12,6	11,3	11,1	11,2	10,9	10,5	10,4
* Ausländer/-innen	%	20,3	20,4	19,4	18,5	19,1	18,7	18,6	18,6
* Jüngere von 15 bis unter 25 Jahren	%	11,1	11,1	11,5	10,7	10,0	10,7	9,7	8,9
* Kurzarbeiter/-innen 20)	Anzahl	1 946	2 698	1 832	1 716	1 714	3 259	2 121	902
* Gemeldete Arbeitsstellen 21)	Anzahl	9 063	9 292	9 178	8 889	8 794	10 097	9 743	9 870
Zugang	Anzahl	3 766	3 544	3 584	3 671	3 509	3 679	3 531	3 980
Abgang	Anzahl	3 756	3 514	3 888	3 974	3 598	3 640	3 886	3 857

## Landesdaten Mecklenburg-Vorpommern

### Soziales

Merkmal	Einheit	2012	2013	2013			2014		
		Durchschnitt der Monate	Durchschnitt der Monate	Mai	Juni	Juli	Mai	Juni	Juli
<b>Leistungsbezug nach SGB II</b>									
* Personen in Bedarfsgemeinschaften	Anzahl	198 493	194 295	197 572	195 225	193 967	189 729	187 444	186 375
* darunter: Frauen	Anzahl	97 482	95 512	96 907	95 833	95 435	93 232	92 159	91 731
davon									
* erwerbsfähige Leistungsberechtigte	Anzahl	150 050	145 990	148 705	146 724	145 677	141 882	139 969	138 895
* nicht erwerbsfähige Leistungsberechtigte	Anzahl	48 443	48 305	48 867	48 501	48 290	47 847	47 475	47 480
* darunter: unter 15 Jahren	Anzahl	46 286	46 195	46 708	46 366	46 158	45 778	45 438	45 443

### Bautätigkeit

Merkmal	Einheit	2012	2013	2013			2014		
		Durchschnitt der Monate	Durchschnitt der Monate	Juli	Aug.	Sept.	Juli	Aug.	Sept.
<b>Baugenehmigungen</b>									
* Wohngebäude (Neubau)	Anzahl	226	217	287	273	547	142	141	356
* darunter: mit 1 oder 2 Wohnungen	Anzahl	205	196	269	247	499	133	131	337
* umbauter Raum	1 000 m <sup>3</sup>	189	198	215	313	477	104	111	253
* Wohnfläche	1 000 m <sup>2</sup>	38	40	43	60	96	21	23	54
* veranschlagte Kosten der Bauwerke	1 000 EUR	46 518	49 340	50 540	74 544	120 877	25 118	26 471	67 470
* Nichtwohngebäude (Neubau)	Anzahl	34	47	74	41	126	44	47	62
* umbauter Raum	1 000 m <sup>3</sup>	206	266	425	235	612	174	178	346
* Nutzfläche	1 000 m <sup>2</sup>	30	39	62	40	99	25	28	48
* veranschlagte Kosten der Bauwerke	1 000 EUR	20 900	29 787	43 626	41 628	70 469	18 016	21 385	33 199
* Wohnungen in Wohn- und Nichtwohngebäuden (Neubau u. Saldo aus Baumaßnahmen an bestehenden Gebäuden)	Anzahl	461	474	524	703	1 076	192	248	558
* Wohnräume (einschließlich Küchen)	Anzahl	1 825	1 843	1 963	2 593	4 568	874	1 166	2 389

### Landwirtschaft

Merkmal	Einheit	2012	2013	2011	2012		2013		2014
		3.11.	3.11.	3.11.	3.5.	3.11.	3.5.	3.11.	3.5.
<b>Viehbestand</b>									
Rindvieh	1 000	544,6	556,9	546,5	549,4	544,6	553,4	556,9	565,2
darunter									
Milchkühe (ohne Ammen- u. Mutterkühe)	1 000	177,9	179,9	175,7	177,2	177,9	178,5	179,9	183,0
Schweine	1 000	864,0	894,5	820,1	845,9	864,0	880,0	894,5	809,4
darunter: Mastschweine	1 000	281,5	277,8	278,4	300,2	281,5	264,6	277,8	240,1
Zuchtsauen	1 000	97,6	100,5	82,7	89,4	97,6	96,9	100,5	91,9
darunter: trächtig	1 000	66,5	65,7	57,5	58,8	66,5	65,7	65,7	58,2
	Einheit	2012	2013	2013			2014		
		Durchschnitt der Monate	Durchschnitt der Monate	Juli	Aug.	Sept.	Juli	Aug.	Sept.
<b>Schlachtungen</b>									
Rinder insgesamt	1 000	11,1	11,3	9,9	10,4	11,9	9,7	11,5	12,9
darunter: Kälber	1 000	0,4	0,4	0,2	0,4	0,6	0,3	0,5	0,5
Jungrinder	1 000	0,9	0,1	0,1	0,1	0,1	0,1	0,1	0,1
Schweine	1 000	42,0	39,7	43,9	42,0	40,0	30,8	34,8	39,2
darunter: Hausschlachtungen	1 000	0,5	0,5	0,2	0,4	0,2	0,2	0,3	0,3
* Schlachtmengen (ohne Geflügel) <sup>3)</sup>	t	7 260,1	7 026,8	7 082,6	6 886,7	7 211,9	5 721,9	6 657,7	7 533,6
darunter									
* Rinder insgesamt	t	3 258,1	3 319,0	2 959,5	3 004,6	3 492,3	2 831,7	3 384,4	3 826,7
* darunter: Kälber	t	41,4	52,1	28,4	43,1	67,5	37,9	61,8	58,1
* Jungrinder	t	12,4	14,0	11,4	13,3	13,3	10,4	10,4	9,8
* Schweine	t	3 976,5	3 686,3	4 101,7	3 863,6	3 701,9	2 877,2	3 250,6	3 681,7
* Geflügelfleisch <sup>2)</sup>	t	.	.	.	.	.	.	.	.
* Eiererzeugung <sup>23)</sup>	1 000	47 135	51 032	52 515	53 191	52 467	48 382	51 418	54 577

**Landesdaten Mecklenburg-Vorpommern**

**Produzierendes Gewerbe**

Merkmal	Einheit	2012	2013	2013			2014		
		Durchschnitt der Monate		Juli	Aug.	Sept.	Juli	Aug.	Sept.
<b>Verarbeitendes Gewerbe sowie Bergbau und Gewinnung von Steinen und Erden 24)</b>									
* Betriebe	Anzahl	297	294	294	294	290	307	306	303
* Beschäftigte 5)	Anzahl	45 732	44 141	44 310	44 041	44 398	46 017	46 169	45 708
* Geleistete Arbeitsstunden	1 000 h	6 300	5 950	5 934	5 977	6 067	6 397	5 951	6 463
* Entgelte	Mill. EUR	110,5	107,4	105,3	103,8	104,0	113,2	112,0	112,1
* Umsatz (ohne Umsatzsteuer)	Mill. EUR	945,6	958,5	944,5	1 055,7	1 056,8	1 012,0	1 018,7	1 067,6
* darunter Auslandsumsatz	Mill. EUR	293,9	299,5	270,2	403,3	332,4	315,0	368,9	302,9
<b>Energie- und Wasserversorgung</b>									
* Betriebe 25)	Anzahl	54	56	56	56	56	56	56	56
* Beschäftigte 25)	Anzahl	4 882	4 979	4 964	4 988	5 027	4 932	4 952	4 984
* Geleistete Arbeitsstunden 25)	1 000 h	636	639	620	631	661	641	583	662
* Entgelte 25)	Mill. EUR	16,8	18,0	17,8	16,9	17,2	18,1	17,4	17,4
* Stromerzeugung (brutto) der Kraftwerke für die allgemeine Versorgung 26)	Mill. kWh	457,0	389,4	444,1	400,0	102,3	226,0	389,4	445,5
<b>Baugewerbe</b>									
<b>Bauhauptgewerbe/Bau von Gebäuden, Tiefbau, Abbrucharbeiten und vorbereitende Baustellenarbeiten u. a. 27)</b>									
* Beschäftigte 5)	Anzahl	16 342	15 869	16 031	16 254	16 275	15 926	16 091	16 139
* Geleistete Arbeitsstunden	1 000 h	1 719	1 628	2 034	2 001	1 961	1 963	1 775	1 940
* davon									
* Wohnungsbau	1 000 h	693	666	827	777	757	737	659	722
* gewerblicher Bau	1 000 h	526	491	625	603	595	610	563	596
* öffentlicher und Straßenbau	1 000 h	500	471	582	621	609	616	553	622
* Entgelte	Mill. EUR	33,0	32,6	36,5	35,2	34,7	37,1	35,0	36,1
* Gesamtumsatz (ohne Umsatzsteuer)	Mill. EUR	158,5	134,4	157,7	156,4	176,9	163,5	149,3	161,5
* darunter									
* baugewerblicher Umsatz (ohne Umsatzsteuer)	Mill. EUR	157,3	133,2	155,4	154,8	175,3	162,1	147,9	160,2
* davon									
* Wohnungsbau	Mill. EUR	64,5	45,9	47,8	46,5	62,7	54,2	50,0	45,1
* gewerblicher Bau	Mill. EUR	48,8	44,9	52,2	54,7	57,1	53,6	52,3	54,2
* öffentlicher und Straßenbau	Mill. EUR	44,0	42,4	55,4	53,6	55,5	54,2	45,6	60,9
Index des Auftragseingangs 27)	2010=100	103,4	125,4	150,6	148,0	143,2	130,6	120,5	141,5
Wohnungsbau	2010=100	122,7	167,6	162,8	168,0	256,5	123,7	131,3	187,6
gewerblicher Bau	2010=100	118,8	126,3	107,2	145,8	93,6	155,1	133,8	159,4
öffentlicher und Straßenbau	2010=100	83,8	107,7	179,1	141,7	135,8	114,5	105,9	109,2
	Einheit	2012	2013	2013			2014		
		Durchschnitt der Quartale		II. Quartal	III. Quartal	IV. Quartal	I. Quartal	II. Quartal	III. Quartal
<b>Ausbaugewerbe/Bauinstallation und sonstiger Ausbau 25)</b>									
* Beschäftigte 5) 28)	Anzahl	5 393	5 688	5 763	5 767	5 619	5 771	5 888	5 920
* Geleistete Arbeitsstunden	1 000 h	1 829	1 922	1 999	2 005	1 918	1 888	1 945	2 023
* Entgelte	Mill. EUR	32,9	36,2	35,9	36,3	39,3	35,9	38,1	38,5
* Baugewerblicher Umsatz (ohne Umsatzsteuer)	Mill. EUR	154,2	157,1	146,8	157,3	197,8	127,1	159,3	165,8

## Landesdaten Mecklenburg-Vorpommern

### Handel 29)

Merkmal	Einheit	2012	2013	2013			2014		
		Durchschnitt der Monate	Durchschnitt der Monate	Juli	Aug.	Sept.	Juli	Aug.	Sept.
<b>Großhandel 30)</b>									
* Beschäftigte	2010=100	99,8	100,7	101,7	103,1	102,3	109,1	109,2	...
* Umsatz nominal	2010=100	115,3	107,6	118,1	116,0	112,8	116,8	116,3	...
* Umsatz real	2010=100	102,4	95,8	105,7	104,1	100,6	105,6	105,4	...
<b>Einzelhandel 7)</b>									
* Beschäftigte	2010=100	96,7	95,8	97,3	97,7	96,7	99,4	100,2	99,5
* Umsatz nominal	2010=100	101,0	100,4	112,6	110,0	96,6	113,3	110,8	99,2
* Umsatz real	2010=100	97,3	95,0	106,5	104,4	91,3	106,6	104,4	93,1
<b>Kfz-Handel sowie Instandhaltung und Reparatur von Kfz</b>									
* Beschäftigte	2010=100	96,6	81,7	81,3	81,6	82,4	81,3	81,8	...
* Umsatz nominal	2010=100	92,6	70,7	73,9	69,2	69,6	76,1	69,4	...
* Umsatz real	2010=100	90,9	69,4	72,5	67,9	68,4	74,4	67,7	...

### Gastgewerbe 29)

Merkmal	Einheit	2012	2013	2013			2014		
		Durchschnitt der Monate	Durchschnitt der Monate	Juli	Aug.	Sept.	Juli	Aug.	Sept.
* Beschäftigte	2010=100	107,0	103,3	114,4	115,3	110,8	119,4	121,1	118,0
* Umsatz nominal	2010=100	104,2	102,3	168,8	174,6	124,9	182,1	203,0	142,3
* Umsatz real	2010=100	100,8	96,8	159,8	165,6	116,6	168,9	188,7	130,2

### Tourismus 8)

Merkmal	Einheit	2012	2013	2013			2014		
		Durchschnitt der Monate	Durchschnitt der Monate	Juli	Aug.	Sept.	Juli	Aug.	Sept.
* Gästeankünfte	1 000	582,8	590,1	1 116,7	1 069,9	729,9	1 017,9	1 125,5	718,4
* darunter: von Auslandsgästen	1 000	27,9	28,4	75,7	55,3	34,6	82,8	55,7	34,4
* Gästeübernachten	1 000	2 328,4	2 346,5	5 193,2	4 946,2	2 874,4	4 611,8	5 445,7	2 934,9
* darunter: von Auslandsgästen	1 000	76,5	78,8	219,4	171,0	89,9	243,4	161,8	90,3

### Verkehr

Merkmal	Einheit	2012	2013	2013			2014		
		Durchschnitt der Monate	Durchschnitt der Monate	Juni	Juli	Aug.	Juni	Juli	Aug.
<b>Straßenverkehrsunfälle</b>									
* Unfälle mit Personenschaden und Sachschaden 31) darunter	Anzahl	605	603	671	766	737	675	698	689
* Unfälle mit Personenschaden	Anzahl	434	432	524	622	590	531	529	545
* getötete Personen	Anzahl	7	7	5	8	15	7	12	13
* verletzte Personen	Anzahl	544	553	656	846	778	698	670	725
<b>Kraftfahrzeuge 32)</b>									
* Zulassungen fabrikneuer Kraftfahrzeuge darunter	Anzahl	3 992	3 731	4 179	4 040	3 539	4 298	4 166	3 442
* Personenkraftwagen 33)	Anzahl	3 186	2 946	3 331	3 009	2 763	3 279	3 117	2 720
* Lastkraftwagen	Anzahl	396	396	364	448	358	481	426	325
<b>Seeschifffahrt</b>									
Güterempfang	1 000 t	1 086,8	1 071,7	1 093,3	1 213,6	915,8	1 217,6	1 332,9	1 071,8
Güterversand	1 000 t	1 002,2	1 065,3	1 126,8	1 160,9	1 248,0	1 001,8	858,6	987,1
<b>Binnenschifffahrt</b>									
* Güterempfang	1 000 t	-	-	-	-	-	-	-	-
* Güterversand	1 000 t	-	-	-	-	-	-	-	-

## Landesdaten Mecklenburg-Vorpommern

### Außenhandel 9)

Merkmal	Einheit	2012	2013	2013			2014		
		Durchschnitt der Monate		Juni	Juli	Aug.	Juni	Juli	Aug.
<b>Ausfuhr (Spezialhandel) 34)</b>									
* Insgesamt	Mill. EUR	513,0	608,2	607,0	589,8	664,5	629,4	601,1	576,8
darunter									
* Güter der Ernährungswirtschaft	Mill. EUR	169,1	232,3	234,6	218,6	272,8	191,0	154,8	205,8
* Güter der gewerblichen Wirtschaft	Mill. EUR	339,7	364,1	361,0	358,9	378,7	406,4	403,3	335,2
davon: Rohstoffe	Mill. EUR	6,3	7,7	6,7	5,6	4,1	8,2	8,8	5,1
Halbwaren	Mill. EUR	54,3	69,3	59,8	66,8	64,8	64,9	74,7	87,1
Fertigwaren	Mill. EUR	279,1	287,1	294,5	286,5	309,7	333,3	319,8	243,1
davon									
Vorerzeugnisse	Mill. EUR	67,4	45,8	39,4	52,2	43,5	44,6	45,3	42,9
Enderzeugnisse	Mill. EUR	211,7	241,4	255,1	234,3	266,2	288,7	274,5	200,1
davon nach									
Europa	Mill. EUR	361,5	391,3	360,4	377,2	382,6	400,3	419,9	394,5
darunter: in EU-Länder	Mill. EUR	294,6	303,3	276,9	275,4	296,8	350,0	353,6	347,6
Afrika	Mill. EUR	28,6	55,3	99,1	83,6	46,8	59,3	37,6	23,2
Amerika	Mill. EUR	34,4	41,8	39,2	41,1	41,9	67,7	52,4	32,2
Asien	Mill. EUR	84,3	114,0	103,7	82,5	184,2	93,6	79,8	121,6
Australien, Ozeanien u. übrige Gebiete	Mill. EUR	4,1	4,9	3,7	4,3	7,9	7,2	9,9	3,8
<b>Einfuhr (Generalhandel) 34)</b>									
* Insgesamt	Mill. EUR	371,6	368,8	356,9	333,8	371,1	454,2	477,7	418,6
darunter									
* Güter der Ernährungswirtschaft	Mill. EUR	85,4	89,2	71,2	74,3	107,0	54,8	70,5	82,7
* Güter der gewerblichen Wirtschaft	Mill. EUR	272,4	261,9	264,7	243,4	247,1	187,7	187,6	157,0
davon: Rohstoffe	Mill. EUR	35,7	21,9	16,6	11,5	15,5	20,6	17,4	7,3
Halbwaren	Mill. EUR	79,5	80,2	95,9	83,1	75,7	157,6	162,0	136,2
Fertigwaren	Mill. EUR	157,2	159,8	152,3	148,9	156,0	187,7	187,6	157,0
davon									
Vorerzeugnisse	Mill. EUR	48,6	48,0	44,9	43,6	48,7	57,6	54,6	49,7
Enderzeugnisse	Mill. EUR	108,6	111,8	107,3	105,3	107,3	130,0	133,1	107,2
davon aus									
Europa	Mill. EUR	319,1	320,4	307,7	296,4	319,9	400,6	426,9	371,8
darunter: aus EU-Ländern	Mill. EUR	249,3	271,2	250,6	265,0	292,8	274,4	267,9	258,7
Afrika	Mill. EUR	1,5	3,7	5,0	0,8	2,5	3,1	5,8	1,0
Amerika	Mill. EUR	13,6	10,6	8,8	9,0	9,5	8,5	8,8	8,3
Asien	Mill. EUR	34,9	32,7	28,9	26,3	36,8	41,7	35,4	36,6
Australien, Ozeanien und übrigen Gebieten	Mill. EUR	2,5	1,4	5,9	0,2	2,7	0,4	0,9	0,9

### Gewerbeanzeigen 10)

Merkmal	Einheit	2012	2013	2013			2014		
		Durchschnitt der Monate		Juni	Juli	Aug.	Juni	Juli	Aug.
* Gewerbeanmeldungen	Anzahl	944	964	915	972	942	959	907	844
* Gewerbeabmeldungen	Anzahl	968	1 044	845	1 043	914	948	881	854

### Insolvenzen

Merkmal	Einheit	2012	2013	2013			2014		
		Durchschnitt der Monate		Juni	Juli	Aug.	Juni	Juli	Aug.
* Insolvenzen	Anzahl	253	232	256	250	252	293	253	205
davon									
Unternehmen	Anzahl	31	26	26	26	27	29	25	24
Verbraucher	Anzahl	176	160	180	167	172	222	180	135
* ehemals selbstständig Tätige	Anzahl	30	39	43	50	46	37	46	38
* sonst. natürliche Personen 35), Nachlässe	Anzahl	15	7	7	7	7	5	2	8
* Voraussichtliche Forderungen	1 000 EUR	34 590	30 427	18 307	42 849	26 354	39 549	59 534	18 705



## Landesdaten Mecklenburg-Vorpommern

### Handwerk 11)

Merkmal	Einheit	2012	2013	2013				2014	
		Durchschnitt der Quartale		I. Quartal	II. Quartal	III. Quartal	IV. Quartal	I. Quartal	II. Quartal
* Beschäftigte am 30.9.	2009=100	97,6	95,5	93,5	96,1	97,6	94,3	93,8	95,2
* Umsatz (2009: Vierteljahresdurchschnitt)	2009=100	103,2	102,5	77,4	103,0	113,7	116,0	87,4	107,4

### Preise

Merkmal	Einheit	2012	2013	2013			2014		
		Durchschnitt der Monate		Sept.	Okt.	Nov.	Sept.	Okt.	Nov.
* Verbraucherpreisindex (Gesamtindex)	2010=100	104,2	105,9	106,4	106,0	106,1	107,2	106,9	106,8
* Nettokaltmieten (Teilindex)	2010=100	101,4	102,0	102,1	102,1	102,0	102,8	102,9	102,9
Index der Erzeugerpreise gewerblicher Produkte (Deutschland)	2010=100	107,0	106,9	106,8	106,6	106,5	105,7	105,5	...
	Einheit	2012	2013	2013			2014		
		Durchschnitt der Monate		Mai	Aug.	Nov.	Feb.	Mai	Aug.
* Preisindex f. Wohngebäude 36) (Deutschland)	2010=100	105,4	107,5	107,4	107,8	108,1	108,9	109,2	109,6

### Verdienste

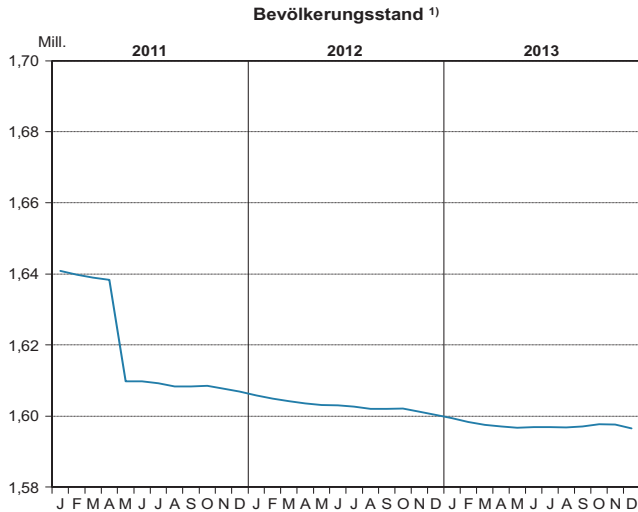
Merkmal	Einheit	2012	2013	2013				2014	
		Durchschnitt der Quartale		I. Quartal	II. Quartal	III. Quartal	IV. Quartal	I. Quartal	II. Quartal
* Bruttomonatsverdienste 37) der vollzeitbeschäftigten Arbeitnehmer 38) im Produzierenden Gewerbe und im Dienstleistungsbereich	EUR	2 752	2 775	2 595	2 633	2 646	2 671	2 651	2 658
* männlich	EUR	2 821	2 818	2 622	2 685	2 699	2 709	2 695	2 724
* weiblich	EUR	2 644	2 702	2 552	2 549	2 558	2 608	2 579	2 552
* Leistungsgruppe 1 39)	EUR	5 427	5 256	4 885	4 931	4 927	5 005	5 086	5 126
* Leistungsgruppe 2 39)	EUR	3 400	3 456	3 212	3 263	3 286	3 304	3 280	3 328
* Leistungsgruppe 3 39)	EUR	2 333	2 348	2 194	2 237	2 259	2 279	2 254	2 278
* Leistungsgruppe 4 39)	EUR	1 903	1 922	1 806	1 843	1 849	1 867	1 800	1 801
* Leistungsgruppe 5 39)	EUR	1 645	1 661	1 589	1 594	1 611	1 642	1 647	1 624
* Produzierendes Gewerbe	EUR	2 542	2 586	2 360	2 460	2 485	2 494	2 485	2 539
* Bergbau und Gewinnung von Steinen und Erden	EUR	(1 852)	(2 200)	(2 076)	(2 108)	(2 232)	(2 112)	2 637	2 754
* Verarbeitendes Gewerbe	EUR	2 570	2 580	2 387	2 420	2 443	2 488	2 491	2 486
* Energieversorgung	EUR	3 896	4 213	3 662	3 862	3 789	3 730	3 857	3 911
* Wasserversorgung 40)	EUR	2 916	2 935	2 748	2 760	2 770	2 745	2 873	2 889
* Baugewerbe	EUR	2 210	2 329	(2 061)	(2 306)	(2 351)	2 311	2 110	2 304
* Dienstleistungsbereich	EUR	2 836	2 850	2 690	2 703	2 709	2 743	2 718	2 706
* Handel; Instandhaltg. u. Reparatur v. Kfz	EUR	2 397	2 195	2 050	2 084	2 118	2 140	2 234	2 250
* Verkehr und Lagerei	EUR	2 584	2 512	2 361	2 335	2 394	2 413	2 354	2 404
* Gastgewerbe	EUR	1 645	1 678	1 621	1 644	1 641	1 685	1 611	1 628
* Information und Kommunikation	EUR	3 435	3 829	3 548	3 461	3 524	3 554	(3 714)	(3 751)
* Erbringung von Finanz- und Versicherungsdienstleistungen	EUR	4 292	4 344	3 682	3 644	3 652	3 688	3 663	3 653
* Grundstücks- und Wohnungswesen	EUR	(3 377)	(3 213)	(2 942)	(2 909)	(2 838)	(2 816)	(2 846)	(2 807)
* Erbringung v. freiberufl., wissenschaftlichen u. technischen Dienstleistungen	EUR	3 115	3 133	2 870	2 914	2 905	2 908	3 090	3 091
* Erbringung von sonstigen wirtschaftlichen Dienstleistungen	EUR	1 796	1 968	1 852	1 891	1 871	1 912	1 836	1 827
* Öffentliche Verwaltung, Verteidigung; Sozialversicherung	EUR	3 265	3 309	3 163	3 186	3 190	3 248	3 269	3 269
* Erziehung und Unterricht	EUR	4 291	4 177	3 888	4 049	4 037	4 090	4 105	4 094
* Gesundheits- und Sozialwesen	EUR	3 185	3 244	3 032	3 061	3 097	3 123	2 997	3 030
* Kunst, Unterhaltung und Erholung	EUR	2 285	(2 543)	2 460	2 447	2 444	2 388	2 344	2 257
* Erbringung v. sonstigen Dienstleistungen	EUR	(2 519)	(2 471)	(2 352)	(2 379)	(2 381)	(2 376)	(2 535)	(2 531)

## Fußnotenerläuterungen

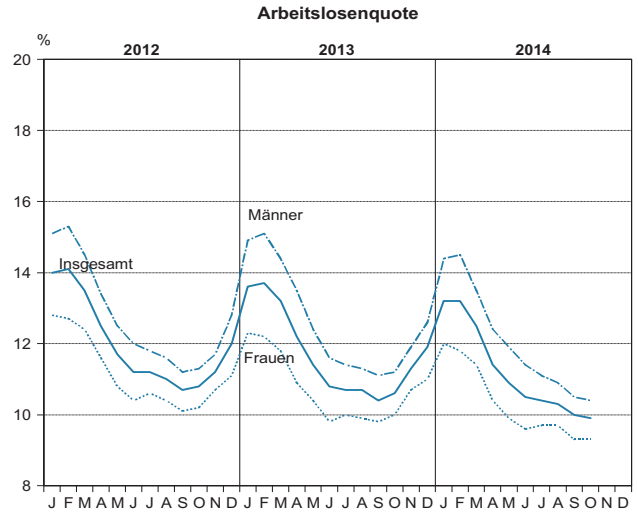
- 1) Quelle: Bundesagentur für Arbeit; unter Einschluss der Grundsicherung für Arbeit Suchende; Ergebnisse sind vorläufig; die jeweils aktuellen Werte sind im Internetangebot der Bundesagentur für Arbeit als detaillierte Übersichten zu finden.
- 2) ohne geförderte Stellen des zweiten Arbeitsmarktes
- 3) aus gewerblichen Schlachtungen von Tieren in- und ausländischer Herkunft (Rinder, Schweine, Schafe, Pferde, Ziegen); einschließlich Schlachtfetten, jedoch ohne Innereien
- 4) einschließlich Gewinnung von Steinen und Erden; Betriebe mit 50 und mehr Beschäftigten
- 5) einschließlich der tätigen Inhaber
- 6) Bau von Gebäuden, Tiefbau, Abbrucharbeiten und vorbereitende Baustellenarbeiten u. a.; nach der Ergänzungserhebung hochgerechnete Ergebnisse
- 7) einschließlich Tankstellen
- 8) Betriebe ab 10 Betten; einschließlich Campingplätzen (Touristik-Camping) ab 10 Stellplätzen
- 9) Wegen der unterschiedlichen Abgrenzung von Spezialhandel und Generalhandel ist eine Saldierung der Ein- und Ausfuhrergebnisse nicht vertretbar.
- 10) ohne Automatenaufsteller und Reisegewerbe
- 11) zulassungspflichtiges Handwerk lt. Anlage A der Handwerksordnung
- 12) hier: Vierteljahresdurchschnitt
- 13) hier: am 30.9.
- 14) Fortschreibung des Bevölkerungsstandes auf der Basis des Zensus 2011
- 15) statt Durchschnitt der Monate 2011 bzw. 2012 hier: Bevölkerung am 31.12.
- 16) ohne innerhalb der Gemeinde Umgezogene
- 17) Quelle: Statistik der Bundesagentur für Arbeit
- 18) einschließlich Personen "ohne Angabe" zur Wirtschaftsgliederung
- 19) Arbeitslose in Prozent aller zivilen Erwerbspersonen
- 20) 2014 hier: Februar, März, April 2014
- 21) ohne geförderte Stellen des zweiten Arbeitsmarktes; ab Januar 2014 einschließlich der Meldung von offenen Stellen durch kooperierende Unternehmen im automatisierten Verfahren
- 22) Geflügelfleisch aus Schlachtungen inländischen Geflügels in Schlachtereien mit einer Schlachtkapazität von 2 000 und mehr Tieren im Monat
- 23) erzeugte Eier in Betrieben bzw. Unternehmen mit mindestens 3 000 Hennenhaltungsplätzen; einschließlich Junghennen-, Bruch- und Knickeiern
- 24) Betriebe mit 50 und mehr Beschäftigten
- 25) Betriebe von Unternehmen mit im Allgemeinen 20 und mehr Beschäftigten
- 26) mit einer elektrischen Engpassleistung ab 1 MW
- 27) nach der Ergänzungserhebung hochgerechnete Ergebnisse
- 28) am Ende des Berichtsvierteljahres
- 29) Der Berichtskreis wird jährlich durch Stichprobenrotation aktualisiert.
- 30) einschließlich Handelsvermittlung
- 31) schwerwiegender Unfall mit Sachschaden (im engeren Sinne) und sonstiger Sachschadensunfall unter Einfluss berauschender Mittel
- 32) Quelle: Krafftahrt-Bundesamt
- 33) Fahrzeuge zur Personenbeförderung mit höchstens 8 Sitzplätzen außer dem Fahrersitz, einschließlich Wohnmobilen und Krankenwagen
- 34) Für Antwortausfälle und Befreiungen sind Zuschätzungen bei den EU-Ländern enthalten und damit auch im Insgesamt enthalten.
- 35) beispielsweise als Gesellschafter oder Mithafter
- 36) Neubau in konventioneller Bauart, Bauleistungen am Bauwerk
- 37) Nachgewiesen werden Vierteljahresdurchschnitte, ohne Sonderzahlungen. Im Jahresdurchschnitt sind die Sonderzahlungen mit enthalten.
- 38) einschließlich Beamte
- 39) Leistungsgruppe 1: Arbeitnehmer in leitender Stellung; Leistungsgruppe 2: herausgehobene Fachkräfte; Leistungsgruppe 3: Fachkräfte; Leistungsgruppe 4: angelernte Arbeitnehmer; Leistungsgruppe 5: ungelernete Arbeitnehmer
- 40) einschließlich Abwasser- und Abfallentsorgung und Beseitigung von Umweltverschmutzung
- 41) Aufgrund einer rückwirkenden Revision der Beschäftigungsstatistik im August 2014 weichen diese Daten von zuvor veröffentlichten Daten ab. Vergleiche Methodenbericht im Internetangebot der Bundesagentur für Arbeit.

# Landesdaten Mecklenburg-Vorpommern

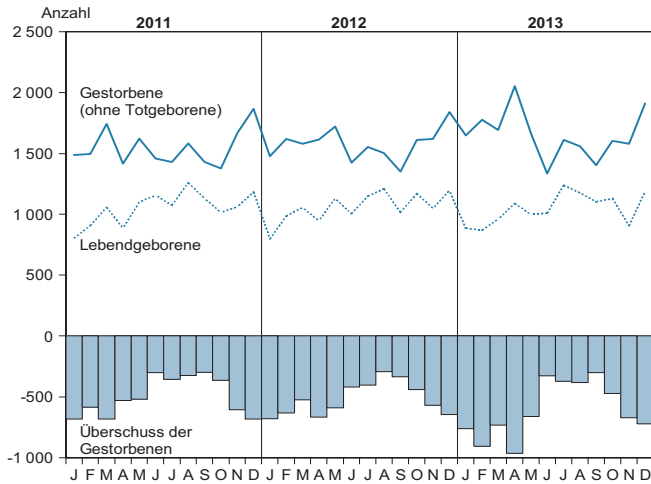
## Bevölkerungsstand und -veränderung



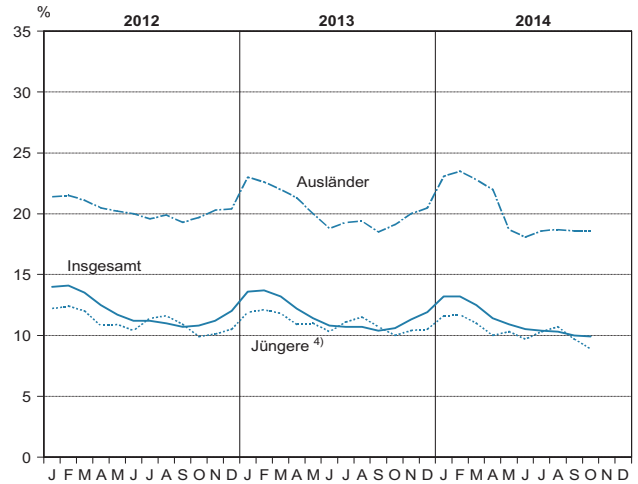
## Arbeitsmarktentwicklung <sup>3)</sup>



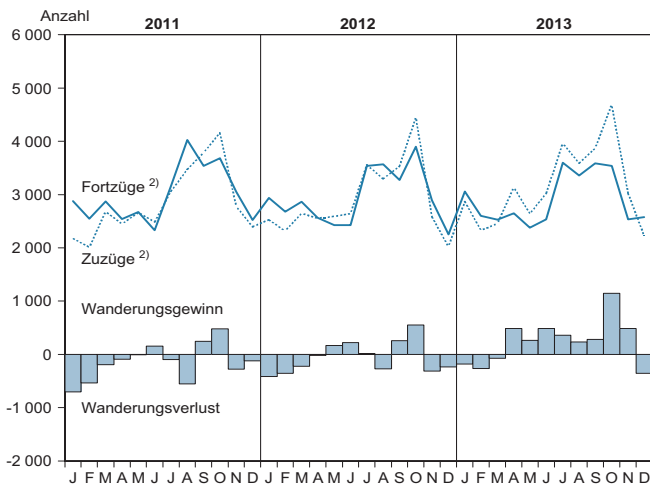
## Natürliche Bevölkerungsbewegung



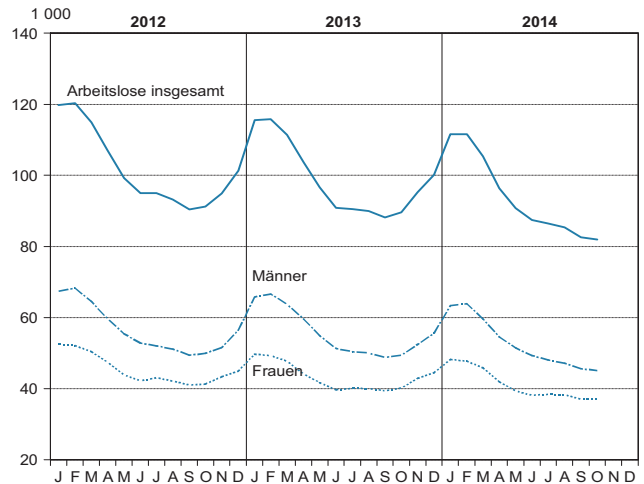
## noch: Arbeitslosenquote



## Wanderungen



## Arbeitslose am Monatsende



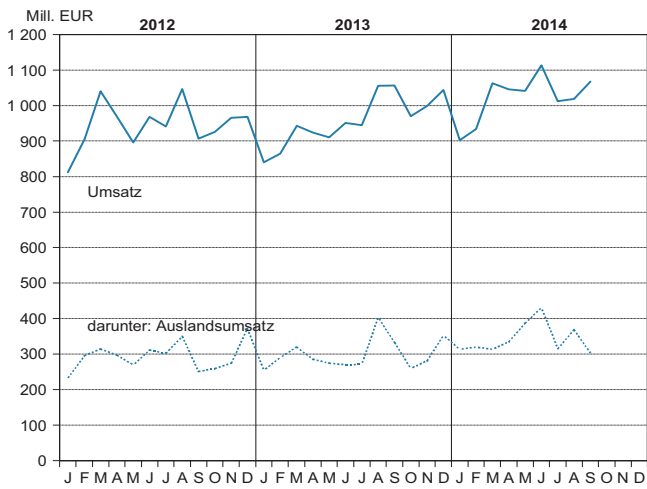
1) ab Mai 2011: Fortschreibung des Bevölkerungsstandes auf der Basis des Zensus 2011  
2) über die Landesgrenze

3) Quelle: Bundesagentur für Arbeit  
4) 15 bis unter 25 Jahren

# Landesdaten Mecklenburg-Vorpommern

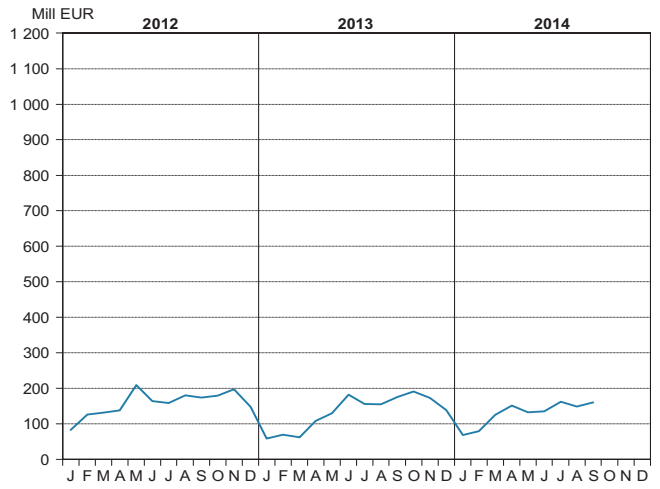
## Verarbeitendes Gewerbe <sup>1)</sup>

Umsatz (ohne Umsatzsteuer)

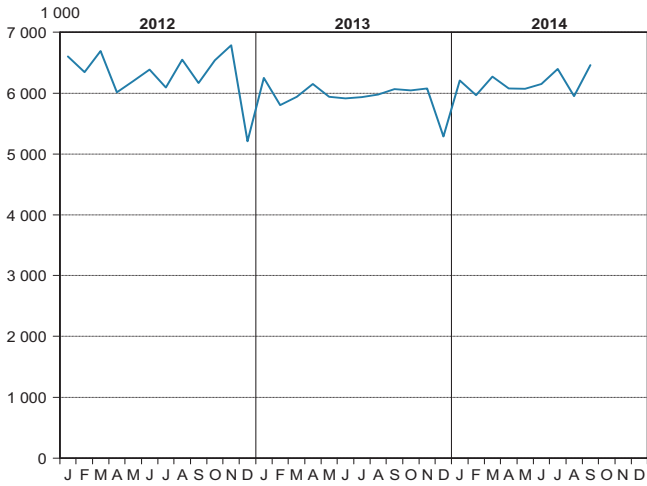


## Bauhauptgewerbe <sup>3)</sup>

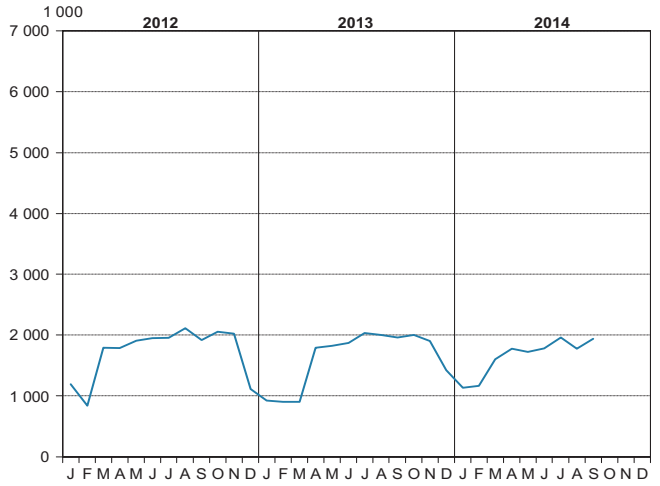
Baugewerblicher Umsatz (ohne Umsatzsteuer)



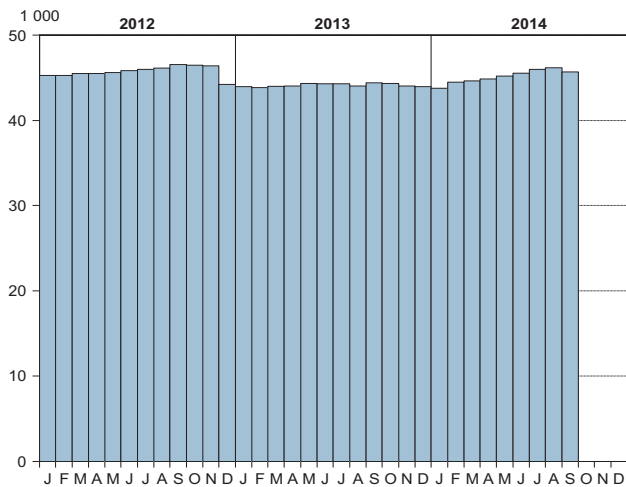
## Geleistete Arbeitsstunden



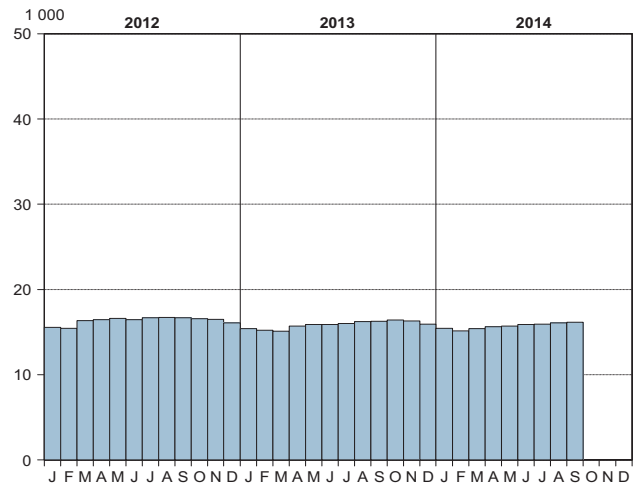
## Geleistete Arbeitsstunden



## Beschäftigte <sup>2)</sup>



## Beschäftigte <sup>2)</sup>



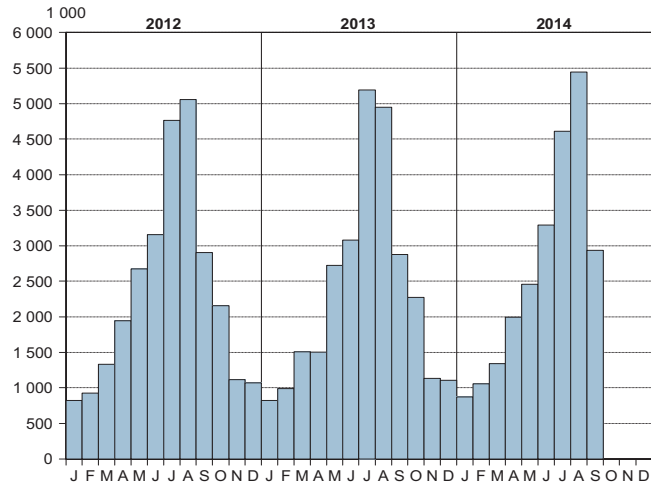
1) sowie Bergbau und Gewinnung von Steinen und Erden; Betriebe mit 50 und mehr Beschäftigten

2) einschließlich der tätigen Inhaber

3) Bauhauptgewerbe/Bau von Gebäuden, Tiefbau, Abbrucharbeiten und vorbereitende Baustellenarbeiten u. a.; nach der Ergänzungserhebung hochgerechnete Ergebnisse

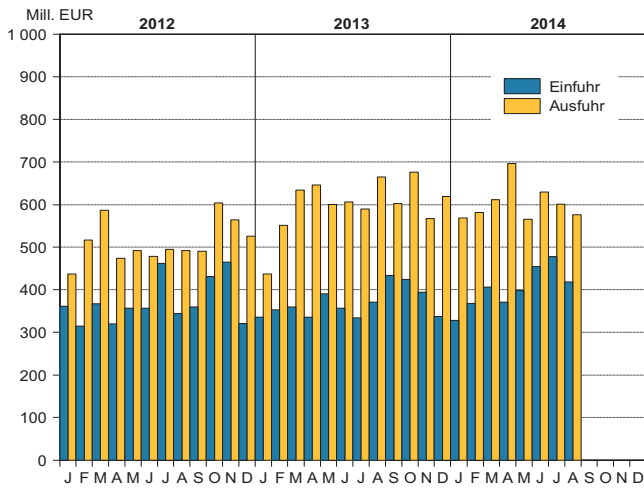
# Landesdaten Mecklenburg-Vorpommern

## Übernachtungen in den Beherbergungsstätten <sup>1)</sup>

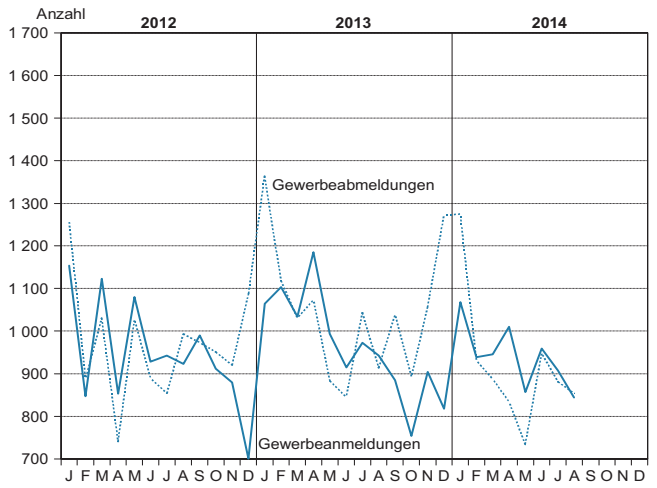


1) Betriebe ab 10 Betten; einschließlich Campingplätzen (Touristik-Camping) ab 10 Stellplätzen

## Außenhandel



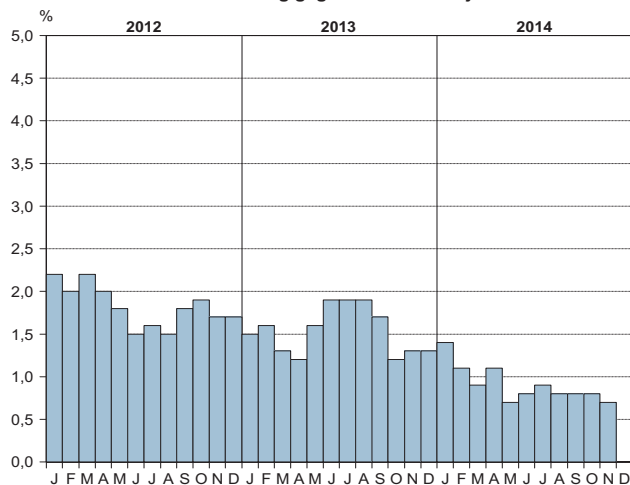
## Gewerbeanzeigen <sup>1)</sup>



1) ohne Automatenaufsteller und Reisegewerbe

## Verbraucherpreisindex (2010 = 100)

Veränderung gegenüber dem Vorjahr



## Ausgewählte Kreisdaten

### Erwerbstätigkeit

Kreisfreie Stadt Landkreis Große kreis- angehörige Stadt Land	Sozialversicherungspflichtig Beschäftigte am 31.3.2014 (Arbeitsort) <sup>1)</sup>											
	ins- ge- samt <sup>2)</sup>	darunter: nach Wirtschaftsabschnitten										
		Land- und Forst- wirt- schaft, Fische- rei	Verar- beiten- des Ge- werbe, Berg- bau u. Gewin- nung v. Steinen u. Erden	dar- unter Verar- bei- tendes Gewer- be	Bau- ge- werbe	Handel, Verkehr, Lagerei und Gast- gewerbe	Infor- ma- tion u. Kom- muni- kation	Erbrin- gung v. Finanz- u. Ver- siche- rungs- dienst- leis- tungen	Grund- stücks- u. Woh- nungs- wesen	Erbrin- gung v. freibe- rufl., wiss. u. techn. Dienstl. sowie v. sonst. wirt- schaftl. Dienstl.	Öff. Ver- waltg., Verteidg., Sozial- versiche- rung, Er- zieh. u. Unterr., Gesund- heits- u. Sozial- wesen	Sons- tige Dienst- leis- tungen
<b>Insgesamt</b>												
Rostock	83 350	42	10 227	7 964	2 888	19 127	1 673	2 046	1 470	15 246	26 917	3 714
Schwerin	48 068	35	4 810	3 392	2 235	8 935	1 902	1 280	527	8 861	16 749	2 734
Mecklenburgische Seenplatte	88 967	3 165	12 595	10 653	7 216	21 942	1 093	1 554	896	9 639	27 293	3 574
<i>darunter</i>												
<i>Neubrandenburg</i>	33 136	23	4 089	3 582	1 873	7 302	736	705	408	5 346	11 138	1 516
Landkreis Rostock	62 365	3 014	8 619	7 525	5 949	17 107	889	400	516	5 929	17 199	2 743
Vorpommern-Rügen	66 553	2 261	5 510	4 339	5 519	19 440	445	859	865	6 689	21 778	3 187
<i>darunter</i>												
<i>Stralsund</i>	22 841	.	1 345	943	1 374	4 715	286	366	.	3 642	9 488	1 251
Nordwestmecklenburg	44 272	1 643	11 315	9 623	4 215	8 972	272	637	454	3 559	11 839	1 365
<i>darunter</i>												
<i>Wismar</i>	17 165	.	4 532	3 959	946	2 880	160	574	.	1 937	5 221	705
Vorpommern-Greifswald	76 474	2 431	8 287	7 104	5 861	16 136	563	1 073	820	10 817	27 548	2 938
<i>darunter</i>												
<i>Greifswald</i>	26 175	26	2 563	2 239	984	3 547	378	531	311	5 608	11 307	920
Ludwigslust-Parchim	62 861	3 730	15 093	14 039	5 817	13 457	240	802	517	4 586	17 119	1 500
<b>Mecklenburg- Vorpommern</b>	<b>532 910</b>	<b>16 321</b>	<b>76 456</b>	<b>64 639</b>	<b>39 700</b>	<b>125 116</b>	<b>7 077</b>	<b>8 651</b>	<b>6 065</b>	<b>65 326</b>	<b>166 442</b>	<b>21 755</b>
<b>Darunter: weiblich</b>												
Rostock	43 727	15	2 320	1 698	379	9 213	643	1 260	736	7 286	19 432	2 443
Schwerin	27 204	7	1 292	856	232	4 723	757	853	322	4 738	12 443	1 837
Mecklenburgische Seenplatte	45 552	767	3 832	3 386	779	10 330	453	1 056	512	5 344	20 139	2 340
<i>darunter</i>												
<i>Neubrandenburg</i>	18 574	11	1 363	1 198	219	3 746	296	411	265	2 969	8 304	990
Landkreis Rostock	31 197	794	2 505	2 276	657	8 324	260	283	264	3 149	13 131	1 830
Vorpommern-Rügen	35 416	504	1 631	1 400	646	10 428	166	655	425	3 066	15 927	1 968
<i>darunter</i>												
<i>Stralsund</i>	12 683	.	261	187	175	2 480	110	266	.	1 570	6 806	840
Nordwestmecklenburg	20 996	375	2 852	2 425	477	4 796	101	455	218	1 803	8 972	946
<i>darunter</i>												
<i>Wismar</i>	8 621	.	964	731	124	1 660	49	406	.	978	3 860	492
Vorpommern-Greifswald	41 490	563	2 184	1 931	706	8 905	297	755	400	5 918	19 857	1 905
<i>darunter</i>												
<i>Greifswald</i>	14 909	13	732	646	94	2 009	220	334	144	2 918	7 842	603
Ludwigslust-Parchim	30 671	1 103	5 244	5 020	619	6 427	96	595	246	2 602	12 632	1 107
<b>Mecklenburg- Vorpommern</b>	<b>276 253</b>	<b>4 128</b>	<b>21 860</b>	<b>18 992</b>	<b>4 495</b>	<b>63 146</b>	<b>2 773</b>	<b>5 912</b>	<b>3 123</b>	<b>33 906</b>	<b>122 533</b>	<b>14 376</b>

1) Auswertungen aus der Beschäftigungsstatistik der Bundesagentur für Arbeit

2) einschließlich der Personen "ohne Angabe" zur wirtschaftlichen Gliederung (nach WZ 2008)

## Ausgewählte Kreisdaten

### Erwerbstätigkeit

Kreisfreie Stadt Landkreis <i>Große kreis- angehörige Stadt</i> Land	Sozialversicherungspflichtig Beschäftigte am 31.3.2014 <sup>1)</sup>				
	Insgesamt	und zwar			
		Männer	Frauen	Vollzeitbeschäftigte <sup>2)</sup>	Auszubildende
	<b>Beschäftigte am Arbeitsort</b>				
Rostock	83 350	39 623	43 727	61 186	3 367
Schwerin	48 068	20 864	27 204	34 513	2 095
Mecklenburgische Seenplatte <i>darunter: Neubrandenburg</i>	88 967 33 136	43 415 14 562	45 552 18 574	63 183 23 259	3 666 1 646
Landkreis Rostock	62 365	31 168	31 197	44 454	2 414
Vorpommern-Rügen <i>darunter: Stralsund</i>	66 553 22 841	31 137 10 158	35 416 12 683	48 022 16 071	2 564 959
Nordwestmecklenburg <i>darunter: Wismar</i>	44 272 17 165	23 276 8 544	20 996 8 621	32 202 12 197	1 709 739
Vorpommern-Greifswald <i>darunter: Greifswald</i>	76 474 26 175	34 984 11 266	41 490 14 909	52 674 17 409	2 990 1 033
Ludwigslust-Parchim	62 861	32 190	30 671	46 293	2 342
<b>Mecklenburg-Vorpommern</b>	<b>532 910</b>	<b>256 657</b>	<b>276 253</b>	<b>382 527</b>	<b>21 147</b>
	<b>Beschäftigte am Wohnort</b>				
Rostock	72 736	36 054	36 682	53 571	3 271
Schwerin	33 585	16 163	17 422	24 342	1 276
Mecklenburgische Seenplatte <i>darunter: Neubrandenburg</i>	93 963 23 397	47 336 11 178	46 627 12 219	67 908 16 721	3 645 1 056
Landkreis Rostock	78 861	39 551	39 310	57 480	2 622
Vorpommern-Rügen <i>darunter: Stralsund</i>	76 296 18 019	37 565 8 655	38 731 9 364	56 014 12 905	2 789 787
Nordwestmecklenburg <i>darunter: Wismar</i>	59 615 14 267	30 864 7 364	28 751 6 903	43 549 10 130	2 123 595
Vorpommern-Greifswald <i>darunter: Greifswald</i>	80 495 19 837	39 908 9 555	40 587 10 282	57 224 13 855	3 070 794
Ludwigslust-Parchim	84 719	44 123	40 596	63 975	2 792
<b>Mecklenburg-Vorpommern</b>	<b>580 270</b>	<b>291 564</b>	<b>288 706</b>	<b>424 063</b>	<b>21 588</b>

1) Auswertungen aus der Beschäftigungsstatistik der Bundesagentur für Arbeit

2) Aufgrund der Umstellung des Tätigkeitsschlüssels durch die Bundesagentur für Arbeit ist ein Vergleich mit Stichtagen vor dem 31.12.2012 nicht möglich.

## Ausgewählte Kreisdaten

### Erwerbstätigkeit

Kreisfreie Stadt Landkreis Land	Arbeitslose und Arbeitslosenquote im Oktober 2014							
	Bestand	Arbeitslose				Arbeitslosenquote 1)		
		Veränderung zum				Berichts- monat	Vormonat	Vorjahr
		Vormonat		Vorjahresmonat				
	absolut	in Prozent	absolut	in Prozent				
Rostock	10 560	- 54	- 0,5	- 1 078	- 9,3	10,1	10,2	11,1
Schwerin	4 986	- 169	- 3,3	- 349	- 6,5	10,3	10,7	10,9
Mecklenburgische Seenplatte	16 002	- 154	- 1,0	- 1 850	- 10,4	11,7	11,8	12,7
Landkreis Rostock	8 274	46	0,6	- 1 147	- 12,2	7,6	7,6	8,5
Vorpommern-Rügen	12 531	200	1,6	10	0,1	11,1	10,9	10,7
Nordwestmecklenburg	6 618	- 255	- 3,7	- 1 082	- 14,1	7,9	8,3	9,2
Vorpommern-Greifswald	14 530	22	0,2	- 812	- 5,3	12,1	12,1	12,6
Ludwigslust-Parchim	8 487	- 206	- 2,4	- 1 274	- 13,1	7,4	7,6	8,4
<b>Mecklenburg-Vorpommern</b>	<b>81 988</b>	<b>- 570</b>	<b>- 0,7</b>	<b>- 7 582</b>	<b>- 8,5</b>	<b>9,9</b>	<b>10,0</b>	<b>10,6</b>

Kreisfreie Stadt Landkreis Land	Arbeitslose nach ausgewählten Merkmalen							
	Arbeitslose im Rechtskreis SGB III		Arbeitslose im Rechtskreis SGB II		weiblich		im Alter von ... bis unter ... Jahren	
	insgesamt	Arbeits- losen- quote 1)	insgesamt	Arbeits- losen- quote 1)	insgesamt	Arbeits- losen- quote 1)	15 - 25	50 - 65 2)
Rostock	2 269	2,2	8 291	7,9	4 662	9,3	853	3 047
Schwerin	1 075	2,2	3 911	8,1	2 195	9,3	417	1 655
Mecklenburgische Seenplatte	4 014	2,9	11 988	8,8	7 519	11,5	1 175	6 324
Landkreis Rostock	2 294	2,1	5 980	5,5	3 756	7,2	648	3 087
Vorpommern-Rügen	3 696	3,3	8 835	7,8	5 317	9,7	905	5 031
Nordwestmecklenburg	2 023	2,4	4 595	5,5	2 967	7,6	496	2 597
Vorpommern-Greifswald	4 121	3,4	10 409	8,7	6 522	11,4	1 081	5 928
Ludwigslust-Parchim	2 544	2,2	5 943	5,2	3 949	7,4	664	3 391
<b>Mecklenburg-Vorpommern</b>	<b>22 036</b>	<b>2,7</b>	<b>59 952</b>	<b>7,2</b>	<b>36 887</b>	<b>9,3</b>	<b>6 239</b>	<b>31 150</b>

Quelle: Zentrale Statistikdatenbank der Bundesagentur für Arbeit; [www.arbeitsagentur.de](http://www.arbeitsagentur.de)

1) Arbeitslose in Prozent aller zivilen Erwerbspersonen

2) Mecklenburg-Vorpommern: Altersgruppe 50 Jahre und älter (Ab 1.1.2012 sind die ersten Fälle - Geburtsjahrgang 1947 - von der Anhebung der Regelaltersgrenze der gesetzlichen Rentenversicherung von 65 auf 67 Jahre betroffen.)



## Ausgewählte Kreisdaten

### Soziales

Kreisfreie Stadt Landkreis Land	Personen in Bedarfsgemeinschaften im Juli 2014				
	insgesamt	darunter	davon		
		Frauen	erwerbsfähige Leistungsberechtigte	nicht erwerbsfähige Leistungsberechtigte	
				zusammen	darunter unter 15 Jahre
Rostock	26 692	13 274	19 925	6 767	6 546
Schwerin	13 182	6 616	9 688	3 494	3 383
Mecklenburgische Seenplatte	34 771	17 065	26 211	8 560	8 145
Landkreis Rostock	19 495	9 728	14 483	5 012	4 812
Vorpommern-Rügen	27 127	13 247	20 477	6 650	6 387
Nordwestmecklenburg	14 708	7 209	10 794	3 914	3 740
Vorpommern-Greifswald	31 830	15 439	23 775	8 055	7 727
Ludwigslust-Parchim	18 570	9 153	13 542	5 028	4 703
<b>Mecklenburg-Vorpommern</b>	<b>186 375</b>	<b>91 731</b>	<b>138 895</b>	<b>47 480</b>	<b>45 443</b>

Quelle: Zentrale Statistikdatenbank der Bundesagentur für Arbeit; [www.arbeitsagentur.de](http://www.arbeitsagentur.de)

## Ausgewählte Kreisdaten

### Produzierendes Gewerbe

Kreisfreie Stadt Landkreis Land	Verarbeitendes Gewerbe sowie Bergbau und Gewinnung von Steinen und Erden 1)					
	September 2014			Januar bis September 2014		
	erfasste Betriebe	Beschäftigte 2)	Gesamtumsatz 3)	erfasste Betriebe	Beschäftigte 2)	Gesamtumsatz 3)
	30.9.		1 000 EUR	Monatsdurchschnitt		1 000 EUR
Rostock	32	6 425	179 269	31	6 100	1 801 322
Schwerin	16	2 134	47 918	16	2 081	390 308
Mecklenburgische Seenplatte	45	7 475	174 206	45	8 077	1 416 163
Landkreis Rostock	42	5 133	94 040	40	4 951	836 071
Vorpommern-Rügen	25	2 760	46 220	26	2 818	399 541
Nordwestmecklenburg	45	7 665	265 830	45	7 604	2 136 851
Vorpommern-Greifswald	24	3 615	54 251	23	3 357	471 694
Ludwigslust-Parchim	74	10 501	205 825	72	10 169	1 745 910
<b>Mecklenburg-Vorpommern</b>	<b>303</b>	<b>45 708</b>	<b>1 067 560</b>	<b>298</b>	<b>45 157</b>	<b>9 197 860</b>
Kreisfreie Stadt Landkreis Land	Bauhauptgewerbe/Bau von Gebäuden, Tiefbau, Abbrucharbeiten und vorbereitende Baustellenarbeiten u. a. 4)					
	Betriebe	Beschäftigte	Entgelte	geleistete Arbeitsstunden	Gesamtumsatz 3) 5)	Auftrags-eingänge
	Anzahl		1 000 EUR	1 000 h	1 000 EUR	
	<b>September 2014</b>					
Rostock	9	523	1 510	62	10 732	10 222
Schwerin	15	747	1 980	100	8 638	6 215
Mecklenburgische Seenplatte	55	2 504	6 246	315	30 410	23 660
Landkreis Rostock	34	1 292	3 149	167	17 031	11 133
Vorpommern-Rügen	20	810	2 097	87	11 504	4 867
Nordwestmecklenburg	16	894	2 369	100	7 063	18 587
Vorpommern-Greifswald	28	980	2 165	130	9 962	6 339
Ludwigslust-Parchim	34	1 246	3 236	159	21 961	12 686
<b>Mecklenburg-Vorpommern</b>	<b>211</b>	<b>8 996</b>	<b>22 753</b>	<b>1 120</b>	<b>117 300</b>	<b>93 712</b>
	<b>Januar bis September 2014</b>					
Rostock	9	519	12 095	432	66 304	55 682
Schwerin	15	725	16 624	733	58 844	58 223
Mecklenburgische Seenplatte	55	2 445	51 616	2 400	211 869	178 412
Landkreis Rostock	34	1 239	25 578	1 216	112 765	128 317
Vorpommern-Rügen	20	791	17 708	742	73 213	50 956
Nordwestmecklenburg	16	866	19 728	768	89 054	84 355
Vorpommern-Greifswald	29	958	18 269	1 001	75 163	65 659
Ludwigslust-Parchim	34	1 217	26 860	1 161	138 668	113 908
<b>Mecklenburg-Vorpommern</b>	<b>212</b>	<b>8 760</b>	<b>188 477</b>	<b>8 457</b>	<b>825 879</b>	<b>735 515</b>

1) Betriebe mit 50 und mehr Beschäftigten

2) einschließlich der tätigen Inhaber

3) ohne Umsatzsteuer

4) Betriebe von Unternehmen mit im Allgemeinen 20 und mehr Beschäftigten

5) Inlandsumsatz

## Ausgewählte Kreisdaten

### Produzierendes Gewerbe

Kreisfreie Stadt Landkreis Land	Ausbaugewerbe/Bauinstallation und sonstiger Ausbau 1)					
	Betriebe	Beschäftigte	Entgelte	geleistete Arbeitsstunden	Gesamtumsatz 2)	darunter
	am Ende des Berichtsvierteljahres					baugewerblicher Umsatz
	Anzahl		1 000 EUR	1 000	1 000 EUR	
<b>3. Berichtsvierteljahr 2014</b>						
Rostock	19	562	4 453	192	17 533	17 502
Schwerin	18	659	3 815	213	13 769	12 599
Mecklenburgische Seenplatte	31	1 091	6 827	338	40 915	40 433
Landkreis Rostock	25	871	5 740	319	27 914	27 755
Vorpommern-Rügen	18	485	3 306	183	15 789	14 835
Nordwestmecklenburg	19	827	5 052	270	18 793	18 755
Vorpommern-Greifswald	18	693	4 438	261	19 523	18 911
Ludwigslust-Parchim	20	732	4 840	246	15 621	14 962
<b>Mecklenburg-Vorpommern</b>	<b>168</b>	<b>5 920</b>	<b>38 471</b>	<b>2 023</b>	<b>169 859</b>	<b>165 752</b>
<b>1. bis 3. Berichtsvierteljahr 2014</b>						
Rostock	19	553	12 955	545	50 788	50 703
Schwerin	19	646	11 692	627	37 754	34 755
Mecklenburgische Seenplatte	31	1 080	20 361	957	103 581	102 052
Landkreis Rostock	25	869	16 837	940	75 525	74 969
Vorpommern-Rügen	18	486	9 066	530	41 248	37 731
Nordwestmecklenburg	19	819	14 823	795	56 683	56 527
Vorpommern-Greifswald	18	693	12 955	781	54 109	52 462
Ludwigslust-Parchim	20	713	13 756	681	44 991	43 015
<b>Mecklenburg-Vorpommern</b>	<b>169</b>	<b>5 860</b>	<b>112 445</b>	<b>5 856</b>	<b>464 679</b>	<b>452 214</b>

1) Betriebe von Unternehmen mit im Allgemeinen 20 und mehr Beschäftigten

2) ohne Umsatzsteuer, Inlandsumsatz

## Ausgewählte Kreisdaten

### Tourismus

Kreisfreie Stadt Landkreis Land	Ankünfte, Übernachtungen und Aufenthaltsdauer der Gäste in Beherbergungsbetrieben 1)				
	Ankünfte		Übernachtungen		durchschnittliche Aufenthaltsdauer 2)
	insgesamt	Veränderung gegenüber dem Vorjahreszeitraum	insgesamt	Veränderung gegenüber dem Vorjahreszeitraum	
	Anzahl	%	Anzahl	%	Tage
<b>September 2014</b>					
Rostock	67 691	- 8,5	184 413	- 1,3	2,7
Schwerin	20 554	- 7,8	38 705	- 6,9	1,9
Mecklenburgische Seenplatte	98 584	- 0,4	339 108	8,1	3,4
Landkreis Rostock	105 895	0,5	479 164	5,9	4,5
Vorpommern-Rügen	208 469	- 1,6	974 164	1,1	4,7
Nordwestmecklenburg	54 430	1,6	206 929	3,6	3,8
Vorpommern-Greifswald	122 816	- 2,1	593 649	- 1,4	4,8
Ludwigslust-Parchim	39 957	4,4	118 806	3,7	3,0
<b>Mecklenburg-Vorpommern</b>	<b>718 396</b>	<b>- 1,6</b>	<b>2 934 938</b>	<b>2,1</b>	<b>4,1</b>
<b>Januar bis September 2014</b>					
Rostock	549 248	0,8	1 480 914	4,0	2,7
Schwerin	160 296	2,7	286 375	2,1	1,8
Mecklenburgische Seenplatte	846 786	0,0	3 037 494	3,3	3,6
Landkreis Rostock	866 438	0,5	3 941 755	2,8	4,5
Vorpommern-Rügen	1 698 078	1,7	7 764 441	0,7	4,6
Nordwestmecklenburg	441 296	5,8	1 723 091	2,9	3,9
Vorpommern-Greifswald	1 001 050	- 2,7	4 766 816	- 1,3	4,8
Ludwigslust-Parchim	317 585	8,9	1 003 910	6,0	3,2
<b>Mecklenburg-Vorpommern</b>	<b>5 880 777</b>	<b>1,1</b>	<b>24 004 796</b>	<b>1,6</b>	<b>4,1</b>

1) Betriebe ab 10 Betten, einschließlich Campingplätzen (Touristik-Camping) ab 10 Stellplätzen

2) rechnerischer Wert Übernachtungen/Ankünfte

## Ausgewählte Kreisdaten

### Verkehr

Kreisfreie Stadt Landkreis Land	Straßenverkehrsunfälle und verunglückte Personen im August 2014						
	Straßenverkehrsunfälle				verunglückte Personen		
	insgesamt	davon mit			insgesamt	davon	
		Personen- schaden	Sach- schaden 1)	sonstigem Sachscha- den unter Einfluss be- rauschender Mittel		Getötete	Verletzte
Rostock	80	67	9	4	78	-	78
Schwerin	34	24	8	2	28	-	28
Mecklenburgische Seenplatte	108	84	19	5	111	-	111
Landkreis Rostock	95	70	21	4	117	6	111
Vorpommern-Rügen	118	95	19	4	128	-	128
Nordwestmecklenburg	76	66	9	1	95	3	92
Vorpommern-Greifswald	96	76	14	6	99	4	95
Ludwigslust-Parchim	82	63	16	3	82	-	82
<b>Mecklenburg-Vorpommern</b>	<b>689</b>	<b>545</b>	<b>115</b>	<b>29</b>	<b>738</b>	<b>13</b>	<b>725</b>

1) schwerwiegender Unfall mit Sachschaden (im engeren Sinne) und sonstiger Sachschadensfall unter Einfluss berauschender Mittel

## Ausgewählte Kreisdaten

### Gewerbeanzeigen

Kreisfreie Stadt Landkreis Land	Gewerbeanzeigen 1)			
	August 2014		Januar bis August 2014	
	Anmeldungen	Abmeldungen	Anmeldungen	Abmeldungen
Rostock	121	129	1 170	1 172
Schwerin	44	57	478	525
Mecklenburgische Seenplatte	116	120	1 003	992
Landkreis Rostock	127	109	1 100	1 136
Vorpommern-Rügen	142	118	1 220	1 094
Nordwestmecklenburg	75	77	688	606
Vorpommern-Greifswald	115	124	978	984
Ludwigslust-Parchim	104	120	891	835
<b>Mecklenburg-Vorpommern</b>	<b>844</b>	<b>854</b>	<b>7 528</b>	<b>7 344</b>

1) ohne Automatenaufsteller und Reisegewerbe

## Ausgewählte Kreisdaten

### Insolvenzen

Kreisfreie Stadt Landkreis Land	Insolvenzen					
	August 2014			Januar bis August 2014		
	insgesamt	darunter		insgesamt	darunter	
		Unternehmen	Verbraucher		Unternehmen	Verbraucher
Rostock	36	3	30	264	15	205
Schwerin	11	2	6	127	11	81
Mecklenburgische Seenplatte	51	5	39	573	48	436
Landkreis Rostock	33	2	21	241	27	163
Vorpommern-Rügen	16	2	10	234	18	173
Nordwestmecklenburg	15	2	10	184	25	116
Vorpommern-Greifswald	31	3	17	216	22	145
Ludwigslust-Parchim	12	5	2	180	29	99
<b>Mecklenburg-Vorpommern 1)</b>	<b>205</b>	<b>24</b>	<b>135</b>	<b>2 029</b>	<b>201</b>	<b>1 419</b>

1) einschließlich außerhalb Mecklenburg-Vorpommerns oder unbekannt