



**Zahlenspiegel
Mecklenburg-Vorpommern**

November 2014

Zeichenerklärungen

- nichts vorhanden
- 0** weniger als die Hälfte von 1 in der letzten besetzten Stelle, jedoch mehr als nichts
- .
- Zahlenwert unbekannt oder geheim zu halten
- ... Zahl lag bei Redaktionsschluss noch nicht vor
- x** Aussage nicht sinnvoll oder Fragestellung nicht zutreffend
- / keine Angabe, da Zahlenwert nicht ausreichend genau oder nicht repräsentativ
- () Zahl hat eingeschränkte Aussagefähigkeit
- [rot]** berichtigte Zahl

Impressum

Zahlenspiegel Mecklenburg-Vorpommern

Bestell-Nr.: ZSP1 2014 11

Herausgeber:

Statistisches Amt Mecklenburg-Vorpommern, Lübecker Str. 287, 19059 Schwerin
Telefon: 0385 588-0, Telefax: 0385 588-56909
Internet: <http://www.statistik-mv.de>
E-Mail: statistik.post@statistik-mv.de

© Statistisches Amt Mecklenburg-Vorpommern, Schwerin, 2014

Auszugsweise Vervielfältigung und Verbreitung mit Quellenangabe gestattet.

Titelfoto: Landesamt für Umwelt, Naturschutz und Geologie, C. Herrmann

Vertrieb:

Telefon: 0385 588-56713 oder -56714, E-Mail: statistik.vertrieb@statistik-mv.de

Erscheinungsfolge:

monatlich

Printausgabe:

EUR 3,00

Redaktionsschluss:

30. Oktober 2014

Diese Veröffentlichung erscheint monatlich und enthält die aktuellsten Daten aus allen Bereichen der amtlichen Statistik.
Zur Methodik informieren Sie sich bitte in den jeweiligen Statistischen Berichten.

Die mit einem Stern versehenen Positionen im Landesdatenteil werden von allen statistischen Ämtern der Länder
im „Zahlenspiegel“ veröffentlicht.

Die Angaben tragen teilweise vorläufigen Charakter.

Landesdaten Mecklenburg-Vorpommern

Aktuelle Konjunkturdaten

Merkmal	Einheit	Jüngster Monat/Jüngstes Quartal		Monatsdurchschnitt	
		absolut	Veränderung zum Vorjahr in Prozent	absolut	Veränderung zum Vorjahr in Prozent
		September 2014		Januar bis September 2014	
Arbeitsmarkt 1)					
Arbeitslose	1 000	82,6	- 6,4	95,3	- 5,0
darunter: Frauen	1 000	37,0	- 6,0	41,6	- 4,3
Gemeldete Arbeitsstellen 2)	Anzahl	9 743	5,3	10 140	6,4
		August 2014		Januar bis August 2014	
Bautätigkeit					
Baugenehmigungen					
Wohnungen insgesamt	Anzahl	248	- 64,7	316	- 28,5
veranschlagte Kosten der Bauwerke (Neubau, Wohngebäude)	1 000 EUR	26 471	- 64,5	37 000	- 18,8
Nichtwohngebäude (Neubau)	Anzahl	47	14,6	37	- 5,1
veranschlagte Kosten der Bauwerke	1 000 EUR	21 385	- 48,6	21 272	- 22,3
		September 2014		Januar bis September 2014	
Landwirtschaft					
Schlachtmengen (ohne Geflügel) 3)	t	7 533,6	4,5	6 937,3	- 1,2
Rinder	t	3 826,7	9,6	3 466,7	6,9
Schweine	t	3 681,7	- 0,6	3 452,2	- 8,2
		August 2014		Januar bis August 2014	
Verarbeitendes Gewerbe sowie Bergbau 4)					
Umsatz (ohne Umsatzsteuer)	Mill. EUR	1 018,7	- 3,5	8 130,3	9,4
darunter: Auslandsumsatz	Mill. EUR	368,9	- 8,5	2 784,2	17,6
Beschäftigte 5)	Anzahl	46 169	4,8	45 088	2,2
		August 2014		Januar bis August 2014	
Bauhauptgewerbe 6)					
Baugewerblicher Umsatz (ohne Umsatzsteuer)	Mill. EUR	147,9	- 4,4	125,2	8,9
Beschäftigte 5)	Anzahl	16 091	- 1,0	15 662	- 0,2
		August 2014		Januar bis August 2014	
Einzelhandel 7)					
Umsatz real	2010=100	107,4	1,1	97,7	1,4
Beschäftigte	2010=100	102,2	2,9	98,8	1,8
		August 2014		Januar bis August 2014	
Gastgewerbe					
Umsatz real	2010=100	196,5	13,1	117,2	12,8
Beschäftigte	2010=100	123,6	4,0	112,1	5,0
		August 2014		Januar bis August 2014	
Tourismus 8)					
Gästeübernachtungen	1 000	5 474,3	10,7	2 646,2	2,0
		Juni 2014		Januar bis Juni 2014	
Außenhandel 9)					
Ausfuhr (Spezialhandel)	Mill. EUR	631,7	7,5	608,8	4,6
Einfuhr (Generalhandel)	Mill. EUR	454,6	29,1	386,6	9,3
		Juli 2014		Januar bis Juli 2014	
Unternehmen					
Gewerbeanmeldungen 10)	Anzahl	907	- 6,7	955	- 8,0
Gewerbeabmeldungen 10)	Anzahl	881	- 15,5	927	- 11,8
Unternehmensinsolvenzen	Anzahl	25	- 3,8	25	7,3
		II. Quartal 2014		Januar bis Juni 2014	
Handwerk 11)					
Umsatz	2009=100 12)	107,4	4,3	97,1	x
Beschäftigte	2009=100 13)	95,2	- 1,0	94,5	x
		Oktober 2014		Januar bis Oktober 2014	
Preise					
Verbraucherpreisindex	2010=100	106,9	0,8	106,7	0,9

Landesdaten Mecklenburg-Vorpommern

Bevölkerung 14)

Merkmal	Einheit	2012	2013	2012			2013		
		Durchschnitt der Monate		Okt.	Nov.	Dez.	Okt.	Nov.	Dez.
* Bevölkerung am Monatsende 15)	1 000	1 600,3	1 596,5	1 602,1	1 601,2	1 600,3	1 597,7	1 597,6	1 596,5
Natürliche Bevölkerungsbewegung									
* Eheschließungen	Anzahl	893	856	694	400	790	685	376	580
* Lebendgeborene	Anzahl	1 060	1 047	1 170	1 049	1 194	1 130	907	1 189
* Gestorbene (ohne Totgeborene)	Anzahl	1 576	1 653	1 612	1 618	1 839	1 602	1 580	1 909
darunter									
* im 1. Lebensjahr Gestorbene	Anzahl	3	3	5	4	5	3	2	5
* Überschuss d. Geborenen (+) bzw. Gestorbenen (-)	Anzahl	- 516	- 606	- 442	- 569	- 645	- 472	- 673	- 720
Wanderungen									
* Zuzüge über die Landesgrenze	Anzahl	2 891	3 150	4 449	2 578	2 018	4 684	3 022	2 223
darunter: aus dem Ausland	Anzahl	813	1 015	1 175	742	541	1 185	1 070	726
* Fortzüge über die Landesgrenze	Anzahl	2 942	2 911	3 893	2 893	2 253	3 538	2 534	2 576
darunter: in das Ausland	Anzahl	501	574	550	558	666	576	552	903
* Wanderungsgewinn (+) bzw. -verlust (-)	Anzahl	- 51	+ 239	+ 556	- 315	- 235	+ 1 146	+ 488	- 353
* Innerhalb des Landes Umgezogene 16)	Anzahl	4 760	4 902	5 552	4 904	3 571	5 529	5 051	3 896

Erwerbstätigkeit

Merkmal	Einheit	2012	2013	2012			2013			
		30.6.		30.9.	31.12.	31.3.	30.6.	30.9.	31.12.	
Beschäftigte 17) 41)										
* Sozialversicherungspflichtig Beschäftigte am Arbeitsort 18)	1 000	542,4	543,4	548,6	530,9	527,2	543,4	552,0	534,0	
* Frauen	1 000	278,8	280,2	281,5	275,2	274,2	280,2	283,8	277,1	
* Ausländer/-innen	1 000	7,6	8,8	7,9	7,1	7,4	8,8	9,3	8,5	
* Teilzeitbeschäftigte	1 000	.	141,0	.	136,4	136,4	141,0	142,4	140,2	
darunter: Frauen	1 000	.	114,9	.	112,0	111,9	114,9	116,1	114,7	
* Sozialversicherungspflichtig Beschäftigte nach Wirtschaftsbereichen										
* Land- und Forstwirtschaft, Fischerei	1 000	16,7	16,8	17,2	15,3	15,8	16,8	17,4	15,6	
* Produzierendes Gewerbe	1 000	118,9	118,6	120,5	117,1	115,0	118,6	120,5	116,1	
* Handel, Verkehr und Gastgewerbe	1 000	133,8	133,4	135,0	126,0	124,9	133,4	135,1	126,2	
* Erbringung von Unternehmensdienstleistungen	1 000	87,6	88,2	88,5	85,7	85,3	88,2	89,7	87,2	
* Erbringung von öffentlichen und privaten Dienstleistungen	1 000	185,4	186,5	187,3	186,8	186,2	186,5	189,3	188,9	
	Einheit	2012	2013	2013			2014			
		Durchschnitt der Monate		Juli	Aug.	Sept.	Juli	Aug.	Sept.	
Arbeitsmarkt 1)										
* Arbeitslose	1 000	101,9	99,0	90,5	90,0	88,2	86,4	85,4	82,6	
davon: im Rechtskreis nach SGB III	1 000	30,3	30,0	24,7	24,3	23,6	23,7	23,6	22,4	
im Rechtskreis nach SGB II	1 000	71,6	69,0	65,8	65,7	64,6	62,6	61,8	60,1	
* darunter: Frauen	1 000	45,3	43,3	40,1	40,0	39,4	38,4	38,3	37,0	
Zugang	1 000	21,6	20,6	18,9	19,0	19,0	19,3	15,9	17,1	
Abgang	1 000	21,9	20,7	19,3	19,5	20,8	20,3	16,9	19,9	
* Arbeitslosenquote 19) insgesamt	%	12,0	11,7	10,7	10,7	10,4	10,4	10,3	10,0	
davon: im Rechtskreis nach SGB III	%	3,6	3,5	2,9	2,9	2,8	2,9	2,9	2,7	
im Rechtskreis nach SGB II	%	8,4	8,2	7,8	7,8	7,7	7,6	7,5	7,3	
* Frauen	%	11,2	10,7	10,0	9,9	9,8	9,7	9,7	9,3	
* Männer	%	12,8	12,6	11,4	11,3	11,1	11,1	10,9	10,5	
* Ausländer/-innen	%	20,3	20,4	19,3	19,4	18,5	18,6	18,7	18,6	
* Jüngere von 15 bis unter 25 Jahren	%	11,1	11,1	11,1	11,5	10,7	10,3	10,7	9,7	
* Kurzarbeiter/-innen 20)	Anzahl	1 946	2 698	1 975	1 832	1 716	3 049	3 259	2 121	
* Gemeldete Arbeitsstellen 21)	Anzahl	9 063	9 292	9 502	9 178	8 889	10 083	10 097	9 743	
Zugang	Anzahl	3 766	3 544	3 725	3 584	3 671	3 921	3 679	3 531	
Abgang	Anzahl	3 756	3 514	4 197	3 888	3 974	4 185	3 640	3 886	

Landesdaten Mecklenburg-Vorpommern

Soziales

Merkmal	Einheit	2012	2013	2013			2014		
		Durchschnitt der Monate		April	Mai	Juni	April	Mai	Juni
Leistungsbezug nach SGB II									
* Personen in Bedarfsgemeinschaften	Anzahl	198 493	194 295	199 806	197 572	195 225	192 060	189 729	187 444
* darunter: Frauen	Anzahl	97 482	95 512	97 913	96 907	95 833	94 235	93 232	92 159
davon									
* erwerbsfähige Leistungsberechtigte	Anzahl	150 050	145 990	150 593	148 705	146 724	143 814	141 882	139 969
* nicht erwerbsfähige Leistungs-									
berechtigte	Anzahl	48 443	48 305	49 213	48 867	48 501	48 246	47 847	47 475
* darunter: unter 15 Jahren	Anzahl	46 286	46 195	47 039	46 708	46 366	46 182	45 778	45 438

Bautätigkeit

Merkmal	Einheit	2012	2013	2013			2014		
		Durchschnitt der Monate		Juni	Juli	Aug.	Juni	Juli	Aug.
Baugenehmigungen									
* Wohngebäude (Neubau)	Anzahl	226	217	198	287	273	147	142	141
* darunter: mit 1 oder 2 Wohnungen	Anzahl	205	196	182	269	247	134	133	131
* umbauter Raum	1 000 m ³	189	198	169	215	313	127	104	111
* Wohnfläche	1 000 m ²	38	40	34	43	60	26	21	23
* veranschlagte Kosten der Bauwerke	1 000 EUR	46 518	49 340	38 315	50 540	74 544	31 579	25 118	26 471
* Nichtwohngebäude (Neubau)	Anzahl	34	47	27	74	41	31	44	47
* umbauter Raum	1 000 m ³	206	266	300	425	235	110	174	178
* Nutzfläche	1 000 m ²	30	39	34	62	40	18	25	28
* veranschlagte Kosten der Bauwerke	1 000 EUR	20 900	29 787	13 880	43 626	41 628	12 739	18 016	21 385
* Wohnungen in Wohn- und Nichtwohngebäuden (Neubau u. Saldo aus Baumaßnahmen an bestehenden Gebäuden)	Anzahl	461	474	379	524	703	267	192	248
* Wohnräume (einschließlich Küchen)	Anzahl	1 825	1 843	1 672	1 963	2 593	1 203	874	1 166

Landwirtschaft

Merkmal	Einheit	2012	2013	2011	2012		2013		2014
		3.11.		3.11.	3.5.	3.11.	3.5.	3.11.	3.5.
Viehbestand									
Rindvieh	1 000	544,6	556,9	546,5	549,4	544,6	553,4	556,9	565,2
darunter									
Milchkühe (ohne Ammen- u. Mutterkühe)	1 000	177,9	179,9	175,7	177,2	177,9	178,5	179,9	183,0
Schweine	1 000	864,0	894,5	820,1	845,9	864,0	880,0	894,5	809,4
darunter: Mastschweine	1 000	281,5	277,8	278,4	300,2	281,5	264,6	277,8	240,1
Zuchtsauen	1 000	97,6	100,5	82,7	89,4	97,6	96,9	100,5	91,9
darunter: trächtig	1 000	66,5	65,7	57,5	58,8	66,5	65,7	65,7	58,2
	Einheit	2012	2013	2013			2014		
		Durchschnitt der Monate		Juli	Aug.	Sept.	Juli	Aug.	Sept.
Schlachtungen									
Rinder insgesamt	1 000	11,1	11,3	9,9	10,4	11,9	9,7	11,5	12,9
darunter: Kälber	1 000	0,4	0,4	0,2	0,4	0,6	0,3	0,5	0,5
Jungrinder	1 000	0,9	0,1	0,1	0,1	0,1	0,1	0,1	0,1
Schweine	1 000	42,0	39,7	43,9	42,0	40,0	30,8	34,8	39,2
darunter: Hausschlachtungen	1 000	0,5	0,5	0,2	0,4	0,2	0,2	0,3	0,3
* Schlachtmengen (ohne Geflügel) ³⁾	t	7 260,1	7 026,8	7 082,6	6 886,7	7 211,9	5 721,9	6 657,7	7 533,6
darunter									
* Rinder insgesamt	t	3 258,1	3 319,0	2 959,5	3 004,6	3 492,3	2 831,7	3 384,4	3 826,7
* darunter: Kälber	t	41,4	52,1	28,4	43,1	67,5	37,9	61,8	58,1
* Jungrinder	t	12,4	14,0	11,4	13,3	13,3	10,4	10,4	9,8
* Schweine	t	3 976,5	3 686,3	4 101,7	3 863,6	3 701,9	2 877,2	3 250,6	3 681,7
* Geflügelfleisch ²⁾	t
* Eiererzeugung ²³⁾	1 000	47 135	51 032	52 515	53 191	52 467	48 382	51 418	54 577

Landesdaten Mecklenburg-Vorpommern

Produzierendes Gewerbe

Merkmal	Einheit	2012	2013	2013			2014		
		Durchschnitt der Monate		Juni	Juli	Aug.	Juni	Juli	Aug.
Verarbeitendes Gewerbe sowie Bergbau und Gewinnung von Steinen und Erden 24)									
* Betriebe	Anzahl	297	294	296	294	294	307	307	306
* Beschäftigte 5)	Anzahl	45 732	44 141	44 321	44 310	44 041	45 549	46 017	46 169
* Geleistete Arbeitsstunden	1 000 h	6 300	5 950	5 914	5 934	5 977	6 150	6 397	5 951
* Entgelte	Mill. EUR	110,5	107,4	111,7	105,3	103,8	119,3	113,2	112,0
* Umsatz (ohne Umsatzsteuer)	Mill. EUR	945,6	958,5	950,7	944,5	1 055,7	1 113,3	1 012,0	1 018,7
* darunter Auslandsumsatz	Mill. EUR	293,9	299,5	269,7	270,2	403,3	431,1	315,0	368,9
Energie- und Wasserversorgung									
* Betriebe 25)	Anzahl	54	56	56	56	56	57	56	56
* Beschäftigte 25)	Anzahl	4 882	4 979	4 961	4 964	4 988	4 940	4 932	4 952
* Geleistete Arbeitsstunden 25)	1 000 h	636	639	628	620	631	623	641	583
* Entgelte 25)	Mill. EUR	16,8	18,0	16,9	17,8	16,9	18,0	18,1	17,4
* Stromerzeugung (brutto) der Kraftwerke für die allgemeine Versorgung 26)	Mill. kWh	457,0	389,4	378,4	444,1	400,0	375,3	226,0	389,4
Baugewerbe									
Bauhauptgewerbe/Bau von Gebäuden, Tiefbau, Abbrucharbeiten und vorbereitende Baustellenarbeiten u. a. 27)									
* Beschäftigte 5)	Anzahl	16 342	15 869	15 913	16 031	16 254	15 893	15 926	16 091
* Geleistete Arbeitsstunden	1 000 h	1 719	1 628	1 871	2 034	2 001	1 782	1 963	1 775
* davon									
* Wohnungsbau	1 000 h	693	666	757	827	777	670	737	659
* gewerblicher Bau	1 000 h	526	491	564	625	603	553	610	563
* öffentlicher und Straßenbau	1 000 h	500	471	550	582	621	559	616	553
* Entgelte	Mill. EUR	33,0	32,6	33,1	36,5	35,2	34,5	37,1	35,0
* Gesamtumsatz (ohne Umsatzsteuer)	Mill. EUR	158,5	134,4	183,8	157,7	156,4	136,2	163,5	149,3
* darunter									
* baugewerblicher Umsatz (ohne Umsatzsteuer)	Mill. EUR	157,3	133,2	182,2	155,4	154,8	135,0	162,1	147,9
* davon									
* Wohnungsbau	Mill. EUR	64,5	45,9	83,6	47,8	46,5	37,8	54,2	50,0
* gewerblicher Bau	Mill. EUR	48,8	44,9	49,7	52,2	54,7	45,4	53,6	52,3
* öffentlicher und Straßenbau	Mill. EUR	44,0	42,4	48,9	55,4	53,6	51,8	54,2	45,6
Index des Auftragseingangs 27)	2010=100	103,4	125,4	160,2	150,6	148,0	130,7	130,6	120,5
Wohnungsbau	2010=100	122,7	167,6	179,0	162,8	168,0	169,2	123,7	131,3
gewerblicher Bau	2010=100	118,8	126,3	173,7	107,2	145,8	140,5	155,1	133,8
öffentlicher und Straßenbau	2010=100	83,8	107,7	142,2	179,1	141,7	107,6	114,5	105,9
Einheit		2012	2013	2013				2014	
		Durchschnitt der Quartale		I. Quartal	II. Quartal	III. Quartal	IV. Quartal	I. Quartal	II. Quartal
Ausbaugewerbe/Bauinstallation und sonstiger Ausbau 25)									
* Beschäftigte 5) 28)	Anzahl	5 393	5 688	5 602	5 763	5 767	5 619	5 771	5 888
* Geleistete Arbeitsstunden	1 000 h	1 829	1 922	1 764	1 999	2 005	1 918	1 888	1 945
* Entgelte	Mill. EUR	32,9	36,2	33,4	35,9	36,3	39,3	35,9	38,1
* Baugewerblicher Umsatz (ohne Umsatzsteuer)	Mill. EUR	154,2	157,1	126,4	146,8	157,3	197,8	127,1	159,3

Landesdaten Mecklenburg-Vorpommern

Handel 29)

Merkmal	Einheit	2012	2013	2013			2014		
		Durchschnitt der Monate		Juni	Juli	Aug.	Juni	Juli	Aug.
Großhandel 30)									
* Beschäftigte	2010=100	99,8	100,8	101,0	101,8	103,2	106,7	109,2	...
* Umsatz nominal	2010=100	115,3	107,6	110,8	118,1	116,0	111,6	116,9	...
* Umsatz real	2010=100	102,4	95,8	98,7	105,8	104,1	100,7	105,6	...
Einzelhandel 7)									
* Beschäftigte	2010=100	96,7	97,3	98,4	99,0	99,3	100,5	101,3	102,2
* Umsatz nominal	2010=100	101,0	102,3	104,3	114,4	111,9	106,3	115,2	114,0
* Umsatz real	2010=100	97,3	96,8	98,2	108,2	106,2	99,7	108,4	107,4
Kfz-Handel sowie Instandhaltung und Reparatur von Kfz									
* Beschäftigte	2010=100	96,6	94,2	93,5	93,9	94,2	94,1	93,8	...
* Umsatz nominal	2010=100	92,6	88,6	91,7	92,5	87,0	94,0	96,6	...
* Umsatz real	2010=100	90,9	87,0	90,3	90,9	85,4	92,2	94,5	...

Gastgewerbe 29)

Merkmal	Einheit	2012	2013	2013			2014		
		Durchschnitt der Monate		Juni	Juli	Aug.	Juni	Juli	Aug.
* Beschäftigte	2010=100	107,0	107,4	114,7	118,7	118,8	121,2	123,6	123,6
* Umsatz nominal	2010=100	104,2	106,7	125,1	177,2	183,1	149,2	189,8	211,3
* Umsatz real	2010=100	100,8	101,0	117,8	167,7	173,7	138,1	176,0	196,5

Tourismus 8)

Merkmal	Einheit	2012	2013	2013			2014		
		Durchschnitt der Monate		Juni	Juli	Aug.	Juni	Juli	Aug.
* Gästeankünfte	1 000	582,8	590,1	779,5	1 116,7	1 069,9	851,6	1 021,3	1 130,6
* darunter: von Auslandsgästen	1 000	27,9	28,4	41,1	75,7	55,3	46,5	83,2	57,1
* Gästeübernachten	1 000	2 328,4	2 346,5	3 078,8	5 193,2	4 946,2	3 310,3	4 643,9	5 474,3
* darunter: von Auslandsgästen	1 000	76,5	78,8	122,4	219,4	171,0	134,0	246,8	166,7

Verkehr

Merkmal	Einheit	2012	2013	2013			2014		
		Durchschnitt der Monate		Mai	Juni	Juli	Mai	Juni	Juli
Straßenverkehrsunfälle									
* Unfälle mit Personenschaden und Sachschaden 31) darunter	Anzahl	605	603	570	671	766	613	675	679
* Unfälle mit Personenschaden	Anzahl	434	432	437	524	622	481	531	510
* getötete Personen	Anzahl	7	7	5	5	8	10	7	12
* verletzte Personen	Anzahl	544	553	566	656	846	595	698	643
Kraftfahrzeuge 32)									
* Zulassungen fabrikneuer Kraftfahrzeuge darunter	Anzahl	3 992	3 731	3 981	4 179	4 040	4 116	4 298	4 166
* Personenkraftwagen 33)	Anzahl	3 186	2 946	3 111	3 331	3 009	3 143	3 279	3 117
* Lastkraftwagen	Anzahl	396	396	383	364	448	447	481	426
Seeschifffahrt									
Güterempfang	1 000 t	1 086,8	1 071,7	1 109,1	1 093,3	1 213,6	1 219,2	1 217,6	1 332,9
Güterversand	1 000 t	1 002,2	1 065,3	1 023,3	1 126,8	1 160,9	1 032,7	1 001,8	858,6
Binnenschifffahrt									
* Güterempfang	1 000 t	-	-	-	-	-	-	-	-
* Güterversand	1 000 t	-	-	-	-	-	-	-	-

Landesdaten Mecklenburg-Vorpommern

Außenhandel 9)

Merkmal	Einheit	2012	2013	2013			2014		
		Durchschnitt der Monate		April	Mai	Juni	April	Mai	Juni
Ausfuhr (Spezialhandel) 34)									
* Insgesamt	Mill. EUR	513,0	588,2	608,2	577,3	587,6	688,9	568,2	631,7
darunter									
* Güter der Ernährungswirtschaft	Mill. EUR	169,1	225,6	223,3	196,1	231,3	309,7	213,4	188,1
* Güter der gewerblichen Wirtschaft	Mill. EUR	339,7	344,9	373,8	369,1	341,2	348,3	314,9	402,4
davon: Rohstoffe	Mill. EUR	6,3	7,5	8,3	11,9	6,6	3,1	7,3	8,0
Halbwaren	Mill. EUR	54,3	67,8	88,6	72,9	59,6	79,4	73,5	64,1
Fertigwaren	Mill. EUR	279,1	269,5	277,0	284,3	275,0	265,7	234,1	330,3
davon									
Vorerzeugnisse	Mill. EUR	67,4	46,0	57,2	51,4	39,3	44,9	43,8	44,0
Enderzeugnisse	Mill. EUR	211,7	223,6	219,8	232,9	235,6	220,8	190,2	286,3
davon nach									
Europa	Mill. EUR	361,5	374,7	408,6	405,5	343,4	381,8	388,3	402,6
darunter: in EU-Länder	Mill. EUR	294,6	303,3	327,1	313,2	276,9	333,8	321,4	352,3
Afrika	Mill. EUR	28,6	54,8	67,1	53,4	97,0	15,9	32,8	59,3
Amerika	Mill. EUR	34,4	41,1	41,3	41,9	33,1	47,6	28,7	67,7
Asien	Mill. EUR	84,3	111,5	84,9	72,4	109,3	238,7	112,5	93,6
Australien, Ozeanien u. übrige Gebiete	Mill. EUR	4,1	4,9	3,5	3,1	3,8	3,1	4,1	7,2
Einfuhr (Generalhandel) 34)									
* Insgesamt	Mill. EUR	371,6	367,3	336,9	385,5	352,2	365,8	398,6	454,6
darunter									
* Güter der Ernährungswirtschaft	Mill. EUR	85,4	86,3	75,5	84,7	69,5	69,9	67,9	53,2
* Güter der gewerblichen Wirtschaft	Mill. EUR	272,4	252,1	241,1	277,4	257,2	260,4	292,1	360,6
davon: Rohstoffe	Mill. EUR	35,7	20,6	4,2	22,7	16,1	3,4	15,3	19,9
Halbwaren	Mill. EUR	79,5	78,9	85,3	71,5	95,8	95,2	99,3	156,4
Fertigwaren	Mill. EUR	157,2	152,5	151,6	183,1	145,2	161,8	177,5	184,4
davon									
Vorerzeugnisse	Mill. EUR	48,6	46,7	48,8	49,3	44,8	41,2	49,7	57,0
Enderzeugnisse	Mill. EUR	108,6	105,8	102,8	133,8	100,4	120,6	127,8	127,4
davon aus									
Europa	Mill. EUR	319,1	318,8	294,9	329,6	303,4	315,4	355,0	402,9
darunter: aus EU-Ländern	Mill. EUR	249,3	271,2	255,9	274,7	250,6	224,9	254,9	276,6
Afrika	Mill. EUR	1,5	3,7	1,0	0,7	5,0	0,7	1,7	1,0
Amerika	Mill. EUR	13,6	10,8	9,6	9,4	8,9	9,1	5,2	8,5
Asien	Mill. EUR	34,9	32,7	31,3	45,7	28,9	37,2	36,2	41,8
Australien, Ozeanien und übrigen Gebieten	Mill. EUR	2,5	1,4	0,1	0,1	5,9	3,3	0,4	0,4

Gewerbeanzeigen 10)

Merkmal	Einheit	2012	2013	2013			2014		
		Durchschnitt der Monate		Mai	Juni	Juli	Mai	Juni	Juli
* Gewerbeanmeldungen	Anzahl	944	964	994	915	972	857	959	907
* Gewerbeabmeldungen	Anzahl	968	1 044	883	845	1 043	734	948	881

Insolvenzen

Merkmal	Einheit	2012	2013	2013			2014		
		Durchschnitt der Monate		Mai	Juni	Juli	Mai	Juni	Juli
* Insolvenzen	Anzahl	253	232	207	256	250	226	293	253
davon									
Unternehmen	Anzahl	31	26	20	26	26	29	29	25
Verbraucher	Anzahl	176	160	126	180	167	151	222	180
* ehemals selbstständig Tätige	Anzahl	30	39	50	43	50	43	37	46
* sonst. natürliche Personen 35), Nachlässe	Anzahl	15	7	11	7	7	3	5	2
* Voraussichtliche Forderungen	1 000 EUR	34 590	30 427	25 378	18 307	42 849	21 167	39 549	59 534

Landesdaten Mecklenburg-Vorpommern

Handwerk 11)

Merkmal	Einheit	2012	2013	2013				2014	
		Durchschnitt der Quartale		I. Quartal	II. Quartal	III. Quartal	IV. Quartal	I. Quartal	II. Quartal
* Beschäftigte am 30.9.	2009=100	97,6	95,5	93,5	96,1	97,6	94,1	93,7	95,2
* Umsatz (2009: Vierteljahresdurchschnitt)	2009=100	103,2	102,4	77,4	103,0	113,7	115,4	86,7	107,4

Preise

Merkmal	Einheit	2012	2013	2013			2014		
		Durchschnitt der Monate		Aug.	Sept.	Okt.	Aug.	Sept.	Okt.
* Verbraucherpreisindex (Gesamtindex)	2010=100	104,2	105,9	106,3	106,4	106,0	107,1	107,2	106,9
* Nettokaltmieten (Teilindex)	2010=100	101,4	102,0	102,1	102,1	102,1	102,4	102,8	102,9
Index der Erzeugerpreise gewerblicher Produkte (Deutschland)	2010=100	107,0	106,9	106,5	106,8	106,6	105,7	105,7	...
	Einheit	2012	2013	2013			2014		
		Durchschnitt der Monate		Mai	Aug.	Nov.	Feb.	Mai	Aug.
* Preisindex f. Wohngebäude 36) (Deutschland)	2010=100	105,4	107,5	107,4	107,8	108,1	108,9	109,2	109,6

Verdienste

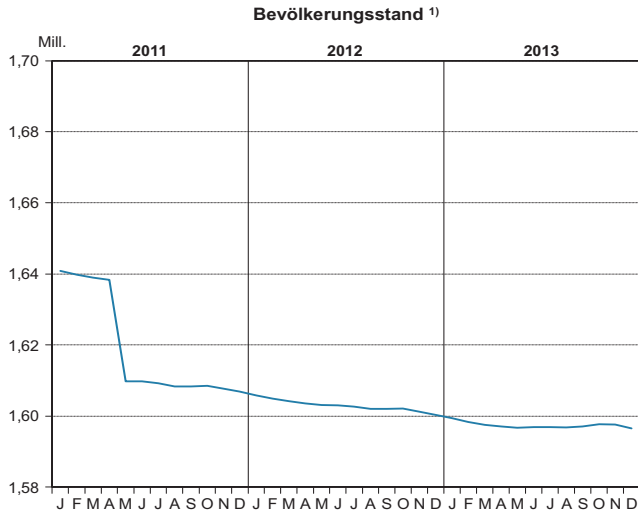
Merkmal	Einheit	2012	2013	2013				2014	
		Durchschnitt der Quartale		I. Quartal	II. Quartal	III. Quartal	IV. Quartal	I. Quartal	II. Quartal
* Bruttomonatsverdienste 37) der vollzeitbeschäftigten Arbeitnehmer 38) im Produzierenden Gewerbe und im Dienstleistungsbereich	EUR	2 752	2 775	2 595	2 633	2 646	2 671	2 651	2 658
* männlich	EUR	2 821	2 818	2 622	2 685	2 699	2 709	2 695	2 724
* weiblich	EUR	2 644	2 702	2 552	2 549	2 558	2 608	2 579	2 552
* Leistungsgruppe 1 39)	EUR	5 427	5 256	4 885	4 931	4 927	5 005	5 086	5 126
* Leistungsgruppe 2 39)	EUR	3 400	3 456	3 212	3 263	3 286	3 304	3 280	3 328
* Leistungsgruppe 3 39)	EUR	2 333	2 348	2 194	2 237	2 259	2 279	2 254	2 278
* Leistungsgruppe 4 39)	EUR	1 903	1 922	1 806	1 843	1 849	1 867	1 800	1 801
* Leistungsgruppe 5 39)	EUR	1 645	1 661	1 589	1 594	1 611	1 642	1 647	1 624
* Produzierendes Gewerbe	EUR	2 542	2 586	2 360	2 460	2 485	2 494	2 485	2 539
* Bergbau und Gewinnung von Steinen und Erden	EUR	(1 852)	(2 200)	(2 076)	(2 108)	(2 232)	(2 112)	2 637	2 754
* Verarbeitendes Gewerbe	EUR	2 570	2 580	2 387	2 420	2 443	2 488	2 491	2 486
* Energieversorgung	EUR	3 896	4 213	3 662	3 862	3 789	3 730	3 857	3 911
* Wasserversorgung 40)	EUR	2 916	2 935	2 748	2 760	2 770	2 745	2 873	2 889
* Baugewerbe	EUR	2 210	2 329	(2 061)	(2 306)	(2 351)	2 311	2 110	2 304
* Dienstleistungsbereich	EUR	2 836	2 850	2 690	2 703	2 709	2 743	2 718	2 706
* Handel; Instandhaltg. u. Reparatur v. Kfz	EUR	2 397	2 195	2 050	2 084	2 118	2 140	2 234	2 250
* Verkehr und Lagerei	EUR	2 584	2 512	2 361	2 335	2 394	2 413	2 354	2 404
* Gastgewerbe	EUR	1 645	1 678	1 621	1 644	1 641	1 685	1 611	1 628
* Information und Kommunikation	EUR	3 435	3 829	3 548	3 461	3 524	3 554	(3 714)	(3 751)
* Erbringung von Finanz- und Versicherungsdienstleistungen	EUR	4 292	4 344	3 682	3 644	3 652	3 688	3 663	3 653
* Grundstücks- und Wohnungswesen	EUR	(3 377)	(3 213)	(2 942)	(2 909)	(2 838)	(2 816)	(2 846)	(2 807)
* Erbringung v. freiberufl., wissenschaftlichen u. technischen Dienstleistungen	EUR	3 115	3 133	2 870	2 914	2 905	2 908	3 090	3 091
* Erbringung von sonstigen wirtschaftlichen Dienstleistungen	EUR	1 796	1 968	1 852	1 891	1 871	1 912	1 836	1 827
* Öffentliche Verwaltung, Verteidigung; Sozialversicherung	EUR	3 265	3 309	3 163	3 186	3 190	3 248	3 269	3 269
* Erziehung und Unterricht	EUR	4 291	4 177	3 888	4 049	4 037	4 090	4 105	4 094
* Gesundheits- und Sozialwesen	EUR	3 185	3 244	3 032	3 061	3 097	3 123	2 997	3 030
* Kunst, Unterhaltung und Erholung	EUR	2 285	(2 543)	2 460	2 447	2 444	2 388	2 344	2 257
* Erbringung v. sonstigen Dienstleistungen	EUR	(2 519)	(2 471)	(2 352)	(2 379)	(2 381)	(2 376)	(2 535)	(2 531)

Fußnotenerläuterungen

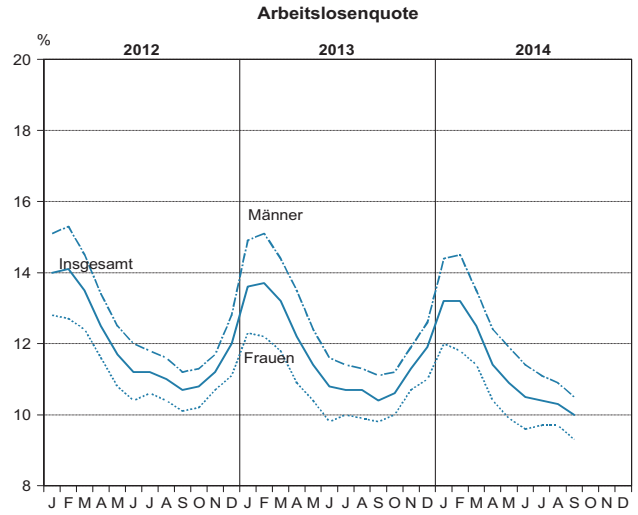
- 1) Quelle: Bundesagentur für Arbeit; unter Einschluss der Grundsicherung für Arbeit Suchende; Ergebnisse sind vorläufig; die jeweils aktuellen Werte sind im Internetangebot der Bundesagentur für Arbeit als detaillierte Übersichten zu finden.
- 2) ohne geförderte Stellen des zweiten Arbeitsmarktes
- 3) aus gewerblichen Schlachtungen von Tieren in- und ausländischer Herkunft (Rinder, Schweine, Schafe, Pferde, Ziegen); einschließlich Schlachtfetten, jedoch ohne Innereien
- 4) einschließlich Gewinnung von Steinen und Erden; Betriebe mit 50 und mehr Beschäftigten
- 5) einschließlich der tätigen Inhaber
- 6) Bau von Gebäuden, Tiefbau, Abbrucharbeiten und vorbereitende Baustellenarbeiten u. a.; nach der Ergänzungserhebung hochgerechnete Ergebnisse
- 7) einschließlich Tankstellen
- 8) Betriebe ab 10 Betten; einschließlich Campingplätzen (Touristik-Camping) ab 10 Stellplätzen
- 9) Wegen der unterschiedlichen Abgrenzung von Spezialhandel und Generalhandel ist eine Saldierung der Ein- und Ausfuhrergebnisse nicht vertretbar.
- 10) ohne Automatenaufsteller und Reisegewerbe
- 11) zulassungspflichtiges Handwerk lt. Anlage A der Handwerksordnung
- 12) hier: Vierteljahresdurchschnitt
- 13) hier: am 30.9.
- 14) Fortschreibung des Bevölkerungsstandes auf der Basis des Zensus 2011
- 15) statt Durchschnitt der Monate 2011 bzw. 2012 hier: Bevölkerung am 31.12.
- 16) ohne innerhalb der Gemeinde Umgezogene
- 17) Quelle: Statistik der Bundesagentur für Arbeit
- 18) einschließlich Personen "ohne Angabe" zur Wirtschaftsgliederung
- 19) Arbeitslose in Prozent aller zivilen Erwerbspersonen
- 20) 2014 hier: Januar, Februar, März 2014
- 21) ohne geförderte Stellen des zweiten Arbeitsmarktes; ab Januar 2014 einschließlich Stellen aus dem automatisierten BA-Kooperationsverfahren (sog. Kooperationspartnerstellen)
- 22) Geflügelfleisch aus Schlachtungen inländischen Geflügels in Schlachtereien mit einer Schlachtkapazität von 2 000 und mehr Tieren im Monat
- 23) erzeugte Eier in Betrieben bzw. Unternehmen mit mindestens 3 000 Hennenhaltungsplätzen; einschließlich Junghennen-, Bruch- und Knickeiern
- 24) Betriebe mit 50 und mehr Beschäftigten
- 25) Betriebe von Unternehmen mit im Allgemeinen 20 und mehr Beschäftigten
- 26) mit einer elektrischen Engpassleistung ab 1 MW
- 27) nach der Ergänzungserhebung hochgerechnete Ergebnisse
- 28) am Ende des Berichtsvierteljahres
- 29) Der Berichtskreis wird jährlich durch Stichprobenrotation aktualisiert.
- 30) einschließlich Handelsvermittlung
- 31) schwerwiegender Unfall mit Sachschaden (im engeren Sinne) und sonstiger Sachschadensunfall unter Einfluss berauschender Mittel
- 32) Quelle: Kraffahrt-Bundesamt
- 33) Fahrzeuge zur Personenbeförderung mit höchstens 8 Sitzplätzen außer dem Fahrersitz, einschließlich Wohnmobilen und Krankenwagen
- 34) Für Antwortausfälle und Befreiungen sind Zuschätzungen bei den EU-Ländern enthalten und damit auch im Insgesamt enthalten.
- 35) beispielsweise als Gesellschafter oder Mithafter
- 36) Neubau in konventioneller Bauart, Bauleistungen am Bauwerk
- 37) Nachgewiesen werden Vierteljahresdurchschnitte, ohne Sonderzahlungen. Im Jahresdurchschnitt sind die Sonderzahlungen mit enthalten.
- 38) einschließlich Beamte
- 39) Leistungsgruppe 1: Arbeitnehmer in leitender Stellung; Leistungsgruppe 2: herausgehobene Fachkräfte; Leistungsgruppe 3: Fachkräfte; Leistungsgruppe 4: angelernte Arbeitnehmer; Leistungsgruppe 5: ungelernete Arbeitnehmer
- 40) einschließlich Abwasser- und Abfallentsorgung und Beseitigung von Umweltverschmutzung
- 41) Aufgrund einer rückwirkenden Revision der Beschäftigungsstatistik im August 2014 weichen diese Daten von zuvor veröffentlichten Daten ab. Vergleiche Methodenbericht im Internetangebot der Bundesagentur für Arbeit.

Landesdaten Mecklenburg-Vorpommern

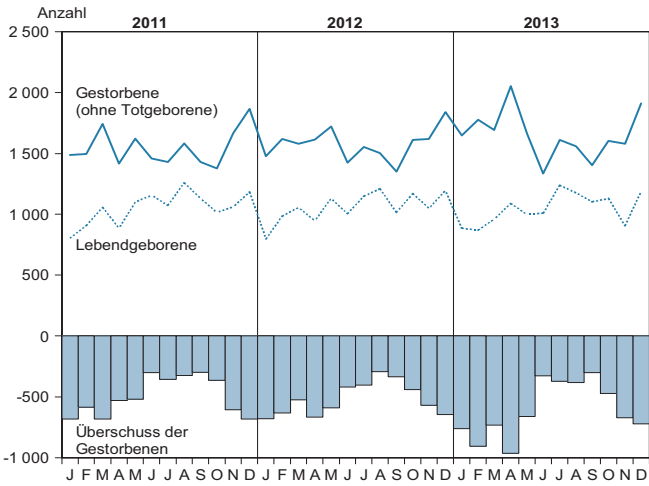
Bevölkerungsstand und -veränderung



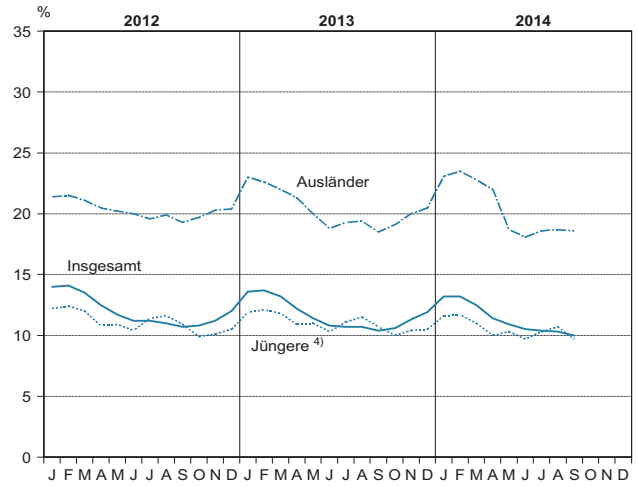
Arbeitsmarktentwicklung ³⁾



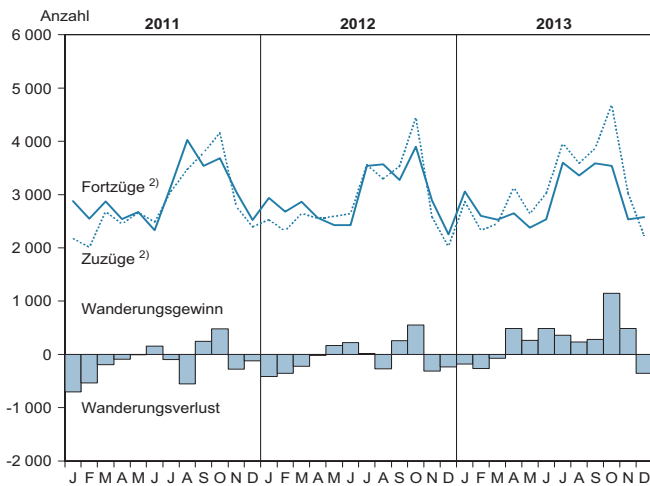
Natürliche Bevölkerungsbewegung



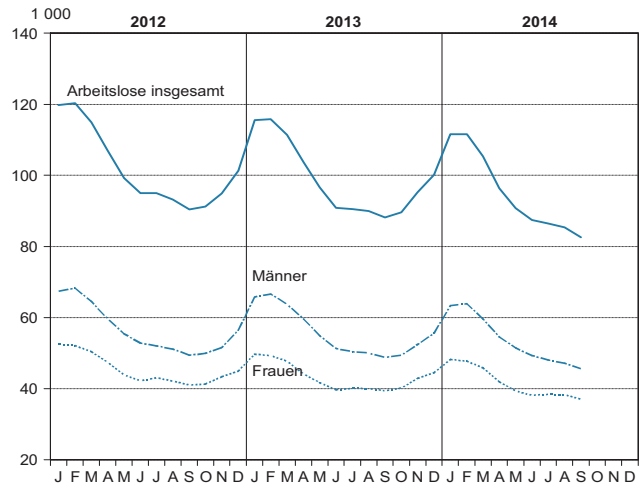
noch: Arbeitslosenquote



Wanderungen



Arbeitslose am Monatsende



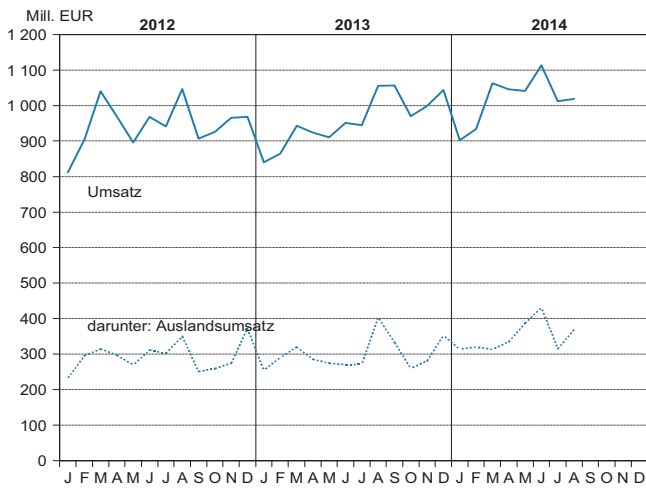
1) ab Mai 2011: Fortschreibung des Bevölkerungsstandes auf der Basis des Zensus 2011
2) über die Landesgrenze

3) Quelle: Bundesagentur für Arbeit
4) 15 bis unter 25 Jahren

Landesdaten Mecklenburg-Vorpommern

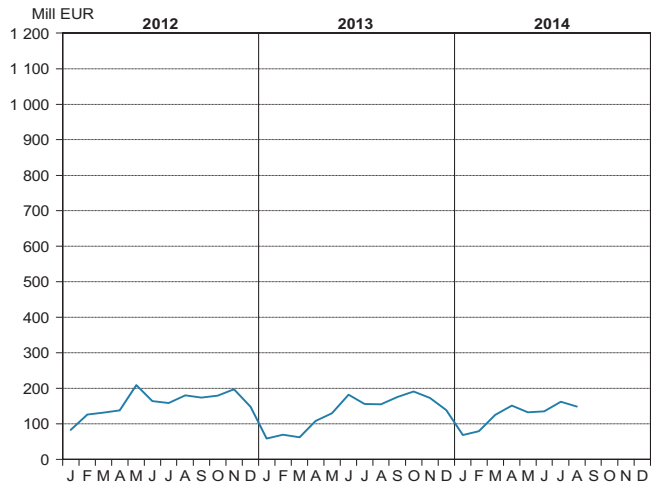
Verarbeitendes Gewerbe ¹⁾

Umsatz (ohne Umsatzsteuer)

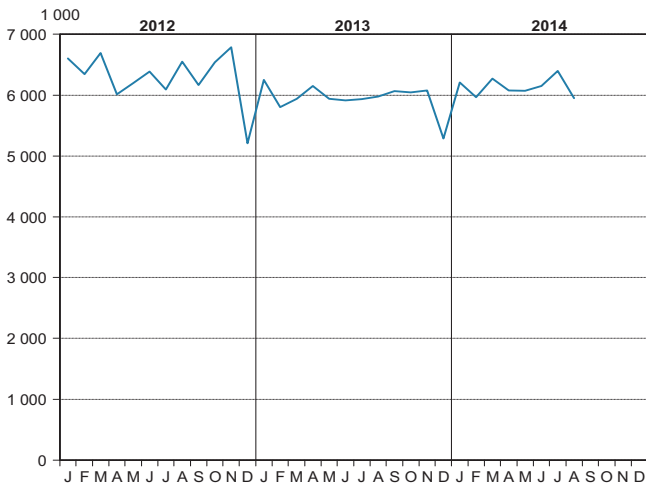


Bauhauptgewerbe ³⁾

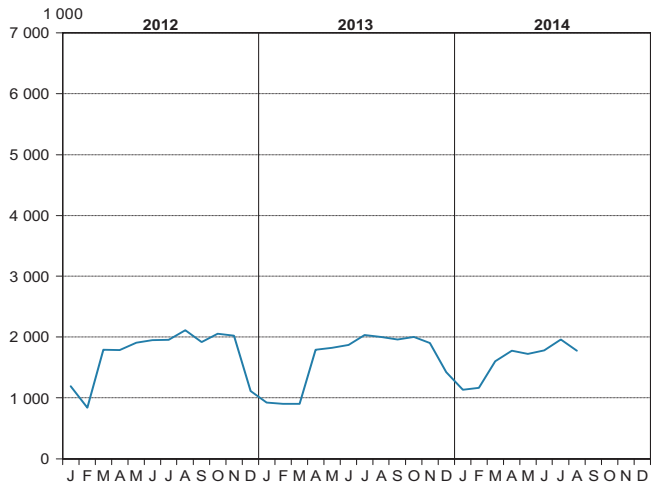
Baugewerblicher Umsatz (ohne Umsatzsteuer)



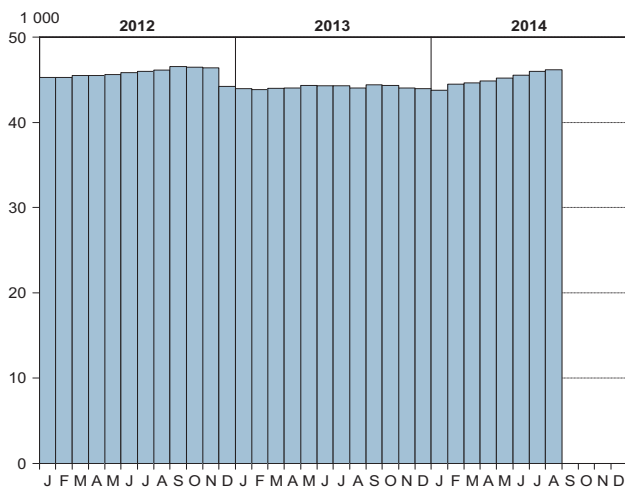
Geleistete Arbeitsstunden



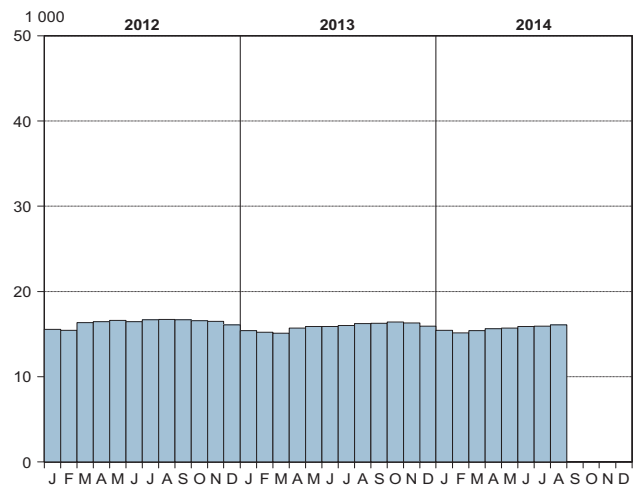
Geleistete Arbeitsstunden



Beschäftigte ²⁾



Beschäftigte ²⁾



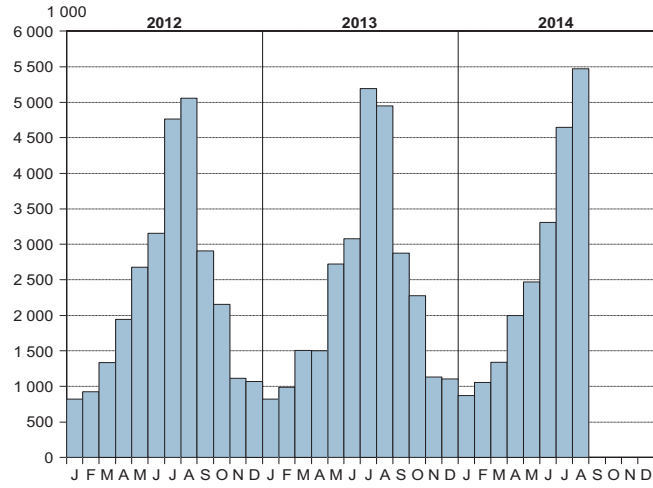
1) sowie Bergbau und Gewinnung von Steinen und Erden; Betriebe mit 50 und mehr Beschäftigten

2) einschließlich der tätigen Inhaber

3) Bauhauptgewerbe/Bau von Gebäuden, Tiefbau, Abbrucharbeiten und vorbereitende Baustellenarbeiten u. a.; nach der Ergänzungserhebung hochgerechnete Ergebnisse

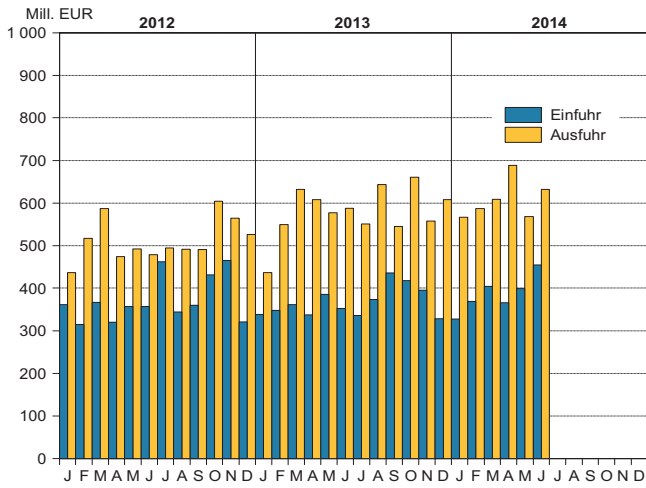
Landesdaten Mecklenburg-Vorpommern

Übernachtungen in den Beherbergungsstätten ¹⁾

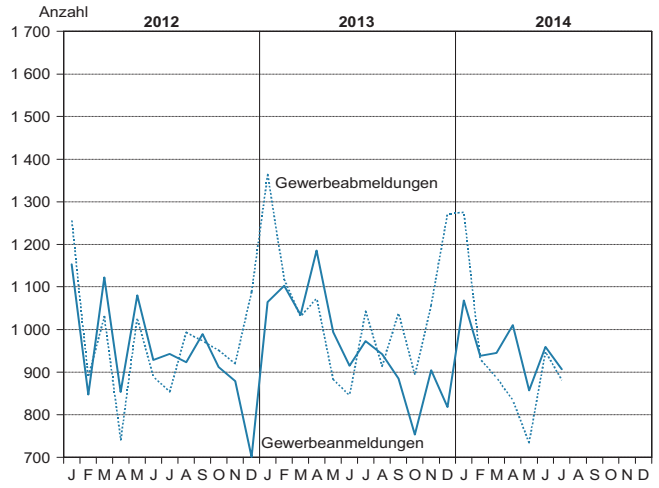


¹⁾ Betriebe ab 10 Betten; einschließlich Campingplätzen (Touristik-Camping) ab 10 Stellplätzen

Außenhandel



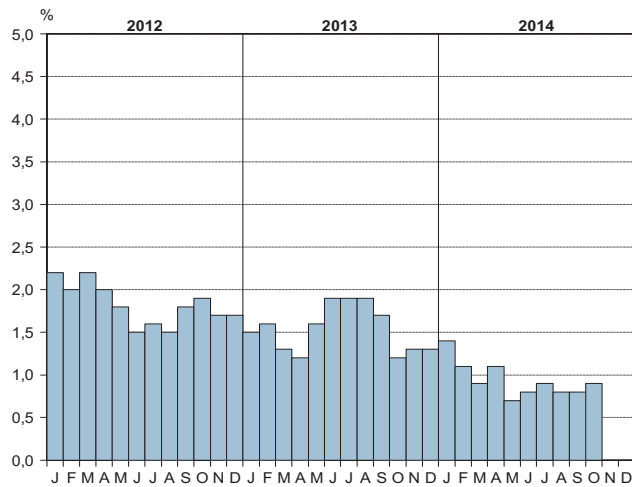
Gewerbeanzeigen ¹⁾



¹⁾ ohne Automatenaufsteller und Reisegewerbe

Verbraucherpreisindex (2010 = 100)

Veränderung gegenüber dem Vorjahr



Ausgewählte Kreisdaten

Erwerbstätigkeit

Kreisfreie Stadt Landkreis <i>Große kreis- angehörige Stadt</i> Land	Sozialversicherungspflichtig Beschäftigte am 31.12.2013 (Arbeitsort) ¹⁾											
	ins- ge- samt ²⁾	darunter: nach Wirtschaftsabschnitten										
		Land- und Forst- wirt- schaft, Fische- rei	Verar- beiten- des Ge- werbe, Berg- bau u. Gewin- nung v. Steinen u. Erden	dar- unter Verar- bei- tendes Gewer- be	Bau- ge- werbe	Handel, Verkehr, Lagerei und Gast- gewerbe	Infor- ma- tion u. Kom- muni- kation	Erbrin- gung v. Finanz- u. Ver- siche- rungs- dienst- leis- tungen	Grund- stücks- u. Woh- nungs- wesen	Erbrin- gung v. freibe- rufl., wiss. u. techn. Dienstl. sowie v. sonst. wirt- schaftl. Dienstl.	Öff. Ver- waltg., Verteidg., Sozial- versiche- rung, Er- zieh. u. Unterr., Gesund- heits- u. Sozial- wesen	Sons- tige Dienst- leis- tungen
	Insgesamt											
Rostock	83 810	34	10 291	7 932	2 841	19 266	1 657	2 072	1 492	15 246	27 130	3 781
Schwerin	48 181	41	4 828	3 381	2 276	9 150	1 870	1 301	530	8 739	16 701	2 745
Mecklenburgische Seenplatte	89 695	3 018	12 759	10 806	7 239	22 321	1 052	1 579	875	9 880	27 382	3 590
<i>darunter</i> <i>Neubrandenburg</i>	33 456	18	4 188	3 670	1 852	7 451	701	712	407	5 486	11 106	1 535
Landkreis Rostock	62 107	2 861	8 647	7 562	5 824	17 176	876	404	498	5 981	17 087	2 753
Vorpommern-Rügen	66 943	2 219	5 601	4 443	5 507	19 626	466	885	841	6 715	21 845	3 237
<i>darunter</i> <i>Stralsund</i>	23 186	19	1 482	1 089	1 372	4 796	296	369	324	3 699	9 533	1 296
Nordwestmecklenburg	44 256	1 503	11 173	9 488	4 269	9 107	290	635	469	3 574	11 855	1 380
<i>darunter</i> <i>Wismar</i>	17 184	23	4 480	3 900	950	2 882	162	576	183	2 007	5 226	695
Vorpommern-Greifswald	76 175	2 296	8 248	7 071	5 855	16 118	569	1 065	822	10 581	27 656	2 965
<i>darunter</i> <i>Greifswald</i>	26 072	24	2 503	2 177	999	3 621	384	518	312	5 475	11 329	907
Ludwigslust-Parchim	62 879	3 645	14 920	13 889	5 821	13 483	243	813	514	4 682	17 216	1 542
Mecklenburg- Vorpommern	534 046	15 617	76 467	64 572	39 632	126 247	7 023	8 754	6 041	65 398	166 872	21 993
	Darunter: weiblich											
Rostock	43 949	11	2 312	1 669	371	9 292	639	1 268	755	7 266	19 557	2 478
Schwerin	27 274	11	1 303	851	237	4 827	751	863	320	4 701	12 408	1 853
Mecklenburgische Seenplatte	46 037	739	3 894	3 443	794	10 602	445	1 078	505	5 433	20 179	2 368
<i>darunter</i> <i>Neubrandenburg</i>	18 714	9	1 385	1 214	229	3 871	294	418	264	3 016	8 229	999
Landkreis Rostock	31 136	776	2 508	2 276	660	8 331	256	280	249	3 178	13 063	1 835
Vorpommern-Rügen	35 496	455	1 629	1 395	664	10 453	173	669	432	3 078	15 957	1 986
<i>darunter</i> <i>Stralsund</i>	12 803	14	276	200	179	2 518	112	264	156	1 589	6 827	868
Nordwestmecklenburg	21 032	352	2 798	2 362	481	4 847	107	452	225	1 818	8 993	958
<i>darunter</i> <i>Wismar</i>	8 692	13	958	715	126	1 677	54	408	75	1 014	3 874	493
Vorpommern-Greifswald	41 470	552	2 194	1 936	720	8 960	300	749	399	5 798	19 897	1 901
<i>darunter</i> <i>Greifswald</i>	14 800	13	738	651	95	2 023	223	327	143	2 821	7 832	585
Ludwigslust-Parchim	30 718	1 105	5 135	4 909	635	6 427	93	606	243	2 678	12 676	1 120
Mecklenburg- Vorpommern	277 112	4 001	21 773	18 841	4 562	63 739	2 764	5 965	3 128	33 950	122 730	14 499

1) Auswertungen aus der Beschäftigungsstatistik der Bundesagentur für Arbeit

2) einschließlich der Personen "ohne Angabe" zur wirtschaftlichen Gliederung (nach WZ 2008)

Ausgewählte Kreisdaten

Erwerbstätigkeit

Kreisfreie Stadt Landkreis <i>Große kreis- angehörige Stadt</i> Land	Sozialversicherungspflichtig Beschäftigte am 31.12.2013 ¹⁾				
	Insgesamt	und zwar			
		Männer	Frauen	Vollzeitbeschäftigte ²⁾	Auszubildende
	Beschäftigte am Arbeitsort				
Rostock	83 810	39 861	43 949	61 747	3 757
Schwerin	48 181	20 907	27 274	34 603	2 174
Mecklenburgische Seenplatte <i>darunter: Neubrandenburg</i>	89 695 33 456	43 658 14 742	46 037 18 714	63 813 23 485	3 964 1 807
Landkreis Rostock	62 107	30 971	31 136	44 373	2 676
Vorpommern-Rügen <i>darunter: Stralsund</i>	66 943 23 186	31 447 10 383	35 496 12 803	48 348 16 410	2 825 1 060
Nordwestmecklenburg <i>darunter: Wismar</i>	44 256 17 184	23 224 8 492	21 032 8 692	32 239 12 231	1 881 784
Vorpommern-Greifswald <i>darunter: Greifswald</i>	76 175 26 072	34 705 11 272	41 470 14 800	52 384 17 378	3 273 1 110
Ludwigslust-Parchim	62 879	32 161	30 718	46 370	2 542
Mecklenburg-Vorpommern	534 046	256 934	277 112	383 877	23 092
	Beschäftigte am Wohnort				
Rostock	72 821	36 042	36 779	53 751	3 482
Schwerin	33 713	16 199	17 514	24 467	1 402
Mecklenburgische Seenplatte <i>darunter: Neubrandenburg</i>	94 519 23 667	47 520 11 298	46 999 12 369	68 435 16 924	3 973 1 131
Landkreis Rostock	78 801	39 457	39 344	57 545	2 878
Vorpommern-Rügen <i>darunter: Stralsund</i>	76 528 18 102	37 791 8 671	38 737 9 431	56 284 13 012	3 098 862
Nordwestmecklenburg <i>darunter: Wismar</i>	59 667 14 301	30 815 7 383	28 852 6 918	43 689 10 182	2 321 640
Vorpommern-Greifswald <i>darunter: Greifswald</i>	80 435 19 817	39 745 9 564	40 690 10 253	57 171 13 859	3 354 846
Ludwigslust-Parchim	84 967	44 161	40 806	64 254	3 070
Mecklenburg-Vorpommern	581 451	291 730	289 721	425 596	23 578

1) Auswertungen aus der Beschäftigungsstatistik der Bundesagentur für Arbeit

2) Aufgrund der Umstellung des Tätigkeitsschlüssels durch die Bundesagentur für Arbeit ist ein Vergleich mit Stichtagen vor dem 31.12.2012 nicht möglich.

Ausgewählte Kreisdaten

Erwerbstätigkeit

Kreisfreie Stadt Landkreis Land	Arbeitslose und Arbeitslosenquote im September 2014							
	Bestand	Arbeitslose				Arbeitslosenquote 1)		
		Veränderung zum				Berichts- monat	Vormonat	Vorjahr
		Vormonat		Vorjahresmonat				
	absolut	in Prozent	absolut	in Prozent				
Rostock	10 614	- 379	- 3,4	- 736	- 6,5	10,2	10,5	10,8
Schwerin	5 155	- 207	- 3,9	- 298	- 5,5	10,7	11,1	11,1
Mecklenburgische Seenplatte	16 156	- 635	- 3,8	- 1 531	- 8,7	11,8	12,3	12,6
Landkreis Rostock	8 228	- 326	- 3,8	- 964	- 10,5	7,6	7,9	8,3
Vorpommern-Rügen	12 331	- 248	- 2,0	220	1,8	10,9	11,1	10,4
Nordwestmecklenburg	6 873	- 311	- 4,3	- 672	- 8,9	8,3	8,6	9,0
Vorpommern-Greifswald	14 508	- 349	- 2,3	- 761	- 5,0	12,1	12,4	12,6
Ludwigslust-Parchim	8 693	- 421	- 4,6	- 893	- 9,3	7,6	8,0	8,2
Mecklenburg-Vorpommern	82 558	- 2 876	- 3,4	- 5 635	- 6,4	10,0	10,3	10,4

Kreisfreie Stadt Landkreis Land	Arbeitslose nach ausgewählten Merkmalen							
	Arbeitslose im Rechtskreis SGB III		Arbeitslose im Rechtskreis SGB II		weiblich		im Alter von ... bis unter ... Jahren	
	insgesamt	Arbeits- losen- quote 1)	insgesamt	Arbeits- losen- quote 1)	insgesamt	Arbeits- losen- quote 1)	15 - 25	50 - 65 2)
Rostock	2 382	2,3	8 232	7,9	4 650	9,3	942	3 022
Schwerin	1 079	2,2	4 076	8,5	2 293	9,7	450	1 662
Mecklenburgische Seenplatte	4 055	3,0	12 101	8,8	7 561	11,6	1 298	6 346
Landkreis Rostock	2 315	2,1	5 913	5,4	3 734	7,2	714	3 021
Vorpommern-Rügen	3 624	3,2	8 707	7,7	5 147	9,4	994	4 889
Nordwestmecklenburg	2 178	2,6	4 695	5,6	3 087	7,9	591	2 745
Vorpommern-Greifswald	4 086	3,4	10 422	8,7	6 468	11,3	1 122	5 882
Ludwigslust-Parchim	2 695	2,4	5 998	5,3	4 051	7,6	717	3 442
Mecklenburg-Vorpommern	22 414	2,7	60 144	7,3	36 991	9,3	6 828	31 102

Quelle: Zentrale Statistikdatenbank der Bundesagentur für Arbeit; www.arbeitsagentur.de

1) Arbeitslose in Prozent aller zivilen Erwerbspersonen

2) Mecklenburg-Vorpommern: Altersgruppe 50 Jahre und älter (Ab 1.1.2012 sind die ersten Fälle - Geburtsjahrgang 1947 - von der Anhebung der Regelaltersgrenze der gesetzlichen Rentenversicherung von 65 auf 67 Jahre betroffen.)

Ausgewählte Kreisdaten

Soziales

Kreisfreie Stadt Landkreis Land	Personen in Bedarfsgemeinschaften im Juni 2014				
	insgesamt	darunter	davon		
		Frauen	erwerbsfähige Leistungsberechtigte	nicht erwerbsfähige Leistungsberechtigte	
				zusammen	darunter unter 15 Jahre
Rostock	26 714	13 288	19 968	6 746	6 524
Schwerin	13 170	6 583	9 714	3 456	3 346
Mecklenburgische Seenplatte	35 102	17 184	26 496	8 606	8 186
Landkreis Rostock	19 652	9 787	14 646	5 006	4 799
Vorpommern-Rügen	27 395	13 379	20 699	6 696	6 424
Nordwestmecklenburg	14 780	7 240	10 858	3 922	3 748
Vorpommern-Greifswald	32 006	15 523	23 971	8 035	7 727
Ludwigslust-Parchim	18 625	9 175	13 617	5 008	4 684
Mecklenburg-Vorpommern	187 444	92 159	139 969	47 475	45 438

Quelle: Zentrale Statistikdatenbank der Bundesagentur für Arbeit; www.arbeitsagentur.de

Ausgewählte Kreisdaten

Produzierendes Gewerbe

Kreisfreie Stadt Landkreis Land	Verarbeitendes Gewerbe sowie Bergbau und Gewinnung von Steinen und Erden 1)					
	August 2014			Januar bis August 2014		
	erfasste Betriebe	Beschäftigte 2)	Gesamtumsatz 3)	erfasste Betriebe	Beschäftigte 2)	Gesamtumsatz 3)
	31.8.		1 000 EUR	Monatsdurchschnitt		1 000 EUR
Rostock	32	6 263	214 325	30	6 059	1 622 053
Schwerin	16	2 103	47 123	16	2 075	342 389
Mecklenburgische Seenplatte	46	8 268	159 397	46	8 152	1 241 957
Landkreis Rostock	42	5 120	93 199	40	4 929	742 031
Vorpommern-Rügen	26	2 854	45 586	26	2 826	353 321
Nordwestmecklenburg	45	7 578	226 280	45	7 596	1 871 021
Vorpommern-Greifswald	24	3 594	46 804	23	3 325	417 443
Ludwigslust-Parchim	75	10 389	185 951	72	10 127	1 540 085
Mecklenburg-Vorpommern	306	46 169	1 018 665	297	45 088	8 130 300
	Bauhauptgewerbe/Bau von Gebäuden, Tiefbau, Abbrucharbeiten und vorbereitende Baustellenarbeiten u. a. 4)					
Kreisfreie Stadt Landkreis Land	Betriebe	Beschäftigte	Entgelte	geleistete Arbeitsstunden	Gesamtumsatz 3) 5)	Auftrags-eingänge
	Anzahl		1 000 EUR	1 000 h	1 000 EUR	
	August 2014					
Rostock	9	525	1 395	57	9 284	4 173
Schwerin	15	736	1 918	91	7 688	4 689
Mecklenburgische Seenplatte	55	2 508	6 018	291	28 115	17 295
Landkreis Rostock	34	1 269	3 020	153	15 029	9 498
Vorpommern-Rügen	20	810	2 038	85	9 405	4 101
Nordwestmecklenburg	16	889	2 335	90	11 130	16 237
Vorpommern-Greifswald	28	982	2 107	117	8 839	8 688
Ludwigslust-Parchim	34	1 250	3 185	139	15 226	15 131
Mecklenburg-Vorpommern	211	8 969	22 017	1 023	104 716	79 815
	Januar bis August 2014					
Rostock	9	518	10 585	371	55 572	45 461
Schwerin	15	722	14 644	633	50 206	52 008
Mecklenburgische Seenplatte	55	2 438	45 371	2 085	181 458	154 752
Landkreis Rostock	34	1 233	22 429	1 049	95 734	117 185
Vorpommern-Rügen	20	788	15 611	655	61 710	46 089
Nordwestmecklenburg	16	862	17 358	668	81 991	65 767
Vorpommern-Greifswald	29	955	16 103	871	65 201	59 320
Ludwigslust-Parchim	34	1 213	23 623	1 002	116 707	101 222
Mecklenburg-Vorpommern	212	8 730	165 724	7 337	708 579	641 803

1) Betriebe mit 50 und mehr Beschäftigten

2) einschließlich der tätigen Inhaber

3) ohne Umsatzsteuer

4) Betriebe von Unternehmen mit im Allgemeinen 20 und mehr Beschäftigten

5) Inlandsumsatz

Ausgewählte Kreisdaten

Tourismus

Kreisfreie Stadt Landkreis Land	Ankünfte, Übernachtungen und Aufenthaltsdauer der Gäste in Beherbergungsbetrieben 1)				
	Ankünfte		Übernachtungen		durchschnittliche Aufenthaltsdauer 2)
	insgesamt	Veränderung gegenüber dem Vorjahreszeitraum	insgesamt	Veränderung gegenüber dem Vorjahreszeitraum	
	Anzahl	%	Anzahl	%	Tage
August 2014					
Rostock	85 188	2,0	280 205	12,3	3,3
Schwerin	26 463	1,8	48 915	1,6	1,8
Mecklenburgische Seenplatte	188 403	8,9	782 542	17,1	4,2
Landkreis Rostock	154 040	3,9	831 286	10,1	5,4
Vorpommern-Rügen	347 041	5,2	1 849 865	8,4	5,3
Nordwestmecklenburg	83 911	11,6	384 379	16,5	4,6
Vorpommern-Greifswald	189 137	1,1	1 092 274	6,9	5,8
Ludwigslust-Parchim	56 456	20,5	204 803	22,1	3,6
Mecklenburg-Vorpommern	1 130 639	5,7	5 474 269	10,7	4,8
Januar bis August 2014					
Rostock	481 099	2,2	1 295 279	4,7	2,7
Schwerin	139 769	4,5	247 731	3,7	1,8
Mecklenburgische Seenplatte	761 508	0,6	2 730 767	3,2	3,6
Landkreis Rostock	758 800	0,3	3 446 097	1,9	4,5
Vorpommern-Rügen	1 493 972	2,4	6 811 648	1,0	4,6
Nordwestmecklenburg	393 614	8,3	1 542 997	4,6	3,9
Vorpommern-Greifswald	879 200	-2,7	4 226 911	0,0	4,8
Ludwigslust-Parchim	268 839	10,2	868 485	7,0	3,2
Mecklenburg-Vorpommern	5 176 801	1,8	21 169 915	2,0	4,1

1) Betriebe ab 10 Betten, einschließlich Campingplätzen (Touristik-Camping) ab 10 Stellplätzen

2) rechnerischer Wert Übernachtungen/Ankünfte

Ausgewählte Kreisdaten

Verkehr

Kreisfreie Stadt Landkreis Land	Straßenverkehrsunfälle und verunglückte Personen im Juli 2014						
	Straßenverkehrsunfälle				verunglückte Personen		
	insgesamt	davon mit			insgesamt	davon	
		Personen- schaden	Sach- schaden 1)	sonstigem Sachscha- den unter Einfluss be- rauschender Mittel		Getötete	Verletzte
Rostock	74	57	9	8	61	-	61
Schwerin	30	24	4	2	26	-	26
Mecklenburgische Seenplatte	111	79	23	9	104	2	102
Landkreis Rostock	95	67	22	6	87	1	86
Vorpommern-Rügen	103	78	17	8	113	2	111
Nordwestmecklenburg	70	54	14	2	65	-	65
Vorpommern-Greifswald	104	81	16	7	108	3	105
Ludwigslust-Parchim	92	70	18	4	91	4	87
Mecklenburg-Vorpommern	679	510	123	46	655	12	643

1) schwerwiegender Unfall mit Sachschaden (im engeren Sinne) und sonstiger Sachschadensfall unter Einfluss berauschender Mittel

Ausgewählte Kreisdaten

Gewerbeanzeigen

Kreisfreie Stadt Landkreis Land	Gewerbeanzeigen 1)			
	Juli 2014		Januar bis Juli 2014	
	Anmeldungen	Abmeldungen	Anmeldungen	Abmeldungen
Rostock	151	133	1 049	1 043
Schwerin	52	69	434	468
Mecklenburgische Seenplatte	118	108	887	872
Landkreis Rostock	137	146	973	1 027
Vorpommern-Rügen	144	120	1 078	976
Nordwestmecklenburg	78	84	613	529
Vorpommern-Greifswald	110	113	863	860
Ludwigslust-Parchim	117	108	787	715
Mecklenburg-Vorpommern	907	881	6 684	6 490

1) ohne Automatenaufsteller und Reisegewerbe

Ausgewählte Kreisdaten

Insolvenzen

Kreisfreie Stadt Landkreis Land	Insolvenzen					
	Juli 2014			Januar bis Juli 2014		
	insgesamt	darunter		insgesamt	darunter	
		Unternehmen	Verbraucher		Unternehmen	Verbraucher
Rostock	43	1	31	228	12	175
Schwerin	6	2	4	116	9	75
Mecklenburgische Seenplatte	57	5	45	522	43	397
Landkreis Rostock	56	2	42	208	25	142
Vorpommern-Rügen	33	2	27	218	16	163
Nordwestmecklenburg	22	3	12	169	23	106
Vorpommern-Greifswald	19	2	13	185	19	128
Ludwigslust-Parchim	15	6	6	168	24	97
Mecklenburg-Vorpommern 1)	253	25	180	1 824	177	1 284

1) einschließlich außerhalb Mecklenburg-Vorpommerns oder unbekannt