



**Zahlenspiegel
Mecklenburg-Vorpommern**

September 2014

Zeichenerklärungen

- nichts vorhanden
- 0** weniger als die Hälfte von 1 in der letzten besetzten Stelle, jedoch mehr als nichts
- .
- Zahlenwert unbekannt oder geheim zu halten
- ... Zahl lag bei Redaktionsschluss noch nicht vor
- x** Aussage nicht sinnvoll oder Fragestellung nicht zutreffend
- / keine Angabe, da Zahlenwert nicht ausreichend genau oder nicht repräsentativ
- () Zahl hat eingeschränkte Aussagefähigkeit
- [rot]** berichtigte Zahl

Impressum

Zahlenspiegel Mecklenburg-Vorpommern

Bestell-Nr.: ZSP1 2014 09

Herausgeber:

Statistisches Amt Mecklenburg-Vorpommern, Lübecker Str. 287, 19059 Schwerin
Telefon: 0385 588-0, Telefax: 0385 588-56909
Internet: <http://www.statistik-mv.de>
E-Mail: statistik.post@statistik-mv.de

© Statistisches Amt Mecklenburg-Vorpommern, Schwerin, 2014

Auszugsweise Vervielfältigung und Verbreitung mit Quellenangabe gestattet.

Titelfoto: Landesamt für Umwelt, Naturschutz und Geologie, C. Herrmann

Vertrieb:

Telefon: 0385 588-56713 oder -56714, E-Mail: statistik.vertrieb@statistik-mv.de

Erscheinungsfolge:

monatlich

Printausgabe:

EUR 3,00

Redaktionsschluss:

27. August 2014

Diese Veröffentlichung erscheint monatlich und enthält die aktuellsten Daten aus allen Bereichen der amtlichen Statistik.
Zur Methodik informieren Sie sich bitte in den jeweiligen Statistischen Berichten.

Die mit einem Stern versehenen Positionen im Landesdatenteil werden von allen statistischen Ämtern der Länder
im „Zahlenspiegel“ veröffentlicht.

Die Angaben tragen teilweise vorläufigen Charakter.

Landesdaten Mecklenburg-Vorpommern

Aktuelle Konjunkturdaten

Merkmal	Einheit	Jüngster Monat/Jüngstes Quartal		Monatsdurchschnitt	
		absolut	Veränderung zum Vorjahr in Prozent	absolut	Veränderung zum Vorjahr in Prozent
		Juli 2014		Januar bis Juli 2014	
Arbeitsmarkt 1)					
Arbeitslose	1 000	86,4	- 4,6	98,5	- 4,8
darunter: Frauen	1 000	38,4	- 4,2	42,8	- 4,1
Gemeldete Arbeitsstellen 2)	Anzahl	10 083	3,8	10 203	5,5
		Mai 2014		Januar bis Mai 2014	
Bautätigkeit					
Baugenehmigungen					
Wohnungen insgesamt	Anzahl	442	- 6,9	363	- 6,0
veranschlagte Kosten der Bauwerke (Neubau, Wohngebäude)	1 000 EUR	50 234	8,1	42 566	5,8
Nichtwohngebäude (Neubau)	Anzahl	55	61,8	34	3,0
veranschlagte Kosten der Bauwerke	1 000 EUR	26 210	79,9	23 607	- 1,6
		Juni 2014		Januar bis Juni 2014	
Landwirtschaft					
Schlachtmengen (ohne Geflügel) 3)	t	6 839,5	10,9	7 085,0	1,2
Rinder	t	3 375,6	13,9	3 526,3	7,2
Schweine	t	3 449,1	8,2	3 543,3	- 4,1
		Juni 2014		Januar bis Juni 2014	
Verarbeitendes Gewerbe sowie Bergbau 4)					
Umsatz (ohne Umsatzsteuer)	Mill. EUR	1 113,3	17,1	1 016,6	12,3
darunter: Auslandsumsatz	Mill. EUR	431,1	59,8	350,0	24,0
Beschäftigte 5)	Anzahl	45 549	2,8	44 753	1,5
		Juni 2014		Januar bis Juni 2014	
Bauhauptgewerbe 6)					
Baugewerblicher Umsatz (ohne Umsatzsteuer)	Mill. EUR	135,0	- 25,9	115,3	13,5
Beschäftigte 5)	Anzahl	15 893	- 0,1	15 546	0,1
		Juni 2014		Januar bis Juni 2014	
Einzelhandel 7)					
Umsatz real	2010=100	99,7	1,4	94,3	1,7
Beschäftigte	2010=100	100,6	2,3	97,8	1,5
		Juni 2014		Januar bis Juni 2014	
Gastgewerbe					
Umsatz real	2010=100	139,1	18,1	94,8	16,3
Beschäftigte	2010=100	120,4	5,1	107,9	5,2
		Juni 2014		Januar bis Juni 2014	
Tourismus 8)					
Gästeübernachtungen	1 000	3 312,9	7,6	1 847,0	4,3
		Mai 2014		Januar bis Mai 2014	
Außenhandel 9)					
Ausfuhr (Spezialhandel)	Mill. EUR	568,2	- 1,6	607,9	4,6
Einfuhr (Generalhandel)	Mill. EUR	398,6	3,4	371,9	5,1
		Mai 2014		Januar bis Mai 2014	
Unternehmen					
Gewerbeanmeldungen 10)	Anzahl	857	- 13,8	964	- 10,4
Gewerbeabmeldungen 10)	Anzahl	734	- 16,9	932	- 14,8
Unternehmensinsolvenzen	Anzahl	29	45,0	25	8,8
		I. Quartal 2014		Januar bis März 2014	
Handwerk 11)					
Umsatz	2009=100 12)	86,7	12,0	86,7	12,0
Beschäftigte	2009=100 13)	93,7	0,2	93,7	0,2
		August 2014		Januar bis August 2014	
Preise					
Verbraucherpreisindex	2010=100	107,1	0,8	106,7	1,0

Landesdaten Mecklenburg-Vorpommern

Bevölkerung 14)

Merkmal	Einheit	2011	2012	2012			2013		
		Durchschnitt der Monate		Sept.	Okt.	Nov.	Sept.	Okt.	Nov.
* Bevölkerung am Monatsende 15)	1 000	1 606,9	1 600,3	1 602,0	1 602,1	1 601,2	1 597,1	1 597,7	1 597,6
Natürliche Bevölkerungsbewegung									
* Eheschließungen	Anzahl	867	893	1 198	694	400	1 165	685	376
* Lebendgeborene	Anzahl	1 053	1 060	1 016	1 170	1 049	1 102	1 130	907
* Gestorbene (ohne Totgeborene)	Anzahl	1 548	1 576	1 351	1 612	1 618	1 404	1 602	1 580
darunter									
* im 1. Lebensjahr Gestorbene	Anzahl	3	3	1	5	4	-	3	2
* Überschuss d. Geborenen (+) bzw. Gestorbenen (-)	Anzahl	- 495	- 516	- 335	- 442	- 569	- 302	- 472	- 673
Wanderungen									
* Zuzüge über die Landesgrenze	Anzahl	2 842	2 891	3 525	4 449	2 578	3 871	4 684	3 022
darunter: aus dem Ausland	Anzahl	677	813	1 057	1 175	742	1 182	1 185	1 070
* Fortzüge über die Landesgrenze	Anzahl	2 983	2 942	3 270	3 893	2 893	3 590	3 538	2 534
darunter: in das Ausland	Anzahl	456	501	459	550	558	737	576	552
* Wanderungsgewinn (+) bzw. -verlust (-)	Anzahl	- 141	- 51	+ 255	+ 556	- 315	+ 281	+ 1 146	+ 488
* Innerhalb des Landes Umgezogene 16)	Anzahl	4 832	4 760	5 129	5 552	4 904	5 373	5 529	5 051

Erwerbstätigkeit

Merkmal	Einheit	2012	2013	2012			2013		
		30.6.		30.6.	30.9.	31.12.	31.3.	30.6.	30.9.
Beschäftigte 17)									
* Sozialversicherungspflichtig Beschäftigte am Arbeitsort 18)	1 000	532,0	533,2	532,0	538,2	520,3	517,0	533,2	540,9
* Frauen	1 000	274,4	276,1	274,4	277,3	270,7	270,1	276,1	279,3
* Ausländer/-innen	1 000	7,6	8,8	7,6	7,9	7,1	7,4	8,8	9,3
* Teilzeitbeschäftigte 41)	1 000	.	141,7	.	.	136,9	137,2	141,7	142,8
darunter: Frauen 41)	1 000	.	115,1	.	.	112,0	112,2	115,1	116,3
* Sozialversicherungspflichtig Beschäftigte nach Wirtschaftsbereichen									
* Land- und Forstwirtschaft, Fischerei	1 000	16,7	16,8	16,7	17,2	15,3	15,8	16,8	17,4
* Produzierendes Gewerbe	1 000	118,8	118,5	118,8	120,5	117,1	114,8	118,5	120,3
* Handel, Verkehr und Gastgewerbe	1 000	134,0	134,2	134,0	135,4	126,8	125,9	134,2	135,9
* Erbringung von Unternehmensdienstleistungen	1 000	88,0	88,6	88,0	89,0	86,1	85,8	88,6	89,9
* Erbringung von öffentlichen und privaten Dienstleistungen	1 000	174,5	175,1	174,5	176,1	175,1	174,6	175,1	177,3
	Einheit	2012	2013	2013			2014		
		Durchschnitt der Monate		Mai	Juni	Juli	Mai	Juni	Juli
Arbeitsmarkt 1)									
* Arbeitslose	1 000	101,9	99,0	96,6	90,9	90,5	90,7	87,4	86,4
davon: im Rechtskreis nach SGB III	1 000	30,3	30,0	27,3	24,5	24,7	24,8	23,5	23,7
im Rechtskreis nach SGB II	1 000	71,6	69,0	69,2	66,4	65,8	65,9	63,9	62,6
* darunter: Frauen	1 000	45,3	43,3	41,7	39,6	40,1	39,3	38,1	38,4
Zugang	1 000	21,6	20,6	19,5	16,5	18,9	17,2	15,4	19,3
Abgang	1 000	21,9	20,7	26,6	22,1	19,3	23,0	18,7	20,3
* Arbeitslosenquote 19) insgesamt	%	12,0	11,7	11,4	10,8	10,7	10,9	10,5	10,4
davon: im Rechtskreis nach SGB III	%	3,6	3,5	3,2	2,9	2,9	3,0	2,8	2,9
im Rechtskreis nach SGB II	%	8,4	8,2	8,2	7,9	7,8	7,9	7,7	7,6
* Frauen	%	11,2	10,7	10,4	9,8	10,0	9,9	9,6	9,7
* Männer	%	12,8	12,6	12,4	11,6	11,4	11,9	11,4	11,1
* Ausländer/-innen	%	20,3	20,4	20,0	18,8	19,3	18,7	18,1	18,6
* Jüngere von 15 bis unter 25 Jahren	%	11,1	11,1	11,0	10,3	11,1	10,3	9,7	10,3
* Kurzarbeiter/-innen 20)	Anzahl	1 946	2 698	2 440	2 376	1 975	1 714	363	1 543
* Gemeldete Arbeitsstellen 21)	Anzahl	9 063	9 292	10 020	9 976	9 502	10 346	10 350	10 083
Zugang	Anzahl	3 766	3 544	3 608	3 933	3 725	3 779	3 872	3 921
Abgang	Anzahl	3 756	3 514	3 936	3 953	4 197	3 987	3 864	4 185

Landesdaten Mecklenburg-Vorpommern

Soziales

Merkmal	Einheit	2012	2013	2013			2014		
		Durchschnitt der Monate		Feb.	März	April	Feb.	März	April
Leistungsbezug nach SGB II									
* Personen in Bedarfsgemeinschaften	Anzahl	198 493	194 295	198 332	200 420	199 806	192 934	193 349	192 060
* darunter: Frauen	Anzahl	97 482	95 512	97 367	98 271	97 913	94 696	94 830	94 235
davon									
* erwerbsfähige Leistungsberechtigte	Anzahl	150 050	145 990	149 531	151 121	150 593	144 599	144 987	143 814
* nicht erwerbsfähige Leistungsberechtigte	Anzahl	48 443	48 305	48 801	49 299	49 213	48 335	48 362	48 246
* darunter: unter 15 Jahren	Anzahl	46 286	46 195	46 621	47 117	47 039	46 278	46 282	46 182

Bautätigkeit

Merkmal	Einheit	2012	2013	2013			2014		
		Durchschnitt der Monate		März	April	Mai	März	April	Mai
Baugenehmigungen									
* Wohngebäude (Neubau)	Anzahl	226	217	104	314	225	173	213	190
* darunter: mit 1 oder 2 Wohnungen	Anzahl	205	196	95	303	203	153	205	164
* umbauter Raum	1 000 m ³	189	198	79	216	199	137	160	196
* Wohnfläche	1 000 m ²	38	40	17	45	41	28	34	40
* veranschlagte Kosten der Bauwerke	1 000 EUR	46 518	49 340	19 296	54 041	46 453	33 987	42 575	50 234
* Nichtwohngebäude (Neubau)	Anzahl	34	47	23	20	34	34	30	55
* umbauter Raum	1 000 m ³	206	266	493	92	114	103	132	332
* Nutzfläche	1 000 m ²	30	39	45	12	16	19	25	41
* veranschlagte Kosten der Bauwerke	1 000 EUR	20 900	29 787	20 381	13 470	14 570	27 966	16 031	26 210
* Wohnungen in Wohn- und Nichtwohngebäuden (Neubau u. Saldo aus Baumaßnahmen an bestehenden Gebäuden)	Anzahl	461	474	179	386	475	318	382	442
* Wohnräume (einschließlich Küchen)	Anzahl	1 825	1 843	696	1 793	1 753	1 299	1 581	1 886

Landwirtschaft

Merkmal	Einheit	2012	2013	2011	2012		2013		2014
		3.11.		3.11.	3.5.	3.11.	3.5.	3.11.	3.5.
Viehbestand									
Rindvieh	1 000	544,6	556,9	546,5	549,4	544,6	553,4	556,9	565,2
darunter									
Milchkühe (ohne Ammen- u. Mutterkühe)	1 000	177,9	179,9	175,7	177,2	177,9	178,5	179,9	183,0
Schweine	1 000	864,0	894,5	820,1	845,9	864,0	880,0	894,5	809,4
darunter: Mastschweine	1 000	281,5	277,8	278,4	300,2	281,5	264,6	277,8	240,1
Zuchtsauen	1 000	97,6	100,5	82,7	89,4	97,6	96,9	100,5	91,9
darunter: trächtig	1 000	66,5	65,7	57,5	58,8	66,5	65,7	65,7	58,2
	Einheit	2012	2013	2013			2014		
		Durchschnitt der Monate		April	Mai	Juni	April	Mai	Juni
Schlachtungen									
Rinder insgesamt	1 000	11,1	11,3	11,9	11,6	9,9	11,3	10,5	11,3
darunter: Kälber	1 000	0,4	0,4	0,4	0,2	0,2	0,4	0,3	0,3
Jungrinder	1 000	0,9	0,1	0,1	0,1	0,1	0,1	0,1	0,1
Schweine	1 000	42,0	39,7	40,3	40,5	34,3	37,4	37,3	37,0
darunter: Hausschlachtungen	1 000	0,5	0,5	0,3	0,3	0,4	0,2	0,2	0,4
* Schlachtmengen (ohne Geflügel) ³⁾	t	7 260,1	7 026,8	7 383,4	7 251,4	6 167,2	6 863,4	6 645,0	6 839,5
darunter									
* Rinder insgesamt	t	3 258,1	3 319,0	3 500,4	3 432,6	2 962,9	3 312,3	3 133,1	3 375,6
* darunter: Kälber	t	41,4	52,1	46,0	28,7	24,4	51,6	32,8	44,8
* Jungrinder	t	12,4	14,0	15,5	13,0	13,6	17,3	14,2	13,2
* Schweine	t	3 976,5	3 686,3	3 863,5	3 795,5	3 186,4	3 523,6	3 496,6	3 449,1
* Geflügelfleisch ²⁾	t
* Eierzeugung ²³⁾	1 000	47 135	51 032	50 722	49 783	44 866	54 049	51 218	46 913

Landesdaten Mecklenburg-Vorpommern

Produzierendes Gewerbe

Merkmal	Einheit	2012	2013	2013			2014		
		Durchschnitt der Monate		April	Mai	Juni	April	Mai	Juni
Verarbeitendes Gewerbe sowie Bergbau und Gewinnung von Steinen und Erden 24)									
* Betriebe	Anzahl	297	294	300	299	296	292	302	307
* Beschäftigte 5)	Anzahl	45 732	44 141	44 075	44 345	44 321	44 872	45 187	45 549
* Geleistete Arbeitsstunden	1 000 h	6 300	5 950	6 150	5 940	5 914	6 082	6 070	6 150
* Entgelte	Mill. EUR	110,5	107,4	107,0	108,5	111,7	108,0	115,1	119,3
* Umsatz (ohne Umsatzsteuer)	Mill. EUR	945,6	958,5	923,9	909,9	950,7	1 045,5	1 041,4	1 113,3
* darunter Auslandsumsatz	Mill. EUR	293,9	299,5	286,0	274,5	269,7	334,7	387,3	431,1
Energie- und Wasserversorgung									
* Betriebe 25)	Anzahl	54	56	56	56	56	57	57	57
* Beschäftigte 25)	Anzahl	4 882	4 979	4 965	4 960	4 961	4 939	4 940	4 940
* Geleistete Arbeitsstunden 25)	1 000 h	636	639	679	608	628	631	625	623
* Entgelte 25)	Mill. EUR	16,8	18,0	18,1	17,5	16,9	18,0	17,7	18,0
* Stromerzeugung (brutto) der Kraftwerke für die allgemeine Versorgung 26)	Mill. kWh	457,0	389,4	455,3	441,3	378,4	428,2	402,9	375,3
Baugewerbe									
Bauhauptgewerbe/Bau von Gebäuden, Tiefbau, Abbrucharbeiten und vorbereitende Baustellenarbeiten u. a. 27)									
* Beschäftigte 5)	Anzahl	16 342	15 869	15 712	15 899	15 913	15 660	15 721	15 893
* Geleistete Arbeitsstunden	1 000 h	1 719	1 628	1 788	1 823	1 871	1 775	1 722	1 782
davon									
* Wohnungsbau	1 000 h	693	666	718	737	757	699	679	670
* gewerblicher Bau	1 000 h	526	491	544	567	564	536	503	553
* öffentlicher und Straßenbau	1 000 h	500	471	526	519	550	540	540	559
* Entgelte	Mill. EUR	33,0	32,6	33,4	34,8	33,1	34,1	34,8	34,5
* Gesamtumsatz (ohne Umsatzsteuer)	Mill. EUR	158,5	134,4	109,7	131,7	183,8	151,8	133,4	136,2
darunter									
* baugewerblicher Umsatz (ohne Umsatzsteuer)	Mill. EUR	157,3	133,2	108,3	129,7	182,2	151,1	132,2	135,0
davon									
* Wohnungsbau	Mill. EUR	64,5	45,9	31,7	42,3	83,6	60,4	30,7	37,8
* gewerblicher Bau	Mill. EUR	48,8	44,9	44,9	45,3	49,7	41,4	43,6	45,4
* öffentlicher und Straßenbau	Mill. EUR	44,0	42,4	31,7	42,1	48,9	49,3	57,9	51,8
Index des Auftragseingangs 27)	2010=100	103,4	125,4	112,6	135,4	160,2	168,0	146,8	130,7
Wohnungsbau	2010=100	122,7	167,6	131,0	174,6	179,0	232,6	191,9	169,2
gewerblicher Bau	2010=100	118,8	126,3	131,0	137,3	173,7	178,1	161,5	140,5
öffentlicher und Straßenbau	2010=100	83,8	107,7	90,9	118,2	142,2	134,3	117,2	107,6
	Einheit	2012	2013	2013				2014	
		Durchschnitt der Quartale		I. Quartal	II. Quartal	III. Quartal	IV. Quartal	I. Quartal	II. Quartal
Ausbaugewerbe/Bauinstallation und sonstiger Ausbau 25)									
* Beschäftigte 5) 28)	Anzahl	5 393	5 688	5 602	5 763	5 767	5 619	5 771	5 888
* Geleistete Arbeitsstunden	1 000 h	1 829	1 922	1 764	1 999	2 005	1 918	1 888	1 945
* Entgelte	Mill. EUR	32,9	36,2	33,4	35,9	36,3	39,3	35,9	38,1
* Baugewerblicher Umsatz (ohne Umsatzsteuer)	Mill. EUR	154,2	157,1	126,4	146,8	157,3	197,8	127,1	159,3

Landesdaten Mecklenburg-Vorpommern

Handel 29)

Merkmal	Einheit	2012	2013	2013			2014		
		Durchschnitt der Monate	Durchschnitt der Monate	April	Mai	Juni	April	Mai	Juni
Großhandel 30)									
* Beschäftigte	2010=100	99,8	100,8	99,0	99,7	100,9	106,1	106,8	...
* Umsatz nominal	2010=100	115,3	107,6	108,6	112,9	108,9	115,9	107,3	...
* Umsatz real	2010=100	102,4	95,8	95,7	99,9	97,2	103,2	96,1	...
Einzelhandel 7)									
* Beschäftigte	2010=100	96,7	97,3	96,3	97,6	98,3	97,9	99,1	100,6
* Umsatz nominal	2010=100	101,0	102,4	99,5	108,5	104,4	108,8	108,8	106,2
* Umsatz real	2010=100	97,3	96,9	94,1	102,2	98,3	101,9	101,9	99,7
Kfz-Handel sowie Instandhaltung und Reparatur von Kfz									
* Beschäftigte	2010=100	96,6	94,2	93,9	94,0	93,7	93,3	94,5	...
* Umsatz nominal	2010=100	92,6	88,6	97,7	95,3	91,7	94,0	95,9	...
* Umsatz real	2010=100	90,9	87,0	95,7	93,4	90,4	92,4	94,2	...

Gastgewerbe 29)

Merkmal	Einheit	2012	2013	2013			2014		
		Durchschnitt der Monate	Durchschnitt der Monate	April	Mai	Juni	April	Mai	Juni
* Beschäftigte	2010=100	107,0	107,3	104,9	112,3	114,6	111,6	117,4	120,4
* Umsatz nominal	2010=100	104,2	106,7	78,9	117,4	125,0	102,5	135,7	150,3
* Umsatz real	2010=100	100,8	100,9	74,9	111,6	117,8	95,9	125,8	139,1

Tourismus 8)

Merkmal	Einheit	2012	2013	2013			2014		
		Durchschnitt der Monate	Durchschnitt der Monate	April	Mai	Juni	April	Mai	Juni
* Gästeankünfte	1 000	582,8	590,1	428,9	753,2	779,5	545,8	686,3	855,1
* darunter: von Auslandsgästen	1 000	27,9	28,4	17,9	32,1	41,1	25,0	34,5	47,3
* Gästeübernachten	1 000	2 328,4	2 346,5	1 502,2	2 724,3	3 078,8	2 007,3	2 481,1	3 312,9
* darunter: von Auslandsgästen	1 000	76,5	78,8	43,7	85,8	122,4	63,1	89,5	137,1

Verkehr

Merkmal	Einheit	2012	2013	2013			2014		
		Durchschnitt der Monate	Durchschnitt der Monate	März	April	Mai	März	April	Mai
Straßenverkehrsunfälle									
* Unfälle mit Personenschaden und Sachschaden 31) darunter	Anzahl	605	603	575	465	570	493	537	578
* Unfälle mit Personenschaden	Anzahl	434	432	328	337	437	358	402	451
* getötete Personen	Anzahl	7	7	3	7	5	5	7	10
* verletzte Personen	Anzahl	544	553	439	421	566	449	485	561
Kraftfahrzeuge 32)									
* Zulassungen fabrikneuer Kraftfahrzeuge darunter	Anzahl	3 992	3 731	4 439	4 346	3 981	4 486	4 205	4 116
* Personenkraftwagen 33)	Anzahl	3 186	2 946	3 529	3 352	3 111	3 407	3 098	3 143
* Lastkraftwagen	Anzahl	396	396	385	411	383	477	434	447
Seeschifffahrt									
Güterempfang	1 000 t	1 086,8	1 071,7	1 027,2	1 100,9	1 109,1	1 202,7	1 134,1	1 219,2
Güterversand	1 000 t	1 002,2	1 065,3	1 079,7	988,9	1 023,3	1 285,9	1 153,0	1 032,7
Binnenschifffahrt									
* Gütereempfang	1 000 t	-	-	-	-	-	-	-	-
* Güterversand	1 000 t	-	-	-	-	-	-	-	-

Landesdaten Mecklenburg-Vorpommern

Außenhandel 9)

Merkmal	Einheit	2012	2013	2013			2014		
		Durchschnitt der Monate		März	April	Mai	März	April	Mai
Ausfuhr (Spezialhandel) 34)									
* Insgesamt	Mill. EUR	513,0	588,2	632,5	608,2	577,3	614,4	691,5	568,2
darunter									
* Güter der Ernährungswirtschaft	Mill. EUR	169,1	225,6	269,1	223,3	196,1	239,1	305,0	213,4
* Güter der gewerblichen Wirtschaft	Mill. EUR	339,7	344,9	351,1	373,8	369,1	345,1	345,4	314,9
davon: Rohstoffe	Mill. EUR	6,3	7,5	7,1	8,3	11,9	6,6	3,1	7,3
Halbwaren	Mill. EUR	54,3	67,8	86,6	88,6	72,9	60,2	79,3	73,5
Fertigwaren	Mill. EUR	279,1	269,5	257,5	277,0	284,3	278,3	263,0	234,1
davon									
Vorerzeugnisse	Mill. EUR	67,4	46,0	41,0	57,2	51,4	43,9	44,7	43,8
Enderzeugnisse	Mill. EUR	211,7	223,6	216,5	219,8	232,9	234,4	218,2	190,2
davon nach									
Europa	Mill. EUR	361,5	374,7	394,4	408,6	405,5	379,0	384,3	388,3
darunter: in EU-Länder	Mill. EUR	294,6	303,3	335,4	327,1	313,2	329,2	336,4	321,4
Afrika	Mill. EUR	28,6	54,8	62,4	67,1	53,4	48,8	15,9	32,8
Amerika	Mill. EUR	34,4	41,1	55,6	41,3	41,9	45,2	47,6	28,7
Asien	Mill. EUR	84,3	111,5	108,1	84,9	72,4	137,2	238,7	112,5
Australien, Ozeanien u. übrige Gebiete	Mill. EUR	4,1	4,9	11,1	3,5	3,1	3,3	3,1	4,1
Einfuhr (Generalhandel) 34)									
* Insgesamt	Mill. EUR	371,6	367,3	361,4	336,9	385,5	394,7	368,9	398,6
darunter									
* Güter der Ernährungswirtschaft	Mill. EUR	85,4	86,3	88,1	75,5	84,7	91,7	68,5	67,9
* Güter der gewerblichen Wirtschaft	Mill. EUR	272,4	252,1	252,9	241,1	277,4	271,1	259,2	292,1
davon: Rohstoffe	Mill. EUR	35,7	20,6	40,9	4,2	22,7	33,1	3,4	15,3
Halbwaren	Mill. EUR	79,5	78,9	55,8	85,3	71,5	61,4	94,7	99,3
Fertigwaren	Mill. EUR	157,2	152,5	156,2	151,6	183,1	176,6	161,2	177,5
davon									
Vorerzeugnisse	Mill. EUR	48,6	46,7	52,8	48,8	49,3	51,2	42,4	49,7
Enderzeugnisse	Mill. EUR	108,6	105,8	103,5	102,8	133,8	125,4	118,8	127,8
davon aus									
Europa	Mill. EUR	319,1	318,8	291,5	294,9	329,6	318,5	322,6	355,0
darunter: aus EU-Ländern	Mill. EUR	249,3	271,2	259,3	255,9	274,7	291,2	232,1	254,9
Afrika	Mill. EUR	1,5	3,7	25,6	1,0	0,7	23,1	0,7	1,7
Amerika	Mill. EUR	13,6	10,8	10,2	9,6	9,4	19,7	9,2	5,2
Asien	Mill. EUR	34,9	32,7	33,9	31,3	45,7	30,2	33,0	36,2
Australien, Ozeanien und übrigen Gebieten	Mill. EUR	2,5	1,4	0,1	0,1	0,1	3,2	3,3	0,4

Gewerbeanzeigen 10)

Merkmal	Einheit	2012	2013	2013			2014		
		Durchschnitt der Monate		März	April	Mai	März	April	Mai
* Gewerbeanmeldungen	Anzahl	944	964	1 034	1 185	994	945	1 010	857
* Gewerbeabmeldungen	Anzahl	968	1 044	1 030	1 073	883	887	834	734

Insolvenzen

Merkmal	Einheit	2012	2013	2013			2014		
		Durchschnitt der Monate		März	April	Mai	März	April	Mai
* Insolvenzen	Anzahl	253	232	173	268	207	283	248	226
davon									
Unternehmen	Anzahl	31	26	21	32	20	18	36	29
Verbraucher	Anzahl	176	160	137	165	126	201	157	151
* ehemals selbstständig Tätige	Anzahl	30	39	14	59	50	58	51	43
* sonst. natürliche Personen 35), Nachlässe	Anzahl	15	7	1	12	11	6	4	3
* Voraussichtliche Forderungen	1 000 EUR	34 590	30 427	55 079	31 242	25 378	23 267	39 327	21 167

Landesdaten Mecklenburg-Vorpommern

Handwerk 11)

Merkmal	Einheit	2012	2013	2012	2013				2014
		Durchschnitt der Quartale		IV. Quartal	I. Quartal	II. Quartal	III. Quartal	IV. Quartal	I. Quartal
* Beschäftigte am 30.9.	2009=100	97,6	95,3	95,7	93,5	96,1	97,6	94,1	93,7
* Umsatz (2009: Vierteljahresdurchschnitt)	2009=100	103,2	102,4	111,5	77,4	103,0	113,7	115,4	115,4

Preise

Merkmal	Einheit	2012	2013	2013			2014		
		Durchschnitt der Monate		Juni	Juli	Aug.	Juni	Juli	Aug.
* Verbraucherpreisindex (Gesamtindex)	2010=100	104,2	105,9	105,9	106,2	106,3	106,8	107,2	107,1
* Nettokaltmieten (Teilindex)	2010=100	101,4	102,0	101,7	102,1	102,1	102,4	102,4	102,4
Index der Erzeugerpreise gewerblicher Produkte (Deutschland)	2010=100	107,0	106,9	106,7	106,6	106,5	105,9	105,8	...
	Einheit	2012	2013	2012			2013		
		Durchschnitt der Monate		Feb.	Mai	Aug.	Nov.	Feb.	Mai
* Preisindex f. Wohngebäude 36) (Deutschland)	2010=100	105,4	107,5	106,8	107,4	107,8	108,1	108,9	109,2

Verdienste

Merkmal	Einheit	2012	2013	2012	2013				2014
		Durchschnitt der Quartale		IV. Quartal	I. Quartal	II. Quartal	III. Quartal	IV. Quartal	I. Quartal
* Bruttomonatsverdienste 37) der vollzeitbeschäftigten Arbeitnehmer 38) im Produzierenden Gewerbe und im Dienstleistungsbereich	EUR	2 752	2 775	2 637	2 595	2 633	2 646	2 671	2 651
* männlich	EUR	2 821	2 818	2 704	2 622	2 685	2 699	2 709	2 695
* weiblich	EUR	2 644	2 702	2 531	2 552	2 549	2 558	2 608	2 579
* Leistungsgruppe 1 39)	EUR	5 427	5 256	5 155	4 885	4 931	4 927	5 005	5 086
* Leistungsgruppe 2 39)	EUR	3 400	3 456	3 218	3 212	3 263	3 286	3 304	3 280
* Leistungsgruppe 3 39)	EUR	2 333	2 348	2 241	2 194	2 237	2 259	2 279	2 254
* Leistungsgruppe 4 39)	EUR	1 903	1 922	1 872	1 806	1 843	1 849	1 867	1 800
* Leistungsgruppe 5 39)	EUR	1 645	1 661	1 615	1 589	1 594	1 611	1 642	1 647
* Produzierendes Gewerbe	EUR	2 542	2 586	2 442	2 360	2 460	2 485	2 494	2 485
* Bergbau und Gewinnung von Steinen und Erden	EUR	(1 852)	(2 200)	1 831	(2 076)	(2 108)	(2 232)	(2 112)	2 637
* Verarbeitendes Gewerbe	EUR	2 570	2 580	2 465	2 387	2 420	2 443	2 488	2 491
* Energieversorgung	EUR	3 896	4 213	3 552	3 662	3 862	3 789	3 730	3 857
* Wasserversorgung 40)	EUR	2 916	2 935	2 704	2 748	2 760	2 770	2 745	2 873
* Baugewerbe	EUR	2 210	2 329	2 178	(2 061)	(2 306)	(2 351)	2 311	2 110
* Dienstleistungsbereich	EUR	2 836	2 850	2 716	2 690	2 703	2 709	2 743	2 718
* Handel; Instandhaltg. u. Reparatur v. Kfz	EUR	2 397	2 195	2 274	2 050	2 084	2 118	2 140	2 234
* Verkehr und Lagerei	EUR	2 584	2 512	2 417	2 361	2 335	2 394	2 413	2 354
* Gastgewerbe	EUR	1 645	1 678	1 615	1 621	1 644	1 641	1 685	1 611
* Information und Kommunikation	EUR	3 435	3 829	3 165	3 548	3 461	3 524	3 554	(3 714)
* Erbringung von Finanz- und Versicherungsdienstleistungen	EUR	4 292	4 344	3 730	3 682	3 644	3 652	3 688	3 663
* Grundstücks- und Wohnungswesen	EUR	(3 377)	(3 213)	(3 004)	(2 942)	(2 909)	(2 838)	(2 816)	(2 846)
* Erbringung v. freiberufl., wissenschaftlichen u. technischen Dienstleistungen	EUR	3 115	3 133	2 901	2 870	2 914	2 905	2 908	3 090
* Erbringung von sonstigen wirtschaftlichen Dienstleistungen	EUR	1 796	1 968	1 761	1 852	1 891	1 871	1 912	1 836
* Öffentliche Verwaltung, Verteidigung; Sozialversicherung	EUR	3 265	3 309	3 133	3 163	3 186	3 190	3 248	3 269
* Erziehung und Unterricht	EUR	4 291	4 177	4 128	3 888	4 049	4 037	4 090	4 105
* Gesundheits- und Sozialwesen	EUR	3 185	3 244	3 071	3 032	3 061	3 097	3 123	2 997
* Kunst, Unterhaltung und Erholung	EUR	2 285	(2 543)	2 171	2 460	2 447	2 444	2 388	2 344
* Erbringung v. sonstigen Dienstleistungen	EUR	(2 519)	(2 471)	(2 500)	(2 352)	(2 379)	(2 381)	(2 376)	(2 535)

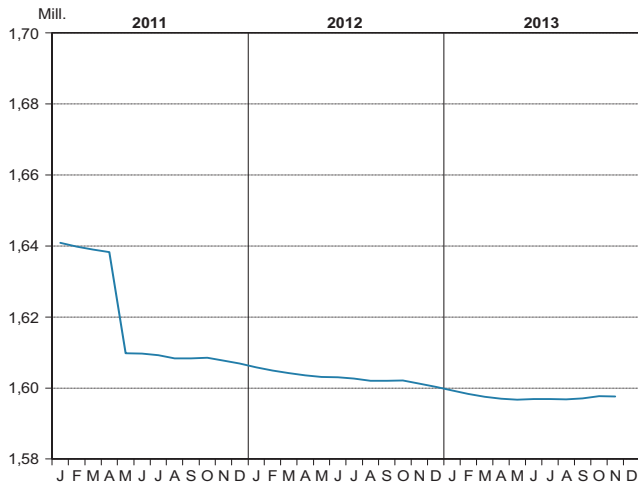
Fußnotenerläuterungen

- 1) Quelle: Bundesagentur für Arbeit; unter Einschluss der Grundsicherung für Arbeit Suchende; Ergebnisse sind vorläufig; die jeweils aktuellen Werte sind im Internetangebot der Bundesagentur für Arbeit als detaillierte Übersichten zu finden.
- 2) ohne geförderte Stellen des zweiten Arbeitsmarktes
- 3) aus gewerblichen Schlachtungen von Tieren in- und ausländischer Herkunft (Rinder, Schweine, Schafe, Pferde, Ziegen); einschließlich Schlachtfetten, jedoch ohne Innereien
- 4) einschließlich Gewinnung von Steinen und Erden; Betriebe mit 50 und mehr Beschäftigten
- 5) einschließlich der tätigen Inhaber
- 6) Bau von Gebäuden, Tiefbau, Abbrucharbeiten und vorbereitende Baustellenarbeiten u. a.; nach der Ergänzungserhebung hochgerechnete Ergebnisse
- 7) einschließlich Tankstellen
- 8) Betriebe ab 10 Betten; einschließlich Campingplätzen (Touristik-Camping) ab 10 Stellplätzen
- 9) Wegen der unterschiedlichen Abgrenzung von Spezialhandel und Generalhandel ist eine Saldierung der Ein- und Ausfuhrergebnisse nicht vertretbar.
- 10) ohne Automatenaufsteller und Reisegewerbe
- 11) zulassungspflichtiges Handwerk lt. Anlage A der Handwerksordnung
- 12) hier: Vierteljahresdurchschnitt
- 13) hier: am 30.9.
- 14) Fortschreibung des Bevölkerungsstandes auf der Basis des Zensus 2011
- 15) statt Durchschnitt der Monate 2011 bzw. 2012 hier: Bevölkerung am 31.12.
- 16) ohne innerhalb der Gemeinde Umgezogene
- 17) Quelle: Statistik der Bundesagentur für Arbeit
- 18) einschließlich Personen "ohne Angabe" zur Wirtschaftsgliederung
- 19) Arbeitslose in Prozent aller zivilen Erwerbspersonen
- 20) 2014 hier: Oktober, November, Dezember 2013
- 21) ohne geförderte Stellen des zweiten Arbeitsmarktes
- 22) Geflügelfleisch aus Schlachtungen inländischen Geflügels in Schlachtereien mit einer Schlachtkapazität von 2 000 und mehr Tieren im Monat
- 23) erzeugte Eier in Betrieben bzw. Unternehmen mit mindestens 3 000 Hennenhaltungsplätzen; einschließlich Junghennen-, Bruch- und Knickeiern
- 24) Betriebe mit 50 und mehr Beschäftigten
- 25) Betriebe von Unternehmen mit im Allgemeinen 20 und mehr Beschäftigten
- 26) mit einer elektrischen Engpassleistung ab 1 MW
- 27) nach der Ergänzungserhebung hochgerechnete Ergebnisse
- 28) am Ende des Berichtsvierteljahres
- 29) Der Berichtskreis wird jährlich durch Stichprobenrotation aktualisiert.
- 30) einschließlich Handelsvermittlung
- 31) schwerwiegender Unfall mit Sachschaden (im engeren Sinne) und sonstiger Sachschadensunfall unter Einfluss berauschender Mittel
- 32) Quelle: Kraffahrt-Bundesamt
- 33) Fahrzeuge zur Personenbeförderung mit höchstens 8 Sitzplätzen außer dem Fahrersitz, einschließlich Wohnmobilen und Krankenwagen
- 34) Für Antwortausfälle und Befreiungen sind Zuschätzungen bei den EU-Ländern enthalten und damit auch im Insgesamt enthalten.
- 35) beispielsweise als Gesellschafter oder Mithafter
- 36) Neubau in konventioneller Bauart, Bauleistungen am Bauwerk
- 37) Nachgewiesen werden Vierteljahresdurchschnitte, ohne Sonderzahlungen. Im Jahresdurchschnitt sind die Sonderzahlungen mit enthalten.
- 38) einschließlich Beamte
- 39) Leistungsgruppe 1: Arbeitnehmer in leitender Stellung; Leistungsgruppe 2: herausgehobene Fachkräfte; Leistungsgruppe 3: Fachkräfte; Leistungsgruppe 4: angelernte Arbeitnehmer; Leistungsgruppe 5: ungelernete Arbeitnehmer
- 40) einschließlich Abwasser- und Abfallentsorgung und Beseitigung von Umweltverschmutzung
- 41) Wegen Umstellungen im Erhebungsverfahren wird dieses Merkmal für Stichtage vor dem 31.12. 2012 nicht mehr ausgewiesen.

Landesdaten Mecklenburg-Vorpommern

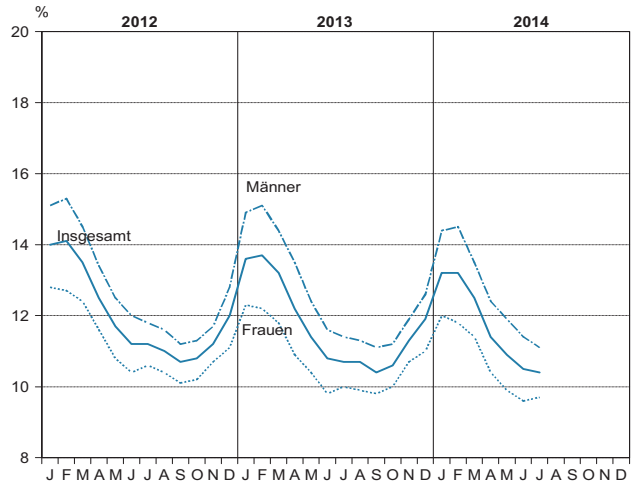
Bevölkerungsstand und -veränderung

Bevölkerungsstand ¹⁾

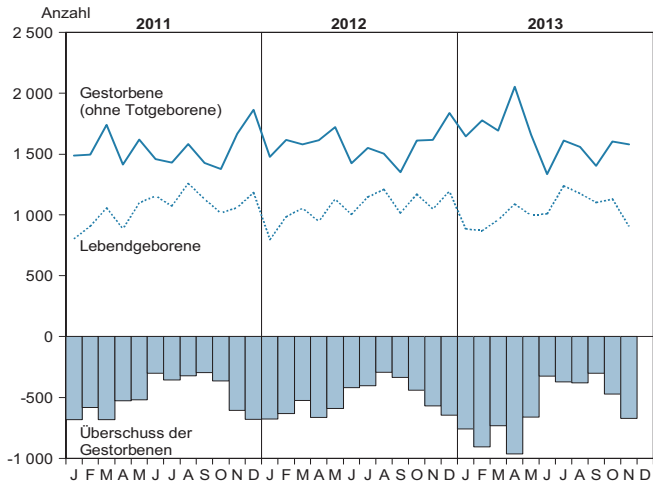


Arbeitsmarktentwicklung ³⁾

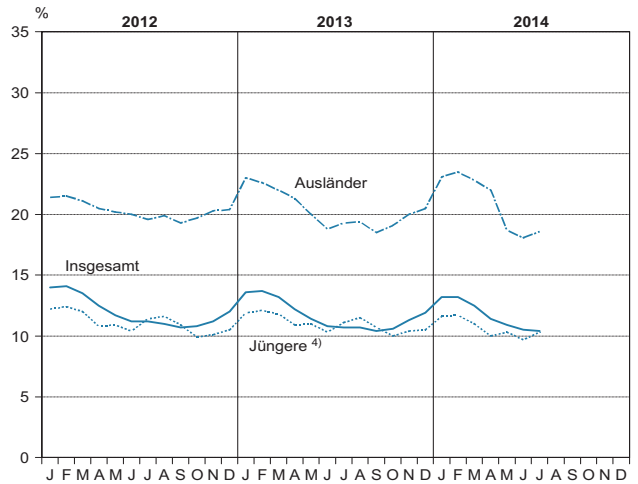
Arbeitslosenquote



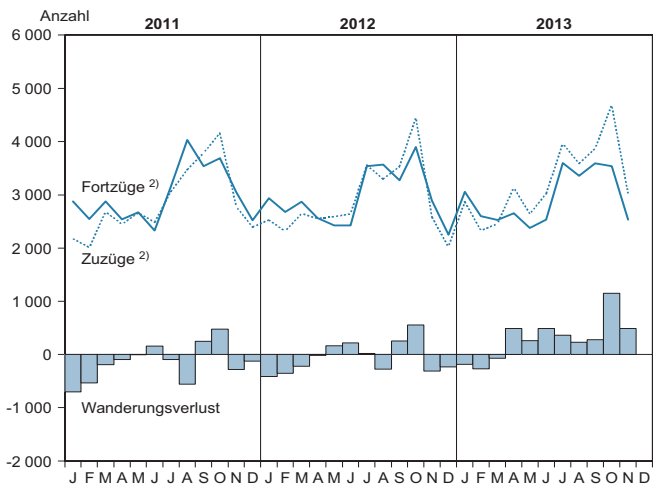
Natürliche Bevölkerungsbewegung



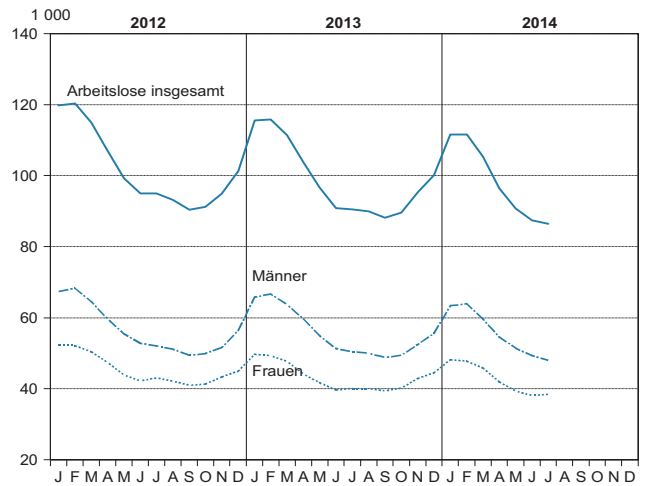
noch: Arbeitslosenquote



Wanderungen



Arbeitslose am Monatsende



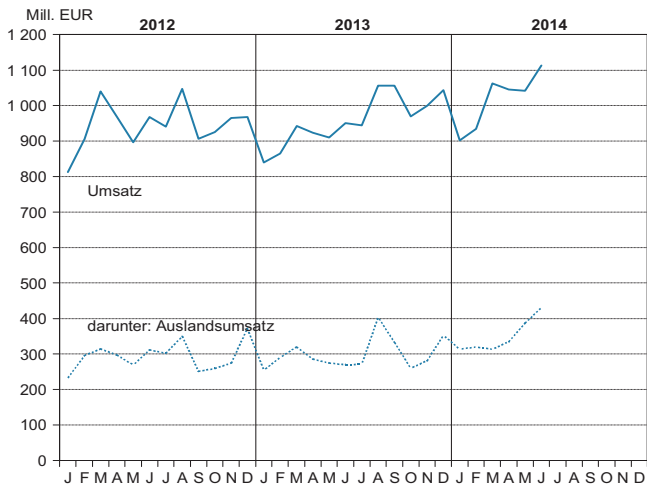
1) ab Mai 2011: Fortschreibung des Bevölkerungsstandes auf der Basis des Zensus 2011
2) über die Landesgrenze

3) Quelle: Bundesagentur für Arbeit
4) 15 bis unter 25 Jahren

Landesdaten Mecklenburg-Vorpommern

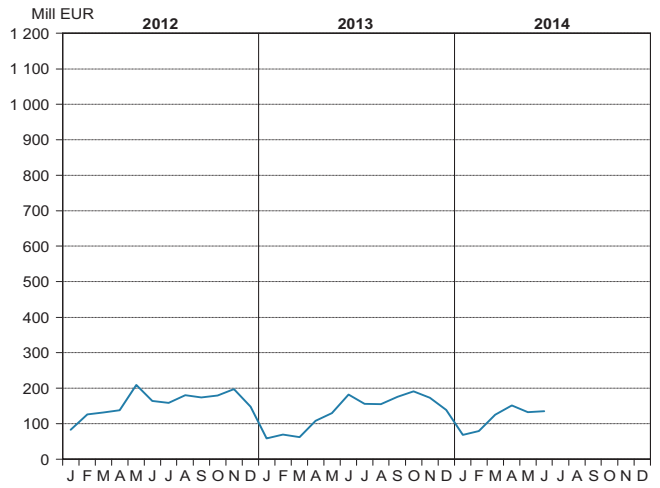
Verarbeitendes Gewerbe ¹⁾

Umsatz (ohne Umsatzsteuer)

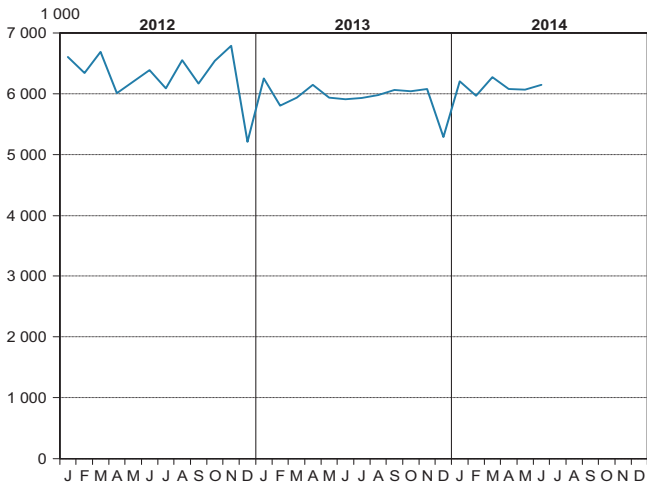


Bauhauptgewerbe ³⁾

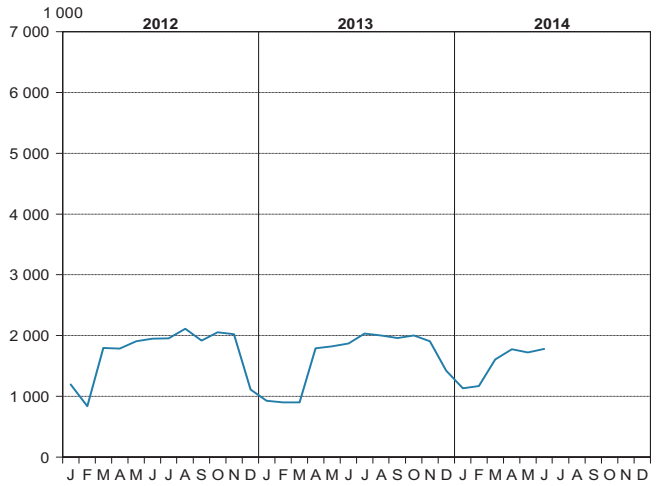
Baugewerblicher Umsatz (ohne Umsatzsteuer)



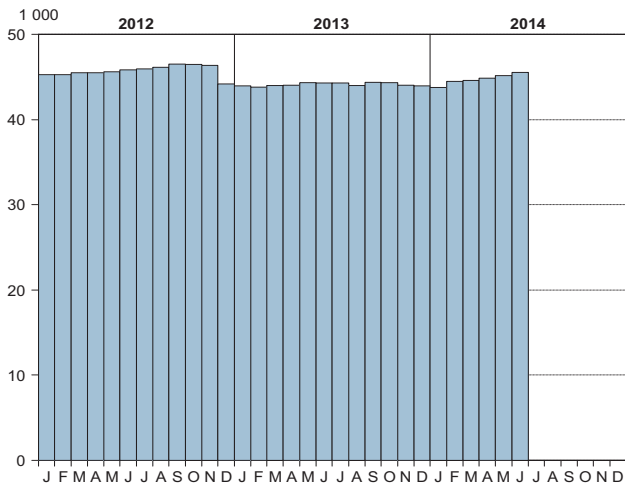
Geleistete Arbeitsstunden



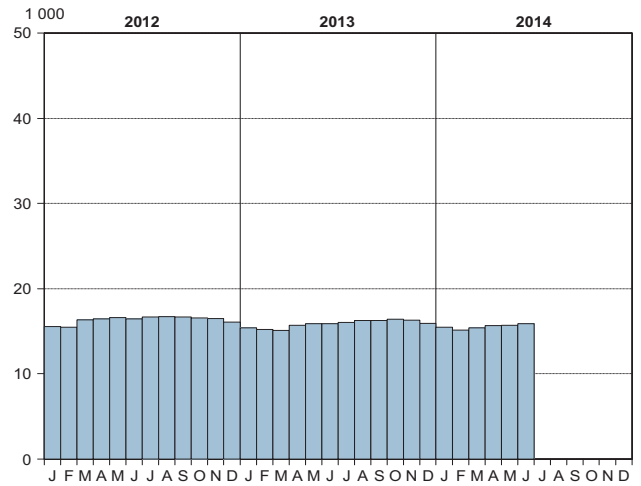
Geleistete Arbeitsstunden



Beschäftigte ²⁾



Beschäftigte ²⁾



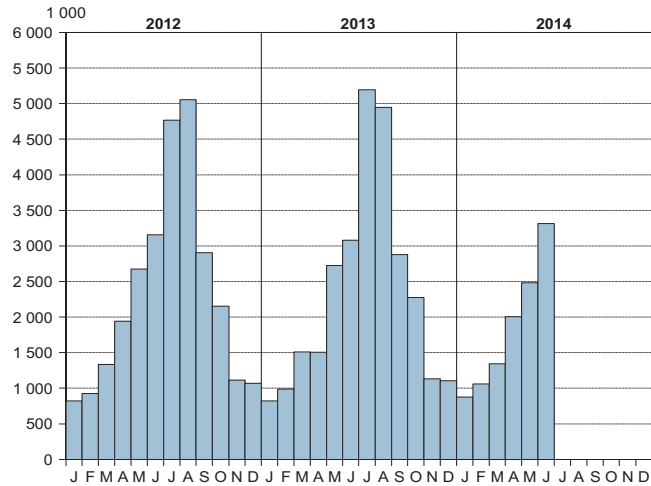
1) sowie Bergbau und Gewinnung von Steinen und Erden; Betriebe mit 50 und mehr Beschäftigten

2) einschließlich der tätigen Inhaber

3) Bauhauptgewerbe/Bau von Gebäuden, Tiefbau, Abbrucharbeiten und vorbereitende Baustellenarbeiten u. a.; nach der Ergänzungserhebung hochgerechnete Ergebnisse

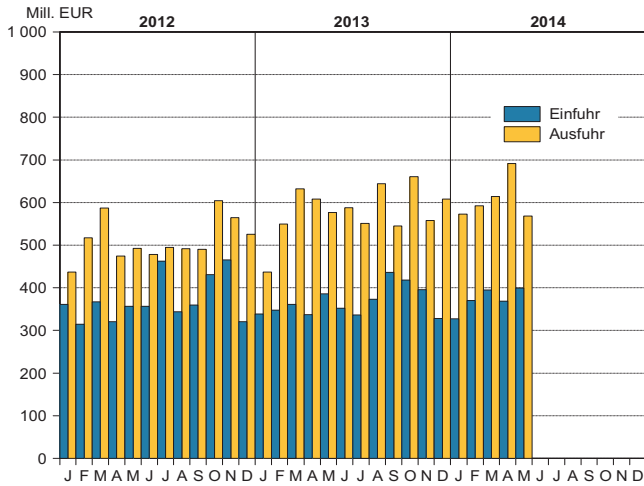
Landesdaten Mecklenburg-Vorpommern

Übernachtungen in den Beherbergungsstätten ¹⁾

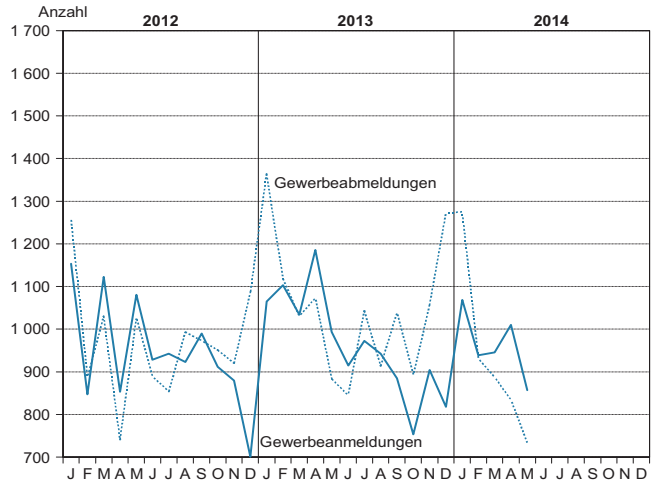


1) Betriebe ab 10 Betten; einschließlich Campingplätzen (Touristik-Camping) ab 10 Stellplätzen

Außenhandel



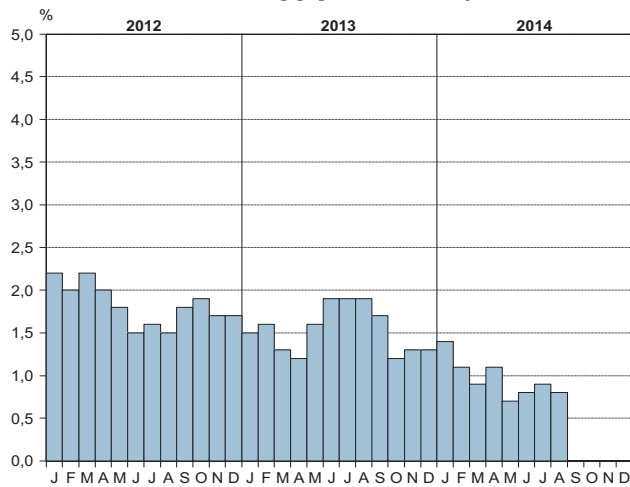
Gewerbeanzeigen ¹⁾



1) ohne Automatenaufsteller und Reisegewerbe

Verbraucherpreisindex (2010 = 100)

Veränderung gegenüber dem Vorjahr



Ausgewählte Kreisdaten

Erwerbstätigkeit

Kreisfreie Stadt Landkreis Land	Arbeitslose und Arbeitslosenquote im Juli 2014							
	Bestand	Arbeitslose				Arbeitslosenquote 1)		
		Veränderung zum				Berichts- monat	Vormonat	Vorjahr
		Vormonat		Vorjahresmonat				
	absolut	in Prozent	absolut	in Prozent				
Rostock	10 968	- 11	- 0,1	- 450	- 3,9	10,5	10,5	10,9
Schwerin	5 546	137	2,5	- 45	- 0,8	11,5	11,2	11,4
Mecklenburgische Seenplatte	17 221	- 337	- 1,9	- 967	- 5,3	12,6	12,8	12,9
Landkreis Rostock	8 647	- 127	- 1,4	- 642	- 6,9	7,9	8,1	8,4
Vorpommern-Rügen	12 625	- 90	- 0,7	- 15	- 0,1	11,1	11,2	10,8
Nordwestmecklenburg	7 257	- 243	- 3,2	- 298	- 3,9	8,7	9,0	9,0
Vorpommern-Greifswald	14 985	- 197	- 1,3	- 1 106	- 6,9	12,5	12,7	13,2
Ludwigslust-Parchim	9 110	- 143	- 1,5	- 607	- 6,2	8,0	8,1	8,3
Mecklenburg-Vorpommern	86 359	- 1 011	- 1,2	- 4 130	- 4,6	10,4	10,5	10,7

Kreisfreie Stadt Landkreis Land	Arbeitslose nach ausgewählten Merkmalen							
	Arbeitslose im Rechtskreis SGB III		Arbeitslose im Rechtskreis SGB II		weiblich		im Alter von ... bis unter ... Jahren	
	insgesamt	Arbeits- losen- quote 1)	insgesamt	Arbeits- losen- quote 1)	insgesamt	Arbeits- losen- quote 1)	15 - 25	50 - 65 2)
Rostock	2 536	2,4	8 432	8,1	4 785	9,5	1 048	3 115
Schwerin	1 116	2,3	4 430	9,2	2 467	10,4	465	1 745
Mecklenburgische Seenplatte	4 346	3,2	12 875	9,4	7 953	12,2	1 409	6 774
Landkreis Rostock	2 505	2,3	6 142	5,6	3 924	7,5	760	3 157
Vorpommern-Rügen	3 771	3,3	8 854	7,8	5 221	9,5	986	5 099
Nordwestmecklenburg	2 358	2,8	4 899	5,9	3 218	8,2	597	2 917
Vorpommern-Greifswald	4 281	3,6	10 704	8,9	6 596	11,5	1 205	6 023
Ludwigslust-Parchim	2 834	2,5	6 276	5,5	4 260	8,0	771	3 615
Mecklenburg-Vorpommern	23 747	2,9	62 612	7,6	38 424	9,7	7 241	32 546

Quelle: Zentrale Statistikdatenbank der Bundesagentur für Arbeit; www.arbeitsagentur.de

1) Arbeitslose in Prozent aller zivilen Erwerbspersonen

2) Mecklenburg-Vorpommern: Altersgruppe 50 Jahre und älter (Ab 1.1.2012 sind die ersten Fälle - Geburtsjahrgang 1947 - von der Anhebung der Regelaltersgrenze der gesetzlichen Rentenversicherung von 65 auf 67 Jahre betroffen.)

Ausgewählte Kreisdaten

Soziales

Kreisfreie Stadt Landkreis Land	Personen in Bedarfsgemeinschaften im April 2014				
	insgesamt	darunter	davon		
		Frauen	erwerbsfähige Leistungsberechtigte	nicht erwerbsfähige Leistungsberechtigte	
				zusammen	darunter unter 15 Jahre
Rostock	27 149	13 495	20 360	6 789	6 578
Schwerin	13 324	6 610	9 874	3 450	3 337
Mecklenburgische Seenplatte	35 793	17 497	27 083	8 710	8 258
Landkreis Rostock	20 186	10 024	15 071	5 115	4 903
Vorpommern-Rügen	28 491	13 887	21 584	6 907	6 635
Nordwestmecklenburg	15 169	7 402	11 204	3 965	3 792
Vorpommern-Greifswald	32 969	15 981	24 766	8 203	7 907
Ludwigslust-Parchim	18 979	9 339	13 872	5 107	4 772
Mecklenburg-Vorpommern	192 060	94 235	143 814	48 246	46 182

Quelle: Zentrale Statistikdatenbank der Bundesagentur für Arbeit; www.arbeitsagentur.de

Ausgewählte Kreisdaten

Produzierendes Gewerbe

Kreisfreie Stadt Landkreis Land	Verarbeitendes Gewerbe sowie Bergbau und Gewinnung von Steinen und Erden 1)					
	Juni 2014			Januar bis Juni 2014		
	erfasste Betriebe	Beschäftigte 2)	Gesamtumsatz 3)	erfasste Betriebe	Beschäftigte 2)	Gesamtumsatz 3)
	30.6.		1 000 EUR	Monatsdurchschnitt		1 000 EUR
Rostock	32	6 136	302 199	30	6 002	1 253 083
Schwerin	16	2 097	41 464	16	2 064	247 234
Mecklenburgische Seenplatte	46	8 175	152 433	45	8 126	916 765
Landkreis Rostock	42	5 111	88 728	39	4 861	546 405
Vorpommern-Rügen	26	2 798	45 644	26	2 822	258 952
Nordwestmecklenburg	46	7 609	223 137	44	7 594	1 400 625
Vorpommern-Greifswald	24	3 265	55 722	23	3 241	325 663
Ludwigslust-Parchim	75	10 358	203 952	71	10 043	1 150 938
Mecklenburg-Vorpommern	307	45 549	1 113 279	294	44 753	6 099 666
Kreisfreie Stadt Landkreis Land	Bauhauptgewerbe/Bau von Gebäuden, Tiefbau, Abbrucharbeiten und vorbereitende Baustellenarbeiten u. a. 4)					
	Betriebe	Beschäftigte	Entgelte	geleistete Arbeitsstunden	Gesamtumsatz 3) 5)	Auftrags-eingänge
	Anzahl		1 000 EUR	1 000 h	1 000 EUR	
	Juni 2014					
Rostock	9	515	1 470	55	9 347	7 178
Schwerin	15	727	1 884	91	7 591	6 771
Mecklenburgische Seenplatte	55	2 487	5 892	287	25 470	18 256
Landkreis Rostock	34	1 268	3 020	151	14 328	22 017
Vorpommern-Rügen	20	814	2 067	86	9 002	6 044
Nordwestmecklenburg	16	864	2 251	94	8 038	3 604
Vorpommern-Greifswald	28	965	2 096	120	8 435	9 076
Ludwigslust-Parchim	34	1 219	3 069	139	15 994	13 575
Mecklenburg-Vorpommern	211	8 859	21 750	1 022	98 204	86 521
Januar bis Juni 2014						
Rostock	9	517	7 606	254	37 363	33 054
Schwerin	15	718	10 533	444	33 606	40 356
Mecklenburgische Seenplatte	55	2 417	33 057	1 464	126 845	115 160
Landkreis Rostock	34	1 223	16 294	731	64 936	89 640
Vorpommern-Rügen	20	782	11 397	479	42 481	34 868
Nordwestmecklenburg	16	855	12 611	478	55 771	43 443
Vorpommern-Greifswald	29	950	11 771	625	45 695	44 024
Ludwigslust-Parchim	34	1 204	17 092	709	81 754	74 972
Mecklenburg-Vorpommern	213	8 666	120 362	5 185	488 447	475 515

1) Betriebe mit 50 und mehr Beschäftigten

2) einschließlich der tätigen Inhaber

3) ohne Umsatzsteuer

4) Betriebe von Unternehmen mit im Allgemeinen 20 und mehr Beschäftigten

5) Inlandsumsatz

Ausgewählte Kreisdaten

Produzierendes Gewerbe

Kreisfreie Stadt Landkreis Land	Ausbaugewerbe/Bauinstallation und sonstiger Ausbau 1)					
	Betriebe	Beschäftigte	Entgelte	geleistete Arbeitsstunden	Gesamtumsatz 2)	darunter
	am Ende des Berichtsvierteljahres					baugewerblicher Umsatz
	Anzahl		1 000 EUR	1 000	1 000 EUR	
2. Berichtsvierteljahr 2014						
Rostock	19	557	4 440	179	17 194	17 163
Schwerin	19	642	4 012	207	13 438	12 461
Mecklenburgische Seenplatte	31	1 089	7 216	314	32 199	31 507
Landkreis Rostock	25	877	5 628	308	25 490	25 232
Vorpommern-Rügen	18	484	2 901	179	14 380	13 324
Nordwestmecklenburg	19	820	4 951	262	23 018	22 952
Vorpommern-Greifswald	18	700	4 281	266	22 949	22 345
Ludwigslust-Parchim	20	719	4 689	230	14 990	14 333
Mecklenburg-Vorpommern	169	5 888	38 119	1 945	163 657	159 317
1. bis 2. Berichtsvierteljahr 2014						
Rostock	19	548	8 501	353	33 255	33 201
Schwerin	19	639	7 877	414	23 985	22 156
Mecklenburgische Seenplatte	31	1 075	13 535	619	62 665	61 620
Landkreis Rostock	25	869	11 097	621	47 610	47 214
Vorpommern-Rügen	18	487	5 759	347	25 459	22 896
Nordwestmecklenburg	19	816	9 771	525	37 889	37 772
Vorpommern-Greifswald	18	694	8 517	519	34 586	33 551
Ludwigslust-Parchim	20	704	8 917	435	29 370	28 054
Mecklenburg-Vorpommern	169	5 830	73 974	3 833	294 820	286 463

1) Betriebe von Unternehmen mit im Allgemeinen 20 und mehr Beschäftigten

2) ohne Umsatzsteuer, Inlandsumsatz

Ausgewählte Kreisdaten

Tourismus

Kreisfreie Stadt Landkreis Land	Ankünfte, Übernachtungen und Aufenthaltsdauer der Gäste in Beherbergungsbetrieben 1)				
	Ankünfte		Übernachtungen		durchschnittliche Aufenthaltsdauer 2)
	insgesamt	Veränderung gegenüber dem Vorjahreszeitraum	insgesamt	Veränderung gegenüber dem Vorjahreszeitraum	
	Anzahl	%	Anzahl	%	Tage
Juni 2014					
Rostock	71 482	7,8	190 859	10,7	2,7
Schwerin	21 616	3,0	38 763	3,4	1,8
Mecklenburgische Seenplatte	133 700	11,7	434 411	14,8	3,2
Landkreis Rostock	122 670	6,8	527 889	4,9	4,3
Vorpommern-Rügen	242 995	10,1	1 067 082	7,0	4,4
Nordwestmecklenburg	73 851	36,1	252 009	19,5	3,4
Vorpommern-Greifswald	142 721	- 0,1	666 481	1,8	4,7
Ludwigslust-Parchim	46 034	15,8	135 414	8,5	2,9
Mecklenburg-Vorpommern	855 069	9,7	3 312 908	7,6	3,9
Januar bis Juni 2014					
Rostock	315 920	3,6	779 012	5,8	2,5
Schwerin	89 237	5,9	155 741	6,2	1,7
Mecklenburgische Seenplatte	401 015	1,9	1 289 534	4,2	3,2
Landkreis Rostock	465 602	2,0	1 903 479	2,9	4,1
Vorpommern-Rügen	835 457	7,4	3 421 527	5,3	4,1
Nordwestmecklenburg	246 153	17,7	850 859	7,7	3,5
Vorpommern-Greifswald	515 838	- 0,7	2 170 818	1,5	4,2
Ludwigslust-Parchim	171 986	10,4	510 891	7,5	3,0
Mecklenburg-Vorpommern	3 041 208	4,8	11 081 861	4,3	3,6

1) Betriebe ab 10 Betten, einschließlich Campingplätzen (Touristik-Camping) ab 10 Stellplätzen

2) rechnerischer Wert Übernachtungen/Ankünfte

Ausgewählte Kreisdaten

Verkehr

Kreisfreie Stadt Landkreis Land	Straßenverkehrsunfälle und verunglückte Personen im Mai 2014						
	Straßenverkehrsunfälle				verunglückte Personen		
	insgesamt	davon mit			insgesamt	davon	
		Personen- schaden	Sach- schaden 1)	sonstigem Sachscha- den unter Einfluss be- rauschender Mittel		Getötete	Verletzte
Rostock	85	72	8	5	82	-	82
Schwerin	35	31	4	-	36	-	36
Mecklenburgische Seenplatte	72	58	9	5	73	-	73
Landkreis Rostock	83	62	18	3	78	1	77
Vorpommern-Rügen	88	69	15	4	93	3	90
Nordwestmecklenburg	60	43	14	3	61	-	61
Vorpommern-Greifswald	69	55	11	3	69	2	67
Ludwigslust-Parchim	86	61	20	5	79	4	75
Mecklenburg-Vorpommern	578	451	99	28	571	10	561

1) schwerwiegender Unfall mit Sachschaden (im engeren Sinne) und sonstiger Sachschadensfall unter Einfluss berauschender Mittel

Ausgewählte Kreisdaten

Gewerbeanzeigen

Kreisfreie Stadt Landkreis Land	Gewerbeanzeigen 1)			
	Mai 2014		Januar bis Mai 2014	
	Anmeldungen	Abmeldungen	Anmeldungen	Abmeldungen
Rostock	157	132	745	770
Schwerin	58	42	318	332
Mecklenburgische Seenplatte	119	107	662	638
Landkreis Rostock	103	120	672	693
Vorpommern-Rügen	152	99	777	724
Nordwestmecklenburg	63	59	449	367
Vorpommern-Greifswald	111	110	627	635
Ludwigslust-Parchim	94	65	568	502
Mecklenburg-Vorpommern	857	734	4 818	4 661

1) ohne Automatenaufsteller und Reisegewerbe

Ausgewählte Kreisdaten

Insolvenzen

Kreisfreie Stadt Landkreis Land	Insolvenzen					
	Mai 2014			Januar bis Mai		
	insgesamt	darunter		insgesamt	darunter	
		Unternehmen	Verbraucher		Unternehmen	Verbraucher
Rostock	21	3	17	163	10	128
Schwerin	15	-	9	95	7	61
Mecklenburgische Seenplatte	83	8	63	353	27	265
Landkreis Rostock	19	3	12	127	21	78
Vorpommern-Rügen	23	5	11	163	13	116
Nordwestmecklenburg	22	4	11	108	15	69
Vorpommern-Greifswald	23	3	16	138	13	91
Ludwigslust-Parchim	19	2	12	124	14	73
Mecklenburg-Vorpommern 1)	226	29	151	1 278	123	882

1) einschließlich außerhalb Mecklenburg-Vorpommerns oder unbekannt