



**Zahlenspiegel
Mecklenburg-Vorpommern**

August 2014

Zeichenerklärungen

- nichts vorhanden
- 0** weniger als die Hälfte von 1 in der letzten besetzten Stelle, jedoch mehr als nichts
- .
- Zahlenwert unbekannt oder geheim zu halten
- ... Zahl lag bei Redaktionsschluss noch nicht vor
- x** Aussage nicht sinnvoll oder Fragestellung nicht zutreffend
- / keine Angabe, da Zahlenwert nicht ausreichend genau oder nicht repräsentativ
- () Zahl hat eingeschränkte Aussagefähigkeit
- [rot]** berichtigte Zahl

Impressum

Zahlenspiegel Mecklenburg-Vorpommern

Bestell-Nr.: ZSP1 2014 08

Herausgeber:

Statistisches Amt Mecklenburg-Vorpommern, Lübecker Str. 287, 19059 Schwerin
Telefon: 0385 588-0, Telefax: 0385 588-56909
Internet: <http://www.statistik-mv.de>
E-Mail: statistik.post@statistik-mv.de

© Statistisches Amt Mecklenburg-Vorpommern, Schwerin, 2014

Auszugsweise Vervielfältigung und Verbreitung mit Quellenangabe gestattet.

Titelfoto: Landesamt für Umwelt, Naturschutz und Geologie, C. Herrmann

Vertrieb:

Telefon: 0385 588-56713 oder -56714, E-Mail: statistik.vertrieb@statistik-mv.de

Erscheinungsfolge:

monatlich

Printausgabe:

EUR 3,00

Redaktionsschluss:

30. Juli 2014

Diese Veröffentlichung erscheint monatlich und enthält die aktuellsten Daten aus allen Bereichen der amtlichen Statistik.
Zur Methodik informieren Sie sich bitte in den jeweiligen Statistischen Berichten.

Die mit einem Stern versehenen Positionen im Landesdatenteil werden von allen statistischen Ämtern der Länder
im „Zahlenspiegel“ veröffentlicht.

Die Angaben tragen teilweise vorläufigen Charakter.

Landesdaten Mecklenburg-Vorpommern

Aktuelle Konjunkturdaten

Merkmal	Einheit	Jüngster Monat/Jüngstes Quartal		Monatsdurchschnitt	
		absolut	Veränderung zum Vorjahr in Prozent	absolut	Veränderung zum Vorjahr in Prozent
		Juni 2014		Januar bis Juni 2014	
Arbeitsmarkt 1)					
Arbeitslose	1 000	87,4	- 3,9	100,5	- 4,8
darunter: Frauen	1 000	38,1	- 3,8	43,5	- 4,1
Gemeldete Arbeitsstellen 2)	Anzahl	10 078	1,0	9 969	2,8
		Mai 2014		Januar bis Mai 2014	
Bautätigkeit					
Baugenehmigungen					
Wohnungen insgesamt	Anzahl	442	- 6,9	363	- 6,0
veranschlagte Kosten der Bauwerke (Neubau, Wohngebäude)	1 000 EUR	50 234	8,1	42 566	5,8
Nichtwohngebäude (Neubau)	Anzahl	55	61,8	34	3,0
veranschlagte Kosten der Bauwerke	1 000 EUR	26 210	79,9	23 607	- 1,6
		Mai 2014		Januar bis Mai 2014	
Landwirtschaft					
Schlachtmengen (ohne Geflügel) 3)	t	6 645,0	- 8,4	7 134,1	- 0,5
Rinder	t	3 133,1	- 8,7	3 556,4	6,0
Schweine	t	3 496,6	- 7,9	3 562,1	- 6,2
		Mai 2014		Januar bis Mai 2014	
Verarbeitendes Gewerbe sowie Bergbau 4)					
Umsatz (ohne Umsatzsteuer)	Mill. EUR	1 041,4	14,4	997,3	11,3
darunter: Auslandsumsatz	Mill. EUR	387,3	41,1	333,8	17,2
Beschäftigte 5)	Anzahl	45 187	1,9	44 594	1,2
		Mai 2014		Januar bis Mai 2014	
Bauhauptgewerbe 6)					
Baugewerblicher Umsatz (ohne Umsatzsteuer)	Mill. EUR	132,2	1,9	111,3	30,3
Beschäftigte 5)	Anzahl	15 721	- 1,1	15 477	0,1
		Mai 2014		Januar bis Mai 2014	
Einzelhandel 7)					
Umsatz real	2010=100	99,8	- 1,0	92,8	1,1
Beschäftigte	2010=100	98,6	1,3	96,9	1,2
		Mai 2014		Januar bis Mai 2014	
Gastgewerbe					
Umsatz real	2010=100	110,6	- 1,7	78,4	1,7
Beschäftigte	2010=100	112,6	1,0	106,2	3,8
		Mai 2014		Januar bis Mai 2014	
Tourismus 8)					
Gästeübernachtungen	1 000	2 478,5	- 9,0	1 553,3	2,9
		April 2014		Januar bis April 2014	
Außenhandel 9)					
Ausfuhr (Spezialhandel)	Mill. EUR	691,5	13,7	618,6	6,3
Einfuhr (Generalhandel)	Mill. EUR	368,9	9,5	357,3	3,2
		April 2014		Januar bis April 2014	
Unternehmen					
Gewerbeanmeldungen 10)	Anzahl	1 010	- 14,8	990	- 9,7
Gewerbeabmeldungen 10)	Anzahl	834	- 22,3	982	- 14,4
Unternehmensinsolvenzen	Anzahl	36	12,5	24	1,1
		I. Quartal 2014		Januar bis März 2014	
Handwerk 11)					
Umsatz	2009=100 12)	86,7	12,0	86,7	12,0
Beschäftigte	2009=100 13)	93,7	0,2	93,7	0,2
		Juli 2014		Januar bis Juli 2014	
Preise					
Verbraucherpreisindex	2010=100	107,2	0,9	106,6	1,0

Landesdaten Mecklenburg-Vorpommern

Bevölkerung 14)

Merkmal	Einheit	2011	2012	2012			2013		
		Durchschnitt der Monate		Sept.	Okt.	Nov.	Sept.	Okt.	Nov.
* Bevölkerung am Monatsende 15)	1 000	1 606,9	1 600,3	1 602,0	1 602,1	1 601,2	1 597,1	1 597,7	1 597,6
Natürliche Bevölkerungsbewegung									
* Eheschließungen	Anzahl	867	893	1 198	694	400	1 165	685	376
* Lebendgeborene	Anzahl	1 053	1 060	1 016	1 170	1 049	1 102	1 130	907
* Gestorbene (ohne Totgeborene)	Anzahl	1 548	1 576	1 351	1 612	1 618	1 404	1 602	1 580
darunter									
* im 1. Lebensjahr Gestorbene	Anzahl	3	3	1	5	4	-	3	2
* Überschuss d. Geborenen (+) bzw. Gestorbenen (-)	Anzahl	- 495	- 516	- 335	- 442	- 569	- 302	- 472	- 673
Wanderungen									
* Zuzüge über die Landesgrenze	Anzahl	2 842	2 891	3 525	4 449	2 578	3 871	4 684	3 022
darunter: aus dem Ausland	Anzahl	677	813	1 057	1 175	742	1 182	1 185	1 070
* Fortzüge über die Landesgrenze	Anzahl	2 983	2 942	3 270	3 893	2 893	3 590	3 538	2 534
darunter: in das Ausland	Anzahl	456	501	459	550	558	737	576	552
* Wanderungsgewinn (+) bzw. -verlust (-)	Anzahl	- 141	- 51	+ 255	+ 556	- 315	+ 281	+ 1 146	+ 488
* Innerhalb des Landes Umgezogene 16)	Anzahl	4 832	4 760	5 129	5 552	4 904	5 373	5 529	5 051

Erwerbstätigkeit

Merkmal	Einheit	2012	2013	2012			2013		
		30.6.		30.6.	30.9.	31.12.	31.3.	30.6.	30.9.
Beschäftigte 17)									
* Sozialversicherungspflichtig Beschäftigte am Arbeitsort 18)	1 000	532,0	533,2	532,0	538,2	520,3	517,0	533,2	540,9
* Frauen	1 000	274,4	276,1	274,4	277,3	270,7	270,1	276,1	279,3
* Ausländer/-innen	1 000	7,6	8,8	7,6	7,9	7,1	7,4	8,8	9,3
* Teilzeitbeschäftigte 41)	1 000	.	141,7	.	.	136,9	137,2	141,7	142,8
darunter: Frauen 41)	1 000	.	115,1	.	.	112,0	112,2	115,1	116,3
* Sozialversicherungspflichtig Beschäftigte nach Wirtschaftsbereichen									
* Land- und Forstwirtschaft, Fischerei	1 000	16,7	16,8	16,7	17,2	15,3	15,8	16,8	17,4
* Produzierendes Gewerbe	1 000	118,8	118,5	118,8	120,5	117,1	114,8	118,5	120,3
* Handel, Verkehr und Gastgewerbe	1 000	134,0	134,2	134,0	135,4	126,8	125,9	134,2	135,9
* Erbringung von Unternehmensdienstleistungen	1 000	88,0	88,6	88,0	89,0	86,1	85,8	88,6	89,9
* Erbringung von öffentlichen und privaten Dienstleistungen	1 000	174,5	175,1	174,5	176,1	175,1	174,6	175,1	177,3
	Einheit	2012	2013	2013			2014		
		Durchschnitt der Monate		April	Mai	Juni	April	Mai	Juni
Arbeitsmarkt 1)									
* Arbeitslose	1 000	101,9	99,0	103,7	96,6	90,9	96,4	90,7	87,4
davon: im Rechtskreis nach SGB III	1 000	30,3	30,0	32,1	27,3	24,5	27,9	24,8	23,5
im Rechtskreis nach SGB II	1 000	71,6	69,0	71,6	69,2	66,4	68,5	65,9	63,9
* darunter: Frauen	1 000	45,3	43,3	44,1	41,7	39,6	41,9	39,3	38,1
Zugang	1 000	21,6	20,6	19,2	19,5	16,5	17,9	17,2	15,4
Abgang	1 000	21,9	20,7	27,0	26,6	22,1	27,0	23,0	18,7
* Arbeitslosenquote 19) insgesamt	%	12,0	11,7	12,2	11,4	10,8	11,4	10,9	10,5
davon: im Rechtskreis nach SGB III	%	3,6	3,5	3,8	3,2	2,9	3,3	3,0	2,8
im Rechtskreis nach SGB II	%	8,4	8,2	8,5	8,2	7,9	8,1	7,9	7,7
* Frauen	%	11,2	10,7	10,9	10,4	9,8	10,4	9,9	9,6
* Männer	%	12,8	12,6	13,5	12,4	11,6	12,4	11,9	11,4
* Ausländer/-innen	%	20,3	20,4	21,3	20,0	18,8	22,0	18,7	18,1
* Jüngere von 15 bis unter 25 Jahren	%	11,1	11,1	10,9	11,0	10,3	10,0	10,3	9,7
* Kurzarbeiter/-innen 20)	Anzahl	1 946	2 698	2 708	2 440	2 376	1 714	363	1 543
* Gemeldete Arbeitsstellen 21)	Anzahl	9 063	9 292	10 328	10 020	9 976	10 299	10 095	10 078
Zugang	Anzahl	3 766	3 544	3 760	3 608	3 933	3 891	3 680	3 729
Abgang	Anzahl	3 756	3 514	3 443	3 936	3 953	4 221	3 892	3 744

Landesdaten Mecklenburg-Vorpommern

Soziales

Merkmal	Einheit	2012	2013	2013			2014		
		Durchschnitt der Monate		Jan.	Feb.	März	Jan.	Feb.	März
Leistungsbezug nach SGB II									
* Personen in Bedarfsgemeinschaften	Anzahl	198 493	194 295	196 432	198 332	200 420	191 196	192 934	193 349
* darunter: Frauen	Anzahl	97 482	95 512	96 449	97 367	98 271	93 891	94 696	94 830
davon									
* erwerbsfähige Leistungsberechtigte	Anzahl	150 050	145 990	148 057	149 531	151 121	143 335	144 599	144 987
* nicht erwerbsfähige Leistungsberechtigte	Anzahl	48 443	48 305	48 375	48 801	49 299	47 861	48 335	48 362
* darunter: unter 15 Jahren	Anzahl	46 286	46 195	46 215	46 621	47 117	45 796	46 278	46 282

Bautätigkeit

Merkmal	Einheit	2012	2013	2013			2014		
		Durchschnitt der Monate		März	April	Mai	März	April	Mai
Baugenehmigungen									
* Wohngebäude (Neubau)	Anzahl	226	217	104	314	225	173	213	190
* darunter: mit 1 oder 2 Wohnungen	Anzahl	205	196	95	303	203	153	205	164
* umbauter Raum	1 000 m ³	189	198	79	216	199	137	160	196
* Wohnfläche	1 000 m ²	38	40	17	45	41	28	34	40
* veranschlagte Kosten der Bauwerke	1 000 EUR	46 518	49 340	19 296	54 041	46 453	33 987	42 575	50 234
* Nichtwohngebäude (Neubau)	Anzahl	34	47	23	20	34	34	30	55
* umbauter Raum	1 000 m ³	206	266	493	92	114	103	132	332
* Nutzfläche	1 000 m ²	30	39	45	12	16	19	25	41
* veranschlagte Kosten der Bauwerke	1 000 EUR	20 900	29 787	20 381	13 470	14 570	27 966	16 031	26 210
* Wohnungen in Wohn- und Nichtwohngebäuden (Neubau u. Saldo aus Baumaßnahmen an bestehenden Gebäuden)	Anzahl	461	474	179	386	475	318	382	442
* Wohnräume (einschließlich Küchen)	Anzahl	1 825	1 843	696	1 793	1 753	1 299	1 581	1 886

Landwirtschaft

Merkmal	Einheit	2012	2013	2011	2012		2013		2014
		3.11.		3.11.	3.5.	3.11.	3.5.	3.11.	3.5.
Viehbestand									
Rindvieh	1 000	544,6	556,9	546,5	549,4	544,6	553,4	556,9	565,2
darunter									
Milchkühe (ohne Ammen- u. Mutterkühe)	1 000	177,9	179,9	175,7	177,2	177,9	178,5	179,9	183,0
Schweine	1 000	864,0	894,5	820,1	845,9	864,0	880,0	894,5	809,4
darunter: Mastschweine	1 000	281,5	277,8	278,4	300,2	281,5	264,6	277,8	240,1
Zuchtsauen	1 000	97,6	100,5	82,7	89,4	97,6	96,9	100,5	91,9
darunter: trächtig	1 000	66,5	65,7	57,5	58,8	66,5	65,7	65,7	58,2
	Einheit	2012	2013	2013			2014		
		Durchschnitt der Monate		März	April	Mai	März	April	Mai
Schlachtungen									
Rinder insgesamt	1 000	11,1	11,3	11,4	11,9	11,6	14,5	11,3	10,5
darunter: Kälber	1 000	0,4	0,4	0,4	0,4	0,2	0,5	0,4	0,3
Jungrinder	1 000	0,9	0,1	0,1	0,1	0,1	0,1	0,1	0,1
Schweine	1 000	42,0	39,7	38,9	40,3	40,5	38,4	37,4	37,3
darunter: Hausschlachtungen	1 000	0,5	0,5	0,4	0,3	0,3	0,3	0,2	0,2
* Schlachtmengen (ohne Geflügel) ³⁾	t	7 260,1	7 026,8	7 104,7	7 383,4	7 251,4	8 120,1	6 863,4	6 645,0
darunter									
* Rinder insgesamt	t	3 258,1	3 319,0	3 461,1	3 500,4	3 432,6	4 481,7	3 312,3	3 133,1
* darunter: Kälber	t	41,4	52,1	51,5	46,0	28,7	57,4	51,6	32,8
* Jungrinder	t	12,4	14,0	11,2	15,5	13,0	14,3	17,3	14,2
* Schweine	t	3 976,5	3 686,3	3 616,7	3 863,5	3 795,5	3 627,5	3 523,6	3 496,6
* Geflügelfleisch ²⁾	t
* Eierzeugung ²³⁾	1 000	47 135	51 032	51 248	50 722	49 783	56 484	54 049	51 218

Landesdaten Mecklenburg-Vorpommern

Produzierendes Gewerbe

Merkmal	Einheit	2012	2013	2013			2014		
		Durchschnitt der Monate		März	April	Mai	März	April	Mai
Verarbeitendes Gewerbe sowie Bergbau und Gewinnung von Steinen und Erden 24)									
* Betriebe	Anzahl	297	294	295	300	299	292	292	302
* Beschäftigte 5)	Anzahl	45 732	44 141	43 999	44 075	44 345	44 622	44 872	45 187
* Geleistete Arbeitsstunden	1 000 h	6 300	5 950	5 939	6 150	5 940	6 273	6 082	6 070
* Entgelte	Mill. EUR	110,5	107,4	100,3	107,0	108,5	107,8	108,0	115,1
* Umsatz (ohne Umsatzsteuer)	Mill. EUR	945,6	958,5	942,8	923,9	909,9	1 063,0	1 045,5	1 041,4
* darunter Auslandsumsatz	Mill. EUR	293,9	299,5	319,7	286,0	274,5	313,9	334,7	387,3
Energie- und Wasserversorgung									
* Betriebe 25)	Anzahl	54	56	56	56	56	57	57	57
* Beschäftigte 25)	Anzahl	4 882	4 979	4 964	4 965	4 960	4 935	4 939	4 940
* Geleistete Arbeitsstunden 25)	1 000 h	636	639	637	679	608	674	631	625
* Entgelte 25)	Mill. EUR	16,8	18,0	16,5	18,1	17,5	17,3	18,0	17,7
* Stromerzeugung (brutto) der Kraftwerke für die allgemeine Versorgung 26)	Mill. kWh	457,0	389,4	443,4	455,3	441,3	459,6	428,2	402,9
Baugewerbe									
Bauhauptgewerbe/Bau von Gebäuden, Tiefbau, Abbrucharbeiten und vorbereitende Baustellenarbeiten u. a. 27)									
* Beschäftigte 5)	Anzahl	16 342	15 869	15 112	15 712	15 899	15 389	15 660	15 721
* Geleistete Arbeitsstunden	1 000 h	1 719	1 628	905	1 788	1 823	1 605	1 775	1 722
davon									
* Wohnungsbau	1 000 h	693	666	400	718	737	618	699	679
* gewerblicher Bau	1 000 h	526	491	287	544	567	515	536	503
* öffentlicher und Straßenbau	1 000 h	500	471	218	526	519	472	540	540
* Entgelte	Mill. EUR	33,0	32,6	24,3	33,4	34,8	30,9	34,1	34,8
* Gesamtumsatz (ohne Umsatzsteuer)	Mill. EUR	158,5	134,4	62,4	109,7	131,7	126,3	151,8	133,4
darunter									
* baugewerblicher Umsatz (ohne Umsatzsteuer)	Mill. EUR	157,3	133,2	61,6	108,3	129,7	125,7	151,1	132,2
davon									
* Wohnungsbau	Mill. EUR	64,5	45,9	20,9	31,7	42,3	47,4	60,4	30,7
* gewerblicher Bau	Mill. EUR	48,8	44,9	24,7	44,9	45,3	40,3	41,4	43,6
* öffentlicher und Straßenbau	Mill. EUR	44,0	42,4	16,0	31,7	42,1	38,1	49,3	57,9
Index des Auftragseingangs 27)	2010=100	103,4	125,4	105,5	112,6	135,4	121,6	168,0	146,8
Wohnungsbau	2010=100	122,7	167,6	193,4	131,0	174,6	171,2	232,6	191,9
gewerblicher Bau	2010=100	118,8	126,3	124,5	131,0	137,3	132,5	178,1	161,5
öffentlicher und Straßenbau	2010=100	83,8	107,7	55,4	90,9	118,2	93,2	134,3	117,2
	Einheit	2012	2013	2012	2013				2014
		Durchschnitt der Quartale		IV. Quartal	I. Quartal	II. Quartal	III. Quartal	IV. Quartal	I. Quartal
Ausbaugewerbe/Bauinstallation und sonstiger Ausbau 25)									
* Beschäftigte 5) 28)	Anzahl	5 393	5 688	5 347	5 602	5 763	5 767	5 619	5 771
* Geleistete Arbeitsstunden	1 000 h	1 829	1 922	1 803	1 764	1 999	2 005	1 918	1 888
* Entgelte	Mill. EUR	32,9	36,2	34,5	33,4	35,9	36,3	39,3	35,9
* Baugewerblicher Umsatz (ohne Umsatzsteuer)	Mill. EUR	154,2	157,1	178,8	126,4	146,8	157,3	197,8	127,1

Landesdaten Mecklenburg-Vorpommern

Handel 29)

Merkmal	Einheit	2012	2013	2013			2014		
		Durchschnitt der Monate	Durchschnitt der Monate	März	April	Mai	März	April	Mai
Großhandel 30)									
* Beschäftigte	2010=100	99,8	100,8	98,4	99,1	99,7	105,3	105,9	...
* Umsatz nominal	2010=100	115,3	107,6	102,4	108,6	113,0	112,5	115,8	...
* Umsatz real	2010=100	102,4	95,8	90,3	95,7	99,9	100,7	103,2	...
Einzelhandel 7)									
* Beschäftigte	2010=100	96,7	97,2	95,6	96,1	97,3	96,5	97,3	98,6
* Umsatz nominal	2010=100	101,0	102,4	101,7	99,5	106,9	100,2	107,7	106,6
* Umsatz real	2010=100	97,3	96,9	96,4	94,1	100,8	93,8	100,8	99,8
Kfz-Handel sowie Instandhaltung und Reparatur von Kfz									
* Beschäftigte	2010=100	96,6	94,2	93,5	93,9	94,0	93,4	93,5	...
* Umsatz nominal	2010=100	92,6	88,6	90,8	97,7	95,3	96,5	93,9	...
* Umsatz real	2010=100	90,9	87,0	89,2	95,7	93,5	94,9	92,3	...

Gastgewerbe 29)

Merkmal	Einheit	2012	2013	2013			2014		
		Durchschnitt der Monate	Durchschnitt der Monate	März	April	Mai	März	April	Mai
* Beschäftigte	2010=100	107,0	107,3	101,3	105,5	111,5	103,8	109,6	112,6
* Umsatz nominal	2010=100	104,2	106,7	83,1	82,6	118,3	79,9	94,7	119,2
* Umsatz real	2010=100	100,8	100,9	79,1	78,5	112,5	74,4	88,6	110,6

Tourismus 8)

Merkmal	Einheit	2012	2013	2013			2014		
		Durchschnitt der Monate	Durchschnitt der Monate	März	April	Mai	März	April	Mai
* Gästeankünfte	1 000	582,8	590,1	435,0	428,9	753,2	400,6	545,8	685,2
* darunter: von Auslandsgästen	1 000	27,9	28,4	13,7	17,9	32,1	13,4	24,8	34,3
* Gästeübernachten	1 000	2 328,4	2 346,5	1 507,6	1 502,2	2 724,3	1 345,4	2 007,1	2 478,5
* darunter: von Auslandsgästen	1 000	76,5	78,8	33,8	43,7	85,8	32,0	62,6	89,4

Verkehr

Merkmal	Einheit	2012	2013	2013			2014		
		Durchschnitt der Monate	Durchschnitt der Monate	Feb.	März	April	Feb.	März	April
Straßenverkehrsunfälle									
* Unfälle mit Personenschaden und Sachschaden 31) darunter	Anzahl	605	603	521	575	465	467	493	509
* Unfälle mit Personenschaden	Anzahl	434	432	293	328	337	325	358	380
* getötete Personen	Anzahl	7	7	5	3	7	11	5	7
* verletzte Personen	Anzahl	544	553	382	439	421	418	448	455
Kraftfahrzeuge 32)									
* Zulassungen fabrikneuer Kraftfahrzeuge darunter	Anzahl	3 992	3 731	2 766	4 439	4 346	3 170	4 486	4 205
* Personenkraftwagen 33)	Anzahl	3 186	2 946	2 205	3 529	3 352	2 456	3 407	3 098
* Lastkraftwagen	Anzahl	396	396	299	385	411	359	477	434
Seeschifffahrt									
Güterempfang	1 000 t	1 086,8	1 071,7	975,1	1 027,2	1 100,9	1 027,2	1 202,7	1 134,1
Güterversand	1 000 t	1 002,2	1 065,3	1 006,5	1 079,7	988,9	1 004,8	1 285,9	1 153,0
Binnenschifffahrt									
* Güterempfang	1 000 t	-	-	-	-	-	-	-	-
* Güterversand	1 000 t	-	-	-	-	-	-	-	-

Landesdaten Mecklenburg-Vorpommern

Außenhandel 9)

Merkmal	Einheit	2012	2013	2013			2014		
		Durchschnitt der Monate		Feb.	März	April	Feb.	März	April
Ausfuhr (Spezialhandel) 34)									
* Insgesamt	Mill. EUR	513,0	588,2	549,5	632,5	608,2	601,0	624,6	691,5
darunter									
* Güter der Ernährungswirtschaft	Mill. EUR	169,1	225,6	188,3	269,1	223,3	257,6	241,1	305,0
* Güter der gewerblichen Wirtschaft	Mill. EUR	339,7	344,9	345,2	351,1	373,8	311,5	341,8	345,4
davon: Rohstoffe	Mill. EUR	6,3	7,5	6,7	7,1	8,3	3,2	6,6	3,1
Halbwaren	Mill. EUR	54,3	67,8	95,4	86,6	88,6	76,9	60,0	79,3
Fertigwaren	Mill. EUR	279,1	269,5	243,1	257,5	277,0	231,5	275,2	263,0
davon									
Vorerzeugnisse	Mill. EUR	67,4	46,0	47,6	41,0	57,2	38,4	43,6	44,7
Enderzeugnisse	Mill. EUR	211,7	223,6	195,5	216,5	219,8	193,1	231,6	218,2
davon nach									
Europa	Mill. EUR	361,5	374,7	401,8	394,4	408,6	346,0	389,2	384,3
darunter: in EU-Länder	Mill. EUR	294,6	303,3	340,7	335,4	327,1	295,0	339,4	336,4
Afrika	Mill. EUR	28,6	54,8	16,2	62,4	67,1	104,0	48,8	15,9
Amerika	Mill. EUR	34,4	41,1	32,7	55,6	41,3	25,5	45,2	47,6
Asien	Mill. EUR	84,3	111,5	96,2	108,1	84,9	117,9	137,2	238,7
Australien, Ozeanien u. übrige Gebiete	Mill. EUR	4,1	4,9	2,1	11,1	3,5	6,2	3,3	3,1
Einfuhr (Generalhandel) 34)									
* Insgesamt	Mill. EUR	371,6	367,3	347,9	361,4	336,9	358,8	384,5	368,9
darunter									
* Güter der Ernährungswirtschaft	Mill. EUR	85,4	86,3	86,3	88,1	75,5	78,0	78,4	68,5
* Güter der gewerblichen Wirtschaft	Mill. EUR	272,4	252,1	240,4	252,9	241,1	246,4	264,8	259,2
davon: Rohstoffe	Mill. EUR	35,7	20,6	44,8	40,9	4,2	8,7	33,1	3,4
Halbwaren	Mill. EUR	79,5	78,9	61,8	55,8	85,3	89,6	61,3	94,7
Fertigwaren	Mill. EUR	157,2	152,5	133,8	156,2	151,6	148,0	170,3	161,2
davon									
Vorerzeugnisse	Mill. EUR	48,6	46,7	39,6	52,8	48,8	42,0	48,3	42,4
Enderzeugnisse	Mill. EUR	108,6	105,8	94,2	103,5	102,8	106,0	122,0	118,8
davon aus									
Europa	Mill. EUR	319,1	318,8	297,9	291,5	294,9	299,5	308,0	322,6
darunter: aus EU-Ländern	Mill. EUR	249,3	271,2	234,9	259,3	255,9	232,7	280,7	232,1
Afrika	Mill. EUR	1,5	3,7	0,4	25,6	1,0	0,7	23,1	0,7
Amerika	Mill. EUR	13,6	10,8	16,9	10,2	9,6	20,8	19,8	9,2
Asien	Mill. EUR	34,9	32,7	31,1	33,9	31,3	33,1	30,4	33,0
Australien, Ozeanien und übrigen Gebieten	Mill. EUR	2,5	1,4	1,5	0,1	0,1	4,6	3,2	3,3

Gewerbeanzeigen 10)

Merkmal	Einheit	2012	2013	2013			2014		
		Durchschnitt der Monate		Feb.	März	April	Feb.	März	April
* Gewerbeanmeldungen	Anzahl	944	964	1 103	1 034	1 185	938	945	1 010
* Gewerbeabmeldungen	Anzahl	968	1 044	1 118	1 030	1 073	931	887	834

Insolvenzen

Merkmal	Einheit	2012	2013	2013			2014		
		Durchschnitt der Monate		Feb.	März	April	Feb.	März	April
* Insolvenzen	Anzahl	253	232	189	173	268	220	284	248
davon									
Unternehmen	Anzahl	31	26	18	21	32	16	18	36
Verbraucher	Anzahl	176	160	129	137	165	156	202	157
* ehemals selbstständig Tätige	Anzahl	30	39	35	14	59	46	58	51
* sonst. natürliche Personen 35), Nachlässe	Anzahl	15	7	7	1	12	2	6	4
* Voraussichtliche Forderungen	1 000 EUR	34 590	30 427	35 653	55 079	31 242	22 224	23 278	39 327

Landesdaten Mecklenburg-Vorpommern

Handwerk 11)

Merkmal	Einheit	2012	2013	2012	2013				2014
		Durchschnitt der Quartale		IV. Quartal	I. Quartal	II. Quartal	III. Quartal	IV. Quartal	I. Quartal
* Beschäftigte am 30.9.	2009=100	97,6	95,3	95,7	93,5	96,1	97,6	94,1	93,7
* Umsatz (2009: Vierteljahresdurchschnitt)	2009=100	103,2	102,4	111,5	77,4	103,0	113,7	115,4	115,4

Preise

Merkmal	Einheit	2012	2013	2013			2014		
		Durchschnitt der Monate		Mai	Juni	Juli	Mai	Juni	Juli
* Verbraucherpreisindex (Gesamtindex)	2010=100	104,2	105,9	105,8	105,9	106,2	106,5	106,8	107,2
* Nettokaltmieten (Teilindex)	2010=100	101,4	102,0	101,7	101,7	102,1	102,4	102,4	102,4
Index der Erzeugerpreise gewerblicher Produkte (Deutschland)	2010=100	107,0	106,9	106,8	106,7	106,6	105,9	105,9	...
	Einheit	2012	2013	2012			2013		
		Durchschnitt der Monate		Feb.	Mai	Aug.	Nov.	Feb.	Mai
* Preisindex f. Wohngebäude 36) (Deutschland)	2010=100	105,4	107,5	106,8	107,4	107,8	108,1	108,9	109,2

Verdienste

Merkmal	Einheit	2012	2013	2012	2013				2014
		Durchschnitt der Quartale		IV. Quartal	I. Quartal	II. Quartal	III. Quartal	IV. Quartal	I. Quartal
* Bruttomonatsverdienste 37) der vollzeitbeschäftigten Arbeitnehmer 38) im Produzierenden Gewerbe und im Dienstleistungsbereich	EUR	2 752	2 775	2 637	2 595	2 633	2 646	2 671	2 651
* männlich	EUR	2 821	2 818	2 704	2 622	2 685	2 699	2 709	2 695
* weiblich	EUR	2 644	2 702	2 531	2 552	2 549	2 558	2 608	2 579
* Leistungsgruppe 1 39)	EUR	5 427	5 256	5 155	4 885	4 931	4 927	5 005	5 086
* Leistungsgruppe 2 39)	EUR	3 400	3 456	3 218	3 212	3 263	3 286	3 304	3 280
* Leistungsgruppe 3 39)	EUR	2 333	2 348	2 241	2 194	2 237	2 259	2 279	2 254
* Leistungsgruppe 4 39)	EUR	1 903	1 922	1 872	1 806	1 843	1 849	1 867	1 800
* Leistungsgruppe 5 39)	EUR	1 645	1 661	1 615	1 589	1 594	1 611	1 642	1 647
* Produzierendes Gewerbe	EUR	2 542	2 586	2 442	2 360	2 460	2 485	2 494	2 485
* Bergbau und Gewinnung von Steinen und Erden	EUR	(1 852)	(2 200)	1 831	(2 076)	(2 108)	(2 232)	(2 112)	2 637
* Verarbeitendes Gewerbe	EUR	2 570	2 580	2 465	2 387	2 420	2 443	2 488	2 491
* Energieversorgung	EUR	3 896	4 213	3 552	3 662	3 862	3 789	3 730	3 857
* Wasserversorgung 40)	EUR	2 916	2 935	2 704	2 748	2 760	2 770	2 745	2 873
* Baugewerbe	EUR	2 210	2 329	2 178	(2 061)	(2 306)	(2 351)	2 311	2 110
* Dienstleistungsbereich	EUR	2 836	2 850	2 716	2 690	2 703	2 709	2 743	2 718
* Handel; Instandhaltg. u. Reparatur v. Kfz	EUR	2 397	2 195	2 274	2 050	2 084	2 118	2 140	2 234
* Verkehr und Lagerei	EUR	2 584	2 512	2 417	2 361	2 335	2 394	2 413	2 354
* Gastgewerbe	EUR	1 645	1 678	1 615	1 621	1 644	1 641	1 685	1 611
* Information und Kommunikation	EUR	3 435	3 829	3 165	3 548	3 461	3 524	3 554	(3 714)
* Erbringung von Finanz- und Versicherungsdienstleistungen	EUR	4 292	4 344	3 730	3 682	3 644	3 652	3 688	3 663
* Grundstücks- und Wohnungswesen	EUR	(3 377)	(3 213)	(3 004)	(2 942)	(2 909)	(2 838)	(2 816)	(2 846)
* Erbringung v. freiberufl., wissenschaftlichen u. technischen Dienstleistungen	EUR	3 115	3 133	2 901	2 870	2 914	2 905	2 908	3 090
* Erbringung von sonstigen wirtschaftlichen Dienstleistungen	EUR	1 796	1 968	1 761	1 852	1 891	1 871	1 912	1 836
* Öffentliche Verwaltung, Verteidigung; Sozialversicherung	EUR	3 265	3 309	3 133	3 163	3 186	3 190	3 248	3 269
* Erziehung und Unterricht	EUR	4 291	4 177	4 128	3 888	4 049	4 037	4 090	4 105
* Gesundheits- und Sozialwesen	EUR	3 185	3 244	3 071	3 032	3 061	3 097	3 123	2 997
* Kunst, Unterhaltung und Erholung	EUR	2 285	(2 543)	2 171	2 460	2 447	2 444	2 388	2 344
* Erbringung v. sonstigen Dienstleistungen	EUR	(2 519)	(2 471)	(2 500)	(2 352)	(2 379)	(2 381)	(2 376)	(2 535)

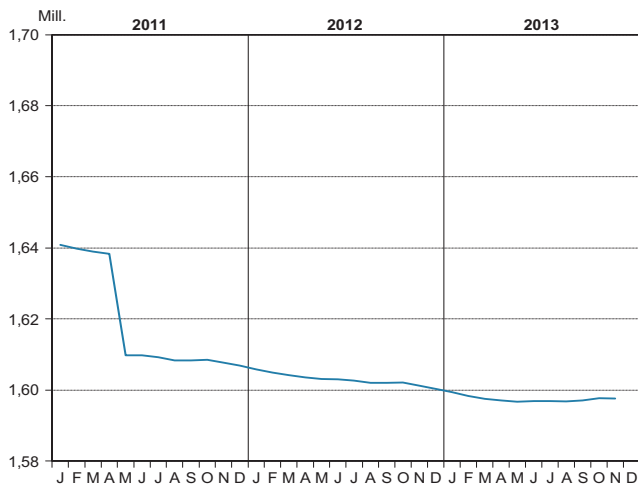
Fußnotenerläuterungen

- 1) Quelle: Bundesagentur für Arbeit; unter Einschluss der Grundsicherung für Arbeit Suchende; Ergebnisse sind vorläufig; die jeweils aktuellen Werte sind im Internetangebot der Bundesagentur für Arbeit als detaillierte Übersichten zu finden.
- 2) ohne geförderte Stellen des zweiten Arbeitsmarktes
- 3) aus gewerblichen Schlachtungen von Tieren in- und ausländischer Herkunft (Rinder, Schweine, Schafe, Pferde, Ziegen); einschließlich Schlachtfetten, jedoch ohne Innereien
- 4) einschließlich Gewinnung von Steinen und Erden; Betriebe mit 50 und mehr Beschäftigten
- 5) einschließlich der tätigen Inhaber
- 6) Bau von Gebäuden, Tiefbau, Abbrucharbeiten und vorbereitende Baustellenarbeiten u. a.; nach der Ergänzungserhebung hochgerechnete Ergebnisse
- 7) einschließlich Tankstellen
- 8) Betriebe ab 10 Betten; einschließlich Campingplätzen (Touristik-Camping) ab 10 Stellplätzen
- 9) Wegen der unterschiedlichen Abgrenzung von Spezialhandel und Generalhandel ist eine Saldierung der Ein- und Ausfuhrergebnisse nicht vertretbar.
- 10) ohne Automatenaufsteller und Reisegewerbe
- 11) zulassungspflichtiges Handwerk lt. Anlage A der Handwerksordnung
- 12) hier: Vierteljahresdurchschnitt
- 13) hier: am 30.9.
- 14) Fortschreibung des Bevölkerungsstandes auf der Basis des Zensus 2011
- 15) statt Durchschnitt der Monate 2011 bzw. 2012 hier: Bevölkerung am 31.12.
- 16) ohne innerhalb der Gemeinde Umgezogene
- 17) Quelle: Statistik der Bundesagentur für Arbeit
- 18) einschließlich Personen "ohne Angabe" zur Wirtschaftsgliederung
- 19) Arbeitslose in Prozent aller zivilen Erwerbspersonen
- 20) 2014 hier: Oktober, November, Dezember 2013
- 21) ohne geförderte Stellen des zweiten Arbeitsmarktes
- 22) Geflügelfleisch aus Schlachtungen inländischen Geflügels in Schlachtereien mit einer Schlachtkapazität von 2 000 und mehr Tieren im Monat
- 23) erzeugte Eier in Betrieben bzw. Unternehmen mit mindestens 3 000 Hennenhaltungsplätzen; einschließlich Junghennen-, Bruch- und Knickeiern
- 24) Betriebe mit 50 und mehr Beschäftigten
- 25) Betriebe von Unternehmen mit im Allgemeinen 20 und mehr Beschäftigten
- 26) mit einer elektrischen Engpassleistung ab 1 MW
- 27) nach der Ergänzungserhebung hochgerechnete Ergebnisse
- 28) am Ende des Berichtsvierteljahres
- 29) Der Berichtskreis wird jährlich durch Stichprobenrotation aktualisiert.
- 30) einschließlich Handelsvermittlung
- 31) schwerwiegender Unfall mit Sachschaden (im engeren Sinne) und sonstiger Sachschadensunfall unter Einfluss berauschender Mittel
- 32) Quelle: Kraffahrt-Bundesamt
- 33) Fahrzeuge zur Personenbeförderung mit höchstens 8 Sitzplätzen außer dem Fahrersitz, einschließlich Wohnmobilen und Krankenwagen
- 34) Für Antwortausfälle und Befreiungen sind Zuschätzungen bei den EU-Ländern enthalten und damit auch im Insgesamt enthalten.
- 35) beispielsweise als Gesellschafter oder Mithafter
- 36) Neubau in konventioneller Bauart, Bauleistungen am Bauwerk
- 37) Nachgewiesen werden Vierteljahresdurchschnitte, ohne Sonderzahlungen. Im Jahresdurchschnitt sind die Sonderzahlungen mit enthalten.
- 38) einschließlich Beamte
- 39) Leistungsgruppe 1: Arbeitnehmer in leitender Stellung; Leistungsgruppe 2: herausgehobene Fachkräfte; Leistungsgruppe 3: Fachkräfte; Leistungsgruppe 4: angelernte Arbeitnehmer; Leistungsgruppe 5: ungelernete Arbeitnehmer
- 40) einschließlich Abwasser- und Abfallentsorgung und Beseitigung von Umweltverschmutzung
- 41) Wegen Umstellungen im Erhebungsverfahren wird dieses Merkmal für Stichtage vor dem 31.12. 2012 nicht mehr ausgewiesen.

Landesdaten Mecklenburg-Vorpommern

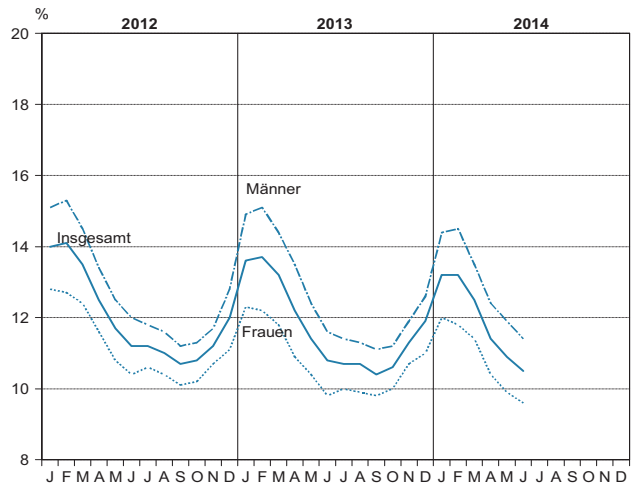
Bevölkerungsstand und -veränderung

Bevölkerungsstand ¹⁾

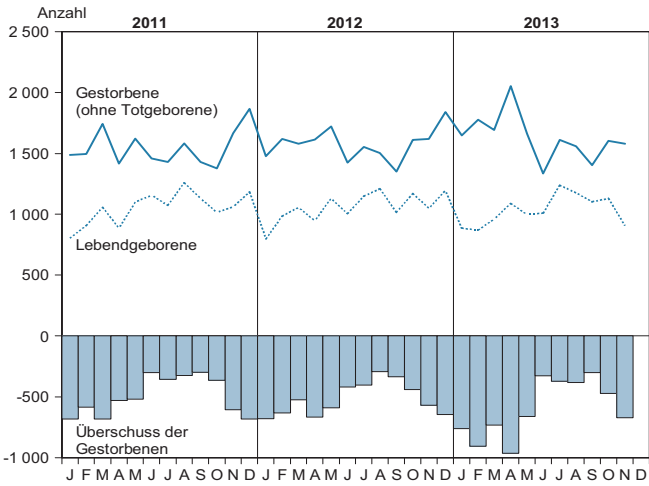


Arbeitsmarktentwicklung ³⁾

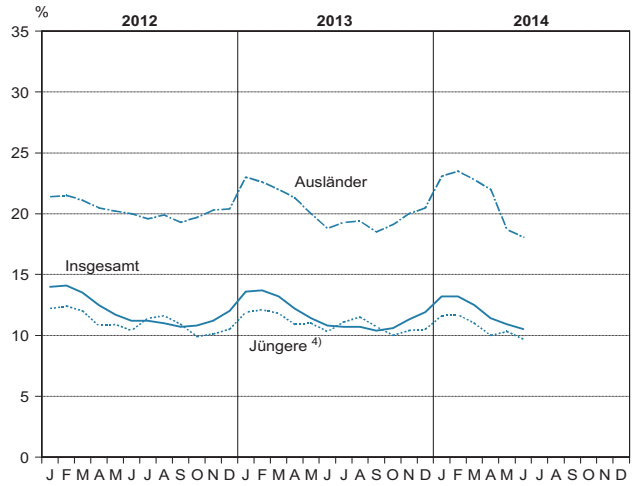
Arbeitslosenquote



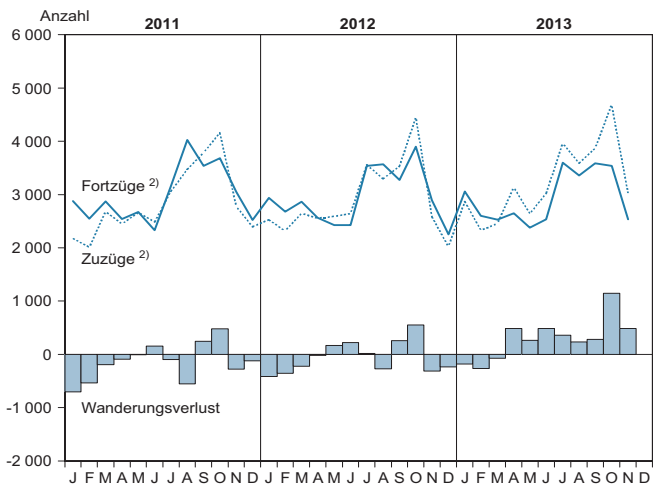
Natürliche Bevölkerungsbewegung



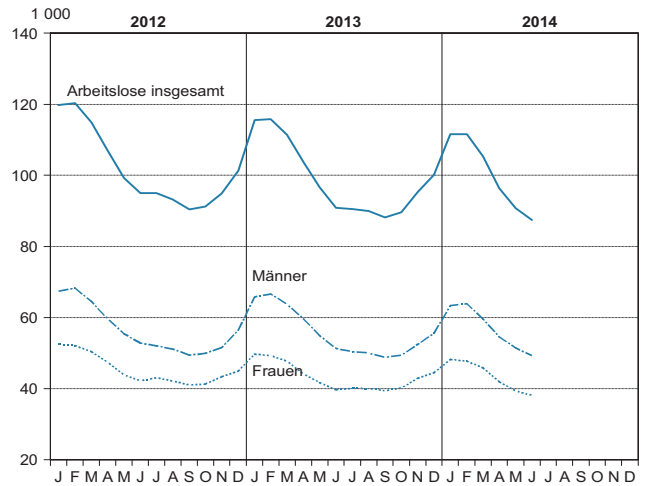
noch: Arbeitslosenquote



Wanderungen



Arbeitslose am Monatsende



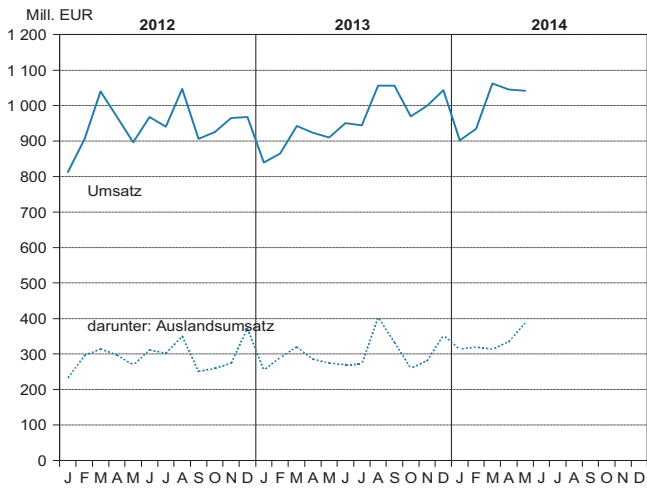
1) ab Mai 2011: Fortschreibung des Bevölkerungsstandes auf der Basis des Zensus 2011
2) über die Landesgrenze

3) Quelle: Bundesagentur für Arbeit
4) 15 bis unter 25 Jahren

Landesdaten Mecklenburg-Vorpommern

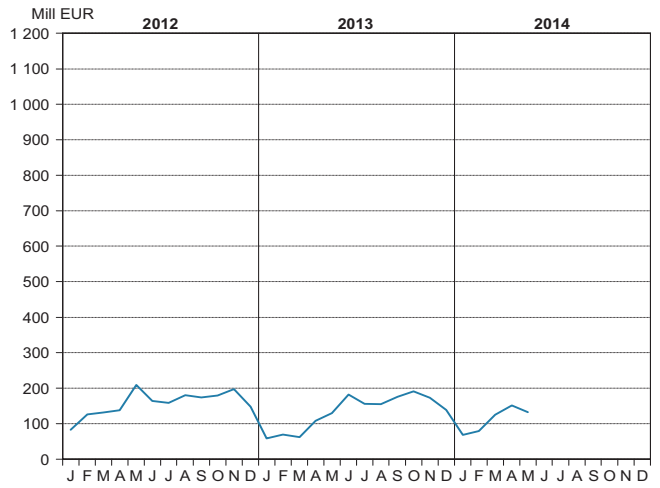
Verarbeitendes Gewerbe ¹⁾

Umsatz (ohne Umsatzsteuer)

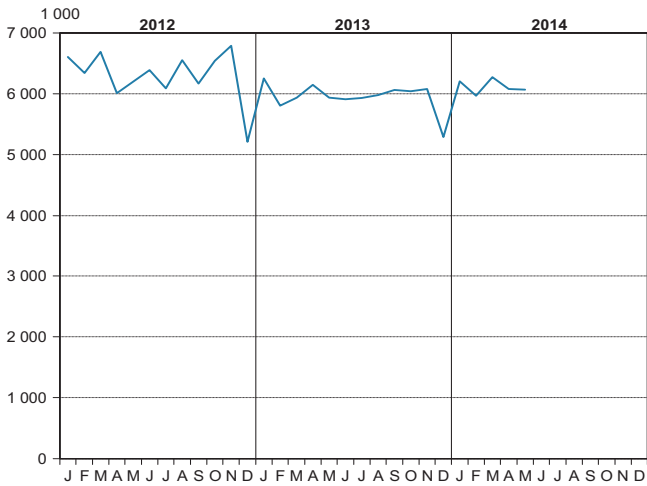


Bauhauptgewerbe ³⁾

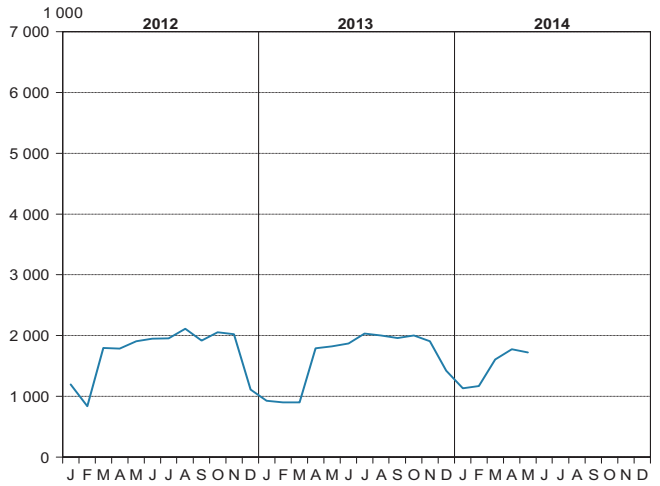
Baugewerblicher Umsatz (ohne Umsatzsteuer)



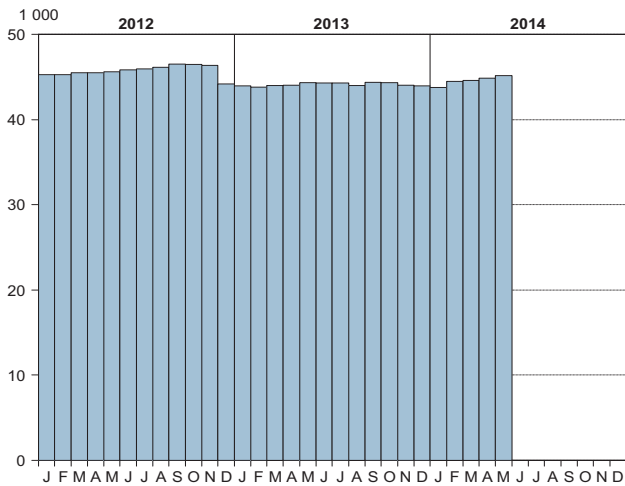
Geleistete Arbeitsstunden



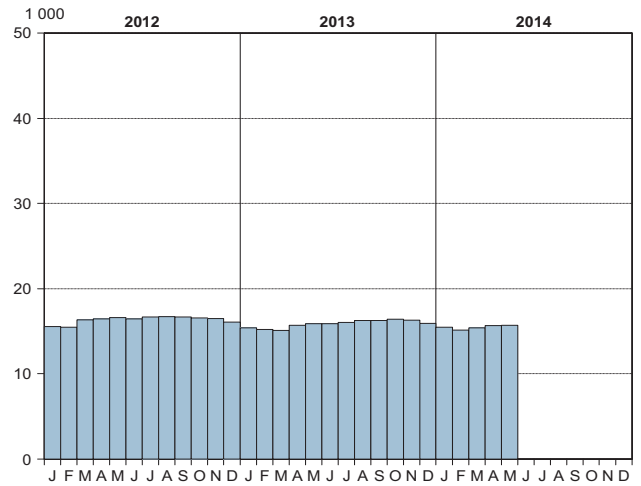
Geleistete Arbeitsstunden



Beschäftigte ²⁾



Beschäftigte ²⁾



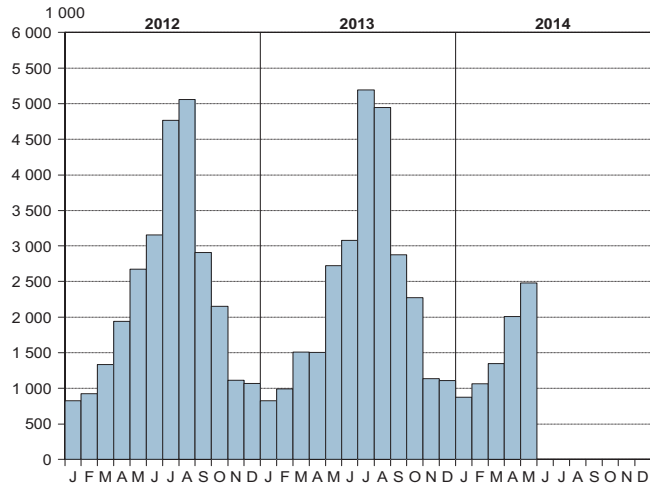
1) sowie Bergbau und Gewinnung von Steinen und Erden; Betriebe mit 50 und mehr Beschäftigten

2) einschließlich der tätigen Inhaber

3) Bauhauptgewerbe/Bau von Gebäuden, Tiefbau, Abbrucharbeiten und vorbereitende Baustellenarbeiten u. a.; nach der Ergänzungserhebung hochgerechnete Ergebnisse

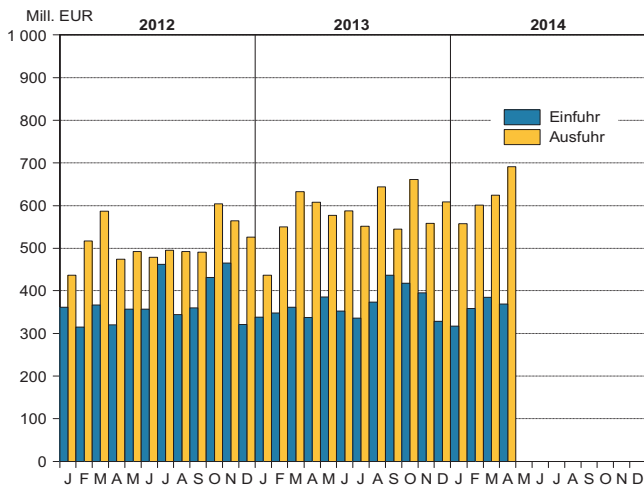
Landesdaten Mecklenburg-Vorpommern

Übernachtungen in den Beherbergungsstätten ¹⁾

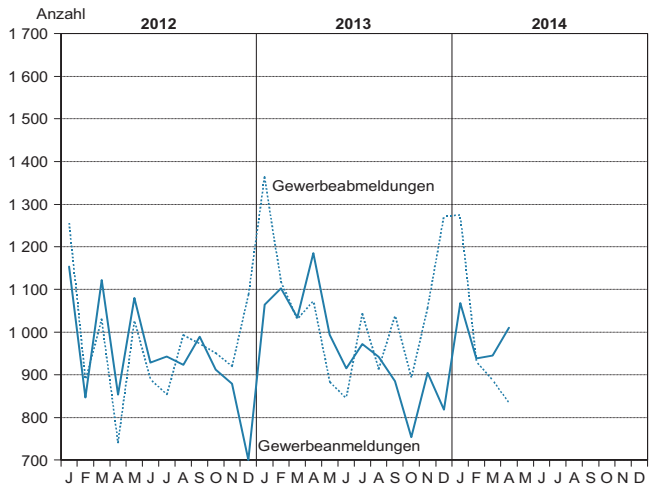


1) Betriebe ab 10 Betten; einschließlich Campingplätzen (Touristik-Camping) ab 10 Stellplätzen

Außenhandel



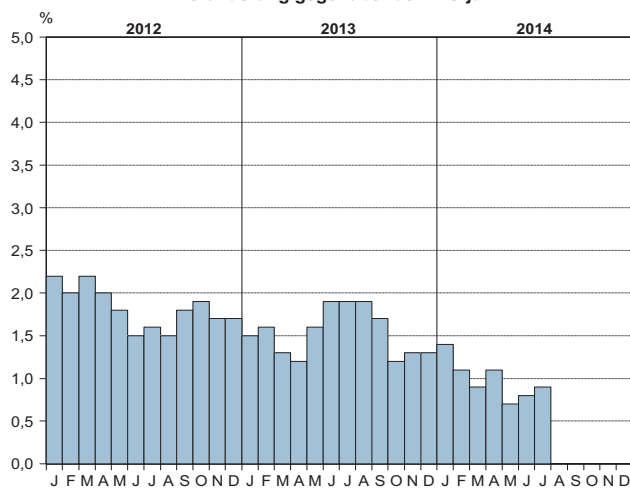
Gewerbeanzeigen ¹⁾



1) ohne Automatenaufsteller und Reisegewerbe

Verbraucherpreisindex (2010 = 100)

Veränderung gegenüber dem Vorjahr



Ausgewählte Kreisdaten

Erwerbstätigkeit

Kreisfreie Stadt Landkreis <i>Große kreis- angehörige Stadt</i> Land	Sozialversicherungspflichtig Beschäftigte am 30.9.2013 (Arbeitsort) ¹⁾											
	ins- ge- samt ²⁾	darunter: nach Wirtschaftsabschnitten										
		Land- und Forst- wirt- schaft, Fische- rei	Verar- beiten- des Ge- werbe, Berg- bau u. Gewin- nung v. Steinen u. Erden	dar- unter Verar- bei- tendes Gewer- be	Bau- ge- werbe	Handel, Verkehr, Lagerei und Gast- gewerbe	Infor- ma- tion u. Kom- muni- kation	Erbrin- gung v. Finanz- u. Ver- siche- rungs- dienst- leis- tungen	Grund- stücks- u. Woh- nungs- wesen	Erbrin- gung v. freibe- rufl., wiss. u. techn. Dienstl. sowie v. sonst. wirt- schaftl. Dienstl.	Öff. Ver- waltg., Verteidg., Sozial- versiche- rung, Er- ziehg. u. Unterr., Gesund- heits- u. Sozial- wesen	Sons- tige Dienst- leis- tungen
Insgesamt												
Rostock	83 314	47	10 426	8 011	2 943	19 793	1 654	2 064	1 500	15 607	25 504	3 775
Schwerin	47 611	43	4 788	3 339	2 376	9 361	1 887	1 300	542	8 902	15 702	2 709
Mecklenburgische Seenplatte	90 981	3 394	13 075	11 100	7 901	23 516	1 079	1 589	964	10 162	25 635	3 666
<i>darunter</i>												
<i>Neubrandenburg</i>	33 424	22	4 207	3 697	2 009	7 551	715	718	418	5 654	10 575	1 555
Landkreis Rostock	63 464	3 099	8 874	7 774	6 237	18 143	879	408	515	6 297	16 272	2 740
Vorpommern-Rügen	71 721	2 542	6 531	5 351	5 839	23 313	489	900	910	7 301	20 544	3 348
<i>darunter</i>												
<i>Stralsund</i>	23 967	22	2 320	1 925	1 431	5 035	301	371	327	3 890	8 988	1 281
Nordwestmecklenburg	44 424	1 786	11 107	9 387	4 486	9 782	287	642	493	3 543	10 890	1 407
<i>darunter</i>												
<i>Wismar</i>	17 116	26	4 486	3 877	996	2 977	165	581	186	2 068	4 923	708
Vorpommern-Greifswald	77 296	2 623	8 357	7 151	6 171	18 129	553	1 091	877	11 112	25 400	2 983
<i>darunter</i>												
<i>Greifswald</i>	25 140	27	2 475	2 148	813	3 755	371	521	306	5 816	10 169	887
Ludwigslust-Parchim	62 077	3 898	14 996	13 939	6 216	13 813	235	815	523	4 823	15 214	1 542
Mecklenburg- Vorpommern	540 888	17 432	78 154	66 052	42 169	135 850	7 063	8 809	6 324	67 747	155 161	22 170
Darunter: weiblich												
Rostock	43 613	17	2 357	1 700	377	9 520	632	1 261	755	7 351	18 875	2 468
Schwerin	26 855	14	1 292	839	239	4 938	772	864	324	4 711	11 876	1 825
Mecklenburgische Seenplatte	46 262	816	3 981	3 523	807	11 393	463	1 081	551	5 298	19 469	2 403
<i>darunter</i>												
<i>Neubrandenburg</i>	18 586	10	1 395	1 229	234	3 917	307	420	272	3 035	7 991	1 005
Landkreis Rostock	31 515	796	2 540	2 309	659	8 891	258	280	265	3 289	12 709	1 828
Vorpommern-Rügen	37 815	530	1 721	1 483	678	12 762	189	677	462	3 316	15 415	2 065
<i>darunter</i>												
<i>Stralsund</i>	12 850	15	358	281	179	2 676	115	267	156	1 635	6 577	872
Nordwestmecklenburg	21 039	386	2 735	2 296	491	5 257	105	457	241	1 784	8 612	970
<i>darunter</i>												
<i>Wismar</i>	8 694	16	960	712	128	1 727	53	412	78	1 030	3 787	503
Vorpommern-Greifswald	42 023	606	2 240	1 979	724	10 132	289	765	433	5 937	18 970	1 927
<i>darunter</i>												
<i>Greifswald</i>	14 456	13	740	651	77	2 100	213	328	145	2 894	7 370	576
Ludwigslust-Parchim	30 209	1 191	5 119	4 893	643	6 636	89	602	245	2 689	11 877	1 117
Mecklenburg- Vorpommern	279 331	4 356	21 985	19 022	4 618	69 529	2 797	5 987	3 276	34 375	117 803	14 603

1) Auswertungen aus der Beschäftigungsstatistik der Bundesagentur für Arbeit

2) einschließlich der Personen "ohne Angabe" zur wirtschaftlichen Gliederung (nach WZ 2008)

Ausgewählte Kreisdaten

Erwerbstätigkeit

Kreisfreie Stadt Landkreis <i>Große kreis- angehörige Stadt</i> Land	Sozialversicherungspflichtig Beschäftigte am 30.9.2013 ¹⁾				
	Insgesamt	und zwar			
		Männer	Frauen	Vollzeitbeschäftigte ²⁾	Auszubildende
	Beschäftigte am Arbeitsort				
Rostock	83 314	39 701	43 613	62 372	3 807
Schwerin	47 611	20 756	26 855	34 477	2 256
Mecklenburgische Seenplatte <i>darunter: Neubrandenburg</i>	90 981 33 424	44 719 14 838	46 262 18 586	66 555 23 921	4 068 1 846
Landkreis Rostock	63 464	31 949	31 515	46 142	2 744
Vorpommern-Rügen <i>darunter: Stralsund</i>	71 721 23 967	33 906 11 117	37 815 12 850	53 177 17 491	2 910 1 028
Nordwestmecklenburg <i>darunter: Wismar</i>	44 424 17 116	23 385 8 422	21 039 8 694	33 049 12 393	1 906 808
Vorpommern-Greifswald <i>darunter: Greifswald</i>	77 296 25 140	35 273 10 684	42 023 14 456	54 908 17 397	3 363 1 143
Ludwigslust-Parchim	62 077	31 868	30 209	47 431	2 606
Mecklenburg-Vorpommern	540 888	261 557	279 331	398 111	23 660
	Beschäftigte am Wohnort				
Rostock	73 016	36 296	36 720	54 572	3 539
Schwerin	33 364	16 072	17 292	24 660	1 421
Mecklenburgische Seenplatte <i>darunter: Neubrandenburg</i>	95 679 23 729	48 528 11 433	47 151 12 296	71 122 17 293	4 112 1 167
Landkreis Rostock	79 483	40 039	39 444	59 105	2 979
Vorpommern-Rügen <i>darunter: Stralsund</i>	80 678 18 497	39 789 8 993	40 889 9 504	60 596 13 584	3 184 871
Nordwestmecklenburg <i>darunter: Wismar</i>	60 244 14 312	31 183 7 371	29 061 6 941	44 896 10 391	2 383 643
Vorpommern-Greifswald <i>darunter: Greifswald</i>	82 052 19 583	40 835 9 493	41 217 10 090	60 014 13 998	3 452 874
Ludwigslust-Parchim	85 175	44 471	40 704	65 764	3 193
Mecklenburg-Vorpommern	589 691	297 213	292 478	440 729	24 263

1) Auswertungen aus der Beschäftigungsstatistik der Bundesagentur für Arbeit

2) Aufgrund der Umstellung des Tätigkeitsschlüssels durch die Bundesagentur für Arbeit ist ein Vergleich mit Stichtagen vor dem 31.12.2012 nicht möglich.

Ausgewählte Kreisdaten

Erwerbstätigkeit

Kreisfreie Stadt Landkreis Land	Arbeitslose und Arbeitslosenquote im Juni 2014							
	Bestand	Arbeitslose				Arbeitslosenquote 1)		
		Veränderung zum				Berichts- monat	Vormonat	Vorjahr
		Vormonat		Vorjahresmonat				
	absolut	in Prozent	absolut	in Prozent				
Rostock	10 979	- 419	- 3,7	- 223	- 2,0	10,5	10,9	10,7
Schwerin	5 409	- 68	- 1,2	- 59	- 1,1	11,2	11,4	11,2
Mecklenburgische Seenplatte	17 558	- 607	- 3,3	- 723	- 4,0	12,8	13,3	13,0
Landkreis Rostock	8 774	- 518	- 5,6	- 566	- 6,1	8,1	8,5	8,4
Vorpommern-Rügen	12 715	- 491	- 3,7	- 327	- 2,5	11,2	11,7	11,2
Nordwestmecklenburg	7 500	- 338	- 4,3	- 274	- 3,5	9,0	9,4	9,2
Vorpommern-Greifswald	15 182	- 507	- 3,2	- 1 246	- 7,6	12,7	13,1	13,5
Ludwigslust-Parchim	9 253	- 369	- 3,8	- 136	- 1,4	8,1	8,4	8,1
Mecklenburg-Vorpommern	87 370	- 3 317	- 3,7	- 3 554	- 3,9	10,5	10,9	10,8

Kreisfreie Stadt Landkreis Land	Arbeitslose nach ausgewählten Merkmalen							
	Arbeitslose im Rechtskreis SGB III		Arbeitslose im Rechtskreis SGB II		weiblich		im Alter von ... bis unter ... Jahren	
	insgesamt	Arbeits- losen- quote 1)	insgesamt	Arbeits- losen- quote 1)	insgesamt	Arbeits- losen- quote 1)	15 - 25	50 - 65 2)
Rostock	2 341	2,2	8 638	8,3	4 705	9,4	981	3 132
Schwerin	1 085	2,3	4 324	9,0	2 340	9,9	413	1 721
Mecklenburgische Seenplatte	4 276	3,1	13 282	9,7	7 952	12,2	1 312	6 951
Landkreis Rostock	2 474	2,3	6 300	5,8	3 848	7,4	706	3 242
Vorpommern-Rügen	3 811	3,4	8 904	7,9	5 177	9,4	930	5 158
Nordwestmecklenburg	2 390	2,9	5 110	6,1	3 309	8,5	610	3 050
Vorpommern-Greifswald	4 282	3,6	10 900	9,1	6 575	11,5	1 133	6 158
Ludwigslust-Parchim	2 836	2,5	6 417	5,6	4 226	7,9	743	3 703
Mecklenburg-Vorpommern	23 495	2,8	63 875	7,7	38 132	10,5	6 828	33 195

Quelle: Zentrale Statistikdatenbank der Bundesagentur für Arbeit; www.arbeitsagentur.de

1) Arbeitslose in Prozent aller zivilen Erwerbspersonen

2) Mecklenburg-Vorpommern: Altersgruppe 50 Jahre und älter (Ab 1.1.2012 sind die ersten Fälle - Geburtsjahrgang 1947 - von der Anhebung der Regelaltersgrenze der gesetzlichen Rentenversicherung von 65 auf 67 Jahre betroffen.)

Ausgewählte Kreisdaten

Soziales

Kreisfreie Stadt Landkreis Land	Personen in Bedarfsgemeinschaften im März 2014				
	insgesamt	darunter	erwerbsfähige Leistungsberechtigte	davon	
		Frauen		nicht erwerbsfähige Leistungsberechtigte	
				zusammen	darunter unter 15 Jahre
Rostock	27 238	13 537	20 437	6 801	6 586
Schwerin	13 335	6 610	9 892	3 443	3 330
Mecklenburgische Seenplatte	35 961	17 578	27 236	8 725	8 280
Landkreis Rostock	20 463	10 146	15 325	5 138	4 919
Vorpommern-Rügen	28 728	13 997	21 797	6 931	6 660
Nordwestmecklenburg	15 207	7 450	11 240	3 967	3 784
Vorpommern-Greifswald	33 240	16 090	25 020	8 220	7 921
Ludwigslust-Parchim	19 177	9 422	14 040	5 137	4 802
Mecklenburg-Vorpommern	193 349	94 830	144 987	48 362	46 282

Quelle: Zentrale Statistikdatenbank der Bundesagentur für Arbeit; www.arbeitsagentur.de

Ausgewählte Kreisdaten

Produzierendes Gewerbe

Kreisfreie Stadt Landkreis Land	Verarbeitendes Gewerbe sowie Bergbau und Gewinnung von Steinen und Erden 1)					
	Mai 2014			Januar bis Mai 2014		
	erfasste Betriebe	Beschäftigte 2)	Gesamtumsatz 3)	erfasste Betriebe	Beschäftigte 2)	Gesamtumsatz 3)
	31.5.		1 000 EUR	Monatsdurchschnitt		1 000 EUR
Rostock	30	6 058	213 027	29	5 975	950 883
Schwerin	16	2 091	42 962	15	2 058	205 771
Mecklenburgische Seenplatte	46	8 142	156 930	45	8 116	764 332
Landkreis Rostock	42	5 073	90 243	38	4 811	457 677
Vorpommern-Rügen	26	2 796	43 962	26	2 826	213 309
Nordwestmecklenburg	46	7 670	244 480	44	7 591	1 177 487
Vorpommern-Greifswald	24	3 262	51 860	23	3 236	269 941
Ludwigslust-Parchim	72	10 095	197 912	70	9 980	946 986
Mecklenburg-Vorpommern	302	45 187	1 041 376	292	44 594	4 986 387
	Bauhauptgewerbe/Bau von Gebäuden, Tiefbau, Abbrucharbeiten und vorbereitende Baustellenarbeiten u. a. 4)					
Kreisfreie Stadt Landkreis Land	Betriebe	Beschäftigte	Entgelte	geleistete Arbeitsstunden	Gesamtumsatz 3) 5)	Auftrags-eingänge
	Anzahl		1 000 EUR	1 000 h	1 000 EUR	
	Mai 2014					
Rostock	9	517	1 386	52	7 076	2 434
Schwerin	15	708	1 873	83	5 618	10 340
Mecklenburgische Seenplatte	55	2 464	6 005	277	25 881	24 818
Landkreis Rostock	34	1 234	2 988	141	13 625	16 939
Vorpommern-Rügen	20	804	2 080	89	7 679	7 666
Nordwestmecklenburg	16	873	2 352	89	7 799	13 006
Vorpommern-Greifswald	28	940	2 117	109	8 864	8 345
Ludwigslust-Parchim	34	1 223	3 138	134	21 287	13 648
Mecklenburg-Vorpommern	211	8 763	21 939	975	97 830	97 196
	Januar bis Mai 2014					
Rostock	9	518	6 136	200	28 016	25 876
Schwerin	15	716	8 650	353	26 015	33 584
Mecklenburgische Seenplatte	55	2 403	27 165	1 177	101 375	96 904
Landkreis Rostock	34	1 214	13 274	580	50 608	67 624
Vorpommern-Rügen	20	775	9 331	393	33 479	28 825
Nordwestmecklenburg	16	853	10 360	384	47 733	39 839
Vorpommern-Greifswald	29	947	9 675	504	37 260	34 948
Ludwigslust-Parchim	34	1 201	14 022	570	65 759	61 396
Mecklenburg-Vorpommern	213	8 627	98 612	4 163	390 243	388 994

1) Betriebe mit 50 und mehr Beschäftigten

2) einschließlich der tätigen Inhaber

3) ohne Umsatzsteuer

4) Betriebe von Unternehmen mit im Allgemeinen 20 und mehr Beschäftigten

5) Inlandsumsatz

Ausgewählte Kreisdaten

Tourismus

Kreisfreie Stadt Landkreis Land	Ankünfte, Übernachtungen und Aufenthaltsdauer der Gäste in Beherbergungsbetrieben 1)				
	Ankünfte		Übernachtungen		durchschnittliche Aufenthaltsdauer 2)
	insgesamt	Veränderung gegenüber dem Vorjahreszeitraum	insgesamt	Veränderung gegenüber dem Vorjahreszeitraum	
	Anzahl	%	Anzahl	%	Tage
Mai 2014					
Rostock	64 501	- 2,9	162 737	- 0,8	2,5
Schwerin	21 229	0,2	38 227	- 4,3	1,8
Mecklenburgische Seenplatte	105 018	- 16,7	326 146	- 15,6	3,1
Landkreis Rostock	96 118	- 12,8	400 291	- 9,6	4,2
Vorpommern-Rügen	189 084	- 5,7	760 397	- 8,6	4,0
Nordwestmecklenburg	56 826	1,2	192 267	- 4,8	3,4
Vorpommern-Greifswald	112 098	- 14,7	483 056	- 9,7	4,3
Ludwigslust-Parchim	40 346	- 2,1	115 382	- 5,6	2,9
Mecklenburg-Vorpommern	685 220	- 9,0	2 478 503	- 9,0	3,6
Januar bis Mai 2014					
Rostock	244 715	2,6	589 222	4,6	2,4
Schwerin	67 625	6,8	116 994	7,1	1,7
Mecklenburgische Seenplatte	267 077	- 2,5	855 214	- 0,5	3,2
Landkreis Rostock	341 016	- 0,1	1 368 021	1,6	4,0
Vorpommern-Rügen	592 920	6,4	2 356 194	4,6	4,0
Nordwestmecklenburg	172 592	11,5	599 412	3,5	3,5
Vorpommern-Greifswald	372 778	- 1,0	1 505 478	1,4	4,0
Ludwigslust-Parchim	126 140	8,8	375 825	7,2	3,0
Mecklenburg-Vorpommern	2 184 863	3,0	7 766 360	2,9	3,6

1) Betriebe ab 10 Betten, einschließlich Campingplätzen (Touristik-Camping) ab 10 Stellplätzen

2) rechnerischer Wert Übernachtungen/Ankünfte

Ausgewählte Kreisdaten

Verkehr

Kreisfreie Stadt Landkreis Land	Straßenverkehrsunfälle und verunglückte Personen im April 2014						
	Straßenverkehrsunfälle				verunglückte Personen		
	insgesamt	davon mit			insgesamt	davon	
		Personen- schaden	Sach- schaden 1)	sonstigem Sachscha- den unter Einfluss be- rauschender Mittel		Getötete	Verletzte
Rostock	63	52	6	5	66	-	66
Schwerin	37	28	6	3	30	-	30
Mecklenburgische Seenplatte	82	59	18	5	73	1	72
Landkreis Rostock	66	44	14	8	47	-	47
Vorpommern-Rügen	81	58	15	8	76	2	74
Nordwestmecklenburg	48	41	5	2	52	-	52
Vorpommern-Greifswald	57	43	10	4	52	3	49
Ludwigslust-Parchim	75	55	16	4	66	1	65
Mecklenburg-Vorpommern	509	380	90	39	462	7	455

1) schwerwiegender Unfall mit Sachschaden (im engeren Sinne) und sonstiger Sachschadensfall unter Einfluss berauschender Mittel

Ausgewählte Kreisdaten

Gewerbeanzeigen

Kreisfreie Stadt Landkreis Land	Gewerbeanzeigen 1)			
	April 2014		Januar bis April 2014	
	Anmeldungen	Abmeldungen	Anmeldungen	Abmeldungen
Rostock	164	129	588	638
Schwerin	68	50	260	290
Mecklenburgische Seenplatte	114	113	543	531
Landkreis Rostock	133	138	569	573
Vorpommern-Rügen	180	128	625	625
Nordwestmecklenburg	96	63	386	308
Vorpommern-Greifswald	158	140	516	525
Ludwigslust-Parchim	97	73	474	437
Mecklenburg-Vorpommern	1 010	834	3 961	3 927

1) ohne Automatenaufsteller und Reisegewerbe

Ausgewählte Kreisdaten

Insolvenzen

Kreisfreie Stadt Landkreis Land	Insolvenzen					
	April 2014			Januar bis April 2014		
	insgesamt	darunter		insgesamt	darunter	
		Unternehmen	Verbraucher		Unternehmen	Verbraucher
Rostock	23	2	17	143	7	112
Schwerin	24	1	18	80	7	52
Mecklenburgische Seenplatte	53	9	37	270	19	202
Landkreis Rostock	22	10	10	108	18	66
Vorpommern-Rügen	33	3	22	140	8	105
Nordwestmecklenburg	27	6	18	86	11	58
Vorpommern-Greifswald	33	1	20	115	10	75
Ludwigslust-Parchim	31	3	15	105	12	61
Mecklenburg-Vorpommern 1)	248	36	157	1 053	94	732

1) einschließlich außerhalb Mecklenburg-Vorpommerns oder unbekannt