



**Zahlenspiegel
Mecklenburg-Vorpommern**

März 2014

Zeichenerklärungen

- nichts vorhanden
- 0** weniger als die Hälfte von 1 in der letzten besetzten Stelle, jedoch mehr als nichts
- .** Zahlenwert unbekannt oder geheim zu halten
- ...** Zahl lag bei Redaktionsschluss noch nicht vor
- x** Aussage nicht sinnvoll oder Fragestellung nicht zutreffend
- /** keine Angabe, da Zahlenwert nicht ausreichend genau oder nicht repräsentativ
- ()** Zahl hat eingeschränkte Aussagefähigkeit
- p** vorläufige Zahl
- s** geschätzte Zahl
- r** berichtigte Zahl

Impressum

Zahlenspiegel Mecklenburg-Vorpommern

Bestell-Nr.: ZSP1 2014 03

Herausgeber:

Statistisches Amt Mecklenburg-Vorpommern, Lübecker Str. 287, 19059 Schwerin
Telefon: 0385 588-0, Telefax: 0385 588-56909
Internet: <http://www.statistik-mv.de>
E-Mail: statistik.post@statistik-mv.de

© Statistisches Amt Mecklenburg-Vorpommern, Schwerin, 2014

Auszugsweise Vervielfältigung und Verbreitung mit Quellenangabe gestattet.

Titelfoto: Landesamt für Umwelt, Naturschutz und Geologie, C. Herrmann

Vertrieb:

Telefon: 0385 588-56713 oder -56714, E-Mail: statistik.vertrieb@statistik-mv.de

Erscheinungsfolge:

monatlich

Printausgabe:

EUR 3,00

Redaktionsschluss:

10. März 2014

Diese Veröffentlichung erscheint monatlich und enthält die aktuellsten Daten aus allen Bereichen der amtlichen Statistik.
Zur Methodik informieren Sie sich bitte in den jeweiligen Statistischen Berichten.

Die mit einem Stern versehenen Positionen im Landesdatenteil werden von allen statistischen Ämtern der Länder
im „Zahlenspiegel“ veröffentlicht.

Die Angaben tragen teilweise vorläufigen Charakter.

Landesdaten Mecklenburg-Vorpommern

Aktuelle Konjunkturdaten

Merkmal	Einheit	Jüngster Monat/Jüngstes Quartal		Monatsdurchschnitt	
		absolut	Veränderung zum Vorjahr in Prozent	absolut	Veränderung zum Vorjahr in Prozent
		Januar 2014		Januar 2014	
Arbeitsmarkt 1)					
Arbeitslose	1 000	111,6	- 3,3	111,6	- 3,3
darunter: Frauen	1 000	48,2	- 3,0	48,2	- 3,0
Gemeldete Arbeitsstellen 2)	Anzahl	8 866	+ 4,8	8 866	+ 4,8
		November 2013		Januar bis November 2013	
Bautätigkeit					
Baugenehmigungen					
Wohnungen insgesamt	Anzahl	508	- 4,2	499	+ 6,6
veranschlagte Kosten der Bauwerke (Neubau, Wohngebäude)	1 000 EUR	61 615	+ 17,5	51 995	+ 10,3
Nichtwohngebäude (Neubau)	Anzahl	51	- 13,6	48	+ 37,1
veranschlagte Kosten der Bauwerke	1 000 EUR	17 741	- 53,0	31 010	+ 59,6
		Dezember 2013		Januar bis Dezember 2013	
Landwirtschaft					
Schlachtmengen (ohne Geflügel) 3)	t	6 617,1	+ 13,2	7 026,8	- 3,2
Rinder	t	3 301,1	+ 21,9	3 318,9	+ 1,9
Schweine	t	3 292,0	+ 5,7	3 686,3	- 7,3
		Dezember 2013		Januar bis Dezember 2013	
Verarbeitendes Gewerbe sowie Bergbau 4)					
Umsatz (ohne Umsatzsteuer)	Mill. EUR	1 046,4	+ 8,0	963,2	+ 1,9
darunter: Auslandsumsatz	Mill. EUR	355,2	- 4,5	303,2	+ 3,1
Beschäftigte 5)	Anzahl	43 969	- 0,5	44 185	- 3,4
		Dezember 2013		Januar bis Dezember 2013	
Bauhauptgewerbe 6)					
Baugewerblicher Umsatz (ohne Umsatzsteuer)	Mill. EUR	138,9	- 5,6	133,2	- 15,3
Beschäftigte 5)	Anzahl	15 931	- 0,9	15 869	- 2,9
		Dezember 2013		Januar bis Dezember 2013	
Einzelhandel 7)					
Umsatz real	2010=100	103,0	- 1,6	96,7	- 0,6
Beschäftigte	2010=100	96,9	+ 0,6	97,3	+ 0,6
		Dezember 2013		Januar bis Dezember 2013	
Gastgewerbe					
Umsatz real	2010=100	77,3	- 1,2	101,3	+ 0,5
Beschäftigte	2010=100	107,0	+ 5,9	107,4	+ 0,4
		Dezember 2013		Januar bis Dezember 2013	
Tourismus 8)					
Gästeübernachtungen	1 000	1 108,7	+ 3,7	2 346,5	+ 0,8
		November 2013		Januar bis November 2013	
Außenhandel 9)					
Ausfuhr (Spezialhandel)	Mill. EUR	557,5	- 1,3	586,4	+ 14,6
Einfuhr (Generalhandel)	Mill. EUR	394,9	- 15,1	370,9	- 1,4
		November 2013		Januar bis November 2013	
Unternehmen					
Gewerbeanmeldungen 10)	Anzahl	904	+ 2,8	977	+ 1,2
Gewerbeabmeldungen 10)	Anzahl	1 056	+ 14,8	1 023	+ 7,0
Unternehmensinsolvenzen	Anzahl	36	- 36,8	26	- 14,9
		III. Quartal 2013		Januar bis September 2013	
Handwerk 11)					
Umsatz	2009=100 12)	113,6	+ 2,6	98,0	x
Beschäftigte	2009=100 13)	97,1	- 2,1	95,6	x
		Februar 2014		Januar bis Februar 2014	
Preise					
Verbraucherpreisindex	2010=100	106,4	+ 1,1	106,2	+ 1,3

Landesdaten Mecklenburg-Vorpommern

Bevölkerung 14)

Merkmal	Einheit	2011	2012	2012			2013		
		Durchschnitt der Monate	Durchschnitt der Monate	Aug.	Sept.	Okt.	Aug.	Sept.	Okt.
* Bevölkerung am Monatsende 15)	1 000	1 606,9	1 600,3	1 602,0	1 602,0	1 602,1	1 596,8	1 597,1	1 597,7
Natürliche Bevölkerungsbewegung									
* Eheschließungen	Anzahl	867	893	1 670	1 198	694	1 749	1 165	685
* Lebendgeborene	Anzahl	1 053	1 060	1 211	1 016	1 170	1 177	1 102	1 130
* Gestorbene (ohne Totgeborene)	Anzahl	1 548	1 576	1 504	1 351	1 612	1 558	1 404	1 602
darunter									
* im 1. Lebensjahr Gestorbene	Anzahl	3	3	5	1	5	3	-	3
* Überschuss d. Geborenen (+) bzw. Gestorbenen (-)	Anzahl	- 495	- 516	- 293	- 335	- 442	- 381	- 302	- 472
Wanderungen									
* Zuzüge über die Landesgrenze	Anzahl	2 842	2 891	3 294	3 525	4 449	3 588	3 871	4 684
* darunter: aus dem Ausland	Anzahl	677	813	801	1 057	1 175	1 000	1 182	1 185
* Fortzüge über die Landesgrenze	Anzahl	2 983	2 942	3 566	3 270	3 893	3 356	3 590	3 538
* darunter: in das Ausland	Anzahl	456	501	517	459	550	530	737	576
* Wanderungsgewinn (+) bzw. -verlust (-)	Anzahl	- 141	- 51	- 272	+ 255	+ 556	+ 232	+ 281	+ 1 146
* Innerhalb des Landes Umgezogene 16)	Anzahl	4 832	4 760	5 689	5 129	5 552	5 745	5 373	5 529

Erwerbstätigkeit

Merkmal	Einheit	2012	2013	2012				2013	
		30.6.	30.6.	31.3.	30.6.	30.9.	31.12.	31.3.	30.6.
Beschäftigte 17)									
* Sozialversicherungspflichtig Beschäftigte am Arbeitsort 18)	1 000	532,0	533,2	516,3	532,0	538,2	520,3	517,0	533,2
* Frauen	1 000	274,4	276,1	267,3	274,4	277,3	270,7	270,1	276,1
* Ausländer/-innen	1 000	7,6	8,8	6,2	7,6	7,9	7,1	7,4	8,8
* Teilzeitbeschäftigte	1 000	.	141,7	.	.	.	136,9	137,2	141,7
* darunter: Frauen	1 000	.	115,1	.	.	.	112,0	112,2	115,1
* Sozialversicherungspflichtig Beschäftigte nach Wirtschaftsbereichen									
* Land- und Forstwirtschaft, Fischerei	1 000	16,7	16,8	15,9	16,7	17,2	15,3	15,8	16,8
* Produzierendes Gewerbe	1 000	118,8	118,5	116,2	118,8	120,5	117,1	114,8	118,5
* Handel, Verkehr und Gastgewerbe	1 000	134,0	134,2	124,4	134,0	135,4	126,8	125,9	134,2
* Erbringung von Unternehmensdienstleistungen	1 000	88,0	88,6	85,7	88,0	89,0	86,1	85,8	88,6
* Erbringung von öffentlichen und privaten Dienstleistungen	1 000	174,5	175,1	174,0	174,5	176,1	175,1	174,6	175,1
	Einheit	2012	2013	2012			2013		2014
		Durchschnitt der Monate	Durchschnitt der Monate	Nov.	Dez.	Jan.	Nov.	Dez.	Jan.
Arbeitsmarkt 1)									
* Arbeitslose	1 000	101,9	99,0	94,9	101,3	115,5	95,3	100,1	111,6
davon: im Rechtskreis nach SGB III	1 000	30,3	30,0	28,9	33,0	41,4	27,9	31,1	38,5
im Rechtskreis nach SGB II	1 000	71,6	69,0	66,0	68,2	74,1	67,4	69,0	73,1
* darunter: Frauen	1 000	45,3	43,3	43,3	44,9	49,7	42,9	44,5	48,2
Zugang	1 000	21,6	20,6	23,4	23,9	30,5	22,1	20,9	28,0
Abgang	1 000	21,9	20,7	19,7	17,5	16,2	16,4	16,1	16,5
* Arbeitslosenquote 19) insgesamt	%	12,0	11,7	11,2	12,0	13,6	11,3	11,9	13,2
davon: im Rechtskreis nach SGB III	%	3,6	3,5	3,4	3,9	4,9	3,3	3,7	4,6
im Rechtskreis nach SGB II	%	8,4	8,2	7,8	8,1	8,8	8,0	8,2	8,7
* Frauen	%	11,2	10,7	10,7	11,1	12,3	10,7	11,0	12,0
* Männer	%	12,8	12,6	11,7	12,8	14,9	11,9	12,6	14,4
* Ausländer/-innen	%	20,3	20,4	20,3	20,4	23,0	20,0	20,5	23,1
* Jüngere von 15 bis unter 25 Jahren	%	11,1	11,1	10,1	10,5	11,9	10,4	10,5	11,6
* Kurzarbeiter/-innen 20)	Anzahl	1 946	...	1 962	3 562	4 938	2 440	2 376	1 975
* Gemeldete Arbeitsstellen 21)	Anzahl	9 063	9 292	8 261	8 009	8 461	8 621	8 341	8 866
Zugang	Anzahl	3 766	3 544	3 272	3 176	2 760	3 010	2 804	3 302
Abgang	Anzahl	3 756	3 514	3 479	3 430	2 293	3 175	3 075	2 769

Landesdaten Mecklenburg-Vorpommern

Soziales

Merkmal	Einheit	2011	2012	2012			2013		
		Durchschnitt der Monate	Durchschnitt der Monate	Aug.	Sept.	Okt.	Aug.	Sept.	Okt.
Leistungsbezug nach SGB II									
* Personen in Bedarfsgemeinschaften	Anzahl	208 041	198 493	196 123	193 827	193 586	192 113	190 152	189 243
* darunter: Frauen	Anzahl	101 446	97 482	96 567	95 398	95 255	94 718	93 722	93 311
davon									
* erwerbsfähige Leistungsberechtigte	Anzahl	158 941	150 050	147 859	145 980	145 733	144 167	142 453	141 557
* nicht erwerbsfähige Leistungsberechtigte	Anzahl	49 100	48 443	48 264	47 847	47 853	47 946	47 699	47 686
* darunter: unter 15 Jahren	Anzahl	46 998	46 286	46 137	45 782	45 769	45 867	45 658	45 651

Bautätigkeit

Merkmal	Einheit	2011	2012	2012			2013		
		Durchschnitt der Monate	Durchschnitt der Monate	Sept.	Okt.	Nov.	Sept.	Okt.	Nov.
Baugenehmigungen									
* Wohngebäude (Neubau)	Anzahl	241	226	277	221	245	547	70	216
* darunter: mit 1 oder 2 Wohnungen	Anzahl	219	205	252	197	224	499	54	192
* umbauter Raum	1 000 m ³	199	189	206	189	219	477	92	232
* Wohnfläche	1 000 m ²	41	38	44	39	43	96	17	45
* veranschlagte Kosten der Bauwerke	1 000 EUR	45 937	46 518	49 580	46 458	52 452	120 877	25 609	61 615
* Nichtwohngebäude (Neubau)	Anzahl	36	34	45	17	59	126	38	51
* umbauter Raum	1 000 m ³	283	206	137	62	590	612	126	198
* Nutzfläche	1 000 m ²	40	30	23	10	46	99	24	31
* veranschlagte Kosten der Bauwerke	1 000 EUR	24 425	20 900	13 817	4 282	37 739	70 469	31 516	17 741
* Wohnungen in Wohn- und Nichtwohngebäuden (Neubau u. Saldo aus Baumaßnahmen an bestehenden Gebäuden)	Anzahl	487	461	437	455	530	1 076	352	508
* Wohnräume (einschließlich Küchen)	Anzahl	1 899	1 825	1 893	1 815	2 045	4 568	1 313	2 028

Landwirtschaft

Merkmal	Einheit	2011	2012	2011		2012		2013	
		3.11.	3.11.	3.5.	3.11.	3.5.	3.11.	3.5.	3.11.
Viehbestand									
Rindvieh	1 000	546,5	544,6	553,5	546,5	549,4	544,6	553,4	556,9
darunter									
Milchkühe (ohne Ammen- u. Mutterkühe)	1 000	175,7	177,9	175,2	175,7	177,2	177,9	178,5	179,9
Schweine	1 000	820,1	864,0	814,7	820,1	845,9	864,0	880,0	894,5
darunter: Mastschweine	1 000	278,4	281,5	278,9	278,4	300,2	281,5	264,6	277,8
Zuchtsauen	1 000	82,7	97,6	84,0	82,7	89,4	97,6	96,9	100,5
darunter: trächtig	1 000	57,5	66,5	63,9	57,5	58,8	66,5	65,7	65,7
	Einheit	2012	2013	2012			2013		
		Durchschnitt der Monate	Durchschnitt der Monate	Okt.	Nov.	Dez.	Okt.	Nov.	Dez.
Schlachtungen									
Rinder insgesamt	1 000	11,1	11,3	12,3	13,8	9,6	11,8	13,1	11,5
darunter: Kälber	1 000	0,4	0,4	0,5	0,8	0,5	0,5	0,5	0,8
Jungrinder	1 000	0,9	0,1	0,1	0,1	0,1	0,1	0,1	0,1
Schweine	1 000	42,0	39,7	43,2	41,3	34,5	36,8	40,7	36,3
darunter: Hausschlachtungen	1 000	0,5	0,5	0,4	0,9	1,3	0,4	0,8	1,2
* Schlachtmengen (ohne Geflügel) ³⁾	t	7 260,1	7 026,8	7 737,0	7 940,7	5 847,9	6 910,2	7 587,0	6 617,1
darunter									
* Rinder insgesamt	t	3 258,1	3 318,9	3 592,1	4 031,0	2 708,2	3 456,4	3 875,6	3 301,1
* darunter: Kälber	t	41,4	52,1	56,6	94,8	56,2	66,1	63,8	91,8
* Jungrinder	t	12,4	14,0	11,9	14,2	13,9	15,1	18,0	14,1
* Schweine	t	3 976,5	3 686,3	4 100,6	3 876,8	3 113,9	3 413,0	3 686,8	3 292,0
* Geflügelfleisch ²⁾	t
* Eierzeugung ²³⁾	1 000	47 135	51 032	51 540	50 948	51 461	53 607	51 268	57 047

Landesdaten Mecklenburg-Vorpommern

Produzierendes Gewerbe

Merkmal	Einheit	2012	2013	2012			2013		
		Durchschnitt der Monate		Okt.	Nov.	Dez.	Okt.	Nov.	Dez.
Verarbeitendes Gewerbe sowie Bergbau und Gewinnung von Steinen und Erden 24)									
* Betriebe	Anzahl	297	294	298	298	298	290	289	289
* Beschäftigte 5)	Anzahl	45 732	44 185	46 471	46 404	44 211	44 355	44 069	43 969
* Geleistete Arbeitsstunden	1 000 h	6 300	5 948	6 543	6 789	5 213	6 046	6 080	5 314
* Entgelte	Mill. EUR	110,5	107,6	110,0	148,5	102,2	106,5	128,2	108,5
* Umsatz (ohne Umsatzsteuer)	Mill. EUR	945,6	963,2	925,6	965,1	968,4	967,9	996,1	1 046,4
* darunter Auslandsumsatz	Mill. EUR	293,9	303,2	259,3	274,4	371,9	258,1	278,8	355,2
Energie- und Wasserversorgung									
* Betriebe 25)	Anzahl	54	56	53	53	53	56	56	56
* Beschäftigte 25)	Anzahl	4 882	4 979	4 915	4 917	4 895	5 011	4 997	4 968
* Geleistete Arbeitsstunden 25)	1 000 h	636	639	636	685	517	637	670	553
* Entgelte 25)	Mill. EUR	16,8	18,0	15,9	27,7	16,0	17,3	28,7	17,5
* Stromverzeugung (butto) der Kraftwerke für die allgemeine Versorgung 26)	Mill. kWh	457,0	.	461,2	519,0	414,9	120,2	443,9	446,6
Baugewerbe									
Bauhauptgewerbe/Bau von Gebäuden, Tiefbau, Abbrucharbeiten und vorbereitende Baustellenarbeiten u. a. 27)									
* Beschäftigte 5)	Anzahl	16 342	15 869	16 575	16 484	16 077	16 408	16 313	15 931
* Geleistete Arbeitsstunden	1 000 h	1 719	1 628	2 054	2 022	1 109	1 999	1 903	1 424
davon									
* Wohnungsbau	1 000 h	693	666	839	778	487	789	766	639
* gewerblicher Bau	1 000 h	526	491	585	588	321	566	554	415
* öffentlicher und Straßenbau	1 000 h	500	471	630	656	301	644	583	370
* Entgelte	Mill. EUR	33,0	32,6	36,4	38,1	31,3	36,9	37,1	34,3
* Gesamtumsatz (ohne Umsatzsteuer)	Mill. EUR	158,5	134,4	180,0	198,1	148,3	192,3	173,7	140,1
darunter									
* baugewerblicher Umsatz (ohne Umsatzsteuer)	Mill. EUR	157,3	133,2	179,1	197,2	147,1	191,5	172,7	138,9
davon									
* Wohnungsbau	Mill. EUR	64,5	45,9	61,0	66,9	66,8	66,7	50,5	39,0
* gewerblicher Bau	Mill. EUR	48,8	44,9	59,3	63,8	38,3	58,5	57,6	52,8
* öffentlicher und Straßenbau	Mill. EUR	44,0	42,4	58,9	66,5	42,0	66,3	64,6	47,0
Index des Auftragseingangs 27)	2010=100	103,4	125,4	110,9	95,2	71,7	115,3	100,0	137,7
Wohnungsbau	2010=100	122,7	167,6	129,4	140,7	153,7	148,8	139,7	198,3
gewerblicher Bau	2010=100	118,8	126,3	108,9	126,4	76,2	108,2	117,6	141,6
öffentlicher und Straßenbau	2010=100	83,8	107,7	105,0	52,9	35,2	107,3	70,4	110,2
	Einheit	2011	2012	2012			2013		
		Durchschnitt der Quartale		II. Quartal	III. Quartal	IV. Quartal	I. Quartal	II. Quartal	III. Quartal
Ausbaugewerbe/Bauinstallation und sonstiger Ausbau 25)									
* Beschäftigte 5) 28)	Anzahl	5 365	5 393	5 423	5 450	5 347	5 602	5 763	5 767
* Geleistete Arbeitsstunden	1 000 h	1 785	1 829	1 815	1 886	1 803	1 764	1 999	2 005
* Entgelte	Mill. EUR	31,4	32,9	32,5	32,9	34,5	33,4	35,9	36,3
* Baugewerblicher Umsatz (ohne Umsatzsteuer)	Mill. EUR	148,8	154,2	134,9	177,4	178,8	126,4	146,8	157,3

Landesdaten Mecklenburg-Vorpommern

Handel 29)

Merkmal	Einheit	2012	2013	2012			2013		
		Durchschnitt der Monate		Okt.	Nov.	Dez.	Okt.	Nov.	Dez.
Großhandel 30)									
* Beschäftigte	2005=100	103,8	...	104,7	104,0	102,8	106,3	105,2	...
* Umsatz nominal	2005=100	151,2	...	155,5	154,0	161,9	144,6	136,7	...
* Umsatz real	2005=100	121,8	...	123,7	124,4	130,7	120,2	114,7	...
Einzelhandel 7)									
* Beschäftigte	2010=100	96,7	97,3	96,4	96,4	96,3	98,2	98,3	96,9
* Umsatz nominal	2010=100	101,0	102,2	99,8	102,1	109,2	102,6	105,0	109,2
* Umsatz real	2010=100	97,3	96,7	95,6	97,7	104,7	96,7	99,1	103,0
Kfz-Handel sowie Instandhaltung und Reparatur von Kfz									
* Beschäftigte	2010=100	96,6	...	97,6	97,5	96,0	94,8	94,3	...
* Umsatz nominal	2010=100	92,9	...	96,6	100,6	79,6	94,6	97,3	...
* Umsatz real	2010=100	91,1	...	94,2	98,5	78,3	92,8	95,5	...

Gastgewerbe 29)

Merkmal	Einheit	2012	2013	2012			2013		
		Durchschnitt der Monate		Okt.	Nov.	Dez.	Okt.	Nov.	Dez.
* Beschäftigte	2010=100	107,0	107,4	109,3	102,4	101,0	108,3	105,3	107,0
* Umsatz nominal	2010=100	104,2	107,0	102,1	69,0	80,7	106,6	73,9	81,8
* Umsatz real	2010=100	100,8	101,3	98,0	66,5	78,2	100,3	69,6	77,3

Tourismus 8) 31)

Merkmal	Einheit	2012	2013	2012			2013		
		Durchschnitt der Monate		Okt.	Nov.	Dez.	Okt.	Nov.	Dez.
* Gästeankünfte	1 000	582,8	590,1	555,1	337,8	312,3	590,5	344,2	328,5
* darunter: von Auslandsgästen	1 000	27,9	28,4	23,1	16,1	16,1	23,9	14,5	14,8
* Gästeübernachten	1 000	2 328,4	2 346,5	2 155,3	1 114,0	1 069,3	2 275,2	1 135,2	1 108,7
* darunter: von Auslandsgästen	1 000	76,5	78,8	56,8	36,1	39,4	58,7	33,9	37,4

Verkehr

Merkmal	Einheit	2011	2012	2012			2013		
		Durchschnitt der Monate		Sept.	Okt.	Nov.	Sept.	Okt.	Nov.
Straßenverkehrsunfälle									
* Unfälle mit Personenschaden und Sachschaden 32) darunter	Anzahl	625	605	608	655	541	607	624	530
* Unfälle mit Personenschaden	Anzahl	456	434	459	464	379	461	473	384
* getötete Personen	Anzahl	12	7	7	7	12	3	8	11
* verletzte Personen	Anzahl	571	544	573	572	454	566	579	472
Kraftfahrzeuge 33)									
* Zulassungen fabrikneuer Kraftfahrzeuge darunter	Anzahl	4 266	3 992	3 558	3 803	3 890	3 596	3 625	3 727
* Personenkraftwagen 34)	Anzahl	3 392	3 186	2 975	3 100	3 223	2 960	2 999	2 955
* Lastkraftwagen	Anzahl	448	396	292	404	448	330	359	481
Seeschifffahrt									
Güterempfang	1 000 t	1 209,7	1 086,8	1 063,9	1 160,6	1 331,6	1 254,9	1 149,8	1 050,8
Güterversand	1 000 t	1 022,9	1 002,2	1 071,7	1 091,4	1 001,2	1 044,9	1 244,5	1 027,2
Binnenschifffahrt									
* Güterempfang	1 000 t	-	-	-	-	-	-	-	-
* Güterversand	1 000 t	-	-	-	-	-	-	-	-

Landesdaten Mecklenburg-Vorpommern

Außenhandel 9)

Merkmal	Einheit	2011	2012	2012			2013		
		Durchschnitt der Monate	Sept.	Okt.	Nov.	Sept.	Okt.	Nov.	
Ausfuhr (Spezialhandel) 35)									
* Insgesamt	Mill. EUR	600,5	513,0	490,5	604,2	564,8	544,2	661,1	557,5
darunter									
* Güter der Ernährungswirtschaft	Mill. EUR	167,0	169,1	156,1	242,1	241,8	208,1	291,1	186,9
* Güter der gewerblichen Wirtschaft	Mill. EUR	429,6	339,7	330,0	357,3	318,5	315,1	344,3	340,2
davon: Rohstoffe	Mill. EUR	6,9	6,3	5,6	3,8	10,3	10,7	5,3	3,2
Halbwaren	Mill. EUR	51,9	54,3	46,4	63,3	61,6	65,4	54,4	62,7
Fertigwaren	Mill. EUR	370,8	279,1	278,1	290,2	246,6	239,1	284,7	274,3
davon									
Vorerzeugnisse	Mill. EUR	136,3	67,4	42,6	47,0	41,3	47,3	45,4	45,0
Enderzeugnisse	Mill. EUR	234,5	211,7	235,5	243,2	205,3	191,8	239,3	229,3
davon nach									
Europa	Mill. EUR	444,6	361,5	353,2	385,1	389,9	375,2	381,9	375,6
darunter: in EU-Länder	Mill. EUR	328,8	294,6	266,5	299,0	305,0	317,9	292,4	294,7
Afrika	Mill. EUR	36,3	28,6	46,4	23,2	38,1	48,5	76,3	16,4
Amerika	Mill. EUR	35,0	34,4	33,4	27,2	30,2	31,0	47,3	34,0
Asien	Mill. EUR	81,4	84,3	54,2	156,5	102,8	82,2	151,1	126,8
Australien, Ozeanien u. übrige Gebiete	Mill. EUR	3,0	4,1	3,2	11,7	3,6	6,2	3,3	2,9
Einfuhr (Generalhandel) 35)									
* Insgesamt	Mill. EUR	374,0	371,6	360,0	431,1	465,0	435,8	417,7	394,9
darunter									
* Güter der Ernährungswirtschaft	Mill. EUR	78,7	85,4	78,1	103,8	92,6	104,2	93,1	94,1
* Güter der gewerblichen Wirtschaft	Mill. EUR	282,9	272,4	267,2	311,1	356,3	297,9	283,6	254,6
davon: Rohstoffe	Mill. EUR	28,6	35,7	48,2	14,2	65,0	16,4	10,0	17,1
Halbwaren	Mill. EUR	81,2	79,5	56,4	120,4	131,5	107,9	104,3	88,5
Fertigwaren	Mill. EUR	173,1	157,2	162,6	176,5	159,7	173,6	169,3	149,1
davon									
Vorerzeugnisse	Mill. EUR	56,0	48,6	50,5	56,8	47,0	55,4	55,7	47,5
Enderzeugnisse	Mill. EUR	117,1	108,6	112,1	119,7	112,7	118,2	113,6	101,6
davon aus									
Europa	Mill. EUR	316,6	319,1	309,6	382,1	402,3	392,5	374,5	354,9
darunter: aus EU-Ländern	Mill. EUR	256,3	249,3	254,8	287,0	275,9	311,5	307,7	311,2
Afrika	Mill. EUR	1,4	1,5	0,5	0,3	3,4	1,1	3,1	1,0
Amerika	Mill. EUR	18,0	13,6	12,9	12,7	12,8	11,8	10,9	9,1
Asien	Mill. EUR	36,3	34,9	34,9	30,3	46,4	27,3	29,2	28,3
Australien, Ozeanien und übrigen Gebieten	Mill. EUR	1,7	2,5	2,2	5,6	0,1	3,1	0,1	1,6

Gewerbeanzeigen 10)

Merkmal	Einheit	2011	2012	2012			2013		
		Durchschnitt der Monate	Sept.	Okt.	Nov.	Sept.	Okt.	Nov.	
* Gewerbeanmeldungen	Anzahl	1 090	944	989	912	879	885	754	904
* Gewerbeabmeldungen	Anzahl	1 052	968	973	951	920	1 039	893	1 056

Insolvenzen

Merkmal	Einheit	2011	2012	2012			2013		
		Durchschnitt der Monate	Sept.	Okt.	Nov.	Sept.	Okt.	Nov.	
* Insolvenzen	Anzahl	271	253	221	279	323	277	224	277
davon									
Unternehmen	Anzahl	36	31	23	27	57	32	31	36
Verbraucher	Anzahl	183	176	157	209	211	179	165	195
* ehemals selbstständig Tätige	Anzahl	37	30	28	33	37	49	26	42
* sonst. natürliche Personen 36), Nachlässe	Anzahl	15	15	13	10	18	17	2	4
* Voraussichtliche Forderungen	1 000 EUR	37 051	34 590	16 760	38 344	87 945	40 464	26 922	30 962

Landesdaten Mecklenburg-Vorpommern

Handwerk 11)

Merkmal	Einheit	2011	2012	2012			2013		
		Durchschnitt der Quartale	Durchschnitt der Quartale	II. Quartal	III. Quartal	IV. Quartal	I. Quartal	II. Quartal	III. Quartal
* Beschäftigte am 30.9.	2009=100	98,2	97,5	98,1	99,1	95,7	93,5	96,1	97,1
* Umsatz (2009: Vierteljahresdurchschnitt)	2009=100	107,4	103,1	104,1	110,7	111,5	77,4	103,0	113,6

Preise

Merkmal	Einheit	2012	2013	2012	2013			2014	
		Durchschnitt der Monate	Durchschnitt der Monate	Dez.	Jan.	Feb.	Dez.	Jan.	Feb.
* Verbraucherpreisindex (Gesamtindex)	2010=100	104,2	105,9	105,2	104,5	105,2	106,6	106,0	106,4
* Nettokaltmieten (Teilindex)	2010=100	101,4	102,0	101,7	101,8	102,0	102,0	102,3	102,3
Index der Erzeugerpreise gewerblicher Produkte (Deutschland)	2010=100	107,0	106,9	107,1	107,7	107,5	106,6	106,5	...
	Einheit	2012	2013	2012			2013		
		Durchschnitt der Monate	Durchschnitt der Monate	Aug.	Nov.	Feb.	Mai	Aug.	Nov.
* Preisindex f. Wohngebäude 37) (Deutschland)	2010=100	105,4	107,5	105,7	106,0	106,8	107,4	107,8	108,1

Verdienste 38)

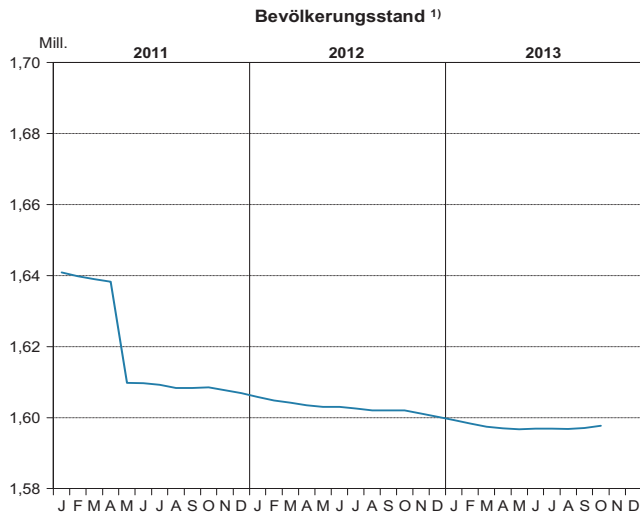
Merkmal	Einheit	2011	2012	2012			2013		
		Durchschnitt der Quartale	Durchschnitt der Quartale	II. Quartal	III. Quartal	IV. Quartal	I. Quartal	II. Quartal	III. Quartal
* Bruttomonatsverdienste 39) der vollzeitbeschäftigten Arbeitnehmer 40) im Produzierenden Gewerbe und im Dienstleistungsbereich	EUR	2 708	2 752	2 594	2 598	2 637	2 595	2 633	2 646
* männlich	EUR	2 776	2 821	2 666	2 664	2 704	2 622	2 685	2 699
* weiblich	EUR	2 604	2 644	2 480	2 493	2 531	2 552	2 549	2 558
* Leistungsgruppe 1 41)	EUR	5 232	5 427	5 029	5 054	5 155	4 885	4 931	4 927
* Leistungsgruppe 2 41)	EUR	3 376	3 400	3 178	3 208	3 218	3 212	3 263	3 286
* Leistungsgruppe 3 41)	EUR	2 300	2 333	2 218	2 211	2 241	2 194	2 237	2 259
* Leistungsgruppe 4 41)	EUR	1 850	1 903	1 798	1 839	1 872	1 806	1 843	1 849
* Leistungsgruppe 5 41)	EUR	1 736	1 645	1 589	1 587	1 615	1 589	1 594	1 611
* Produzierendes Gewerbe	EUR	2 464	2 542	2 420	2 398	2 442	2 360	2 460	2 485
* Bergbau und Gewinnung von Steinen und Erden	EUR	(1 974)	(1 852)	1 814	1 746	1 831	(2 076)	(2 108)	(2 232)
* Verarbeitendes Gewerbe	EUR	2 452	2 570	2 422	2 394	2 465	2 387	2 420	2 443
* Energieversorgung	EUR	3 722	3 896	3 562	3 545	3 552	3 662	3 862	3 789
* Wasserversorgung 42)	EUR	2 929	2 916	2 734	2 735	2 704	2 748	2 760	2 770
* Baugewerbe	EUR	2 169	2 210	2 190	2 178	2 178	(2 061)	(2 306)	(2 351)
* Dienstleistungsbereich	EUR	2 814	2 836	2 663	2 675	2 716	2 690	2 703	2 709
* Handel; Instandhaltg u. Reparatur v. Kfz	EUR	2 338	2 397	2 230	2 226	2 274	2 050	2 084	2 118
* Verkehr und Lagerei	EUR	2 525	2 584	2 454	2 451	2 417	2 361	2 335	2 394
* Gastgewerbe	EUR	1 652	1 645	1 604	1 613	1 615	1 621	1 644	1 641
* Information und Kommunikation	EUR	/	3 435	3 193	3 153	3 165	3 548	3 461	3 524
* Erbringung von Finanz- und Versicherungsdienstleistungen	EUR	4 244	4 292	3 700	3 718	3 730	3 682	3 644	3 652
* Grundstücks- und Wohnungswesen	EUR	3 352	(3 377)	(3 027)	(3 047)	(3 004)	(2 942)	(2 909)	(2 838)
* Erbringung v. freiberufl., wissenschaftlichen u. technischen Dienstleistungen	EUR	3 209	3 115	2 852	2 899	2 901	2 870	2 914	2 905
* Erbringung von sonstigen wirtschaftlichen Dienstleistungen	EUR	1 774	1 796	1 726	1 748	1 761	1 852	1 891	1 871
* Öffentliche Verwaltung, Verteidigung; Sozialversicherung	EUR	3 135	3 265	3 074	3 125	3 133	3 163	3 186	3 190
* Erziehung und Unterricht	EUR	4 184	4 291	4 116	4 121	4 128	3 888	4 049	4 037
* Gesundheits- und Sozialwesen	EUR	(2 823)	3 185	3 039	3 048	3 071	3 032	3 061	3 097
* Kunst, Unterhaltung und Erholung	EUR	(2 425)	2 285	(2 308)	2 123	2 171	2 460	2 447	2 444
* Erbringung v. sonstigen Dienstleistungen	EUR	(2 291)	(2 519)	(2 404)	(2 396)	(2 500)	(2 352)	(2 379)	(2 381)

Fußnotenerläuterungen

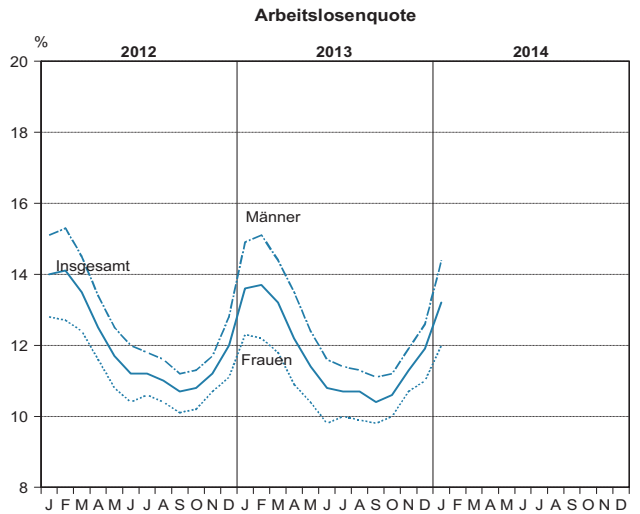
- 1) Quelle: Bundesagentur für Arbeit; unter Einschluss der Grundsicherung für Arbeit Suchende; Ergebnisse sind vorläufig; die jeweils aktuellen Werte sind im Internetangebot der Bundesagentur für Arbeit als detaillierte Übersichten zu finden.
- 2) ohne geförderte Stellen des zweiten Arbeitsmarktes
- 3) aus gewerblichen Schlachtungen von Tieren in- und ausländischer Herkunft (Rinder, Schweine, Schafe, Pferde, Ziegen); einschließlich Schlachtfetten, jedoch ohne Innereien
- 4) einschließlich Gewinnung von Steinen und Erden; Betriebe mit 50 und mehr Beschäftigten
- 5) einschließlich der tätigen Inhaber
- 6) Bau von Gebäuden, Tiefbau, Abbrucharbeiten und vorbereitende Baustellenarbeiten u. a.; nach der Ergänzungserhebung hochgerechnete Ergebnisse
- 7) einschließlich Tankstellen
- 8) Betriebe ab 10 Betten; einschließlich Campingplätzen (Touristik-Camping) ab 10 Stellplätzen
- 9) Wegen der unterschiedlichen Abgrenzung von Spezialhandel und Generalhandel ist eine Saldierung der Ein- und Ausfuhrergebnisse nicht vertretbar.
- 10) ohne Automatenaufsteller und Reisegewerbe
- 11) zulassungspflichtiges Handwerk lt. Anlage A der Handwerksordnung
- 12) hier: Vierteljahresdurchschnitt
- 13) hier: am 30.9.
- 14) Fortschreibung des Bevölkerungsstandes auf der Basis des Zensus 2011
- 15) statt Durchschnitt der Monate 2011 bzw. 2012 hier: Bevölkerung am 31.12.
- 16) ohne innerhalb der Gemeinde Umgezogene
- 17) Quelle: Statistik der Bundesagentur für Arbeit
- 18) einschließlich Personen "ohne Angabe" zur Wirtschaftsgliederung
- 19) Arbeitslose in Prozent aller zivilen Erwerbspersonen
- 20) 2013 hier: Mai, Juni, Juli
- 21) ohne geförderte Stellen des zweiten Arbeitsmarktes
- 22) Geflügelfleisch aus Schlachtungen inländischen Geflügels in Schlachtereien mit einer Schlachtkapazität von 2 000 und mehr Tieren im Monat
- 23) erzeugte Eier in Betrieben bzw. Unternehmen mit mindestens 3 000 Hennenhaltungsplätzen; einschließlich Junghennen-, Bruch- und Knickeiern
- 24) Betriebe mit 50 und mehr Beschäftigten
- 25) Betriebe von Unternehmen mit im Allgemeinen 20 und mehr Beschäftigten
- 26) mit einer elektrischen Engpassleistung ab 1 MW
- 27) nach der Ergänzungserhebung hochgerechnete Ergebnisse
- 28) am Ende des Berichtsvierteljahres
- 29) Der Berichtskreis wird jährlich durch Stichprobenrotation aktualisiert.
- 30) einschließlich Handelsvermittlung
- 31) bis Ende 2011 Betriebe ab 9 Betten, einschließlich Campingplätzen (Touristik-Camping)
- 32) schwerwiegender Unfall mit Sachschaden (im engeren Sinne) und sonstiger Sachschadensunfall unter Einfluss berauscherender Mittel
- 33) Quelle: Kraffahrt-Bundesamt
- 34) Fahrzeuge zur Personenbeförderung mit höchstens 8 Sitzplätzen außer dem Fahrersitz, einschließlich Wohnmobilen und Krankenwagen
- 35) Für Antwortausfälle und Befreiungen sind Zuschätzungen bei den EU-Ländern enthalten und damit auch im Insgesamt enthalten.
- 36) beispielsweise als Gesellschafter oder Mithafter
- 37) Neubau in konventioneller Bauart, Bauleistungen am Bauwerk
- 38) Durch strukturelle Veränderungen innerhalb des Berichtskreises ist ab dem I. Quartal 2012 die Vergleichbarkeit der Daten mit früheren Berichtszeiträumen beeinträchtigt.
- 39) Nachgewiesen werden Vierteljahresdurchschnitte, ohne Sonderzahlungen. Im Jahresdurchschnitt sind die Sonderzahlungen mit enthalten.
- 40) einschließlich Beamte
- 41) Leistungsgruppe 1: Arbeitnehmer in leitender Stellung; Leistungsgruppe 2: herausgehobene Fachkräfte; Leistungsgruppe 3: Fachkräfte; Leistungsgruppe 4: angelernte Arbeitnehmer; Leistungsgruppe 5: ungelernete Arbeitnehmer
- 42) einschließlich Abwasser- und Abfallentsorgung und Beseitigung von Umweltverschmutzung

Landesdaten Mecklenburg-Vorpommern

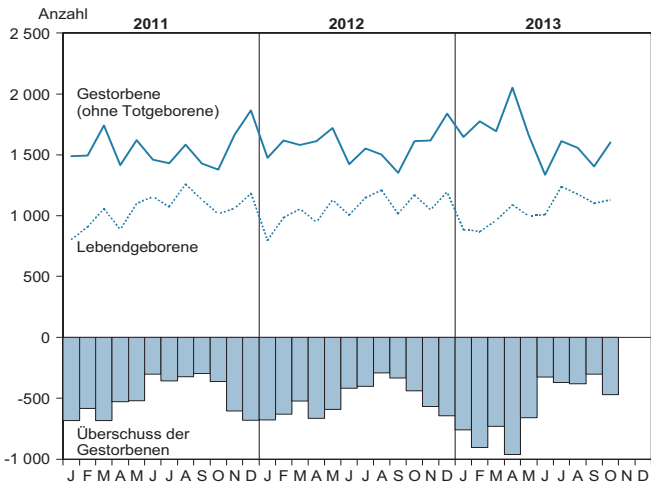
Bevölkerungsstand und -veränderung



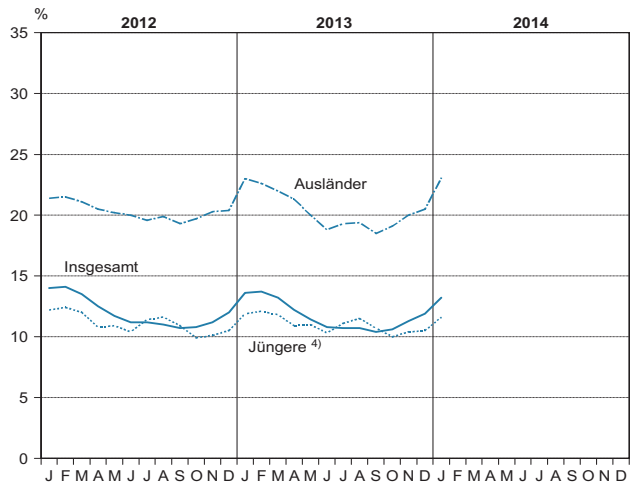
Arbeitsmarktentwicklung ³⁾



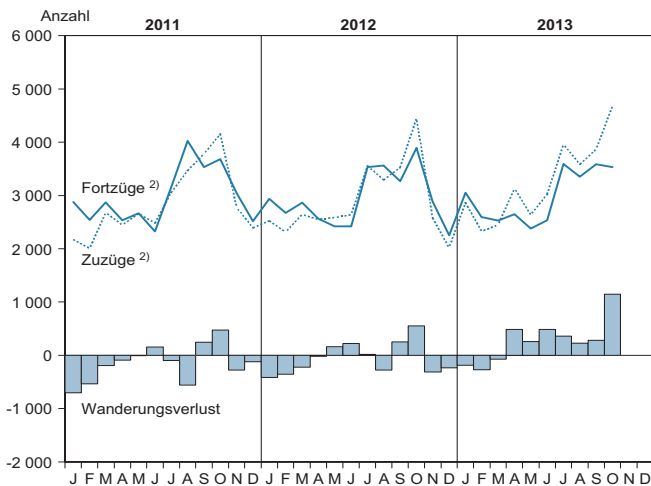
Natürliche Bevölkerungsbewegung



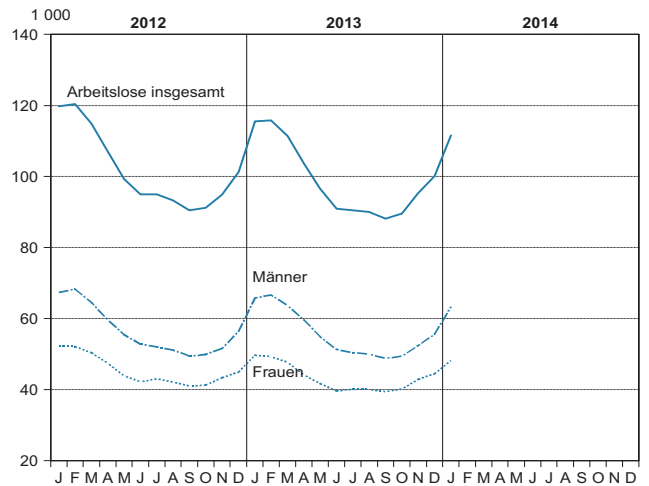
noch: Arbeitslosenquote



Wanderungen



Arbeitslose am Monatsende



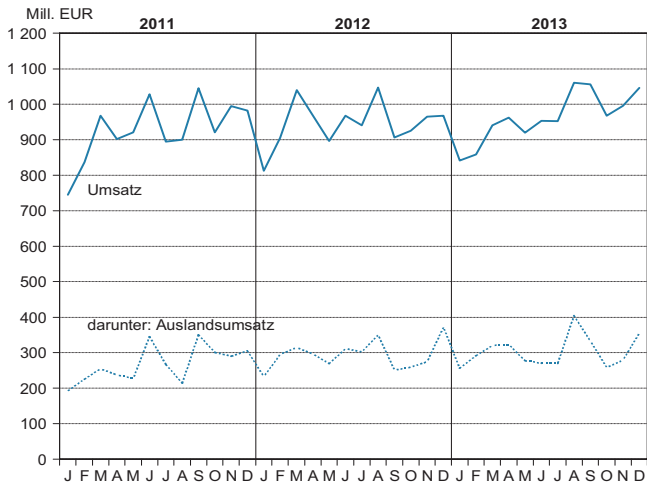
1) ab Mai 2011: Fortschreibung des Bevölkerungsstandes auf der Basis des Zensus 2011
2) über die Landesgrenze

3) Quelle: Bundesagentur für Arbeit
4) 15 bis unter 25 Jahren

Landesdaten Mecklenburg-Vorpommern

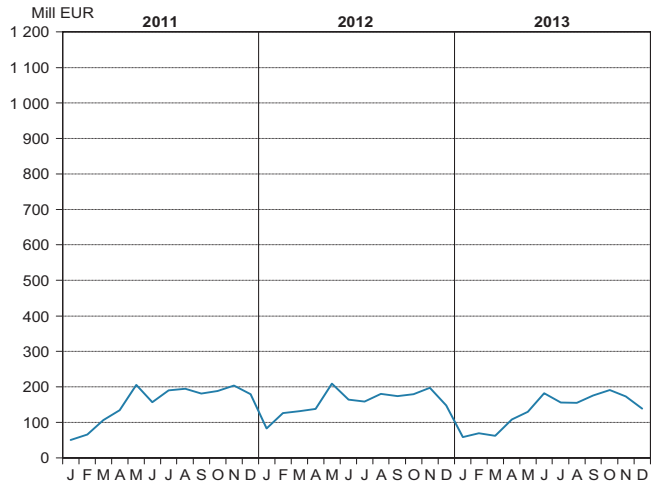
Verarbeitendes Gewerbe ¹⁾

Umsatz (ohne Umsatzsteuer)

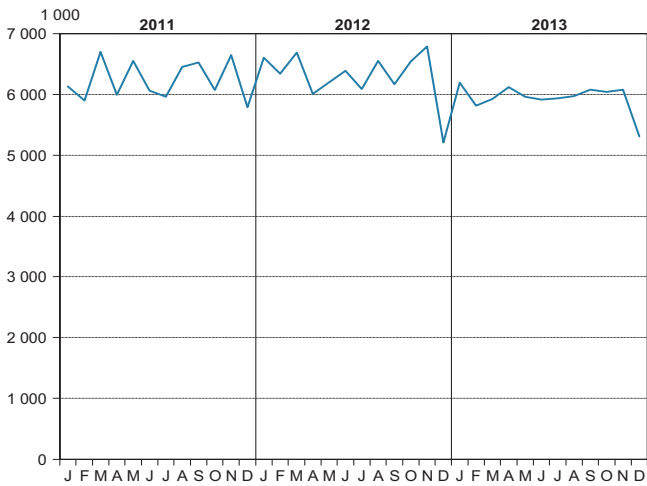


Bauhauptgewerbe ³⁾

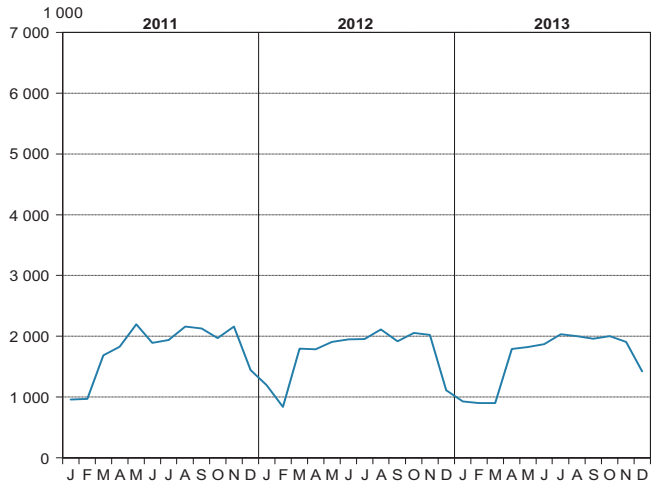
Baugewerblicher Umsatz (ohne Umsatzsteuer)



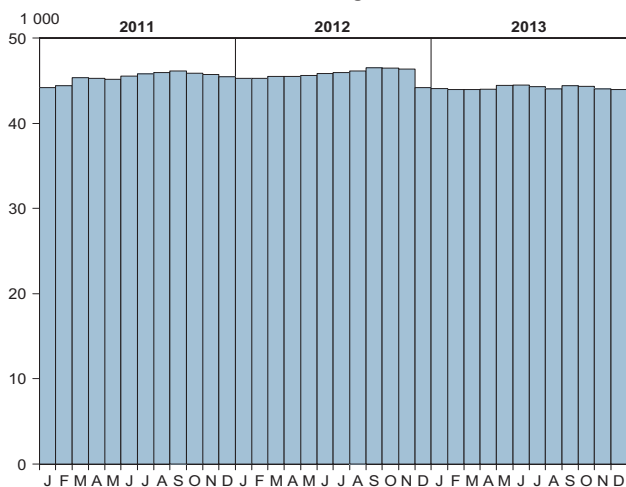
Geleistete Arbeitsstunden



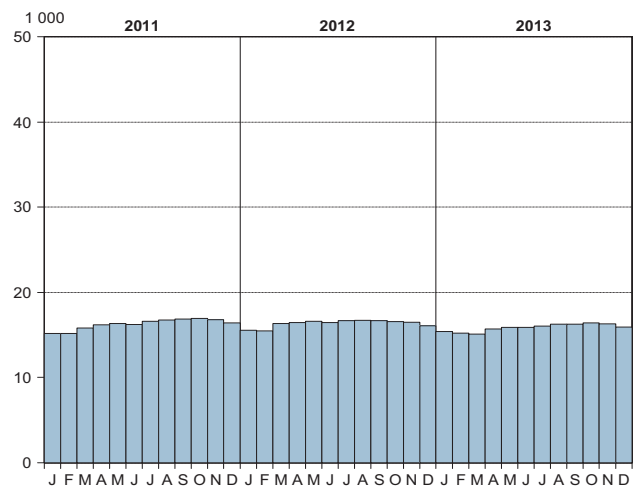
Geleistete Arbeitsstunden



Beschäftigte ²⁾



Beschäftigte ²⁾



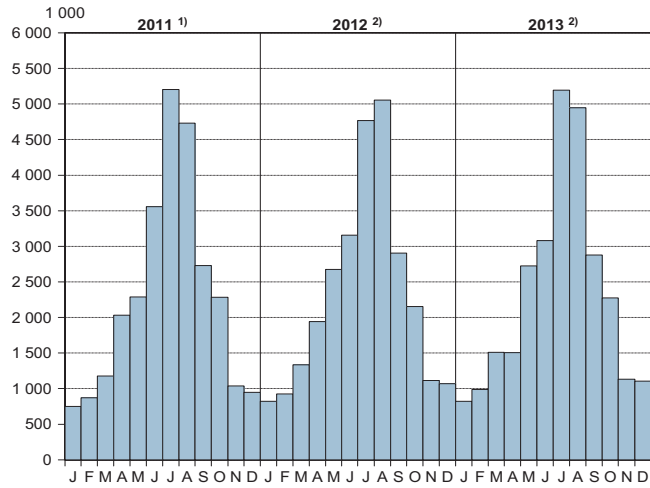
1) sowie Bergbau und Gewinnung von Steinen und Erden; Betriebe mit 50 und mehr Beschäftigten

2) einschließlich der tätigen Inhaber

3) Bauhauptgewerbe/Bau von Gebäuden, Tiefbau, Abbrucharbeiten und vorbereitende Baustellenarbeiten u. a.; nach der Ergänzungserhebung hochgerechnete Ergebnisse

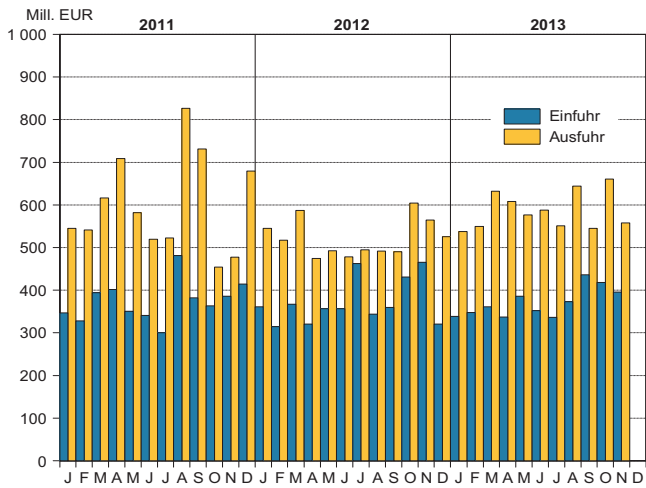
Landesdaten Mecklenburg-Vorpommern

Übernachtungen in den Beherbergungsstätten

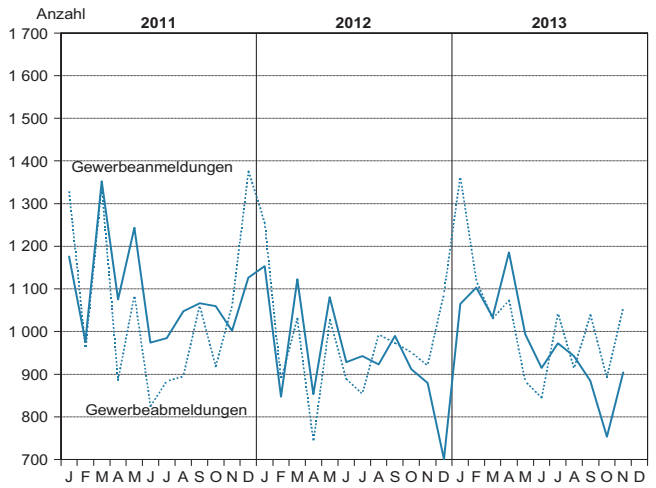


- 1) Betriebe ab 9 Betten; einschließlich Campingplätzen (Touristik-Camping)
- 2) Betriebe ab 10 Betten; einschließlich Campingplätzen (Touristik-Camping) ab 10 Stellplätzen

Außenhandel



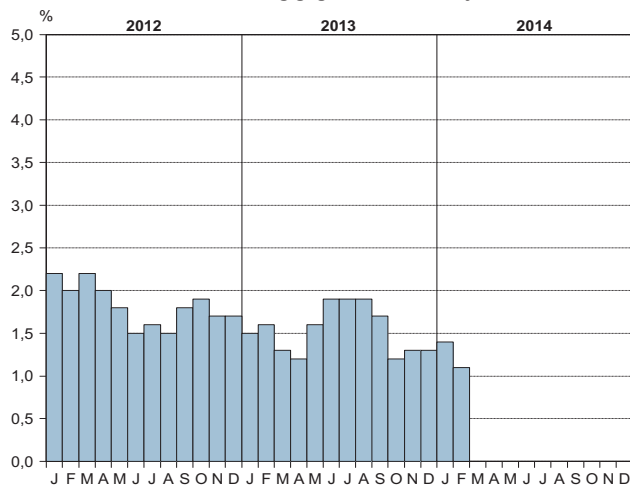
Gewerbeanzeigen ¹⁾



1) ohne Automatenaufsteller und Reisegewerbe

Verbraucherpreisindex (2010 = 100)

Veränderung gegenüber dem Vorjahr



Ausgewählte Kreisdaten

Erwerbstätigkeit

Kreisfreie Stadt Landkreis Land	Arbeitslose und Arbeitslosenquote im Januar 2014							
	Bestand	Arbeitslose				Arbeitslosenquote 1)		
		Veränderung zum				Berichts- monat	Vormonat	Vorjahr
		Vormonat		Vorjahresmonat				
absolut	in Prozent	absolut	in Prozent					
Rostock	13 125	+ 1 366	+ 11,6	- 461	- 3,4	12,5	11,2	13,1
Schwerin	5 851	+ 509	+ 9,5	- 198	- 3,3	12,0	10,9	12,4
Mecklenburgische Seenplatte	21 945	+ 2 370	+ 12,1	- 310	- 1,4	15,6	13,9	15,7
Landkreis Rostock	11 942	+ 1 374	+ 13,0	- 410	- 3,3	10,8	9,6	11,1
Vorpommern-Rügen	18 836	+ 2 110	+ 12,6	- 1 397	- 6,9	16,1	14,3	17,4
Nordwestmecklenburg	9 363	+ 838	+ 9,8	- 226	- 2,4	11,1	10,1	11,3
Vorpommern-Greifswald	19 400	+ 1 985	+ 11,4	- 892	- 4,4	16,0	14,3	16,5
Ludwigslust-Parchim	11 153	+ 982	+ 9,7	- 26	- 0,2	9,6	8,7	9,5
Mecklenburg-Vorpommern	111 615	+ 11 534	+ 11,5	- 3 868	- 3,3	13,2	11,9	13,6

Kreisfreie Stadt Landkreis Land	Arbeitslose nach ausgewählten Merkmalen							
	Arbeitslose im Rechtskreis SGB III		Arbeitslose im Rechtskreis SGB II		weiblich		im Alter von ... bis unter ... Jahren	
	insgesamt	Arbeits- losen- quote 1)	insgesamt	Arbeits- losen- quote 1)	insgesamt	Arbeits- losen- quote 1)	15 - 25	50 - 65 2)
Rostock	3 119	3,0	10 006	9,5	5 519	11,0	1 176	4 127
Schwerin	1 470	3,0	4 381	9,0	2 534	10,5	468	1 820
Mecklenburgische Seenplatte	7 005	5,0	14 940	10,6	9 680	14,5	1 702	8 575
Landkreis Rostock	4 082	3,7	7 860	7,1	5 054	9,5	1 044	4 310
Vorpommern-Rügen	8 343	7,1	10 493	9,0	8 385	14,8	1 493	7 419
Nordwestmecklenburg	3 619	4,3	5 744	6,8	4 017	10,2	810	3 600
Vorpommern-Greifswald	6 908	5,7	12 492	10,3	8 205	14,1	1 481	7 632
Ludwigslust-Parchim	3 987	3,4	7 166	6,2	4 778	8,8	964	4 151
Mecklenburg-Vorpommern	38 533	4,6	73 082	8,7	48 172	12,0	9 138	41 694 2)

Quelle: Zentrale Statistikdatenbank der Bundesagentur für Arbeit; www.arbeitsagentur.de

1) Arbeitslose in Prozent aller zivilen Erwerbspersonen

2) Mecklenburg-Vorpommern: Altersgruppe 50 Jahre und älter (Ab 1.1.2012 sind die ersten Fälle - Geburtsjahrgang 1947 - von der Anhebung der Regelaltersgrenze der gesetzlichen Rentenversicherung von 65 auf 67 Jahre betroffen.)

Soziales

Kreisfreie Stadt Landkreis Land	Personen in Bedarfsgemeinschaften im Oktober 2013				
	insgesamt	darunter		davon	
		Frauen	erwerbsfähige Leistungsberechtigte	nicht erwerbsfähige Leistungsberechtigte	
				zusammen	darunter unter 15 Jahre
Rostock	26 855	13 329	20 174	6 681	6 466
Schwerin	13 086	6 546	9 686	3 400	3 295
Mecklenburgische Seenplatte	34 970	17 186	26 449	8 521	8 091
Landkreis Rostock	20 271	10 135	15 108	5 163	4 948
Vorpommern-Rügen	27 358	13 383	20 732	6 626	6 368
Nordwestmecklenburg	15 099	7 456	11 114	3 985	3 799
Vorpommern-Greifswald	32 656	15 863	24 478	8 178	7 894
Ludwigslust-Parchim	18 948	9 413	13 816	5 132	4 790
Mecklenburg-Vorpommern	189 243	93 311	141 557	47 686	45 651

Quelle: Zentrale Statistikdatenbank der Bundesagentur für Arbeit; www.arbeitsagentur.de

Ausgewählte Kreisdaten

Produzierendes Gewerbe

Kreisfreie Stadt Landkreis Land	Verarbeitendes Gewerbe sowie Bergbau und Gewinnung von Steinen und Erden 1)					
	Dezember 2013			Januar bis Dezember 2013		
	erfasste Betriebe	Beschäftigte 2)	Gesamtumsatz 3)	erfasste Betriebe	Beschäftigte 2)	Gesamtumsatz 3)
	31.12.		1 000 EUR	Monatsdurchschnitt		1 000 EUR
Rostock	30	5 868	309 362	31	5 755	2 062 751
Schwerin	13	1 920	28 857	13	1 922	503 880
Mecklenburgische Seenplatte	46	8 163	140 693	46	8 202	1 814 582
Landkreis Rostock	39	4 830	83 920	39	4 865	1 159 727
Vorpommern-Rügen	25	2 697	41 957	25	2 679	516 289
Nordwestmecklenburg	44	7 534	223 705	45	7 429	2 602 313
Vorpommern-Greifswald	24	3 170	41 426	25	3 376	670 335
Ludwigslust-Parchim	68	9 787	176 438	71	9 959	2 228 389
Mecklenburg-Vorpommern	289	43 969	1 046 358	294	44 185	11 558 266
	Bauhauptgewerbe/Bau von Gebäuden, Tiefbau, Abbrucharbeiten und vorbereitende Baustellenarbeiten u. a. 4)					
Kreisfreie Stadt Landkreis Land	Betriebe	Beschäftigte	Entgelte	geleistete Arbeitsstunden	Gesamtumsatz 3) 5)	Auftrags-eingänge
	Anzahl		1 000 EUR	1 000 h	1 000 EUR	
	Dezember 2013					
Rostock	9	545	1 549	38	5 339	12 747
Schwerin	16	722	1 826	59	7 118	2 247
Mecklenburgische Seenplatte	56	2 469	5 707	241	28 309	19 183
Landkreis Rostock	35	1 234	3 048	106	15 230	10 402
Vorpommern-Rügen	20	806	1 924	64	12 668	4 789
Nordwestmecklenburg	16	844	2 087	67	10 416	16 109
Vorpommern-Greifswald	30	1 032	2 395	98	8 908	6 752
Ludwigslust-Parchim	35	1 228	3 094	105	12 413	18 929
Mecklenburg-Vorpommern	217	8 880	21 629	778	100 400	91 158
	Januar bis Dezember 2013					
Rostock	8	520	15 774	534	78 983	71 171
Schwerin	16	714	21 382	904	88 282	72 200
Mecklenburgische Seenplatte	53	2 411	65 164	2 999	286 456	244 020
Landkreis Rostock	37	1 255	33 910	1 590	157 606	146 063
Vorpommern-Rügen	23	844	24 285	1 053	116 226	93 962
Nordwestmecklenburg	16	867	25 116	987	127 851	95 229
Vorpommern-Greifswald	29	1 034	26 382	1 350	101 032	97 563
Ludwigslust-Parchim	36	1 229	35 421	1 533	172 954	176 220
Mecklenburg-Vorpommern	217	8 874	247 434	10 955	1 129 391	996 426

1) Betriebe mit 50 und mehr Beschäftigten

2) einschließlich der tätigen Inhaber

3) ohne Umsatzsteuer

4) Betriebe von Unternehmen mit im Allgemeinen 20 und mehr Beschäftigten

5) Inlandsumsatz

Ausgewählte Kreisdaten

Tourismus

Kreisfreie Stadt Landkreis Land	Ankünfte, Übernachtungen und Aufenthaltsdauer der Gäste in Beherbergungsbetrieben 1)				
	Ankünfte		Übernachtungen		durchschnittliche Aufenthaltsdauer 2)
	insgesamt	Veränderung gegenüber dem Vorjahresmonat	insgesamt	Veränderung gegenüber dem Vorjahresmonat	
	Anzahl	%	Anzahl	%	Tage
Dezember 2013					
Rostock	50 114	+ 6,5	113 984	+ 2,7	2,3
Schwerin	12 351	+ 7,4	21 248	+ 7,8	1,7
Mecklenburgische Seenplatte	39 373	+ 8,6	118 294	+ 0,6	3,0
Landkreis Rostock	52 782	+ 4,7	205 246	+ 4,5	3,9
Vorpommern-Rügen	78 159	+ 2,4	306 704	+ 4,4	3,9
Nordwestmecklenburg	24 073	+ 10,4	86 749	+ 7,3	3,6
Vorpommern-Greifswald	53 764	+ 5,7	200 730	+ 2,3	3,7
Ludwigslust-Parchim	17 922	- 1,0	55 700	+ 3,7	3,1
Mecklenburg-Vorpommern	328 538	+ 5,2	1 108 655	+ 3,7	3,4
Januar bis Dezember 2013					
Rostock	706 075	+ 10,8	1 817 688	+ 6,8	2,6
Schwerin	197 235	+ 1,1	352 330	+ 1,6	1,8
Mecklenburgische Seenplatte	994 366	+ 1,9	3 410 099	+ 0,2	3,4
Landkreis Rostock	1 063 309	+ 0,2	4 649 452	+ 0,3	4,4
Vorpommern-Rügen	2 000 548	- 0,6	9 065 386	+ 0,1	4,5
Nordwestmecklenburg	511 812	+ 1,5	2 025 438	+ 2,2	4,0
Vorpommern-Greifswald	1 246 962	- 0,3	5 682 878	+ 0,2	4,6
Ludwigslust-Parchim	360 819	+ 1,5	1 154 161	+ 1,0	3,2
Mecklenburg-Vorpommern	7 081 126	+ 1,3	28 157 432	+ 0,8	4,0

1) Betriebe ab 10 Betten, einschließlich Campingplätzen (Touristik-Camping) ab 10 Stellplätzen

2) rechnerischer Wert Übernachtungen/Ankünfte

Ausgewählte Kreisdaten

Verkehr

Kreisfreie Stadt Landkreis Land	Straßenverkehrsunfälle und verunglückte Personen im November 2013						
	Straßenverkehrsunfälle				verunglückte Personen		
	insgesamt	davon mit			insgesamt	davon	
		Personen- schaden	Sach- schaden 1)	sonstigem Sachscha- den unter Einfluss be- rauschender Mittel		Getötete	Verletzte
Rostock	62	53	2	7	57	-	57
Schwerin	30	17	9	4	18	-	18
Mecklenburgische Seenplatte	74	53	13	8	75	2	73
Landkreis Rostock	82	57	21	4	72	2	70
Vorpommern-Rügen	57	44	11	2	54	-	54
Nordwestmecklenburg	58	45	10	3	65	2	63
Vorpommern-Greifswald	67	53	11	3	64	1	63
Ludwigslust-Parchim	100	62	31	7	78	4	74
Mecklenburg-Vorpommern	530	384	108	38	483	11	472

1) schwerwiegender Unfall mit Sachschaden (im engeren Sinne) und sonstiger Sachschadensfall unter Einfluss berauschender Mittel

Ausgewählte Kreisdaten

Gewerbeanzeigen

Kreisfreie Stadt Landkreis Land	Gewerbeanzeigen 1)			
	November 2013		Januar bis November 2013	
	Anmeldungen	Abmeldungen	Anmeldungen	Abmeldungen
Rostock	123	156	1 834	1 861
Schwerin	63	93	715	811
Mecklenburgische Seenplatte	120	138	1 452	1 659
Landkreis Rostock	135	140	1 548	1 515
Vorpommern-Rügen	121	177	1 516	1 571
Nordwestmecklenburg	91	81	1 008	987
Vorpommern-Greifswald	121	143	1 418	1 577
Ludwigslust-Parchim	130	128	1 261	1 277
Mecklenburg-Vorpommern	904	1 056	10 752	11 258

1) ohne Automatenaufsteller und Reisegewerbe