



Zahlenspiegel Mecklenburg-Vorpommern

Dezember 2013

(korrigierte Ausgabe)

Zeichenerklärungen

- nichts vorhanden
- 0** weniger als die Hälfte von 1 in der letzten besetzten Stelle, jedoch mehr als nichts
- .** Zahlenwert unbekannt oder geheim zu halten
- ...** Zahl lag bei Redaktionsschluss noch nicht vor
- x** Aussage nicht sinnvoll oder Fragestellung nicht zutreffend
- /** keine Angabe, da Zahlenwert nicht ausreichend genau oder nicht repräsentativ
- ()** Zahl hat eingeschränkte Aussagefähigkeit
- p** vorläufige Zahl
- s** geschätzte Zahl
- r** berichtigte Zahl

Impressum

Zahlenspiegel Mecklenburg-Vorpommern

Bestell-Nr.: ZSP1 2013 11

Herausgeber:

Statistisches Amt Mecklenburg-Vorpommern, Lübecker Str. 287, 19059 Schwerin

Telefon: 0385 588-0, Telefax: 0385 588-56909

Internet: <http://www.statistik-mv.de>

E-Mail: statistik.post@statistik-mv.de

© Statistisches Amt Mecklenburg-Vorpommern, Schwerin, 2013

Auszugsweise Vervielfältigung und Verbreitung mit Quellenangabe gestattet.

Titelfoto: Landesamt für Umwelt, Naturschutz und Geologie, C. Herrmann

Vertrieb:

Telefon: 0385 588-56713 oder -56714, E-Mail: statistik.vertrieb@statistik-mv.de

Erscheinungsfolge:

monatlich

Printausgabe:

EUR 3,00

Redaktionsschluss:

2. Dezember 2013

Diese Veröffentlichung erscheint monatlich und enthält die aktuellsten Daten aus allen Bereichen der amtlichen Statistik.
Zur Methodik informieren Sie sich bitte in den jeweiligen Statistischen Berichten.



Die mit einem Stern versehenen Positionen im Landesdatenteil werden von allen statistischen Ämtern der Länder im „Zahlenspiegel“ veröffentlicht.
Die Angaben tragen teilweise vorläufigen Charakter.

Landesdaten Mecklenburg-Vorpommern

Aktuelle Konjunkturdaten

Merkmal	Einheit	Jüngster Monat/Jüngstes Quartal		Monatsdurchschnitt	
		absolut	Veränderung zum Vorjahr in Prozent	absolut	Veränderung zum Vorjahr in Prozent
ARBEITSMARKT ¹⁾					
		Oktober 2013		Januar bis Oktober 2013	
Arbeitslose	1 000	89,6	- 1,8	99,2	- 3,4
darunter: Frauen	1 000	40,2	- 2,8	43,2	- 5,3
Gemeldete Arbeitsstellen ²⁾	Anzahl	8 794	+ 3,8	9 454	+ 2,2
BAUTÄTIGKEIT					
		September 2013		Januar bis September 2013	
Baugenehmigungen					
Wohnungen insgesamt	Anzahl	1 076	+ 146,2	514	+ 10,8
veranschlagte Kosten der Bauwerke (Neubau, Wohngebäude)	1 000 EUR	120 877	+ 143,8	53 966	+ 15,5
Nichtwohngebäude (Neubau)	Anzahl	126	+ 180,0	48	+ 37,1
veranschlagte Kosten der Bauwerke	1 000 EUR	70 469	+ 410,0	32 428	+ 70,0
LANDWIRTSCHAFT					
		Oktober 2013		Januar bis Oktober 2013	
Schlachtmengen (ohne Geflügel) ³⁾	t	6 910,2	- 10,7	7 011,7	- 4,4
Rinder	t	3 456,4	- 3,8	3 265,0	+ 0,9
Schweine	t	3 413,0	- 16,8	3 725,7	- 8,5
VERARBEITENDES GEWERBE SOWIE BERGBAU ⁴⁾					
		September 2013		Januar bis September 2013	
Umsatz (ohne Umsatzsteuer)	Mill. EUR	1 056,7	+ 16,5	949,8	+ 1,0
darunter: Auslandsumsatz	Mill. EUR	332,4	+ 32,5	305,1	+ 5,7
Beschäftigte ⁵⁾	Anzahl	44 426	- 4,5	44 203	- 2,9
BAUHAUPTGEWERBE ⁶⁾					
		September 2013		Januar bis September 2013	
Baugewerblicher Umsatz (ohne Umsatzsteuer)	Mill. EUR	212,1	+ 21,8	144,8	- 4,5
Beschäftigte ⁵⁾	Anzahl	16 435	- 1,5	15 879	- 2,8
EINZELHANDEL ⁷⁾					
		September 2013		Januar bis September 2013	
Umsatz real	2010=100	95,0	+ 1,5	96,2	- 0,6
Beschäftigte	2010=100	98,9	+ 1,6	97,2	+ 0,3
GASTGEWERBE					
		September 2013		Januar bis September 2013	
Umsatz real	2010=100	123,4	- 0,4	107,8	- 0,2
Beschäftigte	2010=100	112,3	- 1,2	107,7	- 0,3
TOURISMUS ⁸⁾					
		September 2013		Januar bis September 2013	
Gästeübernachtungen	1 000	2 904,6	- 0,2	2 662,5	+ 1,5
AUBENHANDEL ⁹⁾					
		September 2013		Januar bis September 2013	
Ausfuhr (Spezialhandel)	Mill. EUR	547,6	+ 11,6	581,7	+ 17,3
Einfuhr (Generalhandel)	Mill. EUR	436,0	+ 21,1	364,5	+ 1,2
UNTERNEHMEN					
		September 2013		Januar bis September 2013	
Gewerbeanmeldungen ¹⁰⁾	Anzahl	885	- 10,5	1 010	+ 2,9
Gewerbeabmeldungen ¹⁰⁾	Anzahl	1 039	+ 6,8	1 034	+ 7,6
Unternehmensinsolvenzen	Anzahl	32	+ 39,1	25	- 13,2
HANDWERK ¹¹⁾					
		II. Quartal 2013		Januar bis Juni 2013	
Umsatz	2009=100 ^{*)}	102,9	- 2,1	90,2	x
Beschäftigte	2009=100 ^{**)}	96	- 1,2	94,8	x
PREISE					
		November 2013		Januar bis November 2013	
Verbraucherpreisindex	2010=100	106,1	+ 1,3	105,8	+ 1,6

*) hier: Vierteljahresdurchschnitt - **) hier: am 30.9.

1) Quelle: Bundesagentur für Arbeit; unter Einschluss der Grundsicherung für Arbeit Suchende; Ergebnisse sind vorläufig; die jeweils aktuellen Werte sind im Internetangebot der Bundesagentur für Arbeit als detaillierte Übersichten zu finden.

2) ohne geförderte Stellen des zweiten Arbeitsmarktes

3) aus gewerblichen Schlachtungen von Tieren in- und ausländischer Herkunft (Rinder, Schweine, Schafe, Pferde, Ziegen); einschließlich Schlachtfetten, jedoch ohne Innereien

4) einschließlich Gewinnung von Steinen und Erden; Betriebe mit 50 und mehr Beschäftigten

5) einschließlich der tätigen Inhaber

6) Bau von Gebäuden, Tiefbau, Abbrucharbeiten und vorbereitende Baustellenarbeiten u. a.; nach der Ergänzungserhebung hochgerechnete Ergebnisse

7) einschließlich Tankstellen

8) Betriebe ab 10 Betten; einschließlich Campingplätzen (Touristik-Camping) ab 10 Stellplätzen

9) Wegen der unterschiedlichen Abgrenzung von Spezialhandel und Generalhandel ist eine Saldierung der Ein- und Ausfuhrergebnisse nicht vertretbar.

10) ohne Automatenaufsteller und Reisegewerbe

11) zulassungspflichtige Handwerksunternehmen

Landesdaten Mecklenburg-Vorpommern

Bevölkerung ^{*)}

Merkmal	Einheit	2011	2012	2012			2013		
		Durchschnitt der Monate		Mai	Juni	Juli	Mai	Juni	Juli
* Bevölkerung am Monatsende	1 000	1 606,9 ²⁾	1 600,3 ²⁾	1 603,1	1 603,0	1 602,6	1 596,7	1 596,9	1 596,9
Natürliche Bevölkerungsbewegung									
* Eheschließungen	Anzahl	867	893	1 386	1 563	1 556	1 415	1 358	1 530
* Lebendgeborene	Anzahl	1 053	1 060	1 131	1 006	1 149	999	1 009	1 239
* Gestorbene (ohne Totgeborene)	Anzahl	1 548	1 576	1 721	1 424	1 552	1 661	1 336	1 611
darunter									
* im 1. Lebensjahr Gestorbene	Anzahl	3	3	3	1	5	2	1	2
* Überschuss d. Geborenen (+) bzw. Gestorbenen (-)	Anzahl	- 495	- 516	- 590	- 418	- 403	- 662	- 327	- 372
Wanderungen									
* Zuzüge über die Landesgrenze	Anzahl	2 842	2 891	2 589	2 641	3 557	2 638	3 022	3 963
* darunter: aus dem Ausland	Anzahl	677	813	838	874	894	930	1 235	1 350
* Fortzüge über die Landesgrenze	Anzahl	2 983	2 942	2 425	2 421	3 539	2 377	2 536	3 599
* darunter: in das Ausland	Anzahl	456	501	394	368	599	485	500	645
* Wanderungsgewinn (+) bzw. -verlust (-)	Anzahl	- 141	- 51	+ 164	+ 220	+ 18	+ 261	+ 486	+ 364
* Innerhalb des Landes Umgezogene ¹⁾	Anzahl	4 832	4 760	4 594	4 401	5 506	4 583	4 538	5 519

*) Fortschreibung des Bevölkerungsstandes auf der Basis des Zensus 2011

1) ohne innerhalb der Gemeinde Umgezogene

2) statt Durchschnitt der Monate hier: Bevölkerung am 31.12.

Erwerbstätigkeit

Merkmal	Einheit	2011	2012	2011	2012			2013	
		30.6.		31.12.	31.3.	30.6.	30.9.	31.12.	31.3.
Beschäftigte ¹⁾									
* Sozialversicherungspflichtig Beschäftigte am Arbeitsort ²⁾	1 000	529,2	532,0	520,1	516,3	532,0	538,2	520,3	517,0
* Frauen	1 000	273,5	274,4	269,0	267,3	274,4	277,3	270,7	270,1
* Ausländer/-innen	1 000	6,2	7,6	6,0	6,2	7,6	7,9	7,1	7,4
* Teilzeitbeschäftigte	1 000	136,9	137,2
* darunter: Frauen	1 000	112,0	112,2
Sozialversicherungspflichtig Beschäftigte nach Wirtschaftsbereichen									
* Land- und Forstwirtschaft, Fischerei	1 000	16,6	16,7	15,3	15,9	16,7	17,2	15,3	15,8
* Produzierendes Gewerbe	1 000	117,9	118,8	116,9	116,2	118,8	120,5	117,1	114,8
* Handel, Verkehr und Gastgewerbe	1 000	132,9	134,0	125,8	124,4	134,0	135,4	126,8	125,9
* Erbringung von Unternehmensdienstleistungen	1 000	87,0	88,0	86,5	85,7	88,0	89,0	86,1	85,8
* Erbringung von öffentlichen und privaten Dienstleistungen	1 000	174,7	174,5	175,5	174,0	174,5	176,1	175,1	174,6
Arbeitsmarkt ³⁾									
* Arbeitslose	1 000	107,5	101,9	93,2	90,4	91,2	90,0	88,2	89,6
davon: im Rechtskreis nach SGB III	1 000	30,5	30,3	25,7	25,1	25,5	24,3	23,6	23,8
im Rechtskreis nach SGB II	1 000	77,0	71,6	67,5	65,3	65,7	65,7	64,6	65,7
* darunter: Frauen	1 000	47,9	45,3	42,1	41,0	41,3	40,0	39,4	40,2
Zugang	1 000	24,0	21,6	19,6	19,8	21,5	19,0	19,0	20,5
Abgang	1 000	24,4	21,9	21,5	22,5	20,7	19,5	20,8	19,1
* Arbeitslosenquote ⁴⁾ insgesamt	%	12,5	12,0	11,0	10,7	10,8	10,7	10,4	10,6
davon: im Rechtskreis nach SGB III	%	3,6	3,6	3,0	3,0	3,0	2,9	2,8	2,8
im Rechtskreis nach SGB II	%	9,0	8,4	8,0	7,7	7,8	7,8	7,7	7,8
* Frauen	%	11,7	11,2	10,4	10,1	10,2	9,9	9,8	10,0
* Männer	%	13,3	12,8	11,6	11,2	11,3	11,3	11,1	11,2
* Ausländer/-innen	%	20,2	20,3	19,9	19,3	19,7	19,4	18,5	19,1
* Jüngere von 15 bis unter 25 Jahren	%	11,2	11,1	11,6	10,9	9,9	11,5	10,7	10,0
* Kurzarbeiter/-innen	Anzahl	2 961	1 946	679	634	592	5 389 ⁶⁾	5 378 ⁷⁾	2 708 ⁸⁾
* Gemeldete Arbeitsstellen ⁵⁾	Anzahl	8 104	9 063	9 119	8 877	8 474	9 178	8 889	8 794
Zugang	Anzahl	3 973	3 766	3 701	3 834	3 205	3 584	3 671	3 509
Abgang	Anzahl	3 797	3 756	3 875	4 068	3 602	3 888	3 974	3 598

1) Quelle: Statistik der Bundesagentur für Arbeit

2) einschließlich Personen „ohne Angabe“ zur Wirtschaftsgliederung

3) Quelle: Statistik der Bundesagentur für Arbeit; unter Einschluss der Grundsicherung für Arbeit Suchende; Ergebnisse sind vorläufig; die jeweils aktuellen Werte sind im Internetangebot der Bundesagentur für Arbeit als detaillierte Übersichten zu finden.

4) Arbeitslose in Prozent aller zivilen Erwerbspersonen

5) ohne geförderte Stellen des zweiten Arbeitsmarktes

6) Februar 2013 - 7) März 2013 - 8) April 2013

Landesdaten Mecklenburg-Vorpommern

Soziales

Merkmal	Einheit	2011	2012	2012			2013		
		Durchschnitt der Monate		Mai	Juni	Juli	Mai	Juni	Juli
Leistungsbezug nach SGB II									
* Personen in Bedarfsgemeinschaften	Anzahl	208 041	198 493	201 247	198 192	197 117	197 572	195 225	193 967
* darunter: Frauen	Anzahl	101 446	97 482	98 751	97 269	96 908	96 907	95 833	95 435
davon									
* erwerbsfähige Leistungsberechtigte	Anzahl	158 941	150 050	152 388	149 884	148 858	148 705	146 724	145 677
* nichterwerbsfähige Leistungsberechtigte	Anzahl	49 100	48 443	48 859	48 308	48 259	48 867	48 501	48 290
* darunter: unter 15 Jahren	Anzahl	46 998	46 286	46 682	46 124	46 118	46 708	46 366	46 158

Bautätigkeit

Merkmal	Einheit	2011	2012	2012			2013		
		Durchschnitt der Monate		Juli	August	September	Juli	August	September
Baugenehmigungen									
* Wohngebäude (Neubau)	Anzahl	241	226	197	397	277	287	273	547
* darunter: mit 1 oder 2 Wohnungen	Anzahl	219	205	172	365	252	269	247	499
* umbauter Raum	1 000 m ³	199	189	176	290	206	215	313	477
* Wohnfläche	1 000 m ²	41	38	36	61	44	43	60	96
* veranschlagte Kosten der Bauwerke	1 000 EUR	45 937	46 518	41 722	73 625	49 580	50 540	74 544	120 877
* Nichtwohngebäude (Neubau)	Anzahl	36	34	44	35	45	74	41	126
* umbauter Raum	1 000 m ³	283	206	585	115	137	425	235	612
* Nutzfläche	1 000 m ²	40	30	101	18	23	62	40	99
* veranschlagte Kosten der Bauwerke	1 000 EUR	24 425	20 900	34 695	13 882	13 817	43 626	41 628	70 469
* Wohnungen in Wohn- und Nichtwohngebäuden (Neubau und Saldo aus Baumaßnahmen an bestehenden Gebäuden)	Anzahl	487	461	477	678	437	524	703	1 076
* Wohnräume (einschließlich Küchen)	Anzahl	1 899	1 825	1 685	2 815	1 893	1 963	2 593	4 568

Landwirtschaft

Merkmal	Einheit	2011	2012	2010	2011		2012		2013
		3.11.		3.11.	3.5.	3.11.	3.5.	3.11.	3.5.
Viehbestand									
Rindvieh	1 000	546,5	544,6	551,6	553,5	546,5	549,4	544,6	553,4
darunter									
Milchkühe (ohne Ammen- und Mutterkühe)	1 000	175,7	177,9	172,3	175,2	175,7	177,2	177,9	178,5
Schweine	1 000	820,1	864,0	780,7	814,7	820,1	845,9	864,0	880,0
darunter									
Mastschweine	1 000	278,4	281,5	273,6	278,9	278,4	300,2	281,5	264,6
Zuchtsauen	1 000	82,7	97,6	81,7	84,0	82,7	89,4	97,6	96,9
darunter: trächtig	1 000	57,5	66,5	56,1	63,9	57,5	58,8	66,5	65,7
Merkmal	Einheit	2011	2012	2012			2013		
		Durchschnitt der Monate		August	September	Oktober	August	September	Oktober
Schlachtungen									
Rinder insgesamt	1 000	12,1	11,1	10,9	11,1	12,3	10,4	11,9	11,8
darunter									
Kälber	1 000	0,5	0,4	0,5	0,5	0,5	0,4	0,6	0,5
Jungrinder	1 000	0,1	0,9	0,1	0,1	0,1	0,1	0,1	0,1
Schweine	1 000	42,2	42,0	42,6	40,2	43,2	42,0	40,0	36,8
darunter									
Hausschlachtungen	1 000	0,6	0,5	0,2	0,2	0,4	0,4	0,2	0,4
* Schlachtmengen (ohne Geflügel) ¹⁾	t	7 476,9	7 260,1	7 238,5	7 113,4	7 737,0	6 886,5	7 212,1	6 910,2
darunter									
* Rinder insgesamt	t	3 528,6	3 258,1	3 141,0	3 221,0	3 592,1	3 004,6	3 492,3	3 456,4
darunter									
* Kälber	t	45,0	41,4	39,2	34,8	56,6	43,1	67,5	66,1
* Jungrinder	t	15,4	12,4	13,2	22,1	11,9	13,3	13,3	15,1
* Schweine	t	3 925,2	3 976,5	4 067,6	3 866,2	4 100,6	3 863,6	3 702,1	3 413,0
* Geflügelfleisch ²⁾	t
* Eierzeugung ³⁾	1 000	45 979	47 135	47 979	47 917	51 540	53 191	52 467	53 000

1) aus gewerblichen Schlachtungen von Tieren in- und ausländischer Herkunft (Rinder, Schweine, Schafe, Pferde, Ziegen); einschließlich Schlachtfetten, jedoch ohne Innereien

2) Geflügelfleisch aus Schlachtungen inländischen Geflügels in Schlachtereien mit einer Schlachtkapazität von 2 000 und mehr Tieren im Monat

3) erzeugte Eier in Betrieben bzw. Unternehmen mit mindestens 3 000 Hennenhaltungsplätzen; einschließlich Junghennen-, Bruch- und Knickeiern

Landesdaten Mecklenburg-Vorpommern

Produzierendes Gewerbe

Merkmal	Einheit	2011	2012	2012			2013		
		Durchschnitt der Monate		Juli	August	September	Juli	August	September
Verarbeitendes Gewerbe sowie Bergbau und Gewinnung von Steinen und Erden ¹⁾									
* Betriebe	Anzahl	299	297	297	297	298	294	294	290
* Beschäftigte ²⁾	Anzahl	45 429	45 732	45 966	46 139	46 535	44 313	44 069	44 426
* Geleistete Arbeitsstunden	1 000 h	6 235	6 300	6 093	6 553	6 167	5 938	5 976	6 078
* Entgelte	Mill. EUR	104,5	110,5	108,2	107,4	104,9	105,2	103,8	104,1
* Umsatz (ohne Umsatzsteuer)	Mill. EUR	928,3	945,6	941,1	1 046,8	907,1	952,3	1 060,9	1 056,7
* darunter: Auslandsumsatz	Mill. EUR	267,4	293,9	302,6	349,8	250,8	270,6	404,6	332,4
Energie- und Wasserversorgung									
* Betriebe ³⁾	Anzahl	54	54	53	53	53	56	56	56
* Beschäftigte ³⁾	Anzahl	4 829	4 882	4 857	4 872	4 908	4 964	4 988	5 027
* Geleistete Arbeitsstunden ³⁾	1 000 h	638	636	588	653	625	620	631	661
* Entgelte ³⁾	Mill. EUR	16,3	16,8	16,0	15,4	15,6	17,8	16,9	17,2
* Stromerzeugung (brutto) der Kraftwerke für die allgemeine Versorgung ⁴⁾	Mill. kWh	426,7	457,0	404,4	456,0	455,2	451,6	400,0	...
Baugewerbe									
Bauhauptgewerbe/Bau von Gebäuden, Tiefbau, Abbrucharbeiten und vorbereitende Baustellenarbeiten u. a. ⁵⁾									
* Beschäftigte ²⁾	Anzahl	16 267	16 342	16 677	16 705	16 690	16 188	16 413	16 435
* Geleistete Arbeitsstunden	1 000 h	1 778	1 719	1 951	2 110	1 917	2 157	2 115	2 073
davon									
* Wohnungsbau	1 000 h	673	693	766	820	746	942	884	861
* gewerblicher Bau	1 000 h	558	526	602	643	595	620	598	590
* öffentlicher und Straßenbau	1 000 h	546	500	583	647	576	595	633	622
* Entgelte	Mill. EUR	31,9	33,0	35,9	36,3	33,7	37,3	36,0	35,5
* Gesamtumsatz (ohne Umsatzsteuer)	Mill. EUR	155,8	158,5	160,6	181,1	175,7	185,6	183,6	213,2
darunter									
* baugewerblicher Umsatz (ohne Umsatzsteuer)	Mill. EUR	154,5	157,3	159,0	179,5	174,1	184,0	182,4	212,1
davon									
* Wohnungsbau	Mill. EUR	52,4	64,5	57,7	65,6	59,7	75,0	72,9	98,4
* gewerblicher Bau	Mill. EUR	52,1	48,8	54,3	59,7	53,9	51,4	53,7	56,2
* öffentlicher und Straßenbau	Mill. EUR	50,1	44,0	47,0	54,2	60,5	57,6	55,8	57,6
Index des Auftragseingangs ³⁾	2010=100	107,1	103,4	107,8	154,6	109,2	150,6	148,0	143,2
Wohnungsbau	2010=100	125,5	122,7	99,2	170,8	124,9	162,8	168,0	256,5
gewerblicher Bau	2010=100	115,6	118,8	135,2	129,7	122,3	107,2	145,8	93,6
öffentlicher und Straßenbau	2010=100	93,1	83,8	90,3	167,1	92,7	179,1	141,7	135,8
Ausbaugewerbe/Bauinstallation und sonstiger Ausbau ³⁾									
* Beschäftigte ^{2) 6)}	Anzahl	5 365	5 393	5 423	5 450	5 347	5 602	5 763	5 767
* Geleistete Arbeitsstunden	1 000 h	1 785	1 829	1 815	1 886	1 803	1 764	1 999	2 005
* Entgelte	Mill. EUR	31,4	32,9	32,5	32,9	34,5	33,4	35,9	36,3
* Baugewerblicher Umsatz (ohne Umsatzsteuer)	Mill. EUR	148,8	154,2	134,9	177,4	178,8	126,4	146,8	157,3

- 1) Betriebe mit im Allgemeinen 50 und mehr Beschäftigten
2) einschließlich der tätigen Inhaber
3) Betriebe von Unternehmen mit im Allgemeinen 20 und mehr Beschäftigten
4) mit einer elektrischen Engpassleistung ab 1 MW
5) nach der Ergänzungserhebung hochgerechnete Ergebnisse
6) am Ende des Berichtsvierteljahres

Landesdaten Mecklenburg-Vorpommern

Handel ¹⁾

Merkmal	Einheit	2011	2012	2012			2013		
		Durchschnitt der Monate		Juli	August	September	Juli	August	September
Großhandel ²⁾									
* Beschäftigte	2005=100	103,3	103,8	105,7	106,7	105,6	105,6	107,4	106,8
* Umsatz nominal	2005=100	144,0	151,1	154,0	178,8	163,7	156,9	156,4	149,8
* Umsatz real	2005=100	120,6	121,7	126,5	142,6	127,0	128,9	127,4	121,9
Einzelhandel ³⁾									
* Beschäftigte	2010=100	94,6	96,8	97,7	97,8	97,3	99,0	99,4	98,9
* Umsatz nominal	2010=100	95,6	101,2	107,5	109,8	97,6	113,7	111,9	100,6
* Umsatz real	2010=100	93,9	97,5	104,1	105,9	93,6	107,5	106,1	95,0
Kfz-Handel ⁴⁾									
* Beschäftigte	2010=100	94,8	96,6	97,2	96,6	97,5	93,3	93,2	94,6
* Umsatz nominal	2010=100	98,4	92,2	92,8	95,3	85,5	93,2	87,3	87,9
* Umsatz real	2010=100	97,2	90,5	91,0	93,3	84,0	91,5	85,7	86,4

1) Der Berichtskreis wird jährlich durch Stichprobenrotation aktualisiert.

2) einschließlich Handelsvermittlung

3) einschließlich Tankstellen

4) sowie Instandhaltung und Reparatur von Kfz

Gastgewerbe ¹⁾

Merkmal	Einheit	2011	2012	2012			2013		
		Durchschnitt der Monate		Juli	August	September	Juli	August	September
* Beschäftigte	2010=100	102,6	107,2	117,8	117,5	113,7	117,1	113,8	112,3
* Umsatz nominal	2010=100	101,7	104,7	160,1	174,4	130,1	174,6	181,4	132,2
* Umsatz real	2010=100	100,2	101,4	155,3	169,4	123,9	165,3	172,0	123,4

1) Der Berichtskreis wird jährlich durch Stichprobenrotation aktualisiert.

Tourismus ¹⁾

Merkmal	Einheit	2011	2012	2012			2013		
		Durchschnitt der Monate		Juli	August	September	Juli	August	September
* Gästeankünfte	1 000	567,7	582,8	1 016,9	1 060,1	738,5	1 132,4	1 081,9	735,6
* darunter: von Auslandsgästen	1 000	25,0	27,9	72,0	53,9	33,8	78,9	56,5	35,0
* Gästeübernachtungen	1 000	2 301,8	2 328,4	4 764,3	5 056,8	2 907,9	5 294,7	5 022,3	2 904,6
* darunter: von Auslandsgästen	1 000	66,5	76,5	211,3	160,4	90,2	230,1	175,5	90,3

1) Betriebe ab 10 Betten, einschließlich Campingplätzen (Touristik-Camping) ab 10 Stellplätzen; bis Ende 2011 Betriebe ab 9 Betten, einschließlich Campingplätzen (Touristik-Camping)

Verkehr

Merkmal	Einheit	2011	2012	2012			2013		
		Durchschnitt der Monate		Juni	Juli	August	Juni	Juli	August
Straßenverkehrsunfälle									
* Unfälle mit Personenschaden und Sachschaden ¹⁾	Anzahl	625	605	692	696	778	670	769	718
* darunter									
* Unfälle mit Personenschaden	Anzahl	456	434	536	529	588	523	625	572
* getötete Personen	Anzahl	12	7	7	8	5	5	8	15
* verletzte Personen	Anzahl	571	544	679	660	736	654	848	753
Kraftfahrzeuge ²⁾									
* Zulassungen fabrikneuer Kraftfahrzeuge	Anzahl	4 266	3 992	4 741	3 910	3 747	4 179	4 040	3 539
* darunter: Personenkraftwagen ³⁾	Anzahl	3 392	3 186	3 799	2 957	2 948	3 331	3 009	2 763
* Lastkraftwagen	Anzahl	448	396	462	411	361	364	448	358
Seeschifffahrt									
* Gütereingang	1 000 t	1 209,7	1 086,8	1 098,2	1 162,5	1 002,0	1 093,3	1 213,6	915,8
* Güterversand	1 000 t	1 022,9	1 002,2	927,1	819,3	850,7	1 126,8	1 160,9	1 248,0
Binnenschifffahrt									
* Gütereingang	1 000 t	-	-	-	-	-	-	-	-
* Güterversand	1 000 t	-	-	-	-	-	-	-	-

1) schwerwiegender Unfall mit Sachschaden (im engeren Sinne) und sonstiger Sachschadensunfall unter Einfluss berauschender Mittel

2) Quelle: Kraftfahrt-Bundesamt

3) Fahrzeuge zur Personenbeförderung mit höchstens 8 Sitzplätzen außer dem Fahrersitz, einschließlich Wohnmobilen und Krankenwagen

Landesdaten Mecklenburg-Vorpommern

Außenhandel ¹⁾

Merkmal	Einheit	2011	2012	2012			2013		
		Durchschnitt der Monate		Juli	August	September	Juli	August	September
Ausfuhr (Spezialhandel) ²⁾									
* Insgesamt	Mill. EUR	600,5	504,4	494,4	491,5	490,5	553,9	639,2	547,6
darunter									
* Güter der Ernährungswirtschaft	Mill. EUR	167,0	164,5	116,5	131,6	156,1	199,7	257,8	204,6
* Güter der gewerblichen Wirtschaft	Mill. EUR	429,6	328,3	373,7	355,7	330,0	331,0	354,9	311,9
davon: Rohstoffe	Mill. EUR	6,9	6,2	4,7	7,5	5,6	5,5	3,3	10,7
Halbwaren	Mill. EUR	51,9	51,2	47,5	42,1	46,4	65,9	64,3	65,3
Fertigwaren	Mill. EUR	370,8	r 279,1	r 321,6	r 306,1	r 278,1	259,6	287,2	235,9
davon: Vorerzeugnisse	Mill. EUR	136,3	67,3	41,6	45,2	42,6	53,1	42,8	46,7
Enderzeugnisse	Mill. EUR	234,5	203,5	280,0	260,9	235,5	206,5	244,4	189,2
davon nach									
* Europa	Mill. EUR	444,6	356,4	363,8	371,2	353,2	341,6	356,9	378,2
darunter: in EU-Länder	Mill. EUR	328,8	292,7	304,2	266,6	266,5	275,5	291,4	320,8
* Afrika	Mill. EUR	36,3	26,7	25,3	16,6	46,4	79,0	46,8	48,5
* Amerika	Mill. EUR	35,0	33,7	39,6	30,2	33,4	43,8	42,0	31,0
* Asien	Mill. EUR	81,4	83,3	61,6	69,9	54,2	81,2	183,8	82,2
* Australien, Ozeanien und übrige Gebiete	Mill. EUR	3,0	4,1	4,1	3,6	3,2	4,4	7,9	6,2
Einfuhr (Generalhandel) ²⁾									
* Insgesamt	Mill. EUR	374,0	369,0	462,2	344,4	360,0	337,9	375,9	436,0
darunter									
* Güter der Ernährungswirtschaft	Mill. EUR	78,7	79,0	94,8	85,5	78,1	70,0	92,0	98,8
* Güter der gewerblichen Wirtschaft	Mill. EUR	282,9	264,8	124,0	103,5	112,1	230,8	242,8	291,5
davon: Rohstoffe	Mill. EUR	28,6	35,6	102,0	8,4	48,2	11,4	15,2	16,2
Halbwaren	Mill. EUR	81,2	77,6	86,2	70,6	56,4	10,2	3,0	6,0
Fertigwaren	Mill. EUR	173,1	151,6	164,2	165,9	162,6	137,3	152,3	171,0
davon: Vorerzeugnisse	Mill. EUR	56,0	47,7	40,2	62,5	50,5	41,7	46,5	54,8
Enderzeugnisse	Mill. EUR	117,1	103,9	124,0	103,5	112,1	95,6	105,8	116,2
davon aus									
* Europa	Mill. EUR	316,6	317,3	372,4	301,3	309,6	301,1	323,8	392,5
darunter: aus EU-Ländern	Mill. EUR	256,3	248,2	251,9	274,9	254,8	266,8	295,2	311,4
* Afrika	Mill. EUR	1,4	1,5	0,7	0,4	0,5	0,7	2,4	1,0
* Amerika	Mill. EUR	18,0	13,6	41,3	11,6	12,9	9,4	10,0	12,0
* Asien	Mill. EUR	36,3	34,3	35,9	30,9	34,9	26,4	37,0	27,5
* Australien, Ozeanien und übrigen Gebieten	Mill. EUR	1,7	2,5	11,8	0,3	2,2	0,2	2,7	3,1

1) Wegen der unterschiedlichen Abgrenzung von Spezialhandel und Generalhandel ist eine Saldierung der Ein- und Ausfuhrergebnisse nicht vertretbar.

2) Für Antwortausfälle und Befreiungen sind Zuschätzungen bei den EU-Ländern enthalten und damit auch im Insgesamt enthalten.

Gewerbeanzeigen ¹⁾

Merkmal	Einheit	2011	2012	2012			2013		
		Durchschnitt der Monate		Juli	August	September	Juli	August	September
* Gewerbeanmeldungen	Anzahl	1 090	944	943	923	989	972	942	885
* Gewerbeabmeldungen	Anzahl	1 052	968	854	993	973	1 043	914	1 039

1) ohne Automatenaufsteller und Reisegewerbe

Insolvenzen

Merkmal	Einheit	2011	2012	2012			2013		
		Durchschnitt der Monate		Juli	August	September	Juli	August	September
* Insolvenzen	Anzahl	271	253	271	247	221	250	252	277
davon									
* Unternehmen	Anzahl	36	31	35	27	23	26	27	32
* Verbraucher	Anzahl	183	176	179	189	157	167	172	179
* ehemals selbstständig Tätige	Anzahl	37	30	34	21	28	50	46	49
* sonstige natürliche Personen ¹⁾ , Nachlässe	Anzahl	15	15	23	10	13	7	7	17
* Voraussichtliche Forderungen	1 000 EUR	37 051	34 590	47 849	35 060	16 760	42 849	26 354	40 464

1) beispielsweise als Gesellschafter oder Mithafter

Landesdaten Mecklenburg-Vorpommern

Handwerk ¹⁾

Merkmal	Einheit	2011	2012	2012				2013	
		Durchschnitt der Quartale		I. Quartal	II. Quartal	III. Quartal	IV. Quartal	I. Quartal	II. Quartal
* Beschäftigte	2009=100 ²⁾	98,2	97,5	96,6	98,1	99,1	95,7	93,6	96,0
* Umsatz	2009=100 ³⁾	107,4	103,1	86,2	104,1	110,7	111,5	77,5	102,9

1) zulassungspflichtiges Handwerk lt. Anlage A der Handwerksordnung - 2) hier: am 30.9. - 3) hier: Vierteljahresdurchschnitt

Preise

Merkmal	Einheit	2011	2012	2012			2013		
		Durchschnitt der Monate		September	Oktober	November	September	Oktober	November
* Verbraucherpreisindex (Gesamtindex)	2010=100	102,4	104,2	104,6	104,7	104,7	106,4	106,0	106,1
* Nettokaltmieten (Teilindex)	2010=100	100,9	101,4	101,2	101,7	101,7	102,1	102,1	102,0
Index der Erzeugerpreise gewerblicher Produkte (Deutschland)	2010=100	105,3	107,0	107,3	107,4	107,4	106,8	106,6	...
Merkmal	Einheit	2011	2012	2012			2013		
		Durchschnitt der Monate		Mai	August	November	Februar	Mai	August
* Preisindex f. Wohngebäude ¹⁾ (Deutschland)	2010=100	102,8	105,4	105,2	105,7	106,0	106,8	107,4	107,8

1) Neubau in konventioneller Bauart, Bauleistungen am Bauwerk

Verdienste ¹⁾

Merkmal	Einheit	2011	2012	2012				2013	
		Durchschnitt der Quartale		I. Quartal	II. Quartal	III. Quartal	IV. Quartal	I. Quartal	II. Quartal
* Bruttomonatsverdienste ²⁾ der vollzeitbeschäftigten Arbeitnehmer ³⁾ im Produzierenden Gewerbe und im Dienstleistungsbereich	EUR	2 708	2 752	2 568	2 594	2 598	2 637	2 595	2 633
* männlich	EUR	2 776	2 821	2 623	2 666	2 664	2 704	2 622	2 685
* weiblich	EUR	2 604	2 644	2 480	2 480	2 493	2 531	2 552	2 549
* Leistungsgruppe 1 ⁴⁾	EUR	5 232	5 427	4 943	5 029	5 054	5 155	4 885	4 931
* Leistungsgruppe 2 ⁴⁾	EUR	3 376	3 400	3 186	3 178	3 208	3 218	3 212	3 263
* Leistungsgruppe 3 ⁴⁾	EUR	2 300	2 333	2 192	2 218	2 211	2 241	2 194	2 237
* Leistungsgruppe 4 ⁴⁾	EUR	1 850	1 903	1 761	1 798	1 839	1 872	1 806	1 843
* Leistungsgruppe 5 ⁴⁾	EUR	1 736	1 645	1 566	1 589	1 587	1 615	1 589	1 594
* Produzierendes Gewerbe	EUR	2 464	2 542	2 324	2 420	2 398	2 442	2 360	2 460
* Bergbau und Gewinnung von Steinen und Erden	EUR	(1 974)	(1 852)	(1 911)	1 814	1 746	1 831	(2 076)	(2 108)
* Verarbeitendes Gewerbe	EUR	2 452	2 570	2 369	2 422	2 394	2 465	2 387	2 420
* Energieversorgung	EUR	3 722	3 896	3 506	3 562	3 545	3 552	3 662	3 862
* Wasserversorgung ⁵⁾	EUR	2 929	2 916	2 712	2 734	2 735	2 704	2 748	2 760
* Baugewerbe	EUR	2 169	2 210	1 976	2 190	2 178	2 178	(2 061)	(2 306)
* Dienstleistungsbereich	EUR	2 814	2 836	2 663	2 663	2 675	2 716	2 690	2 703
* Handel; Instandhaltung und Reparatur von Kfz	EUR	2 338	2 397	2 246	2 230	2 226	2 274	2 050	2 084
* Verkehr und Lagerei	EUR	2 525	2 584	2 405	2 454	2 451	2 417	2 361	2 335
* Gastgewerbe	EUR	1 652	1 645	1 612	1 604	1 613	1 615	1 621	1 644
* Information und Kommunikation	EUR	/	3 435	3 176	3 193	3 153	3 165	3 548	3 461
* Erbringung von Finanz- und Versicherungsdienstleistungen	EUR	4 244	4 292	3 687	3 700	3 718	3 730	3 682	3 644
* Grundstücks- und Wohnungswesen	EUR	3 352	(3 377)	(2 999)	(3 027)	(3 047)	(3 004)	(2 942)	(2 909)
* Erbringung von freiberuflichen, wissenschaftlichen und technischen Dienstleistungen	EUR	3 209	3 115	2 855	2 852	2 899	2 901	2 870	2 914
* Erbringung von sonstigen wirtschaftlichen Dienstleistungen	EUR	1 774	1 796	1 699	1 726	1 748	1 761	1 852	1 891
* Öffentliche Verwaltung, Verteidigung; Sozialversicherung	EUR	3 135	3 265	3 068	3 074	3 125	3 133	3 163	3 186
* Erziehung und Unterricht	EUR	4 184	4 291	4 132	4 116	4 121	4 128	3 888	4 049
* Gesundheits- und Sozialwesen	EUR	(2 823)	3 185	2 951	3 039	3 048	3 071	3 032	3 061
* Kunst, Unterhaltung und Erholung	EUR	(2 425)	2 285	2 236	(2 308)	2 123	2 171	2 460	2 447
* Erbringung v. sonstigen Dienstleistungen	EUR	(2 291)	(2 519)	(2 394)	(2 404)	(2 396)	(2 500)	(2 352)	(2 379)

1) Durch strukturelle Veränderungen innerhalb des Berichtskreises ist ab dem I. Quartal 2012 die Vergleichbarkeit der Daten mit früheren Berichtszeiträumen beeinträchtigt.

2) Nachgewiesen werden Vierteljahresdurchschnitte, ohne Sonderzahlungen. Im Jahresdurchschnitt sind die Sonderzahlungen mit enthalten.

3) einschließlich Beamte

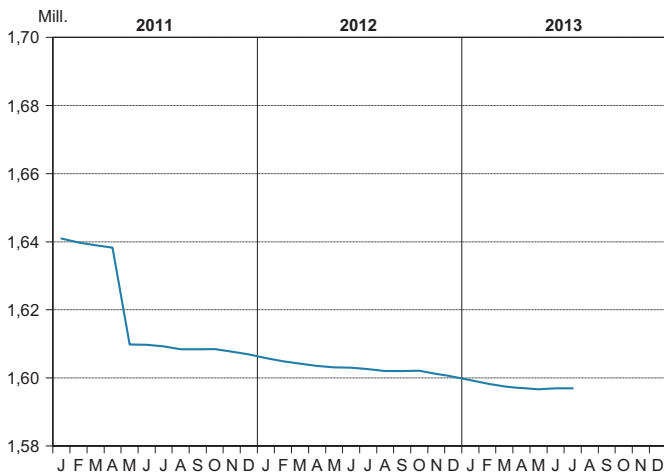
4) Leistungsgruppe 1: Arbeitnehmer in leitender Stellung; Leistungsgruppe 2: herausgehobene Fachkräfte; Leistungsgruppe 3: Fachkräfte; Leistungsgruppe 4: angelernte Arbeitnehmer; Leistungsgruppe 5: ungelernete Arbeitnehmer - 5) einschließlich Abwasser- und Abfallentsorgung und Beseitigung von Umweltverschmutzung

Landesdaten Mecklenburg-Vorpommern

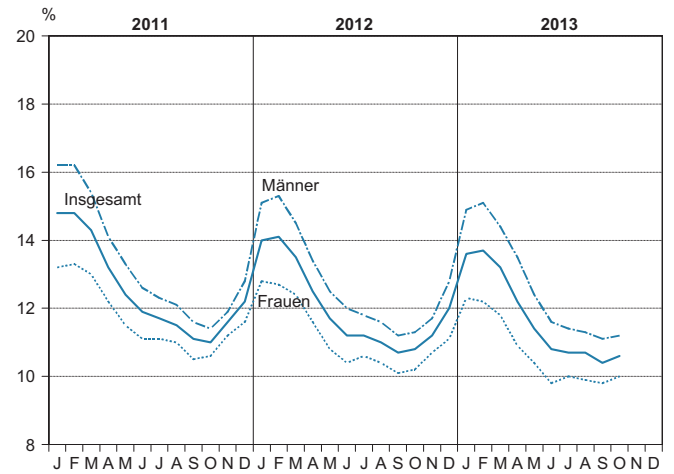
Bevölkerungsstand und -veränderung

Arbeitsmarktentwicklung ²⁾

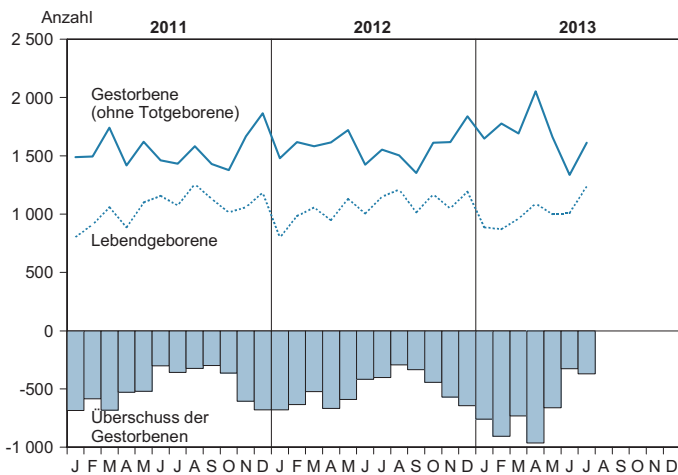
Bevölkerungsstand ¹⁾



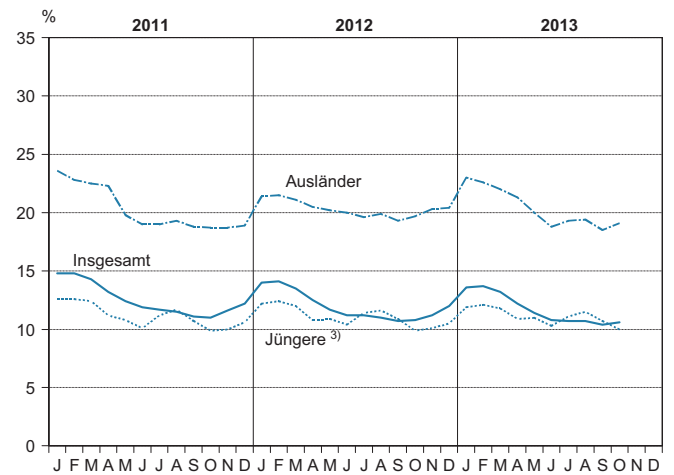
Arbeitslosenquote



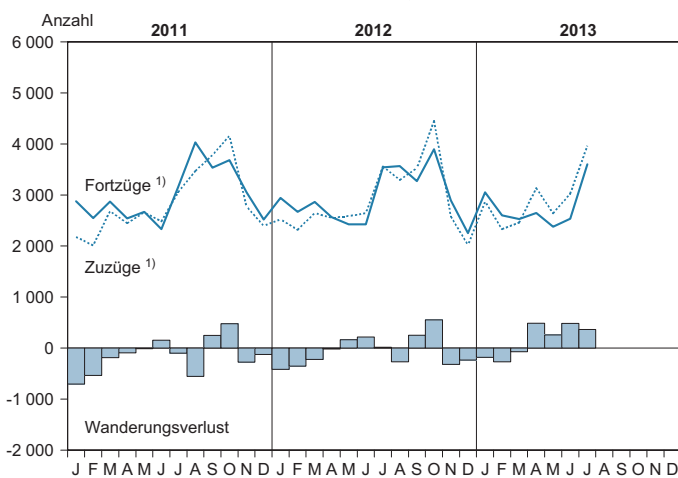
Natürliche Bevölkerungsbewegung



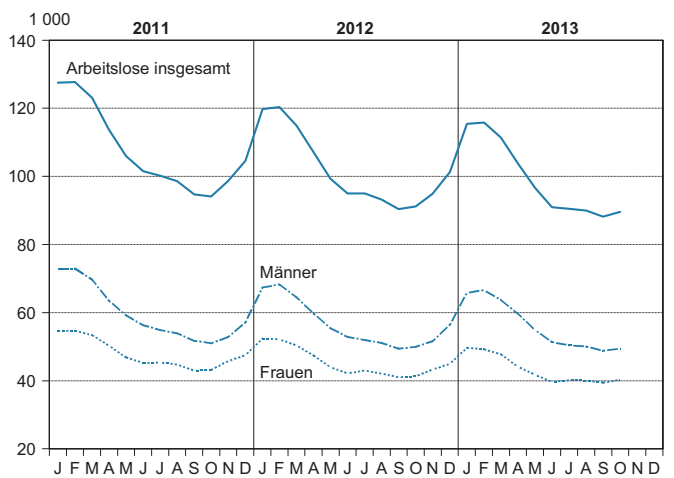
noch: Arbeitslosenquote



Wanderungen



Arbeitslose am Monatsende



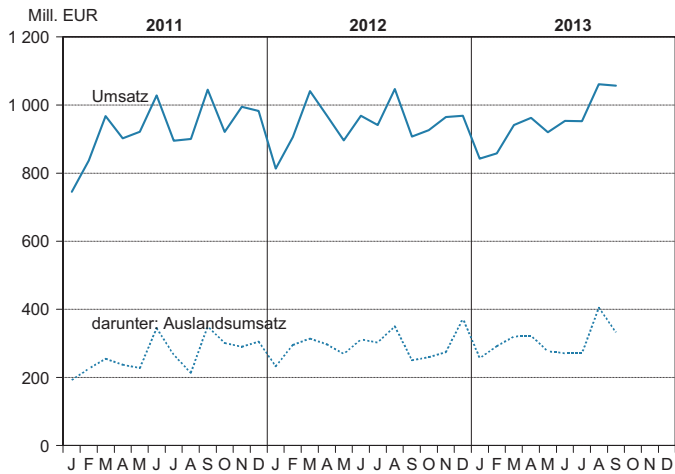
¹⁾ ab Mai 2011: Fortschreibung des Bevölkerungsstandes auf der Basis des Zensus 2011
¹⁾ über die Landesgrenze

²⁾ Quelle: Bundesagentur für Arbeit
³⁾ 15 bis unter 25 Jahren

Landesdaten Mecklenburg-Vorpommern

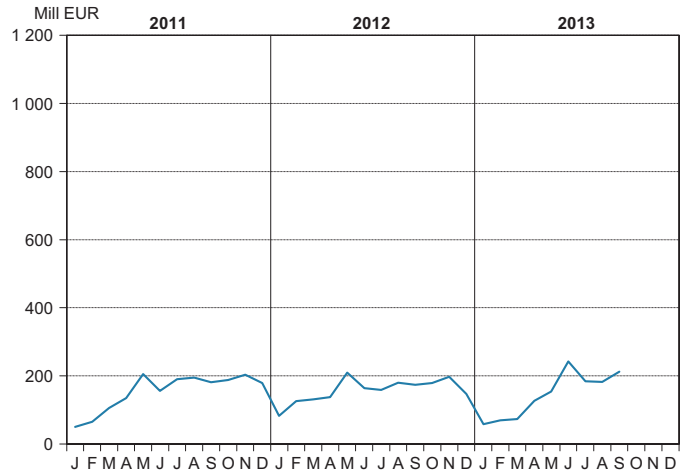
Verarbeitendes Gewerbe ¹⁾

Umsatz (ohne Umsatzsteuer)

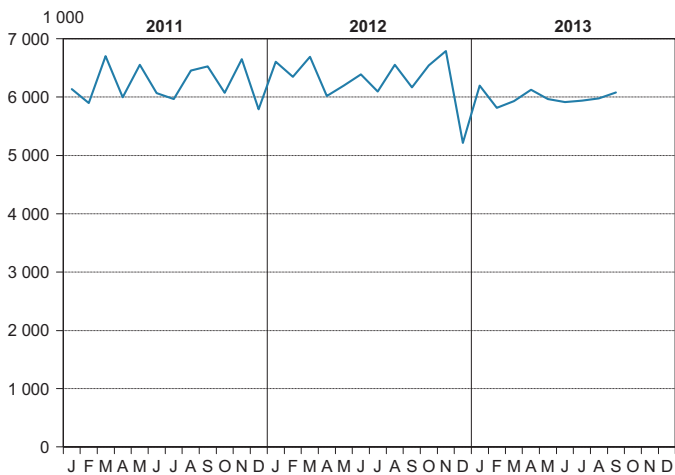


Bauhauptgewerbe ³⁾

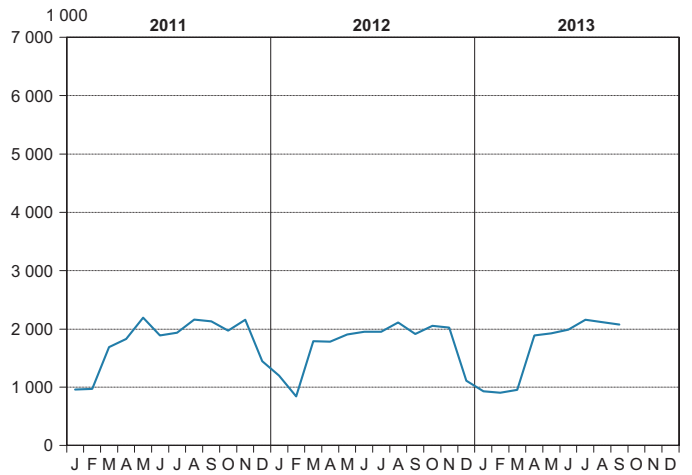
Baugewerblicher Umsatz (ohne Umsatzsteuer)



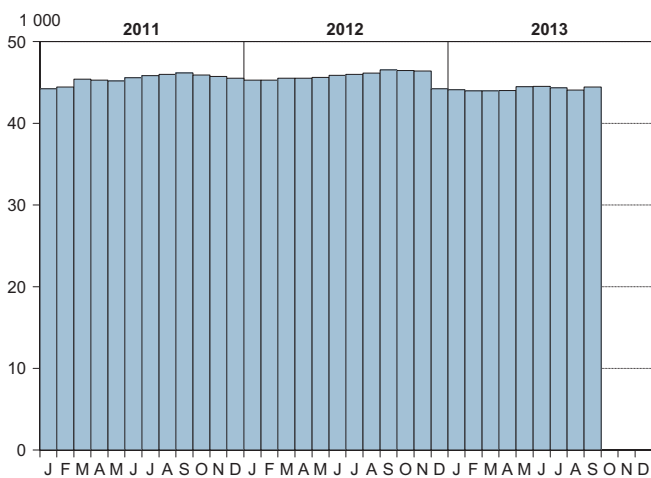
Geleistete Arbeitsstunden



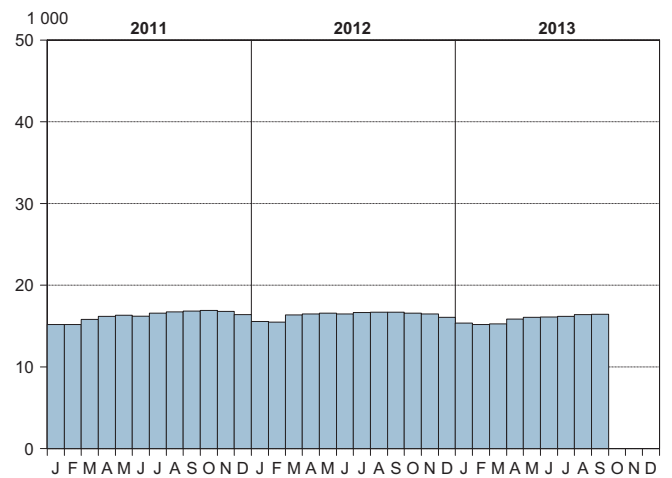
Geleistete Arbeitsstunden



Beschäftigte ²⁾



Beschäftigte ²⁾



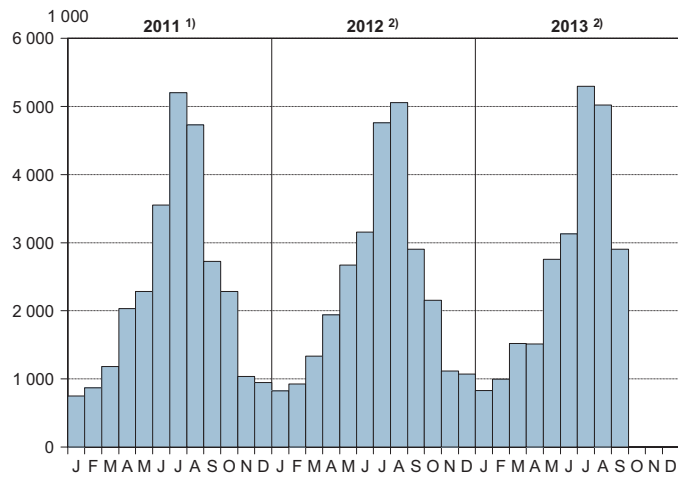
1) sowie Bergbau und Gewinnung von Steinen und Erden; Betriebe mit 50 und mehr Beschäftigten

2) einschließlich der tätigen Inhaber

3) Bauhauptgewerbe/Bau von Gebäuden, Tiefbau, Abbrucharbeiten und vorbereitende Baustellenarbeiten u. a.; nach der Ergänzungserhebung hochgerechnete Ergebnisse

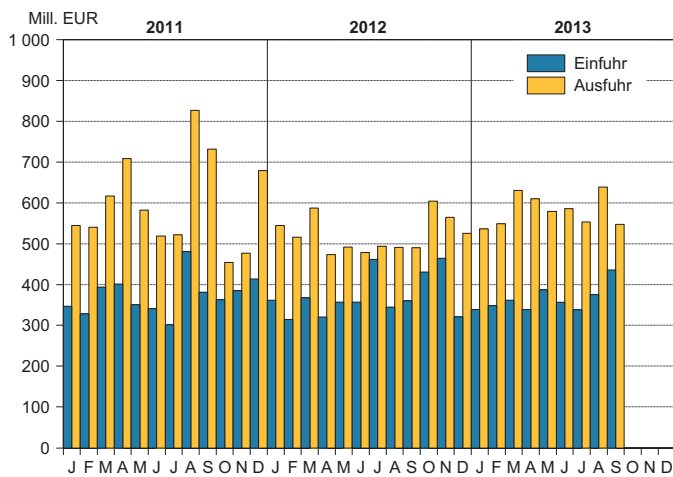
Landesdaten Mecklenburg-Vorpommern

Übernachtungen in den Beherbergungsstätten

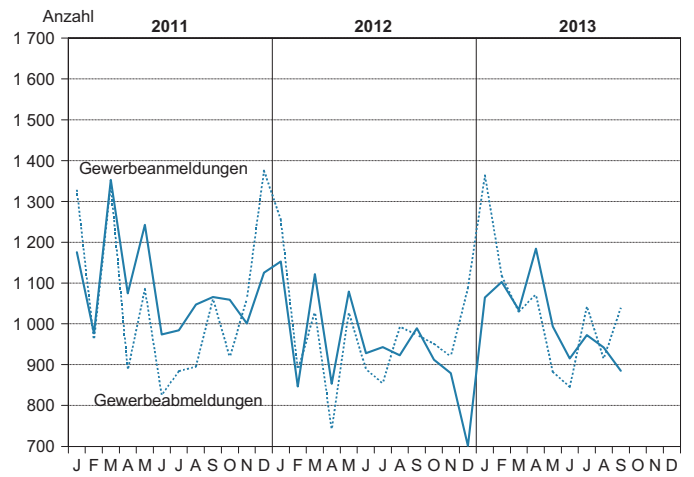


- 1) Betriebe ab 9 Betten; einschließlich Campingplätzen (Touristik-Camping)
- 2) Betriebe ab 10 Betten; einschließlich Campingplätzen (Touristik-Camping) ab 10 Stellplätzen

Außenhandel



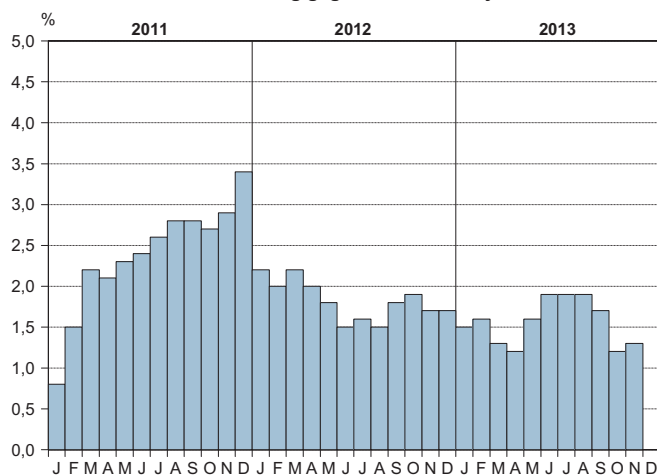
Gewerbeanzeigen ¹⁾



1) ohne Automatenaufsteller und Reisegewerbe

Verbraucherpreisindex (2010 = 100)

Veränderung gegenüber dem Vorjahr



© StatA MV

Ausgewählte Kreisdaten

Bevölkerung *)

Kreisfreie Stadt Landkreis Land	Bevölkerungsbewegung im Zeitraum 1.1. bis 30.6.2013						Veränderung ²⁾³⁾ seit dem 1.1. des Jahres	Bevölkerung am 30.6.2013	
	Lebend- geborene	Ge- storbene	Überschuss der Lebendgeborenen (+) bzw. Gestorbenen (-)	Zu- züge	Fort- züge	Wanderungsgewinn (+) bzw. -verlust (-) über die Gemeindegrenze ¹⁾			
Rostock	insgesamt	815	1 089	- 274	4 651	4 817	- 166	- 359	202 528
	männlich	410	525	- 115	2 618	2 648	- 30	p - 95	p 99 543
	weiblich	405	564	- 159	2 033	2 169	- 136	p - 264	p 102 985
Schwerin	insgesamt	352	614	- 262	2 433	1 953	+ 480	+ 218	91 482
	männlich	173	292	- 119	1 266	999	+ 267	p + 147	p 43 312
	weiblich	179	322	- 143	1 167	954	+ 213	p + 71	p 48 170
Mecklenburgische Seenplatte	insgesamt	990	1 749	- 759	6 051	6 445	- 394	- 1 136	263 125
	männlich	540	866	- 326	3 152	3 430	- 278	p - 595	p 128 982
	weiblich	450	883	- 433	2 899	3 015	- 116	p - 541	p 134 143
Landkreis Rostock	insgesamt	691	1 241	- 550	6 153	5 660	+ 493	- 79	210 653
	männlich	352	641	- 289	3 179	2 933	+ 246	p - 54	p 104 887
	weiblich	339	600	- 261	2 974	2 727	+ 247	p - 25	p 105 766
Vorpommern-Rügen	insgesamt	802	1 508	- 706	6 508	6 096	+ 412	- 273	223 445
	männlich	398	718	- 320	3 294	3 212	+ 82	p - 223	p 109 801
	weiblich	404	790	- 386	3 214	2 884	+ 330	p - 50	p 113 644
Nordwestmecklenburg	insgesamt	558	962	- 404	4 359	4 581	- 222	- 550	155 251
	männlich	302	500	- 198	2 242	2 447	- 205	p - 356	p 77 206
	weiblich	256	462	- 206	2 117	2 134	- 17	p - 194	p 78 045
Vorpommern- Greifswald	insgesamt	872	1 652	- 780	6 355	6 636	- 281	- 1 037	238 254
	männlich	459	807	- 348	3 307	3 442	- 135	p - 472	p 117 096
	weiblich	413	845	- 432	3 048	3 194	- 146	p - 565	p 121 158
Ludwigslust-Parchim	insgesamt	736	1 351	- 615	7 654	7 265	+ 389	- 212	212 161
	männlich	377	644	- 267	4 155	3 885	+ 270	p + 13	p 105 824
	weiblich	359	707	- 348	3 499	3 380	+ 119	p - 225	p 106 337
Mecklenburg- Vorpommern ⁴⁾	insgesamt	5 816	10 166	- 4 350	16 448	15 737	+ 711	- 3 428	1 596 899
	männlich	3 011	4 993	- 1 982	8 924	8 707	+ 217	p - 1 635	p 786 651
	weiblich	2 805	5 173	- 2 368	7 524	7 030	+ 494	p - 1 793	p 810 248

*) Fortschreibung des Bevölkerungsstandes auf der Basis des Zensus 2011

1) einschließlich der Umzüge innerhalb der Landkreise, ohne Umzüge innerhalb der Gemeinde

2) unter Berücksichtigung der Korrekturmeldungen der Standesämter und Meldebehörden

3) In der Berechnung der Bevölkerungsveränderung wurden nur die Ergebnisse mit Datum nach dem 9.5.2011 (Zensusstichtag) berücksichtigt. Die vorliegenden Bevölkerungsbewegungen können deshalb in den Ergebnissen von denen der Geburten-, Sterbefall- und Wanderungsstatistik abweichen.

4) Zu- und Fortzüge: hier über die Landesgrenze

Ausgewählte Kreisdaten

Erwerbstätigkeit

Kreisfreie Stadt Landkreis Land	Sozialversicherungspflichtig Beschäftigte am 31.3.2013 (Arbeitsort) ¹⁾											
	ins- gesamt ²⁾	darunter: nach Wirtschaftsabschnitten										
		Land- und Forstwirtschaft, Fischerei	Verarbei- tendes Gewerbe, Bergbau u. Gewinn- nung v. Steinen u. Erden	darunter Verarbei- tendes Gewerbe	Bau- gewerbe	Handel, Verkehr, Lagererei und Gast- gewerbe	Informa- tion u. Kommuni- kation	Erbringung v. Finanz- u. Versi- cherungs- dienstleis- tungen	Grund- stücks- u. Woh- nungs- wesen	Erbringung v. freiberufl., wiss. u. techn. Dienstl. sowie v. sonst. wirtschaftl. Dienstl.	Öff. Verwal- tung, Verteidigung, Sozialversiche- rung, Erziehg. u. Unterr., Ge- sundheits- u. Sozialwesen	Sonstige Dienst- leistungen
	Insgesamt											
Rostock	80 593	38	10 064	7 708	2 757	18 856	1 626	2 042	1 407	14 809	25 229	3 763
Schwerin	46 925	45	4 661	3 237	2 229	9 173	1 862	1 309	527	8 762	15 690	2 667
Mecklenburgische Seenplatte	86 657	3 111	12 757	10 778	6 966	21 870	1 099	1 611	900	9 310	25 330	3 703
<i>darunter: Neubran- denbrug</i>	32 229	20	4 146	3 632	1 871	7 326	743	717	417	5 169	10 207	1 613
Landkreis Rostock	60 746	2 803	8 777	7 714	5 658	17 078	856	395	476	6 041	15 996	2 666
Vorpommern-Rügen	66 148	2 306	6 360	5 221	5 340	20 192	477	894	833	6 489	20 126	3 127
<i>darunter: Stralsund</i>	23 071	.	2 390	2 024	1 341	4 739	.	379	313	3 504	8 796	1 284
Nordwestmecklen- burg	42 372	1 602	10 834	9 109	4 110	9 144	298	637	454	3 257	10 723	1 312
<i>darunter: Wismar</i>	15 875	22	4 417	3 767	911	2 871	162	577	184	1 874	4 186	671
Vorpommern- Greifswald	73 160	2 354	8 283	7 106	5 585	16 191	518	1 098	796	10 637	24 834	2 864
<i>darunter: Greifswald</i>	24 331	26	2 447	2 128	728	3 591	338	530	292	5 649	9 872	858
Ludwigslust-Parchim	60 376	3 576	14 820	13 801	5 606	13 369	238	846	504	4 812	15 075	1 527
Mecklenburg- Vorpommern	516 977	15 835	76 556	64 674	38 251	125 873	6 974	8 832	5 897	64 117	153 003	21 629
	Darunter: weiblich											
Rostock	42 630	14	2 300	1 647	370	9 109	635	1 247	714	7 140	18 646	2 454
Schwerin	26 700	14	1 254	806	219	4 858	746	869	314	4 723	11 897	1 806
Mecklenburgische Seenplatte	44 820	757	3 946	3 494	781	10 534	482	1 107	520	5 097	19 203	2 393
<i>darunter: Neubran- denbrug</i>	18 199	9	1 395	1 239	240	3 843	326	427	275	2 922	7 752	1 010
Landkreis Rostock	30 574	743	2 534	2 307	652	8 340	255	277	238	3 268	12 452	1 815
Vorpommern-Rügen	35 160	480	1 662	1 431	636	10 955	186	673	414	3 063	15 139	1 952
<i>darunter: Stralsund</i>	12 446	.	345	272	167	2 515	.	271	147	1 551	6 444	874
Nordwestmecklen- burg	20 201	353	2 671	2 218	461	4 823	103	462	222	1 692	8 491	922
<i>darunter: Wismar</i>	7 992	12	960	696	119	1 643	56	415	80	968	3 258	481
Vorpommern- Greifswald	40 241	558	2 185	1 920	713	9 041	275	779	393	5 798	18 629	1 870
<i>darunter: Greifswald</i>	14 102	11	736	644	74	2 024	196	339	140	2 859	7 161	562
Ludwigslust-Parchim	29 751	1 090	5 033	4 810	629	6 420	96	621	242	2 731	11 762	1 125
Mecklenburg- Vorpommern	270 077	4 009	21 585	18 633	4 461	64 080	2 778	6 035	3 057	33 512	116 219	14 337

1) Auswertungen aus der Beschäftigungsstatistik der Bundesagentur für Arbeit

2) einschließlich der Personen „ohne Angabe“ zur wirtschaftlichen Gliederung (nach WZ 2008)

Ausgewählte Kreisdaten

Erwerbstätigkeit

Kreisfreie Stadt Landkreis und ehemalige kreisfreie Städte Land	Sozialversicherungspflichtig Beschäftigte am 31.3.2013 ¹⁾				
	insgesamt	und zwar			
		Männer	Frauen	Vollzeitbeschäftigte	Auszubildende
Beschäftigte am Arbeitsort					
Rostock	80 593	37 963	42 630	60 239	3 531
Schwerin	46 925	20 225	26 700	33 980	2 214
Mecklenburgische Seenplatte	86 657	41 837	44 820	63 123	4 050
<i>darunter: Neubrandenburg</i>	32 229	14 030	18 199	22 969	1 878
Landkreis Rostock	60 746	30 172	30 574	44 150	2 579
Vorpommern-Rügen	66 148	30 988	35 160	48 896	2 771
<i>darunter: Stralsund</i>	23 071	10 625	12 446	16 858	1 002
Nordwestmecklenburg	42 372	22 171	20 201	31 545	1 703
<i>darunter: Wismar</i>	15 875	7 883	7 992	11 505	705
Vorpommern-Greifswald	73 160	32 919	40 241	51 828	3 092
<i>darunter: Greifswald</i>	24 331	10 229	14 102	16 799	1 042
Ludwigslust-Parchim	60 376	30 625	29 751	45 988	2 485
Mecklenburg-Vorpommern	516 977	246 900	270 077	379 749	22 425
Beschäftigte am Wohnort					
Rostock	70 630	34 797	35 833	52 776	3 421
Schwerin	32 626	15 573	17 053	24 098	1 372
Mecklenburgische Seenplatte	91 467	45 699	45 768	67 748	3 969
<i>darunter: Neubrandenburg</i>	22 953	10 871	12 082	16 726	1 147
Landkreis Rostock	76 650	38 184	38 466	57 010	2 826
Vorpommern-Rügen	75 071	36 746	38 325	56 278	3 046
<i>darunter: Stralsund</i>	17 833	8 622	9 211	13 151	871
Nordwestmecklenburg	58 204	29 948	28 256	43 398	2 169
<i>darunter: Wismar</i>	13 804	7 057	6 747	10 070	589
Vorpommern-Greifswald	77 946	38 280	39 666	56 879	3 257
<i>darunter: Greifswald</i>	18 983	9 112	9 871	13 587	844
Ludwigslust-Parchim	83 306	43 147	40 159	64 177	2 909
Mecklenburg-Vorpommern	565 900	282 374	283 526	422 364	22 969

1) Auswertungen aus der Beschäftigungsstatistik der Bundesagentur für Arbeit

Ausgewählte Kreisdaten

Erwerbstätigkeit

Kreisfreie Stadt Landkreis Land	Arbeitslose und Arbeitslosenquote im Oktober 2013											
	Bestand	Arbeitslose				Arbeitslosenquote ¹⁾						
		Veränderung zum				Berichtsmonat	Vormonat	Vorjahr				
		Vormonat		Vorjahresmonat					in Prozent			
	absolut	in Prozent	absolut	in Prozent								
Rostock	11 638	+	288	+	2,5	-	84	-	0,7	11,1	10,8	11,3
Schwerin	5 335	-	118	-	2,2	-	250	-	4,5	10,9	11,1	11,4
Mecklenburgische Seenplatte	17 852	+	165	+	0,9	-	62	-	0,3	12,7	12,6	12,7
Landkreis Rostock	9 421	+	229	+	2,5	-	122	-	1,3	8,5	8,3	8,6
Vorpommern-Rügen	12 521	+	410	+	3,4	-	977	-	7,2	10,7	10,4	11,6
Nordwestmecklenburg	7 700	+	155	+	2,1	-	283	-	3,5	9,2	9,0	9,4
Vorpommern-Greifswald	15 342	+	73	+	0,5	+	213	+	1,4	12,6	12,6	12,3
Ludwigslust-Parchim	9 761	+	175	+	1,8	-	90	-	0,9	8,4	8,2	8,4
Mecklenburg-Vorpommern	89 570	+	1 377	+	1,6	-	1 655	-	1,8	10,6	10,4	10,8

Kreisfreie Stadt Landkreis Land	Arbeitslose nach ausgewählten Merkmalen							
	Arbeitslose im Rechtskreis SGB III		Arbeitslose im Rechtskreis SGB II		weiblich		im Alter von ... bis unter ... Jahren	
	insgesamt	Arbeits- losenquote ¹⁾	insgesamt	Arbeits- losenquote ¹⁾	insgesamt	Arbeits- losenquote ¹⁾	15 - 25	50 - 65
Rostock	2 440	2,3	9 198	8,8	4 987	9,9	1 078	3 370
Schwerin	1 233	2,5	4 102	8,4	2 343	9,7	520	1 655
Mecklenburgische Seenplatte	4 353	3,1	13 499	9,6	8 396	12,5	1 442	7 061
Landkreis Rostock	2 493	2,3	6 928	6,3	4 237	8,0	868	3 379
Vorpommern-Rügen	3 687	3,2	8 834	7,6	5 447	9,6	1 115	4 797
Nordwestmecklenburg	2 456	2,9	5 244	6,2	3 428	8,7	733	2 948
Vorpommern-Greifswald	4 235	3,5	11 107	9,1	6 856	11,7	1 199	6 035
Ludwigslust-Parchim	2 934	2,5	6 827	5,9	4 489	8,3	902	3 700
Mecklenburg-Vorpommern	23 831	2,8	65 739	7,8	40 183	10,0	7 857	33 031 ²⁾

Quelle: Zentrale Statistikdatenbank der Bundesagentur für Arbeit; www.arbeitsagentur.de

1) Arbeitslose in Prozent aller zivilen Erwerbspersonen

2) Altersgruppe 50 Jahre und älter (Ab 1.1.2012 sind die ersten Fälle - Geburtsjahrgang 1947 - von der Anhebung der Regelaltersgrenze der gesetzlichen Rentenversicherung von 65 auf 67 Jahre betroffen.)

Soziales

Kreisfreie Stadt Landkreis Land	Personen in Bedarfsgemeinschaften im Juli 2013				
	Insgesamt	darunter		davon	
		Frauen	erwerbsfähige Leistungsberechtigte	nicht erwerbsfähige Leistungsberechtigte zusammen	darunter unter 15 Jahre
Rostock	27 335	13 509	20 631	6 704	6 485
Schwerin	13 405	6 696	9 935	3 470	3 359
Mecklenburgische Seenplatte	36 108	17 710	27 377	8 731	8 279
Landkreis Rostock	20 966	10 438	15 725	5 241	5 032
Vorpommern-Rügen	27 820	13 603	21 110	6 710	6 429
Nordwestmecklenburg	15 481	7 606	11 475	4 006	3 796
Vorpommern-Greifswald	33 594	16 292	25 291	8 303	8 016
Ludwigslust-Parchim	19 258	9 581	14 133	5 125	4 762
Mecklenburg-Vorpommern	193 967	95 435	145 677	48 290	46 158

Quelle: Zentrale Statistikdatenbank der Bundesagentur für Arbeit; www.arbeitsagentur.de

Ausgewählte Kreisdaten

Produzierendes Gewerbe

Kreisfreie Stadt Landkreis Land	Verarbeitendes Gewerbe sowie Bergbau und Gewinnung von Steinen und Erden ¹⁾					
	September 2013			Januar bis September 2013		
	erfasste Betriebe	Beschäftigte ²⁾	Gesamtumsatz ³⁾	erfasste Betriebe	Beschäftigte ²⁾	Gesamtumsatz ³⁾
	30.9.		1 000 EUR	Monatsdurchschnitt		1 000 EUR
Rostock	30	5 782	238 566	31	5 726	1 444 350
Schwerin	13	1 940	44 225	13	1 919	383 051
Mecklenburgische Seenplatte	46	8 331	169 482	46	8 197	1 339 879
Landkreis Rostock	39	4 887	85 940	39	4 871	881 737
Vorpommern-Rügen	25	2 688	42 559	25	2 672	385 683
Nordwestmecklenburg	44	7 528	232 062	45	7 393	1 923 944
Vorpommern-Greifswald	25	3 429	54 914	25	3 411	519 221
Ludwigslust-Parchim	68	9 841	188 941	71	10 013	1 670 026
Mecklenburg-Vorpommern	290	44 426	1 056 690	295	44 203	8 547 892
	Bauhauptgewerbe/Bau von Gebäuden, Tiefbau, Abbrucharbeiten und vorbereitende Baustellenarbeiten u. a. ⁴⁾					
	Betriebe	Beschäftigte	Entgelte	geleistete Arbeitsstunden	Gesamtumsatz ³⁾⁵⁾	Auftrags- einkänge
	am Monatsende					
	Anzahl		1 000 EUR	1 000 h	1 000 EUR	
	September 2013					
Rostock	8	529	1 500	55	8 957	5 226
Schwerin	15	722	1 853	87	10 061	7 523
Mecklenburgische Seenplatte	53	2 492	5 866	312	29 554	25 823
Landkreis Rostock	37	1 300	3 140	164	16 983	10 877
Vorpommern-Rügen	24	882	2 158	110	11 799	8 954
Nordwestmecklenburg	16	864	2 074	95	15 737	5 887
Vorpommern-Greifswald	28	1 071	2 335	138	11 942	10 102
Ludwigslust-Parchim	36	1 268	3 150	160	19 757	20 459
Mecklenburg-Vorpommern	217	9 128	22 076	1 122	124 791	94 851
	Januar bis September 2013					
Rostock	8	513	11 058	382	55 646	52 776
Schwerin	15	708	15 579	668	61 501	59 306
Mecklenburgische Seenplatte	52	2 373	46 942	2 121	185 687	184 336
Landkreis Rostock	37	1 254	24 524	1 174	108 321	111 695
Vorpommern-Rügen	24	853	17 905	786	79 571	77 574
Nordwestmecklenburg	17	870	18 514	732	89 086	65 126
Vorpommern-Greifswald	28	1 022	18 983	978	70 435	77 282
Ludwigslust-Parchim	36	1 226	25 684	1 120	118 431	134 637
Mecklenburg-Vorpommern	218	8 819	179 189	7 966	768 679	762 731

1) Betriebe mit 50 und mehr Beschäftigten

2) einschließlich der tätigen Inhaber

3) ohne Umsatzsteuer

4) Betriebe von Unternehmen mit im Allgemeinen 20 und mehr Beschäftigten

5) Inlandsumsatz

Ausgewählte Kreisdaten

Produzierendes Gewerbe

Kreisfreie Stadt Landkreis Land	Ausbaugewerbe/Bauinstallation und sonstiger Ausbau ¹⁾					
	Betriebe	Beschäftigte	Entgelte	geleistete Arbeitsstunden	Gesamtumsatz ²⁾	darunter
	am Ende des Berichtszeitraumes					bau- gewerblicher Um- satz
	Anzahl		1 000 EUR	1 000	1 000 EUR	
3. Berichtszeitraum 2013						
Rostock	19	546	4 247	184	19 007	18 990
Schwerin	19	634	3 832	229	13 154	12 801
Mecklenburgische Seenplatte	25	990	6 272	307	32 547	32 297
Landkreis Rostock	25	870	5 740	332	25 251	24 869
Vorpommern-Rügen	18	484	2 696	171	12 468	11 576
Nordwestmecklenburg	21	866	5 129	281	21 208	21 095
Vorpommern-Greifswald	19	660	3 934	254	15 840	15 710
Ludwigslust-Parchim	19	717	4 470	247	20 549	19 962
Mecklenburg-Vorpommern	165	5 767	36 321	2 005	160 024	157 300
1. bis 3. Berichtszeitraum 2013						
Rostock	19	548	12 418	536	50 877	50 791
Schwerin	19	640	11 564	660	41 758	40 407
Mecklenburgische Seenplatte	25	963	18 189	865	100 560	99 797
Landkreis Rostock	26	883	16 808	986	68 180	67 334
Vorpommern-Rügen	18	470	7 698	467	34 316	28 872
Nordwestmecklenburg	21	854	14 858	805	57 440	57 098
Vorpommern-Greifswald	19	661	11 467	744	41 547	41 269
Ludwigslust-Parchim	19	691	12 668	705	46 706	45 021
Mecklenburg-Vorpommern	166	5 711	105 670	5 767	441 385	430 589

1) Betriebe von Unternehmen mit im Allgemeinen 20 und mehr Beschäftigten

2) ohne Umsatzsteuer, Inlandsumsatz

Ausgewählte Kreisdaten

Tourismus

Kreisfreie Stadt Landkreis Land	Ankünfte, Übernachtungen und Aufenthaltsdauer der Gäste in Beherbergungsbetrieben ¹⁾				
	Ankünfte		Übernachtungen		durchschnittliche Aufenthaltsdauer ²⁾
	insgesamt	Veränderung gegenüber dem Vorjahresmonat	insgesamt	Veränderung gegenüber dem Vorjahresmonat	
	Anzahl	%	Anzahl	%	Tage
September 2013					
Rostock	73 357	+ 17,8	202 217	+ 25,0	2,8
Schwerin	22 278	+ 3,2	41 772	+ 4,0	1,9
Mecklenburgische Seenplatte	98 604	- 3,0	313 306	- 6,4	3,2
Landkreis Rostock	104 914	- 2,0	455 643	- 1,9	4,3
Vorpommern-Rügen	219 689	- 0,2	977 598	+ 0,2	4,4
Nordwestmecklenburg	52 788	+ 0,0	200 182	+ 0,5	3,8
Vorpommern-Greifswald	126 179	- 6,6	599 194	- 3,4	4,7
Ludwigslust-Parchim	37 759	- 1,3	114 674	+ 0,6	3,0
Mecklenburg-Vorpommern	735 568	- 0,5	2 904 586	- 0,2	3,9
Januar bis September 2013					
Rostock	569 780	+ 16,3	1 649 304	+ 22,4	2,9
Schwerin	156 641	+ 0,3	281 902	+ 0,3	1,8
Mecklenburgische Seenplatte	846 069	+ 1,6	2 941 286	+ 0,2	3,5
Landkreis Rostock	859 641	- 0,6	3 864 293	+ 0,7	4,5
Vorpommern-Rügen	1 696 260	+ 0,1	7 773 336	+ 0,2	4,6
Nordwestmecklenburg	415 455	- 1,1	1 670 790	+ 0,3	4,0
Vorpommern-Greifswald	1 034 815	- 0,5	4 828 759	- 0,1	4,7
Ludwigslust-Parchim	290 438	+ 0,7	952 371	+ 1,1	3,3
Mecklenburg-Vorpommern	5 869 099	+ 1,4	23 962 041	+ 1,5	4,1

1) Betriebe ab 10 Betten, einschließlich Campingplätzen (Touristik-Camping) ab 10 Stellplätzen

2) rechnerischer Wert Übernachtungen/Ankünfte

Ausgewählte Kreisdaten

Verkehr

Kreisfreie Stadt Landkreis Land	Straßenverkehrsunfälle und verunglückte Personen im August 2013						
	Straßenverkehrsunfälle				verunglückte Personen		
	insgesamt	davon mit			insgesamt	davon	
		Personen- schaden	Sach- schaden ¹⁾	sonstigem Sach- schaden unter Einfluss berau- schender Mittel		Getötete	Verletzte
Rostock	74	65	5	4	79	-	79
Schwerin	40	33	2	5	37	1	36
Mecklenburgische Seenplatte	104	81	19	4	102	1	101
Landkreis Rostock	91	72	11	8	97	1	96
Vorpommern-Rügen	110	85	21	4	123	-	123
Nordwestmecklenburg	86	74	10	2	100	3	97
Vorpommern-Greifswald	129	99	20	10	142	5	137
Ludwigslust-Parchim	84	63	14	7	88	4	84
Mecklenburg-Vorpommern	718	572	102	44	768	15	753

1) schwerwiegender Unfall mit Sachschaden (im engeren Sinne) und sonstiger Sachschadensunfall unter Einfluss berauschender Mittel

Gewerbeanzeigen

Kreisfreie Stadt Landkreis Land	Gewerbeanzeigen ¹⁾			
	September 2013		Januar bis September 2013	
	Anmeldungen	Abmeldungen	Anmeldungen	Abmeldungen
Rostock	166	138	1 573	1 567
Schwerin	71	79	606	637
Mecklenburgische Seenplatte	136	145	1 226	1 406
Landkreis Rostock	139	164	1 300	1 257
Vorpommern-Rügen	99	147	1 307	1 248
Nordwestmecklenburg	84	78	843	819
Vorpommern-Greifswald	108	187	1 200	1 317
Ludwigslust-Parchim	82	101	1 039	1 058
Mecklenburg-Vorpommern	885	1 039	9 094	9 309

1) ohne Automatenaufsteller und Reisegewerbe