



# **Zahlenspiegel Mecklenburg-Vorpommern**

**November 2013**

## Zeichenerklärungen

- nichts vorhanden
- 0** weniger als die Hälfte von 1 in der letzten besetzten Stelle, jedoch mehr als nichts
- .** Zahlenwert unbekannt oder geheim zu halten
- ...** Zahl lag bei Redaktionsschluss noch nicht vor
- x** Aussage nicht sinnvoll oder Fragestellung nicht zutreffend
- /** keine Angabe, da Zahlenwert nicht ausreichend genau oder nicht repräsentativ
- ()** Zahl hat eingeschränkte Aussagefähigkeit
- p** vorläufige Zahl
- s** geschätzte Zahl
- r** berichtigte Zahl

## Impressum

### Zahlenspiegel Mecklenburg-Vorpommern

Bestell-Nr.: ZSP1 2013 11

#### Herausgeber:

Statistisches Amt Mecklenburg-Vorpommern, Lübecker Str. 287, 19059 Schwerin

Telefon: 0385 588-0, Telefax: 0385 588-56909

Internet: <http://www.statistik-mv.de>

E-Mail: [statistik.post@statistik-mv.de](mailto:statistik.post@statistik-mv.de)

#### © Statistisches Amt Mecklenburg-Vorpommern, Schwerin, 2013

Auszugsweise Vervielfältigung und Verbreitung mit Quellenangabe gestattet.

**Titelfoto:** Landesamt für Umwelt, Naturschutz und Geologie, C. Herrmann

#### Vertrieb:

Telefon: 0385 588-56713 oder -56714, E-Mail: [statistik.vertrieb@statistik-mv.de](mailto:statistik.vertrieb@statistik-mv.de)

#### Erscheinungsfolge:

monatlich

#### Printausgabe:

EUR 3,00

#### Redaktionsschluss:

5. November 2013

Diese Veröffentlichung erscheint monatlich und enthält die aktuellsten Daten aus allen Bereichen der amtlichen Statistik.  
Zur Methodik informieren Sie sich bitte in den jeweiligen Statistischen Berichten.



Die mit einem Stern versehenen Positionen im Landesdatenteil werden von allen statistischen Ämtern der Länder im „Zahlenspiegel“ veröffentlicht.  
Die Angaben tragen teilweise vorläufigen Charakter.

# Landesdaten Mecklenburg-Vorpommern

## Aktuelle Konjunkturdaten

Merkmal	Einheit	Jüngster Monat/Jüngstes Quartal		Monatsdurchschnitt	
		absolut	Veränderung zum Vorjahr in Prozent	absolut	Veränderung zum Vorjahr in Prozent
<b>ARBEITSMARKT <sup>1)</sup></b>					
		<b>September 2013</b>		<b>Januar bis September 2013</b>	
Arbeitslose	1 000	88,2	- 2,5	100,3	- 3,5
darunter: Frauen	1 000	39,4	- 3,9	43,5	- 5,6
Gemeldete Arbeitsstellen <sup>2)</sup>	Anzahl	8 889	+ 0,1	9 527	+ 2,1
<b>BAUTÄTIGKEIT</b>					
		<b>August 2013</b>		<b>Januar bis August 2013</b>	
Baugenehmigungen					
Wohnungen insgesamt	Anzahl	703	+ 3,7	442	- 6,6
veranschlagte Kosten der Bauwerke (Neubau, Wohngebäude)	1 000 EUR	74 544	+ 1,2	45 573	- 1,7
Nichtwohngebäude (Neubau)	Anzahl	41	+ 17,1	39	+ 18,2
veranschlagte Kosten der Bauwerke	1 000 EUR	41 628	+ 199,9	27 385	+ 34,2
<b>LANDWIRTSCHAFT</b>					
		<b>September 2013</b>		<b>Januar bis September 2013</b>	
Schlachtmengen (ohne Geflügel) <sup>3)</sup>	t	7 212,1	+ 1,4	7 023,0	- 3,6
Rinder	t	3 492,3	+ 8,4	3 243,7	+ 1,5
Schweine	t	3 702,1	- 4,2	3 760,4	- 7,6
<b>VERARBEITENDES GEWERBE SOWIE BERGBAU <sup>4)</sup></b>					
		<b>August 2013</b>		<b>Januar bis August 2013</b>	
Umsatz (ohne Umsatzsteuer)	Mill. EUR	1 060,9	+ 1,3	936,4	- 1,2
darunter: Auslandsumsatz	Mill. EUR	404,6	+ 15,7	301,7	+ 1,8
Beschäftigte <sup>5)</sup>	Anzahl	44 069	- 4,5	44 175	- 3,2
<b>BAUHAUPTGEWERBE <sup>6)</sup></b>					
		<b>August 2013</b>		<b>Januar bis August 2013</b>	
Baugewerblicher Umsatz (ohne Umsatzsteuer)	Mill. EUR	182,4	+ 1,6	136,3	- 8,3
Beschäftigte <sup>5)</sup>	Anzahl	16 413	- 1,7	15 809	- 2,9
<b>EINZELHANDEL <sup>7)</sup></b>					
		<b>August 2013</b>		<b>Januar bis August 2013</b>	
Umsatz real	2010=100	106,7	+ 0,9	96,5	- 0,7
Beschäftigte	2010=100	99,5	+ 1,7	97,0	+ 0,2
<b>GASTGEWERBE</b>					
		<b>August 2013</b>		<b>Januar bis August 2013</b>	
Umsatz real	2010=100	172,2	+ 1,7	105,8	- 0,2
Beschäftigte	2010=100	114,5	- 2,3	107,1	+ 0,0
<b>TOURISMUS <sup>8)</sup></b>					
		<b>August 2013</b>		<b>Januar bis August 2013</b>	
Gästeübernachtungen	1 000	5 016,9	- 0,9	2 631,4	+ 1,7
<b>AUBENHANDEL <sup>9)</sup></b>					
		<b>August 2013</b>		<b>Januar bis August 2013</b>	
Ausfuhr (Spezialhandel)	Mill. EUR	639,2	+ 38,6	579,3	+ 18,0
Einfuhr (Generalhandel)	Mill. EUR	375,9	+ 10,3	354,9	- 1,7
<b>UNTERNEHMEN</b>					
		<b>August 2013</b>		<b>Januar bis August 2013</b>	
Gewerbeanmeldungen <sup>10)</sup>	Anzahl	942	+ 2,1	1 026	+ 4,6
Gewerbeabmeldungen <sup>10)</sup>	Anzahl	914	- 8,0	1 034	+ 7,7
Unternehmensinsolvenzen	Anzahl	27	- 0,0	24	- 18,3
<b>HANDWERK <sup>11)</sup></b>					
		<b>II. Quartal 2013</b>		<b>Januar bis Juni 2013</b>	
Umsatz	2009=100 <sup>*)</sup>	102,9	- 2,1	90,2	x
Beschäftigte	2009=100 <sup>**)</sup>	96	- 1,2	94,8	x
<b>PREISE</b>					
		<b>Oktober 2013</b>		<b>Januar bis Oktober 2013</b>	
Verbraucherpreisindex	2010=100	106,0	+ 1,2	105,8	+ 1,6

\*) hier: Vierteljahresdurchschnitt - \*\*) hier: am 30.9.

1) Quelle: Bundesagentur für Arbeit; unter Einschluss der Grundsicherung für Arbeit Suchende; Ergebnisse sind vorläufig; die jeweils aktuellen Werte sind im Internetangebot der Bundesagentur für Arbeit als detaillierte Übersichten zu finden.

2) ohne geförderte Stellen des zweiten Arbeitsmarktes

3) aus gewerblichen Schlachtungen von Tieren in- und ausländischer Herkunft (Rinder, Schweine, Schafe, Pferde, Ziegen); einschließlich Schlachtfetten, jedoch ohne Innereien

4) einschließlich Gewinnung von Steinen und Erden; Betriebe mit 50 und mehr Beschäftigten

5) einschließlich der tätigen Inhaber

6) Bau von Gebäuden, Tiefbau, Abbrucharbeiten und vorbereitende Baustellenarbeiten u. a.; nach der Ergänzungserhebung hochgerechnete Ergebnisse

7) einschließlich Tankstellen

8) Betriebe ab 10 Betten; einschließlich Campingplätzen (Touristik-Camping) ab 10 Stellplätzen

9) Wegen der unterschiedlichen Abgrenzung von Spezialhandel und Generalhandel ist eine Saldierung der Ein- und Ausfuhrergebnisse nicht vertretbar.

10) ohne Automatenaufsteller und Reisegewerbe

11) zulassungspflichtige Handwerksunternehmen

# Landesdaten Mecklenburg-Vorpommern

## Bevölkerung <sup>\*)</sup>

Merkmal	Einheit	2011	2012	2012			2013		
		Durchschnitt der Monate		März	April	Mai	März	April	Mai
* Bevölkerung am Monatsende	1 000	1 606,9 <sup>2)</sup>	1 600,3 <sup>2)</sup>	1 604,2	1 603,5	1 603,1	1 597,5	1 597,0	1 596,7
<b>Natürliche Bevölkerungsbewegung</b>									
* Eheschließungen	Anzahl	867	893	370	615	1 386	492	530	1 415
* Lebendgeborene	Anzahl	1 053	1 060	1 056	949	1 131	961	1 090	999
* Gestorbene (ohne Totgeborene)	Anzahl	1 548	1 576	1 580	1 615	1 721	1 693	2 053	1 661
darunter									
* im 1. Lebensjahr Gestorbene	Anzahl	3	3	3	3	3	3	11	2
* Überschuss d. Geborenen (+) bzw. Gestorbenen (-)	Anzahl	- 495	- 516	- 524	- 666	- 590	- 732	- 963	- 662
<b>Wanderungen</b>									
* Zuzüge über die Landesgrenze	Anzahl	2 842	2 891	2 645	2 552	2 589	2 456	3 135	2 638
* darunter: aus dem Ausland	Anzahl	677	813	767	723	838	805	1 121	930
* Fortzüge über die Landesgrenze	Anzahl	2 983	2 942	2 867	2 567	2 425	2 527	2 648	2 377
* darunter: in das Ausland	Anzahl	456	501	542	373	394	504	417	485
* Wanderungsgewinn (+) bzw. -verlust (-)	Anzahl	- 141	- 51	- 222	- 15	+ 164	- 71	+ 487	+ 261
* Innerhalb des Landes Umgezogene <sup>1)</sup>	Anzahl	4 832	4 760	4 456	4 218	4 594	4 359	4 702	4 583

\*) Fortschreibung des Bevölkerungsstandes auf der Basis des Zensus 2011

1) ohne innerhalb der Gemeinde Umgezogene

2) statt Durchschnitt der Monate hier: Bevölkerung am 31.12.

## Erwerbstätigkeit

Merkmal	Einheit	2011	2012	2011			2012			
		30.6.		30.9.	31.12.	31.3.	30.6.	30.9.	31.12.	
<b>Beschäftigte <sup>1)</sup></b>										
* Sozialversicherungspflichtig Beschäftigte am Arbeitsort <sup>2)</sup>	1 000	529,2	532,0	536,0	520,1	516,3	532,0	538,2	520,3	
* Frauen	1 000	273,5	274,4	275,8	269,0	267,3	274,4	277,3	270,7	
* Ausländer/-innen	1 000	6,2	7,6	6,4	6,0	6,2	7,6	7,9	7,1	
* Teilzeitbeschäftigte	1 000	105,1	.	.	.	.	.	.	136,9	
* darunter: Frauen	1 000	86,9	.	.	.	.	.	.	112,0	
Sozialversicherungspflichtig Beschäftigte nach Wirtschaftsbereichen										
* Land- und Forstwirtschaft, Fischerei	1 000	16,6	16,7	17,3	15,3	15,9	16,7	17,2	15,3	
* Produzierendes Gewerbe	1 000	117,9	118,8	119,9	116,9	116,2	118,8	120,5	117,1	
* Handel, Verkehr und Gastgewerbe	1 000	132,9	134,0	134,3	125,8	124,4	134,0	135,4	126,8	
* Erbringung von Unternehmensdienstleistungen	1 000	87,0	88,0	88,2	86,5	85,7	88,0	89,0	86,1	
* Erbringung von öffentlichen und privaten Dienstleistungen	1 000	174,7	174,5	176,3	175,5	174,0	174,5	176,1	175,1	
<b>Arbeitsmarkt <sup>3)</sup></b>										
* Arbeitslose	1 000	107,5	101,9	95,0	93,2	90,4	90,5	90,0	88,2	
davon: im Rechtskreis nach SGB III	1 000	30,5	30,3	26,0	25,7	25,1	24,7	24,3	23,6	
im Rechtskreis nach SGB II	1 000	77,0	71,6	69,0	67,5	65,3	65,8	65,7	64,6	
* darunter: Frauen	1 000	47,9	45,3	43,0	42,1	41,0	40,1	40,0	39,4	
* Zugang	1 000	24,0	21,6	19,1	19,6	19,8	18,9	19,0	19,0	
* Abgang	1 000	24,4	21,9	19,0	21,5	22,5	19,3	19,5	20,8	
* Arbeitslosenquote <sup>4)</sup> insgesamt	%	12,5	12,0	11,2	11,0	10,7	10,7	10,7	10,4	
davon: im Rechtskreis nach SGB III	%	3,6	3,6	3,1	3,0	3,0	2,9	2,9	2,8	
im Rechtskreis nach SGB II	%	9,0	8,4	8,2	8,0	7,7	7,8	7,8	7,7	
* Frauen	%	11,7	11,2	10,6	10,4	10,1	10,0	9,9	9,8	
* Männer	%	13,3	12,8	11,8	11,6	11,2	11,4	11,3	11,1	
* Ausländer/-innen	%	20,2	20,3	19,6	19,9	19,3	19,3	19,4	18,5	
* Jüngere von 15 bis unter 25 Jahren	%	11,2	11,1	11,4	11,6	10,9	11,1	11,5	10,7	
* Kurzarbeiter/-innen	Anzahl	2 961	1 946	634	679	634	4 938 <sup>6)</sup>	5 389 <sup>7)</sup>	5 378 <sup>8)</sup>	
* Gemeldete Arbeitsstellen <sup>5)</sup>	Anzahl	8 104	9 063	9 303	9 119	8 877	9 502	9 178	8 889	
Zugang	Anzahl	3 973	3 766	3 427	3 701	3 834	3 725	3 584	3 671	
Abgang	Anzahl	3 797	3 756	3 849	3 875	4 068	4 009	3 888	3 974	

1) Quelle: Statistik der Bundesagentur für Arbeit

2) einschließlich Personen „ohne Angabe“ zur Wirtschaftsgliederung

3) Quelle: Statistik der Bundesagentur für Arbeit; unter Einschluss der Grundsicherung für Arbeit Suchende; Ergebnisse sind vorläufig; die jeweils aktuellen Werte sind im Internetangebot der Bundesagentur für Arbeit als detaillierte Übersichten zu finden.

4) Arbeitslose in Prozent aller zivilen Erwerbspersonen

5) ohne geförderte Stellen des zweiten Arbeitsmarktes

6) Januar 2013 - 7) Februar 2013 - 8) März 2013

# Landesdaten Mecklenburg-Vorpommern

## Soziales

Merkmal	Einheit	2011	2012	2012			2013		
		Durchschnitt der Monate		April	Mai	Juni	April	Mai	Juni
<b>Leistungsbezug nach SGB II</b>									
* Personen in Bedarfsgemeinschaften	Anzahl	208 041	198 493	203 568	201 247	198 192	199 806	197 572	195 225
* darunter: Frauen	Anzahl	101 446	97 482	99 835	98 751	97 269	97 913	96 907	95 833
davon									
* erwerbsfähige Leistungsberechtigte	Anzahl	158 941	150 050	154 327	152 388	149 884	150 593	148 705	146 724
* nichterwerbsfähige Leistungsberechtigte	Anzahl	49 100	48 443	49 241	48 859	48 308	49 213	48 867	48 501
* darunter: unter 15 Jahren	Anzahl	46 998	46 286	46 974	46 682	46 124	47 039	46 708	46 366

## Bautätigkeit

Merkmal	Einheit	2011	2012	2012			2013		
		Durchschnitt der Monate		Mai	Juni	Juli	Mai	Juni	Juli
<b>Baugenehmigungen</b>									
* Wohngebäude (Neubau)	Anzahl	241	226	311	240	197	225	198	287
* darunter: mit 1 oder 2 Wohnungen	Anzahl	219	205	294	215	172	203	182	269
* umbauter Raum	1 000 m <sup>3</sup>	199	189	204	215	176	199	169	215
* Wohnfläche	1 000 m <sup>2</sup>	41	38	45	44	36	41	34	43
* veranschlagte Kosten der Bauwerke	1 000 EUR	45 937	46 518	52 666	53 246	41 722	46 453	38 315	50 540
* Nichtwohngebäude (Neubau)	Anzahl	36	34	32	33	44	34	27	74
* umbauter Raum	1 000 m <sup>3</sup>	283	206	95	96	585	114	300	425
* Nutzfläche	1 000 m <sup>2</sup>	40	30	18	18	101	16	34	62
* veranschlagte Kosten der Bauwerke	1 000 EUR	24 425	20 900	10 058	16 452	34 695	14 570	13 880	43 626
* Wohnungen in Wohn- und Nichtwohngebäuden (Neubau und Saldo aus Baumaßnahmen an bestehenden Gebäuden)	Anzahl	487	461	461	535	477	475	379	524
* Wohnräume (einschließlich Küchen)	Anzahl	1 899	1 825	1 878	2 054	1 685	1 753	1 672	1 963

## Landwirtschaft

Merkmal	Einheit	2011	2012	2010	2011		2012		2013
		3.11.		3.11.	3.5.	3.11.	3.5.	3.11.	3.5.
<b>Viehbestand</b>									
Rindvieh	1 000	546,5	544,6	551,6	553,5	546,5	549,4	544,6	553,4
darunter									
Milchkühe (ohne Ammen- und Mutterkühe)	1 000	175,7	177,9	172,3	175,2	175,7	177,2	177,9	178,5
Schweine	1 000	820,1	864,0	780,7	814,7	820,1	845,9	864,0	880,0
darunter									
Mastschweine	1 000	278,4	281,5	273,6	278,9	278,4	300,2	281,5	264,6
Zuchtsauen	1 000	82,7	97,6	81,7	84,0	82,7	89,4	97,6	96,9
darunter: trächtig	1 000	57,5	66,5	56,1	63,9	57,5	58,8	66,5	65,7
Merkmal	Einheit	2011	2012	2012			2013		
		Durchschnitt der Monate		Juli	August	September	Juli	August	September
<b>Schlachtungen</b>									
Rinder insgesamt	1 000	12,1	11,1	9,4	10,9	11,1	9,9	10,4	11,9
darunter									
Kälber	1 000	0,5	0,4	0,2	0,5	0,5	0,2	0,4	0,6
Jungrinder	1 000	0,1	0,9	0,1	0,1	0,1	0,1	0,1	0,1
Schweine	1 000	42,2	42,0	45,5	42,6	40,2	43,9	42,0	40,0
darunter									
Hauschlachtungen	1 000	0,6	0,5	0,3	0,2	0,2	0,2	0,4	0,2
* Schlachtmengen (ohne Geflügel) <sup>1)</sup>	t	7 476,9	7 260,1	7 072,1	7 238,5	7 113,4	7 082,6	6 886,5	7 212,1
darunter									
* Rinder insgesamt	t	3 528,6	3 258,1	2 798,8	3 141,0	3 221,0	2 959,5	3 004,6	3 492,3
darunter									
* Kälber	t	45,0	41,4	14,4	39,2	34,8	28,4	43,1	67,5
* Jungrinder	t	15,4	12,4	9,7	13,2	22,1	11,4	13,3	13,3
* Schweine	t	3 925,2	3 976,5	4 248,6	4 067,6	3 866,2	4 101,7	3 863,6	3 702,1
* Geflügelfleisch <sup>2)</sup>	t	.	.	.	.	.	.	.	.
* Eierzeugung <sup>3)</sup>	1 000	45 979	47 135	45 481	47 979	47 917	52 515	53 191	52 467

1) aus gewerblichen Schlachtungen von Tieren in- und ausländischer Herkunft (Rinder, Schweine, Schafe, Pferde, Ziegen); einschließlich Schlachtfetten, jedoch ohne Innereien

2) Geflügelfleisch aus Schlachtungen inländischen Geflügels in Schlachtereien mit einer Schlachtkapazität von 2 000 und mehr Tieren im Monat

3) erzeugte Eier in Betrieben bzw. Unternehmen mit mindestens 3 000 Hennenhaltungsplätzen; einschließlich Junghennen-, Bruch- und Knickeiern

# Landesdaten Mecklenburg-Vorpommern

## Produzierendes Gewerbe

Merkmal	Einheit	2011	2012	2012			2013		
		Durchschnitt der Monate		Juni	Juli	August	Juni	Juli	August
<b>Verarbeitendes Gewerbe sowie Bergbau und Gewinnung von Steinen und Erden<sup>1)</sup></b>									
* Betriebe	Anzahl	299	297	297	297	297	296	294	294
* Beschäftigte <sup>2)</sup>	Anzahl	45 429	45 732	45 856	45 966	46 139	44 508	44 313	44 069
* Geleistete Arbeitsstunden	1 000 h	6 235	6 300	6 388	6 093	6 553	5 915	5 938	5 976
* Entgelte	Mill. EUR	104,5	110,5	113,3	108,2	107,4	111,7	105,2	103,8
* Umsatz (ohne Umsatzsteuer)	Mill. EUR	928,3	945,6	968,1	941,1	1 046,8	953,5	952,3	1 060,9
* darunter: Auslandsumsatz	Mill. EUR	267,4	293,9	311,4	302,6	349,8	270,3	270,6	404,6
<b>Energie- und Wasserversorgung</b>									
* Betriebe <sup>3)</sup>	Anzahl	54	54	53	53	53	56	56	56
* Beschäftigte <sup>3)</sup>	Anzahl	4 829	4 882	4 856	4 857	4 872	4 961	4 964	4 988
* Geleistete Arbeitsstunden <sup>3)</sup>	1 000 h	638	636	641	588	653	628	620	631
* Entgelte <sup>3)</sup>	Mill. EUR	16,3	16,8	16,4	16,0	15,4	16,9	17,8	16,9
* Stromerzeugung (brutto) der Kraftwerke für die allgemeine Versorgung <sup>4)</sup>	Mill. kWh	426,7	457,0	442,3	404,4	456,0	378,4	451,6	...
<b>Baugewerbe</b>									
<b>Bauhauptgewerbe/Bau von Gebäuden, Tiefbau, Abbrucharbeiten und vorbereitende Baustellenarbeiten u. a.<sup>5)</sup></b>									
* Beschäftigte <sup>2)</sup>	Anzahl	16 267	16 342	16 471	16 677	16 705	16 111	16 188	16 413
* Geleistete Arbeitsstunden	1 000 h	1 778	1 719	1 950	1 951	2 110	1 986	2 157	2 115
davon									
* Wohnungsbau	1 000 h	673	693	759	766	820	855	942	884
* gewerblicher Bau	1 000 h	558	526	617	602	643	574	620	598
* öffentlicher und Straßenbau	1 000 h	546	500	574	583	647	557	595	633
* Entgelte	Mill. EUR	31,9	33,0	33,3	35,9	36,3	33,8	37,3	36,0
* Gesamtumsatz (ohne Umsatzsteuer)	Mill. EUR	155,8	158,5	165,4	160,6	181,1	243,6	185,6	183,6
darunter									
* baugewerblicher Umsatz (ohne Umsatzsteuer)	Mill. EUR	154,5	157,3	163,9	159,0	179,5	242,4	184,0	182,4
davon									
* Wohnungsbau	Mill. EUR	52,4	64,5	58,0	57,7	65,6	142,6	75,0	72,9
* gewerblicher Bau	Mill. EUR	52,1	48,8	54,8	54,3	59,7	50,0	51,4	53,7
* öffentlicher und Straßenbau	Mill. EUR	50,1	44,0	51,0	47,0	54,2	49,9	57,6	55,8
Index des Auftragseingangs <sup>3)</sup>	2010=100	107,1	103,4	118,4	107,8	154,6	160,2	150,6	148,0
Wohnungsbau	2010=100	125,5	122,7	127,0	99,2	170,8	179,0	162,8	168,0
gewerblicher Bau	2010=100	115,6	118,8	141,9	135,2	129,7	173,7	107,2	145,8
öffentlicher und Straßenbau	2010=100	93,1	83,8	96,7	90,3	167,1	142,2	179,1	141,7
<b>Ausbaugewerbe/Bauinstallation und sonstiger Ausbau<sup>3)</sup></b>									
* Beschäftigte <sup>2)6)</sup>	Anzahl	5 365	5 393	5 351	5 423	5 450	5 347	5 602	5 763
* Geleistete Arbeitsstunden	1 000 h	1 785	1 829	1 810	1 815	1 886	1 803	1 764	1 999
* Entgelte	Mill. EUR	31,4	32,9	31,8	32,5	32,9	34,5	33,4	35,9
* Baugewerblicher Umsatz (ohne Umsatzsteuer)	Mill. EUR	148,8	154,2	125,7	134,9	177,4	178,8	126,4	146,8

- 1) Betriebe mit im Allgemeinen 50 und mehr Beschäftigten  
2) einschließlich der tätigen Inhaber  
3) Betriebe von Unternehmen mit im Allgemeinen 20 und mehr Beschäftigten  
4) mit einer elektrischen Engpassleistung ab 1 MW  
5) nach der Ergänzungserhebung hochgerechnete Ergebnisse  
6) am Ende des Berichtsvierteljahres

# Landesdaten Mecklenburg-Vorpommern

## Handel <sup>1)</sup>

Merkmal	Einheit	2011	2012	2012			2013		
		Durchschnitt der Monate		Juni	Juli	August	Juni	Juli	August
<b>Großhandel <sup>2)</sup></b>									
* Beschäftigte	2005=100	103,3	100,0	100,5	101,8	102,7	100,0	102,9	...
* Umsatz nominal	2005=100	144,0	160,7	159,0	163,8	189,9	152,6	166,9	...
* Umsatz real	2005=100	120,6	127,8	130,1	133,0	149,6	123,7	135,5	...
<b>Einzelhandel <sup>3)</sup></b>									
* Beschäftigte	2010=100	94,6	96,7	98,0	97,6	97,8	98,3	99,0	99,5
* Umsatz nominal	2010=100	95,6	101,2	104,0	107,4	109,8	102,7	114,5	112,6
* Umsatz real	2010=100	93,9	97,4	100,2	104,1	105,8	96,7	108,3	106,7
<b>Kfz-Handel <sup>4)</sup></b>									
* Beschäftigte	2010=100	94,8	94,9	94,3	95,5	94,9	91,9	91,7	...
* Umsatz nominal	2010=100	98,4	94,7	99,6	95,3	97,4	94,3	96,8	...
* Umsatz real	2010=100	97,2	93,0	97,9	93,6	95,4	93,0	95,2	...

1) Der Berichtskreis wird jährlich durch Stichprobenrotation aktualisiert.

2) einschließlich Handelsvermittlung

3) einschließlich Tankstellen

4) sowie Instandhaltung und Reparatur von Kfz

## Gastgewerbe <sup>1)</sup>

Merkmal	Einheit	2011	2012	2012			2013		
		Durchschnitt der Monate		Juni	Juli	August	Juni	Juli	August
* Beschäftigte	2010=100	102,6	107,0	114,0	117,6	117,2	112,8	116,9	114,5
* Umsatz nominal	2010=100	101,7	104,7	131,1	160,1	174,3	127,9	174,3	181,6
* Umsatz real	2010=100	100,2	101,3	126,3	155,3	169,3	120,5	164,9	172,2

1) Der Berichtskreis wird jährlich durch Stichprobenrotation aktualisiert.

## Tourismus <sup>1)</sup>

Merkmal	Einheit	2011	2012	2012			2013		
		Durchschnitt der Monate		Juni	Juli	August	Juni	Juli	August
* Gästeankünfte	1 000	567,7	582,8	780,5	1 016,9	1 060,1	788,4	1 131,9	1 080,9
* darunter: von Auslandsgästen	1 000	25,0	27,9	39,7	72,0	53,9	41,7	78,9	56,5
* Gästeübernachtungen	1 000	2 301,8	2 328,4	3 155,1	4 764,3	5 056,8	3 131,5	5 294,0	5 016,8
* darunter: von Auslandsgästen	1 000	66,5	76,5	111,7	211,3	160,4	123,5	230,2	175,8

1) Betriebe ab 10 Betten, einschließlich Campingplätzen (Touristik-Camping) ab 10 Stellplätzen; bis Ende 2011 Betriebe ab 9 Betten, einschließlich Campingplätzen (Touristik-Camping)

## Verkehr

Merkmal	Einheit	2011	2012	2012			2013		
		Durchschnitt der Monate		Mai	Juni	Juli	Mai	Juni	Juli
<b>Straßenverkehrsunfälle</b>									
* Unfälle mit Personenschaden und Sachschaden <sup>1)</sup>	Anzahl	625	605	624	692	696	569	669	752
* darunter									
* Unfälle mit Personenschaden	Anzahl	456	434	501	536	529	436	522	610
* getötete Personen	Anzahl	12	7	4	7	8	5	5	8
* verletzte Personen	Anzahl	571	544	633	679	660	564	651	826
<b>Kraftfahrzeuge <sup>2)</sup></b>									
* Zulassungen fabrikneuer Kraftfahrzeuge	Anzahl	4 266	3 992	4 340	4 741	3 910	3 981	4 179	4 040
* darunter: Personenkraftwagen <sup>3)</sup>	Anzahl	3 392	3 186	3 345	3 799	2 957	3 111	3 331	3 009
* Lastkraftwagen	Anzahl	448	396	440	462	411	383	364	448
<b>Seeschifffahrt</b>									
* Gütereingang	1 000 t	1 209,7	1 086,8	1 165,0	1 098,2	1 162,5	1 109,1	1 093,3	1 213,6
* Güterversand	1 000 t	1 022,9	1 002,2	954,2	927,1	819,3	1 023,3	1 126,8	1 160,9
<b>Binnenschifffahrt</b>									
* Gütereingang	1 000 t	-	-	-	-	-	-	-	-
* Güterversand	1 000 t	-	-	-	-	-	-	-	-

1) schwerwiegender Unfall mit Sachschaden (im engeren Sinne) und sonstiger Sachschadensunfall unter Einfluss berauschender Mittel

2) Quelle: Kraftfahrt-Bundesamt

3) Fahrzeuge zur Personenbeförderung mit höchstens 8 Sitzplätzen außer dem Fahrersitz, einschließlich Wohnmobilen und Krankenwagen

# Landesdaten Mecklenburg-Vorpommern

## Außenhandel <sup>1)</sup>

Merkmal	Einheit	2011	2012	2012			2013		
		Durchschnitt der Monate		Juni	Juli	August	Juni	Juli	August
<b>Ausfuhr (Spezialhandel) <sup>2)</sup></b>									
* Insgesamt	Mill. EUR	600,5	504,4	484,2	493,3	461,3	584,6	549,4	639,2
darunter									
* Güter der Ernährungswirtschaft	Mill. EUR	167,0	164,5	175,3	112,2	123,4	223,1	193,7	257,8
* Güter der gewerblichen Wirtschaft	Mill. EUR	429,6	328,3	298,1	370,3	327,1	328,1	323,2	354,9
davon: Rohstoffe	Mill. EUR	6,9	6,2	7,7	4,3	7,5	2,9	4,6	3,3
Halbwaren	Mill. EUR	51,9	51,2	44,5	47,3	41,8	59,4	65,7	64,3
Fertigwaren	Mill. EUR	370,8	270,9	246,0	318,6	277,8	265,8	252,9	287,2
davon: Vorerzeugnisse	Mill. EUR	136,3	67,3	45,0	41,6	45,1	42,9	54,3	42,8
Enderzeugnisse	Mill. EUR	234,5	203,5	201,0	277,1	232,7	222,9	198,6	244,4
davon nach									
* Europa	Mill. EUR	444,6	356,4	319,3	363,3	341,0	338,6	337,1	356,9
darunter: in EU-Länder	Mill. EUR	328,8	292,7	260,5	303,7	264,8	272,1	271,0	291,4
* Afrika	Mill. EUR	36,3	26,7	28,2	25,3	16,6	97,0	79,0	46,8
* Amerika	Mill. EUR	35,0	33,7	37,2	39,5	30,2	33,1	43,8	42,0
* Asien	Mill. EUR	81,4	83,3	96,6	61,1	69,9	109,3	81,2	183,8
* Australien, Ozeanien und übrige Gebiete	Mill. EUR	3,0	4,1	3,0	4,1	3,6	3,8	4,4	7,9
<b>Einfuhr (Generalhandel) <sup>2)</sup></b>									
* Insgesamt	Mill. EUR	374,0	369,0	363,0	442,9	340,7	357,0	342,0	375,9
darunter									
* Güter der Ernährungswirtschaft	Mill. EUR	78,7	79,0	77,6	86,0	80,0	63,9	67,3	92,0
* Güter der gewerblichen Wirtschaft	Mill. EUR	282,9	264,8	261,1	332,4	236,7	244,8	226,2	242,8
davon: Rohstoffe	Mill. EUR	28,6	35,6	46,1	102,0	8,1	15,9	11,4	15,2
Halbwaren	Mill. EUR	81,2	77,6	54,1	87,2	70,0	95,3	82,1	75,3
Fertigwaren	Mill. EUR	173,1	151,6	160,9	143,1	158,5	133,6	132,7	152,3
davon: Vorerzeugnisse	Mill. EUR	56,0	47,7	52,4	38,9	59,7	42,3	40,9	46,5
Enderzeugnisse	Mill. EUR	117,1	103,9	108,5	104,2	98,8	91,2	91,9	105,8
davon aus									
* Europa	Mill. EUR	316,6	317,3	313,7	354,7	297,7	307,4	305,0	323,8
darunter: aus EU-Ländern	Mill. EUR	256,3	248,2	259,5	233,1	271,3	254,4	270,6	295,2
* Afrika	Mill. EUR	1,4	1,5	1,1	0,4	0,4	5,0	0,7	2,4
* Amerika	Mill. EUR	18,0	13,6	12,0	41,3	11,7	9,2	9,4	10,0
* Asien	Mill. EUR	36,3	34,3	36,1	34,6	30,6	29,4	26,7	37,0
* Australien, Ozeanien und übrigen Gebieten	Mill. EUR	1,7	2,5	0,2	11,8	0,3	5,9	0,2	2,7

1) Wegen der unterschiedlichen Abgrenzung von Spezialhandel und Generalhandel ist eine Saldierung der Ein- und Ausfuhrergebnisse nicht vertretbar.

2) Für Antwortausfälle und Befreiungen sind Zuschätzungen bei den EU-Ländern enthalten und damit auch im Insgesamt enthalten.

## Gewerbeanzeigen <sup>1)</sup>

Merkmal	Einheit	2011	2012	2012			2013		
		Durchschnitt der Monate		Juni	Juli	August	Juni	Juli	August
* Gewerbeanmeldungen	Anzahl	1 090	944	928	943	923	915	972	942
* Gewerbeabmeldungen	Anzahl	1 052	968	889	854	993	845	1 043	914

1) ohne Automatenaufsteller und Reisegewerbe

## Insolvenzen

Merkmal	Einheit	2011	2012	2012			2013		
		Durchschnitt der Monate		Juni	Juli	August	Juni	Juli	August
* Insolvenzen	Anzahl	271	253	251	271	247	256	250	252
davon									
* Unternehmen	Anzahl	36	31	28	35	27	26	26	27
* Verbraucher	Anzahl	183	176	176	179	189	180	167	172
* ehemals selbstständig Tätige	Anzahl	37	30	27	34	21	43	50	46
* sonstige natürliche Personen <sup>1)</sup> , Nachlässe	Anzahl	15	15	20	23	10	7	7	7
* Voraussichtliche Forderungen	1 000 EUR	37 051	34 590	42 917	47 849	35 060	18 307	42 849	26 354

1) beispielsweise als Gesellschafter oder Mithafter



# Landesdaten Mecklenburg-Vorpommern

## Handwerk <sup>1)</sup>

Merkmal	Einheit	2011	2012	2012				2013	
		Durchschnitt der Quartale		I. Quartal	II. Quartal	III. Quartal	IV. Quartal	I. Quartal	II. Quartal
* Beschäftigte	2009=100 <sup>2)</sup>	98,2	97,5	96,6	98,1	99,1	95,7	93,6	96,0
* Umsatz	2009=100 <sup>3)</sup>	107,4	103,1	86,2	104,1	110,7	111,5	77,5	102,9

1) zulassungspflichtiges Handwerk lt. Anlage A der Handwerksordnung - 2) hier: am 30.9. - 3) hier: Vierteljahresdurchschnitt

## Preise

Merkmal	Einheit	2011	2012	2012			2013		
		Durchschnitt der Monate		August	September	Oktober	August	September	Oktober
* Verbraucherpreisindex (Gesamtindex)	2010=100	102,4	104,2	104,3	104,6	104,7	106,3	106,4	106,0
* Nettokaltmieten (Teilindex)	2010=100	100,9	101,4	101,2	101,2	101,7	102,1	102,1	102,1
Index der Erzeugerpreise gewerblicher Produkte (Deutschland)	2010=100	105,3	107,0	107,0	107,3	107,4	106,5	106,8	...
	Einheit	2011	2012	2012			2013		
		Durchschnitt der Monate		Mai	August	November	Februar	Mai	August
* Preisindex f. Wohngebäude <sup>1)</sup> (Deutschland)	2010=100	102,8	105,4	105,2	105,7	106,0	106,8	107,4	107,8

1) Neubau in konventioneller Bauart, Bauleistungen am Bauwerk

## Verdienste <sup>1)</sup>

Merkmal	Einheit	2011	2012	2012				2013	
		Durchschnitt der Quartale		I. Quartal	II. Quartal	III. Quartal	IV. Quartal	I. Quartal	II. Quartal
* Bruttomonatsverdienste <sup>2)</sup> der vollzeitbeschäftigten Arbeitnehmer <sup>3)</sup> im Produzierenden Gewerbe und im Dienstleistungsbereich	EUR	2 708	2 752	2 568	2 594	2 598	2 637	2 595	2 633
* männlich	EUR	2 776	2 821	2 623	2 666	2 664	2 704	2 622	2 685
* weiblich	EUR	2 604	2 644	2 480	2 480	2 493	2 531	2 552	2 549
* Leistungsgruppe 1 <sup>4)</sup>	EUR	5 232	5 427	4 943	5 029	5 054	5 155	4 885	4 931
* Leistungsgruppe 2 <sup>4)</sup>	EUR	3 376	3 400	3 186	3 178	3 208	3 218	3 212	3 263
* Leistungsgruppe 3 <sup>4)</sup>	EUR	2 300	2 333	2 192	2 218	2 211	2 241	2 194	2 237
* Leistungsgruppe 4 <sup>4)</sup>	EUR	1 850	1 903	1 761	1 798	1 839	1 872	1 806	1 843
* Leistungsgruppe 5 <sup>4)</sup>	EUR	1 736	1 645	1 566	1 589	1 587	1 615	1 589	1 594
* Produzierendes Gewerbe	EUR	2 464	2 542	2 324	2 420	2 398	2 442	2 360	2 460
* Bergbau und Gewinnung von Steinen und Erden	EUR	(1 974)	(1 852)	(1 911)	1 814	1 746	1 831	(2 076)	(2 108)
* Verarbeitendes Gewerbe	EUR	2 452	2 570	2 369	2 422	2 394	2 465	2 387	2 420
* Energieversorgung	EUR	3 722	3 896	3 506	3 562	3 545	3 552	3 662	3 862
* Wasserversorgung <sup>5)</sup>	EUR	2 929	2 916	2 712	2 734	2 735	2 704	2 748	2 760
* Baugewerbe	EUR	2 169	2 210	1 976	2 190	2 178	2 178	(2 061)	(2 306)
* Dienstleistungsbereich	EUR	2 814	2 836	2 663	2 663	2 675	2 716	2 690	2 703
* Handel; Instandhaltung und Reparatur von Kfz	EUR	2 338	2 397	2 246	2 230	2 226	2 274	2 050	2 084
* Verkehr und Lagerei	EUR	2 525	2 584	2 405	2 454	2 451	2 417	2 361	2 335
* Gastgewerbe	EUR	1 652	1 645	1 612	1 604	1 613	1 615	1 621	1 644
* Information und Kommunikation	EUR	/	3 435	3 176	3 193	3 153	3 165	3 548	3 461
* Erbringung von Finanz- und Versicherungsdienstleistungen	EUR	4 244	4 292	3 687	3 700	3 718	3 730	3 682	3 644
* Grundstücks- und Wohnungswesen	EUR	3 352	(3 377)	(2 999)	(3 027)	(3 047)	(3 004)	(2 942)	(2 909)
* Erbringung von freiberuflichen, wissenschaftlichen und technischen Dienstleistungen	EUR	3 209	3 115	2 855	2 852	2 899	2 901	2 870	2 914
* Erbringung von sonstigen wirtschaftlichen Dienstleistungen	EUR	1 774	1 796	1 699	1 726	1 748	1 761	1 852	1 891
* Öffentliche Verwaltung, Verteidigung; Sozialversicherung	EUR	3 135	3 265	3 068	3 074	3 125	3 133	3 163	3 186
* Erziehung und Unterricht	EUR	4 184	4 291	4 132	4 116	4 121	4 128	3 888	4 049
* Gesundheits- und Sozialwesen	EUR	(2 823)	3 185	2 951	3 039	3 048	3 071	3 032	3 061
* Kunst, Unterhaltung und Erholung	EUR	(2 425)	2 285	2 236	(2 308)	2 123	2 171	2 460	2 447
* Erbringung v. sonstigen Dienstleistungen	EUR	(2 291)	(2 519)	(2 394)	(2 404)	(2 396)	(2 500)	(2 352)	(2 379)

1) Durch strukturelle Veränderungen innerhalb des Berichtskreises ist ab dem I. Quartal 2012 die Vergleichbarkeit der Daten mit früheren Berichtszeiträumen beeinträchtigt.

2) Nachgewiesen werden Vierteljahresdurchschnitte, ohne Sonderzahlungen. Im Jahresdurchschnitt sind die Sonderzahlungen mit enthalten.

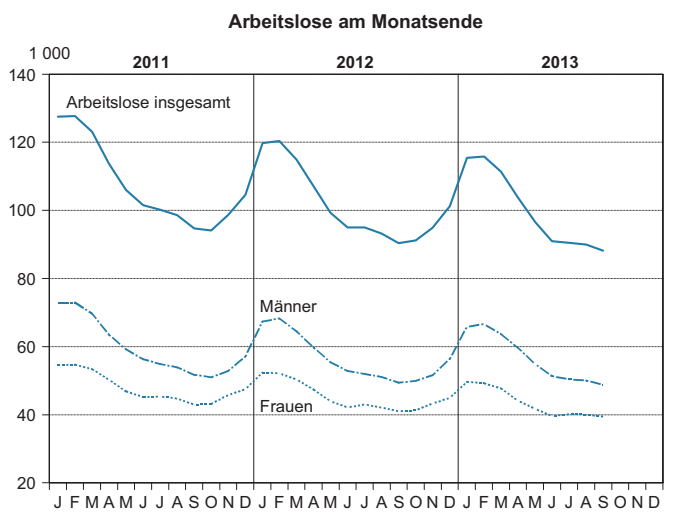
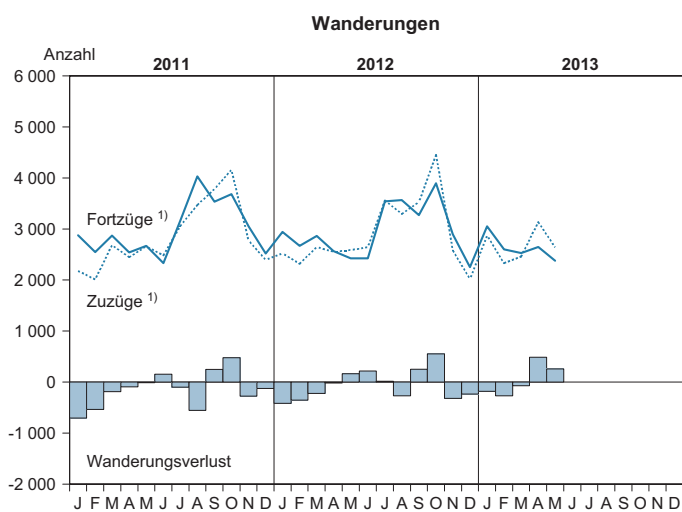
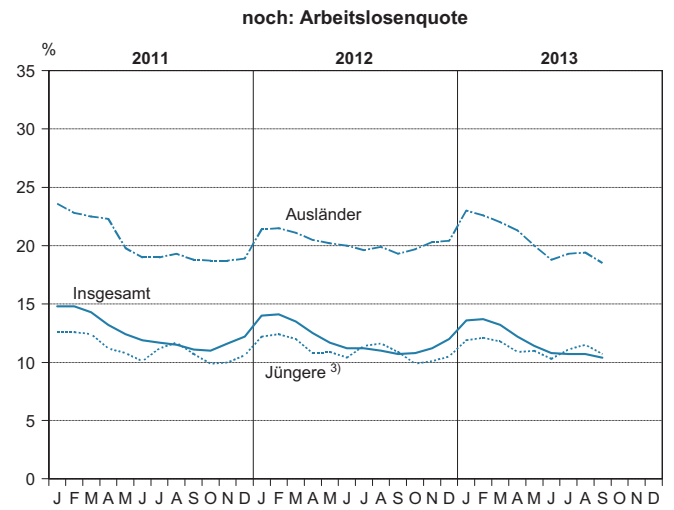
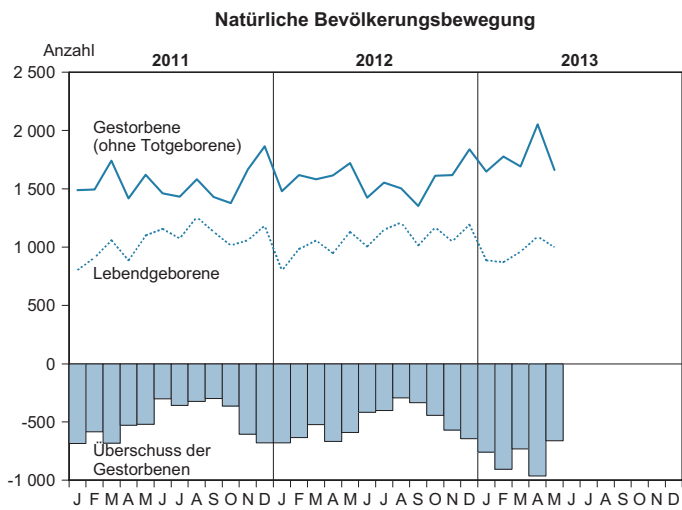
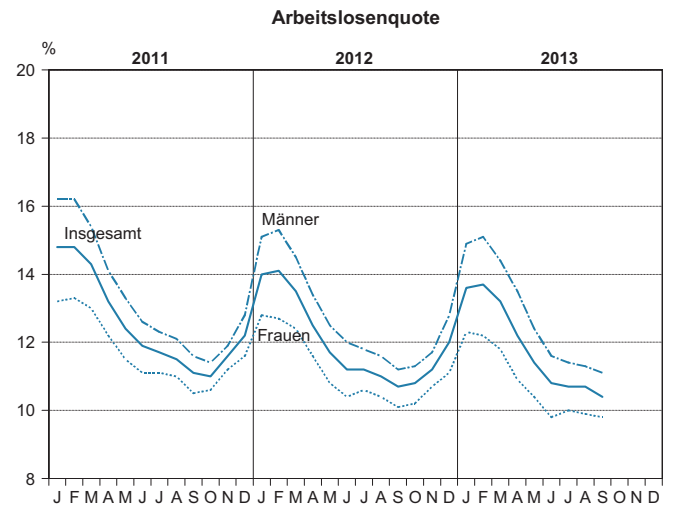
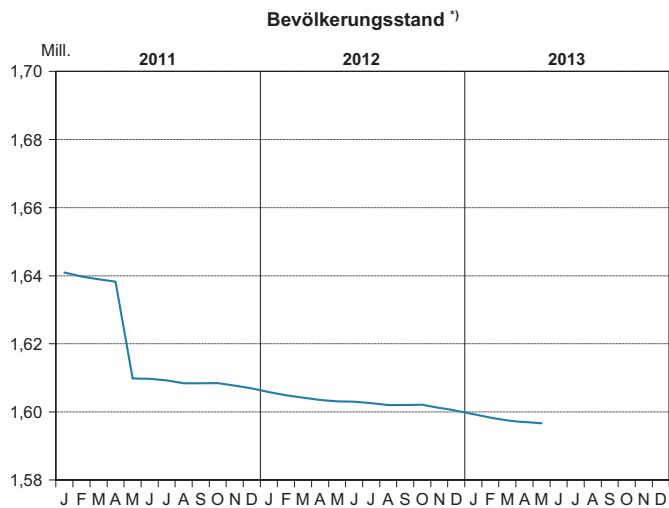
3) einschließlich Beamte

4) Leistungsgruppe 1: Arbeitnehmer in leitender Stellung; Leistungsgruppe 2: herausgehobene Fachkräfte; Leistungsgruppe 3: Fachkräfte; Leistungsgruppe 4: angelernte Arbeitnehmer; Leistungsgruppe 5: ungelernete Arbeitnehmer - 5) einschließlich Abwasser- und Abfallentsorgung und Beseitigung von Umweltverschmutzung

# Landesdaten Mecklenburg-Vorpommern

## Bevölkerungsstand und -veränderung

## Arbeitsmarktentwicklung <sup>2)</sup>



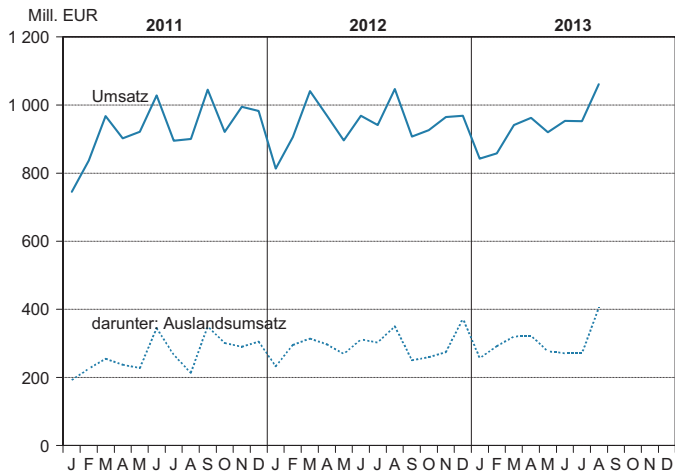
<sup>1)</sup> ab Mai 2011: Fortschreibung des Bevölkerungsstandes auf der Basis des Zensus 2011  
<sup>1)</sup> über die Landesgrenze

<sup>2)</sup> Quelle: Bundesagentur für Arbeit  
<sup>3)</sup> 15 bis unter 25 Jahren

# Landesdaten Mecklenburg-Vorpommern

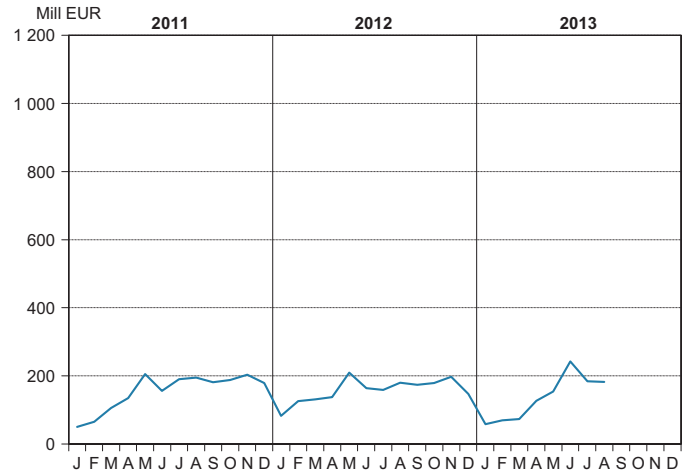
## Verarbeitendes Gewerbe <sup>1)</sup>

### Umsatz (ohne Umsatzsteuer)

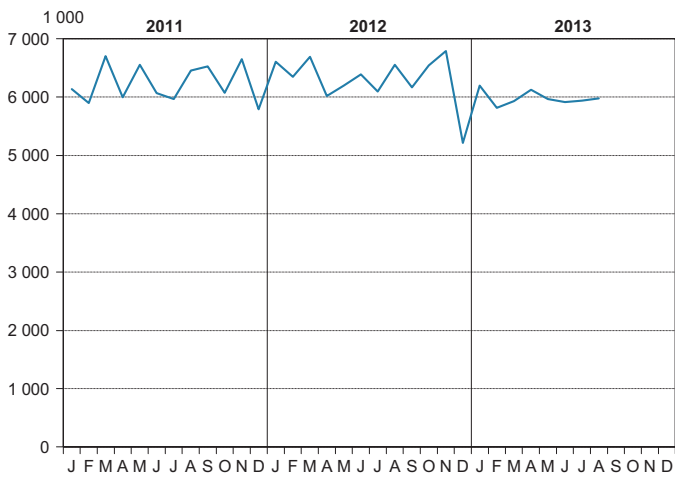


## Bauhauptgewerbe <sup>3)</sup>

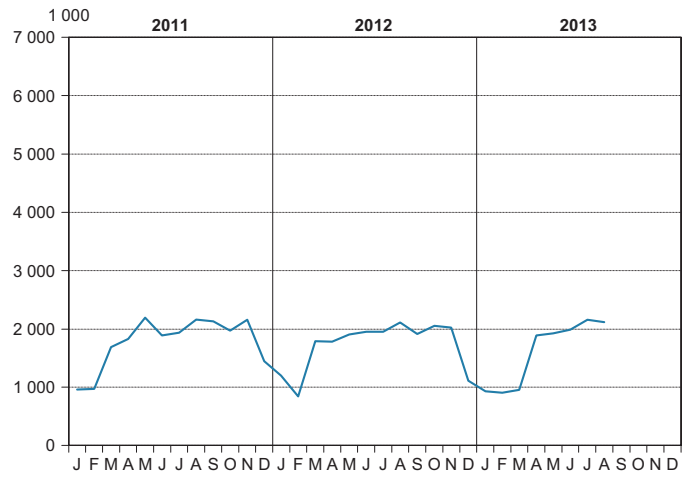
### Baugewerblicher Umsatz (ohne Umsatzsteuer)



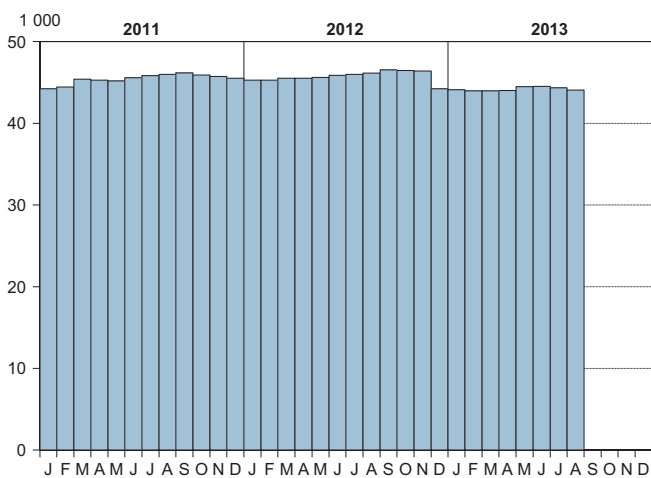
## Geleistete Arbeitsstunden



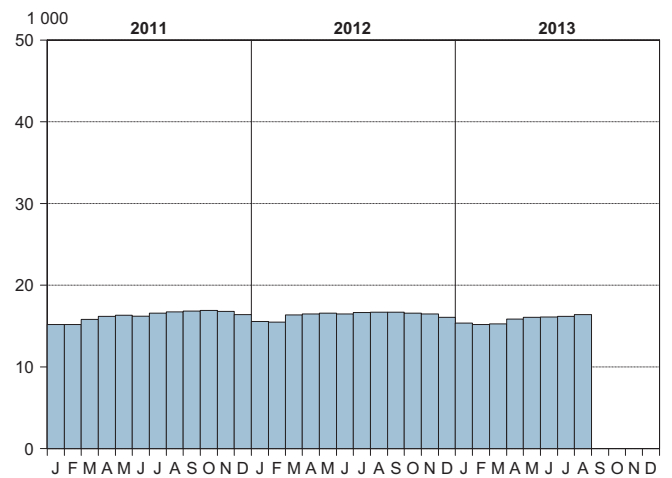
## Geleistete Arbeitsstunden



## Beschäftigte <sup>2)</sup>



## Beschäftigte <sup>2)</sup>



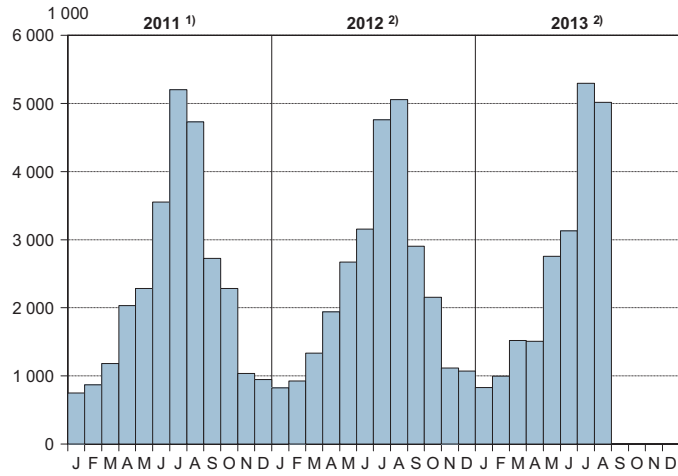
1) sowie Bergbau und Gewinnung von Steinen und Erden; Betriebe mit 50 und mehr Beschäftigten

2) einschließlich der tätigen Inhaber

3) Bauhauptgewerbe/Bau von Gebäuden, Tiefbau, Abbrucharbeiten und vorbereitende Baustellenarbeiten u. a.; nach der Ergänzungserhebung hochgerechnete Ergebnisse

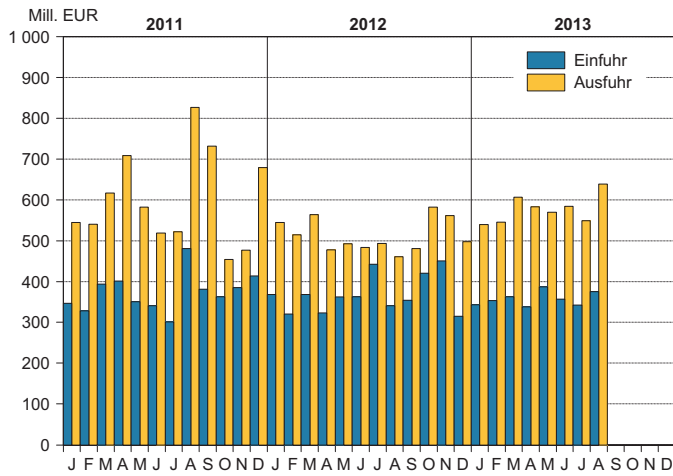
# Landesdaten Mecklenburg-Vorpommern

## Übernachtungen in den Beherbergungsstätten

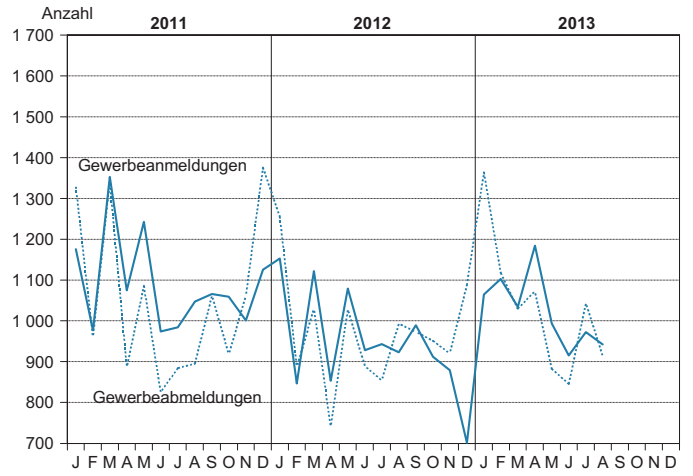


- 1) Betriebe ab 9 Betten; einschließlich Campingplätzen (Touristik-Camping)
- 2) Betriebe ab 10 Betten; einschließlich Campingplätzen (Touristik-Camping) ab 10 Stellplätzen

## Außenhandel



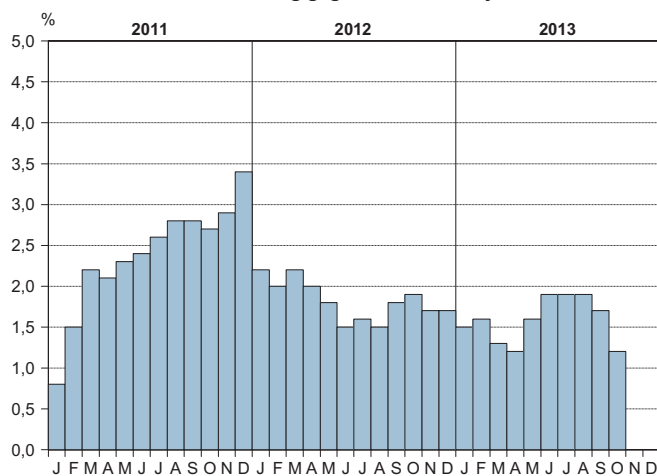
## Gewerbeanzeigen <sup>1)</sup>



1) ohne Automatenaufsteller und Reisegewerbe

## Verbraucherpreisindex (2010 = 100)

### Veränderung gegenüber dem Vorjahr



## Ausgewählte Kreisdaten

### Erwerbstätigkeit

Kreisfreie Stadt Landkreis Land	Arbeitslose und Arbeitslosenquote im September 2013									
	Bestand	Arbeitslose				Arbeitslosenquote <sup>1)</sup>				
		Veränderung zum				Berichtsmonat	Vormonat	Vorjahr		
		Vormonat		Vorjahresmonat					in Prozent	
	absolut	in Prozent	absolut	in Prozent						
Rostock	11 350	- 170	- 2,9	- 334	- 2,9	10,8	11,0	11,3		
Schwerin	5 453	- 184	- 3,1	- 176	- 3,1	11,1	11,5	11,5		
Mecklenburgische Seenplatte	17 687	- 336	- 0,9	- 165	- 0,9	12,6	12,8	12,6		
Landkreis Rostock	9 192	- 140	- 4,1	- 389	- 4,1	8,3	8,4	8,6		
Vorpommern-Rügen	12 111	- 293	- 6,3	- 813	- 6,3	10,4	10,6	11,1		
Nordwestmecklenburg	7 545	- 14	- 5,9	- 474	- 5,9	9,0	9,0	9,5		
Vorpommern-Greifswald	15 269	+ 545	+ 1,8	+ 272	+ 1,8	12,6	13,0	12,2		
Ludwigslust-Parchim	9 586	- 115	- 1,7	- 170	- 1,7	8,2	8,3	8,3		
<b>Mecklenburg-Vorpommern</b>	<b>88 193</b>	<b>- 1 797</b>	<b>- 2,0</b>	<b>- 2 249</b>	<b>- 2,5</b>	<b>10,4</b>	<b>10,7</b>	<b>10,7</b>		

Kreisfreie Stadt Landkreis Land	Arbeitslose nach ausgewählten Merkmalen							
	Arbeitslose im Rechtskreis SGB III		Arbeitslose im Rechtskreis SGB II		weiblich		im Alter von ... bis unter ... Jahren	
	insgesamt	Arbeits- losenquote <sup>1)</sup>	insgesamt	Arbeits- losenquote <sup>1)</sup>	insgesamt	Arbeits- losenquote <sup>1)</sup>	15 - 25	50 - 65
Rostock	2 498	2,4	8 852	8,4	4 868	9,7	1 124	3 251
Schwerin	1 269	2,6	4 184	8,6	2 390	9,9	570	1 647
Mecklenburgische Seenplatte	4 337	3,1	13 350	9,5	8 254	12,3	1 643	6 931
Landkreis Rostock	2 451	2,2	6 741	6,1	4 149	7,8	943	3 275
Vorpommern-Rügen	3 514	3,0	8 597	7,4	5 165	9,1	1 162	4 700
Nordwestmecklenburg	2 423	2,9	5 122	6,1	3 367	8,5	775	2 910
Vorpommern-Greifswald	4 159	3,4	11 110	9,1	6 700	11,5	1 306	5 923
Ludwigslust-Parchim	2 933	2,5	6 653	5,7	4 468	8,2	931	3 631
<b>Mecklenburg-Vorpommern</b>	<b>23 584</b>	<b>2,8</b>	<b>64 609</b>	<b>7,7</b>	<b>39 361</b>	<b>9,8</b>	<b>8 454</b>	<b>32 324 <sup>2)</sup></b>

Quelle: Zentrale Statistikdatenbank der Bundesagentur für Arbeit; www.arbeitsagentur.de

1) Arbeitslose in Prozent aller zivilen Erwerbspersonen

2) Altersgruppe 50 Jahre und älter (Ab 1.1.2012 sind die ersten Fälle - Geburtsjahrgang 1947 - von der Anhebung der Regelaltersgrenze der gesetzlichen Rentenversicherung von 65 auf 67 Jahre betroffen.)

### Soziales

Kreisfreie Stadt Landkreis Land	Personen in Bedarfsgemeinschaften im Juni 2013				
	Insgesamt	darunter		davon	
		Frauen	erwerbsfähige Leistungsberechtigte	nicht erwerbsfähige Leistungsberechtigte	
			zusammen	darunter unter 15 Jahre	
Rostock	27 457	13 526	20 726	6 731	
Schwerin	13 429	6 699	9 944	3 485	
Mecklenburgische Seenplatte	36 367	17 791	27 606	8 761	
Landkreis Rostock	21 115	10 496	15 855	5 260	
Vorpommern-Rügen	28 024	13 656	21 285	6 739	
Nordwestmecklenburg	15 701	7 699	11 659	4 042	
Vorpommern-Greifswald	33 705	16 353	25 408	8 297	
Ludwigslust-Parchim	19 427	9 613	14 241	5 186	
<b>Mecklenburg-Vorpommern</b>	<b>195 225</b>	<b>95 833</b>	<b>146 724</b>	<b>48 501</b>	
				<b>46 366</b>	

Quelle: Zentrale Statistikdatenbank der Bundesagentur für Arbeit; www.arbeitsagentur.de

## Ausgewählte Kreisdaten

### Produzierendes Gewerbe

Kreisfreie Stadt Landkreis Land	Verarbeitendes Gewerbe sowie Bergbau und Gewinnung von Steinen und Erden <sup>1)</sup>					
	August 2013			Januar bis August 2013		
	erfasste Betriebe	Beschäftigte <sup>2)</sup>	Gesamtumsatz <sup>3)</sup>	erfasste Betriebe	Beschäftigte <sup>2)</sup>	Gesamtumsatz <sup>3)</sup>
	31.8.		1 000 EUR	Monatsdurchschnitt		1 000 EUR
Rostock	30	5 652	244 016	31	5 719	1 205 784
Schwerin	13	1 912	42 150	13	1 917	338 826
Mecklenburgische Seenplatte	46	8 286	163 245	46	8 180	1 170 397
Landkreis Rostock	39	4 890	91 125	39	4 869	795 797
Vorpommern-Rügen	25	2 680	46 452	25	2 670	343 124
Nordwestmecklenburg	44	7 474	225 918	45	7 377	1 691 881
Vorpommern-Greifswald	25	3 388	59 727	25	3 409	464 306
Ludwigslust-Parchim	72	9 787	188 293	72	10 034	1 481 085
<b>Mecklenburg-Vorpommern</b>	<b>294</b>	<b>44 069</b>	<b>1 060 926</b>	<b>296</b>	<b>44 175</b>	<b>7 491 202</b>

Kreisfreie Stadt Landkreis Land	Bauhauptgewerbe/Bau von Gebäuden, Tiefbau, Abbrucharbeiten und vorbereitende Baustellenarbeiten u. a. <sup>4)</sup>					
	Betriebe	Beschäftigte	Entgelte	geleistete Arbeitsstunden	Gesamtumsatz <sup>3)5)</sup>	Auftrags- einzgänge
	am Monatsende					
	Anzahl		1 000 EUR	1 000 h	1 000 EUR	
<b>August 2013</b>						
Rostock	8	524	1 406	58	8 733	5 620
Schwerin	15	734	1 891	91	8 649	8 746
Mecklenburgische Seenplatte	53	2 484	5 891	314	29 903	21 405
Landkreis Rostock	37	1 292	3 217	168	15 935	17 893
Vorpommern-Rügen	24	880	2 263	111	11 183	10 735
Nordwestmecklenburg	16	865	2 113	97	9 351	6 055
Vorpommern-Greifswald	28	1 066	2 352	141	10 815	8 931
Ludwigslust-Parchim	36	1 271	3 225	164	17 098	18 638
<b>Mecklenburg-Vorpommern</b>	<b>217</b>	<b>9 116</b>	<b>22 358</b>	<b>1 144</b>	<b>111 668</b>	<b>98 023</b>
<b>Januar bis August 2013</b>						
Rostock	8	511	9 558	327	46 689	47 550
Schwerin	16	706	13 726	581	51 440	51 783
Mecklenburgische Seenplatte	52	2 358	41 076	1 809	156 133	158 513
Landkreis Rostock	37	1 248	21 383	1 009	91 339	100 818
Vorpommern-Rügen	24	849	15 747	675	67 772	68 320
Nordwestmecklenburg	17	871	16 439	637	73 349	59 239
Vorpommern-Greifswald	28	1 016	16 648	840	58 493	67 180
Ludwigslust-Parchim	36	1 221	22 534	959	98 674	114 178
<b>Mecklenburg-Vorpommern</b>	<b>218</b>	<b>8 781</b>	<b>157 113</b>	<b>6 844</b>	<b>643 888</b>	<b>667 880</b>

1) Betriebe mit 50 und mehr Beschäftigten

2) einschließlich der tätigen Inhaber

3) ohne Umsatzsteuer

4) Betriebe von Unternehmen mit im Allgemeinen 20 und mehr Beschäftigten

5) Inlandsumsatz

## Ausgewählte Kreisdaten

### Tourismus

Kreisfreie Stadt Landkreis Land	Ankünfte, Übernachtungen und Aufenthaltsdauer der Gäste in Beherbergungsbetrieben <sup>1)</sup>				
	Ankünfte		Übernachtungen		durchschnittliche Aufenthaltsdauer <sup>2)</sup>
	insgesamt	Veränderung gegenüber dem Vorjahresmonat	insgesamt	Veränderung gegenüber dem Vorjahresmonat	
	Anzahl	%	Anzahl	%	Tage
<b>August 2013</b>					
Rostock	92 808	+ 28,2	322 476	+ 40,5	3,5
Schwerin	26 182	+ 7,2	48 551	+ 5,1	1,9
Mecklenburgische Seenplatte	171 187	+ 1,9	659 291	- 4,2	3,9
Landkreis Rostock	147 397	+ 0,1	757 179	- 0,4	5,1
Vorpommern-Rügen	332 066	- 1,7	1 708 556	- 3,8	5,1
Nordwestmecklenburg	74 972	- 4,5	327 604	- 5,8	4,4
Vorpommern-Greifswald	188 647	+ 1,9	1 020 688	- 1,6	5,4
Ludwigslust-Parchim	47 645	+ 1,4	172 509	- 1,1	3,6
<b>Mecklenburg-Vorpommern</b>	<b>1 080 904</b>	<b>+ 1,9</b>	<b>5 016 854</b>	<b>- 0,9</b>	<b>4,6</b>
<b>Januar bis August 2013</b>					
Rostock	496 423	+ 16,1	1 447 087	+ 22,0	2,9
Schwerin	134 363	- 0,1	240 130	- 0,3	1,8
Mecklenburgische Seenplatte	746 563	+ 2,2	2 622 544	+ 0,8	3,5
Landkreis Rostock	754 642	- 0,4	3 408 336	+ 1,0	4,5
Vorpommern-Rügen	1 476 317	+ 0,1	6 794 330	+ 0,2	4,6
Nordwestmecklenburg	362 624	- 1,3	1 470 854	+ 0,3	4,1
Vorpommern-Greifswald	908 362	+ 0,4	4 230 525	+ 0,5	4,7
Ludwigslust-Parchim	252 277	+ 0,9	837 286	+ 1,2	3,3
<b>Mecklenburg-Vorpommern</b>	<b>5 131 571</b>	<b>+ 1,7</b>	<b>21 051 092</b>	<b>+ 1,7</b>	<b>4,1</b>

1) Betriebe ab 10 Betten, einschließlich Campingplätzen (Touristik-Camping) ab 10 Stellplätzen

2) rechnerischer Wert Übernachtungen/Ankünfte

## Ausgewählte Kreisdaten

### Verkehr

Kreisfreie Stadt Landkreis Land	Straßenverkehrsunfälle und verunglückte Personen im Juli 2013						
	Straßenverkehrsunfälle				verunglückte Personen		
	insgesamt	davon mit			insgesamt	davon	
		Personen- schaden	Sach- schaden <sup>1)</sup>	sonstigem Sach- schaden unter Einfluss berau- schender Mittel		Getötete	Verletzte
Rostock	85	73	5	7	90	1	89
Schwerin	35	32	2	1	40	-	40
Mecklenburgische Seenplatte	113	85	23	5	94	-	94
Landkreis Rostock	111	92	15	4	132	-	132
Vorpommern-Rügen	120	95	16	9	141	-	141
Nordwestmecklenburg	94	79	12	3	113	1	112
Vorpommern-Greifswald	104	89	12	3	130	1	129
Ludwigslust-Parchim	90	65	21	4	94	5	89
<b>Mecklenburg-Vorpommern</b>	<b>752</b>	<b>610</b>	<b>106</b>	<b>36</b>	<b>834</b>	<b>8</b>	<b>826</b>

1) schwerwiegender Unfall mit Sachschaden (im engeren Sinne) und sonstiger Sachschadensunfall unter Einfluss berauschender Mittel

### Gewerbeanzeigen

Kreisfreie Stadt Landkreis Land	Gewerbeanzeigen <sup>1)</sup>			
	Juli 2013		Januar bis Juli 2013	
	Anmeldungen	Abmeldungen	Anmeldungen	Abmeldungen
Rostock	173	186	1 234	1 271
Schwerin	60	71	485	488
Mecklenburgische Seenplatte	126	156	965	1 127
Landkreis Rostock	146	141	1 042	999
Vorpommern-Rügen	112	114	1 072	966
Nordwestmecklenburg	93	97	665	657
Vorpommern-Greifswald	125	147	973	1 000
Ludwigslust-Parchim	137	131	831	848
<b>Mecklenburg-Vorpommern</b>	<b>972</b>	<b>1 043</b>	<b>7 267</b>	<b>7 356</b>

1) ohne Automatenaufsteller und Reisegewerbe



## Ausgewählte Kreisdaten

### Gewerbeanzeigen

Kreisfreie Stadt Landkreis Land	Gewerbeanzeigen <sup>1)</sup>			
	August 2013		Januar bis August 2013	
	Anmeldungen	Abmeldungen	Anmeldungen	Abmeldungen
Rostock	173	158	1 407	1 429
Schwerin	50	70	535	558
Mecklenburgische Seenplatte	125	134	1 090	1 261
Landkreis Rostock	119	94	1 161	1 093
Vorpommern-Rügen	136	135	1 208	1 101
Nordwestmecklenburg	94	84	759	741
Vorpommern-Greifswald	119	130	1 092	1 130
Ludwigslust-Parchim	126	109	957	957
<b>Mecklenburg-Vorpommern</b>	<b>942</b>	<b>914</b>	<b>8 209</b>	<b>8 270</b>

<sup>1)</sup> ohne Automatenaufsteller und Reisegewerbe