



Zahlenspiegel Mecklenburg-Vorpommern

Oktober 2013

Zeichenerklärungen

- nichts vorhanden
- 0** weniger als die Hälfte von 1 in der letzten besetzten Stelle, jedoch mehr als nichts
- .** Zahlenwert unbekannt oder geheim zu halten
- ...** Zahl lag bei Redaktionsschluss noch nicht vor
- x** Aussage nicht sinnvoll oder Fragestellung nicht zutreffend
- /** keine Angabe, da Zahlenwert nicht ausreichend genau oder nicht repräsentativ
- ()** Zahl hat eingeschränkte Aussagefähigkeit
- p** vorläufige Zahl
- s** geschätzte Zahl
- r** berichtigte Zahl

Impressum

Zahlenspiegel Mecklenburg-Vorpommern

Bestell-Nr.: ZSP1 2013 10

Herausgeber:

Statistisches Amt Mecklenburg-Vorpommern, Lübecker Str. 287, 19059 Schwerin

Telefon: 0385 588-0, Telefax: 0385 588-56909

Internet: <http://www.statistik-mv.de>

E-Mail: statistik.post@statistik-mv.de

© Statistisches Amt Mecklenburg-Vorpommern, Schwerin, 2013

Auszugsweise Vervielfältigung und Verbreitung mit Quellenangabe gestattet.

Titelfoto: Landesamt für Umwelt, Naturschutz und Geologie, C. Herrmann

Vertrieb:

Telefon: 0385 588-56713 oder -56714, E-Mail: statistik.vertrieb@statistik-mv.de

Erscheinungsfolge:

monatlich

Printausgabe:

EUR 3,00

Redaktionsschluss:

7. Oktober 2013

Diese Veröffentlichung erscheint monatlich und enthält die aktuellsten Daten aus allen Bereichen der amtlichen Statistik.
Zur Methodik informieren Sie sich bitte in den jeweiligen Statistischen Berichten.



Die mit einem Stern versehenen Positionen im Landesdatenteil werden von allen statistischen Ämtern der Länder im „Zahlenspiegel“ veröffentlicht.
Die Angaben tragen teilweise vorläufigen Charakter.

Landesdaten Mecklenburg-Vorpommern

Aktuelle Konjunkturdaten

Merkmal	Einheit	Jüngster Monat/Jüngstes Quartal		Monatsdurchschnitt	
		absolut	Veränderung zum Vorjahr in Prozent	absolut	Veränderung zum Vorjahr in Prozent
ARBEITSMARKT ¹⁾		August 2013		Januar bis August 2013	
Arbeitslose	1 000	90,0	- 3,4	101,8	- 3,6
darunter: Frauen	1 000	40,0	- 5,0	44,0	- 5,7
Gemeldete Arbeitsstellen ²⁾	Anzahl	9 178	+ 0,6	9 607	+ 2,3
BAUTÄTIGKEIT		Juli 2013		Januar bis Juli 2013	
Baugenehmigungen					
Wohnungen insgesamt	Anzahl	524	+ 9,9	405	- 9,2
veranschlagte Kosten der Bauwerke (Neubau, Wohngebäude)	1 000 EUR	50 540	+ 21,1	41 434	- 3,2
Nichtwohngebäude (Neubau)	Anzahl	74	+ 68,2	38	+ 15,2
veranschlagte Kosten der Bauwerke	1 000 EUR	43 626	+ 25,7	25 350	+ 18,8
LANDWIRTSCHAFT		August 2013		Januar bis August 2013	
Schlachtmengen (ohne Geflügel) ³⁾	t	6 886,5	- 4,9	6 999,3	- 4,3
Rinder	t	3 004,6	- 4,3	3 212,6	+ 0,6
Schweine	t	3 863,6	- 5,0	3 767,7	- 8,0
VERARBEITENDES GEWERBE SOWIE BERGBAU ⁴⁾		Juli 2013		Januar bis Juli 2013	
Umsatz (ohne Umsatzsteuer)	Mill. EUR	952,3	+ 1,2	918,6	- 1,6
darunter: Auslandsumsatz	Mill. EUR	270,6	- 10,6	287,0	- 0,6
Beschäftigte ⁵⁾	Anzahl	44 313	- 3,6	44 190	- 3,0
BAUHAUPTGEWERBE ⁶⁾		Juli 2013		Januar bis Juli 2013	
Baugewerblicher Umsatz (ohne Umsatzsteuer)	Mill. EUR	184,0	+ 15,7	129,7	- 10,1
Beschäftigte ⁵⁾	Anzahl	16 188	- 2,9	15 723	- 3,1
EINZELHANDEL ⁷⁾		Juli 2013		Januar bis Juli 2013	
Umsatz real	2010=100	110,5	+ 6,1	95,3	- 0,6
Beschäftigte	2010=100	99,5	+ 2,3	96,7	+ 0,3
GASTGEWERBE		Juli 2013		Januar bis Juli 2013	
Umsatz real	2010=100	162,7	+ 5,1	95,9	- 0,9
Beschäftigte	2010=100	118,6	+ 1,2	106,2	+ 0,8
TOURISMUS ⁸⁾		Juli 2013		Januar bis Juli 2013	
Gästeübernachtungen	1 000	5 215,5	+ 9,4	2 278,0	+ 2,0
AUBENHANDEL ⁹⁾		Juli 2013		Januar bis Juli 2013	
Ausfuhr (Spezialhandel)	Mill. EUR	549,4	+ 11,4	568,5	+ 14,8
Einfuhr (Generalhandel)	Mill. EUR	342,0	- 22,8	345,8	- 2,5
UNTERNEHMEN		Juni 2013		Januar bis Juni 2013	
Gewerbeanmeldungen ¹⁰⁾	Anzahl	915	- 1,4	1 049	+ 5,2
Gewerbeabmeldungen ¹⁰⁾	Anzahl	845	- 4,9	1 052	+ 8,3
Unternehmensinsolvenzen	Anzahl	26	- 7,1	23	- 19,7
HANDWERK ¹¹⁾		II. Quartal 2013		Januar bis Juni 2013	
Umsatz	2009=100 ^{*)}	102,9	- 2,1	90,2	x
Beschäftigte	2009=100 ^{**)}	96	- 1,2	94,8	x
PREISE		September 2013		Januar bis September 2013	
Verbraucherpreisindex	2010=100	106,4	+ 1,7	105,7	+ 1,6

*) hier: Vierteljahresdurchschnitt - **) hier: am 30.9.

1) Quelle: Bundesagentur für Arbeit; unter Einschluss der Grundsicherung für Arbeit Suchende; Ergebnisse sind vorläufig; die jeweils aktuellen Werte sind im Internetangebot der Bundesagentur für Arbeit als detaillierte Übersichten zu finden.

2) ohne geförderte Stellen des zweiten Arbeitsmarktes

3) aus gewerblichen Schlachtungen von Tieren in- und ausländischer Herkunft (Rinder, Schweine, Schafe, Pferde, Ziegen); einschließlich Schlachtfetten, jedoch ohne Innereien

4) einschließlich Gewinnung von Steinen und Erden; Betriebe mit 50 und mehr Beschäftigten

5) einschließlich der tätigen Inhaber

6) Bau von Gebäuden, Tiefbau, Abbrucharbeiten und vorbereitende Baustellenarbeiten u. a.; nach der Ergänzungserhebung hochgerechnete Ergebnisse

7) einschließlich Tankstellen

8) Betriebe ab 10 Betten; einschließlich Campingplätzen (Touristik-Camping) ab 10 Stellplätzen

9) Wegen der unterschiedlichen Abgrenzung von Spezialhandel und Generalhandel ist eine Saldierung der Ein- und Ausfuhrergebnisse nicht vertretbar.

10) ohne Automatenaufsteller und Reisegewerbe

11) zulassungspflichtige Handwerksunternehmen

Landesdaten Mecklenburg-Vorpommern

Bevölkerung ^{*)}

Merkmal	Einheit	2011	2012	2012			2013		
		Durchschnitt der Monate		Januar	Februar	März	Januar	Februar	März
* Bevölkerung am Monatsende	1 000	1 606,9 ²⁾	1 600,3 ²⁾	1 605,8	1 604,9	1 604,2	1 599,4	1 598,3	1 597,5
Natürliche Bevölkerungsbewegung									
* Eheschließungen	Anzahl	867	893	188	283	370	156	233	492
* Lebendgeborene	Anzahl	1 053	1 060	799	985	1 056	887	870	961
* Gestorbene (ohne Totgeborene)	Anzahl	1 548	1 576	1 478	1 618	1 580	1 647	1 776	1 693
darunter									
* im 1. Lebensjahr Gestorbene	Anzahl	3	3	3	1	3	2	3	3
* Überschuss d. Geborenen (+) bzw. Gestorbenen (-)	Anzahl	- 495	- 516	- 679	- 633	- 524	- 760	- 906	- 732
Wanderungen									
* Zuzüge über die Landesgrenze	Anzahl	2 842	2 891	2 522	2 320	2 645	2 869	2 328	2 456
* darunter: aus dem Ausland	Anzahl	677	813	686	659	767	818	760	805
* Fortzüge über die Landesgrenze	Anzahl	2 983	2 942	2 938	2 673	2 867	3 051	2 598	2 527
* darunter: in das Ausland	Anzahl	456	501	558	425	542	622	419	504
* Wanderungsgewinn (+) bzw. -verlust (-)	Anzahl	- 141	- 51	- 416	- 353	- 222	- 182	- 270	- 71
* Innerhalb des Landes Umgezogene ¹⁾	Anzahl	4 832	4 760	4 865	4 235	4 456	5 300	4 234	4 359

*) Fortschreibung des Bevölkerungsstandes auf der Basis des Zensus 2011

1) ohne innerhalb der Gemeinde Umgezogene

2) statt Durchschnitt der Monate hier: Bevölkerung am 31.12.

Erwerbstätigkeit

Merkmal	Einheit	2011	2012	2011			2012			
		30.6.		30.9.	31.12.	31.3.	30.6.	30.9.	31.12.	
Beschäftigte ¹⁾										
* Sozialversicherungspflichtig Beschäftigte am Arbeitsort ²⁾	1 000	529,2	532,0	536,0	520,1	516,3	532,0	538,2	520,3	
* Frauen	1 000	273,5	274,4	275,8	269,0	267,3	274,4	277,3	270,7	
* Ausländer/-innen	1 000	6,2	7,6	6,4	6,0	6,2	7,6	7,9	7,1	
* Teilzeitbeschäftigte	1 000	105,1	136,9	
* darunter: Frauen	1 000	86,9	112,0	
Sozialversicherungspflichtig Beschäftigte nach Wirtschaftsbereichen										
* Land- und Forstwirtschaft, Fischerei	1 000	16,6	16,7	17,3	15,3	15,9	16,7	17,2	15,3	
* Produzierendes Gewerbe	1 000	117,9	118,8	119,9	116,9	116,2	118,8	120,5	117,1	
* Handel, Verkehr und Gastgewerbe	1 000	132,9	134,0	134,3	125,8	124,4	134,0	135,4	126,8	
* Erbringung von Unternehmensdienstleistungen	1 000	87,0	88,0	88,2	86,5	85,7	88,0	89,0	86,1	
* Erbringung von öffentlichen und privaten Dienstleistungen	1 000	174,7	174,5	176,3	175,5	174,0	174,5	176,1	175,1	
Arbeitsmarkt ³⁾										
* Arbeitslose	1 000	107,5	101,9	95,0	95,0	93,2	90,9	90,5	90,0	
davon: im Rechtskreis nach SGB III	1 000	30,5	30,3	24,9	26,0	25,7	24,5	24,7	24,3	
im Rechtskreis nach SGB II	1 000	77,0	71,6	70,2	69,0	67,5	66,4	65,8	65,7	
* darunter: Frauen	1 000	47,9	45,3	42,2	43,0	42,1	39,6	40,1	40,0	
Zugang	1 000	24,0	21,6	16,2	19,1	19,6	16,5	18,9	19,0	
Abgang	1 000	24,4	21,9	20,4	19,0	21,5	22,1	19,3	19,5	
* Arbeitslosenquote ⁴⁾ insgesamt	%	12,5	12,0	11,2	11,2	11,0	10,8	10,7	10,7	
davon: im Rechtskreis nach SGB III	%	3,6	3,6	2,9	3,1	3,0	2,9	2,9	2,9	
im Rechtskreis nach SGB II	%	9,0	8,4	8,3	8,2	8,0	7,9	7,8	7,8	
* Frauen	%	11,7	11,2	10,4	10,6	10,4	9,8	10,0	9,9	
* Männer	%	13,3	12,8	12,0	11,8	11,6	11,6	11,4	11,3	
* Ausländer/-innen	%	20,2	20,3	20,0	19,6	19,9	18,8	19,3	19,4	
* Jüngere von 15 bis unter 25 Jahren	%	11,2	11,1	10,4	11,4	11,6	10,3	11,1	11,5	
* Kurzarbeiter/-innen	Anzahl	2 961	1 946	766	634	679	3 562 ⁶⁾	4 938 ⁷⁾	5 389 ⁸⁾	
* Gemeldete Arbeitsstellen ⁵⁾	Anzahl	8 104	9 063	9 720	9 303	9 119	9 976	9 502	9 178	
Zugang	Anzahl	3 973	3 766	3 949	3 427	3 701	3 933	3 725	3 584	
Abgang	Anzahl	3 797	3 756	3 976	3 849	3 875	3 953	4 009	3 888	

1) Quelle: Statistik der Bundesagentur für Arbeit

2) einschließlich Personen „ohne Angabe“ zur Wirtschaftsgliederung

3) Quelle: Statistik der Bundesagentur für Arbeit; unter Einschluss der Grundsicherung für Arbeit Suchende; Ergebnisse sind vorläufig; die jeweils aktuellen Werte sind im Internetangebot der Bundesagentur für Arbeit als detaillierte Übersichten zu finden.

4) Arbeitslose in Prozent aller zivilen Erwerbspersonen

5) ohne geförderte Stellen des zweiten Arbeitsmarktes

6) Dezember 2012 - 7) Januar 2012 - 8) Februar 2013

Landesdaten Mecklenburg-Vorpommern

Soziales

Merkmal	Einheit	2011	2012	2012			2013		
		Durchschnitt der Monate		März	April	Mai	März	April	Mai
Leistungsbezug nach SGB II									
* Personen in Bedarfsgemeinschaften	Anzahl	208 041	198 493	204 975	203 568	201 247	200 420	199 806	197 572
* darunter: Frauen	Anzahl	101 446	97 482	100 353	99 835	98 751	98 271	97 913	96 907
davon									
* erwerbsfähige Leistungsberechtigte	Anzahl	158 941	150 050	155 644	154 327	152 388	151 121	150 593	148 705
* nichterwerbsfähige Leistungsberechtigte	Anzahl	49 100	48 443	49 331	49 241	48 859	49 299	49 213	48 867
* darunter: unter 15 Jahren	Anzahl	46 998	46 286	47 068	46 974	46 682	47 117	47 039	46 708

Bautätigkeit

Merkmal	Einheit	2011	2012	2012			2013		
		Durchschnitt der Monate		Mai	Juni	Juli	Mai	Juni	Juli
Baugenehmigungen									
* Wohngebäude (Neubau)	Anzahl	241	226	311	240	197	225	198	287
* darunter: mit 1 oder 2 Wohnungen	Anzahl	219	205	294	215	172	203	182	269
* umbauter Raum	1 000 m ³	199	189	204	215	176	199	169	215
* Wohnfläche	1 000 m ²	41	38	45	44	36	41	34	43
* veranschlagte Kosten der Bauwerke	1 000 EUR	45 937	46 518	52 666	53 246	41 722	46 453	38 315	50 540
* Nichtwohngebäude (Neubau)	Anzahl	36	34	32	33	44	34	27	74
* umbauter Raum	1 000 m ³	283	206	95	96	585	114	300	425
* Nutzfläche	1 000 m ²	40	30	18	18	101	16	34	62
* veranschlagte Kosten der Bauwerke	1 000 EUR	24 425	20 900	10 058	16 452	34 695	14 570	13 880	43 626
* Wohnungen in Wohn- und Nichtwohngebäuden (Neubau und Saldo aus Baumaßnahmen an bestehenden Gebäuden)	Anzahl	487	461	461	535	477	475	379	524
* Wohnräume (einschließlich Küchen)	Anzahl	1 899	1 825	1 878	2 054	1 685	1 753	1 672	1 963

Landwirtschaft

Merkmal	Einheit	2011	2012	2010	2011		2012		2013
		3.11.		3.11.	3.5.	3.11.	3.5.	3.11.	3.5.
Viehbestand									
Rindvieh	1 000	546,5	544,6	551,6	553,5	546,5	549,4	544,6	553,4
darunter									
Milchkühe (ohne Ammen- und Mutterkühe)	1 000	175,7	177,9	172,3	175,2	175,7	177,2	177,9	178,5
Schweine	1 000	820,1	864,0	780,7	814,7	820,1	845,9	864,0	880,0
darunter									
Mastschweine	1 000	278,4	281,5	273,6	278,9	278,4	300,2	281,5	264,6
Zuchtsauen	1 000	82,7	97,6	81,7	84,0	82,7	89,4	97,6	96,9
darunter: trächtig	1 000	57,5	66,5	56,1	63,9	57,5	58,8	66,5	65,7
	Einheit	2011	2012	2012			2013		
		Durchschnitt der Monate		Juni	Juli	August	Juni	Juli	August
Schlachtungen									
Rinder insgesamt	1 000	12,1	11,1	9,0	9,4	10,9	9,9	9,9	10,4
darunter									
Kälber	1 000	0,5	0,4	0,3	0,2	0,5	0,2	0,2	0,4
Jungrinder	1 000	0,1	0,9	0,0	0,1	0,1	0,1	0,1	0,1
Schweine	1 000	42,2	42,0	43,3	45,5	42,6	34,3	43,9	42,0
darunter									
Hauschlachtungen	1 000	0,6	0,5	0,3	0,3	0,2	0,4	0,2	0,4
* Schlachtmengen (ohne Geflügel) ¹⁾	t	7 476,9	7 260,1	6 729,4	7 072,1	7 238,5	6 166,9	7 082,6	6 886,5
darunter									
* Rinder insgesamt	t	3 528,6	3 258,1	2 613,0	2 798,8	3 141,0	2 962,6	2 959,5	3 004,6
darunter									
* Kälber	t	45,0	41,4	21,1	14,4	39,2	24,4	28,4	43,1
* Jungrinder	t	15,4	12,4	7,3	9,7	13,2	13,6	11,4	13,3
* Schweine	t	3 925,2	3 976,5	4 093,7	4 248,6	4 067,6	3 186,4	4 101,7	3 863,6
* Geflügelfleisch ²⁾	t
* Eierzeugung ³⁾	1 000	45 979	47 135	47 186	45 481	47 979	44 866	52 515	53 191

1) aus gewerblichen Schlachtungen von Tieren in- und ausländischer Herkunft (Rinder, Schweine, Schafe, Pferde, Ziegen); einschließlich Schlachtfetten, jedoch ohne Innereien

2) Geflügelfleisch aus Schlachtungen inländischen Geflügels in Schlachtereien mit einer Schlachtkapazität von 2 000 und mehr Tieren im Monat

3) erzeugte Eier in Betrieben bzw. Unternehmen mit mindestens 3 000 Hennenhaltungsplätzen; einschließlich Junghennen-, Bruch- und Knickeiern

Landesdaten Mecklenburg-Vorpommern

Produzierendes Gewerbe

Merkmal	Einheit	2011	2012	2012			2013		
		Durchschnitt der Monate		Mai	Juni	Juli	Mai	Juni	Juli
Verarbeitendes Gewerbe sowie Bergbau und Gewinnung von Steinen und Erden ¹⁾									
* Betriebe	Anzahl	299	297	297	297	297	299	296	294
* Beschäftigte ²⁾	Anzahl	45 429	45 732	45 629	45 856	45 966	44 478	44 508	44 313
* Geleistete Arbeitsstunden	1 000 h	6 235	6 300	6 199	6 388	6 093	5 967	5 915	5 938
* Entgelte	Mill. EUR	104,5	110,5	110,8	113,3	108,2	108,9	111,7	105,2
* Umsatz (ohne Umsatzsteuer)	Mill. EUR	928,3	945,6	896,4	968,1	941,1	920,1	953,5	952,3
* darunter: Auslandsumsatz	Mill. EUR	267,4	293,9	268,7	311,4	302,6	277,1	270,3	270,6
Energie- und Wasserversorgung									
* Betriebe ³⁾	Anzahl	54	54	53	53	53	56	56	56
* Beschäftigte ³⁾	Anzahl	4 829	4 882	4 861	4 856	4 857	4 960	4 961	4 964
* Geleistete Arbeitsstunden ³⁾	1 000 h	638	636	612	641	588	608	628	620
* Entgelte ³⁾	Mill. EUR	16,3	16,8	15,9	16,4	16,0	17,5	16,9	17,8
* Stromerzeugung (brutto) der Kraftwerke für die allgemeine Versorgung ⁴⁾	Mill. kWh	426,7	457,0	435,2	442,3	404,4	441,3	378,4	...
Baugewerbe									
Bauhauptgewerbe/Bau von Gebäuden, Tiefbau, Abbrucharbeiten und vorbereitende Baustellenarbeiten u. a. ⁵⁾									
* Beschäftigte ²⁾	Anzahl	16 267	16 342	16 578	16 471	16 677	16 055	16 111	16 188
* Geleistete Arbeitsstunden	1 000 h	1 778	1 719	1 907	1 950	1 951	1 927	1 986	2 157
davon									
* Wohnungsbau	1 000 h	673	693	749	759	766	839	855	942
* gewerblicher Bau	1 000 h	558	526	593	617	602	563	574	620
* öffentlicher und Straßenbau	1 000 h	546	500	565	574	583	525	557	595
* Entgelte	Mill. EUR	31,9	33,0	35,7	33,3	35,9	35,6	33,8	37,3
* Gesamtumsatz (ohne Umsatzsteuer)	Mill. EUR	155,8	158,5	210,8	165,4	160,6	156,0	243,6	185,6
darunter									
* baugewerblicher Umsatz (ohne Umsatzsteuer)	Mill. EUR	154,5	157,3	209,5	163,9	159,0	154,6	242,4	184,0
davon									
* Wohnungsbau	Mill. EUR	52,4	64,5	111,9	58,0	57,7	66,3	142,6	75,0
* gewerblicher Bau	Mill. EUR	52,1	48,8	52,4	54,8	54,3	44,6	50,0	51,4
* öffentlicher und Straßenbau	Mill. EUR	50,1	44,0	45,2	51,0	47,0	43,7	49,9	57,6
Index des Auftragseingangs ³⁾	2010=100	107,1	103,4	121,2	118,4	107,8	135,4	160,2	150,6
Wohnungsbau	2010=100	125,5	122,7	100,5	127,0	99,2	174,6	179,0	162,8
gewerblicher Bau	2010=100	115,6	118,8	153,4	141,9	135,2	137,3	173,7	107,2
öffentlicher und Straßenbau	2010=100	93,1	83,8	104,7	96,7	90,3	118,2	142,2	179,1
Ausbaugewerbe/Bauinstallation und sonstiger Ausbau ³⁾									
* Beschäftigte ^{2) 6)}	Anzahl	5 365	5 393	5 351	5 423	5 450	5 347	5 602	5 763
* Geleistete Arbeitsstunden	1 000 h	1 785	1 829	1 810	1 815	1 886	1 803	1 764	1 999
* Entgelte	Mill. EUR	31,4	32,9	31,8	32,5	32,9	34,5	33,4	35,9
* Baugewerblicher Umsatz (ohne Umsatzsteuer)	Mill. EUR	148,8	154,2	125,7	134,9	177,4	178,8	126,4	146,8

- 1) Betriebe mit im Allgemeinen 50 und mehr Beschäftigten
2) einschließlich der tätigen Inhaber
3) Betriebe von Unternehmen mit im Allgemeinen 20 und mehr Beschäftigten
4) mit einer elektrischen Engpassleistung ab 1 MW
5) nach der Ergänzungserhebung hochgerechnete Ergebnisse
6) am Ende des Berichtsvierteljahres

Landesdaten Mecklenburg-Vorpommern

Handel ¹⁾

Merkmal	Einheit	2011	2012	2012			2013		
		Durchschnitt der Monate		Mai	Juni	Juli	Mai	Juni	Juli
Großhandel ²⁾									
* Beschäftigte	2005=100	103,3	100,0	99,9	100,5	101,8	99,6	100,0	102,9
* Umsatz nominal	2005=100	144,0	160,7	159,1	159,0	163,8	158,1	152,6	166,9
* Umsatz real	2005=100	120,6	127,8	127,3	130,1	133,0	126,1	123,7	135,5
Einzelhandel ³⁾									
* Beschäftigte	2010=100	94,6	96,5	97,3	97,7	97,3	97,3	98,2	99,5
* Umsatz nominal	2010=100	95,6	101,2	103,9	104,0	107,4	106,9	102,5	116,9
* Umsatz real	2010=100	93,9	97,4	99,8	100,2	104,1	100,7	96,6	110,5
Kfz-Handel ⁴⁾									
* Beschäftigte	2010=100	94,8	94,9	94,8	94,3	95,5	92,1	91,9	91,7
* Umsatz nominal	2010=100	98,4	94,7	99,8	99,6	95,3	98,1	94,3	96,8
* Umsatz real	2010=100	97,2	93,0	98,1	97,9	93,6	96,3	93,0	95,2

1) Der Berichtskreis wird jährlich durch Stichprobenrotation aktualisiert.

2) einschließlich Handelsvermittlung

3) einschließlich Tankstellen

4) sowie Instandhaltung und Reparatur von Kfz

Gastgewerbe ¹⁾

Merkmal	Einheit	2011	2012	2012			2013		
		Durchschnitt der Monate		Mai	Juni	Juli	Mai	Juni	Juli
* Beschäftigte	2010=100	102,6	106,7	109,6	113,7	117,2	111,2	113,8	118,6
* Umsatz nominal	2010=100	101,7	104,5	114,5	131,0	159,6	118,8	127,6	171,9
* Umsatz real	2010=100	100,2	110,4	110,9	126,3	154,8	112,9	120,1	162,7

1) Der Berichtskreis wird jährlich durch Stichprobenrotation aktualisiert.

Tourismus ¹⁾

Merkmal	Einheit	2011	2012	2012			2013		
		Durchschnitt der Monate		Mai	Juni	Juli	Mai	Juni	Juli
* Gästeankünfte	1 000	567,7	582,8	739,1	780,5	1 016,9	760,4	786,1	1 122,6
* darunter: von Auslandsgästen	1 000	25,0	27,9	30,6	39,7	72,0	33,4	41,4	77,6
* Gästeübernachtungen	1 000	2 301,8	2 328,4	2 673,9	3 155,1	4 764,3	2 760,9	3 110,9	5 215,5
* darunter: von Auslandsgästen	1 000	66,5	76,5	80,0	111,7	211,3	89,3	122,3	225,9

1) Betriebe ab 10 Betten, einschließlich Campingplätzen (Touristik-Camping) ab 10 Stellplätzen; bis Ende 2011 Betriebe ab 9 Betten, einschließlich Campingplätzen (Touristik-Camping)

Verkehr

Merkmal	Einheit	2011	2012	2012			2013		
		Durchschnitt der Monate		April	Mai	Juni	April	Mai	Juni
Straßenverkehrsunfälle									
* Unfälle mit Personenschaden und Sachschaden ¹⁾	Anzahl	625	605	497	624	692	464	566	654
* darunter									
* Unfälle mit Personenschaden	Anzahl	456	434	379	501	536	336	433	509
* getötete Personen	Anzahl	12	7	9	4	7	7	5	5
* verletzte Personen	Anzahl	571	544	459	633	679	420	561	638
Kraftfahrzeuge ²⁾									
* Zulassungen fabrikneuer Kraftfahrzeuge	Anzahl	4 266	3 992	4 005	4 340	4 741	4 346	3 981	4 179
* darunter: Personenkraftwagen ³⁾	Anzahl	3 392	3 186	3 065	3 345	3 799	3 352	3 111	3 331
* Lastkraftwagen	Anzahl	448	396	393	440	462	411	383	364
Seeschifffahrt									
* Gütereingang	1 000 t	1 209,7	1 086,8	878,7	1 165,0	1 098,2	1 100,9	1 109,1	1 093,3
* Güterversand	1 000 t	1 022,9	1 002,2	921,0	954,2	927,1	988,9	1 023,3	1 126,8
Binnenschifffahrt									
* Gütereingang	1 000 t	-	-	-	-	-	-	-	-
* Güterversand	1 000 t	-	-	-	-	-	-	-	-

1) schwerwiegender Unfall mit Sachschaden (im engeren Sinne) und sonstiger Sachschadensunfall unter Einfluss berauschender Mittel

2) Quelle: Kraftfahrt-Bundesamt

3) Fahrzeuge zur Personenbeförderung mit höchstens 8 Sitzplätzen außer dem Fahrersitz, einschließlich Wohnmobilen und Krankenwagen

Landesdaten Mecklenburg-Vorpommern

Außenhandel ¹⁾

Merkmal	Einheit	2011	2012	2012			2013		
		Durchschnitt der Monate		Mai	Juni	Juli	Mai	Juni	Juli
Ausfuhr (Spezialhandel) ²⁾									
* Insgesamt	Mill. EUR	600,5	504,4	492,9	484,2	493,3	569,8	584,6	549,4
darunter									
* Güter der Ernährungswirtschaft	Mill. EUR	167,0	164,5	165,9	175,3	112,2	191,0	223,1	193,7
* Güter der gewerblichen Wirtschaft	Mill. EUR	429,6	328,3	318,8	298,1	370,3	353,2	328,1	323,2
davon: Rohstoffe	Mill. EUR	6,9	6,2	8,7	7,7	4,3	11,9	2,9	4,6
Halbwaren	Mill. EUR	51,9	51,2	53,6	44,5	47,3	72,6	59,4	65,7
Fertigwaren	Mill. EUR	370,8	270,9	256,5	246,0	318,6	268,7	265,8	252,9
davon: Vorerzeugnisse	Mill. EUR	136,3	67,3	72,6	45,0	41,6	46,2	42,9	54,3
Enderzeugnisse	Mill. EUR	234,5	203,5	183,8	201,0	277,1	222,5	222,9	198,6
davon nach									
* Europa	Mill. EUR	444,6	356,4	359,5	319,3	363,3	397,9	338,6	337,1
darunter: in EU-Länder	Mill. EUR	328,8	292,7	307,6	260,5	303,7	305,6	272,1	271,0
* Afrika	Mill. EUR	36,3	26,7	21,8	28,2	25,3	53,4	97,0	79,0
* Amerika	Mill. EUR	35,0	33,7	27,3	37,2	39,5	41,9	33,1	43,8
* Asien	Mill. EUR	81,4	83,3	81,4	96,6	61,1	72,4	109,3	81,2
* Australien, Ozeanien und übrige Gebiete	Mill. EUR	3,0	4,1	2,9	3,0	4,1	3,1	3,8	4,4
Einfuhr (Generalhandel) ²⁾									
* Insgesamt	Mill. EUR	374,0	369,0	362,3	363,0	442,9	387,7	357,0	342,0
darunter									
* Güter der Ernährungswirtschaft	Mill. EUR	78,7	79,0	60,6	77,6	86,0	82,2	63,9	67,3
* Güter der gewerblichen Wirtschaft	Mill. EUR	282,9	264,8	281,4	261,1	332,4	264,9	244,8	226,2
davon: Rohstoffe	Mill. EUR	28,6	35,6	60,3	46,1	102,0	22,2	15,9	11,4
Halbwaren	Mill. EUR	81,2	77,6	57,0	54,1	87,2	70,8	95,3	82,1
Fertigwaren	Mill. EUR	173,1	151,6	164,1	160,9	143,1	172,0	133,6	132,7
davon: Vorerzeugnisse	Mill. EUR	56,0	47,7	52,1	52,4	38,9	47,5	42,3	40,9
Enderzeugnisse	Mill. EUR	117,1	103,9	112,0	108,5	104,2	124,4	91,2	91,9
davon aus									
* Europa	Mill. EUR	316,6	317,3	308,5	313,7	354,7	331,4	307,4	305,0
darunter: aus EU-Ländern	Mill. EUR	256,3	248,2	230,8	259,5	233,1	275,9	254,4	270,6
* Afrika	Mill. EUR	1,4	1,5	0,3	1,1	0,4	0,5	5,0	0,7
* Amerika	Mill. EUR	18,0	13,6	7,7	12,0	41,3	9,6	9,2	9,4
* Asien	Mill. EUR	36,3	34,3	45,5	36,1	34,6	46,1	29,4	26,7
* Australien, Ozeanien und übrigen Gebieten	Mill. EUR	1,7	2,5	0,4	0,2	11,8	0,1	5,9	0,2

1) Wegen der unterschiedlichen Abgrenzung von Spezialhandel und Generalhandel ist eine Saldierung der Ein- und Ausfuhrergebnisse nicht vertretbar.

2) Für Antwortausfälle und Befreiungen sind Zuschätzungen bei den EU-Ländern enthalten und damit auch im Insgesamt enthalten.

Gewerbeanzeigen ¹⁾

Merkmal	Einheit	2011	2012	2012			2013		
		Durchschnitt der Monate		April	Mai	Juni	April	Mai	Juni
* Gewerbeanmeldungen	Anzahl	1 090	944	853	1 080	928	1 185	994	915
* Gewerbeabmeldungen	Anzahl	1 052	968	741	1 028	889	1 073	883	845

1) ohne Automatenaufsteller und Reisegewerbe

Insolvenzen

Merkmal	Einheit	2011	2012	2012			2013		
		Durchschnitt der Monate		April	Mai	Juni	April	Mai	Juni
* Insolvenzen	Anzahl	271	253	280	238	251	268	207	256
davon									
* Unternehmen	Anzahl	36	31	42	40	28	32	20	26
* Verbraucher	Anzahl	183	176	186	160	176	165	126	180
* ehemals selbstständig Tätige	Anzahl	37	30	30	24	27	59	50	43
* sonstige natürliche Personen ¹⁾ , Nachlässe	Anzahl	15	15	22	14	20	12	11	7
* Voraussichtliche Forderungen	1 000 EUR	37 051	34 590	27 403	17 847	42 917	31 242	25 378	18 307

1) beispielsweise als Gesellschafter oder Mithafter

Landesdaten Mecklenburg-Vorpommern

Handwerk ¹⁾

Merkmal	Einheit	2011	2012	2012				2013	
		Durchschnitt der Quartale		I. Quartal	II. Quartal	III. Quartal	IV. Quartal	I. Quartal	II. Quartal
* Beschäftigte	2009=100 ²⁾	98,2	97,5	96,6	98,1	99,1	95,7	93,6	96,0
* Umsatz	2009=100 ³⁾	107,4	103,1	86,2	104,1	110,7	111,5	77,5	102,9

1) zulassungspflichtiges Handwerk lt. Anlage A der Handwerksordnung - 2) hier: am 30.9. - 3) hier: Vierteljahresdurchschnitt

Preise

Merkmal	Einheit	2011	2012	2012			2013		
		Durchschnitt der Monate		Juli	August	September	Juli	August	September
* Verbraucherpreisindex (Gesamtindex)	2010=100	102,4	104,2	104,2	104,3	104,6	106,2	106,3	106,4
* Nettokaltmieten (Teilindex)	2010=100	100,9	101,4	101,2	101,2	101,2	102,1	102,1	102,1
Index der Erzeugerpreise gewerblicher Produkte (Deutschland)	2005=100	115,9	118,3	117,8	118,4	118,8	118,4
Merkmal	Einheit	2011	2012	2012				2013	
		Durchschnitt der Monate		Februar	Mai	August	November	Februar	Mai
* Preisindex f. Wohngebäude ¹⁾ (Deutschland)	2005=100	117,0	120,1	119,2	119,9	120,4	120,8	121,7	122,4

1) Neubau in konventioneller Bauart, Bauleistungen am Bauwerk

Verdienste ¹⁾

Merkmal	Einheit	2011	2012	2011	2012				2013
		Durchschnitt der Quartale		IV. Quartal	I. Quartal	II. Quartal	III. Quartal	IV. Quartal	I. Quartal
* Bruttomonatsverdienste ²⁾ der vollzeitbeschäftigten Arbeitnehmer ³⁾ im Produzierenden Gewerbe und im Dienstleistungsbereich	EUR	2 708	2 752	2 584	2 568	2 594	2 598	2 637	2 595
* männlich	EUR	2 776	2 821	2 649	2 623	2 666	2 664	2 704	2 622
* weiblich	EUR	2 604	2 644	2 481	2 480	2 480	2 493	2 531	2 552
* Leistungsgruppe 1 ⁴⁾	EUR	5 232	5 427	4 908	4 943	5 029	5 054	5 155	4 885
* Leistungsgruppe 2 ⁴⁾	EUR	3 376	3 400	3 190	3 186	3 178	3 208	3 218	3 212
* Leistungsgruppe 3 ⁴⁾	EUR	2 300	2 333	2 219	2 192	2 218	2 211	2 241	2 194
* Leistungsgruppe 4 ⁴⁾	EUR	1 850	1 903	1 786	1 761	1 798	1 839	1 872	1 806
* Leistungsgruppe 5 ⁴⁾	EUR	1 736	1 645	1 689	1 566	1 589	1 587	1 615	1 589
* Produzierendes Gewerbe	EUR	2 464	2 542	2 363	2 324	2 420	2 398	2 442	2 360
* Bergbau und Gewinnung von Steinen und Erden	EUR	(1 974)	(1 852)	1 921	(1 911)	1 814	1 746	1 831	(2 076)
* Verarbeitendes Gewerbe	EUR	2 452	2 570	2 342	2 369	2 422	2 394	2 465	2 387
* Energieversorgung	EUR	3 722	3 896	3 373	3 506	3 562	3 545	3 552	3 662
* Wasserversorgung ⁵⁾	EUR	2 929	2 916	2 738	2 712	2 734	2 735	2 704	2 748
* Baugewerbe	EUR	2 169	2 210	2 163	1 976	2 190	2 178	2 178	(2 061)
* Dienstleistungsbereich	EUR	2 814	2 836	2 681	2 663	2 663	2 675	2 716	2 690
* Handel; Instandhaltung und Reparatur von Kfz	EUR	2 338	2 397	2 218	2 246	2 230	2 226	2 274	2 050
* Verkehr und Lagerei	EUR	2 525	2 584	2 392	2 405	2 454	2 451	2 417	2 361
* Gastgewerbe	EUR	1 652	1 645	1 645	1 612	1 604	1 613	1 615	1 621
* Information und Kommunikation	EUR	/	3 435	(3 013)	3 176	3 193	3 153	3 165	3 548
* Erbringung von Finanz- und Versicherungsdienstleistungen	EUR	4 244	4 292	3 677	3 687	3 700	3 718	3 730	3 682
* Grundstücks- und Wohnungswesen	EUR	3 352	(3 377)	2 916	(2 999)	(3 027)	(3 047)	(3 004)	(2 942)
* Erbringung von freiberuflichen, wissenschaftlichen und technischen Dienstleistungen	EUR	3 209	3 115	2 996	2 855	2 852	2 899	2 901	2 870
* Erbringung von sonstigen wirtschaftlichen Dienstleistungen	EUR	1 774	1 796	1 715	1 699	1 726	1 748	1 761	1 852
* Öffentliche Verwaltung, Verteidigung; Sozialversicherung	EUR	3 135	3 265	2 997	3 068	3 074	3 125	3 133	3 163
* Erziehung und Unterricht	EUR	4 184	4 291	4 021	4 132	4 116	4 121	4 128	3 888
* Gesundheits- und Sozialwesen	EUR	(2 823)	3 185	(2 746)	2 951	3 039	3 048	3 071	3 032
* Kunst, Unterhaltung und Erholung	EUR	(2 425)	2 285	(2 353)	2 236	(2 308)	2 123	2 171	2 460
* Erbringung v. sonstigen Dienstleistungen	EUR	(2 291)	(2 519)	(2 186)	(2 394)	(2 404)	(2 396)	(2 500)	(2 352)

1) Durch strukturelle Veränderungen innerhalb des Berichtskreises ist ab dem I. Quartal 2012 die Vergleichbarkeit der Daten mit früheren Berichtszeiträumen beeinträchtigt.

2) Nachgewiesen werden Vierteljahresdurchschnitte, ohne Sonderzahlungen. Im Jahresdurchschnitt sind die Sonderzahlungen mit enthalten.

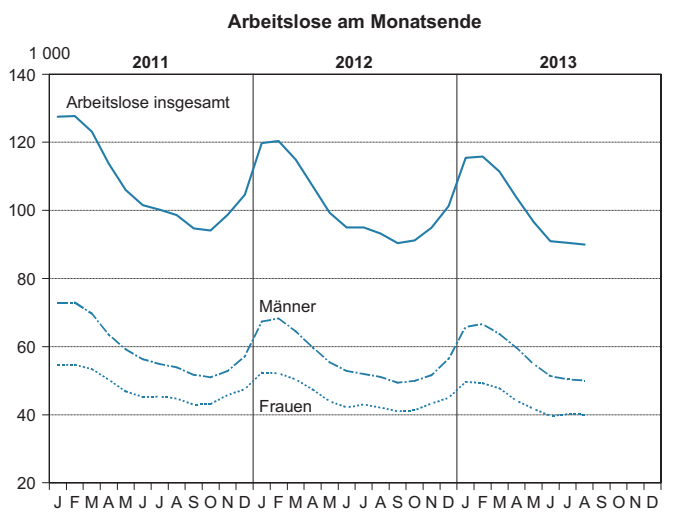
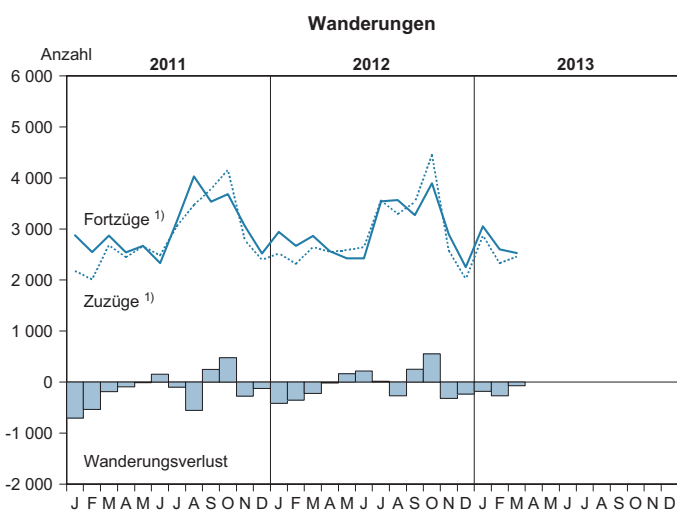
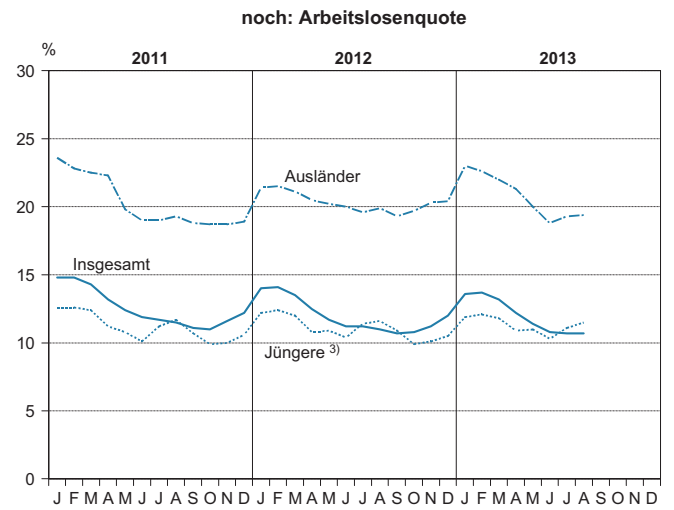
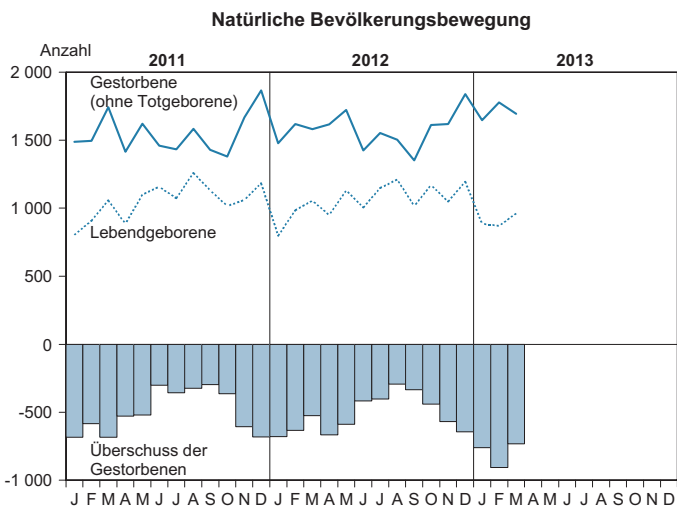
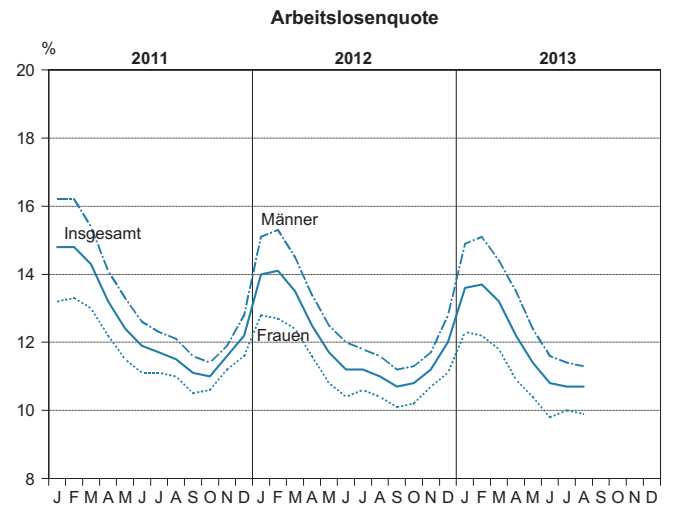
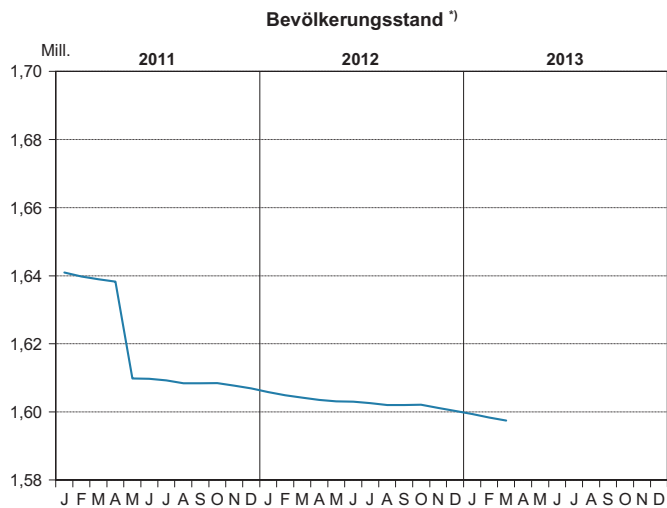
3) einschließlich Beamte

4) Leistungsgruppe 1: Arbeitnehmer in leitender Stellung; Leistungsgruppe 2: herausgehobene Fachkräfte; Leistungsgruppe 3: Fachkräfte; Leistungsgruppe 4: angelernte Arbeitnehmer; Leistungsgruppe 5: ungelernete Arbeitnehmer - 5) einschließlich Abwasser- und Abfallentsorgung und Beseitigung von Umweltverschmutzung

Landesdaten Mecklenburg-Vorpommern

Bevölkerungsstand und -veränderung

Arbeitsmarktentwicklung ²⁾



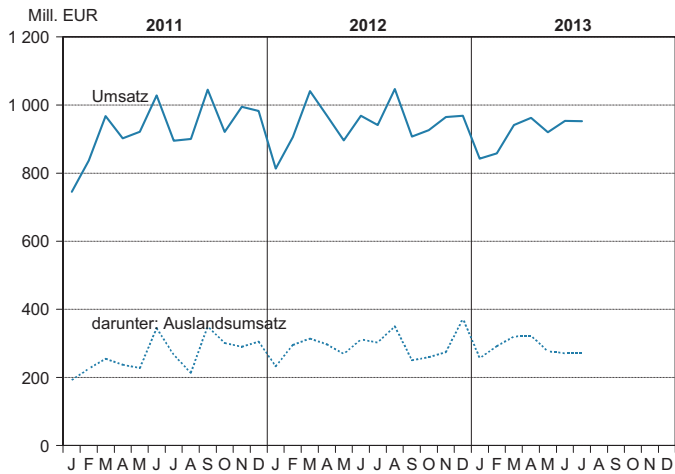
¹⁾ ab Mai 2011: Fortschreibung des Bevölkerungsstandes auf der Basis des Zensus 2011
¹⁾ über die Landesgrenze

²⁾ Quelle: Bundesagentur für Arbeit
³⁾ 15 bis unter 25 Jahren

Landesdaten Mecklenburg-Vorpommern

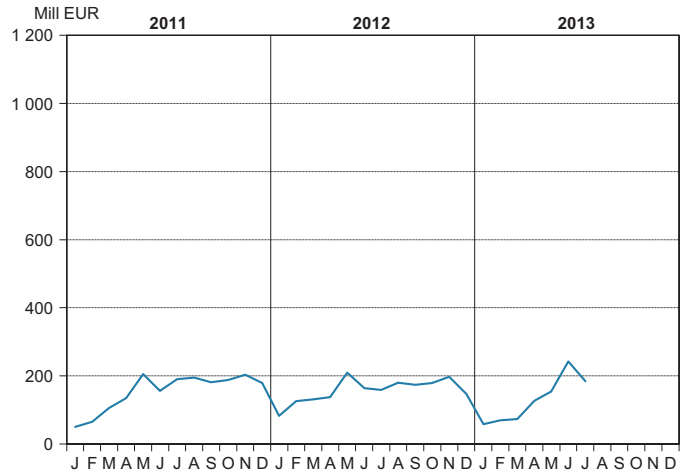
Verarbeitendes Gewerbe ¹⁾

Umsatz (ohne Umsatzsteuer)

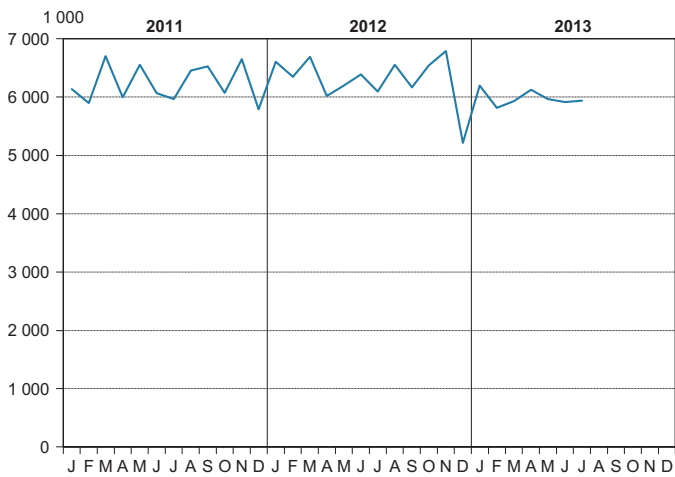


Bauhauptgewerbe ³⁾

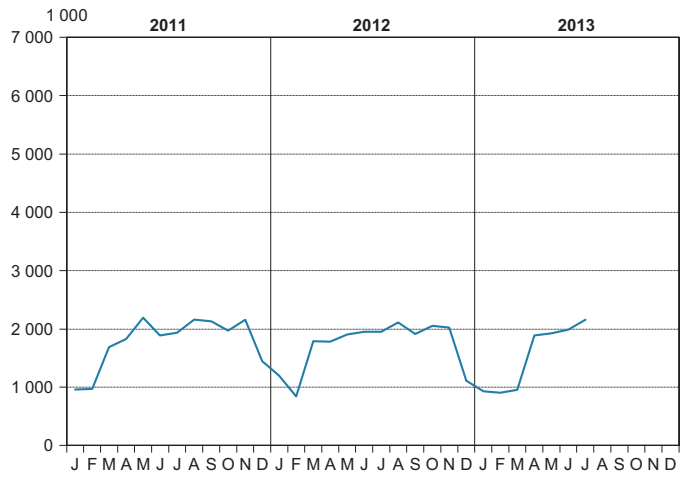
Baugewerblicher Umsatz (ohne Umsatzsteuer)



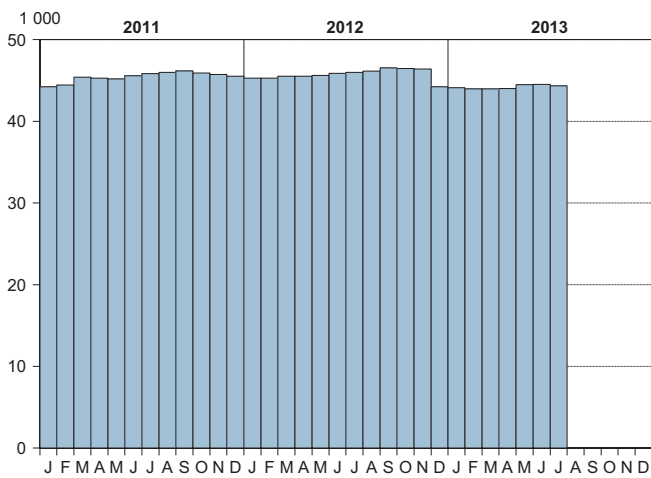
Geleistete Arbeitsstunden



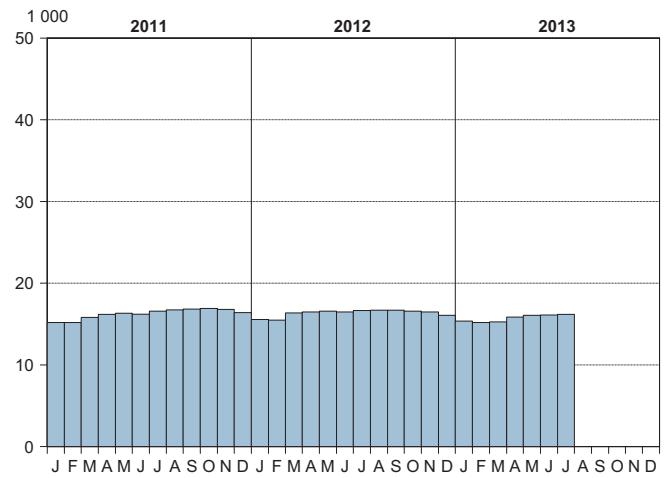
Geleistete Arbeitsstunden



Beschäftigte ²⁾



Beschäftigte ²⁾



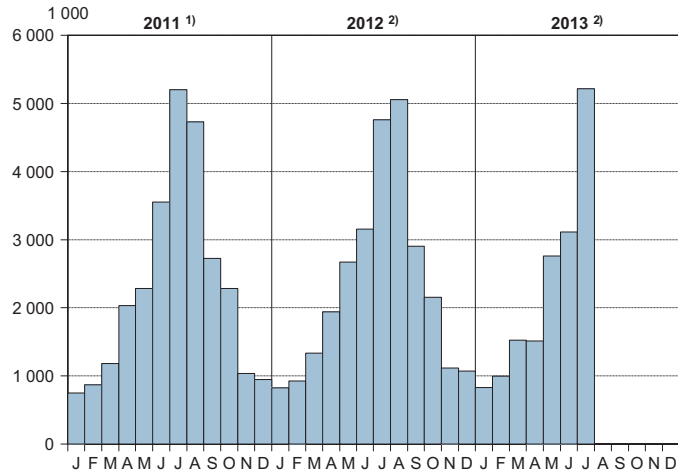
1) sowie Bergbau und Gewinnung von Steinen und Erden; Betriebe mit 50 und mehr Beschäftigten

2) einschließlich der tätigen Inhaber

3) Bauhauptgewerbe/Bau von Gebäuden, Tiefbau, Abbrucharbeiten und vorbereitende Baustellenarbeiten u. a.; nach der Ergänzungserhebung hochgerechnete Ergebnisse

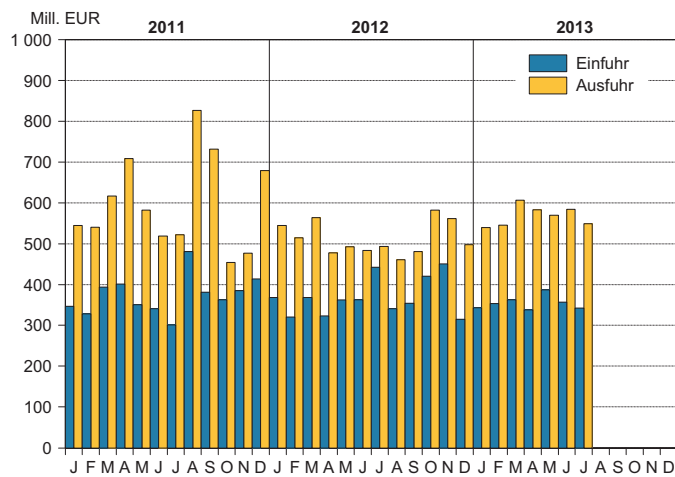
Landesdaten Mecklenburg-Vorpommern

Übernachtungen in den Beherbergungsstätten

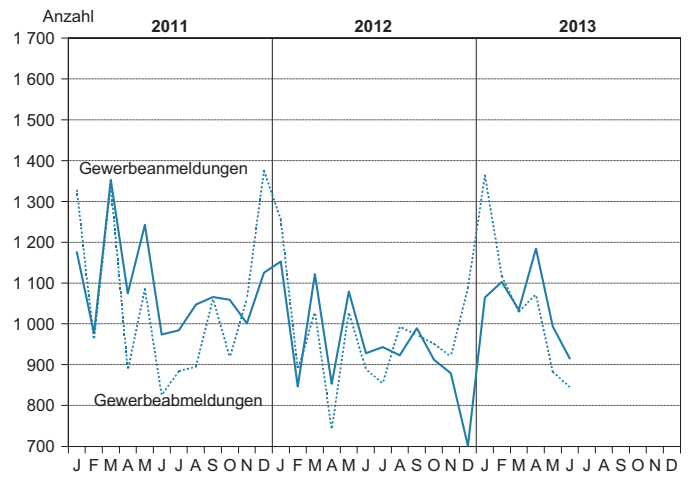


- 1) Betriebe ab 9 Betten; einschließlich Campingplätzen (Touristik-Camping)
 2) Betriebe ab 10 Betten; einschließlich Campingplätzen (Touristik-Camping) ab 10 Stellplätzen

Außenhandel



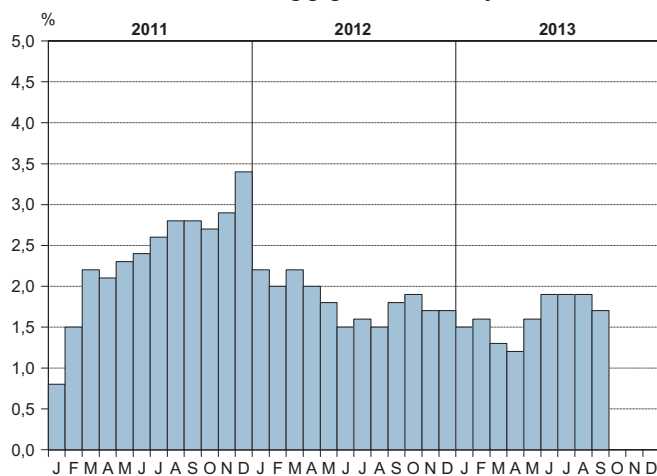
Gewerbeanzeigen ¹⁾



1) ohne Automatenaufsteller und Reisegewerbe

Verbraucherpreisindex (2010 = 100)

Veränderung gegenüber dem Vorjahr



© StatA MV

Ausgewählte Kreisdaten

Erwerbstätigkeit

Kreisfreie Stadt Landkreis Land	Arbeitslose und Arbeitslosenquote im August 2013											
	Bestand	Arbeitslose				Arbeitslosenquote ¹⁾						
		Veränderung zum				Berichtsmonat	Vormonat	Vorjahr				
		Vormonat		Vorjahresmonat					in Prozent			
	absolut	in Prozent	absolut	in Prozent								
Rostock	11 520	+	102	+	0,9	-	650	-	5,3	11,0	10,9	11,8
Schwerin	5 637	+	46	+	0,8	-	434	-	7,1	11,5	11,4	12,4
Mecklenburgische Seenplatte	18 023	-	165	-	0,9	-	427	-	2,3	12,8	12,9	13,0
Landkreis Rostock	9 332	+	43	+	0,5	-	564	-	5,7	8,4	8,4	8,9
Vorpommern-Rügen	12 404	-	236	-	1,9	-	680	-	5,2	10,6	10,8	11,3
Nordwestmecklenburg	7 559	+	4	+	0,1	-	659	-	8,0	9,0	9,0	9,7
Vorpommern-Greifswald	15 814	-	277	-	1,7	+	572	+	3,8	13,0	13,2	12,4
Ludwigslust-Parchim	9 701	-	16	-	0,2	-	364	-	3,6	8,3	8,3	8,6
Mecklenburg-Vorpommern	89 990	-	499	-	0,6	-	3 206	-	3,4	10,7	10,7	11,0

Kreisfreie Stadt Landkreis Land	Arbeitslose nach ausgewählten Merkmalen							
	Arbeitslose im Rechtskreis SGB III		Arbeitslose im Rechtskreis SGB II		weiblich		im Alter von ... bis unter ... Jahren	
	insgesamt	Arbeits- losenquote ¹⁾	insgesamt	Arbeits- losenquote ¹⁾	insgesamt	Arbeits- losenquote ¹⁾	15 - 25	50 - 65
Rostock	2 566	2,4	8 954	8,5	4 917	9,8	1 273	3 195
Schwerin	1 327	2,7	4 310	8,8	2 479	10,3	588	1 687
Mecklenburgische Seenplatte	4 461	3,2	13 562	9,6	8 359	12,5	1 751	6 986
Landkreis Rostock	2 570	2,3	6 762	6,1	4 174	7,9	1 021	3 284
Vorpommern-Rügen	3 640	3,1	8 764	7,5	5 280	9,3	1 219	4 782
Nordwestmecklenburg	2 460	2,9	5 099	6,1	3 373	8,6	792	2 878
Vorpommern-Greifswald	4 246	3,5	11 568	9,5	6 943	11,9	1 420	6 007
Ludwigslust-Parchim	2 981	2,6	6 720	5,8	4 502	8,3	995	3 687
Mecklenburg-Vorpommern	24 251	2,9	65 739	7,8	40 027	9,9	9 059	32 553 ²⁾

Quelle: Zentrale Statistikdatenbank der Bundesagentur für Arbeit; www.arbeitsagentur.de

1) Arbeitslose in Prozent aller zivilen Erwerbspersonen

2) Altersgruppe 50 Jahre und älter (Ab 1.1.2012 sind die ersten Fälle - Geburtsjahrgang 1947 - von der Anhebung der Regelaltersgrenze der gesetzlichen Rentenversicherung von 65 auf 67 Jahre betroffen.)

Soziales

Kreisfreie Stadt Landkreis Land	Personen in Bedarfsgemeinschaften im Mai 2013				
	Insgesamt	darunter		davon	
		Frauen	erwerbsfähige Leistungsberechtigte	nicht erwerbsfähige Leistungsberechtigte	
				zusammen	darunter unter 15 Jahre
Rostock	27 830	13 712	21 052	6 778	6 547
Schwerin	13 473	6 710	9 991	3 482	3 368
Mecklenburgische Seenplatte	36 762	17 995	27 943	8 819	8 360
Landkreis Rostock	21 355	10 569	16 076	5 279	5 065
Vorpommern-Rügen	28 286	13 779	21 489	6 797	6 524
Nordwestmecklenburg	15 949	7 802	11 862	4 087	3 869
Vorpommern-Greifswald	34 353	16 654	25 927	8 426	8 144
Ludwigslust-Parchim	19 564	9 686	14 365	5 199	4 831
Mecklenburg-Vorpommern	197 572	96 907	148 705	48 867	46 708

Quelle: Zentrale Statistikdatenbank der Bundesagentur für Arbeit; www.arbeitsagentur.de

Ausgewählte Kreisdaten

Produzierendes Gewerbe

Kreisfreie Stadt Landkreis Land	Verarbeitendes Gewerbe sowie Bergbau und Gewinnung von Steinen und Erden ¹⁾					
	Juli 2013			Januar bis Juli 2013		
	erfasste Betriebe	Beschäftigte ²⁾	Gesamtumsatz ³⁾	erfasste Betriebe	Beschäftigte ²⁾	Gesamtumsatz ³⁾
	31.7.		1 000 EUR	Monatsdurchschnitt		1 000 EUR
Rostock	30	5 612	132 560	31	5 729	961 767
Schwerin	13	1 924	47 906	13	1 918	296 676
Mecklenburgische Seenplatte	46	8 259	146 026	46	8 165	1 007 152
Landkreis Rostock	39	4 889	109 777	39	4 866	704 673
Vorpommern-Rügen	25	2 671	44 594	25	2 669	296 672
Nordwestmecklenburg	44	7 442	234 680	46	7 363	1 465 964
Vorpommern-Greifswald	25	3 379	47 118	25	3 412	404 579
Ludwigslust-Parchim	72	10 137	189 688	72	10 070	1 292 792
Mecklenburg-Vorpommern	294	44 313	952 349	296	44 190	6 430 276
Kreisfreie Stadt Landkreis Land	Bauhauptgewerbe/Bau von Gebäuden, Tiefbau, Abbrucharbeiten und vorbereitende Baustellenarbeiten u. a. ⁴⁾					
	Betriebe	Beschäftigte	Entgelte	geleistete Arbeitsstunden	Gesamtumsatz ³⁾⁵⁾	Auftrags- einzgänge
	am Monatsende					
	Anzahl		1 000 EUR	1 000 h	1 000 EUR	
	Juli 2013					
Rostock	8	514	1 429	57	8 758	10 917
Schwerin	15	723	1 971	89	9 095	7 193
Mecklenburgische Seenplatte	51	2 402	5 918	315	28 840	25 392
Landkreis Rostock	37	1 280	3 181	170	15 542	13 299
Vorpommern-Rügen	24	869	2 312	112	11 010	7 886
Nordwestmecklenburg	16	869	2 215	100	11 172	8 213
Vorpommern-Greifswald	28	1 070	2 634	145	9 599	8 150
Ludwigslust-Parchim	36	1 264	3 512	166	19 843	18 683
Mecklenburg-Vorpommern	215	8 991	23 173	1 155	113 860	99 732
	Januar bis Juli 2013					
Rostock	8	509	8 153	268	37 956	41 930
Schwerin	16	702	11 835	491	42 790	43 036
Mecklenburgische Seenplatte	52	2 340	35 185	1 495	126 231	137 108
Landkreis Rostock	37	1 242	18 166	841	75 403	82 924
Vorpommern-Rügen	24	845	13 484	564	56 589	57 885
Nordwestmecklenburg	17	872	14 326	540	63 997	53 184
Vorpommern-Greifswald	28	1 008	14 295	699	47 678	58 249
Ludwigslust-Parchim	36	1 214	19 309	796	81 576	95 540
Mecklenburg-Vorpommern	218	8 733	134 755	5 700	532 220	569 857

1) Betriebe mit 50 und mehr Beschäftigten

2) einschließlich der tätigen Inhaber

3) ohne Umsatzsteuer

4) Betriebe von Unternehmen mit im Allgemeinen 20 und mehr Beschäftigten

5) Inlandsumsatz

Ausgewählte Kreisdaten

Tourismus

Kreisfreie Stadt Landkreis Land	Ankünfte, Übernachtungen und Aufenthaltsdauer der Gäste in Beherbergungsbetrieben ¹⁾				
	Ankünfte		Übernachtungen		durchschnittliche Aufenthaltsdauer ²⁾
	insgesamt	Veränderung gegenüber dem Vorjahresmonat	insgesamt	Veränderung gegenüber dem Vorjahresmonat	
	Anzahl	%	Anzahl	%	Tage
Juli 2013					
Rostock	94 707	+ 34,0	340 723	+ 55,1	3,6
Schwerin	23 751	+ 0,9	45 041	+ 3,8	1,9
Mecklenburgische Seenplatte	182 709	+ 15,5	725 218	+ 15,8	4,0
Landkreis Rostock	151 080	+ 6,6	781 645	+ 6,2	5,2
Vorpommern-Rügen	343 290	+ 6,2	1 718 640	+ 4,1	5,0
Nordwestmecklenburg	78 885	+ 6,0	353 884	+ 9,2	4,5
Vorpommern-Greifswald	198 768	+ 9,2	1 062 812	+ 6,4	5,3
Ludwigslust-Parchim	49 364	+ 12,2	187 561	+ 11,0	3,8
Mecklenburg-Vorpommern	1 122 554	+ 10,3	5 215 524	+ 9,4	4,6
Januar bis Juli 2013					
Rostock	403 974	+ 13,7	1 126 006	+ 17,7	2,8
Schwerin	108 710	- 1,3	193 150	- 0,8	1,8
Mecklenburgische Seenplatte	576 920	+ 2,5	1 967 935	+ 2,9	3,4
Landkreis Rostock	607 366	- 0,4	2 655 783	+ 1,6	4,4
Vorpommern-Rügen	1 132 968	- 0,4	4 983 451	- 0,5	4,4
Nordwestmecklenburg	287 891	- 0,4	1 144 107	+ 2,2	4,0
Vorpommern-Greifswald	720 260	+ 0,0	3 211 057	+ 1,2	4,5
Ludwigslust-Parchim	204 771	+ 0,8	665 696	+ 1,9	3,3
Mecklenburg-Vorpommern	4 042 860	+ 1,4	15 947 185	+ 2,0	3,9

1) Betriebe ab 10 Betten, einschließlich Campingplätzen (Touristik-Camping) ab 10 Stellplätzen

2) rechnerischer Wert Übernachtungen/Ankünfte

Ausgewählte Kreisdaten

Verkehr

Kreisfreie Stadt Landkreis Land	Straßenverkehrsunfälle und verunglückte Personen im Juni 2013						
	Straßenverkehrsunfälle				verunglückte Personen		
	insgesamt	davon mit			insgesamt	davon	
		Personen- schaden	Sach- schaden ¹⁾	sonstigem Sach- schaden unter Einfluss berau- schender Mittel		Getötete	Verletzte
Rostock	65	53	5	7	59	-	59
Schwerin	46	38	7	1	52	-	52
Mecklenburgische Seenplatte	96	67	21	8	84	3	81
Landkreis Rostock	102	78	22	2	100	-	100
Vorpommern-Rügen	97	82	9	6	102	1	101
Nordwestmecklenburg	68	53	13	2	73	-	73
Vorpommern-Greifswald	81	66	11	4	83	1	82
Ludwigslust-Parchim	99	72	20	7	90	-	90
Mecklenburg-Vorpommern	654	509	108	37	643	5	638

1) schwerwiegender Unfall mit Sachschaden (im engeren Sinne) und sonstiger Sachschadensunfall unter Einfluss berauschender Mittel

Gewerbeanzeigen

Kreisfreie Stadt Landkreis Land	Gewerbeanzeigen ¹⁾			
	Juni 2013		Januar bis Juni 2013	
	Anmeldungen	Abmeldungen	Anmeldungen	Abmeldungen
Rostock	179	149	1 061	1 085
Schwerin	55	62	425	417
Mecklenburgische Seenplatte	112	137	839	971
Landkreis Rostock	108	97	896	858
Vorpommern-Rügen	146	114	960	852
Nordwestmecklenburg	82	76	572	560
Vorpommern-Greifswald	130	115	848	853
Ludwigslust-Parchim	103	95	694	717
Mecklenburg-Vorpommern	915	845	6 295	6 313

1) ohne Automatenaufsteller und Reisegewerbe