



Zahlenspiegel Mecklenburg-Vorpommern

September 2013

(korrigierte Ausgabe)

Zeichenerklärungen

- nichts vorhanden
- 0** weniger als die Hälfte von 1 in der letzten besetzten Stelle, jedoch mehr als nichts
- .** Zahlenwert unbekannt oder geheim zu halten
- ...** Zahl lag bei Redaktionsschluss noch nicht vor
- x** Aussage nicht sinnvoll oder Fragestellung nicht zutreffend
- /** keine Angabe, da Zahlenwert nicht ausreichend genau oder nicht repräsentativ
- ()** Zahl hat eingeschränkte Aussagefähigkeit
- p** vorläufige Zahl
- s** geschätzte Zahl
- r** berichtigte Zahl

Impressum

Zahlenspiegel Mecklenburg-Vorpommern

Bestell-Nr.: ZSP1 2013 09

Herausgeber:

Statistisches Amt Mecklenburg-Vorpommern, Lübecker Str. 287, 19059 Schwerin

Telefon: 0385 588-0, Telefax: 0385 588-56909

Internet: <http://www.statistik-mv.de>

E-Mail: statistik.post@statistik-mv.de

© Statistisches Amt Mecklenburg-Vorpommern, Schwerin, 2013

Auszugsweise Vervielfältigung und Verbreitung mit Quellenangabe gestattet.

Titelfoto: Landesamt für Umwelt, Naturschutz und Geologie, C. Herrmann

Vertrieb:

Telefon: 0385 588-56713 oder -56714, E-Mail: statistik.vertrieb@statistik-mv.de

Erscheinungsfolge:

monatlich

Printausgabe:

EUR 3,00

Redaktionsschluss:

2. September 2013



Diese Veröffentlichung erscheint monatlich und enthält die aktuellsten Daten aus allen Bereichen der amtlichen Statistik.
Zur Methodik informieren Sie sich bitte in den jeweiligen Statistischen Berichten.

Die mit einem Stern versehenen Positionen im Landesdatenteil werden von allen statistischen Ämtern der Länder im „Zahlenspiegel“ veröffentlicht.
Die Angaben tragen teilweise vorläufigen Charakter.

Landesdaten Mecklenburg-Vorpommern

Aktuelle Konjunkturdaten

Merkmal	Einheit	Jüngster Monat/Jüngstes Quartal		Monatsdurchschnitt	
		absolut	Veränderung zum Vorjahr in Prozent	absolut	Veränderung zum Vorjahr in Prozent
ARBEITSMARKT ¹⁾					
Arbeitslose	1 000	90,5	- 4,8	103,5	- 3,6
darunter: Frauen	1 000	40,1	- 6,6	44,6	- 5,8
Gemeldete Arbeitsstellen ²⁾	Anzahl	9 502	+ 2,1	9 668	+ 2,5
BAUTÄTIGKEIT					
Juni 2013					
Januar bis Juni 2013					
Baugenehmigungen	Anzahl	379	- 29,2	385	- 13,7
Wohnungen insgesamt	Anzahl	379	- 29,2	385	- 13,7
veranschlagte Kosten der Bauwerke (Neubau, Wohngebäude)	1 000 EUR	38 315	- 28,0	39 916	- 7,1
Nichtwohngebäude (Neubau)	Anzahl	27	- 18,2	32	+ 3,2
veranschlagte Kosten der Bauwerke	1 000 EUR	13 880	- 15,6	22 304	+ 16,7
LANDWIRTSCHAFT					
Juli 2013					
Januar bis Juli 2013					
Schlachtmengen (ohne Geflügel) ³⁾	t	7 082,6	+ 0,1	7 015,5	- 4,2
Rinder	t	2 959,5	+ 5,7	3 242,4	+ 1,3
Schweine	t	4 101,7	- 3,5	3 754,0	- 8,4
VERARBEITENDES GEWERBE SOWIE BERGBAU ⁴⁾					
Juni 2013					
Januar bis Juni 2013					
Umsatz (ohne Umsatzsteuer)	Mill. EUR	953,5	- 1,5	913,0	- 2,1
darunter: Auslandsumsatz	Mill. EUR	270,3	- 13,2	289,7	+ 1,2
Beschäftigte ⁵⁾	Anzahl	44 508	- 2,9	44 170	- 2,9
BAUHAUPTGEWERBE ⁶⁾					
Juni 2013					
Januar bis Juni 2013					
Baugewerblicher Umsatz (ohne Umsatzsteuer)	Mill. EUR	242,4	+ 48,0	120,7	- 14,9
Beschäftigte ⁵⁾	Anzahl	16 111	- 2,2	15 646	- 3,1
EINZELHANDEL ⁷⁾					
Juni 2013					
Januar bis Juni 2013					
Umsatz real	2010=100	96,8	- 3,2	94,3	- 1,5
Beschäftigte	2010=100	98,0	+ 0,3	96,2	+ 0,0
GASTGEWERBE					
Juni 2013					
Januar bis Juni 2013					
Umsatz real	2010=100	119,7	- 5,4	84,7	- 2,8
Beschäftigte	2010=100	113,4	- 0,3	104,1	+ 0,7
TOURISMUS ⁸⁾					
Juni 2013					
Januar bis Juni 2013					
Gästeübernachtungen	1 000	3 094,6	- 2,0	1 781,7	- 1,6
AUßENHANDEL ⁹⁾					
Mai 2013					
Januar bis Mai 2013					
Ausfuhr (Spezialhandel)	Mill. EUR	556,6	+ 12,9	566,0	+ 13,7
Einfuhr (Generalhandel)	Mill. EUR	380,0	+ 4,9	353,3	+ 1,4
UNTERNEHMEN					
Mai 2013					
Januar bis Mai 2013					
Gewerbeanmeldungen ¹⁰⁾	Anzahl	994	- 8,0	1 076	+ 6,4
Gewerbeabmeldungen ¹⁰⁾	Anzahl	883	- 14,1	1 094	+ 10,6
Unternehmensinsolvenzen	Anzahl	20	- 50,0	23	- 22,1
HANDWERK ¹¹⁾					
I. Quartal 2013					
Januar bis März 2013					
Umsatz	2009=100 ^{*)}	77,5	- 10,1	77,5	- 10,1
Beschäftigte	2009=100 ^{**)}	93,6	- 3,2	93,6	- 3,2
PREISE					
August 2013					
Januar bis August 2013					
Verbraucherpreisindex	2010=100	106,3	+ 1,9	105,6	+ 1,6

*) hier: Vierteljahresdurchschnitt - **) hier: am 30.9.

1) Quelle: Bundesagentur für Arbeit; unter Einschluss der Grundsicherung für Arbeit Suchende; Ergebnisse sind vorläufig; die jeweils aktuellen Werte sind im Internetangebot der Bundesagentur für Arbeit als detaillierte Übersichten zu finden.

2) ohne geförderte Stellen des zweiten Arbeitsmarktes

3) aus gewerblichen Schlachtungen von Tieren in- und ausländischer Herkunft (Rinder, Schweine, Schafe, Pferde, Ziegen); einschließlich Schlachtfetten, jedoch ohne Innereien

4) einschließlich Gewinnung von Steinen und Erden; Betriebe mit 50 und mehr Beschäftigten

5) einschließlich der tätigen Inhaber

6) Bau von Gebäuden, Tiefbau, Abbrucharbeiten und vorbereitende Baustellenarbeiten u. a.; nach der Ergänzungserhebung hochgerechnete Ergebnisse

7) einschließlich Tankstellen

8) Betriebe ab 10 Betten; einschließlich Campingplätzen (Touristik-Camping) ab 10 Stellplätzen

9) Wegen der unterschiedlichen Abgrenzung von Spezialhandel und Generalhandel ist eine Saldierung der Ein- und Ausfuhrergebnisse nicht vertretbar.

10) ohne Automatenaufsteller und Reisegewerbe

11) zulassungspflichtige Handwerksunternehmen

Landesdaten Mecklenburg-Vorpommern

Bevölkerung ^{*)}

Merkmal	Einheit	2011	2012	2012			2013		
		Durchschnitt der Monate		Januar	Februar	März	Januar	Februar	März
* Bevölkerung am Monatsende	1 000	1 606,9 ²⁾	1 600,3 ²⁾	1 605,8	1 604,9	1 604,2	1 599,4	1 598,3	1 597,5
Natürliche Bevölkerungsbewegung									
* Eheschließungen	Anzahl	867	893	188	283	370	156	233	492
* Lebendgeborene	Anzahl	1 053	1 060	799	985	1 056	887	870	961
* Gestorbene (ohne Totgeborene)	Anzahl	1 548	1 576	1 478	1 618	1 580	1 647	1 776	1 693
darunter									
* im 1. Lebensjahr Gestorbene	Anzahl	3	3	3	1	3	2	3	3
* Überschuss d. Geborenen (+) bzw. Gestorbenen (-)	Anzahl	- 495	- 516	- 679	- 633	- 524	- 760	- 906	- 732
Wanderungen									
* Zuzüge über die Landesgrenze	Anzahl	2 842	2 891	2 522	2 320	2 645	2 869	2 328	2 456
darunter: aus dem Ausland	Anzahl	677	813	686	659	767	818	760	805
* Fortzüge über die Landesgrenze	Anzahl	2 983	2 942	2 938	2 673	2 867	3 051	2 598	2 527
darunter: in das Ausland	Anzahl	456	501	558	425	542	622	419	504
* Wanderungsgewinn (+) bzw. -verlust (-)	Anzahl	- 141	- 51	- 416	- 353	- 222	- 182	- 270	- 71
* Innerhalb des Landes Umgezogene ¹⁾	Anzahl	4 832	4 760	4 865	4 235	4 456	5 300	4 234	4 359

*) Fortschreibung des Bevölkerungsstandes auf der Basis des Zensus 2011

1) ohne innerhalb der Gemeinde Umgezogene

2) statt Durchschnitt der Monate hier: Bevölkerung am 31.12.

Erwerbstätigkeit

Merkmal	Einheit	2011	2012	2011			2012			
		30.6.		30.9.	31.12.	31.3.	30.6.	30.9.	31.12.	
Beschäftigte ¹⁾										
* Sozialversicherungspflichtig Beschäftigte am Arbeitsort ²⁾	1 000	529,2	532,0	536,0	520,1	516,3	532,0	538,2	520,3	
* Frauen	1 000	273,5	274,4	275,8	269,0	267,3	274,4	277,3	270,7	
* Ausländer/-innen	1 000	6,2	7,6	6,4	6,0	6,2	7,6	7,9	7,1	
* Teilzeitbeschäftigte ³⁾	1 000	105,1	136,9	
darunter: Frauen	1 000	86,9	112,0	
Sozialversicherungspflichtig Beschäftigte nach Wirtschaftsbereichen										
* Land- und Forstwirtschaft, Fischerei	1 000	16,6	16,7	17,3	15,3	15,9	16,7	17,2	15,3	
* Produzierendes Gewerbe	1 000	117,9	118,8	119,9	116,9	116,2	118,8	120,5	117,1	
* Handel, Verkehr und Gastgewerbe	1 000	132,9	134,0	134,3	125,8	124,4	134,0	135,4	126,8	
* Erbringung von Unternehmensdienstleistungen	1 000	87,0	88,0	88,2	86,5	85,7	88,0	89,0	86,1	
* Erbringung von öffentlichen und privaten Dienstleistungen	1 000	174,7	174,5	176,3	175,5	174,0	174,5	176,1	175,1	
Arbeitsmarkt ⁴⁾										
* Arbeitslose	1 000	107,5	101,9	99,3	95,0	95,0	96,6	90,9	90,5	
davon: im Rechtskreis nach SGB III	1 000	30,5	30,3	26,6	24,9	26,0	27,3	24,5	24,7	
im Rechtskreis nach SGB II	1 000	77,0	71,6	72,7	70,2	69,0	69,2	66,4	65,8	
* darunter: Frauen	1 000	47,9	45,3	43,9	42,2	43,0	41,7	39,6	40,1	
Zugang	1 000	24,0	21,6	19,7	16,2	19,1	19,5	16,5	18,9	
Abgang	1 000	24,4	21,9	27,5	20,4	19,0	26,6	22,1	19,3	
* Arbeitslosenquote ⁵⁾ insgesamt	%	12,5	12,0	11,7	11,2	11,2	11,4	10,8	10,7	
davon: im Rechtskreis nach SGB III	%	3,6	3,6	3,1	2,9	3,1	3,2	2,9	2,9	
im Rechtskreis nach SGB II	%	9,0	8,4	8,6	8,3	8,2	8,2	7,9	7,8	
* Frauen	%	11,7	11,2	10,8	10,4	10,6	10,4	9,8	10,0	
* Männer	%	13,3	12,8	12,5	12,0	11,8	12,4	11,6	11,4	
* Ausländer/-innen	%	20,2	20,3	20,2	20,0	19,6	20,0	18,8	19,3	
* Jüngere von 15 bis unter 25 Jahren	%	11,2	11,1	10,9	10,4	11,4	11,0	10,3	11,1	
* Kurzarbeiter/-innen	Anzahl	2 961	1 946	1 073	766	634	1 962 ⁷⁾	3 562 ⁸⁾	4 938 ⁹⁾	
* Gemeldete Arbeitsstellen ⁶⁾	Anzahl	8 104	9 063	9 721	9 720	9 303	10 020	9 976	9 502	
Zugang	Anzahl	3 973	3 766	4 274	3 949	3 427	3 608	3 933	3 725	
Abgang	Anzahl	3 797	3 756	4 701	3 976	3 849	3 936	3 953	4 009	

1) Quelle: Statistik der Bundesagentur für Arbeit

2) einschließlich Personen „ohne Angabe“ zur Wirtschaftsgliederung

3) Wegen Umstellungen im Erhebungsverfahren wird dieses Merkmal bis voraussichtlich Mitte 2013 ausgesetzt.

4) Quelle: Statistik der Bundesagentur für Arbeit; unter Einschluss der Grundsicherung für Arbeit Suchende; Ergebnisse sind vorläufig; die jeweils aktuellen Werte sind im Internetangebot der Bundesagentur für Arbeit als detaillierte Übersichten zu finden.

5) Arbeitslose in Prozent aller zivilen Erwerbspersonen

6) ohne geförderte Stellen des zweiten Arbeitsmarktes

7) November 2012 - 8) Dezember 2012 - 9) Januar 2013

Landesdaten Mecklenburg-Vorpommern

Soziales

Merkmal	Einheit	2011	2012	2012			2013		
		Durchschnitt der Monate		Februar	März	April	Februar	März	April
Leistungsbezug nach SGB II									
* Personen in Bedarfsgemeinschaften	Anzahl	208 041	198 493	204 504	204 975	203 568	198 332	200 420	199 806
* darunter: Frauen	Anzahl	101 446	97 482	100 159	100 353	99 835	97 367	98 271	97 913
* davon									
* erwerbsfähige Leistungsberechtigte	Anzahl	158 941	150 050	155 237	155 644	154 327	149 531	151 121	150 593
* nichterwerbsfähige Leistungsberechtigte	Anzahl	49 100	48 443	49 267	49 331	49 241	48 801	49 299	49 213
* darunter: unter 15 Jahren	Anzahl	46 998	46 286	47 069	47 068	46 974	46 621	47 117	47 039

Bautätigkeit

Merkmal	Einheit	2011	2012	2012			2013		
		Durchschnitt der Monate		April	Mai	Juni	April	Mai	Juni
Baugenehmigungen									
* Wohngebäude (Neubau)	Anzahl	241	226	191	311	240	314	225	198
* darunter: mit 1 oder 2 Wohnungen	Anzahl	219	205	182	294	215	303	203	182
* umbauter Raum	1 000 m ³	199	189	125	204	215	216	199	169
* Wohnfläche	1 000 m ²	41	38	27	45	44	45	41	34
* veranschlagte Kosten der Bauwerke	1 000 EUR	45 937	46 518	29 813	52 666	53 246	54 041	46 453	38 315
* Nichtwohngebäude (Neubau)	Anzahl	36	34	15	32	33	20	34	27
* umbauter Raum	1 000 m ³	283	206	37	95	96	92	114	300
* Nutzfläche	1 000 m ²	40	30	5	18	18	12	16	34
* veranschlagte Kosten der Bauwerke	1 000 EUR	24 425	20 900	3 326	10 058	16 452	13 470	14 570	13 880
* Wohnungen in Wohn- und Nichtwohngebäuden (Neubau und Saldo aus Baumaßnahmen an bestehenden Gebäuden)	Anzahl	487	461	260	461	535	386	475	379
* Wohnräume (einschließlich Küchen)	Anzahl	1 899	1 825	1 233	1 878	2 054	1 793	1 753	1 672

Landwirtschaft

Merkmal	Einheit	2011	2012	2010	2011		2012		2013
		3.11.		3.11.	3.5.	3.11.	3.5.	3.11.	3.5.
Viehbestand									
Rindvieh	1 000	546,5	544,6	551,6	553,5	546,5	549,4	544,6	553,4
darunter									
Milchkühe	1 000	175,7	177,9	172,3	175,2	175,7	177,2	177,9	178,5
(ohne Ammen- und Mutterkühe)									
Schweine	1 000	820,1	864,0	780,7	814,7	820,1	845,9	864,0	880,0
darunter									
Mastschweine	1 000	278,4	281,5	273,6	278,9	278,4	300,2	281,5	264,6
Zuchtsauen	1 000	82,7	97,6	81,7	84,0	82,7	89,4	97,6	96,9
darunter: trächtig	1 000	57,5	66,5	56,1	63,9	57,5	58,8	66,5	65,7
Schlachtungen									
Rinder insgesamt	1 000	12,1	11,1	10,7	9,0	9,4	11,6	9,9	9,9
darunter									
Kälber	1 000	0,5	0,4	0,3	0,3	0,2	0,2	0,2	0,2
Jungrinder	1 000	0,1	0,9	0,1	0,0	0,1	0,1	0,1	0,1
Schweine	1 000	42,2	42,0	38,6	43,3	45,5	40,5	34,3	43,9
darunter									
Hausschlachtungen	1 000	0,6	0,5	0,3	0,3	0,3	0,3	0,4	0,2
* Schlachtmengen (ohne Geflügel) ¹⁾	t	7 476,9	7 260,1	6 875,9	6 729,4	7 072,1	7 251,4	6 167,2	7 082,6
darunter									
Rinder insgesamt	t	3 528,6	3 258,1	3 174,8	2 613,0	2 798,8	3 432,6	2 962,9	2 959,5
darunter									
Kälber	t	45,0	41,4	22,5	21,1	14,4	28,7	24,4	28,4
Jungrinder	t	15,4	12,4	10,4	7,3	9,7	13,0	13,6	11,4
* Schweine	t	3 925,2	3 976,5	3 685,3	4 093,7	4 248,6	3 795,5	3 186,4	4 101,7
* Geflügelfleisch ²⁾	t
* Eierzeugung ³⁾	1 000	45 979	47 135	47 912	47 186	45 481	49 783	44 866	...

1) aus gewerblichen Schlachtungen von Tieren in- und ausländischer Herkunft (Rinder, Schweine, Schafe, Pferde, Ziegen); einschließlich Schlachtfetten, jedoch ohne Innereien

2) Geflügelfleisch aus Schlachtungen inländischen Geflügels in Schlachtereien mit einer Schlachtkapazität von 2 000 und mehr Tieren im Monat

3) erzeugte Eier in Betrieben bzw. Unternehmen mit mindestens 3 000 Hennenhaltungsplätzen; einschließlich Junghennen-, Bruch- und Knickeiern

Landesdaten Mecklenburg-Vorpommern

Produzierendes Gewerbe

Merkmal	Einheit	2011	2012	2012			2013		
		Durchschnitt der Monate		April	Mai	Juni	April	Mai	Juni
Verarbeitendes Gewerbe sowie Bergbau und Gewinnung von Steinen und Erden ¹⁾									
* Betriebe	Anzahl	299	297	297	297	297	300	299	296
* Beschäftigte ²⁾	Anzahl	45 429	45 732	45 507	45 629	45 856	44 001	44 478	44 508
* Geleistete Arbeitsstunden	1 000 h	6 235	6 300	6 015	6 199	6 388	6 124	5 967	5 915
* Entgelte	Mill. EUR	104,5	110,5	106,8	110,8	113,3	107,6	108,9	111,7
* Umsatz (ohne Umsatzsteuer)	Mill. EUR	928,3	945,6	969,2	896,4	968,1	962,4	920,1	953,5
* darunter: Auslandsumsatz	Mill. EUR	267,4	293,9	296,8	268,7	311,4	322,7	277,1	270,3
Energie- und Wasserversorgung									
* Betriebe ³⁾	Anzahl	54	54	54	53	53	56	56	56
* Beschäftigte ³⁾	Anzahl	4 829	4 882	4 870	4 861	4 856	4 965	4 960	4 961
* Geleistete Arbeitsstunden ³⁾	1 000 h	638	636	593	612	641	678	608	628
* Entgelte ³⁾	Mill. EUR	16,3	16,8	16,7	15,9	16,4	18,1	17,5	16,9
* Stromerzeugung (brutto) der Kraftwerke für die allgemeine Versorgung ⁴⁾	Mill. kWh	426,7	457,0	395,6	435,2	442,3	455,3	441,3	...
Baugewerbe									
Bauhauptgewerbe/Bau von Gebäuden, Tiefbau, Abbrucharbeiten und vorbereitende Baustellenarbeiten u. a. ⁵⁾									
* Beschäftigte ²⁾	Anzahl	16 267	16 342	16 458	16 578	16 471	15 866	16 055	16 111
* Geleistete Arbeitsstunden	1 000 h	1 778	1 719	1 784	1 907	1 950	1 890	1 927	1 986
davon									
* Wohnungsbau	1 000 h	673	693	702	749	759	817	839	855
* gewerblicher Bau	1 000 h	558	526	572	593	617	540	563	574
* öffentlicher und Straßenbau	1 000 h	546	500	510	565	574	533	525	557
* Entgelte	Mill. EUR	31,9	33,0	33,4	35,7	33,3	34,2	35,6	33,8
Gesamtumsatz (ohne Umsatzsteuer)	Mill. EUR	155,8	158,5	138,8	210,8	165,4	127,6	156,0	243,6
darunter									
* baugewerblicher Umsatz (ohne Umsatzsteuer)	Mill. EUR	154,5	157,3	137,7	209,5	163,9	126,6	154,6	242,4
davon									
* Wohnungsbau	Mill. EUR	52,4	64,5	52,7	111,9	58,0	49,7	66,3	142,6
* gewerblicher Bau	Mill. EUR	52,1	48,8	46,8	52,4	54,8	44,1	44,6	50,0
* öffentlicher und Straßenbau	Mill. EUR	50,1	44,0	38,2	45,2	51,0	32,8	43,7	49,9
Index des Auftragseingangs ³⁾	2010=100	107,1	103,4	115,1	121,2	118,4	112,6	135,4	160,2
Wohnungsbau	2010=100	125,5	122,7	108,1	100,5	127,0	131,0	174,6	179,0
gewerblicher Bau	2010=100	115,6	118,8	136,7	153,4	141,9	131,0	137,3	173,7
öffentlicher und Straßenbau	2010=100	93,1	83,8	101,3	104,7	96,7	90,9	118,2	142,2
		2011	2012	2012				2013	
Einheit		Durchschnitt der Quartale		I. Quartal	II. Quartal	III. Quartal	IV. Quartal	I. Quartal	II. Quartal
Ausbaugewerbe/Bauinstallation und sonstiger Ausbau ³⁾									
* Beschäftigte ^{2) 6)}	Anzahl	5 365	5 393	5 351	5 423	5 450	5 347	5 602	5 763
* Geleistete Arbeitsstunden	1 000 h	1 785	1 829	1 810	1 815	1 886	1 803	1 764	1 999
* Entgelte	Mill. EUR	31,4	32,9	31,8	32,5	32,9	34,5	33,4	35,9
* Baugewerblicher Umsatz (ohne Umsatzsteuer)	Mill. EUR	148,8	154,2	125,7	134,9	177,4	178,8	126,4	146,8

- 1) Betriebe mit im Allgemeinen 50 und mehr Beschäftigten
- 2) einschließlich der tätigen Inhaber
- 3) Betriebe von Unternehmen mit im Allgemeinen 20 und mehr Beschäftigten
- 4) mit einer elektrischen Engpassleistung ab 1 MW
- 5) nach der Ergänzungserhebung hochgerechnete Ergebnisse
- 6) am Ende des Berichtsjahres

Landesdaten Mecklenburg-Vorpommern

Handel ¹⁾

Merkmal	Einheit	2011	2012	2012			2013		
		Durchschnitt der Monate		April	Mai	Juni	April	Mai	Juni
Großhandel ²⁾									
* Beschäftigte	2005=100	103,3	104,1	104,0	103,5	104,2	102,4	103,1	103,7
* Umsatz nominal	2005=100	144,0	151,4	144	152,0	150,8	149,9	156,4	151,6
* Umsatz real	2005=100	120,6	122,0	114,8	123,3	124,8	120,6	126,9	123,6
Einzelhandel ³⁾									
* Beschäftigte	2010=100	94,6	96,3	95,8	97,1	97,5	96,2	97,3	98,0
* Umsatz nominal	2010=100	95,6	101,0	100,2	103,7	103,8	100,2	106,9	102,8
* Umsatz real	2010=100	93,9	97,2	96,1	99,5	99,9	94,8	100,7	96,8
Kfz-Handel ⁴⁾									
* Beschäftigte	2010=100	94,8	96,5	96,2	96,2	95,8	93,8	94,1	93,8
* Umsatz nominal	2010=100	98,4	92,7	94,4	97,6	96,8	97,9	95,3	91,3
* Umsatz real	2010=100	97,2	90,9	92,5	95,8	95,1	95,9	93,5	89,9

1) Der Berichtskreis wird jährlich durch Stichprobenrotation aktualisiert.

2) einschließlich Handelsvermittlung

3) einschließlich Tankstellen

4) sowie Instandhaltung und Reparatur von Kfz

Gastgewerbe ¹⁾

Merkmal	Einheit	2011	2012	2012			2013		
		Durchschnitt der Monate		April	Mai	Juni	April	Mai	Juni
* Beschäftigte	2010=100	102,6	106,6	102,6	110,1	114,3	105,1	111,2	113,4
* Umsatz nominal	2010=100	101,7	104,4	93,7	116,7	132,3	83,5	118,7	127,1
* Umsatz real	2010=100	100,2	101,0	91,4	113,0	127,6	79,3	112,8	119,7

1) Der Berichtskreis wird jährlich durch Stichprobenrotation aktualisiert.

Tourismus ¹⁾

Merkmal	Einheit	2011	2012	2012			2013		
		Durchschnitt der Monate		April	Mai	Juni	April	Mai	Juni
* Gästeankünfte	1 000	567,7	582,8	532,9	739,1	780,5	425,9	754,7	782,6
* darunter: von Auslandsgästen	1 000	25,0	27,9	21,0	30,6	39,7	17,7	33,3	40,8
* Gästeübernachtungen	1 000	2 301,8	2 328,4	1 941,9	2 673,9	3 155,1	1 503,1	2 745,2	3 094,6
* darunter: von Auslandsgästen	1 000	66,5	76,5	52,4	80,0	111,7	43,7	89,2	119,2

1) Betriebe ab 10 Betten, einschließlich Campingplätzen (Touristik-Camping) ab 10 Stellplätzen; bis Ende 2011 Betriebe ab 9 Betten, einschließlich Campingplätzen (Touristik-Camping)

Verkehr

Merkmal	Einheit	2011	2012	2012			2013		
		Durchschnitt der Monate		März	April	Mai	März	April	Mai
Straßenverkehrsunfälle									
* Unfälle mit Personenschaden und Sachschaden ¹⁾	Anzahl	625	605	467	497	624	574	463	548
* Unfälle mit Personenschaden	Anzahl	456	434	341	379	501	328	335	420
* getötete Personen	Anzahl	12	7	5	9	4	3	7	5
* verletzte Personen	Anzahl	571	544	428	459	633	439	419	546
Kraftfahrzeuge ²⁾									
* Zulassungen fabrikneuer Kraftfahrzeuge	Anzahl	4 266	3 992	5 562	4 005	4 340	4 439	4 346	3 981
* darunter: Personenkraftwagen ³⁾	Anzahl	3 392	3 186	4 384	3 065	3 345	3 529	3 352	3 111
* Lastkraftwagen	Anzahl	448	396	441	393	440	385	411	383
Seeschifffahrt									
* Gütereingang	1 000 t	1 209,7	1 086,8	1 079,8	878,7	1 165,0	1 027,2	1 100,9	1 109,1
* Güterversand	1 000 t	1 022,9	1 002,2	1 203,9	921,0	954,2	1 079,7	988,9	1 023,3
Binnenschifffahrt									
* Gütereingang	1 000 t	-	-	-	-	-	-	-	-
* Güterversand	1 000 t	-	-	-	-	-	-	-	-

1) schwerwiegender Unfall mit Sachschaden (im engeren Sinne) und sonstiger Sachschadensunfall unter Einfluss berauschender Mittel

2) Quelle: Kraftfahrt-Bundesamt

3) Fahrzeuge zur Personenbeförderung mit höchstens 8 Sitzplätzen außer dem Fahrersitz, einschließlich Wohnmobilen und Krankenwagen

Landesdaten Mecklenburg-Vorpommern

Außenhandel ¹⁾

Merkmal	Einheit	2011	2012	2012			2013		
		Durchschnitt der Monate		März	April	Mai	März	April	Mai
Ausfuhr (Spezialhandel) ²⁾									
* Insgesamt	Mill. EUR	600,5	504,4	564,4	477,8	492,9	605,9	584,6	556,6
darunter									
* Güter der Ernährungswirtschaft	Mill. EUR	167,0	164,5	160,9	153,0	165,9	260,9	214,3	181,6
* Güter der gewerblichen Wirtschaft	Mill. EUR	429,6	328,3	395,0	317,2	318,8	318,8	337,6	343,7
davon: Rohstoffe	Mill. EUR	6,9	6,2	5,5	6,1	8,7	7,0	8,1	11,8
Halbwaren	Mill. EUR	51,9	51,2	55,5	46,9	53,6	85,7	87,0	66,4
Fertigwaren	Mill. EUR	370,8	270,9	334,0	264,3	256,5	226,1	242,6	265,5
davon: Vorerzeugnisse	Mill. EUR	136,3	67,3	160,9	68,8	72,6	42,5	47,1	46,1
Enderzeugnisse	Mill. EUR	234,5	203,5	173,2	195,4	183,8	183,6	195,5	219,4
davon nach									
* Europa	Mill. EUR	444,6	356,4	450,9	317,3	359,5	367,7	384,8	384,7
* darunter: in EU-Länder	Mill. EUR	328,8	292,7	397,3	250,6	307,6	306,8	302,6	290,6
* Afrika	Mill. EUR	36,3	26,7	17,4	34,7	21,8	62,4	67,1	53,4
* Amerika	Mill. EUR	35,0	33,7	28,0	38,9	27,3	55,6	41,3	41,9
* Asien	Mill. EUR	81,4	83,3	65,8	84,4	81,4	108,1	84,9	72,4
* Australien, Ozeanien und übrige Gebiete	Mill. EUR	3,0	4,1	2,3	2,6	2,9	11,1	3,5	3,1
Einfuhr (Generalhandel) ²⁾									
* Insgesamt	Mill. EUR	374,0	369,0	367,8	323,0	362,3	357,0	342,5	380,0
darunter									
* Güter der Ernährungswirtschaft	Mill. EUR	78,7	79,0	91,3	67,6	60,6	75,6	68,0	74,6
* Güter der gewerblichen Wirtschaft	Mill. EUR	282,9	264,8	256,8	236,5	281,4	241,6	225,7	256,6
davon: Rohstoffe	Mill. EUR	28,6	35,6	14,8	7,2	60,3	41,0	4,1	17,9
Halbwaren	Mill. EUR	81,2	77,6	91,1	55,0	57,0	54,8	84,7	70,6
Fertigwaren	Mill. EUR	173,1	151,6	150,9	174,3	164,1	145,7	136,9	168,1
davon: Vorerzeugnisse	Mill. EUR	56,0	47,7	44,3	53,1	52,1	50,4	44,9	46,6
Enderzeugnisse	Mill. EUR	117,1	103,9	106,6	121,2	112,0	95,3	92,0	121,5
davon aus									
* Europa	Mill. EUR	316,6	317,3	322,9	270,1	308,5	286,6	299,6	323,3
* darunter: aus EU-Ländern	Mill. EUR	256,3	248,2	256,3	229,9	230,8	254,2	260,4	267,4
* Afrika	Mill. EUR	1,4	1,5	2,7	3,7	0,3	25,6	1,0	0,5
* Amerika	Mill. EUR	18,0	13,6	8,7	8,7	7,7	10,3	10,0	9,8
* Asien	Mill. EUR	36,3	34,3	33,3	40,3	45,5	34,3	31,9	46,2
* Australien, Ozeanien und übrigen Gebieten	Mill. EUR	1,7	2,5	0,2	0,2	0,4	0,1	0,1	0,1

1) Wegen der unterschiedlichen Abgrenzung von Spezialhandel und Generalhandel ist eine Saldierung der Ein- und Ausfuhrergebnisse nicht vertretbar.

2) Für Antwortausfälle und Befreiungen sind Zuschätzungen bei den EU-Ländern enthalten und damit auch im Insgesamt enthalten.

Gewerbeanzeigen ¹⁾

Merkmal	Einheit	2011	2012	2012			2013		
		Durchschnitt der Monate		März	April	Mai	März	April	Mai
* Gewerbebeanmeldungen	Anzahl	1 090	944	1 122	853	1 080	1 034	1 185	994
* Gewerbeabmeldungen	Anzahl	1 052	968	1 030	741	1 028	1 030	1 073	883

1) ohne Automatenaufsteller und Reisegewerbe

Insolvenzen

Merkmal	Einheit	2011	2012	2012			2013		
		Durchschnitt der Monate		März	April	Mai	März	April	Mai
* Insolvenzen	Anzahl	271	253	266	280	238	173	268	207
davon									
* Unternehmen	Anzahl	36	31	18	42	40	21	32	20
* Verbraucher	Anzahl	183	176	189	186	160	137	165	126
* ehemals selbstständig Tätige	Anzahl	37	30	39	30	24	14	59	50
* sonstige natürliche Personen ¹⁾ , Nachlässe	Anzahl	15	15	20	22	14	1	12	11
* Voraussichtliche Forderungen	1 000 EUR	37 051	34 590	32 598	27 403	17 847	55 079	31 242	25 378

1) beispielsweise als Gesellschafter oder Mithafter

Landesdaten Mecklenburg-Vorpommern

Handwerk ¹⁾

Merkmal	Einheit	2011	2012	2011	2012				2013
		Durchschnitt der Quartale		IV. Quartal	I. Quartal	II. Quartal	III. Quartal	IV. Quartal	I. Quartal
* Beschäftigte	2009=100 ²⁾	98,2	97,5	97,7	96,6	98,1	99,1	95,7	93,6
* Umsatz	2009=100 ³⁾	107,4	103,1	122,1	86,2	104,1	110,7	111,5	77,5

1) zulassungspflichtiges Handwerk lt. Anlage A der Handwerksordnung - 2) hier: am 30.9. - 3) hier: Vierteljahresdurchschnitt

Preise

Merkmal	Einheit	2011	2012	2012			2013		
		Durchschnitt der Monate		Juni	Juli	August	Juni	Juli	August
* Verbraucherpreisindex (Gesamtindex)	2010=100	102,4	104,2	103,9	104,2	104,3	105,9	106,2	106,3
* Nettokalmieten (Teilindex)	2010=100	100,9	101,4	101,1	101,2	101,2	101,7	102,1	102,1
Index der Erzeugerpreise gewerblicher Produkte (Deutschland)	2005=100	115,9	118,3	117,8	117,8	118,4	118,5	118,4	...
Merkmal	Einheit	2011	2012	2012			2013		
		Durchschnitt der Monate		Februar	Mai	August	November	Februar	Mai
* Preisindex f. Wohngebäude ¹⁾ (Deutschland)	2005=100	117,0	120,1	119,2	119,9	120,4	120,8	121,7	122,4

1) Neubau in konventioneller Bauart, Bauleistungen am Bauwerk

Verdienste ¹⁾

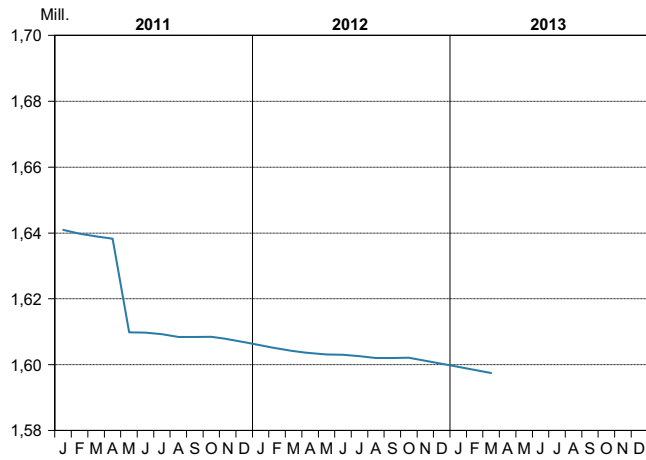
Merkmal	Einheit	2011	2012	2011	2012				2013
		Durchschnitt der Quartale		IV. Quartal	I. Quartal	II. Quartal	III. Quartal	IV. Quartal	I. Quartal
* Bruttonomonatsverdienste ²⁾ der vollzeitbeschäftigten Arbeitnehmer ³⁾ im produzierenden Gewerbe und im Dienstleistungsbereich	EUR	2 708	2 752	2 584	2 568	2 594	2 598	2 637	2 595
* männlich	EUR	2 776	2 821	2 649	2 623	2 666	2 664	2 704	2 622
* weiblich	EUR	2 604	2 644	2 481	2 480	2 480	2 493	2 531	2 552
* Leistungsgruppe 1 ⁴⁾	EUR	5 232	5 427	4 908	4 943	5 029	5 054	5 155	4 885
* Leistungsgruppe 2 ⁴⁾	EUR	3 376	3 400	3 190	3 186	3 178	3 208	3 218	3 212
* Leistungsgruppe 3 ⁴⁾	EUR	2 300	2 333	2 219	2 192	2 218	2 211	2 241	2 194
* Leistungsgruppe 4 ⁴⁾	EUR	1 850	1 903	1 786	1 761	1 798	1 839	1 872	1 806
* Leistungsgruppe 5 ⁴⁾	EUR	1 736	1 645	1 689	1 566	1 589	1 587	1 615	1 589
* Produzierendes Gewerbe	EUR	2 464	2 542	2 363	2 324	2 420	2 398	2 442	2 360
* Bergbau und Gewinnung von Steinen und Erden	EUR	(1 974)	(1 852)	1 921	(1 911)	1 814	1 746	1 831	(2 076)
* Verarbeitendes Gewerbe	EUR	2 452	2 570	2 342	2 369	2 422	2 394	2 465	2 387
* Energieversorgung	EUR	3 722	3 896	3 373	3 506	3 562	3 545	3 552	3 662
* Wasserversorgung ⁵⁾	EUR	2 929	2 916	2 738	2 712	2 734	2 735	2 704	2 748
* Baugewerbe	EUR	2 169	2 210	2 163	1 976	2 190	2 178	2 178	(2 061)
* Dienstleistungsbereich	EUR	2 814	2 836	2 681	2 663	2 663	2 675	2 716	2 690
* Handel; Instandhaltung und Reparatur von Kfz	EUR	2 338	2 397	2 218	2 246	2 230	2 226	2 274	2 050
* Verkehr und Lagerei	EUR	2 525	2 584	2 392	2 405	2 454	2 451	2 417	2 361
* Gastgewerbe	EUR	1 652	1 645	1 645	1 612	1 604	1 613	1 615	1 621
* Information und Kommunikation	EUR	/	3 435	(3 013)	3 176	3 193	3 153	3 165	3 548
* Erbringung von Finanz- und Versicherungsdienstleistungen	EUR	4 244	4 292	3 677	3 687	3 700	3 718	3 730	3 682
* Grundstücks- und Wohnungswesen	EUR	3 352	(3 377)	2 916	(2 999)	(3 027)	(3 047)	(3 004)	(2 942)
* Erbringung von freiberuflichen, wissenschaftlichen und technischen Dienstleistungen	EUR	3 209	3 115	2 996	2 855	2 852	2 899	2 901	2 870
* Erbringung von sonstigen wirtschaftlichen Dienstleistungen	EUR	1 774	1 796	1 715	1 699	1 726	1 748	1 761	1 852
* Öffentliche Verwaltung; Verteidigung; Sozialversicherung	EUR	3 135	3 265	2 997	3 068	3 074	3 125	3 133	3 163
* Erziehung und Unterricht	EUR	4 184	4 291	4 021	4 132	4 116	4 121	4 128	3 888
* Gesundheits- und Sozialwesen	EUR	(2 823)	3 185	(2 746)	2 951	3 039	3 048	3 071	3 032
* Kunst, Unterhaltung und Erholung	EUR	(2 425)	2 285	(2 353)	2 236	(2 308)	2 123	2 171	2 460
* Erbringung v. sonstigen Dienstleistungen	EUR	(2 291)	(2 519)	(2 186)	(2 394)	(2 404)	(2 396)	(2 500)	(2 352)

1) Durch strukturelle Veränderungen innerhalb des Berichtskreises ist ab dem I. Quartal 2012 die Vergleichbarkeit der Daten mit früheren Berichtszeiträumen beeinträchtigt. - 2) Nachgewiesen werden Vierteljahresdurchschnitte, ohne Sonderzahlungen. Im Jahresdurchschnitt sind die Sonderzahlungen mit enthalten. - 3) einschließlich Beamte - 4) Leistungsgruppe 1: Arbeitnehmer in leitender Stellung; Leistungsgruppe 2: herausgehobene Fachkräfte; Leistungsgruppe 3: Fachkräfte; Leistungsgruppe 4: angelernte Arbeitnehmer; Leistungsgruppe 5: ungelernete Arbeitnehmer - 5) einschließlich Abwasser- und Abfallentsorgung und Beseitigung von Umweltverschmutzung

Landesdaten Mecklenburg-Vorpommern

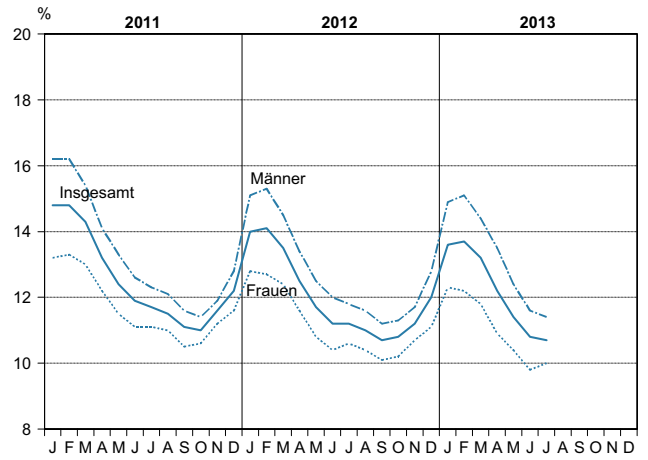
Bevölkerungsstand und -veränderung

Bevölkerungsstand ¹⁾

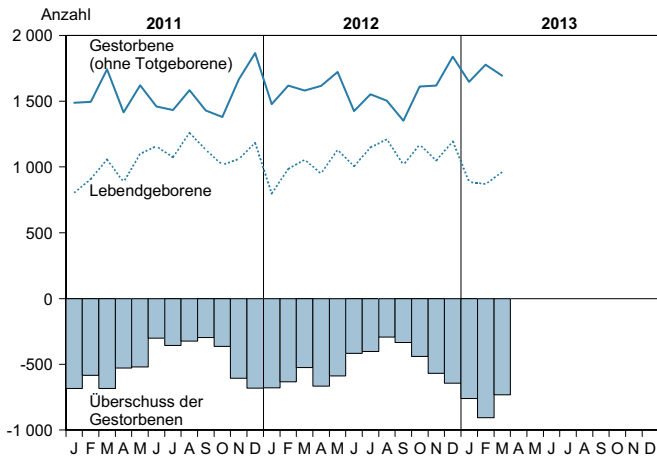


Arbeitsmarktentwicklung ²⁾

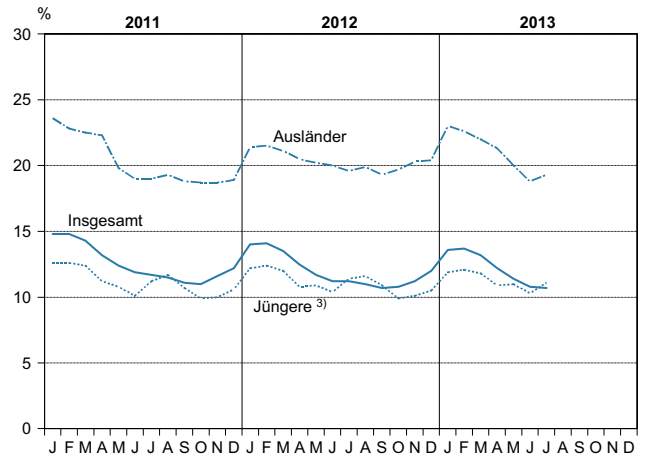
Arbeitslosenquote



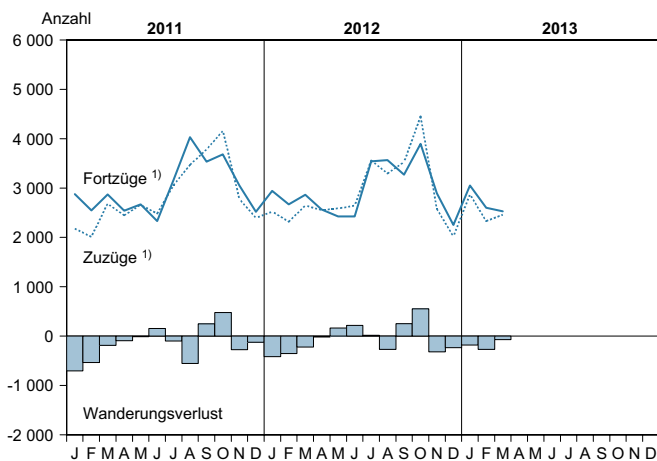
Natürliche Bevölkerungsbewegung



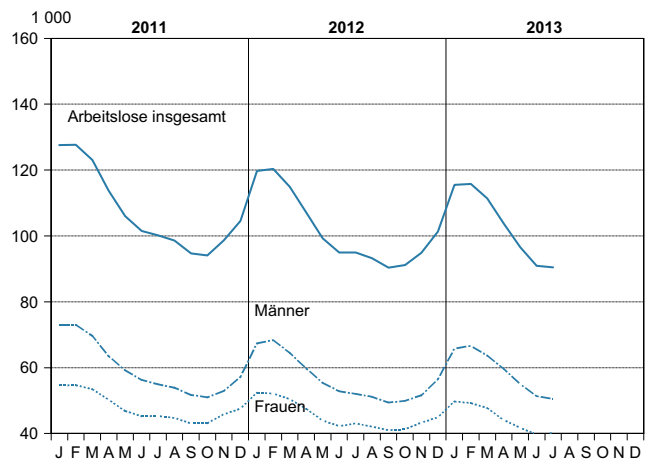
noch: Arbeitslosenquote



Wanderungen



Arbeitslose am Monatsende



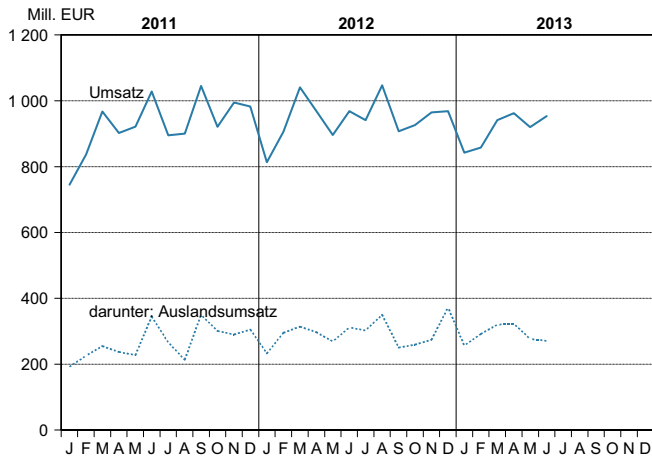
¹⁾ ab Mai 2011: Fortschreibung des Bevölkerungsstandes auf der Basis des Zensus 2011
¹⁾ über die Landesgrenze

²⁾ Quelle: Bundesagentur für Arbeit
³⁾ 15 bis unter 25 Jahren

Landesdaten Mecklenburg-Vorpommern

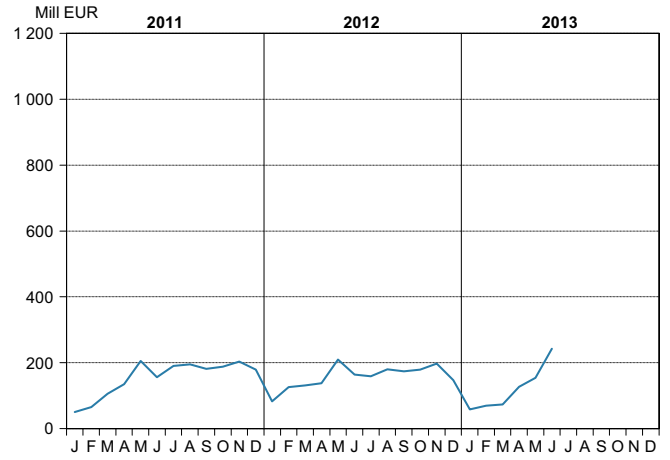
Verarbeitendes Gewerbe ¹⁾

Umsatz (ohne Umsatzsteuer)

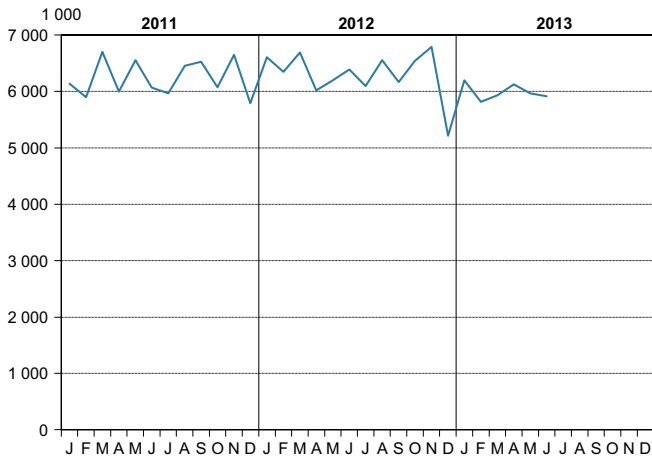


Bauhauptgewerbe ³⁾

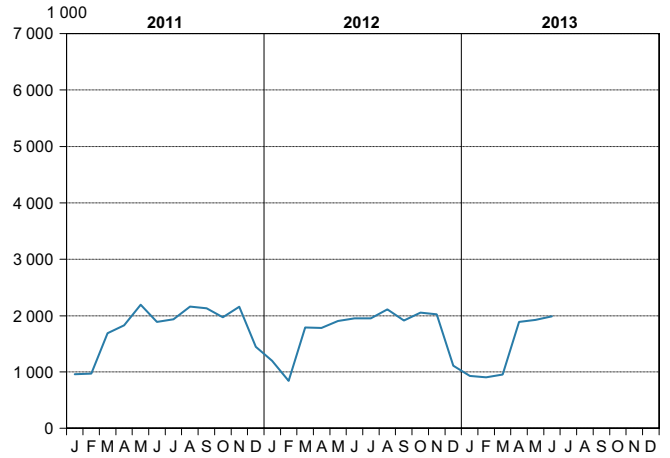
Baugewerblicher Umsatz (ohne Umsatzsteuer)



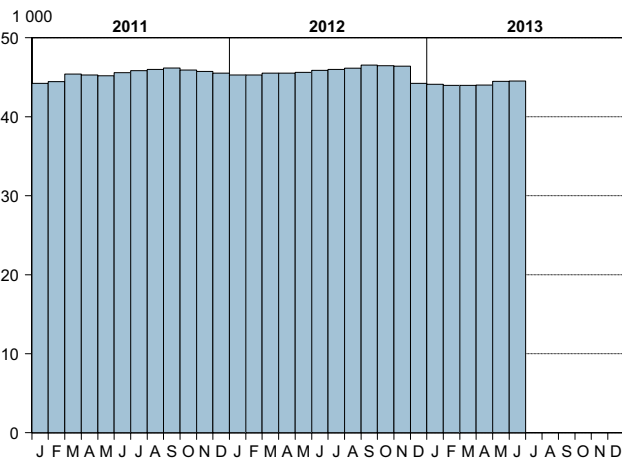
Geleistete Arbeitsstunden



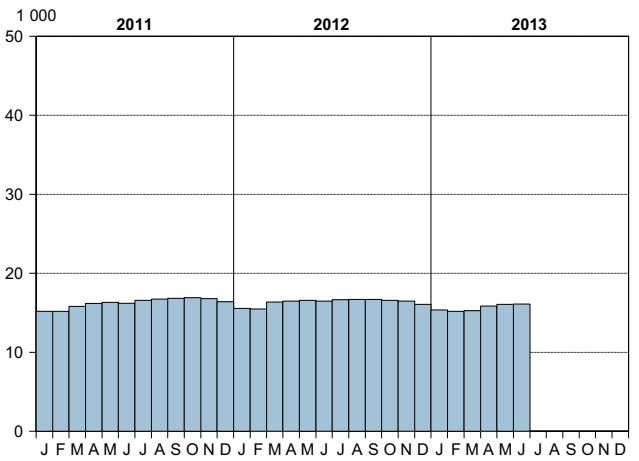
Geleistete Arbeitsstunden



Beschäftigte ²⁾



Beschäftigte ²⁾



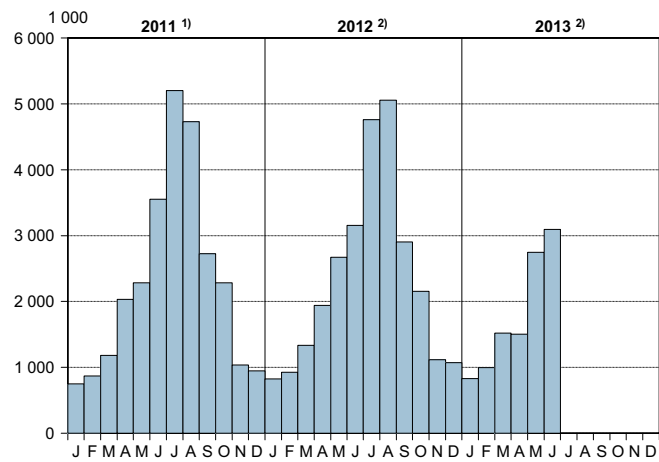
1) sowie Bergbau und Gewinnung von Steinen und Erden; Betriebe mit 50 und mehr Beschäftigten

2) einschließlich der tätigen Inhaber

3) Bauhauptgewerbe/Bau von Gebäuden, Tiefbau, Abbrucharbeiten und vorbereitende Baustellenarbeiten u. a.; nach der Ergänzungserhebung hochgerechnete Ergebnisse

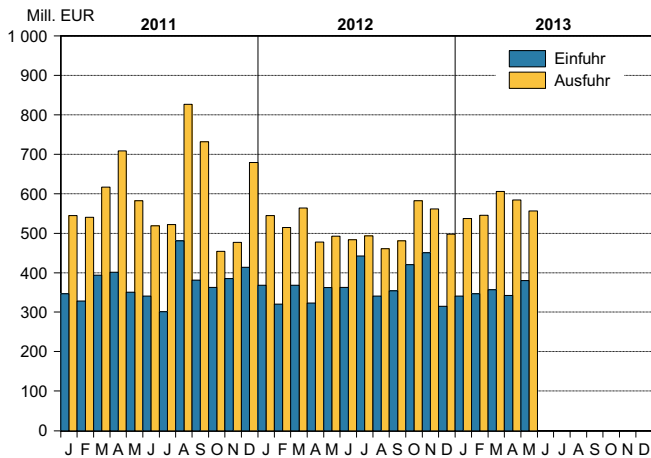
Landesdaten Mecklenburg-Vorpommern

Übernachtungen in den Beherbergungsstätten

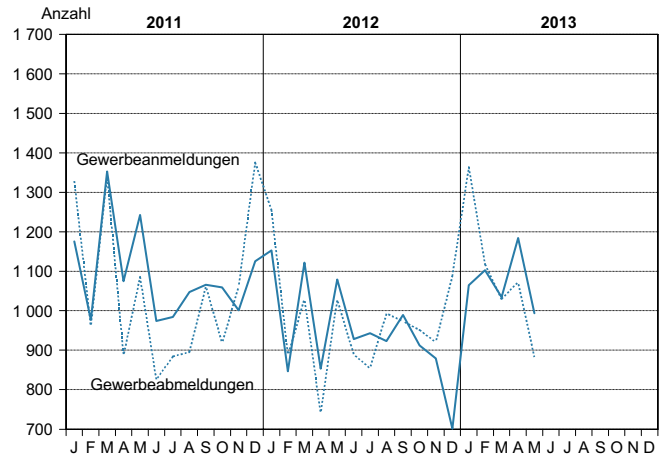


- 1) Betriebe ab 9 Betten; einschließlich Campingplätzen (Touristik-Camping)
 2) Betriebe ab 10 Betten; einschließlich Campingplätzen (Touristik-Camping) ab 10 Stellplätzen

Außenhandel



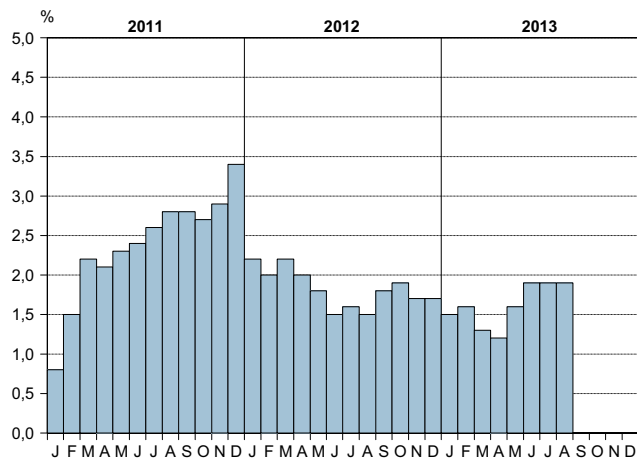
Gewerbeanzeigen ¹⁾



1) ohne Automatenaufsteller und Reisegewerbe

Verbraucherpreisindex (2010 = 100)

Veränderung gegenüber dem Vorjahr



© StatA MV

Ausgewählte Kreisdaten

Bevölkerung ^{*)}

Kreisfreie Stadt Landkreis Land		Bevölkerungsbewegung im Zeitraum 1.1. bis 31.3.2013							Veränderung ²⁾³⁾ seit dem 1.1. des Jahres	Bevölkerung am 31.3.2013
		Lebend- geborene	Ge- storbene	Überschuss der Lebendgeborenen (+) bzw. Gestorbenen (-)		Zu- züge	Fort- züge	Wanderungsgewinn (+) bzw. -verlust (-) über die Gemeindegrenze ¹⁾		
Rostock	insgesamt	384	519	-	135	2 341	2 539	- 198	- 291	202 596
	männlich	201	244	-	43	1 332	1 395	- 63	p - 82	p 99 556
	weiblich	183	275	-	92	1 009	1 144	- 135	p - 209	p 103 040
Schwerin	insgesamt	152	305	-	153	1 265	1 012	+ 253	+ 101	91 365
	männlich	80	154	-	74	654	515	+ 139	p + 65	p 43 230
	weiblich	72	151	-	79	611	497	+ 114	p + 36	p 48 135
Mecklenburgische Seenplatte	insgesamt	471	876	-	405	3 026	3 294	- 268	- 661	263 600
	männlich	251	423	-	172	1 574	1 748	- 174	p - 338	p 129 239
	weiblich	220	453	-	233	1 452	1 546	- 94	p - 323	p 134 361
Landkreis Rostock	insgesamt	330	636	-	306	3 025	2 916	+ 109	- 228	210 504
	männlich	172	318	-	146	1 572	1 538	+ 34	p - 130	p 104 811
	weiblich	158	318	-	160	1 453	1 378	+ 75	p - 98	p 105 693
Vorpommern-Rügen	insgesamt	367	776	-	409	2 944	3 110	- 166	- 566	223 152
	männlich	178	375	-	197	1 549	1 681	- 132	p - 323	p 109 701
	weiblich	189	401	-	212	1 395	1 429	- 34	p - 243	p 113 451
Nordwestmecklenburg	insgesamt	233	490	-	257	2 168	2 328	- 160	- 376	155 425
	männlich	136	249	-	113	1 134	1 277	- 143	p - 239	p 77 323
	weiblich	97	241	-	144	1 034	1 051	- 17	p - 137	p 78 102
Vorpommern- Greifswald	insgesamt	437	848	-	411	3 108	3 371	- 263	- 663	238 628
	männlich	230	410	-	180	1 645	1 759	- 114	p - 287	p 117 281
	weiblich	207	438	-	231	1 463	1 612	- 149	p - 376	p 121 347
Ludwigslust-Parchim	insgesamt	344	666	-	322	3 669	3 499	+ 170	- 147	212 226
	männlich	176	323	-	147	1 954	1 882	+ 72	p - 70	p 105 741
	weiblich	168	343	-	175	1 715	1 617	+ 98	p - 77	p 106 485
Mecklenburg- Vorpommern ⁴⁾	insgesamt	2 718	5 116	-	2 398	7 653	8 176	- 523	- 2 831	1 597 496
	männlich	1 424	2 496	-	1 072	4 186	4 567	- 381	p - 1 404	p 786 882
	weiblich	1 294	2 620	-	1 326	3 467	3 609	- 142	p - 1 427	p 810 614

*) Fortschreibung des Bevölkerungsstandes auf der Basis des Zensus 2011

1) einschließlich der Umzüge innerhalb der Landkreise, ohne Umzüge innerhalb der Gemeinde

2) unter Berücksichtigung der Korrekturmeldungen der Standesämter und Meldebehörden

3) In der Berechnung der Bevölkerungsveränderung wurden nur die Ergebnisse mit Datum nach dem 9.5.2011 (Zensusstichtag) berücksichtigt. Die vorliegenden Bevölkerungsbewegungen können deshalb in den Ergebnissen von denen der Geburten-, Sterbefall- und Wanderungsstatistik abweichen.

4) Zu- und Fortzüge: hier über die Landesgrenze

Ausgewählte Kreisdaten

Erwerbstätigkeit

Kreisfreie Stadt Landkreis Land	Sozialversicherungspflichtig Beschäftigte am 31.12.2012 (Arbeitsort) ¹⁾											
	ins- gesamt ²⁾	darunter: nach Wirtschaftsabschnitten										
		Land- und Forstwirtschaft, Fischerei	Verarbei- tendes Gewerbe, Bergbau u. Gewinn- ung v. Steinen u. Erden	darunter Verarbei- tendes Gewerbe	Bau- gewerbe	Handel, Verkehr, Lagerei und Gast- gewerbe	Informa- tion u. Kommuni- kation	Erbringung v. Finanz- u. Versi- cherungs- dienstleis- tungen	Grund- stücks- u. Wohn- ungs- wesen	Erbringung v. freiberufl., wiss. u. techn. Dienstl. sowie v. sonst. wirtschaftl. Dienstl.	Öff. Verwal- tung, Verteidigung, Sozialversiche- rung, Erziehg. u. Unterr., Ge- sundheits- u. Sozialwesen	Sonstige Dienst- leistungen
	Insgesamt											
Rostock	81 401	37	10 240	7 826	2 765	18 917	1 592	2 055	1 409	14 868	25 361	4 155
Schwerin	46 990	44	4 547	3 125	2 299	9 340	1 796	1 340	529	8 727	15 453	2 915
Mecklenburgische Seenplatte	87 642	3 003	12 930	10 934	7 289	22 316	1 118	1 634	882	9 297	25 432	3 741
<i>darunter: Neubran- denbrüg</i>	32 493	20	4 145	3 641	1 910	7 472	761	724	426	5 093	10 293	1 649
Landkreis Rostock	61 129	2 725	9 145	8 084	5 829	17 248	891	396	499	6 142	15 950	2 304
Vorpommern-Rügen	66 395	2 269	6 454	5 315	5 558	19 996	476	899	843	6 648	20 178	3 070
<i>darunter: Stralsund</i>	22 585	.	2 403	2 074	1 386	4 805	298	380	.	3 698	8 000	1 285
Nordwestmecklen- burg	42 397	1 514	10 764	9 054	4 249	9 243	301	638	443	3 247	10 698	1 299
<i>darunter: Wismar</i>	15 962	22	4 392	3 742	920	2 903	168	582	178	1 932	4 198	667
Vorpommern- Greifswald	73 474	2 220	8 486	7 311	5 772	16 207	528	1 102	817	10 528	24 911	2 903
<i>darunter: Greifswald</i>	24 140	23	2 452	2 130	764	3 635	345	527	300	5 562	9 658	874
Ludwigslust-Parchim	60 900	3 507	14 959	13 880	5 782	13 498	238	840	536	4 836	15 132	1 569
Mecklenburg- Vorpommern	520 328	15 319	77 525	65 529	39 543	126 765	6 940	8 904	5 958	64 293	153 115	21 956
	Darunter: weiblich											
Rostock	43 187	15	2 353	1 693	375	9 149	611	1 256	713	7 180	18 717	2 817
Schwerin	26 676	15	1 218	764	223	4 958	715	876	316	4 688	11 686	1 981
Mecklenburgische Seenplatte	45 140	741	3 988	3 537	806	10 750	488	1 120	505	5 068	19 271	2 403
<i>darunter: Neubran- denbrüg</i>	18 274	9	1 382	1 230	243	3 900	326	432	282	2 888	7 799	1 013
Landkreis Rostock	30 343	748	2 562	2 338	654	8 419	277	280	252	3 275	12 400	1 476
Vorpommern-Rügen	34 976	468	1 669	1 439	644	10 729	181	677	419	3 121	15 149	1 919
<i>darunter: Stralsund</i>	12 001	.	335	279	169	2 551	114	273	.	1 655	5 864	882
Nordwestmecklen- burg	20 152	348	2 646	2 191	483	4 840	104	461	230	1 672	8 462	905
<i>darunter: Wismar</i>	8 028	12	954	687	118	1 668	56	420	81	987	3 259	473
Vorpommern- Greifswald	40 295	541	2 217	1 951	728	9 002	280	781	396	5 812	18 651	1 887
<i>darunter: Greifswald</i>	14 009	11	731	639	76	2 065	205	335	144	2 891	6 986	565
Ludwigslust-Parchim	29 881	1 068	5 113	4 886	629	6 457	94	621	246	2 753	11 766	1 132
Mecklenburg- Vorpommern	270 650	3 944	21 766	18 799	4 542	64 304	2 750	6 072	3 077	33 569	116 102	14 520

1) Auswertungen aus der Beschäftigungsstatistik der Bundesagentur für Arbeit
2) einschließlich der Personen „ohne Angabe“ zur wirtschaftlichen Gliederung (nach WZ 2008)

Ausgewählte Kreisdaten

Erwerbstätigkeit

Kreisfreie Stadt Landkreis und ehemalige kreisfreie Städte Land	Sozialversicherungspflichtig Beschäftigte am 30.9.2012 ¹⁾				
	insgesamt	und zwar			
		Männer	Frauen	Vollzeitbeschäftigte	Auszubildende
Beschäftigte am Arbeitsort					
Rostock	81 401	38 214	43 187	60 786	3 956
Schwerin	46 990	20 314	26 676	34 070	2 310
Mecklenburgische Seenplatte	87 642	42 502	45 140	64 067	4 390
<i>darunter: Neubrandenburg</i>	32 493	14 219	18 274	23 268	2 055
Landkreis Rostock	61 129	30 786	30 343	44 861	2 887
Vorpommern-Rügen	66 395	31 419	34 976	49 222	3 007
<i>darunter: Stralsund</i>	22 585	10 584	12 001	16 461	1 038
Nordwestmecklenburg	42 397	22 245	20 152	31 710	1 903
<i>darunter: Wismar</i>	15 962	7 934	8 028	11 619	771
Vorpommern-Greifswald	73 474	33 179	40 295	52 148	3 431
<i>darunter: Greifswald</i>	24 140	10 131	14 009	16 629	1 137
Ludwigslust-Parchim	60 900	31 019	29 881	46 550	2 748
Mecklenburg-Vorpommern	520 328	249 678	270 650	383 414	24 632
Beschäftigte am Wohnort					
Rostock	71 000	35 043	35 957	53 159	3 714
Schwerin	32 761	15 654	17 107	24 221	1 487
Mecklenburgische Seenplatte	92 689	46 584	46 105	68 864	4 343
<i>darunter: Neubrandenburg</i>	23 232	11 021	12 211	16 952	1 251
Landkreis Rostock	77 116	38 537	38 579	57 557	3 152
Vorpommern-Rügen	75 347	37 252	38 095	56 682	3 299
<i>darunter: Stralsund</i>	18 013	8 693	9 320	13 274	936
Nordwestmecklenburg	58 558	30 164	28 394	43 837	2 418
<i>darunter: Wismar</i>	13 897	7 135	6 762	10 187	655
Vorpommern-Greifswald	78 593	38 784	39 809	57 522	3 577
<i>darunter: Greifswald</i>	19 141	9 204	9 937	13 750	909
Ludwigslust-Parchim	83 862	43 540	40 322	64 751	3 266
Mecklenburg-Vorpommern	569 926	285 558	284 368	426 593	25 256

1) Auswertungen aus der Beschäftigungsstatistik der Bundesagentur für Arbeit

Ausgewählte Kreisdaten

Erwerbstätigkeit

Kreisfreie Stadt Landkreis Land	Arbeitslose und Arbeitslosenquote im Juli 2013											
	Bestand	Arbeitslose						Arbeitslosenquote ¹⁾				
		Veränderung zum						Berichtsmonat	Vormonat	Vorjahr		
		Vormonat		Vorjahresmonat								
absolut	in Prozent	absolut	in Prozent	in Prozent								
Rostock	11 418	+	216	+	1,9	-	739	-	6,1	10,9	10,7	11,7
Schwerin	5 591	+	123	+	2,2	-	501	-	8,2	11,4	11,2	12,5
Mecklenburgische Seenplatte	18 188	-	93	-	0,5	-	850	-	4,5	12,9	13,0	13,5
Landkreis Rostock	9 289	-	51	-	0,5	-	581	-	5,9	8,4	8,4	8,8
Vorpommern-Rügen	12 640	-	402	-	3,1	-	1 445	-	10,3	10,8	11,2	12,1
Nordwestmecklenburg	7 555	-	219	-	2,8	-	919	-	10,8	9,0	9,2	10,0
Vorpommern-Greifswald	16 091	-	337	-	2,1	+	915	+	6,0	13,2	13,5	12,4
Ludwigslust-Parchim	9 717	+	328	+	3,5	-	434	-	4,3	8,3	8,1	8,7
Mecklenburg-Vorpommern	90 489	-	435	-	0,5	-	4 554	-	4,8	10,7	10,8	11,2

Kreisfreie Stadt Landkreis Land	Arbeitslose nach ausgewählten Merkmalen							
	Arbeitslose im Rechtskreis SGB III		Arbeitslose im Rechtskreis SGB II		weiblich		im Alter von ... bis unter ... Jahren	
	insgesamt	Arbeitslosenquote ¹⁾	insgesamt	Arbeitslosenquote ¹⁾	insgesamt	Arbeitslosenquote ¹⁾	15 - 25	50 - 65
Rostock	2 610	2,5	8 808	8,4	4 882	9,7	1 237	3 156
Schwerin	1 340	2,7	4 251	8,7	2 467	10,3	573	1 729
Mecklenburgische Seenplatte	4 497	3,2	13 691	9,7	8 332	12,4	1 673	7 124
Landkreis Rostock	2 582	2,3	6 707	6,1	4 155	7,8	949	3 282
Vorpommern-Rügen	3 772	3,2	8 868	7,6	5 406	9,6	1 215	4 784
Nordwestmecklenburg	2 486	3,0	5 069	6,0	3 411	8,7	730	2 923
Vorpommern-Greifswald	4 356	3,6	11 735	9,7	6 992	12,0	1 426	6 096
Ludwigslust-Parchim	3 050	2,6	6 667	5,7	4 483	8,2	945	3 691
Mecklenburg-Vorpommern	24 693	2,9	65 796	7,8	40 128	10,0	8 748	32 830 ²⁾

Quelle: Zentrale Statistikdatenbank der Bundesagentur für Arbeit; www.arbeitsagentur.de

1) Arbeitslose in Prozent aller zivilen Erwerbspersonen

2) Altersgruppe 50 Jahre und älter (Ab 1.1.2012 sind die ersten Fälle - Geburtsjahrgang 1947 - von der Anhebung der Regelaltersgrenze der gesetzlichen Rentenversicherung von 65 auf 67 Jahre betroffen.)

Soziales

Kreisfreie Stadt Landkreis Land	Personen in Bedarfsgemeinschaften im April 2013				
	Insgesamt	darunter		davon	
		Frauen	erwerbsfähige Leistungsberechtigte	nicht erwerbsfähige Leistungsberechtigte	
				zusammen	darunter unter 15 Jahre
Rostock	27 937	13 746	21 193	6 744	6 520
Schwerin	13 517	6 724	10 027	3 490	3 379
Mecklenburgische Seenplatte	36 913	18 067	28 087	8 826	8 360
Landkreis Rostock	21 576	10 648	16 280	5 296	5 083
Vorpommern-Rügen	29 228	14 205	22 241	6 987	6 708
Nordwestmecklenburg	16 164	7 920	12 034	4 130	3 922
Vorpommern-Greifswald	34 753	16 857	26 279	8 474	8 188
Ludwigslust-Parchim	19 718	9 746	14 452	5 266	4 879
Mecklenburg-Vorpommern	199 806	97 913	150 593	49 213	47 039

Quelle: Zentrale Statistikdatenbank der Bundesagentur für Arbeit; www.arbeitsagentur.de

Ausgewählte Kreisdaten

Produzierendes Gewerbe

Kreisfreie Stadt Landkreis Land	Verarbeitendes Gewerbe sowie Bergbau und Gewinnung von Steinen und Erden ¹⁾					
	Juni 2013			Januar bis Juni 2013		
	erfasste Betriebe	Beschäftigte ²⁾	Gesamtumsatz ³⁾	erfasste Betriebe	Beschäftigte ²⁾	Gesamtumsatz ³⁾
	30.6.		1 000 EUR	Monatsdurchschnitt		1 000 EUR
Rostock	31	5 762	137 834	31	5 748	829 208
Schwerin	13	1 925	45 367	13	1 917	248 769
Mecklenburgische Seenplatte	47	8 213	148 890	46	8 149	861 126
Landkreis Rostock	39	4 958	111 044	39	4 862	594 896
Vorpommern-Rügen	25	2 685	39 942	25	2 669	252 078
Nordwestmecklenburg	44	7 410	222 030	46	7 349	1 231 284
Vorpommern-Greifswald	25	3 418	60 754	25	3 418	357 461
Ludwigslust-Parchim	72	10 137	187 620	72	10 059	1 103 104
Mecklenburg-Vorpommern	296	44 508	953 480	297	44 170	5 477 927

Kreisfreie Stadt Landkreis Land	Bauhauptgewerbe/Bau von Gebäuden, Tiefbau, Abbrucharbeiten und vorbereitende Baustellenarbeiten u. a. ⁴⁾					
	Betriebe	Beschäftigte	Entgelte	geleistete Arbeitsstunden	Gesamtumsatz ^{3) 5)}	Auftrags- einträge
	am Monatsende					
	Anzahl		1 000 EUR	1 000 h	1 000 EUR	
Juni 2013						
Rostock	8	515	1 316	52	8 397	r 3 796
Schwerin	15	700	1 784	85	9 531	r 6 921
Mecklenburgische Seenplatte	52	2 419	5 518	286	27 048	r 27 063
Landkreis Rostock	37	1 278	2 850	156	15 845	r 16 477
Vorpommern-Rügen	24	862	2 080	107	13 174	r 4 944
Nordwestmecklenburg	16	856	2 070	99	29 656	r 14 915
Vorpommern-Greifswald	28	1 065	2 217	127	8 453	r 10 302
Ludwigslust-Parchim	36	1 253	3 194	152	17 327	r 21 657
Mecklenburg-Vorpommern	216	8 948	21 029	1 065	129 431	r 106 074
Januar bis Juni 2013						
Rostock	8	509	6 723	211	29 198	r 31 014
Schwerin	16	699	9 864	402	33 695	r 35 843
Mecklenburgische Seenplatte	52	2 330	29 267	1 180	97 391	r 111 716
Landkreis Rostock	37	1 236	14 986	671	59 861	r 69 625
Vorpommern-Rügen	24	841	11 172	452	45 579	r 49 999
Nordwestmecklenburg	17	872	12 111	440	52 826	r 44 971
Vorpommern-Greifswald	28	998	11 661	554	38 079	r 50 100
Ludwigslust-Parchim	36	1 206	15 797	630	61 732	r 76 857
Mecklenburg-Vorpommern	218	8 690	111 582	4 545	418 360	r 470 125

1) Betriebe mit 50 und mehr Beschäftigten

2) einschließlich der tätigen Inhaber

3) ohne Umsatzsteuer

4) Betriebe von Unternehmen mit im Allgemeinen 20 und mehr Beschäftigten

5) Inlandsumsatz

Ausgewählte Kreisdaten

Produzierendes Gewerbe

Kreisfreie Stadt Landkreis Land	Ausbaugewerbe/Bauinstallation und sonstiger Ausbau ¹⁾					
	Betriebe	Beschäftigte	Entgelte	geleistete Arbeitsstunden	Gesamtumsatz ²⁾	darunter
	am Ende des Berichtsvierteljahres					bau- gewerblicher Um- satz
	Anzahl		1 000 EUR	1 000	1 000 EUR	
2. Berichtsvierteljahr 2013						
Rostock	20	570	4 243	187	16 770	16 744
Schwerin	19	654	3 922	227	15 863	15 368
Mecklenburgische Seenplatte	25	977	6 312	294	34 258	34 054
Landkreis Rostock	25	859	5 604	337	23 002	22 733
Vorpommern-Rügen	18	479	2 648	163	10 452	9 413
Nordwestmecklenburg	21	862	5 072	272	20 946	20 820
Vorpommern-Greifswald	19	657	3 686	259	13 272	13 199
Ludwigslust-Parchim	19	705	4 418	260	15 128	14 514
Mecklenburg-Vorpommern	166	5 763	35 906	1 999	149 690	146 845
1. bis 2. Berichtsvierteljahr 2013						
Rostock	20	549	8 170	351	31 871	31 800
Schwerin	19	644	7 732	431	28 605	27 606
Mecklenburgische Seenplatte	25	950	11 917	558	68 014	67 500
Landkreis Rostock	26	890	11 067	654	42 930	42 465
Vorpommern-Rügen	18	464	5 002	297	21 848	17 296
Nordwestmecklenburg	21	849	9 729	523	36 231	36 003
Vorpommern-Greifswald	19	662	7 533	490	25 706	25 559
Ludwigslust-Parchim	19	678	8 199	458	26 157	25 059
Mecklenburg-Vorpommern	167	5 683	69 349	3 762	281 361	273 289

1) Betriebe von Unternehmen mit im Allgemeinen 20 und mehr Beschäftigten

2) ohne Umsatzsteuer, Inlandsumsatz

Ausgewählte Kreisdaten

Tourismus

Kreisfreie Stadt Landkreis Land	Ankünfte, Übernachtungen und Aufenthaltsdauer der Gäste in Beherbergungsbetrieben ¹⁾				
	Ankünfte		Übernachtungen		durchschnittliche Aufenthaltsdauer ²⁾
	insgesamt	Veränderung gegenüber dem Vorjahresmonat	insgesamt	Veränderung gegenüber dem Vorjahresmonat	
	Anzahl	%	Anzahl	%	Tage
Mai 2013					
Rostock	69 055	+ 17,0	180 512	+ 15,7	2,6
Schwerin	21 422	+ 2,9	40 239	+ 5,8	1,9
Mecklenburgische Seenplatte	125 598	+ 5,0	384 738	+ 3,6	3,1
Landkreis Rostock	109 407	+ 2,1	444 829	+ 4,6	4,1
Vorpommern-Rügen	200 576	- 1,4	831 908	0,0	4,1
Nordwestmecklenburg	56 040	0,0	201 587	+ 0,2	3,6
Vorpommern-Greifswald	131 970	- 0,6	538 660	+ 1,6	4,1
Ludwigslust-Parchim	40 907	+ 0,5	123 661	+ 2,4	3,0
Mecklenburg-Vorpommern	754 975	+ 2,1	2 746 134	+ 2,7	3,6
Januar bis Mai 2013					
Rostock	237 434	+ 6,6	577 377	+ 2,9	2,4
Schwerin	63 824	- 1,1	110 114	- 1,1	1,7
Mecklenburgische Seenplatte	273 852	- 4,0	859 498	- 3,4	3,1
Landkreis Rostock	341 078	- 4,2	1 366 223	- 0,9	4,0
Vorpommern-Rügen	558 137	- 5,6	2 255 675	- 3,5	4,0
Nordwestmecklenburg	154 394	- 2,9	578 501	- 0,1	3,7
Vorpommern-Greifswald	378 631	- 3,3	1 493 735	+ 0,2	3,9
Ludwigslust-Parchim	116 786	- 1,0	355 383	- 0,1	3,0
Mecklenburg-Vorpommern	2 124 136	- 2,9	7 596 506	- 1,4	3,6

1) Betriebe ab 10 Betten, einschließlich Campingplätzen (Touristik-Camping) ab 10 Stellplätzen

2) rechnerischer Wert Übernachtungen/Ankünfte

Ausgewählte Kreisdaten

Tourismus

Kreisfreie Stadt Landkreis Land	Ankünfte, Übernachtungen und Aufenthaltsdauer der Gäste in Beherbergungsbetrieben ¹⁾				
	Ankünfte		Übernachtungen		durchschnittliche Aufenthaltsdauer ²⁾
	insgesamt	Veränderung gegenüber dem Vorjahresmonat	insgesamt	Veränderung gegenüber dem Vorjahresmonat	
	Anzahl	%	Anzahl	%	Tage
Juni 2013					
Rostock	71 211	+ 15,2	206 821	+ 17,8	2,9
Schwerin	21 524	- 2,5	38 727	- 3,1	1,8
Mecklenburgische Seenplatte	120 481	+ 0,9	383 021	- 3,5	3,2
Landkreis Rostock	114 751	+ 2,4	505 579	+ 1,2	4,4
Vorpommern-Rügen	217 068	- 2,6	963 922	- 5,3	4,4
Nordwestmecklenburg	54 517	- 1,9	211 871	- 1,8	3,9
Vorpommern-Greifswald	143 749	- 1,9	659 102	- 3,6	4,6
Ludwigslust-Parchim	39 283	- 4,3	125 562	- 2,5	3,2
Mecklenburg-Vorpommern	782 584	+ 0,2	3 094 605	- 2,0	4,0
Januar bis Juni 2013					
Rostock	308 645	+ 8,5	784 198	+ 6,5	2,5
Schwerin	85 348	- 1,4	148 841	- 1,6	1,7
Mecklenburgische Seenplatte	394 185	- 2,6	1 242 061	- 3,4	3,2
Landkreis Rostock	455 844	- 2,7	1 871 958	- 0,3	4,1
Vorpommern-Rügen	775 143	- 4,8	3 219 409	- 4,1	4,2
Nordwestmecklenburg	208 909	- 2,6	790 424	- 0,6	3,8
Vorpommern-Greifswald	522 325	- 2,9	2 152 568	- 1,0	4,1
Ludwigslust-Parchim	156 015	- 1,9	480 579	- 0,8	3,1
Mecklenburg-Vorpommern	2 906 414	- 2,1	10 690 038	- 1,6	3,7

1) Betriebe ab 10 Betten, einschließlich Campingplätzen (Touristik-Camping) ab 10 Stellplätzen

2) rechnerischer Wert Übernachtungen/Ankünfte

Ausgewählte Kreisdaten

Verkehr

Kreisfreie Stadt Landkreis Land	Straßenverkehrsunfälle und verunglückte Personen im Mai 2013						
	Straßenverkehrsunfälle				verunglückte Personen		
	insgesamt	davon mit			insgesamt	davon	
		Personen- schaden	Sach- schaden ¹⁾	sonstigem Sach- schaden unter Einfluss berau- schender Mittel		Getötete	Verletzte
Rostock	48	38	6	4	45	-	45
Schwerin	31	25	5	1	32	-	32
Mecklenburgische Seenplatte	80	63	16	1	82	1	81
Landkreis Rostock	75	55	18	2	77	2	75
Vorpommern-Rügen	88	63	20	5	82	-	82
Nordwestmecklenburg	60	49	9	2	64	-	64
Vorpommern-Greifswald	87	65	17	5	76	1	75
Ludwigslust-Parchim	79	62	16	1	93	1	92
Mecklenburg-Vorpommern	548	420	107	21	551	5	546

1) schwerwiegender Unfall mit Sachschaden (im engeren Sinne) und sonstiger Sachschadensunfall unter Einfluss berauschender Mittel

Gewerbeanzeigen

Kreisfreie Stadt Landkreis Land	Gewerbeanzeigen ¹⁾			
	Mai 2013		Januar bis Mai 2013	
	Anmeldungen	Abmeldungen	Anmeldungen	Abmeldungen
Rostock	160	146	882	936
Schwerin	72	37	370	355
Mecklenburgische Seenplatte	148	147	727	834
Landkreis Rostock	151	128	788	761
Vorpommern-Rügen	148	111	814	738
Nordwestmecklenburg	83	76	490	484
Vorpommern-Greifswald	128	131	718	738
Ludwigslust-Parchim	104	107	591	622
Mecklenburg-Vorpommern	994	883	5 380	5 468

1) ohne Automatenaufsteller und Reisegewerbe