



Zahlenspiegel Mecklenburg-Vorpommern

August 2013

Zeichenerklärungen

- nichts vorhanden
- 0** weniger als die Hälfte von 1 in der letzten besetzten Stelle, jedoch mehr als nichts
- .** Zahlenwert unbekannt oder geheim zu halten
- ...** Zahl lag bei Redaktionsschluss noch nicht vor
- x** Aussage nicht sinnvoll oder Fragestellung nicht zutreffend
- /** keine Angabe, da Zahlenwert nicht ausreichend genau oder nicht repräsentativ
- ()** Zahl hat eingeschränkte Aussagefähigkeit
- p** vorläufige Zahl
- s** geschätzte Zahl
- r** berichtigte Zahl

Impressum

Zahlenspiegel Mecklenburg-Vorpommern

Bestell-Nr.: ZSP1 2013 08

Herausgeber:

Statistisches Amt Mecklenburg-Vorpommern, Lübecker Str. 287, 19059 Schwerin

Telefon: 0385 588-0, Telefax: 0385 588-56909

Internet: <http://www.statistik-mv.de>

E-Mail: statistik.post@statistik-mv.de

© Statistisches Amt Mecklenburg-Vorpommern, Schwerin, 2013

Auszugsweise Vervielfältigung und Verbreitung mit Quellenangabe gestattet.

Titelfoto: Landesamt für Umwelt, Naturschutz und Geologie, C. Herrmann

Vertrieb:

Telefon: 0385 588-56713 oder -56714, E-Mail: statistik.vertrieb@statistik-mv.de

Erscheinungsfolge:

monatlich

Printausgabe:

EUR 3,00

Redaktionsschluss:

1. August 2013

Diese Veröffentlichung erscheint monatlich und enthält die aktuellsten Daten aus allen Bereichen der amtlichen Statistik.
Zur Methodik informieren Sie sich bitte in den jeweiligen Statistischen Berichten.



Die mit einem Stern versehenen Positionen im Landesdatenteil werden von allen statistischen Ämtern der Länder im „Zahlenspiegel“ veröffentlicht.
Die Angaben tragen teilweise vorläufigen Charakter.

Landesdaten Mecklenburg-Vorpommern

Aktuelle Konjunkturdaten

Merkmal	Einheit	Jüngster Monat/Jüngstes Quartal		Monatsdurchschnitt	
		absolut	Veränderung zum Vorjahr in Prozent	absolut	Veränderung zum Vorjahr in Prozent
ARBEITSMARKT ¹⁾		Juni 2013		Januar bis Juni 2013	
Arbeitslose	1 000	90,9	- 4,3	105,6	- 3,5
darunter: Frauen	1 000	39,6	- 6,0	45,3	- 5,7
Gemeldete Arbeitsstellen ²⁾	Anzahl	9 976	+ 2,6	9 696	+ 2,6
BAUTÄTIGKEIT		Mai 2013		Januar bis Mai 2013	
Baugenehmigungen					
Wohnungen insgesamt	Anzahl	475	+ 3,0	386	- 9,8
veranschlagte Kosten der Bauwerke (Neubau, Wohngebäude)	1 000 EUR	46 453	- 11,8	40 236	- 1,7
Nichtwohngebäude (Neubau)	Anzahl	34	+ 6,3	33	+ 6,5
veranschlagte Kosten der Bauwerke	1 000 EUR	14 570	+ 44,9	23 989	+ 22,2
LANDWIRTSCHAFT		Juni 2013		Januar bis Juni 2013	
Schlachtmengen (ohne Geflügel) ³⁾	t	6 167,2	- 8,4	7 004,3	- 4,9
Rinder	t	2 962,9	+ 13,4	3 289,6	+ 0,7
Schweine	t	3 186,4	- 22,2	3 696,1	- 9,3
VERARBEITENDES GEWERBE SOWIE BERGBAU ⁴⁾		Mai 2013		Januar bis Mai 2013	
Umsatz (ohne Umsatzsteuer)	Mill. EUR	920,1	+ 2,6	904,9	- 2,2
darunter: Auslandsumsatz	Mill. EUR	277,1	+ 3,1	293,6	+ 4,3
Beschäftigte ⁵⁾	Anzahl	44 478	- 2,5	44 102	- 2,9
BAUHAUPTGEWERBE ⁶⁾		Mai 2013		Januar bis Mai 2013	
Baugewerblicher Umsatz (ohne Umsatzsteuer)	Mill. EUR	154,6	- 26,2	96,4	- 29,9
Beschäftigte ⁵⁾	Anzahl	16 055	- 3,2	15 552	- 3,3
EINZELHANDEL ⁷⁾		Mai 2013		Januar bis Mai 2013	
Umsatz real	2010=100	100,5	+ 0,8	91,4	- 1,6
Beschäftigte	2010=100	97,5	+ 0,2	95,9	- 0,1
GASTGEWERBE		Mai 2013		Januar bis Mai 2013	
Umsatz real	2010=100	115,3	+ 1,9	77,3	- 1,8
Beschäftigte	2010=100	111,7	+ 1,4	103,4	+ 3,8
TOURISMUS ⁸⁾		April 2013		Januar bis April 2013	
Gästeübernachtungen	1 000	1 505,5	- 22,6	1 213,3	- 3,5
AUBENHANDEL ⁹⁾		April 2013		Januar bis April 2013	
Ausfuhr (Spezialhandel)	Mill. EUR	584,6	+ 22,4	565,8	+ 13,3
Einfuhr (Generalhandel)	Mill. EUR	342,5	+ 6,0	346,0	+ 0,4
UNTERNEHMEN		April 2013		Januar bis April 2013	
Gewerbeanmeldungen ¹⁰⁾	Anzahl	1 185	+ 38,9	1 097	+ 10,3
Gewerbeabmeldungen ¹⁰⁾	Anzahl	1 073	+ 44,8	1 146	+ 17,1
		Januar 2013		Januar 2013	
Unternehmensinsolvenzen	Anzahl	22	- 4,3	22	- 4,3
HANDWERK ¹¹⁾		I. Quartal 2013		Januar bis März 2013	
Umsatz	2009=100 ^{*)}	77,5	- 10,1	77,5	- 10,1
Beschäftigte	2009=100 ^{*)}	93,6	- 3,2	93,6	- 3,2
PREISE		Juli 2013		Januar bis Juli 2013	
Verbraucherpreisindex	2010=100	106,2	+ 1,9	105,5	+ 1,6

*) hier: Vierteljahresdurchschnitt - **) hier: am 30.9.

1) Quelle: Bundesagentur für Arbeit; unter Einschluss der Grundsicherung für Arbeit Suchende; Ergebnisse sind vorläufig; die jeweils aktuellen Werte sind im Internetangebot der Bundesagentur für Arbeit als detaillierte Übersichten zu finden.

2) ohne geförderte Stellen des zweiten Arbeitsmarktes

3) aus gewerblichen Schlachtungen von Tieren in- und ausländischer Herkunft (Rinder, Schweine, Schafe, Pferde, Ziegen); einschließlich Schlachtfetten, jedoch ohne Innereien

4) einschließlich Gewinnung von Steinen und Erden; Betriebe mit 50 und mehr Beschäftigten

5) einschließlich der tätigen Inhaber

6) Bau von Gebäuden, Tiefbau, Abbrucharbeiten und vorbereitende Baustellenarbeiten u. a.; nach der Ergänzungserhebung hochgerechnete Ergebnisse

7) einschließlich Tankstellen

8) Betriebe ab 10 Betten; einschließlich Campingplätzen (Touristik-Camping) ab 10 Stellplätzen

9) Wegen der unterschiedlichen Abgrenzung von Spezialhandel und Generalhandel ist eine Saldierung der Ein- und Ausfuhrergebnisse nicht vertretbar.

10) ohne Automatenaufsteller und Reisegewerbe

11) zulassungspflichtige Handwerksunternehmen

Landesdaten Mecklenburg-Vorpommern

Bevölkerung ^{*)}

Merkmal	Einheit	2011	2012	2011	2012			2013	
		Durchschnitt der Monate		Dezember	Januar	Februar	Dezember	Januar	Februar
* Bevölkerung am Monatsende	1 000	1 606,9 ²⁾	1 600,3 ²⁾	1 606,9	1 605,8	1 604,9	1 600,3	1 599,4	1 598,3
Natürliche Bevölkerungsbewegung									
* Eheschließungen	Anzahl	867	893	605	188	283	790	156	233
* Lebendgeborene	Anzahl	1 053	1 060	1 184	799	985	1 194	887	870
* Gestorbene (ohne Totgeborene) darunter	Anzahl	1 548	1 576	1 865	1 478	1 618	1 839	1 647	1 776
* im 1. Lebensjahr Gestorbene	Anzahl	3	3	3	3	1	5	2	3
* Überschuss d. Geborenen (+) bzw. Gestorbenen (-)	Anzahl	- 495	- 516	- 681	- 679	- 633	- 645	- 760	- 906
Wanderungen									
* Zuzüge über die Landesgrenze	Anzahl	2 842	2 891	2 395	2 522	2 320	2 018	2 869	2 328
* darunter: aus dem Ausland	Anzahl	677	813	677	686	659	541	818	760
* Fortzüge über die Landesgrenze	Anzahl	2 983	2 942	2 519	2 938	2 673	2 253	3 051	2 598
* darunter: in das Ausland	Anzahl	456	501	476	558	425	666	622	419
* Wanderungsgewinn (+) bzw. -verlust (-)	Anzahl	- 141	- 51	- 124	- 416	- 353	- 235	- 182	- 270
* Innerhalb des Landes Umgezogene ¹⁾	Anzahl	4 832	4 760	4 439	4 865	4 235	3 571	5 300	4 234

*) Fortschreibung des Bevölkerungsstandes auf der Basis des Zensus 2011

1) ohne innerhalb der Gemeinde Umgezogene

2) statt Durchschnitt der Monate hier: Bevölkerung am 31.12.

Erwerbstätigkeit

Merkmal	Einheit	2011	2012	2011			2012		
		30.6.		30.6.	30.9.	31.12.	31.3.	30.6.	30.9.
Beschäftigte ¹⁾									
* Sozialversicherungspflichtig Beschäftigte am Arbeitsort ²⁾	1 000	529,2	532,0	529,2	536,0	520,1	516,3	532,0	538,2
* Frauen	1 000	273,5	274,4	273,5	275,8	269,0	267,3	274,4	277,3
* Ausländer/-innen	1 000	6,2	7,6	6,2	6,4	6,0	6,2	7,6	7,9
* Teilzeitbeschäftigte ³⁾	1 000	105,1	.	105,1
* darunter: Frauen	1 000	86,9	.	86,9
Sozialversicherungspflichtig Beschäftigte nach Wirtschaftsbereichen									
* Land- und Forstwirtschaft, Fischerei	1 000	16,6	16,7	16,6	17,3	15,3	15,9	16,7	17,2
* Produzierendes Gewerbe	1 000	117,9	118,8	117,9	119,9	116,9	116,2	118,8	120,5
* Handel, Verkehr und Gastgewerbe	1 000	132,9	134,0	132,9	134,3	125,8	124,4	134,0	135,4
* Erbringung von Unternehmensdienstleistungen	1 000	87,0	88,0	87,0	88,2	86,5	85,7	88,0	89,0
* Erbringung von öffentlichen und privaten Dienstleistungen	1 000	174,7	174,5	174,7	176,3	175,5	174,0	174,5	176,1
Arbeitsmarkt ⁴⁾									
* Arbeitslose	1 000	107,5	101,9	107,1	99,3	95,0	103,7	96,6	90,9
davon: im Rechtskreis nach SGB III	1 000	30,5	30,3	30,4	26,6	24,9	32,1	27,3	24,5
im Rechtskreis nach SGB II	1 000	77,0	71,6	76,7	72,7	70,2	71,6	69,2	66,4
* darunter: Frauen	1 000	47,9	45,3	47,4	43,9	42,2	44,1	41,7	39,6
Zugang	1 000	24,0	21,6	20,4	19,7	16,2	19,2	19,5	16,5
Abgang	1 000	24,4	21,9	28,1	27,5	20,4	27,0	26,6	22,1
* Arbeitslosenquote ⁵⁾ insgesamt	%	12,5	12,0	12,5	11,7	11,2	12,2	11,4	10,8
davon: im Rechtskreis nach SGB III	%	3,6	3,6	3,6	3,1	2,9	3,8	3,2	2,9
im Rechtskreis nach SGB II	%	9,0	8,4	9,0	8,6	8,3	8,5	8,2	7,9
* Frauen	%	11,7	11,2	11,6	10,8	10,4	10,9	10,4	9,8
* Männer	%	13,3	12,8	13,4	12,5	12,0	13,5	12,4	11,6
* Ausländer/-innen	%	20,2	20,3	20,5	20,2	20,0	21,3	20,0	18,8
* Jüngere von 15 bis unter 25 Jahren	%	11,2	11,1	10,8	10,9	10,4	10,9	11,0	10,3
* Kurzarbeiter/-innen	Anzahl	2 961	...	1 518	1 073	766	634 ⁷⁾	592 ⁸⁾	1 962 ⁹⁾
* Gemeldete Arbeitsstellen ⁶⁾	Anzahl	8 104	9 063	10 153	9 721	9 720	10 328	10 020	9 976
Zugang	Anzahl	3 973	3 766	4 485	4 274	3 949	3 760	3 608	3 933
Abgang	Anzahl	3 797	3 756	4 089	4 701	3 976	3 443	3 936	3 953

1) Quelle: Statistik der Bundesagentur für Arbeit

2) einschließlich Personen „ohne Angabe“ zur Wirtschaftsgliederung

3) Wegen Umstellungen im Erhebungsverfahren wird dieses Merkmal bis voraussichtlich Mitte 2013 ausgesetzt.

4) Quelle: Statistik der Bundesagentur für Arbeit; unter Einschluss der Grundsicherung für Arbeit Suchende; Ergebnisse sind vorläufig; die jeweils aktuellen Werte sind im Internetangebot der Bundesagentur für Arbeit als detaillierte Übersichten zu finden.

5) Arbeitslose in Prozent aller zivilen Erwerbspersonen

6) ohne geförderte Stellen des zweiten Arbeitsmarktes

7) September 2012 - 8) Oktober 2012 - 9) November 2012

Landesdaten Mecklenburg-Vorpommern

Soziales

Merkmal	Einheit	2011	2012	2012			2013		
		Durchschnitt der Monate		Januar	Februar	März	Januar	Februar	März
Leistungsbezug nach SGB II									
* Personen in Bedarfsgemeinschaften	Anzahl	208 041	198 493	202 053	204 504	204 975	196 432	198 332	200 420
* darunter: Frauen	Anzahl	101 446	97 482	99 098	100 159	100 353	96 449	97 367	98 271
davon									
* erwerbsfähige Leistungsberechtigte	Anzahl	158 941	150 050	153 435	155 237	155 644	148 057	149 531	151 121
* nichterwerbsfähige Leistungsberechtigte	Anzahl	49 100	48 443	48 619	49 267	49 331	48 375	48 801	49 299
* darunter: unter 15 Jahren	Anzahl	46 998	46 286	46 468	47 069	47 068	46 215	46 621	47 117

Bautätigkeit

Merkmal	Einheit	2011	2012	2012			2013		
		Durchschnitt der Monate		März	April	Mai	März	April	Mai
Baugenehmigungen									
* Wohngebäude (Neubau)	Anzahl	241	226	152	191	311	104	314	225
* darunter: mit 1 oder 2 Wohnungen	Anzahl	219	205	136	182	294	95	303	203
* umbauter Raum	1 000 m ³	199	189	158	125	204	79	216	199
* Wohnfläche	1 000 m ²	41	38	32	27	45	17	45	41
* veranschlagte Kosten der Bauwerke	1 000 EUR	45 937	46 518	36 928	29 813	52 666	19 296	54 041	46 453
* Nichtwohngebäude (Neubau)	Anzahl	36	34	34	15	32	23	20	34
* umbauter Raum	1 000 m ³	283	206	179	37	95	493	92	114
* Nutzfläche	1 000 m ²	40	30	28	5	18	45	12	16
* veranschlagte Kosten der Bauwerke	1 000 EUR	24 425	20 900	13 414	3 326	10 058	20 381	13 470	14 570
* Wohnungen in Wohn- und Nichtwohngebäuden (Neubau und Saldo aus Baumaßnahmen an bestehenden Gebäuden)	Anzahl	487	461	454	260	461	179	386	475
* Wohnräume (einschließlich Küchen)	Anzahl	1 899	1 825	1 710	1 233	1 878	696	1 793	1 753

Landwirtschaft

Merkmal	Einheit	2011	2012	2010	2011		2012		2013
		3.11.		3.11.	3.5.	3.11.	3.5.	3.11.	3.5.
Viehbestand									
Rindvieh	1 000	546,5	544,6	551,6	553,5	546,5	549,4	544,6	553,4
darunter									
Milchkühe (ohne Ammen- und Mutterkühe)	1 000	175,7	177,9	172,3	175,2	175,7	177,2	177,9	178,5
Schweine	1 000	820,1	864,0	780,7	814,7	820,1	845,9	864,0	870,8
darunter									
Mastschweine	1 000	278,4	281,5	273,6	278,9	278,4	300,2	281,5	262,3
Zuchtsauen	1 000	82,7	97,6	81,7	84,0	82,7	89,4	97,6	96,8
darunter: trächtig	1 000	57,5	66,5	56,1	63,9	57,5	58,8	66,5	65,5
Schlachtungen									
Rinder insgesamt	1 000	12,1	11,1	10,9	10,7	9,0	11,9	11,6	9,9
darunter									
Kälber	1 000	0,5	0,4	0,4	0,3	0,3	0,4	0,2	0,2
Jungrinder	1 000	0,1	0,9	0,1	0,1	0,0	0,1	0,1	0,1
Schweine	1 000	42,2	42,0	37,9	38,6	43,3	40,3	40,5	34,3
darunter									
Hausschlachtungen	1 000	0,6	0,5	0,4	0,3	0,3	0,3	0,3	0,4
* Schlachtmengen (ohne Geflügel) ¹⁾	t	7 476,9	7 260,1	6 825,2	6 875,9	6 729,4	7 383,2	7 251,4	6 167,2
darunter									
* Rinder insgesamt	t	3 528,6	3 258,1	3 177,1	3 174,8	2 613,0	3 500,4	3 432,6	2 962,9
darunter									
* Kälber	t	45,0	41,4	32,5	22,5	21,1	46,0	28,7	24,4
* Jungrinder	t	15,4	12,4	11,6	10,4	7,3	15,5	13,0	13,6
* Schweine	t	3 925,2	3 976,5	3 623,7	3 685,3	4 093,7	3 863,5	3 795,5	3 186,4
* Geflügelfleisch ²⁾	t
* Eierzeugung ³⁾	1 000	45 979	47 135	45 410	47 912	47 186	50 722	49 783	44 866

1) aus gewerblichen Schlachtungen von Tieren in- und ausländischer Herkunft (Rinder, Schweine, Schafe, Pferde, Ziegen); einschließlich Schlachtfetten, jedoch ohne Innereien

2) Geflügelfleisch aus Schlachtungen inländischen Geflügels in Schlachtereien mit einer Schlachtkapazität von 2 000 und mehr Tieren im Monat

3) erzeugte Eier in Betrieben bzw. Unternehmen mit mindestens 3 000 Hennenhaltungsplätzen; einschließlich Junghennen-, Bruch- und Knickeiern

Landesdaten Mecklenburg-Vorpommern

Produzierendes Gewerbe

Merkmal	Einheit	2011	2012	2012			2013		
		Durchschnitt der Monate		März	April	Mai	März	April	Mai
Verarbeitendes Gewerbe sowie Bergbau und Gewinnung von Steinen und Erden ¹⁾									
* Betriebe	Anzahl	299	297	297	297	297	295	300	299
* Beschäftigte ²⁾	Anzahl	45 429	45 732	45 505	45 507	45 629	43 975	44 001	44 478
* Geleistete Arbeitsstunden	1 000 h	6 235	6 300	6 691	6 015	6 199	5 929	6 124	5 967
* Entgelte	Mill. EUR	104,5	110,5	106,2	106,8	110,8	100,1	107,6	108,9
* Umsatz (ohne Umsatzsteuer)	Mill. EUR	928,3	945,6	1 040,4	969,2	896,4	941,3	962,4	920,1
* darunter: Auslandsumsatz	Mill. EUR	267,4	293,9	314,2	296,8	268,7	320,2	322,7	277,1
Energie- und Wasserversorgung									
* Betriebe ³⁾	Anzahl	54	54	54	54	53	56	56	56
* Beschäftigte ³⁾	Anzahl	4 829	4 882	4 859	4 870	4 861	4 963	4 965	4 960
* Geleistete Arbeitsstunden ³⁾	1 000 h	638	636	702	593	612	637	678	608
* Entgelte ³⁾	Mill. EUR	16,3	16,8	15,7	16,7	15,9	16,5	18,1	17,5
* Stromerzeugung (brutto) der Kraftwerke ⁴⁾ für die allgemeine Versorgung	Mill. kWh	426,7	457,0	516,3	395,6	435,2	443,4	455,3	...
Baugewerbe									
Bauhauptgewerbe/Bau von Gebäuden, Tiefbau, Abbrucharbeiten und vorbereitende Baustellenarbeiten u. a. ⁵⁾									
* Beschäftigte ²⁾	Anzahl	16 267	16 342	16 353	16 458	16 578	15 261	15 866	16 055
* Geleistete Arbeitsstunden	1 000 h	1 778	1 719	1 793	1 784	1 907	956	1 890	1 927
davon									
* Wohnungsbau	1 000 h	673	693	725	702	749	455	817	839
* gewerblicher Bau	1 000 h	558	526	565	572	593	285	540	563
* öffentlicher und Straßenbau	1 000 h	546	500	503	510	565	216	533	525
* Entgelte	Mill. EUR	31,9	33,0	30,4	33,4	35,7	24,9	34,2	35,6
* Gesamtumsatz (ohne Umsatzsteuer)	Mill. EUR	155,8	158,5	132,4	138,8	210,8	73,8	127,6	156,0
darunter									
* baugewerblicher Umsatz (ohne Umsatzsteuer)	Mill. EUR	154,5	157,3	131,5	137,7	209,5	73,3	126,6	154,6
davon									
* Wohnungsbau	Mill. EUR	52,4	64,5	51,2	52,7	111,9	32,8	49,7	66,3
* gewerblicher Bau	Mill. EUR	52,1	48,8	50,6	46,8	52,4	24,2	44,1	44,6
* öffentlicher und Straßenbau	Mill. EUR	50,1	44,0	29,6	38,2	45,2	16,2	32,8	43,7
* Index des Auftragseingangs ³⁾	2010=100	107,1	103,4	102,2	115,1	121,2	105,5	112,6	135,4
Wohnungsbau	2010=100	125,5	122,7	150,4	108,1	100,5	193,4	131,0	174,6
gewerblicher Bau	2010=100	115,6	118,8	116,5	136,7	153,4	124,5	131,0	137,3
öffentlicher und Straßenbau	2010=100	93,1	83,8	71,8	101,3	104,7	55,4	90,9	118,2
Ausbaugewerbe/Bauinstallation und sonstiger Ausbau ³⁾									
* Beschäftigte ²⁾⁶⁾	Anzahl	5 365	5 393	5 343	5 351	5 423	5 450	5 347	5 602
* Geleistete Arbeitsstunden	1 000 h	1 785	1 829	1 767	1 810	1 815	1 886	1 803	1 764
* Entgelte	Mill. EUR	31,4	32,9	33,8	31,8	32,5	32,9	34,5	33,4
* Baugewerblicher Umsatz (ohne Umsatzsteuer)	Mill. EUR	148,8	154,2	186,0	125,7	134,9	177,4	178,8	126,4

- 1) Betriebe mit im Allgemeinen 50 und mehr Beschäftigten
2) einschließlich der tätigen Inhaber
3) Betriebe von Unternehmen mit im Allgemeinen 20 und mehr Beschäftigten
4) mit einer elektrischen Leistung ab 1 MW
5) nach der Ergänzungserhebung hochgerechnete Ergebnisse
6) am Ende des Berichtsjahres

Landesdaten Mecklenburg-Vorpommern

Handel ¹⁾

Merkmal	Einheit	2011	2012	2012			2013		
		Durchschnitt der Monate		März	April	Mai	März	April	Mai
Großhandel ²⁾									
* Beschäftigte	2005=100	103,3	104,2	103,4	104,1	103,6	102,2	102,8	...
* Umsatz nominal	2005=100	144,0	151,6	150,7	144,3	152,1	140,6	150,9	...
* Umsatz real	2005=100	120,6	122,1	120,8	115,1	123,3	112,9	121,3	...
Einzelhandel ³⁾									
* Beschäftigte	2010=100	94,6	96,3	95,5	95,8	97,1	95,9	96,3	97,5
* Umsatz nominal	2010=100	95,6	101,0	103,0	100,2	103,7	101,4	99,5	106,7
* Umsatz real	2010=100	93,9	97,2	99,0	96,1	99,5	96,1	94,0	100,5
Kfz-Handel ⁴⁾									
* Beschäftigte	2010=100	94,8	96,2	95,7	95,9	96,0	93,4	93,6	...
* Umsatz nominal	2010=100	98,4	92,0	106,9	93,6	96,7	90,2	96,0	...
* Umsatz real	2010=100	97,2	90,3	105,0	91,8	95,0	88,6	94,1	...

1) Der Berichtskreis wird jährlich durch Stichprobenrotation aktualisiert.

2) einschließlich Handelsvermittlung

3) einschließlich Tankstellen

4) sowie Instandhaltung und Reparatur von Kfz

Gastgewerbe ¹⁾

Merkmal	Einheit	2011	2012	2012			2013		
		Durchschnitt der Monate		März	April	Mai	März	April	Mai
* Beschäftigte	2010=100	102,6	106,6	97,6	102,6	110,1	102,1	106,7	111,7
* Umsatz nominal	2010=100	101,7	104,4	77,1	93,7	116,7	82,4	83,4	121,2
* Umsatz real	2010=100	100,2	101,0	74,9	91,4	113,0	78,4	79,3	115,3

1) Der Berichtskreis wird jährlich durch Stichprobenrotation aktualisiert.

Tourismus ¹⁾

Merkmal	Einheit	2011	2012	2012			2013		
		Durchschnitt der Monate		Februar	März	April	Februar	März	April
* Gästeankünfte	1 000	567,7	582,8	268,7	410,3	532,9	285,9	436,8	429,2
* darunter: von Auslandsgästen	1 000	25,0	27,9	9,8	12,9	21,0	10,0	13,6	17,8
* Gästeübernachtungen	1 000	2 301,8	2 328,4	927,3	1 334,1	1 941,9	997,2	1 521,4	1 505,5
* darunter: von Auslandsgästen	1 000	66,5	76,5	28,3	33,3	52,4	30,1	33,3	43,7

1) Betriebe ab 10 Betten, einschließlich Campingplätzen (Touristik-Camping) ab 10 Stellplätzen; bis Ende 2011 Betriebe ab 9 Betten, einschließlich Campingplätzen (Touristik-Camping)

Verkehr

Merkmal	Einheit	2011	2012	2012			2013		
		Durchschnitt der Monate		Februar	März	April	Februar	März	April
Straßenverkehrsunfälle									
* Unfälle mit Personenschaden und Sachschaden ¹⁾	Anzahl	625	605	506	467	497	523	577	465
* darunter									
* Unfälle mit Personenschaden	Anzahl	456	434	298	341	379	295	330	336
* getötete Personen	Anzahl	12	7	8	5	9	5	3	7
* verletzte Personen	Anzahl	571	544	389	428	459	384	441	420
Kraftfahrzeuge ²⁾									
* Zulassungen fabrikneuer Kraftfahrzeuge	Anzahl	4 266	3 992	3 456	5 562	4 005	2 766	4 439	4 346
* darunter: Personenkraftwagen ³⁾	Anzahl	3 392	3 186	2 871	4 384	3 065	2 205	3 529	3 352
* Lastkraftwagen	Anzahl	448	396	305	441	393	299	385	411
Seeschifffahrt									
* Gütereingang	1 000 t	1 209,7	1 086,8	1 061,3	1 079,8	878,7	975,1	1 027,2	1 100,9
* Güterversand	1 000 t	1 022,9	1 002,2	1 122,1	1 203,9	921,0	1 006,5	1 079,7	988,9
Binnenschifffahrt									
* Gütereingang	1 000 t	-	-	-	-	-	-	-	-
* Güterversand	1 000 t	-	-	-	-	-	-	-	-

1) schwerwiegender Unfall mit Sachschaden (im engeren Sinne) und sonstiger Sachschadensunfall unter Einfluss berauschender Mittel

2) Quelle: Kraftfahrt-Bundesamt

3) Fahrzeuge zur Personenbeförderung mit höchstens 8 Sitzplätzen außer dem Fahrersitz, einschließlich Wohnmobilen und Krankenwagen

Landesdaten Mecklenburg-Vorpommern

Außenhandel ¹⁾

Merkmal	Einheit	2011	2012	2012			2013		
		Durchschnitt der Monate		Februar	März	April	Februar	März	April
Ausfuhr (Spezialhandel) ²⁾									
* Insgesamt	Mill. EUR	600,5	504,4	515,0	564,4	477,8	545,0	596,4	584,6
darunter									
* Güter der Ernährungswirtschaft	Mill. EUR	167,0	164,5	160,6	160,9	153,0	177,3	247,7	214,3
* Güter der gewerblichen Wirtschaft	Mill. EUR	429,6	328,3	346,8	395,0	317,2	337,8	315,4	337,6
davon: Rohstoffe	Mill. EUR	6,9	6,2	10,0	5,5	6,1	6,6	7,0	8,1
Halbwaren	Mill. EUR	51,9	51,2	50,7	55,5	46,9	92,6	83,4	87,0
Fertigwaren	Mill. EUR	370,8	270,9	286,1	334,0	264,3	238,6	225,0	242,6
davon: Vorerzeugnisse	Mill. EUR	136,3	67,3	110,1	160,9	68,8	49,1	42,4	47,1
Enderzeugnisse	Mill. EUR	234,5	203,5	175,9	173,2	195,4	189,5	182,7	195,5
davon nach									
* Europa	Mill. EUR	444,6	356,4	365,0	450,9	317,3	397,3	358,2	384,8
darunter: in EU-Länder	Mill. EUR	328,8	292,7	313,1	397,3	250,6	334,4	297,3	302,6
* Afrika	Mill. EUR	36,3	26,7	23,7	17,4	34,7	16,2	62,4	67,1
* Amerika	Mill. EUR	35,0	33,7	29,9	28,0	38,9	32,7	55,6	41,3
* Asien	Mill. EUR	81,4	83,3	92,2	65,8	84,4	96,2	108,1	84,9
* Australien, Ozeanien und übrige Gebiete	Mill. EUR	3,0	4,1	3,8	2,3	2,6	2,1	11,1	3,5
Einfuhr (Generalhandel) ²⁾									
* Insgesamt	Mill. EUR	374,0	369,0	320,4	367,8	323,0	345,5	356,9	342,5
darunter									
* Güter der Ernährungswirtschaft	Mill. EUR	78,7	79,0	80,3	91,3	67,6	75,5	72,2	68,0
* Güter der gewerblichen Wirtschaft	Mill. EUR	282,9	264,8	221,0	256,8	236,5	230,5	235,5	225,7
davon: Rohstoffe	Mill. EUR	28,6	35,6	11,3	14,8	7,2	44,7	40,9	4,1
Halbwaren	Mill. EUR	81,2	77,6	72,4	91,1	55,0	60,4	54,3	84,7
Fertigwaren	Mill. EUR	173,1	151,6	137,2	150,9	174,3	125,5	140,4	136,9
davon: Vorerzeugnisse	Mill. EUR	56,0	47,7	46,8	44,3	53,1	36,1	49,9	44,9
Enderzeugnisse	Mill. EUR	117,1	103,9	90,4	106,6	121,2	89,4	90,5	92,0
davon aus									
* Europa	Mill. EUR	316,6	317,3	276,5	322,9	270,1	295,7	288,9	299,6
darunter: aus EU-Ländern	Mill. EUR	256,3	248,2	227,5	256,3	229,9	232,5	256,4	260,4
* Afrika	Mill. EUR	1,4	1,5	4,3	2,7	3,7	0,4	25,6	1,0
* Amerika	Mill. EUR	18,0	13,6	12,0	8,7	8,7	17,3	10,5	10,0
* Asien	Mill. EUR	36,3	34,3	26,3	33,3	40,3	30,5	31,8	31,9
* Australien, Ozeanien und übrigen Gebieten	Mill. EUR	1,7	2,5	1,3	0,2	0,2	1,5	0,1	0,1

1) Wegen der unterschiedlichen Abgrenzung von Spezialhandel und Generalhandel ist eine Saldierung der Ein- und Ausfuhrergebnisse nicht vertretbar.

2) Für Antwortausfälle und Befreiungen sind Zuschätzungen bei den EU-Ländern enthalten und damit auch im Insgesamt enthalten.

Gewerbeanzeigen ¹⁾

Merkmal	Einheit	2011	2012	2012			2013		
		Durchschnitt der Monate		Februar	März	April	Februar	März	April
* Gewerbeanmeldungen	Anzahl	1 090	944	847	1 122	853	1 103	1 034	1 185
* Gewerbeabmeldungen	Anzahl	1 052	968	887	1 030	741	1 118	1 030	1 073

1) ohne Automatenaufsteller und Reisegewerbe

Insolvenzen

Merkmal	Einheit	2011	2012	2011		2012			2013
		Durchschnitt der Monate		November	Dezember	Januar	November	Dezember	Januar
* Insolvenzen	Anzahl	271	253	317	280	230	323	201	208
davon									
* Unternehmen	Anzahl	36	31	33	40	23	57	33	22
* Verbraucher	Anzahl	183	176	227	202	161	211	140	154
* ehemals selbstständig Tätige	Anzahl	37	30	40	23	32	37	21	27
* sonstige natürliche Personen ¹⁾ , Nachlässe	Anzahl	15	15	17	15	14	18	7	5
* Voraussichtliche Forderungen	1 000 EUR	37 051	34 590	25 251	39 450	22 917	87 945	19 837	14 648

1) beispielsweise als Gesellschafter oder Mithafter

Landesdaten Mecklenburg-Vorpommern

Handwerk ¹⁾

Merkmal	Einheit	2011	2012	2011	2012				2013
		Durchschnitt der Quartale		IV. Quartal	I. Quartal	II. Quartal	III. Quartal	IV. Quartal	I. Quartal
* Beschäftigte	2009=100 ²⁾	98,2	97,5	97,7	96,6	98,1	99,1	95,7	93,6
* Umsatz	2009=100 ³⁾	107,4	103,1	122,1	86,2	104,1	110,7	111,5	77,5

1) zulassungspflichtiges Handwerk lt. Anlage A der Handwerksordnung (ab 1.1.2004) - 2) hier: am 30.9. - 3) hier: Vierteljahresdurchschnitt

Preise

Merkmal	Einheit	2011	2012	2012			2013		
		Durchschnitt der Monate		Mai	Juni	Juli	Mai	Juni	Juli
* Verbraucherpreisindex (Gesamtindex)	2010=100	102,4	104,2	104,1	104,1	103,9	105,8	105,9	106,2
* Nettokalmieten (Teilindex)	2010=100	100,9	101,4	101,1	101,1	101,1	101,7	101,7	102,1
Index der Erzeugerpreise gewerblicher Produkte (Deutschland)	2005=100	115,9	118,3	118,7	118,3	117,8	118,5	118,5	...
	Einheit	2011	2012	2012				2013	
		Durchschnitt der Monate		Februar	Mai	August	November	Februar	Mai
* Preisindex f. Wohngebäude ¹⁾ (Deutschland)	2005=100	117,0	120,1	119,2	119,9	120,4	120,8	121,7	122,4

1) Neubau in konventioneller Bauart, Bauleistungen am Bauwerk

Verdienste ¹⁾

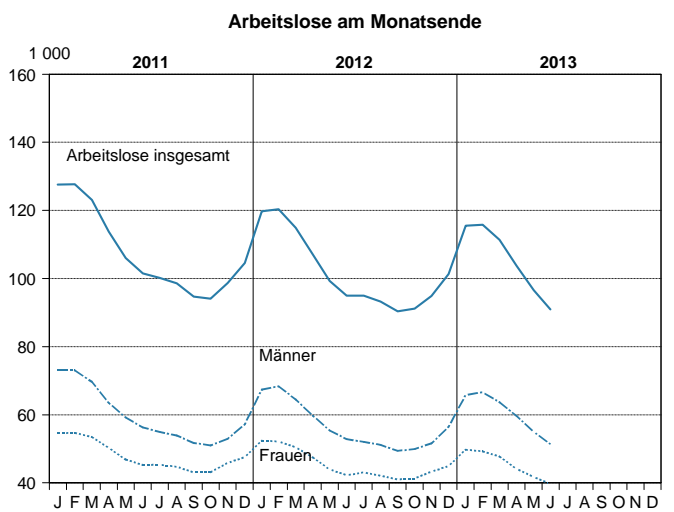
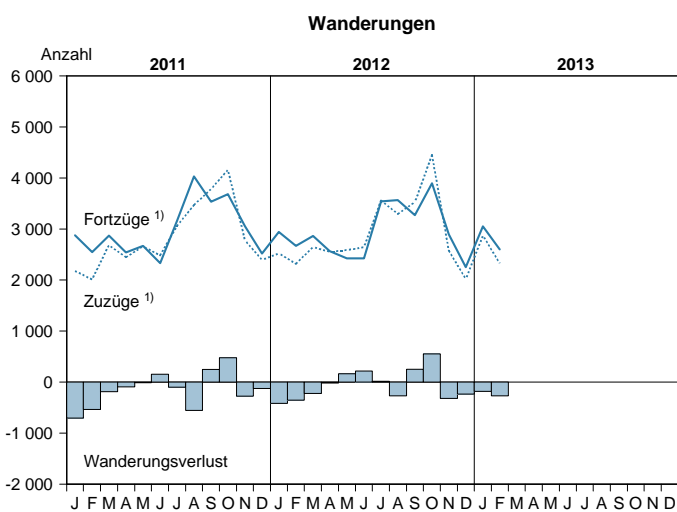
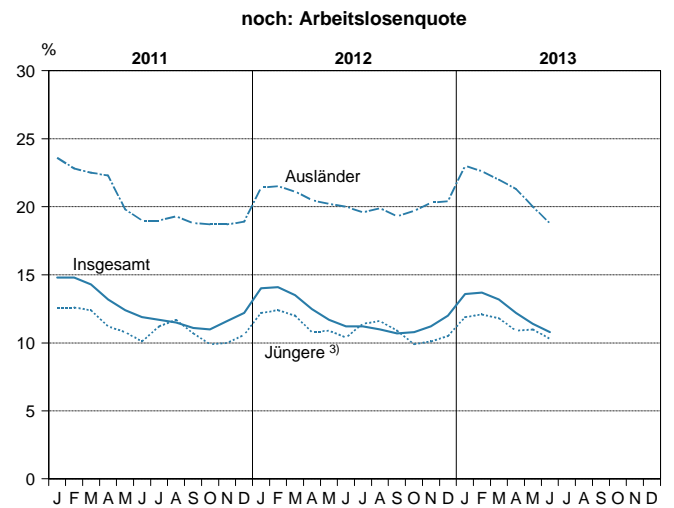
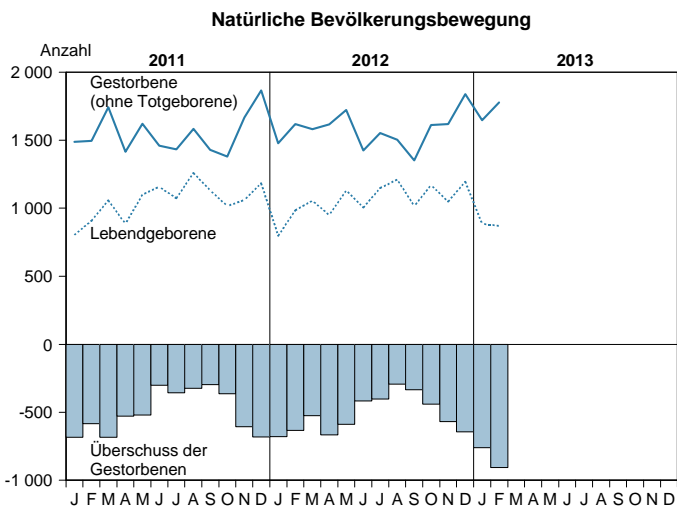
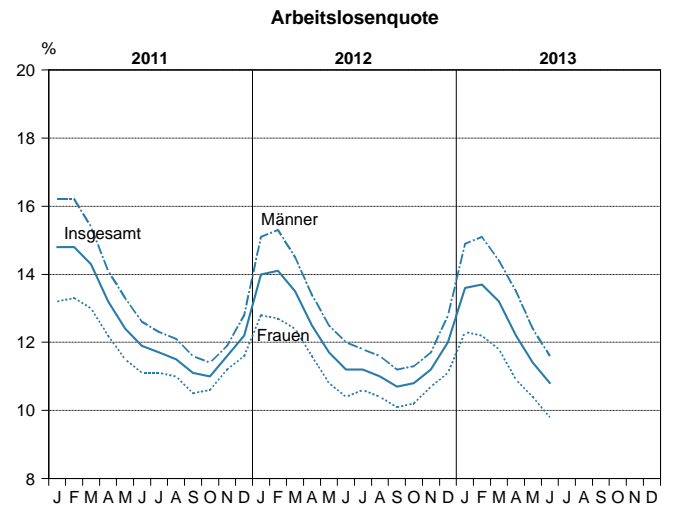
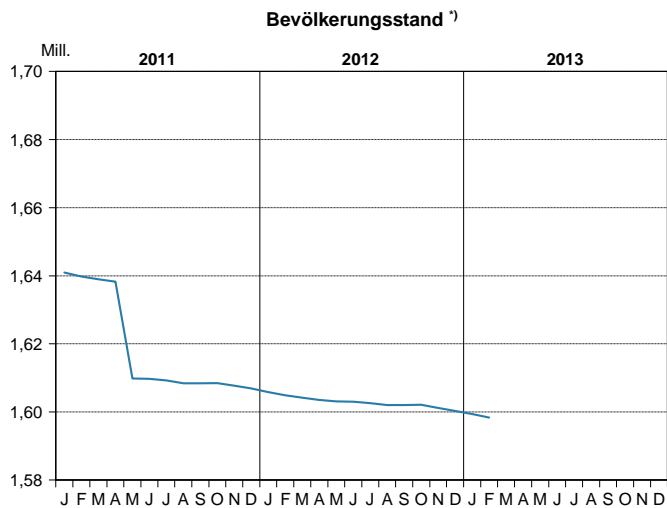
Merkmal	Einheit	2011	2012	2011		2012			
		Durchschnitt der Quartale		III. Quartal	IV. Quartal	I. Quartal	II. Quartal	III. Quartal	IV. Quartal
* Bruttomonatsverdienste ²⁾ der vollzeitbeschäftigten Arbeitnehmer ³⁾ im Produzierenden Gewerbe und im Dienstleistungsbereich	EUR	2 708	2 752	2 565	2 584	2 568	2 594	2 598	2 637
* männlich	EUR	2 776	2 821	2 639	2 649	2 623	2 666	2 664	2 704
* weiblich	EUR	2 604	2 644	2 451	2 481	2 480	2 480	2 493	2 531
* Leistungsgruppe 1 ⁴⁾	EUR	5 232	5 427	4 876	4 908	4 943	5 029	5 054	5 155
* Leistungsgruppe 2 ⁴⁾	EUR	3 376	3 400	3 178	3 190	3 186	3 178	3 208	3 218
* Leistungsgruppe 3 ⁴⁾	EUR	2 300	2 333	2 198	2 219	2 192	2 218	2 211	2 241
* Leistungsgruppe 4 ⁴⁾	EUR	1 850	1 903	1 789	1 786	1 761	1 798	1 839	1 872
* Leistungsgruppe 5 ⁴⁾	EUR	1 736	1 645	1 681	1 689	1 566	1 589	1 587	1 615
* Produzierendes Gewerbe	EUR	2 464	2 542	2 358	2 363	2 324	2 420	2 398	2 442
* Bergbau und Gewinnung von Steinen und Erden	EUR	(1 974)	(1 852)	1 953	1 921	(1 911)	1 814	1 746	1 831
* Verarbeitendes Gewerbe	EUR	2 452	2 570	2 321	2 342	2 369	2 422	2 394	2 465
* Energieversorgung	EUR	3 722	3 896	3 390	3 373	3 506	3 562	3 545	3 552
* Wasserversorgung ⁵⁾	EUR	2 929	2 916	2 748	2 738	2 712	2 734	2 735	2 704
* Baugewerbe	EUR	2 169	2 210	2 194	2 163	1 976	2 190	2 178	2 178
* Dienstleistungsbereich	EUR	2 814	2 836	2 655	2 681	2 663	2 663	2 675	2 716
* Handel; Instandhaltung und Reparatur von Kfz	EUR	2 338	2 397	2 196	2 218	2 246	2 230	2 226	2 274
* Verkehr und Lagerei	EUR	2 525	2 584	2 395	2 392	2 405	2 454	2 451	2 417
* Gastgewerbe	EUR	1 652	1 645	1 585	1 645	1 612	1 604	1 613	1 615
* Information und Kommunikation	EUR	/	3 435	(3 006)	(3 013)	3 176	3 193	3 153	3 165
* Erbringung von Finanz- und Versicherungsdienstleistungen	EUR	4 244	4 292	3 608	3 677	3 687	3 700	3 718	3 730
* Grundstücks- und Wohnungswesen	EUR	3 352	(3 377)	2 940	2 916	(2 999)	(3 027)	(3 047)	(3 004)
* Erbringung von freiberuflichen, wissenschaftlichen und technischen Dienstleistungen	EUR	3 209	3 115	2 963	2 996	2 855	2 852	2 899	2 901
* Erbringung von sonstigen wirtschaftlichen Dienstleistungen	EUR	1 774	1 796	1 725	1 715	1 699	1 726	1 748	1 761
* Öffentliche Verwaltung, Verteidigung; Sozialversicherung	EUR	3 135	3 265	2 995	2 997	3 068	3 074	3 125	3 133
* Erziehung und Unterricht	EUR	4 184	4 291	4 001	4 021	4 132	4 116	4 121	4 128
* Gesundheits- und Sozialwesen	EUR	(2 823)	3 185	(2 712)	(2 746)	2 951	3 039	3 048	3 071
* Kunst, Unterhaltung und Erholung	EUR	(2 425)	2 285	(2 290)	(2 353)	2 236	(2 308)	2 123	2 171
* Erbringung v. sonstigen Dienstleistungen	EUR	(2 291)	(2 519)	(2 184)	(2 186)	(2 394)	(2 404)	(2 396)	(2 500)

1) Durch strukturelle Veränderungen innerhalb des Berichtskreises ist ab dem I. Quartal 2012 die Vergleichbarkeit der Daten mit früheren Berichtszeiträumen beeinträchtigt. - 2) Nachgewiesen werden Vierteljahresdurchschnitte, ohne Sonderzahlungen. Im Jahresdurchschnitt sind die Sonderzahlungen mit enthalten. - 3) einschließlich Beamte - 4) Leistungsgruppe 1: Arbeitnehmer in leitender Stellung; Leistungsgruppe 2: herausgehobene Fachkräfte; Leistungsgruppe 3: Fachkräfte; Leistungsgruppe 4: angelernte Arbeitnehmer; Leistungsgruppe 5: ungelernete Arbeitnehmer - 5) einschließlich Abwasser- und Abfallentsorgung und Beseitigung von Umweltverschmutzung

Landesdaten Mecklenburg-Vorpommern

Bevölkerungsstand und -veränderung

Arbeitsmarktentwicklung ²⁾



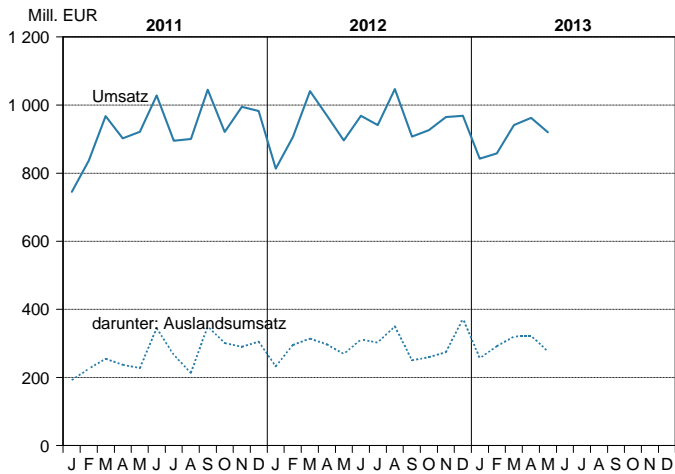
¹⁾ ab Mai 2011: Fortschreibung des Bevölkerungsstandes auf der Basis des Zensus 2011
¹⁾ über die Landesgrenze

²⁾ Quelle: Bundesagentur für Arbeit
³⁾ 15 bis unter 25 Jahren

Landesdaten Mecklenburg-Vorpommern

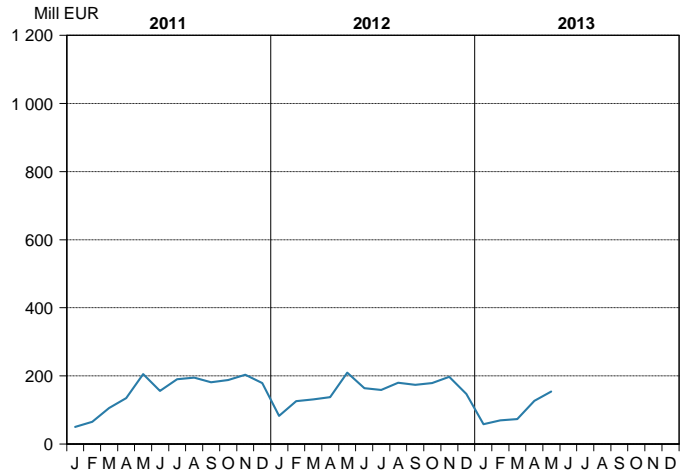
Verarbeitendes Gewerbe ¹⁾

Umsatz (ohne Umsatzsteuer)

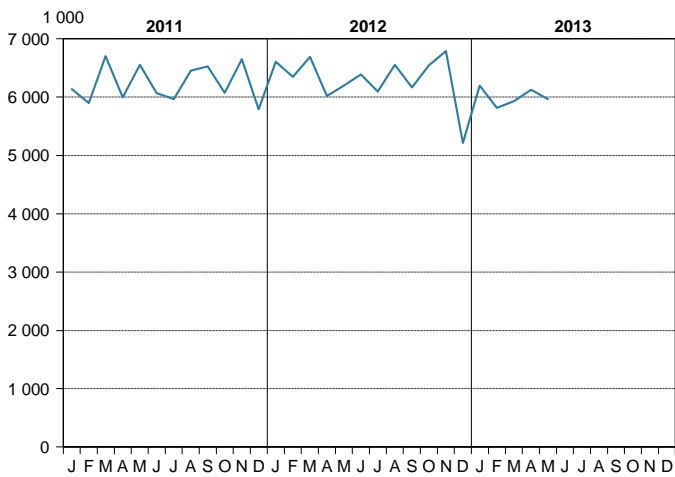


Bauhauptgewerbe ³⁾

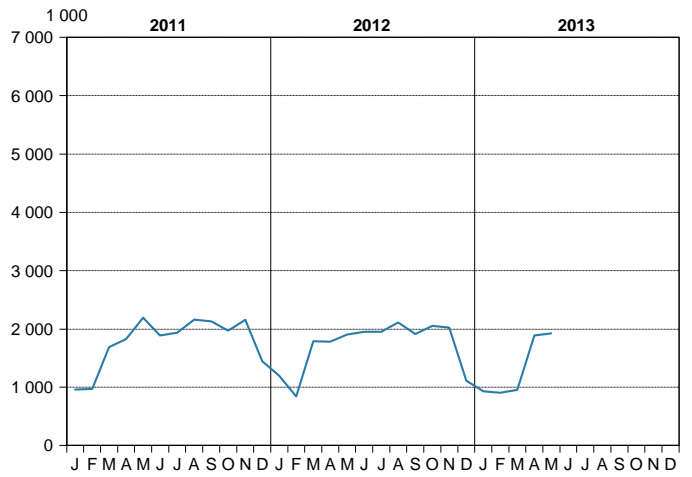
Baugewerblicher Umsatz (ohne Umsatzsteuer)



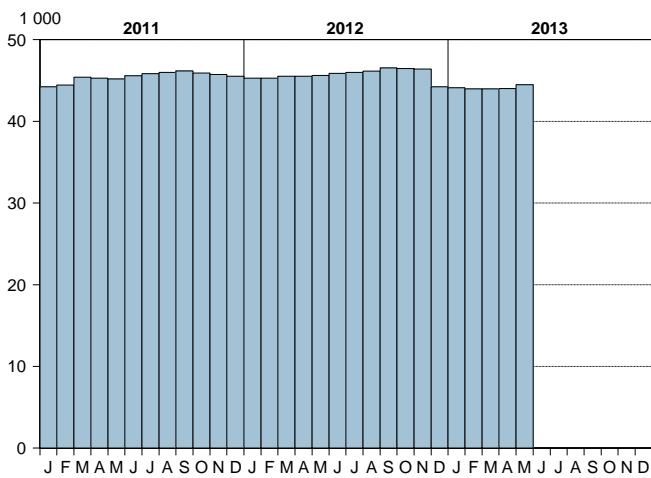
Geleistete Arbeitsstunden



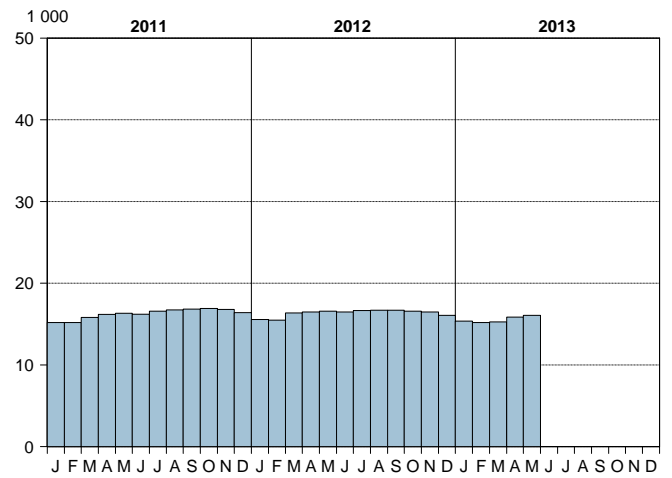
Geleistete Arbeitsstunden



Beschäftigte ²⁾



Beschäftigte ²⁾



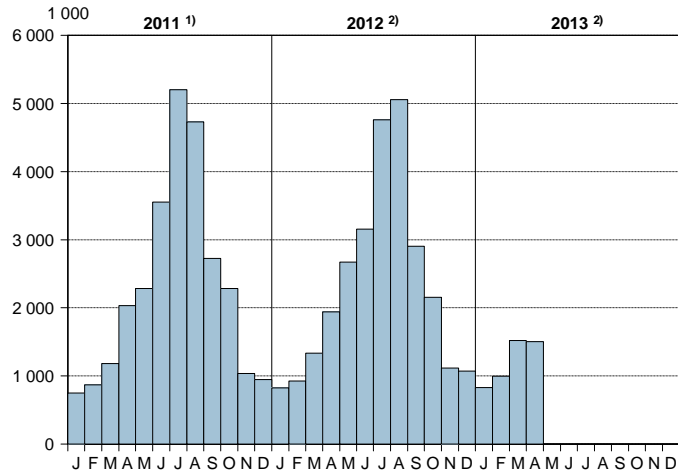
1) sowie Bergbau und Gewinnung von Steinen und Erden; Betriebe mit 50 und mehr Beschäftigten

2) einschließlich der tätigen Inhaber

3) Bauhauptgewerbe/Bau von Gebäuden, Tiefbau, Abbrucharbeiten und vorbereitende Baustellenarbeiten u. a.; nach der Ergänzungserhebung hochgerechnete Ergebnisse

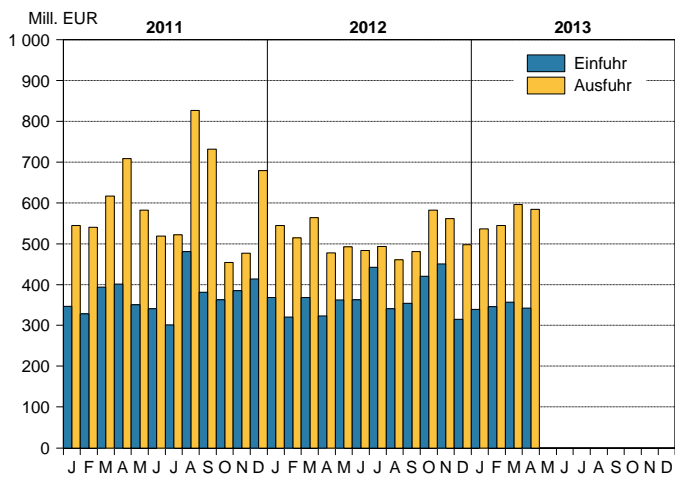
Landesdaten Mecklenburg-Vorpommern

Übernachtungen in den Beherbergungsstätten

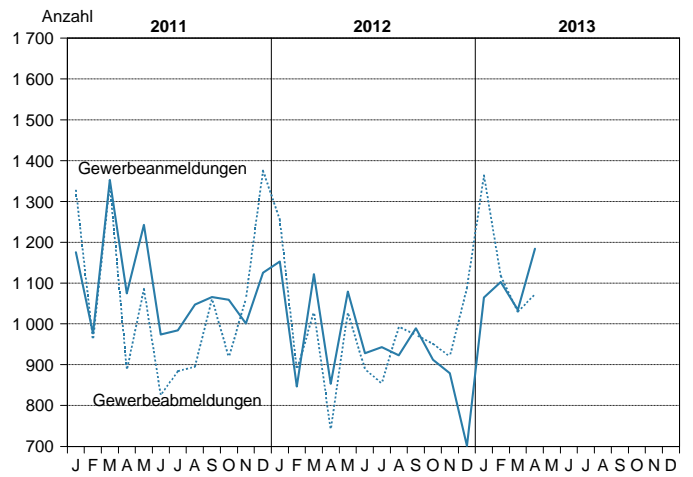


- 1) Betriebe ab 9 Betten; einschließlich Campingplätzen (Touristik-Camping)
- 2) Betriebe ab 10 Betten; einschließlich Campingplätzen (Touristik-Camping) ab 10 Stellplätzen

Außenhandel



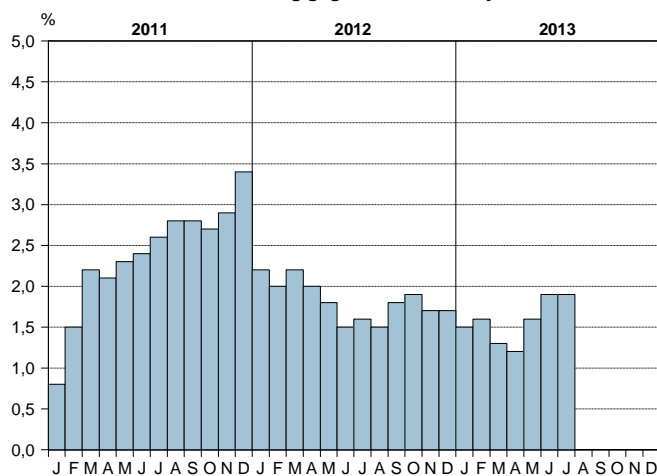
Gewerbeanzeigen ¹⁾



1) ohne Automatenaufsteller und Reisegewerbe

Verbraucherpreisindex (2010 = 100)

Veränderung gegenüber dem Vorjahr



Ausgewählte Kreisdaten

Bevölkerung ^{*)}

Kreisfreie Stadt Landkreis Land		Bevölkerungsbewegung im Zeitraum 1.1. bis 31.12.2012							Veränderung ¹⁾ seit dem 1.1. des Jahres	Bevölkerung am 31.12.2012	
		Lebend- geborene	Ge- storbene	Überschuss der Lebendgeborenen (+) bzw. Gestorbenen (-)		Zu- züge	Fort- züge	Wanderungsgewinn (+) bzw. -verlust (-)			
											über die Gemeindegrenze ²⁾
Rostock	insgesamt	1 959	2 167	-	208	11 295	10 009	+	1 286	+ 1 074	202 887
	männlich	1 001	1 099	-	98	5 891	5 407	+	484	p + 383	p 99 638
	weiblich	958	1 068	-	110	5 404	4 602	+	802	p + 691	p 103 249
Schwerin	insgesamt	795	1 112	-	317	4 754	4 517	+	237	- 63	91 264
	männlich	408	526	-	118	2 411	2 357	+	54	p - 56	p 43 165
	weiblich	387	586	-	199	2 343	2 160	+	183	p - 7	p 48 099
Mecklenburgische Seenplatte	insgesamt	1 950	3 192	-	1 242	12 741	13 878	-	1 137	- 2 332	264 261
	männlich	983	1 644	-	661	6 463	7 105	-	642	p - 1 274	p 129 577
	weiblich	967	1 548	-	581	6 278	6 773	-	495	p - 1 058	p 134 684
Landkreis Rostock	insgesamt	1 571	2 446	-	875	12 110	12 374	-	264	- 1 131	210 732
	männlich	823	1 240	-	417	6 205	6 433	-	228	p - 650	p 104 941
	weiblich	748	1 206	-	458	5 905	5 941	-	36	p - 481	p 105 791
Vorpommern-Rügen	insgesamt	1 674	2 814	-	1 140	13 803	13 738	+	65	- 1 033	223 718
	männlich	857	1 408	-	551	7 101	6 968	+	133	p - 393	p 110 024
	weiblich	817	1 406	-	589	6 702	6 770	-	68	p - 640	p 113 694
Nordwestmecklenburg	insgesamt	1 223	1 679	-	456	9 397	9 162	+	235	- 203	155 801
	männlich	606	825	-	219	4 907	4 733	+	174	p - 30	p 77 562
	weiblich	617	854	-	237	4 490	4 429	+	61	p - 173	p 78 239
Vorpommern- Greifswald	insgesamt	1 893	2 986	-	1 093	13 541	14 180	-	639	- 1 680	239 291
	männlich	935	1 517	-	582	6 905	7 223	-	318	p - 872	p 117 568
	weiblich	958	1 469	-	511	6 636	6 957	-	321	p - 808	p 121 723
Ludwigslust-Parchim	insgesamt	1 650	2 516	-	866	14 165	14 563	-	398	- 1 204	212 373
	männlich	878	1 252	-	374	7 460	7 771	-	311	p + 631	p 105 811
	weiblich	772	1 264	-	492	6 705	6 792	-	87	p + 573	p 106 562
Mecklenburg- Vorpommern ³⁾	insgesamt	12 715	18 912	-	6 197	34 690	35 305	-	615	+ 6 572	1 600 327
	männlich	6 491	9 511	-	3 020	18 497	19 151	-	654	p + 3 523	p 788 286
	weiblich	6 224	9 401	-	3 177	16 193	16 154	+	39	p + 3 049	p 812 041

*) Fortschreibung des Bevölkerungsstandes auf der Basis des Zensus 2011

1) unter Berücksichtigung der Korrekturmeldungen der Standesämter und Meldebehörden

2) einschließlich der Umzüge innerhalb der Landkreise, ohne Umzüge innerhalb der Gemeinde

3) Zu- und Fortzüge: hier über die Landesgrenze

Ausgewählte Kreisdaten

Erwerbstätigkeit

Kreisfreie Stadt Landkreis Land	Arbeitslose und Arbeitslosenquote im Juni 2013								
	Bestand	Arbeitslose				Arbeitslosenquote ¹⁾			
		Veränderung zum				Berichtsmonat	Vormonat	Vorjahr	
		Vormonat		Vorjahresmonat					in Prozent
	absolut	in Prozent	absolut	in Prozent					
Rostock	11 202	- 513	- 4,4	- 761	- 6,4	10,7	11,2	11,6	
Schwerin	5 468	- 277	- 4,8	- 674	- 11,0	11,2	11,7	12,6	
Mecklenburgische Seenplatte	18 281	- 946	- 4,9	- 997	- 5,2	13,0	13,7	13,6	
Landkreis Rostock	9 340	- 605	- 6,1	- 501	- 5,1	8,4	9,0	8,8	
Vorpommern-Rügen	13 042	- 1 411	- 9,8	- 813	- 5,9	11,2	12,4	11,9	
Nordwestmecklenburg	7 774	- 404	- 4,9	- 735	- 8,6	9,2	9,7	10,0	
Vorpommern-Greifswald	16 428	- 1 048	- 6,0	- 1 255	- 8,3	13,5	14,4	12,4	
Ludwigslust-Parchim	9 389	- 433	- 4,0	- 883	- 8,6	8,1	8,4	8,8	
Mecklenburg-Vorpommern	90 924	- 5 637	- 5,8	- 4 109	- 4,3	10,8	11,4	11,2	

Kreisfreie Stadt Landkreis Land	Arbeitslose nach ausgewählten Merkmalen							
	Arbeitslose im Rechtskreis SGB III		Arbeitslose im Rechtskreis SGB II		weiblich		im Alter von ... bis unter ... Jahren	
	insgesamt	Arbeits- losenquote ¹⁾	insgesamt	Arbeits- losenquote ¹⁾	insgesamt	Arbeits- losenquote ¹⁾	15 - 25	50 - 65
Rostock	2 444	2,3	8 758	8,3	4 735	9,4	1 114	3 135
Schwerin	1 235	2,5	4 233	8,7	2 365	9,8	481	1 740
Mecklenburgische Seenplatte	4 577	3,3	13 704	9,7	8 251	12,3	1 560	7 274
Landkreis Rostock	2 641	2,4	6 699	6,1	4 108	7,8	863	3 346
Vorpommern-Rügen	3 896	3,3	9 146	7,8	5 491	9,7	1 149	5 055
Nordwestmecklenburg	2 507	3,0	5 267	6,3	3 431	8,7	689	3 023
Vorpommern-Greifswald	4 315	3,6	12 113	10,0	7 036	12,1	1 370	6 271
Ludwigslust-Parchim	2 893	2,5	6 496	5,6	4 230	7,8	839	3 641
Mecklenburg-Vorpommern	24 508	2,9	66 416	7,9	39 647	9,8	8 065	33 539 ²⁾

Quelle: Zentrale Statistikdatenbank der Bundesagentur für Arbeit; www.arbeitsagentur.de

1) Arbeitslose in Prozent aller zivilen Erwerbspersonen

2) Altersgruppe 50 Jahre und älter (Ab 1.1.2012 sind die ersten Fälle - Geburtsjahrgang 1947 - von der Anhebung der Regelaltersgrenze der gesetzlichen Rentenversicherung von 65 auf 67 Jahre betroffen.)

Soziales

Kreisfreie Stadt Landkreis Land	Personen in Bedarfsgemeinschaften im März 2013				
	Insgesamt	darunter		davon	
		Frauen	erwerbsfähige Leistungsberechtigte	nicht erwerbsfähige Leistungsberechtigte	
				zusammen	darunter unter 15 Jahre
Rostock	27 914	13 749	21 161	6 753	6 526
Schwerin	13 504	6 703	10 026	3 478	3 363
Mecklenburgische Seenplatte	36 886	18 069	28 088	8 798	8 339
Landkreis Rostock	21 738	10 708	16 421	5 317	5 107
Vorpommern-Rügen	29 585	14 416	22 493	7 092	6 798
Nordwestmecklenburg	16 222	7 971	12 082	4 140	3 934
Vorpommern-Greifswald	34 880	16 924	26 403	8 477	8 192
Ludwigslust-Parchim	19 691	9 731	14 447	5 244	4 858
Mecklenburg-Vorpommern	200 420	98 271	151 121	49 299	47 117

Quelle: Zentrale Statistikdatenbank der Bundesagentur für Arbeit; www.arbeitsagentur.de

Ausgewählte Kreisdaten

Produzierendes Gewerbe

Kreisfreie Stadt Landkreis Land	Verarbeitendes Gewerbe sowie Bergbau und Gewinnung von Steinen und Erden ¹⁾					
	Mai 2013			Januar bis Mai 2013		
	erfasste Betriebe	Beschäftigte ²⁾	Gesamtumsatz ³⁾	erfasste Betriebe	Beschäftigte ²⁾	Gesamtumsatz ³⁾
	31.5.		1 000 EUR	Monatsdurchschnitt		1 000 EUR
Rostock	32	5 845	135 769	31	5 745	691 374
Schwerin	13	1 927	47 521	13	1 915	203 402
Mecklenburgische Seenplatte	46	8 196	140 475	46	8 136	712 236
Landkreis Rostock	39	4 913	100 807	39	4 843	483 852
Vorpommern-Rügen	25	2 710	43 642	24	2 665	212 136
Nordwestmecklenburg	46	7 342	205 818	46	7 337	1 009 255
Vorpommern-Greifswald	25	3 424	56 978	25	3 417	296 707
Ludwigslust-Parchim	73	10 121	189 070	72	10 043	915 485
Mecklenburg-Vorpommern	299	44 478	920 079	297	44 102	4 524 447
Kreisfreie Stadt Landkreis Land	Bauhauptgewerbe/Bau von Gebäuden, Tiefbau, Abbrucharbeiten und vorbereitende Baustellenarbeiten u. a. ⁴⁾					
	Betriebe	Beschäftigte	Entgelte	geleistete Arbeitsstunden	Gesamtumsatz ³⁾⁵⁾	Auftrags- einträge
	am Monatsende			1 000 EUR		
	Anzahl				1 000 EUR	
Mai 2013						
Rostock	8	513	1 460	50	7 433	6 878
Schwerin	15	695	1 912	78	7 839	11 991
Mecklenburgische Seenplatte	52	2 402	5 812	283	25 813	18 246
Landkreis Rostock	37	1 268	2 930	151	14 748	12 989
Vorpommern-Rügen	24	870	2 219	104	9 037	8 570
Nordwestmecklenburg	17	894	2 297	93	7 341	6 597
Vorpommern-Greifswald	28	1 043	2 304	122	7 098	8 826
Ludwigslust-Parchim	36	1 232	3 173	150	14 628	15 582
Mecklenburg-Vorpommern	217	8 917	22 107	1 033	93 937	89 680
Januar bis Mai 2013						
Rostock	8	507	5 407	159	20 801	27 218
Schwerin	16	698	8 080	317	24 164	28 922
Mecklenburgische Seenplatte	52	2 312	23 749	894	70 344	84 654
Landkreis Rostock	37	1 227	12 135	515	44 016	53 148
Vorpommern-Rügen	24	837	9 092	345	32 405	45 055
Nordwestmecklenburg	17	875	10 041	341	23 169	30 056
Vorpommern-Greifswald	28	985	9 444	427	29 626	39 798
Ludwigslust-Parchim	36	1 196	12 603	478	44 405	55 201
Mecklenburg-Vorpommern	219	8 638	90 553	3 480	288 929	364 051

1) Betriebe mit 50 und mehr Beschäftigten

2) einschließlich der tätigen Inhaber

3) ohne Umsatzsteuer

4) Betriebe von Unternehmen mit im Allgemeinen 20 und mehr Beschäftigten

5) Inlandsumsatz

Ausgewählte Kreisdaten

Verkehr

Kreisfreie Stadt Landkreis Land	Straßenverkehrsunfälle und verunglückte Personen im April 2013						
	Straßenverkehrsunfälle				verunglückte Personen		
	insgesamt	davon mit			insgesamt	davon	
		Personen- schaden	Sach- schaden ¹⁾	sonstigem Sach- schaden unter Einfluss berau- schender Mittel		Getötete	Verletzte
Rostock	51	43	2	6	49	-	49
Schwerin	27	22	3	2	25	-	25
Mecklenburgische Seenplatte	68	54	9	5	67	-	67
Landkreis Rostock	66	39	16	11	55	2	53
Vorpommern-Rügen	65	49	14	2	68	-	68
Nordwestmecklenburg	49	35	10	4	44	-	44
Vorpommern-Greifswald	64	39	16	9	47	-	47
Ludwigslust-Parchim	75	55	15	5	72	5	67
Mecklenburg-Vorpommern	465	336	85	44	427	7	420

1) schwerwiegender Unfall mit Sachschaden (im engeren Sinne) und sonstiger Sachschadensunfall unter Einfluss berauschender Mittel

Gewerbeanzeigen

Kreisfreie Stadt Landkreis Land	Gewerbeanzeigen ¹⁾			
	April 2013		Januar bis April 2013	
	Anmeldungen	Abmeldungen	Anmeldungen	Abmeldungen
Rostock	208	183	722	790
Schwerin	77	68	298	318
Mecklenburgische Seenplatte	180	152	579	687
Landkreis Rostock	142	135	637	633
Vorpommern-Rügen	166	157	666	627
Nordwestmecklenburg	103	91	407	408
Vorpommern-Greifswald	156	115	590	607
Ludwigslust-Parchim	153	172	487	515
Mecklenburg-Vorpommern	1 185	1 073	4 386	4 585

1) ohne Automatenaufsteller und Reisegewerbe