



# **Zahlenspiegel Mecklenburg-Vorpommern**

**Mai 2013**

## Zeichenerklärungen

- nichts vorhanden
- 0** weniger als die Hälfte von 1 in der letzten besetzten Stelle, jedoch mehr als nichts
- .** Zahlenwert unbekannt oder geheim zu halten
- ...** Zahl lag bei Redaktionsschluss noch nicht vor
- x** Aussage nicht sinnvoll oder Fragestellung nicht zutreffend
- /** keine Angabe, da Zahlenwert nicht ausreichend genau oder nicht repräsentativ
- ( )** Zahl hat eingeschränkte Aussagefähigkeit
- p** vorläufige Zahl
- s** geschätzte Zahl
- r** berichtigte Zahl

## Impressum

### Zahlenspiegel Mecklenburg-Vorpommern

Bestell-Nr.: ZSP1 2013 05

#### Herausgeber:

Statistisches Amt Mecklenburg-Vorpommern, Lübecker Str. 287, 19059 Schwerin

Telefon: 0385 588-0, Telefax: 0385 588-56909

Internet: <http://www.statistik-mv.de>

E-Mail: [statistik.post@statistik-mv.de](mailto:statistik.post@statistik-mv.de)

#### © Statistisches Amt Mecklenburg-Vorpommern, Schwerin, 2013

Auszugsweise Vervielfältigung und Verbreitung mit Quellenangabe gestattet.

**Titelfoto:** Landesamt für Umwelt, Naturschutz und Geologie, C. Herrmann

#### Vertrieb:

Telefon: 0385 588-56713 oder -56714, E-Mail: [statistik.vertrieb@statistik-mv.de](mailto:statistik.vertrieb@statistik-mv.de)

#### Erscheinungsfolge:

monatlich

#### Printausgabe:

EUR 3,00

#### Redaktionsschluss:

2. Mai 2013

Diese Veröffentlichung erscheint monatlich und enthält die aktuellsten Daten aus allen Bereichen der amtlichen Statistik.  
Zur Methodik informieren Sie sich bitte in den jeweiligen Statistischen Berichten.



Die mit einem Stern versehenen Positionen im Landesdatenteil werden von allen statistischen Ämtern der Länder im „Zahlenspiegel“ veröffentlicht.  
Die Angaben tragen teilweise vorläufigen Charakter.

# Landesdaten Mecklenburg-Vorpommern

## Aktuelle Konjunkturdaten

Merkmal	Einheit	Jüngster Monat/Jüngstes Quartal		Monatsdurchschnitt	
		absolut	Veränderung zum Vorjahr in Prozent	absolut	Veränderung zum Vorjahr in Prozent
<b>ARBEITSMARKT <sup>1)</sup></b>					
Arbeitslose	1 000	111,4	- 3,0	114,2	- 3,5
darunter: Frauen	1 000	47,7	- 5,4	48,9	- 5,4
Gemeldete Arbeitsstellen <sup>2)</sup>	Anzahl	9 981	+ 2,6	9 283	+ 2,7
<b>BAUTÄTIGKEIT</b>					
Baugenehmigungen					
Wohnungen insgesamt	Anzahl	444	+ 19,7	445	- 7,7
veranschlagte Kosten der Bauwerke (Neubau, Wohngebäude)	1 000 EUR	36 399	- 0,2	40 696	- 4,1
Nichtwohngebäude (Neubau)	Anzahl	78	+ 239,1	45	+ 21,6
veranschlagte Kosten der Bauwerke	1 000 EUR	64 598	+ 124,9	35 762	+ 0,2
<b>LANDWIRTSCHAFT</b>					
Schlachtmengen (ohne Geflügel) <sup>3)</sup>	t	7 104,7	- 10,1	7 074,6	- 10,6
Rinder	t	3 461,1	- 6,2	3 280,5	- 7,5
Schweine	t	3 616,7	- 13,5	3 777,0	- 13,1
<b>VERARBEITENDES GEWERBE SOWIE BERGBAU <sup>4)</sup></b>					
Umsatz (ohne Umsatzsteuer)	Mill. EUR	858,5	- 5,2	850,3	- 1,1
darunter: Auslandsumsatz	Mill. EUR	291,6	- 1,2	274,1	+ 3,9
Beschäftigte <sup>5)</sup>	Anzahl	43 953	- 2,9	44 028	- 2,8
<b>BAUHAUPTGEWERBE <sup>6)</sup></b>					
Baugewerblicher Umsatz (ohne Umsatzsteuer)	Mill. EUR	69,3	- 45,2	63,7	- 39,1
Beschäftigte <sup>5)</sup>	Anzahl	15 193	- 1,8	15 290	- 1,5
<b>EINZELHANDEL <sup>7)</sup></b>					
Umsatz real	2010=100	81,3	- 3,1	82,8	- 2,0
Beschäftigte	2010=100	94,8	+ 0,0	94,9	- 0,2
<b>GASTGEWERBE</b>					
Umsatz real	2005=100	54,2	+ 1,3	53,4	- 1,9
Beschäftigte	2005=100	98,3	+ 5,6	98,4	+ 5,1
<b>TOURISMUS <sup>8)</sup></b>					
Gästeübernachtungen	1 000	997,2	+ 7,5	913,1	+ 4,4
<b>AUBENHANDEL <sup>9)</sup></b>					
Ausfuhr (Spezialhandel)	Mill. EUR	543,1	+ 23,4	543,1	+ 23,4
Einfuhr (Generalhandel)	Mill. EUR	337,6	- 8,2	337,6	- 8,2
<b>UNTERNEHMEN</b>					
Gewerbeanmeldungen <sup>10)</sup>	Anzahl	1 103	+ 30,2	1 084	+ 8,4
Gewerbeabmeldungen <sup>10)</sup>	Anzahl	1 118	+ 26,0	1 241	+ 15,8
Unternehmensinsolvenzen	Anzahl	33	- 17,5	31	- 13,4
<b>HANDWERK <sup>11)</sup></b>					
Umsatz	2009=100 <sup>*)</sup>	111,5	- 8,7	103,1	- 4,0
Beschäftigte	2009=100 <sup>*)</sup>	95,7	- 2,0	97,5	- 0,7
<b>PREISE</b>					
Verbraucherpreisindex	2010=100	105,4	+ 1,2	105,2	+ 1,4

\*) hier: Vierteljahresdurchschnitt - \*\*) hier: am 30.9.

1) Quelle: Bundesagentur für Arbeit; unter Einschluss der Grundsicherung für Arbeit Suchende; Ergebnisse sind vorläufig; die jeweils aktuellen Werte sind im Internetangebot der Bundesagentur für Arbeit als detaillierte Übersichten zu finden.

2) ohne geförderte Stellen des zweiten Arbeitsmarktes

3) aus gewerblichen Schlachtungen von Tieren in- und ausländischer Herkunft (Rinder, Schweine, Schafe, Pferde, Ziegen); einschließlich Schlachtfetten, jedoch ohne Innereien

4) einschließlich Gewinnung von Steinen und Erden; Betriebe mit 50 und mehr Beschäftigten

5) einschließlich der tätigen Inhaber

6) Bau von Gebäuden, Tiefbau, Abbrucharbeiten und vorbereitende Baustellenarbeiten u. a.; nach der Ergänzungserhebung hochgerechnete Ergebnisse

7) einschließlich Tankstellen

8) Betriebe ab 10 Betten; einschließlich Campingplätzen (Touristik-Camping) ab 10 Stellplätzen

9) Wegen der unterschiedlichen Abgrenzung von Spezialhandel und Generalhandel ist eine Saldierung der Ein- und Ausfuhrergebnisse nicht vertretbar.

10) ohne Automatenaufsteller und Reisegewerbe

11) zulassungspflichtige Handwerksunternehmen

# Landesdaten Mecklenburg-Vorpommern

## Bevölkerung

Merkmal	Einheit	2010	2011	2011			2012		
		Durchschnitt der Monate		September	Oktober	November	September	Oktober	November
* Bevölkerung am Monatsende	1 000	1 642,3 <sup>2)</sup>	1 634,7 <sup>2)</sup>	1 636,3	1 636,4	1 635,5	1 629,6	1 629,7	1 628,8
<b>Natürliche Bevölkerungsbewegung</b>									
* Eheschließungen	Anzahl	896	867	1 187	618	544	1 198	694	400
* Lebendgeborene	Anzahl	1 112	1 053	1 131	1 016	1 060	1 016	1 170	1 049
* Gestorbene (ohne Totgeborene) darunter	Anzahl	1 562	1 548	1 429	1 379	1 666	1 351	1 612	1 618
* im 1. Lebensjahr Gestorbene	Anzahl	3	3	1	6	2	1	5	4
* Überschuss d. Geborenen (+) bzw. Gestorbenen (-)	Anzahl	- 450	- 495	- 298	- 363	- 606	- 335	- 442	- 569
<b>Wanderungen</b>									
* Zuzüge über die Landesgrenze	Anzahl	2 646	2 842	3 784	4 159	2 774	3 525	4 449	2 578
* darunter: aus dem Ausland	Anzahl	557	677	876	973	698	1 057	1 175	742
* Fortzüge über die Landesgrenze	Anzahl	2 948	2 983	3 536	3 681	3 050	3 270	3 893	2 893
* darunter: in das Ausland	Anzahl	443	456	568	419	547	459	550	558
* Wanderungsgewinn (+) bzw. -verlust (-)	Anzahl	- 302	- 141	+ 248	+ 478	- 276	+ 255	+ 556	- 315
* Innerhalb des Landes Umgezogene <sup>1)</sup>	Anzahl	4 745	4 832	5 588	5 114	5 288	5 129	5 552	4 904

1) ohne innerhalb der Gemeinde Umgezogene

2) statt Durchschnitt der Monate hier: Bevölkerung am 31.12.

## Erwerbstätigkeit

Merkmal	Einheit	2011	2012	2011			2012		
		30.6.		30.6.	30.9.	31.12.	31.3.	30.6.	30.9.
<b>Beschäftigte<sup>1)</sup></b>									
* Sozialversicherungspflichtig Beschäftigte am Arbeitsort <sup>2)</sup>	1 000	529,2	532,0	529,2	536,0	520,1	516,3	532,0	538,2
* Frauen	1 000	273,5	274,4	273,5	275,8	269,0	267,3	274,4	277,3
* Ausländer/-innen	1 000	6,2	7,6	6,2	6,4	6,0	6,2	7,6	7,9
* Teilzeitbeschäftigte <sup>3)</sup>	1 000	105,1	.	105,1	.	.	.	.	.
* darunter: Frauen	1 000	86,9	.	86,9	.	.	.	.	.
Sozialversicherungspflichtig Beschäftigte nach Wirtschaftsbereichen									
* Land- und Forstwirtschaft, Fischerei	1 000	16,6	16,7	16,6	17,3	15,3	15,9	16,7	17,2
* Produzierendes Gewerbe	1 000	117,9	118,8	117,9	119,9	116,9	116,2	118,8	120,5
* Handel, Verkehr und Gastgewerbe	1 000	132,9	134,0	132,9	134,3	125,8	124,4	134,0	135,4
* Erbringung von Unternehmensdienstleistungen	1 000	87,0	88,0	87,0	88,2	86,5	85,7	88,0	89,0
* Erbringung von öffentlichen und privaten Dienstleistungen	1 000	174,7	174,5	174,7	176,3	175,5	174,0	174,5	176,1
<b>Arbeitsmarkt<sup>4)</sup></b>									
* Arbeitslose	1 000	107,5	101,9	119,8	120,4	114,9	115,5	115,8	111,4
davon: im Rechtskreis nach SGB III	1 000	30,5	30,3	40,2	40,6	36,3	41,4	41,5	37,6
im Rechtskreis nach SGB II	1 000	77,0	71,6	79,6	79,8	78,6	74,1	74,2	73,8
* darunter: Frauen	1 000	47,9	45,3	52,4	52,1	50,4	49,7	49,2	47,7
Zugang	1 000	24,0	21,6	33,0	22,0	21,0	30,5	21,0	20,7
Abgang	1 000	24,4	21,9	18,2	21,0	26,4	16,2	20,6	24,8
* Arbeitslosenquote <sup>5)</sup> insgesamt	%	12,5	12,0	14,0	14,1	13,5	13,6	13,7	13,2
davon: im Rechtskreis nach SGB III	%	3,6	3,6	4,7	4,8	4,2	4,9	4,9	4,4
im Rechtskreis nach SGB II	%	9,0	8,4	9,3	9,3	9,2	8,8	8,8	8,7
* Frauen	%	11,7	11,2	12,8	12,7	12,4	12,3	12,2	11,8
* Männer	%	13,3	12,8	15,1	15,3	14,5	14,9	15,1	14,4
* Ausländer/-innen	%	20,2	20,3	21,4	21,5	21,1	23,0	22,6	22,0
* Jüngere von 15 bis unter 25 Jahren	%	11,2	11,1	12,2	12,4	12,0	11,9	12,1	11,8
* Kurzarbeiter/-innen	Anzahl	2 961	...	3 740	4 600	3 597	634 <sup>7)</sup>	679 <sup>8)</sup>	634 <sup>9)</sup>
* Gemeldete Arbeitsstellen <sup>6)</sup>	Anzahl	8 104	9 063	8 147	9 244	9 724	8 461	9 408	9 981
Zugang	Anzahl	3 973	3 766	3 299	4 177	4 394	2 760	4 116	4 037
Abgang	Anzahl	3 797	3 756	3 038	3 077	3 893	2 293	3 161	3 457

1) Quelle: Statistik der Bundesagentur für Arbeit

2) einschließlich Personen „ohne Angabe“ zur Wirtschaftsgliederung

3) Wegen Umstellungen im Erhebungsverfahren wird dieses Merkmal bis voraussichtlich Mitte 2013 ausgesetzt.

4) Quelle: Statistik der Bundesagentur für Arbeit; unter Einschluss der Grundsicherung für Arbeit Suchende; Ergebnisse sind vorläufig; die jeweils aktuellen Werte sind im Internetangebot der Bundesagentur für Arbeit als detaillierte Übersichten zu finden.

5) Arbeitslose in Prozent aller zivilen Erwerbspersonen

6) ohne geförderte Stellen des zweiten Arbeitsmarktes

7) Juli 2012 - 8) August 2012 - 9) September 2012

# Landesdaten Mecklenburg-Vorpommern

## Soziales

Merkmal	Einheit	2011	2012	2011			2012		
		Durchschnitt der Monate		Oktober	November	Dezember	Oktober	November	Dezember
<b>Leistungsbezug nach SGB II</b>									
* Personen in Bedarfsgemeinschaften	Anzahl	208 041	198 493	200 507	199 502	199 756	193 586	192 825	193 898
* darunter: Frauen	Anzahl	101 446	97 482	98 399	97 831	98 004	95 255	94 855	95 337
davon									
* erwerbsfähige Leistungsberechtigte	Anzahl	158 941	150 050	152 288	151 455	151 650	145 733	145 181	146 076
* nichterwerbsfähige Leistungsberechtigte	Anzahl	49 100	48 443	48 219	48 047	48 106	47 853	47 644	47 822
* darunter: unter 15 Jahren	Anzahl	46 998	46 286	46 084	45 932	45 962	45 769	45 548	45 696

## Bautätigkeit

Merkmal	Einheit	2011	2012	2011	2012			2013	
		Durchschnitt der Monate		Dezember	Januar	Februar	Dezember	Januar	Februar
<b>Baugenehmigungen</b>									
* Wohngebäude (Neubau)	Anzahl	241	226	172	230	120	146	109	153
* darunter: mit 1 oder 2 Wohnungen	Anzahl	219	205	147	207	103	133	80	132
* umbauter Raum	1 000 m <sup>3</sup>	199	189	144	201	149	141	162	149
* Wohnfläche	1 000 m <sup>2</sup>	41	38	31	40	27	27	29	31
* veranschlagte Kosten der Bauwerke	1 000 EUR	45 937	46 518	34 708	48 541	36 460	39 753	44 992	36 399
* Nichtwohngebäude (Neubau)	Anzahl	36	34	34	51	23	22	11	78
* umbauter Raum	1 000 m <sup>3</sup>	283	206	143	288	159	150	72	361
* Nutzfläche	1 000 m <sup>2</sup>	40	30	25	45	23	23	11	64
* veranschlagte Kosten der Bauwerke	1 000 EUR	24 425	20 900	24 102	42 674	28 718	37 116	6 926	64 598
* Wohnungen in Wohn- und Nichtwohngebäuden (Neubau und Saldo aus Baumaßnahmen an bestehenden Gebäuden)	Anzahl	487	461	425	593	371	385	446	444
* Wohnräume (einschließlich Küchen)	Anzahl	1 899	1 825	1 555	2 070	1 351	1 554	1 398	1 488

## Landwirtschaft

Merkmal	Einheit	2011	2012	2010		2011		2012	
		3.11.		3.5.	3.11.	3.5.	3.11.	3.5.	3.11.
<b>Viehbestand</b>									
Rindvieh	1 000	546,5	544,6	562,8	551,6	553,5	546,5	546,5	544,6
darunter									
Milchkühe (ohne Ammen- und Mutterkühe)	1 000	175,7	177,9	171,9	172,3	175,2	175,7	175,7	177,9
Schweine	1 000	820,1	864,0	756,3	780,7	814,7	820,1	845,9	864,0
darunter									
Mastschweine	1 000	278,4	281,5	265,1	273,6	278,9	278,4	300,2	281,5
Zuchtsauen	1 000	82,7	97,6	77,4	81,7	84,0	82,7	89,4	97,6
darunter: trächtig	1 000	57,5	66,5	56,9	56,1	63,9	57,5	58,8	66,5
	Einheit	2011	2012	2012			2013		
		Durchschnitt der Monate		Januar	Februar	März	Januar	Februar	März
<b>Schlachtungen</b>									
Rinder insgesamt	1 000	12,1	11,1	12,5	11,0	12,4	12,1	9,9	11,4
darunter									
Kälber	1 000	0,5	0,4	0,4	0,5	0,5	0,6	0,4	0,4
Jungrinder	1 000	0,1	0,9	0,1	0,1	0,1	0,1	0,1	0,1
Schweine	1 000	42,2	42,0	47,5	45,4	43,3	44,5	38,1	38,9
darunter									
Hauschlachtungen	1 000	0,6	0,5	0,7	0,4	0,4	0,8	0,5	0,4
* Schlachtmengen (ohne Geflügel) <sup>1)</sup>	t	7 476,9	7 260,1	8 234,3	7 606,2	7 900,8	7 664,4	6 454,8	7 104,7
darunter									
* Rinder insgesamt	t	3 528,6	3 258,1	3 725,0	3 224,6	3 690,2	3 490,8	2 889,5	3 461,1
darunter									
* Kälber	t	45,0	41,4	36,8	45,1	43,1	67,8	45,5	51,5
* Jungrinder	t	15,4	12,4	11,2	11,9	11,5	14,3	15,0	11,2
* Schweine	t	3 925,2	3 976,5	4 492,2	4 366,6	4 182,4	4 161,2	3 553,0	3 616,7
* Geflügelfleisch <sup>2)</sup>	t	.	.	.	.	.	.	.	.
* Eierzeugung <sup>3)</sup>	1 000	45 979	47 135	41 421	41 736	46 635	49 894	45 780	51 248

1) aus gewerblichen Schlachtungen von Tieren in- und ausländischer Herkunft (Rinder, Schweine, Schafe, Pferde, Ziegen); einschließlich Schlachtfetten, jedoch ohne Innereien

2) Geflügelfleisch aus Schlachtungen inländischen Geflügels in Schlachtereien mit einer Schlachtkapazität von 2 000 und mehr Tieren im Monat

3) erzeugte Eier in Betrieben bzw. Unternehmen mit mindestens 3 000 Hennenhaltungsplätzen; einschließlich Junghennen-, Bruch- und Knickeiern

# Landesdaten Mecklenburg-Vorpommern

## Produzierendes Gewerbe

Merkmal	Einheit	2011	2012	2011	2012			2013	
		Durchschnitt der Monate		Dezember	Januar	Februar	Dezember	Januar	Februar
<b>Verarbeitendes Gewerbe sowie Bergbau und Gewinnung von Steinen und Erden <sup>1)</sup></b>									
* Betriebe	Anzahl	299	297	295	297	297	298	295	295
* Beschäftigte <sup>2)</sup>	Anzahl	45 429	45 732	45 489	45 284	45 280	44 211	44 102	43 953
* Geleistete Arbeitsstunden	1 000 h	6 235	6 300	5 791	6 605	6 344	5 213	6 195	5 814
* Entgelte	Mill. EUR	104,5	110,5	106,8	103,3	104,4	102,2	102,6	103,5
* Umsatz (ohne Umsatzsteuer)	Mill. EUR	928,3	945,6	982,8	812,8	905,9	968,4	842,2	858,5
* darunter: Auslandsumsatz	Mill. EUR	267,4	293,9	305,1	232,4	295,2	371,8	256,5	291,6
<b>Energie- und Wasserversorgung</b>									
* Betriebe <sup>3)</sup>	Anzahl	54	54	54	55	55	53	56	56
* Beschäftigte <sup>3)</sup>	Anzahl	4 829	4 882	4 890	4 891	4 878	4 895	4 969	4 969
* Geleistete Arbeitsstunden <sup>3)</sup>	1 000 h	638	636	577	720	665	517	709	629
* Entgelte <sup>3)</sup>	Mill. EUR	16,3	16,8	15,6	15,1	15,0	16,0	15,9	15,9
* Stromerzeugung (brutto) der Kraftwerke <sup>4)</sup> für die allgemeine Versorgung	Mill. kWh	426,7	457,0	435,1	448,7	535,4	414,9	525,3	...
<b>Baugewerbe</b>									
<b>Bauhauptgewerbe/Bau von Gebäuden, Tiefbau, Abbrucharbeiten und vorbereitende Baustellenarbeiten u. a. <sup>5)</sup></b>									
* Beschäftigte <sup>2)</sup>	Anzahl	16 267	16 342	16 416	15 569	15 469	16 077	15 387	15 193
* Geleistete Arbeitsstunden	1 000 h	1 778	1 719	1 442	1 194	839	1 109	927	901
davon									
* Wohnungsbau	1 000 h	673	693	607	563	384	487	416	407
* gewerblicher Bau	1 000 h	558	526	435	367	262	321	287	283
* öffentlicher und Straßenbau	1 000 h	546	500	400	264	193	301	224	211
* Entgelte	Mill. EUR	31,9	33,0	34,0	27,5	23,7	31,3	27,1	23,9
* Gesamtumsatz (ohne Umsatzsteuer)	Mill. EUR	155,8	158,5	181,4	83,3	127,2	148,3	58,3	69,5
darunter									
* baugewerblicher Umsatz (ohne Umsatzsteuer)	Mill. EUR	154,5	157,3	179,1	82,5	126,5	147,1	58,1	69,3
davon									
* Wohnungsbau	Mill. EUR	52,4	64,5	64,8	37,3	85,4	66,8	28,5	30,8
* gewerblicher Bau	Mill. EUR	52,1	48,8	62,8	26,0	25,3	38,3	18,1	22,6
* öffentlicher und Straßenbau	Mill. EUR	50,1	44,0	51,6	19,2	15,7	42,0	11,4	15,9
* Index des Auftragseingangs <sup>3)</sup>	2010=100	107,1	103,4	78,5	64,5	70,6	71,7	106,7	89,6
Wohnungsbau	2010=100	125,5	122,7	153,9	103,4	64,4	153,7	98,4	160,6
gewerblicher Bau	2010=100	115,6	118,8	78,8	77,8	100,9	76,2	161,7	73,9
öffentlicher und Straßenbau	2010=100	93,1	83,8	47,9	38,5	49,8	35,2	67,6	73,2
<b>Ausbaugewerbe/Bauinstallation und sonstiger Ausbau <sup>3)</sup></b>									
* Beschäftigte <sup>2)6)</sup>	Anzahl	5 365	5 393	5 395	5 343	5 351	5 423	5 450	5 347
* Geleistete Arbeitsstunden	1 000 h	1 785	1 829	1 819	1 767	1 810	1 815	1 886	1 803
* Entgelte	Mill. EUR	31,4	32,9	31,7	33,8	31,8	32,5	32,9	34,5
* Baugewerblicher Umsatz (ohne Umsatzsteuer)	Mill. EUR	148,8	154,2	149,4	186,0	125,7	134,9	177,4	178,8

- 1) Betriebe mit im Allgemeinen 50 und mehr Beschäftigten
- 2) einschließlich der tätigen Inhaber
- 3) Betriebe von Unternehmen mit im Allgemeinen 20 und mehr Beschäftigten
- 4) mit einer elektrischen Leistung ab 1 MW
- 5) nach der Ergänzungserhebung hochgerechnete Ergebnisse
- 6) am Ende des Berichtsvierteljahres

# Landesdaten Mecklenburg-Vorpommern

## Handel <sup>1)</sup>

Merkmal	Einheit	2011	2012	2011	2012			2013	
		Durchschnitt der Monate		Dezember	Januar	Februar	Dezember	Januar	Februar
<b>Großhandel <sup>2)</sup></b>									
* Beschäftigte	2005=100	103,4	103,1	102,9	103,3	102,7	103,1	101,8	...
* Umsatz nominal	2005=100	144,1	151,4	162,9	116,8	127,9	167,4	124,4	...
* Umsatz real	2005=100	120,7	121,9	137,6	96,1	104,6	134,5	99,6	...
<b>Einzelhandel <sup>3)</sup></b>									
* Beschäftigte	2010=100	94,6	96,4	96,6	95,3	94,8	95,8	95,0	94,8
* Umsatz nominal	2010=100	95,6	101,0	112,6	87,1	86,6	109,8	88,0	85,3
* Umsatz real	2010=100	93,9	97,2	110,3	85,1	83,9	105,1	84,3	81,3
<b>Kfz-Handel <sup>4)</sup></b>									
* Beschäftigte	2010=100	94,8	96,2	96,1	96,1	95,6	96,9	94,2	...
* Umsatz nominal	2010=100	98,4	92,1	95,3	78,2	84,0	79,1	73,9	...
* Umsatz real	2010=100	97,2	91,3	93,6	76,8	82,5	97,8	72,7	...

1) Der Berichtskreis wird jährlich durch Stichprobenrotation aktualisiert.

2) einschließlich Handelsvermittlung

3) einschließlich Tankstellen

4) sowie Instandhaltung und Reparatur von Kfz

## Gastgewerbe <sup>1)</sup>

Merkmal	Einheit	2011	2012	2011	2012			2013	
		Durchschnitt der Monate		Dezember	Januar	Februar	Dezember	Januar	Februar
* Beschäftigte	2005=100	102,7	106,3	98,1	94,2	93,1	102,1	98,5	98,3
* Umsatz nominal	2005=100	110,7	112,9	84,2	63,8	61,7	85,8	62,6	64,4
* Umsatz real	2005=100	96,1	96,2	72,9	55,4	53,5	73,1	52,6	54,2

1) Der Berichtskreis wird jährlich durch Stichprobenrotation aktualisiert.

## Tourismus <sup>1)</sup>

Merkmal	Einheit	2011	2012	2011	2012			2013	
		Durchschnitt der Monate		Dezember	Januar	Februar	Dezember	Januar	Februar
* Gästeankünfte	1 000	567,7	582,8	296,9	236,4	268,7	312,3	225,0	285,9
* darunter: von Auslandsgästen	1 000	25,0	27,9	15,4	6,4	9,8	16,1	6,7	10,0
* Gästeübernachtungen	1 000	2 301,8	2 328,4	948,0	822,7	927,3	1 069,3	828,9	997,2
* darunter: von Auslandsgästen	1 000	66,5	76,5	35,7	17,7	28,3	39,4	18,9	30,1

1) Betriebe ab 10 Betten, einschließlich Campingplätzen (Touristik-Camping) ab 10 Stellplätzen; bis Ende 2011 Betriebe ab 9 Betten, einschließlich Campingplätzen (Touristik-Camping)

## Verkehr

Merkmal	Einheit	2011	2012	2011		2012			2013
		Durchschnitt der Monate		November	Dezember	Januar	November	Dezember	Januar
<b>Straßenverkehrsunfälle</b>									
* Unfälle mit Personenschaden und Sachschaden <sup>1)</sup>	Anzahl	625	605	576	687	567	541	631	572
darunter									
* Unfälle mit Personenschaden	Anzahl	456	434	413	443	390	379	348	331
* getötete Personen	Anzahl	12	7	8	17	7	12	4	4
* verletzte Personen	Anzahl	571	544	502	540	487	454	451	420
<b>Kraftfahrzeuge <sup>2)</sup></b>									
* Zulassungen fabrikneuer Kraftfahrzeuge	Anzahl	4 266	3 992	4 407	4 224	3 380	3 890	3 511	2 793
* darunter: Personenkraftwagen <sup>3)</sup>	Anzahl	3 392	3 186	3 551	3 335	2 762	3 223	2 807	2 309
* Lastkraftwagen	Anzahl	448	396	614	603	366	448	424	315
<b>Seeschifffahrt</b>									
* Gütereingang	1 000 t	1 209,7	1 086,8	1 027,1	1 217,6	1 023,2	1 331,6	1 014,3	1 026,8
* Güterversand	1 000 t	1 022,9	1 002,2	909,6	917,0	1 035,9	1 001,2	1 027,3	1 049,2
<b>Binnenschifffahrt</b>									
* Gütereingang	1 000 t	-	-	-	-	-	-	-	-
* Güterversand	1 000 t	-	-	-	-	-	-	-	-

1) schwerwiegender Unfall mit Sachschaden (im engeren Sinne) und sonstiger Sachschadensunfall unter Einfluss berauschender Mittel

2) Quelle: Kraftfahrt-Bundesamt

3) Fahrzeuge zur Personenbeförderung mit höchstens 8 Sitzplätzen außer dem Fahrersitz, einschließlich Wohnmobilen und Krankenwagen

## Landesdaten Mecklenburg-Vorpommern

### Außenhandel <sup>1)</sup>

Merkmal	Einheit	2011	2012	2011		2012			2013
		Durchschnitt der Monate		November	Dezember	Januar	November	Dezember	Januar
<b>Ausfuhr (Spezialhandel) <sup>2)</sup></b>									
* Insgesamt	Mill. EUR	600,5	504,4	477,0	679,8	440,1	562,0	498,1	543,1
darunter									
* Güter der Ernährungswirtschaft	Mill. EUR	167,0	164,5	128,3	151,7	115,6	240,0	177,5	208,7
* Güter der gewerblichen Wirtschaft	Mill. EUR	429,6	328,3	344,5	524,5	316,0	301,8	303,7	302,1
davon: Rohstoffe	Mill. EUR	6,9	6,2	13,2	6,2	3,3	10,3	2,1	12,6
Halbwaren	Mill. EUR	51,9	51,2	30,8	71,5	57,3	50,3	69,8	3,7
Fertigwaren	Mill. EUR	370,8	270,9	300,4	446,8	255,4	241,2	231,9	244,6
davon: Vorerzeugnisse	Mill. EUR	136,3	67,3	91,2	254,4	101,2	40,6	32,1	45,8
Enderzeugnisse	Mill. EUR	234,5	203,5	209,2	192,4	154,2	200,6	199,8	198,8
davon nach									
Europa	Mill. EUR	444,6	356,4	351,8	509,8	344,1	386,5	315,4	369,5
darunter: in EU-Länder	Mill. EUR	328,8	292,7	287,5	274,1	295,0	301,6	264,8	295,5
Afrika	Mill. EUR	36,3	26,7	30,2	17,5	7,5	38,1	37,2	23,7
Amerika	Mill. EUR	35,0	33,7	33,9	45,5	44,9	30,0	37,6	39,0
Asien	Mill. EUR	81,4	83,3	57,6	104,0	41,8	102,8	101,7	108,1
Australien, Ozeanien und übrige Gebiete	Mill. EUR	3,0	4,1	3,4	3,0	1,8	3,6	6,1	2,8
<b>Einfuhr (Generalhandel) <sup>2)</sup></b>									
* Insgesamt	Mill. EUR	374,0	369,0	385,5	413,8	367,9	451,0	314,9	337,6
darunter									
* Güter der Ernährungswirtschaft	Mill. EUR	78,7	79,0	89,7	86,2	89,8	73,5	84,2	76,3
* Güter der gewerblichen Wirtschaft	Mill. EUR	282,9	264,8	279,4	315,4	260,5	338,3	196,6	215,4
davon: Rohstoffe	Mill. EUR	28,6	35,6	13,2	57,1	30,3	64,5	20,2	35,7
Halbwaren	Mill. EUR	81,2	77,6	100,7	93,2	91,5	122,2	62,9	53,7
Fertigwaren	Mill. EUR	173,1	151,6	165,6	165,0	138,8	151,6	113,5	126,0
davon: Vorerzeugnisse	Mill. EUR	56,0	47,7	48,3	44,3	43,7	44,5	34,0	34,1
Enderzeugnisse	Mill. EUR	117,1	103,9	117,3	120,7	95,1	107,0	79,5	91,9
davon aus									
Europa	Mill. EUR	316,6	317,3	325,0	344,9	326,2	388,7	272,3	287,8
darunter: aus EU-Ländern	Mill. EUR	256,3	248,2	272,0	243,6	232,1	262,7	241,5	242,1
Afrika	Mill. EUR	1,4	1,5	0,2	4,8	0,3	3,3	0,8	2,2
Amerika	Mill. EUR	18,0	13,6	21,1	38,5	11,0	13,2	10,6	11,5
Asien	Mill. EUR	36,3	34,3	38,4	24,8	28,9	45,7	25,4	36,0
Australien, Ozeanien und übrigen Gebieten	Mill. EUR	1,7	2,5	0,8	0,8	1,6	0,1	5,8	0,1

1) Wegen der unterschiedlichen Abgrenzung von Spezialhandel und Generalhandel ist eine Saldierung der Ein- und Ausfuhrergebnisse nicht vertretbar.

2) Für Antwortausfälle und Befreiungen sind Zuschätzungen bei den EU-Ländern enthalten und damit auch im Insgesamt enthalten.

### Gewerbeanzeigen <sup>1)</sup>

Merkmal	Einheit	2011	2012	2011	2012			2013	
		Durchschnitt der Monate		Dezember	Januar	Februar	Dezember	Januar	Februar
* Gewerbeanmeldungen	Anzahl	1 090	944	1 126	1 153	847	701	1 064	1 103
* Gewerbeabmeldungen	Anzahl	1 052	968	1 376	1 256	887	1 088	1 364	1 118

1) ohne Automatenaufsteller und Reisegewerbe

### Insolvenzen

Merkmal	Einheit	2011	2012	2011			2012		
		Durchschnitt der Monate		Oktober	November	Dezember	Oktober	November	Dezember
* Insolvenzen	Anzahl	271	253	267	317	280	279	323	201
davon									
Unternehmen	Anzahl	36	31	34	33	40	27	57	33
Verbraucher	Anzahl	183	176	179	227	202	209	211	140
ehemals selbstständig Tätige	Anzahl	37	30	38	40	23	33	37	21
sonstige natürliche Personen <sup>1)</sup> , Nachlässe	Anzahl	15	15	16	17	15	10	18	7
* Voraussichtliche Forderungen	1 000 EUR	37 051	34 590	33 105	25 251	39 450	38 344	87 945	19 837

1) beispielsweise als Gesellschafter oder Mithafter



# Landesdaten Mecklenburg-Vorpommern

## Handwerk <sup>1)</sup>

Merkmal	Einheit	2011	2012	2011		2012			
		Durchschnitt der Quartale		III. Quartal	IV. Quartal	I. Quartal	II. Quartal	III. Quartal	IV. Quartal
* Beschäftigte	2009=100 <sup>2)</sup>	98,2	97,5	100,4	97,7	96,6	98,1	99,1	95,7
* Umsatz	2009=100 <sup>3)</sup>	107,4	103,1	116,2	122,1	86,2	104,1	110,7	111,5

1) zulassungspflichtiges Handwerk lt. Anlage A der Handwerksordnung (ab 1.1.2004) - 2) hier: am 30.9. - 3) hier: Vierteljahresdurchschnitt

## Preise

Merkmal	Einheit	2011	2012	2012			2013		
		Durchschnitt der Monate		Februar	März	April	Februar	März	April
* Verbraucherpreisindex (Gesamtindex)	2010=100	102,4	104,2	103,5	104,4	104,1	105,2	105,8	105,4
* Nettokalmieten (Teilindex)	2010=100	100,9	101,4	101,6	101,6	101,1	102,0	102,3	101,8
Index der Erzeugerpreise gewerblicher Produkte (Deutschland)	2005=100	115,9	118,3	117,8	118,5	118,7	119,2	119,0	...
	Einheit	2011	2012	2011	2012			2013	
		Durchschnitt der Monate		November	Februar	Mai	August	November	Februar
* Preisindex f. Wohngebäude <sup>1)</sup> (Deutschland)	2005=100	117,0	120,1	117,9	119,2	119,9	120,4	120,8	121,7

1) Neubau in konventioneller Bauart, Bauleistungen am Bauwerk

## Verdienste <sup>1)</sup>

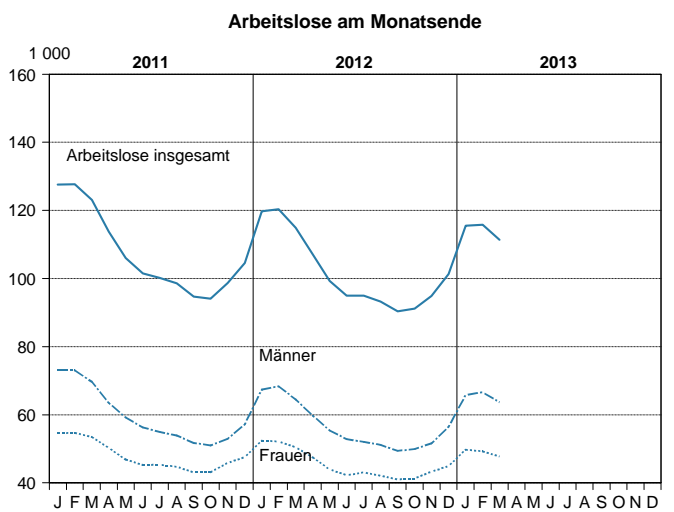
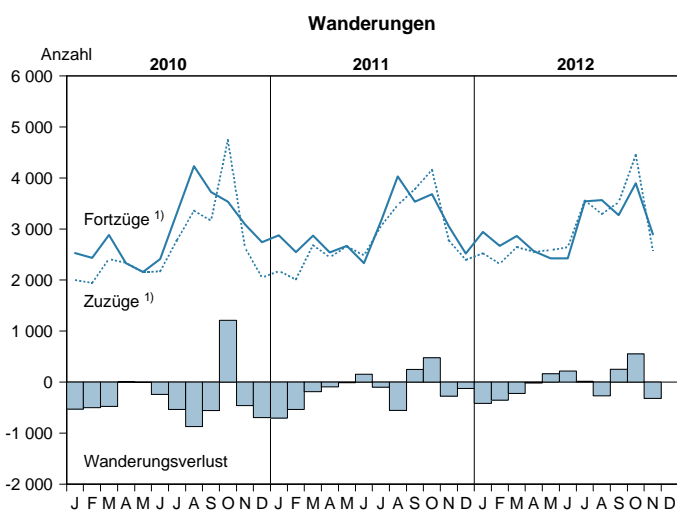
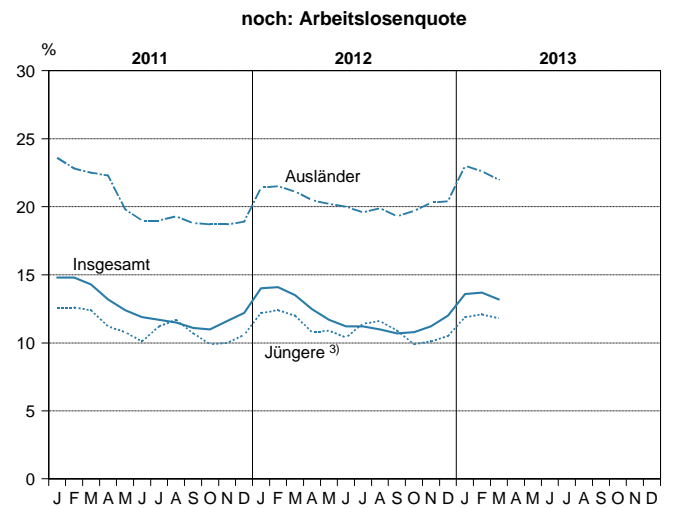
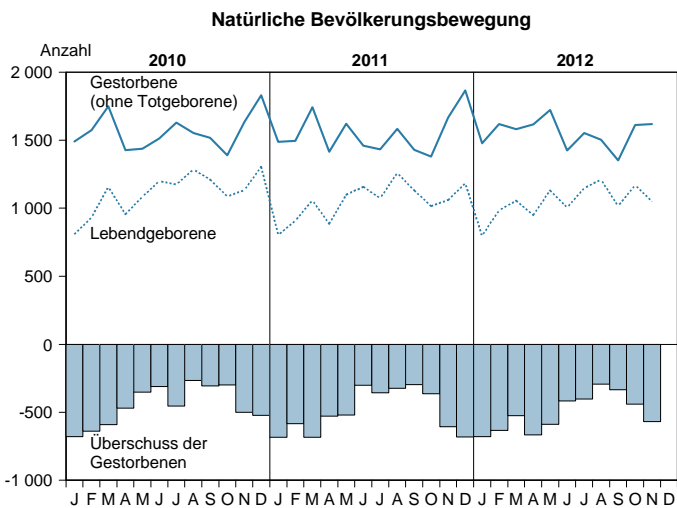
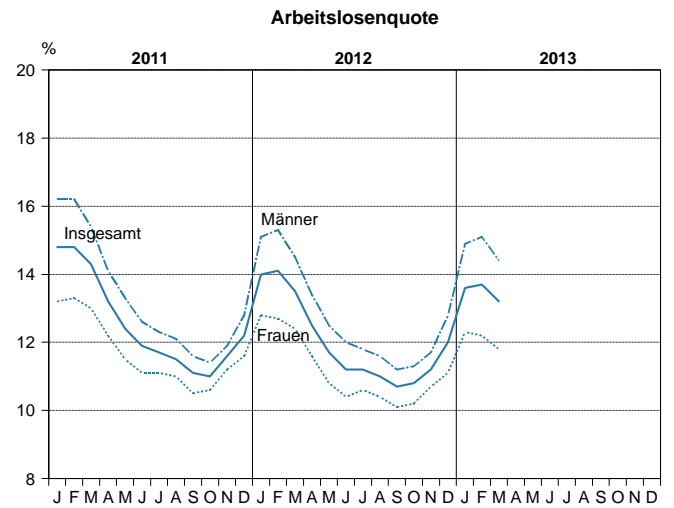
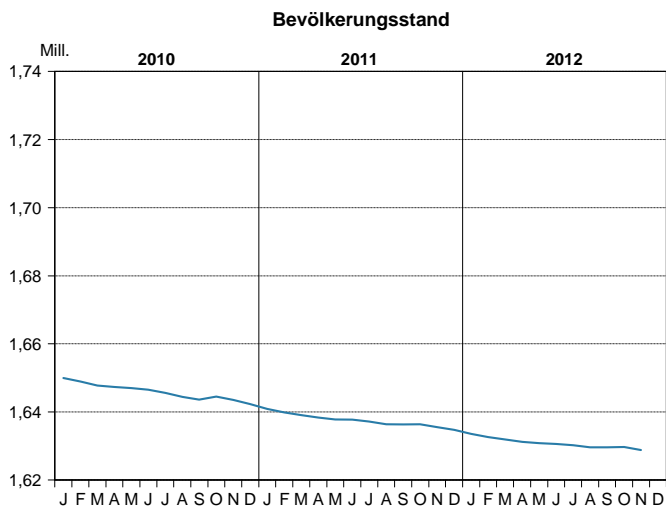
Merkmal	Einheit	2011	2012	2011		2012			
		Durchschnitt der Quartale		III. Quartal	IV. Quartal	I. Quartal	II. Quartal	III. Quartal	IV. Quartal
* Bruttomonatsverdienste <sup>2)</sup> der vollzeitbeschäftigten Arbeitnehmer <sup>3)</sup> im Produzierenden Gewerbe und im Dienstleistungsbereich	EUR	2 708	2 752	2 565	2 584	2 568	2 594	2 598	2 637
* männlich	EUR	2 776	2 821	2 639	2 649	2 623	2 666	2 664	2 704
* weiblich	EUR	2 604	2 644	2 451	2 481	2 480	2 480	2 493	2 531
* Leistungsgruppe 1 <sup>4)</sup>	EUR	5 232	5 427	4 876	4 908	4 943	5 029	5 054	5 155
* Leistungsgruppe 2 <sup>4)</sup>	EUR	3 376	3 400	3 178	3 190	3 186	3 178	3 208	3 218
* Leistungsgruppe 3 <sup>4)</sup>	EUR	2 300	2 333	2 198	2 219	2 192	2 218	2 211	2 241
* Leistungsgruppe 4 <sup>4)</sup>	EUR	1 850	1 903	1 789	1 786	1 761	1 798	1 839	1 872
* Leistungsgruppe 5 <sup>4)</sup>	EUR	1 736	1 645	1 681	1 689	1 566	1 589	1 587	1 615
* Produzierendes Gewerbe	EUR	2 464	2 542	2 358	2 363	2 324	2 420	2 398	2 442
* Bergbau und Gewinnung von Steinen und Erden	EUR	(1 974)	(1 852)	1 953	1 921	(1 911)	1 814	1 746	1 831
* Verarbeitendes Gewerbe	EUR	2 452	2 570	2 321	2 342	2 369	2 422	2 394	2 465
* Energieversorgung	EUR	3 722	3 896	3 390	3 373	3 506	3 562	3 545	3 552
* Wasserversorgung <sup>5)</sup>	EUR	2 929	2 916	2 748	2 738	2 712	2 734	2 735	2 704
* Baugewerbe	EUR	2 169	2 210	2 194	2 163	1 976	2 190	2 178	2 178
* Dienstleistungsbereich	EUR	2 814	2 836	2 655	2 681	2 663	2 663	2 675	2 716
* Handel; Instandhaltung und Reparatur von Kfz	EUR	2 338	2 397	2 196	2 218	2 246	2 230	2 226	2 274
* Verkehr und Lagerei	EUR	2 525	2 584	2 395	2 392	2 405	2 454	2 451	2 417
* Gastgewerbe	EUR	1 652	1 645	1 585	1 645	1 612	1 604	1 613	1 615
* Information und Kommunikation	EUR	/	3 435	(3 006)	(3 013)	3 176	3 193	3 153	3 165
* Erbringung von Finanz- und Versicherungsdienstleistungen	EUR	4 244	4 292	3 608	3 677	3 687	3 700	3 718	3 730
* Grundstücks- und Wohnungswesen	EUR	3 352	(3 377)	2 940	2 916	(2 999)	(3 027)	(3 047)	(3 004)
* Erbringung von freiberuflichen, wissenschaftlichen und technischen Dienstleistungen	EUR	3 209	3 115	2 963	2 996	2 855	2 852	2 899	2 901
* Erbringung von sonstigen wirtschaftlichen Dienstleistungen	EUR	1 774	1 796	1 725	1 715	1 699	1 726	1 748	1 761
* Öffentliche Verwaltung, Verteidigung; Sozialversicherung	EUR	3 135	3 265	2 995	2 997	3 068	3 074	3 125	3 133
* Erziehung und Unterricht	EUR	4 184	4 291	4 001	4 021	4 132	4 116	4 121	4 128
* Gesundheits- und Sozialwesen	EUR	(2 823)	3 185	(2 712)	(2 746)	2 951	3 039	3 048	3 071
* Kunst, Unterhaltung und Erholung	EUR	(2 425)	2 285	(2 290)	(2 353)	2 236	(2 308)	2 123	2 171
* Erbringung v. sonstigen Dienstleistungen	EUR	(2 291)	(2 519)	(2 184)	(2 186)	(2 394)	(2 404)	(2 396)	(2 500)

1) Durch strukturelle Veränderungen innerhalb des Berichtskreises ist ab dem I. Quartal 2012 die Vergleichbarkeit der Daten mit früheren Berichtszeiträumen beeinträchtigt. - 2) Nachgewiesen werden Vierteljahresdurchschnitte, ohne Sonderzahlungen. Im Jahresdurchschnitt sind die Sonderzahlungen mit enthalten. - 3) einschließlich Beamte - 4) Leistungsgruppe 1: Arbeitnehmer in leitender Stellung; Leistungsgruppe 2: herausgehobene Fachkräfte; Leistungsgruppe 3: Fachkräfte; Leistungsgruppe 4: angelernte Arbeitnehmer; Leistungsgruppe 5: ungelernete Arbeitnehmer - 5) einschließlich Abwasser- und Abfallentsorgung und Beseitigung von Umweltverschmutzung

# Landesdaten Mecklenburg-Vorpommern

## Bevölkerungsstand und -veränderung

## Arbeitsmarktentwicklung <sup>2)</sup>



1) über die Landesgrenze

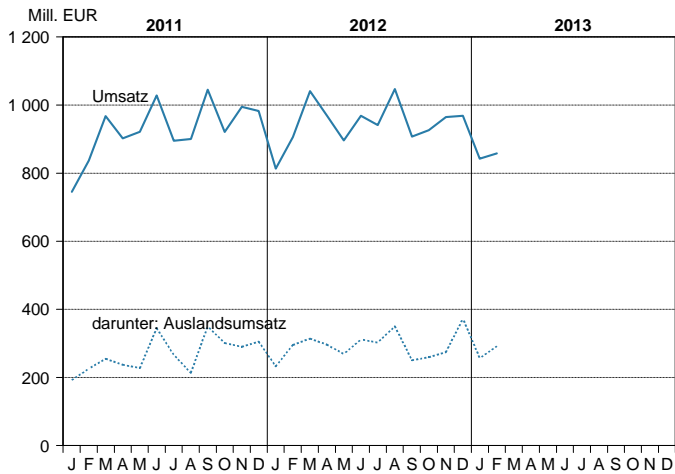
2) Quelle: Bundesagentur für Arbeit

3) 15 bis unter 25 Jahren

# Landesdaten Mecklenburg-Vorpommern

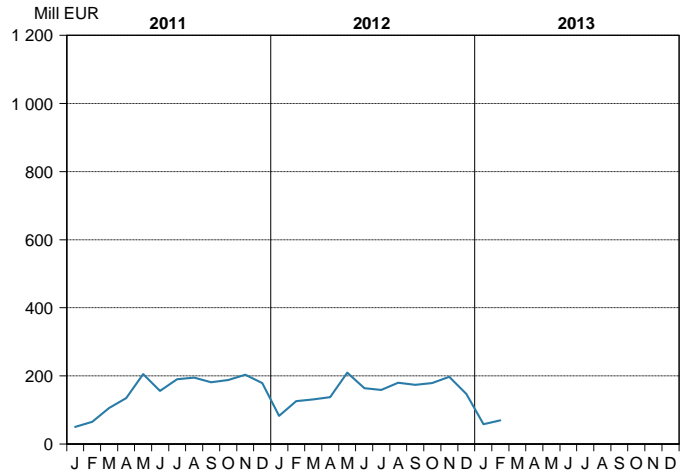
## Verarbeitendes Gewerbe <sup>1)</sup>

### Umsatz (ohne Umsatzsteuer)

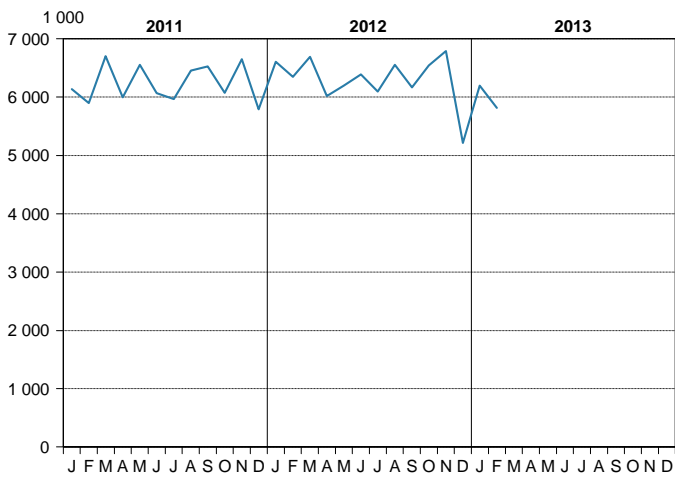


## Bauhauptgewerbe <sup>3)</sup>

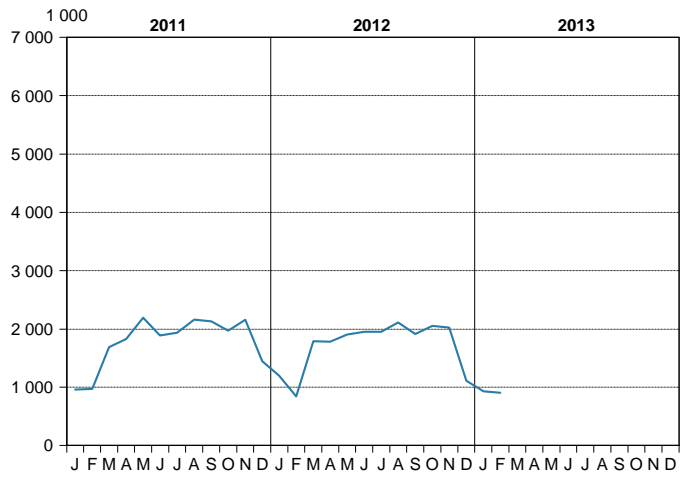
### Baugewerblicher Umsatz (ohne Umsatzsteuer)



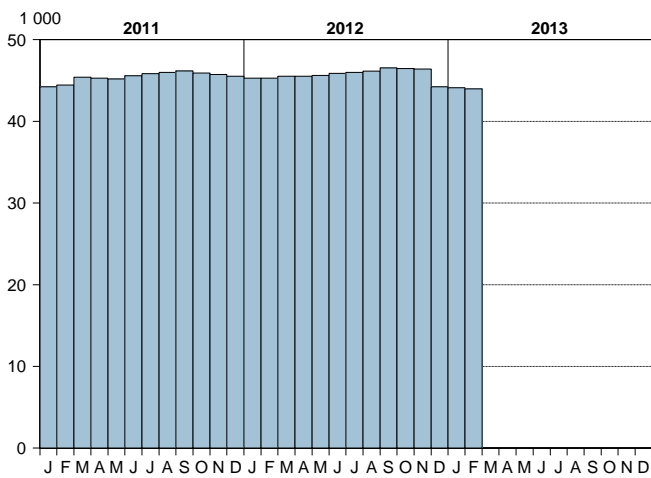
## Geleistete Arbeitsstunden



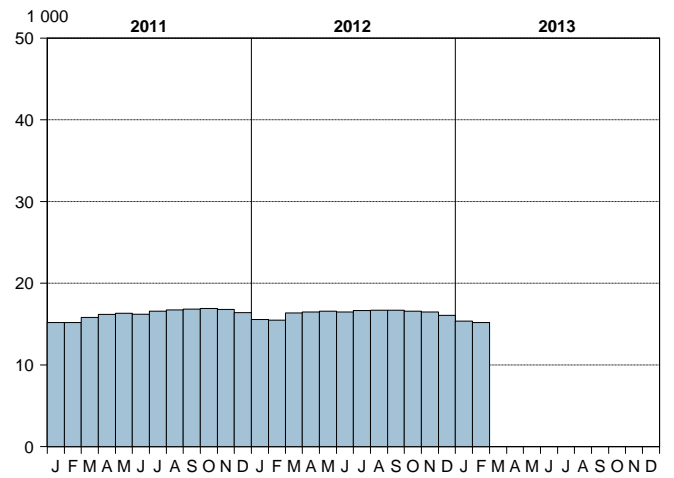
## Geleistete Arbeitsstunden



## Beschäftigte <sup>2)</sup>



## Beschäftigte <sup>2)</sup>



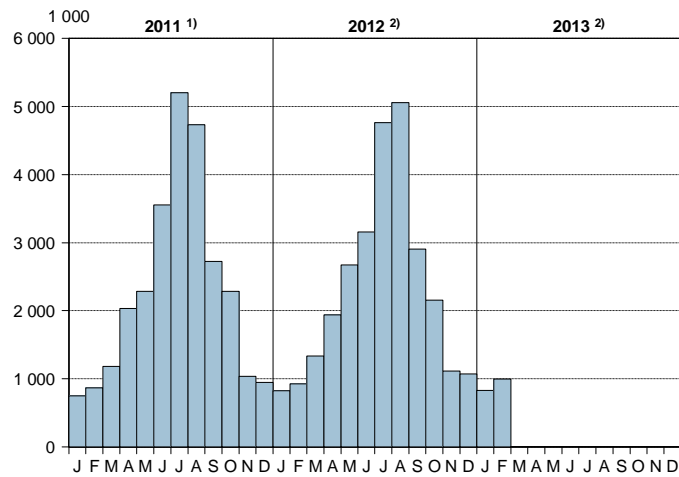
1) sowie Bergbau und Gewinnung von Steinen und Erden; Betriebe mit 50 und mehr Beschäftigten

2) einschließlich der tätigen Inhaber

3) Bauhauptgewerbe/Bau von Gebäuden, Tiefbau, Abbrucharbeiten und vorbereitende Baustellenarbeiten u. a.; nach der Ergänzungserhebung hochgerechnete Ergebnisse

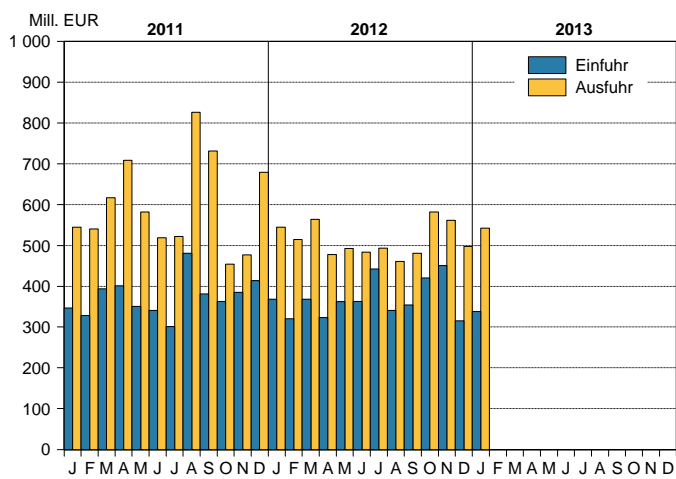
# Landesdaten Mecklenburg-Vorpommern

## Übernachtungen in den Beherbergungsstätten

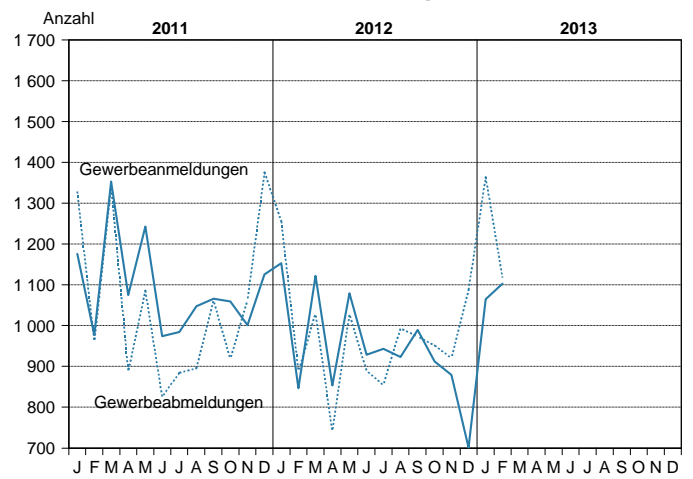


- 1) Betriebe ab 9 Betten; einschließlich Campingplätzen (Touristik-Camping)
- 2) Betriebe ab 10 Betten; einschließlich Campingplätzen (Touristik-Camping) ab 10 Stellplätzen

## Außenhandel



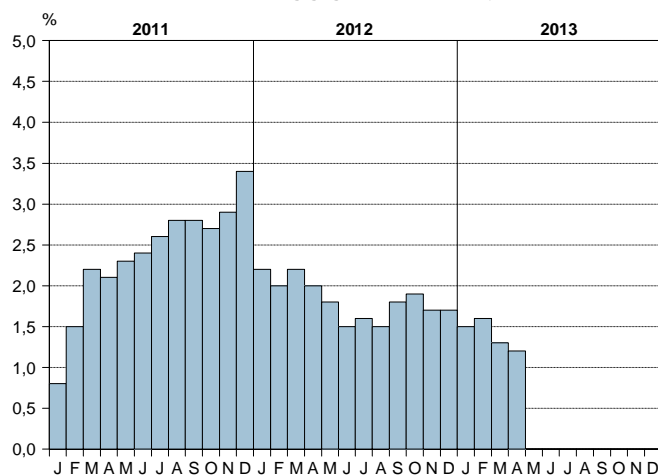
## Gewerbeanzeigen <sup>1)</sup>



1) ohne Automatenaufsteller und Reisegewerbe

## Verbraucherpreisindex (2010 = 100)

### Veränderung gegenüber dem Vorjahr



© StatA MV

## Ausgewählte Kreisdaten

### Erwerbstätigkeit

Kreisfreie Stadt Landkreis Land	Sozialversicherungspflichtig Beschäftigte am 30.9.2012 (Arbeitsort) <sup>1)</sup>											
	ins- gesamt <sup>2)</sup>	darunter: nach Wirtschaftsabschnitten										
		Land- und Forstwirt- schaft, Fischerei	Verarbei- tendes Gewerbe, Bergbau u. Gewin- nung v. Steinen u. Erden	darunter Verarbei- tendes Gewerbe	Bau- gewerbe	Handel, Verkehr, Lagererei und Gast- gewerbe	Informa- tion u. Kommuni- kation	Erbringung v. Finanz- u. Versi- cherungs- dienstleis- tungen	Grund- stücks- u. Woh- nungs- wesen	Erbringung v. freiberufl., wiss. u. techn. Dienstl. sowie v. sonst. wirtschaftl. Dienstl.	Öff. Verwal- tung, Verteidigung, Sozialversiche- rung, Erziehg. u. Unterr., Ge- sundheits- u. Sozialwesen	Sonstige Dienst- leistungen
	<b>Insgesamt</b>											
Rostock	82 128	48	10 168	6 792	2 920	19 142	1 594	2 068	1 395	15 321	25 277	4 192
Schwerin	47 579	43	4 561	3 123	2 381	9 246	1 808	1 346	537	9 147	15 452	3 058
Mecklenburgische Seenplatte	90 704	3 387	13 011	11 337	7 925	23 529	1 468	1 641	942	9 522	25 360	3 919
<i>darunter: Neubran- denburg</i>	32 829	20	3 878	3 708	2 060	7 508	1 104	738	417	5 224	10 197	1 683
Landkreis Rostock	63 338	3 005	9 274	8 173	6 287	18 358	879	389	542	6 248	15 988	2 368
Vorpommern-Rügen	71 869	2 594	6 684	5 539	5 845	23 562	494	894	913	7 316	20 232	3 331
<i>darunter: Stralsund</i>	23 217	.	2 496	2 163	1 440	5 106	.	373	314	3 962	7 915	1 294
Nordwestmecklen- burg	43 555	1 763	10 554	8 814	4 475	9 827	306	638	473	3 309	10 871	1 338
<i>darunter: Wismar</i>	15 995	26	4 339	3 683	962	3 033	168	581	179	1 900	4 136	671
Vorpommern- Greifswald	76 971	2 614	8 911	7 680	6 102	18 030	569	1 102	859	10 857	24 860	3 067
<i>darunter: Greifswald</i>	24 269	26	2 469	2 147	805	3 741	386	526	290	5 586	9 578	862
Ludwigslust-Parchim	62 074	3 777	15 149	14 052	6 231	13 691	245	832	538	4 841	15 177	1 589
<b>Mecklenburg- Vorpommern</b>	<b>538 218</b>	<b>17 231</b>	<b>78 312</b>	<b>65 510</b>	<b>42 166</b>	<b>135 385</b>	<b>7 363</b>	<b>8 910</b>	<b>6 199</b>	<b>66 561</b>	<b>153 217</b>	<b>22 862</b>
	<b>Darunter: weiblich</b>											
Rostock	43 170	16	2 346	1 532	370	9 190	612	1 277	706	7 166	18 670	2 815
Schwerin	26 974	18	1 233	775	222	4 885	723	878	318	4 923	11 694	2 080
Mecklenburgische Seenplatte	46 168	814	3 980	3 660	816	11 476	621	1 117	541	5 087	19 257	2 459
<i>darunter: Neubran- denburg</i>	18 247	9	1 263	1 243	241	3 901	458	434	278	2 887	7 741	1 035
Landkreis Rostock	31 072	772	2 580	2 350	659	9 017	275	274	272	3 301	12 426	1 496
Vorpommern-Rügen	37 777	528	1 774	1 548	657	12 938	193	677	460	3 330	15 171	2 049
<i>darunter: Stralsund</i>	12 203	.	370	314	173	2 731	.	267	146	1 688	5 818	880
Nordwestmecklen- burg	20 522	382	2 543	2 080	489	5 189	102	462	238	1 655	8 536	925
<i>darunter: Wismar</i>	7 989	14	938	667	120	1 740	54	420	79	949	3 200	475
Vorpommern- Greifswald	41 572	601	2 275	2 010	736	10 053	277	787	427	5 866	18 592	1 958
<i>darunter: Greifswald</i>	13 952	12	721	634	78	2 115	205	340	146	2 863	6 917	555
Ludwigslust-Parchim	30 084	1 124	5 167	4 941	641	6 511	98	617	258	2 726	11 804	1 135
<b>Mecklenburg- Vorpommern</b>	<b>277 339</b>	<b>4 255</b>	<b>21 898</b>	<b>18 896</b>	<b>4 590</b>	<b>69 259</b>	<b>2 901</b>	<b>6 089</b>	<b>3 220</b>	<b>34 054</b>	<b>116 150</b>	<b>14 917</b>

1) Auswertungen aus der Beschäftigungsstatistik der Bundesagentur für Arbeit

2) einschließlich der Personen „ohne Angabe“ zur wirtschaftlichen Gliederung (nach WZ 2008)

## Ausgewählte Kreisdaten

### Erwerbstätigkeit

Kreisfreie Stadt Landkreis und ehemalige kreisfreie Städte Land	Sozialversicherungspflichtig Beschäftigte am 30.9.2012 <sup>1)</sup>				
	insgesamt	und zwar			
		Männer	Frauen	Vollzeitbeschäftigte	Auszubildende
	<b>Beschäftigte am Arbeitsort</b>				
Rostock	82 128	38 958	43 170	.	4 040
Schwerin	47 579	20 605	26 974	.	2 342
Mecklenburgische Seenplatte	90 704	44 536	46 168	.	4 471
<i>darunter: Neubrandenburg</i>	32 829	14 582	18 247	.	2 089
Landkreis Rostock	63 338	32 266	31 072	.	2 944
Vorpommern-Rügen	71 869	34 092	37 777	.	3 071
<i>darunter: Stralsund</i>	23 217	11 014	12 203	.	1 063
Nordwestmecklenburg	43 555	23 033	20 522	.	1 960
<i>darunter: Wismar</i>	15 995	8 006	7 989	.	800
Vorpommern-Greifswald	76 971	35 399	41 572	.	3 500
<i>darunter: Greifswald</i>	24 269	10 317	13 952	.	1 167
Ludwigslust-Parchim	62 074	31 990	30 084	.	2 841
<b>Mecklenburg-Vorpommern</b>	<b>538 218</b>	<b>260 879</b>	<b>277 339</b>	<b>.</b>	<b>25 169</b>
	<b>Beschäftigte am Wohnort</b>				
Rostock	71 841	35 803	36 038	.	3 740
Schwerin	33 204	16 025	17 179	.	1 519
Mecklenburgische Seenplatte	96 024	48 804	47 220	.	4 441
<i>darunter: Neubrandenburg</i>	23 701	11 419	12 282	.	1 277
Landkreis Rostock	79 272	39 977	39 295	.	3 275
Vorpommern-Rügen	80 927	40 055	40 872	.	3 371
<i>darunter: Stralsund</i>	18 607	9 125	9 482	.	936
Nordwestmecklenburg	59 963	31 069	28 894	.	2 489
<i>darunter: Wismar</i>	14 212	7 317	6 895	.	662
Vorpommern-Greifswald	82 270	41 131	41 139	.	3 651
<i>darunter: Greifswald</i>	19 356	9 375	9 981	.	918
Ludwigslust-Parchim	85 166	44 564	40 602	.	3 384
<b>Mecklenburg-Vorpommern</b>	<b>588 667</b>	<b>297 428</b>	<b>291 239</b>	<b>.</b>	<b>25 870</b>

1) Auswertungen aus der Beschäftigungsstatistik der Bundesagentur für Arbeit

## Ausgewählte Kreisdaten

### Erwerbstätigkeit

Kreisfreie Stadt Landkreis Land	Arbeitslose und Arbeitslosenquote im März 2013											
	Bestand	Arbeitslose				Arbeitslosenquote <sup>1)</sup>						
		Veränderung zum				Berichtsmonat	Vormonat	Vorjahr				
		Vormonat		Vorjahresmonat								
absolut	in Prozent	absolut	in Prozent	in Prozent								
Rostock	12 778	-	478	-	3,6	-	639	-	4,8	12,3	12,8	13,1
Schwerin	6 079	+	38	+	0,6	-	292	-	4,6	12,5	12,4	13,0
Mecklenburgische Seenplatte	21 809	-	719	-	3,2	-	1 078	-	4,7	15,4	15,9	15,9
Landkreis Rostock	11 652	-	760	-	6,1	-	650	-	5,3	10,4	11,1	11,0
Vorpommern-Rügen	19 266	-	1 209	-	5,9	+	150	+	0,8	16,6	17,6	16,3
Nordwestmecklenburg	9 255	-	324	-	3,4	-	1 123	-	10,8	10,9	11,3	12,1
Vorpommern-Greifswald	19 898	-	511	-	2,5	+	1 206	+	6,5	16,2	16,6	15,0
Ludwigslust-Parchim	10 684	-	390	-	3,5	-	1 052	-	9,0	9,1	9,4	9,8
<b>Mecklenburg-Vorpommern</b>	<b>111 421</b>	<b>-</b>	<b>4 353</b>	<b>-</b>	<b>3,8</b>	<b>-</b>	<b>3 478</b>	<b>-</b>	<b>3,0</b>	<b>13,2</b>	<b>13,7</b>	<b>13,5</b>

Kreisfreie Stadt Landkreis Land	Arbeitslose nach ausgewählten Merkmalen							
	Arbeitslose im Rechtskreis SGB III		Arbeitslose im Rechtskreis SGB II		weiblich		im Alter von ... bis unter ... Jahren	
	insgesamt	Arbeits- losenquote <sup>2)</sup>	insgesamt	Arbeits- losenquote <sup>2)</sup>	insgesamt	Arbeits- losenquote <sup>2)</sup>	15 - 25	50 - 65
Rostock	3 224	3,1	9 554	9,2	5 300	10,7	1 319	3 686
Schwerin	1 575	3,2	4 504	9,2	2 582	10,7	576	1 878
Mecklenburgische Seenplatte	7 041	5,0	14 768	10,4	9 508	14,1	1 932	8 401
Landkreis Rostock	4 215	3,8	7 437	6,7	4 871	9,1	1 046	4 259
Vorpommern-Rügen	7 690	6,6	11 576	10,0	8 494	15,1	1 639	7 329
Nordwestmecklenburg	3 395	4,0	5 860	6,9	3 944	9,9	864	3 512
Vorpommern-Greifswald	6 633	5,4	13 265	10,8	8 427	14,3	1 791	7 503
Ludwigslust-Parchim	3 829	3,3	6 855	5,8	4 565	8,3	1 059	4 005
<b>Mecklenburg-Vorpommern</b>	<b>37 602</b>	<b>4,4</b>	<b>73 819</b>	<b>8,7</b>	<b>47 691</b>	<b>11,8</b>	<b>10 226</b>	<b>40 624 <sup>3)</sup></b>

Quelle: Zentrale Statistikdatenbank der Bundesagentur für Arbeit; www.arbeitsagentur.de

1) Arbeitslose in Prozent aller zivilen Erwerbspersonen

2) Altersgruppe 50 Jahre und älter (Ab 1.1.2012 sind die ersten Fälle - Geburtsjahrgang 1947 - von der Anhebung der Regelaltersgrenze der gesetzlichen Rentenversicherung von 65 auf 67 Jahre betroffen.)

### Soziales

Kreisfreie Stadt Landkreis Land	Personen in Bedarfsgemeinschaften im Dezember 2012				
	Insgesamt	darunter		davon	
		Frauen	erwerbsfähige Leistungsberechtigte	nicht erwerbsfähige Leistungsberechtigte	
				zusammen	darunter unter 15 Jahre
Rostock	27 327	13 508	20 709	6 618	6 392
Schwerin	13 351	6 651	9 901	3 450	3 333
Mecklenburgische Seenplatte	35 670	17 500	27 120	8 550	8 092
Landkreis Rostock	21 074	10 428	15 914	5 160	4 970
Vorpommern-Rügen	27 607	13 485	20 944	6 663	6 384
Nordwestmecklenburg	15 673	7 718	11 672	4 001	3 811
Vorpommern-Greifswald	33 812	16 439	25 616	8 196	7 902
Ludwigslust-Parchim	19 384	9 608	14 200	5 184	4 812
<b>Mecklenburg-Vorpommern</b>	<b>193 898</b>	<b>95 337</b>	<b>146 076</b>	<b>47 822</b>	<b>45 696</b>

Quelle: Zentrale Statistikdatenbank der Bundesagentur für Arbeit; www.arbeitsagentur.de

## Ausgewählte Kreisdaten

### Produzierendes Gewerbe

Kreisfreie Stadt Landkreis Land	Verarbeitendes Gewerbe sowie Bergbau und Gewinnung von Steinen und Erden <sup>1)</sup>					
	Februar 2013			Januar bis Februar 2013		
	erfasste Betriebe	Beschäftigte <sup>2)</sup>	Gesamtumsatz <sup>3)</sup>	erfasste Betriebe	Beschäftigte <sup>2)</sup>	Gesamtumsatz <sup>3)</sup>
	28.2		1 000 EUR	Monatsdurchschnitt		1 000 EUR
Rostock	31	5 733	138 952	31	5 753	232 397
Schwerin	13	1 904	38 881	13	1 904	70 807
Mecklenburgische Seenplatte	46	8 079	134 515	46	8 125	280 836
Landkreis Rostock	39	4 826	84 743	39	4 839	178 191
Vorpommern-Rügen	24	2 627	40 802	24	2 640	84 857
Nordwestmecklenburg	46	7 358	188 294	46	7 358	381 160
Vorpommern-Greifswald	25	3 408	60 850	25	3 403	124 683
Ludwigslust-Parchim	71	10 018	171 418	71	10 008	347 702
<b>Mecklenburg-Vorpommern</b>	<b>295</b>	<b>43 953</b>	<b>858 454</b>	<b>295</b>	<b>44 028</b>	<b>1 700 633</b>
Kreisfreie Stadt Landkreis Land	Bauhauptgewerbe/Bau von Gebäuden, Tiefbau, Abbrucharbeiten und vorbereitende Baustellenarbeiten u. a. <sup>4)</sup>					
	Betriebe	Beschäftigte	Entgelte	geleistete Arbeitsstunden	Gesamtumsatz <sup>3)5)</sup>	Auftrags- einzüge
	am Monatsende					
	Anzahl		1 000 EUR	1 000 h	1 000 EUR	
	<b>Februar 2013</b>					
Rostock	8	498	857	19	2 432	10 321
Schwerin	16	685	1 326	46	2 922	5 044
Mecklenburgische Seenplatte	53	2 243	3 723	107	10 087	11 133
Landkreis Rostock	37	1 196	2 091	69	6 267	6 623
Vorpommern-Rügen	25	817	1 503	50	4 250	3 410
Nordwestmecklenburg	17	865	1 688	51	2 108	5 975
Vorpommern-Greifswald	28	955	1 598	63	5 810	6 024
Ludwigslust-Parchim	36	1 179	2 089	58	7 030	10 821
<b>Mecklenburg-Vorpommern</b>	<b>220</b>	<b>8 438</b>	<b>14 876</b>	<b>464</b>	<b>40 907</b>	<b>59 350</b>
	<b>Januar bis Februar 2013</b>					
Rostock	8	502	1 710	33	4 489	14 387
Schwerin	16	691	2 841	93	5 171	10 239
Mecklenburgische Seenplatte	53	2 266	8 313	224	18 163	29 258
Landkreis Rostock	37	1 208	4 457	138	10 769	13 575
Vorpommern-Rügen	25	829	3 247	97	8 479	22 499
Nordwestmecklenburg	17	868	3 433	108	4 362	12 156
Vorpommern-Greifswald	28	951	3 366	128	10 363	12 810
Ludwigslust-Parchim	36	1 179	4 368	121	11 700	15 071
<b>Mecklenburg-Vorpommern</b>	<b>220</b>	<b>8 492</b>	<b>31 736</b>	<b>944</b>	<b>73 496</b>	<b>129 996</b>

1) Betriebe mit 50 und mehr Beschäftigten

2) einschließlich der tätigen Inhaber

3) ohne Umsatzsteuer

4) Betriebe von Unternehmen mit im Allgemeinen 20 und mehr Beschäftigten

5) Inlandsumsatz



## Ausgewählte Kreisdaten

### Tourismus

Kreisfreie Stadt Landkreis Land	Ankünfte, Übernachtungen und Aufenthaltsdauer der Gäste in Beherbergungsbetrieben <sup>1)</sup>				
	Ankünfte		Übernachtungen		durchschnittliche Aufenthaltsdauer <sup>2)</sup>
	insgesamt	Veränderung gegenüber dem Vorjahresmonat	insgesamt	Veränderung gegenüber dem Vorjahresmonat	
	Anzahl	%	Anzahl	%	Tage
<b>Februar 2013</b>					
Rostock	36 734	+ 10,5	87 789	+ 11,3	2,4
Schwerin	8 627	- 3,8	14 217	- 5,3	1,6
Mecklenburgische Seenplatte	28 309	+ 4,4	94 363	+ 7,0	3,3
Landkreis Rostock	51 323	+ 3,5	198 426	+ 4,3	3,9
Vorpommern-Rügen	72 992	+ 9,3	282 269	+ 5,2	3,9
Nordwestmecklenburg	18 722	+ 7,9	70 750	+ 12,0	3,8
Vorpommern-Greifswald	53 242	+ 6,3	200 041	+ 13,2	3,8
Ludwigslust-Parchim	15 950	+ 2,9	49 333	+ 4,3	3,1
<b>Mecklenburg-Vorpommern</b>	<b>285 899</b>	<b>+ 6,4</b>	<b>997 188</b>	<b>+ 7,5</b>	<b>3,5</b>
<b>Januar bis Februar 2013</b>					
Rostock	69 628	+ 9,0	164 711	+ 9,1	2,4
Schwerin	16 476	- 3,4	26 404	- 5,3	1,6
Mecklenburgische Seenplatte	51 208	- 3,6	179 412	+ 4,8	3,5
Landkreis Rostock	92 010	- 3,5	367 137	+ 2,4	4,0
Vorpommern-Rügen	124 775	+ 2,1	497 542	+ 1,1	4,0
Nordwestmecklenburg	33 981	+ 3,6	135 785	+ 9,3	4,0
Vorpommern-Greifswald	92 621	+ 2,0	359 638	+ 8,7	3,9
Ludwigslust-Parchim	30 163	+ 4,4	95 484	+ 2,8	3,2
<b>Mecklenburg-Vorpommern</b>	<b>510 862</b>	<b>+ 1,3</b>	<b>1 826 113</b>	<b>+ 4,4</b>	<b>3,6</b>

1) Betriebe ab 10 Betten, einschließlich Campingplätzen (Touristik-Camping) ab 10 Stellplätzen

2) rechnerischer Wert Übernachtungen/Ankünfte

## Ausgewählte Kreisdaten

### Gewerbeanzeigen

Kreisfreie Stadt Landkreis Land	Gewerbeanzeigen <sup>1)</sup>			
	Januar 2013			
	Anmeldungen		Abmeldungen	
Rostock	188		201	
Schwerin	75		91	
Mecklenburgische Seenplatte	136		201	
Landkreis Rostock	169		215	
Vorpommern-Rügen	152		189	
Nordwestmecklenburg	116		127	
Vorpommern-Greifswald	112		195	
Ludwigslust-Parchim	116		145	
<b>Mecklenburg-Vorpommern</b>	<b>1 064</b>		<b>1 364</b>	
	Februar 2013		Januar bis Februar 2013	
	Anmeldungen	Abmeldungen	Anmeldungen	Abmeldungen
Rostock	190	217	378	418
Schwerin	69	88	144	179
Mecklenburgische Seenplatte	146	153	282	354
Landkreis Rostock	154	143	323	358
Vorpommern-Rügen	192	181	344	370
Nordwestmecklenburg	96	97	212	224
Vorpommern-Greifswald	140	145	252	340
Ludwigslust-Parchim	116	94	232	239
<b>Mecklenburg-Vorpommern</b>	<b>1 103</b>	<b>1 118</b>	<b>2 167</b>	<b>2 482</b>

1) ohne Automatenaufsteller und Reisegewerbe

## Ausgewählte Kreisdaten

### Verkehr

Kreisfreie Stadt Landkreis Land	Straßenverkehrsunfälle und verunglückte Personen im Januar 2013						
	Straßenverkehrsunfälle				verunglückte Personen		
	insgesamt	davon mit			insgesamt	davon	
		Personen- schaden	Sach- schaden <sup>1)</sup>	sonstigem Sach- schaden unter Alko- holeinwirkung		Getötete	Verletzte
Rostock	54	37	12	5	41	-	41
Schwerin	26	15	8	3	16	-	16
Mecklenburgische Seen- platte	86	49	35	2	69	-	69
Landkreis Rostock	84	42	34	8	57	-	57
Vorpommern-Rügen	76	42	29	5	58	-	58
Nordwestmecklenburg	53	31	20	2	40	1	39
Vorpommern-Greifswald	98	63	29	6	77	1	76
Ludwigslust-Parchim	95	52	40	3	66	2	64
<b>Mecklenburg- Vorpommern</b>	<b>572</b>	<b>331</b>	<b>207</b>	<b>34</b>	<b>424</b>	<b>4</b>	<b>420</b>

<sup>1)</sup> schwerwiegender Unfall mit Sachschaden (im engeren Sinne) und sonstiger Sachschadensunfall unter Einfluss berauschender Mittel