



Zahlenspiegel Mecklenburg-Vorpommern

März 2013

Zeichenerklärungen

- nichts vorhanden
- 0** weniger als die Hälfte von 1 in der letzten besetzten Stelle, jedoch mehr als nichts
- .** Zahlenwert unbekannt oder geheim zu halten
- ...** Zahl lag bei Redaktionsschluss noch nicht vor
- x** Aussage nicht sinnvoll oder Fragestellung nicht zutreffend
- /** keine Angabe, da Zahlenwert nicht ausreichend genau oder nicht repräsentativ
- ()** Zahl hat eingeschränkte Aussagefähigkeit
- p** vorläufige Zahl
- s** geschätzte Zahl
- r** berichtigte Zahl

Impressum

Zahlenspiegel Mecklenburg-Vorpommern

Bestell-Nr.: ZSP1 2013 03

Herausgeber:

Statistisches Amt Mecklenburg-Vorpommern, Lübecker Str. 287, 19059 Schwerin

Telefon: 0385 588-0, Telefax: 0385 588-56909

Internet: <http://www.statistik-mv.de>

E-Mail: statistik.post@statistik-mv.de

© Statistisches Amt Mecklenburg-Vorpommern, Schwerin, 2013

Auszugsweise Vervielfältigung und Verbreitung mit Quellenangabe gestattet.

Titelfoto: Landesamt für Umwelt, Naturschutz und Geologie, C. Herrmann

Vertrieb:

Telefon: 0385 588-56713 oder -56714, E-Mail: statistik.vertrieb@statistik-mv.de

Erscheinungsfolge:

monatlich

Printausgabe:

EUR 3,00

Redaktionsschluss:

28. Februar 2013

Diese Veröffentlichung erscheint monatlich und enthält die aktuellsten Daten aus allen Bereichen der amtlichen Statistik.
Zur Methodik informieren Sie sich bitte in den jeweiligen Statistischen Berichten.



Die mit einem Stern versehenen Positionen im Landesdatenteil werden von allen statistischen Ämtern der Länder im „Zahlenspiegel“ veröffentlicht.
Die Angaben tragen teilweise vorläufigen Charakter.

Landesdaten Mecklenburg-Vorpommern

Aktuelle Konjunkturdaten

Merkmal	Einheit	Jüngster Monat		Monatsdurchschnitt	
		absolut	Veränderung zum Vorjahr in Prozent	absolut	Veränderung zum Vorjahr in Prozent
ARBEITSMARKT ¹⁾					
Arbeitslose	1 000	115,5	- 3,6	115,5	- 3,6
darunter: Frauen	1 000	49,7	- 5,3	49,7	- 5,3
Gemeldete Arbeitsstellen ²⁾	Anzahl	8 461	+ 3,9	8 461	+ 3,9
BAUTÄTIGKEIT					
Dezember 2012					
Baugenehmigungen	Anzahl	385	- 9,4	461	- 5,3
Wohnungen insgesamt					
veranschlagte Kosten der Bauwerke (Neubau, Wohngebäude)	1 000 EUR	39 753	+ 14,5	46 518	+ 1,3
Nichtwohngebäude (Neubau)	Anzahl	22	- 35,3	34	- 5,6
veranschlagte Kosten der Bauwerke	1 000 EUR	37 116	+ 54,0	20 900	- 14,4
Januar bis Dezember 2012					
LANDWIRTSCHAFT					
Dezember 2012					
Schlachtmengen (ohne Geflügel) ³⁾	t	5 847,9	- 22,9	7 260,1	- 2,9
Rinder	t	2 708,2	- 11,1	3 258,1	- 7,7
Schweine	t	3 113,9	- 31,1	3 976,5	+ 1,3
Januar bis Dezember 2012					
VERARBEITENDES GEWERBE SOWIE BERGBAU ⁴⁾					
Dezember 2012					
Umsatz (ohne Umsatzsteuer)	Mill. EUR	971,5	- 1,1	947,8	+ 2,1
darunter: Auslandsumsatz	Mill. EUR	372,3	+ 22,0	296,4	+ 10,9
Beschäftigte ⁵⁾	Anzahl	44 213	- 2,8	45 713	+ 0,6
Januar bis Dezember 2012					
BAUHAUPTGEWERBE ⁶⁾					
Dezember 2012					
Baugewerblicher Umsatz (ohne Umsatzsteuer)	Mill. EUR	147,1	- 17,9	157,3	+ 1,8
Beschäftigte ⁵⁾	Anzahl	16 077	- 2,1	16 342	+ 0,5
Januar bis Dezember 2012					
EINZELHANDEL ⁷⁾					
Dezember 2012					
Umsatz real	2005=100	106,7	- 5,7	98,6	+ 2,9
Beschäftigte	2005=100	100,3	- 0,5	100,6	+ 2,0
Januar bis Dezember 2012					
GASTGEWERBE					
Dezember 2012					
Umsatz real	2005=100	73,0	+ 1,0	96,3	+ 0,6
Beschäftigte	2005=100	101,5	+ 3,8	106,0	+ 3,4
Januar bis Dezember 2012					
TOURISMUS ⁸⁾					
Dezember 2012					
Gästeübernachtungen	1 000	1 069,3	+ 13,1	2 328,4	+ 1,2
Januar bis Dezember 2012					
AUBENHANDEL ⁹⁾					
November 2012					
Ausfuhr (Spezialhandel)	Mill. EUR	562,0	+ 17,8	503,5	- 23,1
Einfuhr (Generalhandel)	Mill. EUR	451,0	+ 17,0	372,5	- 8,7
Januar bis November 2012					
UNTERNEHMEN					
November 2012					
Gewerbeanmeldungen ¹⁰⁾	Anzahl	879	- 12,2	966	- 11,1
Gewerbeabmeldungen ¹⁰⁾	Anzahl	920	- 13,3	957	- 6,4
Unternehmensinsolvenzen	Anzahl	57	+ 72,7	31	- 13,9
PREISE					
Februar 2013					
Verbraucherpreisindex	2010=100	105,2	+ 1,6	104,9	+ 1,5

1) Quelle: Bundesagentur für Arbeit; unter Einschluss der Grundsicherung für Arbeit Suchende; Ergebnisse sind vorläufig; die jeweils aktuellen Werte sind im Internetangebot der Bundesagentur für Arbeit als detaillierte Übersichten zu finden.

2) ohne geförderte Stellen des zweiten Arbeitsmarktes

3) aus gewerblichen Schlachtungen von Tieren in- und ausländischer Herkunft (Rinder, Schweine, Schafe, Pferde, Ziegen); einschließlich Schlachtfetten, jedoch ohne Innereien

4) einschließlich Gewinnung von Steinen und Erden; Betriebe mit 50 und mehr Beschäftigten

5) einschließlich der tätigen Inhaber

6) Bau von Gebäuden, Tiefbau, Abbrucharbeiten und vorbereitende Baustellenarbeiten u. a.; nach der Ergänzungserhebung hochgerechnete Ergebnisse

7) einschließlich Tankstellen

8) Betriebe ab 10 Betten; einschließlich Campingplätzen (Touristik-Camping) ab 10 Stellplätzen; bis Ende 2011 Betriebe ab 9 Betten; einschließlich Campingplätzen (Touristik-Camping)

9) Wegen der unterschiedlichen Abgrenzung von Spezialhandel und Generalhandel ist eine Saldierung der Ein- und Ausfuhrergebnisse nicht vertretbar.

10) ohne Automatenaufsteller und Reisegewerbe

Landesdaten Mecklenburg-Vorpommern

Bevölkerung

Merkmal	Einheit	2010	2011	2011			2012		
		Durchschnitt der Monate		August	September	Oktober	August	September	Oktober
* Bevölkerung am Monatsende	1 000	1 642,3 ²⁾	1 634,7 ²⁾	1 636,4	1 636,3	1 636,4	1 629,6	1 629,6	1 629,7
Natürliche Bevölkerungsbewegung									
* Eheschließungen	Anzahl	896	867	1 556	1 187	618	1 670	1 198	694
* Lebendgeborene	Anzahl	1 112	1 053	1 258	1 131	1 016	1 211	1 016	1 170
* Gestorbene (ohne Totgeborene)	Anzahl	1 562	1 548	1 582	1 429	1 379	1 504	1 351	1 612
darunter									
* im 1. Lebensjahr Gestorbene	Anzahl	3	3	7	1	6	5	1	5
* Überschuss d. Geborenen (+) bzw. Gestorbenen (-)	Anzahl	- 450	- 495	- 324	- 298	- 363	- 293	- 335	-442
Wanderungen									
* Zuzüge über die Landesgrenze	Anzahl	2 646	2 842	3 472	3 784	4 159	3 294	3 525	4 449
* darunter: aus dem Ausland	Anzahl	557	677	570	876	973	801	1 057	1 175
* Fortzüge über die Landesgrenze	Anzahl	2 948	2 983	4 026	3 536	3 681	3 566	3 270	3 893
* darunter: in das Ausland	Anzahl	443	456	594	568	419	517	459	550
* Wanderungsgewinn (+) bzw. -verlust (-)	Anzahl	- 302	- 141	- 554	+ 248	+ 478	- 272	+ 255	+ 556
* Innerhalb des Landes Umgezogene ¹⁾	Anzahl	4 745	4 832	6 107	5 588	5 114	5 689	5 129	5 552

1) ohne innerhalb der Gemeinde Umgezogene

2) statt Durchschnitt der Monate hier: Bevölkerung am 31.12.

Erwerbstätigkeit

Merkmal	Einheit	2011	2012	2011			2012		
		30.6.		31.3.	30.6.	30.9.	31.12.	31.3.	30.6.
Beschäftigte¹⁾									
* Sozialversicherungspflichtig Beschäftigte am Arbeitsort ²⁾	1 000	529,2	532,0	510,1	529,2	536,0	520,1	516,3	532,0
* Frauen	1 000	273,5	274,4	265,0	273,5	275,8	269,0	267,3	274,4
* Ausländer/-innen	1 000	6,2	7,6	5,1	6,2	6,4	6,0	6,2	7,6
* Teilzeitbeschäftigte ³⁾	1 000	105,1	.	101,2	105,1
darunter: Frauen	1 000	86,9	.	84,2	86,9
Sozialversicherungspflichtig Beschäftigte nach Wirtschaftsbereichen									
* Land- und Forstwirtschaft, Fischerei	1 000	16,6	16,7	15,6	16,6	17,3	15,3	15,9	16,7
* Produzierendes Gewerbe	1 000	117,9	118,8	114,3	117,9	119,9	116,9	116,2	118,8
* Handel, Verkehr und Gastgewerbe	1 000	132,9	134,0	122,1	132,9	134,3	125,8	124,4	134,0
* Erbringung von Unternehmensdienstleistungen	1 000	87,0	88,0	84,3	87,0	88,2	86,5	85,7	88,0
* Erbringung von öffentlichen und privaten Dienstleistungen	1 000	174,7	174,5	173,8	174,7	176,3	175,5	174,0	174,5
Arbeitsmarkt⁴⁾									
* Arbeitslose	1 000	107,5	101,9	98,7	104,6	119,8	94,9	101,3	115,5
davon: im Rechtskreis nach SGB III	1 000	30,5	30,3	28,1	31,4	40,2	28,9	33,0	41,4
im Rechtskreis nach SGB II	1 000	77,0	71,6	70,6	73,2	79,6	66,0	68,2	74,1
* darunter: Frauen	1 000	47,9	45,3	45,8	47,5	52,4	43,3	44,9	49,7
* Zugang	1 000	24,0	21,6	27,3	25,4	33,0	23,4	23,9	30,5
* Abgang	1 000	24,4	21,9	22,6	19,5	18,2	19,7	17,5	16,2
* Arbeitslosenquote ⁵⁾ insgesamt	%	12,5	12,0	11,6	12,2	14,0	11,2	12,0	13,6
davon: im Rechtskreis nach SGB III	%	3,6	3,6	3,3	3,7	4,7	3,4	3,9	4,9
im Rechtskreis nach SGB II	%	9,0	8,4	8,3	8,6	9,3	7,8	8,1	8,8
* Frauen	%	11,7	11,2	11,2	11,6	12,8	10,7	11,1	12,3
* Männer	%	13,3	12,8	11,9	12,8	15,1	11,7	12,8	14,9
* Ausländer/-innen	%	20,2	20,3	18,7	18,9	21,4	20,3	20,4	23,0
* Jüngere von 15 bis unter 25 Jahren	%	11,2	11,1	10,0	10,6	12,2	10,1	10,5	11,9
* Kurzarbeiter/-innen	Anzahl	2 961	...	1 327	2 147	3 740	1 073 ⁷⁾	766 ⁸⁾	634 ⁹⁾
* Gemeldete Arbeitsstellen ⁶⁾	Anzahl	8 104	9 063	7 974	7 917	8 147	8 261	8 009	8 461
Zugang	Anzahl	3 973	3 766	3 534	3 665	3 299	3 272	3 176	2 760
Abgang	Anzahl	3 797	3 756	3 675	3 679	3 038	3 479	3 430	2 293

1) Quelle: Statistik der Bundesagentur für Arbeit

2) einschließlich Personen „ohne Angabe“ zur Wirtschaftsgliederung

3) Wegen Umstellungen im Erhebungsverfahren wird dieses Merkmal bis voraussichtlich Mitte 2013 ausgesetzt.

4) Quelle: Statistik der Bundesagentur für Arbeit; unter Einschluss der Grundsicherung für Arbeit Suchende; Ergebnisse sind vorläufig; die jeweils aktuellen Werte sind im Internetangebot der Bundesagentur für Arbeit als detaillierte Übersichten zu finden.

5) Arbeitslose in Prozent aller zivilen Erwerbspersonen

6) ohne geförderte Stellen des zweiten Arbeitsmarktes

7) Mai 2012 - 8) Juni 2012 - 9) Juli 2012

Landesdaten Mecklenburg-Vorpommern

Soziales

Merkmal	Einheit	2010	2011	2011			2012		
		Durchschnitt der Monate		August	September	Oktober	August	September	Oktober
Leistungsbezug nach SGB II									
* Personen in Bedarfsgemeinschaften	Anzahl	222 147	208 041	204 780	201 194	200 507	196 123	193 827	193 586
* darunter: Frauen	Anzahl	107 797	101 446	100 223	98 570	98 399	96 567	95 398	95 255
davon									
* erwerbsfähige Leistungsberechtigte	Anzahl	171 000	158 941	155 991	152 943	152 288	147 859	145 980	145 733
* nichterwerbsfähige Leistungsberechtigte	Anzahl	51 146	49 100	48 789	48 251	48 219	48 264	47 847	47 853
* darunter: unter 15 Jahren	Anzahl	49 259	46 998	46 617	46 130	46 084	46 137	45 782	45 769

Bautätigkeit

Merkmal	Einheit	2011	2012	2011			2012		
		Durchschnitt der Monate		Oktober	November	Dezember	Oktober	November	Dezember
Baugenehmigungen									
* Wohngebäude (Neubau)	Anzahl	241	226	235	190	172	221	245	146
* darunter: mit 1 oder 2 Wohnungen	Anzahl	219	205	221	174	147	197	224	133
* umbauter Raum	1 000 m ³	199	189	166	148	144	189	219	141
* Wohnfläche	1 000 m ²	41	38	34	31	31	39	43	27
* veranschlagte Kosten der Bauwerke	1 000 EUR	45 937	46 518	37 373	34 303	34 708	46 458	52 452	39 753
* Nichtwohngebäude (Neubau)	Anzahl	36	34	44	43	34	17	59	22
* umbauter Raum	1 000 m ³	283	206	380	227	143	62	590	150
* Nutzfläche	1 000 m ²	40	30	40	34	25	10	46	23
* veranschlagte Kosten der Bauwerke	1 000 EUR	24 425	20 900	29 656	20 953	24 102	4 282	37 739	37 116
* Wohnungen in Wohn- und Nichtwohngebäuden (Neubau und Saldo aus Baumaßnahmen an bestehenden Gebäuden)	Anzahl	487	461	382	371	425	455	530	385
* Wohnräume (einschließlich Küchen)	Anzahl	1 899	1 825	1 584	1 518	1 555	1 815	2 045	1 554

Landwirtschaft

Merkmal	Einheit	2011	2012	2010		2011		2012	
		3.11.		3.5.	3.11.	3.5.	3.11.	3.5.	3.11.
Viehbestand									
Rindvieh	1 000	546,5	544,6	562,8	551,6	553,5	546,5	546,5	544,6
darunter									
Milchkühe (ohne Ammen- und Mutterkühe)	1 000	175,7	177,9	171,9	172,3	175,2	175,7	175,7	177,9
Schweine	1 000	820,1	864,0	756,3	780,7	814,7	820,1	845,9	864,0
darunter									
Mastschweine	1 000	278,4	281,5	265,1	273,6	278,9	278,4	300,2	281,5
Zuchtsauen	1 000	82,7	97,6	77,4	81,7	84,0	82,7	89,4	97,6
darunter: trächtig	1 000	57,5	66,5	56,9	56,1	63,9	57,5	58,8	66,5
Schlachtungen									
Rinder insgesamt	1 000	12,1	11,1	12,0	15,8	11,1	12,3	13,8	9,6
darunter									
Kälber	1 000	0,5	0,4	0,5	0,6	0,7	0,5	0,8	0,5
Jungrinder	1 000	0,1	0,9	0,1	0,1	0,2	0,1	0,1	0,1
Schweine	1 000	42,2	42,0	36,2	44,7	49,4	43,2	41,3	34,5
darunter									
Hauschlachtungen	1 000	0,6	0,5	0,4	0,8	2,0	0,4	0,9	1,3
* Schlachtmengen (ohne Geflügel) ¹⁾	t	7 476,9	7 260,1	6 915,4	8 880,9	7 584,4	7 737,0	7 940,7	5 847,9
darunter									
* Rinder insgesamt	t	3 528,6	3 258,1	3 483,6	4 659,5	3 047,9	3 592,1	4 031,0	2 708,2
darunter									
* Kälber	t	45,0	41,4	39,0	61,3	69,5	56,6	94,8	56,2
* Jungrinder	t	15,4	12,4	16,6	17,1	14,9	11,9	14,2	13,9
* Schweine	t	3 925,2	3 976,5	3 400,7	4 172,8	4 518,6	4 100,6	3 876,8	3 113,9
* Geflügelfleisch ²⁾	t
* Eierzeugung ³⁾	1 000	45 979	47 135	45 388	46 543	47 314	51 540	50 948	51 461

1) aus gewerblichen Schlachtungen von Tieren in- und ausländischer Herkunft (Rinder, Schweine, Schafe, Pferde, Ziegen); einschließlich Schlachtfetten, jedoch ohne Innereien

2) Geflügelfleisch aus Schlachtungen inländischen Geflügels in Schlachtereien mit einer Schlachtkapazität von 2 000 und mehr Tieren im Monat

3) erzeugte Eier in Betrieben bzw. Unternehmen mit mindestens 3 000 Hennenhaltungsplätzen; einschließlich Junghennen-, Bruch- und Knickeiern

Landesdaten Mecklenburg-Vorpommern

Produzierendes Gewerbe

Merkmal	Einheit	2011	2012	2011			2012		
		Durchschnitt der Monate		Oktober	November	Dezember	Oktober	November	Dezember
Verarbeitendes Gewerbe sowie Bergbau und Gewinnung von Steinen und Erden ¹⁾									
* Betriebe	Anzahl	299	297	296	295	295	298	298	298
* Beschäftigte ²⁾	Anzahl	45 429	45 713	45 892	45 718	45 489	46 441	46 319	44 213
* Geleistete Arbeitsstunden	1 000 h	6 235	6 298	6 074	6 651	5 791	6 521	6 763	5 248
* Entgelte	Mill. EUR	104,5	110,3	103,5	123,7	106,8	109,9	145,8	101,9
* Umsatz (ohne Umsatzsteuer)	Mill. EUR	928,3	947,8	920,8	994,9	982,8	918,6	960,2	971,5
* darunter: Auslandsumsatz	Mill. EUR	267,4	296,4	300,5	290,0	305,1	256,7	278,5	372,3
Energie- und Wasserversorgung									
* Betriebe ³⁾	Anzahl	54	54	54	54	54	53	53	53
* Beschäftigte ³⁾	Anzahl	4 829	4 882	4 890	4 909	4 890	4 915	4 917	4 895
* Geleistete Arbeitsstunden ³⁾	1 000 h	638	636	587	699	577	636	685	517
* Entgelte ³⁾	Mill. EUR	16,3	16,8	15,1	26,6	15,6	15,9	27,7	16,0
* Stromerzeugung (brutto) der Kraftwerke ⁴⁾ für die allgemeine Versorgung	Mill. kWh	426,7	...	455,1	552,3	435,1	461,2	519,0	414,0
Baugewerbe									
Bauhauptgewerbe/Bau von Gebäuden, Tiefbau, Abbrucharbeiten und vorbereitende Baustellenarbeiten u. a. ⁵⁾									
* Beschäftigte ²⁾	Anzahl	16 267	16 342	16 929	16 794	16 416	16 575	16 484	16 077
* Geleistete Arbeitsstunden	1 000 h	1 778	1 719	1 972	2 159	1 442	2 054	2 022	1 109
davon									
* Wohnungsbau	1 000 h	673	693	782	824	607	839	778	487
* gewerblicher Bau	1 000 h	558	526	585	655	435	585	588	321
* öffentlicher und Straßenbau	1 000 h	546	500	605	680	400	630	656	301
* Entgelte	Mill. EUR	31,9	33,0	33,9	38,1	34,0	36,4	38,1	31,3
* Gesamtumsatz (ohne Umsatzsteuer)	Mill. EUR	155,8	158,5	189,3	205,1	181,4	180,0	198,1	148,3
darunter									
* baugewerblicher Umsatz (ohne Umsatzsteuer)	Mill. EUR	154,5	157,3	188,1	203,3	179,1	179,1	197,2	147,1
davon									
* Wohnungsbau	Mill. EUR	52,4	64,5	56,3	62,4	64,8	61,0	66,9	66,8
* gewerblicher Bau	Mill. EUR	52,1	48,8	64,9	65,7	62,8	59,3	63,8	38,3
* öffentlicher und Straßenbau	Mill. EUR	50,1	44,0	66,9	75,2	51,6	58,9	66,5	42,0
* Index des Auftragseingangs ³⁾	2005=100	102,0	98,6	94,8	87,3	74,8	105,7	90,7	68,3
Wohnungsbau	2005=100	112,8	110,2	150,4	114,2	138,2	116,2	126,4	138,0
gewerblicher Bau	2005=100	103,5	106,4	90,4	108,6	70,5	97,5	113,1	68,2
öffentlicher und Straßenbau	2005=100	95,8	86,2	72,9	56,1	49,2	108,0	54,4	36,2
Ausbaugewerbe/Bauinstallation und sonstiger Ausbau ³⁾									
* Beschäftigte ²⁾⁶⁾	Anzahl	5 365	5 393	5 395	5 343	5 351	5 423	5 450	5 347
* Geleistete Arbeitsstunden	1 000 h	1 785	1 829	1 819	1 767	1 810	1 815	1 886	1 803
* Entgelte	Mill. EUR	31,4	32,9	31,7	33,8	31,8	32,5	32,9	34,5
* Baugewerblicher Umsatz (ohne Umsatzsteuer)	Mill. EUR	148,8	154,2	149,4	186,0	125,7	134,9	177,4	178,8

- 1) Betriebe mit im Allgemeinen 50 und mehr Beschäftigten
- 2) einschließlich der tätigen Inhaber
- 3) Betriebe von Unternehmen mit im Allgemeinen 20 und mehr Beschäftigten
- 4) mit einer elektrischen Leistung ab 1 MW
- 5) nach der Ergänzungserhebung hochgerechnete Ergebnisse
- 6) am Ende des Berichtsvierteljahres

Landesdaten Mecklenburg-Vorpommern

Handel ¹⁾

Merkmal	Einheit	2011	2012	2011			2012		
		Durchschnitt der Monate		Oktober	November	Dezember	Oktober	November	Dezember
Großhandel ²⁾									
* Beschäftigte	2005=100	103,4	...	105,0	104,3	102,9	103,7	102,3	...
* Umsatz nominal	2005=100	144,1	...	136,8	148,2	162,9	156,9	156,7	...
* Umsatz real	2005=100	120,7	...	115,1	125,5	137,6	124,8	126,2	...
Einzelhandel ³⁾									
* Beschäftigte	2005=100	98,6	100,6	99,9	100,2	100,8	100,5	100,2	100,3
* Umsatz nominal	2005=100	95,0	100,6	92,1	95,1	112,0	99,4	101,7	109,1
* Umsatz real	2005=100	95,7	98,6	92,6	95,7	113,0	97,2	99,4	106,7
Kfz-Handel ⁴⁾									
* Beschäftigte	2005=100	94,0	...	97,4	96,5	96,9	96,4	96,3	...
* Umsatz nominal	2005=100	96,7	...	95,2	103,9	91,0	94,7	97,9	...
* Umsatz real	2005=100	96,0	...	93,9	102,6	90,0	92,9	96,1	...

1) Der Berichtskreis wird jährlich durch Stichprobenrotation aktualisiert.

2) einschließlich Handelsvermittlung

3) einschließlich Tankstellen

4) sowie Instandhaltung und Reparatur von Kfz

Gastgewerbe ¹⁾

Merkmal	Einheit	2011	2012	2011			2012		
		Durchschnitt der Monate		Oktober	November	Dezember	Oktober	November	Dezember
* Beschäftigte	2005=100	102,7	106,0	105,3	98,7	98,1	110,1	102,1	101,5
* Umsatz nominal	2005=100	110,7	113,1	114,4	74,4	84,2	109,6	74,4	85,8
* Umsatz real	2005=100	96,1	96,3	98,8	64,8	72,9	93,3	63,9	73,0

1) Der Berichtskreis wird jährlich durch Stichprobenrotation aktualisiert.

Tourismus ¹⁾

Merkmal	Einheit	2011	2012	2011			2012		
		Durchschnitt der Monate		Oktober	November	Dezember	Oktober	November	Dezember
* Gästeankünfte	1 000	567,7	582,8	595,3	311,4	296,9	555,1	337,8	312,3
* darunter: von Auslandsgästen	1 000	25,0	27,9	21,1	15,7	15,4	23,1	16,1	16,1
* Gästeübernachtungen	1 000	2 301,8	2 328,4	2 283,9	1 036,2	948,0	2 155,3	1 114,0	1 069,3
* darunter: von Auslandsgästen	1 000	66,5	76,5	48,4	34,0	35,7	56,8	36,1	39,4

1) Betriebe ab 10 Betten, einschließlich Campingplätzen (Touristik-Camping) ab 10 Stellplätzen; bis Ende 2011 Betriebe ab 9 Betten, einschließlich Campingplätzen (Touristik-Camping)

Verkehr

Merkmal	Einheit	2010	2011	2011			2012		
		Durchschnitt der Monate		September	Oktober	November	September	Oktober	November
Straßenverkehrsunfälle									
* Unfälle mit Personenschaden und Sachschaden ¹⁾	Anzahl	650	625	684	649	576	607	653	534
* darunter									
* Unfälle mit Personenschaden	Anzahl	442	456	530	498	413	458	463	375
* getötete Personen	Anzahl	9	12	11	13	8	7	7	12
* verletzte Personen	Anzahl	558	571	672	619	502	571	571	450
Kraftfahrzeuge ²⁾									
* Zulassungen fabrikneuer Kraftfahrzeuge	Anzahl	4 061	4 266	4 409	3 695	4 407	3 558	3 803	3 890
* darunter: Personenkraftwagen ³⁾	Anzahl	3 292	3 392	3 601	2 987	3 551	2 975	3 100	3 223
* Lastkraftwagen	Anzahl	373	448	423	376	614	292	404	448
Seeschifffahrt									
* Gütereingang	1 000 t	1 313,1	1 209,7	1 280,6	1 109,0	1 027,1	1 063,9	1 160,6	1 331,6
* Güterversand	1 000 t	1 034,0	1 022,9	1 158,4	890,0	909,6	1 071,7	1 091,4	1 001,2
Binnenschifffahrt									
* Gütereingang	1 000 t	-	-	-	-	-	-	-	-
* Güterversand	1 000 t	-	-	-	-	-	-	-	-

1) schwerwiegender Unfall mit Sachschaden (im engeren Sinne) und sonstiger Sachschadensunfall unter Einfluss berauschender Mittel

2) Quelle: Kraftfahrt-Bundesamt

3) Fahrzeuge zur Personenbeförderung mit höchstens 8 Sitzplätzen außer dem Fahrersitz, einschließlich Wohnmobilen und Krankenwagen

Landesdaten Mecklenburg-Vorpommern

Außenhandel ¹⁾

Merkmal	Einheit	2010	2011	2011			2012		
		Durchschnitt der Monate		September	Oktober	November	September	Oktober	November
Ausfuhr (Spezialhandel) ²⁾									
* Insgesamt	Mill. EUR	502,8	599,9	731,6	454,6	477,0	483,0	565,6	562,0
darunter									
* Güter der Ernährungswirtschaft	Mill. EUR	157,0	163,7	234,6	153,4	128,3	151,8	234,9	240,0
* Güter der gewerblichen Wirtschaft	Mill. EUR	341,5	426,4	492,8	297,3	344,5	313,8	309,2	301,8
davon: Rohstoffe	Mill. EUR	6,5	6,9	4,6	6,4	13,2	5,6	3,7	10,3
Halbwaren	Mill. EUR	41,5	51,6	44,7	49,2	30,8	41,2	35,8	50,3
Fertigwaren	Mill. EUR	293,5	367,9	443,4	241,6	300,4	267,0	269,7	241,2
davon: Vorerzeugnisse	Mill. EUR	67,9	136,1	96,3	43,0	91,2	42,4	47,6	40,6
Enderzeugnisse	Mill. EUR	225,6	231,8	347,1	198,7	209,2	224,6	222,1	200,6
davon nach									
* Europa	Mill. EUR	344,1	444,4	498,5	310,9	351,8	345,8	354,1	386,5
darunter: in EU-Länder	Mill. EUR	287,0	328,6	317,5	248,6	287,5	265,4	273,5	301,6
* Afrika	Mill. EUR	35,8	35,8	57,9	27,6	30,2	46,4	23,2	38,1
* Amerika	Mill. EUR	39,7	36,1	37,0	32,5	33,9	33,4	27,2	30,0
* Asien	Mill. EUR	79,9	80,7	135,7	81,9	57,6	54,2	148,1	102,8
* Australien, Ozeanien und übrige Gebiete	Mill. EUR	3,3	3,0	2,5	1,6	3,4	3,2	11,7	3,6
Einfuhr (Generalhandel) ²⁾									
* Insgesamt	Mill. EUR	327,6	376,0	382,1	362,9	385,5	346,0	419,7	451,0
darunter									
* Güter der Ernährungswirtschaft	Mill. EUR	74,9	75,3	90,1	94,0	89,7	64,0	91,6	73,5
* Güter der gewerblichen Wirtschaft	Mill. EUR	240,2	279,3	279,5	255,7	279,4	251,3	287,6	338,3
davon: Rohstoffe	Mill. EUR	33,7	30,8	17,7	10,2	13,2	48,1	13,9	64,5
Halbwaren	Mill. EUR	55,1	80,9	71,7	92,6	100,7	51,7	111,0	122,2
Fertigwaren	Mill. EUR	151,5	167,6	190,0	152,9	165,6	151,5	162,7	151,6
davon: Vorerzeugnisse	Mill. EUR	48,1	53,5	59,0	53,8	48,3	48,4	53,2	44,5
Enderzeugnisse	Mill. EUR	103,3	114,0	131,1	99,1	117,3	103,1	109,5	107,0
davon aus									
* Europa	Mill. EUR	273,2	317,8	303,3	319,5	325,0	301,3	370,2	388,7
darunter: aus EU-Ländern	Mill. EUR	224,0	257,9	258,7	272,4	272,0	247,3	283,0	262,7
* Afrika	Mill. EUR	1,8	1,5	0,6	0,3	0,2	0,3	0,3	3,3
* Amerika	Mill. EUR	20,4	18,4	30,8	13,8	21,1	13,2	13,1	13,2
* Asien	Mill. EUR	38,0	36,8	45,1	28,6	38,4	29,1	30,5	45,7
* Australien, Ozeanien und übrigen Gebieten	Mill. EUR	0,9	1,7	2,2	0,8	0,8	2,2	5,6	0,1

1) Wegen der unterschiedlichen Abgrenzung von Spezialhandel und Generalhandel ist eine Saldierung der Ein- und Ausfuhrergebnisse nicht vertretbar.

2) Für Antwortausfälle und Befreiungen sind Zuschätzungen bei den EU-Ländern enthalten und damit auch im Insgesamt enthalten.

Gewerbeanzeigen ¹⁾

Merkmal	Einheit	2010	2011	2011			2012		
		Durchschnitt der Monate		September	Oktober	November	September	Oktober	November
* Gewerbeanmeldungen	Anzahl	1 114	1 090	1 066	1 059	1 001	989	912	879
* Gewerbeabmeldungen	Anzahl	1 072	1 052	1 061	918	1 061	973	951	920

1) ohne Automatenaufsteller und Reisegewerbe

Insolvenzen

Merkmal	Einheit	2010	2011	2011			2012		
		Durchschnitt der Monate		September	Oktober	November	September	Oktober	November
* Insolvenzen	Anzahl	281	271	229	267	317	221	279	323
davon									
* Unternehmen	Anzahl	38	36	35	34	33	23	27	57
* Verbraucher	Anzahl	189	183	157	179	227	157	209	211
* ehemals selbstständig Tätige	Anzahl	38	37	25	38	40	28	33	37
* sonstige natürliche Personen ¹⁾ , Nachlässe	Anzahl	17	15	12	16	17	13	10	18
* Voraussichtliche Forderungen	1 000 EUR	50 082	37 051	52 980	33 105	25 251	16 760	38 344	87 945

1) beispielsweise als Gesellschafter oder Mithafter

Landesdaten Mecklenburg-Vorpommern

Handwerk ¹⁾

Merkmal	Einheit	2010	2011	2011				2012	
		Durchschnitt der Quartale		I. Quartal	II. Quartal	III. Quartal	IV. Quartal	I. Quartal	II. Quartal
* Beschäftigte	2009=100 ²⁾	97,2	98,2	96,4	98,8	100,4	97,7	96,7	98,1
* Umsatz	2009=100 ³⁾	100,2	107,4	83,6	107,6	116,2	122,1	86,0	103,6

1) zulassungspflichtiges Handwerk lt. Anlage A der Handwerksordnung (ab 1.1.2004) - 2) hier: am 30.9. - 3) hier: Vierteljahresdurchschnitt

Preise

Merkmal	Einheit	2011	2012	2011	2012			2013	
		Durchschnitt der Monate		Dezember	Januar	Februar	Dezember	Januar	Februar
* Verbraucherpreisindex (Gesamtindex)	2010=100	102,4	104,2	103,4	103	103,5	105,2	104,5	105,2
* Nettokalmieten (Teilindex)	2010=100	100,9	101,4	101,6	101,6	101,6	101,7	101,8	102,0
Index der Erzeugerpreise gewerblicher Produkte (Deutschland)	2005=100	115,9	118,3	116,6	117,3	117,8	118,4	119,3	...
	Einheit	2011	2012	2011			2012		
		Durchschnitt der Monate		August	November	Februar	Mai	August	November
* Preisindex f. Wohngebäude ¹⁾ (Deutschland)	2005=100	117,0	120,1	117,5	117,9	119,2	119,9	120,4	120,8

1) Neubau in konventioneller Bauart, Bauleistungen am Bauwerk

Verdienste ¹⁾

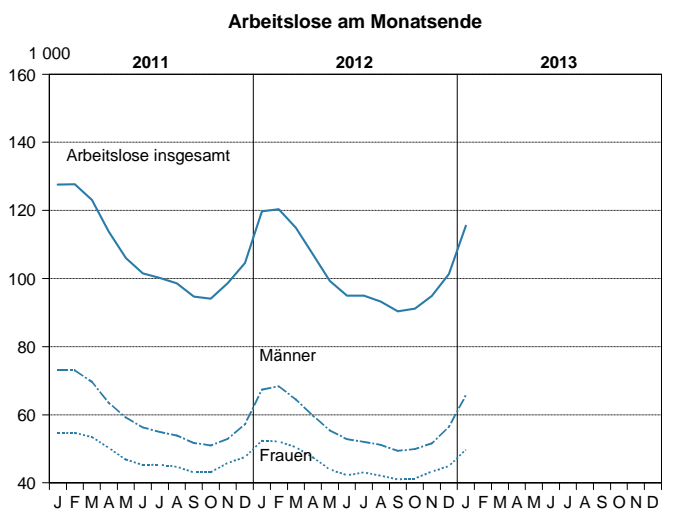
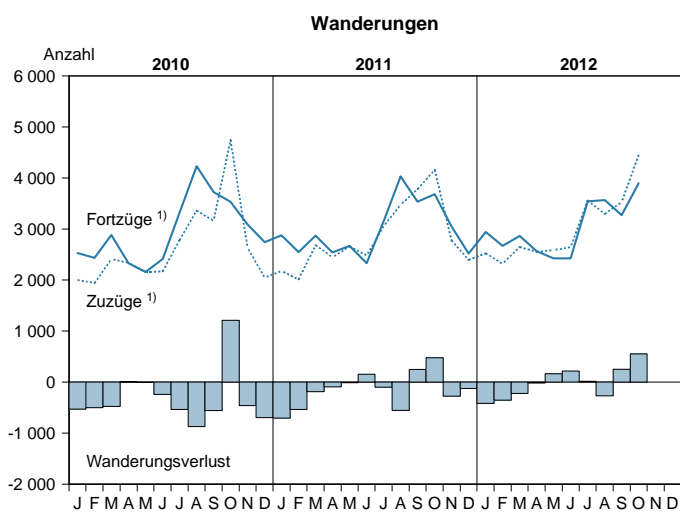
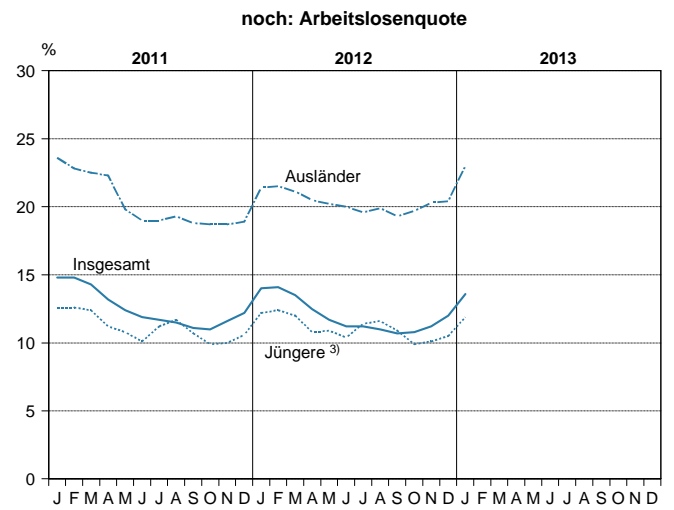
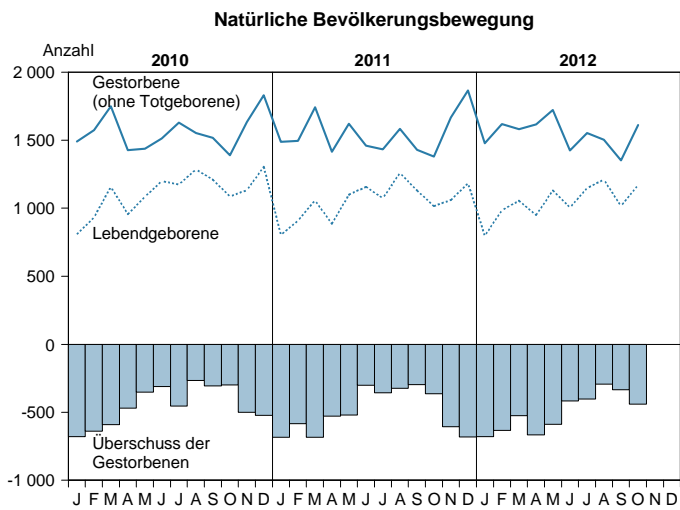
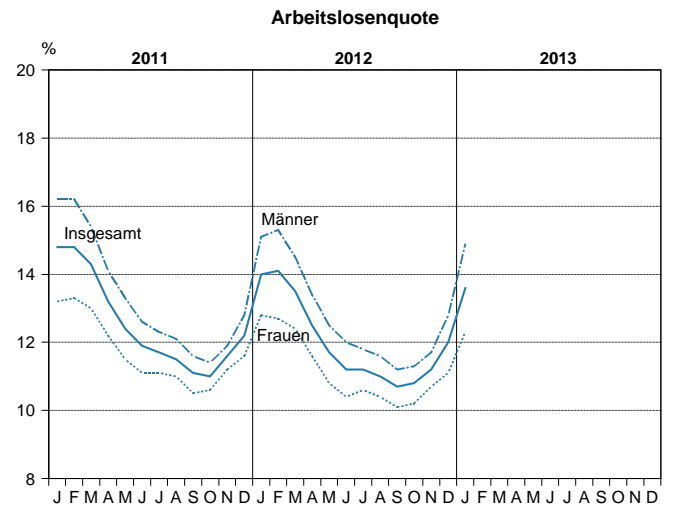
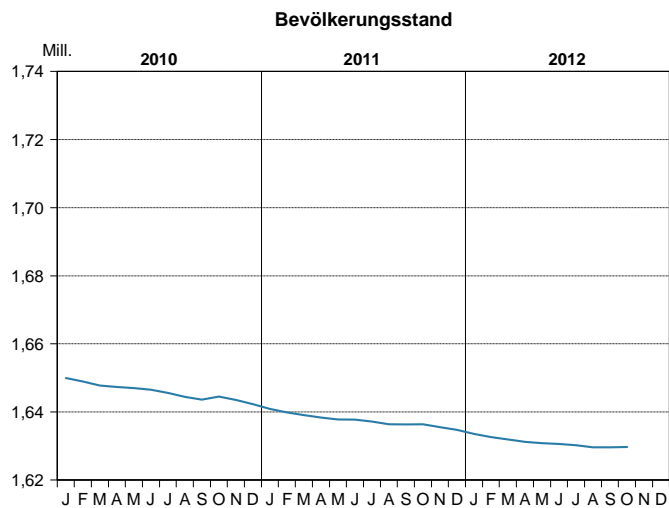
Merkmal	Einheit	2010	2011	2011			2012		
		Durchschnitt der Quartale		II. Quartal	III. Quartal	IV. Quartal	I. Quartal	II. Quartal	III. Quartal
* Bruttomonatsverdienste ²⁾ der vollzeitbeschäftigten Arbeitnehmer ³⁾ im Produzierenden Gewerbe und im Dienstleistungsbereich	EUR	2 637	2 708	2 557	2 565	2 584	2 568	2 594	2 598
* männlich	EUR	2 706	2 776	2 627	2 639	2 649	2 623	2 666	2 664
* weiblich	EUR	2 530	2 604	2 448	2 451	2 481	2 480	2 480	2 493
* Leistungsgruppe 1 ⁴⁾	EUR	5 059	5 232	4 862	4 876	4 908	4 943	5 029	5 054
* Leistungsgruppe 2 ⁴⁾	EUR	3 296	3 376	3 164	3 178	3 190	3 186	3 178	3 208
* Leistungsgruppe 3 ⁴⁾	EUR	2 240	2 300	2 189	2 198	2 219	2 192	2 218	2 211
* Leistungsgruppe 4 ⁴⁾	EUR	1 820	1 850	1 764	1 789	1 786	1 761	1 798	1 839
* Leistungsgruppe 5 ⁴⁾	EUR	1 678	1 736	1 646	1 681	1 689	1 566	1 589	1 587
* Produzierendes Gewerbe	EUR	2 371	2 464	2 334	2 358	2 363	2 324	2 420	2 398
* Bergbau und Gewinnung von Steinen und Erden	EUR	1 933	(1 974)	1 930	1 953	1 921	(1 911)	1 814	1 746
* Verarbeitendes Gewerbe	EUR	2 336	2 452	2 304	2 321	2 342	2 369	2 422	2 394
* Energieversorgung	EUR	3 629	3 722	3 369	3 390	3 373	3 506	3 562	3 545
* Wasserversorgung ⁵⁾	EUR	2 863	2 929	2 700	2 748	2 738	2 712	2 734	2 735
* Baugewerbe	EUR	2 125	2 169	2 150	2 194	2 163	1 976	2 190	2 178
* Dienstleistungsbereich	EUR	2 749	2 814	2 652	2 655	2 681	2 663	2 663	2 675
* Handel; Instandhaltung und Reparatur von Kfz	EUR	2 287	2 338	2 187	2 196	2 218	2 246	2 230	2 226
* Verkehr und Lagerei	EUR	2 434	2 525	2 335	2 395	2 392	2 405	2 454	2 451
* Gastgewerbe	EUR	1 596	1 652	1 582	1 585	1 645	1 612	1 604	1 613
* Information und Kommunikation	EUR	/	/	(3 159)	(3 006)	(3 013)	3 176	3 193	3 153
* Erbringung von Finanz- und Versicherungsdienstleistungen	EUR	4 195	4 244	3 601	3 608	3 677	3 687	3 700	3 718
* Grundstücks- und Wohnungswesen	EUR	3 326	3 352	2 993	2 940	2 916	(2 999)	(3 027)	(3 047)
* Erbringung von freiberuflichen, wissenschaftlichen und technischen Dienstleistungen	EUR	3 101	3 209	2 966	2 963	2 996	2 855	2 852	2 899
* Erbringung von sonstigen wirtschaftlichen Dienstleistungen	EUR	1 756	1 774	1 702	1 725	1 715	1 699	1 726	1 748
* Öffentliche Verwaltung, Verteidigung; Sozialversicherung	EUR	3 060	3 135	2 988	2 995	2 997	3 068	3 074	3 125
* Erziehung und Unterricht	EUR	4 034	4 184	3 987	4 001	4 021	4 132	4 116	4 121
* Gesundheits- und Sozialwesen	EUR	(2 748)	(2 823)	(2 689)	(2 712)	(2 746)	2 951	3 039	3 048
* Kunst, Unterhaltung und Erholung	EUR	(2 360)	(2 425)	(2 399)	(2 290)	(2 353)	2 236	(2 308)	2 123
* Erbringung v. sonstigen Dienstleistungen	EUR	(2 156)	(2 291)	(2 131)	(2 184)	(2 186)	(2 394)	(2 404)	(2 396)

1) Durch strukturelle Veränderungen innerhalb des Berichtskreises ist ab dem I. Quartal 2012 die Vergleichbarkeit der Daten mit früheren Berichtszeiträumen beeinträchtigt. - 2) Nachgewiesen werden Vierteljahresdurchschnitte, ohne Sonderzahlungen. Im Jahresdurchschnitt sind die Sonderzahlungen mit enthalten. - 3) einschließlich Beamte - 4) Leistungsgruppe 1: Arbeitnehmer in leitender Stellung; Leistungsgruppe 2: herausgehobene Fachkräfte; Leistungsgruppe 3: Fachkräfte; Leistungsgruppe 4: angelernte Arbeitnehmer; Leistungsgruppe 5: ungelernete Arbeitnehmer - 5) einschließlich Abwasser- und Abfallentsorgung und Beseitigung von Umweltverschmutzung

Landesdaten Mecklenburg-Vorpommern

Bevölkerungsstand und -veränderung

Arbeitsmarktentwicklung ²⁾



1) über die Landesgrenze

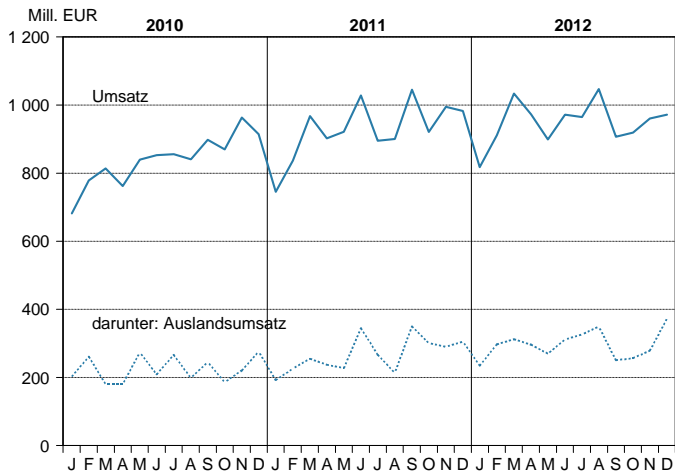
2) Quelle: Bundesagentur für Arbeit

3) 15 bis unter 25 Jahren

Landesdaten Mecklenburg-Vorpommern

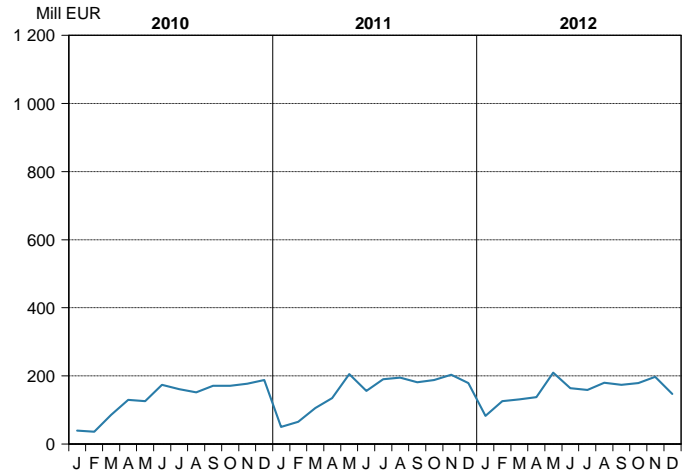
Verarbeitendes Gewerbe ¹⁾

Umsatz (ohne Umsatzsteuer)

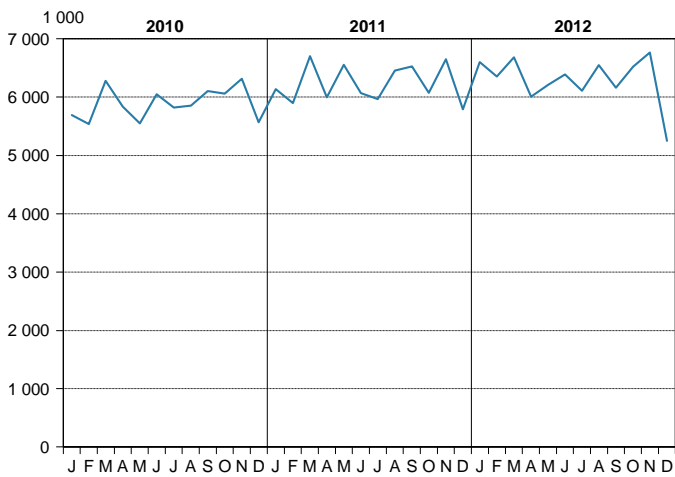


Bauhauptgewerbe ³⁾

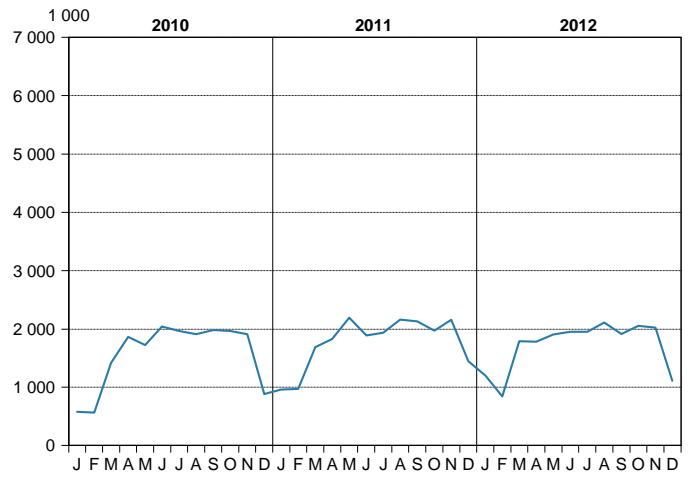
Baugewerblicher Umsatz (ohne Umsatzsteuer)



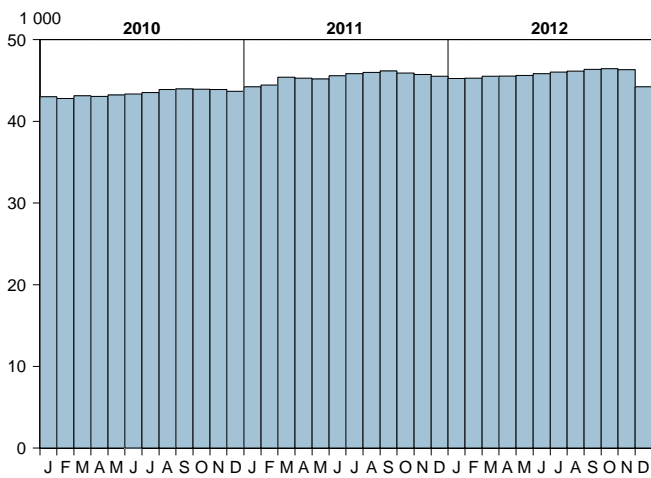
Geleistete Arbeitsstunden



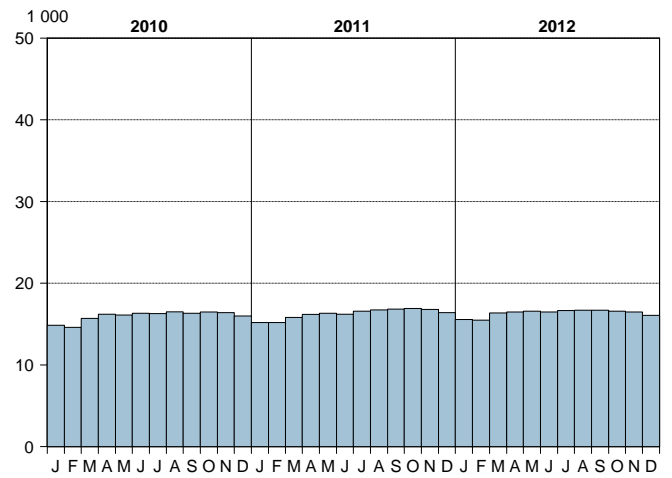
Geleistete Arbeitsstunden



Beschäftigte ²⁾



Beschäftigte ²⁾



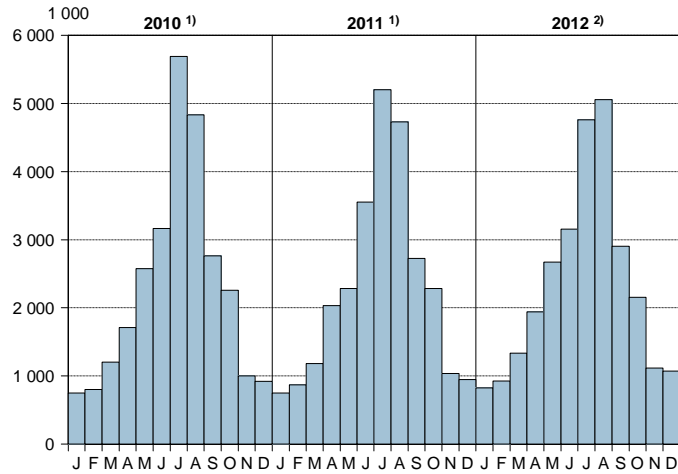
1) sowie Bergbau und Gewinnung von Steinen und Erden; Betriebe mit 50 und mehr Beschäftigten

2) einschließlich der tätigen Inhaber

3) Bauhauptgewerbe/Bau von Gebäuden, Tiefbau, Abbrucharbeiten und vorbereitende Baustellenarbeiten u. a.; nach der Ergänzungserhebung hochgerechnete Ergebnisse

Landesdaten Mecklenburg-Vorpommern

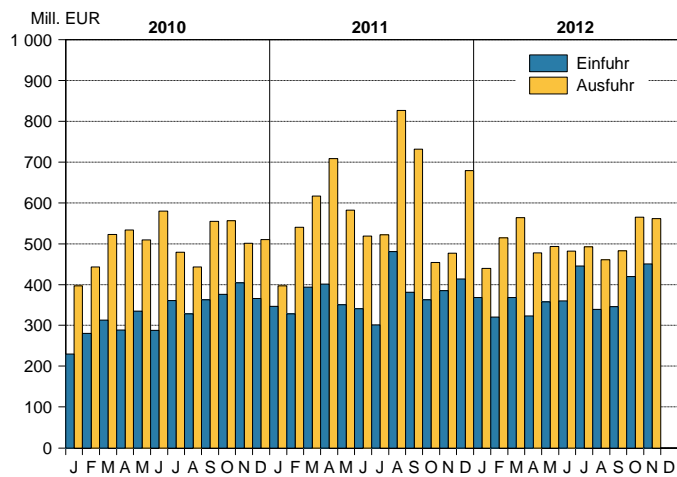
Übernachtungen in den Beherbergungsstätten



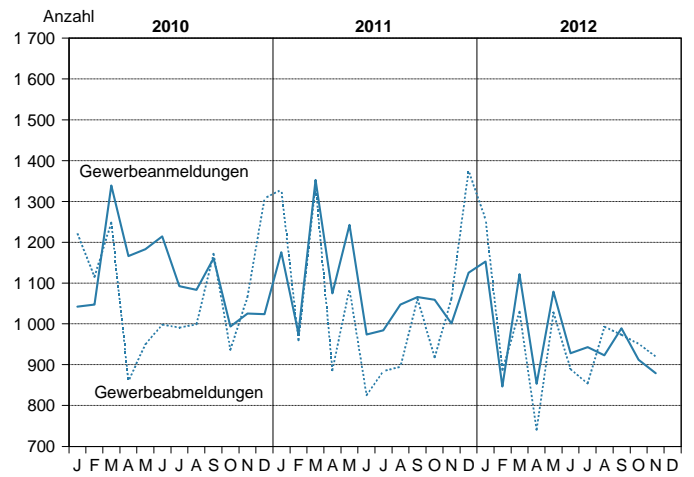
1) Betriebe ab 9 Betten; einschließlich Campingplätzen (Touristik-Camping)

2) Betriebe ab 10 Betten; einschließlich Campingplätzen (Touristik-Camping)
ab 10 Stellplätzen

Außenhandel



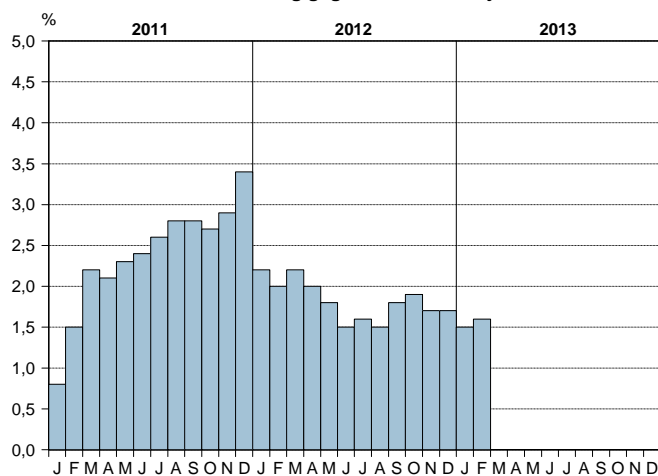
Gewerbeanzeigen ¹⁾



1) ohne Automatenaufsteller und Reisegewerbe

Verbraucherpreisindex (2010 = 100)

Veränderung gegenüber dem Vorjahr



© StatA MV

Ausgewählte Kreisdaten

Erwerbstätigkeit

Kreisfreie Stadt Landkreis Land	Sozialversicherungspflichtig Beschäftigte am 30.6.2012 (Arbeitsort) ¹⁾											
	ins- gesamt ²⁾	darunter: nach Wirtschaftsabschnitten										
		Land- und Forstwirt- schaft, Fischerei	Verarbei- tendes Gewerbe, Bergbau u. Gewin- nung v. Steinen u. Erden	darunter Verarbei- tendes Gewerbe	Bau- gewerbe	Handel, Verkehr, Lagererei und Gast- gewerbe	Informa- tion u. Kommuni- kation	Erbringung v. Finanz- u. Versi- cherungs- dienstleis- tungen	Grund- stücks- u. Woh- nungs- wesen	Erbringung v. freiberufl., wiss. u. techn. Dienstl. sowie v. sonst. wirtschaftl. Dienstl.	Öff. Verwal- tung, Verteidigung, Sozialversiche- rung, Erziehg. u. Unterr., Ge- sundheits- u. Sozialwesen	Sonstige Dienst- leistungen
	Insgesamt											
Rostock	80 934	39	9 852	6 497	2 848	18 903	1 577	2 016	1 383	15 269	24 934	4 110
Schwerin	47 197	43	4 511	3 096	2 320	9 060	1 766	1 308	531	9 110	15 253	3 295
Mecklenburgische Seenplatte	89 435	3 283	12 722	11 023	7 776	23 295	1 391	1 623	939	9 389	25 122	3 895
<i>darunter: Neubran- denbrug</i>	32 323	17	3 753	3 581	2 032	7 444	1 043	726	410	5 153	10 052	1 693
Landkreis Rostock	62 423	2 927	9 170	8 100	6 282	18 134	869	387	511	6 064	15 755	2 324
Vorpommern-Rügen	71 366	2 479	6 654	5 509	5 876	23 427	473	883	902	7 228	20 170	3 270
<i>darunter: Stralsund</i>	23 023	.	2 483	2 157	1 462	4 954	.	364	308	3 924	7 981	1 255
Nordwestmecklen- burg	43 008	1 734	10 339	8 644	4 461	9 744	300	620	463	3 150	10 894	1 302
<i>darunter: Wismar</i>	15 713	27	4 204	3 576	979	2 982	163	568	168	1 782	4 181	659
Vorpommern- Greifswald	76 188	2 507	8 799	7 618	5 938	17 875	556	1 082	844	10 975	24 541	3 071
<i>darunter: Greifswald</i>	24 163	27	2 424	2 110	793	3 729	374	507	287	5 667	9 498	857
Ludwigslust-Parchim	61 438	3 680	14 993	13 926	6 211	13 531	243	804	541	4 840	14 979	1 610
Mecklenburg- Vorpommern	531 989	16 692	77 040	64 413	41 712	133 969	7 175	8 723	6 114	66 025	151 648	22 877
	Darunter: weiblich											
Rostock	42 534	14	2 259	1 463	367	9 102	608	1 248	705	7 125	18 348	2 756
Schwerin	26 819	16	1 233	777	222	4 800	699	850	312	4 894	11 491	2 302
Mecklenburgische Seenplatte	45 633	815	3 830	3 504	808	11 415	594	1 117	538	5 015	19 046	2 455
<i>darunter: Neubran- denbrug</i>	17 965	7	1 231	1 210	231	3 867	437	429	275	2 836	7 621	1 031
Landkreis Rostock	30 639	776	2 550	2 326	652	8 925	262	275	270	3 211	12 230	1 488
Vorpommern-Rügen	37 493	528	1 769	1 542	650	12 906	187	668	459	3 255	15 073	1 998
<i>darunter: Stralsund</i>	12 052	.	362	309	176	2 655	.	262	140	1 648	5 837	849
Nordwestmecklen- burg	20 242	386	2 504	2 048	471	5 147	98	455	236	1 548	8 490	906
<i>darunter: Wismar</i>	7 847	15	926	653	118	1 705	51	414	76	865	3 210	467
Vorpommern- Greifswald	41 238	578	2 262	2 003	696	10 010	272	781	417	5 920	18 343	1 959
<i>darunter: Greifswald</i>	13 867	12	709	623	74	2 111	199	332	146	2 876	6 856	552
Ludwigslust-Parchim	29 797	1 094	5 142	4 923	643	6 473	97	606	246	2 766	11 581	1 146
Mecklenburg- Vorpommern	274 395	4 207	21 549	18 586	4 509	68 778	2 817	6 000	3 183	33 734	114 602	15 010

1) Auswertungen aus der Beschäftigungsstatistik der Bundesagentur für Arbeit

2) einschließlich der Personen „ohne Angabe“ zur wirtschaftlichen Gliederung (nach WZ 2008)

Ausgewählte Kreisdaten

Erwerbstätigkeit

Kreisfreie Stadt Landkreis und ehemalige kreisfreie Städte Land	Sozialversicherungspflichtig Beschäftigte am 30.6.2012 ¹⁾				
	insgesamt	und zwar			
		Männer	Frauen	Vollzeitbeschäftigte	Auszubildende
	Beschäftigte am Arbeitsort				
Rostock	80 934	38 400	42 534	.	3 640
Schwerin	47 197	20 378	26 819	.	2 260
Mecklenburgische Seenplatte	89 435	43 802	45 633	.	4 106
<i>darunter: Neubrandenburg</i>	32 323	14 358	17 965	.	1 885
Landkreis Rostock	62 423	31 784	30 639	.	2 544
Vorpommern-Rügen	71 366	33 873	37 493	.	2 867
<i>darunter: Stralsund</i>	23 023	10 971	12 052	.	934
Nordwestmecklenburg	43 008	22 766	20 242	.	1 706
<i>darunter: Wismar</i>	15 713	7 866	7 847	.	700
Vorpommern-Greifswald	76 188	34 950	41 238	.	3 204
<i>darunter: Greifswald</i>	24 163	10 296	13 867	.	1 057
Ludwigslust-Parchim	61 438	31 641	29 797	.	2 558
Mecklenburg-Vorpommern	531 989	257 594	274 395	.	22 885
	Beschäftigte am Wohnort				
Rostock	70 689	35 226	35 463	.	3 446
Schwerin	32 726	15 715	17 011	.	1 436
Mecklenburgische Seenplatte	94 624	47 966	46 658	.	4 100
<i>darunter: Neubrandenburg</i>	23 351	11 222	12 129	.	1 220
Landkreis Rostock	78 627	39 794	38 833	.	2 906
Vorpommern-Rügen	80 298	39 764	40 534	.	3 102
<i>darunter: Stralsund</i>	18 376	9 037	9 339	.	856
Nordwestmecklenburg	59 228	30 756	28 472	.	2 184
<i>darunter: Wismar</i>	14 098	7 295	6 803	.	583
Vorpommern-Greifswald	81 656	40 739	40 917	.	3 377
<i>darunter: Greifswald</i>	19 116	9 240	9 876	.	838
Ludwigslust-Parchim	84 449	44 232	40 217	.	3 028
Mecklenburg-Vorpommern	582 297	294 192	288 105	.	23 579

1) Auswertungen aus der Beschäftigungsstatistik der Bundesagentur für Arbeit

Ausgewählte Kreisdaten

Erwerbstätigkeit

Kreisfreie Stadt Landkreis Land	Arbeitslose und Arbeitslosenquote im Januar 2013 ¹⁾								
	Bestand	Arbeitslose				Arbeitslosenquote ²⁾			
		Veränderung zum				Berichtsmonat	Vormonat	Vorjahr	
		Vormonat		Vorjahresmonat					in Prozent
	absolut	in Prozent	absolut	in Prozent					
Rostock	13 586	+ 1 595	+ 13,3	- 637	- 4,5	13,1	11,6	13,9	
Schwerin	6 049	+ 464	+ 8,3	- 109	- 1,8	12,4	11,4	12,6	
Mecklenburgische Seenplatte	22 255	+ 2 994	+ 15,5	- 847	- 3,7	15,7	13,6	16,0	
Landkreis Rostock	12 352	+ 1 784	+ 16,9	- 627	- 4,8	11,1	9,5	11,6	
Vorpommern-Rügen	20 233	+ 2 700	+ 15,4	- 566	- 2,7	17,4	15,1	17,8	
Nordwestmecklenburg	9 589	+ 971	+ 11,3	- 1 085	- 10,2	11,3	10,2	12,4	
Vorpommern-Greifswald	20 292	+ 2 725	+ 15,5	+ 475	+ 2,4	16,5	14,3	15,9	
Ludwigslust-Parchim	11 127	+ 975	+ 9,6	- 942	- 7,8	9,5	8,7	10,1	
Mecklenburg-Vorpommern	115 483	+ 14 208	+ 14,0	- 4 338	- 3,6	13,6	12,0	14,0	

Kreisfreie Stadt Landkreis Land	Arbeitslose nach ausgewählten Merkmalen							
	Arbeitslose im Rechtskreis SGB III		Arbeitslose im Rechtskreis SGB II		weiblich		im Alter von ... bis unter ... Jahren	
	insgesamt	Arbeits- losenquote ²⁾	insgesamt	Arbeits- losenquote ²⁾	insgesamt	Arbeits- losenquote ²⁾	15 - 25	50 - 65
Rostock	3 337	3,2	10 249	9,9	5 668	11,4	1 344	4 264
Schwerin	1 571	3,2	4 478	9,2	2 616	10,8	559	1 852
Mecklenburgische Seenplatte	7 730	5,5	14 525	10,3	9 722	14,4	1 906	8 610
Landkreis Rostock	4 645	4,2	7 707	6,9	5 133	9,6	1 080	4 471
Vorpommern-Rügen	8 711	7,5	11 522	9,9	9 046	16,1	1 721	7 662
Nordwestmecklenburg	3 747	4,4	5 842	6,9	4 136	10,4	881	3 653
Vorpommern-Greifswald	7 534	6,1	12 758	10,4	8 583	14,5	1 777	7 702
Ludwigslust-Parchim	4 092	3,5	7 035	6,0	4 771	8,7	1 068	4 117
Mecklenburg-Vorpommern	41 367	4,9	74 116	8,8	49 675	12,3	10 336	42 360 ³⁾

Quelle: Zentrale Statistikdatenbank der Bundesagentur für Arbeit; www.arbeitsagentur.de

- 1) Zum Berichtsmonat Januar 2012 wurden die Arbeitslosenzahlen rückwirkend ab Januar 2007 im Zuge der Erweiterung der statistischen Berichterstattung zur Dauer der Arbeitslosigkeit und einer Änderung der Berücksichtigung des Wohnortes geringfügig revidiert.
- 2) Arbeitslose in Prozent aller zivilen Erwerbspersonen
- 3) Altersgruppe 50 Jahre und älter (Ab 1.1.2012 sind die ersten Fälle - Geburtsjahrgang 1947 - von der Anhebung der Regelaltersgrenze der gesetzlichen Rentenversicherung von 65 auf 67 Jahre betroffen.)

Soziales

Kreisfreie Stadt Landkreis Land	Personen in Bedarfsgemeinschaften im Oktober 2012				
	Insgesamt	darunter		davon	
		Frauen	erwerbsfähige Leistungsberechtigte	nicht erwerbsfähige Leistungsberechtigte	
				zusammen	darunter unter 15 Jahre
Rostock	27 396	13 584	20 739	6 657	6 430
Schwerin	13 505	6 772	10 014	3 491	3 380
Mecklenburgische Seenplatte	35 684	17 470	27 135	8 549	8 117
Landkreis Rostock	21 066	10 412	15 877	5 189	4 997
Vorpommern-Rügen	27 076	13 239	20 491	6 585	6 312
Nordwestmecklenburg	15 698	7 724	11 686	4 012	3 826
Vorpommern-Greifswald	33 762	16 434	25 550	8 212	7 925
Ludwigslust-Parchim	19 399	9 620	14 241	5 158	4 782
Mecklenburg-Vorpommern	193 586	95 255	145 733	47 853	45 769

Quelle: Zentrale Statistikdatenbank der Bundesagentur für Arbeit; www.arbeitsagentur.de

Ausgewählte Kreisdaten

Produzierendes Gewerbe

Kreisfreie Stadt Landkreis Land	Verarbeitendes Gewerbe sowie Bergbau und Gewinnung von Steinen und Erden ¹⁾					
	Dezember 2012			Januar bis Dezember 2012		
	erfasste Betriebe	Beschäftigte ²⁾	Gesamtumsatz ³⁾	erfasste Betriebe	Beschäftigte ²⁾	Gesamtumsatz ³⁾
	30.11.		1 000 EUR	Monatsdurchschnitt		1 000 EUR
Rostock	31	5 654	280 849	31	5 442	1 944 104
Schwerin	13	1 914	28 340	13	1 916	60 189
Mecklenburgische Seenplatte	46	8 289	122 855	46	8 242	1 809 106
Landkreis Rostock	39	4 880	82 536	39	4 874	1 186 252
Vorpommern-Rügen	25	2 645	46 333	25	3 930	509 972
Nordwestmecklenburg	46	7 344	194 083	46	7 275	2 409 414
Vorpommern-Greifswald	27	3 470	52 196	26	4 100	833 654
Ludwigslust-Parchim	71	10 017	164 296	71	9 936	2 172 072
Mecklenburg-Vorpommern	298	44 213	971 487	297	45 713	11 373 298
Kreisfreie Stadt Landkreis Land	Bauhauptgewerbe/Bau von Gebäuden, Tiefbau, Abbrucharbeiten und vorbereitende Baustellenarbeiten u. a. ⁴⁾					
	Betriebe	Beschäftigte	Entgelte	geleistete Arbeitsstunden	Gesamtumsatz ³⁾⁵⁾	Auftrags- einzgänge
	am Monatsende					
	Anzahl		1 000 EUR	1 000 h	1 000 EUR	
Dezember 2012						
Rostock	8	517	1 100	20	3 148	1 586
Schwerin	16	716	1 783	52	6 694	2 927
Mecklenburgische Seenplatte	52	2 391	5 160	157	26 103	12 526
Landkreis Rostock	37	1 309	2 731	85	11 607	5 514
Vorpommern-Rügen	25	898	2 030	52	7 743	3 235
Nordwestmecklenburg	17	873	1 838	63	12 171	7 011
Vorpommern-Greifswald	28	1 001	2 074	68	7 666	6 556
Ludwigslust-Parchim	36	1 224	2 738	86	12 290	8 103
Mecklenburg-Vorpommern	219	8 929	19 454	583	87 422	47 460
Januar bis Dezember 2012						
Rostock	9	515	14 867	530	72 181	68 619
Schwerin	16	726	21 762	895	86 562	79 607
Mecklenburgische Seenplatte	51	2 394	63 155	2 986	291 656	205 177
Landkreis Rostock	36	1 310	34 110	1 695	163 062	118 372
Vorpommern-Rügen	23	886	25 363	1 038	103 350	75 303
Nordwestmecklenburg	18	911	25 373	1 076	133 307	77 032
Vorpommern-Greifswald	26	952	23 964	1 257	100 071	78 381
Ludwigslust-Parchim	33	1 194	33 762	1 419	166 242	119 464
Mecklenburg-Vorpommern	211	8 888	242 356	10 897	1 116 430	821 960

1) Betriebe mit 50 und mehr Beschäftigten

2) einschließlich der tätigen Inhaber

3) ohne Umsatzsteuer

4) Betriebe von Unternehmen mit im Allgemeinen 20 und mehr Beschäftigten

5) Inlandsumsatz

Ausgewählte Kreisdaten

Produzierendes Gewerbe

Kreisfreie Stadt Landkreis Land	Ausbaugewerbe/Bauinstallation und sonstiger Ausbau ¹⁾					
	Betriebe	Beschäftigte	Entgelte	geleistete Arbeitsstunden	Gesamtumsatz ²⁾	darunter
	am Ende des Berichtszeitraumes					bau- gewerblicher Um- satz
	Anzahl		1 000 EUR	1 000	1 000 EUR	
4. Berichtszeitraum 2012						
Rostock	17	502	3 902	178	16 141	16 103
Schwerin	18	614	3 968	224	18 655	18 297
Mecklenburgische Seenplatte	22	889	5 706	266	39 360	38 993
Landkreis Rostock	26	870	5 645	307	26 820	26 532
Vorpommern-Rügen	13	346	2 100	102	12 666	8 673
Nordwestmecklenburg	18	819	5 025	277	35 185	34 976
Vorpommern-Greifswald	17	616	3 761	216	19 277	18 896
Ludwigslust-Parchim	19	691	4 346	234	17 059	16 314
Mecklenburg-Vorpommern	150	5 347	34 454	1 803	185 164	178 784
1. bis 4. Berichtszeitraum 2012						
Rostock	17	504	14 581	649	60 632	60 441
Schwerin	18	617	14 787	882	64 985	63 454
Mecklenburgische Seenplatte	22	903	22 178	1 113	136 542	135 459
Landkreis Rostock	27	887	22 190	1 278	99 664	98 563
Vorpommern-Rügen	13	352	7 983	445	65 060	55 141
Nordwestmecklenburg	18	837	19 146	1 102	90 572	90 000
Vorpommern-Greifswald	17	609	14 271	907	58 453	56 749
Ludwigslust-Parchim	19	685	16 572	938	59 585	57 014
Mecklenburg-Vorpommern	151	5 393	131 707	7 315	635 494	616 821

1) Betriebe von Unternehmen mit im Allgemeinen 20 und mehr Beschäftigten

2) ohne Umsatzsteuer, Inlandsumsatz

Ausgewählte Kreisdaten

Tourismus

Kreisfreie Stadt Landkreis Land	Ankünfte, Übernachtungen und Aufenthaltsdauer der Gäste in Beherbergungsbetrieben ¹⁾				
	Ankünfte		Übernachtungen		durchschnittliche Aufenthaltsdauer ²⁾
	insgesamt	Veränderung gegenüber dem Vorjahresmonat	insgesamt	Veränderung gegenüber dem Vorjahresmonat	
	Anzahl	%	Anzahl	%	Tage
November 2012					
Rostock	46 604	+ 17,6	102 213	+ 20,2	2,2
Schwerin	12 799	+ 7,9	19 531	+ 1,1	1,5
Mecklenburgische Seenplatte	40 070	- 2,8	116 332	+ 0,5	2,9
Landkreis Rostock	58 172	+ 18,3	221 655	+ 12,0	3,8
Vorpommern-Rügen	78 024	+ 3,2	302 239	+ 3,7	3,9
Nordwestmecklenburg	22 968	+ 7,7	81 443	+ 2,4	3,5
Vorpommern-Greifswald	59 062	+ 12,5	213 008	+ 13,2	3,6
Ludwigslust-Parchim	20 122	+ 10,2	57 564	+ 2,2	2,9
Mecklenburg-Vorpommern	337 821	+ 9,1	1 113 985	+ 7,8	3,3
Januar bis November 2012					
Rostock	590 050	+ 6,8	1 591 221	+ 12,1	2,7
Schwerin	183 569	- 0,3	326 915	- 2,0	1,8
Mecklenburgische Seenplatte	939 958	+ 0,2	3 286 989	- 0,4	3,5
Landkreis Rostock	1 011 070	+ 1,5	4 439 394	+ 1,4	4,4
Vorpommern-Rügen	1 931 143	+ 1,8	8 742 121	- 2,3	4,5
Nordwestmecklenburg	482 564	+ 4,9	1 901 448	+ 1,6	3,9
Vorpommern-Greifswald	1 199 561	+ 3,9	5 475 299	+ 2,5	4,6
Ludwigslust-Parchim	337 443	+ 6,0	1 088 521	+ 4,2	3,2
Mecklenburg-Vorpommern	6 675 358	+ 2,7	26 851 908	+ 0,8	4,0

1) Betriebe ab 10 Betten, einschließlich Campingplätzen (Touristik-Camping) ab 10 Stellplätzen

2) rechnerischer Wert Übernachtungen/Ankünfte

Ausgewählte Kreisdaten

Tourismus

Kreisfreie Stadt Landkreis Land	Ankünfte, Übernachtungen und Aufenthaltsdauer der Gäste in Beherbergungsbetrieben ¹⁾				
	Ankünfte		Übernachtungen		durchschnittliche Aufenthaltsdauer ²⁾
	insgesamt	Veränderung gegenüber dem Vorjahresmonat	insgesamt	Veränderung gegenüber dem Vorjahresmonat	
	Anzahl	%	Anzahl	%	Tage
Dezember 2012					
Rostock	47 038	+ 14,4	110 941	+ 19,0	2,4
Schwerin	11 500	- 7,1	19 717	- 5,6	1,7
Mecklenburgische Seenplatte	36 240	+ 1,0	117 561	+ 6,9	3,2
Landkreis Rostock	50 416	+ 2,6	196 425	+ 15,9	3,9
Vorpommern-Rügen	76 349	+ 4,8	293 827	+ 10,0	3,8
Nordwestmecklenburg	21 801	+ 8,6	80 879	+ 16,8	3,7
Vorpommern-Greifswald	50 883	+ 8,0	196 244	+ 21,0	3,9
Ludwigslust-Parchim	18 103	+ 9,6	53 690	+ 0,9	3,0
Mecklenburg-Vorpommern	312 330	+ 5,9	1 069 284	+ 13,1	3,4
Januar bis Dezember 2012					
Rostock	637 088	+ 7,3	1 702 162	+ 12,6	2,7
Schwerin	195 069	- 0,8	346 632	- 2,2	1,8
Mecklenburgische Seenplatte	976 198	+ 0,2	3 404 550	- 0,1	3,5
Landkreis Rostock	1 061 486	+ 1,6	4 635 819	+ 1,9	4,4
Vorpommern-Rügen	2 012 982	+ 2,2	9 055 476	- 1,8	4,5
Nordwestmecklenburg	504 365	+ 5,0	1 982 327	+ 2,1	3,9
Vorpommern-Greifswald	1 250 444	+ 4,0	5 671 543	+ 3,0	4,5
Ludwigslust-Parchim	355 546	+ 6,1	1 142 211	+ 4,1	3,2
Mecklenburg-Vorpommern	6 993 178	+ 2,9	27 940 720	+ 1,3	4,0

1) Betriebe ab 10 Betten, einschließlich Campingplätzen (Touristik-Camping) ab 10 Stellplätzen

2) rechnerischer Wert Übernachtungen/Ankünfte

Ausgewählte Kreisdaten

Verkehr

Kreisfreie Stadt Landkreis Land	Straßenverkehrsunfälle und verunglückte Personen im November 2012						
	Straßenverkehrsunfälle				verunglückte Personen		
	insgesamt	davon mit			insgesamt	davon	
		Personen- schaden	Sach- schaden ¹⁾	sonstigem Sach- schaden unter Alko- holeinwirkung		Getötete	Verletzte
Rostock	58	42	7	9	49	-	49
Schwerin	33	23	7	3	29	-	29
Mecklenburgische Seen- platte	95	65	27	3	75	4	71
Landkreis Rostock	78	54	21	3	70	2	68
Vorpommern-Rügen	54	39	13	2	47	2	45
Nordwestmecklenburg	54	42	12	-	51	-	51
Vorpommern-Greifswald	81	55	17	9	73	1	72
Ludwigslust-Parchim	81	55	21	5	68	3	65
Mecklenburg- Vorpommern	534	375	125	34	462	12	450

1) schwerwiegender Unfall mit Sachschaden (im engeren Sinne) und sonstiger Sachschadensunfall unter Einfluss berauschender Mittel

Gewerbeanzeigen

Kreisfreie Stadt Landkreis Land	Gewerbeanzeigen ¹⁾			
	November 2012		Januar bis November 2012	
	Anmeldungen	Abmeldungen	Anmeldungen	Abmeldungen
Rostock	147	156	1 734	1 972
Schwerin	72	52	700	627
Mecklenburgische Seen- platte	102	111	1 459	1 396
Landkreis Rostock	129	111	1 571	1 497
Vorpommern-Rügen	135	126	1 541	1 468
Nordwestmecklenburg	92	89	986	968
Vorpommern-Greifswald	112	124	1 392	1 334
Ludwigslust-Parchim	90	151	1 246	1 260
Mecklenburg- Vorpommern	879	920	10 629	10 522

1) ohne Automatenaufsteller und Reisegewerbe