



Zahlenspiegel Mecklenburg-Vorpommern

Februar 2013

Zeichenerklärungen

- nichts vorhanden
- 0** weniger als die Hälfte von 1 in der letzten besetzten Stelle, jedoch mehr als nichts
- .** Zahlenwert unbekannt oder geheim zu halten
- ...** Zahl lag bei Redaktionsschluss noch nicht vor
- x** Aussage nicht sinnvoll oder Fragestellung nicht zutreffend
- /** keine Angabe, da Zahlenwert nicht ausreichend genau oder nicht repräsentativ
- ()** Zahl hat eingeschränkte Aussagefähigkeit
- p** vorläufige Zahl
- s** geschätzte Zahl
- r** berichtigte Zahl

Impressum

Zahlenspiegel Mecklenburg-Vorpommern

Bestell-Nr.: ZSP1 2013 02

Herausgeber:

Statistisches Amt Mecklenburg-Vorpommern, Lübecker Str. 287, 19059 Schwerin

Telefon: 0385 588-0, Telefax: 0385 588-56909

Internet: <http://www.statistik-mv.de>

E-Mail: statistik.post@statistik-mv.de

© Statistisches Amt Mecklenburg-Vorpommern, Schwerin, 2013

Auszugsweise Vervielfältigung und Verbreitung mit Quellenangabe gestattet.

Titelfoto: Landesamt für Umwelt, Naturschutz und Geologie, C. Herrmann

Vertrieb:

Telefon: 0385 588-56713 oder -56714, E-Mail: statistik.vertrieb@statistik-mv.de

Erscheinungsfolge:

monatlich

Printausgabe:

EUR 3,00

Redaktionsschluss:

31. Januar 2013

Diese Veröffentlichung erscheint monatlich und enthält die aktuellsten Daten aus allen Bereichen der amtlichen Statistik.
Zur Methodik informieren Sie sich bitte in den jeweiligen Statistischen Berichten.



Die mit einem Stern versehenen Positionen im Landesdatenteil werden von allen statistischen Ämtern der Länder im „Zahlenspiegel“ veröffentlicht.
Die Angaben tragen teilweise vorläufigen Charakter.

Landesdaten Mecklenburg-Vorpommern

Aktuelle Konjunkturdaten

Merkmal	Einheit	Jüngster Monat		Monatsdurchschnitt	
		absolut	Veränderung zum Vorjahr in Prozent	absolut	Veränderung zum Vorjahr in Prozent
ARBEITSMARKT ¹⁾		Dezember 2012		Januar bis Dezember 2012	
Arbeitslose	1 000	101,3	- 3,2	101,9	- 5,2
darunter: Frauen	1 000	44,9	- 5,5	45,3	- 5,3
Gemeldete Arbeitsstellen ²⁾	Anzahl	8 009	+ 1,2	9 067	+ 11,9
BAUTÄTIGKEIT		November 2012		Januar bis November 2012	
Baugenehmigungen					
Wohnungen insgesamt	Anzahl	530	+ 42,9	468	- 5,3
veranschlagte Kosten der Bauwerke (Neubau, Wohngebäude)	1 000 EUR	52 452	+ 52,9	47 133	- 0,1
Nichtwohngebäude (Neubau)	Anzahl	59	+ 37,2	35	- 2,8
veranschlagte Kosten der Bauwerke	1 000 EUR	37 739	+ 80,1	19 426	- 20,7
LANDWIRTSCHAFT		Oktober 2012		Januar bis Oktober 2012	
Schlachtmengen (ohne Geflügel) ³⁾	t	7 737,0	+ 11,9	7 334,3	+ 0,1
Rinder	t	3 592,1	+ 3,1	3 235,8	- 6,6
Schweine	t	4 100,6	+ 20,6	4 072,8	+ 6,0
VERARBEITENDES GEWERBE SOWIE BERGBAU ⁴⁾		November 2012		Januar bis November 2012	
Umsatz (ohne Umsatzsteuer)	Mill. EUR	960,2	- 3,5	945,6	+ 2,4
darunter: Auslandsumsatz	Mill. EUR	278,5	- 4,0	289,5	+ 9,7
Beschäftigte ⁵⁾	Anzahl	46 319	+ 1,3	45 849	+ 0,9
BAUHAUPTGEWERBE ⁶⁾		November 2012		Januar bis November 2012	
Baugewerblicher Umsatz (ohne Umsatzsteuer)	Mill. EUR	197,2	- 3,0	158,2	+ 3,9
Beschäftigte ⁵⁾	Anzahl	16 484	- 1,8	16 366	+ 0,7
EINZELHANDEL ⁷⁾		November 2012		Januar bis November 2012	
Umsatz real	2005=100	99,2	+ 3,7	97,8	+ 3,8
Beschäftigte	2005=100	100,1	- 0,1	100,6	+ 2,2
GASTGEWERBE		November 2012		Januar bis November 2012	
Umsatz real	2005=100	63,7	- 1,7	98,5	+ 0,4
Beschäftigte	2005=100	105,0	+ 6,4	106,8	+ 3,6
TOURISMUS ⁸⁾		Oktober 2012		Januar bis Oktober 2012	
Gästeübernachtungen	1 000	2 155,3	- 5,6	2 573,8	+ 0,0
AUBENHANDEL ⁹⁾		Oktober 2012		Januar bis Oktober 2012	
Ausfuhr (Spezialhandel)	Mill. EUR	565,6	+ 24,4	497,3	- 17,8
Einfuhr (Generalhandel)	Mill. EUR	419,7	+ 15,7	364,8	- 1,1
UNTERNEHMEN		Oktober 2012		Januar bis Oktober 2012	
Gewerbeanmeldungen ¹⁰⁾	Anzahl	912	- 13,9	975	- 11,0
Gewerbeabmeldungen ¹⁰⁾	Anzahl	951	+ 3,6	960	- 5,7
Unternehmensinsolvenzen	Anzahl	27	- 20,6	29	- 20,8
PREISE		Dezember 2012		Januar bis Dezember 2012	
Verbraucherpreisindex	2005=100	117,3	+ 1,9	115,6	+ 1,9

1) Quelle: Bundesagentur für Arbeit; unter Einschluss der Grundsicherung für Arbeit Suchende; Ergebnisse sind vorläufig; die jeweils aktuellen Werte sind im Internetangebot der Bundesagentur für Arbeit als detaillierte Übersichten zu finden.

2) ohne geförderte Stellen des zweiten Arbeitsmarktes

3) aus gewerblichen Schlachtungen von Tieren in- und ausländischer Herkunft (Rinder, Schweine, Schafe, Pferde, Ziegen); einschließlich Schlachtfetten, jedoch ohne Innereien

4) einschließlich Gewinnung von Steinen und Erden; Betriebe mit 50 und mehr Beschäftigten

5) einschließlich der tätigen Inhaber

6) Bau von Gebäuden, Tiefbau, Abbrucharbeiten und vorbereitende Baustellenarbeiten u. a.; nach der Ergänzungserhebung hochgerechnete Ergebnisse

7) einschließlich Tankstellen

8) Betriebe ab 10 Betten; einschließlich Campingplätzen (Touristik-Camping) ab 10 Stellplätzen; bis Ende 2011 Betriebe ab 9 Betten; einschließlich Campingplätzen (Touristik-Camping)

9) Wegen der unterschiedlichen Abgrenzung von Spezialhandel und Generalhandel ist eine Saldierung der Ein- und Ausfuhrergebnisse nicht vertretbar.

10) ohne Automatenaufsteller und Reisegewerbe

Landesdaten Mecklenburg-Vorpommern

Bevölkerung

Merkmal	Einheit	2010	2011	2011			2012		
		Durchschnitt der Monate		Juli	August	September	Juli	August	September
* Bevölkerung am Monatsende	1 000	1 642,3 ²⁾	1 634,7 ²⁾	1 637,2	1 636,4	1 636,3	1 630,2	1 629,6	1 629,6
Natürliche Bevölkerungsbewegung									
* Eheschließungen	Anzahl	896	867	1 740	1 556	1 187	1 556	1 670	1 198
* Lebendgeborene	Anzahl	1 112	1 053	1 074	1 258	1 131	1 149	1 211	1 016
* Gestorbene (ohne Totgeborene) darunter	Anzahl	1 562	1 548	1 432	1 582	1 429	1 552	1 504	1 351
* im 1. Lebensjahr Gestorbene	Anzahl	3	3	1	7	1	5	5	1
* Überschuss d. Geborenen (+) bzw. Gestorbenen (-)	Anzahl	- 450	- 495	- 358	- 324	- 298	- 403	- 293	- 335
Wanderungen									
* Zuzüge über die Landesgrenze	Anzahl	2 646	2 842	3 059	3 472	3 784	3 557	3 294	3 525
* darunter: aus dem Ausland	Anzahl	557	677	786	570	876	894	801	1 057
* Fortzüge über die Landesgrenze	Anzahl	2 948	2 983	3 157	4 026	3 536	3 539	3 566	3 270
* darunter: in das Ausland	Anzahl	443	456	421	594	568	599	517	459
* Wanderungsgewinn (+) bzw. -verlust (-)	Anzahl	- 302	- 141	- 98	- 554	+ 248	+ 18	- 272	+ 255
* Innerhalb des Landes Umgezogene ¹⁾	Anzahl	4 745	4 832	4 965	6 107	5 588	5 506	5 689	5 129

1) ohne innerhalb der Gemeinde Umgezogene

2) statt Durchschnitt der Monate hier: Bevölkerung am 31.12.

Erwerbstätigkeit

Merkmal	Einheit	2010	2011	2010			2011		
		30.6.		31.3.	30.6.	30.9.	31.12.	31.3.	30.6.
Beschäftigte¹⁾									
* Sozialversicherungspflichtig Beschäftigte am Arbeitsort ²⁾	1 000	525,8	529,2	505,6	525,8	531,6	513,2	510,1	529,2
* Frauen	1 000	272,0	273,5	264,1	272,0	274,3	266,9	265,0	273,5
* Ausländer/-innen	1 000	5,4	6,2	4,6	5,4	5,4	4,9	5,1	6,2
* Teilzeitbeschäftigte ³⁾	1 000	102,5	105,1	98,9	102,5	102,5	100,4	101,2	105,1
* darunter: Frauen	1 000	85,2	86,9	82,7	85,2	85,0	83,4	84,2	86,9
Sozialversicherungspflichtig Beschäftigte nach Wirtschaftsbereichen									
* Land- und Forstwirtschaft, Fischerei	1 000	16,6	16,6	15,3	16,6	17,1	14,9	15,6	16,6
* Produzierendes Gewerbe	1 000	115,7	117,9	110,9	115,7	118,1	114,2	114,3	117,9
* Handel, Verkehr und Gastgewerbe	1 000	129,6	132,9	119,9	129,6	131,7	123,1	122,1	132,9
* Erbringung von Unternehmensdienstleistungen	1 000	85,7	87,0	82,2	85,7	87,8	85,3	84,3	87,0
* Erbringung von öffentlichen und privaten Dienstleistungen	1 000	178,1	174,7	177,4	178,1	177,0	175,6	173,8	174,7
Arbeitsmarkt⁴⁾									
* Arbeitslose	1 000	107,5	101,9	94,1	98,7	104,6	91,2	94,9	101,3
davon: im Rechtskreis nach SGB III	1 000	30,5	30,3	24,9	28,1	31,4	25,5	28,9	33,0
im Rechtskreis nach SGB II	1 000	77,0	71,6	69,2	70,6	73,2	65,7	66,0	68,2
* darunter: Frauen	1 000	47,9	45,3	43,1	45,8	47,5	41,3	43,3	44,9
Zugang	1 000	24,0	21,6	21,3	27,3	25,4	21,5	23,4	23,9
Abgang	1 000	24,4	21,9	21,9	22,6	19,5	20,7	19,7	17,5
* Arbeitslosenquote ⁵⁾ insgesamt	%	12,5	12,0	11,0	11,6	12,2	10,8	11,2	12,0
davon: im Rechtskreis nach SGB III	%	3,6	3,6	2,9	3,3	3,7	3,0	3,4	3,9
im Rechtskreis nach SGB II	%	9,0	8,4	8,1	8,3	8,6	7,8	7,8	8,1
* Frauen	%	11,7	11,2	10,6	11,2	11,6	10,2	10,7	11,1
* Männer	%	13,3	12,8	11,4	11,9	12,8	11,3	11,7	12,8
* Ausländer/-innen	%	20,2	20,3	18,7	18,7	18,9	19,7	20,3	20,4
* Jüngere von 15 bis unter 25 Jahren	%	11,2	11,1	9,9	10,0	10,6	9,9	10,1	10,5
* Kurzarbeiter/-innen	Anzahl	2 961	...	1 097	1 327	2 147	1 518 ⁷⁾	1 073 ⁸⁾	766 ⁹⁾
* Gemeldete Arbeitsstellen ⁶⁾	Anzahl	8 104	9 063	8 125	7 974	7 917	8 474	8 261	8 009
Zugang	Anzahl	3 973	3 766	3 346	3 534	3 665	3 205	3 272	3 176
Abgang	Anzahl	3 797	3 756	3 330	3 675	3 679	3 602	3 479	3 430

1) Quelle: Statistik der Bundesagentur für Arbeit

2) einschließlich Personen „ohne Angabe“ zur Wirtschaftsgliederung

3) Wegen Umstellungen im Erhebungsverfahren wird dieses Merkmal bis voraussichtlich Mitte 2013 ausgesetzt.

4) Quelle: Statistik der Bundesagentur für Arbeit; unter Einschluss der Grundsicherung für Arbeit Suchende; Ergebnisse sind vorläufig; die jeweils aktuellen Werte sind im Internetangebot der Bundesagentur für Arbeit als detaillierte Übersichten zu finden.

5) Arbeitslose in Prozent aller zivilen Erwerbspersonen

6) ohne geförderte Stellen des zweiten Arbeitsmarktes

7) April 2012 - 8) Mai 2012 - 9) Juni 2012

Landesdaten Mecklenburg-Vorpommern

Soziales

Merkmal	Einheit	2010	2011	2011			2012		
		Durchschnitt der Monate		Juli	August	September	Juli	August	September
Leistungsbezug nach SGB II									
* Personen in Bedarfsgemeinschaften	Anzahl	222 147	208 041	206 247	204 780	201 194	197 117	196 123	193 827
* darunter: Frauen	Anzahl	107 797	101 446	100 675	100 223	98 570	96 908	96 567	95 398
davon									
* erwerbsfähige Leistungsberechtigte	Anzahl	171 000	158 941	157 394	155 991	152 943	148 858	147 859	145 980
* nichterwerbsfähige Leistungsberechtigte	Anzahl	51 146	49 100	48 853	48 789	48 251	48 259	48 264	47 847
* darunter: unter 15 Jahren	Anzahl	49 259	46 998	46 712	46 617	46 130	46 118	46 137	45 782

Bautätigkeit

Merkmal	Einheit	2010	2011	2011			2012		
		Durchschnitt der Monate		September	Oktober	November	September	Oktober	November
Baugenehmigungen									
* Wohngebäude (Neubau)	Anzahl	201	241	220	235	190	277	221	245
* darunter: mit 1 oder 2 Wohnungen	Anzahl	185	219	198	221	174	252	197	224
* umbauter Raum	1 000 m ³	158	199	182	166	148	206	189	219
* Wohnfläche	1 000 m ²	32	41	39	34	31	44	39	43
* veranschlagte Kosten der Bauwerke	1 000 EUR	35 228	45 937	41 766	37 373	34 303	49 580	46 458	52 452
* Nichtwohngebäude (Neubau)	Anzahl	40	36	34	44	43	45	17	59
* umbauter Raum	1 000 m ³	228	283	118	380	227	137	62	590
* Nutzfläche	1 000 m ²	35	40	19	40	34	23	10	46
* veranschlagte Kosten der Bauwerke	1 000 EUR	25 434	24 425	10 857	29 656	20 953	13 817	4 282	37 739
* Wohnungen in Wohn- und Nichtwohngebäuden (Neubau und Saldo aus Baumaßnahmen an bestehenden Gebäuden)	Anzahl	390	487	389	382	371	437	455	530
* Wohnräume (einschließlich Küchen)	Anzahl	1 587	1 899	1 676	1 584	1 518	1 893	1 815	2 045

Landwirtschaft

Merkmal	Einheit	2010	2011	2009	2010		2011		2012
		3.11.		3.11.	3.5.	3.11.	3.5.	3.11.	3.5.
Viehbestand									
Rindvieh	1 000	551,6	546,5	559,2	562,8	551,6	553,5	546,5	549,4
darunter									
Milchkühe (ohne Ammen- und Mutterkühe)	1 000	172,3	175,7	169,1	171,9	172,3	175,2	175,7	177,2
Schweine	1 000	780,7	820,1	772,9	756,3	780,7	814,7	820,1	802,5
darunter									
Mastschweine	1 000	273,6	278,4	270,7	265,1	273,6	278,9	278,4	283,2
Zuchtsauen	1 000	81,7	82,7	80,0	77,4	81,7	84,0	82,7	84,4
darunter: trächtig	1 000	56,1	57,5	57,0	56,9	56,1	63,9	57,5	55,3
	Einheit	2010	2011	2011			2012		
		Durchschnitt der Monate		August	September	Oktober	August	September	Oktober
Schlachtungen									
Rinder insgesamt	1 000	13,1	12,1	13,2	13,4	12,0	10,9	11,1	12,3
darunter									
Kälber	1 000	0,4	0,5	0,5	0,6	0,5	0,5	0,5	0,5
Jungrinder	1 000	0,1	0,1	0,1	0,1	0,1	0,1	0,1	0,1
Schweine	1 000	38,4	42,2	45,1	41,1	36,2	42,6	40,2	43,2
darunter									
Hauschlachtungen	1 000	0,7	0,6	0,3	0,3	0,4	0,2	0,2	0,4
* Schlachtmengen (ohne Geflügel) ¹⁾	t	7 395,0	7 476,9	8 157,5	7 747,3	6 915,4	7 238,5	7 113,4	7 737,0
darunter									
* Rinder insgesamt	t	3 831,0	3 528,6	3 901,9	3 851,8	3 483,6	3 141,0	3 221,0	3 592,1
darunter									
* Kälber	t	51,8	45,0	49,8	63,3	39,0	39,2	34,8	56,6
* Jungrinder	t	17,9	15,4	16,3	13,7	16,6	13,2	22,1	11,9
* Schweine	t	3 533,8	3 925,2	4 226,0	3 873,0	3 400,7	4 067,6	3 866,2	4 100,6
* Geflügelfleisch ²⁾	t
* Eierzeugung ³⁾	1 000	40 441	45 979	50 084	47 784	45 388	47 979	47 917	51 540

1) aus gewerblichen Schlachtungen von Tieren in- und ausländischer Herkunft (Rinder, Schweine, Schafe, Pferde, Ziegen); einschließlich Schlachtfetten, jedoch ohne Innereien

2) Geflügelfleisch aus Schlachtungen inländischen Geflügels in Schlachtereien mit einer Schlachtkapazität von 2 000 und mehr Tieren im Monat

3) erzeugte Eier in Betrieben bzw. Unternehmen mit mindestens 3 000 Hennenhaltungsplätzen; einschließlich Junghennen-, Bruch- und Knickeiern

Landesdaten Mecklenburg-Vorpommern

Produzierendes Gewerbe

Merkmal	Einheit	2010	2011	2011			2012		
		Durchschnitt der Monate		September	Oktober	November	September	Oktober	November
Verarbeitendes Gewerbe sowie Bergbau und Gewinnung von Steinen und Erden ¹⁾									
* Betriebe	Anzahl	282	299	297	296	295	298	298	298
* Beschäftigte ²⁾	Anzahl	43 448	45 429	46 166	45 892	45 718	46 367	46 441	46 319
* Geleistete Arbeitsstunden	1 000 h	5 888	6 235	6 526	6 074	6 651	6 158	6 521	6 763
* Entgelte	Mill. EUR	95,3	104,5	103,4	103,5	123,7	104,7	109,9	145,8
* Umsatz (ohne Umsatzsteuer)	Mill. EUR	839,1	928,3	1 045,3	920,8	994,9	906,9	918,6	960,2
* darunter: Auslandsumsatz	Mill. EUR	225,0	267,4	350,5	300,5	290,0	250,8	256,7	278,5
Energie- und Wasserversorgung									
* Betriebe ³⁾	Anzahl	55	54	54	54	54	55	55	55
* Beschäftigte ³⁾	Anzahl	4 677	4 829	4 881	4 890	4 909	4 918	4 925	4 927
* Geleistete Arbeitsstunden ³⁾	1 000 h	622	638	675	587	699	626	637	686
* Entgelte ³⁾	Mill. EUR	15,2	16,3	14,9	15,1	26,6	15,6	15,9	27,7
* Stromerzeugung (brutto) der Kraftwerke ⁴⁾ für die allgemeine Versorgung	Mill. kWh	392,2	426,7	439,9	455,1	552,3	455,2	461,2	...
Baugewerbe									
Bauhauptgewerbe/Bau von Gebäuden, Tiefbau, Abbrucharbeiten und vorbereitende Baustellenarbeiten u. a. ⁵⁾									
* Beschäftigte ²⁾	Anzahl	15 982	16 267	16 836	16 929	16 794	16 690	16 575	16 484
* Geleistete Arbeitsstunden	1 000 h	1 568	1 778	2 131	1 972	2 159	1 917	2 054	2 022
davon									
* Wohnungsbau	1 000 h	570	673	763	782	824	746	839	778
* gewerblicher Bau	1 000 h	508	558	685	585	655	595	585	588
* öffentlicher und Straßenbau	1 000 h	490	546	683	605	680	576	630	656
* Entgelte	Mill. EUR	29,3	31,9	34,7	33,9	38,1	33,7	36,4	38,1
* Gesamtumsatz (ohne Umsatzsteuer)	Mill. EUR	135,3	155,8	183,0	189,3	205,1	175,7	180,0	198,1
darunter									
* baugewerblicher Umsatz (ohne Umsatzsteuer)	Mill. EUR	134,3	154,5	181,3	188,1	203,3	174,1	179,1	197,2
davon									
* Wohnungsbau	Mill. EUR	45,1	52,4	54,2	56,3	62,4	59,7	61,0	66,9
* gewerblicher Bau	Mill. EUR	43,9	52,1	59,3	64,9	65,7	53,9	59,3	63,8
* öffentlicher und Straßenbau	Mill. EUR	45,3	50,1	67,8	66,9	75,2	60,5	58,9	66,5
* Index des Auftragseingangs ³⁾	2005=100	52,9	102,0	117,1	94,8	87,3	104,0	105,7	90,7
Wohnungsbau	2005=100	38,7	112,8	149,8	150,4	114,2	112,2	116,2	126,4
gewerblicher Bau	2005=100	50,9	103,5	89,9	90,4	108,6	109,5	97,5	113,1
öffentlicher und Straßenbau	2005=100	64,4	95,8	125,9	72,9	56,1	95,3	108,0	54,4
Ausbaugewerbe/Bauinstallation und sonstiger Ausbau ³⁾									
* Beschäftigte ²⁾⁶⁾	Anzahl	5 335	5 365	5 338	5 395	5 343	5 351	5 423	5 450
* Geleistete Arbeitsstunden	1 000 h	1 783	1 785	1 788	1 819	1 767	1 810	1 815	1 886
* Entgelte	Mill. EUR	30,8	31,4	30,8	31,7	33,8	31,8	32,5	32,9
* Baugewerblicher Umsatz (ohne Umsatzsteuer)	Mill. EUR	136,0	148,8	141,4	149,4	186,0	125,7	134,9	177,4

- 1) Betriebe mit im Allgemeinen 50 und mehr Beschäftigten
- 2) einschließlich der tätigen Inhaber
- 3) Betriebe von Unternehmen mit im Allgemeinen 20 und mehr Beschäftigten
- 4) mit einer elektrischen Leistung ab 1 MW
- 5) nach der Ergänzungserhebung hochgerechnete Ergebnisse
- 6) am Ende des Berichtsvierteljahres

Landesdaten Mecklenburg-Vorpommern

Handel ¹⁾

Merkmal	Einheit	2010	2011	2011			2012		
		Durchschnitt der Monate	September	Oktober	November	September	Oktober	November	
Großhandel ²⁾									
* Beschäftigte	2005=100	102,9	103,4	106,0	105,0	104,3	104,3	103,0	...
* Umsatz nominal	2005=100	130,9	144,1	168,7	136,8	148,2	163,8	157,4	...
* Umsatz real	2005=100	119,2	120,7	138,5	115,1	125,5	126,4	125,1	...
Einzelhandel ³⁾									
* Beschäftigte	2005=100	105,5	98,6	100,8	99,9	100,2	101,1	100,5	100,1
* Umsatz nominal	2005=100	100,4	95,0	95,0	92,1	95,1	97,1	99,3	101,5
* Umsatz real	2005=100	103,2	95,7	95,4	92,6	95,7	94,9	97,2	99,2
Kfz-Handel ⁴⁾									
* Beschäftigte	2005=100	95,9	94,0	98,1	97,4	96,5
* Umsatz nominal	2005=100	97,4	96,7	99,0	95,2	103,9
* Umsatz real	2005=100	97,6	96,0	97,7	93,9	102,6

1) Der Berichtskreis wird jährlich durch Stichprobenrotation aktualisiert.

2) einschließlich Handelsvermittlung

3) einschließlich Tankstellen

4) sowie Instandhaltung und Reparatur von Kfz

Gastgewerbe ¹⁾

Merkmal	Einheit	2010	2011	2011			2012		
		Durchschnitt der Monate	September	Oktober	November	September	Oktober	November	
* Beschäftigte	2005=100	100,8	102,7	110,2	105,3	98,7	113,7	110,3	105,0
* Umsatz nominal	2005=100	108,1	110,7	131,8	114,4	74,4	140,6	109,6	74,2
* Umsatz real	2005=100	95,2	96,1	113,7	98,8	64,8	118,8	93,3	63,7

1) Der Berichtskreis wird jährlich durch Stichprobenrotation aktualisiert.

Tourismus ¹⁾

Merkmal	Einheit	2010	2011	2011			2012		
		Durchschnitt der Monate	August	September	Oktober	August	September	Oktober	
* Gästeankünfte	1 000	555,6	567,7	948,8	682,7	595,3	1 060,1	738,5	555,1
* darunter: von Auslandsgästen	1 000	25,4	25,0	47,9	27,6	21,1	53,9	33,8	23,1
* Gästeübernachtungen	1 000	2 305,8	2 301,8	4 732,3	2 726,9	2 283,9	5 056,8	2 907,9	2 155,3
* darunter: von Auslandsgästen	1 000	70,6	66,5	143,5	69,6	48,4	160,4	90,2	56,8

1) Betriebe ab 10 Betten, einschließlich Campingplätzen (Touristik-Camping) ab 10 Stellplätzen; bis Ende 2011 Betriebe ab 9 Betten, einschließlich Campingplätzen (Touristik-Camping)

Verkehr

Merkmal	Einheit	2010	2011	2011			2012		
		Durchschnitt der Monate	August	September	Oktober	August	September	Oktober	
Straßenverkehrsunfälle									
* Unfälle mit Personenschaden und Sachschaden ¹⁾	Anzahl	650	625	740	684	649	777	607	649
* darunter									
* Unfälle mit Personenschaden	Anzahl	442	456	570	530	498	587	458	461
* getötete Personen	Anzahl	9	12	12	11	13	5	7	7
* verletzte Personen	Anzahl	558	571	704	672	619	735	571	568
Kraftfahrzeuge ²⁾									
* Zulassungen fabrikneuer Kraftfahrzeuge	Anzahl	4 061	4 266	3 989	4 409	3 695	3 747	3 558	3 803
* darunter: Personenkraftwagen ³⁾	Anzahl	3 292	3 392	3 136	3 601	2 987	2 948	2 975	3 100
* Lastkraftwagen	Anzahl	373	448	433	423	376	361	292	404
Seeschifffahrt									
* Gütereingang	1 000 t	1 313,1	1 209,7	1 437,9	1 280,6	1 109,0	1 002,0	1 063,9	1 160,6
* Güterversand	1 000 t	1 034,0	1 022,9	1 047,3	1 158,4	890,0	850,7	1 071,7	1 091,4
Binnenschifffahrt									
* Gütereingang	1 000 t	-	-	-	-	-	-	-	-
* Güterversand	1 000 t	-	-	-	-	-	-	-	-

1) schwerwiegender Unfall mit Sachschaden (im engeren Sinne) und sonstiger Sachschadensunfall unter Einfluss berauschender Mittel

2) Quelle: Kraftfahrt-Bundesamt

3) Fahrzeuge zur Personenbeförderung mit höchstens 8 Sitzplätzen außer dem Fahrersitz, einschließlich Wohnmobilen und Krankenwagen

Landesdaten Mecklenburg-Vorpommern

Außenhandel ¹⁾

Merkmal	Einheit	2010	2011	2011			2012		
		Durchschnitt der Monate		August	September	Oktober	August	September	Oktober
Ausfuhr (Spezialhandel) ²⁾									
* Insgesamt	Mill. EUR	502,8	599,9	826,8	731,6	454,6	460,9	481,9	565,6
darunter									
* Güter der Ernährungswirtschaft	Mill. EUR	157,0	163,7	116,4	234,6	153,4	121,7	151,0	234,9
* Güter der gewerblichen Wirtschaft	Mill. EUR	341,5	426,4	706,8	492,8	297,3	324,7	310,8	309,2
davon: Rohstoffe	Mill. EUR	6,5	6,9	4,1	4,6	6,4	7,5	5,6	3,7
Halbwaren	Mill. EUR	41,5	51,6	39,7	44,7	49,2	41,8	41,1	35,8
Fertigwaren	Mill. EUR	293,5	367,9	662,9	443,4	241,6	275,4	264,1	269,7
davon: Vorerzeugnisse	Mill. EUR	67,9	136,1	446,8	96,3	43,0	45,1	42,4	47,6
Enderzeugnisse	Mill. EUR	225,6	231,8	216,1	347,1	198,7	230,3	221,8	222,1
davon nach									
* Europa	Mill. EUR	344,1	444,4	721,3	498,5	310,9	340,6	344,7	354,1
darunter: in EU-Länder	Mill. EUR	287,0	328,6	369,3	317,5	248,6	264,4	264,4	273,5
* Afrika	Mill. EUR	35,8	35,8	25,9	57,9	27,6	16,6	46,4	23,2
* Amerika	Mill. EUR	39,7	36,1	23,9	37,0	32,5	30,2	33,4	27,2
* Asien	Mill. EUR	79,9	80,7	53,4	135,7	81,9	69,9	54,2	148,1
* Australien, Ozeanien und übrige Gebiete	Mill. EUR	3,3	3,0	2,3	2,5	1,6	3,6	3,2	11,7
Einfuhr (Generalhandel) ²⁾									
* Insgesamt	Mill. EUR	327,6	376,0	480,7	382,1	362,9	339,1	350,2	419,7
darunter									
* Güter der Ernährungswirtschaft	Mill. EUR	74,9	75,3	59,1	90,1	94,0	76,9	66,6	91,6
* Güter der gewerblichen Wirtschaft	Mill. EUR	240,2	279,3	409,0	279,5	255,7	233,6	246,8	287,6
davon: Rohstoffe	Mill. EUR	33,7	30,8	108,3	17,7	10,2	8,1	48,1	13,9
Halbwaren	Mill. EUR	55,1	80,9	116,0	71,7	92,6	69,4	51,6	111,0
Fertigwaren	Mill. EUR	151,5	167,6	184,7	190,0	152,9	156,1	147,2	162,7
davon: Vorerzeugnisse	Mill. EUR	48,1	53,5	55,8	59,0	53,8	59,4	48,1	53,2
Enderzeugnisse	Mill. EUR	103,3	114,0	128,9	131,1	99,1	96,7	99,1	109,5
davon aus									
* Europa	Mill. EUR	273,2	317,8	427,0	303,3	319,5	295,9	305,1	370,2
darunter: aus EU-Ländern	Mill. EUR	224,0	257,9	291,9	258,7	272,4	269,7	251,1	283,0
* Afrika	Mill. EUR	1,8	1,5	0,4	0,6	0,3	0,4	0,3	0,3
* Amerika	Mill. EUR	20,4	18,4	13,4	30,8	13,8	11,8	13,3	13,1
* Asien	Mill. EUR	38,0	36,8	38,8	45,1	28,6	30,7	29,2	30,5
* Australien, Ozeanien und übrigen Gebieten	Mill. EUR	0,9	1,7	1,0	2,2	0,8	0,3	2,2	5,6

1) Wegen der unterschiedlichen Abgrenzung von Spezialhandel und Generalhandel ist eine Saldierung der Ein- und Ausfuhrergebnisse nicht vertretbar.

2) Für Antwortausfälle und Befreiungen sind Zuschätzungen bei den EU-Ländern enthalten und damit auch im Insgesamt enthalten.

Gewerbeanzeigen ¹⁾

Merkmal	Einheit	2010	2011	2011			2012		
		Durchschnitt der Monate		August	September	Oktober	August	September	Oktober
* Gewerbeanmeldungen	Anzahl	1 114	1 090	1 047	1 066	1 059	923	989	912
* Gewerbeabmeldungen	Anzahl	1 072	1 052	895	1 061	918	993	973	951

1) ohne Automatenaufsteller und Reisegewerbe

Insolvenzen

Merkmal	Einheit	2010	2011	2011			2012		
		Durchschnitt der Monate		August	September	Oktober	August	September	Oktober
* Insolvenzen	Anzahl	281	271	276	229	267	247	221	279
davon									
* Unternehmen	Anzahl	38	36	35	35	34	27	23	27
* Verbraucher	Anzahl	189	183	176	157	179	189	157	209
* ehemals selbstständig Tätige	Anzahl	38	37	48	25	38	21	28	33
* sonstige natürliche Personen ¹⁾ , Nachlässe	Anzahl	17	15	17	12	16	10	13	10
* Voraussichtliche Forderungen	1 000 EUR	50 082	37 051	33 811	52 980	33 105	35 060	16 760	38 344

1) beispielsweise als Gesellschafter oder Mithafter

Landesdaten Mecklenburg-Vorpommern

Handwerk ¹⁾

Merkmal	Einheit	2010	2011	2011				2012	
		Durchschnitt der Quartale		I. Quartal	II. Quartal	III. Quartal	IV. Quartal	I. Quartal	II. Quartal
* Beschäftigte	2009=100 ²⁾	97,2	98,2	96,4	98,8	100,4	97,7	96,7	98,1
* Umsatz	2009=100 ³⁾	100,2	107,4	83,6	107,6	116,2	122,1	86,0	103,6

1) zulassungspflichtiges Handwerk lt. Anlage A der Handwerksordnung (ab 1.1.2004) - 2) hier: am 30.9. - 3) hier: Vierteljahresdurchschnitt

Preise

Merkmal	Einheit	2011	2012	2011			2012		
		Durchschnitt der Monate		Oktober	November	Dezember	Oktober	November	Dezember
* Verbraucherpreisindex (Gesamtindex)	2005=100	113,4	115,6	114,0	114,2	115,1	116,2	116,1	117,3
* Nettokalmieten (Teilindex)	2005=100	103,1	103,5	103,2	103,2	103,6	103,8	103,8	103,8
Index der Erzeugerpreise gewerblicher Produkte (Deutschland)	2005=100	115,9	...	117,0	117,1	116,6	118,8	118,7	...
	Einheit	2010	2011	2011			2012		
		Durchschnitt der Monate		Mai	August	November	Februar	Mai	August
* Preisindex f. Wohngebäude ¹⁾ (Deutschland)	2005=100	113,9	117,0	116,8	117,5	117,9	119,2	119,9	120,4

1) Neubau in konventioneller Bauart, Bauleistungen am Bauwerk

Verdienste ¹⁾

Merkmal	Einheit	2010	2011	2011			2012		
		Durchschnitt der Quartale		II. Quartal	III. Quartal	IV. Quartal	I. Quartal	II. Quartal	III. Quartal
* Bruttomonatsverdienste ²⁾ der vollzeitbeschäftigten Arbeitnehmer ³⁾ im Produzierenden Gewerbe und im Dienstleistungsbereich	EUR	2 637	2 708	2 557	2 565	2 584	2 568	2 594	2 598
* männlich	EUR	2 706	2 776	2 627	2 639	2 649	2 623	2 666	2 664
* weiblich	EUR	2 530	2 604	2 448	2 451	2 481	2 480	2 480	2 493
* Leistungsgruppe 1 ⁴⁾	EUR	5 059	5 232	4 862	4 876	4 908	4 943	5 029	5 054
* Leistungsgruppe 2 ⁴⁾	EUR	3 296	3 376	3 164	3 178	3 190	3 186	3 178	3 208
* Leistungsgruppe 3 ⁴⁾	EUR	2 240	2 300	2 189	2 198	2 219	2 192	2 218	2 211
* Leistungsgruppe 4 ⁴⁾	EUR	1 820	1 850	1 764	1 789	1 786	1 761	1 798	1 839
* Leistungsgruppe 5 ⁴⁾	EUR	1 678	1 736	1 646	1 681	1 689	1 566	1 589	1 587
* Produzierendes Gewerbe	EUR	2 371	2 464	2 334	2 358	2 363	2 324	2 420	2 398
* Bergbau und Gewinnung von Steinen und Erden	EUR	1 933	(1 974)	1 930	1 953	1 921	(1 911)	1 814	1 746
* Verarbeitendes Gewerbe	EUR	2 336	2 452	2 304	2 321	2 342	2 369	2 422	2 394
* Energieversorgung	EUR	3 629	3 722	3 369	3 390	3 373	3 506	3 562	3 545
* Wasserversorgung ⁵⁾	EUR	2 863	2 929	2 700	2 748	2 738	2 712	2 734	2 735
* Baugewerbe	EUR	2 125	2 169	2 150	2 194	2 163	1 976	2 190	2 178
* Dienstleistungsbereich	EUR	2 749	2 814	2 652	2 655	2 681	2 663	2 663	2 675
* Handel; Instandhaltung und Reparatur von Kfz	EUR	2 287	2 338	2 187	2 196	2 218	2 246	2 230	2 226
* Verkehr und Lagerei	EUR	2 434	2 525	2 335	2 395	2 392	2 405	2 454	2 451
* Gastgewerbe	EUR	1 596	1 652	1 582	1 585	1 645	1 612	1 604	1 613
* Information und Kommunikation	EUR	/	/	(3 159)	(3 006)	(3 013)	3 176	3 193	3 153
* Erbringung von Finanz- und Versicherungsdienstleistungen	EUR	4 195	4 244	3 601	3 608	3 677	3 687	3 700	3 718
* Grundstücks- und Wohnungswesen	EUR	3 326	3 352	2 993	2 940	2 916	(2 999)	(3 027)	(3 047)
* Erbringung von freiberuflichen, wissenschaftlichen und technischen Dienstleistungen	EUR	3 101	3 209	2 966	2 963	2 996	2 855	2 852	2 899
* Erbringung von sonstigen wirtschaftlichen Dienstleistungen	EUR	1 756	1 774	1 702	1 725	1 715	1 699	1 726	1 748
* Öffentliche Verwaltung, Verteidigung; Sozialversicherung	EUR	3 060	3 135	2 988	2 995	2 997	3 068	3 074	3 125
* Erziehung und Unterricht	EUR	4 034	4 184	3 987	4 001	4 021	4 132	4 116	4 121
* Gesundheits- und Sozialwesen	EUR	(2 748)	(2 823)	(2 689)	(2 712)	(2 746)	2 951	3 039	3 048
* Kunst, Unterhaltung und Erholung	EUR	(2 360)	(2 425)	(2 399)	(2 290)	(2 353)	2 236	(2 308)	2 123
* Erbringung v. sonstigen Dienstleistungen	EUR	(2 156)	(2 291)	(2 131)	(2 184)	(2 186)	(2 394)	(2 404)	(2 396)

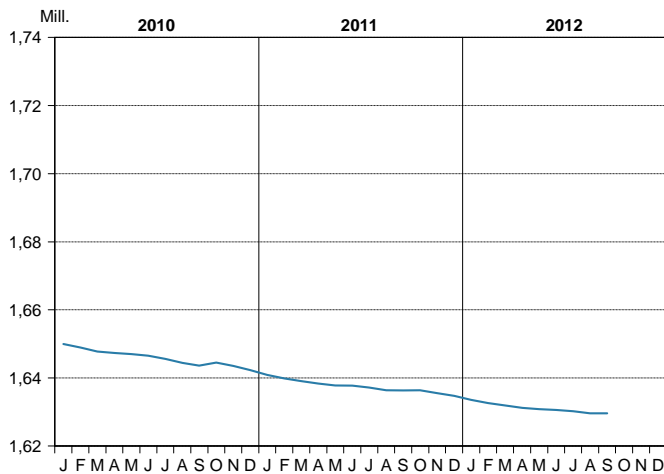
1) Durch strukturelle Veränderungen innerhalb des Berichtskreises ist ab dem I. Quartal 2012 die Vergleichbarkeit der Daten mit früheren Berichtszeiträumen beeinträchtigt. - 2) Nachgewiesen werden Vierteljahresdurchschnitte, ohne Sonderzahlungen. Im Jahresdurchschnitt sind die Sonderzahlungen mit enthalten. - 3) einschließlich Beamte - 4) Leistungsgruppe 1: Arbeitnehmer in leitender Stellung; Leistungsgruppe 2: herausgehobene Fachkräfte; Leistungsgruppe 3: Fachkräfte; Leistungsgruppe 4: angelernte Arbeitnehmer; Leistungsgruppe 5: ungelernete Arbeitnehmer - 5) einschließlich Abwasser- und Abfallentsorgung und Beseitigung von Umweltverschmutzung

Landesdaten Mecklenburg-Vorpommern

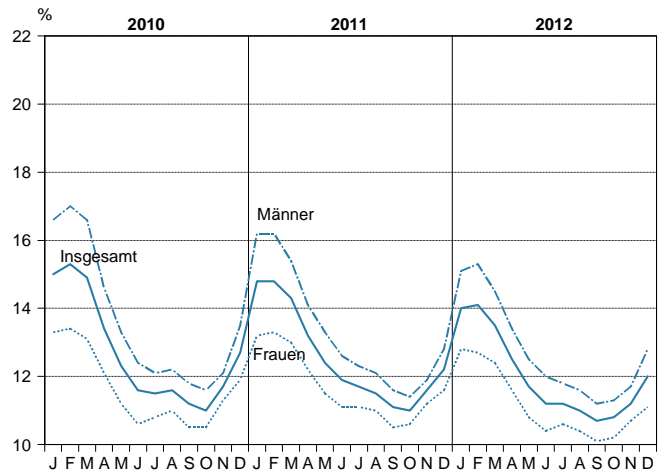
Bevölkerungsstand und -veränderung

Arbeitsmarktentwicklung ²⁾

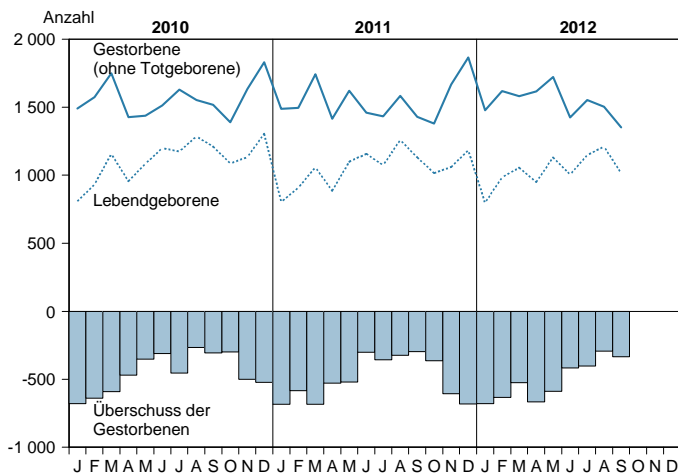
Bevölkerungsstand



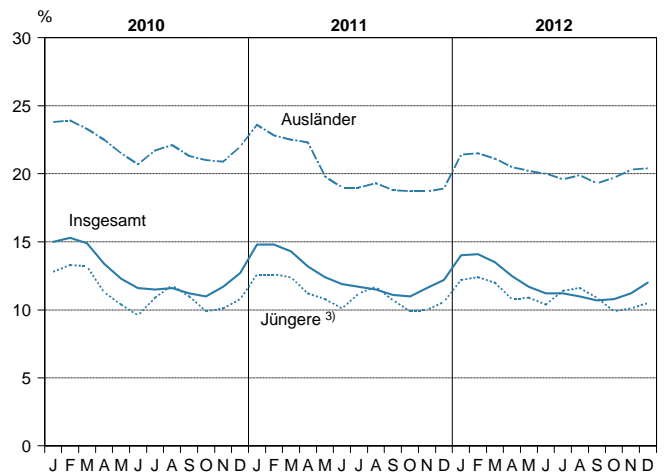
Arbeitslosenquote



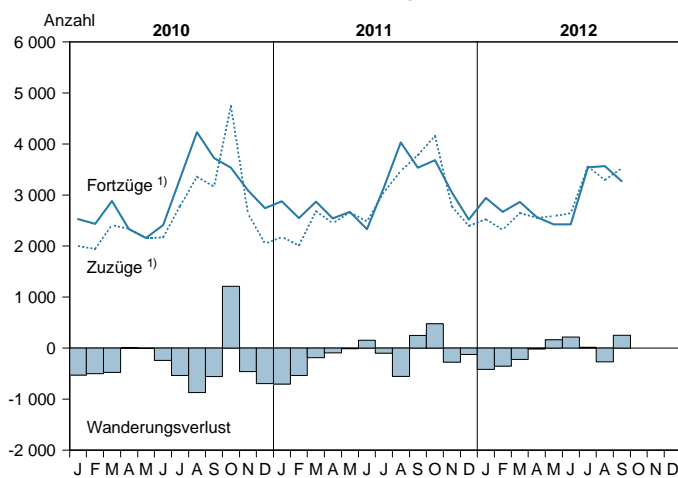
Natürliche Bevölkerungsbewegung



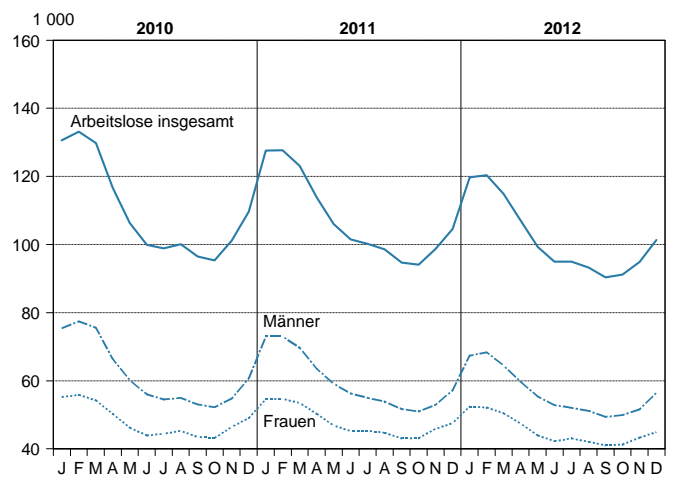
noch: Arbeitslosenquote



Wanderungen



Arbeitslose am Monatsende



1) über die Landesgrenze

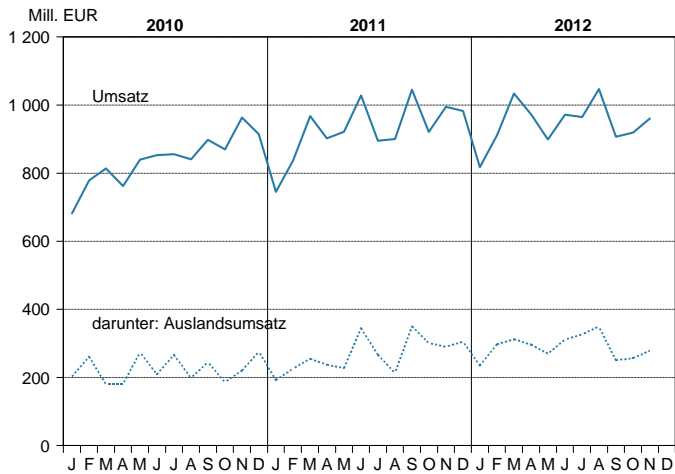
2) Quelle: Bundesagentur für Arbeit

3) 15 bis unter 25 Jahren

Landesdaten Mecklenburg-Vorpommern

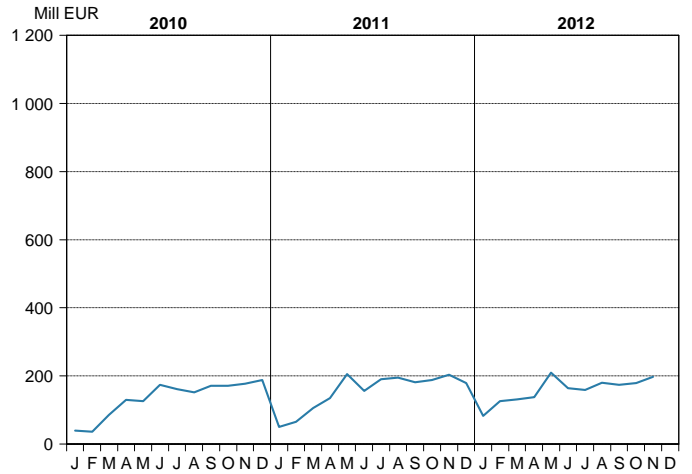
Verarbeitendes Gewerbe ¹⁾

Umsatz (ohne Umsatzsteuer)

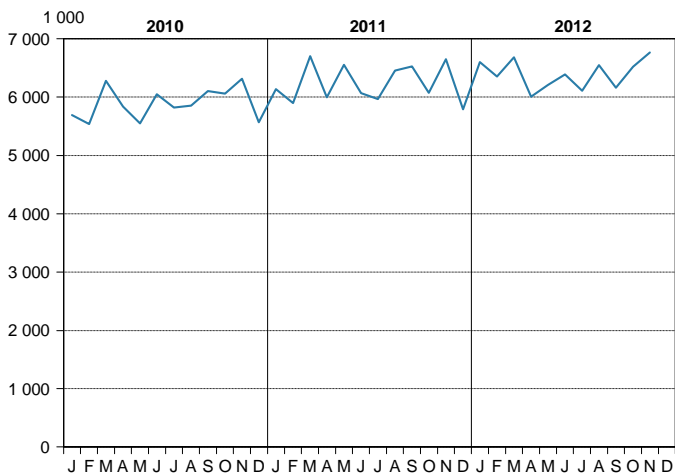


Bauhauptgewerbe ³⁾

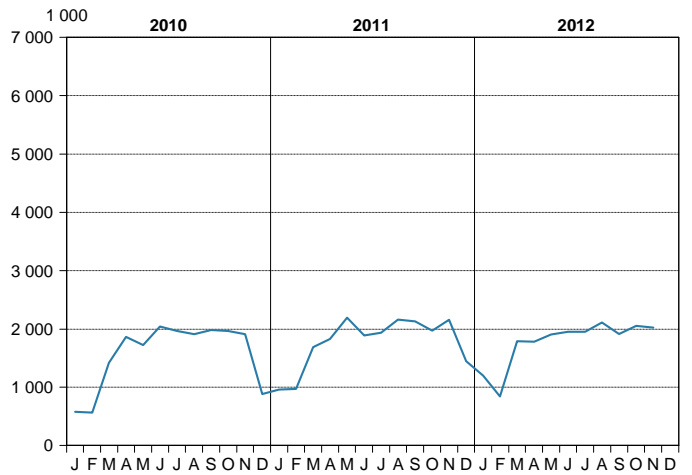
Baugewerblicher Umsatz (ohne Umsatzsteuer)



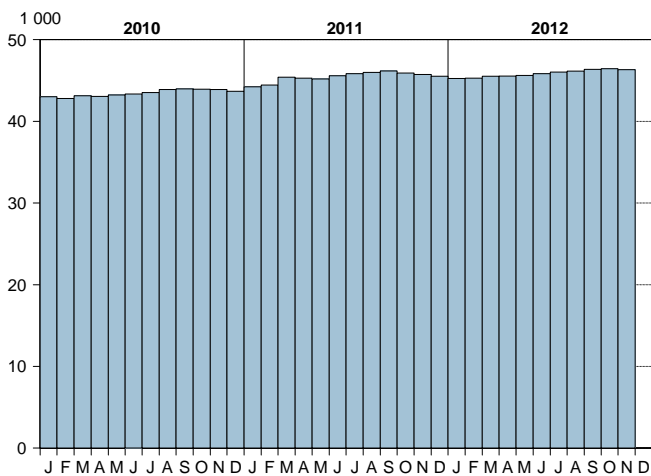
Geleistete Arbeitsstunden



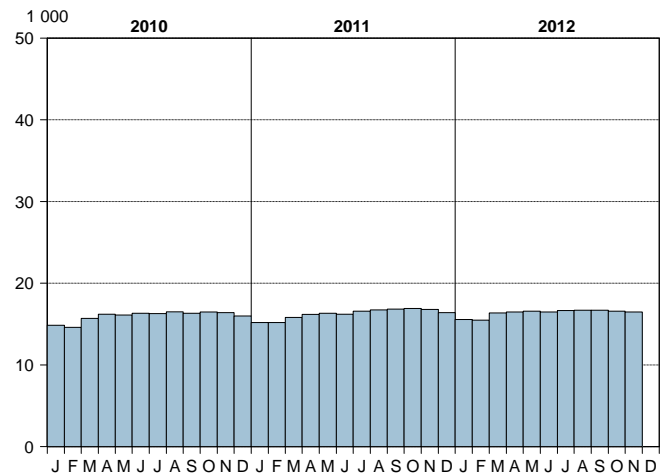
Geleistete Arbeitsstunden



Beschäftigte ²⁾



Beschäftigte ²⁾



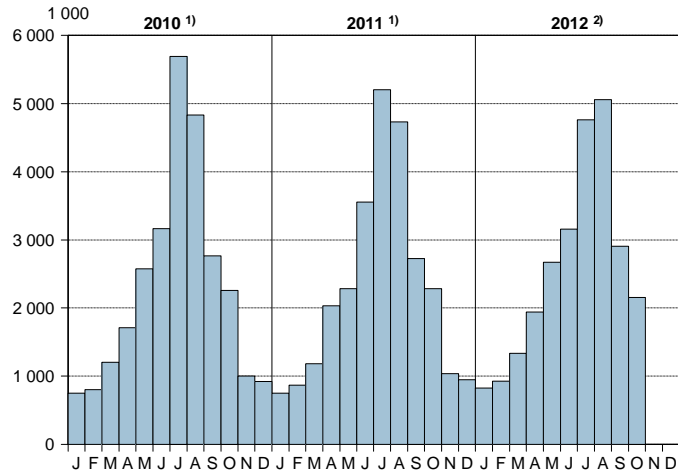
1) sowie Bergbau und Gewinnung von Steinen und Erden; Betriebe mit 50 und mehr Beschäftigten

2) einschließlich der tätigen Inhaber

3) Bauhauptgewerbe/Bau von Gebäuden, Tiefbau, Abbrucharbeiten und vorbereitende Baustellenarbeiten u. a.; nach der Ergänzungserhebung hochgerechnete Ergebnisse

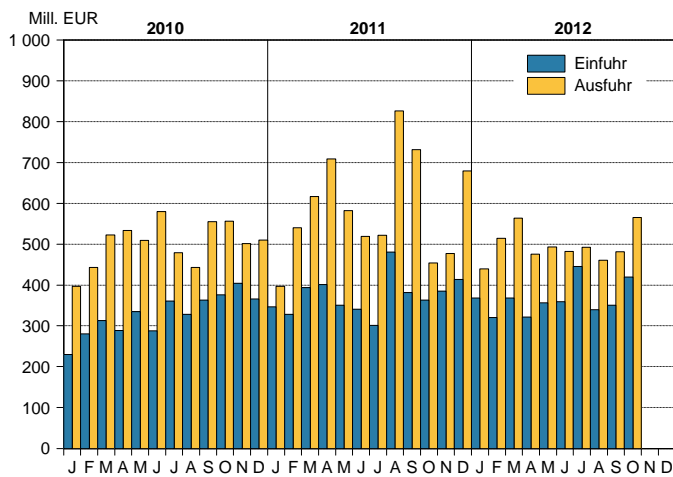
Landesdaten Mecklenburg-Vorpommern

Übernachtungen in den Beherbergungsstätten

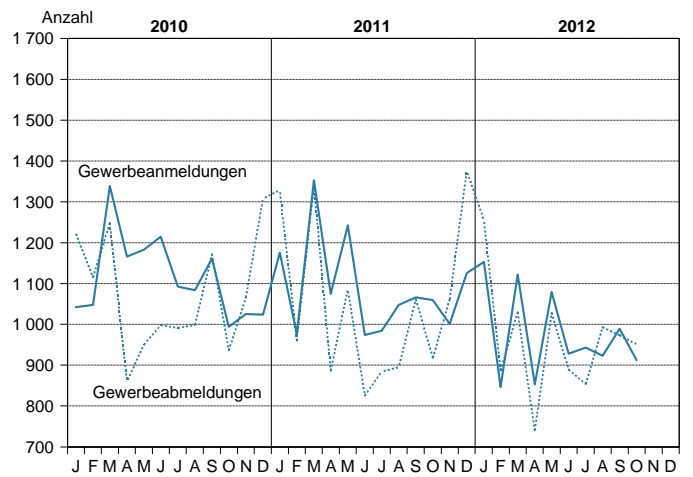


- 1) Betriebe ab 9 Betten; einschließlich Campingplätzen (Touristik-Camping)
- 2) Betriebe ab 10 Betten; einschließlich Campingplätzen (Touristik-Camping) ab 10 Stellplätzen

Außenhandel



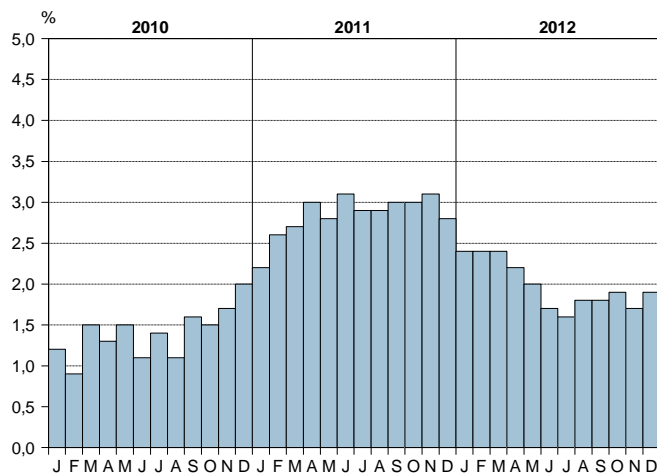
Gewerbeanzeigen ¹⁾



1) ohne Automatenaufsteller und Reisegewerbe

Verbraucherpreisindex (2005 = 100)

Veränderung gegenüber dem Vorjahr



Ausgewählte Kreisdaten

Bevölkerung

Kreisfreie Stadt Landkreis Land		Bevölkerungsbewegung im Zeitraum 1.1. bis 30.9.2012							Veränderung ¹⁾ seit dem 1.1. des Jahres	Bevölkerung am 30.9.2012
		Lebend- geborene	Ge- storbene	Überschuss der Lebendgeborenen (+) bzw. Gestorbenen (-)		Zu- züge	Fort- züge	Wanderungsgewinn (+) bzw. -verlust (-) über die Gemeindegrenze ²⁾		
Rostock	insgesamt	1 396	1 590	-	194	7 931	7 397	+ 534	+ 339	204 599
	männlich	722	800	-	78	4 207	3 971	+ 236	+ 161	100 639
	weiblich	674	790	-	116	3 724	3 426	+ 298	+ 178	103 960
Schwerin	insgesamt	594	824	-	230	3 548	3 450	+ 98	- 126	95 174
	männlich	309	393	-	84	1 797	1 803	- 6	- 87	45 726
	weiblich	285	431	-	146	1 751	1 647	+ 104	- 39	49 448
Mecklenburgische Seenplatte	insgesamt	1 479	2 335	-	856	9 843	10 493	- 650	- 1 506	269 179
	männlich	747	1 207	-	460	4 958	5 350	- 392	- 853	132 739
	weiblich	732	1 128	-	396	4 885	5 143	- 258	- 653	136 440
Landkreis Rostock	insgesamt	1 129	1 783	-	654	9 113	9 284	- 171	- 836	214 053
	männlich	601	910	-	309	4 691	4 883	- 192	- 511	106 938
	weiblich	528	873	-	345	4 422	4 401	+ 21	- 325	107 115
Vorpommern-Rügen	insgesamt	1 206	2 043	-	837	10 668	10 186	+ 482	- 353	228 987
	männlich	617	1 015	-	398	5 503	5 182	+ 321	- 78	112 935
	weiblich	589	1 028	-	439	5 165	5 004	+ 161	- 275	116 052
Nordwestmecklenburg	insgesamt	885	1 229	-	344	7 224	7 135	+ 89	- 258	159 036
	männlich	446	605	-	159	3 776	3 688	+ 88	- 79	79 523
	weiblich	439	624	-	185	3 448	3 447	+ 1	- 179	79 513
Vorpommern- Greifswald	insgesamt	1 406	2 190	-	784	9 844	10 701	- 857	- 1 639	242 568
	männlich	693	1 113	-	420	5 044	5 419	- 375	- 795	119 884
	weiblich	713	1 077	-	364	4 800	5 282	- 482	- 844	122 684
Ludwigslust-Parchim	insgesamt	1 207	1 849	-	642	10 567	10 713	- 146	- 782	215 977
	männlich	641	904	-	263	5 508	5 724	- 216	- 470	108 107
	weiblich	566	945	-	379	5 059	4 989	+ 70	- 312	107 870
Mecklenburg- Vorpommern ³⁾	insgesamt	9 302	13 843	-	4 541	25 645	26 266	- 621	- 5 161	1 629 573
	männlich	4 776	6 947	-	2 171	13 745	14 281	- 536	- 2 712	806 491
	weiblich	4 526	6 896	-	2 370	11 900	11 985	- 85	- 2 449	823 082

1) unter Berücksichtigung der Korrekturmeldungen der Standesämter und Meldebehörden

2) einschließlich der Umzüge innerhalb der Landkreise, ohne Umzüge innerhalb der Gemeinde

3) Zu- und Fortzüge: hier über die Landesgrenze

Ausgewählte Kreisdaten

Erwerbstätigkeit

Kreisfreie Stadt Landkreis Land	Arbeitslose und Arbeitslosenquote im Dezember 2012 ¹⁾								
	Bestand	Arbeitslose				Arbeitslosenquote ²⁾			
		Veränderung zum				Berichtsmonat	Vormonat	Vorjahr	
		Vormonat		Vorjahresmonat					in Prozent
	absolut	in Prozent	absolut	in Prozent					
Rostock	11 991	+ 355	+ 3,1	- 587	- 4,7	11,6	11,2	12,3	
Schwerin	5 585	+ 54	+ 1,0	- 113	- 2,0	11,4	11,3	11,6	
Mecklenburgische Seenplatte	19 261	+ 1 173	+ 6,5	- 703	- 3,5	13,6	12,8	13,9	
Landkreis Rostock	10 568	+ 667	+ 6,7	- 742	- 6,6	9,5	8,9	10,1	
Vorpommern-Rügen	17 533	+ 1 853	+ 11,8	+ 50	+ 0,3	15,1	13,5	14,9	
Nordwestmecklenburg	8 618	+ 391	+ 4,8	- 1 112	- 11,4	10,2	9,7	11,3	
Vorpommern-Greifswald	17 567	+ 1 331	+ 8,2	+ 335	+ 1,9	14,3	13,2	13,8	
Ludwigslust-Parchim	10 152	+ 513	+ 5,3	- 444	- 4,2	8,7	8,2	8,9	
Mecklenburg-Vorpommern	101 275	+ 6 337	+ 6,7	- 3 316	- 3,2	12,0	11,2	12,2	

Kreisfreie Stadt Landkreis Land	Arbeitslose nach ausgewählten Merkmalen							
	Arbeitslose im Rechtskreis SGB III		Arbeitslose im Rechtskreis SGB II		weiblich		im Alter von ... bis unter ... Jahren	
	insgesamt	Arbeits- losenquote ²⁾	insgesamt	Arbeits- losenquote ²⁾	insgesamt	Arbeits- losenquote ²⁾	15 - 25	50 - 65
Rostock	2 836	2,7	9 155	8,8	5 028	10,1	1 183	3 514
Schwerin	1 312	2,7	4 273	8,8	2 415	10,0	519	1 745
Mecklenburgische Seenplatte	5 983	4,2	13 278	9,4	8 731	13,0	1 720	7 458
Landkreis Rostock	3 505	3,1	7 063	6,3	4 567	8,5	877	3 837
Vorpommern-Rügen	6 906	5,9	10 627	9,1	8 036	14,3	1 556	6 651
Nordwestmecklenburg	3 174	3,7	5 444	6,4	3 822	9,6	770	3 341
Vorpommern-Greifswald	5 986	4,9	11 581	9,4	7 783	13,2	1 484	6 617
Ludwigslust-Parchim	3 334	2,8	6 818	5,8	4 533	8,3	971	3 807
Mecklenburg-Vorpommern	33 036	3,9	68 239	8,1	44 915	11,1	9 080	37 002 ³⁾

Quelle: Zentrale Statistikdatenbank der Bundesagentur für Arbeit; www.arbeitsagentur.de

- 1) Zum Berichtsmonat Januar 2012 wurden die Arbeitslosenzahlen rückwirkend ab Januar 2007 im Zuge der Erweiterung der statistischen Berichterstattung zur Dauer der Arbeitslosigkeit und einer Änderung der Berücksichtigung des Wohnortes geringfügig revidiert.
- 2) Arbeitslose in Prozent aller zivilen Erwerbspersonen
- 3) Altersgruppe 50 Jahre und älter (Ab 1.1.2012 sind die ersten Fälle - Geburtsjahrgang 1947 - von der Anhebung der Regelaltersgrenze der gesetzlichen Rentenversicherung von 65 auf 67 Jahre betroffen.)

Soziales

Kreisfreie Stadt Landkreis Land	Personen in Bedarfsgemeinschaften im September 2012				
	Insgesamt	darunter		davon	
		Frauen	erwerbsfähige Leistungsberechtigte	nicht erwerbsfähige Leistungsberechtigte	
				zusammen	darunter unter 15 Jahre
Rostock	27 405	13 605	20 771	6 634	6 403
Schwerin	13 590	6 810	10 084	3 506	3 392
Mecklenburgische Seenplatte	35 823	17 556	27 268	8 555	8 128
Landkreis Rostock	21 208	10 486	15 996	5 212	5 022
Vorpommern-Rügen	27 041	13 241	20 448	6 593	6 321
Nordwestmecklenburg	15 764	7 748	11 749	4 015	3 835
Vorpommern-Greifswald	33 673	16 372	25 440	8 233	7 950
Ludwigslust-Parchim	19 323	9 580	14 224	5 099	4 731
Mecklenburg-Vorpommern	193 827	95 398	145 980	47 847	45 782

Quelle: Zentrale Statistikdatenbank der Bundesagentur für Arbeit; www.arbeitsagentur.de

Ausgewählte Kreisdaten

Produzierendes Gewerbe

Kreisfreie Stadt Landkreis Land	Verarbeitendes Gewerbe sowie Bergbau und Gewinnung von Steinen und Erden ¹⁾					
	November 2012			Januar bis November 2012		
	erfasste Betriebe	Beschäftigte ²⁾	Gesamtumsatz ³⁾	erfasste Betriebe	Beschäftigte ²⁾	Gesamtumsatz ³⁾
	30.11.		1 000 EUR	Monatsdurchschnitt		1 000 EUR
Rostock	31	5 653	121 940	31	5 422	1 663 255
Schwerin	13	1 908	45 575	13	1 916	480 384
Mecklenburgische Seenplatte	46	8 377	163 238	46	8 238	1 686 251
Landkreis Rostock	39	4 904	106 829	39	4 873	1 103 716
Vorpommern-Rügen	25	4 016	47 746	25	4 047	463 639
Nordwestmecklenburg	46	7 342	215 064	46	7 269	2 215 332
Vorpommern-Greifswald	27	4 125	59 780	26	4 157	781 458
Ludwigslust-Parchim	71	9 994	200 018	71	9 928	2 007 776
Mecklenburg-Vorpommern	298	46 319	960 189	297	45 849	10 401 811
Kreisfreie Stadt Landkreis Land	Bauhauptgewerbe/Bau von Gebäuden, Tiefbau, Abbrucharbeiten und vorbereitende Baustellenarbeiten u. a. ⁴⁾					
	Betriebe	Beschäftigte	Entgelte	geleistete Arbeitsstunden	Gesamtumsatz ^{3) 5)}	Auftrags- einzgänge
	am Monatsende					
	Anzahl		1 000 EUR	1 000 h	1 000 EUR	
November 2012						
Rostock	8	526	1 522	54	8 172	11 190
Schwerin	16	728	1 965	90	10 376	3 806
Mecklenburgische Seenplatte	52	2 445	6 154	306	38 386	16 443
Landkreis Rostock	37	1 341	3 306	166	18 746	5 573
Vorpommern-Rügen	25	932	2 711	104	11 389	4 677
Nordwestmecklenburg	17	886	2 314	96	7 961	6 551
Vorpommern-Greifswald	28	1 062	2 391	143	11 658	7 163
Ludwigslust-Parchim	36	1 235	3 335	151	19 974	7 641
Mecklenburg-Vorpommern	219	9 155	23 698	1 111	126 662	63 046
Januar bis November 2012						
Rostock	9	515	13 767	509	69 033	67 033
Schwerin	16	727	19 979	843	79 867	76 679
Mecklenburgische Seenplatte	51	2 395	57 995	2 829	265 553	192 651
Landkreis Rostock	36	1 310	31 379	1 610	151 456	112 857
Vorpommern-Rügen	23	885	23 333	986	95 607	72 068
Nordwestmecklenburg	18	914	23 535	1 013	121 136	70 021
Vorpommern-Greifswald	26	948	21 890	1 189	92 405	71 825
Ludwigslust-Parchim	33	1 191	31 024	1 333	153 953	111 361
Mecklenburg-Vorpommern	210	8 884	222 902	10 314	1 029 008	774 500

1) Betriebe mit 50 und mehr Beschäftigten

2) einschließlich der tätigen Inhaber

3) ohne Umsatzsteuer

4) Betriebe von Unternehmen mit im Allgemeinen 20 und mehr Beschäftigten

5) Inlandsumsatz

Ausgewählte Kreisdaten

Verkehr

Kreisfreie Stadt Landkreis Land	Straßenverkehrsunfälle und verunglückte Personen im Oktober 2012						
	Straßenverkehrsunfälle				verunglückte Personen		
	insgesamt	davon mit			insgesamt	davon	
		Personen- schaden	Sach- schaden ¹⁾	sonstigem Sach- schaden unter Alko- holeinwirkung		Getötete	Verletzte
Rostock	62	50	6	6	64	-	64
Schwerin	42	32	7	3	36	-	36
Mecklenburgische Seen- platte	99	71	18	10	88	1	87
Landkreis Rostock	91	62	25	4	79	1	78
Vorpommern-Rügen	91	61	24	6	78	1	77
Nordwestmecklenburg	68	45	13	10	60	1	59
Vorpommern-Greifswald	101	70	24	7	86	1	85
Ludwigslust-Parchim	95	70	19	6	84	2	82
Mecklenburg- Vorpommern	649	461	136	52	575	7	568

1) schwerwiegender Unfall mit Sachschaden (im engeren Sinne) und sonstiger Sachschadensunfall unter Einfluss berauschender Mittel

Gewerbeanzeigen

Kreisfreie Stadt Landkreis Land	Gewerbeanzeigen ¹⁾			
	Oktober 2012		Januar bis Oktober 2012	
	Anmeldungen	Abmeldungen	Anmeldungen	Abmeldungen
Rostock	173	188	1 587	1 816
Schwerin	56	52	628	575
Mecklenburgische Seen- platte	134	150	1 357	1 285
Landkreis Rostock	118	138	1 442	1 386
Vorpommern-Rügen	116	121	1 406	1 342
Nordwestmecklenburg	106	104	894	879
Vorpommern-Greifswald	106	97	1 280	1 210
Ludwigslust-Parchim	103	101	1 156	1 109
Mecklenburg- Vorpommern	912	951	9 750	9 602

1) ohne Automatenaufsteller und Reisegewerbe