



Zahlenspiegel Mecklenburg-Vorpommern

Januar 2013

Zeichenerklärungen

- nichts vorhanden
- 0** weniger als die Hälfte von 1 in der letzten besetzten Stelle, jedoch mehr als nichts
- .** Zahlenwert unbekannt oder geheim zu halten
- ...** Zahl lag bei Redaktionsschluss noch nicht vor
- x** Aussage nicht sinnvoll oder Fragestellung nicht zutreffend
- /** keine Angabe, da Zahlenwert nicht ausreichend genau oder nicht repräsentativ
- ()** Zahl hat eingeschränkte Aussagefähigkeit
- p** vorläufige Zahl
- s** geschätzte Zahl
- r** berichtigte Zahl

Impressum

Zahlenspiegel Mecklenburg-Vorpommern

Bestell-Nr.: ZSP1 2013 01

Herausgeber:

Statistisches Amt Mecklenburg-Vorpommern, Lübecker Str. 287, 19059 Schwerin

Telefon: 0385 588-0, Telefax: 0385 588-56909

Internet: <http://www.statistik-mv.de>

E-Mail: statistik.post@statistik-mv.de

© Statistisches Amt Mecklenburg-Vorpommern, Schwerin, 2013

Auszugsweise Vervielfältigung und Verbreitung mit Quellenangabe gestattet.

Titelfoto: Landesamt für Umwelt, Naturschutz und Geologie, C. Herrmann

Vertrieb:

Telefon: 0385 588-56713 oder -56714, E-Mail: statistik.vertrieb@statistik-mv.de

Erscheinungsfolge:

monatlich

Printausgabe:

EUR 3,00

Redaktionsschluss:

4. Januar 2013

Diese Veröffentlichung erscheint monatlich und enthält die aktuellsten Daten aus allen Bereichen der amtlichen Statistik.
Zur Methodik informieren Sie sich bitte in den jeweiligen Statistischen Berichten.



Die mit einem Stern versehenen Positionen im Landesdatenteil werden von allen statistischen Ämtern der Länder im „Zahlenspiegel“ veröffentlicht.
Die Angaben tragen teilweise vorläufigen Charakter.

Landesdaten Mecklenburg-Vorpommern

Aktuelle Konjunkturdaten

Merkmal	Einheit	Jüngster Monat		Monatsdurchschnitt	
		absolut	Veränderung zum Vorjahr in Prozent	absolut	Veränderung zum Vorjahr in Prozent
ARBEITSMARKT ¹⁾					
Arbeitslose	1 000	94,9	- 3,8	101,9	- 5,4
darunter: Frauen	1 000	43,3	- 5,5	45,4	- 5,3
Gemeldete Arbeitsstellen ²⁾	Anzahl	8 261	+ 3,6	9 164	+ 12,8
BAUTÄTIGKEIT					
Baugenehmigungen					
Wohnungen insgesamt	Anzahl	455	+ 19,1	462	- 8,9
veranschlagte Kosten der Bauwerke (Neubau, Wohngebäude)	1 000 EUR	46 458	+ 24,3	46 613	- 3,8
Nichtwohngebäude (Neubau)	Anzahl	17	- 57,5	33	- 21,4
veranschlagte Kosten der Bauwerke	1 000 EUR	4 282	- 85,6	17 595	- 29,2
LANDWIRTSCHAFT					
Schlachtmengen (ohne Geflügel) ³⁾					
Rinder	t	7 737,0	+ 11,9	7 334,3	+ 0,1
Schweine	t	3 592,1	+ 3,1	3 235,8	- 6,6
	t	4 100,6	+ 20,6	4 072,8	+ 6,0
VERARBEITENDES GEWERBE SOWIE BERGBAU ⁴⁾					
Umsatz (ohne Umsatzsteuer)					
darunter: Auslandsumsatz	Mill. EUR	906,9	- 13,2	947,0	+ 3,4
Beschäftigte ⁵⁾	Anzahl	250,8	- 28,4	294,4	+ 14,5
	Anzahl	46 367	+ 0,4	45 731	+ 0,9
BAUHAUPTGEWERBE ⁶⁾					
Baugewerblicher Umsatz (ohne Umsatzsteuer)					
Beschäftigte ⁵⁾	Mill. EUR	179,1	- 4,8	154,3	+ 4,8
	Anzahl	16 575	- 2,1	16 355	+ 1,0
EINZELHANDEL ⁷⁾					
Umsatz real					
Beschäftigte	2005=100	96,8	+ 4,5	97,6	+ 3,8
	2005=100	100,6	+ 0,6	100,7	+ 2,5
GASTGEWERBE					
Umsatz real					
Beschäftigte	2005=100	94,5	- 4,4	102,1	+ 0,6
	2005=100	110,8	+ 5,2	107,0	+ 3,3
TOURISMUS ⁸⁾					
Gästeübernachtungen	1 000	2 155,3	- 5,6	2 573,8	+ 0,0
AUBENHANDEL ⁹⁾					
Ausfuhr (Spezialhandel)					
Einfuhr (Generalhandel)	Mill. EUR	481,9	- 34,1	489,7	- 21,2
	Mill. EUR	350,2	- 8,3	358,7	- 2,9
UNTERNEHMEN					
Gewerbeanmeldungen ¹⁰⁾					
Gewerbeabmeldungen ¹⁰⁾	Anzahl	989	- 7,2	982	- 10,7
Unternehmensinsolvenzen	Anzahl	973	- 8,3	961	- 6,6
	Anzahl	23	- 34,3	29	- 20,9
PREISE					
Verbraucherpreisindex	2005=100	117,3	+ 1,9	115,6	+ 1,9

1) Quelle: Bundesagentur für Arbeit; unter Einschluss der Grundsicherung für Arbeit Suchende; Ergebnisse sind vorläufig; die jeweils aktuellen Werte sind im Internetangebot der Bundesagentur für Arbeit als detaillierte Übersichten zu finden.

2) ohne geförderte Stellen des zweiten Arbeitsmarktes

3) aus gewerblichen Schlachtungen von Tieren in- und ausländischer Herkunft (Rinder, Schweine, Schafe, Pferde, Ziegen); einschließlich Schlachtfetten, jedoch ohne Innereien

4) einschließlich Gewinnung von Steinen und Erden; Betriebe mit 50 und mehr Beschäftigten

5) einschließlich der tätigen Inhaber

6) Bau von Gebäuden, Tiefbau, Abbrucharbeiten und vorbereitende Baustellenarbeiten u. a.; nach der Ergänzungserhebung hochgerechnete Ergebnisse

7) einschließlich Tankstellen

8) Betriebe ab 10 Betten; einschließlich Campingplätzen (Touristik-Camping) ab 10 Stellplätzen; bis Ende 2011 Betriebe ab 9 Betten; einschließlich Campingplätzen (Touristik-Camping)

9) Wegen der unterschiedlichen Abgrenzung von Spezialhandel und Generalhandel ist eine Saldierung der Ein- und Ausfuhrergebnisse nicht vertretbar.

10) ohne Automatenaufsteller und Reisegewerbe

Landesdaten Mecklenburg-Vorpommern

Bevölkerung

Merkmal	Einheit	2010	2011	2011			2012		
		Durchschnitt der Monate		Mai	Juni	Juli	Mai	Juni	Juli
* Bevölkerung am Monatsende	1 000	1 642,3 ²⁾	1 634,7 ²⁾	1 637,8	1 637,7	1 637,2	1 630,8	1 630,6	1 630,2
Natürliche Bevölkerungsbewegung									
* Eheschließungen	Anzahl	896	867	1 160	1 528	1 740	1 386	1 563	1 556
* Lebendgeborene	Anzahl	1 112	1 053	1 100	1 157	1 074	1 131	1 006	1 149
* Gestorbene (ohne Totgeborene) darunter	Anzahl	1 562	1 548	1 620	1 460	1 432	1 721	1 424	1 552
* im 1. Lebensjahr Gestorbene	Anzahl	3	3	1	3	1	3	1	5
* Überschuss d. Geborenen (+) bzw. Gestorbenen (-)	Anzahl	- 450	- 495	- 520	- 303	- 358	- 590	- 418	- 403
Wanderungen									
* Zuzüge über die Landesgrenze	Anzahl	2 646	2 842	2 661	2 485	3 059	2 589	2 641	3 557
* darunter: aus dem Ausland	Anzahl	557	677	719	705	786	838	874	894
* Fortzüge über die Landesgrenze	Anzahl	2 948	2 983	2 669	2 330	3 157	2 425	2 421	3 539
* darunter: in das Ausland	Anzahl	443	456	352	341	421	394	368	599
* Wanderungsgewinn (+) bzw. -verlust (-)	Anzahl	- 302	- 141	- 8	+ 155	- 98	+ 164	+ 220	+ 18
* Innerhalb des Landes Umgezogene ¹⁾	Anzahl	4 745	4 832	4 854	4 144	4 965	4 594	4 401	5 506

1) ohne innerhalb der Gemeinde Umgezogene

2) statt Durchschnitt der Monate hier: Bevölkerung am 31.12.

Erwerbstätigkeit

Merkmal	Einheit	2010	2011	2010			2011		
		30.6.		31.3.	30.6.	30.9.	31.12.	31.3.	30.6.
Beschäftigte¹⁾									
* Sozialversicherungspflichtig Beschäftigte am Arbeitsort ²⁾	1 000	525,8	529,2	505,6	525,8	531,6	513,2	510,1	529,2
* Frauen	1 000	272,0	273,5	264,1	272,0	274,3	266,9	265,0	273,5
* Ausländer/-innen	1 000	5,4	6,2	4,6	5,4	5,4	4,9	5,1	6,2
* Teilzeitbeschäftigte ³⁾	1 000	102,5	105,1	98,9	102,5	102,5	100,4	101,2	105,1
* darunter: Frauen	1 000	85,2	86,9	82,7	85,2	85,0	83,4	84,2	86,9
Sozialversicherungspflichtig Beschäftigte nach Wirtschaftsbereichen									
* Land- und Forstwirtschaft, Fischerei	1 000	16,6	16,6	15,3	16,6	17,1	14,9	15,6	16,6
* Produzierendes Gewerbe	1 000	115,7	117,9	110,9	115,7	118,1	114,2	114,3	117,9
* Handel, Verkehr und Gastgewerbe	1 000	129,6	132,9	119,9	129,6	131,7	123,1	122,1	132,9
* Erbringung von Unternehmensdienstleistungen	1 000	85,7	87,0	82,2	85,7	87,8	85,3	84,3	87,0
* Erbringung von öffentlichen und privaten Dienstleistungen	1 000	178,1	174,7	177,4	178,1	177,0	175,6	173,8	174,7
Arbeitsmarkt⁴⁾									
* Arbeitslose	1 000	109,9	107,5	94,7	94,1	98,7	90,4	91,2	94,9
davon: im Rechtskreis nach SGB III	1 000	33,5	30,5	24,6	24,9	28,1	25,1	25,5	28,9
im Rechtskreis nach SGB II	1 000	76,4	77,0	70,1	69,2	70,6	65,3	65,7	66,0
* darunter: Frauen	1 000	48,1	47,9	43,0	43,1	45,8	41,0	41,3	43,3
Zugang	1 000	.	24,0	21,4	21,3	27,3	19,8	21,5	23,4
Abgang	1 000	.	24,4	25,3	21,9	22,6	22,5	20,7	19,7
* Arbeitslosenquote ⁵⁾ insgesamt	%	12,7	12,5	11,1	11,0	11,6	10,7	10,8	11,2
davon: im Rechtskreis nach SGB III	%	3,9	3,6	2,9	2,9	3,3	3,0	3,0	3,4
im Rechtskreis nach SGB II	%	8,8	9,0	8,2	8,1	8,3	7,7	7,8	7,8
* Frauen	%	11,6	11,7	10,5	10,6	11,2	10,1	10,2	10,7
* Männer	%	13,7	13,3	11,6	11,4	11,9	11,2	11,3	11,7
* Ausländer/-innen	%	22,1	20,2	18,8	18,7	18,7	19,3	19,7	20,3
* Jüngere von 15 bis unter 25 Jahren	%	11,3	11,2	10,7	9,9	10,0	10,9	9,9	10,1
* Kurzarbeiter/-innen	Anzahl	7 968	2 961	1 185	1 097	1 327	3 597 ⁷⁾	1 518 ⁸⁾	1 073 ⁹⁾
* Gemeldete Arbeitsstellen ⁶⁾	Anzahl	6 572	8 104	8 156	8 125	7 974	8 877	8 474	8 261
Zugang	Anzahl	.	3 973	3 897	3 346	3 534	3 834	3 205	3 272
Abgang	Anzahl	.	3 797	3 956	3 330	3 675	4 068	3 602	3 479

1) Quelle: Statistik der Bundesagentur für Arbeit

2) einschließlich Personen „ohne Angabe“ zur Wirtschaftsgliederung

3) Wegen Umstellungen im Erhebungsverfahren wird dieses Merkmal bis voraussichtlich Mitte 2013 ausgesetzt.

4) Quelle: Statistik der Bundesagentur für Arbeit; unter Einschluss der Grundsicherung für Arbeit Suchende; Ergebnisse sind vorläufig; die jeweils aktuellen Werte sind im Internetangebot der Bundesagentur für Arbeit als detaillierte Übersichten zu finden.

5) Arbeitslose in Prozent aller zivilen Erwerbspersonen

6) ohne geförderte Stellen des zweiten Arbeitsmarktes

7) März 2012 - 8) April 2012 - 9) Mai 2012

Landesdaten Mecklenburg-Vorpommern

Soziales

Merkmal	Einheit	2010	2011	2011			2012		
		Durchschnitt der Monate		Juni	Juli	August	Juni	Juli	August
Leistungsbezug nach SGB II									
* Personen in Bedarfsgemeinschaften	Anzahl	222 147	208 041	208 019	206 247	204 780	198 192	197 117	196 123
* darunter: Frauen	Anzahl	107 797	101 446	101 255	100 675	100 223	97 269	96 908	96 567
davon									
* erwerbsfähige Leistungsberechtigte	Anzahl	171 000	158 941	159 003	157 394	155 991	149 884	148 858	147 859
* nichterwerbsfähige Leistungsberechtigte	Anzahl	51 146	49 100	49 016	48 853	48 789	48 308	48 259	48 264
* darunter: unter 15 Jahren	Anzahl	49 259	46 998	46 912	46 712	46 617	46 124	46 118	46 137

Bautätigkeit

Merkmal	Einheit	2010	2011	2011			2012		
		Durchschnitt der Monate		August	September	Oktober	August	September	Oktober
Baugenehmigungen									
* Wohngebäude (Neubau)	Anzahl	201	241	316	220	235	397	277	221
* darunter: mit 1 oder 2 Wohnungen	Anzahl	185	219	287	198	221	365	252	197
* umbauter Raum	1 000 m ³	158	199	292	182	166	290	206	189
* Wohnfläche	1 000 m ²	32	41	56	39	34	61	44	39
* veranschlagte Kosten der Bauwerke	1 000 EUR	35 228	45 937	70 782	41 766	37 373	73 625	49 580	46 458
* Nichtwohngebäude (Neubau)	Anzahl	40	36	42	34	44	35	45	17
* umbauter Raum	1 000 m ³	228	283	230	118	380	115	137	62
* Nutzfläche	1 000 m ²	35	40	34	19	40	18	23	10
* veranschlagte Kosten der Bauwerke	1 000 EUR	25 434	24 425	24 597	10 857	29 656	13 882	13 817	4 282
* Wohnungen in Wohn- und Nichtwohngebäuden (Neubau und Saldo aus Baumaßnahmen an bestehenden Gebäuden)	Anzahl	390	487	616	389	382	678	437	455
* Wohnräume (einschließlich Küchen)	Anzahl	1 587	1 899	2 509	1 676	1 584	2 815	1 893	1 815

Landwirtschaft

Merkmal	Einheit	2010	2011	2009	2010		2011		2012
		3.11.		3.11.	3.5.	3.11.	3.5.	3.11.	3.5.
Viehbestand									
Rindvieh	1 000	551,6	546,5	559,2	562,8	551,6	553,5	546,5	549,4
darunter									
Milchkühe (ohne Ammen- und Mutterkühe)	1 000	172,3	175,7	169,1	171,9	172,3	175,2	175,7	177,2
Schweine	1 000	780,7	820,1	772,9	756,3	780,7	814,7	820,1	802,5
darunter									
Mastschweine	1 000	273,6	278,4	270,7	265,1	273,6	278,9	278,4	283,2
Zuchtsauen	1 000	81,7	82,7	80,0	77,4	81,7	84,0	82,7	84,4
darunter: trächtig	1 000	56,1	57,5	57,0	56,9	56,1	63,9	57,5	55,3
	Einheit	2010	2011	2011			2012		
		Durchschnitt der Monate		August	September	Oktober	August	September	Oktober
Schlachtungen									
Rinder insgesamt	1 000	13,1	12,1	13,2	13,4	12,0	10,9	11,1	12,3
darunter									
Kälber	1 000	0,4	0,5	0,5	0,6	0,5	0,5	0,5	0,5
Jungrinder	1 000	0,1	0,1	0,1	0,1	0,1	0,1	0,1	0,1
Schweine	1 000	38,4	42,2	45,1	41,1	36,2	42,6	40,2	43,2
darunter									
Hausschlachtungen	1 000	0,7	0,6	0,3	0,3	0,4	0,2	0,2	0,4
* Schlachtmengen (ohne Geflügel) ¹⁾	t	7 395,0	7 476,9	8 157,5	7 747,3	6 915,4	7 238,5	7 113,4	7 737,0
darunter									
* Rinder insgesamt	t	3 831,0	3 528,6	3 901,9	3 851,8	3 483,6	3 141,0	3 221,0	3 592,1
darunter									
* Kälber	t	51,8	45,0	49,8	63,3	39,0	39,2	34,8	56,6
* Jungrinder	t	17,9	15,4	16,3	13,7	16,6	13,2	22,1	11,9
* Schweine	t	3 533,8	3 925,2	4 226,0	3 873,0	3 400,7	4 067,6	3 866,2	4 100,6
* Geflügelfleisch ²⁾	t
* Eierzeugung ³⁾	1 000	40 441	45 979	50 084	47 784	45 388	47 979	47 917	51 540

1) aus gewerblichen Schlachtungen von Tieren in- und ausländischer Herkunft (Rinder, Schweine, Schafe, Pferde, Ziegen); einschließlich Schlachtfetten, jedoch ohne Innereien

2) Geflügelfleisch aus Schlachtungen inländischen Geflügels in Schlachtereien mit einer Schlachtkapazität von 2 000 und mehr Tieren im Monat

3) erzeugte Eier in Betrieben bzw. Unternehmen mit mindestens 3 000 Hennenhaltungsplätzen; einschließlich Junghennen-, Bruch- und Knickeiern

Landesdaten Mecklenburg-Vorpommern

Produzierendes Gewerbe

Merkmal	Einheit	2010	2011	2011			2012		
		Durchschnitt der Monate		August	September	Oktober	August	September	Oktober
Verarbeitendes Gewerbe sowie Bergbau und Gewinnung von Steinen und Erden ¹⁾									
* Betriebe	Anzahl	282	299	299	297	296	297	298	...
* Beschäftigte ²⁾	Anzahl	43 448	45 429	45 982	46 166	45 892	46 144	46 367	...
* Geleistete Arbeitsstunden	1 000 h	5 888	6 235	6 456	6 526	6 074	6 548	6 158	...
* Entgelte	Mill. EUR	95,3	104,5	103,8	103,4	103,5	107,2	104,7	...
* Umsatz (ohne Umsatzsteuer)	Mill. EUR	839,1	928,3	900,3	1 045,3	920,8	1 046,7	906,9	...
* darunter: Auslandsumsatz	Mill. EUR	225,0	267,4	213,6	350,5	300,5	349,3	250,8	...
Energie- und Wasserversorgung									
* Betriebe ³⁾	Anzahl	55	54	54	54	54	55	55	...
* Beschäftigte ³⁾	Anzahl	4 677	4 829	4 822	4 881	4 890	4 878	4 918	...
* Geleistete Arbeitsstunden ³⁾	1 000 h	622	638	634	675	587	651	626	...
* Entgelte ³⁾	Mill. EUR	15,2	16,3	14,9	14,9	15,1	15,4	15,6	...
* Stromerzeugung (brutto) der Kraftwerke ⁴⁾ für die allgemeine Versorgung	Mill. kWh	392,2	426,7	410,9	439,9	455,1	456,0
Baugewerbe									
Bauhauptgewerbe/Bau von Gebäuden, Tiefbau, Abbrucharbeiten und vorbereitende Baustellenarbeiten u. a. ⁵⁾									
* Beschäftigte ²⁾	Anzahl	15 982	16 267	16 748	16 836	16 929	16 705	16 690	16 575
* Geleistete Arbeitsstunden	1 000 h	1 568	1 778	2 161	2 131	1 972	2 110	1 917	2 054
davon									
* Wohnungsbau	1 000 h	570	673	796	763	782	820	746	839
* gewerblicher Bau	1 000 h	508	558	670	685	585	643	595	585
* öffentlicher und Straßenbau	1 000 h	490	546	695	683	605	647	576	630
* Entgelte	Mill. EUR	29,3	31,9	35,6	34,7	33,9	36,3	33,7	36,4
* Gesamtumsatz (ohne Umsatzsteuer)	Mill. EUR	135,3	155,8	196,1	183,0	189,3	181,1	175,7	180,0
darunter									
* baugewerblicher Umsatz (ohne Umsatzsteuer)	Mill. EUR	134,3	154,5	194,9	181,3	188,1	179,5	174,1	179,1
davon									
* Wohnungsbau	Mill. EUR	45,1	52,4	68,3	54,2	56,3	65,6	59,7	61,0
* gewerblicher Bau	Mill. EUR	43,9	52,1	61,7	59,3	64,9	59,7	53,9	59,3
* öffentlicher und Straßenbau	Mill. EUR	45,3	50,1	65,0	67,8	66,9	54,2	60,5	58,9
* Index des Auftragseingangs ³⁾	2005=100	52,9	102,0	145,9	117,1	94,8	147,3	104,0	105,7
Wohnungsbau	2005=100	38,7	112,8	99,5	149,8	150,4	153,5	112,2	116,2
gewerblicher Bau	2005=100	50,9	103,5	108,9	89,9	90,4	116,1	109,5	97,5
öffentlicher und Straßenbau	2005=100	64,4	95,8	199,8	125,9	72,9	171,9	95,3	108,0
Ausbaugewerbe/Bauinstallation und sonstiger Ausbau ³⁾									
* Beschäftigte ²⁾⁶⁾	Anzahl	5 335	5 365	5 338	5 395	5 343	5 351	5 423	5 450
* Geleistete Arbeitsstunden	1 000 h	1 783	1 785	1 788	1 819	1 767	1 810	1 815	1 886
* Entgelte	Mill. EUR	30,8	31,4	30,8	31,7	33,8	31,8	32,5	32,9
* Baugewerblicher Umsatz (ohne Umsatzsteuer)	Mill. EUR	136,0	148,8	141,4	149,4	186,0	125,7	134,9	177,4

- 1) Betriebe mit im Allgemeinen 50 und mehr Beschäftigten
- 2) einschließlich der tätigen Inhaber
- 3) Betriebe von Unternehmen mit im Allgemeinen 20 und mehr Beschäftigten
- 4) mit einer elektrischen Leistung ab 1 MW
- 5) nach der Ergänzungserhebung hochgerechnete Ergebnisse
- 6) am Ende des Berichtsvierteljahres

Landesdaten Mecklenburg-Vorpommern

Handel ¹⁾

Merkmal	Einheit	2010	2011	2011			2012		
		Durchschnitt der Monate		August	September	Oktober	August	September	Oktober
Großhandel ²⁾									
* Beschäftigte	2005=100	102,9	103,4	103,1	106,0	105,0	105,0	104,3	103,0
* Umsatz nominal	2005=100	130,9	144,1	155,5	168,7	136,8	173,0	163,8	157,4
* Umsatz real	2005=100	119,2	120,7	129,9	138,5	115,1	137,8	126,4	125,1
Einzelhandel ³⁾									
* Beschäftigte	2005=100	105,5	91,2	101,2	100,8	100,0	101,8	101,2	100,6
* Umsatz nominal	2005=100	100,4	95,1	101,3	95,1	92,1	109,8	97,2	99,0
* Umsatz real	2005=100	103,2	95,8	102,3	95,4	92,6	107,4	95,0	96,8
Kfz-Handel ⁴⁾									
* Beschäftigte	2005=100	95,9	94,0	97,1	98,1	97,4	95,3
* Umsatz nominal	2005=100	97,4	96,7	98,0	99,0	95,2	91,7
* Umsatz real	2005=100	97,6	96,0	96,9	97,7	93,9	90,2

1) Der Berichtskreis wird jährlich durch Stichprobenrotation aktualisiert.

2) einschließlich Handelsvermittlung

3) einschließlich Tankstellen

4) sowie Instandhaltung und Reparatur von Kfz

Gastgewerbe ¹⁾

Merkmal	Einheit	2010	2011	2011			2012		
		Durchschnitt der Monate		August	September	Oktober	August	September	Oktober
* Beschäftigte	2005=100	100,8	102,7	114,8	110,2	105,3	117,7	113,5	110,8
* Umsatz nominal	2005=100	108,1	110,7	181,3	131,8	114,4	190,7	140,1	111,0
* Umsatz real	2005=100	95,2	96,1	155,2	113,7	98,8	160,6	118,3	94,5

1) Der Berichtskreis wird jährlich durch Stichprobenrotation aktualisiert.

Tourismus ¹⁾

Merkmal	Einheit	2010	2011	2011			2012		
		Durchschnitt der Monate		August	September	Oktober	August	September	Oktober
* Gästeankünfte	1 000	555,6	567,7	948,8	682,7	595,3	1 060,1	738,5	555,1
* darunter: von Auslandsgästen	1 000	25,4	25,0	47,9	27,6	21,1	53,9	33,8	23,1
* Gästeübernachtungen	1 000	2 305,8	2 301,8	4 732,3	2 726,9	2 283,9	5 056,8	2 907,9	2 155,3
* darunter: von Auslandsgästen	1 000	70,6	66,5	143,5	69,6	48,4	160,4	90,2	56,8

1) Betriebe ab 10 Betten, einschließlich Campingplätzen (Touristik-Camping) ab 10 Stellplätzen; bis Ende 2011 Betriebe ab 9 Betten, einschließlich Campingplätzen (Touristik-Camping)

Verkehr

Merkmal	Einheit	2010	2011	2011			2012		
		Durchschnitt der Monate		Juli	August	September	Juli	August	September
Straßenverkehrsunfälle									
* Unfälle mit Personenschaden und Sachschaden ¹⁾	Anzahl	650	625	770	740	684	695	774	583
* darunter									
* Unfälle mit Personenschaden	Anzahl	442	456	570	570	530	528	584	437
* getötete Personen	Anzahl	9	12	11	12	11	8	5	7
* verletzte Personen	Anzahl	558	571	728	704	672	659	732	540
Kraftfahrzeuge ²⁾									
* Zulassungen fabrikneuer Kraftfahrzeuge	Anzahl	4 061	4 266	4 073	3 989	4 409	3 910	3 747	3 558
* darunter: Personenkraftwagen ³⁾	Anzahl	3 292	3 392	3 191	3 136	3 601	2 957	2 948	2 975
* Lastkraftwagen	Anzahl	373	448	356	433	423	411	361	292
Seeschifffahrt									
* Gütereingang	1 000 t	1 313,1	1 209,7	1 159,7	1 437,9	1 280,6	1 162,5	1 002,0	...
* Güterversand	1 000 t	1 034,0	1 022,9	865,6	1 047,3	1 158,4	819,3	850,7	...
Binnenschifffahrt									
* Gütereingang	1 000 t	-	-	-	-	-	-	-	...
* Güterversand	1 000 t	-	-	-	-	-	-	-	...

1) schwerwiegender Unfall mit Sachschaden (im engeren Sinne) und sonstiger Sachschadensunfall unter Einfluss berauschender Mittel

2) Quelle: Kraftfahrt-Bundesamt

3) Fahrzeuge zur Personenbeförderung mit höchstens 8 Sitzplätzen außer dem Fahrersitz, einschließlich Wohnmobilen und Krankenwagen

Landesdaten Mecklenburg-Vorpommern

Außenhandel ¹⁾

Merkmal	Einheit	2010	2011	2011			2012		
		Durchschnitt der Monate		Juli	August	September	Juli	August	September
Ausfuhr (Spezialhandel) ²⁾									
* Insgesamt	Mill. EUR	502,8	599,9	522,2	826,8	731,6	492,6	460,9	481,9
darunter									
* Güter der Ernährungswirtschaft	Mill. EUR	157,0	163,7	109,6	116,4	234,6	110,5	121,7	151,0
* Güter der gewerblichen Wirtschaft	Mill. EUR	341,5	426,4	408,9	706,8	492,8	368,2	324,7	310,8
davon: Rohstoffe	Mill. EUR	6,5	6,9	5,2	4,1	4,6	4,3	7,5	5,6
Halbwaren	Mill. EUR	41,5	51,6	41,6	39,7	44,7	47,3	41,8	41,1
Fertigwaren	Mill. EUR	293,5	367,9	362,1	662,9	443,4	316,6	275,4	264,1
davon: Vorerzeugnisse	Mill. EUR	67,9	136,1	118,3	446,8	96,3	41,6	45,1	42,4
Enderzeugnisse	Mill. EUR	225,6	231,8	243,8	216,1	347,1	275,0	230,3	221,8
davon nach									
* Europa	Mill. EUR	344,1	444,4	399,9	721,3	498,5	362,7	340,6	344,7
darunter: in EU-Länder	Mill. EUR	287,0	328,6	325,1	369,3	317,5	303,1	264,4	264,4
* Afrika	Mill. EUR	35,8	35,8	42,0	25,9	57,9	25,3	16,6	46,4
* Amerika	Mill. EUR	39,7	36,1	33,3	23,9	37,0	39,5	30,2	33,4
* Asien	Mill. EUR	79,9	80,7	43,1	53,4	135,7	61,1	69,9	54,2
* Australien, Ozeanien und übrige Gebiete	Mill. EUR	3,3	3,0	4,0	2,3	2,5	4,1	3,6	3,2
Einfuhr (Generalhandel) ²⁾									
* Insgesamt	Mill. EUR	327,6	376,0	300,9	480,7	382,1	445,8	339,1	350,2
darunter									
* Güter der Ernährungswirtschaft	Mill. EUR	74,9	75,3	64,9	59,1	90,1	89,2	76,9	66,6
* Güter der gewerblichen Wirtschaft	Mill. EUR	240,2	279,3	225,0	409,0	279,5	328,7	233,6	246,8
davon: Rohstoffe	Mill. EUR	33,7	30,8	17,5	108,3	17,7	102,0	8,1	48,1
Halbwaren	Mill. EUR	55,1	80,9	53,9	116,0	71,7	86,4	69,4	51,6
Fertigwaren	Mill. EUR	151,5	167,6	153,6	184,7	190,0	140,3	156,1	147,2
davon: Vorerzeugnisse	Mill. EUR	48,1	53,5	52,1	55,8	59,0	38,8	59,4	48,1
Enderzeugnisse	Mill. EUR	103,3	114,0	101,5	128,9	131,1	101,5	96,7	99,1
davon aus									
* Europa	Mill. EUR	273,2	317,8	247,7	427,0	303,3	357,5	295,9	305,1
darunter: aus EU-Ländern	Mill. EUR	224,0	257,9	209,9	291,9	258,7	236,0	269,7	251,1
* Afrika	Mill. EUR	1,8	1,5	0,7	0,4	0,6	0,4	0,4	0,3
* Amerika	Mill. EUR	20,4	18,4	12,4	13,4	30,8	41,4	11,8	13,3
* Asien	Mill. EUR	38,0	36,8	35,7	38,8	45,1	34,7	30,7	29,2
* Australien, Ozeanien und übrigen Gebieten	Mill. EUR	0,9	1,7	4,4	1,0	2,2	11,8	0,3	2,2

1) Wegen der unterschiedlichen Abgrenzung von Spezialhandel und Generalhandel ist eine Saldierung der Ein- und Ausfuhrergebnisse nicht vertretbar.

2) Für Antwortausfälle und Befreiungen sind Zuschätzungen bei den EU-Ländern enthalten und damit auch im Insgesamt enthalten.

Gewerbeanzeigen ¹⁾

Merkmal	Einheit	2010	2011	2011			2012		
		Durchschnitt der Monate		Juli	August	September	Juli	August	September
* Gewerbeanmeldungen	Anzahl	1 114	1 090	984	1 047	1 066	943	923	989
* Gewerbeabmeldungen	Anzahl	1 072	1 052	884	895	1 061	854	993	973

1) ohne Automatenaufsteller und Reisegewerbe

Insolvenzen

Merkmal	Einheit	2010	2011	2011			2012		
		Durchschnitt der Monate		Juli	August	September	Juli	August	September
* Insolvenzen	Anzahl	281	271	287	276	229	271	247	221
davon									
* Unternehmen	Anzahl	38	36	40	35	35	35	27	23
* Verbraucher	Anzahl	189	183	184	176	157	179	189	157
* ehemals selbstständig Tätige	Anzahl	38	37	51	48	25	34	21	28
* sonstige natürliche Personen ¹⁾ , Nachlässe	Anzahl	17	15	12	17	12	23	10	13
* Voraussichtliche Forderungen	1 000 EUR	50 082	37 051	37 508	33 811	52 980	47 849	35 060	16 760

1) beispielsweise als Gesellschafter oder Mithafter

Landesdaten Mecklenburg-Vorpommern

Handwerk ¹⁾

Merkmal	Einheit	2010	2011	2011				2012	
		Durchschnitt der Quartale		I. Quartal	II. Quartal	III. Quartal	IV. Quartal	I. Quartal	II. Quartal
* Beschäftigte	2009=100 ²⁾	97,2	98,2	96,4	98,8	100,4	97,7	96,7	98,1
* Umsatz	2009=100 ³⁾	100,2	107,4	83,6	107,6	116,2	122,1	86,0	103,6

1) zulassungspflichtiges Handwerk lt. Anlage A der Handwerksordnung (ab 1.1.2004) - 2) hier: am 30.9. - 3) hier: Vierteljahresdurchschnitt

Preise

Merkmal	Einheit	2011	2012	2011			2012		
		Durchschnitt der Monate		Oktober	November	Dezember	Oktober	November	Dezember
* Verbraucherpreisindex (Gesamtindex)	2005=100	113,4	115,6	114,0	114,2	115,1	116,2	116,1	117,3
* Nettokalmieten (Teilindex)	2005=100	103,1	103,5	103,2	103,2	103,6	103,8	103,8	103,8
Index der Erzeugerpreise gewerblicher Produkte (Deutschland)	2005=100	115,9	...	117,0	117,1	116,6	118,8	118,7	...
	Einheit	2010	2011	2011			2012		
		Durchschnitt der Monate		Mai	August	November	Februar	Mai	August
* Preisindex f. Wohngebäude ¹⁾ (Deutschland)	2005=100	113,9	117,0	116,8	117,5	117,9	119,2	119,9	120,4

1) Neubau in konventioneller Bauart, Bauleistungen am Bauwerk

Verdienste ¹⁾

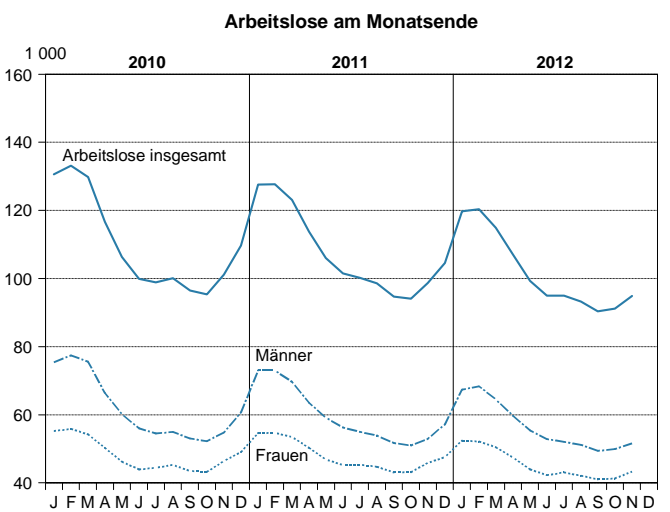
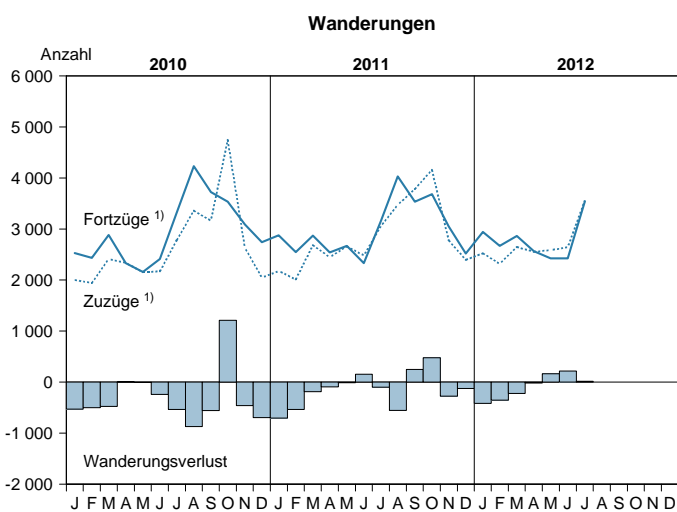
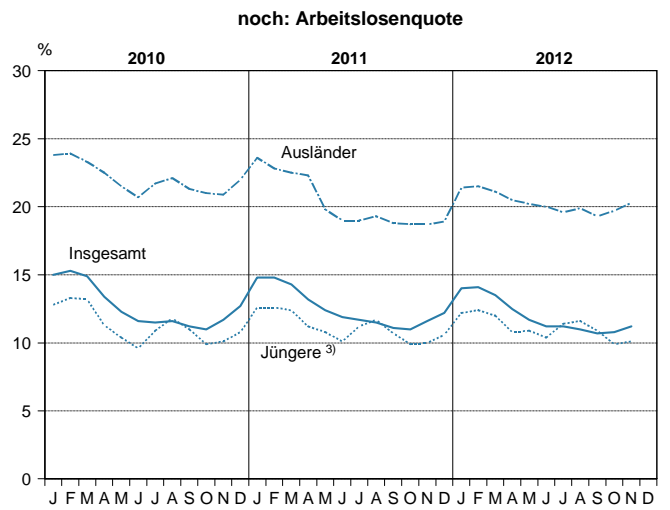
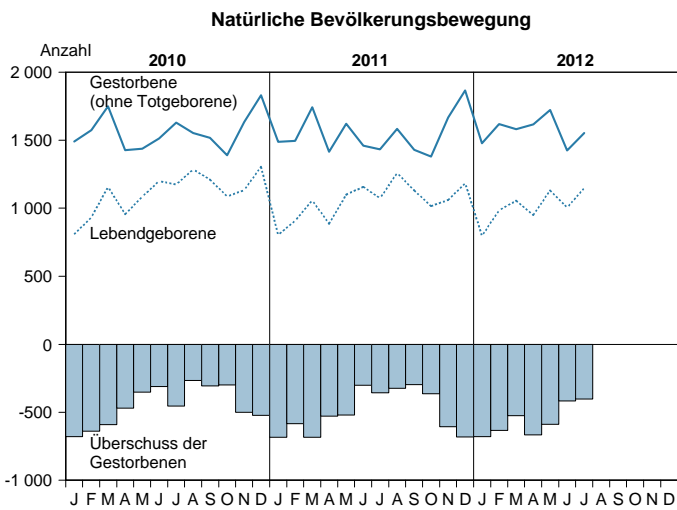
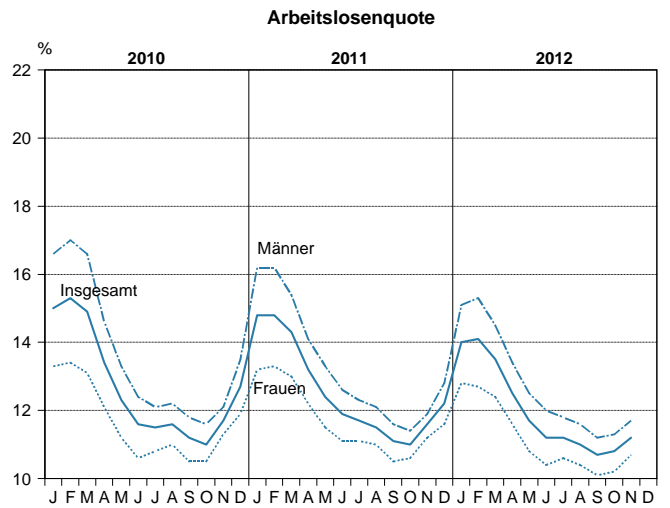
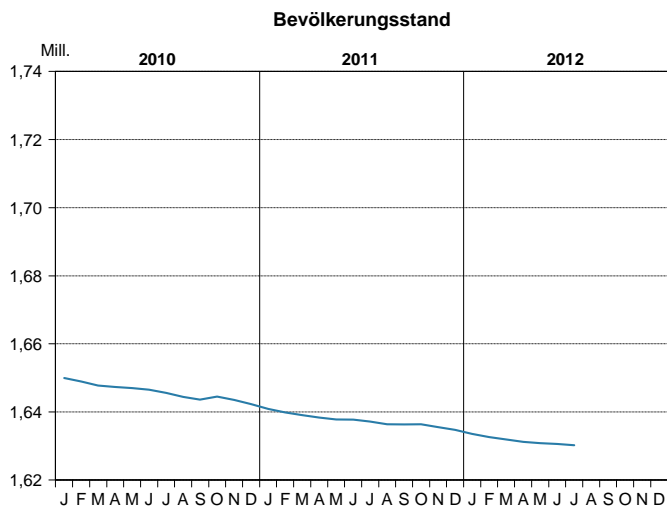
Merkmal	Einheit	2010	2011	2011			2012		
		Durchschnitt der Quartale		II. Quartal	III. Quartal	IV. Quartal	I. Quartal	II. Quartal	III. Quartal
* Bruttomonatsverdienste ²⁾ der vollzeitbeschäftigten Arbeitnehmer ³⁾ im Produzierenden Gewerbe und im Dienstleistungsbereich	EUR	2 637	2 708	2 557	2 565	2 584	2 568	2 594	2 598
* männlich	EUR	2 706	2 776	2 627	2 639	2 649	2 623	2 666	2 664
* weiblich	EUR	2 530	2 604	2 448	2 451	2 481	2 480	2 480	2 493
* Leistungsgruppe 1 ⁴⁾	EUR	5 059	5 232	4 862	4 876	4 908	4 943	5 029	5 054
* Leistungsgruppe 2 ⁴⁾	EUR	3 296	3 376	3 164	3 178	3 190	3 186	3 178	3 208
* Leistungsgruppe 3 ⁴⁾	EUR	2 240	2 300	2 189	2 198	2 219	2 192	2 218	2 211
* Leistungsgruppe 4 ⁴⁾	EUR	1 820	1 850	1 764	1 789	1 786	1 761	1 798	1 839
* Leistungsgruppe 5 ⁴⁾	EUR	1 678	1 736	1 646	1 681	1 689	1 566	1 589	1 587
* Produzierendes Gewerbe	EUR	2 371	2 464	2 334	2 358	2 363	2 324	2 420	2 398
* Bergbau und Gewinnung von Steinen und Erden	EUR	1 933	(1 974)	1 930	1 953	1 921	(1 911)	1 814	1 746
* Verarbeitendes Gewerbe	EUR	2 336	2 452	2 304	2 321	2 342	2 369	2 422	2 394
* Energieversorgung	EUR	3 629	3 722	3 369	3 390	3 373	3 506	3 562	3 545
* Wasserversorgung ⁵⁾	EUR	2 863	2 929	2 700	2 748	2 738	2 712	2 734	2 735
* Baugewerbe	EUR	2 125	2 169	2 150	2 194	2 163	1 976	2 190	2 178
* Dienstleistungsbereich	EUR	2 749	2 814	2 652	2 655	2 681	2 663	2 663	2 675
* Handel; Instandhaltung und Reparatur von Kfz	EUR	2 287	2 338	2 187	2 196	2 218	2 246	2 230	2 226
* Verkehr und Lagerei	EUR	2 434	2 525	2 335	2 395	2 392	2 405	2 454	2 451
* Gastgewerbe	EUR	1 596	1 652	1 582	1 585	1 645	1 612	1 604	1 613
* Information und Kommunikation	EUR	/	/	(3 159)	(3 006)	(3 013)	3 176	3 193	3 153
* Erbringung von Finanz- und Versicherungsdienstleistungen	EUR	4 195	4 244	3 601	3 608	3 677	3 687	3 700	3 718
* Grundstücks- und Wohnungswesen	EUR	3 326	3 352	2 993	2 940	2 916	(2 999)	(3 027)	(3 047)
* Erbringung von freiberuflichen, wissenschaftlichen und technischen Dienstleistungen	EUR	3 101	3 209	2 966	2 963	2 996	2 855	2 852	2 899
* Erbringung von sonstigen wirtschaftlichen Dienstleistungen	EUR	1 756	1 774	1 702	1 725	1 715	1 699	1 726	1 748
* Öffentliche Verwaltung, Verteidigung; Sozialversicherung	EUR	3 060	3 135	2 988	2 995	2 997	3 068	3 074	3 125
* Erziehung und Unterricht	EUR	4 034	4 184	3 987	4 001	4 021	4 132	4 116	4 121
* Gesundheits- und Sozialwesen	EUR	(2 748)	(2 823)	(2 689)	(2 712)	(2 746)	2 951	3 039	3 048
* Kunst, Unterhaltung und Erholung	EUR	(2 360)	(2 425)	(2 399)	(2 290)	(2 353)	2 236	(2 308)	2 123
* Erbringung v. sonstigen Dienstleistungen	EUR	(2 156)	(2 291)	(2 131)	(2 184)	(2 186)	(2 394)	(2 404)	(2 396)

1) Durch strukturelle Veränderungen innerhalb des Berichtskreises ist ab dem I. Quartal 2012 die Vergleichbarkeit der Daten mit früheren Berichtszeiträumen beeinträchtigt. - 2) Nachgewiesen werden Vierteljahresdurchschnitte, ohne Sonderzahlungen. Im Jahresdurchschnitt sind die Sonderzahlungen mit enthalten. - 3) einschließlich Beamte - 4) Leistungsgruppe 1: Arbeitnehmer in leitender Stellung; Leistungsgruppe 2: herausgehobene Fachkräfte; Leistungsgruppe 3: Fachkräfte; Leistungsgruppe 4: angelernte Arbeitnehmer; Leistungsgruppe 5: ungelernete Arbeitnehmer - 5) einschließlich Abwasser- und Abfallentsorgung und Beseitigung von Umweltverschmutzung

Landesdaten Mecklenburg-Vorpommern

Bevölkerungsstand und -veränderung

Arbeitsmarktentwicklung ²⁾



1) über die Landesgrenze

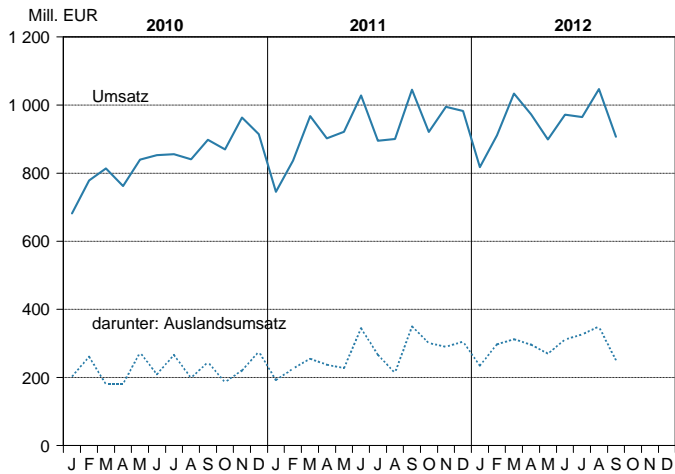
2) Quelle: Bundesagentur für Arbeit

3) 15 bis unter 25 Jahren

Landesdaten Mecklenburg-Vorpommern

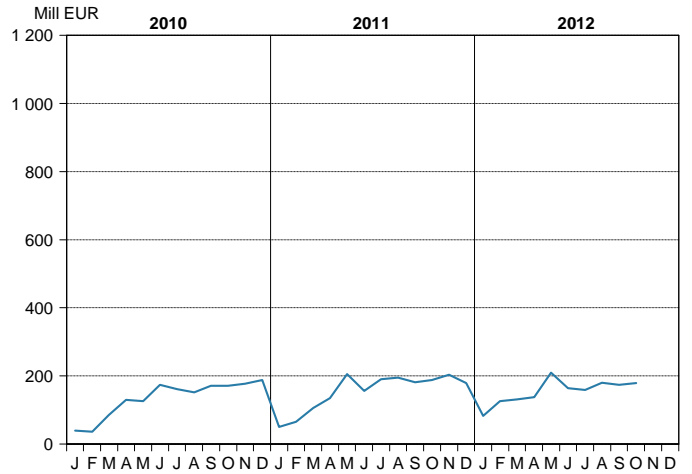
Verarbeitendes Gewerbe ¹⁾

Umsatz (ohne Umsatzsteuer)

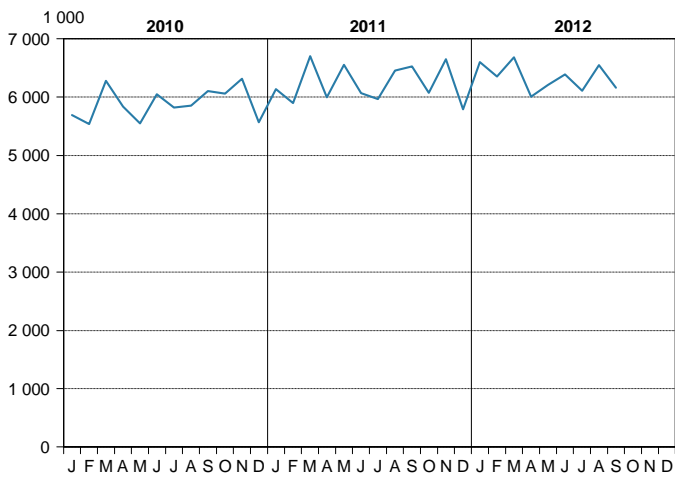


Bauhauptgewerbe ³⁾

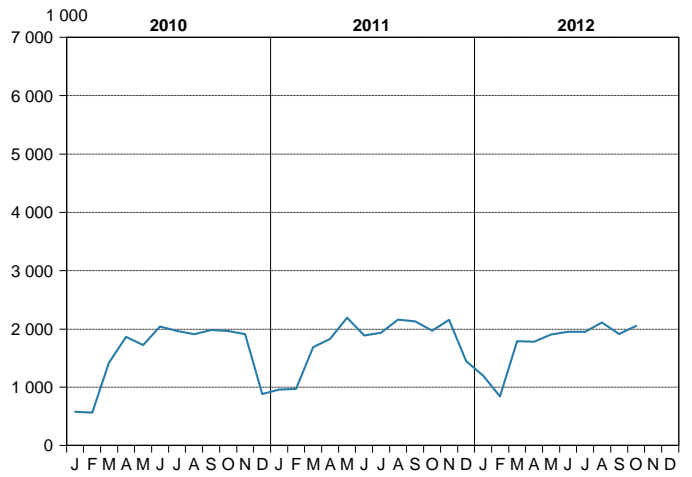
Baugewerblicher Umsatz (ohne Umsatzsteuer)



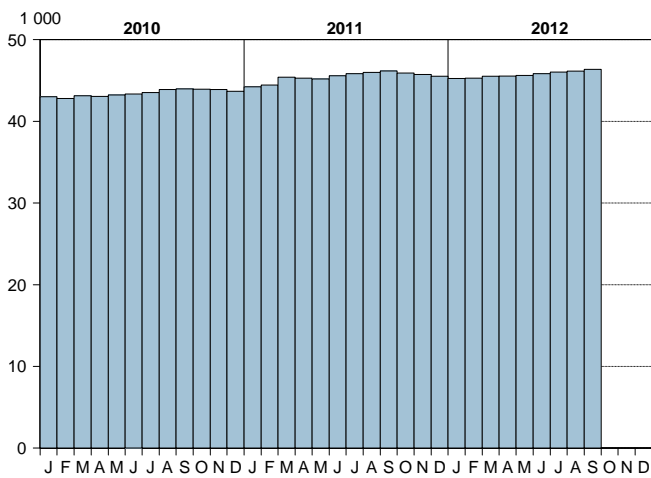
Geleistete Arbeitsstunden



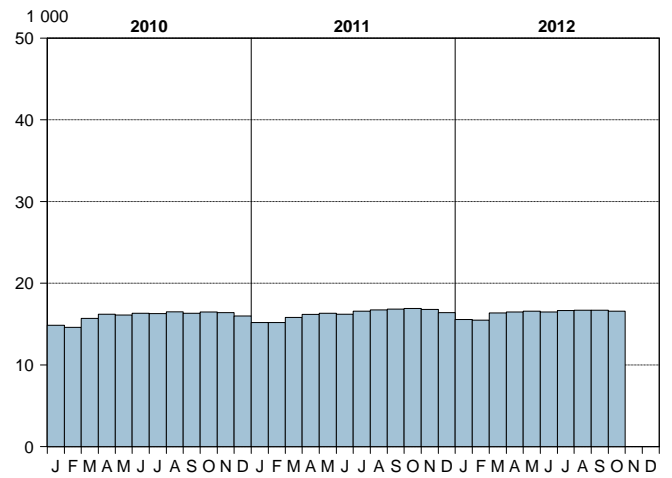
Geleistete Arbeitsstunden



Beschäftigte ²⁾



Beschäftigte ²⁾



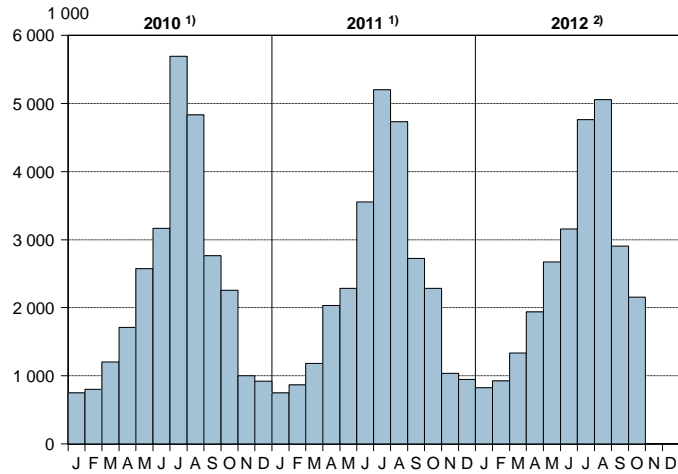
1) sowie Bergbau und Gewinnung von Steinen und Erden; Betriebe mit 50 und mehr Beschäftigten

2) einschließlich der tätigen Inhaber

3) Bauhauptgewerbe/Bau von Gebäuden, Tiefbau, Abbrucharbeiten und vorbereitende Baustellenarbeiten u. a.; nach der Ergänzungserhebung hochgerechnete Ergebnisse

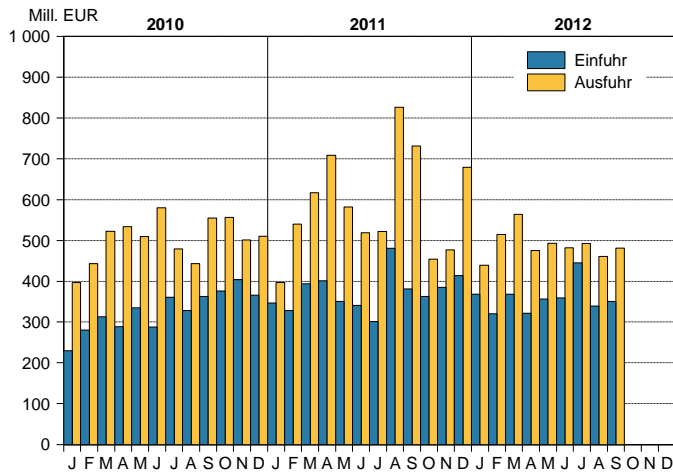
Landesdaten Mecklenburg-Vorpommern

Übernachtungen in den Beherbergungsstätten

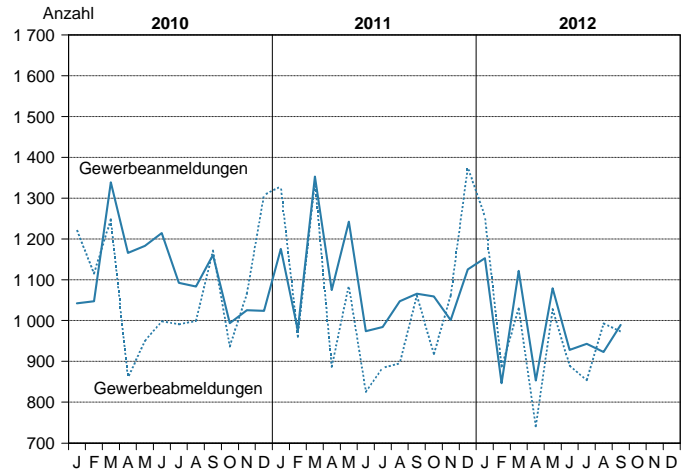


- 1) Betriebe ab 9 Betten; einschließlich Campingplätzen (Touristik-Camping)
- 2) Betriebe ab 10 Betten; einschließlich Campingplätzen (Touristik-Camping) ab 10 Stellplätzen

Außenhandel



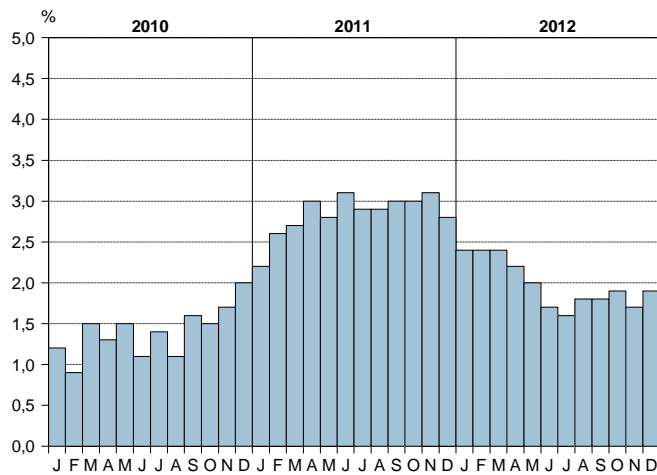
Gewerbeanzeigen ¹⁾



1) ohne Automatenaufsteller und Reisegewerbe

Verbraucherpreisindex (2005 = 100)

Veränderung gegenüber dem Vorjahr



Ausgewählte Kreisdaten

Erwerbstätigkeit

Kreisfreie Stadt Landkreis Land	Arbeitslose und Arbeitslosenquote im November 2012 ¹⁾									
	Bestand	Arbeitslose				Arbeitslosenquote ²⁾				
		Veränderung zum				Berichtsmonat	Vormonat	Vorjahr		
		Vormonat		Vorjahresmonat					in Prozent	
	absolut	in Prozent	absolut	in Prozent						
Rostock	11 636	- 86	- 0,7	- 776	- 6,3	11,2	11,3	12,1		
Schwerin	5 531	- 54	- 1,0	+ 7	+ 0,1	11,3	11,4	11,3		
Mecklenburgische Seenplatte	18 088	+ 174	+ 1,0	- 756	- 4,0	12,8	12,7	13,1		
Landkreis Rostock	9 901	+ 358	+ 3,8	- 759	- 7,1	8,9	8,6	9,5		
Vorpommern-Rügen	15 680	+ 2 182	+ 16,2	- 241	- 1,5	13,5	11,6	13,6		
Nordwestmecklenburg	8 227	+ 244	+ 3,1	- 928	- 10,1	9,7	9,4	10,7		
Vorpommern-Greifswald	16 236	+ 1 107	+ 7,3	+ 6	+ 0,0	13,2	12,3	13,0		
Ludwigslust-Parchim	9 639	- 212	- 2,2	- 303	- 3,0	8,2	8,4	8,3		
Mecklenburg-Vorpommern	94 938	+ 3 713	+ 4,1	- 3 750	- 3,8	11,2	10,8	11,6		

Kreisfreie Stadt Landkreis Land	Arbeitslose nach ausgewählten Merkmalen							
	Arbeitslose im Rechtskreis SGB III		Arbeitslose im Rechtskreis SGB II		weiblich		im Alter von ... bis unter ... Jahren	
	insgesamt	Arbeitslosenquote ²⁾	insgesamt	Arbeitslosenquote ²⁾	insgesamt	Arbeitslosenquote ²⁾	15 - 25	50 - 65
Rostock	2 626	2,5	9 010	8,7	5 024	10,1	1 125	3 320
Schwerin	1 266	2,6	4 265	8,7	2 477	10,3	515	1 686
Mecklenburgische Seenplatte	5 209	3,7	12 879	9,1	8 467	12,6	1 731	6 911
Landkreis Rostock	3 032	2,7	6 869	6,2	4 481	8,4	861	3 565
Vorpommern-Rügen	5 704	4,9	9 976	8,6	7 206	12,8	1 497	5 841
Nordwestmecklenburg	2 800	3,3	5 427	6,4	3 806	9,6	720	3 126
Vorpommern-Greifswald	5 263	4,3	10 973	8,9	7 421	12,6	1 429	6 045
Ludwigslust-Parchim	3 011	2,6	6 628	5,7	4 422	8,1	919	3 533
Mecklenburg-Vorpommern	28 911	3,4	66 027	7,8	43 304	10,7	8 797	34 055 ³⁾

Quelle: Zentrale Statistikdatenbank der Bundesagentur für Arbeit; www.arbeitsagentur.de

- 1) Zum Berichtsmonat Januar 2012 wurden die Arbeitslosenzahlen rückwirkend ab Januar 2007 im Zuge der Erweiterung der statistischen Berichterstattung zur Dauer der Arbeitslosigkeit und einer Änderung der Berücksichtigung des Wohnortes geringfügig revidiert.
- 2) Arbeitslose in Prozent aller zivilen Erwerbspersonen
- 3) Altersgruppe 50 Jahre und älter (Ab 1.1.2012 sind die ersten Fälle - Geburtsjahrgang 1947 - von der Anhebung der Regelaltersgrenze der gesetzlichen Rentenversicherung von 65 auf 67 Jahre betroffen.)

Soziales

Kreisfreie Stadt Landkreis Land	Personen in Bedarfsgemeinschaften im August 2012				
	Insgesamt	darunter		davon	
		Frauen	erwerbsfähige Leistungsberechtigte	nicht erwerbsfähige Leistungsberechtigte	
				zusammen	darunter unter 15 Jahre
Rostock	27 616	13 681	20 957	6 659	6 425
Schwerin	13 809	6 902	10 275	3 534	3 418
Mecklenburgische Seenplatte	36 354	17 862	27 660	8 694	8 254
Landkreis Rostock	21 438	10 617	16 184	5 254	5 062
Vorpommern-Rügen	27 225	13 338	20 588	6 637	6 342
Nordwestmecklenburg	16 008	7 864	11 947	4 061	3 880
Vorpommern-Greifswald	34 014	16 550	25 750	8 264	7 968
Ludwigslust-Parchim	19 659	9 753	14 498	5 161	4 788
Mecklenburg-Vorpommern	196 123	96 567	147 859	48 264	46 137

Quelle: Zentrale Statistikdatenbank der Bundesagentur für Arbeit; www.arbeitsagentur.de

Ausgewählte Kreisdaten

Produzierendes Gewerbe

Kreisfreie Stadt Landkreis Land	Verarbeitendes Gewerbe sowie Bergbau und Gewinnung von Steinen und Erden ¹⁾					
	September 2012			Januar bis September 2012		
	erfasste Betriebe	Beschäftigte ²⁾	Gesamtumsatz ³⁾	erfasste Betriebe	Beschäftigte ²⁾	Gesamtumsatz ³⁾
	30.9.		1 000 EUR	Monatsdurchschnitt		1 000 EUR
Rostock	31	5 605	124 844	31	5 372	1 423 654
Schwerin	13	1 926	43 781	13	1 917	385 670
Mecklenburgische Seenplatte	46	8 460	158 904	46	8 200	1 359 897
Landkreis Rostock	39	4 917	99 072	39	4 867	900 048
Vorpommern-Rügen	25	3 958	41 758	25	4 052	372 087
Nordwestmecklenburg	46	7 333	205 967	46	7 252	1 801 165
Vorpommern-Greifswald	27	4 184	59 410	26	4 159	664 424
Ludwigslust-Parchim	71	9 984	173 218	71	9 913	1 616 038
Mecklenburg-Vorpommern	298	46 367	906 954	297	45 731	8 522 983

Kreisfreie Stadt Landkreis Land	Bauhauptgewerbe/Bau von Gebäuden, Tiefbau, Abbrucharbeiten und vorbereitende Baustellenarbeiten u. a. ⁴⁾					
	Betriebe	Beschäftigte	Entgelte	geleistete Arbeitsstunden	Gesamtumsatz ³⁾⁵⁾	Auftrags- einzgänge
	am Monatsende					
	Anzahl		1 000 EUR	1 000 h	1 000 EUR	
Oktober 2012						
Rostock	8	521	1 353	53	8 477	5 420
Schwerin	16	731	1 918	85	9 945	7 193
Mecklenburgische Seenplatte	52	2 467	5 928	312	33 340	19 596
Landkreis Rostock	37	1 354	3 221	169	16 935	9 119
Vorpommern-Rügen	25	936	2 460	108	7 950	5 806
Nordwestmecklenburg	17	893	2 154	98	7 877	7 114
Vorpommern-Greifswald	28	1 063	2 388	137	10 738	7 757
Ludwigslust-Parchim	36	1 241	3 193	148	19 613	11 424
Mecklenburg-Vorpommern	219	9 206	22 615	1 113	114 875	73 429
Januar bis Oktober 2012						
Rostock	9	514	12 245	456	60 861	55 843
Schwerin	16	727	18 014	753	69 491	72 873
Mecklenburgische Seenplatte	50	2 390	51 842	2 523	227 167	176 208
Landkreis Rostock	36	1 307	28 073	1 444	132 710	107 284
Vorpommern-Rügen	22	880	20 622	882	84 218	67 391
Nordwestmecklenburg	18	917	21 221	917	113 175	63 469
Vorpommern-Greifswald	25	936	19 498	1 045	80 747	64 662
Ludwigslust-Parchim	33	1 186	27 689	1 182	133 979	103 720
Mecklenburg-Vorpommern	210	8 857	199 204	9 203	902 346	711 454

1) Betriebe mit 50 und mehr Beschäftigten

2) einschließlich der tätigen Inhaber

3) ohne Umsatzsteuer

4) Betriebe von Unternehmen mit im Allgemeinen 20 und mehr Beschäftigten

5) Inlandsumsatz

Ausgewählte Kreisdaten

Tourismus

Kreisfreie Stadt Landkreis Land	Ankünfte, Übernachtungen und Aufenthaltsdauer der Gäste in Beherbergungsbetrieben ¹⁾				
	Ankünfte		Übernachtungen		durchschnittliche Aufenthaltsdauer ²⁾
	insgesamt	Veränderung gegenüber dem Vorjahresmonat	insgesamt	Veränderung gegenüber dem Vorjahresmonat	
	Anzahl	%	Anzahl	%	Tage
Oktober 2012					
Rostock	53 605	+ 0,8	141 352	+ 7,3	2,6
Schwerin	14 613	- 6,0	26 323	- 7,4	1,8
Mecklenburgische Seenplatte	67 347	- 9,1	235 516	- 6,9	3,5
Landkreis Rostock	88 488	- 8,9	378 652	- 7,0	4,3
Vorpommern-Rügen	162 438	- 9,2	699 328	- 10,2	4,3
Nordwestmecklenburg	39 400	- 8,4	153 862	- 4,7	3,9
Vorpommern-Greifswald	100 213	- 3,8	431 048	- 1,0	4,3
Ludwigslust-Parchim	29 041	+ 0,1	89 236	+ 1,6	3,1
Mecklenburg-Vorpommern	555 145	- 6,7	2 155 317	- 5,6	3,9
Januar bis Oktober 2012					
Rostock	543 446	+ 5,9	1 489 008	+ 11,6	2,7
Schwerin	170 770	- 0,9	307 384	- 2,2	1,8
Mecklenburgische Seenplatte	899 888	+ 0,3	3 170 657	- 0,4	3,5
Landkreis Rostock	952 898	+ 0,7	4 217 739	+ 0,9	4,4
Vorpommern-Rügen	1 853 119	+ 1,8	8 439 882	- 2,5	4,6
Nordwestmecklenburg	459 596	+ 4,7	1 820 005	+ 1,6	4,0
Vorpommern-Greifswald	1 140 499	+ 3,5	5 262 291	+ 2,1	4,6
Ludwigslust-Parchim	319 321	+ 5,7	1 030 957	+ 4,3	3,2
Mecklenburg-Vorpommern	6 337 537	+ 2,4	25 737 923	+ 0,5	4,1

1) Betriebe ab 10 Betten, einschließlich Campingplätzen (Touristik-Camping) ab 10 Stellplätzen

2) rechnerischer Wert Übernachtungen/Ankünfte

Ausgewählte Kreisdaten

Verkehr

Kreisfreie Stadt Landkreis Land	Straßenverkehrsunfälle und verunglückte Personen im September 2012						
	Straßenverkehrsunfälle				verunglückte Personen		
	insgesamt	davon mit			insgesamt	davon	
		Personen- schaden	Sach- schaden ¹⁾	sonstigem Sach- schaden unter Alko- holeinwirkung		Getötete	Verletzte
Rostock	57	49	3	5	57	-	57
Schwerin	35	22	9	4	23	-	23
Mecklenburgische Seen- platte	82	66	9	7	81	-	81
Landkreis Rostock	77	58	10	9	72	1	71
Vorpommern-Rügen	99	74	22	3	87	1	86
Nordwestmecklenburg	75	51	20	4	64	2	62
Vorpommern-Greifswald	83	64	14	5	91	-	91
Ludwigslust-Parchim	75	53	18	4	72	3	69
Mecklenburg- Vorpommern	583	437	105	41	547	7	540

1) schwerwiegender Unfall mit Sachschaden (im engeren Sinne) und sonstiger Sachschadensunfall unter Einfluss berauschender Mittel

Gewerbeanzeigen

Kreisfreie Stadt Landkreis Land	Gewerbeanzeigen ¹⁾			
	September 2012		Januar bis September 2012	
	Anmeldungen	Abmeldungen	Anmeldungen	Abmeldungen
Rostock	200	172	1 414	1 628
Schwerin	74	88	572	523
Mecklenburgische Seen- platte	138	122	1 223	1 135
Landkreis Rostock	136	149	1 324	1 248
Vorpommern-Rügen	112	112	1 290	1 221
Nordwestmecklenburg	93	98	788	775
Vorpommern-Greifswald	125	126	1 174	1 113
Ludwigslust-Parchim	111	106	1 053	1 008
Mecklenburg- Vorpommern	989	973	8 838	8 651

1) ohne Automatenaufsteller und Reisegewerbe