



Zahlenspiegel Mecklenburg-Vorpommern

Dezember 2012

Zeichenerklärungen

- nichts vorhanden
- 0** weniger als die Hälfte von 1 in der letzten besetzten Stelle, jedoch mehr als nichts
- .** Zahlenwert unbekannt oder geheim zu halten
- ...** Zahl lag bei Redaktionsschluss noch nicht vor
- x** Aussage nicht sinnvoll oder Fragestellung nicht zutreffend
- /** keine Angabe, da Zahlenwert nicht ausreichend genau oder nicht repräsentativ
- ()** Zahl hat eingeschränkte Aussagefähigkeit
- p** vorläufige Zahl
- s** geschätzte Zahl
- r** berichtigte Zahl

Impressum

Zahlenspiegel Mecklenburg-Vorpommern

Bestell-Nr.: ZSP1 2012 12

Herausgeber:

Statistisches Amt Mecklenburg-Vorpommern, Lübecker Str. 287, 19059 Schwerin

Telefon: 0385 588-0, Telefax: 0385 588-56909

Internet: <http://www.statistik-mv.de>

E-Mail: statistik.post@statistik-mv.de

© Statistisches Amt Mecklenburg-Vorpommern, Schwerin, 2012

Auszugsweise Vervielfältigung und Verbreitung mit Quellenangabe gestattet.

Titelfoto: Landesamt für Umwelt, Naturschutz und Geologie, C. Herrmann

Vertrieb:

Telefon: 0385 588-56712, E-Mail: statistik.vertrieb@statistik-mv.de

Erscheinungsfolge:

monatlich

Printausgabe:

EUR 3,00

Redaktionsschluss:

30. November 2012

Diese Veröffentlichung erscheint monatlich und enthält die aktuellsten Daten aus allen Bereichen der amtlichen Statistik.
Zur Methodik informieren Sie sich bitte in den jeweiligen Statistischen Berichten.



Die mit einem Stern versehenen Positionen im Landesdatenteil werden von allen statistischen Ämtern der Länder im „Zahlenspiegel“ veröffentlicht.
Die Angaben tragen teilweise vorläufigen Charakter.

Landesdaten Mecklenburg-Vorpommern

Aktuelle Konjunkturdaten

Merkmal	Einheit	Jüngster Monat		Monatsdurchschnitt	
		absolut	Veränderung zum Vorjahr in Prozent	absolut	Veränderung zum Vorjahr in Prozent
ARBEITSMARKT ¹⁾					
		Oktober 2012		Januar bis Oktober 2012	
Arbeitslose	1 000	91,2	- 3,0	102,6	- 5,6
darunter: Frauen	1 000	41,3	- 4,1	45,6	- 5,3
Gemeldete Arbeitsstellen ²⁾	Anzahl	8 474	+ 4,3	9 254	+ 13,7
BAUTÄTIGKEIT					
		September 2012		Januar bis September 2012	
Baugenehmigungen					
Wohnungen insgesamt	Anzahl	437	+ 12,3	464	- 10,9
veranschlagte Kosten der Bauwerke (Neubau, Wohngebäude)	1 000 EUR	49 580	+ 18,7	46 709	- 6,0
Nichtwohngebäude (Neubau)	Anzahl	45	+ 32,4	35	+ 0,0
veranschlagte Kosten der Bauwerke	1 000 EUR	13 817	+ 27,3	19 074	- 21,6
LANDWIRTSCHAFT					
		September 2012		Januar bis September 2012	
Schlachtmengen (ohne Geflügel) ³⁾	t	7 113,4	- 8,2	7 289,5	- 1,1
Rinder	t	3 221,0	- 16,4	3 196,2	- 7,7
Schweine	t	3 866,2	- 0,2	4 069,7	+ 4,6
VERARBEITENDES GEWERBE SOWIE BERGBAU ⁴⁾					
		September 2012		Januar bis September 2012	
Umsatz (ohne Umsatzsteuer)	Mill. EUR	906,9	- 13,2	947,0	+ 3,4
darunter: Auslandsumsatz	Mill. EUR	250,8	- 28,4	294,4	+ 14,5
Beschäftigte ⁵⁾	Anzahl	46 367	+ 0,4	45 731	+ 0,9
BAUHAUPTGEWERBE ⁶⁾					
		September 2012		Januar bis September 2012	
Baugewerblicher Umsatz (ohne Umsatzsteuer)	Mill. EUR	166,7	- 8,0	146,4	+ 2,6
Beschäftigte ⁵⁾	Anzahl	16 055	- 4,6	15 861	- 1,6
EINZELHANDEL ⁷⁾					
		September 2012		Januar bis September 2012	
Umsatz real	2005=100	95,7	- 0,3	98,1	+ 3,4
Beschäftigte	2005=100	101,6	+ 0,4	101,0	+ 2,3
GASTGEWERBE					
		September 2012		Januar bis September 2012	
Umsatz real	2005=100	117,8	+ 3,7	102,8	+ 1,0
Beschäftigte	2005=100	113,5	+ 3,0	106,5	+ 3,0
TOURISMUS ⁸⁾					
		September 2012		Januar bis September 2012	
Gästeübernachtungen	1 000	2 907,9	+ 6,8	2 620,3	+ 1,4
AUBENHANDEL ⁹⁾					
		August 2012		Januar bis August 2012	
Ausfuhr (Spezialhandel)	Mill. EUR	458,9	- 44,5	490,4	- 19,3
Einfuhr (Generalhandel)	Mill. EUR	310,1	- 35,5	355,5	- 3,4
UNTERNEHMEN					
		August 2012		Januar bis August 2012	
Gewerbeanmeldungen ¹⁰⁾	Anzahl	923	- 11,8	981	- 11,1
Gewerbeabmeldungen ¹⁰⁾	Anzahl	993	+ 10,9	960	- 6,4
Unternehmensinsolvenzen	Anzahl	27	- 22,9	29	- 19,2
PREISE					
		November 2012		Januar bis November 2012	
Verbraucherpreisindex	2005=100	116,1	+ 1,7	115,5	+ 2,0

1) Quelle: Bundesagentur für Arbeit; unter Einschluss der Grundsicherung für Arbeit Suchende; Ergebnisse sind vorläufig; die jeweils aktuellen Werte sind im Internetangebot der Bundesagentur für Arbeit als detaillierte Übersichten zu finden.

2) ohne geförderte Stellen des zweiten Arbeitsmarktes

3) aus gewerblichen Schlachtungen von Tieren in- und ausländischer Herkunft (Rinder, Schweine, Schafe, Pferde, Ziegen); einschließlich Schlachtfetten, jedoch ohne Innereien

4) einschließlich Gewinnung von Steinen und Erden; Betriebe mit 50 und mehr Beschäftigten

5) einschließlich der tätigen Inhaber

6) Bau von Gebäuden, Tiefbau, Abbrucharbeiten und vorbereitende Baustellenarbeiten u. a.; nach der Ergänzungserhebung hochgerechnete Ergebnisse

7) einschließlich Tankstellen

8) Betriebe ab 10 Betten; einschließlich Campingplätzen (Touristik-Camping) ab 10 Stellplätzen; bis Ende 2011 Betriebe ab 9 Betten; einschließlich Campingplätzen (Touristik-Camping)

9) Wegen der unterschiedlichen Abgrenzung von Spezialhandel und Generalhandel ist eine Saldierung der Ein- und Ausfuhrergebnisse nicht vertretbar.

10) ohne Automatenaufsteller und Reisegewerbe

Landesdaten Mecklenburg-Vorpommern

Bevölkerung

Merkmal	Einheit	2010	2011	2011			2012		
		Durchschnitt der Monate		Mai	Juni	Juli	Mai	Juni	Juli
* Bevölkerung am Monatsende	1 000	1 642,3 ²⁾	1 634,7 ²⁾	1 637,8	1 637,7	1 637,2	1 630,8	1 630,6	1 630,2
Natürliche Bevölkerungsbewegung									
* Eheschließungen	Anzahl	896	867	1 160	1 528	1 740	1 386	1 563	1 556
* Lebendgeborene	Anzahl	1 112	1 053	1 100	1 157	1 074	1 131	1 006	1 149
* Gestorbene (ohne Totgeborene) darunter	Anzahl	1 562	1 548	1 620	1 460	1 432	1 721	1 424	1 552
* im 1. Lebensjahr Gestorbene	Anzahl	3	3	1	3	1	3	1	5
* Überschuss d. Geborenen (+) bzw. Gestorbenen (-)	Anzahl	- 450	- 495	- 520	- 303	- 358	- 590	- 418	- 403
Wanderungen									
* Zuzüge über die Landesgrenze	Anzahl	2 646	2 842	2 661	2 485	3 059	2 589	2 641	3 557
* darunter: aus dem Ausland	Anzahl	557	677	719	705	786	838	874	894
* Fortzüge über die Landesgrenze	Anzahl	2 948	2 983	2 669	2 330	3 157	2 425	2 421	3 539
* darunter: in das Ausland	Anzahl	443	456	352	341	421	394	368	599
* Wanderungsgewinn (+) bzw. -verlust (-)	Anzahl	- 302	- 141	- 8	+ 155	- 98	+ 164	+ 220	+ 18
* Innerhalb des Landes Umgezogene ¹⁾	Anzahl	4 745	4 832	4 854	4 144	4 965	4 594	4 401	5 506

1) ohne innerhalb der Gemeinde Umgezogene

2) statt Durchschnitt der Monate hier: Bevölkerung am 31.12.

Erwerbstätigkeit

Merkmal	Einheit	2010	2011	2010			2011		
		30.6.		31.3.	30.6.	30.9.	31.12.	31.3.	30.6.
Beschäftigte¹⁾									
* Sozialversicherungspflichtig Beschäftigte am Arbeitsort ²⁾	1 000	525,8	529,2	505,6	525,8	531,6	513,2	510,1	529,2
* Frauen	1 000	272,0	273,5	264,1	272,0	274,3	266,9	265,0	273,5
* Ausländer/-innen	1 000	5,4	6,2	4,6	5,4	5,4	4,9	5,1	6,2
* Teilzeitbeschäftigte ³⁾	1 000	102,5	105,1	98,9	102,5	102,5	100,4	101,2	105,1
* darunter: Frauen	1 000	85,2	86,9	82,7	85,2	85,0	83,4	84,2	86,9
Sozialversicherungspflichtig Beschäftigte nach Wirtschaftsbereichen									
* Land- und Forstwirtschaft, Fischerei	1 000	16,6	16,6	15,3	16,6	17,1	14,9	15,6	16,6
* Produzierendes Gewerbe	1 000	115,7	117,9	110,9	115,7	118,1	114,2	114,3	117,9
* Handel, Verkehr und Gastgewerbe	1 000	129,6	132,9	119,9	129,6	131,7	123,1	122,1	132,9
* Erbringung von Unternehmensdienstleistungen	1 000	85,7	87,0	82,2	85,7	87,8	85,3	84,3	87,0
* Erbringung von öffentlichen und privaten Dienstleistungen	1 000	178,1	174,7	177,4	178,1	177,0	175,6	173,8	174,7
Arbeitsmarkt⁴⁾									
* Arbeitslose	1 000	109,9	107,5	98,6	94,7	94,1	93,2	90,4	91,2
davon: im Rechtskreis nach SGB III	1 000	33,5	30,5	25,3	24,6	24,9	25,7	25,1	25,5
im Rechtskreis nach SGB II	1 000	76,4	77,0	73,3	70,1	69,2	67,5	65,3	65,7
* darunter: Frauen	1 000	48,1	47,9	44,7	43,0	43,1	42,1	41,0	41,3
Zugang	1 000	.	24,0	21,8	21,4	21,3	19,6	19,8	21,5
Abgang	1 000	.	24,4	23,3	25,3	21,9	21,5	22,5	20,7
* Arbeitslosenquote ⁵⁾ insgesamt	%	12,7	12,5	11,5	11,1	11,0	11,0	10,7	10,8
davon: im Rechtskreis nach SGB III	%	3,9	3,6	3,0	2,9	2,9	3,0	3,0	3,0
im Rechtskreis nach SGB II	%	8,8	9,0	8,6	8,2	8,1	8,0	7,7	7,8
* Frauen	%	11,6	11,7	11,0	10,5	10,6	10,4	10,1	10,2
* Männer	%	13,7	13,3	12,1	11,6	11,4	11,6	11,2	11,3
* Ausländer/-innen	%	22,1	20,2	19,3	18,8	18,7	19,9	19,3	19,7
* Jüngere von 15 bis unter 25 Jahren	%	11,3	11,2	11,7	10,7	9,9	11,6	10,9	9,9
* Kurzarbeiter/-innen	Anzahl	7 968	2 961	1 241	1 185	1 097	4 600 ⁷⁾	3 597 ⁸⁾	1 518 ⁹⁾
* Gemeldete Arbeitsstellen ⁶⁾	Anzahl	6 572	8 104	8 216	8 156	8 125	9 119	8 877	8 474
Zugang	Anzahl	.	3 973	4 134	3 897	3 346	3 701	3 834	3 205
Abgang	Anzahl	.	3 797	4 317	3 956	3 330	3 875	4 068	3 602

1) Quelle: Statistik der Bundesagentur für Arbeit

2) einschließlich Personen „ohne Angabe“ zur Wirtschaftsgliederung

3) Wegen Umstellungen im Erhebungsverfahren wird dieses Merkmal bis voraussichtlich Mitte 2013 ausgesetzt.

4) Quelle: Statistik der Bundesagentur für Arbeit; unter Einschluss der Grundsicherung für Arbeit Suchende; Ergebnisse sind vorläufig; die jeweils aktuellen Werte sind im Internetangebot der Bundesagentur für Arbeit als detaillierte Übersichten zu finden.

5) Arbeitslose in Prozent aller zivilen Erwerbspersonen

6) ohne geförderte Stellen des zweiten Arbeitsmarktes

7) Februar 2012 - 8) März 2012 - 9) April 2012

Landesdaten Mecklenburg-Vorpommern

Soziales

Merkmal	Einheit	2010	2011	2011			2012		
		Durchschnitt der Monate		Mai	Juni	Juli	Mai	Juni	Juli
Leistungsbezug nach SGB II									
* Personen in Bedarfsgemeinschaften	Anzahl	222 147	208 041	211 661	208 019	206 247	201 247	198 192	197 117
* darunter: Frauen	Anzahl	107 797	101 446	102 884	101 255	100 675	98 751	97 269	96 908
davon									
* erwerbsfähige Leistungsberechtigte	Anzahl	171 000	158 941	162 179	159 003	157 394	152 388	149 884	148 858
* nichterwerbsfähige Leistungsberechtigte	Anzahl	51 146	49 100	49 482	49 016	48 853	48 859	48 308	48 259
* darunter: unter 15 Jahren	Anzahl	49 259	46 998	47 385	46 912	46 712	46 682	46 124	46 118

Bautätigkeit

Merkmal	Einheit	2010	2011	2011			2012		
		Durchschnitt der Monate		Juli	August	September	Juli	August	September
Baugenehmigungen									
* Wohngebäude (Neubau)	Anzahl	201	241	357	316	220	197	397	277
* darunter: mit 1 oder 2 Wohnungen	Anzahl	185	219	322	287	198	172	365	252
* umbauter Raum	1 000 m ³	158	199	310	292	182	176	290	206
* Wohnfläche	1 000 m ²	32	41	63	56	39	36	61	44
* veranschlagte Kosten der Bauwerke	1 000 EUR	35 228	45 937	72 573	70 782	41 766	41 722	73 625	49 580
* Nichtwohngebäude (Neubau)	Anzahl	40	36	47	42	34	44	35	45
* umbauter Raum	1 000 m ³	228	283	715	230	118	585	115	137
* Nutzfläche	1 000 m ²	35	40	105	34	19	101	18	23
* veranschlagte Kosten der Bauwerke	1 000 EUR	25 434	24 425	24 804	24 597	10 857	34 695	13 882	13 817
* Wohnungen in Wohn- und Nichtwohngebäuden (Neubau und Saldo aus Baumaßnahmen an bestehenden Gebäuden)	Anzahl	390	487	752	616	389	477	678	437
* Wohnräume (einschließlich Küchen)	Anzahl	1 587	1 899	2 944	2 509	1 676	1 685	2 815	1 893

Landwirtschaft

Merkmal	Einheit	2010	2011	2009	2010		2011		2012
		3.11.		3.11.	3.5.	3.11.	3.5.	3.11.	3.5.
Viehbestand									
Rindvieh	1 000	551,6	546,5	559,2	562,8	551,6	553,5	546,5	549,4
darunter									
Milchkühe (ohne Ammen- und Mutterkühe)	1 000	172,3	175,7	169,1	171,9	172,3	175,2	175,7	177,2
Schweine	1 000	780,7	820,1	772,9	756,3	780,7	814,7	820,1	802,5
darunter									
Mastschweine	1 000	273,6	278,4	270,7	265,1	273,6	278,9	278,4	283,2
Zuchtsauen	1 000	81,7	82,7	80,0	77,4	81,7	84,0	82,7	84,4
darunter: trächtig	1 000	56,1	57,5	57,0	56,9	56,1	63,9	57,5	55,3
	Einheit	2010	2011	2011			2012		
		Durchschnitt der Monate		Juli	August	September	Juli	August	September
Schlachtungen									
Rinder insgesamt	1 000	13,1	12,1	7,9	13,2	13,4	9,4	10,9	11,1
darunter									
Kälber	1 000	0,4	0,5	0,2	0,5	0,6	0,2	0,5	0,5
Jungrinder	1 000	0,1	0,1	0,0	0,1	0,1	0,1	0,1	0,1
Schweine	1 000	38,4	42,2	39,8	45,1	41,1	45,5	42,6	40,2
darunter									
Hauschlachtungen	1 000	0,7	0,6	0,4	0,3	0,3	0,3	0,2	0,2
* Schlachtmengen (ohne Geflügel) ¹⁾	t	7 395,0	7 476,9	6 028,4	8 157,5	7 747,3	7 072,7	7 238,5	7 113,4
darunter									
* Rinder insgesamt	t	3 831,0	3 528,6	2 292,6	3 901,9	3 851,8	2 798,8	3 141,0	3 221,0
darunter									
* Kälber	t	51,8	45,0	21,6	49,8	63,3	14,4	39,2	34,8
* Jungrinder	t	17,9	15,4	4,0	16,3	13,7	9,7	13,2	22,1
* Schweine	t	3 533,8	3 925,2	3 715,9	4 226,0	3 873,0	4 249,2	4 067,6	3 866,2
* Geflügelfleisch ²⁾	t
* Eierzeugung ³⁾	1 000	40 441	45 979	47 057	50 084	47 784	45 481	47 979	47 554

1) aus gewerblichen Schlachtungen von Tieren in- und ausländischer Herkunft (Rinder, Schweine, Schafe, Pferde, Ziegen); einschließlich Schlachtfetten, jedoch ohne Innereien

2) Geflügelfleisch aus Schlachtungen inländischen Geflügels in Schlachtereien mit einer Schlachtkapazität von 2 000 und mehr Tieren im Monat

3) erzeugte Eier in Betrieben bzw. Unternehmen mit mindestens 3 000 Hennenhaltungsplätzen; einschließlich Junghennen-, Bruch- und Knickeiern

Landesdaten Mecklenburg-Vorpommern

Produzierendes Gewerbe

Merkmal	Einheit	2010	2011	2011			2012		
		Durchschnitt der Monate		Juli	August	September	Juli	August	September
Verarbeitendes Gewerbe sowie Bergbau und Gewinnung von Steinen und Erden ¹⁾									
* Betriebe	Anzahl	282	299	300	299	297	297	297	298
* Beschäftigte ²⁾	Anzahl	43 448	45 429	45 828	45 982	46 166	46 024	46 144	46 367
* Geleistete Arbeitsstunden	1 000 h	5 888	6 235	5 966	6 456	6 526	6 111	6 548	6 158
* Entgelte	Mill. EUR	95,3	104,5	102,5	103,8	103,4	108,5	107,2	104,7
* Umsatz (ohne Umsatzsteuer)	Mill. EUR	839,1	928,3	894,8	900,3	1 045,3	964,8	1 046,7	906,9
* darunter: Auslandsumsatz	Mill. EUR	225,0	267,4	266,6	213,6	350,5	326,6	349,3	250,8
Energie- und Wasserversorgung									
* Betriebe ³⁾	Anzahl	55	54	54	54	54	56	55	55
* Beschäftigte ³⁾	Anzahl	4 677	4 829	4 795	4 822	4 881	4 857	4 878	4 918
* Geleistete Arbeitsstunden ³⁾	1 000 h	622	638	568	634	675	590	651	626
* Entgelte ³⁾	Mill. EUR	15,2	16,3	15,5	14,9	14,9	16,1	15,4	15,6
* Stromerzeugung (brutto) der Kraftwerke ⁴⁾ für die allgemeine Versorgung	Mill. kWh	392,2	426,7	430,0	410,9	439,9	404,4	456,0	...
Baugewerbe									
Bauhauptgewerbe/Bau von Gebäuden, Tiefbau, Abbrucharbeiten und vorbereitende Baustellenarbeiten u. a. ⁵⁾									
* Beschäftigte ²⁾	Anzahl	15 982	16 267	16 580	16 748	16 836	16 042	16 069	16 055
* Geleistete Arbeitsstunden	1 000 h	1 568	1 778	1 939	2 161	2 131	1 903	2 055	1 868
* davon									
* Wohnungsbau	1 000 h	570	673	733	796	763	779	834	758
* gewerblicher Bau	1 000 h	508	558	600	670	685	571	609	563
* öffentlicher und Straßenbau	1 000 h	490	546	606	695	683	553	612	547
* Entgelte	Mill. EUR	29,3	31,9	33,5	35,6	34,7	34,5	34,9	32,4
* Gesamtumsatz (ohne Umsatzsteuer)	Mill. EUR	135,3	155,8	191,4	196,1	183,0	153,9	173,5	168,3
* darunter									
* baugewerblicher Umsatz (ohne Umsatzsteuer)	Mill. EUR	134,3	154,5	190,2	194,9	181,3	152,3	171,9	166,7
* davon									
* Wohnungsbau	Mill. EUR	45,1	52,4	57,7	68,3	54,2	55,5	63,1	57,4
* gewerblicher Bau	Mill. EUR	43,9	52,1	75,5	61,7	59,3	52,4	57,5	51,9
* öffentlicher und Straßenbau	Mill. EUR	45,3	50,1	57,0	65,0	67,8	44,4	51,3	57,3
* Index des Auftragseingangs ³⁾	2005=100	52,9	102,0	130,2	145,9	117,1	102,8	147,3	104,0
* Wohnungsbau	2005=100	38,7	112,8	166,7	99,5	149,8	89,2	153,5	112,2
* gewerblicher Bau	2005=100	50,9	103,5	115,9	108,9	89,9	121,0	116,1	109,5
* öffentlicher und Straßenbau	2005=100	64,4	95,8	126,1	199,8	125,9	92,8	171,9	95,3
Ausbaugewerbe/Bauinstallation und sonstiger Ausbau ³⁾									
* Beschäftigte ²⁾⁶⁾	Anzahl	5 335	5 365	5 338	5 395	5 343	5 351	5 423	5 450
* Geleistete Arbeitsstunden	1 000 h	1 783	1 785	1 788	1 819	1 767	1 810	1 815	1 886
* Entgelte	Mill. EUR	30,8	31,4	30,8	31,7	33,8	31,8	32,5	32,9
* Baugewerblicher Umsatz (ohne Umsatzsteuer)	Mill. EUR	136,0	148,8	141,4	149,4	186,0	125,7	134,9	177,4

- 1) Betriebe mit im Allgemeinen 50 und mehr Beschäftigten
2) einschließlich der tätigen Inhaber
3) Betriebe von Unternehmen mit im Allgemeinen 20 und mehr Beschäftigten
4) mit einer elektrischen Leistung ab 1 MW
5) nach der Ergänzungserhebung hochgerechnete Ergebnisse
6) am Ende des Berichtsvierteljahres

Landesdaten Mecklenburg-Vorpommern

Handel ¹⁾

Merkmal	Einheit	2010	2011	2011			2012		
		Durchschnitt der Monate		Juli	August	September	Juli	August	September
Großhandel ²⁾									
* Beschäftigte	2005=100	102,9	103,4	105,0	106,1	106,0	107,1	107,7	...
* Umsatz nominal	2005=100	130,9	143,7	139,2	156,7	167,3	156,5	166,0	...
* Umsatz real	2005=100	119,2	120,4	118,5	130,8	137,2	128,4	131,3	...
Einzelhandel ³⁾									
* Beschäftigte	2005=100	105,5	99,2	101,3	101,6	101,2	r 101,7	r 101,8	101,6
* Umsatz nominal	2005=100	100,4	r 95,6	r 103,5	r 101,9	95,6	r 107,6	r 109,9	97,8
* Umsatz real	2005=100	103,2	r 96,4	r 104,4	r 102,9	96,0	r 105,7	r 107,6	95,7
Kfz-Handel ⁴⁾									
* Beschäftigte	2005=100	95,9	94,0	96,3	97,1	98,1	97,2	95,3	...
* Umsatz nominal	2005=100	97,4	96,7	94,0	98,0	99,0	89,5	91,7	...
* Umsatz real	2005=100	97,6	96,0	93,3	96,9	97,7	88,4	90,2	...

1) Der Berichtskreis wird jährlich durch Stichprobenrotation aktualisiert.

2) einschließlich Handelsvermittlung

3) einschließlich Tankstellen

4) sowie Instandhaltung und Reparatur von Kfz

Gastgewerbe ¹⁾

Merkmal	Einheit	2010	2011	2011			2012		
		Durchschnitt der Monate		Juli	August	September	Juli	August	September
* Beschäftigte	2005=100	100,8	102,8	114,4	114,8	110,2	117,3	117,1	113,5
* Umsatz nominal	2005=100	108,1	r 110,7	r 181,5	r 181,3	131,6	r 175,6	r 190,0	139,3
* Umsatz real	2005=100	95,2	96,1	r 154,3	r 155,2	113,6	r 147,5	r 160,0	117,8

1) Der Berichtskreis wird jährlich durch Stichprobenrotation aktualisiert.

Tourismus ¹⁾

Merkmal	Einheit	2010	2011	2011			2012		
		Durchschnitt der Monate		Juli	August	September	Juli	August	September
* Gästeankünfte	1 000	555,6	567,7	1 071,5	948,8	682,7	1 016,9	1 060,1	738,5
* darunter: von Auslandsgästen	1 000	25,4	25,0	65,4	47,9	27,6	72,0	53,9	33,8
* Gästeübernachtungen	1 000	2 305,8	2 301,8	5 203,3	4 732,3	2 726,9	4 764,3	5 056,8	2 907,9
* darunter: von Auslandsgästen	1 000	70,6	66,5	188,8	143,5	69,6	211,3	160,4	90,2

1) Betriebe ab 10 Betten, einschließlich Campingplätzen (Touristik-Camping) ab 10 Stellplätzen; bis Ende 2011 Betriebe ab 9 Betten, einschließlich Campingplätzen (Touristik-Camping)

Verkehr

Merkmal	Einheit	2010	2011	2011			2012		
		Durchschnitt der Monate		Juni	Juli	August	Juni	Juli	August
Straßenverkehrsunfälle									
* Unfälle mit Personenschaden und Sachschaden ¹⁾	Anzahl	650	625	805	770	740	692	r 694	767
* darunter	Anzahl	442	456	606	570	570	536	r 527	577
* getötete Personen	Anzahl	9	12	18	11	12	7	8	5
* verletzte Personen	Anzahl	558	571	754	728	704	679	r 655	721
Kraftfahrzeuge ²⁾									
* Zulassungen fabrikneuer Kraftfahrzeuge	Anzahl	4 061	4 266	4 506	4 073	3 989	4 741	3 910	3 747
* darunter: Personenkraftwagen ³⁾	Anzahl	3 292	3 392	3 555	3 191	3 136	3 799	2 957	2 948
* Lastkraftwagen	Anzahl	373	448	478	356	433	462	411	361
Seeschifffahrt									
* Gütereingang	1 000 t	1 313,1	1 209,7	1 203,3	1 159,7	1 437,9	1 098,2	1 162,5	1 002,0
* Güterversand	1 000 t	1 034,0	1 022,9	854,2	865,6	1 047,3	927,1	819,3	850,7
Binnenschifffahrt									
* Gütereingang	1 000 t	-	-	-	-	-	-	-	-
* Güterversand	1 000 t	-	-	-	-	-	-	-	-

1) schwerwiegender Unfall mit Sachschaden (im engeren Sinne) und sonstiger Sachschadensunfall unter Einfluss berauschender Mittel

2) Quelle: Kraftfahrt-Bundesamt

3) Fahrzeuge zur Personenbeförderung mit höchstens 8 Sitzplätzen außer dem Fahrersitz, einschließlich Wohnmobilen und Krankenwagen

Landesdaten Mecklenburg-Vorpommern

Außenhandel ¹⁾

Merkmal	Einheit	2010	2011	2011			2012		
		Durchschnitt der Monate		Juni	Juli	August	Juni	Juli	August
Ausfuhr (Spezialhandel) ²⁾									
* Insgesamt	Mill. EUR	502,8	599,9	519,5	522,2	826,8	484,6	490,5	458,9
darunter									
* Güter der Ernährungswirtschaft	Mill. EUR	157,0	163,7	148,9	109,6	116,4	172,7	107,4	120,5
* Güter der gewerblichen Wirtschaft	Mill. EUR	341,5	426,4	366,5	408,9	706,8	293,9	363,3	319,5
davon: Rohstoffe	Mill. EUR	6,5	6,9	3,3	5,2	4,1	7,7	4,3	7,4
Halbwaren	Mill. EUR	41,5	51,6	41,8	41,6	39,7	44,3	46,1	38,8
Fertigwaren	Mill. EUR	293,5	367,9	321,5	362,1	662,9	241,9	312,9	273,3
davon: Vorerzeugnisse	Mill. EUR	67,9	136,1	69,6	118,3	446,8	44,8	41,4	45,1
Enderzeugnisse	Mill. EUR	225,6	231,8	251,9	243,8	216,1	197,2	271,5	228,2
davon nach									
* Europa	Mill. EUR	344,1	444,4	409,7	399,9	721,3	319,6	360,5	338,6
darunter: in EU-Länder	Mill. EUR	287,0	328,6	321,6	325,1	369,3	260,9	300,9	262,4
* Afrika	Mill. EUR	35,8	35,8	25,7	42,0	25,9	28,2	25,3	16,6
* Amerika	Mill. EUR	39,7	36,1	36,0	33,3	23,9	37,2	39,5	30,2
* Asien	Mill. EUR	79,9	80,7	44,7	43,1	53,4	96,6	61,1	69,9
* Australien, Ozeanien und übrige Gebiete	Mill. EUR	3,3	3,0	3,3	4,0	2,3	3,0	4,1	3,6
Einfuhr (Generalhandel) ²⁾									
* Insgesamt	Mill. EUR	327,6	376,0	340,9	300,9	480,7	355,8	448,1	310,1
darunter									
* Güter der Ernährungswirtschaft	Mill. EUR	74,9	75,3	68,0	64,9	59,1	71,7	86,8	62,2
* Güter der gewerblichen Wirtschaft	Mill. EUR	240,2	279,3	261,2	225,0	409,0	251,3	322,8	213,2
davon: Rohstoffe	Mill. EUR	33,7	30,8	15,3	17,5	108,3	46,1	101,8	8,1
Halbwaren	Mill. EUR	55,1	80,9	69,5	53,9	116,0	53,3	86,3	52,2
Fertigwaren	Mill. EUR	151,5	167,6	176,5	153,6	184,7	151,9	134,7	152,9
davon: Vorerzeugnisse	Mill. EUR	48,1	53,5	61,1	52,1	55,8	48,8	37,6	58,8
Enderzeugnisse	Mill. EUR	103,3	114,0	115,4	101,5	128,9	103,1	97,0	94,1
davon aus									
* Europa	Mill. EUR	273,2	317,8	296,7	247,7	427,0	307,7	359,1	266,9
darunter: aus EU-Ländern	Mill. EUR	224,0	257,9	262,6	209,9	291,9	253,4	237,7	240,7
* Afrika	Mill. EUR	1,8	1,5	3,2	0,7	0,4	1,1	0,4	0,4
* Amerika	Mill. EUR	20,4	18,4	12,4	12,4	13,4	12,2	41,7	12,0
* Asien	Mill. EUR	38,0	36,8	27,2	35,7	38,8	34,6	35,0	30,6
* Australien, Ozeanien und übrigen Gebieten	Mill. EUR	0,9	1,7	1,4	4,4	1,0	0,2	11,8	0,3

1) Wegen der unterschiedlichen Abgrenzung von Spezialhandel und Generalhandel ist eine Saldierung der Ein- und Ausfuhrergebnisse nicht vertretbar.

2) Für Antwortausfälle und Befreiungen sind Zuschätzungen bei den EU-Ländern enthalten und damit auch im Insgesamt enthalten.

Gewerbeanzeigen ¹⁾

Merkmal	Einheit	2010	2011	2011			2012		
		Durchschnitt der Monate		Juni	Juli	August	Juni	Juli	August
* Gewerbeanmeldungen	Anzahl	1 114	1 090	974	984	1 047	928	943	923
* Gewerbeabmeldungen	Anzahl	1 072	1 052	825	884	895	889	854	993

1) ohne Automatenaufsteller und Reisegewerbe

Insolvenzen

Merkmal	Einheit	2010	2011	2011			2012		
		Durchschnitt der Monate		Juni	Juli	August	Juni	Juli	August
* Insolvenzen	Anzahl	281	271	284	287	276	251	271	247
davon									
* Unternehmen	Anzahl	38	36	35	40	35	28	35	27
* Verbraucher	Anzahl	189	183	201	184	176	176	179	189
* ehemals selbstständig Tätige	Anzahl	38	37	30	51	48	27	34	21
* sonstige natürliche Personen ¹⁾ , Nachlässe	Anzahl	17	15	18	12	17	20	23	10
* Voraussichtliche Forderungen	1 000 EUR	50 082	37 051	29 477	37 508	33 811	42 917	47 849	35 060

1) beispielsweise als Gesellschafter oder Mithafter

Landesdaten Mecklenburg-Vorpommern

Handwerk ¹⁾

Merkmal	Einheit	2010	2011	2011				2012	
		Durchschnitt der Quartale		I. Quartal	II. Quartal	III. Quartal	IV. Quartal	I. Quartal	II. Quartal
* Beschäftigte	2009=100 ²⁾	97,2	98,2	96,4	98,8	100,4	97,7	96,7	98,1
* Umsatz	2009=100 ³⁾	100,2	107,4	83,6	107,6	116,2	122,1	86,0	103,6

1) zulassungspflichtiges Handwerk lt. Anlage A der Handwerksordnung (ab 1.1.2004) - 2) hier: am 30.9. - 3) hier: Vierteljahresdurchschnitt

Preise

Merkmal	Einheit	2010	2011	2011			2012		
		Durchschnitt der Monate		September	Oktober	November	September	Oktober	November
* Verbraucherpreisindex (Gesamtindex)	2005=100	110,3	113,4	114,0	114,0	114,2	116,1	116,2	116,1
* Nettokalmieten (Teilindex)	2005=100	102,4	103,1	103,2	103,2	103,2	103,3	103,8	103,8
Index der Erzeugerpreise gewerblicher Produkte (Deutschland)	2005=100	109,7	115,9	116,8	117,0	117,1	118,8	118,8	...
Merkmal	Einheit	2010	2011	2011			2012		
		Durchschnitt der Monate		Mai	August	November	Februar	Mai	August
* Preisindex f. Wohngebäude ¹⁾ (Deutschland)	2005=100	113,9	117,0	116,8	117,5	117,9	119,2	119,9	120,4

1) Neubau in konventioneller Bauart, Bauleistungen am Bauwerk

Verdienste

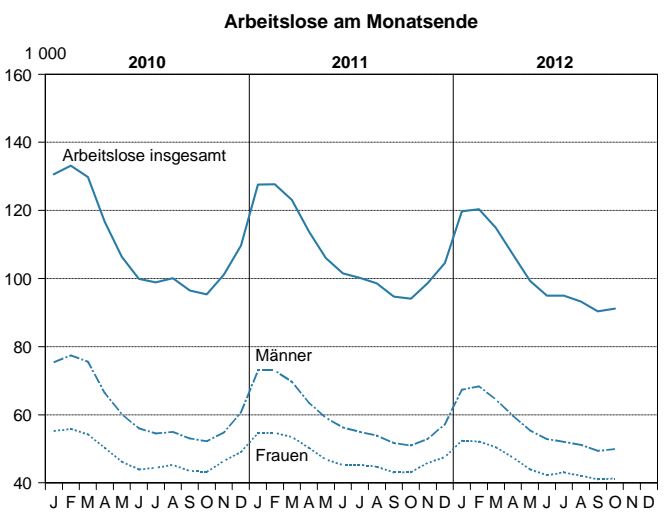
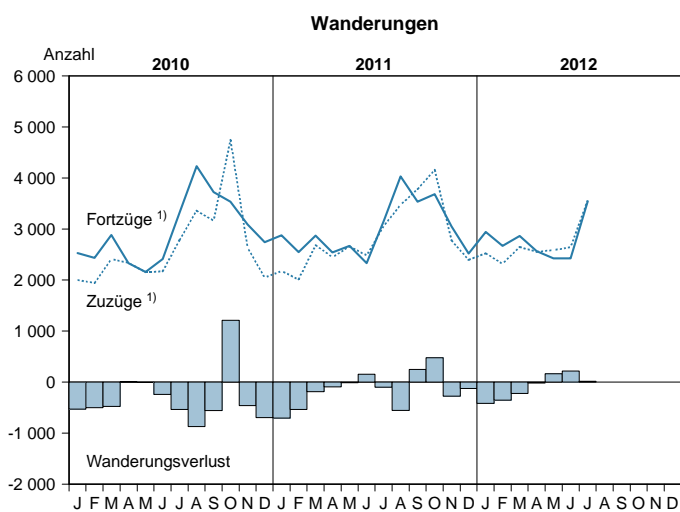
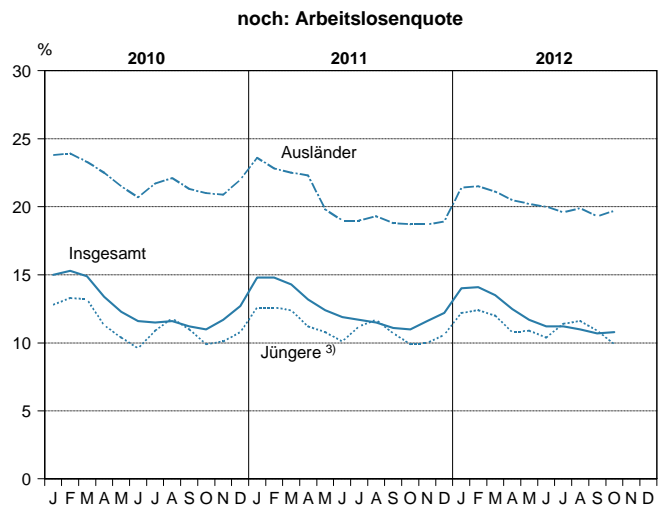
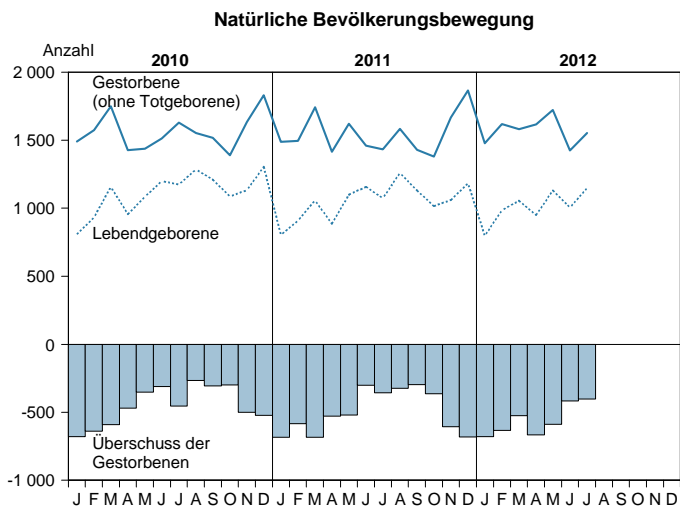
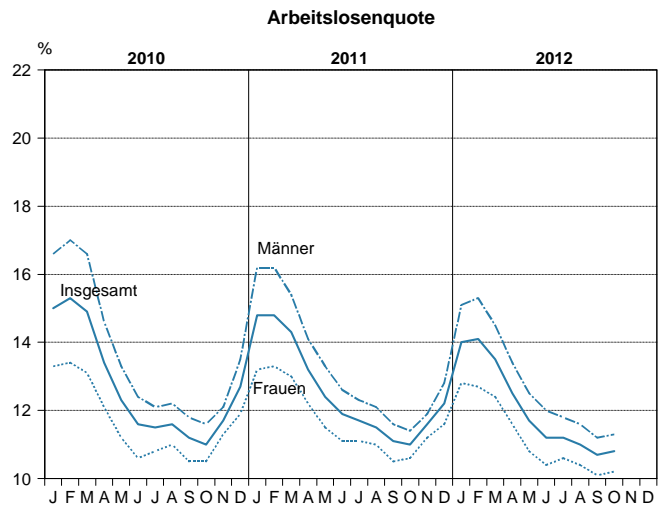
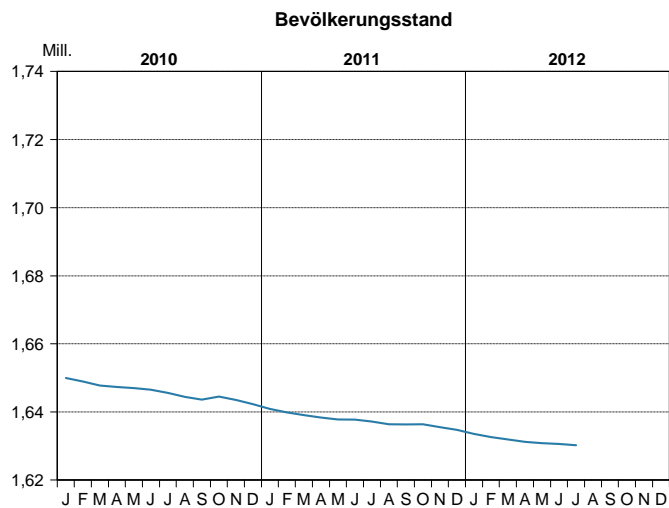
Merkmal	Einheit	2010	2011	2011				2012	
		Durchschnitt der Quartale		I. Quartal	II. Quartal	III. Quartal	IV. Quartal	I. Quartal	II. Quartal
* Bruttomonatsverdienste ¹⁾ der vollzeitbeschäftigten Arbeitnehmer ²⁾ im Produzierenden Gewerbe und im Dienstleistungsbereich	EUR	2 637	2 708	2 525	2 557	2 565	2 584	2 568	2 594
* männlich	EUR	2 706	2 776	2 571	2 627	2 639	2 649	2 623	2 666
* weiblich	EUR	2 530	2 604	2 454	2 448	2 451	2 481	2 480	2 480
* Leistungsgruppe 1 ³⁾	EUR	5 059	5 232	4 794	4 862	4 876	4 908	4 943	5 029
* Leistungsgruppe 2 ³⁾	EUR	3 296	3 376	3 137	3 164	3 178	3 190	3 186	3 178
* Leistungsgruppe 3 ³⁾	EUR	2 240	2 300	2 140	2 189	2 198	2 219	2 192	2 218
* Leistungsgruppe 4 ³⁾	EUR	1 820	1 850	1 738	1 764	1 789	1 786	1 761	1 798
* Leistungsgruppe 5 ³⁾	EUR	1 678	1 736	1 629	1 646	1 681	1 689	1 566	1 589
* Produzierendes Gewerbe	EUR	2 371	2 464	2 209	2 334	2 358	2 363	2 324	2 420
* Bergbau und Gewinnung von Steinen und Erden	EUR	1 933	(1 974)	1 903	1 930	1 953	1 921	(1 911)	1 814
* Verarbeitendes Gewerbe	EUR	2 336	2 452	2 217	2 304	2 321	2 342	2 369	2 422
* Energieversorgung	EUR	3 629	3 722	3 342	3 369	3 390	3 373	3 506	3 562
* Wasserversorgung ⁴⁾	EUR	2 863	2 929	2 702	2 700	2 748	2 738	2 712	2 734
* Baugewerbe	EUR	2 125	2 169	1 858	2 150	2 194	2 163	1 976	2 190
* Dienstleistungsbereich	EUR	2 749	2 814	2 661	2 652	2 655	2 681	2 663	2 663
* Handel; Instandhaltung und Reparatur von Kfz	EUR	2 287	2 338	2 171	2 187	2 196	2 218	2 246	2 230
* Verkehr und Lagerei	EUR	2 434	2 525	2 324	2 335	2 395	2 392	2 405	2 454
* Gastgewerbe	EUR	1 596	1 652	1 629	1 582	1 585	1 645	1 612	1 604
* Information und Kommunikation	EUR	/	/	(3 139)	(3 159)	(3 006)	(3 013)	3 176	3 193
* Erbringung von Finanz- und Versicherungsdienstleistungen	EUR	4 195	4 244	3 629	3 601	3 608	3 677	3 687	3 700
* Grundstücks- und Wohnungswesen	EUR	3 326	3 352	2 989	2 993	2 940	2 916	(2 999)	(3 027)
* Erbringung von freiberuflichen, wissenschaftlichen und technischen Dienstleistungen	EUR	3 101	3 209	2 922	2 966	2 963	2 996	2 855	2 852
* Erbringung von sonstigen wirtschaftlichen Dienstleistungen	EUR	1 756	1 774	1 683	1 702	1 725	1 715	1 699	1 726
* Öffentliche Verwaltung, Verteidigung; Sozialversicherung	EUR	3 060	3 135	2 985	2 988	2 995	2 997	3 068	3 074
* Erziehung und Unterricht	EUR	4 034	4 184	3 963	3 987	4 001	4 021	4 132	4 116
* Gesundheits- und Sozialwesen	EUR	(2 748)	(2 823)	(2 682)	(2 689)	(2 712)	(2 746)	2 951	3 039
* Kunst, Unterhaltung und Erholung	EUR	(2 360)	(2 425)	(2 345)	(2 399)	(2 290)	(2 353)	2 236	(2 308)
* Erbringung v. sonstigen Dienstleistungen	EUR	(2 156)	(2 291)	(2 132)	(2 131)	(2 184)	(2 186)	(2 394)	(2 404)

1) Nachgewiesen werden Vierteljahresdurchschnitte, ohne Sonderzahlungen. Im Jahresdurchschnitt sind die Sonderzahlungen mit enthalten. - 2) einschließlich Beamte - 3) Leistungsgruppe 1: Arbeitnehmer in leitender Stellung; Leistungsgruppe 2: herausgehobene Fachkräfte; Leistungsgruppe 3: Fachkräfte; Leistungsgruppe 4: angelernte Arbeitnehmer; Leistungsgruppe 5: ungelernete Arbeitnehmer - 4) einschließlich Abwasser- und Abfallentsorgung und Beseitigung von Umweltverschmutzung

Landesdaten Mecklenburg-Vorpommern

Bevölkerungsstand und -veränderung

Arbeitsmarktentwicklung ²⁾



1) über die Landesgrenze

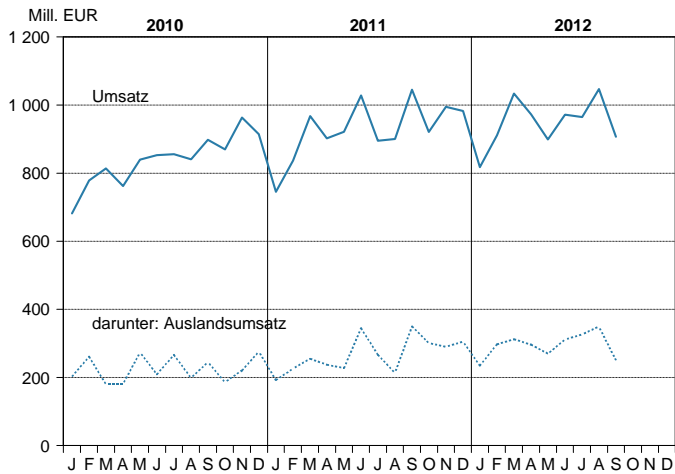
2) Quelle: Bundesagentur für Arbeit

3) 15 bis unter 25 Jahren

Landesdaten Mecklenburg-Vorpommern

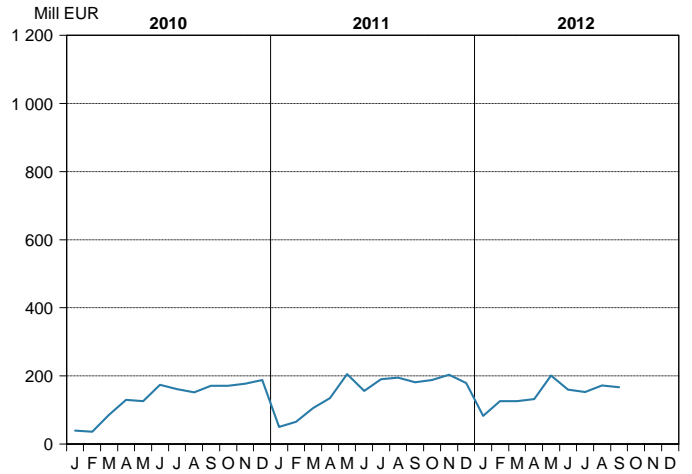
Verarbeitendes Gewerbe ¹⁾

Umsatz (ohne Umsatzsteuer)

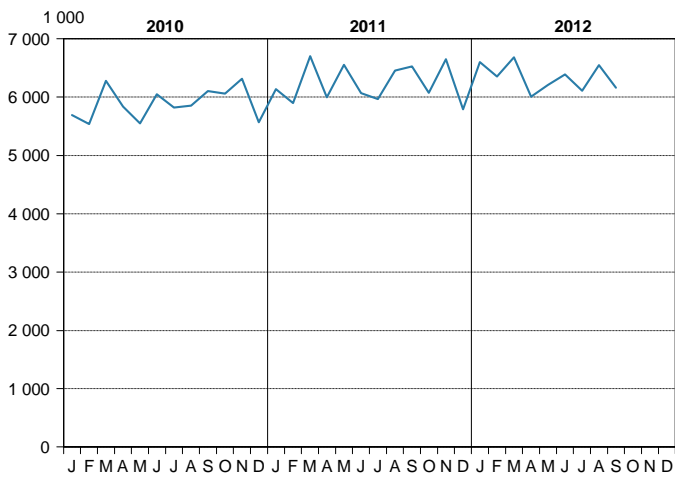


Bauhauptgewerbe ³⁾

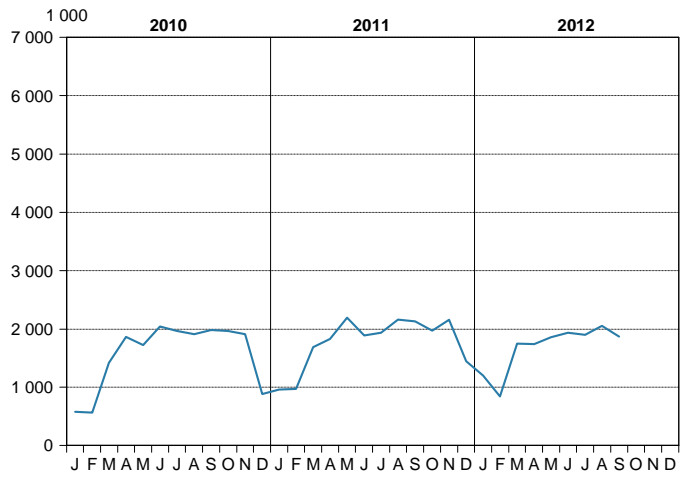
Baugewerblicher Umsatz (ohne Umsatzsteuer)



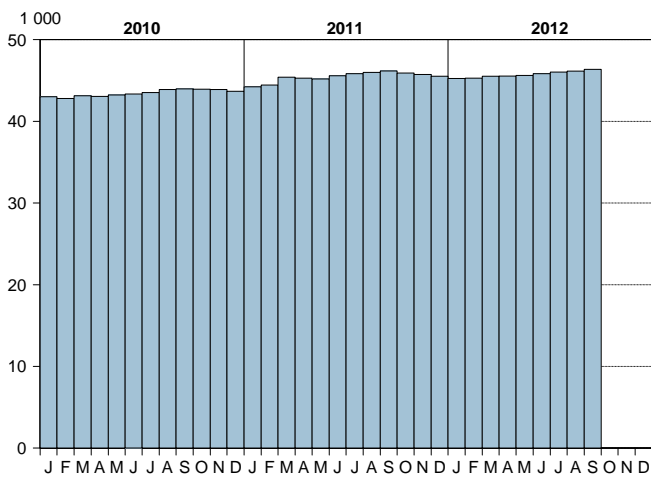
Geleistete Arbeitsstunden



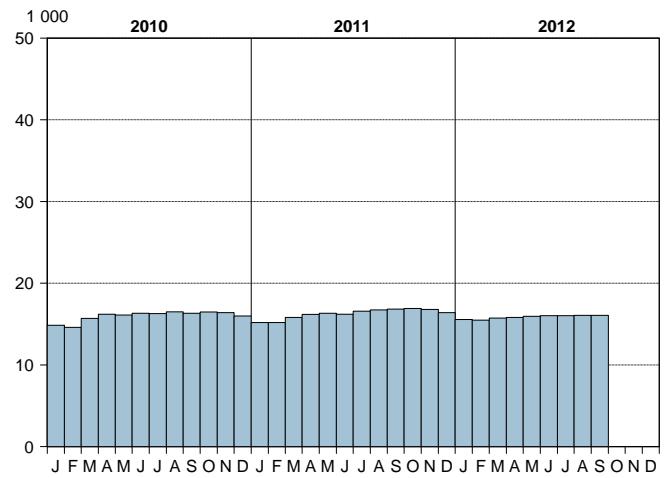
Geleistete Arbeitsstunden



Beschäftigte ²⁾



Beschäftigte ²⁾



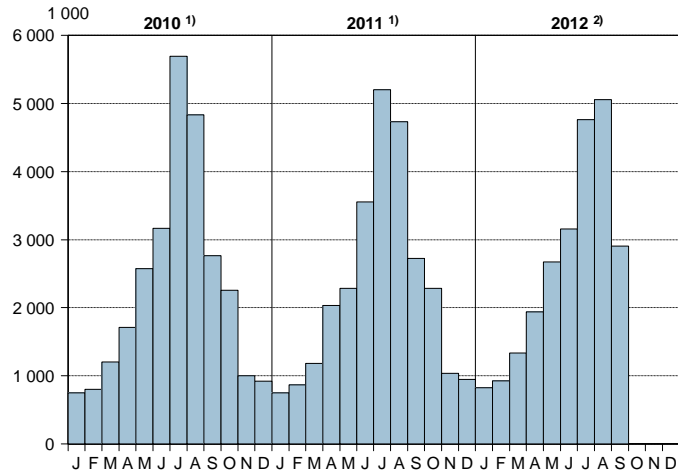
1) sowie Bergbau und Gewinnung von Steinen und Erden; Betriebe mit 50 und mehr Beschäftigten

2) einschließlich der tätigen Inhaber

3) Bauhauptgewerbe/Bau von Gebäuden, Tiefbau, Abbrucharbeiten und vorbereitende Baustellenarbeiten u. a.; nach der Ergänzungserhebung hochgerechnete Ergebnisse

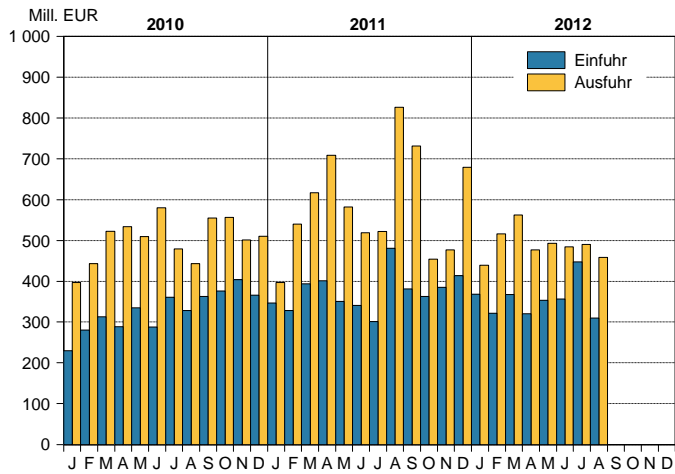
Landesdaten Mecklenburg-Vorpommern

Übernachtungen in den Beherbergungsstätten

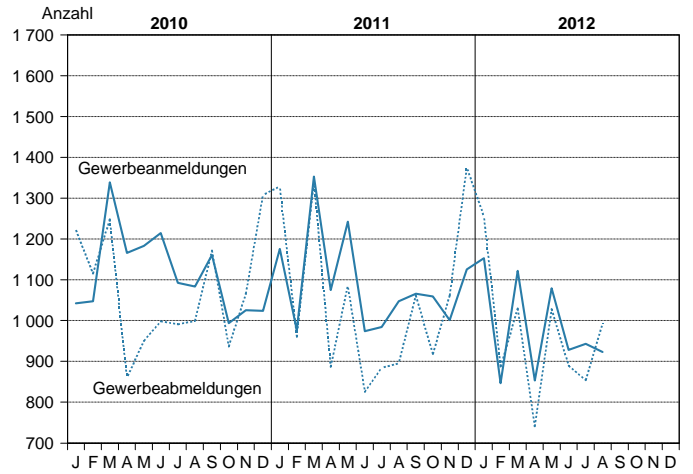


- 1) Betriebe ab 9 Betten; einschließlich Campingplätzen (Touristik-Camping)
- 2) Betriebe ab 10 Betten; einschließlich Campingplätzen (Touristik-Camping) ab 10 Stellplätzen

Außenhandel



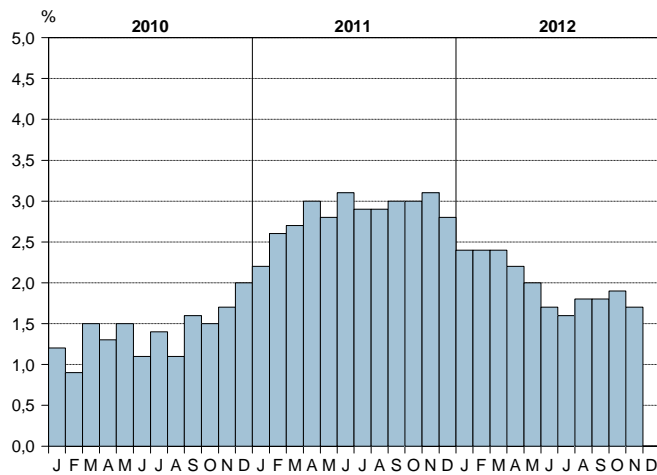
Gewerbeanzeigen ¹⁾



1) ohne Automatenaufsteller und Reisegewerbe

Verbraucherpreisindex (2005 = 100)

Veränderung gegenüber dem Vorjahr



Ausgewählte Kreisdaten

Erwerbstätigkeit

Kreisfreie Stadt Landkreis Land	Arbeitslose und Arbeitslosenquote im Oktober 2012 ¹⁾									
	Bestand	Arbeitslose				Arbeitslosenquote ²⁾				
		Veränderung zum				Berichtsmonat	Vormonat	Vorjahr		
		Vormonat		Vorjahresmonat					in Prozent	
	absolut	in Prozent	absolut	in Prozent						
Rostock	11 722	+	38	+ 0,3	-	660	- 5,3	11,3	11,3	12,1
Schwerin	5 585	-	44	- 0,8	-	150	- 2,6	11,4	11,5	11,7
Mecklenburgische Seenplatte	17 914	+	62	+ 0,3	-	136	- 0,8	12,7	12,6	12,5
Landkreis Rostock	9 543	-	38	- 0,4	-	557	- 5,5	8,6	8,6	9,0
Vorpommern-Rügen	13 498	+	574	+ 4,4	-	197	- 1,4	11,6	11,1	11,7
Nordwestmecklenburg	7 983	-	36	- 0,4	-	849	- 9,6	9,4	9,5	10,3
Vorpommern-Greifswald	15 129	+	132	+ 0,9	-	299	- 1,9	12,3	12,2	12,4
Ludwigslust-Parchim	9 851	+	95	+ 1,0	-	7	- 0,1	8,4	8,3	8,3
Mecklenburg-Vorpommern	91 225	+	783	+ 0,9	-	2 855	- 3,0	10,8	10,7	11,0

Kreisfreie Stadt Landkreis Land	Arbeitslose nach ausgewählten Merkmalen							
	Arbeitslose im Rechtskreis SGB III		Arbeitslose im Rechtskreis SGB II		weiblich		im Alter von ... bis unter ... Jahren	
	insgesamt	Arbeits- losenquote ²⁾	insgesamt	Arbeits- losenquote ²⁾	insgesamt	Arbeits- losenquote ²⁾	15 - 25	50 - 65
Rostock	2 510	2,4	9 212	8,9	5 128	10,3	1 183	3 326
Schwerin	1 253	2,6	4 332	8,9	2 545	10,6	514	1 728
Mecklenburgische Seenplatte	4 688	3,3	13 226	9,3	8 352	12,4	1 706	6 775
Landkreis Rostock	2 746	2,5	6 797	6,1	4 273	8,0	880	3 440
Vorpommern-Rügen	4 142	3,6	9 356	8,1	5 885	10,5	1 254	5 043
Nordwestmecklenburg	2 614	3,1	5 369	6,3	3 664	9,2	713	3 031
Vorpommern-Greifswald	4 470	3,6	10 659	8,7	6 871	11,6	1 393	5 553
Ludwigslust-Parchim	3 094	2,6	6 757	5,8	4 623	8,4	972	3 610
Mecklenburg-Vorpommern	25 517	3,0	65 708	7,8	41 341	10,2	8 615	32 539 ³⁾

Quelle: Zentrale Statistikdatenbank der Bundesagentur für Arbeit; www.arbeitsagentur.de

- 1) Zum Berichtsmonat Januar 2012 wurden die Arbeitslosenzahlen rückwirkend ab Januar 2007 im Zuge der Erweiterung der statistischen Berichterstattung zur Dauer der Arbeitslosigkeit und einer Änderung der Berücksichtigung des Wohnortes geringfügig revidiert.
- 2) Arbeitslose in Prozent aller zivilen Erwerbspersonen
- 3) Altersgruppe 50 Jahre und älter (Ab 1.1.2012 sind die ersten Fälle - Geburtsjahrgang 1947 - von der Anhebung der Regelaltersgrenze der gesetzlichen Rentenversicherung von 65 auf 67 Jahre betroffen.)

Soziales

Kreisfreie Stadt Landkreis Land	Personen in Bedarfsgemeinschaften im Juli 2012				
	Insgesamt	darunter		davon	
		Frauen	erwerbsfähige Leistungsberechtigte	nicht erwerbsfähige Leistungsberechtigte	
				zusammen	darunter unter 15 Jahre
Rostock	27 553	13 638	20 947	6 606	6 369
Schwerin	13 918	6 928	10 385	3 533	3 417
Mecklenburgische Seenplatte	36 594	17 970	27 886	8 708	8 269
Landkreis Rostock	21 459	10 588	16 242	5 217	5 019
Vorpommern-Rügen	27 568	13 477	20 857	6 711	6 407
Nordwestmecklenburg	16 040	7 871	12 000	4 040	3 859
Vorpommern-Greifswald	34 250	16 669	25 939	8 311	8 012
Ludwigslust-Parchim	19 735	9 767	14 602	5 133	4 766
Mecklenburg-Vorpommern	197 117	96 908	148 858	48 259	46 118

Quelle: Zentrale Statistikdatenbank der Bundesagentur für Arbeit; www.arbeitsagentur.de

Ausgewählte Kreisdaten

Produzierendes Gewerbe

Kreisfreie Stadt Landkreis Land	Verarbeitendes Gewerbe sowie Bergbau und Gewinnung von Steinen und Erden ¹⁾					
	September 2012			Januar bis September 2012		
	erfasste Betriebe	Beschäftigte ²⁾	Gesamtumsatz ³⁾	erfasste Betriebe	Beschäftigte ²⁾	Gesamtumsatz ³⁾
	30.9.		1 000 EUR	Monatsdurchschnitt		1 000 EUR
Rostock	31	5 605	124 844	31	5 372	1 423 654
Schwerin	13	1 926	43 781	13	1 917	385 670
Mecklenburgische Seenplatte	46	8 460	158 904	46	8 200	1 359 897
Landkreis Rostock	39	4 917	99 072	39	4 867	900 048
Vorpommern-Rügen	25	3 958	41 758	25	4 052	372 087
Nordwestmecklenburg	46	7 333	205 967	46	7 252	1 801 165
Vorpommern-Greifswald	27	4 184	59 410	26	4 159	664 424
Ludwigslust-Parchim	71	9 984	173 218	71	9 913	1 616 038
Mecklenburg-Vorpommern	298	46 367	906 954	297	45 731	8 522 983
Kreisfreie Stadt Landkreis Land	Bauhauptgewerbe/Bau von Gebäuden, Tiefbau, Abbrucharbeiten und vorbereitende Baustellenarbeiten u. a. ⁴⁾					
	Betriebe	Beschäftigte	Entgelte	geleistete Arbeitsstunden	Gesamtumsatz ³⁾⁵⁾	Auftrags- einzgänge
	am Monatsende					
	Anzahl		1 000 EUR	1 000 h	1 000 EUR	
	September 2012					
Rostock	9	532	1 277	53	8 841	4 471
Schwerin	16	713	1 771	77	9 024	9 702
Mecklenburgische Seenplatte	50	2 420	5 372	289	27 328	17 706
Landkreis Rostock	35	1 307	2 928	156	15 183	11 212
Vorpommern-Rügen	22	879	2 035	86	9 887	5 927
Nordwestmecklenburg	18	932	2 102	99	7 755	6 143
Vorpommern-Greifswald	25	949	1 971	115	9 573	8 183
Ludwigslust-Parchim	32	1 194	2 876	132	19 689	8 954
Mecklenburg-Vorpommern	207	8 926	20 331	1 008	107 280	72 297
	Januar bis September 2012					
Rostock	9	513	10 893	403	52 384	50 422
Schwerin	16	727	16 096	667	59 546	65 680
Mecklenburgische Seenplatte	50	2 381	45 913	2 211	193 827	156 612
Landkreis Rostock	36	1 302	24 851	1 275	115 775	98 165
Vorpommern-Rügen	22	874	18 162	774	76 268	61 585
Nordwestmecklenburg	18	920	19 067	818	105 298	56 355
Vorpommern-Greifswald	25	922	17 110	908	70 009	56 905
Ludwigslust-Parchim	32	1 180	24 496	1 033	114 366	92 296
Mecklenburg-Vorpommern	209	8 818	176 589	8 090	787 471	638 025

1) Betriebe mit 50 und mehr Beschäftigten

2) einschließlich der tätigen Inhaber

3) ohne Umsatzsteuer

4) Betriebe von Unternehmen mit im Allgemeinen 20 und mehr Beschäftigten

5) Inlandsumsatz

Ausgewählte Kreisdaten

Produzierendes Gewerbe

Kreisfreie Stadt Landkreis Land	Ausbaugewerbe/Bauinstallation und sonstiger Ausbau ¹⁾					
	Betriebe	Beschäftigte	Entgelte	geleistete Arbeitsstunden	Gesamtumsatz ²⁾	darunter
	am Ende des Berichtszeitraumes					bau- gewerblicher Um- satz
	Anzahl		1 000 EUR	1 000	1 000 EUR	
3. Berichtszeitraum 2012						
Rostock	17	512	3 737	170	18 748	18 713
Schwerin	18	619	3 663	227	16 333	15 957
Mecklenburgische Seenplatte	22	904	5 575	281	37 902	37 592
Landkreis Rostock	27	904	5 439	325	26 828	26 569
Vorpommern-Rügen	13	353	2 012	115	31 092	28 476
Nordwestmecklenburg	18	831	4 691	272	21 446	21 247
Vorpommern-Greifswald	17	614	3 470	239	13 825	13 536
Ludwigslust-Parchim	19	713	4 315	257	15 903	15 327
Mecklenburg-Vorpommern	151	5 450	32 901	1 886	182 077	177 417
1. bis 3. Berichtszeitraum 2012						
Rostock	17	505	10 679	471	44 492	44 339
Schwerin	18	617	10 819	658	46 329	45 157
Mecklenburgische Seenplatte	22	908	16 472	847	97 181	96 466
Landkreis Rostock	27	892	16 544	972	72 844	72 031
Vorpommern-Rügen	13	354	5 882	344	52 394	46 468
Nordwestmecklenburg	18	843	14 120	825	55 387	55 024
Vorpommern-Greifswald	17	606	10 510	691	39 176	37 853
Ludwigslust-Parchim	19	683	12 226	704	42 526	40 700
Mecklenburg-Vorpommern	151	5 408	97 253	5 512	450 330	438 036

1) Betriebe von Unternehmen mit im Allgemeinen 20 und mehr Beschäftigten

2) ohne Umsatzsteuer, Inlandsumsatz

Ausgewählte Kreisdaten

Tourismus

Kreisfreie Stadt Landkreis Land	Ankünfte, Übernachtungen und Aufenthaltsdauer der Gäste in Beherbergungsbetrieben ¹⁾				
	Ankünfte		Übernachtungen		durchschnittliche Aufenthaltsdauer ²⁾
	insgesamt	Veränderung gegenüber dem Vorjahresmonat	insgesamt	Veränderung gegenüber dem Vorjahresmonat	
	Anzahl	%	Anzahl	%	Tage
September 2012					
Rostock	62 277	+ 19,5	161 723	+ 19,8	2,6
Schwerin	21 593	+ 6,7	40 181	+ 5,6	1,9
Mecklenburgische Seenplatte	101 692	+ 3,5	334 561	+ 5,1	3,3
Landkreis Rostock	107 060	+ 3,1	464 628	+ 4,0	4,3
Vorpommern-Rügen	219 646	+ 8,9	973 168	+ 4,7	4,4
Nordwestmecklenburg	52 804	+ 11,1	199 234	+ 7,7	3,8
Vorpommern-Greifswald	135 142	+ 9,6	620 412	+ 9,4	4,6
Ludwigslust-Parchim	38 260	+ 13,0	114 027	+ 10,2	3,0
Mecklenburg-Vorpommern	738 474	+ 8,5	2 907 934	+ 6,8	3,9
Januar bis September 2012					
Rostock	489 841	+ 6,5	1 347 656	+ 12,1	2,8
Schwerin	156 157	- 0,4	281 061	- 1,6	1,8
Mecklenburgische Seenplatte	832 541	+ 1,2	2 935 141	+ 0,1	3,5
Landkreis Rostock	864 410	+ 1,8	3 839 087	+ 1,7	4,4
Vorpommern-Rügen	1 690 681	+ 3,0	7 740 554	- 1,8	4,6
Nordwestmecklenburg	420 196	+ 6,2	1 666 143	+ 2,2	4,0
Vorpommern-Greifswald	1 040 286	+ 4,2	4 831 243	+ 2,3	4,6
Ludwigslust-Parchim	288 280	+ 6,3	941 721	+ 4,6	3,3
Mecklenburg-Vorpommern	5 782 392	+ 3,3	23 582 606	+ 1,1	4,1

1) Betriebe ab 10 Betten, einschließlich Campingplätzen (Touristik-Camping) ab 10 Stellplätzen

2) rechnerischer Wert Übernachtungen/Ankünfte

Ausgewählte Kreisdaten

Verkehr

Kreisfreie Stadt Landkreis Land	Straßenverkehrsunfälle und verunglückte Personen im August 2012						
	Straßenverkehrsunfälle				verunglückte Personen		
	insgesamt	davon mit			insgesamt	davon	
		Personen- schaden	Sach- schaden ¹⁾	sonstigem Sach- schaden unter Alko- holeinwirkung		Getötete	Verletzte
Rostock	80	66	7	7	75	-	75
Schwerin	29	20	8	1	29	-	29
Mecklenburgische Seen- platte	116	90	20	6	116	3	113
Landkreis Rostock	121	81	33	7	105	1	104
Vorpommern-Rügen	130	100	23	7	123	-	123
Nordwestmecklenburg	67	54	13	-	73	-	73
Vorpommern-Greifswald	128	102	17	9	120	-	120
Ludwigslust-Parchim	96	64	22	10	85	1	84
Mecklenburg- Vorpommern	767	577	143	47	726	5	721

1) schwerwiegender Unfall mit Sachschaden (im engeren Sinne) und sonstiger Sachschadensunfall unter Einfluss berauschender Mittel

Gewerbeanzeigen

Kreisfreie Stadt Landkreis Land	Gewerbeanzeigen ¹⁾			
	August 2012		Januar bis August 2012	
	Anmeldungen	Abmeldungen	Anmeldungen	Abmeldungen
Rostock	159	183	1 214	1 456
Schwerin	57	50	498	435
Mecklenburgische Seen- platte	124	144	1 085	1 013
Landkreis Rostock	149	112	1 188	1 099
Vorpommern-Rügen	106	160	1 178	1 109
Nordwestmecklenburg	83	93	695	677
Vorpommern-Greifswald	137	157	1 049	987
Ludwigslust-Parchim	108	94	942	902
Mecklenburg- Vorpommern	923	993	7 849	7 678

1) ohne Automatenaufsteller und Reisegewerbe