



Zahlenspiegel Mecklenburg-Vorpommern

Oktober 2012

Zeichenerklärungen

- nichts vorhanden
- 0** weniger als die Hälfte von 1 in der letzten besetzten Stelle, jedoch mehr als nichts
- .** Zahlenwert unbekannt oder geheim zu halten
- ...** Zahl lag bei Redaktionsschluss noch nicht vor
- x** Aussage nicht sinnvoll oder Fragestellung nicht zutreffend
- /** keine Angabe, da Zahlenwert nicht ausreichend genau oder nicht repräsentativ
- ()** Zahl hat eingeschränkte Aussagefähigkeit
- p** vorläufige Zahl
- s** geschätzte Zahl
- r** berichtigte Zahl

Impressum

Zahlenspiegel Mecklenburg-Vorpommern

Bestell-Nr.: ZSP1 2012 10

Herausgeber:

Statistisches Amt Mecklenburg-Vorpommern, Lübecker Str. 287, 19059 Schwerin

Telefon: 0385 588-0, Telefax: 0385 588-56909

Internet: <http://www.statistik-mv.de>

E-Mail: statistik.post@statistik-mv.de

© Statistisches Amt Mecklenburg-Vorpommern, Schwerin, 2012

Auszugsweise Vervielfältigung und Verbreitung mit Quellenangabe gestattet.

Titelfoto: Landesamt für Umwelt, Naturschutz und Geologie, C. Herrmann

Vertrieb:

Telefon: 0385 588-56712, E-Mail: statistik.vertrieb@statistik-mv.de

Erscheinungsfolge:

monatlich

Printausgabe:

EUR 3,00

Redaktionsschluss:

28. September 2012

Diese Veröffentlichung erscheint monatlich und enthält die aktuellsten Daten aus allen Bereichen der amtlichen Statistik.
Zur Methodik informieren Sie sich bitte in den jeweiligen Statistischen Berichten.



Die mit einem Stern versehenen Positionen im Landesdatenteil werden von allen statistischen Ämtern der Länder im „Zahlenspiegel“ veröffentlicht.
Die Angaben tragen teilweise vorläufigen Charakter.

Landesdaten Mecklenburg-Vorpommern

Aktuelle Konjunkturdaten

Merkmal	Einheit	Jüngster Monat		Monatsdurchschnitt	
		absolut	Veränderung zum Vorjahr in Prozent	absolut	Veränderung zum Vorjahr in Prozent
ARBEITSMARKT ¹⁾		August 2012		Januar bis August 2012	
Arbeitslose	1 000	93,2	- 5,5	105,6	- 6,0
darunter: Frauen	1 000	42,1	- 5,9	46,7	- 5,4
Gemeldete Arbeitsstellen ²⁾	Anzahl	9 119	+ 11,0	9 399	+ 15,5
BAUTÄTIGKEIT		Juli 2012		Januar bis Juli 2012	
Baugenehmigungen					
Wohnungen insgesamt	Anzahl	447	- 40,6	446	- 15,2
veranschlagte Kosten der Bauwerke (Neubau, Wohngebäude)	1 000 EUR	41 722	- 42,5	42 804	- 10,5
Nichtwohngebäude (Neubau)	Anzahl	44	- 6,4	33	- 2,9
veranschlagte Kosten der Bauwerke	1 000 EUR	34 695	+ 39,9	21 334	- 18,6
LANDWIRTSCHAFT		August 2012		Januar bis August 2012	
Schlachtmengen (ohne Geflügel) ³⁾	t	7 238,5	- 11,3	7 311,5	- 0,2
Rinder	t	3 141,0	- 19,5	3 193,1	- 6,4
Schweine	t	4 067,6	- 3,7	4 095,1	+ 5,2
VERARBEITENDES GEWERBE SOWIE BERGBAU ⁴⁾		Juli 2012		Januar bis Juli 2012	
Umsatz (ohne Umsatzsteuer)	Mill. EUR	964,8	+ 7,8	938,5	+ 4,4
darunter: Auslandsumsatz	Mill. EUR	326,6	+ 22,5	292,7	+ 17,2
Beschäftigte ⁵⁾	Anzahl	46 024	+ 0,4	45 582	+ 1,0
BAUHAUPTGEWERBE ⁶⁾		Juli 2012		Januar bis Juli 2012	
Baugewerblicher Umsatz (ohne Umsatzsteuer)	Mill. EUR	152,3	- 19,9	139,9	+ 7,9
Beschäftigte ⁵⁾	Anzahl	16 042	- 3,2	15 804	- 0,8
EINZELHANDEL ⁷⁾		Juli 2012		Januar bis Juli 2012	
Umsatz real	2005=100	106,5	+ 1,8	97,4	+ 3,9
Beschäftigte	2005=100	103,0	+ 1,3	101,3	+ 3,1
GASTGEWERBE		Juli 2012		Januar bis Juli 2012	
Umsatz real	2005=100	146,2	- 5,6	92,4	- 0,2
Beschäftigte	2005=100	116,3	+ 1,6	103,7	+ 3,0
TOURISMUS ⁸⁾		Juli 2012		Januar bis Juli 2012	
Gästeübernachtungen	1 000	4 764,3	- 8,3	2 231,1	- 1,8
AUBENHANDEL ⁹⁾		Juni 2012		Januar bis Juni 2012	
Ausfuhr (Spezialhandel)	Mill. EUR	476,8	- 7,9	486,6	- 16,1
Einfuhr (Generalhandel)	Mill. EUR	350,8	+ 0,1	344,6	- 4,8
UNTERNEHMEN		Juni 2012		Januar bis Juni 2012	
Gewerbeanmeldungen ¹⁰⁾	Anzahl	928	- 4,7	997	- 12,0
Gewerbeabmeldungen ¹⁰⁾	Anzahl	889	+ 7,8	972	- 9,3
Unternehmensinsolvenzen	Anzahl	28	- 20,0	29	- 19,9
PREISE		September 2012		Januar bis September 2012	
Verbraucherpreisindex	2005=100	116,1	+ 1,8	115,3	+ 2,0

1) Quelle: Bundesagentur für Arbeit; unter Einschluss der Grundsicherung für Arbeit Suchende; Ergebnisse sind vorläufig; die jeweils aktuellen Werte sind im Internetangebot der Bundesagentur für Arbeit als detaillierte Übersichten zu finden.

2) ohne geförderte Stellen des zweiten Arbeitsmarktes

3) aus gewerblichen Schlachtungen von Tieren in- und ausländischer Herkunft (Rinder, Schweine, Schafe, Pferde, Ziegen); einschließlich Schlachtfetten, jedoch ohne Innereien

4) einschließlich Gewinnung von Steinen und Erden; Betriebe mit 50 und mehr Beschäftigten

5) einschließlich der tätigen Inhaber

6) Bau von Gebäuden, Tiefbau, Abbrucharbeiten und vorbereitende Baustellenarbeiten u. a.; nach der Ergänzungserhebung hochgerechnete Ergebnisse

7) einschließlich Tankstellen

8) Betriebe ab 10 Betten; einschließlich Campingplätzen (Touristik-Camping) ab 10 Stellplätzen; bis Ende 2011 Betriebe ab 9 Betten; einschließlich Campingplätzen (Touristik-Camping)

9) Wegen der unterschiedlichen Abgrenzung von Spezialhandel und Generalhandel ist eine Saldierung der Ein- und Ausfuhrergebnisse nicht vertretbar.

10) ohne Automatenaufsteller und Reisegewerbe

Landesdaten Mecklenburg-Vorpommern

Bevölkerung

Merkmal	Einheit	2010	2011	2011			2012		
		Durchschnitt der Monate		März	April	Mai	März	April	Mai
* Bevölkerung am Monatsende	1 000	1 642,3 ²⁾	1 634,7 ²⁾	1 639,0	1 638,3	1 637,8	1 631,9	1 631,2	1 630,8
Natürliche Bevölkerungsbewegung									
* Eheschließungen	Anzahl	896	867	367	636	1 160	370	615	1 386
* Lebendgeborene	Anzahl	1 112	1 053	1 058	887	1 100	1 056	949	1 131
* Gestorbene (ohne Totgeborene)	Anzahl	1 562	1 548	1 741	1 416	1 620	1 580	1 615	1 721
darunter									
* im 1. Lebensjahr Gestorbene	Anzahl	3	3	1	3	1	3	3	3
* Überschuss d. Geborenen (+) bzw. Gestorbenen (-)	Anzahl	- 450	- 495	- 683	- 529	- 520	- 524	- 666	- 590
Wanderungen									
* Zuzüge über die Landesgrenze	Anzahl	2 646	2 842	2 680	2 448	2 661	2 645	2 552	2 589
* darunter: aus dem Ausland	Anzahl	557	677	655	637	719	767	723	838
* Fortzüge über die Landesgrenze	Anzahl	2 948	2 983	2 870	2 539	2 669	2 867	2 567	2 425
* darunter: in das Ausland	Anzahl	443	456	443	400	352	542	373	394
* Wanderungsgewinn (+) bzw. -verlust (-)	Anzahl	- 302	- 141	- 190	- 91	- 8	- 222	- 15	+ 164
* Innerhalb des Landes Umgezogene ¹⁾	Anzahl	4 745	4 832	4 892	3 936	4 854	4 456	4 218	4 594

1) ohne innerhalb der Gemeinde Umgezogene

2) statt Durchschnitt der Monate hier: Bevölkerung am 31.12.

Erwerbstätigkeit

Merkmal	Einheit	2010	2011	2010			2011		
		30.6.		31.3.	30.6.	30.9.	31.12.	31.3.	30.6.
Beschäftigte¹⁾									
* Sozialversicherungspflichtig Beschäftigte am Arbeitsort ²⁾	1 000	525,8	529,2	505,6	525,8	531,6	513,2	510,1	529,2
* Frauen	1 000	272,0	273,5	264,1	272,0	274,3	266,9	265,0	273,5
* Ausländer/-innen	1 000	5,4	6,2	4,6	5,4	5,4	4,9	5,1	6,2
* Teilzeitbeschäftigte ³⁾	1 000	102,5	105,1	98,9	102,5	102,5	100,4	101,2	105,1
* darunter: Frauen	1 000	85,2	86,9	82,7	85,2	85,0	83,4	84,2	86,9
Sozialversicherungspflichtig Beschäftigte nach Wirtschaftsbereichen									
* Land- und Forstwirtschaft, Fischerei	1 000	16,6	16,6	15,3	16,6	17,1	14,9	15,6	16,6
* Produzierendes Gewerbe	1 000	115,7	117,9	110,9	115,7	118,1	114,2	114,3	117,9
* Handel, Verkehr und Gastgewerbe	1 000	129,6	132,9	119,9	129,6	131,7	123,1	122,1	132,9
* Erbringung von Unternehmensdienstleistungen	1 000	85,7	87,0	82,2	85,7	87,8	85,3	84,3	87,0
* Erbringung von öffentlichen und privaten Dienstleistungen	1 000	178,1	174,7	177,4	178,1	177,0	175,6	173,8	174,7
Arbeitsmarkt⁴⁾									
* Arbeitslose	1 000	109,9	107,5	101,5	100,2	98,6	95,0	95,0	93,2
davon: im Rechtskreis nach SGB III	1 000	33,5	30,5	25,0	25,5	25,3	24,9	26,0	25,7
im Rechtskreis nach SGB II	1 000	76,4	77,0	76,6	74,6	73,3	70,2	69,0	67,5
* darunter: Frauen	1 000	48,1	47,9	45,2	45,3	44,7	42,2	43,0	42,1
Zugang	1 000	.	24,0	21,2	21,0	21,8	16,2	19,1	19,6
Abgang	1 000	.	24,4	25,6	22,3	23,3	20,4	19,0	21,5
* Arbeitslosenquote ⁵⁾ insgesamt	%	12,7	12,5	11,9	11,7	11,5	11,2	11,2	11,0
davon: im Rechtskreis nach SGB III	%	3,9	3,6	2,9	3,0	3,0	2,9	3,1	3,0
im Rechtskreis nach SGB II	%	8,8	9,0	9,0	8,7	8,6	8,3	8,2	8,0
* Frauen	%	11,6	11,7	11,1	11,1	11,0	10,4	10,6	10,4
* Männer	%	13,7	13,3	12,6	12,3	12,1	12,0	11,8	11,6
* Ausländer/-innen	%	22,1	20,2	19,0	19,0	19,3	20,0	19,6	19,9
* Jüngere von 15 bis unter 25 Jahren	%	11,3	11,2	10,1	11,2	11,7	10,4	11,4	11,6
* Kurzarbeiter/-innen	Anzahl	7 968	2 961	1 581	1 287	1 241	2 147 ⁶⁾	3 740 ⁷⁾	4 600 ⁸⁾
* Gemeldete Arbeitsstellen ⁶⁾	Anzahl	6 572	8 104	8 416	8 386	8 216	9 720	9 303	9 119
Zugang	Anzahl	.	3 973	4 149	4 204	4 134	3 949	3 427	3 701
Abgang	Anzahl	.	3 797	4 296	4 228	4 317	3 976	3 849	3 875

1) Quelle: Statistik der Bundesagentur für Arbeit

2) einschließlich Personen „ohne Angabe“ zur Wirtschaftsgliederung

3) Wegen Umstellungen im Erhebungsverfahren wird dieses Merkmal bis voraussichtlich Mitte 2013 ausgesetzt.

4) Quelle: Statistik der Bundesagentur für Arbeit; unter Einschluss der Grundsicherung für Arbeit Suchende; Ergebnisse sind vorläufig; die jeweils aktuellen Werte sind im Internetangebot der Bundesagentur für Arbeit als detaillierte Übersichten zu finden.

5) Arbeitslose in Prozent aller zivilen Erwerbspersonen

6) ohne geförderte Stellen des zweiten Arbeitsmarktes

7) Dezember 2011 - 7) Januar 2012 - 8) Februar 2012

Landesdaten Mecklenburg-Vorpommern

Soziales

Merkmal	Einheit	2010	2011	2011			2012		
		Durchschnitt der Monate		März	April	Mai	März	April	Mai
Leistungsbezug nach SGB II									
* Personen in Bedarfsgemeinschaften	Anzahl	222 147	208 041	217 756	215 545	211 661	204 975	203 568	201 247
* darunter: Frauen	Anzahl	107 797	101 446	105 612	104 654	102 884	100 353	99 835	98 751
davon									
* erwerbsfähige Leistungsberechtigte	Anzahl	171 000	158 941	167 383	165 413	162 179	155 644	154 327	152 388
* nichterwerbsfähige Leistungsberechtigte	Anzahl	51 146	49 100	50 373	50 132	49 482	49 331	49 241	48 859
* darunter: unter 15 Jahren	Anzahl	49 259	46 998	48 276	48 032	47 385	47 068	46 974	46 682

Bautätigkeit

Merkmal	Einheit	2010	2011	2011			2012		
		Durchschnitt der Monate		Mai	Juni	Juli	Mai	Juni	Juli
Baugenehmigungen									
* Wohngebäude (Neubau)	Anzahl	201	241	347	163	357	311	240	197
* darunter: mit 1 oder 2 Wohnungen	Anzahl	185	219	314	148	322	294	215	172
* umbauter Raum	1 000 m ³	158	199	280	154	310	204	215	176
* Wohnfläche	1 000 m ²	32	41	58	32	63	45	44	36
* veranschlagte Kosten der Bauwerke	1 000 EUR	35 228	45 937	64 401	37 923	72 573	52 666	53 246	41 722
* Nichtwohngebäude (Neubau)	Anzahl	40	36	53	26	47	32	33	44
* umbauter Raum	1 000 m ³	228	283	627	56	715	95	96	585
* Nutzfläche	1 000 m ²	35	40	91	9	105	18	18	101
* veranschlagte Kosten der Bauwerke	1 000 EUR	25 434	24 425	48 530	4 053	24 804	10 058	16 452	34 695
* Wohnungen in Wohn- und Nichtwohngebäuden (Neubau und Saldo aus Baumaßnahmen an bestehenden Gebäuden)	Anzahl	390	487	611	570	752	461	535	477
* Wohnräume (einschließlich Küchen)	Anzahl	1 587	1 899	2 559	1 612	2 944	1 878	2 054	1 685

Landwirtschaft

Merkmal	Einheit	2010	2011	2009	2010		2011		2012
		3.11.		3.11.	3.5.	3.11.	3.5.	3.11.	3.5.
Viehbestand									
Rindvieh	1 000	551,6	546,5	559,2	562,8	551,6	553,5	546,5	549,4
darunter									
Milchkühe (ohne Ammen- und Mutterkühe)	1 000	172,3	175,7	169,1	171,9	172,3	175,2	175,7	177,2
Schweine	1 000	780,7	820,1	772,9	756,3	780,7	814,7	820,1	802,5
darunter									
Mastschweine	1 000	273,6	278,4	270,7	265,1	273,6	278,9	278,4	283,2
Zuchtsauen	1 000	81,7	82,7	80,0	77,4	81,7	84,0	82,7	84,4
darunter: trächtig	1 000	56,1	57,5	57,0	56,9	56,1	63,9	57,5	55,3
	Einheit	2010	2011	2011			2012		
		Durchschnitt der Monate		Juni	Juli	August	Juni	Juli	August
Schlachtungen									
Rinder insgesamt	1 000	13,1	12,1	9,9	7,9	13,2	9,0	9,4	10,9
darunter									
Kälber	1 000	0,4	0,5	0,2	0,2	0,5	0,3	0,2	0,5
Jungrinder	1 000	0,1	0,1	0,1	0,0	0,1	0,0	0,1	0,1
Schweine	1 000	38,4	42,2	39,3	39,8	45,1	43,3	45,5	42,6
darunter									
Hauschlachtungen	1 000	0,7	0,6	0,3	0,4	0,3	0,3	0,3	0,2
* Schlachtmengen (ohne Geflügel) ¹⁾	t	7 395,0	7 476,9	6 586,7	6 028,4	8 157,5	6 729,4	7 072,7	7 238,5
darunter									
* Rinder insgesamt	t	3 831,0	3 528,6	2 902,5	2 292,6	3 901,9	2 613,0	2 798,8	3 141,0
darunter									
* Kälber	t	51,8	45,0	17,3	21,6	49,8	21,1	14,4	39,2
* Jungrinder	t	17,9	15,4	9,2	4,0	16,3	7,3	9,7	13,2
* Schweine	t	3 533,8	3 925,2	3 659,1	3 715,9	4 226,0	4 093,7	4 249,2	4 067,6
* Geflügelfleisch ²⁾	t
* Eierzeugung ³⁾	1 000	40 441	45 979	45 758	47 057	50 084	47 186	45 481	47 979

1) aus gewerblichen Schlachtungen von Tieren in- und ausländischer Herkunft (Rinder, Schweine, Schafe, Pferde, Ziegen); einschließlich Schlachtfetten, jedoch ohne Innereien

2) Geflügelfleisch aus Schlachtungen inländischen Geflügels in Schlachtereien mit einer Schlachtkapazität von 2 000 und mehr Tieren im Monat

3) erzeugte Eier in Betrieben bzw. Unternehmen mit mindestens 3 000 Hennenhaltungsplätzen; einschließlich Junghennen-, Bruch- und Knickeiern

Landesdaten Mecklenburg-Vorpommern

Produzierendes Gewerbe

Merkmal	Einheit	2010	2011	2011			2012		
		Durchschnitt der Monate		Mai	Juni	Juli	Mai	Juni	Juli
Verarbeitendes Gewerbe sowie Bergbau und Gewinnung von Steinen und Erden ¹⁾									
* Betriebe	Anzahl	282	299	301	301	300	297	297	297
* Beschäftigte ²⁾	Anzahl	43 448	45 429	45 164	45 562	45 828	45 618	45 835	46 024
* Geleistete Arbeitsstunden	1 000 h	5 888	6 235	6 553	6 068	5 966	6 205	6 387	6 111
* Entgelte	Mill. EUR	95,3	104,5	105,3	108,7	102,5	110,7	113,5	108,5
* Umsatz (ohne Umsatzsteuer)	Mill. EUR	839,1	928,3	921,3	1 028,2	894,8	898,3	971,7	964,8
* darunter: Auslandsumsatz	Mill. EUR	225,0	267,4	227,6	345,2	266,6	269,7	311,6	326,6
Energie- und Wasserversorgung									
* Betriebe ³⁾	Anzahl	55	54	54	54	54	55	56	56
* Beschäftigte ³⁾	Anzahl	4 677	4 829	4 801	4 793	4 795	4 873	4 866	4 857
* Geleistete Arbeitsstunden ³⁾	1 000 h	622	638	695	597	568	611	642	590
* Entgelte ³⁾	Mill. EUR	15,2	16,3	16,0	15,3	15,5	15,9	16,4	16,1
* Stromerzeugung (brutto) der Kraftwerke ⁴⁾ für die allgemeine Versorgung	Mill. kWh	392,2	426,7	447,6	431,9	430,0	435,3	443,0	...
Baugewerbe									
Bauhauptgewerbe/Bau von Gebäuden, Tiefbau, Abbrucharbeiten und vorbereitende Baustellenarbeiten u. a. ⁵⁾									
* Beschäftigte ²⁾	Anzahl	15 982	16 267	16 329	16 215	16 580	15 947	16 037	16 042
* Geleistete Arbeitsstunden	1 000 h	1 568	1 778	2 195	1 892	1 939	1 859	1 935	1 903
davon									
* Wohnungsbau	1 000 h	570	673	804	700	733	762	786	779
* gewerblicher Bau	1 000 h	508	558	676	617	600	562	600	571
* öffentlicher und Straßenbau	1 000 h	490	546	715	575	606	535	549	553
* Entgelte	Mill. EUR	29,3	31,9	33,9	33,0	33,5	34,3	32,6	34,5
* Gesamtumsatz (ohne Umsatzsteuer)	Mill. EUR	135,3	155,8	206,7	157,4	191,4	202,0	161,4	153,9
darunter									
* baugewerblicher Umsatz (ohne Umsatzsteuer)	Mill. EUR	134,3	154,5	205,4	156,1	190,2	200,7	159,8	152,3
davon									
* Wohnungsbau	Mill. EUR	45,1	52,4	92,4	51,9	57,7	107,6	55,0	55,5
* gewerblicher Bau	Mill. EUR	43,9	52,1	54,4	56,0	75,5	50,5	55,4	52,4
* öffentlicher und Straßenbau	Mill. EUR	45,3	50,1	58,6	48,2	57,0	42,6	49,4	44,4
Index des Auftragseingangs ³⁾									
Wohnungsbau	2005=100	38,7	112,8	92,4	113,7	166,7	90,3	114,1	89,2
gewerblicher Bau	2005=100	50,9	103,5	104,6	127,1	115,9	137,4	127,1	121,0
öffentlicher und Straßenbau	2005=100	64,4	95,8	120,1	113,9	126,1	107,6	99,5	92,8
Ausbaugewerbe/Bauinstallation und sonstiger Ausbau ³⁾									
* Beschäftigte ²⁾⁶⁾	Anzahl	5 335	5 365	5 383	5 338	5 395	5 343	5 351	5 423
* Geleistete Arbeitsstunden	1 000 h	1 783	1 785	1 767	1 788	1 819	1 767	1 810	1 815
* Entgelte	Mill. EUR	30,8	31,4	29,4	30,8	31,7	33,8	31,8	32,5
* Baugewerblicher Umsatz (ohne Umsatzsteuer)	Mill. EUR	136,0	148,8	118,3	141,4	149,4	186,0	125,7	134,9

- 1) Betriebe mit im Allgemeinen 50 und mehr Beschäftigten
- 2) einschließlich der tätigen Inhaber
- 3) Betriebe von Unternehmen mit im Allgemeinen 20 und mehr Beschäftigten
- 4) mit einer elektrischen Leistung ab 1 MW
- 5) nach der Ergänzungserhebung hochgerechnete Ergebnisse
- 6) am Ende des Berichtsvierteljahres

Landesdaten Mecklenburg-Vorpommern

Handel ¹⁾

Merkmal	Einheit	2010	2011	2011			2012		
		Durchschnitt der Monate		Mai	Juni	Juli	Mai	Juni	Juli
Großhandel ²⁾									
* Beschäftigte	2005=100	102,9	103,4	r 102,8	r 102,7	105,1	r 103,9	r 104,6	106,4
* Umsatz nominal	2005=100	130,9	143,7	r 155,4	r 153,8	139,2	r 153,8	151,3	156,3
* Umsatz real	2005=100	119,2	120,4	r 128,2	r 129,7	118,5	r 124,3	125,1	128,2
Einzelhandel ³⁾									
* Beschäftigte	2005=100	105,5	r 99,5	r 100,0	r 101,0	101,7	r 102,1	r 102,5	103,0
* Umsatz nominal	2005=100	100,4	95,9	96,0	r 96,8	103,7	r 103,8	r 103,8	108,3
* Umsatz real	2005=100	103,2	96,7	r 96,1	r 96,9	104,6	r 101,3	r 101,2	106,5
Kfz-Handel ⁴⁾									
* Beschäftigte	2005=100	95,9	91,5	r 93,8	r 93,9	93,8	r 95,0	r 94,6	94,6
* Umsatz nominal	2005=100	97,4	96,1	r 104,0	r 94,0	93,4	r 92,7	r 91,0	90,6
* Umsatz real	2005=100	97,6	95,4	r 103,4	r 93,4	92,7	r 91,5	r 89,9	89,4

1) Der Berichtskreis wird jährlich durch Stichprobenrotation aktualisiert.

2) einschließlich Handelsvermittlung

3) einschließlich Tankstellen

4) sowie Instandhaltung und Reparatur von Kfz

Gastgewerbe ¹⁾

Merkmal	Einheit	2010	2011	2011			2012		
		Durchschnitt der Monate		Mai	Juni	Juli	Mai	Juni	Juli
* Beschäftigte	2005=100	100,8	102,8	r 109,1	r 111,4	114,5	r 109,2	r 113,4	116,3
* Umsatz nominal	2005=100	108,1	110,9	r 114,9	r 152,4	182,2	r 126,5	r 144,4	174,2
* Umsatz real	2005=100	95,2	96,2	r 100,8	r 132,7	154,9	r 108,3	r 122,6	146,2

1) Der Berichtskreis wird jährlich durch Stichprobenrotation aktualisiert.

Tourismus ¹⁾

Merkmal	Einheit	2010	2011	2011			2012		
		Durchschnitt der Monate		Mai	Juni	Juli	Mai	Juni	Juli
* Gästeankünfte	1 000	555,6	567,7	625,7	899,6	1 071,5	739,1	780,5	1 016,9
* darunter: von Auslandsgästen	1 000	25,4	25,0	28,2	37,3	65,4	30,6	39,7	72,0
* Gästeübernachtungen	1 000	2 305,8	2 301,8	2 285,7	3 555,0	5 203,3	2 673,9	3 155,1	4 764,3
* darunter: von Auslandsgästen	1 000	70,6	66,5	72,5	103,3	188,8	80,0	111,7	211,3

1) Betriebe ab 10 Betten, einschließlich Campingplätzen (Touristik-Camping) ab 10 Stellplätzen; bis Ende 2011 Betriebe ab 9 Betten, einschließlich Campingplätzen (Touristik-Camping)

Verkehr

Merkmal	Einheit	2010	2011	2011			2012		
		Durchschnitt der Monate		April	Mai	Juni	April	Mai	Juni
Straßenverkehrsunfälle									
* Unfälle mit Personenschaden und Sachschaden ¹⁾	Anzahl	650	625	601	716	805	495	r 623	692
* darunter	Anzahl	442	456	443	540	606	378	r 500	536
* Unfälle mit Personenschaden	Anzahl	9	12	18	14	18	9	4	7
* getötete Personen	Anzahl	558	571	636	648	754	458	r 632	679
* verletzte Personen	Anzahl	4 061	4 266	4 218	4 991	4 506	4 005	4 340	4 741
* Kraftfahrzeuge ²⁾	Anzahl	3 292	3 392	3 262	3 856	3 555	3 065	3 345	3 799
* darunter: Personenkraftwagen ³⁾	Anzahl	373	448	369	501	478	393	440	462
* Lastkraftwagen	Anzahl	1 313,1	1 209,7	1 263,6	1 421,3	1 203,3	878,7	1 165,0	1 098,2
* Seeschifffahrt	1 000 t	1 034,0	1 022,9	1 118,2	1 133,6	854,2	921,0	954,2	927,1
* Güterempfang	1 000 t	-	-	-	-	-	-	-	-
* Güterversand	1 000 t	-	-	-	-	-	-	-	-

1) schwerwiegender Unfall mit Sachschaden (im engeren Sinne) und sonstiger Sachschadensunfall unter Einfluss berauschender Mittel

2) Quelle: Kraftfahrt-Bundesamt

3) Fahrzeuge zur Personenbeförderung mit höchstens 8 Sitzplätzen außer dem Fahrersitz, einschließlich Wohnmobilen und Krankenwagen

Landesdaten Mecklenburg-Vorpommern

Außenhandel ¹⁾

Merkmal	Einheit	2010	2011	2011			2012		
		Durchschnitt der Monate		April	Mai	Juni	April	Mai	Juni
Ausfuhr (Spezialhandel) ²⁾									
* Insgesamt	Mill. EUR	502,8	599,9	692,0	582,6	517,7	r 472,0	454,9	476,8
darunter									
* Güter der Ernährungswirtschaft	Mill. EUR	157,0	163,7	178,7	168,1	148,5	r 147,7	157,6	167,3
* Güter der gewerblichen Wirtschaft	Mill. EUR	341,5	426,4	507,4	408,2	360,4	r 310,1	276,7	288,6
davon: Rohstoffe	Mill. EUR	6,5	6,9	12,6	4,6	3,2	r 6,1	8,7	7,7
Halbwaren	Mill. EUR	41,5	51,6	56,7	47,8	41,5	r 44,8	51,5	44,3
Fertigwaren	Mill. EUR	293,5	367,9	438,1	355,7	315,6	r 259,2	216,5	236,6
davon: Vorerzeugnisse	Mill. EUR	67,9	136,1	151,5	147,4	69,4	68,5	42,8	44,7
Enderzeugnisse	Mill. EUR	225,6	231,8	286,6	208,3	246,3	r 190,7	173,7	191,9
davon nach									
* Europa	Mill. EUR	344,1	444,4	503,5	462,1	408,0	r 311,5	321,5	311,8
darunter: in EU-Länder	Mill. EUR	287,0	328,6	410,3	405,4	319,8	r 244,8	269,6	253,1
* Afrika	Mill. EUR	35,8	35,8	11,2	36,3	25,7	34,7	21,8	28,2
* Amerika	Mill. EUR	39,7	36,1	38,6	36,4	36,0	38,9	27,3	37,2
* Asien	Mill. EUR	79,9	80,7	136,1	44,5	44,7	84,4	81,4	96,6
* Australien, Ozeanien und übrige Gebiete	Mill. EUR	3,3	3,0	2,6	3,4	3,3	2,6	2,9	3,0
Einfuhr (Generalhandel) ²⁾									
* Insgesamt	Mill. EUR	327,6	376,0	400,6	356,6	350,6	r 318,3	353,1	350,8
darunter									
* Güter der Ernährungswirtschaft	Mill. EUR	74,9	75,3	65,7	68,1	67,6	r 62,4	53,0	66,7
* Güter der gewerblichen Wirtschaft	Mill. EUR	240,2	279,3	318,0	272,4	262,7	r 226,8	261,7	245,4
davon: Rohstoffe	Mill. EUR	33,7	30,8	37,2	22,9	18,5	6,9	60,0	46,1
Halbwaren	Mill. EUR	55,1	80,9	98,0	75,9	69,4	r 54,0	55,1	53,3
Fertigwaren	Mill. EUR	151,5	167,6	182,9	173,5	174,7	r 166,0	146,7	146,0
davon: Vorerzeugnisse	Mill. EUR	48,1	53,5	60,4	56,2	60,7	r 50,7	49,4	46,3
Enderzeugnisse	Mill. EUR	103,3	114,0	122,5	117,3	114,0	r 115,3	97,3	99,7
davon aus									
* Europa	Mill. EUR	273,2	317,8	354,3	304,9	305,1	r 265,0	304,4	303,6
darunter: aus EU-Ländern	Mill. EUR	224,0	257,9	284,5	234,0	271,0	r 224,9	226,9	249,3
* Afrika	Mill. EUR	1,8	1,5	1,6	1,2	3,2	3,7	0,2	1,1
* Amerika	Mill. EUR	20,4	18,4	11,5	17,7	12,6	r 8,8	8,0	12,3
* Asien	Mill. EUR	38,0	36,8	31,1	32,0	28,4	r 40,6	40,0	33,7
* Australien, Ozeanien und übrigen Gebieten	Mill. EUR	0,9	1,7	2,2	0,8	1,4	0,2	0,4	0,2

1) Wegen der unterschiedlichen Abgrenzung von Spezialhandel und Generalhandel ist eine Saldierung der Ein- und Ausfuhrergebnisse nicht vertretbar.

2) Für Antwortausfälle und Befreiungen sind Zuschätzungen bei den EU-Ländern enthalten und damit auch im Insgesamt enthalten.

Gewerbeanzeigen ¹⁾

Merkmal	Einheit	2010	2011	2011			2012		
		Durchschnitt der Monate		April	Mai	Juni	April	Mai	Juni
* Gewerbeanmeldungen	Anzahl	1 114	1 090	1 075	1 243	974	853	1 080	928
* Gewerbeabmeldungen	Anzahl	1 072	1 052	886	1 086	825	741	1 028	889

1) ohne Automatenaufsteller und Reisegewerbe

Insolvenzen

Merkmal	Einheit	2010	2011	2011			2012		
		Durchschnitt der Monate		April	Mai	Juni	April	Mai	Juni
* Insolvenzen	Anzahl	281	271	243	256	284	280	238	251
davon									
* Unternehmen	Anzahl	38	36	46	34	35	42	40	28
* Verbraucher	Anzahl	189	183	144	172	201	186	160	176
* ehemals selbstständig Tätige	Anzahl	38	37	38	36	30	30	24	27
* sonstige natürliche Personen ¹⁾ , Nachlässe	Anzahl	17	15	15	14	18	22	14	20
* Voraussichtliche Forderungen	1 000 EUR	50 082	37 051	49 120	35 404	29 477	27 403	17 847	42 917

1) beispielsweise als Gesellschafter oder Mithafter

Landesdaten Mecklenburg-Vorpommern

Handwerk ¹⁾

Merkmal	Einheit	2010	2011	2011				2012	
		Durchschnitt der Quartale		I. Quartal	II. Quartal	III. Quartal	IV. Quartal	I. Quartal	II. Quartal
* Beschäftigte	2009=100 ²⁾	97,2	r 98,2	96,4	98,8	100,4	r 97,7	96,7	98,1
* Umsatz	2009=100 ³⁾	100,2	r 107,4	83,6	107,6	116,2	r 122,1	86,0	103,6

1) zulassungspflichtiges Handwerk lt. Anlage A der Handwerksordnung (ab 1.1.2004) - 2) hier: am 30.9. - 3) hier: Vierteljahresdurchschnitt

Preise

Merkmal	Einheit	2010	2011	2011			2012		
		Durchschnitt der Monate		Juni	Juli	August	Juni	Juli	August
* Verbraucherpreisindex (Gesamtindex)	2005=100	110,3	113,4	113,6	113,7	114,0	115,4	115,7	116,1
* Nettokalmieten (Teilindex)	2005=100	102,4	103,1	103,2	103,2	103,2	103,3	103,3	103,3
Index der Erzeugerpreise gewerblicher Produkte (Deutschland)	2005=100	109,7	115,9	116,8	116,5	116,8	117,8	118,4	...
	Einheit	2010	2011	2011				2012	
		Durchschnitt der Monate		Februar	Mai	August	November	Februar	Mai
* Preisindex f. Wohngebäude ¹⁾ (Deutschland)	2005=100	113,9	117,0	115,9	116,8	117,5	117,9	119,2	119,9

1) Neubau in konventioneller Bauart, Bauleistungen am Bauwerk

Verdienste

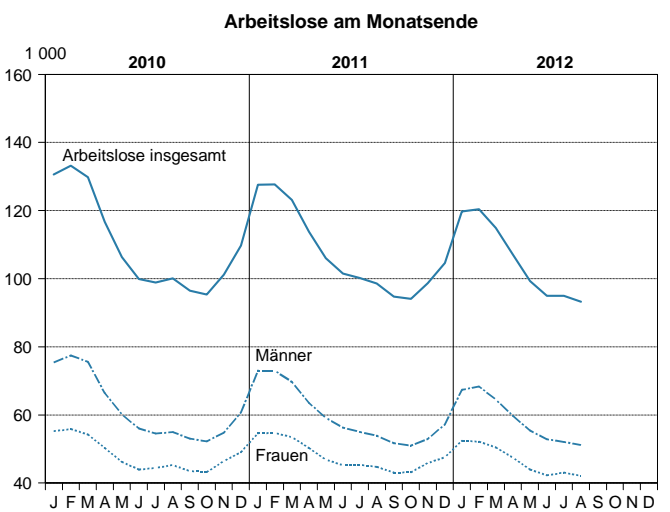
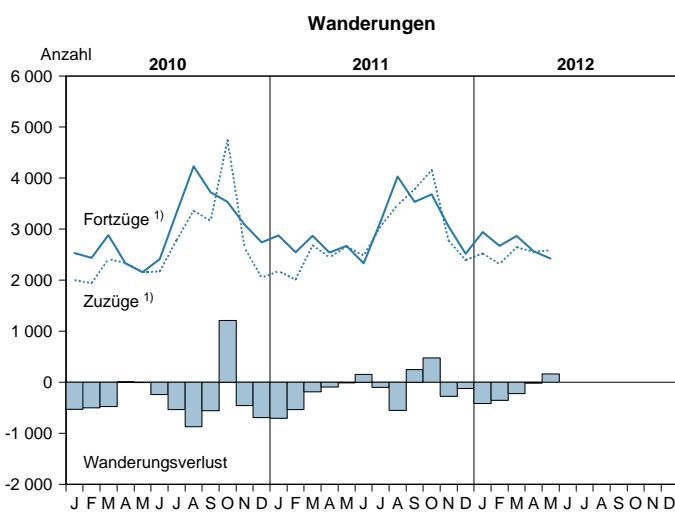
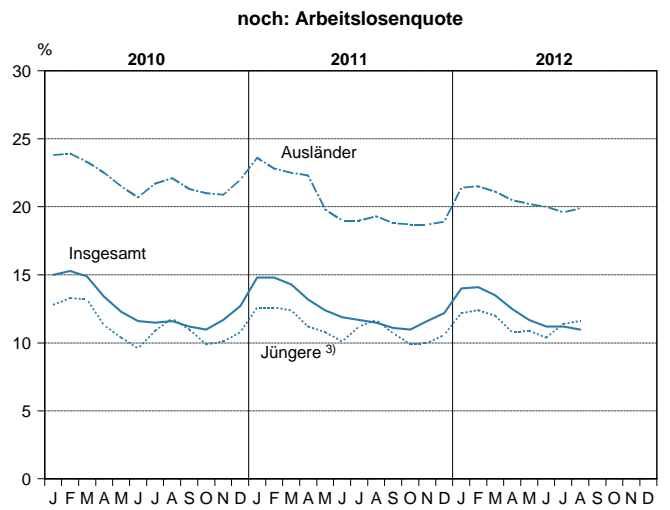
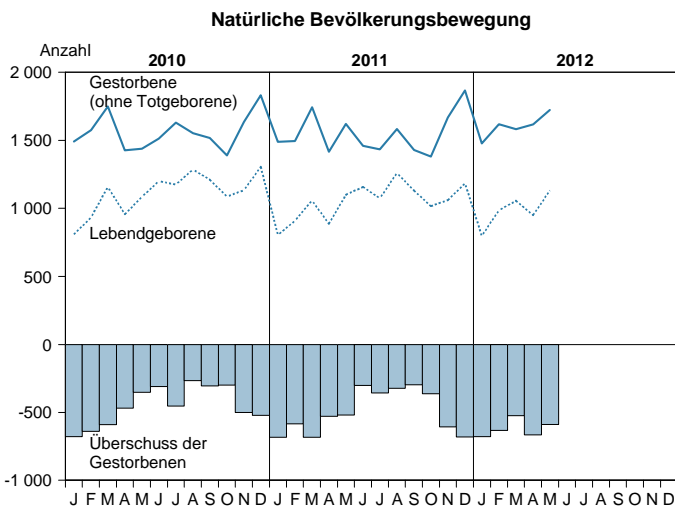
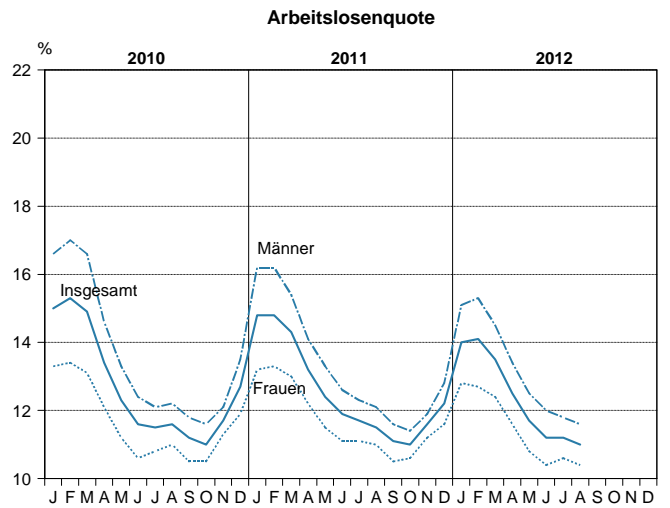
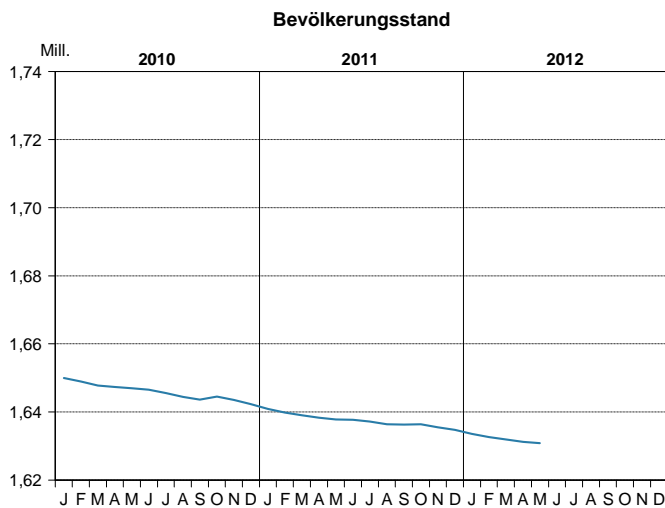
Merkmal	Einheit	2010	2011	2011				2012	
		Durchschnitt der Quartale		I. Quartal	II. Quartal	III. Quartal	IV. Quartal	I. Quartal	II. Quartal
* Bruttomonatsverdienste ¹⁾ der vollzeitbeschäftigten Arbeitnehmer ²⁾ im Produzierenden Gewerbe und im Dienstleistungsbereich	EUR	2 637	2 708	2 525	2 557	2 565	2 584	2 568	2 594
* männlich	EUR	2 706	2 776	2 571	2 627	2 639	2 649	2 623	2 666
* weiblich	EUR	2 530	2 604	2 454	2 448	2 451	2 481	2 480	2 480
* Leistungsgruppe 1 ³⁾	EUR	5 059	5 232	4 794	4 862	4 876	4 908	4 943	5 029
* Leistungsgruppe 2 ³⁾	EUR	3 296	3 376	3 137	3 164	3 178	3 190	3 186	3 178
* Leistungsgruppe 3 ³⁾	EUR	2 240	2 300	2 140	2 189	2 198	2 219	2 192	2 218
* Leistungsgruppe 4 ³⁾	EUR	1 820	1 850	1 738	1 764	1 789	1 786	1 761	1 798
* Leistungsgruppe 5 ³⁾	EUR	1 678	1 736	1 629	1 646	1 681	1 689	1 566	1 589
* Produzierendes Gewerbe	EUR	2 371	2 464	2 209	2 334	2 358	2 363	2 324	2 420
* Bergbau und Gewinnung von Steinen und Erden	EUR	1 933	(1 974)	1 903	1 930	1 953	1 921	(1 911)	1 814
* Verarbeitendes Gewerbe	EUR	2 336	2 452	2 217	2 304	2 321	2 342	2 369	2 422
* Energieversorgung	EUR	3 629	3 722	3 342	3 369	3 390	3 373	3 506	3 562
* Wasserversorgung ⁴⁾	EUR	2 863	2 929	2 702	2 700	2 748	2 738	2 712	2 734
* Baugewerbe	EUR	2 125	2 169	1 858	2 150	2 194	2 163	1 976	2 190
* Dienstleistungsbereich	EUR	2 749	2 814	2 661	2 652	2 655	2 681	2 663	2 663
* Handel; Instandhaltung und Reparatur von Kfz	EUR	2 287	2 338	2 171	2 187	2 196	2 218	2 246	2 230
* Verkehr und Lagerei	EUR	2 434	2 525	2 324	2 335	2 395	2 392	2 405	2 454
* Gastgewerbe	EUR	1 596	1 652	1 629	1 582	1 585	1 645	1 612	1 604
* Information und Kommunikation	EUR	/	/	(3 139)	(3 159)	(3 006)	(3 013)	3 176	3 193
* Erbringung von Finanz- und Versicherungsdienstleistungen	EUR	4 195	4 244	3 629	3 601	3 608	3 677	3 687	3 700
* Grundstücks- und Wohnungswesen	EUR	3 326	3 352	2 989	2 993	2 940	2 916	(2 999)	(3 027)
* Erbringung von freiberuflichen, wissenschaftlichen und technischen Dienstleistungen	EUR	3 101	3 209	2 922	2 966	2 963	2 996	2 855	2 852
* Erbringung von sonstigen wirtschaftlichen Dienstleistungen	EUR	1 756	1 774	1 683	1 702	1 725	1 715	1 699	1 726
* Öffentliche Verwaltung, Verteidigung; Sozialversicherung	EUR	3 060	3 135	2 985	2 988	2 995	2 997	3 068	3 074
* Erziehung und Unterricht	EUR	4 034	4 184	3 963	3 987	4 001	4 021	4 132	4 116
* Gesundheits- und Sozialwesen	EUR	(2 748)	(2 823)	(2 682)	(2 689)	(2 712)	(2 746)	2 951	3 039
* Kunst, Unterhaltung und Erholung	EUR	(2 360)	(2 425)	(2 345)	(2 399)	(2 290)	(2 353)	2 236	(2 308)
* Erbringung v. sonstigen Dienstleistungen	EUR	(2 156)	(2 291)	(2 132)	(2 131)	(2 184)	(2 186)	(2 394)	(2 404)

1) Nachgewiesen werden Vierteljahresdurchschnitte, ohne Sonderzahlungen. Im Jahresdurchschnitt sind die Sonderzahlungen mit enthalten. - 2) einschließlich Beamte - 3) Leistungsgruppe 1: Arbeitnehmer in leitender Stellung; Leistungsgruppe 2: herausgehobene Fachkräfte; Leistungsgruppe 3: Fachkräfte; Leistungsgruppe 4: angelernte Arbeitnehmer; Leistungsgruppe 5: ungelernete Arbeitnehmer - 4) einschließlich Abwasser- und Abfallentsorgung und Beseitigung von Umweltverschmutzung

Landesdaten Mecklenburg-Vorpommern

Bevölkerungsstand und -veränderung

Arbeitsmarktentwicklung ²⁾



1) über die Landesgrenze

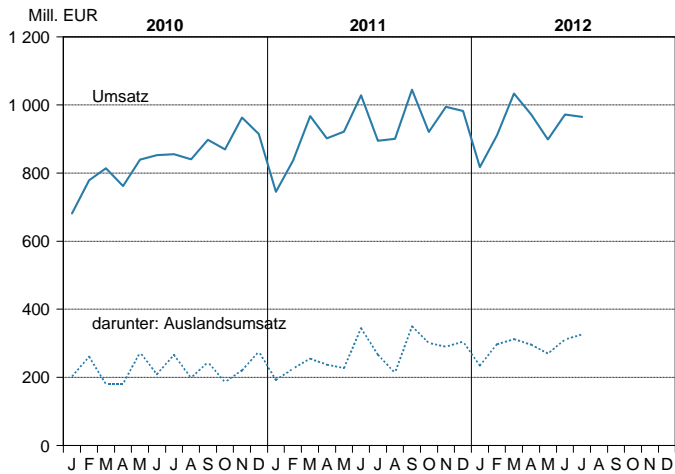
2) Quelle: Bundesagentur für Arbeit

3) 15 bis unter 25 Jahren

Landesdaten Mecklenburg-Vorpommern

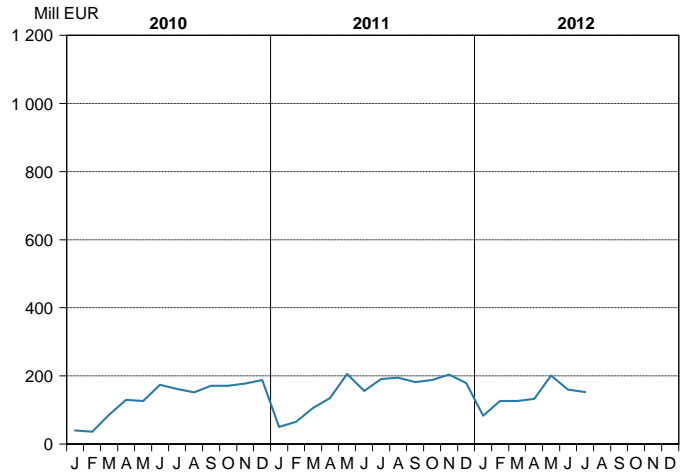
Verarbeitendes Gewerbe ¹⁾

Umsatz (ohne Umsatzsteuer)

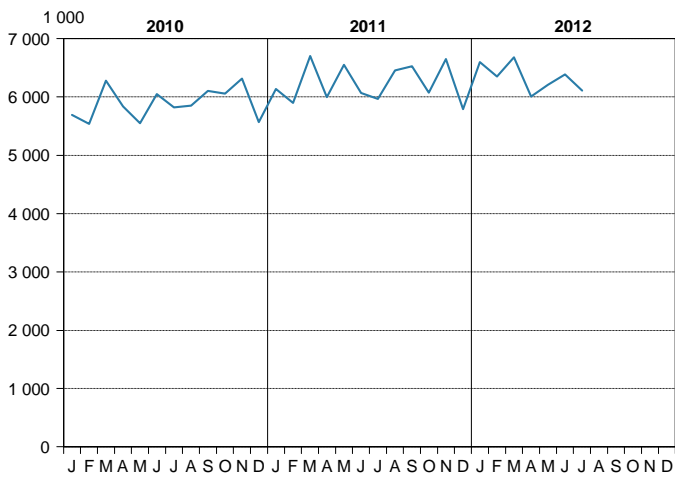


Bauhauptgewerbe ³⁾

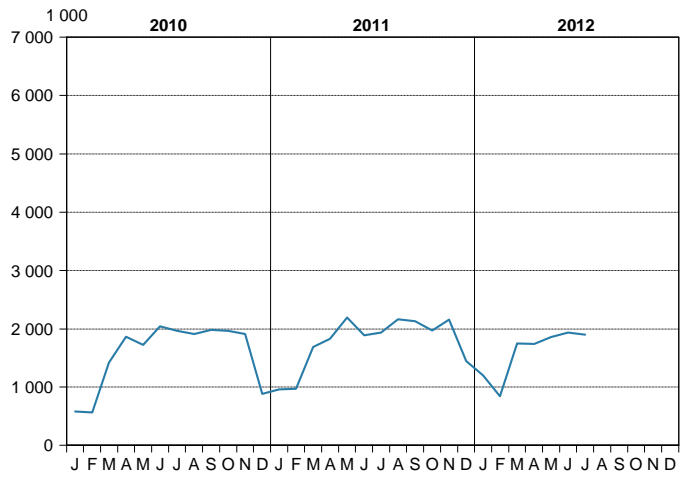
Baugewerblicher Umsatz (ohne Umsatzsteuer)



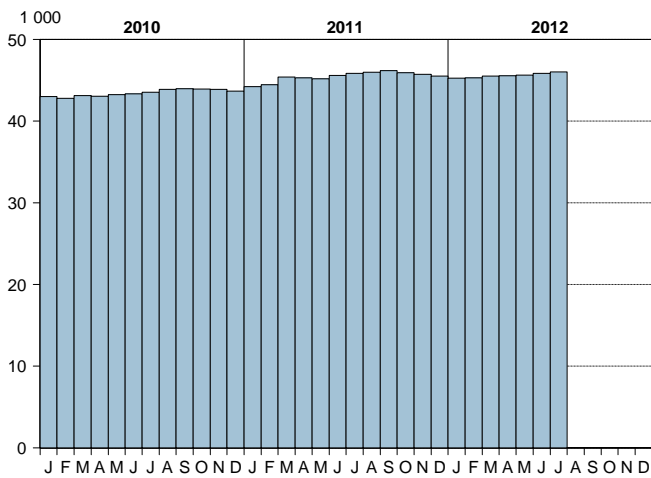
Geleistete Arbeitsstunden



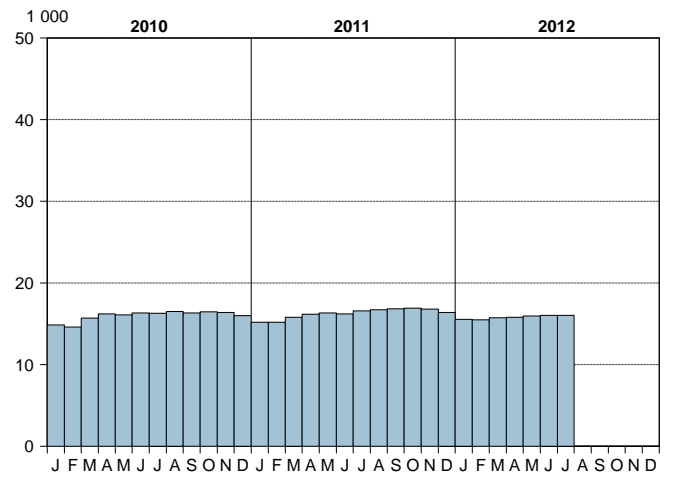
Geleistete Arbeitsstunden



Beschäftigte ²⁾



Beschäftigte ²⁾



1) sowie Bergbau und Gewinnung von Steinen und Erden; Betriebe mit 50 und mehr Beschäftigten

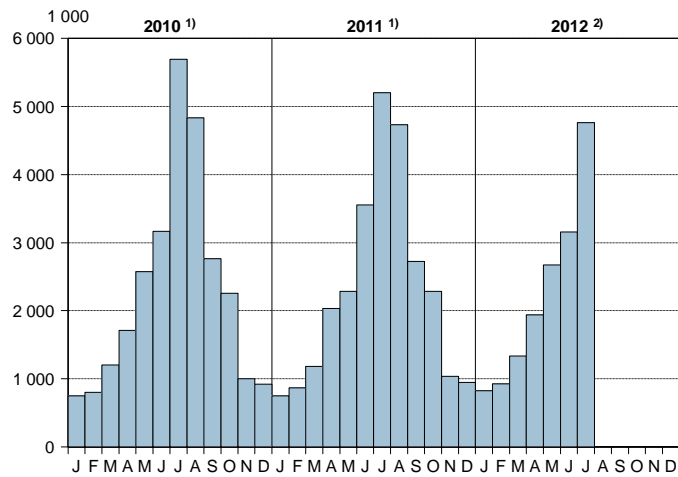
2) einschließlich der tätigen Inhaber

© StatA MV

3) Bauhauptgewerbe/Bau von Gebäuden, Tiefbau, Abbrucharbeiten und vorbereitende Baustellenarbeiten u. a.; nach der Ergänzungserhebung hochgerechnete Ergebnisse

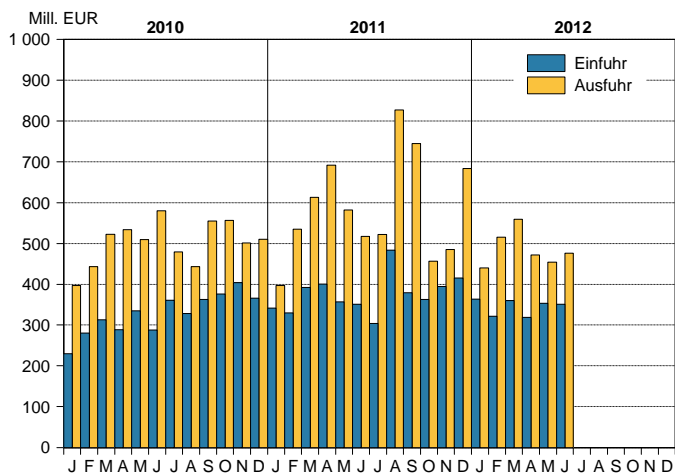
Landesdaten Mecklenburg-Vorpommern

Übernachtungen in den Beherbergungsstätten

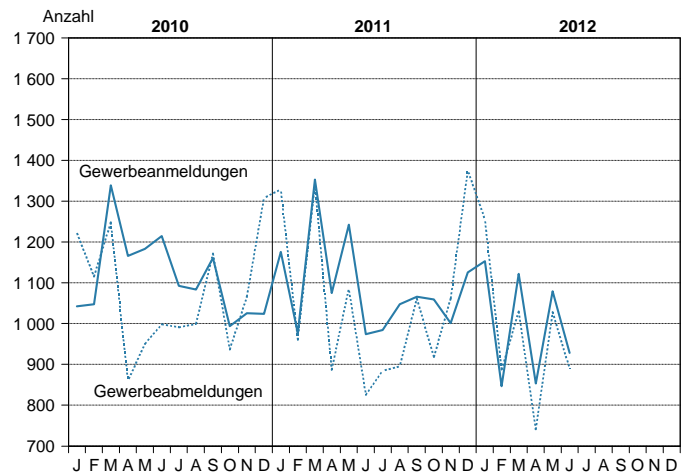


- 1) Betriebe ab 9 Betten; einschließlich Campingplätzen (Touristik-Camping)
 2) Betriebe ab 10 Betten; einschließlich Campingplätzen (Touristik-Camping) ab 10 Stellplätzen

Außenhandel



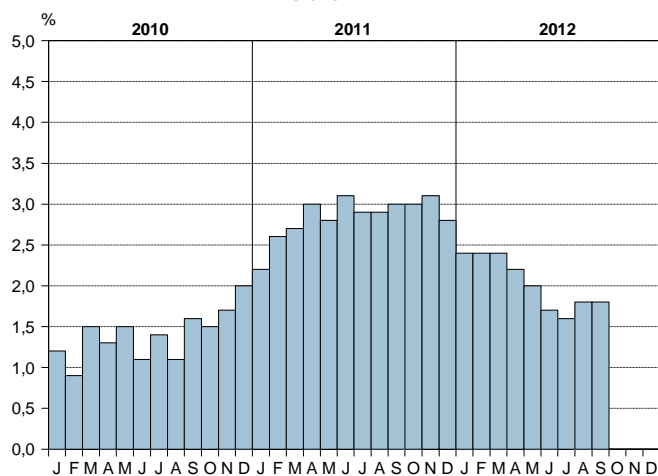
Gewerbeanzeigen ¹⁾



- 1) ohne Automatenaufsteller und Reisegewerbe

Verbraucherpreisindex (2005 = 100)

Veränderung gegenüber dem Vorjahr



Ausgewählte Kreisdaten

Erwerbstätigkeit

Kreisfreie Stadt Landkreis Land	Arbeitslose und Arbeitslosenquote im August 2012 ¹⁾											
	Bestand	Arbeitslose				Arbeitslosenquote ²⁾						
		Veränderung zum				Berichtsmonat	Vormonat	Vorjahr				
		Vormonat		Vorjahresmonat					in Prozent			
	absolut	in Prozent	absolut	in Prozent								
Rostock	12 170	+	13	+	0,1	-	757	-	5,9	11,8	11,7	12,6
Schwerin	6 071	-	21	-	0,3	+	11	+	0,2	12,4	12,5	12,4
Mecklenburgische Seenplatte	18 450	-	588	-	3,1	-	1 004	-	5,2	13,0	13,5	13,5
Landkreis Rostock	9 896	+	26	+	0,3	-	927	-	8,6	8,9	8,8	9,7
Vorpommern-Rügen	13 084	-	1 011	-	7,1	-	270	-	2,0	11,3	12,1	11,4
Nordwestmecklenburg	8 218	-	256	-	3,0	-	941	-	10,3	9,7	10,0	10,7
Vorpommern-Greifswald	15 242	+	66	+	0,4	-	860	-	5,3	12,4	12,4	12,9
Ludwigslust-Parchim	10 065	-	86	-	0,8	-	668	-	6,2	8,6	8,7	9,0
Mecklenburg-Vorpommern	93 196	-	1 847	-	1,9	-	5 416	-	5,5	11,0	11,2	11,5

Kreisfreie Stadt Landkreis Land	Arbeitslose nach ausgewählten Merkmalen							
	Arbeitslose im Rechtskreis SGB III		Arbeitslose im Rechtskreis SGB II		weiblich		im Alter von ... bis unter ... Jahren	
	insgesamt	Arbeits- losenquote ²⁾	insgesamt	Arbeits- losenquote ²⁾	insgesamt	Arbeits- losenquote ²⁾	15 - 25	50 - 65
Rostock	2 660	2,6	9 510	9,2	5 328	10,7	1 456	3 300
Schwerin	1 317	2,7	4 754	9,7	2 753	11,4	688	1 779
Mecklenburgische Seenplatte	4 799	3,4	13 651	9,6	8 518	12,6	1 960	6 760
Landkreis Rostock	2 822	2,5	7 074	6,3	4 507	8,4	1 114	3 432
Vorpommern-Rügen	3 822	3,3	9 262	8,0	5 698	10,1	1 380	4 748
Nordwestmecklenburg	2 698	3,2	5 520	6,5	3 709	9,3	832	3 086
Vorpommern-Greifswald	4 409	3,6	10 833	8,8	6 897	11,7	1 599	5 480
Ludwigslust-Parchim	3 182	2,7	6 883	5,9	4 712	8,6	1 034	3 599
Mecklenburg-Vorpommern	25 709	3,0	67 487	8,0	42 122	10,4	10 063	32 219 ³⁾

Quelle: Zentrale Statistikdatenbank der Bundesagentur für Arbeit; www.arbeitsagentur.de

- 1) Zum Berichtsmonat Januar 2012 wurden die Arbeitslosenzahlen rückwirkend ab Januar 2007 im Zuge der Erweiterung der statistischen Berichterstattung zur Dauer der Arbeitslosigkeit und einer Änderung der Berücksichtigung des Wohnortes geringfügig revidiert.
- 2) Arbeitslose in Prozent aller zivilen Erwerbspersonen
- 3) Altersgruppe 50 Jahre und älter (Ab 1.1.2012 sind die ersten Fälle - Geburtsjahrgang 1947 - von der Anhebung der Regelaltersgrenze der gesetzlichen Rentenversicherung von 65 auf 67 Jahre betroffen.)

Soziales

Kreisfreie Stadt Landkreis Land	Personen in Bedarfsgemeinschaften im Mai 2012				
	Insgesamt	darunter		davon	
		Frauen	erwerbsfähige Leistungsberechtigte	nicht erwerbsfähige Leistungsberechtigte	
				zusammen	darunter unter 15 Jahre
Rostock	27 994	13 826	21 325	6 669	6 415
Schwerin	14 151	7 022	10 592	3 559	3 452
Mecklenburgische Seenplatte	37 153	.	28 404	8 749	.
Landkreis Rostock	21 866	10 779	16 566	5 300	5 100
Vorpommern-Rügen	28 474	13 878	21 635	6 839	6 502
Nordwestmecklenburg	16 428	8 035	12 320	4 108	3 923
Vorpommern-Greifswald	35 064	17 067	26 635	8 429	8 099
Ludwigslust-Parchim	20 117	9 913	14 911	5 206	4 832
Mecklenburg-Vorpommern	201 247	98 751	152 388	48 859	46 682

Quelle: Zentrale Statistikdatenbank der Bundesagentur für Arbeit; www.arbeitsagentur.de

Ausgewählte Kreisdaten

Produzierendes Gewerbe

Kreisfreie Stadt Landkreis Land	Verarbeitendes Gewerbe sowie Bergbau und Gewinnung von Steinen und Erden ¹⁾					
	Juli 2012			Januar bis Juli 2012		
	erfasste Betriebe	Beschäftigte ²⁾	Gesamtumsatz ³⁾	erfasste Betriebe	Beschäftigte ²⁾	Gesamtumsatz ³⁾
	31.7.		1 000 EUR	Monatsdurchschnitt		1 000 EUR
Rostock	31	5 435	154 383	31	5 323	1 102 729
Schwerin	13	1 911	46 409	13	1 916	293 555
Mecklenburgische Seenplatte	46	8 231	152 866	46	8 144	1 034 429
Landkreis Rostock	39	4 882	98 156	39	4 858	703 380
Vorpommern-Rügen	25	4 103	43 932	25	4 063	281 915
Nordwestmecklenburg	46	7 249	204 972	46	7 237	1 372 799
Vorpommern-Greifswald	26	4 083	89 469	26	4 163	526 980
Ludwigslust-Parchim	71	10 130	174 646	71	9 878	1 253 568
Mecklenburg-Vorpommern	297	46 024	964 833	297	45 582	6 569 355
Kreisfreie Stadt Landkreis Land	Bauhauptgewerbe/Bau von Gebäuden, Tiefbau, Abbrucharbeiten und vorbereitende Baustellenarbeiten u. a. ⁴⁾					
	Betriebe	Beschäftigte	Entgelte	geleistete Arbeitsstunden	Gesamtumsatz ³⁾⁵⁾	Auftrags- einzgänge
	am Monatsende			1 000 h		
	Anzahl		1 000 EUR	1 000 EUR		
	Juli 2012					
Rostock	9	516	1 316	49	5 674	8 009
Schwerin	16	722	2 062	82	7 617	5 794
Mecklenburgische Seenplatte	50	2 397	5 572	289	26 279	17 806
Landkreis Rostock	36	1 317	3 027	161	15 122	12 779
Vorpommern-Rügen	22	888	2 211	95	8 974	4 211
Nordwestmecklenburg	18	935	2 295	101	8 640	8 353
Vorpommern-Greifswald	25	950	2 082	115	9 523	6 583
Ludwigslust-Parchim	32	1 194	3 084	133	14 196	7 877
Mecklenburg-Vorpommern	208	8 919	21 650	1 024	96 024	71 413
	Januar bis Juli 2012					
Rostock	9	507	8 252	291	35 989	40 200
Schwerin	16	729	12 383	498	42 267	44 608
Mecklenburgische Seenplatte	50	2 371	34 801	1 611	137 756	109 735
Landkreis Rostock	36	1 297	18 763	948	84 658	73 231
Vorpommern-Rügen	22	872	13 926	587	56 052	39 829
Nordwestmecklenburg	18	917	14 681	611	87 609	43 359
Vorpommern-Greifswald	25	917	13 039	670	50 663	42 215
Ludwigslust-Parchim	32	1 177	18 484	757	77 774	70 199
Mecklenburg-Vorpommern	209	8 786	134 329	5 974	572 766	463 380

1) Betriebe mit 50 und mehr Beschäftigten

2) einschließlich der tätigen Inhaber

3) ohne Umsatzsteuer

4) Betriebe von Unternehmen mit im Allgemeinen 20 und mehr Beschäftigten

5) Inlandsumsatz

Ausgewählte Kreisdaten

Tourismus

Kreisfreie Stadt Landkreis Land	Ankünfte, Übernachtungen und Aufenthaltsdauer der Gäste in Beherbergungsbetrieben ¹⁾				
	Ankünfte		Übernachtungen		durchschnittliche Aufenthaltsdauer ²⁾
	insgesamt	Veränderung gegenüber dem Vorjahresmonat	insgesamt	Veränderung gegenüber dem Vorjahresmonat	
	Anzahl	%	Anzahl	%	Tage
Juli 2012					
Rostock	70 699	+ 3,8	219 697	+ 2,1	3,1
Schwerin	23 543	- 4,7	43 407	- 8,2	1,8
Mecklenburgische Seenplatte	158 174	- 7,3	625 955	- 11,5	4,0
Landkreis Rostock	141 871	- 4,1	736 410	- 4,0	5,2
Vorpommern-Rügen	322 179	- 6,3	1 647 339	- 11,5	5,1
Nordwestmecklenburg	74 392	+ 0,6	324 007	- 7,5	4,4
Vorpommern-Greifswald	182 067	- 5,2	998 621	- 6,3	5,5
Ludwigslust-Parchim	43 986	- 8,4	168 898	- 7,2	3,8
Mecklenburg-Vorpommern	1 016 911	- 4,9	4 764 334	- 8,3	4,7
Januar bis Juli 2012					
Rostock	355 193	+ 3,1	956 362	+ 10,3	2,7
Schwerin	110 133	- 2,2	194 664	- 4,5	1,8
Mecklenburgische Seenplatte	562 579	- 1,8	1 911 754	- 3,5	3,4
Landkreis Rostock	610 326	- 0,3	2 614 893	+ 0,2	4,3
Vorpommern-Rügen	1 133 677	- 0,9	4 994 805	- 5,4	4,4
Nordwestmecklenburg	288 905	+ 2,7	1 119 049	+ 0,1	3,9
Vorpommern-Greifswald	719 938	+ 1,8	3 173 042	- 0,3	4,4
Ludwigslust-Parchim	203 051	+ 4,9	653 314	+ 3,3	3,2
Mecklenburg-Vorpommern	3 983 802	+ 0,4	15 617 883	- 1,6	3,9

1) Betriebe ab 10 Betten, einschließlich Campingplätzen (Touristik-Camping) ab 10 Stellplätzen

2) rechnerischer Wert Übernachtungen/Ankünfte

Ausgewählte Kreisdaten

Verkehr

Kreisfreie Stadt Landkreis Land	Straßenverkehrsunfälle und verunglückte Personen im Juni 2012						
	Straßenverkehrsunfälle				verunglückte Personen		
	insgesamt	davon mit			insgesamt	davon	
		Personen- schaden	Sach- schaden ¹⁾	sonstigem Sach- schaden unter Alko- holeinwirkung		Getötete	Verletzte
Rostock	66	53	12	1	71	-	71
Schwerin	34	30	3	1	31	1	30
Mecklenburgische Seen- platte	106	84	17	5	102	1	101
Landkreis Rostock	100	71	23	6	82	-	82
Vorpommern-Rügen	105	80	22	3	108	-	108
Nordwestmecklenburg	75	59	15	1	86	2	84
Vorpommern-Greifswald	86	74	6	6	90	1	89
Ludwigslust-Parchim	96	65	26	5	90	2	88
Mecklenburg- Vorpommern	668	516	124	28	660	7	653

1) schwerwiegender Unfall mit Sachschaden (im engeren Sinne) und sonstiger Sachschadensunfall unter Einfluss berauschender Mittel

Gewerbeanzeigen

Kreisfreie Stadt Landkreis Land	Gewerbeanzeigen ¹⁾			
	Juni 2012		Januar bis Juni 2012	
	Anmeldungen	Abmeldungen	Anmeldungen	Abmeldungen
Rostock	161	155	897	1 124
Schwerin	42	57	369	339
Mecklenburgische Seen- platte	107	112	830	758
Landkreis Rostock	141	122	891	852
Vorpommern-Rügen	176	136	946	832
Nordwestmecklenburg	69	81	549	505
Vorpommern-Greifswald	131	115	776	718
Ludwigslust-Parchim	101	111	725	703
Mecklenburg- Vorpommern	928	889	5 983	5 831

1) ohne Automatenaufsteller und Reisegewerbe