



Zahlenspiegel Mecklenburg-Vorpommern

Juli 2012

Zeichenerklärungen

- nichts vorhanden
- 0** weniger als die Hälfte von 1 in der letzten besetzten Stelle, jedoch mehr als nichts
- .** Zahlenwert unbekannt oder geheim zu halten
- ...** Zahl lag bei Redaktionsschluss noch nicht vor
- x** Aussage nicht sinnvoll oder Fragestellung nicht zutreffend
- /** keine Angabe, da Zahlenwert nicht ausreichend genau oder nicht repräsentativ
- ()** Zahl hat eingeschränkte Aussagefähigkeit
- p** vorläufige Zahl
- s** geschätzte Zahl
- r** berichtete Zahl

Impressum

Zahlenspiegel Mecklenburg-Vorpommern

Bestell-Nr.: ZSP1 2012 07

Herausgeber:

Statistisches Amt Mecklenburg-Vorpommern, Lübecker Str. 287, 19059 Schwerin

Telefon: 0385 588-0, Telefax: 0385 588-56909

Internet: <http://www.statistik-mv.de>

E-Mail: statistik.post@statistik-mv.de

© Statistisches Amt Mecklenburg-Vorpommern, Schwerin, 2012

Auszugsweise Vervielfältigung und Verbreitung mit Quellenangabe gestattet.

Titelfoto: Landesamt für Umwelt, Naturschutz und Geologie, C. Herrmann

Vertrieb:

Telefon: 0385 588-56712, E-Mail: statistik.vertrieb@statistik-mv.de

Erscheinungsfolge:

monatlich

Printausgabe:

EUR 3,00

Redaktionsschluss:

4. Juli 2012

Diese Veröffentlichung erscheint monatlich und enthält die aktuellsten Daten aus allen Bereichen der amtlichen Statistik.
Zur Methodik informieren Sie sich bitte in den jeweiligen Statistischen Berichten.



Die mit einem Stern versehenen Positionen im Landesdatenteil werden von allen statistischen Ämtern der Länder im „Zahlenspiegel“ veröffentlicht.
Die Angaben tragen teilweise vorläufigen Charakter.

Landesdaten Mecklenburg-Vorpommern

Aktuelle Konjunkturdaten

Merkmal	Einheit	Jüngster Monat		Monatsdurchschnitt	
		absolut	Veränderung zum Vorjahr in Prozent	absolut	Veränderung zum Vorjahr in Prozent
ARBEITSMARKT ¹⁾					
Arbeitslose	1 000	99,3	- 6,3	112,3	- 6,1
darunter: Frauen	1 000	55,4	- 6,3	49,3	- 5,3
Gemeldete Arbeitsstellen ²⁾	Anzahl	9 721	+ 12,9	9 409	+ 17,5
BAUTÄTIGKEIT					
April 2012					
Baugenehmigungen					
Wohnungen insgesamt	Anzahl	260	- 32,3	420	- 3,9
veranschlagte Kosten der Bauwerke (Neubau, Wohngebäude)	1 000 EUR	29 813	- 23,3	37 924	- 5,1
Nichtwohngebäude (Neubau)	Anzahl	15	- 42,3	31	+ 10,7
veranschlagte Kosten der Bauwerke	1 000 EUR	3 326	- 87,8	22 033	- 17,0
LANDWIRTSCHAFT					
Mai 2012					
Schlachtmengen (ohne Geflügel) ³⁾	t	6 875,3	- 14,1	7 488,3	- 1,0
Rinder	t	3 174,3	- 17,6	3 398,2	- 6,7
Schweine	t	3 685,3	- 10,8	4 070,0	+ 4,2
VERARBEITENDES GEWERBE SOWIE BERGBAU ⁴⁾					
April 2012					
Umsatz (ohne Umsatzsteuer)	Mill. EUR	972,7	+ 7,8	933,6	+ 8,2
darunter: Auslandsumsatz	Mill. EUR	296,7	+ 25,1	285,3	+ 25,5
Beschäftigte ⁵⁾	Anzahl	45 531	+ 0,5	45 399	+ 1,3
BAUHAUPTGEWERBE ⁶⁾					
April 2012					
Baugewerblicher Umsatz (ohne Umsatzsteuer)	Mill. EUR	131,8	- 2,1	116,6	+ 31,0
Beschäftigte ⁵⁾	Anzahl	15 832	- 2,2	15 650	+ 0,4
EINZELHANDEL ⁷⁾					
April 2012					
Umsatz real	2005=100	99,6	- 0,6	94,2	+ 4,9
Beschäftigte	2005=100	100,0	+ 1,2	99,9	+ 1,7
GASTGEWERBE					
April 2012					
Umsatz real	2005=100	88,5	- 2,0	68,9	+ 6,0
Beschäftigte	2005=100	104,4	+ 2,2	98,6	+ 4,9
TOURISMUS ⁸⁾					
April 2012					
Gästeübernachtungen	1 000	1 941,9	- 4,2	1 256,2	+ 4,0
AUßENHANDEL ⁹⁾					
März 2012					
Ausfuhr (Spezialhandel)	Mill. EUR	555,8	- 9,4	503,4	- 10,4
Einfuhr (Generalhandel)	Mill. EUR	352,7	- 10,2	342,3	- 3,5
UNTERNEHMEN					
März 2012					
Gewerbeanmeldungen ¹⁰⁾	Anzahl	1 122	- 17,1	1 041	- 11,0
Gewerbeabmeldungen ¹⁰⁾	Anzahl	1 030	- 23,2	1 058	- 12,6
Unternehmensinsolvenzen	Anzahl	18	- 52,6	21	- 37,6
PREISE					
Juni 2012					
Verbraucherpreisindex	2005=100	115,2	+ 1,7	115,1	+ 2,2

1) Quelle: Bundesagentur für Arbeit; unter Einschluss der Grundsicherung für Arbeit Suchende; Ergebnisse sind vorläufig; die jeweils aktuellen Werte sind im Internetangebot der Bundesagentur für Arbeit als detaillierte Übersichten zu finden.

2) ohne geförderte Stellen des zweiten Arbeitsmarktes

3) aus gewerblichen Schlachtungen von Tieren in- und ausländischer Herkunft (Rinder, Schweine, Schafe, Pferde, Ziegen); einschließlich Schlachtfetten, jedoch ohne Innereien

4) einschließlich Gewinnung von Steinen und Erden; Betriebe mit 50 und mehr Beschäftigten

5) einschließlich der tätigen Inhaber

6) Bau von Gebäuden, Tiefbau, Abbrucharbeiten und vorbereitende Baustellenarbeiten u. a.; nach der Ergänzungserhebung hochgerechnete Ergebnisse

7) einschließlich Tankstellen

8) Betriebe ab 10 Betten; einschließlich Campingplätzen (Touristik-Camping) ab 10 Stellplätzen; bis Ende 2011 Betriebe ab 9 Betten; einschließlich Campingplätzen (Touristik-Camping)

9) Wegen der unterschiedlichen Abgrenzung von Spezialhandel und Generalhandel ist eine Saldierung der Ein- und Ausfuhrergebnisse nicht vertretbar.

10) ohne Automatenaufsteller und Reisegewerbe

Landesdaten Mecklenburg-Vorpommern

Bevölkerung

Merkmal	Einheit	2009	2010	2010			2011		
		Durchschnitt der Monate		September	Oktober	November	September	Oktober	November
* Bevölkerung am Monatsende	1 000	1 651,2 ²⁾	1 642,3 ²⁾	1 643,6	1 644,5	1 643,5	1 636,3	1 636,4	1 635,5
Natürliche Bevölkerungsbewegung									
* Eheschließungen	Anzahl	874	896	1 108	919	416	1 187	618	544
* Lebendgeborene	Anzahl	1 085	1 112	1 211	1 087	1 133	1 131	1 016	1 060
* Gestorbene (ohne Totgeborene)	Anzahl	1 529	1 562	1 517	1 388	1 634	1 429	1 379	1 666
* darunter									
* im 1. Lebensjahr Gestorbene	Anzahl	4	3	2	2	2	1	6	2
* Überschuss d. Geborenen (+) bzw. Gestorbenen (-)	Anzahl	- 444	- 450	- 306	- 301	- 501	- 298	- 363	- 606
Wanderungen									
* Zuzüge über die Landesgrenze	Anzahl	2 617	2 646	3 166	4 746	2 633	3 784	4 159	2 774
* darunter: aus dem Ausland	Anzahl	497	557	521	1 481	627	876	973	698
* Fortzüge über die Landesgrenze	Anzahl	3 271	2 948	3 725	3 533	3 089	3 536	3 681	3 050
* darunter: in das Ausland	Anzahl	570	443	481	431	439	568	419	547
* Wanderungsgewinn (+) bzw. -verlust (-)	Anzahl	- 654	- 302	- 559	+ 1 213	- 456	+ 248	+ 478	- 276
* Innerhalb des Landes Umgezogene ¹⁾	Anzahl	4 790	4 745	5 387	5 245	5 210	5 588	5 114	5 288

1) ohne innerhalb der Gemeinde Umgezogene

2) statt Durchschnitt der Monate hier: Bevölkerung am 31.12.

Erwerbstätigkeit

Merkmal	Einheit	2010	2011	2010				2011	
		30.6.		31.3.	30.6.	30.9.	31.12.	31.3.	30.6.
Beschäftigte¹⁾									
* Sozialversicherungspflichtig Beschäftigte am Arbeitsort ²⁾	1 000	525,8	529,2	505,6	525,8	531,6	513,2	510,1	529,2
* Frauen	1 000	272,0	273,5	264,1	272,0	274,3	266,9	265,0	273,5
* Ausländer/-innen	1 000	5,4	6,2	4,6	5,4	5,4	4,9	5,1	6,2
* Teilzeitbeschäftigte ³⁾	1 000	102,5	105,1	98,9	102,5	102,5	100,4	101,2	105,1
* darunter: Frauen	1 000	85,2	86,9	82,7	85,2	85,0	83,4	84,2	86,9
Sozialversicherungspflichtig Beschäftigte nach Wirtschaftsbereichen									
* Land- und Forstwirtschaft, Fischerei	1 000	16,6	16,6	15,3	16,6	17,1	14,9	15,6	16,6
* Produzierendes Gewerbe	1 000	115,7	117,9	110,9	115,7	118,1	114,2	114,3	117,9
* Handel, Verkehr und Gastgewerbe	1 000	129,6	132,9	119,9	129,6	131,7	123,1	122,1	132,9
* Erbringung von Unternehmensdienstleistungen	1 000	85,7	87,0	82,2	85,7	87,8	85,3	84,3	87,0
* Erbringung von öffentlichen und privaten Dienstleistungen	1 000	178,1	174,7	177,4	178,1	177,0	175,6	173,8	174,7
Arbeitsmarkt⁴⁾									
* Arbeitslose	1 000	109,9	107,5	123,1	113,8	106,0	114,9	107,1	99,3
* davon: im Rechtskreis nach SGB III	1 000	33,5	30,5	37,7	31,0	26,6	36,3	30,4	26,6
* im Rechtskreis nach SGB II	1 000	76,4	77,0	85,4	82,8	79,3	78,6	76,7	72,7
* darunter: Frauen	1 000	48,1	47,9	53,4	50,3	46,8	50,4	47,4	43,9
* Zugang	1 000	.	24,0	23,0	22,1	21,0	21,0	20,4	19,7
* Abgang	1 000	.	24,4	27,5	31,5	28,8	26,4	28,1	27,5
* Arbeitslosenquote ⁵⁾ insgesamt	%	12,7	12,5	14,3	13,2	12,4	13,5	12,5	11,7
* davon: im Rechtskreis nach SGB III	%	3,9	3,6	4,4	3,6	3,1	4,2	3,6	3,1
* im Rechtskreis nach SGB II	%	8,8	9,0	9,9	9,6	9,3	9,2	9,0	8,6
* Frauen	%	11,6	11,7	13,0	12,2	11,5	12,4	11,6	10,8
* Männer	%	13,7	13,3	15,4	14,1	13,3	14,5	13,4	12,5
* Ausländer/-innen	%	22,1	20,2	22,5	22,3	19,8	21,1	20,5	20,2
* Jüngere von 15 bis unter 25 Jahren	%	11,3	11,2	12,4	11,2	10,8	12,0	10,8	10,9
* Kurzarbeiter/-innen	Anzahl	7 968	...	6 290	2 271	1 934	1 241 ⁶⁾	1 185 ⁷⁾	1 097 ⁸⁾
* Gemeldete Arbeitsstellen ⁶⁾	Anzahl	6 572	8 104	8 624	8 665	8 610	9 724	10 153	9 721
* Zugang	Anzahl	.	3 973	4 451	4 236	4 399	4 394	4 485	4 274
* Abgang	Anzahl	.	3 797	3 529	4 198	4 441	3 893	4 089	4 701

1) Quelle: Statistik der Bundesagentur für Arbeit

2) einschließlich Personen „ohne Angabe“ zur Wirtschaftsgliederung

3) Wegen Umstellungen im Erhebungsverfahren wird dieses Merkmal bis voraussichtlich Mitte 2013 ausgesetzt.

4) Quelle: Statistik der Bundesagentur für Arbeit; unter Einschluss der Grundsicherung für Arbeit Suchende; Ergebnisse sind vorläufig; die jeweils aktuellen Werte sind im Internetangebot der Bundesagentur für Arbeit als detaillierte Übersichten zu finden.

5) Arbeitslose in Prozent aller zivilen Erwerbspersonen

6) ohne geförderte Stellen des zweiten Arbeitsmarktes

7) August 2011 - 7) September 2011 - 8) Oktober 2011

Landesdaten Mecklenburg-Vorpommern

Soziales

Merkmal	Einheit	2010	2011	2010	2011			2012	
		Durchschnitt der Monate		Dezember	Januar	Februar	Dezember	Januar	Februar
Leistungsbezug nach SGB II									
Personen in Bedarfsgemeinschaften	Anzahl	222 147	208 041	213 238	214 255	217 266	199 756	202 053	204 504
darunter: Frauen	Anzahl	107 797	101 446	103 844	103 992	105 253	98 004	99 098	100 159
davon									
erwerbsfähige Leistungsberechtigte	Anzahl	171 000	158 941	163 450	164 552	167 039	151 650	153 435	155 237
nicht erwerbsfähige Leistungsberechtigte	Anzahl	51 146	49 100	49 788	49 703	50 227	48 106	48 619	49 267
darunter: unter 15 Jahren	Anzahl	49 259	46 998	47 861	47 744	48 192	45 962	46 486	47 069

Bautätigkeit

Merkmal	Einheit	2010	2011	2011			2012		
		Durchschnitt der Monate		Februar	März	April	Februar	März	April
Baugenehmigungen									
* Wohngebäude (Neubau)	Anzahl	201	241	164	206	234	120	152	191
* darunter: mit 1 oder 2 Wohnungen	Anzahl	185	219	152	186	220	103	136	182
* umbauter Raum	1 000 m ³	158	199	123	152	181	149	158	125
* Wohnfläche	1 000 m ²	32	41	25	32	37	27	32	27
* veranschlagte Kosten der Bauwerke	1 000 EUR	35 228	45 937	28 423	34 704	38 855	36 460	36 928	29 813
* Nichtwohngebäude (Neubau)	Anzahl	40	36	17	29	26	23	34	15
* umbauter Raum	1 000 m ³	228	283	202	178	261	159	179	37
* Nutzfläche	1 000 m ²	35	40	22	34	29	23	28	5
* veranschlagte Kosten der Bauwerke	1 000 EUR	25 434	24 425	13 062	31 748	27 207	28 718	13 414	3 326
* Wohnungen in Wohn- und Nichtwohngebäuden (Neubau und Saldo aus Baumaßnahmen an bestehenden Gebäuden)	Anzahl	390	487	299	376	384	371	454	260
* Wohnräume (einschließlich Küchen)	Anzahl	1 587	1 899	1 166	1 519	1 600	1 351	1 710	1 233

Landwirtschaft

Merkmal	Einheit	2010	2011	2009		2010		2011	
		3.11.		3.5.	3.11.	3.5.	3.11.	3.5.	3.11.
Viehbestand									
Rindvieh	1 000	551,6	546,5	568,0	559,2	562,8	551,6	553,5	546,5
darunter									
Milchkühe (ohne Ammen- und Mutterkühe)	1 000	172,3	175,7	173,9	169,1	171,9	172,3	175,2	175,7
Schweine	1 000	780,7	820,1	745,4	772,9	756,3	780,7	814,7	820,1
darunter									
Mastschweine	1 000	273,6	278,4	267,7	270,7	265,1	273,6	278,9	278,4
Zuchtsauen	1 000	81,7	82,7	81,9	80,0	77,4	81,7	84,0	82,7
darunter: trächtig	1 000	56,1	57,5	57,9	57,0	56,9	56,1	63,9	57,5
Schlachtungen									
Rinder insgesamt	1 000	13,1	12,1	13,7	11,5	12,7	12,4	10,9	10,7
darunter									
Kälber	1 000	0,4	0,5	0,5	0,5	0,3	0,5	0,4	0,3
Jungrinder	1 000	0,1	0,1	0,1	0,1	0,1	0,1	0,1	0,1
Schweine	1 000	38,4	42,2	45,7	39,4	44,5	43,3	37,9	38,6
darunter									
Hausschlachtungen	1 000	0,7	0,6	0,6	0,4	0,3	0,4	0,4	0,3
* Schlachtmengen (ohne Geflügel) ¹⁾	t	7 395,0	7 476,9	8 338,7	7 079,7	8 000,7	7 900,8	6 825,2	6 875,3
darunter									
* Rinder insgesamt	t	3 831,0	3 528,6	4 078,1	3 412,4	3 851,7	3 690,2	3 177,1	3 174,3
darunter									
* Kälber	t	51,8	45,0	59,9	38,3	28,7	43,1	32,5	22,5
* Jungrinder	t	17,9	15,4	18,6	18,1	18,1	11,5	11,6	10,4
* Schweine	t	3 533,8	3 925,2	4 247,8	3 638,4	4 130,1	4 182,4	3 623,7	3 685,3
* Geflügelfleisch ²⁾	t
* Eierzeugung ³⁾	1 000	40 441	45 979	44 621	47 342	47 309	46 635	45 410	47 912

1) aus gewerblichen Schlachtungen von Tieren in- und ausländischer Herkunft (Rinder, Schweine, Schafe, Pferde, Ziegen); einschließlich Schlachtfetten, jedoch ohne Innereien

2) Geflügelfleisch aus Schlachtungen inländischen Geflügels in Schlachtereien mit einer Schlachtkapazität von 2 000 und mehr Tieren im Monat

3) erzeugte Eier in Betrieben bzw. Unternehmen mit mindestens 3 000 Hennenhaltungsplätzen; einschließlich Junghennen-, Bruch- und Knickeriern

Landesdaten Mecklenburg-Vorpommern

Produzierendes Gewerbe

Merkmal	Einheit	2010	2011	2011			2012		
		Durchschnitt der Monate		Februar	März	April	Februar	März	April
Verarbeitendes Gewerbe sowie Bergbau und Gewinnung von Steinen und Erden ¹⁾									
* Betriebe	Anzahl	282	299	295	305	303	297	297	297
* Beschäftigte ²⁾	Anzahl	43 448	45 429	44 442	45 393	45 301	45 299	45 500	45 531
* Geleistete Arbeitsstunden	1 000 h	5 888	6 235	5 899	6 702	5 996	6 352	6 679	6 008
* Entgelte	Mill. EUR	95,3	104,5	94,9	101,3	103,1	104,4	106,5	106,7
* Umsatz (ohne Umsatzsteuer)	Mill. EUR	839,1	928,3	836,5	967,3	902,1	910,7	1 033,6	972,7
* darunter: Auslandsumsatz	Mill. EUR	225,0	267,4	225,4	254,6	237,1	297,2	312,5	296,7
Energie- und Wasserversorgung									
* Betriebe ³⁾	Anzahl	55	54	54	54	54	55	55	55
* Beschäftigte ³⁾	Anzahl	4 677	4 829	4 782	4 786	4 797	4 876	4 871	4 878
* Geleistete Arbeitsstunden ³⁾	1 000 h	622	638	623	725	592	666	701	594
* Entgelte ³⁾	Mill. EUR	15,2	16,3	14,5	15,3	16,3	15,0	15,7	16,8
* Stromerzeugung (brutto) der Kraftwerke ⁴⁾ für die allgemeine Versorgung	Mill. kWh	392,2	426,7	386,9	485,3	171,5	535,0	516,3	...
Baugewerbe									
Bauhauptgewerbe/Bau von Gebäuden, Tiefbau, Abbrucharbeiten und vorbereitende Baustellenarbeiten u. a. ⁵⁾									
* Beschäftigte ²⁾	Anzahl	15 982	16 267	15 177	15 813	16 186	15 469	15 731	15 832
* Geleistete Arbeitsstunden	1 000 h	1 568	1 778	971	1 685	1 828	839	1 751	1 739
davon									
* Wohnungsbau	1 000 h	570	673	378	641	667	384	738	714
* gewerblicher Bau	1 000 h	508	558	335	545	587	262	535	542
* öffentlicher und Straßenbau	1 000 h	490	546	258	499	574	193	478	483
* Entgelte	Mill. EUR	29,3	31,9	22,1	28,5	31,4	23,7	29,2	32,2
* Gesamtumsatz (ohne Umsatzsteuer)	Mill. EUR	135,3	155,8	66,1	106,5	135,6	127,2	126,7	132,9
darunter									
* baugewerblicher Umsatz (ohne Umsatzsteuer)	Mill. EUR	134,3	154,5	65,6	105,5	134,6	126,5	125,7	131,8
davon									
* Wohnungsbau	Mill. EUR	45,1	52,4	20,5	36,5	44,8	85,4	49,3	50,7
* gewerblicher Bau	Mill. EUR	43,9	52,1	26,4	34,7	46,2	25,3	48,7	45,0
* öffentlicher und Straßenbau	Mill. EUR	45,3	50,1	18,7	34,3	43,6	15,7	27,8	36,0
* Index des Auftragseingangs ³⁾	2005=100	52,9	102,0	54,3	109,1	125,6	67,3	97,4	109,7
Wohnungsbau	2005=100	38,7	112,8	49,0	119,1	122,7	57,9	135,1	97,2
gewerblicher Bau	2005=100	50,9	103,5	69,6	128,9	140,3	90,3	104,3	122,4
öffentlicher und Straßenbau	2005=100	64,4	95,8	43,1	87,0	113,8	51,2	73,9	104,1
Ausbaugewerbe/Bauinstallation und sonstiger Ausbau ³⁾									
* Beschäftigte ²⁾⁶⁾	Anzahl	5 335	5 365	5 377	5 383	5 338	5 395	5 343	5 351
* Geleistete Arbeitsstunden	1 000 h	1 783	1 785	1 836	1 767	1 788	1 819	1 767	1 810
* Entgelte	Mill. EUR	30,8	31,4	33,0	29,4	30,8	31,7	33,8	31,8
* Baugewerblicher Umsatz (ohne Umsatzsteuer)	Mill. EUR	136,0	148,8	172,2	118,3	141,4	149,4	186,0	125,7

- 1) Betriebe mit im Allgemeinen 50 und mehr Beschäftigten
2) einschließlich der tätigen Inhaber
3) Betriebe von Unternehmen mit im Allgemeinen 20 und mehr Beschäftigten
4) mit einer elektrischen Leistung ab 1 MW
5) nach der Ergänzungserhebung hochgerechnete Ergebnisse
6) am Ende des Berichtszeitraums

Landesdaten Mecklenburg-Vorpommern

Handel ¹⁾

Merkmal	Einheit	2010	2011	2011			2012		
		Durchschnitt der Monate		Februar	März	April	Februar	März	April
Großhandel ²⁾									
* Beschäftigte	2005=100	102,9	103,4	100,9	101,5	102,0	r 101,6	r 102,8	103,4
* Umsatz nominal	2005=100	130,9	143,7	117,4	146,3	138,0	r 128,5	r 152,1	144,2
* Umsatz real	2005=100	119,2	120,4	98,1	121,8	113,3	r 105,0	r 121,7	114,4
Einzelhandel ³⁾									
* Beschäftigte	2005=100	105,5	r 99,8	r 97,9	r 97,9	98,8	r 99,4	r 100,0	100,0
* Umsatz nominal	2005=100	100,4	96,1	r 79,5	93,8	100,1	87,8	r 104,1	101,6
* Umsatz real	2005=100	103,2	r 96,8	80,8	94,4	100,2	86,9	r 102,2	99,6
Kfz-Handel ⁴⁾									
* Beschäftigte	2005=100	95,9	90,8	89,2	89,5	89,9	93,4	r 93,6	93,1
* Umsatz nominal	2005=100	97,4	r 95,7	82,4	111,0	95,2	r 86,9	r 110,7	101,3
* Umsatz real	2005=100	97,6	95,1	82,3	110,8	94,9	r 85,8	r 109,3	99,9

1) Der Berichtsreis wird jährlich durch Stichprobenrotation aktualisiert.

2) einschließlich Handelsvermittlung

3) einschließlich Tankstellen

4) sowie Instandhaltung und Reparatur von Kfz

Gastgewerbe ¹⁾

Merkmal	Einheit	2010	2011	2011			2012		
		Durchschnitt der Monate		Februar	März	April	Februar	März	April
* Beschäftigte	2005=100	100,8	104,4	88,9	r 95,4	102,2	94,7	r 98,4	104,4
* Umsatz nominal	2005=100	108,1	r 111,2	r 59,0	r 75,0	102,0	r 64,4	r 83,0	102,2
* Umsatz real	2005=100	95,2	r 96,5	51,9	r 66,3	90,3	r 55,8	r 71,8	88,5

1) Der Berichtsreis wird jährlich durch Stichprobenrotation aktualisiert.

Tourismus ¹⁾

Merkmal	Einheit	2010	2011	2011			2012		
		Durchschnitt der Monate		Februar	März	April	Februar	März	April
* Gästeankünfte	1 000	555,6	567,7	258,5	353,3	556,5	268,7	410,3	532,9
* darunter: von Auslandsgästen	1 000	25,4	25,0	7,6	9,0	20,6	9,8	12,9	21,0
* Gästeübernachtungen	1 000	2 305,8	2 301,8	868,4	1 180,7	2 034,1	927,3	1 334,1	1 941,9
* darunter: von Auslandsgästen	1 000	70,6	66,5	18,9	21,0	52,1	28,3	33,3	52,4

1) Betriebe ab 10 Betten, einschließlich Campingplätzen (Touristik-Camping) ab 10 Stellplätzen; bis Ende 2011 Betriebe ab 9 Betten, einschließlich Campingplätzen (Touristik-Camping)

Verkehr

Merkmal	Einheit	2010	2011	2011			2012		
		Durchschnitt der Monate		Januar	Februar	März	Januar	Februar	März
Straßenverkehrsunfälle									
* Unfälle mit Personenschaden und Sachschaden ¹⁾	Anzahl	650	625	414	349	507	r 566	r 504	458
* darunter									
* Unfälle mit Personenschaden	Anzahl	442	456	266	231	359	r 390	r 296	334
* getötete Personen	Anzahl	9	12	10	5	6	7	8	4
* verletzte Personen	Anzahl	558	571	316	279	458	r 487	r 386	421
Kraftfahrzeuge ²⁾									
* Zulassungen fabrikneuer Kraftfahrzeuge	Anzahl	4 061	4 266	3 396	3 615	5 669	3 380	3 456	5 562
* darunter: Personenkraftwagen ³⁾	Anzahl	3 292	3 392	2 818	2 933	4 478	2 762	2 871	4 384
* Lastkraftwagen	Anzahl	373	448	353	360	506	366	305	441
Seeschifffahrt									
* Gütereingang	1 000 t	1 313,1	1 209,7	1 082,4	1 021,9	1 291,7	1 023,2	1 061,3	1 079,8
* Güterversand	1 000 t	1 034,0	1 022,9	1 165,4	1 031,1	1 183,9	1 035,9	1 122,1	1 203,9
Binnenschifffahrt									
* Gütereingang	1 000 t	-	-	-	-	-	-	-	-
* Güterversand	1 000 t	-	-	-	-	-	-	-	-

1) schwerwiegender Unfall mit Sachschaden (im engeren Sinne) und sonstiger Sachschadensunfall unter Einfluss berauschender Mittel

2) Quelle: Kraftfahrt-Bundesamt

3) Fahrzeuge zur Personenbeförderung mit höchstens 8 Sitzplätzen außer dem Fahrersitz, einschließlich Wohnmobilen und Krankenwagen

Landesdaten Mecklenburg-Vorpommern

Außenhandel ¹⁾

Merkmal	Einheit	2010	2011	2011			2012		
		Durchschnitt der Monate		Januar	Februar	März	Januar	Februar	März
Ausfuhr (Spezialhandel) ²⁾									
* Insgesamt	Mill. EUR	502,8	599,9	537,4	535,4	613,4	438,8	515,5	555,8
darunter									
* Güter der Ernährungswirtschaft	Mill. EUR	157,0	163,7	190,9	182,9	214,4	112,3	156,1	151,8
* Güter der gewerblichen Wirtschaft	Mill. EUR	341,5	426,4	342,2	347,4	393,6	310,5	339,0	382,2
davon: Rohstoffe	Mill. EUR	6,5	6,9	12,9	5,1	4,8	3,3	10,0	5,5
Halbwaren	Mill. EUR	41,5	51,6	71,0	65,4	61,8	56,4	47,7	52,3
Fertigwaren	Mill. EUR	293,5	367,9	258,3	277,0	326,9	250,8	281,3	324,4
davon: Vorerzeugnisse	Mill. EUR	67,9	136,1	59,5	85,8	71,0	100,8	110,0	160,8
Enderzeugnisse	Mill. EUR	225,6	231,8	198,7	191,2	255,8	149,9	171,3	163,6
davon nach									
Europa	Mill. EUR	344,1	444,4	360,1	370,7	418,3	342,8	365,5	442,3
darunter: in EU-Länder	Mill. EUR	287,0	328,6	309,5	323,0	334,4	293,7	313,6	388,7
Afrika	Mill. EUR	35,8	35,8	46,9	22,6	85,6	7,5	23,7	17,4
Amerika	Mill. EUR	39,7	36,1	32,4	35,0	35,8	44,9	29,9	28,0
Asien	Mill. EUR	79,9	80,7	95,7	104,1	68,7	41,8	92,2	65,8
Australien, Ozeanien und übrige Gebiete	Mill. EUR	3,3	3,0	2,3	2,9	4,9	1,8	3,7	2,3
Einfuhr (Generalhandel) ²⁾									
* Insgesamt	Mill. EUR	327,6	376,0	341,6	329,5	392,6	352,7	321,4	352,7
darunter									
* Güter der Ernährungswirtschaft	Mill. EUR	74,9	75,3	82,7	87,5	80,0	82,3	73,8	66,8
* Güter der gewerblichen Wirtschaft	Mill. EUR	240,2	279,3	249,7	227,1	297,6	241,5	210,0	244,5
davon: Rohstoffe	Mill. EUR	33,7	30,8	24,9	13,1	18,7	30,2	10,7	14,8
Halbwaren	Mill. EUR	55,1	80,9	58,7	63,1	83,7	74,6	71,4	89,2
Fertigwaren	Mill. EUR	151,5	167,6	166,1	150,8	195,2	136,7	127,9	140,5
davon: Vorerzeugnisse	Mill. EUR	48,1	53,5	56,9	44,4	72,6	41,9	43,8	40,2
Enderzeugnisse	Mill. EUR	103,3	114,0	109,1	106,5	122,5	94,8	84,1	100,3
davon aus									
Europa	Mill. EUR	273,2	317,8	266,4	276,4	329,2	310,3	276,8	306,8
darunter: aus EU-Ländern	Mill. EUR	224,0	257,9	219,1	242,0	281,3	216,2	228,1	240,9
Afrika	Mill. EUR	1,8	1,5	2,5	1,5	0,3	0,3	4,3	2,7
Amerika	Mill. EUR	20,4	18,4	24,5	10,7	12,5	11,3	12,5	9,3
Asien	Mill. EUR	38,0	36,8	45,5	38,6	50,2	29,3	26,6	33,7
Australien, Ozeanien und übrigen Gebieten	Mill. EUR	0,9	1,7	2,7	2,3	0,4	1,6	1,3	0,2

1) Wegen der unterschiedlichen Abgrenzung von Spezialhandel und Generalhandel ist eine Saldierung der Ein- und Ausfuhrergebnisse nicht vertretbar.

2) Für Antwortausfälle und Befreiungen sind Zuschätzungen bei den EU-Ländern enthalten und damit auch im Insgesamt enthalten.

Gewerbeanzeigen ¹⁾

Merkmal	Einheit	2010	2011	2011			2012		
		Durchschnitt der Monate		Januar	Februar	März	Januar	Februar	März
* Gewerbeanmeldungen	Anzahl	1 114	1 090	1 176	977	1 353	1 153	847	1 122
* Gewerbeabmeldungen	Anzahl	1 072	1 052	1 329	960	1 341	1 256	887	1 030

1) ohne Automatenaufsteller und Reisegewerbe

Insolvenzen

Merkmal	Einheit	2010	2011	2011			2012		
		Durchschnitt der Monate		Januar	Februar	März	Januar	Februar	März
* Insolvenzen	Anzahl	281	271	243	271	296	230	225	266
davon									
Unternehmen	Anzahl	38	36	35	28	38	23	22	18
* Verbraucher	Anzahl	189	183	154	193	210	161	156	189
* ehemals selbstständig Tätige	Anzahl	38	37	43	32	39	32	33	39
* sonstige natürliche Personen ¹⁾ , Nachlässe	Anzahl	17	15	11	18	9	14	14	20
* Voraussichtliche Forderungen	1 000 EUR	50 082	37 051	30 029	33 049	45 431	22 917	25 605	32 598

1) beispielsweise als Gesellschafter oder Mithafter

Landesdaten Mecklenburg-Vorpommern

Handwerk ¹⁾

Merkmal	Einheit	2010	2011	2010		2011			
		Durchschnitt der Quartale		III. Quartal	IV. Quartal	I. Quartal	II. Quartal	III. Quartal	IV. Quartal
* Beschäftigte	2009=100 ²⁾	97,2	98,1	99,9	96,6	96,4	98,8	r 100,4	97,5
* Umsatz	2009=100 ³⁾	100,2	107,2	111,4	115,8	83,6	107,6	r 116,2	121,4

1) zulassungspflichtiges Handwerk lt. Anlage A der Handwerksordnung (ab 1.1.2004) - 2) hier: am 30.9. - 3) hier: Vierteljahresdurchschnitt

Preise

Merkmal	Einheit	2010	2011	2011			2012		
		Durchschnitt der Monate		April	Mai	Juni	April	Mai	Juni
* Verbraucherpreisindex (Gesamtindex)	2005=100	110,3	113,4	113,1	113,1	113,3	115,6	115,4	115,2
* Nettokaltmieten (Teilindex)	2005=100	102,4	103,1	102,8	102,8	103,2	103,3	103,3	103,3
Index der Erzeugerpreise gewerblicher Produkte (Deutschland)	2005=100	109,7	115,9	115,9	115,9	116,0	118,7	118,3	...
	Einheit	2010	2011	2010	2011			2012	
		Durchschnitt der Monate		November	Februar	Mai	August	November	Februar
* Preisindex f. Wohngebäude ¹⁾ (Deutschland)	2005=100	113,9	117,0	114,6	115,9	116,8	117,5	117,9	119,2

1) Neubau in konventioneller Bauart, Bauleistungen am Bauwerk

Verdienste

Merkmal	Einheit	2010	2011	2010		2011			
		Durchschnitt der Quartale		III. Quartal	IV. Quartal	I. Quartal	II. Quartal	III. Quartal	IV. Quartal
* Bruttomonatsverdienste ¹⁾ der vollzeitbeschäftigten Arbeitnehmer ²⁾ im produzierenden Gewerbe und im Dienstleistungsbereich	EUR	2 637	2 708	2 500	2 519	2 525	2 557	2 565	2 584
* männlich	EUR	2 706	2 776	2 571	2 582	2 571	2 627	2 639	2 649
* weiblich	EUR	2 530	2 604	2 391	2 421	2 454	2 448	2 451	2 481
* Leistungsgruppe 1 ³⁾	EUR	5 059	5 232	4 710	4 744	4 794	4 862	4 876	4 908
* Leistungsgruppe 2 ³⁾	EUR	3 296	3 376	3 106	3 118	3 137	3 164	3 178	3 190
* Leistungsgruppe 3 ³⁾	EUR	2 240	2 300	2 148	2 156	2 140	2 189	2 198	2 219
* Leistungsgruppe 4 ³⁾	EUR	1 820	1 850	1 752	1 774	1 738	1 764	1 789	1 786
* Leistungsgruppe 5 ³⁾	EUR	1 678	1 736	1 602	1 653	1 629	1 646	1 681	1 689
* Produzierendes Gewerbe	EUR	2 371	2 464	2 258	2 260	2 209	2 334	2 358	2 363
* Bergbau und Gewinnung von Steinen und Erden	EUR	1 933	(1 974)	1 882	(1 914)	1 903	1 930	1 953	1 921
* Verarbeitendes Gewerbe	EUR	2 336	2 452	2 203	2 224	2 217	2 304	2 321	2 342
* Energieversorgung	EUR	3 629	3 722	3 263	3 281	3 342	3 369	3 390	3 373
* Wasserversorgung ⁴⁾	EUR	2 863	2 929	2 638	2 638	2 702	2 700	2 748	2 738
* Baugewerbe	EUR	2 125	2 169	2 143	2 104	1 858	2 150	2 194	2 163
* Dienstleistungsbereich	EUR	2 749	2 814	2 602	2 629	2 661	2 652	2 655	2 681
* Handel; Instandhaltung und Reparatur von Kfz	EUR	2 287	2 338	2 150	2 161	2 171	2 187	2 196	2 218
* Verkehr und Lagerei	EUR	2 434	2 525	2 306	2 309	2 324	2 335	2 395	2 392
* Gastgewerbe	EUR	1 596	1 652	1 535	1 591	1 629	1 582	1 585	1 645
* Information und Kommunikation	EUR	/	/	/	/	(3 139)	(3 159)	(3 006)	(3 013)
* Erbringung von Finanz- und Versicherungsdienstleistungen	EUR	4 195	4 244	3 566	3 592	3 629	3 601	3 608	3 677
* Grundstücks- und Wohnungswesen	EUR	3 326	3 352	2 891	2 928	2 989	2 993	2 940	2 916
* Erbringung von freiberuflichen, wissenschaftlichen und technischen Dienstleistungen	EUR	3 101	3 209	2 875	2 929	2 922	2 966	2 963	2 996
* Erbringung von sonstigen wirtschaftlichen Dienstleistungen	EUR	1 756	1 774	1 691	1 706	1 683	1 702	1 725	1 715
* Öffentliche Verwaltung, Verteidigung; Sozialversicherung	EUR	3 060	3 135	2 950	2 953	2 985	2 988	2 995	2 997
* Erziehung und Unterricht	EUR	4 034	4 184	3 864	3 871	3 963	3 987	4 001	4 021
* Gesundheits- und Sozialwesen	EUR	(2 748)	(2 823)	(2 629)	(2 663)	(2 682)	(2 689)	(2 712)	(2 746)
* Kunst, Unterhaltung und Erholung	EUR	(2 360)	(2 425)	(2 245)	(2 300)	(2 345)	(2 399)	(2 290)	(2 353)
* Erbringung v. sonstigen Dienstleistungen	EUR	(2 156)	(2 291)	(2 068)	(2 060)	(2 132)	(2 131)	(2 184)	(2 186)

1) Nachgewiesen werden Vierteljahresdurchschnitte, ohne Sonderzahlungen. Im Jahresdurchschnitt sind die Sonderzahlungen mit enthalten. - 2) einschließlich Beamte - 3) Leistungsgruppe 1: Arbeitnehmer in leitender Stellung; Leistungsgruppe 2: herausgehobene Fachkräfte; Leistungsgruppe 3: Fachkräfte; Leistungsgruppe 4: angeleitete Arbeitnehmer; Leistungsgruppe 5: ungelernete Arbeitnehmer - 4) einschließlich Abwasser- und Abfallentsorgung und Beseitigung von Umweltverschmutzung

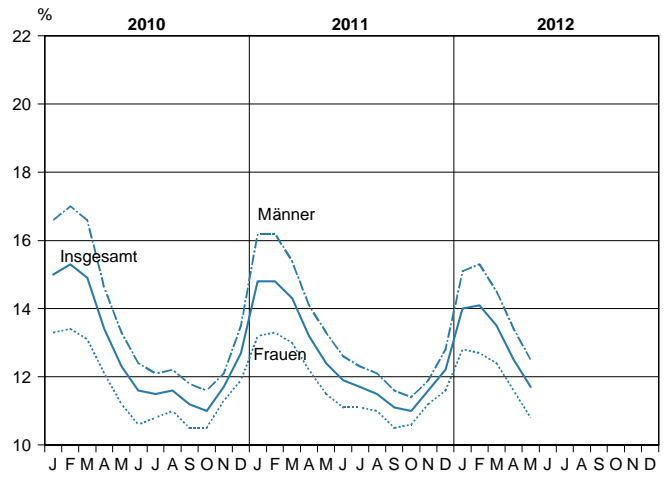
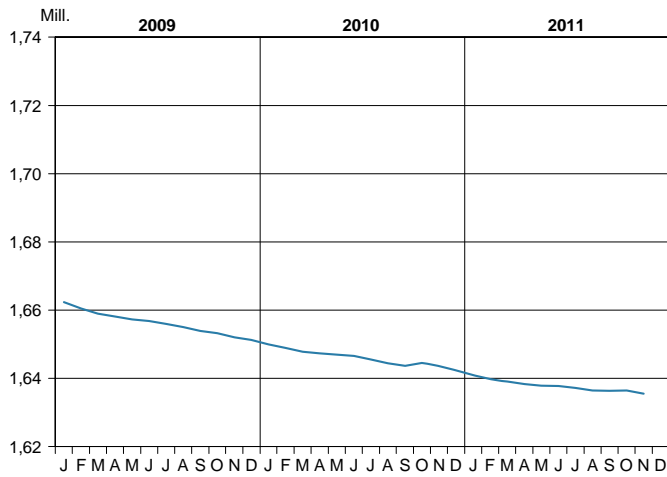
Landesdaten Mecklenburg-Vorpommern

Bevölkerungsstand und -veränderung

Arbeitsmarktentwicklung ²⁾

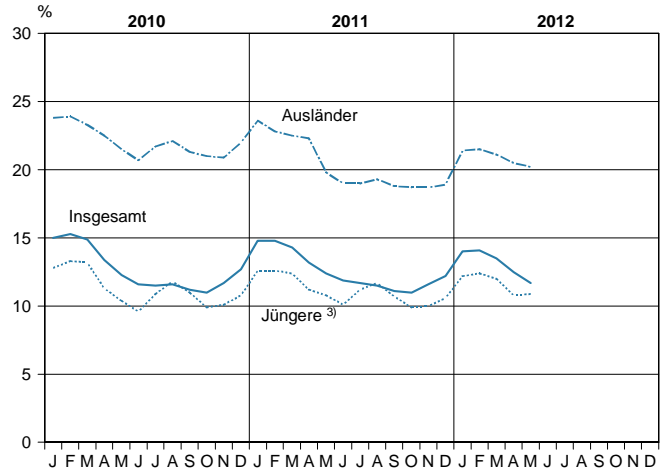
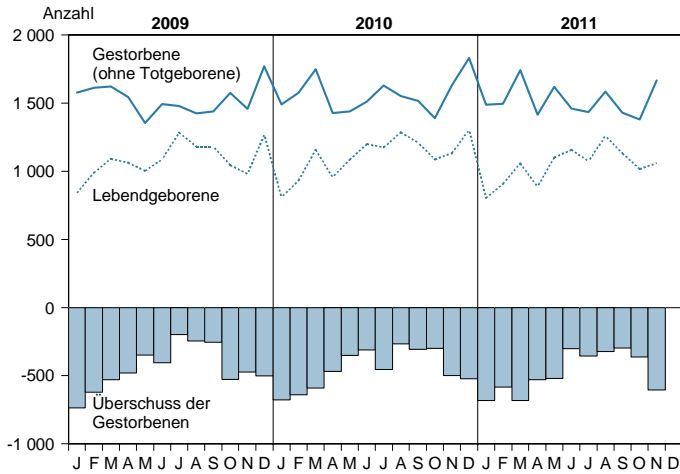
Bevölkerungsstand

Arbeitslosenquote



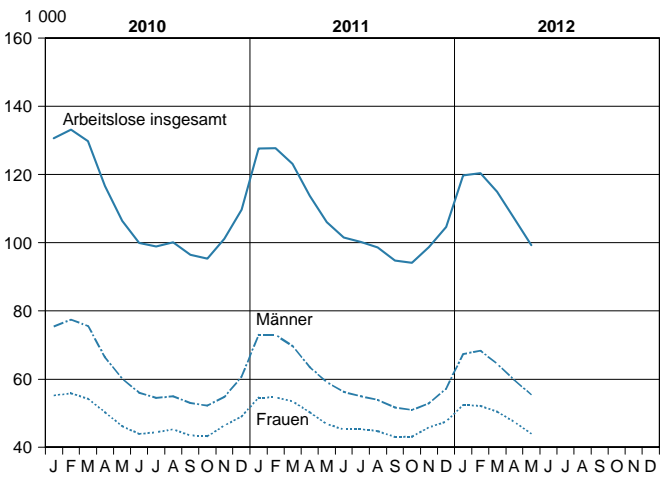
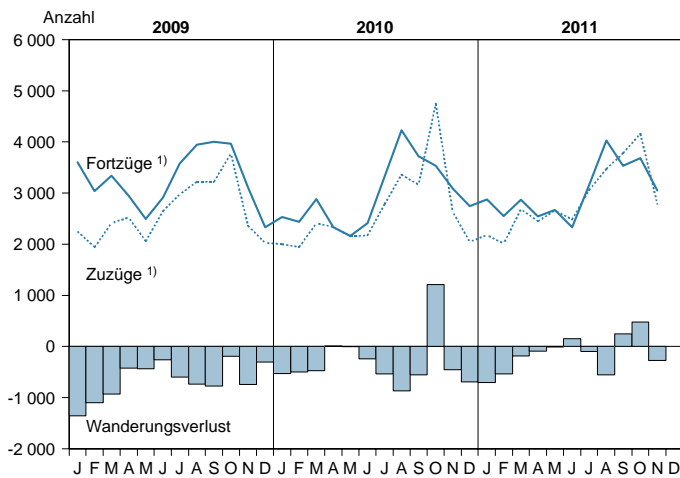
Natürliche Bevölkerungsbewegung

noch: Arbeitslosenquote



Wanderungen

Arbeitslose am Monatsende



1) über die Landesgrenze

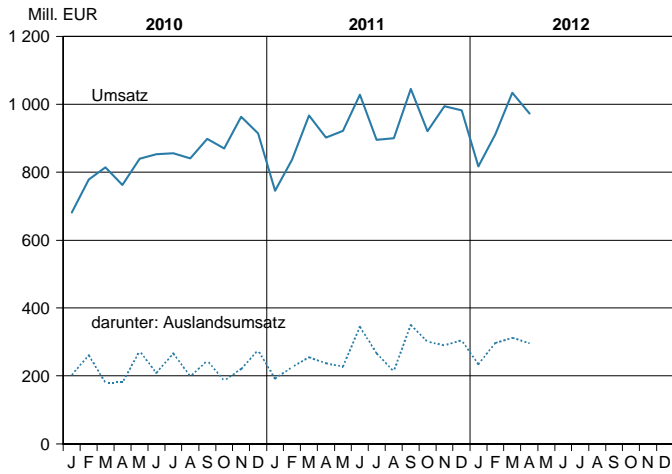
2) Quelle: Bundesagentur für Arbeit

3) 15 bis unter 25 Jahren

Landesdaten Mecklenburg-Vorpommern

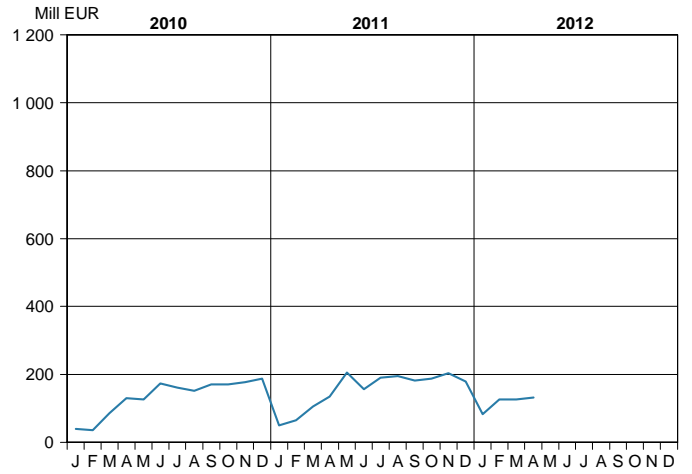
Verarbeitendes Gewerbe ¹⁾

Umsatz (ohne Umsatzsteuer)

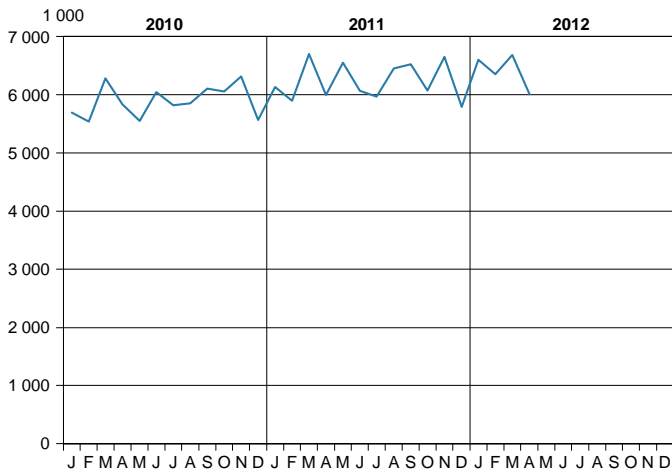


Bauhauptgewerbe ³⁾

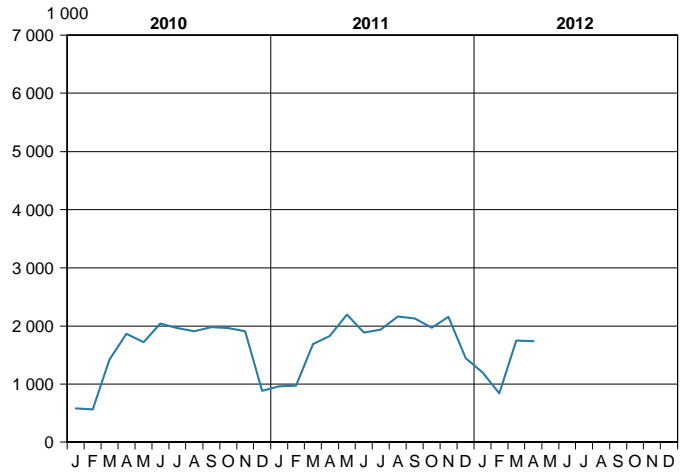
Baugewerblicher Umsatz (ohne Umsatzsteuer)



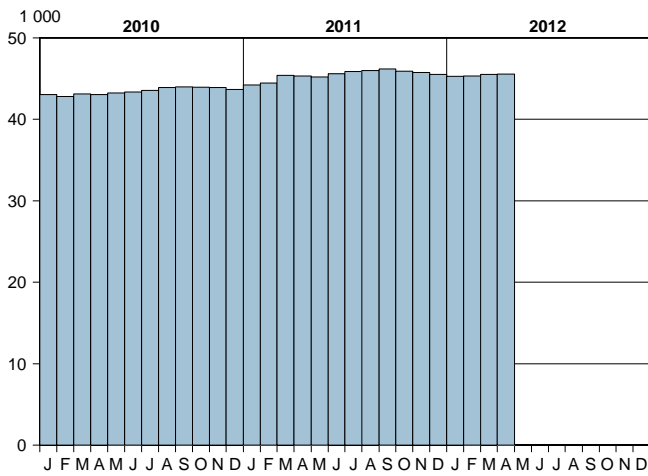
Geleistete Arbeitsstunden



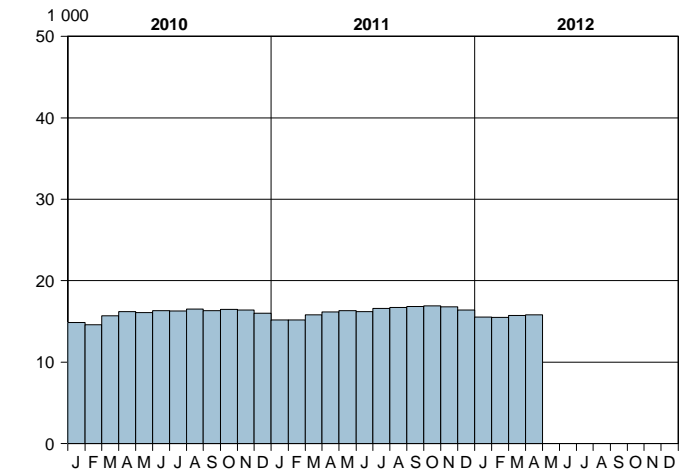
Geleistete Arbeitsstunden



Beschäftigte ²⁾



Beschäftigte ²⁾



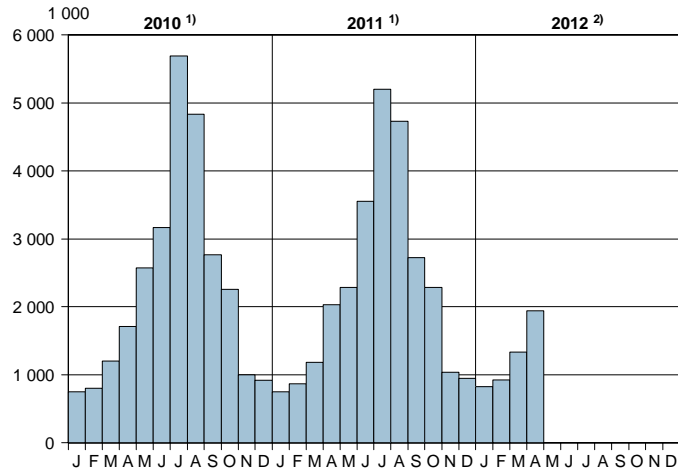
1) sowie Bergbau und Gewinnung von Steinen und Erden; Betriebe mit 50 und mehr Beschäftigten

2) einschließlich der tätigen Inhaber

3) Bauhauptgewerbe/Bau von Gebäuden, Tiefbau, Abbrucharbeiten und vorbereitende Baustellenarbeiten u. a.; nach der Ergänzungserhebung hochgerechnete Ergebnisse

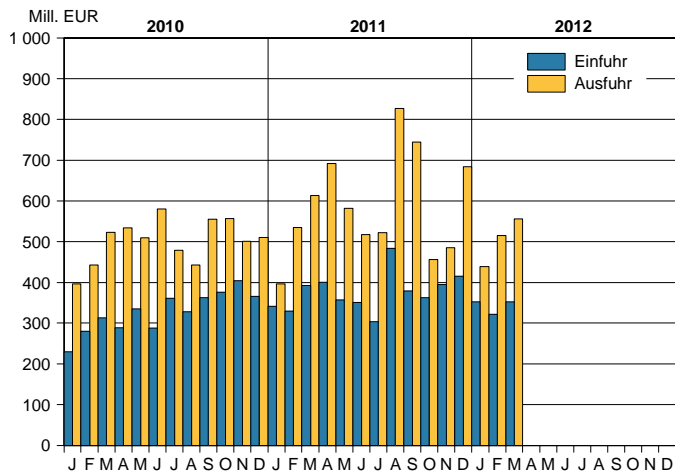
Landesdaten Mecklenburg-Vorpommern

Übernachtungen in den Beherbergungsstätten

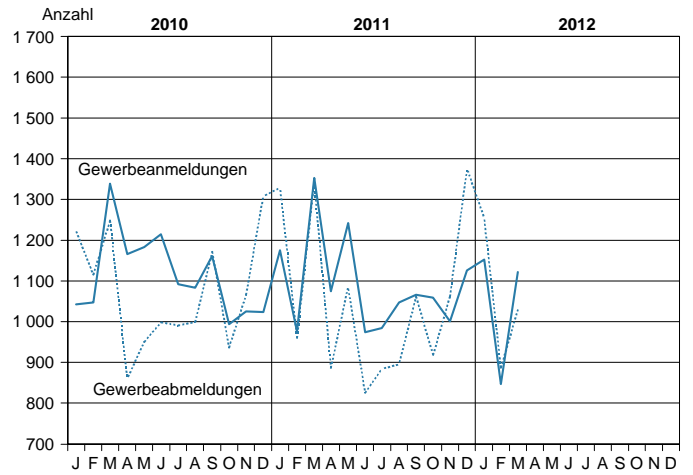


- 1) Betriebe ab 9 Betten; einschließlich Campingplätzen (Touristik-Camping)
- 2) Betriebe ab 10 Betten; einschließlich Campingplätzen (Touristik-Camping) ab 10 Stellplätzen

Außenhandel



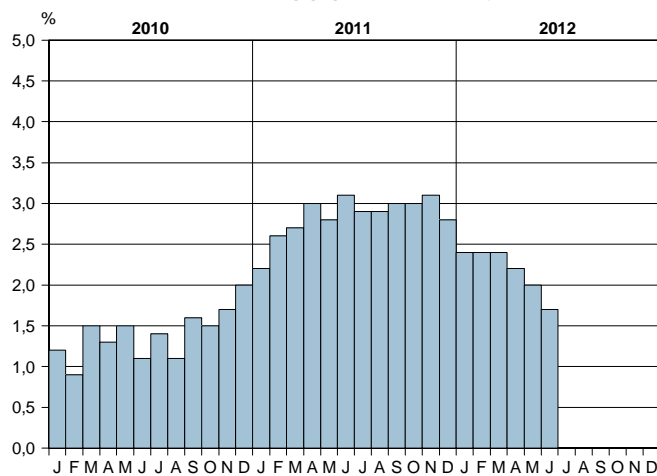
Gewerbeanzeigen ¹⁾



1) ohne Automatenaufsteller und Reisegewerbe

Verbraucherpreisindex (2005 = 100)

Veränderung gegenüber dem Vorjahr



Ausgewählte Kreisdaten

Erwerbstätigkeit

Kreisfreie Stadt Landkreis Land	Arbeitslose und Arbeitslosenquote im Mai 2012 ¹⁾								
	Bestand	Arbeitslose				Arbeitslosenquote ²⁾			
		Veränderung zum				Berichtsmonat	Vormonat	Vorjahr	
		Vormonat		Vorjahresmonat					
	absolut	in Prozent	absolut	in Prozent	in Prozent				
Kreisfreie Städte									
Rostock	12 299	- 911	- 6,9	- 1 056	- 7,9	11,9	12,9	13,0	
Schwerin	6 208	- 167	- 2,6	- 100	- 1,6	12,7	13,0	12,9	
Landkreise									
Mecklenburgische Seenplatte	20 197	- 1 111	- 5,2	- 1 146	- 5,4	14,3	14,8	14,8	
Landkreis Rostock	10 466	- 878	- 7,7	- 1 242	- 10,6	9,4	10,1	10,4	
Vorpommern-Rügen	14 660	- 1 781	- 10,8	- 242	- 1,6	12,6	14,0	12,7	
Nordwestmecklenburg	9 007	- 759	- 7,8	- 864	- 8,8	10,6	11,4	11,5	
Vorpommern-Greifswald	15 942	- 1 412	- 8,1	- 1 313	- 7,6	13,0	13,9	13,9	
Ludwigslust-Parchim	10 500	- 820	- 7,2	- 710	- 6,3	9,0	9,5	9,4	
Mecklenburg-Vorpommern	99 279	- 7 839	- 7,3	- 6 673	- 6,3	11,7	12,5	12,4	

Kreisfreie Stadt Landkreis Land	Arbeitslose nach ausgewählten Merkmalen							
	Arbeitslose im Rechtskreis SGB III		Arbeitslose im Rechtskreis SGB II		weiblich		im Alter von ... bis unter ... Jahren	
	insgesamt	Arbeits- losenquote ²⁾	insgesamt	Arbeits- losenquote ²⁾	insgesamt	Arbeits- losenquote ²⁾	15 - 25	50 - 65
Kreisfreie Städte								
Rostock	2 561	2,5	9 738	9,4	5 323	10,7	1 262	3 439
Schwerin	1 285	2,6	4 923	10,1	2 697	11,2	611	1 842
Landkreise								
Mecklenburgische Seenplatte	5 090	3,6	15 107	10,7	9 006	13,4	1 848	7 520
Landkreis Rostock	2 970	2,7	7 496	6,7	4 685	8,7	1 021	3 720
Vorpommern-Rügen	3 889	3,3	10 771	9,3	6 342	11,3	1 263	5 400
Nordwestmecklenburg	2 979	3,5	6 028	7,1	4 033	10,2	911	3 294
Vorpommern-Greifswald	4 487	3,7	11 455	9,3	7 016	11,9	1 530	5 585
Ludwigslust-Parchim	3 298	2,8	7 202	6,1	4 770	8,7	983	3 819
Mecklenburg-Vorpommern	26 559	3,1	72 720	8,6	43 872	10,8	9 429	34 647 ³⁾

Quelle: Zentrale Statistikdatenbank der Bundesagentur für Arbeit; www.arbeitsagentur.de

1) Zum Berichtsmonat Januar 2012 wurden die Arbeitslosenzahlen rückwirkend ab Januar 2007 im Zuge der Erweiterung der statistischen Berichterstattung zur Dauer der Arbeitslosigkeit und einer Änderung der Berücksichtigung des Wohnortes geringfügig revidiert.

2) Arbeitslose in Prozent aller zivilen Erwerbspersonen

3) Altersgruppe 50 Jahre und älter (Ab 1.1.2012 sind die ersten Fälle - Geburtsjahrgang 1947 - von der Anhebung der Regelaltersgrenze der gesetzlichen Rentenversicherung von 65 auf 67 Jahre betroffen.)

Soziales

Kreisfreie Stadt Landkreis Land	Personen in Bedarfsgemeinschaften im Februar 2012				
	Insgesamt	darunter		davon	
		Frauen	erwerbsfähige Leistungsberechtigte	nicht erwerbsfähige Leistungsberechtigte	
				zusammen	darunter unter 15 Jahre
Kreisfreie Städte					
Rostock	28 348	14 014	21 634	6 714	6 483
Schwerin	14 382	7 149	10 793	3 589	3 485
Landkreise					
Mecklenburgische Seenplatte	37 497	18 270	28 748	8 749	8 300
Landkreis Rostock	22 311	10 948	16 939	5 372	5 171
Vorpommern-Rügen	29 105	.	22 149	6 956	.
Nordwestmecklenburg	16 816	8 198	12 653	4 163	3 983
Vorpommern-Greifswald	35 577	17 268	27 107	8 470	8 115
Ludwigslust-Parchim	20 468	10 057	15 214	5 254	4 886
Mecklenburg-Vorpommern	204 504	100 159	155 237	49 267	47 069

Quelle: Zentrale Statistikdatenbank der Bundesagentur für Arbeit; www.arbeitsagentur.de

Ausgewählte Kreisdaten

Produzierendes Gewerbe

Kreisfreie Stadt Landkreis Land	Verarbeitendes Gewerbe sowie Bergbau und Gewinnung von Steinen und Erden ¹⁾					
	April 2012			Januar bis April 2012		
	erfasste Betriebe	Beschäftigte ²⁾	Gesamtumsatz ³⁾	erfasste Betriebe	Beschäftigte ²⁾	Gesamtumsatz ³⁾
	30.4.			Monatsdurchschnitt		
		1 000 EUR			1 000 EUR	
Kreisfreie Städte						
Rostock	31	5 298	239 622	31	5 283	688 649
Schwerin	13	1 912	41 511	13	1 920	162 097
Landkreise						
Mecklenburgische Seenplatte	46	8 140	141 467	46	8 091	578 170
Landkreis Rostock	39	4 850	96 233	39	4 847	405 835
Vorpommern-Rügen	25	4 075	36 255	25	4 041	160 020
Nordwestmecklenburg	46	7 240	184 715	46	7 235	769 666
Vorpommern-Greifswald	26	4 173	64 792	26	4 187	262 814
Ludwigslust-Parchim	71	9 843	168 100	71	9 795	707 268
Mecklenburg-Vorpommern	297	45 531	972 695	297	45 399	3 734 519
Kreisfreie Stadt Landkreis Land	Bauhauptgewerbe/Bau von Gebäuden, Tiefbau, Abbrucharbeiten und vorbereitende Baustellenarbeiten u. a. ⁴⁾					
	Betriebe	Beschäftigte	Bruttolohn- und -gehaltsumme	geleistete Arbeitsstunden	Gesamtumsatz ^{3) 5)}	Auftrags- einzüge
	am Monatsende					
	Anzahl		1 000 EUR	1 000 h	1 000 EUR	
			April 2012			
Kreisfreie Städte						
Rostock	9	501	1 324	47	6 003	11 948
Schwerin	16	742	1 856	79	6 744	8 466
Landkreise						
Mecklenburgische Seenplatte	50	2 377	5 106	251	18 658	20 819
Landkreis Rostock	36	1 322	2 856	151	14 064	12 023
Vorpommern-Rügen	22	882	2 067	91	7 590	3 062
Nordwestmecklenburg	18	925	2 316	95	8 045	6 476
Vorpommern-Greifswald	25	904	1 818	98	7 539	5 659
Ludwigslust-Parchim	32	1 149	2 848	128	12 878	7 769
Mecklenburg-Vorpommern	208	8 802	20 191	940	81 522	76 222
			Januar bis April 2012			
Kreisfreie Städte						
Rostock	9	505	4 138	139	17 181	19 990
Schwerin	16	729	6 544	249	18 107	23 735
Landkreise						
Mecklenburgische Seenplatte	51	2 359	18 374	767	63 311	49 138
Landkreis Rostock	36	1 275	9 796	458	40 357	37 497
Vorpommern-Rügen	22	861	7 375	299	27 168	19 115
Nordwestmecklenburg	18	903	7 917	308	40 911	24 593
Vorpommern-Greifswald	25	900	6 939	330	23 178	19 288
Ludwigslust-Parchim	33	1 170	9 611	354	35 047	39 989
Mecklenburg-Vorpommern	210	8 701	70 694	2 903	265 258	233 349

1) Betriebe mit 50 und mehr Beschäftigten

2) einschließlich der tätigen Inhaber

3) ohne Umsatzsteuer

4) Betriebe von Unternehmen mit im Allgemeinen 20 und mehr Beschäftigten

5) Inlandsumsatz

Ausgewählte Kreisdaten

Tourismus

Kreisfreie Stadt Landkreis Land	Ankünfte, Übernachtungen und Aufenthaltsdauer der Gäste in Beherbergungsbetrieben ¹⁾				
	Ankünfte		Übernachtungen		durchschnittliche Aufenthaltsdauer ²⁾
	insgesamt	Veränderung gegenüber dem Vorjahresmonat	insgesamt	Veränderung gegenüber dem Vorjahresmonat	
	Anzahl	%	Anzahl	%	Tage
April 2012					
Kreisfreie Städte					
Rostock	52 551	+ 3,1	142 372	+ 15,4	2,7
Schwerin	15 396	- 2,0	27 232	- 4,1	1,8
Landkreise					
Mecklenburgische Seenplatte	68 842	- 2,4	221 159	- 3,9	3,2
Landkreis Rostock	84 424	- 5,4	340 330	- 4,4	4,0
Vorpommern-Rügen	150 386	- 7,2	603 190	- 9,4	4,0
Nordwestmecklenburg	40 551	- 3,8	149 971	- 3,5	3,7
Vorpommern-Greifswald	93 441	- 3,8	376 358	- 2,4	4,0
Ludwigslust-Parchim	27 313	+ 3,3	81 316	- 2,3	3,0
Mecklenburg-Vorpommern	532 904	- 3,9	1 941 928	- 4,2	3,6
Januar bis April 2012					
Kreisfreie Städte					
Rostock	163 667	+ 7,0	404 987	+ 15,8	2,5
Schwerin	43 713	+ 0,7	73 263	- 2,0	1,7
Landkreise					
Mecklenburgische Seenplatte	165 506	+ 6,1	517 851	+ 3,6	3,1
Landkreis Rostock	249 163	+ 5,0	953 274	+ 6,3	3,8
Vorpommern-Rügen	386 394	+ 4,7	1 501 992	+ 1,5	3,9
Nordwestmecklenburg	102 868	+ 4,5	378 032	+ 5,3	3,7
Vorpommern-Greifswald	258 667	+ 4,9	960 333	+ 2,2	3,7
Ludwigslust-Parchim	77 315	+ 12,7	234 880	+ 5,7	3,0
Mecklenburg-Vorpommern	1 447 293	+ 5,5	5 024 612	+ 4,2	3,5

1) Betriebe ab 10 Betten, einschließlich Campingplätzen (Touristik-Camping) ab 10 Stellplätzen

2) rechnerischer Wert Übernachtungen/Ankünfte

Ausgewählte Kreisdaten

Verkehr

Kreisfreie Stadt Landkreis Land	Straßenverkehrsunfälle und verunglückte Personen im März 2012						
	Straßenverkehrsunfälle				verunglückte Personen		
	insgesamt	davon mit			insgesamt	davon	
		Personen- schaden	Sach- schaden ¹⁾	sonstigem Sach- schaden unter Alko- holeinwirkung		Getötete	Verletzte
Kreisfreie Städte							
Rostock	35	32	3	-	42	1	41
Schwerin	20	16	3	1	24	-	24
Landkreise							
Mecklenburgische Seen- platte	68	51	10	7	66	-	66
Landkreis Rostock	59	36	19	4	49	1	48
Vorpommern-Rügen	76	51	16	9	61	-	61
Nordwestmecklenburg	40	36	3	1	53	1	52
Vorpommern-Greifswald	80	56	22	2	66	1	65
Ludwigslust-Parchim	80	56	17	7	64	-	64
Mecklenburg- Vorpommern	458	334	93	31	425	4	421

1) schwerwiegender Unfall mit Sachschaden (im engeren Sinne) und sonstiger Sachschadensunfall unter Einfluss berauschender Mittel

Gewerbeanzeigen

Kreisfreie Stadt Landkreis Land	Gewerbeanzeigen ¹⁾			
	März 2012		Januar bis März 2012	
	Anmeldungen	Abmeldungen	Anmeldungen	Abmeldungen
Kreisfreie Städte				
Rostock	123	195	441	626
Schwerin	71	58	198	194
Landkreise				
Mecklenburgische Seen- platte	159	117	447	405
Landkreis Rostock	173	166	469	447
Vorpommern-Rügen	200	158	476	482
Nordwestmecklenburg	120	84	322	274
Vorpommern-Greifswald	130	122	361	378
Ludwigslust-Parchim	146	130	408	367
Mecklenburg- Vorpommern	1 122	1 030	3 122	3 173

1) ohne Automatenaufsteller und Reisegewerbe