



# **Zahlenspiegel Mecklenburg-Vorpommern**

**Juni 2012**

## Zeichenerklärungen

- nichts vorhanden
- 0** weniger als die Hälfte von 1 in der letzten besetzten Stelle, jedoch mehr als nichts
- .** Zahlenwert unbekannt oder geheim zu halten
- ...** Zahl lag bei Redaktionsschluss noch nicht vor
- x** Aussage nicht sinnvoll oder Fragestellung nicht zutreffend
- /** keine Angabe, da Zahlenwert nicht ausreichend genau oder nicht repräsentativ
- ()** Zahl hat eingeschränkte Aussagefähigkeit
- p** vorläufige Zahl
- s** geschätzte Zahl
- r** berichtigte Zahl

## Impressum

### Zahlenspiegel Mecklenburg-Vorpommern

Bestell-Nr.: ZSP1 2012 06

#### Herausgeber:

Statistisches Amt Mecklenburg-Vorpommern, Lübecker Str. 287, 19059 Schwerin

Telefon: 0385 588-0, Telefax: 0385 588-56909

Internet: <http://www.statistik-mv.de>

E-Mail: [statistik.post@statistik-mv.de](mailto:statistik.post@statistik-mv.de)

#### © Statistisches Amt Mecklenburg-Vorpommern, Schwerin, 2012

Auszugsweise Vervielfältigung und Verbreitung mit Quellenangabe gestattet.

**Titelfoto:** Landesamt für Umwelt, Naturschutz und Geologie, C. Herrmann

#### Vertrieb:

Telefon: 0385 588-56712, E-Mail: [statistik.vertrieb@statistik-mv.de](mailto:statistik.vertrieb@statistik-mv.de)

#### Erscheinungsfolge:

monatlich

#### Printausgabe:

EUR 3,00

#### Redaktionsschluss:

1. Juni 2012

Diese Veröffentlichung erscheint monatlich und enthält die aktuellsten Daten aus allen Bereichen der amtlichen Statistik.  
Zur Methodik informieren Sie sich bitte in den jeweiligen Statistischen Berichten.



Die mit einem Stern versehenen Positionen im Landesdatenteil werden von allen statistischen Ämtern der Länder im „Zahlenspiegel“ veröffentlicht.  
Die Angaben tragen teilweise vorläufigen Charakter.

# Landesdaten Mecklenburg-Vorpommern

## Aktuelle Konjunkturdaten

Merkmal	Einheit	Jüngster Monat/Jüngstes Quartal		Monatsdurchschnitt	
		absolut	Veränderung zum Vorjahr in Prozent	absolut	Veränderung zum Vorjahr in Prozent
<b>ARBEITSMARKT <sup>1)</sup></b>		<b>April 2012</b>		<b>Januar bis April 2012</b>	
Arbeitslose	1 000	107,1	- 5,9	115,6	- 6,1
darunter: Frauen	1 000	47,4	- 5,7	50,6	- 5,0
Gemeldete Arbeitsstellen <sup>2)</sup>	Anzahl	10 153	+ 17,2	9 331	+ 18,7
<b>BAUTÄTIGKEIT</b>		<b>März 2012</b>		<b>Januar bis März 2012</b>	
Baugenehmigungen					
Wohnungen insgesamt	Anzahl	454	+ 20,7	472	+ 3,7
veranschlagte Kosten der Bauwerke (Neubau, Wohngebäude)	1 000 EUR	36 928	+ 6,4	40 628	+ 0,7
Nichtwohngebäude (Neubau)	Anzahl	34	+ 17,2	36	+ 24,1
veranschlagte Kosten der Bauwerke	1 000 EUR	13 414	- 57,7	28 269	+ 7,4
<b>LANDWIRTSCHAFT</b>		<b>April 2012</b>		<b>Januar bis April 2012</b>	
Schlachtmengen (ohne Geflügel) <sup>3)</sup>	t	6 825,2	- 3,6	7 641,6	+ 2,5
Rinder	t	3 177,1	- 6,9	3 454,2	- 3,7
Schweine	t	3 623,7	- 0,4	4 166,2	+ 8,2
<b>VERARBEITENDES GEWERBE SOWIE BERGBAU <sup>4)</sup></b>		<b>März 2012</b>		<b>Januar bis März 2012</b>	
Umsatz (ohne Umsatzsteuer)	Mill. EUR	1 033,6	+ 6,9	920,6	+ 8,4
darunter: Auslandsumsatz	Mill. EUR	312,5	+ 22,7	281,5	+ 25,6
Beschäftigte <sup>5)</sup>	Anzahl	45 500	+ 0,2	45 354	+ 1,5
<b>BAUHAUPTGEWERBE <sup>6)</sup></b>		<b>März 2012</b>		<b>Januar bis März 2012</b>	
Baugewerblicher Umsatz (ohne Umsatzsteuer)	Mill. EUR	125,7	+ 19,2	111,6	+ 51,1
Beschäftigte <sup>5)</sup>	Anzahl	15 731	- 0,5	15 590	+ 1,3
<b>EINZELHANDEL <sup>7)</sup></b>		<b>März 2012</b>		<b>Januar bis März 2012</b>	
Umsatz real	2005=100	102,1	+ 8,2	92,4	+ 7,0
Beschäftigte	2005=100	99,9	+ 1,9	99,7	+ 1,6
<b>GASTGEWERBE</b>		<b>März 2012</b>		<b>Januar bis März 2012</b>	
Umsatz real	2005=100	71,1	+ 7,6	61,5	+ 8,8
Beschäftigte	2005=100	98,1	+ 2,9	96,5	+ 5,9
<b>TOURISMUS <sup>8)</sup></b>		<b>März 2012</b>		<b>Januar bis März 2012</b>	
Gästeübernachtungen	1 000	1 334,1	+ 13,2	1 027,6	+ 10,1
<b>AUßENHANDEL <sup>9)</sup></b>		<b>Dezember 2011</b>		<b>Januar bis Dezember 2011</b>	
Ausfuhr (Spezialhandel)	Mill. EUR	683,8	+ 33,9	599,9	+ 19,3
Einfuhr (Generalhandel)	Mill. EUR	415,8	+ 13,7	376,0	+ 14,8
<b>UNTERNEHMEN</b>		<b>Februar 2012</b>		<b>Januar bis Februar 2012</b>	
Gewerbeanmeldungen <sup>10)</sup>	Anzahl	847	- 13,3	1 000	- 7,1
Gewerbeabmeldungen <sup>10)</sup>	Anzahl	887	- 7,6	1 072	- 6,4
Unternehmensinsolvenzen	Anzahl	22	- 21,4	23	- 28,6
<b>PREISE</b>		<b>Mai 2012</b>		<b>Januar bis Mai 2012</b>	
Verbraucherpreisindex	2005=100	115,4	+ 2,0	115,1	+ 2,3

\*) hier: Vierteljahresdurchschnitt - \*\*) hier: am 30.9.

1) Quelle: Bundesagentur für Arbeit; unter Einschluss der Grundsicherung für Arbeit Suchende; Ergebnisse sind vorläufig; die jeweils aktuellen Werte sind im Internetangebot der Bundesagentur für Arbeit als detaillierte Übersichten zu finden.

2) ohne geförderte Stellen des zweiten Arbeitsmarktes

3) aus gewerblichen Schlachtungen von Tieren in- und ausländischer Herkunft (Rinder, Schweine, Schafe, Pferde, Ziegen); einschließlich Schlachtfetten, jedoch ohne Innereien

4) einschließlich Gewinnung von Steinen und Erden; Betriebe mit 50 und mehr Beschäftigten

5) einschließlich der tätigen Inhaber

6) Bau von Gebäuden, Tiefbau, Abbrucharbeiten und vorbereitende Baustellenarbeiten u. a.; nach der Ergänzungserhebung hochgerechnete Ergebnisse

7) einschließlich Tankstellen

8) Betriebe ab 9 Betten; einschließlich Campingplätzen (Touristik-Camping)

9) Wegen der unterschiedlichen Abgrenzung von Spezialhandel und Generalhandel ist eine Saldierung der Ein- und Ausfuhrergebnisse nicht vertretbar.

10) ohne Automatenaufsteller und Reisegewerbe

# Landesdaten Mecklenburg-Vorpommern

## Bevölkerung

Merkmal	Einheit	2009	2010	2010			2011		
		Durchschnitt der Monate		September	Oktober	November	September	Oktober	November
* Bevölkerung am Monatsende	1 000	1 651,2 <sup>2)</sup>	1 642,3 <sup>2)</sup>	1 643,6	1 644,5	1 643,5	1 636,3	1 636,4	1 635,5
<b>Natürliche Bevölkerungsbewegung</b>									
* Eheschließungen	Anzahl	874	896	1 108	919	416	1 187	618	544
* Lebendgeborene	Anzahl	1 085	1 112	1 211	1 087	1 133	1 131	1 016	1 060
* Gestorbene (ohne Totgeborene)	Anzahl	1 529	1 562	1 517	1 388	1 634	1 429	1 379	1 666
* darunter									
* im 1. Lebensjahr Gestorbene	Anzahl	4	3	2	2	2	1	6	2
* Überschuss d. Geborenen (+) bzw. Gestorbenen (-)	Anzahl	- 444	- 450	- 306	- 301	- 501	- 298	- 363	- 606
<b>Wanderungen</b>									
* Zuzüge über die Landesgrenze	Anzahl	2 617	2 646	3 166	4 746	2 633	3 784	4 159	2 774
* darunter: aus dem Ausland	Anzahl	497	557	521	1 481	627	876	973	698
* Fortzüge über die Landesgrenze	Anzahl	3 271	2 948	3 725	3 533	3 089	3 536	3 681	3 050
* darunter: in das Ausland	Anzahl	570	443	481	431	439	568	419	547
* Wanderungsgewinn (+) bzw. -verlust (-)	Anzahl	- 654	- 302	- 559	1 213	- 456	248	478	- 276
* Innerhalb des Landes Umgezogene <sup>1)</sup>	Anzahl	4 790	4 745	5 387	5 245	5 210	5 588	5 114	5 288

1) ohne innerhalb der Gemeinde Umgezogene

2) statt Durchschnitt der Monate hier: Bevölkerung am 31.12.

## Erwerbstätigkeit

Merkmal	Einheit	2010	2011	2010				2011	
		30.6.		31.3.	30.6.	30.9.	31.12.	31.3.	30.6.
<b>Beschäftigte<sup>1)</sup></b>									
* Sozialversicherungspflichtig Beschäftigte am Arbeitsort <sup>2)</sup>	1 000	525,8	529,2	505,6	525,8	531,6	513,2	510,1	529,2
* Frauen	1 000	272,0	273,5	264,1	272,0	274,3	266,9	265,0	273,5
* Ausländer/-innen	1 000	5,4	6,2	4,6	5,4	5,4	4,9	5,1	6,2
* Teilzeitbeschäftigte	1 000	102,5	105,1	98,9	102,5	102,5	100,4	101,2	105,1
* darunter: Frauen	1 000	85,2	86,9	82,7	85,2	85,0	83,4	84,2	86,9
Sozialversicherungspflichtig Beschäftigte nach Wirtschaftsbereichen									
* Land- und Forstwirtschaft, Fischerei	1 000	16,6	16,6	15,3	16,6	17,1	14,9	15,6	16,6
* Produzierendes Gewerbe	1 000	115,7	117,9	110,9	115,7	118,1	114,2	114,3	117,9
* Handel, Verkehr und Gastgewerbe	1 000	129,6	132,9	119,9	129,6	131,7	123,1	122,1	132,9
* Erbringung von Unternehmensdienstleistungen	1 000	85,7	87,0	82,2	85,7	87,8	85,3	84,3	87,0
* Erbringung von öffentlichen und privaten Dienstleistungen	1 000	178,1	174,7	177,4	178,1	177,0	175,6	173,8	174,7
<b>Arbeitsmarkt<sup>3)</sup></b>									
* Arbeitslose	1 000	109,9	107,5	127,7	123,1	113,8	120,4	114,9	107,1
* davon: im Rechtskreis nach SGB III	1 000	33,5	30,5	42,3	37,7	31,0	40,6	36,3	30,4
* im Rechtskreis nach SGB II	1 000	76,4	77,0	85,4	85,4	82,8	79,8	78,6	76,7
* darunter: Frauen	1 000	48,1	47,9	54,7	53,4	50,3	52,1	50,4	47,4
* Zugang	1 000	.	24,0	24,5	23,0	22,1	22,0	21,0	20,4
* Abgang	1 000	.	24,4	24,4	27,5	31,5	21,0	26,4	28,1
* Arbeitslosenquote <sup>4)</sup> insgesamt	%	12,7	12,5	14,8	14,3	13,2	14,1	13,5	12,5
* davon: im Rechtskreis nach SGB III	%	3,9	3,6	4,9	4,4	3,6	4,8	4,2	3,6
* im Rechtskreis nach SGB II	%	8,8	9,0	9,9	9,9	9,6	9,3	9,2	9,0
* Frauen	%	11,6	11,7	13,3	13,0	12,2	12,7	12,4	11,6
* Männer	%	13,7	13,3	16,2	15,4	14,1	15,3	14,5	13,4
* Ausländer/-innen	%	22,1	20,2	22,8	22,5	22,3	21,5	21,1	20,5
* Jüngere von 15 bis unter 25 Jahren	%	11,3	11,2	12,6	12,4	11,2	12,4	12,0	10,8
* Kurzarbeiter/-innen	Anzahl	7 968	...	7 334	6 290	2 271	1 241 <sup>6)</sup>	1 185 <sup>7)</sup>	1 097 <sup>8)</sup>
* Gemeldete Arbeitsstellen <sup>5)</sup>	Anzahl	r 6 572	r 8 104	r 7 701	r 8 624	8 665	r 9 244	r 9 724	10 153
* Zugang	Anzahl	.	r 3 973	r 4 479	r 4 451	4 236	r 4 177	r 4 394	4 485
* Abgang	Anzahl	.	r 3 797	r 3 226	r 3 529	4 198	r 3 077	r 3 893	4 089

1) Auswertungen aus der Beschäftigungsstatistik der Bundesagentur für Arbeit

2) einschließlich Personen „ohne Angabe“ zur Wirtschaftsgliederung

3) Quelle: Bundesagentur für Arbeit; unter Einschluss der Grundsicherung für Arbeit Suchende; Ergebnisse sind vorläufig; die jeweils aktuellen Werte sind im Internetangebot der Bundesagentur für Arbeit als detaillierte Übersichten zu finden.

4) Arbeitslose in Prozent aller zivilen Erwerbspersonen

5) ohne geförderte Stellen des zweiten Arbeitsmarktes

6) August 2011 - 7) September 2011 - 8) Oktober 2011

## Landesdaten Mecklenburg-Vorpommern

### Soziales

Merkmal	Einheit	2010	2011	2010		2011			2012
		Durchschnitt der Monate		November	Dezember	Januar	November	Dezember	Januar
<b>Leistungsbezug nach SGB II</b>									
Personen in Bedarfsgemeinschaften	Anzahl	222 147	208 041	212 141	213 238	214 255	199 502	199 756	202 053
darunter: Frauen	Anzahl	107 797	101 446	103 277	103 844	103 992	97 831	98 004	99 098
davon									
erwerbsfähige Leistungsberechtigte	Anzahl	171 000	158 941	162 518	163 450	164 552	151 455	151 650	153 435
nicht erwerbsfähige Leistungsberechtigte	Anzahl	51 146	49 100	49 623	49 788	49 703	48 047	48 106	48 619
darunter: unter 15 Jahren	Anzahl	49 259	46 998	47 717	47 861	47 744	45 932	45 962	46 486

### Bautätigkeit

Merkmal	Einheit	2010	2011	2011			2012		
		Durchschnitt der Monate		Januar	Februar	März	Januar	Februar	März
<b>Baugenehmigungen</b>									
* Wohngebäude (Neubau)	Anzahl	201	241	306	164	206	230	120	152
* darunter: mit 1 oder 2 Wohnungen	Anzahl	185	219	272	152	186	207	103	136
* umbauter Raum	1 000 m <sup>3</sup>	158	199	267	123	152	201	149	158
* Wohnfläche	1 000 m <sup>2</sup>	32	41	56	25	32	40	27	32
* veranschlagte Kosten der Bauwerke	1 000 EUR	35 228	45 937	57 946	28 423	34 704	48 541	36 460	36 928
* Nichtwohngebäude (Neubau)	Anzahl	40	36	42	17	29	51	23	34
* umbauter Raum	1 000 m <sup>3</sup>	228	283	273	202	178	288	159	179
* Nutzfläche	1 000 m <sup>2</sup>	35	40	38	22	34	45	23	28
* veranschlagte Kosten der Bauwerke	1 000 EUR	25 434	24 425	34 262	13 062	31 748	42 674	28 718	13 414
* Wohnungen in Wohn- und Nichtwohngebäuden (Neubau und Saldo aus Baumaßnahmen an bestehenden Gebäuden)	Anzahl	390	487	689	299	376	r 593	371	454
* Wohnräume (einschließlich Küchen)	Anzahl	1 587	1 899	2 662	1 166	1 519	r 2 070	1 351	1 710

### Landwirtschaft

Merkmal	Einheit	2010	2011	2009		2010		2011	
		am 3.11.		Mai	November	Mai	November	Mai	November
<b>Viehbestand</b>									
Rindvieh	1 000	551,6	546,5	568,0	559,2	562,8	551,6	553,5	546,5
darunter									
Milchkühe (ohne Ammen- und Mutterkühe)	1 000	172,3	175,7	173,9	169,1	171,9	172,3	175,2	175,7
Schweine	1 000	780,7	820,1	745,4	772,9	756,3	780,7	814,7	820,1
darunter									
Mastschweine	1 000	273,6	278,4	267,7	270,7	265,1	273,6	278,9	278,4
Zuchtsauen	1 000	81,7	82,7	81,9	80,0	77,4	81,7	84,0	82,7
darunter: trächtig	1 000	56,1	57,5	57,9	57,0	56,9	56,1	63,9	57,5
<b>Schlachtungen</b>									
Rinder insgesamt	1 000	13,1	12,1	11,4	13,7	11,5	11,0	12,4	10,9
darunter									
Kälber	1 000	0,4	0,5	0,4	0,5	0,5	0,5	0,5	0,4
Jungrinder	1 000	0,1	0,1	0,1	0,1	0,1	0,1	0,1	0,1
Schweine	1 000	38,4	42,2	39,8	45,7	39,4	45,4	43,3	37,9
darunter									
Hausschlachtungen	1 000	0,7	0,6	0,5	0,6	0,4	0,4	0,4	0,4
* Schlachtmengen (ohne Geflügel) <sup>1)</sup>	t	7 395,0	7 476,9	7 093,6	8 338,7	7 079,7	7 606,2	7 900,8	6 825,2
darunter									
* Rinder insgesamt	t	3 831,0	3 528,6	3 368,2	4 078,1	3 412,4	3 224,6	3 690,2	3 177,1
darunter									
* Kälber	t	51,8	45,0	37,8	59,9	38,3	45,1	43,1	32,5
* Jungrinder	t	17,9	15,4	20,0	18,6	18,1	11,9	11,5	11,6
* Schweine	t	3 533,8	3 925,2	3 715,3	4 247,8	3 638,4	4 366,6	4 182,4	3 623,7
* Geflügelfleisch <sup>2)</sup>	t	.	.	.	.	.	.	.	.
* Eierzeugung <sup>3)</sup>	1 000	40 441	45 979	39 205	44 621	47 342	41 736	46 635	45 410

1) aus gewerblichen Schlachtungen von Tieren in- und ausländischer Herkunft (Rinder, Schweine, Schafe, Pferde, Ziegen); einschließlich Schlachtfetten, jedoch ohne Innereien

2) Geflügelfleisch aus Schlachtungen inländischen Geflügels in Schlachtereien mit einer Schlachtkapazität von 2 000 und mehr Tieren im Monat

3) erzeugte Eier in Betrieben bzw. Unternehmen mit mindestens 3 000 Hennenhaltungsplätzen; einschließlich Junghennen-, Bruch- und Knickeriern

# Landesdaten Mecklenburg-Vorpommern

## Produzierendes Gewerbe

Merkmal	Einheit	2010	2011	2011			2012		
		Durchschnitt der Monate		Januar	Februar	März	Januar	Februar	März
<b>Verarbeitendes Gewerbe sowie Bergbau und Gewinnung von Steinen und Erden <sup>1)</sup></b>									
* Betriebe	Anzahl	282	299	295	295	305	297	297	297
* Beschäftigte <sup>2)</sup>	Anzahl	43 448	45 429	44 214	44 442	45 393	45 264	45 299	45 500
* Geleistete Arbeitsstunden	1 000 h	5 888	6 235	6 135	5 899	6 702	6 596	6 352	6 679
* Brutto Lohn- und -gehaltsumme	Mill. EUR	95,3	104,5	96,7	94,9	101,3	103,6	104,4	106,5
* Umsatz (ohne Umsatzsteuer)	Mill. EUR	839,1	928,3	745,0	836,5	967,3	817,5	910,7	1 033,6
* darunter: Auslandsumsatz	Mill. EUR	225,0	267,4	192,5	225,4	254,6	234,8	297,2	312,5
<b>Energie- und Wasserversorgung</b>									
* Betriebe <sup>3)</sup>	Anzahl	55	54	54	54	54	55	55	55
* Beschäftigte <sup>3)</sup>	Anzahl	4 677	4 829	4 804	4 782	4 786	4 890	4 876	4 871
* Geleistete Arbeitsstunden <sup>3)</sup>	1 000 h	622	638	688	623	725	718	666	701
* Bruttoentgeltsumme <sup>3)</sup>	Mill. EUR	15,2	16,3	15,3	14,5	15,3	15,1	15,0	15,7
* Stromerzeugung (brutto) der Kraftwerke <sup>4)</sup> für die allgemeine Versorgung	Mill. kWh	392,2	426,7	474,6	386,9	485,3	448,2	535,0	...
<b>Baugewerbe</b>									
<b>Bauhauptgewerbe/Bau von Gebäuden, Tiefbau, Abbrucharbeiten und vorbereitende Baustellenarbeiten u. a. <sup>5)</sup></b>									
* Beschäftigte <sup>2)</sup>	Anzahl	15 982	16 267	15 179	15 177	15 813	15 569	15 469	15 731
* Geleistete Arbeitsstunden	1 000 h	1 568	1 778	959	971	1 685	1 194	839	1 751
* davon									
Wohnungsbau	1 000 h	570	673	385	378	641	563	384	738
gewerblicher Bau	1 000 h	508	558	307	335	545	367	262	535
öffentlicher und Straßenbau	1 000 h	490	546	267	258	499	264	193	478
* Brutto Lohn- und -gehaltsumme	Mill. EUR	29,3	31,9	23,7	22,1	28,5	27,5	23,7	29,2
* Gesamtsatz (ohne Umsatzsteuer)	Mill. EUR	135,3	155,8	50,9	66,1	106,5	83,3	127,2	126,7
* darunter									
baugewerblicher Umsatz (ohne Umsatzsteuer)	Mill. EUR	134,3	154,5	50,5	65,6	105,5	82,5	126,5	125,7
* davon									
Wohnungsbau	Mill. EUR	45,1	52,4	18,6	20,5	36,5	37,3	85,4	49,3
gewerblicher Bau	Mill. EUR	43,9	52,1	17,5	26,4	34,7	26,0	25,3	48,7
öffentlicher und Straßenbau	Mill. EUR	45,3	50,1	14,3	18,7	34,3	19,2	15,7	27,8
* Index des Auftragseingangs <sup>3)</sup>	2005=100	52,9	102,0	57,7	54,3	109,1	61,4	67,3	97,4
Wohnungsbau	2005=100	38,7	112,8	37,4	49,0	119,1	92,9	57,9	135,1
gewerblicher Bau	2005=100	50,9	103,5	87,0	69,6	128,9	69,7	90,3	104,3
öffentlicher und Straßenbau	2005=100	64,4	95,8	41,2	43,1	87,0	39,6	51,2	73,9
-----									
Merkmal	Einheit	2010	2011	2010	2011				2012
		Durchschnitt der Quartale		IV. Quartal	I. Quartal	II. Quartal	III. Quartal	IV. Quartal	I. Quartal
<b>Ausbaugewerbe/Bauinstallation und sonstiger Ausbau <sup>3)</sup></b>									
* Beschäftigte <sup>2)6)</sup>	Anzahl	5 335	5 365	5 377	5 383	5 338	5 395	5 343	5 351
* Geleistete Arbeitsstunden	1 000 h	1 783	1 785	1 836	1 767	1 788	1 819	1 767	1 810
* Brutto Lohn- und -gehaltsumme	Mill. EUR	30,8	31,4	33,0	29,4	30,8	31,7	33,8	31,8
* Baugewerblicher Umsatz (ohne Umsatzsteuer)	Mill. EUR	136,0	148,8	172,2	118,3	141,4	149,4	186,0	125,7

- 1) Betriebe mit im Allgemeinen 50 und mehr Beschäftigten  
2) einschließlich der tätigen Inhaber  
3) Betriebe von Unternehmen mit im Allgemeinen 20 und mehr Beschäftigten  
4) mit einer elektrischen Leistung ab 1 MW  
5) nach der Ergänzungserhebung hochgerechnete Ergebnisse  
6) am Ende des Berichtsvierteljahres

# Landesdaten Mecklenburg-Vorpommern

## Handel <sup>1)</sup>

Merkmal	Einheit	2010	2011	2011			2012		
		Durchschnitt der Monate		Januar	Februar	März	Januar	Februar	März
<b>Großhandel <sup>2)</sup></b>									
* Beschäftigte	2005=100	102,9	103,4	101,7	100,9	101,5	r 102,3	r 101,8	103,0
* Umsatz nominal	2005=100	130,9	143,7	106,5	117,4	146,3	r 117,0	r 128,5	152,0
* Umsatz real	2005=100	119,2	120,4	92,5	98,1	121,8	r 96,0	r 105,0	122,6
<b>Einzelhandel <sup>3)</sup></b>									
* Beschäftigte	2005=100	105,5	r 99,9	r 98,4	r 98,0	98,0	r 99,9	r 99,3	99,9
* Umsatz nominal	2005=100	100,4	r 96,1	r 81,8	r 79,6	93,8	88,2	r 87,8	103,8
* Umsatz real	2005=100	103,2	r 96,9	r 83,9	r 80,8	94,4	r 88,3	r 86,9	102,1
<b>Kfz-Handel <sup>4)</sup></b>									
* Beschäftigte	2005=100	95,9	90,8	90,8	89,2	89,5	94,3	r 93,4	93,9
* Umsatz nominal	2005=100	97,4	95,8	77,8	82,4	111,0	79,8	r 87,1	107,9
* Umsatz real	2005=100	97,6	r 95,1	77,9	82,3	110,8	r 78,8	r 86,0	106,5

1) Der Berichtsreis wird jährlich durch Stichprobenrotation aktualisiert.

2) einschließlich Handelsvermittlung

3) einschließlich Tankstellen

4) sowie Instandhaltung und Reparatur von Kfz

## Gastgewerbe <sup>1)</sup>

Merkmal	Einheit	2010	2011	2011			2012		
		Durchschnitt der Monate		Januar	Februar	März	Januar	Februar	März
* Beschäftigte	2005=100	100,8	104,4	89,2	88,9	95,3	r 96,6	r 94,7	98,1
* Umsatz nominal	2005=100	108,1	111,1	58,0	58,9	74,8	r 66,7	r 63,9	82,5
* Umsatz real	2005=100	95,2	96,4	51,5	51,9	66,1	r 58,0	r 55,3	71,1

1) Der Berichtsreis wird jährlich durch Stichprobenrotation aktualisiert.

## Tourismus <sup>1)</sup>

Merkmal	Einheit	2010	2011	2011			2012		
		Durchschnitt der Monate		Januar	Februar	März	Januar	Februar	März
* Gästeankünfte	1 000	555,6	567,7	209,3	258,5	353,3	236,4	268,7	410,3
* darunter: von Auslandsgästen	1 000	25,4	25,0	4,8	7,6	9,0	6,4	9,8	12,9
* Gästeübernachtungen	1 000	2 305,8	2 301,8	749,4	868,4	1 180,7	822,7	927,3	1 334,1
* darunter: von Auslandsgästen	1 000	70,6	66,5	12,2	18,9	21,0	17,7	28,3	33,3

1) Betriebe ab 9 Betten; ab Januar 2012: Betriebe ab 10 Betten, einschließlich Campingplätzen (Touristik-Camping) ab 10 Stellplätzen

## Verkehr

Merkmal	Einheit	2010	2011	2010	2011		2012		
		Durchschnitt der Monate		Dezember	Januar	Februar	Dezember	Januar	Februar
<b>Straßenverkehrsunfälle</b>									
* Unfälle mit Personenschaden und Sachschaden <sup>1)</sup>	Anzahl	650	625	752	414	349	687	r 567	497
darunter									
* Unfälle mit Personenschaden	Anzahl	442	456	376	266	231	443	r 391	290
* getötete Personen	Anzahl	9	12	2	10	5	17	7	8
* verletzte Personen	Anzahl	558	571	478	316	279	540	r 486	380
<b>Kraftfahrzeuge <sup>2)</sup></b>									
* Zulassungen fabrikneuer Kraftfahrzeuge	Anzahl	4 061	4 266	4 225	3 396	3 615	4 224	3 380	3 456
* darunter: Personenkraftwagen <sup>3)</sup>	Anzahl	3 292	3 392	3 425	2 818	2 933	3 335	2 762	2 871
* Lastkraftwagen	Anzahl	373	448	478	353	360	603	366	305
<b>Seeschifffahrt</b>									
* Gütereingang	1 000 t	1 313,1	1 209,7	1 143,6	1 082,4	1 021,9	1 217,6	1 023,2	1 061,3
* Güterversand	1 000 t	1 034,0	1 022,9	1 036,5	1 165,4	1 031,1	917,0	1 035,9	1 122,1
<b>Binnenschifffahrt</b>									
* Gütereingang	1 000 t	-	-	-	-	-	-	-	-
* Güterversand	1 000 t	-	-	-	-	-	-	-	-

1) schwerwiegender Unfall mit Sachschaden (im engeren Sinne) und sonstiger Sachschadensunfall unter Einfluss berauschender Mittel

2) Quelle: Kraftfahrt-Bundesamt

3) Fahrzeuge zur Personenbeförderung mit höchstens 8 Sitzplätzen außer dem Fahrersitz, einschließlich Wohnmobilen und Krankenwagen

# Landesdaten Mecklenburg-Vorpommern

## Außenhandel <sup>1)</sup>

Merkmal	Einheit	2010	2011	2010			2011		
		Durchschnitt der Monate		Oktober	November	Dezember	Oktober	November	Dezember
<b>Ausfuhr (Spezialhandel) <sup>2)</sup></b>									
* Insgesamt	Mill. EUR	502,8	599,9	556,4	501,9	510,7	r 456,6	485,8	683,8
darunter									
* Güter der Ernährungswirtschaft	Mill. EUR	157,0	163,7	188,1	180,2	155,1	r 151,3	125,3	148,2
* Güter der gewerblichen Wirtschaft	Mill. EUR	341,5	426,4	363,6	317,0	351,3	r 292,5	339,1	517,8
davon: Rohstoffe	Mill. EUR	6,5	6,9	12,2	3,4	7,5	6,4	13,1	6,2
Halbwaren	Mill. EUR	41,5	51,6	50,5	38,2	51,9	r 48,9	30,1	70,3
Fertigwaren	Mill. EUR	293,5	367,9	300,9	275,5	291,8	r 237,3	295,9	441,3
davon: Vorerzeugnisse	Mill. EUR	67,9	136,1	36,8	37,5	29,7	42,8	90,8	253,9
Enderzeugnisse	Mill. EUR	225,6	231,8	264,1	238,0	262,1	r 194,4	205,1	187,4
davon nach									
* Europa	Mill. EUR	344,1	444,4	382,8	335,5	333,4	r 312,9	360,6	513,7
darunter: in EU-Länder	Mill. EUR	287,0	328,6	316,6	237,2	273,7	r 250,6	296,3	278,0
* Afrika	Mill. EUR	35,8	35,8	17,1	27,9	28,7	27,6	30,2	17,5
* Amerika	Mill. EUR	39,7	36,1	40,6	30,1	34,1	32,5	33,9	45,5
* Asien	Mill. EUR	79,9	80,7	110,0	104,4	111,7	81,9	57,6	104,0
* Australien, Ozeanien und Übrige	Mill. EUR	3,3	3,0	5,9	4,0	2,9	1,6	3,4	3,0
<b>Einfuhr (Generalhandel) <sup>2)</sup></b>									
* Insgesamt	Mill. EUR	327,6	376,0	376,6	404,8	365,8	r 362,6	395,4	415,8
darunter									
* Güter der Ernährungswirtschaft	Mill. EUR	74,9	75,3	87,6	84,9	89,5	r 81,4	84,3	77,3
* Güter der gewerblichen Wirtschaft	Mill. EUR	240,2	279,3	275,1	305,2	263,7	r 255,1	270,5	304,6
davon: Rohstoffe	Mill. EUR	33,7	30,8	45,8	49,1	71,9	12,6	14,4	58,2
Halbwaren	Mill. EUR	55,1	80,9	51,5	83,5	48,8	r 91,3	99,1	91,5
Fertigwaren	Mill. EUR	151,5	167,6	177,8	172,6	142,9	r 151,1	157,0	154,9
davon: Vorerzeugnisse	Mill. EUR	48,1	53,5	55,9	48,4	42,9	r 47,5	45,8	42,5
Enderzeugnisse	Mill. EUR	103,3	114,0	122,0	124,2	100,1	r 103,6	111,2	112,4
davon aus									
* Europa	Mill. EUR	273,2	317,8	313,3	317,3	309,9	r 318,5	333,8	345,5
darunter: aus EU-Ländern	Mill. EUR	224,0	257,9	255,2	228,9	275,0	r 272,1	281,8	244,6
* Afrika	Mill. EUR	1,8	1,5	0,2	1,8	4,7	r 0,3	0,2	4,9
* Amerika	Mill. EUR	20,4	18,4	18,5	26,0	14,2	r 13,8	21,4	38,6
* Asien	Mill. EUR	38,0	36,8	43,1	56,8	36,6	r 29,2	39,2	26,1
* Australien, Ozeanien und Übrige	Mill. EUR	0,9	1,7	1,6	2,9	0,3	0,8	0,8	0,8

1) Wegen der unterschiedlichen Abgrenzung von Spezialhandel und Generalhandel ist eine Saldierung der Ein- und Ausfuhrergebnisse nicht vertretbar.

2) Für Antwortausfälle und Befreiungen sind Zuschätzungen bei den EU-Ländern enthalten und damit auch im Insgesamt enthalten.

## Gewerbeanzeigen <sup>1)</sup>

Merkmal	Einheit	2010	2011	2010	2011			2012	
		Durchschnitt der Monate		Dezember	Januar	Februar	Dezember	Januar	Februar
* Gewerbeanmeldungen	Anzahl	1 114	1 090	1 024	1 176	977	1 126	1 153	847
* Gewerbeabmeldungen	Anzahl	1 072	1 052	1 308	1 329	960	1 376	1 256	887

1) ohne Automatenaufsteller und Reisegewerbe

## Insolvenzen

Merkmal	Einheit	2010	2011	2010	2011			2012	
		Durchschnitt der Monate		Dezember	Januar	Februar	Dezember	Januar	Februar
* Insolvenzen	Anzahl	281	271	222	243	271	280	230	225
davon									
* Unternehmen	Anzahl	38	36	33	35	28	40	23	22
* Verbraucher	Anzahl	189	183	147	154	193	202	161	156
* ehemals selbstständig Tätige	Anzahl	38	37	30	43	32	23	32	33
* sonstige natürliche Personen <sup>1)</sup> , Nachlässe	Anzahl	17	15	12	11	18	15	14	14
* Voraussichtliche Forderungen	1 000 EUR	50 082	37 051	41 397	30 029	33 049	39 450	22 917	25 605

1) beispielsweise als Gesellschafter oder Mithafter



# Landesdaten Mecklenburg-Vorpommern

## Handwerk <sup>1)</sup>

Merkmal	Einheit	2010	2011	2010		2011			
		Durchschnitt der Quartale		III. Quartal	IV. Quartal	I. Quartal	II. Quartal	III. Quartal	IV. Quartal
* Beschäftigte	2009=100 <sup>2)</sup>	97,2	98,1	99,9	96,6	96,4	98,8	100,0	97,5
* Umsatz	2009=100 <sup>3)</sup>	100,2	107,2	111,4	115,8	83,6	107,6	116,0	121,4

1) zulassungspflichtiges Handwerk lt. Anlage A der Handwerksordnung (ab 1.1.2004) - 2) hier: am 30.9. - 3) hier: Vierteljahresdurchschnitt

## Preise

Merkmal	Einheit	2010	2011	2011			2012		
		Durchschnitt der Monate		März	April	Mai	März	April	Mai
* Verbraucherpreisindex (Gesamtindex)	2005=100	110,3	113,4	112,8	113,1	113,1	115,5	115,6	115,4
* Nettokaltmieten (Teilindex)	2005=100	102,4	103,1	103,1	102,8	102,8	103,7	103,3	103,3
Index der Erzeugerpreise gewerblicher Produkte (Deutschland)	2005=100	109,7	115,9	114,7	115,9	115,9	118,5	118,7	...
Merkmal	Einheit	2010	2011	2010	2011			2012	
		Durchschnitt der Monate		November	Februar	Mai	August	November	Februar
* Preisindex f. Wohngebäude <sup>1)</sup> (Deutschland)	2005=100	113,9	117,0	114,6	115,9	116,8	117,5	117,9	119,2

1) Neubau in konventioneller Bauart, Bauleistungen am Bauwerk

## Verdienste

Merkmal	Einheit	2010	2011	2010		2011			
		Durchschnitt der Quartale		III. Quartal	IV. Quartal	I. Quartal	II. Quartal	III. Quartal	IV. Quartal
* Bruttomonatsverdienste <sup>1)</sup> der vollzeitbeschäftigten Arbeitnehmer <sup>2)</sup> im produzierenden Gewerbe und im Dienstleistungsbereich	EUR	2 637	2 708	2 500	2 519	2 525	2 557	2 565	2 584
* männlich	EUR	2 706	2 776	2 571	2 582	2 571	2 627	2 639	2 649
* weiblich	EUR	2 530	2 604	2 391	2 421	2 454	2 448	2 451	2 481
* Leistungsgruppe 1 <sup>3)</sup>	EUR	5 059	5 232	4 710	4 744	4 794	4 862	4 876	4 908
* Leistungsgruppe 2 <sup>3)</sup>	EUR	3 296	3 376	3 106	3 118	3 137	3 164	3 178	3 190
* Leistungsgruppe 3 <sup>3)</sup>	EUR	2 240	2 300	2 148	2 156	2 140	2 189	2 198	2 219
* Leistungsgruppe 4 <sup>3)</sup>	EUR	1 820	1 850	1 752	1 774	1 738	1 764	1 789	1 786
* Leistungsgruppe 5 <sup>3)</sup>	EUR	1 678	1 736	1 602	1 653	1 629	1 646	1 681	1 689
* Produzierendes Gewerbe	EUR	2 371	2 464	2 258	2 260	2 209	2 334	2 358	2 363
* Bergbau und Gewinnung von Steinen und Erden	EUR	1 933	(1 974)	1 882	(1 914)	1 903	1 930	1 953	1 921
* Verarbeitendes Gewerbe	EUR	2 336	2 452	2 203	2 224	2 217	2 304	2 321	2 342
* Energieversorgung	EUR	3 629	3 722	3 263	3 281	3 342	3 369	3 390	3 373
* Wasserversorgung <sup>4)</sup>	EUR	2 863	2 929	2 638	2 638	2 702	2 700	2 748	2 738
* Baugewerbe	EUR	2 125	2 169	2 143	2 104	1 858	2 150	2 194	2 163
* Dienstleistungsbereich	EUR	2 749	2 814	2 602	2 629	2 661	2 652	2 655	2 681
* Handel; Instandhaltung und Reparatur von Kfz	EUR	2 287	2 338	2 150	2 161	2 171	2 187	2 196	2 218
* Verkehr und Lagerei	EUR	2 434	2 525	2 306	2 309	2 324	2 335	2 395	2 392
* Gastgewerbe	EUR	1 596	1 652	1 535	1 591	1 629	1 582	1 585	1 645
* Information und Kommunikation	EUR	/	/	/	/	(3 139)	(3 159)	(3 006)	(3 013)
* Erbringung von Finanz- und Versicherungsdienstleistungen	EUR	4 195	4 244	3 566	3 592	3 629	3 601	3 608	3 677
* Grundstücks- und Wohnungswesen	EUR	3 326	3 352	2 891	2 928	2 989	2 993	2 940	2 916
* Erbringung von freiberuflichen, wissenschaftlichen und technischen Dienstleistungen	EUR	3 101	3 209	2 875	2 929	2 922	2 966	2 963	2 996
* Erbringung von sonstigen wirtschaftlichen Dienstleistungen	EUR	1 756	1 774	1 691	1 706	1 683	1 702	1 725	1 715
* Öffentliche Verwaltung, Verteidigung; Sozialversicherung	EUR	3 060	3 135	2 950	2 953	2 985	2 988	2 995	2 997
* Erziehung und Unterricht	EUR	4 034	4 184	3 864	3 871	3 963	3 987	4 001	4 021
* Gesundheits- und Sozialwesen	EUR	(2 748)	(2 823)	(2 629)	(2 663)	(2 682)	(2 689)	(2 712)	(2 746)
* Kunst, Unterhaltung und Erholung	EUR	(2 360)	(2 425)	(2 245)	(2 300)	(2 345)	(2 399)	(2 290)	(2 353)
* Erbringung v. sonstigen Dienstleistungen	EUR	(2 156)	(2 291)	(2 068)	(2 060)	(2 132)	(2 131)	(2 184)	(2 186)

1) Nachgewiesen werden Vierteljahresdurchschnitte, ohne Sonderzahlungen. Im Jahresdurchschnitt sind die Sonderzahlungen mit enthalten. - 2) einschließlich Beamte - 3) Leistungsgruppe 1: Arbeitnehmer in leitender Stellung; Leistungsgruppe 2: herausgehobene Fachkräfte; Leistungsgruppe 3: Fachkräfte; Leistungsgruppe 4: angelernte Arbeitnehmer; Leistungsgruppe 5: ungelernete Arbeitnehmer - 4) einschließlich Abwasser- und Abfallentsorgung und Beseitigung von Umweltverschmutzung

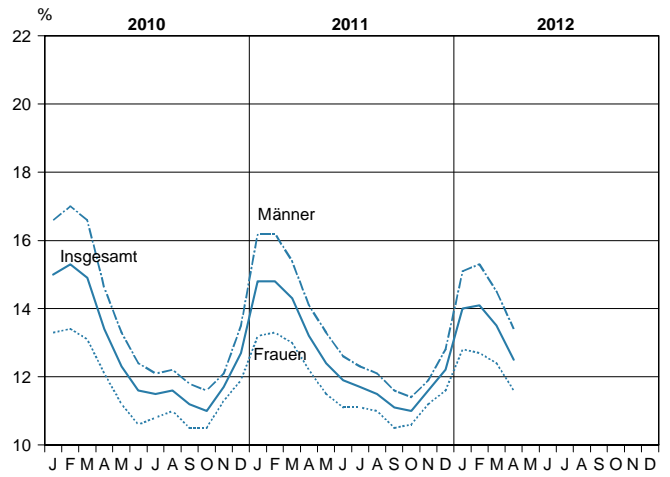
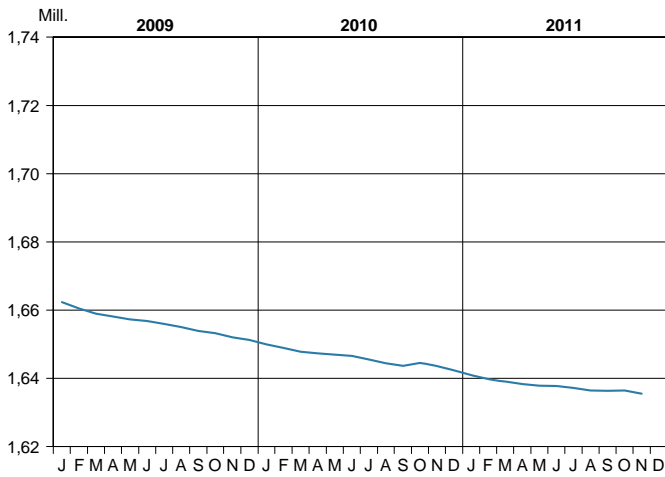
# Landesdaten Mecklenburg-Vorpommern

## Bevölkerungsstand und -veränderung

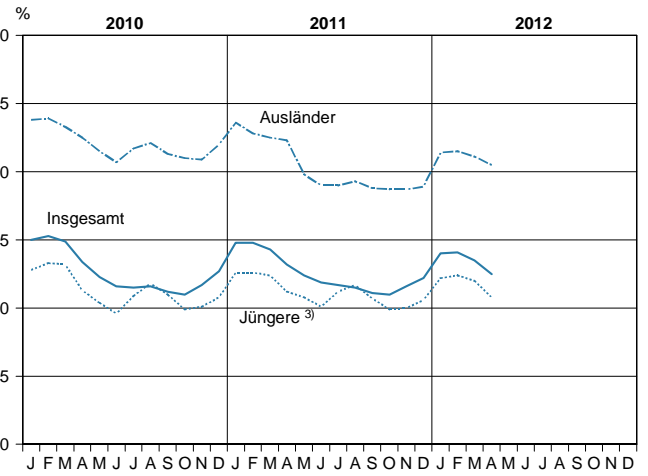
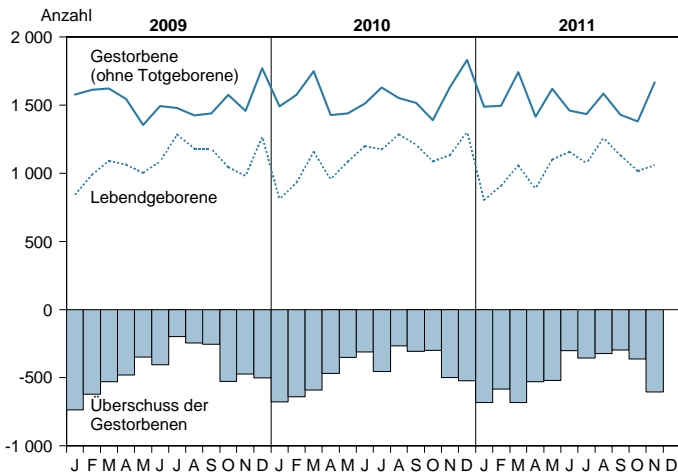
## Arbeitsmarktentwicklung <sup>2)</sup>

Bevölkerungsstand

Arbeitslosenquote

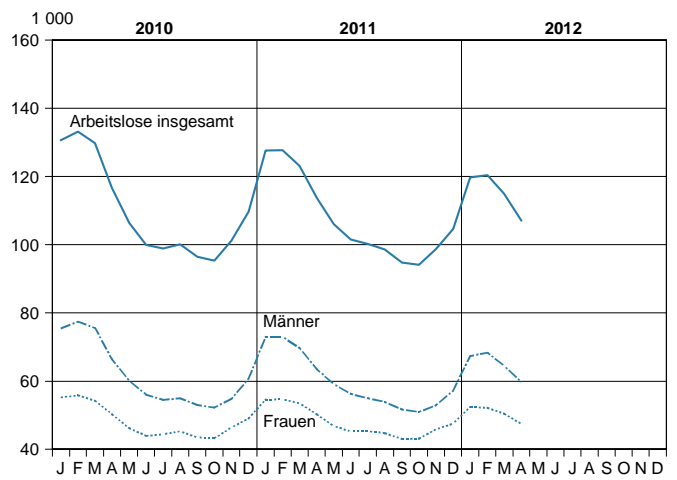
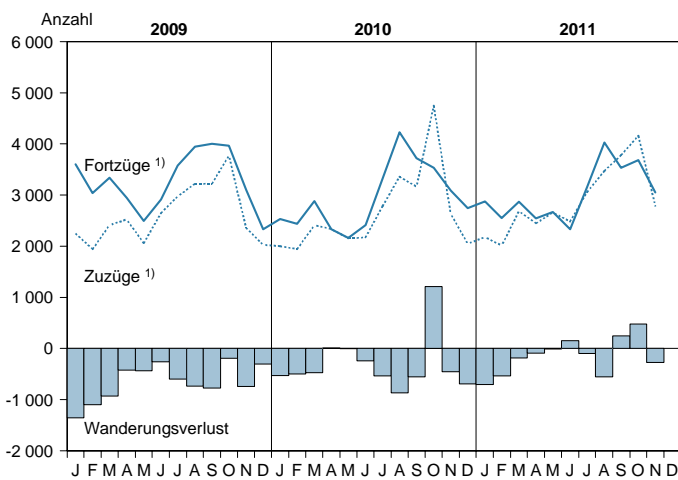


Natürliche Bevölkerungsbewegung



Wanderungen

Arbeitslose am Monatsende



1) über die Landesgrenze

2) Quelle: Bundesagentur für Arbeit

3) 15 bis unter 25 Jahren

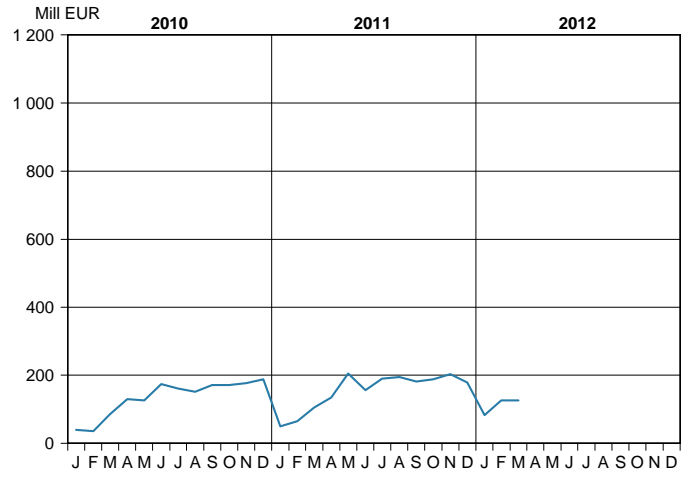
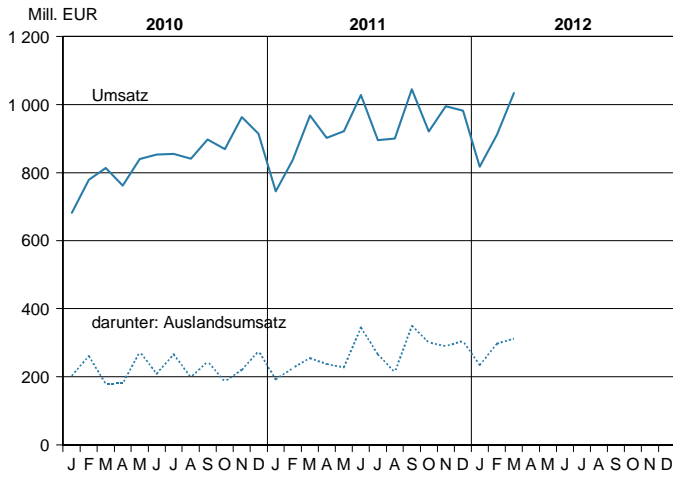
# Landesdaten Mecklenburg-Vorpommern

## Verarbeitendes Gewerbe <sup>1)</sup>

## Bauhauptgewerbe <sup>2)</sup>

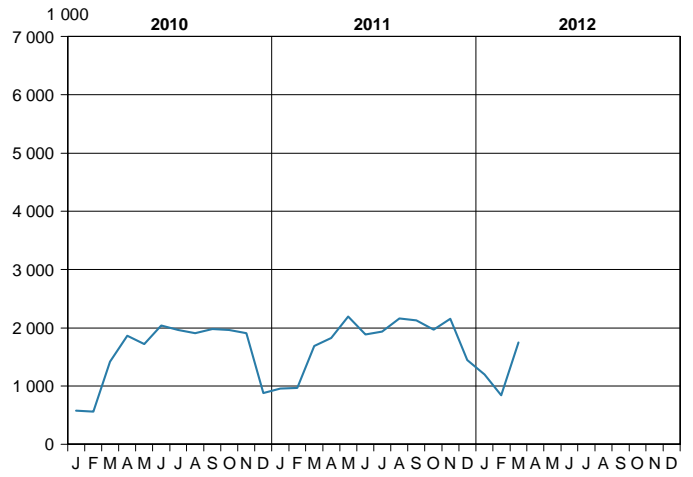
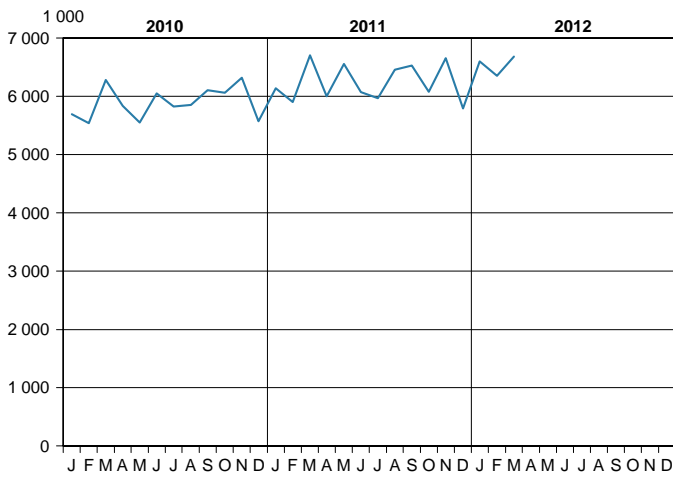
Umsatz (ohne Umsatzsteuer)

Baugewerblicher Umsatz (ohne Umsatzsteuer)



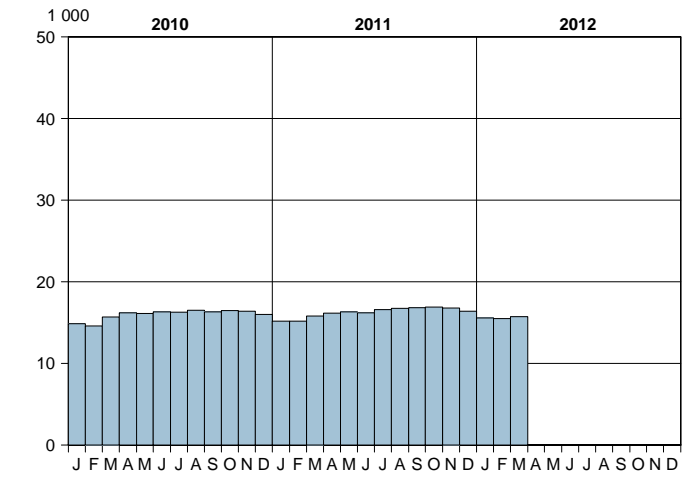
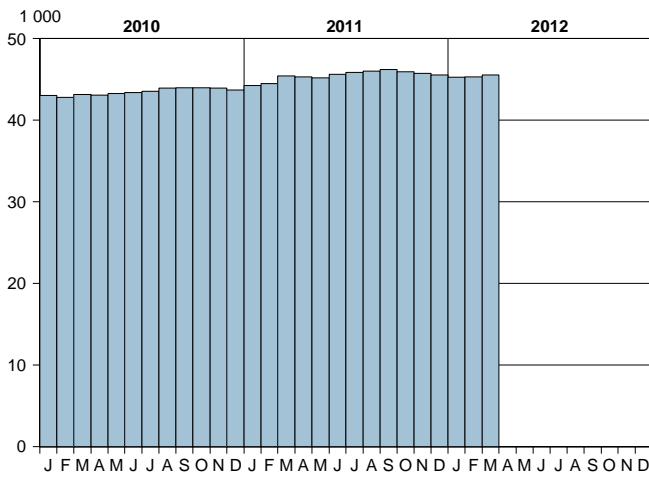
Geleistete Arbeitsstunden

Geleistete Arbeitsstunden



Beschäftigte

Beschäftigte

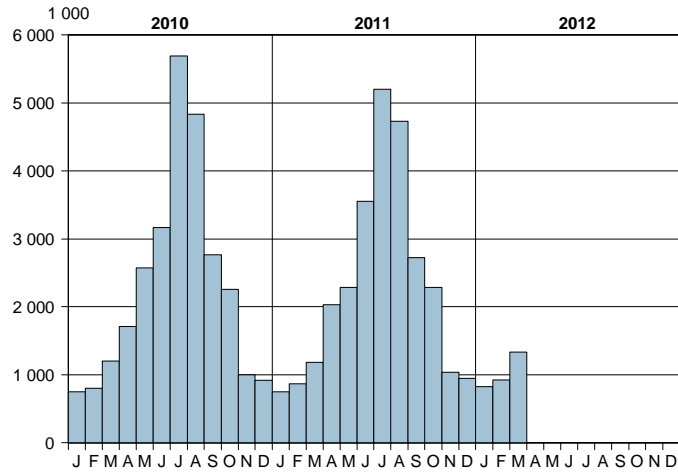


1) sowie Bergbau und Gewinnung von Steinen und Erden; Betriebe mit 50 und mehr Beschäftigten

2) Bauhauptgewerbe/Bau von Gebäuden, Tiefbau, Abbrucharbeiten und vorbereitende Baustellenarbeiten u. a.; nach der Ergänzungserhebung hochgerechnet

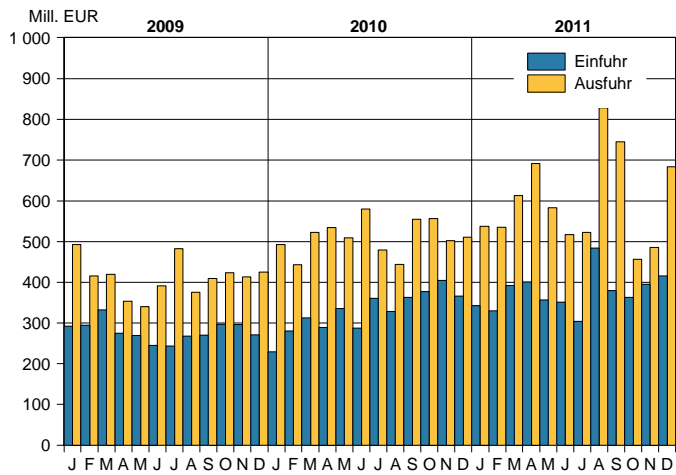
## Landesdaten Mecklenburg-Vorpommern

### Übernachtungen in den Beherbergungsstätten <sup>1)</sup>

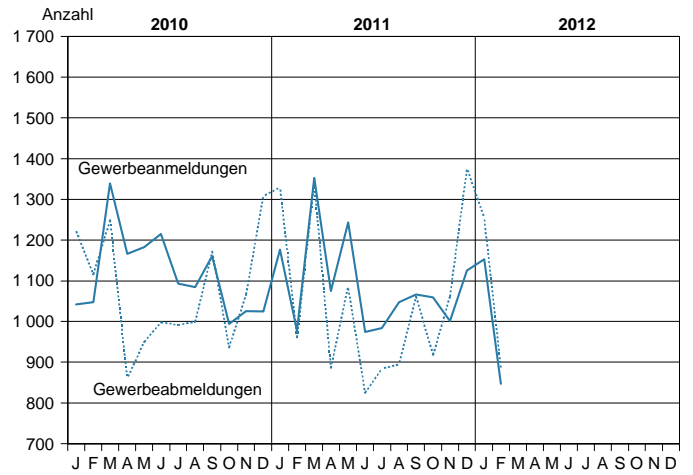


1) Betriebe ab 9 Betten; einschließlich Campingplätzen (Touristik-Camping)

### Außenhandel

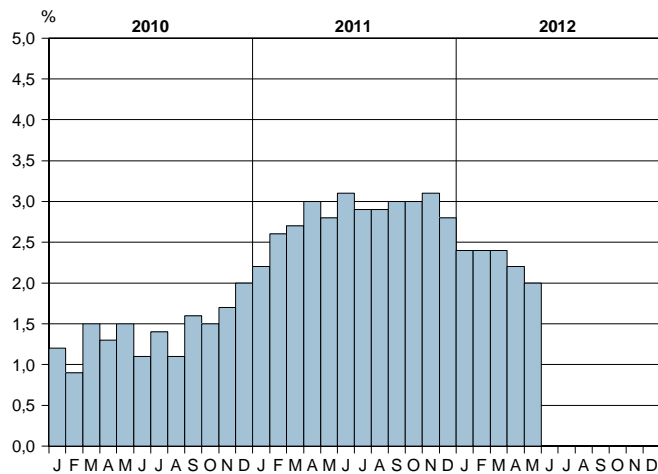


### Gewerbeanzeigen



### Verbraucherpreisindex (2005 = 100)

#### Veränderung gegenüber dem Vorjahr



© StatA MV

## Ausgewählte Kreisdaten

### Erwerbstätigkeit

Kreisfreie Stadt Landkreis Land	Arbeitslose und Arbeitslosenquote im April 2012 <sup>1)</sup>									
	Bestand	Arbeitslose				Arbeitslosenquote <sup>2)</sup>				
		Veränderung zum				Berichtsmonat	Vormonat	Vorjahr		
		Vormonat		Vorjahresmonat						
absolut	in Prozent	absolut	in Prozent	in Prozent						
<b>Kreisfreie Städte</b>										
Rostock	13 210	- 207	- 1,5	- 840	- 6,0	12,9	13,1	13,8		
Schwerin	6 375	+ 4	+ 0,1	- 42	- 0,7	13,0	13,0	13,1		
<b>Landkreise</b>										
Mecklenburgische Seenplatte	21 308	- 1 579	- 6,9	- 1 668	- 7,3	14,8	15,9	15,8		
Landkreis Rostock	11 344	- 958	- 7,8	- 856	- 7,0	10,1	11,0	10,7		
Vorpommern-Rügen	16 441	- 2 675	- 14,0	- 681	- 4,0	14,0	16,3	14,4		
Nordwestmecklenburg	9 766	- 612	- 5,9	- 820	- 7,7	11,4	12,1	12,1		
Vorpommern-Greifswald	17 354	- 1 338	- 7,2	- 1 282	- 6,9	13,9	15,0	14,9		
Ludwigslust-Parchim	11 320	- 416	- 3,5	- 470	- 4,0	9,5	9,8	9,7		
<b>Mecklenburg-Vorpommern</b>	<b>107 118</b>	<b>- 7 781</b>	<b>- 6,8</b>	<b>- 6 659</b>	<b>- 5,9</b>	<b>12,5</b>	<b>13,5</b>	<b>13,2</b>		

Kreisfreie Stadt Landkreis Land	Arbeitslose nach ausgewählten Merkmalen							
	Arbeitslose im Rechtskreis SGB III		Arbeitslose im Rechtskreis SGB II		weiblich		im Alter von ... bis unter ... Jahren	
	insgesamt	Arbeits- losenquote <sup>2)</sup>	insgesamt	Arbeits- losenquote <sup>2)</sup>	insgesamt	Arbeits- losenquote <sup>2)</sup>	15 - 25	50 - 65
<b>Kreisfreie Städte</b>								
Rostock	2 886	2,8	10 324	10,1	5 725	11,6	1 375	3 797
Schwerin	1 380	2,8	4 995	10,2	2 730	11,3	643	1 864
<b>Landkreise</b>								
Mecklenburgische Seenplatte	5 690	4,0	15 618	10,8	9 553	13,9	1 917	7 888
Landkreis Rostock	3 378	3,0	7 966	7,1	5 066	9,4	1 096	4 015
Vorpommern-Rügen	4 885	4,2	11 556	9,9	7 296	12,9	1 434	6 023
Nordwestmecklenburg	3 451	4,0	6 315	7,4	4 380	10,9	1 005	3 528
Vorpommern-Greifswald	5 170	4,2	12 184	9,8	7 621	12,7	1 636	6 067
Ludwigslust-Parchim	3 546	3,0	7 774	6,5	5 060	9,0	1 143	4 048
<b>Mecklenburg-Vorpommern</b>	<b>30 386</b>	<b>3,6</b>	<b>76 732</b>	<b>9,0</b>	<b>47 431</b>	<b>11,6</b>	<b>10 249</b>	<b>37 265 <sup>3)</sup></b>

Quelle: Zentrale Statistikdatenbank der Bundesagentur für Arbeit; [www.arbeitsagentur.de](http://www.arbeitsagentur.de)

1) Zum Berichtsmonat Januar 2012 wurden die Arbeitslosenzahlen rückwirkend ab Januar 2007 im Zuge der Erweiterung der statistischen Berichterstattung zur Dauer der Arbeitslosigkeit und einer Änderung der Berücksichtigung des Wohnortes geringfügig revidiert.

2) Arbeitslose in Prozent aller zivilen Erwerbspersonen

3) Altersgruppe 50 Jahre und älter (ab 1.1.2012 sind die ersten Fälle - Geburtsjahrgang 1947 - von der Anhebung der Regelaltersgrenze der gesetzlichen Rentenversicherung von 65 auf 67 Jahre betroffen)

## Ausgewählte Kreisdaten

### Produzierendes Gewerbe

Kreisfreie Stadt Landkreis Land	Verarbeitendes Gewerbe sowie Bergbau und Gewinnung von Steinen und Erden <sup>1)</sup>					
	März 2012			Januar bis März 2012		
	erfasste Betriebe	Beschäftigte <sup>2)</sup>	Gesamtumsatz <sup>3)</sup>	erfasste Betriebe	Beschäftigte <sup>2)</sup>	Gesamtumsatz <sup>3)</sup>
	31.3.		1 000 EUR	Monatsdurchschnitt		1 000 EUR
Rostock	31	5 291	189 945	31	5 278	449 027
Schwerin	13	1 917	49 529	13	1 923	120 587
Mecklenburgische Seenplatte	46	8 155	155 369	46	8 074	436 703
Landkreis Rostock	39	4 846	109 554	39	4 846	309 602
Vorpommern-Rügen	25	4 061	44 782	25	4 030	123 765
Nordwestmecklenburg	46	7 234	210 994	46	7 234	584 951
Vorpommern-Greifswald	26	4 193	82 240	26	4 192	198 021
Ludwigslust-Parchim	71	9 803	191 195	71	9 779	539 168
<b>Mecklenburg-Vorpommern</b>	<b>297</b>	<b>45 500</b>	<b>1 033 608</b>	<b>297</b>	<b>45 354</b>	<b>2 761 824</b>
Kreisfreie Stadt Landkreis Land	Bauhauptgewerbe/Bau von Gebäuden, Tiefbau, Abbrucharbeiten und vorbereitende Baustellenarbeiten u. a. <sup>4)</sup>					
	Betriebe	Beschäftigte	Bruttolohn- und -gehaltsumme	geleistete Arbeitsstunden	Gesamtumsatz <sup>3) 5)</sup>	Auftrags- einzüge
	am Monatsende					
	Anzahl		1 000 EUR	1 000 h	1 000 EUR	
	<b>März 2012</b>					
Rostock	9	497	1 121	47	5 488	1 813
Schwerin	16	737	1 702	78	5 255	8 319
Mecklenburgische Seenplatte	51	2 382	4 920	251	20 818	11 839
Landkreis Rostock	36	1 291	2 485	146	12 022	9 279
Vorpommern-Rügen	22	868	1 894	96	9 143	9 186
Nordwestmecklenburg	18	907	1 979	97	7 244	8 525
Vorpommern-Greifswald	25	895	1 771	100	5 929	4 476
Ludwigslust-Parchim	33	1 169	2 483	121	10 178	14 261
<b>Mecklenburg-Vorpommern</b>	<b>210</b>	<b>8 746</b>	<b>18 356</b>	<b>935</b>	<b>76 076</b>	<b>67 699</b>
	<b>Januar bis März 2012</b>					
Rostock	9	506	2 815	92	11 178	8 041
Schwerin	16	725	4 688	170	11 363	15 269
Mecklenburgische Seenplatte	51	2 353	13 268	516	44 653	28 319
Landkreis Rostock	36	1 260	6 940	307	26 293	25 474
Vorpommern-Rügen	22	854	5 308	207	19 577	16 053
Nordwestmecklenburg	18	896	5 601	213	32 866	18 118
Vorpommern-Greifswald	25	898	5 120	233	15 639	13 629
Ludwigslust-Parchim	33	1 176	6 763	226	22 168	32 221
<b>Mecklenburg-Vorpommern</b>	<b>210</b>	<b>8 667</b>	<b>50 503</b>	<b>1 963</b>	<b>183 736</b>	<b>157 127</b>

1) Betriebe mit 50 und mehr Beschäftigten

2) einschließlich der tätigen Inhaber

3) ohne Umsatzsteuer

4) Betriebe von Unternehmen mit im Allgemeinen 20 und mehr Beschäftigten

5) Inlandsumsatz

## Ausgewählte Kreisdaten

### Produzierendes Gewerbe

Kreisfreie Stadt Landkreis Land	Ausbaugewerbe/Bauinstallation und sonstiger Ausbau <sup>1)</sup>					
	Betriebe	Beschäftigte	Bruttolohn- und Bruttogehaltssumme	geleistete Arbeitsstunden	Gesamtumsatz <sup>2)</sup>	darunter
	am Ende des Berichtszeitraumes					bau- gewerblicher Um- satz
	Anzahl		1 000 EUR	1 000	1 000 EUR	
<b>1. Berichtszeitraum 2012</b>						
Kreisfreie Städte						
Rostock	17	497	3 372	146	13 133	13 099
Schwerin	18	605	3 465	210	14 937	14 574
Landkreise						
Mecklenburgische Seenplatte	22	914	5 508	293	31 134	30 903
Landkreis Rostock	27	881	5 681	337	21 412	21 190
Vorpommern-Rügen	13	351	1 967	115	8 737	7 913
Nordwestmecklenburg	18	853	4 589	280	16 690	16 667
Vorpommern-Greifswald	17	602	3 517	225	11 314	10 622
Ludwigslust-Parchim	19	648	3 712	204	11 338	10 701
<b>Mecklenburg-Vorpommern</b>	<b>151</b>	<b>5 351</b>	<b>31 811</b>	<b>1 810</b>	<b>128 695</b>	<b>125 669</b>

1) Betriebe von Unternehmen mit im Allgemeinen 20 und mehr Beschäftigten

2) ohne Umsatzsteuer, Inlandsumsatz

### Tourismus

Kreisfreie Stadt Landkreis Land	Ankünfte, Übernachtungen und Aufenthaltsdauer der Gäste in Beherbergungsbetrieben <sup>1)</sup>				
	Ankünfte		Übernachtungen		durchschnittliche Aufenthaltsdauer <sup>2)</sup>
	insgesamt	Veränderung gegenüber dem Vorjahresmonat	insgesamt	Veränderung gegenüber dem Vorjahresmonat	
	Anzahl	%	Anzahl	%	Tage
<b>März 2012</b>					
Kreisfreie Städte					
Rostock	47 256	+ 19,1	111 663	+ 22,8	2,4
Schwerin	11 268	+ 2,0	18 141	- 4,8	1,6
Landkreise					
Mecklenburgische Seenplatte	43 568	+ 13,1	125 620	+ 9,4	2,9
Landkreis Rostock	69 328	+ 13,4	254 186	+ 15,8	3,7
Vorpommern-Rügen	113 780	+ 18,5	406 875	+ 11,9	3,6
Nordwestmecklenburg	29 519	+ 21,6	103 815	+ 16,2	3,5
Vorpommern-Greifswald	74 413	+ 18,4	253 149	+ 11,9	3,4
Ludwigslust-Parchim	21 124	+ 14,7	60 679	+ 10,8	2,9
<b>Mecklenburg-Vorpommern</b>	<b>410 256</b>	<b>+ 16,6</b>	<b>1 334 128</b>	<b>+ 13,2</b>	<b>3,3</b>
<b>Januar bis März 2012</b>					
Kreisfreie Städte					
Rostock	111 116	+ 9,0	262 615	+ 16,1	2,4
Schwerin	28 317	+ 2,2	46 031	- 0,7	1,6
Landkreise					
Mecklenburgische Seenplatte	96 664	+ 13,1	296 692	+ 10,1	3,1
Landkreis Rostock	164 739	+ 11,3	612 944	+ 13,4	3,7
Vorpommern-Rügen	236 008	+ 14,1	898 802	+ 10,4	3,8
Nordwestmecklenburg	62 317	+ 10,8	228 061	+ 12,1	3,7
Vorpommern-Greifswald	165 226	+ 10,7	583 975	+ 5,5	3,5
Ludwigslust-Parchim	50 002	+ 18,7	153 564	+ 10,5	3,1
<b>Mecklenburg-Vorpommern</b>	<b>914 389</b>	<b>+ 11,8</b>	<b>3 082 684</b>	<b>+ 10,4</b>	<b>3,4</b>

1) Betriebe ab 10 Betten, einschließlich Campingplätzen (Touristik-Camping) ab 10 Stellplätzen

2) rechnerischer Wert Übernachtungen/Ankünfte

## Ausgewählte Kreisdaten

### Verkehr

Kreisfreie Stadt Landkreis Land	Straßenverkehrsunfälle und verunglückte Personen im Februar 2012						
	Straßenverkehrsunfälle				verunglückte Personen		
	insgesamt	davon mit			insgesamt	davon	
		Personen- schaden	Sach- schaden <sup>1)</sup>	sonstigem Sach- schaden unter Alko- holeinwirkung		Getötete	Verletzte
<b>Kreisfreie Städte</b>							
Rostock	40	24	13	3	26	-	26
Schwerin	30	20	9	1	23	-	23
<b>Landkreise</b>							
Mecklenburgische Seen- platte	72	43	26	3	54	3	51
Landkreis Rostock	85	44	34	7	70	1	69
Vorpommern-Rügen	62	37	23	2	47	-	47
Nordwestmecklenburg	57	31	23	3	44	2	42
Vorpommern-Greifswald	70	44	20	6	61	-	61
Ludwigslust-Parchim	81	47	31	3	63	2	61
<b>Mecklenburg- Vorpommern</b>	<b>497</b>	<b>290</b>	<b>179</b>	<b>28</b>	<b>388</b>	<b>8</b>	<b>380</b>

1) schwerwiegender Unfall mit Sachschaden (im engeren Sinne) und sonstiger Sachschadensunfall unter Einfluss berauschender Mittel

### Gewerbeanzeigen

Kreisfreie Stadt Landkreis Land	Gewerbeanzeigen <sup>1)</sup>			
	Februar 2012		Januar bis Februar 2012	
	Anmeldungen	Abmeldungen	Anmeldungen	Abmeldungen
<b>Kreisfreie Städte</b>				
Rostock	143	203	318	431
Schwerin	58	59	127	136
<b>Landkreise</b>				
Mecklenburgische Seen- platte	120	116	288	288
Landkreis Rostock	126	121	296	281
Vorpommern-Rügen	113	107	276	324
Nordwestmecklenburg	88	91	202	190
Vorpommern-Greifswald	88	91	231	256
Ludwigslust-Parchim	111	99	262	237
<b>Mecklenburg- Vorpommern</b>	<b>847</b>	<b>887</b>	<b>2 000</b>	<b>2 143</b>

1) ohne Automatenaufsteller und Reisegewerbe