



# **Zahlenspiegel Mecklenburg-Vorpommern**

**Juli 2011**

## Zeichenerklärungen

- nichts vorhanden
- 0** weniger als die Hälfte von 1 in der letzten besetzten Stelle, jedoch mehr als nichts
- .** Zahlenwert unbekannt oder geheim zu halten
- ...** Zahl lag bei Redaktionsschluss noch nicht vor
- x** Aussage nicht sinnvoll oder Fragestellung nicht zutreffend
- /** keine Angabe, da Zahlenwert nicht ausreichend genau oder nicht repräsentativ
- ( )** Zahl hat eingeschränkte Aussagefähigkeit
- p** vorläufige Zahl
- s** geschätzte Zahl
- r** berichtigte Zahl

## Impressum

### Zahlenspiegel Mecklenburg-Vorpommern

Bestell-Nr.: ZSP1 2011 07

#### Herausgeber:

Statistisches Amt Mecklenburg-Vorpommern, Lübecker Str. 287, 19059 Schwerin

Telefon: 0385 588-0, Telefax: 0385 588-56909

Internet: <http://www.statistik-mv.de>

E-Mail: [statistik.post@statistik-mv.de](mailto:statistik.post@statistik-mv.de)

#### © Statistisches Amt Mecklenburg-Vorpommern, Schwerin, 2011

Auszugsweise Vervielfältigung und Verbreitung mit Quellenangabe gestattet.

**Titelfoto:** Landesamt für Umwelt, Naturschutz und Geologie, C. Herrmann

#### Vertrieb:

Telefon: 0385 588-56712, E-Mail: [statistik.vertrieb@statistik-mv.de](mailto:statistik.vertrieb@statistik-mv.de)

#### Erscheinungsfolge:

monatlich

#### Printausgabe:

EUR 3,00

#### Redaktionsschluss:

4. Juli 2011

Diese Veröffentlichung erscheint monatlich und enthält die aktuellsten Daten aus allen Bereichen der amtlichen Statistik.  
Zur Methodik informieren Sie sich bitte in den jeweiligen Statistischen Berichten.



Die mit einem Stern versehenen Positionen im Landesdatenteil werden von allen statistischen Ämtern der Länder im „Zahlenspiegel“ veröffentlicht.  
Die Angaben tragen teilweise vorläufigen Charakter.

# Landesdaten Mecklenburg-Vorpommern

## Aktuelle Konjunkturdaten

Merkmal	Einheit	Jüngster Monat/Jüngstes Quartal		Monatsdurchschnitt	
		absolut	Veränderung zum Vorjahr in Prozent	absolut	Veränderung zum Vorjahr in Prozent
<b>ARBEITSMARKT <sup>1)</sup></b>		<b>Mai 2011</b>		<b>Januar bis Mai 2011</b>	
Arbeitslose	1 000	106,0	- 0,4	119,6	- 3,0
darunter: Frauen	1 000	46,8	+ 1,2	52,0	- 0,7
Gemeldete Arbeitsstellen <sup>2)</sup>	Anzahl	8 737	+ 21,9	8 134	+ 22,4
<b>BAUTÄTIGKEIT</b>		<b>April 2011</b>		<b>Januar bis April 2011</b>	
Baugenehmigungen					
Wohnungen insgesamt	Anzahl	384	+ 55,5	437	+ 35,3
veranschlagte Kosten der Bauwerke (Neubau, Wohngebäude)	1 000 EUR	38 855	+ 75,8	39 962	+ 41,6
Nichtwohngebäude (Neubau)	Anzahl	26	- 18,7	28	- 15,2
veranschlagte Kosten der Bauwerke	1 000 EUR	27 207	+ 133,7	26 536	+ 65,0
<b>LANDWIRTSCHAFT</b>		<b>April 2011</b>		<b>Januar bis April 2011</b>	
Schlachtmengen (ohne Geflügel) <sup>3)</sup>	t	7 079,7	+ 1,4	7 454,3	+ 2,3
Rinder	t	3 412,4	- 0,2	3 588,0	- 0,6
Schweine	t	3 638,4	+ 2,8	3 850,6	+ 5,4
Milcherzeugung (an Molkereien geliefert)	1 000 t	121,9	+ 2,8	118,6	+ 3,2
<b>VERARBEITENDES GEWERBE SOWIE BERGBAU <sup>4)</sup></b>		<b>April 2011</b>		<b>Januar bis April 2011</b>	
Umsatz (ohne Umsatzsteuer)	Mill. EUR	902,1	+ 18,4	855,3	+ 12,7
darunter: Auslandsumsatz	Mill. EUR	236,9	+ 31,3	227,0	+ 10,1
Beschäftigte <sup>5)</sup>	Anzahl	45 296	+ 5,2	44 741	+ 4,1
<b>BAUHAUPTGEWERBE <sup>6)</sup></b>		<b>April 2011</b>		<b>Januar bis April 2011</b>	
Baugewerblicher Umsatz (ohne Umsatzsteuer)	Mill. EUR	126,4	- 2,5	85,3	+ 17,3
Beschäftigte <sup>5)</sup>	Anzahl	15 997	- 1,5	15 496	+ 1,0
<b>EINZELHANDEL <sup>7)</sup></b>		<b>April 2011</b>		<b>Januar bis April 2011</b>	
Umsatz real	2005=100	101,8	+ 3,5	92,0	- 0,6
Beschäftigte	2005=100	101,4	- 0,4	101,0	+ 0,1
<b>GASTGEWERBE</b>		<b>April 2011</b>		<b>Januar bis April 2011</b>	
Umsatz real	2005=100	92,0	+ 11,2	67,8	+ 4,2
Beschäftigte	2005=100	102,1	- 0,2	96,1	+ 2,4
<b>TOURISMUS <sup>8)</sup></b>		<b>April 2011</b>		<b>Januar bis April 2011</b>	
Gästeübernachtungen	1 000	2 034,1	+ 19,0	1 208,3	+ 8,3
<b>AUBENHANDEL <sup>9)</sup></b>		<b>April 2011</b>		<b>Januar bis April 2011</b>	
Ausfuhr (Spezialhandel)	Mill. EUR	661,2	+ 21,5	581,0	+ 22,8
Einfuhr (Generalhandel)	Mill. EUR	390,1	+ 37,0	362,1	+ 28,4
<b>UNTERNEHMEN</b>		<b>März 2011</b>		<b>Januar bis März 2011</b>	
Gewerbeanmeldungen <sup>10)</sup>	Anzahl	1 353	+ 1,0	1 169	+ 2,3
Gewerbeabmeldungen <sup>10)</sup>	Anzahl	1 341	+ 7,4	1 210	+ 1,2
Unternehmensinsolvenzen	Anzahl	38	- 38,7	34	- 20,5
<b>HANDWERK <sup>11)</sup></b>		<b>III. Quartal 2010</b>		<b>Januar bis September 2010</b>	
Umsatz	2009=100 <sup>*)</sup>	111,4	+ 4,1	.	.
Beschäftigte	2009=100 <sup>**)</sup>	99,9	- 0,1	.	.
<b>PREISE</b>		<b>Juni 2011</b>		<b>Januar bis Juni 2011</b>	
Verbraucherpreisindex	2005=100	113,3	+ 3,1	112,7	+ 2,7

\*) hier: Vierteljahresdurchschnitt - \*\*) hier: am 30.9.

1) Quelle: Bundesagentur für Arbeit; unter Einschluss der Grundsicherung für Arbeit Suchende; Ergebnisse sind vorläufig; die jeweils aktuellen Werte sind im Internetangebot der Bundesagentur für Arbeit als detaillierte Übersichten zu finden.

2) ohne geförderte Stellen des zweiten Arbeitsmarktes

3) aus gewerblichen Schlachtungen von Tieren in- und ausländischer Herkunft (Rinder, Schweine, Schafe, Pferde, Ziegen); einschließlich Schlachtfetten, jedoch ohne Innereien

4) einschließlich Gewinnung von Steinen und Erden; Betriebe mit 50 und mehr Beschäftigten

5) einschließlich der tätigen Inhaber

6) Bau von Gebäuden, Tiefbau, Abbrucharbeiten und vorbereitende Baustellenarbeiten u. a.; nach der Ergänzungserhebung hochgerechnete Ergebnisse

7) einschließlich Tankstellen

8) Betriebe ab 9 Betten; einschließlich Campingplätzen (Touristik-Camping)

9) Wegen der unterschiedlichen Abgrenzung von Spezialhandel und Generalhandel ist eine Saldierung der Ein- und Ausfuhrergebnisse nicht vertretbar.

10) ohne Automatenaufsteller und Reisegewerbe

11) zulassungspflichtige Handwerksunternehmen

# Landesdaten Mecklenburg-Vorpommern

## Bevölkerung

Merkmal	Einheit	2009	2010	2009			2010		
		Durchschnitt der Monate		Oktober	November	Dezember	Oktober	November	Dezember
* Bevölkerung am Monatsende	1 000	1 651,2 <sup>2)</sup>	1 642,3 <sup>2)</sup>	1 653,2	1 652,0	1 651,2	1 644,5	1 643,5	1 642,3
<b>Natürliche Bevölkerungsbewegung</b>									
* Eheschließungen	Anzahl	874	896	733	377	692	919	416	588
* Lebendgeborene	Anzahl	1 085	1 112	1 045	982	1 267	1 087	1 133	1 306
* Gestorbene (ohne Totgeborene)	Anzahl	1 529	1 562	1 573	1 457	1 771	1 388	1 634	1 829
* darunter									
* im 1. Lebensjahr Gestorbene	Anzahl	4	3	3	2	5	2	2	7
* Überschuss d. Geborenen (+) bzw. Gestorbenen (-)	Anzahl	- 444	- 450	- 528	- 475	- 504	- 301	- 501	- 523
<b>Wanderungen</b>									
* Zuzüge über die Landesgrenze	Anzahl	2 617	2 646	3 768	2 361	2 022	4 746	2 633	2 047
* darunter: aus dem Ausland	Anzahl	497	557	600	443	407	1 481	627	465
* Fortzüge über die Landesgrenze	Anzahl	3 271	2 948	3 962	3 102	2 327	3 533	3 089	2 740
* darunter: in das Ausland	Anzahl	570	443	396	514	344	431	439	710
* Wanderungsgewinn (+) bzw. -verlust (-)	Anzahl	- 654	- 302	- 194	- 741	- 305	1 213	- 456	- 693
* Innerhalb des Landes Umgezogene <sup>1)</sup>	Anzahl	4 790	4 745	5 788	4 563	4 112	5 245	5 210	3 891

1) ohne innerhalb der Gemeinde Umgezogene

2) statt Durchschnitt der Monate hier: Bevölkerung am 31.12.

## Erwerbstätigkeit

Merkmal	Einheit	2009	2010	2009			2010		
		30.6.		30.6.	30.9.	31.12.	31.3.	30.6.	30.9.
<b>Beschäftigte<sup>1)</sup></b>									
* Sozialversicherungspflichtig Beschäftigte am Arbeitsort <sup>2)</sup>	1 000	520,8	525,8	520,8	527,9	511,5	505,6	525,8	531,6
* Frauen	1 000	269,8	272,0	269,8	272,8	265,9	264,1	272,0	274,3
* Ausländer/-innen	1 000	5,1	5,4	5,1	5,0	4,5	4,6	5,4	5,4
* Teilzeitbeschäftigte	1 000	98,9	102,5	98,9	99,5	98,6	98,9	102,5	102,5
* darunter: Frauen	1 000	83,0	85,2	83,0	83,4	82,3	82,7	85,2	85,0
Sozialversicherungspflichtig Beschäftigte nach Wirtschaftsbereichen									
* Land- und Forstwirtschaft, Fischerei	1 000	16,8	16,6	16,8	17,4	14,8	15,3	16,6	17,1
* Produzierendes Gewerbe	1 000	115,0	115,7	115,0	115,0	113,3	110,9	115,7	118,1
* Handel, Verkehr und Gastgewerbe	1 000	128,3	129,6	128,3	130,2	121,8	119,9	129,6	131,7
* Erbringung von Unternehmensdienstleistungen	1 000	83,9	85,7	83,9	85,2	82,5	82,2	85,7	87,8
* Erbringung von öffentlichen und privaten Dienstleistungen	1 000	176,8	178,1	176,8	180,2	179,2	177,4	178,1	177,0
<b>Arbeitsmarkt<sup>3)</sup></b>									
* Arbeitslose	1 000	118,0	109,9	129,8	116,7	106,4	123,1	113,8	106,0
* davon: im Rechtskreis nach SGB III	1 000	35,1	33,5	44,1	34,6	29,5	37,7	31,0	26,6
* im Rechtskreis nach SGB II	1 000	82,8	76,4	85,7	82,0	76,8	85,4	82,8	79,3
* darunter: Frauen	1 000	52,3	48,1	54,2	50,3	46,2	53,4	50,3	46,8
* Zugang	1 000	.	.	.	.	.	23,0	22,1	21,0
* Abgang	1 000	.	.	.	.	.	27,5	31,5	28,8
* Arbeitslosenquote <sup>4)</sup> insgesamt	%	13,5	12,7	14,9	13,4	12,3	14,3	13,2	12,4
* davon: im Rechtskreis nach SGB III	%	4,0	3,9	5,1	4,0	3,4	4,4	3,6	3,1
* im Rechtskreis nach SGB II	%	9,5	8,8	9,9	9,4	8,9	9,9	9,6	9,3
* Frauen	%	12,6	11,6	13,1	12,1	11,2	13	12,2	11,5
* Männer	%	14,4	13,7	16,6	14,6	13,3	15,4	14,1	13,3
* Ausländer/-innen	%	23,3	22,1	23,3	22,5	21,5	22,5	22,3	19,8
* Jüngere von 15 bis unter 25 Jahren	%	12,0	11,3	13,2	11,3	10,4	12,4	11,2	10,8
* Kurzarbeiter/-innen	Anzahl	8 674	...	14 987	8 680	6 919	3 700 <sup>6)</sup>	3 607 <sup>7)</sup>	3 798 <sup>8)</sup>
* Gemeldete Arbeitsstellen <sup>5)</sup>	Anzahl	5 836	6 637	7 173	7 380	7 170	8 751	8 785	8 737
* Zugang	Anzahl	3 111	3 652	3 864	4 176	4 129	4 459	4 236	4 402
* Abgang	Anzahl	3 150	3 565	2 883	3 972	4 339	3 532	4 205	4 454

1) Auswertungen aus der Beschäftigungsstatistik der Bundesagentur für Arbeit

2) einschließlich Personen „ohne Angabe“ zur Wirtschaftsgliederung

3) Quelle: Bundesagentur für Arbeit; unter Einschluss der Grundsicherung für Arbeit Suchende; Ergebnisse sind vorläufig; die jeweils aktuellen Werte sind im Internetangebot der Bundesagentur für Arbeit als detaillierte Übersichten zu finden.

4) Arbeitslose in Prozent aller zivilen Erwerbspersonen

5) ohne geförderte Stellen des zweiten Arbeitsmarktes

6) September 2010 - 7) Oktober 2010 - 8) November 2010

## Landesdaten Mecklenburg-Vorpommern

### Bautätigkeit

Merkmal	Einheit	2009	2010	2010			2011		
		Durchschnitt der Monate		Februar	März	April	Februar	März	April
<b>Baugenehmigungen</b>									
* Wohngebäude (Neubau)	Anzahl	204	201	176	150	133	164	206	234
* darunter: mit 1 oder 2 Wohnungen	Anzahl	189	185	163	142	124	152	186	220
* umbauter Raum	1 000 m <sup>3</sup>	152	158	136	107	99	123	152	181
* Wohnfläche	1 000 m <sup>2</sup>	31	32	27	22	21	25	32	37
* veranschlagte Kosten der Bauwerke	1 000 EUR	35 573	35 228	29 639	25 801	22 106	28 423	34 704	38 855
* Nichtwohngebäude (Neubau)	Anzahl	38	40	44	24	32	17	29	26
* umbauter Raum	1 000 m <sup>3</sup>	277	228	121	411	113	202	178	261
* Nutzfläche	1 000 m <sup>2</sup>	43	35	21	61	19	22	34	29
* veranschlagte Kosten der Bauwerke	1 000 EUR	31 308	25 434	13 355	17 629	11 642	13 062	31 748	27 207
* Wohnungen in Wohn- und Nichtwohngebäuden (Neubau und Saldo aus Baumaßnahmen an bestehenden Gebäuden)	Anzahl	405	390	342	247	247	299	376	384
* Wohnräume (einschließlich Küchen)	Anzahl	1 553	1 587	1 381	951	1 056	1 166	1 519	1 600

### Landwirtschaft

Merkmal	Einheit	2009	2010	2008		2009		2010	
		am 3.11.		Mai	November	Mai	November	Mai	November
<b>Viehbestand</b>									
Rindvieh	1 000	559,2	551,6	565,3	562,6	568,0	559,2	562,8	551,6
darunter Milchkühe (ohne Ammen- und Mutterkühe)	1 000	169,1	172,3	174,9	174,4	173,9	169,1	171,9	172,3
Schweine	1 000	772,9	780,7	746,6	779,3	745,4	772,9	756,3	780,7
darunter Mastschweine	1 000	270,7	273,6	262,6	271,1	267,7	270,7	265,1	273,6
Zuchtsauen	1 000	80,0	81,7	86,3	81,2	81,9	80,0	77,4	81,7
darunter: trächtig	1 000	57,0	56,1	58,2	56,4	57,9	57,0	56,9	56,1
<b>Schlachtungen</b>									
Rinder insgesamt	1 000	13,2	13,1	11,3	15,6	11,8	11,4	13,7	11,5
darunter Kälber	1 000	0,4	0,4	0,4	0,5	0,4	0,4	0,5	0,5
Jungrinder	1 000	0,1	0,1	0,1	0,2	0,1	0,1	0,1	0,1
Schweine	1 000	41,1	38,4	36,3	42,7	37,6	39,8	45,7	39,4
darunter Hausschlachtungen	1 000	0,9	0,7	0,7	0,7	0,4	0,5	0,6	0,4
* Schlachtmengen (ohne Geflügel) <sup>1)</sup>	t	7 571,2	7 394,6	6 588,4	8 396,2	6 982,5	7 093,6	8 334,7	7 079,7
darunter									
* Rinder insgesamt	t	3 771,8	3 831,0	3 207,7	4 405,1	3 419,1	3 368,2	4 078,1	3 412,4
darunter									
* Kälber	t	49,4	51,8	49,4	57,2	43,2	37,8	59,9	38,3
* Jungrinder	t	16,2	17,9	16,7	25,3	17,9	20,0	18,6	18,1
* Schweine	t	3 769,4	3 533,5	3 362,4	3 953,8	3 539,2	3 715,3	4 243,8	3 638,4
* Geflügelfleisch <sup>2)</sup>	t	8 772,8	.	8 182,3	8 966,2	8 163,4	.	.	.
* Eierzeugung <sup>3)</sup>	1 000	40 340	40 441	34 092	44 333	42 780	35 988	41 053	43 003
Milcherzeugung (an Molkereien geliefert)	1 000 t	118,9	116,8	105,6	119,2	118,6	110,2	123,0	121,9

1) aus gewerblichen Schlachtungen von Tieren in- und ausländischer Herkunft (Rinder, Schweine, Schafe, Pferde, Ziegen); einschließlich Schlachtfetten, jedoch ohne Innereien

2) Geflügelfleisch aus Schlachtungen inländischen Geflügels in Schlachtereien mit einer Schlachtkapazität von 2 000 und mehr Tieren im Monat

3) erzeugte Eier in Betrieben bzw. Unternehmen mit mindestens 3 000 Hennenhaltungsplätzen; einschließlich Junghennen-, Bruch- und Knickeriern

# Landesdaten Mecklenburg-Vorpommern

## Produzierendes Gewerbe

Merkmal	Einheit	2009	2010	2010			2011		
		Durchschnitt der Monate		Februar	März	April	Februar	März	April
<b>Verarbeitendes Gewerbe sowie Bergbau und Gewinnung von Steinen und Erden <sup>1)</sup></b>									
* Betriebe	Anzahl	295	282	282	282	282	295	305	303
* Beschäftigte <sup>2)</sup>	Anzahl	44 877	43 448	42 785	43 123	43 045	44 443	45 246	45 296
* Geleistete Arbeitsstunden	1 000 h	5 951	5 888	5 540	6 278	5 835	5 900	6 633	5 996
* Bruttolohn- und -gehaltsumme	Mill. EUR	95,6	95,3	88,4	92,0	91,0	94,9	100,4	103,0
* Umsatz (ohne Umsatzsteuer)	Mill. EUR	815,1	839,1	779,1	813,7	762,1	831,6	942,7	902,1
* darunter: Auslandsumsatz	Mill. EUR	232,2	225,0	261,4	179,6	180,5	224,5	254,4	236,9
<b>Energie- und Wasserversorgung</b>									
* Betriebe <sup>3)</sup>	Anzahl	61	55	55	55	55	54	54	54
* Beschäftigte <sup>3)</sup>	Anzahl	4 760	4 677	4 630	4 614	4 621	4 781	4 786	4 795
* Geleistete Arbeitsstunden <sup>3)</sup>	1 000 h	621	622	600	691	612	622	725	595
* Bruttoentgeltsumme <sup>3)</sup>	Mill. EUR	14,8	15,2	13,4	14,1	14,9	14,5	15,3	16,3
* Stromerzeugung (brutto) der Kraftwerke <sup>4)</sup> für die allgemeine Versorgung	Mill. kWh	304,6	392,2	418,3	406,3	413,5	393,2	485,3	...
<b>Baugewerbe</b>									
<b>Bauhauptgewerbe/Bau von Gebäuden, Tiefbau, Abbrucharbeiten und vorbereitende Baustellenarbeiten u. a. <sup>5)</sup></b>									
* Beschäftigte <sup>2)</sup>	Anzahl	15 783	5 335	14 602	15 692	16 236	15 177	15 629	15 997
* Geleistete Arbeitsstunden	1 000 h	1 635	1 568	563	1 417	1 865	971	1 604	1 744
* davon									
Wohnungsbau	1 000 h	598	570	254	526	657	378	584	607
gewerblicher Bau	1 000 h	542	508	167	514	628	335	539	581
öffentlicher und Straßenbau	1 000 h	496	490	142	377	580	258	481	556
* Bruttolohn- und -gehaltsumme	Mill. EUR	29,1	29,3	18,0	25,0	31,2	22,1	27,9	30,8
* Gesamtsatz (ohne Umsatzsteuer)	Mill. EUR	126,3	135,3	36,9	86,2	131,1	66,1	99,7	127,4
* darunter									
baugewerblicher Umsatz (ohne Umsatzsteuer)	Mill. EUR	125,1	134,3	36,5	85,5	129,6	65,6	98,7	126,4
* davon									
Wohnungsbau	Mill. EUR	40,1	45,1	13,7	32,9	42,7	20,5	32,2	39,5
gewerblicher Bau	Mill. EUR	41,7	43,9	10,7	31,6	42,9	26,4	33,1	44,1
öffentlicher und Straßenbau	Mill. EUR	43,3	45,3	12,0	21,0	44,0	18,7	33,5	42,9
* Index des Auftragseingangs <sup>3)</sup>	2000=100	52,2	52,9	30,1	56,4	51,4	30,1	60,6	69,7
Wohnungsbau	2000=100	38,8	38,7	27,7	36,8	25,2	21,1	51,2	52,8
gewerblicher Bau	2000=100	51,3	50,9	35,8	64,7	52,2	39,6	73,2	79,8
öffentlicher und Straßenbau	2000=100	62,2	64,4	26,2	61,4	68,2	27,0	54,4	71,3
<b>Ausbaugewerbe/Bauinstallation und sonstiger Ausbau <sup>3)</sup></b>									
* Beschäftigte <sup>2)6)</sup>	Anzahl	5 055	5 335	5 022	5 260	5 343	5 358	5 377	5 383
* Geleistete Arbeitsstunden	1 000 h	1 681	1 783	1 645	1 632	1 773	1 891	1 836	1 767
* Bruttolohn- und -gehaltsumme	Mill. EUR	28,0	30,8	29,2	28,7	30,0	31,5	33,0	29,4
* Baugewerblicher Umsatz (ohne Umsatzsteuer)	Mill. EUR	134,7	136,0	181,0	105,4	122,0	144,5	172,2	118,3

- 1) Betriebe mit im Allgemeinen 50 und mehr Beschäftigten  
2) einschließlich der tätigen Inhaber  
3) Betriebe von Unternehmen mit im Allgemeinen 20 und mehr Beschäftigten  
4) mit einer elektrischen Leistung ab 1 MW  
5) nach der Ergänzungserhebung hochgerechnete Ergebnisse  
6) am Ende des Berichtszeitraums

# Landesdaten Mecklenburg-Vorpommern

## Handel <sup>1)</sup>

Merkmal	Einheit	2009	2010	2010			2011		
		Durchschnitt der Monate		Februar	März	April	Februar	März	April
<b>Großhandel <sup>2)</sup></b>									
* Beschäftigte	2005=100	100,1	103,2	101,7	102,3	103,2	100,9	r 101,7	102,0
* Umsatz nominal	2005=100	120,2	131,3	96,8	133,2	133,3	r 123,6	r 155,4	151,1
* Umsatz real	2005=100	117,2	119,5	93,8	126,0	124,5	r 101,7	r 126,8	122,5
<b>Einzelhandel <sup>3)</sup></b>									
* Beschäftigte	2005=100	104,0	102,8	100,3	100,5	101,8	100,5	r 100,9	101,4
* Umsatz nominal	2005=100	97,3	98,1	80,7	100,8	96,1	r 81,5	r 96,1	101,7
* Umsatz real	2005=100	101,0	r 100,9	r 83,6	r 103,7	98,4	r 82,8	96,8	101,8
<b>Kfz-Handel <sup>4)</sup></b>									
* Beschäftigte	2005=100	92,8	r 92,5	r 92,2	r 91,0	91,6	r 91,1	92,2	92,7
* Umsatz nominal	2005=100	97,2	r 94,9	r 71,1	r 106,0	96,6	r 85,6	r 115,2	98,8
* Umsatz real	2005=100	97,7	r 95,1	r 71,4	r 106,4	96,7	r 85,5	r 114,9	98,6

1) Der Berichtskreis wird jährlich durch Stichprobenrotation aktualisiert.

2) einschließlich Handelsvermittlung

3) einschließlich Tankstellen

4) sowie Instandhaltung und Reparatur von Kfz

## Gastgewerbe <sup>1)</sup>

Merkmal	Einheit	2009	2010	2010			2011		
		Durchschnitt der Monate		Februar	März	April	Februar	März	April
* Beschäftigte	2005=100	109,0	r 101,8	r 89,4	r 94,0	102,3	r 92,3	r 97,0	102,1
* Umsatz nominal	2005=100	113,5	r 109,1	r 59,0	r 77,7	92,8	r 62,6	r 78,8	104,0
* Umsatz real	2005=100	104,4	r 96,0	r 52,6	r 69,2	82,7	r 55,1	r 69,6	92,0

1) Der Berichtskreis wird jährlich durch Stichprobenrotation aktualisiert.

## Tourismus <sup>1)</sup>

Merkmal	Einheit	2009	2010	2010			2011		
		Durchschnitt der Monate		Februar	März	April	Februar	März	April
* Gästeankünfte	1 000	576,4	555,6	222,2	343,5	465,2	258,5	353,3	556,5
* darunter: von Auslandsgästen	1 000	24,0	25,4	8,0	9,7	17,9	7,6	9,0	20,6
* Gästeübernachtungen	1 000	2 368,4	2 305,8	802,9	1 201,8	1 709,3	868,4	1 180,7	2 034,1
* darunter: von Auslandsgästen	1 000	67,0	70,6	25,9	23,8	43,5	18,9	21,0	52,1

1) Betriebe ab 9 Betten; einschließlich Campingplätzen (Touristik-Camping)

## Verkehr

Merkmal	Einheit	2009	2010	2010			2011		
		Durchschnitt der Monate		Januar	Februar	März	Januar	Februar	März
<b>Straßenverkehrsunfälle</b>									
* Unfälle mit Personenschaden und Sachschaden <sup>1)</sup>	Anzahl	750	650	612	398	516	r 414	r 350	492
* darunter									
* Unfälle mit Personenschaden	Anzahl	519	442	307	208	330	r 266	r 232	346
* getötete Personen	Anzahl	13	9	4	6	11	10	5	6
* verletzte Personen	Anzahl	650	558	400	252	434	r 316	r 279	437
<b>Kraftfahrzeuge <sup>2)</sup></b>									
* Zulassungen fabrikneuer Kraftfahrzeuge	Anzahl	5 605	4 061	2 977	2 973	4 942	3 396	3 615	5 669
* darunter: Personenkraftwagen <sup>3)</sup>	Anzahl	4 884	3 292	2 585	2 538	3 860	2 818	2 933	4 478
* Lastkraftwagen	Anzahl	344	373	249	261	371	353	360	506
<b>Seeschifffahrt</b>									
* Gütereingang	1 000 t	1 089,4	1 313,1	1 154,6	1 115,3	1 326,5	923,8	1 180,6	1 135,8
* Güterversand	1 000 t	987,0	1 034,0	828,9	945,2	1 134,5	1 017,6	1 178,9	1 028,0
<b>Binnenschifffahrt</b>									
* Gütereingang	1 000 t	-	-	-	-	-	-	-	-
* Güterversand	1 000 t	-	-	-	-	-	-	-	-

1) schwerwiegender Unfall mit Sachschaden (im engeren Sinne) und sonstiger Sachschadensunfall unter Einfluss berauschender Mittel

2) Quelle: Kraftfahrt-Bundesamt

3) Fahrzeuge zur Personenbeförderung mit höchstens 8 Sitzplätzen außer dem Fahrersitz, einschließlich Wohnmobilen und Krankenwagen

# Landesdaten Mecklenburg-Vorpommern

## Außenhandel <sup>1)</sup>

Merkmal	Einheit	2009	2010	2010			2011		
		Durchschnitt der Monate		Februar	März	April	Februar	März	April
<b>Ausfuhr (Spezialhandel) <sup>2)</sup></b>									
* Insgesamt	Mill. EUR	411,9	500,8	430,7	525,2	544,1	r 524,0	604,0	661,2
darunter									
* Güter der Ernährungswirtschaft	Mill. EUR	138,9	153,5	138,4	159,2	143,2	r 173,6	199,4	163,2
* Güter der gewerblichen Wirtschaft	Mill. EUR	268,4	332,0	278,4	349,4	386,4	r 336,3	382,1	478,4
davon: Rohstoffe	Mill. EUR	7,9	6,4	11,4	7,5	7,8	4,9	3,8	12,6
Halbwaren	Mill. EUR	30,5	40,0	38,2	56,9	39,6	r 64,4	62,1	47,7
Fertigwaren	Mill. EUR	230,0	285,6	228,9	285,0	339,0	r 267,0	316,1	418,2
davon: Vorerzeugnisse	Mill. EUR	41,5	67,0	69,5	86,1	100,9	r 84,6	68,7	150,4
Enderzeugnisse	Mill. EUR	188,6	218,7	159,4	198,9	238,1	r 182,4	247,5	267,7
davon nach									
Europa	Mill. EUR	286,4	341,7	301,4	372,3	388,4	r 359,3	408,9	472,7
darunter: in EU-Länder	Mill. EUR	230,0	284,5	257,0	319,5	327,7	r 311,6	325,0	379,4
Afrika	Mill. EUR	35,8	35,9	37,5	42,6	32,7	22,6	85,6	11,2
Amerika	Mill. EUR	25,6	43,2	31,7	58,6	27,2	35,0	35,8	38,6
Asien	Mill. EUR	62,5	79,6	58,1	78,2	94,4	104,1	68,7	136,1
Australien, Ozeanien und Übrige	Mill. EUR	1,3	3,3	2,0	8,9	1,5	2,9	4,9	2,6
<b>Einfuhr (Generalhandel) <sup>2)</sup></b>									
* Insgesamt	Mill. EUR	279,3	334,1	279,9	297,7	300,2	r 319,5	403,1	390,1
darunter									
* Güter der Ernährungswirtschaft	Mill. EUR	68,8	71,0	59,0	67,4	61,4	r 74,6	76,7	60,4
* Güter der gewerblichen Wirtschaft	Mill. EUR	199,4	233,8	195,5	198,2	212,6	r 216,4	288,0	292,1
davon: Rohstoffe	Mill. EUR	13,8	33,2	24,0	18,4	16,4	r 13,1	17,8	36,4
Halbwaren	Mill. EUR	49,0	54,9	56,1	56,5	44,3	r 61,1	81,7	95,1
Fertigwaren	Mill. EUR	136,6	145,8	115,4	123,4	152,0	r 142,2	188,5	160,6
davon: Vorerzeugnisse	Mill. EUR	38,8	47,8	37,1	38,2	49,6	r 42,5	68,3	56,8
Enderzeugnisse	Mill. EUR	97,8	98,0	78,2	85,2	102,4	r 99,6	120,2	103,7
davon aus									
Europa	Mill. EUR	238,6	280,1	244,9	246,5	261,6	r 266,6	338,2	342,8
darunter: aus EU-Ländern	Mill. EUR	207,5	230,7	209,1	201,9	223,5	r 231,4	290,2	273,2
Afrika	Mill. EUR	1,3	1,8	0,4	3,2	2,7	0,6	0,4	1,6
Amerika	Mill. EUR	12,8	13,6	11,1	12,6	12,4	r 11,0	13,1	11,9
Asien	Mill. EUR	25,4	37,7	23,4	33,5	23,5	r 39,1	51,0	31,5
Australien, Ozeanien und Übrige	Mill. EUR	1,1	0,9	0,0	1,8	0,0	2,3	0,4	2,2

1) Wegen der unterschiedlichen Abgrenzung von Spezialhandel und Generalhandel ist eine Saldierung der Ein- und Ausfuhrergebnisse nicht vertretbar.

2) Für Antwortausfälle und Befreiungen sind Zuschätzungen bei den EU-Ländern enthalten und damit auch im Insgesamt enthalten.

## Gewerbeanzeigen <sup>1)</sup>

Merkmal	Einheit	2009	2010	2010			2011		
		Durchschnitt der Monate		Januar	Februar	März	Januar	Februar	März
* Gewerbebeanmeldungen	Anzahl	1 170	1 114	1 042	1 047	1 339	1 176	977	1 353
* Gewerbeabmeldungen	Anzahl	1 127	1 072	1 222	1 116	1 249	1 329	960	1 341

1) ohne Automatenaufsteller und Reisegewerbe

## Insolvenzen

Merkmal	Einheit	2009	2010	2010			2011		
		Durchschnitt der Monate		Januar	Februar	März	Januar	Februar	März
* Insolvenzen	Anzahl	263	281	281	240	328	243	271	296
davon									
* Unternehmen	Anzahl	40	38	39	26	62	35	28	38
* Verbraucher	Anzahl	165	189	193	164	192	154	193	210
* ehemals selbstständig Tätige	Anzahl	42	38	36	39	54	43	32	39
* sonstige natürliche Personen <sup>1)</sup> , Nachlässe	Anzahl	15	17	13	11	20	11	18	9
* Voraussichtliche Forderungen	1 000 EUR	92 477	50 082	30 581	70 555	43 623	30 029	33 049	45 431

1) beispielsweise als Gesellschafter oder Mithafter



# Landesdaten Mecklenburg-Vorpommern

## Handwerk <sup>1)</sup>

Merkmal	Einheit	2008	2009	2009			2010		
		Durchschnitt der Quartale		II. Quartal	III. Quartal	IV. Quartal	I. Quartal	II. Quartal	III. Quartal
Beschäftigte Umsatz	2009=100 <sup>2)</sup>	.	.	.	.	.	94,6	97,5	99,9
	2009=100 <sup>3)</sup>	.	.	.	.	.	73,2	100,4	111,4

1) zulassungspflichtiges Handwerk lt. Anlage A der Handwerksordnung (ab 1.1.2004) - 2) hier: am 30.9. - 3) hier: Vierteljahresdurchschnitt

## Preise

Merkmal	Einheit	2009	2010	2010			2011		
		Durchschnitt der Monate		April	Mai	Juni	April	Mai	Juni
* Verbraucherpreisindex (Gesamtindex)	2005=100	108,7	110,3	109,8	110,0	109,9	113,1	113,1	113,3
* Nettokaltmieten (Teilindex)	2005=100	101,9	102,4	102,4	102,4	102,4	102,8	102,8	103,2
Index der Erzeugerpreise gewerblicher Produkte (Deutschland)	2005=100	108,0	109,7	108,9	109,2	109,9	115,9	115,9	...
	Einheit	2009	2010	2009	2010			2011	
		Durchschnitt der Monate		November	Februar	Mai	August	November	Februar
* Preisindex f. Wohngebäude <sup>1)</sup> (Deutschland)	2005=100	112,8	113,9	112,8	113,0	113,7	114,2	114,6	115,9

1) Neubau in konventioneller Bauart, Bauleistungen am Bauwerk

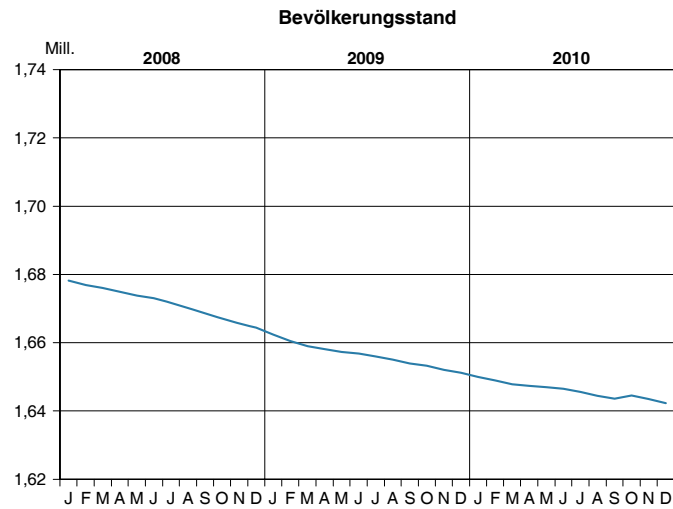
## Verdienste

Merkmal	Einheit	2009	2010	2009		2010			
		Durchschnitt der Quartale		III. Quartal	IV. Quartal	I. Quartal	II. Quartal	III. Quartal	IV. Quartal
* Bruttomonatsverdienste <sup>1)</sup> der vollzeitbeschäftigten Arbeitnehmer <sup>2)</sup> im Produzierenden Gewerbe und im Dienstleistungsbereich	EUR	2 595	2 637	2 448	2 474	2 474	2 493	2 500	2 519
* männlich	EUR	2 667	2 706	2 521	2 543	2 525	2 565	2 571	2 582
* weiblich	EUR	2 482	2 530	2 334	2 365	2 395	2 382	2 391	2 421
* Leistungsgruppe 1 <sup>3)</sup>	EUR	4 960	5 059	4 618	4 643	4 696	4 700	4 710	4 744
* Leistungsgruppe 2 <sup>3)</sup>	EUR	3 221	3 296	3 026	3 047	3 080	3 084	3 106	3 118
* Leistungsgruppe 3 <sup>3)</sup>	EUR	2 221	2 240	2 115	2 135	2 099	2 136	2 148	2 156
* Leistungsgruppe 4 <sup>3)</sup>	EUR	1 834	1 820	1 743	1 756	1 727	1 744	1 752	1 774
* Leistungsgruppe 5 <sup>3)</sup>	EUR	1 633	1 678	1 570	1 598	1 592	1 594	1 602	1 653
* Produzierendes Gewerbe	EUR	2 351	2 371	2 225	2 243	2 138	2 242	2 258	2 260
* Bergbau und Gewinnung von Steinen und Erden	EUR	(1 956)	1 933	1 910	1 896	1 855	1 867	1 882	(1 914)
* Verarbeitendes Gewerbe	EUR	2 339	2 336	2 171	2 204	2 131	2 184	2 203	2 224
* Energieversorgung	EUR	3 681	3 629	3 353	3 383	3 226	3 274	3 263	3 281
* Wasserversorgung <sup>4)</sup>	EUR	2 504	2 863	2 352	2 382	2 637	2 671	2 638	2 638
* Baugewerbe	EUR	2 107	2 125	2 124	2 099	1 825	2 116	2 143	2 104
* Dienstleistungsbereich	EUR	2 703	2 749	2 543	2 572	2 615	2 597	2 602	2 629
* Handel; Instandhaltung und Reparatur von Kfz	EUR	2 252	2 287	2 099	2 112	2 114	2 136	2 150	2 161
* Verkehr und Lagerei	EUR	2 393	2 434	2 250	2 256	2 270	2 286	2 306	2 309
* Gastgewerbe	EUR	1 544	1 596	1 458	1 548	1 579	1 534	1 535	1 591
* Information und Kommunikation	EUR	(2 494)	/	(3 108)	/	3 193	/	/	/
* Erbringung von Finanz- und Versicherungsdienstleistungen	EUR	4 127	4 195	3 531	3 150	3 604	3 588	3 566	3 592
* Grundstücks- und Wohnungswesen	EUR	3 298	3 326	2 883	2 902	2 950	2 903	2 891	2 928
* Erbringung von freiberuflichen, wissenschaftlichen und technischen Dienstleistungen	EUR	3 000	3 101	2 785	2 844	2 842	2 869	2 875	2 929
* Erbringung von sonstigen wirtschaftlichen Dienstleistungen	EUR	1 772	1 756	1 690	1 699	1 696	1 670	1 691	1 706
* Öffentliche Verwaltung, Verteidigung; Sozialversicherung	EUR	3 003	3 060	2 885	2 885	2 926	2 934	2 950	2 953
* Erziehung und Unterricht	EUR	4 097	4 034	3 888	3 885	3 937	3 857	3 864	3 871
* Gesundheits- und Sozialwesen	EUR	(2 718)	(2 748)	(2 612)	(2 615)	2 629	(2 640)	(2 629)	(2 663)
* Kunst, Unterhaltung und Erholung	EUR	(2 197)	(2 360)	(2 027)	(2 108)	2 237	(2 326)	(2 245)	(2 300)
* Erbringung v. sonstigen Dienstleistungen	EUR	(2 095)	(2 156)	(1 989)	(1 993)	1 985	2 021	(2 068)	(2 060)

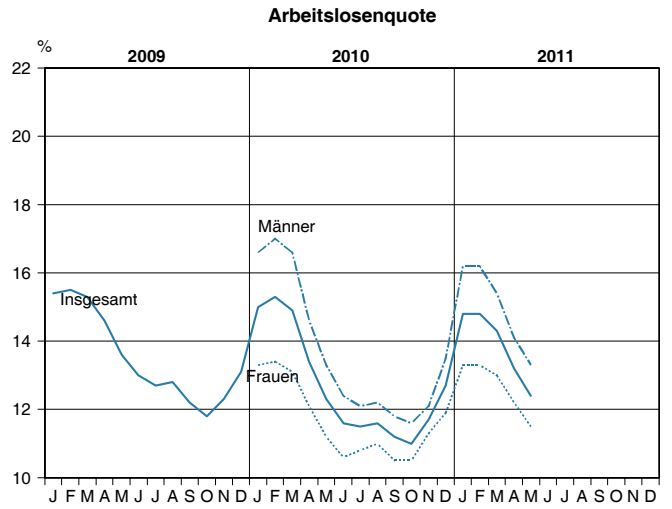
1) Nachgewiesen werden Vierteljahresdurchschnitte, ohne Sonderzahlungen. Im Jahresdurchschnitt sind die Sonderzahlungen mit enthalten. - 2) einschließlich Beamte - 3) Leistungsgruppe 1: Arbeitnehmer in leitender Stellung; Leistungsgruppe 2: herausgehobene Fachkräfte; Leistungsgruppe 3: Fachkräfte; Leistungsgruppe 4: angelernte Arbeitnehmer; Leistungsgruppe 5: ungelernete Arbeitnehmer - 4) einschließlich Abwasser- und Abfallentsorgung und Beseitigung von Umweltverschmutzung

# Landesdaten Mecklenburg-Vorpommern

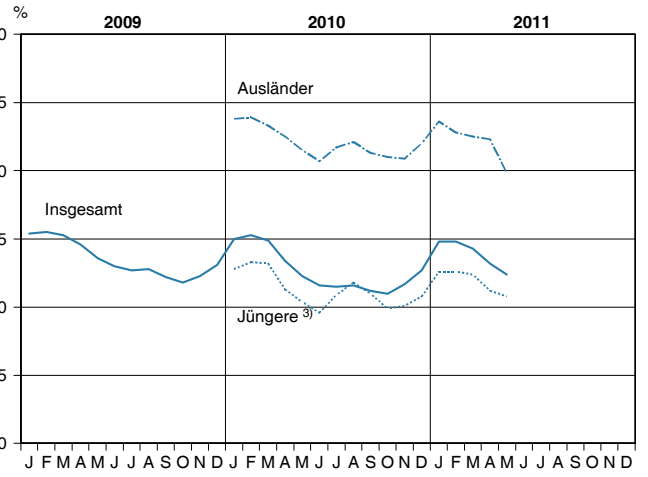
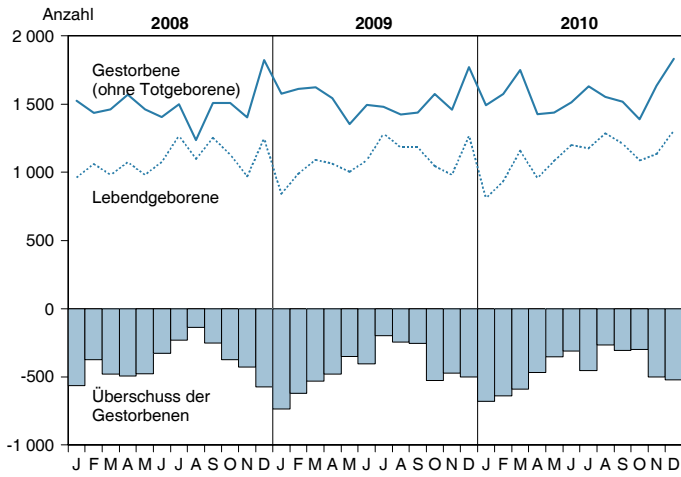
## Bevölkerungsstand und -veränderung



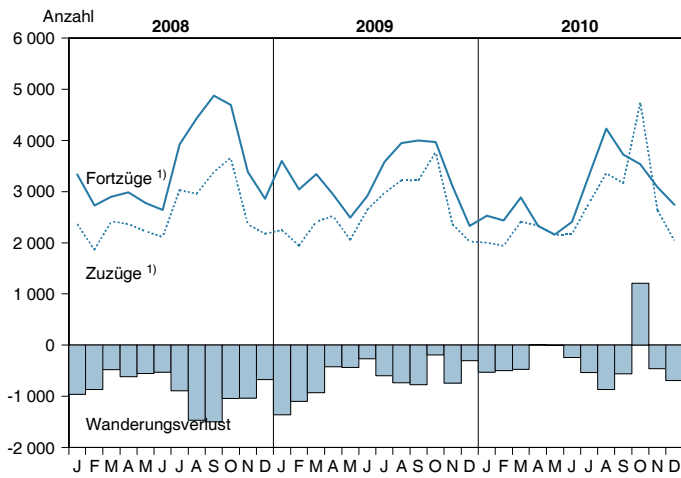
## Arbeitsmarktentwicklung <sup>2)</sup>



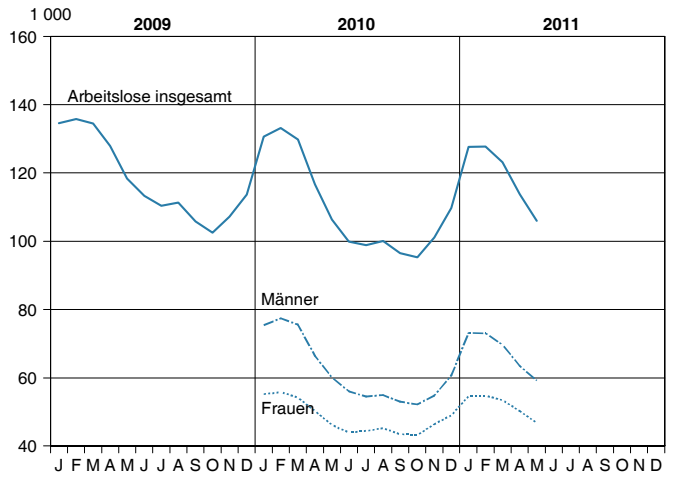
## Natürliche Bevölkerungsbewegung



## Wanderungen



## Arbeitslose am Monatsende



1) über die Landesgrenze

2) Quelle: Bundesagentur für Arbeit; bedingt durch Revision liegen für 2009 nicht für alle Merkmale rückgerechnete Daten vor

3) 15 bis unter 25 Jahren

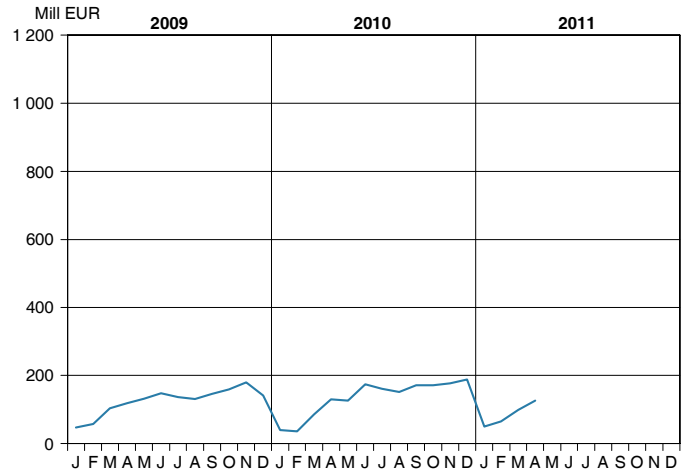
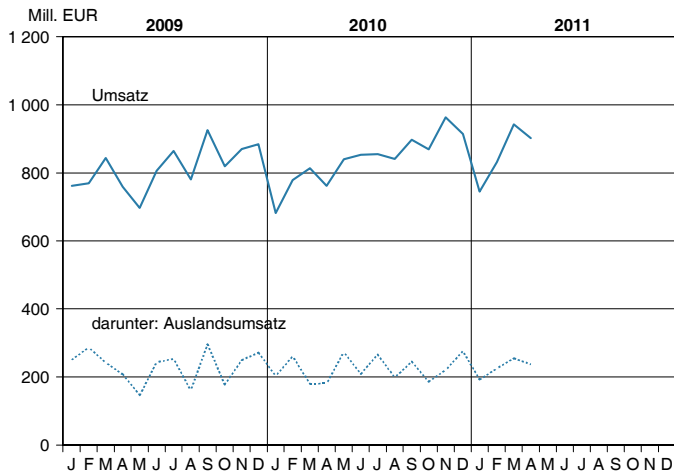
# Landesdaten Mecklenburg-Vorpommern

## Verarbeitendes Gewerbe <sup>1)</sup>

## Bauhauptgewerbe <sup>2)</sup>

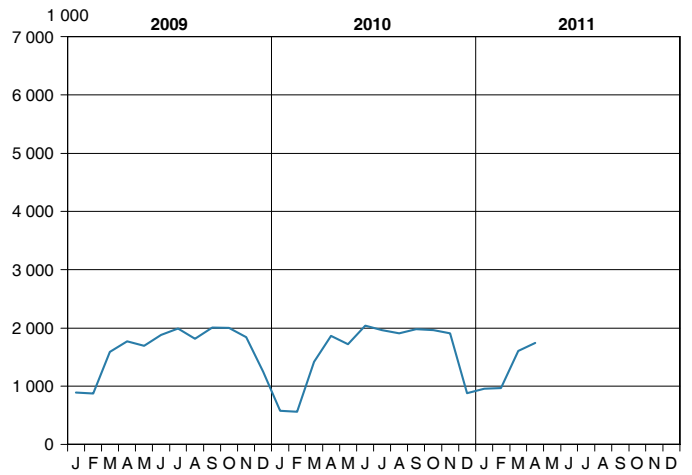
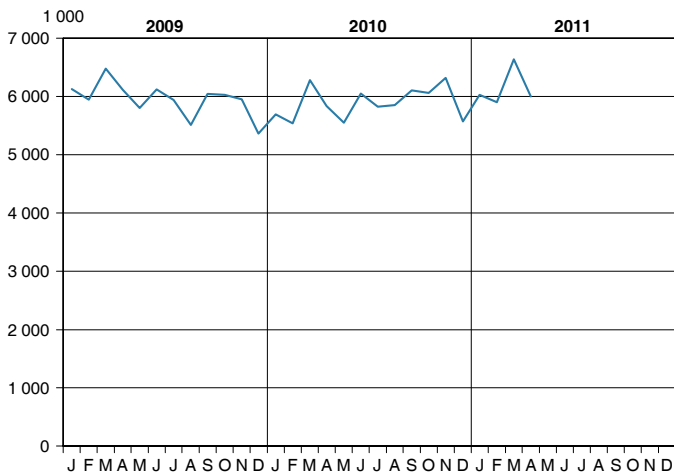
### Umsatz (ohne Umsatzsteuer)

### Baugewerblicher Umsatz (ohne Umsatzsteuer)



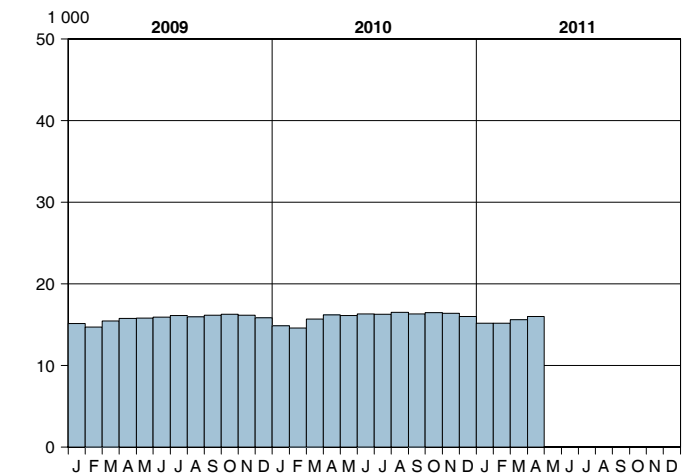
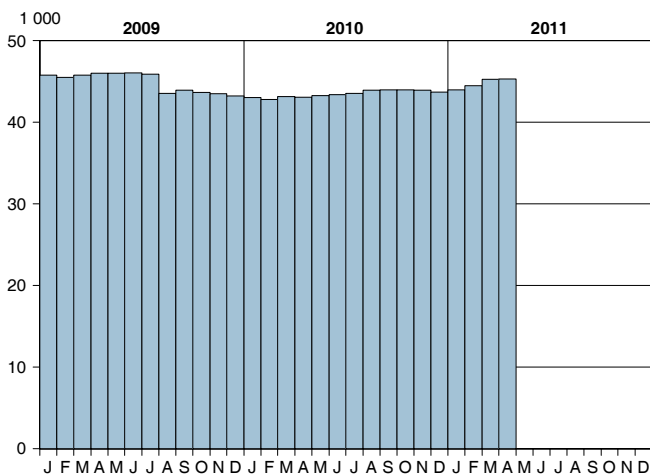
### Geleistete Arbeitsstunden

### Geleistete Arbeitsstunden



### Beschäftigte

### Beschäftigte

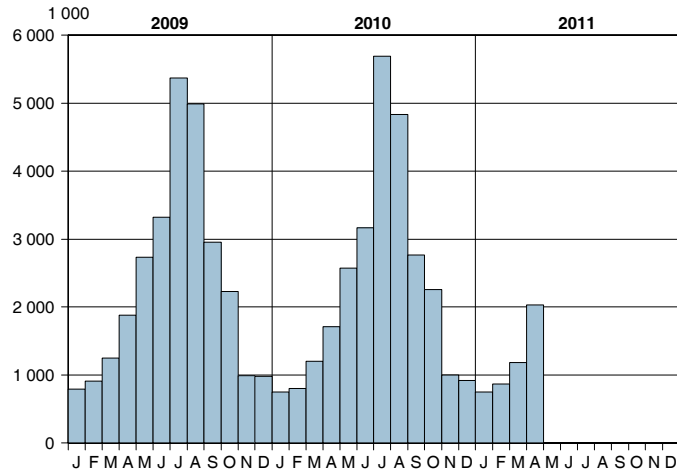


1) sowie Bergbau und Gewinnung von Steinen und Erden; Betriebe mit 50 und mehr Beschäftigten

2) Bauhauptgewerbe/Bau von Gebäuden, Tiefbau, Abbrucharbeiten und vorbereitende Baustellenarbeiten u. a.; nach der Ergänzungserhebung hochgerechnet

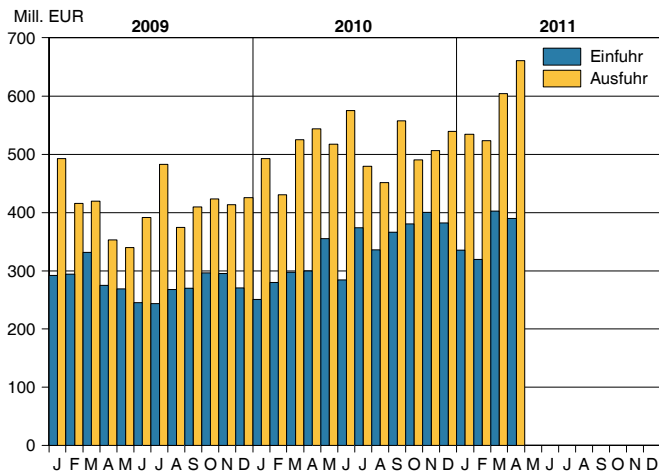
# Landesdaten Mecklenburg-Vorpommern

## Übernachtungen in den Beherbergungsstätten <sup>1)</sup>

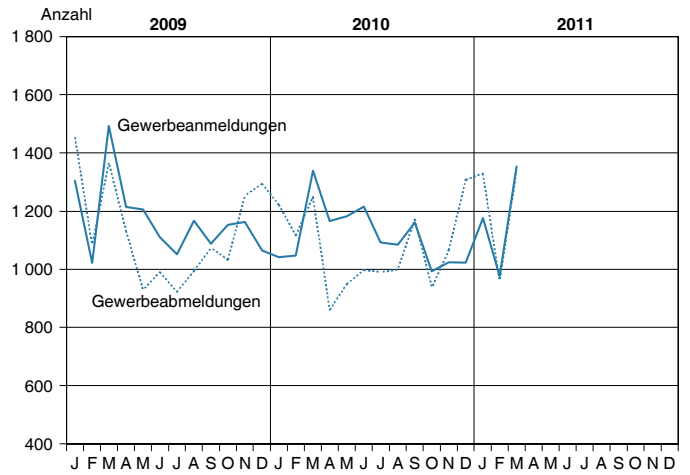


1) Betriebe ab 9 Betten; einschließlich Campingplätzen (Touristik-Camping)

## Außenhandel

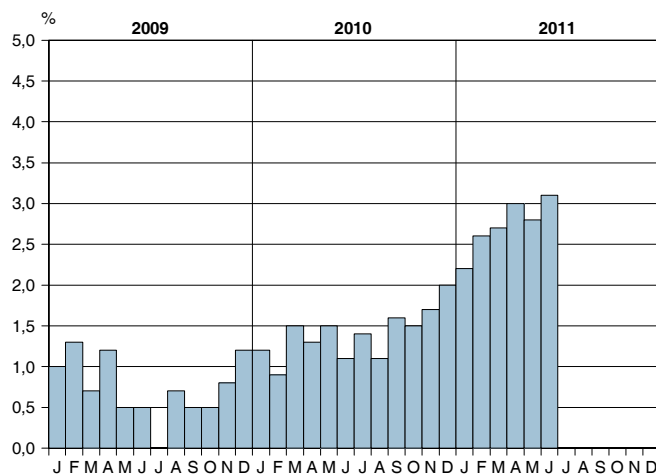


## Gewerbeanzeigen



## Verbraucherpreisindex (2005 = 100)

### Veränderung gegenüber dem Vorjahr



© StatA MV

## Ausgewählte Kreisdaten

### Bevölkerung

Kreisfreie Stadt Landkreis Land		Bevölkerungsbewegung im Zeitraum 1.1. bis 31.12.2010						Veränderung <sup>1)</sup> seit dem 1.1. des Jahres	Bevölkerung am 31.12.2010
		Lebend- geborene	Ge- storbene	Überschuss der Lebendgeborenen (+) bzw. Gestorbenen (-)	Zu- züge	Fort- züge	Wanderungsgewinn (+) bzw. -verlust (-)		
Greifswald	insgesamt	540	602	- 62	4 176	3 865	+ 311	+ 248	54 610
	männlich	277	285	- 8	1 990	1 896	+ 94	+ 83	26 098
	weiblich	263	317	- 54	2 186	1 969	+ 217	+ 165	28 512
Neubrandenburg	insgesamt	569	591	- 22	3 318	3 153	+ 165	+ 145	65 282
	männlich	273	307	- 34	1 703	1 640	+ 63	+ 30	31 705
	weiblich	296	284	+ 12	1 615	1 513	+ 102	+ 115	33 577
Rostock	insgesamt	1 863	2 089	- 226	11 273	9 775	+ 1 498	+ 1 293	202 735
	männlich	968	1 037	- 69	5 918	5 105	+ 813	+ 762	99 673
	weiblich	895	1 052	- 157	5 355	4 670	+ 685	+ 531	103 062
Schwerin	insgesamt	849	1 119	- 270	4 745	4 278	+ 467	+ 179	95 220
	männlich	451	516	- 65	2 344	2 168	+ 176	+ 105	45 732
	weiblich	398	603	- 205	2 401	2 110	+ 291	+ 74	49 488
Stralsund	insgesamt	489	769	- 280	2 999	2 827	+ 172	- 108	57 670
	männlich	232	371	- 139	1 583	1 467	+ 116	- 25	27 963
	weiblich	257	398	- 141	1 416	1 360	+ 56	- 83	29 707
Wismar	insgesamt	389	521	- 132	2 346	2 291	+ 55	- 73	44 397
	männlich	198	249	- 51	1 254	1 222	+ 32	- 19	21 828
	weiblich	191	272	- 81	1 092	1 069	+ 23	- 54	22 569
Bad Doberan	insgesamt	933	1 184	- 251	6 911	6 896	+ 15	- 233	117 197
	männlich	477	574	- 97	3 434	3 491	- 57	- 150	58 762
	weiblich	456	610	- 154	3 477	3 405	+ 72	- 83	58 435
Demmin	insgesamt	571	1 019	- 448	3 667	4 394	- 727	- 1 177	79 466
	männlich	305	495	- 190	1 835	2 201	- 366	- 558	39 625
	weiblich	266	524	- 258	1 832	2 193	- 361	- 619	39 841
Güstrow	insgesamt	794	1 181	- 387	5 057	5 627	- 570	- 951	98 992
	männlich	394	585	- 191	2 674	3 005	- 331	- 519	49 270
	weiblich	400	596	- 196	2 383	2 622	- 239	- 432	49 722
Ludwigslust	insgesamt	1 058	1 376	- 318	7 931	8 587	- 656	- 964	122 564
	männlich	531	685	- 154	4 223	4 622	- 399	- 544	61 496
	weiblich	527	691	- 164	3 708	3 965	- 257	- 420	61 068
Mecklenburg-Strelitz	insgesamt	546	897	- 351	3 516	4 326	- 810	- 1 053	77 509
	männlich	263	446	- 183	1 794	2 264	- 470	- 605	38 646
	weiblich	283	451	- 168	1 722	2 062	- 340	- 448	38 863
Müritz	insgesamt	521	781	- 260	3 493	3 827	- 334	- 595	64 615
	männlich	283	423	- 140	1 793	1 998	- 205	- 345	31 866
	weiblich	238	358	- 120	1 700	1 829	- 129	- 250	32 749
Nordvorpommern	insgesamt	802	1 270	- 468	5 178	5 831	- 653	- 1 117	105 547
	männlich	399	647	- 248	2 604	3 038	- 434	- 678	52 439
	weiblich	403	623	- 220	2 574	2 793	- 219	- 439	53 108
Nordwestmecklenburg	insgesamt	943	1 215	- 272	6 182	6 917	- 735	- 1 007	116 026
	männlich	483	594	- 111	3 110	3 554	- 444	- 555	58 466
	weiblich	460	621	- 161	3 072	3 363	- 291	- 452	57 560
Ostvorpommern	insgesamt	767	1 259	- 492	5 428	5 823	- 395	- 888	105 036
	männlich	383	633	- 250	2 683	2 906	- 223	- 473	52 231
	weiblich	384	626	- 242	2 745	2 917	- 172	- 415	52 805
Parchim	insgesamt	649	1 104	- 455	4 794	5 439	- 645	- 1 098	95 798
	männlich	338	576	- 238	2 412	2 774	- 362	- 596	47 951
	weiblich	311	528	- 217	2 382	2 665	- 283	- 502	47 847
Rügen	insgesamt	514	828	- 314	4 143	4 429	- 286	- 600	67 526
	männlich	273	419	- 146	2 060	2 215	- 155	- 301	33 381
	weiblich	241	409	- 168	2 083	2 214	- 131	- 299	34 145
Uecker-Randow	insgesamt	540	933	- 393	3 527	4 029	- 502	- 890	72 137
	männlich	275	466	- 191	1 832	2 092	- 260	- 448	36 151
	weiblich	265	467	- 202	1 695	1 937	- 242	- 442	35 986
<b>Mecklenburg-Vor- pommern<sup>3)</sup></b>	<b>insgesamt</b>	<b>13 337</b>	<b>18 738</b>	<b>- 5 401</b>	<b>31 745</b>	<b>35 375</b>	<b>- 3 630</b>	<b>- 8 889</b>	<b>1 642 327</b>
	<b>männlich</b>	<b>6 803</b>	<b>9 308</b>	<b>- 2 505</b>	<b>16 409</b>	<b>18 821</b>	<b>- 2 412</b>	<b>- 4 836</b>	<b>813 283</b>
	<b>weiblich</b>	<b>6 534</b>	<b>9 430</b>	<b>- 2 896</b>	<b>15 336</b>	<b>16 554</b>	<b>- 1 218</b>	<b>- 4 053</b>	<b>829 044</b>

1) unter Berücksichtigung der Korrekturmeldungen der Standesämter und Meldebehörden

2) einschließlich der Umzüge innerhalb der Landkreise, ohne Umzüge innerhalb der Gemeinde

3) Zu- und Fortzüge: hier über die Landesgrenze

## Ausgewählte Kreisdaten

### Erwerbstätigkeit

Kreisfreie Stadt Landkreis Land	Arbeitslose und Arbeitslosenquote im Mai 2011 <sup>1)</sup>									
	Bestand	Arbeitslose				Arbeitslosenquote <sup>2)</sup>				
		Veränderung zum				Berichtsmonat	Vormonat	Vorjahr		
		Vormonat		Vorjahresmonat						
absolut	in Prozent	absolut	in Prozent	in Prozent						
<b>Kreisfreie Städte</b>										
Greifswald	3 345	- 85	- 2,5	+ 67	+ 2,0	11,8	12,3	11,7		
Neubrandenburg	5 400	- 212	- 3,8	+ 95	+ 1,8	15,4	15,8	15,0		
Rostock	13 377	- 701	- 5,0	+ 382	+ 2,9	13,1	13,8	12,7		
Schwerin	6 323	- 97	- 1,5	- 49	- 0,8	12,9	13,1	13,0		
Stralsund	4 526	- 208	- 4,4	+ 247	+ 5,8	16,1	16,7	15,1		
Wismar	3 536	- 124	- 3,4	+ 430	+ 13,8	16,2	16,7	14,1		
<b>Landkreise</b>										
Bad Doberan	5 080	- 442	- 8,0	- 328	- 6,1	8,1	8,8	8,6		
Demmin	7 269	- 450	- 5,8	- 39	- 0,5	17,9	18,6	17,6		
Güstrow	6 604	- 53	- 0,8	+ 3	+ 0,0	13,3	12,9	12,8		
Ludwigslust	5 723	- 300	- 5,0	- 494	- 7,9	8,3	8,6	8,9		
Mecklenburg-Strelitz	6 019	- 526	- 8,0	- 136	- 2,2	14,6	15,7	14,8		
Müritz	3 974	- 511	- 11,4	- 258	- 6,1	11,7	13,1	12,3		
Nordvorpommern	6 987	- 820	- 10,5	- 189	- 2,6	13,0	14,2	13,1		
Nordwestmecklenburg	6 344	- 589	- 8,5	- 158	- 2,4	9,9	10,7	10,0		
Ostvorpommern	6 595	- 851	- 11,4	- 68	- 1,0	12,2	13,8	12,4		
Parchim	5 474	- 289	- 5,0	- 28	- 0,5	10,9	11,2	10,7		
Rügen	3 395	- 1 189	- 25,9	- 106	- 3,0	9,7	12,8	9,8		
Uecker-Randow	5 987	- 385	- 6,0	+ 239	+ 4,2	16,9	17,7	16,0		
<b>Mecklenburg-Vorpommern</b>	<b>105 958</b>	<b>- 7 832</b>	<b>- 6,9</b>	<b>- 400</b>	<b>- 0,4</b>	<b>12,4</b>	<b>13,2</b>	<b>12,3</b>		

Kreisfreie Stadt Landkreis Land	Arbeitslose nach ausgewählten Merkmalen							
	Arbeitslose im Rechtskreis SGB III		Arbeitslose im Rechtskreis SGB II		weiblich		im Alter von ... bis unter ... Jahren	
	insgesamt	Arbeits- losenquote <sup>2)</sup>	insgesamt	Arbeits- losenquote <sup>2)</sup>	insgesamt	Arbeits- losenquote <sup>2)</sup>	15 - 25	50 - 65
<b>Kreisfreie Städte</b>								
Greifswald	799	2,8	2 546	9,0	1 462	10,5	368	976
Neubrandenburg	1 092	3,1	4 308	12,3	2 415	13,9	622	1 670
Rostock	2 864	2,8	10 513	10,3	5 688	11,5	1 417	3 875
Schwerin	1 187	2,4	5 136	10,5	2 884	11,9	582	1 854
Stralsund	1 050	3,7	3 476	12,4	1 934	14,1	589	1 309
Wismar	1 006	4,6	2 530	11,6	1 457	14,3	370	1 195
<b>Landkreise</b>								
Bad Doberan	1 569	2,5	3 511	5,6	2 141	7,0	504	1 837
Demmin	1 685	4,1	5 584	13,7	3 440	18,5	562	2 619
Güstrow	1 420	2,9	5 184	10,4	3 011	13,0	577	2 272
Ludwigslust	1 725	2,5	3 998	5,8	2 683	8,4	635	1 952
Mecklenburg-Strelitz	1 308	3,2	4 711	11,4	2 681	13,8	455	2 297
Müritz	1 133	3,3	2 841	8,4	1 776	10,9	294	1 452
Nordvorpommern	1 749	3,2	5 238	9,7	3 026	11,7	617	2 604
Nordwestmecklenburg	2 175	3,4	4 169	6,5	2 789	9,3	669	2 230
Ostvorpommern	1 968	3,7	4 627	8,6	2 859	11,0	622	2 358
Parchim	1 451	2,9	4 023	8,0	2 519	10,6	493	1 996
Rügen	1 044	3,0	2 351	6,7	1 353	7,9	323	1 339
Uecker-Randow	1 420	4,0	4 567	12,9	2 708	16,3	548	2 190
<b>Mecklenburg-Vorpommern</b>	<b>26 645</b>	<b>3,1</b>	<b>79 313</b>	<b>9,3</b>	<b>46 826</b>	<b>11,5</b>	<b>10 247</b>	<b>36 025</b>

Quelle: Zentrale Statistikdatenbank der Bundesagentur für Arbeit; [www.arbeitsagentur.de](http://www.arbeitsagentur.de)

1) Zum Berichtsmonat März 2011 wurden die Arbeitslosenzahlen rückwirkend ab Januar 2007 im Zuge der Einführung einer integrierten Arbeitslosenstatistik geringfügig revidiert.

2) Arbeitslose in Prozent aller zivilen Erwerbspersonen

## Ausgewählte Kreisdaten

### Produzierendes Gewerbe

Kreisfreie Stadt Landkreis Land	Verarbeitendes Gewerbe sowie Bergbau und Gewinnung von Steinen und Erden <sup>1)</sup>					
	April 2011			Januar bis April 2011		
	erfasste Betriebe	Beschäftigte <sup>2)</sup>	Gesamtumsatz <sup>3)</sup>	erfasste Betriebe	Beschäftigte <sup>2)</sup>	Gesamtumsatz <sup>3)</sup>
	30.4.		1 000 EUR	Monatsdurchschnitt		1 000 EUR
Greifswald	6	1 269	21 677	6	1 256	79 788
Neubrandenburg	12	3 186	66 597	12	3 163	242 166
Rostock	30	5 008	97 844	30	5 012	397 232
Schwerin	14	1 982	44 899	14	1 985	174 395
Stralsund	6	1 653	.	6	1 623	.
Wismar	21	3 589	102 953	21	3 537	425 280
Bad Doberan	21	2 441	57 354	20	2 353	222 871
Demmin	19	2 244	63 818	19	2 215	241 228
Güstrow	19	2 452	41 112	19	2 420	164 105
Ludwigslust	56	8 030	163 990	56	7 902	623 341
Mecklenburg-Strelitz	6	466	.	6	464	.
Müritz	12	2 567	31 731	12	2 547	124 991
Nordvorpommern	15	1 753	22 564	15	1 710	87 531
Nordwestmecklenburg	25	3 557	72 849	24	3 401	300 339
Ostvorpommern	7	1 147	17 614	7	1 154	79 580
Parchim	15	1 643	15 260	16	1 684	59 291
Rügen	8	744	14 247	8	747	62 807
Uecker-Randow	11	1 565	16 696	11	1 570	67 376
<b>Mecklenburg-Vorpommern</b>	<b>303</b>	<b>45 296</b>	<b>902 103</b>	<b>300</b>	<b>44 741</b>	<b>3 421 368</b>

Kreisfreie Stadt Landkreis Land	Bauhauptgewerbe/Bau von Gebäuden, Tiefbau, Abbrucharbeiten und vorbereitende Baustellenarbeiten u. a. <sup>4)</sup>					
	Betriebe	Beschäftigte	Bruttolohn- und -gehaltsumme	geleistete Arbeitsstunden	Gesamtumsatz <sup>3) 5)</sup>	Auftrags- einzüge
	am Monatsende					
	Anzahl		1 000 EUR	1 000 h	1 000 EUR	
<b>April 2011</b>						
Greifswald	5	221	427	23	1 722	1 911
Neubrandenburg	12	786	1 782	85	5 343	6 385
Rostock	9	516	1 334	51	7 287	6 744
Schwerin	14	661	1 580	75	7 847	6 909
Stralsund	4	226	590	23	2 164	1 290
Wismar	4	236	516	21	1 953	1 671
Bad Doberan	20	954	2 098	112	10 147	12 246
Demmin	14	672	1 383	79	5 951	5 927
Güstrow	14	298	564	38	2 902	2 372
Ludwigslust	17	544	1 221	62	5 982	4 199
Mecklenburg-Strelitz	11	440	878	50	4 034	4 778
Müritz	18	586	1 166	73	5 289	9 797
Nordvorpommern	11	460	987	46	4 514	2 510
Nordwestmecklenburg	14	738	1 641	81	4 474	4 237
Ostvorpommern	7	290	529	29	1 516	4 088
Parchim	13	630	1 536	73	6 930	9 085
Rügen	4	123	242	16	1 064	685
Uecker-Randow	7	259	519	34	2 858	2 439
<b>Mecklenburg-Vorpommern</b>	<b>198</b>	<b>8 640</b>	<b>18 993</b>	<b>973</b>	<b>81 978</b>	<b>87 271</b>
<b>Januar bis April 2011</b>						
Greifswald	5	213	1 489	72	4 314	4 659
Neubrandenburg	12	764	6 344	242	15 680	14 645
Rostock	9	514	4 040	143	19 561	15 779
Schwerin	14	639	5 597	228	19 990	20 747
Stralsund	4	215	2 091	83	6 956	8 185
Wismar	4	235	1 940	67	4 706	7 270
Bad Doberan	20	935	7 160	330	25 980	30 681
Demmin	14	656	4 649	231	16 002	20 028
Güstrow	16	290	2 063	117	7 580	7 787
Ludwigslust	17	528	4 076	184	16 368	14 688
Mecklenburg-Strelitz	11	421	2 846	145	11 148	10 140
Müritz	17	542	3 737	194	13 621	20 106
Nordvorpommern	11	439	3 505	136	12 780	14 818
Nordwestmecklenburg	14	727	5 770	263	13 900	17 289
Ostvorpommern	7	277	1 819	84	4 063	7 203
Parchim	13	619	4 855	198	15 878	18 112
Rügen	4	116	808	45	3 287	1 510
Uecker-Randow	7	242	1 724	93	6 111	7 278
<b>Mecklenburg-Vorpommern</b>	<b>199</b>	<b>8 369</b>	<b>64 514</b>	<b>2 859</b>	<b>217 925</b>	<b>240 926</b>

1) Betriebe mit 50 und mehr Beschäftigten

2) einschließlich der tätigen Inhaber

3) ohne Umsatzsteuer

4) Betriebe von Unternehmen mit im Allgemeinen 20 und mehr Beschäftigten

5) Inlandsumsatz

## Ausgewählte Kreisdaten

### Tourismus

Kreisfreie Stadt Landkreis Land	Ankünfte, Übernachtungen und Aufenthaltsdauer der Gäste in Beherbergungsbetrieben <sup>1)</sup>				
	Ankünfte		Übernachtungen		durchschnittliche Aufenthaltsdauer <sup>2)</sup>
	insgesamt	Veränderung gegenüber dem Vorjahresmonat	insgesamt	Veränderung gegenüber dem Vorjahresmonat	
	Anzahl	%	Anzahl	%	Tage
<b>April 2011</b>					
Kreisfreie Städte					
Greifswald	7 753	+ 14,9	18 223	+ 12,8	2,4
Neubrandenburg	4 862	- 3,1	8 030	- 2,7	1,7
Rostock	52 884	+ 22,7	128 869	+ 26,0	2,4
Schwerin	15 711	+ 22,1	28 385	+ 21,9	1,8
Stralsund	14 275	+ 3,3	32 492	+ 0,6	2,3
Wismar	6 817	+ 2,2	16 584	- 8,0	2,4
Landkreise					
Bad Doberan	64 508	+ 20,8	283 696	+ 19,8	4,4
Demmin	6 882	+ 11,7	15 809	+ 10,4	2,3
Güstrow	24 750	+ 4,3	72 139	+ 0,1	2,9
Ludwigslust	7 605	- 10,0	15 738	- 2,1	2,1
Mecklenburg-Strelitz	20 467	+ 21,4	65 176	+ 18,6	3,2
Müritz	38 930	+ 16,3	142 353	+ 23,5	3,7
Nordvorpommern	43 335	+ 14,8	187 649	+ 14,9	4,3
Nordwestmecklenburg	35 334	+ 22,5	138 755	+ 22,9	3,9
Ostvorpommern	82 521	+ 23,3	348 319	+ 18,9	4,2
Parchim	18 884	+ 21,1	67 581	+ 17,8	3,6
Rügen	104 509	+ 29,3	445 900	+ 23,8	4,3
Uecker-Randow	6 445	+ 35,2	18 363	+ 45,0	2,8
<b>Mecklenburg-Vorpommern</b>	<b>556 472</b>	<b>+ 19,7</b>	<b>2 034 061</b>	<b>+ 19,0</b>	<b>3,7</b>
<b>Januar bis April 2011</b>					
Kreisfreie Städte					
Greifswald	22 303	+ 17,2	52 479	+ 15,5	2,4
Neubrandenburg	18 437	+ 12,2	27 170	+ 5,6	1,5
Rostock	158 143	+ 20,6	360 578	+ 16,4	2,3
Schwerin	43 419	+ 19,3	74 744	+ 15,9	1,7
Stralsund	39 898	+ 7,2	86 488	+ 6,9	2,2
Wismar	18 474	+ 5,3	49 184	- 11,8	2,7
Landkreise					
Bad Doberan	156 742	+ 10,5	665 916	+ 6,5	4,2
Demmin	16 997	+ 6,5	37 987	+ 7,8	2,2
Güstrow	80 543	+ 4,0	230 547	+ 1,6	2,9
Ludwigslust	22 016	- 21,4	43 709	- 15,8	2,0
Mecklenburg-Strelitz	39 368	+ 12,4	134 650	+ 6,6	3,4
Müritz	82 538	+ 7,6	302 349	+ 9,3	3,7
Nordvorpommern	100 692	+ 6,7	428 189	+ 5,1	4,3
Nordwestmecklenburg	79 922	+ 11,5	309 712	+ 3,4	3,9
Ostvorpommern	208 761	+ 20,6	848 848	+ 11,9	4,1
Parchim	46 721	+ 12,9	178 733	+ 4,5	3,8
Rügen	228 359	+ 16,0	965 483	+ 10,4	4,2
Uecker-Randow	14 460	+ 25,0	36 479	+ 29,0	2,5
<b>Mecklenburg-Vorpommern</b>	<b>1 377 793</b>	<b>+ 12,8</b>	<b>4 833 245</b>	<b>+ 8,3</b>	<b>3,5</b>

1) Betriebe ab 9 Betten, einschließlich Campingplätzen (Touristik-Camping)

2) rechnerischer Wert Übernachtungen/Ankünfte



## Ausgewählte Kreisdaten

### Verkehr

Kreisfreie Stadt Landkreis Land	Straßenverkehrsunfälle und verunglückte Personen im März 2011						
	Straßenverkehrsunfälle				verunglückte Personen		
	insgesamt	davon mit			insgesamt	davon	
		Personen- schaden	Sach- schaden <sup>1)</sup>	sonstigem Sach- schaden unter Alko- holeinwirkung		Getötete	Verletzte
<b>Kreisfreie Städte</b>							
Greifswald	15	12	3	-	13	1	12
Neubrandenburg	21	15	4	2	15	-	15
Rostock	60	46	11	3	56	-	56
Schwerin	26	17	6	3	18	-	18
Stralsund	15	9	5	1	9	-	9
Wismar	10	7	3	-	8	-	8
<b>Landkreise</b>							
Bad Doberan	45	36	7	2	50	1	49
Demmin	14	11	3	-	13	-	13
Güstrow	27	16	9	2	20	-	20
Ludwigslust	43	25	15	3	30	-	30
Mecklenburg-Strelitz	25	15	10	-	19	1	18
Müritz	16	10	4	2	20	1	19
Nordvorpommern	31	22	9	-	36	-	36
Nordwestmecklenburg	49	35	12	2	45	-	45
Ostvorpommern	26	18	6	2	22	1	21
Parchim	32	22	6	4	25	-	25
Rügen	19	16	2	1	25	-	25
Uecker-Randow	18	14	2	2	19	1	18
<b>Mecklenburg- Vorpommern</b>	<b>492</b>	<b>346</b>	<b>117</b>	<b>29</b>	<b>443</b>	<b>6</b>	<b>437</b>

1) schwerwiegender Unfall mit Sachschaden (im engeren Sinne) und sonstiger Sachschadensunfall unter Einfluss berauschender Mittel

### Gewerbeanzeigen

Kreisfreie Stadt Landkreis Land	Gewerbeanzeigen <sup>1)</sup>			
	März 2011		Januar bis März 2011	
	Anmeldungen	Abmeldungen	Anmeldungen	Abmeldungen
<b>Kreisfreie Städte</b>				
Greifswald	33	27	90	85
Neubrandenburg	49	51	119	141
Rostock	188	223	534	592
Schwerin	101	114	262	282
Stralsund	52	32	106	98
Wismar	29	28	85	84
<b>Landkreise</b>				
Bad Doberan	127	129	312	358
Demmin	47	39	126	114
Güstrow	65	64	194	222
Ludwigslust	83	78	222	214
Mecklenburg-Strelitz	58	39	147	124
Müritz	55	49	124	125
Nordvorpommern	75	64	201	205
Nordwestmecklenburg	95	130	261	262
Ostvorpommern	68	74	199	208
Parchim	85	72	178	177
Rügen	100	94	201	193
Uecker-Randow	43	34	145	146
<b>Mecklenburg- Vorpommern</b>	<b>1 353</b>	<b>1 341</b>	<b>3 506</b>	<b>3 630</b>

1) ohne Automatenaufsteller und Reisegewerbe