



# **Zahlenspiegel Mecklenburg-Vorpommern**

**Juni 2011**

## Zeichenerklärungen

- nichts vorhanden
- 0** weniger als die Hälfte von 1 in der letzten besetzten Stelle, jedoch mehr als nichts
- .** Zahlenwert unbekannt oder geheim zu halten
- ...** Zahl lag bei Redaktionsschluss noch nicht vor
- x** Aussage nicht sinnvoll oder Fragestellung nicht zutreffend
- /** keine Angabe, da Zahlenwert nicht ausreichend genau oder nicht repräsentativ
- ( )** Zahl hat eingeschränkte Aussagefähigkeit
- p** vorläufige Zahl
- s** geschätzte Zahl
- r** berichtigte Zahl

## Impressum

### Zahlenspiegel Mecklenburg-Vorpommern

Bestell-Nr.: ZSP1 2011 06

#### Herausgeber:

Statistisches Amt Mecklenburg-Vorpommern, Lübecker Str. 287, 19059 Schwerin

Telefon: 0385 588-0, Telefax: 0385 588-56909

Internet: <http://www.statistik-mv.de>

E-Mail: [statistik.post@statistik-mv.de](mailto:statistik.post@statistik-mv.de)

#### © Statistisches Amt Mecklenburg-Vorpommern, Schwerin, 2011

Auszugsweise Vervielfältigung und Verbreitung mit Quellenangabe gestattet.

**Titelfoto:** Landesamt für Umwelt, Naturschutz und Geologie, C. Herrmann

#### Vertrieb:

Telefon: 0385 588-56712, E-Mail: [statistik.vertrieb@statistik-mv.de](mailto:statistik.vertrieb@statistik-mv.de)

#### Erscheinungsfolge:

monatlich

#### Printausgabe:

EUR 3,00

#### Redaktionsschluss:

31. Mai 2011

Diese Veröffentlichung erscheint monatlich und enthält die aktuellsten Daten aus allen Bereichen der amtlichen Statistik.  
Zur Methodik informieren Sie sich bitte in den jeweiligen Statistischen Berichten.



Die mit einem Stern versehenen Positionen im Landesdatenteil werden von allen statistischen Ämtern der Länder im „Zahlenspiegel“ veröffentlicht.  
Die Angaben tragen teilweise vorläufigen Charakter.

# Landesdaten Mecklenburg-Vorpommern

## Aktuelle Konjunkturdaten

Merkmal	Einheit	Jüngster Monat/Jüngstes Quartal		Monatsdurchschnitt	
		absolut	Veränderung zum Vorjahr in Prozent	absolut	Veränderung zum Vorjahr in Prozent
<b>ARBEITSMARKT <sup>1)</sup></b>					
		<b>April 2011</b>		<b>Januar bis April 2011</b>	
Arbeitslose	1 000	113,8	- 2,5	123,0	- 3,5
darunter: Frauen	1 000	50,3	+ 0,1	53,3	- 1,1
Gemeldete Arbeitsstellen <sup>2)</sup>	Anzahl	8 785	+ 19,0	7 983	+ 22,6
<b>BAUTÄTIGKEIT</b>					
		<b>März 2011</b>		<b>Januar bis März 2011</b>	
Baugenehmigungen					
Wohnungen insgesamt	Anzahl	376	+ 52,2	455	+ 30,4
veranschlagte Kosten der Bauwerke (Neubau, Wohngebäude)	1 000 EUR	34 704	+ 34,5	40 358	+ 33,4
Nichtwohngebäude (Neubau)	Anzahl	29	+ 20,8	29	- 12,1
veranschlagte Kosten der Bauwerke	1 000 EUR	31 748	+ 80,1	26 312	+ 49,9
<b>LANDWIRTSCHAFT</b>					
		<b>März 2011</b>		<b>Januar bis März 2011</b>	
Schlachtmengen (ohne Geflügel) <sup>3)</sup>	t	8 334,7	- 0,7	7 579,1	+ 2,6
Rinder	t	4 078,1	- 7,4	3 646,5	- 0,8
Schweine	t	4 243,8	+ 7,3	3 921,3	+ 6,3
		<b>Februar 2011</b>		<b>Januar bis Februar 2011</b>	
Milcherzeugung (an Molkereien geliefert)	1 000 t	110,2	+ 4,4	114,8	+ 3,4
<b>VERARBEITENDES GEWERBE SOWIE BERGBAU <sup>4)</sup></b>					
		<b>März 2011</b>		<b>Januar bis März 2011</b>	
Umsatz (ohne Umsatzsteuer)	Mill. EUR	942,7	+ 15,8	839,8	+ 10,7
darunter: Auslandsumsatz	Mill. EUR	254,4	+ 41,7	223,7	+ 4,2
Beschäftigte <sup>5)</sup>	Anzahl	45 246	+ 4,9	44 556	+ 3,7
<b>BAUHAUPTGEWERBE <sup>6)</sup></b>					
		<b>März 2011</b>		<b>Januar bis März 2011</b>	
Baugewerblicher Umsatz (ohne Umsatzsteuer)	Mill. EUR	98,7	+ 15,5	71,6	+ 33,1
Beschäftigte <sup>5)</sup>	Anzahl	15 629	- 0,4	15 328	+ 1,9
<b>EINZELHANDEL <sup>7)</sup></b>					
		<b>März 2011</b>		<b>Januar bis März 2011</b>	
Umsatz real	2005=100	96,8	- 6,7	88,7	- 2,1
Beschäftigte	2005=100	100,8	+ 0,3	100,8	+ 0,3
<b>GASTGEWERBE</b>					
		<b>März 2011</b>		<b>Januar bis März 2011</b>	
Umsatz real	2005=100	72,2	+ 2,6	61,1	+ 1,1
Beschäftigte	2005=100	99,0	+ 3,8	95,6	+ 3,2
<b>TOURISMUS <sup>8)</sup></b>					
		<b>März 2011</b>		<b>Januar bis März 2011</b>	
Gästeübernachtungen	1 000	1 180,7	- 1,7	933,1	+ 1,7
<b>AUBENHANDEL <sup>9)</sup></b>					
		<b>März 2011</b>		<b>Januar bis März 2011</b>	
Ausfuhr (Spezialhandel)	Mill. EUR	604,0	+ 15,0	548,8	+ 22,2
Einfuhr (Generalhandel)	Mill. EUR	403,1	+ 35,4	352,4	+ 27,7
<b>UNTERNEHMEN</b>					
		<b>Februar 2011</b>		<b>Januar bis Februar 2011</b>	
Gewerbeanmeldungen <sup>10)</sup>	Anzahl	977	- 6,7	1 077	+ 3,1
Gewerbeabmeldungen <sup>10)</sup>	Anzahl	960	- 14,0	1 145	- 2,1
Unternehmensinsolvenzen	Anzahl	28	+ 7,7	32	- 3,1
<b>HANDWERK <sup>11)</sup></b>					
		<b>III. Quartal 2010</b>		<b>Januar bis September 2010</b>	
Umsatz	2009=100 <sup>*)</sup>	111,4	+ 4,1	.	.
Beschäftigte	2009=100 <sup>**)</sup>	99,9	- 0,1	.	.
<b>PREISE</b>					
		<b>Mai 2011</b>		<b>Januar bis Mai 2011</b>	
Verbraucherpreisindex	2005=100	113,1	+ 2,8	112,5	+ 2,7

\*) hier: Vierteljahresdurchschnitt - \*\*) hier: am 30.9.

1) Quelle: Bundesagentur für Arbeit; unter Einschluss der Grundsicherung für Arbeit Suchende; Ergebnisse sind vorläufig; die jeweils aktuellen Werte sind im Internetangebot der Bundesagentur für Arbeit als detaillierte Übersichten zu finden.

2) ohne geförderte Stellen des zweiten Arbeitsmarktes

3) aus gewerblichen Schlachtungen von Tieren in- und ausländischer Herkunft (Rinder, Schweine, Schafe, Pferde, Ziegen); einschließlich Schlachtfetten, jedoch ohne Innereien

4) einschließlich Gewinnung von Steinen und Erden; Betriebe mit 50 und mehr Beschäftigten

5) einschließlich der tätigen Inhaber

6) Bau von Gebäuden, Tiefbau, Abbrucharbeiten und vorbereitende Baustellenarbeiten u. a.; nach der Ergänzungserhebung hochgerechnete Ergebnisse

7) einschließlich Tankstellen

8) Betriebe ab 9 Betten; einschließlich Campingplätzen (Touristik-Camping)

9) Wegen der unterschiedlichen Abgrenzung von Spezialhandel und Generalhandel ist eine Saldierung der Ein- und Ausfuhrergebnisse nicht vertretbar.

10) ohne Automatenaufsteller und Reisegewerbe

11) zulassungspflichtige Handwerksunternehmen

# Landesdaten Mecklenburg-Vorpommern

## Bevölkerung

Merkmal	Einheit	2008	2009	2009			2010		
		Durchschnitt der Monate		September	Oktober	November	September	Oktober	November
* Bevölkerung am Monatsende	1 000	1 664,4 <sup>2)</sup>	1 651,2 <sup>2)</sup>	1 653,9	1 653,2	1 652,0	1 643,6	1 644,5	1 643,5
<b>Natürliche Bevölkerungsbewegung</b>									
* Eheschließungen	Anzahl	872	874	1 331	733	377	1 108	919	416
* Lebendgeborene	Anzahl	1 092	1 085	1 181	1 045	982	1 211	1 087	1 133
* Gestorbene (ohne Totgeborene)	Anzahl	1 485	1 529	1 437	1 573	1 457	1 517	1 388	1 634
* darunter									
* im 1. Lebensjahr Gestorbene	Anzahl	4	4	4	3	2	2	2	2
* Überschuss d. Geborenen (+) bzw. Gestorbenen (-)	Anzahl	- 393	- 444	- 256	- 528	- 475	- 306	- 301	- 501
<b>Wanderungen</b>									
* Zuzüge über die Landesgrenze	Anzahl	2 576	2 617	3 225	3 768	2 361	3 166	4 746	2 633
* darunter: aus dem Ausland	Anzahl	524	497	586	600	443	521	1 481	627
* Fortzüge über die Landesgrenze	Anzahl	3 460	3 271	3 999	3 962	3 102	3 725	3 533	3 089
* darunter: in das Ausland	Anzahl	528	570	547	396	514	481	431	439
* Wanderungsgewinn (+) bzw. -verlust (-)	Anzahl	- 884	- 654	- 774	- 194	- 741	- 559	1 213	- 456
* Innerhalb des Landes Umgezogene <sup>1)</sup>	Anzahl	4 818	4 790	5 603	5 788	4 563	5 387	5 245	5 210

1) ohne innerhalb der Gemeinde Umgezogene

2) statt Durchschnitt der Monate hier: Bevölkerung am 31.12.

## Erwerbstätigkeit

Merkmal	Einheit	2009	2010	2009			2010		
		30.6.		30.6.	30.9.	31.12.	31.3.	30.6.	30.9.
<b>Beschäftigte<sup>1)</sup></b>									
* Sozialversicherungspflichtig Beschäftigte am Arbeitsort <sup>2)</sup>	1 000	520,8	525,8	520,8	527,9	511,5	505,6	525,8	531,6
* Frauen	1 000	269,8	272,0	269,8	272,8	265,9	264,1	272,0	274,3
* Ausländer/-innen	1 000	5,1	5,4	5,1	5,0	4,5	4,6	5,4	5,4
* Teilzeitbeschäftigte	1 000	98,9	102,5	98,9	99,5	98,6	98,9	102,5	102,5
* darunter: Frauen	1 000	83,0	85,2	83,0	83,4	82,3	82,7	85,2	85,0
Sozialversicherungspflichtig Beschäftigte nach Wirtschaftsbereichen									
* Land- und Forstwirtschaft, Fischerei	1 000	16,8	16,6	16,8	17,4	14,8	15,3	16,6	17,1
* Produzierendes Gewerbe	1 000	115,0	115,7	115,0	115,0	113,3	110,9	115,7	118,1
* Handel, Verkehr und Gastgewerbe	1 000	128,3	129,6	128,3	130,2	121,8	119,9	129,6	131,7
* Erbringung von Unternehmensdienstleistungen	1 000	83,9	85,7	83,9	85,2	82,5	82,2	85,7	87,8
* Erbringung von öffentlichen und privaten Dienstleistungen	1 000	176,8	178,1	176,8	180,2	179,2	177,4	178,1	177,0
<b>Arbeitsmarkt<sup>3)</sup></b>									
* Arbeitslose	1 000	r 118,0	109,9	r 133,2	r 129,8	116,7	127,8	123,1	113,8
* davon: im Rechtskreis nach SGB III	1 000	r 35,1	33,5	r 46,5	r 44,1	34,6	42,3	37,7	31,0
* im Rechtskreis nach SGB II	1 000	r 82,8	76,4	r 86,7	85,7	82,0	85,5	85,4	82,8
* darunter: Frauen	1 000	52,3	48,1	55,8	r 54,2	50,3	54,8	53,4	50,3
* Zugang	1 000	.	.	.	.	.	24,6	23,0	22,1
* Abgang	1 000	.	.	.	.	.	24,4	27,5	31,5
* Arbeitslosenquote <sup>4)</sup> insgesamt	%	r 13,5	r 12,7	15,3	14,9	13,4	14,8	14,3	13,2
* davon: im Rechtskreis nach SGB III	%	4,0	3,9	5,4	5,1	4,0	4,9	4,4	3,6
* im Rechtskreis nach SGB II	%	9,5	8,8	10,0	9,9	9,4	9,9	9,9	9,6
* Frauen	%	12,6	r 11,6	r 13,4	13,1	12,1	13,3	13	12,2
* Männer	%	14,4	13,7	r 17,0	16,6	14,6	16,2	15,4	14,1
* Ausländer/-innen	%	r 23,3	22,1	23,9	23,3	22,5	22,8	22,5	22,3
* Jüngere von 15 bis unter 25 Jahren	%	12,0	11,3	r 13,3	13,2	11,3	12,6	12,4	11,2
* Kurzarbeiter/-innen	Anzahl	8 674	...	16 620	14 987	8 680	4 066 <sup>6)</sup>	3 700 <sup>7)</sup>	3 607 <sup>8)</sup>
* Gemeldete Arbeitsstellen <sup>5)</sup>	Anzahl	5 836	6 637	6 220	7 173	7 380	7 826	8 751	8 785
* Zugang	Anzahl	3 111	3 652	3 227	3 864	4 176	4 485	4 459	4 236
* Abgang	Anzahl	3 150	3 565	2 292	2 883	3 972	3 233	3 532	4 205

1) Auswertungen aus der Beschäftigungsstatistik der Bundesagentur für Arbeit

2) einschließlich Personen „ohne Angabe“ zur Wirtschaftsgliederung

3) Quelle: Bundesagentur für Arbeit; unter Einschluss der Grundsicherung für Arbeit Suchende; Ergebnisse sind vorläufig; die jeweils aktuellen Werte sind im Internetangebot der Bundesagentur für Arbeit als detaillierte Übersichten zu finden.

4) Arbeitslose in Prozent aller zivilen Erwerbspersonen

5) ohne geförderte Stellen des zweiten Arbeitsmarktes

6) August 2010 - 7) September 2010 - 8) Oktober 2010

## Landesdaten Mecklenburg-Vorpommern

### Bautätigkeit

Merkmal	Einheit	2009	2010	2010			2011		
		Durchschnitt der Monate		Januar	Februar	März	Januar	Februar	März
<b>Baugenehmigungen</b>									
* Wohngebäude (Neubau)	Anzahl	204	201	180	176	150	306	164	206
* darunter: mit 1 oder 2 Wohnungen	Anzahl	189	185	162	163	142	272	152	186
* umbauter Raum	1 000 m <sup>3</sup>	152	158	151	136	107	267	123	152
* Wohnfläche	1 000 m <sup>2</sup>	31	32	30	27	22	56	25	32
* veranschlagte Kosten der Bauwerke	1 000 EUR	35 573	35 228	35 539	29 639	25 801	57 946	28 423	34 704
* Nichtwohngebäude (Neubau)	Anzahl	38	40	31	44	24	42	17	29
* umbauter Raum	1 000 m <sup>3</sup>	277	228	133	121	411	273	202	178
* Nutzfläche	1 000 m <sup>2</sup>	43	35	25	21	61	38	22	34
* veranschlagte Kosten der Bauwerke	1 000 EUR	31 308	25 434	21 688	13 355	17 629	34 262	13 062	31 748
* Wohnungen in Wohn- und Nichtwohngebäuden (Neubau und Saldo aus Baumaßnahmen an bestehenden Gebäuden)	Anzahl	405	390	460	342	247	689	299	376
* Wohnräume (einschließlich Küchen)	Anzahl	1 553	1 587	1 664	1 381	951	2 662	1 166	1 519

### Landwirtschaft

Merkmal	Einheit	2009	2010	2008		2009		2010	
		am 3.11.		Mai	November	Mai	November	Mai	November
<b>Viehbestand</b>									
Rindvieh	1 000	559,2	551,6	565,3	562,6	568,0	559,2	562,8	551,6
darunter									
Milchkühe (ohne Ammen- und Mutterkühe)	1 000	169,1	172,3	174,9	174,4	173,9	169,1	171,9	172,3
Schweine	1 000	772,9	780,7	746,6	779,3	745,4	772,9	756,3	780,7
darunter									
Mastschweine	1 000	270,7	273,6	262,6	271,1	267,7	270,7	265,1	273,6
Zuchtsauen	1 000	80,0	81,7	86,3	81,2	81,9	80,0	77,4	81,7
darunter: trächtig	1 000	57,0	56,1	58,2	56,4	57,9	57,0	56,9	56,1
<b>Schlachtungen</b>									
Rinder insgesamt	1 000	13,2	13,1	11,8	11,3	15,6	12,0	11,4	13,7
darunter									
Kälber	1 000	0,4	0,4	0,5	0,4	0,5	0,6	0,4	0,5
Jungrinder	1 000	0,1	0,1	0,1	0,1	0,2	0,1	0,1	0,1
Schweine	1 000	41,1	38,4	40,2	36,3	42,7	41,0	39,8	45,7
darunter									
Hausschlachtungen	1 000	0,9	0,7	0,8	0,7	0,7	0,8	0,5	0,6
* Schlachtmengen (ohne Geflügel) <sup>1)</sup>	t	7 571,2	7 394,6	7 183,4	6 588,4	8 396,2	7 309,0	7 093,6	8 334,7
darunter									
* Rinder insgesamt	t	3 771,8	3 831,0	3 411,8	3 207,7	4 405,1	3 493,1	3 368,2	4 078,1
darunter									
* Kälber	t	49,4	51,8	57,2	49,4	57,2	53,3	37,8	59,9
* Jungrinder	t	16,2	17,9	17,4	16,7	25,3	18,6	20,0	18,6
* Schweine	t	3 769,4	3 533,5	3 752,9	3 362,4	3 953,8	3 804,8	3 715,3	4 243,8
* Geflügelfleisch <sup>2)</sup>	t	8 772,8	.	8 906,8	8 182,3	8 966,2	.	.	.
* Eierzeugung <sup>3)</sup>	1 000	40 340	40 441	35 189	34 092	44 333	40 221	35 988	41 053
Milcherzeugung (an Molkereien geliefert)	1 000 t	118,9	116,8	116,4	105,6	119,2	119,4	110,2	...

1) aus gewerblichen Schlachtungen von Tieren in- und ausländischer Herkunft (Rinder, Schweine, Schafe, Pferde, Ziegen); einschließlich Schlachtfetten, jedoch ohne Innereien

2) Geflügelfleisch aus Schlachtungen inländischen Geflügels in Schlachtereien mit einer Schlachtkapazität von 2 000 und mehr Tieren im Monat

3) erzeugte Eier in Betrieben bzw. Unternehmen mit mindestens 3 000 Hennenhaltungsplätzen; einschließlich Junghennen-, Bruch- und Knickeriern

# Landesdaten Mecklenburg-Vorpommern

## Produzierendes Gewerbe

Merkmal	Einheit	2009	2010	2010			2011		
		Durchschnitt der Monate		Januar	Februar	März	Januar	Februar	März
<b>Verarbeitendes Gewerbe sowie Bergbau und Gewinnung von Steinen und Erden <sup>1)</sup></b>									
* Betriebe	Anzahl	295	282	280	282	282	295	295	305
* Beschäftigte <sup>2)</sup>	Anzahl	44 877	43 448	43 020	42 785	43 123	43 978	44 443	45 246
* Geleistete Arbeitsstunden	1 000 h	5 951	5 888	5 690	5 540	6 278	6 025	5 900	6 633
* Bruttolohn- und -gehaltsumme	Mill. EUR	95,6	95,3	93,1	88,4	92,0	96,4	94,9	100,4
* Umsatz (ohne Umsatzsteuer)	Mill. EUR	815,1	839,1	682,0	779,1	813,7	745,0	831,6	942,7
* darunter: Auslandsumsatz	Mill. EUR	232,2	225,0	203,2	261,4	179,6	192,3	224,5	254,4
<b>Energie- und Wasserversorgung</b>									
* Betriebe <sup>3)</sup>	Anzahl	61	55	55	55	55	55	54	54
* Beschäftigte <sup>3)</sup>	Anzahl	4 760	4 677	4 620	4 630	4 614	4 806	4 781	4 786
* Geleistete Arbeitsstunden <sup>3)</sup>	1 000 h	621	622	626	600	691	687	622	725
* Bruttoentgeltsumme <sup>3)</sup>	Mill. EUR	14,8	15,2	13,6	13,4	14,1	15,3	14,5	15,3
* Stromerzeugung (brutto) der Kraftwerke <sup>4)</sup> für die allgemeine Versorgung	Mill. kWh	304,6	392,2	421,1	418,3	406,3	474,8	393,2	...
<b>Baugewerbe</b>									
<b>Bauhauptgewerbe/Bau von Gebäuden, Tiefbau, Abbrucharbeiten und vorbereitende Baustellenarbeiten u. a. <sup>5)</sup></b>									
* Beschäftigte <sup>2)</sup>	Anzahl	15 783	5 335	14 847	14 602	15 692	15 179	15 177	15 629
* Geleistete Arbeitsstunden	1 000 h	1 635	1 568	580	563	1 417	959	971	1 604
* davon									
Wohnungsbau	1 000 h	598	570	237	254	526	385	378	584
gewerblicher Bau	1 000 h	542	508	200	167	514	307	335	539
öffentlicher und Straßenbau	1 000 h	496	490	143	142	377	267	258	481
* Bruttolohn- und -gehaltsumme	Mill. EUR	29,1	29,3	21,1	18,0	25,0	23,7	22,1	27,9
* Gesamtumsatz (ohne Umsatzsteuer)	Mill. EUR	126,3	135,3	39,5	36,9	86,2	50,9	66,1	99,7
* darunter									
baugewerblicher Umsatz (ohne Umsatzsteuer)	Mill. EUR	125,1	134,3	39,3	36,5	85,5	50,5	65,6	98,7
* davon									
Wohnungsbau	Mill. EUR	40,1	45,1	14,5	13,7	32,9	18,6	20,5	32,2
gewerblicher Bau	Mill. EUR	41,7	43,9	13,6	10,7	31,6	17,5	26,4	33,1
öffentlicher und Straßenbau	Mill. EUR	43,3	45,3	11,2	12,0	21,0	14,3	18,7	33,5
* Index des Auftragseingangs <sup>3)</sup>	2000=100	52,2	52,9	22,3	30,1	56,4	32,0	30,1	60,6
Wohnungsbau	2000=100	38,8	38,7	17,9	27,7	36,8	16,1	21,1	51,2
gewerblicher Bau	2000=100	51,3	50,9	25,9	35,8	64,7	49,5	39,6	73,2
öffentlicher und Straßenbau	2000=100	62,2	64,4	21,6	26,2	61,4	25,8	27,0	54,4
<b>Ausbaugewerbe/Bauinstallation und sonstiger Ausbau <sup>3)</sup></b>									
* Beschäftigte <sup>2) 6)</sup>	Anzahl	5 055	5 335	5 022	5 260	5 343	5 358	5 377	5 383
* Geleistete Arbeitsstunden	1 000 h	1 681	1 783	1 645	1 632	1 773	1 891	1 836	1 767
* Bruttolohn- und -gehaltsumme	Mill. EUR	28,0	30,8	29,2	28,7	30,0	31,5	33,0	29,4
* Baugewerblicher Umsatz (ohne Umsatzsteuer)	Mill. EUR	134,7	136,0	181,0	105,4	122,0	144,5	172,2	118,3

- 1) Betriebe mit im Allgemeinen 50 und mehr Beschäftigten  
2) einschließlich der tätigen Inhaber  
3) Betriebe von Unternehmen mit im Allgemeinen 20 und mehr Beschäftigten  
4) mit einer elektrischen Leistung ab 1 MW  
5) nach der Ergänzungserhebung hochgerechnete Ergebnisse  
6) am Ende des Berichtszeitraums

# Landesdaten Mecklenburg-Vorpommern

## Handel <sup>1)</sup>

Merkmal	Einheit	2009	2010	2010			2011		
		Durchschnitt der Monate		Januar	Februar	März	Januar	Februar	März
<b>Großhandel <sup>2)</sup></b>									
* Beschäftigte	2005=100	100,1	103,2	101,5	101,7	102,3	r 101,3	r 100,9	101,5
* Umsatz nominal	2005=100	120,2	r 131,3	r 91,3	r 96,8	133,2	r 114,5	r 123,5	149,8
* Umsatz real	2005=100	117,2	119,5	88,2	r 93,8	126	r 98,4	r 101,5	122,7
<b>Einzelhandel <sup>3)</sup></b>									
* Beschäftigte	2005=100	104,0	r 102,8	r 100,8	r 100,3	100,5	r 101,1	r 100,5	100,8
* Umsatz nominal	2005=100	97,3	r 98,1	r 81,2	r 80,7	100,8	r 84,4	r 81,6	96,0
* Umsatz real	2005=100	101,0	r 101,0	r 84,3	r 83,7	103,8	r 86,5	r 82,9	96,8
<b>Kfz-Handel <sup>4)</sup></b>									
* Beschäftigte	2005=100	92,8	r 92,6	r 92,0	r 92,3	91,1	r 93,7	r 91,7	92,2
* Umsatz nominal	2005=100	97,2	r 95,0	r 72,4	r 71,3	106,2	r 80,9	r 88,2	117,4
* Umsatz real	2005=100	97,7	r 95,3	r 72,7	r 71,6	106,6	r 80,9	r 88,1	117,1

1) Der Berichtskreis wird jährlich durch Stichprobenrotation aktualisiert.

2) einschließlich Handelsvermittlung

3) einschließlich Tankstellen

4) sowie Instandhaltung und Reparatur von Kfz

## Gastgewerbe <sup>1)</sup>

Merkmal	Einheit	2009	2010	2010			2011		
		Durchschnitt der Monate		Januar	Februar	März	Januar	Februar	März
* Beschäftigte	2005=100	109,0	r 105,8	r 91,1	r 91,4	95,4	r 94,0	r 93,8	99,0
* Umsatz nominal	2005=100	113,5	r 113,2	r 63,4	r 61,1	79,1	r 62,3	r 63,5	81,8
* Umsatz real	2005=100	104,4	r 99,6	r 56,4	r 54,4	70,4	r 55,1	r 55,9	72,2

1) Der Berichtskreis wird jährlich durch Stichprobenrotation aktualisiert.

## Tourismus <sup>1)</sup>

Merkmal	Einheit	2009	2010	2010			2011		
		Durchschnitt der Monate		Januar	Februar	März	Januar	Februar	März
* Gästeankünfte	1 000	576,4	555,6	191,2	222,2	343,5	209,3	258,5	353,3
* darunter: von Auslandsgästen	1 000	24,0	25,4	6,4	8,0	9,7	4,8	7,6	9,0
* Gästeübernachtungen	1 000	2 368,4	2 305,8	749,0	802,9	1 201,8	749,4	868,4	1 180,7
* darunter: von Auslandsgästen	1 000	67,0	70,6	14,6	25,9	23,8	12,2	18,9	21,0

1) Betriebe ab 9 Betten; einschließlich Campingplätzen (Touristik-Camping)

## Verkehr

Merkmal	Einheit	2009	2010	2009	2010		2011		
		Durchschnitt der Monate		Dezember	Januar	Februar	Dezember	Januar	Februar
<b>Straßenverkehrsunfälle</b>									
* Unfälle mit Personenschaden und Sachschaden <sup>1)</sup>	Anzahl	750	650	747	612	398	752	r 398	334
darunter									
* Unfälle mit Personenschaden	Anzahl	519	442	427	307	208	376	r 261	221
* getötete Personen	Anzahl	13	9	15	4	6	2	10	5
* verletzte Personen	Anzahl	650	558	510	400	252	478	r 307	264
<b>Kraftfahrzeuge <sup>2)</sup></b>									
* Zulassungen fabrikneuer Kraftfahrzeuge	Anzahl	5 605	4 061	4 158	2 977	2 973	4 225	3 396	3 615
* darunter: Personenkraftwagen <sup>3)</sup>	Anzahl	4 884	3 292	3 536	2 585	2 538	3 425	2 818	2 933
* Lastkraftwagen	Anzahl	344	373	411	249	261	478	353	360
<b>Seeschifffahrt</b>									
* Gütereingang	1 000 t	1 089,4	1 313,1	1 049,7	1 154,6	1 115,3	1 143,6	923,8	1 180,6
* Güterversand	1 000 t	987,0	1 034,0	869,6	828,9	945,2	1 036,5	1 017,6	1 178,9
<b>Binnenschifffahrt</b>									
* Gütereingang	1 000 t	-	-	-	-	-	-	-	-
* Güterversand	1 000 t	-	-	-	-	-	-	-	-

1) schwerwiegender Unfall mit Sachschaden (im engeren Sinne) und sonstiger Sachschadensunfall unter Einfluss berauschender Mittel

2) Quelle: Kraftfahrt-Bundesamt

3) Fahrzeuge zur Personenbeförderung mit höchstens 8 Sitzplätzen außer dem Fahrersitz, einschließlich Wohnmobilen und Krankenwagen

## Landesdaten Mecklenburg-Vorpommern

### Außenhandel <sup>1)</sup>

Merkmal	Einheit	2009	2010	2010			2011		
		Durchschnitt der Monate		Januar	Februar	März	Januar	Februar	März
<b>Ausfuhr (Spezialhandel) <sup>2)</sup></b>									
* Insgesamt	Mill. EUR	411,9	500,8	391,8	430,7	525,2	r 529,3	513,0	604,0
darunter									
* Güter der Ernährungswirtschaft	Mill. EUR	138,9	153,5	112,3	138,4	159,2	r 183,5	160,8	199,4
* Güter der gewerblichen Wirtschaft	Mill. EUR	268,4	332,0	266,3	278,4	349,4	r 331,7	332,9	382,1
davon: Rohstoffe	Mill. EUR	7,9	6,4	2,0	11,4	7,5	r 12,7	4,9	3,8
Halbwaren	Mill. EUR	30,5	40,0	41,8	38,2	56,9	r 70,4	63,8	62,1
Fertigwaren	Mill. EUR	230,0	285,6	222,4	228,9	285,0	r 248,6	264,1	316,1
davon: Vorerzeugnisse	Mill. EUR	41,5	67,0	61,2	69,5	86,1	57,8	84,5	68,7
Enderzeugnisse	Mill. EUR	188,6	218,7	161,3	159,4	198,9	r 190,8	179,6	247,5
davon nach									
Europa	Mill. EUR	286,4	341,7	287,5	301,4	372,3	r 356,4	348,3	408,9
darunter: in EU-Länder	Mill. EUR	230,0	284,5	234,2	257,0	319,5	r 305,7	300,6	325,0
Afrika	Mill. EUR	35,8	35,9	38,5	37,5	42,6	46,9	22,6	85,6
Amerika	Mill. EUR	25,6	43,2	36,8	31,7	58,6	32,3	35,0	35,8
Asien	Mill. EUR	62,5	79,6	27,5	58,1	78,2	91,4	104,1	68,7
Australien, Ozeanien und Übrige	Mill. EUR	1,3	3,3	1,5	2,0	8,9	2,3	2,9	4,9
<b>Einfuhr (Generalhandel) <sup>2)</sup></b>									
* Insgesamt	Mill. EUR	279,3	334,1	250,5	279,9	297,7	r 332,7	321,5	403,1
darunter									
* Güter der Ernährungswirtschaft	Mill. EUR	68,8	71,0	63,8	59,0	67,4	r 71,9	73,3	76,7
* Güter der gewerblichen Wirtschaft	Mill. EUR	199,4	233,8	162,3	195,5	198,2	r 236,0	212,3	288,0
davon: Rohstoffe	Mill. EUR	13,8	33,2	14,4	24,0	18,4	r 24,8	13,0	17,8
Halbwaren	Mill. EUR	49,0	54,9	24,1	56,1	56,5	r 57,3	59,4	81,7
Fertigwaren	Mill. EUR	136,6	145,8	123,8	115,4	123,4	r 153,8	139,8	188,5
davon: Vorerzeugnisse	Mill. EUR	38,8	47,8	53,3	37,1	38,2	r 51,0	42,4	68,3
Enderzeugnisse	Mill. EUR	97,8	98,0	70,5	78,2	85,2	r 102,8	97,4	120,2
davon aus									
Europa	Mill. EUR	238,6	280,1	207,7	244,9	246,5	r 259,9	268,4	338,2
darunter: aus EU-Ländern	Mill. EUR	207,5	230,7	178,4	209,1	201,9	r 212,9	233,3	290,2
Afrika	Mill. EUR	1,3	1,8	0,4	0,4	3,2	2,5	0,6	0,4
Amerika	Mill. EUR	12,8	13,6	9,3	11,1	12,6	24,7	11,2	13,1
Asien	Mill. EUR	25,4	37,7	33,1	23,4	33,5	42,9	39,0	51,0
Australien, Ozeanien und Übrige	Mill. EUR	1,1	0,9	0,0	0,0	1,8	2,7	2,3	0,4

1) Wegen der unterschiedlichen Abgrenzung von Spezialhandel und Generalhandel ist eine Saldierung der Ein- und Ausfuhrergebnisse nicht vertretbar.

2) Für Antwortausfälle und Befreiungen sind Zuschätzungen bei den EU-Ländern enthalten und damit auch im Insgesamt enthalten.

### Gewerbeanzeigen <sup>1)</sup>

Merkmal	Einheit	2009	2010	2009	2010			2011	
		Durchschnitt der Monate		Dezember	Januar	Februar	Dezember	Januar	Februar
* Gewerbeanmeldungen	Anzahl	1 170	1 114	1 065	1 042	1 047	1 024	1 176	977
* Gewerbeabmeldungen	Anzahl	1 127	1 072	1 294	1 222	1 116	1 308	1 329	960

1) ohne Automatenaufsteller und Reisegewerbe

### Insolvenzen

Merkmal	Einheit	2009	2010	2009	2010			2011	
		Durchschnitt der Monate		Dezember	Januar	Februar	Dezember	Januar	Februar
* Insolvenzen	Anzahl	263	281	234	281	240	222	243	271
davon									
* Unternehmen	Anzahl	40	38	28	39	26	33	35	28
* Verbraucher	Anzahl	165	189	151	193	164	147	154	193
* ehemals selbstständig Tätige	Anzahl	42	38	40	36	39	30	43	32
* sonstige natürliche Personen <sup>1)</sup> , Nachlässe	Anzahl	15	17	15	13	11	12	11	18
* Voraussichtliche Forderungen	1 000 EUR	92 477	50 082	29 154	30 581	70 555	41 397	30 029	33 049

1) beispielsweise als Gesellschafter oder Mithafter



# Landesdaten Mecklenburg-Vorpommern

## Handwerk <sup>1)</sup>

Merkmal	Einheit	2008	2009	2009			2010		
		Durchschnitt der Quartale		II. Quartal	III. Quartal	IV. Quartal	I. Quartal	II. Quartal	III. Quartal
Beschäftigte Umsatz	2009=100 <sup>2)</sup>	.	.	.	.	.	94,6	97,5	99,9
	2009=100 <sup>3)</sup>	.	.	.	.	.	73,2	100,4	111,4

1) zulassungspflichtige Handwerksunternehmen - 2) hier: am 30.9. - 3) hier: Vierteljahresdurchschnitt

## Preise

Merkmal	Einheit	2009	2010	2010			2011		
		Durchschnitt der Monate		März	April	Mai	März	April	Mai
* Verbraucherpreisindex (Gesamtindex)	2005=100	108,7	110,3	109,8	109,8	110,0	112,8	113,1	113,1
* Nettokaltmieten (Teilindex)	2005=100	101,9	102,4	102,2	102,4	102,4	103,1	102,8	102,8
Index der Erzeugerpreise gewerblicher Produkte (Deutschland)	2005=100	108,0	109,7	108,0	108,9	109,2	114,7	115,9	...
	Einheit	2009	2010	2009	2010			2011	
		Durchschnitt der Monate		November	Februar	Mai	August	November	Februar
* Preisindex f. Wohngebäude <sup>1)</sup> (Deutschland)	2005=100	112,8	113,9	112,8	113,0	113,7	114,2	114,6	115,9

1) Neubau in konventioneller Bauart, Bauleistungen am Bauwerk

## Verdienste

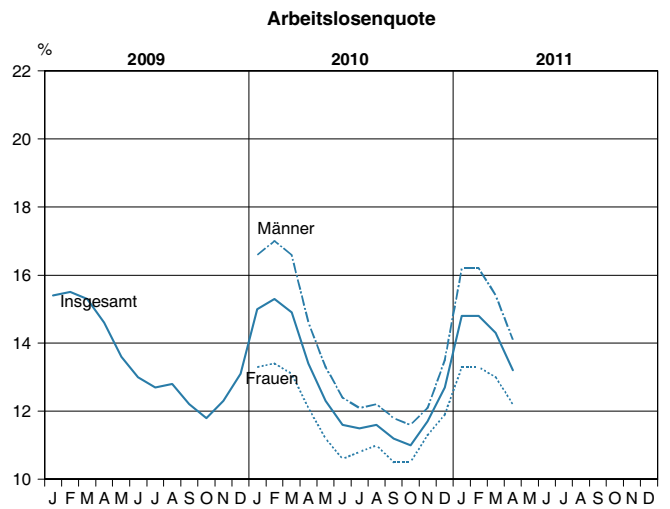
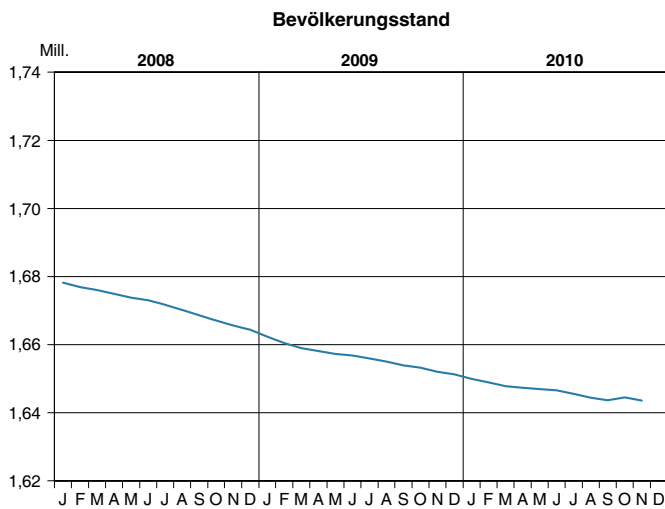
Merkmal	Einheit	2009	2010	2009		2010			
		Durchschnitt der Quartale		III. Quartal	IV. Quartal	I. Quartal	II. Quartal	III. Quartal	IV. Quartal
* Bruttomonatsverdienste <sup>1)</sup> der vollzeitbeschäftigten Arbeitnehmer <sup>2)</sup> im Produzierenden Gewerbe und im Dienstleistungsbereich	EUR	2 595	2 637	2 448	2 474	2 474	2 493	2 500	2 519
* männlich	EUR	2 667	2 706	2 521	2 543	2 525	2 565	2 571	2 582
* weiblich	EUR	2 482	2 530	2 334	2 365	2 395	2 382	2 391	2 421
* Leistungsgruppe 1 <sup>3)</sup>	EUR	4 960	5 059	4 618	4 643	4 696	4 700	4 710	4 744
* Leistungsgruppe 2 <sup>3)</sup>	EUR	3 221	3 296	3 026	3 047	3 080	3 084	3 106	3 118
* Leistungsgruppe 3 <sup>3)</sup>	EUR	2 221	2 240	2 115	2 135	2 099	2 136	2 148	2 156
* Leistungsgruppe 4 <sup>3)</sup>	EUR	1 834	1 820	1 743	1 756	1 727	1 744	1 752	1 774
* Leistungsgruppe 5 <sup>3)</sup>	EUR	1 633	1 678	1 570	1 598	1 592	1 594	1 602	1 653
* Produzierendes Gewerbe	EUR	2 351	2 371	2 225	2 243	2 138	2 242	2 258	2 260
* Bergbau und Gewinnung von Steinen und Erden	EUR	(1 956)	1 933	1 910	1 896	1 855	1 867	1 882	(1 914)
* Verarbeitendes Gewerbe	EUR	2 339	2 336	2 171	2 204	2 131	2 184	2 203	2 224
* Energieversorgung	EUR	3 681	3 629	3 353	3 383	3 226	3 274	3 263	3 281
* Wasserversorgung <sup>4)</sup>	EUR	2 504	2 863	2 352	2 382	2 637	2 671	2 638	2 638
* Baugewerbe	EUR	2 107	2 125	2 124	2 099	1 825	2 116	2 143	2 104
* Dienstleistungsbereich	EUR	2 703	2 749	2 543	2 572	2 615	2 597	2 602	2 629
* Handel; Instandhaltung und Reparatur von Kfz	EUR	2 252	2 287	2 099	2 112	2 114	2 136	2 150	2 161
* Verkehr und Lagerei	EUR	2 393	2 434	2 250	2 256	2 270	2 286	2 306	2 309
* Gastgewerbe	EUR	1 544	1 596	1 458	1 548	1 579	1 534	1 535	1 591
* Information und Kommunikation	EUR	(2 494)	/	(3 108)	/	3 193	/	/	/
* Erbringung von Finanz- und Versicherungsdienstleistungen	EUR	4 127	4 195	3 531	3 150	3 604	3 588	3 566	3 592
* Grundstücks- und Wohnungswesen	EUR	3 298	3 326	2 883	2 902	2 950	2 903	2 891	2 928
* Erbringung von freiberuflichen, wissenschaftlichen und technischen Dienstleistungen	EUR	3 000	3 101	2 785	2 844	2 842	2 869	2 875	2 929
* Erbringung von sonstigen wirtschaftlichen Dienstleistungen	EUR	1 772	1 756	1 690	1 699	1 696	1 670	1 691	1 706
* Öffentliche Verwaltung, Verteidigung; Sozialversicherung	EUR	3 003	3 060	2 885	2 885	2 926	2 934	2 950	2 953
* Erziehung und Unterricht	EUR	4 097	4 034	3 888	3 885	3 937	3 857	3 864	3 871
* Gesundheits- und Sozialwesen	EUR	(2 718)	(2 748)	(2 612)	(2 615)	2 629	(2 640)	(2 629)	(2 663)
* Kunst, Unterhaltung und Erholung	EUR	(2 197)	(2 360)	(2 027)	(2 108)	2 237	(2 326)	(2 245)	(2 300)
* Erbringung v. sonstigen Dienstleistungen	EUR	(2 095)	(2 156)	(1 989)	(1 993)	1 985	2 021	(2 068)	(2 060)

1) Nachgewiesen werden Vierteljahresdurchschnitte, ohne Sonderzahlungen. Im Jahresdurchschnitt sind die Sonderzahlungen mit enthalten. - 2) einschließlich Beamte - 3) Leistungsgruppe 1: Arbeitnehmer in leitender Stellung; Leistungsgruppe 2: herausgehobene Fachkräfte; Leistungsgruppe 3: Fachkräfte; Leistungsgruppe 4: angeleitete Arbeitnehmer; Leistungsgruppe 5: ungelernete Arbeitnehmer - 4) einschließlich Abwasser- und Abfallentsorgung und Beseitigung von Umweltverschmutzung

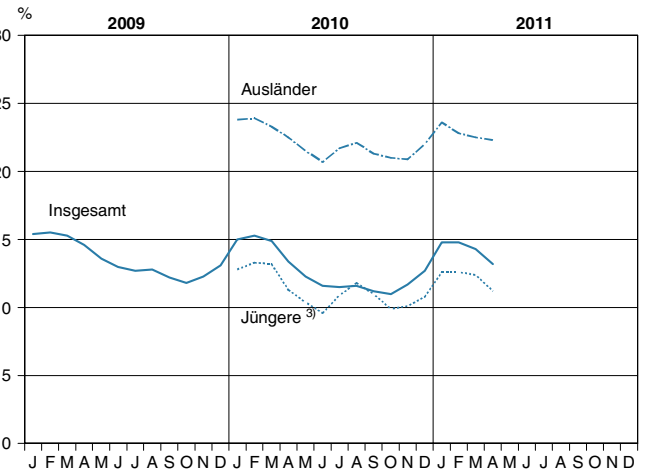
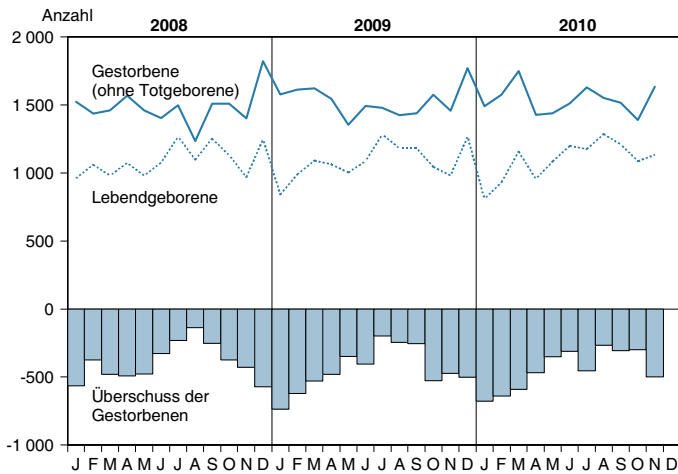
# Landesdaten Mecklenburg-Vorpommern

## Bevölkerungsstand und -veränderung

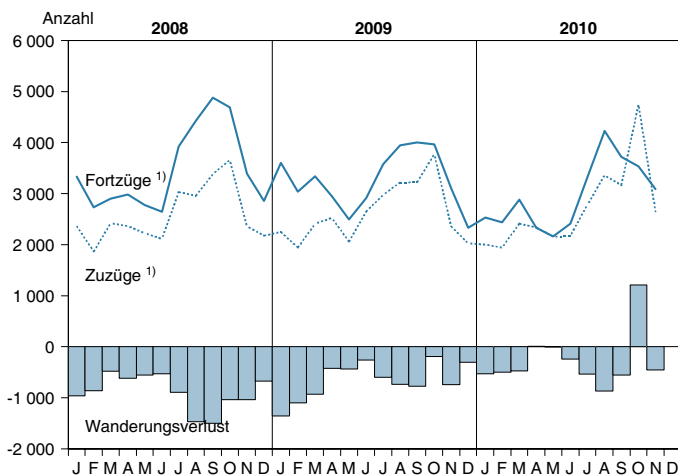
## Arbeitsmarktentwicklung <sup>2)</sup>



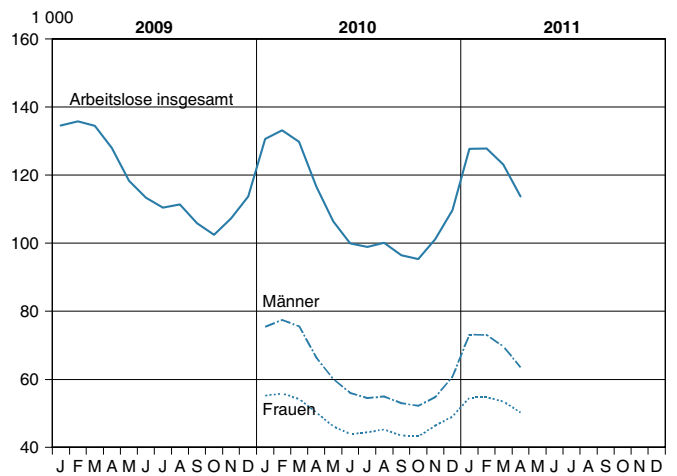
## Natürliche Bevölkerungsbewegung



## Wanderungen



## Arbeitslose am Monatsende



1) über die Landesgrenze

2) Quelle: Bundesagentur für Arbeit; bedingt durch Revision liegen für 2009 nicht für alle Merkmale rückgerechnete Daten vor

3) 15 bis unter 25 Jahren

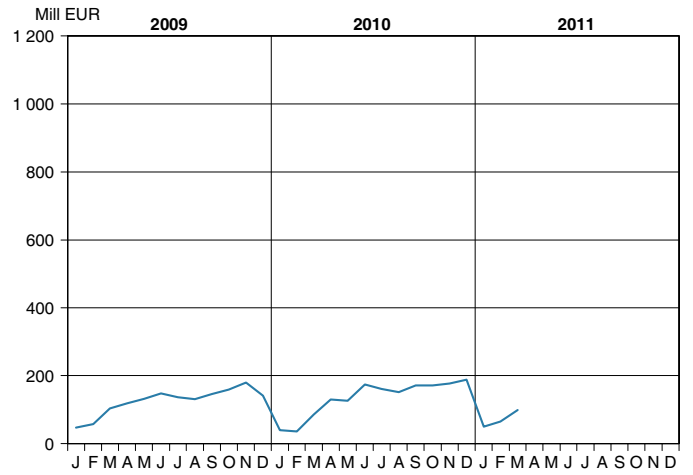
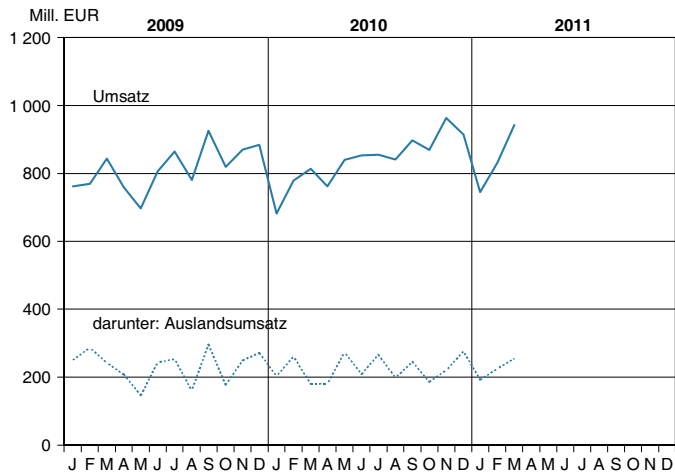
# Landesdaten Mecklenburg-Vorpommern

## Verarbeitendes Gewerbe <sup>1)</sup>

## Bauhauptgewerbe <sup>2)</sup>

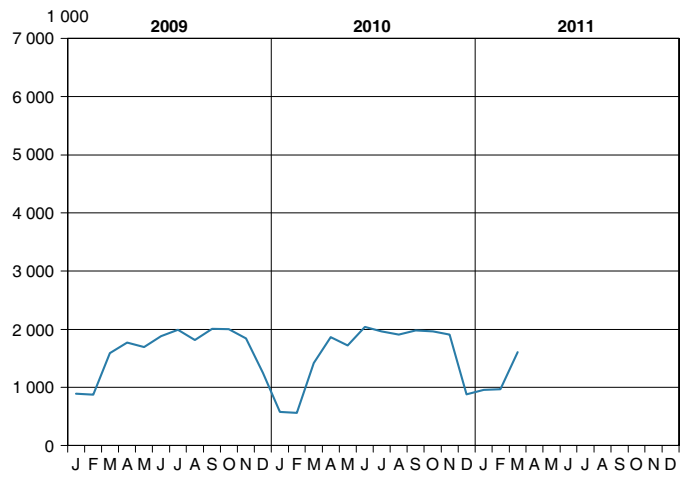
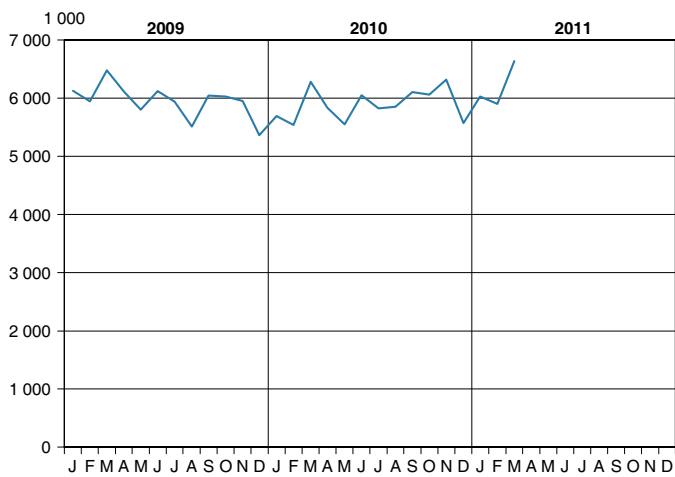
### Umsatz (ohne Umsatzsteuer)

### Baugewerblicher Umsatz (ohne Umsatzsteuer)



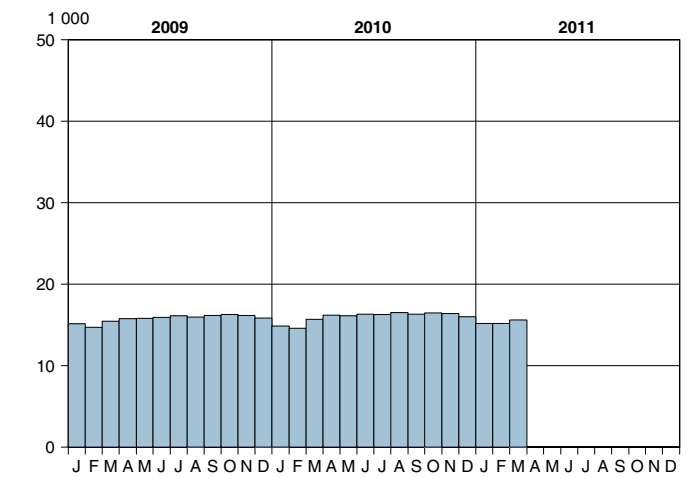
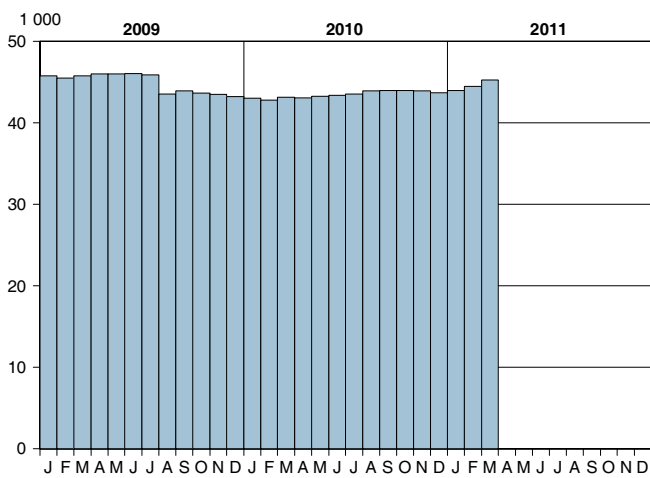
### Geleistete Arbeitsstunden

### Geleistete Arbeitsstunden



### Beschäftigte

### Beschäftigte

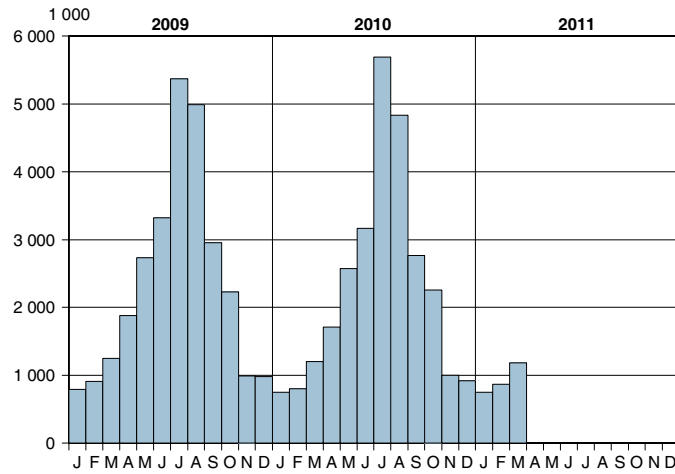


1) sowie Bergbau und Gewinnung von Steinen und Erden; Betriebe mit 50 und mehr Beschäftigten

2) Bauhauptgewerbe/Bau von Gebäuden, Tiefbau, Abbrucharbeiten und vorbereitende Baustellenarbeiten u. a.; nach der Ergänzungserhebung hochgerechnet

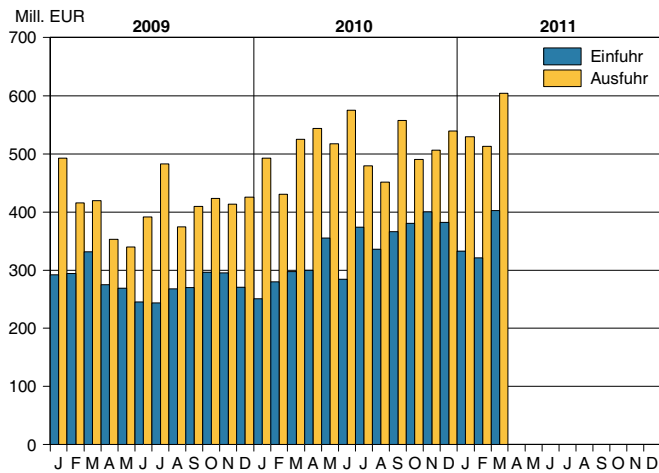
## Landesdaten Mecklenburg-Vorpommern

### Übernachtungen in den Beherbergungsstätten <sup>1)</sup>

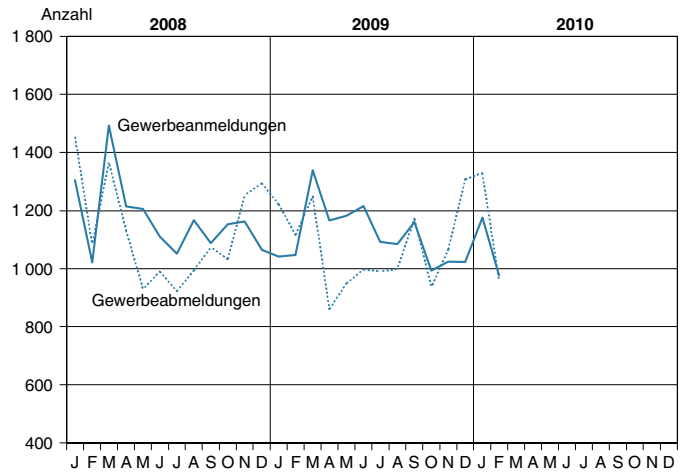


1) Betriebe ab 9 Betten; einschließlich Campingplätzen (Touristik-Camping)

### Außenhandel

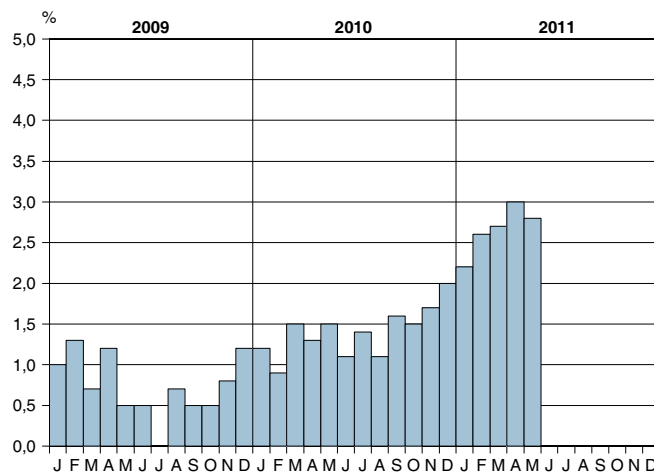


### Gewerbeanzeigen



### Verbraucherpreisindex (2005 = 100)

#### Veränderung gegenüber dem Vorjahr



© StatA MV

## Ausgewählte Kreisdaten

### Erwerbstätigkeit

Kreisfreie Stadt Landkreis Land	Sozialversicherungspflichtig Beschäftigte am 30.9.2010 (Arbeitsort) <sup>1)</sup>											
	ins- gesamt <sup>2)</sup>	darunter: nach Wirtschaftsabschnitten										
		Land- und Forstwirtschaft, Fischerei	Verarbei- tendes Gewerbe, Bergbau u. Gewinn- ung v. Steinen u. Erden	darunter	Bau- gewerbe	Handel, Verkehr, Lagererei und Gast- gewerbe	Informa- tion u. Kommuni- kation	Erbrin- gung v. Fi- nanz- u. Versiche- rungsdienst- leistungen	Grund- stücks- u. Wohn- ungs- wesen	Erbringung v. freiberufl., wiss. u. techn. Dienstl. sowie v. sonst. wirtschaftl. Dienstl.	Öff. Verwaltung, Verteidigung, Sozialversiche- rung, Erziehg. u. Unterr., Ges- undheits- u. Sozialwesen	Sonstige Dienst- leistungen
	<b>Insgesamt</b>											
<b>Kreisfreie Städte</b>												
Greifswald	24 733	.	2 262	1 971	887	3 730	483	474	.	6 239	9 440	918
Neubrandenburg	33 157	25	3 835	3 650	1 946	7 365	947	1 199	437	5 336	10 005	2 062
Rostock	78 782	73	9 421	6 245	2 666	18 493	1 563	2 026	1 413	14 218	24 766	4 143
Schwerin	47 527	39	4 614	3 169	2 441	8 919	1 656	1 366	548	8 522	15 969	3 452
Stralsund	23 358	21	2 431	2 109	1 339	4 876	230	353	295	4 091	8 350	1 372
Wismar	16 459	.	4 340	3 621	1 070	2 882	240	579	.	2 023	4 585	574
<b>Landkreise</b>												
Bad Doberan	33 003	1 139	4 392	3 918	4 043	11 044	660	193	227	3 567	6 616	1 122
Demmin	20 555	1 450	3 315	2 570	2 262	4 797	54	294	127	2 194	5 062	1 000
Güstrow	28 608	1 804	4 660	3 937	2 045	6 774	161	241	253	2 199	9 178	1 293
Ludwigslust	35 994	2 068	10 644	10 132	3 157	8 189	110	489	230	2 641	7 654	812
Mecklenburg- Strelitz	17 666	1 127	2 183	1 684	1 927	4 864	173	216	208	1 189	4 991	788
Müritz	21 353	999	4 109	3 855	1 736	6 505	143	355	185	1 182	5 392	747
Nordvorpommern	25 634	1 697	2 669	2 225	2 946	8 306	87	224	289	1 194	7 097	1 125
Nordwestmecklen- burg	26 834	1 779	5 889	4 885	3 635	6 595	108	41	312	1 307	6 425	742
Ostvorpommern	29 892	1 208	4 182	2 868	2 581	9 509	130	302	348	2 407	8 053	1 172
Parchim	25 483	1 668	4 065	3 521	2 954	5 197	127	348	325	2 206	7 781	811
Rügen	22 915	915	1 627	1 291	1 384	10 172	124	289	274	2 030	5 119	978
Uecker-Randow	19 641	1 039	2 989	2 529	1 408	3 473	45	344	135	2 834	6 450	924
<b>Mecklenburg- Vorpommern</b>	<b>531 594</b>	<b>17 092</b>	<b>77 627</b>	<b>64 180</b>	<b>40 427</b>	<b>131 690</b>	<b>7 041</b>	<b>9 333</b>	<b>6 031</b>	<b>65 379</b>	<b>152 933</b>	<b>24 035</b>
	<b>Darunter: weiblich</b>											
<b>Kreisfreie Städte</b>												
Greifswald	14 233	.	689	605	82	2 083	116	329	.	3 343	6 804	625
Neubrandenburg	18 331	7	1 315	1 292	211	3 817	357	817	303	2 920	7 393	1 191
Rostock	41 881	32	2 292	1 516	343	8 812	634	1 257	720	6 870	18 155	2 766
Schwerin	27 114	14	1 260	800	234	4 815	675	871	322	4 575	11 972	2 376
Stralsund	12 274	14	359	305	166	2 621	97	253	135	1 763	5 950	916
Wismar	8 192	.	930	652	119	1 629	94	418	.	1 061	3 429	430
<b>Landkreise</b>												
Bad Doberan	15 980	288	1 176	1 073	390	5 782	207	147	125	1 862	5 267	736
Demmin	9 457	336	1 053	894	229	2 071	18	232	56	1 009	3 798	655
Güstrow	14 249	500	1 319	1 129	215	3 036	43	173	127	1 181	6 889	766
Ludwigslust	17 035	669	3 741	3 617	318	3 848	47	351	89	1 462	5 880	630
Mecklenburg- Strelitz	8 398	277	493	405	186	2 278	88	176	115	591	3 712	482
Müritz	10 615	240	1 280	1 222	165	3 295	58	284	96	626	4 090	481
Nordvorpommern	12 956	370	811	716	351	4 472	36	190	162	589	5 339	636
Nordwestmecklen- burg	11 977	385	1 520	1 337	354	3 258	38	33	172	699	5 026	491
Ostvorpommern	15 446	274	925	641	224	5 398	55	212	167	1 252	6 231	708
Parchim	12 889	438	1 301	1 209	290	2 621	38	280	161	1 357	5 887	516
Rügen	12 768	164	674	605	131	5 885	43	223	149	1 080	3 886	530
Uecker-Randow	10 455	239	785	700	151	1 915	19	245	69	1 696	4 719	617
<b>Mecklenburg- Vorpommern</b>	<b>274 250</b>	<b>4 269</b>	<b>21 923</b>	<b>18 718</b>	<b>4 159</b>	<b>67 636</b>	<b>2 663</b>	<b>6 491</b>	<b>3 190</b>	<b>33 936</b>	<b>114 427</b>	<b>15 552</b>

1) Auswertungen aus der Beschäftigungsstatistik der Bundesagentur für Arbeit

2) einschließlich der Personen „ohne Angabe“ zur wirtschaftlichen Gliederung (nach WZ 2008)

## Ausgewählte Kreisdaten

### Erwerbstätigkeit

Kreisfreie Stadt Landkreis Land	Sozialversicherungspflichtig Beschäftigte am 30.9.2010 <sup>1)</sup>				
	insgesamt	und zwar			
		Männer	Frauen	Vollzeitbeschäftigte	Auszubildende
<b>Beschäftigte am Arbeitsort</b>					
<b>Kreisfreie Städte</b>					
Greifswald	24 733	10 500	14 233	18 812	1 500
Neubrandenburg	33 157	14 826	18 331	25 861	2 842
Rostock	78 782	36 901	41 881	63 473	5 247
Schwerin	47 527	20 413	27 114	36 970	3 417
Stralsund	23 358	11 084	12 274	18 642	1 391
Wismar	16 459	8 267	8 192	13 391	1 154
<b>Landkreise</b>					
Bad Doberan	33 003	17 023	15 980	26 929	1 766
Demmin	20 555	11 098	9 457	16 829	1 084
Güstrow	28 608	14 359	14 249	22 673	1 827
Ludwigslust	35 994	18 959	17 035	29 867	1 933
Mecklenburg-Strelitz	17 666	9 268	8 398	14 224	788
Müritz	21 353	10 738	10 615	17 866	1 288
Nordvorpommern	25 634	12 678	12 956	21 068	1 421
Nordwestmecklenburg	26 834	14 857	11 977	22 424	1 496
Ostvorpommern	29 892	14 446	15 446	25 138	1 725
Parchim	25 483	12 594	12 889	20 671	1 510
Rügen	22 915	10 147	12 768	19 112	1 410
Uecker-Randow	19 641	9 186	10 455	14 843	1 270
<b>Mecklenburg-Vorpommern</b>	<b>531 594</b>	<b>257 344</b>	<b>274 250</b>	<b>428 793</b>	<b>33 069</b>
<b>Beschäftigte am Wohnort</b>					
<b>Kreisfreie Städte</b>					
Greifswald	18 811	9 102	9 709	14 660	1 080
Neubrandenburg	23 505	11 240	12 265	18 662	1 596
Rostock	67 847	33 471	34 376	55 057	4 586
Schwerin	32 160	15 334	16 826	25 391	1 869
Stralsund	18 083	8 787	9 296	14 501	1 156
Wismar	14 168	7 204	6 964	11 407	856
<b>Landkreise</b>					
Bad Doberan	44 985	22 114	22 871	36 813	2 259
Demmin	26 393	14 253	12 140	21 900	1 733
Güstrow	34 079	17 981	16 098	27 478	2 241
Ludwigslust	50 579	26 716	23 863	42 119	2 799
Mecklenburg-Strelitz	26 876	13 763	13 113	21 650	1 675
Müritz	23 761	12 227	11 534	19 728	1 472
Nordvorpommern	36 920	18 651	18 269	30 334	2 034
Nordwestmecklenburg	45 770	23 777	21 993	37 676	2 472
Ostvorpommern	37 007	18 339	18 668	30 898	2 074
Parchim	35 350	18 289	17 061	28 790	2 011
Rügen	25 749	12 427	13 322	21 612	1 397
Uecker-Randow	22 173	11 339	10 834	17 259	1 513
<b>Mecklenburg-Vorpommern</b>	<b>584 216</b>	<b>295 014</b>	<b>289 202</b>	<b>475 935</b>	<b>34 823</b>

1) Auswertungen aus der Beschäftigungsstatistik der Bundesagentur für Arbeit

## Ausgewählte Kreisdaten

### Erwerbstätigkeit

Kreisfreie Stadt Landkreis Land	Arbeitslose und Arbeitslosenquote im April 2011 <sup>1)</sup>									
	Bestand	Arbeitslose				Arbeitslosenquote <sup>2)</sup>				
		Veränderung zum						Berichtsmonat	Vormonat	Vorjahr
		Vormonat		Vorjahresmonat		in Prozent				
	absolut	in Prozent	absolut	in Prozent						
<b>Kreisfreie Städte</b>										
Greifswald	3 430	- 89	- 2,5	- 65	- 1,9	12,3	12,6	12,6		
Neubrandenburg	5 612	- 234	- 4,0	+ 48	+ 0,9	15,8	16,5	15,5		
Rostock	14 078	- 660	- 4,5	+ 234	+ 1,7	13,8	14,4	13,6		
Schwerin	6 420	+ 35	+ 0,5	- 287	- 4,3	13,1	13,0	13,7		
Stralsund	4 734	- 138	- 2,8	+ 210	+ 4,6	16,7	17,2	16,0		
Wismar	3 660	- 148	- 3,9	+ 388	+ 11,9	16,7	17,3	14,8		
<b>Landkreise</b>										
Bad Doberan	5 522	- 583	- 9,5	- 457	- 7,6	8,8	9,7	9,5		
Demmin	7 719	- 642	- 7,7	- 206	- 2,6	18,6	20,1	18,8		
Güstrow	6 657	- 707	- 9,6	- 814	- 10,9	12,9	14,3	14,4		
Ludwigslust	6 023	- 393	- 6,1	- 647	- 9,7	8,6	9,2	9,5		
Mecklenburg-Strelitz	6 545	- 603	- 8,4	+ 22	+ 0,3	15,7	17,2	15,3		
Müritz	4 485	- 581	- 11,5	- 295	- 6,2	13,1	14,8	13,8		
Nordvorpommern	7 807	- 904	- 10,4	- 382	- 4,7	14,2	15,9	14,8		
Nordwestmecklenburg	6 933	- 430	- 5,8	- 187	- 2,6	10,7	11,4	10,9		
Ostvorpommern	7 446	- 1 141	- 13,3	- 309	- 4,0	13,8	15,9	14,2		
Parchim	5 763	- 264	- 4,4	- 220	- 3,7	11,2	11,7	11,4		
Rügen	4 584	- 1 364	- 22,9	- 78	- 1,7	12,8	16,6	12,9		
Uecker-Randow	6 372	- 491	- 7,2	+ 178	+ 2,9	17,7	19,0	17,0		
<b>Mecklenburg-Vorpommern</b>	<b>113 790</b>	<b>- 9 337</b>	<b>- 7,6</b>	<b>- 2 867</b>	<b>- 2,5</b>	<b>13,2</b>	<b>14,3</b>	<b>13,4</b>		

Kreisfreie Stadt Landkreis Land	Arbeitslose nach ausgewählten Merkmalen							
	Arbeitslose im Rechtskreis SGB III		Arbeitslose im Rechtskreis SGB II		weiblich		im Alter von ... bis unter ... Jahren	
	insgesamt	Arbeits- losenquote <sup>2)</sup>	insgesamt	Arbeits- losenquote <sup>2)</sup>	insgesamt	Arbeits- losenquote <sup>2)</sup>	15 - 25	50 - 65
<b>Kreisfreie Städte</b>								
Greifswald	892	3,2	2 538	9,1	1 469	10,6	415	980
Neubrandenburg	1 195	3,4	4 417	12,5	2 466	14,1	688	1 719
Rostock	3 222	3,2	10 856	10,6	5 941	12,0	1 647	3 933
Schwerin	1 225	2,5	5 195	10,6	2 859	11,8	640	1 854
Stralsund	1 148	4,0	3 586	12,6	2 050	14,9	631	1 278
Wismar	1 111	5,1	2 549	11,6	1 509	14,7	384	1 221
<b>Landkreise</b>								
Bad Doberan	1 866	3,0	3 656	5,8	2 336	7,6	555	1 984
Demmin	1 895	4,6	5 824	14,0	3 574	18,8	613	2 759
Güstrow	1 607	3,1	5 050	9,8	2 997	12,5	589	2 118
Ludwigslust	1 911	2,7	4 112	5,9	2 768	8,6	687	2 044
Mecklenburg-Strelitz	1 524	3,7	5 021	12,0	2 897	14,7	531	2 483
Müritz	1 408	4,1	3 077	9,0	2 036	12,4	381	1 601
Nordvorpommern	2 177	4,0	5 630	10,3	3 529	13,5	723	2 855
Nordwestmecklenburg	2 518	3,9	4 415	6,8	3 039	10,1	817	2 383
Ostvorpommern	2 483	4,6	4 963	9,2	3 334	12,8	732	2 616
Parchim	1 566	3,0	4 197	8,2	2 604	10,7	552	2 050
Rügen	1 658	4,6	2 926	8,2	2 041	11,7	463	1 732
Uecker-Randow	1 566	4,3	4 806	13,3	2 875	16,9	598	2 331
<b>Mecklenburg-Vorpommern</b>	<b>30 972</b>	<b>3,6</b>	<b>82 818</b>	<b>9,6</b>	<b>50 324</b>	<b>12,2</b>	<b>11 646</b>	<b>37 941</b>

Quelle: Zentrale Statistikdatenbank der Bundesagentur für Arbeit; [www.arbeitsagentur.de](http://www.arbeitsagentur.de)

1) Zum Berichtsmonat März 2011 wurden die Arbeitslosenzahlen rückwirkend ab Januar 2007 im Zuge der Einführung einer integrierten Arbeitslosenstatistik geringfügig revidiert.

2) Arbeitslose in Prozent aller zivilen Erwerbspersonen

## Ausgewählte Kreisdaten

### Produzierendes Gewerbe

Kreisfreie Stadt Landkreis Land	Verarbeitendes Gewerbe sowie Bergbau und Gewinnung von Steinen und Erden <sup>1)</sup>					
	März 2011			Januar bis März 2011		
	erfasste Betriebe	Beschäftigte <sup>2)</sup>	Gesamtumsatz <sup>3)</sup>	erfasste Betriebe	Beschäftigte <sup>2)</sup>	Gesamtumsatz <sup>3)</sup>
	31.3.		1 000 EUR	Monatsdurchschnitt		1 000 EUR
Greifswald	6	1 268	22 752	6	1 251	58 110
Neubrandenburg	12	3 189	64 640	12	3 156	175 569
Rostock	31	5 095	111 177	30	5 013	299 389
Schwerin	14	1 987	49 696	14	1 985	129 496
Stralsund	6	1 646	3 385	6	1 613	10 498
Wismar	21	3 531	119 484	20	3 519	322 327
Bad Doberan	21	2 412	57 092	19	2 324	165 517
Demmin	19	2 228	67 492	19	2 205	177 410
Güstrow	19	2 403	41 735	18	2 409	122 992
Ludwigslust	56	7 938	175 340	56	7 860	459 351
Mecklenburg-Strelitz	6	465	3 660	6	463	7 652
Müritz	12	2 566	38 534	12	2 540	93 261
Nordvorpommern	15	1 735	26 109	14	1 696	64 966
Nordwestmecklenburg	25	3 555	85 583	23	3 349	227 490
Ostvorpommern	7	1 153	22 959	7	1 156	61 967
Parchim	16	1 697	15 931	16	1 697	44 030
Rügen	8	764	18 120	8	748	48 560
Uecker-Randow	11	1 614	19 022	11	1 572	50 680
<b>Mecklenburg-Vorpommern</b>	<b>305</b>	<b>45 246</b>	<b>942 709</b>	<b>298</b>	<b>44 556</b>	<b>2 519 265</b>
Kreisfreie Stadt Landkreis Land	Bauhauptgewerbe/Bau von Gebäuden, Tiefbau, Abbrucharbeiten und vorbereitende Baustellenarbeiten u. a. <sup>4)</sup>					
	Betriebe	Beschäftigte	Bruttolohn- und -gehaltssumme	geleistete Arbeitsstunden	Gesamtumsatz <sup>3) 5)</sup>	Auftrags- einkänge
	am Monatsende			1 000 EUR		
	Anzahl		1 000 EUR		1 000 EUR	
<b>März 2011</b>						
Greifswald	5	217	393	23	1 280	1 934
Neubrandenburg	12	773	1 853	75	5 499	3 268
Rostock	9	512	1 078	45	6 115	3 165
Schwerin	14	637	1 569	71	5 738	5 177
Stralsund	4	213	541	23	1 352	3 390
Wismar	4	234	496	20	1 844	1 816
Bad Doberan	20	942	1 780	98	7 188	10 061
Demmin	14	666	1 273	72	3 940	6 874
Güstrow	15	284	543	33	2 105	2 786
Ludwigslust	17	529	1 094	56	4 877	5 091
Mecklenburg-Strelitz	11	431	774	45	3 100	1 342
Müritz	17	533	972	61	3 075	4 675
Nordvorpommern	11	446	871	38	3 907	4 930
Nordwestmecklenburg	14	751	1 497	82	4 592	10 336
Ostvorpommern	7	283	481	24	1 335	2 206
Parchim	13	618	1 328	64	4 716	6 935
Rügen	4	122	235	15	1 047	461
Uecker-Randow	7	250	462	30	1 555	1 366
<b>Mecklenburg-Vorpommern</b>	<b>198</b>	<b>8 441</b>	<b>17 239</b>	<b>876</b>	<b>63 266</b>	<b>75 815</b>
<b>Januar bis März 2011</b>						
Greifswald	5	210	1 062	49	2 592	2 748
Neubrandenburg	12	756	4 562	157	10 337	8 260
Rostock	9	513	2 705	92	12 274	9 035
Schwerin	14	632	4 018	153	12 143	13 838
Stralsund	4	211	1 501	60	4 792	6 895
Wismar	4	234	1 425	46	2 753	5 600
Bad Doberan	20	929	5 062	217	15 833	18 435
Demmin	14	650	3 266	153	10 050	14 101
Güstrow	16	287	1 499	79	4 679	5 416
Ludwigslust	17	522	2 855	121	10 386	10 489
Mecklenburg-Strelitz	11	415	1 969	95	7 114	5 361
Müritz	17	528	2 571	121	8 332	10 309
Nordvorpommern	11	432	2 518	90	8 266	12 308
Nordwestmecklenburg	14	723	4 129	182	9 426	13 052
Ostvorpommern	7	273	1 290	55	2 547	3 115
Parchim	13	615	3 319	125	8 948	9 027
Rügen	4	113	566	29	2 222	825
Uecker-Randow	7	236	1 205	59	3 253	4 839
<b>Mecklenburg-Vorpommern</b>	<b>199</b>	<b>8 279</b>	<b>45 521</b>	<b>1 886</b>	<b>135 947</b>	<b>153 655</b>

1) Betriebe mit 50 und mehr Beschäftigten

2) einschließlich der tätigen Inhaber

3) ohne Umsatzsteuer

4) Betriebe von Unternehmen mit im Allgemeinen 20 und mehr Beschäftigten

5) Inlandsumsatz



## Ausgewählte Kreisdaten

### Produzierendes Gewerbe

Kreisfreie Stadt Landkreis Land	Ausbaugewerbe/Bauinstallation und sonstiger Ausbau <sup>1)</sup>					
	Betriebe	Beschäftigte	Bruttolohn- und Bruttogehaltssumme	geleistete Arbeitsstunden	Gesamtumsatz <sup>2)</sup>	darunter
	am Ende des Berichtsvierteljahres					bau- gewerblicher Um- satz
	Anzahl		1 000 EUR	1 000	1 000 EUR	
<b>1. Berichtsvierteljahr 2011</b>						
<b>Kreisfreie Städte</b>						
Greifswald	4	103	572	45	2 115	2 007
Neubrandenburg	6	322	1 854	92	11 470	11 434
Rostock	18	513	3 442	150	12 844	12 676
Schwerin	19	601	3 294	210	11 048	10 323
Stralsund	4	122	595	35	1 734	1 541
Wismar	2	.	.	.	.	.
<b>Landkreise</b>						
Bad Doberan	21	715	4 095	273	19 923	19 807
Demmin	7	210	1 061	67	4 446	4 270
Güstrow	5	112	626	36	4 268	4 165
Ludwigslust	7	216	1 317	73	5 105	4 735
Mecklenburg-Strelitz	3	.	.	.	.	.
Müritz	7	258	1 374	93	6 139	6 137
Nordvorpommern	5	94	447	33	1 383	1 285
Nordwestmecklenburg	14	744	3 661	247	14 805	14 759
Ostvorpommern	6	339	1 890	110	4 108	4 108
Parchim	12	458	2 119	139	7 452	7 326
Rügen	4	134	643	41	10 033	7 596
Uecker-Randow	7	244	1 274	73	3 616	3 263
<b>Mecklenburg-Vorpommern</b>	<b>151</b>	<b>5 383</b>	<b>29 389</b>	<b>1 767</b>	<b>123 334</b>	<b>118 275</b>
<b>1. Berichtsvierteljahr 2010</b>						
<b>Kreisfreie Städte</b>						
Greifswald	3	81	442	30	1 131	1 042
Neubrandenburg	8	358	2 089	100	12 472	12 449
Rostock	19	525	3 434	156	12 188	12 033
Schwerin	21	622	3 484	204	12 765	12 317
Stralsund	4	123	596	34	2 049	1 856
Wismar	3	67	379	20	1 070	1 070
<b>Landkreise</b>						
Bad Doberan	20	740	4 240	256	17 276	17 150
Demmin	6	171	914	48	2 225	2 225
Güstrow	6	125	634	37	1 636	1 536
Ludwigslust	6	173	1 156	54	3 343	2 697
Mecklenburg-Strelitz	4	146	890	42	2 677	2 677
Müritz	7	261	1 214	99	5 456	5 452
Nordvorpommern	5	89	453	30	1 494	1 346
Nordwestmecklenburg	14	695	3 425	209	16 776	16 631
Ostvorpommern	7	339	1 800	111	3 095	3 085
Parchim	10	404	1 764	107	6 376	6 362
Rügen	4	121	562	34	2 604	1 822
Uecker-Randow	6	220	1 177	61	4 190	3 697
<b>Mecklenburg-Vorpommern</b>	<b>153</b>	<b>5 260</b>	<b>28 654</b>	<b>1 632</b>	<b>108 821</b>	<b>105 447</b>

1) Betriebe von Unternehmen mit im Allgemeinen 20 und mehr Beschäftigten

2) ohne Umsatzsteuer, Inlandsumsatz

## Ausgewählte Kreisdaten

### Tourismus

Kreisfreie Stadt Landkreis Land	Ankünfte, Übernachtungen und Aufenthaltsdauer der Gäste in Beherbergungsbetrieben <sup>1)</sup>				
	Ankünfte		Übernachtungen		durchschnittliche Aufenthaltsdauer <sup>2)</sup>
	insgesamt	Veränderung gegenüber dem Vorjahresmonat	insgesamt	Veränderung gegenüber dem Vorjahresmonat	
	Anzahl	%	Anzahl	%	Tage
<b>März 2011</b>					
<b>Kreisfreie Städte</b>					
Greifswald	5 845	+ 11,5	13 275	+ 3,6	2,3
Neubrandenburg	5 156	+ 15,7	7 284	+ 5,7	1,4
Rostock	40 836	+ 15,6	92 708	+ 16,9	2,3
Schwerin	11 042	+ 9,9	19 064	+ 7,4	1,7
Stralsund	10 882	+ 8,0	22 687	+ 3,0	2,1
Wismar	5 100	+ 1,7	14 099	- 12,9	2,8
<b>Landkreise</b>					
Bad Doberan	39 348	- 4,8	160 857	- 6,0	4,1
Demmin	4 271	+ 3,4	9 421	+ 7,3	2,2
Güstrow	21 803	+ 3,8	58 740	+ 2,1	2,7
Ludwigslust	6 162	- 14,0	11 251	- 13,8	1,8
Mecklenburg-Strelitz	8 714	- 3,0	29 259	- 5,3	3,4
Müritz	20 735	- 0,9	69 472	- 2,0	3,4
Nordvorpommern	26 214	- 2,3	106 067	- 1,8	4,0
Nordwestmecklenburg	19 171	- 7,2	75 253	- 9,8	3,9
Ostvorpommern	53 168	+ 9,2	204 594	+ 2,3	3,8
Parchim	12 300	+ 2,7	43 583	- 5,4	3,5
Rügen	58 893	+ 1,2	234 998	- 5,5	4,0
Uecker-Randow	3 594	+ 11,0	8 086	+ 5,0	2,2
<b>Mecklenburg-Vorpommern</b>	<b>353 234</b>	<b>+ 2,9</b>	<b>1 180 698</b>	<b>- 1,7</b>	<b>3,3</b>
<b>Januar bis März 2011</b>					
<b>Kreisfreie Städte</b>					
Greifswald	14 550	+ 18,5	34 256	+ 17,1	2,4
Neubrandenburg	13 575	+ 18,9	19 140	+ 9,5	1,4
Rostock	105 259	+ 19,6	231 709	+ 11,7	2,2
Schwerin	27 708	+ 17,7	46 359	+ 12,5	1,7
Stralsund	25 623	+ 9,6	53 996	+ 11,1	2,1
Wismar	11 657	+ 7,1	32 600	- 13,7	2,8
<b>Landkreise</b>					
Bad Doberan	92 234	+ 4,3	382 220	- 1,5	4,1
Demmin	10 115	+ 3,2	22 178	+ 6,0	2,2
Güstrow	55 793	+ 3,9	158 408	+ 2,2	2,8
Ludwigslust	14 411	- 26,4	27 971	- 22,0	1,9
Mecklenburg-Strelitz	18 901	+ 4,0	69 474	- 2,6	3,7
Müritz	43 608	+ 0,9	159 996	- 0,8	3,7
Nordvorpommern	57 357	+ 1,2	240 540	- 1,4	4,2
Nordwestmecklenburg	44 588	+ 4,2	170 957	- 8,4	3,8
Ostvorpommern	126 240	+ 19,0	500 529	+ 7,5	4,0
Parchim	27 837	+ 7,9	111 152	- 2,1	4,0
Rügen	123 850	+ 6,7	519 583	+ 1,0	4,2
Uecker-Randow	8 015	+ 17,8	18 116	+ 16,1	2,3
<b>Mecklenburg-Vorpommern</b>	<b>821 321</b>	<b>+ 8,5</b>	<b>2 799 184</b>	<b>+ 1,6</b>	<b>3,4</b>

1) Betriebe ab 9 Betten, einschließlich Campingplätzen (Touristik-Camping)

2) rechnerischer Wert Übernachtungen/Ankünfte

## Ausgewählte Kreisdaten

### Verkehr

Kreisfreie Stadt Landkreis Land	Straßenverkehrsunfälle und verunglückte Personen im Februar 2011						
	Straßenverkehrsunfälle				verunglückte Personen		
	insgesamt	davon mit			insgesamt	davon	
		Personen- schaden	Sach- schaden <sup>1)</sup>	sonstigem Sach- schaden unter Alko- holeinwirkung		Getötete	Verletzte
<b>Kreisfreie Städte</b>							
Greifswald	11	9	1	1	10	-	10
Neubrandenburg	12	10	2	-	10	-	10
Rostock	31	25	3	3	28	-	28
Schwerin	21	12	6	3	12	-	12
Stralsund	8	5	3	-	9	-	9
Wismar	6	3	1	2	4	-	4
<b>Landkreise</b>							
Bad Doberan	17	12	4	1	15	-	15
Demmin	8	6	2	-	6	-	6
Güstrow	20	17	3	-	22	1	21
Ludwigslust	42	19	21	2	22	-	22
Mecklenburg-Strelitz	14	8	6	-	12	-	12
Müritz	13	7	6	-	8	1	7
Nordvorpommern	27	17	8	2	20	-	20
Nordwestmecklenburg	34	24	10	-	29	-	29
Ostvorpommern	18	11	3	4	16	1	15
Parchim	23	16	2	5	20	-	20
Rügen	11	10	1	-	14	-	14
Uecker-Randow	18	10	8	-	12	2	10
<b>Mecklenburg-Vorpommern</b>	<b>334</b>	<b>221</b>	<b>90</b>	<b>23</b>	<b>269</b>	<b>5</b>	<b>264</b>

1) schwerwiegender Unfall mit Sachschaden (im engeren Sinne) und sonstiger Sachschadensunfall unter Einfluss berauschender Mittel

### Gewerbeanzeigen

Kreisfreie Stadt Landkreis Land	Gewerbeanzeigen <sup>1)</sup>			
	Februar 2011		Januar bis Februar 2011	
	Anmeldungen	Abmeldungen	Anmeldungen	Abmeldungen
<b>Kreisfreie Städte</b>				
Greifswald	23	26	57	58
Neubrandenburg	28	47	70	90
Rostock	153	170	346	369
Schwerin	60	63	161	168
Stralsund	26	28	54	66
Wismar	24	16	56	56
<b>Landkreise</b>				
Bad Doberan	92	95	185	229
Demmin	35	19	79	75
Güstrow	52	80	129	158
Ludwigslust	71	54	139	136
Mecklenburg-Strelitz	48	38	89	85
Müritz	35	21	69	76
Nordvorpommern	58	65	126	141
Nordwestmecklenburg	71	49	166	132
Ostvorpommern	70	59	131	134
Parchim	34	53	93	105
Rügen	53	32	101	99
Uecker-Randow	44	45	102	112
<b>Mecklenburg-Vorpommern</b>	<b>977</b>	<b>960</b>	<b>2 153</b>	<b>2 289</b>

1) ohne Automatenaufsteller und Reisegewerbe