



Zahlenspiegel Mecklenburg-Vorpommern

Mai 2011

Zeichenerklärungen

- nichts vorhanden
- 0** weniger als die Hälfte von 1 in der letzten besetzten Stelle, jedoch mehr als nichts
- .** Zahlenwert unbekannt oder geheim zu halten
- ...** Zahl lag bei Redaktionsschluss noch nicht vor
- x** Aussage nicht sinnvoll oder Fragestellung nicht zutreffend
- /** keine Angabe, da Zahlenwert nicht ausreichend genau oder nicht repräsentativ
- ()** Zahl hat eingeschränkte Aussagefähigkeit
- p** vorläufige Zahl
- s** geschätzte Zahl
- r** berichtigte Zahl

Impressum

Herausgeber:

Statistisches Amt Mecklenburg-Vorpommern, Lübecker Str. 287, 19059 Schwerin

Telefon: 0385 588-0, Telefax: 0385 588-56909

Internet: <http://www.statistik-mv.de>

E-Mail: statistik.post@statistik-mv.de

© Statistisches Amt Mecklenburg-Vorpommern, Schwerin, 2011

Auszugsweise Vervielfältigung und Verbreitung mit Quellenangabe gestattet.

Titelfoto: Landesamt für Umwelt, Naturschutz und Geologie, C. Herrmann

Vertrieb:

Telefon: 0385 588-56712, E-Mail: statistik.vertrieb@statistik-mv.de

Erscheinungsfolge:

monatlich

Printausgabe:

EUR 3,00

Redaktionsschluss:

29. April 2011

Diese Veröffentlichung erscheint monatlich und enthält die aktuellsten Daten aus allen Bereichen der amtlichen Statistik.
Zur Methodik informieren Sie sich bitte in den jeweiligen Statistischen Berichten.



Die mit einem Stern versehenen Positionen im Landesdatenteil werden von allen statistischen Ämtern der Länder im „Zahlenspiegel“ veröffentlicht.
Die Angaben tragen teilweise vorläufigen Charakter.

Landesdaten Mecklenburg-Vorpommern

Aktuelle Konjunkturdaten

Merkmal	Einheit	Jüngster Monat/Jüngstes Quartal		Monatsdurchschnitt	
		absolut	Veränderung zum Vorjahr in Prozent	absolut	Veränderung zum Vorjahr in Prozent
ARBEITSMARKT ¹⁾					
Arbeitslose	1 000	123,1	- 4,1	126,1	- 3,9
darunter: Frauen	1 000	53,4	- 1,8	54,3	.
Gemeldete Arbeitsstellen ²⁾	Anzahl	8 751	+ 25,8	7 715	+ 23,9
BAUTÄTIGKEIT					
Baugenehmigungen					
Wohnungen insgesamt	Anzahl	299	- 12,6	494	+ 23,2
veranschlagte Kosten der Bauwerke (Neubau, Wohngebäude)	1 000 EUR	28 423	- 4,1	43 185	+ 32,5
Nichtwohngebäude (Neubau)	Anzahl	17	- 61,4	30	- 21,1
veranschlagte Kosten der Bauwerke	1 000 EUR	13 062	- 2,2	23 662	+ 35,0
LANDWIRTSCHAFT					
Schlachtmengen (ohne Geflügel) ³⁾					
Rinder	t	7 093,6	+ 7,7	7 201,3	+ 4,6
Schweine	t	3 368,2	+ 5,0	3 430,7	+ 3,7
	t	3 715,3	+ 10,5	3 760,1	+ 5,7
Milcherzeugung (an Molkereien geliefert)					
	1 000 t	119,4	+ 2,6	119,4	+ 2,6
VERARBEITENDES GEWERBE SOWIE BERGBAU ⁴⁾					
Umsatz (ohne Umsatzsteuer)					
darunter: Auslandsumsatz	Mill. EUR	831,6	+ 6,7	788,3	+ 7,9
Beschäftigte ⁵⁾	Mill. EUR	224,5	- 14,1	208,4	- 10,3
	Anzahl	44 443	+ 3,9	44 211	+ 3,0
BAUHAUPTGEWERBE ⁶⁾					
Baugewerblicher Umsatz (ohne Umsatzsteuer)					
Beschäftigte ⁵⁾	Mill. EUR	65,6	+ 79,6	58,0	+ 53,1
	Anzahl	15 177	+ 3,9	15 178	+ 3,1
EINZELHANDEL ⁷⁾					
Umsatz real					
Beschäftigte	2005=100	81,5	- 0,7	83,3	+ 1,1
	2005=100	99,0	+ 0,5	99,3	+ 0,5
GASTGEWERBE					
Umsatz real					
Beschäftigte	2005=100	55,1	+ 2,6	55,4	+ 1,3
	2005=100	94,0	+ 4,2	93,8	+ 4,0
TOURISMUS ⁸⁾					
Gästeübernachtungen	1 000	868,4	+ 8,1	809,2	+ 4,3
AUßENHANDEL ⁹⁾					
Ausfuhr (Spezialhandel)					
Einfuhr (Generalhandel)	Mill. EUR	513,0	+ 19,1	510,8	+ 24,2
	Mill. EUR	321,5	+ 14,9	324,3	+ 22,3
UNTERNEHMEN					
Gewerbeanmeldungen ¹⁰⁾					
Gewerbeabmeldungen ¹⁰⁾	Anzahl	1 176	+ 12,9	1 176	+ 12,9
Unternehmensinsolvenzen	Anzahl	1 329	+ 8,8	1 329	+ 8,8
	Anzahl	35	- 10,3	35	- 10,3
HANDWERK ¹¹⁾					
Umsatz					
Beschäftigte	2009=100 ^{*)}	111,4	+ 4,1	.	.
	2009=100 ^{**)}	99,9	- 0,1	.	.
PREISE					
Verbraucherpreisindex					
	2005=100	113,1	+ 3,0	112,4	+ 2,6

*) hier: Vierteljahresdurchschnitt - **) hier: am 30.9.

1) Quelle: Bundesagentur für Arbeit; unter Einschluss der Grundsicherung für Arbeit Suchende; Ergebnisse sind vorläufig; die jeweils aktuellen Werte sind im Internetangebot der Bundesagentur für Arbeit als detaillierte Übersichten zu finden.

2) ohne geförderte Stellen des zweiten Arbeitsmarktes

3) aus gewerblichen Schlachtungen von Tieren in- und ausländischer Herkunft (Rinder, Schweine, Schafe, Pferde, Ziegen); einschließlich Schlachtfetten, jedoch ohne Innereien

4) einschließlich Gewinnung von Steinen und Erden; Betriebe mit 50 und mehr Beschäftigten

5) einschließlich der tätigen Inhaber

6) Bau von Gebäuden, Tiefbau, Abbrucharbeiten und vorbereitende Baustellenarbeiten u. a.; nach der Ergänzungserhebung hochgerechnete Ergebnisse

7) einschließlich Tankstellen

8) Betriebe ab 9 Betten; einschließlich Campingplätzen (Touristik-Camping)

9) Wegen der unterschiedlichen Abgrenzung von Spezialhandel und Generalhandel ist eine Saldierung der Ein- und Ausfuhrergebnisse nicht vertretbar.

10) ohne Automatenaufsteller und Reisegewerbe

11) zulassungspflichtige Handwerksunternehmen

Landesdaten Mecklenburg-Vorpommern

Bevölkerung

Merkmal	Einheit	2008	2009	2009			2010		
		Durchschnitt der Monate		September	Oktober	November	September	Oktober	November
* Bevölkerung am Monatsende	1 000	1 664,4 ²⁾	1 651,2 ²⁾	1 653,9	1 653,2	1 652,0	1 643,6	1 644,5	1 643,5
Natürliche Bevölkerungsbewegung									
* Eheschließungen	Anzahl	872	874	1 331	733	377	1 108	919	416
* Lebendgeborene	Anzahl	1 092	1 085	1 181	1 045	982	1 211	1 087	1 133
* Gestorbene (ohne Totgeborene)	Anzahl	1 485	1 529	1 437	1 573	1 457	1 517	1 388	1 634
* darunter im 1. Lebensjahr Gestorbene	Anzahl	4	4	4	3	2	2	2	2
* Überschuss d. Geborenen (+) bzw. Gestorbenen (-)	Anzahl	- 393	- 444	- 256	- 528	- 475	- 306	- 301	- 501
Wanderungen									
* Zuzüge über die Landesgrenze	Anzahl	2 576	2 617	3 225	3 768	2 361	3 166	4 746	2 633
* darunter: aus dem Ausland	Anzahl	524	497	586	600	443	521	1 481	627
* Fortzüge über die Landesgrenze	Anzahl	3 460	3 271	3 999	3 962	3 102	3 725	3 533	3 089
* darunter: in das Ausland	Anzahl	528	570	547	396	514	481	431	439
* Wanderungsgewinn (+) bzw. -verlust (-)	Anzahl	- 884	- 654	- 774	- 194	- 741	- 559	1 213	- 456
* Innerhalb des Landes Umgezogene ¹⁾	Anzahl	4 818	4 790	5 603	5 788	4 563	5 387	5 245	5 210

1) ohne innerhalb der Gemeinde Umgezogene

2) statt Durchschnitt der Monate hier: Bevölkerung am 31.12.

Erwerbstätigkeit

Merkmal	Einheit	2009	2010	2009				2010	
		30.6.		31.3.	30.6.	30.9.	31.12.	31.3.	30.6.
Beschäftigte¹⁾									
* Sozialversicherungspflichtig Beschäftigte am Arbeitsort ²⁾	1 000	520,8	525,8	505,5	520,8	527,9	511,5	505,6	525,8
* Frauen	1 000	269,8	272,0	262,1	269,8	272,8	265,9	264,1	272,0
* Ausländer/-innen	1 000	5,1	5,4	4,4	5,1	5,0	4,5	4,6	5,4
* Teilzeitbeschäftigte	1 000	98,9	102,5	95,4	98,9	99,5	98,6	98,9	102,5
* darunter: Frauen	1 000	83,0	85,2	80,3	83,0	83,4	82,3	82,7	85,2
Sozialversicherungspflichtig Beschäftigte nach Wirtschaftsbereichen									
* Land- und Forstwirtschaft, Fischerei	1 000	16,8	16,6	15,8	16,8	17,4	14,8	15,3	16,6
* Produzierendes Gewerbe	1 000	115,0	115,7	112,7	115,0	115,0	113,3	110,9	115,7
* Handel, Verkehr und Gastgewerbe	1 000	128,3	129,6	119,3	128,3	130,2	121,8	119,9	129,6
* Erbringung von Unternehmensdienstleistungen	1 000	83,9	85,7	82,2	83,9	85,2	82,5	82,2	85,7
* Erbringung von öffentlichen und privaten Dienstleistungen	1 000	176,8	178,1	175,6	176,8	180,2	179,2	177,4	178,1
Arbeitsmarkt³⁾									
* Arbeitslose	1 000	118,2	109,9	130,8	133,4	129,9	127,7	127,8	123,1
* davon: im Rechtskreis nach SGB III	1 000	35,2	33,5	45,3	46,6	44,2	43,6	42,3	37,7
* im Rechtskreis nach SGB II	1 000	82,9	76,4	85,5	86,8	85,7	84,1	85,5	85,4
* darunter: Frauen	1 000	52,3	48,1	55,3	55,8	54,3	54,6	54,8	53,4
* Zugang	1 000	28,8	27,7	39,0	28,6	26,5	37,9	24,6	23,0
* Abgang	1 000	29,1	27,9	22,0	25,8	29,8	19,8	24,4	27,5
* Arbeitslosenquote ⁴⁾ insgesamt	%	13,6	13,7	15,0	15,3	14,9	14,8	14,8	14,3
* davon: im Rechtskreis nach SGB III	%	4,0	3,9	5,2	5,4	5,1	5,1	4,9	4,4
* im Rechtskreis nach SGB II	%	9,5	8,8	9,8	10,0	9,9	9,7	9,9	9,9
* Frauen	%	12,6	11,7	13,3	13,5	13,1	13,3	13,3	13
* Männer	%	14,4	13,7	16,6	17,1	16,6	16,2	16,2	15,4
* Ausländer/-innen	%	23,4	22,1	23,8	23,9	23,3	23,6	22,8	22,5
* Jüngere von 15 bis unter 25 Jahren	%	12,0	11,3	12,8	13,4	13,2	12,6	12,6	12,4
* Kurzarbeiter/-innen	Anzahl	8 674	...	15 263	16 620	14 987	6 556 ⁶⁾	5 684 ⁷⁾	4 066 ⁸⁾
* Gemeldete Arbeitsstellen ⁵⁾	Anzahl	5 836	6 637	5 281	6 220	7 173	6 569	7 826	8 751
* Zugang	Anzahl	3 111	3 652	2 479	3 227	3 864	3 180	4 485	4 459
* Abgang	Anzahl	3 150	3 565	2 345	2 292	2 883	2 736	3 233	3 532

1) Auswertungen aus der Beschäftigungsstatistik der Bundesagentur für Arbeit

2) einschließlich Personen „ohne Angabe“ zur Wirtschaftsgliederung

3) Quelle: Bundesagentur für Arbeit; unter Einschluss der Grundsicherung für Arbeit Suchende; Ergebnisse sind vorläufig; die jeweils aktuellen Werte sind im Internetangebot der Bundesagentur für Arbeit als detaillierte Übersichten zu finden.

4) Arbeitslose in Prozent aller zivilen Erwerbspersonen

5) ohne geförderte Stellen des zweiten Arbeitsmarktes

6) Juni 2010 - 7) Juli 2010 - 8) August 2010

Landesdaten Mecklenburg-Vorpommern

Bautätigkeit

Merkmal	Einheit	2009	2010	2009	2010			2011	
		Durchschnitt der Monate		Dezember	Januar	Februar	Dezember	Januar	Februar
Baugenehmigungen									
* Wohngebäude (Neubau)	Anzahl	204	201	193	180	176	275	306	164
* darunter: mit 1 oder 2 Wohnungen	Anzahl	189	185	176	162	163	259	272	152
* umbauter Raum	1 000 m ³	152	158	148	151	136	226	267	123
* Wohnfläche	1 000 m ²	31	32	31	30	27	45	56	25
* veranschlagte Kosten der Bauwerke	1 000 EUR	35 573	35 228	34 423	35 539	29 639	47 421	57 946	28 423
* Nichtwohngebäude (Neubau)	Anzahl	38	40	38	31	44	40	42	17
* umbauter Raum	1 000 m ³	277	228	214	133	121	297	273	202
* Nutzfläche	1 000 m ²	43	35	30	25	21	44	38	22
* veranschlagte Kosten der Bauwerke	1 000 EUR	31 308	25 434	18 034	21 688	13 355	32 528	34 262	13 062
* Wohnungen in Wohn- und Nichtwohngebäuden (Neubau und Saldo aus Baumaßnahmen an bestehenden Gebäuden)	Anzahl	405	390	368	460	342	510	689	299
* Wohnräume (einschließlich Küchen)	Anzahl	1 553	1 587	1 473	1 664	1 381	2 146	2 662	1 166

Landwirtschaft

Merkmal	Einheit	2009	2010	2008		2009		2010	
		am 3.11.		Mai	November	Mai	November	Mai	November
Viehbestand									
Rindvieh	1 000	559,2	551,6	565,3	562,6	568,0	559,2	562,8	551,6
darunter									
Milchkühe (ohne Ammen- und Mutterkühe)	1 000	169,1	172,3	174,9	174,4	173,9	169,1	171,9	172,3
Schweine	1 000	772,9	780,7	746,6	779,3	745,4	772,9	756,3	780,7
darunter									
Mastschweine	1 000	270,7	273,6	262,6	271,1	267,7	270,7	265,1	273,6
Zuchtsauen	1 000	80,0	81,7	86,3	81,2	81,9	80,0	77,4	81,7
darunter: trächtig	1 000	57,0	56,1	58,2	56,4	57,9	57,0	56,9	56,1
Schlachtungen									
Rinder insgesamt	1 000	13,2	13,1	12,9	11,8	11,3	13,5	12,0	11,4
darunter									
Kälber	1 000	0,4	0,4	0,5	0,5	0,4	0,5	0,6	0,4
Jungrinder	1 000	0,1	0,1	0,2	0,1	0,1	0,2	0,1	0,1
Schweine	1 000	41,1	38,4	41,9	40,2	36,3	39,3	41,0	39,8
darunter									
Hausschlachtungen	1 000	0,9	0,7	2,7	0,8	0,7	2,5	0,8	0,5
* Schlachtmengen (ohne Geflügel) ¹⁾	t	7 571,2	7 394,6	7 241,7	7 183,4	6 588,4	7 307,0	r 7 309,0	7 093,6
darunter									
* Rinder insgesamt	t	3 771,8	3 831,0	3 557,7	3 411,8	3 207,7	3 850,7	3 493,1	3 368,2
darunter									
* Kälber	t	49,4	51,8	64,3	57,2	49,4	60,8	53,3	37,8
* Jungrinder	t	16,2	17,9	18,2	17,4	16,7	21,9	18,6	20,0
* Schweine	t	3 769,4	3 533,5	3 664,4	3 752,9	3 362,4	3 428,5	r 3 804,8	3 715,3
* Geflügelfleisch ²⁾	t	8 772,8	.	9 472,2	8 906,8	8 182,3	.	.	.
* Eierzeugung ³⁾	1 000	40 340	40 441	39 714	35 189	34 092	41 066	40 221	35 988
Milcherzeugung (an Molkereien geliefert)	1 000 t	118,9	116,8	115,6	116,4	105,6	115,6	119,4	...

1) aus gewerblichen Schlachtungen von Tieren in- und ausländischer Herkunft (Rinder, Schweine, Schafe, Pferde, Ziegen); einschließlich Schlachtfetten, jedoch ohne Innereien

2) Geflügelfleisch aus Schlachtungen inländischen Geflügels in Schlachtereien mit einer Schlachtkapazität von 2 000 und mehr Tieren im Monat

3) erzeugte Eier in Betrieben bzw. Unternehmen mit mindestens 3 000 Hennenhaltungsplätzen; einschließlich Junghennen-, Bruch- und Knickeriern

Landesdaten Mecklenburg-Vorpommern

Produzierendes Gewerbe

Merkmal	Einheit	2009	2010	2009	2010			2011	
		Durchschnitt der Monate		Dezember	Januar	Februar	Dezember	Januar	Februar
Verarbeitendes Gewerbe sowie Bergbau und Gewinnung von Steinen und Erden ¹⁾									
* Betriebe	Anzahl	295	282	297	280	282	283	295	295
* Beschäftigte ²⁾	Anzahl	44 877	43 448	43 175	43 020	42 785	43 650	43 978	44 443
* Geleistete Arbeitsstunden	1 000 h	5 951	5 888	5 362	5 690	5 540	5 569	6 025	5 900
* Bruttolohn- und -gehaltsumme	Mill. EUR	95,6	95,3	92,1	93,1	88,4	99,0	96,4	94,9
* Umsatz (ohne Umsatzsteuer)	Mill. EUR	815,1	839,1	884,7	682,0	779,1	914,1	745,0	831,6
* darunter: Auslandsumsatz	Mill. EUR	232,2	225,0	271,6	203,2	261,4	276,4	192,3	224,5
Energie- und Wasserversorgung									
* Betriebe ³⁾	Anzahl	61	55	61	55	55	55	55	54
* Beschäftigte ³⁾	Anzahl	4 760	4 677	4 793	4 620	4 630	4 790	4 806	4 781
* Geleistete Arbeitsstunden ³⁾	1 000 h	621	622	569	626	600	596	687	622
* Bruttoentgeltsumme ³⁾	Mill. EUR	14,8	15,2	14,5	13,6	13,4	14,9	15,3	14,5
* Stromerzeugung (brutto) der Kraftwerke ⁴⁾ für die allgemeine Versorgung	Mill. kWh	304,6	392,2	397,1	421,1	418,3	r 471,6	474,8	...
Baugewerbe									
Bauhauptgewerbe/Bau von Gebäuden, Tiefbau, Abbrucharbeiten und vorbereitende Baustellenarbeiten u. a. ⁵⁾									
* Beschäftigte ²⁾	Anzahl	15 783	5 335	15 859	14 847	14 602	15 980	15 179	15 177
* Geleistete Arbeitsstunden	1 000 h	1 635	1 568	1 246	580	563	880	959	971
* davon									
Wohnungsbau	1 000 h	598	570	441	237	254	361	385	378
gewerblicher Bau	1 000 h	542	508	415	200	167	273	307	335
öffentlicher und Straßenbau	1 000 h	496	490	390	143	142	246	267	258
* Bruttolohn- und -gehaltsumme	Mill. EUR	29,1	29,3	30,6	21,1	18,0	29,7	23,7	22,1
* Gesamtsatz (ohne Umsatzsteuer)	Mill. EUR	126,3	135,3	142,8	39,5	36,9	188,9	50,9	66,1
* darunter									
baugewerblicher Umsatz (ohne Umsatzsteuer)	Mill. EUR	125,1	134,3	141,4	39,3	36,5	187,8	50,5	65,6
* davon									
Wohnungsbau	Mill. EUR	40,1	45,1	35,1	14,5	13,7	98,9	18,6	20,5
gewerblicher Bau	Mill. EUR	41,7	43,9	53,3	13,6	10,7	52,2	17,5	26,4
öffentlicher und Straßenbau	Mill. EUR	43,3	45,3	53,0	11,2	12,0	36,7	14,3	18,7
* Index des Auftragseingangs ³⁾	2000=100	52,2	52,9	29,8	22,3	30,1	35,1	32,0	30,1
Wohnungsbau	2000=100	38,8	38,7	24,2	17,9	27,7	21,4	16,1	21,1
gewerblicher Bau	2000=100	51,3	50,9	24,2	25,9	35,8	53,4	49,5	39,6
öffentlicher und Straßenbau	2000=100	62,2	64,4	39,1	21,6	26,2	26,4	25,8	27,0
Ausbaugewerbe/Bauinstallation und sonstiger Ausbau ³⁾									
* Beschäftigte ²⁾⁶⁾	Anzahl	5 055	5 335	5 067	5 022	5 260	5 343	5 358	5 377
* Geleistete Arbeitsstunden	1 000 h	1 681	1 783	1 740	1 645	1 632	1 773	1 891	1 836
* Bruttolohn- und -gehaltsumme	Mill. EUR	28,0	30,8	28,6	29,2	28,7	30,0	31,5	33,0
* Baugewerblicher Umsatz (ohne Umsatzsteuer)	Mill. EUR	134,7	136,0	128,8	181,0	105,4	122,0	144,5	172,2

- 1) Betriebe mit im Allgemeinen 50 und mehr Beschäftigten
2) einschließlich der tätigen Inhaber
3) Betriebe von Unternehmen mit im Allgemeinen 20 und mehr Beschäftigten
4) mit einer elektrischen Leistung ab 1 MW
5) nach der Ergänzungserhebung hochgerechnete Ergebnisse
6) am Ende des Berichtszeitraums

Landesdaten Mecklenburg-Vorpommern

Handel ¹⁾

Merkmal	Einheit	2009	2010	2009	2010			2011	
		Durchschnitt der Monate		Dezember	Januar	Februar	Dezember	Januar	Februar
Großhandel ²⁾									
* Beschäftigte	2005=100	100,1	r 103,2	98,8	101,5	101,7	r 101,9	r 101,4	101,3
* Umsatz nominal	2005=100	120,2	131,2	121,6	91,2	96,7	130,6	r 114,4	124,7
* Umsatz real	2005=100	117,2	119,5	117,8	88,2	93,7	112,7	r 98,0	104,3
Einzelhandel ³⁾									
* Beschäftigte	2005=100	104,0	r 101,1	103,0	r 99,0	98,5	r 101,3	r 99,6	99,0
* Umsatz nominal	2005=100	97,3	r 96,5	111,0	r 80,0	79,4	r 108,9	r 83,3	80,5
* Umsatz real	2005=100	101,0	r 99,0	115,8	r 82,7	82,1	r 111,6	r 85,1	81,5
Kfz-Handel ⁴⁾									
* Beschäftigte	2005=100	92,8	r 87,9	94,8	87,4	87,7	r 88,8	r 89,0	87,5
* Umsatz nominal	2005=100	97,2	r 90,2	97,3	r 68,2	66,7	r 94,5	r 74,8	79,2
* Umsatz real	2005=100	97,7	r 90,4	97,8	r 68,5	67,0	r 94,5	r 74,8	79,1

1) Der Berichtsreis wird jährlich durch Stichprobenrotation aktualisiert.

2) einschließlich Handelsvermittlung

3) einschließlich Tankstellen

4) sowie Instandhaltung und Reparatur von Kfz

Gastgewerbe ¹⁾

Merkmal	Einheit	2009	2010	2009	2010			2011	
		Durchschnitt der Monate		Dezember	Januar	Februar	Dezember	Januar	Februar
* Beschäftigte	2005=100	109,0	r 104,7	99,6	r 90,1	90,2	98,6	r 93,5	94,0
* Umsatz nominal	2005=100	113,5	r 111,8	81,8	r 62,6	60,3	r 80,4	r 62,9	62,5
* Umsatz real	2005=100	104,4	r 98,4	74,3	r 55,7	53,7	r 70,6	r 55,7	55,1

1) Der Berichtsreis wird jährlich durch Stichprobenrotation aktualisiert.

Tourismus ¹⁾

Merkmal	Einheit	2009	2010	2009	2010			2011	
		Durchschnitt der Monate		Dezember	Januar	Februar	Dezember	Januar	Februar
* Gästeankünfte	1 000	576,4	555,6	296,4	191,2	222,2	279,5	209,3	258,5
* darunter: von Auslandsgästen	1 000	24,0	25,4	13,7	6,4	8,0	13,4	4,8	7,6
* Gästeübernachtungen	1 000	2 368,4	2 305,8	983,2	749,0	802,9	921,7	749,4	868,4
* darunter: von Auslandsgästen	1 000	67,0	70,6	31,4	14,6	25,9	30,2	12,2	18,9

1) Betriebe ab 9 Betten; einschließlich Campingplätzen (Touristik-Camping)

Verkehr

Merkmal	Einheit	2009	2010	2009		2010			2011
		Durchschnitt der Monate		November	Dezember	Januar	November	Dezember	Januar
Straßenverkehrsunfälle									
* Unfälle mit Personenschaden und Sachschaden ¹⁾	Anzahl	750	650	723	747	612	611	752	397
* darunter									
* Unfälle mit Personenschaden	Anzahl	519	442	473	427	307	424	376	260
* getötete Personen	Anzahl	13	9	10	15	4	9	2	10
* verletzte Personen	Anzahl	650	558	583	510	400	498	478	305
Kraftfahrzeuge ²⁾									
* Zulassungen fabrikneuer Kraftfahrzeuge	Anzahl	5 605	4 061	5 317	4 158	2 977	4 256	4 225	3 396
* darunter: Personenkraftwagen ³⁾	Anzahl	4 884	3 292	4 746	3 536	2 585	3 525	3 425	2 818
* Lastkraftwagen	Anzahl	344	373	404	411	249	478	478	353
Seeschifffahrt									
* Gütereingang	1 000 t	1 089,4	1 313,1	1 197,7	1 049,7	1 154,6	1 526,4	1 143,6	923,8
* Güterversand	1 000 t	987,0	1 034,0	922,9	869,6	828,9	1 002,3	1 036,5	1 017,6
Binnenschifffahrt									
* Gütereingang	1 000 t	-	-	-	-	-	-	-	-
* Güterversand	1 000 t	-	-	-	-	-	-	-	-

1) schwerwiegender Unfall mit Sachschaden (im engeren Sinne) und sonstiger Sachschadensunfall unter Einfluss berauschender Mittel

2) Quelle: Kraftfahrt-Bundesamt

3) Fahrzeuge zur Personenbeförderung mit höchstens 8 Sitzplätzen außer dem Fahrersitz, einschließlich Wohnmobilen und Krankenwagen

Landesdaten Mecklenburg-Vorpommern

Außenhandel ¹⁾

Merkmal	Einheit	2009	2010	2009	2010			2011	
		Durchschnitt der Monate		Dezember	Januar	Februar	Dezember	Januar	Februar
Ausfuhr (Spezialhandel) ²⁾									
* Insgesamt	Mill. EUR	411,9	500,8	425,5	391,8	430,7	539,2	508,6	513,0
darunter									
* Güter der Ernährungswirtschaft	Mill. EUR	138,9	153,5	126,3	112,3	138,4	186,0	164,7	160,8
* Güter der gewerblichen Wirtschaft	Mill. EUR	268,4	332,0	292,3	266,3	278,4	341,5	325,4	332,9
davon: Rohstoffe	Mill. EUR	7,9	6,4	6,4	2,0	11,4	6,4	12,6	4,9
Halbwaren	Mill. EUR	30,5	40,0	33,2	41,8	38,2	54,7	68,7	63,8
Fertigwaren	Mill. EUR	230,0	285,6	252,7	222,4	228,9	280,3	244,1	264,1
davon: Vorerzeugnisse	Mill. EUR	41,5	67,0	53,8	61,2	69,5	28,7	57,8	84,5
Enderzeugnisse	Mill. EUR	188,6	218,7	199,0	161,3	159,4	251,6	186,2	179,6
davon nach									
* Europa	Mill. EUR	286,4	341,7	299,4	287,5	301,4	334,4	335,7	348,3
darunter: in EU-Länder	Mill. EUR	230,0	284,5	238,7	234,2	257,0	274,6	285,1	300,6
* Afrika	Mill. EUR	35,8	35,9	33,8	38,5	37,5	28,7	46,9	22,6
* Amerika	Mill. EUR	25,6	43,2	39,3	36,8	31,7	34,1	32,3	35,0
* Asien	Mill. EUR	62,5	79,6	50,7	27,5	58,1	139,0	91,4	104,1
* Australien, Ozeanien und Übrige	Mill. EUR	1,3	3,3	2,0	1,5	2,0	2,9	2,3	2,9
Einfuhr (Generalhandel) ²⁾									
* Insgesamt	Mill. EUR	279,3	334,1	270,3	250,5	279,9	382,2	327,1	321,5
darunter									
* Güter der Ernährungswirtschaft	Mill. EUR	68,8	71,0	61,7	63,8	59,0	92,5	69,0	73,3
* Güter der gewerblichen Wirtschaft	Mill. EUR	199,4	233,8	194,6	162,3	195,5	264,4	226,1	212,3
davon: Rohstoffe	Mill. EUR	13,8	33,2	14,1	14,4	24,0	74,0	21,8	13,0
Halbwaren	Mill. EUR	49,0	54,9	39,9	24,1	56,1	48,5	56,8	59,4
Fertigwaren	Mill. EUR	136,6	145,8	140,6	123,8	115,4	141,9	147,5	139,8
davon: Vorerzeugnisse	Mill. EUR	38,8	47,8	43,6	53,3	37,1	43,3	48,6	42,4
Enderzeugnisse	Mill. EUR	97,8	98,0	97,0	70,5	78,2	98,6	98,9	97,4
davon aus									
* Europa	Mill. EUR	238,6	280,1	230,4	207,7	244,9	326,4	254,2	268,4
darunter: aus EU-Ländern	Mill. EUR	207,5	230,7	206,7	178,4	209,1	289,1	207,2	233,3
* Afrika	Mill. EUR	1,3	1,8	1,5	0,4	0,4	4,8	2,5	0,6
* Amerika	Mill. EUR	12,8	13,6	12,6	9,3	11,1	15,7	24,7	11,2
* Asien	Mill. EUR	25,4	37,7	23,3	33,1	23,4	35,0	42,9	39,0
* Australien, Ozeanien und Übrige	Mill. EUR	1,1	0,9	2,5	0,0	0,0	0,4	2,7	2,3

1) Wegen der unterschiedlichen Abgrenzung von Spezialhandel und Generalhandel ist eine Saldierung der Ein- und Ausfuhrergebnisse nicht vertretbar.

2) Für Antwortausfälle und Befreiungen sind Zuschätzungen bei den EU-Ländern enthalten und damit auch im Insgesamt enthalten.

Gewerbeanzeigen ¹⁾

Merkmal	Einheit	2009	2010	2009		2010			2011
		Durchschnitt der Monate		November	Dezember	Januar	November	Dezember	Januar
* Gewerbebeanmeldungen	Anzahl	1 170	1 114	1 163	1 065	1 042	1 025	1 024	1 176
* Gewerbeabmeldungen	Anzahl	1 127	1 072	1 253	1 294	1 222	1 066	1 308	1 329

1) ohne Automatenaufsteller und Reisegewerbe

Insolvenzen

Merkmal	Einheit	2009	2010	2009		2010			2011
		Durchschnitt der Monate		November	Dezember	Januar	November	Dezember	Januar
* Insolvenzen	Anzahl	263	281	310	234	281	323	222	243
davon									
* Unternehmen	Anzahl	40	38	41	28	39	45	33	35
* Verbraucher	Anzahl	165	189	204	151	193	213	147	154
* ehemals selbstständig Tätige	Anzahl	42	38	48	40	36	38	30	43
* sonstige natürliche Personen ¹⁾ , Nachlässe	Anzahl	15	17	17	15	13	27	12	11
* Voraussichtliche Forderungen	1 000 EUR	92 477	50 082	56 886	29 154	30 581	45 794	41 397	30 029

1) beispielsweise als Gesellschafter oder Mithafter

Landesdaten Mecklenburg-Vorpommern

Handwerk ¹⁾

Merkmal	Einheit	2008	2009	2009			2010		
		Durchschnitt der Quartale		II. Quartal	III. Quartal	IV. Quartal	I. Quartal	II. Quartal	III. Quartal
Beschäftigte Umsatz	2009=100 ²⁾	94,6	97,5	99,9
	2009=100 ³⁾	73,2	100,4	111,4

1) zulassungspflichtige Handwerksunternehmen - 2) hier: am 30.9. - 3) hier: Vierteljahresdurchschnitt

Preise

Merkmal	Einheit	2009	2010	2010			2011		
		Durchschnitt der Monate		Februar	März	April	Februar	März	April
* Verbraucherpreisindex (Gesamtindex)	2005=100	108,7	110,3	109,3	109,8	109,8	112,1	112,8	113,1
* Nettokaltmieten (Teilindex)	2005=100	101,9	102,4	102,1	102,2	102,4	102,9	103,1	102,8
Index der Erzeugerpreise gewerblicher Produkte (Deutschland)	2005=100	108,0	109,7	107,3	108,0	108,9	114,2	114,7	...
	Einheit	2009	2010	2009	2010			2011	
		Durchschnitt der Monate		November	Februar	Mai	August	November	Februar
* Preisindex f. Wohngebäude ¹⁾ (Deutschland)	2005=100	112,8	113,9	112,8	113,0	113,7	114,2	114,6	115,9

1) Neubau in konventioneller Bauart, Bauleistungen am Bauwerk

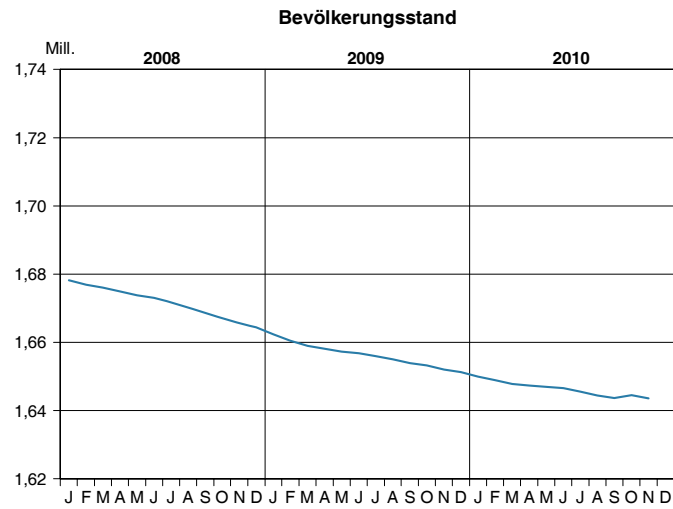
Verdienste

Merkmal	Einheit	2009	2010	2009		2010			
		Durchschnitt der Quartale		III. Quartal	IV. Quartal	I. Quartal	II. Quartal	III. Quartal	IV. Quartal
* Bruttomonatsverdienste ¹⁾ der vollzeitbeschäftigten Arbeitnehmer ²⁾ im Produzierenden Gewerbe und im Dienstleistungsbereich	EUR	2 595	2 637	2 448	2 474	2 474	2 493	2 500	2 519
* männlich	EUR	2 667	2 706	2 521	2 543	2 525	2 565	2 571	2 582
* weiblich	EUR	2 482	2 530	2 334	2 365	2 395	2 382	2 391	2 421
* Leistungsgruppe 1 ³⁾	EUR	4 960	5 059	4 618	4 643	4 696	4 700	4 710	4 744
* Leistungsgruppe 2 ³⁾	EUR	3 221	3 296	3 026	3 047	3 080	3 084	3 106	3 118
* Leistungsgruppe 3 ³⁾	EUR	2 221	2 240	2 115	2 135	2 099	2 136	2 148	2 156
* Leistungsgruppe 4 ³⁾	EUR	1 834	1 820	1 743	1 756	1 727	1 744	1 752	1 774
* Leistungsgruppe 5 ³⁾	EUR	1 633	1 678	1 570	1 598	1 592	1 594	1 602	1 653
* Produzierendes Gewerbe	EUR	2 351	2 371	2 225	2 243	2 138	2 242	2 258	2 260
* Bergbau und Gewinnung von Steinen und Erden	EUR	(1 956)	1 933	1 910	1 896	1 855	1 867	1 882	(1 914)
* Verarbeitendes Gewerbe	EUR	2 339	2 336	2 171	2 204	2 131	2 184	2 203	2 224
* Energieversorgung	EUR	3 681	3 629	3 353	3 383	3 226	3 274	3 263	3 281
* Wasserversorgung ⁴⁾	EUR	2 504	2 863	2 352	2 382	2 637	2 671	2 638	2 638
* Baugewerbe	EUR	2 107	2 125	2 124	2 099	1 825	2 116	2 143	2 104
* Dienstleistungsbereich	EUR	2 703	2 749	2 543	2 572	2 615	2 597	2 602	2 629
* Handel; Instandhaltung und Reparatur von Kfz	EUR	2 252	2 287	2 099	2 112	2 114	2 136	2 150	2 161
* Verkehr und Lagerei	EUR	2 393	2 434	2 250	2 256	2 270	2 286	2 306	2 309
* Gastgewerbe	EUR	1 544	1 596	1 458	1 548	1 579	1 534	1 535	1 591
* Information und Kommunikation	EUR	(2 494)	/	(3 108)	/	3 193	/	/	/
* Erbringung von Finanz- und Versicherungsdienstleistungen	EUR	4 127	4 195	3 531	3 150	3 604	3 588	3 566	3 592
* Grundstücks- und Wohnungswesen	EUR	3 298	3 326	2 883	2 902	2 950	2 903	2 891	2 928
* Erbringung von freiberuflichen, wissenschaftlichen und technischen Dienstleistungen	EUR	3 000	3 101	2 785	2 844	2 842	2 869	2 875	2 929
* Erbringung von sonstigen wirtschaftlichen Dienstleistungen	EUR	1 772	1 756	1 690	1 699	1 696	1 670	1 691	1 706
* Öffentliche Verwaltung, Verteidigung; Sozialversicherung	EUR	3 003	3 060	2 885	2 885	2 926	2 934	2 950	2 953
* Erziehung und Unterricht	EUR	4 097	4 034	3 888	3 885	3 937	3 857	3 864	3 871
* Gesundheits- und Sozialwesen	EUR	(2 718)	(2 748)	(2 612)	(2 615)	2 629	(2 640)	(2 629)	(2 663)
* Kunst, Unterhaltung und Erholung	EUR	(2 197)	(2 360)	(2 027)	(2 108)	2 237	(2 326)	(2 245)	(2 300)
* Erbringung v. sonstigen Dienstleistungen	EUR	(2 095)	(2 156)	(1 989)	(1 993)	1 985	2 021	(2 068)	(2 060)

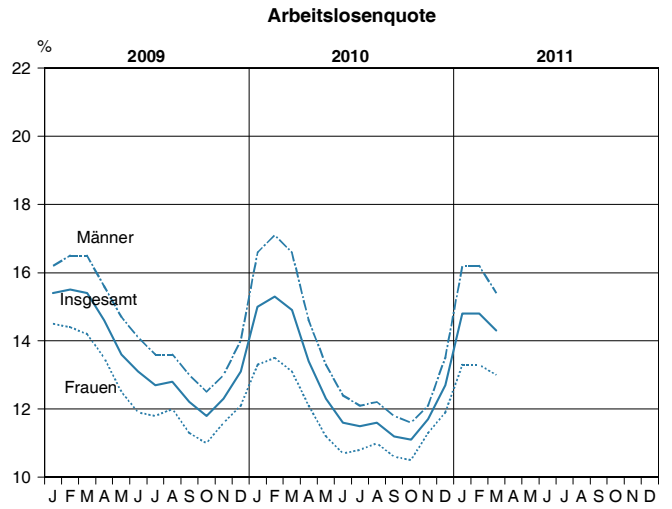
1) Nachgewiesen werden Vierteljahresdurchschnitte, ohne Sonderzahlungen. Im Jahresdurchschnitt sind die Sonderzahlungen mit enthalten. - 2) einschließlich Beamte - 3) Leistungsgruppe 1: Arbeitnehmer in leitender Stellung; Leistungsgruppe 2: herausgehobene Fachkräfte; Leistungsgruppe 3: Fachkräfte; Leistungsgruppe 4: angelernte Arbeitnehmer; Leistungsgruppe 5: ungelernete Arbeitnehmer - 4) einschließlich Abwasser- und Abfallentsorgung und Beseitigung von Umweltverschmutzung

Landesdaten Mecklenburg-Vorpommern

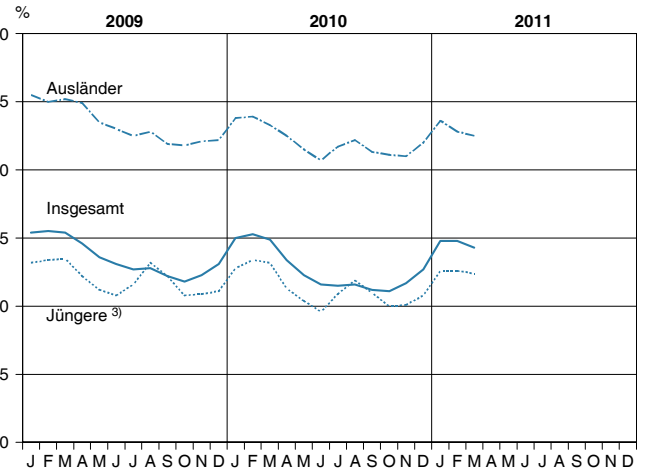
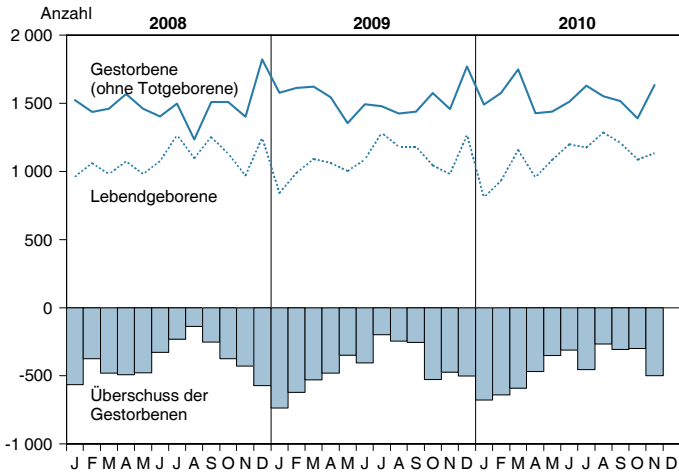
Bevölkerungsstand und -veränderung



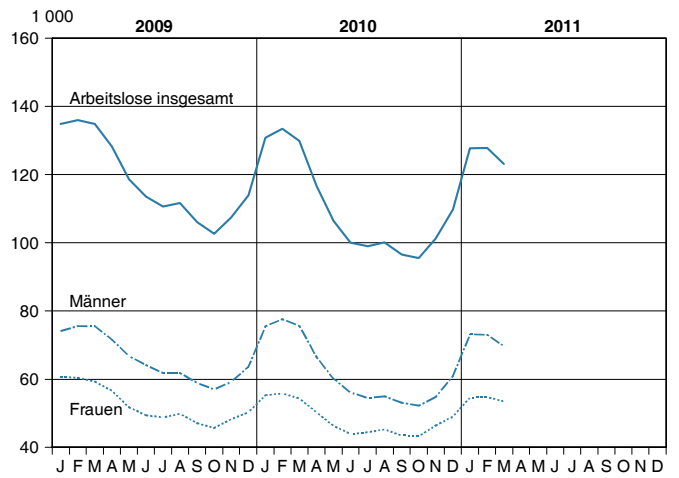
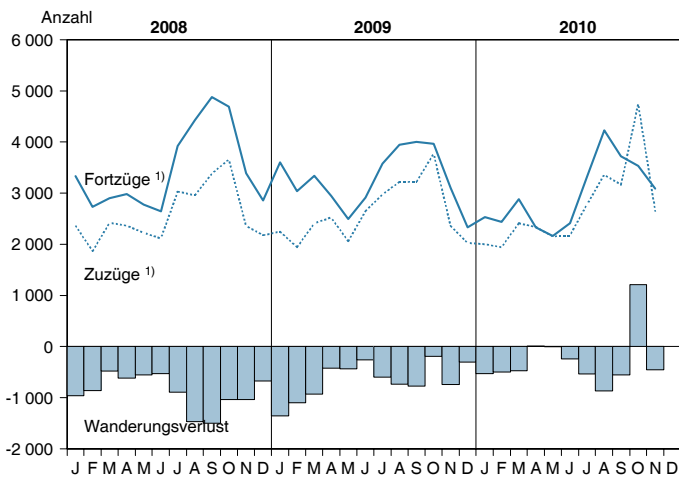
Arbeitsmarktentwicklung ²⁾



Natürliche Bevölkerungsbewegung



Wanderungen



1) über die Landesgrenze

2) Quelle: Bundesagentur für Arbeit

3) 15 bis unter 25 Jahren

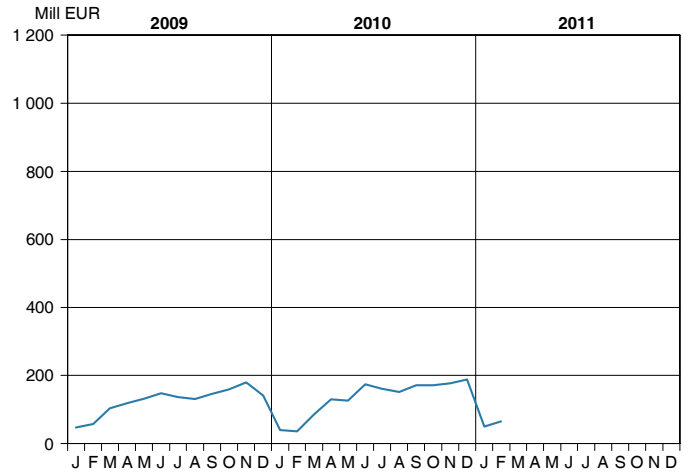
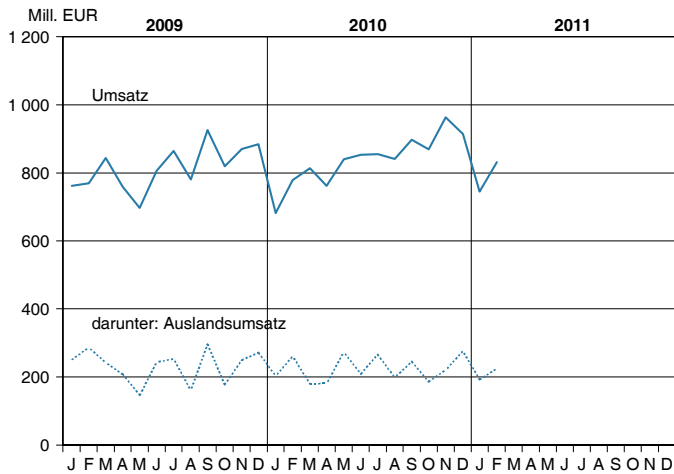
Landesdaten Mecklenburg-Vorpommern

Verarbeitendes Gewerbe ¹⁾

Bauhauptgewerbe ²⁾

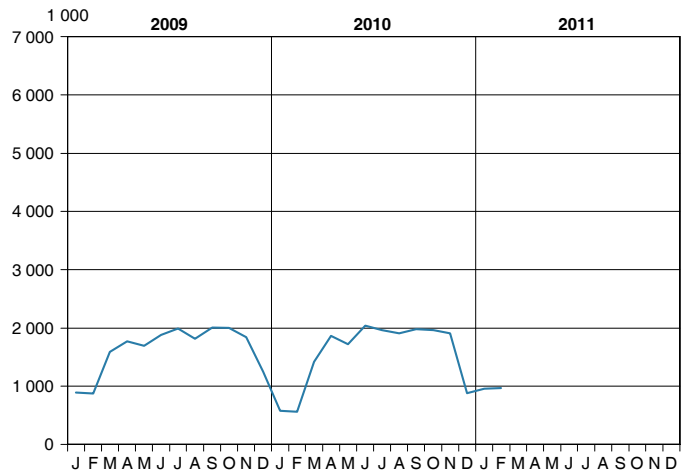
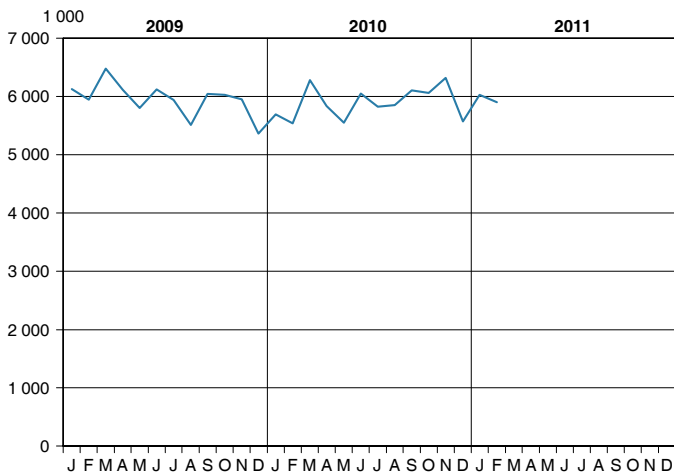
Umsatz (ohne Umsatzsteuer)

Baugewerblicher Umsatz (ohne Umsatzsteuer)



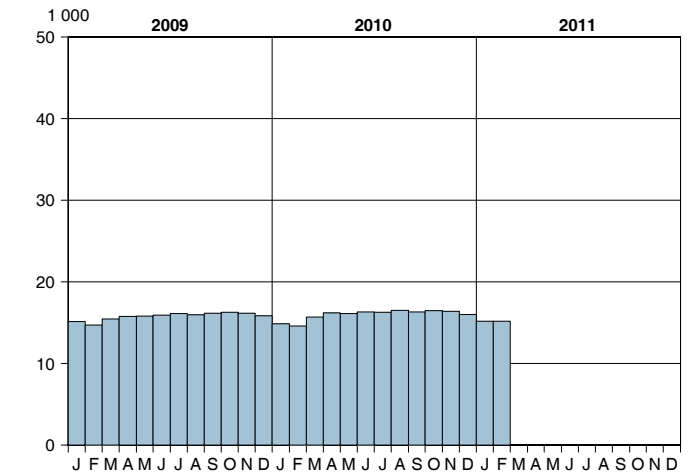
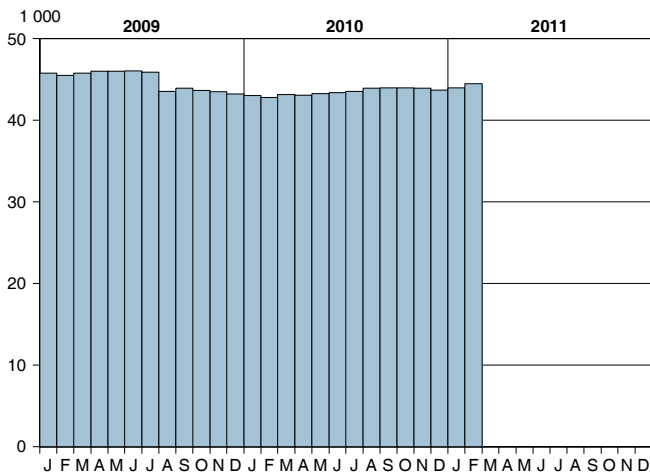
Geleistete Arbeitsstunden

Geleistete Arbeitsstunden



Beschäftigte

Beschäftigte

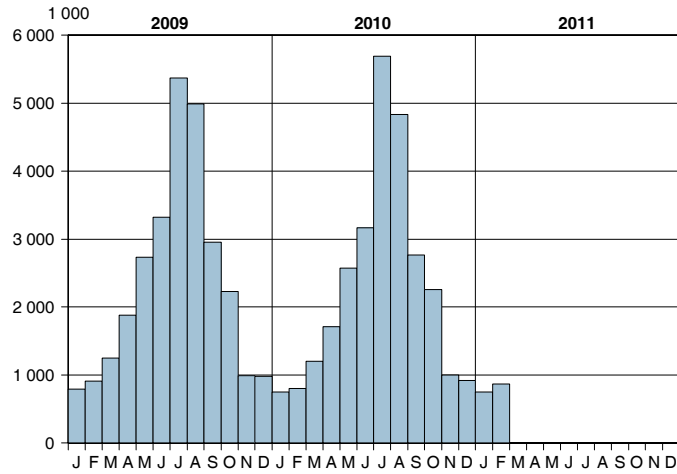


1) sowie Bergbau und Gewinnung von Steinen und Erden; Betriebe mit 50 und mehr Beschäftigten

2) Bauhauptgewerbe/Bau von Gebäuden, Tiefbau, Abbrucharbeiten und vorbereitende Baustellenarbeiten u. a.; nach der Ergänzungserhebung hochgerechnet

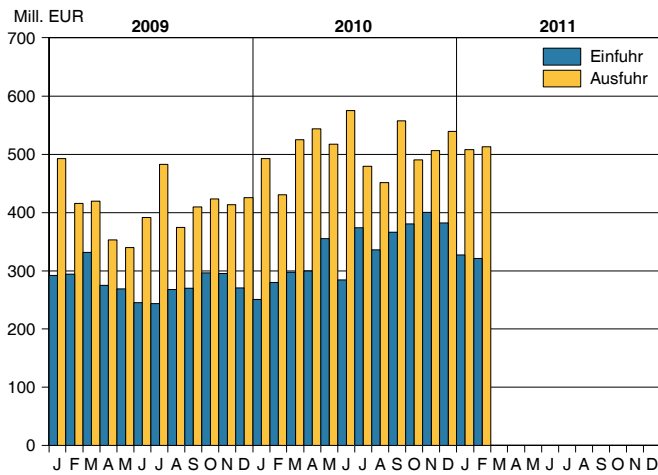
Landesdaten Mecklenburg-Vorpommern

Übernachtungen in den Beherbergungsstätten ¹⁾

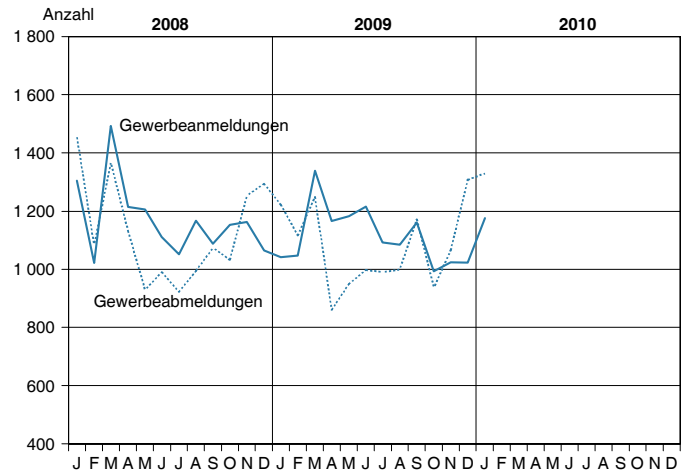


1) Betriebe ab 9 Betten; einschließlich Campingplätzen (Touristik-Camping)

Außenhandel

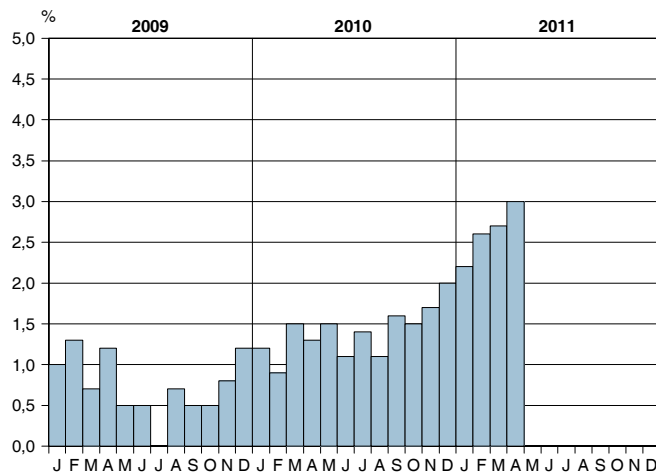


Gewerbeanzeigen



Verbraucherpreisindex (2005 = 100)

Veränderung gegenüber dem Vorjahr



© StatA MV

Ausgewählte Kreisdaten

Erwerbstätigkeit

Kreisfreie Stadt Landkreis Land	Arbeitslose und Arbeitslosenquote im März 2011 ¹⁾									
	Bestand	Arbeitslose				Arbeitslosenquote ²⁾				
		Veränderung zum				Berichtsmonat	Vormonat	Vorjahr		
		Vormonat		Vorjahresmonat						
absolut	in Prozent	absolut	in Prozent	in Prozent						
Kreisfreie Städte										
Greifswald	3 519	- 64	- 1,8	- 129	- 3,5	12,6	12,8	13,2		
Neubrandenburg	5 846	- 51	- 0,9	+ 25	+ 0,4	16,5	16,6	16,2		
Rostock	14 738	- 335	- 2,2	+ 113	+ 0,8	14,4	14,8	14,4		
Schwerin	6 385	- 67	- 1,0	- 732	- 10,3	13,0	13,2	14,5		
Stralsund	4 872	- 46	- 0,9	+ 13	+ 0,3	17,2	17,3	17,2		
Wismar	3 808	- 66	- 1,7	+ 447	+ 13,3	17,3	17,6	15,2		
Landkreise										
Bad Doberan	6 105	- 209	- 3,3	- 786	- 11,4	9,7	10,0	10,9		
Demmin	8 361	- 75	- 0,9	- 272	- 3,2	20,1	20,3	20,5		
Güstrow	7 364	- 238	- 3,1	- 1 251	- 14,5	14,3	14,8	16,6		
Ludwigslust	6 416	- 249	- 3,7	- 778	- 10,8	9,2	9,6	10,3		
Mecklenburg-Strelitz	7 148	- 283	- 3,8	- 72	- 1,0	17,2	17,8	17,0		
Müritz	5 066	- 346	- 6,4	- 403	- 7,4	14,8	15,8	15,8		
Nordvorpommern	8 711	- 541	- 5,8	- 813	- 8,5	15,9	16,9	17,2		
Nordwestmecklenburg	7 363	- 332	- 4,3	- 593	- 7,5	11,4	11,9	12,2		
Ostvorpommern	8 587	- 628	- 6,8	- 570	- 6,2	15,9	17,1	16,8		
Parchim	6 027	- 225	- 3,6	- 595	- 9,0	11,7	12,1	12,6		
Rügen	5 948	- 626	- 9,5	- 337	- 5,4	16,6	18,3	17,4		
Uecker-Randow	6 863	- 164	- 2,3	+ 58	+ 0,9	19,0	19,5	18,7		
Mecklenburg-Vorpommern	123 127	- 4 545	- 3,6	- 6 675	- 5,1	14,3	14,8	14,9		

Kreisfreie Stadt Landkreis Land	Arbeitslose nach ausgewählten Merkmalen							
	Arbeitslose im Rechtskreis SGB III		Arbeitslose im Rechtskreis SGB II		weiblich		im Alter von ... bis unter ... Jahren	
	insgesamt	Arbeits- losenquote ²⁾	insgesamt	Arbeits- losenquote ²⁾	insgesamt	Arbeits- losenquote ²⁾	15 - 25	50 - 65
Kreisfreie Städte								
Greifswald	978	3,5	2 541	9,1	1 465	10,6	418	1 005
Neubrandenburg	1 342	3,8	4 504	12,7	2 547	14,5	764	1 767
Rostock	3 513	3,4	11 225	11,0	6 154	12,5	1 705	4 175
Schwerin	1 371	2,8	5 014	10,2	2 687	11,1	660	1 843
Stralsund	1 227	4,3	3 645	12,8	2 076	15,1	687	1 270
Wismar	1 237	5,6	2 571	11,7	1 552	15,1	451	1 237
Landkreise								
Bad Doberan	2 378	3,8	3 727	5,9	2 606	8,5	660	2 158
Demmin	2 323	5,6	6 038	14,5	3 705	19,5	683	3 004
Güstrow	1 992	3,9	5 372	10,4	3 178	13,3	705	2 343
Ludwigslust	2 178	3,1	4 238	6,1	2 838	8,8	772	2 120
Mecklenburg-Strelitz	1 878	4,5	5 270	12,6	3 100	15,8	572	2 709
Müritz	1 813	5,3	3 253	9,5	2 315	14,2	451	1 784
Nordvorpommern	2 939	5,4	5 772	10,5	3 914	14,9	841	3 112
Nordwestmecklenburg	2 897	4,5	4 466	6,9	3 107	10,3	872	2 496
Ostvorpommern	3 258	6,0	5 329	9,9	3 815	14,6	848	3 019
Parchim	1 868	3,6	4 159	8,1	2 605	10,7	593	2 102
Rügen	2 673	7,5	3 275	9,1	2 804	16,0	638	2 165
Uecker-Randow	1 822	5,1	5 041	14,0	2 978	17,5	629	2 467
Mecklenburg-Vorpommern	37 687	4,4	85 440	9,9	53 446	13,0	12 949	40 776

Quelle: Zentrale Statistikdatenbank der Bundesagentur für Arbeit; www.arbeitsagentur.de

1) Zum Berichtsmonat März 2011 wurden die Arbeitslosenzahlen rückwirkend ab Januar 2007 im Zuge der Einführung einer integrierten Arbeitslosenstatistik geringfügig revidiert.

2) Arbeitslose in Prozent aller zivilen Erwerbspersonen

Ausgewählte Kreisdaten

Produzierendes Gewerbe

Kreisfreie Stadt Landkreis Land	Verarbeitendes Gewerbe sowie Bergbau und Gewinnung von Steinen und Erden ¹⁾					
	Februar 2011			Januar bis Februar 2011		
	erfasste Betriebe	Beschäftigte ²⁾	Gesamtumsatz ³⁾	erfasste Betriebe	Beschäftigte ²⁾	Gesamtumsatz ³⁾
	28.2.		1 000 EUR	Monatsdurchschnitt		1 000 EUR
Greifswald	6	1 242	17 158	6	1 243	35 358
Neubrandenburg	12	3 151	56 811	12	3 139	110 930
Rostock	30	5 054	132 235	30	4 972	188 212
Schwerin	14	1 985	40 223	14	1 985	79 799
Stralsund	6
Wismar	20	3 529	102 868	20	3 513	202 843
Bad Doberan	18	2 264	57 558	18	2 280	108 425
Demmin	19	2 194	56 243	19	2 193	109 918
Güstrow	18	2 416	38 909	18	2 413	81 258
Ludwigslust	56	7 840	143 739	56	7 821	284 011
Mecklenburg-Strelitz	6
Müritz	12	2 547	26 317	12	2 528	54 727
Nordvorpommern	14	1 685	19 691	14	1 677	38 857
Nordwestmecklenburg	22	3 246	72 306	22	3 246	141 907
Ostvorpommern	7	1 151	14 405	7	1 157	39 008
Parchim	16	1 694	15 027	16	1 698	28 100
Rügen	8	764	17 663	8	740	30 440
Uecker-Randow	11	1 569	14 763	11	1 551	31 658
Mecklenburg-Vorpommern	295	44 443	831 579	295	44 211	1 576 556

Kreisfreie Stadt Landkreis Land	Bauhauptgewerbe/Bau von Gebäuden, Tiefbau, Abbrucharbeiten und vorbereitende Baustellenarbeiten u. a. ⁴⁾					
	Betriebe	Beschäftigte	Bruttolohn- und -gehaltsumme	geleistete Arbeitsstunden	Gesamtumsatz ^{3) 5)}	Auftrags- einkünfte
	am Monatsende					
	Anzahl		1 000 EUR	1 000 h	1 000 EUR	
Februar 2011						
Greifswald	5	206	321	14	784	593
Neubrandenburg	12	748	1 264	41	2 526	2 836
Rostock	9	511	721	24	3 279	2 551
Schwerin	14	628	1 204	42	4 034	5 234
Stralsund	4	213	486	19	1 530	716
Wismar	4	234	428	13	385	3 055
Bad Doberan	20	919	1 608	59	4 929	4 183
Demmin	14	637	990	42	3 618	1 799
Güstrow	16	276	466	22	1 316	1 267
Ludwigslust	17	521	884	32	3 192	2 414
Mecklenburg-Strelitz	11	409	587	25	2 217	2 869
Müritz	17	525	758	29	3 992	2 744
Nordvorpommern	11	426	743	24	2 364	582
Nordwestmecklenburg	14	713	1 315	52	2 732	1 999
Ostvorpommern	7	269	392	15	787	354
Parchim	13	617	973	33	2 104	1 510
Rügen	4	113	159	8	574	268
Uecker-Randow	7	232	360	16	1 307	2 750
Mecklenburg-Vorpommern	199	8 197	13 659	511	41 669	37 725
Januar bis Februar 2011						
Greifswald	5	207	669	27	1 312	813
Neubrandenburg	12	748	2 710	82	4 838	4 992
Rostock	9	513	1 628	47	6 159	5 869
Schwerin	15	630	2 449	82	6 405	8 661
Stralsund	4	210	961	37	3 439	3 504
Wismar	4	235	928	27	910	3 784
Bad Doberan	20	922	3 282	119	8 645	8 374
Demmin	14	642	1 993	80	6 110	7 227
Güstrow	17	289	957	46	2 573	2 630
Ludwigslust	17	519	1 760	66	5 509	5 397
Mecklenburg-Strelitz	11	407	1 195	50	4 014	4 020
Müritz	17	525	1 599	60	5 258	5 634
Nordvorpommern	11	425	1 647	51	4 360	7 377
Nordwestmecklenburg	14	709	2 632	101	4 834	2 716
Ostvorpommern	7	268	809	31	1 212	909
Parchim	13	614	1 991	60	4 231	2 092
Rügen	4	109	331	15	1 175	364
Uecker-Randow	7	229	743	30	1 697	3 473
Mecklenburg-Vorpommern	200	8 198	28 282	1 010	72 681	77 840

1) Betriebe mit 50 und mehr Beschäftigten

2) einschließlich der tätigen Inhaber

3) ohne Umsatzsteuer

4) Betriebe von Unternehmen mit im Allgemeinen 20 und mehr Beschäftigten

5) Inlandsumsatz

Ausgewählte Kreisdaten

Tourismus

Kreisfreie Stadt Landkreis Land	Ankünfte, Übernachtungen und Aufenthaltsdauer der Gäste in Beherbergungsbetrieben ¹⁾						
	Ankünfte			Übernachtungen		durchschnittliche Aufenthaltsdauer ²⁾	
	insgesamt	Veränderung gegenüber dem Vorjahresmonat		insgesamt	Veränderung gegenüber dem Vorjahresmonat		
	Anzahl	%		Anzahl	%	Tage	
Februar 2011							
Kreisfreie Städte							
Greifswald	4 715	+	32,2	11 697	+	43,5	2,5
Neubrandenburg	4 372	+	42,2	6 087	+	23,8	1,4
Rostock	35 296	+	26,5	73 173	+	9,7	2,1
Schwerin	8 967	+	29,0	14 600	+	22,6	1,6
Stralsund	8 331	+	17,2	18 262	+	29,4	2,2
Wismar	3 340	+	11,1	9 734	-	13,8	2,9
Landkreise							
Bad Doberan	29 254	+	18,2	114 955	+	3,6	3,9
Demmin	2 889	-	1,4	6 103	-	9,5	2,1
Güstrow	18 305	+	5,4	54 004	+	2,5	3,0
Ludwigslust	4 361	-	36,2	8 350	-	33,8	1,9
Mecklenburg-Strelitz	5 315	+	7,6	19 819	+	2,3	3,7
Müritz	11 435	-	7,4	43 146	-	5,5	3,8
Nordvorpommern	17 042	+	1,9	71 115	+	0,0	4,2
Nordwestmecklenburg	13 734	+	18,0	51 385	-	2,7	3,7
Ostvorpommern	42 270	+	32,1	163 672	+	17,8	3,9
Parchim	8 358	+	15,3	34 033	+	3,7	4,1
Rügen	38 075	+	19,2	162 875	+	17,5	4,3
Uecker-Randow	2 469	+	29,6	5 412	+	33,9	2,2
Mecklenburg-Vorpommern	258 528	+	16,3	868 422	+	8,1	3,4
Januar bis Februar 2011							
Kreisfreie Städte							
Greifswald	8 705	+	23,7	20 981	+	27,5	2,4
Neubrandenburg	8 419	+	20,9	11 856	+	12,0	1,4
Rostock	64 423	+	22,2	139 001	+	8,5	2,2
Schwerin	16 666	+	23,5	27 295	+	16,4	1,6
Stralsund	14 741	+	10,8	31 309	+	17,8	2,1
Wismar	6 557	+	11,8	18 501	-	14,2	2,8
Landkreise							
Bad Doberan	52 886	+	12,3	221 363	+	2,0	4,2
Demmin	5 844	+	3,1	12 757	+	5,0	2,2
Güstrow	33 990	+	3,9	99 668	+	2,3	2,9
Ludwigslust	8 249	-	33,5	16 720	-	26,7	2,0
Mecklenburg-Strelitz	10 187	+	10,9	40 215	-	0,6	3,9
Müritz	22 873	+	2,6	90 524	+	0,2	4,0
Nordvorpommern	31 143	+	4,5	134 473	-	1,1	4,3
Nordwestmecklenburg	25 417	+	14,7	95 704	-	7,4	3,8
Ostvorpommern	73 072	+	27,3	295 935	+	11,5	4,0
Parchim	15 537	+	12,4	67 569	+	0,1	4,3
Rügen	64 957	+	12,2	284 585	+	7,2	4,4
Uecker-Randow	4 421	+	24,0	10 030	+	27,0	2,3
Mecklenburg-Vorpommern	468 087	+	13,2	1 618 486	+	4,2	3,5

1) Betriebe ab 9 Betten, einschließlich Campingplätzen (Touristik-Camping)

2) rechnerischer Wert Übernachtungen/Ankünfte

Ausgewählte Kreisdaten

Verkehr

Kreisfreie Stadt Landkreis Land	Straßenverkehrsunfälle und verunglückte Personen im Januar 2011						
	Straßenverkehrsunfälle				verunglückte Personen		
	insgesamt	davon mit			insgesamt	davon	
		Personen- schaden	Sach- schaden ¹⁾	sonstigem Sach- schaden unter Alko- holeinwirkung		Getötete	Verletzte
Kreisfreie Städte							
Greifswald	15	12	3	-	12	-	12
Neubrandenburg	8	6	1	1	7	-	7
Rostock	32	23	3	6	26	-	26
Schwerin	26	18	7	1	24	-	24
Stralsund	11	4	2	5	4	-	4
Wismar	10	6	2	2	6	-	6
Landkreise							
Bad Doberan	20	13	7	-	16	-	16
Demmin	26	16	8	2	20	1	19
Güstrow	17	13	4	-	16	-	16
Ludwigslust	42	23	15	4	29	2	27
Mecklenburg-Strelitz	20	10	7	3	12	-	12
Müritz	16	12	4	-	17	-	17
Nordvorpommern	23	16	7	-	17	2	15
Nordwestmecklenburg	50	33	16	1	42	2	40
Ostvorpommern	25	12	11	2	20	-	20
Parchim	28	23	4	1	26	1	25
Rügen	13	8	4	1	8	1	7
Uecker-Randow	15	12	3	-	13	1	12
Mecklenburg- Vorpommern	397	260	108	29	315	10	305

1) schwerwiegender Unfall mit Sachschaden (im engeren Sinne) und sonstiger Sachschadensunfall unter Einfluss berauschender Mittel

Gewerbeanzeigen

Kreisfreie Stadt Landkreis Land	Gewerbeanzeigen ¹⁾	
	Januar 2011	
	Anmeldungen	Abmeldungen
Kreisfreie Städte		
Greifswald	34	32
Neubrandenburg	42	43
Rostock	193	199
Schwerin	101	105
Stralsund	28	38
Wismar	32	40
Landkreise		
Bad Doberan	93	134
Demmin	44	56
Güstrow	77	78
Ludwigslust	68	82
Mecklenburg-Strelitz	41	47
Müritz	34	55
Nordvorpommern	68	76
Nordwestmecklenburg	95	83
Ostvorpommern	61	75
Parchim	59	52
Rügen	48	67
Uecker-Randow	58	67
Mecklenburg- Vorpommern	1 176	1 329

1) ohne Automatenaufsteller und Reisegewerbe