



# **Zahlenspiegel Mecklenburg-Vorpommern**

**April 2011**

## Zeichenerklärungen

- nichts vorhanden
- 0** weniger als die Hälfte von 1 in der letzten besetzten Stelle, jedoch mehr als nichts
- .** Zahlenwert unbekannt oder geheim zu halten
- ...** Zahl lag bei Redaktionsschluss noch nicht vor
- x** Aussage nicht sinnvoll oder Fragestellung nicht zutreffend
- /** keine Angabe, da Zahlenwert nicht ausreichend genau oder nicht repräsentativ
- ( )** Zahl hat eingeschränkte Aussagefähigkeit
- p** vorläufige Zahl
- s** geschätzte Zahl
- r** berichtigte Zahl

## Impressum

### Herausgeber:

Statistisches Amt Mecklenburg-Vorpommern, Lübecker Str. 287, 19059 Schwerin

Telefon: 0385 588-0, Telefax: 0385 588-56909

Internet: <http://www.statistik-mv.de>

E-Mail: [statistik.post@statistik-mv.de](mailto:statistik.post@statistik-mv.de)

### © Statistisches Amt Mecklenburg-Vorpommern, Schwerin, 2011

Auszugsweise Vervielfältigung und Verbreitung mit Quellenangabe gestattet.

**Titelfoto:** Landesamt für Umwelt, Naturschutz und Geologie, C. Herrmann

### Vertrieb:

Telefon: 0385 588-56712, E-Mail: [statistik.vertrieb@statistik-mv.de](mailto:statistik.vertrieb@statistik-mv.de)

### Erscheinungsfolge:

monatlich

### Printausgabe:

EUR 3,00

### Redaktionsschluss:

31. März 2011

Diese Veröffentlichung erscheint monatlich und enthält die aktuellsten Daten aus allen Bereichen der amtlichen Statistik.  
Zur Methodik informieren Sie sich bitte in den jeweiligen Statistischen Berichten.



Die mit einem Stern versehenen Positionen im Landesdatenteil werden von allen statistischen Ämtern der Länder im „Zahlenspiegel“ veröffentlicht.  
Die Angaben tragen teilweise vorläufigen Charakter.

# Landesdaten Mecklenburg-Vorpommern

## Aktuelle Konjunkturdaten

Merkmal	Einheit	Jüngster Monat/Jüngstes Quartal		Monatsdurchschnitt	
		absolut	Veränderung zum Vorjahr in Prozent	absolut	Veränderung zum Vorjahr in Prozent
<b>ARBEITSMARKT <sup>1)</sup></b>		<b>Februar 2011</b>		<b>Januar bis Februar 2011</b>	
Arbeitslose	1 000	127,8	- 4,2	127,8	- 3,3
darunter: Frauen	1 000	54,8	- 1,9	54,7	- 1,5
Gemeldete Arbeitsstellen <sup>2)</sup>	Anzahl	7 826	+ 25,8	7 198	+ 25,2
<b>BAUTÄTIGKEIT</b>		<b>Dezember 2010</b>		<b>Januar bis Dezember 2010</b>	
Baugenehmigungen					
Wohnungen insgesamt	Anzahl	510	+ 38,6	390	- 3,7
veranschlagte Kosten der Bauwerke (Neubau, Wohngebäude)	1 000 EUR	47 421	+ 37,8	35 228	- 1,0
Nichtwohngebäude (Neubau)	Anzahl	40	+ 5,3	40	+ 5,3
veranschlagte Kosten der Bauwerke	1 000 EUR	32 528	+ 80,4	25 434	- 18,8
<b>LANDWIRTSCHAFT</b>		<b>Januar 2011</b>		<b>Januar 2011</b>	
Schlachtmengen (ohne Geflügel) <sup>3)</sup>	t	7 308,6	+ 1,7	7 308,6	+ 1,7
Rinder	t	3 493,1	+ 2,4	3 493,1	+ 2,4
Schweine	t	3 804,4	+ 1,4	3 804,4	+ 1,4
Milcherzeugung (an Molkereien geliefert)	1 000 t	119,4	+ 2,6	119,4	+ 2,6
<b>VERARBEITENDES GEWERBE SOWIE BERGBAU <sup>4)</sup></b>		<b>Januar 2011</b>		<b>Januar 2011</b>	
Umsatz (ohne Umsatzsteuer)	Mill. EUR	745,0	+ 9,2	745,0	+ 9,2
darunter: Auslandsumsatz	Mill. EUR	192,3	- 5,4	192,3	- 5,4
Beschäftigte <sup>5)</sup>	Anzahl	43 978	+ 2,2	43 978	+ 2,2
<b>BAUHAUPTGEWERBE <sup>6)</sup></b>		<b>Januar 2011</b>		<b>Januar 2011</b>	
Baugewerblicher Umsatz (ohne Umsatzsteuer)	Mill. EUR	50,5	+ 28,4	50,5	+ 28,4
Beschäftigte <sup>5)</sup>	Anzahl	15 179	+ 2,2	15 179	+ 2,2
<b>EINZELHANDEL <sup>7)</sup></b>		<b>Januar 2011</b>		<b>Januar 2011</b>	
Umsatz real	2005=100	85,5	+ 2,8	85,5	+ 2,8
Beschäftigte	2005=100	100,6	+ 1,1	100,6	+ 1,1
<b>GASTGEWERBE</b>		<b>Januar 2011</b>		<b>Januar 2011</b>	
Umsatz real	2005=100	56,2	- 0,4	56,2	- 0,4
Beschäftigte	2005=100	93,7	+ 4,1	93,7	+ 4,1
<b>TOURISMUS <sup>8)</sup></b>		<b>Januar 2011</b>		<b>Januar 2011</b>	
Gästeübernachtungen	1 000	749,4	+ 0,1	749,4	+ 0,1
<b>AUBENHANDEL <sup>9)</sup></b>		<b>Januar 2011</b>		<b>Januar 2011</b>	
Ausfuhr (Spezialhandel)	Mill. EUR	508,6	+ 29,8	508,6	+ 29,8
Einfuhr (Generalhandel)	Mill. EUR	327,1	+ 30,6	327,1	+ 30,6
<b>UNTERNEHMEN</b>		<b>Dezember 2010</b>		<b>Januar bis Dezember 2010</b>	
Gewerbeanmeldungen <sup>10)</sup>	Anzahl	1 024	- 3,8	1 114	- 4,7
Gewerbeabmeldungen <sup>10)</sup>	Anzahl	1 308	+ 1,1	1 072	- 4,9
Unternehmensinsolvenzen	Anzahl	33	+ 17,9	38	- 6,0
<b>HANDWERK <sup>11)</sup></b>		<b>II. Quartal 2010</b>		<b>Januar bis Juni 2010</b>	
Umsatz	2009=100 <sup>*)</sup>	100,4	- 0,9	.	.
Beschäftigte	2009=100 <sup>**)</sup>	97,5	- 0,3	.	.
<b>PREISE</b>		<b>März 2011</b>		<b>Januar bis März 2011</b>	
Verbraucherpreisindex	2005=100	112,8	+ 2,7	112,1	+ 2,5

\*) hier: Vierteljahresdurchschnitt - \*\*) hier: am 30.9.

1) Quelle: Bundesagentur für Arbeit; unter Einschluss der Grundsicherung für Arbeit Suchende; Ergebnisse sind vorläufig; die jeweils aktuellen Werte sind im Internetangebot der Bundesagentur für Arbeit als detaillierte Übersichten zu finden.

2) ohne geförderte Stellen des zweiten Arbeitsmarktes

3) aus gewerblichen Schlachtungen von Tieren in- und ausländischer Herkunft (Rinder, Schweine, Schafe, Pferde, Ziegen); einschließlich Schlachtfetten, jedoch ohne Innereien

4) einschließlich Gewinnung von Steinen und Erden; Betriebe mit 50 und mehr Beschäftigten

5) einschließlich der tätigen Inhaber

6) Bau von Gebäuden, Tiefbau, Abbrucharbeiten und vorbereitende Baustellenarbeiten u. a.; nach der Ergänzungserhebung hochgerechnete Ergebnisse

7) einschließlich Tankstellen

8) Betriebe ab 9 Betten; einschließlich Campingplätzen (Touristik-Camping)

9) Wegen der unterschiedlichen Abgrenzung von Spezialhandel und Generalhandel ist eine Saldierung der Ein- und Ausfuhrergebnisse nicht vertretbar.

10) ohne Automatenaufsteller und Reisegewerbe

11) zulassungspflichtige Handwerksunternehmen

# Landesdaten Mecklenburg-Vorpommern

## Bevölkerung

Merkmal	Einheit	2008	2009	2009			2010		
		Durchschnitt der Monate		September	Oktober	November	September	Oktober	November
* Bevölkerung am Monatsende	1 000	1 664,4 <sup>2)</sup>	1 651,2 <sup>2)</sup>	1 653,9	1 653,2	1 652,0	1 643,6	1 644,5	1 643,5
<b>Natürliche Bevölkerungsbewegung</b>									
* Eheschließungen	Anzahl	872	874	1 331	733	377	1 108	919	416
* Lebendgeborene	Anzahl	1 092	1 085	1 181	1 045	982	1 211	1 087	1 133
* Gestorbene (ohne Totgeborene) darunter	Anzahl	1 485	1 529	1 437	1 573	1 457	1 517	1 388	1 634
* im 1. Lebensjahr Gestorbene	Anzahl	4	4	4	3	2	2	2	2
* Überschuss d. Geborenen (+) bzw. Gestorbenen (-)	Anzahl	- 393	- 444	- 256	- 528	- 475	- 306	- 301	- 501
<b>Wanderungen</b>									
* Zuzüge über die Landesgrenze	Anzahl	2 576	2 617	3 225	3 768	2 361	3 166	4 746	2 633
* darunter: aus dem Ausland	Anzahl	524	497	586	600	443	521	1 481	627
* Fortzüge über die Landesgrenze	Anzahl	3 460	3 271	3 999	3 962	3 102	3 725	3 533	3 089
* darunter: in das Ausland	Anzahl	528	570	547	396	514	481	431	439
* Wanderungsgewinn (+) bzw. -verlust (-)	Anzahl	- 884	- 654	- 774	- 194	- 741	- 559	1 213	- 456
* Innerhalb des Landes Umgezogene <sup>1)</sup>	Anzahl	4 818	4 790	5 603	5 788	4 563	5 387	5 245	5 210

1) ohne innerhalb der Gemeinde Umgezogene

2) statt Durchschnitt der Monate hier: Bevölkerung am 31.12.

## Erwerbstätigkeit

Merkmal	Einheit	2009	2010	2009				2010	
		30.6.		31.3.	30.6.	30.9.	31.12.	31.3.	30.6.
<b>Beschäftigte <sup>1)</sup></b>									
* Sozialversicherungspflichtig Beschäftigte am Arbeitsort <sup>2)</sup>	1 000	520,8	525,8	505,5	520,8	527,9	511,5	505,6	525,8
* Frauen	1 000	269,8	272,0	262,1	269,8	272,8	265,9	264,1	272,0
* Ausländer/-innen	1 000	5,1	5,4	4,4	5,1	5,0	4,5	4,6	5,4
* Teilzeitbeschäftigte	1 000	98,9	102,5	95,4	98,9	99,5	98,6	98,9	102,5
* darunter: Frauen	1 000	83,0	85,2	80,3	83,0	83,4	82,3	82,7	85,2
Sozialversicherungspflichtig Beschäftigte nach Wirtschaftsbereichen									
* Land- und Forstwirtschaft, Fischerei	1 000	16,8	16,6	15,8	16,8	17,4	14,8	15,3	16,6
* Produzierendes Gewerbe	1 000	115,0	115,7	112,7	115,0	115,0	113,3	110,9	115,7
* Handel, Verkehr und Gastgewerbe	1 000	128,3	129,6	119,3	128,3	130,2	121,8	119,9	129,6
* Erbringung von Unternehmensdienstleistungen	1 000	83,9	85,7	82,2	83,9	85,2	82,5	82,2	85,7
* Erbringung von öffentlichen und privaten Dienstleistungen	1 000	176,8	178,1	175,6	176,8	180,2	179,2	177,4	178,1
<b>Arbeitsmarkt <sup>3)</sup></b>									
* Arbeitslose	1 000	118,2	109,9	113,9	130,8	133,4	109,8	127,7	127,8
* davon: im Rechtskreis nach SGB III	1 000	35,2	33,5	34,7	45,3	46,6	34,2	43,6	42,3
* im Rechtskreis nach SGB II	1 000	82,9	76,4	79,2	85,5	86,8	75,6	84,1	85,5
* darunter: Frauen	1 000	52,3	48,1	50,3	55,3	55,8	49,0	54,6	54,8
* Zugang	1 000	28,8	27,7	29,7	39,0	28,6	29,9	37,9	24,6
* Abgang	1 000	29,1	27,9	23,1	22,0	25,8	21,2	19,8	24,4
* Arbeitslosenquote <sup>4)</sup> insgesamt	%	13,6	13,7	13,1	15,0	15,3	12,7	14,8	14,8
* davon: im Rechtskreis nach SGB III	%	4,0	3,9	4,0	5,2	5,4	4,0	5,1	4,9
* im Rechtskreis nach SGB II	%	9,5	8,8	9,1	9,8	10,0	8,8	9,7	9,9
* Frauen	%	12,6	11,7	12,1	13,3	13,5	11,9	13,3	13,3
* Männer	%	14,4	13,7	14,0	16,6	17,1	13,5	16,2	16,2
* Ausländer/-innen	%	23,4	22,1	22,2	23,8	23,9	22,0	23,6	22,8
* Jüngere von 15 bis unter 25 Jahren	%	12,0	11,3	11,1	12,8	13,4	10,8	12,6	12,6
* Kurzarbeiter/-innen	Anzahl	8 674	...	9 924	15 263	16 620	6 556 <sup>6)</sup>	5 684 <sup>7)</sup>	4 066 <sup>8)</sup>
* Gemeldete Arbeitsstellen <sup>5)</sup>	Anzahl	5 836	6 637	5 161	5 281	6 220	6 130	6 569	7 826
* Zugang	Anzahl	3 111	3 652	2 687	2 479	3 227	3 046	3 180	4 485
* Abgang	Anzahl	3 150	3 565	2 756	2 345	2 292	3 477	2 736	3 233

1) Auswertungen aus der Beschäftigungsstatistik der Bundesagentur für Arbeit

2) einschließlich Personen „ohne Angabe“ zur Wirtschaftsgliederung

3) Quelle: Bundesagentur für Arbeit; unter Einschluss der Grundsicherung für Arbeit Suchende; Ergebnisse sind vorläufig; die jeweils aktuellen Werte sind im Internetangebot der Bundesagentur für Arbeit als detaillierte Übersichten zu finden.

4) Arbeitslose in Prozent aller zivilen Erwerbspersonen

5) ohne geförderte Stellen des zweiten Arbeitsmarktes

6) Juni 2010 - 7) Juli 2010 - 8) August 2010

## Landesdaten Mecklenburg-Vorpommern

### Bautätigkeit

Merkmal	Einheit	2009	2010	2009			2010		
		Durchschnitt der Monate		Oktober	November	Dezember	Oktober	November	Dezember
<b>Baugenehmigungen</b>									
* Wohngebäude (Neubau)	Anzahl	204	201	254	236	193	169	175	275
* darunter: mit 1 oder 2 Wohnungen	Anzahl	189	185	237	215	176	154	159	259
* umbauter Raum	1 000 m <sup>3</sup>	152	158	182	185	148	144	130	226
* Wohnfläche	1 000 m <sup>2</sup>	31	32	36	38	31	29	26	45
* veranschlagte Kosten der Bauwerke	1 000 EUR	35 573	35 228	42 568	42 006	34 423	32 276	29 388	47 421
* Nichtwohngebäude (Neubau)	Anzahl	38	40	41	33	38	37	26	40
* umbauter Raum	1 000 m <sup>3</sup>	277	228	165	123	214	105	159	297
* Nutzfläche	1 000 m <sup>2</sup>	43	35	26	20	30	19	22	44
* veranschlagte Kosten der Bauwerke	1 000 EUR	31 308	25 434	14 225	16 839	18 034	10 290	16 516	32 528
* Wohnungen in Wohn- und Nichtwohngebäuden (Neubau und Saldo aus Baumaßnahmen an bestehenden Gebäuden)	Anzahl	405	390	444	440	368	343	294	510
* Wohnräume (einschließlich Küchen)	Anzahl	1 553	1 587	1 924	1 861	1 473	1 390	1 184	2 146

### Landwirtschaft

Merkmal	Einheit	2009	2010	2008		2009		2010	
		am 3.11.		Mai	November	Mai	November	Mai	November
<b>Viehbestand</b>									
Rindvieh	1 000	559,2	551,6	565,3	562,6	568,0	559,2	562,8	551,6
darunter									
Milchkühe (ohne Ammen- und Mutterkühe)	1 000	169,1	172,3	174,9	174,4	173,9	169,1	171,9	172,3
Schweine	1 000	772,9	780,7	746,6	779,3	745,4	772,9	756,3	780,7
darunter									
Mastschweine	1 000	270,7	273,6	262,6	271,1	267,7	270,7	265,1	273,6
Zuchtsauen	1 000	80,0	81,7	86,3	81,2	81,9	80,0	77,4	81,7
darunter: trächtig	1 000	57,0	56,1	58,2	56,4	57,9	57,0	56,9	56,1
	Einheit	2009	2010	2009		2010		2011	
		Durchschnitt der Monate		November	Dezember	Januar	November	Dezember	Januar
<b>Schlachtungen</b>									
Rinder insgesamt	1 000	13,2	13,1	14,1	12,9	11,8	16,5	13,5	12,0
darunter									
Kälber	1 000	0,4	0,4	0,5	0,5	0,5	0,6	0,5	0,6
Jungrinder	1 000	0,1	0,1	0,2	0,2	0,1	0,2	0,2	0,1
Schweine	1 000	41,1	38,4	42,8	41,9	40,2	40,4	39,3	41,0
darunter									
Hausschlachtungen	1 000	0,9	0,7	1,4	2,7	0,8	1,0	2,5	0,8
* Schlachtmengen (ohne Geflügel) <sup>1)</sup>	t	7 571,2	7 394,6	7 981,6	7 241,7	7 183,4	8 647,5	7 307,0	7 308,6
darunter									
* Rinder insgesamt	t	3 771,8	3 831,0	4 038,7	3 557,7	3 411,8	4 907,9	3 850,7	3 493,1
darunter									
* Kälber	t	49,4	51,8	62,2	64,3	57,2	75,2	60,8	53,3
* Jungrinder	t	16,2	17,9	19,0	18,2	17,4	20,7	21,9	18,6
* Schweine	t	3 769,4	3 533,5	3 907,4	3 664,4	3 752,9	3 703,5	3 428,5	3 804,4
* Geflügelfleisch <sup>2)</sup>	t	8 772,8	.	8 855,8	9 472,2	8 906,8	.	.	.
* Eierzeugung <sup>3)</sup>	1 000	40 340	40 441	36 851	39 714	35 189	41 851	41 066	40 221
Milcherzeugung (an Molkereien geliefert)	1 000 t	118,9	116,8	109,3	115,6	116,4	111,1	115,6	119,4

1) aus gewerblichen Schlachtungen von Tieren in- und ausländischer Herkunft (Rinder, Schweine, Schafe, Pferde, Ziegen); einschließlich Schlachtfetten, jedoch ohne Innereien

2) Geflügelfleisch aus Schlachtungen inländischen Geflügels in Schlachtereien mit einer Schlachtkapazität von 2 000 und mehr Tieren im Monat

3) erzeugte Eier in Betrieben bzw. Unternehmen mit mindestens 3 000 Hennenhaltungsplätzen; einschließlich Junghennen-, Bruch- und Knickeriern

# Landesdaten Mecklenburg-Vorpommern

## Produzierendes Gewerbe

Merkmal	Einheit	2009	2010	2009		2010			2011
		Durchschnitt der Monate		November	Dezember	Januar	November	Dezember	Januar
<b>Verarbeitendes Gewerbe sowie Bergbau und Gewinnung von Steinen und Erden <sup>1)</sup></b>									
* Betriebe	Anzahl	295	282	297	297	280	283	283	295
* Beschäftigte <sup>2)</sup>	Anzahl	44 877	43 448	43 493	43 175	43 020	43 891	43 650	43 978
* Geleistete Arbeitsstunden	1 000 h	5 951	5 888	5 952	5 362	5 690	6 316	5 569	6 025
* Bruttolohn- und -gehaltsumme	Mill. EUR	95,6	95,3	108,1	92,1	93,1	112,0	99,0	96,4
* Umsatz (ohne Umsatzsteuer)	Mill. EUR	815,1	839,1	870,8	884,7	682,0	963,1	914,1	745,0
* darunter: Auslandsumsatz	Mill. EUR	232,2	225,0	249,9	271,6	203,2	220,2	276,4	192,3
<b>Energie- und Wasserversorgung</b>									
* Betriebe <sup>3)</sup>	Anzahl	61	55	61	61	55	55	55	55
* Beschäftigte <sup>3)</sup>	Anzahl	4 760	4 677	4 799	4 793	4 620	4 811	4 790	4 806
* Geleistete Arbeitsstunden <sup>3)</sup>	1 000 h	621	622	658	569	626	693	596	687
* Bruttoentgeltsumme <sup>3)</sup>	Mill. EUR	14,8	15,2	24,2	14,5	13,6	25,0	14,9	15,3
* Stromerzeugung (brutto) der Kraftwerke <sup>4)</sup> für die allgemeine Versorgung	Mill. kWh	304,6	392,2	363,0	397,1	421,1	396,5	471,3	...
<b>Baugewerbe</b>									
<b>Bauhauptgewerbe/Bau von Gebäuden, Tiefbau, Abbrucharbeiten und vorbereitende Baustellenarbeiten u. a. <sup>5)</sup></b>									
* Beschäftigte <sup>2)</sup>	Anzahl	15 783	5 335	16 183	15 859	14 847	16 390	15 980	15 179
* Geleistete Arbeitsstunden	1 000 h	1 635	1 568	1 843	1 246	580	1 912	880	959
* davon									
Wohnungsbau	1 000 h	598	570	641	441	237	658	361	385
gewerblicher Bau	1 000 h	542	508	588	415	200	620	273	307
öffentlicher und Straßenbau	1 000 h	496	490	614	390	143	634	246	267
* Bruttolohn- und -gehaltsumme	Mill. EUR	29,1	29,3	32,7	30,6	21,1	34,9	29,7	23,7
* Gesamtsatz (ohne Umsatzsteuer)	Mill. EUR	126,3	135,3	181,1	142,8	39,5	178,8	188,9	50,9
* darunter									
baugewerblicher Umsatz (ohne Umsatzsteuer)	Mill. EUR	125,1	134,3	179,7	141,4	39,3	177,2	187,8	50,5
* davon									
Wohnungsbau	Mill. EUR	40,1	45,1	66,9	35,1	14,5	45,9	98,9	18,6
gewerblicher Bau	Mill. EUR	41,7	43,9	49,5	53,3	13,6	62,6	52,2	17,5
öffentlicher und Straßenbau	Mill. EUR	43,3	45,3	63,3	53,0	11,2	68,6	36,7	14,3
* Index des Auftragseingangs <sup>3)</sup>	2000=100	52,2	52,9	44,8	29,8	22,3	50,2	35,1	32,0
Wohnungsbau	2000=100	38,8	38,7	39,6	24,2	17,9	29,4	21,4	16,1
gewerblicher Bau	2000=100	51,3	50,9	49,6	24,2	25,9	59,7	53,4	49,5
öffentlicher und Straßenbau	2000=100	62,2	64,4	43,7	39,1	21,6	54,8	26,4	25,8
<b>Ausbaugewerbe/Bauinstallation und sonstiger Ausbau <sup>3)</sup></b>									
* Beschäftigte <sup>2) 6)</sup>	Anzahl	5 055	5 335	5 067	5 022	5 260	5 343	5 358	5 377
* Geleistete Arbeitsstunden	1 000 h	1 681	1 783	1 740	1 645	1 632	1 773	1 891	1 836
* Bruttolohn- und -gehaltsumme	Mill. EUR	28,0	30,8	28,6	29,2	28,7	30,0	31,5	33,0
* Baugewerblicher Umsatz (ohne Umsatzsteuer)	Mill. EUR	134,7	136,0	128,8	181,0	105,4	122,0	144,5	172,2

- 1) Betriebe mit im Allgemeinen 50 und mehr Beschäftigten  
2) einschließlich der tätigen Inhaber  
3) Betriebe von Unternehmen mit im Allgemeinen 20 und mehr Beschäftigten  
4) mit einer elektrischen Leistung ab 1 MW  
5) nach der Ergänzungserhebung hochgerechnete Ergebnisse  
6) am Ende des Berichtszeitraums

# Landesdaten Mecklenburg-Vorpommern

## Handel <sup>1)</sup>

Merkmal	Einheit	2009	2010	2009		2010			2011
		Durchschnitt der Monate		November	Dezember	Januar	November	Dezember	Januar
<b>Großhandel <sup>2)</sup></b>									
* Beschäftigte	2005=100	100,1	r 103,6	98,9	98,8	101,5	104,4	r 104,3	103,5
* Umsatz nominal	2005=100	120,2	r 131,2	114,0	121,6	91,2	137,4	r 130,6	109,5
* Umsatz real	2005=100	117,2	r 119,5	111,0	117,8	88,2	121,7	r 112,7	94,8
<b>Einzelhandel <sup>3)</sup></b>									
* Beschäftigte	2005=100	104,0	r 101,6	103,6	103,0	99,5	r 102,5	r 102,0	100,6
* Umsatz nominal	2005=100	97,3	r 96,9	95,0	111,0	80,3	r 96,7	r 109,3	83,4
* Umsatz real	2005=100	101,0	r 99,6	99,2	115,8	83,2	r 99,5	r 112,3	85,5
<b>Kfz-Handel <sup>4)</sup></b>									
* Beschäftigte	2005=100	92,8	r 87,8	93,5	94,8	87,4	r 88,8	r 88,6	88,7
* Umsatz nominal	2005=100	97,2	r 90,5	95,3	97,3	67,6	r 98,5	r 94,8	75,1
* Umsatz real	2005=100	97,7	r 90,7	95,7	97,8	67,9	r 98,4	r 94,7	75,1

1) Der Berichtsreis wird jährlich durch Stichprobenrotation aktualisiert.

2) einschließlich Handelsvermittlung

3) einschließlich Tankstellen

4) sowie Instandhaltung und Reparatur von Kfz

## Gastgewerbe <sup>1)</sup>

Merkmal	Einheit	2009	2010	2009		2010			2011
		Durchschnitt der Monate		November	Dezember	Januar	November	Dezember	Januar
* Beschäftigte	2005=100	109,0	r 104,8	103,8	99,6	90,0	r 99,2	r 98,6	93,7
* Umsatz nominal	2005=100	113,5	r 112,1	78,9	81,8	63,4	r 75,5	r 80,1	63,5
* Umsatz real	2005=100	104,4	r 98,6	73,1	74,3	56,4	r 67,0	r 70,3	56,2

1) Der Berichtsreis wird jährlich durch Stichprobenrotation aktualisiert.

## Tourismus <sup>1)</sup>

Merkmal	Einheit	2009	2010	2009		2010			2011
		Durchschnitt der Monate		November	Dezember	Januar	November	Dezember	Januar
* Gästeankünfte	1 000	576,4	555,6	294,2	296,4	191,2	302,0	279,5	209,3
* darunter: von Auslandsgästen	1 000	24,0	25,4	13,6	13,7	6,4	13,6	13,4	4,8
* Gästeübernachtungen	1 000	2 368,4	2 305,8	991,1	983,2	749,0	999,5	921,7	749,4
* darunter: von Auslandsgästen	1 000	67,0	70,6	31,1	31,4	14,6	30,9	30,2	12,2

1) Betriebe ab 9 Betten; einschließlich Campingplätzen (Touristik-Camping)

## Verkehr

Merkmal	Einheit	2009	2010	2009			2010		
		Durchschnitt der Monate		Oktober	November	Dezember	Oktober	November	Dezember
<b>Straßenverkehrsunfälle</b>									
* Unfälle mit Personenschaden und Sachschaden <sup>1)</sup>	Anzahl	750	650	787	723	747	r 639	r 611	752
* darunter									
* Unfälle mit Personenschaden	Anzahl	519	442	556	473	427	451	r 424	376
* getötete Personen	Anzahl	13	9	17	10	15	7	9	2
* verletzte Personen	Anzahl	650	558	694	583	510	579	r 498	478
<b>Kraftfahrzeuge <sup>2)</sup></b>									
* Zulassungen fabrikneuer Kraftfahrzeuge	Anzahl	5 605	4 061	5 124	5 317	4 158	4 070	4 256	4 225
* darunter: Personenkraftwagen <sup>3)</sup>	Anzahl	4 884	3 292	4 581	4 746	3 536	3 329	3 525	3 425
* Lastkraftwagen	Anzahl	344	373	329	404	411	414	478	478
<b>Seeschifffahrt</b>									
* Gütereingang	1 000 t	1 089,4	1 313,1	1 535,6	1 197,7	1 049,7	1 547,6	1 526,4	1 143,6
* Güterversand	1 000 t	987,0	1 034,0	1 171,2	922,9	869,6	1 077,0	1 002,3	1 036,5
<b>Binnenschifffahrt</b>									
* Gütereingang	1 000 t	-	-	-	-	-	-	-	-
* Güterversand	1 000 t	-	-	-	-	-	-	-	-

1) schwerwiegender Unfall mit Sachschaden (im engeren Sinne) und sonstiger Sachschadensunfall unter Einfluss berauschender Mittel

2) Quelle: Kraftfahrt-Bundesamt

3) Fahrzeuge zur Personenbeförderung mit höchstens 8 Sitzplätzen außer dem Fahrersitz, einschließlich Wohnmobilen und Krankenwagen

# Landesdaten Mecklenburg-Vorpommern

## Außenhandel <sup>1)</sup>

Merkmal	Einheit	2009	2010	2009			2010			2011
		Durchschnitt der Monate		November	Dezember	Januar	November	Dezember	Januar	
<b>Ausfuhr (Spezialhandel) <sup>2)</sup></b>										
* Insgesamt	Mill. EUR	411,9	500,8	413,7	425,5	391,8	506,2	539,2	508,6	
darunter										
* Güter der Ernährungswirtschaft	Mill. EUR	138,9	153,5	111,1	126,3	112,3	182,4	186,0	164,7	
* Güter der gewerblichen Wirtschaft	Mill. EUR	268,4	332,0	295,7	292,3	266,3	306,9	341,5	325,4	
davon: Rohstoffe	Mill. EUR	7,9	6,4	9,6	6,4	2,0	3,3	6,4	12,6	
Halbwaren	Mill. EUR	30,5	40,0	28,5	33,2	41,8	35,8	54,7	68,7	
Fertigwaren	Mill. EUR	230,0	285,6	257,6	252,7	222,4	267,8	280,3	244,1	
davon: Vorerzeugnisse	Mill. EUR	41,5	67,0	86,3	53,8	61,2	37,4	28,7	57,8	
Enderzeugnisse	Mill. EUR	188,6	218,7	171,3	199,0	161,3	230,4	251,6	186,2	
davon nach										
* Europa	Mill. EUR	286,4	341,7	310,1	299,4	287,5	335,6	334,4	335,7	
darunter: in EU-Länder	Mill. EUR	230,0	284,5	252,5	238,7	234,2	237,4	274,6	285,1	
* Afrika	Mill. EUR	35,8	35,9	24,4	33,8	38,5	27,9	28,7	46,9	
* Amerika	Mill. EUR	25,6	43,2	30,2	39,3	36,8	29,9	34,1	32,3	
* Asien	Mill. EUR	62,5	79,6	46,8	50,7	27,5	108,7	139,0	91,4	
* Australien, Ozeanien und Übrige	Mill. EUR	1,3	3,3	2,0	2,0	1,5	4,0	2,9	2,3	
<b>Einfuhr (Generalhandel) <sup>2)</sup></b>										
* Insgesamt	Mill. EUR	279,3	334,1	295,6	270,3	250,5	400,5	382,2	327,1	
darunter										
* Güter der Ernährungswirtschaft	Mill. EUR	68,8	71,0	60,2	61,7	63,8	78,0	92,5	69,0	
* Güter der gewerblichen Wirtschaft	Mill. EUR	199,4	233,8	220,6	194,6	162,3	288,6	264,4	226,1	
davon: Rohstoffe	Mill. EUR	13,8	33,2	25,2	14,1	14,4	48,2	74,0	21,8	
Halbwaren	Mill. EUR	49,0	54,9	50,0	39,9	24,1	83,3	48,5	56,8	
Fertigwaren	Mill. EUR	136,6	145,8	145,3	140,6	123,8	157,1	141,9	147,5	
davon: Vorerzeugnisse	Mill. EUR	38,8	47,8	42,1	43,6	53,3	47,9	43,3	48,6	
Enderzeugnisse	Mill. EUR	97,8	98,0	103,2	97,0	70,5	109,3	98,6	98,9	
davon aus										
* Europa	Mill. EUR	238,6	280,1	248,4	230,4	207,7	315,0	326,4	254,2	
darunter: aus EU-Ländern	Mill. EUR	207,5	230,7	213,8	206,7	178,4	228,7	289,1	207,2	
* Afrika	Mill. EUR	1,3	1,8	0,1	1,5	0,4	1,9	4,8	2,5	
* Amerika	Mill. EUR	12,8	13,6	11,0	12,6	9,3	23,4	15,7	24,7	
* Asien	Mill. EUR	25,4	37,7	36,1	23,3	33,1	57,3	35,0	42,9	
* Australien, Ozeanien und Übrige	Mill. EUR	1,1	0,9	0,0	2,5	0,0	2,9	0,4	2,7	

1) Wegen der unterschiedlichen Abgrenzung von Spezialhandel und Generalhandel ist eine Saldierung der Ein- und Ausfuhrergebnisse nicht vertretbar.

2) Für Antwortausfälle und Befreiungen sind Zuschätzungen bei den EU-Ländern enthalten und damit auch im Insgesamt enthalten.

## Gewerbeanzeigen <sup>1)</sup>

Merkmal	Einheit	2009	2010	2009			2010		
		Durchschnitt der Monate		Oktober	November	Dezember	Oktober	November	Dezember
* Gewerbebeanmeldungen	Anzahl	1 170	1 114	1 153	1 163	1 065	994	1 025	1 024
* Gewerbeabmeldungen	Anzahl	1 127	1 072	1 033	1 253	1 294	936	1 066	1 308

1) ohne Automatenaufsteller und Reisegewerbe

## Insolvenzen

Merkmal	Einheit	2009	2010	2009			2010		
		Durchschnitt der Monate		Oktober	November	Dezember	Oktober	November	Dezember
* Insolvenzen	Anzahl	263	281	300	310	234	246	323	222
davon									
* Unternehmen	Anzahl	40	38	51	41	28	34	45	33
* Verbraucher	Anzahl	165	189	190	204	151	179	213	147
* ehemals selbstständig Tätige	Anzahl	42	38	48	48	40	24	38	30
* sonstige natürliche Personen <sup>1)</sup> , Nachlässe	Anzahl	15	17	11	17	15	9	27	12
* Voraussichtliche Forderungen	1 000 EUR	92 477	50 082	33 020	56 886	29 154	44 615	45 794	41 397

1) beispielsweise als Gesellschafter oder Mithafter



# Landesdaten Mecklenburg-Vorpommern

## Handwerk <sup>1)</sup>

Merkmal	Einheit	2008	2009	2009				2010	
		Durchschnitt der Quartale		I. Quartal	II. Quartal	III. Quartal	IV. Quartal	I. Quartal	II. Quartal
Beschäftigte Umsatz	2009=100 <sup>2)</sup>	.	.	.	.	.	.	94,6	97,5
	2009=100 <sup>3)</sup>	.	.	.	.	.	.	73,2	100,4

1) zulassungspflichtige Handwerksunternehmen - 2) hier: am 30.9. - 3) hier: Vierteljahresdurchschnitt

## Preise

Merkmal	Einheit	2009	2010	2010			2011		
		Durchschnitt der Monate		Januar	Februar	März	Januar	Februar	März
* Verbraucherpreisindex (Gesamtindex)	2005=100	108,7	110,3	109,1	109,3	109,8	111,5	112,1	112,8
* Nettokaltmieten (Teilindex)	2005=100	101,9	102,4	102,1	102,1	102,2	102,8	102,9	103,1
Index der Erzeugerpreise gewerblicher Produkte (Deutschland)	2005=100	108,0	109,7	107,3	107,3	108,0	113,4	114,2	...
	Einheit	2009	2010	2009			2010		
		Durchschnitt der Monate		August	November	Februar	Mai	August	November
* Preisindex f. Wohngebäude <sup>1)</sup> (Deutschland)	2005=100	112,8	113,9	112,8	112,8	113,0	113,7	114,2	114,6

1) Neubau in konventioneller Bauart, Bauleistungen am Bauwerk

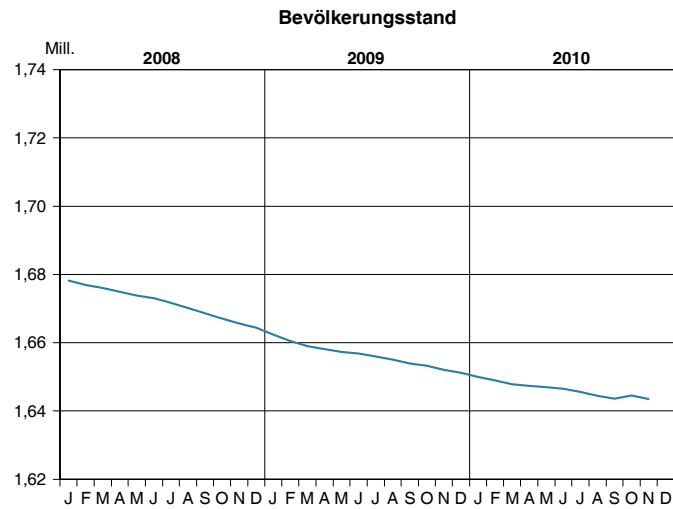
## Verdienste

Merkmal	Einheit	2009	2010	2009		2010			
		Durchschnitt der Quartale		III. Quartal	IV. Quartal	I. Quartal	II. Quartal	III. Quartal	IV. Quartal
* Bruttomonatsverdienste <sup>1)</sup> der vollzeitbeschäftigten Arbeitnehmer <sup>2)</sup> im Produzierenden Gewerbe und im Dienstleistungsbereich	EUR	2 595	2 637	2 448	2 474	2 474	2 493	2 500	2 519
* männlich	EUR	2 667	2 706	2 521	2 543	2 525	2 565	2 571	2 582
* weiblich	EUR	2 482	2 530	2 334	2 365	2 395	2 382	2 391	2 421
* Leistungsgruppe 1 <sup>3)</sup>	EUR	4 960	5 059	4 618	4 643	4 696	4 700	4 710	4 744
* Leistungsgruppe 2 <sup>3)</sup>	EUR	3 221	3 296	3 026	3 047	3 080	3 084	3 106	3 118
* Leistungsgruppe 3 <sup>3)</sup>	EUR	2 221	2 240	2 115	2 135	2 099	2 136	2 148	2 156
* Leistungsgruppe 4 <sup>3)</sup>	EUR	1 834	1 820	1 743	1 756	1 727	1 744	1 752	1 774
* Leistungsgruppe 5 <sup>3)</sup>	EUR	1 633	1 678	1 570	1 598	1 592	1 594	1 602	1 653
* Produzierendes Gewerbe	EUR	2 351	2 371	2 225	2 243	2 138	2 242	2 258	2 260
* Bergbau und Gewinnung von Steinen und Erden	EUR	(1 956)	1 933	1 910	1 896	1 855	1 867	1 882	(1 914)
* Verarbeitendes Gewerbe	EUR	2 339	2 336	2 171	2 204	2 131	2 184	2 203	2 224
* Energieversorgung	EUR	3 681	3 629	3 353	3 383	3 226	3 274	3 263	3 281
* Wasserversorgung <sup>4)</sup>	EUR	2 504	2 863	2 352	2 382	2 637	2 671	2 638	2 638
* Baugewerbe	EUR	2 107	2 125	2 124	2 099	1 825	2 116	2 143	2 104
* Dienstleistungsbereich	EUR	2 703	2 749	2 543	2 572	2 615	2 597	2 602	2 629
* Handel; Instandhaltung und Reparatur von Kfz	EUR	2 252	2 287	2 099	2 112	2 114	2 136	2 150	2 161
* Verkehr und Lagerei	EUR	2 393	2 434	2 250	2 256	2 270	2 286	2 306	2 309
* Gastgewerbe	EUR	1 544	1 596	1 458	1 548	1 579	1 534	1 535	1 591
* Information und Kommunikation	EUR	(2 494)	/	(3 108)	/	3 193	/	/	/
* Erbringung von Finanz- und Versicherungsdienstleistungen	EUR	4 127	4 195	3 531	3 150	3 604	3 588	3 566	3 592
* Grundstücks- und Wohnungswesen	EUR	3 298	3 326	2 883	2 902	2 950	2 903	2 891	2 928
* Erbringung von freiberuflichen, wissenschaftlichen und technischen Dienstleistungen	EUR	3 000	3 101	2 785	2 844	2 842	2 869	2 875	2 929
* Erbringung von sonstigen wirtschaftlichen Dienstleistungen	EUR	1 772	1 756	1 690	1 699	1 696	1 670	1 691	1 706
* Öffentliche Verwaltung, Verteidigung; Sozialversicherung	EUR	3 003	3 060	2 885	2 885	2 926	2 934	2 950	2 953
* Erziehung und Unterricht	EUR	4 097	4 034	3 888	3 885	3 937	3 857	3 864	3 871
* Gesundheits- und Sozialwesen	EUR	(2 718)	(2 748)	(2 612)	(2 615)	2 629	(2 640)	(2 629)	(2 663)
* Kunst, Unterhaltung und Erholung	EUR	(2 197)	(2 360)	(2 027)	(2 108)	2 237	(2 326)	(2 245)	(2 300)
* Erbringung v. sonstigen Dienstleistungen	EUR	(2 095)	(2 156)	(1 989)	(1 993)	1 985	2 021	(2 068)	(2 060)

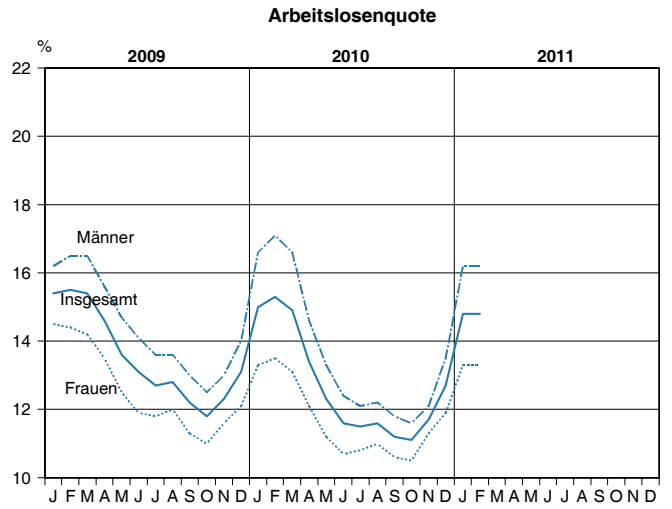
1) Nachgewiesen werden Vierteljahresdurchschnitte, ohne Sonderzahlungen. Im Jahresdurchschnitt sind die Sonderzahlungen mit enthalten. - 2) einschließlich Beamte - 3) Leistungsgruppe 1: Arbeitnehmer in leitender Stellung; Leistungsgruppe 2: herausgehobene Fachkräfte; Leistungsgruppe 3: Fachkräfte; Leistungsgruppe 4: angelernte Arbeitnehmer; Leistungsgruppe 5: ungelernete Arbeitnehmer - 4) einschließlich Abwasser- und Abfallentsorgung und Beseitigung von Umweltverschmutzung

# Landesdaten Mecklenburg-Vorpommern

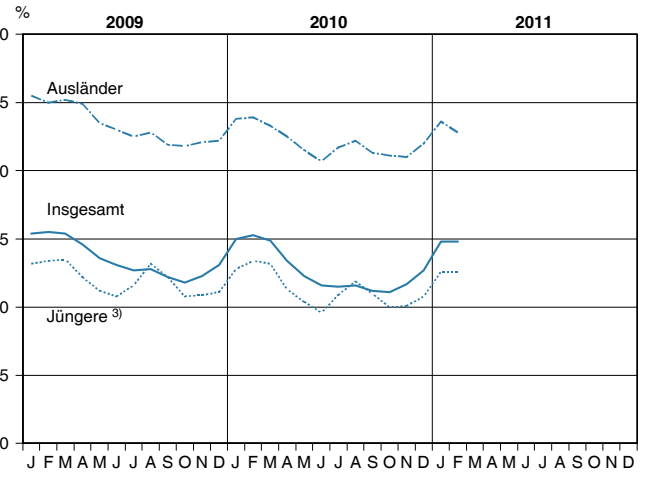
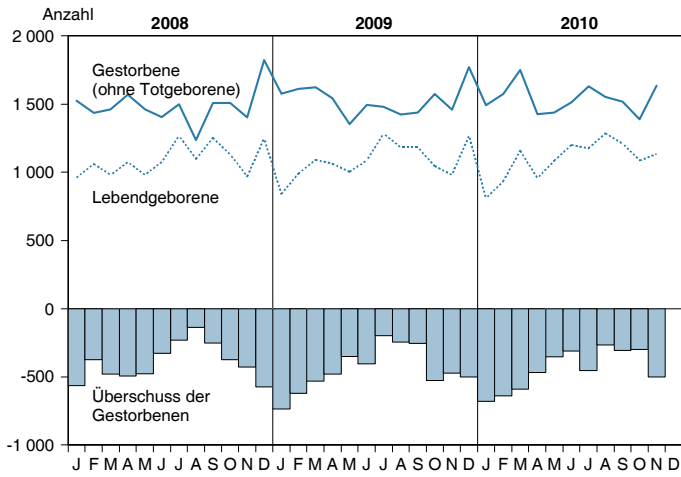
## Bevölkerungsstand und -veränderung



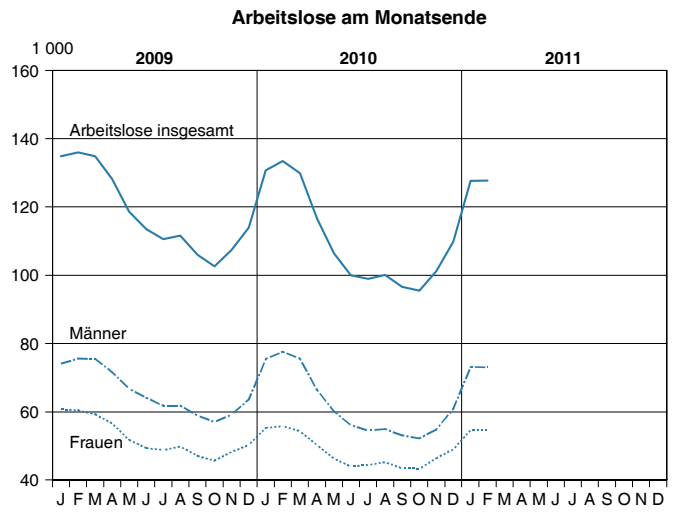
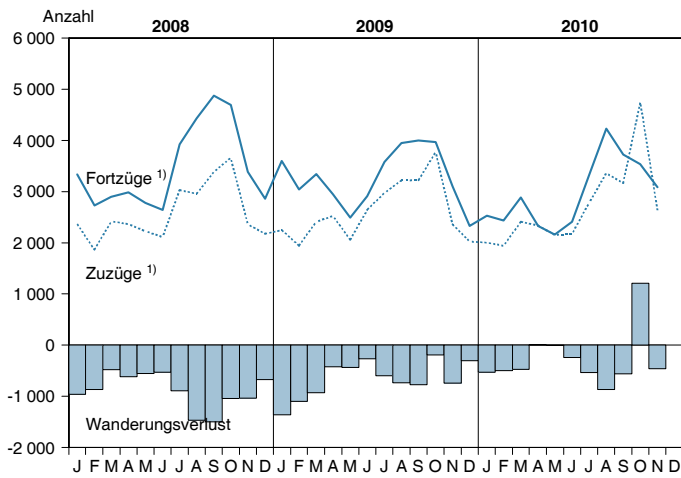
## Arbeitsmarktentwicklung <sup>2)</sup>



## Natürliche Bevölkerungsbewegung



## Wanderungen



1) über die Landesgrenze

2) Quelle: Bundesagentur für Arbeit

3) 15 bis unter 25 Jahren

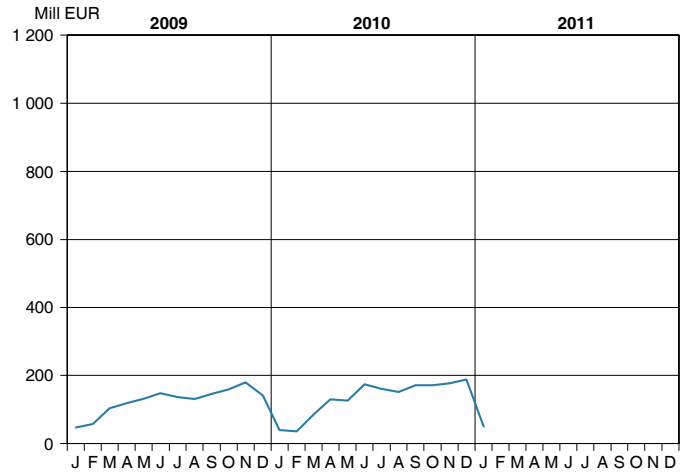
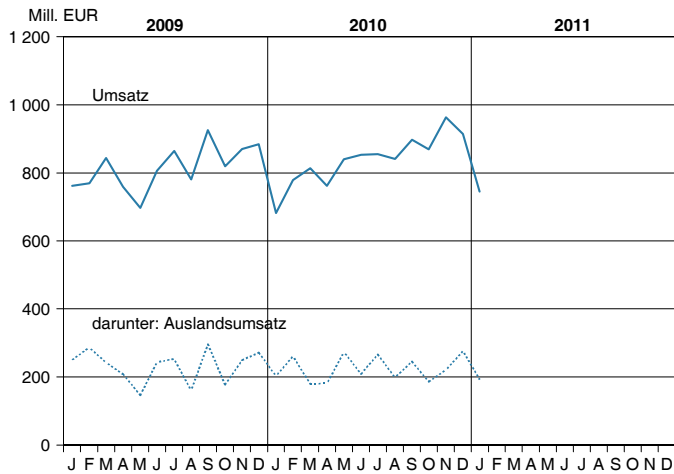
# Landesdaten Mecklenburg-Vorpommern

## Verarbeitendes Gewerbe <sup>1)</sup>

## Bauhauptgewerbe <sup>2)</sup>

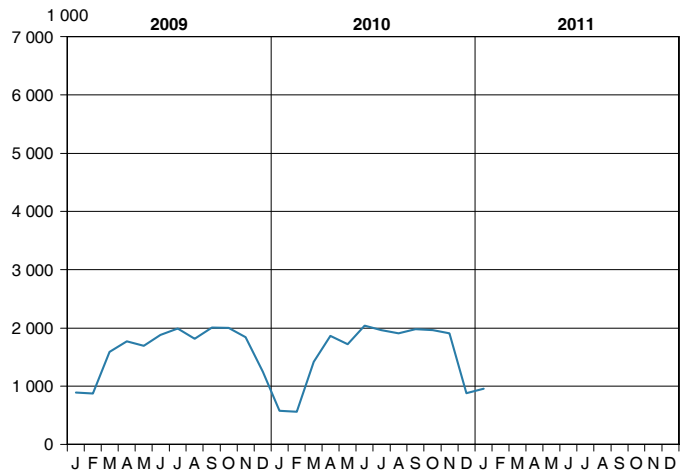
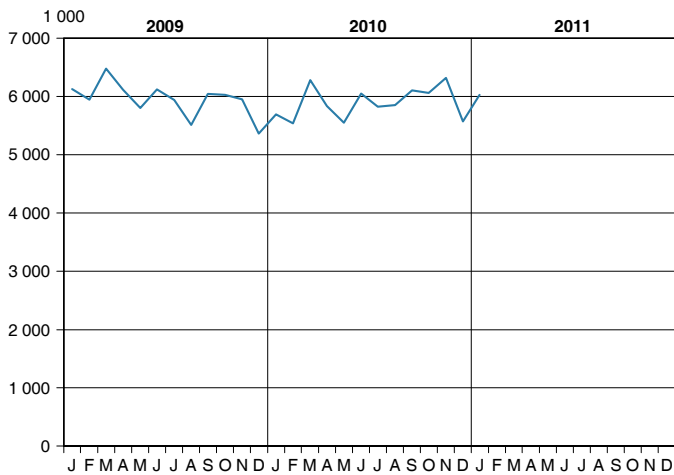
Umsatz (ohne Umsatzsteuer)

Baugewerblicher Umsatz (ohne Umsatzsteuer)



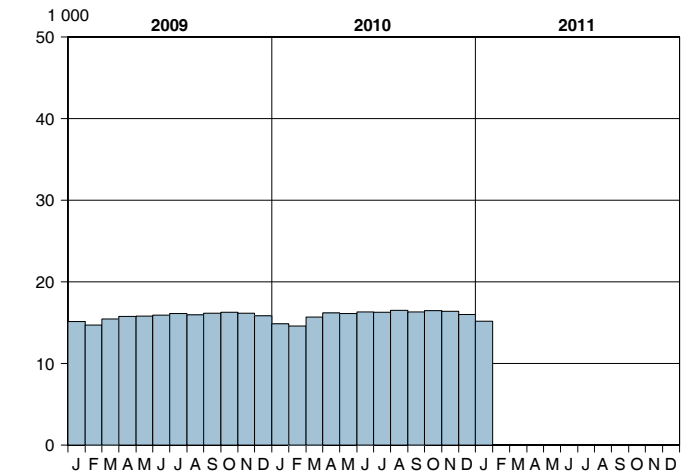
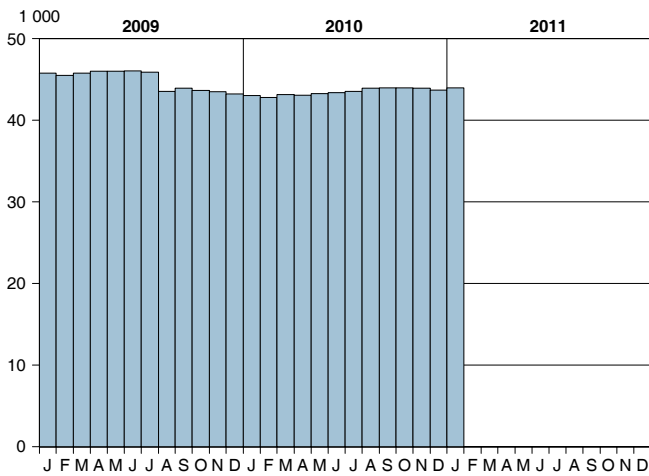
Geleistete Arbeitsstunden

Geleistete Arbeitsstunden



Beschäftigte

Beschäftigte

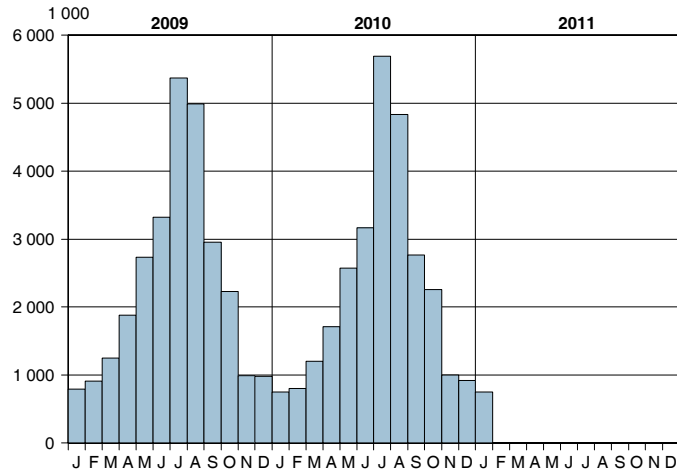


1) sowie Bergbau und Gewinnung von Steinen und Erden; Betriebe mit 50 und mehr Beschäftigten

2) Bauhauptgewerbe/Bau von Gebäuden, Tiefbau, Abbrucharbeiten und vorbereitende Baustellenarbeiten u. a.; nach der Ergänzungserhebung hochgerechnet

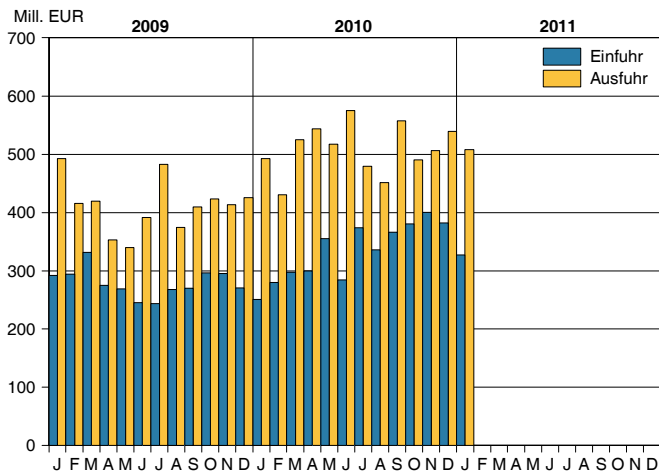
# Landesdaten Mecklenburg-Vorpommern

## Übernachtungen in den Beherbergungsstätten <sup>1)</sup>

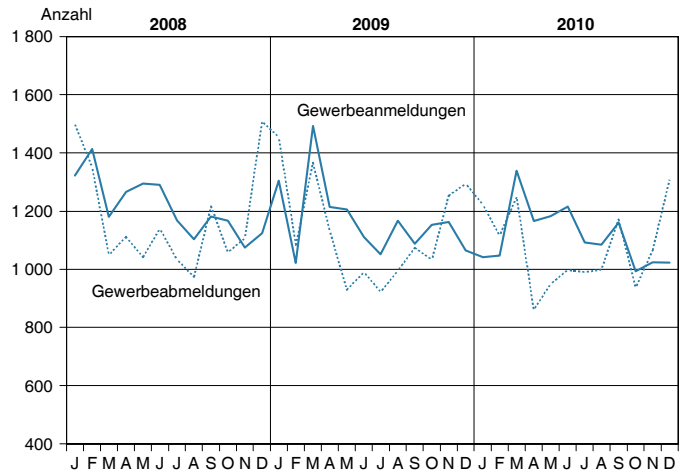


1) Betriebe ab 9 Betten; einschließlich Campingplätzen (Touristik-Camping)

## Außenhandel

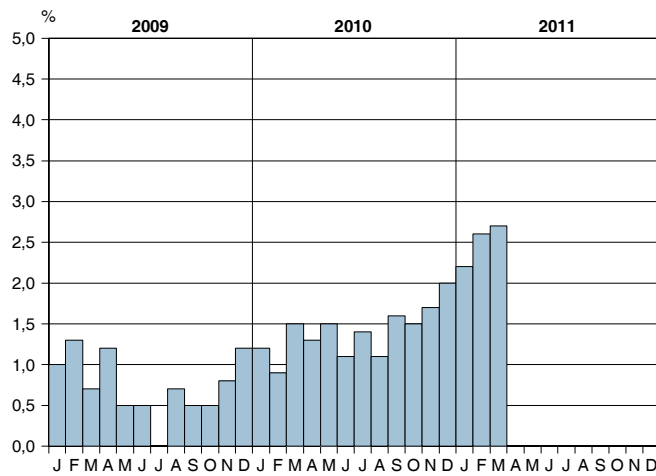


## Gewerbeanzeigen



## Verbraucherpreisindex (2005 = 100)

Veränderung gegenüber dem Vorjahr



© StatA MV

## Ausgewählte Kreisdaten

### Bevölkerung \*)

Kreisfreie Stadt Landkreis Land		Bevölkerungsbewegung im Zeitraum 1.1. bis 30.9.2010							Veränderung <sup>1)</sup> seit dem 1.1. des Jahres	Bevölkerung am 30.9.2010		
		Lebend- geborene	Ge- storbene	Überschuss der Lebendgeborenen (+) bzw. Gestorbenen (-)		Zu- züge	Fort- züge	Wanderungsgewinn (+) bzw. -verlust (-)				
				über die Gemeindegrenze <sup>2)</sup>								
Greifswald	insgesamt	396	441	-	45	2 548	2 902	-	354	-	402	53 960
	männlich	203	206	-	3	1 265	1 420	-	155	-	162	25 853
	weiblich	193	235	-	42	1 283	1 482	-	199	-	240	28 107
Neubrandenburg	insgesamt	413	455	-	42	2 540	2 348	+	192	+	150	65 287
	männlich	202	243	-	41	1 294	1 215	+	79	+	37	31 712
	weiblich	211	212	-	1	1 246	1 133	+	113	+	113	33 575
Rostock	insgesamt	1 317	1 518	-	201	7 713	7 436	+	277	+	81	201 523
	männlich	682	763	-	81	4 098	3 889	+	209	+	133	99 044
	weiblich	635	755	-	120	3 615	3 547	+	68	-	52	102 479
Schwerin	insgesamt	627	810	-	183	3 599	3 217	+	382	+	187	95 228
	männlich	328	372	-	44	1 766	1 607	+	159	+	112	45 739
	weiblich	299	438	-	139	1 833	1 610	+	223	+	75	49 489
Stralsund	insgesamt	361	566	-	205	2 185	2 144	+	41	-	165	57 613
	männlich	173	279	-	106	1 139	1 114	+	25	-	83	27 905
	weiblich	188	287	-	99	1 046	1 030	+	16	-	82	29 708
Wismar	insgesamt	278	395	-	117	1 694	1 730	-	36	-	151	44 319
	männlich	145	186	-	41	898	912	-	14	-	56	21 791
	weiblich	133	209	-	76	796	818	-	22	-	95	22 528
Bad Doberan	insgesamt	702	872	-	170	5 160	5 224	-	64	-	234	117 196
	männlich	368	432	-	64	2 545	2 666	-	121	-	182	58 730
	weiblich	334	440	-	106	2 615	2 558	+	57	-	52	58 466
Demmin	insgesamt	433	765	-	332	2 744	3 302	-	558	-	890	79 753
	männlich	235	371	-	136	1 389	1 668	-	279	-	413	39 770
	weiblich	198	394	-	196	1 355	1 634	-	279	-	477	39 983
Güstrow	insgesamt	599	908	-	309	3 844	4 213	-	369	-	676	99 267
	männlich	298	458	-	160	2 027	2 243	-	216	-	376	49 413
	weiblich	301	450	-	149	1 817	1 970	-	153	-	300	49 854
Ludwigslust	insgesamt	769	1 016	-	247	5 471	5 702	-	231	-	470	123 058
	männlich	384	503	-	119	2 847	2 944	-	97	-	208	61 832
	weiblich	385	513	-	128	2 624	2 758	-	134	-	262	61 226
Mecklenburg-Strelitz	insgesamt	405	659	-	254	2 593	3 192	-	599	-	743	77 819
	männlich	198	322	-	124	1 314	1 664	-	350	-	427	38 824
	weiblich	207	337	-	130	1 279	1 528	-	249	-	316	38 995
Müritz	insgesamt	388	588	-	200	2 594	2 828	-	234	-	434	64 776
	männlich	211	312	-	101	1 311	1 467	-	156	-	256	31 955
	weiblich	177	276	-	99	1 283	1 361	-	78	-	178	32 821
Nordvorpommern	insgesamt	568	911	-	343	3 902	4 333	-	431	-	770	105 894
	männlich	268	472	-	204	1 949	2 242	-	293	-	493	52 624
	weiblich	300	439	-	139	1 953	2 091	-	138	-	277	53 270
Nordwestmecklenburg	insgesamt	709	896	-	187	4 715	5 218	-	503	-	691	116 342
	männlich	352	446	-	94	2 353	2 687	-	334	-	426	58 595
	weiblich	357	450	-	93	2 362	2 531	-	169	-	265	57 747
Ostvorpommern	insgesamt	573	924	-	351	4 100	4 371	-	271	-	624	105 300
	männlich	294	466	-	172	2 026	2 166	-	140	-	312	52 392
	weiblich	279	458	-	179	2 074	2 205	-	131	-	312	52 908
Parchim	insgesamt	497	823	-	326	3 629	4 094	-	465	-	788	96 108
	männlich	269	420	-	151	1 803	2 061	-	258	-	406	48 141
	weiblich	228	403	-	175	1 826	2 033	-	207	-	382	47 967
Rügen	insgesamt	384	639	-	255	3 226	3 269	-	43	-	299	67 827
	männlich	193	326	-	133	1 605	1 654	-	49	-	179	33 503
	weiblich	191	313	-	122	1 621	1 615	+	6	-	120	34 324
Uecker-Randow	insgesamt	393	701	-	308	2 655	3 082	-	427	-	731	72 296
	männlich	206	352	-	146	1 377	1 597	-	220	-	363	36 236
	weiblich	187	349	-	162	1 278	1 485	-	207	-	368	36 060
<b>Mecklenburg-Vor- pommern <sup>3)</sup></b>	<b>insgesamt</b>	<b>9 812</b>	<b>13 887</b>	<b>-</b>	<b>4 075</b>	<b>22 320</b>	<b>26 013</b>	<b>-</b>	<b>3 693</b>	<b>-</b>	<b>7 650</b>	<b>1 643 566</b>
	<b>männlich</b>	<b>5 009</b>	<b>6 929</b>	<b>-</b>	<b>1 920</b>	<b>11 544</b>	<b>13 754</b>	<b>-</b>	<b>2 210</b>	<b>-</b>	<b>4 060</b>	<b>814 059</b>
	<b>weiblich</b>	<b>4 803</b>	<b>6 958</b>	<b>-</b>	<b>2 155</b>	<b>10 776</b>	<b>12 259</b>	<b>-</b>	<b>1 483</b>	<b>-</b>	<b>3 590</b>	<b>829 507</b>

\*) Korrektur der bereits im Zahlenspiegel Februar 2011, ZSP1 2011 02, veröffentlichten Daten  
Im Internet steht der Zahlenspiegel Februar 2011 als korrigierte Ausgabe zum Download zur Verfügung.

1) unter Berücksichtigung der Korrekturmeldungen der Standesämter und Meldebehörden

2) einschließlich der Umzüge innerhalb der Landkreise, ohne Umzüge innerhalb der Gemeinde

3) Zu- und Fortzüge: hier über die Landesgrenze

## Ausgewählte Kreisdaten

### Erwerbstätigkeit

Kreisfreie Stadt Landkreis Land	Arbeitslose und Arbeitslosenquote im Februar 2011											
	Bestand	Arbeitslose				Arbeitslosenquote <sup>1)</sup>						
		Veränderung zum				Berichtsmonat	Vormonat	Vorjahr				
		Vormonat		Vorjahresmonat								
	absolut	in Prozent	absolut	in Prozent	in Prozent							
<b>Kreisfreie Städte</b>												
Greifswald	3 585	-	28	-	0,8	-	116	-	3,1	12,8	12,9	13,4
Neubrandenburg	5 899	+	33	+	0,6	+	283	+	5,0	16,6	16,5	15,6
Rostock	15 078	-	328	-	2,1	+	223	+	1,5	14,8	15,1	14,6
Schwerin	6 457	-	14	-	0,2	-	792	-	10,9	13,2	13,2	14,8
Stralsund	4 919	+	5	+	0,1	+	59	+	1,2	17,3	17,3	17,2
Wismar	3 875	+	45	+	1,2	+	509	+	15,1	17,6	17,4	15,2
<b>Landkreise</b>												
Bad Doberan	6 315	+	50	+	0,8	-	715	-	10,2	10,0	9,9	11,1
Demmin	8 440	+	84	+	1,0	-	317	-	3,6	20,3	20,1	20,8
Güstrow	7 605	+	118	+	1,6	-	1 297	-	14,6	14,8	14,5	17,2
Ludwigslust	6 667	+	88	+	1,3	-	706	-	9,6	9,6	9,4	10,5
Mecklenburg-Strelitz	7 436	+	125	+	1,7	+	41	+	0,6	17,8	17,5	17,4
Müritz	5 414	+	61	+	1,1	-	280	-	4,9	15,8	15,6	16,4
Nordvorpommern	9 254	-	61	-	0,7	-	820	-	8,1	16,9	17,0	18,2
Nordwestmecklenburg	7 699	-	40	-	0,5	-	524	-	6,4	11,9	12,0	12,6
Ostvorpommern	9 312	-	61	-	0,7	-	903	-	8,8	17,3	17,4	18,7
Parchim	6 253	-	67	-	1,1	-	508	-	7,5	12,1	12,3	12,9
Rügen	6 575	+	46	+	0,7	+	139	+	2,2	18,3	18,2	17,8
Uecker-Randow	7 030	+	47	+	0,7	+	121	+	1,8	19,5	19,4	18,9
<b>Mecklenburg-Vorpommern</b>	<b>127 813</b>	<b>+</b>	<b>103</b>	<b>+</b>	<b>0,1</b>	<b>-</b>	<b>5 603</b>	<b>-</b>	<b>4,2</b>	<b>14,8</b>	<b>14,8</b>	<b>15,3</b>

Kreisfreie Stadt Landkreis Land	Arbeitslose nach ausgewählten Merkmalen							
	Arbeitslose im Rechtskreis SGB III		Arbeitslose im Rechtskreis SGB II		weiblich		im Alter von ... bis unter ... Jahren	
	insgesamt	Arbeits- losenquote <sup>1)</sup>	insgesamt	Arbeits- losenquote <sup>1)</sup>	insgesamt	Arbeits- losenquote <sup>1)</sup>	15 - 25	50 - 65
<b>Kreisfreie Städte</b>								
Greifswald	1 042	3,7	2 543	9,1	1 471	10,6	392	1 020
Neubrandenburg	1 427	4,0	4 472	12,6	2 540	14,5	670	1 783
Rostock	3 782	3,7	11 296	11,1	6 292	12,8	1 645	4 325
Schwerin	1 528	3,1	4 929	10,1	2 691	11,1	746	1 838
Stralsund	1 288	4,5	3 631	12,8	2 101	15,2	674	1 293
Wismar	1 276	5,8	2 599	11,8	1 586	15,5	467	1 260
<b>Landkreise</b>								
Bad Doberan	2 641	4,2	3 674	5,8	2 703	8,8	623	2 202
Demmin	2 602	6,3	5 838	14,1	3 645	19,2	660	3 022
Güstrow	2 292	4,5	5 313	10,3	3 174	13,2	708	2 465
Ludwigslust	2 370	3,4	4 297	6,2	2 872	8,9	778	2 161
Mecklenburg-Strelitz	2 192	5,3	5 244	12,6	3 143	16,0	585	2 783
Müritz	2 120	6,2	3 294	9,6	2 460	15,0	489	1 867
Nordvorpommern	3 352	6,1	5 902	10,8	4 159	15,9	869	3 332
Nordwestmecklenburg	3 229	5,0	4 470	6,9	3 099	10,3	934	2 623
Ostvorpommern	3 844	7,1	5 468	10,1	4 055	15,5	948	3 181
Parchim	2 089	4,1	4 164	8,1	2 660	11,0	631	2 144
Rügen	3 246	9,1	3 329	9,3	3 153	18,0	707	2 338
Uecker-Randow	1 999	5,5	5 031	14,0	2 983	17,5	642	2 532
<b>Mecklenburg-Vorpommern</b>	<b>42 319</b>	<b>4,9</b>	<b>85 494</b>	<b>9,9</b>	<b>54 787</b>	<b>13,3</b>	<b>13 168</b>	<b>42 169</b>

Quelle: Zentrale Statistikdatenbank der Bundesagentur für Arbeit; [www.arbeitsagentur.de](http://www.arbeitsagentur.de)

1) Arbeitslose in Prozent aller zivilen Erwerbspersonen

## Ausgewählte Kreisdaten

### Produzierendes Gewerbe

Kreisfreie Stadt Landkreis Land	Verarbeitendes Gewerbe sowie Bergbau und Gewinnung von Steinen und Erden <sup>1)</sup> im Januar 2011					
	erfasste Betriebe		Beschäftigte <sup>2)</sup>		Gesamtumsatz <sup>3)</sup>	
	31.1.				1 000 EUR	
Greifswald	6		1 244		18 200	
Neubrandenburg	12		3 127		54 119	
Rostock	30		4 890		55 977	
Schwerin	14		1 984		39 576	
Stralsund	6		.		.	
Wismar	20		3 497		99 976	
Bad Doberan	18		2 296		50 867	
Demmin	19		2 192		53 675	
Güstrow	18		2 409		42 349	
Ludwigslust	56		7 801		140 272	
Mecklenburg-Strelitz	6		.		.	
Müritz	12		2 508		28 410	
Nordvorpommern	14		1 668		19 167	
Nordwestmecklenburg	22		3 246		69 601	
Ostvorpommern	7		1 163		24 602	
Parchim	16		1 701		13 073	
Rügen	8		715		12 777	
Uecker-Randow	11		1 533		16 894	
<b>Mecklenburg-Vorpommern</b>	<b>295</b>		<b>43 978</b>		<b>744 977</b>	

Kreisfreie Stadt Landkreis Land	Bauhauptgewerbe/Bau von Gebäuden, Tiefbau, Abbrucharbeiten und vorbereitende Baustellenarbeiten u. a. <sup>4)</sup> im Januar 2010					
	Betriebe	Beschäftigte	Bruttolohn- und -gehaltsumme	geleistete Arbeitsstunden	Gesamtumsatz <sup>3) 5)</sup>	Auftrags- einkänge
	am Monatsende					
	Anzahl		1 000 EUR	1 000 h	1 000 EUR	
Greifswald	5	207	348	13	528	221
Neubrandenburg	12	748	1 446	41	2 312	2 156
Rostock	9	515	906	23	2 881	3 319
Schwerin	15	631	1 245	40	2 371	3 427
Stralsund	4	207	474	17	1 909	2 788
Wismar	4	235	500	14	525	729
Bad Doberan	20	925	1 674	60	3 715	4 191
Demmin	14	647	1 003	38	2 493	5 428
Güstrow	17	302	491	24	1 257	1 363
Ludwigslust	17	516	876	33	2 317	2 984
Mecklenburg-Strelitz	11	405	608	25	1 797	1 151
Müritz	17	525	841	30	1 266	2 891
Nordvorpommern	11	423	904	27	1 995	6 795
Nordwestmecklenburg	14	704	1 317	49	2 102	716
Ostvorpommern	7	267	417	16	425	555
Parchim	13	611	1 018	27	2 128	582
Rügen	4	104	171	7	602	96
Uecker-Randow	7	226	383	14	390	723
<b>Mecklenburg-Vorpommern</b>	<b>201</b>	<b>8 198</b>	<b>14 623</b>	<b>499</b>	<b>31 012</b>	<b>40 115</b>

1) Betriebe mit 50 und mehr Beschäftigten

2) einschließlich der tätigen Inhaber

3) ohne Umsatzsteuer

4) Betriebe von Unternehmen mit im Allgemeinen 20 und mehr Beschäftigten

5) Inlandsumsatz

## Ausgewählte Kreisdaten

### Tourismus

Kreisfreie Stadt Landkreis Land	Ankünfte, Übernachtungen und Aufenthaltsdauer der Gäste in Beherbergungsbetrieben <sup>1)</sup> im Januar 2011				
	Ankünfte		Übernachtungen		durchschnittliche Aufenthaltsdauer <sup>2)</sup>
	insgesamt	Veränderung gegenüber dem Vorjahresmonat	insgesamt	Veränderung gegenüber dem Vorjahresmonat	
	Anzahl	%	Anzahl	%	Tage
<b>Kreisfreie Städte</b>					
Greifswald	3 990	+ 14,9	9 284	+ 11,8	2,3
Neubrandenburg	4 047	+ 4,1	5 769	+ 1,7	1,4
Rostock	28 869	+ 16,4	65 190	+ 6,1	2,3
Schwerin	7 699	+ 17,7	12 695	+ 10,0	1,6
Stralsund	6 410	+ 3,4	13 047	+ 4,7	2,0
Wismar	3 217	+ 12,5	8 767	- 14,7	2,7
<b>Landkreise</b>					
Bad Doberan	23 632	+ 5,8	106 408	+ 0,3	4,5
Demmin	2 955	+ 7,8	6 654	+ 23,1	2,3
Güstrow	15 685	+ 2,2	45 664	+ 2,0	2,9
Ludwigslust	3 888	- 30,2	8 370	- 17,9	2,2
Mecklenburg-Strelitz	4 872	+ 14,8	20 396	- 3,3	4,2
Müritz	11 438	+ 15,0	47 378	+ 6,1	4,1
Nordvorpommern	14 101	+ 7,7	63 358	- 2,3	4,5
Nordwestmecklenburg	11 683	+ 11,0	44 319	- 12,2	3,8
Ostvorpommern	30 802	+ 21,2	132 263	+ 4,6	4,3
Parchim	7 179	+ 9,2	33 536	- 3,3	4,7
Rügen	26 882	+ 3,6	121 710	- 4,0	4,5
Uecker-Randow	1 952	+ 17,7	4 618	+ 19,8	2,4
<b>Mecklenburg-Vorpommern</b>	<b>209 301</b>	<b>+ 9,5</b>	<b>749 426</b>	<b>+ 0,1</b>	<b>3,6</b>

1) Betriebe ab 9 Betten, einschließlich Campingplätzen (Touristik-Camping)

2) rechnerischer Wert Übernachtungen/Ankünfte

### Verkehr

Kreisfreie Stadt Landkreis Land	Straßenverkehrsunfälle und verunglückte Personen im Dezember 2010						
	insgesamt	Straßenverkehrsunfälle			insgesamt	verunglückte Personen	
		davon mit				davon	
		Personen-schaden	Sach-schaden <sup>1)</sup>	sonstigem Sach-schaden unter Alko-holeinwirkung		Getötete	Verletzte
<b>Kreisfreie Städte</b>							
Greifswald	20	7	9	4	9	- 9	
Neubrandenburg	27	14	12	1	14	- 14	
Rostock	52	34	13	5	45	- 45	
Schwerin	32	15	14	3	18	- 18	
Stralsund	12	8	3	1	9	- 9	
Wismar	8	5	2	1	6	- 6	
<b>Landkreise</b>							
Bad Doberan	59	27	32	-	34	- 34	
Demmin	36	15	20	1	22	- 22	
Güstrow	47	23	23	1	31	- 31	
Ludwigslust	98	40	56	2	51	1 50	
Mecklenburg-Strelitz	35	18	13	4	25	1 24	
Müritz	46	24	21	1	36	- 36	
Nordvorpommern	64	36	26	2	42	- 42	
Nordwestmecklenburg	65	34	30	1	43	- 43	
Ostvorpommern	42	17	24	1	23	- 23	
Parchim	48	23	23	2	29	- 29	
Rügen	22	16	6	-	20	- 20	
Uecker-Randow	39	20	17	2	23	- 23	
<b>Mecklenburg-Vorpommern</b>	<b>752</b>	<b>376</b>	<b>344</b>	<b>32</b>	<b>480</b>	<b>2 478</b>	

1) schwerwiegender Unfall mit Sachschaden (im engeren Sinne) und sonstiger Sachschadensunfall unter Einfluss berauschender Mittel



## Ausgewählte Kreisdaten

### Gewerbeanzeigen

Kreisfreie Stadt Landkreis Land	Gewerbeanzeigen <sup>1)</sup>			
	Dezember 2010		Januar bis Dezember 2010	
	Anmeldungen	Abmeldungen	Anmeldungen	Abmeldungen
<b>Kreisfreie Städte</b>				
Greifswald	35	43	458	385
Neubrandenburg	37	47	444	515
Rostock	146	213	2 176	2 266
Schwerin	59	84	941	1 023
Stralsund	34	41	441	419
Wismar	17	23	337	338
<b>Landkreise</b>				
Bad Doberan	100	114	1 251	1 202
Demmin	33	31	448	385
Güstrow	79	91	812	744
Ludwigslust	77	88	819	792
Mecklenburg-Strelitz	39	61	544	526
Müritz	43	50	543	462
Nordvorpommern	60	72	818	673
Nordwestmecklenburg	83	92	898	825
Ostvorpommern	53	73	726	646
Parchim	58	68	701	618
Rügen	50	80	582	627
Uecker-Randow	21	37	434	421
<b>Mecklenburg- Vorpommern</b>	<b>1 024</b>	<b>1 308</b>	<b>13 373</b>	<b>12 867</b>

1) ohne Automatenaufsteller und Reisegewerbe