



Zahlenspiegel Mecklenburg-Vorpommern

Dezember 2010

Zeichenerklärungen

- nichts vorhanden
- 0** weniger als die Hälfte von 1 in der letzten besetzten Stelle, jedoch mehr als nichts
- .** Zahlenwert unbekannt oder geheim zu halten
- ...** Zahl lag bei Redaktionsschluss noch nicht vor
- x** Aussage nicht sinnvoll oder Fragestellung nicht zutreffend
- /** keine Angabe, da Zahlenwert nicht ausreichend genau oder nicht repräsentativ
- ()** Zahl hat eingeschränkte Aussagefähigkeit
- p** vorläufige Zahl
- s** geschätzte Zahl
- r** berichtigte Zahl

Impressum

Herausgeber:
Statistisches Amt
Mecklenburg-Vorpommern
Lübecker Str. 287
19059 Schwerin

Telefon: 0385 588-0
Telefax: 0385 588-56909
Internet: <http://www.statistik-mv.de>
E-Mail: statistik.post@statistik-mv.de

Vertrieb: 0385 588-56712

Erscheinungsfolge: monatlich

Printausgabe: EUR 3,00

Redaktionsschluss: 30. November 2010

© Statistisches Amt Mecklenburg-Vorpommern, Schwerin, 2010
Auszugsweise Vervielfältigung und Verbreitung mit Quellenangabe gestattet.

Diese Veröffentlichung erscheint monatlich und enthält die aktuellsten Daten aus allen Bereichen der amtlichen Statistik.
Zur Methodik informieren Sie sich bitte in den jeweiligen Statistischen Berichten.



Die mit einem Stern versehenen Positionen im Landesdatenteil werden von allen statistischen Ämtern der Länder im „Zahlenspiegel“ veröffentlicht.
Die Angaben tragen teilweise vorläufigen Charakter.

Landesdaten Mecklenburg-Vorpommern

Aktuelle Konjunkturdaten

Merkmal	Einheit	Jüngster Monat/Jüngstes Quartal		Monatsdurchschnitt	
		absolut	Veränderung zum Vorjahr in Prozent	absolut	Veränderung zum Vorjahr in Prozent
ARBEITSMARKT ¹⁾					
Arbeitslose	1 000	95,5	- 7,0	110,8	- 7,4
darunter: Frauen	1 000	43,3	- 5,3	48,2	- 8,9
Gemeldete Arbeitsstellen ²⁾	Anzahl	6 721	+ 29,6	6 694	+ 29,1
BAUTÄTIGKEIT					
September 2010					
Baugenehmigungen	Anzahl	372	- 37,8	392	- 2,2
Wohnungen insgesamt	Anzahl	372	- 37,8	392	- 2,2
veranschlagte Kosten der Bauwerke (Neubau, Wohngebäude)	1 000 EUR	30 898	- 32,9	34 852	+ 1,9
Nichtwohngebäude (Neubau)	Anzahl	53	+ 29,3	42	+ 7,7
veranschlagte Kosten der Bauwerke	1 000 EUR	20 894	- 48,2	27 351	- 24,6
September 2010					
September 2010					
Schlachtmengen (ohne Geflügel) ³⁾	t	7 832,3	- 3,1	7 247,9	- 3,4
Rinder	t	4 276,8	- 0,9	3 671,1	- 1,5
Schweine	t	3 521,4	- 5,6	3 546,5	- 5,3
Milcherzeugung (an Molkereien geliefert)	1 000 t	113,6	+ 1,3	117,8	- 2,6
VERARBEITENDES GEWERBE SOWIE BERGBAU ⁴⁾					
September 2010					
Umsatz (ohne Umsatzsteuer)	Mill. EUR	892,1	- 3,6	813,8	+ 1,6
darunter: Auslandsumsatz	Mill. EUR	244,8	- 17,4	225,0	- 3,0
Beschäftigte ⁵⁾	Anzahl	44 227	+ 0,7	43 369	- 4,4
BAUHAUPTGEWERBE ⁶⁾					
September 2010					
Baugewerblicher Umsatz (ohne Umsatzsteuer)	Mill. EUR	161,3	+ 10,0	112,7	- 0,7
Beschäftigte ⁵⁾	Anzahl	15 753	- 2,5	15 444	- 1,5
EINZELHANDEL ⁷⁾					
September 2010					
Umsatz real	2005=100	100,6	+ 0,9	99,2	- 0,4
Beschäftigte	2005=100	104,6	- 0,6	102,5	- 1,9
GASTGEWERBE					
September 2010					
Umsatz real	2005=100	121,4	- 5,7	106,5	- 4,8
Beschäftigte	2005=100	113,2	- 3,7	105,6	- 3,8
TOURISMUS ⁸⁾					
September 2010					
Gästeübernachtungen	1 000	2 765,7	- 6,4	2 610,3	- 2,9
AUßENHANDEL ⁹⁾					
September 2010					
Ausfuhr (Spezialhandel)	Mill. EUR	557,5	+ 38,9	497,1	+ 17,8
Einfuhr (Generalhandel)	Mill. EUR	366,3	+ 31,2	316,2	+ 10,7
UNTERNEHMEN					
August 2010					
Gewerbeanmeldungen ¹⁰⁾	Anzahl	1 084	- 7,1	1 146	- 4,2
Gewerbeabmeldungen ¹⁰⁾	Anzahl	999	+ 0,4	1 048	- 5,5
Unternehmensinsolvenzen	Anzahl	31	- 8,8	39	- 2,5
HANDWERK ¹¹⁾					
I. Quartal 2010					
Umsatz	2007=100 ^{*)}	73,2	- 10,7	73,2	- 10,7
Beschäftigte	2007=100 ^{**)}	94,6	- 1,3	94,6	- 1,3
PREISE					
November 2010					
Verbraucherpreisindex	2005=100	110,8	+ 1,7	110,1	+ 1,3

^{*)} hier: Vierteljahresdurchschnitt - ^{**)} hier: am 30.9.

1) Quelle: Bundesagentur für Arbeit; unter Einschluss der Grundsicherung für Arbeit Suchende; Ergebnisse sind vorläufig; die jeweils aktuellen Werte sind im Internetangebot der Bundesagentur für Arbeit als detaillierte Übersichten zu finden.

2) ohne geförderte Stellen des zweiten Arbeitsmarktes

3) aus gewerblichen Schlachtungen von Tieren in- und ausländischer Herkunft (Rinder, Schweine, Schafe, Pferde, Ziegen); einschließlich Schlachtfetten, jedoch ohne Innereien

4) einschließlich Gewinnung von Steinen und Erden; Betriebe mit 50 und mehr Beschäftigten

5) einschließlich der tätigen Inhaber

6) Bau von Gebäuden, Tiefbau, Abbrucharbeiten und vorbereitende Baustellenarbeiten u. a.; nach der Ergänzungserhebung hochgerechnete Ergebnisse

7) einschließlich Tankstellen

8) Betriebe ab 9 Betten; einschließlich Campingplätzen (Touristik-Camping)

9) Wegen der unterschiedlichen Abgrenzung von Spezialhandel und Generalhandel ist eine Saldierung der Ein- und Ausfuhrergebnisse nicht vertretbar.

10) ohne Automatenaufsteller und Reisegewerbe

11) zulassungspflichtige Handwerksunternehmen

Landesdaten Mecklenburg-Vorpommern

Bevölkerung

Merkmal	Einheit	2008	2009	2009			2010		
		Durchschnitt der Monate		Mai	Juni	Juli	Mai	Juni	Juli
* Bevölkerung am Monatsende	1 000	1 664,4 ²⁾	1 651,2 ²⁾	1 657,3	1 656,8	1 656,0	1 647,0	1 646,5	1 645,6
Natürliche Bevölkerungsbewegung									
* Eheschließungen	Anzahl	872	874	1 401	1 356	1 407	1 477	1 289	1 761
* Lebendgeborene	Anzahl	1 092	1 085	1 004	1 087	1 282	1 084	1 200	1 175
* Gestorbene (ohne Totgeborene) darunter	Anzahl	1 485	1 529	1 354	1 493	1 479	1 437	1 512	1 630
* im 1. Lebensjahr Gestorbene	Anzahl	4	4	4	6	4	2	3	1
* Überschuss d. Geborenen (+) bzw. Gestorbenen (-)	Anzahl	- 393	- 444	- 350	- 406	- 197	- 353	- 312	- 455
Wanderungen									
* Zuzüge über die Landesgrenze	Anzahl	2 576	2 617	2 061	2 649	2 976	2 154	2 173	2 783
* darunter: aus dem Ausland	Anzahl	524	497	407	613	587	384	467	545
* Fortzüge über die Landesgrenze	Anzahl	3 460	3 271	2 493	2 914	3 575	2 156	2 411	3 317
* darunter: in das Ausland	Anzahl	528	570	410	605	525	309	358	448
* Wanderungsgewinn (+) bzw. -verlust (-)	Anzahl	- 884	- 654	- 432	- 265	- 599	- 2	- 238	- 534
* Innerhalb des Landes Umgezogene ¹⁾	Anzahl	4 818	4 790	3 930	4 573	4 980	3 763	4 709	5 005

1) ohne innerhalb der Gemeinde Umgezogene

2) statt Durchschnitt der Monate hier: Bevölkerung am 31.12.

Erwerbstätigkeit

Merkmal	Einheit	2008	2009	2008	2009			2010	
		30.6.		31.12.	31.3.	30.6.	30.9.	31.12.	31.3.
Beschäftigte ¹⁾									
* Sozialversicherungspflichtig Beschäftigte am Arbeitsort ²⁾	1 000	520,6	520,8	511,9	505,5	520,8	527,9	511,5	505,6
* Frauen	1 000	266,4	269,8	263,6	262,1	269,8	272,8	265,9	264,1
* Ausländer/-innen	1 000	4,5	5,1	4,3	4,4	5,1	5,0	4,5	4,6
* Teilzeitbeschäftigte	1 000	94,8	98,9	94,7	95,4	98,9	99,5	98,6	98,9
* darunter: Frauen	1 000	79,6	83,0	79,4	80,3	83,0	83,4	82,3	82,7
Sozialversicherungspflichtig Beschäftigte nach Wirtschaftsbereichen ³⁾									
* Land- und Forstwirtschaft, Fischerei	1 000	17,0	16,8	15,1	15,8	16,8	17,4	14,8	15,3
* Produzierendes Gewerbe	1 000	116,4	115,0	115,1	112,7	115,0	115,0	113,3	110,9
* Handel, Verkehr und Gastgewerbe	1 000	127,5	128,3	121,7	119,3	128,3	130,2	121,8	119,9
* Erbringung von Unternehmensdienstleistungen	1 000	82,7	83,9	83,0	82,2	83,9	85,2	82,5	82,2
* Erbringung von öffentlichen und privaten Dienstleistungen	1 000	177,0	176,8	177,0	175,6	176,8	180,2	179,2	177,4
Merkmal	Einheit	2008	2009	2009			2010		
		Durchschnitt der Monate		August	September	Oktober	August	September	Oktober
Arbeitsmarkt ⁴⁾									
* Arbeitslose	1 000	124,2	118,2	111,6	106,0	102,7	100,1	96,6	95,5
davon: im Rechtskreis nach SGB III	1 000	36,7	35,2	30,9	29,1	27,8	28,6	27,4	26,9
im Rechtskreis nach SGB II	1 000	87,5	82,9	80,7	76,9	74,9	71,5	69,2	68,5
* darunter: Frauen	1 000	59,5	52,3	49,8	47,1	45,7	45,2	43,5	43,3
* Zugang	1 000	26,9	28,8	26,0	27,4	27,0	26,4	24,8	25,2
* Abgang	1 000	28,0	29,1	24,9	32,9	30,2	25,2	28,2	26,3
* Arbeitslosenquote ⁵⁾ insgesamt	%	14,1	13,6	12,8	12,2	11,8	11,6	11,2	11,1
davon: im Rechtskreis nach SGB III	%	4,2	4,0	3,6	3,3	3,2	3,3	3,2	3,1
im Rechtskreis nach SGB II	%	9,9	9,5	9,3	8,8	8,6	8,3	8,0	7,9
* Frauen	%	14,2	12,6	12,0	11,3	11,0	11,0	10,6	10,5
* Männer	%	14,1	14,4	13,6	13,0	12,5	12,2	11,8	11,6
* Ausländer/-innen	%	25,5	23,4	22,8	21,9	21,8	22,2	21,3	21,1
* Jüngere von 15 bis unter 25 Jahren	%	12,3	12,0	13,2	12,2	10,8	11,9	11,0	10,0
* Kurzarbeiter/-innen	Anzahl	1 795	8 674	7 668	9 032	9 280	15 263 ⁷⁾	16 620 ⁸⁾	14 987 ⁹⁾
* Gemeldete Arbeitsstellen ⁶⁾	Anzahl	6 417	5 836	5 747	5 606	5 185	6 650	6 357	6 721
Zugang	Anzahl	3 271	3 111	3 228	3 159	3 213	3 632	3 704	4 024
Abgang	Anzahl	3 301	3 150	3 128	3 296	3 620	3 983	3 998	3 649

1) Auswertungen aus der Beschäftigungsstatistik der Bundesagentur für Arbeit

2) einschließlich Personen „ohne Angabe“ zur Wirtschaftsgliederung

3) Abgrenzung ab 2008 nach WZ 2008; frühere Ergebnisse sind nicht vergleichbar.

4) Quelle: Bundesagentur für Arbeit; unter Einschluss der Grundsicherung für Arbeit Suchende; Ergebnisse sind vorläufig; die jeweils aktuellen Werte sind im Internetangebot der Bundesagentur für Arbeit als detaillierte Übersichten zu finden.

5) Arbeitslose in Prozent aller zivilen Erwerbspersonen

6) ohne geförderte Stellen des zweiten Arbeitsmarktes

7) Januar 2010 - 8) Februar 2010 - 9) März 2010

Landesdaten Mecklenburg-Vorpommern

Bautätigkeit

Merkmal	Einheit	2008	2009	2009			2010		
		Durchschnitt der Monate		Juli	August	September	Juli	August	September
Baugenehmigungen									
* Wohngebäude (Neubau)	Anzahl	200	204	270	246	236	261	301	190
* darunter: mit 1 oder 2 Wohnungen	Anzahl	185	189	251	229	214	238	271	180
* umbauter Raum	1 000 m ³	148	152	228	179	193	160	249	155
* Wohnfläche	1 000 m ²	31	31	47	35	40	35	52	32
* veranschlagte Kosten der Bauwerke	1 000 EUR	33 100	35 573	53 885	39 024	46 048	39 327	55 545	30 898
* Nichtwohngebäude (Neubau)	Anzahl	41	38	54	37	41	25	70	53
* umbauter Raum	1 000 m ³	304	277	475	298	263	168	504	168
* Nutzfläche	1 000 m ²	46	43	61	47	50	19	69	30
* veranschlagte Kosten der Bauwerke	1 000 EUR	27 697	31 308	31 111	32 813	40 351	23 951	66 361	20 894
* Wohnungen in Wohn- und Nichtwohngebäuden (Neubau und Saldo aus Baumaßnahmen an bestehenden Gebäuden)	Anzahl	421	405	419	399	598	416	675	372
* Wohnräume (einschließlich Küchen)	Anzahl	1 573	1 553	1 865	1 841	2 211	1 616	2 596	1 695

Landwirtschaft

Merkmal	Einheit	2008	2009	2007	2008		2009		2010
		am 3.11.		November	Mai	November	Mai	November	Mai
Viehbestand									
Rindvieh	1 000	562,6	559,2	544,3	565,3	562,6	568,0	559,2	562,8
darunter Milchkühe (ohne Ammen- und Mutterkühe)	1 000	174,4	169,1	172,2	174,9	174,4	173,9	169,1	171,9
Schweine	1 000	779,3	772,9	779,8	746,6	779,3	745,4	772,9	756,3
darunter Mastschweine	1 000	271,1	270,7	283,3	262,6	271,1	267,7	270,7	265,1
Zuchtsauen	1 000	81,2	80,0	80,1	86,3	81,2	81,9	80,0	77,4
darunter: trächtig	1 000	56,4	57,0	57,0	58,2	56,4	57,9	57,0	56,9
Schlachtungen									
Rinder insgesamt	1 000	13,1	13,2	12,3	12,6	15,0	10,3	14,5	14,5
darunter Kälber ²⁾	1 000	0,5	0,4	0,3	0,4	0,4	0,4	0,4	0,4
Jungrinder	1 000	.	0,1	0,1	0,1	0,1	0,1	0,1	0,1
Schweine	1 000	39,8	41,1	40,5	38,2	40,5	37,1	41,5	38,6
darunter Hausschlachtungen	1 000	1,0	0,9	0,4	0,4	0,4	0,3	0,3	0,3
* Schlachtmengen (ohne Geflügel) ¹⁾	t	7 460,8	7 571,2	7 235,0	7 185,3	8 085,2	6 369,7	8 160,5	7 832,3
darunter									
* Rinder insgesamt	t	3 724,7	3 771,8	3 459,9	3 665,2	4 314,2	2 932,5	4 304,2	4 276,8
darunter									
* Kälber ²⁾	t	60,8	49,4	37,2	45,1	46,3	41,7	47,5	55,5
* Jungrinder	t	.	16,2	21,3	17,2	13,1	13,0	17,5	15,0
* Schweine	t	3 698,5	3 769,4	3 731,7	3 491,8	3 729,7	3 403,2	3 818,6	3 521,4
* Geflügelfleisch ³⁾	t	8 258,8	8 772,8	9 349,5	8 116,2	8 656,9	6 982,3	.	.
* Eiererzeugung ⁴⁾	1 000	36 416	40 340	40 957	38 315	39 107	r 40 620	r 41 155	38 587
Milcherzeugung (an Molkereien geliefert)	1 000 t	116,8	118,9	123,4	120,1	112,1	121,0	120,9	113,6

1) aus gewerblichen Schlachtungen von Tieren in- und ausländischer Herkunft (Rinder, Schweine, Schafe, Pferde, Ziegen); einschließlich Schlachtfetten, jedoch ohne Innereien

2) wegen methodischer Änderungen mit den Vorjahresergebnissen nur eingeschränkt vergleichbar

3) Geflügelfleisch aus Schlachtungen inländischen Geflügels in Schlachtereien mit einer Schlachtkapazität von 2 000 und mehr Tieren im Monat

4) erzeugte Eier in Betrieben bzw. Unternehmen mit mindestens 3 000 Hennenhaltungsplätzen; einschließlich Junghennen-, Bruch- und Knickiern

Landesdaten Mecklenburg-Vorpommern

Produzierendes Gewerbe

Merkmal	Einheit	2008		2009			2010		
		Durchschnitt der Monate		Juli	August	September	Juli	August	September
Verarbeitendes Gewerbe sowie Bergbau und Gewinnung von Steinen und Erden ¹⁾									
* Betriebe	Anzahl	289	295	298	298	297	282	282	283
* Beschäftigte ²⁾	Anzahl	45 234	44 877	45 858	43 515	43 904	43 660	43 833	44 227
* Geleistete Arbeitsstunden	1 000 h	6 239	5 951	5 941	5 513	6 044	5 821	5 845	6 136
* Bruttolohn- und -gehaltssumme	Mill. EUR	100,7	95,6	91,2	90,4	92,4	92,2	94,0	93,6
* Umsatz (ohne Umsatzsteuer)	Mill. EUR	951,2	815,1	864,4	780,1	925,2	855,6	838,4	892,1
* darunter: Auslandsumsatz	Mill. EUR	259,6	232,2	253,2	160,1	296,5	266,3	205,6	244,8
Energie- und Wasserversorgung									
* Betriebe ³⁾	Anzahl	58	61	61	61	61	55	55	55
* Beschäftigte ³⁾	Anzahl	4 816	4 760	4 731	4 738	4 792	4 632	4 663	4 713
* Geleistete Arbeitsstunden ³⁾	1 000 h	631	621	619	555	658	578	584	649
* Bruttoentgeltssumme ³⁾	Mill. EUR	14,5	14,8	14,2	13,8	13,7	14,1	13,7	14,0
* Stromerzeugung (brutto) der Kraftwerke ⁴⁾ für die allgemeine Versorgung	Mill. kWh	404,0	304,6	380,3	386,3	399,6	417,1	336,1	...
Baugewerbe ⁵⁾									
Bauhauptgewerbe/Bau von Gebäuden, Tiefbau, Abbrucharbeiten und vorbereitende Baustellenarbeiten u. a. ⁶⁾									
* Beschäftigte ²⁾	Anzahl	16 290	15 783	16 101	15 950	16 156	15 729	15 924	15 753
* Geleistete Arbeitsstunden	1 000 h	1 757	1 635	1 994	1 820	2 009	1 898	1 842	1 913
* davon									
* Wohnungsbau	1 000 h	647	598	734	662	708	671	651	664
* gewerblicher Bau	1 000 h	596	542	682	566	676	618	591	617
* öffentlicher und Straßenbau	1 000 h	513	496	578	592	625	609	600	632
* Bruttolohn- und -gehaltssumme	Mill. EUR	30,4	29,1	32,2	29,7	30,9	30,8	30,8	30,8
* Gesamtumsatz (ohne Umsatzsteuer)	Mill. EUR	136,7	126,3	138,4	131,4	148,0	152,5	143,9	162,8
* darunter									
* baugewerblicher Umsatz (ohne Umsatzsteuer)	Mill. EUR	135,3	125,1	136,9	130,1	146,7	151,3	142,6	161,3
* davon									
* Wohnungsbau	Mill. EUR	36,2	40,1	45,9	40,0	45,5	47,7	44,6	49,1
* gewerblicher Bau	Mill. EUR	52,3	41,7	44,3	39,1	45,0	47,7	43,0	49,2
* öffentlicher und Straßenbau	Mill. EUR	46,8	43,3	46,7	51,1	56,2	55,9	55,0	63,0
* Index des Auftragseingangs ³⁾	2000=100	56,9	52,2	67,2	62,5	83,3	71,8	66,3	61,3
* Wohnungsbau	2000=100	37,4	38,8	75,2	39,3	25,2	85,7	35,0	32,2
* gewerblicher Bau	2000=100	55,3	51,3	42,3	58,5	64,1	48,8	51,5	53,1
* öffentlicher und Straßenbau	2000=100	71,6	62,2	86,0	81,9	140,9	84,9	101,6	140,9
Ausbaugewerbe/Bauinstallation und sonstiger Ausbau ³⁾									
* Beschäftigte ^{2) 7)}	Anzahl	5 413	5 055	5 106	5 067	5 022	5 260	5 343	5 358
* Geleistete Arbeitsstunden	1 000 h	1 869	1 681	1 704	1 740	1 645	1 632	1 773	1 891
* Bruttolohn- und -gehaltssumme	Mill. EUR	30,7	28,0	27,7	28,6	29,2	28,7	30,0	31,5
* Baugewerblicher Umsatz (ohne Umsatzsteuer)	Mill. EUR	131,8	134,7	125,0	128,8	181,0	105,4	122,0	144,5

1) Betriebe mit im Allgemeinen 50 und mehr Beschäftigten; Ab Januar 2009 werden die Angaben nach einer revidierten Klassifikation der Wirtschaftszweige (WZ 2008) abgegrenzt. Um einen korrekten Vorjahresvergleich zu ermöglichen, wurden die Ergebnisse des Jahres 2008 auf diese neue Klassifikation umgeschlüsselt.

2) einschließlich der tätigen Inhaber

3) Betriebe von Unternehmen mit im Allgemeinen 20 und mehr Beschäftigten

4) mit einer elektrischen Leistung ab 1 MW

5) Ab Januar 2009 wird eine revidierte Klassifikation der Wirtschaftszweige (WZ 2008) eingesetzt. Die Ergebnisse sind mit denen des Vorjahres weitgehend vergleichbar.

6) nach der Ergänzungserhebung hochgerechnete Ergebnisse

7) am Ende des Berichtsjahres

Landesdaten Mecklenburg-Vorpommern

Handel ¹⁾

Merkmal	Einheit	2008	2009	2009			2010		
		Durchschnitt der Monate		Juli	August	September	Juli	August	September
Großhandel ²⁾									
* Beschäftigte	2005=100	106,4	102,5	r 104,6	105,3	103,1	r 106,6	r 108,2	108,2
* Umsatz nominal	2005=100	136,9	120,2	r 130,7	r 133,1	136,7	r 157,1	r 143,2	155,4
* Umsatz real	2005=100	120,6	117,2	r 127,9	r 129,6	133,6	r 143,8	r 127,7	134,5
Einzelhandel ³⁾									
* Beschäftigte	2005=100	106,9	r 104,2	r 105,6	r 104,9	105,2	r 104,0	r 104,7	104,6
* Umsatz nominal	2005=100	101,9	r 97,5	r 109,2	r 101,0	96,0	r 112,7	r 102,0	97,8
* Umsatz real	2005=100	100,4	r 101,2	r 113,6	r 104,9	99,7	r 115,4	r 104,9	100,6
Kfz-Handel ⁴⁾									
* Beschäftigte	2005=100	96,9	r 92,7	r 91,5	r 91,4	91,5	r 91,2	r 92,2	91,7
* Umsatz nominal	2005=100	94,9	r 97,1	r 105,8	r 91,2	96,7	r 99,3	r 90,7	97,0
* Umsatz real	2005=100	95,7	r 97,6	r 106,3	r 91,6	97,3	r 99,7	r 91,0	97,2

1) Der Berichtskreis wird jährlich durch Ergänzungsstichproben und ab 2009 durch Strichprobenrotation aktualisiert.

2) einschließlich Handelsvermittlung

3) einschließlich Tankstellen

4) sowie Instandhaltung und Reparatur von Kfz

Gastgewerbe ¹⁾

Merkmal	Einheit	2008	2009	2009			2010		
		Durchschnitt der Monate		Juli	August	September	Juli	August	September
* Beschäftigte	2005=100	110,8	109,2	r 119,9	r 121,0	117,6	r 117,6	r 117,6	113,2
* Umsatz nominal	2005=100	113,1	r 115,7	r 189,8	r 185,9	140,7	r 197,5	r 190,1	138,9
* Umsatz real	2005=100	106,2	105,8	r 171,9	r 169,1	128,8	r 170,1	r 164,2	121,4

1) Der Berichtskreis wird jährlich durch Ergänzungsstichproben aktualisiert.

Tourismus ¹⁾

Merkmal	Einheit	2008	2009	2009			2010		
		Durchschnitt der Monate		Juli	August	September	Juli	August	September
* Gästeankünfte	1 000	549,0	576,4	1 098,4	1 088,6	702,5	1 164,0	990,0	652,6
* darunter: von Auslandsgästen	1 000	25,5	24,0	58,5	47,5	28,9	67,4	51,3	29,2
* Gästeübernachtungen	1 000	2 291,8	2 368,4	5 369,0	4 991,0	2 955,1	5 693,9	4 832,0	2 765,7
* darunter: von Auslandsgästen	1 000	69,8	67,0	177,8	150,5	77,0	200,7	159,7	76,8

1) Betriebe ab 9 Betten; einschließlich Campingplätzen (Touristik-Camping)

Verkehr

Merkmal	Einheit	2008	2009	2009			2010		
		Durchschnitt der Monate		Juni	Juli	August	Juni	Juli	August
Straßenverkehrsunfälle									
* Unfälle mit Personenschaden und Sachschaden ¹⁾	Anzahl	769	750	753	989	801	r 770	r 871	781
darunter									
* Unfälle mit Personenschaden	Anzahl	535	519	532	751	627	r 610	r 700	573
* getötete Personen	Anzahl	11	13	14	11	14	16	17	8
* verletzte Personen	Anzahl	683	650	669	956	784	r 754	r 919	732
Kraftfahrzeuge ²⁾									
* Zulassungen fabrikneuer Kraftfahrzeuge	Anzahl	4 201	5 605	7 380	6 529	5 071	4 922	4 036	3 633
* darunter: Personenkraftwagen ³⁾	Anzahl	3 283	4 884	6 497	5 631	4 448	3 999	3 089	2 932
* Lastkraftwagen	Anzahl	453	344	394	403	256	378	407	328
Seeschifffahrt									
* Gütereingang	1 000 t	1 333,9	1 089,4	1 023,7	1 363,0	1 275,3	1 287,6	1 494,1	1 372,9
* Güterversand	1 000 t	1 109,0	987,0	1 028,4	923,8	1 119,5	1 223,2	926,2	916,7
Binnenschifffahrt									
* Gütereingang	1 000 t	-	-	-	-	-	-	-	-
* Güterversand	1 000 t	-	-	-	-	-	-	-	-

1) schwerwiegender Unfall mit Sachschaden (im engeren Sinne) und sonstiger Sachschadensunfall unter Einfluss berauschender Mittel

2) Quelle: Kraftfahrt-Bundesamt

3) Fahrzeuge zur Personenbeförderung mit höchstens 8 Sitzplätzen außer dem Fahrersitz, einschließlich Wohnmobilen und Krankenwagen

Landesdaten Mecklenburg-Vorpommern

Außenhandel ¹⁾

Merkmal	Einheit	2008	2009	2009			2010		
		Durchschnitt der Monate		Juli	August	September	Juli	August	September
Ausfuhr (Spezialhandel) ²⁾									
* Insgesamt	Mill. EUR	497,8	422,8	481,2	385,7	401,4	479,5	451,6	557,5
darunter									
* Güter der Ernährungswirtschaft	Mill. EUR	123,9	136,4	209,1	126,2	147,0	132,4	112,7	188,7
* Güter der gewerblichen Wirtschaft	Mill. EUR	352,0	261,8	245,1	235,9	231,9	331,4	324,7	352,0
* davon: Rohstoffe	Mill. EUR	7,1	7,7	4,1	9,3	3,7	6,6	2,0	4,6
* Halbwaren	Mill. EUR	38,7	34,9	30,6	31,6	27,5	30,2	36,7	46,6
* Fertigwaren	Mill. EUR	306,2	219,1	210,4	195,0	200,6	294,7	286,0	300,8
* davon: Vorerzeugnisse	Mill. EUR	34,9	40,5	32,4	31,8	27,5	63,0	39,9	39,5
* Enderzeugnisse	Mill. EUR	271,3	178,7	178,0	163,3	173,2	231,6	246,1	261,3
davon nach									
* Europa	Mill. EUR	377,6	300,9	275,2	253,1	274,7	303,0	308,6	352,9
* darunter: in EU-Länder ³⁾	Mill. EUR	303,9	243,9	216,1	202,9	224,4	253,3	254,3	304,5
* Afrika	Mill. EUR	20,9	35,6	60,0	25,7	42,1	46,3	14,9	36,5
* Amerika	Mill. EUR	31,6	24,9	46,4	16,4	25,7	69,6	60,1	77,3
* Asien	Mill. EUR	65,3	59,8	97,5	88,9	57,0	57,4	66,0	87,2
* Australien, Ozeanien und Übrige	Mill. EUR	2,2	1,4	1,3	1,0	1,3	3,1	2,0	3,5
Einfuhr (Generalhandel) ²⁾									
* Insgesamt	Mill. EUR	365,3	286,4	262,2	275,9	279,2	374,0	336,2	366,3
darunter									
* Güter der Ernährungswirtschaft	Mill. EUR	61,0	65,8	45,4	71,1	66,2	56,0	64,0	82,8
* Güter der gewerblichen Wirtschaft	Mill. EUR	273,2	186,8	183,5	174,2	184,3	285,9	243,1	253,0
* davon: Rohstoffe	Mill. EUR	30,0	12,2	19,5	11,2	23,7	61,2	17,6	17,4
* Halbwaren	Mill. EUR	60,9	47,6	44,8	47,7	35,5	62,5	63,9	71,6
* Fertigwaren	Mill. EUR	182,3	127,0	119,2	115,3	125,1	162,2	161,7	164,0
* davon: Vorerzeugnisse	Mill. EUR	53,5	36,8	34,3	34,2	32,8	59,0	52,0	50,1
* Enderzeugnisse	Mill. EUR	128,8	90,3	84,8	81,2	92,3	103,2	109,7	113,9
davon aus									
* Europa	Mill. EUR	310,8	246,2	224,3	235,1	242,7	315,1	276,4	302,1
* darunter: aus EU-Ländern ³⁾	Mill. EUR	260,4	213,1	203,2	206,5	212,8	248,3	226,9	251,8
* Afrika	Mill. EUR	4,5	1,3	0,3	0,2	0,2	0,4	4,5	1,7
* Amerika	Mill. EUR	13,4	12,6	14,5	14,6	11,0	14,6	9,5	14,3
* Asien	Mill. EUR	33,7	25,2	21,6	26,0	24,3	41,5	44,4	48,1
* Australien, Ozeanien und Übrige	Mill. EUR	2,8	1,1	1,5	0,0	0,9	2,3	1,4	0,1

1) Wegen der unterschiedlichen Abgrenzung von Spezialhandel und Generalhandel ist eine Saldierung der Ein- und Ausfuhrergebnisse nicht vertretbar.

2) Für Antwortausfälle und Befreiungen sind Zuschätzungen bei den EU-Ländern enthalten und damit auch im Insgesamt enthalten.

3) einschließlich Bulgarien und Rumänien (EU-27)

Gewerbeanzeigen ¹⁾

Merkmal	Einheit	2008	2009	2009			2010		
		Durchschnitt der Monate		Juni	Juli	August	Juni	Juli	August
* Gewerbebeanmeldungen	Anzahl	1 216	1 170	1 111	1 051	1 167	1 215	1 093	1 084
* Gewerbeabmeldungen	Anzahl	1 174	1 127	991	922	995	998	991	999

1) ohne Automatenaufsteller und Reisegewerbe

Insolvenzen

Merkmal	Einheit	2008	2009	2009			2010		
		Durchschnitt der Monate		Juni	Juli	August	Juni	Juli	August
* Insolvenzen	Anzahl	259	263	261	329	231	301	279	256
davon									
* Unternehmen	Anzahl	42	40	39	44	34	36	33	31
* Verbraucher	Anzahl	159	165	166	214	153	204	197	174
* ehemals selbstständig Tätige	Anzahl	42	42	46	43	23	42	36	31
* sonstige natürliche Personen ¹⁾ , Nachlässe	Anzahl	17	15	10	28	21	19	13	20
* Voraussichtliche Forderungen	1 000 EUR	53 729	92 477	35 339	40 279	597 307	37 619	33 153	36 287

1) beispielsweise als Gesellschafter oder Mithafter

Landesdaten Mecklenburg-Vorpommern

Handwerk ¹⁾

Merkmal	Einheit	2008	2009	2008	2009				2010
		Durchschnitt der Quartale	Durchschnitt der Quartale	IV. Quartal	I. Quartal	II. Quartal	III. Quartal	IV. Quartal	I. Quartal
* Beschäftigte	2007=100 ²⁾	97,0	94,6	94,6	92,8	94,6	96,7	94,0	94,6
* Umsatz	2007=100 ³⁾	104,4	101,0	112,0	82,8	102,3	108,1	110,9	73,2

1) zulassungspflichtige Handwerksunternehmen

2) hier: am 30.9.

3) hier: Vierteljahresdurchschnitt

Preise

Merkmal	Einheit	2008	2009	2009			2010		
		Durchschnitt der Monate	Durchschnitt der Monate	September	Oktober	November	September	Oktober	November
* Verbraucherpreisindex (Gesamtindex)	2005=100	107,9	108,7	109,0	109,1	109,0	110,7	110,7	110,8
* Nettokaltmieten (Teilindex)	2005=100	101,1	101,9	101,9	102,1	102,1	102,4	102,5	102,5
Index der Erzeugerpreise gewerblicher Produkte (Deutschland)	2005=100	112,7	108,0	106,5	106,5	106,6	110,7	111,1	...
	Einheit	2008	2009	2009			2010		
		Durchschnitt der Monate	Durchschnitt der Monate	Mai	August	November	Februar	Mai	August
* Preisindex für Wohngebäude ¹⁾ (Deutschland)	2005=100	111,8	112,8	112,6	112,8	112,8	113,0	113,7	114,2

1) Neubau in konventioneller Bauart, Bauleistungen am Bauwerk

Verdienste ¹⁾

Merkmal	Einheit	2008	2009	2009				2010	
		Durchschnitt der Quartale	Durchschnitt der Quartale	I. Quartal	II. Quartal	III. Quartal	IV. Quartal	I. Quartal	II. Quartal
* Bruttomonatsverdienste ²⁾ der vollzeitbeschäftigten Arbeitnehmer ³⁾ im Produzierenden Gewerbe und im Dienstleistungsbereich	EUR	2 531	2 595	2 434	2 440	2 448	2 474	2 474	2 493
* männlich	EUR	2 606	2 667	2 492	2 506	2 521	2 543	2 525	2 565
* weiblich	EUR	2 409	2 482	2 340	2 335	2 334	2 365	2 395	2 382
* Produzierendes Gewerbe	EUR	2 351	2 351	2 189	2 209	2 225	2 243	2 138	2 242
* Bergbau und Gewinnung von Steinen und Erden	EUR	1 830	(1 956)	1 830	1 892	1 910	1 896	1 855	1 867
* Verarbeitendes Gewerbe	EUR	2 374	2 339	2 219	2 171	2 171	2 204	2 131	2 184
* Energieversorgung	EUR	3 536	3 681	3 274	3 318	3 353	3 383	3 226	3 274
* Wasserversorgung ⁴⁾	EUR	2 538	2 504	2 304	2 336	2 352	2 382	2 637	2 671
* Baugewerbe	EUR	2 084	2 107	1 905	2 081	2 124	2 099	1 825	2 116
* Dienstleistungsbereich	EUR	2 615	2 703	2 548	2 543	2 543	2 572	2 615	2 597
* Handel; Instandhaltung und Reparatur von Kfz	EUR	2 227	2 252	2 102	2 094	2 099	2 112	2 114	2 136
* Verkehr und Lagerei	EUR	2 344	2 393	2 246	2 241	2 250	2 256	2 270	2 286
* Gastgewerbe	EUR	1 504	1 544	1 548	1 474	1 458	1 548	1 579	1 534
* Information und Kommunikation	EUR	3 443	(2 494)	3 103	(3 075)	(3 108)	/	3 193	/
* Erbringung von Finanz- und Versicherungsdienstleistungen	EUR	3 928	4 127	3 496	3 494	3 531	3 150	3 604	3 588
* Grundstücks- und Wohnungswesen	EUR	3 204	3 298	2 885	2 894	2 883	2 902	2 950	2 903
* Erbringung von freiberuflichen, wissenschaftlichen und technischen Dienstleistungen	EUR	2 887	3 000	2 778	2 804	2 785	2 844	2 842	2 869
* Erbringung von sonstigen wirtschaftlichen Dienstleistungen	EUR	1 694	1 772	1 717	1 732	1 690	1 699	1 696	1 670
* Öffentliche Verwaltung, Verteidigung; Sozialversicherung	EUR	2 877	3 003	2 824	2 838	2 885	2 885	2 926	2 934
* Erziehung und Unterricht	EUR	3 931	4 097	3 771	3 913	3 888	3 885	3 937	3 857
* Gesundheits- und Sozialwesen	EUR	2 638	(2 718)	2 586	(2 624)	(2 612)	(2 615)	2 629	(2 640)
* Kunst, Unterhaltung und Erholung	EUR	2 193	(2 197)	2 164	(2 178)	(2 027)	(2 108)	2 237	(2 326)
* Erbringung von sonstigen Dienstleistungen	EUR	1 974	(2 095)	1 910	(1 997)	(1 989)	(1 993)	1 985	2 021

1) Ab Januar 2009 erfolgt die Abgrenzung nach der WZ 2008; die Ergebnisse des Vorjahres wurden entsprechend umgerechnet.

2) Nachgewiesen werden Vierteljahresdurchschnitte, ohne Sonderzahlungen. Im Jahresdurchschnitt sind die Sonderzahlungen mit enthalten.

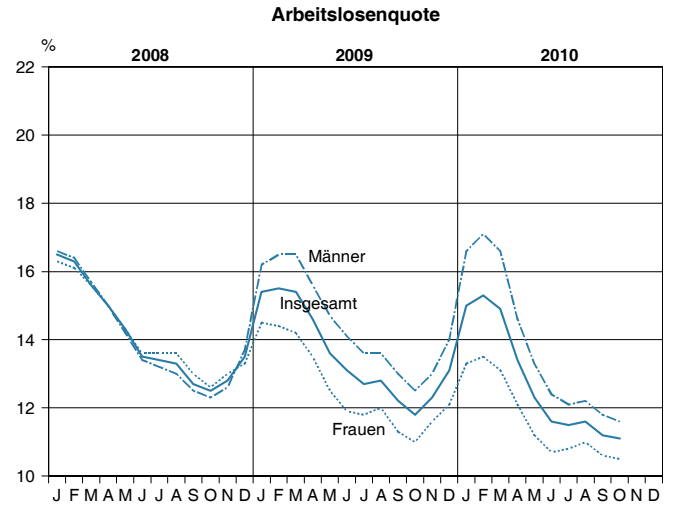
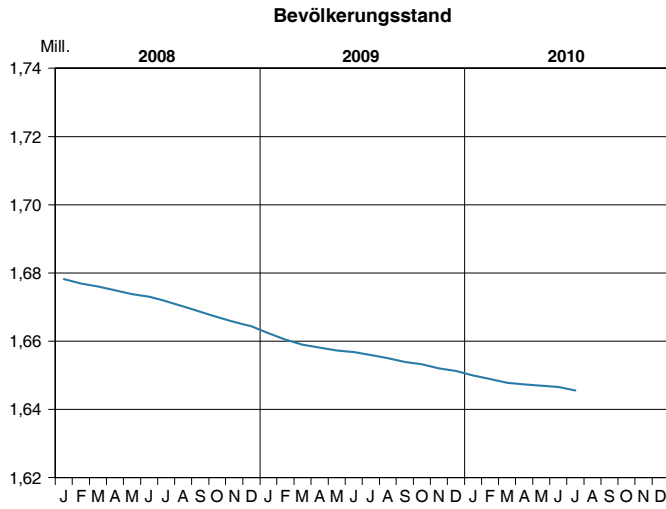
3) einschließlich Beamte

4) einschließlich Abwasser- und Abfallentsorgung und Beseitigung von Umweltverschmutzung

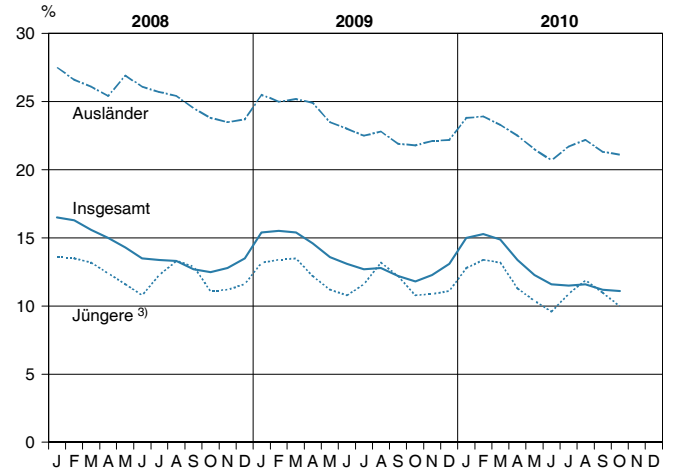
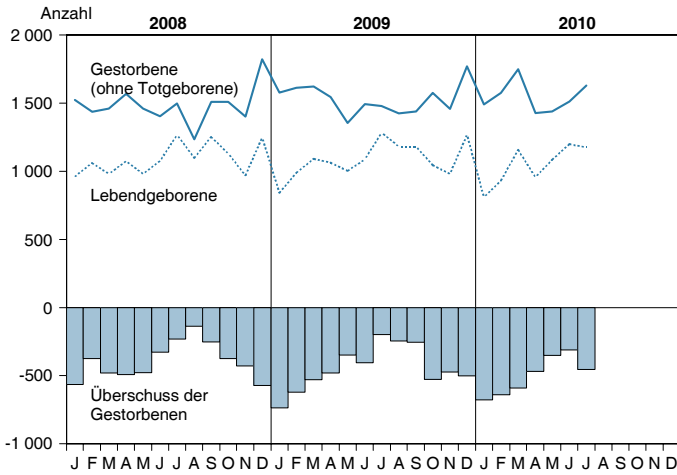
Landesdaten Mecklenburg-Vorpommern

Bevölkerungsstand und -veränderung

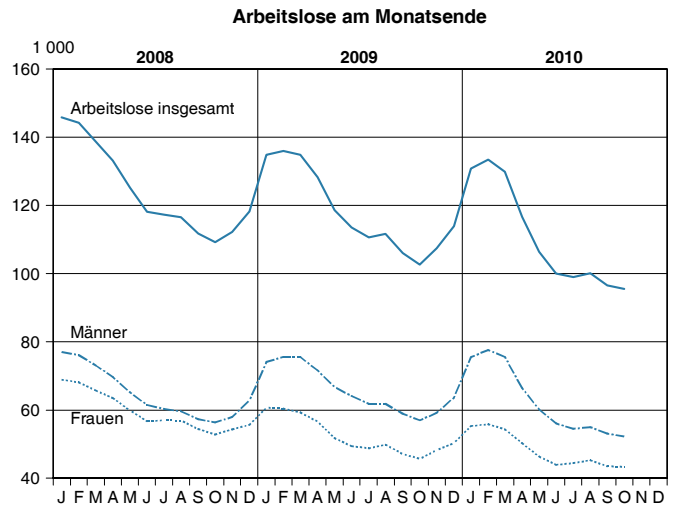
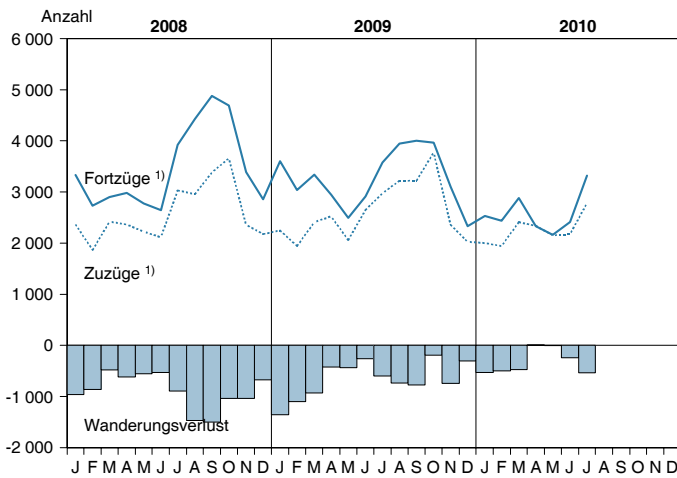
Arbeitsmarktentwicklung ²⁾



Natürliche Bevölkerungsbewegung



Wanderungen



1) über die Landesgrenze

2) Quelle: Bundesagentur für Arbeit

3) 15 bis unter 25 Jahren

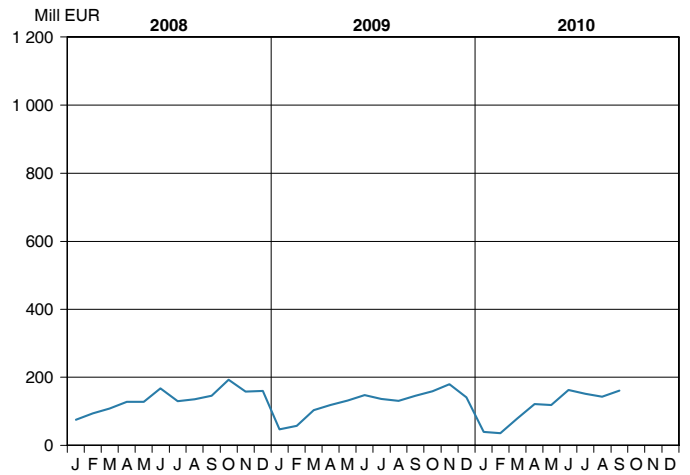
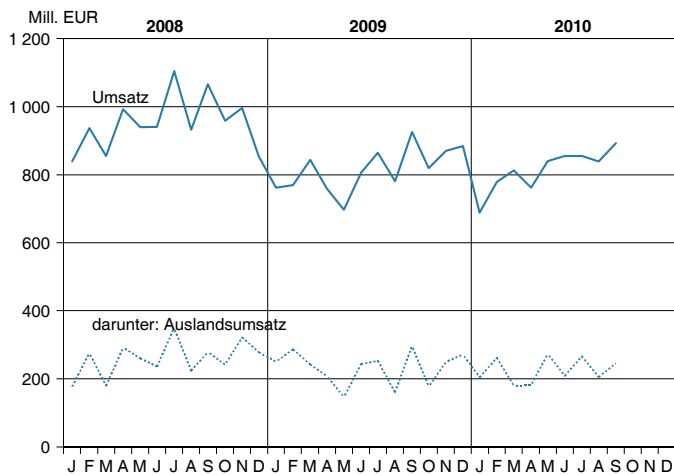
Landesdaten Mecklenburg-Vorpommern

Verarbeitendes Gewerbe ^{1) 2)}

Bauhauptgewerbe ^{3) 4)}

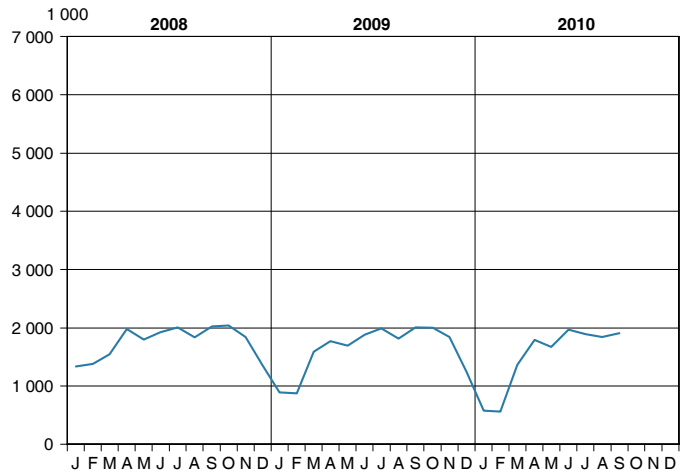
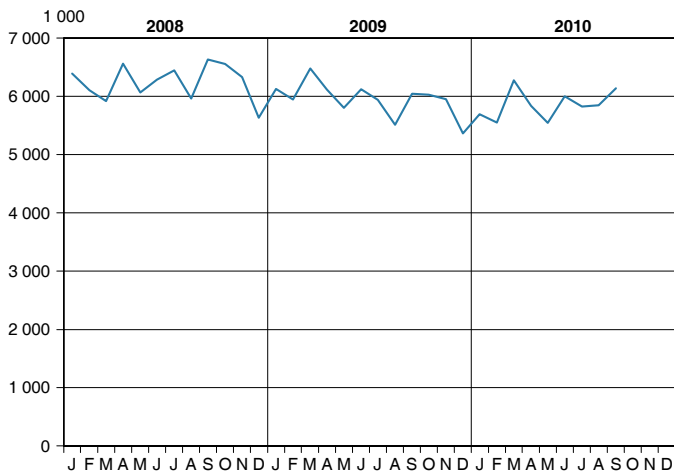
Umsatz (ohne Umsatzsteuer)

Baugewerblicher Umsatz (ohne Umsatzsteuer)



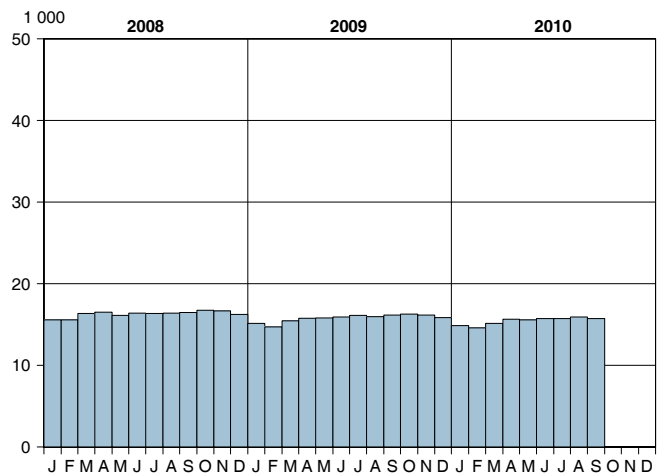
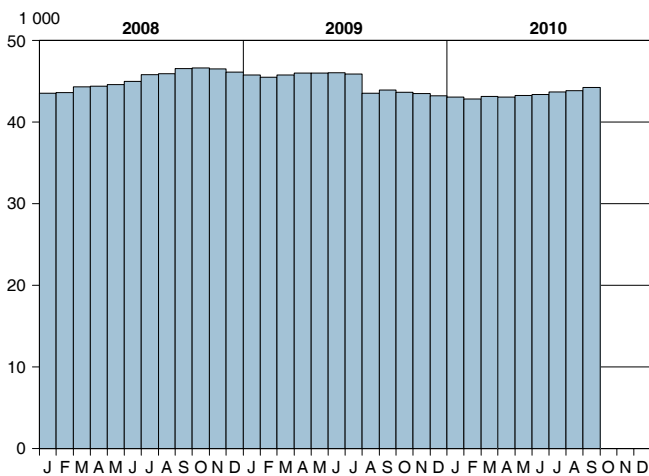
Geleistete Arbeitsstunden

Geleistete Arbeitsstunden



Beschäftigte

Beschäftigte

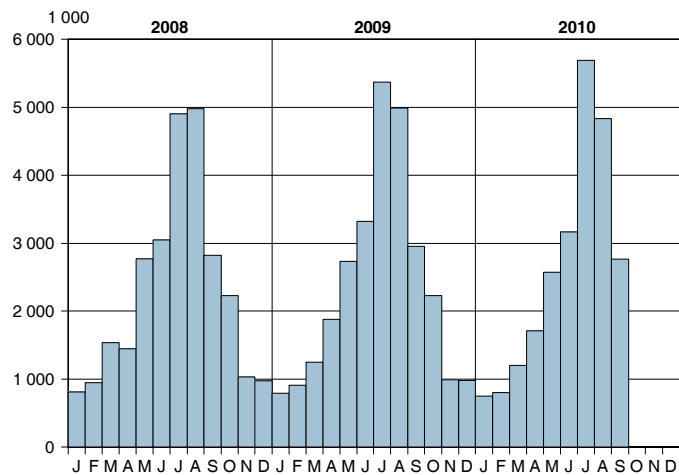


1) sowie Bergbau und Gewinnung von Steinen und Erden; Betriebe mit 50 und mehr Beschäftigten - 2) Ab Januar 2009 werden die Angaben nach einer revidierten Klassifikation der Wirtschaftszweige (WZ 2008) abgegrenzt. Um einen korrekten Vorjahresvergleich zu ermöglichen, wurden die Ergebnisse des Jahres 2008 auf die neue Klassifikation umgeschlüsselt.

3) Bauhauptgewerbe/Bau von Gebäuden, Tiefbau, Abbrucharbeiten und vorbereitende Baustellenarbeiten u. a.; nach der Ergänzungserhebung hochgerechnet
4) Ab Januar 2009 wird eine revidierte Klassifikation der Wirtschaftszweige (WZ 2008) eingesetzt. Die Ergebnisse sind weitgehend vergleichbar.

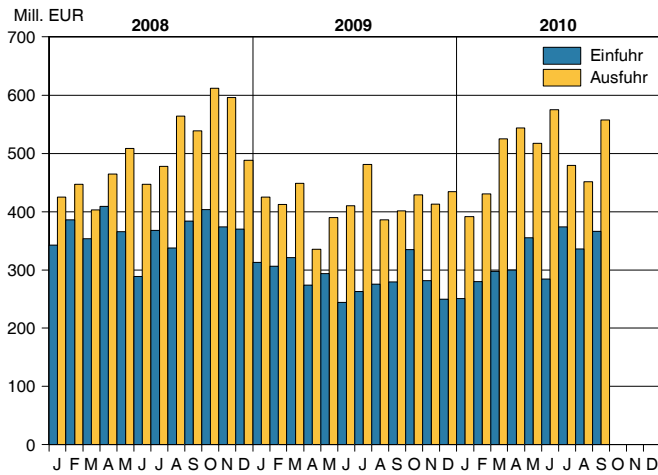
Landesdaten Mecklenburg-Vorpommern

Übernachtungen in den Beherbergungsstätten ¹⁾

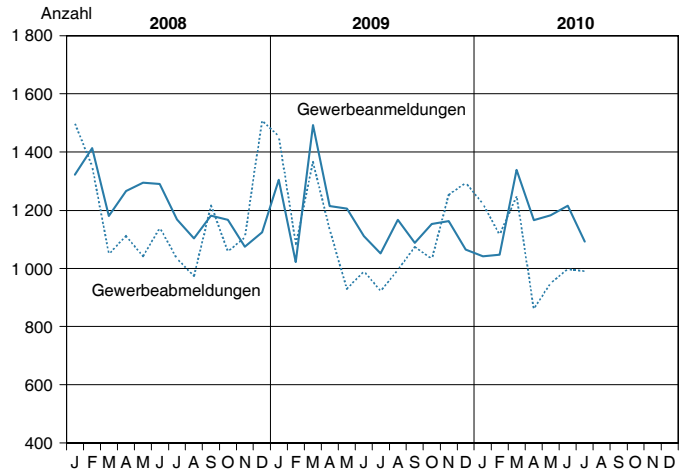


1) Betriebe ab 9 Betten; einschließlich Campingplätzen (Touristik-Camping)

Außenhandel

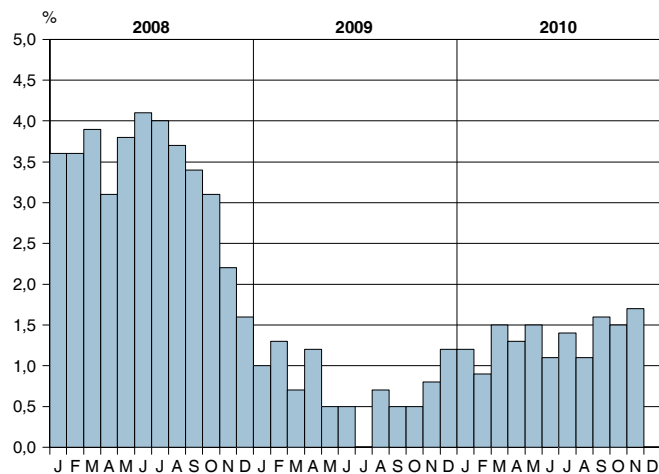


Gewerbeanzeigen



Verbraucherpreisindex (2005 = 100)

Veränderung gegenüber dem Vorjahr



© StatA MV

Ausgewählte Kreisdaten

Erwerbstätigkeit

Kreisfreie Stadt Landkreis Land	Arbeitslose und Arbeitslosenquote im Oktober 2010								
	Bestand	Arbeitslose				Arbeitslosenquote ¹⁾			
		Veränderung zum				Berichtsmonat	Vormonat	Vorjahr	
		Vormonat		Vorjahresmonat					in Prozent
	absolut	in Prozent	absolut	in Prozent					
Kreisfreie Städte									
Greifswald	3 139	- 47	- 1,5	- 183	- 5,5	11,2	11,4	12,0	
Neubrandenburg	4 916	- 117	- 2,3	+ 48	+ 1,0	13,9	14,2	13,5	
Rostock	13 024	- 190	- 1,4	- 31	- 0,2	12,7	12,9	12,8	
Schwerin	5 880	- 257	- 4,2	- 548	- 8,5	12,0	12,5	13,1	
Stralsund	4 111	- 29	- 0,7	- 135	- 3,2	14,5	14,6	15,0	
Wismar	3 195	- 15	- 0,5	+ 159	+ 5,2	14,5	14,6	13,7	
Landkreise									
Bad Doberan	4 960	+ 33	+ 0,7	- 425	- 7,9	7,9	7,8	8,5	
Demmin	6 220	- 164	- 2,6	- 285	- 4,4	15,0	15,4	15,4	
Güstrow	4 931	- 384	- 7,2	- 1 177	- 19,3	9,6	10,3	11,8	
Ludwigslust	5 603	- 104	- 1,8	- 371	- 6,2	8,0	8,2	8,5	
Mecklenburg-Strelitz	4 676	- 196	- 4,0	- 939	- 16,7	11,2	11,7	13,2	
Müritz	3 630	+ 150	+ 4,3	- 64	- 1,7	10,6	10,1	10,7	
Nordvorpommern	6 587	+ 132	+ 2,0	- 798	- 10,8	12,0	11,8	13,3	
Nordwestmecklenburg	5 843	+ 32	+ 0,6	- 531	- 8,3	9,0	9,0	9,8	
Ostvorpommern	6 208	+ 229	+ 3,8	- 1 003	- 13,9	11,5	11,1	13,2	
Parchim	4 463	- 198	- 4,2	- 753	- 14,4	8,7	9,1	10,0	
Rügen	2 889	+ 154	+ 5,6	- 155	- 5,1	8,1	7,6	8,4	
Uecker-Randow	5 180	- 163	- 3,1	- 14	- 0,3	14,4	14,8	14,2	
Mecklenburg-Vorpommern	95 455	- 1 134	- 1,2	- 7 205	- 7,0	11,1	11,2	11,8	

Kreisfreie Stadt Landkreis Land	Arbeitslose nach ausgewählten Merkmalen							
	Arbeitslose im Rechtskreis SGB III		Arbeitslose im Rechtskreis SGB II		weiblich		im Alter von ... bis unter ... Jahren	
	insgesamt	Arbeits- losenquote ¹⁾	insgesamt	Arbeits- losenquote ¹⁾	insgesamt	Arbeits- losenquote ¹⁾	15 - 25	50 - 65
Kreisfreie Städte								
Greifswald	817	2,9	2 322	8,3	1 445	10,4	372	865
Neubrandenburg	1 153	3,3	3 763	10,6	2 250	12,8	611	1 487
Rostock	3 055	3,0	9 969	9,8	5 610	11,4	1 448	3 513
Schwerin	1 223	2,5	4 657	9,5	2 671	11,0	629	1 635
Stralsund	1 058	3,7	3 053	10,8	1 820	13,2	584	1 096
Wismar	1 019	4,6	2 176	9,9	1 316	12,8	319	1 079
Landkreise								
Bad Doberan	1 762	2,8	3 198	5,1	2 242	7,3	522	1 734
Demmin	1 577	3,8	4 643	11,2	2 985	15,7	514	2 156
Güstrow	1 446	2,8	3 485	6,8	2 251	9,4	507	1 531
Ludwigslust	1 704	2,4	3 899	5,6	2 586	8,0	681	1 885
Mecklenburg-Strelitz	1 359	3,3	3 317	8,0	2 231	11,3	439	1 809
Müritz	1 058	3,1	2 572	7,5	1 716	10,5	332	1 277
Nordvorpommern	1 836	3,3	4 751	8,7	3 018	11,5	685	2 297
Nordwestmecklenburg	2 096	3,2	3 747	5,8	2 586	8,6	731	2 073
Ostvorpommern	1 997	3,7	4 211	7,8	2 790	10,7	677	2 136
Parchim	1 379	2,7	3 084	6,0	2 096	8,6	480	1 582
Rügen	1 015	2,8	1 874	5,2	1 212	6,9	365	1 025
Uecker-Randow	1 373	3,8	3 807	10,6	2 429	14,3	481	1 831
Mecklenburg-Vorpommern	26 927	3,1	68 528	7,9	43 254	10,5	10 377	31 011

Quelle: Zentrale Statistikdatenbank der Bundesagentur für Arbeit; www.arbeitsagentur.de

1) Arbeitslose in Prozent aller zivilen Erwerbspersonen

Ausgewählte Kreisdaten

Produzierendes Gewerbe

Kreisfreie Stadt Landkreis Land	Verarbeitendes Gewerbe sowie Bergbau und Gewinnung von Steinen und Erden ¹⁾					
	September 2010			Januar bis September 2010		
	erfasste Betriebe	Beschäftigte ²⁾	Gesamtumsatz ³⁾	erfasste Betriebe	Beschäftigte ²⁾	Gesamtumsatz ³⁾
	30.9.		1 000 EUR	Monatsdurchschnitt		1 000 EUR
Greifswald	7	1 297	24 698	7	1 275	209 836
Neubrandenburg	11	3 059	61 493	11	3 047	429 642
Rostock	28	4 870	130 312	28	4 734	981 812
Schwerin	13	1 935	41 853	13	1 930	352 797
Stralsund	5	1 549	.	5	1 603	.
Wismar	19	3 492	112 870	19	3 522	921 855
Bad Doberan	18	2 312	44 418	17	2 305	374 111
Demmin	18	2 239	62 026	18	2 179	522 915
Güstrow	18	2 431	46 425	18	2 385	397 021
Ludwigslust	54	7 756	149 589	54	7 566	1 234 417
Mecklenburg-Strelitz	4	353	.	4	356	.
Müritz	12	2 754	40 340	12	2 605	316 947
Nordvorpommern	15	1 699	21 094	15	1 576	173 906
Nordwestmecklenburg	20	3 250	70 495	20	3 130	588 957
Ostvorpommern	8	1 257	29 314	8	1 245	197 735
Parchim	15	1 717	19 204	15	1 700	147 137
Rügen	8	791	14 961	8	777	129 536
Uecker-Randow	10	1 466	19 831	10	1 436	147 351
Mecklenburg-Vorpommern	283	44 227	892 144	282	43 369	7 324 078
Kreisfreie Stadt Landkreis Land	Bauhauptgewerbe/Bau von Gebäuden, Tiefbau, Abbrucharbeiten und vorbereitende Baustellenarbeiten u. a. ⁴⁾					
	Betriebe	Beschäftigte	Bruttolohn- und -gehaltssumme	geleistete Arbeitsstunden	Gesamtumsatz ^{3) 5)}	Auftrags- einkänge
	am Monatsende					
	Anzahl		1 000 EUR	1 000 h	1 000 EUR	
September 2010						
Greifswald	5	244	457	30	1 818	693
Neubrandenburg	12	801	1 862	97	9 832	8 623
Rostock	10	537	1 353	59	11 457	4 917
Schwerin	12	612	1 455	79	8 269	6 391
Stralsund	2
Wismar	4
Bad Doberan	19	970	2 190	126	11 598	10 881
Demmin	14	673	1 476	89	7 805	5 876
Güstrow	11	248	495	35	2 458	2 399
Ludwigslust	15	523	1 222	69	7 349	3 427
Mecklenburg-Strelitz	12	446	901	59	4 727	3 220
Müritz	16	549	1 135	75	5 700	2 977
Nordvorpommern	10	423	940	53	3 504	3 112
Nordwestmecklenburg	14	755	1 699	88	9 417	4 929
Ostvorpommern	7	287	573	29	2 500	900
Parchim	14	652	1 500	85	10 494	10 382
Rügen	4	108	225	14	1 448	1 373
Uecker-Randow	7	285	587	39	3 744	3 341
Mecklenburg-Vorpommern	188	8 480	19 020	1 059	107 112	76 779
Januar bis September 2010						
Greifswald	6	271	4 130	239	17 388	10 844
Neubrandenburg	12	741	14 917	627	54 853	51 261
Rostock	11	573	11 495	436	70 970	47 750
Schwerin	12	595	11 387	563	46 428	51 189
Stralsund	2
Wismar	4
Bad Doberan	19	965	17 587	850	73 049	73 348
Demmin	14	653	11 545	637	49 350	58 256
Güstrow	11	232	3 684	226	17 257	11 542
Ludwigslust	15	553	10 221	509	43 597	39 975
Mecklenburg-Strelitz	13	456	7 459	452	32 881	23 573
Müritz	17	542	9 384	515	41 629	27 240
Nordvorpommern	10	380	6 687	340	24 582	29 015
Nordwestmecklenburg	14	715	12 986	615	49 553	70 221
Ostvorpommern	7	267	4 478	209	13 583	11 806
Parchim	14	643	12 042	573	63 391	54 959
Rügen	4	96	1 653	90	8 072	6 365
Uecker-Randow	7	272	4 543	272	23 213	18 458
Mecklenburg-Vorpommern	192	8 314	151 959	7 411	661 982	609 579

1) Betriebe mit 50 und mehr Beschäftigten

2) einschließlich der tätigen Inhaber

3) ohne Umsatzsteuer

4) Betriebe von Unternehmen mit im Allgemeinen 20 und mehr Beschäftigten

5) Inlandsumsatz

Ausgewählte Kreisdaten

Produzierendes Gewerbe

Kreisfreie Stadt Landkreis Land	Ausbaugewerbe/Bauinstallation und sonstiger Ausbau ¹⁾					
	Betriebe	Beschäftigte	Bruttolohn- und Bruttogehaltssumme	geleistete Arbeitsstunden	Gesamtumsatz ²⁾	darunter
	am Ende des Berichtsvierteljahres					bau- gewerblicher Umsatz
	Anzahl		1 000 EUR	1 000	1 000 EUR	
3. Berichtsvierteljahr 2010						
Kreisfreie Städte						
Greifswald	3	85	505	34	1 556	1 523
Neubrandenburg	8	361	2 467	109	16 791	16 728
Rostock	17	492	3 322	164	14 991	14 825
Schwerin	18	595	3 464	226	13 624	12 524
Stralsund	4	123	689	36	5 385	5 124
Wismar	3	73	368	31	1 260	1 260
Landkreise						
Bad Doberan	20	737	4 520	283	24 588	24 319
Demmin	6	180	1 040	68	4 635	4 635
Güstrow	6	132	735	44	3 034	2 910
Ludwigslust	8	214	1 524	84	4 773	4 298
Mecklenburg-Strelitz	4	159	928	43	3 426	3 426
Müritz	7	261	1 448	95	8 370	8 364
Nordvorpommern	5	94	421	35	1 747	1 599
Nordwestmecklenburg	14	721	3 675	229	15 911	15 524
Ostvorpommern	6	334	2 073	125	5 430	5 430
Parchim	10	427	2 485	171	9 569	9 540
Rügen	4	132	569	47	6 323	2 751
Uecker-Randow	6	238	1 235	68	9 988	9 671
Mecklenburg-Vorpommern	149	5 358	31 466	1 891	151 401	144 452
1. bis 3. Berichtsvierteljahr 2010						
Kreisfreie Städte						
Greifswald	3	83	1 435	99	3 962	3 820
Neubrandenburg	8	364	6 943	312	42 349	42 232
Rostock	18	508	10 077	474	39 883	39 401
Schwerin	19	616	10 399	649	39 417	37 477
Stralsund	4	123	1 894	106	10 537	9 979
Wismar	3	69	1 069	73	3 301	3 301
Landkreise						
Bad Doberan	20	743	13 362	819	60 203	59 626
Demmin	6	178	2 959	179	10 325	10 325
Güstrow	6	127	1 997	120	7 716	7 357
Ludwigslust	7	185	3 545	189	12 549	11 071
Mecklenburg-Strelitz	4	152	2 689	125	9 044	9 044
Müritz	7	259	4 067	276	21 644	21 588
Nordvorpommern	5	91	1 322	98	5 006	4 592
Nordwestmecklenburg	14	705	10 651	653	46 756	46 064
Ostvorpommern	7	341	5 843	378	13 052	13 042
Parchim	10	420	6 573	435	23 428	23 370
Rügen	4	128	1 716	121	12 529	7 675
Uecker-Randow	6	228	3 588	191	23 010	21 910
Mecklenburg-Vorpommern	151	5 320	90 129	5 296	384 711	371 874

1) Betriebe von Unternehmen mit im Allgemeinen 20 und mehr Beschäftigten

2) ohne Umsatzsteuer, Inlandsumsatz

Ausgewählte Kreisdaten

Tourismus

Kreisfreie Stadt Landkreis Land	Ankünfte, Übernachtungen und Aufenthaltsdauer der Gäste in Beherbergungsbetrieben ¹⁾				
	Ankünfte		Übernachtungen		durchschnittliche Aufenthaltsdauer ²⁾
	insgesamt	Veränderung gegenüber dem Vorjahresmonat	insgesamt	Veränderung gegenüber dem Vorjahresmonat	
	Anzahl	%	Anzahl	%	Tage
September 2010					
Kreisfreie Städte					
Greifswald	9 944	+ 4,1	26 017	+ 14,6	2,6
Neubrandenburg	7 519	- 1,7	14 302	- 9,0	1,9
Rostock	57 577	+ 3,9	152 093	+ 5,1	2,6
Schwerin	20 900	- 34,0	38 038	- 34,6	1,8
Stralsund	18 242	+ 13,9	43 522	+ 15,5	2,4
Wismar	9 352	- 16,5	24 639	- 14,6	2,6
Landkreise					
Bad Doberan	68 135	- 4,8	349 170	- 8,3	5,1
Demmin	9 549	- 7,6	26 752	- 4,5	2,8
Güstrow	26 654	- 3,4	81 298	- 7,9	3,1
Ludwigslust	10 870	- 26,7	21 122	- 26,6	1,9
Mecklenburg-Strelitz	31 818	+ 14,7	105 872	+ 0,7	3,3
Müritz	48 467	- 8,9	173 987	- 10,1	3,6
Nordvorpommern	51 989	- 15,2	275 958	- 12,1	5,3
Nordwestmecklenburg	35 517	- 19,9	161 015	- 10,6	4,5
Ostvorpommern	94 161	- 5,3	521 591	- 5,8	5,5
Parchim	21 433	- 22,3	78 766	- 15,9	3,7
Rügen	122 965	- 1,5	650 405	- 1,0	5,3
Uecker-Randow	7 526	- 9,0	21 173	- 14,0	2,8
Mecklenburg-Vorpommern	652 618	- 7,1	2 765 720	- 6,4	4,2
Januar bis September 2010					
Kreisfreie Städte					
Greifswald	71 830	+ 1,1	177 570	- 0,1	2,5
Neubrandenburg	53 515	- 3,6	94 811	- 8,0	1,8
Rostock	456 130	+ 6,4	1 219 481	+ 6,7	2,7
Schwerin	144 152	- 30,0	270 447	- 28,0	1,9
Stralsund	14 594	+ 1,2	318 722	+ 4,8	2,3
Wismar	72 606	- 4,9	192 899	- 4,1	2,7
Landkreise					
Bad Doberan	603 699	- 1,6	2 982 849	- 4,2	4,9
Demmin	71 579	- 2,5	209 019	- 0,2	2,9
Güstrow	230 696	- 2,0	733 300	- 5,9	3,2
Ludwigslust	89 869	- 16,0	181 276	- 17,4	2,0
Mecklenburg-Strelitz	309 859	+ 1,9	1 055 007	+ 0,6	3,4
Müritz	401 757	- 3,6	1 637 210	- 2,6	4,1
Nordvorpommern	468 033	- 7,8	2 431 762	- 2,8	5,2
Nordwestmecklenburg	321 717	- 11,4	1 468 373	- 3,5	4,6
Ostvorpommern	810 131	- 4,6	4 307 159	- 4,2	5,3
Parchim	178 529	- 15,4	705 053	- 8,3	3,9
Rügen	1 011 681	- 3,6	5 281 205	- 1,4	5,2
Uecker-Randow	68 162	+ 2,0	226 792	+ 3,3	3,3
Mecklenburg-Vorpommern	5 504 539	- 4,7	23 492 935	- 3,0	4,3

1) Betriebe ab 9 Betten, einschließlich Campingplätzen (Touristik-Camping)

2) rechnerischer Wert Übernachtungen/Ankünfte

Ausgewählte Kreisdaten

Verkehr

Kreisfreie Stadt Landkreis Land	Straßenverkehrsunfälle und verunglückte Personen im August 2010						
	Straßenverkehrsunfälle				verunglückte Personen		
	insgesamt	davon mit			insgesamt	davon	
		Personen- schaden	Sach- schaden ¹⁾	sonstigem Sach- schaden unter Alko- holeinwirkung		Getötete	Verletzte
Kreisfreie Städte							
Greifswald	26	23	2	1	25	-	25
Neubrandenburg	19	14	5	-	14	-	14
Rostock	104	77	18	9	93	-	93
Schwerin	51	40	8	3	49	-	49
Stralsund	20	18	1	1	23	-	23
Wismar	12	8	3	1	9	-	9
Landkreise							
Bad Doberan	61	43	16	2	60	-	60
Demmin	22	12	9	1	13	1	12
Güstrow	48	34	13	1	45	1	44
Ludwigslust	57	37	17	3	46	-	46
Mecklenburg-Strelitz	27	22	4	1	29	1	28
Müritz	26	16	7	3	20	-	20
Nordvorpommern	60	46	12	2	72	-	72
Nordwestmecklenburg	79	55	22	2	82	2	80
Ostvorpommern	65	50	10	5	60	3	57
Parchim	39	30	6	3	36	-	36
Rügen	44	32	10	2	44	-	44
Uecker-Randow	21	16	5	-	20	-	20
Mecklenburg- Vorpommern	781	573	168	40	740	8	732

1) schwerwiegender Unfall mit Sachschaden (im engeren Sinne) und sonstiger Sachschadensunfall unter Einfluss berauschender Mittel

Gewerbeanzeigen

Kreisfreie Stadt Landkreis Land	Gewerbeanzeigen ¹⁾			
	August 2010		Januar bis August 2010	
	Anmeldungen	Abmeldungen	Anmeldungen	Abmeldungen
Kreisfreie Städte				
Greifswald	39	37	332	257
Neubrandenburg	32	41	299	356
Rostock	235	216	1 510	1 570
Schwerin	72	89	634	643
Stralsund	36	49	305	291
Wismar	33	31	238	225
Landkreise				
Bad Doberan	90	82	863	753
Demmin	29	34	308	276
Güstrow	60	51	555	463
Ludwigslust	79	68	546	473
Mecklenburg-Strelitz	45	35	381	348
Müritz	51	38	377	287
Nordvorpommern	87	60	558	457
Nordwestmecklenburg	58	36	593	522
Ostvorpommern	25	26	523	421
Parchim	37	33	455	401
Rügen	42	38	408	380
Uecker-Randow	34	35	284	262
Mecklenburg- Vorpommern	1 084	999	9 169	8 385

1) ohne Automatenaufsteller und Reisegewerbe