



Zahlenspiegel Mecklenburg-Vorpommern

August 2010

Zeichenerklärungen

- nichts vorhanden
- 0** weniger als die Hälfte von 1 in der letzten besetzten Stelle, jedoch mehr als nichts
- .** Zahlenwert unbekannt oder geheim zu halten
- ...** Zahl lag bei Redaktionsschluss noch nicht vor
- x** Aussage nicht sinnvoll oder Fragestellung nicht zutreffend
- /** keine Angabe, da Zahlenwert nicht ausreichend genau oder nicht repräsentativ
- ()** Zahl hat eingeschränkte Aussagefähigkeit
- p** vorläufige Zahl
- s** geschätzte Zahl
- r** berichtigte Zahl

Impressum

Herausgeber:
Statistisches Amt
Mecklenburg-Vorpommern
Lübecker Str. 287
19059 Schwerin

Telefon: 0385 4801-0
Telefax: 0385 4801-4123
Internet: <http://www.statistik-mv.de>
E-Mail: statistik.post@statistik-mv.de

Vertrieb: 0385 4801-4548

Erscheinungsfolge: monatlich

Printausgabe: EUR 3,00

Redaktionsschluss: 30. Juli 2010

© Statistisches Amt Mecklenburg-Vorpommern, Schwerin, 2010
Auszugsweise Vervielfältigung und Verbreitung mit Quellenangabe gestattet.

Diese Veröffentlichung erscheint monatlich und enthält die aktuellsten Daten aus allen Bereichen der amtlichen Statistik.
Zur Methodik informieren Sie sich bitte in den jeweiligen Statistischen Berichten.

Die mit einem Stern versehenen Positionen im Landesdatenteil werden von allen statistischen Ämtern der Länder im „Zahlenspiegel“ veröffentlicht.
Die Angaben tragen teilweise vorläufigen Charakter.

Landesdaten Mecklenburg-Vorpommern

Aktuelle Konjunkturdaten

Merkmal	Einheit	Jüngster Monat/Jüngstes Quartal		Monatsdurchschnitt	
		absolut	Veränderung zum Vorjahr in Prozent	absolut	Veränderung zum Vorjahr in Prozent
ARBEITSMARKT ¹⁾					
Arbeitslose	1 000	100,0	- 11,9	119,5	- 6,4
darunter: Frauen	1 000	43,9	- 11,2	51,0	- 9,6
Gemeldete Stellen	Anzahl	10 846	- 22,9	12 707	- 6,4
BAUTÄTIGKEIT					
Mai 2010					
Baugenehmigungen	Anzahl	372	+ 98,9	333	- 13,7
Wohnungen insgesamt	Anzahl	33 998	+ 60,0	29 371	+ 1,0
veranschlagte Kosten der Bauwerke (Neubau, Wohngebäude)	1 000 EUR	32	+ 39,1	33	- 8,3
Nichtwohngebäude (Neubau)	Anzahl	16 837	+ 234,0	16 230	- 55,3
veranschlagte Kosten der Bauwerke	1 000 EUR				
Januar bis Mai 2010					
LANDWIRTSCHAFT					
Mai 2010					
Schlachtmengen (ohne Geflügel) ²⁾	t	6 663,2	- 5,0	7 162,7	- 4,2
Rinder	t	3 381,2	- 6,0	3 565,0	- 2,4
Schweine	t	3 253,0	- 3,9	3 572,3	- 5,9
April 2010					
Milcherzeugung (an Molkereien geliefert)	1 000 t	118,6	- 3,0	114,9	- 4,7
VERARBEITENDES GEWERBE SOWIE BERGBAU ³⁾					
Mai 2010					
Umsatz (ohne Umsatzsteuer)	Mill. EUR	839,7	+ 20,5	776,5	+ 1,3
darunter: Auslandsumsatz	Mill. EUR	273,3	+ 87,2	219,9	- 3,0
Beschäftigte ⁴⁾	Anzahl	43 212	- 6,0	43 046	- 6,0
BAUHAUPTGEWERBE ⁵⁾					
Mai 2010					
Baugewerblicher Umsatz (ohne Umsatzsteuer)	Mill. EUR	119,1	- 9,5	79,2	- 13,8
Beschäftigte ⁴⁾	Anzahl	15 564	- 1,6	15 167	- 1,4
EINZELHANDEL ⁶⁾					
Mai 2010					
Umsatz real	2005=100	96,6	- 2,1	89,4	- 2,5
Beschäftigte	2005=100	102,5	- 1,8	100,6	- 3,3
GASTGEWERBE					
Mai 2010					
Umsatz real	2005=100	112,9	- 7,0	76,8	- 9,2
Beschäftigte	2005=100	111,4	- 3,3	100,1	- 3,6
TOURISMUS ⁷⁾					
Mai 2010					
Gästeübernachtungen	1 000	2 573,8	- 5,9	1 407,4	- 7,0
AUßENHANDEL ⁸⁾					
April 2010					
Ausfuhr (Spezialhandel)	Mill. EUR	544,1	+ 62,1	473,0	+ 9,5
Einfuhr (Generalhandel)	Mill. EUR	300,2	+ 9,4	276,2	- 9,1
UNTERNEHMEN					
April 2010					
Gewerbeanmeldungen ⁹⁾	Anzahl	1 166	- 4,0	1 149	- 8,8
Gewerbeabmeldungen ⁹⁾	Anzahl	860	- 24,1	1 112	- 11,7
Mai 2010					
Unternehmensinsolvenzen	Anzahl	50	+ 78,6	43	+ 4,4
PREISE					
Juli 2010					
Verbraucherpreisindex	2005=100	110,4	+ 1,4	109,8	+ 1,3

1) Quelle: Bundesagentur für Arbeit; unter Einschluss der Grundsicherung für Arbeit Suchende; Ergebnisse sind vorläufig; die jeweils aktuellen Werte sind im Internetangebot der Bundesagentur für Arbeit als detaillierte Übersichten zu finden.

2) aus gewerblichen Schlachtungen von Tieren in- und ausländischer Herkunft (Rinder, Schweine, Schafe, Pferde, Ziegen); einschließlich Schlachtfetten, jedoch ohne Innereien

3) einschließlich Gewinnung von Steinen und Erden; Betriebe mit 50 und mehr Beschäftigten

4) einschließlich der tätigen Inhaber

5) Bau von Gebäuden, Tiefbau, Abbrucharbeiten und vorbereitende Baustellenarbeiten u. a.; nach der Ergänzungserhebung hochgerechnete Ergebnisse

6) einschließlich Tankstellen

7) Betriebe ab 9 Betten; einschließlich Campingplätzen (Touristik-Camping)

8) Wegen der unterschiedlichen Abgrenzung von Spezialhandel und Generalhandel ist eine Saldierung der Ein- und Ausfuhrergebnisse nicht vertretbar.

9) ohne Automatenaufsteller und Reisegewerbe

Landesdaten Mecklenburg-Vorpommern

Bevölkerung

Merkmal	Einheit	2008	2009	2008		2009			2010
		Durchschnitt der Monate		November	Dezember	Januar	November	Dezember	Januar
* Bevölkerung am Monatsende	1 000	1 664,4 ²⁾	1 651,2 ²⁾	1 665,6	1 664,4	1 662,3	1 652,0	1 651,2	1 650,0
Natürliche Bevölkerungsbewegung									
* Eheschließungen	Anzahl	872	874	425	648	181	377	692	201
* Lebendgeborene	Anzahl	1 092	1 085	971	1 248	841	982	1 267	810
* Gestorbene (ohne Totgeborene) darunter	Anzahl	1 485	1 529	1 402	1 821	1 577	1 457	1 771	1 490
* im 1. Lebensjahr Gestorbene	Anzahl	4	4	3	2	-	2	5	1
* Überschuss d. Geborenen (+) bzw. Gestorbenen (-)	Anzahl	- 393	- 444	- 431	- 573	- 736	- 475	- 504	- 680
Wanderungen									
* Zuzüge über die Landesgrenze	Anzahl	2 576	2 617	2 357	2 179	2 245	2 361	2 022	2 000
* darunter: aus dem Ausland	Anzahl	524	497	517	328	468	443	407	361
* Fortzüge über die Landesgrenze	Anzahl	3 460	3 271	3 388	2 857	3 600	3 102	2 327	2 528
* darunter: in das Ausland	Anzahl	528	570	654	521	931	514	344	453
* Wanderungsgewinn (+) bzw. -verlust (-)	Anzahl	- 884	- 654	- 1 031	- 678	- 1 355	- 741	- 305	- 528
* Innerhalb des Landes Umgezogene ¹⁾	Anzahl	4 818	4 790	4 780	4 302	4 784	4 563	4 112	4 299

1) ohne innerhalb der Gemeinde Umgezogene

2) statt Durchschnitt der Monate hier: Bevölkerung am 31.12.

Erwerbstätigkeit

Merkmal	Einheit	2008	2009	2008			2009			
		30.6.		30.9.	31.12.	31.3.	30.6.	30.9.	31.12.	
Beschäftigte ¹⁾										
* Sozialversicherungspflichtig Beschäftigte am Arbeitsort ²⁾	1 000	520,6	520,8	528,0	511,9	505,5	520,8	527,9	511,5	
* Frauen	1 000	266,4	269,8	269,5	263,6	262,1	269,8	272,8	265,9	
* Ausländer/-innen	1 000	4,5	5,1	4,6	4,3	4,4	5,1	5,0	4,5	
* Teilzeitbeschäftigte	1 000	94,8	98,9	95,6	94,7	95,4	98,9	99,5	98,6	
* darunter: Frauen	1 000	79,6	83,0	80,0	79,4	80,3	83,0	83,4	82,3	
Sozialversicherungspflichtig Beschäftigte nach Wirtschaftsbereichen ³⁾										
* Land- und Forstwirtschaft, Fischerei	1 000	17,0	16,8	17,4	15,1	15,8	16,8	17,4	14,8	
* Produzierendes Gewerbe	1 000	116,4	115,0	119,4	115,1	112,7	115,0	115,0	113,3	
* Handel, Verkehr und Gastgewerbe	1 000	127,5	128,3	130,0	121,7	119,3	128,3	130,2	121,8	
* Erbringung von Unternehmensdienstleistungen	1 000	82,7	83,9	84,3	83,0	82,2	83,9	85,2	82,5	
* Erbringung von öffentlichen und privaten Dienstleistungen	1 000	177,0	176,8	176,7	177,0	175,6	176,8	180,2	179,2	
Arbeitsmarkt ⁴⁾										
* Arbeitslose	1 000	124,2	118,2	128,2	118,6	113,5	116,7	106,4	100,0	
davon: im Rechtskreis nach SGB III	1 000	36,7	35,2	38,7	33,0	30,2	34,6	29,5	26,8	
im Rechtskreis nach SGB II	1 000	87,5	82,9	89,5	85,6	83,3	82,1	76,9	73,1	
* darunter: Frauen	1 000	59,5	52,3	56,6	51,8	49,4	50,3	46,3	43,9	
Zugang	1 000	26,9	28,8	30,1	25,5	25,4	27,3	23,5	24,3	
Abgang	1 000	28,0	29,1	36,6	35,0	30,4	40,4	33,8	30,6	
* Arbeitslosenquote ⁵⁾ insgesamt	%	14,1	13,6	14,6	13,6	13,1	13,4	12,3	11,6	
davon: im Rechtskreis nach SGB III	%	4,2	4,0	4,4	3,8	3,5	4,0	3,4	3,1	
im Rechtskreis nach SGB II	%	9,9	9,5	10,2	9,8	9,6	9,4	8,9	8,5	
* Frauen	%	14,2	12,6	13,5	12,5	11,9	12,1	11,2	10,7	
* Männer	%	14,1	14,4	15,6	14,7	14,1	14,6	13,3	12,4	
* Ausländer/-innen	%	25,5	23,4	24,9	23,5	23,0	22,5	21,5	20,7	
* Jüngere von 15 bis unter 25 Jahren	%	12,3	12,0	12,2	11,2	10,8	11,3	10,4	9,6	
* Kurzarbeiter/-innen	Anzahl	1 795	8 059	7 627	7 952	8 144	12 863 ⁶⁾	15 047 ⁷⁾	14 421 ⁸⁾	
* Gemeldete Stellen	Anzahl	12 070	13 234	14 028	13 781	14 068	14 742	10 954	10 846	
Zugang	Anzahl	7 716	7 134	7 366	7 132	7 174	7 917	8 720	9 226	
Abgang	Anzahl	7 406	7 157	7 196	7 405	6 878	7 656	12 119	9 280	

1) Auswertungen aus der Beschäftigtenstatistik der Bundesagentur für Arbeit

2) einschließlich Personen „ohne Angabe“ zur Wirtschaftsgliederung

3) Abgrenzung ab 2008 nach WZ 2008; frühere Ergebnisse sind nicht vergleichbar.

4) Quelle: Bundesagentur für Arbeit; unter Einschluss der Grundsicherung für Arbeit Suchende; Ergebnisse sind vorläufig; die jeweils aktuellen Werte sind im Internetangebot der Bundesagentur für Arbeit als detaillierte Übersichten zu finden.

5) Arbeitslose in Prozent aller zivilen Erwerbspersonen

6) Januar 2010 - 7) Februar 2010 - 8) März 2010

Landesdaten Mecklenburg-Vorpommern

Bautätigkeit

Merkmal	Einheit	2008	2009	2009			2010		
		Durchschnitt der Monate		März	April	Mai	März	April	Mai
Baugenehmigungen									
* Wohngebäude (Neubau)	Anzahl	200	204	155	210	145	150	133	193
* darunter: mit 1 oder 2 Wohnungen	Anzahl	185	189	142	197	140	142	124	175
* umbauter Raum	1 000 m ³	148	152	124	152	89	107	99	147
* Wohnfläche	1 000 m ²	31	31	26	32	19	22	21	30
* veranschlagte Kosten der Bauwerke	1 000 EUR	33 100	35 573	28 880	37 008	21 254	25 801	22 106	33 998
* Nichtwohngebäude (Neubau)	Anzahl	41	38	41	51	23	24	32	32
* umbauter Raum	1 000 m ³	304	277	183	564	51	411	113	154
* Nutzfläche	1 000 m ²	46	43	36	57	10	61	19	25
* veranschlagte Kosten der Bauwerke	1 000 EUR	27 697	31 308	33 283	45 840	5 041	17 629	11 642	16 837
* Wohnungen in Wohn- und Nichtwohngebäuden (Neubau und Saldo aus Baumaßnahmen an bestehenden Gebäuden)	Anzahl	421	405	337	725	187	247	247	372
* Wohnräume (einschließlich Küchen)	Anzahl	1 573	1 553	1 297	1 858	889	951	1 056	1 458

Landwirtschaft

Merkmal	Einheit	2008	2009	2007	2008		2009		2010
		am 3.11.		November	Mai	November	Mai	November	Mai
Viehbestand									
Rindvieh	1 000	562,6	559,2	544,3	565,3	562,6	568,0	559,2	562,8
darunter Milchkühe (ohne Ammen- und Mutterkühe)	1 000	174,4	169,1	172,2	174,9	174,4	173,9	169,1	171,9
Schweine	1 000	779,3	772,9	779,8	746,6	779,3	745,4	772,9	756,3
darunter Mastschweine	1 000	271,1	270,7	283,3	262,6	271,1	267,7	270,7	265,1
Zuchtsauen	1 000	81,2	80,0	80,1	86,3	81,2	81,9	80,0	77,4
darunter: trächtig	1 000	56,4	57,0	57,0	58,2	56,4	57,9	57,0	56,9
Schlachtungen									
Rinder insgesamt	1 000	13,1	13,2	14,4	12,8	12,3	15,6	11,8	11,5
darunter Kälber ²⁾	1 000	0,5	0,4	0,6	0,4	0,3	0,5	0,4	0,3
Jungrinder	1 000	.	0,1	0,1	0,1	0,2	0,2	0,1	0,1
Schweine	1 000	39,8	41,1	45,6	41,8	36,3	42,7	37,6	34,8
darunter Hausschlachtungen	1 000	1,0	0,9	0,8	0,6	0,5	0,7	0,4	0,4
* Schlachtmengen (ohne Geflügel) ¹⁾	t	7 460,8	7 571,2	8 356,7	7 564,1	7 010,2	8 396,2	6 982,5	6 663,2
darunter * Rinder insgesamt	t	3 724,7	3 771,8	4 125,0	3 717,2	3 598,0	4 405,1	3 419,1	3 381,2
darunter * Kälber ²⁾	t	60,8	49,4	63,0	47,5	38,2	57,2	43,2	37,2
* Jungrinder	t	.	16,2	13,7	17,0	21,2	25,3	17,9	19,0
* Schweine	t	3 698,5	3 769,4	4 195,9	3 813,2	3 385,3	3 953,8	3 539,2	3 253,0
* Geflügelfleisch ³⁾	t	8 258,8	8 772,8	8 877,7	8 411,2	8 651,6	8 966,2	8 163,4	7 147,1
* Eiererzeugung ⁴⁾	1 000	36 416	40 340	44 001	42 778	40 789	44 333	42 685	43 759
Milcherzeugung (an Molkereien geliefert)	1 000 t	116,8	118,9	125,3	122,2	128,0	119,2	118,6	...

1) aus gewerblichen Schlachtungen von Tieren in- und ausländischer Herkunft (Rinder, Schweine, Schafe, Pferde, Ziegen); einschließlich Schlachtfetten, jedoch ohne Innereien

2) wegen methodischer Änderungen mit den Vorjahresergebnissen nur eingeschränkt vergleichbar

3) Geflügelfleisch aus Schlachtungen inländischen Geflügels in Schlachtereien mit einer Schlachtkapazität von 2 000 und mehr Tieren im Monat

4) erzeugte Eier in Betrieben bzw. Unternehmen mit mindestens 3 000 Hennenhaltungsplätzen; einschließlich Junghennen-, Bruch- und Knickiern

Landesdaten Mecklenburg-Vorpommern

Produzierendes Gewerbe

Merkmal	Einheit	2008	2009	2009			2010		
		Durchschnitt der Monate		März	April	Mai	März	April	Mai
Verarbeitendes Gewerbe sowie Bergbau und Gewinnung von Steinen und Erden ¹⁾									
* Betriebe	Anzahl	289	295	292	298	298	282	282	282
* Beschäftigte ²⁾	Anzahl	45 234	44 877	45 779	45 973	45 968	43 114	43 043	43 212
* Geleistete Arbeitsstunden	1 000 h	6 239	5 951	6 474	6 114	5 801	6 274	5 834	5 544
* Bruttolohn- und -gehaltssumme	Mill. EUR	100,7	95,6	100,1	96,7	91,9	91,9	91,5	95,1
* Umsatz (ohne Umsatzsteuer)	Mill. EUR	951,2	815,1	844,3	759,4	696,9	812,9	762,1	839,7
* darunter: Auslandsumsatz	Mill. EUR	259,6	232,2	242,7	208,3	146,0	179,6	180,5	273,3
Energie- und Wasserversorgung									
* Betriebe ³⁾	Anzahl	58	61	61	61	61	55	55	55
* Beschäftigte ³⁾	Anzahl	4 816	4 760	4 747	4 740	4 725	4 614	4 621	4 623
* Geleistete Arbeitsstunden ³⁾	1 000 h	631	621	680	607	572	691	612	553
* Bruttoentgeltssumme ³⁾	Mill. EUR	14,5	14,8	14,1	14,1	13,6	14,1	14,9	13,8
* Stromerzeugung (brutto) der Kraftwerke ⁴⁾ für die allgemeine Versorgung	Mill. kWh	404,0	304,6	169,9	105,4	232,5	406,5	413,6	381,2
Baugewerbe ⁵⁾									
Bauhauptgewerbe/Bau von Gebäuden, Tiefbau, Abbrucharbeiten und vorbereitende Baustellenarbeiten u. a. ⁶⁾									
* Beschäftigte ²⁾	Anzahl	16 290	15 783	15 452	15 779	15 817	15 148	15 673	15 564
* Geleistete Arbeitsstunden	1 000 h	1 757	1 635	1 589	1 773	1 690	1 363	1 800	1 668
* davon									
* Wohnungsbau	1 000 h	647	598	563	612	632	494	618	571
* gewerblicher Bau	1 000 h	596	542	562	620	554	500	612	527
* öffentlicher und Straßenbau	1 000 h	513	496	464	541	504	369	570	570
* Bruttolohn- und -gehaltssumme	Mill. EUR	30,4	29,1	25,7	30,2	29,7	24,1	30,0	29,7
* Gesamtumsatz (ohne Umsatzsteuer)	Mill. EUR	136,7	126,3	104,4	119,8	132,4	80,1	123,3	120,2
* darunter									
* baugewerblicher Umsatz (ohne Umsatzsteuer)	Mill. EUR	135,3	125,1	103,5	119,0	131,6	79,3	121,6	119,1
* davon									
* Wohnungsbau	Mill. EUR	36,2	40,1	39,6	37,0	46,7	29,5	38,3	34,0
* gewerblicher Bau	Mill. EUR	52,3	41,7	36,2	43,9	42,4	29,4	40,1	38,7
* öffentlicher und Straßenbau	Mill. EUR	46,8	43,3	27,7	38,0	42,5	20,3	43,2	46,4
* Index des Auftragseingangs ³⁾	2000=100	56,9	52,2	60,6	57,0	52,0	56,4	51,4	57,6
* Wohnungsbau	2000=100	37,4	38,8	35,5	42,5	40,0	36,8	25,2	32,4
* gewerblicher Bau	2000=100	55,3	51,3	96,5	65,2	46,8	64,7	52,2	50,7
* öffentlicher und Straßenbau	2000=100	71,6	62,2	42,5	58,7	65,2	61,4	68,2	81,1
		2008	2009	2008	2009			2010	
Einheit		Durchschnitt der Quartale		IV. Quartal	I. Quartal	II. Quartal	III. Quartal	IV. Quartal	I. Quartal
Ausbaugewerbe/Bauinstallation und sonstiger Ausbau ³⁾									
* Beschäftigte ^{2) 7)}	Anzahl	5 413	5 055	5 325	5 026	5 106	5 067	5 022	5 260
* Geleistete Arbeitsstunden	1 000 h	1 869	1 681	1 843	1 636	1 704	1 740	1 645	1 632
* Bruttolohn- und -gehaltssumme	Mill. EUR	30,7	28,0	31,4	26,3	27,7	28,6	29,2	28,7
* Baugewerblicher Umsatz (ohne Umsatzsteuer)	Mill. EUR	131,8	134,7	162,9	103,8	125,0	128,8	181,0	105,4

1) Betriebe mit im Allgemeinen 50 und mehr Beschäftigten; Ab Januar 2009 werden die Angaben nach einer revidierten Klassifikation der Wirtschaftszweige (WZ 2008) abgegrenzt. Um einen korrekten Vorjahresvergleich zu ermöglichen, wurden die Ergebnisse des Jahres 2008 auf diese neue Klassifikation umgeschlüsselt.

2) einschließlich der tätigen Inhaber

3) Betriebe von Unternehmen mit im Allgemeinen 20 und mehr Beschäftigten

4) mit einer elektrischen Leistung ab 1 MW

5) Ab Januar 2009 wird eine revidierte Klassifikation der Wirtschaftszweige (WZ 2008) eingesetzt. Die Ergebnisse sind mit denen des Vorjahres weitgehend vergleichbar.

6) nach der Ergänzungserhebung hochgerechnete Ergebnisse

7) am Ende des Berichtsjahres

Landesdaten Mecklenburg-Vorpommern

Handel ¹⁾

Merkmal	Einheit	2008	2009	2009			2010		
		Durchschnitt der Monate		März	April	Mai	März	April	Mai
Großhandel ²⁾									
* Beschäftigte	2005=100	106,4	102,5	101,3	102,3	102,5	106,7	r 107,3	108,2
* Umsatz nominal	2005=100	136,9	120,2	124,2	125,9	116,3	r 133,2	r 132,1	130,5
* Umsatz real	2005=100	120,6	117,2	121,3	122,8	113,2	r 126,0	r 123,3	119,4
Einzelhandel ³⁾									
* Beschäftigte	2005=100	106,9	104,2	103,7	r 104,2	104,4	r 100,1	101,7	102,5
* Umsatz nominal	2005=100	101,9	r 97,5	r 93,9	r 102,9	100,0	r 99,0	r 96,9	99,1
* Umsatz real	2005=100	100,4	r 96,7	r 93,2	r 101,6	98,7	r 97,0	r 94,4	96,6
Kfz-Handel ⁴⁾									
* Beschäftigte	2005=100	96,9	r 92,8	r 94,1	r 94,1	93,2	r 89,6	r 89,8	91,2
* Umsatz nominal	2005=100	94,9	r 97,1	r 109,0	106,9	99,1	r 99,2	r 91,9	93,2
* Umsatz real	2005=100	95,7	r 97,6	r 109,6	107,2	99,4	r 99,5	r 92,1	93,4

1) Der Berichtskreis wird jährlich durch Ergänzungsstichproben aktualisiert.

2) einschließlich Handelsvermittlung

3) einschließlich Tankstellen

4) sowie Instandhaltung und Reparatur von Kfz

Gastgewerbe ¹⁾

Merkmal	Einheit	2008	2009	2009			2010		
		Durchschnitt der Monate		März	April	Mai	März	April	Mai
* Beschäftigte	2005=100	110,8	r 109,2	r 101,4	r 107,9	115,2	r 96,1	r 105,0	111,4
* Umsatz nominal	2005=100	113,1	r 115,1	r 84,8	r 102,0	131,7	r 80,6	r 98,1	127,3
* Umsatz real	2005=100	106,2	105,8	r 78,5	r 94,8	121,4	r 72,0	r 87,8	112,9

1) Der Berichtskreis wird jährlich durch Ergänzungsstichproben aktualisiert.

Tourismus ¹⁾

Merkmal	Einheit	2008	2009	2009			2010		
		Durchschnitt der Monate		März	April	Mai	März	April	Mai
* Gästeankünfte	1 000	549,0	576,4	365,0	504,1	747,7	343,5	465,2	706,9
* darunter: von Auslandsgästen	1 000	25,5	24,0	11,2	18,8	27,9	9,7	17,9	29,9
* Gästeübernachtungen	1 000	2 291,8	2 368,4	1 246,1	1 882,9	2 735,0	1 201,8	1 709,3	2 573,8
* darunter: von Auslandsgästen	1 000	69,8	67,0	27,4	46,9	76,9	23,8	43,5	79,2

1) Betriebe ab 9 Betten; einschließlich Campingplätzen (Touristik-Camping)

Verkehr

Merkmal	Einheit	2008	2009	2009			2010		
		Durchschnitt der Monate		Februar	März	April	Februar	März	April
Straßenverkehrsunfälle									
* Unfälle mit Personenschaden und Sachschaden ¹⁾	Anzahl	769	750	558	649	747	r 399	r 515	528
darunter									
* Unfälle mit Personenschaden	Anzahl	535	519	305	427	570	r 209	r 329	372
* getötete Personen	Anzahl	11	13	11	7	13	6	11	11
* verletzte Personen	Anzahl	683	650	382	521	714	r 253	r 432	441
Kraftfahrzeuge ²⁾									
* Zulassungen fabrikneuer Kraftfahrzeuge	Anzahl	4 201	5 605	4 947	6 955	6 843	2 973	4 942	4 408
* darunter: Personenkraftwagen ³⁾	Anzahl	3 283	4 884	4 318	5 920	5 953	2 538	3 860	3 438
* Lastkraftwagen	Anzahl	453	344	294	403	310	261	371	394
Seeschifffahrt									
* Gütereingang	1 000 t	1 333,9	1 089,4	809,8	862,6	952,8	1 115,3	1 326,5	1 153,3
* Güterversand	1 000 t	1 109,0	987,0	976,5	1 019,8	916,9	945,2	1 134,5	1 140,7
Binnenschifffahrt									
* Gütereingang	1 000 t	-	-	-	-	-	-	-	-
* Güterversand	1 000 t	-	-	-	-	-	-	-	-

1) schwerwiegender Unfall mit Sachschaden (im engeren Sinne) und sonstiger Sachschadensunfall unter Einfluss berauschender Mittel

2) Quelle: Kraftfahrt-Bundesamt

3) Fahrzeuge zur Personenbeförderung mit höchstens 8 Sitzplätzen außer dem Fahrersitz, einschließlich Wohnmobilen und Krankenwagen

Landesdaten Mecklenburg-Vorpommern

Außenhandel ¹⁾

Merkmal	Einheit	2008	2009	2009			2010		
		Durchschnitt der Monate		Februar	März	April	Februar	März	April
Ausfuhr (Spezialhandel) ²⁾									
* Insgesamt	Mill. EUR	497,8	422,8	412,8	448,5	335,7	430,7	525,2	544,1
darunter									
* Güter der Ernährungswirtschaft	Mill. EUR	123,9	136,4	115,5	131,2	120,0	138,4	159,2	143,2
* Güter der gewerblichen Wirtschaft	Mill. EUR	352,0	261,8	271,8	289,3	190,4	278,4	349,4	386,4
davon: Rohstoffe	Mill. EUR	7,1	7,7	3,6	12,9	11,1	11,4	7,5	7,8
Halbwaren	Mill. EUR	38,7	34,9	68,1	67,4	31,0	38,2	56,9	39,6
Fertigwaren	Mill. EUR	306,2	219,1	200,1	208,9	148,2	228,9	285,0	339,0
davon: Vorerzeugnisse	Mill. EUR	34,9	40,5	20,4	26,3	33,7	69,5	86,1	100,9
Enderzeugnisse	Mill. EUR	271,3	178,7	179,7	182,7	114,5	159,4	198,9	238,1
davon nach									
* Europa	Mill. EUR	377,6	300,9	318,4	322,8	249,0	301,4	372,3	388,4
darunter: in EU-Länder ³⁾	Mill. EUR	303,9	243,9	265,4	273,6	209,4	257,0	319,5	327,7
* Afrika	Mill. EUR	20,9	35,6	21,1	37,1	23,0	37,5	42,6	32,7
* Amerika	Mill. EUR	31,6	24,9	25,2	21,8	13,5	31,7	58,6	27,2
* Asien	Mill. EUR	65,3	59,8	46,5	64,9	49,0	58,1	78,2	94,4
* Australien, Ozeanien und Übrige	Mill. EUR	2,2	1,4	1,6	1,8	1,2	2,0	8,9	1,5
Einfuhr (Generalhandel) ²⁾									
* Insgesamt	Mill. EUR	365,3	286,4	306,6	321,7	274,3	279,9	297,7	300,2
darunter									
* Güter der Ernährungswirtschaft	Mill. EUR	61,0	65,8	73,6	74,5	80,0	59,0	67,4	61,4
* Güter der gewerblichen Wirtschaft	Mill. EUR	273,2	186,8	199,9	212,2	162,0	195,5	198,2	212,6
davon: Rohstoffe	Mill. EUR	30,0	12,2	5,0	7,6	3,7	24,0	18,4	16,4
Halbwaren	Mill. EUR	60,9	47,6	62,8	66,1	41,8	56,1	56,5	44,3
Fertigwaren	Mill. EUR	182,3	127,0	132,1	138,5	116,5	115,4	123,4	152,0
davon: Vorerzeugnisse	Mill. EUR	53,5	36,8	34,7	43,9	33,1	37,1	38,2	49,6
Enderzeugnisse	Mill. EUR	128,8	90,3	97,4	94,6	83,4	78,2	85,2	102,4
davon aus									
* Europa	Mill. EUR	310,8	246,2	274,3	280,5	226,3	244,9	246,5	261,6
darunter: aus EU-Ländern ³⁾	Mill. EUR	260,4	213,1	227,7	246,2	199,5	209,1	201,9	223,5
* Afrika	Mill. EUR	4,5	1,3	0,5	1,7	4,9	0,4	3,2	2,7
* Amerika	Mill. EUR	13,4	12,6	14,1	11,0	13,1	11,1	12,6	12,4
* Asien	Mill. EUR	33,7	25,2	16,6	25,6	28,0	23,4	33,5	23,5
* Australien, Ozeanien und Übrige	Mill. EUR	2,8	1,1	1,2	2,9	2,1	0,0	1,8	0,0

1) Wegen der unterschiedlichen Abgrenzung von Spezialhandel und Generalhandel ist eine Saldierung der Ein- und Ausfuhrergebnisse nicht vertretbar.

2) Für Antwortausfälle und Befreiungen sind Zuschätzungen bei den EU-Ländern enthalten und damit auch im Insgesamt enthalten.

3) einschließlich Bulgarien und Rumänien (EU-27)

Gewerbeanzeigen ¹⁾

Merkmal	Einheit	2008	2009	2009			2010		
		Durchschnitt der Monate		Februar	März	April	Februar	März	April
* Gewerbebeanmeldungen	Anzahl	1 216	1 170	1 023	1 493	1 214	1 047	1 339	1 166
* Gewerbeabmeldungen	Anzahl	1 174	1 127	1 083	1 366	1 133	1 116	1 249	860

1) ohne Automatenaufsteller und Reisegewerbe

Insolvenzen

Merkmal	Einheit	2008	2009	2009			2010		
		Durchschnitt der Monate		März	April	Mai	März	April	Mai
* Insolvenzen	Anzahl	259	263	266	259	250	328	312	298
davon									
* Unternehmen	Anzahl	42	40	43	49	28	62	36	50
* Verbraucher	Anzahl	159	165	175	157	143	192	209	198
* ehemals selbstständig Tätige	Anzahl	42	42	39	41	57	54	50	32
* sonstige natürliche Personen ¹⁾ , Nachlässe	Anzahl	17	15	9	12	22	20	17	18
* Voraussichtliche Forderungen	1 000 EUR	53 729	92 477	21 417	71 131	43 160	43 623	37 709	146 289

1) beispielsweise als Gesellschafter oder Mithafter

Landesdaten Mecklenburg-Vorpommern

Handwerk

Merkmal	Einheit	2006	2007	2006		2007			
		Durchschnitt der Quartale		III. Quartal	IV. Quartal	I. Quartal	II. Quartal	III. Quartal	IV. Quartal
* Beschäftigte	2003=100 ¹⁾	89,2	90,3	91,0	91,7	89,3	90,8	90,7	88,9
* Umsatz	2003=100 ²⁾	103,9	100,0	111,1	125,0	80,1	100,4	103,9	115,4

1) hier: am 30.9.

2) hier: Vierteljahresdurchschnitt

Preise

Merkmal	Einheit	2008	2009	2009			2010		
		Durchschnitt der Monate		Mai	Juni	Juli	Mai	Juni	Juli
* Verbraucherpreisindex (Gesamtindex)	2005=100	107,9	108,7	108,4	108,7	108,9	110,0	109,9	110,4
* Nettokaltmieten (Teilindex)	2005=100	101,1	101,9	101,9	101,9	102,0	102,4	102,4	102,4
Index der Erzeugerpreise gewerblicher Produkte (Deutschland)	2005=100	112,7	108,0	108,2	108,1	106,5	109,2	109,9	...
	Einheit	2008	2009	2009			2010		
		Durchschnitt der Monate		Februar	Mai	August	November	Februar	Mai
* Preisindex für Wohngebäude ¹⁾ (Deutschland)	2005=100	111,8	112,8	112,8	112,6	112,8	112,8	113,0	113,7

1) Neubau in konventioneller Bauart, Bauleistungen am Bauwerk

Verdienste¹⁾

Merkmal	Einheit	2008	2009	2008	2009				2010
		Durchschnitt der Quartale		IV. Quartal	I. Quartal	II. Quartal	III. Quartal	IV. Quartal	I. Quartal
* Bruttomonatsverdienste ²⁾ der vollzeitbeschäftigten Arbeitnehmer ³⁾ im Produzierenden Gewerbe und im Dienstleistungsbereich	EUR	2 531	2 595	2 417	2 434	2 440	2 448	2 474	2 474
* männlich	EUR	2 606	2 667	2 488	2 492	2 506	2 521	2 543	2 525
* weiblich	EUR	2 409	2 482	2 301	2 340	2 335	2 334	2 365	2 395
* Produzierendes Gewerbe	EUR	2 351	2 351	2 244	2 189	2 209	2 225	2 243	2 138
* Bergbau und Gewinnung von Steinen und Erden	EUR	1 830	(1 956)	1 772	1 830	1 892	1 910	1 896	1 855
* Verarbeitendes Gewerbe	EUR	2 374	2 339	2 240	2 219	2 171	2 171	2 204	2 131
* Energieversorgung	EUR	3 536	3 681	3 204	3 274	3 318	3 353	3 383	3 226
* Wasserversorgung ⁴⁾	EUR	2 538	2 504	2 372	2 304	2 336	2 352	2 382	2 637
* Baugewerbe	EUR	2 084	2 107	2 081	1 905	2 081	2 124	2 099	1 825
* Dienstleistungsbereich	EUR	2 615	2 703	2 498	2 548	2 543	2 543	2 572	2 615
* Handel; Instandhaltung und Reparatur von Kfz	EUR	2 227	2 252	2 088	2 102	2 094	2 099	2 112	2 114
* Verkehr und Lagerei	EUR	2 344	2 393	2 244	2 246	2 241	2 250	2 256	2 270
* Gastgewerbe	EUR	1 504	1 544	1 510	1 548	1 474	1 458	1 548	1 579
* Information und Kommunikation	EUR	3 443	(2 494)	3 130	3 103	(3 075)	(3 108)	/	3 193
* Erbringung von Finanz- und Versicherungsdienstleistungen	EUR	3 928	4 127	3 433	3 496	3 494	3 531	3 150	3 604
* Grundstücks- und Wohnungswesen	EUR	3 204	3 298	2 827	2 885	2 894	2 883	2 902	2 950
* Erbringung von freiberuflichen, wissenschaftlichen und technischen Dienstleistungen	EUR	2 887	3 000	2 734	2 778	2 804	2 785	2 844	2 842
* Erbringung von sonstigen wirtschaftlichen Dienstleistungen	EUR	1 694	1 772	1 649	1 717	1 732	1 690	1 699	1 696
* Öffentliche Verwaltung; Verteidigung; Sozialversicherung	EUR	2 877	3 003	2 779	2 824	2 838	2 885	2 885	2 926
* Erziehung und Unterricht	EUR	3 931	4 097	3 762	3 771	3 913	3 888	3 885	3 937
* Gesundheits- und Sozialwesen	EUR	2 638	(2 718)	2 519	2 586	(2 624)	(2 612)	(2 615)	2 629
* Kunst, Unterhaltung und Erholung	EUR	2 193	(2 197)	2 153	2 164	(2 178)	(2 027)	(2 108)	2 237
* Erbringung von sonstigen Dienstleistungen	EUR	1 974	(2 095)	1 863	1 910	(1 997)	(1 989)	(1 993)	1 985

1) Ab Januar 2009 erfolgt die Abgrenzung nach der WZ 2008; die Ergebnisse des Vorjahres wurden entsprechend umgerechnet.

2) Nachgewiesen werden Vierteljahresdurchschnitte, ohne Sonderzahlungen. Im Jahresdurchschnitt sind die Sonderzahlungen mit enthalten.

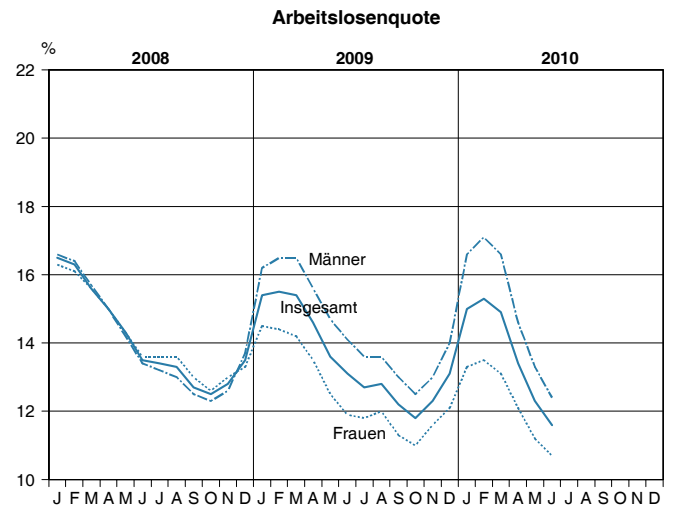
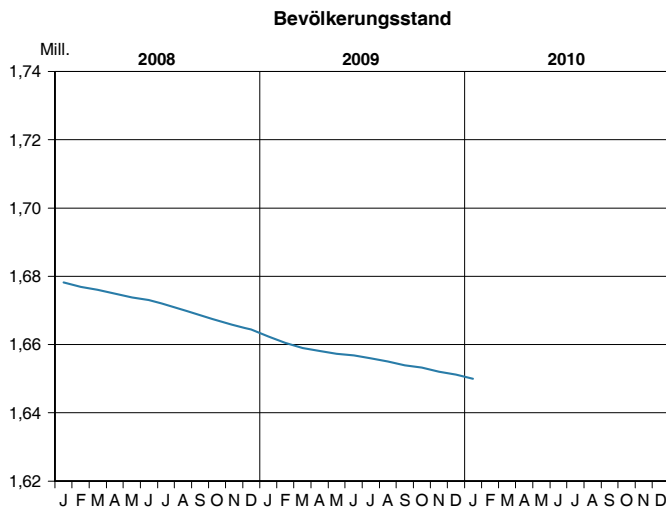
3) einschließlich Beamte

4) einschließlich Abwasser- und Abfallentsorgung und Beseitigung von Umweltverschmutzung

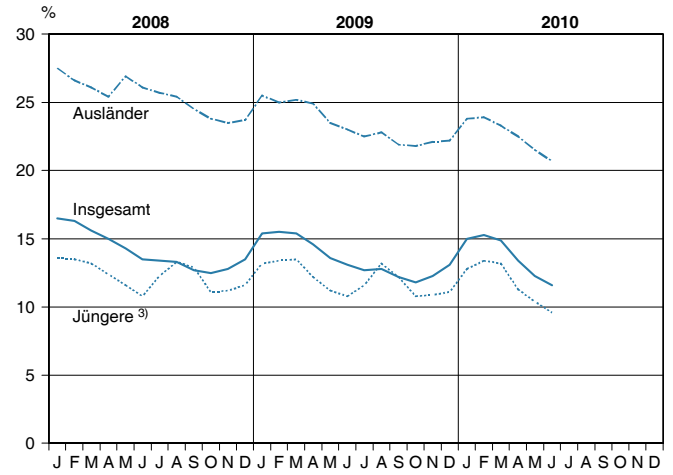
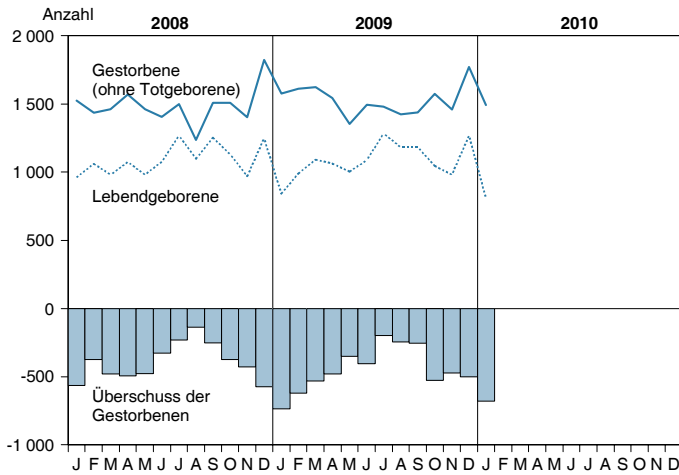
Landesdaten Mecklenburg-Vorpommern

Bevölkerungsstand und -veränderung

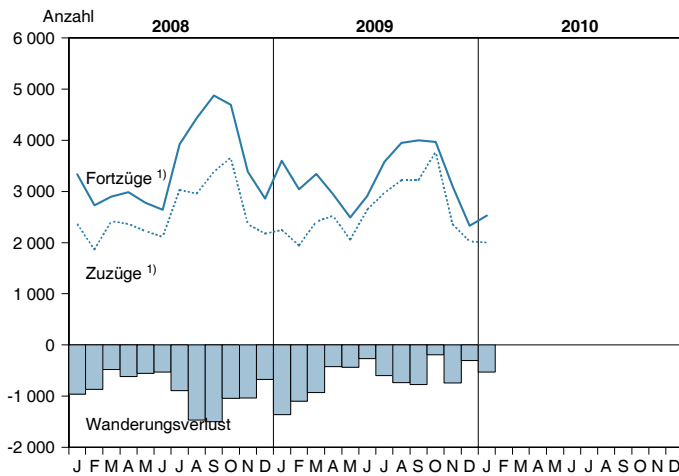
Arbeitsmarktentwicklung ²⁾



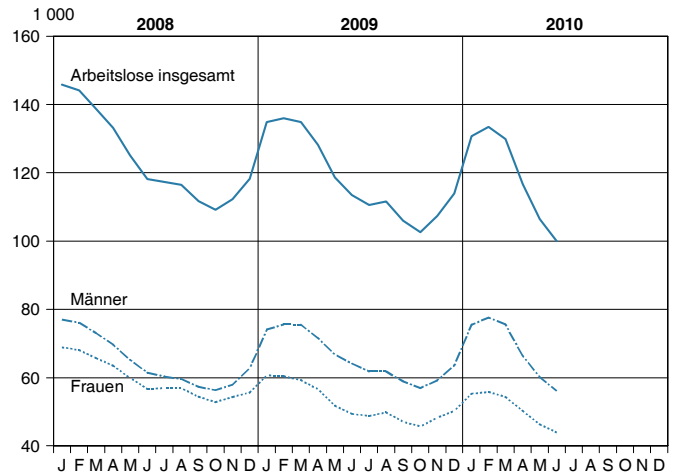
Natürliche Bevölkerungsbewegung



Wanderungen



Arbeitslose am Monatsende



1) über die Landesgrenze

2) Quelle: Bundesagentur für Arbeit

3) 15 bis unter 25 Jahren

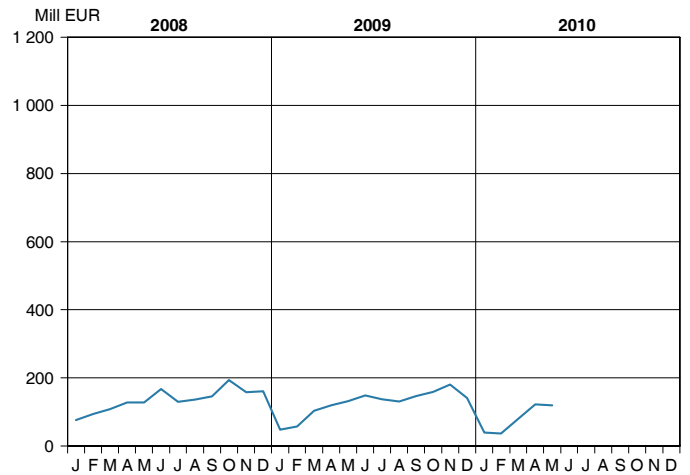
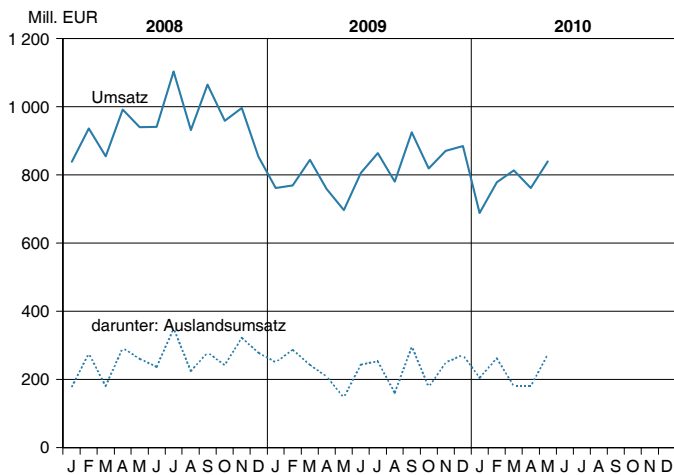
Landesdaten Mecklenburg-Vorpommern

Verarbeitendes Gewerbe ^{1) 2)}

Bauhauptgewerbe ^{3) 4)}

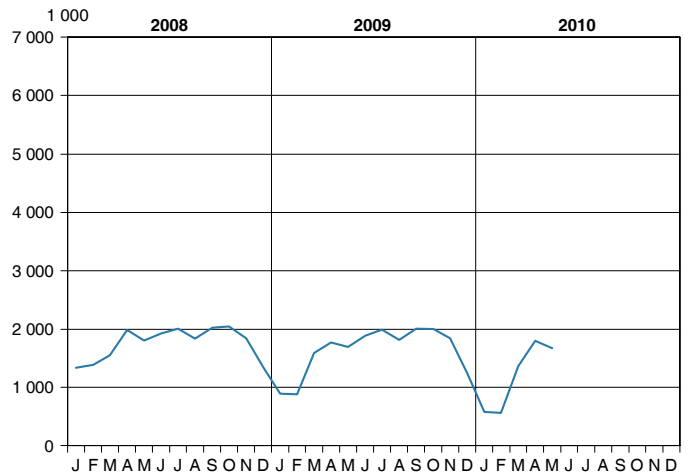
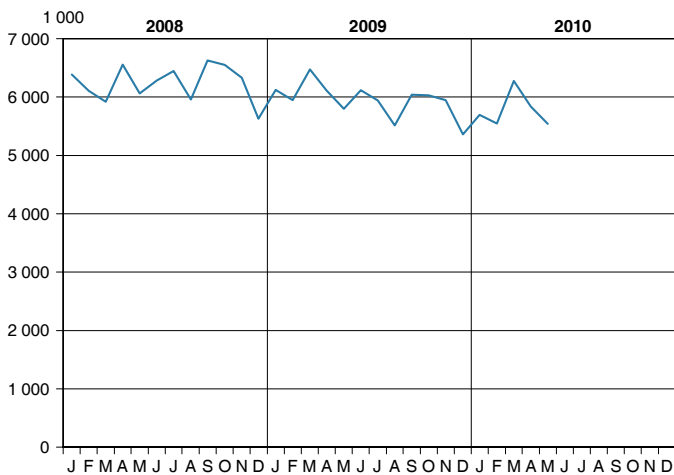
Umsatz (ohne Umsatzsteuer)

Baugewerblicher Umsatz (ohne Umsatzsteuer)



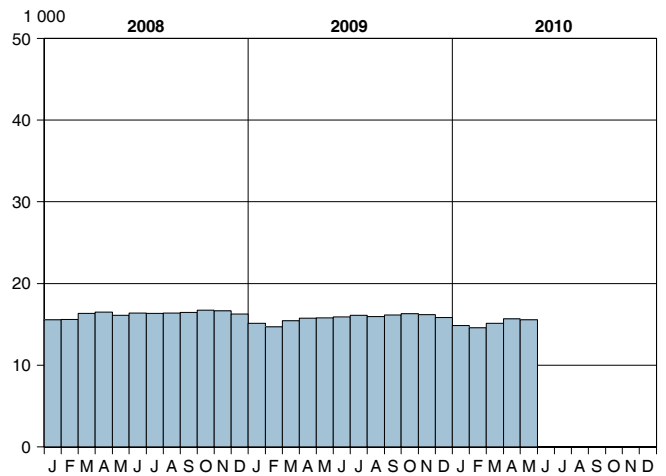
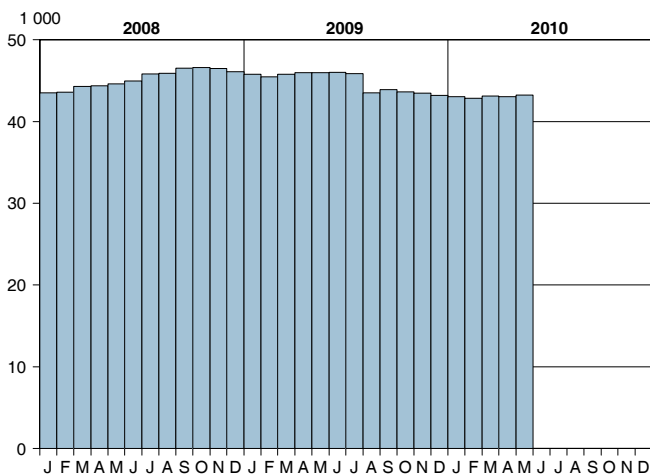
Geleistete Arbeitsstunden

Geleistete Arbeitsstunden



Beschäftigte

Beschäftigte

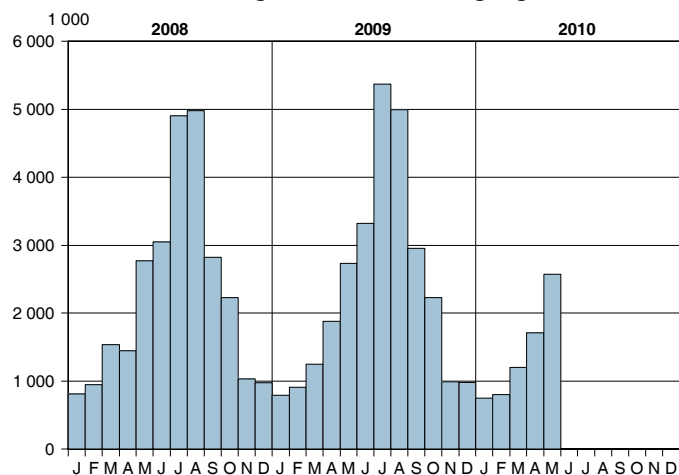


1) sowie Bergbau und Gewinnung von Steinen und Erden; Betriebe mit 50 und mehr Beschäftigten - 2) Ab Januar 2009 werden die Angaben nach einer revidierten Klassifikation der Wirtschaftszweige (WZ 2008) abgegrenzt. Um einen korrekten Vorjahresvergleich zu ermöglichen, wurden die Ergebnisse des Jahres 2008 auf die neue Klassifikation umgeschlüsselt.

3) Bauhauptgewerbe/Bau von Gebäuden, Tiefbau, Abbrucharbeiten und vorbereitende Baustellenarbeiten u. a.; nach der Ergänzungserhebung hochgerechnet
4) Ab Januar 2009 wird eine revidierte Klassifikation der Wirtschaftszweige (WZ 2008) eingesetzt. Die Ergebnisse sind weitgehend vergleichbar.

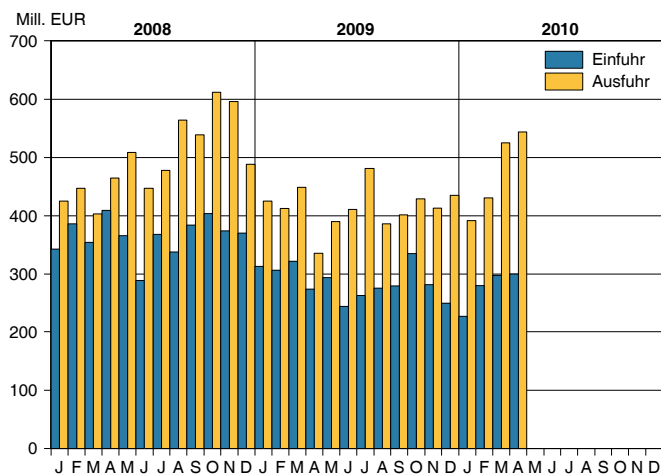
Landesdaten Mecklenburg-Vorpommern

Übernachtungen in den Beherbergungsstätten ¹⁾

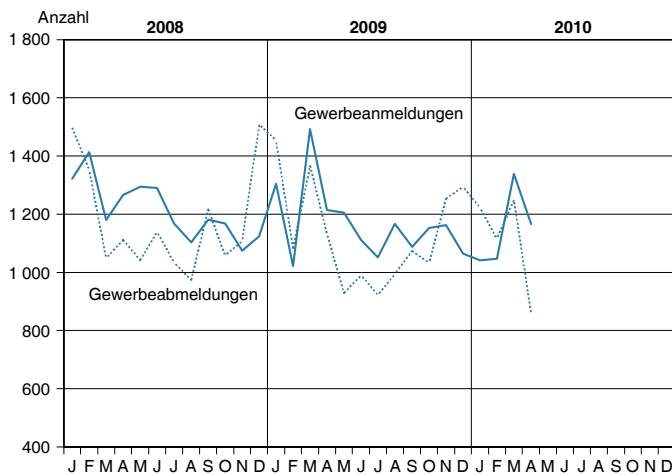


1) Betriebe ab 9 Betten; einschließlich Campingplätzen (Touristik-Camping)

Außenhandel

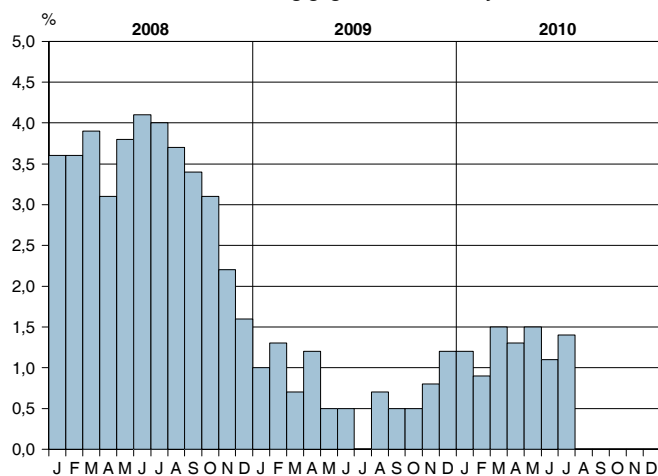


Gewerbeanzeigen



Verbraucherpreisindex (2005 = 100)

Veränderung gegenüber dem Vorjahr



© StatA MV

Ausgewählte Kreisdaten

Produzierendes Gewerbe

Kreisfreie Stadt Landkreis Land	Verarbeitendes Gewerbe sowie Bergbau und Gewinnung von Steinen und Erden ¹⁾					
	Mai 2010			Januar bis Mai 2010		
	erfasste Betriebe	Beschäftigte ²⁾	Gesamtumsatz ³⁾	erfasste Betriebe	Beschäftigte ²⁾	Gesamtumsatz ³⁾
	31.5.		1 000 EUR	Monatsdurchschnitt		1 000 EUR
Greifswald	7	1 280	25 204	7	1 259	106 341
Neubrandenburg	11	3 024	42 645	11	3 016	220 371
Rostock	28	4 722	82 224	28	4 706	461 718
Schwerin	13	1 922	40 960	13	1 935	179 955
Stralsund	5	1 558	.	5	1 650	.
Wismar	19	3 543	104 440	19	3 540	477 711
Bad Doberan	17	2 263	30 724	17	2 309	181 848
Demmin	18	2 166	56 479	18	2 144	281 714
Güstrow	18	2 367	43 618	18	2 372	230 265
Ludwigslust	54	7 622	136 471	54	7 445	660 480
Mecklenburg-Strelitz	4	354	.	4	357	.
Müritz	12	2 581	34 051	12	2 548	166 296
Nordvorpommern	15	1 560	17 684	15	1 524	85 374
Nordwestmecklenburg	20	3 080	62 992	20	3 078	311 631
Ostvorpommern	8	1 218	22 784	8	1 264	114 130
Parchim	15	1 734	16 011	15	1 706	75 681
Rügen	8	767	11 783	8	767	73 436
Uecker-Randow	10	1 451	17 119	10	1 425	75 334
Mecklenburg-Vorpommern	282	43 212	839 716	282	43 046	3 882 332
Kreisfreie Stadt Landkreis Land	Bauhauptgewerbe/Bau von Gebäuden, Tiefbau, Abbrucharbeiten und vorbereitende Baustellenarbeiten u. a. ⁴⁾					
	Betriebe	Beschäftigte	Bruttolohn- und -gehaltssumme	geleistete Arbeitsstunden	Gesamtumsatz ^{3) 5)}	Auftrags- einkänge
	am Monatsende		-	-	-	-
	Anzahl		1 000 EUR	1 000 h	1 000 EUR	
Mai 2010						
Greifswald	6	283	517	29	2 168	330
Neubrandenburg	12	745	1 708	75	7 128	7 843
Rostock	11	588	1 554	58	8 496	4 383
Schwerin	12	610	1 352	67	5 883	5 341
Stralsund	2
Wismar	4
Bad Doberan	19	976	2 071	100	9 365	10 727
Demmin	14	658	1 443	79	5 913	11 605
Güstrow	11	238	437	25	1 564	1 104
Ludwigslust	15	500	1 116	58	5 193	5 141
Mecklenburg-Strelitz	13	478	965	61	3 624	4 595
Müritz	17	560	1 170	72	5 715	1 930
Nordvorpommern	10	377	790	40	3 866	2 869
Nordwestmecklenburg	14	723	1 535	77	4 825	4 033
Ostvorpommern	7	271	530	28	1 617	3 462
Parchim	14	635	1 395	69	7 434	5 087
Rügen	4	103	210	12	985	655
Uecker-Randow	7	274	556	35	2 759	1 846
Mecklenburg-Vorpommern	192	8 378	18 336	916	79 436	72 058
Januar bis Mai 2010						
Greifswald	6	262	2 043	101	7 242	5 037
Neubrandenburg	12	709	7 454	258	20 037	24 562
Rostock	11	569	5 723	185	27 671	21 430
Schwerin	12	578	5 611	251	17 397	20 784
Stralsund	2
Wismar	4
Bad Doberan	20	964	8 792	360	30 206	31 252
Demmin	14	639	5 693	279	17 186	29 535
Güstrow	11	219	1 763	93	6 454	4 154
Ludwigslust	16	581	5 367	248	16 926	21 446
Mecklenburg-Strelitz	13	442	3 581	198	11 922	11 979
Müritz	17	540	4 681	217	18 155	13 221
Nordvorpommern	10	363	3 310	143	10 603	18 195
Nordwestmecklenburg	14	697	6 506	270	14 541	18 178
Ostvorpommern	7	255	2 229	91	5 394	7 967
Parchim	15	640	6 090	243	23 186	20 845
Rügen	4	90	726	36	3 443	1 959
Uecker-Randow	7	260	2 206	113	9 502	7 026
Mecklenburg-Vorpommern	194	8 164	75 831	3 219	254 847	272 672

1) Betriebe mit 50 und mehr Beschäftigten

2) einschließlich der tätigen Inhaber

3) ohne Umsatzsteuer

4) Betriebe von Unternehmen mit im Allgemeinen 20 und mehr Beschäftigten

5) Inlandsumsatz

Ausgewählte Kreisdaten

Tourismus

Kreisfreie Stadt Landkreis Land	Ankünfte, Übernachtungen und Aufenthaltsdauer der Gäste in Beherbergungsbetrieben ¹⁾				
	Ankünfte		Übernachtungen		durchschnittliche Aufenthaltsdauer ²⁾
	insgesamt	Veränderung gegenüber dem Vorjahresmonat	insgesamt	Veränderung gegenüber dem Vorjahresmonat	
	Anzahl	%	Anzahl	%	Tage
Mai 2010					
Kreisfreie Städte					
Greifswald	9 499	+ 9,5	20 832	+ 2,4	2,2
Neubrandenburg	6 314	- 12,4	11 647	- 10,1	1,8
Rostock	55 882	+ 5,0	130 676	- 5,0	2,3
Schwerin	18 772	- 33,8	35 600	- 33,3	1,9
Stralsund	17 474	- 0,5	40 150	+ 3,5	2,3
Wismar	8 819	- 9,9	23 801	- 6,0	2,7
Landkreise					
Bad Doberan	75 881	- 7,3	327 418	- 11,6	4,3
Demmin	9 815	- 3,9	25 602	- 5,4	2,6
Güstrow	31 529	+ 7,1	91 102	+ 2,0	2,9
Ludwigslust	11 974	- 6,4	22 771	- 14,0	1,9
Mecklenburg-Strelitz	41 812	- 4,2	114 841	- 5,9	2,7
Müritz	55 063	- 5,3	191 633	- 5,0	3,5
Nordvorpommern	59 865	- 10,1	259 099	- 4,7	4,3
Nordwestmecklenburg	43 430	- 10,3	163 038	- 6,3	3,8
Ostvorpommern	100 996	- 4,4	443 239	- 6,5	4,4
Parchim	24 336	- 14,8	84 199	- 10,1	3,5
Rügen	125 892	- 1,7	560 782	- 1,6	4,5
Uecker-Randow	9 506	+ 0,7	27 375	+ 2,3	2,9
Mecklenburg-Vorpommern	706 859	- 5,5	2 573 805	- 5,9	3,6
Januar bis Mai 2010					
Kreisfreie Städte					
Greifswald	28 524	- 2,1	66 250	- 6,7	2,3
Neubrandenburg	22 747	- 6,9	37 379	- 5,9	1,6
Rostock	187 319	- 0,8	440 561	0,0	2,4
Schwerin	55 179	- 15,7	100 089	- 13,8	1,8
Stralsund	54 685	- 9,8	121 032	- 5,6	2,2
Wismar	26 370	+ 0,9	79 579	+ 4,2	3,0
Landkreise					
Bad Doberan	217 689	- 7,8	952 485	- 10,4	4,4
Demmin	25 774	- 6,8	60 842	- 5,6	2,4
Güstrow	108 991	- 1,9	318 120	- 6,0	2,9
Ludwigslust	40 001	- 0,9	74 693	- 5,2	1,9
Mecklenburg-Strelitz	76 831	- 3,5	241 148	- 3,5	3,1
Müritz	131 743	- 2,5	468 153	- 2,3	3,6
Nordvorpommern	154 265	- 9,0	666 347	- 6,5	4,3
Nordwestmecklenburg	115 094	- 8,9	462 681	- 5,9	4,0
Ostvorpommern	274 038	- 10,3	1 201 683	- 9,4	4,4
Parchim	65 728	- 7,4	255 158	- 1,1	3,9
Rügen	322 800	- 10,6	1 435 031	- 9,2	4,4
Uecker-Randow	21 075	+ 1,7	55 643	+ 3,0	2,6
Mecklenburg-Vorpommern	1 928 853	- 7,2	7 036 874	- 7,0	3,6

1) Betriebe ab 9 Betten, einschließlich Campingplätzen (Touristik-Camping)

2) rechnerischer Wert Übernachtungen/Ankünfte

Ausgewählte Kreisdaten

Verkehr

Kreisfreie Stadt Landkreis Land	Straßenverkehrsunfälle und verunglückte Personen im April 2010						
	Straßenverkehrsunfälle				verunglückte Personen		
	insgesamt	davon mit			insgesamt	davon	
		Personen- schaden	Sach- schaden ¹⁾	sonstigem Sach- schaden unter Alko- holeinwirkung		Getötete	Verletzte
Kreisfreie Städte							
Greifswald	21	17	4	-	20	-	20
Neubrandenburg	25	22	3	-	28	-	28
Rostock	61	45	10	6	51	-	51
Schwerin	24	21	2	1	25	-	25
Stralsund	25	19	3	3	21	1	20
Wismar	16	11	4	1	14	-	14
Landkreise							
Bad Doberan	40	25	13	2	31	2	29
Demmin	21	12	9	-	17	2	15
Güstrow	30	17	11	2	22	-	22
Ludwigslust	45	30	13	2	36	1	35
Mecklenburg-Strelitz	20	11	6	3	14	1	13
Müritz	12	7	5	-	10	-	10
Nordvorpommern	41	30	10	1	32	-	32
Nordwestmecklenburg	40	26	12	2	32	2	30
Ostvorpommern	43	35	6	2	44	1	43
Parchim	24	12	8	4	13	-	13
Rügen	20	15	3	2	22	1	21
Uecker-Randow	20	17	3	-	20	-	20
Mecklenburg- Vorpommern	528	372	125	31	452	11	441

1) schwerwiegender Unfall mit Sachschaden (im engeren Sinne) und sonstiger Sachschadensunfall unter Einfluss berauschender Mittel