



# **Zahlenspiegel Mecklenburg-Vorpommern**

**Mai 2009**

## Zeichenerklärungen

- nichts vorhanden
- 0** weniger als die Hälfte von 1 in der letzten besetzten Stelle, jedoch mehr als nichts
- .** Zahlenwert unbekannt oder geheim zu halten
- ...** Zahl lag bei Redaktionsschluss noch nicht vor
- x** Aussage nicht sinnvoll oder Fragestellung nicht zutreffend
- /** keine Angabe, da Zahlenwert nicht ausreichend genau oder nicht repräsentativ
- ( )** Zahl hat eingeschränkte Aussagefähigkeit
- p** vorläufige Zahl
- s** geschätzte Zahl
- r** berichtigte Zahl

## Impressum

Herausgeber:  
Statistisches Amt  
Mecklenburg-Vorpommern  
Lübecker Str. 287  
19059 Schwerin

Telefon: 0385 4801-0  
Telefax: 0385 4801-4123  
Internet: <http://www.statistik-mv.de>  
E-Mail: [statistik.post@statistik-mv.de](mailto:statistik.post@statistik-mv.de)

Vertrieb: 0385 4801-4548

Erscheinungsfolge: monatlich

Printausgabe: EUR 3,00

Redaktionsschluss: 7. Mai 2009

© Statistisches Amt Mecklenburg-Vorpommern, Schwerin, 2009  
Vervielfältigung und Verbreitung, auch auszugsweise, mit Quellenangabe gestattet.

Diese Veröffentlichung erscheint monatlich und enthält die aktuellsten Daten aus allen Bereichen der amtlichen Statistik.  
Zur Methodik informieren Sie sich bitte in den jeweiligen Statistischen Berichten.



Die mit einem Stern versehenen Positionen im Landesdatenteil werden von allen statistischen Ämtern der Länder im „Zahlenspiegel“ veröffentlicht.  
Die Angaben tragen teilweise vorläufigen Charakter.

# Landesdaten Mecklenburg-Vorpommern

## Aktuelle Konjunkturdaten

Merkmal	Einheit	Jüngster Monat/Jüngstes Quartal		Monatsdurchschnitt	
		absolut	Veränderung zum Vorjahr in Prozent	absolut	Veränderung zum Vorjahr in Prozent
<b>ARBEITSMARKT <sup>1)</sup></b>					
		<b>April 2009</b>		<b>Januar bis April 2009</b>	
Arbeitslose	1 000	128,2	- 3,8	133,5	- 5,0
darunter: Frauen	1 000	56,6	- 10,9	59,2	- 11,0
Gemeldete Stellen	Anzahl	14 028	+ 6,0	13 406	+ 5,9
<b>BAUTÄTIGKEIT</b>					
		<b>Februar 2009</b>		<b>Januar bis Februar 2009</b>	
Baugenehmigungen					
Wohnungen insgesamt	Anzahl	330	+ 71,0	341	+ 91,6
veranschlagte Kosten der Bauwerke (Neubau, Wohngebäude)	1 000 EUR	29 076	+ 46,1	29 157	+ 61,4
Nichtwohngebäude (Neubau)	Anzahl	39	+ 85,7	33	+ 57,1
veranschlagte Kosten der Bauwerke	1 000 EUR	89 858	+ 1 301,2	48 606	+ 159,2
<b>LANDWIRTSCHAFT</b>					
		<b>Februar 2009</b>		<b>Januar bis Februar 2009</b>	
Schlachtmengen (ohne Geflügel) <sup>2)</sup>	t	6 770,9	- 7,8	7 229,6	- 4,3
Rinder	t	3 201,0	- 12,9	3 415,9	- 11,9
Schweine	t	3 549,9	- 2,2	3 790,8	+ 3,8
		<b>Januar 2009</b>		<b>Januar 2009</b>	
Milcherzeugung (an Molkereien geliefert)	1 000 t	121,9	+ 1,9	121,9	+ 1,9
<b>VERARBEITENDES GEWERBE SOWIE BERGBAU <sup>3)</sup></b>					
		<b>Februar 2009</b>		<b>Januar bis Februar 2009</b>	
Umsatz (ohne Umsatzsteuer)	Mill. EUR	768,9	- 17,9	743,9	- 16,2
darunter: Auslandsumsatz	Mill. EUR	286,9	+ 3,8	247,6	+ 9,3
Beschäftigte <sup>4)</sup>	Anzahl	45 558	+ 4,5	45 724	+ 5,0
<b>BAUHAUPTGEWERBE <sup>5)</sup></b>					
		<b>Februar 2009</b>		<b>Januar bis Februar 2009</b>	
Baugewerblicher Umsatz (ohne Umsatzsteuer)	Mill. EUR	57,5	- 39,0	52,6	- 38,1
Beschäftigte <sup>4)</sup>	Anzahl	14 716	- 5,7	14 935	- 4,1
<b>EINZELHANDEL <sup>6)</sup></b>					
		<b>Februar 2009</b>		<b>Januar bis Februar 2009</b>	
Umsatz real	2005=100	79,7	- 9,7	82,2	- 6,6
Beschäftigte	2005=100	105,2	- 0,9	105,7	- 0,7
<b>GASTGEWERBE</b>					
		<b>Februar 2009</b>		<b>Januar bis Februar 2009</b>	
Umsatz real	2005=100	65,5	- 5,8	66,4	- 3,4
Beschäftigte	2005=100	97,1	- 2,7	97,7	- 2,2
<b>TOURISMUS <sup>7)</sup></b>					
		<b>Februar 2009</b>		<b>Januar bis Februar 2009</b>	
Gästeübernachtungen	1 000	913,5	- 3,8	852,7	- 3,1
<b>AUßENHANDEL <sup>8)</sup></b>					
		<b>Januar 2009</b>		<b>Januar 2009</b>	
Ausfuhr (Spezialhandel)	Mill. EUR	529,8	+ 24,6	529,8	+ 24,6
Einfuhr (Generalhandel)	Mill. EUR	309,7	- 9,7	309,7	- 9,7
<b>UNTERNEHMEN</b>					
		<b>Januar 2009</b>		<b>Januar 2009</b>	
Gewerbeanmeldungen <sup>9)</sup>	Anzahl	1 305	- 1,3	1 305	- 1,3
Gewerbeabmeldungen <sup>9)</sup>	Anzahl	1 454	- 2,9	1 454	- 2,9
		<b>Februar 2009</b>		<b>Januar bis Februar 2009</b>	
Unternehmensinsolvenzen	Anzahl	40	- 18,4	42	- 17,6
<b>HANDWERK</b>					
		<b>IV. Quartal 2007</b>		<b>Januar bis Dezember 2007</b>	
Umsatz	2003=100 <sup>*)</sup>	115,4	- 7,7	100,0	- 3,8
Beschäftigte	2003=100 <sup>*)</sup>	88,9	- 3,1	90,3	+ 1,2
<b>PREISE</b>					
		<b>April 2009</b>		<b>Januar bis April 2009</b>	
Verbraucherpreisindex	2005=100	108,4	+ 1,2	108,2	+ 1,1

\*) hier: Vierteljahresdurchschnitt - \*\*) hier: am 30.9.

1) Quelle: Bundesagentur für Arbeit; unter Einschluss der Grundsicherung für Arbeit Suchende; Ergebnisse sind vorläufig; die jeweils aktuellen Werte sind im Internetangebot der Bundesagentur für Arbeit als detaillierte Übersichten zu finden.

2) aus gewerblichen Schlachtungen von Tieren in- und ausländischer Herkunft (Rinder, Schweine, Schafe, Pferde, Ziegen); einschließlich Schlachtfetten, jedoch ohne Innereien

3) einschließlich Gewinnung von Steinen und Erden; Betriebe mit 50 und mehr Beschäftigten

4) einschließlich der tätigen Inhaber

5) Vorbereitende Baustellenarbeiten, Hoch und Tiefbau; nach der Totalerhebung hochgerechnete Ergebnisse

6) einschließlich Tankstellen

7) Betriebe ab 9 Betten; einschließlich Campingplätzen (Touristik-Camping)

8) Wegen der unterschiedlichen Abgrenzung von Spezialhandel und Generalhandel ist eine Saldierung der Ein- und Ausfuhrergebnisse nicht vertretbar.

9) ohne Automatenaufsteller und Reisegewerbe

# Landesdaten Mecklenburg-Vorpommern

## Bevölkerung

Merkmal	Einheit	2006		2007			2008		
		Durchschnitt der Monate		August	September	Oktober	August	September	Oktober
* Bevölkerung am Monatsende	1 000	1 693,8 <sup>2)</sup>	1 679,7 <sup>2)</sup>	1 684,4	1 683,4	1 682,2	1 670,2	1 668,5	1 667,1
<b>Natürliche Bevölkerungsbewegung</b>									
* Eheschließungen	Anzahl	787	812	1 487	1 078	680	2 413	1 038	755
* Lebendgeborene	Anzahl	1 053	1 066	1 260	1 113	1 147	1 098	1 253	1 131
* Gestorbene (ohne Totgeborene)	Anzahl	1 440	1 466	1 377	1 195	1 506	1 234	1 507	1 507
darunter									
* im 1. Lebensjahr Gestorbene	Anzahl	4	3	1	1	4	4	2	8
* Überschuss d. Geborenen (+) bzw. Gestorbenen (-)	Anzahl	- 387	- 401	- 117	- 82	- 359	- 136	- 254	- 376
<b>Wanderungen</b>									
* Zuzüge über die Landesgrenze	Anzahl	2 404	2 520	3 082	2 959	3 916	2 960	3 380	3 656
* darunter: aus dem Ausland	Anzahl	444	491	520	608	777	502	632	725
* Fortzüge über die Landesgrenze	Anzahl	3 143	3 293	4 196	3 896	4 755	4 426	4 878	4 695
* darunter: in das Ausland	Anzahl	371	417	411	460	413	572	675	576
* Wanderungsgewinn (+) bzw. -verlust (-)	Anzahl	- 738	- 773	- 1 114	- 937	- 839	- 1 466	- 1 498	- 1 039
* Innerhalb des Landes Umgezogene <sup>1)</sup>	Anzahl	4 642	4 611	5 474	5 326	5 832	5 553	5 994	5 667

1) ohne innerhalb der Gemeinde Umgezogene

2) statt Durchschnitt der Monate hier: Bevölkerung am 31.12.

## Erwerbstätigkeit

Merkmal	Einheit	2007		2007			2008		
		30.6.		30.6.	30.9.	31.12.	31.3.	30.6.	30.9.
<b>Beschäftigte <sup>1)</sup></b>									
* Sozialversicherungspflichtig Beschäftigte am Arbeitsort <sup>2)</sup>	1 000	511,6	520,6	511,6	523,1	523,1	505,8	520,6	528,0
* Frauen	1 000	261,8	266,4	261,8	266,4	266,4	259,8	266,4	269,5
* Ausländer/-innen	1 000	4,0	4,5	4,0	4,2	4,2	3,9	4,5	4,6
* Teilzeitbeschäftigte	1 000	89,0	94,8	89,0	90,9	90,9	91,4	94,8	95,6
* darunter: Frauen	1 000	75,3	79,6	75,3	76,5	76,5	77,1	79,6	80,0
Sozialversicherungspflichtig Beschäftigte nach Wirtschaftsbereichen									
* Land- und Forstwirtschaft, Fischerei	1 000	.	17,0	.	.	.	15,8	17,0	17,4
* Produzierendes Gewerbe	1 000	.	116,4	.	.	.	112,9	116,4	119,4
* Handel, Verkehr und Gastgewerbe	1 000	.	127,5	.	.	.	119,9	127,5	130,0
* Erbringung von Unternehmensdienstleistungen	1 000	.	82,7	.	.	.	80,4	82,7	84,3
* Erbringung von öffentlichen und privaten Dienstleistungen	1 000	.	177,0	.	.	.	176,8	177,0	176,7
<b>Arbeitsmarkt <sup>3)</sup></b>									
* Arbeitslose	1 000	146,0	124,2	144,2	138,7	133,2	136,0	134,8	128,2
davon: im Rechtskreis nach SGB III	1 000	44,5	36,7	47,7	43,4	38,8	46,4	44,4	38,7
im Rechtskreis nach SGB II	1 000	101,5	87,5	96,5	95,3	94,4	89,7	90,4	89,5
* darunter: Frauen	1 000	70,8	59,5	68,1	65,7	63,5	60,4	59,3	56,6
Zugang	1 000	26,8	26,9	24,8	23,8	26,9	28,4	28,2	30,1
Abgang	1 000	28,4	28,0	25,9	29,0	32,5	27,3	29,5	36,6
* Arbeitslosenquote <sup>4)</sup> insgesamt	%	18,1	14,1	16,3	15,6	15,0	15,5	15,4	14,6
davon: im Rechtskreis nach SGB III	%	5,5	4,2	5,4	4,9	4,4	5,3	5,1	4,4
im Rechtskreis nach SGB II	%	12,6	9,9	10,9	10,7	10,6	10,2	10,3	10,2
* Frauen	%	18,0	14,2	16,1	15,6	15,0	14,4	14,2	13,5
* Männer	%	18,2	14,1	16,4	15,7	15,0	16,5	16,5	15,6
* Ausländer/-innen	%	45,0	25,5	26,6	26,1	25,4	25,0	25,2	24,9
* Jüngere von 15 bis unter 25 Jahren	%	14,6	12,3	13,5	13,2	12,4	13,4	13,5	12,2
* Kurzarbeiter/-innen	Anzahl	1 257,5	1 794,8	4 111	4 665	1 653	...	...	...
* Gemeldete Stellen	Anzahl	14 358	12 070	12 107	13 637	13 235	13 200	13 858	14 028
Zugang	Anzahl	7 992	7 716	7 376	8 541	7 543	6 749	7 348	7 366
Abgang	Anzahl	8 069	7 406	6 847	6 908	7 770	5 980	6 684	7 196

1) Auswertungen aus der Beschäftigtenstatistik der Bundesagentur für Arbeit

2) einschließlich Personen „ohne Angabe“ zur Wirtschaftsgliederung

3) Quelle: Bundesagentur für Arbeit; unter Einschluss der Grundsicherung für Arbeit Suchende; Ergebnisse sind vorläufig; die jeweils aktuellen Werte sind im Internetangebot der Bundesagentur für Arbeit als detaillierte Übersichten zu finden.

4) Arbeitslose in Prozent aller zivilen Erwerbspersonen, 2007: Arbeitslose in Prozent der abhängigen zivilen Erwerbspersonen

# Landesdaten Mecklenburg-Vorpommern

## Bautätigkeit

Merkmal	Einheit	2007		2008		2009			
		Durchschnitt der Monate	Dezember	Januar	Februar	Dezember	Januar	Februar	
<b>Baugenehmigungen</b>									
* Wohngebäude (Neubau)	Anzahl	204	200	363	113	132	238	178	169
* darunter: mit 1 oder 2 Wohnungen	Anzahl	191	185	333	106	127	209	165	155
* umbauter Raum	1 000 m <sup>3</sup>	140	148	268	71	86	198	121	126
* Wohnfläche	1 000 m <sup>2</sup>	30	31	58	15	18	39	25	27
* veranschlagte Kosten der Bauwerke	1 000 EUR	30 935	33 100	61 143	16 221	19 908	43 366	29 237	29 076
* Nichtwohngebäude (Neubau)	Anzahl	35	41	66	21	21	92	26	39
* umbauter Raum	1 000 m <sup>3</sup>	195	304	403	397	64	702	97	642
* Nutzfläche	1 000 m <sup>2</sup>	33	46	65	34	9	117	17	124
* veranschlagte Kosten der Bauwerke	1 000 EUR	24 717	27 697	51 778	31 089	6 413	80 540	7 354	89 858
* Wohnungen in Wohn- und Nichtwohngebäuden (Neubau und Saldo aus Baumaßnahmen an bestehenden Gebäuden)	Anzahl	363	421	679	163	193	533	351	330
* Wohnräume (einschließlich Küchen)	Anzahl	1 451	1 573	2 714	725	851	2 185	1 198	1 182

## Landwirtschaft

Merkmal	Einheit	2007		2008		2009			
		am 3.11.	Mai	November	Mai	November	Mai	November	
<b>Viehbestand</b>									
Rindvieh	1 000	544,3	562,6	537,4	533,3	541,0	544,3	565,3	562,6
darunter Milchkühe (ohne Ammen- und Mutterkühe)	1 000	172,2	174,4	170,8	169,2	171,0	172,2	174,9	174,4
Schweine	1 000	779,8	779,3	709,9	753,0	740,1	779,8	746,6	779,3
darunter Mastschweine	1 000	283,3	271,1	250,6	269,4	265,1	283,3	262,6	271,1
Zuchtsauen	1 000	80,1	81,2	82,0	83,6	82,8	80,1	86,3	81,2
darunter: trächtig	1 000	57,0	56,4	54,6	56,5	57,3	57,0	58,2	56,4
<b>Schlachtungen</b>									
Rinder insgesamt	1 000	12,8	13,1	10,1	14,1	12,8	13,0	12,8	11,3
darunter Kälber <sup>2)</sup>	1 000	0,5	0,5	0,5	0,6	0,4	0,6	0,5	0,4
Jungrinder	1 000	.	.	.	.	.	.	0,1	0,1
Schweine	1 000	36,5	39,8	37,7	40,1	34,9	40,7	43,4	39,0
darunter Hausschlachtungen	1 000	1,1	1,0	3,4	1,3	1,0	3,1	1,2	1,1
* Schlachtmengen (ohne Geflügel) <sup>1)</sup>	t	7 099,4	r 7 460,8	6 006,0	7 776,6	7 340,1	7 062,6	7 688,4	6 770,9
darunter									
* Rinder insgesamt	t	3 718,7	3 724,7	2 754,1	4 080,7	3 673,0	3 523,9	3 630,9	3 201,0
darunter									
* Kälber <sup>2)</sup>	t	37,8	60,8	37,3	69,1	52,8	66,7	56,9	43,8
* Jungrinder	t	.	.	.	.	.	.	13,2	12,2
* Schweine	t	3 339,1	r 3 698,5	3 213,5	3 669,6	3 631,6	3 511,0	4 031,6	3 549,9
* Geflügelfleisch <sup>3)</sup>	t	8 200,6	8 258,8	7 360,1	8 493,3	8 118,0	8 328,3	8 192,3	7 967,4
* Eiererzeugung <sup>4)</sup>	1 000	37 672	36 416	41 040	42 895	40 562	37 961	41 648	37 215
Milcherzeugung (an Molkereien geliefert)	1 000 t	115,4	116,8	115,7	119,7	114,5	119,3	121,9	...

1) aus gewerblichen Schlachtungen von Tieren in- und ausländischer Herkunft (Rinder, Schweine, Schafe, Pferde, Ziegen); einschließlich Schlachtfetten, jedoch ohne Innereien

2) wegen methodischer Änderungen mit den Vorjahresergebnissen nur eingeschränkt vergleichbar

3) Geflügelfleisch aus Schlachtungen inländischen Geflügels in Schlachtereien mit einer Schlachtkapazität von 2 000 und mehr Tieren im Monat

4) erzeugte Eier in Betrieben bzw. Unternehmen mit mindestens 3 000 Hennenhaltungsplätzen; einschließlich Junghennen-, Bruch- und Knickiern

# Landesdaten Mecklenburg-Vorpommern

## Produzierendes Gewerbe

Merkmal	Einheit	2007		2008		2009			
		Durchschnitt der Monate	Dezember	Januar	Februar	Dezember	Januar	Februar	
<b>Verarbeitendes Gewerbe sowie Bergbau und Gewinnung von Steinen und Erden <sup>1)</sup></b>									
* Betriebe	Anzahl	290	296	287	294	297	296	287	287
* Beschäftigte <sup>2)</sup>	Anzahl	44 727	46 341	44 847	44 686	44 773	47 158	45 889	45 558
* Geleistete Arbeitsstunden	1 000 h	6 179	6 381	5 364	6 547	6 254	5 765	6 085	5 938
* Bruttolohn- und -gehaltssumme	Mill. EUR	99,3	104,1	98,6	96,9	96,9	106,5	98,7	96,3
* Umsatz (ohne Umsatzsteuer)	Mill. EUR	913,9	968,0	1 017,4	855,0	952,5	868,8	718,9	768,9
* darunter: Auslandsumsatz	Mill. EUR	243,1	260,7	372,5	178,3	277,5	278,0	208,3	286,9
<b>Energie- und Wasserversorgung</b>									
* Betriebe <sup>3)</sup>	Anzahl	55	58	55	58	58	58	58	62
* Beschäftigte <sup>3)</sup>	Anzahl	4 892	4 816	4 480	4 859	4 864	4 787	4 761	4 750
* Geleistete Arbeitsstunden <sup>3)</sup>	1 000 h	641	631	532	706	661	548	646	607
* Bruttolohn- und -gehaltssumme <sup>3)</sup>	Mill. EUR	14,2	14,5	13,4	13,1	13,1	14,2	13,7	13,5
* Stromerzeugung (brutto) der Kraftwerke <sup>4)</sup> für die allgemeine Versorgung	Mill. kWh	379,0	r 404,0	498,7	r 399,8	470,2	r 430,4	237,6	169,7
<b>Baugewerbe</b>									
<b>Bauhauptgewerbe/Vorbereitende Baustellenarbeiten, Hoch- und Tiefbau <sup>5)</sup></b>									
* Beschäftigte <sup>2)</sup>	Anzahl	17 426	16 290	17 135	15 555	15 604	16 250	15 154	14 716
* Geleistete Arbeitsstunden	1 000 h	1 865	1 757	1 420	1 336	1 379	1 347	890	875
* davon									
Wohnungsbau	1 000 h	684	647	524	545	565	481	380	367
gewerblicher Bau	1 000 h	628	596	471	465	461	464	293	317
öffentlicher und Straßenbau	1 000 h	553	513	425	326	353	402	217	191
* Bruttolohn- und -gehaltssumme	Mill. EUR	32,3	30,4	32,7	27,5	25,1	31,3	24,3	21,4
* Gesamtumsatz (ohne Umsatzsteuer)	Mill. EUR	153,8	136,7	197,7	76,0	94,6	163,7	49,0	58,2
* darunter									
baugewerblicher Umsatz (ohne Umsatzsteuer)	Mill. EUR	152,7	135,3	195,2	75,5	94,4	160,3	47,6	57,5
* davon									
Wohnungsbau	Mill. EUR	48,1	36,2	44,3	27,3	37,9	43,7	14,4	16,8
gewerblicher Bau	Mill. EUR	51,8	52,3	55,7	28,3	31,9	69,6	17,9	26,9
öffentlicher und Straßenbau	Mill. EUR	52,8	46,8	95,2	19,9	24,5	47,1	15,3	13,8
* Index des Auftragseingangs <sup>3)</sup>	2000=100	63,5	56,9	39,1	40,0	33,6	36,5	27,6	29,4
Wohnungsbau	2000=100	40,3	37,4	34,7	36,5	25,7	21,7	20,9	27,1
gewerblicher Bau	2000=100	61,3	55,3	48,9	48,0	31,0	45,5	29,6	31,5
öffentlicher und Straßenbau	2000=100	81,3	71,6	32,4	34,5	41,5	37,6	30,1	29,0
<b>Ausbaugewerbe/Bauinstallation und sonstiges Ausbaugewerbe <sup>3)6)</sup></b>									
* Beschäftigte <sup>2)7)</sup>	Anzahl	4 933	5 413	5 036	4 921	5 325	5 468	5 534	5 325
* Geleistete Arbeitsstunden	1 000 h	1 666	1 869	1 761	1 666	1 770	1 894	1 969	1 843
* Bruttolohn- und -gehaltssumme	Mill. EUR	28,0	30,7	28,5	29,2	29,0	31,4	30,9	31,4
* Baugewerblicher Umsatz (ohne Umsatzsteuer)	Mill. EUR	126,6	131,8	115,2	197,4	98,6	127,9	137,8	162,9

- 1) Betriebe mit im Allgemeinen 50 und mehr Beschäftigten; Ab Januar 2009 werden die Angaben nach einer revidierten Klassifikation der Wirtschaftszweige (WZ 2008) abgegrenzt. Vorjahresvergleiche sind nicht gegeben.
- 2) einschließlich der tätigen Inhaber
- 3) Betriebe von Unternehmen mit im Allgemeinen 20 und mehr Beschäftigten
- 4) mit einer elektrischen Leistung ab 1 MW
- 5) nach der Totalerhebung hochgerechnete Ergebnisse
- 6) einschließlich Vermietung von Baumaschinen und -geräten mit Bedienungspersonal
- 7) am Ende des Berichtszeitraums

# Landesdaten Mecklenburg-Vorpommern

## Handel <sup>1)</sup>

Merkmal	Einheit	2007		2008		2009			
		Durchschnitt der Monate	Dezember	Januar	Februar	Dezember	Januar	Februar	
<b>Großhandel <sup>2)</sup></b>									
* Beschäftigte	2005=100	.	98,5	.	96,7	96,9	98,0	96,0	95,3
* Umsatz nominal	2005=100	.	152,5	.	121,1	123,5	105,6	99,2	99,4
* Umsatz real	2005=100	.	120,4	.	99,8	101,8	115,6	97,2	96,1
<b>Einzelhandel <sup>3)</sup></b>									
* Beschäftigte	2005=100	.	108,1	.	106,6	106,2	108,1	106,2	105,2
* Umsatz nominal	2005=100	.	101,9	.	88,5	89,6	113,5	86,1	81,4
* Umsatz real	2005=100	.	99,6	.	87,7	88,3	112,1	84,7	79,7
<b>Kfz-Handel <sup>4)</sup></b>									
* Beschäftigte	2005=100	.	103,0	.	108,0	106,8	99,4	99,5	98,9
* Umsatz nominal	2005=100	.	100,9	.	94,4	97,7	93,2	78,3	95,0
* Umsatz real	2005=100	.	96,6	.	90,9	93,9	89,4	75,0	91,0

1) Der Berichtskreis wird jährlich durch Ergänzungsstichproben aktualisiert.

2) einschließlich Handelsvermittlung

3) einschließlich Tankstellen

4) sowie Instandhaltung und Reparatur von Kfz

## Gastgewerbe <sup>1)</sup>

Merkmal	Einheit	2007		2008		2009			
		Durchschnitt der Monate	Dezember	Januar	Februar	Dezember	Januar	Februar	
* Beschäftigte	2005=100	.	109,9	.	99,9	99,8	102,0	98,2	97,1
* Umsatz nominal	2005=100	.	113,3	.	70,1	71,4	84,2	70,3	69,0
* Umsatz real	2005=100	.	109,0	.	67,8	69,5	79,2	67,2	65,5

1) Der Berichtskreis wird jährlich durch Ergänzungsstichproben aktualisiert.

## Tourismus <sup>1)</sup>

Merkmal	Einheit	2007		2008		2009			
		Durchschnitt der Monate	Dezember	Januar	Februar	Dezember	Januar	Februar	
* Gästeankünfte	1 000	520,6	549,0	291,2	217,0	270,9	291,1	206,4	256,4
* darunter: von Auslandsgästen	1 000	23,8	25,5	16,2	6,9	9,9	16,4	6,1	8,9
* Gästeübernachtungen	1 000	2 193,4	2 291,8	991,6	811,5	949,3	976,8	791,9	913,5
* darunter: von Auslandsgästen	1 000	62,8	69,8	39,2	16,1	25,7	38,4	16,0	24,2

1) Betriebe ab 9 Betten; einschließlich Campingplätzen (Touristik-Camping)

## Verkehr

Merkmal	Einheit	2007		2008		2009			
		Durchschnitt der Monate	November	Dezember	Januar	November	Dezember	Januar	
<b>Straßenverkehrsunfälle</b>									
* Unfälle mit Personenschaden und Sachschaden <sup>1)</sup>	Anzahl	822	769	790	752	647	744	758	667
darunter									
* Unfälle mit Personenschaden	Anzahl	565	535	526	495	419	478	491	371
* getötete Personen	Anzahl	12	11	12	6	8	6	8	7
* verletzte Personen	Anzahl	724	683	678	677	539	603	637	446
<b>Kraftfahrzeuge <sup>2)</sup></b>									
* Zulassungen fabrikneuer Kraftfahrzeuge	Anzahl	4 348	4 201	4 742	4 048	3 451	4 122	3 837	3 228
* darunter: Personenkraftwagen <sup>3)</sup>	Anzahl	3 399	3 283	3 850	3 149	2 814	3 473	3 040	2 694
* Lastkraftwagen	Anzahl	484	453	571	561	385	406	510	282
<b>Seeschifffahrt</b>									
* Gütereingang	1 000 t	1 266,1	1 333,9	1 342,0	1 007,6	1 059,1	1 380,2	1 161,7	1 037,8
* Güterversand	1 000 t	1 067,7	1 109,0	1 002,3	1 024,9	940,4	1 396,5	907,5	964,6
<b>Binnenschifffahrt</b>									
* Gütereingang	1 000 t	-	-	-	-	-	-	-	-
* Güterversand	1 000 t	-	-	-	-	-	-	-	-

1) schwerwiegender Unfall mit Sachschaden (im engeren Sinne) und sonstiger Sachschadensunfall unter Einfluss berauschender Mittel (bis einschließlich Dezember 2007 nur: unter Alkoholeinwirkung)

2) Quelle: Kraftfahrt-Bundesamt

3) Fahrzeuge zur Personenbeförderung mit höchstens 8 Sitzplätzen außer dem Fahrersitz, einschließlich Wohnmobilen und Krankenwagen

## Landesdaten Mecklenburg-Vorpommern

### Außenhandel <sup>1)</sup>

Merkmal	Einheit	2007		2008		2009			
		Durchschnitt der Monate		November	Dezember	Januar	November	Dezember	Januar
<b>Ausfuhr (Spezialhandel) <sup>2)</sup></b>									
* Insgesamt	Mill. EUR	408,5	497,8	410,2	484,5	425,2	595,9	488,2	529,8
darunter									
* Güter der Ernährungswirtschaft	Mill. EUR	101,8	123,9	135,1	107,9	92,7	180,0	103,5	120,0
* Güter der gewerblichen Wirtschaft	Mill. EUR	299,4	352,0	265,4	368,4	310,7	394,0	368,7	383,5
* davon: Rohstoffe	Mill. EUR	6,4	7,1	5,4	6,7	6,4	4,1	10,4	5,3
* Halbwaren	Mill. EUR	38,3	38,7	37,6	33,4	37,0	41,1	36,6	19,1
* Fertigwaren	Mill. EUR	254,7	306,2	222,4	328,4	267,4	348,8	321,7	359,1
davon: Vorerzeugnisse	Mill. EUR	34,2	34,9	24,2	36,6	32,8	28,7	34,2	30,5
Enderzeugnisse	Mill. EUR	220,4	271,3	198,3	291,7	234,6	320,1	287,5	328,5
davon nach									
* Europa	Mill. EUR	312,7	377,6	296,4	373,7	344,1	428,9	344,7	422,0
* darunter: in EU-Länder <sup>3)</sup>	Mill. EUR	266,6	303,9	248,0	291,6	299,9	303,5	233,5	284,8
* Afrika	Mill. EUR	15,6	20,9	14,9	16,7	3,1	28,1	10,7	23,1
* Amerika	Mill. EUR	24,6	31,6	21,1	33,5	35,2	20,6	26,6	20,5
* Asien	Mill. EUR	53,6	65,3	74,7	59,0	39,6	115,2	104,3	63,4
* Australien, Ozeanien und Übrige	Mill. EUR	2,0	2,2	3,1	1,6	3,2	3,2	2,0	0,7
<b>Einfuhr (Generalhandel) <sup>2)</sup></b>									
* Insgesamt	Mill. EUR	316,2	365,3	329,0	336,8	342,8	373,9	370,3	309,7
darunter									
* Güter der Ernährungswirtschaft	Mill. EUR	57,0	61,0	73,9	64,2	58,8	83,2	66,1	64,4
* Güter der gewerblichen Wirtschaft	Mill. EUR	248,0	273,2	241,7	259,8	253,3	257,6	276,9	211,5
* davon: Rohstoffe	Mill. EUR	32,9	30,0	27,1	32,0	24,4	17,3	36,7	25,6
* Halbwaren	Mill. EUR	43,0	60,9	32,1	55,9	49,7	45,7	63,9	44,6
* Fertigwaren	Mill. EUR	172,0	182,3	182,5	171,8	179,1	194,5	176,3	141,4
davon: Vorerzeugnisse	Mill. EUR	54,0	53,5	51,7	54,1	41,8	51,3	51,4	41,0
Enderzeugnisse	Mill. EUR	118,1	128,8	130,7	117,7	137,3	143,2	124,9	100,5
davon aus									
* Europa	Mill. EUR	267,4	310,8	279,2	286,6	294,4	304,0	302,5	262,7
* darunter: aus EU-Ländern <sup>3)</sup>	Mill. EUR	221,6	260,4	246,6	234,0	257,3	273,4	238,2	215,6
* Afrika	Mill. EUR	0,3	4,5	0,3	0,3	0,3	0,2	0,1	5,5
* Amerika	Mill. EUR	8,2	13,4	10,5	8,8	11,4	24,2	22,8	15,7
* Asien	Mill. EUR	39,9	33,7	38,9	41,0	34,5	37,0	43,2	24,0
* Australien, Ozeanien und Übrige	Mill. EUR	0,4	2,8	0,1	0,0	2,2	8,5	1,7	1,9

1) Wegen der unterschiedlichen Abgrenzung von Spezialhandel und Generalhandel ist eine Saldierung der Ein- und Ausfuhrergebnisse nicht vertretbar.

2) Für Antwortausfälle und Befreiungen sind Zuschätzungen bei den EU-Ländern enthalten und damit auch im Insgesamt enthalten.

3) einschließlich Bulgarien und Rumänien (EU-27)

### Gewerbeanzeigen <sup>1)</sup>

Merkmal	Einheit	2007		2008		2009			
		Durchschnitt der Monate		November	Dezember	Januar	November	Dezember	Januar
* Gewerbeanmeldungen	Anzahl	1 222	1 216	1 136	1 053	1 322	1 075	1 124	1 305
* Gewerbeabmeldungen	Anzahl	1 123	1 174	1 142	1 213	1 497	1 107	1 508	1 454

1) ohne Automatenaufsteller und Reisegewerbe

### Insolvenzen

Merkmal	Einheit	2007		2008		2009			
		Durchschnitt der Monate		Dezember	Januar	Februar	Dezember	Januar	Februar
* Insolvenzen	Anzahl	269	259	206	337	240	248	220	224
davon									
* Unternehmen	Anzahl	41	42	25	53	49	45	44	40
* Verbraucher	Anzahl	166	159	126	209	141	144	122	148
* ehemals selbstständig Tätige	Anzahl	44	42	38	50	31	44	43	31
* sonstige natürliche Personen <sup>1)</sup> , Nachlässe	Anzahl	18	17	17	25	19	15	11	5
* Voraussichtliche Forderungen	1 000 EUR	35 279	53 729	24 621	30 998	56 633	48 552	41 432	29 550

1) beispielsweise als Gesellschafter oder Mithafter



# Landesdaten Mecklenburg-Vorpommern

## Handwerk

Merkmal	Einheit	2006	2007	2006		2007			
		Durchschnitt der Quartale		III. Quartal	IV. Quartal	I. Quartal	II. Quartal	III. Quartal	IV. Quartal
* Beschäftigte	2003=100 <sup>1)</sup>	89,2	90,3	91,0	91,7	89,3	90,8	90,7	88,9
* Umsatz	2003=100 <sup>2)</sup>	103,9	100,0	111,1	125,0	80,1	100,4	103,9	115,4

1) hier: am 30.9.

2) hier: Vierteljahresdurchschnitt

## Preise

Merkmal	Einheit	2007	2008	2008			2009		
		Durchschnitt der Monate		Februar	März	April	Februar	März	April
* Verbraucherpreisindex Index der Erzeugerpreise gewerblicher Produkte (Deutschland)	2005=100	104,5	107,9	106,9	107,5	107,1	108,3	108,2	108,4
	2005=100	106,8	112,7	109,5	110,2	111,2	110,5	109,7	...
	Einheit	2007	2008	2007	2008			2009	
		Durchschnitt der Monate		November	Februar	Mai	August	November	Februar
* Preisindex für Wohngebäude <sup>1)</sup> (Deutschland)	2005=100	108,7	111,8	109,5	110,6	111,5	112,6	112,5	112,8

1) Neubau in konventioneller Bauart, Bauleistungen am Bauwerk

## Verdienste

Merkmal	Einheit	2006	2007	2007			2008		
		Durchschnitt der Quartale		II. Quartal	III. Quartal	IV. Quartal	I. Quartal	II. Quartal	III. Quartal
* Bruttomonatsverdienste <sup>1)</sup> der vollzeit- beschäftigten Arbeitnehmer <sup>2)</sup> im Pro- duzierenden Gewerbe und im Dienst- leistungsbereich	EUR	.	2 356	2 210	2 206	2 245	2 265	2 263	2 279
* männlich	EUR	.	2 452	2 298	2 299	2 341	2 343	2 356	2 373
* weiblich	EUR	.	2 190	2 058	2 047	2 079	2 130	2 106	2 118
* Produzierendes Gewerbe	EUR	.	2 326	2 178	2 192	2 236	2 203	2 233	2 249
* Bergbau und Gewinnung von Steinen und Erden	EUR	.	1 894	1 882	1 875	1 891	1 789	1 839	1 764
* Verarbeitendes Gewerbe	EUR	.	2 353	2 185	2 188	2 243	2 230	2 238	2 244
* Energie- und Wasserversorgung	EUR	.	3 274	3 029	2 998	3 008	3 042	3 151	3 147
* Baugewerbe	EUR	.	2 055	1 983	2 025	2 054	1 947	2 017	2 065
* Dienstleistungsbereich <sup>3)</sup>	EUR	.	2 374	2 229	2 216	2 251	2 306	2 282	2 298
* Handel, Instandhaltung und Reparatur von Kfz und Gebrauchsgütern	EUR	.	2 162	2 012	2 019	2 018	2 007	2 023	2 050
* Gastgewerbe	EUR	.	1 463	1 406	1 413	1 462	1 474	1 444	1 453
* Verkehr und Nachrichtenübermittlung	EUR	.	2 350	2 182	2 205	2 240	2 243	2 232	2 245
* Kredit- und Versicherungsgewerbe	EUR	.	3 708	3 151	3 193	3 264	3 325	3 366	3 369
* Grundstücks- und Wohnungswesen, Vermietung beweglicher Sachen, Erbringung von wirtschaftlichen Dienstleistungen, a.n.g.	EUR	.	2 257	2 144	2 074	2 084	2 172	2 131	2 195
* Erziehung und Unterricht	EUR	.	3 528	3 365	3 365	3 365	3 490	3 500	3 517
* Gesundheits-, Veterinär- und Sozial- wesen	EUR	.	2 548	2 455	2 440	2 467	2 527	2 521	2 532
* Erbringung von sonstigen, öffentlichen und persönlichen Dienstleistungen	EUR	.	2 170	2 028	2 089	2 099	2 136	2 168	2 168

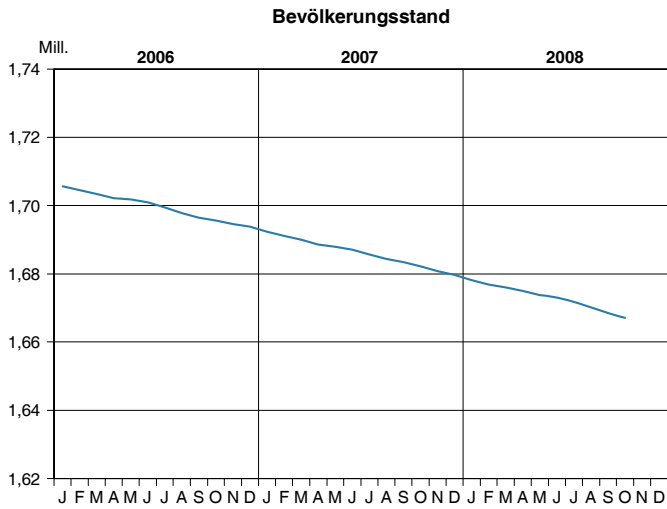
1) gemäß dem am 1. Januar 2007 in Kraft getretenen neuen Verdienststatistikgesetz; Nachgewiesen werden Vierteljahresdurchschnitte, ohne Sonderzahlungen. Im Jahresdurchschnitt sind die Sonderzahlungen mit enthalten.

2) ohne Beamte

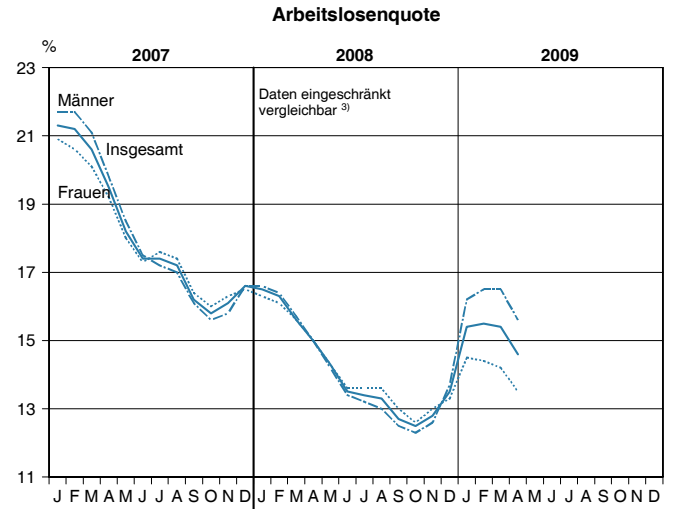
3) ohne öffentliche Verwaltung, Verteidigung und Sozialversicherung

# Landesdaten Mecklenburg-Vorpommern

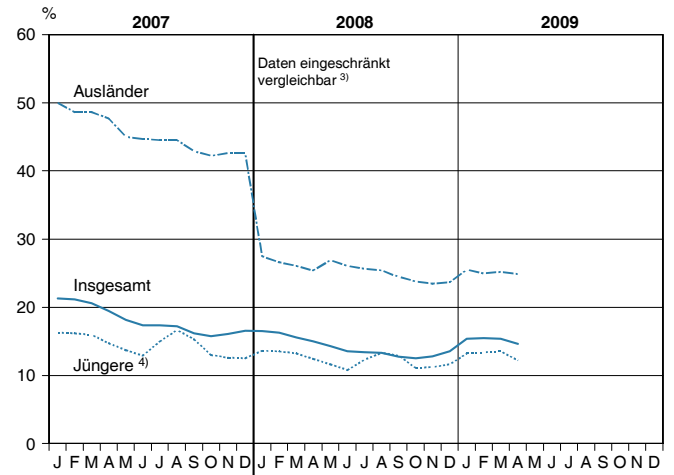
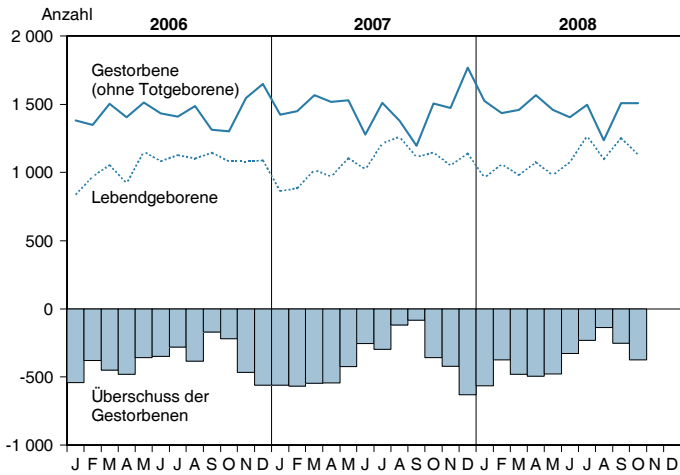
## Bevölkerungsstand und -veränderung



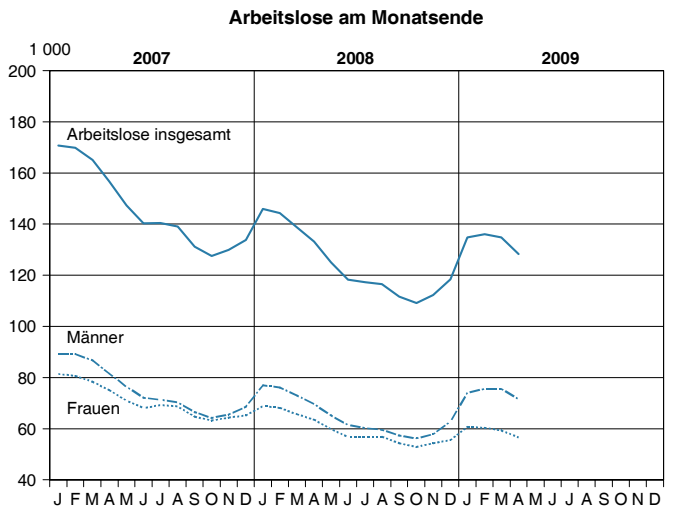
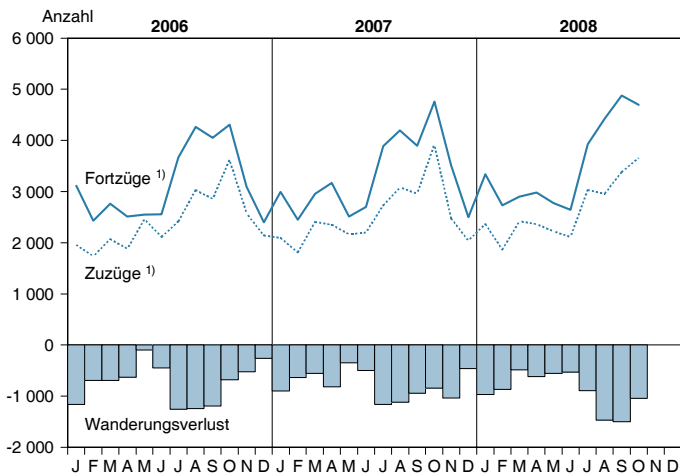
## Arbeitsmarktentwicklung <sup>2)</sup>



## Natürliche Bevölkerungsbewegung



## Wanderungen



1) über die Landesgrenze

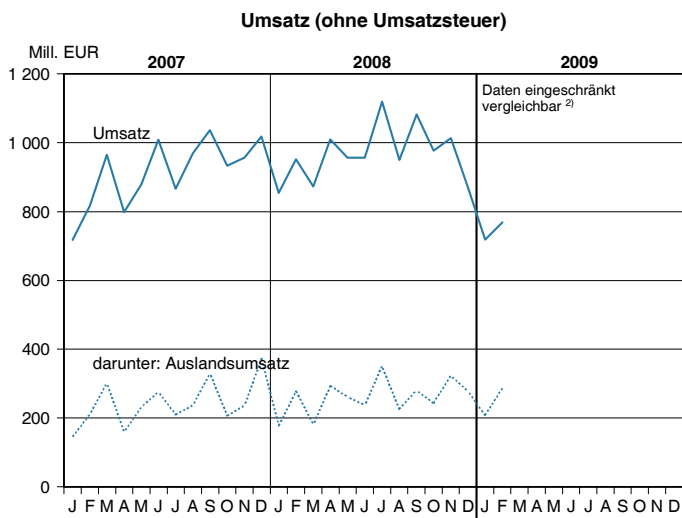
2) Quelle: Bundesagentur für Arbeit

3) Arbeitslose in Prozent aller zivilen Erwerbspersonen; 2007: Arbeitslose in Prozent der abhängigen zivilen Erwerbspersonen

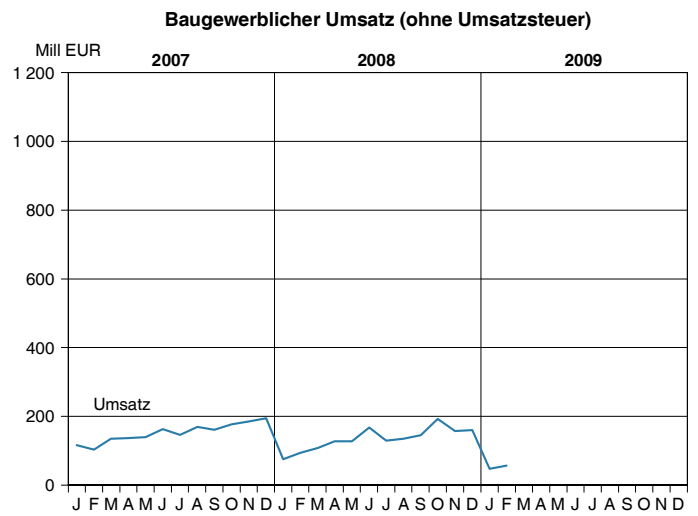
4) 15 bis unter 25 Jahren

# Landesdaten Mecklenburg-Vorpommern

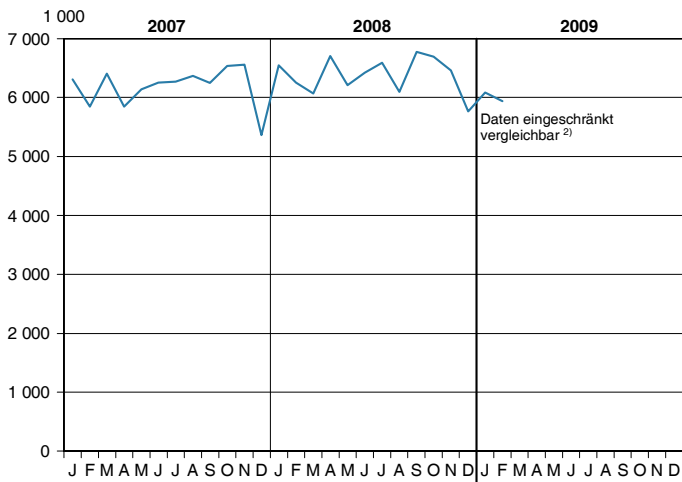
## Verarbeitendes Gewerbe <sup>1)</sup>



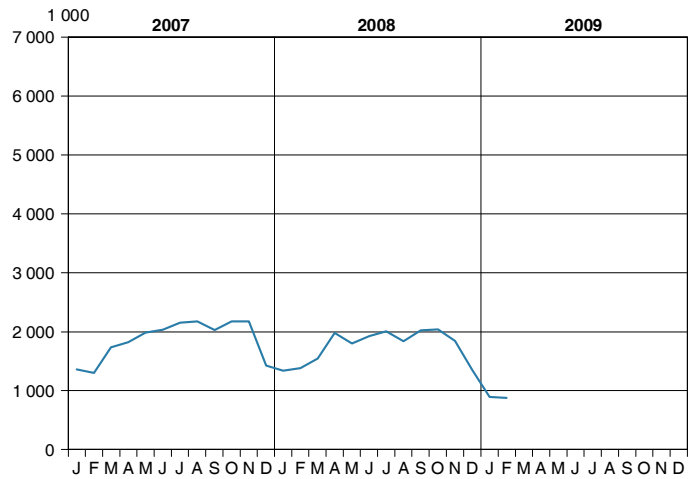
## Bauhauptgewerbe <sup>2)</sup>



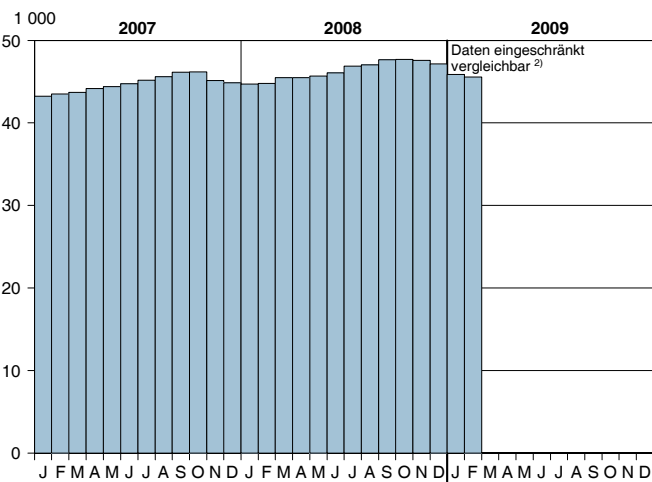
## Geleistete Arbeitsstunden



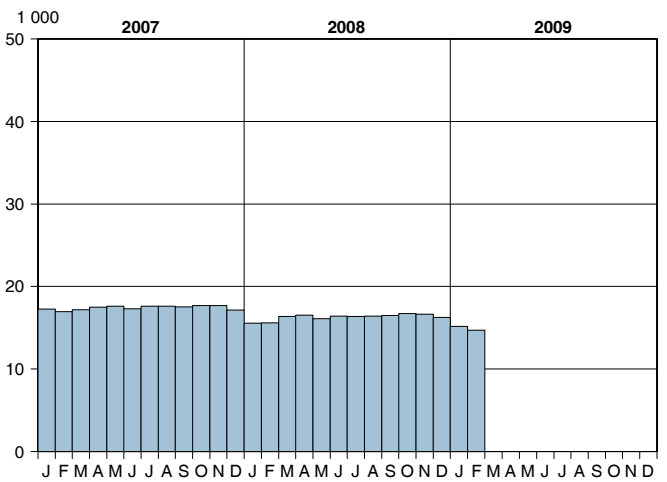
## Geleistete Arbeitsstunden



## Beschäftigte



## Beschäftigte



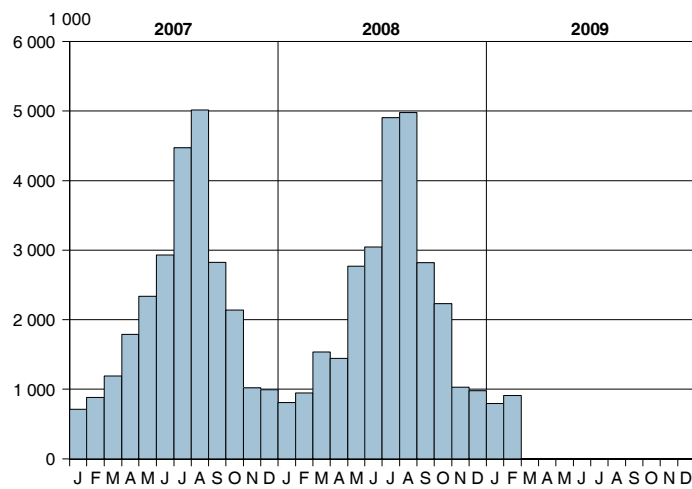
1) sowie Bergbau und Gewinnung von Steinen und Erden; Betriebe mit 50 und mehr Beschäftigten

2) Ab Januar 2009 werden die Angaben nach einer revidierten Klassifikation der Wirtschaftszweige (WZ 2008) abgegrenzt. Vorjahresvergleiche sind nicht gegeben.

© StatA MV

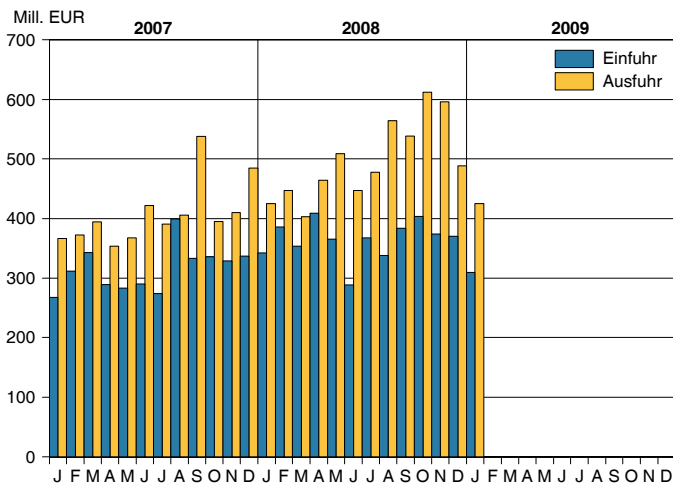
# Landesdaten Mecklenburg-Vorpommern

## Übernachtungen in den Beherbergungsstätten <sup>1)</sup>

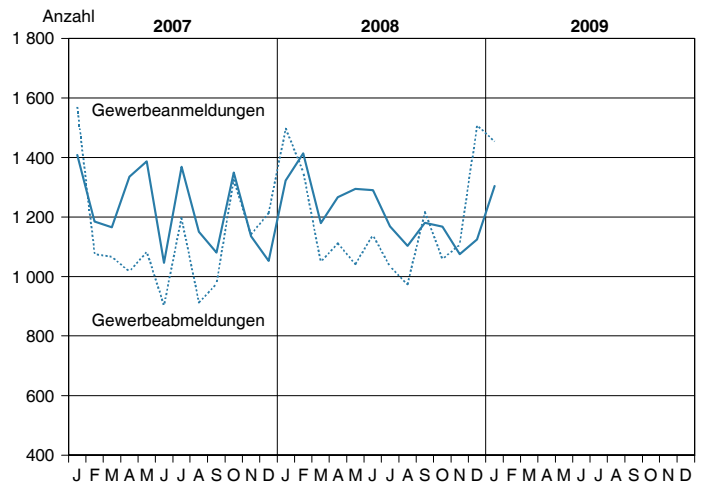


1) Betriebe ab 9 Betten; einschließlich Campingplätzen (Touristik-Camping)

## Außenhandel

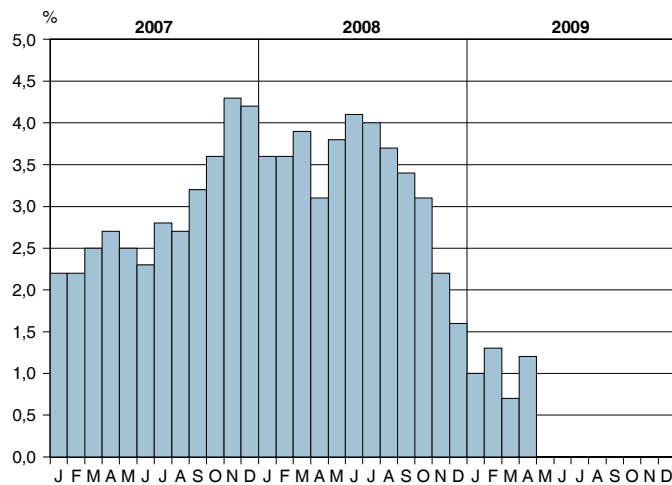


## Gewerbeanzeigen



## Verbraucherpreisindex (2005 = 100)

### Veränderung gegenüber dem Vorjahr



## Ausgewählte Kreisdaten

### Erwerbstätigkeit

Kreisfreie Stadt Landkreis Land	Arbeitslose und Arbeitslosenquote im April 2009								
	Bestand	Arbeitslose				Arbeitslosenquote <sup>1)</sup>			
		Veränderung zum				Berichtsmonat	Vormonat	Vorjahr	
		Vormonat		Vorjahresmonat					in Prozent
	absolut	in Prozent	absolut	in Prozent					
<b>Kreisfreie Städte</b>									
Greifswald	4 058	- 94	- 2,3	- 198	- 4,7	14,8	15,1	15,3	
Neubrandenburg	5 844	- 279	- 4,6	- 67	- 1,1	16,1	16,8	16,0	
Rostock	14 195	- 348	- 2,4	- 958	- 6,3	14,0	14,3	14,8	
Schwerin	6 759	- 154	- 2,2	- 525	- 7,2	13,7	14,0	14,7	
Stralsund	4 848	- 55	- 1,1	- 49	- 1,0	16,9	17,1	16,8	
Wismar	3 749	- 94	- 2,4	+ 136	+ 3,8	16,9	17,3	16,4	
<b>Landkreise</b>									
Bad Doberan	6 221	- 384	- 5,8	- 205	- 3,2	9,8	10,4	10,0	
Demmin	8 582	- 451	- 5,0	- 1 088	- 11,3	19,8	20,9	21,8	
Güstrow	8 617	- 258	- 2,9	- 236	- 2,7	16,2	16,7	16,4	
Ludwigslust	7 628	- 124	- 1,6	+ 232	+ 3,1	10,9	11,1	10,5	
Mecklenburg-Strelitz	7 121	- 477	- 6,3	- 328	- 4,4	16,5	17,6	16,9	
Müritz	4 832	- 500	- 9,4	- 321	- 6,2	13,8	15,2	14,6	
Nordvorpommern	8 798	- 868	- 9,0	- 769	- 8,0	15,7	17,2	16,6	
Nordwestmecklenburg	8 160	- 450	- 5,2	+ 213	+ 2,7	12,5	13,1	12,2	
Ostvorpommern	9 842	- 644	- 6,1	+ 412	+ 4,4	17,8	19,0	17,0	
Parchim	6 645	- 269	- 3,9	- 573	- 7,9	12,5	13,0	13,5	
Rügen	5 305	- 1 074	- 16,8	- 332	- 5,9	14,7	17,7	15,3	
Uecker-Randow	7 039	- 37	- 0,5	- 346	- 4,7	19,0	19,1	19,4	
<b>Mecklenburg-Vorpommern</b>	<b>128 243</b>	<b>- 6 560</b>	<b>- 4,9</b>	<b>- 5 002</b>	<b>- 3,8</b>	<b>14,6</b>	<b>15,4</b>	<b>15,0</b>	

Kreisfreie Stadt Landkreis Land	Arbeitslose nach ausgewählten Merkmalen							
	Arbeitslose im Rechtskreis SGB III		Arbeitslose im Rechtskreis SGB II		weiblich		im Alter von ... bis unter ... Jahren	
	insgesamt	Arbeits- losenquote <sup>1)</sup>	insgesamt	Arbeits- losenquote <sup>1)</sup>	insgesamt	Arbeits- losenquote <sup>1)</sup>	15 - 25	50 - 65
<b>Kreisfreie Städte</b>								
Greifswald	1 122	4,1	2 936	10,7	1 854	13,6	464	1 130
Neubrandenburg	1 617	4,4	4 227	11,6	2 579	14,3	680	1 657
Rostock	3 320	3,3	10 875	10,7	6 158	12,6	1 569	3 474
Schwerin	1 519	3,1	5 240	10,6	2 870	11,9	807	1 662
Stralsund	1 239	4,3	3 609	12,6	2 120	15,2	623	1 369
Wismar	998	4,5	2 751	12,4	1 689	16,4	424	1 076
<b>Landkreise</b>								
Bad Doberan	2 204	3,5	4 017	6,3	2 738	8,9	611	1 962
Demmin	2 369	5,5	6 213	14,4	3 871	19,3	781	2 638
Güstrow	2 440	4,6	6 177	11,6	3 833	15,4	969	2 570
Ludwigslust	2 722	3,9	4 906	7,0	3 361	10,3	916	2 293
Mecklenburg-Strelitz	2 146	5,0	4 975	11,5	3 178	15,5	562	2 372
Müritz	1 795	5,1	3 037	8,7	2 291	13,8	437	1 607
Nordvorpommern	2 860	5,1	5 938	10,6	3 934	14,6	875	2 853
Nordwestmecklenburg	3 176	4,8	4 984	7,6	3 474	11,4	1 047	2 397
Ostvorpommern	3 316	6,0	6 526	11,8	4 318	16,2	1 031	3 185
Parchim	2 092	3,9	4 553	8,6	2 879	11,5	749	2 078
Rügen	1 818	5,0	3 487	9,7	2 288	13,0	643	1 664
Uecker-Randow	1 988	5,4	5 051	13,6	3 142	17,9	670	2 303
<b>Mecklenburg-Vorpommern</b>	<b>38 741</b>	<b>4,4</b>	<b>89 502</b>	<b>10,2</b>	<b>56 577</b>	<b>13,5</b>	<b>13 858</b>	<b>38 290</b>

Quelle: Zentrale Statistikdatenbank der Bundesagentur für Arbeit; www.arbeitsagentur.de

1) Mit dem Berichtsmonat **Januar 2009** erfolgt die Umstellung der Arbeitslosenquoten durchgängig auf **alle** zivilen Erwerbspersonen.

## Ausgewählte Kreisdaten

### Produzierendes Gewerbe

Kreisfreie Stadt Landkreis Land	Verarbeitendes Gewerbe sowie Bergbau und Gewinnung von Steinen und Erden <sup>1)</sup>					
	Februar 2009			Januar bis Februar 2009		
	erfasste Betriebe	Beschäftigte <sup>2)</sup>	Gesamtumsatz <sup>3)</sup>	erfasste Betriebe	Beschäftigte <sup>2)</sup>	Gesamtumsatz <sup>3)</sup>
	28.2.		1 000 EUR	Monatsdurchschnitt		1 000 EUR
Greifswald	8	1 403	18 194	8	1 414	34 726
Neubrandenburg	11	3 104	40 200	11	3 117	84 123
Rostock	27	5 454	135 627	27	5 447	212 075
Schwerin	13	1 996	29 244	13	1 991	59 828
Stralsund	5	1 765	.	5	1 757	.
Wismar	21	4 201	70 792	21	4 251	199 171
Bad Doberan	18	2 411	50 256	18	2 423	80 905
Demmin	18	2 151	57 474	18	2 156	121 477
Güstrow	18	2 499	31 372	18	2 493	65 101
Ludwigslust	55	7 546	122 485	55	7 635	246 649
Mecklenburg-Strelitz	4	368	.	4	369	.
Müritz	13	2 567	34 850	13	2 552	68 702
Nordvorpommern	14	1 465	15 164	14	1 461	28 088
Nordwestmecklenburg	22	3 470	56 465	22	3 492	115 673
Ostvorpommern	8	1 322	14 725	8	1 346	29 400
Parchim	16	1 832	12 819	16	1 832	26 058
Rügen	7	687	14 186	7	662	28 614
Uecker-Randow	9	1 317	15 385	9	1 332	31 169
<b>Mecklenburg-Vorpommern</b>	<b>287</b>	<b>45 558</b>	<b>768 851</b>	<b>287</b>	<b>45 724</b>	<b>1 487 720</b>
Kreisfreie Stadt Landkreis Land	Bauhauptgewerbe/Vorbereitende Bauarbeiten, Hoch- und Tiefbau <sup>4)</sup>					
	Betriebe	Beschäftigte	Bruttolohn- und -gehaltsumme	geleistete Arbeitsstunden	Gesamtumsatz <sup>3) 5)</sup>	Auftrags- einkänge
	am Monatsende		1 000 EUR	1 000 h	1 000 EUR	1 000 EUR
	Anzahl					
<b>Februar 2009</b>						
Greifswald	8	283	376	15	985	436
Neubrandenburg	11	644	1 063	27	2 393	3 634
Rostock	12	569	912	27	3 556	2 977
Schwerin	9	428	655	24	2 107	1 186
Stralsund	3	149	353	12	822	1 503
Wismar	4	214	401	13	2 059	913
Bad Doberan	18	919	1 545	45	3 928	6 161
Demmin	14	542	883	26	2 526	2 652
Güstrow	12	225	330	12	2 025	1 236
Ludwigslust	21	735	1 346	52	3 764	3 375
Mecklenburg-Strelitz	14	401	619	24	1 458	1 801
Müritz	17	532	830	26	2 379	1 151
Nordvorpommern	11	396	635	28	1 835	1 160
Nordwestmecklenburg	15	682	1 223	43	3 601	2 869
Ostvorpommern	8	230	251	9	477	359
Parchim	15	631	1 080	27	2 707	3 328
Rügen	5	100	181	7	523	771
Uecker-Randow	8	280	387	16	1 693	1 359
<b>Mecklenburg-Vorpommern</b>	<b>205</b>	<b>7 960</b>	<b>13 068</b>	<b>434</b>	<b>38 838</b>	<b>36 870</b>
<b>Januar bis Februar 2009</b>						
Greifswald	8	285	844	30	1 539	788
Neubrandenburg	11	653	2 342	54	5 451	7 013
Rostock	12	566	1 878	52	6 816	6 021
Schwerin	9	426	1 438	47	3 843	3 008
Stralsund	3	149	739	24	1 248	3 695
Wismar	4	212	849	26	3 265	1 138
Bad Doberan	19	936	3 260	91	7 348	9 354
Demmin	14	543	1 915	60	6 139	4 515
Güstrow	12	227	677	30	3 931	2 405
Ludwigslust	21	765	2 855	100	5 983	7 482
Mecklenburg-Strelitz	14	419	1 361	50	2 691	3 730
Müritz	17	539	1 797	54	3 799	2 716
Nordvorpommern	12	415	1 454	56	2 900	3 093
Nordwestmecklenburg	15	688	2 508	82	6 183	5 804
Ostvorpommern	8	238	565	20	1 007	740
Parchim	15	637	2 236	56	5 090	6 028
Rügen	5	101	366	16	1 754	1 460
Uecker-Randow	8	283	847	28	2 712	2 447
<b>Mecklenburg-Vorpommern</b>	<b>206</b>	<b>8 079</b>	<b>27 932</b>	<b>877</b>	<b>71 698</b>	<b>71 435</b>

1) Betriebe mit 50 und mehr Beschäftigten

2) einschließlich der tätigen Inhaber

3) ohne Umsatzsteuer

4) Betriebe von Unternehmen mit im Allgemeinen 20 und mehr Beschäftigten

5) Inlandsumsatz

## Ausgewählte Kreisdaten

### Tourismus

Kreisfreie Stadt Landkreis Land	Ankünfte, Übernachtungen und Aufenthaltsdauer der Gäste in Beherbergungsbetrieben <sup>1)</sup>				
	Ankünfte		Übernachtungen		durchschnittliche Aufenthaltsdauer <sup>2)</sup>
	insgesamt	Veränderung gegenüber dem Vorjahresmonat	insgesamt	Veränderung gegenüber dem Vorjahresmonat	
	Anzahl	%	Anzahl	%	Tage
<b>Februar 2009</b>					
<b>Kreisfreie Städte</b>					
Greifswald	4 159	- 3,1	9 794	+ 8,1	2,4
Neubrandenburg	4 618	+ 49,1	6 732	+ 27,1	1,5
Rostock	29 577	- 4,6	62 707	- 4,2	2,1
Schwerin	7 825	- 2,8	12 669	- 3,2	1,6
Stralsund	8 989	+ 17,6	18 397	+ 25,8	2,0
Wismar	2 843	- 7,3	10 262	- 3,6	3,6
<b>Landkreise</b>					
Bad Doberan	29 666	- 9,9	128 400	- 6,4	4,3
Demmin	3 321	- 16,0	5 822	- 24,4	1,8
Güstrow	19 338	+ 2,7	59 626	+ 1,7	3,1
Ludwigslust	6 211	- 10,7	12 383	- 3,6	2,0
Mecklenburg-Strelitz	4 991	- 6,9	18 321	- 10,5	3,7
Müritz	12 602	- 4,7	46 232	- 4,9	3,7
Nordvorpommern	18 681	- 8,2	80 945	- 7,3	4,3
Nordwestmecklenburg	14 328	+ 22,2	59 666	+ 16,0	4,2
Ostvorpommern	38 037	- 14,9	158 945	- 9,2	4,2
Parchim	7 847	- 4,4	32 666	- 6,1	4,2
Rügen	41 639	- 7,9	186 241	- 2,8	4,5
Uecker-Randow	1 774	- 23,1	3 738	- 33,8	2,1
<b>Mecklenburg-Vorpommern</b>	<b>256 446</b>	<b>- 5,3</b>	<b>913 546</b>	<b>- 3,8</b>	<b>3,6</b>
<b>Januar bis Februar 2009</b>					
<b>Kreisfreie Städte</b>					
Greifswald	7 792	- 1,7	19 671	+ 10,9	2,5
Neubrandenburg	8 289	+ 24,7	12 386	+ 8,6	1,5
Rostock	54 796	- 4,5	120 968	- 3,4	2,2
Schwerin	14 238	- 9,1	23 482	- 7,7	1,6
Stralsund	16 704	+ 25,6	34 078	+ 33,7	2,0
Wismar	5 633	- 3,5	18 973	+ 1,6	3,4
<b>Landkreise</b>					
Bad Doberan	53 299	- 10,3	237 108	- 7,4	4,4
Demmin	5 972	- 11,8	11 044	- 21,0	1,8
Güstrow	34 660	- 9,2	107 262	- 9,8	3,1
Ludwigslust	10 934	- 12,5	21 024	- 6,0	1,9
Mecklenburg-Strelitz	10 400	+ 4,6	41 551	- 0,1	4,0
Müritz	22 553	- 0,8	86 810	- 2,3	3,8
Nordvorpommern	33 557	- 4,8	150 196	- 4,1	4,5
Nordwestmecklenburg	26 314	+ 23,4	117 128	+ 17,1	4,5
Ostvorpommern	67 168	- 12,7	294 949	- 7,4	4,4
Parchim	14 747	- 5,5	64 367	- 2,1	4,4
Rügen	72 184	- 7,5	336 230	- 1,6	4,7
Uecker-Randow	3 601	- 19,3	8 203	- 31,8	2,3
<b>Mecklenburg-Vorpommern</b>	<b>462 841</b>	<b>- 5,1</b>	<b>1 705 430</b>	<b>- 3,1</b>	<b>3,7</b>

1) Betriebe ab 9 Betten, einschließlich Campingplätzen (Touristik-Camping)

2) rechnerischer Wert Übernachtungen/Ankünfte

## Ausgewählte Kreisdaten

### Verkehr

Kreisfreie Stadt Landkreis Land	Straßenverkehrsunfälle und verunglückte Personen im Januar 2009						
	Straßenverkehrsunfälle				verunglückte Personen		
	insgesamt	davon mit			insgesamt	davon	
		Personen- schaden	Sach- schaden <sup>1)</sup>	sonstigem Sach- schaden unter Alko- holeinwirkung		Getötete	Verletzte
<b>Kreisfreie Städte</b>							
Greifswald	22	16	6	-	17	-	17
Neubrandenburg	26	12	11	3	13	-	13
Rostock	65	46	16	3	51	1	50
Schwerin	30	21	7	2	26	-	26
Stralsund	18	12	5	1	13	-	13
Wismar	15	13	1	1	13	-	13
<b>Landkreise</b>							
Bad Doberan	44	18	22	4	22	-	22
Demmin	27	16	11	-	20	-	20
Güstrow	41	21	16	4	23	-	23
Ludwigslust	80	43	33	4	54	1	53
Mecklenburg-Strelitz	24	15	6	3	21	-	21
Müritz	26	10	15	1	10	-	10
Nordvorpommern	41	22	17	2	27	-	27
Nordwestmecklenburg	62	35	25	2	53	1	52
Ostvorpommern	40	22	16	2	25	3	22
Parchim	44	18	20	6	27	1	26
Rügen	26	14	10	2	15	-	15
Uecker-Randow	36	17	18	1	23	-	23
<b>Mecklenburg- Vorpommern</b>	<b>667</b>	<b>371</b>	<b>255</b>	<b>41</b>	<b>453</b>	<b>7</b>	<b>446</b>

1) schwerwiegender Unfall mit Sachschaden (im engeren Sinne) und sonstiger Sachschadensunfall unter Einfluss berauschender Mittel