



# Zahlenspiegel Mecklenburg-Vorpommern

Mai 2008



► Mecklenburg-Vorpommern

Landesdaten  
Ausgewählte Kreisdaten

Bestell-Nr.:  
ZSP1 2008 05

## Zeichenerklärungen

- nichts vorhanden
- 0** weniger als die Hälfte von 1 in der letzten besetzten Stelle, jedoch mehr als nichts
- .** Zahlenwert unbekannt oder geheim zu halten
- ...** Zahl lag bei Redaktionsschluss noch nicht vor
- x** Aussage nicht sinnvoll oder Fragestellung nicht zutreffend
- /** keine Angabe, da Zahlenwert nicht ausreichend genau oder nicht repräsentativ
- ( )** Zahl hat eingeschränkte Aussagefähigkeit
- p** vorläufige Zahl
- s** geschätzte Zahl
- r** berichtigte Zahl

## Impressum

Herausgeber:  
Statistisches Amt  
Mecklenburg-Vorpommern  
Lübecker Str. 287  
19059 Schwerin

Telefon: 0385 4801-0  
Telefax: 0385 4801-4123  
Internet: <http://www.statistik-mv.de>  
E-Mail: [statistik.post@statistik-mv.de](mailto:statistik.post@statistik-mv.de)

Vertrieb: 0385 4801-4548

Erscheinungsfolge: monatlich

Printausgabe: EUR 3,00

Redaktionsschluss: 29. April 2008

© Statistisches Amt Mecklenburg-Vorpommern, Schwerin, 2008  
Vervielfältigung und Verbreitung, auch auszugsweise, mit Quellenangabe gestattet.



Diese Veröffentlichung erscheint monatlich und enthält die aktuellsten Daten aus allen Bereichen der amtlichen Statistik.

Zur Methodik informieren Sie sich bitte in den jeweiligen Statistischen Berichten.

Die mit einem Stern versehenen Positionen im Landesdatenteil werden von allen statistischen Ämtern der Länder im „Zahlenspiegel“ veröffentlicht.  
Die Angaben tragen teilweise vorläufigen Charakter.



# Landesdaten Mecklenburg-Vorpommern

## Bevölkerung

Merkmal	Einheit	2005	2006	2006			2007		
		Durchschnitt der Monate		September	Oktober	November	September	Oktober	November
* Bevölkerung am Monatsende	1 000	1 707,3 <sup>2)</sup>	1 693,8 <sup>2)</sup>	1 696,5	1 695,6	1 694,6	1 683,4	1 682,2	1 680,8
<b>Natürliche Bevölkerungsbewegung</b>									
* Eheschließungen	Anzahl	812	787	1 146	635	366	1 078	680	425
* Lebendgeborene	Anzahl	1 030	1 053	1 144	1 082	1 078	1 113	1 147	1 052
* Gestorbene (ohne Totgeborene)	Anzahl	1 449	1 440	1 314	1 300	1 545	1 195	1 506	1 473
* darunter: im 1. Lebensjahr Gestorbene	Anzahl	4	4	6	5	2	1	4	4
* Überschuss d. Geborenen (+) bzw. Gestorbenen (-)	Anzahl	- 419	- 387	- 170	- 218	- 467	- 82	- 359	- 421
<b>Wanderungen</b>									
* Zuzüge über die Landesgrenze	Anzahl	2 528	2 404	2 861	3 625	2 568	2 959	3 916	2 478
* darunter: aus dem Ausland	Anzahl	464	444	635	701	452	608	777	500
* Fortzüge über die Landesgrenze	Anzahl	3 141	3 143	4 052	4 303	3 093	3 896	4 755	3 509
* darunter: in das Ausland	Anzahl	412	371	603	407	324	460	413	473
* Wanderungsgewinn (+) bzw. -verlust (-)	Anzahl	- 613	- 738	- 1 191	- 678	- 525	- 937	- 839	- 1 031
* Innerhalb des Landes Umgezogene <sup>1)</sup>	Anzahl	4 913	4 642	5 343	5 180	5 323	5 326	5 832	4 812

1) ohne innerhalb der Gemeinde Umgezogene

2) statt Durchschnitt der Monate hier: Bevölkerung am 31.12.

## Erwerbstätigkeit

Merkmal	Einheit	2006	2007	2006			2007		
		30.6.	31.3.	30.6.	30.9.	31.12.	31.3.	30.6.	
<b>Beschäftigte <sup>1)</sup></b>									
* Sozialversicherungspflichtig Beschäftigte am Arbeitsort <sup>2)</sup>	1 000	503,6	511,6	480,6	503,6	512,2	501,5	496,4	511,6
* Frauen	1 000	258,5	261,8	251,4	258,5	260,5	256,2	254,9	261,8
* Ausländer/-innen	1 000	3,5	4,0	3,1	3,5	3,9	3,6	3,7	4,0
* Teilzeitbeschäftigte	1 000	80,2	89,0	77,1	80,2	81,3	83,1	84,9	89,0
* darunter: Frauen	1 000	68,0	75,3	65,8	68,0	69,0	70,2	72,0	75,3
Sozialversicherungspflichtig Beschäftigte nach Wirtschaftsbereichen									
* Land- und Forstwirtschaft, Fischerei	1 000	19,7	19,2	17,4	19,7	20,3	17,3	17,9	19,2
* Produzierendes Gewerbe ohne Baugewerbe	1 000	70,6	73,6	68,7	70,6	73,1	72,8	72,4	73,6
* Baugewerbe	1 000	39,3	39,1	32,8	39,3	41,2	38,8	37,2	39,1
* Handel, Gastgewerbe und Verkehr	1 000	124,5	128,0	115,8	124,5	127,3	120,3	119,5	128,0
* Finanzierung, Vermietung und Unternehmensdienstleistungen	1 000	68,8	72,7	65,0	68,8	70,2	69,9	69,8	72,7
* öffentliche und private Dienstleister	1 000	180,8	178,9	180,7	180,8	180,0	182,4	179,6	178,9
Merkmal	Einheit	2006	2007	2007			2008		
		Durchschnitt der Monate		Januar	Februar	März	Januar	Februar	März
<b>Arbeitsmarkt <sup>3)</sup></b>									
* Arbeitslose	1 000	167,9	146,0	170,6	169,8	165,1	145,9	144,2	138,7
* davon: im Rechtskreis nach SGB III	1 000	.	.	61,0	59,1	.	48,8	47,7	43,4
* im Rechtskreis nach SGB II	1 000	.	.	109,6	110,8	.	97,1	96,5	95,3
* darunter: Frauen	1 000	79,6	70,8	81,4	80,6	78,4	68,9	68,1	65,7
* Zugang	1 000	27,0	26,8	36,2	24,4	24,0	34,5	24,8	23,8
* Abgang	1 000	27,7	28,4	20,9	25,2	28,6	21,9	25,9	29,0
* Arbeitslosenquote <sup>4)</sup> insgesamt	%	20,9	18,1	21,3	21,2	20,6	18,1	17,8	17,2
* davon: im Rechtskreis nach SGB III	%	.	.	7,6	7,4	6,9	6,0	5,9	5,4
* im Rechtskreis nach SGB II	%	.	.	13,7	13,8	13,7	12,0	11,9	11,8
* Frauen	%	20,3	18,0	20,9	20,6	20,1	17,5	17,3	16,7
* Männer	%	21,4	18,2	21,7	21,7	21,1	18,6	18,4	17,6
* Ausländer/-innen	%	49,5	45,0	50,0	48,6	48,6	r 44,5	43,0	42,2
* Jüngere unter 25 Jahren	%	16,9	14,6	16,3	16,2	16,0	13,8	13,7	13,4
* Kurzarbeiter/-innen	Anzahl	940	...	2 608	3 547	3 375	...	...	...
* Gemeldete Stellen	Anzahl	15 059	14 358	14 627	15 153	17 057	11 662	12 107	13 637
* Zugang	Anzahl	8 141	7 992	6 186	7 380	8 592	6 587	7 376	8 541
* Abgang	Anzahl	7 977	8 069	6 497	6 877	6 679	5 337	6 847	6 908

1) Auswertungen aus der Beschäftigtenstatistik der Bundesagentur für Arbeit, Veröffentlichungsstand: Dezember 2007 - 2) einschließlich Personen „ohne Angabe“ zur Wirtschaftsgliederung - 3) Quelle: Bundesagentur für Arbeit: ohne Teilnehmer an Eignungsfeststellungs- und Trainingsmaßnahmen; ab Januar 2005 unter Einschluss der Grundsicherung für Arbeit Suchende; Verfahrensbedingte Abweichungen zu den offiziellen Zahlen sind nicht auszuschließen; die aktuellen Werte sind im Internet bei der Bundesagentur für Arbeit als detaillierte Übersichten zu finden. - 4) Arbeitslose in Prozent der abhängigen zivilen Erwerbspersonen

## Landesdaten Mecklenburg-Vorpommern

### Bautätigkeit

Merkmal	Einheit	2006	2007	2006	2007			2008	
		Durchschnitt der Monate		Dezember	Januar	Februar	Dezember	Januar	Februar
<b>Baugenehmigungen</b>									
* Wohngebäude (Neubau)	Anzahl	292	204	275	131	98	363	113	132
* darunter: mit 1 oder 2 Wohnungen	Anzahl	275	191	264	123	91	333	106	127
* umbauter Raum	1 000 m <sup>3</sup>	194	140	175	80	72	268	71	86
* Wohnfläche	1 000 m <sup>2</sup>	41	30	37	16	15	58	15	18
* veranschlagte Kosten der Bauwerke	1 000 EUR	42 126	30 935	37 734	17 332	15 077	61 143	16 221	19 908
* Nichtwohngebäude (Neubau)	Anzahl	30	35	44	32	28	66	21	21
* umbauter Raum	1 000 m <sup>3</sup>	156	195	199	155	167	403	397	64
* Nutzfläche	1 000 m <sup>2</sup>	26	33	32	20	22	65	34	9
* veranschlagte Kosten der Bauwerke	1 000 EUR	15 579	24 717	28 088	27 161	38 975	51 778	31 089	6 413
* Wohnungen in Wohn- und Nichtwohngebäuden (Neubau und Saldo aus Baumaßnahmen an bestehenden Gebäuden)	Anzahl	487	363	421	279	132	679	163	193
* Wohnräume (einschließlich Küchen)	Anzahl	2 043	1 451	1 779	1 088	583	2 714	725	851

### Landwirtschaft

Merkmal	Einheit	2006	2007	2005		2006		2007	
		am 3.11.		Mai	November	Mai	November	Mai	November
<b>Viehbestand</b>									
Rindvieh (einschließlich Kälber)	1 000	533,3	544,3	539,3	526,3	537,4	533,3	541,0	544,3
darunter: Milchkühe (ohne Ammen- und Mutterkühe)	1 000	169,2	172,2	179,1	173,8	170,8	169,2	171,0	172,2
Schweine	1 000	753,0	779,8	673,2	693,4	709,9	753,0	740,1	779,8
darunter: Mastschweine	1 000	269,4	283,3	236,4	255,6	250,6	269,4	265,1	283,3
Zuchtsauen	1 000	83,6	80,1	74,6	76,6	82,0	83,6	82,8	80,1
darunter: trächtig	1 000	56,5	57,0	54,7	52,3	54,6	56,5	57,3	57,0
<b>Schlachtungen</b>									
Rinder (ohne Kälber)	1 000	11,7	12,3	10,0	11,5	11,7	9,7	13,5	12,3
Kälber	1 000	0,4	0,5	0,3	0,4	0,5	0,5	0,6	0,4
Schweine	1 000	27,6	36,4	29,8	33,9	28,0	37,7	40,1	35,0
darunter									
Hausschlachtungen	1 000	1,0	1,1	3,2	1,3	1,3	3,4	1,3	1,0
* Schlachtmengen (ohne Geflügel) <sup>1)</sup>	t	5 836,2	7 099,3	5 274,0	r 6 435,3	6 026,7	r 6 006,0	7 776,6	7 351,7
darunter									
* Rinder (ohne Kälber)	t	3 366,2	3 680,9	2 828,7	3 358,1	3 497,5	r 2 716,8	4 011,6	3 619,3
* Kälber	t	44,6	37,8	22,3	27,9	24,1	37,3	69,1	53,2
* Schweine	t	2 393,6	3 339,0	2 398,2	r 3 017,8	2 481,2	r 3 213,5	3 669,6	3 643,4
* Geflügelfleisch <sup>2)</sup>	t	8 509,5	8 200,6	8 567,5	8 878,7	7 907,4	7 360,1	8 493,3	8 118,0
* Eierzeugung <sup>3)</sup>	1 000	37 012	37 672	41 444	42 136	36 783	41 040	42 891	40 304
Milcherzeugung (an Molkereien geliefert)	1 000 t	111,4	115,4	109,9	116,1	106,9	115,7	119,7	114,5

1) aus gewerblichen Schlachtungen von Tieren in- und ausländischer Herkunft (Rinder, Schweine, Schafe, Pferde, Ziegen); einschließlich Schlachtfetten, jedoch ohne Innereien

2) Geflügelfleisch aus Schlachtungen inländischen Geflügels in Schlachtereien mit einer Schlachtkapazität von 2 000 und mehr Tieren im Monat

3) erzeugte Eier in Betrieben bzw. Unternehmen mit mindestens 3 000 Hennenhaltungsplätzen; einschließlich Junghennen-, Bruch- und Knickiern

# Landesdaten Mecklenburg-Vorpommern

## Produzierendes Gewerbe

Merkmal	Einheit	2006	2007	2006	2007			2008	
		Durchschnitt der Monate		Dezember	Januar	Februar	Dezember	Januar	Februar
<b>Verarbeitendes Gewerbe sowie Bergbau und Gewinnung von Steinen und Erden<sup>1)</sup></b>									
* Betriebe	Anzahl	274	290	278	291	291	287	294	297
* Beschäftigte <sup>2)</sup>	Anzahl	40 832	44 727	42 082	43 241	43 467	44 847	45 134	45 134
* Geleistete Arbeitsstunden	1 000 h	5 704	6 179	5 341	6 309	5 849	5 364	6 582	6 292
* Bruttolohn- und -gehaltssumme	Mill. EUR	88,5	99,3	92,9	91,4	89,5	98,6	99,4	97,9
* Umsatz (ohne Umsatzsteuer)	Mill. EUR	764,4	913,9	846,3	717,9	817,3	1 017,4	857,5	946,9
* darunter: Auslandsumsatz	Mill. EUR	206,2	243,1	314,3	145,2	211,1	372,5	179,1	275,0
<b>Energie- und Wasserversorgung</b>									
* Betriebe <sup>3)</sup>	Anzahl	55	55	54	54	54	55	55	55
* Beschäftigte <sup>3)</sup>	Anzahl	4 998	4 892	4 976	4 943	4 928	4 480	4 850	4 855
* Geleistete Arbeitsstunden <sup>3)</sup>	1 000 h	661	641	572	721	643	532	705	659
* Bruttolohn- und -gehaltssumme <sup>3)</sup>	Mill. EUR	14,2	14,2	13,4	12,9	12,9	13,4	13,1	13,1
* Stromerzeugung (brutto) in öffentlichen Energieversorgungsunternehmen	Mill. kWh	432,3	379,0	400,8	r 370,4	364,7	498,7	r 403,3	473,9
<b>Baugewerbe</b>									
<b>Bauhauptgewerbe/Vorbereitende Baustellenarbeiten, Hoch- und Tiefbau<sup>4)</sup></b>									
* Beschäftigte <sup>2)</sup>	Anzahl	17 806	17 426	18 701	17 261	16 949	17 135	15 555	15 604
* Geleistete Arbeitsstunden	1 000 h	1 880	1 865	1 634	1 358	1 300	1 420	1 336	1 379
* davon: Wohnungsbau	1 000 h	662	684	618	468	538	524	545	565
* gewerblicher Bau	1 000 h	709	628	570	580	464	471	465	461
* öffentlicher und Straßenbau	1 000 h	510	553	446	310	298	425	326	353
* Bruttolohn- und -gehaltssumme	Mill. EUR	31,6	32,3	33,4	30,0	26,6	32,7	27,5	25,1
* Gesamtumsatz (ohne Umsatzsteuer)	Mill. EUR	150,2	153,8	228,9	117,6	104,9	197,7	76,0	94,6
* darunter: baugewerblicher Umsatz (ohne Umsatzsteuer)	Mill. EUR	149,0	152,7	227,2	116,8	104,3	195,2	75,5	94,4
* davon: Wohnungsbau	Mill. EUR	47,8	48,1	98,0	38,0	37,2	44,3	27,3	37,9
* gewerblicher Bau	Mill. EUR	55,4	51,8	79,2	51,4	44,9	55,7	28,3	31,9
* öffentlicher und Straßenbau	Mill. EUR	45,8	52,8	50,0	27,4	22,3	95,2	19,9	24,5
* Index des Auftragseingangs <sup>3)</sup>	2000=100	61,9	63,5	41,0	39,1	45,0	39,1	40,0	33,6
Wohnungsbau	2000=100	45,8	40,3	22,7	47,3	24,9	34,7	36,5	25,7
gewerblicher Bau	2000=100	64,7	61,3	36,7	40,7	29,5	48,9	48,0	31,0
öffentlicher und Straßenbau	2000=100	70,0	81,3	57,4	32,2	73,7	32,4	34,5	41,5
<b>Ausbaugewerbe/Bauinstallation und sonstiges Ausbaugewerbe<sup>3)5)</sup></b>									
* Beschäftigte <sup>2)6)</sup>	Anzahl	4 902	4 933	5 012	4 884	4 818	4 957	5 036	4 921
* Geleistete Arbeitsstunden	1 000 h	1 598	1 666	1 670	1 599	1 581	1 651	1 761	1 666
* Bruttolohn- und -gehaltssumme	Mill. EUR	25,9	28,0	26,2	27,0	26,8	27,5	28,5	29,2
* Baugewerblicher Umsatz (ohne Umsatzsteuer)	Mill. EUR	127,1	126,6	122,0	194,2	84,7	109,3	115,2	197,4

1) Ab Januar 2007 werden nur die Betriebe mit im Allgemeinen 50 und mehr Beschäftigten einbezogen. Die Ergebnisse für 2006 wurden rückwirkend auf den neuen Berichtskreis angepasst, um die methodische Vergleichbarkeit zu gewährleisten.

2) einschließlich der tätigen Inhaber

3) Betriebe von Unternehmen mit im Allgemeinen 20 und mehr Beschäftigten

4) nach der Totalerhebung hochgerechnete Ergebnisse

5) einschließlich Vermietung von Baumaschinen und -geräten mit Bedienungspersonal

6) am Ende des Berichtsvierteljahres

# Landesdaten Mecklenburg-Vorpommern

## Handel <sup>1)</sup>

Merkmal	Einheit	2006		2007		2008			
		Durchschnitt der Monate		Dezember	Januar	Februar	Dezember	Januar	Februar
<b>Großhandel <sup>2)</sup></b>									
* Beschäftigte	2003=100	92,7	r 92,0	93,6	r 91,1	91,1	r 91,3	r 89,5	89,3
* Umsatz nominal	2003=100	119,8	r 126,4	116,1	r 96,7	101,0	r 120,7	r 116,9	120,1
* Umsatz real	2003=100	109,8	r 109,4	106,3	r 88,5	91,2	r 101,5	r 96,2	98,2
<b>Einzelhandel <sup>3)</sup></b>									
* Beschäftigte	2003=100	94,0	r 93,7	93,4	r 93,3	92,0	r 93,5	r 92,5	92,4
* Umsatz nominal	2003=100	101,5	r 100,7	120,4	r 87,0	84,7	r 112,4	r 88,7	89,2
* Umsatz real	2003=100	99,5	r 97,5	117,9	r 85,1	82,6	r 107,5	r 84,4	84,5
<b>Kfz-Handel und Tankstellen <sup>4)</sup></b>									
* Beschäftigte	2003=100	100,1	r 103,4	101,1	r 101,0	102,2	r 104,1	r 102,2	101,3
* Umsatz nominal	2003=100	106,4	r 101,2	112,7	r 74,1	81,3	r 96,3	r 87,0	87,5
* Umsatz real	2003=100	101,0	r 93,3	106,9	r 68,9	75,6	r 88,0	r 79,3	79,6

1) Die Ergebnisse werden ab Berichtsmonat Januar 2006 für einen geänderten Berichtskreis dargestellt.

2) einschließlich Handelsvermittlung

3) ohne Reparatur von Gebrauchsgütern

4) sowie Instandhaltung und Reparatur von Kfz

## Gastgewerbe <sup>1)</sup>

Merkmal	Einheit	2006		2007		2008			
		Durchschnitt der Monate		Dezember	Januar	Februar	Dezember	Januar	Februar
* Beschäftigte	2003=100	90,2	r 92,0	85,9	r 81,9	82,3	r 87,0	r 83,0	83,2
* Umsatz nominal	2003=100	102,7	r 106,8	81,1	r 63,7	64,4	r 82,7	r 67,4	67,8
* Umsatz real	2003=100	99,3	r 100,7	76,5	r 61,3	61,4	r 76,3	r 62,1	63,1

1) Die Ergebnisse werden ab Berichtsmonat Januar 2006 für einen geänderten Berichtskreis dargestellt.

## Tourismus <sup>1)</sup>

Merkmal	Einheit	2006		2007		2008			
		Durchschnitt der Monate		Dezember	Januar	Februar	Dezember	Januar	Februar
* Gästeankünfte	1 000	496,1	520,6	284,9	190,8	245,3	291,2	217,0	270,9
* darunter: von Auslandsgästen	1 000	22,1	23,8	17,2	5,5	9,1	16,2	6,9	9,9
* Gästeübernachtungen	1 000	2 064,3	2 193,4	910,0	715,8	879,8	991,6	811,5	949,3
* darunter: von Auslandsgästen	1 000	58,0	62,8	36,8	15,3	24,9	39,2	16,1	25,7

1) Betriebe ab 9 Betten; einschließlich Campingplätzen (Touristik-Camping)

## Verkehr

Merkmal	Einheit	2006		2007		2008			
		Durchschnitt der Monate		November	Dezember	Januar	November	Dezember	Januar
<b>Straßenverkehrsunfälle</b>									
* Unfälle mit Personenschaden und Sachschaden <sup>1)</sup>	Anzahl	851	822	913	868	772	790	752	647
* darunter: Unfälle mit Personenschaden	Anzahl	575	565	603	547	446	526	495	419
* getötete Personen	Anzahl	16	12	18	18	7	12	6	8
* verletzte Personen	Anzahl	735	724	720	723	543	678	677	539
<b>Kraftfahrzeuge <sup>2)</sup></b>									
* Zulassungen fabrikneuer Kraftfahrzeuge	Anzahl	5 100	4 348	5 543	5 343	3 514	4 742	4 048	3 451
* darunter: Personenkraftwagen <sup>3)</sup>	Anzahl	4 222	3 399	4 784	4 432	2 782	3 850	3 149	2 814
* Lastkraftwagen	Anzahl	426	484	510	622	399	571	561	385
<b>Seeschifffahrt</b>									
* Gütereingang	1 000 t	1 200,1	1 266,1	1 365,6	1 192,1	1 377,9	1 342,0	1 007,6	1 059,1
* Güterversand	1 000 t	1 110,2	1 067,7	1 117,2	1 030,9	1 120,3	1 002,3	1 024,9	940,4
<b>Binnenschifffahrt</b>									
* Gütereingang	1 000 t	-	-	-	-	-	-	-	-
* Güterversand	1 000 t	-	-	-	-	-	-	-	-

1) schwerwiegender Unfall mit Sachschaden (im engeren Sinne) und sonstiger Sachschaden unter Alkoholeinwirkung

2) Quelle: Kraftfahrt-Bundesamt

3) Fahrzeuge zur Personenbeförderung mit höchstens 8 Sitzplätzen außer dem Fahrersitz; ab Oktober 2005 einschließlich Wohnmobilen und Krankenwagen. Im Durchschnitt sind die Wohnmobile und Krankenwagen von Jahresbeginn an berücksichtigt.

## Landesdaten Mecklenburg-Vorpommern

### Außenhandel <sup>1)</sup>

Merkmal	Einheit	2006	2007	2006	2007			2008	
		Durchschnitt der Monate		Dezember	Januar	Februar	Dezember	Januar	Februar
<b>Ausfuhr (Spezialhandel) <sup>2)</sup></b>									
* Insgesamt	Mill. EUR	324,9	383,0	376,1	335,5	330,4	482,5	425,2	447,1
darunter									
* Güter der Ernährungswirtschaft	Mill. EUR	90,2	95,7	92,8	115,9	88,1	103,1	92,7	101
* Güter der gewerblichen Wirtschaft	Mill. EUR	229,8	269,7	277,3	205,7	227,4	358,4	310,7	323,7
davon: Rohstoffe	Mill. EUR	4,9	5,6	5,1	4,1	2,6	6,6	6,4	9,5
Halbwaren	Mill. EUR	36,6	37,7	25,0	35,3	29,9	33,3	37	45,6
Fertigwaren	Mill. EUR	188,3	226,4	247,2	166,3	194,9	318,5	267,4	268,5
davon: Vorerzeugnisse	Mill. EUR	28,9	33,6	28,8	31,7	33,6	36,6	32,8	34,2
Enderzeugnisse	Mill. EUR	159,3	192,8	218,4	134,6	161,3	282,0	234,6	234,3
davon nach									
* Europa	Mill. EUR	231,9	290,4	291,1	221,3	233,1	371,7	344,1	364,4
* darunter: in EU-Länder <sup>3)</sup>	Mill. EUR	198,6	244,2	255,6	191,6	206,9	289,6	299,9	310,9
* Afrika	Mill. EUR	20,3	15,6	5,4	13,2	9,0	16,7	3,1	6,5
* Amerika	Mill. EUR	24,5	24,5	16,5	30,1	12,3	33,5	35,2	19,1
* Asien	Mill. EUR	46,9	50,5	61,6	69,6	75,0	59,0	39,6	54,2
* Australien, Ozeanien und Übrige	Mill. EUR	1,4	2,0	1,6	1,3	1,0	1,6	3,2	3
<b>Einfuhr (Generalhandel) <sup>2)</sup></b>									
* Insgesamt	Mill. EUR	287,4	312,1	286,8	268,9	326,2	338,5	342,8	386,1
darunter									
* Güter der Ernährungswirtschaft	Mill. EUR	35,4	49,3	34,5	45,5	31,1	57,9	58,8	57
* Güter der gewerblichen Wirtschaft	Mill. EUR	242,2	236,6	238,8	201,6	270,2	251,1	253,3	300,1
davon: Rohstoffe	Mill. EUR	28,4	32,8	16,0	23,6	45,9	32,0	24,4	59,7
Halbwaren	Mill. EUR	65,0	49,8	59,3	42,5	72,1	55,8	49,7	82,4
Fertigwaren	Mill. EUR	148,8	154,0	163,6	135,4	152,1	163,3	179,1	157,9
davon: Vorerzeugnisse	Mill. EUR	48,1	50,5	51,6	49,3	52,5	52,4	41,8	49,1
Enderzeugnisse	Mill. EUR	100,7	103,5	112,0	86,1	99,7	110,9	137,3	108,9
davon aus									
* Europa	Mill. EUR	251,6	263,6	240,1	234,9	289,1	288,7	294,4	325,6
* darunter: aus EU-Ländern <sup>3)</sup>	Mill. EUR	193,9	210,5	189,2	174,9	199,0	236,2	257,3	244,4
* Afrika	Mill. EUR	0,2	0,3	0,0	0,2	1,2	0,3	0,3	3
* Amerika	Mill. EUR	8,1	8,1	11,1	9,0	7,4	8,6	11,4	16,8
* Asien	Mill. EUR	27,0	39,7	35,4	24,2	28,1	40,8	34,5	38,8
* Australien, Ozeanien und Übrige	Mill. EUR	0,4	0,4	0,3	0,6	0,5	0,0	2,2	1,8

1) Wegen der unterschiedlichen Abgrenzung von Spezialhandel und Generalhandel ist eine Saldierung der Ein- und Ausfuhrergebnisse nicht vertretbar.

2) Für Antwortausfälle und Befreiungen sind Zuschätzungen bei den EU-Ländern enthalten und damit auch im Ingesamt enthalten.

3) einschließlich Bulgarien und Rumänien (EU-27); Die Angaben aus 2006 wurden rückwirkend entsprechend umgerechnet.

### Gewerbeanzeigen <sup>1)</sup>

Merkmal	Einheit	2006	2007	2006		2007			2008
		Durchschnitt der Monate		November	Dezember	Januar	November	Dezember	Januar
* Gewerbeanmeldungen	Anzahl	1 289	1 222	1 200	1 131	1 408	1 136	1 053	1 322
* Gewerbeabmeldungen	Anzahl	1 113	1 123	1 220	1 409	1 570	1 142	1 213	1 497

1) ohne Automatenaufsteller und Reisegewerbe

### Insolvenzen

Merkmal	Einheit	2006	2007	2006	2007			2008	
		Durchschnitt der Monate		Dezember	Januar	Februar	Dezember	Januar	Februar
* Insolvenzen	Anzahl	354	269	421	301	259	206	337	240
davon									
* Unternehmen	Anzahl	56	41	52	61	37	25	53	49
* Verbraucher	Anzahl	223	166	281	176	155	126	209	141
* ehemals selbstständig Tätige	Anzahl	57	44	65	45	52	38	50	31
* sonstige natürliche Personen <sup>1)</sup> , Nachlässe	Anzahl	19	18	23	19	15	17	25	19
* Voraussichtliche Forderungen	1 000 EUR	54 789	35 279	49 980	36 827	29 143	24 621	30 998	56 633

1) beispielsweise als Gesellschafter oder Mithafter



# Landesdaten Mecklenburg-Vorpommern

## Handwerk

Merkmal	Einheit	2006	2007	2006		2007			
		Durchschnitt der Quartale		III. Quartal	IV. Quartal	I. Quartal	II. Quartal	III. Quartal	IV. Quartal
* Beschäftigte	2003=100 <sup>1)</sup>	89,2	90,3	91,0	91,7	89,3	90,8	90,7	88,9
* Umsatz	2003=100 <sup>2)</sup>	103,9	100,0	111,1	125,0	80,1	100,4	103,9	115,4

1) hier: am 30.9.

2) hier: Vierteljahresdurchschnitt

## Preise

Merkmal	Einheit	2006	2007	2007			2008		
		Durchschnitt der Monate		Februar	März	April	Februar	März	April
* Verbraucherpreisindex Index der Erzeugerpreise gewerblicher Produkte (Deutschland)	2005=100	101,5	104,5	103,2	103,5	103,9	106,9	107,5	107,1
	2000=100	116,8	119,1	118,1	118,4	118,5	122,6	123,4	...
	Einheit	2006	2007	2006	2007			2008	
		Durchschnitt der Monate		November	Februar	Mai	August	November	Februar
* Preisindex für Wohngebäude <sup>1)</sup> (Deutschland)	2000=100	104,4	111,9	106,1	110,8	111,7	112,3	112,8	114,1

1) Neubau in konventioneller Bauart, Bauleistungen am Bauwerk

## Verdienste

Merkmal	Einheit	2006	2007	2007				2008	
		Durchschnitt der Quartale		I. Quartal	II. Quartal	III. Quartal	IV. Quartal	I. Quartal	II. Quartal
* Bruttomonatsverdienste <sup>1)</sup> der vollzeitbeschäftigten Arbeitnehmer <sup>2)</sup> im Produzierenden Gewerbe und im Dienstleistungsbereich	EUR	.	2 356	2 295	2 327	2 258	2 533	...	...
* männlich	EUR	.	2 452	2 383	2 439	2 351	2 618	...	...
* weiblich	EUR	.	2 190	2 144	2 138	2 098	2 386	...	...
* Produzierendes Gewerbe	EUR	.	2 326	2 228	2 332	2 236	2 478	...	...
* Bergbau und Gewinnung von Steinen und Erden	EUR	.	1 894	1 969	2 266	1 875	2 008	...	...
* Verarbeitendes Gewerbe	EUR	.	2 353	2 254	2 374	2 245	2 504	...	...
* Energie- und Wasserversorgung	EUR	.	3 274	3 005	3 200	3 034	3 850	...	...
* Baugewerbe	EUR	.	2 055	1 983	2 057	2 049	2 124	...	...
* Dienstleistungsbereich <sup>3)</sup>	EUR	.	2 374	2 335	2 324	2 273	2 569	...	...
* Handel, Instandhaltung und Reparatur von Kfz und Gebrauchsgütern	EUR	.	2 162	2 128	2 185	2 115	2 266	...	...
* Gastgewerbe	EUR	.	1 463	1 458	1 417	1 424	1 540	...	...
* Verkehr und Nachrichtenübermittlung	EUR	.	2 350	2 297	2 328	2 226	2 579	...	...
* Kredit- und Versicherungsgewerbe	EUR	.	3 708	3 825	3 444	3 246	4 340	...	...
* Grundstücks- und Wohnungswesen, Vermietung beweglicher Sachen, Erbringung von wirtschaftlichen Dienstleistungen, a.n.g.	EUR	.	2 257	2 183	2 216	2 158	2 386	...	...
* Erziehung und Unterricht	EUR	.	3 528	3 343	3 312	3 368	3 911	...	...
* Gesundheits-, Veterinär- und Sozialwesen	EUR	.	2 548	2 476	2 490	2 467	2 748	...	...
* Erbringung von sonstigen, öffentlichen und persönlichen Dienstleistungen	EUR	.	2 170	2 085	2 143	2 136	2 401	...	...

1) gemäß dem am 1. Januar 2007 in Kraft getretenen Verdienststatistikgesetz; einschließlich Sonderzahlungen; Vierteljahresdurchschnitt, d. h. März = Durchschnitt aus Januar bis März, Juni = Durchschnitt aus April bis Juni, usw.

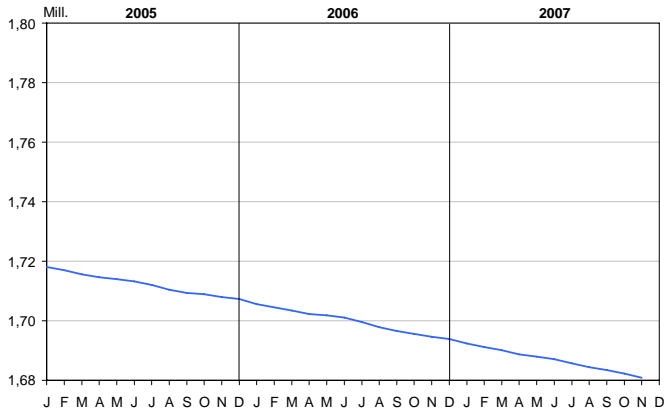
2) ohne Beamte

3) ohne öffentliche Verwaltung, Verteidigung und Sozialversicherung

# Landesdaten Mecklenburg-Vorpommern

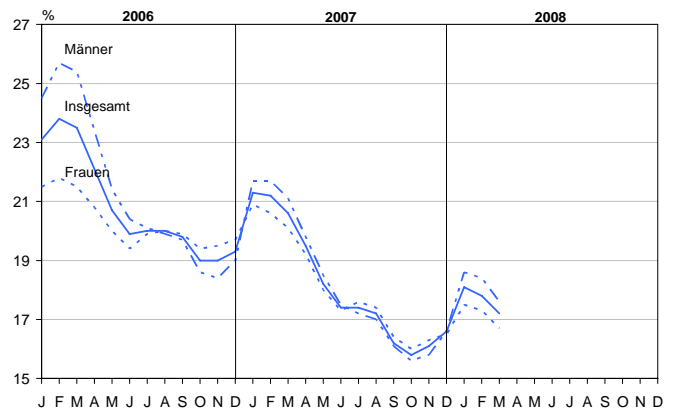
## Bevölkerungsstand und -veränderung

### Bevölkerungsstand

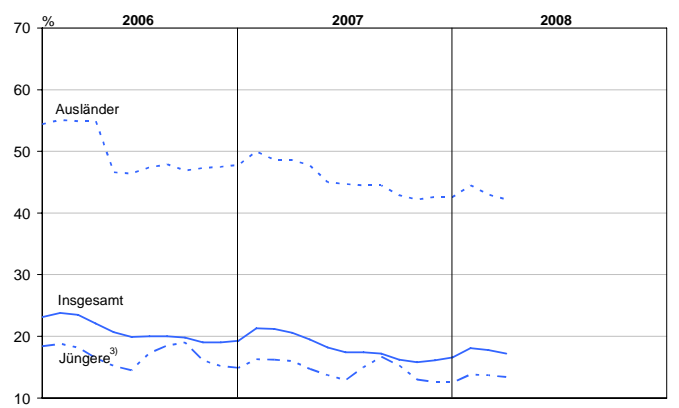
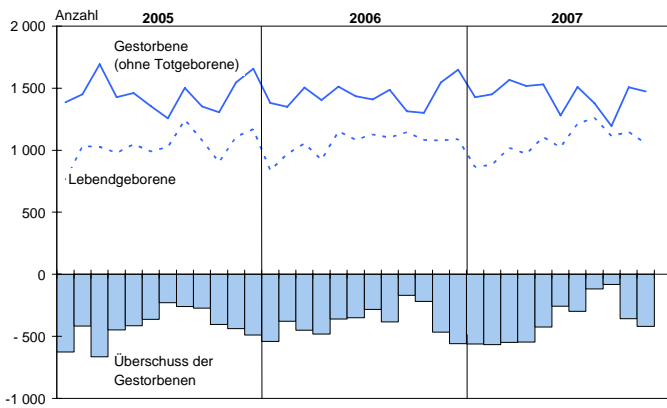


## Arbeitsmarktentwicklung <sup>2)</sup>

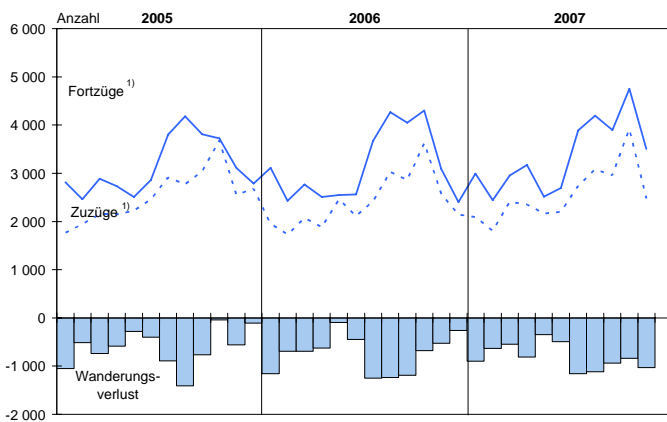
### Arbeitslosenquote



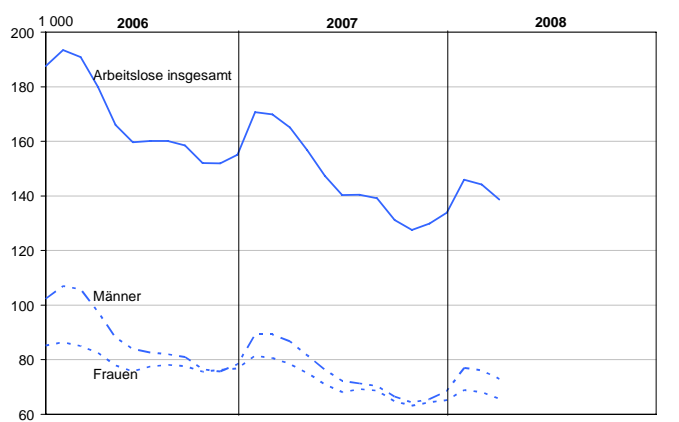
### Natürliche Bevölkerungsbewegung



### Wanderungen



### Arbeitslose am Monatsende



1) über die Landesgrenze

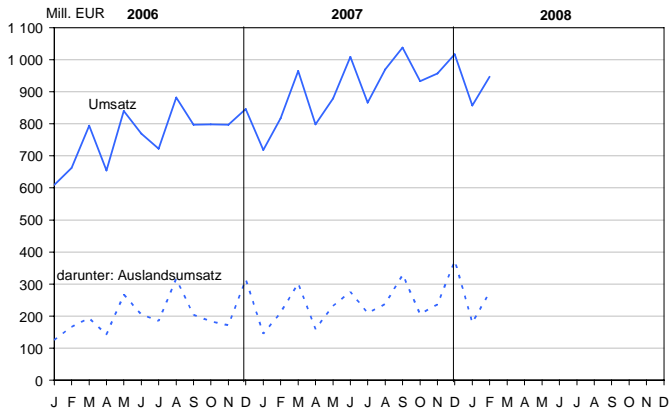
2) Quelle: Bundesagentur für Arbeit

3) unter 25 Jahren

# Landesdaten Mecklenburg-Vorpommern

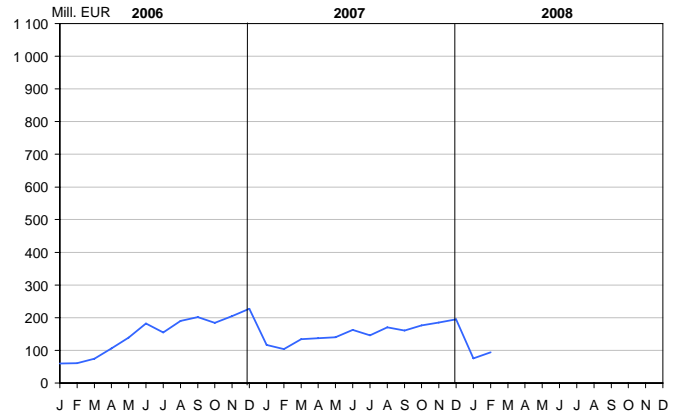
## Verarbeitendes Gewerbe <sup>1)</sup>

Umsatz (ohne Umsatzsteuer)

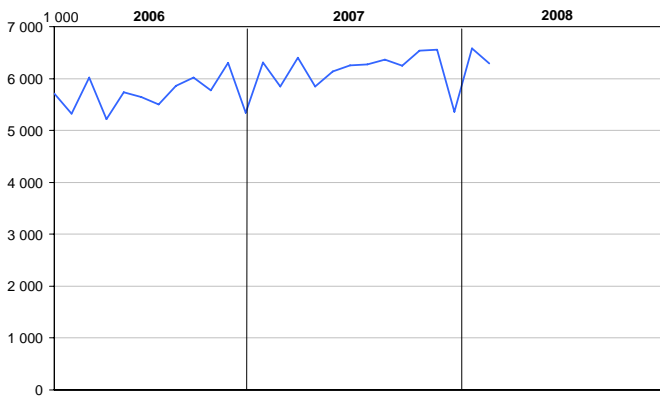


## Bauhauptgewerbe <sup>2)</sup>

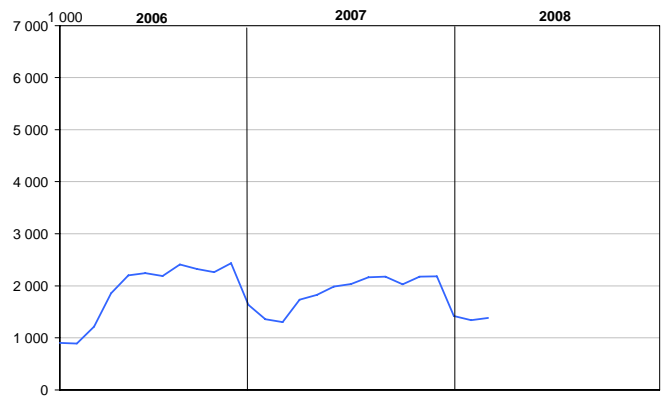
Baugewerblicher Umsatz (ohne Umsatzsteuer)



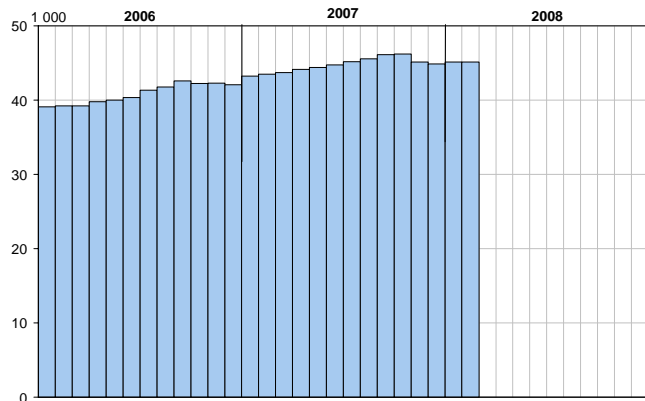
Geleistete Arbeitsstunden



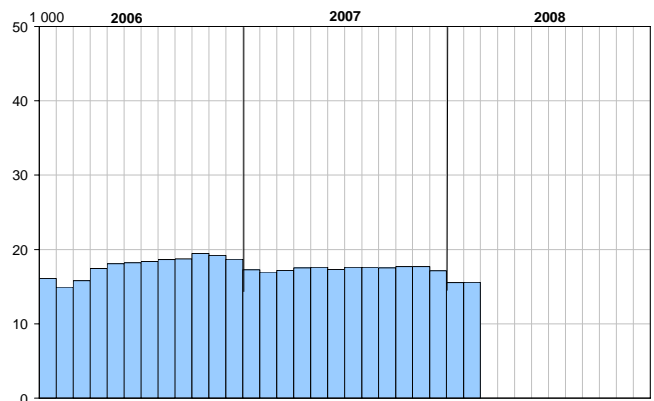
Geleistete Arbeitsstunden



Beschäftigte



Beschäftigte



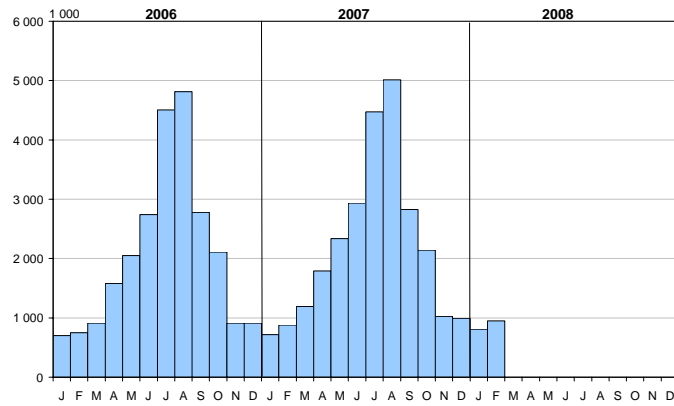
1) sowie Bergbau und Gewinnung von Steinen und Erden; Betriebe mit im Allgemeinen 50 und mehr Beschäftigten

© StatA MV

2) Bauhauptgewerbe/Vorbereitende Baustellenarbeiten, Hoch- und Tiefbau; nach der Totalerhebung hochgerechnet

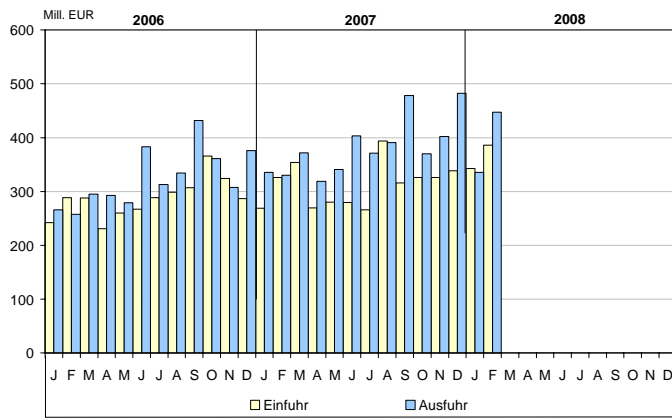
# Landesdaten Mecklenburg-Vorpommern

## Übernachtungen in den Beherbergungsstätten <sup>1)</sup>

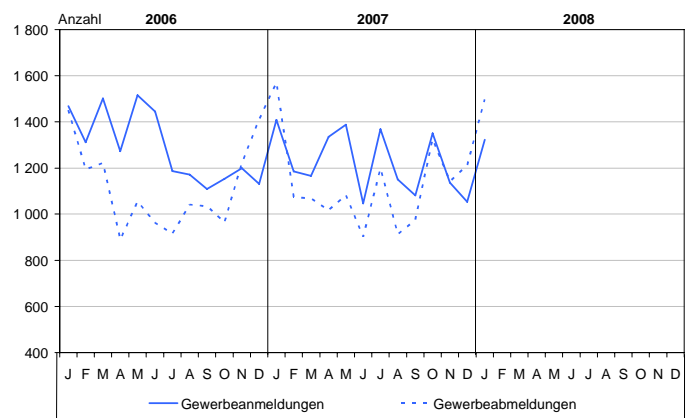


1) Betriebe ab 9 Betten; einschließlich Campingplätzen (Touristik-Camping)

## Außenhandel

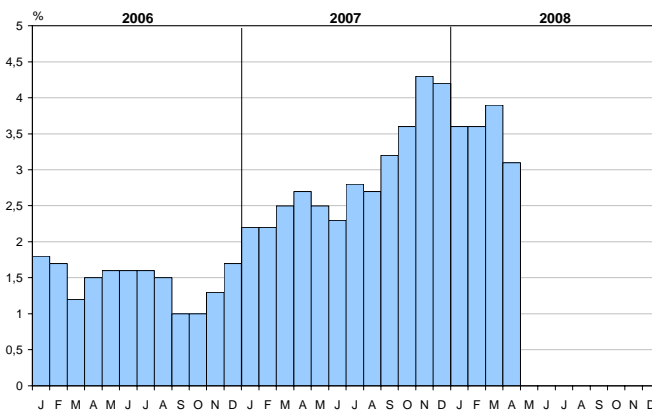


## Gewerbeanzeigen



## Verbraucherpreisindex (2005 = 100)

### Veränderung gegenüber dem Vorjahr



© StatA MV

## Ausgewählte Kreisdaten

### Erwerbstätigkeit

Kreisfreie Stadt Landkreis Land	Arbeitslose und Arbeitslosenquote im März 2008											
	Bestand	Arbeitslose				Arbeitslosenquote <sup>1)</sup>						
		Veränderung zum				Berichtsmonat	Vormonat	Vorjahr				
		Vormonat		Vorjahresmonat					in Prozent			
	absolut	in Prozent	absolut	in Prozent								
<b>Kreisfreie Städte</b>												
Greifswald	4 236	+	1	0,0	-	908	-	17,7	16,8	16,8	20,5	
Neubrandenburg	6 034	-	386	-	6,0	-	1 106	-	15,5	17,8	19,0	21,2
Rostock	15 657	-	149	-	0,9	-	1 623	-	9,4	16,9	17,1	18,8
Schwerin	7 380	-	96	-	1,3	-	776	-	9,5	16,5	16,7	18,4
Stralsund	5 009	-	253	-	4,8	-	991	-	16,5	18,7	19,7	22,7
Wismar	3 669	-	91	-	2,4	-	348	-	8,7	18,4	18,8	20,5
<b>Landkreise</b>												
Bad Doberan	7 030	-	529	-	7,0	-	1 790	-	20,3	12,1	13,0	15,3
Demmin	9 870	-	466	-	4,5	-	1 290	-	11,6	24,4	25,6	27,7
Güstrow	8 914	-	455	-	4,9	-	2 707	-	23,3	18,1	19,0	23,6
Ludwigslust	7 512	-	244	-	3,1	-	1 542	-	17,0	11,7	12,1	14,2
Mecklenburg-Strelitz	7 834	-	87	-	1,1	-	2 005	-	20,4	19,5	19,7	24,5
Müritz	5 704	-	354	-	5,8	-	1 044	-	15,5	17,7	18,8	21,2
Nordvorpommern	10 516	-	726	-	6,5	-	1 055	-	9,1	20,0	21,3	22,2
Nordwestmecklenburg	8 324	-	345	-	4,0	-	1 310	-	13,6	14,0	14,6	16,5
Ostvorpommern	9 643	-	540	-	5,3	-	3 005	-	23,8	18,8	19,9	24,8
Parchim	7 216	-	75	-	1,0	-	2 009	-	21,8	14,8	14,9	19,2
Rügen	6 609	-	508	-	7,1	-	972	-	12,8	19,7	21,2	22,7
Uecker-Randow	7 570	-	128	-	1,7	-	1 884	-	19,9	21,8	22,1	27,3
<b>Mecklenburg-Vorpommern</b>	<b>138 727</b>	<b>-</b>	<b>5 431</b>	<b>-</b>	<b>3,8</b>	<b>-</b>	<b>26 365</b>	<b>-</b>	<b>16,0</b>	<b>17,2</b>	<b>17,8</b>	<b>20,6</b>

Kreisfreie Stadt Landkreis Land	Arbeitslose nach ausgewählten Merkmalen							
	Arbeitslose im Rechtskreis SGB III		Arbeitslose im Rechtskreis SGB II		weiblich		Jugendliche Arbeitslose unter 25 Jahren	Arbeitslose über 50 Jahre
	insgesamt	Arbeits- losenquote <sup>1)</sup>	insgesamt	Arbeits- losenquote <sup>1)</sup>	insgesamt	Arbeits- losenquote <sup>1)</sup>		
<b>Kreisfreie Städte</b>								
Greifswald	989	3,9	3 247	12,9	1 952	15,3	536	1 025
Neubrandenburg	1 715	5,1	4 319	12,8	2 786	16,2	734	1 731
Rostock	3 027	3,3	12 630	13,6	7 161	15,6	1 918	3 788
Schwerin	1 647	3,7	5 733	12,8	3 294	14,7	788	1 831
Stralsund	1 259	4,7	3 750	14,0	2 348	17,7	712	1 279
Wismar	1 019	5,1	2 650	13,3	1 774	18,4	454	946
<b>Landkreise</b>								
Bad Doberan	2 629	4,5	4 401	7,6	3 329	11,6	795	2 056
Demmin	3 173	7,9	6 697	16,6	4 878	25,5	787	2 977
Güstrow	2 285	4,6	6 629	13,5	4 187	17,7	794	2 560
Ludwigslust	2 917	4,5	4 595	7,1	3 640	11,8	1 023	2 151
Mecklenburg-Strelitz	2 856	7,1	4 978	12,4	3 779	19,4	698	2 403
Müritz	2 171	6,7	3 533	11,0	2 906	18,6	543	1 644
Nordvorpommern	3 414	6,5	7 102	13,5	5 072	19,7	1 058	3 104
Nordwestmecklenburg	3 406	5,7	4 918	8,3	3 814	13,6	1 107	2 367
Ostvorpommern	3 332	6,5	6 311	12,3	4 576	18,2	1 081	2 951
Parchim	2 427	5,0	4 789	9,8	3 436	14,6	848	2 123
Rügen	2 734	8,2	3 875	11,6	3 168	19,0	775	1 871
Uecker-Randow	2 440	7,0	5 130	14,8	3 628	21,7	669	2 251
<b>Mecklenburg-Vorpommern</b>	<b>43 440</b>	<b>5,4</b>	<b>95 287</b>	<b>11,8</b>	<b>65 728</b>	<b>16,7</b>	<b>15 320</b>	<b>39 058</b>

Quelle: Zentrale Statistikdatenbank der Bundesagentur für Arbeit; www.arbeitsagentur.de

1) bezogen auf abhängig zivile Erwerbspersonen

## Ausgewählte Kreisdaten

### Produzierendes Gewerbe

Kreisfreie Stadt Landkreis Land	Verarbeitendes Gewerbe sowie Bergbau und Gewinnung von Steinen und Erden <sup>1)</sup>					
	Februar 2008			Januar bis Februar 2008		
	erfasste Betriebe	Beschäftigte <sup>2)</sup>	Gesamtumsatz <sup>3)</sup>	erfasste Betriebe	Beschäftigte <sup>2)</sup>	Gesamtumsatz <sup>3)</sup>
	29.2.		1 000 EUR	Monatsdurchschnitt		1 000 EUR
Greifswald	9	1 825	41 173	9	1 778	89 178
Neubrandenburg	12	2 996	61 302	12	3 007	116 777
Rostock	31	5 564	111 657	31	5 550	183 156
Schwerin	16	2 280	40 613	16	2 269	78 083
Stralsund	6	1 788	.	6	1 785	.
Wismar	21	3 979	108 436	21	3 987	243 938
Bad Doberan	17	2 282	53 628	17	2 285	95 446
Demmin	16	1 875	75 306	16	1 859	154 233
Güstrow	20	2 541	41 326	21	2 603	90 779
Ludwigslust	55	7 320	138 952	54	7 311	275 671
Mecklenburg-Strelitz	5	398	.	5	397	.
Müritz	15	2 374	41 661	15	2 357	83 200
Nordvorpommern	13	1 337	15 472	13	1 321	30 227
Nordwestmecklenburg	23	3 545	75 817	24	3 585	157 393
Ostvorpommern	7	1 344	46 673	7	1 351	63 280
Parchim	15	1 822	16 928	15	1 830	33 653
Rügen	7	668	10 970	8	673	22 728
Uecker-Randow	9	1 196	16 204	9	1 191	30 981
<b>Mecklenburg-Vorpommern</b>	<b>297</b>	<b>45 134</b>	<b>946 948</b>	<b>296</b>	<b>45 134</b>	<b>1 804 402</b>
Kreisfreie Stadt Landkreis Land	Bauhauptgewerbe/Vorbereitende Baustellenarbeiten, Hoch- und Tiefbau <sup>4)</sup>					
	Betriebe	Beschäftigte	Bruttolohn- und -gehaltsumme	geleistete Arbeitsstunden	Gesamtumsatz <sup>3) 5)</sup>	Auftragseingänge
	am Monatsende		1 000 EUR	1 000 h	1 000 EUR	
	Anzahl					
<b>Februar 2008</b>						
Greifswald	7	343	602	33	2 289	580
Neubrandenburg	11	713	1 249	51	4 372	3 643
Rostock	13	639	1 154	43	5 841	2 681
Schwerin	9	431	694	36	3 634	1 292
Stralsund	5	205	432	21	1 356	1 719
Wismar	5	355	790	33	4 338	4 310
Bad Doberan	20	1 009	1 627	71	6 110	4 453
Demmin	12	473	691	38	2 480	2 237
Güstrow	11	239	374	23	1 455	1 720
Ludwigslust	21	755	1 533	67	5 585	7 210
Mecklenburg-Strelitz	12	408	713	36	1 800	688
Müritz	18	552	1 024	56	3 622	1 233
Nordvorpommern	11	464	806	40	3 620	3 021
Nordwestmecklenburg	14	726	1 313	55	3 641	1 448
Ostvorpommern	9	279	433	24	1 359	701
Parchim	14	695	1 500	59	4 264	2 336
Rügen	4	86	172	9	765	525
Uecker-Randow	8	291	514	30	2 695	2 319
<b>Mecklenburg-Vorpommern</b>	<b>204</b>	<b>8 663</b>	<b>15 621</b>	<b>725</b>	<b>59 226</b>	<b>42 116</b>
<b>Januar bis Februar 2008</b>						
Greifswald	7	343	1 236	63	3 694	978
Neubrandenburg	11	716	2 817	105	8 332	6 512
Rostock	13	638	2 379	88	11 294	8 652
Schwerin	10	422	1 430	70	6 621	3 739
Stralsund	5	208	865	38	2 935	3 224
Wismar	5	348	1 503	58	7 715	8 901
Bad Doberan	20	1 006	3 478	141	11 068	14 739
Demmin	12	450	1 491	79	4 754	4 177
Güstrow	11	238	777	45	2 461	3 474
Ludwigslust	21	756	3 071	130	10 613	12 663
Mecklenburg-Strelitz	12	408	1 477	72	3 146	1 969
Müritz	18	557	2 137	109	6 351	4 169
Nordvorpommern	11	470	1 788	80	6 473	5 255
Nordwestmecklenburg	15	735	2 836	111	6 582	2 060
Ostvorpommern	9	282	886	47	2 311	1 516
Parchim	14	698	3 125	112	7 565	5 267
Rügen	4	88	338	18	1 307	803
Uecker-Randow	8	291	1 063	57	4 768	4 043
<b>Mecklenburg-Vorpommern</b>	<b>205</b>	<b>8 650</b>	<b>32 698</b>	<b>1 422</b>	<b>107 993</b>	<b>92 141</b>

1) Betriebe mit 50 und mehr Beschäftigten - 2) einschließlich der tätigen Inhaber - 3) ohne Umsatzsteuer - 4) Betriebe von Unternehmen mit im Allgemeinen 20 und mehr Beschäftigten - 5) Inlandsumsatz

## Ausgewählte Kreisdaten

### Produzierendes Gewerbe

Kreisfreie Stadt Landkreis Land	Ausbaugewerbe/Bauinstallation und sonstiges Ausbaugewerbe <sup>1)</sup>					
	Betriebe	Beschäftigte	Bruttolohn- und Bruttogehaltssumme	geleistete Arbeitsstunden	Gesamtumsatz <sup>2)</sup>	darunter
	am Ende des Berichtsvierteljahres					ausbau- gewerblicher Umsatz
	Anzahl		1 000 EUR	1 000	1 000 EUR	
<b>4. Berichtsvierteljahr 2007</b>						
<b>Kreisfreie Städte</b>						
Greifswald	6	183	938	62	3 690	3 666
Neubrandenburg	9	372	2 133	101	10 953	10 876
Rostock	17	634	4 108	207	20 095	19 887
Schwerin	23	650	4 092	220	23 722	23 341
Stralsund	3	77	419	22	3 413	3 413
Wismar	4	231	1 660	96	47 102	46 419
<b>Landkreise</b>						
Bad Doberan	16	581	3 456	193	16 936	15 732
Demmin	5	161	917	61	4 663	4 663
Güstrow	3	57	354	18	1 581	1 463
Ludwigslust	6	177	1 101	62	6 661	6 339
Mecklenburg-Strelitz	4	149	983	45	3 317	3 317
Müritz	6	232	1 397	94	6 748	6 712
Nordvorpommern	4	74	445	26	1 452	1 350
Nordwestmecklenburg	12	614	3 244	204	29 159	29 111
Ostvorpommern	5	176	1 122	67	3 134	3 134
Parchim	7	221	1 235	88	4 568	4 564
Rügen	4	129	642	38	4 046	4 042
Uecker-Randow	6	203	992	62	9 601	9 355
<b>Mecklenburg-Vorpommern</b>	<b>140</b>	<b>4 921</b>	<b>29 238</b>	<b>1 666</b>	<b>200 842</b>	<b>197 384</b>
<b>1. bis 4. Berichtsvierteljahr 2007</b>						
<b>Kreisfreie Städte</b>						
Greifswald	6	185	3 500	235	10 431	10 292
Neubrandenburg	9	371	8 583	424	45 702	45 355
Rostock	18	634	15 553	833	63 153	62 326
Schwerin	23	639	15 389	884	62 779	61 002
Stralsund	3	84	1 644	90	7 552	7 552
Wismar	4	223	5 977	326	61 714	60 653
<b>Landkreise</b>						
Bad Doberan	16	564	13 101	783	64 252	59 933
Demmin	5	163	3 732	234	14 971	14 971
Güstrow	3	60	1 405	66	5 444	4 795
Ludwigslust	6	172	4 454	244	15 727	14 666
Mecklenburg-Strelitz	4	153	3 400	181	10 255	10 236
Müritz	6	238	5 972	388	31 480	31 408
Nordvorpommern	4	91	1 862	113	5 893	5 541
Nordwestmecklenburg	12	627	12 644	843	62 696	62 529
Ostvorpommern	5	172	3 774	262	11 878	11 878
Parchim	7	230	4 729	359	14 798	14 777
Rügen	4	131	2 407	150	10 940	10 874
Uecker-Randow	6	200	3 926	247	18 966	17 900
<b>Mecklenburg-Vorpommern</b>	<b>141</b>	<b>4 933</b>	<b>112 051</b>	<b>6 660</b>	<b>518 629</b>	<b>506 688</b>

1) Betriebe von Unternehmen mit im Allgemeinen 20 und mehr Beschäftigten

2) ohne Umsatzsteuer, Inlandsumsatz

## Ausgewählte Kreisdaten

### Tourismus

Kreisfreie Stadt Landkreis Land	Ankünfte, Übernachtungen und Aufenthaltsdauer der Gäste in Beherbergungsbetrieben <sup>1)</sup>				
	Ankünfte		Übernachtungen		durchschnittliche Aufenthaltsdauer <sup>2)</sup>
	insgesamt	Veränderung gegenüber dem Vorjahresmonat	insgesamt	Veränderung gegenüber dem Vorjahresmonat	
	Anzahl	%	Anzahl	%	Tage
<b>Februar 2008</b>					
<b>Kreisfreie Städte</b>					
Greifswald	4 292	+ 28,9	9 064	+ 21,5	2,1
Neubrandenburg	3 098	- 6,3	5 298	- 9,7	1,7
Rostock	31 008	+ 14,7	65 479	+ 8,8	2,1
Schwerin	8 054	+ 6,3	13 083	- 6,3	1,6
Stralsund	7 645	+ 11,5	14 621	+ 5,9	1,9
Wismar	3 066	+ 5,7	10 649	+ 10,3	3,5
<b>Landkreise</b>					
Bad Doberan	32 911	+ 18,7	137 176	+ 24,8	4,2
Demmin	3 954	+ 48,3	7 697	+ 30,5	1,9
Güstrow	18 822	- 0,5	58 650	- 4,5	3,1
Ludwigslust	6 953	+ 28,2	12 852	+ 27,6	1,8
Mecklenburg-Strelitz	5 360	+ 11,0	20 463	+ 6,9	3,8
Müritz	13 224	- 2,7	48 595	- 2,8	3,7
Nordvorpommern	20 359	+ 13,4	87 282	+ 16,0	4,3
Nordwestmecklenburg	11 722	+ 1,9	51 451	- 1,7	4,4
Ostvorpommern	44 693	+ 17,4	174 969	+ 9,2	3,9
Parchim	8 207	+ 1,3	34 804	+ 6,0	4,2
Rügen	45 225	+ 4,0	191 518	+ 2,0	4,2
Uecker-Randow	2 307	+ 15,4	5 648	+ 46,1	2,4
<b>Mecklenburg-Vorpommern</b>	<b>270 900</b>	<b>+ 10,4</b>	<b>949 299</b>	<b>+ 7,9</b>	<b>3,5</b>
<b>Januar bis Februar 2008</b>					
<b>Kreisfreie Städte</b>					
Greifswald	7 927	+ 12,2	17 738	+ 10,1	2,2
Neubrandenburg	6 646	- 0,1	11 405	- 1,9	1,7
Rostock	57 351	+ 20,0	125 285	+ 14,1	2,2
Schwerin	15 671	+ 6,7	25 446	- 5,2	1,6
Stralsund	13 298	+ 7,9	25 479	+ 1,6	1,9
Wismar	5 839	+ 5,6	18 678	0,0	3,2
<b>Landkreise</b>					
Bad Doberan	59 410	+ 20,9	256 140	+ 27,2	4,3
Demmin	6 769	+ 23,6	13 975	+ 25,4	2,1
Güstrow	38 186	+ 11,0	118 963	+ 9,2	3,1
Ludwigslust	12 500	+ 20,4	22 357	+ 17,0	1,8
Mecklenburg-Strelitz	9 939	+ 7,0	41 596	+ 9,0	4,2
Müritz	22 731	- 2,8	88 818	- 0,2	3,9
Nordvorpommern	35 235	+ 14,1	156 694	+ 15,2	4,4
Nordwestmecklenburg	21 317	+ 0,6	100 030	+ 0,6	4,7
Ostvorpommern	76 965	+ 16,2	318 526	+ 11,4	4,1
Parchim	15 599	+ 5,4	65 774	+ 4,8	4,2
Rügen	78 020	+ 7,6	341 870	+ 4,8	4,4
Uecker-Randow	4 460	+ 2,3	12 020	+ 26,8	2,7
<b>Mecklenburg-Vorpommern</b>	<b>487 863</b>	<b>+ 11,9</b>	<b>1 760 794</b>	<b>+ 10,4</b>	<b>3,6</b>

1) Betriebe ab 9 Betten, einschließlich Campingplätzen (Touristik-Camping)

2) rechnerischer Wert Übernachtungen/Ankünfte



## Ausgewählte Kreisdaten

### Verkehr

Kreisfreie Stadt Landkreis Land	Straßenverkehrsunfälle und verunglückte Personen im Januar 2008						
	Straßenverkehrsunfälle				verunglückte Personen		
	insgesamt	davon mit		sonstigem Sach- schaden unter Alko- holeinwirkung	insgesamt	davon	
		Personenschaden	Sachschaden <sup>1)</sup>			Getötete	Verletzte
<b>Kreisfreie Städte</b>							
Greifswald	33	24	9	-	28	-	28
Neubrandenburg	21	18	3	-	26	-	26
Rostock	76	46	23	7	60	-	60
Schwerin	29	20	6	3	24	1	23
Stralsund	14	5	6	3	5	-	5
Wismar	27	18	6	3	19	-	19
<b>Landkreise</b>							
Bad Doberan	43	19	20	4	26	1	25
Demmin	27	19	7	1	23	-	23
Güstrow	32	19	10	3	21	1	20
Ludwigslust	51	34	11	6	45	-	45
Mecklenburg-Strelitz	23	11	9	3	15	-	15
Müritz	23	18	5	-	20	-	20
Nordvorpommern	40	22	17	1	36	-	36
Nordwestmecklenburg	55	39	11	5	50	1	49
Ostvorpommern	55	34	17	4	48	-	48
Parchim	41	30	9	2	40	1	39
Rügen	19	15	2	2	19	1	18
Uecker-Randow	38	28	9	1	42	2	40
<b>Mecklenburg- Vorpommern</b>	<b>647</b>	<b>419</b>	<b>180</b>	<b>48</b>	<b>547</b>	<b>8</b>	<b>539</b>

1) schwerwiegender Unfall mit Sachschaden (im engeren Sinne)

### Gewerbeanzeigen

Kreisfreie Stadt Landkreis Land	Gewerbeanzeigen <sup>1)</sup>	
	Januar 2008	
	Anmeldungen	Abmeldungen
<b>Kreisfreie Städte</b>		
Greifswald	39	33
Neubrandenburg	48	49
Rostock	177	184
Schwerin	100	90
Stralsund	39	68
Wismar	38	43
<b>Landkreise</b>		
Bad Doberan	165	167
Demmin	28	48
Güstrow	47	49
Ludwigslust	79	89
Mecklenburg-Strelitz	57	60
Müritz	57	52
Nordvorpommern	98	131
Nordwestmecklenburg	106	126
Ostvorpommern	68	80
Parchim	51	72
Rügen	68	70
Uecker-Randow	57	86
<b>Mecklenburg- Vorpommern</b>	<b>1 322</b>	<b>1 497</b>

1) ohne Automatenaufsteller und Reisegewerbe