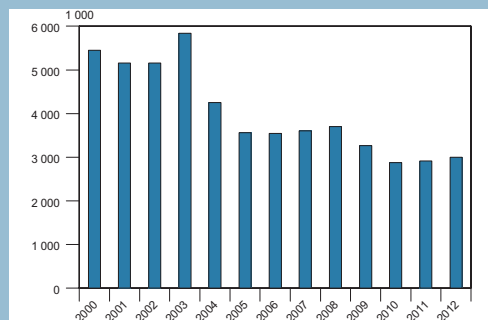


Personenverkehr über See

Merkmal	Einheit	2010	2011	2012
Beförderte Passagiere nach Häfen				
Insgesamt	1 000	2 876	2 916	3 000
davon				
Rostock	1 000	2 195	2 249	2 344
Sassnitz	1 000	556	545	535
Altwarp	1 000	8	-	-
Ueckermünde	1 000	13	11	10
Usedomer Häfen	1 000	106	110	111
Beförderte Passagiere nach Verkehrsbeziehungen				
Ankunft aus Häfen außerhalb Deutschlands	1 000	1 444	1 465	1 512
darunter aus				
Dänemark	1 000	765	768	846
Finnland	1 000	47	44	18
Polen	1 000	60	58	59
Schweden	1 000	530	550	536
Abfahrt nach Häfen außerhalb Deutschlands	1 000	1 433	1 451	1 486
darunter nach				
Dänemark	1 000	748	719	755
Finnland	1 000	48	44	18
Polen	1 000	66	64	62
Schweden	1 000	513	529	504



Beförderte Passagiere über See



Allgemeines

Mecklenburg-Vorpommern ist geprägt von der Lage an der Ostsee und dem Handel mit den Anrainerstaaten, deren glanzvolle Geschichte bis in die Zeit der mittelalterlichen Hanse zurückreicht. Für die Wirtschaft und den Tourismus der Gegenwart gewinnen die Seehäfen zunehmend an Bedeutung. Die wichtigsten Häfen des Landes sind neben Rostock und Sassnitz, die zugleich zu den wichtigsten Fährhäfen an der Ostsee zählen, Wismar und Stralsund.

Als **Schiffsverkehr über See** gilt jede Fahrt, die entweder ganz außerhalb der Seegrenzen stattfindet oder bei der diese überschritten werden.

Zum **Bestand an Seeschiffen** zählen nur Schiffe, die ihren Heimathafen in Mecklenburg-Vorpommern haben. Die Größe der Schiffe (Tonnage) wird durch die dimensionslose Bruttoreaumzahl (BRZ) ausgedrückt. Berücksichtigt werden in der Auflistung Schiffe ab 100 BRZ.

Im **Güterverkehr über See** wird das Gewicht der beförderten Güter (zuzüglich der Verpackungsgewichte der Güter) von und nach Häfen als Bruttogewicht in Tonnen angegeben, ohne Eigengewicht der Ladungsträger. Die Eigengewichte der beförderten Fahrzeuge (Ladungsträger) sind berechnete Werte, die auf Durchschnittsgewichten der einzelnen Fahrzeugarten basieren. Die Anzahl der umgeschlagenen Container wird in errechneten Standardcontainer-Einheiten angegeben (TEU = Twenty-foot Equivalent Unit).

Beim Nachweis des Güterverkehrs nach **Flaggen** ist maßgebend, welche Flagge die Schiffe zum Zeitpunkt der Anschreibung führten.

Der **Personenverkehr über See** erfasst nur die Passagiere, die Seeschiffe in den Häfen Mecklenburg-Vorpommerns besteigen oder verlassen (ohne an Bord befindliche Passagiere einer Rundreise u. Ä.).

Zeichenerklärung

- nichts vorhanden
- 0 weniger als die Hälfte von 1 in der letzten besetzten Stelle, jedoch mehr als nichts
- . Zahlenwert unbekannt oder geheim zu halten

Wir danken dem Hafen- und Seemannsamt Rostock für die Bereitstellung der Fotos.

Falls Sie Fragen haben oder weitere Informationen wünschen, richten Sie Ihre Anfragen - schriftlich oder telefonisch - an:

Statistisches Amt
 Mecklenburg-Vorpommern
 Postfach 12 01 35
 19018 Schwerin
 Telefon: 0385 588-56044
 Telefax: 0385 588-56909
 Internet: <http://www.statistik-mv.de>
 E-Mail: statistik.post@statistik-mv.de

© Statistisches Amt Mecklenburg-Vorpommern, Schwerin, 2013
 Vervielfältigung und Verbreitung, auch auszugsweise, mit Quellenangabe gestattet.



Verkehr

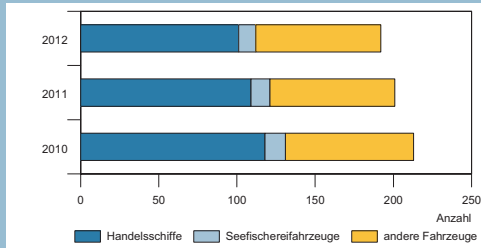
Bestand an Seeschiffen
 Güterverkehr über See
 Personenverkehr über See

Bestand an Seeschiffen

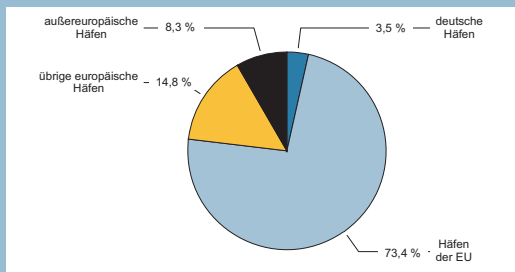
Merkmal	Einheit	2010	2011	2012
Seeschiffe (ab 100 BRZ) nach Arten ¹⁾				
Insgesamt	Anzahl	213	201	192
Handelsschiffe	Anzahl	118	109	101
Fahrgastschiffe	Anzahl	20	19	18
Trockenfrachtschiffe ¹⁾	Anzahl	86	78	75
Tankschiffe (einschl. Bunkerbooten)	Anzahl	12	12	8
Seefischereifahrzeuge	Anzahl	13	12	11
andere Fahrzeuge	Anzahl	82	80	80

Quelle: Bundesamt für Seeschifffahrt und Hydrographie Hamburg
1) einschließlich Massengut-Mehrzweckschiffen

Bestand an Seeschiffen



Güterverkehr über See nach Verkehrsbeziehungen 2012



Güterverkehr über See

Merkmal	Einheit	2010	2011	2012
Schiffsverkehr (einschließlich Zwischenverkehr ¹⁾)				
Ankünfte mit Ladung	Anzahl	14 503	14 731	15 457
darunter aus Häfen außerhalb Deutschlands ohne Ladung	Anzahl	12 019	12 177	12 910
Abgänge mit Ladung	Anzahl	14 498	14 725	15 425
darunter nach Häfen außerhalb Deutschlands ohne Ladung	Anzahl	12 110	12 532	13 407
Güterumschlag insgesamt	1 000 t	28 165	26 790	25 067
davon Empfang	1 000 t	15 757	14 516	13 041
Versand	1 000 t	12 408	12 274	12 026
Rostock	1 000 t	19 487	18 085	16 870
darunter: Fährverkehr	1 000 t	6 594	7 277	6 600
Sassnitz	1 000 t	2 672	2 986	1 883
darunter: Fährverkehr	1 000 t	1 603	1 551	1 258
Stralsund	1 000 t	808	895	1 109
Wismar	1 000 t	3 457	3 274	3 775
übrige Häfen	1 000 t	1 741	1 551	1 429
Güterverkehr über See nach Verkehrsbeziehungen				
Verkehr innerhalb Deutschlands	1 000 t	680	729	877
Grenzüberschreitender Verkehr	1 000 t	27 485	26 061	24 190
Empfang	1 000 t	15 373	14 173	12 677
davon aus Häfen der Europäischen Union ²⁾	1 000 t	11 339	10 878	9 726
übrigen europäischen Häfen	1 000 t	3 858	3 135	2 593
außereuropäischen Häfen	1 000 t	176	160	358
Versand	1 000 t	12 112	11 889	11 513
davon in Häfen der Europäischen Union ²⁾	1 000 t	8 479	9 251	8 672
übrige europäische Häfen	1 000 t	922	1 064	1 116
außereuropäische Häfen	1 000 t	2 711	1 573	1 724
Güterverkehr über See nach Herkunfts- und Zielländern				
Empfang				
darunter aus				
Dänemark	1 000 t	1 277	1 351	1 206
Finnland	1 000 t	1 153	1 168	1 079
Litauen, Lettland, Estland	1 000 t	2 060	2 828	2 631
Norwegen	1 000 t	1 105	1 294	1 140
Russische Föderation/Ostsee	1 000 t	2 688	1 651	1 325
Schweden	1 000 t	3 714	3 515	2 848
Versand				
darunter nach				
Dänemark	1 000 t	1 173	1 113	1 234
Finnland	1 000 t	965	1 017	1 012
Litauen, Lettland, Estland	1 000 t	302	413	264
Norwegen	1 000 t	805	936	922
Russische Föderation/Ostsee	1 000 t	32	39	104
Schweden	1 000 t	4 224	4 900	4 226

1) das Anlaufen mehrerer deutscher Häfen auf einer Reise
2) Stand: EU-27

Güterverkehr über See

Merkmal	Einheit	2010	2011	2012
Güterverkehr nach Güterabteilungen				
Landwirtschaftliche Erzeugnisse u. Ä.	1 000 t	.	5 001	5 419
Kohle, rohes Erdöl und Erdgas	1 000 t	.	1 612	1 707
Erze, Steine, Erden, Bergbauerzeugnisse	1 000 t	.	2 822	2 227
Nahrungs- und Genussmittel	1 000 t	.	638	458
Textilien, Bekleidung, Lederwaren	1 000 t	.	1	1
Holzwaren, Papier, Druckerzeugnisse	1 000 t	.	564	629
Kokerei- und Mineralölzeugnisse	1 000 t	.	1 633	1 838
Chemische Erzeugnisse, etc.	1 000 t	.	2 478	2 226
Sonstige Mineralerzeugnisse	1 000 t	.	1 103	1 150
Metalle und Metallerzeugnisse	1 000 t	.	1 687	1 112
Maschinen, Ausrüstungen, etc.	1 000 t	.	138	142
Fahrzeuge	1 000 t	.	26	27
Möbel, Schmuck, Sportgeräte, etc.	1 000 t	.	6	4
Sekundärrohstoffe, Abfälle	1 000 t	.	647	653
Post, Pakete	1 000 t	.	0	-
Geräte/Material für Güterbeförderung	1 000 t	.	5	3
Umzugsgut, nicht marktbest. Güter	1 000 t	.	0	0
Sammelgut	1 000 t	.	0	-
Gutart unbekannt	1 000 t	.	8 430	7 471
Sonstige Güter a. n. g.	1 000 t	.	-	-
Güterverkehr nach Flaggen				
Bundesrepublik Deutschland	1 000 t	3 667	3 532	3 172
Fremde Flaggen	1 000 t	24 498	23 258	21 895
darunter				
Antigua und Barbuda	1 000 t	2 061	2 288	2 080
Bahamas	1 000 t	1 266	1 055	1 293
Dänemark	1 000 t	2 377	1 807	1 671
Liberia	1 000 t	804	1 074	913
Malta	1 000 t	1 572	1 442	1 512
Niederlande	1 000 t	1 259	1 374	1 344
Norwegen	1 000 t	1 055	748	652
Russland	1 000 t	586	388	322
Schweden	1 000 t	4 231	4 971	4 468
Beförderte Fahrzeuge und Container des Güter- und Reiseverkehrs				
Beförderte Fahrzeuge insgesamt	1 000 t	1 041	1 086	1 013
Omnibusse, Pkw, Kräder	1 000 t	533	511	523
Lastkraftwagen, Sattelaufleger	1 000 t	425	493	440
Eisenbahnwagen	1 000 t	48	42	37
Rolltrailer, Wechselbrücken	1 000 t	35	40	13
Containerverkehr insgesamt	TEU	1 761	508	469
Eigengewichte der Fahrzeuge des Güter- und Reiseverkehrs				
Beförderte Fahrzeuge insgesamt	1 000 t	6 333	6 909	6 025
Omnibusse, Pkw, Kräder	1 000 t	685	651	659
Lastkraftwagen, Sattelaufleger	1 000 t	4 578	5 303	4 590
Eisenbahnwagen	1 000 t	978	853	741
Rolltrailer, Wechselbrücken	1 000 t	92	102	35

Güterumschlag in den Seehäfen

