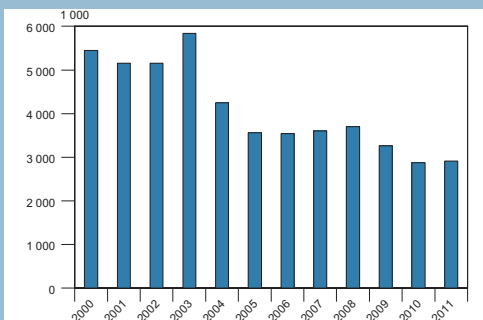


Personenverkehr über See

Merkmal	Einheit	2009	2010	2011
Beförderte Passagiere nach Häfen				
Insgesamt	1 000	3 261	2 876	2 916
davon				
Rostock	1 000	2 431	2 195	2 249
Sassnitz	1 000	649	556	545
Altwarp	1 000	49	8	-
Ueckermünde	1 000	11	13	11
Usedomer Häfen	1 000	121	106	110
Beförderte Passagiere nach Verkehrsbeziehungen				
Ankunft aus Häfen außerhalb Deutschlands	1 000	1 613	1 444	1 465
darunter aus				
Dänemark	1 000	826	765	768
Finnland	1 000	50	47	44
Polen	1 000	127	60	58
Schweden	1 000	571	530	550
Abfahrt nach Häfen außerhalb Deutschlands	1 000	1 598	1 433	1 451
darunter nach				
Dänemark	1 000	789	748	719
Finnland	1 000	58	48	44
Polen	1 000	100	66	64
Schweden	1 000	555	513	529



Beförderte Passagiere über See



Allgemeines

Mecklenburg-Vorpommern ist geprägt von der Lage an der Ostsee und dem Handel mit den Anrainerstaaten, deren glanzvolle Geschichte bis in die Zeit der mittelalterlichen Hanse zurückreicht. Für die Wirtschaft und den Tourismus der Gegenwart gewinnen die Seehäfen zunehmend an Bedeutung. Die wichtigsten Häfen des Landes sind neben Rostock und Sassnitz, die zugleich zu den wichtigsten Fährhäfen an der Ostsee zählen, Wismar und Stralsund.

Als **Schiffsverkehr über See** gilt jede Fahrt, die entweder ganz außerhalb der Seegrenzen stattfindet oder bei der diese überschritten werden.

Zum **Bestand an Seeschiffen** zählen nur Schiffe, die ihren Heimathafen in Mecklenburg-Vorpommern haben. Die Größe der Schiffe (Tonnage) wird durch die dimensionslose Bruttoreaumzahl (BRZ) ausgedrückt. Berücksichtigt werden in der Auflistung Schiffe ab 100 BRZ.

Im **Güterverkehr über See** wird das Gewicht der beförderten Güter (zuzüglich der Verpackungsgewichte der Güter) von und nach Häfen als Bruttogewicht in Tonnen angegeben, ohne Eigengewicht der Ladungsträger. Die Eigengewichte der beförderten Fahrzeuge (Ladungsträger) sind berechnete Werte, die auf Durchschnittsgewichten der einzelnen Fahrzeugarten basieren. Die Anzahl der umgeschlagenen Container wird in errechneten Standardcontainer-Einheiten angegeben (TEU = Twenty-foot Equivalent Unit).

Beim Nachweis des Güterverkehrs nach **Flaggen** ist maßgebend, welche Flagge die Schiffe zum Zeitpunkt der Anschreibung führten.

Der **Personenverkehr über See** erfasst nur die Passagiere, die Seeschiffe in den Häfen Mecklenburg-Vorpommerns besteigen oder verlassen (ohne an Bord befindliche Passagiere einer Rundreise u. Ä.).

Zeichenerklärung

- nichts vorhanden
- 0 weniger als die Hälfte von 1 in der letzten besetzten Stelle, jedoch mehr als nichts
- . Zahlenwert unbekannt oder geheim zu halten

Wir danken dem Hafen- und Seemannsamt Rostock für die Bereitstellung der Fotos.

Falls Sie Fragen haben oder weitere Informationen wünschen, richten Sie Ihre Anfragen - schriftlich oder telefonisch - an:

Statistisches Amt
 Mecklenburg-Vorpommern
 Postfach 12 01 35
 19018 Schwerin
 Telefon: 0385 588-56432
 Telefax: 0385 588-56909
 Internet: <http://www.statistik-mv.de>
 E-Mail: statistik.post@statistik-mv.de

© Statistisches Amt Mecklenburg-Vorpommern, Schwerin, 2012
 Vervielfältigung und Verbreitung, auch auszugsweise, mit Quellenangabe gestattet.



Verkehr

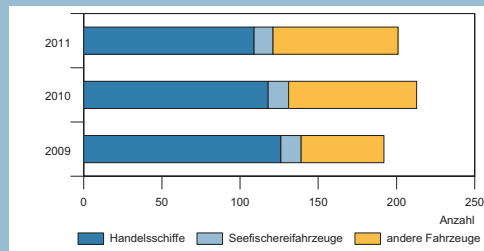
Bestand an Seeschiffen
 Güterverkehr über See
 Personenverkehr über See

Bestand an Seeschiffen

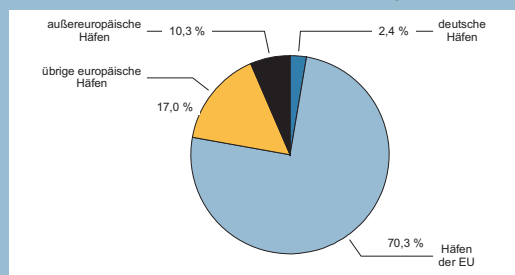
Merkmal	Einheit	2009	2010	2011
Seeschiffe (ab 100 BRZ) nach Arten ¹⁾				
Insgesamt	Anzahl	192	213	201
Handelsschiffe	Anzahl	126	118	109
Fahrgastschiffe	Anzahl	23	20	19
Trockenfrachtschiffe ¹⁾	Anzahl	91	86	78
Tankschiffe (einschl. Bunkerbooten)	Anzahl	12	12	12
Seefischereifahrzeuge	Anzahl	13	13	12
andere Fahrzeuge	Anzahl	53	82	80

Quelle: Bundesamt für Seeschifffahrt und Hydrographie Hamburg
1) einschließlich Massengut-Mehrzweckschiffen

Bestand an Seeschiffen



Güterverkehr über See nach Verkehrsbeziehungen 2011



Güterverkehr über See

Merkmal	Einheit	2009	2010	2011
Schiffsverkehr (einschließlich Zwischenverkehr ¹⁾)				
Ankünfte mit Ladung	Anzahl	16 333	14 503	14 731
darunter aus Häfen außerhalb Deutschlands	Anzahl	13 743	12 019	12 177
ohne Ladung	Anzahl	2 343	2 280	2 346
Abgänge mit Ladung	Anzahl	16 323	14 498	14 725
darunter nach Häfen außerhalb Deutschlands	Anzahl	14 433	12 110	12 532
ohne Ladung	Anzahl	1 890	2 388	2 193
Güterverkehr insgesamt nach Häfen				
Güterumschlag insgesamt	1 000 t	24 917	28 165	26 790
davon				
Empfang	1 000 t	13 073	15 757	14 516
Versand	1 000 t	11 844	12 408	12 274
Rostock	1 000 t	17 384	19 487	18 085
darunter: Fährverkehr	1 000 t	6 242	6 594	7 277
Sassnitz	1 000 t	2 212	2 672	2 986
darunter: Fährverkehr	1 000 t	1 436	1 603	1 551
Stralsund	1 000 t	658	808	895
Wismar	1 000 t	3 084	3 457	3 274
übrige Häfen	1 000 t	1 579	1 741	1 551
Güterverkehr über See nach Verkehrsbeziehungen				
Verkehr innerhalb Deutschlands	1 000 t	647	680	729
Grenzüberschreitender Verkehr	1 000 t	24 270	27 485	26 061
Empfang	1 000 t	12 726	15 373	14 173
davon aus				
Häfen der Europäischen Union ²⁾	1 000 t	9 994	11 339	10 878
übrigen europäischen Häfen	1 000 t	2 495	3 858	3 135
außereuropäischen Häfen	1 000 t	237	176	160
Versand	1 000 t	11 544	12 112	11 889
davon in				
Häfen der Europäischen Union ²⁾	1 000 t	8 217	8 479	9 251
übrige europäische Häfen	1 000 t	1 015	922	1 064
außereuropäische Häfen	1 000 t	2 312	2 711	1 573
Güterverkehr über See nach Herkunfts- und Zielländern				
Empfang				
darunter aus				
Dänemark	1 000 t	1 106	1 277	1 351
Finnland	1 000 t	911	1 153	1 168
Litauen, Lettland, Estland	1 000 t	2 132	2 060	2 828
Norwegen	1 000 t	840	1 105	1 294
Russische Föderation/Ostsee	1 000 t	1 580	2 688	1 651
Schweden	1 000 t	3 457	3 714	3 515
Versand				
darunter nach				
Dänemark	1 000 t	1 029	1 173	1 113
Finnland	1 000 t	875	965	1 017
Litauen, Lettland, Estland	1 000 t	288	302	413
Norwegen	1 000 t	674	805	936
Russische Föderation/Ostsee	1 000 t	57	32	39
Schweden	1 000 t	4 033	4 224	4 900

1) das Anlaufen mehrerer deutscher Häfen auf einer Reise
2) Stand: EU-27

Güterverkehr über See

Merkmal	Einheit	2009	2010	2011
Güterverkehr nach Güterabteilungen ¹⁾				
Landwirtschaftliche Erzeugnisse u. Ä.	1 000 t	.	.	5 001
Kohle, rohes Erdöl und Erdgas	1 000 t	.	.	1 612
Erze, Steine, Erden, Bergbauerzeugnisse	1 000 t	.	.	2 822
Nahrungs- und Genussmittel	1 000 t	.	.	638
Textilien, Bekleidung, Lederwaren	1 000 t	.	.	1
Holzwaren, Papier, Druckerzeugnisse	1 000 t	.	.	564
Kokerei- und Mineralölzeugnisse	1 000 t	.	.	1 633
Chemische Erzeugnisse, etc.	1 000 t	.	.	2 478
Sonstige Mineralerzeugnisse	1 000 t	.	.	1 103
Metalle und Metallerzeugnisse	1 000 t	.	.	1 687
Maschinen, Ausrüstungen, etc.	1 000 t	.	.	138
Fahrzeuge	1 000 t	.	.	26
Möbel, Schmuck, Sportgeräte, etc.	1 000 t	.	.	6
Sekundärrohstoffe, Abfälle	1 000 t	.	.	647
Post, Pakete	1 000 t	.	.	0
Geräte/Material für Güterbeförderung	1 000 t	.	.	5
Umzugsgut, nicht marktbest. Güter	1 000 t	.	.	0
Sammelgut	1 000 t	.	.	0
Gutart unbekannt	1 000 t	.	.	8 430
Sonstige Güter a. n. g.	1 000 t	.	.	-
Güterverkehr nach Flaggen				
Bundesrepublik Deutschland	1 000 t	3 347	3 667	3 532
Fremde Flaggen	1 000 t	21 569	24 498	23 258
darunter				
Antigua und Barbuda	1 000 t	1 772	2 061	2 288
Bahamas	1 000 t	1 138	1 266	1 055
Dänemark	1 000 t	663	2 377	1 807
Liberia	1 000 t	919	804	1 074
Malta	1 000 t	1 770	1 572	1 442
Niederlande	1 000 t	1 047	1 259	1 374
Norwegen	1 000 t	996	1 055	748
Russland	1 000 t	542	586	388
Schweden	1 000 t	5 192	4 231	4 971
Beförderte Fahrzeuge und Container des Güter- und Reiseverkehrs				
Beförderte Fahrzeuge insgesamt	1 000 t	1 050	1 041	1 086
davon				
Omnibusse, Pkw, Kräder	1 000 t	561	533	511
Lastkraftwagen, Sattelaufieger	1 000 t	401	425	493
Eisenbahnwagen	1 000 t	49	48	42
Rolltrailer, Wechselbrücken	1 000 t	40	35	40
Containerverkehr insgesamt	TEU	1 722	1 761	508

1) Ab 2011 Umstellung auf das neu konzipierte Güterverzeichnis für die Verkehrsstatistik (NST-2007). Eine Rückrechnung der neuen Güterabteilungen ist nicht möglich.

Güterumschlag in den Seehäfen

