

Bruttoinlandsprodukt und Bruttowertschöpfung der Wirtschaftsbereiche in Mecklenburg-Vorpommern

1991 bis 2015

Ergebnisse nach Revision 2014

Bestell-Nr.: P113 2015 00

Herausgabe: 21. April 2016
Printausgabe: EUR 6,00

Herausgeber: Statistisches Amt Mecklenburg-Vorpommern, Lübecker Straße 287, 19059 Schwerin,
Telefon: 0385 588-0, Telefax: 0385 588-56909, Internet: <http://www.statistik-mv.de>, E-Mail: statistik.post@statistik-mv.de

Zuständige Dezernentin: Dr. Margit Herrmann, Telefon: 0385 588-56041

© Statistisches Amt Mecklenburg-Vorpommern, Schwerin, 2016
Auszugsweise Vervielfältigung und Verbreitung mit Quellenangabe gestattet.

Zeichenerklärungen und Abkürzungen

-	nichts vorhanden
0	weniger als die Hälfte von 1 in der letzten besetzten Stelle, jedoch mehr als nichts
.	Zahlenwert unbekannt oder geheim zu halten
...	Zahl lag bei Redaktionsschluss noch nicht vor
x	Aussage nicht sinnvoll oder Fragestellung nicht zutreffend
/	keine Angabe, da Zahlenwert nicht ausreichend genau oder nicht repräsentativ
()	Zahl hat eingeschränkte Aussagefähigkeit
[rot]	berichtigte Zahl

Abweichungen in den Summen erklären sich aus dem Auf- und Abrunden der Einzelwerte.

Inhaltsverzeichnis

	Seite
Vorbemerkungen	3
Methodik der Berechnungen	3
Begriffe und Definitionen	5
<i>Grafik 1</i> <i>Wirtschaftswachstum (Basis: Bruttoinlandsprodukt preisbereinigt, verkettet) gegenüber dem Vorjahr (Zeitreihe)</i>	9
<i>Grafik 2</i> <i>Entwicklung der gesamtwirtschaftlichen Produktivität, Lohnkosten und Lohnstückkosten</i>	9
<i>Grafik 3</i> <i>Stand der Angleichung der gesamtwirtschaftlichen Produktivität in Mecklenburg-Vorpommern an das gesamtdeutsche Niveau 2015 nach Hauptbereichen der Wirtschaft</i>	10
<i>Grafik 4</i> <i>Anteil der Hauptbereiche der Wirtschaft an der Bruttowertschöpfung, der Zahl der Erwerbstätigen sowie am geleisteten Arbeitnehmerentgelt 2015</i>	10
<i>Grafik 5</i> <i>Struktur der Wirtschaftsleistung im Jahr 2014 nach 21 Wirtschaftsbereichen</i>	11
Tabelle 1 <i>Bruttoinlandsprodukt und Bruttowertschöpfung nach Wirtschaftsbereichen in Mecklenburg-Vorpommern in jeweiligen Preisen</i>	12
Tabelle 2 <i>Bruttoinlandsprodukt nach Ländern in jeweiligen Preisen</i>	28
Tabelle 3 <i>Bruttoinlandsprodukt und Bruttowertschöpfung je Erwerbstätigen nach Wirtschaftsbereichen in Mecklenburg-Vorpommern in jeweiligen Preisen</i>	32
Tabelle 4 <i>Bruttoinlandsprodukt je Erwerbstätigen nach Ländern in jeweiligen Preisen</i>	40
Tabelle 5 <i>Bruttoinlandsprodukt je Einwohner nach Ländern in jeweiligen Preisen</i>	44
Tabelle 6 <i>Stundenproduktivität der Erwerbstätigen nach Wirtschaftsbereichen in Mecklenburg-Vorpommern in jeweiligen Preisen</i>	48
Tabelle 7 <i>Bruttoinlandsprodukt je Arbeitsstunde der Erwerbstätigen nach Ländern in jeweiligen Preisen</i>	50
Tabelle 8 <i>Bruttoinlandsprodukt und Bruttowertschöpfung nach ausgewählten Wirtschaftsbereichen preisbereinigt, verkettet in Mecklenburg-Vorpommern</i>	52
Tabelle 9 <i>Bruttoinlandsprodukt und Bruttowertschöpfung je Erwerbstätigen nach ausgewählten Wirtschaftsbereichen preisbereinigt, verkettet in Mecklenburg-Vorpommern</i>	56
Tabelle 10 <i>Veränderung gegenüber dem Vorjahr preisbereinigt, verkettet nach Ländern</i>	60
Fußnotenerläuterungen	64

Vorbemerkungen

In den regionalen Volkswirtschaftlichen Gesamtrechnungen werden die wesentlichen Informationen über die Wirtschaftsleistung eines regional abgegrenzten Gebiets, z. B. Land Mecklenburg-Vorpommern, hinsichtlich ihrer Entstehung, Verteilung und Verwendung aufbereitet. Dazu sind Ergebnisse aus nahezu allen Fachstatistiken auszuwerten. Die hier veröffentlichten Ergebnisse der regionalen Volkswirtschaftlichen Gesamtrechnungen (VGR) basieren erstmals auf dem Europäischen System Volkswirtschaftlicher Gesamtrechnungen 2010 (ESVG 2010). Eine EU-Verordnung ¹⁾ schreibt allen EU-Mitgliedstaaten die Anwendung des ESVG 2010 auf nationaler und regionaler Ebene verbindlich vor. Ziel der Verordnung ist die europaweite Harmonisierung der Berechnung gesamtwirtschaftlicher Kenngrößen. Im Jahr 2014 wurden die nationalen und regionalen Volkswirtschaftlichen Gesamtrechnungen im Rahmen dieser europäischen Rechtsvorschrift und auf Basis internationaler Standards umfassend revidiert. Revision bedeutet hierbei Überarbeitung der Ergebnisse durch Umstellung auf neue Konzepte, Einbeziehung neuer Daten bzw. neuer Statistiken und Anwendung verbesserter bzw. neuer Berechnungsmethoden. Die Revision 2014 diente aber in erster Linie der Implementierung des ESVG 2010. Die wesentlichsten Neuerungen sind dabei die Behandlung von Forschung und Entwicklung als Investitions- und Vermögensgut sowie die Zuordnung von militärischen Waffensystemen zu den Investitionen. Die Revisionsarbeiten bezogen sich aber auch auf methodische Weiterentwicklungen und die Einbeziehung neu zur Verfügung stehender statistischer Daten. Hinsichtlich letzterer sind vor allem die Ergebnisse der im Rahmen des Zensus 2011 durchgeführten Gebäude- und Wohnungszählung bedeutsam, die für die Berechnung der Bruttowertschöpfung aus Wohnungsvermietung verwendet werden. Aufgrund der konzeptionellen, datenbedingten und methodischen Änderungen im Rahmen der Revision 2014 ist es in den Länderergebnissen des Bruttoinlandsproduktes bzw. der Bruttowertschöpfung zu Korrekturen unterschiedlicher Größenordnungen gekommen. Insgesamt führen die revisionsbedingten und -begleitenden Änderungen in den regionalen VGR jedoch zu einer deutlich besseren Abbildung der Wirtschaftsstruktur und des Wirtschaftsgeschehens in den Ländern. Die in diesem Bericht veröffentlichten Revisionsergebnisse **zum Berechnungsstand August 2015** sind daher mit Angaben der Berechnungsstände August 2013 und früher **nicht vergleichbar**.

Mit dem vorliegenden Statistischen Bericht werden zum ersten Mal vorläufige Ergebnisse nach ESVG 2010 und damit nach Revision 2014 für die Jahre 1991 bis 2000 sowie für das Jahr 2015 der Entstehungsrechnung veröffentlicht. Er enthält Angaben zum Bruttoinlandsprodukt und zur Bruttowertschöpfung nach Wirtschaftsbereichen für die Volkswirtschaft insgesamt. Weitere Ergebnisse aus der Entstehungsrechnung (u. a. Bruttolöhne und -gehälter) können dem Bericht P123 entnommen werden.

Die Entstehungsrechnung basiert auf dem so genannten Inlandskonzept, d. h. hier wird z. B. die wirtschaftliche Leistung der Region selbst, an der auch Gebietsfremde teilhaben, gemessen. Die Entstehungsrechnung dient neben Konjunkturbetrachtungen vor allem der Analyse der Wirtschaftsstruktur und dem Leistungsvergleich von Wirtschaftsbereichen.

Methodik der Berechnungen

Im Mittelpunkt der Entstehungsrechnung steht das Bruttoinlandsprodukt. Das Bruttoinlandsprodukt ist eine gesamtwirtschaftliche Größe, die nicht nach einzelnen Wirtschaftsbereichen oder Sektoren aufgliedert werden kann. Es umfasst die innerhalb eines regional abgegrenzten Gebietes erbrachte gesamtwirtschaftliche Leistung. Das Bruttoinlandsprodukt wird zu Marktpreisen bewertet. Es kann bestimmt werden nach dem Produktions-, aber auch dem Einkommensansatz. Nach dem Produktionsansatz (Abbildung 1) ergibt es sich durch Abzug der Vorleistungen der Wirtschaftsbereiche (bewertet zu Anschaffungspreisen) vom Produktionswert der Wirtschaftsbereiche (bewertet zu Herstellungspreisen) und Hinzurechnung der Nettogütersteuern (Gütersteuern abzüglich Gütersubventionen). Zu den Vorleistungen zählen auch die Finanzserviceleistungen, indirekte Messung (FISIM). Nach dem Einkommensansatz wird das Bruttoinlandsprodukt als Summe aller Komponenten der Bruttowertschöpfung zu Herstellungspreisen der Wirtschaftsbereiche zuzüglich der Nettogütersteuern berechnet. Die Darstellung des Wirtschaftsgeschehens für ein abgelaufenes Berichtsjahr in einem regional abgegrenzten Gebiet beruht auf einer Vielzahl von Statistiken, die nicht alle gleichzeitig, sondern nur sukzessive zur Verfügung stehen. Eine Originärberechnung der Aggregate der Volkswirtschaftlichen Gesamtrechnungen setzt statistische Daten voraus, die für das jeweilige Berichtsjahr tatsächlich beobachtet wurden. Die Berechnungen können deshalb erst erfolgen, wenn die letzten erforderlichen Daten aus den Fachstatistiken vorliegen. Die Originärberechnungen sind daher für aktuelle Konjunkturbetrachtungen nicht geeignet. Sie ermöglichen aber Strukturuntersuchungen, da hier die Ergebnisse sektoral tiefgegliederter zur Verfügung stehen, und sind zugleich Grundlage zwischenzeitlicher aktueller Berechnungen.

Berechnungsschema Bruttowertschöpfung und Bruttoinlandsprodukt

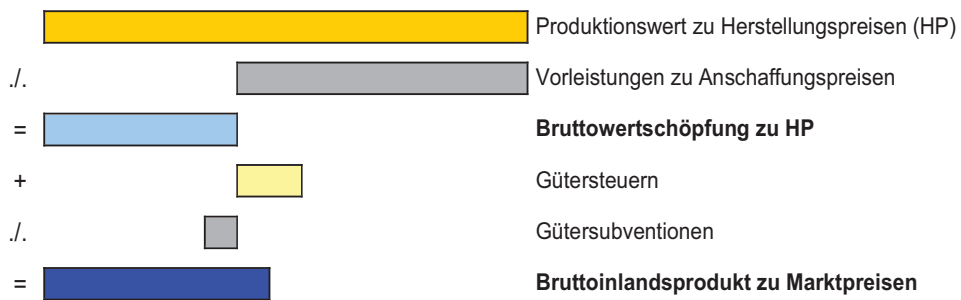


Abbildung 1

Zeitliche Einordnung der Ergebnisse zum Bruttoinlandsprodukt und zur Bruttowertschöpfung (Entstehungsrechnung) am Beispiel des Jahres 2015

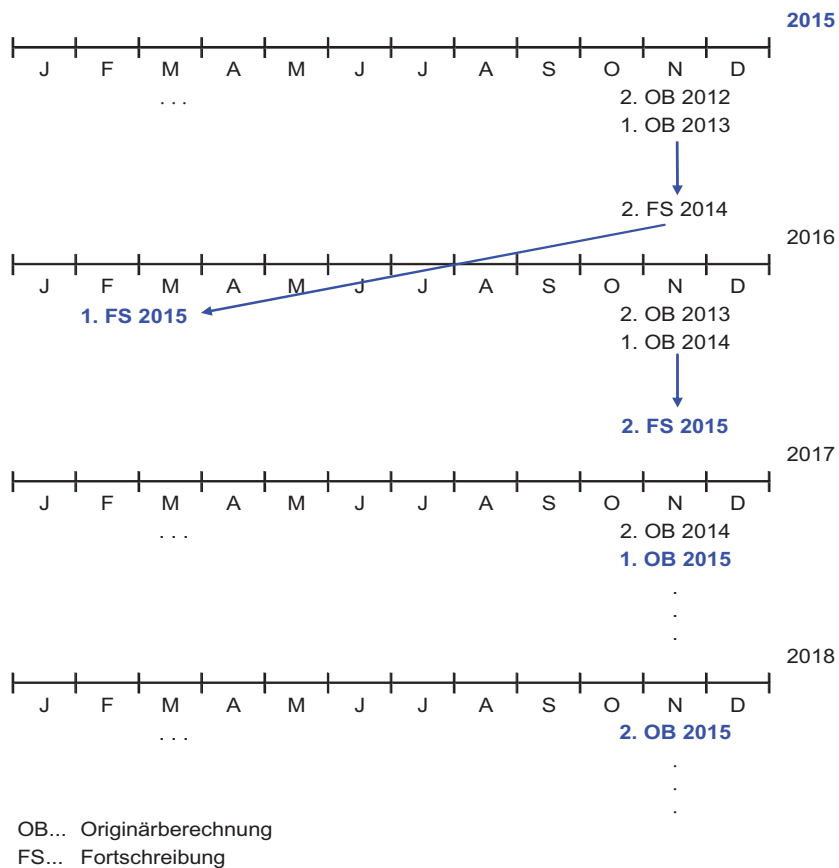


Abbildung 2

Definitionen

Um jedoch die Ergebnisse der Volkswirtschaftlichen Gesamtrechnungen so zeitig wie möglich nach Abschluss des entsprechenden Berichtsjahres vorlegen und aktuelle Konjunktureinschätzungen vornehmen zu können, werden in mehreren aufeinander folgenden Phasen Fortschreibungen durchgeführt. Die Fortschreibungen basieren dabei auf der Entwicklung geeigneter Indikatoren aus laufenden wirtschaftsstatistischen Erhebungen und ermöglichen vorläufige Aussagen zur aktuellen gesamtwirtschaftlichen Entwicklung des abgelaufenen Berichtszeitraumes.

Fortschreibungsergebnisse sind gegenüber der Originärberechnung mit einem Genauigkeitsverlust verbunden. Die Fortschreibungsergebnisse werden mit sukzessiver Vervollständigung der Datenbasis überarbeitet, sodass der Schätzfehler mit wachsendem zeitlichem Abstand vom Berichtsjahr geringer wird. In der Regel erfolgen vor der Originärberechnung für das Berichtsjahr zwei Fortschreibungen. Die erste Fortschreibung beruht dabei auf der Auswertung statistischer Daten des Zeitraumes Januar bis Dezember. Basis der ersten Fortschreibung des Berichtsjahres sind die Fortschreibungsergebnisse des Vorjahres. Am Ende des dem Berichtsjahr folgenden Jahres wird dann eine zweite Fortschreibung durchgeführt, die auf einer genaueren Basis der Originärberechnung des Vorjahres beruht.

Originärberechnungen erfolgen auf breiter Datenbasis am Ende des 2. und 3. Folgejahres. Hierbei ist es auf Länderebene möglich, verstärkt Ergebnisse von Kostenstrukturerhebungen zur separaten Bestimmung von Produktionswerten und Vorleistungen zu nutzen. Diese verschiedenen Berechnungsstufen (Fortschreibung und Originärberechnung) erstrecken sich in der Regel über zwei bis drei Jahre, was u. a. dem mehrjährigen Turnus einiger Steuerstatistiken geschuldet ist. Die Ergebnisse der regionalen Volkswirtschaftlichen Gesamtrechnungen werden dabei jeweils auf den vom Statistischen Bundesamt ermittelten Bundeswert abgestimmt und sind somit von dessen Veröffentlichungstermin abhängig.

Begriffe und Definitionen

Die folgenden, knapp gefassten Erläuterungen beziehen sich nur auf die wichtigsten Inhalte und Zusammenhänge der Entstehungsrechnung innerhalb der Volkswirtschaftlichen Gesamtrechnungen.

Arbeitsvolumen

Das Arbeitsvolumen umfasst die in der Gesamtwirtschaft zur Erstellung des Bruttoinlandsprodukts insgesamt von den Erwerbstätigen (Arbeitnehmern und Selbstständigen) geleisteten Arbeitsstunden. Das Arbeitsvolumen der Erwerbstätigen wird dabei rechnerisch bestimmt als Produkt aus der Zahl der Erwerbstätigen und der durchschnittlich geleisteten Arbeitszeit je Erwerbstätigen. Es ist ein Indikator für die Leistung des Produktionsfaktors Arbeit, da Veränderungen der Arbeitszeit, Kurzarbeit und Überstunden sowie sonstiger Bestimmungsgrößen Berücksichtigung finden. Das Arbeitsvolumen umfasst hingegen die bezahlten, aber nicht geleisteten Stunden (z. B. Jahresurlaub, bezahlte Feiertage, bezahlte krankheitsbedingte Abwesenheit), Essenspausen und die Zeit für Fahrten von der Wohnung zum Arbeitsplatz, auch wenn sie bezahlt wird (Bauarbeiter).

Bruttoinlandsprodukt

Das Bruttoinlandsprodukt zu Marktpreisen umfasst die innerhalb eines abgegrenzten Wirtschaftsgebietes (Inland) erbrachte wirtschaftliche Gesamtleistung. Hierbei wird zu der zu Herstellungspreisen bewerteten Bruttowertschöpfung aller Wirtschaftsbereiche und Sektoren des Gebietes die Differenz aus Gütersteuern und Gütersubventionen addiert.

Bruttowertschöpfung

Die Bruttowertschöpfung zu Herstellungspreisen umfasst die innerhalb eines abgegrenzten Wirtschaftsgebietes (Inland) erbrachte wirtschaftliche Leistung, und zwar den Wert aller im Berichtszeitraum produzierten Waren und Dienstleistungen (Produktionswert zu Herstellungspreisen) abzüglich des Wertes der bei der Produktion verbrauchten Güter (Vorleistungen zu Anschaffungspreisen einschließlich FISIM) der einzelnen Wirtschaftsbereiche, Sektoren oder der Volkswirtschaft insgesamt. Die Bruttowertschöpfung enthält nicht die Gütersteuern abzüglich Gütersubventionen.

Einwohner

Zu den Einwohnern gehören alle Personen (Deutsche und Ausländer), die im betreffenden Gebiet ihren ständigen Wohnsitz haben. Nicht zu den Einwohnern zählen jedoch die Angehörigen ausländischer Missionen und Streitkräfte. Die Einwohner werden in den VGR als Jahresdurchschnittszahl auf Basis des Zensus 2011 ausgewiesen. Ausnahme: Einwohner (Länderergebnisse) im aktuellsten Jahr zum Stichtag 30.06.

Quelle: Statistisches Bundesamt, Fortschreibung des Bevölkerungsstandes.

Erwerbstätige

Erwerbstätige sind alle Personen, die unabhängig von der Dauer ihrer Arbeitszeit einer oder mehreren Erwerbstätigkeiten nachgehen. Zu den Erwerbstätigen gehören die Selbstständigen, mithelfenden Familienangehörigen, beschäftigten Arbeitnehmer und auch die Soldaten (einschließlich Wehr- und Zivildienstleistende). In der Entstehungsrechnung werden zu den Erwerbstätigen alle Personen unabhängig von ihrem Wohnsitz gerechnet, die im Inland (= Arbeitsort) erwerbstätig sind.

Finanzielle Kapitalgesellschaften

Der Sektor Finanzielle Kapitalgesellschaften umfasst die Kapitalgesellschaften und Quasi-Kapitalgesellschaften, deren Hauptfunktion in der finanziellen Mittlertätigkeit liegt und/oder die hauptsächlich im Kredit- und Versicherungshilfsgewerbe tätig sind. Der Sektor Finanzielle Kapitalgesellschaften setzt sich zusammen aus den Teilsektoren Zentralbank, Kreditinstitute, sonstige Finanzinstitute, Kredit- und Versicherungshilfstätigkeiten sowie Versicherungsgesellschaften und Pensionskassen

Finanzserviceleistungen, indirekte Messung (FISIM)

Die FISIM umfassen die modellhaft ermittelten indirekten Entgelte der Banken aus dem Kredit- und Einlagengeschäft, die diese neben den direkt erzielten Umsätzen in Form von z. B. Kontoführungs- und Safegebühren erzielen. FISIM werden den Wirtschaftssubjekten zugerechnet, die Bankdienstleistungen in Anspruch nehmen (Einleger und Kreditnehmer), können aber auch von Wirtschaftseinheiten im Produktionsprozess als Vorleistungen verwendet werden.

Gütersteuern

Zu den Gütersteuern zählen alle Steuern und ähnlichen Abgaben, die pro Einheit einer gehandelten Ware oder Dienstleistung zu entrichten sind. Dazu zählen z. B. die nichtabziehbare Umsatzsteuer, Importabgaben (u. a. Zölle und Verbrauchsteuern) und sonstige Gütersteuern (u. a. Vergnügungssteuer und Versicherungssteuer).

Gütersubventionen

Gütersubventionen sind Subventionen, die pro Einheit einer produzierten oder eingeführten Ware oder Dienstleistung geleistet werden. Dazu zählen in den VGR laufende Zahlungen ohne Gegenleistung, die der Staat oder Institutionen der EU an gebietsansässige Produzenten leisten.

In jeweiligen Preisen

Bei der Bewertung der Güter und Dienste werden die Preise des jeweiligen Berichtsjahres zugrunde gelegt.

In Vorjahrespreisen/Verkettung

Bei der Bewertung der Güter und Dienste werden die Preise des Vorjahres zugrunde gelegt. Bei Betrachtung einer Zeitreihe erhält man eine Sequenz von Jahresergebnissen jeweils in den Preisen des entsprechenden Vorjahres mit den dazu gehörenden Messzahlen. Durch Verkettung dieser Messzahlen (zeitliche Verknüpfung durch Multiplikation) ergibt sich eine vergleichbare lange Zeitreihe (so genannte Kettenindizes). Zur Darstellung wird der Kettenindex auf ein bestimmtes Referenzjahr bezogen, derzeit Jahr 2010=100.

Inlandskonzept

Beim so genannten Inlandskonzept wird die wirtschaftliche Leistung der Region selbst, an der auch Gebietsfremde teilhaben, gemessen.

Institutionelle Einheit

Eine institutionelle Einheit ist ein wirtschaftlicher Entscheidungsträger, der durch einheitliches Verhalten und Entscheidungsfreiheit bezüglich seiner Hauptfunktion gekennzeichnet ist. Sie verfügt entweder über eine vollständige Rechnungsführung oder es ist aus wirtschaftlicher und juristischer Sicht möglich und sinnvoll, eine vollständige Rechnungsführung zu erstellen. Institutionelle Einheiten werden zu Gruppen zusammengefasst, die Sektoren genannt werden. Eine institutionelle Einheit umfasst eine oder mehrere örtliche fachliche Einheiten.

Marktproduzenten

Marktproduzenten sind örtliche fachliche Einheiten oder institutionelle Einheiten, deren Produktion zum größten Teil aus Marktproduktion besteht. Marktproduktion ist die Herstellung von Gütern, die auf dem Markt verkauft werden oder verkauft werden sollen.

Nichtfinanzielle Kapitalgesellschaften

Der Sektor Nichtfinanzielle Kapitalgesellschaften umfasst institutionelle Einheiten, deren Verteilungs- und finanzielle Transaktionen sich von jenen ihrer Eigentümer unterscheiden und die als Marktproduzenten in der Haupttätigkeit Waren und nichtfinanzielle Dienstleistungen produzieren. Zum Sektor Nichtfinanzielle Kapitalgesellschaften gehören ebenfalls nichtfinanzielle Quasi-Kapitalgesellschaften.

Nichtmarktproduzenten

Nichtmarktproduzenten sind örtliche fachliche Einheiten oder institutionelle Einheiten, deren Produktion zum größten Teil für die eigene letzte Verwendung innerhalb derselben Einheit bestimmt ist oder unentgeltlich bzw. zu wirtschaftlich nicht signifikanten Preisen Dritten zur Verfügung gestellt wird.

Örtliche fachliche Einheit

Eine örtliche fachliche Einheit umfasst als Produzent sämtliche Teile einer institutionellen Einheit, die an einem Standort oder an mehreren nahe beieinander liegenden Standorten zu einer Produktionstätigkeit entsprechend der vierstelligen Ebene der Wirtschaftsbereichsklassifikation NACE Rev. 2 beitragen. Eine örtliche fachliche Einheit gehört jeweils nur zu einer institutionellen Einheit.

Private Organisationen ohne Erwerbszweck

Der Sektor Private Organisationen ohne Erwerbszweck, der in den Volkswirtschaftlichen Gesamtrechnungen im allgemeinen mit dem Sektor der Privaten Haushalte zusammengefasst ausgewiesen wird, umfasst Organisationen ohne Erwerbszweck mit eigener Rechtspersönlichkeit, die als private sonstige Nichtmarktproduzenten privaten Haushalten dienen. Sie bestreiten ihre Aufwendungen - abgesehen von speziellen Entgelten - zu einem wesentlichen Teil aus Beiträgen und Zuwendungen privater Haushalte.

Private Haushalte

Der Sektor Private Haushalte umfasst die Einzelpersonen und Gruppen von Einzelpersonen in ihrer Funktion als Konsumenten und gegebenenfalls auch in ihrer Eigenschaft als Produzenten, die marktbestimmte Waren, nichtfinanzielle und finanzielle Dienstleistungen produzieren (soweit nicht Quasi-Kapitalgesellschaften gebildet werden).

Produktionswert

Der Produktionswert entspricht dem Wert der von im Inland liegenden Wirtschaftseinheiten im Berichtszeitraum produzierten Waren und Dienstleistungen vor Abzug der Vorleistungen. Er wird zu Herstellungspreisen bewertet. Zum Produktionswert gehören die Verkäufe (d. h. der Umsatz an eigenen Erzeugnissen), die selbsterstellten Anlagen, der Eigenverbrauch und die Vorratsveränderungen (d. h. die Lagerzugänge abzüglich der Lagerabgänge) an eigenen Erzeugnissen. Die Aufzählung der Komponenten des Produktionswertes soll hier nur der begrifflichen Klärung dienen; sie bedeutet nicht, dass in der Entstehungsrechnung die Produktionswerte stets additiv aus diesen Komponenten ermittelt werden. Als Maß für die wirtschaftliche Leistung ist der Produktionswert aber nur bedingt brauchbar, da in die Produktion bzw. Leistungserstellung auch die von anderen Wirtschaftseinheiten erstellten Vorprodukte eingehen.

Quasi-Kapitalgesellschaften

Quasi-Kapitalgesellschaften verfügen über eine vollständige Rechnungsführung, haben jedoch keine eigene Rechtspersönlichkeit. Ihr wirtschaftliches und finanzielles Verhalten unterscheidet sich jedoch von dem ihrer Eigentümer und entspricht in etwa dem von Kapitalgesellschaften.

Sektoren

Als institutionelle Sektoren (kurz Sektoren) werden in den Volkswirtschaftlichen Gesamtrechnungen bestimmte Zusammenfassungen wirtschaftender Einheiten (institutionelle Einheiten) bezeichnet. Üblicherweise werden unterschieden: der Sektor Nichtfinanzielle Kapitalgesellschaften, der Sektor Finanzielle Kapitalgesellschaften, der Sektor Staat sowie der Sektor Private Haushalte einschließlich Privater Organisationen ohne Erwerbszweck. Die außerhalb des betrachteten Gebietes - d. h. bei der Länderrechnung in anderen Ländern oder im Ausland - ansässigen Institutionen werden als Übrige Welt zusammengefasst. Einen Unternehmenssektor, in dem alle unternehmerischen Tätigkeiten zusammengefasst sind, gibt es jedoch nicht. So werden z. B. die Produktionsunternehmen auf die Nichtfinanziellen Kapitalgesellschaften und die Privaten Haushalte verteilt.

Staat

Der Sektor Staat umfasst alle institutionellen Einheiten, die zu den sonstigen Nichtmarktproduzenten zählen, deren Produktionswert für den Individual- und Kollektivkonsum bestimmt ist, die sich primär mit Zwangsabgaben von Einheiten anderer Sektoren finanzieren und/oder die Einkommen und Vermögen umverteilen. Der Sektor Staat gliedert sich in die Teilsektoren Bund, Länder, Gemeinden und Sozialversicherung.

Vorleistungen

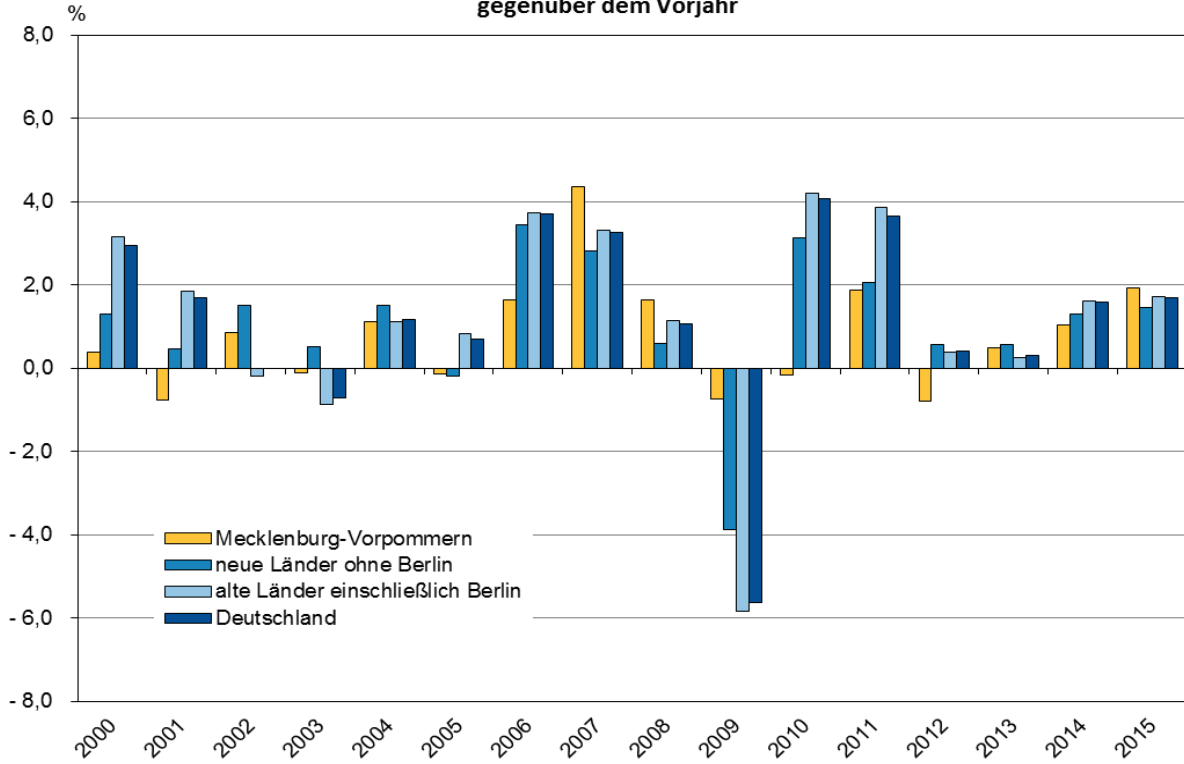
Unter Vorleistungen ist der Wert der Waren und Dienstleistungen zu verstehen, die im Inland liegende Wirtschaftseinheiten von anderen (in- und ausländischen) Wirtschaftseinheiten bezogen und im Berichtszeitraum im Zuge der Produktion verbraucht haben. Zu den Vorleistungen gehören z. B. der Materialverbrauch, Bau- und sonstige Leistungen für laufende Reparaturen, Transportkosten oder Zahlungen für die Nutzung von Patenten und Warenzeichen. Die Vorleistungen messen den Wert der im Produktionsprozess verbrauchten oder umgewandelten Waren und Dienstleistungen. Sie werden zu Anschaffungspreisen bewertet. Nicht zu den Vorleistungen gehören die Entgelte der Produktionsfaktoren Arbeit und Kapital. Damit gehört auch die Nutzung des Anlagevermögens nicht zu den Vorleistungen. Sie wird anhand der Abschreibungen gemessen. Zu den Vorleistungen gehören dagegen die Finanzserviceleistungen indirekter Messung (FISIM).

Wirtschaftsbereich

Eine weitere Möglichkeit zur tieferen Gliederung z. B. der Bruttowertschöpfung, neben der Darstellung nach Sektoren, ist die nach Wirtschaftsbereichen. In den Volkswirtschaftlichen Gesamtrechnungen basiert die Wirtschaftsbereichsgliederung auf der in der Europäischen Union nun einheitlichen Klassifikation der Wirtschaftszweige NACE Rev. 2 (deutsche Fassung: WZ 2008). Einen Wirtschaftsbereich bildet dabei die Gesamtheit der örtlichen fachlichen Einheiten, die dieselben oder vergleichbaren Produktionstätigkeiten ausüben.

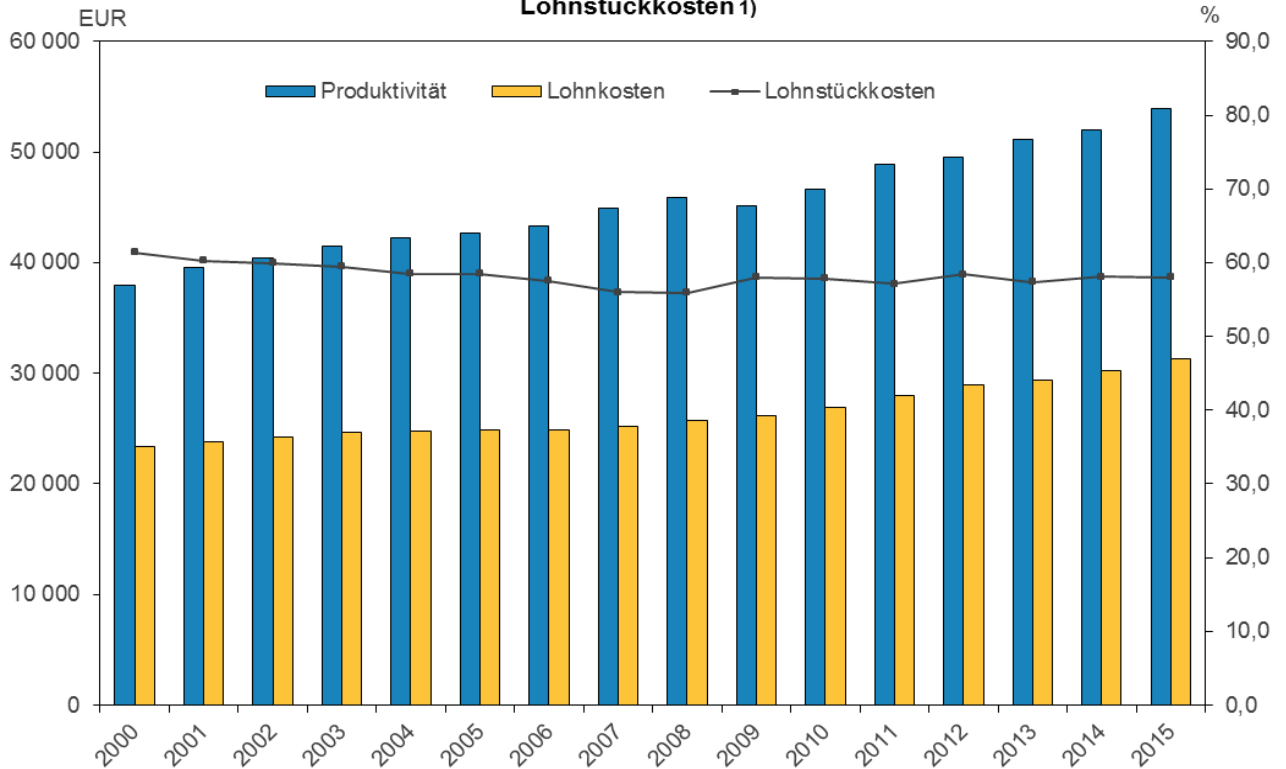
Grafiken

**Wirtschaftswachstum (Basis: Bruttoinlandsprodukt preisbereinigt, verkettet)
gegenüber dem Vorjahr**



(c) StatA MV

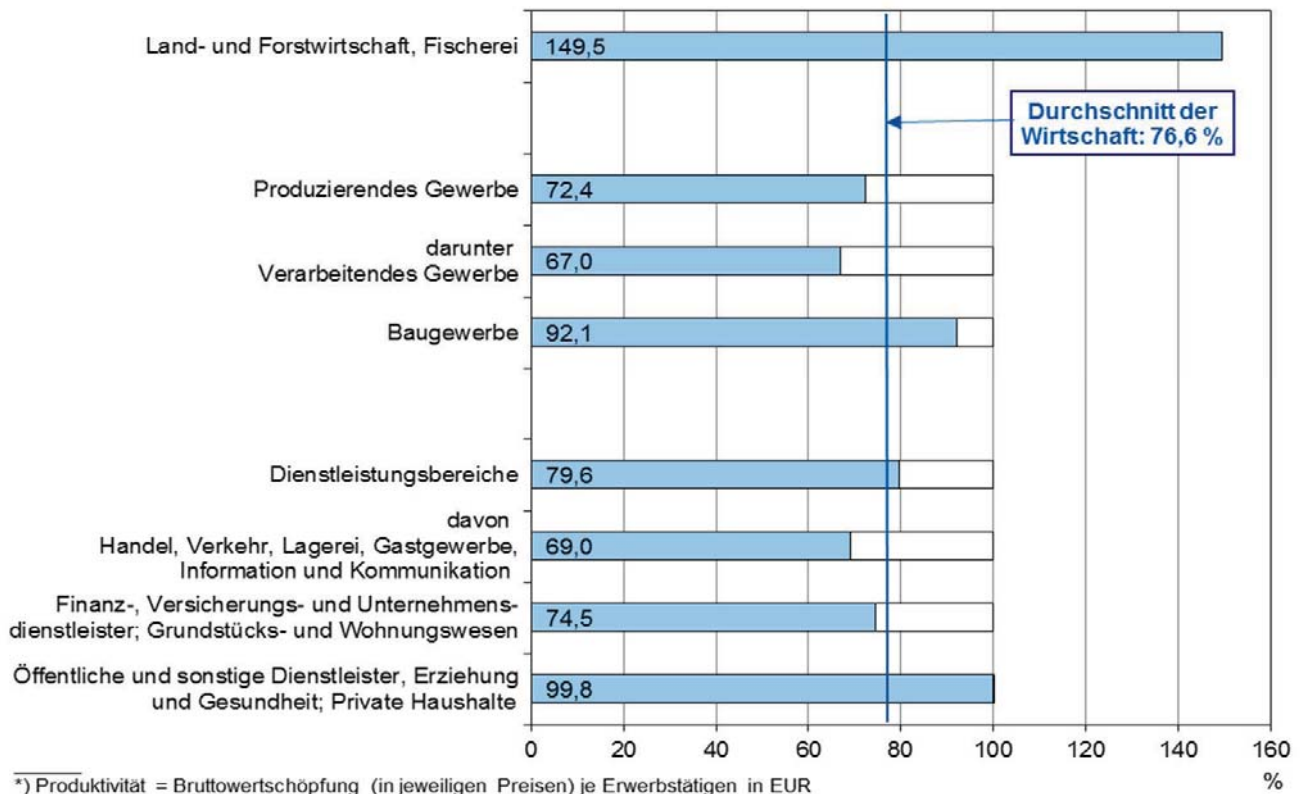
Entwicklung der gesamtwirtschaftlichen Produktivität, Lohnkosten und Lohnstückkosten 1)



1) Produktivität = Bruttoinlandsprodukt in jeweiligen Preisen je Erwerbstätigen; Lohnkosten = Arbeitnehmerentgelt je Arbeitnehmer; Lohnstückkosten = Lohnkosten in Relation zur Produktivität

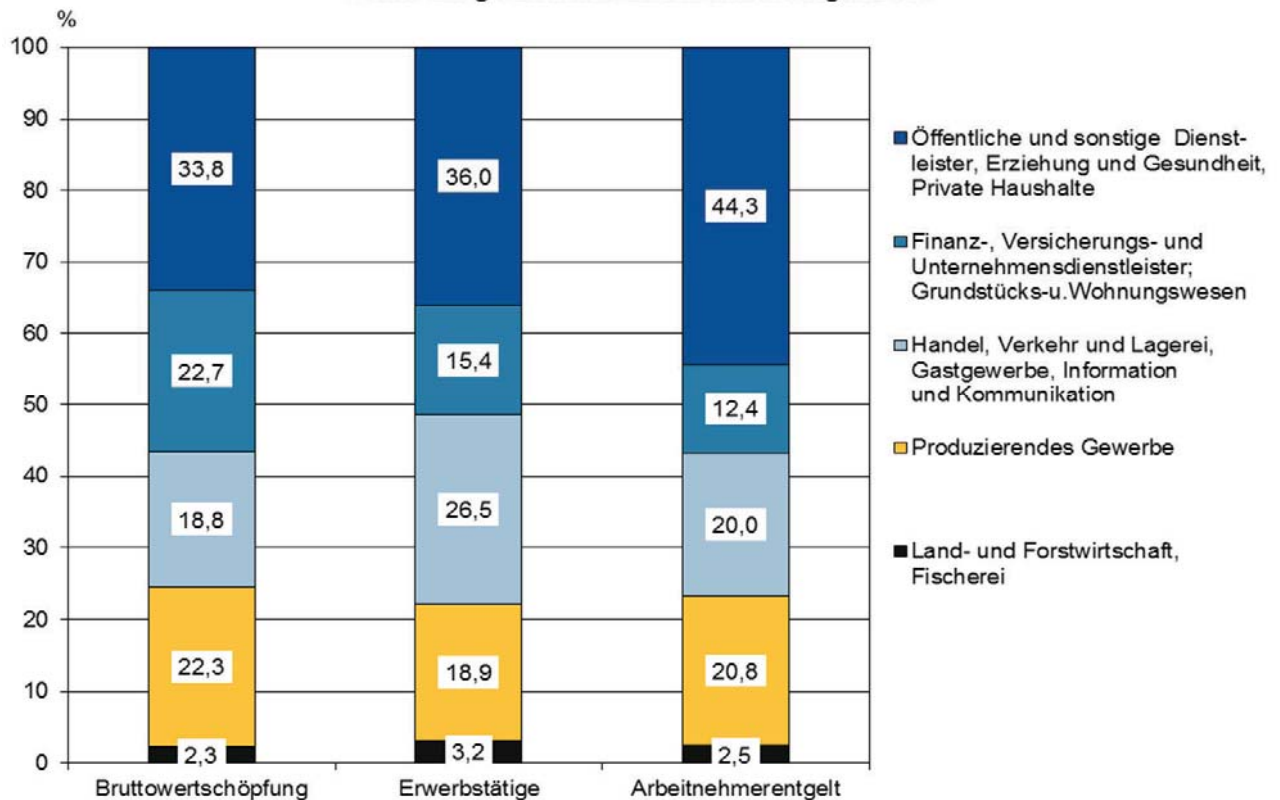
(c) StatA MV

Stand der Angleichung der gesamtwirtschaftlichen Produktivität *) in Meckenburg-Vorpommern an das gesamtdeutsche Niveau 2015 nach Hauptbereichen der Wirtschaft



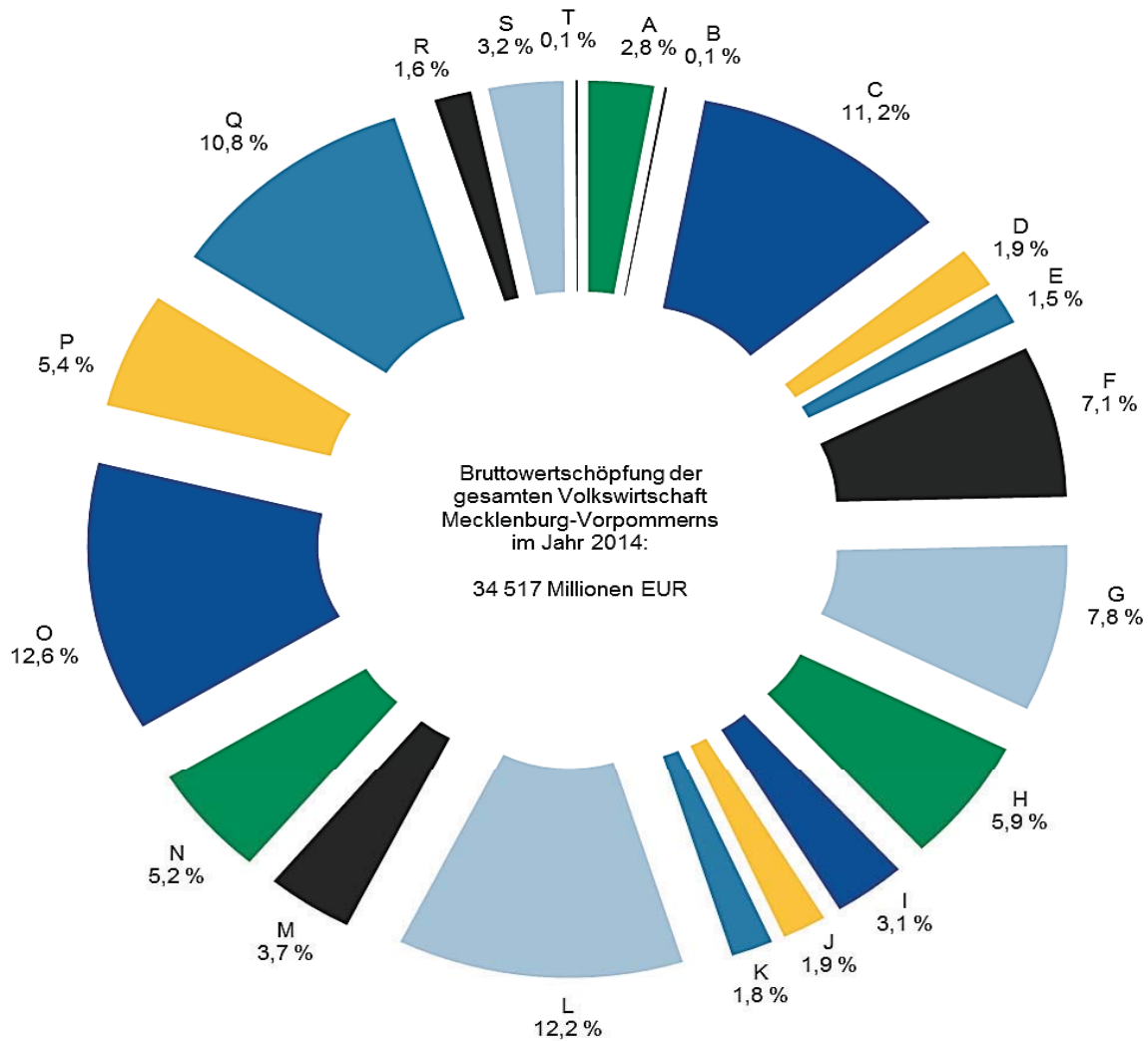
(c) StatA MV

Anteil der Hauptbereiche der Wirtschaft an der Bruttowertschöpfung, der Zahl der Erwerbstätigen sowie am geleisteten Arbeitnehmerentgelt 2015



(c) StatA MV

**Struktur der Wirtschaftsleistung im Jahr 2014
nach 21 Wirtschaftsbereichen**



- A Land- und Forstwirtschaft einschließlich Fischerei
- B Bergbau einschließlich Gewinnung von Steinen und Erden
- C Verarbeitendes Gewerbe
- D Energieversorgung
- E Wasserversorgung
- F Baugewerbe
- G Handel, Instandhaltung und Reparatur von Kfz
- H Verkehr und Lagerei
- I Gastgewerbe
- J Information und Kommunikation
- K Finanz- und Versicherungsdienstleistungen
- L Grundstücks- und Wohnungswesen
- M Erbringung von freiberuflichen, wissenschaftlichen und technischen Dienstleistungen
- N Erbringung von sonstigen wirtschaftlichen Dienstleistungen
- O Öffentliche Verwaltung, Verteidigung, Sozialversicherung
- P Erziehung und Unterricht
- Q Gesundheits- und Sozialwesen
- R Kunst, Unterhaltung und Erholung
- S Sonstige Dienstleistungen
- T Häusliche Dienste

(c) StatA MV

Tabelle 1		Bruttoinlandsprodukt und Bruttowertschöpfung nach Wirtschaftsbereichen in Mecklenburg-Vorpommern in jeweiligen Preisen						
		1991	1992	1993	1994	1995	1996	1997
Lfd. Nr.	Bruttoinlandsprodukt/Bruttowertschöpfung nach Wirtschaftsbereichen (WZ 2008)	3	4	5	6	7	8	9
1	2							
		Millionen EUR						
1	Bruttoinlandsprodukt	14 070	17 332	20 793	24 137	26 416	27 414	27 859
2	Gütersteuern abzüglich Gütersubventionen	1 150	1 583	1 932	2 346	2 477	2 557	2 578
3	Bruttowertschöpfung zu Herstellungspreisen (A - T)	12 920	15 749	18 861	21 791	23 938	24 857	25 281
	davon							
4	Land- und Forstwirtschaft, Fischerei (A)	702	608	873	760	920	838	1 039
5	Produzierendes Gewerbe (B - F)	3 813	4 155	4 700	5 998	6 481	6 476	6 512
	davon							
6	Produzierendes Gewerbe ohne Baugewerbe (B - E)	2 438	2 177	2 288	2 789	2 821	3 019	3 094
	davon							
7	Bergbau und Gewinnung von Steinen und Erden (B)
8	Verarbeitendes Gewerbe (C)	1 940	1 631	1 771	2 031	1 976	2 094	2 194
9	Energieversorgung (D)
10	Wasserversorgung (E)
11	Baugewerbe (F)	1 375	1 978	2 412	3 209	3 660	3 457	3 418
12	Dienstleistungsbereiche (G - T)	8 404	10 987	13 287	15 034	16 537	17 543	17 731
	davon							
13	Handel, Verkehr, Lagerei, Gastgewerbe, Information und Kommunikation (G - J)	2 919	3 924	4 468	4 897	4 998	5 182	5 194
	davon							
14	Handel, Verkehr und Lagerei, Gastgewerbe (G - I)
	davon							
15	Handel; Instandhaltung und Reparatur von Kfz (G)
16	Verkehr und Lagerei (H)
17	Gastgewerbe (I)
18	Information und Kommunikation (J)
19	Finanz-, Versicherungs- u. Unternehmensdienstleister; Grundstücks- und Wohnungswesen (K - N)	1 227	1 589	2 578	3 260	3 965	4 467	4 677
	davon							
20	Finanz- und Versicherungsdienstleistungen (K)
21	Grundstücks- und Wohnungswesen (L)
22	Unternehmensdienstleister (M - N)
	davon							
23	Erbringung von freiberuflichen, wissenschaftlichen und technischen Dienstleistungen (M)
24	Erbringung von sonstigen wirtschaftlichen Dienstleistungen (N)
25	Öffentliche und sonstige Dienstleister, Erziehung und Gesundheit; Private Haushalte (O - T)	4 258	5 474	6 241	6 877	7 575	7 894	7 859
	davon							
26	Öffentliche Dienstleister, Erziehung und Gesundheit (O - Q)
	davon							
27	Öffentliche Verwaltung, Verteidigung, Sozial- versicherung (O)
28	Erziehung und Unterricht (P)
29	Gesundheits- und Sozialwesen (Q)
30	Sonstige Dienstleister (R - T)
	davon							
31	Kunst, Unterhaltung und Erholung (R)
32	Sonstige Dienstleistungen (S)
33	Häusliche Dienste (T)

Tabelle 1		Bruttoinlandsprodukt und Bruttowertschöpfung nach Wirtschaftsbereichen in Mecklenburg-Vorpommern in jeweiligen Preisen					
		1998	1999	2000	2001	2002	2003
Lfd. Nr.	Bruttoinlandsprodukt/Bruttowertschöpfung nach Wirtschaftsbereichen (WZ 2008)	10	11	12	13	14	15
1	2						
		Millionen EUR					
1	Bruttoinlandsprodukt	28 013	28 826	29 127	29 598	29 883	30 136
2	Gütersteuern abzüglich Gütersubventionen	2 617	2 832	2 852	2 850	2 853	2 919
3	Bruttowertschöpfung zu Herstellungspreisen (A - T)	25 396	25 994	26 275	26 748	27 030	27 217
	davon						
4	Land- und Forstwirtschaft, Fischerei (A)	1 025	1 000	1 107	1 243	1 017	947
5	Produzierendes Gewerbe (B - F)	6 052	5 905	5 610	5 468	5 399	5 275
	davon						
6	Produzierendes Gewerbe ohne Baugewerbe (B - E)	3 161	3 295	3 324	3 385	3 453	3 512
	davon						
7	Bergbau und Gewinnung von Steinen und Erden (B)
8	Verarbeitendes Gewerbe (C)	2 180	2 387	2 501	2 544	2 609	2 578
9	Energieversorgung (D)
10	Wasserversorgung (E)
11	Baugewerbe (F)	2 890	2 609	2 286	2 083	1 946	1 763
12	Dienstleistungsbereiche (G - T)	18 319	19 089	19 557	20 037	20 614	20 995
	davon						
13	Handel, Verkehr, Lagerei, Gastgewerbe, Information und Kommunikation (G - J)	5 341	5 287	5 485	5 619	5 777	5 799
	davon						
14	Handel, Verkehr und Lagerei, Gastgewerbe (G - I)
	davon						
15	Handel; Instandhaltung und Reparatur von Kfz (G)
16	Verkehr und Lagerei (H)
17	Gastgewerbe (I)
18	Information und Kommunikation (J)
19	Finanz-, Versicherungs- u. Unternehmensdienstleister; Grundstücks- und Wohnungswesen (K - N)	5 019	5 450	5 548	5 797	6 001	6 172
	davon						
20	Finanz- und Versicherungsdienstleistungen (K)
21	Grundstücks- und Wohnungswesen (L)
22	Unternehmensdienstleister (M - N)
	davon						
23	Erbringung von freiberuflichen, wissenschaftlichen und technischen Dienstleistungen (M)
24	Erbringung von sonstigen wirtschaftlichen Dienstleistungen (N)
25	Öffentliche und sonstige Dienstleister, Erziehung und Gesundheit; Private Haushalte (O - T)	7 959	8 352	8 525	8 621	8 835	9 025
	davon						
26	Öffentliche Dienstleister, Erziehung und Gesundheit (O - Q)
	davon						
27	Öffentliche Verwaltung, Verteidigung, Sozial- versicherung (O)
28	Erziehung und Unterricht (P)
29	Gesundheits- und Sozialwesen (Q)
30	Sonstige Dienstleister (R - T)
	davon						
31	Kunst, Unterhaltung und Erholung (R)
32	Sonstige Dienstleistungen (S)
33	Häusliche Dienste (T)

Tabelle 1		Bruttoinlandsprodukt und Bruttowertschöpfung nach Wirtschaftsbereichen in Mecklenburg-Vorpommern in jeweiligen Preisen					
		2004	2005	2006	2007	2008	2009
Lfd. Nr.	Bruttoinlandsprodukt/Bruttowertschöpfung nach Wirtschaftsbereichen (WZ 2008)	16	17	18	19	20	21
1	2						
		Millionen EUR					
1	Bruttoinlandsprodukt	30 639	30 830	31 670	33 485	34 452	34 101
2	Gütersteuern abzüglich Gütersubventionen	2 874	2 931	3 021	3 356	3 457	3 507
3	Bruttowertschöpfung zu Herstellungspreisen (A - T)	27 765	27 899	28 649	30 129	30 994	30 594
	davon						
4	Land- und Forstwirtschaft, Fischerei (A)	1 118	716	760	883	1 088	789
5	Produzierendes Gewerbe (B - F)	5 293	5 484	5 825	6 513	6 396	5 898
	davon						
6	Produzierendes Gewerbe ohne Baugewerbe (B - E)	3 696	3 956	4 233	4 883	4 737	4 239
	davon						
7	Bergbau und Gewinnung von Steinen und Erden (B)	33	28
8	Verarbeitendes Gewerbe (C)	2 751	2 939	3 237	3 839	3 632	3 187
9	Energieversorgung (D)	559	488
10	Wasserversorgung (E)	513	535
11	Baugewerbe (F)	1 597	1 528	1 592	1 630	1 659	1 659
12	Dienstleistungsbereiche (G - T)	21 354	21 698	22 064	22 732	23 510	23 907
	davon						
13	Handel, Verkehr, Lagerei, Gastgewerbe, Information und Kommunikation (G - J)	5 881	5 931	6 051	6 340	6 479	6 666
	davon						
14	Handel, Verkehr und Lagerei, Gastgewerbe (G - I)	5 784	5 998
	davon						
15	Handel; Instandhaltung und Reparatur von Kfz (G)	2 692	3 060
16	Verkehr und Lagerei (H)	2 202	2 061
17	Gastgewerbe (I)	891	878
18	Information und Kommunikation (J)	694	668
19	Finanz-, Versicherungs- u. Unternehmensdienstleister; Grundstücks- und Wohnungswesen (K - N)	6 264	6 400	6 594	6 873	7 065	7 075
	davon						
20	Finanz- und Versicherungsdienstleistungen (K)	604	643
21	Grundstücks- und Wohnungswesen (L)	4 032	3 934
22	Unternehmensdienstleister (M - N)	2 429	2 498
	davon						
23	Erbringung von freiberuflichen, wissenschaftlichen und technischen Dienstleistungen (M)	1 041	1 076
24	Erbringung von sonstigen wirtschaftlichen Dienstleistungen (N)	1 388	1 422
25	Öffentliche und sonstige Dienstleister, Erziehung und Gesundheit; Private Haushalte (O - T)	9 208	9 367	9 419	9 520	9 966	10 166
	davon						
26	Öffentliche Dienstleister, Erziehung und Gesundheit (O - Q)	8 396	8 648
	davon						
27	Öffentliche Verwaltung, Verteidigung, Sozial- versicherung (O)	3 824	3 952
28	Erziehung und Unterricht (P)	1 785	1 782
29	Gesundheits- und Sozialwesen (Q)	2 787	2 914
30	Sonstige Dienstleister (R - T)	1 570	1 518
	davon						
31	Kunst, Unterhaltung und Erholung (R)	491	481
32	Sonstige Dienstleistungen (S)	1 049	1 006
33	Häusliche Dienste (T)	30	32

Tabelle 1		Bruttoinlandsprodukt und Bruttowertschöpfung nach Wirtschaftsbereichen in Mecklenburg-Vorpommern in jeweiligen Preisen					
		2010	2011	2012	2013	2014	2015
Lfd. Nr.	Bruttoinlandsprodukt/Bruttowertschöpfung nach Wirtschaftsbereichen (WZ 2008)	22	23	24	25	26	27
1	2						
		Millionen EUR					
1	Bruttoinlandsprodukt	34 969	36 263	36 419	37 455	38 367	39 869
2	Gütersteuern abzüglich Gütersubventionen	3 502	3 690	3 698	3 770	3 850	3 996
3	Bruttowertschöpfung zu Herstellungspreisen (A - T)	31 467	32 573	32 720	33 685	34 517	35 874
	davon						
4	Land- und Forstwirtschaft, Fischerei (A)	829	935	1 036	1 161	981	825
5	Produzierendes Gewerbe (B - F)	6 305	6 715	6 928	7 109	7 500	8 011
	davon						
6	Produzierendes Gewerbe ohne Baugewerbe (B - E)	4 489	4 673	4 808	4 978	5 065	5 515
	davon						
7	Bergbau und Gewinnung von Steinen und Erden (B)	28	28	32	34	.	.
8	Verarbeitendes Gewerbe (C)	3 354	3 546	3 586	3 806	3 850	4 227
9	Energieversorgung (D)	549	540	654	634	.	.
10	Wasserversorgung (E)	558	559	536	505	.	.
11	Baugewerbe (F)	1 816	2 042	2 120	2 130	2 435	2 496
12	Dienstleistungsbereiche (G - T)	24 332	24 923	24 757	25 415	26 036	27 038
	davon						
13	Handel, Verkehr, Lagerei, Gastgewerbe, Information und Kommunikation (G - J)	6 292	6 438	6 179	6 310	6 430	6 749
	davon						
14	Handel, Verkehr und Lagerei, Gastgewerbe (G - I)	5 652	5 782	5 507	5 691	5 788	.
	davon						
15	Handel; Instandhaltung und Reparatur von Kfz (G)	2 666	2 829	2 583	2 592	.	.
16	Verkehr und Lagerei (H)	2 052	1 964	1 890	2 048	.	.
17	Gastgewerbe (I)	935	989	1 034	1 050	.	.
18	Information und Kommunikation (J)	640	656	672	619	642	.
19	Finanz-, Versicherungs- u. Unternehmensdienstleister; Grundstücks- und Wohnungswesen (K - N)	7 522	7 758	7 431	7 730	7 925	8 153
	davon						
20	Finanz- und Versicherungsdienstleistungen (K)	641	577	582	609	620	.
21	Grundstücks- und Wohnungswesen (L)	4 231	4 517	4 097	4 117	4 200	.
22	Unternehmensdienstleister (M - N)	2 650	2 664	2 753	3 004	3 105	.
	davon						
23	Erbringung von freiberuflichen, wissenschaftlichen und technischen Dienstleistungen (M)	1 135	1 113	1 146	1 277	.	.
24	Erbringung von sonstigen wirtschaftlichen Dienstleistungen (N)	1 515	1 551	1 607	1 727	.	.
25	Öffentliche und sonstige Dienstleister, Erziehung und Gesundheit; Private Haushalte (O - T)	10 519	10 727	11 147	11 375	11 681	12 136
	davon						
26	Öffentliche Dienstleister, Erziehung und Gesundheit (O - Q)	8 931	9 155	9 585	9 747	9 980	.
	davon						
27	Öffentliche Verwaltung, Verteidigung, Sozial- versicherung (O)	4 047	4 160	4 214	4 295	.	.
28	Erziehung und Unterricht (P)	1 741	1 737	1 888	1 849	.	.
29	Gesundheits- und Sozialwesen (Q)	3 143	3 259	3 483	3 603	.	.
30	Sonstige Dienstleister (R - T)	1 588	1 572	1 562	1 628	1 701	.
	davon						
31	Kunst, Unterhaltung und Erholung (R)	492	487	479	533	.	.
32	Sonstige Dienstleistungen (S)	1 063	1 050	1 046	1 056	.	.
33	Häusliche Dienste (T)	33	35	36	39	.	.

Tabelle 1		Bruttoinlandsprodukt und Bruttowertschöpfung nach Wirtschaftsbereichen in Mecklenburg-Vorpommern in jeweiligen Preisen						
		1991	1992	1993	1994	1995	1996	1997
Lfd. Nr.	Bruttoinlandsprodukt/Bruttowertschöpfung nach Wirtschaftsbereichen (WZ 2008)	3	4	5	6	7	8	9
1	2							
		Veränderung gegenüber dem Vorjahr in Prozent						
34	Bruttoinlandsprodukt	x	23,2	20,0	16,1	9,4	3,8	1,6
35	Gütersteuern abzüglich Gütersubventionen	x	37,6	22,1	21,4	5,6	3,2	0,8
36	Bruttowertschöpfung zu Herstellungspreisen (A - T)	x	21,9	19,8	15,5	9,9	3,8	1,7
	davon							
37	Land- und Forstwirtschaft, Fischerei (A)	x	- 13,5	43,7	- 13,0	21,1	- 9,0	23,9
38	Produzierendes Gewerbe (B - F)	x	9,0	13,1	27,6	8,0	- 0,1	0,5
	davon							
39	Produzierendes Gewerbe ohne Baugewerbe (B - E)	x	- 10,7	5,1	21,9	1,1	7,0	2,5
	davon							
40	Bergbau und Gewinnung von Steinen und Erden (B)	x
41	Verarbeitendes Gewerbe (C)	x	- 15,9	8,6	14,7	- 2,7	6,0	4,8
42	Energieversorgung (D)	x
43	Wasserversorgung (E)	x
44	Baugewerbe (F)	x	43,9	21,9	33,0	14,1	- 5,5	- 1,1
45	Dienstleistungsbereiche (G - T)	x	30,7	20,9	13,1	10,0	6,1	1,1
	davon							
46	Handel, Verkehr, Lagerei, Gastgewerbe, Information und Kommunikation (G - J)	x	34,5	13,9	9,6	2,1	3,7	0,2
	davon							
47	Handel, Verkehr und Lagerei, Gastgewerbe (G - I)	x
	davon							
48	Handel; Instandhaltung und Reparatur von Kfz (G)	x
49	Verkehr und Lagerei (H)	x
50	Gastgewerbe (I)	x
51	Information und Kommunikation (J)	x
52	Finanz-, Versicherungs- u. Unternehmensdienstleister; Grundstücks- und Wohnungswesen (K - N)	x	29,5	62,3	26,5	21,6	12,7	4,7
	davon							
53	Finanz- und Versicherungsdienstleistungen (K)	x
54	Grundstücks- und Wohnungswesen (L)	x
55	Unternehmensdienstleister (M - N)	x
	davon							
56	Erbringung von freiberuflichen, wissenschaftlichen und technischen Dienstleistungen (M)	x
57	Erbringung von sonstigen wirtschaftlichen Dienstleistungen (N)	x
58	Öffentliche und sonstige Dienstleister, Erziehung und Gesundheit; Private Haushalte (O - T)	x	28,5	14,0	10,2	10,1	4,2	- 0,4
	davon							
59	Öffentliche Dienstleister, Erziehung und Gesundheit (O - Q)	x
	davon							
60	Öffentliche Verwaltung, Verteidigung, Sozial- versicherung (O)	x
61	Erziehung und Unterricht (P)	x
62	Gesundheits- und Sozialwesen (Q)	x
63	Sonstige Dienstleister (R - T)	x
	davon							
64	Kunst, Unterhaltung und Erholung (R)	x
65	Sonstige Dienstleistungen (S)	x
66	Häusliche Dienste (T)	x

Tabelle 1		Bruttoinlandsprodukt und Bruttowertschöpfung nach Wirtschaftsbereichen in Mecklenburg-Vorpommern in jeweiligen Preisen					
		1998	1999	2000	2001	2002	2003
Lfd. Nr.	Bruttoinlandsprodukt/Bruttowertschöpfung nach Wirtschaftsbereichen (WZ 2008)	10	11	12	13	14	15
1	2						
		Veränderung gegenüber dem Vorjahr in Prozent					
34	Bruttoinlandsprodukt	0,6	2,9	1,0	1,6	1,0	0,8
35	Gütersteuern abzüglich Gütersubventionen	1,5	8,2	0,7	- 0,1	0,1	2,3
36	Bruttowertschöpfung zu Herstellungspreisen (A - T)	0,5	2,4	1,1	1,8	1,1	0,7
	davon						
37	Land- und Forstwirtschaft, Fischerei (A)	- 1,3	- 2,4	10,7	12,3	- 18,2	- 7,0
38	Produzierendes Gewerbe (B - F)	- 7,1	- 2,4	- 5,0	- 2,5	- 1,3	- 2,3
	davon						
39	Produzierendes Gewerbe ohne Baugewerbe (B - E)	2,2	4,2	0,9	1,8	2,0	1,7
	davon						
40	Bergbau und Gewinnung von Steinen und Erden (B)
41	Verarbeitendes Gewerbe (C)	- 0,6	9,5	4,8	1,7	2,6	- 1,2
42	Energieversorgung (D)
43	Wasserversorgung (E)
44	Baugewerbe (F)	- 15,4	- 9,7	- 12,4	- 8,9	- 6,6	- 9,4
45	Dienstleistungsbereiche (G - T)	3,3	4,2	2,5	2,5	2,9	1,9
	davon						
46	Handel, Verkehr, Lagerei, Gastgewerbe, Information und Kommunikation (G - J)	2,8	- 1,0	3,7	2,4	2,8	0,4
	davon						
47	Handel, Verkehr und Lagerei, Gastgewerbe (G - I)
	davon						
48	Handel; Instandhaltung und Reparatur von Kfz (G)
49	Verkehr und Lagerei (H)
50	Gastgewerbe (I)
51	Information und Kommunikation (J)
52	Finanz-, Versicherungs- u. Unternehmensdienstleister; Grundstücks- und Wohnungswesen (K - N)	7,3	8,6	1,8	4,5	3,5	2,8
	davon						
53	Finanz- und Versicherungsdienstleistungen (K)
54	Grundstücks- und Wohnungswesen (L)
55	Unternehmensdienstleister (M - N)
	davon						
56	Erbringung von freiberuflichen, wissenschaftlichen und technischen Dienstleistungen (M)
57	Erbringung von sonstigen wirtschaftlichen Dienstleistungen (N)
58	Öffentliche und sonstige Dienstleister, Erziehung und Gesundheit; Private Haushalte (O - T)	1,3	4,9	2,1	1,1	2,5	2,1
	davon						
59	Öffentliche Dienstleister, Erziehung und Gesundheit (O - Q)
	davon						
60	Öffentliche Verwaltung, Verteidigung, Sozial- versicherung (O)
61	Erziehung und Unterricht (P)
62	Gesundheits- und Sozialwesen (Q)
63	Sonstige Dienstleister (R - T)
	davon						
64	Kunst, Unterhaltung und Erholung (R)
65	Sonstige Dienstleistungen (S)
66	Häusliche Dienste (T)

Tabelle 1		Bruttoinlandsprodukt und Bruttowertschöpfung nach Wirtschaftsbereichen in Mecklenburg-Vorpommern in jeweiligen Preisen					
		2004	2005	2006	2007	2008	2009
Lfd. Nr.	Bruttoinlandsprodukt/Bruttowertschöpfung nach Wirtschaftsbereichen (WZ 2008)	16	17	18	19	20	21
1	2						
		Veränderung gegenüber dem Vorjahr in Prozent					
34	Bruttoinlandsprodukt	1,7	0,6	2,7	5,7	2,9	- 1,0
35	Gütersteuern abzüglich Gütersubventionen	- 1,5	2,0	3,0	11,1	3,0	1,4
36	Bruttowertschöpfung zu Herstellungspreisen (A - T)	2,0	0,5	2,7	5,2	2,9	- 1,3
	davon						
37	Land- und Forstwirtschaft, Fischerei (A)	18,1	- 35,9	6,1	16,2	23,2	- 27,5
38	Produzierendes Gewerbe (B - F)	0,3	3,6	6,2	11,8	- 1,8	- 7,8
	davon						
39	Produzierendes Gewerbe ohne Baugewerbe (B - E)	5,2	7,0	7,0	15,4	- 3,0	- 10,5
	davon						
40	Bergbau und Gewinnung von Steinen und Erden (B)	- 16,6
41	Verarbeitendes Gewerbe (C)	6,7	6,9	10,1	18,6	- 5,4	- 12,2
42	Energieversorgung (D)	- 12,7
43	Wasserversorgung (E)	4,4
44	Baugewerbe (F)	- 9,4	- 4,3	4,2	2,4	1,8	- 0,0
45	Dienstleistungsbereiche (G - T)	1,7	1,6	1,7	3,0	3,4	1,7
	davon						
46	Handel, Verkehr, Lagerei, Gastgewerbe, Information und Kommunikation (G - J)	1,4	0,8	2,0	4,8	2,2	2,9
	davon						
47	Handel, Verkehr und Lagerei, Gastgewerbe (G - I)	3,7
	davon						
48	Handel; Instandhaltung und Reparatur von Kfz (G)	13,7
49	Verkehr und Lagerei (H)	- 6,4
50	Gastgewerbe (I)	- 1,4
51	Information und Kommunikation (J)	- 3,8
52	Finanz-, Versicherungs- u. Unternehmensdienstleister; Grundstücks- und Wohnungswesen (K - N)	1,5	2,2	3,0	4,2	2,8	0,1
	davon						
53	Finanz- und Versicherungsdienstleistungen (K)	6,3
54	Grundstücks- und Wohnungswesen (L)	- 2,4
55	Unternehmensdienstleister (M - N)	2,8
	davon						
56	Erbringung von freiberuflichen, wissenschaftlichen und technischen Dienstleistungen (M)	3,4
57	Erbringung von sonstigen wirtschaftlichen Dienstleistungen (N)	2,4
58	Öffentliche und sonstige Dienstleister, Erziehung und Gesundheit; Private Haushalte (O - T)	2,0	1,7	0,5	1,1	4,7	2,0
	davon						
59	Öffentliche Dienstleister, Erziehung und Gesundheit (O - Q)	3,0
	davon						
60	Öffentliche Verwaltung, Verteidigung, Sozial- versicherung (O)	3,3
61	Erziehung und Unterricht (P)	- 0,2
62	Gesundheits- und Sozialwesen (Q)	4,6
63	Sonstige Dienstleister (R - T)	- 3,3
	davon						
64	Kunst, Unterhaltung und Erholung (R)	- 2,2
65	Sonstige Dienstleistungen (S)	- 4,1
66	Häusliche Dienste (T)	5,1

Tabelle 1		Bruttoinlandsprodukt und Bruttowertschöpfung nach Wirtschaftsbereichen in Mecklenburg-Vorpommern in jeweiligen Preisen					
		2010	2011	2012	2013	2014	2015
Lfd. Nr.	Bruttoinlandsprodukt/Bruttowertschöpfung nach Wirtschaftsbereichen (WZ 2008)	22	23	24	25	26	27
1	2						
		Veränderung gegenüber dem Vorjahr in Prozent					
34	Bruttoinlandsprodukt	2,5	3,7	0,4	2,8	2,4	3,9
35	Gütersteuern abzüglich Gütersubventionen	- 0,2	5,4	0,2	2,0	2,1	3,8
36	Bruttowertschöpfung zu Herstellungspreisen (A - T)	2,9	3,5	0,5	2,9	2,5	3,9
	davon						
37	Land- und Forstwirtschaft, Fischerei (A)	5,2	12,7	10,8	12,1	- 15,5	- 15,9
38	Produzierendes Gewerbe (B - F)	6,9	6,5	3,2	2,6	5,5	6,8
	davon						
39	Produzierendes Gewerbe ohne Baugewerbe (B - E)	5,9	4,1	2,9	3,5	1,7	8,9
	davon						
40	Bergbau und Gewinnung von Steinen und Erden (B)	2,2	- 0,6	13,8	5,8	.	.
41	Verarbeitendes Gewerbe (C)	5,2	5,7	1,1	6,1	1,2	9,8
42	Energieversorgung (D)	12,4	- 1,6	21,1	- 3,1	.	.
43	Wasserversorgung (E)	4,3	0,0	- 4,1	- 5,7	.	.
44	Baugewerbe (F)	9,5	12,5	3,8	0,5	14,3	2,5
45	Dienstleistungsbereiche (G - T)	1,8	2,4	- 0,7	2,7	2,4	3,8
	davon						
46	Handel, Verkehr, Lagerei, Gastgewerbe, Information und Kommunikation (G - J)	- 5,6	2,3	- 4,0	2,1	1,9	5,0
	davon						
47	Handel, Verkehr und Lagerei, Gastgewerbe (G - I)	- 5,8	2,3	- 4,8	3,3	1,7	.
	davon						
48	Handel; Instandhaltung und Reparatur von Kfz (G)	- 12,9	6,1	- 8,7	0,4	.	.
49	Verkehr und Lagerei (H)	- 0,4	- 4,3	- 3,8	8,4	.	.
50	Gastgewerbe (I)	6,5	5,8	4,5	1,6	.	.
51	Information und Kommunikation (J)	- 4,3	2,6	2,4	- 7,9	3,6	.
52	Finanz-, Versicherungs- u. Unternehmensdienstleister; Grundstücks- und Wohnungswesen (K - N)	6,3	3,1	- 4,2	4,0	2,5	2,9
	davon						
53	Finanz- und Versicherungsdienstleistungen (K)	- 0,3	- 9,9	0,7	4,8	1,8	.
54	Grundstücks- und Wohnungswesen (L)	7,5	6,8	- 9,3	0,5	2,0	.
55	Unternehmensdienstleister (M - N)	6,1	0,5	3,3	9,1	3,4	.
	davon						
56	Erbringung von freiberuflichen, wissenschaftlichen und technischen Dienstleistungen (M)	5,5	- 1,9	2,9	11,4	.	.
57	Erbringung von sonstigen wirtschaftlichen Dienstleistungen (N)	6,6	2,3	3,6	7,5	.	.
58	Öffentliche und sonstige Dienstleister, Erziehung und Gesundheit; Private Haushalte (O - T)	3,5	2,0	3,9	2,1	2,7	3,9
	davon						
59	Öffentliche Dienstleister, Erziehung und Gesundheit (O - Q)	3,3	2,5	4,7	1,7	2,4	.
	davon						
60	Öffentliche Verwaltung, Verteidigung, Sozial- versicherung (O)	2,4	2,8	1,3	1,9	.	.
61	Erziehung und Unterricht (P)	- 2,3	- 0,3	8,7	- 2,1	.	.
62	Gesundheits- und Sozialwesen (Q)	7,9	3,7	6,9	3,5	.	.
63	Sonstige Dienstleister (R - T)	4,6	- 1,0	- 0,6	4,3	4,5	.
	davon						
64	Kunst, Unterhaltung und Erholung (R)	2,3	- 1,0	- 1,6	11,4	.	.
65	Sonstige Dienstleistungen (S)	5,7	- 1,3	- 0,3	0,9	.	.
66	Häusliche Dienste (T)	3,6	8,5	2,3	8,0	.	.

Tabelle 1		Bruttoinlandsprodukt und Bruttowertschöpfung nach Wirtschaftsbereichen in Mecklenburg-Vorpommern in jeweiligen Preisen						
		1991	1992	1993	1994	1995	1996	1997
Lfd. Nr.	Bruttoinlandsprodukt/Bruttowertschöpfung nach Wirtschaftsbereichen (WZ 2008)	3	4	5	6	7	8	9
1	2							
		Anteil an Deutschland in Prozent						
67	Bruttoinlandsprodukt	0,9	1,0	1,2	1,3	1,4	1,4	1,4
68	Gütersteuern abzüglich Gütersubventionen	0,8	1,0	1,2	1,3	1,4	1,4	1,4
69	Bruttowertschöpfung zu Herstellungspreisen (A - T)	0,9	1,0	1,2	1,3	1,4	1,4	1,4
	davon							
70	Land- und Forstwirtschaft, Fischerei (A)	4,2	3,7	5,5	4,5	5,1	4,4	5,4
71	Produzierendes Gewerbe (B - F)	0,7	0,8	0,9	1,1	1,1	1,2	1,2
	davon							
72	Produzierendes Gewerbe ohne Baugewerbe (B - E)	0,5	0,5	0,5	0,6	0,6	0,7	0,7
	davon							
73	Bergbau und Gewinnung von Steinen und Erden (B)
74	Verarbeitendes Gewerbe (C)	0,5	0,4	0,5	0,5	0,5	0,5	0,5
75	Energieversorgung (D)
76	Wasserversorgung (E)
77	Baugewerbe (F)	1,6	1,9	2,2	2,8	3,1	3,1	3,2
78	Dienstleistungsbereiche (G - T)	0,9	1,1	1,3	1,4	1,5	1,5	1,5
	davon							
79	Handel, Verkehr, Lagerei, Gastgewerbe, Information und Kommunikation (G - J)	1,0	1,3	1,4	1,5	1,5	1,5	1,5
	davon							
80	Handel, Verkehr und Lagerei, Gastgewerbe (G - I)
	davon							
81	Handel; Instandhaltung und Reparatur von Kfz (G)
82	Verkehr und Lagerei (H)
83	Gastgewerbe (I)
84	Information und Kommunikation (J)
85	Finanz-, Versicherungs- u. Unternehmensdienstleister; Grundstücks- und Wohnungswesen (K - N)	0,4	0,4	0,7	0,8	0,9	1,0	1,0
	davon							
86	Finanz- und Versicherungsdienstleistungen (K)
87	Grundstücks- und Wohnungswesen (L)
88	Unternehmensdienstleister (M - N)
	davon							
89	Erbringung von freiberuflichen, wissenschaftlichen und technischen Dienstleistungen (M)
90	Erbringung von sonstigen wirtschaftlichen Dienstleistungen (N)
91	Öffentliche und sonstige Dienstleister, Erziehung und Gesundheit; Private Haushalte (O - T)	1,5	1,7	1,9	2,0	2,1	2,1	2,0
	davon							
92	Öffentliche Dienstleister, Erziehung und Gesundheit (O - Q)
	davon							
93	Öffentliche Verwaltung, Verteidigung, Sozial- versicherung (O)
94	Erziehung und Unterricht (P)
95	Gesundheits- und Sozialwesen (Q)
96	Sonstige Dienstleister (R - T)
	davon							
97	Kunst, Unterhaltung und Erholung (R)
98	Sonstige Dienstleistungen (S)
99	Häusliche Dienste (T)

Tabelle 1		Bruttoinlandsprodukt und Bruttowertschöpfung nach Wirtschaftsbereichen in Mecklenburg-Vorpommern in jeweiligen Preisen					
		1998	1999	2000	2001	2002	2003
Lfd. Nr.	Bruttoinlandsprodukt/Bruttowertschöpfung nach Wirtschaftsbereichen (WZ 2008)	10	11	12	13	14	15
1	2						
		Anteil an Deutschland in Prozent					
67	Bruttoinlandsprodukt	1,4	1,4	1,4	1,4	1,4	1,4
68	Gütersteuern abzüglich Gütersubventionen	1,4	1,4	1,4	1,4	1,4	1,4
69	Bruttowertschöpfung zu Herstellungspreisen (A - T)	1,4	1,4	1,4	1,4	1,4	1,4
	davon						
70	Land- und Forstwirtschaft, Fischerei (A)	5,4	5,3	5,5	5,5	5,4	5,4
71	Produzierendes Gewerbe (B - F)	1,1	1,0	1,0	0,9	0,9	0,9
	davon						
72	Produzierendes Gewerbe ohne Baugewerbe (B - E)	0,7	0,7	0,7	0,7	0,7	0,7
	davon						
73	Bergbau und Gewinnung von Steinen und Erden (B)
74	Verarbeitendes Gewerbe (C)	0,5	0,6	0,6	0,6	0,6	0,6
75	Energieversorgung (D)
76	Wasserversorgung (E)
77	Baugewerbe (F)	2,8	2,6	2,3	2,2	2,2	2,1
78	Dienstleistungsbereiche (G - T)	1,5	1,5	1,5	1,5	1,5	1,5
	davon						
79	Handel, Verkehr, Lagerei, Gastgewerbe, Information und Kommunikation (G - J)	1,4	1,4	1,4	1,3	1,4	1,4
	davon						
80	Handel, Verkehr und Lagerei, Gastgewerbe (G - I)
	davon						
81	Handel; Instandhaltung und Reparatur von Kfz (G)
82	Verkehr und Lagerei (H)
83	Gastgewerbe (I)
84	Information und Kommunikation (J)
85	Finanz-, Versicherungs- u. Unternehmensdienstleister; Grundstücks- und Wohnungswesen (K - N)	1,1	1,1	1,1	1,1	1,1	1,1
	davon						
86	Finanz- und Versicherungsdienstleistungen (K)
87	Grundstücks- und Wohnungswesen (L)
88	Unternehmensdienstleister (M - N)
	davon						
89	Erbringung von freiberuflichen, wissenschaftlichen und technischen Dienstleistungen (M)
90	Erbringung von sonstigen wirtschaftlichen Dienstleistungen (N)
91	Öffentliche und sonstige Dienstleister, Erziehung und Gesundheit; Private Haushalte (O - T)	2,0	2,1	2,1	2,1	2,0	2,1
	davon						
92	Öffentliche Dienstleister, Erziehung und Gesundheit (O - Q)
	davon						
93	Öffentliche Verwaltung, Verteidigung, Sozial- versicherung (O)
94	Erziehung und Unterricht (P)
95	Gesundheits- und Sozialwesen (Q)
96	Sonstige Dienstleister (R - T)
	davon						
97	Kunst, Unterhaltung und Erholung (R)
98	Sonstige Dienstleistungen (S)
99	Häusliche Dienste (T)

Tabelle 1		Bruttoinlandsprodukt und Bruttowertschöpfung nach Wirtschaftsbereichen in Mecklenburg-Vorpommern in jeweiligen Preisen					
		2004	2005	2006	2007	2008	2009
Lfd. Nr.	Bruttoinlandsprodukt/Bruttowertschöpfung nach Wirtschaftsbereichen (WZ 2008)	16	17	18	19	20	21
1	2						
		Anteil an Deutschland in Prozent					
67	Bruttoinlandsprodukt	1,3	1,3	1,3	1,3	1,3	1,4
68	Gütersteuern abzüglich Gütersubventionen	1,3	1,3	1,3	1,3	1,3	1,4
69	Bruttowertschöpfung zu Herstellungspreisen (A - T)	1,3	1,3	1,3	1,3	1,3	1,4
	davon						
70	Land- und Forstwirtschaft, Fischerei (A)	5,4	4,5	4,5	4,7	5,3	4,9
71	Produzierendes Gewerbe (B - F)	0,9	0,9	0,9	0,9	0,9	1,0
	davon						
72	Produzierendes Gewerbe ohne Baugewerbe (B - E)	0,7	0,7	0,7	0,8	0,8	0,8
	davon						
73	Bergbau und Gewinnung von Steinen und Erden (B)	0,5	0,5
74	Verarbeitendes Gewerbe (C)	0,6	0,6	0,6	0,7	0,7	0,7
75	Energieversorgung (D)	1,1	0,9
76	Wasserversorgung (E)	2,2	2,4
77	Baugewerbe (F)	1,9	1,9	1,9	1,9	1,8	1,8
78	Dienstleistungsbereiche (G - T)	1,5	1,5	1,5	1,5	1,5	1,5
	davon						
79	Handel, Verkehr, Lagerei, Gastgewerbe, Information und Kommunikation (G - J)	1,4	1,4	1,3	1,3	1,3	1,4
	davon						
80	Handel, Verkehr und Lagerei, Gastgewerbe (G - I)	1,5	1,6
	davon						
81	Handel; Instandhaltung und Reparatur von Kfz (G)	1,1	1,3
82	Verkehr und Lagerei (H)	2,0	2,0
83	Gastgewerbe (I)	2,7	2,8
84	Information und Kommunikation (J)	0,6	0,6
85	Finanz-, Versicherungs- u. Unternehmensdienstleister; Grundstücks- und Wohnungswesen (K - N)	1,1	1,1	1,1	1,1	1,1	1,2
	davon						
86	Finanz- und Versicherungsdienstleistungen (K)	0,6	0,6
87	Grundstücks- und Wohnungswesen (L)	1,5	1,5
88	Unternehmensdienstleister (M - N)	0,9	1,1
	davon						
89	Erbringung von freiberuflichen, wissenschaftlichen und technischen Dienstleistungen (M)	0,7	0,8
90	Erbringung von sonstigen wirtschaftlichen Dienstleistungen (N)	1,3	1,4
91	Öffentliche und sonstige Dienstleister, Erziehung und Gesundheit; Private Haushalte (O - T)	2,1	2,1	2,1	2,1	2,1	2,1
	davon						
92	Öffentliche Dienstleister, Erziehung und Gesundheit (O - Q)	2,2	2,2
	davon						
93	Öffentliche Verwaltung, Verteidigung, Sozial- versicherung (O)	2,8	2,8
94	Erziehung und Unterricht (P)	1,9	1,8
95	Gesundheits- und Sozialwesen (Q)	1,9	1,9
96	Sonstige Dienstleister (R - T)	1,6	1,6
	davon						
97	Kunst, Unterhaltung und Erholung (R)	1,6	1,6
98	Sonstige Dienstleistungen (S)	1,7	1,7
99	Häusliche Dienste (T)	0,5	0,5

Tabelle 1		Bruttoinlandsprodukt und Bruttowertschöpfung nach Wirtschaftsbereichen in Mecklenburg-Vorpommern in jeweiligen Preisen					
		2010	2011	2012	2013	2014	2015
Lfd. Nr.	Bruttoinlandsprodukt/Bruttowertschöpfung nach Wirtschaftsbereichen (WZ 2008)	22	23	24	25	26	27
1	2						
		Anteil an Deutschland in Prozent					
67	Bruttoinlandsprodukt	1,4	1,3	1,3	1,3	1,3	1,3
68	Gütersteuern abzüglich Gütersubventionen	1,4	1,3	1,3	1,3	1,3	1,3
69	Bruttowertschöpfung zu Herstellungspreisen (A - T)	1,4	1,3	1,3	1,3	1,3	1,3
	davon						
70	Land- und Forstwirtschaft, Fischerei (A)	5,0	4,7	5,4	5,8	5,5	5,5
71	Produzierendes Gewerbe (B - F)	0,9	0,9	0,9	0,9	0,9	1,0
	davon						
72	Produzierendes Gewerbe ohne Baugewerbe (B - E)	0,7	0,7	0,7	0,8	0,8	0,8
	davon						
73	Bergbau und Gewinnung von Steinen und Erden (B)	0,5	0,5	0,5	0,6	.	.
74	Verarbeitendes Gewerbe (C)	0,7	0,6	0,6	0,7	0,6	0,7
75	Energieversorgung (D)	1,0	1,1	1,2	1,2	.	.
76	Wasserversorgung (E)	2,3	2,2	2,0	1,9	.	.
77	Baugewerbe (F)	1,8	1,9	1,9	1,9	2,0	1,9
78	Dienstleistungsbereiche (G - T)	1,5	1,5	1,5	1,5	1,4	1,4
	davon						
79	Handel, Verkehr, Lagerei, Gastgewerbe, Information und Kommunikation (G - J)	1,3	1,3	1,2	1,2	1,2	1,2
	davon						
80	Handel, Verkehr und Lagerei, Gastgewerbe (G - I)	1,5	1,5	1,4	1,4	1,4	.
	davon						
81	Handel; Instandhaltung und Reparatur von Kfz (G)	1,2	1,2	1,1	1,1	.	.
82	Verkehr und Lagerei (H)	1,9	1,8	1,7	1,7	.	.
83	Gastgewerbe (I)	2,8	2,8	2,7	2,8	.	.
84	Information und Kommunikation (J)	0,6	0,6	0,6	0,5	0,5	.
85	Finanz-, Versicherungs- u. Unternehmensdienstleister; Grundstücks- und Wohnungswesen (K - N)	1,2	1,2	1,2	1,2	1,1	1,1
	davon						
86	Finanz- und Versicherungsdienstleistungen (K)	0,6	0,6	0,6	0,6	0,6	.
87	Grundstücks- und Wohnungswesen (L)	1,6	1,6	1,5	1,5	1,4	.
88	Unternehmensdienstleister (M - N)	1,1	1,0	1,0	1,1	1,1	.
	davon						
89	Erbringung von freiberuflichen, wissenschaftlichen und technischen Dienstleistungen (M)	0,8	0,8	0,8	0,8	.	.
90	Erbringung von sonstigen wirtschaftlichen Dienstleistungen (N)	1,4	1,4	1,4	1,4	.	.
91	Öffentliche und sonstige Dienstleister, Erziehung und Gesundheit; Private Haushalte (O - T)	2,1	2,0	2,0	2,0	2,0	2,0
	davon						
92	Öffentliche Dienstleister, Erziehung und Gesundheit (O - Q)	2,2	2,1	2,2	2,1	2,1	.
	davon						
93	Öffentliche Verwaltung, Verteidigung, Sozial- versicherung (O)	2,8	2,8	2,8	2,7	.	.
94	Erziehung und Unterricht (P)	1,7	1,6	1,7	1,6	.	.
95	Gesundheits- und Sozialwesen (Q)	1,9	1,9	1,9	1,9	.	.
96	Sonstige Dienstleister (R - T)	1,6	1,6	1,6	1,6	1,6	.
	davon						
97	Kunst, Unterhaltung und Erholung (R)	1,6	1,5	1,4	1,5	.	.
98	Sonstige Dienstleistungen (S)	1,8	1,8	1,7	1,7	.	.
99	Häusliche Dienste (T)	0,5	0,5	0,5	0,5	.	.

Tabelle 1		Bruttoinlandsprodukt und Bruttowertschöpfung nach Wirtschaftsbereichen in Mecklenburg-Vorpommern in jeweiligen Preisen						
		1991	1992	1993	1994	1995	1996	1997
Lfd. Nr.	Bruttoinlandsprodukt/Bruttowertschöpfung nach Wirtschaftsbereichen (WZ 2008)	3	4	5	6	7	8	9
1	2							
		Anteil an der Bruttowertschöpfung (A - T) in Prozent						
100	Bruttoinlandsprodukt	x	x	x	x	x	x	x
101	Gütersteuern abzüglich Gütersubventionen	x	x	x	x	x	x	x
102	Bruttowertschöpfung zu Herstellungspreisen (A - T)	100	100	100	100	100	100	100
	davon							
103	Land- und Forstwirtschaft, Fischerei (A)	5,4	3,9	4,6	3,5	3,8	3,4	4,1
104	Produzierendes Gewerbe (B - F)	29,5	26,4	24,9	27,5	27,1	26,1	25,8
	davon							
105	Produzierendes Gewerbe ohne Baugewerbe (B - E)	18,9	13,8	12,1	12,8	11,8	12,1	12,2
	davon							
106	Bergbau und Gewinnung von Steinen und Erden (B)
107	Verarbeitendes Gewerbe (C)	15,0	10,4	9,4	9,3	8,3	8,4	8,7
108	Energieversorgung (D)
109	Wasserversorgung (E)
110	Baugewerbe (F)	10,6	12,6	12,8	14,7	15,3	13,9	13,5
111	Dienstleistungsbereiche (G - T)	65,0	69,8	70,4	69,0	69,1	70,6	70,1
	davon							
112	Handel, Verkehr, Lagerei, Gastgewerbe, Information und Kommunikation (G - J)	22,6	24,9	23,7	22,5	20,9	20,8	20,5
	davon							
113	Handel, Verkehr und Lagerei, Gastgewerbe (G - I)
	davon							
114	Handel; Instandhaltung und Reparatur von Kfz (G)
115	Verkehr und Lagerei (H)
116	Gastgewerbe (I)
117	Information und Kommunikation (J)
118	Finanz-, Versicherungs- u. Unternehmensdienstleister; Grundstücks- und Wohnungswesen (K - N)	9,5	10,1	13,7	15,0	16,6	18,0	18,5
	davon							
119	Finanz- und Versicherungsdienstleistungen (K)
120	Grundstücks- und Wohnungswesen (L)
121	Unternehmensdienstleister (M - N)
	davon							
122	Erbringung von freiberuflichen, wissenschaftlichen und technischen Dienstleistungen (M)
123	Erbringung von sonstigen wirtschaftlichen Dienstleistungen (N)
124	Öffentliche und sonstige Dienstleister, Erziehung und Gesundheit; Private Haushalte (O - T)	33,0	34,8	33,1	31,6	31,6	31,8	31,1
	davon							
125	Öffentliche Dienstleister, Erziehung und Gesundheit (O - Q)
	davon							
126	Öffentliche Verwaltung, Verteidigung, Sozial- versicherung (O)
127	Erziehung und Unterricht (P)
128	Gesundheits- und Sozialwesen (Q)
129	Sonstige Dienstleister (R - T)
	davon							
130	Kunst, Unterhaltung und Erholung (R)
131	Sonstige Dienstleistungen (S)
132	Häusliche Dienste (T)

Tabelle 1		Bruttoinlandsprodukt und Bruttowertschöpfung nach Wirtschaftsbereichen in Mecklenburg-Vorpommern in jeweiligen Preisen					
		1998	1999	2000	2001	2002	2003
Lfd. Nr.	Bruttoinlandsprodukt/Bruttowertschöpfung nach Wirtschaftsbereichen (WZ 2008)	10	11	12	13	14	15
1	2						
		Anteil an der Bruttowertschöpfung (A - T) in Prozent					
100	Bruttoinlandsprodukt	x	x	x	x	x	x
101	Gütersteuern abzüglich Gütersubventionen	x	x	x	x	x	x
102	Bruttowertschöpfung zu Herstellungspreisen (A - T)	100	100	100	100	100	100
	davon						
103	Land- und Forstwirtschaft, Fischerei (A)	4,0	3,8	4,2	4,6	3,8	3,5
104	Produzierendes Gewerbe (B - F)	23,8	22,7	21,4	20,4	20,0	19,4
	davon						
105	Produzierendes Gewerbe ohne Baugewerbe (B - E)	12,4	12,7	12,7	12,7	12,8	12,9
	davon						
106	Bergbau und Gewinnung von Steinen und Erden (B)
107	Verarbeitendes Gewerbe (C)	8,6	9,2	9,5	9,5	9,7	9,5
108	Energieversorgung (D)
109	Wasserversorgung (E)
110	Baugewerbe (F)	11,4	10,0	8,7	7,8	7,2	6,5
111	Dienstleistungsbereiche (G - T)	72,1	73,4	74,4	74,9	76,3	77,1
	davon						
112	Handel, Verkehr, Lagerei, Gastgewerbe, Information und Kommunikation (G - J)	21,0	20,3	20,9	21,0	21,4	21,3
	davon						
113	Handel, Verkehr und Lagerei, Gastgewerbe (G - I)
	davon						
114	Handel; Instandhaltung und Reparatur von Kfz (G)
115	Verkehr und Lagerei (H)
116	Gastgewerbe (I)
117	Information und Kommunikation (J)
118	Finanz-, Versicherungs- u. Unternehmensdienstleister; Grundstücks- und Wohnungswesen (K - N)	19,8	21,0	21,1	21,7	22,2	22,7
	davon						
119	Finanz- und Versicherungsdienstleistungen (K)
120	Grundstücks- und Wohnungswesen (L)
121	Unternehmensdienstleister (M - N)
	davon						
122	Erbringung von freiberuflichen, wissenschaftlichen und technischen Dienstleistungen (M)
123	Erbringung von sonstigen wirtschaftlichen Dienstleistungen (N)
124	Öffentliche und sonstige Dienstleister, Erziehung und Gesundheit; Private Haushalte (O - T)	31,3	32,1	32,4	32,2	32,7	33,2
	davon						
125	Öffentliche Dienstleister, Erziehung und Gesundheit (O - Q)
	davon						
126	Öffentliche Verwaltung, Verteidigung, Sozial- versicherung (O)
127	Erziehung und Unterricht (P)
128	Gesundheits- und Sozialwesen (Q)
129	Sonstige Dienstleister (R - T)
	davon						
130	Kunst, Unterhaltung und Erholung (R)
131	Sonstige Dienstleistungen (S)
132	Häusliche Dienste (T)

Tabelle 1		Bruttoinlandsprodukt und Bruttowertschöpfung nach Wirtschaftsbereichen in Mecklenburg-Vorpommern in jeweiligen Preisen					
		2004	2005	2006	2007	2008	2009
Lfd. Nr.	Bruttoinlandsprodukt/Bruttowertschöpfung nach Wirtschaftsbereichen (WZ 2008)	16	17	18	19	20	21
1	2						
		Anteil an der Bruttowertschöpfung (A - T) in Prozent					
100	Bruttoinlandsprodukt	x	x	x	x	x	x
101	Gütersteuern abzüglich Gütersubventionen	x	x	x	x	x	x
102	Bruttowertschöpfung zu Herstellungspreisen (A - T)	100	100	100	100	100	100
	davon						
103	Land- und Forstwirtschaft, Fischerei (A)	4,0	2,6	2,7	2,9	3,5	2,6
104	Produzierendes Gewerbe (B - F)	19,1	19,7	20,3	21,6	20,6	19,3
	davon						
105	Produzierendes Gewerbe ohne Baugewerbe (B - E)	13,3	14,2	14,8	16,2	15,3	13,9
	davon						
106	Bergbau und Gewinnung von Steinen und Erden (B)	0,1	0,1
107	Verarbeitendes Gewerbe (C)	9,9	10,5	11,3	12,7	11,7	10,4
108	Energieversorgung (D)	1,8	1,6
109	Wasserversorgung (E)	1,7	1,8
110	Baugewerbe (F)	5,8	5,5	5,6	5,4	5,4	5,4
111	Dienstleistungsbereiche (G - T)	76,9	77,8	77,0	75,5	75,9	78,1
	davon						
112	Handel, Verkehr, Lagerei, Gastgewerbe, Information und Kommunikation (G - J)	21,2	21,3	21,1	21,0	20,9	21,8
	davon						
113	Handel, Verkehr und Lagerei, Gastgewerbe (G - I)	18,7	19,6
	davon						
114	Handel; Instandhaltung und Reparatur von Kfz (G)	8,7	10,0
115	Verkehr und Lagerei (H)	7,1	6,7
116	Gastgewerbe (I)	2,9	2,9
117	Information und Kommunikation (J)	2,2	2,2
118	Finanz-, Versicherungs- u. Unternehmensdienstleister; Grundstücks- und Wohnungswesen (K - N)	22,6	22,9	23,0	22,8	22,8	23,1
	davon						
119	Finanz- und Versicherungsdienstleistungen (K)	1,9	2,1
120	Grundstücks- und Wohnungswesen (L)	13,0	12,9
121	Unternehmensdienstleister (M - N)	7,8	8,2
	davon						
122	Erbringung von freiberuflichen, wissenschaftlichen und technischen Dienstleistungen (M)	3,4	3,5
123	Erbringung von sonstigen wirtschaftlichen Dienstleistungen (N)	4,5	4,6
124	Öffentliche und sonstige Dienstleister, Erziehung und Gesundheit; Private Haushalte (O - T)	33,2	33,6	32,9	31,6	32,2	33,2
	davon						
125	Öffentliche Dienstleister, Erziehung und Gesundheit (O - Q)	27,1	28,3
	davon						
126	Öffentliche Verwaltung, Verteidigung, Sozial- versicherung (O)	12,3	12,9
127	Erziehung und Unterricht (P)	5,8	5,8
128	Gesundheits- und Sozialwesen (Q)	9,0	9,5
129	Sonstige Dienstleister (R - T)	5,1	5,0
	davon						
130	Kunst, Unterhaltung und Erholung (R)	1,6	1,6
131	Sonstige Dienstleistungen (S)	3,4	3,3
132	Häusliche Dienste (T)	0,1	0,1

Tabelle 1		Bruttoinlandsprodukt und Bruttowertschöpfung nach Wirtschaftsbereichen in Mecklenburg-Vorpommern in jeweiligen Preisen					
		2010	2011	2012	2013	2014	2015
Lfd. Nr.	Bruttoinlandsprodukt/Bruttowertschöpfung nach Wirtschaftsbereichen (WZ 2008)	22	23	24	25	26	27
1	2						
		Anteil an der Bruttowertschöpfung (A - T) in Prozent					
100	Bruttoinlandsprodukt	x	x	x	x	x	x
101	Gütersteuern abzüglich Gütersubventionen	x	x	x	x	x	x
102	Bruttowertschöpfung zu Herstellungspreisen (A - T)	100	100	100	100	100	100
	davon						
103	Land- und Forstwirtschaft, Fischerei (A)	2,6	2,9	3,2	3,4	2,8	2,3
104	Produzierendes Gewerbe (B - F)	20,0	20,6	21,2	21,1	21,7	22,3
	davon						
105	Produzierendes Gewerbe ohne Baugewerbe (B - E)	14,3	14,3	14,7	14,8	14,7	15,4
	davon						
106	Bergbau und Gewinnung von Steinen und Erden (B)	0,1	0,1	0,1	0,1	.	.
107	Verarbeitendes Gewerbe (C)	10,7	10,9	11,0	11,3	11,2	11,8
108	Energieversorgung (D)	1,7	1,7	2,0	1,9	.	.
109	Wasserversorgung (E)	1,8	1,7	1,6	1,5	.	.
110	Baugewerbe (F)	5,8	6,3	6,5	6,3	7,1	7,0
111	Dienstleistungsbereiche (G - T)	77,3	76,5	75,7	75,5	75,4	75,4
	davon						
112	Handel, Verkehr, Lagerei, Gastgewerbe, Information und Kommunikation (G - J)	20,0	19,8	18,9	18,7	18,6	18,8
	davon						
113	Handel, Verkehr und Lagerei, Gastgewerbe (G - I)	18,0	17,7	16,8	16,9	16,8	.
	davon						
114	Handel; Instandhaltung und Reparatur von Kfz (G)	8,5	8,7	7,9	7,7	.	.
115	Verkehr und Lagerei (H)	6,5	6,0	5,8	6,1	.	.
116	Gastgewerbe (I)	3,0	3,0	3,2	3,1	.	.
117	Information und Kommunikation (J)	2,0	2,0	2,1	1,8	1,9	.
118	Finanz-, Versicherungs- u. Unternehmensdienstleister; Grundstücks- und Wohnungswesen (K - N)	23,9	23,8	22,7	22,9	23,0	22,7
	davon						
119	Finanz- und Versicherungsdienstleistungen (K)	2,0	1,8	1,8	1,8	1,8	.
120	Grundstücks- und Wohnungswesen (L)	13,4	13,9	12,5	12,2	12,2	.
121	Unternehmensdienstleister (M - N)	8,4	8,2	8,4	8,9	9,0	.
	davon						
122	Erbringung von freiberuflichen, wissenschaftlichen und technischen Dienstleistungen (M)	3,6	3,4	3,5	3,8	.	.
123	Erbringung von sonstigen wirtschaftlichen Dienstleistungen (N)	4,8	4,8	4,9	5,1	.	.
124	Öffentliche und sonstige Dienstleister, Erziehung und Gesundheit; Private Haushalte (O - T)	33,4	32,9	34,1	33,8	33,8	33,8
	davon						
125	Öffentliche Dienstleister, Erziehung und Gesundheit (O - Q)	28,4	28,1	29,3	28,9	28,9	.
	davon						
126	Öffentliche Verwaltung, Verteidigung, Sozial- versicherung (O)	12,9	12,8	12,9	12,8	.	.
127	Erziehung und Unterricht (P)	5,5	5,3	5,8	5,5	.	.
128	Gesundheits- und Sozialwesen (Q)	10,0	10,0	10,6	10,7	.	.
129	Sonstige Dienstleister (R - T)	5,0	4,8	4,8	4,8	4,9	.
	davon						
130	Kunst, Unterhaltung und Erholung (R)	1,6	1,5	1,5	1,6	.	.
131	Sonstige Dienstleistungen (S)	3,4	3,2	3,2	3,1	.	.
132	Häusliche Dienste (T)	0,1	0,1	0,1	0,1	.	.

Tabelle 2		Bruttoinlandsprodukt nach Ländern in jeweiligen Preisen						
Lfd. Nr.	Land	1991	1992	1993	1994	1995	1996	1997
1	2	3	4	5	6	7	8	9
Millionen EUR								
1	Baden-Württemberg	241 787	254 933	253 366	262 749	272 402	277 454	283 106
2	Bayern	262 142	281 958	287 715	298 661	307 792	313 362	321 244
3	Berlin	67 843	74 699	80 357	83 168	85 736	84 987	83 729
4	Brandenburg	19 563	24 316	29 691	34 316	37 807	39 674	40 490
5	Bremen	18 745	19 318	19 293	19 959	20 403	20 466	21 110
6	Hamburg	61 145	63 393	65 896	67 958	69 730	71 354	73 951
7	Hessen	150 118	158 449	161 499	166 003	170 870	175 247	178 951
8	Mecklenburg-Vorpommern	14 070	17 332	20 793	24 137	26 416	27 414	27 859
9	Niedersachsen	143 341	152 303	155 857	162 541	164 685	165 740	168 968
10	Nordrhein-Westfalen	379 622	400 291	403 742	416 209	431 311	432 774	443 231
11	Rheinland-Pfalz	75 795	79 385	79 689	82 818	86 141	86 248	88 933
12	Saarland	21 269	22 103	21 825	22 859	23 852	23 276	23 759
13	Sachsen	36 476	45 206	54 870	63 700	70 174	72 836	72 809
14	Sachsen-Anhalt	20 337	25 420	31 246	35 987	38 290	39 942	40 922
15	Schleswig-Holstein	50 622	53 626	54 975	56 819	58 977	59 926	61 259
16	Thüringen	16 927	22 588	27 736	32 408	34 295	35 619	36 769
17	Deutschland	1 579 800	1 695 320	1 748 550	1 830 290	1 898 880	1 926 320	1 967 090
Veränderung gegenüber dem Vorjahr in Prozent								
18	Baden-Württemberg	x	5,4	- 0,6	3,7	3,7	1,9	2,0
19	Bayern	x	7,6	2,0	3,8	3,1	1,8	2,5
20	Berlin	x	10,1	7,6	3,5	3,1	- 0,9	- 1,5
21	Brandenburg	x	24,3	22,1	15,6	10,2	4,9	2,1
22	Bremen	x	3,1	- 0,1	3,5	2,2	0,3	3,1
23	Hamburg	x	3,7	3,9	3,1	2,6	2,3	3,6
24	Hessen	x	5,6	1,9	2,8	2,9	2,6	2,1
25	Mecklenburg-Vorpommern	x	23,2	20,0	16,1	9,4	3,8	1,6
26	Niedersachsen	x	6,3	2,3	4,3	1,3	0,6	1,9
27	Nordrhein-Westfalen	x	5,4	0,9	3,1	3,6	0,3	2,4
28	Rheinland-Pfalz	x	4,7	0,4	3,9	4,0	0,1	3,1
29	Saarland	x	3,9	- 1,3	4,7	4,3	- 2,4	2,1
30	Sachsen	x	23,9	21,4	16,1	10,2	3,8	- 0,0
31	Sachsen-Anhalt	x	25,0	22,9	15,2	6,4	4,3	2,5
32	Schleswig-Holstein	x	5,9	2,5	3,4	3,8	1,6	2,2
33	Thüringen	x	33,4	22,8	16,8	5,8	3,9	3,2
34	Deutschland	x	7,3	3,1	4,7	3,7	1,4	2,1
Anteil an Deutschland in Prozent								
35	Baden-Württemberg	15,3	15,0	14,5	14,4	14,3	14,4	14,4
36	Bayern	16,6	16,6	16,5	16,3	16,2	16,3	16,3
37	Berlin	4,3	4,4	4,6	4,5	4,5	4,4	4,3
38	Brandenburg	1,2	1,4	1,7	1,9	2,0	2,1	2,1
39	Bremen	1,2	1,1	1,1	1,1	1,1	1,1	1,1
40	Hamburg	3,9	3,7	3,8	3,7	3,7	3,7	3,8
41	Hessen	9,5	9,3	9,2	9,1	9,0	9,1	9,1
42	Mecklenburg-Vorpommern	0,9	1,0	1,2	1,3	1,4	1,4	1,4
43	Niedersachsen	9,1	9,0	8,9	8,9	8,7	8,6	8,6
44	Nordrhein-Westfalen	24,0	23,6	23,1	22,7	22,7	22,5	22,5
45	Rheinland-Pfalz	4,8	4,7	4,6	4,5	4,5	4,5	4,5
46	Saarland	1,3	1,3	1,2	1,2	1,3	1,2	1,2
47	Sachsen	2,3	2,7	3,1	3,5	3,7	3,8	3,7
48	Sachsen-Anhalt	1,3	1,5	1,8	2,0	2,0	2,1	2,1
49	Schleswig-Holstein	3,2	3,2	3,1	3,1	3,1	3,1	3,1
50	Thüringen	1,1	1,3	1,6	1,8	1,8	1,8	1,9
51	Deutschland	100	100	100	100	100	100	100

Tabelle 2		Bruttoinlandsprodukt nach Ländern in jeweiligen Preisen					
Lfd. Nr.	Land	1998	1999	2000	2001	2002	2003
1	2	10	11	12	13	14	15
Millionen EUR							
1	Baden-Württemberg	291 678	301 388	309 550	323 511	325 818	328 749
2	Bayern	334 700	345 226	358 740	372 528	381 649	378 328
3	Berlin	83 970	84 566	85 336	86 183	86 306	85 474
4	Brandenburg	41 468	43 350	44 685	45 794	46 392	46 715
5	Bremen	21 349	21 416	22 361	23 156	23 822	24 438
6	Hamburg	75 811	76 488	78 127	82 478	83 916	84 234
7	Hessen	182 634	189 911	194 512	201 620	202 722	207 924
8	Mecklenburg-Vorpommern	28 013	28 826	29 127	29 598	29 883	30 136
9	Niedersachsen	174 615	178 370	183 839	187 043	185 888	186 701
10	Nordrhein-Westfalen	454 786	459 292	468 890	479 665	488 169	488 368
11	Rheinland-Pfalz	89 919	92 253	94 125	94 491	96 577	97 106
12	Saarland	24 183	24 599	25 412	25 970	25 990	26 233
13	Sachsen	73 889	75 477	75 524	77 959	80 866	82 509
14	Sachsen-Anhalt	41 423	41 984	42 430	43 063	44 607	44 905
15	Schleswig-Holstein	62 047	62 721	64 149	66 096	65 344	66 125
16	Thüringen	37 744	39 013	39 673	40 696	41 342	42 136
17	Deutschland	2 018 230	2 064 880	2 116 480	2 179 850	2 209 290	2 220 080
Veränderung gegenüber dem Vorjahr in Prozent							
18	Baden-Württemberg	3,0	3,3	2,7	4,5	0,7	0,9
19	Bayern	4,2	3,1	3,9	3,8	2,4	- 0,9
20	Berlin	0,3	0,7	0,9	1,0	0,1	- 1,0
21	Brandenburg	2,4	4,5	3,1	2,5	1,3	0,7
22	Bremen	1,1	0,3	4,4	3,6	2,9	2,6
23	Hamburg	2,5	0,9	2,1	5,6	1,7	0,4
24	Hessen	2,1	4,0	2,4	3,7	0,5	2,6
25	Mecklenburg-Vorpommern	0,6	2,9	1,0	1,6	1,0	0,8
26	Niedersachsen	3,3	2,2	3,1	1,7	- 0,6	0,4
27	Nordrhein-Westfalen	2,6	1,0	2,1	2,3	1,8	0,0
28	Rheinland-Pfalz	1,1	2,6	2,0	0,4	2,2	0,5
29	Saarland	1,8	1,7	3,3	2,2	0,1	0,9
30	Sachsen	1,5	2,1	0,1	3,2	3,7	2,0
31	Sachsen-Anhalt	1,2	1,4	1,1	1,5	3,6	0,7
32	Schleswig-Holstein	1,3	1,1	2,3	3,0	- 1,1	1,2
33	Thüringen	2,7	3,4	1,7	2,6	1,6	1,9
34	Deutschland	2,6	2,3	2,5	3,0	1,4	0,5
Anteil an Deutschland in Prozent							
35	Baden-Württemberg	14,5	14,6	14,6	14,8	14,7	14,8
36	Bayern	16,6	16,7	16,9	17,1	17,3	17,0
37	Berlin	4,2	4,1	4,0	4,0	3,9	3,9
38	Brandenburg	2,1	2,1	2,1	2,1	2,1	2,1
39	Bremen	1,1	1,0	1,1	1,1	1,1	1,1
40	Hamburg	3,8	3,7	3,7	3,8	3,8	3,8
41	Hessen	9,0	9,2	9,2	9,2	9,2	9,4
42	Mecklenburg-Vorpommern	1,4	1,4	1,4	1,4	1,4	1,4
43	Niedersachsen	8,7	8,6	8,7	8,6	8,4	8,4
44	Nordrhein-Westfalen	22,5	22,2	22,2	22,0	22,1	22,0
45	Rheinland-Pfalz	4,5	4,5	4,4	4,3	4,4	4,4
46	Saarland	1,2	1,2	1,2	1,2	1,2	1,2
47	Sachsen	3,7	3,7	3,6	3,6	3,7	3,7
48	Sachsen-Anhalt	2,1	2,0	2,0	2,0	2,0	2,0
49	Schleswig-Holstein	3,1	3,0	3,0	3,0	3,0	3,0
50	Thüringen	1,9	1,9	1,9	1,9	1,9	1,9
51	Deutschland	100	100	100	100	100	100

Tabelle 2		Bruttoinlandsprodukt nach Ländern in jeweiligen Preisen					
Lfd. Nr.	Land	2004	2005	2006	2007	2008	2009
1	2	16	17	18	19	20	21
Millionen EUR							
1	Baden-Württemberg	332 697	336 269	356 956	377 127	381 486	355 496
2	Bayern	390 623	396 911	412 903	433 563	436 933	426 706
3	Berlin	85 407	87 254	90 412	94 675	99 302	99 267
4	Brandenburg	47 956	48 716	50 820	53 004	54 884	53 627
5	Bremen	24 694	25 108	26 285	27 286	27 652	25 162
6	Hamburg	86 052	87 944	89 173	92 387	95 145	91 715
7	Hessen	210 666	212 255	218 924	227 463	230 569	219 496
8	Mecklenburg-Vorpommern	30 639	30 830	31 670	33 485	34 452	34 101
9	Niedersachsen	191 536	195 794	204 466	213 418	219 223	209 828
10	Nordrhein-Westfalen	501 679	508 544	525 442	558 003	572 389	550 378
11	Rheinland-Pfalz	100 165	100 804	104 636	109 449	111 340	108 359
12	Saarland	27 367	28 726	29 896	31 353	31 730	28 690
13	Sachsen	84 730	84 653	88 779	92 954	93 981	91 168
14	Sachsen-Anhalt	45 769	45 864	47 899	50 153	50 869	48 530
15	Schleswig-Holstein	67 571	68 041	70 119	71 984	74 363	72 241
16	Thüringen	43 067	43 147	44 869	46 928	47 423	45 513
17	Deutschland	2 270 620	2 300 860	2 393 250	2 513 230	2 561 740	2 460 280
Veränderung gegenüber dem Vorjahr in Prozent							
18	Baden-Württemberg	1,2	1,1	6,2	5,7	1,2	- 6,8
19	Bayern	3,3	1,6	4,0	5,0	0,8	- 2,3
20	Berlin	- 0,1	2,2	3,6	4,7	4,9	- 0,0
21	Brandenburg	2,7	1,6	4,3	4,3	3,5	- 2,3
22	Bremen	1,0	1,7	4,7	3,8	1,3	- 9,0
23	Hamburg	2,2	2,2	1,4	3,6	3,0	- 3,6
24	Hessen	1,3	0,8	3,1	3,9	1,4	- 4,8
25	Mecklenburg-Vorpommern	1,7	0,6	2,7	5,7	2,9	- 1,0
26	Niedersachsen	2,6	2,2	4,4	4,4	2,7	- 4,3
27	Nordrhein-Westfalen	2,7	1,4	3,3	6,2	2,6	- 3,8
28	Rheinland-Pfalz	3,2	0,6	3,8	4,6	1,7	- 2,7
29	Saarland	4,3	5,0	4,1	4,9	1,2	- 9,6
30	Sachsen	2,7	- 0,1	4,9	4,7	1,1	- 3,0
31	Sachsen-Anhalt	1,9	0,2	4,4	4,7	1,4	- 4,6
32	Schleswig-Holstein	2,2	0,7	3,1	2,7	3,3	- 2,9
33	Thüringen	2,2	0,2	4,0	4,6	1,1	- 4,0
34	Deutschland	2,3	1,3	4,0	5,0	1,9	- 4,0
Anteil an Deutschland in Prozent							
35	Baden-Württemberg	14,7	14,9	14,9	15,0	14,9	14,4
36	Bayern	17,2	17,3	17,3	17,3	17,1	17,3
37	Berlin	3,8	3,8	3,8	3,8	3,9	4,0
38	Brandenburg	2,1	2,1	2,1	2,1	2,1	2,2
39	Bremen	1,1	1,1	1,1	1,1	1,1	1,0
40	Hamburg	3,8	3,8	3,7	3,7	3,7	3,7
41	Hessen	9,3	9,2	9,1	9,1	9,0	8,9
42	Mecklenburg-Vorpommern	1,3	1,3	1,3	1,3	1,3	1,4
43	Niedersachsen	8,4	8,5	8,5	8,5	8,6	8,5
44	Nordrhein-Westfalen	22,1	22,1	22,0	22,2	22,3	22,4
45	Rheinland-Pfalz	4,4	4,4	4,4	4,4	4,3	4,4
46	Saarland	1,2	1,2	1,2	1,2	1,2	1,2
47	Sachsen	3,7	3,7	3,7	3,7	3,7	3,7
48	Sachsen-Anhalt	2,0	2,0	2,0	2,0	2,0	2,0
49	Schleswig-Holstein	3,0	3,0	2,9	2,9	2,9	2,9
50	Thüringen	1,9	1,9	1,9	1,9	1,9	1,8
51	Deutschland	100	100	100	100	100	100

Tabelle 2		Bruttoinlandsprodukt nach Ländern in jeweiligen Preisen					
Lfd. Nr.	Land	2010	2011	2012	2013	2014	2015
1	2	22	23	24	25	26	27
Millionen EUR							
1	Baden-Württemberg	384 913	405 955	413 668	423 440	437 251	460 687
2	Bayern	450 203	480 472	493 381	508 079	526 740	549 190
3	Berlin	103 292	108 143	109 824	112 797	117 748	124 161
4	Brandenburg	56 034	57 740	58 802	60 445	62 366	65 294
5	Bremen	26 719	27 665	28 866	29 270	30 119	31 590
6	Hamburg	94 578	95 872	97 831	102 329	105 200	109 271
7	Hessen	227 171	235 576	237 568	243 425	253 864	263 444
8	Mecklenburg-Vorpommern	34 969	36 263	36 419	37 455	38 367	39 869
9	Niedersachsen	222 851	235 886	240 106	242 282	248 504	258 530
10	Nordrhein-Westfalen	566 173	588 785	597 352	611 126	632 848	645 590
11	Rheinland-Pfalz	114 338	119 608	122 034	124 666	127 674	131 951
12	Saarland	30 295	32 033	32 511	32 488	33 474	35 028
13	Sachsen	95 053	99 510	101 788	104 456	108 592	112 658
14	Sachsen-Anhalt	51 350	52 042	53 770	54 627	55 105	56 217
15	Schleswig-Holstein	73 898	76 597	79 374	80 522	82 814	85 610
16	Thüringen	48 225	50 972	51 565	53 412	54 986	56 811
17	Deutschland	2 580 060	2 703 120	2 754 860	2 820 820	2 915 650	3 025 900
Veränderung gegenüber dem Vorjahr in Prozent							
18	Baden-Württemberg	8,3	5,5	1,9	2,4	3,3	5,4
19	Bayern	5,5	6,7	2,7	3,0	3,7	4,3
20	Berlin	4,1	4,7	1,6	2,7	4,4	5,4
21	Brandenburg	4,5	3,0	1,8	2,8	3,2	4,7
22	Bremen	6,2	3,5	4,3	1,4	2,9	4,9
23	Hamburg	3,1	1,4	2,0	4,6	2,8	3,9
24	Hessen	3,5	3,7	0,8	2,5	4,3	3,8
25	Mecklenburg-Vorpommern	2,5	3,7	0,4	2,8	2,4	3,9
26	Niedersachsen	6,2	5,8	1,8	0,9	2,6	4,0
27	Nordrhein-Westfalen	2,9	4,0	1,5	2,3	3,6	2,0
28	Rheinland-Pfalz	5,5	4,6	2,0	2,2	2,4	3,4
29	Saarland	5,6	5,7	1,5	- 0,1	3,0	4,6
30	Sachsen	4,3	4,7	2,3	2,6	4,0	3,7
31	Sachsen-Anhalt	5,8	1,3	3,3	1,6	0,9	2,0
32	Schleswig-Holstein	2,3	3,7	3,6	1,4	2,8	3,4
33	Thüringen	6,0	5,7	1,2	3,6	2,9	3,3
34	Deutschland	4,9	4,8	1,9	2,4	3,4	3,8
Anteil an Deutschland in Prozent							
35	Baden-Württemberg	14,9	15,0	15,0	15,0	15,0	15,2
36	Bayern	17,4	17,8	17,9	18,0	18,1	18,1
37	Berlin	4,0	4,0	4,0	4,0	4,0	4,1
38	Brandenburg	2,2	2,1	2,1	2,1	2,1	2,2
39	Bremen	1,0	1,0	1,0	1,0	1,0	1,0
40	Hamburg	3,7	3,5	3,6	3,6	3,6	3,6
41	Hessen	8,8	8,7	8,6	8,6	8,7	8,7
42	Mecklenburg-Vorpommern	1,4	1,3	1,3	1,3	1,3	1,3
43	Niedersachsen	8,6	8,7	8,7	8,6	8,5	8,5
44	Nordrhein-Westfalen	21,9	21,8	21,7	21,7	21,7	21,3
45	Rheinland-Pfalz	4,4	4,4	4,4	4,4	4,4	4,4
46	Saarland	1,2	1,2	1,2	1,2	1,1	1,2
47	Sachsen	3,7	3,7	3,7	3,7	3,7	3,7
48	Sachsen-Anhalt	2,0	1,9	2,0	1,9	1,9	1,9
49	Schleswig-Holstein	2,9	2,8	2,9	2,9	2,8	2,8
50	Thüringen	1,9	1,9	1,9	1,9	1,9	1,9
51	Deutschland	100	100	100	100	100	100

Tabelle 3		Bruttoinlandsprodukt und Bruttowertschöpfung je Erwerbstätigen nach Wirtschaftsbereichen in Mecklenburg-Vorpommern in jeweiligen Preisen						
		1991	1992	1993	1994	1995	1996	1997
Lfd. Nr.	Merkmal nach Wirtschaftsbereichen (WZ 2008)	3	4	5	6	7	8	9
1	2	3	4	5	6	7	8	9
		EUR je Erwerbstätigen						
1	Bruttoinlandsprodukt	16 835	23 037	28 167	31 701	33 705	35 335	36 529
2	Bruttowertschöpfung zu Herstellungspreisen (A - T)	15 459	20 934	25 550	28 620	30 544	32 039	33 148
	davon							
3	Land- und Forstwirtschaft, Fischerei (A)	10 355	15 306	25 681	22 943	30 175	31 881	39 486
4	Produzierendes Gewerbe (B - F)	16 730	20 208	23 335	27 871	29 264	29 816	31 331
	davon							
5	Produzierendes Gewerbe ohne Baugewerbe (B - E)	17 341	19 654	23 876	29 103	29 811	32 201	34 126
	darunter							
6	Verarbeitendes Gewerbe (C)	16 127	17 133	21 344	24 838	24 580	26 428	28 660
7	Baugewerbe (F)	15 746	20 855	22 844	26 882	28 855	28 004	29 168
8	Dienstleistungsbereiche (G - T)	15 563	21 668	26 428	29 301	31 098	32 953	33 547
	davon							
9	Handel, Verkehr, Lagerei, Gastgewerbe, Information und Kommunikation (G - J)	13 115	20 506	24 112	26 547	27 033	28 301	28 122
	davon							
10	Handel, Verkehr und Lagerei, Gastgewerbe (G - I)
11	Information und Kommunikation (J)
12	Finanz-, Versicherungs- u. Unternehmensdienstleister; Grundstücks- und Wohnungswesen (K - N)	18 875	25 580	39 102	45 801	52 650	57 454	58 501
	davon							
13	Finanz- und Versicherungsdienstleistungen (K)
14	Grundstücks- und Wohnungswesen (L)
15	Unternehmensdienstleister (M - N)
16	Öffentliche und sonstige Dienstleister, Erziehung und Gesundheit; Private Haushalte (O - T)	16 869	21 587	24 812	26 712	27 889	29 074	29 784
	davon							
17	Öffentliche Dienstleister, Erziehung und Gesundheit (O - Q)
18	Sonstige Dienstleister (R - T)
		Veränderung gegenüber dem Vorjahr in Prozent						
19	Bruttoinlandsprodukt	x	36,8	22,3	12,5	6,3	4,8	3,4
20	Bruttowertschöpfung zu Herstellungspreisen (A - T)	x	35,4	22,1	12,0	6,7	4,9	3,5
	davon							
21	Land- und Forstwirtschaft, Fischerei (A)	x	47,8	67,8	- 10,7	31,5	5,7	23,9
22	Produzierendes Gewerbe (B - F)	x	20,8	15,5	19,4	5,0	1,9	5,1
	davon							
23	Produzierendes Gewerbe ohne Baugewerbe (B - E)	x	13,3	21,5	21,9	2,4	8,0	6,0
	darunter							
24	Verarbeitendes Gewerbe (C)	x	6,2	24,6	16,4	- 1,0	7,5	8,4
25	Baugewerbe (F)	x	32,4	9,5	17,7	7,3	- 2,9	4,2
26	Dienstleistungsbereiche (G - T)	x	39,2	22,0	10,9	6,1	6,0	1,8
	davon							
27	Handel, Verkehr, Lagerei, Gastgewerbe, Information und Kommunikation (G - J)	x	56,4	17,6	10,1	1,8	4,7	- 0,6
	davon							
28	Handel, Verkehr und Lagerei, Gastgewerbe (G - I)	x
29	Information und Kommunikation (J)	x
30	Finanz-, Versicherungs- u. Unternehmensdienstleister; Grundstücks- und Wohnungswesen (K - N)	x	35,5	52,9	17,1	15,0	9,1	1,8
	davon							
31	Finanz- und Versicherungsdienstleistungen (K)	x
32	Grundstücks- und Wohnungswesen (L)	x
33	Unternehmensdienstleister (M - N)	x
34	Öffentliche und sonstige Dienstleister, Erziehung und Gesundheit; Private Haushalte (O - T)	x	28,0	14,9	7,7	4,4	4,2	2,4
	davon							
35	Öffentliche Dienstleister, Erziehung und Gesundheit (O - Q)	x
36	Sonstige Dienstleister (R - T)	x

Tabelle 3		Bruttoinlandsprodukt und Bruttowertschöpfung je Erwerbstätigen nach Wirtschaftsbereichen in Mecklenburg-Vorpommern in jeweiligen Preisen					
		1998	1999	2000	2001	2002	2003
Lfd. Nr.	Merkmal nach Wirtschaftsbereichen (WZ 2008)	10	11	12	13	14	15
		EUR je Erwerbstätigen					
1	Bruttoinlandsprodukt	36 897	37 634	38 006	39 533	40 415	41 507
2	Bruttowertschöpfung zu Herstellungspreisen (A - T)	33 450	33 937	34 285	35 726	36 556	37 487
3	davon Land- und Forstwirtschaft, Fischerei (A)	36 862	36 094	41 486	49 625	41 499	39 396
4	davon Produzierendes Gewerbe (B - F)	31 233	32 007	31 721	33 697	35 260	36 993
5	davon Produzierendes Gewerbe ohne Baugewerbe (B - E)	36 001	37 590	38 050	39 420	41 079	42 923
6	darunter Verarbeitendes Gewerbe (C)	29 670	32 569	34 029	34 981	36 606	37 012
7	Baugewerbe (F)	27 280	26 952	25 543	27 264	28 178	29 009
8	Dienstleistungsbereiche (G - T)	34 073	34 472	34 749	35 692	36 693	37 531
9	davon Handel, Verkehr, Lagerei, Gastgewerbe, Information und Kommunikation (G - J)	28 567	27 548	28 113	29 218	30 197	30 669
10	davon Handel, Verkehr und Lagerei, Gastgewerbe (G - I)
11	davon Information und Kommunikation (J)
12	Finanz-, Versicherungs- u. Unternehmensdienstleister; Grundstücks- und Wohnungswesen (K - N)	58 804	61 091	60 248	61 731	63 358	64 420
13	davon Finanz- und Versicherungsdienstleistungen (K)
14	Grundstücks- und Wohnungswesen (L)
15	Unternehmensdienstleister (M - N)
16	Öffentliche und sonstige Dienstleister, Erziehung und Gesundheit; Private Haushalte (O - T)	29 997	30 635	30 927	31 331	32 041	32 874
17	davon Öffentliche Dienstleister, Erziehung und Gesundheit (O - Q)
18	davon Sonstige Dienstleister (R - T)
		Veränderung gegenüber dem Vorjahr in Prozent					
19	Bruttoinlandsprodukt	1,0	2,0	1,0	4,0	2,2	2,7
20	Bruttowertschöpfung zu Herstellungspreisen (A - T)	0,9	1,5	1,0	4,2	2,3	2,5
21	davon Land- und Forstwirtschaft, Fischerei (A)	- 6,6	- 2,1	14,9	19,6	- 16,4	- 5,1
22	davon Produzierendes Gewerbe (B - F)	- 0,3	2,5	- 0,9	6,2	4,6	4,9
23	davon Produzierendes Gewerbe ohne Baugewerbe (B - E)	5,5	4,4	1,2	3,6	4,2	4,5
24	darunter Verarbeitendes Gewerbe (C)	3,5	9,8	4,5	2,8	4,6	1,1
25	Baugewerbe (F)	- 6,5	- 1,2	- 5,2	6,7	3,4	2,9
26	Dienstleistungsbereiche (G - T)	1,6	1,2	0,8	2,7	2,8	2,3
27	davon Handel, Verkehr, Lagerei, Gastgewerbe, Information und Kommunikation (G - J)	1,6	- 3,6	2,1	3,9	3,4	1,6
28	davon Handel, Verkehr und Lagerei, Gastgewerbe (G - I)
29	davon Information und Kommunikation (J)
30	Finanz-, Versicherungs- u. Unternehmensdienstleister; Grundstücks- und Wohnungswesen (K - N)	0,5	3,9	- 1,4	2,5	2,6	1,7
31	davon Finanz- und Versicherungsdienstleistungen (K)
32	Grundstücks- und Wohnungswesen (L)
33	Unternehmensdienstleister (M - N)
34	Öffentliche und sonstige Dienstleister, Erziehung und Gesundheit; Private Haushalte (O - T)	0,7	2,1	1,0	1,3	2,3	2,6
35	davon Öffentliche Dienstleister, Erziehung und Gesundheit (O - Q)
36	davon Sonstige Dienstleister (R - T)

Tabelle 3		Bruttoinlandsprodukt und Bruttowertschöpfung je Erwerbstätigen nach Wirtschaftsbereichen in Mecklenburg-Vorpommern in jeweiligen Preisen					
		2004	2005	2006	2007	2008	2009
Lfd. Nr.	Merkmal nach Wirtschaftsbereichen (WZ 2008)	16	17	18	19	20	21
1	2						
		EUR je Erwerbstätigen					
1	Bruttoinlandsprodukt	42 295	42 623	43 338	44 959	45 921	45 154
2	Bruttowertschöpfung zu Herstellungspreisen (A - T)	38 328	38 571	39 204	40 453	41 313	40 510
	davon						
3	Land- und Forstwirtschaft, Fischerei (A)	47 043	31 975	34 548	39 511	48 005	34 230
4	Produzierendes Gewerbe (B - F)	38 087	40 473	42 307	46 230	45 073	41 750
	davon						
5	Produzierendes Gewerbe ohne Baugewerbe (B - E)	44 818	48 598	51 015	56 879	53 271	47 454
	darunter						
6	Verarbeitendes Gewerbe (C)	38 914	41 947	45 098	51 393	46 660	40 792
7	Baugewerbe (F)	28 260	28 248	29 102	29 622	31 316	31 940
8	Dienstleistungsbereiche (G - T)	38 018	38 376	38 636	39 090	40 143	40 458
	davon						
9	Handel, Verkehr, Lagerei, Gastgewerbe, Information und Kommunikation (G - J)	30 962	31 472	32 231	32 929	33 203	34 166
	davon						
10	Handel, Verkehr und Lagerei, Gastgewerbe (G - I)	31 727	32 787
11	Information und Kommunikation (J)	54 215	54 901
12	Finanz-, Versicherungs- u. Unternehmensdienstleister; Grundstücks- und Wohnungswesen (K - N)	64 016	64 060	62 732	62 744	63 450	60 857
	davon						
13	Finanz- und Versicherungsdienstleistungen (K)	47 389	49 188
14	Grundstücks- und Wohnungswesen (L)	362 408	342 757
15	Unternehmensdienstleister (M - N)	27 771	27 238
16	Öffentliche und sonstige Dienstleister, Erziehung und Gesundheit; Private Haushalte (O - T)	33 624	33 810	33 853	34 063	35 697	36 367
	davon						
17	Öffentliche Dienstleister, Erziehung und Gesundheit (O - Q)	36 958	37 955
18	Sonstige Dienstleister (R - T)	30 188	29 368
		Veränderung gegenüber dem Vorjahr in Prozent					
19	Bruttoinlandsprodukt	1,9	0,8	1,7	3,7	2,1	- 1,7
20	Bruttowertschöpfung zu Herstellungspreisen (A - T)	2,2	0,6	1,6	3,2	2,1	- 1,9
	davon						
21	Land- und Forstwirtschaft, Fischerei (A)	19,4	- 32,0	8,0	14,4	21,5	- 28,7
22	Produzierendes Gewerbe (B - F)	3,0	6,3	4,5	9,3	- 2,5	- 7,4
	davon						
23	Produzierendes Gewerbe ohne Baugewerbe (B - E)	4,4	8,4	5,0	11,5	- 6,3	- 10,9
	darunter						
24	Verarbeitendes Gewerbe (C)	5,1	7,8	7,5	14,0	- 9,2	- 12,6
25	Baugewerbe (F)	- 2,6	- 0,0	3,0	1,8	5,7	2,0
26	Dienstleistungsbereiche (G - T)	1,3	0,9	0,7	1,2	2,7	0,8
	davon						
27	Handel, Verkehr, Lagerei, Gastgewerbe, Information und Kommunikation (G - J)	1,0	1,6	2,4	2,2	0,8	2,9
	davon						
28	Handel, Verkehr und Lagerei, Gastgewerbe (G - I)	3,3
29	Information und Kommunikation (J)	1,3
30	Finanz-, Versicherungs- u. Unternehmensdienstleister; Grundstücks- und Wohnungswesen (K - N)	- 0,6	0,1	- 2,1	0,0	1,1	- 4,1
	davon						
31	Finanz- und Versicherungsdienstleistungen (K)	3,8
32	Grundstücks- und Wohnungswesen (L)	- 5,4
33	Unternehmensdienstleister (M - N)	- 1,9
34	Öffentliche und sonstige Dienstleister, Erziehung und Gesundheit; Private Haushalte (O - T)	2,3	0,6	0,1	0,6	4,8	1,9
	davon						
35	Öffentliche Dienstleister, Erziehung und Gesundheit (O - Q)	2,7
36	Sonstige Dienstleister (R - T)	- 2,7

Tabelle 3		Bruttoinlandsprodukt und Bruttowertschöpfung je Erwerbstätigen nach Wirtschaftsbereichen in Mecklenburg-Vorpommern in jeweiligen Preisen					
		2010	2011	2012	2013	2014	2015
Lfd. Nr.	Merkmal nach Wirtschaftsbereichen (WZ 2008)	22	23	24	25	26	27
1	2						
		EUR je Erwerbstätigen					
1	Bruttoinlandsprodukt	46 599	48 925	49 563	51 113	51 974	53 888
2	Bruttowertschöpfung zu Herstellungspreisen (A - T)	41 932	43 947	44 530	45 968	46 759	48 488
3	davon						
3	Land- und Forstwirtschaft, Fischerei (A)	35 624	39 418	43 817	49 867	41 422	35 389
4	Produzierendes Gewerbe (B - F)	45 164	47 532	48 244	51 192	53 926	57 154
	davon						
5	Produzierendes Gewerbe ohne Baugewerbe (B - E)	51 253	52 936	53 192	56 967	57 958	62 174
	darunter						
6	Verarbeitendes Gewerbe (C)	43 875	46 164	45 580	50 155	50 650	54 840
7	Baugewerbe (F)	34 910	38 531	39 841	41 387	47 108	48 502
8	Dienstleistungsbereiche (G - T)	41 415	43 255	43 620	44 537	45 246	46 910
	davon						
9	Handel, Verkehr, Lagerei, Gastgewerbe, Information und Kommunikation (G - J)	32 231	32 683	31 814	32 178	32 796	34 436
	davon						
10	Handel, Verkehr und Lagerei, Gastgewerbe (G - I)	30 809	31 133	29 827	30 435	30 965	.
11	Information und Kommunikation (J)	54 436	58 225	70 019	67 909	70 291	.
12	Finanz-, Versicherungs- u. Unternehmensdienstleister; Grundstücks- und Wohnungswesen (K - N)	64 088	67 718	65 793	68 197	69 806	71 674
	davon						
13	Finanz- und Versicherungsdienstleistungen (K)	49 759	47 376	49 322	53 201	55 146	.
14	Grundstücks- und Wohnungswesen (L)	405 804	442 693	404 326	417 122	421 606	.
15	Unternehmensdienstleister (M - N)	28 176	28 901	30 242	32 639	33 633	.
16	Öffentliche und sonstige Dienstleister, Erziehung und Gesundheit; Private Haushalte (O - T)	38 256	40 532	42 810	43 548	43 939	45 515
	davon						
17	Öffentliche Dienstleister, Erziehung und Gesundheit (O - Q)	39 604	42 075	44 723	45 279	45 566	.
18	Sonstige Dienstleister (R - T)	32 111	33 399	33 906	35 439	36 330	.
		Veränderung gegenüber dem Vorjahr in Prozent					
19	Bruttoinlandsprodukt	3,2	5,0	1,3	3,1	1,7	3,7
20	Bruttowertschöpfung zu Herstellungspreisen (A - T)	3,5	4,8	1,3	3,2	1,7	3,7
	davon						
21	Land- und Forstwirtschaft, Fischerei (A)	4,1	10,7	11,2	13,8	- 16,9	- 14,6
22	Produzierendes Gewerbe (B - F)	8,2	5,2	1,5	6,1	5,3	6,0
	davon						
23	Produzierendes Gewerbe ohne Baugewerbe (B - E)	8,0	3,3	0,5	7,1	1,7	7,3
	darunter						
24	Verarbeitendes Gewerbe (C)	7,6	5,2	- 1,3	10,0	1,0	8,3
25	Baugewerbe (F)	9,3	10,4	3,4	3,9	13,8	3,0
26	Dienstleistungsbereiche (G - T)	2,4	4,4	0,8	2,1	1,6	3,7
	davon						
27	Handel, Verkehr, Lagerei, Gastgewerbe, Information und Kommunikation (G - J)	- 5,7	1,4	- 2,7	1,1	1,9	5,0
	davon						
28	Handel, Verkehr und Lagerei, Gastgewerbe (G - I)	- 6,0	1,1	- 4,2	2,0	1,7	.
29	Information und Kommunikation (J)	- 0,8	7,0	20,3	- 3,0	3,5	.
30	Finanz-, Versicherungs- u. Unternehmensdienstleister; Grundstücks- und Wohnungswesen (K - N)	5,3	5,7	- 2,8	3,7	2,4	2,7
	davon						
31	Finanz- und Versicherungsdienstleistungen (K)	1,2	- 4,8	4,1	7,9	3,7	.
32	Grundstücks- und Wohnungswesen (L)	18,4	9,1	- 8,7	3,2	1,1	.
33	Unternehmensdienstleister (M - N)	3,4	2,6	4,6	7,9	3,0	.
34	Öffentliche und sonstige Dienstleister, Erziehung und Gesundheit; Private Haushalte (O - T)	5,2	5,9	5,6	1,7	0,9	3,6
	davon						
35	Öffentliche Dienstleister, Erziehung und Gesundheit (O - Q)	4,3	6,2	6,3	1,2	0,6	.
36	Sonstige Dienstleister (R - T)	9,3	4,0	1,5	4,5	2,5	.

Tabelle 3		Bruttoinlandsprodukt und Bruttowertschöpfung je Erwerbstätigen nach Wirtschaftsbereichen in Mecklenburg-Vorpommern in jeweiligen Preisen						
		1991	1992	1993	1994	1995	1996	1997
Lfd. Nr.	Merkmal nach Wirtschaftsbereichen (WZ 2008)	3	4	5	6	7	8	9
1	2							
		Deutschland = 100						
37	Bruttoinlandsprodukt	41,3	52,0	60,9	65,5	67,4	69,6	70,5
38	Bruttowertschöpfung zu Herstellungspreisen (A - T)	41,7	52,0	60,9	65,5	67,4	69,6	70,5
	davon							
39	Land- und Forstwirtschaft, Fischerei (A)	72,4	97,0	153,7	124,4	145,4	134,9	160,3
40	Produzierendes Gewerbe (B - F)	43,7	48,0	54,8	61,7	62,7	63,3	64,2
	davon							
41	Produzierendes Gewerbe ohne Baugewerbe (B - E)	42,8	44,2	52,8	59,9	58,5	62,1	63,0
	darunter							
42	Verarbeitendes Gewerbe (C)	41,2	40,0	49,4	53,3	50,4	53,4	55,4
43	Baugewerbe (F)	53,1	61,3	66,0	75,0	81,8	81,3	85,0
44	Dienstleistungsbereiche (G - T)	41,5	53,8	62,0	66,7	68,3	71,3	71,5
	davon							
45	Handel, Verkehr, Lagerei, Gastgewerbe, Information und Kommunikation (G - J)	45,2	67,4	76,4	80,2	77,8	81,0	77,6
	davon							
46	Handel, Verkehr und Lagerei, Gastgewerbe (G - I)
47	Information und Kommunikation (J)
	Finanz-, Versicherungs- u. Unternehmensdienstleister;							
48	Grundstücks- und Wohnungswesen (K - N)	22,1	27,8	39,3	46,0	51,9	56,1	58,0
	davon							
49	Finanz- und Versicherungsdienstleistungen (K)
50	Grundstücks- und Wohnungswesen (L)
51	Unternehmensdienstleister (M - N)
52	Öffentliche und sonstige Dienstleister, Erziehung und Gesundheit; Private Haushalte (O - T)	60,5	71,1	78,7	82,5	83,9	86,1	87,3
	davon							
53	Öffentliche Dienstleister, Erziehung und Gesundheit (O - Q)
54	Sonstige Dienstleister (R - T)

Tabelle 3		Bruttoinlandsprodukt und Bruttowertschöpfung je Erwerbstätigen nach Wirtschaftsbereichen in Mecklenburg-Vorpommern in jeweiligen Preisen					
		1998	1999	2000	2001	2002	2003
Lfd. Nr.	Merkmal nach Wirtschaftsbereichen (WZ 2008)	10	11	12	13	14	15
1	2						
		Deutschland = 100					
37	Bruttoinlandsprodukt	70,2	71,1	71,7	72,2	72,5	73,3
38	Bruttowertschöpfung zu Herstellungspreisen (A - T)	70,2	71,1	71,7	72,2	72,5	73,3
	davon						
39	Land- und Forstwirtschaft, Fischerei (A)	152,7	148,0	155,9	158,6	155,2	157,5
40	Produzierendes Gewerbe (B - F)	62,4	63,4	61,1	63,4	65,1	66,2
	davon						
41	Produzierendes Gewerbe ohne Baugewerbe (B - E)	64,5	66,8	65,4	66,6	68,4	69,0
	darunter						
42	Verarbeitendes Gewerbe (C)	55,7	60,6	60,7	61,4	63,8	62,2
43	Baugewerbe (F)	80,3	79,1	75,8	79,6	80,7	82,9
44	Dienstleistungsbereiche (G - T)	72,1	73,0	74,4	73,6	74,0	75,0
	davon						
45	Handel, Verkehr, Lagerei, Gastgewerbe, Information und Kommunikation (G - J)	75,4	74,1	74,9	73,2	73,8	74,6
	davon						
46	Handel, Verkehr und Lagerei, Gastgewerbe (G - I)
47	Information und Kommunikation (J)
48	Finanz-, Versicherungs- u. Unternehmensdienstleister; Grundstücks- und Wohnungswesen (K - N)	60,8	64,1	66,9	66,9	67,1	68,0
	davon						
49	Finanz- und Versicherungsdienstleistungen (K)
50	Grundstücks- und Wohnungswesen (L)
51	Unternehmensdienstleister (M - N)
52	Öffentliche und sonstige Dienstleister, Erziehung und Gesundheit; Private Haushalte (O - T)	87,5	89,0	89,6	88,9	89,1	90,4
	davon						
53	Öffentliche Dienstleister, Erziehung und Gesundheit (O - Q)
54	Sonstige Dienstleister (R - T)

Tabelle 3		Bruttoinlandsprodukt und Bruttowertschöpfung je Erwerbstätigen nach Wirtschaftsbereichen in Mecklenburg-Vorpommern in jeweiligen Preisen					
		2004	2005	2006	2007	2008	2009
Lfd. Nr.	Merkmal nach Wirtschaftsbereichen (WZ 2008)	16	17	18	19	20	21
1	2						
		Deutschland = 100					
37	Bruttoinlandsprodukt	73,3	72,9	71,8	72,1	73,2	75,1
38	Bruttowertschöpfung zu Herstellungspreisen (A - T)	73,3	72,9	71,8	72,1	73,2	75,1
	davon						
39	Land- und Forstwirtschaft, Fischerei (A)	157,4	135,2	133,6	141,2	156,0	140,5
40	Produzierendes Gewerbe (B - F)	64,9	66,8	64,9	68,0	67,1	69,1
	davon						
41	Produzierendes Gewerbe ohne Baugewerbe (B - E)	68,2	71,4	69,3	73,9	71,0	71,2
	darunter						
42	Verarbeitendes Gewerbe (C)	62,2	65,0	64,5	70,5	67,1	67,5
43	Baugewerbe (F)	80,4	80,1	79,9	78,5	78,9	80,9
44	Dienstleistungsbereiche (G - T)	75,3	75,4	74,8	74,3	75,3	77,1
	davon						
45	Handel, Verkehr, Lagerei, Gastgewerbe, Information und Kommunikation (G - J)	74,4	74,3	73,6	72,9	72,5	76,3
	davon						
46	Handel, Verkehr und Lagerei, Gastgewerbe (G - I)	79,0	83,3
47	Information und Kommunikation (J)	60,2	62,4
	Finanz-, Versicherungs- u. Unternehmensdienstleister; Grundstücks- und Wohnungswesen (K - N)						
48	Finanz-, Versicherungs- u. Unternehmensdienstleister; Grundstücks- und Wohnungswesen (K - N)	67,9	68,4	67,9	67,4	68,3	67,0
	davon						
49	Finanz- und Versicherungsdienstleistungen (K)	60,9	57,5
50	Grundstücks- und Wohnungswesen (L)	63,8	59,7
51	Unternehmensdienstleister (M - N)	54,2	58,0
52	Öffentliche und sonstige Dienstleister, Erziehung und Gesundheit; Private Haushalte (O - T)	91,3	91,5	90,8	90,9	92,9	93,6
	davon						
53	Öffentliche Dienstleister, Erziehung und Gesundheit (O - Q)	92,1	92,7
54	Sonstige Dienstleister (R - T)	91,8	92,0

Tabelle 3		Bruttoinlandsprodukt und Bruttowertschöpfung je Erwerbstätigen nach Wirtschaftsbereichen in Mecklenburg-Vorpommern in jeweiligen Preisen					
		2010	2011	2012	2013	2014	2015
Lfd. Nr.	Merkmal nach Wirtschaftsbereichen (WZ 2008)	22	23	24	25	26	27
1	2						
		Deutschland = 100					
37	Bruttoinlandsprodukt	74,1	75,3	75,7	76,7	76,1	76,6
38	Bruttowertschöpfung zu Herstellungspreisen (A - T)	74,1	75,3	75,7	76,7	76,1	76,6
	davon						
39	Land- und Forstwirtschaft, Fischerei (A)	141,0	132,3	152,8	159,9	150,6	149,5
40	Produzierendes Gewerbe (B - F)	64,7	65,5	65,8	69,6	71,2	72,4
	davon						
41	Produzierendes Gewerbe ohne Baugewerbe (B - E)	65,8	65,4	65,3	69,7	69,3	71,6
	darunter						
42	Verarbeitendes Gewerbe (C)	60,8	60,5	60,0	65,3	63,9	67,0
43	Baugewerbe (F)	81,5	86,0	86,5	88,7	95,3	92,1
44	Dienstleistungsbereiche (G - T)	78,3	79,7	79,8	79,6	78,9	79,6
	davon						
45	Handel, Verkehr, Lagerei, Gastgewerbe, Information und Kommunikation (G - J)	72,4	70,7	68,9	68,0	67,8	69,0
	davon						
46	Handel, Verkehr und Lagerei, Gastgewerbe (G - I)	78,8	77,4	74,8	74,9	74,7	.
47	Information und Kommunikation (J)	61,2	61,1	72,3	67,3	67,7	.
48	Finanz-, Versicherungs- u. Unternehmensdienstleister; Grundstücks- und Wohnungswesen (K - N)	70,8	74,5	72,7	73,8	73,8	74,5
	davon						
49	Finanz- und Versicherungsdienstleistungen (K)	56,8	56,0	56,8	61,1	61,5	.
50	Grundstücks- und Wohnungswesen (L)	70,3	72,8	68,1	67,7	66,9	.
51	Unternehmensdienstleister (M - N)	59,2	60,7	62,5	65,4	65,2	.
52	Öffentliche und sonstige Dienstleister, Erziehung und Gesundheit; Private Haushalte (O - T)	96,1	98,7	101,8	100,8	99,1	99,8
	davon						
53	Öffentliche Dienstleister, Erziehung und Gesundheit (O - Q)	94,8	97,2	100,8	99,1	97,1	.
54	Sonstige Dienstleister (R - T)	97,1	99,4	99,2	102,1	101,9	.

Tabelle 4		Bruttoinlandsprodukt je Erwerbstätigen nach Ländern in jeweiligen Preisen						
Lfd. Nr.	Land	1991	1992	1993	1994	1995	1996	1997
1	2	3	4	5	6	7	8	9
EUR								
1	Baden-Württemberg	46 834	48 844	49 311	51 594	53 367	53 988	54 798
2	Bayern	43 374	46 042	47 380	49 194	50 666	51 666	52 903
3	Berlin	39 834	44 580	48 186	50 219	51 749	52 113	52 468
4	Brandenburg	16 432	22 879	28 793	32 282	34 742	36 519	37 283
5	Bremen	47 262	48 111	48 640	50 856	53 163	54 101	55 579
6	Hamburg	59 918	61 178	63 936	66 068	68 538	70 581	73 619
7	Hessen	50 844	52 938	54 461	56 264	57 992	59 203	60 546
8	Mecklenburg-Vorpommern	16 835	23 037	28 167	31 701	33 705	35 335	36 529
9	Niedersachsen	43 554	45 604	46 918	48 779	48 900	49 205	50 055
10	Nordrhein-Westfalen	47 136	49 250	50 344	52 404	54 483	54 418	55 356
11	Rheinland-Pfalz	45 139	46 967	47 684	49 551	51 209	51 020	52 509
12	Saarland	44 070	45 615	45 753	48 043	49 782	48 394	49 388
13	Sachsen	16 168	22 972	28 764	32 454	34 758	36 079	36 568
14	Sachsen-Anhalt	15 920	22 425	28 238	31 852	33 340	35 382	36 988
15	Schleswig-Holstein	41 581	43 657	45 132	46 695	48 174	48 737	49 894
16	Thüringen	13 794	21 589	27 097	30 825	32 196	33 847	35 306
17	Deutschland	40 727	44 284	46 275	48 423	50 026	50 734	51 838
Veränderung gegenüber dem Vorjahr in Prozent								
18	Baden-Württemberg	x	4,3	1,0	4,6	3,4	1,2	1,5
19	Bayern	x	6,2	2,9	3,8	3,0	2,0	2,4
20	Berlin	x	11,9	8,1	4,2	3,0	0,7	0,7
21	Brandenburg	x	39,2	25,8	12,1	7,6	5,1	2,1
22	Bremen	x	1,8	1,1	4,6	4,5	1,8	2,7
23	Hamburg	x	2,1	4,5	3,3	3,7	3,0	4,3
24	Hessen	x	4,1	2,9	3,3	3,1	2,1	2,3
25	Mecklenburg-Vorpommern	x	36,8	22,3	12,5	6,3	4,8	3,4
26	Niedersachsen	x	4,7	2,9	4,0	0,2	0,6	1,7
27	Nordrhein-Westfalen	x	4,5	2,2	4,1	4,0	-0,1	1,7
28	Rheinland-Pfalz	x	4,1	1,5	3,9	3,3	-0,4	2,9
29	Saarland	x	3,5	0,3	5,0	3,6	-2,8	2,1
30	Sachsen	x	42,1	25,2	12,8	7,1	3,8	1,4
31	Sachsen-Anhalt	x	40,9	25,9	12,8	4,7	6,1	4,5
32	Schleswig-Holstein	x	5,0	3,4	3,5	3,2	1,2	2,4
33	Thüringen	x	56,5	25,5	13,8	4,4	5,1	4,3
34	Deutschland	x	8,7	4,5	4,6	3,3	1,4	2,2
Deutschland = 100								
35	Baden-Württemberg	115,0	110,3	106,6	106,5	106,7	106,4	105,7
36	Bayern	106,5	104,0	102,4	101,6	101,3	101,8	102,1
37	Berlin	97,8	100,7	104,1	103,7	103,4	102,7	101,2
38	Brandenburg	40,3	51,7	62,2	66,7	69,4	72,0	71,9
39	Bremen	116,0	108,6	105,1	105,0	106,3	106,6	107,2
40	Hamburg	147,1	138,1	138,2	136,4	137,0	139,1	142,0
41	Hessen	124,8	119,5	117,7	116,2	115,9	116,7	116,8
42	Mecklenburg-Vorpommern	41,3	52,0	60,9	65,5	67,4	69,6	70,5
43	Niedersachsen	106,9	103,0	101,4	100,7	97,7	97,0	96,6
44	Nordrhein-Westfalen	115,7	111,2	108,8	108,2	108,9	107,3	106,8
45	Rheinland-Pfalz	110,8	106,1	103,0	102,3	102,4	100,6	101,3
46	Saarland	108,2	103,0	98,9	99,2	99,5	95,4	95,3
47	Sachsen	39,7	51,9	62,2	67,0	69,5	71,1	70,5
48	Sachsen-Anhalt	39,1	50,6	61,0	65,8	66,6	69,7	71,4
49	Schleswig-Holstein	102,1	98,6	97,5	96,4	96,3	96,1	96,2
50	Thüringen	33,9	48,8	58,6	63,7	64,4	66,7	68,1
51	Deutschland	100	100	100	100	100	100	100

Tabelle 4		Bruttoinlandsprodukt je Erwerbstätigen nach Ländern in jeweiligen Preisen					
Lfd. Nr.	Land	1998	1999	2000	2001	2002	2003
1	2	10	11	12	13	14	15
EUR							
1	Baden-Württemberg	55 677	56 565	56 286	58 318	58 691	59 782
2	Bayern	54 020	54 727	55 625	57 436	58 987	59 205
3	Berlin	53 007	53 448	52 840	54 013	55 020	55 298
4	Brandenburg	38 343	39 878	41 007	43 044	44 469	45 475
5	Bremen	56 477	56 095	56 792	58 599	60 375	62 424
6	Hamburg	74 653	74 389	74 484	78 124	80 089	81 351
7	Hessen	61 189	62 598	62 404	64 469	65 020	67 605
8	Mecklenburg-Vorpommern	36 897	37 634	38 006	39 533	40 415	41 507
9	Niedersachsen	51 312	51 325	51 397	52 534	52 165	52 668
10	Nordrhein-Westfalen	55 693	55 029	54 492	55 989	57 207	57 815
11	Rheinland-Pfalz	52 261	52 546	52 118	52 264	53 139	53 885
12	Saarland	49 359	48 952	49 182	50 528	50 744	51 492
13	Sachsen	37 128	37 676	37 738	39 844	41 771	42 828
14	Sachsen-Anhalt	37 546	38 425	39 599	41 281	43 495	44 315
15	Schleswig-Holstein	50 363	50 025	50 084	51 539	51 340	52 759
16	Thüringen	35 462	35 926	36 750	38 479	39 892	41 609
17	Deutschland	52 548	52 904	53 022	54 758	55 748	56 635
Veränderung gegenüber dem Vorjahr in Prozent							
18	Baden-Württemberg	1,6	1,6	- 0,5	3,6	0,6	1,9
19	Bayern	2,1	1,3	1,6	3,3	2,7	0,4
20	Berlin	1,0	0,8	- 1,1	2,2	1,9	0,5
21	Brandenburg	2,8	4,0	2,8	5,0	3,3	2,3
22	Bremen	1,6	- 0,7	1,2	3,2	3,0	3,4
23	Hamburg	1,4	- 0,4	0,1	4,9	2,5	1,6
24	Hessen	1,1	2,3	- 0,3	3,3	0,9	4,0
25	Mecklenburg-Vorpommern	1,0	2,0	1,0	4,0	2,2	2,7
26	Niedersachsen	2,5	0,0	0,1	2,2	- 0,7	1,0
27	Nordrhein-Westfalen	0,6	- 1,2	- 1,0	2,7	2,2	1,1
28	Rheinland-Pfalz	- 0,5	0,5	- 0,8	0,3	1,7	1,4
29	Saarland	- 0,1	- 0,8	0,5	2,7	0,4	1,5
30	Sachsen	1,5	1,5	0,2	5,6	4,8	2,5
31	Sachsen-Anhalt	1,5	2,3	3,1	4,2	5,4	1,9
32	Schleswig-Holstein	0,9	- 0,7	0,1	2,9	- 0,4	2,8
33	Thüringen	0,4	1,3	2,3	4,7	3,7	4,3
34	Deutschland	1,4	0,7	0,2	3,3	1,8	1,6
Deutschland = 100							
35	Baden-Württemberg	106,0	106,9	106,2	106,5	105,3	105,6
36	Bayern	102,8	103,4	104,9	104,9	105,8	104,5
37	Berlin	100,9	101,0	99,7	98,6	98,7	97,6
38	Brandenburg	73,0	75,4	77,3	78,6	79,8	80,3
39	Bremen	107,5	106,0	107,1	107,0	108,3	110,2
40	Hamburg	142,1	140,6	140,5	142,7	143,7	143,6
41	Hessen	116,4	118,3	117,7	117,7	116,6	119,4
42	Mecklenburg-Vorpommern	70,2	71,1	71,7	72,2	72,5	73,3
43	Niedersachsen	97,6	97,0	96,9	95,9	93,6	93,0
44	Nordrhein-Westfalen	106,0	104,0	102,8	102,2	102,6	102,1
45	Rheinland-Pfalz	99,5	99,3	98,3	95,4	95,3	95,1
46	Saarland	93,9	92,5	92,8	92,3	91,0	90,9
47	Sachsen	70,7	71,2	71,2	72,8	74,9	75,6
48	Sachsen-Anhalt	71,5	72,6	74,7	75,4	78,0	78,2
49	Schleswig-Holstein	95,8	94,6	94,5	94,1	92,1	93,2
50	Thüringen	67,5	67,9	69,3	70,3	71,6	73,5
51	Deutschland	100	100	100	100	100	100

Tabelle 4		Bruttoinlandsprodukt je Erwerbstätigen nach Ländern in jeweiligen Preisen					
Lfd. Nr.	Land	2004	2005	2006	2007	2008	2009
1	2	16	17	18	19	20	21
EUR							
1	Baden-Württemberg	60 335	60 854	64 149	66 607	66 365	62 246
2	Bayern	61 118	61 835	63 710	65 635	65 137	63 422
3	Berlin	54 935	56 051	57 133	58 584	60 339	59 387
4	Brandenburg	46 536	47 600	49 350	50 458	51 537	49 758
5	Bremen	62 804	63 943	66 064	67 471	67 976	62 253
6	Hamburg	82 859	83 909	84 150	85 153	85 840	81 682
7	Hessen	68 342	68 991	70 817	72 618	72 855	69 155
8	Mecklenburg-Vorpommern	42 295	42 623	43 338	44 959	45 921	45 154
9	Niedersachsen	53 717	55 072	57 106	58 565	59 375	56 377
10	Nordrhein-Westfalen	59 049	59 901	61 565	64 318	65 106	62 749
11	Rheinland-Pfalz	55 036	55 219	56 850	58 242	58 360	56 855
12	Saarland	53 327	55 756	58 119	60 781	61 257	55 740
13	Sachsen	43 938	44 264	45 881	47 329	47 602	46 402
14	Sachsen-Anhalt	45 241	45 909	47 406	48 926	49 314	47 230
15	Schleswig-Holstein	53 897	54 353	55 576	56 127	57 230	55 416
16	Thüringen	42 256	42 653	43 979	45 212	45 422	43 857
17	Deutschland	57 722	58 507	60 382	62 324	62 702	60 165
Veränderung gegenüber dem Vorjahr in Prozent							
18	Baden-Württemberg	0,9	0,9	5,4	3,8	- 0,4	- 6,2
19	Bayern	3,2	1,2	3,0	3,0	- 0,8	- 2,6
20	Berlin	- 0,7	2,0	1,9	2,5	3,0	- 1,6
21	Brandenburg	2,3	2,3	3,7	2,2	2,1	- 3,5
22	Bremen	0,6	1,8	3,3	2,1	0,7	- 8,4
23	Hamburg	1,9	1,3	0,3	1,2	0,8	- 4,8
24	Hessen	1,1	1,0	2,6	2,5	0,3	- 5,1
25	Mecklenburg-Vorpommern	1,9	0,8	1,7	3,7	2,1	- 1,7
26	Niedersachsen	2,0	2,5	3,7	2,6	1,4	- 5,0
27	Nordrhein-Westfalen	2,1	1,4	2,8	4,5	1,2	- 3,6
28	Rheinland-Pfalz	2,1	0,3	3,0	2,4	0,2	- 2,6
29	Saarland	3,6	4,6	4,2	4,6	0,8	- 9,0
30	Sachsen	2,6	0,7	3,7	3,2	0,6	- 2,5
31	Sachsen-Anhalt	2,1	1,5	3,3	3,2	0,8	- 4,2
32	Schleswig-Holstein	2,2	0,8	2,3	1,0	2,0	- 3,2
33	Thüringen	1,6	0,9	3,1	2,8	0,5	- 3,4
34	Deutschland	1,9	1,4	3,2	3,2	0,6	- 4,0
Deutschland = 100							
35	Baden-Württemberg	104,5	104,0	106,2	106,9	105,8	103,5
36	Bayern	105,9	105,7	105,5	105,3	103,9	105,4
37	Berlin	95,2	95,8	94,6	94,0	96,2	98,7
38	Brandenburg	80,6	81,4	81,7	81,0	82,2	82,7
39	Bremen	108,8	109,3	109,4	108,3	108,4	103,5
40	Hamburg	143,5	143,4	139,4	136,5	136,9	135,8
41	Hessen	118,4	117,9	117,3	116,5	116,2	114,9
42	Mecklenburg-Vorpommern	73,3	72,9	71,8	72,1	73,2	75,1
43	Niedersachsen	93,1	94,1	94,6	94,0	94,7	93,7
44	Nordrhein-Westfalen	102,3	102,4	102,0	103,2	103,8	104,3
45	Rheinland-Pfalz	95,3	94,4	94,2	93,5	93,1	94,5
46	Saarland	92,4	95,3	96,3	97,5	97,7	92,6
47	Sachsen	76,1	75,7	76,0	75,9	75,9	77,1
48	Sachsen-Anhalt	78,4	78,5	78,5	78,5	78,6	78,5
49	Schleswig-Holstein	93,4	92,9	92,0	90,1	91,3	92,1
50	Thüringen	73,2	72,9	72,8	72,5	72,4	72,9
51	Deutschland	100	100	100	100	100	100

Tabelle 4		Bruttoinlandsprodukt je Erwerbstätigen nach Ländern in jeweiligen Preisen					
Lfd. Nr.	Land	2010	2011	2012	2013	2014	2015
1	2	22	23	24	25	26	27
EUR							
1	Baden-Württemberg	67 409	69 991	70 280	71 169	72 681	75 872
2	Bayern	66 440	69 553	70 257	71 620	73 330	75 522
3	Berlin	61 156	63 330	62 855	63 557	65 045	67 249
4	Brandenburg	51 788	53 284	54 161	55 900	57 665	60 434
5	Bremen	66 251	67 629	69 541	70 356	72 004	75 237
6	Hamburg	83 628	83 475	83 676	86 582	88 186	90 905
7	Hessen	71 500	73 101	72 858	74 385	76 685	78 790
8	Mecklenburg-Vorpommern	46 599	48 925	49 563	51 113	51 974	53 888
9	Niedersachsen	59 606	61 993	62 207	62 277	63 201	65 233
10	Nordrhein-Westfalen	64 459	66 041	66 345	67 493	69 402	70 314
11	Rheinland-Pfalz	59 935	61 948	62 684	63 787	64 818	66 509
12	Saarland	58 623	61 242	62 088	62 595	64 494	67 323
13	Sachsen	48 119	50 174	50 861	51 943	53 752	55 891
14	Sachsen-Anhalt	49 921	50 738	52 650	53 821	54 659	56 206
15	Schleswig-Holstein	56 639	57 994	59 729	60 452	61 921	63 453
16	Thüringen	46 124	48 445	48 951	50 948	52 514	54 515
17	Deutschland	62 898	65 015	65 498	66 642	68 277	70 317
Veränderung gegenüber dem Vorjahr in Prozent							
18	Baden-Württemberg	8,3	3,8	0,4	1,3	2,1	4,4
19	Bayern	4,8	4,7	1,0	1,9	2,4	3,0
20	Berlin	3,0	3,6	- 0,8	1,1	2,3	3,4
21	Brandenburg	4,1	2,9	1,6	3,2	3,2	4,8
22	Bremen	6,4	2,1	2,8	1,2	2,3	4,5
23	Hamburg	2,4	- 0,2	0,2	3,5	1,9	3,1
24	Hessen	3,4	2,2	- 0,3	2,1	3,1	2,7
25	Mecklenburg-Vorpommern	3,2	5,0	1,3	3,1	1,7	3,7
26	Niedersachsen	5,7	4,0	0,3	0,1	1,5	3,2
27	Nordrhein-Westfalen	2,7	2,5	0,5	1,7	2,8	1,3
28	Rheinland-Pfalz	5,4	3,4	1,2	1,8	1,6	2,6
29	Saarland	5,2	4,5	1,4	0,8	3,0	4,4
30	Sachsen	3,7	4,3	1,4	2,1	3,5	4,0
31	Sachsen-Anhalt	5,7	1,6	3,8	2,2	1,6	2,8
32	Schleswig-Holstein	2,2	2,4	3,0	1,2	2,4	2,5
33	Thüringen	5,2	5,0	1,0	4,1	3,1	3,8
34	Deutschland	4,5	3,4	0,7	1,7	2,5	3,0
Deutschland = 100							
35	Baden-Württemberg	107,2	107,7	107,3	106,8	106,5	107,9
36	Bayern	105,6	107,0	107,3	107,5	107,4	107,4
37	Berlin	97,2	97,4	96,0	95,4	95,3	95,6
38	Brandenburg	82,3	82,0	82,7	83,9	84,5	85,9
39	Bremen	105,3	104,0	106,2	105,6	105,5	107,0
40	Hamburg	133,0	128,4	127,8	129,9	129,2	129,3
41	Hessen	113,7	112,4	111,2	111,6	112,3	112,0
42	Mecklenburg-Vorpommern	74,1	75,3	75,7	76,7	76,1	76,6
43	Niedersachsen	94,8	95,4	95,0	93,5	92,6	92,8
44	Nordrhein-Westfalen	102,5	101,6	101,3	101,3	101,6	100,0
45	Rheinland-Pfalz	95,3	95,3	95,7	95,7	94,9	94,6
46	Saarland	93,2	94,2	94,8	93,9	94,5	95,7
47	Sachsen	76,5	77,2	77,7	77,9	78,7	79,5
48	Sachsen-Anhalt	79,4	78,0	80,4	80,8	80,1	79,9
49	Schleswig-Holstein	90,0	89,2	91,2	90,7	90,7	90,2
50	Thüringen	73,3	74,5	74,7	76,5	76,9	77,5
51	Deutschland	100	100	100	100	100	100

Tabelle 5		Bruttoinlandsprodukt je Einwohner nach Ländern in jeweiligen Preisen						
Lfd. Nr.	Land	1991	1992	1993	1994	1995	1996	1997
1	2	3	4	5	6	7	8	9
		EUR						
1	Baden-Württemberg
2	Bayern
3	Berlin
4	Brandenburg
5	Bremen
6	Hamburg
7	Hessen
8	Mecklenburg-Vorpommern
9	Niedersachsen
10	Nordrhein-Westfalen
11	Rheinland-Pfalz
12	Saarland
13	Sachsen
14	Sachsen-Anhalt
15	Schleswig-Holstein
16	Thüringen
17	Deutschland
		Veränderung gegenüber dem Vorjahr in Prozent						
18	Baden-Württemberg	X
19	Bayern	X
20	Berlin	X
21	Brandenburg	X
22	Bremen	X
23	Hamburg	X
24	Hessen	X
25	Mecklenburg-Vorpommern	X
26	Niedersachsen	X
27	Nordrhein-Westfalen	X
28	Rheinland-Pfalz	X
29	Saarland	X
30	Sachsen	X
31	Sachsen-Anhalt	X
32	Schleswig-Holstein	X
33	Thüringen	X
34	Deutschland	X
		Deutschland = 100						
35	Baden-Württemberg
36	Bayern
37	Berlin
38	Brandenburg
39	Bremen
40	Hamburg
41	Hessen
42	Mecklenburg-Vorpommern
43	Niedersachsen
44	Nordrhein-Westfalen
45	Rheinland-Pfalz
46	Saarland
47	Sachsen
48	Sachsen-Anhalt
49	Schleswig-Holstein
50	Thüringen
51	Deutschland	100	100	100	100	100	100	100

Tabelle 5		Bruttoinlandsprodukt je Einwohner nach Ländern in jeweiligen Preisen					
Lfd. Nr.	Land	1998	1999	2000	2001	2002	2003
1	2	10	11	12	13	14	15
EUR							
1	Baden-Württemberg
2	Bayern
3	Berlin
4	Brandenburg
5	Bremen
6	Hamburg
7	Hessen
8	Mecklenburg-Vorpommern
9	Niedersachsen
10	Nordrhein-Westfalen
11	Rheinland-Pfalz
12	Saarland
13	Sachsen
14	Sachsen-Anhalt
15	Schleswig-Holstein
16	Thüringen
17	Deutschland
Veränderung gegenüber dem Vorjahr in Prozent							
18	Baden-Württemberg
19	Bayern
20	Berlin
21	Brandenburg
22	Bremen
23	Hamburg
24	Hessen
25	Mecklenburg-Vorpommern
26	Niedersachsen
27	Nordrhein-Westfalen
28	Rheinland-Pfalz
29	Saarland
30	Sachsen
31	Sachsen-Anhalt
32	Schleswig-Holstein
33	Thüringen
34	Deutschland
Deutschland = 100							
35	Baden-Württemberg
36	Bayern
37	Berlin
38	Brandenburg
39	Bremen
40	Hamburg
41	Hessen
42	Mecklenburg-Vorpommern
43	Niedersachsen
44	Nordrhein-Westfalen
45	Rheinland-Pfalz
46	Saarland
47	Sachsen
48	Sachsen-Anhalt
49	Schleswig-Holstein
50	Thüringen
51	Deutschland	100	100	100	100	100	100

Tabelle 5		Bruttoinlandsprodukt je Einwohner nach Ländern in jeweiligen Preisen					
Lfd. Nr.	Land	2004	2005	2006	2007	2008	2009
1	2	16	17	18	19	20	21
EUR							
1	Baden-Württemberg
2	Bayern
3	Berlin
4	Brandenburg
5	Bremen
6	Hamburg
7	Hessen
8	Mecklenburg-Vorpommern
9	Niedersachsen
10	Nordrhein-Westfalen
11	Rheinland-Pfalz
12	Saarland
13	Sachsen
14	Sachsen-Anhalt
15	Schleswig-Holstein
16	Thüringen
17	Deutschland
Veränderung gegenüber dem Vorjahr in Prozent							
18	Baden-Württemberg
19	Bayern
20	Berlin
21	Brandenburg
22	Bremen
23	Hamburg
24	Hessen
25	Mecklenburg-Vorpommern
26	Niedersachsen
27	Nordrhein-Westfalen
28	Rheinland-Pfalz
29	Saarland
30	Sachsen
31	Sachsen-Anhalt
32	Schleswig-Holstein
33	Thüringen
34	Deutschland
Deutschland = 100							
35	Baden-Württemberg
36	Bayern
37	Berlin
38	Brandenburg
39	Bremen
40	Hamburg
41	Hessen
42	Mecklenburg-Vorpommern
43	Niedersachsen
44	Nordrhein-Westfalen
45	Rheinland-Pfalz
46	Saarland
47	Sachsen
48	Sachsen-Anhalt
49	Schleswig-Holstein
50	Thüringen
51	Deutschland	100	100	100	100	100	100

Tabelle 5		Bruttoinlandsprodukt je Einwohner nach Ländern in jeweiligen Preisen					
Lfd. Nr.	Land	2010	2011	2012	2013	2014	2015
1	2	22	23	24	25	26	27
EUR							
1	Baden-Württemberg	40 964	42 745
2	Bayern	41 646	43 092
3	Berlin	34 171	35 627
4	Brandenburg	25 419	26 493
5	Bremen	45 660	47 603
6	Hamburg	59 958	61 729
7	Hessen	41 825	43 073
8	Mecklenburg-Vorpommern	24 012	24 909
9	Niedersachsen	31 824	32 890
10	Nordrhein-Westfalen	35 947	36 509
11	Rheinland-Pfalz	31 895	32 814
12	Saarland	33 817	35 409
13	Sachsen	26 807	27 776
14	Sachsen-Anhalt	24 600	25 198
15	Schleswig-Holstein	29 331	30 134
16	Thüringen	25 471	26 364
17	Deutschland	36 003	37 099
Veränderung gegenüber dem Vorjahr in Prozent							
18	Baden-Württemberg	4,3
19	Bayern	3,5
20	Berlin	4,3
21	Brandenburg	4,2
22	Bremen	4,3
23	Hamburg	3,0
24	Hessen	3,0
25	Mecklenburg-Vorpommern	3,7
26	Niedersachsen	3,4
27	Nordrhein-Westfalen	1,6
28	Rheinland-Pfalz	2,9
29	Saarland	4,7
30	Sachsen	3,6
31	Sachsen-Anhalt	2,4
32	Schleswig-Holstein	2,7
33	Thüringen	3,5
34	Deutschland	3,0
Deutschland = 100							
35	Baden-Württemberg	113,8	115,1
36	Bayern	115,7	116,0
37	Berlin	94,9	95,9
38	Brandenburg	70,6	71,3
39	Bremen	126,8	128,2
40	Hamburg	166,5	166,2
41	Hessen	116,2	116,0
42	Mecklenburg-Vorpommern	66,7	67,1
43	Niedersachsen	88,4	88,5
44	Nordrhein-Westfalen	99,8	98,3
45	Rheinland-Pfalz	88,6	88,3
46	Saarland	93,9	95,3
47	Sachsen	74,5	74,8
48	Sachsen-Anhalt	68,3	67,8
49	Schleswig-Holstein	81,5	81,1
50	Thüringen	70,7	71,0
51	Deutschland	100	100	100	100	100	100

Tabelle 6		Stundenproduktivität der Erwerbstätigen nach Wirtschaftsbereichen in Mecklenburg-Vorpommern in jeweiligen Preisen						
		2000	2001	2002	2003	2004	2005	2006
Lfd. Nr.	Merkmal nach Wirtschaftsbereichen (WZ 2008)	3	4	5	6	7	8	9
1	2	3	4	5	6	7	8	9
		in EUR je Arbeitsstunde der Erwerbstätigen						
1	Bruttoinlandsprodukt	24,40	25,60	26,37	27,31	27,80	28,32	28,45
2	Bruttowertschöpfung zu Herstellungspreisen (A - T)	22,01	23,13	23,85	24,66	25,20	25,63	25,74
	davon							
3	Land- und Forstwirtschaft, Fischerei (A)	24,23	29,32	24,57	23,49	28,16	19,07	20,49
4	Produzierendes Gewerbe (B - F)	19,18	20,67	21,67	22,83	23,18	24,85	25,49
	davon							
5	Produzierendes Gewerbe ohne Baugewerbe (B - E)	23,21	24,48	25,60	26,83	27,53	30,30	31,39
	darunter							
6	Verarbeitendes Gewerbe (C)	20,63	21,64	22,76	23,11	23,87	26,13	27,71
7	Baugewerbe (F)	15,31	16,49	17,04	17,61	16,97	16,96	16,99
8	Dienstleistungsbereiche (G - T)	22,86	23,59	24,46	25,23	25,61	26,13	26,04
	davon							
9	Handel, Verkehr, Lagerei, Gastgewerbe, Information und Kommunikation (G - J)	17,83	18,75	19,67	20,31	20,42	20,90	21,40
10	Finanz-, Versicherungs- u. Unternehmensdienstleister; Grundstücks- und Wohnungswesen (K - N)	39,49	40,81	42,28	42,94	43,32	43,33	41,89
11	Öffentliche und sonstige Dienstleister, Erziehung und Gesundheit; Private Haushalte (O - T)	20,92	21,16	21,70	22,40	22,95	23,49	23,13
		Deutschland = 100						
12	Bruttoinlandsprodukt	66,8	67,4	67,7	68,7	68,5	68,3	67,1
13	Bruttowertschöpfung zu Herstellungspreisen (A - T)	66,8	67,4	67,7	68,7	68,5	68,3	67,1
	davon							
14	Land- und Forstwirtschaft, Fischerei (A)	178,8	181,9	174,5	175,4	172,2	146,4	141,3
15	Produzierendes Gewerbe (B - F)	56,5	58,9	60,5	61,7	60,2	62,0	59,9
	davon							
16	Produzierendes Gewerbe ohne Baugewerbe (B - E)	59,6	61,2	63,0	63,8	62,5	65,9	63,7
	darunter							
17	Verarbeitendes Gewerbe (C)	54,8	56,1	58,3	57,1	56,8	59,7	59,0
18	Baugewerbe (F)	74,4	78,2	79,1	81,5	78,8	78,1	77,3
19	Dienstleistungsbereiche (G - T)	68,8	68,1	68,5	69,7	69,7	70,1	69,6
	davon							
20	Handel, Verkehr, Lagerei, Gastgewerbe, Information und Kommunikation (G - J)	69,8	68,6	69,6	70,9	70,3	70,3	69,8
21	Finanz-, Versicherungs- u. Unternehmensdienstleister; Grundstücks- und Wohnungswesen (K - N)	63,3	63,3	63,5	64,2	64,3	64,6	64,1
22	Öffentliche und sonstige Dienstleister, Erziehung und Gesundheit; Private Haushalte (O - T)	80,7	79,8	79,8	81,2	81,9	82,7	81,9

Tabelle 6		Stundenproduktivität der Erwerbstätigen nach Wirtschaftsbereichen in Mecklenburg-Vorpommern in jeweiligen Preisen								
		2007	2008	2009	2010	2011	2012	2013	2014	2015
Lfd. Nr.	Merkmal nach Wirtschaftsbereichen (WZ 2008)	10	11	12	13	14	15	16	17	18
1	2									
		in EUR je Arbeitsstunde der Erwerbstätigen								
1	Bruttoinlandsprodukt	29,62	30,92	31,06	31,77	33,39	34,36	36,21	36,72	37,74
2	Bruttowertschöpfung zu Herstellungspreisen (A - T)	26,65	27,81	27,86	28,59	29,99	30,87	32,56	33,04	33,96
3	davon									
3	Land- und Forstwirtschaft, Fischerei (A)	23,50	28,86	20,73	21,08	23,53	27,05	31,25	26,40	22,60
4	Produzierendes Gewerbe (B - F)	27,94	27,53	26,41	28,31	29,68	30,77	32,80	34,47	36,25
5	davon									
5	Produzierendes Gewerbe ohne Baugewerbe (B - E)	35,25	33,38	31,16	33,26	34,10	35,15	37,56	38,09	40,34
6	darunter									
6	Verarbeitendes Gewerbe (C)	31,83	29,23	26,90	28,52	29,80	30,24	33,16	33,25	35,58
7	Baugewerbe (F)	17,24	18,34	18,99	20,70	22,90	23,98	25,31	28,78	29,62
8	Dienstleistungsbereiche (G - T)	26,44	27,85	28,57	29,02	30,39	31,09	32,56	32,95	33,84
9	davon									
9	Handel, Verkehr, Lagerei, Gastgewerbe, Information und Kommunikation (G - J)	21,95	22,63	23,69	22,23	22,74	22,33	23,26	23,96	24,86
10	Finanz-, Versicherungs- u. Unternehmensdienstleister; Grundstücks- und Wohnungswesen (K - N)	42,23	44,08	42,63	44,49	47,28	47,38	50,55	51,53	52,89
11	Öffentliche und sonstige Dienstleister, Erziehung und Gesundheit; Private Haushalte (O - T)	23,32	25,06	26,11	27,22	28,77	30,73	31,92	31,75	32,51
		Deutschland = 100								
12	Bruttoinlandsprodukt	67,7	69,9	70,9	70,2	71,5	72,2	74,0	73,5	73,6
13	Bruttowertschöpfung zu Herstellungspreisen (A - T)	67,7	69,9	70,9	70,2	71,5	72,1	74,0	73,5	73,6
14	davon									
14	Land- und Forstwirtschaft, Fischerei (A)	147,4	166,0	147,5	144,9	135,3	158,5	166,0	157,5	156,2
15	Produzierendes Gewerbe (B - F)	62,9	62,8	63,3	60,6	61,8	62,4	66,1	68,0	68,9
16	davon									
16	Produzierendes Gewerbe ohne Baugewerbe (B - E)	68,3	66,2	65,0	61,5	61,7	62,1	66,4	66,2	68,1
17	darunter									
17	Verarbeitendes Gewerbe (C)	64,9	62,3	61,4	56,7	56,9	57,1	62,0	60,8	63,4
18	Baugewerbe (F)	76,2	77,7	79,6	80,7	85,0	85,2	87,5	94,2	91,0
19	Dienstleistungsbereiche (G - T)	69,4	71,7	72,9	73,9	75,4	75,7	76,5	75,7	76,0
20	davon									
20	Handel, Verkehr, Lagerei, Gastgewerbe, Information und Kommunikation (G - J)	69,7	70,7	73,9	69,8	68,5	66,4	66,6	67,2	67,8
21	Finanz-, Versicherungs- u. Unternehmensdienstleister; Grundstücks- und Wohnungswesen (K - N)	64,2	66,6	64,4	67,7	72,0	71,2	73,7	73,4	74,1
22	Öffentliche und sonstige Dienstleister, Erziehung und Gesundheit; Private Haushalte (O - T)	81,9	85,1	85,6	88,2	90,2	93,7	93,5	91,0	91,0

Tabelle 7		Bruttoinlandsprodukt je Arbeitsstunde der Erwerbstätigen nach Ländern in jeweiligen Preisen						
Lfd. Nr.	Land	2000	2001	2002	2003	2004	2005	2006
1	2	3	4	5	6	7	8	9
EUR								
1	Baden-Württemberg	39,47	41,14	41,64	42,51	43,01	43,66	45,62
2	Bayern	38,31	39,86	41,26	41,62	42,94	43,87	44,81
3	Berlin	34,70	35,35	36,52	36,94	36,81	37,86	38,34
4	Brandenburg	26,06	27,62	28,79	29,70	30,34	31,32	32,14
5	Bremen	40,43	41,89	43,43	45,15	45,41	46,35	47,50
6	Hamburg	50,59	53,43	55,02	56,08	57,33	58,40	57,76
7	Hessen	42,94	44,69	45,37	47,40	47,88	48,69	49,57
8	Mecklenburg-Vorpommern	24,40	25,60	26,37	27,31	27,80	28,32	28,45
9	Niedersachsen	36,23	37,22	37,25	37,81	38,70	39,94	41,02
10	Nordrhein-Westfalen	38,85	40,07	41,21	41,76	42,85	43,72	44,50
11	Rheinland-Pfalz	36,66	37,21	38,13	38,73	39,91	40,35	41,16
12	Saarland	34,94	36,24	36,66	37,04	38,30	40,46	41,83
13	Sachsen	24,33	26,10	27,69	28,52	29,08	29,61	30,38
14	Sachsen-Anhalt	25,32	26,58	28,25	29,11	29,61	30,39	31,05
15	Schleswig-Holstein	34,65	35,98	36,06	37,31	38,27	38,81	39,30
16	Thüringen	23,50	24,86	25,99	27,22	27,58	28,16	28,70
17	Deutschland	36,52	37,98	38,96	39,75	40,59	41,46	42,38
Veränderung gegenüber dem Vorjahr in Prozent								
18	Baden-Württemberg	x	4,2	1,2	2,1	1,2	1,5	4,5
19	Bayern	x	4,0	3,5	0,9	3,2	2,2	2,1
20	Berlin	x	1,9	3,3	1,2	- 0,4	2,9	1,3
21	Brandenburg	x	6,0	4,2	3,2	2,2	3,2	2,6
22	Bremen	x	3,6	3,7	4,0	0,6	2,1	2,5
23	Hamburg	x	5,6	3,0	1,9	2,2	1,9	- 1,1
24	Hessen	x	4,1	1,5	4,5	1,0	1,7	1,8
25	Mecklenburg-Vorpommern	x	4,9	3,0	3,6	1,8	1,9	0,5
26	Niedersachsen	x	0,7	0,1	1,5	2,4	3,2	2,7
27	Nordrhein-Westfalen	x	3,1	2,8	1,3	2,6	2,0	1,8
28	Rheinland-Pfalz	x	1,5	2,5	1,6	3,0	1,1	2,0
29	Saarland	x	3,7	1,2	1,0	3,4	5,6	3,4
30	Sachsen	x	7,3	6,1	3,0	2,0	1,8	2,6
31	Sachsen-Anhalt	x	5,0	6,3	3,0	1,7	2,6	2,2
32	Schleswig-Holstein	x	3,8	0,2	3,5	2,6	1,4	1,3
33	Thüringen	x	5,8	4,5	4,7	1,3	2,1	1,9
34	Deutschland	x	4,0	2,6	2,0	2,1	2,1	2,2
Deutschland = 100								
35	Baden-Württemberg	108,1	108,3	106,9	106,9	106,0	105,3	107,6
36	Bayern	104,9	104,9	105,9	104,7	105,8	105,8	105,7
37	Berlin	95,0	93,1	93,7	92,9	90,7	91,3	90,5
38	Brandenburg	71,4	72,7	73,9	74,7	74,7	75,5	75,8
39	Bremen	110,7	110,3	111,5	113,6	111,9	111,8	112,1
40	Hamburg	138,5	140,7	141,2	141,1	141,2	140,9	136,3
41	Hessen	117,6	117,7	116,5	119,2	118,0	117,4	117,0
42	Mecklenburg-Vorpommern	66,8	67,4	67,7	68,7	68,5	68,3	67,1
43	Niedersachsen	99,2	98,0	95,6	95,1	95,3	96,3	96,8
44	Nordrhein-Westfalen	106,4	105,5	105,8	105,1	105,6	105,5	105,0
45	Rheinland-Pfalz	100,4	98,0	97,9	97,4	98,3	97,3	97,1
46	Saarland	95,7	95,4	94,1	93,2	94,4	97,6	98,7
47	Sachsen	66,6	68,7	71,1	71,7	71,6	71,4	71,7
48	Sachsen-Anhalt	69,3	70,0	72,5	73,2	72,9	73,3	73,3
49	Schleswig-Holstein	94,9	94,7	92,6	93,9	94,3	93,6	92,7
50	Thüringen	64,3	65,5	66,7	68,5	67,9	67,9	67,7
51	Deutschland	100	100	100	100	100	100	100

Tabelle 7		Bruttoinlandsprodukt je Arbeitsstunde der Erwerbstätigen nach Ländern in jeweiligen Preisen								
Lfd. Nr.	Land	2007	2008	2009	2010	2011	2012	2013	2014	2015
1	2	10	11	12	13	14	15	16	17	18
		EUR								
1	Baden-Württemberg	47,25	46,80	46,08	49,13	50,68	51,44	52,24	53,30	55,47
2	Bayern	46,05	45,59	45,93	47,58	49,79	50,93	52,31	53,33	54,69
3	Berlin	39,43	41,42	41,64	42,53	43,96	44,20	45,41	46,59	48,07
4	Brandenburg	32,96	34,37	34,02	35,14	36,30	37,48	39,33	40,26	41,86
5	Bremen	48,62	49,39	46,59	48,97	49,91	51,88	53,05	54,62	56,33
6	Hamburg	58,46	59,51	58,01	58,81	58,65	59,33	62,18	63,22	64,98
7	Hessen	50,99	51,55	50,26	51,38	52,37	52,93	54,56	56,13	57,64
8	Mecklenburg-Vorpommern	29,62	30,92	31,06	31,77	33,39	34,36	36,21	36,72	37,74
9	Niedersachsen	42,09	42,89	41,81	43,51	45,26	45,85	46,21	46,83	48,18
10	Nordrhein-Westfalen	46,51	47,12	46,97	47,69	48,70	49,57	51,05	52,15	52,66
11	Rheinland-Pfalz	42,22	42,12	42,33	44,16	45,59	46,75	48,05	48,33	49,61
12	Saarland	43,94	44,43	42,01	43,35	45,28	46,50	47,42	48,63	50,43
13	Sachsen	31,39	32,17	32,31	33,08	34,32	35,40	36,66	37,81	39,14
14	Sachsen-Anhalt	32,04	33,04	32,66	34,14	34,74	36,54	37,91	38,45	39,27
15	Schleswig-Holstein	39,74	40,62	40,53	40,89	41,82	43,47	44,55	45,54	46,64
16	Thüringen	29,59	30,25	30,09	31,14	32,59	33,45	35,29	36,36	37,48
17	Deutschland	43,76	44,21	43,83	45,25	46,68	47,62	48,94	49,97	51,29
		Veränderung gegenüber dem Vorjahr in Prozent								
18	Baden-Württemberg	3,6	- 1,0	- 1,5	6,6	3,2	1,5	1,6	2,0	4,1
19	Bayern	2,8	- 1,0	0,7	3,6	4,6	2,3	2,7	2,0	2,6
20	Berlin	2,8	5,0	0,5	2,1	3,4	0,5	2,7	2,6	3,2
21	Brandenburg	2,6	4,3	- 1,0	3,3	3,3	3,3	4,9	2,4	4,0
22	Bremen	2,4	1,6	- 5,7	5,1	1,9	3,9	2,3	3,0	3,1
23	Hamburg	1,2	1,8	- 2,5	1,4	- 0,3	1,2	4,8	1,7	2,8
24	Hessen	2,9	1,1	- 2,5	2,2	1,9	1,1	3,1	2,9	2,7
25	Mecklenburg-Vorpommern	4,1	4,4	0,5	2,3	5,1	2,9	5,4	1,4	2,8
26	Niedersachsen	2,6	1,9	- 2,5	4,1	4,0	1,3	0,8	1,3	2,9
27	Nordrhein-Westfalen	4,5	1,3	- 0,3	1,5	2,1	1,8	3,0	2,2	1,0
28	Rheinland-Pfalz	2,6	- 0,2	0,5	4,3	3,2	2,5	2,8	0,6	2,6
29	Saarland	5,0	1,1	- 5,4	3,2	4,5	2,7	2,0	2,6	3,7
30	Sachsen	3,3	2,5	0,4	2,4	3,7	3,1	3,6	3,1	3,5
31	Sachsen-Anhalt	3,2	3,1	- 1,2	4,5	1,8	5,2	3,7	1,4	2,1
32	Schleswig-Holstein	1,1	2,2	- 0,2	0,9	2,3	3,9	2,5	2,2	2,4
33	Thüringen	3,1	2,2	- 0,5	3,5	4,7	2,6	5,5	3,0	3,1
34	Deutschland	3,3	1,0	- 0,9	3,2	3,2	2,0	2,8	2,1	2,6
		Deutschland = 100								
35	Baden-Württemberg	108,0	105,9	105,1	108,6	108,6	108,0	106,7	106,7	108,1
36	Bayern	105,2	103,1	104,8	105,1	106,7	107,0	106,9	106,7	106,6
37	Berlin	90,1	93,7	95,0	94,0	94,2	92,8	92,8	93,2	93,7
38	Brandenburg	75,3	77,7	77,6	77,7	77,8	78,7	80,4	80,6	81,6
39	Bremen	111,1	111,7	106,3	108,2	106,9	108,9	108,4	109,3	109,8
40	Hamburg	133,6	134,6	132,4	130,0	125,6	124,6	127,1	126,5	126,7
41	Hessen	116,5	116,6	114,7	113,5	112,2	111,2	111,5	112,3	112,4
42	Mecklenburg-Vorpommern	67,7	69,9	70,9	70,2	71,5	72,2	74,0	73,5	73,6
43	Niedersachsen	96,2	97,0	95,4	96,2	97,0	96,3	94,4	93,7	93,9
44	Nordrhein-Westfalen	106,3	106,6	107,2	105,4	104,3	104,1	104,3	104,4	102,7
45	Rheinland-Pfalz	96,5	95,3	96,6	97,6	97,7	98,2	98,2	96,7	96,7
46	Saarland	100,4	100,5	95,8	95,8	97,0	97,6	96,9	97,3	98,3
47	Sachsen	71,7	72,8	73,7	73,1	73,5	74,3	74,9	75,7	76,3
48	Sachsen-Anhalt	73,2	74,7	74,5	75,4	74,4	76,7	77,5	76,9	76,6
49	Schleswig-Holstein	90,8	91,9	92,5	90,4	89,6	91,3	91,0	91,1	90,9
50	Thüringen	67,6	68,4	68,7	68,8	69,8	70,2	72,1	72,8	73,1
51	Deutschland	100	100	100	100	100	100	100	100	100

Tabelle 8		Bruttoinlandsprodukt und Bruttowertschöpfung nach ausgewählten Wirtschaftsbereichen preisbereinigt, verkettet in Mecklenburg-Vorpommern					
		1992	1993	1994	1995	1996	1997
Lfd. Nr.	Bruttoinlandsprodukt/Bruttowertschöpfung nach Wirtschaftsbereichen (WZ 2008)	3	4	5	6	7	8
1	2						
		Veränderung gegenüber dem Vorjahr in Prozent					
1	Bruttoinlandsprodukt	7,6	9,7	11,2	7,7	2,9	1,6
2	Gütersteuern abzüglich Gütersubventionen	19,0	10,5	14,3	5,0	1,2	- 1,0
3	Bruttowertschöpfung zu Herstellungspreisen (A - T)	6,6	9,6	10,9	8,0	3,1	1,8
	davon						
4	Land- und Forstwirtschaft, Fischerei (A)	- 13,4	31,0	- 42,3	18,0	- 12,4	24,1
5	Produzierendes Gewerbe (B - F)	- 2,0	7,8	24,5	5,8	- 0,4	2,1
	davon						
6	Produzierendes Gewerbe ohne Baugewerbe (B - E)	- 14,7	2,9	21,4	0,4	5,7	2,7
	darunter						
7	Verarbeitendes Gewerbe (C)	- 18,4	7,7	16,6	- 2,7	4,3	6,2
8	Baugewerbe (F)	20,6	13,2	27,4	10,6	- 5,0	1,7
9	Dienstleistungsbereiche (G - T)	12,2	9,1	9,5	8,3	5,3	0,6
	davon						
10	Handel, Verkehr, Lagerei, Gastgewerbe, Information und Kommunikation (G - J)	23,1	9,1	7,9	3,1	4,0	- 1,2
	darunter						
11	Handel, Verkehr und Lagerei, Gastgewerbe (G - I)
12	Finanz-, Versicherungs- u. Unternehmensdienstleister; Grundstücks- und Wohnungswesen (K - N)	4,4	28,6	18,9	22,0	13,0	5,4
	darunter						
13	Unternehmensdienstleister (M - N)
14	Öffentliche und sonstige Dienstleister, Erziehung und Gesundheit; Private Haushalte (O - T)	6,9	3,5	6,8	5,5	2,2	- 0,9

Tabelle 8		Bruttoinlandsprodukt und Bruttowertschöpfung nach ausgewählten Wirtschaftsbereichen preisbereinigt, verkettet in Mecklenburg-Vorpommern					
		1998	1999	2000	2001	2002	2003
Lfd. Nr.	Bruttoinlandsprodukt/Bruttowertschöpfung nach Wirtschaftsbereichen (WZ 2008)	9	10	11	12	13	14
1	2						
		Veränderung gegenüber dem Vorjahr in Prozent					
1	Bruttoinlandsprodukt	0,4	2,6	0,4	- 0,8	0,8	- 0,1
2	Gütersteuern abzüglich Gütersubventionen	- 1,1	4,3	- 2,8	- 3,6	- 1,8	- 0,9
3	Bruttowertschöpfung zu Herstellungspreisen (A - T)	0,5	2,4	0,7	- 0,4	1,1	- 0,0
	davon						
4	Land- und Forstwirtschaft, Fischerei (A)	- 0,2	6,5	- 3,1	- 4,7	- 2,4	4,0
5	Produzierendes Gewerbe (B - F)	- 6,8	- 1,5	- 2,2	- 4,3	- 1,9	- 2,5
	davon						
6	Produzierendes Gewerbe ohne Baugewerbe (B - E)	- 0,1	4,2	3,8	- 0,5	1,1	1,5
	darunter						
7	Verarbeitendes Gewerbe (C)	- 2,5	9,4	7,6	- 0,2	1,6	- 0,8
8	Baugewerbe (F)	- 13,0	- 7,7	- 9,6	- 9,9	- 6,7	- 9,5
9	Dienstleistungsbereiche (G - T)	3,3	3,5	1,8	0,9	2,2	0,4
	davon						
10	Handel, Verkehr, Lagerei, Gastgewerbe, Information und Kommunikation (G - J)	2,1	1,1	0,8	2,3	4,9	- 0,5
	darunter						
11	Handel, Verkehr und Lagerei, Gastgewerbe (G - I)
12	Finanz-, Versicherungs- u. Unternehmensdienstleister; Grundstücks- und Wohnungswesen (K - N)	9,8	6,4	3,1	4,0	3,6	1,6
	darunter						
13	Unternehmensdienstleister (M - N)
14	Öffentliche und sonstige Dienstleister, Erziehung und Gesundheit; Private Haushalte (O - T)	0,2	3,2	1,6	- 1,9	- 0,6	0,2

Tabelle 8		Bruttoinlandsprodukt und Bruttowertschöpfung nach ausgewählten Wirtschaftsbereichen preisbereinigt, verkettet in Mecklenburg-Vorpommern					
		2004	2005	2006	2007	2008	2009
Lfd. Nr.	Bruttoinlandsprodukt/Bruttowertschöpfung nach Wirtschaftsbereichen (WZ 2008)	15	16	17	18	19	20
1	2						
		Veränderung gegenüber dem Vorjahr in Prozent					
1	Bruttoinlandsprodukt	1,1	- 0,1	1,7	4,4	1,6	- 0,7
2	Gütersteuern abzüglich Gütersubventionen	- 2,9	0,3	1,1	- 1,3	0,7	4,1
3	Bruttowertschöpfung zu Herstellungspreisen (A - T)	1,6	- 0,2	1,7	5,0	1,7	- 1,3
	davon						
4	Land- und Forstwirtschaft, Fischerei (A)	32,5	- 39,8	- 5,9	34,3	33,6	- 10,6
5	Produzierendes Gewerbe (B - F)	- 0,3	3,0	2,8	8,7	- 5,4	- 8,9
	davon						
6	Produzierendes Gewerbe ohne Baugewerbe (B - E)	4,4	6,6	3,7	13,2	- 6,2	- 11,0
	darunter						
7	Verarbeitendes Gewerbe (C)	7,0	7,8	11,0	16,2	- 7,8	- 15,9
8	Baugewerbe (F)	- 9,6	- 5,3	0,5	- 3,4	- 2,9	- 3,0
9	Dienstleistungsbereiche (G - T)	0,6	1,1	1,7	3,0	2,5	1,2
	davon						
10	Handel, Verkehr, Lagerei, Gastgewerbe, Information und Kommunikation (G - J)	3,3	- 0,0	5,2	7,1	4,0	3,8
	darunter						
11	Handel, Verkehr und Lagerei, Gastgewerbe (G - I)	4,3
12	Finanz-, Versicherungs- u. Unternehmensdienstleister; Grundstücks- und Wohnungswesen (K - N)	- 0,9	2,3	1,3	3,1	2,0	1,3
	darunter						
13	Unternehmensdienstleister (M - N)	1,3
14	Öffentliche und sonstige Dienstleister, Erziehung und Gesundheit; Private Haushalte (O - T)	- 0,0	1,0	- 0,3	0,3	2,0	- 0,5

Tabelle 8		Bruttoinlandsprodukt und Bruttowertschöpfung nach ausgewählten Wirtschaftsbereichen preisbereinigt, verkettet in Mecklenburg-Vorpommern					
		2010	2011	2012	2013	2014	2015
Lfd. Nr.	Bruttoinlandsprodukt/Bruttowertschöpfung nach Wirtschaftsbereichen (WZ 2008)	21	22	23	24	25	26
1	2						
		Veränderung gegenüber dem Vorjahr in Prozent					
1	Bruttoinlandsprodukt	- 0,2	1,9	- 0,8	0,5	1,0	1,9
2	Gütersteuern abzüglich Gütersubventionen	- 1,5	2,7	- 1,6	0,5	1,8	3,3
3	Bruttowertschöpfung zu Herstellungspreisen (A - T)	0,0	1,8	- 0,7	0,5	1,0	1,8
	davon						
4	Land- und Forstwirtschaft, Fischerei (A)	- 21,7	- 14,5	23,4	11,3	4,8	- 2,9
5	Produzierendes Gewerbe (B - F)	6,8	5,0	1,0	1,5	3,1	3,6
	davon						
6	Produzierendes Gewerbe ohne Baugewerbe (B - E)	6,5	3,1	2,2	3,3	0,2	6,9
	darunter						
7	Verarbeitendes Gewerbe (C)	7,4	6,7	- 1,2	5,0	- 0,3	8,0
8	Baugewerbe (F)	7,8	9,5	- 1,7	- 2,7	10,0	- 3,2
9	Dienstleistungsbereiche (G - T)	- 1,0	1,5	- 2,0	- 0,2	0,2	1,4
	davon						
10	Handel, Verkehr, Lagerei, Gastgewerbe, Information und Kommunikation (G - J)	- 9,5	3,8	- 3,2	- 1,5	- 0,0	2,7
	darunter						
11	Handel, Verkehr und Lagerei, Gastgewerbe (G - I)	- 10,3	3,5	- 3,9	- 0,8	- 0,3	.
12	Finanz-, Versicherungs- u. Unternehmensdienstleister; Grundstücks- und Wohnungswesen (K - N)	4,7	1,7	- 5,3	2,1	0,7	0,7
	darunter						
13	Unternehmensdienstleister (M - N)	3,9	- 1,7	0,7	4,8	0,8	.
14	Öffentliche und sonstige Dienstleister, Erziehung und Gesundheit; Private Haushalte (O - T)	0,7	0,0	1,0	- 1,1	- 0,1	1,2

Tabelle 9		Bruttoinlandsprodukt und Bruttowertschöpfung je Erwerbstätigen nach ausgewählten Wirtschaftsbereichen preisbereinigt, verkettet in Mecklenburg-Vorpommern					
		1992	1993	1994	1995	1996	1997
Lfd. Nr.	Bruttoinlandsprodukt/Bruttowertschöpfung nach Wirtschaftsbereichen (WZ 2008)	3	4	5	6	7	8
1	2						
		Veränderung gegenüber dem Vorjahr in Prozent					
1	Bruttoinlandsprodukt	19,5	11,8	7,8	4,6	4,0	3,3
2	Bruttowertschöpfung zu Herstellungspreisen (A - T)	18,4	11,7	7,5	4,9	4,2	3,6
	davon						
3	Land- und Forstwirtschaft, Fischerei (A)	48,0	53,0	- 40,7	28,1	1,7	24,0
4	Produzierendes Gewerbe (B - F)	8,7	10,0	16,5	2,8	1,6	6,7
	davon						
5	Produzierendes Gewerbe ohne Baugewerbe (B - E)	8,3	18,9	21,4	1,7	6,6	6,2
	darunter						
6	Verarbeitendes Gewerbe (C)	3,1	23,6	18,3	- 1,0	5,9	9,9
7	Baugewerbe (F)	11,0	1,6	12,7	4,0	- 2,4	7,1
8	Dienstleistungsbereiche (G - T)	19,5	10,0	7,3	4,5	5,2	1,4
	davon						
9	Handel, Verkehr, Lagerei, Gastgewerbe, Information und Kommunikation (G - J)	43,2	12,7	8,4	2,9	5,1	- 2,1
	darunter						
10	Handel, Verkehr und Lagerei, Gastgewerbe (G - I)
	Finanz-, Versicherungs- u. Unternehmensdienstleister; Grundstücks- und Wohnungswesen (K - N)						
11	Grundstücks- und Wohnungswesen (K - N)	9,3	21,1	10,1	15,3	9,4	2,5
	darunter						
12	Unternehmensdienstleister (M - N)
	Öffentliche und sonstige Dienstleister, Erziehung und Gesundheit; Private Haushalte (O - T)						
13	Öffentliche und sonstige Dienstleister, Erziehung und Gesundheit; Private Haushalte (O - T)	6,4	4,3	4,4	0,0	2,2	2,0

Tabelle 9		Bruttoinlandsprodukt und Bruttowertschöpfung je Erwerbstätigen nach ausgewählten Wirtschaftsbereichen preisbereinigt, verkettet in Mecklenburg-Vorpommern					
		1998	1999	2000	2001	2002	2003
Lfd. Nr.	Bruttoinlandsprodukt/Bruttowertschöpfung nach Wirtschaftsbereichen (WZ 2008)	9	10	11	12	13	14
1	2						
		Veränderung gegenüber dem Vorjahr in Prozent					
1	Bruttoinlandsprodukt	0,8	1,7	0,3	1,6	2,1	1,7
2	Bruttowertschöpfung zu Herstellungspreisen (A - T)	1,0	1,5	0,7	1,9	2,4	1,8
	davon						
3	Land- und Forstwirtschaft, Fischerei (A)	- 5,6	6,8	0,6	1,5	- 0,2	6,2
4	Produzierendes Gewerbe (B - F)	- 0,1	3,5	2,1	4,3	4,0	4,7
	davon						
5	Produzierendes Gewerbe ohne Baugewerbe (B - E)	3,2	4,4	4,1	1,2	3,3	4,2
	darunter						
6	Verarbeitendes Gewerbe (C)	1,5	9,7	7,3	0,9	3,7	1,5
7	Baugewerbe (F)	- 3,7	1,0	- 2,2	5,6	3,2	2,8
8	Dienstleistungsbereiche (G - T)	1,5	0,5	0,2	1,2	2,1	0,8
	davon						
9	Handel, Verkehr, Lagerei, Gastgewerbe, Information und Kommunikation (G - J)	0,9	- 1,5	- 0,9	3,7	5,4	0,7
	darunter						
10	Handel, Verkehr und Lagerei, Gastgewerbe (G - I)
	Finanz-, Versicherungs- u. Unternehmensdienstleister;						
11	Grundstücks- und Wohnungswesen (K - N)	2,9	1,8	- 0,1	2,0	2,7	0,4
	darunter						
12	Unternehmensdienstleister (M - N)
	Öffentliche und sonstige Dienstleister, Erziehung und Gesundheit; Private Haushalte (O - T)						
13		- 0,4	0,4	0,5	- 1,8	- 0,8	0,6

Tabelle 9		Bruttoinlandsprodukt und Bruttowertschöpfung je Erwerbstätigen nach ausgewählten Wirtschaftsbereichen preisbereinigt, verkettet in Mecklenburg-Vorpommern					
		2004	2005	2006	2007	2008	2009
Lfd. Nr.	Bruttoinlandsprodukt/Bruttowertschöpfung nach Wirtschaftsbereichen (WZ 2008)	15	16	17	18	19	20
1	2						
		Veränderung gegenüber dem Vorjahr in Prozent					
1	Bruttoinlandsprodukt	1,4	0,0	0,6	2,4	0,9	- 1,4
2	Bruttowertschöpfung zu Herstellungspreisen (A - T)	1,8	- 0,0	0,7	3,0	1,0	- 1,9
	davon						
3	Land- und Forstwirtschaft, Fischerei (A)	34,0	- 36,1	- 4,2	32,1	31,8	- 12,1
4	Produzierendes Gewerbe (B - F)	2,3	5,6	1,2	6,2	- 6,1	- 8,5
	davon						
5	Produzierendes Gewerbe ohne Baugewerbe (B - E)	3,6	8,0	1,8	9,4	- 9,4	- 11,4
	darunter						
6	Verarbeitendes Gewerbe (C)	5,5	8,8	8,4	11,6	- 11,5	- 16,2
7	Baugewerbe (F)	- 2,8	- 1,1	- 0,6	- 4,0	0,8	- 1,0
8	Dienstleistungsbereiche (G - T)	0,2	0,4	0,7	1,1	1,8	0,3
	davon						
9	Handel, Verkehr, Lagerei, Gastgewerbe, Information und Kommunikation (G - J)	2,8	0,8	5,6	4,4	2,6	3,8
	darunter						
10	Handel, Verkehr und Lagerei, Gastgewerbe (G - I)	4,0
	Finanz-, Versicherungs- u. Unternehmensdienstleister;						
11	Grundstücks- und Wohnungswesen (K - N)	- 3,0	0,2	- 3,7	- 1,1	0,3	- 2,9
	darunter						
12	Unternehmensdienstleister (M - N)	- 3,4
	Öffentliche und sonstige Dienstleister, Erziehung und Gesundheit; Private Haushalte (O - T)						
13		0,2	- 0,2	- 0,7	- 0,2	2,1	- 0,6

Tabelle 9		Bruttoinlandsprodukt und Bruttowertschöpfung je Erwerbstitigen nach ausgewählten Wirtschaftsbereichen preisbereinigt, verkettet in Mecklenburg-Vorpommern					
		2010	2011	2012	2013	2014	2015
Lfd. Nr.	Bruttoinlandsprodukt/Bruttowertschöpfung nach Wirtschaftsbereichen (WZ 2008)	21	22	23	24	25	26
1	2						
		Veränderung gegenüber dem Vorjahr in Prozent					
1	Bruttoinlandsprodukt	0,5	3,1	0,1	0,8	0,3	1,7
2	Bruttowertschöpfung zu Herstellungspreisen (A - T)	0,6	3,1	0,2	0,8	0,2	1,5
	davon						
3	Land- und Forstwirtschaft, Fischerei (A)	- 22,5	- 16,0	23,8	13,0	3,0	- 1,4
4	Produzierendes Gewerbe (B - F)	8,1	3,7	- 0,6	4,9	3,0	2,8
	davon						
5	Produzierendes Gewerbe ohne Baugewerbe (B - E)	8,6	2,3	- 0,2	6,9	0,2	5,3
	darunter						
6	Verarbeitendes Gewerbe (C)	9,8	6,2	- 3,5	8,9	- 0,5	6,5
7	Baugewerbe (F)	7,6	7,5	- 2,1	0,6	9,5	- 2,8
8	Dienstleistungsbereiche (G - T)	- 0,4	3,5	- 0,6	- 0,8	- 0,7	1,3
	davon						
9	Handel, Verkehr, Lagerei, Gastgewerbe, Information und Kommunikation (G - J)	- 9,5	2,9	- 1,8	- 2,4	- 0,0	2,7
	darunter						
10	Handel, Verkehr und Lagerei, Gastgewerbe (G - I)	- 10,6	2,3	- 3,3	- 2,0	- 0,2	.
	Finanz-, Versicherungs- u. Unternehmensdienstleister; Grundstücks- und Wohnungswesen (K - N)						
11	Grundstücks- und Wohnungswesen (K - N)	3,7	4,2	- 3,9	1,8	0,6	0,5
	darunter						
12	Unternehmensdienstleister (M - N)	1,3	0,3	2,0	3,6	0,5	.
13	Öffentliche und sonstige Dienstleister, Erziehung und Gesundheit; Private Haushalte (O - T)	2,4	3,9	2,6	- 1,4	- 1,9	0,9

Tabelle 10

Veränderung gegenüber dem Vorjahr preisbereinigt, verkettet nach Ländern

Lfd. Nr.	Jahr	Deutschland	Mecklenburg-Vorpommern	Baden-Württemberg	Bayern	Berlin	Brandenburg	Bremen	Hamburg
1	2	3	4	5	6	7	8	9	10
Bruttoinlandsprodukt									
1	1992	1,9	7,6	0,8	2,8	3,4	8,5	- 1,3	- 1,0
2	1993	- 1,0	9,7	- 4,1	- 1,6	2,9	11,8	- 4,3	0,0
3	1994	2,5	11,2	1,9	1,7	1,7	11,0	1,5	0,9
4	1995	1,7	7,7	1,9	1,1	1,8	8,2	0,1	0,6
5	1996	0,8	2,9	1,0	1,1	- 1,1	4,3	- 0,1	2,1
6	1997	1,9	1,6	1,9	2,1	- 2,0	2,3	2,7	3,5
7	1998	2,0	0,4	2,3	3,6	0,4	1,1	0,5	1,2
8	1999	2,0	2,6	2,6	2,8	- 0,0	4,2	- 0,3	1,8
9	2000	3,0	0,4	3,5	4,5	1,5	3,1	4,7	2,7
10	2001	1,7	- 0,8	3,2	2,9	- 0,2	0,3	2,0	5,4
11	2002	0,0	0,8	- 0,9	1,0	- 1,6	0,3	1,9	0,7
12	2003	- 0,7	- 0,1	- 0,3	- 1,6	- 2,4	- 0,1	1,0	- 2,1
13	2004	1,2	1,1	0,3	2,1	- 1,2	1,6	0,3	0,4
14	2005	0,7	- 0,1	0,6	1,2	1,7	0,8	0,9	1,6
15	2006	3,7	1,7	6,2	3,8	3,2	3,1	4,3	1,8
16	2007	3,3	4,4	3,9	3,3	3,3	1,8	1,8	2,1
17	2008	1,1	1,6	0,4	0,2	4,0	2,1	0,3	3,3
18	2009	- 5,6	- 0,7	- 9,1	- 4,5	- 1,4	- 2,8	- 9,3	- 4,7
19	2010	4,1	- 0,2	7,7	4,9	3,0	2,8	4,6	1,3
20	2011	3,7	1,9	4,7	5,9	3,6	0,8	2,4	0,7
21	2012	0,4	- 0,8	0,3	1,0	- 0,2	0,5	2,7	0,1
22	2013	0,3	0,5	0,4	0,9	0,2	0,9	- 0,7	2,4
23	2014	1,6	1,0	1,5	1,9	2,1	1,6	0,8	0,8
24	2015	1,7	1,9	3,1	2,1	3,0	2,7	2,7	1,9
Bruttoinlandsprodukt je Erwerbstätigen									
25	1992	3,3	19,5	- 0,3	1,5	5,1	21,5	- 2,5	- 2,5
26	1993	0,3	11,8	- 2,6	- 0,8	3,4	15,3	- 3,1	0,6
27	1994	2,4	7,8	2,9	1,8	2,4	7,7	2,6	1,1
28	1995	1,3	4,6	1,6	1,0	1,7	5,6	2,3	1,7
29	1996	0,8	4,0	0,3	1,3	0,4	4,4	1,3	2,7
30	1997	1,9	3,3	1,3	2,0	0,2	2,3	2,2	4,1
31	1998	0,8	0,8	0,9	1,5	1,1	1,6	1,0	0,1
32	1999	0,4	1,7	0,8	0,9	0,1	3,7	- 1,3	0,6
33	2000	0,7	0,3	0,3	2,2	- 0,6	2,9	1,6	0,7
34	2001	2,0	1,6	2,3	2,3	1,0	2,7	1,6	4,7
35	2002	0,4	2,1	- 1,0	1,2	0,1	2,3	2,0	1,5
36	2003	0,4	1,7	0,7	- 0,4	- 1,0	1,5	1,8	- 1,0
37	2004	0,8	1,4	0,0	2,1	- 1,8	1,3	- 0,1	0,1
38	2005	0,7	0,0	0,4	0,8	1,6	1,5	1,0	0,6
39	2006	2,9	0,6	5,4	2,8	1,5	2,4	2,9	0,7
40	2007	1,5	2,4	2,1	1,4	1,2	- 0,2	0,2	- 0,3
41	2008	- 0,2	0,9	- 1,1	- 1,3	2,2	0,7	- 0,3	1,1
42	2009	- 5,7	- 1,4	- 8,5	- 4,8	- 2,9	- 4,0	- 8,7	- 5,9
43	2010	3,8	0,5	7,7	4,1	1,9	2,4	4,9	0,6
44	2011	2,3	3,1	3,1	3,9	2,5	0,7	1,0	- 0,8
45	2012	- 0,8	0,1	- 1,1	- 0,6	- 2,4	0,3	1,2	- 1,7
46	2013	- 0,3	0,8	- 0,7	- 0,1	- 1,3	1,3	- 0,9	1,3
47	2014	0,7	0,3	0,3	0,7	0,1	1,6	0,3	- 0,1
48	2015	0,9	1,7	2,2	0,9	1,0	2,8	2,3	1,1

Tabelle 10

Veränderung gegenüber dem Vorjahr preisbereinigt, verkettet nach Ländern

Lfd. Nr.	Jahr	Hessen	Niedersachsen	Nordrhein-Westfalen	Rheinland-Pfalz	Saarland	Sachsen	Sachsen-Anhalt	Schleswig-Holstein	Thüringen
1	2	11	12	13	14	15	16	17	18	19
Bruttoinlandsprodukt										
1	1992	1,2	1,4	1,1	0,5	-0,7	9,1	8,8	1,3	17,0
2	1993	-1,7	-1,6	-2,4	-2,8	-4,6	12,0	12,6	-1,4	12,9
3	1994	0,9	1,8	1,3	1,6	2,9	12,4	10,3	1,0	12,3
4	1995	1,1	-0,8	1,4	1,3	2,4	8,2	4,3	1,8	4,0
5	1996	2,0	-0,1	-0,1	-0,5	-2,6	3,0	3,3	1,1	2,8
6	1997	1,7	1,8	2,0	2,8	1,9	-0,3	2,6	2,1	3,0
7	1998	1,9	2,3	2,0	0,4	2,2	1,2	0,3	0,6	2,3
8	1999	3,1	1,5	1,2	2,2	2,4	1,5	1,4	0,8	2,7
9	2000	3,6	2,8	2,4	2,2	4,4	0,4	1,1	2,5	1,9
10	2001	2,4	-0,3	1,3	-1,3	2,0	1,5	-0,7	1,4	0,7
11	2002	-1,4	-1,6	0,4	1,2	-1,3	2,4	2,7	-1,8	0,4
12	2003	0,5	-0,5	-1,2	-0,4	-0,3	1,1	-0,2	-0,1	1,3
13	2004	-0,1	1,7	1,4	2,6	3,1	1,8	1,0	1,7	1,6
14	2005	0,3	1,3	0,5	-0,0	3,5	-0,5	-0,5	0,2	-0,3
15	2006	3,2	3,7	2,9	3,5	3,0	4,3	3,5	2,8	3,4
16	2007	2,8	3,0	4,0	2,7	2,3	3,1	2,4	1,5	2,7
17	2008	0,8	1,8	1,4	0,6	0,3	-0,0	0,2	2,7	-0,2
18	2009	-7,6	-5,1	-5,3	-4,7	-10,6	-4,2	-5,5	-3,7	-5,1
19	2010	3,1	5,0	2,5	4,9	5,2	3,1	4,3	0,9	4,7
20	2011	2,9	4,4	2,7	3,3	4,6	3,3	-0,9	2,5	4,3
21	2012	-0,6	0,2	0,2	0,6	-0,8	0,9	1,8	2,7	-0,3
22	2013	0,3	-1,1	0,2	0,1	-1,7	0,4	-0,3	-0,8	1,4
23	2014	2,4	1,0	1,8	0,8	1,3	2,1	-0,4	1,2	1,3
24	2015	1,7	2,1	-0,0	1,4	2,4	1,5	0,1	1,4	1,1
Bruttoinlandsprodukt je Erwerbstätigen										
25	1992	-0,1	-0,0	0,2	-0,1	-1,1	25,1	22,7	0,4	37,2
26	1993	-0,8	-1,0	-1,1	-1,6	-3,1	15,5	15,3	-0,6	15,4
27	1994	1,4	1,5	2,3	1,6	3,1	9,2	8,1	1,1	9,4
28	1995	1,2	-1,9	1,7	0,7	1,7	5,2	2,6	1,2	2,7
29	1996	1,6	-0,1	-0,6	-1,0	-3,0	3,0	5,1	0,7	4,0
30	1997	1,9	1,6	1,3	2,7	1,9	1,1	4,6	2,3	4,1
31	1998	0,9	1,4	-0,0	-1,2	0,4	1,2	0,6	0,2	0,1
32	1999	1,4	-0,6	-1,0	0,1	-0,2	0,9	2,4	-0,9	0,6
33	2000	0,8	-0,1	-0,6	-0,6	1,6	0,5	3,1	0,3	2,5
34	2001	2,0	0,1	1,8	-1,4	2,5	3,8	2,0	1,3	2,8
35	2002	-1,1	-1,7	0,8	0,6	-0,9	3,5	4,4	-1,0	2,5
36	2003	1,9	-0,0	-0,2	0,5	0,2	1,6	1,0	1,5	3,7
37	2004	-0,3	1,1	0,8	1,5	2,4	1,7	1,2	1,6	0,9
38	2005	0,4	1,6	0,6	-0,3	3,1	0,3	0,7	0,3	0,4
39	2006	2,7	3,0	2,4	2,7	3,1	3,1	2,3	2,0	2,5
40	2007	1,4	1,2	2,3	0,6	2,0	1,6	0,9	-0,1	0,9
41	2008	-0,2	0,5	0,1	-0,9	-0,1	-0,6	-0,4	1,3	-0,8
42	2009	-7,9	-5,8	-5,1	-4,6	-10,1	-3,7	-5,1	-4,0	-4,5
43	2010	3,0	4,6	2,4	4,8	4,8	2,6	4,2	0,8	4,0
44	2011	1,5	2,6	1,2	2,0	3,3	2,9	-0,6	1,2	3,7
45	2012	-1,7	-1,3	-0,8	-0,2	-0,9	-0,0	2,3	2,0	-0,4
46	2013	-0,1	-1,9	-0,3	-0,3	-0,9	-0,1	0,3	-1,0	1,9
47	2014	1,2	-0,0	1,0	0,0	1,3	1,7	0,3	0,8	1,4
48	2015	0,7	1,3	-0,7	0,7	2,2	1,8	0,9	0,5	1,5

Tabelle 10		Veränderung gegenüber dem Vorjahr preisbereinigt, verkettet nach Ländern							
Lfd. Nr.	Jahr	Deutschland	Mecklenburg-Vorpommern	Baden-Württemberg	Bayern	Berlin	Brandenburg	Bremen	Hamburg
1	2	3	4	5	6	7	8	9	10
Bruttoinlandsprodukt je Einwohner									
49	1992
50	1993
51	1994
52	1995
53	1996
54	1997
55	1998
56	1999
57	2000
58	2001
59	2002
60	2003
61	2004
62	2005
63	2006
64	2007
65	2008
66	2009
67	2010
68	2011
69	2012
70	2013
71	2014
72	2015	1,0	1,7	2,1	1,3	1,8	2,2	2,1	1,0
Bruttoinlandsprodukt je Arbeitsstunde der Erwerbstätigen									
73	2001	2,7	2,5	2,9	3,1	0,6	3,7	2,1	5,4
74	2002	1,2	2,9	- 0,4	2,0	1,5	3,3	2,7	2,0
75	2003	0,8	2,6	0,9	0,1	- 0,3	2,4	2,3	- 0,6
76	2004	1,0	1,3	0,3	2,0	- 1,5	1,2	- 0,2	0,5
77	2005	1,5	1,1	1,0	1,8	2,4	2,4	1,3	1,2
78	2006	1,9	- 0,6	4,5	1,9	0,8	1,4	2,1	- 0,7
79	2007	1,5	2,8	1,8	1,1	1,5	0,1	0,4	- 0,3
80	2008	0,2	3,1	- 1,7	- 1,6	4,2	2,8	0,5	2,1
81	2009	- 2,6	0,7	- 3,9	- 1,5	- 0,8	- 1,6	- 5,9	- 3,6
82	2010	2,5	- 0,4	6,0	2,9	1,1	1,7	3,6	- 0,4
83	2011	2,1	3,2	2,5	3,8	2,3	1,1	0,8	- 0,9
84	2012	0,5	1,7	- 0,0	0,6	- 1,2	1,8	2,3	- 0,8
85	2013	0,7	3,0	- 0,4	0,6	0,3	3,0	0,2	2,6
86	2014	0,4	0,0	0,2	0,2	0,4	0,8	0,9	- 0,3
87	2015	0,6	0,8	1,9	0,5	0,8	2,0	1,0	0,8

Tabelle 10		Veränderung gegenüber dem Vorjahr preisbereinigt, verkettet nach Ländern								
Lfd. Nr.	Jahr	Hessen	Niedersachsen	Nordrhein-Westfalen	Rheinland-Pfalz	Saarland	Sachsen	Sachsen-Anhalt	Schleswig-Holstein	Thüringen
1	2	11	12	13	14	15	16	17	18	19
Bruttoinlandsprodukt je Einwohner										
49	1992
50	1993
51	1994
52	1995
53	1996
54	1997
55	1998
56	1999
57	2000
58	2001
59	2002
60	2003
61	2004
62	2005
63	2006
64	2007
65	2008
66	2009
67	2010
68	2011
69	2012
70	2013
71	2014
72	2015	0,9	1,4	-0,5	0,9	2,5	1,4	0,5	0,8	1,2
Bruttoinlandsprodukt je Arbeitsstunde der Erwerbstätigen										
73	2001	2,8	0,7	2,1	-0,2	3,5	5,5	2,7	2,2	3,9
74	2002	-0,4	-0,9	1,5	1,5	-0,2	4,7	5,4	-0,4	3,4
75	2003	2,4	0,5	0,0	0,6	-0,2	2,1	2,2	2,2	4,1
76	2004	-0,4	1,5	1,3	2,4	2,2	1,1	0,8	2,0	0,7
77	2005	1,2	2,3	1,2	0,5	4,2	1,4	1,9	0,9	1,6
78	2006	1,8	2,0	1,4	1,7	2,3	2,0	1,3	1,0	1,3
79	2007	1,7	1,2	2,4	0,7	2,5	1,8	0,9	0,0	1,2
80	2008	0,6	1,0	0,2	-1,3	0,2	1,3	1,9	1,6	0,9
81	2009	-5,3	-3,3	-1,9	-1,6	-6,6	-0,8	-2,1	-1,1	-1,7
82	2010	1,8	2,9	1,2	3,7	2,8	1,3	3,0	-0,5	2,3
83	2011	1,2	2,6	0,8	1,9	3,3	2,3	-0,5	1,1	3,3
84	2012	-0,4	-0,3	0,5	1,1	0,4	1,8	3,6	3,0	1,2
85	2013	0,9	-1,2	0,9	0,7	0,3	1,3	1,8	0,3	3,3
86	2014	1,0	-0,2	0,4	-1,0	0,8	1,3	0,1	0,6	1,3
87	2015	0,6	0,9	-1,0	0,7	1,5	1,3	0,3	0,4	0,9

Fußnotenerläuterungen

- 1) Verordnung (EU) Nr. 549/2013 des Europäischen Parlaments und des Rates vom 21. Mai 2013 zum Europäischen System Volkswirtschaftlicher Gesamtrechnungen auf nationaler und regionaler Ebene in der Europäischen Union (ABl. EU Nr. L 174 S. 1).