

## Verbraucherpreisindizes in Mecklenburg-Vorpommern

Oktober 2015

Bestell-Nr.: M123 2015 10

Herausgabe: 3. Februar 2016  
Printausgabe: EUR 4,00

---

Herausgeber: Statistisches Amt Mecklenburg-Vorpommern, Lübecker Straße 287, 19059 Schwerin,  
Telefon: 0385 588-0, Telefax: 0385 588-56909, Internet: <http://www.statistik-mv.de>, E-Mail: [statistik.post@statistik-mv.de](mailto:statistik.post@statistik-mv.de)

Zuständiger Dezernent: Dr. Dieter Gabka, Telefon: 0385 588-56044

© Statistisches Amt Mecklenburg-Vorpommern, Schwerin, 2016  
Auszugsweise Vervielfältigung und Verbreitung mit Quellenangabe gestattet.

---

### Zeichenerklärungen und Abkürzungen

-	nichts vorhanden
0	weniger als die Hälfte von 1 in der letzten besetzten Stelle, jedoch mehr als nichts
.	Zahlenwert unbekannt oder geheim zu halten
...	Zahl lag bei Redaktionsschluss noch nicht vor
x	Aussage nicht sinnvoll oder Fragestellung nicht zutreffend
/	keine Angabe, da Zahlenwert nicht ausreichend genau oder nicht repräsentativ
( )	Zahl hat eingeschränkte Aussagefähigkeit
[rot]	berichtigte Zahl

Abweichungen in den Summen erklären sich aus dem Auf- und Abrunden der Einzelwerte.

## Inhaltsverzeichnis

	Seite
Methodische Erläuterungen	4
Aktuelle Ergebnisse	6
<i>Grafik</i> <i>Entwicklung der Jahresteuerrate</i>	6
Tabelle 1    Verbraucherpreisindex - Gesamtübersicht	7
<i>Grafik</i> <i>Wägungsschema</i>	7
Tabelle 2    Verbraucherpreisindex nach Hauptgruppen (mittelfristige Übersicht)	8
Tabelle 3    Verbraucherpreisindex nach Hauptgruppen (mittelfristige Übersicht) Veränderung gegenüber dem Vorjahr bzw. gleichen Vorjahresmonat	10
Tabelle 4.1    Preisindizes im Zusammenhang mit Wohnen	12
<i>Grafik</i> <i>Entwicklung ausgewählter Preisindizes im Zusammenhang mit Wohnen</i>	12
Tabelle 4.2    Preisindizes im Zusammenhang mit Wohnen (mittelfristige Übersicht)	13
Tabelle 5.1    Preisindizes der Hauptgruppe Nahrungsmittel und alkoholfreie Getränke	14
Tabelle 5.2    Preisindizes der Hauptgruppe Nahrungsmittel und alkoholfreie Getränke (mittelfristige Übersicht)	15
Tabelle 6    Sonderberechnungen	16

## Methodische Erläuterungen

In der Lebensrealität der Bevölkerung gibt es eine Vielzahl unterschiedlicher Dienstleistungen und Waren, die mehr oder weniger regelmäßig in Anspruch genommen bzw. gekauft werden. Die jeweils dafür zu zahlenden Preise unterscheiden sich zudem häufig, je nachdem in welchem Ort und/oder in welchem Geschäft der Kauf erfolgt. Die Preisstatistiker verdichten eine große Menge von Daten, um daraus die allgemeine Preisentwicklung zu berechnen.

Das Ergebnis - die **Inflationsrate** - gibt an, um wie viel Prozent sich das durchschnittliche Preisniveau innerhalb eines Jahres verändert hat. Die Inflationsrate berechnet sich aus der Veränderung des Verbraucherpreisindex und damit aus der Veränderung aller beobachteten Preisindizes.

Die Verbraucherpreisindizes messen die Preisentwicklung auf der Stufe des privaten Verbrauchs. Sie werden berechnet als ein gewogener Durchschnitt von Preismesszahlen (relative Preisänderungen der Güter gegenüber dem Basiszeitraum), die für eine repräsentative Auswahl von Lebenshaltungsgütern gebildet werden, also für Waren und Dienstleistungen, die die Haushalte typischerweise benötigen und auch konsumieren. Dazu gehört das Wohnen ebenso wie Nahrungsmittel, Telefon, Versicherungen, ein neuer Haarschnitt und in größeren Abständen auch ein Auto oder ein Kühlschrank.

Die Wägungszahlen werden abgeleitet aus den jeweils aktuellen statistischen Angaben über das Konsumverhalten privater Haushalte. Eine solche Liste der Güter des privaten Verbrauchs einschließlich der jeweiligen Wägungszahlen wird im Allgemeinen auch als „**Warenkorb**“ bezeichnet. Der Warenkorb wird alle fünf Jahre angepasst. Dann gilt es zu messen, welches Gewicht die Güter des Warenkorbes haben, das heißt wie viel von seinem Budget ein typischer Haushalt etwa für Miete, Nahrungsmittel usw. ausgibt. Die registrierten Preisentwicklungen der verschiedenen Güterarten werden entsprechend gewichtet.

Die Indizes werden nach der so genannten Laspeyres-Formel berechnet. Das bedeutet, dass die aus dem Basisjahr stammenden Wägungszahlen bis zur Umstellung der Indizes auf ein neues Basisjahr unverändert bleiben. Es werden also die Verbrauchsverhältnisse aus dem Basisjahr konstant gehalten.

Die monatlich ermittelten Preise sind effektive Endverbraucherpreise einschließlich Mehrwertsteuer sowie einschließlich Verbrauchssteuern und anderer gesetzlicher Abgaben. Damit die monatlichen Werte einer Preisreihe nur „reine“ Preisänderungen zum Ausdruck bringen, werden die den Preis bestimmenden Merkmale der betreffenden Ware bzw. Leistung möglichst lange konstant gehalten. Ergeben sich reale Veränderungen bei den preisrelevanten Merkmalen (Mengeinheit; Qualität; Handels-, Liefer- und Zahlungsbedingungen; u. Ä.), werden diese eliminiert. Erfolgte dies nicht, würden Äpfel mit Birnen verglichen: Ein Kleinwagen kostet heute zwar mehr als vor vielen Jahren, doch er ist auch ein viel besseres Auto. Noch größer ist der Unterschied bei Computern. Die Leistung der Prozessoren verdoppelt sich derzeit etwa alle zwei Jahre. Solche Qualitätsverbesserungen werden bei der Preismessung berücksichtigt.

Die Berichtsstellen in den zwölf Berichtsgemeinden Mecklenburg-Vorpommerns (bundesweit: 188 Berichtsgemeinden) sind so ausgewählt worden, dass in angemessener Weise die verschiedenen Handels- und Betriebsformen des Einzelhandels, Geschäfts- und Wohnviertel und weitere versorgungsrelevante Aspekte berücksichtigt sind. Bei der Auswahl der Berichtsstellen werden auch die verschiedenen Geschäftstypen einbezogen. Die Verbraucherpreisstatistik unterscheidet für den Einzelhandel folgende Typen von Geschäften:

- Kaufhaus, Warenhaus
- Verbrauchermarkt, SB-Warenhaus
- Supermarkt
- Discounter, Fachmarkt
- Fachgeschäft
- Restlicher Einzelhandel

Für die Preiserhebung werden also zunächst Gemeinden, dann Geschäfte und innerhalb der Geschäfte schließlich die absatzstärksten Produktvarianten ausgewählt. Durch dieses Vorgehen ist die Repräsentativität der Stichprobe gewährleistet. Sie liefert ein verkleinertes Abbild der realen Verhältnisse.

In Mecklenburg-Vorpommern gibt es rund 40 Preisermittlerinnen und Preisermittler, die monatlich rund 20 000 Preisreihen beobachten, das heißt: Sie suchen die vorgegebenen Geschäfte auf und registrieren Monat für Monat die Preise der gleichen Produkte in denselben Geschäften. Auf diese Weise ist die Vergleichbarkeit der Preise gewährleistet.

Beginnend mit Januar 2013 erfolgte die Berechnung des Verbraucherpreisindex für Mecklenburg-Vorpommern mit dem Basiszeitraum 2010. Der vorherige Basiszeitraum war das Jahr 2005.

Im Zuge dieser Umstellung auf das neue Basisjahr („Umbasierung“) wurde eine Reihe methodischer und konzeptioneller Änderungen wirksam:

- Der **Warenkorb** wurde dahingehend aktualisiert, dass Waren und Dienstleistungen mit gestiegenem Maß an Verbrauchsbedeutung einbezogen bzw. gegen andere mit geringerer Verkaufsbedeutung ausgetauscht wurden.
- Das **Wägungsschema** ist an die aktuellen Verbrauchsgewohnheiten angepasst worden. Nach der Indextheorie wird allgemein erwartet, dass die Berücksichtigung neuerer Verbrauchsgewohnheiten zu einem Rückgang der berechneten Teuerungsraten führt (Laspeyres-Effekt). Im Durchschnitt der Jahre 2010, 2011 und 2012 scheint dieser Effekt für Mecklenburg-Vorpommern auch zu wirken (2010: - 0,4 %-Punkte; 2011: - 0,4 %-Punkte; 2012: - 0,1 %-Punkte).

- Im Zuge der letzten turnusmäßigen Überarbeitung vor fünf Jahren wurde **eine Geschäftstypengewichtung** eingeführt, und zwar differenziert nach Bundesländern und nach einzelnen Waren- und Dienstleistungsgruppen. Diese wurde nun erstmals aktualisiert und bezieht sich ab sofort auf das Basisjahr 2010 = 100. Die unterschiedlichen Geschäftskategorien vom Discounter/Fachmarkt bis zum Waren- und Kaufhaus heben sich insbesondere durch ihre Preis- und Sortimentsstrategie voneinander ab. Sie werden entsprechend ihrer Marktbedeutung für die privaten Verbraucher in der Teuerungsrate berücksichtigt und gewichtet. Die Berechnung der Geschäftstypengewichte stützt sich auf amtliche Handelsstatistiken und auf Marktforschungsdaten zu Umsatzverteilungen im Einzelhandel. Für eine Regionalisierung der Geschäftstypengewichte wurde zusätzlich auf die Kenntnisse der Statistischen Ämter der Länder zurückgegriffen.
- **Saisonartikel** (Waren, die nur eine begrenzte Zeit während des Jahres angeboten werden, wie frischer Spargel oder Sommerbekleidung) finden eine stärkere Berücksichtigung. Vor allem in den Gütergruppen Fisch, Obst und Gemüse wurde eine Vielzahl neuer Sorten in die Preiserhebung aufgenommen, wie beispielsweise Spargel, Himbeeren oder Feldsalat.
- Im Bereich Reisen (**Pauschalreisen, Miete für Ferienwohnungen und -häuser**) wurde ein neuer Stichprobenaufbau eingeführt. Bisher waren die erhobenen Urlaubsreisen nach Reiseveranstaltern aufgeteilt. Fiel eine bestimmte Reise aus der Stichprobe weg, war lediglich ein Wechsel zu einer Reise desselben Veranstalters möglich. Hier wurde die Stichprobe so umgestellt, dass bestimmte, sehr ähnliche Arten von Urlaubsreisen (Konsumsegmente) definiert wurden, die jeweils aus Sicht des potentiellen Urlaubers als gleichwertig angesehen werden. Außerdem wurden Rundreisen und Kreuzfahrten erstmals in die Erhebung aufgenommen. Die Stichprobe für Ferienwohnungen wurde um Kleinvermieter ergänzt und dahingehend überarbeitet, dass nun alle Ferienregionen Deutschlands abgedeckt werden.
- Aufgrund der gestiegenen **Bildungsangebote** aus privater Hand wurden Gebühren für weiterführende Privatschulen explizit in die Indexberechnung aufgenommen. Weiterhin wurde die Stichprobe um Anbieter von Nachhilfeunterricht und Fernuniversitäten ergänzt. Neu ist auch die getrennte Nachweisung von Volkshochschulgebühren und Studien- bzw. Immatrikulationsgebühren, die bisher zu einer Güterart zusammengefasst waren.

Um die aktuellen Preisentwicklungen von den Auswirkungen veränderter Verbrauchsgewohnheiten oder methodischer Veränderungen trennen zu können, ist nach der Umstellung auf das neue Basisjahr 2010 eine Rückrechnung der Ergebnisse bis Januar 1995 vorgenommen worden.

Da Preisindizes häufig als Bezugsgrößen für **Wertsicherungsklauseln** in Miet-, Pacht-, Überlassungs- und anderen Verträgen dienen, wird weiterhin darauf hingewiesen, dass seitens des Statistischen Amtes Mecklenburg-Vorpommern ab 2003 nur noch der „Verbraucherpreisindex für alle privaten Haushalte“ zur Verfügung gestellt werden kann und empfohlen, diese Tatsache beim Abschluss neuer Verträge bzw. bei der Frage einer Umstellung bestehender Verträge zu berücksichtigen.

Eine rechtliche Beratung über die Gestaltung von Wertsicherungsklauseln in Verträgen kann vom Statistischen Amt nicht vorgenommen werden, da es sich hier nicht um ein statistisches Problem, sondern um eine Ermessensfrage handelt, die von den Vertragsparteien selbst zu entscheiden ist.

Das Statistische Bundesamt hat im Internet unter <http://www.destatis.de> ein interaktives Programm zur Verfügung gestellt, das - ähnlich wie bei Steuerberatungsprogrammen - eine selbstständige Berechnung von Leistungsanpassungen bei vorhandenen Wertsicherungsklauseln ermöglicht.

### Messung von Indexveränderungen

Die Indexveränderung von einem Zeitpunkt zu einem anderen - berechnet als Veränderung in **Prozent** - kann als allgemeine Preisveränderungsrate aus der Sicht der Verbraucher interpretiert werden.

Die Indexentwicklung in Prozent kann nach der Formel

$$\frac{\text{neuer Indexstand}}{\text{alter Indexstand}} \times 100 - 100$$

berechnet werden.

Z. B. Entwicklung der Verbraucherpreisindex für Mecklenburg-Vorpommern von Oktober 2005 bis September 2010 auf der Basis 2010 = 100:

$$\frac{100,2}{92,0} \times 100 - 100 = 8,9 \%$$

Formal ist auch eine Indexentwicklung nach Punkten als Differenz zwischen dem neuen und dem alten Indexstand berechenbar. Das Ergebnis ist inhaltlich nicht interpretierbar und unterscheidet sich je nach Wahl des Basisjahres.

Die nachfolgenden Tabellen liefern ausgewählte Daten der Verbraucherpreisstatistik für Mecklenburg-Vorpommern. Hierbei handelt es sich grundsätzlich um endgültige Ergebnisse.

## Aktuelle Ergebnisse

Im Oktober stieg die Teuerungsrate gegenüber der rückläufigen Preisentwicklung in den vorangegangenen Monaten zwar an, blieb aber mit + 0,5 Prozent im Jahresvergleich und + 0,1 Prozent gegenüber dem Vormonat im moderaten Bereich. Merklich teurer waren einige Nahrungsmittel. Kaum Veränderungen gab es bei Energie einschließlich der Kraftstoffe. Bei dieser Entwicklung erhöhte sich der Gesamtindex zum Basisjahr 2010 (= 100) auf lediglich 107,4 Prozent, nachdem er im September bei 107,3 Prozent gelegen hatte.

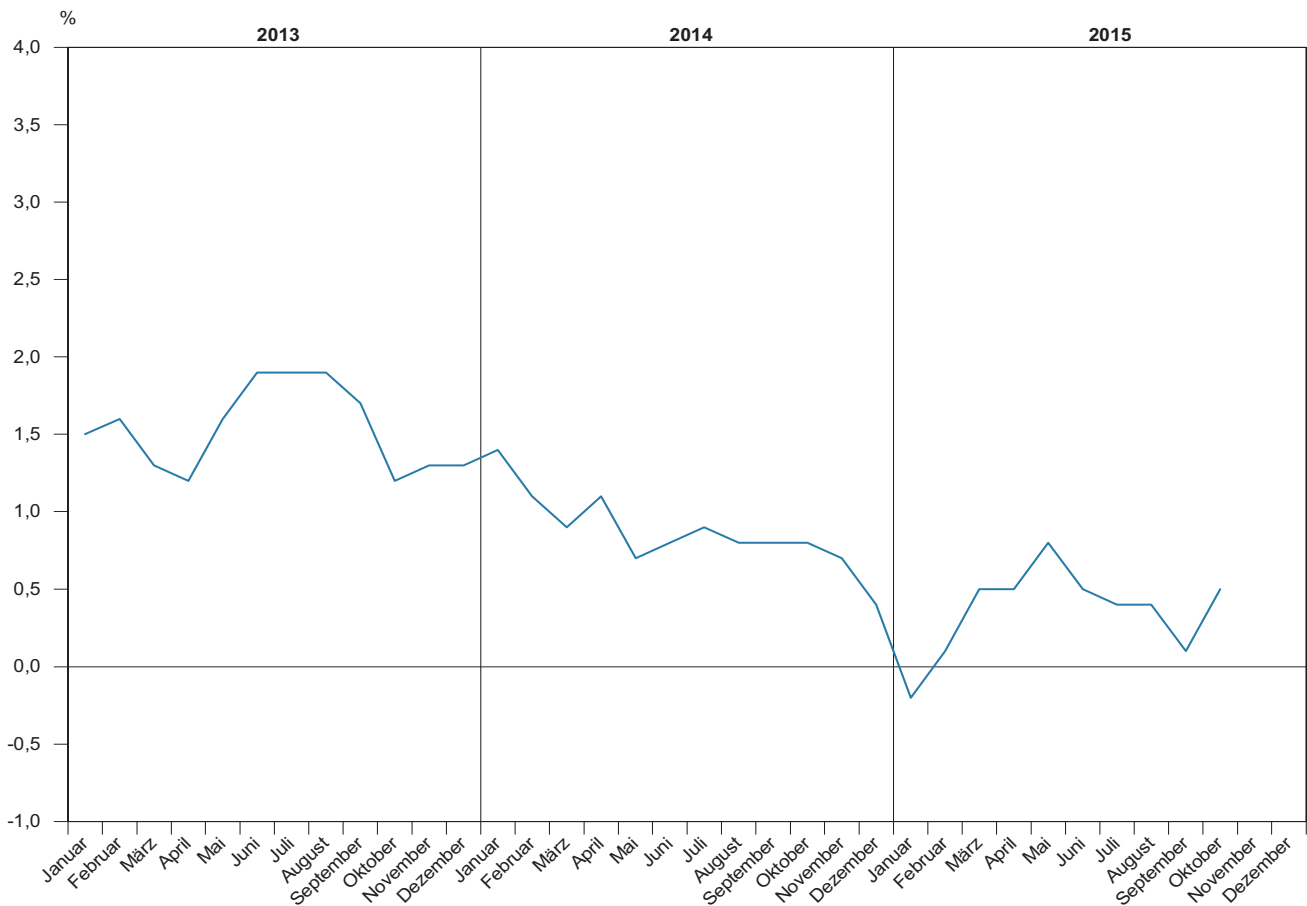
Das durchschnittliche Preisniveau bei Nahrungsmitteln und alkoholfreien Getränken erhöhte sich seit einem Jahr im Mittel um 2,1 Prozent. Hier waren jedoch erhebliche Differenzierungen zu beobachten. Bei Gemüse einschließlich Kartoffeln und bei Obst hatten die Verbraucher mit + 13,8 Prozent bzw. + 8,3 Prozent im Jahresvergleich wesentlich mehr aufzuwenden. Einige Positionen blieben weit darüber. So war Blumenkohl um zwei Drittel teurer als im Oktober 2014, Paprika um fast die Hälfte. Deutliche Preiserhöhungen im Jahresvergleich mussten die Verbraucher u. a. auch bei Lauch bzw. Sellerie (+ 33 Prozent), bei Kartoffeln (+ 31 Prozent), Tomaten (+ 28 Prozent) und Möhren (+ 23 Prozent) sowie bei Birnen (+ 19 Prozent) und Äpfeln (+ 15 Prozent) zur Kenntnis nehmen. Vergleichsweise günstig waren hingegen Gurken (- 1,8 Prozent zum Vorjahr, - 29 Prozent zum Vormonat) und Orangen (+ 0,8 Prozent zum Vorjahr, - 7,7 Prozent zum Vormonat) sowie Molkereiprodukte und Eier mit - 6,0 Prozent zum Vorjahr und + 0,7 Prozent zum Vormonat, aber auch Zucker mit - 16,5 Prozent zum Vorjahr und + 0,4 Prozent zum Vormonat.

Bei Haushaltsenergie und Kraftstoffen blieb das niedrige Preisniveau der Vormonate nahezu stabil. Bei leichtem Heizöl und Flüssiggas jedoch deutet sich an, dass die vorläufige preisliche Talsohle, die im September festzustellen war (Heizöl: - 29,2 Prozent zum Vorjahr, Tankfüllung mit Flüssiggas: - 21,5 Prozent zum Vorjahr), im Oktober wohl durchschritten war (Heizöl: - 27,2 Prozent zum Vorjahr, Flüssiggas: - 20,8 Prozent zum Vorjahr). Die Preisgestaltung bei Kraftstoffen, ein Dauerthema vor allem im Flächenland Mecklenburg- Vorpommern, blieb im Durchschnitt punktgenau auf dem Niveau des Vorjahres (in beiden Monaten jeweils - 15,1 Prozent zum Vorjahr).

Kaum neue Tendenzen gab es im Oktober bei anderen Bestandteilen des Warenkorb. Die Veränderungen im September gegenüber dem Vorjahr wurden von der Preisentwicklung im Oktober im Wesentlichen bestätigt bzw. veränderten sich nach Einflüssen, wie sie für den Jahresverlauf typisch sind. Vor allem Tarifänderungen, die überwiegend schon zu Jahresbeginn eintraten, schlugen auch im Oktober durch (z. B. Taxifahrt: + 16,2 Prozent, Friseurleistungen: + 9,2 Prozent, Gaststättendienstleistungen: + 5,6 Prozent, jeweils immer zum Vorjahr).

### Entwicklung der Jahresteuerungsrate

2010 = 100

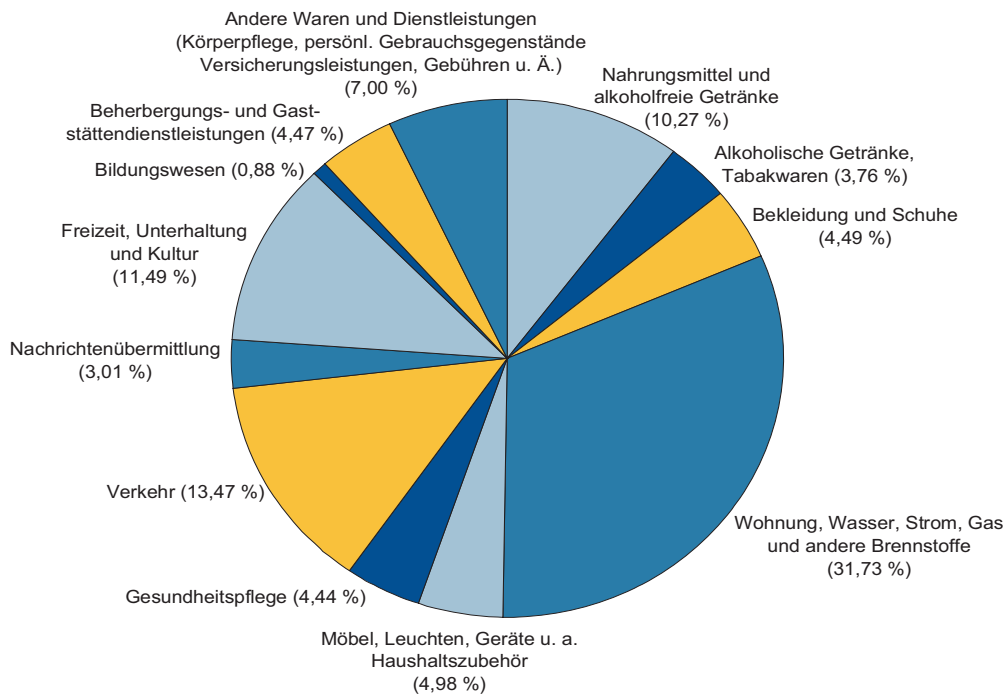


(c) StatA MV

Tabelle 1		Verbraucherpreisindex - Gesamtübersicht				
Lfd. Nr.	Indexgruppe	Wägungsanteil in Prozent	2010 = 100		Veränderungen in Prozent Oktober 2015 gegenüber	
			September 2015	Oktober 2015	Oktober 2014	September 2015
1	2	3	4	5	6	7
1	Gesamtindex	100,000	107,3	107,4	0,5	0,1
2	Nahrungsmittel und alkoholfreie Getränke	10,271	113,6	114,2	2,1	0,5
3	Alkoholische Getränke, Tabakwaren	3,759	117,7	117,5	4,1	- 0,2
4	Bekleidung und Schuhe	4,493	110,7	111,1	1,0	0,4
5	Wohnung, Wasser, Strom, Gas und andere Brennstoffe	31,729	105,6	105,7	- 1,1	0,1
6	Möbel, Leuchten, Geräte u. a. Haushaltszubehör	4,978	103,8	104,3	1,6	0,5
7	Gesundheitspflege	4,444	103,8	104,1	1,7	0,3
8	Verkehr	13,473	104,8	104,5	- 2,9	- 0,3
9	Nachrichtenübermittlung	3,010	90,9	90,9	- 1,1	0,0
10	Freizeit, Unterhaltung und Kultur	11,492	105,0	105,4	1,8	0,4
11	Bildungswesen	0,880	121,1	121,1	2,9	0,0
12	Beherbergungs- und Gaststättendienstleistungen	4,467	118,7	117,3	5,3	- 1,2
13	Andere Waren und Dienstleistungen (Körperpflege, persönliche Gebrauchsgegenstände, Versicherungsleistungen, Gebühren u. Ä.)	7,004	109,4	109,5	2,0	0,1

### Wägungsschema

2010 = 100



(c) StatA MV

Tabelle 2		Verbraucherpreisindex nach Hauptgruppen (mittelfristige Übersicht)						
Lfd. Nr.	Jahr Monat	Gesamt- index	Hauptgruppen					
			Nahrungs- mittel und alkoholfreie Getränke	alkoholische Getränke, Tabakwaren	Bekleidung und Schuhe	Wohnung, Wasser, Strom, Gas und andere Brennstoffe	Möbel, Leuchten, Geräte u. a. Haushalts- zubehör	Gesund- heitspflege
2010 = 100								
1	2	3	4	5	6	7	8	9
1	2011	102,4	103,9	103,1	102,5	102,9	100,5	101,6
2	2012	104,2	107,3	106,6	104,2	104,5	100,9	103,9
3	2013	105,9	112,0	109,5	106,3	106,3	102,3	99,8
4	2014	106,8	112,6	112,4	106,8	106,7	102,8	101,9
5	2015							
6	2012 Januar	103,0	106,3	105,3	99,1	104,3	100,3	103,0
7	Februar	103,5	106,8	105,4	99,5	104,4	100,6	103,0
8	März	104,4	107,9	106,3	106,6	104,6	101,0	103,7
9	April	104,1	107,6	106,7	106,5	104,2	101,1	104,0
10	Mai	104,1	107,3	106,8	105,6	104,2	100,8	104,0
11	Juni	103,9	107,0	107,1	104,0	104,0	100,6	104,1
12	Juli	104,2	106,3	106,8	98,6	104,2	100,7	104,2
13	August	104,3	106,6	107,0	99,0	104,4	100,4	104,1
14	September	104,6	106,5	107,0	107,3	104,6	100,6	104,2
15	Oktober	104,7	107,1	106,2	109,0	105,1	101,6	104,2
16	November	104,7	108,3	107,2	108,7	105,0	101,6	104,2
17	Dezember	105,2	110,1	107,3	107,0	104,9	101,5	104,3
18	2013 Januar	104,5	110,8	107,4	100,4	106,0	102,0	98,8
19	Februar	105,2	110,9	107,3	102,0	106,4	102,0	99,1
20	März	105,8	111,4	107,6	109,6	106,6	102,5	99,6
21	April	105,4	111,9	108,0	109,4	106,2	102,3	99,7
22	Mai	105,8	113,2	108,2	109,1	106,0	102,2	99,7
23	Juni	105,9	113,5	108,9	107,1	105,9	102,6	99,8
24	Juli	106,2	113,1	110,5	101,0	106,3	102,2	99,8
25	August	106,3	111,6	110,8	101,8	106,4	102,3	99,9
26	September	106,4	111,5	111,0	108,7	106,7	102,3	100,1
27	Oktober	106,0	111,5	111,1	110,3	106,4	102,2	100,2
28	November	106,1	111,9	111,2	109,1	106,3	102,2	100,2
29	Dezember	106,6	113,2	111,5	106,8	106,4	102,4	100,3
30	2014 Januar	106,0	113,9	110,5	101,4	106,7	102,5	101,0
31	Februar	106,4	113,7	111,9	102,6	106,7	102,3	101,1
32	März	106,7	113,4	112,1	108,7	106,6	103,0	101,5
33	April	106,6	112,9	112,2	109,5	106,6	103,1	101,6
34	Mai	106,5	112,8	111,3	108,4	106,6	102,9	101,7
35	Juni	106,8	112,6	111,3	106,5	106,7	102,7	101,7
36	Juli	107,2	112,6	112,7	102,3	106,7	102,6	102,4
37	August	107,1	112,1	113,0	103,2	106,8	102,1	102,4
38	September	107,2	112,1	113,6	109,9	107,0	102,5	102,5
39	Oktober	106,9	111,9	112,9	110,0	106,9	102,7	102,4
40	November	106,8	111,3	114,3	109,9	106,7	103,1	102,3
41	Dezember	107,0	112,1	112,9	109,0	106,3	103,5	102,5
42	2015 Januar	105,8	113,0	114,6	102,5	105,7	103,4	102,5
43	Februar	106,5	113,5	114,5	102,1	105,9	103,1	102,8
44	März	107,2	113,9	115,0	110,1	106,1	103,3	103,0
45	April	107,1	114,7	115,3	110,5	106,0	103,5	103,0
46	Mai	107,4	114,9	116,0	108,3	106,1	103,7	103,0
47	Juni	107,3	114,4	116,0	106,2	106,0	103,6	103,4
48	Juli	107,6	113,6	117,1	102,7	105,8	103,5	103,6
49	August	107,5	112,5	117,6	103,2	105,7	104,0	103,7
50	September	107,3	113,6	117,7	110,7	105,6	103,8	103,8
51	Oktober	107,4	114,2	117,5	111,1	105,7	104,3	104,1
52	November							
53	Dezember							

Tabelle 2		Verbraucherpreisindex nach Hauptgruppen (mittelfristige Übersicht)					
Lfd. Nr.	Jahr Monat	Hauptgruppen					
		Verkehr	Nachrichten- übermittlung	Freizeit, Unterhaltung und Kultur	Bildungs- wesen	Beherbergungs- und Gaststätten- dienstleistungen	andere Waren und Dienst- leistungen (Körperpflege, persönliche Gebrauchs- gegenstände, Versicherungs- leistungen, Gebühren u. Ä.)
		2010 = 100					
1	2	10	11	12	13	14	15
1	2011	104,9	96,5	99,6	104,2	101,5	101,7
2	2012	108,0	94,8	100,6	108,1	104,2	102,0
3	2013	107,8	93,4	102,9	112,9	107,2	103,8
4	2014	107,2	92,3	104,5	116,9	110,4	106,9
5	2015						
6	2012 Januar	106,0	95,4	97,8	106,2	101,6	102,0
7	Februar	106,8	95,5	100,0	106,3	101,9	102,0
8	März	108,7	95,3	100,3	106,4	102,3	102,2
9	April	109,2	95,2	97,9	106,5	103,2	102,2
10	Mai	108,5	95,1	99,0	107,3	104,2	102,2
11	Juni	107,2	94,9	99,7	107,3	105,3	102,2
12	Juli	107,6	94,7	103,3	107,1	106,7	102,3
13	August	108,6	94,9	103,1	107,3	106,8	101,2
14	September	109,6	94,3	100,9	110,7	105,8	101,4
15	Oktober	109,0	94,2	99,9	110,8	104,8	102,1
16	November	107,5	94,0	101,0	110,8	103,7	102,1
17	Dezember	107,5	93,8	104,2	110,8	104,3	101,9
18	2013 Januar	107,4	93,8	99,2	111,1	104,4	102,6
19	Februar	108,0	93,8	102,1	111,5	104,5	103,0
20	März	107,1	93,9	103,6	111,7	105,1	103,4
21	April	108,8	93,9	98,2	111,6	105,7	103,4
22	Mai	107,9	93,8	101,4	113,1	107,3	103,3
23	Juni	107,8	93,7	102,6	113,4	108,5	103,4
24	Juli	108,0	93,6	106,0	113,4	109,6	103,4
25	August	108,4	93,3	106,0	114,0	109,5	104,4
26	September	108,8	92,9	103,2	114,0	108,2	104,7
27	Oktober	107,5	92,9	101,8	114,0	108,1	104,6
28	November	106,4	92,8	104,3	113,4	107,5	104,9
29	Dezember	107,2	92,7	106,9	113,4	108,2	104,8
30	2014 Januar	106,8	92,8	102,2	115,4	107,4	105,7
31	Februar	107,0	92,9	104,7	116,1	107,3	105,8
32	März	106,8	92,7	105,3	116,2	107,3	106,3
33	April	107,5	92,6	102,5	116,0	109,0	106,6
34	Mai	107,6	92,4	101,4	116,0	110,2	106,8
35	Juni	108,0	92,3	104,1	116,8	111,4	107,1
36	Juli	108,5	92,2	106,9	116,9	113,0	106,9
37	August	108,1	92,0	106,8	117,2	113,4	107,1
38	September	108,1	91,9	104,3	117,7	112,5	107,3
39	Oktober	107,6	91,9	103,5	117,7	111,4	107,4
40	November	106,1	91,9	104,6	118,2	110,3	107,7
41	Dezember	104,8	91,8	107,7	118,4	111,9	107,9
42	2015 Januar	103,0	91,9	102,2	119,7	112,2	107,6
43	Februar	104,0	91,8	106,2	119,7	112,5	108,1
44	März	105,4	91,6	105,4	119,8	113,0	108,7
45	April	106,0	91,5	102,9	119,8	114,2	108,9
46	Mai	107,1	91,3	103,4	119,9	116,2	109,1
47	Juni	107,0	91,2	103,9	120,6	117,3	108,9
48	Juli	107,4	91,1	107,7	120,6	119,3	109,0
49	August	106,5	91,0	108,1	120,8	120,0	109,2
50	September	104,8	90,9	105,0	121,1	118,7	109,4
51	Oktober	104,5	90,9	105,4	121,1	117,3	109,5
52	November						
53	Dezember						



Tabelle 3		Verbraucherpreisindex nach Hauptgruppen (mittelfristige Übersicht) - Veränderung gegenüber dem Vorjahr bzw. gleichen Vorjahresmonat -						
Lfd. Nr.	Jahr Monat	Gesamt- index	Hauptgruppen					
			Nahrungs- mittel und alkoholfreie Getränke	alkoholische Getränke, Tabakwaren	Bekleidung und Schuhe	Wohnung, Wasser, Strom, Gas und andere Brennstoffe	Möbel, Leuchten, Geräte u. a. Haushalts- zubehör	Gesund- heitspflege
2010 = 100								
1	2	3	4	5	6	7	8	9
1	2011	2,4	3,9	3,1	2,5	2,9	0,5	1,6
2	2012	1,8	3,3	3,4	1,7	1,6	0,4	2,3
3	2013	1,6	4,4	2,7	2,0	1,7	1,4	- 3,9
4	2014	0,8	0,5	2,6	0,5	0,4	0,5	2,1
5	2015							
6	2012 Januar	2,2	3,9	3,7	- 0,4	2,8	0,5	1,5
7	Februar	2,0	3,6	3,5	- 0,1	2,6	- 0,4	1,5
8	März	2,2	4,1	4,3	3,2	1,9	0,3	2,1
9	April	2,0	3,8	4,5	2,2	1,5	0,2	2,4
10	Mai	1,8	2,8	4,8	1,4	1,6	- 0,1	2,4
11	Juni	1,5	3,0	3,3	2,6	1,1	0,5	2,5
12	Juli	1,6	2,5	3,0	0,3	1,2	0,6	2,6
13	August	1,5	2,9	3,6	0,9	1,4	- 0,3	2,5
14	September	1,8	2,4	2,4	1,9	1,5	- 0,2	2,7
15	Oktober	1,9	2,8	2,6	2,6	1,7	1,2	2,7
16	November	1,7	3,2	2,6	2,5	1,4	1,1	2,5
17	Dezember	1,7	4,7	2,5	2,9	0,9	0,9	2,6
18	2013 Januar	1,5	4,2	2,0	1,3	1,6	1,7	- 4,1
19	Februar	1,6	3,8	1,8	2,5	1,9	1,4	- 3,8
20	März	1,3	3,2	1,2	2,8	1,9	1,5	- 4,0
21	April	1,2	4,0	1,2	2,7	1,9	1,2	- 4,1
22	Mai	1,6	5,5	1,3	3,3	1,7	1,4	- 4,1
23	Juni	1,9	6,1	1,7	3,0	1,8	2,0	- 4,1
24	Juli	1,9	6,4	3,5	2,4	2,0	1,5	- 4,2
25	August	1,9	4,7	3,6	2,8	1,9	1,9	- 4,0
26	September	1,7	4,7	3,7	1,3	2,0	1,7	- 3,9
27	Oktober	1,2	4,1	4,6	1,2	1,2	0,6	- 3,8
28	November	1,3	3,3	3,7	0,4	1,2	0,6	- 3,8
29	Dezember	1,3	2,8	3,9	- 0,2	1,4	0,9	- 3,8
30	2014 Januar	1,4	2,8	2,9	1,0	0,7	0,5	2,2
31	Februar	1,1	2,5	4,3	0,6	0,3	0,3	2,0
32	März	0,9	1,8	4,2	- 0,8	-	0,5	1,9
33	April	1,1	0,9	3,9	0,1	0,4	0,8	1,9
34	Mai	0,7	- 0,4	2,9	- 0,6	0,6	0,7	2,0
35	Juni	0,8	- 0,8	2,2	- 0,6	0,8	0,1	1,9
36	Juli	0,9	- 0,4	2,0	1,3	0,4	0,4	2,6
37	August	0,8	0,4	2,0	1,4	0,4	- 0,2	2,5
38	September	0,8	0,5	2,3	1,1	0,3	0,2	2,4
39	Oktober	0,8	0,4	1,6	- 0,3	0,5	0,5	2,2
40	November	0,7	- 0,5	2,8	0,7	0,4	0,9	2,1
41	Dezember	0,4	- 1,0	1,3	2,1	- 0,1	1,1	2,2
42	2015 Januar	- 0,2	- 0,8	3,7	1,1	- 0,9	0,9	1,5
43	Februar	0,1	- 0,2	2,3	- 0,5	- 0,7	0,8	1,7
44	März	0,5	0,4	2,6	1,3	- 0,5	0,3	1,5
45	April	0,5	1,6	2,8	0,9	- 0,6	0,4	1,4
46	Mai	0,8	1,9	4,2	- 0,1	- 0,5	0,8	1,3
47	Juni	0,5	1,6	4,2	- 0,3	- 0,7	0,9	1,7
48	Juli	0,4	0,9	3,9	0,4	- 0,8	0,9	1,2
49	August	0,4	0,4	4,1	-	- 1,0	1,9	1,3
50	September	0,1	1,3	3,6	0,7	- 1,3	1,3	1,3
51	Oktober	0,5	2,1	4,1	1,0	- 1,1	1,6	1,7
52	November							
53	Dezember							

Tabelle 3		Verbraucherpreisindex nach Hauptgruppen (mittelfristige Übersicht) - Veränderung gegenüber dem Vorjahr bzw. gleichen Vorjahresmonat -					
Lfd. Nr.	Jahr Monat	Hauptgruppen					
		Verkehr	Nachrichten- übermittlung	Freizeit, Unterhaltung und Kultur	Bildungs- wesen	Beherbergungs- und Gaststätten- dienstleistungen	andere Waren und Dienst- leistungen (Körperpflege, persönliche Gebrauchs- gegenstände, Versicherungs- leistungen, Gebühren u. Ä.)
		2010 = 100					
1	2	10	11	12	13	14	15
1	2011	4,9	- 3,5	- 0,4	4,2	1,5	1,7
2	2012	3,0	- 1,8	1,0	3,7	2,7	0,3
3	2013	- 0,2	- 1,5	2,3	4,4	2,9	1,8
4	2014	- 0,6	- 1,2	1,6	3,5	3,0	3,0
5	2015						
6	2012 Januar	3,5	- 2,8	0,2	2,1	2,1	1,4
7	Februar	4,1	- 2,2	0,1	2,2	2,5	0,2
8	März	4,1	- 2,2	0,3	2,4	2,9	0,9
9	April	4,0	- 2,0	- 0,2	2,3	2,9	0,8
10	Mai	2,5	- 1,9	1,3	3,2	2,7	0,7
11	Juni	2,3	- 1,9	0,5	3,1	2,6	-
12	Juli	2,6	- 1,6	1,3	2,9	2,8	0,7
13	August	2,5	- 1,1	0,9	3,1	2,6	- 0,7
14	September	3,5	- 1,6	1,6	5,9	2,8	- 0,6
15	Oktober	3,3	- 1,3	1,1	6,0	3,4	-
16	November	1,7	- 1,5	2,1	6,0	2,6	-
17	Dezember	1,3	- 1,6	2,4	6,2	2,5	- 0,2
18	2013 Januar	1,3	- 1,7	1,4	4,6	2,8	0,6
19	Februar	1,1	- 1,8	2,1	4,9	2,6	1,0
20	März	- 1,5	- 1,5	3,3	5,0	2,7	1,2
21	April	- 0,4	- 1,4	0,3	4,6	2,4	1,2
22	Mai	- 0,6	- 1,4	2,4	5,4	3,0	1,1
23	Juni	0,6	- 1,3	2,9	5,7	3,0	1,2
24	Juli	0,4	- 1,2	2,6	5,9	2,7	1,1
25	August	- 0,2	- 1,7	2,8	6,2	2,5	3,2
26	September	- 0,7	- 1,5	2,3	3,0	2,3	3,3
27	Oktober	- 1,4	- 1,4	1,9	2,9	3,1	2,4
28	November	- 1,0	- 1,3	3,3	2,3	3,7	2,7
29	Dezember	- 0,3	- 1,2	2,6	2,3	3,7	2,8
30	2014 Januar	- 0,6	- 1,1	3,0	3,9	2,9	3,0
31	Februar	- 0,9	- 1,0	2,5	4,1	2,7	2,7
32	März	- 0,3	- 1,3	1,6	4,0	2,1	2,8
33	April	- 1,2	- 1,4	4,4	3,9	3,1	3,1
34	Mai	- 0,3	- 1,5	-	2,6	2,7	3,4
35	Juni	0,2	- 1,5	1,5	3,0	2,7	3,6
36	Juli	0,5	- 1,5	0,8	3,1	3,1	3,4
37	August	- 0,3	- 1,4	0,8	2,8	3,6	2,6
38	September	- 0,6	- 1,1	1,1	3,2	4,0	2,5
39	Oktober	0,1	- 1,1	1,7	3,2	3,1	2,7
40	November	- 0,3	- 1,0	0,3	4,2	2,6	2,7
41	Dezember	- 2,2	- 1,0	0,7	4,4	3,4	3,0
42	2015 Januar	- 3,6	- 1,0	-	3,7	4,5	1,8
43	Februar	- 2,8	- 1,2	1,4	3,1	4,8	2,2
44	März	- 1,3	- 1,2	0,1	3,1	5,3	2,3
45	April	- 1,4	- 1,2	0,4	2,3	4,8	2,2
46	Mai	- 0,5	- 1,2	2,0	3,4	5,4	2,2
47	Juni	- 0,9	- 1,2	- 0,2	3,3	5,3	1,7
48	Juli	- 1,0	- 1,2	0,7	3,2	5,6	2,0
49	August	- 1,5	- 1,1	1,2	3,1	5,8	2,0
50	September	- 3,1	- 1,1	0,7	2,9	5,5	2,0
51	Oktober	- 2,9	- 1,1	1,8	2,9	5,3	2,0
52	November						
53	Dezember						

Tabelle 4.1		Preisindizes im Zusammenhang mit Wohnen				
Lfd. Nr.	Indexgruppe	Wägungsanteil in Prozent	2010 = 100		Veränderungen in Prozent Oktober 2015 gegenüber	
			September 2015	Oktober 2015	Oktober 2014	September 2015
1	2	3	4	5	6	7
1	Nettokaltemiete und Wohnungsnebenkosten	24,100	104,3	104,6	0,9	0,3
2	Nettokaltemiete	20,993	103,5	103,8	0,9	0,3
3	Wohnungsnebenkosten	3,107	110,0	110,0	0,4	0,0
4	Wasserversorgung	0,792	104,5	104,5	- 0,1	0,0
5	Müllabfuhr	0,687	105,0	105,0	- 0,1	0,0
6	Abwasserentsorgung	0,979	114,7	114,7	1,3	0,0
7	andere Dienstleistungen für die Wohnung a.n.g.	0,649	115,1	115,1	0,1	0,0
8	Strom, Gas und andere Brennstoffe	6,819	109,3	108,9	- 7,2	- 0,4
9	Strom	2,621	123,1	123,1	- 1,5	0,0
10	Gas	1,446	102,7	102,8	- 2,0	0,1
11	Heizöl	1,111	86,5	85,0	- 27,2	- 1,7
12	feste Brennstoffe	0,105	118,7	116,2	3,7	- 2,1
13	Fernwärme u. Ä.	1,536	107,9	107,0	- 8,5	- 0,8
14	Instandhaltung und Reparatur von Wohnung/Wohnhaus	0,810	112,3	112,6	1,8	0,3

Entwicklung ausgewählter Preisindizes im Zusammenhang mit Wohnen

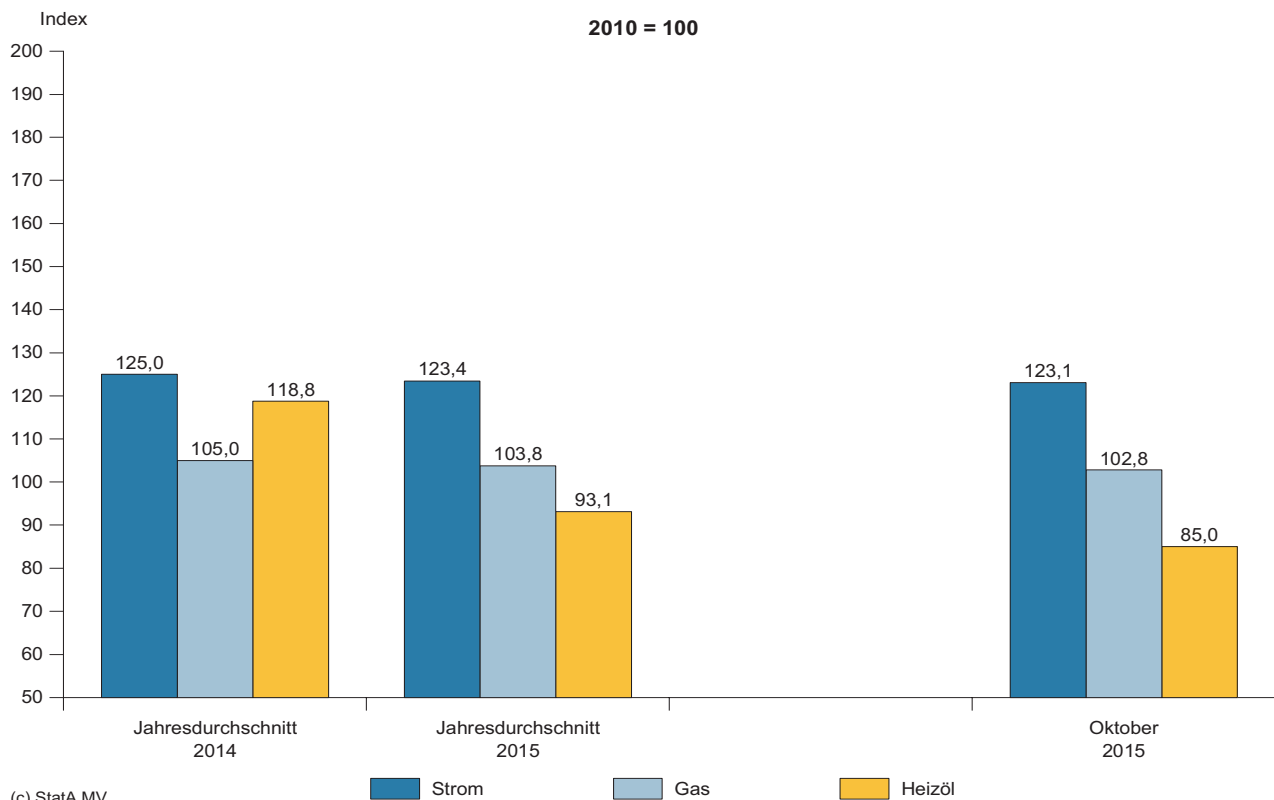


Tabelle 4.2		Preisindizes im Zusammenhang mit Wohnen (mittelfristige Übersicht)							
Lfd. Nr.	Jahr Monat	Nettokaltmiete	Wohnungsnebenkosten				Strom	Gas	Heizöl
			insgesamt	darunter					
				Wasserversorgung	Müllabfuhr	Abwasser			
2010 = 100									
1	2	3	4	5	6	7	8	9	10
1	2011	100,9	103,5	100,6	105,1	105,5	108,3	99,6	123,5
2	2012	101,4	104,4	101,2	105,4	106,4	111,1	99,5	135,6
3	2013	102,0	107,0	104,0	104,4	109,4	124,0	103,6	127,9
4	2014	102,5	109,4	104,6	105,1	113,1	125,0	105,0	118,8
5	2015								
6	2012 Januar	101,6	104,2	101,2	104,9	106,4	110,1	98,9	135,0
7	Februar	101,6	104,3	101,2	105,4	106,4	110,7	99,0	134,4
8	März	101,6	104,3	101,2	105,4	106,4	110,2	99,8	138,5
9	April	101,1	104,3	101,2	105,4	106,4	110,2	99,8	136,7
10	Mai	101,1	104,4	101,2	105,4	106,4	110,2	99,7	135,5
11	Juni	101,1	104,4	101,2	105,4	106,4	111,6	99,4	125,6
12	Juli	101,2	104,4	101,2	105,4	106,4	111,6	99,4	130,1
13	August	101,2	104,4	101,2	105,4	106,4	111,4	99,5	136,9
14	September	101,2	104,4	101,2	105,4	106,4	111,4	99,7	140,7
15	Oktober	101,7	104,4	101,2	105,4	106,4	111,5	99,6	142,2
16	November	101,7	104,4	101,2	105,4	106,4	111,5	99,7	138,9
17	Dezember	101,7	104,4	101,2	105,4	106,4	112,8	99,8	133,2
18	2013 Januar	101,8	106,2	103,6	104,4	109,6	121,8	102,3	131,7
19	Februar	102,0	106,2	103,6	104,4	109,6	122,7	103,0	134,3
20	März	102,3	106,2	103,6	104,4	109,6	124,1	102,9	131,5
21	April	101,8	106,8	103,6	104,4	109,6	124,4	102,8	128,2
22	Mai	101,7	106,8	103,6	104,4	109,6	124,4	102,7	124,9
23	Juni	101,7	107,0	104,0	104,4	109,6	124,4	102,6	122,4
24	Juli	102,1	107,2	104,0	104,4	109,6	124,4	102,6	126,6
25	August	102,1	107,5	104,0	104,4	109,6	124,4	103,2	127,3
26	September	102,1	107,3	104,0	104,4	109,0	124,4	105,1	132,2
27	Oktober	102,1	107,5	104,6	104,4	109,0	124,4	105,2	126,4
28	November	102,0	107,4	104,6	104,4	109,0	124,4	105,2	123,2
29	Dezember	102,0	107,4	104,6	104,4	109,0	124,4	105,3	126,2
30	2014 Januar	102,3	109,0	104,6	105,2	112,6	125,1	105,4	122,8
31	Februar	102,3	109,1	104,6	105,2	112,6	125,1	105,3	123,0
32	März	102,3	109,4	104,6	105,1	113,2	125,3	105,1	121,1
33	April	102,3	109,4	104,6	105,1	113,2	125,0	105,1	121,4
34	Mai	102,4	109,4	104,6	105,1	113,2	125,0	105,0	120,0
35	Juni	102,4	109,5	104,6	105,1	113,2	125,0	105,0	120,3
36	Juli	102,4	109,5	104,6	105,1	113,2	125,0	104,9	121,0
37	August	102,4	109,5	104,6	105,1	113,2	125,0	104,9	122,4
38	September	102,8	109,5	104,6	105,1	113,2	125,0	104,9	122,2
39	Oktober	102,9	109,6	104,6	105,1	113,2	125,0	104,9	116,8
40	November	102,9	109,5	104,6	105,1	113,2	124,9	104,7	113,3
41	Dezember	102,9	109,5	104,6	105,1	113,2	124,9	104,7	101,4
42	2015 Januar	102,9	109,9	104,5	105,0	114,7	124,1	104,3	86,5
43	Februar	102,9	109,9	104,5	105,0	114,7	123,8	104,3	94,2
44	März	103,0	109,9	104,5	105,0	114,7	123,7	104,4	99,7
45	April	103,0	109,9	104,5	105,0	114,7	123,6	104,4	96,5
46	Mai	103,0	110,0	104,5	105,0	114,7	123,1	104,1	101,8
47	Juni	103,1	110,0	104,5	105,0	114,7	123,1	104,1	99,2
48	Juli	103,1	110,0	104,5	105,0	114,7	123,1	104,0	94,1
49	August	103,4	110,0	104,5	105,0	114,7	123,1	103,2	87,0
50	September	103,5	110,0	104,5	105,0	114,7	123,1	102,7	86,5
51	Oktober	103,8	110,0	104,5	105,0	114,7	123,1	102,8	85,0
52	November								
53	Dezember								

Tabelle 5.1		Preisindizes der Hauptgruppe Nahrungsmittel und alkoholfreie Getränke				
Lfd. Nr.	Indexgruppe	Wägungsanteil in Prozent	2010 = 100		Veränderungen in Prozent Oktober 2015 gegenüber	
			September 2015	Oktober 2015	Oktober 2014	September 2015
1	2	3	4	5	6	7
1	Nahrungsmittel und alkoholfreie Getränke	10,271	113,6	114,2	2,1	0,5
2	Brot und Getreideerzeugnisse darunter	1,735	116,5	116,9	3,1	0,3
3	Roggen- oder Mischbrot	0,165	126,9	126,9	6,2	0,0
4	frische Brötchen	0,363	122,2	122,2	2,2	0,0
5	Weizenmehl	0,019	124,0	124,0	- 5,9	0,0
6	Fleisch, Fleischwaren darunter	2,076	114,7	114,9	1,0	0,2
7	Rindfleisch zum Schmoren oder Braten	0,110	124,9	125,2	1,9	0,2
8	Schweinekotelett oder Schweineschnitzel	0,049	106,6	107,3	2,2	0,7
9	Dauerwurst	0,226	113,8	113,6	1,1	- 0,2
10	Wurstaufschnitt	0,115	106,8	105,0	0,2	- 1,7
11	Fisch, Fischwaren und Meeresfrüchte darunter	0,365	119,3	120,9	3,3	1,3
12	Kabeljau oder Lachs, frisch	0,063	123,3	129,3	2,9	4,9
13	Fischkonserve	0,046	127,2	125,1	- 1,2	- 1,7
14	Molkereiprodukte und Eier darunter	1,433	109,7	110,5	- 6,0	0,7
15	H-Milch	0,181	102,1	106,8	- 14,4	4,6
16	Schnittkäse	0,243	113,6	113,3	- 8,7	- 0,3
17	Eier	0,157	94,5	92,9	- 3,1	- 1,7
18	Speisefette und Speiseöle darunter	0,259	103,2	104,9	- 0,5	1,6
19	Butter	0,126	90,6	95,8	- 0,2	5,7
20	Obst darunter	0,876	126,7	127,5	8,3	0,6
21	Tafeläpfel	0,169	121,4	110,8	15,1	- 8,7
22	Bananen	0,094	120,4	116,7	5,2	- 3,1
23	Gemüse (einschließlich Kartoffeln und Knollengewächse) darunter	1,126	104,3	107,3	13,8	2,9
24	Speisekartoffeln	0,136	95,6	97,4	31,3	1,9
25	Tomaten	0,147	85,5	117,1	27,7	37,0
26	Kopf- oder Eisbergsalat	0,060	77,4	90,1	31,0	16,4
27	Zucker, Marmelade, Honig und andere Süßwaren darunter	0,754	111,5	110,3	- 0,5	- 1,1
28	Zucker	0,036	101,6	102,0	- 16,5	0,4
29	Schokolade in Tafeln	0,129	124,6	125,0	4,3	0,3
30	Marmelade, Konfitüre oder Gelee	0,057	110,3	110,0	2,4	- 0,3
31	Nahrungsmittel a. n. g.	0,428	110,6	110,9	1,2	0,3
32	Kaffee, Tee und Kakao darunter	0,387	124,0	121,1	0,5	- 2,3
33	Bohnenkaffee	0,210	139,1	134,0	1,5	- 3,7
34	Mineralwasser, Limonaden und Säfte	0,832	109,9	110,2	- 0,2	0,3

Tabelle 5.2		Preisindizes der Hauptgruppe Nahrungsmittel und alkoholfreie Getränke (mittelfristige Übersicht)							
Lfd. Nr.	Jahr Monat	Nahrungs- mittel und alkoholfreie Getränke	Nahrungsmittel					Alkoholfreie Getränke	
			insgesamt	darunter					
				Brot und Getreide- erzeugnisse	Fleisch, Fleisch- waren	Molkerei- produkte und Eier	Obst		Gemüse
2010 = 100									
1	2	3	4	5	6	7	8	9	10
1	2011	103,9	103,3	104,1	103,1	104,4	107,0	98,0	108,3
2	2012	107,3	106,7	108,9	109,5	103,7	112,8	98,1	111,6
3	2013	112,0	112,0	111,6	114,7	111,0	121,2	104,0	112,2
4	2014	112,6	112,6	112,6	114,1	116,7	120,0	100,4	112,9
5	2015								
6	2012 Januar	106,3	105,7	106,9	107,4	105,6	113,0	95,4	110,9
7	Februar	106,8	106,1	107,5	107,0	105,0	109,2	101,8	111,5
8	März	107,9	107,2	107,8	107,9	105,1	109,9	107,2	112,5
9	April	107,6	107,2	108,3	107,9	104,5	113,6	102,8	110,8
10	Mai	107,3	106,7	108,5	108,4	103,8	113,5	99,8	111,6
11	Juni	107,0	106,5	108,8	108,6	102,8	113,1	99,0	111,5
12	Juli	106,3	105,7	108,7	109,6	102,5	108,8	95,6	111,1
13	August	106,6	105,9	109,4	109,7	101,7	111,0	94,4	112,1
14	September	106,5	105,8	109,5	109,5	101,7	112,7	92,1	111,2
15	Oktober	107,1	106,4	109,7	110,3	101,7	113,7	93,8	111,9
16	November	108,3	107,8	110,6	112,8	104,3	115,6	94,3	111,9
17	Dezember	110,1	109,8	111,1	114,3	106,2	119,4	100,5	112,4
18	2013 Januar	110,8	110,6	111,1	113,7	107,5	122,1	103,9	112,3
19	Februar	110,9	110,7	111,1	114,1	107,9	120,3	104,0	112,3
20	März	111,4	111,3	111,4	114,0	108,2	119,5	106,7	112,3
21	April	111,9	111,9	111,4	114,5	108,4	121,9	108,1	112,2
22	Mai	113,2	113,3	111,9	114,9	109,4	125,7	112,8	112,2
23	Juni	113,5	113,6	112,0	115,6	110,5	125,8	110,6	112,9
24	Juli	113,1	113,2	111,8	115,1	110,9	124,0	108,8	112,0
25	August	111,6	111,5	111,8	114,2	111,7	119,5	99,8	112,0
26	September	111,5	111,4	111,9	114,7	111,4	119,9	96,8	112,4
27	Oktober	111,5	111,4	111,6	115,2	112,8	117,4	95,7	112,1
28	November	111,9	111,9	111,8	115,5	115,4	117,3	96,3	112,2
29	Dezember	113,2	113,5	111,9	114,7	117,5	121,5	104,5	111,0
30	2014 Januar	113,9	114,2	111,9	114,5	116,9	123,5	109,2	111,6
31	Februar	113,7	114,0	111,8	113,7	117,4	122,6	108,6	111,6
32	März	113,4	113,6	112,4	113,7	117,3	122,0	106,0	111,9
33	April	112,9	113,1	112,3	113,7	117,0	123,0	103,3	111,8
34	Mai	112,8	112,9	112,7	114,1	116,8	124,8	99,9	112,1
35	Juni	112,6	112,7	112,4	114,2	117,6	120,0	100,6	111,4
36	Juli	112,6	112,4	112,8	114,7	117,4	116,1	99,4	114,1
37	August	112,1	111,8	112,9	114,3	117,3	117,6	94,8	114,0
38	September	112,1	111,8	112,8	113,9	117,6	117,1	96,5	114,1
39	Oktober	111,9	111,7	113,4	113,8	117,5	117,7	94,3	113,6
40	November	111,3	110,9	112,8	114,0	113,5	114,7	96,8	114,1
41	Dezember	112,1	111,7	112,9	114,9	113,8	120,5	95,8	114,7
42	2015 Januar	113,0	112,9	115,4	115,3	113,0	119,9	101,1	113,8
43	Februar	113,5	113,4	115,3	114,0	114,0	118,2	107,5	114,5
44	März	113,9	113,6	115,5	114,4	114,0	118,1	106,1	115,7
45	April	114,7	114,7	115,5	114,2	114,1	123,9	110,2	114,9
46	Mai	114,9	114,9	115,6	114,8	113,2	129,3	107,7	115,0
47	Juni	114,4	114,3	116,4	114,3	112,5	126,5	106,1	115,2
48	Juli	113,6	113,4	116,1	114,7	111,4	123,1	102,9	115,0
49	August	112,5	112,3	115,9	113,8	110,6	120,9	99,8	114,5
50	September	113,6	113,5	116,5	114,7	109,7	126,7	104,3	114,4
51	Oktober	114,2	114,2	116,9	114,9	110,5	127,5	107,3	113,6
52	November								
53	Dezember								

Tabelle 6		Sonderberechnungen				
Lfd. Nr.	Indexgruppe	Wägungsanteil in Prozent	2010 = 100		Veränderungen in Prozent Oktober 2015 gegenüber	
			September 2015	Oktober 2015	Oktober 2014	September 2015
1	2	3	4	5	6	7
			<b>Sonderzusammenfassungen</b>			
1	Gesamtindex ohne saisonabhängige Nahrungsmittel	98,314	107,2	107,3	0,3	0,1
2	Saisonabhängige Nahrungsmittel	1,686	112,0	114,3	12,8	2,1
3	Gesamtindex ohne saisonabhängige Waren	96,567	107,4	107,5	0,6	0,1
4	Saisonabhängige Waren	3,433	104,0	104,8	- 3,3	0,8
5	Gesamtindex ohne saisonabhängige Waren und Dienstleistungen	93,520	107,4	107,6	0,6	0,2
6	Saisonabhängige Waren und Dienstleistungen	6,480	105,8	104,7	- 1,1	- 1,0
7	Gesamtindex ohne Heizöl und Kraftstoffe	95,052	108,1	108,2	1,4	0,1
8	Heizöl und Kraftstoffe	4,948	92,4	91,1	- 17,9	- 1,4
9	Gesamtindex ohne Haushaltsenergie	93,181	107,2	107,3	1,0	0,1
10	Gesamtindex ohne Wohnungsnettomieten und Wohnungsnebenkosten	75,900	108,3	108,3	0,3	0,0
			<b>Gliederung nach Waren und Dienstleistungen</b>			
11	Waren	47,977	107,5	107,7	- 0,8	0,2
12	Verbrauchsgüter	30,789	109,8	109,7	- 2,1	- 0,1
13	Gebrauchsgüter mit mittlerer Lebensdauer	9,105	108,8	109,8	1,4	0,9
14	Langlebige Gebrauchsgüter	8,083	97,3	97,5	1,4	0,2
15	Dienstleistungen (einschließlich Wohnungsnettomieten)	52,023	107,1	107,1	1,6	0,0
16	Wohnungsnettomieten	20,993	103,5	103,8	0,9	0,3
			<b>Kraftfahrer-Preisindex</b>			
17	Kraftfahrer-Preisindex	11,634	101,5	101,1	- 4,1	- 0,4
18	Kraftwagen	3,065	102,3	102,4	0,9	0,1
19	Krafträder	0,118	104,4	104,4	1,5	0,0
20	Kraftstoffe	3,837	94,1	92,8	- 15,1	- 1,4
21	Ersatzteile, Zubehör, Pflegemittel	0,695	112,5	111,4	1,4	- 1,0
22	Reparatur, Inspektion, Parkgebühr u. Ä.	2,129	112,8	112,6	3,5	- 0,2
23	Fahrschule, Führerscheingebühr	0,286	108,5	108,5	1,1	0,0
24	Kraftfahrzeugversicherung	0,631	92,5	93,8	- 0,6	1,4
25	Kraftfahrzeugsteuer	0,571	98,0	98,0	0,0	0,0