



Schwerbehinderte, Rehabilitationsmaßnahmen,  
Kriegsopferfürsorge

K III - 2j

## Schwerbehinderte in Mecklenburg-Vorpommern

2005

Bestell-Nr.: K313 2005 01

Herausgabe: 22. August 2006

Printausgabe: EUR 4,00

Herausgeber: Statistisches Amt Mecklenburg-Vorpommern, Lübecker Straße 287, 19059 Schwerin,  
Telefon: 0385 4801-0, Telefax: 0385 4801-4123, Internet: <http://www.statistik-mv.de>, E-Mail: [statistik.post@statistik-mv.de](mailto:statistik.post@statistik-mv.de)

Zuständige Dezernentin: Gabriele Kleinpeter, Telefon: 0385 4801-4718

© Statistisches Amt Mecklenburg-Vorpommern, Schwerin, 2006

Für nicht gewerbliche Zwecke sind Vervielfältigung und unentgeltliche Verbreitung, auch auszugsweise, mit Quellenangabe gestattet. Die Verbreitung, auch auszugsweise, über elektronische Systeme/Datenträger bedarf der vorherigen Zustimmung. Alle übrigen Rechte bleiben vorbehalten.

### Zeichenerklärungen und Abkürzungen

-	nichts vorhanden
0	weniger als die Hälfte von 1 in der letzten besetzten Stelle, jedoch mehr als nichts
.	Zahlenwert unbekannt oder geheim zu halten
...	Zahl lag bei Redaktionsschluss noch nicht vor
x	Aussage nicht sinnvoll oder Fragestellung nicht zutreffend
/	keine Angabe, da Zahlenwert nicht ausreichend genau oder nicht repräsentativ
()	Zahl hat eingeschränkte Aussagefähigkeit
p	vorläufige Zahl
s	geschätzte Zahl
r	berichtigte Zahl

Abweichungen in den Summen erklären sich aus dem Auf- und Abrunden der Einzelwerte.

# Inhaltsverzeichnis

	Seite
<b>Vorbemerkungen</b>	3
<b>Tabellen</b>	
1. Schwerbehinderte 2005 nach Altersgruppen, Mehrfachbehinderungen und Grad der Behinderung.....	4
2. Schwerbehinderte 2005 nach Art der schwersten Behinderung und Altersgruppen .....	5
3. Schwerbehinderte 2005 nach Art der schwersten Behinderung und Grad der Behinderung .....	7
4. Schwerbehinderte 2005 nach Art der schwersten Behinderung und Art der weiteren Behinderungen (Oberkategorien).....	9
Grafik: Schwerbehinderte 2005 nach Art der schwersten Behinderung .....	11
5. Schwerbehinderte 2005 nach Ursache der schwersten Behinderung, Grad der Behinderung und Geschlecht .....	12
Grafik: Schwerbehinderte 2005 nach Geschlecht und Behinderungsgrad .....	12
6. Behinderungen nach Art und Ursache 2005 .....	13
7. Schwerbehinderte 2005 nach Altersgruppen, Geschlecht und Art der schwersten Behinderung (Oberkategorien) .....	15
Grafik: Schwerbehinderte 2005 nach Geschlecht und Art der schwersten Behinderung .....	15
8. Schwerbehinderte 2005 nach Altersgruppen und nach Kreisen.....	16
9. Schwerbehinderte 2005 nach Geschlecht und Altersgruppen und nach Kreisen .....	16
Grafik: Schwerbehinderte 2005 nach Geschlecht und Altersgruppen.....	16
10. Schwerbehinderte 2005 nach Art der schwersten Behinderung (Oberkategorien) und nach Kreisen .....	17
11. Schwerbehinderte 2005 nach Grad der Behinderung und nach Kreisen .....	17

## Vorbemerkungen

### Rechtsgrundlage

Rechtsgrundlage für die Schwerbehindertenstatistik ist § 131 des Neunten Buches Sozialgesetzbuch (SGB IX) - Rehabilitation und Teilhabe behinderter Menschen - (Artikel 1 des Gesetzes vom 19. Juni 2001 (BGBl. I S. 1 046)), das zuletzt durch Artikel 4 Abs. 3 des Gesetzes vom 27. April 2005 (BGBl. I S. 1 138) geändert wurde in Verbindung mit dem Bundesstatistikgesetz (BStatG) vom 22. Januar 1987 (BGBl. I S. 462, 565), zuletzt geändert durch Artikel 2 des Gesetzes vom 9. Juni 2005 (BGBl. I S. 1 534). Erhoben werden die Angaben zu § 131 Abs. 1 des SGB IX.

Die Auskunftspflicht ergibt sich aus § 131 Abs. 2 SGB IX in Verbindung mit § 15 BStatG. Hiernach sind die Versorgungsämter, Landesversorgungsämter und die im Rahmen der Versorgungsverwaltung errichteten versorgungsärztlichen Untersuchungsstellen auskunftspflichtig.

### Art und Umfang der Erhebung

Es handelt sich um eine Totalerhebung, die alle zwei Jahre durchgeführt wird.  
Erfasst werden folgende Tatbestände:

- alle Schwerbehinderten mit Wohnsitz in der Bundesrepublik Deutschland, die Inhaber eines tatsächlich ausgehändigten und gültigen Schwerbehindertenausweises sind,
- persönliche Merkmale der Schwerbehinderten wie Alter, Geschlecht, Staatsangehörigkeit und Wohnort,
- Art, Ursache und Grad der Behinderung.

2005 wurden, im Unterschied zu den Vorjahren, von der Gesamtzahl der Schwerbehinderten nun solche gezählt, die im Besitz eines gültigen Schwerbehindertenausweises sind. Schwerbehinderte, die ihren zur Aushändigung bereitliegenden Ausweis nicht abgeholt haben und mit dessen Abholung auch nicht mehr zu rechnen ist, wurden von der Erhebung ausgeschlossen.

Infolge dieser methodischen Änderung ist die Vergleichbarkeit der Daten mit den Vorjahren eingeschränkt.

### Begriffserläuterungen

Schwerbehinderte im Sinne dieses Gesetzes sind Personen, denen ein Grad der Behinderung von 50 und mehr zuerkannt worden ist und die ihren Wohnsitz, gewöhnlichen Aufenthalt oder ihre Beschäftigung auf einem Arbeitsplatz im Sinne des § 7 Abs. 1 SchwbG in der Bundesrepublik Deutschland haben.

Eine Behinderung im Sinne des Schwerbehindertengesetzes ist die Auswirkung einer nicht nur vorübergehenden Funktionsbeeinträchtigung, die auf einem körperlichen, geistigen oder seelischen Zustand beruht, der von dem für das Lebensalter typischen abweicht. Als "nicht nur vorübergehend" gilt ein Zeitraum von mehr als 6 Monaten.

Die Auswirkung der Funktionsbeeinträchtigung wird durch den Grad der Behinderung ausgedrückt, der für die Schwerbehinderten - nach Zehnergraden abgestuft - von 50 bis 100 festgestellt wird. Die Art der Behinderung wird anhand eines umfangreichen Kataloges von insgesamt 55 verschiedenen Behinderungen erfasst. Die dabei zugrunde gelegten Behinderungsarten orientieren sich nicht primär an ursächlichen Gesichtspunkten, sondern an der Erscheinungsform der Behinderung und der durch sie bestimmten Funktionseinschränkung.

Auf Antrag stellen die für die Durchführung des Bundesversorgungsgesetzes zuständigen Behörden (Versorgungsämter) das Vorliegen einer Behinderung und den Grad der Behinderung fest und stellen einen Ausweis über die Eigenschaft als Schwerbehinderten aus. Dieser Ausweis, dessen Gültigkeitsdauer befristet ist, dient der Wahrnehmung von Rechten und zum Ausgleich von Nachteilen (z. B. im öffentlichen Personennahverkehr) nach dem Schwerbehindertengesetz oder anderen Vorschriften.

## Tabellen

## 1. Schwerbehinderte 2005 nach Altersgruppen, Mehrfachbehinderungen und Grad der Behinderung

Alter von ...bis unter ... Jahren	Anzahl der Behinderungen	Insgesamt	Grad der Behinderung von					
			50	60	70	80	90	100
unter 6	mit einer Behinderung .....	404	83	33	25	71	5	187
	mit mehreren Behinderungen .....	85	6	13	9	13	4	40
	<b>zusammen.....</b>	<b>489</b>	<b>89</b>	<b>46</b>	<b>34</b>	<b>84</b>	<b>9</b>	<b>227</b>
6 - 15	mit einer Behinderung .....	1 290	349	89	104	338	22	388
	mit mehreren Behinderungen .....	350	41	34	35	59	17	164
	<b>zusammen.....</b>	<b>1 640</b>	<b>390</b>	<b>123</b>	<b>139</b>	<b>397</b>	<b>39</b>	<b>552</b>
15 - 18	mit einer Behinderung .....	1 051	288	71	75	213	44	360
	mit mehreren Behinderungen .....	291	54	32	22	41	15	127
	<b>zusammen.....</b>	<b>1 342</b>	<b>342</b>	<b>103</b>	<b>97</b>	<b>254</b>	<b>59</b>	<b>487</b>
18 - 25	mit einer Behinderung .....	3 216	920	281	263	486	78	1 188
	mit mehreren Behinderungen .....	945	180	133	92	111	61	368
	<b>zusammen.....</b>	<b>4 161</b>	<b>1 100</b>	<b>414</b>	<b>355</b>	<b>597</b>	<b>139</b>	<b>1 556</b>
25 - 35	mit einer Behinderung .....	4 382	1 273	414	326	602	133	1 634
	mit mehreren Behinderungen .....	1 371	377	228	148	151	75	392
	<b>zusammen.....</b>	<b>5 753</b>	<b>1 650</b>	<b>642</b>	<b>474</b>	<b>753</b>	<b>208</b>	<b>2 026</b>
35 - 45	mit einer Behinderung .....	7 772	2 670	866	610	1 117	233	2 276
	mit mehreren Behinderungen .....	3 957	1 258	827	506	455	181	730
	<b>zusammen.....</b>	<b>11 729</b>	<b>3 928</b>	<b>1 693</b>	<b>1 116</b>	<b>1 572</b>	<b>414</b>	<b>3 006</b>
45 - 55	mit einer Behinderung .....	11 660	4 291	1 570	1 002	1 698	309	2 790
	mit mehreren Behinderungen .....	10 933	4 037	2 347	1 474	1 143	503	1 429
	<b>zusammen.....</b>	<b>22 593</b>	<b>8 328</b>	<b>3 917</b>	<b>2 476</b>	<b>2 841</b>	<b>812</b>	<b>4 219</b>
55 - 60	mit einer Behinderung .....	4 769	1 960	738	422	624	124	901
	mit mehreren Behinderungen .....	7 567	3 066	1 629	926	722	355	869
	<b>zusammen.....</b>	<b>12 336</b>	<b>5 026</b>	<b>2 367</b>	<b>1 348</b>	<b>1 346</b>	<b>479</b>	<b>1 770</b>
60 - 62	mit einer Behinderung .....	1 954	830	284	181	258	55	346
	mit mehreren Behinderungen .....	3 415	1 473	723	398	332	123	366
	<b>zusammen.....</b>	<b>5 369</b>	<b>2 303</b>	<b>1 007</b>	<b>579</b>	<b>590</b>	<b>178</b>	<b>712</b>
62 - 65	mit einer Behinderung .....	4 217	1 720	718	392	614	112	661
	mit mehreren Behinderungen .....	7 332	2 845	1 592	957	667	312	959
	<b>zusammen.....</b>	<b>11 549</b>	<b>4 565</b>	<b>2 310</b>	<b>1 349</b>	<b>1 281</b>	<b>424</b>	<b>1 620</b>
65 und mehr	mit einer Behinderung .....	24 382	7 189	4 463	3 128	3 455	1 005	5 142
	mit mehreren Behinderungen .....	40 662	5 826	6 680	6 316	6 104	3 529	12 207
	<b>zusammen.....</b>	<b>65 044</b>	<b>13 015</b>	<b>11 143</b>	<b>9 444</b>	<b>9 559</b>	<b>4 534</b>	<b>17 349</b>
<b>Insgesamt</b>	<b>mit einer Behinderung .....</b>	<b>65 097</b>	<b>21 573</b>	<b>9 527</b>	<b>6 528</b>	<b>9 476</b>	<b>2 120</b>	<b>15 873</b>
	<b>mit mehreren Behinderungen.....</b>	<b>76 908</b>	<b>19 163</b>	<b>14 238</b>	<b>10 883</b>	<b>9 798</b>	<b>5 175</b>	<b>17 651</b>
	<b>insgesamt.....</b>	<b>142 005</b>	<b>40 736</b>	<b>23 765</b>	<b>17 411</b>	<b>19 274</b>	<b>7 295</b>	<b>33 524</b>

## 2. Schwerbehinderte 2005 nach Art der schwersten Behinderung und Altersgruppen

Art der schwersten Behinderung	Insgesamt	Davon im Alter von ... bis unter ... Jahren												
		unter 6	6 - 15	15 - 18	18 - 25	25 - 35	35 - 45	45 - 55	55 - 60	60 - 62	62 - 65	65 - 70	70 - 75	75 und mehr
<b>Verlust oder Teilverlust</b>														
eines Armes.....	283	4	4	2	7	14	25	41	15	6	14	28	28	95
eines Beines .....	939	1	1	1	9	27	79	148	78	36	51	134	105	269
beider Arme .....	34	1	-	-	1	2	2	9	2	2	1	3	3	8
beider Beine .....	132	-	-	-	-	4	8	16	10	5	5	24	18	42
eines Armes und eines Beines .....	44	-	-	1	1	1	4	6	1	1	7	5	6	11
von drei oder vier Gliedmaßen .....	91	-	-	-	3	4	9	12	6	2	5	13	14	23
<b>Zusammen .....</b>	<b>1 523</b>	<b>6</b>	<b>5</b>	<b>4</b>	<b>21</b>	<b>52</b>	<b>127</b>	<b>232</b>	<b>112</b>	<b>52</b>	<b>83</b>	<b>207</b>	<b>174</b>	<b>448</b>
<b>Funktionseinschränkung</b>														
eines Armes.....	1 122	3	12	9	31	57	130	204	106	43	104	119	66	238
eines Beines .....	4 668	6	10	4	44	110	335	781	427	198	442	725	581	1 005
beider Arme .....	384	-	4	3	6	13	23	79	42	16	50	54	32	62
beider Beine .....	13 463	10	29	17	98	123	416	1 437	1 020	460	1 079	2 137	2 234	4 403
eines Armes und eines Beines .....	1 019	3	3	7	26	57	111	137	79	32	76	134	142	212
von drei Gliedmaßen .....	496	-	2	-	5	10	23	75	47	22	45	75	72	120
beider Arme und beider Beine .....	1 918	3	14	12	39	82	145	268	152	67	162	292	230	452
<b>Zusammen .....</b>	<b>23 070</b>	<b>25</b>	<b>74</b>	<b>52</b>	<b>249</b>	<b>452</b>	<b>1 183</b>	<b>2 981</b>	<b>1 873</b>	<b>838</b>	<b>1 958</b>	<b>3 536</b>	<b>3 357</b>	<b>6 492</b>
<b>Funktionseinschränkung der Wirbelsäule und des Rumpfes, Deformierung des Brustkorbes</b>														
Deformierung des Brustkorbes mit Funktionseinschränkung der Wirbelsäule.....	101	-	-	-	-	3	11	19	7	1	4	19	10	27
Funktionseinschränkung der Wirbelsäule.....	8 996	-	5	10	38	106	467	1 495	1 234	590	1 341	1 415	889	1 406
Funktionseinschränkung der Wirbelsäule und der Gliedmaßen.....	2 427	1	-	-	14	29	124	420	298	138	292	375	247	489
sonstige Einschränkung der Stützfunktion des Rumpfes.....	120	-	-	-	2	4	12	20	10	3	9	14	15	31
<b>Zusammen .....</b>	<b>11 644</b>	<b>1</b>	<b>5</b>	<b>10</b>	<b>54</b>	<b>142</b>	<b>614</b>	<b>1 954</b>	<b>1 549</b>	<b>732</b>	<b>1 646</b>	<b>1 823</b>	<b>1 161</b>	<b>1 953</b>
<b>Blindheit und Sehbehinderung</b>														
Blindheit oder Verlust beider Augen.....	3 204	22	32	24	60	95	185	253	125	48	113	261	284	1 702
hochgradige Sehbehinderung .....	2 058	3	15	12	22	28	79	153	67	33	66	171	221	1 188
sonstige Sehbehinderung .....	4 085	9	31	28	77	115	232	496	290	124	270	479	467	1 467
<b>Zusammen .....</b>	<b>9 347</b>	<b>34</b>	<b>78</b>	<b>64</b>	<b>159</b>	<b>238</b>	<b>496</b>	<b>902</b>	<b>482</b>	<b>205</b>	<b>449</b>	<b>911</b>	<b>972</b>	<b>4 357</b>
<b>Sprach- oder Sprechstörungen, Taubheit, Schwerhörigkeit, Gleichgewichtsstörungen</b>														
Sprach- oder Sprechstörungen.....	169	4	4	-	7	6	23	36	23	6	13	26	6	15
Taubheit .....	689	5	4	16	35	49	92	99	34	18	36	70	65	166
Taubheit kombiniert mit Störungen der Sprachentwicklung und entsprechenden Störungen der geistigen Entwicklung.....	573	14	22	25	68	73	77	109	30	13	18	50	30	44
Schwerhörigkeit, auch kombiniert mit Gleichgewichtsstörungen .....	5 327	13	28	33	79	102	215	637	412	231	444	692	607	1 834
Gleichgewichtsstörungen.....	145	-	-	1	1	1	3	14	13	6	15	24	22	45
<b>Zusammen .....</b>	<b>6 903</b>	<b>36</b>	<b>58</b>	<b>75</b>	<b>190</b>	<b>231</b>	<b>410</b>	<b>895</b>	<b>512</b>	<b>274</b>	<b>526</b>	<b>862</b>	<b>730</b>	<b>2 104</b>
<b>Verlust einer Brust oder beider Brüste, Entstellungen u. a.</b>														
Kleinwuchs .....	39	-	-	-	4	3	7	15	2	2	2	1	2	1
Entstellung, belästigende oder abstoßende Absonderungen oder Gerüche .....	82	23	14	2	1	3	2	12	6	1	5	5	5	3
Verlust einer Brust oder beider Brüste.....	3 973	-	-	-	1	30	346	977	527	225	443	646	356	422
<b>Zusammen .....</b>	<b>4 094</b>	<b>23</b>	<b>14</b>	<b>2</b>	<b>6</b>	<b>36</b>	<b>355</b>	<b>1 004</b>	<b>535</b>	<b>228</b>	<b>450</b>	<b>652</b>	<b>363</b>	<b>426</b>
<b>Beeinträchtigung der Funktion von inneren Organen bzw. Organsystemen</b>														
von Herz-Kreislauf .....	9 842	19	26	20	35	48	133	622	570	327	833	1 707	1 756	3 746
von Herz-Kreislauf und einem oder mehreren weiteren inneren Organen ...	9 165	8	11	2	20	31	194	860	799	357	867	1 623	1 712	2 681
der oberen Atemwege.....	444	-	1	-	2	7	27	107	43	17	54	72	57	57
der oberen Atemwege und eines oder mehrerer weiterer innerer Organe .....	283	1	1	1	3	4	16	48	27	15	35	43	46	43
der tieferen Atemwege und Lungen .....	3 164	2	7	8	29	54	155	446	278	152	325	584	482	642

## Noch: 2. Schwerbehinderte 2005 nach Art der schwersten Behinderung und Altersgruppen

Art der schwersten Behinderung	Insgesamt	Davon im Alter von ... bis unter ... Jahren												
		unter 6	6 - 15	15 - 18	18 - 25	25 - 35	35 - 45	45 - 55	55 - 60	60 - 62	62 - 65	65 - 70	70 - 75	75 und mehr
der tieferen Atemwege und Lungen sowie eines oder mehrerer weiterer innerer Organe.....	1 513	1	1	2	14	16	55	211	130	74	157	260	250	342
der Verdauungsorgane.....	3 040	9	11	10	15	71	284	654	363	152	287	458	330	396
der Verdauungsorgane und eines oder mehrerer weiterer innerer Organe.....	1 489	1	4	4	20	31	130	366	157	60	134	231	171	180
der Harnorgane.....	1 742	7	12	4	26	45	146	347	182	88	192	279	198	216
der Harnorgane und eines oder mehrerer weiterer innerer Organe.....	976	1	4	7	12	17	64	136	99	46	93	209	129	159
der Geschlechtsorgane.....	1 962	2	2	-	13	69	222	352	193	91	241	365	210	202
der Geschlechtsorgane und eines oder mehrerer weiterer innerer Organe.....	415	-	-	-	-	7	26	45	46	13	46	73	67	92
der inneren Sekretion und/oder des Stoffwechsels.....	3 246	16	101	95	186	201	462	756	389	150	270	294	175	151
der inneren Sekretion und/oder des Stoffwechsel und eines oder mehrerer weiterer innerer Organe.....	654	-	-	4	7	16	54	131	77	32	64	112	65	92
des Blutes und des retikulo-endothelialen Systems.....	759	9	17	17	33	48	92	167	81	24	70	94	43	64
des Blutes und des retikulo-endothelialen Systems und eines oder mehrerer weiterer innerer Organe.....	89	1	-	1	3	3	10	9	14	6	9	11	11	11
<b>Zusammen.....</b>	<b>38 783</b>	<b>77</b>	<b>198</b>	<b>175</b>	<b>418</b>	<b>668</b>	<b>2 070</b>	<b>5 257</b>	<b>3 448</b>	<b>1 604</b>	<b>3 677</b>	<b>6 415</b>	<b>5 702</b>	<b>9 074</b>
<b>Querschnittlähmung, zerebrale Störungen, geistig-seelische Behinderungen, Suchtkrankheiten</b>														
Querschnittlähmung.....	443	-	4	6	40	84	96	82	30	12	8	38	20	23
himorganische Anfälle (auch mit geistig-seelischen Störungen) ohne neurologische Ausfallerscheinungen am Bewegungsapparat.....	2 019	14	43	34	120	210	440	473	146	52	100	170	85	132
himorganische Anfälle (auch mit geistig-seelischen Störungen) mit neurologischen Ausfallerscheinungen am Bewegungsapparat.....	1 521	6	62	65	224	212	248	298	91	29	58	86	66	76
himorganisches Psychosyndrom (Hirnleistungsschwäche, organische Wesensänderung) ohne neurologische Ausfallerscheinungen am Bewegungsapparat; symptomatische Psychosen.....	6 533	28	103	50	150	237	379	783	456	213	432	884	732	2 086
himorganisches Psychosyndrom (Hirnleistungsschwäche, organische Wesensänderung) mit neurologischen Ausfallerscheinungen am Bewegungsapparat.....	3 855	16	86	54	117	148	248	544	302	117	250	558	519	896
Störungen der geistigen Entwicklung (z. B. Lernbehinderung, geistige Behinderung).....	9 904	43	562	545	1 730	1 859	2 139	1 748	350	96	192	305	184	151
körperlich nicht begründbare (Endogene) Psychosen (Schizophrenie, affektive Psychosen).....	3 353	1	4	8	129	298	646	931	310	111	224	323	179	189
Neurosen; Persönlichkeits- und Verhaltensstörungen.....	3 007	1	8	9	77	137	426	915	547	195	313	205	84	90
Suchtkrankheiten.....	1 527	-	-	1	15	27	300	663	194	58	97	110	42	20
<b>Zusammen.....</b>	<b>32 162</b>	<b>109</b>	<b>872</b>	<b>772</b>	<b>2 602</b>	<b>3 212</b>	<b>4 922</b>	<b>6 437</b>	<b>2 426</b>	<b>883</b>	<b>1 674</b>	<b>2 679</b>	<b>1 911</b>	<b>3 663</b>
<b>Sonstige und ungenügend bezeichnete Behinderungen</b>														
nur Behinderungen mit Einzelgrad der Behinderung unter 25.....	92	-	-	1	2	3	5	14	5	2	14	17	11	18
anderweitig nicht einzuordnende oder ungenügend bezeichnete Behinderungen.....	14 387	178	336	187	460	719	1 547	2 917	1 394	551	1 072	1 668	1 210	2 148
<b>Zusammen.....</b>	<b>14 479</b>	<b>178</b>	<b>336</b>	<b>188</b>	<b>462</b>	<b>722</b>	<b>1 552</b>	<b>2 931</b>	<b>1 399</b>	<b>553</b>	<b>1 086</b>	<b>1 685</b>	<b>1 221</b>	<b>2 166</b>
<b>Insgesamt.....</b>	<b>142 005</b>	<b>489</b>	<b>1 640</b>	<b>1 342</b>	<b>4 161</b>	<b>5 753</b>	<b>11 729</b>	<b>22 593</b>	<b>12 336</b>	<b>5 369</b>	<b>11 549</b>	<b>18 770</b>	<b>15 591</b>	<b>30 683</b>

### 3. Schwerbehinderte 2005 nach Art der schwersten Behinderung und Grad der Behinderung

Art der schwersten Behinderung	Insgesamt		Grad der Behinderung von					
			50	60	70	80	90	100
	Anzahl	%	Anzahl					
<b>Verlust oder Teilverlust</b>								
eines Armes.....	283	0,1	71	49	42	54	30	37
eines Beines .....	939	0,6	154	89	198	169	115	214
beider Arme .....	34	-	10	5	1	1	5	12
beider Beine .....	132	-	12	8	7	17	9	79
eines Armes und eines Beines .....	44	-	6	4	8	5	6	15
von drei oder vier Gliedmaßen .....	91	-	18	12	12	12	8	29
<b>Zusammen.....</b>	<b>1 523</b>	<b>1,0</b>	<b>271</b>	<b>167</b>	<b>268</b>	<b>258</b>	<b>173</b>	<b>386</b>
<b>Funktionseinschränkung</b>								
eines Armes.....	1 122	0,7	509	229	146	133	48	57
eines Beines .....	4 668	3,2	2 200	1 038	615	402	164	249
beider Arme .....	384	0,2	168	84	45	44	18	25
beider Beine .....	13 463	9,4	4 081	2 960	2 048	1 714	877	1 783
eines Armes und eines Beines .....	1 019	0,7	213	153	143	184	66	260
von drei Gliedmaßen .....	496	0,3	145	110	76	51	29	85
beider Arme und beider Beine.....	1 918	1,3	331	310	273	296	139	569
<b>Zusammen.....</b>	<b>23 070</b>	<b>16,2</b>	<b>7 647</b>	<b>4 884</b>	<b>3 346</b>	<b>2 824</b>	<b>1 341</b>	<b>3 028</b>
<b>Funktionseinschränkung der Wirbelsäule und des Rumpfes, Deformierung des Brustkorbes</b>								
Deformierung des Brustkorbes mit Funktionseinschränkung der Wirbelsäule .....	101	-	41	18	16	13	3	10
Funktionseinschränkung der Wirbelsäule.....	8 996	6,3	5 149	1 913	954	473	188	319
Funktionseinschränkung der Wirbelsäule und der Gliedmaßen .....	2 427	1,7	1 024	540	307	246	95	215
sonstige Einschränkung der Stützfunktion des Rumpfes .....	120	-	43	27	15	14	3	18
<b>Zusammen.....</b>	<b>11 644</b>	<b>8,1</b>	<b>6 257</b>	<b>2 498</b>	<b>1 292</b>	<b>746</b>	<b>289</b>	<b>562</b>
<b>Blindheit und Sehbehinderung</b>								
Blindheit oder Verlust beider Augen.....	3 204	2,2	-	-	-	-	-	3 204
hochgradige Sehbehinderung .....	2 058	1,4	-	-	-	-	-	2 058
sonstige Sehbehinderung .....	4 085	2,8	870	583	646	682	453	851
<b>Zusammen.....</b>	<b>9 347</b>	<b>6,5</b>	<b>870</b>	<b>583</b>	<b>646</b>	<b>682</b>	<b>453</b>	<b>6 113</b>
<b>Sprach- oder Sprechstörungen, Taubheit, Schwerhörigkeit, Gleichgewichtsstörungen</b>								
Sprach- oder Sprechstörungen.....	169	0,1	52	25	25	25	13	29
Taubheit .....	689	0,4	4	5	61	114	58	447
Taubheit kombiniert mit Störungen der Sprachentwicklung und entsprechenden Störungen der geistigen Entwicklung .....	573	0,4	-	-	-	-	-	573
Schwerhörigkeit, auch kombiniert mit Gleichgewichtsstörungen .....	5 327	3,7	1 518	1 135	1 043	749	353	529
Gleichgewichtsstörungen.....	145	0,1	45	30	12	24	11	23
<b>Zusammen.....</b>	<b>6 903</b>	<b>4,8</b>	<b>1 619</b>	<b>1 195</b>	<b>1 141</b>	<b>912</b>	<b>435</b>	<b>1 601</b>
<b>Verlust einer Brust oder beider Brüste, Entstellungen u. a.</b>								
Kleinwuchs .....	39	-	13	7	9	6	1	3
Entstellung, belästigende oder abstoßende Absonderungen oder Gerüche .....	82	-	28	9	9	7	4	25
Verlust einer Brust oder beider Brüste .....	3 973	2,7	1 561	981	346	553	113	419
<b>Zusammen.....</b>	<b>4 094</b>	<b>2,8</b>	<b>1 602</b>	<b>997</b>	<b>364</b>	<b>566</b>	<b>118</b>	<b>447</b>
<b>Beeinträchtigung der Funktion von inneren Organen bzw. Organsystemen</b>								
von Herz-Kreislauf .....	9 842	6,9	3 507	2 412	1 853	1 061	426	583
von Herz-Kreislauf und einem oder mehreren weiteren inneren Organen.....	9 165	6,4	2 188	1 974	1 491	1 396	571	1 545
der oberen Atemwege.....	444	0,3	88	49	37	94	19	157
der oberen Atemwege und eines oder mehrerer weiterer innerer Organe .....	283	0,1	54	44	45	50	10	80
der tieferen Atemwege und Lungen .....	3 164	2,2	929	657	504	503	171	400

### Noch: 3. Schwerbehinderte 2005 nach Art der schwersten Behinderung und Grad der Behinderung

Art der schwersten Behinderung	Insgesamt		Grad der Behinderung von					
			50	60	70	80	90	100
	Anzahl	%	Anzahl					
der tieferen Atemwege und Lungen sowie eines oder mehrerer weiterer innerer Organe.....	1 513	1,0	276	273	221	258	139	346
der Verdauungsorgane.....	3 040	2,1	710	344	221	814	151	800
der Verdauungsorgane und eines oder mehrerer weiterer innerer Organe.....	1 489	1,0	312	204	152	241	98	482
der Harnorgane.....	1 742	1,2	437	331	135	232	54	553
der Harnorgane und eines oder mehrerer weiterer innerer Organe.....	976	0,6	175	132	93	113	40	423
der Geschlechtsorgane.....	1 962	1,3	784	285	129	471	83	210
der Geschlechtsorgane und eines oder mehrerer weiterer innerer Organe.....	415	0,2	59	78	51	72	35	120
der inneren Sekretion und/oder des Stoffwechsels.....	3 246	2,2	2 083	647	274	146	29	67
der inneren Sekretion und/oder des Stoffwechsels und eines oder mehrerer weiterer innerer Organe.....	654	0,4	219	156	96	85	31	67
des Blutes und des retikulo-endothelialen Systems.....	759	0,5	185	126	77	178	33	160
des Blutes und des retikulo-endothelialen Systems und eines oder mehrerer weiterer innerer Organe.....	89	-	11	14	15	19	4	26
<b>Zusammen.....</b>	<b>38 783</b>	<b>27,3</b>	<b>12 017</b>	<b>7 726</b>	<b>5 394</b>	<b>5 733</b>	<b>1 894</b>	<b>6 019</b>
<b>Querschnittlähmung, zerebrale Störungen, geistig-seelische Behinderungen, Suchtkrankheiten</b>								
Querschnittlähmung.....	443	0,3	1	3	2	17	10	410
himorganische Anfälle (auch mit geistig-seelischen Störungen) ohne neurologische Ausfallerscheinungen am Bewegungsapparat.....	2 019	1,4	531	383	303	289	137	376
himorganische Anfälle (auch mit geistig-seelischen Störungen) mit neurologischen Ausfallerscheinungen am Bewegungsapparat.....	1 521	1,0	141	160	164	219	120	717
himorganisches Psychosyndrom (Hirnleistungsschwäche, organische Wesensänderung) ohne neurologische Ausfallerscheinungen am Bewegungsapparat; symptomatische Psychosen.....	6 533	4,6	1 003	683	648	1 037	482	2 680
himorganisches Psychosyndrom (Hirnleistungsschwäche, organische Wesensänderung) mit neurologischen Ausfallerscheinungen am Bewegungsapparat.....	3 855	2,7	408	329	410	645	294	1 769
Störungen der geistigen Entwicklung (z. B. Lernbehinderung, geistige Behinderung)... körperlich nicht begründbare (Endogene) Psychosen (Schizophrenie, affektive Psychosen).....	3 353	2,3	1 136	508	495	627	127	460
Neurosen; Persönlichkeits- und Verhaltensstörungen.....	3 007	2,1	1 722	601	289	238	40	117
Suchtkrankheiten.....	1 527	1,0	323	303	288	328	63	222
<b>Zusammen.....</b>	<b>32 162</b>	<b>22,6</b>	<b>6 327</b>	<b>3 571</b>	<b>3 254</b>	<b>5 348</b>	<b>1 834</b>	<b>11 828</b>
<b>Sonstige und ungenügend bezeichnete Behinderungen</b>								
Behinderungen mit Einzelgrad der Behinderung unter 25.....	92	-	59	17	3	4	2	7
anderweitig nicht einzuordnende oder ungenügend bezeichnete Behinderungen.....	14 387	10,1	4 067	2 127	1 703	2 201	756	3 533
<b>Zusammen.....</b>	<b>14 479</b>	<b>10,1</b>	<b>4 126</b>	<b>2 144</b>	<b>1 706</b>	<b>2 205</b>	<b>758</b>	<b>3 540</b>
<b>Insgesamt.....</b>	<b>142 005</b>	<b>100</b>	<b>40 736</b>	<b>23 765</b>	<b>17 411</b>	<b>19 274</b>	<b>7 295</b>	<b>33 524</b>



#### 4. Schwerbehinderte 2005 nach Art der schwersten Behinderung und Art der weiteren Behinderung (Oberkategorien)

Art der schwersten Behinderung	Ins- gesamt	Darunter mit		Und zwar mit									
		einer	zwei oder mehreren	Verlust oder Teil- verlust von Glied- maßen	Funktionsein- schränkung		Blindheit und Sehbe- hinderung	Sprach- oder Sprech- störungen, Taubheit, Schwerhörigkeit Gleich- gew.st.	Verlust einer Brust oder beider Brüste, Entstel- lungen u. a.	Beein- trächtig. der Funk- tion v. inn. Or- gan. bzw. Organ- systemen	Quer- schn. lähm., zerebrale Störungen, geistig- seelische Behinde- rungen, Sucht- krank- heiten	sonst. u. un- genüg. be- zeichn. Behin- derungen	
					von Glieder- maßen	d. Wirbel- säule u. d. Rumpf., Deformie- rung d. Brust- korbes							
<b>Verlust oder Teilverlust</b>													
eines Armes.....	283	71	56	-	24	36	9	13	3	78	11	9	
eines Beines .....	939	320	237	-	120	128	31	30	3	368	72	42	
beider Arme .....	34	9	8	-	6	6	1	1	-	9	2	-	
beider Beine.....	132	39	22	-	3	4	8	6	-	40	17	5	
eines Armes und eines Beines .....	44	13	9	-	5	8	2	2	-	12	1	1	
von drei oder vier Gliedmaßen .....	91	43	11	-	10	11	2	4	-	26	9	3	
<b>Zusammen.....</b>	<b>1 523</b>	<b>495</b>	<b>343</b>	<b>-</b>	<b>168</b>	<b>193</b>	<b>53</b>	<b>56</b>	<b>6</b>	<b>533</b>	<b>112</b>	<b>60</b>	
<b>Funktionseinschränkung</b>													
eines Armes.....	1 122	361	233	-	-	224	42	63	34	309	76	79	
eines Beines .....	4 668	1 710	1 022	14	-	1 317	159	180	35	1 573	233	243	
beider Arme .....	384	135	95	1	-	109	18	17	6	107	37	30	
beider Beine.....	13 463	5 537	3 872	21	-	4 276	664	696	139	5 869	828	788	
eines Armes und eines Beines .....	1 019	366	135	3	-	102	48	50	7	284	108	34	
von drei Gliedmaßen.....	496	291	21	1	-	141	15	16	8	117	18	17	
beider Arme und beider Beine.....	1 918	823	189	2	-	402	62	58	11	477	117	72	
<b>Zusammen.....</b>	<b>23 070</b>	<b>9 223</b>	<b>5 567</b>	<b>42</b>	<b>-</b>	<b>6 571</b>	<b>1 008</b>	<b>1 080</b>	<b>240</b>	<b>8 736</b>	<b>1 417</b>	<b>1 263</b>	
<b>Funktionseinschränkung der Wir- belsäule und des Rumpfes, Defor- mierung des Brustkorbes</b>													
Deformierung des Brustkorbes mit Funktionseinschränkung der Wirbelsäule.....	101	28	10	1	13	2	2	2	-	20	6	2	
Funktionseinschränkung der Wirbel- säule.....	8 996	3 992	2 916	19	3 062	19	346	515	109	3 787	1 027	940	
Funktionseinschränkung der Wirbel- säule und der Gliedmaßen.....	2 427	913	616	1	522	6	87	154	14	910	263	188	
sonstige Einschränkung der Stütz- funktion des Rumpfes .....	120	46	29	1	24	22	3	3	3	33	8	7	
<b>Zusammen.....</b>	<b>11 644</b>	<b>4 979</b>	<b>3 571</b>	<b>22</b>	<b>3 621</b>	<b>49</b>	<b>438</b>	<b>674</b>	<b>126</b>	<b>4 750</b>	<b>1 304</b>	<b>1 137</b>	
<b>Blindheit und Sehbehinderung</b>													
Blindheit oder Verlust beider Augen. hochgradige Sehbehinderung .....	3 204	932	711	13	363	229	-	242	16	933	371	187	
sonstige Sehbehinderung .....	2 058	600	684	27	315	217	-	203	16	795	236	159	
<b>Zusammen.....</b>	<b>4 085</b>	<b>1 437</b>	<b>1 476</b>	<b>22</b>	<b>716</b>	<b>742</b>	<b>-</b>	<b>358</b>	<b>42</b>	<b>1 734</b>	<b>438</b>	<b>337</b>	
<b>Sprach- oder Sprechstörungen, Taubheit, Schwerhörigkeit, Gleichgewichtsstörungen</b>													
Sprach- oder Sprechstörungen.....	169	66	38	-	27	24	2	6	-	53	25	5	
Taubheit .....	689	123	125	3	66	51	30	4	6	121	60	32	
Taubheit kombiniert mit Störungen der Sprachentwicklung und ent- sprechenden Störungen der geisti- gen Entwicklung.....	573	97	23	1	24	15	18	-	1	37	33	14	
Schwerhörigkeit, auch kombiniert mit Gleichgewichtsstörungen .....	5 327	1 670	1 853	21	1 019	1 159	335	17	68	1 893	495	369	
Gleichgewichtsstörungen.....	145	52	57	-	27	34	11	-	2	61	18	13	
<b>Zusammen.....</b>	<b>6 903</b>	<b>2 008</b>	<b>2 096</b>	<b>25</b>	<b>1 163</b>	<b>1 283</b>	<b>396</b>	<b>27</b>	<b>77</b>	<b>2 165</b>	<b>631</b>	<b>433</b>	
<b>Verlust einer Brust oder beider Brüste, Entstellungen u. a.</b>													
Kleinwuchs .....	39	12	11	2	4	6	3	1	-	10	6	2	
Entstellung, belästigende oder ab- stoßende Absonderungen oder Gerüche.....	82	25	12	-	5	4	8	9	-	13	5	5	
Verlust einer Brust oder beider - Brüste .....	3 973	1 160	962	3	580	759	108	117	3	1 016	272	226	
<b>Zusammen.....</b>	<b>4 094</b>	<b>1 197</b>	<b>985</b>	<b>5</b>	<b>589</b>	<b>769</b>	<b>119</b>	<b>127</b>	<b>3</b>	<b>1 039</b>	<b>283</b>	<b>233</b>	

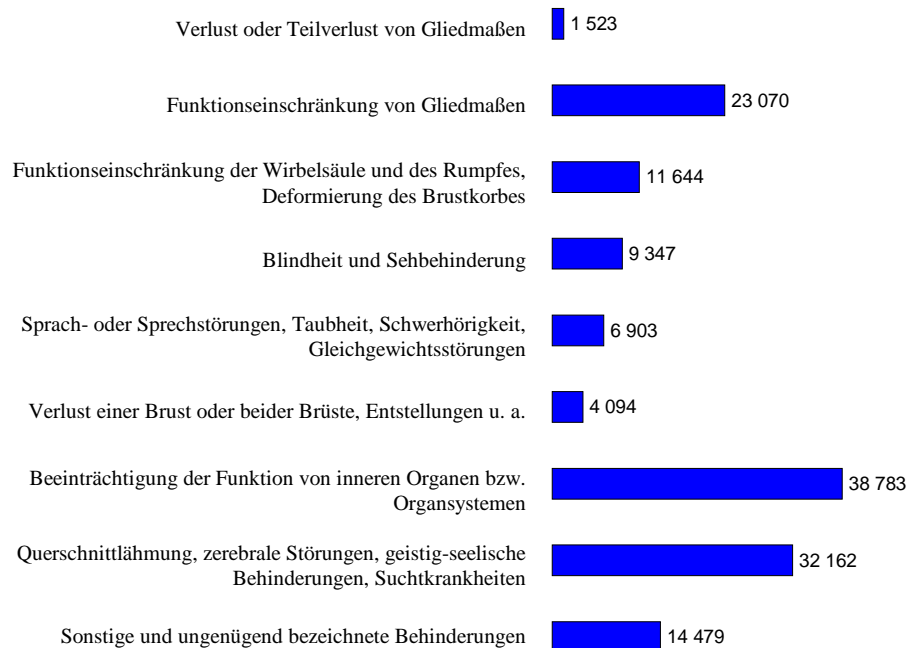
**Noch: 4. Schwerbehinderte 2005 nach Art der schwersten Behinderung und Art der weiteren Behinderung  
(Oberkategorien)**

Art der schwersten Behinderung	Ins- gesamt	Darunter mit		Und zwar mit									
		einer	zwei oder mehreren	Verlust oder Teil- verlust von Glied- maßen	Funktionsein- schränkung		Blindheit und Sehbe- hinderung	Sprach- oder Sprech- störungen, Taubheit, Schwer- hörigkeit Gleich- gew.st.	Verlust einer Brust oder beider Brüste, Entstel- lungen u. a.	Beein- trächtig- der Funk- tion v. inn. bzw. Organ- systemen	Querschn. lähm., zerebrale Störungen, geistig- seelische Behinde- rungen, Sucht- krank- heiten	sonst. u. un- genü- g. be- zeichn. Behin- derungen	
					von Glieder- maßen	d. Wirbel- säule u. d. Rumpf., Deformie- rung d. Brust- korbes							
<b>Beeinträchtigung der Funktion von inneren Organen bzw. Organ- systemen</b>													
von Herz-Kreislauf .....	9 842	2 945	2 494	31	2 441	2 685	527	654	130	-	836	629	
von Herz-Kreislauf und einem oder mehreren weiteren inneren Organen .....	9 165	4 042	317	22	1 465	1 530	311	352	54	-	441	501	
der oberen Atemwege .....	444	106	67	1	64	74	7	34	4	-	25	31	
der oberen Atemwege und eines oder mehrerer weiterer innerer Organe ..	283	95	14	-	29	38	7	12	1	-	16	20	
der tieferen Atemwege und Lungen ..	3 164	827	608	7	513	732	113	179	38	-	200	261	
der tieferen Atemwege und Lungen sowie eines oder mehrerer weiterer innerer Organe .....	1 513	633	96	4	208	301	59	68	11	-	77	97	
der Verdauungsorgane .....	3 040	766	515	9	486	572	81	143	42	-	227	236	
der Verdauungsorgane und eines - oder mehrerer weiterer innerer Organe .....	1 489	597	64	2	192	191	35	58	10	-	105	132	
der Harnorgane .....	1 742	469	410	11	329	404	87	97	22	-	180	159	
der Harnorgane und eines oder meh- rerer weiterer innerer Organe .....	976	455	40	3	155	131	69	31	6	-	67	73	
der Geschlechtsorgane .....	1 962	432	326	3	323	362	71	92	24	-	95	114	
der Geschlechtsorgane und eines oder mehrerer weiterer innerer Organe .....	415	174	31	1	70	69	11	26	9	-	30	20	
der inneren Sekretion und/oder des Stoffwechsels .....	3 246	865	833	7	657	768	259	149	32	-	238	421	
der inneren Sekretion und/oder des Stoffwechsels und eines oder meh- rerer weiterer innerer Organe .....	654	241	74	2	93	112	47	21	4	-	46	64	
des Blutes und des retikulo-endo- thelialen Systems .....	759	163	96	1	100	107	22	23	6	-	47	49	
des Blutes und des retikulo-endo- thelialen Systems und eines oder mehrerer weiterer innerer Organe ..	89	23	13	-	18	17	3	2	-	-	2	7	
<b>Zusammen .....</b>	<b>38 783</b>	<b>12 833</b>	<b>5 998</b>	<b>104</b>	<b>7 143</b>	<b>8 093</b>	<b>1 709</b>	<b>1 941</b>	<b>393</b>	<b>-</b>	<b>2 632</b>	<b>2 814</b>	
<b>Querschnittlähmung, zerebrale Stö- rungen, geistig-seelische Behinde- rungen, Suchtkrankheiten</b>													
Querschnittlähmung .....	443	74	15	1	-	14	9	4	-	53	13	10	
himorganische Anfälle (auch mit geistig-seelischen Störungen) ohne neurologische Ausfallerscheinun- gen am Bewegungsapparat .....	2 019	505	261	1	173	229	73	48	10	358	14	121	
himorganische Anfälle (auch mit geistig-seelischen Störungen) mit neurologischen Ausfallerschei- nungen am Bewegungsapparat .....	1 521	359	25	1	-	73	66	34	3	176	3	53	
himorganisches Psychosyndrom (Hirnleistungsschwäche, organ- ische Wesensänderung) ohne neurologische Ausfallerschei- nungen am Bewegungsapparat; symptomatische Psychosen .....	6 533	2 157	2 154	30	1 144	986	617	481	57	2 650	33	467	

Noch: 4. Schwerbehinderte 2005 nach Art der schwersten Behinderung und Art der weiteren Behinderung (Oberkategorien)

Art der schwersten Behinderung	Ins-gesamt	Darunter mit		Und zwar mit								
		einer	zwei oder mehreren	Verlust oder Teilverlust von Gliedmaßen	Funktionseinschränkung		Blindheit und Sehbehinderung	Sprach- oder Sprechstörungen, Taubheit, Schwerhörigkeit Gleichgew.st.	Verlust einer Brust oder beider Brüste, Entstellungen u. a.	Beeinträchtigung der Funktion v. inn. Organ- bzw. Organ-systemen	Querschn. lähm., zerebrale Störungen, geistig-seelische Behinderungen, Sucht-krankheiten	sonst. u. ungenügend bezeichn. Behinderungen
					von Gliedmaßen	d. Wirbelsäule u. d. Rumpff., Deformierung d. Brustkorbes						
himorganisches Psychosyndrom (Hirnleistungsschwäche, organische Wesensänderung) mit neurologischen Ausfallerscheinungen am Bewegungsapparat .....	3 855	1 609	429	14	-	373	300	169	18	1 414	11	168
Störungen der geistigen Entwicklung (z. B. Lernbehinderung, geistige Behinderung) .....	9 904	1 537	456	11	478	380	389	225	21	665	34	246
körperlich nicht begründbare (Endogene) Psychosen (Schizophrenie, affektive Psychosen) .....	3 353	699	394	6	260	343	69	61	24	545	24	155
Neurosen; Persönlichkeits- und Verhaltensstörungen .....	3 007	1 057	1 230	2	507	1 271	123	157	48	978	7	424
Suchtkrankheiten .....	1 527	573	395	10	265	183	79	50	2	471	125	178
<b>Zusammen .....</b>	<b>32 162</b>	<b>8 570</b>	<b>5 359</b>	<b>76</b>	<b>2 827</b>	<b>3 852</b>	<b>1 725</b>	<b>1 229</b>	<b>183</b>	<b>7 310</b>	<b>264</b>	<b>1 822</b>
<b>Sonstige und ungenügend bezeichnete Behinderungen</b>												
nur Behinderungen mit Einzelgrad der Behinderung unter 25 .....	92	-	-	-	-	-	-	-	-	-	-	-
anderweitig nicht einzuordnende oder ungenügend bezeichnete Behinderungen .....	14 387	4 812	3 032	22	1 712	2 379	731	589	113	4 345	985	-
<b>Zusammen .....</b>	<b>14 479</b>	<b>4 812</b>	<b>3 032</b>	<b>22</b>	<b>1 712</b>	<b>2 379</b>	<b>371</b>	<b>589</b>	<b>113</b>	<b>4 345</b>	<b>985</b>	<b>-</b>
<b>Insgesamt .....</b>	<b>142 005</b>	<b>47 086</b>	<b>29 822</b>	<b>358</b>	<b>18 617</b>	<b>24 377</b>	<b>6 179</b>	<b>6 526</b>	<b>1 215</b>	<b>32 340</b>	<b>8 673</b>	<b>8 445</b>

Schwerbehinderte 2005 nach Art der schwersten Behinderung

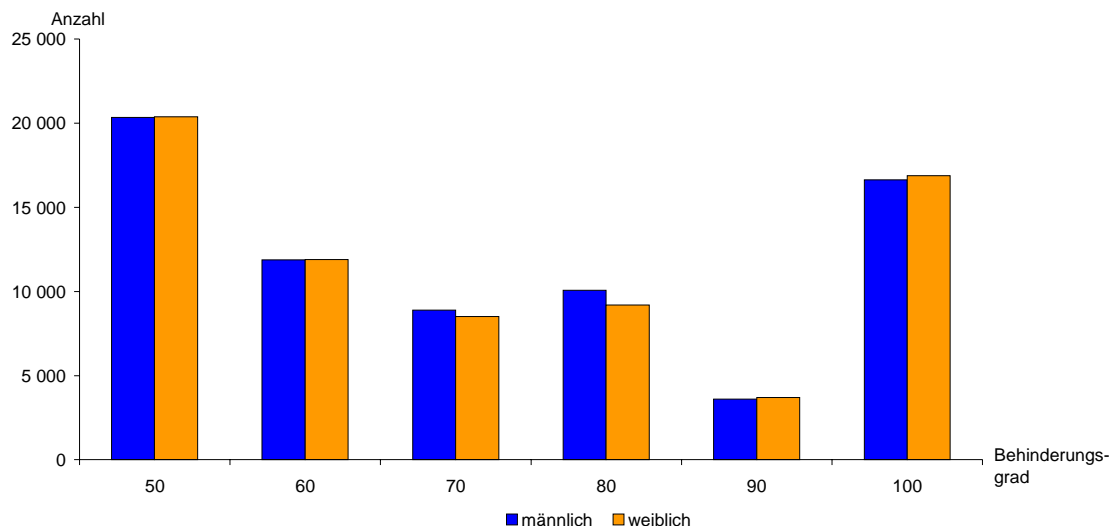


## 5. Schwerbehinderte 2005 nach Ursache der schwersten Behinderung, Grad der Behinderung und Geschlecht

Ursache der schwersten Behinderung	Insgesamt		Grad der Behinderung					
			50	60	70	80	90	100
	Anzahl	%	Anzahl					
<b>männlich</b>								
Angeborene Behinderung .....	6 257	8,7	823	450	419	971	271	3 323
Arbeitsunfall <sup>1)</sup> , Berufskrankheit .....	1 823	2,5	722	334	261	180	81	245
Verkehrsunfall .....	900	1,2	273	142	140	121	48	176
Häuslicher Unfall .....	199	0,2	74	41	21	21	7	35
Sonstiger oder nicht näher bezeichneter Unfall .....	595	0,8	199	101	60	71	23	141
Anerkannte Kriegs-, Wehrdienst- oder Zivildienst- beschädigung .....	1 181	1,6	233	184	194	203	121	246
Allgemeine Krankheit (einschl. Impfschaden).....	42 872	60,0	12 535	7 512	5 443	6 303	2 104	8 975
Sonstige, mehrere oder ungenügend bezeichnete Ursachen .....	17 592	24,6	5 482	3 105	2 352	2 206	953	3 494
<b>Zusammen .....</b>	<b>71 419</b>	<b>100</b>	<b>20 341</b>	<b>11 869</b>	<b>8 890</b>	<b>10 076</b>	<b>3 608</b>	<b>16 635</b>
<b>weiblich</b>								
Angeborene Behinderung .....	4 930	6,9	758	374	366	672	215	2 545
Arbeitsunfall <sup>1)</sup> , Berufskrankheit .....	402	0,5	165	86	52	30	19	50
Verkehrsunfall .....	407	0,5	164	64	43	52	18	66
Häuslicher Unfall .....	164	0,2	58	27	10	16	10	43
Sonstiger oder nicht näher bezeichneter Unfall .....	296	0,4	116	43	36	40	14	47
Anerkannte Kriegs-, Wehrdienst- oder Zivildienst- beschädigung .....	107	0,1	19	22	22	18	10	16
Allgemeine Krankheit (einschl. Impfschaden).....	45 007	63,7	13 261	7 844	5 587	6 093	2 347	9 875
Sonstige, mehrere oder ungenügend bezeichnete Ursachen .....	19 273	27,3	5 854	3 436	2 405	2 277	1 054	4 247
<b>Zusammen .....</b>	<b>70 586</b>	<b>100</b>	<b>20 395</b>	<b>11 896</b>	<b>8 521</b>	<b>9 198</b>	<b>3 687</b>	<b>16 889</b>
<b>Insgesamt</b>								
Angeborene Behinderung .....	11 187	7,8	1 581	824	785	1 643	486	5 868
Arbeitsunfall <sup>1)</sup> , Berufskrankheit .....	2 225	1,5	887	420	313	210	100	295
Verkehrsunfall .....	1 307	0,9	437	206	183	173	66	242
Häuslicher Unfall .....	363	0,2	132	68	31	37	17	78
Sonstiger oder nicht näher bezeichneter Unfall .....	891	0,6	315	144	96	111	37	188
Anerkannte Kriegs-, Wehrdienst- oder Zivildienst- beschädigung .....	1 288	0,9	252	206	216	221	131	262
Allgemeine Krankheit (einschl. Impfschaden).....	87 879	61,8	25 796	15 356	11 030	12 396	4 451	18 850
Sonstige, mehrere oder ungenügend bezeichnete Ursachen .....	36 865	25,9	11 336	6 541	4 757	4 483	2 007	7 741
<b>Insgesamt.....</b>	<b>142 005</b>	<b>100</b>	<b>40 736</b>	<b>23 765</b>	<b>17 411</b>	<b>19 274</b>	<b>7 295</b>	<b>33 524</b>

1) einschließlich Wege- und Betriebswegeunfall

### Schwerbehinderte 2005 nach Geschlecht und Behinderungsgrad



## 6. Behinderungen nach Art und Ursache 2005

Art der schwersten Behinderung	Insgesamt	Angeborene Behinderung	Arbeitsunfall (einschl. Wege- und Betriebsunfall), Berufskrankheit	Verkehrsunfall	Häuslicher Unfall	Sonstiger oder nicht näher bezeichneter Unfall	Anerkannte Kriegs-, Wehrdienst- oder Zivildienstbeschädigung	Allgemeine Krankheit (einschl. Impfschaden)	Sonstige, mehrere oder ungenügend bezeichnete Ursachen
<b>Verlust oder Teilverlust</b>									
eines Armes.....	283	45	43	14	7	23	80	49	22
eines Beines .....	939	17	108	85	9	33	135	419	133
beider Arme .....	34	7	8	1	-	3	2	8	5
beider Beine .....	132	5	12	9	1	5	11	55	34
eines Armes und eines Beines .....	44	2	5	3	-	3	4	19	8
von drei oder vier Gliedmaßen .....	91	2	10	8	-	3	12	42	14
<b>Zusammen.....</b>	<b>1 523</b>	<b>78</b>	<b>186</b>	<b>120</b>	<b>17</b>	<b>70</b>	<b>244</b>	<b>592</b>	<b>216</b>
<b>Funktionseinschränkung</b>									
eines Armes.....	1 122	127	131	56	33	71	146	376	182
eines Beines .....	4668	208	409	291	62	171	229	2 337	961
beider Arme .....	384	39	33	9	3	10	11	174	105
beider Beine .....	13 463	522	257	156	69	127	116	7 744	4 472
eines Armes und eines Beines .....	1 019	101	57	39	8	25	35	532	222
von drei Gliedmaßen .....	496	20	46	29	5	13	25	237	121
beider Arme und beider Beine.....	1 918	176	36	19	5	15	22	1 113	532
<b>Zusammen.....</b>	<b>23 070</b>	<b>1 193</b>	<b>969</b>	<b>599</b>	<b>185</b>	<b>432</b>	<b>584</b>	<b>12 513</b>	<b>6 595</b>
<b>Funktionseinschränkung der Wirbelsäule und des Rumpfes, Deformierung des Brustkorbes</b>									
Deformierung des Brustkorbes mit Funktionseinschränkung der Wirbelsäule .....	101	18	6	1	-	1	3	42	30
Funktionseinschränkung der Wirbelsäule.....	8 996	118	137	45	23	35	20	5 918	2 700
Funktionseinschränkung der Wirbelsäule und der Gliedmaßen .....	2 427	42	60	21	5	13	14	1 600	672
sonstige Einschränkung der Stützfunktion des Rumpfes .....	120	8	4	3	3	3	1	60	38
<b>Zusammen.....</b>	<b>11 644</b>	<b>186</b>	<b>207</b>	<b>70</b>	<b>31</b>	<b>52</b>	<b>38</b>	<b>7 620</b>	<b>3 440</b>
<b>Blindheit und Sehbehinderung</b>									
Blindheit oder Verlust beider Augen.....	3 204	384	14	5	4	16	24	1 865	892
hochgradige Sehbehinderung .....	2 058	136	8	-	2	4	5	1 309	594
sonstige Sehbehinderung .....	4 085	282	49	18	19	28	40	2 496	1 153
<b>Zusammen.....</b>	<b>9 347</b>	<b>802</b>	<b>71</b>	<b>23</b>	<b>25</b>	<b>48</b>	<b>69</b>	<b>5 670</b>	<b>2 639</b>
<b>Sprach- oder Sprechstörungen, Taubheit, Schwerhörigkeit, Gleichgewichtsstörungen</b>									
Sprach- oder Sprechstörungen.....	169	20	-	1	-	-	1	114	33
Taubheit .....	689	250	4	2	5	2	4	317	105
Taubheit kombiniert mit Störungen der Sprachentwicklung und entsprechenden Störungen der geistigen Entwicklung .....	573	344	1	2	9	3	1	163	50
Schwerhörigkeit, auch kombiniert mit Gleichgewichtsstörungen .....	5 327	289	145	9	2	11	44	3 273	1 554
Gleichgewichtsstörungen.....	145	2	3	-	-	-	-	92	48
<b>Zusammen.....</b>	<b>6 903</b>	<b>905</b>	<b>153</b>	<b>14</b>	<b>16</b>	<b>16</b>	<b>50</b>	<b>3 959</b>	<b>1 790</b>
<b>Verlust einer Brust oder beider Brüste, Entstellungen u. a.</b>									
Kleinwuchs .....	39	21	-	-	-	-	-	14	4
Entstellung, belästigende oder abstoßende Absonderungen oder Gerüche .....	82	32	1	1	1	2	2	34	9
Verlust einer Brust oder beider Brüste .....	3 973	-	-	-	-	-	-	3 187	786
<b>Zusammen.....</b>	<b>4 094</b>	<b>53</b>	<b>1</b>	<b>1</b>	<b>1</b>	<b>2</b>	<b>2</b>	<b>3 235</b>	<b>799</b>
<b>Beeinträchtigung der Funktion von inneren Organen bzw. Organsystemen</b>									
von Herz-Kreislauf .....	9 842	141	19	2	3	6	23	6 474	3 174
von Herz-Kreislauf und einem oder mehreren weiteren inneren Organen.....	9 165	30	3	3	-	3	8	6 661	2 457
der oberen Atemwege.....	444	3	4	2	-	-	6	322	107
der oberen Atemwege und eines oder mehrerer weiterer innerer Organe .....	283	2	2	1	-	-	3	219	56
der tieferen Atemwege und Lungen .....	3 164	44	38	3	-	2	43	2 165	869

## Noch: 6. Behinderungen nach Art und Ursache 2005

Art der schwersten Behinderung	Insgesamt	Angeborene Behinderung	Arbeitsunfall (einsch. Wege- und Betriebsunfall), Berufskrankheit	Verkehrsunfall	Häuslicher Unfall	Sonstiger oder nicht näher bezeichneter Unfall	Anerkannte Kriegs-, Wehrdienst- oder Zivildienstbeschädigung	Allgemeine Krankheit (einschl. Impfschaden)	Sonstige, mehrere oder ungenügend bezeichnete Ursachen
der tieferen Atemwege und Lungen sowie eines oder mehrerer weiterer innerer Organe.....	1 513	17	10	-	-	1	19	1 084	382
der Verdauungsorgane.....	3 040	21	5	-	1	-	6	2 335	672
der Verdauungsorgane und eines oder mehrerer weiterer innerer Organe.....	1 489	11	3	-	-	1	-	1 105	369
der Harnorgane.....	1 742	29	3	2	-	3	3	1 281	421
der Harnorgane und eines oder mehrerer weiterer innerer Organe.....	976	13	4	-	-	1	2	691	265
der Geschlechtsorgane.....	1 962	5	2	-	-	-	2	1 569	384
der Geschlechtsorgane und eines oder mehrerer weiterer innerer Organe.....	415	2	-	-	-	-	-	311	102
der inneren Sekretion und/oder des Stoffwechsels.....	3 246	47	5	1	-	-	-	2 390	803
der inneren Sekretion und/oder des Stoffwechsels und eines oder mehrerer weiterer innerer Organe.....	654	13	-	-	-	-	-	463	178
des Blutes und des retikulo-endothelialen Systems.....	759	25	1	-	1	2	-	589	141
des Blutes und des retikulo-endothelialen Systems und eines oder mehrerer weiterer innerer Organe.....	89	6	-	-	-	-	-	62	21
<b>Zusammen.....</b>	<b>38 783</b>	<b>409</b>	<b>99</b>	<b>14</b>	<b>5</b>	<b>19</b>	<b>115</b>	<b>27 721</b>	<b>10 401</b>
<b>Querschnittlähmung, zerebrale Störungen, geistig-seelische Behinderungen, Suchtkrankheiten</b>									
Querschnittlähmung.....	443	57	70	71	11	58	2	121	53
himorganische Anfälle (auch mit geistig-seelischen Störungen) ohne neurologische Ausfallerscheinungen am Bewegungsapparat.....	2 019	282	12	20	7	18	18	1 189	473
himorganische Anfälle (auch mit geistig-seelischen Störungen) mit neurologischen Ausfallerscheinungen am Bewegungsapparat.....	1 521	388	9	23	6	8	5	773	309
himorganisches Psychosyndrom (Hirnleistungsschwäche, organische Wesensänderung) ohne neurologische Ausfallerscheinungen am Bewegungsapparat; symptomatische Psychosen.....	6 533	-	87	126	9	56	36	4 862	1 357
himorganisches Psychosyndrom (Hirnleistungsschwäche, organische Wesensänderung) mit neurologischen Ausfallerscheinungen am Bewegungsapparat.....	3 855	-	47	104	11	47	26	2 596	1 024
Störungen der geistigen Entwicklung (z. B. Lernbehinderung, geistige Behinderung)... körperlich nicht begründbare (Endogene) Psychosen (Schizophrenie, affektive Psychosen).....	9 904	6 133	5	16	14	10	-	2 587	1 139
Neurosen; Persönlichkeits- und Verhaltensstörungen.....	3 353	-	-	-	-	-	-	2 431	922
Suchtkrankheiten.....	3 007	-	9	7	-	2	1	2 089	899
<b>Zusammen.....</b>	<b>32 162</b>	<b>6 860</b>	<b>239</b>	<b>368</b>	<b>58</b>	<b>200</b>	<b>89</b>	<b>17 850</b>	<b>6 498</b>
<b>Sonstige und ungenügend bezeichnete Behinderungen</b>									
nur Behinderungen mit Einzelgrad der Behinderung unter 25.....	92	5	3	-	-	1	1	47	35
anderweitig nicht einzuordnende oder ungenügend bezeichnete Behinderungen.....	14 387	696	297	98	25	51	96	8 672	4 452
<b>Zusammen.....</b>	<b>14 479</b>	<b>701</b>	<b>300</b>	<b>98</b>	<b>25</b>	<b>52</b>	<b>97</b>	<b>8 719</b>	<b>4 487</b>
<b>Insgesamt.....</b>	<b>142 005</b>	<b>11 187</b>	<b>2 225</b>	<b>1 307</b>	<b>363</b>	<b>891</b>	<b>1 288</b>	<b>87 879</b>	<b>36 865</b>

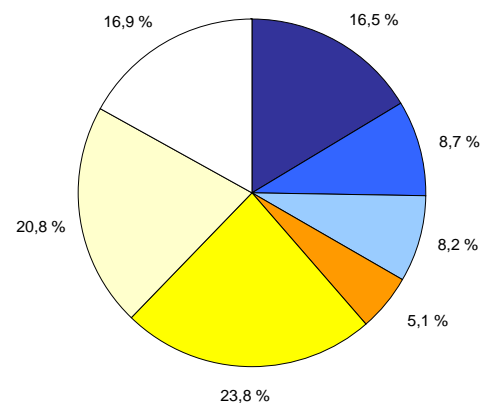
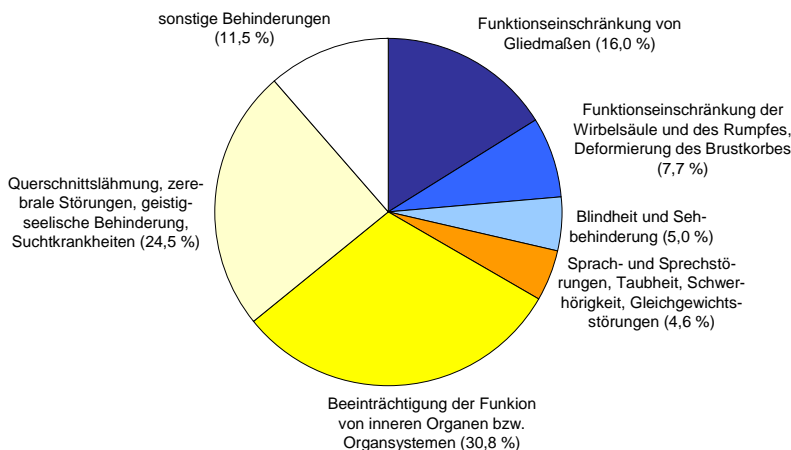
**7. Schwerbehinderte 2005 nach Altersgruppen, Geschlecht und Art der schwersten Behinderung (Oberkategorien)**

Alter von ... bis unter ... Jahren	Geschlecht	Insgesamt	Verlust oder Teilverlust von Gliedmaßen	Funktionseinschränkung		Blindheit und Sehbehinderung	Sprach- oder Sprechstörungen, Taubheit, Schwerhörigkeit, Gleichgewichtsstörungen	Verlust einer Brust oder beider Brüste, Entstellungen u. a.	Beeinträchtigung der Funktion von inneren Organen bzw. Organsystemen	Querschnittslähmung, zerebrale Störungen, geistig-seelische Behinderungen, Suchtkrankheiten	Sonstige und ungenügend bezeichnete Behinderungen
				von Gliedmaßen	der Wirbelsäule und des Rumpfes, Deformierung des Brustkorbes						
unter 6	männlich .....	279	4	10	-	24	19	14	48	55	105
	weiblich .....	210	2	15	1	10	17	9	29	54	73
	<b>zusammen ....</b>	<b>489</b>	<b>6</b>	<b>25</b>	<b>1</b>	<b>34</b>	<b>36</b>	<b>23</b>	<b>77</b>	<b>109</b>	<b>178</b>
6 - 15	männlich .....	992	2	40	1	46	30	7	118	550	198
	weiblich .....	648	3	34	4	32	28	7	80	322	138
	<b>zusammen ....</b>	<b>1 640</b>	<b>5</b>	<b>74</b>	<b>5</b>	<b>78</b>	<b>58</b>	<b>14</b>	<b>198</b>	<b>872</b>	<b>336</b>
15 - 18	männlich .....	830	3	28	3	37	52	-	89	499	119
	weiblich .....	512	1	24	7	27	23	2	86	273	69
	<b>zusammen ....</b>	<b>1 342</b>	<b>4</b>	<b>52</b>	<b>10</b>	<b>64</b>	<b>75</b>	<b>2</b>	<b>175</b>	<b>772</b>	<b>188</b>
18 - 25	männlich .....	2 499	11	147	27	93	93	3	225	1 629	271
	weiblich .....	1 662	10	102	27	66	97	3	193	973	191
	<b>zusammen ....</b>	<b>4 161</b>	<b>21</b>	<b>249</b>	<b>54</b>	<b>159</b>	<b>190</b>	<b>6</b>	<b>418</b>	<b>2 602</b>	<b>462</b>
25 - 35	männlich .....	3 425	37	306	64	140	132	3	382	1 983	378
	weiblich .....	2 328	15	146	78	98	99	33	286	1 229	344
	<b>zusammen ....</b>	<b>5 753</b>	<b>52</b>	<b>452</b>	<b>142</b>	<b>238</b>	<b>231</b>	<b>36</b>	<b>668</b>	<b>3 212</b>	<b>722</b>
35 - 45	männlich .....	6 205	93	686	277	263	199	9	1 105	2 822	751
	weiblich .....	5 524	34	497	337	233	211	346	965	2 100	801
	<b>zusammen ....</b>	<b>11 729</b>	<b>127</b>	<b>1 183</b>	<b>614</b>	<b>496</b>	<b>410</b>	<b>355</b>	<b>2 070</b>	<b>4 922</b>	<b>1 552</b>
45 - 55	männlich .....	11 831	187	1 697	983	470	429	20	2 970	3 629	1 446
	weiblich .....	10 762	45	1 284	971	432	466	984	2 287	2 808	1 485
	<b>zusammen ....</b>	<b>22 593</b>	<b>232</b>	<b>2 981</b>	<b>1 954</b>	<b>902</b>	<b>895</b>	<b>1 004</b>	<b>5 257</b>	<b>6 437</b>	<b>2 931</b>
55 - 60	männlich .....	6 424	89	1 074	770	238	253	8	2 082	1 251	659
	weiblich .....	5 912	23	799	779	244	259	527	1 366	1 175	740
	<b>zusammen ....</b>	<b>12 336</b>	<b>112</b>	<b>1 873</b>	<b>1 549</b>	<b>482</b>	<b>512</b>	<b>535</b>	<b>3 448</b>	<b>2 426</b>	<b>1 399</b>
60 - 62	männlich .....	2 821	41	459	352	103	146	-	1 010	447	263
	weiblich .....	2 548	11	379	380	102	128	228	594	436	290
	<b>zusammen ....</b>	<b>5 369</b>	<b>52</b>	<b>838</b>	<b>732</b>	<b>205</b>	<b>274</b>	<b>228</b>	<b>1 604</b>	<b>883</b>	<b>553</b>
62 - 65	männlich .....	6 384	66	1 086	892	216	284	10	2 392	888	550
	weiblich .....	5 165	17	872	754	233	242	440	1 285	786	536
	<b>zusammen ....</b>	<b>11 549</b>	<b>83</b>	<b>1 958</b>	<b>1 646</b>	<b>449</b>	<b>526</b>	<b>450</b>	<b>3 677</b>	<b>1 674</b>	<b>1 086</b>
65 und mehr	männlich .....	29 729	610	5 866	2 116	1 920	1 662	23	11 594	3 728	2 210
	weiblich .....	35 315	219	7 519	2 821	4 320	2 034	1 418	9 597	4 525	2 862
	<b>zusammen ....</b>	<b>65 044</b>	<b>829</b>	<b>13 385</b>	<b>4 937</b>	<b>6 240</b>	<b>3 696</b>	<b>1 441</b>	<b>21 191</b>	<b>8 253</b>	<b>5 072</b>
<b>Insgesamt</b>	<b>männlich .....</b>	<b>71 419</b>	<b>1 143</b>	<b>11 399</b>	<b>5 485</b>	<b>3 550</b>	<b>3 299</b>	<b>97</b>	<b>22 015</b>	<b>17 481</b>	<b>6 950</b>
	<b>weiblich .....</b>	<b>70 586</b>	<b>380</b>	<b>11 671</b>	<b>6 159</b>	<b>5 797</b>	<b>3 604</b>	<b>3 997</b>	<b>16 768</b>	<b>14 681</b>	<b>7 529</b>
	<b>insgesamt .....</b>	<b>142 005</b>	<b>1 523</b>	<b>23 070</b>	<b>11 644</b>	<b>9 347</b>	<b>6 903</b>	<b>4 094</b>	<b>38 783</b>	<b>32 162</b>	<b>14 479</b>

**Schwerbehinderte 2005 nach Geschlecht und Art der schwersten Behinderung**

**Männer**

**Frauen**



### 8. Schwerbehinderte 2005 nach Altersgruppen und nach Kreisen

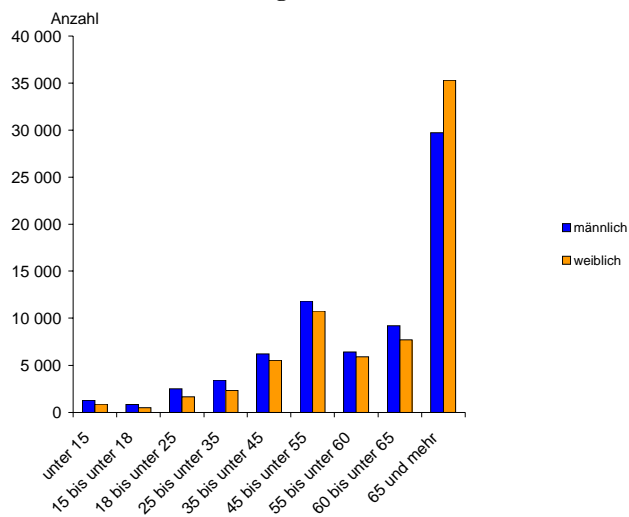
Kreisfreie Stadt Landkreis Land	Ins- gesamt	Davon im Alter von ... bis unter ... Jahren										
		unter 6	6 - 15	15 - 18	18 - 25	25 - 35	35 - 45	45 - 55	55 - 60	60 - 62	62 - 65	65 und mehr
<b>Kreisfreie Städte</b>												
Greifswald.....	5 759	10	46	39	140	224	396	795	452	194	418	3 045
Neubrandenburg.....	5 892	17	65	71	206	305	455	974	514	224	518	2 543
Rostock.....	17 031	54	188	138	428	720	1 251	2 310	1 293	675	1 285	8 689
Schwerin.....	10 349	34	98	85	265	365	687	1 427	931	395	872	5 190
Stralsund.....	6 850	12	54	49	149	237	498	922	481	225	568	3 655
Wismar.....	4 079	17	39	23	96	143	285	572	322	173	317	2 092
<b>Landkreise</b>												
Bad Doberan.....	7 112	47	119	92	256	291	595	1 193	620	295	622	2 982
Demmin.....	6 867	23	102	56	241	278	635	1 172	618	244	553	2 945
Güstrow.....	7 716	28	89	75	252	336	709	1 188	592	236	579	3 632
Ludwigslust.....	9 599	50	125	96	286	416	841	1 674	973	362	813	3 963
Mecklenburg-Strelitz.....	6 069	12	69	72	198	256	575	997	524	243	521	2 602
Müritz.....	5 189	20	78	65	190	260	512	913	515	220	461	1 955
Nordvorpommern.....	9 306	32	112	100	271	355	766	1 543	785	333	758	4 251
Nordwestmecklenburg.....	8 269	36	124	71	270	331	741	1 445	886	313	654	3 398
Ostvorpommern.....	9 814	31	101	84	238	362	783	1 576	877	402	808	4 552
Parchim.....	8 977	40	103	100	318	367	825	1 586	842	327	800	3 669
Rügen.....	6 698	15	54	62	149	229	534	1 050	509	263	547	3 286
Uecker-Randow.....	6 429	11	74	64	208	278	641	1 256	602	245	455	2 595
<b>Mecklenburg-Vorpommern...</b>	<b>142 005</b>	<b>489</b>	<b>1 640</b>	<b>1 342</b>	<b>4 161</b>	<b>5 753</b>	<b>11 729</b>	<b>22 593</b>	<b>12 336</b>	<b>5 369</b>	<b>11 549</b>	<b>65 044</b>

### 9. Schwerbehinderte 2005 nach Geschlecht und Altersgruppen und nach Kreisen

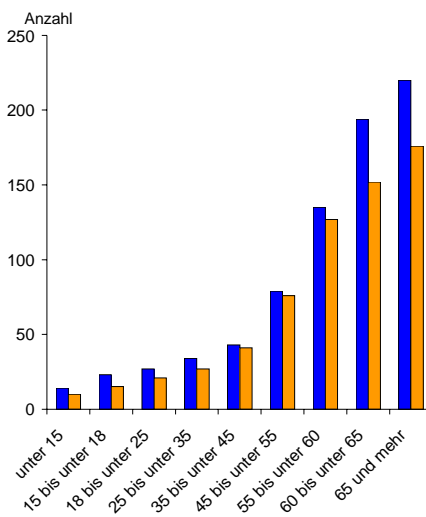
Kreisfreie Stadt Landkreis Land	Männlich						Weiblich					
	ins- gesamt	davon im Alter von ... bis unter ... Jahren					ins- gesamt	davon im Alter von ... bis unter ... Jahren				
		unter 15	15 - 25	25 - 60	60 - 65	65 und mehr		unter 15	15 - 25	25 - 60	60 - 65	65 und mehr
<b>Kreisfreie Städte</b>												
Greifswald.....	2 644	33	101	971	304	1 235	3 115	23	78	896	308	1 810
Neubrandenburg.....	2 863	51	146	1 132	407	1 127	3 029	31	131	1 116	335	1 416
Rostock.....	7 983	145	348	2 856	946	3 688	9 048	97	218	2 718	1 014	5 001
Schwerin.....	4 976	80	210	1 760	657	2 269	5 373	52	140	1 650	610	2 921
Stralsund.....	3 238	44	117	1 131	390	1 556	3 612	22	81	1 007	403	2 099
Wismar.....	2 016	28	73	696	255	964	2 063	28	46	626	235	1 128
<b>Landkreise</b>												
Bad Doberan.....	3 598	93	198	1 379	512	1 416	3 514	73	150	1 320	405	1 566
Demmin.....	3 564	72	186	1 501	447	1 358	3 303	53	111	1 202	350	1 587
Güstrow.....	4 027	74	215	1 558	486	1 694	3 689	43	112	1 267	329	1 938
Ludwigslust.....	4 995	111	231	2 082	671	1 900	4 604	64	151	1 822	504	2 063
Mecklenburg-Strelitz.....	3 110	49	164	1 260	415	1 222	2 959	32	106	1 092	349	1 380
Müritz.....	2 695	50	149	1 174	388	934	2 494	48	106	1 026	293	1 021
Nordvorpommern.....	4 747	97	230	1 836	591	1 993	4 559	47	141	1 613	500	2 258
Nordwestmecklenburg.....	4 380	90	205	1 872	566	1 647	3 889	70	136	1 531	401	1 751
Ostvorpommern.....	5 105	81	197	1 939	680	2 208	4 709	51	125	1 659	530	2 344
Parchim.....	4 763	69	266	1 983	638	1 807	4 214	74	152	1 637	489	1 862
Rügen.....	3 335	47	121	1 269	449	1 449	3 363	22	90	1 053	361	1 837
Uecker-Randow.....	3 380	57	172	1 486	403	1 262	3 049	28	100	1 291	297	1 333
<b>Mecklenburg-Vorpommern...</b>	<b>71 419</b>	<b>1 271</b>	<b>3 329</b>	<b>27 885</b>	<b>9 205</b>	<b>29 729</b>	<b>70 586</b>	<b>858</b>	<b>2 174</b>	<b>24 526</b>	<b>7 713</b>	<b>35 315</b>

### Schwerbehinderte 2005 nach Geschlecht und Altersgruppen

Insgesamt



Je 1 000 Einwohner





### 10. Schwerbehinderte 2005 nach Art der schwersten Behinderung (Oberkategorien) und nach Kreisen

Kreisfreie Stadt Landkreis Land	Insgesamt	Verlust oder Teilver- lust von Glieder- maßen	Funktions- einschränkung		Blindheit und Seh- behinde- rung	Sprach- oder Sprech- störungen, Taubheit, Schwer- hörigkeit, Gleichge- wichtsstö- rungen	Verlust einer Brust oder beider Brüste, Entstel- lungen u. a.	Beein- trächtigung der Funktion von inne- ren Orga- nen bzw. Organ- systemen	Quer- schnitt- lähmung, zerebrale Störungen, geistig- seelische Behinde- rungen, Sucht- krank- heiten	Sonstige und un- genügend bezeich- nete Be- hinde- rungen
			von Glieder- maßen	der Wir- belsäule und des Rumpfes, Defor- mierung des Brust- korbes						
<b>Kreisfreie Städte</b>										
Greifswald.....	5 759	43	1 095	540	359	199	123	1 646	1 199	555
Neubrandenburg.....	5 892	64	771	457	317	324	201	1 631	1 505	622
Rostock.....	17 031	172	2 653	1 067	1 287	1 084	489	4 586	3 586	2 107
Schwerin.....	10 349	81	1 583	1 141	611	533	289	3 103	2 236	772
Stralsund.....	6 850	65	1 083	584	368	287	170	2 094	1 509	690
Wismar.....	4 079	46	663	343	257	225	142	1 163	909	331
<b>Landkreise</b>										
Bad Doberan.....	7 112	69	1 145	461	618	365	236	1 899	1 439	880
Demmin.....	6 867	107	979	523	494	314	209	1 783	1 749	709
Güstrow.....	7 716	104	1 265	393	603	446	191	2 120	1 673	921
Ludwigslust.....	9 599	98	1 540	907	625	500	295	2 563	2 236	835
Mecklenburg-Strelitz.....	6 069	101	882	467	395	303	195	1 621	1 422	683
Müritz.....	5 189	82	758	368	328	244	140	1 370	1 283	616
Nordvorpommern.....	9 306	89	1 685	666	497	367	313	2 588	2 095	1 006
Nordwestmecklenburg.....	8 269	73	1 327	830	569	467	265	2 242	1 798	698
Ostvorpommern.....	9 814	91	1 977	816	537	316	241	2 751	2 068	1 017
Parchim.....	8 977	60	1 373	885	569	353	254	2 172	2 586	725
Rügen.....	6 698	68	1 312	658	455	327	172	1 912	1 162	632
Uecker-Randow.....	6 429	110	979	538	458	249	169	1 539	1 707	680
<b>Mecklenburg-Vorpommern...</b>	<b>142 005</b>	<b>1 523</b>	<b>23 070</b>	<b>11 644</b>	<b>9 347</b>	<b>6 903</b>	<b>4 094</b>	<b>38 783</b>	<b>32 162</b>	<b>14 479</b>

### 11. Schwerbehinderte 2005 nach Grad der Behinderung und nach Kreisen

Kreisfreie Stadt Landkreis Land	Insgesamt		Grad der Behinderung von					
			50	60	70	80	90	100
	Anzahl	%	Anzahl					
<b>Kreisfreie Städte</b>								
Greifswald.....	5 759	4,0	1 639	978	728	704	349	1 361
Neubrandenburg.....	5 892	4,1	1 570	985	774	894	301	1 368
Rostock.....	17 031	11,9	5 217	2 813	2 061	2 332	772	3 836
Schwerin.....	10 349	7,2	3 010	1 827	1 330	1 456	570	2 156
Stralsund.....	6 850	4,8	1 869	1 184	928	892	415	1 562
Wismar.....	4 079	2,8	1 120	730	517	623	232	857
<b>Landkreise</b>								
Bad Doberan.....	7 112	5,0	2 273	1 102	788	971	265	1 713
Demmin.....	6 867	4,8	1 740	1 088	884	973	350	1 832
Güstrow.....	7 716	5,4	2 282	1 279	869	1 026	333	1 927
Ludwigslust.....	9 599	6,7	2 915	1 692	1 131	1 275	462	2 124
Mecklenburg-Strelitz.....	6 069	4,2	1 584	992	767	868	321	1 537
Müritz.....	5 189	3,6	1 406	868	657	739	247	1 272
Nordvorpommern.....	9 306	6,5	2 697	1 499	1 128	1 158	487	2 337
Nordwestmecklenburg.....	8 269	5,8	2 523	1 396	942	1 125	402	1 881
Ostvorpommern.....	9 814	6,9	2 850	1 680	1 202	1 227	572	2 283
Parchim.....	8 977	6,3	2 588	1 427	1 008	1 227	492	2 235
Rügen.....	6 698	4,7	1 917	1 181	864	844	384	1 508
Uecker-Randow.....	6 429	4,5	1 536	1 044	833	940	341	1 735
<b>Mecklenburg-Vorpommern...</b>	<b>142 005</b>	<b>100</b>	<b>40 736</b>	<b>23 765</b>	<b>17 411</b>	<b>19 274</b>	<b>7 295</b>	<b>33 524</b>