



## Seeschifffahrt Schiffs- und Güterverkehr in Mecklenburg-Vorpommern

April 2005

Bestell-Nr.: H223 2005 04

Herausgabe: 8. Juli 2005  
Printausgabe: EUR 4,00

Herausgeber: Statistisches Landesamt Mecklenburg-Vorpommern, Lübecker Straße 287, 19059 Schwerin,  
Telefon: 0385 4801-0, Telefax: 0385 4801-123, Internet: <http://www.statistik-mv.de>, E-Mail: [poststelle@statistik-mv.de](mailto:poststelle@statistik-mv.de)

Zuständiger Dezernent: Dr. Detlef Thofern, Telefon: 0385 4801-776

© Statistisches Landesamt Mecklenburg-Vorpommern, Schwerin, 2005

Für nicht gewerbliche Zwecke sind Vervielfältigung und unentgeltliche Verbreitung, auch auszugsweise, mit Quellenangabe gestattet. Die Verbreitung, auch auszugsweise, über elektronische Systeme/Datenträger bedarf der vorherigen Zustimmung. Alle übrigen Rechte bleiben vorbehalten.

### Zeichenerklärungen und Abkürzungen

-	nichts vorhanden
0	weniger als die Hälfte von 1 in der letzten besetzten Stelle, jedoch mehr als nichts
.	Zahlenwert unbekannt oder geheim zu halten
...	Zahl lag bei Redaktionsschluss noch nicht vor
x	Aussage nicht sinnvoll oder Fragestellung nicht zutreffend
/	keine Angabe, da Zahlenwert nicht ausreichend genau oder nicht repräsentativ
()	Zahl hat eingeschränkte Aussagefähigkeit
p	vorläufige Zahl
s	geschätzte Zahl
r	berichtigte Zahl

<b>DIS</b>	Danish International Shipping Register
<b>EBM-Waren</b>	Eisen-, Blech- und Metallwaren
<b>MAR</b>	Madeira International Shipping Register
<b>NE-Metalle</b>	Nichteisen-Metalle
<b>NIS</b>	Norwegian International Shipping Register

<b>tdw</b>	tons deadweight (Tragfähigkeit)
<b>TEU</b>	Twenty-feet-Equivalent-Unit (Standardcontainer)

Abweichungen in den Summen erklären sich aus dem Auf- und Abrunden der Einzelwerte.

# Inhalt

	Seite
<b>I. Vorbemerkungen</b>	3
<b>II. Begriffserklärungen</b>	3 - 4
<b>III. Zusammenfassende Übersicht der Häfen</b>	5
<b>Tabellenteil</b>	
1. Gesamtübersichten Güterverkehr	
1.1. Güterverkehr über See nach Verkehrsbeziehungen	6
1.2. Güterumschlag in ausgewählten Häfen	6
1.3. Güterverkehr über See mit Häfen außerhalb Deutschlands nach Flaggen	7
2. Schiffsverkehr über See nach ausgewählten Häfen	8
3. Schiffsverkehr über See nach Flaggen	9
4. Güterverkehr über See nach ausgewählten Häfen und Verkehrsbeziehungen	10
5. Güterverkehr über See nach Flaggen und Verkehrsbeziehungen	11
6. Güterverkehr über See nach Gütergruppen und Verkehrsbeziehungen	
6.1. Empfang Mecklenburg-Vorpommern insgesamt	12
6.2. Versand Mecklenburg-Vorpommern insgesamt	13
7. Anzahl und Eigengewichte der beförderten Fahrzeuge des Reise- und Güterverkehrs, der Trailer und Trägerschiffsleichter sowie Eigengewichte der Container in TEU	14 - 15
8. Güterumschlag in Anschreibehäfen je Verkehrsbezirk nach Verkehrsbeziehungen	16
9. Gesamtübersichten Passagierverkehr	
9.1. Passagierverkehr über See nach Verkehrsbeziehungen	17
9.2. Passagierverkehr in ausgewählten Häfen	17

## **Bitte beachten Sie:**

Ab Berichtsmonat **Mai 2004** werden alle summierten Länderergebnisse gemäß der EU-Osterweiterung dargestellt - auch der Vormonat, das Vorjahr und die kumulierten Daten - um die Entwicklungen einheitlich darstellen zu können.

# I. Vorbemerkungen

## Rechtsgrundlagen

Gesetz über die Statistik der See- und Binnenschifffahrt, des Güterkraftverkehrs, des Luftverkehrs sowie des Schienenverkehrs und des gewerblichen Straßen-Personenverkehrs (Verkehrstatistikgesetz-VerkStatG) vom 20. Februar 2004 (BGBl. I S. 318) in Verbindung mit dem Gesetz über die Statistik für Bundeszwecke (Bundesstatistikgesetz - BStatG) vom 22. Januar 1987 (BGBl. I S. 462, 565), zuletzt geändert durch Artikel 16 des Gesetzes vom 21. August 2002 (BGBl. I S. 3322).

## Abgrenzung der Seeschifffahrt

Als **Seeverkehr** gelten Fahrten, die ausschließlich außerhalb der Seegrenzen stattfinden bzw. Fahrten, bei denen diese überschritten werden.

Die Erfassung des Verkehrs erfolgt in den **Küstenhäfen** des Landes Mecklenburg-Vorpommern; das sind die seewärts der Binnengrenze der Seeschifffahrt gelegenen Häfen, Lösch- und Ladeplätze.

**Anschreibepflichtig** sind alle im Hafen zu Handelszwecken angekommenen und abgegangenen Handelsschiffe und Fahrgastschiffe, soweit sie auf ihrer Fahrt die Seegrenzen überschritten haben oder überschreiten werden, und die von diesen Schiffen gelöscht oder geladenen Güter sowie die beförderten Passagiere.

**Nicht erfasst** im Sinne dieser Statistik werden:

Handelsschiffe und Fahrgastschiffe, die

- zu Gewinnungs- oder Entsorgungszwecken nach See auslaufen oder von dort zurückkehren (z. B. Muschel-, Sand- oder Steinbaggerei);
- vorübergehend auf der Reede ankern, ohne Waren zu laden oder zu löschen;
- den Hafen nur zum Bunkern oder zur Proviantübernahme anlaufen;
- den Hafen nur als Schutzhafen bei ungünstigem Wetter, bei Havarie oder ungenügendem Wasserstand anlaufen oder als Liegeplatz verwenden;
- auf Grund der Versorgung auf See befindlicher Fahrzeuge aus- oder einlaufen;
- anlässlich von Probe-, Werft- oder Versuchsfahrten aus- oder einlaufen.

im Leichterverkehr eingesetzte Fahrzeuge;

Fischerei-, Bagger-, Montage- und Bergungsfahrzeuge;

folgende Güter:

- Schiffsbedarfsgüter (z. B. Bunkeröl, Proviant),
- die Erträge der zu Gewinnungszwecken auslaufenden und von See zurückkehrenden Handelsschiffe;
- Sprengstoffe, die zu Sprengungen in See befördert werden;
- Stoffe, die auf See vernichtet werden.

## II. Begriffserklärungen

### Handelsschiffe

Handelsschiffe sind dem Erwerb durch Seefahrt dienende Schiffe mit festem Deck und einem Raumgehalt von mindestens 100 BRZ. Fischerei-, Bagger-, Montage- und Bergungsfahrzeuge gelten nicht als Handelsschiffe.

### Tragfähigkeit (tdw)

Der in Tonnen angegebene Unterschied zwischen der Verdrängung eines Schiffes auf Sommerfreibord in Wasser mit einem spezifischen Gewicht von 1,025 und dem Eigengewicht des Schiffes (Gesamtzuladung).

### Bruttoreaumzahl (BRZ)

Die gemäß den Bestimmungen des Internationalen Schiffsvermessungsübereinkommens von 1969 ermittelte Gesamtgröße des Schiffes.

### Ladegewicht der Güter

Das Gewicht der Güter wird als Bruttogewicht in Tonnen angegeben (ohne Eigengewicht der Transportmittel bzw. -verpackung).

Die **Eigengewichte** der im Seeverkehr übersetzten Reise- und Transportfahrzeuge sowie der beladenen und unbeladenen Container, Trailer und Trägerschiffslechter sind nicht in den Gesamtergebnissen enthalten; sie werden als berechnete Werte in der Tabelle 7 nachgewiesen.

## Zwischenverkehr

Für die einzelnen Küstenhäfen des Landes Mecklenburg-Vorpommern werden alle über See zu Handelszwecken angekommenen und abgangenen Schiffe erfasst und nachgewiesen. Das führt dazu, dass Schiffe, die auf ihrer Reise von und nach Häfen außerhalb von Mecklenburg-Vorpommern mehrere deutsche Häfen angelaufen, also so genannten Zwischenverkehr betrieben haben, mehrfach gezählt werden.

Bei der Darstellung von Ergebnissen für Mecklenburg-Vorpommern werden diese Mehrfachzählungen ausgeschaltet, d. h. die Schiffe werden im Verkehr mit den Häfen außerhalb des Landes nur einmal in der Ankunft bzw. im Abgang nachgewiesen.

## Flagge

Für den Nachweis des Schiffs- und Güterverkehrs nach Flaggen ist maßgebend, welche Flagge die Schiffe zum Zeitpunkt der Anschreibung führten.

## Hauptverkehrsbeziehungen

Dem regionalen Nachweis der Seeschiffahrtsstatistik liegt das Verzeichnis der Verkehrsbezirke und Häfen, Ausgabe 1995, zugrunde. Folgende Hauptverkehrsbeziehungen werden unterschieden:

### Verkehr innerhalb Deutschlands

Hierzu zählt der die Grenzen der Seefahrt von Mecklenburg-Vorpommern überschreitende Verkehr der Küstenhäfen untereinander sowie der Verkehr zwischen diesen Häfen und den sonstigen Küsten- und Binnenhäfen Deutschlands.

### Grenzüberschreitender Verkehr

Das ist der Verkehr der Küstenhäfen in Mecklenburg-Vorpommern mit Häfen außerhalb Deutschlands.

**Güterverkehr über See** bezeichnet den Verkehr von und nach Häfen,

**Güterumschlag** die Umschlagsmengen im Hafen entsprechend der Anschreibepflicht.

## Gütersystematik

Die Art der beförderten Güter wird im vorliegenden Bericht grundsätzlich nach Güterhauptgruppen und Güterabteilungen des **Güterverzeichnisses für die Verkehrsstatistik** nachgewiesen.

In den Tabellen 6.1. und 6.2. werden die Angaben für die Güterabteilung 9 "Andere Halb- und Fertigerzeugnisse" getrennt für die Gütergruppen 91 - 97 und 99 (Transportgüter) ausgewiesen.

## Passagiere

Es werden nur die ankommenden bzw. abfahrenden Personen erfasst (ohne an Bord befindliche Passagiere einer Rundreise u. Ä.). Diese Daten wurden mit Beginn des Jahres 2000 erstmals erfasst (keine Vorjahresdaten).

### Durchschnittliche Eigengewichte der Ladungsträger (Berechnungsgröße) in Tonnen ab 01.01.2000

<u>Bezeichnung</u>	t	<u>Bezeichnung</u>	t
20-Fuß Container	2,1 <sup>1)</sup>	Anhänger/Sattelaufleger für Straßengüterfahrzeuge	6,0 <sup>1)</sup>
40-Fuß Container	4,0 <sup>1)</sup>	Sonstige Anhänger von Straßenfahrzeugen (ohne Zugmaschinen) <b>und nicht selbstfahrende Straßenfahrzeuge</b>	6,0
Container zwischen 20 und 40 Fuß	3,0	Rolltrailer (Anhänger für die Güterbeförderung auf See)	3,5
Container größer als 40 Fuß	4,0	Trägerschiffsleichter	100,0 <sup>1)</sup>
Sonstige Großcontainer	3,0	Wechselbrücken/-behälter	2,0
Straßengüterfahrzeuge einschließlich deren Anhänger	12,0 <sup>1)</sup>	Eisenbahngüterwagen	20,0 <sup>1)</sup>
Pkw einschließlich deren Anhänger/Wohnwagen <b>und Krafträder</b>	1,0 <sup>1)</sup>	Reisezugwagen und Triebwagen	35,0 <sup>2)</sup>
Omnibusse	10,0	Sonstige nicht selbstfahrende Einheiten	6,0
Sonstige selbstfahrende Einheiten	1,0		

1) Durchschnittsgewicht in der Statistik

2) Durchschnittsgewicht von Reisezugwagen lt. Betriebsstatistik der DB AG

### III. Zusammenfassende Übersicht der Häfen

#### Güterverkehr über See 2005 nach Verkehrsbeziehungen

Monat	Sassnitz	Rostock	Stralsund	Wismar	Greifswald	Wolgast	Berndshof	Demmin	Lubmin
	t								
Januar	176 747	1 449 553	67 236	296 590	21 191	29 083	10 320	761	20 115
dar.: Fährverkehr	168 533	597 075							
Februar	227 731	1 388 404	37 727	317 057	20 888	31 980	21 350	680	7 294
dar.: Fährverkehr	227 731	562 708							
März	230 510	1 321 036	45 502	316 873	27 288	20 821	24 835	1 271	24 070
dar.: Fährverkehr	218 922	613 781							
April	246 354	1 356 377	74 865	276 678	27 416	50 336	17 508	2 184	14 849
dar.: Fährverkehr	237 465	641 453							
Mai									
dar.: Fährverkehr									
Juni									
dar.: Fährverkehr									
Juli									
dar.: Fährverkehr									
August									
dar.: Fährverkehr									
September									
dar.: Fährverkehr									
Oktober									
dar.: Fährverkehr									
November									
dar.: Fährverkehr									
Dezember									
dar.: Fährverkehr									
Jahresteil	881 342	5 515 370	225 330	1 207 198	96 783	132 220	74 013	4 896	66 328
dar.: Fährverkehr	852 651	2 415 017							
	<b>Entwicklung zum Vorjahr (in %)</b>								
Jahresteil	- 10,7	13,3	5,4	23,4	71,9	37,3	77,6	50,7	5,4
dar.: Fährverkehr	- 6,7	4,7							

#### Passagierverkehr über See 2005

Monat	Sassnitz	Rostock	Altwarp	Ueckermünde	Usedomer Häfen
	Personen				
Januar	21 404	81 143	7 565	1 851	-
Februar	29 044	106 678	7 199	1 411	-
März	41 878	139 396	10 719	1 609	5 665
April	53 645	151 248	11 527	2 865	8 945
Mai					
Juni					
Juli					
August					
September					
Oktober					
November					
Dezember					
Jahresteil	145 971	478 465	37 010	7 736	14 610
	<b>Entwicklung zum Vorjahr (in %)</b>				
Jahresteil	- 18,6	- 6,5	- 93,3	- 89,6	- 86,3

# 1. Gesamtübersichten Güterverkehr

## 1.1. Güterverkehr über See nach Verkehrsbeziehungen

Verkehrsbeziehung	April	März	April	Januar - April		Zu- bzw. Abnahme (-) Januar - April 2005 gegenüber 2004			
	2004	2005	2005	2004	2005				
	t								%
Verkehr innerhalb Deutschlands	65 226	45 908	53 556	264 753	243 091	-	21 662	-	8,2
Empfang aus Häfen außerhalb Deutschlands	928 760	1 080 689	1 065 405	3 620 097	4 021 589		401 492		11,1
Europäische Häfen	928 760	1 080 689	1 064 906	3 620 097	3 884 596		264 499		7,3
davon: Europäische Union	784 307	757 197	908 820	2 898 553	3 030 230		131 677		4,5
darunter: Dänemark	69 173	127 299	93 072	294 821	381 525		86 704		29,4
Schweden	400 988	412 824	461 008	1 489 787	1 595 399		105 612		7,1
Finnland	89 316	71 469	101 841	358 557	336 516	-	22 041	-	6,1
Polen	15 520	19 031	49 762	112 977	100 650	-	12 327	-	10,9
Litauen, Lettland, Estland	183 052	49 304	99 050	448 558	316 177	-	132 381	-	29,5
übriges Europa	144 453	323 492	156 086	721 544	854 366		132 822		18,4
darunter: Russland Ostsee	104 968	201 592	124 370	490 912	525 780		34 868		7,1
Norwegen	39 485	120 449	31 460	230 632	325 326		94 694		41,1
Außereuropäische Häfen	-	-	499	-	136 993		136 993		x
davon: Afrika	-	-	-	-	75 614		75 614		x
Amerika	-	-	499	-	61 379		61 379		x
Asien	-	-	-	-	-		-		-
Australien, Ozeanien	-	-	-	-	-		-		-
Versand nach Häfen außerhalb Deutschlands	1 078 365	888 125	951 939	3 428 708	3 945 649		516 941		15,1
Europäische Häfen	1 065 608	787 534	776 604	3 291 688	3 463 169		171 481		5,2
davon: Europäische Union	1 003 447	698 380	719 941	3 056 066	3 152 403		96 337		3,2
darunter: Dänemark	59 999	78 553	81 288	303 451	321 230		17 779		5,9
Schweden	347 557	399 677	384 689	1 453 278	1 576 803		123 525		8,5
Finnland	67 264	88 020	92 085	335 762	378 294		42 532		12,7
Polen	8 269	-	133	28 407	7 552	-	20 855	-	73,4
Litauen, Lettland, Estland	25 664	12 061	20 106	91 291	53 923	-	37 368	-	40,9
übriges Europa	62 161	89 154	56 663	235 622	310 766		75 144		31,9
darunter: Russland Ostsee	7 227	3 464	3 474	28 383	11 914	-	16 469	-	58,0
Norwegen	47 784	79 646	52 931	183 405	255 161		71 756		39,1
Außereuropäische Häfen	12 757	100 591	175 335	137 020	482 480		345 460		252,1
davon: Afrika	-	30 542	16 542	58 198	74 508		16 310		28,0
Amerika	12 757	9 549	12 190	51 379	44 596	-	6 783	-	13,2
Asien	-	60 500	146 603	27 443	363 376		335 933		x
Australien, Ozeanien	-	-	-	-	-		-		-
<b>Gesamtverkehr</b>	<b>2 072 351</b>	<b>2 014 722</b>	<b>2 070 900</b>	<b>7 313 558</b>	<b>8 210 329</b>		<b>896 771</b>		<b>12,3</b>
<b>Außerdem Eigengewichte der im Seeverkehr eingesetzten Reise- und Transportfahrzeuge, Ladungsträger (ohne Container)</b>	<b>629 961</b>	<b>629 087</b>	<b>670 781</b>	<b>2 391 830</b>	<b>2 417 404</b>		<b>25 574</b>		<b>1,1</b>
<b>Container</b>	<b>114</b>	<b>137</b>	<b>191</b>	<b>402</b>	<b>426</b>		<b>25</b>		<b>6,2</b>

## 1.2. Güterumschlag in ausgewählten Häfen

Hafen	April	März	April	Januar - April		Zu- bzw. Abnahme (-) Januar - April 2005 gegenüber 2004			
	2004	2005	2005	2004	2005				
	t								%
Rostock	1 492 824	1 321 036	1 356 377	4 868 810	5 515 370		646 560		13,3
Stralsund	75 121	45 502	74 865	213 808	225 330		11 522		5,4
Wismar	187 631	316 873	276 678	978 002	1 207 198		229 196		23,4
Sassnitz	244 607	230 510	246 354	987 246	881 342	-	105 904	-	10,7
Wolgast	24 419	20 821	50 336	96 277	132 220		35 943		37,3
Übrige Häfen	47 749	79 980	66 290	169 415	248 869		79 454		46,9
<b>Insgesamt</b>	<b>2 072 351</b>	<b>2 014 722</b>	<b>2 070 900</b>	<b>7 313 558</b>	<b>8 210 329</b>		<b>896 771</b>		<b>12,3</b>

# Noch: 1. Gesamtübersichten Güterverkehr

## 1.3. Güterverkehr über See mit Häfen außerhalb Deutschlands nach Flaggen

Flagge	April	März	April	Januar - April		Januar - April		%	
	2004	2005	2005	2004	2005	2005 gegenüber 2004			
	t								
<b>Empfang</b>									
Bundesrepublik Deutschland	114 034	113 850	123 724	473 916	448 081	-	25 835	-	5,5
Fremde Flaggen	814 726	966 839	941 681	3 146 181	3 573 508		427 327		13,6
Antigua und Barbuda	11 729	23 295	32 932	95 510	99 583		4 073		4,3
Bahamas	88 976	85 117	90 809	332 065	377 325		45 260		13,6
Dänemark <sup>1)</sup>	53 833	44 043	67 599	147 184	188 634		41 450		28,2
Estland	10 926	8 466	3 055	41 746	22 090	-	19 656	-	47,1
Finnland	86 160	92 090	49 299	271 085	221 010	-	50 075	-	18,5
Frankreich	-	-	-	-	-		-		-
Griechenland	19 799	49 868	52 721	170 639	252 773		82 134		48,1
Italien <sup>2)</sup>	-	10 503	-	12 302	41 540		29 238		237,7
Lettland	-	-	-	-	-		-		-
Liberia	11 431	17 988	32 240	46 421	163 394		116 973		252,0
Litauen	9 140	2 709	6 279	34 543	27 143	-	7 400	-	21,4
Malta	2 583	45 076	25 952	37 073	90 519		53 446		144,2
Niederlande	44 393	8 732	13 192	97 131	52 988	-	44 143	-	45,4
Norwegen <sup>1)</sup>	33 705	56 949	79 126	251 055	264 963		13 908		5,5
Panama	46 505	-	4 020	93 802	4 020	-	89 782	-	95,7
Polen	3 515	2 096	379	16 207	3 743	-	12 464	-	76,9
Portugal <sup>1)</sup>	3 294	575	2 626	3 294	7 015		3 721		113,0
Russland	74 829	107 974	79 578	317 460	326 001		8 541		2,7
Schweden	198 018	200 329	221 449	840 832	876 255		35 423		4,2
St. Vincent und Grenadinen	62 748	36 110	85 983	161 969	198 209		36 240		22,4
Ukraine	-	-	-	-	-		-		-
Vereinigtes Königreich	862	134	3 139	1 660	3 699		2 039		122,8
Zypern	6 263	11 597	19 587	21 431	57 184		35 753		166,8
übrige Flaggen	46 017	163 188	71 716	152 772	295 420		142 648		93,4
<b>Insgesamt</b>	928 760	1 080 689	1 065 405	3 620 097	4 021 589		401 492		11,1
darunter: Europ. Union	552 820	590 068	589 001	2 175 844	2 292 674		116 830		5,4
<b>Versand</b>									
Bundesrepublik Deutschland	106 294	109 794	127 097	440 798	462 543		21 745		4,9
Fremde Flaggen	972 071	778 331	824 842	2 987 910	3 483 106		495 196		16,6
Antigua und Barbuda	61 035	77 317	106 433	241 994	301 158		59 164		24,4
Bahamas	191 439	97 600	112 700	501 697	504 487		2 790		0,6
Dänemark <sup>1)</sup>	34 891	19 278	14 808	84 183	51 427	-	32 756	-	38,9
Estland	7 512	-	-	32 053	-	-	32 053	-	100,0
Finnland	6 160	4 150	7 081	17 295	25 046		7 751		44,8
Frankreich	-	-	-	-	-		-		-
Griechenland	103 405	46 937	49 503	185 604	238 178		52 574		28,3
Italien <sup>2)</sup>	-	-	-	-	-		-		-
Lettland	-	-	-	874	-	-	874	-	100,0
Liberia	-	-	-	43 710	4 893	-	38 817	-	88,8
Litauen	25 729	8 647	9 398	54 028	27 151	-	26 877	-	49,7
Malta	-	9 907	15 324	36 742	64 543		27 801		75,7
Niederlande	29 180	57 663	60 093	220 358	262 302		41 944		19,0
Norwegen <sup>1)</sup>	242 165	58 384	55 331	414 395	326 443	-	87 952	-	21,2
Panama	23 380	13 530	15 859	68 277	30 617	-	37 660	-	55,2
Polen	360	-	-	360	2 861		2 501		694,7
Portugal <sup>1)</sup>	3 950	-	-	19 216	-	-	19 216	-	100,0
Russland	21 683	29 857	9 470	79 163	77 965	-	1 198	-	1,5
Schweden	146 553	179 384	170 912	639 784	735 630		95 846		15,0
St. Vincent und Grenadinen	26 254	37 607	39 492	123 184	141 117		17 933		14,6
Ukraine	-	-	-	-	-		-		-
Vereinigtes Königreich	-	58	864	4 092	922	-	3 170	-	77,5
Zypern	5 180	17 652	34 706	33 720	102 598		68 878		204,3
übrige Flaggen	43 195	120 360	122 868	187 181	585 768		398 587		212,9
<b>Insgesamt</b>	1 078 365	888 125	951 939	3 428 708	3 945 649		516 941		15,1
darunter: Europ. Union	469 214	457 720	489 786	1 780 227	1 984 501		204 274		11,5

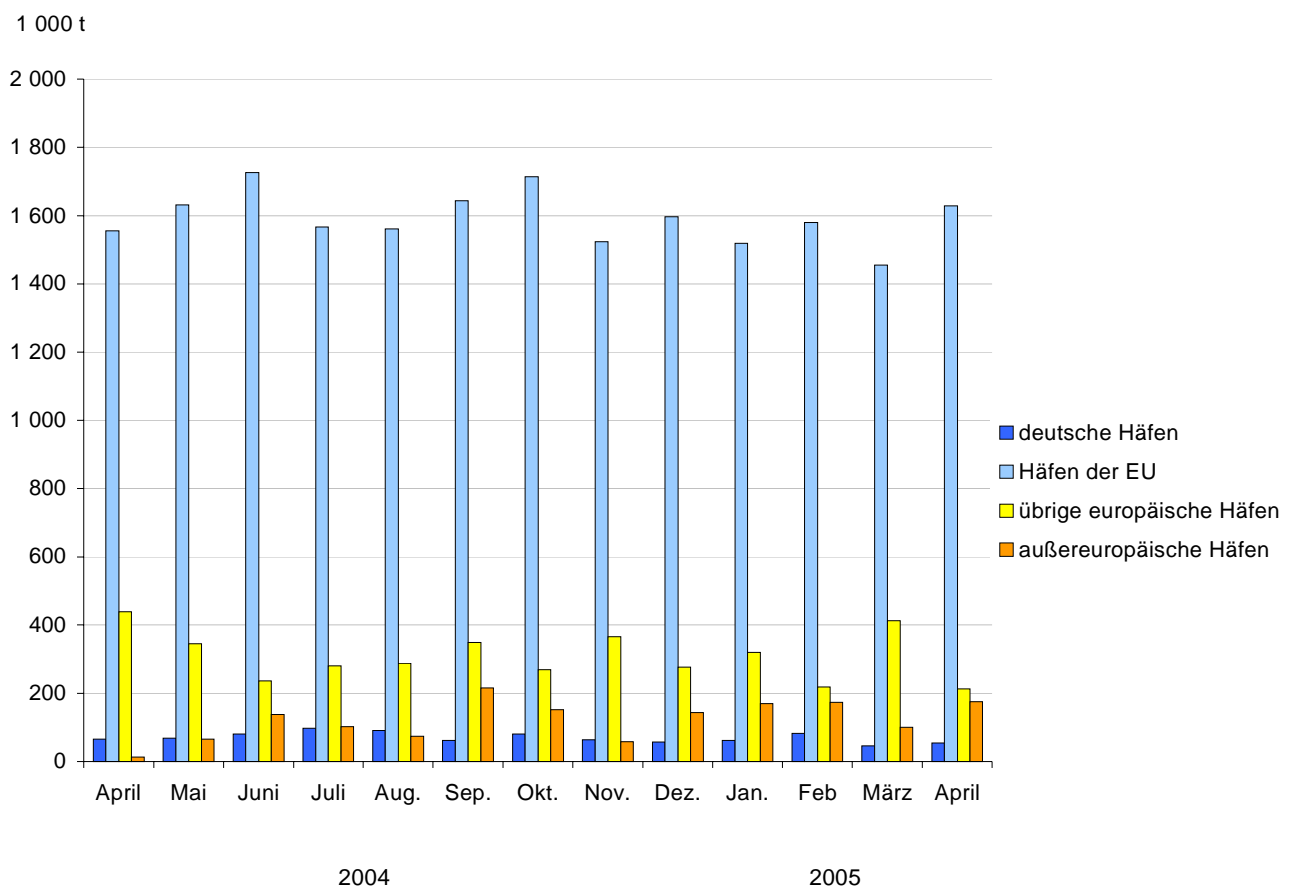
1) Ab 2003: Dänemark einschließlich DIS, Norwegen einschließlich NIS und Portugal einschließlich MAR

2) Ab 2005: einschließlich Internationales Register

## 2. Schiffsverkehr über See im April 2005 nach ausgewählten Häfen - Einschließlich Zwischenverkehr -

Hafen	Schiffe mit Ladung				Ohne Ladung		Insgesamt		Januar - April 2005	
	zusammen		darunter aus/nach Häfen außerhalb Deutschlands		zusammen					
	Anzahl	1 000 tdw	Anzahl	1 000 tdw	Anzahl	1 000 tdw	Anzahl	1 000 tdw	Anzahl	1 000 tdw
<b>Ankunft</b>										
Rostock	569	2 805	557	2 779	89	468	658	3 274	2 455	12 915
Stralsund	26	69	24	65	8	27	34	96	109	284
Wismar	76	225	75	224	49	136	125	361	551	1 519
Sassnitz	168	1 030	166	1 007	5	39	173	1 068	620	3 784
Wolgast	9	14	9	14	21	52	30	66	79	185
Übrige Häfen	381	152	376	144	27	41	408	193	912	488
<b>Insgesamt</b>	<b>1 229</b>	<b>4 296</b>	<b>1 207</b>	<b>4 234</b>	<b>199</b>	<b>763</b>	<b>1 428</b>	<b>5 058</b>	<b>4 726</b>	<b>19 175</b>
Januar - April	3 934	15 744	3 859	15 500	792	3 431	4 726	19 175	x	x
<b>Abgang</b>										
Rostock	592	2 842	567	2 816	66	431	658	3 274	2 455	12 918
Stralsund	8	27	7	26	26	69	34	96	109	284
Wismar	54	150	53	146	71	211	125	361	551	1 519
Sassnitz	164	982	164	982	8	76	172	1 058	619	3 774
Wolgast	21	52	21	52	9	14	30	66	79	185
Übrige Häfen	385	138	371	126	25	56	410	194	914	488
<b>Insgesamt</b>	<b>1 224</b>	<b>4 191</b>	<b>1 183</b>	<b>4 148</b>	<b>205</b>	<b>857</b>	<b>1 429</b>	<b>5 048</b>	<b>4 727</b>	<b>19 168</b>
Januar - April	4 015	15 912	3 871	15 738	712	3 256	4 727	19 168	x	x

### Entwicklung des Güterverkehrs über See nach Verkehrsbeziehungen





### 3. Schiffsverkehr über See im April 2005 nach Flaggen - Ohne Zwischenverkehr -

Flagge	Schiffe mit Ladung				Ohne Ladung		Insgesamt		Januar - April 2005	
	zusammen		darunter aus/nach Häfen außerhalb Deutschlands		zusammen					
	Anzahl	1 000 tdw	Anzahl	1 000 tdw	Anzahl	1 000 tdw	Anzahl	1 000 tdw	Anzahl	1 000 tdw
<b>Ankunft</b>										
Bundesrepubl. Deutschl.	255	1 155	245	1 123	50	76	305	1 231	1 067	4 254
Fremde Flaggen	974	3 141	962	3 111	149	686	1 123	3 827	3 659	14 921
Antigua und Barbuda	21	51	18	47	34	121	55	172	200	522
Bahamas	91	551	90	549	11	29	102	580	396	2 474
Dänemark <sup>1)</sup>	26	90	26	90	5	9	31	98	117	316
Estland	1	3	1	3	-	-	1	3	9	24
Finnland	7	68	7	68	3	7	10	75	40	336
Frankreich	-	-	-	-	-	-	-	-	-	-
Griechenland	38	203	38	203	-	-	38	203	146	914
Italien	1	4	1	4	-	-	1	4	8	94
Lettland	-	-	-	-	-	-	-	-	-	-
Liberia	235	118	235	118	-	-	235	118	314	338
Litauen	12	116	12	116	1	3	13	118	48	465
Malta	6	30	6	30	3	17	9	47	29	207
Niederlande	10	46	9	43	19	80	29	126	125	548
Norwegen <sup>1)</sup>	21	140	20	134	26	105	47	245	184	1 060
Panama	2	4	2	4	2	24	4	28	9	53
Polen	21	7	18	2	1	1	22	8	68	27
Portugal <sup>1)</sup>	1	6	1	6	1	4	2	10	4	18
Russland	25	93	24	90	4	11	29	105	132	465
Schweden	394	1 339	394	1 339	7	20	401	1 359	1 506	5 191
St. Vincent u. Grenad.	34	93	34	93	7	58	41	151	129	391
Ukraine	-	-	-	-	-	-	-	-	-	-
Vereinigtes Königreich	5	49	5	49	1	3	6	52	14	127
Zypern	6	35	5	30	4	40	10	75	36	229
übrige Flaggen	17	96	16	94	20	153	37	249	145	1 120
<b>Insgesamt</b>	<b>1 229</b>	<b>4 296</b>	<b>1 207</b>	<b>4 234</b>	<b>199</b>	<b>763</b>	<b>1 428</b>	<b>5 058</b>	<b>4 726</b>	<b>19 175</b>
dar.: Europ. Union	783	3 149	768	3 105	95	261	878	3 411	3 220	12 763
Januar - April	3 934	15 744	3 859	15 500	792	3 431	4 726	19 175	x	x
<b>Abgang</b>										
Bundesrepubl. Deutschl.	280	1 177	245	1 147	26	55	306	1 231	1 069	4 266
Fremde Flaggen	944	3 014	938	3 000	179	802	1 123	3 817	3 658	14 902
Antigua und Barbuda	36	126	36	126	19	46	55	172	200	522
Bahamas	97	571	97	571	5	9	102	580	396	2 474
Dänemark <sup>1)</sup>	14	38	14	38	17	60	31	98	117	316
Estland	-	-	-	-	1	3	1	3	9	24
Finnland	4	12	4	12	6	63	10	75	40	336
Frankreich	-	-	-	-	-	-	-	-	-	-
Griechenland	38	203	38	203	-	-	38	203	146	914
Italien <sup>2)</sup>	-	-	-	-	1	4	1	4	8	94
Lettland	-	-	-	-	-	-	-	-	-	-
Liberia	232	76	232	76	3	42	235	118	314	338
Litauen	11	108	11	108	1	0	12	108	47	454
Malta	3	17	3	17	6	30	9	47	29	207
Niederlande	21	103	19	101	8	23	29	126	125	548
Norwegen <sup>1)</sup>	32	145	32	145	15	101	47	245	184	1 060
Panama	2	24	2	24	2	4	4	28	9	53
Polen	19	3	18	1	4	6	23	9	69	27
Portugal <sup>1)</sup>	1	4	-	-	1	6	2	10	4	18
Russland	5	15	5	15	24	90	29	105	132	465
Schweden	392	1 300	391	1 298	9	60	401	1 359	1 505	5 182
St. Vincent u. Grenad.	10	68	9	64	31	83	41	151	129	391
Ukraine	-	-	-	-	-	-	-	-	-	-
Vereinigtes Königreich	1	3	1	3	5	49	6	52	14	127
Zypern	5	43	5	43	5	32	10	75	36	229
übrige Flaggen	21	156	21	156	16	92	37	249	145	1 120
<b>Insgesamt</b>	<b>1 224</b>	<b>4 191</b>	<b>1 183</b>	<b>4 148</b>	<b>205</b>	<b>857</b>	<b>1 429</b>	<b>5 048</b>	<b>4 727</b>	<b>19 168</b>
dar.: Europ. Union	789	3 010	749	2 971	90	390	879	3 400	3 221	12 755
Januar - April	4 015	15 912	3 871	15 738	712	3 256	4 727	19 168	x	x

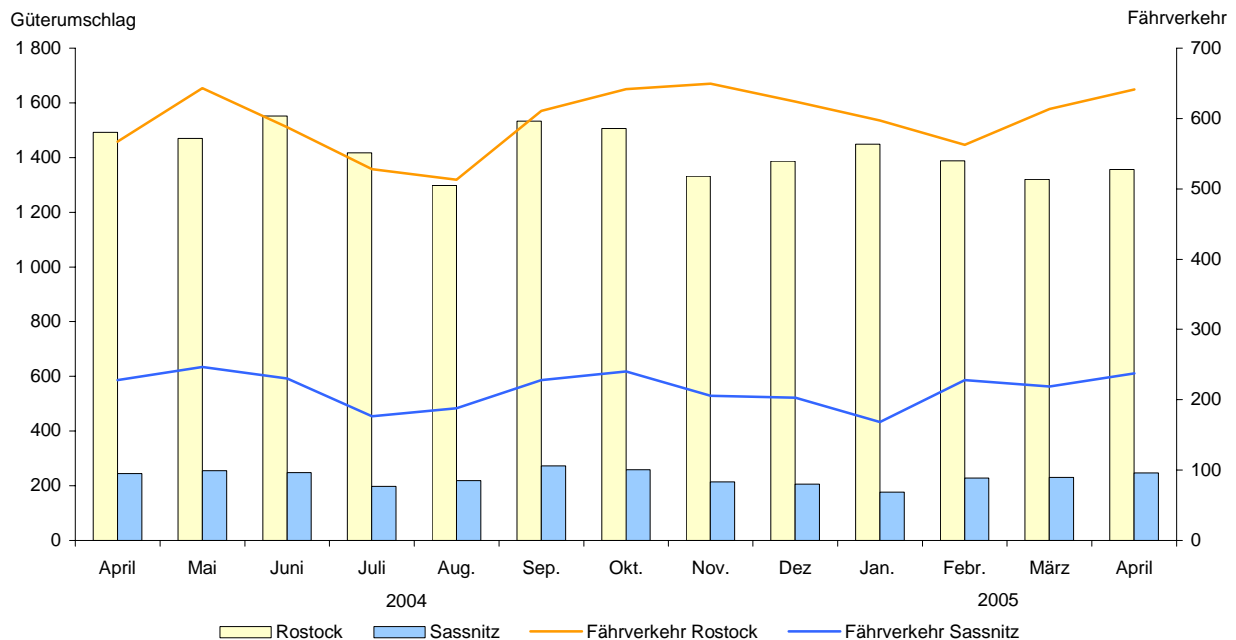
1) Ab 2003: Dänemark einschließlich DIS, Norwegen einschließlich NIS und Portugal einschließlich MAR  
2) Ab 2005: einschließlich Internationales Register

#### 4. Güterverkehr über See im April 2005 nach ausgewählten Häfen und Verkehrsbeziehungen

Hafen	Verkehr innerhalb Deutschlands		Grenzüberschreitender Verkehr				Insgesamt	Januar - April 2005
	zusammen	darunter	zusammen	davon mit				
		mit anderen Bundesländern		Häfen der Europäischen Union	übrigen europäischen Häfen	außereuropäischen <sup>1)</sup> Häfen		
t								
<b>Empfang</b>								
Rostock	16 095	15 512	673 059	585 467	87 093	499	689 154	2 783 849
Stralsund	1 160	845	48 130	42 863	5 267	-	49 290	119 187
Wismar	593	593	179 366	123 033	56 333	-	179 959	638 544
Sassnitz	-	-	130 325	125 932	4 393	-	130 325	444 794
Wolgast	-	-	6 634	3 634	3 000	-	6 634	22 492
Übrige Häfen	3 032	3 032	27 891	27 891	-	-	30 923	125 652
<b>Insgesamt</b>	<b>20 880</b>	<b>19 982</b>	<b>1 065 405</b>	<b>908 820</b>	<b>156 086</b>	<b>499</b>	<b>1 086 285</b>	<b>4 134 518</b>
Januar - April	112 929	111 485	4 021 589	3 030 230	854 366	136 993	4 134 518	x
<b>Versand</b>								
Rostock	19 786	19 786	647 437	440 921	31 312	175 204	667 223	2 731 521
Stralsund	1 433	1 433	24 142	4 320	19 822	-	25 575	106 143
Wismar	2 100	2 100	94 619	89 835	4 653	131	96 719	568 654
Sassnitz	-	-	116 029	115 153	876	-	116 029	436 548
Wolgast	-	-	43 702	43 702	-	-	43 702	109 728
Übrige Häfen	9 357	9 357	26 010	26 010	-	-	35 367	123 217
<b>Insgesamt</b>	<b>32 676</b>	<b>32 676</b>	<b>951 939</b>	<b>719 941</b>	<b>56 663</b>	<b>175 335</b>	<b>984 615</b>	<b>4 075 811</b>
Januar - April	130 162	127 390	3 945 649	3 152 403	310 766	482 480	4 075 811	x

1) einschließlich nicht ermittelter Häfen

**Entwicklung des Güterverkehrs in den Häfen Rostock und Sassnitz, darunter Fährverkehr (in 1 000 t)**



## 5. Güterverkehr über See im April 2005 nach Flaggen und Verkehrsbeziehungen

Flagge	Verkehr innerhalb Deutschlands		Grenzüberschreitender Verkehr				Insgesamt	Januar - April 2005
	zusammen	darunter	zusammen	davon mit				
		mit anderen Bundesländern		Häfen der Europäischen Union	übrigen europäischen Häfen	außereuropäischen <sup>1)</sup> Häfen		
t								
<b>Empfang</b>								
Bundesrep. Deutschl.	8 230	8 230	123 724	122 990	235	499	131 954	481 097
Fremde Flaggen	12 650	11 752	941 681	785 830	155 851	-	954 331	3 653 421
Antigua und Barbuda	1 635	1 438	32 932	29 932	3 000	-	34 567	106 495
Bahamas	315	-	90 809	88 760	2 049	-	91 124	377 640
Dänemark <sup>2)</sup>	-	-	67 599	67 599	-	-	67 599	188 634
Estland	-	-	3 055	3 055	-	-	3 055	22 090
Finnland	-	-	49 299	4 427	44 872	-	49 299	221 010
Frankreich	-	-	-	-	-	-	-	-
Griechenland	-	-	52 721	52 721	-	-	52 721	252 773
Italien <sup>3)</sup>	-	-	-	-	-	-	-	51 886
Lettland	-	-	-	-	-	-	-	-
Liberia	-	-	32 240	32 240	-	-	32 240	186 493
Litauen	-	-	6 279	6 279	-	-	6 279	27 143
Malta	-	-	25 952	-	25 952	-	25 952	101 974
Niederlande	386	-	13 192	8 746	4 446	-	13 578	54 931
Norwegen <sup>2)</sup>	4 057	4 057	79 126	66 323	12 803	-	83 183	269 020
Panama	-	-	4 020	4 020	-	-	4 020	10 314
Polen	902	902	379	379	-	-	1 281	5 400
Portugal <sup>2)</sup>	-	-	2 626	2 626	-	-	2 626	7 015
Russland	1 170	1 170	79 578	46 693	32 885	-	80 748	328 780
Schweden	-	-	221 449	211 345	10 104	-	221 449	876 255
St. Vincent u. Grenad.	-	-	85 983	79 295	6 688	-	85 983	200 205
Ukraine	-	-	-	-	-	-	-	-
Vereinigtes Königreich	-	-	3 139	2 987	152	-	3 139	3 699
Zypern	3 384	3 384	19 587	14 506	5 081	-	22 971	65 059
übrige Flaggen	801	801	71 716	63 897	7 819	-	72 517	296 605
<b>Insgesamt</b>	<b>20 880</b>	<b>19 982</b>	<b>1 065 405</b>	<b>908 820</b>	<b>156 086</b>	<b>499</b>	<b>1 086 285</b>	<b>4 134 518</b>
dar.: Europ. Union	12 902	12 516	589 001	497 660	90 842	499	601 903	2 358 966
Januar - April	112 929	111 485	4 021 589	3 030 230	854 366	136 993	4 134 518	x
<b>Versand</b>								
Bundesrep. Deutschl.	24 457	24 457	127 097	123 884	3 213	-	151 554	551 684
Fremde Flaggen	8 219	8 219	824 842	596 057	53 450	175 335	833 061	3 524 127
Antigua und Barbuda	-	-	106 433	67 591	6 474	32 368	106 433	309 180
Bahamas	-	-	112 700	107 842	4 858	-	112 700	505 167
Dänemark <sup>2)</sup>	-	-	14 808	14 677	-	131	14 808	55 445
Estland	-	-	-	-	-	-	-	-
Finnland	-	-	7 081	7 081	-	-	7 081	34 768
Frankreich	-	-	-	-	-	-	-	-
Griechenland	-	-	49 503	49 503	-	-	49 503	238 178
Italien <sup>3)</sup>	-	-	-	-	-	-	-	-
Lettland	-	-	-	-	-	-	-	-
Liberia	-	-	-	-	-	-	-	4 893
Litauen	-	-	9 398	9 398	-	-	9 398	27 151
Malta	-	-	15 324	10 309	-	5 015	15 324	64 543
Niederlande	2 284	2 284	60 093	45 903	2 000	12 190	62 377	270 511
Norwegen <sup>2)</sup>	-	-	55 331	23 506	31 825	-	55 331	326 443
Panama	-	-	15 859	15 859	-	-	15 859	30 617
Polen	1 433	1 433	-	-	-	-	1 433	7 856
Portugal <sup>2)</sup>	2 100	2 100	-	-	-	-	2 100	2 100
Russland	-	-	9 470	9 470	-	-	9 470	77 965
Schweden	1 752	1 752	170 912	169 712	1 200	-	172 664	737 985
St. Vincent u. Grenad.	650	650	39 492	28 096	-	11 396	40 142	141 767
Ukraine	-	-	-	-	-	-	-	-
Vereinigtes Königreich	-	-	864	864	-	-	864	922
Zypern	-	-	34 706	6 461	1 500	26 745	34 706	102 868
übrige Flaggen	-	-	122 868	29 785	5 593	87 490	122 868	585 768
<b>Insgesamt</b>	<b>32 676</b>	<b>32 676</b>	<b>951 939</b>	<b>719 941</b>	<b>56 663</b>	<b>175 335</b>	<b>984 615</b>	<b>4 075 811</b>
dar.: Europ. Union	32 026	32 026	489 786	437 792	7 913	44 081	521 812	2 105 311
Januar - April	130 162	127 390	3 945 649	3 152 403	310 766	482 480	4 075 811	x

1) einschließlich nicht ermittelter Häfen

2) Ab 2003: Dänemark einschließlich DIS, Norwegen einschließlich NIS und Portugal einschließlich MAR

3) Ab 2005: einschließlich Internationales Register

## 6. Güterverkehr über See im April 2005 nach Gütergruppen und Verkehrsbeziehungen

### 6.1. Empfang Mecklenburg-Vorpommern insgesamt

Nr. der Sys-tematik	Güterabteilung Güterhauptgruppe	Aus Häfen innerhalb Deutschlands		Im grenzüberschreitenden Verkehr			Insgesamt	Januar - April 2005	
		zusammen	darunter	zusammen	davon aus				
			aus anderen Bundesländern		Häfen der Europäischen Union	übrigen europäischen Häfen			außereuropäischen <sup>1)</sup> Häfen
	<b>Landw. Erzeugn. u.Ä.</b>	-	-	123 676	74 366	49 310	-	123 676	389 708
00	Lebende Tiere	-	-	-	-	-	-	-	4
01	Getreide	-	-	3 312	3 312	-	-	3 312	21 188
02	Kartoffeln	-	-	-	-	-	-	-	-
03	Früchte, Gemüse	-	-	47	47	-	-	47	64
04	Textile Rohstoffe	-	-	78	78	-	-	78	268
05	Holz und Kork	-	-	120 215	70 905	49 310	-	120 215	368 064
06	Zuckerrüben	-	-	-	-	-	-	-	-
09	Pfl. u. tier. Rohstoffe	-	-	24	24	-	-	24	120
	<b>And. Nahrungsmittel</b>	1 099	1 099	5 475	5 311	164	-	6 574	28 965
11	Zucker	-	-	71	71	-	-	71	192
12	Getränke	-	-	25	25	-	-	25	236
13	And. Genussmittel u.a.	-	-	69	69	-	-	69	101
14	Fleisch, Eier, Milch	-	-	523	359	164	-	523	2 206
16	Getreide- u.ä. Erzeugn.	-	-	81	81	-	-	81	1 002
17	Futtermittel	1 099	1 099	2 245	2 245	-	-	3 344	6 779
18	Ölsaaten, Fette	-	-	2 461	2 461	-	-	2 461	18 449
	<b>Feste min. Brennstoffe</b>	902	902	116 436	61 460	54 976	-	117 338	362 703
21	Steinkohle, -briketts	-	-	108 164	53 188	54 976	-	108 164	322 445
22	Braunkohle u.a., Torf	-	-	8 272	8 272	-	-	8 272	39 356
23	Koks	902	902	-	-	-	-	902	902
	<b>Mineralölerzeugn. u.Ä.</b>	1 031	1 031	118 051	97 173	20 878	-	119 082	479 157
31	Rohes Erdöl	-	-	-	-	-	-	-	-
32	Kraftstoffe, Heizöl	1 031	1 031	116 481	95 603	20 878	-	117 512	474 392
33	Natur-, Raffineriegas	-	-	-	-	-	-	-	-
34	Mineralölerzeugnisse	-	-	1 570	1 570	-	-	1 570	4 765
	<b>Erze, Metallabfälle</b>	-	-	43 399	43 399	-	-	43 399	475 749
41	Eisenerze	-	-	-	-	-	-	-	237 714
45	NE-Metallerze	-	-	809	809	-	-	809	11 147
46	Eisen-, Stahlabfälle	-	-	42 590	42 590	-	-	42 590	226 888
	<b>Eisen, NE-Metalle</b>	2 336	1 438	20 132	18 370	1 263	499	22 468	125 039
51	Roheisen, -Stahl	-	-	-	-	-	-	-	8 463
52	Stahlhalbzeug	-	-	-	-	-	-	-	109
53	Stab-, Formstahl u.a.	315	-	581	581	-	-	896	20 478
54	Stahlblech, Bandstahl	2 021	1 438	14 545	13 299	747	499	16 566	70 263
55	Rohre, Gießereierzeugn.	-	-	742	742	-	-	742	5 425
56	NE-Metalle, -halbzeug	-	-	4 264	3 748	516	-	4 264	20 301
	<b>Steine und Erden</b>	3 384	3 384	100 562	73 656	26 906	-	103 946	261 994
61	Sand, Kies, Bims, Ton	-	-	-	-	-	-	-	46
62	Salz, Schwefel, -kies	-	-	-	-	-	-	-	23 995
63	And. Steine und Erden	-	-	97 504	70 598	26 906	-	97 504	222 359
64	Zement, Kalk	3 384	3 384	-	-	-	-	3 384	7 381
65	Gips	-	-	-	-	-	-	-	-
69	And. min. Baustoffe	-	-	3 058	3 058	-	-	3 058	8 213
	<b>Düngemittel</b>	8 071	8 071	17 171	14 844	2 327	-	25 242	120 674
71	Nat. Düngemittel	-	-	-	-	-	-	-	-
72	Chem. Düngemittel	8 071	8 071	17 171	14 844	2 327	-	25 242	120 674
	<b>Chemische Erzeugnisse</b>	4 057	4 057	59 153	59 153	-	-	63 210	198 262
81	Chem. Grundstoffe u.a.	4 057	4 057	59 130	59 130	-	-	63 187	198 191
82	Aluminiumoxyd	-	-	-	-	-	-	-	-
83	Benzol, Teer u.Ä.	-	-	-	-	-	-	-	-
84	Zellstoff, Altpapier	-	-	-	-	-	-	-	-
89	And. chem. Erzeugnisse	-	-	23	23	-	-	23	71
	<b>Halb- u. Fertigerzeugn.</b>	-	-	40 355	40 093	262	-	40 355	143 525
91	Fahrzeuge	-	-	116	116	-	-	116	271
92	Landmaschinen	-	-	13	13	-	-	13	72
93	El. Erzeugn., Maschinen	-	-	383	127	256	-	383	1 574
94	EBM-Waren u.a.	-	-	1	1	-	-	1	1 911
95	Glas- u.a. min. Waren	-	-	-	-	-	-	-	66
96	Leder- u. Textilwaren	-	-	67	67	-	-	67	320
97	Sonstige Waren	-	-	39 775	39 769	6	-	39 775	139 311
99	Transportgüter	-	-	420 995	420 995	-	-	420 995	1 548 742
	<b>Insgesamt</b>	20 880	19 982	1 065 405	908 820	156 086	499	1 086 285	4 134 518
	<b>Januar - April</b>	112 929	111 485	4 021 589	3 030 230	854 366	136 993	4 134 518	x

1) einschließlich nicht ermittelter Häfen

# Noch: 6. Güterverkehr über See im April 2005 nach Gütergruppen und Verkehrsbeziehungen

## 6.2. Versand Mecklenburg-Vorpommern insgesamt

Nr. der Sys-tematik	Güterabteilung Güterhauptgruppe	Nach Häfen innerhalb Deutschlands		Im grenzüberschreitenden Verkehr			Insgesamt	Januar - April 2005	
		zusammen	darunter	zusammen	davon in				
			in andere Bundesländer		Häfen der Europäischen Union	übrige europäische Häfen			außereuropäische <sup>1)</sup> Häfen
	<b>Landw. Erzeugn. u.Ä.</b>	3 723	3 723	292 029	127 449	6 581	157 999	295 752	916 565
00	Lebende Tiere	-	-	-	-	-	-	-	29
01	Getreide	1 623	1 623	219 216	58 172	3 045	157 999	220 839	675 998
02	Kartoffeln	-	-	-	-	-	-	-	47
03	Früchte, Gemüse	-	-	256	170	86	-	256	1 260
04	Textile Rohstoffe	-	-	-	-	-	-	-	-
05	Holz und Kork	2 100	2 100	72 499	69 049	3 450	-	74 599	239 086
06	Zuckerrüben	-	-	-	-	-	-	-	-
09	Pfl. u. tier. Rohstoffe	-	-	58	58	-	-	58	145
	<b>And. Nahrungsmittel</b>	6 627	6 627	41 409	36 383	11	5 015	48 036	121 373
11	Zucker	-	-	9 278	4 263	-	5 015	9 278	26 630
12	Getränke	-	-	74	63	11	-	74	434
13	And. Genussmittel u.a.	-	-	268	268	-	-	268	898
14	Fleisch, Eier, Milch	-	-	948	948	-	-	948	4 517
16	Getreide- u.ä. Erzeugn.	-	-	2 984	2 984	-	-	2 984	9 785
17	Futtermittel	-	-	5 100	5 100	-	-	5 100	9 710
18	Ölsaaten, Fette	6 627	6 627	22 757	22 757	-	-	29 384	69 399
	<b>Feste min. Brennstoffe</b>	-	-	-	-	-	-	-	-
21	Steinkohle, -briketts	-	-	-	-	-	-	-	-
22	Braunkohle u.a., Torf	-	-	-	-	-	-	-	-
23	Koks	-	-	-	-	-	-	-	-
	<b>Mineralölerzeugn. u.Ä.</b>	-	-	81	81	-	-	81	389 709
31	Rohes Erdöl	-	-	-	-	-	-	-	389 606
32	Kraftstoffe, Heizöl	-	-	-	-	-	-	-	22
33	Natur-, Raffineriegas	-	-	-	-	-	-	-	-
34	Mineralölerzeugnisse	-	-	81	81	-	-	81	81
	<b>Erze, Metallabfälle</b>	2 540	2 540	9 568	1 714	7 854	-	12 108	35 310
41	Eisenerze	-	-	-	-	-	-	-	-
45	NE-Metallerze	-	-	-	-	-	-	-	2 830
46	Eisen-, Stahlabfälle	2 540	2 540	9 568	1 714	7 854	-	12 108	32 480
	<b>Eisen, NE-Metalle</b>	-	-	3 721	3 683	38	-	3 721	8 946
51	Roheisen, -Stahl	-	-	-	-	-	-	-	1 000
52	Stahlhalbzeug	-	-	147	147	-	-	147	797
53	Stab-, Formstahl u.a.	-	-	-	-	-	-	-	3 211
54	Stahlblech, Bandstahl	-	-	3 302	3 302	-	-	3 302	3 302
55	Rohre, Gießereierzeugn.	-	-	234	234	-	-	234	413
56	NE-Metalle, -halbzeug	-	-	38	-	38	-	38	223
	<b>Steine und Erden</b>	-	-	84 707	54 329	30 378	-	84 707	553 778
61	Sand, Kies, Bims, Ton	-	-	-	-	-	-	-	-
62	Salz, Schwefel, -kies	-	-	28 550	27 347	1 203	-	28 550	314 548
63	And. Steine und Erden	-	-	200	200	-	-	200	10 652
64	Zement, Kalk	-	-	21 979	17 121	4 858	-	21 979	90 155
65	Gips	-	-	24 648	331	24 317	-	24 648	90 605
69	And. min. Baustoffe	-	-	9 330	9 330	-	-	9 330	47 818
	<b>Düngemittel</b>	19 318	19 318	52 729	51 529	1 200	-	72 047	288 166
71	Nat. Düngemittel	-	-	18 972	18 972	-	-	18 972	88 481
72	Chem. Düngemittel	19 318	19 318	33 757	32 557	1 200	-	53 075	199 685
	<b>Chemische Erzeugnisse</b>	-	-	39 294	30 790	8 504	-	39 294	144 883
81	Chem. Grundstoffe u.a.	-	-	38 971	30 467	8 504	-	38 971	143 928
82	Aluminiumoxyd	-	-	-	-	-	-	-	-
83	Benzol, Teer u.Ä.	-	-	63	63	-	-	63	224
84	Zellstoff, Altpapier	-	-	-	-	-	-	-	-
89	And. chem. Erzeugnisse	-	-	260	260	-	-	260	731
	<b>Halb- u. Fertigerzeugn.</b>	468	468	31 538	17 325	2 023	12 190	32 006	121 659
91	Fahrzeuge	-	-	1 815	1 787	28	-	1 815	5 362
92	Landmaschinen	-	-	1 757	1 739	18	-	1 757	3 134
93	El. Erzeugn., Maschinen	468	468	5 892	4 207	1 685	-	6 360	21 028
94	EBM-Waren u.a.	-	-	245	245	-	-	245	2 219
95	Glas- u.a. min. Waren	-	-	21	21	-	-	21	533
96	Leder- u. Textilwaren	-	-	40	40	-	-	40	359
97	Sonstige Waren	-	-	21 768	9 286	292	12 190	21 768	89 024
99	Transportgüter	-	-	396 863	396 658	74	131	396 863	1 495 422
	<b>Insgesamt</b>	32 676	32 676	951 939	719 941	56 663	175 335	984 615	4 075 811
	<b>Januar - April</b>	130 162	127 390	3 945 649	3 152 403	310 766	482 480	4 075 811	x

1) einschließlich nicht ermittelter Häfen



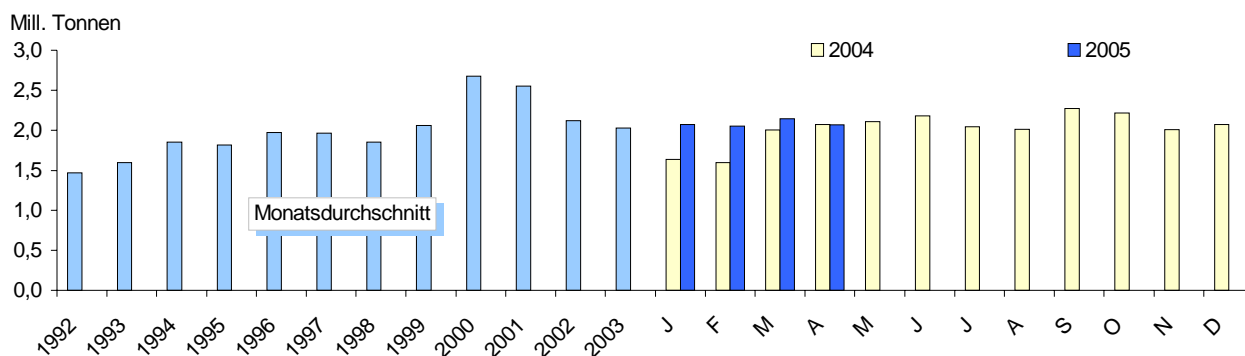
**zeuge des Reise- und Güterverkehrs, der Trailer und  
der Container in TEU \*) im April 2005**

Container von 20 Fuß und darüber <sup>2)</sup>						Sonstige nicht selbstfahrende Fahrzeuge <sup>3)</sup>				Insgesamt	Lfd.- Nr.
zusammen		davon				beladen		leer			
TEU	t	TEU	t	TEU	t	Anzahl	t	Anzahl	t		
<b>beziehungen</b>											
21	44	21	44	-	-	1 475	3 328	850	2 975	338 801	1
21	44	21	44	-	-	1 475	3 328	850	2 975	338 801	2
21	44	21	44	-	-	1 475	3 328	846	2 961	338 673	3
-	-	-	-	-	-	1 117	2 234	516	1 806	228 399	4
2	4	2	4	-	-	2	7	293	1 026	14 331	5
-	-	-	-	-	-	-	-	4	14	128	6
-	-	-	-	-	-	-	-	4	14	128	7
-	-	-	-	-	-	-	-	-	-	-	8
48	146	48	146	-	-	1 604	3 771	592	2 072	332 160	9
48	146	48	146	-	-	1 604	3 771	592	2 072	332 160	10
48	146	48	146	-	-	1 584	3 701	592	2 072	331 772	11
-	-	-	-	-	-	1 117	2 234	517	1 810	223 362	12
29	107	29	107	-	-	287	1 005	38	133	13 415	13
-	-	-	-	-	-	20	70	-	-	388	14
-	-	-	-	-	-	20	70	-	-	388	15
-	-	-	-	-	-	-	-	-	-	-	16
69	191	69	191	-	-	3 079	7 099	1 445	5 058	670 972	17
<b>Häfen pfang</b>											
21	44	21	44	-	-	1 475	3 328	821	2 874	246 194	18
-	-	-	-	-	-	-	-	32	112	92 618	19
-	-	-	-	-	-	-	-	-	-	-	20
21	44	21	44	-	-	1 475	3 328	853	2 986	338 812	21
<b>sand</b>											
48	146	48	146	-	-	1 556	3 603	592	2 072	234 930	22
-	-	-	-	-	-	48	168	-	-	97 230	23
-	-	-	-	-	-	-	-	-	-	-	24
48	146	48	146	-	-	1 604	3 771	592	2 072	332 160	25
<b>Häfen außerhalb Deutschlands pfang</b>											
-	-	-	-	-	-	-	-	7	25	84 586	26
2	4	2	4	-	-	2	7	268	938	7 159	27
-	-	-	-	-	-	-	-	-	-	-	28
-	-	-	-	-	-	-	-	-	-	-	29
-	-	-	-	-	-	123	431	-	-	491	30
-	-	-	-	-	-	195	557	37	130	146 213	31
-	-	-	-	-	-	-	-	-	-	-	32
19	40	19	40	-	-	1 155	2 334	541	1 894	100 363	33
21	44	21	44	-	-	1 475	3 328	853	2 986	338 812	34
<b>sand</b>											
-	-	-	-	-	-	11	39	-	-	84 283	35
29	107	29	107	-	-	259	907	38	133	5 370	36
-	-	-	-	-	-	-	-	-	-	-	37
-	-	-	-	-	-	-	-	-	-	-	38
-	-	-	-	-	-	75	263	-	-	353	39
-	-	-	-	-	-	86	175	37	130	141 313	40
-	-	-	-	-	-	-	-	-	-	-	41
19	40	19	40	-	-	1 173	2 388	517	1 810	100 842	42
48	146	48	146	-	-	1 604	3 771	592	2 072	332 160	43

## 8. Güterumschlag in Anschreibehäfen je Verkehrsbezirk im April 2005 nach Verkehrsbeziehungen

Verkehrsbezirk/ Hafen	Umschlag insgesamt	Empfang				Versand				
		zusammen	davon im Verkehr mit Häfen			zusammen	davon im Verkehr mit Häfen			
			innerhalb Deutschlands	außerhalb Deutschlands	darunter Fährverkehr		innerhalb Deutschlands	außerhalb Deutschlands	darunter Fährverkehr	
t										
<b>VB Rostock</b>										
Rostock										
M	1 356 377	689 154	16 095	673 059	342 306	667 223	19 786	647 437	299 147	
JT	5 515 370	2 783 849	83 793	2 700 056	1 294 796	2 731 521	100 821	2 630 700	1 120 221	
Sassnitz										
M	246 354	130 325	-	130 325	126 319	116 029	-	116 029	111 146	
JT	881 342	444 794	-	444 794	436 887	436 548	-	436 548	415 764	
Stralsund										
M	74 865	49 290	1 160	48 130	-	25 575	1 433	24 142	-	
JT	225 330	119 187	3 622	115 565	-	106 143	6 438	99 705	-	
Übrige										
M	1 250	-	-	-	-	1 250	-	1 250	-	
JT	2 285	-	-	-	-	2 285	1 035	1 250	-	
Zusammen										
M	1 678 846	868 769	17 255	851 514	468 625	810 077	21 219	788 858	410 293	
JT	6 624 327	3 347 830	87 415	3 260 415	1 731 683	3 276 497	108 294	3 168 203	1 535 985	
<b>VB Schwerin</b>										
Wismar										
M	276 678	179 959	593	179 366	-	96 719	2 100	94 619	-	
JT	1 207 198	638 544	1 744	636 800	-	568 654	7 730	560 924	-	
Zusammen										
M	276 678	179 959	593	179 366	-	96 719	2 100	94 619	-	
JT	1 207 198	638 544	1 744	636 800	-	568 654	7 730	560 924	-	
<b>VB Neubrandenbg.</b>										
Wolgast										
M	50 336	6 634	-	6 634	-	43 702	-	43 702	-	
JT	132 220	22 492	2 432	20 060	-	109 728	1 777	107 951	-	
Übrige										
M	65 040	30 923	3 032	27 891	-	34 117	9 357	24 760	-	
JT	246 584	125 652	21 338	104 314	-	120 932	12 361	108 571	-	
Zusammen										
M	115 376	37 557	3 032	34 525	-	77 819	9 357	68 462	-	
JT	378 804	148 144	23 770	124 374	-	230 660	14 138	216 522	-	
<b>Summe Monat</b>	<b>2 070 900</b>	<b>1 086 285</b>	<b>20 880</b>	<b>1 065 405</b>	<b>468 625</b>	<b>984 615</b>	<b>32 676</b>	<b>951 939</b>	<b>410 293</b>	
<b>Summe Jahresteil</b>	<b>8 210 329</b>	<b>4 134 518</b>	<b>112 929</b>	<b>4 021 589</b>	<b>1 731 683</b>	<b>4 075 811</b>	<b>130 162</b>	<b>3 945 649</b>	<b>1 535 985</b>	

### Güterumschlag in den Häfen Mecklenburg-Vorpommern





## 9. Gesamtübersichten Passagierverkehr

### 9.1. Passagierverkehr über See nach Verkehrsbeziehungen

Verkehrsbeziehung	April	März	April	Januar - April		Zu- bzw. Abnahme (-) Januar - April 2005 gegenüber 2004		
	2004	2005	2005	2004	2005			
Anzahl der beförderten Personen							%	
Verkehr innerhalb Deutschlands	-	-	-	-	-	-	-	
Ankunft aus Häfen außerhalb Deutschlands	248 044	101 090	114 162	707 036	341 999	- 365 037	- 51,6	
Europäische Häfen	248 044	101 090	114 162	707 036	341 999	- 365 037	- 51,6	
davon: Europäische Union	248 044	101 090	114 162	707 032	341 999	- 365 033	- 51,6	
darunter: Dänemark	57 964	45 076	47 819	152 315	148 323	- 3 992	- 2,6	
Finnland	6 092	5 405	6 821	20 826	21 333	507	2,4	
Schweden	65 145	41 731	46 550	169 798	140 821	- 28 977	- 17,1	
Polen	118 384	8 705	11 266	362 558	28 983	- 333 575	- 92,0	
Litauen, Lettland, Estland	459	173	577	1 535	1 410	- 125	- 8,1	
übriges Europa	-	-	-	4	-	4	100,0	
darunter: Russland Ostsee	-	-	-	4	-	4	100,0	
Außereuropäische Häfen	-	-	-	-	-	-	-	
davon: Afrika	-	-	-	-	-	-	-	
Amerika	-	-	-	-	-	-	-	
Asien	-	-	-	-	-	-	-	
Australien, Ozeanien	-	-	-	-	-	-	-	
Abfahrt nach Häfen außerhalb Deutschlands	249 090	98 177	114 068	716 356	341 793	- 374 563	- 52,3	
Europäische Häfen	249 090	98 177	114 068	716 356	341 793	- 374 563	- 52,3	
davon: Europäische Union	249 090	98 177	113 679	716 345	341 404	- 374 941	- 52,3	
darunter: Dänemark	58 619	45 077	47 820	152 970	148 326	- 4 644	- 3,0	
Finnland	6 092	5 405	6 822	20 824	21 334	510	2,4	
Schweden	63 696	38 263	46 862	171 480	140 600	- 30 880	- 18,0	
Polen	120 242	9 288	12 071	369 664	30 373	- 339 291	- 91,8	
Litauen, Lettland, Estland	441	144	104	1 407	771	- 636	- 45,2	
übriges Europa	-	-	389	11	389	378	x	
darunter: Russland Ostsee	-	-	-	11	-	11	100,0	
Außereuropäische Häfen	-	-	-	-	-	-	-	
davon: Afrika	-	-	-	-	-	-	-	
Amerika	-	-	-	-	-	-	-	
Asien	-	-	-	-	-	-	-	
Australien, Ozeanien	-	-	-	-	-	-	-	
<b>Gesamtverkehr</b>	<b>497 134</b>	<b>199 267</b>	<b>228 230</b>	<b>1 423 392</b>	<b>683 792</b>	<b>- 739 600</b>	<b>- 52,0</b>	

### 9.2. Passagierverkehr in ausgewählten Häfen

Hafen	April	März	April	Januar - April		Zu- bzw. Abnahme (-) Januar - April 2005 gegenüber 2004		
	2004	2005	2005	2004	2005			
Anzahl der beförderten Personen							%	
Rostock	188 845	139 396	151 248	511 875	478 465	- 33 410	- 6,5	
Sassnitz	69 663	41 878	53 645	179 295	145 971	- 33 324	- 18,6	
Ueckermünde	35 466	1 609	2 865	74 543	7 736	- 66 807	- 89,6	
Altwarp	159 714	10 719	11 527	551 324	37 010	- 514 314	- 93,3	
Usedomer Häfen	43 446	5 665	8 945	106 355	14 610	- 91 745	- 86,3	
Übrige Häfen	-	-	-	-	-	-	-	
<b>Insgesamt</b>	<b>497 134</b>	<b>199 267</b>	<b>228 230</b>	<b>1 423 392</b>	<b>683 792</b>	<b>- 739 600</b>	<b>- 52,0</b>	