



## Seeschifffahrt Schiffs- und Güterverkehr in Mecklenburg-Vorpommern

Oktober 2004

Bestell-Nr.: H223 2004 10

Herausgabe: 12. Januar 2005  
Printausgabe: EUR 4,00

Herausgeber: Statistisches Landesamt Mecklenburg-Vorpommern, Lübecker Straße 287, 19059 Schwerin,  
Telefon: 0385 4801-0, Telefax: 0385 4801-123, Internet: <http://www.statistik-mv.de>, E-Mail: [poststelle@statistik-mv.de](mailto:poststelle@statistik-mv.de)

Zuständiger Dezernent: Dr. Detlef Thofern, Telefon: 0385 4801-776

© Statistisches Landesamt Mecklenburg-Vorpommern, Schwerin, 2005

Für nicht gewerbliche Zwecke sind Vervielfältigung und unentgeltliche Verbreitung, auch auszugsweise, mit Quellenangabe gestattet. Die Verbreitung, auch auszugsweise, über elektronische Systeme/Datenträger bedarf der vorherigen Zustimmung. Alle übrigen Rechte bleiben vorbehalten.

### Zeichenerklärungen und Abkürzungen

-	nichts vorhanden
0	weniger als die Hälfte von 1 in der letzten besetzten Stelle, jedoch mehr als nichts
.	Zahlenwert unbekannt oder geheim zu halten
...	Zahl lag bei Redaktionsschluss noch nicht vor
x	Aussage nicht sinnvoll oder Fragestellung nicht zutreffend
/	keine Angabe, da Zahlenwert nicht ausreichend genau oder nicht repräsentativ
( )	Zahl hat eingeschränkte Aussagefähigkeit
p	vorläufige Zahl
s	geschätzte Zahl
r	berichtigte Zahl

<b>DIS</b>	Danish International Shipping Register
<b>EBM-Waren</b>	Eisen-, Blech- und Metallwaren
<b>MAR</b>	Madeira International Shipping Register
<b>NE-Metalle</b>	Nichteisen-Metalle
<b>NIS</b>	Norwegian International Shipping Register

<b>tdw</b>	tons deadweight (Tragfähigkeit)
<b>TEU</b>	Twenty-feet-Equivalent-Unit (Standardcontainer)

Abweichungen in den Summen erklären sich aus dem Auf- und Abrunden der Einzelwerte.

# Inhalt

	Seite
<b>I. Vorbemerkungen</b>	3
<b>II. Begriffserklärungen</b>	3 - 4
<b>III. Zusammenfassende Übersicht der Häfen</b>	5
<b>Tabellenteil</b>	
1. Gesamtübersichten Güterverkehr	
1.1. Güterverkehr über See nach Verkehrsbeziehungen	6
1.2. Güterumschlag in ausgewählten Häfen	6
1.3. Güterverkehr über See mit Häfen außerhalb Deutschlands nach Flaggen	7
2. Schiffsverkehr über See nach ausgewählten Häfen	8
3. Schiffsverkehr über See nach Flaggen	9
4. Güterverkehr über See nach ausgewählten Häfen und Verkehrsbeziehungen	10
5. Güterverkehr über See nach Flaggen und Verkehrsbeziehungen	11
6. Güterverkehr über See nach Gütergruppen und Verkehrsbeziehungen	
6.1. Empfang Mecklenburg-Vorpommern insgesamt	12
6.2. Versand Mecklenburg-Vorpommern insgesamt	13
7. Anzahl und Eigengewichte der beförderten Fahrzeuge des Reise- und Güterverkehrs, der Trailer und Trägerschiffsleichter sowie Eigengewichte der Container in TEU	14 - 15
8. Güterumschlag in Anschreibehäfen je Verkehrsbezirk nach Verkehrsbeziehungen	16
9. Gesamtübersichten Passagierverkehr	
9.1. Passagierverkehr über See nach Verkehrsbeziehungen	17
9.2. Passagierverkehr in ausgewählten Häfen	17

## **Bitte beachten Sie:**

Ab Berichtsmonat **Mai 2004** werden alle summierten Länderergebnisse gemäß der EU-Osterweiterung dargestellt - auch der Vormonat, das Vorjahr und die kumulierten Daten - um die Entwicklungen einheitlich darstellen zu können.

# I. Vorbemerkungen

## Rechtsgrundlagen

Gesetz über die Statistik der See- und Binnenschifffahrt, des Güterkraftverkehrs, des Luftverkehrs sowie des Schienenverkehrs und des gewerblichen Straßen-Personenverkehrs (Verkehrstatistikgesetz-VerkStatG) vom 20. Februar 2004 (BGBl. I S. 318) in Verbindung mit dem Gesetz über die Statistik für Bundeszwecke (Bundesstatistikgesetz - BStatG) vom 22. Januar 1987 (BGBl. I S. 462, 565), zuletzt geändert durch Artikel 16 des Gesetzes vom 21. August 2002 (BGBl. I S. 3322).

## Abgrenzung der Seeschifffahrt

Als **Seeverkehr** gelten Fahrten, die ausschließlich außerhalb der Seegrenzen stattfinden bzw. Fahrten, bei denen diese überschritten werden.

Die Erfassung des Verkehrs erfolgt in den **Küstenhäfen** des Landes Mecklenburg-Vorpommern; das sind die seewärts der Binnengrenze der Seeschifffahrt gelegenen Häfen, Lösch- und Ladeplätze.

**Anschreibepflichtig** sind alle im Hafen zu Handelszwecken angekommenen und abgegangenen Handelsschiffe und Fahrgastschiffe, soweit sie auf ihrer Fahrt die Seegrenzen überschritten haben oder überschreiten werden, und die von diesen Schiffen gelöscht oder geladenen Güter sowie die beförderten Passagiere.

**Nicht erfasst** im Sinne dieser Statistik werden:

Handelsschiffe und Fahrgastschiffe, die

- zu Gewinnungs- oder Entsorgungszwecken nach See auslaufen oder von dort zurückkehren (z. B. Muschel-, Sand- oder Steinbaggerei);
- vorübergehend auf der Reede ankern, ohne Waren zu laden oder zu löschen;
- den Hafen nur zum Bunkern oder zur Proviantübernahme anlaufen;
- den Hafen nur als Schutzhafen bei ungünstigem Wetter, bei Havarie oder ungenügendem Wasserstand anlaufen oder als Liegeplatz verwenden;
- auf Grund der Versorgung auf See befindlicher Fahrzeuge aus- oder einlaufen;
- anlässlich von Probe-, Werft- oder Versuchsfahrten aus- oder einlaufen.

im Leichterverkehr eingesetzte Fahrzeuge;

Fischerei-, Bagger-, Montage- und Bergungsfahrzeuge;

folgende Güter:

- Schiffsbedarfsgüter (z. B. Bunkeröl, Proviant),
- die Erträge der zu Gewinnungszwecken auslaufenden und von See zurückkehrenden Handelsschiffe;
- Sprengstoffe, die zu Sprengungen in See befördert werden;
- Stoffe, die auf See vernichtet werden.

# II. Begriffserklärungen

## Handelsschiffe

Handelsschiffe sind dem Erwerb durch Seefahrt dienende Schiffe mit festem Deck und einem Raumgehalt von mindestens 100 BRZ. Fischerei-, Bagger-, Montage- und Bergungsfahrzeuge gelten nicht als Handelsschiffe.

## Tragfähigkeit (tdw)

Der in Tonnen angegebene Unterschied zwischen der Verdrängung eines Schiffes auf Sommerfreibord in Wasser mit einem spezifischen Gewicht von 1,025 und dem Eigengewicht des Schiffes (Gesamtzuladung).

## Bruttoreaumzahl (BRZ)

Die gemäß den Bestimmungen des Internationalen Schiffsvermessungsübereinkommens von 1969 ermittelte Gesamtgröße des Schiffes.

## Ladegewicht der Güter

Das Gewicht der Güter wird als Bruttogewicht in Tonnen angegeben (ohne Eigengewicht der Transportmittel bzw. -verpackung).

Die **Eigengewichte** der im Seeverkehr übersetzten Reise- und Transportfahrzeuge sowie der beladenen und unbeladenen Container, Trailer und Trägerschiffslechter sind nicht in den Gesamtergebnissen enthalten; sie werden als berechnete Werte in der Tabelle 8 nachgewiesen.

## Zwischenverkehr

Für die einzelnen Küstenhäfen des Landes Mecklenburg-Vorpommern werden alle über See zu Handelszwecken angekommenen und abgegangenen Schiffe erfasst und nachgewiesen. Das führt dazu, dass Schiffe, die auf ihrer Reise von und nach Häfen außerhalb von Mecklenburg-Vorpommern mehrere deutsche Häfen angelaufen, also sogenannten Zwischenverkehr betrieben haben, mehrfach gezählt werden.

Bei der Darstellung von Ergebnissen für Mecklenburg-Vorpommern werden diese Mehrfachzählungen ausgeschaltet, d. h. die Schiffe werden im Verkehr mit den Häfen außerhalb des Landes nur einmal in der Ankunft bzw. im Abgang nachgewiesen.

## Flagge

Für den Nachweis des Schiffs- und Güterverkehrs nach Flaggen ist maßgebend, welche Flagge die Schiffe zum Zeitpunkt der Anschreibung führten.

## Hauptverkehrsbeziehungen

Dem regionalen Nachweis der Seeschiffahrtsstatistik liegt das Verzeichnis der Verkehrsbezirke und Häfen, Ausgabe 1995, zugrunde. Folgende Hauptverkehrsbeziehungen werden unterschieden:

### Verkehr innerhalb Deutschlands

Hierzu zählt der die Grenzen der Seefahrt von Mecklenburg-Vorpommern überschreitende Verkehr der Küstenhäfen untereinander sowie der Verkehr zwischen diesen Häfen und den sonstigen Küsten- und Binnenhäfen Deutschlands.

### Grenzüberschreitender Verkehr

Das ist der Verkehr der Küstenhäfen in Mecklenburg-Vorpommern mit Häfen außerhalb Deutschlands.

**Güterverkehr über See** bezeichnet den Verkehr von und nach Häfen,

**Güterumschlag** die Umschlagsmengen im Hafen entsprechend der Anschreibepflicht.

## Gütersystematik

Die Art der beförderten Güter wird im vorliegenden Bericht grundsätzlich nach Güterhauptgruppen und Güterabteilungen des **Güterverzeichnisses für die Verkehrsstatistik** nachgewiesen.

In den Tabellen 6.1. und 6.2. werden die Angaben für die Güterabteilung 9 "Andere Halb- und Fertigerzeugnisse" getrennt für die Gütergruppen 91 - 97 und 99 (Transportgüter) ausgewiesen.

## Passagiere

Es werden nur die ankommenden bzw. abfahrenden Personen erfasst (ohne an Bord befindliche Passagiere einer Rundreise u. Ä.). Diese Daten wurden mit Beginn des Jahres 2000 erstmals erfasst (keine Vorjahresdaten).

### Durchschnittliche Eigengewichte der Ladungsträger (Berechnungsgröße) in Tonnen ab 01.01.2000

<u>Bezeichnung</u>	t	<u>Bezeichnung</u>	t
20-Fuß Container	2,1 <sup>1)</sup>	Anhänger/Sattelaufleger für Straßengüterfahrzeuge	6,0 <sup>1)</sup>
40-Fuß Container	4,0 <sup>1)</sup>	Sonstige Anhänger von Straßenfahrzeugen (ohne Zugmaschinen) <b>und nicht selbstfahrende Straßenfahrzeuge</b>	6,0
Container zwischen 20 und 40 Fuß	3,0	Rolltrailer (Anhänger für die Güterbeförderung auf See)	3,5
Container größer als 40 Fuß	4,0	Trägerschiffsleichter	100,0 <sup>1)</sup>
Sonstige Großcontainer	3,0	Wechselbrücken/-behälter	2,0
Straßengüterfahrzeuge einschließlich deren Anhänger	12,0 <sup>1)</sup>	Eisenbahngüterwagen	20,0 <sup>1)</sup>
Pkw einschließlich deren Anhänger/Wohnwagen <b>und Krafträder</b>	1,0 <sup>1)</sup>	Reisezugwagen und Triebwagen	35,0 <sup>2)</sup>
Omnibusse	10,0	Sonstige nicht selbstfahrende Einheiten	6,0
Sonstige selbstfahrende Einheiten	1,0		

1) Durchschnittsgewicht in der Statistik

2) Durchschnittsgewicht von Reisezugwagen lt. Betriebsstatistik der DB AG

### III. Zusammenfassende Übersicht der Häfen

#### Güterverkehr über See 2004 nach Verkehrsbeziehungen

Monat	Sassnitz	Rostock	Stralsund	Wismar	Greifswald	Wolgast	Berndshof	Demmin	Lubmin
	t								
Januar	219 881	1 068 042	31 355	257 355	16 169	21 828	4 435	-	18 611
dar.: Fährverkehr	204 718	544 415							
Februar	228 495	994 509	42 133	274 413	5 468	20 711	11 692	479	17 761
dar.: Fährverkehr	217 543	570 796							
März	294 263	1 313 435	65 199	258 603	15 928	29 319	11 013	1 296	15 293
dar.: Fährverkehr	263 655	623 553							
April	244 607	1 492 824	75 121	187 631	18 747	24 419	14 530	1 474	11 236
dar.: Fährverkehr	227 783	567 219							
Mai	255 371	1 470 454	120 196	180 184	16 227	38 232	13 922	-	12 315
dar.: Fährverkehr	246 521	642 929							
Juni	247 911	1 551 536	89 372	198 325	11 938	58 694	19 005	3 007	-
dar.: Fährverkehr	230 105	587 774							
Juli	197 617	1 417 246	95 337	214 370	23 726	49 525	11 159	1 728	21 656
dar.: Fährverkehr	175 706	538 206							
August	218 578	1 298 492	105 310	196 142	22 898	110 507	11 801	2 153	40 601
dar.: Fährverkehr	187 696	513 210							
September	272 530	1 533 506	91 114	236 770	23 406	65 024	13 051	1 931	27 637
dar.: Fährverkehr	228 004	610 766							
Oktober	259 045	1 506 776	83 382	246 182	22 100	59 114	18 565	1 273	15 791
dar.: Fährverkehr	240 223	641 814							
November									
dar.: Fährverkehr									
Dezember									
dar.: Fährverkehr									
Jahresteil	2 438 298	13 646 820	798 519	2 249 975	176 607	477 373	129 173	13 341	180 901
dar.: Fährverkehr	2 221 954	5 840 682							
<b>Entwicklung zum Vorjahr (in %)</b>									
Jahresteil	- 2,5	- 4,0	9,7	- 0,2	x	- 3,2	7,1	- 34,6	- 30,0
dar.: Fährverkehr	- 1,1	5,7							

#### Passagierverkehr über See 2004

Monat	Sassnitz	Rostock	Altwarp	Ueckermünde	Usedomer Häfen
	Personen				
Januar	28 913	86 674	112 171	5 140	12 126
Februar	36 114	114 076	137 390	10 768	21 824
März	44 605	122 280	142 049	23 169	28 959
April	69 663	188 845	159 714	35 466	43 446
Mai	91 658	215 278	24 272	1 668	32 216
Juni	91 381	250 816	20 411	3 418	35 445
Juli	147 725	420 179	25 170	6 059	61 029
August	116 369	298 821	26 295	8 560	59 549
September	71 428	187 489	19 382	5 415	35 186
Oktober	59 937	159 662	16 318	3 141	16 019
November					
Dezember					
Jahresteil	757 793	2 044 120	683 172	102 804	345 799
<b>Entwicklung zum Vorjahr (in %)</b>					
Jahresteil	- 10,8	- 3,0	- 50,2	- 52,2	- 44,7

# 1. Gesamtübersichten Güterverkehr

## 1.1. Güterverkehr über See nach Verkehrsbeziehungen

Verkehrsbeziehung	Oktober 2003	September 2004	Oktober 2004	Januar - Oktober		Zu- bzw. Abnahme (-) Januar - Oktober 2004 gegenüber 2003	
				2003	2004		
	t						
Verkehr innerhalb Deutschlands	53 070	61 671	80 946	735 453	744 493	9 040	1,2
Empfang aus Häfen außerhalb Deutschlands	1 155 598	1 133 871	1 160 805	10 827 672	10 207 911	- 619 761	- 5,7
Europäische Häfen	1 155 598	1 132 890	1 160 805	10 503 896	10 200 112	- 303 784	- 2,9
davon: Europäische Union	902 456	878 916	996 619	8 226 564	8 163 850	- 62 714	- 0,8
darunter: Dänemark	69 305	72 564	83 711	681 611	759 669	78 058	11,5
Schweden	422 147	415 003	450 051	3 847 680	3 882 995	35 315	0,9
Finnland	91 965	96 830	106 592	832 829	894 423	61 594	7,4
Polen	31 241	21 502	68 965	460 016	413 739	- 46 277	- 10,1
Litauen, Lettland, Estland	190 467	193 513	172 115	1 558 632	1 461 471	- 97 161	- 6,2
übriges Europa	253 142	253 974	164 186	2 277 332	2 036 262	- 241 070	- 10,6
darunter: Russland Ostsee	95 800	105 679	68 998	1 135 493	1 176 503	41 010	3,6
Norwegen	157 342	148 295	95 188	1 137 676	858 588	- 279 088	- 24,5
Außereuropäische Häfen	-	981	-	323 776	7 799	- 315 977	- 97,6
davon: Afrika	-	-	-	-	3 722	3 722	x
Amerika	-	605	-	321 712	1 917	- 319 795	- 99,4
Asien	-	376	-	2 064	2 160	96	4,7
Australien, Ozeanien	-	-	-	-	-	-	-
Versand nach Häfen außerhalb Deutschlands	812 034	1 075 456	974 940	9 088 012	9 200 641	112 629	1,2
Europäische Häfen	727 016	860 389	823 131	7 395 739	8 324 008	928 269	12,6
davon: Europäische Union	604 492	764 826	718 046	6 734 261	7 634 491	900 230	13,4
darunter: Dänemark	58 302	66 988	59 360	666 613	725 359	58 746	8,8
Schweden	369 121	413 945	424 968	3 436 326	3 718 281	281 955	8,2
Finnland	79 331	116 153	113 338	654 210	862 396	208 186	31,8
Polen	291	2 786	1 869	207 087	48 808	- 158 279	- 76,4
Litauen, Lettland, Estland	38 252	17 883	25 067	245 111	230 623	- 14 488	- 5,9
übriges Europa	122 524	95 563	105 085	661 478	689 517	28 039	4,2
darunter: Russland Ostsee	1 550	38 914	50 249	51 241	141 417	90 176	176,0
Norwegen	45 159	48 141	47 411	395 174	471 044	75 870	19,2
Außereuropäische Häfen	85 018	215 067	151 809	1 692 273	876 633	- 815 640	- 48,2
davon: Afrika	29 770	57 003	26 481	465 690	232 606	- 233 084	- 50,1
Amerika	25 098	87 006	12 976	474 892	349 605	- 125 287	- 26,4
Asien	30 150	71 058	112 352	751 691	294 422	- 457 269	- 60,8
Australien, Ozeanien	-	-	-	-	-	-	-
<b>Gesamtverkehr</b>	<b>2 020 702</b>	<b>2 270 998</b>	<b>2 216 691</b>	<b>20 651 137</b>	<b>20 153 045</b>	<b>- 498 092</b>	<b>- 2,4</b>
<b>Außerdem Eigengewichte der im Seeverkehr eingesetzten Reise- und Transportfahrzeuge, Ladungsträger (ohne Container)</b>	<b>659 928</b>	<b>679 450</b>	<b>688 791</b>	<b>6 108 999</b>	<b>6 525 643</b>	<b>416 644</b>	<b>6,8</b>
<b>Container</b>	<b>40</b>	<b>299</b>	<b>140</b>	<b>408</b>	<b>1 455</b>	<b>1 047</b>	<b>256,8</b>

## 1.2. Güterumschlag in ausgewählten Häfen

Hafen	Oktober 2003	September 2004	Oktober 2004	Januar - Oktober		Zu- bzw. Abnahme (-) Januar - Oktober 2004 gegenüber 2003	
				2003	2004		
	t						
Rostock	1 386 468	1 533 506	1 506 776	14 216 253	13 646 820	- 569 433	- 4,0
Stralsund	77 524	91 114	83 382	728 014	798 519	70 505	9,7
Wismar	248 689	236 770	246 182	2 254 282	2 249 975	- 4 307	- 0,2
Sassnitz	254 221	272 530	259 045	2 502 083	2 438 298	- 63 785	- 2,5
Wolgast	17 709	65 024	59 114	493 203	477 373	- 15 830	- 3,2
Übrige Häfen	36 091	72 054	62 192	457 302	542 060	84 758	18,5
<b>Insgesamt</b>	<b>2 020 702</b>	<b>2 270 998</b>	<b>2 216 691</b>	<b>20 651 137</b>	<b>20 153 045</b>	<b>- 498 092</b>	<b>- 2,4</b>

# Noch: 1. Gesamtübersichten Güterverkehr

## 1.3. Güterverkehr über See mit Häfen außerhalb Deutschlands nach Flaggen

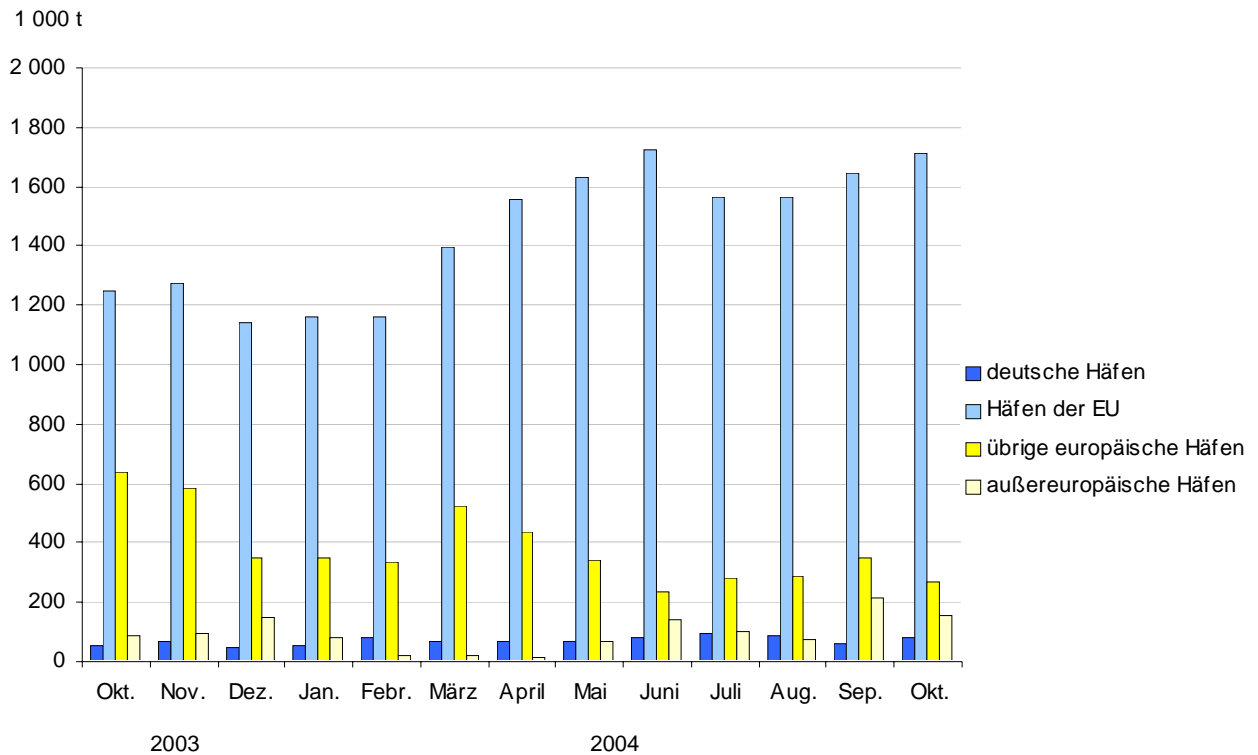
Flagge	Oktober	September	Oktober	Januar - Oktober		Januar - Oktober	
	2003	2004	2004	2003	2004	2004 gegenüber 2003	%
t							
<b>Empfang</b>							
Bundesrepublik Deutschland	132 697	123 661	154 043	1 092 341	1 205 745	113 404	10,4
Fremde Flaggen	1 022 901	1 010 210	1 006 762	9 735 331	9 002 166	- 733 165	- 7,5
Antigua und Barbuda	30 101	22 314	65 781	370 064	346 426	- 23 638	- 6,4
Bahamas	113 242	102 309	102 074	1 060 006	1 017 890	- 42 116	- 4,0
Dänemark <sup>1)</sup>	48 434	29 933	33 324	501 083	370 973	- 130 110	- 26,0
Estland	13 238	14 545	15 025	117 528	117 000	- 528	- 0,4
Finnland	47 189	131 118	108 743	655 287	944 466	289 179	44,1
Frankreich	-	-	-	-	6 124	6 124	x
Griechenland	103 109	25 454	29 697	421 915	410 811	- 11 104	- 2,6
Italien	-	14 880	27 491	29 094	63 185	34 091	117,2
Lettland	-	-	-	266	-	- 266	- 100,0
Liberia	32 518	23 307	11 563	278 156	186 140	- 92 016	- 33,1
Litauen	7 947	3 750	4 662	97 290	75 619	- 21 671	- 22,3
Malta	47 663	35 852	5 409	413 494	263 298	- 150 196	- 36,3
Niederlande	27 379	17 612	15 407	194 901	234 087	39 186	20,1
Norwegen <sup>1)</sup>	52 056	118 780	81 439	740 616	700 527	- 40 089	- 5,4
Panama	3 906	68 920	39 196	351 427	268 745	- 82 682	- 23,5
Polen	6 711	4 132	11 846	55 533	68 660	13 127	23,6
Portugal <sup>1)</sup>	1 573	1 197	2 385	16 437	13 177	- 3 260	- 19,8
Russland	138 606	40 480	33 292	923 491	634 457	- 289 034	- 31,3
Schweden	237 232	242 390	214 130	1 968 216	2 031 319	63 103	3,2
St. Vincent und Grenadinen	53 353	70 818	80 630	482 737	693 281	210 544	43,6
Ukraine	-	-	-	-	-	-	-
Vereinigtes Königreich	12 971	-	-	120 530	6 898	- 113 632	- 94,3
Zypern	29 721	16 428	2 507	244 844	109 939	- 134 905	- 55,1
übrige Flaggen	15 952	25 991	122 161	692 416	439 144	- 253 272	- 36,6
<b>Insgesamt</b>	<b>1 155 598</b>	<b>1 133 871</b>	<b>1 160 805</b>	<b>10 827 672</b>	<b>10 207 911</b>	<b>- 619 761</b>	<b>- 5,7</b>
darunter: Europ. Union	715 864	660 952	624 669	6 014 932	5 935 420	- 79 512	- 1,3
<b>Versand</b>							
Bundesrepublik Deutschland	101 792	126 254	127 565	946 911	1 177 711	230 800	24,4
Fremde Flaggen	710 242	949 202	847 375	8 141 101	8 022 930	- 118 171	- 1,5
Antigua und Barbuda	48 399	77 724	80 674	603 523	647 781	44 258	7,3
Bahamas	133 090	105 061	144 334	1 424 256	1 245 543	- 178 713	- 12,5
Dänemark <sup>1)</sup>	21 615	24 360	4 361	242 658	177 251	- 65 407	- 27,0
Estland	8 816	7 057	8 545	82 717	80 201	- 2 516	- 3,0
Finnland	-	14 738	12 229	17 687	75 597	57 910	327,4
Frankreich	-	-	-	-	-	-	-
Griechenland	33 732	25 443	68 247	424 258	395 269	- 28 989	- 6,8
Italien	-	-	-	-	-	-	-
Lettland	-	-	-	-	1 119	1 119	x
Liberia	-	-	-	185 036	326 248	141 212	76,3
Litauen	10 829	8 145	10 763	122 186	109 147	- 13 039	- 10,7
Malta	6 943	46 251	50 046	330 720	203 020	- 127 700	- 38,6
Niederlande	63 927	77 653	63 661	555 028	537 049	- 17 979	- 3,2
Norwegen <sup>1)</sup>	36 447	83 563	65 797	514 991	887 611	372 620	72,4
Panama	94 428	85 279	26 481	680 354	227 166	- 453 188	- 66,6
Polen	-	-	1 700	112 686	12 641	- 100 045	- 88,8
Portugal <sup>1)</sup>	-	3 950	3 600	43 282	42 216	- 1 066	- 2,5
Russland	3 476	23 952	39 939	138 670	179 514	40 844	29,5
Schweden	150 679	189 084	177 193	1 538 481	1 612 582	74 101	4,8
St. Vincent und Grenadinen	29 484	59 971	14 916	335 861	369 109	33 248	9,9
Ukraine	-	-	3 450	3 050	3 450	400	13,1
Vereinigtes Königreich	9 406	-	2 851	13 769	8 409	- 5 360	- 38,9
Zypern	5 000	6 033	2 460	258 599	103 980	- 154 619	- 59,8
übrige Flaggen	53 971	110 938	66 128	513 289	778 027	264 738	51,6
<b>Insgesamt</b>	<b>812 034</b>	<b>1 075 456</b>	<b>974 940</b>	<b>9 088 012</b>	<b>9 200 641</b>	<b>112 629</b>	<b>1,2</b>
darunter: Europ. Union	412 739	545 067	533 221	4 714 051	4 614 325	- 99 726	- 2,1

1) Ab 2003 Dänemark einschließlich DIS, Norwegen einschließlich NIS und Portugal einschließlich MAR

## 2. Schiffsverkehr über See im Oktober 2004 nach ausgewählten Häfen - Einschließlich Zwischenverkehr -

Hafen	Schiffe mit Ladung				Ohne Ladung		Insgesamt		Januar - Oktober 2004	
	zusammen		darunter aus/nach Häfen außerhalb Deutschlands		zusammen					
	Anzahl	1 000 tdw	Anzahl	1 000 tdw	Anzahl	1 000 tdw	Anzahl	1 000 tdw	Anzahl	1 000 tdw
<b>Ankunft</b>										
Rostock	586	3 229	568	3 173	81	508	667	3 737	6 870	36 962
Stralsund	30	67	26	52	11	37	41	105	395	939
Wismar	50	131	50	131	64	156	114	287	1 038	2 919
Sassnitz	190	1 101	190	1 101	10	89	200	1 189	1 996	11 685
Wolgast	7	16	6	14	23	53	30	69	260	563
Übrige Häfen	529	147	528	147	20	34	549	182	5 577	1 704
<b>Insgesamt</b>	<b>1 392</b>	<b>4 691</b>	<b>1 368</b>	<b>4 618</b>	<b>209</b>	<b>877</b>	<b>1 601</b>	<b>5 569</b>	<b>16 136</b>	<b>54 772</b>
Januar - Oktober	14 106	46 637	13 905	46 015	2 030	8 135	16 136	54 772	x	x
<b>Abgang</b>										
Rostock	571	3 122	556	3 035	96	613	667	3 735	6 863	36 950
Stralsund	12	38	9	34	29	67	41	105	391	932
Wismar	74	178	73	175	40	109	114	287	1 035	2 913
Sassnitz	191	1 119	191	1 119	10	78	201	1 197	1 997	11 695
Wolgast	23	53	22	51	7	16	30	69	256	554
Übrige Häfen	517	137	506	129	31	44	548	181	5 578	1 717
<b>Insgesamt</b>	<b>1 388</b>	<b>4 647</b>	<b>1 357</b>	<b>4 544</b>	<b>213</b>	<b>926</b>	<b>1 601</b>	<b>5 573</b>	<b>16 120</b>	<b>54 761</b>
Januar - Oktober	14 264	46 494	13 848	45 886	1 856	8 267	16 120	54 761	x	x

### Entwicklung des Güterverkehrs über See nach Verkehrsbeziehungen





### 3. Schiffsverkehr über See im Oktober 2004 nach Flaggen - Ohne Zwischenverkehr -

Flagge	Schiffe mit Ladung				Ohne Ladung		Insgesamt		Januar - Oktober 2004	
	zusammen		darunter aus/nach Häfen außerhalb Deutschlands		zusammen					
	Anzahl	1 000 tdw	Anzahl	1 000 tdw	Anzahl	1 000 tdw	Anzahl	1 000 tdw	Anzahl	1 000 tdw
<b>Ankunft</b>										
Bundesrepubl. Deutschl.	366	1 213	357	1 205	39	86	405	1 299	4 003	13 125
Fremde Flaggen	1 026	3 478	1 011	3 412	170	792	1 196	4 270	12 133	41 647
Antigua und Barbuda	34	89	33	87	29	83	63	171	530	1 373
Bahamas	121	743	120	741	17	103	138	846	1 344	8 349
Dänemark <sup>1)</sup>	27	62	26	61	-	-	27	62	300	723
Estland	16	79	16	79	-	-	16	79	102	490
Finnland	9	127	9	127	6	13	15	140	136	1 237
Frankreich	-	-	-	-	-	-	-	-	2	9
Griechenland	27	149	27	149	1	42	28	191	269	1 765
Italien	1	35	1	35	-	-	1	35	6	147
Lettland	-	-	-	-	-	-	-	-	4	9
Liberia	200	93	199	79	-	-	200	93	1 462	1 274
Litauen	13	137	13	137	1	3	14	139	141	1 397
Malta	1	6	1	6	4	69	5	75	54	568
Niederlande	15	48	11	32	19	99	34	147	317	1 518
Norwegen <sup>1)</sup>	31	296	28	275	26	97	57	394	538	3 928
Panama	87	48	87	48	1	28	88	76	917	712
Polen	37	25	36	23	3	5	40	30	875	283
Portugal <sup>1)</sup>	1	4	1	4	1	4	2	8	18	71
Russland	5	33	5	33	14	41	19	74	234	941
Schweden	342	1 248	342	1 248	11	24	353	1 272	3 880	13 529
St. Vincent u. Grenad.	32	86	32	86	7	17	39	102	404	1 135
Ukraine	-	-	-	-	1	4	1	4	1	4
Vereinigtes Königreich	-	-	-	-	1	3	1	3	8	30
Zypern	4	14	3	10	4	40	8	54	78	382
übrige Flaggen	23	159	21	155	24	117	47	277	513	1 773
<b>Insgesamt</b>	1 392	4 691	1 368	4 618	209	877	1 601	5 569	16 136	54 772
dar.: Europ. Union	859	3 144	843	3 114	90	387	949	3 532	10 208	35 389
Januar - Oktober	14 106	46 637	13 905	46 015	2 030	8 135	16 136	54 772	x	x
<b>Abgang</b>										
Bundesrepubl. Deutschl.	367	1 222	345	1 206	35	58	402	1 279	3 997	13 112
Fremde Flaggen	1 021	3 425	1 012	3 338	178	868	1 199	4 293	12 123	41 648
Antigua und Barbuda	34	94	34	94	29	78	63	171	523	1 357
Bahamas	133	834	133	834	5	12	138	846	1 344	8 349
Dänemark <sup>1)</sup>	9	29	9	29	18	33	27	62	301	726
Estland	16	79	16	79	-	-	16	79	102	490
Finnland	6	13	6	13	9	127	15	140	134	1 225
Frankreich	-	-	-	-	-	-	-	-	2	9
Griechenland	28	191	28	191	-	-	28	191	269	1 765
Italien	-	-	-	-	1	35	1	35	6	147
Lettland	-	-	-	-	-	-	-	-	4	9
Liberia	198	65	198	65	2	28	200	93	1 462	1 274
Litauen	15	150	15	150	-	-	15	150	142	1 408
Malta	4	69	4	69	1	6	5	75	53	564
Niederlande	20	101	20	101	14	46	34	147	318	1 519
Norwegen <sup>1)</sup>	41	267	37	219	16	127	57	394	543	3 945
Panama	86	36	86	36	2	40	88	76	919	713
Polen	26	8	23	3	14	22	40	30	872	282
Portugal <sup>1)</sup>	1	4	1	4	1	4	2	8	18	71
Russland	14	41	14	41	5	33	19	74	231	932
Schweden	349	1 252	349	1 252	6	33	355	1 285	3 882	13 551
St. Vincent u. Grenad.	9	22	9	22	30	80	39	102	397	1 117
Ukraine	1	4	1	4	-	-	1	4	1	4
Vereinigtes Königreich	1	3	1	3	-	-	1	3	8	30
Zypern	4	40	2	5	4	14	8	54	78	382
übrige Flaggen	12 902	41 970	12 517	41 465	1 664	7 495	14 566	49 464	514	1 780
<b>Insgesamt</b>	1 388	4 647	1 357	4 544	213	926	1 601	5 573	16 120	54 761
dar.: Europ. Union	846	3 160	819	3 105	103	376	949	3 536	10 201	35 394
Januar - Oktober	14 264	46 494	13 848	45 886	1 856	8 267	16 120	54 761	x	x

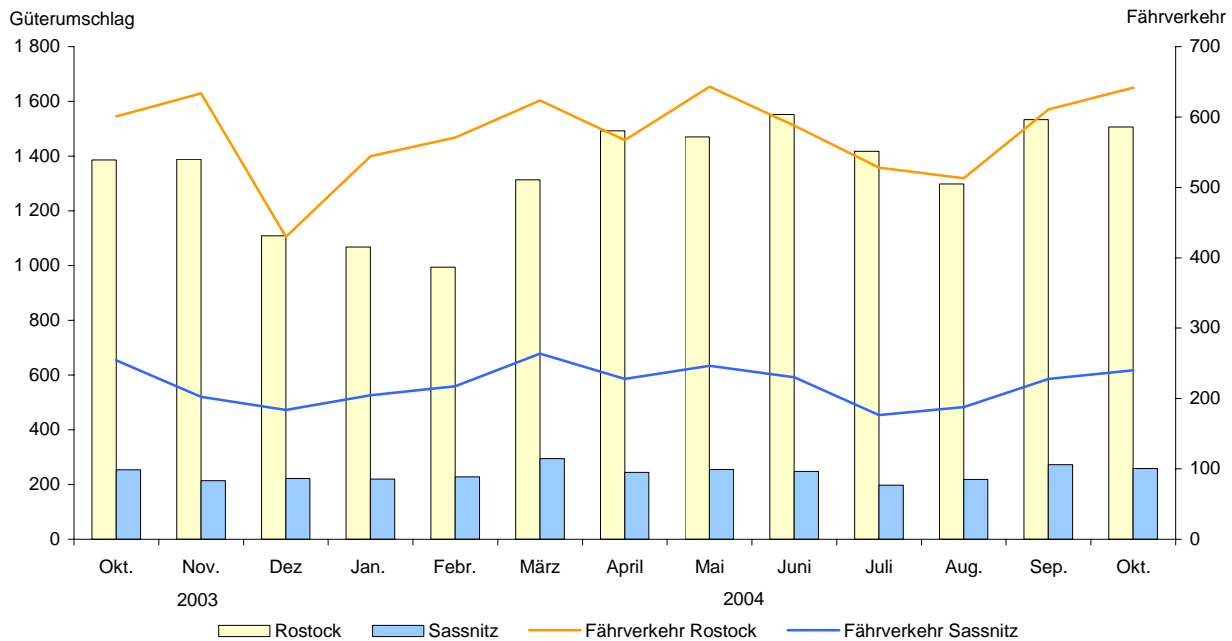
<sup>1)</sup> Ab 2003 Dänemark einschließlich DIS, Norwegen einschließlich NIS und Portugal einschließlich MAR

#### 4. Güterverkehr über See im Oktober 2004 nach ausgewählten Häfen und Verkehrsbeziehungen

Hafen	Verkehr innerhalb Deutschlands		Grenzüberschreitender Verkehr				Insgesamt	Januar - Oktober 2004
	zusammen	darunter	zusammen	davon mit				
		mit anderen Bundesländern		Häfen der Europäischen Union	übrigen europäischen Häfen	außereuropäischen <sup>1)</sup> Häfen		
t								
<b>Empfang</b>								
Rostock	30 508	28 189	820 895	692 182	128 713	-	851 403	7 441 046
Stralsund	2 629	1 943	46 328	43 678	2 650	-	48 957	469 037
Wismar	-	-	101 971	74 872	27 099	-	101 971	1 052 603
Sassnitz	-	-	148 826	145 352	3 474	-	148 826	1 227 752
Wolgast	405	405	10 751	8 501	2 250	-	11 156	104 591
Übrige Häfen	474	474	32 034	32 034	-	-	32 508	249 071
<b>Insgesamt</b>	<b>34 016</b>	<b>31 011</b>	<b>1 160 805</b>	<b>996 619</b>	<b>164 186</b>	<b>-</b>	<b>1 194 821</b>	<b>10 544 100</b>
Januar - Oktober	336 189	324 242	10 207 911	8 163 850	2 036 262	7 799	10 544 100	x
<b>Versand</b>								
Rostock	36 980	35 959	618 393	406 610	59 974	151 809	655 373	6 205 774
Stralsund	3 188	3 188	31 237	15 343	15 894	-	34 425	329 482
Wismar	1 790	1 790	142 421	128 915	13 506	-	144 211	1 197 372
Sassnitz	-	-	110 219	100 808	9 411	-	110 219	1 210 546
Wolgast	1 351	1 351	46 607	44 207	2 400	-	47 958	372 782
Übrige Häfen	3 621	3 621	26 063	22 163	3 900	-	29 684	292 989
<b>Insgesamt</b>	<b>46 930</b>	<b>45 909</b>	<b>974 940</b>	<b>718 046</b>	<b>105 085</b>	<b>151 809</b>	<b>1 021 870</b>	<b>9 608 945</b>
Januar - Oktober	408 304	395 185	9 200 641	7 634 491	689 517	876 633	9 608 945	x

1) einschließlich nicht ermittelter Häfen

Entwicklung des Güterumschlags in den Häfen Rostock und Sassnitz, darunter Fährverkehr (in 1 000 t)



## 5. Güterverkehr über See im Oktober 2004 nach Flaggen und Verkehrsbeziehungen

Flagge	Verkehr innerhalb Deutschlands		Grenzüberschreitender Verkehr				Insgesamt	Januar - Oktober 2004
	zusammen	darunter	zusammen	davon mit				
		mit anderen Bundesländern		Häfen der Europäischen Union	übrigen europäischen Häfen	außereuropäischen <sup>1)</sup> Häfen		
t								
<b>Empfang</b>								
Bundesrep. Deutschl.	5 457	5 457	154 043	154 043	-	-	159 500	1 260 711
Fremde Flaggen	28 559	25 554	1 006 762	842 576	164 186	-	1 035 321	9 283 389
Antigua und Barbuda	290	-	65 781	50 199	15 582	-	66 071	386 205
Bahamas	686	-	102 074	97 562	4 512	-	102 760	1 021 415
Dänemark <sup>2)</sup>	772	772	33 324	28 223	5 101	-	34 096	372 461
Estland	-	-	15 025	15 025	-	-	15 025	117 000
Finnland	-	-	108 743	89 721	19 022	-	108 743	945 201
Frankreich	-	-	-	-	-	-	-	6 124
Griechenland	-	-	29 697	29 697	-	-	29 697	410 811
Italien	-	-	27 491	27 491	-	-	27 491	63 185
Lettland	-	-	-	-	-	-	-	-
Liberia	5 014	5 014	11 563	11 563	-	-	16 577	328 024
Litauen	-	-	4 662	4 662	-	-	4 662	75 619
Malta	-	-	5 409	5 409	-	-	5 409	263 748
Niederlande	3 146	2 200	15 407	8 719	6 688	-	18 553	244 731
Norwegen <sup>2)</sup>	13 659	13 659	81 439	70 578	10 861	-	95 098	719 841
Panama	-	-	39 196	39 196	-	-	39 196	274 578
Polen	405	405	11 846	11 846	-	-	12 251	69 065
Portugal <sup>2)</sup>	-	-	2 385	2 385	-	-	2 385	14 118
Russland	-	-	33 292	8 754	24 538	-	33 292	640 674
Schweden	-	-	214 130	214 130	-	-	214 130	2 033 918
St. Vincent u. Grenad.	-	-	80 630	74 211	6 419	-	80 630	695 331
Ukraine	-	-	-	-	-	-	-	-
Vereinigtes Königreich	-	-	-	-	-	-	-	6 898
Zypern	1 083	-	2 507	2 507	-	-	3 590	121 590
übrige Flaggen	3 504	3 504	122 161	50 698	71 463	-	125 665	472 852
<b>Insgesamt</b>	<b>34 016</b>	<b>31 011</b>	<b>1 160 805</b>	<b>996 619</b>	<b>164 186</b>	<b>-</b>	<b>1 194 821</b>	<b>10 544 100</b>
dar.: Europ. Union	10 863	8 834	624 669	593 858	30 811	-	635 532	6 019 299
Januar - Oktober	336 189	324 242	10 207 911	8 163 850	2 036 262	7 799	10 544 100	x
<b>Versand</b>								
Bundesrep. Deutschl.	12 034	11 013	127 565	126 632	933	-	139 599	1 410 704
Fremde Flaggen	34 896	34 896	847 375	591 414	104 152	151 809	882 271	8 198 241
Antigua und Barbuda	-	-	80 674	60 602	20 072	-	80 674	686 545
Bahamas	-	-	144 334	120 729	9 202	14 403	144 334	1 248 525
Dänemark <sup>2)</sup>	-	-	4 361	4 361	-	-	4 361	184 574
Estland	-	-	8 545	8 545	-	-	8 545	80 201
Finnland	-	-	12 229	12 229	-	-	12 229	95 401
Frankreich	-	-	-	-	-	-	-	-
Griechenland	-	-	68 247	29 697	-	38 550	68 247	395 269
Italien	-	-	-	-	-	-	-	-
Lettland	-	-	-	-	-	-	-	1 119
Liberia	-	-	-	-	-	-	-	326 248
Litauen	-	-	10 763	10 763	-	-	10 763	109 147
Malta	-	-	50 046	12 747	4 900	32 399	50 046	203 020
Niederlande	-	-	63 661	43 950	6 735	12 976	63 661	578 130
Norwegen <sup>2)</sup>	940	940	65 797	38 681	27 116	-	66 737	899 974
Panama	-	-	26 481	-	-	26 481	26 481	234 186
Polen	2 173	2 173	1 700	1 700	-	-	3 873	19 567
Portugal <sup>2)</sup>	-	-	3 600	3 600	-	-	3 600	42 216
Russland	-	-	39 939	15 107	24 832	-	39 939	179 514
Schweden	-	-	177 193	173 293	3 900	-	177 193	1 612 606
St. Vincent u. Grenad.	-	-	14 916	14 916	-	-	14 916	369 109
Ukraine	-	-	3 450	3 450	-	-	3 450	3 450
Vereinigtes Königreich	-	-	2 851	2 851	-	-	2 851	8 409
Zypern	31 783	31 783	2 460	1 260	1 200	-	34 243	136 763
übrige Flaggen	-	-	66 128	32 933	6 195	27 000	66 128	784 268
<b>Insgesamt</b>	<b>46 930</b>	<b>45 909</b>	<b>974 940</b>	<b>718 046</b>	<b>105 085</b>	<b>151 809</b>	<b>1 021 870</b>	<b>9 608 945</b>
dar.: Europ. Union	45 990	44 969	533 221	431 628	17 668	83 925	579 211	4 955 259
Januar - Oktober	408 304	395 185	9 200 641	7 634 491	689 517	876 633	9 608 945	x

1) einschließlich nicht ermittelter Häfen

2) Ab 2003 Dänemark einschließlich DIS, Norwegen einschließlich NIS und Portugal einschließlich MAR

## 6. Güterverkehr über See im Oktober 2004 nach Gütergruppen und Verkehrsbeziehungen

### 6.1. Empfang Mecklenburg-Vorpommern insgesamt

Nr. der Systematik	Güterabteilung Güterhauptgruppe	Aus Häfen innerhalb Deutschlands		Im grenzüberschreitenden Verkehr			Insgesamt	Januar - Oktober 2004	
		zusammen	darunter	zusammen	davon aus				
			aus anderen Bundesländern		Häfen der Europäischen Union	übrigen europäischen Häfen			außereuropäischen <sup>1)</sup> Häfen
	<b>Landw. Erzeugn. u.Ä.</b>	-	-	55 977	37 300	18 677	-	55 977	694 842
00	Lebende Tiere	-	-	5	5	-	-	5	3 048
01	Getreide	-	-	9 935	9 935	-	-	9 935	85 497
02	Kartoffeln	-	-	-	-	-	-	-	-
03	Früchte, Gemüse	-	-	-	-	-	-	-	177
04	Textile Rohstoffe	-	-	68	68	-	-	68	2 016
05	Holz und Kork	-	-	45 645	26 968	18 677	-	45 645	600 506
06	Zuckerrüben	-	-	-	-	-	-	-	-
09	Pfl. u. tier. Rohstoffe	-	-	324	324	-	-	324	3 598
	<b>And. Nahrungsmittel</b>	474	474	8 136	8 130	6	-	8 610	50 770
11	Zucker	-	-	23	23	-	-	23	301
12	Getränke	-	-	-	-	-	-	-	240
13	And. Genussmittel u.a.	-	-	31	25	6	-	31	226
14	Fleisch, Eier, Milch	-	-	5 719	5 719	-	-	5 719	22 688
16	Getreide- u.ä. Erzeugn.	474	474	-	-	-	-	474	4 089
17	Futtermittel	-	-	2 363	2 363	-	-	2 363	20 251
18	Ölsaaten, Fette	-	-	-	-	-	-	-	2 975
	<b>Feste min. Brennstoffe</b>	-	-	146 657	125 128	21 529	-	146 657	1 069 592
21	Steinkohle, -briketts	-	-	142 469	120 940	21 529	-	142 469	990 788
22	Braunkohle u.a., Torf	-	-	4 188	4 188	-	-	4 188	77 910
23	Koks	-	-	-	-	-	-	-	894
	<b>Mineralölerzeugn. u.Ä.</b>	6 546	6 546	115 595	115 595	-	-	122 141	883 807
31	Rohes Erdöl	-	-	-	-	-	-	-	-
32	Kraftstoffe, Heizöl	6 546	6 546	114 573	114 573	-	-	121 119	859 029
33	Natur-, Raffineriegas	-	-	-	-	-	-	-	-
34	Mineralölerzeugnisse	-	-	1 022	1 022	-	-	1 022	24 778
	<b>Erze, Metallabfälle</b>	772	772	132 220	44 616	87 604	-	132 992	1 178 074
41	Eisenerze	-	-	83 994	1 200	82 794	-	83 994	841 815
45	NE-Metallerze	-	-	1 048	1 000	48	-	1 048	13 778
46	Eisen-, Stahlabfälle	772	772	47 178	42 416	4 762	-	47 950	322 481
	<b>Eisen, NE-Metalle</b>	4 062	1 057	38 920	36 701	2 219	-	42 982	321 031
51	Roheisen, -Stahl	-	-	-	-	-	-	-	13 792
52	Stahlhalbzeug	-	-	92	92	-	-	92	1 754
53	Stab-, Formstahl u.a.	290	-	15 278	15 278	-	-	15 568	52 524
54	Stahlblech, Bandstahl	3 772	1 057	16 477	15 091	1 386	-	20 249	176 824
55	Rohre, Gießereierzeugn.	-	-	134	134	-	-	134	17 968
56	NE-Metalle, -halbzeug	-	-	6 939	6 106	833	-	6 939	58 169
	<b>Steine und Erden</b>	-	-	127 588	100 091	27 497	-	127 588	1 282 515
61	Sand, Kies, Bims, Ton	-	-	-	-	-	-	-	7 618
62	Salz, Schwefel, -kies	-	-	-	-	-	-	-	28 157
63	And. Steine und Erden	-	-	111 243	83 746	27 497	-	111 243	1 101 363
64	Zement, Kalk	-	-	11 209	11 209	-	-	11 209	122 711
65	Gips	-	-	1 820	1 820	-	-	1 820	1 820
69	And. min. Baustoffe	-	-	3 316	3 316	-	-	3 316	20 846
	<b>Düngemittel</b>	9 514	9 514	44 161	37 526	6 635	-	53 675	504 788
71	Nat. Düngemittel	-	-	-	-	-	-	-	13 542
72	Chem. Düngemittel	9 514	9 514	44 161	37 526	6 635	-	53 675	491 246
	<b>Chemische Erzeugnisse</b>	12 127	12 127	26 033	26 033	-	-	38 160	439 735
81	Chem. Grundstoffe u.a.	12 127	12 127	25 914	25 914	-	-	38 041	438 366
82	Aluminiumoxyd	-	-	-	-	-	-	-	-
83	Benzol, Teer u.Ä.	-	-	-	-	-	-	-	-
84	Zellstoff, Altpapier	-	-	82	82	-	-	82	254
89	And. chem. Erzeugnisse	-	-	37	37	-	-	37	1 115
	<b>Halb- u. Fertigerzeugn.</b>	521	521	47 288	47 269	19	-	47 809	385 490
91	Fahrzeuge	-	-	119	119	-	-	119	2 184
92	Landmaschinen	-	-	51	51	-	-	51	132
93	El. Erzeugn., Maschinen	116	116	1 601	1 599	2	-	1 717	5 837
94	EBM-Waren u.a.	405	405	29	29	-	-	434	2 809
95	Glas- u.a. min. Waren	-	-	-	-	-	-	-	403
96	Leder- u. Textilwaren	-	-	162	162	-	-	162	2 465
97	Sonstige Waren	-	-	45 326	45 309	17	-	45 326	371 660
99	Transportgüter	-	-	418 230	418 230	-	-	418 230	3 733 456
	<b>Insgesamt</b>	34 016	31 011	1 160 805	996 619	164 186	-	1 194 821	10 544 100
	<b>Januar - Oktober</b>	336 189	324 242	10 207 911	8 163 850	2 036 262	7 799	10 544 100	x

1) einschließlich nicht ermittelter Häfen

# Noch: 6. Güterverkehr über See im Oktober 2004 nach Gütergruppen und Verkehrsbeziehungen

## 6.2. Versand Mecklenburg-Vorpommern insgesamt

Nr. der Systematik	Güterabteilung Güterhauptgruppe	Nach Häfen innerhalb Deutschlands		Im grenzüberschreitenden Verkehr			Insgesamt	Januar - Oktober 2004	
		zusammen	darunter	zusammen	davon in				
			in andere Bundesländer		Häfen der Europäischen Union	übrige europäische Häfen			außereuropäische <sup>1)</sup> Häfen
	<b>Landw. Erzeugn. u.Ä.</b>	4 359	4 359	275 142	96 052	67 257	111 833	279 501	1 982 990
00	Lebende Tiere	-	-	55	55	-	-	55	101
01	Getreide	2 569	2 569	234 014	66 469	55 712	111 833	236 583	1 517 272
02	Kartoffeln	-	-	-	-	-	-	-	3 485
03	Früchte, Gemüse	-	-	221	106	115	-	221	7 498
04	Textile Rohstoffe	-	-	37	37	-	-	37	213
05	Holz und Kork	1 790	1 790	40 313	28 883	11 430	-	42 103	449 482
06	Zuckerrüben	-	-	-	-	-	-	-	-
09	Pfl. u. tier. Rohstoffe	-	-	502	502	-	-	502	4 939
	<b>And. Nahrungsmittel</b>	1 715	1 715	61 016	32 022	1 994	27 000	62 731	508 529
11	Zucker	-	-	4 712	3 307	1 405	-	4 712	32 431
12	Getränke	-	-	339	339	-	-	339	3 877
13	And. Genussmittel u.a.	-	-	391	376	15	-	391	3 485
14	Fleisch, Eier, Milch	-	-	2 357	1 783	574	-	2 357	37 481
16	Getreide- u.ä. Erzeugn.	-	-	782	782	-	-	782	41 018
17	Futtermittel	-	-	-	-	-	-	-	16 877
18	Ölsaaten, Fette	1 715	1 715	52 435	25 435	-	27 000	54 150	373 360
	<b>Feste min. Brennstoffe</b>	-	-	-	-	-	-	-	-
21	Steinkohle, -briketts	-	-	-	-	-	-	-	-
22	Braunkohle u.a., Torf	-	-	-	-	-	-	-	-
23	Koks	-	-	-	-	-	-	-	-
	<b>Mineralölerzeugn. u.Ä.</b>	-	-	27	27	-	-	27	977 302
31	Rohes Erdöl	-	-	-	-	-	-	-	966 649
32	Kraftstoffe, Heizöl	-	-	-	-	-	-	-	9 314
33	Natur-, Raffineriegas	-	-	-	-	-	-	-	-
34	Mineralölerzeugnisse	-	-	27	27	-	-	27	1 339
	<b>Erze, Metallabfälle</b>	33 020	33 020	7 290	20	7 270	-	40 310	121 245
41	Eisenerze	29 993	29 993	-	-	-	-	29 993	30 657
45	NE-Metallerze	-	-	-	-	-	-	-	2 221
46	Eisen-, Stahlabfälle	3 027	3 027	7 290	20	7 270	-	10 317	88 367
	<b>Eisen, NE-Metalle</b>	917	917	2 879	2 864	15	-	3 796	133 522
51	Roheisen, -Stahl	-	-	-	-	-	-	-	510
52	Stahlhalbzeug	917	917	44	44	-	-	961	47 287
53	Stab-, Formstahl u.a.	-	-	1 500	1 500	-	-	1 500	71 709
54	Stahlblech, Bandstahl	-	-	24	24	-	-	24	2 467
55	Rohre, Gießereierzeugn.	-	-	507	507	-	-	507	4 664
56	NE-Metalle, -halbzeug	-	-	804	789	15	-	804	6 885
	<b>Steine und Erden</b>	849	849	160 850	135 175	25 675	-	161 699	1 090 977
61	Sand, Kies, Bims, Ton	-	-	-	-	-	-	-	276
62	Salz, Schwefel, -kies	-	-	95 512	88 972	6 540	-	95 512	562 358
63	And. Steine und Erden	849	849	1 138	1 138	-	-	1 987	10 149
64	Zement, Kalk	-	-	29 117	25 876	3 241	-	29 117	221 347
65	Gips	-	-	19 707	3 813	15 894	-	19 707	187 622
69	And. min. Baustoffe	-	-	15 376	15 376	-	-	15 376	109 225
	<b>Düngemittel</b>	5 291	4 270	38 501	37 203	1 298	-	43 792	628 241
71	Nat. Düngemittel	-	-	19 837	19 837	-	-	19 837	218 730
72	Chem. Düngemittel	5 291	4 270	18 664	17 366	1 298	-	23 955	409 511
	<b>Chemische Erzeugnisse</b>	-	-	6 633	6 387	246	-	6 633	206 824
81	Chem. Grundstoffe u.a.	-	-	4 427	4 406	21	-	4 427	194 164
82	Aluminiumoxyd	-	-	950	950	-	-	950	950
83	Benzol, Teer u.Ä.	-	-	-	-	-	-	-	-
84	Zellstoff, Altpapier	-	-	-	-	-	-	-	-
89	And. chem. Erzeugnisse	-	-	1 256	1 031	225	-	1 256	11 710
	<b>Halb- u. Fertigerzeugn.</b>	779	779	33 247	19 589	682	12 976	34 026	356 451
91	Fahrzeuge	7	7	1 714	1 674	40	-	1 721	21 056
92	Landmaschinen	-	-	330	302	28	-	330	8 375
93	El. Erzeugn., Maschinen	756	756	6 179	5 631	548	-	6 935	67 485
94	EBM-Waren u.a.	-	-	648	648	-	-	648	5 566
95	Glas- u.a. min. Waren	-	-	383	383	-	-	383	4 324
96	Leder- u. Textilwaren	-	-	228	228	-	-	228	2 898
97	Sonstige Waren	16	16	23 765	10 723	66	12 976	23 781	246 747
99	Transportgüter	-	-	389 355	388 707	648	-	389 355	3 602 864
	<b>Insgesamt</b>	46 930	45 909	974 940	718 046	105 085	151 809	1 021 870	9 608 945
	<b>Januar - Oktober</b>	408 304	395 185	9 200 641	7 634 491	689 517	876 633	9 608 945	x

1) einschließlich nicht ermittelter Häfen

## 7. Anzahl und Eigengewichte der beförderten Fahr Trägerschiffslechter sowie Eigengewichte

Lfd.- Nr.	Gegenstand der Nachweisung	Im Personen- u./o. Güterverkehr eingesetzte Fahrzeuge								
		zusammen	davon						Anhänger	
			PKW, Omnibusse		Lastkraftwagen <sup>1)</sup>		Eisenbahnwagen			
t	Anzahl	t	Anzahl	t	Anzahl	t	Anzahl	t		
<b>nach Verkehrs</b>										
1	Empfang aus Häfen außerhalb Deutschlands	339 987	23 265	30 717	16 454	197 448	4 650	93 510	3 052	18 312
2	Europäische Häfen	339 987	23 265	30 717	16 454	197 448	4 650	93 510	3 052	18 312
3	davon: Europäische Union	339 649	23 263	30 715	16 446	197 352	4 650	93 510	3 012	18 072
4	darunter: Schweden	240 395	11 587	13 621	10 946	131 352	4 400	88 510	1 152	6 912
5	Litauen, Lettland, Estland	11 520	1	10	508	6 096	250	5 000	69	414
6	übriges Europa	338	2	2	8	96	-	-	40	240
7	darunter: Russland Ostsee	338	2	2	8	96	-	-	40	240
8	Außereuropäische Häfen	-	-	-	-	-	-	-	-	-
9	Versand nach Häfen außerhalb Deutschlands	335 345	22 434	29 913	16 908	202 896	4 144	83 420	3 186	19 116
10	Europäische Häfen	335 345	22 434	29 913	16 908	202 896	4 144	83 420	3 186	19 116
11	davon: Europäische Union	334 565	22 434	29 913	16 865	202 380	4 144	83 420	3 142	18 852
12	darunter: Schweden	237 266	10 959	12 984	11 589	139 068	3 889	78 320	1 149	6 894
13	Litauen, Lettland, Estland	9 410	20	56	250	3 000	255	5 100	209	1 254
14	übriges Europa	780	-	-	43	516	-	-	44	264
15	darunter: Russland Ostsee	780	-	-	43	516	-	-	44	264
16	Außereuropäische Häfen	-	-	-	-	-	-	-	-	-
17	<b>Empfang und Versand insgesamt</b>	675 554	45 699	60 630	33 362	400 344	8 794	176 930	6 275	37 650
<b>nach Em</b>										
18	Rostock	239 706	15 627	21 936	14 622	175 464	1 221	24 420	2 981	17 886
19	Sassnitz	100 281	7 638	8 781	1 832	21 984	3 429	69 090	71	426
20	Übrige Häfen	-	-	-	-	-	-	-	-	-
21	zusammen	339 987	23 265	30 717	16 454	197 448	4 650	93 510	3 052	18 312
<b>Ver</b>										
22	Rostock	239 518	15 674	21 902	14 955	179 460	1 006	20 120	3 006	18 036
23	Sassnitz	96 049	6 760	8 011	1 953	23 436	3 138	63 300	217	1 302
24	Übrige Häfen	-	-	-	-	-	-	-	-	-
25	zusammen	335 567	22 434	29 913	16 908	202 896	4 144	83 420	3 223	19 338
<b>nach Flaggen im Verkehr mit Em</b>										
26	Bundesrepublik Deutschland	93 936	5 264	6 164	3 371	40 452	2 252	45 310	335	2 010
27	Dänemark	5 308	1	10	421	5 052	-	-	41	246
28	Finnland	-	-	-	-	-	-	-	-	-
29	Liberia	-	-	-	-	-	-	-	-	-
30	Norwegen	3 127	1	1	17	204	-	-	487	2 922
31	Schweden	141 454	12 376	18 226	6 489	77 868	2 148	43 200	360	2 160
32	Zypern	-	-	-	-	-	-	-	-	-
33	Übrige Flaggen	96 162	5 623	6 316	6 156	73 872	250	5 000	1 829	10 974
34	zusammen	339 987	23 265	30 717	16 454	197 448	4 650	93 510	3 052	18 312
<b>Ver</b>										
35	Bundesrepublik Deutschland	89 728	4 747	5 458	3 448	41 376	2 013	40 500	399	2 394
36	Dänemark	3 144	-	-	242	2 904	-	-	40	240
37	Finnland	-	-	-	-	-	-	-	-	-
38	Liberia	-	-	-	-	-	-	-	-	-
39	Norwegen	4 476	-	-	45	540	-	-	656	3 936
40	Schweden	142 675	12 044	18 083	7 076	84 912	1 876	37 820	310	1 860
41	Zypern	-	-	-	-	-	-	-	-	-
42	Übrige Flaggen	95 544	5 643	6 372	6 097	73 164	255	5 100	1 818	10 908
43	zusammen	335 567	22 434	29 913	16 908	202 896	4 144	83 420	3 223	19 338

\*) Twenty-feet-Equivalent-Unit

1) siehe Erläuterungen zur Seeschiffahrtsstatistik

2) einschließlich Container auf LKW und/oder Eisenbahnwagen

3) Rolltrailer, Trägerschiffslechter, Wechselbrücken

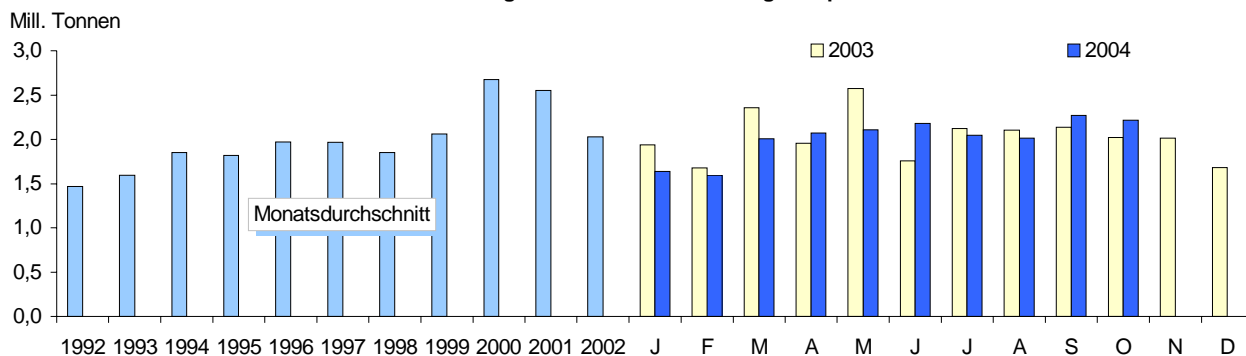
**zeuge des Reise- und Güterverkehrs, der Trailer und  
der Container in TEU \*) im September 2004**

Container von 20 Fuß und darüber <sup>2)</sup>						sonstige nicht selbstfahrende Fahrzeuge <sup>3)</sup>				Insgesamt	Lfd.- Nr.
zusammen		davon				beladen		leer			
TEU	t	TEU	t	TEU	t	Anzahl	t	Anzahl	t		
<b>beziehungen</b>											
10	23	8	19	2	4	1 783	3 970	880	3 080	347 059	1
10	23	8	19	2	4	1 783	3 970	880	3 080	347 059	2
10	23	8	19	2	4	1 783	3 970	877	3 070	346 711	3
-	-	-	-	-	-	1 397	2 794	709	2 482	245 671	4
1	2	-	-	1	2	-	-	153	536	12 058	5
-	-	-	-	-	-	-	-	3	11	349	6
-	-	-	-	-	-	-	-	3	11	349	7
-	-	-	-	-	-	-	-	-	-	-	8
51	117	50	115	1	2	1 690	3 643	727	2 545	341 649	9
51	117	50	115	1	2	1 690	3 643	727	2 545	341 649	10
51	117	50	115	1	2	1 674	3 587	727	2 545	340 813	11
-	-	-	-	-	-	1 397	2 794	709	2 482	242 542	12
6	22	5	20	1	2	117	410	3	11	9 852	13
-	-	-	-	-	-	16	56	-	-	836	14
-	-	-	-	-	-	16	56	-	-	836	15
-	-	-	-	-	-	-	-	-	-	-	16
61	140	58	133	3	6	3 473	7 612	1 607	5 625	688 930	17
<b>Häfen</b>											
<b>pfang</b>											
10	23	8	19	2	4	1 783	3 970	849	2 972	246 670	18
-	-	-	-	-	-	-	-	31	109	100 390	19
-	-	-	-	-	-	-	-	-	-	-	20
10	23	8	19	2	4	1 783	3 970	880	3 080	347 059	21
<b>sand</b>											
51	117	50	115	1	2	1 647	3 492	726	2 541	245 668	22
-	-	-	-	-	-	43	151	1	4	96 203	23
-	-	-	-	-	-	-	-	-	-	-	24
51	117	50	115	1	2	1 690	3 643	727	2 545	341 871	25
<b>Häfen außerhalb Deutschlands</b>											
<b>pfang</b>											
-	-	-	-	-	-	-	-	-	-	-	26
2	4	2	4	-	-	94	281	3	11	3 423	27
-	-	-	-	-	-	245	801	15	53	142 307	28
-	-	-	-	-	-	-	-	-	-	-	29
7	17	6	15	1	2	1 444	2 888	737	2 580	101 646	30
10	23	8	19	2	4	1 783	3 970	880	3 080	347 059	31
-	-	-	-	-	-	14	49	-	-	89 777	32
6	22	5	20	1	2	90	315	2	7	3 488	33
-	-	-	-	-	-	-	-	-	-	-	34
<b>sand</b>											
-	-	-	-	-	-	-	-	-	-	-	35
36	76	36	76	-	-	72	197	-	-	4 748	36
-	-	-	-	-	-	38	76	15	53	142 804	37
-	-	-	-	-	-	-	-	-	-	-	38
9	19	9	19	-	-	1 476	3 006	710	2 485	101 054	39
51	117	50	115	1	2	1 690	3 643	727	2 545	341 871	40
-	-	-	-	-	-	-	-	-	-	-	41
36	76	36	76	-	-	72	197	-	-	4 748	42
-	-	-	-	-	-	38	76	15	53	142 804	43

## 8. Güterumschlag in Anschreibehäfen je Verkehrsbezirk im Oktober 2004 nach Verkehrsbeziehungen

Verkehrsbezirk/ Hafen	Umschlag insgesamt	Empfang				Versand				
		zusammen	davon im Verkehr mit Häfen			zusammen	davon im Verkehr mit Häfen			
			innerhalb Deutschlands	außerhalb Deutschlands	darunter Fährverkehr		innerhalb Deutschlands	außerhalb Deutschlands	darunter Fährverkehr	
t										
<b>VB Rostock</b>										
Rostock										
M	1 506 776	851 403	30 508	820 895	331 020	655 373	36 980	618 393	310 794	
JT	13 646 820	7 441 046	290 482	7 150 564	3 058 975	6 205 774	269 004	5 936 770	2 781 707	
<b>Sassnitz</b>										
M	259 045	148 826	-	148 826	138 370	110 219	-	110 219	101 853	
JT	2 438 298	1 227 752	-	1 227 752	1 167 614	1 210 546	4 000	1 206 546	1 054 340	
<b>Stralsund</b>										
M	83 382	48 957	2 629	46 328	-	34 425	3 188	31 237	-	
JT	798 519	469 037	13 548	455 489	-	329 482	32 172	297 310	-	
<b>Übrige</b>										
M	1 516	1 516	-	1 516	-	-	-	-	-	
JT	21 339	11 420	1 014	10 406	-	9 919	3 648	6 271	-	
<b>Zusammen</b>										
M	1 850 719	1 050 702	33 137	1 017 565	469 390	800 017	40 168	759 849	412 647	
JT	16 904 976	9 149 255	305 044	8 844 211	4 226 589	7 755 721	308 824	7 446 897	3 836 047	
<b>VB Schwerin</b>										
<b>Wismar</b>										
M	246 182	101 971	-	101 971	-	144 211	1 790	142 421	-	
JT	2 249 975	1 052 603	8 268	1 044 335	-	1 197 372	23 650	1 173 722	-	
<b>Zusammen</b>										
M	246 182	101 971	-	101 971	-	144 211	1 790	142 421	-	
JT	2 249 975	1 052 603	8 268	1 044 335	-	1 197 372	23 650	1 173 722	-	
<b>VB Neubrandenbg.</b>										
<b>Wolgast</b>										
M	59 114	11 156	405	10 751	-	47 958	1 351	46 607	-	
JT	477 373	104 591	8 827	95 764	-	372 782	46 630	326 152	-	
<b>Übrige</b>										
M	60 676	30 992	474	30 518	-	29 684	3 621	26 063	-	
JT	520 721	237 651	14 050	223 601	-	283 070	29 200	253 870	-	
<b>Zusammen</b>										
M	119 790	42 148	879	41 269	-	77 642	4 972	72 670	-	
JT	998 094	342 242	22 877	319 365	-	655 852	75 830	580 022	-	
<b>Summe Monat</b>	<b>2 216 691</b>	<b>1 194 821</b>	<b>34 016</b>	<b>1 160 805</b>	<b>469 390</b>	<b>1 021 870</b>	<b>46 930</b>	<b>974 940</b>	<b>412 647</b>	
<b>Summe Jahresteil</b>	<b>20 153 045</b>	<b>10 544 100</b>	<b>336 189</b>	<b>10 207 911</b>	<b>4 226 589</b>	<b>9 608 945</b>	<b>408 304</b>	<b>9 200 641</b>	<b>3 836 047</b>	

**Güterumschlag in den Häfen Mecklenburg - Vorpommerns**





## 9. Gesamtübersichten Passagierverkehr

### 9.1. Passagierverkehr über See nach Verkehrsbeziehungen

Verkehrsbeziehung	Oktober	September	Oktober	Januar - Oktober		Zu- bzw. Abnahme (-)		
	2003	2004	2004	2003	2004	Januar - Oktober		
	Anzahl der beförderten Personen						2004 gegenüber 2003	
							%	
Verkehr innerhalb Deutschlands	-	-	-	-	-	-	-	
Ankunft aus Häfen außerhalb Deutschlands	234 852	162 574	127 921	2 571 702	1 967 547	- 604 155	- 23,5	
Europäische Häfen	234 852	162 574	127 921	2 571 702	1 967 547	- 604 155	- 23,5	
davon: Europäische Union	234 852	162 574	127 921	2 571 702	1 967 543	- 604 159	- 23,5	
darunter: Dänemark	57 163	59 548	49 902	629 308	627 226	- 2 082	- 0,3	
Finnland	5 776	10 553	6 118	123 238	101 717	- 21 521	- 17,5	
Schweden	57 722	62 041	54 148	715 829	671 730	- 44 099	- 6,2	
Polen	113 605	29 851	17 433	1 096 639	561 252	- 535 387	- 48,8	
Litauen, Lettland, Estland	586	581	320	6 688	5 618	- 1 070	- 16,0	
übriges Europa	-	-	-	-	4	4	x	
darunter: Russland Ostsee	-	-	-	-	4	4	x	
Außereuropäische Häfen	-	-	-	-	-	-	-	
davon: Afrika	-	-	-	-	-	-	-	
Amerika	-	-	-	-	-	-	-	
Asien	-	-	-	-	-	-	-	
Australien, Ozeanien	-	-	-	-	-	-	-	
Abfahrt nach Häfen außerhalb Deutschlands	236 269	156 326	127 156	2 621 720	1 966 141	- 655 579	- 25,0	
Europäische Häfen	236 269	156 326	127 156	2 621 720	1 966 141	- 655 579	- 25,0	
davon: Europäische Union	236 269	156 326	127 156	2 621 720	1 966 130	- 655 590	- 25,0	
darunter: Dänemark	56 856	57 056	49 409	630 946	627 429	- 3 517	- 0,6	
Finnland	5 777	10 553	6 119	123 232	101 720	- 21 512	- 17,5	
Schweden	54 670	58 337	53 312	716 457	662 381	- 54 076	- 7,5	
Polen	118 537	30 132	18 045	1 146 226	570 523	- 575 703	- 50,2	
Litauen, Lettland, Estland	429	248	271	4 859	4 077	- 782	- 16,1	
übriges Europa	-	-	-	-	11	11	x	
darunter: Russland Ostsee	-	-	-	-	11	11	x	
Außereuropäische Häfen	-	-	-	-	-	-	-	
davon: Afrika	-	-	-	-	-	-	-	
Amerika	-	-	-	-	-	-	-	
Asien	-	-	-	-	-	-	-	
Australien, Ozeanien	-	-	-	-	-	-	-	
<b>Gesamtverkehr</b>	471 121	318 900	255 077	5 193 422	3 933 688	- 1 259 734	- 24,3	

### 9.2. Passagierverkehr in ausgewählten Häfen

Hafen	Oktober	September	Oktober	Januar - Oktober		Zu- bzw. Abnahme (-)		
	2003	2004	2004	2003	2004	Januar - Oktober		
	Anzahl der beförderten Personen						2004 gegenüber 2003	
							%	
Rostock	175 411	187 489	159 662	2 106 918	2 044 120	- 62 798	- 3,0	
Sassnitz	64 208	71 428	59 937	849 271	757 793	- 91 478	- 10,8	
Ueckermünde	25 780	5 415	3 141	215 003	102 804	- 112 199	- 52,2	
Altwarp	141 215	19 382	16 318	1 372 451	683 172	- 689 279	- 50,2	
Usedomer Häfen	61 661	35 186	16 019	625 185	345 799	- 279 386	- 44,7	
Übrige Häfen	2 846	-	-	24 594	-	- 24 594	- 100,0	
<b>Insgesamt</b>	471 121	318 900	255 077	5 193 422	3 933 688	- 1 259 734	- 24,3	