



Straßenverkehrsunfälle in Mecklenburg-Vorpommern

August 2005

Bestell-Nr.: H113 2005 08

Herausgabe: 24. November 2005

Printausgabe: EUR 4,00

Herausgeber: Statistisches Landesamt Mecklenburg-Vorpommern, Lübecker Straße 287, 19059 Schwerin,
Telefon: 0385 4801-0, Telefax: 0385 4801-123, Internet: <http://www.statistik-mv.de>, E-Mail: poststelle@statistik-mv.de

Zuständiger Dezernent: Dr. Detlef Thofern, Telefon: 0385 4801-776

© Statistisches Landesamt Mecklenburg-Vorpommern, Schwerin, 2005

Für nicht gewerbliche Zwecke sind Vervielfältigung und unentgeltliche Verbreitung, auch auszugsweise, mit Quellenangabe gestattet. Die Verbreitung, auch auszugsweise, über elektronische Systeme/Datenträger bedarf der vorherigen Zustimmung. Alle übrigen Rechte bleiben vorbehalten.

Zeichenerklärungen und Abkürzungen

-	nichts vorhanden
0	weniger als die Hälfte von 1 in der letzten besetzten Stelle, jedoch mehr als nichts
.	Zahlenwert unbekannt oder geheim zu halten
...	Zahl lag bei Redaktionsschluss noch nicht vor
x	Aussage nicht sinnvoll oder Fragestellung nicht zutreffend
/	keine Angabe, da Zahlenwert nicht ausreichend genau oder nicht repräsentativ
()	Zahl hat eingeschränkte Aussagefähigkeit
p	vorläufige Zahl
s	geschätzte Zahl
r	berichtigte Zahl

Inhalt

	Seite
I. Vorbemerkungen	3
II. Entwicklung der Straßenverkehrsunfälle und Verunglückten	4
III. Tabellen	
1. Straßenverkehrsunfälle und Verunglückte	
1.1. Nach Straßenarten	5
1.2. Nach Unfallarten	6
1.3. Nach Unfalltypen	7
1.4. Nach Tagesdatum und Ortslage	8 - 9
2. Getötete und Verletzte im Straßenverkehr	
2.1. Nach Art der Verkehrsbeteiligung	10 - 11
2.2. Nach Art der Verkehrsbeteiligung, Altersgruppen und Geschlecht	12 - 15
2.3. Nach Altersgruppen und Geschlecht	16 - 17
3. An Straßenverkehrsunfällen beteiligte Fahrzeugführer und Fußgänger	18
4. Ursachen von Straßenverkehrsunfällen mit Personenschaden	
4.1. Fehlverhalten der Fahrzeugführer	19
4.2. Alle Ursachen	20 - 25
5. Unfälle mit Personenschaden, schwerwiegendem Sachschaden und Unfallfolgen	26
6. Straßenverkehrsunfälle und verunglückte Personen nach Kreisen	27
IV. Übersicht zu den Unfällen mit Personenschaden und Sachschaden	28

I. Vorbemerkungen

Rechtsgrundlage

Rechtsgrundlage für die Zusammenstellung der vorliegenden Ergebnisse ist das "Gesetz über die Statistik der Straßenverkehrsunfälle" (Straßenverkehrsunfallstatistikgesetz - StVUnfStatG) vom 15. Juni 1990 (BGBl. I S. 1078), neugefasst durch Artikel 1 des Gesetzes zur Änderung des Straßenverkehrsunfallstatistikgesetzes vom 23. November 1994 (BGBl. I S. 3491) und der Verordnung zur näheren Bestimmung des schwerwiegenden Unfalls mit Sachschaden im Sinne des Straßenverkehrsunfallstatistikgesetzes vom 21. Dezember 1994 (BGBl. I S. 3970).

Danach wird über Unfälle, bei denen infolge des Fahrverkehrs auf öffentlichen Wegen und Plätzen Personen getötet oder verletzt bzw. bei schwerwiegenden Unfällen und Unfällen unter Alkoholeinwirkung Sachschäden verursacht worden sind, eine Bundesstatistik geführt. Bei allen anderen Unfällen erfasst die Statistik lediglich die Gesamtzahl, gegliedert nach Unfällen auf Autobahnen und sonstigen Straßen. Die Unfälle auf sonstigen Straßen sind zu untergliedern nach innerhalb und außerhalb geschlossener Ortschaften.

Erfassungsumfang

Auskunftspflichtig sind - laut § 4 StVUnfStatG - die Polizeidienststellen, von denen der Unfall aufgenommen wurde. Daraus folgt, dass von der Statistik nur Unfälle erfasst werden, zu denen die Polizei herangezogen wurde.

Es handelt sich dabei um Straßenverkehrsunfälle mit Personenschaden, schwerwiegende Unfälle mit Sachschaden sowie sonstige Sachschadensunfälle unter Alkoholeinwirkung.

Berichtsweg

Erhebungspapiere für die Statistik sind die im Grundaufbau bundeseinheitlichen Verkehrsunfallanzeigen, die von den unfallaufnehmenden Polizisten ausgefüllt werden.

Diese Angaben werden im Statistischen Landesamt (bzw. im Statistischen Bundesamt) auf Datenträger übernommen und nach bundeseinheitlichem Programm monatlich und jährlich tabelliert. Nicht alle Verkehrsunfallanzeigen können in die Monatsergebnisse eingearbeitet werden, weil bei fehlenden bzw. widersprüchlichen Angaben oft zeitaufwendige Rückfragen nötig sind. Derartige Unfälle werden als Nachmeldungen übernommen. Das führt dazu, dass der kumulierte Jahresanteil größer ist als die Summe der Monatsergebnisse.

Veröffentlichungsformen

Monatsbericht:

Vorläufige Zahlen etwa 3 Monate nach Ende des Berichtsmonats, in der Fachserie "Statistische Berichte" dargestellt

Jahresbericht:

Endgültige Ergebnisse in tiefgegliederten Tabellen, ausführliche Erläuterungen, Zeitreihen

Unfälle

Unfälle werden unterschieden nach der Schwere der Unfallfolgen (z. B. Unfälle mit Personenschaden und Unfälle mit Sachschaden). Bei Unfällen mit **Personenschaden** sind Personen getötet bzw. verletzt worden, von untergeordneter Bedeutung ist in diesem Fall der gleichzeitig entstandene und auch erfasste Sachschaden. Kriterium für die Zuordnung eines Unfalls ist jeweils die schwerste Unfallfolge.

Die Unfälle werden unterschieden nach:

- Unfall mit Getöteten
- Unfall mit Schwerverletzten
- Unfall mit Leichtverletzten
- Schwerwiegender Unfall mit Sachschaden (im engeren Sinne)
- Sonstiger Sachschadensunfall unter Alkoholeinwirkung
- Sonstiger Sachschadensunfall ohne Alkoholeinwirkung

Ein **schwerwiegender** Unfall mit Sachschaden im Sinne § 2 StVUnfStatG liegt vor, wenn nach den Feststellungen der Beamten des Polizeidienstes als Unfallursache eine Ordnungswidrigkeit, bei der gemäß Bußgeldkatalog-Verordnung vom 4. Juli 1989 (BGBl. I S. 1305), geändert durch Verordnung vom 4. Dezember 1993 (BGBl. I S. 2043), in der jeweils geltenden Fassung eine Geldbuße festzusetzen ist oder eine Straftat, die im Zusammenhang mit der Teilnahme am Straßenverkehr begangen worden ist, anzunehmen ist und mindestens ein Kraftfahrzeug aufgrund eines Unfallschadens von der Unfallstelle abgeschleppt werden muss.

Um einen sonstigen Sachschadensunfall **unter** Alkoholeinwirkung handelt es sich, wenn ein Unfallbeteiligter unter Alkoholeinwirkung stand und am Unfall beteiligte Kraftfahrzeuge noch fahrbereit waren.

Zu einem sonstigen Sachschadensunfall **ohne** Alkoholeinwirkung zählen alle übrigen Sachschadensunfälle **ohne** Straftatbestand oder Ordnungswidrigkeit (Bußgeld), unabhängig davon, ob ein beteiligtes Kraftfahrzeug fahrbereit war oder nicht und alle Sachschadensunfälle **mit** Straftatbestand oder Ordnungswidrigkeit (Bußgeld) **und** alle Kraftfahrzeuge sind fahrbereit.

Ortslage

Die Ortslage der Unfälle - innerhalb bzw. außerhalb von Ortschaften - wird durch die gelben Ortsschilder bestimmt. Autobahnen, auch Stadtautobahnen, gelten als außerhalb von Ortschaften.

Verunglückte

Als Verunglückte gelten alle Personen (auch Mitfahrer), die beim Unfall verletzt oder getötet wurden. Dabei werden erfasst als

- Getötete
Personen, die innerhalb von 30 Tagen an den Unfallfolgen starben

- Schwerverletzte
Personen, die unmittelbar zur stationären Behandlung - mindestens für 24 Stunden - in einem Krankenhaus aufgenommen wurden
- Leichtverletzte
alle übrigen Verletzten.

Beteiligte

Als Beteiligte an einem Straßenverkehrsunfall werden alle Fahrzeugführer und Fußgänger erfasst, die selber oder deren Fahrzeuge Schäden erlitten oder hervorgerufen haben. Verunglückte Mitfahrer zählen somit nicht zu den Unfallbeteiligten.

Ursachen

Die Unfallursachen werden nach dem seit 1975 geltenden Unfallursachenverzeichnis von den unfallaufnehmenden Polizisten entsprechend ihrer Einschätzung in das Erhebungspapier eingetragen. Es wird unterschieden nach:

- allgemeinen Ursachen (z. B. Straßenglätte, Nebel usw.)
- personenbezogenem Fehlverhalten (z. B. Vorfahrtsmissachtung), das den Fahrzeugführern bzw. Fußgängern zugeschrieben wird.

II. Entwicklung der Straßenverkehrsunfälle und Verunglückten *)

Merkmal	August	
	2005	2004
	Anzahl	
Straßenverkehrsunfälle	1 088	1 112
davon		
mit Personenschaden	801	813
mit schwerwiegendem Sachschaden	239	237
mit Sachschaden unter Alkoholeinwirkung.....	48	62
Verunglückte Personen insgesamt	1 042	1 083
davon		
Getötete.....	27	13
Schwerverletzte	184	257
Leichtverletzte	831	813
Verunglückte nach der Art der Verkehrsbeteiligung		
Personenkraftwagen	508	617
Mopeds und Motorzweiräder	147	129
Fahrräder	244	227
Fußgänger	79	57
Güterkraftfahrzeuge	19	45
Verunglückte Personen		
unter 15 Jahren.....	92	110
65 Jahre und älter.....	98	81
Ursachen durch Fahrzeugführer bei Straßenverkehrsunfällen		
mit Personenschaden		
Geschwindigkeit.....	109	148
Verkehrstüchtigkeit	95	77
darunter		
Alkoholeinfluss	73	60
Vorfahrt.....	140	128
Überholen	49	62
Abstand	104	106
Ursachen durch Fußgänger bei Straßenverkehrsunfällen		
mit Personenschaden		
falsches Verhalten beim Überschreiten der Fahrbahn	17	11
Darunter		
ohne auf den Fahrzeugverkehr zu achten.....	9	5
Verkehrstüchtigkeit	10	6
darunter		
Alkoholeinfluss	10	5

*) 2004 endgültige Zahlen; 2005 vorläufige Zahlen

III. Tabellen

1 Straßenverkehrsunfälle und Verunglückte

1.1 Nach Straßenarten

Straßenart Ortslage	Unfälle mit Personen- schaden	Verunglückte			Unfälle mit Personen- schaden	Verunglückte			Zu- bzw. Abnahme (-)			
		Getötete	Schwer- verletzte	Leicht- verletzte		Getötete	Schwer- verletzte	Leicht- verletzte	Unf. mit Pers.- scha- den	Getö- tete	Schwer- verletzte	Leicht- verletzte
August 2005						August 2004						
Autobahnen	33	3	11	70	35	1	20	34	5,7-	X	45,0-	X
Bundesstraßen	218	10	63	233	250	8	96	282	12,8-	X	34,4-	17,4-
innerorts	114	2	19	124	106	-	26	119	7,5	X	26,9-	4,2
außerorts	104	8	44	109	144	8	70	163	27,8-	-	37,1-	33,1-
Landesstraßen	158	11	44	160	168	2	56	168	6,0-	X	21,4-	4,8-
innerorts	76	-	17	81	73	-	18	70	4,1	-	5,6-	15,7
außerorts	82	11	27	79	95	2	38	98	13,7-	X	28,9-	19,4-
Kreisstraßen	43	1	15	38	68	1	23	60	36,8-	-	34,8-	36,7-
innerorts	14	-	7	11	24	-	7	19	41,7-	-	-	42,1-
außerorts	29	1	8	27	44	1	16	41	34,1-	-	X	34,1-
Andere Straßen	349	2	51	330	292	1	62	269	19,5	X	17,7-	22,7
innerorts	318	2	39	306	261	1	50	237	21,8	X	22,0-	29,1
außerorts	31	-	12	24	31	-	12	32	-	-	-	25,0-
Insgesamt	801	27	184	831	813	13	257	813	1,5-	X	28,4-	2,2
innerorts	522	4	82	522	464	1	101	445	12,5	X	18,8-	17,3
außerorts	279	23	102	309	349	12	156	368	20,1-	91,7	34,6-	16,0-
Januar - August 2005						Januar - August 2004						
Autobahnen	242	8	98	290	225	13	101	240	7,6	X	3,0-	20,8
Bundesstraßen	1 408	54	417	1 511	1 452	56	461	1 567	3,0-	3,6-	9,5-	3,6-
innerorts	663	7	135	708	667	8	128	723	0,6-	X	5,5	2,1-
außerorts	745	47	282	803	785	48	333	844	5,1-	2,1-	15,3-	4,9-
Landesstraßen	976	38	301	943	1 084	46	378	1 028	10,0-	17,4-	20,4-	8,3-
innerorts	388	2	76	394	429	12	97	400	9,6-	X	21,7-	1,5-
außerorts	588	36	225	549	655	34	281	628	10,2-	5,9	19,9-	12,6-
Kreisstraßen	396	20	135	354	417	8	163	375	5,0-	X	17,2-	5,6-
innerorts	137	3	34	135	118	-	37	106	16,1	X	8,1-	27,4
außerorts	259	17	101	219	299	8	126	269	13,4-	X	19,8-	18,6-
Andere Straßen	1 933	13	349	1 856	1 760	8	354	1 629	9,8	X	1,4-	13,9
innerorts	1 713	10	271	1 653	1 540	5	266	1 442	11,2	X	1,9	14,6
außerorts	220	3	78	203	220	3	88	187	-	-	11,4-	8,6
Insgesamt	4 955	133	1 300	4 954	4 938	131	1 457	4 839	0,3	1,5	10,8-	2,4
innerorts	2 901	22	516	2 890	2 754	25	528	2 671	5,3	12,0-	2,3-	8,2
außerorts	2 054	111	784	2 064	2 184	106	929	2 168	6,0-	4,7	15,6-	4,8-

Noch: 1 Straßenverkehrsunfälle und Verunglückte

1.2 Nach Unfallarten

Unfallart Ortslage	Unfälle mit Personen- schaden	Verunglückte			Unfälle mit Personen- schaden	Verunglückte			Zu- bzw. Abnahme (-)			
		Getötete	Schwer- verletzte	Leicht- verletzte		Getötete	Schwer- verletzte	Leicht- verletzte	Unf. mit Pers.- scha- den	Getö- tete	Schwer- verletzte	Leicht- verletzte
						August	2005				August	2004
Zusammenstoß m. and. Fzg. das anfährt, anhält .	21	-	4	18	21	-	2	25	-	-	X	28,0-
innerorts	20	-	4	16	17	-	2	19	17,6	-	X	15,8-
außerorts	1	-	-	2	4	-	-	6	X	-	-	X
vorausfährt o. wartet	140	5	14	202	137	1	22	178	2,2	X	36,4-	13,5
innerorts	83	-	-	102	70	-	9	87	18,6	-	X	17,2
außerorts	57	5	14	100	67	1	13	91	14,9-	X	7,7	9,9
seitlich in gleicher Richtung fährt	32	-	12	31	34	1	16	31	5,9-	X	25,0-	-
innerorts	17	-	5	17	17	-	4	14	-	-	X	21,4
außerorts	15	-	7	14	17	1	12	17	11,8-	X	X	17,6-
entgegenkommt	49	2	24	49	72	3	29	84	31,9-	X	17,2-	41,7-
innerorts	27	-	8	28	37	-	12	34	27,0-	-	X	17,6-
außerorts	22	2	16	21	35	3	17	50	37,1-	X	5,9-	58,0-
einbiegt oder kreuzt	248	6	52	254	226	-	57	218	9,7	X	8,8-	16,5
innerorts	193	2	28	193	180	-	31	169	7,2	X	9,7-	14,2
außerorts	55	4	24	61	46	-	26	49	19,6	X	7,7-	24,5
Zus. stoß Fzg/Fußgänger	72	3	14	59	56	2	13	48	28,6	X	7,7	22,9
innerorts	66	1	12	56	50	1	12	43	32,0	-	-	30,2
außerorts	6	2	2	3	6	1	1	5	-	X	X	X
Aufprall auf Hindernis	9	-	2	7	8	-	1	8	X	-	X	X
innerorts	4	-	1	3	-	-	-	-	X	-	X	X
außerorts	5	-	1	4	8	-	1	8	X	-	-	X
Abk. v. Fahrbahn n. rechts	77	6	29	61	114	3	62	95	32,5-	X	53,2-	35,8-
innerorts	14	1	5	10	20	-	14	17	30,0-	X	X	41,2-
außerorts	63	5	24	51	94	3	48	78	33,0-	X	50,0-	34,6-
Abk. v. Fahrbahn n. links	57	5	17	49	64	3	39	56	10,9-	X	56,4-	12,5-
innerorts	25	-	9	20	18	-	6	16	38,9	-	X	25,0
außerorts	32	5	8	29	46	3	33	40	30,4-	X	X	27,5-
Unfall anderer Art	96	-	16	101	81	-	16	70	18,5	-	-	44,3
innerorts	73	-	10	77	55	-	11	46	32,7	-	9,1-	67,4
außerorts	23	-	6	24	26	-	5	24	11,5-	-	X	-
Insgesamt	801	27	184	831	813	13	257	813	1,5-	X	28,4-	2,2
innerorts	522	4	82	522	464	1	101	445	12,5	X	18,8-	17,3
außerorts	279	23	102	309	349	12	156	368	20,1-	91,7	34,6-	16,0-
Januar - August 2005						Januar - August 2004						
Zusammenstoß m. and. Fzg. das anfährt, anhält .	120	3	21	115	152	-	18	165	21,1-	X	16,7	30,3-
innerorts	105	1	20	94	124	-	11	130	15,3-	X	81,8	27,7-
außerorts	15	2	1	21	28	-	7	35	46,4-	X	X	40,0-
vorausfährt o. wartet	804	10	84	1 019	793	9	86	1 014	1,4	X	2,3-	0,5
innerorts	521	-	27	638	461	1	34	557	13,0	X	20,6-	14,5
außerorts	283	10	57	381	332	8	52	457	14,8-	X	9,6	16,6-
seitlich in gleicher Richtung fährt	167	4	47	181	187	5	61	174	10,7-	X	23,0-	4,0
innerorts	92	1	14	99	93	1	20	79	1,1-	-	30,0-	25,3
außerorts	75	3	33	82	94	4	41	95	20,2-	X	19,5-	13,7-
entgegenkommt	391	23	188	442	394	30	191	424	0,8-	23,3-	1,6-	4,2
innerorts	164	-	61	174	171	3	57	178	4,1-	X	7,0	2,2-
außerorts	227	23	127	268	223	27	134	246	1,8	14,8-	5,2-	8,9
einbiegt oder kreuzt	1 306	18	261	1 353	1 306	6	277	1 338	-	X	5,8-	1,1
innerorts	1 049	7	164	1 051	1 013	2	154	1 002	3,6	X	6,5	4,9
außerorts	257	11	97	302	293	4	123	336	12,3-	X	21,1-	10,1-
Zus. stoß Fzg/Fußgänger	428	11	117	342	390	7	111	311	9,7	X	5,4	10,0
innerorts	391	7	95	317	359	5	101	285	8,9	X	5,9-	11,2
außerorts	37	4	22	25	31	2	10	26	19,4	X	X	3,8-
Aufprall auf Hindernis	60	-	9	59	38	-	10	34	57,9	-	X	73,5
innerorts	19	-	3	17	9	-	3	6	X	-	-	X
außerorts	41	-	6	42	29	-	7	28	41,4	-	X	50,0
Abk. v. Fahrbahn n. rechts	731	38	270	606	765	35	349	633	4,4-	8,6	22,6-	4,3-
innerorts	133	5	41	112	151	7	52	124	11,9-	X	21,2-	9,7-
außerorts	598	33	229	494	614	28	297	509	2,6-	17,9	22,9-	2,9-
Abk. v. Fahrbahn n. links	505	24	198	441	529	34	265	419	4,5-	29,4-	25,3-	5,3
innerorts	115	-	30	109	121	6	40	99	5,0-	X	25,0-	10,1
außerorts	390	24	168	332	408	28	225	320	4,4-	14,3-	25,3-	3,8
Unfall anderer Art	443	2	105	396	384	5	89	327	15,4	X	18,0	21,1
innerorts	312	1	61	279	252	-	56	211	23,8	X	8,9	32,2
außerorts	131	1	44	117	132	5	33	116	0,8-	X	33,3	0,9
Insgesamt	4 955	133	1 300	4 954	4 938	131	1 457	4 839	0,3	1,5	10,8-	2,4
innerorts	2 901	22	516	2 890	2 754	25	528	2 671	5,3	12,0-	2,3-	8,2
außerorts	2 054	111	784	2 064	2 184	106	929	2 168	6,0-	4,7	15,6-	4,8-

Noch: 1 Straßenverkehrsunfälle und Verunglückte

1.3 Nach Unfalltypen

Unfalltyp Ortslage	Unfälle mit Personen- schaden	Verunglückte			Unfälle mit Personen- schaden	Verunglückte			Zu- bzw. Abnahme (-)						
		Getötete	Schwer- verletzte	Leicht- verletzte		Getötete	Schwer- verletzte	Leicht- verletzte	Unf. mit Pers.- schaden	Getö- tete	Schwer- verletzte	Leicht- verletzte			
													Anzahl		
						August	2005				August	2004			
Fahrunfall	158	9	45	138	185	8	94	157	14,6-	X	52,1-	12,1-			
innerorts	69	1	15	64	53	-	19	42	30,2	X	21,1-	52,4			
außerorts	89	8	30	74	132	8	75	115	32,6-	-	60,0-	35,7-			
Abbiege-Unfall	100	2	28	117	94	-	25	99	6,4	X	12,0	18,2			
innerorts	68	-	9	80	62	-	15	60	9,7	-	X	33,3			
außerorts	32	2	19	37	32	-	10	39	-	X	90,0	5,1-			
Einbiegen/Kreuzenunfall	190	4	38	192	173	-	43	169	9,8	X	11,6-	13,6			
innerorts	154	2	25	151	141	-	21	133	9,2	X	19,0	13,5			
außerorts	36	2	13	41	32	-	22	36	12,5	X	40,9-	13,9			
Überschreitenunfall ...	45	2	13	33	38	-	12	30	18,4	X	8,3	10,0			
innerorts	42	1	11	32	34	-	11	26	23,5	X	-	23,1			
außerorts	3	1	2	1	4	-	1	4	X	X	X	X			
Unfall durch ruhenden															
Verkehr	13	-	2	11	8	-	1	8	X	-	X	X			
innerorts	12	-	2	10	8	-	1	8	X	-	X	X			
außerorts	1	-	-	1	-	-	-	-	X	-	-	X			
Unfall im Längsverkehr	211	9	39	261	229	3	56	265	7,9-	X	30,4-	1,5-			
innerorts	119	-	12	132	119	-	22	128	-	-	45,5-	3,1			
außerorts	92	9	27	129	110	3	34	137	16,4-	X	20,6-	5,8-			
Sonstiger Unfall	84	1	19	79	86	2	26	85	2,3-	X	26,9-	7,1-			
innerorts	58	-	8	53	47	1	12	48	23,4	X	X	10,4			
außerorts	26	1	11	26	39	1	14	37	33,3-	-	21,4-	29,7-			
Insgesamt	801	27	184	831	813	13	257	813	1,5-	X	28,4-	2,2			
innerorts	522	4	82	522	464	1	101	445	12,5	X	18,8-	17,3			
außerorts	279	23	102	309	349	12	156	368	20,1-	91,7	34,6-	16,0-			
Januar - August 2005													Januar - August 2004		
Fahrunfall	1 291	56	496	1 106	1 308	74	620	1 055	1,3-	24,3-	20,0-	4,8			
innerorts	354	5	102	324	360	13	115	294	1,7-	X	11,3-	10,2			
außerorts	937	51	394	782	948	61	505	761	1,2-	16,4-	22,0-	2,8			
Abbiege-Unfall	473	10	102	545	520	-	119	540	9,0-	X	14,3-	0,9			
innerorts	335	2	47	376	369	-	72	362	9,2-	X	34,7-	3,9			
außerorts	138	8	55	169	151	-	47	178	8,6-	X	17,0	5,1-			
Einbiegen/Kreuzenunfall	1 060	13	206	1 074	1 003	6	204	1 042	5,7	X	1,0	3,1			
innerorts	862	6	134	848	787	2	111	785	9,5	X	20,7	8,0			
außerorts	198	7	72	226	216	4	93	257	8,3-	X	22,6-	12,1-			
Überschreitenunfall ...	292	9	86	219	264	4	78	208	10,6	X	10,3	5,3			
innerorts	273	7	76	211	248	4	73	194	10,1	X	4,1	8,8			
außerorts	19	2	10	8	16	-	5	14	18,8	X	X	X			
Unfall durch ruhenden															
Verkehr	55	2	9	48	59	-	5	57	6,8-	X	X	15,8-			
innerorts	53	1	9	46	56	-	5	54	5,4-	X	X	14,8-			
außerorts	2	1	-	2	3	-	-	3	X	X	-	X			
Unfall im Längsverkehr	1 262	37	279	1 486	1 301	40	303	1 503	3,0-	7,5-	7,9-	1,1-			
innerorts	716	-	93	815	676	4	94	756	5,9	X	1,1-	7,8			
außerorts	546	37	186	671	625	36	209	747	12,6-	2,8	11,0-	10,2-			
Sonstiger Unfall	522	6	122	476	483	7	128	434	8,1	X	4,7-	9,7			
innerorts	308	1	55	270	258	2	58	226	19,4	X	5,2-	19,5			
außerorts	214	5	67	206	225	5	70	208	4,9-	-	4,3-	1,0-			
Insgesamt	4 955	133	1 300	4 954	4 938	131	1 457	4 839	0,3	1,5	10,8-	2,4			
innerorts	2 901	22	516	2 890	2 754	25	528	2 671	5,3	12,0-	2,3-	8,2			
außerorts	2 054	111	784	2 064	2 184	106	929	2 168	6,0-	4,7	15,6-	4,8-			

Noch: 1 Straßenverkehrsunfälle und Verunglückte

1.4 Nach Tagesdatum und Ortslage im August 2005

Tagesdatum Ortslage	Unfälle mit Personen- schaden	Davon mit			Verunglückte			Unfälle mit schwerw. 1) Sachschaden	Unfälle mit Personen- und schwerw. 1) Sachschaden
		Getöteten	Schwer- verletzten	Leicht- verletzten	Getötete	Schwer- verletzte	Leicht- verletzte		
Innerorts									
1. Montag	9	-	-	9	-	-	9	2	11
2. Dienstag	18	-	3	15	-	4	16	1	19
3. Mittwoch	23	-	4	19	-	4	22	4	27
4. Donnerstag	17	-	3	14	-	3	17	4	21
5. Freitag	15	-	-	15	-	-	21	9	24
6. Samstag	16	-	3	13	-	3	19	5	21
7. Sonntag	6	-	1	5	-	2	6	4	10
8. Montag	14	-	1	13	-	1	15	4	18
9. Dienstag	13	-	2	11	-	2	12	8	21
10. Mittwoch	18	-	7	11	-	7	11	2	20
11. Donnerstag	9	-	2	7	-	2	8	4	13
12. Freitag	19	-	3	16	-	3	20	5	24
13. Samstag	11	-	-	11	-	-	13	5	16
14. Sonntag	10	-	4	6	-	4	7	3	13
15. Montag	29	-	3	26	-	3	27	4	33
16. Dienstag	18	-	1	17	-	2	17	3	21
17. Mittwoch	26	-	4	22	-	4	25	2	28
18. Donnerstag	25	1	3	21	1	3	27	6	31
19. Freitag	24	1	3	20	1	3	27	8	32
20. Samstag	12	-	4	8	-	4	10	3	15
21. Sonntag	17	-	1	16	-	1	19	3	20
22. Montag	19	-	3	16	-	3	18	-	19
23. Dienstag	10	1	1	8	1	1	12	1	11
24. Mittwoch	18	-	2	16	-	2	25	3	21
25. Donnerstag	16	-	3	13	-	3	15	6	22
26. Freitag	24	-	4	20	-	4	27	5	29
27. Samstag	13	1	1	11	1	1	11	4	17
28. Sonntag	6	-	2	4	-	2	4	4	10
29. Montag	22	-	1	21	-	1	23	4	26
30. Dienstag	21	-	4	17	-	4	17	3	24
31. Mittwoch	24	-	6	18	-	6	22	7	31
Zusammen	522	4	79	439	4	82	522	126	648
Außerorts, einschließlich Autobahn									
1. Montag	7	-	4	3	-	4	4	1	8
2. Dienstag	5	1	3	1	1	5	8	5	10
3. Mittwoch	13	-	5	8	-	6	10	3	16
4. Donnerstag	13	-	4	9	-	4	13	4	17
5. Freitag	12	1	3	8	1	3	11	5	17
6. Samstag	19	2	2	15	2	3	28	7	26
7. Sonntag	9	-	4	5	-	5	6	2	11
8. Montag	6	-	2	4	-	3	6	4	10
9. Dienstag	7	-	-	7	-	-	11	5	12
10. Mittwoch	7	-	2	5	-	2	5	5	12
11. Donnerstag	12	-	3	9	-	3	11	3	15
12. Freitag	12	1	1	10	1	1	13	3	15
13. Samstag	7	-	2	5	-	2	7	7	14
14. Sonntag	4	2	1	1	2	1	4	9	13
15. Montag	11	1	3	7	1	6	10	-	11
16. Dienstag	12	2	2	8	3	4	10	4	16
17. Mittwoch	8	1	3	4	1	3	7	2	10
18. Donnerstag	8	-	3	5	-	4	5	3	11
19. Freitag	8	-	2	6	-	2	8	7	15
20. Samstag	10	2	3	5	2	5	6	3	13
21. Sonntag	10	2	3	5	2	3	9	4	14
22. Montag	10	-	1	9	-	2	19	-	10
23. Dienstag	4	-	1	3	-	2	5	2	6
24. Mittwoch	2	-	-	2	-	-	3	7	9
25. Donnerstag	11	-	4	7	-	4	8	4	15
26. Freitag	12	2	1	9	2	2	13	4	16
27. Samstag	8	-	1	7	-	1	12	3	11
28. Sonntag	6	1	2	3	2	5	35	5	11
29. Montag	9	-	2	7	-	2	12	1	10
30. Dienstag	8	3	3	2	3	5	3	1	9
31. Mittwoch	9	-	5	4	-	10	7	-	9
Zusammen	279	21	75	183	23	102	309	113	392
Innerorts und außerorts									
1. Montag	16	-	4	12	-	4	13	3	19
2. Dienstag	23	1	6	16	1	9	24	6	29
3. Mittwoch	36	-	9	27	-	10	32	7	43
4. Donnerstag	30	-	7	23	-	7	30	8	38
5. Freitag	27	1	3	23	1	3	32	14	41
6. Samstag	35	2	5	28	2	6	47	12	47
7. Sonntag	15	-	5	10	-	7	12	6	21
8. Montag	20	-	3	17	-	4	21	8	28
9. Dienstag	20	-	2	18	-	2	23	13	33
10. Mittwoch	25	-	9	16	-	9	16	7	32
11. Donnerstag	21	-	5	16	-	5	19	7	28
12. Freitag	31	1	4	26	1	4	33	8	39
13. Samstag	18	-	2	16	-	2	20	12	30
14. Sonntag	14	2	5	7	2	5	11	12	26
15. Montag	40	1	6	33	1	9	37	4	44
16. Dienstag	30	2	3	25	3	6	27	7	37
17. Mittwoch	34	1	7	26	1	7	32	4	38
18. Donnerstag	33	1	6	26	1	7	32	9	42
19. Freitag	32	1	5	26	1	5	35	15	47
20. Samstag	22	2	7	13	2	9	16	6	28
21. Sonntag	27	2	4	21	2	4	28	7	34
22. Montag	29	-	4	25	-	5	37	-	29
23. Dienstag	14	1	2	11	1	3	17	3	17
24. Mittwoch	20	-	2	18	-	2	28	10	30
25. Donnerstag	27	-	7	20	-	7	23	10	37
26. Freitag	36	2	5	29	2	6	40	9	45
27. Samstag	21	1	2	18	1	2	23	7	28
28. Sonntag	12	1	4	7	2	7	39	9	21
29. Montag	31	-	3	28	-	3	35	5	36
30. Dienstag	29	3	7	19	3	9	20	4	33
31. Mittwoch	33	-	11	22	-	16	29	7	40
Insgesamt	801	25	154	622	27	184	831	239	1 040

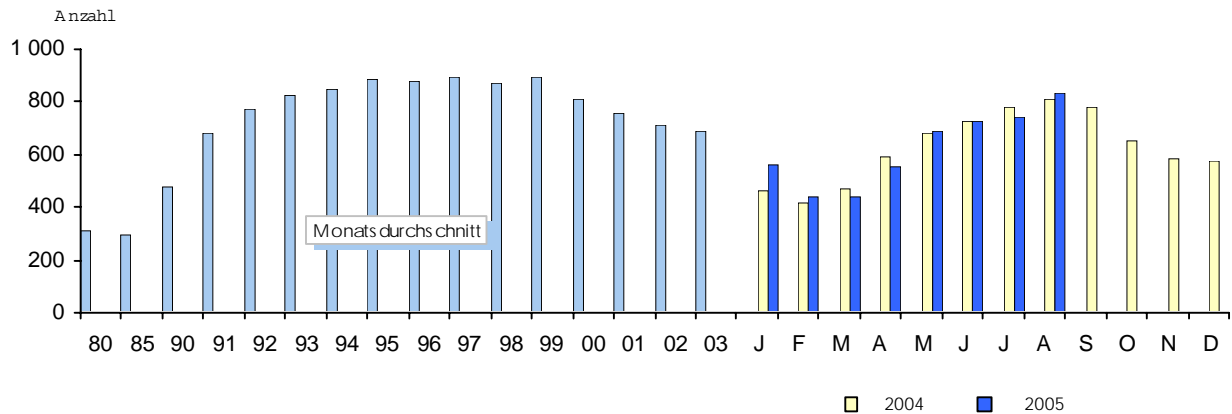
1) Schwerwiegender Unfall mit Sachschaden (im engeren Sinne).

Noch: 1 Straßenverkehrsunfälle und Verunglückte
Noch: 1.4 Nach Tagesdatum und Ortslage im August 2005

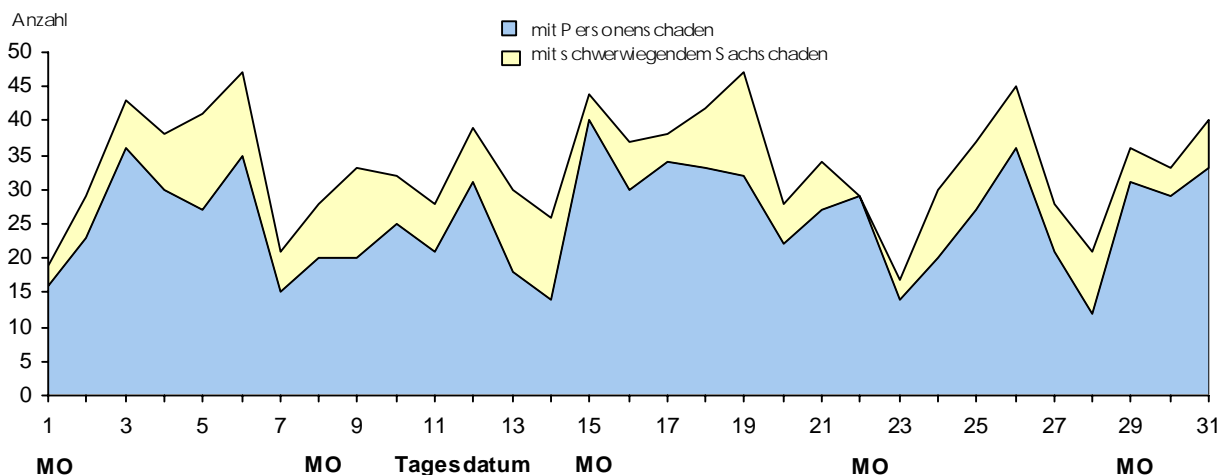
Tagesdatum Ortslage	Unfälle mit Personen- schaden	Davon mit			Verunglückte			Unfälle mit schwerw. 1) Sachschaden	Unfälle mit Personen- und schwerw. 1) Sachschaden
		Getöteten	Schwer- verletzten	Leicht- verletzten	Getötete	Schwer- verletzte	Leicht- verletzte		
auf Autobahnen									
1. Montag	-	-	-	-	-	-	-	-	-
2. Dienstag	-	-	-	-	-	-	-	-	-
3. Mittwoch	2	-	1	1	-	1	1	-	2
4. Donnerstag	1	-	-	1	-	-	1	-	1
5. Freitag	3	-	-	3	-	-	6	-	3
6. Samstag	6	-	1	5	-	1	13	-	6
7. Sonntag	-	-	-	-	-	-	-	-	-
8. Montag	-	-	-	-	-	-	-	2	2
9. Dienstag	-	-	-	-	-	-	-	3	3
10. Mittwoch	2	-	1	1	-	1	1	2	4
11. Donnerstag	1	-	-	1	-	-	2	-	1
12. Freitag	-	-	-	-	-	-	-	2	2
13. Samstag	1	-	-	1	-	-	3	2	3
14. Sonntag	-	-	-	-	-	-	-	2	2
15. Montag	2	-	2	-	-	3	2	-	2
16. Dienstag	-	-	-	-	-	-	-	-	-
17. Mittwoch	3	-	1	2	-	1	4	-	3
18. Donnerstag	-	-	-	-	-	-	-	-	-
19. Freitag	1	-	-	1	-	-	1	1	2
20. Samstag	-	-	-	-	-	-	-	-	-
21. Sonntag	2	1	1	-	1	1	-	-	2
22. Montag	1	-	-	1	-	-	3	-	1
23. Dienstag	-	-	-	-	-	-	-	2	2
24. Mittwoch	1	-	-	1	-	-	1	3	4
25. Donnerstag	2	-	-	2	-	-	3	1	3
26. Freitag	1	-	-	1	-	-	1	3	4
27. Samstag	-	-	-	-	-	-	-	1	1
28. Sonntag	2	1	-	1	2	3	26	-	2
29. Montag	2	-	-	2	-	-	2	-	2
30. Dienstag	-	-	-	-	-	-	-	1	1
31. Mittwoch	-	-	-	-	-	-	-	-	-
Insgesamt	33	2	7	24	3	11	70	25	58

1) Schwerwiegender Unfall mit Sachschaden (im engeren Sinne).

Straßenverkehrsunfälle mit Personenschaden



Straßenverkehrsunfälle mit Personen- oder schwerwiegendem Sachschaden im August 2005



2 Getötete und Verletzte

2.1 Nach Art der Ver

Art der Verkehrsbeteiligung Ortslage	Getötete						Schwerverletzte					
	August		Zu- bzw. Abnah- me (-)	Januar - August		Zu- bzw. Abnah- me (-)	August		Zu- bzw. Abnah- me (-)	Januar - August		Zu- bzw. Abnah- me (-)
	2005	2004		2005	2004		2005	2004		2005	2004	
	Anzahl	%	Anzahl	%	Anzahl	%	Anzahl	%				
Fahrer und Mitfahrer von												
Mofas, Mopeds	1	-	X	2	1	X	3	8	X	12	20	40,0-
innerorts	-	-	-	-	-	-	1	6	X	5	14	X
außerorts	1	-	X	2	1	X	2	2	-	7	6	X
Motorzweirädern mit amtl. Kennzeichen ..	5	2	X	17	15	13,3	40	41	2,4-	192	226	15,0-
innerorts	1	-	X	6	5	X	20	18	11,1	88	116	24,1-
außerorts	4	2	X	11	10	10,0	20	23	13,0-	104	110	5,5-
Personenkraftwagen ..	12	8	X	87	89	2,2-	83	135	38,5-	713	847	15,8-
innerorts	1	-	X	4	11	X	21	23	8,7-	153	134	14,2
außerorts	11	8	X	83	78	6,4	62	112	44,6-	560	713	21,5-
Bussen	2	-	X	2	-	X	3	-	X	3	2	X
innerorts	-	-	-	-	-	-	1	-	X	1	1	-
außerorts	2	-	X	2	-	X	2	-	X	2	1	X
Güterkraftfahrzeugen	-	-	-	3	5	X	9	17	X	52	65	20,0-
innerorts	-	-	-	1	1	-	1	8	X	7	15	X
außerorts	-	-	-	2	4	X	8	9	X	45	50	10,0-
Landwirtschaftlichen Zugmaschinen	-	-	-	-	-	-	-	-	-	2	1	X
innerorts	-	-	-	-	-	-	-	-	-	-	-	-
außerorts	-	-	-	-	-	-	-	-	-	2	1	X
übrigen												
Kraftfahrzeugen ...	-	-	-	-	1	X	-	-	-	8	-	X
innerorts	-	-	-	-	-	-	-	-	-	4	-	X
außerorts	-	-	-	-	1	X	-	-	-	4	-	X
Kraftfahrzeugen zus.	20	10	X	111	111	-	138	201	31,3-	982	1 161	15,4-
innerorts	2	-	X	11	17	35,3-	44	55	20,0-	258	280	7,9-
außerorts	18	10	80,0	100	94	6,4	94	146	35,6-	724	881	17,8-
Fahrrädern	4	1	X	11	11	-	32	44	27,3-	205	185	10,8
innerorts	1	-	X	4	3	X	26	35	25,7-	166	146	13,7
außerorts	3	1	X	7	8	X	6	9	X	39	39	-
darunter:												
unter 15 Jahren ...	-	-	-	-	1	X	7	11	X	30	30	-
innerorts	-	-	-	-	-	-	7	8	X	25	24	4,2
außerorts	-	-	-	-	1	X	-	3	X	5	6	X
anderen Fahrzeugen ..	-	-	-	-	-	-	-	-	-	1	2	X
innerorts	-	-	-	-	-	-	-	-	-	1	-	X
außerorts	-	-	-	-	-	-	-	-	-	-	2	X
Fußgänger	3	2	X	11	9	X	14	12	16,7	112	109	2,8
innerorts	1	1	-	7	5	X	12	11	9,1	91	102	10,8-
außerorts	2	1	X	4	4	-	2	1	X	21	7	X
darunter:												
unter 15 Jahren	-	1	X	1	1	-	6	5	X	34	39	12,8-
innerorts	-	1	X	-	1	X	6	4	X	28	35	20,0-
außerorts	-	-	-	1	-	X	-	1	X	6	4	X
65 Jahre und mehr ...	1	-	X	5	2	X	1	2	X	22	27	18,5-
innerorts	1	-	X	4	2	X	1	2	X	21	27	22,2-
außerorts	-	-	-	1	-	X	-	-	-	1	-	X
Andere Personen	-	-	-	-	-	-	-	-	-	-	-	-
innerorts	-	-	-	-	-	-	-	-	-	-	-	-
außerorts	-	-	-	-	-	-	-	-	-	-	-	-
Insgesamt	27	13	X	133	131	1,5	184	257	28,4-	1 300	1 457	10,8-
innerorts	4	1	X	22	25	12,0-	82	101	18,8-	516	528	2,3-
außerorts	23	12	91,7	111	106	4,7	102	156	34,6-	784	929	15,6-
darunter:												
unter 15 Jahren	-	1	X	4	3	X	20	30	33,3-	105	112	6,3-
innerorts	-	1	X	-	2	X	14	13	7,7	66	68	2,9-
außerorts	-	-	-	4	1	X	6	17	X	39	44	11,4-
65 Jahre und mehr ...	6	1	X	22	15	46,7	18	13	38,5	128	117	9,4
innerorts	2	-	X	8	6	X	7	7	-	78	65	20,0
außerorts	4	1	X	14	9	X	11	6	X	50	52	3,8-

im Straßenverkehr

kehrsbeteiligung

Leichtverletzte						Verunglückte insgesamt						Art der Verkehrsbeteiligung Ortslage
August		Zu- bzw. Abnahme (-)	Januar - August		Zu- bzw. Abnahme (-)	August		Zu- bzw. Abnahme (-)	Januar - August		Zu- bzw. Abnahme (-)	
2005	2004		2005	2004		2005	2004		2005	2004		
Anzahl	%	Anzahl	%	Anzahl	%	Anzahl	%	Anzahl	%			
11	4	X	37	38	2,6-	15	12	25,0	51	59	13,6-	Fahrer und Mitfahrer von
9	2	X	31	26	19,2	10	8	X	36	40	10,0-	. Mofas, Mopeds
2	2	-	6	12	X	5	4	X	15	19	21,1- innerorts
											 außerorts
87	74	17,6	412	362	13,8	132	117	12,8	621	603	3,0	Motorzweirädern mit
61	42	45,2	282	227	24,2	82	60	36,7	376	348	8,0	... amtl. Kennzeichen
26	32	18,8-	130	135	3,7-	50	57	12,3-	245	255	3,9- innerorts
											 außerorts
413	474	12,9-	2 993	3 031	1,3-	508	617	17,7-	3 793	3 967	4,4-	. Personenkraftwagen
194	183	6,0	1 318	1 259	4,7	216	206	4,9	1 475	1 404	5,1 innerorts
219	291	24,7-	1 675	1 772	5,5-	292	411	29,0-	2 318	2 563	9,6- außerorts
36	3	X	64	35	82,9	41	3	X	69	37	86,5	. Bussen
10	3	X	29	21	38,1	11	3	X	30	22	36,4 innerorts
26	-	X	35	14	X	30	-	X	39	15	X außerorts
10	28	64,3-	138	164	15,9-	19	45	57,8-	193	234	17,5-	. Güterkraftfahrzeugen
3	9	X	40	49	18,4-	4	17	X	48	65	26,2- innerorts
7	19	X	98	115	14,8-	15	28	46,4-	145	169	14,2- außerorts
-	-	-	4	1	X	-	-	-	6	2	X	Landwirtschaftlichen
-	-	-	1	1	-	-	-	-	1	1	-	... Zugmaschinen
-	-	-	3	-	X	-	-	-	5	1	X innerorts
											 außerorts
1	5	X	12	14	14,3-	1	5	X	20	15	33,3	übrigen
-	1	X	5	6	X	-	1	X	9	6	X	... Kraftfahrzeuge
1	4	X	7	8	X	1	4	X	11	9	X innerorts
											 außerorts
558	588	5,1-	3 660	3 645	0,4	716	799	10,4-	4 753	4 917	3,3-	. Kraftfahrzeugen zus.
277	240	15,4	1 706	1 589	7,4	323	295	9,5	1 975	1 886	4,7 innerorts
281	348	19,3-	1 954	2 056	5,0-	393	504	22,0-	2 778	3 031	8,3- außerorts
208	182	14,3	944	885	6,7	244	227	7,5	1 160	1 081	7,3	. Fahrrädern
186	165	12,7	859	804	6,8	213	200	6,5	1 029	953	8,0 innerorts
22	17	29,4	85	81	4,9	31	27	14,8	131	128	2,3 außerorts
27	33	18,2-	131	142	7,7-	34	44	22,7-	161	173	6,9-	darunter:
26	32	18,8-	125	138	9,4-	33	40	17,5-	150	162	7,4-	... unter 15 Jahren
1	1	-	6	4	X	1	4	X	11	11	- innerorts
											 außerorts
2	-	X	12	9	X	2	-	X	13	11	18,2	. anderen Fahrzeugen
1	-	X	11	2	X	1	-	X	12	2	X innerorts
1	-	X	1	7	X	1	-	X	1	9	X außerorts
62	43	44,2	333	299	11,4	79	57	38,6	456	417	9,4	Fußgänger
58	40	45,0	310	275	12,7	71	52	36,5	408	382	6,8 innerorts
4	3	X	23	24	4,2-	8	5	X	48	35	37,1 außerorts
14	16	12,5-	74	80	7,5-	20	22	9,1-	109	120	9,2-	darunter:
13	16	18,8-	69	79	12,7-	19	21	9,5-	97	115	15,7-	... unter 15 Jahren
1	-	X	5	1	X	1	1	-	12	5	X innerorts
											 außerorts
9	5	X	43	47	8,5-	11	7	X	70	76	7,9-	. 65 Jahre und mehr
9	5	X	40	47	14,9-	11	7	X	65	76	14,5- innerorts
-	-	-	3	-	X	-	-	-	5	-	X außerorts
1	-	X	5	1	X	1	-	X	5	1	X	Andere Personen
-	-	-	4	1	X	-	-	-	4	1	X innerorts
1	-	X	1	-	X	1	-	X	1	-	X außerorts
831	813	2,2	4 954	4 839	2,4	1 042	1 083	3,8-	6 387	6 427	0,6-	Insgesamt
522	445	17,3	2 890	2 671	8,2	608	547	11,2	3 428	3 224	6,3 innerorts
309	368	16,0-	2 064	2 168	4,8-	434	536	19,0-	2 959	3 203	7,6- außerorts
72	79	8,9-	342	395	13,4-	92	110	16,4-	451	510	11,6-	darunter:
49	59	17,0-	254	290	12,4-	63	73	13,7-	320	360	11,1-	... unter 15 Jahren
23	20	15,0	88	105	16,2-	29	37	21,6-	131	150	12,7- innerorts
											 außerorts
74	67	10,4	405	372	8,9	98	81	21,0	555	504	10,1	. 65 Jahre und mehr
48	44	9,1	263	240	9,6	57	51	11,8	349	311	12,2 innerorts
26	23	13,0	142	132	7,6	41	30	36,7	206	193	6,7 außerorts

Noch: 2 Getötete und Verletzte im Straßenverkehr

2.2 Nach Art der Verkehrsbeteiligung, Altersgruppen und Geschlecht

Im Alter von ... bis unter ... Jahren Geschlecht	Darunter					Darunter					Zu- bzw. Abnahme (-)						
	Ins- gesamt	Fahrer u. Mitfahrer von				Ins- gesamt	Fahrer u. Mitfahrer von				ins- gesamt	Per- sonen- kraft- wagen	Motor- zwei- rädern mit amtl. Kennz.	Fahr- rädern	Fuß- gänger		
		Per- sonen- kraft- wagen	Motor- zwei- rädern mit amtl. Kennz.	Fahr- rädern	Fuß- gänger		Per- sonen- kraft- wagen	Motor- zwei- rädern mit amtl. Kennz.	Fahr- rädern	Fuß- gänger							
Anzahl										%							
Getötete																	
		August 2005						August 2004									
unter 15	-	-	-	-	-	1	-	-	-	-	1	X	-	-	-	X	
männlich	-	-	-	-	-	1	-	-	-	-	1	X	-	-	-	X	
weiblich	-	-	-	-	-	-	-	-	-	-	-	-	-	-	-	-	
15 - 18	6	1	2	2	1	-	-	-	-	-	X	X	X	X	X		
männlich	3	-	1	2	-	-	-	-	-	-	X	X	X	X	-		
weiblich	3	1	1	-	1	-	-	-	-	X	X	X	-	-	X		
18 - 21	2	1	1	-	-	2	1	-	-	1	-	-	X	-	X		
männlich	2	1	1	-	-	2	1	-	-	1	-	-	X	-	X		
weiblich	-	-	-	-	-	-	-	-	-	-	-	-	-	-	-		
21 - 25	1	1	-	-	-	2	2	-	-	-	X	X	-	-	-		
männlich	1	1	-	-	-	1	1	-	-	-	-	-	-	-	-		
weiblich	-	-	-	-	-	1	1	-	-	-	X	X	-	-	-		
25 - 35	5	3	1	-	-	4	3	1	-	-	X	-	-	-	-		
männlich	4	2	1	-	-	3	2	1	-	-	X	-	-	-	-		
weiblich	1	1	-	-	-	1	1	-	-	-	-	-	-	-	-		
35 - 45	5	2	1	1	1	-	-	-	-	-	X	X	X	X	X		
männlich	5	2	1	1	1	-	-	-	-	-	X	X	X	X	X		
weiblich	-	-	-	-	-	-	-	-	-	-	-	-	-	-	-		
45 - 55	1	-	-	1	-	2	2	-	-	-	X	X	-	X	-		
männlich	-	-	-	-	-	2	2	-	-	-	X	X	-	-	-		
weiblich	1	-	-	1	-	-	-	-	-	-	X	-	-	X	-		
55 - 65	1	1	-	-	-	1	-	1	-	-	-	X	X	-	-		
männlich	1	1	-	-	-	1	-	1	-	-	-	X	X	-	-		
weiblich	-	-	-	-	-	-	-	-	-	-	-	-	-	-	-		
65 und mehr	6	3	-	-	1	1	-	-	1	-	X	X	-	X	X		
männlich	5	2	-	-	1	-	-	-	-	-	X	X	-	-	X		
weiblich	1	1	-	-	-	1	-	-	1	-	-	X	-	X	-		
Zusammen	27	12	5	4	3	13	8	2	1	2	X	X	X	X	X		
männlich	21	9	4	3	2	10	6	2	-	2	X	X	X	X	-		
weiblich	6	3	1	1	1	3	2	-	1	-	X	X	X	-	X		
Ohne Angabe	-	-	-	-	-	-	-	-	-	-	-	-	-	-	-		
Insgesamt	27	12	5	4	3	13	8	2	1	2	X	X	X	X	X		
		Januar - August 2005						Januar - August 2004									
unter 15	4	3	-	-	1	3	1	-	1	1	X	X	-	X	-		
männlich	1	1	-	-	-	3	1	-	1	1	X	-	-	X	X		
weiblich	3	2	-	-	1	-	-	-	-	-	X	X	-	-	X		
15 - 18	10	3	3	3	1	9	6	2	-	-	X	X	X	X	X		
männlich	6	1	2	3	-	5	3	1	-	-	X	X	X	X	-		
weiblich	4	2	1	-	1	4	3	1	-	-	-	X	-	-	X		
18 - 21	20	16	2	-	2	21	20	-	-	1	4,8-	20,0-	X	-	X		
männlich	16	12	2	-	2	18	17	-	-	1	11,1-	29,4-	X	-	X		
weiblich	4	4	-	-	-	3	3	-	-	-	X	X	-	-	-		
21 - 25	21	15	6	-	-	22	16	5	1	-	4,5-	6,3-	X	X	-		
männlich	14	8	6	-	-	20	14	5	1	-	30,0-	X	X	X	-		
weiblich	7	7	-	-	-	2	2	-	-	-	X	X	-	-	-		
25 - 35	22	18	3	-	-	22	14	4	-	1	-	28,6	X	-	X		
männlich	16	12	3	-	-	17	9	4	-	1	5,9-	X	X	-	X		
weiblich	6	6	-	-	-	5	5	-	-	-	X	X	-	-	-		
35 - 45	17	9	2	2	1	12	7	2	2	-	41,7	X	-	-	X		
männlich	16	8	2	2	1	10	6	2	1	-	60,0	X	-	-	X		
weiblich	1	1	-	-	-	2	1	-	1	-	X	-	-	X	-		
45 - 55	9	4	1	3	1	13	8	-	1	3	X	X	X	X	X		
männlich	6	3	1	2	-	13	8	-	1	3	X	X	X	X	X		
weiblich	3	1	-	1	1	-	-	-	-	-	X	X	-	X	X		
55 - 65	8	8	-	-	-	14	9	2	2	1	X	X	X	X	X		
männlich	6	6	-	-	-	10	6	2	1	1	X	-	X	X	X		
weiblich	2	2	-	-	-	4	3	-	1	-	X	X	-	X	-		
65 und mehr	22	11	-	3	5	15	8	-	4	2	46,7	X	-	X	X		
männlich	13	6	-	1	3	12	7	-	3	2	8,3	X	-	X	X		
weiblich	9	5	-	2	2	3	1	-	1	-	X	X	-	X	X		
Zusammen	133	87	17	11	11	131	89	15	11	9	1,5	2,2-	13,3	-	X		
männlich	94	57	16	8	6	108	71	14	8	9	13,0-	19,7-	14,3	-	X		
weiblich	39	30	1	3	5	23	18	1	3	-	69,6	66,7	-	-	X		
Ohne Angabe	-	-	-	-	-	-	-	-	-	-	-	-	-	-	-		
Insgesamt	133	87	17	11	11	131	89	15	11	9	1,5	2,2-	13,3	-	X		

Noch: 2 Getötete und Verletzte im Straßenverkehr

Noch: 2.2 Nach Art der Verkehrsbeteiligung, Altersgruppen und Geschlecht

Im Alter von ... bis unter ... Jahren Geschlecht	Darunter					Ins-gesamt	Darunter				Zu- bzw. Abnahme (-)					
	Fahrer u. Mitfahrer von				Fuß-gänger		Fahrer u. Mitfahrer von				ins-gesamt	Per-sonen-kraft-wagen	Motor-zwei-rädern mit amt-l. Kennz.	Fahr-rädern	Fuß-gänger	
	Per-sonen-kraft-wagen	Motor-zwei-rädern mit amt-l. Kennz.	Fahr-rädern	Fuß-gänger			Per-sonen-kraft-wagen	Motor-zwei-rädern mit amt-l. Kennz.	Fahr-rädern	Fuß-gänger						
Anzahl										%						
Schwerverletzte																
	August 2005						August 2004									
unter 15	20	6	-	7	6	30	13	1	11	5	33,3-	X	X	X	X	
männlich	13	2	-	5	5	15	6	1	4	4	13,3-	X	X	X	X	
weiblich	7	4	-	2	1	15	7	-	7	1	X	X	-	X	-	
15 - 18	17	2	8	5	1	28	12	11	1	1	39,3-	X	X	X	-	
männlich	9	1	4	3	1	15	3	9	-	-	X	X	X	X	X	
weiblich	8	1	4	2	-	13	9	2	1	1	X	X	X	X	X	
18 - 21	14	9	3	1	-	30	21	4	1	-	53,3-	X	X	-	-	
männlich	9	4	3	1	-	18	10	4	1	-	X	X	X	-	-	
weiblich	5	5	-	-	-	12	11	-	-	-	X	X	-	-	-	
21 - 25	30	17	7	3	-	27	20	5	-	-	11,1	15,0-	X	X	-	
männlich	24	14	6	1	-	21	15	5	-	-	14,3	6,7-	X	X	-	
weiblich	6	3	1	2	-	6	5	-	-	-	-	X	X	X	-	
25 - 35	24	12	5	1	2	30	15	8	4	-	20,0-	20,0-	X	X	X	
männlich	18	8	3	1	2	21	8	7	3	-	14,3-	-	X	X	X	
weiblich	6	4	2	-	-	9	7	1	1	-	X	X	X	X	-	
35 - 45	29	10	9	4	3	41	21	6	4	2	29,3-	52,4-	X	-	X	
männlich	18	4	7	2	2	24	11	6	-	1	25,0-	X	X	X	X	
weiblich	11	6	2	2	1	17	10	-	4	1	35,3-	X	X	X	-	
45 - 55	23	11	5	7	-	40	18	4	13	1	42,5-	38,9-	X	X	X	
männlich	15	8	4	3	-	24	10	4	5	1	37,5-	X	-	X	X	
weiblich	8	3	1	4	-	16	8	-	8	-	X	X	X	X	-	
55 - 65	9	4	3	1	1	18	8	1	7	1	X	X	X	X	-	
männlich	4	1	2	-	1	12	5	-	5	1	X	X	X	X	-	
weiblich	5	3	1	1	-	6	3	1	2	-	X	-	-	X	-	
65 und mehr	18	12	-	3	1	13	7	1	3	2	38,5	X	X	-	X	
männlich	8	4	-	2	-	4	1	-	2	1	X	X	-	-	X	
weiblich	10	8	-	1	1	9	6	1	1	1	X	X	X	-	-	
Zusammen	184	83	40	32	14	257	135	41	44	12	28,4-	38,5-	2,4-	27,3-	16,7	
männlich	118	46	29	18	11	154	69	36	20	8	23,4-	33,3-	19,4-	10,0-	X	
weiblich	66	37	11	14	3	103	66	5	24	4	35,9-	43,9-	X	41,7-	X	
Ohne Angabe	-	-	-	-	-	-	-	-	-	-	-	-	-	-	-	
Insgesamt ...	184	83	40	32	14	257	135	41	44	12	28,4-	38,5-	2,4-	27,3-	16,7	
	Januar - August 2005						Januar - August 2004									
unter 15	105	36	1	30	34	112	40	2	30	39	6,3-	10,0-	X	-	12,8-	
männlich	58	13	1	20	21	62	18	2	17	24	6,5-	27,8-	X	17,6	12,5-	
weiblich	47	23	-	10	13	50	22	-	13	15	6,0-	4,5	-	23,1-	13,3-	
15 - 18	102	29	46	17	8	138	48	69	12	4	26,1-	39,6-	33,3-	41,7	X	
männlich	63	12	36	11	4	93	21	58	8	1	32,3-	42,9-	37,9-	X	X	
weiblich	39	17	10	6	4	45	27	11	4	3	13,3-	37,0-	9,1-	X	X	
18 - 21	196	145	30	12	5	220	184	24	3	1	10,9-	21,2-	25,0	X	X	
männlich	137	94	29	8	2	150	116	23	3	1	8,7-	19,0-	26,1	X	X	
weiblich	59	51	1	4	3	70	68	1	-	-	15,7-	25,0-	-	X	X	
21 - 25	168	124	22	14	4	182	129	26	11	9	7,7-	3,9-	15,4-	27,3	X	
männlich	112	77	20	8	3	136	91	26	8	5	17,6-	15,4-	23,1-	-	X	
weiblich	56	47	2	6	1	46	38	-	3	4	21,7	23,7	X	X	X	
25 - 35	170	98	29	14	10	188	109	42	16	4	9,6-	10,1-	31,0-	12,5-	X	
männlich	126	66	26	10	9	133	67	36	10	4	5,3-	1,5-	27,8-	-	X	
weiblich	44	32	3	4	1	54	41	6	6	-	18,5-	22,0-	X	X	X	
35 - 45	176	92	38	18	15	212	124	32	32	6	17,0-	25,8-	18,8	43,8-	X	
männlich	117	53	32	11	9	132	67	26	19	4	11,4-	20,9-	23,1	42,1-	X	
weiblich	59	39	6	7	6	80	57	6	13	2	26,3-	31,6-	-	X	X	
45 - 55	171	89	20	36	7	188	106	21	28	10	9,0-	16,0-	4,8-	28,6	X	
männlich	105	50	15	22	3	110	53	20	14	4	4,5-	5,7-	25,0-	57,1	X	
weiblich	66	39	5	14	4	78	53	1	14	6	15,4-	26,4-	X	-	X	
55 - 65	83	45	5	19	6	99	50	6	25	9	16,2-	10,0-	X	24,0-	X	
männlich	51	28	4	8	3	60	25	5	16	5	15,0-	12,0	X	X	X	
weiblich	32	17	1	11	3	39	25	1	9	4	17,9-	32,0-	-	X	X	
65 und mehr	128	55	1	45	22	117	56	4	28	27	9,4	1,8-	X	60,7	18,5-	
männlich	65	29	1	23	7	51	28	3	14	4	27,5	3,6	X	64,3	X	
weiblich	63	26	-	22	15	66	28	1	14	23	4,5-	7,1-	X	57,1	34,8-	
Zusammen	1 299	713	192	205	111	1 456	846	226	185	109	10,8-	15,7-	15,0-	10,8	1,8	
männlich	834	422	164	121	61	927	486	199	109	52	10,0-	13,2-	17,6-	11,0	17,3	
weiblich	465	291	28	84	50	528	359	27	76	57	11,9-	18,9-	3,7	10,5	12,3-	
Ohne Angabe	1	-	-	-	1	1	1	-	-	-	-	X	-	-	X	
Insgesamt ...	1 300	713	192	205	112	1 457	847	226	185	109	10,8-	15,8-	15,0-	10,8	2,8	

Noch: 2 Getötete und Verletzte im Straßenverkehr

Noch: 2.2 Nach Art der Verkehrsbeteiligung, Altersgruppen und Geschlecht

Im Alter von ... bis unter ... Jahren Geschlecht	Darunter					Ins- gesamt	Darunter				Zu- bzw. Abnahme (-)					
	Ins- gesamt	Fahrer u. Mitfahrer von					Ins- gesamt	Per- sonen- kraft- wagen	Motor- zwei- rädern mit amtl. Kennz.	Fahr- rädern	Fuß- gänger	ins- gesamt	Per- sonen- kraft- wagen	Motor- zwei- rädern mit amtl. Kennz.	Fahr- rädern	Fuß- gänger
		Per- sonen- kraft- wagen	Motor- zwei- rädern mit amtl. Kennz.	Fahr- rädern	Fuß- gänger											
Anzahl										%						
Leichtverletzte																
		August 2005					August 2004									
unter 15	72	28	1	27	14	79	25	-	33	16	8,9-	12,0	X	18,2-	12,5-	
männlich	41	14	1	17	9	38	8	-	18	11	7,9	X	X	5,6-	X	
weiblich	31	14	-	10	5	41	17	-	15	5	24,4-	17,6-	-	33,3-	-	
15 - 18	89	16	31	30	4	67	25	18	18	1	32,8	36,0-	72,2	66,7	X	
männlich	57	6	26	19	1	43	14	15	12	-	32,6	X	73,3	58,3	X	
weiblich	32	10	5	11	3	24	11	3	6	1	33,3	9,1-	X	X	X	
18 - 21	88	54	15	13	1	110	81	8	10	6	20,0-	33,3-	X	30,0	X	
männlich	50	26	11	10	1	65	40	8	9	3	23,1-	35,0-	X	X	X	
weiblich	38	28	4	3	-	45	41	-	1	3	15,6-	31,7-	X	X	X	
21 - 25	81	49	8	13	8	78	57	9	8	1	3,8	14,0-	X	X	X	
männlich	48	25	6	9	7	49	36	7	4	1	2,0-	30,6-	X	X	X	
weiblich	33	24	2	4	1	29	21	2	4	-	13,8	14,3	-	-	X	
25 - 35	119	67	12	20	7	113	69	17	18	3	5,3	2,9-	29,4-	11,1	X	
männlich	66	32	8	14	5	75	41	15	12	2	12,0-	22,0-	X	16,7	X	
weiblich	53	35	4	6	2	38	28	2	6	1	39,5	25,0	X	-	X	
35 - 45	141	91	8	26	9	130	77	9	31	6	8,5	18,2	X	16,1-	X	
männlich	63	32	7	14	5	64	28	7	19	4	1,6-	14,3	-	26,3-	X	
weiblich	78	59	1	12	4	66	49	2	12	2	18,2	20,4	X	-	X	
45 - 55	99	47	6	35	5	93	59	9	19	3	6,5	20,3-	X	84,2	X	
männlich	47	16	6	19	2	48	30	5	11	-	2,1-	46,7-	X	72,7	X	
weiblich	52	31	-	16	3	45	29	4	8	3	15,6	6,9	X	X	-	
55 - 65	65	27	5	19	5	73	44	2	22	2	11,0-	38,6-	X	13,6-	X	
männlich	28	5	3	13	3	27	18	2	5	1	3,7	X	X	X	X	
weiblich	37	22	2	6	2	45	26	-	16	1	17,8-	15,4-	X	X	X	
65 und mehr	74	33	1	23	9	67	36	2	21	5	10,4	8,3-	X	9,5	X	
männlich	37	12	1	15	4	29	17	2	8	1	27,6	29,4-	X	X	X	
weiblich	37	21	-	8	5	37	19	-	13	3	-	10,5	-	X	X	
Zusammen	828	412	87	206	62	810	473	74	180	43	2,2	12,9-	17,6	14,4	44,2	
männlich	437	168	69	130	37	438	232	61	98	23	0,2-	27,6-	13,1	32,7	60,9	
weiblich	391	244	18	76	25	370	241	13	81	19	5,7	1,2	38,5	6,2-	31,6	
Ohne Angabe	3	1	-	2	-	3	1	-	2	-	-	-	-	-	-	
Insgesamt	831	413	87	208	62	813	474	74	182	43	2,2	12,9-	17,6	14,3	44,2	
		Januar - August 2005					Januar - August 2004									
unter 15	342	122	2	131	74	395	156	5	142	80	13,4-	21,8-	X	7,7-	7,5-	
männlich	192	58	1	85	44	221	71	4	90	51	13,1-	18,3-	X	5,6-	13,7-	
weiblich	150	64	1	46	30	174	85	1	52	29	13,8-	24,7-	-	11,5-	3,4	
15 - 18	449	111	162	123	31	405	135	135	87	32	10,9	17,8-	20,0	41,4	3,1-	
männlich	273	36	137	71	15	247	52	115	51	18	10,5	30,8-	19,1	39,2	16,7-	
weiblich	176	75	25	52	16	158	83	20	36	14	11,4	9,6-	25,0	44,4	14,3	
18 - 21	692	519	75	59	24	713	536	53	71	28	2,9-	3,2-	41,5	16,9-	14,3-	
männlich	397	272	60	38	16	418	287	46	47	18	5,0-	5,2-	30,4	19,1-	11,1-	
weiblich	295	247	15	21	8	295	249	7	24	10	-	0,8-	X	12,5-	X	
21 - 25	574	383	30	50	23	519	391	40	55	10	2,3-	2,0-	25,0-	9,1-	X	
männlich	207	148	26	31	14	301	219	35	28	6	9,0-	14,2-	25,7-	10,7	X	
weiblich	233	195	4	19	9	218	172	5	27	4	6,9	13,4	X	29,6-	X	
25 - 35	722	497	57	86	38	682	478	55	84	22	5,9	4,0	3,6	2,4	72,7	
männlich	399	229	48	62	26	377	224	48	60	13	5,8	2,2	-	3,3	X	
weiblich	323	268	9	24	12	303	253	7	23	9	6,6	5,9	X	4,3	X	
35 - 45	769	512	45	116	39	799	525	40	140	30	3,8-	2,5-	12,5	17,1-	30,0	
männlich	376	207	38	64	21	398	216	31	80	17	5,5-	4,2-	22,6	20,0-	23,5	
weiblich	392	304	7	52	18	401	309	9	60	13	2,2-	1,6-	X	13,3-	38,5	
45 - 55	652	411	29	129	28	598	397	20	109	30	9,0	3,5	45,0	18,3	6,7-	
männlich	310	164	24	73	11	297	177	15	58	13	4,4	7,3-	60,0	25,9	15,4-	
weiblich	342	247	5	56	17	300	219	5	51	17	14,0	12,8	-	9,8	-	
55 - 65	393	216	8	113	31	344	208	10	93	19	14,2	3,8	X	21,5	63,2	
männlich	183	91	5	53	20	149	83	8	42	6	22,8	9,6	X	26,2	X	
weiblich	209	124	3	60	11	194	125	2	50	13	7,7	0,8-	X	20,0	15,4-	
65 und mehr	405	214	3	125	43	372	201	4	97	47	8,9	6,5	X	28,9	8,5-	
männlich	179	90	3	59	18	175	106	4	49	10	2,3	15,1-	X	20,4	80,0	
weiblich	226	124	-	66	25	196	95	-	48	36	15,3	30,5	-	37,5	30,6-	
Zusammen	4 931	2 985	411	932	331	4 827	3 027	362	878	298	2,2	1,4-	13,5	6,2	11,1	
männlich	2 583	1 335	342	536	185	2 583	1 435	306	505	152	-	7,0-	11,8	6,1	21,7	
weiblich	2 346	1 648	69	396	146	2 239	1 590	56	371	145	4,8	3,6	23,2	6,7	0,7	
Ohne Angabe	23	8	1	12	2	12	4	-	7	1	91,7	X	X	X	X	
Insgesamt	4 954	2 993	412	944	333	4 839	3 031	362	885	299	2,4	1,3-	13,8	6,7	11,4	

Noch: 2 Getötete und Verletzte im Straßenverkehr

Noch: 2.2 Nach Art der Verkehrsbeteiligung, Altersgruppen und Geschlecht

Im Alter von ... bis unter ... Jahren Geschlecht	Darunter					Ins- gesamt	Darunter				Zu- bzw. Abnahme (-)					
	Fahrer u. Mitfahrer von				Fuß- gänger		Fahrer u. Mitfahrer von				ins- gesamt	Per- sonen- kraft- wagen	Motor- zwei- rädern mit amtl. Kennz.	Fahr- rädern	Fuß- gänger	
	Per- sonen- kraft- wagen	Motor- zwei- rädern mit amtl. Kennz.	Fahr- rädern	Fuß- gänger			Per- sonen- kraft- wagen	Motor- zwei- rädern mit amtl. Kennz.	Fahr- rädern	Fuß- gänger						
Anzahl										%						
Verunglückte insgesamt																
	August 2005						August 2004									
unter 15	92	34	1	34	20	110	38	1	44	22	16,4-	10,5-	-	22,7-	9,1-	
männlich	54	16	1	22	14	54	14	1	22	16	-	14,3	-	-	12,5-	
weiblich	38	18	-	12	6	56	24	-	22	6	32,1-	25,0-	-	45,5-	-	
15 - 18	112	19	41	37	6	95	37	29	19	2	17,9	48,6-	41,4	94,7	X	
männlich	69	7	31	24	2	58	17	24	12	-	19,0	X	29,2	X	X	
weiblich	43	12	10	13	4	37	20	5	7	2	16,2	40,0-	X	X	X	
18 - 21	104	64	19	14	1	142	103	12	11	7	26,8-	37,9-	58,3	27,3	X	
männlich	61	31	15	11	1	85	51	12	10	4	28,2-	39,2-	25,0	10,0	X	
weiblich	43	33	4	3	-	57	52	-	1	3	24,6-	36,5-	X	X	X	
21 - 25	112	67	15	16	8	107	79	14	8	1	4,7	15,2-	7,1	X	X	
männlich	73	40	12	10	7	71	52	12	4	1	2,8	23,1-	-	X	X	
weiblich	39	27	3	6	1	36	27	2	4	-	8,3	-	X	X	X	
25 - 35	148	82	18	21	9	147	87	26	22	3	0,7	5,7-	30,8-	4,5-	X	
männlich	88	42	12	15	7	99	51	23	15	2	11,1-	17,6-	47,8-	X	X	
weiblich	60	40	6	6	2	48	36	3	7	1	25,0	11,1	X	X	X	
35 - 45	175	103	18	31	13	171	98	15	35	8	2,3	5,1	20,0	11,4-	X	
männlich	86	38	15	17	8	88	39	13	19	5	2,3-	2,6-	15,4	10,5-	X	
weiblich	89	65	3	14	5	83	59	2	16	3	7,2	10,2	X	12,5-	X	
45 - 55	123	58	11	43	5	135	79	13	32	4	8,9-	26,6-	15,4-	34,4	X	
männlich	62	24	10	22	2	74	42	9	16	1	16,2-	42,9-	X	37,5	X	
weiblich	61	34	1	21	3	61	37	4	16	3	-	8,1-	X	31,3	-	
55 - 65	75	32	8	20	6	92	52	4	29	3	18,5-	38,5-	X	31,0-	X	
männlich	33	7	5	13	4	40	23	3	10	2	17,5-	X	X	30,0	X	
weiblich	42	25	3	7	2	51	29	1	18	1	17,6-	13,8-	X	X	54,5	
65 und mehr	98	48	1	26	11	81	43	3	25	7	21,0	11,6	X	4,0	X	
männlich	50	18	1	17	5	33	18	2	10	2	51,5	-	X	70,0	X	
weiblich	48	30	-	9	6	47	25	1	15	4	2,1	20,0	X	X	X	
Zusammen	1 039	507	132	242	79	1 080	616	117	225	57	3,8-	17,7-	12,8	7,6	38,6	
männlich	576	223	102	151	50	602	307	99	118	33	4,3-	27,4-	3,0	28,0	51,5	
weiblich	463	284	30	91	29	476	309	18	106	23	2,7-	8,1-	66,7	14,2-	26,1	
Ohne Angabe	3	1	-	2	-	3	1	-	2	-	-	-	-	-	-	
Insgesamt	1 042	508	132	244	79	1 083	617	117	227	57	3,8-	17,7-	12,8	7,5	38,6	
	Januar - August 2005						Januar - August 2004									
unter 15	451	161	3	161	109	510	197	7	173	120	11,6-	18,3-	X	6,9-	9,2-	
männlich	251	72	2	105	65	286	90	6	108	76	12,2-	20,0-	X	2,8-	14,5-	
weiblich	200	89	1	56	44	224	107	1	65	44	10,7-	16,8-	-	13,8-	-	
15 - 18	561	143	211	143	40	552	189	206	99	36	1,6	24,3-	2,4	44,4	11,1	
männlich	342	49	175	85	19	345	76	174	59	19	0,9-	35,5-	0,6	44,1	-	
weiblich	219	94	36	58	21	207	113	32	40	17	5,8	16,8-	12,5	45,0	23,5	
18 - 21	908	680	107	71	31	954	740	77	74	30	4,8-	8,1-	39,0	4,1-	3,3	
männlich	550	378	91	46	20	586	420	69	50	20	6,1-	10,0-	31,9	8,0-	-	
weiblich	358	302	16	25	11	368	320	8	24	10	2,7-	5,6-	X	4,2	10,0	
21 - 25	696	522	58	64	27	723	536	71	67	19	3,7-	2,6-	18,3-	4,5-	42,1	
männlich	400	273	52	39	17	457	324	66	37	11	12,5-	15,7-	21,2-	5,4	54,5	
weiblich	296	249	6	25	10	266	212	5	30	8	11,3	17,5	X	16,7-	X	
25 - 35	914	613	89	100	48	892	601	101	100	27	2,5	2,0	11,9-	-	77,8	
männlich	541	307	77	72	35	527	300	88	70	18	2,7	2,3	12,5-	2,9	94,4	
weiblich	373	306	12	28	13	362	299	13	29	9	3,0	2,3	7,7-	3,4-	X	
35 - 45	962	613	85	136	55	1 023	656	74	174	36	6,0-	6,6-	14,9	21,8-	52,8	
männlich	509	268	72	77	31	540	289	59	100	21	5,7-	7,3-	22,0	23,0-	47,6	
weiblich	452	344	13	59	24	483	367	15	74	15	6,4-	6,3-	13,3-	20,3-	60,0	
45 - 55	832	504	50	168	36	799	511	41	138	43	4,1	1,4-	22,0	21,7	16,3-	
männlich	421	217	40	97	14	420	238	35	73	20	0,2	8,8-	14,3	32,9	30,0-	
weiblich	411	287	10	71	22	378	272	6	65	23	8,7	5,5	X	9,2	4,3-	
55 - 65	484	269	13	132	37	457	267	18	120	29	5,9	0,7	27,8-	10,0	27,6	
männlich	240	125	9	61	23	219	114	15	59	12	9,6	9,6	X	3,4	91,7	
weiblich	243	143	4	71	14	237	153	3	60	17	2,5	6,5-	X	18,3	17,6-	
65 und mehr	555	280	4	173	70	504	265	8	129	76	10,1	5,7	X	34,1	7,9-	
männlich	257	125	4	83	28	238	141	7	66	16	8,0	11,3-	X	25,8	75,0	
weiblich	298	155	-	90	42	265	124	1	63	59	12,5	25,0	X	42,9	28,8-	
Zusammen	6 363	3 785	620	1 148	453	6 414	3 962	603	1 074	416	0,8-	4,5-	2,8	6,9	8,9	
männlich	3 511	1 814	522	665	252	3 618	1 992	519	622	213	3,0-	8,9-	0,6	6,9	18,3	
weiblich	2 850	1 969	98	483	201	2 790	1 967	84	450	202	2,2	0,1	16,7	7,3	0,5-	
Ohne Angabe	24	8	1	12	3	13	5	-	7	1	84,6	X	X	X	X	
Insgesamt	6 387	3 793	621	1 160	456	6 427	3 967	603	1 081	417	0,6-	4,4-	3,0	7,3	9,4	

Noch: 2 Getötete und Verletzte

2.3 Nach Altersgruppen

Im Alter von ... bis unter ... Jahren Geschlecht	Getötete						Schwerverletzte					
	August		Zu- bzw. Abnah- me (-)	Januar - August		Zu- bzw. Abnah- me (-)	August		Zu- bzw. Abnah- me (-)	Januar - August		Zu- bzw. Abnah- me (-)
	2005	2004		2005	2004		2005	2004		2005	2004	
	Anzahl	%	Anzahl	%	Anzahl	%	Anzahl	%				
unter 15	-	1	X	4	3	X	20	30	33,3-	105	112	6,3-
männlich	-	1	X	1	3	X	13	15	13,3-	58	62	6,5-
weiblich	-	-	-	3	-	X	7	15	X	47	50	6,0-
15 - 18	6	-	X	10	9	X	17	28	39,3-	102	138	26,1-
männlich	3	-	X	6	5	X	9	15	X	63	93	32,3-
weiblich	3	-	X	4	4	-	8	13	X	39	45	13,3-
18 - 21	2	2	-	20	21	4,8-	14	30	53,3-	196	220	10,9-
männlich	2	2	-	16	18	11,1-	9	18	X	137	150	8,7-
weiblich	-	-	-	4	3	X	5	12	X	59	70	15,7-
21 - 25	1	2	X	21	22	4,5-	30	27	11,1	168	182	7,7-
männlich	1	1	-	14	20	30,0-	24	21	14,3	112	136	17,6-
weiblich	-	1	X	7	2	X	6	6	-	56	46	21,7
25 - 30	5	2	X	15	10	50,0	14	16	12,5-	108	107	0,9
männlich	4	1	X	13	7	X	10	14	28,6-	81	84	3,6-
weiblich	1	1	-	2	3	X	4	2	X	27	23	17,4
30 - 35	-	2	X	7	12	X	10	14	28,6-	62	81	23,5-
männlich	-	2	X	3	10	X	8	7	X	45	49	8,2-
weiblich	-	-	-	4	2	X	2	7	X	17	31	45,2-
35 - 40	2	-	X	11	4	X	16	18	11,1-	72	82	12,2-
männlich	2	-	X	10	3	X	9	7	X	44	48	8,3-
weiblich	-	-	-	1	1	-	7	11	X	28	34	17,6-
40 - 45	3	-	X	6	8	X	13	23	43,5-	104	130	20,0-
männlich	3	-	X	6	7	X	9	17	X	73	84	13,1-
weiblich	-	-	-	-	1	X	4	6	X	31	46	32,6-
45 - 50	-	1	X	5	5	-	12	20	40,0-	98	115	14,8-
männlich	-	1	X	4	5	X	10	10	-	63	70	10,0-
weiblich	-	-	-	1	-	X	2	10	X	35	45	22,2-
50 - 55	1	1	-	4	8	X	11	20	45,0-	73	73	-
männlich	-	1	X	2	8	X	5	14	X	42	40	5,0
weiblich	1	-	X	2	-	X	6	6	-	31	33	6,1-
55 - 60	1	1	-	5	8	X	4	11	X	33	44	25,0-
männlich	1	1	-	5	5	-	3	7	X	17	26	34,6-
weiblich	-	-	-	-	3	X	1	4	X	16	18	11,1-
60 - 65	-	-	-	3	6	X	5	7	X	50	55	9,1-
männlich	-	-	-	1	5	X	1	5	X	34	34	-
weiblich	-	-	-	2	1	X	4	2	X	16	21	23,8-
65 - 70	-	1	X	3	8	X	12	7	X	53	48	10,4
männlich	-	-	-	2	7	X	5	2	X	31	22	40,9
weiblich	-	1	X	1	1	-	7	5	X	22	26	15,4-
70 - 75	2	-	X	7	1	X	5	2	X	36	32	12,5
männlich	1	-	X	3	1	X	3	-	X	17	14	21,4
weiblich	1	-	X	4	-	X	2	2	-	19	18	5,6
75 und mehr	4	-	X	12	6	X	1	4	X	39	37	5,4
männlich	4	-	X	8	4	X	-	2	X	17	15	13,3
weiblich	-	-	-	4	2	X	1	2	X	22	22	-
Zusammen	27	13	X	133	131	1,5	184	257	28,4-	1 299	1 456	10,8-
männlich	21	10	X	94	108	13,0-	118	154	23,4-	834	927	10,0-
weiblich	6	3	X	39	23	69,6	66	103	35,9-	465	528	11,9-
Ohne Angabe	-	-	-	-	-	-	-	-	-	1	1	-
Insgesamt ...	27	13	X	133	131	1,5	184	257	28,4-	1 300	1 457	10,8-

**im Straßenverkehr
und Geschlecht**

Leichtverletzte						Verunglückte insgesamt						Im Alter von ... bis unter ... Jahren Geschlecht
August		Zu- bzw. Abnah- me (-)	Januar - August		Zu- bzw. Abnah- me (-)	August		Zu- bzw. Abnah- me (-)	Januar - August		Zu- bzw. Abnah- me (-)	
2005	2004		2005	2004		2005	2004		2005	2004		
Anzahl	%	Anzahl	%	Anzahl	%	Anzahl	%	Anzahl	%			
72	79	8,9-	342	395	13,4-	92	110	16,4-	451	510	11,6- unter 15
41	38	7,9	192	221	13,1-	54	54	-	251	286	12,2- männlich
31	41	24,4-	150	174	13,8-	38	56	32,1-	200	224	10,7- weiblich
89	67	32,8	449	405	10,9	112	95	17,9	561	552	1,6 15 - 18
57	43	32,6	273	247	10,5	69	58	19,0	342	345	0,9- männlich
32	24	33,3	176	158	11,4	43	37	16,2	219	207	5,8 weiblich
88	110	20,0-	692	713	2,9-	104	142	26,8-	908	954	4,8- 18 - 21
50	65	23,1-	397	418	5,0-	61	85	28,2-	550	586	6,1- männlich
38	45	15,6-	295	295	-	43	57	24,6-	358	368	2,7- weiblich
81	78	3,8	507	519	2,3-	112	107	4,7	696	723	3,7- 21 - 25
48	49	2,0-	274	301	9,0-	73	71	2,8	400	457	12,5- männlich
33	29	13,8	233	218	6,9	39	36	8,3	296	266	11,3 weiblich
69	56	23,2	429	370	15,9	88	74	18,9	552	487	13,3 25 - 30
41	34	20,6	247	200	23,5	55	49	12,2	341	291	17,2 männlich
28	22	27,3	182	169	7,7	33	25	32,0	211	195	8,2 weiblich
50	57	12,3-	293	312	6,1-	60	73	17,8-	362	405	10,6- 30 - 35
25	41	39,0-	152	177	14,1-	33	50	34,0-	200	236	15,3- männlich
25	16	56,3	141	134	5,2	27	23	17,4	162	167	3,0- weiblich
55	51	7,8	347	371	6,5-	73	69	5,8	430	457	5,9- 35 - 40
25	28	10,7-	163	180	9,4-	36	35	2,9	217	231	6,1- männlich
30	23	30,4	183	191	4,2-	37	34	8,8	212	226	6,2- weiblich
86	79	8,9	422	428	1,4-	102	102	-	532	566	6,0- 40 - 45
38	36	5,6	213	218	2,3-	50	53	5,7-	292	309	5,5- männlich
48	43	11,6	209	210	0,5-	52	49	6,1	240	257	6,6- weiblich
54	54	-	343	315	8,9	66	75	12,0-	446	435	2,5 45 - 50
25	29	13,8-	162	155	4,5	35	40	12,5-	229	230	0,4- männlich
29	25	16,0	181	160	13,1	31	35	11,4-	217	205	5,9 weiblich
45	39	15,4	309	283	9,2	57	60	5,0-	386	364	6,0 50 - 55
22	19	15,8	148	142	4,2	27	34	20,6-	192	190	1,1 männlich
23	20	15,0	161	140	15,0	30	26	15,4	194	173	12,1 weiblich
36	32	12,5	205	158	29,7	41	44	6,8-	243	210	15,7 55 - 60
16	13	23,1	93	72	29,2	20	21	4,8-	115	103	11,7 männlich
20	18	11,1	112	85	31,8	21	22	4,5-	128	106	20,8 weiblich
29	41	29,3-	188	186	1,1	34	48	29,2-	241	247	2,4- 60 - 65
12	14	14,3-	90	77	16,9	13	19	31,6-	125	116	7,8 männlich
17	27	37,0-	97	109	11,0-	21	29	27,6-	115	131	12,2- weiblich
36	28	28,6	182	160	13,8	48	36	33,3	238	216	10,2 65 - 70
20	11	81,8	83	77	7,8	25	13	92,3	116	106	9,4 männlich
16	16	-	99	82	20,7	23	22	4,5	122	109	11,9 weiblich
18	22	18,2-	114	108	5,6	25	24	4,2	157	141	11,3 70 - 75
6	10	X	48	53	9,4-	10	10	-	68	68	- männlich
12	12	-	66	55	20,0	15	14	7,1	89	73	21,9 weiblich
20	17	17,6	109	104	4,8	25	21	19,0	160	147	8,8 75 und mehr
11	8	X	48	45	6,7	15	10	50,0	73	64	14,1 männlich
9	9	-	61	59	3,4	10	11	9,1-	87	83	4,8 weiblich
828	810	2,2	4 931	4 827	2,2	1 039	1 080	3,8-	6 363	6 414	0,8- Zusammen
437	438	0,2-	2 583	2 583	-	576	602	4,3-	3 511	3 618	3,0- männlich
391	370	5,7	2 346	2 239	4,8	463	476	2,7-	2 850	2 790	2,2 weiblich
3	3	-	23	12	91,7	3	3	-	24	13	84,6 Ohne Angabe
831	813	2,2	4 954	4 839	2,4	1 042	1 083	3,8-	6 387	6 427	0,6-	... Insgesamt

3 An Straßenverkehrsunfällen beteiligte Fahrzeugführer und Fußgänger

Art der Verkehrsbeteiligung Ortslage	U n f ä l l e m i t											
	Personen-	schwerw.	Personen-	schwerw.	Per-	schw.	Personen-	schwerw.	Personen-	schwerw.	Per-	schw.
	scha-	Sach-	scha-	Sach-	sonen-	Sach-	scha-	Sach-	scha-	Sach-	sonen-	Sach-
	den-	schaden1)	den-	Sach-	sonen-	Sach-	den-	Sach-	den-	Sach-	sonen-	Sach-
August 2005		August 2004		Zu bzw. Abnahme (-)		Januar - August 2005		Januar - August 2004		Zu bzw. Abnahme (-)		
Anzahl				%		Anzahl				%		
Führer von												
Mofas, Mopeds	14	-	11	1	27,3	X	51	5	61	4	16,4-	X
innerorts	9	-	7	1	X	X	36	3	40	4	10,0-	X
außerorts	5	-	4	-	X	-	15	2	21	-	28,6-	X
Motorzweirädern mit amtl. Kennzeichen ..	127	8	114	6	11,4	X	603	28	584	31	3,3	9,7-
innerorts	80	5	63	4	27,0	X	365	17	341	23	7,0	26,1-
außerorts	47	3	51	2	7,8-	X	238	11	243	8	2,1-	X
Personenkraftwagen ..	889	357	946	359	6,0-	0,6-	5 849	2 809	5 960	2 981	1,9-	5,8-
innerorts	553	196	498	201	11,0	2,5-	3 374	1 394	3 197	1 548	5,5	9,9-
außerorts	336	161	448	158	25,0-	1,9	2 475	1 415	2 763	1 433	10,4-	1,3-
Bussen	12	2	11	-	9,1	X	43	8	47	7	8,5-	X
innerorts	9	-	10	-	X	-	31	2	37	4	16,2-	X
außerorts	3	2	1	-	X	X	12	6	10	3	20,0	X
Güterkraftfahrzeugen	91	53	93	40	2,2-	32,5	591	362	611	331	3,3-	9,4
innerorts	55	24	39	23	41,0	4,3	282	142	273	134	3,3	6,0
außerorts	36	29	54	17	33,3-	70,6	309	220	338	197	8,6-	11,7
Landwirtschaftlichen Zugmaschinen	6	8	7	3	X	X	24	17	22	12	9,1	41,7
innerorts	2	2	3	-	X	X	7	5	6	4	X	X
außerorts	4	6	4	3	-	X	17	12	16	8	6,3	X
übrigen												
Kraftfahrzeugen ...	8	4	7	2	X	X	46	27	38	16	21,1	68,8
innerorts	1	2	3	2	X	-	19	15	23	5	17,4-	X
außerorts	7	2	4	-	X	X	27	12	15	11	80,0	9,1
Kraftfahrzeugen zus.	1 147	432	1 189	411	3,5-	5,1	7 207	3 256	7 323	3 382	1,6-	3,7-
innerorts	709	229	623	231	13,8	0,9-	4 114	1 578	3 917	1 722	5,0	8,4-
außerorts	438	203	566	180	22,6-	12,8	3 093	1 678	3 406	1 660	9,2-	1,1
dar. flüchtig	72	35	56	22	28,6	59,1	381	233	365	275	4,4	15,3-
innerorts	58	14	39	6	48,7	X	267	100	243	128	9,9	21,9-
außerorts	14	21	17	16	17,6-	31,3	114	133	122	147	6,6-	9,5-
Fahrrädern	273	-	254	-	7,5	-	1 278	2	1 206	6	6,0	X
innerorts	235	-	223	-	5,4	-	1 130	-	1 063	5	6,3	X
außerorts	38	-	31	-	22,6	-	148	2	143	1	3,5	X
darunter:												
unter 15 Jahren ...	35	-	48	-	27,1-	-	162	-	187	2	13,4-	X
innerorts	34	-	44	-	22,7-	-	150	-	174	2	13,8-	X
außerorts	1	-	4	-	X	-	12	-	13	-	7,7-	-
anderen Fahrzeugen ..	6	2	2	2	X	-	20	8	19	9	5,3	X
innerorts	4	2	2	2	X	-	16	6	13	8	23,1	X
außerorts	2	-	-	-	X	-	4	2	6	1	X	X
Fußgänger	81	-	61	-	32,8	-	477	-	438	-	8,9	-
innerorts	73	-	55	-	32,7	-	429	-	399	-	7,5	-
außerorts	8	-	6	-	X	-	48	-	39	-	23,1	-
darunter:												
unter 15 Jahren	20	-	23	-	13,0-	-	115	-	122	-	5,7-	-
innerorts	19	-	22	-	13,6-	-	103	-	117	-	12,0-	-
außerorts	1	-	1	-	-	-	12	-	5	-	X	-
65 Jahre und mehr ...	11	-	7	-	X	-	73	-	79	-	7,6-	-
innerorts	11	-	7	-	X	-	68	-	79	-	13,9-	-
außerorts	-	-	-	-	-	-	5	-	-	-	X	-
Andere Personen	1	-	1	-	-	-	7	1	3	-	X	X
innerorts	-	-	-	-	-	-	6	1	2	-	X	X
außerorts	1	-	1	-	-	-	1	-	1	-	-	-
Insgesamt	1 508	434	1 507	413	0,1	5,1	8 989	3 267	8 989	3 397	-	3,8-
innerorts	1 021	231	903	233	13,1	0,9-	5 695	1 585	5 394	1 735	5,6	8,6-
außerorts	487	203	604	180	19,4-	12,8	3 294	1 682	3 595	1 662	8,4-	1,2
darunter:												
unter 15 Jahren	55	-	72	-	23,6-	-	280	1	314	3	10,8-	X
innerorts	53	-	66	-	19,7-	-	255	1	293	2	13,0-	X
außerorts	2	-	6	-	X	-	25	-	21	1	19,0	X
65 Jahre und mehr ...	129	37	101	22	27,7	68,2	724	169	660	181	9,7	6,6-
innerorts	84	22	72	12	16,7	83,3	512	79	469	103	9,2	23,3-
außerorts	45	15	29	10	55,2	50,0	212	90	191	78	11,0	15,4

1) Schwerwiegender Unfall mit Sachschaden (im engeren Sinne).

4 Ursachen von Straßenverkehrsunfällen mit Personenschaden

4.1 Fehlverhalten der Fahrzeugführer

Ursache	Insgesamt	Darunter			Insgesamt	Darunter			Zu- bzw. Abnahme (-)				
		Personenkraftwagen	Motorzweiräd. mit amtlichen Kennzeichen	Fahrrädern		Personenkraftwagen	Motorzweiräd. mit amtlichen Kennzeichen	Fahrrädern	insgesamt	Personenkraftwagen	Motorzweiräd. mit amtlichen Kennz.	Fahrrädern	
													Anzahl
		August 2005			August 2004								
Insgesamt	1 025	639	95	174	989	668	83	153	3,6	4,3-	14,5	13,7	
Verkehrstüchtigkeit ..	95	51	8	29	77	56	3	13	23,4	8,9-	X	X	
dar. Alkoholeinfluß	73	33	8	27	60	40	3	13	21,7	17,5-	X	X	
Straßenbenutzung	57	16	5	30	57	25	3	27	-	36,0-	X	11,1	
Geschwindigkeit	109	71	25	2	148	112	24	5	26,4-	36,6-	4,2	X	
Abstand	104	74	7	2	106	87	6	3	1,9-	14,9-	X	X	
Überholen	49	29	14	3	62	41	12	1	21,0-	29,3-	16,7	X	
Vorbeifahren	2	2	-	-	1	1	-	-	X	X	-	-	
Nebeneinanderfahren ..	7	4	1	1	4	3	-	-	X	X	X	X	
Vorfahrt, Vorrang	140	106	5	15	128	98	3	20	9,4	8,2	X	25,0-	
Nichtbeachten der die Vorfahrt regelnden Verkehrszeichen ...	106	86	3	7	93	77	2	10	14,0	11,7	X	X	
Nichtbeachten der Verkehrsregelung durch Polizeibeamte oder Lichtzeichen .	13	7	-	5	12	6	1	3	8,3	X	X	X	
Abbiegen, Wenden, Rückwärtsfahren, Ein- und Anfahren ..	142	97	4	22	112	77	-	24	26,8	26,0	X	8,3-	
Falsches Verhalten gegenüber Fußgängern ..	39	30	-	4	29	17	1	8	34,5	76,5	X	X	
an Überwegen, Furten	5	4	-	1	6	4	1	1	X	-	X	-	
Ruhender Verkehr, Verkehrssicherung ..	8	8	-	-	3	2	-	1	X	X	-	X	
Nichtbeachten der Beleuchtungsvorschrift	-	-	-	-	-	-	-	-	-	-	-	-	
Ladung, Besetzung	1	1	-	-	1	-	-	-	-	X	-	-	
Andere Fehler beim Fahrzeugführer	272	150	26	66	261	149	31	51	4,2	0,7	16,1-	29,4	
		Januar - August 2005				Januar - August 2004							
Insgesamt	6 200	4 434	442	728	6 158	4 512	423	685	0,7	1,7-	4,5	6,3	
Verkehrstüchtigkeit ..	526	349	35	106	562	405	24	86	6,4-	13,8-	45,8	23,3	
dar. Alkoholeinfluß	418	262	34	102	425	298	20	80	1,6-	12,1-	70,0	27,5	
Straßenbenutzung	323	137	24	135	338	140	20	149	4,4-	2,1-	20,0	9,4-	
Geschwindigkeit	1 066	857	112	10	1 086	867	131	20	1,8-	1,2-	14,5-	50,0-	
Abstand	594	455	53	6	617	506	35	10	3,7-	10,1-	51,4	X	
Überholen	287	202	49	12	342	245	54	13	16,1-	17,6-	9,3-	7,7-	
Vorbeifahren	10	9	-	-	9	7	-	-	X	X	-	-	
Nebeneinanderfahren ..	39	25	1	4	30	22	2	-	30,0	13,6	X	X	
Vorfahrt, Vorrang	774	599	23	80	759	606	22	74	2,0	1,2-	4,5	8,1	
Nichtbeachten der die Vorfahrt regelnden Verkehrszeichen ...	593	480	12	45	568	475	13	42	4,4	1,1	7,7-	7,1	
Nichtbeachten der Verkehrsregelung durch Polizeibeamte oder Lichtzeichen .	92	59	2	22	69	42	4	15	33,3	40,5	X	46,7	
Abbiegen, Wenden, Rückwärtsfahren, Ein- und Anfahren ..	640	490	16	73	605	463	5	71	5,8	5,8	X	2,8	
Falsches Verhalten gegenüber Fußgängern ..	245	188	3	33	200	150	3	29	22,5	25,3	-	13,8	
an Überwegen, Furten	24	20	-	1	20	17	1	1	20,0	17,6	X	-	
Ruhender Verkehr, Verkehrssicherung ..	29	25	-	-	25	21	1	1	16,0	19,0	X	X	
Nichtbeachten der Beleuchtungsvorschrift	-	-	-	-	3	1	-	2	X	X	-	X	
Ladung, Besetzung	6	1	-	1	9	5	-	1	X	X	-	-	
Andere Fehler beim Fahrzeugführer	1 661	1 097	126	268	1 573	1 074	126	229	5,6	2,1	-	17,0	

Noch: 4 Ursachen von Straßenverkehrsunfällen mit Personenschaden

4.2 Alle Ursachen

Ursache Ortslage	August		Zu- bzw. Abnahme (-)	Januar - August		Zu- bzw. Abnahme (-)
	2005	2004		2005	2004	
	Anzahl		%	Anzahl	%	
Ursachen der Fahrzeugführer	1 025	989	3,6	6 200	6 158	0,7
innerorts	690	566	21,9	3 751	3 448	8,8
außerorts	335	423	20,8-	2 449	2 710	9,6-
Verkehrstüchtigkeit	95	77	23,4	526	562	6,4-
innerorts	55	32	71,9	267	243	9,9
außerorts	40	45	11,1-	259	319	18,8-
Alkoholeinfluß	73	60	21,7	418	425	1,6-
innerorts	46	27	70,4	240	203	18,2
außerorts	27	33	18,2-	178	222	19,8-
Einfluß anderer berauschender Mittel (z.B. Drogen, Rauschgift) ..	2	2	-	9	13	X
innerorts	2	-	X	4	1	X
außerorts	-	2	X	5	12	X
Übermüdung	6	10	X	57	64	10,9-
innerorts	-	3	X	4	14	X
außerorts	6	7	X	53	50	6,0
Sonstige körperliche oder geistige Mängel	14	5	X	42	60	30,0-
innerorts	7	2	X	19	25	24,0-
außerorts	7	3	X	23	35	34,3-
Straßenbenutzung	57	57	-	323	338	4,4-
innerorts	42	38	10,5	194	201	3,5-
außerorts	15	19	21,1-	129	137	5,8-
Benutzung der falschen Fahrbahn, (auch Richtungsfahrbahn) oder verbotswidrige Benutzung anderer Straßenteile	21	18	16,7	94	117	19,7-
innerorts	21	18	16,7	89	111	19,8-
außerorts	-	-	-	5	6	X
Verstoß gegen das Rechtsfahrgebot	36	39	7,7-	229	221	3,6
innerorts	21	20	5,0	105	90	16,7
außerorts	15	19	21,1-	124	131	5,3-
Geschwindigkeit	109	148	26,4-	1 066	1 086	1,8-
innerorts	55	53	3,8	383	369	3,8
außerorts	54	95	43,2-	683	717	4,7-
Nicht angepaßte Geschwindigkeit mit gleichzeitigem Überschreiten der zulässigen Höchstge- schwindigkeit	8	7	X	44	54	18,5-
innerorts	4	5	X	25	27	7,4-
außerorts	4	2	X	19	27	29,6-
Nicht angepaßte Geschwindigkeit in anderen Fällen	101	141	28,4-	1 022	1 032	1,0-
innerorts	51	48	6,3	358	342	4,7
außerorts	50	93	46,2-	664	690	3,8-
Abstand	104	106	1,9-	594	617	3,7-
innerorts	70	60	16,7	401	376	6,6
außerorts	34	46	26,1-	193	241	19,9-
Ungenügender Sicherheitsabstand	103	105	1,9-	576	603	4,5-
innerorts	69	59	16,9	391	370	5,7
außerorts	34	46	26,1-	185	233	20,6-
Starkes Bremsen des Vorfahrenden ohne zwingenden Grund	1	1	-	18	14	28,6
innerorts	1	1	-	10	6	X
außerorts	-	-	-	8	8	-
Überholen	49	62	21,0-	287	342	16,1-
innerorts	15	19	21,1-	92	93	1,1-
außerorts	34	43	20,9-	195	249	21,7-
Unzulässiges Rechtsüberholen	2	1	X	4	10	X
innerorts	2	1	X	4	5	X
außerorts	-	-	-	-	5	X
Überholen trotz Gegenverkehrs	8	8	-	53	60	11,7-
innerorts	-	2	X	3	9	X
außerorts	8	6	X	50	51	2,0-

Noch: 4 Ursachen von Straßenverkehrsunfällen mit Personenschaden

Noch: 4.2 Alle Ursachen

Ursache Ortslage	August		Zu- bzw. Abnahme (-)	Januar - August		Zu- bzw. Abnahme (-)
	2005	2004		2005	2004	
	Anzahl		%	Anzahl	%	
Überholen trotz unklarer Verkehrslage	10	13	23,1-	61	65	6,2-
innerorts	3	8	X	35	26	34,6
außerorts	7	5	X	26	39	33,3-
Überholen trotz unzureichender Sichtverhältnisse	-	2	X	1	6	X
innerorts	-	-	-	-	2	X
außerorts	-	2	X	1	4	X
Überholen ohne Beachtung des nachfolgenden Verkehrs und/oder ohne rechtzeitige und deutliche Ankündigung des Ausscherens	7	10	X	42	51	17,6-
innerorts	1	1	-	3	6	X
außerorts	6	9	X	39	45	13,3-
Fehler beim Wiedereinordnen	5	5	-	22	24	8,3-
innerorts	1	1	-	8	4	X
außerorts	4	4	-	14	20	30,0-
Sonstige Fehler beim Überholen (z.B. ohne genügenden Seiten- abstand)	15	18	16,7-	90	103	12,6-
innerorts	7	4	X	31	33	6,1-
außerorts	8	14	X	59	70	15,7-
Fehler beim Überholtwerden	2	5	X	14	23	39,1-
innerorts	1	2	X	8	8	-
außerorts	1	3	X	6	15	X
Vorbeifahren	2	1	X	10	9	X
innerorts	2	-	X	7	6	X
außerorts	-	1	X	3	3	-
Nichtbeachten des Vorranges entgegenkommender Fahrzeuge beim Vor- beifahren an haltenden Fahrzeugen, Absperungen o. Hindernissen	1	1	-	6	6	-
innerorts	1	-	X	4	3	X
außerorts	-	1	X	2	3	X
Nichtbeachten des nachfolgenden Verkehrs beim Vorbeifahren an haltenden Fahrzeugen, Absperungen oder Hindernissen und/oder ohne rechtzeitige und deutliche Ankündigung des Ausscherens ...	1	-	X	4	3	X
innerorts	1	-	X	3	3	-
außerorts	-	-	-	1	-	X
Nebeneinanderfahren, fehlerhaftes Wechseln des Fahrstreifens beim Nebeneinanderfahren oder Nichtbeachten d.Reißverschlußverfahrens	7	4	X	39	30	30,0
innerorts	7	4	X	35	28	25,0
außerorts	-	-	-	4	2	X
Vorfahrt, Vorrang	140	128	9,4	774	759	2,0
innerorts	106	99	7,1	586	558	5,0
außerorts	34	29	17,2	188	201	6,5-
Nichtbeachten der Regel "rechts vor links"	13	16	18,8-	58	78	25,6-
innerorts	13	14	7,1-	57	72	20,8-
außerorts	-	2	X	1	6	X
Nichtbeachten der die Vorfahrt regelnden Verkehrszeichen	106	93	14,0	593	568	4,4
innerorts	78	70	11,4	435	401	8,5
außerorts	28	23	21,7	158	167	5,4-
Nichtbeachten der Vorfahrt des durchgehenden Verkehrs auf Auto- bahnen oder Kraftfahrstraßen	1	-	X	6	3	X
innerorts	1	-	X	2	-	X
außerorts	-	-	-	4	3	X
Nichtbeachten der Vorfahrt durch Fahrzeuge, die aus Feld- und Waldwegen kommen	6	4	X	16	18	11,1-
innerorts	1	3	X	5	8	X
außerorts	5	1	X	11	10	10,0
Nichtbeachten der Verkehrsregelung durch Polizeibeamte oder Lichtzeichen	13	12	8,3	92	69	33,3
innerorts	12	9	X	82	59	39,0
außerorts	1	3	X	10	10	-
Nichtbeachten des Vorranges entgegenkommender Fahrzeuge	1	2	X	6	17	X
innerorts	1	2	X	3	14	X
außerorts	-	-	-	3	3	-

Noch: 4 Ursachen von Straßenverkehrsunfällen mit Personenschaden

Noch: 4.2 Alle Ursachen

Ursache Ortslage	August		Zu- bzw. Abnahme (-)	Januar - August		Zu- bzw. Abnahme (-)
	2005	2004		2005	2004	
	Anzahl		%	Anzahl	%	
Nichtbeachten des Vorranges von Schienenfahrzeugen an Bahnübergängen	-	1	X	3	6	X
innerorts	-	1	X	2	4	X
außerorts	-	-	-	1	2	X
Abbiegen, Wenden, Rückwärtsfahren, Ein- und Anfahren	142	112	26,8	640	605	5,8
innerorts	119	87	36,8	543	508	6,9
außerorts	23	25	8,0-	97	97	-
Fehler beim Abbiegen	75	62	21,0	317	338	6,2-
innerorts	55	45	22,2	243	269	9,7-
außerorts	20	17	17,6	74	69	7,2
Fehler beim Wenden oder Rückwärtsfahren	22	16	37,5	108	94	14,9
innerorts	20	13	53,8	95	84	13,1
außerorts	2	3	X	13	10	30,0
Fehler beim Einfahren in den fließenden Verkehr (z.B. aus einem Grundstück, von einem anderen Straßenteil oder beim Anfahren vom Fahrbahnrand)	45	34	32,4	215	173	24,3
innerorts	44	29	51,7	205	155	32,3
außerorts	1	5	X	10	18	44,4-
Falsches Verhalten gegenüber Fußgängern	39	29	34,5	245	200	22,5
innerorts	38	28	35,7	231	188	22,9
außerorts	1	1	-	14	12	16,7
an Fußgängerüberwegen	4	3	X	18	12	50,0
innerorts	4	3	X	17	12	41,7
außerorts	-	-	-	1	-	X
an Fußgängerfurten	1	3	X	6	8	X
innerorts	1	3	X	6	8	X
außerorts	-	-	-	-	-	-
beim Abbiegen	2	-	X	22	13	69,2
innerorts	2	-	X	22	13	69,2
außerorts	-	-	-	-	-	-
an Haltestellen (auch haltenden Schulbussen mit eingeschaltetem Warnblinklicht)	2	3	X	12	18	33,3-
innerorts	2	3	X	11	18	38,9-
außerorts	-	-	-	1	-	X
an anderen Stellen	30	20	50,0	187	149	25,5
innerorts	29	19	52,6	175	137	27,7
außerorts	1	1	-	12	12	-
Ruhender Verkehr, Verkehrssicherung	8	3	X	29	25	16,0
innerorts	8	3	X	26	22	18,2
außerorts	-	-	-	3	3	-
Unzulässiges Halten oder Parken	1	-	X	4	-	X
innerorts	1	-	X	4	-	X
außerorts	-	-	-	-	-	-
Mangelnde Sicherung haltender oder liegengebliebener Fahrzeuge und von Unfallstellen sowie Schulbussen, bei denen Kinder ein- oder aussteigen	1	-	X	6	3	X
innerorts	1	-	X	4	-	X
außerorts	-	-	-	2	3	X
Verkehrswidriges Verhalten beim Ein- oder Aussteigen, Be- oder Entladen	6	3	X	19	22	13,6-
innerorts	6	3	X	18	22	18,2-
außerorts	-	-	-	1	-	X
Nichtbeachten der Beleuchtungsvorschriften	-	-	-	-	3	X
innerorts	-	-	-	-	3	X
außerorts	-	-	-	-	-	-
Ladung, Besetzung	1	1	-	6	9	X
innerorts	-	-	-	3	2	X
außerorts	1	1	-	3	7	X

Noch: 4 Ursachen von Straßenverkehrsunfällen mit Personenschaden

Noch: 4.2 Alle Ursachen

Ursache Ortslage	August		Zu- bzw. Abnahme (-)	Januar - August		Zu- bzw. Abnahme (-)
	2005	2004		2005	2004	
	Anzahl		%	Anzahl	%	
Überladung, Überbesetzung	-	-	-	-	3	X
innerorts	-	-	-	-	1	X
außerorts	-	-	-	-	2	X
Unzureichend gesicherte Ladung oder Fahrzeugzubehöerteile	1	1	-	6	6	-
innerorts	-	-	-	3	1	X
außerorts	1	1	-	3	5	X
Andere Fehler beim Fahrzeugführer	272	261	4,2	1 661	1 573	5,6
innerorts	173	143	21,0	983	851	15,5
außerorts	99	118	16,1-	678	722	6,1-
Technische Mängel, Wartungsmängel	8	9	X	66	56	17,9
innerorts	5	4	X	26	27	3,7-
außerorts	3	5	X	40	29	37,9
Beleuchtung	2	-	X	15	10	50,0
innerorts	1	-	X	8	5	X
außerorts	1	-	X	7	5	X
Bereifung	2	4	X	25	21	19,0
innerorts	-	-	-	2	5	X
außerorts	2	4	X	23	16	43,8
Bremsen	2	3	X	14	10	40,0
innerorts	2	3	X	9	9	-
außerorts	-	-	-	5	1	X
Lenkung	-	-	-	4	1	X
innerorts	-	-	-	1	1	-
außerorts	-	-	-	3	-	X
Zugvorrichtung	-	-	-	1	1	-
innerorts	-	-	-	1	1	-
außerorts	-	-	-	-	-	-
Andere Mängel	2	2	-	7	13	X
innerorts	2	1	X	5	6	X
außerorts	-	1	X	2	7	X
Falsches Verhalten der Fußgänger	32	24	33,3	207	182	13,7
innerorts	27	19	42,1	178	162	9,9
außerorts	5	5	-	29	20	45,0
Verkehrstüchtigkeit	10	6	X	43	39	10,3
innerorts	7	4	X	31	33	6,1-
außerorts	3	2	X	12	6	X
Alkoholeinfluß	10	5	X	41	36	13,9
innerorts	7	3	X	30	30	-
außerorts	3	2	X	11	6	X
Einfluß anderer berauschender Mittel (z.B. Drogen, Rauschgift) ..	-	-	-	1	-	X
innerorts	-	-	-	1	-	X
außerorts	-	-	-	-	-	-
Übermüdung	-	-	-	-	-	-
innerorts	-	-	-	-	-	-
außerorts	-	-	-	-	-	-
Sonstige körperliche oder geistige Mängel	-	1	X	1	3	X
innerorts	-	1	X	-	3	X
außerorts	-	-	-	1	-	X
Falsches Verhalten beim Überschreiten der Fahrbahn	17	11	54,5	134	120	11,7
innerorts	15	10	50,0	123	112	9,8
außerorts	2	1	X	11	8	X
an Stellen, an denen der Fußgängerverkehr durch Polizeibeamte oder Lichtzeichen geregelt war	4	2	X	15	14	7,1
innerorts	4	2	X	14	14	-
außerorts	-	-	-	1	-	X

Noch: 4 Ursachen von Straßenverkehrsunfällen mit Personenschaden

Noch: 4.2 Alle Ursachen

Ursache Ortslage	August		Zu- bzw. Abnahme (-)	Januar - August		Zu- bzw. Abnahme (-)
	2005	2004		2005	2004	
	Anzahl		%	Anzahl	%	
auf Fußgängerüberwegen ohne Verkehrsregelung durch Polizeibeamte oder Lichtzeichen	-	-	-	1	1	-
innerorts	-	-	-	1	1	-
außerorts	-	-	-	-	-	-
in der Nähe von Kreuzungen oder Einmündungen, Lichtzeichenanlagen oder Fußgängerüberwegen bei dichtem Verkehr	-	1	X	7	10	X
innerorts	-	1	X	7	9	X
außerorts	-	-	-	-	1	X
an anderen Stellen						
durch plötzliches Hervortreten hinter Sichthindernissen	3	3	-	22	19	15,8
innerorts	2	3	X	20	19	5,3
außerorts	1	-	X	2	-	X
ohne auf den Fahrzeugverkehr zu achten	9	5	X	77	67	14,9
innerorts	8	4	X	69	61	13,1
außerorts	1	1	-	8	6	X
durch sonstiges falsches Verhalten	1	-	X	12	9	X
innerorts	1	-	X	12	8	X
außerorts	-	-	-	-	1	X
Nichtbenutzen des Gehweges	-	1	X	-	2	X
innerorts	-	1	X	-	2	X
außerorts	-	-	-	-	-	-
Nichtbenutzen der vorgeschriebenen Straßenseite	-	-	-	2	-	X
innerorts	-	-	-	-	-	-
außerorts	-	-	-	2	-	X
Spielen auf oder neben der Fahrbahn	2	-	X	6	2	X
innerorts	2	-	X	6	1	X
außerorts	-	-	-	-	1	X
Andere Fehler der Fußgänger	3	6	X	22	19	15,8
innerorts	3	4	X	18	14	28,6
außerorts	-	2	X	4	5	X
Straßenverhältnisse	25	30	16,7-	538	448	20,1
innerorts	15	16	6,3-	192	170	12,9
außerorts	10	14	28,6-	346	278	24,5
Glätte oder Schlüpfrigkeit der Fahrbahn	22	29	24,1-	499	422	18,2
innerorts	13	15	13,3-	175	157	11,5
außerorts	9	14	X	324	265	22,3
Verunreinigung durch ausgeflossenes Öl	1	2	X	4	5	X
innerorts	1	2	X	3	2	X
außerorts	-	-	-	1	3	X
Andere Verunreinigungen durch Straßenbenutzer	-	1	X	2	4	X
innerorts	-	1	X	2	2	-
außerorts	-	-	-	-	2	X
Schnee, Eis	-	-	-	349	212	64,6
innerorts	-	-	-	99	55	80,0
außerorts	-	-	-	250	157	59,2
Regen	21	26	19,2-	141	196	28,1-
innerorts	12	12	-	69	96	28,1-
außerorts	9	14	X	72	100	28,0-
Andere Einflüsse (u.a. Laub, angeschwemmter Lehm)	-	-	-	3	5	X
innerorts	-	-	-	2	2	-
außerorts	-	-	-	1	3	X
Zustand der Straße	2	1	X	36	25	44,0
innerorts	1	1	-	16	12	33,3
außerorts	1	-	X	20	13	53,8
Spurrillen, im Zusammenhang mit Regen, Schnee oder Eis	-	-	-	8	5	X
innerorts	-	-	-	2	2	-
außerorts	-	-	-	6	3	X

Noch: 4 Ursachen von Straßenverkehrsunfällen mit Personenschaden

Noch: 4.2 Alle Ursachen

Ursache Ortslage	August		Zu- bzw. Abnahme (-)	Januar - August		Zu- bzw. Abnahme (-)
	2005	2004		2005	2004	
	Anzahl		%	Anzahl	%	
Anderer Zustand der Straße	2	1	X	28	20	40,0
innerorts	1	1	-	14	10	40,0
außerorts	1	-	X	14	10	40,0
Nicht ordnungsgemäßer Zustand der Verkehrszeichen o.-einrichtungen	1	-	X	3	-	X
innerorts	1	-	X	1	-	X
außerorts	-	-	-	2	-	X
Mangelhafte Beleuchtung der Straße	-	-	-	-	1	X
innerorts	-	-	-	-	1	X
außerorts	-	-	-	-	-	-
Mangelhafte Sicherung von Bahnübergängen	-	-	-	-	-	-
innerorts	-	-	-	-	-	-
außerorts	-	-	-	-	-	-
Witterungseinflüsse	4	10	X	62	50	24,0
innerorts	2	5	X	21	21	-
außerorts	2	5	X	41	29	41,4
Sichtbehinderung durch						
Nebel	1	3	X	6	12	X
innerorts	-	-	-	-	1	X
außerorts	1	3	X	6	11	X
starken Regen, Hagel, Schneegestöber usw.	-	-	-	8	5	X
innerorts	-	-	-	1	3	X
außerorts	-	-	-	7	2	X
blendende Sonne	3	6	X	26	20	30,0
innerorts	2	5	X	17	14	21,4
außerorts	1	1	-	9	6	X
Seitenwind	-	1	X	17	2	X
innerorts	-	-	-	2	1	X
außerorts	-	1	X	15	1	X
Unwetter oder sonstige Witterungseinflüsse	-	-	-	5	11	X
innerorts	-	-	-	1	2	X
außerorts	-	-	-	4	9	X
Hindernisse	23	22	4,5	116	132	12,1-
innerorts	6	2	X	29	20	45,0
außerorts	17	20	15,0-	87	112	22,3-
Nicht oder unzureichend gesicherte Arbeitsstelle auf der Fahrbahn	-	-	-	1	2	X
innerorts	-	-	-	1	-	X
außerorts	-	-	-	-	2	X
Wild auf der Fahrbahn	16	15	6,7	81	96	15,6-
innerorts	1	-	X	4	3	X
außerorts	15	15	-	77	93	17,2-
Anderes Tier auf der Fahrbahn	4	4	-	26	26	-
innerorts	3	2	X	20	13	53,8
außerorts	1	2	X	6	13	X
Sonstiges Hindernis auf der Fahrbahn	3	3	-	8	8	-
innerorts	2	-	X	4	4	-
außerorts	1	3	X	4	4	-
Sonstige Ursachen	8	19	X	82	102	19,6-
innerorts	3	9	X	37	54	31,5-
außerorts	5	10	X	45	48	6,3-
Ursachen von anderen Personen als Fahrzeugführer oder Fußgänger ...	-	-	-	1	1	-
innerorts	-	-	-	1	1	-
außerorts	-	-	-	-	-	-
Ursachen insgesamt	1 125	1 103	2,0	7 272	7 129	2,0
innerorts	748	621	20,5	4 235	3 903	8,5
außerorts	377	482	21,8-	3 037	3 226	5,9-

5 Unfälle mit Personenschaden, schwerwiegendem Sachschaden und Unfallfolgen

Gegenstand der Nachweisung	Insgesamt	Unfälle mit Personenschaden	Verunglückte				Schwerwiegende Unfälle mit Sachschaden (im engeren Sinne)	Sonstige Alkoholunfälle
			insgesamt	Getötete	Schwerverletzte	Leichtverletzte		
Alle Unfälle								
August 2005								
Innerhalb von Ortschaften	684	522	608	4	82	522	126	36
Außerhalb von Ortschaften, ohne Autobahn	345	246	350	20	91	239	88	11
Auf Autobahnen	59	33	84	3	11	70	25	1
Innerhalb und außerhalb von Ortschaften	1 088	801	1 042	27	184	831	239	48
dagegen Vorjahr	1 112	813	1 083	13	257	813	237	62
Veränderung in %	2,2-	1,5-	3,8-	X	28,4-	2,2	0,8	22,6-
Januar - August 2005								
Innerhalb von Ortschaften	4 103	2 901	3 428	22	516	2 890	863	339
Außerhalb von Ortschaften, ohne Autobahn	2 724	1 812	2 563	103	686	1 774	817	95
Auf Autobahnen	546	242	396	8	98	290	300	4
Innerhalb und außerhalb von Ortschaften	7 373	4 955	6 387	133	1 300	4 954	1 980	438
dagegen Vorjahr	7 507	4 938	6 427	131	1 457	4 839	2 066	503
Veränderung in %	1,8-	0,3	0,6-	1,5	10,8-	2,4	4,2-	12,9-
Dar.: Alkoholunfälle								
August 2005								
Innerhalb von Ortschaften	106	51	61	2	14	45	19	36
Außerhalb von Ortschaften, ohne Autobahn	45	25	27	2	11	14	9	11
Auf Autobahnen	5	3	3	1	1	1	1	1
Innerhalb und außerhalb von Ortschaften	156	79	91	5	26	60	29	48
dagegen Vorjahr	165	65	81	2	22	57	38	62
Veränderung in %	5,5-	21,5	12,3	X	18,2	5,3	23,7-	22,6-
Januar - August 2005								
Innerhalb von Ortschaften	761	266	320	3	91	226	156	339
Außerhalb von Ortschaften, ohne Autobahn	353	177	227	12	81	134	81	95
Auf Autobahnen	21	9	9	1	2	6	8	4
Innerhalb und außerhalb von Ortschaften	1 135	452	556	16	174	366	245	438
dagegen Vorjahr	1 237	457	590	14	197	379	277	503
Veränderung in %	8,2-	1,1-	5,8-	14,3	11,7-	3,4-	11,6-	12,9-

6 Straßenverkehrsunfälle und verunglückte Personen im August 2005

Nach Kreisen

Kreisfreie Stadt / Landkreis Regierungsbezirk Land Ortslage	Straßenverkehrsunfälle				Verunglückte			
	insgesamt	mit Personen- schaden	mit 1) schwerw. Sachsch.	sonst. Alkohol- unfälle	insgesamt	Getötete	Schwer- verletzte	Leicht- verletzte
GREIFSWALD, HANSESTADT	37	30	7	-	37	-	2	35
innerorts	33	26	7	-	27	-	1	26
außerorts ohne Autobahn	4	4	-	-	10	-	1	9
auf Autobahnen	-	-	-	-	-	-	-	-
NEUBRANDENBURG, STADT	31	24	2	5	28	1	4	23
innerorts	31	24	2	5	28	1	4	23
außerorts ohne Autobahn	-	-	-	-	-	-	-	-
auf Autobahnen	-	-	-	-	-	-	-	-
ROSTOCK, HANSESTADT	129	100	25	4	112	-	7	105
innerorts	117	94	19	4	105	-	7	98
außerorts ohne Autobahn	4	2	2	-	2	-	-	2
auf Autobahnen	8	4	4	-	5	-	-	5
SCHWERIN, LANDESHAUPTSTADT	75	63	5	7	80	-	5	75
innerorts	72	61	4	7	77	-	5	72
außerorts ohne Autobahn	3	2	1	-	3	-	-	3
auf Autobahnen	-	-	-	-	-	-	-	-
STRALSUND, HANSESTADT	29	28	-	1	28	-	7	21
innerorts	28	27	-	1	27	-	7	20
außerorts ohne Autobahn	1	1	-	-	1	-	-	1
auf Autobahnen	-	-	-	-	-	-	-	-
WISMAR, HANSESTADT	27	24	2	1	31	-	6	25
innerorts	23	20	2	1	23	-	4	19
außerorts ohne Autobahn	4	4	-	-	8	-	2	6
auf Autobahnen	-	-	-	-	-	-	-	-
BAD DOBERAN	95	55	37	3	73	-	13	60
innerorts	60	39	20	1	51	-	5	46
außerorts ohne Autobahn	30	14	14	2	19	-	8	11
auf Autobahnen	5	2	3	-	3	-	-	3
DEMMIN	31	25	5	1	30	1	11	18
innerorts	14	13	1	-	15	-	7	8
außerorts ohne Autobahn	17	12	4	1	15	1	4	10
auf Autobahnen	-	-	-	-	-	-	-	-
GUESTROW	77	53	20	4	93	4	19	70
innerorts	36	24	8	4	25	-	7	18
außerorts ohne Autobahn	34	25	9	-	34	2	8	24
auf Autobahnen	7	4	3	-	34	2	4	28
LUDWIGSLUST	69	48	19	2	56	3	13	40
innerorts	37	28	8	1	30	-	5	25
außerorts ohne Autobahn	25	15	9	1	17	3	8	6
auf Autobahnen	7	5	2	-	9	-	-	9
MECKLENBURG-STRELITZ	60	48	12	-	55	4	12	39
innerorts	27	21	6	-	21	-	4	17
außerorts ohne Autobahn	29	25	4	-	32	4	6	22
auf Autobahnen	4	2	2	-	2	-	2	-
MUERITZ	45	30	15	-	47	-	8	39
innerorts	26	16	10	-	21	-	1	20
außerorts ohne Autobahn	10	10	-	-	13	-	4	9
auf Autobahnen	9	4	5	-	13	-	3	10
NORDVORPOMMERN	75	55	19	1	67	5	17	45
innerorts	41	31	10	-	35	1	11	23
außerorts ohne Autobahn	33	23	9	1	31	4	6	21
auf Autobahnen	1	1	-	-	1	-	-	1
NORDWESTMECKLENBURG	94	64	26	4	99	-	15	84
innerorts	33	21	10	2	23	-	2	21
außerorts ohne Autobahn	49	36	11	2	64	-	13	51
auf Autobahnen	12	7	5	-	12	-	-	12
OSTVORPOMMERN	62	49	7	6	64	3	13	48
innerorts	30	23	2	5	26	1	3	22
außerorts ohne Autobahn	32	26	5	1	38	2	10	26
auf Autobahnen	-	-	-	-	-	-	-	-
PARCHIM	56	37	17	2	52	3	7	42
innerorts	29	21	7	1	33	1	5	27
außerorts ohne Autobahn	22	13	9	-	16	1	1	14
auf Autobahnen	5	3	1	1	3	1	1	1
RUEGEN	51	38	12	1	51	2	14	35
innerorts	25	20	4	1	24	-	3	21
außerorts ohne Autobahn	26	18	8	-	27	2	11	14
auf Autobahnen	-	-	-	-	-	-	-	-
UECKER-RANDOW	45	30	9	6	39	1	11	27
innerorts	22	13	6	3	17	-	1	16
außerorts ohne Autobahn	22	16	3	3	20	1	9	10
auf Autobahnen	1	1	-	-	2	-	1	1
MECKLENBURG-VORPOMMERN	1 088	801	239	48	1 042	27	184	831
innerorts	684	522	126	36	608	4	82	522
außerorts ohne Autobahn	345	246	88	11	350	20	91	239
auf Autobahnen	59	33	25	1	84	3	11	70
Kreisfreie Städte	328	269	41	18	316	1	31	284
Landkreise	760	532	198	30	726	26	153	547

1) Schwerwiegender Unfall mit Sachschaden (im engeren Sinne).

IV. Übersicht zu den Unfällen mit Personenschaden und Sachschaden

Jahr Monat	Polizeilich erfasste Unfälle					Verunglückte			
	insgesamt	mit Personenschaden	mit Sachschaden			insgesamt	Getötete ²⁾	Schwer-	Leicht-
			schwerwiegende Unfälle		übrige			Verletzte	
			im engeren Sinne ¹⁾	sonstige Alkoholunfälle					
1980	3 764	.	.	.	4 801	293	4 508	
1985	3 593	.	.	.	4 586	239	4 347	
1986	3 678	.	.	.	4 749	247	4 502	
1987	3 458	.	.	.	4 361	236	4 125	
1988	3 756	.	.	.	4 793	224	4 569	
1989	3 829	.	.	.	4 860	256	4 604	
1990	5 773	.	.	.	7 884	518	7 366	
1991	43 472	8 155	5 339	.	29 978	11 413	624	4 338	6 451
1992	56 997	9 257	8 525	.	39 215	12 693	600	4 665	7 428
1993	63 889	9 885	11 574	.	42 430	13 544	561	4 688	8 295
1994	64 649	10 168	11 830	.	42 651	13 849	535	4 736	8 578
1995	64 516	10 646	5 868	1 389	46 613	14 515	500	4 566	9 449
1996	67 437	10 506	5 258	1 337	50 336	14 379	432	4 402	9 545
1997	67 857	10 746	4 415	1 285	51 411	14 514	420	4 201	9 893
1998	69 064	10 470	4 169	1 038	53 387	14 062	364	3 876	9 822
1999	72 482	10 702	4 019	1 093	56 668	14 459	373	3 757	10 329
2000	66 607	9 698	3 463	1 008	52 438	12 992	365	3 265	9 362
2001	65 975	9 111	3 783	920	52 161	12 345	296	2 981	9 068
2002	62 838	8 550	3 679	852	49 757	11 341	289	2 599	8 453
2003	61 745	8 236	3 381	803	49 325	10 728	284	2 346	8 098
2004	59 663	7 530	3 153	762	48 215	9 820	206	2 225	7 389
2004 Januar	4 472	463	378	48	3 583	614	21	154	439
Februar.....	3 859	413	240	57	3 149	530	11	96	423
März	4 393	467	220	55	3 651	617	12	155	450
April.....	4 932	589	240	73	4 030	777	16	178	583
Mai	5 246	681	227	68	4 270	858	16	208	634
Juni	5 217	729	265	65	4 158	911	18	183	710
Juli.....	5 177	783	259	75	4 060	1 037	24	226	787
August.....	5 550	813	237	62	4 438	1 083	13	257	813
September.....	5 328	781	269	71	4 207	1 024	23	212	789
Oktober.....	5 247	650	236	74	4 287	842	21	217	604
November.....	5 219	587	272	48	4 312	777	13	171	593
Dezember.....	5 020	574	310	66	4 070	750	18	168	564
2005 ³⁾ Januar	4 669	559	361	50	3 699	817	20	139	558
Februar.....	4 254	437	326	59	3 432	557	11	112	434
März	4 493	437	222	48	3 786	591	14	123	454
April.....	4 314	553	149	55	3 557	688	10	126	552
Mai	5 144	693	217	48	4 186	903	17	234	652
Juni	4 816	730	216	67	3 803	920	17	182	721
Juli.....	5 151	739	248	63	4 101	963	17	199	747
August.....	5 302	801	239	48	4 214	1 042	27	184	831
September.....									
Oktober.....									
November.....									
Dezember.....									
Jan. – Aug.	38 151	4 955	1 980	438	30 778	6 387	133	1 300	4 954
Entwicklung									
zum Vormonat (%).....	2,9	8,4	- 3,6	- 23,8	2,8	8,2	58,8	- 7,5	11,2
zum Vorjahr (%).....	- 1,8	0,3	- 4,2	- 12,9	- 1,8	- 0,6	1,5	- 10,8	2,4

- 1) ab 1991 bis 1994 Sachschaden von 4 000 DM und mehr bei mindestens einem Geschädigten, ab 1995 Straftatbestand oder Ordnungswidrigkeit (Bußgeld) und mindestens ein Kraftfahrzeug musste abgeschleppt werden
2) Personen, die innerhalb von 30 Tagen an den Unfallfolgen starben
3) vorläufige Ergebnisse