



Straßenverkehrsunfälle in Mecklenburg-Vorpommern

Juni 2005

Bestell-Nr.: H113 2005 06

Herausgabe: 9. September 2005
Printausgabe: EUR 4,00

Herausgeber: Statistisches Landesamt Mecklenburg-Vorpommern, Lübecker Straße 287, 19059 Schwerin,
Telefon: 0385 4801-0, Telefax: 0385 4801-123, Internet: <http://www.statistik-mv.de>, E-Mail: poststelle@statistik-mv.de

Zuständiger Dezernent: Dr. Detlef Thofern, Telefon: 0385 4801-776

© Statistisches Landesamt Mecklenburg-Vorpommern, Schwerin, 2005

Für nicht gewerbliche Zwecke sind Vervielfältigung und unentgeltliche Verbreitung, auch auszugsweise, mit Quellenangabe gestattet. Die Verbreitung, auch auszugsweise, über elektronische Systeme/Datenträger bedarf der vorherigen Zustimmung. Alle übrigen Rechte bleiben vorbehalten.

Zeichenerklärungen und Abkürzungen

-	nichts vorhanden
0	weniger als die Hälfte von 1 in der letzten besetzten Stelle, jedoch mehr als nichts
.	Zahlenwert unbekannt oder geheim zu halten
...	Zahl lag bei Redaktionsschluss noch nicht vor
x	Aussage nicht sinnvoll oder Fragestellung nicht zutreffend
/	keine Angabe, da Zahlenwert nicht ausreichend genau oder nicht repräsentativ
()	Zahl hat eingeschränkte Aussagefähigkeit
p	vorläufige Zahl
s	geschätzte Zahl
r	berichtigte Zahl

Inhalt

	Seite
I. Vorbemerkungen	3
II. Entwicklung der Straßenverkehrsunfälle und Verunglückten	4
III. Tabellen	
1. Straßenverkehrsunfälle und Verunglückte	
1.1. Nach Straßenarten	5
1.2. Nach Unfallarten	6
1.3. Nach Unfalltypen	7
1.4. Nach Tagesdatum und Ortslage	8 - 9
2. Getötete und Verletzte im Straßenverkehr	
2.1. Nach Art der Verkehrsbeteiligung	10 - 11
2.2. Nach Art der Verkehrsbeteiligung, Altersgruppen und Geschlecht	12 - 15
2.3. Nach Altersgruppen und Geschlecht	16 - 17
3. An Straßenverkehrsunfällen beteiligte Fahrzeugführer und Fußgänger	18
4. Ursachen von Straßenverkehrsunfällen mit Personenschaden	
4.1. Fehlverhalten der Fahrzeugführer	19
4.2. Alle Ursachen	20 - 25
5. Unfälle mit Personenschaden, schwerwiegendem Sachschaden und Unfallfolgen	26
6. Straßenverkehrsunfälle und verunglückte Personen nach Kreisen	27
IV. Übersicht zu den Unfällen mit Personenschaden und Sachschaden	28

I. Vorbemerkungen

Rechtsgrundlage

Rechtsgrundlage für die Zusammenstellung der vorliegenden Ergebnisse ist das "Gesetz über die Statistik der Straßenverkehrsunfälle" (Straßenverkehrsunfallstatistikgesetz - StVUnfStatG) vom 15. Juni 1990 (BGBl. I S. 1078), neugefasst durch Artikel 1 des Gesetzes zur Änderung des Straßenverkehrsunfallstatistikgesetzes vom 23. November 1994 (BGBl. I S. 3491) und der Verordnung zur näheren Bestimmung des schwerwiegenden Unfalls mit Sachschaden im Sinne des Straßenverkehrsunfallstatistikgesetzes vom 21. Dezember 1994 (BGBl. I S. 3970).

Danach wird über Unfälle, bei denen infolge des Fahrverkehrs auf öffentlichen Wegen und Plätzen Personen getötet oder verletzt bzw. bei schwerwiegenden Unfällen und Unfällen unter Alkoholeinwirkung Sachschäden verursacht worden sind, eine Bundesstatistik geführt. Bei allen anderen Unfällen erfasst die Statistik lediglich die Gesamtzahl, gegliedert nach Unfällen auf Autobahnen und sonstigen Straßen. Die Unfälle auf sonstigen Straßen sind zu untergliedern nach innerhalb und außerhalb geschlossener Ortschaften.

Erfassungsumfang

Auskunftspflichtig sind - laut § 4 StVUnfStatG - die Polizeidienststellen, von denen der Unfall aufgenommen wurde. Daraus folgt, dass von der Statistik nur Unfälle erfasst werden, zu denen die Polizei herangezogen wurde.

Es handelt sich dabei um Straßenverkehrsunfälle mit Personenschaden, schwerwiegende Unfälle mit Sachschaden sowie sonstige Sachschadensunfälle unter Alkoholeinwirkung.

Berichtsweg

Erhebungspapiere für die Statistik sind die im Grundaufbau bundeseinheitlichen Verkehrsunfallanzeigen, die von den unfallaufnehmenden Polizisten ausgefüllt werden.

Diese Angaben werden im Statistischen Landesamt (bzw. im Statistischen Bundesamt) auf Datenträger übernommen und nach bundeseinheitlichem Programm monatlich und jährlich tabelliert. Nicht alle Verkehrsunfallanzeigen können in die Monatsergebnisse eingearbeitet werden, weil bei fehlenden bzw. widersprüchlichen Angaben oft zeitaufwendige Rückfragen nötig sind. Derartige Unfälle werden als Nachmeldungen übernommen. Das führt dazu, dass der kumulierte Jahresanteil größer ist als die Summe der Monatsergebnisse.

Veröffentlichungsformen

Monatsbericht:

Vorläufige Zahlen etwa 3 Monate nach Ende des Berichtsmonats, in der Fachserie "Statistische Berichte" dargestellt

Jahresbericht:

Endgültige Ergebnisse in tiefgegliederten Tabellen, ausführliche Erläuterungen, Zeitreihen

Unfälle

Unfälle werden unterschieden nach der Schwere der Unfallfolgen (z. B. Unfälle mit Personenschaden und Unfälle mit Sachschaden). Bei Unfällen mit **Personenschaden** sind Personen getötet bzw. verletzt worden, von untergeordneter Bedeutung ist in diesem Fall der gleichzeitig entstandene und auch erfasste Sachschaden. Kriterium für die Zuordnung eines Unfalls ist jeweils die schwerste Unfallfolge.

Die Unfälle werden unterschieden nach:

- Unfall mit Getöteten
- Unfall mit Schwerverletzten
- Unfall mit Leichtverletzten
- Schwerwiegender Unfall mit Sachschaden (im engeren Sinne)
- Sonstiger Sachschadensunfall unter Alkoholeinwirkung
- Sonstiger Sachschadensunfall ohne Alkoholeinwirkung

Ein **schwerwiegender** Unfall mit Sachschaden im Sinne § 2 StVUnfStatG liegt vor, wenn nach den Feststellungen der Beamten des Polizeidienstes als Unfallursache eine Ordnungswidrigkeit, bei der gemäß Bußgeldkatalog-Verordnung vom 4. Juli 1989 (BGBl. I S. 1305), geändert durch Verordnung vom 4. Dezember 1993 (BGBl. I S. 2043), in der jeweils geltenden Fassung eine Geldbuße festzusetzen ist oder eine Straftat, die im Zusammenhang mit der Teilnahme am Straßenverkehr begangen worden ist, anzunehmen ist und mindestens ein Kraftfahrzeug aufgrund eines Unfallschadens von der Unfallstelle abgeschleppt werden muss.

Um einen sonstigen Sachschadensunfall **unter** Alkoholeinwirkung handelt es sich, wenn ein Unfallbeteiligter unter Alkoholeinwirkung stand und am Unfall beteiligte Kraftfahrzeuge noch fahrbereit waren.

Zu einem sonstigen Sachschadensunfall **ohne** Alkoholeinwirkung zählen alle übrigen Sachschadensunfälle **ohne** Straftatbestand oder Ordnungswidrigkeit (Bußgeld), unabhängig davon, ob ein beteiligtes Kraftfahrzeug fahrbereit war oder nicht und alle Sachschadensunfälle **mit** Straftatbestand oder Ordnungswidrigkeit (Bußgeld) **und** alle Kraftfahrzeuge sind fahrbereit.

Ortslage

Die Ortslage der Unfälle - innerhalb bzw. außerhalb von Ortschaften - wird durch die gelben Ortsschilder bestimmt. Autobahnen, auch Stadtautobahnen, gelten als außerhalb von Ortschaften.

Verunglückte

Als Verunglückte gelten alle Personen (auch Mitfahrer), die beim Unfall verletzt oder getötet wurden. Dabei werden erfasst als

- Getötete
Personen, die innerhalb von 30 Tagen an den Unfallfolgen starben

- Schwerverletzte
Personen, die unmittelbar zur stationären Behandlung - mindestens für 24 Stunden - in einem Krankenhaus aufgenommen wurden
- Leichtverletzte
alle übrigen Verletzten.

Beteiligte

Als Beteiligte an einem Straßenverkehrsunfall werden alle Fahrzeugführer und Fußgänger erfasst, die selber oder deren Fahrzeuge Schäden erlitten oder hervorgerufen haben. Verunglückte Mitfahrer zählen somit nicht zu den Unfallbeteiligten.

Ursachen

Die Unfallursachen werden nach dem seit 1975 geltenden Unfallursachenverzeichnis von den unfallaufnehmenden Polizisten entsprechend ihrer Einschätzung in das Erhebungspapier eingetragen. Es wird unterschieden nach:

- allgemeinen Ursachen (z. B. Straßenglätte, Nebel usw.)
- personenbezogenem Fehlverhalten (z. B. Vorfahrtsmissachtung), das den Fahrzeugführern bzw. Fußgängern zugeschrieben wird.

II. Entwicklung der Straßenverkehrsunfälle und Verunglückten *)

Merkmal	Juni	
	2005	2004
	Anzahl	
Straßenverkehrsunfälle	1 013	1 059
davon		
mit Personenschaden	730	729
mit schwerwiegendem Sachschaden	216	265
mit Sachschaden unter Alkoholeinwirkung.....	67	65
Verunglückte Personen insgesamt	920	911
davon		
Getötete.....	17	18
Schwerverletzte	182	183
Leichtverletzte	721	710
Verunglückte nach der Art der Verkehrsbeteiligung		
Personenkraftwagen.....	468	512
Mopeds und Motorzweiräder.....	118	116
Fahrräder.....	240	186
Fußgänger.....	50	60
Güterkraftfahrzeuge.....	31	30
Verunglückte Personen		
unter 15 Jahren.....	76	71
65 Jahre und älter.....	80	75
Ursachen durch Fahrzeugführer bei Straßenverkehrsunfällen		
mit Personenschaden		
Geschwindigkeit.....	105	148
Verkehrstüchtigkeit	73	96
darunter		
Alkoholeinfluss	55	73
Vorfahrt.....	126	125
Überholen.....	41	56
Abstand	94	90
Ursachen durch Fußgänger bei Straßenverkehrsunfällen		
mit Personenschaden		
falsches Verhalten beim Überschreiten der Fahrbahn	21	19
darunter		
ohne auf den Fahrzeugverkehr zu achten.....	11	11
Verkehrstüchtigkeit	4	2
darunter		
Alkoholeinfluss	4	2

*) 2004 endgültige Zahlen; 2005 vorläufige Zahlen

III. Tabellen

1 Straßenverkehrsunfälle und Verunglückte

1.1 Nach Straßenarten

Straßenart Ortslage	Unfälle mit Personen- schaden	Verunglückte			Unfälle mit Personen- schaden	Verunglückte			Zu- bzw. Abnahme (-)				
		Getötete	Schwer- verletzte	Leicht- verletzte		Getötete	Schwer- verletzte	Leicht- verletzte	Unf. mit Pers.- scha- den	Getö- tete	Schwer- verletzte	Leicht- verletzte	
													Anzahl
		J u n i 2005						J u n i 2004					
Autobahnen	36	-	17	30	32	-	12	37	12,5	-	41,7	18,9-	
Bundesstraßen	181	12	45	192	217	8	53	230	16,6-	X	15,1-	16,5-	
innerorts	89	1	17	98	115	4	17	124	22,6-	X	-	21,0-	
außerorts	92	11	28	94	102	4	36	106	9,8-	X	22,2-	11,3-	
Landesstraßen	138	3	41	148	143	9	42	136	3,5-	X	2,4-	8,8	
innerorts	64	-	11	72	58	1	7	58	10,3	X	X	24,1	
außerorts	74	3	30	76	85	8	35	78	12,9-	X	14,3-	2,6-	
Kreisstraßen	60	1	24	56	61	-	23	47	1,6-	X	4,3	19,1	
innerorts	23	-	7	22	15	-	6	10	53,3	-	X	X	
außerorts	37	1	17	34	46	-	17	37	19,6-	X	-	8,1-	
Andere Straßen	315	1	55	295	276	1	53	260	14,1	-	3,8	13,5	
innerorts	277	1	42	256	247	-	38	239	12,1	X	10,5	7,1	
außerorts	38	-	13	39	29	1	15	21	31,0	X	13,3-	85,7	
Insgesamt	730	17	182	721	729	18	183	710	0,1	5,6-	0,5-	1,5	
innerorts	453	2	77	448	435	5	68	431	4,1	X	13,2	3,9	
außerorts	277	15	105	273	294	13	115	279	5,8-	15,4	8,7-	2,2-	
		J a n u a r - J u n i 2005						J a n u a r - J u n i 2004					
Autobahnen	169	5	70	172	157	9	71	170	7,6	X	1,4-	1,2	
Bundesstraßen	991	36	283	1 058	995	43	303	1 060	0,4-	16,3-	6,6-	0,2-	
innerorts	470	5	99	494	470	8	86	504	-	X	15,1	2,0-	
außerorts	521	31	184	564	525	35	217	556	0,8-	11,4-	15,2-	1,4	
Landesstraßen	681	22	214	647	725	31	246	671	6,1-	29,0-	13,0-	3,6-	
innerorts	261	1	50	262	284	8	52	276	8,1-	X	3,8-	5,1-	
außerorts	420	21	164	385	441	23	194	395	4,8-	8,7-	15,5-	2,5-	
Kreisstraßen	294	15	100	263	276	5	116	244	6,5	X	13,8-	7,8	
innerorts	109	3	25	108	66	-	21	54	65,2	X	19,0	X	
außerorts	185	12	75	155	210	5	95	190	11,9-	X	21,1-	18,4-	
Andere Straßen	1 279	11	250	1 235	1 189	6	238	1 094	7,6	X	5,0	12,9	
innerorts	1 116	8	192	1 081	1 059	3	184	991	5,4	X	4,3	9,1	
außerorts	163	3	58	154	130	3	54	103	25,4	-	7,4	49,5	
Insgesamt	3 414	89	917	3 375	3 342	94	974	3 239	2,2	5,3-	5,9-	4,2	
innerorts	1 956	17	366	1 945	1 879	19	343	1 825	4,1	10,5-	6,7	6,6	
außerorts	1 458	72	551	1 430	1 463	75	631	1 414	0,3-	4,0-	12,7-	1,1	

Noch: 1 Straßenverkehrsunfälle und Verunglückte

1.2 Nach Unfallarten

Unfallart Ortslage	Unfälle mit Personen- schaden	Verunglückte			Unfälle mit Personen- schaden	Verunglückte			Zu- bzw. Abnahme (-)				
		Getötete	Schwer- verletzte	Leicht- verletzte		Getötete	Schwer- verletzte	Leicht- verletzte	Unf. mit Pers.- scha- den	Getö- tete	Schwer- verletzte	Leicht- verletzte	
													Anzahl
		J u n i 2005						J u n i 2004					
Zusammenstoß m.and.Fzg. das anfährt, anhält .	18	-	2	18	28	-	4	28	35,7-	-	X	35,7-	
innerorts	16	-	2	16	24	-	2	24	33,3-	-	-	33,3-	
außerorts	2	-	-	2	4	-	2	4	X	-	X	X	
vorausfährt o. wartet	114	-	7	137	98	1	9	127	16,3	X	X	7,9	
innerorts	77	-	4	90	59	1	3	78	30,5	X	X	15,4	
außerorts	37	-	3	47	39	-	6	49	5,1-	-	X	4,1-	
seitlich in gleicher Richtung fährt	27	1	6	29	28	1	3	25	3,6-	-	X	16,0	
innerorts	15	-	-	19	18	-	1	17	16,7-	-	X	11,8	
außerorts	12	1	6	10	10	1	2	8	20,0	-	X	X	
entgegenkommt	66	10	24	75	43	3	12	48	53,5	X	X	56,3	
innerorts	27	-	7	31	20	1	3	22	35,0	X	X	40,9	
außerorts	39	10	17	44	23	2	9	26	69,6	X	X	69,2	
einbiegt oder kreuzt	229	2	46	236	224	-	48	224	2,2	X	4,2-	5,4	
innerorts	186	1	32	184	164	-	22	167	13,4	X	45,5	10,2	
außerorts	43	1	14	52	60	-	26	57	28,3-	X	46,2-	8,8-	
Zus.stoß Fzg/Fußgänger	47	-	12	38	59	1	13	50	20,3-	X	7,7-	24,0-	
innerorts	44	-	10	37	56	1	12	48	21,4-	X	16,7-	22,9-	
außerorts	3	-	2	1	3	-	1	2	-	-	X	X	
Aufprall auf Hindernis	12	-	3	9	9	-	1	8	X	-	X	X	
innerorts	6	-	2	4	3	-	1	2	X	-	X	X	
außerorts	6	-	1	5	6	-	-	6	-	-	X	X	
Abk.v.Fahrbahn n.rechts	85	1	36	70	112	8	45	103	24,1-	X	20,0-	32,0-	
innerorts	15	-	3	12	28	1	9	22	46,4-	X	X	45,5-	
außerorts	70	1	33	58	84	7	36	81	16,7-	X	8,3-	28,4-	
Abk.v.Fahrbahn n.links	60	2	27	52	72	4	36	50	16,7-	X	25,0-	4,0	
innerorts	14	-	3	14	20	1	4	16	30,0-	X	X	12,5-	
außerorts	46	2	24	38	52	3	32	34	11,5-	X	25,0-	11,8	
Unfall anderer Art	72	1	19	57	56	-	12	47	28,6	X	58,3	21,3	
innerorts	53	1	14	41	43	-	11	35	23,3	X	27,3	17,1	
außerorts	19	-	5	16	13	-	1	12	46,2	-	X	33,3	
Insgesamt	730	17	182	721	729	18	183	710	0,1	5,6-	0,5-	1,5	
innerorts	453	2	77	448	435	5	68	431	4,1	X	13,2	3,9	
außerorts	277	15	105	273	294	13	115	279	5,8-	15,4	8,7-	2,2-	
		J a n u a r - J u n i 2005						J a n u a r - J u n i 2004					
Zusammenstoß m.and.Fzg. das anfährt, anhält .	74	3	12	73	114	-	15	122	35,1-	X	20,0-	40,2-	
innerorts	63	1	11	60	94	-	8	97	33,0-	X	X	38,1-	
außerorts	11	2	1	13	20	-	7	25	45,0-	X	X	48,0-	
vorausfährt o. wartet	523	4	51	652	543	6	58	682	3,7-	X	12,1-	4,4-	
innerorts	351	-	23	435	328	1	22	398	7,0	X	4,5	9,3	
außerorts	172	4	28	217	215	5	36	284	20,0-	X	22,2-	23,6-	
seitlich in gleicher Richtung fährt	109	4	30	115	125	3	38	110	12,8-	X	21,1-	4,5	
innerorts	62	1	8	70	63	-	12	52	1,6-	X	X	34,6	
außerorts	47	3	22	45	62	3	26	58	24,2-	-	15,4-	22,4-	
entgegenkommt	284	18	121	337	247	21	128	265	15,0	14,3-	5,5-	27,2	
innerorts	121	-	42	129	102	2	32	106	18,6	X	31,3	21,7	
außerorts	163	18	79	208	145	19	96	159	12,4	5,3-	17,7-	30,8	
einbiegt oder kreuzt	863	11	169	896	855	3	169	884	0,9	X	-	1,4	
innerorts	696	5	108	701	675	1	98	679	3,1	X	10,2	3,2	
außerorts	167	6	61	195	180	2	71	205	7,2-	X	14,1-	4,9-	
Zus.stoß Fzg/Fußgänger	312	7	92	243	285	5	83	224	9,5	X	10,8	8,5	
innerorts	283	5	76	223	270	4	77	212	4,8	X	1,3-	5,2	
außerorts	29	2	16	20	15	1	6	12	93,3	X	X	66,7	
Aufprall auf Hindernis	41	-	6	42	22	-	5	17	86,4	-	X	X	
innerorts	13	-	2	12	7	-	2	5	X	-	-	X	
außerorts	28	-	4	30	15	-	3	12	86,7	-	X	X	
Abk.v.Fahrbahn n.rechts	560	26	214	464	535	29	235	447	4,7	10,3-	8,9-	3,8	
innerorts	101	4	32	83	107	6	30	89	5,6-	X	6,7	6,7-	
außerorts	459	22	182	381	428	23	205	358	7,2	4,3-	11,2-	6,4	
Abk.v.Fahrbahn n.links	385	14	149	333	394	23	189	307	2,3-	39,1-	21,2-	8,5	
innerorts	81	-	20	79	88	5	26	70	8,0-	X	23,1-	12,9	
außerorts	304	14	129	254	306	18	163	237	0,7-	22,2-	20,9-	7,2	
Unfall anderer Art	263	2	73	220	222	4	54	181	18,5	X	35,2	21,5	
innerorts	185	1	44	153	145	-	36	117	27,6	X	22,2	30,8	
außerorts	78	1	29	67	77	4	18	64	1,3	X	61,1	4,7	
Insgesamt	3 414	89	917	3 375	3 342	94	974	3 239	2,2	5,3-	5,9-	4,2	
innerorts	1 956	17	366	1 945	1 879	19	343	1 825	4,1	10,5-	6,7	6,6	
außerorts	1 458	72	551	1 430	1 463	75	631	1 414	0,3-	4,0-	12,7-	1,1	

Noch: 1 Straßenverkehrsunfälle und Verunglückte

1.3 Nach Unfalltypen

Unfalltyp Ortslage	Unfälle mit Personen- schaden	Verunglückte			Unfälle mit Personen- schaden	Verunglückte			Zu- bzw. Abnahme (-)			
		Getötete	Schwer- verletzte	Leicht- verletzte		Getötete	Schwer- verletzte	Leicht- verletzte	Unf. mit Pers.- schaden	Getö- tete	Schwer- verletzte	Leicht- verletzte
J u n i 2005						J u n i 2004						
Fahrunfall	149	3	60	129	185	11	84	154	19,5-	X	28,6-	16,2-
innerorts	42	-	10	35	64	2	18	53	34,4-	X	44,4-	34,0-
außerorts	107	3	50	94	121	9	66	101	11,6-	X	24,2-	6,9-
Abbiege-Unfall	86	1	13	101	85	-	14	85	1,2	X	7,1-	18,8
innerorts	62	1	7	73	64	-	8	63	3,1-	X	X	15,9
außerorts	24	-	6	28	21	-	6	22	14,3	-	-	27,3
Einbiegen/Kreuzenunfall	192	2	37	194	164	-	39	163	17,1	X	5,1-	19,0
innerorts	157	1	27	150	119	-	18	123	31,9	X	50,0	22,0
außerorts	35	1	10	44	45	-	21	40	22,2-	X	52,4-	10,0
Überschreitenunfall ...	38	-	9	31	35	1	10	26	8,6	X	X	19,2
innerorts	37	-	8	31	33	1	10	24	12,1	X	X	29,2
außerorts	1	-	1	-	2	-	-	2	X	-	X	X
Unfall durch ruhenden												
Verkehr	11	-	2	9	8	-	1	8	X	-	X	X
innerorts	11	-	2	9	6	-	1	6	X	-	X	X
außerorts	-	-	-	-	2	-	-	2	X	-	-	X
Unfall im Längsverkehr	188	11	39	205	178	5	21	209	5,6	X	85,7	1,9-
innerorts	108	-	13	122	105	2	4	125	2,9	X	X	2,4-
außerorts	80	11	26	83	73	3	17	84	9,6	X	52,9	1,2-
Sonstiger Unfall	66	-	22	52	74	1	14	65	10,8-	X	57,1	20,0-
innerorts	36	-	10	28	44	-	9	37	18,2-	-	X	24,3-
außerorts	30	-	12	24	30	1	5	28	-	X	X	14,3-
Insgesamt	730	17	182	721	729	18	183	710	0,1	5,6-	0,5-	1,5
innerorts	453	2	77	448	435	5	68	431	4,1	X	13,2	3,9
außerorts	277	15	105	273	294	13	115	279	5,8-	15,4	8,7-	2,2-
Januar - J u n i 2005						Januar - J u n i 2004						
Fahrunfall	957	36	380	820	934	57	432	756	2,5	36,8-	12,0-	8,5
innerorts	241	4	79	217	248	12	74	203	2,8-	X	6,8	6,9
außerorts	716	32	301	603	686	45	358	553	4,4	28,9-	15,9-	9,0
Abbiege-Unfall	303	7	60	347	345	-	73	353	12,2-	X	17,8-	1,7-
innerorts	219	2	30	243	255	-	47	248	14,1-	X	36,2-	2,0-
außerorts	84	5	30	104	90	-	26	105	6,7-	X	15,4	1,0-
Einbiegen/Kreuzenunfall	708	9	135	717	644	3	125	671	9,9	X	8,0	6,9
innerorts	572	4	87	564	514	1	73	519	11,3	X	19,2	8,7
außerorts	136	5	48	153	130	2	52	152	4,6	X	7,7-	0,7
Überschreitenunfall ...	221	6	66	166	199	4	57	156	11,1	X	15,8	6,4
innerorts	205	5	58	159	191	4	56	148	7,3	X	3,6	7,4
außerorts	16	1	8	7	8	-	1	8	X	X	X	X
Unfall durch ruhenden												
Verkehr	37	2	6	33	40	-	3	38	7,5-	X	X	13,2-
innerorts	36	1	6	32	37	-	3	35	2,7-	X	X	8,6-
außerorts	1	1	-	1	3	-	-	3	X	X	-	X
Unfall im Längsverkehr	830	24	177	977	871	28	205	997	4,7-	14,3-	13,7-	2,0-
innerorts	480	-	64	557	465	2	55	528	3,2	X	16,4	5,5
außerorts	350	24	113	420	406	26	150	469	13,8-	7,7-	24,7-	10,4-
Sonstiger Unfall	358	5	93	315	309	2	79	268	15,9	X	17,7	17,5
innerorts	203	1	42	173	169	-	35	144	20,1	X	20,0	20,1
außerorts	155	4	51	142	140	2	44	124	10,7	X	15,9	14,5
Insgesamt	3 414	89	917	3 375	3 342	94	974	3 239	2,2	5,3-	5,9-	4,2
innerorts	1 956	17	366	1 945	1 879	19	343	1 825	4,1	10,5-	6,7	6,6
außerorts	1 458	72	551	1 430	1 463	75	631	1 414	0,3-	4,0-	12,7-	1,1

Noch: 1 Straßenverkehrsunfälle und Verunglückte

1.4 Nach Tagesdatum und Ortslage im Juni 2005

Tagesdatum Ortslage	Unfälle mit Personen- schaden	Davon mit			Verunglückte			Unfälle mit schwerw. 1) Sachschaden	Unfälle mit Personen- und schwerw. 1) Sachschaden
		Getöteten	Schwer- verletzten	Leicht- verletzten	Getötete	Schwer- verletzte	Leicht- verletzte		
Innerorts									
1. Mittwoch	20	-	4	16	-	4	19	2	22
2. Donnerstag	17	-	2	15	-	2	17	6	23
3. Freitag	28	-	2	26	-	3	30	3	31
4. Samstag	11	-	3	8	-	3	11	7	18
5. Sonntag	2	-	-	2	-	-	3	6	8
6. Montag	10	-	2	8	-	3	9	4	14
7. Dienstag	17	-	1	16	-	1	20	3	20
8. Mittwoch	9	-	1	8	-	1	8	3	12
9. Donnerstag	23	-	5	18	-	6	23	1	24
10. Freitag	13	-	1	12	-	1	14	6	19
11. Samstag	11	1	2	8	1	2	8	1	12
12. Sonntag	7	-	2	5	-	3	5	4	11
13. Montag	22	-	6	16	-	6	18	4	26
14. Dienstag	14	-	1	13	-	1	14	7	21
15. Mittwoch	14	-	2	12	-	2	16	2	16
16. Donnerstag	8	1	-	7	1	-	7	7	15
17. Freitag	12	-	1	11	-	1	13	4	16
18. Samstag	17	-	1	16	-	1	23	4	21
19. Sonntag	9	-	1	8	-	2	10	3	12
20. Montag	14	-	3	11	-	3	11	6	20
21. Dienstag	23	-	-	23	-	-	23	3	26
22. Mittwoch	25	-	3	22	-	4	28	5	30
23. Donnerstag	21	-	5	16	-	5	17	6	27
24. Freitag	21	-	5	16	-	5	22	2	23
25. Samstag	14	-	4	10	-	4	13	4	18
26. Sonntag	11	-	2	9	-	2	14	2	13
27. Montag	18	-	1	17	-	1	18	3	21
28. Dienstag	11	-	1	10	-	1	12	4	15
29. Mittwoch	15	-	2	13	-	2	14	3	18
30. Donnerstag	16	-	8	8	-	8	8	2	18
Zusammen	453	2	71	380	2	77	448	117	570
Außerorts, einschließlich Autobahn									
1. Mittwoch	5	-	1	4	-	1	5	-	5
2. Donnerstag	14	1	5	8	1	5	11	4	18
3. Freitag	13	-	4	9	-	4	14	2	15
4. Samstag	15	2	7	6	5	11	9	1	16
5. Sonntag	13	1	5	7	1	7	14	4	17
6. Montag	5	-	-	5	-	-	7	1	6
7. Dienstag	4	-	1	3	-	1	8	3	7
8. Mittwoch	11	-	4	7	-	5	11	3	14
9. Donnerstag	8	1	2	5	1	4	9	3	11
10. Freitag	10	-	4	6	-	5	9	5	15
11. Samstag	3	1	-	2	1	-	2	4	7
12. Sonntag	8	-	3	5	-	3	6	2	10
13. Montag	5	-	1	4	-	1	4	5	10
14. Dienstag	6	1	1	4	1	3	6	4	10
15. Mittwoch	9	-	3	6	-	3	10	4	13
16. Donnerstag	8	-	1	7	-	1	9	2	10
17. Freitag	11	1	2	8	1	2	10	5	16
18. Samstag	13	1	5	7	1	7	14	3	16
19. Sonntag	11	-	7	4	-	9	8	2	13
20. Montag	10	-	2	8	-	2	11	4	14
21. Dienstag	5	-	1	4	-	1	5	8	13
22. Mittwoch	12	-	6	6	-	7	12	1	13
23. Donnerstag	11	-	-	11	-	-	13	8	19
24. Freitag	10	-	5	5	-	6	8	3	13
25. Samstag	9	-	5	4	-	5	7	4	13
26. Sonntag	7	-	3	4	-	3	7	2	9
27. Montag	10	1	4	5	1	5	10	3	13
28. Dienstag	7	-	-	7	-	-	8	3	10
29. Mittwoch	10	-	2	8	-	2	9	2	12
30. Donnerstag	14	1	1	12	2	2	17	4	18
Zusammen	277	11	85	181	15	105	273	99	376
Innerorts und außerorts									
1. Mittwoch	25	-	5	20	-	5	24	2	27
2. Donnerstag	31	1	7	23	1	7	28	10	41
3. Freitag	41	-	6	35	-	7	44	5	46
4. Samstag	26	2	10	14	5	14	20	8	34
5. Sonntag	15	1	5	9	1	7	17	10	25
6. Montag	15	-	2	13	-	3	16	5	20
7. Dienstag	21	-	2	19	-	2	28	6	27
8. Mittwoch	20	-	5	15	-	6	19	6	26
9. Donnerstag	31	1	7	23	1	10	32	4	35
10. Freitag	23	-	5	18	-	6	23	11	34
11. Samstag	14	2	2	10	2	2	10	5	19
12. Sonntag	15	-	5	10	-	6	11	6	21
13. Montag	27	-	7	20	-	7	22	9	36
14. Dienstag	20	1	2	17	1	4	20	11	31
15. Mittwoch	23	-	5	18	-	5	26	6	29
16. Donnerstag	16	1	1	14	1	1	16	9	25
17. Freitag	23	1	3	19	1	3	23	9	32
18. Samstag	30	1	6	23	1	8	37	7	37
19. Sonntag	20	-	8	12	-	11	18	5	25
20. Montag	24	-	5	19	-	5	22	10	34
21. Dienstag	28	-	1	27	-	1	28	11	39
22. Mittwoch	37	-	9	28	-	11	40	6	43
23. Donnerstag	32	-	5	27	-	5	30	14	46
24. Freitag	31	-	10	21	-	11	30	5	36
25. Samstag	23	-	9	14	-	9	20	8	31
26. Sonntag	18	-	5	13	-	5	21	4	22
27. Montag	28	1	5	22	1	6	28	6	34
28. Dienstag	18	-	1	17	-	1	20	7	25
29. Mittwoch	25	-	4	21	-	4	23	5	30
30. Donnerstag	30	1	9	20	2	10	25	6	36
Insgesamt	730	13	156	561	17	182	721	216	946

1) Schwerwiegender Unfall mit Sachschaden (im engeren Sinne).

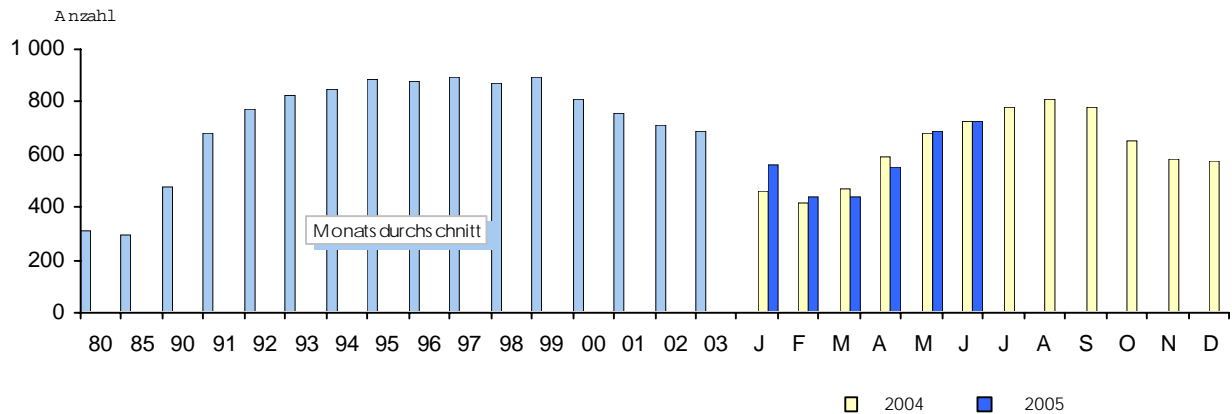
Noch: 1 Straßenverkehrsunfälle und Verunglückte

Noch: 1.4 Nach Tagesdatum und Ortslage im Juni 2005

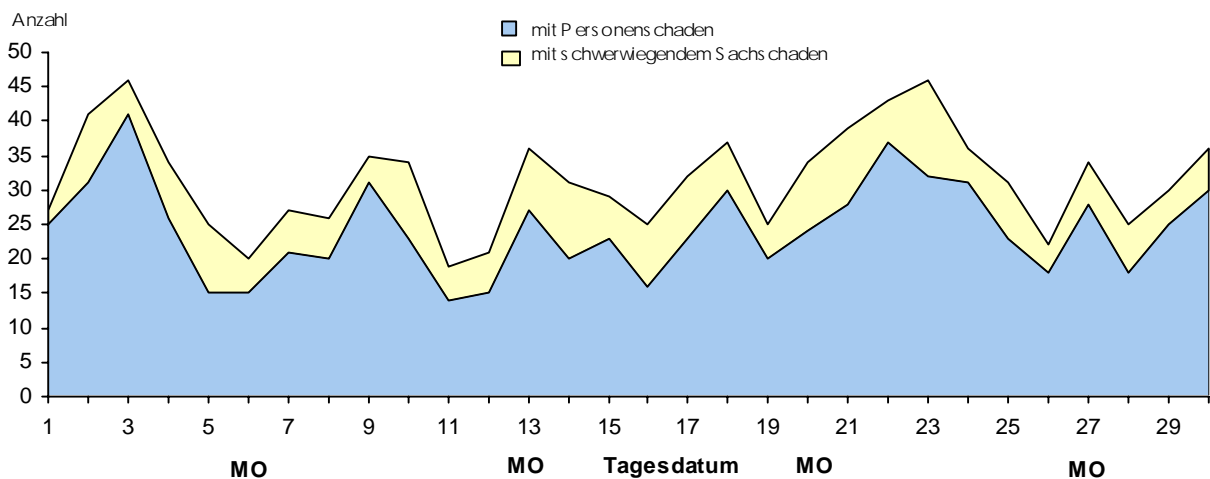
Tagesdatum Ortslage	Unfälle mit Personen- schaden	Davon mit			Verunglückte			Unfälle mit schwerw. 1) Sachschaden	Unfälle mit Personen- und schwerw. 1) Sachschaden
		Getöteten	Schwer- verletzten	Leicht- verletzten	Getötete	Schwer- verletzte	Leicht- verletzte		
auf Autobahnen									
1. Mittwoch	2	-	-	2	-	-	2	-	2
2. Donnerstag	5	-	1	4	-	1	5	2	7
3. Freitag	1	-	1	-	-	1	1	-	1
4. Samstag	1	-	1	-	-	1	-	1	2
5. Sonntag	-	-	-	-	-	-	-	3	3
6. Montag	-	-	-	-	-	-	-	-	-
7. Dienstag	-	-	-	-	-	-	-	-	-
8. Mittwoch	1	-	1	-	-	1	-	1	2
9. Donnerstag	-	-	-	-	-	-	-	-	-
10. Freitag	3	-	1	2	-	2	3	1	4
11. Samstag	-	-	-	-	-	-	-	1	1
12. Sonntag	-	-	-	-	-	-	-	1	1
13. Montag	1	-	-	1	-	-	1	1	2
14. Dienstag	1	-	-	1	-	-	1	-	1
15. Mittwoch	-	-	-	-	-	-	-	1	1
16. Donnerstag	-	-	-	-	-	-	-	-	-
17. Freitag	2	-	-	2	-	-	2	3	5
18. Samstag	1	-	-	1	-	-	1	1	2
19. Sonntag	3	-	3	-	-	4	1	-	3
20. Montag	1	-	-	1	-	-	2	1	2
21. Dienstag	1	-	-	1	-	-	1	4	5
22. Mittwoch	3	-	2	1	-	2	1	1	4
23. Donnerstag	4	-	-	4	-	-	4	1	5
24. Freitag	2	-	1	1	-	2	1	2	4
25. Samstag	-	-	-	-	-	-	-	1	1
26. Sonntag	-	-	-	-	-	-	-	-	-
27. Montag	2	-	1	1	-	2	2	-	2
28. Dienstag	-	-	-	-	-	-	-	-	-
29. Mittwoch	1	-	1	-	-	1	-	-	1
30. Donnerstag	1	-	-	1	-	-	2	2	3
Insgesamt	36	-	13	23	-	17	30	28	64

1) Schwerwiegender Unfall mit Sachschaden (im engeren Sinne).

Straßenverkehrsunfälle mit Personenschaden



Straßenverkehrsunfälle mit Personen- oder schwerwiegendem Sachschaden im Juni 2005



2 Getötete und Verletzte

2.1 Nach Art der Ver

Art der Verkehrsbeteiligung Ortslage	Getötete						Schwerverletzte					
	J u n i		Zu- bzw. Abnah- me (-)	J a n u a r - J u n i		Zu- bzw. Abnah- me (-)	J u n i		Zu- bzw. Abnah- me (-)	J a n u a r - J u n i		Zu- bzw. Abnah- me (-)
	2005	2004		2005	2004		2005	2004		2005	2004	
	Anzahl	%	Anzahl	%	Anzahl	%	Anzahl	%				
Fahrer und Mitfahrer von												
Mofas, Mopeds	1	-	X	1	1	-	3	1	X	7	5	X
innerorts	-	-	-	-	-	-	1	1	-	3	5	X
außerorts	1	-	X	1	1	-	2	-	X	4	-	X
Motorzweirädern mit												
amtl. Kennzeichen ..	3	4	X	10	8	X	40	37	8,1	118	143	17,5-
innerorts	2	2	-	5	4	X	19	17	11,8	57	76	25,0-
außerorts	1	2	X	5	4	X	21	20	5,0	61	67	9,0-
Personenkraftwagen ..	13	12	8,3	63	67	6,0-	81	100	19,0-	530	587	9,7-
innerorts	-	1	X	3	8	X	10	18	44,4-	115	86	33,7
außerorts	13	11	18,2	60	59	1,7	71	82	13,4-	415	501	17,2-
Bussen	-	-	-	-	-	-	-	-	-	-	2	X
innerorts	-	-	-	-	-	-	-	-	-	-	1	X
außerorts	-	-	-	-	-	-	-	-	-	-	1	X
Güterkraftfahrzeugen												
innerorts	-	-	-	2	5	X	6	7	X	36	41	12,2-
außerorts	-	-	-	1	1	-	1	1	-	5	6	X
Landwirtschaftlichen												
Zugmaschinen	-	-	-	-	-	-	1	-	X	2	-	X
innerorts	-	-	-	-	-	-	-	-	-	-	-	-
außerorts	-	-	-	-	-	-	1	-	X	2	-	X
übrigen												
Kraftfahrzeugen ...	-	-	-	-	1	X	-	-	-	4	-	X
innerorts	-	-	-	-	-	-	-	-	-	4	-	X
außerorts	-	-	-	-	1	X	-	-	-	-	-	-
Kraftfahrzeugen zus.	17	16	6,3	76	82	7,3-	131	145	9,7-	697	778	10,4-
innerorts	2	3	X	9	13	X	31	37	16,2-	184	174	5,7
außerorts	15	13	15,4	67	69	2,9-	100	108	7,4-	513	604	15,1-
Fahrrädern	-	1	X	6	5	X	38	24	58,3	131	112	17,0
innerorts	-	1	X	3	2	X	35	18	94,4	108	91	18,7
außerorts	-	-	-	3	3	-	3	6	X	23	21	9,5
darunter:												
unter 15 Jahren ...	-	-	-	-	1	X	6	2	X	20	18	11,1
innerorts	-	-	-	-	-	-	5	2	X	17	15	13,3
außerorts	-	-	-	-	1	X	1	-	X	3	3	-
anderen Fahrzeugen ..	-	-	-	-	-	-	1	-	X	1	2	X
innerorts	-	-	-	-	-	-	1	-	X	1	-	X
außerorts	-	-	-	-	-	-	-	-	-	-	2	X
Fußgänger	-	1	X	7	7	-	12	14	14,3-	88	82	7,3
innerorts	-	1	X	5	4	X	10	13	23,1-	73	78	6,4-
außerorts	-	-	-	2	3	X	2	1	X	15	4	X
darunter:												
unter 15 Jahren	-	-	-	1	-	X	4	8	X	23	32	28,1-
innerorts	-	-	-	-	-	-	3	8	X	19	30	36,7-
außerorts	-	-	-	1	-	X	1	-	X	4	2	X
65 Jahre und mehr ...	-	-	-	3	2	X	2	1	X	21	17	23,5
innerorts	-	-	-	2	2	-	2	1	X	20	17	17,6
außerorts	-	-	-	1	-	X	-	-	-	1	-	X
Andere Personen	-	-	-	-	-	-	-	-	-	-	-	-
innerorts	-	-	-	-	-	-	-	-	-	-	-	-
außerorts	-	-	-	-	-	-	-	-	-	-	-	-
Insgesamt	17	18	5,6-	89	94	5,3-	182	183	0,5-	917	974	5,9-
innerorts	2	5	X	17	19	10,5-	77	68	13,2	366	343	6,7
außerorts	15	13	15,4	72	75	4,0-	105	115	8,7-	551	631	12,7-
darunter:												
unter 15 Jahren	-	-	-	4	1	X	16	14	14,3	70	70	-
innerorts	-	-	-	-	-	-	11	11	-	45	51	11,8-
außerorts	-	-	-	4	1	X	5	3	X	25	19	31,6
65 Jahre und mehr ...	2	1	X	14	11	27,3	16	13	23,1	91	80	13,8
innerorts	-	1	X	5	4	X	13	3	X	58	44	31,8
außerorts	2	-	X	9	7	X	3	10	X	33	36	8,3-

im Straßenverkehr

kehrsbeteiligung

Leichtverletzte						Verunglückte insgesamt						Art der Verkehrsbeteiligung Ortslage
J u n i		Zu- bzw. Abnahme (-)	Januar - J u n i		Zu- bzw. Abnahme (-)	J u n i		Zu- bzw. Abnahme (-)	Januar - J u n i		Zu- bzw. Abnahme (-)	
2005	2004		2005	2004		2005	2004		2005	2004		
Anzahl	%	Anzahl	%	Anzahl	%	Anzahl	%	Anzahl	%			
4	14	X	16	25	36,0-	8	15	X	24	31	22,6-	Fahrer und Mitfahrer von
4	10	X	13	17	23,5-	5	11	X	16	22	27,3-	
-	4	X	3	8	X	3	4	X	8	9	X	
67	60	11,7	249	218	14,2	110	101	8,9	377	369	2,2	Motorzweirädern mit
45	43	4,7	177	147	20,4	66	62	6,5	239	227	5,3	... amtl. Kennzeichen
22	17	29,4	72	71	1,4	44	39	12,8	138	142	2,8-	... innerorts
												... außerorts
374	400	6,5-	2 130	2 070	2,9	468	512	8,6-	2 723	2 724	0,0-	Personenkraftwagen
172	170	1,2	931	896	3,9	182	189	3,7-	1 049	990	6,0	... innerorts
202	230	12,2-	1 199	1 174	2,1	286	323	11,5-	1 674	1 734	3,5-	... außerorts
6	6	-	25	26	3,8-	6	6	-	25	28	10,7-	Bussen
-	5	X	16	12	33,3	-	5	X	16	13	23,1	... innerorts
6	1	X	9	14	X	6	1	X	9	15	X	... außerorts
25	23	8,7	111	122	9,0-	31	30	3,3	149	168	11,3-	Güterkraftfahrzeugen
4	8	X	33	36	8,3-	5	9	X	39	43	9,3-	... innerorts
21	15	40,0	78	86	9,3-	26	21	23,8	110	125	12,0-	... außerorts
-	-	-	3	-	X	1	-	X	5	-	X	Landwirtschaftlichen
-	-	-	-	-	-	-	-	-	-	-	-	... Zugmaschinen
-	-	-	3	-	X	1	-	X	5	-	X	... innerorts
												... außerorts
-	1	X	10	9	X	-	1	X	14	10	40,0	übrigen
-	-	-	5	5	-	-	-	-	9	5	X	... Kraftfahrzeugen
-	1	X	5	4	X	-	1	X	5	5	-	... innerorts
												... außerorts
476	504	5,6-	2 544	2 470	3,0	624	665	6,2-	3 317	3 330	0,4-	Kraftfahrzeugen zus.
225	236	4,7-	1 175	1 113	5,6	258	276	6,5-	1 368	1 300	5,2	... innerorts
251	268	6,3-	1 369	1 357	0,9	366	389	5,9-	1 949	2 030	4,0-	... außerorts
202	161	25,5	586	545	7,5	240	186	29,0	723	662	9,2	Fahrrädern
182	152	19,7	541	506	6,9	217	171	26,9	652	599	8,8	... innerorts
20	9	X	45	39	15,4	23	15	53,3	71	63	12,7	... außerorts
32	29	10,3	90	87	3,4	38	31	22,6	110	106	3,8	darunter:
31	28	10,7	85	86	1,2-	36	30	20,0	102	101	1,0	... unter 15 Jahren
1	1	-	5	1	X	2	1	X	8	5	X	... innerorts
4	-	X	10	9	X	5	-	X	11	11	-	... außerorts
4	-	X	10	2	X	5	-	X	11	2	X	anderen Fahrzeugen
-	-	-	-	7	X	-	-	-	-	9	X	... innerorts
												... außerorts
38	45	15,6-	231	214	7,9	50	60	16,7-	326	303	7,6	Fußgänger
36	43	16,3-	215	203	5,9	46	57	19,3-	293	285	2,8	... innerorts
2	2	-	16	11	45,5	4	3	X	33	18	83,3	... außerorts
12	12	-	50	57	12,3-	16	20	20,0-	74	89	16,9-	darunter:
12	12	-	46	57	19,3-	15	20	25,0-	65	87	25,3-	... unter 15 Jahren
-	-	-	4	-	X	1	-	X	9	2	X	... innerorts
2	9	X	29	33	12,1-	4	10	X	53	52	1,9	... außerorts
2	9	X	26	33	21,2-	4	10	X	48	52	7,7-	65 Jahre und mehr
-	-	-	3	-	X	-	-	-	5	-	X	... innerorts
												... außerorts
1	-	X	4	1	X	1	-	X	4	1	X	Andere Personen
1	-	X	4	1	X	1	-	X	4	1	X	... innerorts
-	-	-	-	-	-	-	-	-	-	-	-	... außerorts
721	710	1,5	3 375	3 239	4,2	920	911	1,0	4 381	4 307	1,7	Insgesamt
448	431	3,9	1 945	1 825	6,6	527	504	4,6	2 328	2 187	6,4	... innerorts
273	279	2,2-	1 430	1 414	1,1	393	407	3,4-	2 053	2 120	3,2-	... außerorts
60	57	5,3	228	245	6,9-	76	71	7,0	302	316	4,4-	darunter:
50	48	4,2	175	192	8,9-	61	59	3,4	220	243	9,5-	... unter 15 Jahren
10	9	X	53	53	-	15	12	25,0	82	73	12,3	... innerorts
												... außerorts
62	61	1,6	262	237	10,5	80	75	6,7	367	328	11,9	65 Jahre und mehr
36	40	10,0-	170	150	13,3	49	44	11,4	233	198	17,7	... innerorts
26	21	23,8	92	87	5,7	31	31	-	134	130	3,1	... außerorts

Noch: 2 Getötete und Verletzte im Straßenverkehr

2.2 Nach Art der Verkehrsbeteiligung, Altersgruppen und Geschlecht

Im Alter von ... bis unter ... Jahren Geschlecht	Darunter					Darunter					Zu- bzw. Abnahme (-)				
	Ins- gesamt	Fahrer u. Mitfahrer von				Ins- gesamt	Fahrer u. Mitfahrer von				ins- gesamt	Per- sonen- kraft- wagen	Motor- zwei- rädern mit amtl. Kennz.	Fahr- rädern	Fuß- gänger
		Per- sonen- kraft- wagen	Motor- zwei- rädern mit amtl. Kennz.	Fahr- rädern	Fuß- gänger		Per- sonen- kraft- wagen	Motor- zwei- rädern mit amtl. Kennz.	Fahr- rädern	Fuß- gänger					
Anzahl										%					
Getötete															
	J u n i 2005							J u n i 2004							
unter 15	-	-	-	-	-	-	-	-	-	-	-	-	-	-	-
männlich	-	-	-	-	-	-	-	-	-	-	-	-	-	-	-
weiblich	-	-	-	-	-	-	-	-	-	-	-	-	-	-	-
15 - 18	1	1	-	-	-	1	-	1	-	-	X	X	-	-	-
männlich	1	1	-	-	-	1	-	1	-	-	X	X	-	-	-
weiblich	-	-	-	-	-	-	-	-	-	-	-	-	-	-	-
18 - 21	5	4	1	-	-	2	2	-	-	X	X	X	-	-	-
männlich	2	1	1	-	-	2	2	-	-	-	X	X	-	-	-
weiblich	3	3	-	-	-	-	-	-	-	X	X	-	-	-	-
21 - 25	4	3	1	-	-	2	1	1	-	X	X	-	-	-	-
männlich	2	1	1	-	-	1	-	1	-	X	X	-	-	-	-
weiblich	2	2	-	-	-	1	1	-	-	X	X	-	-	-	-
25 - 35	4	3	1	-	-	6	4	1	-	1	X	X	-	-	X
männlich	4	3	1	-	-	4	2	1	-	1	X	X	-	-	X
weiblich	-	-	-	-	-	2	2	-	-	-	X	X	-	-	-
35 - 45	1	1	-	-	-	1	1	-	-	-	-	-	-	-	-
männlich	1	1	-	-	-	1	1	-	-	-	-	-	-	-	-
weiblich	-	-	-	-	-	-	-	-	-	-	-	-	-	-	-
45 - 55	-	-	-	-	-	1	1	-	-	X	X	-	-	-	-
männlich	-	-	-	-	-	1	1	-	-	X	X	-	-	-	-
weiblich	-	-	-	-	-	-	-	-	-	-	-	-	-	-	-
55 - 65	-	-	-	-	-	4	3	1	-	X	X	X	-	-	-
männlich	-	-	-	-	-	2	1	1	-	X	X	X	-	-	-
weiblich	-	-	-	-	-	2	2	-	-	X	X	-	-	-	-
65 und mehr	2	1	-	-	-	1	-	-	1	X	X	-	X	-	-
männlich	1	-	-	-	-	1	-	-	1	-	-	-	X	-	-
weiblich	1	1	-	-	-	-	-	-	-	X	X	-	-	-	-
Zusammen	17	13	3	-	-	18	12	4	1	1	5,6-	8,3	X	X	X
männlich	11	7	3	-	-	13	7	4	1	1	15,4-	-	X	X	X
weiblich	6	6	-	-	-	5	5	-	-	-	15,4-	X	-	-	-
Ohne Angabe	-	-	-	-	-	-	-	-	-	-	-	-	-	-	-
Insgesamt	17	13	3	-	-	18	12	4	1	1	5,6-	8,3	X	X	X
	J a n u a r - J u n i 2005							J a n u a r - J u n i 2004							
unter 15	4	3	-	-	1	1	-	-	1	-	X	X	-	X	X
männlich	1	1	-	-	-	1	-	-	1	-	X	X	-	X	-
weiblich	3	2	-	-	1	-	-	-	-	-	X	X	-	-	X
15 - 18	4	2	1	1	-	5	3	1	-	-	X	X	-	X	-
männlich	3	1	1	1	-	2	-	1	-	-	X	X	-	X	-
weiblich	1	1	-	-	-	3	3	-	-	-	X	X	-	-	-
18 - 21	16	13	1	-	2	17	17	-	-	-	5,9-	23,5-	X	-	X
männlich	12	9	1	-	2	14	14	-	-	-	14,3-	X	X	-	X
weiblich	4	4	-	-	-	3	3	-	-	-	X	X	-	-	-
21 - 25	17	13	4	-	-	19	14	4	1	-	10,5-	7,1-	-	X	-
männlich	10	6	4	-	-	18	13	4	1	-	44,4-	X	-	X	-
weiblich	7	7	-	-	-	1	1	-	-	-	X	X	-	-	-
25 - 35	14	12	2	-	-	16	11	1	-	1	12,5-	9,1	X	-	X
männlich	11	9	2	-	-	12	7	1	-	1	8,3-	X	X	-	X
weiblich	3	3	-	-	-	4	4	-	-	-	X	X	-	-	-
35 - 45	9	6	1	-	-	5	2	1	1	-	X	X	-	X	-
männlich	8	5	1	-	-	4	2	1	-	-	X	X	-	-	-
weiblich	1	1	-	-	-	1	-	-	1	-	-	X	-	X	-
45 - 55	6	2	1	2	1	10	6	-	-	3	X	X	X	X	X
männlich	4	1	1	2	-	10	6	-	-	3	X	X	X	X	X
weiblich	2	1	-	-	1	-	-	-	-	-	X	X	-	-	X
55 - 65	5	5	-	-	-	10	8	1	-	1	X	X	X	-	X
männlich	4	4	-	-	-	7	5	1	-	1	X	X	X	-	X
weiblich	1	1	-	-	-	3	3	-	-	-	X	X	-	-	-
65 und mehr	14	7	-	3	3	11	6	-	2	2	27,3	X	-	X	X
männlich	7	4	-	1	1	9	5	-	2	2	X	X	-	X	X
weiblich	7	3	-	2	2	2	1	-	-	-	X	X	-	X	X
Zusammen	89	63	10	6	7	94	67	8	5	7	5,3-	6,0-	X	X	-
männlich	60	40	10	4	4	77	52	8	4	7	22,1-	23,1-	X	-	X
weiblich	29	23	-	2	4	17	15	-	1	-	70,6	53,3	-	X	X
Ohne Angabe	-	-	-	-	-	-	-	-	-	-	-	-	-	-	-
Insgesamt	89	63	10	6	7	94	67	8	5	7	5,3-	6,0-	X	X	-

Noch: 2 Getötete und Verletzte im Straßenverkehr

Noch: 2.2 Nach Art der Verkehrsbeteiligung, Altersgruppen und Geschlecht

Im Alter von ... bis unter ... Jahren Geschlecht	Darunter					Darunter					Zu- bzw. Abnahme (-)				
	Ins- gesamt	Fahrer u. Mitfahrer von				Ins- gesamt	Fahrer u. Mitfahrer von				ins- gesamt	Per- sonen- kraft- wagen	Motor- zwei- rädern mit amtl. Kennz.	Fahr- rädern	Fuß- gänger
		Per- sonen- kraft- wagen	Motor- zwei- rädern mit amtl. Kennz.	Fahr- rädern	Fuß- gänger		Per- sonen- kraft- wagen	Motor- zwei- rädern mit amtl. Kennz.	Fahr- rädern	Fuß- gänger					
Anzahl										%					
Schwerverletzte															
J u n i 2005															
J u n i 2004															
unter 15	16	5	-	6	4	14	4	-	2	8	14,3	X	-	X	X
männlich	11	2	-	4	4	7	3	-	1	3	X	X	-	X	X
weiblich	5	3	-	2	-	7	1	-	1	5	X	X	-	X	X
15 - 18	14	3	7	2	1	19	5	10	3	1	26,3-	X	X	X	-
männlich	10	2	7	1	-	14	3	9	2	-	28,6-	X	X	X	-
weiblich	4	1	-	1	1	5	2	1	1	1	X	X	X	-	-
18 - 21	28	18	6	4	-	23	20	3	-	-	21,7	10,0-	X	X	-
männlich	21	14	5	2	-	18	15	3	-	-	16,7	6,7-	X	X	-
weiblich	7	4	1	2	-	5	5	-	-	-	X	X	X	X	-
21 - 25	18	12	3	2	1	26	14	5	3	1	30,8-	14,3-	X	X	-
männlich	10	7	2	-	1	13	3	5	1	1	23,1-	X	X	X	-
weiblich	8	5	1	2	-	13	11	-	2	-	X	X	X	-	-
25 - 35	28	13	10	3	1	27	12	10	2	1	3,7	8,3	-	X	-
männlich	21	8	9	2	1	15	5	7	-	1	40,0	X	X	X	-
weiblich	7	5	1	1	-	11	6	3	2	-	X	X	X	X	-
35 - 45	32	16	10	2	1	27	16	3	8	-	18,5	-	X	X	X
männlich	24	10	8	2	1	16	9	1	6	-	50,0	X	X	X	X
weiblich	8	6	2	-	-	11	7	2	2	-	X	X	-	X	-
45 - 55	17	6	4	5	1	24	13	5	3	2	29,2-	X	X	X	X
männlich	7	3	2	1	-	14	7	5	2	-	X	X	X	X	-
weiblich	10	3	2	4	1	10	6	-	1	2	-	X	X	X	X
55 - 65	12	5	-	3	-	10	6	-	2	-	20,0	X	-	X	-
männlich	8	2	-	2	-	6	2	-	2	-	X	-	-	-	-
weiblich	4	3	-	1	-	4	4	-	-	-	-	X	-	X	-
65 und mehr	16	3	-	11	2	13	10	1	1	1	23,1	X	X	X	X
männlich	9	2	-	7	-	8	6	1	1	-	X	X	X	X	-
weiblich	7	1	-	4	2	5	4	-	-	1	X	X	-	X	X
Zusammen	181	81	40	38	11	183	100	37	24	14	1,1-	19,0-	8,1	58,3	21,4-
männlich	121	50	33	21	7	111	53	31	15	5	9,0	5,7-	6,5	40,0	X
weiblich	60	31	7	17	4	71	46	6	9	9	15,5-	32,6-	X	X	X
Ohne Angabe	1	-	-	-	1	-	-	-	-	-	X	-	-	-	X
Insgesamt ...	182	81	40	38	12	183	100	37	24	14	0,5-	19,0-	8,1	58,3	14,3-
J a n u a r - J u n i 2005															
J a n u a r - J u n i 2004															
unter 15	70	23	1	20	23	70	18	1	18	32	-	27,8	-	11,1	28,1-
männlich	38	9	1	12	14	44	10	1	12	20	13,6-	X	-	-	30,0-
weiblich	32	14	-	8	9	26	8	-	6	12	23,1	X	-	X	X
15 - 18	66	23	27	8	7	92	33	44	10	3	28,3-	30,3-	38,6-	X	X
männlich	42	11	22	6	3	63	17	36	7	1	33,3-	35,3-	38,9-	X	X
weiblich	24	12	5	2	4	29	16	8	3	2	17,2-	25,0-	X	X	X
18 - 21	149	116	19	9	3	155	137	15	1	1	3,9-	15,3-	26,7	X	X
männlich	103	76	18	5	2	106	89	14	1	1	2,8-	14,6-	28,6	X	X
weiblich	46	40	1	4	1	49	48	1	-	-	6,1-	16,7-	-	X	X
21 - 25	120	93	14	9	4	125	91	17	6	8	4,0-	2,2	17,6-	X	X
männlich	77	56	13	5	3	89	60	17	4	5	13,5-	6,7-	23,5-	X	X
weiblich	43	37	1	4	1	36	31	-	2	3	19,4	19,4	X	X	X
25 - 35	124	77	23	7	7	129	75	29	10	3	3,9-	2,7	20,7-	X	X
männlich	93	52	22	6	6	91	46	25	6	3	2,2	13,0	12,0-	-	X
weiblich	31	25	1	1	1	37	28	4	4	-	16,2-	10,7-	X	X	X
35 - 45	125	73	22	10	11	138	84	19	24	4	9,4-	13,1-	15,8	58,3-	X
männlich	85	44	19	7	7	88	46	16	16	3	3,4-	4,3-	18,8	X	X
weiblich	40	29	3	3	4	50	38	3	8	1	20,0-	23,7-	-	X	X
45 - 55	111	59	10	23	6	121	76	11	10	7	8,3-	22,4-	9,1-	X	X
männlich	69	32	7	16	2	67	34	10	7	3	3,0	5,9-	X	X	X
weiblich	42	27	3	7	4	54	42	1	3	4	22,2-	35,7-	X	X	-
55 - 65	60	30	1	15	5	63	34	4	13	7	4,8-	11,8-	X	15,4	X
männlich	40	21	1	7	2	36	16	4	7	4	11,1	31,3	X	-	X
weiblich	20	9	-	8	3	27	18	-	6	3	25,9-	X	-	X	-
65 und mehr	91	36	1	30	21	80	38	3	20	17	13,8	5,3-	X	50,0	23,5
männlich	48	21	1	16	7	36	20	3	8	3	33,3	5,0	X	X	X
weiblich	43	15	-	14	14	44	18	-	12	14	2,3-	16,7-	-	16,7	-
Zusammen	916	530	118	131	87	973	586	143	112	82	5,9-	9,6-	17,5-	17,0	6,1
männlich	595	322	104	80	46	620	338	126	68	43	4,0-	4,7-	17,5-	17,6	7,0
weiblich	321	208	14	51	41	352	247	17	44	39	8,8-	15,8-	17,6-	15,9	5,1
Ohne Angabe	1	-	-	-	1	1	1	-	-	-	-	X	-	-	X
Insgesamt ...	917	530	118	131	88	974	587	143	112	82	5,9-	9,7-	17,5-	17,0	7,3

Noch: 2 Getötete und Verletzte im Straßenverkehr

Noch: 2.2 Nach Art der Verkehrsbeteiligung, Altersgruppen und Geschlecht

Im Alter von ... bis unter ... Jahren Geschlecht	Darunter					Darunter					Zu- bzw. Abnahme (-)				
	Ins- gesamt	Fahrer u. Mitfahrer von				Ins- gesamt	Fahrer u. Mitfahrer von				ins- gesamt	Per- sonen- kraft- wagen	Motor- zwei- rädern mit amtl. Kennz.	Fahr- rädern	Fuß- gänger
		Per- sonen- kraft- wagen	Motor- zwei- rädern mit amtl. Kennz.	Fahr- rädern	Fuß- gänger		Per- sonen- kraft- wagen	Motor- zwei- rädern mit amtl. Kennz.	Fahr- rädern	Fuß- gänger					
Anzahl										%					
Leichtverletzte															
J u n i 2005															
J u n i 2004															
unter 15	60	11	-	32	12	57	13	-	29	12	5,3	15,4-	-	10,3	-
männlich	35	2	-	22	10	36	7	-	20	7	2,8-	X	-	10,0	X
weiblich	25	9	-	10	2	21	6	-	9	5	19,0-	X	-	X	X
15 - 18	69	17	22	23	4	74	15	30	19	6	6,8-	13,3	26,7-	21,1	X
männlich	41	6	20	12	2	53	8	27	12	3	22,6-	X	25,9-	-	X
weiblich	28	11	2	11	2	21	7	3	7	3	33,3	X	X	X	X
18 - 21	89	56	13	15	4	108	76	9	16	2	17,6-	26,3-	X	6,3-	X
männlich	52	30	10	7	4	75	50	7	13	-	13,6-	40,0-	X	X	X
weiblich	37	26	3	8	-	33	26	2	3	2	12,1	-	X	X	X
21 - 25	64	41	3	12	2	68	52	3	9	-	5,9-	21,2-	-	X	X
männlich	38	24	3	5	1	44	31	3	8	-	13,6-	22,6-	-	X	X
weiblich	26	17	-	7	1	24	21	-	1	-	8,3	19,0-	-	X	X
25 - 35	116	64	14	22	5	100	65	7	18	4	16,0	1,5-	X	22,2	X
männlich	67	25	11	17	3	48	26	5	10	3	39,6	3,8-	X	70,0	-
weiblich	49	39	3	5	2	51	39	2	7	1	3,9-	-	X	X	X
35 - 45	106	62	7	31	2	103	59	9	22	2	2,9	5,1	X	40,9	-
männlich	55	28	6	17	1	58	23	8	15	2	5,2-	21,7	X	13,3	X
weiblich	51	34	1	14	1	45	36	1	7	-	13,3	5,6-	-	X	X
45 - 55	82	42	6	22	4	93	60	2	19	6	11,8-	30,0-	X	15,8	X
männlich	41	18	4	10	1	46	26	2	10	2	10,9-	30,8-	X	-	X
weiblich	41	24	2	12	3	47	34	-	9	4	12,8-	29,4-	X	X	X
55 - 65	67	39	1	24	3	45	27	-	12	4	48,9	44,4	X	X	X
männlich	28	19	-	7	2	17	9	-	5	1	64,7	X	-	X	X
weiblich	39	20	1	17	1	28	18	-	7	3	39,3	11,1	X	X	X
65 und mehr	62	38	1	19	2	61	33	-	16	9	1,6	15,2	X	18,8	X
männlich	29	16	1	9	1	28	15	-	9	3	3,6	6,7	X	-	X
weiblich	33	22	-	10	1	33	18	-	7	6	-	22,2	-	X	X
Zusammen	715	370	67	200	38	709	400	60	160	45	0,8	7,5-	11,7	25,0	15,6-
männlich	386	168	55	106	25	405	195	52	102	21	4,7-	13,8-	5,8	3,9	19,0
weiblich	329	202	12	94	13	303	205	8	57	24	8,6	1,5-	X	64,9	45,8-
Ohne Angabe	6	4	-	2	-	1	-	-	1	-	X	X	-	X	-
Insgesamt ...	721	374	67	202	38	710	400	60	161	45	1,5	6,5-	11,7	25,5	15,6-
Januar - J u n i 2005															
Januar - J u n i 2004															
unter 15	228	77	1	90	50	245	93	2	87	57	6,9-	17,2-	X	3,4	12,3-
männlich	127	34	-	59	31	147	45	2	63	34	13,6-	24,4-	X	6,4-	8,8-
weiblich	101	43	1	31	19	98	48	-	24	23	3,1	10,4-	X	29,2	17,4-
15 - 18	281	78	94	76	24	262	80	88	59	28	7,3	2,5-	6,8	28,8	14,3-
männlich	166	25	81	42	12	158	28	76	34	15	5,1	10,7-	6,6	23,5	20,0-
weiblich	115	53	13	34	12	104	52	12	25	13	10,6	1,9	8,3	36,0	7,7-
18 - 21	503	392	45	35	23	504	378	36	51	20	0,2-	3,7	25,0	31,4-	15,0
männlich	288	206	40	20	15	293	204	30	32	13	1,7-	1,0	33,3	37,5-	15,4
weiblich	215	186	5	15	8	211	174	6	19	7	1,9	6,9	X	21,1-	X
21 - 25	350	275	19	26	13	355	269	24	36	6	1,4-	2,2	20,8-	27,8-	X
männlich	186	135	17	14	7	207	151	21	20	3	10,1-	10,6-	19,0-	30,0-	X
weiblich	164	140	2	12	6	148	118	3	16	3	10,8	18,6	X	25,0-	X
25 - 35	503	350	40	55	27	472	343	29	50	17	6,6	2,0	37,9	10,0	58,8
männlich	278	156	36	40	19	250	152	25	38	11	11,2	2,6	44,0	5,3	72,7
weiblich	225	194	4	15	8	221	191	4	11	6	1,8	1,6	-	36,4	X
35 - 45	529	365	28	73	25	530	360	23	82	18	0,2-	1,4	21,7	11,0-	38,9
männlich	254	145	25	41	13	263	156	18	40	8	3,4-	7,1-	38,9	2,5	X
weiblich	274	219	3	32	12	267	204	5	42	10	2,6	7,4	X	23,8-	20,0
45 - 55	448	298	16	74	17	414	278	8	71	22	8,2	7,2	X	4,2	22,7-
männlich	206	116	13	40	6	210	126	7	36	11	1,9-	7,9-	X	11,1	X
weiblich	242	182	3	34	11	204	152	1	35	11	18,6	19,7	X	2,9-	-
55 - 65	255	151	3	68	21	213	133	6	54	12	19,7	13,5	X	25,9	75,0
männlich	115	68	2	25	13	94	52	4	28	3	22,3	30,8	X	10,7-	X
weiblich	139	82	1	43	8	119	81	2	26	9	16,8	1,2	X	65,4	X
65 und mehr	262	139	2	81	29	237	133	2	52	33	10,5	4,5	-	55,8	12,1-
männlich	110	57	2	35	12	111	74	2	25	7	0,9-	23,0-	-	40,0	X
weiblich	152	82	-	46	17	126	59	-	27	26	20,6	39,0	-	70,4	34,6-
Zusammen	3 359	2 125	248	578	229	3 232	2 067	218	542	213	3,9	2,8	13,8	6,6	7,5
männlich	1 730	942	216	316	128	1 733	988	185	316	105	0,2-	4,7-	16,8	-	21,9
weiblich	1 627	1 181	32	262	101	1 498	1 079	33	225	108	8,6	9,5	3,0-	16,4	6,5-
Ohne Angabe	16	5	1	8	2	7	3	-	3	1	X	X	X	X	X
Insgesamt ...	3 375	2 130	249	586	231	3 239	2 070	218	545	214	4,2	2,9	14,2	7,5	7,9

Noch: 2 Getötete und Verletzte im Straßenverkehr

Noch: 2.2 Nach Art der Verkehrsbeteiligung, Altersgruppen und Geschlecht

Im Alter von ... bis unter ... Jahren Geschlecht	Darunter					Darunter					Zu- bzw. Abnahme (-)				
	Ins- gesamt	Fahrer u. Mitfahrer von				Ins- gesamt	Fahrer u. Mitfahrer von				ins- gesamt	Per- sonen- kraft- wagen	Motor- zwei- rädern mit amtl. Kennz.	Fahr- rädern	Fuß- gänger
		Per- sonen- kraft- wagen	Motor- zwei- rädern mit amtl. Kennz.	Fahr- rädern	Fuß- gänger		Per- sonen- kraft- wagen	Motor- zwei- rädern mit amtl. Kennz.	Fahr- rädern	Fuß- gänger					
Anzahl										%					
Verunglückte insgesamt															
J u n i 2005															
J u n i 2004															
unter 15	76	16	-	38	16	71	17	-	31	20	7,0	5,9-	-	22,6	20,0-
männlich	46	4	-	26	14	43	10	-	21	10	7,0	X	-	23,8	40,0
weiblich	30	12	-	12	2	28	7	-	10	10	7,1	X	-	20,0	X
15 - 18	84	21	29	25	5	94	20	41	22	7	10,6-	5,0	29,3-	13,6	X
männlich	52	9	27	13	2	68	11	37	14	3	23,5-	X	27,0-	7,1-	X
weiblich	32	12	2	12	3	26	9	4	8	4	23,1	X	X	X	X
18 - 21	122	78	20	19	4	133	98	12	16	2	8,3-	20,4-	66,7	18,8	X
männlich	75	45	16	9	4	95	67	10	13	-	21,1-	32,8-	60,0	X	X
weiblich	47	33	4	10	-	38	31	2	3	2	23,7	6,5	X	X	X
21 - 25	86	56	7	14	3	96	67	9	12	1	10,4-	16,4-	X	16,7	X
männlich	50	32	6	5	2	58	34	9	9	1	13,8-	5,9-	X	X	X
weiblich	36	24	1	9	1	38	33	-	3	-	5,3-	27,3-	X	X	X
25 - 35	148	80	25	25	6	133	81	18	20	6	11,3	1,2-	38,9	25,0	-
männlich	92	36	21	19	4	67	33	13	10	5	37,3	9,1	61,5	90,0	X
weiblich	56	44	4	6	2	64	47	5	9	1	12,5-	6,4-	X	X	X
35 - 45	139	79	17	33	3	131	76	12	30	2	6,1	3,9	41,7	10,0	X
männlich	80	39	14	19	2	75	33	9	21	2	6,7	18,2	X	9,5-	-
weiblich	59	40	3	14	1	56	43	3	9	-	5,4	7,0-	-	X	X
45 - 55	99	48	10	27	5	118	74	7	22	8	16,1-	35,1-	X	22,7	X
männlich	48	21	6	11	1	61	34	7	12	2	21,3-	38,2-	X	8,3-	X
weiblich	51	27	4	16	4	57	40	-	10	6	10,5-	32,5-	X	60,0	X
55 - 65	79	44	1	27	3	59	36	1	14	4	33,9	22,2	-	92,9	X
männlich	36	21	-	9	2	25	12	1	7	1	44,0	75,0	X	X	X
weiblich	43	23	1	18	1	34	24	-	7	3	26,5	4,2-	X	X	X
65 und mehr	80	42	1	30	4	75	43	1	18	10	6,7	2,3-	-	66,7	X
männlich	39	18	1	16	1	37	21	1	11	3	5,4	14,3-	-	45,5	X
weiblich	41	24	-	14	3	38	22	-	7	7	7,9	9,1	-	X	X
Zusammen	913	464	110	238	49	910	512	101	185	60	0,3	9,4-	8,9	28,6	18,3-
männlich	518	225	91	127	32	529	255	87	118	27	2,1-	11,8-	4,6	7,6	18,5
weiblich	395	239	19	111	17	379	256	14	66	33	4,2	6,6-	35,7	68,2	48,5-
Ohne Angabe	7	4	-	2	1	1	-	-	1	-	X	X	-	X	X
Insgesamt ...	920	468	110	240	50	911	512	101	186	60	1,0	8,6-	8,9	29,0	16,7-
J a n u a r - J u n i 2005															
J a n u a r - J u n i 2004															
unter 15	302	103	2	110	74	316	111	3	106	89	4,4-	7,2-	X	3,8	16,9-
männlich	166	44	1	71	45	192	55	3	76	54	13,5-	20,0-	X	6,6-	16,7-
weiblich	136	59	1	39	29	124	56	-	30	35	9,7	5,4	X	30,0	17,1-
15 - 18	351	103	122	85	31	359	116	133	69	31	2,2-	11,2-	8,3-	23,2	-
männlich	211	37	104	49	15	223	45	113	41	16	5,4-	17,8-	8,0-	19,5	6,3-
weiblich	140	66	18	36	16	136	71	20	28	15	2,9	7,0-	10,0-	28,6	6,7
18 - 21	668	521	65	44	28	676	532	51	52	21	1,2-	2,1-	27,5	15,4-	33,3
männlich	403	291	59	25	19	413	307	44	33	14	2,4-	5,2-	34,1	24,2-	35,7
weiblich	265	230	6	19	9	263	225	7	19	7	0,8	2,2	X	-	X
21 - 25	487	381	37	35	17	499	374	45	43	14	2,4-	1,9	17,8-	18,6-	21,4
männlich	273	197	34	19	10	314	224	42	25	8	13,1-	12,1-	19,0-	24,0-	X
weiblich	214	184	3	16	7	185	150	3	18	6	15,7	22,7	-	11,1-	X
25 - 35	641	439	65	62	34	617	429	59	60	21	3,9	2,3	10,2	3,3	61,9
männlich	382	217	60	46	25	353	205	51	44	15	8,2	5,9	17,6	4,5	66,7
weiblich	259	222	5	16	9	262	223	8	15	6	1,1-	0,4-	X	6,7	X
35 - 45	663	444	51	83	36	673	446	43	107	22	1,5-	0,4-	18,6	22,4-	63,6
männlich	347	194	45	48	20	355	204	35	56	11	2,3-	4,9-	28,6	14,3-	81,8
weiblich	315	249	6	35	16	318	242	8	51	11	0,9-	2,9	X	31,4-	45,5
45 - 55	565	359	27	99	24	545	360	19	81	32	3,7	0,3-	42,1	22,2	25,0-
männlich	279	149	21	58	8	287	166	17	43	17	2,8-	10,2-	23,5	34,9	X
weiblich	286	210	6	41	16	258	194	2	38	15	10,9	8,2	X	7,9	6,7
55 - 65	320	186	4	83	26	286	175	11	67	20	11,9	6,3	X	23,9	30,0
männlich	159	93	3	32	15	137	73	9	35	8	16,1	27,4	X	8,6-	X
weiblich	160	92	1	51	11	149	102	2	32	12	7,4	9,8-	X	59,4	8,3-
65 und mehr	367	182	3	114	53	328	177	5	74	52	11,9	2,8	X	54,1	1,9
männlich	165	82	3	52	20	156	99	5	35	12	5,8	17,2-	X	48,6	66,7
weiblich	202	100	-	62	33	172	78	-	39	40	17,4	28,2	-	59,0	17,5-
Zusammen	4 364	2 718	376	715	323	4 299	2 720	369	659	302	1,5	0,1-	1,9	8,5	7,0
männlich	2 385	1 304	330	400	177	2 430	1 378	319	388	155	1,9-	5,4-	3,4	3,1	14,2
weiblich	1 977	1 412	46	315	146	1 867	1 341	50	270	147	5,9	5,3	8,0-	16,7	0,7-
Ohne Angabe	17	5	1	8	3	8	4	-	3	1	X	X	X	X	X
Insgesamt ...	4 381	2 723	377	723	326	4 307	2 724	369	662	303	1,7	0,0-	2,2	9,2	7,6

Noch: 2 Getötete und Verletzte

2.3 Nach Altersgruppen

Im Alter von ... bis unter ... Jahren Geschlecht	Getötete						Schwerverletzte					
	J u n i		Zu- bzw. Abnah- me (-)	J a n u a r - J u n i		Zu- bzw. Abnah- me (-)	J u n i		Zu- bzw. Abnah- me (-)	J a n u a r - J u n i		Zu- bzw. Abnah- me (-)
	2005	2004		2005	2004		2005	2004		2005	2004	
	Anzahl	%	Anzahl	%	Anzahl	%	Anzahl	%				
unter 15	-	-	-	4	1	X	16	14	14,3	70	70	-
männlich	-	-	-	1	1	-	11	7	X	38	44	13,6-
weiblich	-	-	-	3	-	X	5	7	X	32	26	23,1
15 - 18	1	1	-	4	5	X	14	19	26,3-	66	92	28,3-
männlich	1	1	-	3	2	X	10	14	28,6-	42	63	33,3-
weiblich	-	-	-	1	3	X	4	5	X	24	29	17,2-
18 - 21	5	2	X	16	17	5,9-	28	23	21,7	149	155	3,9-
männlich	2	2	-	12	14	14,3-	21	18	16,7	103	106	2,8-
weiblich	3	-	X	4	3	X	7	5	X	46	49	6,1-
21 - 25	4	2	X	17	19	10,5-	18	26	30,8-	120	125	4,0-
männlich	2	1	X	10	18	44,4-	10	13	23,1-	77	89	13,5-
weiblich	2	1	X	7	1	X	8	13	X	43	36	19,4
25 - 30	4	4	-	10	6	X	19	12	58,3	80	72	11,1
männlich	4	2	X	9	4	X	14	8	X	62	54	14,8
weiblich	-	2	X	1	2	X	5	4	X	18	18	-
30 - 35	-	2	X	4	10	X	9	15	X	44	57	22,8-
männlich	-	2	X	2	8	X	7	7	-	31	37	16,2-
weiblich	-	-	-	2	2	-	2	7	X	13	19	31,6-
35 - 40	1	1	-	8	2	X	10	10	-	45	48	6,3-
männlich	1	1	-	7	2	X	7	5	X	29	29	-
weiblich	-	-	-	1	-	X	3	5	X	16	19	15,8-
40 - 45	-	-	-	1	3	X	22	17	29,4	80	90	11,1-
männlich	-	-	-	1	2	X	17	11	54,5	56	59	5,1-
weiblich	-	-	-	-	1	X	5	6	X	24	31	22,6-
45 - 50	-	-	-	4	4	-	8	16	X	69	77	10,4-
männlich	-	-	-	3	4	X	6	10	X	46	46	-
weiblich	-	-	-	1	-	X	2	6	X	23	31	25,8-
50 - 55	-	1	X	2	6	X	9	8	X	42	44	4,5-
männlich	-	1	X	1	6	X	1	4	X	23	21	9,5
weiblich	-	-	-	1	-	X	8	4	X	19	23	17,4-
55 - 60	-	2	X	3	5	X	4	5	X	25	22	13,6
männlich	-	-	-	3	2	X	2	3	X	13	11	18,2
weiblich	-	2	X	-	3	X	2	2	-	12	11	9,1
60 - 65	-	2	X	2	5	X	8	5	X	35	41	14,6-
männlich	-	2	X	1	5	X	6	3	X	27	25	8,0
weiblich	-	-	-	1	-	X	2	2	-	8	16	X
65 - 70	1	1	-	3	6	X	7	3	X	34	30	13,3
männlich	-	1	X	2	6	X	5	2	X	21	14	50,0
weiblich	1	-	X	1	-	X	2	1	X	13	16	18,8-
70 - 75	-	-	-	5	-	X	6	5	X	24	27	11,1-
männlich	-	-	-	2	-	X	3	2	X	11	13	15,4-
weiblich	-	-	-	3	-	X	3	3	-	13	14	7,1-
75 und mehr	1	-	X	6	5	X	3	5	X	33	23	43,5
männlich	1	-	X	3	3	-	1	4	X	16	9	X
weiblich	-	-	-	3	2	X	2	1	X	17	14	21,4
Zusammen	17	18	5,6-	89	94	5,3-	181	183	1,1-	916	973	5,9-
männlich	11	13	15,4-	60	77	22,1-	121	111	9,0	595	620	4,0-
weiblich	6	5	X	29	17	70,6	60	71	15,5-	321	352	8,8-
Ohne Angabe	-	-	-	-	-	-	1	-	X	1	1	-
Insgesamt ...	17	18	5,6-	89	94	5,3-	182	183	0,5-	917	974	5,9-

**im Straßenverkehr
und Geschlecht**

Leichtverletzte						Verunglückte insgesamt						Im Alter von ... bis unter ... Jahren Geschlecht
J u n i		Zu- bzw. Abnah- me (-)	J a n u a r - J u n i		Zu- bzw. Abnah- me (-)	J u n i		Zu- bzw. Abnah- me (-)	J a n u a r - J u n i		Zu- bzw. Abnah- me (-)	
2005	2004		2005	2004		2005	2004		2005	2004		
Anzahl	%	Anzahl	%	Anzahl	%	Anzahl	%	Anzahl	%			
60	57	5,3	228	245	6,9-	76	71	7,0	302	316	4,4- unter 15
35	36	2,8-	127	147	13,6-	46	43	7,0	166	192	13,5- männlich
25	21	19,0	101	98	3,1	30	28	7,1	136	124	9,7 weiblich
69	74	6,8-	281	262	7,3	84	94	10,6-	351	359	2,2- 15 - 18
41	53	22,6-	166	158	5,1	52	68	23,5-	211	223	5,4- männlich
28	21	33,3	115	104	10,6	32	26	23,1	140	136	2,9 weiblich
89	108	17,6-	503	504	0,2-	122	133	8,3-	668	676	1,2- 18 - 21
52	75	30,7-	288	293	1,7-	75	95	21,1-	403	413	2,4- männlich
37	33	12,1	215	211	1,9	47	38	23,7	265	263	0,8 weiblich
64	68	5,9-	350	355	1,4-	86	96	10,4-	487	499	2,4- 21 - 25
38	44	13,6-	186	207	10,1-	50	58	13,8-	273	314	13,1- männlich
26	24	8,3	164	148	10,8	36	38	5,3-	214	185	15,7 weiblich
66	54	22,2	295	259	13,9	89	70	27,1	385	337	14,2 25 - 30
39	25	56,0	171	137	24,8	57	35	62,9	242	195	24,1 männlich
27	28	3,6-	124	121	2,5	32	34	5,9-	143	141	1,4 weiblich
50	46	8,7	208	213	2,3-	59	63	6,4-	256	280	8,6- 30 - 35
28	23	21,7	107	113	5,3-	35	32	9,4	140	158	11,4- männlich
22	23	4,3-	101	100	1,0	24	30	20,0-	116	121	4,1- weiblich
47	44	6,8	247	255	3,1-	58	55	5,5	300	305	1,6- 35 - 40
27	27	-	112	122	8,2-	35	33	6,1	148	153	3,3- männlich
20	17	17,6	134	133	0,8	23	22	4,5	151	152	0,7- weiblich
59	59	-	282	275	2,5	81	76	6,6	363	368	1,4- 40 - 45
28	31	9,7-	142	141	0,7	45	42	7,1	199	202	1,5- männlich
31	28	10,7	140	134	4,5	36	34	5,9	164	166	1,2- weiblich
47	41	14,6	229	215	6,5	55	57	3,5-	302	296	2,0 45 - 50
25	18	38,9	105	106	0,9-	31	28	10,7	154	156	1,3- männlich
22	23	4,3-	124	109	13,8	24	29	17,2-	148	140	5,7 weiblich
35	52	32,7-	219	199	10,1	44	61	27,9-	263	249	5,6 50 - 55
16	28	42,9-	101	104	2,9-	17	33	48,5-	125	131	4,6- männlich
19	24	20,8-	118	95	24,2	27	28	3,6-	138	118	16,9 weiblich
34	19	78,9	133	101	31,7	38	26	46,2	161	128	25,8 55 - 60
14	9	X	60	46	30,4	16	12	33,3	76	59	28,8 männlich
20	10	X	73	55	32,7	22	14	57,1	85	69	23,2 weiblich
33	26	26,9	122	112	8,9	41	33	24,2	159	158	0,6 60 - 65
14	8	X	55	48	14,6	20	13	53,8	83	78	6,4 männlich
19	18	5,6	66	64	3,1	21	20	5,0	75	80	6,3- weiblich
25	27	7,4-	117	103	13,6	33	31	6,5	154	139	10,8 65 - 70
13	11	18,2	52	47	10,6	18	14	28,6	75	67	11,9 männlich
12	16	25,0-	65	56	16,1	15	17	11,8-	79	72	9,7 weiblich
24	20	20,0	79	72	9,7	30	25	20,0	108	99	9,1 70 - 75
9	10	X	34	37	8,1-	12	12	-	47	50	6,0- männlich
15	10	50,0	45	35	28,6	18	13	38,5	61	49	24,5 weiblich
13	14	7,1-	66	62	6,5	17	19	10,5-	105	90	16,7 75 und mehr
7	7	-	24	27	11,1-	9	11	X	43	39	10,3 männlich
6	7	X	42	35	20,0	8	8	-	62	51	21,6 weiblich
715	709	0,8	3 359	3 232	3,9	913	910	0,3	4 364	4 299	1,5 Zusammen
386	405	4,7-	1 730	1 733	0,2-	518	529	2,1-	2 385	2 430	1,9- männlich
329	303	8,6	1 627	1 498	8,6	395	379	4,2	1 977	1 867	5,9 weiblich
6	1	X	16	7	X	7	1	X	17	8	X Ohne Angabe
721	710	1,5	3 375	3 239	4,2	920	911	1,0	4 381	4 307	1,7 Insgesamt

3 An Straßenverkehrsunfällen beteiligte Fahrzeugführer und Fußgänger

Art der Verkehrsbeteiligung Ortslage	U n f ä l l e m i t											
	Personen-	schwerw.	Personen-	schwerw.	Per-	schw.	Personen-	schwerw.	Personen-	schwerw.	Per-	schw.
	scha-	Sach-	scha-	Sach-	sonen-	Sach-	scha-	Sach-	scha-	Sach-	sonen-	Sach-
	den-	schaden1)	den-	Schaden1)	nen-	Schaden	den-	Schaden1)	den-	Schaden1)	nen-	Schaden
J u n i 2005		J u n i 2004		Zu- bzw. Abnahme (-)		Januar - J u n i 2005		Januar - J u n i 2004		Zu- bzw. Abnahme (-)		
Anzahl				%		Anzahl				%		
Führer von												
Mofas, Mopeds	8	2	15	-	X	X	25	5	34	3	26,5-	X
innerorts	5	2	11	-	X	X	17	3	24	3	29,2-	-
außerorts	3	-	4	-	X	-	8	2	10	-	X	X
Motorzweirädern mit amtl. Kennzeichen ..	107	5	100	2	7,0	X	371	16	361	19	2,8	15,8-
innerorts	64	2	63	1	1,6	X	231	9	223	14	3,6	X
außerorts	43	3	37	1	16,2	X	140	7	138	5	1,4	X
Personenkraftwagen ..	825	337	819	381	0,7	11,5-	4 078	2 078	4 064	2 240	0,3	7,2-
innerorts	503	190	460	194	9,3	2,1-	2 329	1 027	2 225	1 166	4,7	11,9-
außerorts	322	147	359	187	10,3-	21,4-	1 749	1 051	1 839	1 074	4,9-	2,1-
Bussen	5	-	6	-	X	-	25	5	28	6	10,7-	X
innerorts	3	-	5	-	X	-	17	1	20	4	15,0-	X
außerorts	2	-	1	-	X	-	8	4	8	2	-	X
Güterkraftfahrzeugen	76	46	96	46	20,8-	-	422	280	449	254	6,0-	10,2
innerorts	30	23	47	18	36,2-	27,8	193	108	210	96	8,1-	12,5
außerorts	46	23	49	28	6,1-	17,9-	229	172	239	158	4,2-	8,9
Landwirtschaftlichen Zugmaschinen	3	2	1	1	X	X	16	8	9	7	X	X
innerorts	-	1	-	-	-	X	4	2	2	4	X	X
außerorts	3	1	1	1	X	-	12	6	7	3	X	X
übrigen												
Kraftfahrzeugen ...	5	5	3	4	X	X	32	20	27	11	18,5	81,8
innerorts	2	4	1	-	X	X	17	10	17	3	-	X
außerorts	3	1	2	4	X	X	15	10	10	8	50,0	X
Kraftfahrzeugen zus.	1 029	397	1 040	434	1,1-	8,5-	4 969	2 412	4 972	2 540	0,1-	5,0-
innerorts	607	222	587	213	3,4	4,2	2 808	1 160	2 721	1 290	3,2	10,1-
außerorts	422	175	453	221	6,8-	20,8-	2 161	1 252	2 251	1 250	4,0-	0,2
dar. flüchtig	64	30	48	26	33,3	15,4	266	166	261	219	1,9	24,2-
innerorts	46	16	35	13	31,4	23,1	183	75	176	106	4,0	29,2-
außerorts	18	14	13	13	38,5	7,7	83	91	85	113	2,4-	19,5-
Fahrrädern	257	1	206	-	24,8	X	791	2	736	2	7,5	-
innerorts	229	-	191	-	19,9	-	712	-	666	2	6,9	X
außerorts	28	1	15	-	86,7	X	79	2	70	-	12,9	X
darunter:												
unter 15 Jahren ...	37	-	34	-	8,8	-	111	-	112	1	0,9-	X
innerorts	34	-	33	-	3,0	-	102	-	106	1	3,8-	X
außerorts	3	-	1	-	X	-	9	-	6	-	X	-
anderen Fahrzeugen ..	5	1	2	-	X	X	12	6	15	7	20,0-	X
innerorts	5	1	1	-	X	X	11	4	10	6	10,0	X
außerorts	-	-	1	-	X	-	1	2	5	1	X	X
Fußgänger	53	-	63	-	15,9-	-	339	-	315	-	7,6	-
innerorts	49	-	60	-	18,3-	-	306	-	295	-	3,7	-
außerorts	4	-	3	-	X	-	33	-	20	-	65,0	-
darunter:												
unter 15 Jahren	17	-	20	-	15,0-	-	77	-	89	-	13,5-	-
innerorts	16	-	20	-	20,0-	-	68	-	87	-	21,8-	-
außerorts	1	-	-	-	X	-	9	-	2	-	X	-
65 Jahre und mehr ...	4	-	10	-	X	-	56	-	54	-	3,7	-
innerorts	4	-	10	-	X	-	51	-	54	-	5,6-	-
außerorts	-	-	-	-	-	-	5	-	-	-	X	-
Andere Personen	1	-	-	-	X	-	6	-	1	-	X	-
innerorts	1	-	-	-	X	-	6	-	1	-	X	-
außerorts	-	-	-	-	-	-	-	-	-	-	-	-
Insgesamt	1 345	399	1 311	434	2,6	8,1-	6 117	2 420	6 039	2 549	1,3	5,1-
innerorts	891	223	839	213	6,2	4,7	3 843	1 164	3 693	1 298	4,1	10,3-
außerorts	454	176	472	221	3,8-	20,4-	2 274	1 256	2 346	1 251	3,1-	0,4
darunter:												
unter 15 Jahren	55	-	55	-	-	-	191	1	204	2	6,4-	X
innerorts	51	-	53	-	3,8-	-	172	1	194	1	11,3-	-
außerorts	4	-	2	-	X	-	19	-	10	1	90,0	X
65 Jahre und mehr ...	122	29	102	29	19,6	-	488	109	434	124	12,4	12,1-
innerorts	88	12	70	17	25,7	29,4-	355	49	312	72	13,8	31,9-
außerorts	34	17	32	12	6,3	41,7	133	60	122	52	9,0	15,4

1) Schwerwiegender Unfall mit Sachschaden (im engeren Sinne).

4 Ursachen von Straßenverkehrsunfällen mit Personenschaden

4.1 Fehlerverhalten der Fahrzeugführer

Ursache	Darunter				Insgesamt	Darunter			Zu- bzw. Abnahme (-)				
	Insgesamt	Personen- kraft- wagen	Motor- zweiräd. mit amtl. Kenn- zeichen	Fahr- rädern		Personen- kraft- wagen	Motor- zweiräd. mit amtl. Kenn- zeichen	Fahr- rädern	ins- gesamt	Per- sonen- kraft- wagen	Motor- zweir. mit amtl. Kennz.	Fahr- rädern	
	J u n i 2005				J u n i 2004								
Insgesamt	904	638	67	128	936	659	65	129	3,4-	3,2-	3,1	0,8-	
Verkehrstüchtigkeit ..	73	49	4	13	96	67	4	18	24,0-	26,9-	-	27,8-	
dar. Alkoholeinfluß	55	34	4	13	73	47	4	17	24,7-	27,7-	-	23,5-	
Straßenbenutzung	55	26	3	20	50	15	3	28	10,0	73,3	-	28,6-	
Geschwindigkeit	105	77	20	2	148	113	22	5	29,1-	31,9-	9,1-	X	
Abstand	94	75	8	1	90	70	6	1	4,4	7,1	X	-	
Überholen	41	34	3	1	56	41	6	4	26,8-	17,1-	X	X	
Vorbeifahren	2	2	-	-	2	1	-	-	-	X	-	-	
Nebeneinanderfahren ..	4	2	-	-	7	6	1	-	X	X	X	-	
Vorfahrt, Vorrang	126	97	2	22	125	99	6	11	0,8	2,0-	X	X	
Nichtbeachten der die Vorfahrt regelnden Verkehrszeichen ...	98	80	1	12	104	87	4	6	5,8-	8,0-	X	X	
Nichtbeachten der Verkehrsregelung durch Polizeibeamte oder Lichtzeichen .	15	9	-	6	5	2	-	2	X	X	-	X	
Abbiegen, Wenden, Rückwärtsfahren, Ein- und Anfahren ..	118	90	3	14	98	74	1	13	20,4	21,6	X	7,7	
Falsches Verhalten ge- genüber Fußgängern .	28	22	1	4	32	21	-	6	12,5-	4,8	X	X	
an Überwegen, Furten	1	1	-	-	1	1	-	-	-	-	-	-	
Ruhender Verkehr, Verkehrssicherung ..	8	7	-	-	2	1	-	-	X	X	-	-	
Nichtbeachten der Be- leuchtungsvorschrift	-	-	-	-	-	-	-	-	-	-	-	-	
Ladung, Besetzung	1	-	-	-	2	2	-	-	X	X	-	-	
Andere Fehler beim Fahrzeugführer	249	157	23	51	228	149	16	43	9,2	5,4	43,8	18,6	
	Januar - J u n i 2005				Januar - J u n i 2004								
Insgesamt	4 259	3 165	259	430	4 215	3 163	264	402	1,0	0,1	1,9-	7,0	
Verkehrstüchtigkeit ..	343	246	17	54	404	296	16	56	15,1-	16,9-	6,3	3,6-	
dar. Alkoholeinfluß	276	191	17	53	303	220	13	52	8,9-	13,2-	30,8	1,9	
Straßenbenutzung	211	94	13	84	224	90	10	101	5,8-	4,4	30,0	16,8-	
Geschwindigkeit	841	697	72	8	814	661	88	12	3,3	5,4	18,2-	X	
Abstand	379	298	28	4	426	347	24	6	11,0-	14,1-	16,7	X	
Überholen	195	142	29	6	220	160	34	8	11,4-	11,3-	14,7-	X	
Vorbeifahren	5	5	-	-	5	3	-	-	-	X	-	-	
Nebeneinanderfahren ..	28	19	-	2	25	18	2	-	12,0	5,6	X	X	
Vorfahrt, Vorrang	515	401	11	55	488	394	13	35	5,5	1,8	15,4-	57,1	
Nichtbeachten der die Vorfahrt regelnden Verkehrszeichen ...	395	320	6	32	367	310	6	20	7,6	3,2	-	60,0	
Nichtbeachten der Verkehrsregelung durch Polizeibeamte oder Lichtzeichen .	70	45	2	15	45	29	3	8	55,6	55,2	X	X	
Abbiegen, Wenden, Rückwärtsfahren, Ein- und Anfahren ..	408	324	9	36	396	306	4	38	3,0	5,9	X	5,3-	
Falsches Verhalten ge- genüber Fußgängern .	178	134	3	27	154	122	2	18	15,6	9,8	X	50,0	
an Überwegen, Furten	14	12	-	-	14	13	-	-	-	7,7-	-	-	
Ruhender Verkehr, Verkehrssicherung ..	18	16	-	-	19	16	1	-	5,3-	-	X	-	
Nichtbeachten der Be- leuchtungsvorschrift	-	-	-	-	3	1	-	2	X	X	-	X	
Ladung, Besetzung	5	-	-	1	7	5	-	-	X	X	-	X	
Andere Fehler beim Fahrzeugführer	1 133	789	77	153	1 030	744	70	126	10,0	6,0	10,0	21,4	

Noch: 4 Ursachen von Straßenverkehrsunfällen mit Personenschaden

4.2 Alle Ursachen

Ursache Ortslage	J u n i		Zu- bzw. Abnahme (-)	J a n u a r - J u n i		Zu- bzw. Abnahme (-)
	2005	2004		2005	2004	
	Anzahl		%	Anzahl		%
Ursachen der Fahrzeugführer	904	936	3,4-	4 259	4 215	1,0
innerorts	562	561	0,2	2 516	2 365	6,4
außerorts	342	375	8,8-	1 743	1 850	5,8-
Verkehrstüchtigkeit	73	96	24,0-	343	404	15,1-
innerorts	31	46	32,6-	174	174	-
außerorts	42	50	16,0-	169	230	26,5-
Alkoholeinfluß	55	73	24,7-	276	303	8,9-
innerorts	27	39	30,8-	160	144	11,1
außerorts	28	34	17,6-	116	159	27,0-
Einfluß anderer berauschender Mittel (z.B. Drogen, Rauschgift) ..	1	2	X	6	10	X
innerorts	-	-	-	2	1	X
außerorts	1	2	X	4	9	X
Übermüdung	13	11	18,2	37	44	15,9-
innerorts	1	3	X	2	9	X
außerorts	12	8	X	35	35	-
Sonstige körperliche oder geistige Mängel	4	10	X	24	47	48,9-
innerorts	3	4	X	10	20	50,0-
außerorts	1	6	X	14	27	48,1-
Straßenbenutzung	55	50	10,0	211	224	5,8-
innerorts	27	37	27,0-	124	135	8,1-
außerorts	28	13	X	87	89	2,2-
Benutzung der falschen Fahrbahn, (auch Richtungsfahrbahn) oder verbotswidrige Benutzung anderer Straßenteile	13	23	43,5-	60	84	28,6-
innerorts	12	23	47,8-	56	79	29,1-
außerorts	1	-	X	4	5	X
Verstoß gegen das Rechtsfahrgebot	42	27	55,6	151	140	7,9
innerorts	15	14	7,1	68	56	21,4
außerorts	27	13	X	83	84	1,2-
Geschwindigkeit	105	148	29,1-	841	814	3,3
innerorts	34	58	41,4-	285	267	6,7
außerorts	71	90	21,1-	556	547	1,6
Nicht angepaßte Geschwindigkeit mit gleichzeitigem Überschreiten der zulässigen Höchstge- schwindigkeit	3	11	X	26	41	36,6-
innerorts	1	6	X	15	18	16,7-
außerorts	2	5	X	11	23	52,2-
Nicht angepaßte Geschwindigkeit in anderen Fällen	102	137	25,5-	815	773	5,4
innerorts	33	52	36,5-	270	249	8,4
außerorts	69	85	18,8-	545	524	4,0
Abstand	94	90	4,4	379	426	11,0-
innerorts	62	59	5,1	257	271	5,2-
außerorts	32	31	3,2	122	155	21,3-
Ungenügender Sicherheitsabstand	86	86	-	364	417	12,7-
innerorts	56	56	-	249	266	6,4-
außerorts	30	30	-	115	151	23,8-
Starkes Bremsen des Vorfahrenden ohne zwingenden Grund	8	4	X	15	9	X
innerorts	6	3	X	8	5	X
außerorts	2	1	X	7	4	X
Überholen	41	56	26,8-	195	220	11,4-
innerorts	15	16	6,3-	61	56	8,9
außerorts	26	40	35,0-	134	164	18,3-
Unzulässiges Rechtsüberholen	1	1	-	2	8	X
innerorts	1	-	X	2	4	X
außerorts	-	1	X	-	4	X
Überholen trotz Gegenverkehrs	8	8	-	40	42	4,8-
innerorts	1	-	X	3	5	X
außerorts	7	8	X	37	37	-

Noch: 4 Ursachen von Straßenverkehrsunfällen mit Personenschaden

Noch: 4.2 Alle Ursachen

Ursache Ortslage	J u n i		Zu- bzw. Abnahme (-)	J a n u a r - J u n i		Zu- bzw. Abnahme (-)
	2005	2004		2005	2004	
	Anzahl		%	Anzahl	%	
Überholen trotz unklarer Verkehrslage	8	11	X	40	39	2,6
innerorts	5	4	X	27	14	92,9
außerorts	3	7	X	13	25	48,0-
Überholen trotz unzureichender Sichtverhältnisse	-	1	X	-	4	X
innerorts	-	1	X	-	2	X
außerorts	-	-	-	-	2	X
Überholen ohne Beachtung des nachfolgenden Verkehrs und/oder ohne rechtzeitige und deutliche Ankündigung des Ausscherens	7	4	X	27	31	12,9-
innerorts	1	1	-	1	4	X
außerorts	6	3	X	26	27	3,7-
Fehler beim Wiedereinordnen	2	4	X	15	13	15,4
innerorts	1	1	-	6	2	X
außerorts	1	3	X	9	11	X
Sonstige Fehler beim Überholen (z.B. ohne genügenden Seiten- abstand)	13	20	35,0-	59	68	13,2-
innerorts	5	6	X	15	21	28,6-
außerorts	8	14	X	44	47	6,4-
Fehler beim Überholtwerden	2	7	X	12	15	20,0-
innerorts	1	3	X	7	4	X
außerorts	1	4	X	5	11	X
Vorbeifahren	2	2	-	5	5	-
innerorts	1	2	X	2	4	X
außerorts	1	-	X	3	1	X
Nichtbeachten des Vorranges entgegenkommender Fahrzeuge beim Vor- beifahren an haltenden Fahrzeugen, Absperrungen o. Hindernissen	2	1	X	4	3	X
innerorts	1	1	-	2	2	-
außerorts	1	-	X	2	1	X
Nichtbeachten des nachfolgenden Verkehrs beim Vorbeifahren an haltenden Fahrzeugen, Absperrungen oder Hindernissen und/oder ohne rechtzeitige und deutliche Ankündigung des Ausscherens ...	-	1	X	1	2	X
innerorts	-	1	X	-	2	X
außerorts	-	-	-	1	-	X
Nebeneinanderfahren, fehlerhaftes Wechseln des Fahrstreifens beim Nebeneinanderfahren oder Nichtbeachten d.Reiðverschlusverfahrens	4	7	X	28	25	12,0
innerorts	3	7	X	25	23	8,7
außerorts	1	-	X	3	2	X
Vorfahrt, Vorrang	126	125	0,8	515	488	5,5
innerorts	95	83	14,5	390	365	6,8
außerorts	31	42	26,2-	125	123	1,6
Nichtbeachten der Regel "rechts vor links".....	8	7	X	30	46	34,8-
innerorts	7	7	-	29	46	37,0-
außerorts	1	-	X	1	-	X
Nichtbeachten der die Vorfahrt regelnden Verkehrszeichen	98	104	5,8-	395	367	7,6
innerorts	72	69	4,3	289	263	9,9
außerorts	26	35	25,7-	106	104	1,9
Nichtbeachten der Vorfahrt des durchgehenden Verkehrs auf Auto- bahnen oder Kraftfahrstraßen	-	-	-	4	3	X
innerorts	-	-	-	1	-	X
außerorts	-	-	-	3	3	-
Nichtbeachten der Vorfahrt durch Fahrzeuge, die aus Feld- und Waldwegen kommen	5	5	-	10	10	-
innerorts	2	2	-	4	3	X
außerorts	3	3	-	6	7	X
Nichtbeachten der Verkehrsregelung durch Polizeibeamte oder Lichtzeichen	15	5	X	70	45	55,6
innerorts	14	3	X	63	40	57,5
außerorts	1	2	X	7	5	X
Nichtbeachten des Vorranges entgegenkommender Fahrzeuge	-	2	X	4	13	X
innerorts	-	1	X	2	10	X
außerorts	-	1	X	2	3	X

Noch: 4 Ursachen von Straßenverkehrsunfällen mit Personenschaden

Noch: 4.2 Alle Ursachen

Ursache Ortslage	J u n i		Zu- bzw. Abnahme (-)	Januar - J u n i		Zu- bzw. Abnahme (-)
	2005	2004		2005	2004	
	Anzahl		%	Anzahl	%	
Nichtbeachten des Vorranges von Schienenfahrzeugen an Bahnübergängen	-	2	X	2	4	X
innerorts	-	1	X	2	3	X
außerorts	-	1	X	-	1	X
Abbiegen, Wenden, Rückwärtsfahren, Ein- und Anfahren	118	98	20,4	408	396	3,0
innerorts	103	83	24,1	351	342	2,6
außerorts	15	15	-	57	54	5,6
Fehler beim Abbiegen	59	54	9,3	201	229	12,2-
innerorts	48	44	9,1	159	188	15,4-
außerorts	11	10	10,0	42	41	2,4
Fehler beim Wenden oder Rückwärtsfahren	11	13	15,4-	71	59	20,3
innerorts	9	13	X	64	55	16,4
außerorts	2	-	X	7	4	X
Fehler beim Einfahren in den fließenden Verkehr (z.B. aus einem Grundstück, von einem anderen Straßenteil oder beim Anfahren vom Fahrbahnrand)	48	31	54,8	136	108	25,9
innerorts	46	26	76,9	128	99	29,3
außerorts	2	5	X	8	9	X
Falsches Verhalten gegenüber Fußgängern	28	32	12,5-	178	154	15,6
innerorts	26	30	13,3-	166	146	13,7
außerorts	2	2	-	12	8	X
an Fußgängerüberwegen	-	1	X	11	9	X
innerorts	-	1	X	10	9	X
außerorts	-	-	-	1	-	X
an Fußgängerfurten	1	-	X	3	5	X
innerorts	1	-	X	3	5	X
außerorts	-	-	-	-	-	-
beim Abbiegen	4	3	X	18	9	X
innerorts	4	3	X	18	9	X
außerorts	-	-	-	-	-	-
an Haltestellen (auch haltenden Schulbussen mit eingeschaltetem Warnblinklicht)	2	2	-	10	12	16,7-
innerorts	2	2	-	9	12	X
außerorts	-	-	-	1	-	X
an anderen Stellen	21	26	19,2-	136	119	14,3
innerorts	19	24	20,8-	126	111	13,5
außerorts	2	2	-	10	8	X
Ruhender Verkehr, Verkehrssicherung	8	2	X	18	19	5,3-
innerorts	8	1	X	15	16	6,3-
außerorts	-	1	X	3	3	-
Unzulässiges Halten oder Parken	1	-	X	2	-	X
innerorts	1	-	X	2	-	X
außerorts	-	-	-	-	-	-
Mangelnde Sicherung haltender oder liegengebliebener Fahrzeuge und von Unfallstellen sowie Schulbussen, bei denen Kinder ein- oder aussteigen	1	1	-	5	3	X
innerorts	1	-	X	3	-	X
außerorts	-	1	X	2	3	X
Verkehrswidriges Verhalten beim Ein- oder Aussteigen, Be- oder Entladen	6	1	X	11	16	31,3-
innerorts	6	1	X	10	16	37,5-
außerorts	-	-	-	1	-	X
Nichtbeachten der Beleuchtungsvorschriften	-	-	-	-	3	X
innerorts	-	-	-	-	3	X
außerorts	-	-	-	-	-	-
Ladung, Besetzung	1	2	X	5	7	X
innerorts	-	1	X	3	1	X
außerorts	1	1	-	2	6	X

Noch: 4 Ursachen von Straßenverkehrsunfällen mit Personenschaden

Noch: 4.2 Alle Ursachen

Ursache Ortslage	J u n i		Zu- bzw. Abnahme (-)	Januar - J u n i		Zu- bzw. Abnahme (-)
	2005	2004		2005	2004	
	Anzahl		%	Anzahl	%	
Überladung, Überbesetzung	-	-	-	-	2	X
innerorts	-	-	-	-	-	-
außerorts	-	-	-	-	2	X
Unzureichend gesicherte Ladung oder Fahrzeugzubehöerteile	1	2	X	5	5	-
innerorts	-	1	X	3	1	X
außerorts	1	1	-	2	4	X
Andere Fehler beim Fahrzeugführer	249	228	9,2	1 133	1 030	10,0
innerorts	157	138	13,8	663	562	18,0
außerorts	92	90	2,2	470	468	0,4
Technische Mängel, Wartungsmängel	8	10	X	38	38	-
innerorts	2	7	X	16	20	20,0-
außerorts	6	3	X	22	18	22,2
Beleuchtung	2	2	-	10	9	X
innerorts	1	2	X	6	5	X
außerorts	1	-	X	4	4	-
Bereifung	3	4	X	14	13	7,7
innerorts	1	1	-	2	4	X
außerorts	2	3	X	12	9	X
Bremsen	1	3	X	7	7	-
innerorts	-	3	X	4	6	X
außerorts	1	-	X	3	1	X
Lenkung	1	-	X	2	1	X
innerorts	-	-	-	-	1	X
außerorts	1	-	X	2	-	X
Zugvorrichtung	-	-	-	1	1	-
innerorts	-	-	-	1	1	-
außerorts	-	-	-	-	-	-
Andere Mängel	1	1	-	4	7	X
innerorts	-	1	X	3	3	-
außerorts	1	-	X	1	4	X
Falsches Verhalten der Fußgänger	32	24	33,3	163	141	15,6
innerorts	29	20	45,0	139	130	6,9
außerorts	3	4	X	24	11	X
Verkehrstüchtigkeit	4	2	X	32	29	10,3
innerorts	3	1	X	23	26	11,5-
außerorts	1	1	-	9	3	X
Alkoholeinfluß	4	2	X	30	27	11,1
innerorts	3	1	X	22	24	8,3-
außerorts	1	1	-	8	3	X
Einfluß anderer berauschender Mittel (z.B. Drogen, Rauschgift) ..	-	-	-	1	-	X
innerorts	-	-	-	1	-	X
außerorts	-	-	-	-	-	-
Übermüdung	-	-	-	-	-	-
innerorts	-	-	-	-	-	-
außerorts	-	-	-	-	-	-
Sonstige körperliche oder geistige Mängel	-	-	-	1	2	X
innerorts	-	-	-	-	2	X
außerorts	-	-	-	1	-	X
Falsches Verhalten beim Überschreiten der Fahrbahn	21	19	10,5	108	99	9,1
innerorts	20	17	17,6	99	94	5,3
außerorts	1	2	X	9	5	X
an Stellen, an denen der Fußgängerverkehr durch Polizeibeamte oder Lichtzeichen geregelt war	3	3	-	11	11	-
innerorts	3	3	-	10	11	9,1-
außerorts	-	-	-	1	-	X

Noch: 4 Ursachen von Straßenverkehrsunfällen mit Personenschaden

Noch: 4.2 Alle Ursachen

Ursache Ortslage	J u n i		Zu- bzw. Abnahme (-)	J a n u a r - J u n i		Zu- bzw. Abnahme (-)
	2005	2004		2005	2004	
	Anzahl		%	Anzahl		%
auf Fußgängerüberwegen ohne Verkehrsregelung durch Polizeibeamte oder Lichtzeichen	-	-	-	1	1	-
innerorts	-	-	-	1	1	-
außerorts	-	-	-	-	-	-
in der Nähe von Kreuzungen oder Einmündungen, Lichtzeichenanlagen oder Fußgängerüberwegen bei dichtem Verkehr	1	1	-	7	7	-
innerorts	1	1	-	7	7	-
außerorts	-	-	-	-	-	-
an anderen Stellen						
durch plötzliches Hervortreten hinter Sichthindernissen	4	4	-	16	15	6,7
innerorts	4	4	-	15	15	-
außerorts	-	-	-	1	-	X
ohne auf den Fahrzeugverkehr zu achten	11	11	-	62	57	8,8
innerorts	10	9	X	55	53	3,8
außerorts	1	2	X	7	4	X
durch sonstiges falsches Verhalten	2	-	X	11	8	X
innerorts	2	-	X	11	7	X
außerorts	-	-	-	-	1	X
Nichtbenutzen des Gehweges	-	-	-	-	1	X
innerorts	-	-	-	-	1	X
außerorts	-	-	-	-	-	-
Nichtbenutzen der vorgeschriebenen Straßenseite	1	-	X	2	-	X
innerorts	-	-	-	-	-	-
außerorts	1	-	X	2	-	X
Spielen auf oder neben der Fahrbahn	1	1	-	4	2	X
innerorts	1	1	-	4	1	X
außerorts	-	-	-	-	1	X
Andere Fehler der Fußgänger	5	2	X	17	10	70,0
innerorts	5	1	X	13	8	X
außerorts	-	1	X	4	2	X
Straßenverhältnisse	14	51	72,6-	470	368	27,7
innerorts	6	28	X	155	133	16,5
außerorts	8	23	X	315	235	34,0
Glätte oder Schlüpfrigkeit der Fahrbahn	9	45	X	444	349	27,2
innerorts	3	25	X	144	122	18,0
außerorts	6	20	X	300	227	32,2
Verunreinigung durch ausgeflossenes Öl	1	-	X	2	2	-
innerorts	1	-	X	2	-	X
außerorts	-	-	-	-	2	X
Andere Verunreinigungen durch Straßenbenutzer	-	-	-	2	2	-
innerorts	-	-	-	2	-	X
außerorts	-	-	-	-	2	X
Schnee, Eis	-	-	-	349	212	64,6
innerorts	-	-	-	99	55	80,0
außerorts	-	-	-	250	157	59,2
Regen	8	44	X	88	129	31,8-
innerorts	2	24	X	39	65	40,0-
außerorts	6	20	X	49	64	23,4-
Andere Einflüsse (u.a. Laub, angeschwemmter Lehm)	-	1	X	3	4	X
innerorts	-	1	X	2	2	-
außerorts	-	-	-	1	2	X
Zustand der Straße	5	6	X	25	18	38,9
innerorts	3	3	-	11	10	10,0
außerorts	2	3	X	14	8	X
Spurrillen, im Zusammenhang mit Regen, Schnee oder Eis	-	2	X	6	5	X
innerorts	-	1	X	1	2	X
außerorts	-	1	X	5	3	X

Noch: 4 Ursachen von Straßenverkehrsunfällen mit Personenschaden

Noch: 4.2 Alle Ursachen

Ursache Ortslage	J u n i		Zu- bzw. Abnahme (-)	J a n u a r - J u n i		Zu- bzw. Abnahme (-)
	2005	2004		2005	2004	
	Anzahl		%	Anzahl	%	
Anderer Zustand der Straße	5	4	X	19	13	46,2
innerorts	3	2	X	10	8	X
außerorts	2	2	-	9	5	X
Nicht ordnungsgemäßer Zustand der Verkehrszeichen o.-einrichtungen	-	-	-	1	-	X
innerorts	-	-	-	-	-	-
außerorts	-	-	-	1	-	X
Mangelhafte Beleuchtung der Straße	-	-	-	-	1	X
innerorts	-	-	-	-	1	X
außerorts	-	-	-	-	-	-
Mangelhafte Sicherung von Bahnübergängen	-	-	-	-	-	-
innerorts	-	-	-	-	-	-
außerorts	-	-	-	-	-	-
Witterungseinflüsse	8	3	X	55	40	37,5
innerorts	4	-	X	16	16	-
außerorts	4	3	X	39	24	62,5
Sichtbehinderung durch						
Nebel	-	-	-	5	9	X
innerorts	-	-	-	-	1	X
außerorts	-	-	-	5	8	X
starken Regen, Hagel, Schneegestöber usw.	-	1	X	8	5	X
innerorts	-	-	-	1	3	X
außerorts	-	1	X	7	2	X
blendende Sonne	8	1	X	20	14	42,9
innerorts	4	-	X	12	9	X
außerorts	4	1	X	8	5	X
Seitenwind	-	-	-	17	1	X
innerorts	-	-	-	2	1	X
außerorts	-	-	-	15	-	X
Unwetter oder sonstige Witterungseinflüsse	-	1	X	5	11	X
innerorts	-	-	-	1	2	X
außerorts	-	1	X	4	9	X
Hindernisse	17	28	39,3-	73	89	18,0-
innerorts	9	5	X	21	14	50,0
außerorts	8	23	X	52	75	30,7-
Nicht oder unzureichend gesicherte Arbeitsstelle auf der Fahrbahn	-	-	-	1	2	X
innerorts	-	-	-	1	-	X
außerorts	-	-	-	-	2	X
Wild auf der Fahrbahn	8	20	X	47	67	29,9-
innerorts	-	1	X	2	3	X
außerorts	8	19	X	45	64	29,7-
Anderes Tier auf der Fahrbahn	8	7	X	20	16	25,0
innerorts	8	3	X	16	7	X
außerorts	-	4	X	4	9	X
Sonstiges Hindernis auf der Fahrbahn	1	1	-	5	4	X
innerorts	1	1	-	2	4	X
außerorts	-	-	-	3	-	X
Sonstige Ursachen	18	14	28,6	63	68	7,4-
innerorts	11	8	X	28	35	20,0-
außerorts	7	6	X	35	33	6,1
Ursachen von anderen Personen als Fahrzeugführer oder Fußgänger ...	-	-	-	1	-	X
innerorts	-	-	-	1	-	X
außerorts	-	-	-	-	-	-
Ursachen insgesamt	1 001	1 066	6,1-	5 122	4 959	3,3
innerorts	623	629	1,0-	2 892	2 713	6,6
außerorts	378	437	13,5-	2 230	2 246	0,7-

5 Unfälle mit Personenschaden, schwerwiegendem Sachschaden und Unfallfolgen

Gegenstand der Nachweisung	Insgesamt	Unfälle mit Personenschaden	Verunglückte				Schwerwiegende Unfälle mit Sachschaden (im engeren Sinne)	Sonstige Alkoholunfälle
			insgesamt	Getötete	Schwerverletzte	Leichtverletzte		
Alle Unfälle								
J u n i 2005								
Innerhalb von Ortschaften	621	453	527	2	77	448	117	51
Außerhalb von Ortschaften, ohne Autobahn	328	241	346	15	88	243	71	16
Auf Autobahnen	64	36	47	-	17	30	28	-
Innerhalb und außerhalb von Ortschaften	1 013	730	920	17	182	721	216	67
dagegen Vorjahr	1 059	729	911	18	183	710	265	65
Veränderung in %	4,3-	0,1	1,0	5,6-	0,5-	1,5	18,5-	3,1
Januar - J u n i 2005								
Innerhalb von Ortschaften	2 846	1 956	2 328	17	366	1 945	633	257
Außerhalb von Ortschaften, ohne Autobahn	1 982	1 289	1 806	67	481	1 258	625	68
Auf Autobahnen	406	169	247	5	70	172	235	2
Innerhalb und außerhalb von Ortschaften	5 234	3 414	4 381	89	917	3 375	1 493	327
dagegen Vorjahr	5 278	3 342	4 307	94	974	3 239	1 570	366
Veränderung in %	0,8-	2,2	1,7	5,3-	5,9-	4,2	4,9-	10,7-
Dar.: Alkoholunfälle								
J u n i 2005								
Innerhalb von Ortschaften	101	30	33	-	10	23	20	51
Außerhalb von Ortschaften, ohne Autobahn	46	25	40	5	14	21	5	16
Auf Autobahnen	3	3	3	-	1	2	-	-
Innerhalb und außerhalb von Ortschaften	150	58	76	5	25	46	25	67
dagegen Vorjahr	166	75	98	1	33	64	26	65
Veränderung in %	9,6-	22,7-	22,4-	X	24,2-	28,1-	3,8-	3,1
Januar - J u n i 2005								
Innerhalb von Ortschaften	555	180	217	1	62	154	118	257
Außerhalb von Ortschaften, ohne Autobahn	250	120	162	8	57	97	62	68
Auf Autobahnen	10	3	3	-	1	2	5	2
Innerhalb und außerhalb von Ortschaften	815	303	382	9	120	253	185	327
dagegen Vorjahr	888	327	435	9	149	277	195	366
Veränderung in %	8,2-	7,3-	12,2-	-	19,5-	8,7-	5,1-	10,7-

6 Straßenverkehrsunfälle und verunglückte Personen im Juni 2005

Nach Kreisen

Kreisfreie Stadt / Landkreis Regierungsbezirk Land Ortslage	Straßenverkehrsunfälle				Verunglückte			
	insgesamt	mit Personen- schaden	mit 1) schwerw. Sachsch.	sonst. Alkohol- unfälle	insgesamt	Getötete	Schwer- verletzte	Leicht- verletzte
GREIFSWALD, HANSESTADT	31	28	2	1	33	1	4	28
innerorts	28	25	2	1	30	1	3	26
außerorts ohne Autobahn	3	3	-	-	3	-	1	2
auf Autobahnen	-	-	-	-	-	-	-	-
NEUBRANDENBURG, STADT	26	20	6	-	21	-	5	16
innerorts	26	20	6	-	21	-	5	16
außerorts ohne Autobahn	-	-	-	-	-	-	-	-
auf Autobahnen	-	-	-	-	-	-	-	-
ROSTOCK, HANSESTADT	127	100	20	7	110	-	6	104
innerorts	121	95	19	7	103	-	6	97
außerorts ohne Autobahn	3	3	-	-	5	-	-	5
auf Autobahnen	3	2	1	-	2	-	-	2
SCHWERIN, LANDESHAUPTSTADT	52	39	10	3	42	-	4	38
innerorts	51	39	9	3	42	-	4	38
außerorts ohne Autobahn	1	-	1	-	1	-	-	-
auf Autobahnen	-	-	-	-	-	-	-	-
STRALSUND, HANSESTADT	24	15	6	3	17	-	1	16
innerorts	22	14	5	3	16	-	1	15
außerorts ohne Autobahn	2	1	1	-	1	-	-	1
auf Autobahnen	-	-	-	-	-	-	-	-
WISMAR, HANSESTADT	21	17	-	4	18	-	-	18
innerorts	17	13	-	4	13	-	-	13
außerorts ohne Autobahn	4	4	-	-	5	-	-	5
auf Autobahnen	-	-	-	-	-	-	-	-
BAD DOBERAN	83	38	44	1	43	3	8	32
innerorts	43	23	19	1	26	-	4	22
außerorts ohne Autobahn	24	10	14	-	12	3	3	6
auf Autobahnen	16	5	11	-	5	-	1	4
DEMMIN	43	34	8	1	39	-	10	29
innerorts	27	21	6	-	24	-	5	19
außerorts ohne Autobahn	16	13	2	1	15	-	5	10
auf Autobahnen	-	-	-	-	-	-	-	-
GUESTROW	47	36	8	3	45	-	14	31
innerorts	20	15	3	2	16	-	6	10
außerorts ohne Autobahn	23	19	3	1	26	-	6	20
auf Autobahnen	4	2	2	-	3	-	2	1
LUDWIGSLUST	93	68	21	4	84	2	25	57
innerorts	41	26	11	4	31	1	5	25
außerorts ohne Autobahn	43	34	9	-	43	1	15	27
auf Autobahnen	9	8	1	-	10	-	5	5
MECKLENBURG-STRELITZ	35	27	7	1	41	-	16	25
innerorts	17	12	4	1	16	-	7	9
außerorts ohne Autobahn	15	13	2	-	22	-	7	15
auf Autobahnen	3	2	1	-	3	-	2	1
MUERITZ	54	35	16	3	42	-	13	29
innerorts	25	19	4	2	21	-	6	15
außerorts ohne Autobahn	27	16	10	1	21	-	7	14
auf Autobahnen	2	-	2	-	-	-	-	-
NORDVORPOMMERN	70	50	9	11	74	1	9	64
innerorts	33	25	4	4	34	-	2	32
außerorts ohne Autobahn	37	25	5	7	40	1	7	32
auf Autobahnen	-	-	-	-	-	-	-	-
NORDWESTMECKLENBURG	97	73	19	5	99	-	17	82
innerorts	40	28	7	5	42	-	6	36
außerorts ohne Autobahn	39	35	4	-	45	-	9	36
auf Autobahnen	18	10	8	-	12	-	2	10
OSTVORPOMMERN	67	53	5	9	69	3	12	54
innerorts	37	29	3	5	31	-	6	25
außerorts ohne Autobahn	30	24	2	4	38	3	6	29
auf Autobahnen	-	-	-	-	-	-	-	-
PARCHIM	68	42	19	7	59	-	11	48
innerorts	32	16	9	7	22	-	4	18
außerorts ohne Autobahn	32	22	10	-	31	-	6	25
auf Autobahnen	4	4	-	-	6	-	1	5
RUEGEN	36	27	8	1	44	5	8	31
innerorts	17	15	2	-	17	-	-	17
außerorts ohne Autobahn	19	12	6	1	27	5	8	14
auf Autobahnen	-	-	-	-	-	-	-	-
UECKER-RANDOW	39	28	8	3	40	2	19	19
innerorts	24	18	4	2	22	-	7	15
außerorts ohne Autobahn	10	7	2	1	12	2	8	2
auf Autobahnen	5	3	2	-	6	-	4	2
MECKLENBURG-VORPOMMERN	1 013	730	216	67	920	17	182	721
innerorts	621	453	117	51	527	2	77	448
außerorts ohne Autobahn	328	241	71	16	346	15	88	243
auf Autobahnen	64	36	28	-	47	-	17	30
Kreisfreie Städte	281	219	44	18	241	1	20	220
Landkreise	732	511	172	49	679	16	162	501

1) Schwerwiegender Unfall mit Sachschaden (im engeren Sinne).

IV. Übersicht zu den Unfällen mit Personenschaden und Sachschaden

Jahr Monat	Polizeilich erfasste Unfälle					Verunglückte			
	insgesamt	mit Personenschaden	mit Sachschaden			insgesamt	Getötete ²⁾	Schwer-	Leicht-
			schwerwiegende Unfälle		übrige			Verletzte	
			im engeren Sinne ¹⁾	sonstige Alkoholunfälle					
1980	3 764	.	.	.	4 801	293	4 508	
1985	3 593	.	.	.	4 586	239	4 347	
1986	3 678	.	.	.	4 749	247	4 502	
1987	3 458	.	.	.	4 361	236	4 125	
1988	3 756	.	.	.	4 793	224	4 569	
1989	3 829	.	.	.	4 860	256	4 604	
1990	5 773	.	.	.	7 884	518	7 366	
1991	43 472	8 155	5 339	.	29 978	11 413	624	4 338	6 451
1992	56 997	9 257	8 525	.	39 215	12 693	600	4 665	7 428
1993	63 889	9 885	11 574	.	42 430	13 544	561	4 688	8 295
1994	64 649	10 168	11 830	.	42 651	13 849	535	4 736	8 578
1995	64 516	10 646	5 868	1 389	46 613	14 515	500	4 566	9 449
1996	67 437	10 506	5 258	1 337	50 336	14 379	432	4 402	9 545
1997	67 857	10 746	4 415	1 285	51 411	14 514	420	4 201	9 893
1998	69 064	10 470	4 169	1 038	53 387	14 062	364	3 876	9 822
1999	72 482	10 702	4 019	1 093	56 668	14 459	373	3 757	10 329
2000	66 607	9 698	3 463	1 008	52 438	12 992	365	3 265	9 362
2001	65 975	9 111	3 783	920	52 161	12 345	296	2 981	9 068
2002	62 838	8 550	3 679	852	49 757	11 341	289	2 599	8 453
2003	61 745	8 236	3 381	803	49 325	10 728	284	2 346	8 098
2004	59 663	7 530	3 153	762	48 215	9 820	206	2 225	7 389
2004 Januar	4 472	463	378	48	3 583	614	21	154	439
Februar.....	3 859	413	240	57	3 149	530	11	96	423
März	4 393	467	220	55	3 651	617	12	155	450
April.....	4 932	589	240	73	4 030	777	16	178	583
Mai	5 246	681	227	68	4 270	858	16	208	634
Juni	5 217	729	265	65	4 158	911	18	183	710
Juli.....	5 177	783	259	75	4 060	1 037	24	226	787
August.....	5 550	813	237	62	4 438	1 083	13	257	813
September.....	5 328	781	269	71	4 207	1 024	23	212	789
Oktober	5 247	650	236	74	4 287	842	21	217	604
November.....	5 219	587	272	48	4 312	777	13	171	593
Dezember.....	5 020	574	310	66	4 070	750	18	168	564
2005 ³⁾ Januar	4 669	559	361	50	3 699	817	20	239	558
Februar.....	4 254	437	326	59	3 432	557	11	112	434
März	4 493	437	222	48	3 786	591	14	123	454
April.....	4 314	553	149	55	3 557	688	10	126	552
Mai	5 144	693	217	48	4 186	903	17	234	652
Juni	4 816	730	216	67	3 803	920	17	182	721
Juli.....									
August.....									
September.....									
Oktober									
November.....									
Dezember.....									
Jan. - Juni	27 697	3 414	1 493	327	22 463	4 381	89	917	3 375
Entwicklung									
zum Vormonat (%).....	- 6,4	5,3	- 0,5	39,6	- 9,1	1,9	0,0	- 22,2	10,6
zum Vorjahr (%).....	- 1,5	2,2	- 4,9	- 10,7	- 1,7	1,7	- 5,3	- 5,9	4,2

- 1) ab 1991 bis 1994 Sachschaden von 4 000 DM und mehr bei mindestens einem Geschädigten, ab 1995 Straftatbestand oder Ordnungswidrigkeit (Bußgeld) und mindestens ein Kraftfahrzeug musste abgeschleppt werden
2) Personen, die innerhalb von 30 Tagen an den Unfallfolgen starben
3) vorläufige Ergebnisse