



Straßenverkehrsunfälle in Mecklenburg-Vorpommern

Mai 2005

Bestell-Nr.: H113 2005 05

Herausgabe: 10. August 2005
Printausgabe: EUR 4,00

Herausgeber: Statistisches Landesamt Mecklenburg-Vorpommern, Lübecker Straße 287, 19059 Schwerin,
Telefon: 0385 4801-0, Telefax: 0385 4801-123, Internet: <http://www.statistik-mv.de>, E-Mail: poststelle@statistik-mv.de

Zuständiger Dezernent: Dr. Detlef Thofern, Telefon: 0385 4801-776

© Statistisches Landesamt Mecklenburg-Vorpommern, Schwerin, 2005

Für nicht gewerbliche Zwecke sind Vervielfältigung und unentgeltliche Verbreitung, auch auszugsweise, mit Quellenangabe gestattet. Die Verbreitung, auch auszugsweise, über elektronische Systeme/Datenträger bedarf der vorherigen Zustimmung. Alle übrigen Rechte bleiben vorbehalten.

Zeichenerklärungen und Abkürzungen

-	nichts vorhanden
0	weniger als die Hälfte von 1 in der letzten besetzten Stelle, jedoch mehr als nichts
.	Zahlenwert unbekannt oder geheim zu halten
...	Zahl lag bei Redaktionsschluss noch nicht vor
x	Aussage nicht sinnvoll oder Fragestellung nicht zutreffend
/	keine Angabe, da Zahlenwert nicht ausreichend genau oder nicht repräsentativ
()	Zahl hat eingeschränkte Aussagefähigkeit
p	vorläufige Zahl
s	geschätzte Zahl
r	berichtigte Zahl

Inhalt

	Seite
I. Vorbemerkungen	3
II. Entwicklung der Straßenverkehrsunfälle und Verunglückten	4
III. Tabellen	
1. Straßenverkehrsunfälle und Verunglückte	
1.1. Nach Straßenarten	5
1.2. Nach Unfallarten	6
1.3. Nach Unfalltypen	7
1.4. Nach Tagesdatum und Ortslage	8 - 9
2. Getötete und Verletzte im Straßenverkehr	
2.1. Nach Art der Verkehrsbeteiligung	10 - 11
2.2. Nach Art der Verkehrsbeteiligung, Altersgruppen und Geschlecht	12 - 15
2.3. Nach Altersgruppen und Geschlecht	16 - 17
3. An Straßenverkehrsunfällen beteiligte Fahrzeugführer und Fußgänger	18
4. Ursachen von Straßenverkehrsunfällen mit Personenschaden	
4.1. Fehlverhalten der Fahrzeugführer	19
4.2. Alle Ursachen	20 - 25
5. Unfälle mit Personenschaden, schwerwiegendem Sachschaden und Unfallfolgen	26
6. Straßenverkehrsunfälle und verunglückte Personen nach Kreisen	27
IV. Übersicht zu den Unfällen mit Personenschaden und Sachschaden	28

I. Vorbemerkungen

Rechtsgrundlage

Rechtsgrundlage für die Zusammenstellung der vorliegenden Ergebnisse ist das "Gesetz über die Statistik der Straßenverkehrsunfälle" (Straßenverkehrsunfallstatistikgesetz - StVUnfStatG) vom 15. Juni 1990 (BGBl. I S. 1078), neugefasst durch Artikel 1 des Gesetzes zur Änderung des Straßenverkehrsunfallstatistikgesetzes vom 23. November 1994 (BGBl. I S. 3491) und der Verordnung zur näheren Bestimmung des schwerwiegenden Unfalls mit Sachschaden im Sinne des Straßenverkehrsunfallstatistikgesetzes vom 21. Dezember 1994 (BGBl. I S. 3970).

Danach wird über Unfälle, bei denen infolge des Fahrverkehrs auf öffentlichen Wegen und Plätzen Personen getötet oder verletzt bzw. bei schwerwiegenden Unfällen und Unfällen unter Alkoholeinwirkung Sachschäden verursacht worden sind, eine Bundesstatistik geführt. Bei allen anderen Unfällen erfasst die Statistik lediglich die Gesamtzahl, gegliedert nach Unfällen auf Autobahnen und sonstigen Straßen. Die Unfälle auf sonstigen Straßen sind zu untergliedern nach innerhalb und außerhalb geschlossener Ortschaften.

Erfassungsumfang

Auskunftspflichtig sind - laut § 4 StVUnfStatG - die Polizeidienststellen, von denen der Unfall aufgenommen wurde. Daraus folgt, dass von der Statistik nur Unfälle erfasst werden, zu denen die Polizei herangezogen wurde.

Es handelt sich dabei um Straßenverkehrsunfälle mit Personenschaden, schwerwiegende Unfälle mit Sachschaden sowie sonstige Sachschadensunfälle unter Alkoholeinwirkung.

Berichtsweg

Erhebungspapiere für die Statistik sind die im Grundaufbau bundeseinheitlichen Verkehrsunfallanzeigen, die von den unfallaufnehmenden Polizisten ausgefüllt werden.

Diese Angaben werden im Statistischen Landesamt (bzw. im Statistischen Bundesamt) auf Datenträger übernommen und nach bundeseinheitlichem Programm monatlich und jährlich tabelliert. Nicht alle Verkehrsunfallanzeigen können in die Monatsergebnisse eingearbeitet werden, weil bei fehlenden bzw. widersprüchlichen Angaben oft zeitaufwendige Rückfragen nötig sind. Derartige Unfälle werden als Nachmeldungen übernommen. Das führt dazu, dass der kumulierte Jahresanteil größer ist als die Summe der Monatsergebnisse.

Veröffentlichungsformen

Monatsbericht:

Vorläufige Zahlen etwa 3 Monate nach Ende des Berichtsmonats, in der Fachserie "Statistische Berichte" dargestellt

Jahresbericht:

Endgültige Ergebnisse in tiefgegliederten Tabellen, ausführliche Erläuterungen, Zeitreihen

Unfälle

Unfälle werden unterschieden nach der Schwere der Unfallfolgen (z. B. Unfälle mit Personenschaden und Unfälle mit Sachschaden). Bei Unfällen mit **Personenschaden** sind Personen getötet bzw. verletzt worden, von untergeordneter Bedeutung ist in diesem Fall der gleichzeitig entstandene und auch erfasste Sachschaden. Kriterium für die Zuordnung eines Unfalls ist jeweils die schwerste Unfallfolge.

Die Unfälle werden unterschieden nach:

- Unfall mit Getöteten
- Unfall mit Schwerverletzten
- Unfall mit Leichtverletzten
- Schwerwiegender Unfall mit Sachschaden (im engeren Sinne)
- Sonstiger Sachschadensunfall unter Alkoholeinwirkung
- Sonstiger Sachschadensunfall ohne Alkoholeinwirkung

Ein **schwerwiegender** Unfall mit Sachschaden im Sinne § 2 StVUnfStatG liegt vor, wenn nach den Feststellungen der Beamten des Polizeidienstes als Unfallursache eine Ordnungswidrigkeit, bei der gemäß Bußgeldkatalog-Verordnung vom 4. Juli 1989 (BGBl. I S. 1305), geändert durch Verordnung vom 4. Dezember 1993 (BGBl. I S. 2043), in der jeweils geltenden Fassung eine Geldbuße festzusetzen ist oder eine Straftat, die im Zusammenhang mit der Teilnahme am Straßenverkehr begangen worden ist, anzunehmen ist und mindestens ein Kraftfahrzeug aufgrund eines Unfallschadens von der Unfallstelle abgeschleppt werden muss.

Um einen sonstigen Sachschadensunfall **unter** Alkoholeinwirkung handelt es sich, wenn ein Unfallbeteiligter unter Alkoholeinwirkung stand und am Unfall beteiligte Kraftfahrzeuge noch fahrbereit waren.

Zu einem sonstigen Sachschadensunfall **ohne** Alkoholeinwirkung zählen alle übrigen Sachschadensunfälle **ohne** Straftatbestand oder Ordnungswidrigkeit (Bußgeld), unabhängig davon, ob ein beteiligtes Kraftfahrzeug fahrbereit war oder nicht und alle Sachschadensunfälle **mit** Straftatbestand oder Ordnungswidrigkeit (Bußgeld) **und** alle Kraftfahrzeuge sind fahrbereit.

Ortslage

Die Ortslage der Unfälle - innerhalb bzw. außerhalb von Ortschaften - wird durch die gelben Ortsschilder bestimmt. Autobahnen, auch Stadtautobahnen, gelten als außerhalb von Ortschaften.

Verunglückte

Als Verunglückte gelten alle Personen (auch Mitfahrer), die beim Unfall verletzt oder getötet wurden. Dabei werden erfasst als

- Getötete
- Personen, die innerhalb von 30 Tagen an den Unfallfolgen starben

- Schwerverletzte
Personen, die unmittelbar zur stationären Behandlung - mindestens für 24 Stunden - in einem Krankenhaus aufgenommen wurden
- Leichtverletzte
alle übrigen Verletzten.

Beteiligte

Als Beteiligte an einem Straßenverkehrsunfall werden alle Fahrzeugführer und Fußgänger erfasst, die selber oder deren Fahrzeuge Schäden erlitten oder hervorgerufen haben. Verunglückte Mitfahrer zählen somit nicht zu den Unfallbeteiligten.

Ursachen

Die Unfallursachen werden nach dem seit 1975 geltenden Unfallursachenverzeichnis von den unfallaufnehmenden Polizisten entsprechend ihrer Einschätzung in das Erhebungspapier eingetragen. Es wird unterschieden nach:

- allgemeinen Ursachen (z. B. Straßenglätte, Nebel usw.)
- personenbezogenem Fehlverhalten (z. B. Vorfahrtsmissachtung), das den Fahrzeugführern bzw. Fußgängern zugeschrieben wird.

II. Entwicklung der Straßenverkehrsunfälle und Verunglückten *)

Merkmal	Mai	
	2005	2004
	Anzahl	
Straßenverkehrsunfälle	958	976
davon		
mit Personenschaden	693	681
mit schwerwiegendem Sachschaden	217	227
mit Sachschaden unter Alkoholeinwirkung.....	48	68
Verunglückte Personen insgesamt	903	858
davon		
Getötete.....	17	16
Schwerverletzte	234	208
Leichtverletzte	652	634
Verunglückte nach der Art der Verkehrsbeteiligung		
Personenkraftwagen.....	499	455
Mopeds und Motorzweiräder.....	120	145
Fahrräder.....	183	165
Fußgänger	61	59
Güterkraftfahrzeuge.....	25	28
Verunglückte Personen		
unter 15 Jahren.....	13	16
65 Jahre und älter	6	11
Ursachen durch Fahrzeugführer bei Straßenverkehrsunfällen		
mit Personenschaden		
Geschwindigkeit.....	129	160
Verkehrstüchtigkeit	79	90
darunter		
Alkoholeinfluss	61	67
Vorfahrt.....	120	101
Überholen	40	44
Abstand	66	87
Ursachen durch Fußgänger bei Straßenverkehrsunfällen		
mit Personenschaden		
falsches Verhalten beim Überschreiten der Fahrbahn	23	19
darunter		
ohne auf den Fahrzeugverkehr zu achten.....	14	8
Verkehrstüchtigkeit	7	3
darunter		
Alkoholeinfluss	6	3

*) 2004 endgültige Zahlen; 2005 vorläufige Zahlen

III. Tabellen

1 Straßenverkehrsunfälle und Verunglückte

1.1 Nach Straßenarten

Straßenart Ortslage	Unfälle mit Personen- schaden	Verunglückte			Unfälle mit Personen- schaden	Verunglückte			Zu- bzw. Abnahme (-)			
		Getötete	Schwer- verletzte	Leicht- verletzte		Getötete	Schwer- verletzte	Leicht- verletzte	Unf. mit Pers.- scha- den	Getö- tete	Schwer- verletzte	Leicht- verletzte
M a i 2005						M a i 2004						
Autobahnen	31	-	20	25	37	4	17	41	16,2-	X	17,6	39,0-
Bundesstraßen	206	9	68	203	175	6	61	187	17,7	X	11,5	8,6
innerorts	113	1	35	110	87	1	18	98	29,9	-	94,4	12,2
außerorts	93	8	33	93	88	5	43	89	5,7	X	23,3-	4,5
Landesstraßen	123	5	53	114	146	4	44	127	15,8-	X	20,5	10,2-
innerorts	50	1	12	51	66	2	15	61	24,2-	X	20,0-	16,4-
außerorts	73	4	41	63	80	2	29	66	8,8-	X	41,4	4,5-
Kreisstraßen	57	2	29	50	47	1	23	38	21,3	X	26,1	31,6
innerorts	24	-	6	25	13	-	4	10	84,6	-	X	X
außerorts	33	2	23	25	34	1	19	28	2,9-	X	21,1	10,7-
Andere Straßen	276	1	64	260	276	1	63	241	-	-	1,6	7,9
innerorts	235	1	45	225	239	-	47	213	1,7-	X	4,3-	5,6
außerorts	41	-	19	35	37	1	16	28	10,8	X	18,8	25,0
Insgesamt	693	17	234	652	681	16	208	634	1,8	6,3	12,5	2,8
innerorts	422	3	98	411	405	3	84	382	4,2	-	16,7	7,6
außerorts	271	14	136	241	276	13	124	252	1,8-	7,7	9,7	4,4-
Januar - M a i 2005						Januar - M a i 2004						
Autobahnen	132	5	52	142	125	9	59	133	5,6	X	11,9-	6,8
Bundesstraßen	810	24	238	866	778	35	250	830	4,1	31,4-	4,8-	4,3
innerorts	381	4	82	396	355	4	69	380	7,3	-	18,8	4,2
außerorts	429	20	156	470	423	31	181	450	1,4	35,5-	13,8-	4,4
Landesstraßen	543	19	173	499	582	22	204	535	6,7-	13,6-	15,2-	6,7-
innerorts	197	1	39	190	226	7	45	218	12,8-	X	13,3-	12,8-
außerorts	346	18	134	309	356	15	159	317	2,8-	20,0	15,7-	2,5-
Kreisstraßen	234	14	76	207	215	5	93	197	8,8	X	18,3-	5,1
innerorts	86	3	18	86	51	-	15	44	68,6	X	20,0	95,5
außerorts	148	11	58	121	164	5	78	153	9,8-	X	25,6-	20,9-
Andere Straßen	964	10	195	940	913	5	185	834	5,6	X	5,4	12,7
innerorts	839	7	150	825	812	3	146	752	3,3	X	2,7	9,7
außerorts	125	3	45	115	101	2	39	82	23,8	X	15,4	40,2
Insgesamt	2 683	72	734	2 654	2 613	76	791	2 529	2,7	5,3-	7,2-	4,9
innerorts	1 503	15	289	1 497	1 444	14	275	1 394	4,1	7,1	5,1	7,4
außerorts	1 180	57	445	1 157	1 169	62	516	1 135	0,9	8,1-	13,8-	1,9

Noch: 1 Straßenverkehrsunfälle und Verunglückte

1.2 Nach Unfallarten

Unfallart Ortslage	Unfälle mit Personen- schaden	Verunglückte			Unfälle mit Personen- schaden	Verunglückte			Zu- bzw. Abnahme (-)			
		Getötete	Schwer- verletzte	Leicht- verletzte		Getötete	Schwer- verletzte	Leicht- verletzte	Unf. mit Pers.- scha- den	Getö- tete	Schwer- verletzte	Leicht- verletzte
M a i 2005												
M a i 2004												
Zusammenstoß m.and.Fzg. das anfährt, anhält . innerorts	17	-	4	15	22	-	3	22	22,7-	-	X	31,8-
innerorts	15	-	3	13	20	-	2	18	25,0-	-	X	27,8-
außerorts	2	-	1	2	2	-	1	4	-	-	-	X
vorausfährt o. wartet innerorts	93	1	19	111	106	3	12	134	12,3-	X	58,3	17,2-
innerorts	61	-	12	74	62	-	5	75	1,6-	-	X	1,3-
außerorts	32	1	7	37	44	3	7	59	27,3-	X	-	37,3-
seitlich in gleicher Richtung fährt	23	1	10	30	28	-	8	24	17,9-	X	X	25,0
innerorts	14	1	2	22	17	-	4	14	17,6-	X	X	57,1
außerorts	9	-	8	8	11	-	4	10	X	-	X	X
entgegenkommt	60	4	28	67	51	3	30	42	17,6	X	6,7-	59,5
innerorts	27	-	13	25	25	-	9	25	8,0	-	X	-
außerorts	33	4	15	42	26	3	21	17	26,9	X	28,6-	X
einbiegt oder kreuzt innerorts	196	1	43	193	188	-	33	192	4,3	X	30,3	0,5
innerorts	163	-	31	160	153	-	18	155	6,5	-	72,2	3,2
außerorts	33	1	12	33	35	-	15	37	5,7-	X	20,0-	10,8-
Zus.stoß Fzg/Fußgänger innerorts	59	1	21	44	55	-	16	44	7,3	X	31,3	-
innerorts	51	1	14	41	53	-	16	42	3,8-	X	12,5-	2,4-
außerorts	8	-	7	3	2	-	-	2	X	-	X	X
Aufprall auf Hindernis innerorts	9	-	2	10	3	-	2	1	X	-	-	X
innerorts	3	-	-	3	1	-	1	-	X	-	X	X
außerorts	6	-	2	7	2	-	1	1	X	-	X	X
Abk.v.Fahrbahn n.rechts innerorts	102	6	46	74	105	5	53	78	2,9-	X	13,2-	5,1-
innerorts	16	1	5	13	22	2	8	16	27,3-	X	X	18,8-
außerorts	86	5	41	61	83	3	45	62	3,6	X	8,9-	1,6-
Abk.v.Fahrbahn n.links innerorts	60	3	37	48	61	4	33	48	1,6-	X	12,1	-
innerorts	13	-	7	10	17	1	9	12	23,5-	X	X	16,7-
außerorts	47	3	30	38	44	3	24	36	6,8	-	25,0	5,6
Unfall anderer Art innerorts	74	-	24	60	62	1	18	49	19,4	X	33,3	22,4
innerorts	59	-	11	50	35	-	12	25	68,6	-	8,3-	X
außerorts	15	-	13	10	27	1	6	24	44,4-	X	X	58,3-
Insgesamt	693	17	234	652	681	16	208	634	1,8	6,3	12,5	2,8
innerorts	422	3	98	411	405	3	84	382	4,2	-	16,7	7,6
außerorts	271	14	136	241	276	13	124	252	1,8-	7,7	9,7	4,4-
Januar - M a i 2005												
Januar - M a i 2004												
Zusammenstoß m.and.Fzg. das anfährt, anhält . innerorts	56	3	10	55	86	-	11	94	34,9-	X	9,1-	41,5-
innerorts	47	1	9	44	70	-	6	73	32,9-	X	X	39,7-
außerorts	9	2	1	11	16	-	5	21	X	X	X	47,6-
vorausfährt o. wartet innerorts	409	4	44	515	445	5	49	555	8,1-	X	10,2-	7,2-
innerorts	274	-	19	345	269	-	19	320	1,9	-	-	7,8
außerorts	135	4	25	170	176	5	30	235	23,3-	X	16,7-	27,7-
seitlich in gleicher Richtung fährt	82	3	24	86	97	2	35	85	15,5-	X	31,4-	1,2
innerorts	47	1	8	51	45	-	11	35	4,4	X	X	45,7
außerorts	35	2	16	35	52	2	24	50	32,7-	-	33,3-	30,0-
entgegenkommt	218	8	97	262	204	18	116	217	6,9	X	16,4-	20,7
innerorts	94	-	35	98	82	1	29	84	14,6	X	20,7	16,7
außerorts	124	8	62	164	122	17	87	133	1,6	X	28,7-	23,3
einbiegt oder kreuzt innerorts	634	9	123	660	631	3	121	660	0,5	X	1,7	-
innerorts	510	4	76	517	511	1	76	512	0,2-	X	-	1,0
außerorts	124	5	47	143	120	2	45	148	3,3	X	4,4	3,4-
Zus.stoß Fzg/Fußgänger innerorts	265	7	80	205	226	4	70	174	17,3	X	14,3	17,8
innerorts	239	5	66	186	214	3	65	164	11,7	X	1,5	13,4
außerorts	26	2	14	19	12	1	5	10	X	X	X	90,0
Aufprall auf Hindernis innerorts	29	-	3	33	13	-	4	9	X	-	X	X
innerorts	7	-	-	8	4	-	1	3	X	-	X	X
außerorts	22	-	3	25	9	-	3	6	X	-	-	X
Abk.v.Fahrbahn n.rechts innerorts	474	25	177	394	423	21	190	344	12,1	19,0	6,8-	14,5
innerorts	86	4	29	71	79	5	21	67	8,9	X	38,1	6,0
außerorts	388	21	148	323	344	16	169	277	12,8	31,3	12,4-	16,6
Abk.v.Fahrbahn n.links innerorts	325	12	122	281	322	19	153	257	0,9	36,8-	20,3-	9,3
innerorts	67	-	17	65	68	4	22	54	1,5-	X	22,7-	20,4
außerorts	258	12	105	216	254	15	131	203	1,6	20,0-	19,8-	6,4
Unfall anderer Art innerorts	191	1	54	163	166	4	42	134	15,1	X	28,6	21,6
innerorts	132	-	30	112	102	-	25	82	29,4	-	20,0	36,6
außerorts	59	1	24	51	64	4	17	52	7,8-	X	41,2	1,9-
Insgesamt	2 683	72	734	2 654	2 613	76	791	2 529	2,7	5,3-	7,2-	4,9
innerorts	1 503	15	289	1 497	1 444	14	275	1 394	4,1	7,1	5,1	7,4
außerorts	1 180	57	445	1 157	1 169	62	516	1 135	0,9	8,1-	13,8-	1,9

Noch: 1 Straßenverkehrsunfälle und Verunglückte

1.3 Nach Unfalltypen

Unfalltyp Ortslage	Unfälle mit Personen- schaden	Verunglückte			Unfälle mit Personen- schaden	Verunglückte			Zu- bzw. Abnahme (-)			
		Getötete	Schwer- verletzte	Leicht- verletzte		Getötete	Schwer- verletzte	Leicht- verletzte	Unf. mit Pers.- scha- den	Getö- tete	Schwer- verletzte	Leicht- verletzte
M a i 2005												
M a i 2004												
Fahrunfall	161	7	91	128	176	9	89	127	8,5-	X	2,2	0,8
innerorts	38	1	20	32	54	3	23	38	29,6-	X	13,0-	15,8-
außerorts	123	6	71	96	122	6	66	89	0,8	-	7,6	7,9
Abbiege-Unfall	60	3	21	71	78	-	18	76	23,1-	X	16,7	6,6-
innerorts	36	-	4	41	58	-	9	56	37,9-	-	X	26,8-
außerorts	24	3	17	30	20	-	9	20	20,0	X	X	50,0
Einbiegen/Kreuzenunfall	160	-	32	147	140	-	18	150	14,3	-	77,8	2,0-
innerorts	137	-	27	128	117	-	11	122	17,1	-	X	4,9
außerorts	23	-	5	19	23	-	7	28	-	-	X	32,1-
Überschreitenunfall ...	41	1	15	30	35	-	12	27	17,1	X	25,0	11,1
innerorts	36	1	11	29	35	-	12	27	2,9	X	8,3-	7,4
außerorts	5	-	4	1	-	-	-	-	X	-	X	X
Unfall durch ruhenden Verkehr	10	-	1	9	11	-	1	10	9,1-	-	-	X
innerorts	10	-	1	9	11	-	1	10	9,1-	-	-	X
außerorts	-	-	-	-	-	-	-	-	-	-	-	-
Unfall im Längsverkehr	158	3	40	187	177	7	48	192	10,7-	X	16,7-	2,6-
innerorts	98	-	22	115	98	-	16	107	-	-	37,5	7,5
außerorts	60	3	18	72	79	7	32	85	24,1-	X	43,8-	15,3-
Sonstiger Unfall	103	3	34	80	64	-	22	52	60,9	X	54,5	53,8
innerorts	67	1	13	57	32	-	12	22	X	X	8,3	X
außerorts	36	2	21	23	32	-	10	30	12,5	X	X	23,3-
Insgesamt	693	17	234	652	681	16	208	634	1,8	6,3	12,5	2,8
innerorts	422	3	98	411	405	3	84	382	4,2	-	16,7	7,6
außerorts	271	14	136	241	276	13	124	252	1,8-	7,7	9,7	4,4-
Januar - M a i 2005												
Januar - M a i 2004												
Fahrunfall	807	33	319	691	749	46	348	602	7,7	28,3-	8,3-	14,8
innerorts	199	4	69	182	184	10	56	150	8,2	X	23,2	21,3
außerorts	608	29	250	509	565	36	292	452	7,6	19,4-	14,4-	12,6
Abbiege-Unfall	217	6	47	246	260	-	59	268	16,5-	X	20,3-	8,2-
innerorts	157	1	23	170	191	-	39	185	17,8-	X	41,0-	8,1-
außerorts	60	5	24	76	69	-	20	83	13,0-	X	20,0	8,4-
Einbiegen/Kreuzenunfall	516	7	98	523	480	3	86	508	7,5	X	14,0	3,0
innerorts	415	3	60	414	395	1	55	396	5,1	X	9,1	4,5
außerorts	101	4	38	109	85	2	31	112	18,8	X	22,6	2,7-
Überschreitenunfall ...	183	6	57	135	164	3	47	130	11,6	X	21,3	3,8
innerorts	168	5	50	128	158	3	46	124	6,3	X	8,7	3,2
außerorts	15	1	7	7	6	-	1	6	X	X	X	X
Unfall durch ruhenden Verkehr	26	2	4	24	32	-	2	30	18,8-	X	X	20,0-
innerorts	25	1	4	23	31	-	2	29	19,4-	X	X	20,7-
außerorts	1	1	-	1	1	-	-	1	-	X	-	-
Unfall im Längsverkehr	642	13	138	772	693	23	184	788	7,4-	43,5-	25,0-	2,0-
innerorts	372	-	51	435	360	-	51	403	3,3	-	-	7,9
außerorts	270	13	87	337	333	23	133	385	18,9-	43,5-	34,6-	12,5-
Sonstiger Unfall	292	5	71	263	235	1	65	203	24,3	X	9,2	29,6
innerorts	167	1	32	145	125	-	26	107	33,6	X	23,1	35,5
außerorts	125	4	39	118	110	1	39	96	13,6	X	-	22,9
Insgesamt	2 683	72	734	2 654	2 613	76	791	2 529	2,7	5,3-	7,2-	4,9
innerorts	1 503	15	289	1 497	1 444	14	275	1 394	4,1	7,1	5,1	7,4
außerorts	1 180	57	445	1 157	1 169	62	516	1 135	0,9	8,1-	13,8-	1,9

Noch: 1 Straßenverkehrsunfälle und Verunglückte

1.4 Nach Tagesdatum und Ortslage im Mai 2005

Tagesdatum Ortslage	Unfälle mit Personen- schaden	Davon mit			Verunglückte			Unfälle mit schwerw. 1) Sachschaden	Unfälle mit Personen- und schwerw. 1) Sachschaden
		Getöteten	Schwer- verletzten	Leicht- verletzten	Getötete	Schwer- verletzte	Leicht- verletzte		
Innerorts									
1. Sonntag ...	12	-	2	10	-	2	12	2	14
2. Montag	16	-	1	15	-	2	17	4	20
3. Dienstag	17	-	1	16	-	1	18	2	19
4. Mittwoch	20	-	7	13	-	8	16	4	24
5. Donnerstag	4	-	2	2	-	2	2	1	5
6. Freitag	13	-	3	10	-	3	13	6	19
7. Samstag ...	10	-	5	5	-	12	7	2	12
8. Sonntag ...	6	-	1	5	-	1	7	2	8
9. Montag	22	-	2	20	-	2	26	4	26
10. Dienstag	18	1	4	13	1	6	15	4	22
11. Mittwoch	5	-	-	5	-	-	5	3	8
12. Donnerstag	12	-	-	12	-	-	15	1	13
13. Freitag	20	-	7	13	-	8	16	1	21
14. Samstag ...	9	-	3	6	-	4	12	5	14
15. Sonntag ...	8	-	1	7	-	1	7	6	14
16. Montag	9	-	-	9	-	-	10	1	10
17. Dienstag	9	-	-	9	-	-	10	2	11
18. Mittwoch	16	-	2	14	-	2	15	5	21
19. Donnerstag	18	-	1	17	-	1	18	2	20
20. Freitag	17	1	6	10	1	6	16	2	19
21. Samstag ...	14	-	3	11	-	3	11	3	17
22. Sonntag ...	12	-	-	12	-	-	18	-	12
23. Montag	16	-	5	11	-	5	11	3	19
24. Dienstag	16	-	8	8	-	9	17	1	17
25. Mittwoch	15	-	1	14	-	1	15	3	18
26. Donnerstag	11	-	1	10	-	1	11	1	12
27. Freitag	18	-	5	13	-	5	21	4	22
28. Samstag ...	13	-	1	12	-	1	12	2	15
29. Sonntag ...	16	1	5	10	1	6	12	6	22
30. Montag	18	-	1	17	-	1	17	5	23
31. Dienstag	12	-	5	7	-	5	9	4	16
Zusammen ...	422	3	83	336	3	98	411	91	513
Außerorts, einschließlich Autobahn									
1. Sonntag ...	9	-	4	5	-	9	9	2	11
2. Montag	8	-	3	5	-	3	6	9	17
3. Dienstag	6	-	3	3	-	4	6	4	10
4. Mittwoch	10	-	6	4	-	7	4	6	16
5. Donnerstag	17	-	9	8	-	12	14	3	20
6. Freitag	11	-	7	4	-	9	6	4	15
7. Samstag ...	11	1	6	4	2	8	13	2	13
8. Sonntag ...	6	-	5	1	-	8	6	6	12
9. Montag	8	2	2	4	2	3	6	2	10
10. Dienstag	6	1	2	3	1	2	4	1	7
11. Mittwoch	11	1	2	8	1	2	8	5	16
12. Donnerstag	7	1	2	4	1	3	8	4	11
13. Freitag	7	-	4	3	-	7	8	5	12
14. Samstag ...	7	1	2	4	1	4	7	2	9
15. Sonntag ...	12	1	6	5	2	8	7	3	15
16. Montag	8	1	2	5	1	2	7	1	9
17. Dienstag	5	-	1	4	-	3	5	4	9
18. Mittwoch	3	-	1	2	-	1	2	4	7
19. Donnerstag	9	-	-	9	-	-	11	5	14
20. Freitag	6	-	1	5	-	1	8	4	10
21. Samstag ...	11	-	3	8	-	8	8	3	14
22. Sonntag ...	10	-	4	6	-	6	7	5	15
23. Montag	8	-	2	6	-	2	6	5	13
24. Dienstag	6	-	1	5	-	1	5	2	8
25. Mittwoch	4	-	2	2	-	2	2	4	8
26. Donnerstag	11	-	3	8	-	4	13	4	15
27. Freitag	17	2	1	14	2	1	22	2	19
28. Samstag ...	11	-	4	7	-	4	10	1	12
29. Sonntag ...	7	-	3	4	-	3	5	4	11
30. Montag	14	1	5	8	1	7	13	11	25
31. Dienstag	5	-	1	4	-	2	5	9	14
Zusammen ...	271	12	97	162	14	136	241	126	397
Innerorts und außerorts									
1. Sonntag ...	21	-	6	15	-	11	21	4	25
2. Montag	24	-	4	20	-	5	23	13	37
3. Dienstag	23	-	4	19	-	5	24	6	29
4. Mittwoch	30	-	13	17	-	15	20	10	40
5. Donnerstag	21	-	11	10	-	14	16	4	25
6. Freitag	24	-	10	14	-	12	19	10	34
7. Samstag ...	21	1	11	9	2	20	20	4	25
8. Sonntag ...	12	-	6	6	-	9	13	8	20
9. Montag	30	2	4	24	2	5	32	6	36
10. Dienstag	24	2	6	16	2	8	19	5	29
11. Mittwoch	16	1	2	13	1	2	13	8	24
12. Donnerstag	19	1	2	16	1	3	23	5	24
13. Freitag	27	-	11	16	-	15	24	6	33
14. Samstag ...	16	1	5	10	1	8	19	7	23
15. Sonntag ...	20	1	7	12	2	9	14	9	29
16. Montag	17	1	2	14	1	2	17	2	19
17. Dienstag	14	-	1	13	-	3	15	6	20
18. Mittwoch	19	-	3	16	-	3	17	9	28
19. Donnerstag	27	-	1	26	-	1	29	7	34
20. Freitag	23	1	7	15	1	7	24	6	29
21. Samstag ...	25	-	6	19	-	11	19	6	31
22. Sonntag ...	22	-	4	18	-	6	25	5	27
23. Montag	24	-	7	17	-	7	17	8	32
24. Dienstag	22	-	9	13	-	10	22	3	25
25. Mittwoch	19	-	3	16	-	3	17	7	26
26. Donnerstag	22	-	4	18	-	5	24	5	27
27. Freitag	35	2	6	27	2	6	43	6	41
28. Samstag ...	24	-	5	19	-	5	22	3	27
29. Sonntag ...	23	1	8	14	1	9	17	10	33
30. Montag	32	1	6	25	1	8	30	16	48
31. Dienstag	17	-	6	11	-	7	14	13	30
Insgesamt ...	693	15	180	498	17	234	652	217	910

1) Schwerwiegender Unfall mit Sachschaden (im engeren Sinne).

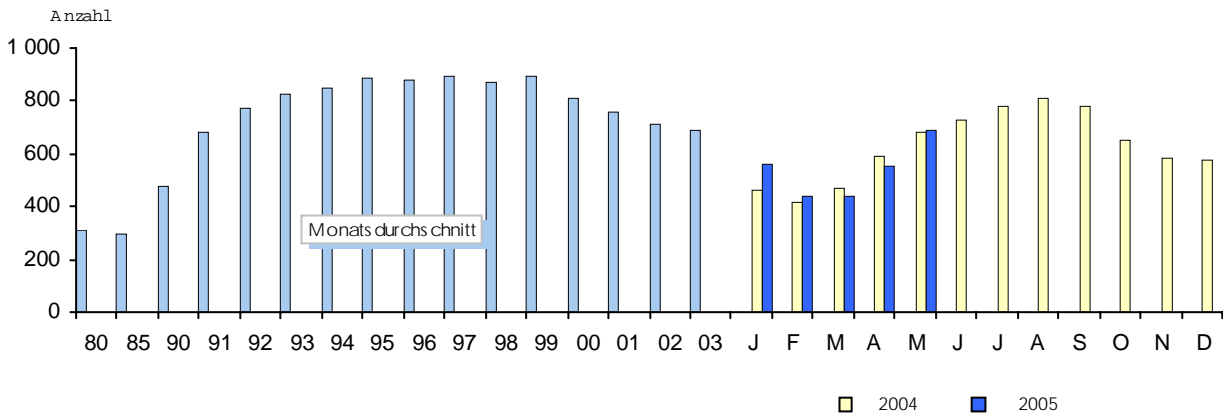
Noch: 1 Straßenverkehrsunfälle und Verunglückte

Noch: 1.4 Nach Tagesdatum und Ortslage im Mai 2005

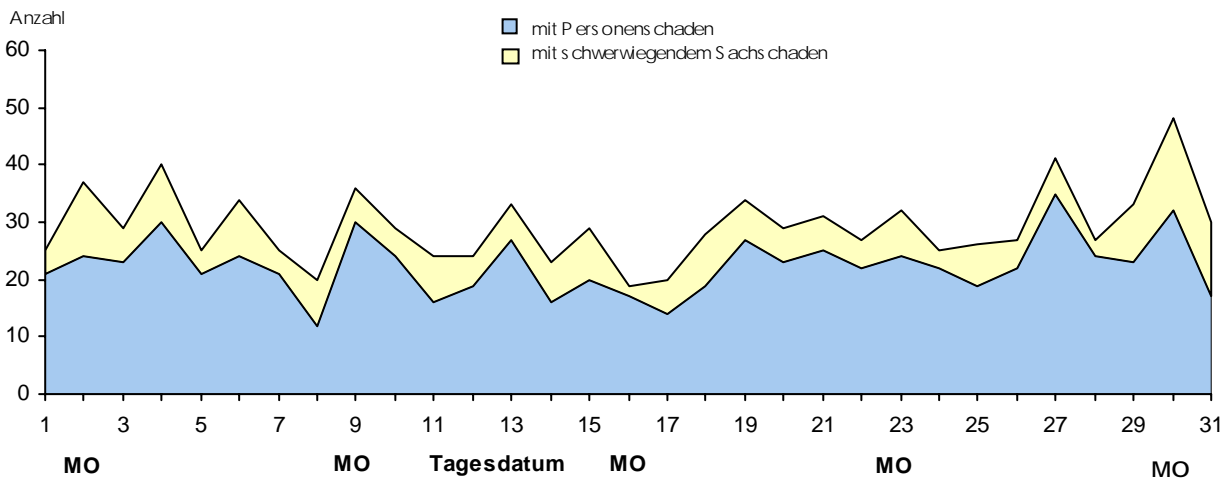
Tagesdatum Ortslage	Unfälle mit Personen- schaden	Davon mit			Verunglückte			Unfälle mit schwerw. 1) Sachschaden	Unfälle mit Personen- und schwerw. 1) Sachschaden
		Getöteten	Schwer- verletzten	Leicht- verletzten	Getötete	Schwer- verletzte	Leicht- verletzte		
auf Autobahnen									
1. Sonntag ...	1	-	1	-	-	2	-	1	2
2. Montag	1	-	-	1	-	-	1	3	4
3. Dienstag	1	-	-	1	-	-	2	1	2
4. Mittwoch	-	-	-	-	-	-	-	-	-
5. Donnerstag	-	-	-	-	-	-	-	1	1
6. Freitag	3	-	1	2	-	1	2	1	3
7. Samstag	1	-	1	-	-	1	-	1	2
8. Sonntag ...	3	-	3	-	-	6	2	4	7
9. Montag	1	-	1	-	-	1	1	-	1
10. Dienstag	1	-	-	1	-	-	1	1	2
11. Mittwoch	4	-	-	4	-	-	4	3	7
12. Donnerstag	-	-	-	-	-	-	-	-	-
13. Freitag	-	-	-	-	-	-	-	-	-
14. Samstag	2	-	-	2	-	-	3	-	2
15. Sonntag ...	-	-	-	-	-	-	-	-	-
16. Montag	-	-	-	-	-	-	-	-	-
17. Dienstag	-	-	-	-	-	-	-	-	-
18. Mittwoch	1	-	-	1	-	-	1	1	2
19. Donnerstag	-	-	-	-	-	-	-	-	-
20. Freitag	-	-	-	-	-	-	-	-	-
21. Samstag	2	-	1	1	-	5	1	1	3
22. Sonntag ...	-	-	-	-	-	-	-	1	1
23. Montag	-	-	-	-	-	-	-	2	2
24. Dienstag	2	-	1	1	-	1	1	1	3
25. Mittwoch	-	-	-	-	-	-	-	2	2
26. Donnerstag	-	-	-	-	-	-	-	-	-
27. Freitag	3	-	-	3	-	-	3	-	3
28. Samstag	1	-	-	1	-	-	1	1	2
29. Sonntag ...	-	-	-	-	-	-	-	-	-
30. Montag	3	-	1	2	-	1	2	3	6
31. Dienstag	1	-	1	-	-	2	-	1	2
Insgesamt ...	31	-	11	20	-	20	25	28	59

1) Schwerwiegender Unfall mit Sachschaden (im engeren Sinne).

Straßenverkehrsunfälle mit Personenschaden



Straßenverkehrsunfälle mit Personen- oder schwerwiegendem Sachschaden im Mai 2005



2 Getötete und Verletzte

2.1 Nach Art der Ver

Art der Verkehrsbeteiligung Ortslage	Getötete						Schwerverletzte					
	M a i		Zu- bzw. Abnah- me (-)	J a n u a r - M a i		Zu- bzw. Abnah- me (-)	M a i		Zu- bzw. Abnah- me (-)	J a n u a r - M a i		Zu- bzw. Abnah- me (-)
	2005	2004		2005	2004		2005	2004		2005	2004	
	Anzahl		%	Anzahl		%	Anzahl		%	Anzahl		%
Fahrer und Mitfahrer von												
Mofas, Mopeds	-	1	X	-	1	X	1	1	-	4	4	-
innerorts	-	-	-	-	-	-	-	1	X	2	4	X
außerorts	-	1	X	-	1	X	1	-	X	2	-	X
Motorzweirädern mit amtl. Kennzeichen ..	1	2	X	7	4	X	38	60	36,7-	78	106	26,4-
innerorts	-	-	-	3	2	X	19	29	34,5-	38	59	35,6-
außerorts	1	2	X	4	2	X	19	31	38,7-	40	47	14,9-
Personenkraftwagen ..	13	10	30,0	50	55	9,1-	131	95	37,9	451	487	7,4-
innerorts	1	2	X	3	7	X	34	14	X	105	68	54,4
außerorts	12	8	X	47	48	2,1-	97	81	19,8	346	419	17,4-
Bussen	-	-	-	-	-	-	-	1	X	-	2	X
innerorts	-	-	-	-	-	-	-	1	X	-	1	X
außerorts	-	-	-	-	-	-	-	-	-	-	1	X
Güterkraftfahrzeugen	-	2	X	2	5	X	7	9	X	27	34	20,6-
innerorts	-	1	X	1	1	-	-	3	X	4	5	X
außerorts	-	1	X	1	4	X	7	6	X	23	29	20,7-
Landwirtschaftlichen Zugmaschinen	-	-	-	-	-	-	-	-	-	1	-	X
innerorts	-	-	-	-	-	-	-	-	-	-	-	-
außerorts	-	-	-	-	-	-	-	-	-	1	-	X
übrigen												
Kraftfahrzeugen ...	-	-	-	-	1	X	3	-	X	4	-	X
innerorts	-	-	-	-	-	-	3	-	X	4	-	X
außerorts	-	-	-	-	1	X	-	-	-	-	-	-
Kraftfahrzeugen zus.	14	15	6,7-	59	66	10,6-	180	166	8,4	565	633	10,7-
innerorts	1	3	X	7	10	X	56	48	16,7	153	137	11,7
außerorts	13	12	8,3	52	56	7,1-	124	118	5,1	412	496	16,9-
Fahrrädern	2	1	X	6	4	X	35	25	40,0	93	88	5,7
innerorts	1	-	X	3	1	X	28	20	40,0	73	73	-
außerorts	1	1	-	3	3	-	7	5	X	20	15	33,3
darunter:												
unter 15 Jahren ...	-	-	-	-	1	X	4	5	X	14	16	12,5-
innerorts	-	-	-	-	-	-	4	5	X	12	13	7,7-
außerorts	-	-	-	-	1	X	-	-	-	2	3	X
anderen Fahrzeugen ..	-	-	-	-	-	-	-	-	-	-	2	X
innerorts	-	-	-	-	-	-	-	-	-	-	-	-
außerorts	-	-	-	-	-	-	-	-	-	-	2	X
Fußgänger	1	-	X	7	6	X	19	17	11,8	76	68	11,8
innerorts	1	-	X	5	3	X	14	16	12,5-	63	65	3,1-
außerorts	-	-	-	2	3	X	5	1	X	13	3	X
darunter:												
unter 15 Jahren	-	-	-	1	-	X	6	7	X	19	24	20,8-
innerorts	-	-	-	-	-	-	5	6	X	16	22	27,3-
außerorts	-	-	-	1	-	X	1	1	-	3	2	X
65 Jahre und mehr ...	1	-	X	3	2	X	2	4	X	19	16	18,8
innerorts	1	-	X	2	2	-	2	4	X	18	16	12,5
außerorts	-	-	-	1	-	X	-	-	-	1	-	X
Andere Personen	-	-	-	-	-	-	-	-	-	-	-	-
innerorts	-	-	-	-	-	-	-	-	-	-	-	-
außerorts	-	-	-	-	-	-	-	-	-	-	-	-
Insgesamt	17	16	6,3	72	76	5,3-	234	208	12,5	734	791	7,2-
innerorts	3	3	-	15	14	7,1	98	84	16,7	289	275	5,1
außerorts	14	13	7,7	57	62	8,1-	136	124	9,7	445	516	13,8-
darunter:												
unter 15 Jahren	1	-	X	4	1	X	17	18	5,6-	54	56	3,6-
innerorts	-	-	-	-	-	-	12	13	7,7-	34	40	15,0-
außerorts	1	-	X	4	1	X	5	5	-	20	16	25,0
65 Jahre und mehr ...	3	1	X	12	10	20,0	23	17	35,3	75	67	11,9
innerorts	2	-	X	5	3	X	11	8	X	45	41	9,8
außerorts	1	1	-	7	7	-	12	9	X	30	26	15,4

im Straßenverkehr

kehrsbeteiligung

Leichtverletzte						Verunglückte insgesamt						Art der Verkehrsbeteiligung Ortslage		
M a i		Zu- bzw. Abnahme (-)	Januar -		M a i	Zu- bzw. Abnahme (-)	M a i		Zu- bzw. Abnahme (-)	Januar -			M a i	Zu- bzw. Abnahme (-)
2005	2004		2005	2004			2005	2004		2005	2004			
Anzahl	%	Anzahl	%	Anzahl	%	Anzahl	%	Anzahl	%					
3	3	-	12	11	9,1	4	5	X	16	16	-	Fahrer und Mitfahrer von		
2	1	X	9	7	X	2	2	-	11	11	-	. Mofas, Mopeds		
1	2	X	3	4	X	2	3	X	5	5	- innerorts		
											 außerorts		
77	78	1,3-	182	158	15,2	116	140	17,1-	267	268	0,4-	Motorzweirädern mit		
55	54	1,9	132	104	26,9	74	83	10,8-	173	165	4,8	... aml. Kennzeichen		
22	24	8,3-	50	54	7,4-	42	57	26,3-	94	103	8,7- innerorts		
											 außerorts		
355	350	1,4	1 760	1 670	5,4	499	455	9,7	2 261	2 212	2,2	. Personenkraftwagen		
167	154	8,4	759	726	4,5	202	170	18,8	867	801	8,2 innerorts		
188	196	4,1-	1 001	944	6,0	297	285	4,2	1 394	1 411	1,2- außerorts		
8	1	X	19	20	5,0-	8	2	X	19	22	13,6-	. Bussen		
8	-	X	16	7	X	8	1	X	16	8	X innerorts		
-	1	X	3	13	X	-	1	X	3	14	X außerorts		
18	17	5,9	83	99	16,2-	25	28	10,7-	112	138	18,8-	. Güterkraftfahrzeugen		
6	6	-	29	28	3,6	6	10	X	34	34	- innerorts		
12	11	9,1	54	71	23,9-	19	18	5,6	78	104	25,0- außerorts		
1	-	X	2	-	X	1	-	X	3	-	X	Landwirtschaftlichen		
-	-	-	-	-	-	-	-	-	-	-	-	... Zugmaschinen		
1	-	X	2	-	X	1	-	X	3	-	X innerorts		
											 außerorts		
2	2	-	10	8	X	5	2	X	14	9	X	übrigen		
1	1	-	5	5	-	4	1	X	9	5	X	... Kraftfahrzeugen		
1	1	-	5	3	X	1	1	-	5	4	X innerorts		
											 außerorts		
464	451	2,9	2 068	1 966	5,2	658	632	4,1	2 692	2 665	1,0	. Kraftfahrzeugen zus.		
239	216	10,6	950	877	8,3	296	267	10,9	1 110	1 024	8,4 innerorts		
225	235	4,3-	1 118	1 089	2,7	362	365	0,8-	1 582	1 641	3,6- außerorts		
146	139	5,0	384	384	-	183	165	10,9	483	476	1,5	. Fahrrädern		
133	124	7,3	359	354	1,4	162	144	12,5	435	428	1,6 innerorts		
13	15	13,3-	25	30	16,7-	21	21	-	48	48	- außerorts		
23	26	11,5-	58	58	-	27	31	12,9-	72	75	4,0-	darunter:		
21	26	19,2-	54	58	6,9-	25	31	19,4-	66	71	7,0-	... unter 15 Jahren		
2	-	X	4	-	X	2	-	X	6	4	X innerorts		
											 außerorts		
-	2	X	6	9	X	-	2	X	6	11	X	. anderen Fahrzeugen		
-	2	X	6	2	X	-	2	X	6	2	X innerorts		
-	-	-	-	7	X	-	-	-	-	9	X außerorts		
41	42	2,4-	193	169	14,2	61	59	3,4	276	243	13,6	Fußgänger		
38	40	5,0-	179	160	11,9	53	56	5,4-	247	228	8,3 innerorts		
3	2	X	14	9	X	8	3	X	29	15	93,3 außerorts		
7	9	X	38	45	15,6-	13	16	18,8-	58	69	15,9-	darunter:		
7	9	X	34	45	24,4-	12	15	20,0-	50	67	25,4-	. unter 15 Jahren		
-	-	-	4	-	X	1	1	-	8	2	X innerorts		
											 außerorts		
3	7	X	27	24	12,5	6	11	X	49	42	16,7	. 65 Jahre und mehr		
2	7	X	24	24	-	5	11	X	44	42	4,8 innerorts		
1	-	X	3	-	X	1	-	X	5	-	X außerorts		
1	-	X	3	1	X	1	-	X	3	1	X	Andere Personen		
1	-	X	3	1	X	1	-	X	3	1	X innerorts		
-	-	-	-	-	-	-	-	-	-	-	- außerorts		
652	634	2,8	2 654	2 529	4,9	903	858	5,2	3 460	3 396	1,9	Insgesamt		
411	382	7,6	1 497	1 394	7,4	512	469	9,2	1 801	1 683	7,0 innerorts		
241	252	4,4-	1 157	1 135	1,9	391	389	0,5	1 659	1 713	3,2- außerorts		
49	57	14,0-	168	188	10,6-	67	75	10,7-	226	245	7,8-	darunter:		
41	46	10,9-	125	144	13,2-	53	59	10,2-	159	184	13,6-	. unter 15 Jahren		
8	11	X	43	44	2,3-	14	16	12,5-	67	61	9,8 innerorts		
											 außerorts		
55	36	52,8	200	176	13,6	81	54	50,0	287	253	13,4	. 65 Jahre und mehr		
36	29	24,1	134	110	21,8	49	37	32,4	184	154	19,5 innerorts		
19	7	X	66	66	-	32	17	88,2	103	99	4,0 außerorts		

Noch: 2 Getötete und Verletzte im Straßenverkehr

2.2 Nach Art der Verkehrsbeteiligung, Altersgruppen und Geschlecht

Im Alter von ... bis unter ... Jahren Geschlecht	Darunter					Darunter					Zu- bzw. Abnahme (-)				
	Ins- gesamt	Fahrer u. Mitfahrer von				Ins- gesamt	Fahrer u. Mitfahrer von				ins- gesamt	Per- sonen- kraft- wagen	Motor- zwei- rädern mit amtl. Kennz.	Fahr- rädern	Fuß- gänger
		Per- sonen- kraft- wagen	Motor- zwei- rädern mit amtl. Kennz.	Fahr- rädern	Fuß- gänger		Per- sonen- kraft- wagen	Motor- zwei- rädern mit amtl. Kennz.	Fahr- rädern	Fuß- gänger					
Anzahl										%					
Getötete															
M a i 2005															
unter 15	1	1	-	-	-	-	-	-	-	-	X	X	-	-	-
männlich	-	-	-	-	-	-	-	-	-	-	-	-	-	-	-
weiblich	1	1	-	-	-	-	-	-	-	-	X	X	-	-	-
15 - 18	1	1	-	-	-	3	2	-	-	-	X	X	-	-	-
männlich	-	-	-	-	-	1	-	-	-	-	X	-	-	-	-
weiblich	1	1	-	-	-	2	2	-	-	-	X	X	-	-	-
18 - 21	1	1	-	-	-	2	2	-	-	-	X	X	-	-	-
männlich	1	1	-	-	-	2	2	-	-	-	X	X	-	-	-
weiblich	-	-	-	-	-	-	-	-	-	-	-	-	-	-	-
21 - 25	4	3	1	-	-	4	2	1	1	-	-	X	-	X	-
männlich	2	1	1	-	-	4	2	1	1	-	X	X	-	X	-
weiblich	2	2	-	-	-	-	-	-	-	-	X	X	-	-	-
25 - 35	2	2	-	-	-	3	2	-	-	-	X	-	-	-	-
männlich	2	2	-	-	-	3	2	-	-	-	X	-	-	-	-
weiblich	-	-	-	-	-	-	-	-	-	-	-	-	-	-	-
35 - 45	2	2	-	-	-	1	-	1	-	-	X	X	X	-	-
männlich	1	1	-	-	-	1	-	1	-	-	-	X	X	-	-
weiblich	1	1	-	-	-	-	-	-	-	-	X	X	-	-	-
45 - 55	1	-	-	1	-	1	-	-	-	-	-	-	-	X	-
männlich	1	-	-	1	-	1	-	-	-	-	-	-	-	X	-
weiblich	-	-	-	-	-	-	-	-	-	-	-	-	-	-	-
55 - 65	2	2	-	-	-	1	1	-	-	-	X	X	-	-	-
männlich	2	2	-	-	-	1	1	-	-	-	X	X	-	-	-
weiblich	-	-	-	-	-	-	-	-	-	-	-	-	-	-	-
65 und mehr	3	1	-	1	1	1	1	-	-	-	X	-	-	X	X
männlich	-	-	-	-	-	1	1	-	-	-	X	X	-	-	-
weiblich	3	1	-	1	1	-	-	-	-	-	X	X	-	X	X
Zusammen	17	13	1	2	1	16	10	2	1	-	6,3	30,0	X	X	X
männlich	9	7	1	1	-	14	8	2	1	-	X	X	X	-	-
weiblich	8	6	-	1	1	2	2	-	-	-	X	X	-	X	X
Ohne Angabe	-	-	-	-	-	-	-	-	-	-	-	-	-	-	-
Insgesamt	17	13	1	2	1	16	10	2	1	-	6,3	30,0	X	X	X
Januar - M a i 2005															
unter 15	4	3	-	-	1	1	-	-	1	-	X	X	-	X	X
männlich	1	1	-	-	1	1	-	-	1	-	-	X	-	X	-
weiblich	3	2	-	-	1	-	-	-	-	-	X	X	-	-	X
15 - 18	3	1	1	1	-	4	3	-	-	-	X	X	X	X	-
männlich	2	-	1	1	-	1	-	-	-	-	X	-	X	X	-
weiblich	1	1	-	-	-	3	3	-	-	-	X	X	-	-	-
18 - 21	11	9	-	-	2	15	15	-	-	-	26,7-	X	-	-	X
männlich	10	8	-	-	2	12	12	-	-	-	16,7-	X	-	-	X
weiblich	1	1	-	-	-	3	3	-	-	-	X	X	-	-	-
21 - 25	13	10	3	-	-	17	13	3	1	-	23,5-	23,1-	-	X	-
männlich	8	5	3	-	-	17	13	3	1	-	X	X	-	X	-
weiblich	5	5	-	-	-	-	-	-	-	-	X	X	-	-	-
25 - 35	10	9	1	-	-	10	7	-	-	-	-	X	X	-	-
männlich	7	6	1	-	-	8	5	-	-	-	X	X	X	-	-
weiblich	3	3	-	-	-	2	2	-	-	-	X	X	-	-	-
35 - 45	8	5	1	-	-	4	1	1	1	-	X	X	-	X	-
männlich	7	4	1	-	-	3	1	1	-	-	X	X	-	-	-
weiblich	1	1	-	-	-	1	-	-	1	-	-	X	-	X	-
45 - 55	6	2	1	2	1	9	5	-	-	3	X	X	X	X	X
männlich	4	1	1	2	-	9	5	-	-	3	X	X	X	X	X
weiblich	2	1	-	-	1	-	-	-	-	-	X	X	-	-	X
55 - 65	5	5	-	-	-	6	5	-	-	1	X	-	-	-	X
männlich	4	4	-	-	-	5	4	-	-	1	X	-	-	-	X
weiblich	1	1	-	-	-	1	1	-	-	-	-	-	-	-	-
65 und mehr	12	6	-	3	3	10	6	-	1	2	20,0	-	-	X	X
männlich	6	4	-	1	1	8	5	-	1	2	X	X	-	-	X
weiblich	6	2	-	2	2	2	1	-	-	-	X	X	-	X	X
Zusammen	72	50	7	6	7	76	55	4	4	6	5,3-	9,1-	X	X	X
männlich	49	33	7	4	3	64	45	4	3	6	23,4-	26,7-	X	X	X
weiblich	23	17	-	2	4	12	10	-	1	-	91,7	70,0	-	X	X
Ohne Angabe	-	-	-	-	-	-	-	-	-	-	-	-	-	-	-
Insgesamt	72	50	7	6	7	76	55	4	4	6	5,3-	9,1-	X	X	X

Noch: 2 Getötete und Verletzte im Straßenverkehr

Noch: 2.2 Nach Art der Verkehrsbeteiligung, Altersgruppen und Geschlecht

Im Alter von ... bis unter ... Jahren Geschlecht	Darunter					Darunter					Zu- bzw. Abnahme (-)				
	Ins- gesamt	Fahrer u. Mitfahrer von				Ins- gesamt	Fahrer u. Mitfahrer von				ins- gesamt	Per- sonen- kraft- wagen	Motor- zwei- rädern mit amtl. Kennz.	Fahr- rädern	Fuß- gänger
		Per- sonen- kraft- wagen	Motor- zwei- rädern mit amtl. Kennz.	Fahr- rädern	Fuß- gänger		Per- sonen- kraft- wagen	Motor- zwei- rädern mit amtl. Kennz.	Fahr- rädern	Fuß- gänger					
Anzahl										%					
Schwerverletzte															
	M a i 2005					M a i 2004									
unter 15	17	5	1	4	6	18	4	1	5	7	5,6-	X	-	X	X
männlich	10	2	1	3	3	12	1	1	3	6	16,7-	X	-	-	X
weiblich	7	3	-	1	3	6	3	-	2	1	X	-	-	X	X
15 - 18	21	11	7	2	1	22	1	20	-	-	4,5-	X	X	X	X
männlich	11	4	5	2	-	19	-	18	-	-	42,1-	X	X	X	-
weiblich	10	7	2	-	1	3	1	2	-	-	X	X	-	-	X
18 - 21	40	30	8	1	1	35	29	6	-	-	14,3	3,4	X	X	X
männlich	28	19	8	-	1	21	16	5	-	-	33,3	18,8	X	-	X
weiblich	12	11	-	1	-	14	13	1	-	-	14,3-	15,4-	X	X	-
21 - 25	35	25	6	3	1	23	14	6	2	1	52,2	78,6	-	X	-
männlich	25	15	6	3	1	18	9	6	2	1	38,9	X	-	X	-
weiblich	10	10	-	-	-	5	5	-	-	-	X	X	-	-	-
25 - 35	26	10	8	2	3	24	9	10	3	-	8,3	X	X	X	X
männlich	22	6	8	2	3	18	5	9	2	-	22,2	X	X	-	X
weiblich	4	4	-	-	-	6	4	1	1	-	X	-	X	X	-
35 - 45	27	18	3	2	2	28	12	10	4	2	3,6-	50,0	X	X	-
männlich	16	9	3	2	-	23	9	9	3	2	30,4-	-	X	X	X
weiblich	11	9	-	-	2	5	3	1	1	-	X	X	X	X	X
45 - 55	29	14	4	6	2	23	10	5	3	1	26,1	40,0	X	X	X
männlich	20	7	3	5	2	16	5	4	3	-	25,0	X	X	X	X
weiblich	9	7	1	1	-	7	5	1	-	1	X	X	-	X	X
55 - 65	16	8	-	6	1	18	7	1	6	2	11,1-	X	X	-	X
männlich	11	7	-	3	-	10	3	1	3	1	10,0	X	X	-	X
weiblich	5	1	-	3	1	8	4	-	3	1	X	X	-	-	-
65 und mehr	23	10	1	9	2	17	9	1	2	4	35,3	X	-	X	X
männlich	11	4	1	5	-	8	4	1	1	1	X	-	-	X	X
weiblich	12	6	-	4	2	9	5	-	1	3	X	X	-	X	X
Zusammen	234	131	38	35	19	208	95	60	25	17	12,5	37,9	36,7-	40,0	11,8
männlich	154	73	35	25	10	145	52	54	17	11	6,2	40,4	35,2-	47,1	9,1-
weiblich	80	58	3	10	9	63	43	6	8	6	27,0	34,9	X	X	X
Ohne Angabe	-	-	-	-	-	-	-	-	-	-	-	-	-	-	-
Insgesamt	234	131	38	35	19	208	95	60	25	17	12,5	37,9	36,7-	40,0	11,8
	J a n u a r - M a i 2005					J a n u a r - M a i 2004									
unter 15	54	19	1	14	19	56	14	1	16	24	3,6-	35,7	-	12,5-	20,8-
männlich	27	7	1	8	10	37	7	1	11	17	27,0-	-	-	X	41,2-
weiblich	27	12	-	6	9	19	7	-	5	7	42,1	X	-	X	X
15 - 18	52	20	20	6	6	73	28	34	7	2	28,8-	28,6-	41,2-	X	X
männlich	32	9	15	5	3	49	14	27	5	1	34,7-	X	44,4-	-	X
weiblich	20	11	5	1	3	24	14	7	2	1	16,7-	21,4-	X	X	X
18 - 21	121	98	13	5	3	132	117	12	1	1	8,3-	16,2-	8,3	X	X
männlich	82	62	13	3	2	88	74	11	1	1	6,8-	16,2-	18,2	X	X
weiblich	39	36	-	2	1	44	43	1	-	-	11,4-	16,3-	X	X	X
21 - 25	102	81	11	7	3	99	77	12	3	7	3,0	5,2	8,3-	X	X
männlich	67	49	11	5	2	76	57	12	3	4	11,8-	14,0-	8,3-	X	X
weiblich	35	32	-	2	1	23	20	-	-	3	52,2	60,0	-	X	X
25 - 35	95	65	13	4	6	102	63	19	8	2	6,9-	3,2	31,6-	X	X
männlich	71	44	13	4	5	76	41	18	6	2	6,6-	7,3	27,8-	X	X
weiblich	24	21	-	-	1	26	22	1	2	-	7,7-	4,5-	X	X	X
35 - 45	93	57	12	8	10	111	68	16	16	4	16,2-	16,2-	25,0-	X	X
männlich	61	34	11	5	6	72	37	15	10	3	15,3-	8,1-	26,7-	X	X
weiblich	32	23	1	3	4	39	31	1	6	1	17,9-	25,8-	-	X	X
45 - 55	94	53	6	18	5	97	63	6	7	5	3,1-	15,9-	-	X	-
männlich	62	29	5	15	2	53	27	5	5	3	17,0	7,4	-	X	X
weiblich	32	24	1	3	3	44	36	1	2	2	27,3-	33,3-	-	X	X
55 - 65	48	25	1	12	5	53	28	4	11	7	9,4-	10,7-	X	9,1	X
männlich	32	19	1	5	2	30	14	4	5	4	6,7	35,7	X	-	X
weiblich	16	6	-	7	3	23	14	-	6	3	30,4-	X	-	X	-
65 und mehr	75	33	1	19	19	67	28	2	19	16	11,9	17,9	X	-	18,8
männlich	39	19	1	9	7	28	14	2	7	3	39,3	35,7	X	X	X
weiblich	36	14	-	10	12	39	14	-	12	13	7,7-	-	-	16,7-	7,7-
Zusammen	734	451	78	93	76	790	486	106	88	68	7,1-	7,2-	26,4-	5,7	11,8
männlich	473	272	71	59	39	509	285	95	53	38	7,1-	4,6-	25,3-	11,3	2,6
weiblich	261	179	7	34	37	281	201	11	35	30	7,1-	10,9-	X	2,9-	23,3
Ohne Angabe	-	-	-	-	-	1	1	-	-	-	X	X	-	-	-
Insgesamt	734	451	78	93	76	791	487	106	88	68	7,2-	7,4-	26,4-	5,7	11,8

Noch: 2 Getötete und Verletzte im Straßenverkehr

Noch: 2.2 Nach Art der Verkehrsbeteiligung, Altersgruppen und Geschlecht

Im Alter von ... bis unter ... Jahren Geschlecht	Darunter					Ins- gesamt	Darunter					Zu- bzw. Abnahme (-)				
	Fahrer u. Mitfahrer von				Fuß- gänger		Fahrer u. Mitfahrer von				Fuß- gänger	ins- gesamt	Per- sonen- kraft- wagen	Motor- zwei- rädern mit amtl. Kennz.	Fahr- rädern	Fuß- gänger
	Per- sonen- kraft- wagen	Motor- zwei- rädern mit amtl. Kennz.	Fahr- rädern	Fuß- gänger			Per- sonen- kraft- wagen	Motor- zwei- rädern mit amtl. Kennz.	Fahr- rädern	Fuß- gänger						
Anzahl										%						
Leichtverletzte																
M a i 2005																
unter 15	49	17	-	23	7	57	21	1	26	9	14,0-	19,0-	X	11,5-	X	
männlich	30	11	-	11	7	34	9	1	19	5	11,8-	X	X	42,1-	X	
weiblich	19	6	-	12	-	23	12	-	7	4	17,4-	X	-	X	X	
15 - 18	68	11	28	20	6	59	11	26	15	6	15,3	-	7,7	33,3	-	
männlich	44	6	23	11	2	38	2	22	10	3	15,8	X	4,5	10,0	X	
weiblich	24	5	5	9	4	21	9	4	5	3	14,3	X	X	X	X	
18 - 21	96	69	14	7	5	90	54	16	15	3	6,7	27,8	12,5-	X	X	
männlich	57	37	12	4	3	56	31	12	8	3	1,8	19,4	-	X	-	
weiblich	39	32	2	3	2	34	23	4	7	-	14,7	39,1	X	X	X	
21 - 25	66	47	6	6	5	65	47	7	7	2	1,5	-	X	X	X	
männlich	30	20	4	3	2	41	30	6	3	1	26,8-	33,3-	X	-	X	
weiblich	36	27	2	3	3	24	17	1	4	1	50,0	58,8	X	X	X	
25 - 35	101	68	11	14	4	100	63	15	14	3	1,0	7,9	26,7-	-	X	
männlich	54	31	10	9	1	59	28	13	12	2	8,5-	10,7	23,1-	X	X	
weiblich	47	37	1	5	3	41	35	2	2	1	14,6	5,7	X	X	X	
35 - 45	89	47	11	18	4	103	67	8	18	4	13,6-	29,9-	X	-	-	
männlich	40	15	10	8	-	55	32	6	9	2	27,3-	53,1-	X	X	X	
weiblich	49	32	1	10	4	48	35	2	9	2	2,1	8,6-	X	X	X	
45 - 55	78	41	4	22	2	73	46	2	17	3	6,8	10,9-	X	29,4	X	
männlich	34	15	4	12	-	37	22	1	9	1	8,1-	31,8-	X	X	X	
weiblich	44	26	-	10	2	36	24	1	8	2	22,2	8,3	X	X	-	
55 - 65	46	24	1	14	5	48	27	2	13	4	4,2-	11,1-	X	7,7	X	
männlich	20	10	1	5	3	20	9	1	6	2	-	X	-	X	X	
weiblich	26	14	-	9	2	28	18	1	7	2	7,1-	22,2-	X	X	-	
65 und mehr	55	30	1	20	3	36	14	1	12	7	52,8	X	-	66,7	X	
männlich	23	14	1	7	1	18	8	1	6	2	27,8	X	-	X	X	
weiblich	32	16	-	13	2	18	6	-	6	5	77,8	X	-	X	X	
Zusammen	648	354	76	144	41	631	350	78	137	41	2,7	1,1	2,6-	5,1	-	
männlich	332	159	65	70	19	358	171	63	82	21	7,3-	7,0-	3,2	14,6-	9,5-	
weiblich	316	195	11	74	22	273	179	15	55	20	15,8	8,9	26,7-	34,5	10,0	
Ohne Angabe	4	1	1	2	-	3	-	-	2	1	X	X	X	-	X	
Insgesamt	652	355	77	146	41	634	350	78	139	42	2,8	1,4	1,3-	5,0	2,4-	
Januar - M a i 2005																
unter 15	168	66	1	58	38	188	80	2	58	45	10,6-	17,5-	X	-	15,6-	
männlich	92	32	-	37	21	111	38	2	43	27	17,1-	15,8-	X	14,0-	22,2-	
weiblich	76	34	1	21	17	77	42	-	15	18	1,3-	19,0-	X	40,0	5,6-	
15 - 18	212	61	72	53	20	188	65	58	40	22	12,8	6,2-	24,1	32,5	9,1-	
männlich	125	19	61	30	10	105	20	49	22	12	19,0	5,0-	24,5	36,4	16,7-	
weiblich	87	42	11	23	10	83	45	9	18	10	4,8	6,7-	X	27,8	-	
18 - 21	414	337	32	20	19	396	302	27	35	18	4,5	11,6	18,5	42,9-	5,6	
männlich	236	177	30	13	11	218	154	23	19	13	8,3	14,9	30,4	31,6-	15,4-	
weiblich	178	160	2	7	8	178	148	4	16	5	-	8,1	X	X	X	
21 - 25	286	234	16	14	11	287	217	21	27	6	0,3-	7,8	23,8-	48,1-	X	
männlich	148	111	14	9	6	163	120	18	12	3	9,2-	7,5-	22,2-	X	X	
weiblich	138	123	2	5	5	124	97	3	15	3	11,3	26,8	X	X	X	
25 - 35	387	288	26	33	22	372	278	22	32	13	4,0	3,6	18,2	3,1	69,2	
männlich	211	131	25	23	16	202	126	20	28	8	4,5	4,0	25,0	17,9-	X	
weiblich	176	157	1	10	6	170	152	2	4	5	3,5	3,3	X	X	X	
35 - 45	423	304	21	42	23	427	301	14	60	16	0,9-	1,0	50,0	30,0-	43,8	
männlich	199	117	19	24	12	205	133	10	25	6	2,9-	12,0-	90,0	4,0-	X	
weiblich	223	186	2	18	11	222	168	4	35	10	0,5	10,7	X	48,6-	10,0	
45 - 55	366	256	10	52	13	321	218	6	52	16	14,0	17,4	X	-	18,8-	
männlich	165	98	9	30	5	164	100	5	26	9	0,6	2,0-	X	15,4	X	
weiblich	201	158	1	22	8	157	118	1	26	7	28,0	33,9	-	15,4-	X	
55 - 65	188	112	2	44	18	168	106	6	42	8	11,9	5,7	X	4,8	X	
männlich	87	49	2	18	11	77	43	4	23	2	13,0	14,0	X	21,7-	X	
weiblich	100	62	-	26	7	91	63	2	19	6	9,9	1,6-	X	36,8	X	
65 und mehr	200	101	1	62	27	176	100	2	36	24	13,6	1,0	X	72,2	12,5	
männlich	81	41	1	26	11	83	59	2	16	4	2,4-	30,5-	X	62,5	X	
weiblich	119	60	-	36	16	93	41	-	20	20	28,0	46,3	-	80,0	20,0-	
Zusammen	2 644	1 759	181	378	191	2 523	1 667	158	382	168	4,8	5,5	14,6	1,0-	13,7	
männlich	1 344	775	161	210	103	1 328	793	133	214	84	1,2	2,3-	21,1	1,9-	22,6	
weiblich	1 298	982	20	168	88	1 195	874	25	168	84	8,6	12,4	20,0-	-	4,8	
Ohne Angabe	10	1	1	6	2	6	3	-	2	1	X	X	X	X	X	
Insgesamt	2 654	1 760	182	384	193	2 529	1 670	158	384	169	4,9	5,4	15,2	-	14,2	

Noch: 2 Getötete und Verletzte im Straßenverkehr

Noch: 2.2 Nach Art der Verkehrsbeteiligung, Altersgruppen und Geschlecht

Im Alter von ... bis unter ... Jahren Geschlecht	Darunter					Darunter					Zu- bzw. Abnahme (-)					
	Ins- gesamt	Fahrer u. Mitfahrer von				Ins- gesamt	Fahrer u. Mitfahrer von				ins- gesamt	Per- sonen- kraft- wagen	Motor- zwei- rädern mit amtl. Kennz.	Fahr- rädern	Fuß- gänger	
		Per- sonen- kraft- wagen	Motor- zwei- rädern mit amtl. Kennz.	Fahr- rädern	Fuß- gänger		Per- sonen- kraft- wagen	Motor- zwei- rädern mit amtl. Kennz.	Fahr- rädern	Fuß- gänger						
	Anzahl										%					
Verunglückte insgesamt																
	M a i 2005								M a i 2004							
unter 15	67	23	1	27	13	75	25	2	31	16	10,7-	8,0-	X	12,9-	18,8-	
männlich	40	13	1	14	10	46	10	2	22	11	13,0-	30,0	X	36,4-	9,1-	
weiblich	27	10	-	13	3	29	15	-	9	5	6,9-	33,3-	-	X	X	
15 - 18	90	23	35	22	7	84	14	46	15	6	7,1	64,3	23,9-	46,7	X	
männlich	55	10	28	13	2	58	2	40	10	3	5,2-	X	30,0-	30,0	X	
weiblich	35	13	7	9	5	26	12	6	5	3	34,6	8,3	X	X	X	
18 - 21	137	100	22	8	6	127	85	22	15	3	7,9	17,6	-	X	X	
männlich	86	57	20	4	4	79	49	17	8	3	8,9	16,3	17,6	X	X	
weiblich	51	43	2	4	2	48	36	5	7	-	6,3	19,4	X	X	X	
21 - 25	105	75	13	9	6	92	63	14	10	3	14,1	19,0	7,1-	X	X	
männlich	57	36	11	6	3	63	41	13	6	2	9,5-	12,2-	15,4-	-	X	
weiblich	48	39	2	3	3	29	22	1	4	1	65,5	77,3	X	X	X	
25 - 35	129	80	19	16	7	127	74	25	17	3	1,6	8,1	24,0-	5,9-	X	
männlich	78	39	18	11	4	80	35	22	14	2	2,5-	11,4	18,2-	21,4-	X	
weiblich	51	41	1	5	3	47	39	3	3	1	8,5	5,1	X	X	X	
35 - 45	118	67	14	20	6	132	79	19	22	6	10,6-	15,2-	26,3-	9,1-	-	
männlich	57	25	13	10	-	79	41	16	12	4	27,8	39,0-	18,8-	16,7-	X	
weiblich	61	42	1	10	6	53	38	3	10	2	15,1	10,5	X	-	X	
45 - 55	108	55	8	29	4	97	56	7	20	4	11,3	1,8-	X	45,0	-	
männlich	55	22	7	18	2	54	27	5	12	1	1,9	18,5-	X	50,0	X	
weiblich	53	33	1	11	2	43	29	2	8	3	23,3	13,8	X	X	X	
55 - 65	64	34	1	20	6	67	35	3	19	6	4,5-	2,9-	X	5,3	-	
männlich	33	19	1	8	3	31	13	2	9	3	6,5	46,2	X	X	-	
weiblich	31	15	-	12	3	36	22	1	10	3	13,9-	31,8-	X	20,0	-	
65 und mehr	81	41	2	30	6	54	24	2	14	11	50,0	70,8	-	X	X	
männlich	34	18	2	12	1	27	13	2	7	3	25,9	38,5	-	X	X	
weiblich	47	23	-	18	5	27	11	-	7	8	74,1	X	-	X	X	
Zusammen	899	498	115	181	61	855	455	140	163	58	5,1	9,5	17,9-	11,0	5,2	
männlich	495	239	101	96	29	517	231	119	100	32	4,3-	3,5	15,1-	4,0-	9,4-	
weiblich	404	259	14	85	32	338	224	21	63	26	19,5	15,6	33,3-	34,9	23,1	
Ohne Angabe	4	1	1	2	-	3	-	-	2	1	X	X	X	-	X	
Insgesamt	903	499	116	183	61	858	455	140	165	59	5,2	9,7	17,1-	10,9	3,4	
	Januar - M a i 2005								Januar - M a i 2004							
unter 15	226	88	2	72	58	245	94	3	75	69	7,8-	6,4-	X	4,0-	15,9-	
männlich	120	40	1	45	31	149	45	3	55	44	19,5-	11,1-	X	18,2-	29,5-	
weiblich	106	48	1	27	27	96	49	-	20	25	10,4	2,0-	X	35,0	8,0	
15 - 18	267	82	93	60	26	265	96	92	47	24	0,8	14,6-	1,1	27,7	8,3	
männlich	159	28	77	36	13	155	34	76	27	13	2,6	17,6-	1,3	33,3	-	
weiblich	108	54	16	24	13	110	62	16	20	11	1,8-	12,9-	-	20,0	18,2	
18 - 21	546	444	45	25	24	543	434	39	36	19	0,6	2,3	15,4	30,6-	26,3	
männlich	328	247	43	16	15	318	240	34	20	14	3,1	2,9	26,5	20,0-	7,1	
weiblich	218	197	2	9	9	225	194	5	16	5	3,1-	1,5	X	X	X	
21 - 25	401	325	30	21	14	403	307	36	31	13	0,5-	5,9	16,7-	32,3-	7,7	
männlich	223	165	28	14	8	256	190	33	16	7	12,9-	13,2-	15,2-	12,5-	X	
weiblich	178	160	2	7	6	147	117	3	15	6	21,1	36,8	X	X	-	
25 - 35	492	362	40	37	28	484	348	41	40	15	1,7	4,0	2,4-	7,5-	86,7	
männlich	289	181	39	27	21	286	172	38	34	10	1,0	5,2	2,6	20,6-	X	
weiblich	203	181	1	10	7	198	176	3	6	5	2,5	2,8	X	X	X	
35 - 45	524	366	34	50	33	542	370	31	77	20	3,3-	1,1-	9,7	35,1-	65,0	
männlich	267	155	31	29	18	280	171	26	35	9	4,6-	9,4-	19,2	17,1-	X	
weiblich	256	210	3	21	15	262	199	5	42	11	2,3-	5,5	X	50,0-	36,4	
45 - 55	466	311	17	72	19	427	286	12	59	24	9,1	8,7	41,7	22,0	20,8-	
männlich	231	128	15	47	7	226	132	10	31	15	2,2	3,0-	50,0	51,6	X	
weiblich	235	183	2	25	12	201	154	2	28	9	16,9	18,8	-	10,7-	X	
55 - 65	241	142	3	56	23	227	139	10	53	16	6,2	2,2	X	5,7	43,8	
männlich	123	72	3	23	13	112	61	8	28	7	9,8	18,0	X	17,9-	X	
weiblich	117	69	-	33	10	115	78	2	25	9	1,7	11,5-	X	32,0	X	
65 und mehr	287	140	2	84	49	253	134	4	56	42	13,4	4,5	X	50,0	16,7	
männlich	126	64	2	36	19	119	78	4	24	9	5,9	17,9-	X	50,0	X	
weiblich	161	76	-	48	30	134	56	-	32	33	20,1	35,7	-	50,0	9,1-	
Zusammen	3 450	2 260	266	477	274	3 389	2 208	268	474	242	1,8	2,4	0,7-	0,6	13,2	
männlich	1 866	1 080	239	273	145	1 901	1 123	232	270	128	1,8-	3,8-	3,0	1,1	13,3	
weiblich	1 582	1 178	27	204	129	1 488	1 085	36	204	114	6,3	8,6	25,0-	-	13,2	
Ohne Angabe	10	1	1	6	2	7	4	-	2	1	X	X	X	X	X	
Insgesamt	3 460	2 261	267	483	276	3 396	2 212	268	476	243	1,9	2,2	0,4-	1,5	13,6	

Noch: 2 Getötete und Verletzte

2.3 Nach Altersgruppen

Im Alter von ... bis unter ... Jahren Geschlecht	Getötete						Schwerverletzte					
	M a i		Zu- bzw. Abnah- me (-)	J a n u a r - M a i		Zu- bzw. Abnah- me (-)	M a i		Zu- bzw. Abnah- me (-)	J a n u a r - M a i		Zu- bzw. Abnah- me (-)
	2005	2004		2005	2004		2005	2004		2005	2004	
	Anzahl	%	Anzahl	%	Anzahl	%	Anzahl	%				
unter 15	1	-	X	4	1	X	17	18	5,6-	54	56	3,6-
männlich	-	-	-	1	1	-	10	12	16,7-	27	37	27,0-
weiblich	1	-	X	3	-	X	7	6	X	27	19	42,1
15 - 18	1	3	X	3	4	X	21	22	4,5-	52	73	28,8-
männlich	-	1	X	2	1	X	11	19	42,1-	32	49	34,7-
weiblich	1	2	X	1	3	X	10	3	X	20	24	16,7-
18 - 21	1	2	X	11	15	26,7-	40	35	14,3	121	132	8,3-
männlich	1	2	X	10	12	16,7-	28	21	33,3	82	88	6,8-
weiblich	-	-	-	1	3	X	12	14	14,3-	39	44	11,4-
21 - 25	4	4	-	13	17	23,5-	35	23	52,2	102	99	3,0
männlich	2	4	X	8	17	X	25	18	38,9	67	76	11,8-
weiblich	2	-	X	5	-	X	10	5	X	35	23	52,2
25 - 30	2	-	X	6	2	X	18	19	5,3-	60	60	-
männlich	2	-	X	5	2	X	15	15	-	47	46	2,2
weiblich	-	-	-	1	-	X	3	4	X	13	14	7,1-
30 - 35	-	3	X	4	8	X	8	5	X	35	42	16,7-
männlich	-	3	X	2	6	X	7	3	X	24	30	20,0-
weiblich	-	-	-	2	2	-	1	2	X	11	12	8,3-
35 - 40	2	1	X	7	1	X	12	9	X	35	38	7,9-
männlich	1	1	-	6	1	X	6	7	X	22	24	8,3-
weiblich	1	-	X	1	-	X	6	2	X	13	14	7,1-
40 - 45	-	-	-	1	3	X	15	19	21,1-	58	73	20,5-
männlich	-	-	-	1	2	X	10	16	37,5-	39	48	18,8-
weiblich	-	-	-	-	1	X	5	3	X	19	25	24,0-
45 - 50	1	-	X	4	4	-	19	17	11,8	61	61	-
männlich	1	-	X	3	4	X	14	12	16,7	40	36	11,1
weiblich	-	-	-	1	-	X	5	5	-	21	25	16,0-
50 - 55	-	1	X	2	5	X	10	6	X	33	36	8,3-
männlich	-	1	X	1	5	X	6	4	X	22	17	29,4
weiblich	-	-	-	1	-	X	4	2	X	11	19	42,1-
55 - 60	1	-	X	3	3	-	6	5	X	21	17	23,5
männlich	1	-	X	3	2	X	4	2	X	11	8	X
weiblich	-	-	-	-	1	X	2	3	X	10	9	X
60 - 65	1	1	-	2	3	X	10	13	23,1-	27	36	25,0-
männlich	1	1	-	1	3	X	7	8	X	21	22	4,5-
weiblich	-	-	-	1	-	X	3	5	X	6	14	X
65 - 70	-	-	-	2	5	X	9	7	X	27	27	-
männlich	-	-	-	2	5	X	5	2	X	16	12	33,3
weiblich	-	-	-	-	-	-	4	5	X	11	15	26,7-
70 - 75	1	-	X	5	-	X	6	7	X	18	22	18,2-
männlich	-	-	-	2	-	X	2	5	X	8	11	X
weiblich	1	-	X	3	-	X	4	2	X	10	11	9,1-
75 und mehr	2	1	X	5	5	-	8	3	X	30	18	66,7
männlich	-	1	X	2	3	X	4	1	X	15	5	X
weiblich	2	-	X	3	2	X	4	2	X	15	13	15,4
Zusammen	17	16	6,3	72	76	5,3-	234	208	12,5	734	790	7,1-
männlich	9	14	X	49	64	23,4-	154	145	6,2	473	509	7,1-
weiblich	8	2	X	23	12	91,7	80	63	27,0	261	281	7,1-
Ohne Angabe	-	-	-	-	-	-	-	-	-	-	1	X
Insgesamt ...	17	16	6,3	72	76	5,3-	234	208	12,5	734	791	7,2-

im Straßenverkehr
und Geschlecht

Leichtverletzte						Verunglückte insgesamt						Im Alter von ... bis unter ... Jahren Geschlecht
M a i		Zu- bzw. Abnah- me (-)	Januar - M a i		Zu- bzw. Abnah- me (-)	M a i		Zu- bzw. Abnah- me (-)	Januar - M a i		Zu- bzw. Abnah- me (-)	
2005	2004		2005	2004		2005	2004		2005	2004		
Anzahl		%	Anzahl		%	Anzahl		%	Anzahl		%	
49	57	14,0-	168	188	10,6-	67	75	10,7-	226	245	7,8- unter 15
30	34	11,8-	92	111	17,1-	40	46	13,0-	120	149	19,5- männlich
19	23	17,4-	76	77	1,3-	27	29	6,9-	106	96	10,4 weiblich
68	59	15,3	212	188	12,8	90	84	7,1	267	265	0,8 15 - 18
44	38	15,8	125	105	19,0	55	58	5,2-	159	155	2,6 männlich
24	21	14,3	87	83	4,8	35	26	34,6	108	110	1,8- weiblich
96	90	6,7	414	396	4,5	137	127	7,9	546	543	0,6 18 - 21
57	56	1,8	236	218	8,3	86	79	8,9	328	318	3,1 männlich
39	34	14,7	178	178	-	51	48	6,3	218	225	3,1- weiblich
66	65	1,5	286	287	0,3-	105	92	14,1	401	403	0,5- 21 - 25
30	41	26,8-	148	163	9,2-	57	63	9,5-	223	256	12,9- männlich
36	24	50,0	138	124	11,3	48	29	65,5	178	147	21,1 weiblich
52	53	1,9-	229	205	11,7	72	72	-	295	267	10,5 25 - 30
31	29	6,9	132	112	17,9	48	44	9,1	184	160	15,0 männlich
21	24	12,5-	97	93	4,3	24	28	14,3-	111	107	3,7 weiblich
49	47	4,3	158	167	5,4-	57	55	3,6	197	217	9,2- 30 - 35
23	30	23,3-	79	90	12,2-	30	36	16,7-	105	126	16,7- männlich
26	17	52,9	79	77	2,6	27	19	42,1	92	91	1,1 weiblich
40	44	9,1-	200	211	5,2-	54	54	-	242	250	3,2- 35 - 40
20	24	16,7-	85	95	10,5-	27	32	15,6-	113	120	5,8- männlich
20	20	-	114	116	1,7-	27	22	22,7	128	130	1,5- weiblich
49	59	17,0-	223	216	3,2	64	78	17,9-	282	292	3,4- 40 - 45
20	31	35,5-	114	110	3,6	30	47	36,2-	154	160	3,8- männlich
29	28	3,6	109	106	2,8	34	31	9,7	128	132	3,0- weiblich
40	32	25,0	182	174	4,6	60	49	22,4	247	239	3,3 45 - 50
13	16	18,8-	80	88	9,1-	28	28	-	123	128	3,9- männlich
27	16	68,8	102	86	18,6	32	21	52,4	124	111	11,7 weiblich
38	41	7,3-	184	147	25,2	48	48	-	219	188	16,5 50 - 55
21	21	-	85	76	11,8	27	26	3,8	108	98	10,2 männlich
17	20	15,0-	99	71	39,4	21	22	4,5-	111	90	23,3 weiblich
26	21	23,8	99	82	20,7	33	26	26,9	123	102	20,6 55 - 60
11	10	10,0	46	37	24,3	16	12	33,3	60	47	27,7 männlich
15	11	36,4	53	45	17,8	17	14	21,4	63	55	14,5 weiblich
20	27	25,9-	89	86	3,5	31	41	24,4-	118	125	5,6- 60 - 65
9	10	X	41	40	2,5	17	19	10,5-	63	65	3,1- männlich
11	17	35,3-	47	46	2,2	14	22	36,4-	54	60	10,0- weiblich
25	14	78,6	92	76	21,1	34	21	61,9	121	108	12,0 65 - 70
10	6	X	39	36	8,3	15	8	X	57	53	7,5 männlich
15	8	X	53	40	32,5	19	13	46,2	64	55	16,4 weiblich
16	10	60,0	55	52	5,8	23	17	35,3	78	74	5,4 70 - 75
7	6	X	25	27	7,4-	9	11	X	35	38	7,9- männlich
9	4	X	30	25	20,0	14	6	X	43	36	19,4 weiblich
14	12	16,7	53	48	10,4	24	16	50,0	88	71	23,9 75 und mehr
6	6	-	17	20	15,0-	10	8	X	34	28	21,4 männlich
8	6	X	36	28	28,6	14	8	X	54	43	25,6 weiblich
648	631	2,7	2 644	2 523	4,8	899	855	5,1	3 450	3 389	1,8 Zusammen
332	358	7,3-	1 344	1 328	1,2	495	517	4,3-	1 866	1 901	1,8- männlich
316	273	15,8	1 298	1 195	8,6	404	338	19,5	1 582	1 488	6,3 weiblich
4	3	X	10	6	X	4	3	X	10	7	X Ohne Angabe
652	634	2,8	2 654	2 529	4,9	903	858	5,2	3 460	3 396	1,9	... Insgesamt

3 An Straßenverkehrsunfällen beteiligte Fahrzeugführer und Fußgänger

Art der Verkehrsbeteiligung Ortslage	Unfälle mit											
	Personen- schaden	schwerw. Sach- schaden1)	Personen- schaden	schwerw. Sach- schaden1)	Per- sonen- schaden	schw. Sach- schaden	Personen- schaden	schwerw. Sach- schaden1)	Personen- schaden	schwerw. Sach- schaden1)	Per- sonen- schaden	schw. Sach- schaden
	M a i 2005		M a i 2004		Zu- bzw. Abnahme (-)		Januar - M a i 2005		Januar - M a i 2004		Zu- bzw. Abnahme (-)	
	Anzahl				%		Anzahl				%	
Führer von												
Mofas, Mopeds	5	1	6	-	X	X	17	3	19	3	10,5-	-
innerorts	2	-	3	-	X	-	12	1	13	3	7,7-	X
außerorts	3	1	3	-	-	X	5	2	6	-	X	X
Motorzweirädern mit amtl. Kennzeichen ..	115	4	141	4	18,4-	-	264	11	261	17	1,1	35,3-
innerorts	72	2	82	2	12,2-	-	167	7	160	13	4,4	X
außerorts	43	2	59	2	27,1-	-	97	4	101	4	4,0-	-
Personenkraftwagen ..	771	323	732	343	5,3	5,8-	3 257	1 742	3 245	1 859	0,4	6,3-
innerorts	460	157	428	196	7,5	19,9-	1 827	839	1 765	972	3,5	13,7-
außerorts	311	166	304	147	2,3	12,9	1 430	903	1 480	887	3,4-	1,8
Bussen	6	2	4	3	X	X	20	5	22	6	9,1-	X
innerorts	6	-	2	3	X	X	14	1	15	4	6,7-	X
außerorts	-	2	2	-	X	X	6	4	7	2	X	X
Güterkraftfahrzeugen	87	30	75	38	16,0	21,1-	343	233	353	208	2,8-	12,0
innerorts	44	4	42	14	4,8	X	162	83	163	78	0,6-	6,4
außerorts	43	26	33	24	30,3	8,3	181	150	190	130	4,7-	15,4
Landwirtschaftlichen Zugmaschinen	3	-	2	1	X	X	11	6	8	6	X	-
innerorts	1	-	-	-	X	-	3	1	2	4	X	X
außerorts	2	-	2	1	-	X	8	5	6	2	X	X
übrigen												
Kraftfahrzeugen ...	11	3	6	1	X	X	27	15	24	7	12,5	X
innerorts	8	2	4	-	X	X	16	6	16	3	-	X
außerorts	3	1	2	1	X	-	11	9	8	4	X	X
Kraftfahrzeugen zus.	998	363	966	390	3,3	6,9-	3 939	2 015	3 932	2 106	0,2	4,3-
innerorts	593	165	561	215	5,7	23,3-	2 201	938	2 134	1 077	3,1	12,9-
außerorts	405	198	405	175	-	13,1	1 738	1 077	1 798	1 029	3,3-	4,7
dar. flüchtig	57	30	57	44	-	31,8-	202	136	213	193	5,2-	29,5-
innerorts	40	9	42	22	4,8-	X	137	59	141	93	2,8-	36,6-
außerorts	17	21	15	22	13,3	4,5-	65	77	72	100	9,7-	23,0-
Fahrrädern	205	-	192	1	6,8	X	534	1	530	2	0,8	X
innerorts	183	-	165	1	10,9	X	483	-	475	2	1,7	X
außerorts	22	-	27	-	18,5-	-	51	1	55	-	7,3-	X
darunter:												
unter 15 Jahren ...	28	-	30	-	6,7-	-	74	-	78	1	5,1-	X
innerorts	26	-	29	-	10,3-	-	68	-	73	1	6,9-	X
außerorts	2	-	1	-	X	-	6	-	5	-	X	-
anderen Fahrzeugen ..	1	-	4	-	X	-	7	5	13	7	X	X
innerorts	1	-	4	-	X	-	6	3	9	6	X	X
außerorts	-	-	-	-	-	-	1	2	4	1	X	X
Fußgänger	64	-	59	-	8,5	-	286	-	252	-	13,5	-
innerorts	56	-	56	-	-	-	257	-	235	-	9,4	-
außerorts	8	-	3	-	X	-	29	-	17	-	70,6	-
darunter:												
unter 15 Jahren	13	-	16	-	18,8-	-	60	-	69	-	13,0-	-
innerorts	12	-	15	-	20,0-	-	52	-	67	-	22,4-	-
außerorts	1	-	1	-	-	-	8	-	2	-	X	-
65 Jahre und mehr ...	8	-	11	-	X	-	52	-	44	-	18,2	-
innerorts	7	-	11	-	X	-	47	-	44	-	6,8	-
außerorts	1	-	-	-	X	-	5	-	-	-	X	-
Andere Personen	2	-	-	-	X	-	5	-	1	-	X	-
innerorts	2	-	-	-	X	-	5	-	1	-	X	-
außerorts	-	-	-	-	-	-	-	-	-	-	-	-
Insgesamt	1 270	363	1 221	391	4,0	7,2-	4 771	2 021	4 728	2 115	0,9	4,4-
innerorts	835	165	786	216	6,2	23,6-	2 952	941	2 854	1 085	3,4	13,3-
außerorts	435	198	435	175	-	13,1	1 819	1 080	1 874	1 030	2,9-	4,9
darunter:												
unter 15 Jahren	43	-	48	-	10,4-	-	136	1	149	2	8,7-	X
innerorts	39	-	45	-	13,3-	-	121	1	141	1	14,2-	-
außerorts	4	-	3	-	X	-	15	-	8	1	X	X
65 Jahre und mehr ...	104	23	88	35	18,2	34,3-	366	80	332	95	10,2	15,8-
innerorts	77	13	69	17	11,6	23,5-	267	37	242	55	10,3	32,7-
außerorts	27	10	19	18	42,1	44,4-	99	43	90	40	10,0	7,5

1) Schwerwiegender Unfall mit Sachschaden (im engeren Sinne).

4 Ursachen von Straßenverkehrsunfällen mit Personenschaden

4.1 Fehlverhalten der Fahrzeugführer

Ursache	Darunter				Insgesamt	Darunter			Zu- bzw. Abnahme (-)				
	Insgesamt	Personen- kraft- wagen	Motor- zweiräd. mit amtl. Kenn- zeichen	Fahr- rädern		Insgesamt	Personen- kraft- wagen	Motor- zweiräd. mit amtl. Kenn- zeichen	Fahr- rädern	ins- gesamt	Per- sonen- kraft- wagen	Motor- zweir. mit amtl. Kennz.	Fahr- rädern
	M a i 2005				M a i 2004								
Insgesamt	870	568	82	123	835	555	101	109	4,2	2,3	18,8-	12,8	
Verkehrstüchtigkeit ..	79	49	7	16	90	60	4	19	12,2-	18,3-	X	15,8-	
dar. Alkoholeinfluß	61	35	7	15	67	44	3	17	9,0-	20,5-	X	11,8-	
Straßenbenutzung	53	21	3	23	57	19	5	27	7,0-	10,5	X	14,8-	
Geschwindigkeit	129	96	21	3	160	108	38	6	19,4-	11,1-	44,7-	X	
Abstand	66	42	9	3	87	64	11	3	24,1-	34,4-	X	-	
Überholen	40	24	9	1	44	24	17	1	9,1-	-	X	-	
Vorbeifahren	-	-	-	-	1	1	-	-	X	X	-	-	
Nebeneinanderfahren ..	8	4	-	2	3	1	-	-	X	X	-	X	
Vorfahrt, Vorrang	120	90	3	13	101	78	3	9	18,8	15,4	-	X	
Nichtbeachten der die Vorfahrt regelnden Verkehrszeichen ...	91	66	3	11	70	58	1	5	30,0	13,8	X	X	
Nichtbeachten der Verkehrsregelung durch Polizeibeamte oder Lichtzeichen .	19	16	-	1	11	6	-	3	72,7	X	-	X	
Abbiegen, Wenden, Rückwärtsfahren, Ein- und Anfahren ..	98	77	2	8	101	83	1	8	3,0-	7,2-	X	-	
Falsches Verhalten ge- genüber Fußgängern .	33	19	-	10	36	24	2	7	8,3-	20,8-	X	X	
an Überwegen, Furten	1	1	-	-	2	2	-	-	X	X	-	-	
Ruhender Verkehr, Verkehrssicherung ..	2	1	-	-	4	3	1	-	X	X	X	-	
Nichtbeachten der Be- leuchtungsvorschrift	-	-	-	-	-	-	-	-	-	-	-	-	
Ladung, Besetzung	-	-	-	-	-	-	-	-	-	-	-	-	
Andere Fehler beim Fahrzeugführer	242	145	28	44	151	90	19	29	60,3	61,1	47,4	51,7	
	Januar - M a i 2005				Januar - M a i 2004								
Insgesamt	3 354	2 527	192	302	3 279	2 504	199	273	2,3	0,9	3,5-	10,6	
Verkehrstüchtigkeit ..	270	197	13	41	308	229	12	38	12,3-	14,0-	8,3	7,9	
dar. Alkoholeinfluß	221	157	13	40	230	173	9	35	3,9-	9,2-	X	14,3	
Straßenbenutzung	156	68	10	64	174	75	7	73	10,3-	9,3-	X	12,3-	
Geschwindigkeit	736	623	52	6	666	548	66	7	10,5	13,7	21,2-	X	
Abstand	285	224	20	3	336	277	18	5	15,2-	19,1-	11,1	X	
Überholen	154	108	26	5	164	119	28	4	6,1-	9,2-	7,1-	X	
Vorbeifahren	3	3	-	-	3	2	-	-	-	X	-	-	
Nebeneinanderfahren ..	24	17	-	2	18	12	1	-	33,3	41,7	X	X	
Vorfahrt, Vorrang	389	303	9	33	363	295	7	24	7,2	2,7	X	37,5	
Nichtbeachten der die Vorfahrt regelnden Verkehrszeichen ...	297	239	5	20	263	223	2	14	12,9	7,2	X	42,9	
Nichtbeachten der Verkehrsregelung durch Polizeibeamte oder Lichtzeichen .	55	36	2	9	40	27	3	6	37,5	33,3	X	X	
Abbiegen, Wenden, Rückwärtsfahren, Ein- und Anfahren ..	290	233	6	22	298	232	3	25	2,7-	0,4	X	12,0-	
Falsches Verhalten ge- genüber Fußgängern .	150	111	2	23	122	101	2	12	23,0	9,9	-	91,7	
an Überwegen, Furten	13	11	-	-	13	12	-	-	-	8,3-	-	-	
Ruhender Verkehr, Verkehrssicherung ..	10	9	-	-	17	15	1	-	41,2-	X	X	-	
Nichtbeachten der Be- leuchtungsvorschrift	-	-	-	-	3	1	-	2	X	X	-	X	
Ladung, Besetzung	4	-	-	1	5	3	-	-	X	X	-	X	
Andere Fehler beim Fahrzeugführer	883	631	54	102	802	595	54	83	10,1	6,1	-	22,9	

Noch: 4 Ursachen von Straßenverkehrsunfällen mit Personenschaden

4.2 Alle Ursachen

Ursache Ortslage	M a i		Zu- bzw. Abnahme (-)	Januar - M a i		Zu- bzw. Abnahme (-)
	2005	2004		2005	2004	
	Anzahl		%	Anzahl	%	
Ursachen der Fahrzeugführer	870	835	4,2	3 354	3 279	2,3
innerorts	537	503	6,8	1 954	1 804	8,3
außerorts	333	332	0,3	1 400	1 475	5,1-
Verkehrstüchtigkeit	79	90	12,2-	270	308	12,3-
innerorts	39	42	7,1-	143	128	11,7
außerorts	40	48	16,7-	127	180	29,4-
Alkoholeinfluß	61	67	9,0-	221	230	3,9-
innerorts	33	33	-	133	105	26,7
außerorts	28	34	17,6-	88	125	29,6-
Einfluß anderer berauschender Mittel (z.B. Drogen, Rauschgift) ..	1	3	X	5	8	X
innerorts	-	1	X	2	1	X
außerorts	1	2	X	3	7	X
Übermüdung	9	8	X	24	33	27,3-
innerorts	1	3	X	1	6	X
außerorts	8	5	X	23	27	14,8-
Sonstige körperliche oder geistige Mängel	8	12	X	20	37	45,9-
innerorts	5	5	-	7	16	X
außerorts	3	7	X	13	21	38,1-
Straßenbenutzung	53	57	7,0-	156	174	10,3-
innerorts	33	35	5,7-	97	98	1,0-
außerorts	20	22	9,1-	59	76	22,4-
Benutzung der falschen Fahrbahn, (auch Richtungsfahrbahn) oder						
verbotswidrige Benutzung anderer Straßenteile	16	23	30,4-	47	61	23,0-
innerorts	15	22	31,8-	44	56	21,4-
außerorts	1	1	-	3	5	X
Verstoß gegen das Rechtsfahrgebot	37	34	8,8	109	113	3,5-
innerorts	18	13	38,5	53	42	26,2
außerorts	19	21	9,5-	56	71	21,1-
Geschwindigkeit	129	160	19,4-	736	666	10,5
innerorts	48	64	25,0-	251	209	20,1
außerorts	81	96	15,6-	485	457	6,1
Nicht angepaßte Geschwindigkeit						
mit gleichzeitigem Überschreiten der zulässigen Höchstge-						
schwindigkeit	6	10	X	23	30	23,3-
innerorts	6	5	X	14	12	16,7
außerorts	-	5	X	9	18	X
Nicht angepaßte Geschwindigkeit						
in anderen Fällen	123	150	18,0-	713	636	12,1
innerorts	42	59	28,8-	237	197	20,3
außerorts	81	91	11,0-	476	439	8,4
Abstand	66	87	24,1-	285	336	15,2-
innerorts	43	55	21,8-	195	212	8,0-
außerorts	23	32	28,1-	90	124	27,4-
Ungenügender Sicherheitsabstand	65	84	22,6-	278	331	16,0-
innerorts	43	54	20,4-	193	210	8,1-
außerorts	22	30	26,7-	85	121	29,8-
Starkes Bremsen des Vorfahrenden ohne zwingenden Grund	1	3	X	7	5	X
innerorts	-	1	X	2	2	-
außerorts	1	2	X	5	3	X
Überholen	40	44	9,1-	154	164	6,1-
innerorts	14	16	12,5-	46	40	15,0
außerorts	26	28	7,1-	108	124	12,9-
Unzulässiges Rechtsüberholen	-	4	X	1	7	X
innerorts	-	2	X	1	4	X
außerorts	-	2	X	-	3	X
Überholen trotz Gegenverkehrs	7	4	X	32	34	5,9-
innerorts	1	2	X	2	5	X
außerorts	6	2	X	30	29	3,4

Noch: 4 Ursachen von Straßenverkehrsunfällen mit Personenschaden

Noch: 4.2 Alle Ursachen

Ursache Ortslage	M a i		Zu- bzw. Abnahme (-)	Januar - M a i		Zu- bzw. Abnahme (-)
	2005	2004		2005	2004	
	Anzahl		%	Anzahl	%	
Überholen trotz unklarer Verkehrslage	12	9	X	32	28	14,3
innerorts	7	3	X	22	10	X
außerorts	5	6	X	10	18	44,4-
Überholen trotz unzureichender Sichtverhältnisse	-	-	-	-	3	X
innerorts	-	-	-	-	1	X
außerorts	-	-	-	-	2	X
Überholen ohne Beachtung des nachfolgenden Verkehrs und/oder ohne rechtzeitige und deutliche Ankündigung des Ausscherens	5	5	-	20	27	25,9-
innerorts	-	2	X	-	3	X
außerorts	5	3	X	20	24	16,7-
Fehler beim Wiedereinordnen	1	4	X	13	9	X
innerorts	-	1	X	5	1	X
außerorts	1	3	X	8	8	-
Sonstige Fehler beim Überholen (z.B. ohne genügenden Seiten- abstand)	10	16	37,5-	46	48	4,2-
innerorts	3	6	X	10	15	33,3-
außerorts	7	10	X	36	33	9,1
Fehler beim Überholtwerden	5	2	X	10	8	X
innerorts	3	-	X	6	1	X
außerorts	2	2	-	4	7	X
Vorbeifahren	-	1	X	3	3	-
innerorts	-	1	X	1	2	X
außerorts	-	-	-	2	1	X
Nichtbeachten des Vorranges entgegenkommender Fahrzeuge beim Vor- beifahren an haltenden Fahrzeugen, Absperrungen o. Hindernissen	-	-	-	2	2	-
innerorts	-	-	-	1	1	-
außerorts	-	-	-	1	1	-
Nichtbeachten des nachfolgenden Verkehrs beim Vorbeifahren an haltenden Fahrzeugen, Absperrungen oder Hindernissen und/oder ohne rechtzeitige und deutliche Ankündigung des Ausscherens ...	-	1	X	1	1	-
innerorts	-	1	X	-	1	X
außerorts	-	-	-	1	-	X
Nebeneinanderfahren, fehlerhaftes Wechseln des Fahrstreifens beim Nebeneinanderfahren oder Nichtbeachten d.Reiðverschlussverfahrens	8	3	X	24	18	33,3
innerorts	8	3	X	22	16	37,5
außerorts	-	-	-	2	2	-
Vorfahrt, Vorrang	120	101	18,8	389	363	7,2
innerorts	97	80	21,3	295	282	4,6
außerorts	23	21	9,5	94	81	16,0
Nichtbeachten der Regel "rechts vor links".....	7	14	X	22	39	43,6-
innerorts	7	14	X	22	39	43,6-
außerorts	-	-	-	-	-	-
Nichtbeachten der die Vorfahrt regelnden Verkehrszeichen	91	70	30,0	297	263	12,9
innerorts	71	49	44,9	217	194	11,9
außerorts	20	21	4,8-	80	69	15,9
Nichtbeachten der Vorfahrt des durchgehenden Verkehrs auf Auto- bahnen oder Kraftfahrstraßen	-	-	-	4	3	X
innerorts	-	-	-	1	-	X
außerorts	-	-	-	3	3	-
Nichtbeachten der Vorfahrt durch Fahrzeuge, die aus Feld- und Waldwegen kommen	2	1	X	5	5	-
innerorts	1	1	-	2	1	X
außerorts	1	-	X	3	4	X
Nichtbeachten der Verkehrsregelung durch Polizeibeamte oder Lichtzeichen	19	11	72,7	55	40	37,5
innerorts	17	11	54,5	49	37	32,4
außerorts	2	-	X	6	3	X
Nichtbeachten des Vorranges entgegenkommender Fahrzeuge	-	4	X	4	11	X
innerorts	-	4	X	2	9	X
außerorts	-	-	-	2	2	-

Noch: 4 Ursachen von Straßenverkehrsunfällen mit Personenschaden

Noch: 4.2 Alle Ursachen

Ursache Ortslage	M a i		Zu- bzw. Abnahme (-)	Januar - M a i		Zu- bzw. Abnahme (-)
	2005	2004		2005	2004	
	Anzahl		%	Anzahl		%
Nichtbeachten des Vorranges von Schienenfahrzeugen an Bahnübergängen	1	1	-	2	2	-
innerorts	1	1	-	2	2	-
außerorts	-	-	-	-	-	-
Abbiegen, Wenden, Rückwärtsfahren, Ein- und Anfahren	98	101	3,0-	290	298	2,7-
innerorts	81	83	2,4-	248	259	4,2-
außerorts	17	18	5,6-	42	39	7,7
Fehler beim Abbiegen	46	58	20,7-	142	175	18,9-
innerorts	29	43	32,6-	111	144	22,9-
außerorts	17	15	13,3	31	31	-
Fehler beim Wenden oder Rückwärtsfahren	22	17	29,4	60	46	30,4
innerorts	22	15	46,7	55	42	31,0
außerorts	-	2	X	5	4	X
Fehler beim Einfahren in den fließenden Verkehr (z.B. aus einem Grundstück, von einem anderen Straßenteil oder beim Anfahren vom Fahrbahnrand)	30	26	15,4	88	77	14,3
innerorts	30	25	20,0	82	73	12,3
außerorts	-	1	X	6	4	X
Falsches Verhalten gegenüber Fußgängern	33	36	8,3-	150	122	23,0
innerorts	29	35	17,1-	140	116	20,7
außerorts	4	1	X	10	6	X
an Fußgängerüberwegen	1	-	X	11	8	X
innerorts	-	-	-	10	8	X
außerorts	1	-	X	1	-	X
an Fußgängerfurten	-	2	X	2	5	X
innerorts	-	2	X	2	5	X
außerorts	-	-	-	-	-	-
beim Abbiegen	3	3	-	14	6	X
innerorts	3	3	-	14	6	X
außerorts	-	-	-	-	-	-
an Haltestellen (auch haltenden Schulbussen mit eingeschaltetem Warnblinklicht)	1	2	X	8	10	X
innerorts	1	2	X	7	10	X
außerorts	-	-	-	1	-	X
an anderen Stellen	28	29	3,4-	115	93	23,7
innerorts	25	28	10,7-	107	87	23,0
außerorts	3	1	X	8	6	X
Ruhender Verkehr, Verkehrssicherung	2	4	X	10	17	41,2-
innerorts	2	3	X	7	15	X
außerorts	-	1	X	3	2	X
Unzulässiges Halten oder Parken	-	-	-	1	-	X
innerorts	-	-	-	1	-	X
außerorts	-	-	-	-	-	-
Mangelnde Sicherung haltender oder liegengeliebener Fahrzeuge und von Unfallstellen sowie Schulbussen, bei denen Kinder ein- oder aussteigen	1	1	-	4	2	X
innerorts	1	-	X	2	-	X
außerorts	-	1	X	2	2	-
Verkehrswidriges Verhalten beim Ein- oder Aussteigen, Be- oder Entladen	1	3	X	5	15	X
innerorts	1	3	X	4	15	X
außerorts	-	-	-	1	-	X
Nichtbeachten der Beleuchtungsvorschriften	-	-	-	-	3	X
innerorts	-	-	-	-	3	X
außerorts	-	-	-	-	-	-
Ladung, Besetzung	-	-	-	4	5	X
innerorts	-	-	-	3	-	X
außerorts	-	-	-	1	5	X

Noch: 4 Ursachen von Straßenverkehrsunfällen mit Personenschaden

Noch: 4.2 Alle Ursachen

Ursache Ortslage	M a i		Zu- bzw. Abnahme (-)	Januar - M a i		Zu- bzw. Abnahme (-)
	2005	2004		2005	2004	
	Anzahl		%	Anzahl		%
Überladung, Überbesetzung	-	-	-	-	2	X
innerorts	-	-	-	-	-	-
außerorts	-	-	-	-	2	X
Unzureichend gesicherte Ladung oder Fahrzeugzubehöerteile	-	-	-	4	3	X
innerorts	-	-	-	3	-	X
außerorts	-	-	-	1	3	X
Andere Fehler beim Fahrzeugführer	242	151	60,3	883	802	10,1
innerorts	143	86	66,3	506	424	19,3
außerorts	99	65	52,3	377	378	0,3-
Technische Mängel, Wartungsmängel	13	11	18,2	30	28	7,1
innerorts	4	3	X	14	13	7,7
außerorts	9	8	X	16	15	6,7
Beleuchtung	3	2	X	8	7	X
innerorts	1	-	X	5	3	X
außerorts	2	2	-	3	4	X
Bereifung	6	5	X	11	9	X
innerorts	1	1	-	1	3	X
außerorts	5	4	X	10	6	X
Bremsen	3	2	X	6	4	X
innerorts	1	2	X	4	3	X
außerorts	2	-	X	2	1	X
Lenkung	-	-	-	1	1	-
innerorts	-	-	-	-	1	X
außerorts	-	-	-	1	-	X
Zugvorrichtung	1	-	X	1	1	-
innerorts	1	-	X	1	1	-
außerorts	-	-	-	-	-	-
Andere Mängel	-	2	X	3	6	X
innerorts	-	-	-	3	2	X
außerorts	-	2	X	-	4	X
Falsches Verhalten der Fußgänger	36	23	56,5	131	117	12,0
innerorts	31	23	34,8	110	110	-
außerorts	5	-	X	21	7	X
Verkehrstüchtigkeit	7	3	X	28	27	3,7
innerorts	5	3	X	20	25	20,0-
außerorts	2	-	X	8	2	X
Alkoholeinfluß	6	3	X	26	25	4,0
innerorts	4	3	X	19	23	17,4-
außerorts	2	-	X	7	2	X
Einfluß anderer berauschender Mittel (z.B. Drogen, Rauschgift) ..	1	-	X	1	-	X
innerorts	1	-	X	1	-	X
außerorts	-	-	-	-	-	-
Übermüdung	-	-	-	-	-	-
innerorts	-	-	-	-	-	-
außerorts	-	-	-	-	-	-
Sonstige körperliche oder geistige Mängel	-	-	-	1	2	X
innerorts	-	-	-	-	2	X
außerorts	-	-	-	1	-	X
Falsches Verhalten beim Überschreiten der Fahrbahn	23	19	21,1	87	80	8,8
innerorts	20	19	5,3	79	77	2,6
außerorts	3	-	X	8	3	X
an Stellen, an denen der Fußgängerverkehr durch Polizeibeamte oder Lichtzeichen geregelt war	3	1	X	8	8	-
innerorts	3	1	X	7	8	X
außerorts	-	-	-	1	-	X

Noch: 4 Ursachen von Straßenverkehrsunfällen mit Personenschaden

Noch: 4.2 Alle Ursachen

Ursache Ortslage	M a i			J a n u a r - M a i		
	2005	2004	Zu- bzw. Abnahme (-)	2005	2004	Zu- bzw. Abnahme (-)
	Anzahl		%	Anzahl		%
auf Fußgängerüberwegen ohne Verkehrsregelung durch Polizeibeamte oder Lichtzeichen	-	1	X	1	1	-
innerorts	-	1	X	1	1	-
außerorts	-	-	-	-	-	-
in der Nähe von Kreuzungen oder Einmündungen, Lichtzeichenanlagen oder Fußgängerüberwegen bei dichtem Verkehr	1	1	-	6	6	-
innerorts	1	1	-	6	6	-
außerorts	-	-	-	-	-	-
an anderen Stellen						
durch plötzliches Hervortreten hinter Sichthindernissen	2	6	X	12	11	9,1
innerorts	2	6	X	11	11	-
außerorts	-	-	-	1	-	X
ohne auf den Fahrzeugverkehr zu achten	14	8	X	51	46	10,9
innerorts	11	8	X	45	44	2,3
außerorts	3	-	X	6	2	X
durch sonstiges falsches Verhalten	3	2	X	9	8	X
innerorts	3	2	X	9	7	X
außerorts	-	-	-	-	1	X
Nichtbenutzen des Gehweges	-	1	X	-	1	X
innerorts	-	1	X	-	1	X
außerorts	-	-	-	-	-	-
Nichtbenutzen der vorgeschriebenen Straßenseite	-	-	-	1	-	X
innerorts	-	-	-	-	-	-
außerorts	-	-	-	1	-	X
Spielen auf oder neben der Fahrbahn	3	-	X	3	1	X
innerorts	3	-	X	3	-	X
außerorts	-	-	-	-	1	X
Andere Fehler der Fußgänger	3	-	X	12	8	X
innerorts	3	-	X	8	7	X
außerorts	-	-	-	4	1	X
Straßenverhältnisse	38	22	72,7	456	317	43,8
innerorts	15	11	36,4	149	105	41,9
außerorts	23	11	X	307	212	44,8
Glätte oder Schlüpfrigkeit der Fahrbahn	33	19	73,7	435	304	43,1
innerorts	14	9	X	141	97	45,4
außerorts	19	10	90,0	294	207	42,0
Verunreinigung durch ausgeflossenes Öl	-	-	-	1	2	X
innerorts	-	-	-	1	-	X
außerorts	-	-	-	-	2	X
Andere Verunreinigungen durch Straßenbenutzer	-	1	X	2	2	-
innerorts	-	-	-	2	-	X
außerorts	-	1	X	-	2	X
Schnee, Eis	3	2	X	349	212	64,6
innerorts	-	-	-	99	55	80,0
außerorts	3	2	X	250	157	59,2
Regen	28	15	86,7	80	85	5,9-
innerorts	13	8	X	37	41	9,8-
außerorts	15	7	X	43	44	2,3-
Andere Einflüsse (u.a. Laub, angeschwemmter Lehm)	2	1	X	3	3	-
innerorts	1	1	-	2	1	X
außerorts	1	-	X	1	2	X
Zustand der Straße	5	3	X	20	12	66,7
innerorts	1	2	X	8	7	X
außerorts	4	1	X	12	5	X
Spurrillen, im Zusammenhang mit Regen, Schnee oder Eis	-	-	-	6	3	X
innerorts	-	-	-	1	1	-
außerorts	-	-	-	5	2	X

Noch: 4 Ursachen von Straßenverkehrsunfällen mit Personenschaden

Noch: 4.2 Alle Ursachen

Ursache Ortslage	M a i		Zu- bzw. Abnahme (-)	Januar - M a i		Zu- bzw. Abnahme (-)
	2005	2004		2005	2004	
	Anzahl		%	Anzahl		%
Anderer Zustand der Straße	5	3	X	14	9	X
innerorts	1	2	X	7	6	X
außerorts	4	1	X	7	3	X
Nicht ordnungsgemäßer Zustand der Verkehrszeichen o.-einrichtungen	-	-	-	1	-	X
innerorts	-	-	-	-	-	-
außerorts	-	-	-	1	-	X
Mangelhafte Beleuchtung der Straße	-	-	-	-	1	X
innerorts	-	-	-	-	1	X
außerorts	-	-	-	-	-	-
Mangelhafte Sicherung von Bahnübergängen	-	-	-	-	-	-
innerorts	-	-	-	-	-	-
außerorts	-	-	-	-	-	-
Witterungseinflüsse	5	4	X	47	37	27,0
innerorts	2	4	X	12	16	25,0-
außerorts	3	-	X	35	21	66,7
Sichtbehinderung durch						
Nebel	-	-	-	5	9	X
innerorts	-	-	-	-	1	X
außerorts	-	-	-	5	8	X
starken Regen, Hagel, Schneegestöber usw.	1	1	-	8	4	X
innerorts	-	1	X	1	3	X
außerorts	1	-	X	7	1	X
blendende Sonne	3	1	X	12	13	7,7-
innerorts	2	1	X	8	9	X
außerorts	1	-	X	4	4	-
Seitenwind	-	1	X	17	1	X
innerorts	-	1	X	2	1	X
außerorts	-	-	-	15	-	X
Unwetter oder sonstige Witterungseinflüsse	1	1	-	5	10	X
innerorts	-	1	X	1	2	X
außerorts	1	-	X	4	8	X
Hindernisse	19	18	5,6	56	61	8,2-
innerorts	6	2	X	12	9	X
außerorts	13	16	18,8-	44	52	15,4-
Nicht oder unzureichend gesicherte Arbeitsstelle auf der Fahrbahn	-	1	X	1	2	X
innerorts	-	-	-	1	-	X
außerorts	-	1	X	-	2	X
Wild auf der Fahrbahn	10	13	23,1-	39	47	17,0-
innerorts	-	-	-	2	2	-
außerorts	10	13	23,1-	37	45	17,8-
Anderes Tier auf der Fahrbahn	7	4	X	12	9	X
innerorts	5	2	X	8	4	X
außerorts	2	2	-	4	5	X
Sonstiges Hindernis auf der Fahrbahn	2	-	X	4	3	X
innerorts	1	-	X	1	3	X
außerorts	1	-	X	3	-	X
Sonstige Ursachen	14	27	48,1-	45	54	16,7-
innerorts	6	14	X	17	27	37,0-
außerorts	8	13	X	28	27	3,7
Ursachen von anderen Personen als Fahrzeugführer oder Fußgänger ...	1	-	X	1	-	X
innerorts	1	-	X	1	-	X
außerorts	-	-	-	-	-	-
Ursachen insgesamt	996	940	6,0	4 120	3 893	5,8
innerorts	602	560	7,5	2 269	2 084	8,9
außerorts	394	380	3,7	1 851	1 809	2,3

5 Unfälle mit Personenschaden, schwerwiegendem Sachschaden und Unfallfolgen

Gegenstand der Nachweisung	Insgesamt	Unfälle mit Personenschaden	Verunglückte				Schwerwiegende Unfälle mit Sachschaden (im engeren Sinne)	Sonstige Alkoholunfälle
			insgesamt	Getötete	Schwer- verletzte	Leicht-		
Alle Unfälle								
M a i 2005								
Innerhalb von Ortschaften	552	422	512	3	98	411	91	39
Außerhalb von Ortschaften, ohne Autobahn	347	240	346	14	116	216	98	9
Auf Autobahnen	59	31	45	-	20	25	28	-
Innerhalb und außerhalb von Ortschaften	958	693	903	17	234	652	217	48
dagegen Vorjahr	976	681	858	16	208	634	227	68
Veränderung in %	1,8-	1,8	5,2	6,3	12,5	2,8	4,4-	29,4-
Januar - M a i 2005								
Innerhalb von Ortschaften	2 225	1 503	1 801	15	289	1 497	516	206
Außerhalb von Ortschaften, ohne Autobahn	1 654	1 048	1 460	52	393	1 015	554	52
Auf Autobahnen	341	132	199	5	52	142	207	2
Innerhalb und außerhalb von Ortschaften	4 220	2 683	3 460	72	734	2 654	1 277	260
dagegen Vorjahr	4 219	2 613	3 396	76	791	2 529	1 305	301
Veränderung in %	0,0	2,7	1,9	5,3-	7,2-	4,9	2,1-	13,6-
Dar.: Alkoholunfälle								
M a i 2005								
Innerhalb von Ortschaften	93	37	47	-	19	28	17	39
Außerhalb von Ortschaften, ohne Autobahn	51	30	38	1	15	22	12	9
Auf Autobahnen	1	-	-	-	-	-	1	-
Innerhalb und außerhalb von Ortschaften	145	67	85	1	34	50	30	48
dagegen Vorjahr	175	67	83	2	28	53	40	68
Veränderung in %	17,1-	-	2,4	X	21,4	5,7-	25,0-	29,4-
Januar - M a i 2005								
Innerhalb von Ortschaften	454	150	184	1	52	131	98	206
Außerhalb von Ortschaften, ohne Autobahn	204	95	122	3	43	76	57	52
Auf Autobahnen	7	-	-	-	-	-	5	2
Innerhalb und außerhalb von Ortschaften	665	245	306	4	95	207	160	260
dagegen Vorjahr	722	252	337	8	116	213	169	301
Veränderung in %	7,9-	2,8-	9,2-	X	18,1-	2,8-	5,3-	13,6-

6 Straßenverkehrsunfälle und verunglückte Personen im Mai 2005

Nach Kreisen

Kreisfreie Stadt / Landkreis Regierungsbezirk Land Ortslage	Straßenverkehrsunfälle				Verunglückte			
	insgesamt	mit Personen- schaden	mit 1/ schwerw. Sachsch.	sonst. Alkohol- unfälle	insgesamt	Getötete	Schwer- verletzte	Leicht- verletzte
GREIFSWALD, HANSESTADT	35	29	4	2	33	-	2	31
innerorts	34	28	4	2	31	-	2	29
außerorts ohne Autobahn	1	1	-	-	2	-	-	2
auf Autobahnen	-	-	-	-	-	-	-	-
NEUBRANDENBURG, STADT	30	23	4	3	28	-	5	23
innerorts	29	22	4	3	26	-	4	22
außerorts ohne Autobahn	1	1	-	-	2	-	1	1
auf Autobahnen	-	-	-	-	-	-	-	-
ROSTOCK, HANSESTADT	88	74	11	3	94	-	10	84
innerorts	80	68	9	3	86	-	10	76
außerorts ohne Autobahn	6	5	1	-	7	-	-	7
auf Autobahnen	2	1	1	-	1	-	-	1
SCHWERIN, LANDESHAUPTSTADT	48	35	9	4	43	-	5	38
innerorts	46	34	8	4	42	-	5	37
außerorts ohne Autobahn	2	1	1	-	1	-	-	1
auf Autobahnen	-	-	-	-	-	-	-	-
STRALSUND, HANSESTADT	26	20	3	3	23	-	4	19
innerorts	25	19	3	3	22	-	4	18
außerorts ohne Autobahn	1	1	-	-	1	-	-	1
auf Autobahnen	-	-	-	-	-	-	-	-
WISMAR, HANSESTADT	9	8	1	-	9	-	-	9
innerorts	7	6	1	-	7	-	-	7
außerorts ohne Autobahn	2	2	-	-	2	-	-	2
auf Autobahnen	-	-	-	-	-	-	-	-
BAD DOBERAN	82	48	30	4	61	1	15	45
innerorts	43	27	12	4	34	-	8	26
außerorts ohne Autobahn	31	17	14	-	22	1	5	16
auf Autobahnen	8	4	4	-	5	-	2	3
DEMMIN	46	39	6	1	48	1	23	24
innerorts	25	23	2	-	29	-	11	18
außerorts ohne Autobahn	21	16	4	1	19	1	12	6
auf Autobahnen	-	-	-	-	-	-	-	-
GUESTROW	74	50	22	2	72	2	26	44
innerorts	31	24	5	2	28	-	3	25
außerorts ohne Autobahn	31	23	8	-	40	2	22	16
auf Autobahnen	12	3	9	-	4	-	1	3
LUDWIGSLUST	82	56	19	7	74	6	21	47
innerorts	41	29	9	3	34	1	8	25
außerorts ohne Autobahn	35	22	9	4	29	5	8	16
auf Autobahnen	6	5	1	-	11	-	5	6
MECKLENBURG-STRELITZ	50	36	11	3	46	2	12	32
innerorts	24	19	3	2	24	2	4	18
außerorts ohne Autobahn	24	15	8	1	20	-	6	14
auf Autobahnen	2	2	-	-	2	-	2	-
MUERITZ	42	33	8	1	47	-	16	31
innerorts	20	17	2	1	19	-	5	14
außerorts ohne Autobahn	14	10	4	-	17	-	4	13
auf Autobahnen	8	6	2	-	11	-	7	4
NORDVORPOMMERN	73	47	23	3	68	1	19	48
innerorts	21	16	3	2	18	-	2	16
außerorts ohne Autobahn	48	29	18	1	48	1	17	30
auf Autobahnen	4	2	2	-	2	-	-	2
NORDWESTMECKLENBURG	67	52	13	2	59	1	13	45
innerorts	24	20	2	2	21	-	4	17
außerorts ohne Autobahn	30	26	4	-	32	1	7	24
auf Autobahnen	13	6	7	-	6	-	2	4
OSTVORPOMMERN	62	46	13	3	58	1	12	45
innerorts	33	23	8	2	26	-	3	23
außerorts ohne Autobahn	29	23	5	1	32	1	9	22
auf Autobahnen	-	-	-	-	-	-	-	-
PARCHIM	53	33	16	4	41	1	10	30
innerorts	22	15	4	3	16	-	2	14
außerorts ohne Autobahn	27	16	10	1	22	1	7	14
auf Autobahnen	4	2	2	-	3	-	1	2
RUEGEN	44	31	11	2	52	1	18	33
innerorts	19	12	5	2	18	-	5	13
außerorts ohne Autobahn	25	19	6	-	34	1	13	20
auf Autobahnen	-	-	-	-	-	-	-	-
UECKER-RANDOW	47	33	13	1	47	-	23	24
innerorts	28	20	7	1	31	-	18	13
außerorts ohne Autobahn	19	13	6	-	16	-	5	11
auf Autobahnen	-	-	-	-	-	-	-	-
MECKLENBURG-VORPOMMERN	958	693	217	48	903	17	234	652
innerorts	552	422	91	39	512	3	98	411
außerorts ohne Autobahn	347	240	98	9	346	14	116	216
auf Autobahnen	59	31	28	-	45	-	20	25
Kreisfreie Städte	236	189	32	15	230	-	26	204
Landkreise	722	504	185	33	673	17	208	448

1) Schwerwiegender Unfall mit Sachschaden (im engeren Sinne).

IV. Übersicht zu den Unfällen mit Personenschaden und Sachschaden

Jahr Monat	Polizeilich erfasste Unfälle					Verunglückte			
	insgesamt	mit Personenschaden	mit Sachschaden			insgesamt	Getötete ²⁾	Schwer-	Leicht-
			schwerwiegende Unfälle		übrige			Verletzte	
			im engeren Sinne ¹⁾	sonstige Alkoholunfälle					
1980	3 764	.	.	.	4 801	293	4 508	
1985	3 593	.	.	.	4 586	239	4 347	
1986	3 678	.	.	.	4 749	247	4 502	
1987	3 458	.	.	.	4 361	236	4 125	
1988	3 756	.	.	.	4 793	224	4 569	
1989	3 829	.	.	.	4 860	256	4 604	
1990	5 773	.	.	.	7 884	518	7 366	
1991	43 472	8 155	5 339	.	29 978	11 413	624	4 338	6 451
1992	56 997	9 257	8 525	.	39 215	12 693	600	4 665	7 428
1993	63 889	9 885	11 574	.	42 430	13 544	561	4 688	8 295
1994	64 649	10 168	11 830	.	42 651	13 849	535	4 736	8 578
1995	64 516	10 646	5 868	1 389	46 613	14 515	500	4 566	9 449
1996	67 437	10 506	5 258	1 337	50 336	14 379	432	4 402	9 545
1997	67 857	10 746	4 415	1 285	51 411	14 514	420	4 201	9 893
1998	69 064	10 470	4 169	1 038	53 387	14 062	364	3 876	9 822
1999	72 482	10 702	4 019	1 093	56 668	14 459	373	3 757	10 329
2000	66 607	9 698	3 463	1 008	52 438	12 992	365	3 265	9 362
2001	65 975	9 111	3 783	920	52 161	12 345	296	2 981	9 068
2002	62 838	8 550	3 679	852	49 757	11 341	289	2 599	8 453
2003	61 745	8 236	3 381	803	49 325	10 728	284	2 346	8 098
2004	59 663	7 530	3 153	762	48 215	9 820	206	2 225	7 389
2004 Januar	4 472	463	378	48	3 583	614	21	154	439
Februar.....	3 859	413	240	57	3 149	530	11	96	423
März	4 393	467	220	55	3 651	617	12	155	450
April.....	4 932	589	240	73	4 030	777	16	178	583
Mai	5 246	681	227	68	4 270	858	16	208	634
Juni	5 217	729	265	65	4 158	911	18	183	710
Juli.....	5 177	783	259	75	4 060	1 037	24	226	787
August.....	5 550	813	237	62	4 438	1 083	13	257	813
September.....	5 328	781	269	71	4 207	1 024	23	212	789
Oktober	5 247	650	236	74	4 287	842	21	217	604
November.....	5 219	587	272	48	4 312	777	13	171	593
Dezember.....	5 020	574	310	66	4 070	750	18	168	564
2005 ³⁾ Januar	4 669	559	361	50	3 699	817	20	239	558
Februar.....	4 254	437	326	59	3 432	557	11	112	434
März	4 493	437	222	48	3 786	591	14	123	454
April.....	4 314	553	149	55	3 557	688	10	126	552
Mai	5 144	693	217	48	4 186	903	17	234	652
Juni									
Juli.....									
August.....									
September.....									
Oktober									
November.....									
Dezember.....									
Jan. – Mai	22 880	2 683	1 277	260	18 660	3 460	72	734	2 654
Entwicklung									
zum Vormonat (%).....	19,2	25,3	45,6	- 12,7	17,7	31,3	70,0	85,7	18,1
zum Vorjahr (%).....	- 0,1	2,7	- 2,1	- 13,6	- 0,1	1,9	- 5,3	- 7,2	4,9

- 1) ab 1991 bis 1994 Sachschaden von 4 000 DM und mehr bei mindestens einem Geschädigten, ab 1995 Straftatbestand oder Ordnungswidrigkeit (Bußgeld) und mindestens ein Kraftfahrzeug musste abgeschleppt werden
2) Personen, die innerhalb von 30 Tagen an den Unfallfolgen starben
3) vorläufige Ergebnisse