



Straßenverkehrsunfälle in Mecklenburg-Vorpommern

Februar 2005

Bestell-Nr.: H113 2005 02

Herausgabe: 6. Juni 2005
Printausgabe: EUR 4,00

Herausgeber: Statistisches Landesamt Mecklenburg-Vorpommern, Lübecker Straße 287, 19059 Schwerin,
Telefon: 0385 4801-0, Telefax: 0385 4801-123, Internet: <http://www.statistik-mv.de>, E-Mail: poststelle@statistik-mv.de

Zuständiger Dezernent: Dr. Detlef Thofern, Telefon: 0385 4801-776

© Statistisches Landesamt Mecklenburg-Vorpommern, Schwerin, 2005

Für nicht gewerbliche Zwecke sind Vervielfältigung und unentgeltliche Verbreitung, auch auszugsweise, mit Quellenangabe gestattet. Die Verbreitung, auch auszugsweise, über elektronische Systeme/Datenträger bedarf der vorherigen Zustimmung. Alle übrigen Rechte bleiben vorbehalten.

Zeichenerklärungen und Abkürzungen

-	nichts vorhanden
0	weniger als die Hälfte von 1 in der letzten besetzten Stelle, jedoch mehr als nichts
.	Zahlenwert unbekannt oder geheim zu halten
...	Zahl lag bei Redaktionsschluss noch nicht vor
x	Aussage nicht sinnvoll oder Fragestellung nicht zutreffend
/	keine Angabe, da Zahlenwert nicht ausreichend genau oder nicht repräsentativ
()	Zahl hat eingeschränkte Aussagefähigkeit
p	vorläufige Zahl
s	geschätzte Zahl
r	berichtigte Zahl

Inhalt

	Seite
I. Vorbemerkungen	3
II. Entwicklung der Straßenverkehrsunfälle und Verunglückten	4
III. Tabellen	
1. Straßenverkehrsunfälle und Verunglückte	
1.1. Nach Straßenarten	5
1.2. Nach Unfallarten	6
1.3. Nach Unfalltypen	7
1.4. Nach Tagesdatum und Ortslage	8 - 9
2. Getötete und Verletzte im Straßenverkehr	
2.1. Nach Art der Verkehrsbeteiligung	10 - 11
2.2. Nach Art der Verkehrsbeteiligung, Altersgruppen und Geschlecht	12 - 15
2.3. Nach Altersgruppen und Geschlecht	16 - 17
3. An Straßenverkehrsunfällen beteiligte Fahrzeugführer und Fußgänger	18
4. Ursachen von Straßenverkehrsunfällen mit Personenschaden	
4.1. Fehlverhalten der Fahrzeugführer	19
4.2. Alle Ursachen	20 - 25
5. Unfälle mit Personenschaden, schwerwiegendem Sachschaden und Unfallfolgen	26
6. Straßenverkehrsunfälle und verunglückte Personen nach Kreisen	27
IV. Übersicht zu den Unfällen mit Personenschaden und Sachschaden	28

I. Vorbemerkungen

Rechtsgrundlage

Rechtsgrundlage für die Zusammenstellung der vorliegenden Ergebnisse ist das "Gesetz über die Statistik der Straßenverkehrsunfälle" (Straßenverkehrsunfallstatistikgesetz - StVUnfStatG) vom 15. Juni 1990 (BGBl. I S. 1078), neugefasst durch Artikel 1 des Gesetzes zur Änderung des Straßenverkehrsunfallstatistikgesetzes vom 23. November 1994 (BGBl. I S. 3491) und der Verordnung zur näheren Bestimmung des schwerwiegenden Unfalls mit Sachschaden im Sinne des Straßenverkehrsunfallstatistikgesetzes vom 21. Dezember 1994 (BGBl. I S. 3970).

Danach wird über Unfälle, bei denen infolge des Fahrverkehrs auf öffentlichen Wegen und Plätzen Personen getötet oder verletzt bzw. bei schwerwiegenden Unfällen und Unfällen unter Alkoholeinwirkung Sachschäden verursacht worden sind, eine Bundesstatistik geführt. Bei allen anderen Unfällen erfasst die Statistik lediglich die Gesamtzahl, gegliedert nach Unfällen auf Autobahnen und sonstigen Straßen. Die Unfälle auf sonstigen Straßen sind zu untergliedern nach innerhalb und außerhalb geschlossener Ortschaften.

Erfassungsumfang

Auskunftspflichtig sind - laut § 4 StVUnfStatG - die Polizeidienststellen, von denen der Unfall aufgenommen wurde. Daraus folgt, dass von der Statistik nur Unfälle erfasst werden, zu denen die Polizei herangezogen wurde.

Es handelt sich dabei um Straßenverkehrsunfälle mit Personenschaden, schwerwiegende Unfälle mit Sachschaden sowie sonstige Sachschadensunfälle unter Alkoholeinwirkung.

Berichtsweg

Erhebungspapiere für die Statistik sind die im Grundaufbau bundeseinheitlichen Verkehrsunfallanzeigen, die von den unfallaufnehmenden Polizisten ausgefüllt werden.

Diese Angaben werden im Statistischen Landesamt (bzw. im Statistischen Bundesamt) auf Datenträger übernommen und nach bundeseinheitlichem Programm monatlich und jährlich tabelliert. Nicht alle Verkehrsunfallanzeigen können in die Monatsergebnisse eingearbeitet werden, weil bei fehlenden bzw. widersprüchlichen Angaben oft zeitaufwendige Rückfragen nötig sind. Derartige Unfälle werden als Nachmeldungen übernommen. Das führt dazu, dass der kumulierte Jahresanteil größer ist als die Summe der Monatsergebnisse.

Veröffentlichungsformen

Monatsbericht:

Vorläufige Zahlen etwa 3 Monate nach Ende des Berichtsmonats, in der Fachserie "Statistische Berichte" dargestellt

Jahresbericht:

Endgültige Ergebnisse in tiefgegliederten Tabellen, ausführliche Erläuterungen, Zeitreihen

Unfälle

Unfälle werden unterschieden nach der Schwere der Unfallfolgen (z. B. Unfälle mit Personenschaden und Unfälle mit Sachschaden). Bei Unfällen mit **Personenschaden** sind Personen getötet bzw. verletzt worden, von untergeordneter Bedeutung ist in diesem Fall der gleichzeitig entstandene und auch erfasste Sachschaden. Kriterium für die Zuordnung eines Unfalls ist jeweils die schwerste Unfallfolge.

Die Unfälle werden unterschieden nach:

- Unfall mit Getöteten
- Unfall mit Schwerverletzten
- Unfall mit Leichtverletzten
- Schwerwiegender Unfall mit Sachschaden (im engeren Sinne)
- Sonstiger Sachschadensunfall unter Alkoholeinwirkung
- Sonstiger Sachschadensunfall ohne Alkoholeinwirkung

Ein **schwerwiegender** Unfall mit Sachschaden im Sinne § 2 StVUnfStatG liegt vor, wenn nach den Feststellungen der Beamten des Polizeidienstes als Unfallursache eine Ordnungswidrigkeit, bei der gemäß Bußgeldkatalog-Verordnung vom 4. Juli 1989 (BGBl. I S. 1305), geändert durch Verordnung vom 4. Dezember 1993 (BGBl. I S. 2043), in der jeweils geltenden Fassung eine Geldbuße festzusetzen ist oder eine Straftat, die im Zusammenhang mit der Teilnahme am Straßenverkehr begangen worden ist, anzunehmen ist und mindestens ein Kraftfahrzeug aufgrund eines Unfallschadens von der Unfallstelle abgeschleppt werden muss.

Um einen sonstigen Sachschadensunfall **unter** Alkoholeinwirkung handelt es sich, wenn ein Unfallbeteiligter unter Alkoholeinwirkung stand und am Unfall beteiligte Kraftfahrzeuge noch fahrbereit waren.

Zu einem sonstigen Sachschadensunfall **ohne** Alkoholeinwirkung zählen alle übrigen Sachschadensunfälle **ohne** Straftatbestand oder Ordnungswidrigkeit (Bußgeld), unabhängig davon, ob ein beteiligtes Kraftfahrzeug fahrbereit war oder nicht und alle Sachschadensunfälle **mit** Straftatbestand oder Ordnungswidrigkeit (Bußgeld) **und** alle Kraftfahrzeuge sind fahrbereit.

Ortslage

Die Ortslage der Unfälle - innerhalb bzw. außerhalb von Ortschaften - wird durch die gelben Ortsschilder bestimmt. Autobahnen, auch Stadtautobahnen, gelten als außerhalb von Ortschaften.

Verunglückte

Als Verunglückte gelten alle Personen (auch Mitfahrer), die beim Unfall verletzt oder getötet wurden. Dabei werden erfasst als

- Getötete
- Personen, die innerhalb von 30 Tagen an den Unfallfolgen starben

- Schwerverletzte
Personen, die unmittelbar zur stationären Behandlung - mindestens für 24 Stunden - in einem Krankenhaus aufgenommen wurden
- Leichtverletzte
alle übrigen Verletzten.

Beteiligte

Als Beteiligte an einem Straßenverkehrsunfall werden alle Fahrzeugführer und Fußgänger erfasst, die selber oder deren Fahrzeuge Schäden erlitten oder hervorgerufen haben. Verunglückte Mitfahrer zählen somit nicht zu den Unfallbeteiligten.

Ursachen

Die Unfallursachen werden nach dem seit 1975 geltenden Unfallursachenverzeichnis von den unfallaufnehmenden Polizisten entsprechend ihrer Einschätzung in das Erhebungspapier eingetragen. Es wird unterschieden nach:

- allgemeinen Ursachen (z. B. Straßenglätte, Nebel usw.)
- personenbezogenem Fehlverhalten (z. B. Vorfahrtsmissachtung), das den Fahrzeugführern bzw. Fußgängern zugeschrieben wird.

II. Entwicklung der Straßenverkehrsunfälle und Verunglückten *)

Merkmal	Februar	
	2005	2004
	Anzahl	
Straßenverkehrsunfälle	822	710
davon		
mit Personenschaden	437	413
mit schwerwiegendem Sachschaden	326	240
mit Sachschaden unter Alkoholeinwirkung	59	57
Verunglückte Personen insgesamt	557	530
davon		
Getötete	11	11
Schwerverletzte	112	96
Leichtverletzte	434	423
Verunglückte nach der Art der Verkehrsbeteiligung		
Personenkraftwagen	431	391
Mopeds und Motorzweiräder	9	13
Fahrräder	40	64
Fußgänger	48	34
Güterkraftfahrzeuge	19	20
Verunglückte Personen		
unter 15 Jahren	34	43
65 Jahre und älter	41	30
Ursachen durch Fahrzeugführer bei Straßenverkehrsunfällen		
mit Personenschaden		
Geschwindigkeit	169	115
Verkehrstüchtigkeit	36	54
darunter		
Alkoholeinfluss	31	41
Vorfahrt	58	60
Überholen	17	18
Abstand	45	50
Ursachen durch Fußgänger bei Straßenverkehrsunfällen		
mit Personenschaden		
falsches Verhalten beim Überschreiten der Fahrbahn	14	13
darunter		
ohne auf den Fahrzeugverkehr zu achten	10	8
Verkehrstüchtigkeit	3	6
darunter		
Alkoholeinfluss	2	5

*) 2004 endgültige Zahlen; 2005 vorläufige Zahlen

III. Tabellen

1 Straßenverkehrsunfälle und Verunglückte

1.1 Nach Straßenarten

Straßenart Ortslage	Unfälle mit Personen- schaden	Verunglückte			Unfälle mit Personen- schaden	Verunglückte			Zu- bzw. Abnahme (-)			
		Getötete	Schwer- verletzte	Leicht- verletzte		Getötete	Schwer- verletzte	Leicht- verletzte	Unf. mit Pers.- scha- den	Getö- tete	Schwer- verletzte	Leicht- verletzte
Februar 2005						Februar 2004						
Autobahnen	25	1	3	32	18	1	4	17	38,9	-	X	88,2
Bundesstraßen	163	3	57	164	124	5	31	136	31,5	X	83,9	20,6
innerorts	64	-	9	68	49	-	7	54	30,6	-	X	25,9
außerorts	99	3	48	96	75	5	24	82	32,0	X	X	17,1
Landesstraßen	91	1	25	86	101	2	35	97	9,9-	X	28,6-	11,3-
innerorts	26	-	7	23	36	-	5	38	27,8-	-	X	39,5-
außerorts	65	1	18	63	65	2	30	59	-	X	40,0-	6,8
Kreisstraßen	36	4	2	40	34	-	10	39	5,9	X	X	2,6
innerorts	12	-	1	16	6	-	2	5	X	-	X	X
außerorts	24	4	1	24	28	-	8	34	14,3-	X	X	29,4-
Andere Straßen	122	2	25	112	136	3	16	134	10,3-	X	56,3	16,4-
innerorts	105	2	20	94	125	2	12	127	16,0-	-	66,7	26,0-
außerorts	17	-	5	18	11	1	4	7	54,5	X	X	X
Insgesamt	437	11	112	434	413	11	96	423	5,8	-	16,7	2,6
innerorts	207	2	37	201	216	2	26	224	4,2-	-	42,3	10,3-
außerorts	230	9	75	233	197	9	70	199	16,8	-	7,1	17,1
Januar - Februar 2005						Januar - Februar 2004						
Autobahnen	58	3	13	66	40	3	13	41	45,0	-	-	61,0
Bundesstraßen	313	8	100	328	263	20	78	270	19,0	X	28,2	21,5
innerorts	128	3	21	134	106	2	19	111	20,8	X	10,5	20,7
außerorts	185	5	79	194	157	18	59	159	17,8	X	33,9	22,0
Landesstraßen	222	9	62	200	206	6	82	195	7,8	X	24,4-	2,6
innerorts	67	-	12	62	67	1	13	73	-	X	7,7-	15,1-
außerorts	155	9	50	138	139	5	69	122	11,5	X	27,5-	13,1
Kreisstraßen	106	7	23	98	80	-	28	84	32,5	X	17,9-	16,7
innerorts	38	1	8	38	17	-	4	15	X	X	X	X
außerorts	68	6	15	60	63	-	24	69	7,9	X	37,5-	13,0-
Andere Straßen	297	4	53	300	287	3	49	272	3,5	X	8,2	10,3
innerorts	255	3	41	252	258	2	39	249	1,2-	X	5,1	1,2
außerorts	42	1	12	48	29	1	10	23	44,8	-	20,0	X
Insgesamt	996	31	251	992	876	32	250	862	13,7	3,1-	0,4	15,1
innerorts	488	7	82	486	448	5	75	448	8,9	X	9,3	8,5
außerorts	508	24	169	506	428	27	175	414	18,7	11,1-	3,4-	22,2

Noch: 1 Straßenverkehrsunfälle und Verunglückte

1.2 Nach Unfallarten

Unfallart Ortslage	Unfälle mit Personen- schaden	Verunglückte			Unfälle mit Personen- schaden	Verunglückte			Zu- bzw. Abnahme (-)			
		Getötete	Schwer- verletzte	Leicht- verletzte		Getötete	Schwer- verletzte	Leicht- verletzte	Unf. mit Pers.- scha- den	Getö- tete	Schwer- verletzte	Leicht- verletzte
Februar 2005						Februar 2004						
Zusammenstoß m.and.Fzg. das anfährt, anhält .	7	-	-	9	14	-	1	14	X	-	X	X
innerorts	4	-	-	4	10	-	1	10	X	-	X	X
außerorts	3	-	-	5	4	-	-	4	X	-	-	X
vorausfährt o. wartet	59	-	1	70	72	-	3	87	18,1-	-	X	19,5-
innerorts	39	-	-	46	51	-	1	60	23,5-	-	X	23,3-
außerorts	20	-	1	24	21	-	2	27	4,8-	-	X	11,1-
seitlich in gleicher Richtung fährt	6	-	-	9	13	1	7	10	X	X	X	X
innerorts	3	-	-	3	5	-	1	4	X	-	X	X
außerorts	3	-	-	6	8	1	6	6	X	X	X	-
entgegenkommt	39	2	23	44	33	2	18	45	18,2	-	27,8	2,2-
innerorts	13	-	2	15	11	-	4	13	18,2	-	X	15,4
außerorts	26	2	21	29	22	2	14	32	18,2	-	50,0	9,4-
einbiegt oder kreuzt	90	2	21	90	99	-	15	104	9,1-	X	40,0	13,5-
innerorts	70	1	10	68	76	-	10	76	7,9-	X	-	10,5-
außerorts	20	1	11	22	23	-	5	28	13,0-	X	X	21,4-
Zus.stoß Fzg/Fußgänger	47	2	14	36	33	-	6	30	42,4	X	X	20,0
innerorts	42	1	13	30	30	-	5	27	40,0	X	X	11,1
außerorts	5	1	1	6	3	-	1	3	X	X	-	X
Aufprall auf Hindernis	3	-	-	5	3	-	-	3	-	-	-	X
innerorts	-	-	-	-	2	-	-	2	X	-	-	X
außerorts	3	-	-	5	1	-	-	1	X	-	-	X
Abk.v.Fahrbahn n.rechts	105	2	36	89	72	4	21	69	45,8	X	71,4	29,0
innerorts	14	-	8	9	8	1	-	9	X	X	X	-
außerorts	91	2	28	80	64	3	21	60	42,2	X	33,3	33,3
Abk.v.Fahrbahn n.links	72	3	15	73	55	3	23	43	30,9	-	34,8-	69,8
innerorts	15	-	3	18	11	1	4	9	36,4	X	X	X
außerorts	57	3	12	55	44	2	19	34	29,5	X	36,8-	61,8
Unfall anderer Art	9	-	2	9	19	1	2	18	X	X	-	X
innerorts	7	-	1	8	12	-	-	14	X	-	X	X
außerorts	2	-	1	1	7	1	2	4	X	X	X	X
Insgesamt	437	11	112	434	413	11	96	423	5,8	-	16,7	2,6
innerorts	207	2	37	201	216	2	26	224	4,2-	-	42,3	10,3-
außerorts	230	9	75	233	197	9	70	199	16,8	-	7,1	17,1
Januar - Februar 2005						Januar - Februar 2004						
Zusammenstoß m.and.Fzg. das anfährt, anhält .	20	2	3	20	22	-	2	23	9,1-	X	X	13,0-
innerorts	15	1	3	13	17	-	1	18	11,8-	X	X	27,8-
außerorts	5	1	-	7	5	-	1	5	-	X	X	X
vorausfährt o. wartet	133	-	7	168	138	1	11	170	3,6-	X	X	1,2-
innerorts	91	-	1	116	88	-	1	111	3,4	-	-	4,5
außerorts	42	-	6	52	50	1	10	59	16,0-	X	X	11,9-
seitlich in gleicher Richtung fährt	19	1	2	20	20	1	9	16	5,0-	-	X	25,0
innerorts	8	-	-	8	10	-	3	7	X	-	X	X
außerorts	11	1	2	12	10	1	6	9	10,0	-	X	X
entgegenkommt	78	4	39	94	75	12	38	88	4,0	X	2,6	6,8
innerorts	29	-	6	35	25	1	9	28	16,0	X	X	25,0
außerorts	49	4	33	59	50	11	29	60	2,0-	X	13,8	1,7-
einbiegt oder kreuzt	195	4	42	203	188	-	36	198	3,7	X	16,7	2,5
innerorts	156	2	23	157	149	-	25	149	4,7	X	8,0-	5,4
außerorts	39	2	19	46	39	-	11	49	-	X	72,7	6,1-
Zus.stoß Fzg/Fußgänger	111	6	32	84	89	2	24	70	24,7	X	33,3	20,0
innerorts	101	4	27	75	83	2	23	64	21,7	X	17,4	17,2
außerorts	10	2	5	9	6	-	1	6	X	X	X	X
Aufprall auf Hindernis	11	-	-	14	5	-	-	5	X	-	-	X
innerorts	2	-	-	3	3	-	-	3	X	-	-	-
außerorts	9	-	-	11	2	-	-	2	X	-	-	X
Abk.v.Fahrbahn n.rechts	222	7	71	196	161	7	62	143	37,9	-	14,5	37,1
innerorts	34	-	12	26	24	1	2	24	41,7	X	X	8,3
außerorts	188	7	59	170	137	6	60	119	37,2	X	1,7-	42,9
Abk.v.Fahrbahn n.links	167	6	48	155	142	6	62	119	17,6	-	22,6-	30,3
innerorts	32	-	7	32	28	1	8	24	14,3	X	X	33,3
außerorts	135	6	41	123	114	5	54	95	18,4	X	24,1-	29,5
Unfall anderer Art	40	1	7	38	36	3	6	30	11,1	X	X	26,7
innerorts	20	-	3	21	21	-	3	20	4,8-	-	-	5,0
außerorts	20	1	4	17	15	3	3	10	33,3	X	X	70,0
Insgesamt	996	31	251	992	876	32	250	862	13,7	3,1-	0,4	15,1
innerorts	488	7	82	486	448	5	75	448	8,9	X	9,3	8,5
außerorts	508	24	169	506	428	27	175	414	18,7	11,1-	3,4-	22,2

Noch: 1 Straßenverkehrsunfälle und Verunglückte

1.3 Nach Unfalltypen

Unfalltyp Ortslage	Unfälle mit Personen- schaden	Verunglückte			Unfälle mit Personen- schaden	Verunglückte			Zu- bzw. Abnahme (-)			
		Getötete	Schwer- verletzte	Leicht- verletzte		Getötete	Schwer- verletzte	Leicht- verletzte	Unf. mit Pers.- scha- den	Getö- tete	Schwer- verletzte	Leicht- verletzte
						Februar 2005			Februar 2004			
Fahrunfall	176	5	58	159	129	10	45	120	36,4	X	28,9	32,5
innerorts	31	-	9	32	20	2	4	21	55,0	X	X	52,4
außerorts	145	5	49	127	109	8	41	99	33,0	X	19,5	28,3
Abbiege-Unfall	36	-	8	40	53	-	7	58	32,1-	-	X	31,0-
innerorts	25	-	5	26	38	-	5	37	34,2-	-	-	29,7-
außerorts	11	-	3	14	15	-	2	21	26,7-	-	X	33,3-
Einbiegen/Kreuzenunfall	70	2	15	72	70	-	10	75	-	X	50,0	4,0-
innerorts	54	1	6	54	54	-	5	58	-	X	X	6,9-
außerorts	16	1	9	18	16	-	5	17	-	X	X	5,9
Überschreitenunfall ...	34	1	11	24	27	-	6	25	25,9	X	X	4,0-
innerorts	30	1	10	21	24	-	5	22	25,0	X	X	4,5-
außerorts	4	-	1	3	3	-	1	3	X	-	-	-
Unfall durch ruhenden												
Verkehr	1	-	-	1	5	-	-	5	X	-	-	X
innerorts	1	-	-	1	5	-	-	5	X	-	-	X
außerorts	-	-	-	-	-	-	-	-	-	-	-	-
Unfall im Längsverkehr	92	3	14	106	93	1	22	107	1,1-	X	36,4-	0,9-
innerorts	49	-	3	52	54	-	5	61	9,3-	-	X	14,8-
außerorts	43	3	11	54	39	1	17	46	10,3	X	35,3-	17,4
Sonstiger Unfall	28	-	6	32	36	-	6	33	22,2-	-	-	3,0-
innerorts	17	-	4	15	21	-	2	20	19,0-	-	X	25,0-
außerorts	11	-	2	17	15	-	4	13	26,7-	-	X	30,8
Insgesamt	437	11	112	434	413	11	96	423	5,8	-	16,7	2,6
innerorts	207	2	37	201	216	2	26	224	4,2-	-	42,3	10,3-
außerorts	230	9	75	233	197	9	70	199	16,8	-	7,1	17,1
Januar - Februar 2005												
Fahrunfall	392	13	122	358	320	19	132	282	22,5	31,6-	7,6-	27,0
innerorts	78	-	18	77	64	3	14	61	21,9	X	28,6	26,2
außerorts	314	13	104	281	256	16	118	221	22,7	18,8-	11,9-	27,1
Abbiege-Unfall	74	1	12	85	82	-	14	90	9,8-	X	14,3-	5,6-
innerorts	55	-	7	65	60	-	12	61	8,3-	-	X	6,6
außerorts	19	1	5	20	22	-	2	29	13,6-	X	X	31,0-
Einbiegen/Kreuzenunfall	155	4	35	160	144	-	28	150	7,6	X	25,0	6,7
innerorts	121	2	18	119	114	-	17	114	6,1	X	5,9	4,4
außerorts	34	2	17	41	30	-	11	36	13,3	X	54,5	13,9
Überschreitenunfall ...	81	5	24	56	70	2	21	54	15,7	X	14,3	3,7
innerorts	74	4	21	53	65	2	20	49	13,8	X	5,0	8,2
außerorts	7	1	3	3	5	-	1	5	X	X	X	X
Unfall durch ruhenden												
Verkehr	6	1	2	5	8	-	-	8	X	X	X	X
innerorts	6	1	2	5	8	-	-	8	X	X	X	X
außerorts	-	-	-	-	-	-	-	-	-	-	-	-
Unfall im Längsverkehr	205	6	40	246	192	11	45	219	6,8	X	11,1-	12,3
innerorts	112	-	8	129	100	-	9	118	12,0	-	X	9,3
außerorts	93	6	32	117	92	11	36	101	1,1	X	11,1-	15,8
Sonstiger Unfall	83	1	16	82	60	-	10	59	38,3	X	60,0	39,0
innerorts	42	-	8	38	37	-	3	37	13,5	-	X	2,7
außerorts	41	1	8	44	23	-	7	22	78,3	X	X	X
Insgesamt	996	31	251	992	876	32	250	862	13,7	3,1-	0,4	15,1
innerorts	488	7	82	486	448	5	75	448	8,9	X	9,3	8,5
außerorts	508	24	169	506	428	27	175	414	18,7	11,1-	3,4-	22,2

Noch: 1 Straßenverkehrsunfälle und Verunglückte

1.4 Nach Tagesdatum und Ortslage im Februar 2005

Tagesdatum Ortslage	Unfälle mit Personen- schaden	Davon mit			Verunglückte			Unfälle mit schwerw. 1) Sachschaden	Unfälle mit Personen- und schwerw. 1) Sachschaden
		Getöteten	Schwer- verletzten	Leicht- verletzten	Getötete	Schwer- verletzte	Leicht- verletzte		
Innerorts									
1. Dienstag	7	-	2	5	-	2	7	4	11
2. Mittwoch	7	-	1	6	-	1	6	3	10
3. Donnerstag	8	-	-	8	-	-	12	5	13
4. Freitag	12	-	1	11	-	1	17	3	15
5. Samstag	5	-	2	3	-	2	3	-	5
6. Sonntag	2	-	-	2	-	-	3	1	3
7. Montag	4	-	-	4	-	-	4	3	7
8. Dienstag	7	-	1	6	-	1	7	3	10
9. Mittwoch	8	-	1	7	-	1	7	3	11
10. Donnerstag	9	-	2	7	-	2	8	10	19
11. Freitag	24	-	3	21	-	3	23	7	31
12. Samstag	3	-	1	2	-	1	3	7	10
13. Sonntag	3	-	-	3	-	-	4	2	5
14. Montag	10	-	2	8	-	2	8	3	13
15. Dienstag	5	1	1	3	1	1	3	3	8
16. Mittwoch	13	-	1	12	-	1	15	5	18
17. Donnerstag	7	-	-	7	-	-	7	5	12
18. Freitag	14	-	1	13	-	1	14	5	19
19. Samstag	4	-	1	3	-	1	3	-	4
20. Sonntag	5	-	2	3	-	3	4	4	9
21. Montag	6	-	1	5	-	1	8	1	7
22. Dienstag	7	-	3	4	-	3	6	5	12
23. Mittwoch	6	-	1	5	-	1	5	8	14
24. Donnerstag	2	-	1	1	-	1	1	4	6
25. Freitag	11	1	3	7	1	3	8	6	17
26. Samstag	10	-	2	8	-	3	9	5	15
27. Sonntag	-	-	-	-	-	-	-	5	5
28. Montag	8	-	2	6	-	2	6	1	9
Zusammen	207	2	35	170	2	37	201	111	318
Außerorts, einschließlich Autobahn									
1. Dienstag	15	-	2	13	-	2	18	7	22
2. Mittwoch	3	-	1	2	-	2	3	8	11
3. Donnerstag	7	-	2	5	-	3	6	-	7
4. Freitag	10	-	4	6	-	6	7	6	16
5. Samstag	3	-	-	3	-	-	7	2	5
6. Sonntag	2	-	-	2	-	-	2	3	5
7. Montag	2	-	1	1	-	1	2	2	4
8. Dienstag	3	-	2	1	-	3	2	3	6
9. Mittwoch	6	-	3	3	-	3	6	4	10
10. Donnerstag	7	1	-	6	1	-	7	12	19
11. Freitag	14	2	5	7	2	5	15	11	25
12. Samstag	6	-	-	6	-	-	11	2	8
13. Sonntag	11	-	4	7	-	4	8	14	25
14. Montag	19	-	6	13	-	6	15	25	44
15. Dienstag	10	-	1	9	-	2	10	9	19
16. Mittwoch	10	1	2	7	1	5	9	9	19
17. Donnerstag	4	2	-	2	2	-	3	3	7
18. Freitag	7	-	2	5	-	2	7	5	12
19. Samstag	6	-	1	5	-	1	9	3	9
20. Sonntag	8	-	3	5	-	6	7	6	14
21. Montag	2	-	-	2	-	-	2	2	4
22. Dienstag	7	1	1	5	1	1	7	4	11
23. Mittwoch	19	-	2	17	-	3	19	36	55
24. Donnerstag	8	-	1	7	-	1	8	4	12
25. Freitag	2	-	-	2	-	-	2	3	5
26. Samstag	13	1	3	9	1	3	12	11	24
27. Sonntag	16	-	7	9	-	13	20	15	31
28. Montag	10	1	3	6	1	3	9	6	16
Zusammen	230	9	56	165	9	75	233	215	445
Innerorts und außerorts									
1. Dienstag	22	-	4	18	-	4	25	11	33
2. Mittwoch	10	-	2	8	-	3	9	11	21
3. Donnerstag	15	-	2	13	-	3	18	5	20
4. Freitag	22	-	5	17	-	7	24	9	31
5. Samstag	8	-	2	6	-	2	10	2	10
6. Sonntag	4	-	-	4	-	-	5	4	8
7. Montag	6	-	1	5	-	1	6	5	11
8. Dienstag	10	-	3	7	-	4	9	6	16
9. Mittwoch	14	-	4	10	-	4	13	7	21
10. Donnerstag	16	1	2	13	1	2	15	22	38
11. Freitag	38	2	8	28	2	8	38	18	56
12. Samstag	9	-	1	8	-	1	14	9	18
13. Sonntag	14	-	4	10	-	4	12	16	30
14. Montag	29	-	8	21	-	8	23	28	57
15. Dienstag	15	1	2	12	1	3	13	12	27
16. Mittwoch	23	1	3	19	1	6	24	14	37
17. Donnerstag	11	2	-	9	2	-	10	8	19
18. Freitag	21	-	3	18	-	3	21	10	31
19. Samstag	10	-	2	8	-	2	12	3	13
20. Sonntag	13	-	5	8	-	9	11	10	23
21. Montag	8	-	1	7	-	1	10	3	11
22. Dienstag	14	1	4	9	1	4	13	9	23
23. Mittwoch	25	-	3	22	-	4	24	44	69
24. Donnerstag	10	-	2	8	-	2	9	8	18
25. Freitag	13	1	3	9	1	3	10	9	22
26. Samstag	23	1	5	17	1	6	21	16	39
27. Sonntag	16	-	7	9	-	13	20	20	36
28. Montag	18	1	5	12	1	5	15	7	25
Insgesamt	437	11	91	335	11	112	434	326	763

1) Schwerwiegender Unfall mit Sachschaden (im engeren Sinne).

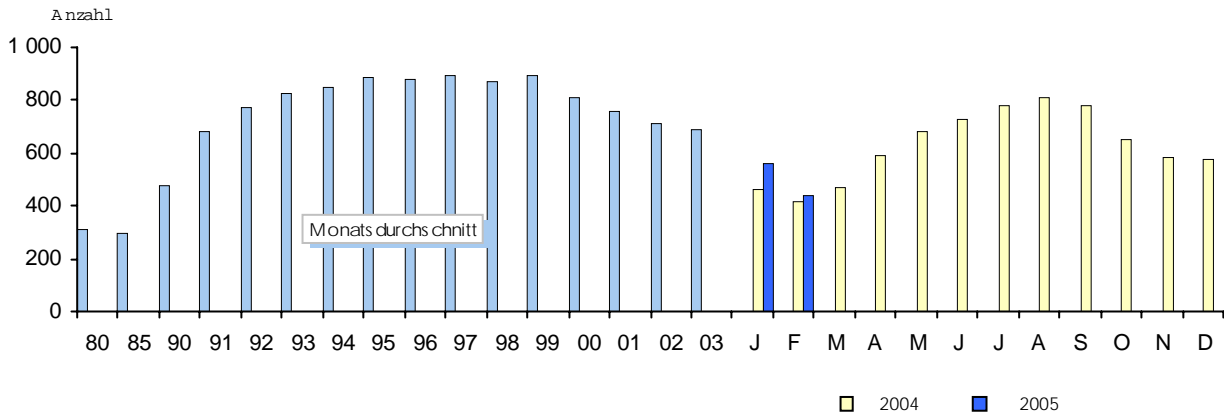
Noch: 1 Straßenverkehrsunfälle und Verunglückte

Noch: 1.4 Nach Tagesdatum und Ortslage im Februar 2005

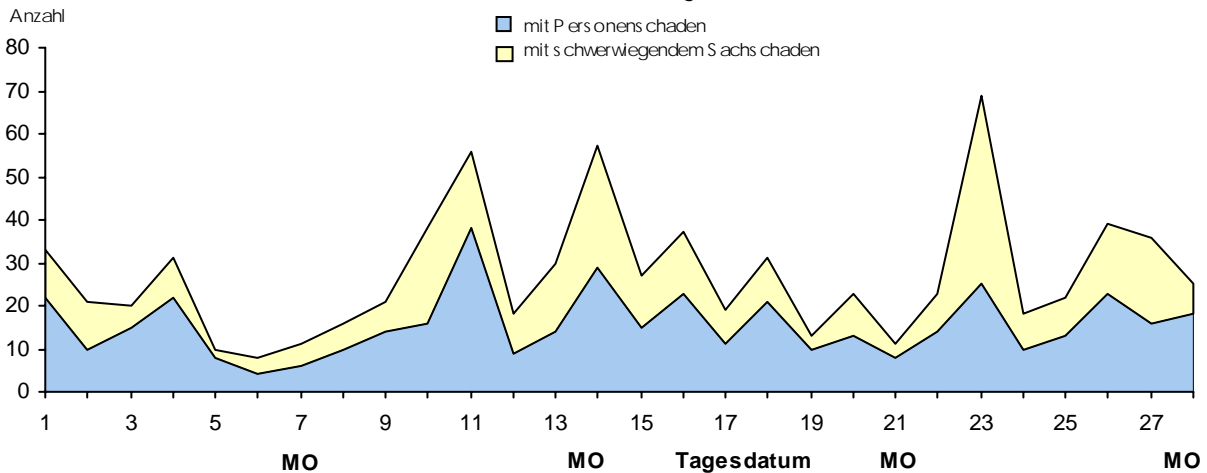
Tagesdatum Ortslage	Unfälle mit Personen- schaden	Davon mit			Verunglückte			Unfälle mit schwerw. 1) Sachschaden	Unfälle mit Personen- und schwerw. 1) Sachschaden
		Getöteten	Schwer- verletzten	Leicht- verletzten	Getötete	Schwer- verletzte	Leicht- verletzte		
auf Autobahnen									
1. Dienstag	2	-	-	2	-	-	4	-	2
2. Mittwoch	-	-	-	-	-	-	-	2	2
3. Donnerstag	1	-	-	1	-	-	1	-	1
4. Freitag	1	-	-	1	-	-	2	2	3
5. Samstag	-	-	-	-	-	-	-	2	2
6. Sonntag	1	-	-	1	-	-	1	-	1
7. Montag	-	-	-	-	-	-	-	1	1
8. Dienstag	-	-	-	-	-	-	-	-	-
9. Mittwoch	-	-	-	-	-	-	-	1	1
10. Donnerstag	1	-	-	1	-	-	2	3	4
11. Freitag	2	1	1	-	1	1	2	5	7
12. Samstag	1	-	-	1	-	-	4	-	1
13. Sonntag	3	-	-	3	-	-	3	8	11
14. Montag	1	-	-	1	-	-	1	6	7
15. Dienstag	2	-	-	2	-	-	2	1	3
16. Mittwoch	-	-	-	-	-	-	-	1	1
17. Donnerstag	1	-	-	1	-	-	1	-	1
18. Freitag	-	-	-	-	-	-	-	2	2
19. Samstag	-	-	-	-	-	-	-	1	1
20. Sonntag	2	1	1	-	1	1	2	2	4
21. Montag	1	-	-	1	-	-	1	1	2
22. Dienstag	-	-	-	-	-	-	-	1	1
23. Mittwoch	1	-	-	1	-	-	1	12	13
24. Donnerstag	2	-	-	2	-	-	2	-	2
25. Freitag	-	-	-	-	-	-	-	1	1
26. Samstag	1	-	-	1	-	-	1	5	6
27. Sonntag	1	-	1	-	-	1	1	2	3
28. Montag	1	-	-	1	-	-	1	3	4
Insgesamt ...	25	1	3	21	1	3	32	62	87

1) Schwerwiegender Unfall mit Sachschaden (im engeren Sinne).

Straßenverkehrsunfälle mit Personenschaden



Straßenverkehrsunfälle mit Personen- oder schwerwiegendem Sachschaden im Februar 2005



2 Getötete und Verletzte

2.1 Nach Art der Ver

Art der Verkehrsbeteiligung Ortslage	Getötete						Schwerverletzte					
	Februar		Zu- bzw. Abnah- me (-)	Januar - Februar		Zu- bzw. Abnah- me (-)	Februar		Zu- bzw. Abnah- me (-)	Januar - Februar		Zu- bzw. Abnah- me (-)
	2005	2004		2005	2004		2005	2004		2005	2004	
	Anzahl	%	Anzahl	%	Anzahl	%	Anzahl	%	Anzahl	%		
Fahrer und Mitfahrer von												
Mofas, Mopeds	-	-	-	-	-	-	1	X	1	1	-	
innerorts	-	-	-	-	-	-	1	X	-	1	X	
außerorts	-	-	-	-	-	-	-	-	1	-	X	
Motorzweirädern mit amtl. Kennzeichen ..	-	1	X	2	1	X	3	1	X	6	3	X
innerorts	-	1	X	-	1	X	2	-	X	3	2	X
außerorts	-	-	-	2	-	X	1	1	-	3	1	X
Personenkraftwagen ..	7	9	X	18	23	21,7-	87	75	16,0	178	185	3,8-
innerorts	-	1	X	-	2	X	14	13	7,7	32	29	10,3
außerorts	7	8	X	18	21	14,3-	73	62	17,7	146	156	6,4-
Bussen	-	-	-	-	-	-	-	-	-	-	-	-
innerorts	-	-	-	-	-	-	-	-	-	-	-	-
außerorts	-	-	-	-	-	-	-	-	-	-	-	-
Güterkraftfahrzeugen	1	-	X	2	2	-	1	4	X	15	13	15,4
innerorts	-	-	-	1	-	X	1	1	-	3	1	X
außerorts	1	-	X	1	2	X	-	3	X	12	12	-
Landwirtschaftlichen Zugmaschinen	-	-	-	-	-	-	-	-	-	1	-	X
innerorts	-	-	-	-	-	-	-	-	-	-	-	-
außerorts	-	-	-	-	-	-	-	-	-	1	-	X
übrigen Kraftfahrzeugen ...	-	-	-	-	1	X	-	-	-	1	-	X
innerorts	-	-	-	-	-	-	-	-	-	1	-	X
außerorts	-	-	-	-	1	X	-	-	-	-	-	-
Kraftfahrzeugen zus.	8	10	X	22	27	18,5-	91	81	12,3	202	202	-
innerorts	-	2	X	1	3	X	17	15	13,3	39	33	18,2
außerorts	8	8	-	21	24	12,5-	74	66	12,1	163	169	3,6-
Fahrrädern	1	1	-	3	1	X	7	9	X	16	24	33,3-
innerorts	1	-	X	2	-	X	7	6	X	15	19	21,1-
außerorts	-	1	X	1	1	-	-	3	X	1	5	X
darunter:												
unter 15 Jahren ...	-	-	-	-	-	-	2	1	X	3	2	X
innerorts	-	-	-	-	-	-	2	1	X	3	1	X
außerorts	-	-	-	-	-	-	-	-	-	-	1	X
anderen Fahrzeugen ..	-	-	-	-	-	-	-	-	-	-	-	-
innerorts	-	-	-	-	-	-	-	-	-	-	-	-
außerorts	-	-	-	-	-	-	-	-	-	-	-	-
Fußgänger	2	-	X	6	4	X	14	6	X	33	24	37,5
innerorts	1	-	X	4	2	X	13	5	X	28	23	21,7
außerorts	1	-	X	2	2	-	1	1	-	5	1	X
darunter:												
unter 15 Jahren	-	-	-	1	-	X	2	1	X	7	5	X
innerorts	-	-	-	-	-	-	2	1	X	5	5	-
außerorts	-	-	-	1	-	X	-	-	-	2	-	X
65 Jahre und mehr ...	1	-	X	2	1	X	5	-	X	10	7	X
innerorts	-	-	-	1	1	-	5	-	X	9	7	X
außerorts	1	-	X	1	-	X	-	-	-	1	-	X
Andere Personen	-	-	-	-	-	-	-	-	-	-	-	-
innerorts	-	-	-	-	-	-	-	-	-	-	-	-
außerorts	-	-	-	-	-	-	-	-	-	-	-	-
Insgesamt	11	11	-	31	32	3,1-	112	96	16,7	251	250	0,4
innerorts	2	2	-	7	5	X	37	26	42,3	82	75	9,3
außerorts	9	9	-	24	27	11,1-	75	70	7,1	169	175	3,4-
darunter:												
unter 15 Jahren	-	-	-	2	-	X	9	5	X	15	14	7,1
innerorts	-	-	-	-	-	-	4	4	-	8	9	X
außerorts	-	-	-	2	-	X	5	1	X	7	5	X
65 Jahre und mehr ...	3	1	X	7	5	X	12	7	X	28	24	16,7
innerorts	1	-	X	3	1	X	8	4	X	17	17	-
außerorts	2	1	X	4	4	-	4	3	X	11	7	X

im Straßenverkehr

kehrsbeteiligung

Leichtverletzte						Verunglückte insgesamt						Art der Verkehrsbeteiligung Ortslage
Februar		Zu- bzw. Abnahme (-)	Januar - Februar		Zu- bzw. Abnahme (-)	Februar		Zu- bzw. Abnahme (-)	Januar - Februar		Zu- bzw. Abnahme (-)	
2005	2004		2005	2004		2005	2004		2005	2004		
Anzahl	%		Anzahl	%	Anzahl	%	Anzahl	%				
1	2	X	5	3	X	1	3	X	6	4	X	Fahrer und Mitfahrer von
1	2	X	3	3	-	1	3	X	3	4	X	. Mofas, Mopeds
-	-	-	2	-	X	-	-	-	3	-	X innerorts
											 außerorts
5	8	X	18	13	38,5	8	10	X	26	17	52,9	Motorzweirädern mit
4	6	X	14	9	X	6	7	X	17	12	41,7	... amtl. Kennzeichen
1	2	X	4	4	-	2	3	X	9	5	X innerorts
											 außerorts
337	307	9,8	752	635	18,4	431	391	10,2	948	843	12,5	. Personenkraftwagen
125	128	2,3-	290	269	7,8	139	142	2,1-	322	300	7,3 innerorts
212	179	18,4	462	366	26,2	292	249	17,3	626	543	15,3 außerorts
2	5	X	3	5	X	2	5	X	3	5	X	. Bussen
-	4	X	-	4	X	-	4	X	-	4	X innerorts
2	1	X	3	1	X	2	1	X	3	1	X außerorts
17	16	6,3	35	41	14,6-	19	20	5,0-	52	56	7,1-	. Güterkraftfahrzeugen
6	4	X	13	8	X	7	5	X	17	9	X innerorts
11	12	8,3-	22	33	33,3-	12	15	20,0-	35	47	25,5- außerorts
-	-	-	-	-	-	-	-	-	1	-	X	Landwirtschaftlichen
-	-	-	-	-	-	-	-	-	-	-	-	... Zugmaschinen
-	-	-	-	-	-	-	-	-	1	-	X innerorts
											 außerorts
3	3	-	5	5	-	3	3	-	6	6	-	übrigen
-	3	X	1	4	X	-	3	X	2	4	X	... Kraftfahrzeugen
3	-	X	4	1	X	3	-	X	4	2	X innerorts
											 außerorts
365	341	7,0	818	702	16,5	464	432	7,4	1 042	931	11,9	. Kraftfahrzeugen zus.
136	147	7,5-	321	297	8,1	153	164	6,7-	361	333	8,4 innerorts
229	194	18,0	497	405	22,7	311	268	16,0	681	598	13,9 außerorts
32	54	40,7-	88	93	5,4-	40	64	37,5-	107	118	9,3-	. Fahrrädern
31	51	39,2-	84	89	5,6-	39	57	31,6-	101	108	6,5- innerorts
1	3	X	4	4	-	1	7	X	6	10	X außerorts
5	6	X	9	14	X	7	7	-	12	16	25,0-	darunter:
5	6	X	8	14	X	7	7	-	11	15	26,7-	... unter 15 Jahren
-	-	-	1	-	X	-	-	-	1	1	- innerorts
											 außerorts
3	-	X	3	-	X	3	-	X	3	-	X	. anderen Fahrzeugen
3	-	X	3	-	X	3	-	X	3	-	X innerorts
-	-	-	-	-	-	-	-	-	-	-	- außerorts
32	28	14,3	81	66	22,7	48	34	41,2	120	94	27,7	Fußgänger
29	26	11,5	76	61	24,6	43	31	38,7	108	86	25,6 innerorts
3	2	X	5	5	-	5	3	X	12	8	X außerorts
6	6	-	19	16	18,8	8	7	X	27	21	28,6	darunter:
4	6	X	15	16	6,3-	6	7	X	20	21	4,8-	... unter 15 Jahren
2	-	X	4	-	X	2	-	X	7	-	X innerorts
											 außerorts
5	5	-	12	7	X	11	5	X	24	15	60,0	. 65 Jahre und mehr
4	5	X	11	7	X	9	5	X	21	15	40,0 innerorts
1	-	X	1	-	X	2	-	X	3	-	X außerorts
2	-	X	2	1	X	2	-	X	2	1	X	Andere Personen
2	-	X	2	1	X	2	-	X	2	1	X innerorts
-	-	-	-	-	-	-	-	-	-	-	- außerorts
434	423	2,6	992	862	15,1	557	530	5,1	1 274	1 144	11,4	Insgesamt
201	224	10,3-	486	448	8,5	240	252	4,8-	575	528	8,9 innerorts
233	199	17,1	506	414	22,2	317	278	14,0	699	616	13,5 außerorts
25	38	34,2-	52	66	21,2-	34	43	20,9-	69	80	13,8-	darunter:
16	26	38,5-	35	46	23,9-	20	30	33,3-	43	55	21,8-	... unter 15 Jahren
9	12	X	17	20	15,0-	14	13	7,7	26	25	4,0 innerorts
											 außerorts
26	22	18,2	60	57	5,3	41	30	36,7	95	86	10,5	. 65 Jahre und mehr
17	15	13,3	41	33	24,2	26	19	36,8	61	51	19,6 innerorts
9	7	X	19	24	20,8-	15	11	36,4	34	35	2,9- außerorts

Noch: 2 Getötete und Verletzte im Straßenverkehr

2.2 Nach Art der Verkehrsbeteiligung, Altersgruppen und Geschlecht

Im Alter von ... bis unter ... Jahren Geschlecht	Darunter					Darunter					Zu- bzw. Abnahme (-)				
	Ins- gesamt	Fahrer u. Mitfahrer von				Ins- gesamt	Fahrer u. Mitfahrer von				ins- gesamt	Per- sonen- kraft- wagen	Motor- zwei- rädern mit amtl. Kennz.	Fahr- rädern	Fuß- gänger
		Per- sonen- kraft- wagen	Motor- zwei- rädern mit amtl. Kennz.	Fahr- rädern	Fuß- gänger		Per- sonen- kraft- wagen	Motor- zwei- rädern mit amtl. Kennz.	Fahr- rädern	Fuß- gänger					
Anzahl										%					
Getötete															
	Februar 2005					Februar 2004									
unter 15	-	-	-	-	-	-	-	-	-	-	-	-	-	-	-
männlich	-	-	-	-	-	-	-	-	-	-	-	-	-	-	-
weiblich	-	-	-	-	-	-	-	-	-	-	-	-	-	-	-
15 - 18	-	-	-	-	-	-	-	-	-	-	-	-	-	-	-
männlich	-	-	-	-	-	-	-	-	-	-	-	-	-	-	-
weiblich	-	-	-	-	-	-	-	-	-	-	-	-	-	-	-
18 - 21	1	-	-	-	1	2	2	-	-	-	X	X	-	-	X
männlich	1	-	-	-	1	2	2	-	-	-	X	X	-	-	X
weiblich	-	-	-	-	-	-	-	-	-	-	-	-	-	-	-
21 - 25	1	1	-	-	-	5	4	1	-	-	X	X	X	-	-
männlich	1	1	-	-	-	5	4	1	-	-	X	X	X	-	-
weiblich	-	-	-	-	-	-	-	-	-	-	-	-	-	-	-
25 - 35	3	3	-	-	-	-	-	-	-	-	X	X	-	-	-
männlich	3	3	-	-	-	-	-	-	-	-	X	X	-	-	-
weiblich	-	-	-	-	-	-	-	-	-	-	-	-	-	-	-
35 - 45	1	-	-	-	-	1	-	-	1	-	-	-	-	X	-
männlich	1	-	-	-	-	-	-	-	-	-	X	-	-	-	-
weiblich	-	-	-	-	-	1	-	-	1	-	X	-	-	X	-
45 - 55	1	1	-	-	-	2	2	-	-	-	X	X	-	-	-
männlich	1	1	-	-	-	2	2	-	-	-	X	X	-	-	-
weiblich	-	-	-	-	-	-	-	-	-	-	-	-	-	-	-
55 - 65	1	1	-	-	-	-	-	-	-	-	X	X	-	-	-
männlich	1	1	-	-	-	-	-	-	-	-	X	X	-	-	-
weiblich	-	-	-	-	-	-	-	-	-	-	-	-	-	-	-
65 und mehr	3	1	-	1	1	1	1	-	-	-	X	-	-	X	X
männlich	1	-	-	1	1	1	1	-	-	-	-	X	-	-	X
weiblich	2	1	-	1	-	-	-	-	-	-	X	X	-	X	-
Zusammen	11	7	-	1	2	11	9	1	1	-	-	X	X	-	X
männlich	9	6	-	2	2	10	9	1	-	-	X	X	X	-	X
weiblich	2	1	-	1	-	1	-	-	1	-	X	X	-	-	-
Ohne Angabe	-	-	-	-	-	-	-	-	-	-	-	-	-	-	-
Insgesamt	11	7	-	1	2	11	9	1	1	-	-	X	X	-	X
	Januar - Februar 2005					Januar - Februar 2004									
unter 15	2	1	-	-	1	-	-	-	-	-	X	X	-	-	X
männlich	-	-	-	-	-	-	-	-	-	-	-	-	-	-	-
weiblich	2	1	-	-	1	-	-	-	-	-	X	X	-	-	X
15 - 18	2	-	1	1	-	-	-	-	-	-	X	-	X	X	-
männlich	2	-	1	1	-	-	-	-	-	-	X	-	X	X	-
weiblich	-	-	-	-	-	-	-	-	-	-	-	-	-	-	-
18 - 21	5	3	-	-	2	8	8	-	-	-	X	X	-	-	X
männlich	4	2	-	-	2	5	5	-	-	-	X	X	-	-	X
weiblich	1	1	-	-	-	3	3	-	-	-	X	X	-	-	-
21 - 25	4	4	-	-	-	8	7	1	-	-	X	X	X	-	-
männlich	3	3	-	-	-	8	7	1	-	-	X	X	X	-	-
weiblich	1	1	-	-	-	-	-	-	-	-	X	X	-	-	-
25 - 35	4	4	-	-	-	2	1	-	-	-	X	X	-	-	-
männlich	3	3	-	-	-	2	1	-	-	-	X	X	-	-	-
weiblich	1	1	-	-	-	-	-	-	-	-	X	X	-	-	-
35 - 45	4	1	1	-	-	3	1	-	1	-	X	-	X	X	-
männlich	4	1	1	-	-	2	1	-	-	-	X	-	X	-	-
weiblich	-	-	-	-	-	1	-	-	1	-	X	-	-	X	-
45 - 55	2	1	-	-	1	4	2	-	-	-	2	X	X	-	X
männlich	1	1	-	-	-	4	2	-	-	-	2	X	X	-	X
weiblich	1	-	-	-	1	-	-	-	-	-	X	-	-	-	X
55 - 65	1	1	-	-	-	2	1	-	-	1	X	-	-	-	X
männlich	1	1	-	-	-	2	1	-	-	1	X	-	-	-	X
weiblich	-	-	-	-	-	-	-	-	-	-	-	-	-	-	-
65 und mehr	7	3	-	2	2	5	3	-	-	1	X	-	-	X	X
männlich	4	2	-	1	1	3	2	-	-	1	X	-	-	X	-
weiblich	3	1	-	1	1	2	1	-	-	-	X	-	-	X	X
Zusammen	31	18	2	3	6	32	23	1	1	4	3,1-	21,7-	X	X	X
männlich	22	13	2	2	3	26	19	1	-	4	15,4-	31,6-	X	X	X
weiblich	9	5	-	1	3	6	4	-	1	-	X	X	-	-	X
Ohne Angabe	-	-	-	-	-	-	-	-	-	-	-	-	-	-	-
Insgesamt	31	18	2	3	6	32	23	1	1	4	3,1-	21,7-	X	X	X

Noch: 2 Getötete und Verletzte im Straßenverkehr

Noch: 2.2 Nach Art der Verkehrsbeteiligung, Altersgruppen und Geschlecht

Im Alter von ... bis unter ... Jahren Geschlecht	Darunter					Darunter					Zu- bzw. Abnahme (-)				
	Ins- gesamt	Fahrer u. Mitfahrer von				Ins- gesamt	Fahrer u. Mitfahrer von				ins- gesamt	Per- sonen- kraft- wagen	Motor- zwei- rädern mit amtl. Kennz.	Fahr- rädern	Fuß- gänger
		Per- sonen- kraft- wagen	Motor- zwei- rädern mit amtl. Kennz.	Fahr- rädern	Fuß- gänger		Per- sonen- kraft- wagen	Motor- zwei- rädern mit amtl. Kennz.	Fahr- rädern	Fuß- gänger					
Anzahl										%					
Schwerverletzte															
	Februar 2005					Februar 2004									
unter 15	9	5	-	2	2	5	3	-	1	1	X	X	-	X	X
männlich	5	2	-	2	1	4	3	-	1	-	X	X	-	X	X
weiblich	4	3	-	-	1	1	-	-	-	1	X	X	-	-	-
15 - 18	4	1	2	-	1	4	4	-	-	-	X	X	X	-	X
männlich	4	1	2	-	1	2	2	-	-	-	X	X	X	-	X
weiblich	-	-	-	-	-	2	2	-	-	-	X	X	-	-	-
18 - 21	21	18	-	-	2	16	16	-	-	31,3	12,5	-	-	-	X
männlich	9	7	-	-	1	11	11	-	-	X	X	-	-	-	X
weiblich	12	11	-	-	1	5	5	-	-	X	X	-	-	-	X
21 - 25	14	12	-	2	-	14	14	-	-	-	14,3-	-	X	-	-
männlich	7	6	-	1	-	11	11	-	-	X	X	-	X	-	-
weiblich	7	6	-	1	-	3	3	-	-	X	X	-	X	-	-
25 - 35	22	20	-	-	2	13	11	-	2	69,2	81,8	-	X	X	X
männlich	14	12	-	-	2	7	5	-	2	X	X	-	X	X	X
weiblich	8	8	-	-	-	6	6	-	-	X	X	-	-	-	-
35 - 45	14	11	1	-	2	17	10	1	1	17,6-	10,0	-	X	X	X
männlich	9	7	1	-	1	13	8	1	-	X	X	-	X	X	X
weiblich	5	4	-	-	1	4	2	-	1	X	X	-	X	-	-
45 - 55	11	10	-	1	-	13	10	-	1	2	15,4-	-	-	-	X
männlich	8	7	-	1	-	5	3	-	1	1	X	X	-	-	X
weiblich	3	3	-	-	-	8	7	-	-	1	X	X	-	-	X
55 - 65	5	4	-	1	-	7	4	-	1	2	X	-	-	-	X
männlich	3	3	-	-	-	1	-	-	-	1	X	X	-	-	X
weiblich	2	1	-	1	-	6	4	-	1	1	X	X	-	-	X
65 und mehr	12	6	-	1	5	7	3	-	3	X	X	-	X	X	X
männlich	6	3	-	1	2	3	1	-	1	X	X	-	X	X	X
weiblich	6	3	-	-	3	4	2	-	2	X	X	-	X	X	X
Zusammen	112	87	3	7	14	96	75	1	9	6	16,7	16,0	X	X	X
männlich	65	48	3	5	8	57	44	1	5	2	14,0	9,1	X	-	X
weiblich	47	39	-	2	6	39	31	-	4	4	20,5	25,8	-	X	X
Ohne Angabe	-	-	-	-	-	-	-	-	-	-	-	-	-	-	-
Insgesamt	112	87	3	7	14	96	75	1	9	6	16,7	16,0	X	X	X
	Januar - Februar 2005					Januar - Februar 2004									
unter 15	15	5	-	3	7	14	7	-	2	5	7,1	X	-	X	X
männlich	7	2	-	2	3	10	4	-	2	4	X	X	-	-	X
weiblich	8	3	-	1	4	4	3	-	-	1	X	-	-	X	X
15 - 18	13	7	3	-	3	14	10	2	2	-	7,1-	X	X	X	X
männlich	10	4	3	-	3	7	4	2	1	-	X	-	X	X	X
weiblich	3	3	-	-	-	7	6	-	1	-	X	X	-	X	-
18 - 21	41	37	1	-	2	44	43	-	-	-	6,8-	14,0-	X	-	X
männlich	24	21	1	-	1	28	27	-	-	-	14,3-	22,2-	X	-	X
weiblich	17	16	-	-	1	16	16	-	-	-	6,3	-	-	-	X
21 - 25	34	32	-	2	-	31	31	-	-	-	9,7	3,2	-	X	-
männlich	20	19	-	1	-	26	26	-	-	-	23,1-	26,9-	-	X	-
weiblich	14	13	-	1	-	5	5	-	-	-	X	X	-	X	-
25 - 35	39	34	-	-	2	35	25	-	4	2	11,4	36,0	-	X	-
männlich	23	19	-	-	2	25	16	-	3	2	8,0-	18,8	-	X	-
weiblich	16	15	-	-	-	10	9	-	1	-	60,0	X	-	X	-
35 - 45	30	19	2	2	5	38	26	1	4	2	21,1-	26,9-	X	X	X
männlich	21	12	2	1	4	24	16	1	1	1	12,5-	25,0-	X	-	X
weiblich	9	7	-	1	1	14	10	-	3	1	X	X	-	X	-
45 - 55	31	20	-	3	2	38	27	-	4	4	18,4-	25,9-	-	X	X
männlich	20	12	-	3	-	21	14	-	2	3	4,8-	14,3-	-	X	X
weiblich	11	8	-	-	2	17	13	-	2	1	35,3-	X	-	X	X
55 - 65	20	11	-	3	2	12	7	-	1	4	66,7	X	-	X	X
männlich	12	7	-	1	-	5	3	-	-	2	X	X	-	X	X
weiblich	8	4	-	2	2	7	4	-	1	2	X	-	-	X	-
65 und mehr	28	13	-	3	10	24	9	-	7	7	16,7	X	-	X	X
männlich	15	7	-	2	4	10	4	-	3	2	50,0	X	-	X	X
weiblich	13	6	-	1	6	14	5	-	4	5	7,1-	X	-	X	X
Zusammen	251	178	6	16	33	250	185	3	24	24	0,4	3,8-	X	33,3-	37,5
männlich	152	103	6	10	17	156	114	3	12	14	2,6-	9,7-	X	16,7-	21,4
weiblich	99	75	-	6	16	94	71	-	12	10	5,3	5,6	-	X	60,0
Ohne Angabe	-	-	-	-	-	-	-	-	-	-	-	-	-	-	-
Insgesamt	251	178	6	16	33	250	185	3	24	24	0,4	3,8-	X	33,3-	37,5

Noch: 2 Getötete und Verletzte im Straßenverkehr

Noch: 2.2 Nach Art der Verkehrsbeteiligung, Altersgruppen und Geschlecht

Im Alter von ... bis unter ... Jahren Geschlecht	Darunter					Ins- gesamt	Darunter					Zu- bzw. Abnahme (-)				
	Fahrer u. Mitfahrer von				Fuß- gänger		Fahrer u. Mitfahrer von				ins- gesamt	Per- sonen- kraft- wagen	Motor- zwei- rädern mit amtl. Kennz.	Fahr- rädern	Fuß- gänger	
	Per- sonen- kraft- wagen	Motor- zwei- rädern mit amtl. Kennz.	Fahr- rädern	Fuß- gänger			Per- sonen- kraft- wagen	Motor- zwei- rädern mit amtl. Kennz.	Fahr- rädern	Fuß- gänger						
Anzahl										%						
Leichtverletzte																
Februar 2005																
Februar 2004																
unter 15	25	13	-	5	6	38	25	-	6	6	34,2-	48,0-	-	X	-	
männlich	10	4	-	4	2	20	13	-	3	4	50,0-	X	-	X	X	
weiblich	15	9	-	1	4	18	12	-	3	2	16,7-	X	-	X	X	
15 - 18	22	13	2	5	2	27	12	3	8	4	18,5-	8,3	X	X	X	
männlich	8	2	1	4	1	11	4	2	2	3	X	X	X	X	X	
weiblich	14	11	1	1	1	16	8	1	6	1	12,5-	X	-	X	-	
18 - 21	68	62	2	2	1	74	60	3	7	4	8,1-	3,3	X	X	X	
männlich	39	34	2	2	-	41	31	3	4	3	4,9-	9,7	X	X	X	
weiblich	29	28	-	-	1	33	29	-	3	1	12,1-	3,4-	-	X	-	
21 - 25	55	50	-	1	1	57	46	1	7	1	3,5-	8,7	X	X	-	
männlich	24	21	-	-	1	29	24	1	3	-	17,2-	12,5-	X	X	X	
weiblich	31	29	-	1	-	28	22	-	4	1	10,7	31,8	-	X	X	
25 - 35	62	54	-	4	2	70	53	-	5	3	11,4-	1,9	-	X	X	
männlich	33	27	-	3	2	42	27	-	5	3	21,4-	-	-	X	X	
weiblich	29	27	-	1	-	28	26	-	-	-	3,6	3,8	-	X	-	
35 - 45	69	54	-	1	8	74	58	1	5	2	6,8-	6,9-	X	X	X	
männlich	28	17	-	-	5	37	25	1	3	1	24,3-	32,0-	X	X	X	
weiblich	41	37	-	1	3	37	33	-	2	1	10,8	12,1	-	X	X	
45 - 55	76	56	1	3	4	83	66	-	8	3	76,7	X	X	X	X	
männlich	35	22	1	2	2	42	25	-	5	3	40,0	69,2	X	X	X	
weiblich	41	34	-	1	2	41	41	-	3	-	X	X	-	X	X	
55 - 65	30	23	-	3	2	35	26	-	3	-	66,7	53,3	-	-	X	
männlich	15	11	-	2	1	17	12	-	2	-	X	X	-	-	X	
weiblich	14	11	-	1	1	18	14	-	1	-	27,3	10,0	-	-	X	
65 und mehr	26	12	-	8	5	31	17	-	5	5	18,2	-	-	X	-	
männlich	12	4	-	5	3	14	8	-	3	1	-	X	-	X	X	
weiblich	14	8	-	3	2	17	9	-	2	4	40,0	X	-	X	X	
Zusammen	433	337	5	32	31	423	307	8	54	28	2,4	9,8	X	40,7-	10,7	
männlich	204	142	4	22	17	224	150	7	30	18	8,9-	5,3-	X	26,7-	5,6-	
weiblich	228	194	1	10	14	299	157	1	24	10	14,6	23,6	-	58,3-	40,0	
Ohne Angabe	1	-	-	-	1	-	-	-	-	-	X	-	-	-	X	
Insgesamt ...	434	337	5	32	32	423	307	8	54	28	2,6	9,8	X	40,7-	14,3	
Januar - Februar 2005																
Januar - Februar 2004																
unter 15	52	22	-	9	19	66	33	-	14	16	21,2-	33,3-	-	X	18,8	
männlich	23	8	-	5	9	40	18	-	10	11	42,5-	X	-	X	X	
weiblich	29	14	-	4	10	26	15	-	4	5	11,5	6,7-	-	-	X	
15 - 18	61	28	10	14	7	57	30	7	11	9	7,0	6,7-	X	27,3	X	
männlich	34	8	9	10	5	25	9	5	4	7	36,0	X	X	X	X	
weiblich	27	20	1	4	2	32	21	2	7	2	15,6-	4,8-	X	X	-	
18 - 21	165	149	4	4	6	146	124	3	9	7	13,0	20,2	X	X	X	
männlich	94	83	4	2	3	79	62	3	5	6	19,0	33,9	X	X	X	
weiblich	71	66	-	2	3	67	62	-	4	1	6,0	6,5	-	X	X	
21 - 25	114	105	-	3	1	102	82	1	8	4	11,8	28,0	X	X	X	
männlich	51	45	-	1	1	48	38	1	3	2	6,3	18,4	X	X	X	
weiblich	63	60	-	2	-	54	44	-	5	2	16,7	36,4	-	X	X	
25 - 35	137	114	1	7	8	119	93	-	7	5	15,1	22,6	X	-	X	
männlich	74	55	1	5	7	68	49	-	5	3	8,8	12,2	X	-	X	
weiblich	63	59	-	2	1	51	44	-	2	2	23,5	34,1	-	-	X	
35 - 45	186	152	2	10	12	154	118	1	16	5	20,8	28,8	X	37,5-	X	
männlich	83	59	2	5	8	77	54	1	8	3	7,8	9,3	X	X	X	
weiblich	102	92	-	5	4	77	64	-	8	2	32,5	43,8	-	X	X	
45 - 55	151	113	1	11	7	118	81	-	12	12	28,0	39,5	X	8,3-	X	
männlich	70	46	1	7	3	66	42	-	6	7	6,1	9,5	X	X	X	
weiblich	81	67	-	4	4	52	39	-	6	5	55,8	71,8	-	X	X	
55 - 65	62	41	-	10	7	43	33	1	7	1	44,2	24,2	X	X	X	
männlich	33	20	-	6	4	22	16	1	4	-	50,0	25,0	X	X	X	
weiblich	28	20	-	4	3	21	17	-	3	1	33,3	17,6	-	X	X	
65 und mehr	60	28	-	18	12	57	41	-	9	7	5,3	31,7-	-	X	X	
männlich	28	12	-	9	6	29	24	-	4	1	3,4-	50,0-	-	X	X	
weiblich	32	16	-	9	6	28	17	-	5	6	14,3	5,9-	-	X	-	
Zusammen	988	752	18	86	79	862	635	13	93	66	14,6	18,4	38,5	7,5-	19,7	
männlich	490	336	17	50	46	454	312	11	49	40	7,9	7,7	54,5	2,0	15,0	
weiblich	496	414	1	36	33	408	323	2	44	26	21,6	28,2	X	18,2-	26,9	
Ohne Angabe	4	-	-	2	2	-	-	-	-	-	X	-	-	X	X	
Insgesamt ...	992	752	18	88	81	862	635	13	93	66	15,1	18,4	38,5	5,4-	22,7	

Noch: 2 Getötete und Verletzte im Straßenverkehr

Noch: 2.2 Nach Art der Verkehrsbeteiligung, Altersgruppen und Geschlecht

Im Alter von ... bis unter ... Jahren Geschlecht	Darunter					Darunter					Zu- bzw. Abnahme (-)				
	Ins- gesamt	Fahrer u. Mitfahrer von				Ins- gesamt	Fahrer u. Mitfahrer von				ins- gesamt	Per- sonen- kraft- wagen	Motor- zwei- rädern mit amtl. Kennz.	Fahr- rädern	Fuß- gänger
		Per- sonen- kraft- wagen	Motor- zwei- rädern mit amtl. Kennz.	Fahr- rädern	Fuß- gänger		Per- sonen- kraft- wagen	Motor- zwei- rädern mit amtl. Kennz.	Fahr- rädern	Fuß- gänger					
Anzahl										%					
Verunglückte insgesamt															
	Februar 2005					Februar 2004									
unter 15	34	18	-	7	8	43	28	-	7	7	20,9-	35,7-	-	-	X
männlich	15	6	-	6	3	24	16	-	4	4	37,5-	X	-	X	X
weiblich	19	12	-	1	5	19	12	-	3	3	-	-	-	X	X
15 - 18	26	14	4	5	3	31	16	3	8	4	16,1-	12,5-	X	X	X
männlich	12	3	3	4	2	13	6	2	2	3	7,7-	X	X	X	X
weiblich	14	11	1	1	1	18	10	1	6	1	22,2-	10,0	-	X	-
18 - 21	90	80	2	2	4	92	78	3	7	4	2,2-	2,6	X	X	-
männlich	49	41	2	2	2	54	44	3	4	3	9,3-	6,8-	X	X	X
weiblich	41	39	-	-	2	38	34	-	3	1	7,9	14,7	-	X	X
21 - 25	70	63	-	3	1	76	64	2	7	1	7,9-	1,6-	X	X	-
männlich	32	28	-	1	1	45	39	2	3	-	28,9-	28,2-	X	X	X
weiblich	38	35	-	2	-	31	25	-	4	1	22,6	40,0	-	X	X
25 - 35	87	77	-	4	4	83	64	-	7	3	4,8	20,3	-	X	X
männlich	50	42	-	3	4	49	32	-	7	3	2,0	31,3	-	X	X
weiblich	37	35	-	1	-	34	32	-	-	-	8,8	9,4	-	X	-
35 - 45	84	65	1	1	10	92	68	2	7	3	8,7-	4,4-	X	X	X
männlich	38	24	1	-	6	50	33	2	3	1	24,0-	27,3-	X	X	X
weiblich	46	41	-	1	4	42	35	-	4	2	9,5	17,1	-	X	X
45 - 55	88	67	1	4	4	58	38	-	9	5	51,7	76,3	X	X	X
männlich	44	30	1	3	2	32	18	-	6	4	37,5	66,7	X	X	X
weiblich	44	37	-	1	2	26	20	-	3	1	69,2	85,0	-	X	X
55 - 65	36	28	-	4	2	25	19	-	4	2	44,0	47,4	-	-	-
männlich	19	15	-	2	1	8	5	-	2	1	X	X	-	-	-
weiblich	16	12	-	2	1	17	14	-	2	1	5,9-	14,3-	-	-	-
65 und mehr	41	19	-	10	11	30	16	-	8	5	36,7	18,8	-	X	X
männlich	19	7	-	6	6	16	10	-	4	1	18,8	X	-	X	X
weiblich	22	12	-	4	5	14	6	-	4	4	57,1	X	-	-	X
Zusammen	556	431	8	40	47	530	391	10	64	34	4,9	10,2	X	37,5-	38,2
männlich	278	196	7	27	27	291	203	9	35	20	4,5-	3,4-	X	22,9-	35,0
weiblich	277	234	1	13	20	239	188	1	29	14	15,9	24,5	-	55,2-	42,9
Ohne Angabe	1	-	-	-	1	-	-	-	-	-	X	-	-	-	X
Insgesamt	557	431	8	40	48	530	391	10	64	34	5,1	10,2	X	37,5-	41,2
	Januar - Februar 2005					Januar - Februar 2004									
unter 15	69	28	-	12	27	80	40	-	16	21	13,8-	30,0-	-	25,0-	28,6
männlich	30	10	-	7	12	50	22	-	12	15	40,0-	54,5-	-	X	20,0-
weiblich	39	18	-	5	15	30	18	-	4	6	30,0	-	-	X	X
15 - 18	76	35	14	15	10	71	40	9	13	9	7,0	12,5-	X	15,4	X
männlich	46	12	13	11	8	32	13	7	5	7	43,8	7,7-	X	X	X
weiblich	30	23	1	4	2	39	27	2	8	2	23,1-	14,8-	X	X	-
18 - 21	211	189	5	4	10	198	175	3	9	7	6,6	8,0	X	X	X
männlich	122	106	5	2	6	112	94	3	5	6	8,9	12,8	X	X	-
weiblich	89	83	-	2	4	86	81	-	4	1	3,5	2,5	-	X	X
21 - 25	152	141	-	5	1	141	120	2	8	4	7,8	17,5	X	X	X
männlich	74	67	-	2	1	82	71	2	3	2	9,8-	5,6-	X	X	X
weiblich	78	74	-	3	-	59	49	-	5	2	32,2	51,0	-	X	X
25 - 35	180	152	1	7	10	156	119	-	11	7	15,4	27,7	X	X	X
männlich	100	77	1	5	9	95	66	-	8	5	5,3	16,7	X	X	X
weiblich	80	75	-	2	1	61	53	-	3	2	31,1	41,5	-	X	X
35 - 45	220	172	5	12	17	195	145	2	21	7	12,8	18,6	X	42,9-	X
männlich	108	72	5	6	12	103	71	2	9	4	4,9	1,4	X	X	X
weiblich	111	99	-	6	5	92	74	-	12	3	20,7	33,8	-	X	X
45 - 55	184	134	1	14	10	160	110	-	16	18	15,0	21,8	X	12,5-	44,4-
männlich	91	59	1	10	3	91	58	-	8	12	-	1,7	X	X	X
weiblich	93	75	-	4	7	69	52	-	8	6	34,8	44,2	-	X	X
55 - 65	83	53	-	13	9	57	41	1	8	6	45,6	29,3	X	X	X
männlich	46	28	-	7	4	29	20	1	4	3	58,6	40,0	X	X	X
weiblich	36	24	-	6	5	28	21	-	4	3	28,6	14,3	-	X	X
65 und mehr	95	44	-	23	24	86	53	-	16	15	10,5	17,0-	-	43,8	60,0
männlich	47	21	-	12	11	42	30	-	7	4	11,9	30,0-	-	X	X
weiblich	48	23	-	11	13	44	23	-	9	11	9,1	-	-	X	18,2
Zusammen	1 270	948	26	105	118	1 144	843	17	118	94	11,0	12,5	52,9	11,0-	25,5
männlich	664	452	25	62	66	636	445	15	61	58	4,4	1,6	66,7	1,6	13,8
weiblich	604	494	1	43	52	508	398	2	57	36	18,9	24,1	X	24,6-	44,4
Ohne Angabe	4	-	-	2	2	-	-	-	-	-	X	-	-	X	X
Insgesamt	1 274	948	26	107	120	1 144	843	17	118	94	11,4	12,5	52,9	9,3-	27,7

2.3 Nach Altersgruppen

Im Alter von ... bis unter ... Jahren Geschlecht	Getötete						Schwerverletzte					
	Februar		Zu- bzw. Abnah- me (-)	Januar - Februar		Zu- bzw. Abnah- me (-)	Februar		Zu- bzw. Abnah- me (-)	Januar - Februar		Zu- bzw. Abnah- me (-)
	2005	2004		2005	2004		2005	2004		2005	2004	
	Anzahl	%	Anzahl	%	Anzahl	%	Anzahl	%	Anzahl	%		
unter 15	-	-	-	2	-	X	9	5	X	15	14	7,1
männlich	-	-	-	-	-	-	5	4	X	7	10	X
weiblich	-	-	-	2	-	X	4	1	X	8	4	X
15 - 18	-	-	-	2	-	X	4	4	-	13	14	7,1-
männlich	-	-	-	2	-	X	4	2	X	10	7	X
weiblich	-	-	-	-	-	-	-	2	X	3	7	X
18 - 21	1	2	X	5	8	X	21	16	31,3	41	44	6,8-
männlich	1	2	X	4	5	X	9	11	X	24	28	14,3-
weiblich	-	-	-	1	3	X	12	5	X	17	16	6,3
21 - 25	1	5	X	4	8	X	14	14	-	34	31	9,7
männlich	1	5	X	3	8	X	7	11	X	20	26	23,1-
weiblich	-	-	-	1	-	X	7	3	X	14	5	X
25 - 30	2	-	X	3	1	X	13	5	X	22	21	4,8
männlich	2	-	X	2	1	X	9	3	X	13	16	18,8-
weiblich	-	-	-	1	-	X	4	2	X	9	5	X
30 - 35	1	-	X	1	1	-	9	8	X	17	14	21,4
männlich	1	-	X	1	1	-	5	4	X	10	9	X
weiblich	-	-	-	-	-	-	4	4	-	7	5	X
35 - 40	1	-	X	4	-	X	7	9	X	14	14	-
männlich	1	-	X	4	-	X	4	6	X	10	8	X
weiblich	-	-	-	-	-	-	3	3	-	4	6	X
40 - 45	-	1	X	-	3	X	7	8	X	16	24	33,3-
männlich	-	-	-	-	2	X	5	7	X	11	16	31,3-
weiblich	-	1	X	-	1	X	2	1	X	5	8	X
45 - 50	1	-	X	1	1	-	7	9	X	21	21	-
männlich	1	-	X	1	1	-	5	4	X	13	12	8,3
weiblich	-	-	-	-	-	-	2	5	X	8	9	X
50 - 55	-	2	X	1	3	X	4	4	-	10	17	41,2-
männlich	-	2	X	-	3	X	3	1	X	7	9	X
weiblich	-	-	-	1	-	X	1	3	X	3	8	X
55 - 60	1	-	X	1	1	-	1	3	X	8	5	X
männlich	1	-	X	1	1	-	-	-	-	3	1	X
weiblich	-	-	-	-	-	-	1	3	X	5	4	X
60 - 65	-	-	-	-	1	X	4	4	-	12	7	X
männlich	-	-	-	-	1	X	3	1	X	9	4	X
weiblich	-	-	-	-	-	-	1	3	X	3	3	-
65 - 70	-	1	X	1	3	X	2	2	-	6	12	X
männlich	-	1	X	1	3	X	1	1	-	3	5	X
weiblich	-	-	-	-	-	-	1	1	-	3	7	X
70 - 75	3	-	X	3	-	X	3	3	-	8	7	X
männlich	1	-	X	1	-	X	1	-	X	5	2	X
weiblich	2	-	X	2	-	X	2	3	X	3	5	X
75 und mehr	-	-	-	3	2	X	7	2	X	14	5	X
männlich	-	-	-	2	-	X	4	2	X	7	3	X
weiblich	-	-	-	1	2	X	3	-	X	7	2	X
Zusammen	11	11	-	31	32	3,1-	112	96	16,7	251	250	0,4
männlich	9	10	X	22	26	15,4-	65	57	14,0	152	156	2,6-
weiblich	2	1	X	9	6	X	47	39	20,5	99	94	5,3
Ohne Angabe	-	-	-	-	-	-	-	-	-	-	-	-
Insgesamt ...	11	11	-	31	32	3,1-	112	96	16,7	251	250	0,4

**im Straßenverkehr
und Geschlecht**

Leichtverletzte						Verunglückte insgesamt						Im Alter von ... bis unter ... Jahren Geschlecht
Februar		Zu- bzw. Abnah- me (-)	Januar - Februar		Zu- bzw. Abnah- me (-)	Februar		Zu- bzw. Abnah- me (-)	Januar - Februar		Zu- bzw. Abnah- me (-)	
2005	2004		2005	2004		2005	2004		2005	2004		
Anzahl	%	Anzahl	%	Anzahl	%	Anzahl	%	Anzahl	%			
25	38	34,2-	52	66	21,2-	34	43	20,9-	69	80	13,8- unter 15
10	20	50,0-	23	40	42,5-	15	24	37,5-	30	50	40,0- männlich
15	18	16,7-	29	26	11,5	19	19	-	39	30	30,0 weiblich
22	27	18,5-	61	57	7,0	26	31	16,1-	76	71	7,0 15 - 18
8	11	X	34	25	36,0	12	13	7,7-	46	32	43,8 männlich
14	16	12,5-	27	32	15,6-	14	18	22,2-	30	39	23,1- weiblich
68	74	8,1-	165	146	13,0	90	92	2,2-	211	198	6,6 18 - 21
39	41	4,9-	94	79	19,0	49	54	9,3-	122	112	8,9 männlich
29	33	12,1-	71	67	6,0	41	38	7,9	89	86	3,5 weiblich
55	57	3,5-	114	102	11,8	70	76	7,9-	152	141	7,8 21 - 25
24	29	17,2-	51	48	6,3	32	45	28,9-	74	82	9,8- männlich
31	28	10,7	63	54	16,7	38	31	22,6	78	59	32,2 weiblich
39	45	13,3-	84	70	20,0	54	50	8,0	109	92	18,5 25 - 30
21	28	25,0-	48	41	17,1	32	31	3,2	63	58	8,6 männlich
18	17	5,9	36	29	24,1	22	19	15,8	46	34	35,3 weiblich
23	25	8,0-	53	49	8,2	33	33	-	71	64	10,9 30 - 35
12	14	14,3-	26	27	3,7-	18	18	-	37	37	- männlich
11	11	-	27	22	22,7	15	15	-	34	27	25,9 weiblich
35	43	18,6-	94	81	16,0	43	52	17,3-	112	95	17,9 35 - 40
12	21	42,9-	38	39	2,6-	17	27	37,0-	52	47	10,6 männlich
23	22	4,5	55	42	31,0	26	25	4,0	59	48	22,9 weiblich
34	31	9,7	92	73	26,0	41	40	2,5	108	100	8,0 40 - 45
16	16	-	45	38	18,4	21	23	8,7-	56	56	- männlich
18	15	20,0	47	35	34,3	20	17	17,6	52	44	18,2 weiblich
36	29	24,1	74	72	2,8	44	38	15,8	96	94	2,1 45 - 50
16	19	15,8-	34	43	20,9-	22	23	4,3-	48	56	14,3- männlich
20	10	X	40	29	37,9	22	15	46,7	48	38	26,3 weiblich
40	14	X	77	46	67,4	44	20	X	88	66	33,3 50 - 55
19	6	X	36	23	56,5	22	9	X	43	35	22,9 männlich
21	8	X	41	23	78,3	22	11	X	45	31	45,2 weiblich
18	9	X	38	20	90,0	20	12	66,7	47	26	80,8 55 - 60
7	2	X	18	7	X	8	2	X	22	9	X männlich
11	7	X	20	13	53,8	12	10	20,0	25	17	47,1 weiblich
12	9	X	24	23	4,3	16	13	23,1	36	31	16,1 60 - 65
8	5	X	15	15	-	11	6	X	24	20	20,0 männlich
3	4	X	8	8	-	4	7	X	11	11	- weiblich
12	11	9,1	29	24	20,8	14	14	-	36	39	7,7- 65 - 70
6	8	X	17	15	13,3	7	10	X	21	23	8,7- männlich
6	3	X	12	9	X	7	4	X	15	16	6,3- weiblich
7	7	-	16	21	23,8-	13	10	30,0	27	28	3,6- 70 - 75
4	3	X	6	10	X	6	3	X	12	12	- männlich
3	4	X	10	11	9,1-	7	7	-	15	16	6,3- weiblich
7	4	X	15	12	25,0	14	6	X	32	19	68,4 75 und mehr
2	1	X	5	4	X	6	3	X	14	7	X männlich
5	3	X	10	8	X	8	3	X	18	12	50,0 weiblich
433	423	2,4	988	862	14,6	556	530	4,9	1 270	1 144	11,0 Zusammen
204	224	8,9-	490	454	7,9	278	291	4,5-	664	636	4,4 männlich
228	199	14,6	496	408	21,6	277	239	15,9	604	508	18,9 weiblich
1	-	X	4	-	X	1	-	X	4	-	X Ohne Angabe
434	423	2,6	992	862	15,1	557	530	5,1	1 274	1 144	11,4	... Insgesamt

3 An Straßenverkehrsunfällen beteiligte Fahrzeugführer und Fußgänger

Art der Verkehrsbeteiligung Ortslage	Unfälle mit											
	Personen-	schwerw.	Personen-	schwerw.	Per-	schw.	Personen-	schwerw.	Personen-	schwerw.	Per-	schw.
	scha-	Sach-	scha-	Sach-	sonen-	Sach-	scha-	Sach-	scha-	Sach-	sonen-	Sach-
	den	schaden1)	den	schaden1)	nen-	schaden	den	schaden1)	den	schaden1)	nen-	schaden
Februar 2005		Februar 2004		Zu- bzw. Abnahme (-)		Januar - Februar 2005		Januar - Februar 2004		Zu- bzw. Abnahme (-)		
Anzahl				%		Anzahl				%		
Führer von												
Mofas, Mopeds	1	1	3	1	X	-	6	1	4	3	X	X
innerorts	1	-	3	1	X	X	4	-	4	3	-	X
außerorts	-	1	-	-	-	X	2	1	-	-	X	X
Motorzweirädern mit amtl. Kennzeichen	8	-	11	2	X	X	26	2	17	3	52,9	X
innerorts	6	-	8	2	X	X	17	2	12	3	41,7	X
außerorts	2	-	3	-	X	-	9	-	5	-	X	-
Personenkraftwagen ..	554	397	543	325	2,0	22,2	1 239	887	1 126	821	10,0	8,0
innerorts	267	163	290	162	7,9-	0,6	619	397	591	389	4,7	2,1
außerorts	287	234	253	163	13,4	43,6	620	490	535	432	15,9	13,4
Bussen	3	1	4	1	X	-	6	2	11	1	X	X
innerorts	-	1	3	-	X	X	2	1	7	-	X	X
außerorts	3	-	1	1	X	X	4	1	4	1	-	-
Güterkraftfahrzeugen	59	64	54	39	9,3	64,1	143	121	129	95	10,9	27,4
innerorts	33	24	24	16	37,5	50,0	71	45	49	36	44,9	25,0
außerorts	26	40	30	23	13,3-	73,9	72	76	80	59	10,0-	28,8
Landwirtschaftlichen Zugmaschinen	1	1	2	2	X	X	2	3	2	4	-	X
innerorts	-	1	1	2	X	X	-	1	1	3	X	X
außerorts	1	-	1	-	-	-	2	2	1	1	X	X
übrigen												
Kraftfahrzeugen ...	5	3	6	2	X	X	9	9	10	4	X	X
innerorts	1	-	6	1	X	X	4	2	9	2	X	-
außerorts	4	3	-	1	X	X	5	7	1	2	X	X
Kraftfahrzeugen zus.	631	467	623	372	1,3	25,5	1 431	1 025	1 299	931	10,2	10,1
innerorts	308	189	335	184	8,1-	2,7	717	448	673	436	6,5	2,8
außerorts	323	278	288	188	12,2	47,9	714	577	626	495	14,1	16,6
dar. flüchtig	23	26	30	35	23,3-	25,7-	57	60	70	74	18,6-	18,9-
innerorts	14	14	20	17	30,0-	17,6-	35	30	47	36	25,5-	16,7-
außerorts	9	12	10	18	X	33,3-	22	30	23	38	4,3-	21,1-
Fahrrädern	44	-	67	-	34,3-	-	117	-	124	-	5,6-	-
innerorts	43	-	60	-	28,3-	-	111	-	114	-	2,6-	-
außerorts	1	-	7	-	X	-	6	-	10	-	X	-
darunter:												
unter 15 Jahren ...	7	-	7	-	-	-	13	-	15	-	13,3-	-
innerorts	7	-	7	-	-	-	12	-	14	-	14,3-	-
außerorts	-	-	-	-	-	-	1	-	1	-	-	-
anderen Fahrzeugen ..	2	-	1	1	X	X	3	1	2	3	X	X
innerorts	2	-	1	1	X	X	3	-	2	2	X	X
außerorts	-	-	-	-	-	-	-	1	-	1	-	-
Fußgänger	48	-	37	-	29,7	-	121	-	98	-	23,5	-
innerorts	43	-	34	-	26,5	-	109	-	90	-	21,1	-
außerorts	5	-	3	-	X	-	12	-	8	-	X	-
darunter:												
unter 15 Jahren	8	-	7	-	X	-	27	-	21	-	28,6	-
innerorts	6	-	7	-	X	-	20	-	21	-	4,8-	-
außerorts	2	-	-	-	X	-	7	-	-	-	X	-
65 Jahre und mehr ...	11	-	5	-	X	-	24	-	16	-	50,0	-
innerorts	9	-	5	-	X	-	21	-	16	-	31,3	-
außerorts	2	-	-	-	X	-	3	-	-	-	X	-
Andere Personen	2	-	-	-	X	-	2	-	1	-	X	-
innerorts	2	-	-	-	X	-	2	-	1	-	X	-
außerorts	-	-	-	-	-	-	-	-	-	-	-	-
Insgesamt	727	467	728	373	0,1-	25,2	1 674	1 026	1 524	934	9,8	9,9
innerorts	398	189	430	185	7,4-	2,2	942	448	880	438	7,0	2,3
außerorts	329	278	298	188	10,4	47,9	732	578	644	496	13,7	16,5
darunter:												
unter 15 Jahren	15	-	14	1	7,1	X	40	-	36	1	11,1	X
innerorts	13	-	14	-	7,1-	-	32	-	35	-	8,6-	-
außerorts	2	-	-	1	X	X	8	-	1	1	X	X
65 Jahre und mehr ...	47	12	39	14	20,5	14,3-	115	30	99	28	16,2	7,1
innerorts	35	5	28	8	25,0	X	82	14	69	14	18,8	-
außerorts	12	7	11	6	9,1	X	33	16	30	14	10,0	14,3

1) Schwerwiegender Unfall mit Sachschaden (im engeren Sinne).

4 Ursachen von Straßenverkehrsunfällen mit Personenschaden

4.1 Fehlverhalten der Fahrzeugführer

Ursache	Darunter				Insgesamt	Darunter			Zu- bzw. Abnahme (-)				
	Insgesamt	Personen- kraft- wagen	Motor- zweiräd. mit amtl. Kenn- zeichen	Fahr- rädern		Insgesamt	Personen- kraft- wagen	Motor- zweiräd. mit amtl. Kenn- zeichen	Fahr- rädern	ins- gesamt	Per- sonen- kraft- wagen	Motor- zweir. mit amtl. Kennz.	Fahr- rädern
Februar 2005					Februar 2004								
Insgesamt	544	456	6	27	533	436	12	30	2,1	4,6	X	10,0-	
Verkehrstüchtigkeit ..	36	30	1	3	54	40	1	5	33,3-	25,0-	-	X	
dar. Alkoholeinfluß	31	27	1	3	41	32	1	5	24,4-	15,6-	-	X	
Straßenbenutzung	21	9	1	8	22	9	-	8	4,5-	-	X	-	
Geschwindigkeit	169	158	-	-	115	103	4	-	47,0	53,4	X	-	
Abstand	45	39	-	-	50	43	1	1	10,0-	9,3-	X	X	
Überholen	17	15	1	1	18	17	1	-	5,6-	11,8-	-	X	
Vorbeifahren	1	1	-	-	-	-	-	-	X	X	-	-	
Nebeneinanderfahren ..	1	-	-	-	4	3	1	-	X	X	X	-	
Vorfahrt, Vorrang	58	49	2	-	60	48	1	5	3,3-	2,1	X	X	
Nichtbeachten der die Vorfahrt regelnden Verkehrszeichen ...	44	39	-	-	43	32	1	5	2,3	21,9	X	X	
Nichtbeachten der Verkehrsregelung durch Polizeibeamte oder Lichtzeichen .	6	3	1	-	7	7	-	-	X	X	X	-	
Abbiegen, Wenden, Rückwärtsfahren, Ein- und Anfahren ..	34	26	-	3	46	35	-	1	26,1-	25,7-	-	X	
Falsches Verhalten ge- genüber Fußgängern .	22	18	-	3	20	19	-	1	10,0	5,3-	-	X	
an Überwegen, Furten	3	2	-	-	2	2	-	-	X	-	-	-	
Ruhender Verkehr, Verkehrssicherung ..	1	1	-	-	2	2	-	-	X	X	-	-	
Nichtbeachten der Be- leuchtungsvorschrift	-	-	-	-	2	1	-	1	X	X	-	X	
Ladung, Besetzung	-	-	-	-	1	1	-	-	X	X	-	-	
Andere Fehler beim Fahrzeugführer	139	110	1	9	139	115	3	8	-	4,3-	X	X	
Januar - Februar 2005					Januar - Februar 2004								
Insgesamt	1 217	1 017	19	59	1 109	925	18	56	9,7	9,9	5,6	5,4	
Verkehrstüchtigkeit ..	80	68	2	5	105	81	3	8	23,8-	16,1-	X	X	
dar. Alkoholeinfluß	68	58	2	5	82	68	2	8	17,1-	14,7-	-	X	
Straßenbenutzung	40	19	1	16	46	24	-	14	13,0-	20,8-	X	14,3	
Geschwindigkeit	379	344	3	1	281	253	5	-	34,9	36,0	X	X	
Abstand	96	81	3	-	101	87	1	1	5,0-	6,9-	X	X	
Überholen	46	38	3	2	42	39	1	-	9,5	2,6-	X	X	
Vorbeifahren	2	2	-	-	-	-	-	-	X	X	-	-	
Nebeneinanderfahren ..	5	3	-	-	5	3	1	-	-	-	X	-	
Vorfahrt, Vorrang	118	100	3	3	116	97	1	8	1,7	3,1	X	X	
Nichtbeachten der die Vorfahrt regelnden Verkehrszeichen ...	87	80	1	-	82	68	1	5	6,1	17,6	-	X	
Nichtbeachten der Verkehrsregelung durch Polizeibeamte oder Lichtzeichen .	17	10	1	1	13	12	-	1	30,8	16,7-	X	-	
Abbiegen, Wenden, Rückwärtsfahren, Ein- und Anfahren ..	89	69	1	9	85	67	1	6	4,7	3,0	-	X	
Falsches Verhalten ge- genüber Fußgängern .	56	47	-	4	42	39	-	2	33,3	20,5	-	X	
an Überwegen, Furten	6	4	-	-	8	8	-	-	X	X	-	-	
Ruhender Verkehr, Verkehrssicherung ..	4	4	-	-	3	3	-	-	X	X	-	-	
Nichtbeachten der Be- leuchtungsvorschrift	-	-	-	-	3	1	-	2	X	X	-	X	
Ladung, Besetzung	1	-	-	1	1	1	-	-	-	X	-	X	
Andere Fehler beim Fahrzeugführer	301	242	3	18	279	230	5	15	7,9	5,2	X	20,0	

Noch: 4 Ursachen von Straßenverkehrsunfällen mit Personenschaden

4.2 Alle Ursachen

Ursache Ortslage	Februar		Zu- bzw. Abnahme (-)	Januar - Februar		Zu- bzw. Abnahme (-)
	2005	2004		2005	2004	
	Anzahl		%	Anzahl		%
Ursachen der Fahrzeugführer	544	533	2,1	1 217	1 109	9,7
innerorts	273	281	2,8-	625	551	13,4
außerorts	271	252	7,5	592	558	6,1
Verkehrstüchtigkeit	36	54	33,3-	80	105	23,8-
innerorts	21	23	8,7-	40	41	2,4-
außerorts	15	31	51,6-	40	64	37,5-
Alkoholeinfluß	31	41	24,4-	68	82	17,1-
innerorts	19	20	5,0-	38	36	5,6
außerorts	12	21	42,9-	30	46	34,8-
Einfluß anderer berauschender Mittel (z.B. Drogen, Rauschgift) ..	2	2	-	2	2	-
innerorts	1	-	X	1	-	X
außerorts	1	2	X	1	2	X
Übermüdung	1	6	X	4	12	X
innerorts	-	1	X	-	1	X
außerorts	1	5	X	4	11	X
Sonstige körperliche oder geistige Mängel	2	5	X	6	9	X
innerorts	1	2	X	1	4	X
außerorts	1	3	X	5	5	-
Straßenbenutzung	21	22	4,5-	40	46	13,0-
innerorts	11	10	10,0	23	18	27,8
außerorts	10	12	16,7-	17	28	39,3-
Benutzung der falschen Fahrbahn, (auch Richtungsfahrbahn) oder verbotswidrige Benutzung anderer Straßenteile	5	8	X	12	12	-
innerorts	5	8	X	12	12	-
außerorts	-	-	-	-	-	-
Verstoß gegen das Rechtsfahrgebot	16	14	14,3	28	34	17,6-
innerorts	6	2	X	11	6	X
außerorts	10	12	16,7-	17	28	39,3-
Geschwindigkeit	169	115	47,0	379	281	34,9
innerorts	45	29	55,2	105	72	45,8
außerorts	124	86	44,2	274	209	31,1
Nicht angepaßte Geschwindigkeit mit gleichzeitigem Überschreiten der zulässigen Höchstge- schwindigkeit	3	2	X	9	3	X
innerorts	1	-	X	4	-	X
außerorts	2	2	-	5	3	X
Nicht angepaßte Geschwindigkeit in anderen Fällen	166	113	46,9	370	278	33,1
innerorts	44	29	51,7	101	72	40,3
außerorts	122	84	45,2	269	206	30,6
Abstand	45	50	10,0-	96	101	5,0-
innerorts	27	34	20,6-	63	64	1,6-
außerorts	18	16	12,5	33	37	10,8-
Ungenügender Sicherheitsabstand	43	49	12,2-	94	100	6,0-
innerorts	26	34	23,5-	62	64	3,1-
außerorts	17	15	13,3	32	36	11,1-
Starkes Bremsen des Vorfahrenden ohne zwingenden Grund	2	1	X	2	1	X
innerorts	1	-	X	1	-	X
außerorts	1	1	-	1	1	-
Überholen	17	18	5,6-	46	42	9,5
innerorts	4	6	X	10	8	X
außerorts	13	12	8,3	36	34	5,9
Unzulässiges Rechtsüberholen	-	-	-	-	-	-
innerorts	-	-	-	-	-	-
außerorts	-	-	-	-	-	-
Überholen trotz Gegenverkehrs	2	5	X	12	13	7,7-
innerorts	-	1	X	-	1	X
außerorts	2	4	X	12	12	-

Noch: 4 Ursachen von Straßenverkehrsunfällen mit Personenschaden

Noch: 4.2 Alle Ursachen

Ursache Ortslage	Februar		Zu- bzw. Abnahme (-)	Januar - Februar		Zu- bzw. Abnahme (-)
	2005	2004		2005	2004	
	Anzahl		%	Anzahl	%	
Überholen trotz unklarer Verkehrslage	2	3	X	8	6	X
innerorts	1	1	-	5	1	X
außerorts	1	2	X	3	5	X
Überholen trotz unzureichender Sichtverhältnisse	-	1	X	-	1	X
innerorts	-	1	X	-	1	X
außerorts	-	-	-	-	-	-
Überholen ohne Beachtung des nachfolgenden Verkehrs und/oder ohne rechtzeitige und deutliche Ankündigung des Ausscherens	3	2	X	6	6	-
innerorts	-	1	X	-	1	X
außerorts	3	1	X	6	5	X
Fehler beim Wiedereinordnen	-	-	-	4	-	X
innerorts	-	-	-	1	-	X
außerorts	-	-	-	3	-	X
Sonstige Fehler beim Überholen (z.B. ohne genügenden Seiten- abstand)	10	6	X	16	13	23,1
innerorts	3	2	X	4	4	-
außerorts	7	4	X	12	9	X
Fehler beim Überholtwerden	-	1	X	-	3	X
innerorts	-	-	-	-	-	-
außerorts	-	1	X	-	3	X
Vorbeifahren	1	-	X	2	-	X
innerorts	1	-	X	1	-	X
außerorts	-	-	-	1	-	X
Nichtbeachten des Vorranges entgegenkommender Fahrzeuge beim Vor- beifahren an haltenden Fahrzeugen, Absperrungen o. Hindernissen	1	-	X	1	-	X
innerorts	1	-	X	1	-	X
außerorts	-	-	-	-	-	-
Nichtbeachten des nachfolgenden Verkehrs beim Vorbeifahren an haltenden Fahrzeugen, Absperrungen oder Hindernissen und/oder ohne rechtzeitige und deutliche Ankündigung des Ausscherens ...	-	-	-	1	-	X
innerorts	-	-	-	-	-	-
außerorts	-	-	-	1	-	X
Nebeneinanderfahren, fehlerhaftes Wechseln des Fahrstreifens beim Nebeneinanderfahren oder Nichtbeachten d.Reißverschlußverfahrens	1	4	X	5	5	-
innerorts	1	4	X	5	5	-
außerorts	-	-	-	-	-	-
Vorfahrt, Vorrang	58	60	3,3-	118	116	1,7
innerorts	40	45	11,1-	85	90	5,6-
außerorts	18	15	20,0	33	26	26,9
Nichtbeachten der Regel "rechts vor links"	2	5	X	6	13	X
innerorts	2	5	X	6	13	X
außerorts	-	-	-	-	-	-
Nichtbeachten der die Vorfahrt regelnden Verkehrszeichen	44	43	2,3	87	82	6,1
innerorts	32	33	3,0-	61	61	-
außerorts	12	10	20,0	26	21	23,8
Nichtbeachten der Vorfahrt des durchgehenden Verkehrs auf Auto- bahnen oder Kraftfahrstraßen	2	1	X	3	1	X
innerorts	-	-	-	1	-	X
außerorts	2	1	X	2	1	X
Nichtbeachten der Vorfahrt durch Fahrzeuge, die aus Feld- und Waldwegen kommen	1	1	-	1	1	-
innerorts	-	-	-	-	-	-
außerorts	1	1	-	1	1	-
Nichtbeachten der Verkehrsregelung durch Polizeibeamte oder Lichtzeichen	6	7	X	17	13	30,8
innerorts	5	5	-	15	11	36,4
außerorts	1	2	X	2	2	-
Nichtbeachten des Vorranges entgegenkommender Fahrzeuge	3	3	-	3	5	X
innerorts	1	2	X	1	4	X
außerorts	2	1	X	2	1	X

Noch: 4 Ursachen von Straßenverkehrsunfällen mit Personenschaden

Noch: 4.2 Alle Ursachen

Ursache Ortslage	Februar		Zu- bzw. Abnahme (-)	Januar - Februar		Zu- bzw. Abnahme (-)
	2005	2004		2005	2004	
	Anzahl		%	Anzahl	%	
Nichtbeachten des Vorranges von Schienenfahrzeugen an Bahnübergängen	-	-	-	1	1	-
innerorts	-	-	-	1	1	-
außerorts	-	-	-	-	-	-
Abbiegen, Wenden, Rückwärtsfahren, Ein- und Anfahren	34	46	26,1-	89	85	4,7
innerorts	29	37	21,6-	78	71	9,9
außerorts	5	9	X	11	14	21,4-
Fehler beim Abbiegen	16	33	51,5-	43	57	24,6-
innerorts	13	25	48,0-	37	47	21,3-
außerorts	3	8	X	6	10	X
Fehler beim Wenden oder Rückwärtsfahren	7	5	X	18	12	50,0
innerorts	6	5	X	17	11	54,5
außerorts	1	-	X	1	1	-
Fehler beim Einfahren in den fließenden Verkehr (z.B. aus einem Grundstück, von einem anderen Straßenteil oder beim Anfahren vom Fahrbahnrand)	11	8	X	28	16	75,0
innerorts	10	7	X	24	13	84,6
außerorts	1	1	-	4	3	X
Falsches Verhalten gegenüber Fußgängern	22	20	10,0	56	42	33,3
innerorts	21	18	16,7	53	38	39,5
außerorts	1	2	X	3	4	X
an Fußgängerüberwegen	2	2	-	5	5	-
innerorts	2	2	-	5	5	-
außerorts	-	-	-	-	-	-
an Fußgängerfurten	1	-	X	1	3	X
innerorts	1	-	X	1	3	X
außerorts	-	-	-	-	-	-
beim Abbiegen	3	-	X	8	2	X
innerorts	3	-	X	8	2	X
außerorts	-	-	-	-	-	-
an Haltestellen (auch haltenden Schulbussen mit eingeschaltetem Warnblinklicht)	1	3	X	2	4	X
innerorts	-	3	X	1	4	X
außerorts	1	-	X	1	-	X
an anderen Stellen	15	15	-	40	28	42,9
innerorts	15	13	15,4	38	24	58,3
außerorts	-	2	X	2	4	X
Ruhender Verkehr, Verkehrssicherung	1	2	X	4	3	X
innerorts	1	2	X	3	3	-
außerorts	-	-	-	1	-	X
Unzulässiges Halten oder Parken	1	-	X	1	-	X
innerorts	1	-	X	1	-	X
außerorts	-	-	-	-	-	-
Mangelnde Sicherung haltender oder liegendegebliebener Fahrzeuge und von Unfallstellen sowie Schulbussen, bei denen Kinder ein- oder aussteigen	-	-	-	1	-	X
innerorts	-	-	-	-	-	-
außerorts	-	-	-	1	-	X
Verkehrswidriges Verhalten beim Ein- oder Aussteigen, Be- oder Entladen	-	2	X	2	3	X
innerorts	-	2	X	2	3	X
außerorts	-	-	-	-	-	-
Nichtbeachten der Beleuchtungsvorschriften	-	2	X	-	3	X
innerorts	-	2	X	-	3	X
außerorts	-	-	-	-	-	-
Ladung, Besetzung	-	1	X	1	1	-
innerorts	-	-	-	1	-	X
außerorts	-	1	X	-	1	X

Noch: 4 Ursachen von Straßenverkehrsunfällen mit Personenschaden

Noch: 4.2 Alle Ursachen

Ursache Ortslage	Februar		Zu- bzw. Abnahme (-)	Januar - Februar		Zu- bzw. Abnahme (-)
	2005	2004		2005	2004	
	Anzahl		%	Anzahl	%	
Überladung, Überbesetzung	-	-	-	-	-	-
innerorts	-	-	-	-	-	-
außerorts	-	-	-	-	-	-
Unzureichend gesicherte Ladung oder Fahrzeugzubehöerteile	-	1	X	1	1	-
innerorts	-	-	-	1	-	X
außerorts	-	1	X	-	1	X
Andere Fehler beim Fahrzeugführer	139	139	-	301	279	7,9
innerorts	72	71	1,4	158	138	14,5
außerorts	67	68	1,5-	143	141	1,4
Technische Mängel, Wartungsmängel	4	5	X	4	7	X
innerorts	2	4	X	2	5	X
außerorts	2	1	X	2	2	-
Beleuchtung	1	1	-	1	2	X
innerorts	1	1	-	1	2	X
außerorts	-	-	-	-	-	-
Bereifung	2	2	-	2	3	X
innerorts	-	2	X	-	2	X
außerorts	2	-	X	2	1	X
Bremsen	1	-	X	1	-	X
innerorts	1	-	X	1	-	X
außerorts	-	-	-	-	-	-
Lenkung	-	-	-	-	-	-
innerorts	-	-	-	-	-	-
außerorts	-	-	-	-	-	-
Zugvorrichtung	-	1	X	-	1	X
innerorts	-	1	X	-	1	X
außerorts	-	-	-	-	-	-
Andere Mängel	-	1	X	-	1	X
innerorts	-	-	-	-	-	-
außerorts	-	1	X	-	1	X
Falsches Verhalten der Fußgänger	19	20	5,0-	54	49	10,2
innerorts	14	17	17,6-	45	45	-
außerorts	5	3	X	9	4	X
Verkehrstüchtigkeit	3	6	X	11	14	21,4-
innerorts	1	5	X	8	13	X
außerorts	2	1	X	3	1	X
Alkoholeinfluß	2	5	X	10	13	23,1-
innerorts	1	4	X	8	12	X
außerorts	1	1	-	2	1	X
Einfluß anderer berauschender Mittel (z.B. Drogen, Rauschgift) ..	-	-	-	-	-	-
innerorts	-	-	-	-	-	-
außerorts	-	-	-	-	-	-
Übermüdung	-	-	-	-	-	-
innerorts	-	-	-	-	-	-
außerorts	-	-	-	-	-	-
Sonstige körperliche oder geistige Mängel	1	1	-	1	1	-
innerorts	-	1	X	-	1	X
außerorts	1	-	X	1	-	X
Falsches Verhalten beim Überschreiten der Fahrbahn	14	13	7,7	37	34	8,8
innerorts	13	11	18,2	34	31	9,7
außerorts	1	2	X	3	3	-
an Stellen, an denen der Fußgängerverkehr durch Polizeibeamte oder Lichtzeichen geregelt war	-	1	X	2	5	X
innerorts	-	1	X	2	5	X
außerorts	-	-	-	-	-	-

Noch: 4 Ursachen von Straßenverkehrsunfällen mit Personenschaden

Noch: 4.2 Alle Ursachen

Ursache Ortslage	Februar		Zu- bzw. Abnahme (-)	Januar - Februar		Zu- bzw. Abnahme (-)
	2005	2004		2005	2004	
	Anzahl		%	Anzahl	%	
auf Fußgängerüberwegen ohne Verkehrsregelung durch Polizeibeamte oder Lichtzeichen	-	-	-	-	-	-
innerorts	-	-	-	-	-	-
außerorts	-	-	-	-	-	-
in der Nähe von Kreuzungen oder Einmündungen, Lichtzeichenanlagen oder Fußgängerüberwegen bei dichtem Verkehr	3	2	X	4	4	-
innerorts	3	2	X	4	4	-
außerorts	-	-	-	-	-	-
an anderen Stellen						
durch plötzliches Hervortreten hinter Sichthindernissen	1	1	-	5	2	X
innerorts	1	1	-	4	2	X
außerorts	-	-	-	1	-	X
ohne auf den Fahrzeugverkehr zu achten	10	8	X	21	20	5,0
innerorts	9	6	X	19	18	5,6
außerorts	1	2	X	2	2	-
durch sonstiges falsches Verhalten	-	1	X	5	3	X
innerorts	-	1	X	5	2	X
außerorts	-	-	-	-	1	X
Nichtbenutzen des Gehweges	-	-	-	-	-	-
innerorts	-	-	-	-	-	-
außerorts	-	-	-	-	-	-
Nichtbenutzen der vorgeschriebenen Straßenseite	-	-	-	-	-	-
innerorts	-	-	-	-	-	-
außerorts	-	-	-	-	-	-
Spielen auf oder neben der Fahrbahn	-	-	-	-	-	-
innerorts	-	-	-	-	-	-
außerorts	-	-	-	-	-	-
Andere Fehler der Fußgänger	2	1	X	6	1	X
innerorts	-	1	X	3	1	X
außerorts	2	-	X	3	-	X
Straßenverhältnisse	168	61	X	313	228	37,3
innerorts	47	12	X	91	68	33,8
außerorts	121	49	X	222	160	38,8
Glätte oder Schlüpfrigkeit der Fahrbahn	160	58	X	302	224	34,8
innerorts	44	11	X	87	67	29,9
außerorts	116	47	X	215	157	36,9
Verunreinigung durch ausgeflossenes Öl	-	-	-	-	1	X
innerorts	-	-	-	-	-	-
außerorts	-	-	-	-	1	X
Andere Verunreinigungen durch Straßenbenutzer	-	-	-	-	-	-
innerorts	-	-	-	-	-	-
außerorts	-	-	-	-	-	-
Schnee, Eis	155	43	X	275	188	46,3
innerorts	42	6	X	73	50	46,0
außerorts	113	37	X	202	138	46,4
Regen	5	15	X	27	35	22,9-
innerorts	2	5	X	14	17	17,6-
außerorts	3	10	X	13	18	27,8-
Andere Einflüsse (u.a. Laub, angeschwemmter Lehm)	-	-	-	-	-	-
innerorts	-	-	-	-	-	-
außerorts	-	-	-	-	-	-
Zustand der Straße	8	2	X	11	3	X
innerorts	3	-	X	4	-	X
außerorts	5	2	X	7	3	X
Spurrillen, im Zusammenhang mit Regen, Schnee oder Eis	4	1	X	6	2	X
innerorts	1	-	X	1	-	X
außerorts	3	1	X	5	2	X

Noch: 4 Ursachen von Straßenverkehrsunfällen mit Personenschaden

Noch: 4.2 Alle Ursachen

Ursache Ortslage	Februar		Zu- bzw. Abnahme (-)	Januar - Februar		Zu- bzw. Abnahme (-)
	2005	2004		2005	2004	
	Anzahl		%	Anzahl	%	
Anderer Zustand der Straße	4	1	X	5	1	X
innerorts	2	-	X	3	-	X
außerorts	2	1	X	2	1	X
Nicht ordnungsgemäßer Zustand der Verkehrszeichen o.-einrichtungen	-	-	-	-	-	-
innerorts	-	-	-	-	-	-
außerorts	-	-	-	-	-	-
Mangelhafte Beleuchtung der Straße	-	1	X	-	1	X
innerorts	-	1	X	-	1	X
außerorts	-	-	-	-	-	-
Mangelhafte Sicherung von Bahnübergängen	-	-	-	-	-	-
innerorts	-	-	-	-	-	-
außerorts	-	-	-	-	-	-
Witterungseinflüsse	13	7	X	29	15	93,3
innerorts	2	3	X	5	7	X
außerorts	11	4	X	24	8	X
Sichtbehinderung durch						
Nebel	1	3	X	1	4	X
innerorts	-	1	X	-	1	X
außerorts	1	2	X	1	3	X
starken Regen, Hagel, Schneegestöber usw.	3	1	X	7	2	X
innerorts	-	1	X	1	2	X
außerorts	3	-	X	6	-	X
blendende Sonne	1	2	X	2	7	X
innerorts	1	1	-	1	4	X
außerorts	-	1	X	1	3	X
Seitenwind	6	-	X	15	-	X
innerorts	-	-	-	2	-	X
außerorts	6	-	X	13	-	X
Unwetter oder sonstige Witterungseinflüsse	2	1	X	4	2	X
innerorts	1	-	X	1	-	X
außerorts	1	1	-	3	2	X
Hindernisse	2	10	X	17	14	21,4
innerorts	-	4	X	2	4	X
außerorts	2	6	X	15	10	50,0
Nicht oder unzureichend gesicherte Arbeitsstelle auf der Fahrbahn	-	-	-	1	-	X
innerorts	-	-	-	1	-	X
außerorts	-	-	-	-	-	-
Wild auf der Fahrbahn	2	6	X	14	9	X
innerorts	-	1	X	1	1	-
außerorts	2	5	X	13	8	X
Anderes Tier auf der Fahrbahn	-	2	X	1	3	X
innerorts	-	1	X	-	1	X
außerorts	-	1	X	1	2	X
Sonstiges Hindernis auf der Fahrbahn	-	2	X	1	2	X
innerorts	-	2	X	-	2	X
außerorts	-	-	-	1	-	X
Sonstige Ursachen	3	5	X	10	6	X
innerorts	2	5	X	4	6	X
außerorts	1	-	X	6	-	X
Ursachen von anderen Personen als Fahrzeugführer oder Fußgänger ...	-	-	-	-	-	-
innerorts	-	-	-	-	-	-
außerorts	-	-	-	-	-	-
Ursachen insgesamt	753	641	17,5	1 644	1 428	15,1
innerorts	340	326	4,3	774	686	12,8
außerorts	413	315	31,1	870	742	17,3

5 Unfälle mit Personenschaden, schwerwiegendem Sachschaden und Unfallfolgen

Gegenstand der Nachweisung	Insgesamt	Unfälle mit Personenschaden	Verunglückte				Schwerwiegende Unfälle mit Sachschaden (im engeren Sinne)	Sonstige Alkoholunfälle
			insgesamt	Getötete	Schwerverletzte	Leichtverletzte		
Alle Unfälle								
Februar 2005								
Innerhalb von Ortschaften	367	207	240	2	37	201	111	49
Außerhalb von Ortschaften, ohne Autobahn	368	205	281	8	72	201	153	10
Auf Autobahnen	87	25	36	1	3	32	62	-
Innerhalb und außerhalb von Ortschaften	822	437	557	11	112	434	326	59
dagegen Vorjahr	710	413	530	11	96	423	240	57
Veränderung in %	15,8	5,8	5,1	-	16,7	2,6	35,8	3,5
Januar - Februar 2005								
Innerhalb von Ortschaften	826	488	575	7	82	486	250	88
Außerhalb von Ortschaften, ohne Autobahn	768	450	617	21	156	440	298	20
Auf Autobahnen	198	58	82	3	13	66	139	1
Innerhalb und außerhalb von Ortschaften	1 792	996	1 274	31	251	992	687	109
dagegen Vorjahr	1 599	876	1 144	32	250	862	618	105
Veränderung in %	12,1	13,7	11,4	3,1-	0,4	15,1	11,2	3,8
Dar.: Alkoholunfälle								
Februar 2005								
Innerhalb von Ortschaften	86	20	26	-	9	17	17	49
Außerhalb von Ortschaften, ohne Autobahn	30	13	16	-	5	11	7	10
Auf Autobahnen	3	-	-	-	-	-	3	-
Innerhalb und außerhalb von Ortschaften	119	33	42	-	14	28	27	59
dagegen Vorjahr	135	46	65	1	16	48	32	57
Veränderung in %	11,9-	28,3-	35,4-	X	12,5-	41,7-	15,6-	3,5
Januar - Februar 2005								
Innerhalb von Ortschaften	179	45	57	1	16	40	46	88
Außerhalb von Ortschaften, ohne Autobahn	76	32	44	1	12	31	24	20
Auf Autobahnen	4	-	-	-	-	-	3	1
Innerhalb und außerhalb von Ortschaften	259	77	101	2	28	71	73	109
dagegen Vorjahr	267	95	126	3	44	79	67	105
Veränderung in %	3,0-	18,9-	19,8-	X	36,4-	10,1-	9,0	3,8

6 Straßenverkehrsunfälle und verunglückte Personen im Februar 2005

Nach Kreisen

Kreisfreie Stadt / Landkreis Regierungsbezirk Land Ortslage	Straßenverkehrsunfälle				Verunglückte			
	insgesamt	mit Personen- schaden	mit 1) schwerw. Sachsch.	sonst. Alkohol- unfälle	insgesamt	Getötete	Schwer- verletzte	Leicht- verletzte
GREIFSWALD, HANSESTADT	22	15	7	-	20	-	3	17
innerorts	17	11	6	-	14	-	2	12
außerorts ohne Autobahn	5	4	1	-	6	-	1	5
auf Autobahnen	-	-	-	-	-	-	-	-
NEUBRANDENBURG, STADT	23	12	7	4	12	-	2	10
innerorts	23	12	7	4	12	-	2	10
außerorts ohne Autobahn	-	-	-	-	-	-	-	-
auf Autobahnen	-	-	-	-	-	-	-	-
ROSTOCK, HANSESTADT	51	28	14	9	30	1	1	28
innerorts	46	27	11	8	29	1	1	27
außerorts ohne Autobahn	3	-	2	1	-	-	-	-
auf Autobahnen	2	1	1	-	1	-	-	1
SCHWERIN, LANDESHAUPTSTADT	31	19	8	4	28	-	3	25
innerorts	27	16	8	3	24	-	2	22
außerorts ohne Autobahn	4	3	-	1	4	-	1	3
auf Autobahnen	-	-	-	-	-	-	-	-
STRALSUND, HANSESTADT	14	8	5	1	11	-	2	9
innerorts	12	7	4	1	8	-	1	7
außerorts ohne Autobahn	2	1	1	-	3	-	1	2
auf Autobahnen	-	-	-	-	-	-	-	-
WISMAR, HANSESTADT	15	5	8	2	6	-	-	6
innerorts	13	4	8	1	5	-	-	5
außerorts ohne Autobahn	2	1	-	1	1	-	-	1
auf Autobahnen	-	-	-	-	-	-	-	-
BAD DOBERAN	95	45	48	2	57	1	8	48
innerorts	40	18	20	2	19	-	2	17
außerorts ohne Autobahn	37	21	16	-	28	1	4	23
auf Autobahnen	18	6	12	-	10	-	2	8
DEMMIN	43	33	9	1	42	2	14	26
innerorts	8	8	-	-	8	-	1	7
außerorts ohne Autobahn	35	25	9	1	34	2	13	19
auf Autobahnen	-	-	-	-	-	-	-	-
GUESTROW	59	29	28	2	30	-	8	22
innerorts	27	16	10	1	17	-	6	11
außerorts ohne Autobahn	23	13	9	1	13	-	2	11
auf Autobahnen	9	-	9	-	-	-	-	-
LUDWIGSLUST	79	39	36	4	49	2	7	40
innerorts	28	17	8	3	19	1	4	14
außerorts ohne Autobahn	33	16	16	1	18	1	2	15
auf Autobahnen	18	6	12	-	12	-	1	11
MECKLENBURG-STRELITZ	34	22	11	1	27	-	6	21
innerorts	9	6	2	1	7	-	3	4
außerorts ohne Autobahn	23	15	8	-	19	-	3	16
auf Autobahnen	2	1	1	-	1	-	-	1
MUERITZ	39	18	18	3	27	1	5	21
innerorts	16	9	4	3	12	-	2	10
außerorts ohne Autobahn	16	9	7	-	15	1	3	11
auf Autobahnen	7	-	7	-	-	-	-	-
NORDVORPOMMERN	69	33	34	2	37	1	6	30
innerorts	17	11	5	1	13	-	-	13
außerorts ohne Autobahn	51	21	29	1	23	1	6	16
auf Autobahnen	1	1	-	-	1	-	-	1
NORDWESTMECKLENBURG	65	37	24	4	48	3	8	37
innerorts	18	11	3	4	16	-	2	14
außerorts ohne Autobahn	32	22	10	-	27	2	6	19
auf Autobahnen	15	4	11	-	5	1	-	4
OSTVORPOMMERN	49	30	13	6	41	-	13	28
innerorts	19	9	4	6	10	-	5	5
außerorts ohne Autobahn	30	21	9	-	31	-	8	23
auf Autobahnen	-	-	-	-	-	-	-	-
PARCHIM	67	38	25	4	54	-	10	44
innerorts	21	15	3	3	16	-	2	14
außerorts ohne Autobahn	33	18	14	1	33	-	8	25
auf Autobahnen	13	5	8	-	5	-	-	5
RUEGEN	30	10	15	5	12	-	4	8
innerorts	9	3	2	4	3	-	-	3
außerorts ohne Autobahn	21	7	13	1	9	-	4	5
auf Autobahnen	-	-	-	-	-	-	-	-
UECKER-RANDOW	37	16	16	5	26	-	12	14
innerorts	17	7	6	4	8	-	2	6
außerorts ohne Autobahn	18	8	9	1	17	-	10	7
auf Autobahnen	2	1	1	-	1	-	-	1
MECKLENBURG-VORPOMMERN	822	437	326	59	557	11	112	434
innerorts	367	207	111	49	240	2	37	201
außerorts ohne Autobahn	368	205	153	10	281	8	72	201
auf Autobahnen	87	25	62	-	36	1	3	32
Kreisfreie Städte	156	87	49	20	107	1	11	95
Landkreise	666	350	277	39	450	10	101	339

1) Schwerwiegender Unfall mit Sachschaden (im engeren Sinne).

IV. Übersicht zu den Unfällen mit Personenschaden und Sachschaden

Jahr Monat	Polizeilich erfasste Unfälle					Verunglückte			
	insgesamt	mit Personenschaden	mit Sachschaden			insgesamt	Getötete ²⁾	Schwer-	Leicht-
			schwerwiegende Unfälle		übrige			Verletzte	
			im engeren Sinne ¹⁾	sonstige Alkoholfälle					
1980	3 764	.	.	.	4 801	293	4 508	
1985	3 593	.	.	.	4 586	239	4 347	
1986	3 678	.	.	.	4 749	247	4 502	
1987	3 458	.	.	.	4 361	236	4 125	
1988	3 756	.	.	.	4 793	224	4 569	
1989	3 829	.	.	.	4 860	256	4 604	
1990	5 773	.	.	.	7 884	518	7 366	
1991	43 472	8 155	5 339	.	29 978	11 413	624	4 338	6 451
1992	56 997	9 257	8 525	.	39 215	12 693	600	4 665	7 428
1993	63 889	9 885	11 574	.	42 430	13 544	561	4 688	8 295
1994	64 649	10 168	11 830	.	42 651	13 849	535	4 736	8 578
1995	64 516	10 646	5 868	1 389	46 613	14 515	500	4 566	9 449
1996	67 437	10 506	5 258	1 337	50 336	14 379	432	4 402	9 545
1997	67 857	10 746	4 415	1 285	51 411	14 514	420	4 201	9 893
1998	69 064	10 470	4 169	1 038	53 387	14 062	364	3 876	9 822
1999	72 482	10 702	4 019	1 093	56 668	14 459	373	3 757	10 329
2000	66 607	9 698	3 463	1 008	52 438	12 992	365	3 265	9 362
2001	65 975	9 111	3 783	920	52 161	12 345	296	2 981	9 068
2002	62 838	8 550	3 679	852	49 757	11 341	289	2 599	8 453
2003	61 745	8 236	3 381	803	49 325	10 728	284	2 346	8 098
2004	59 663	7 530	3 153	762	48 215	9 820	206	2 225	7 389
2004 Januar	4 472	463	378	48	3 583	614	21	154	439
Februar.....	3 859	413	240	57	3 149	530	11	96	423
März	4 393	467	220	55	3 651	617	12	155	450
April.....	4 932	589	240	73	4 030	777	16	178	583
Mai	5 246	681	227	68	4 270	858	16	208	634
Juni	5 217	729	265	65	4 158	911	18	183	710
Juli.....	5 177	783	259	75	4 060	1 037	24	226	787
August.....	5 550	813	237	62	4 438	1 083	13	257	813
September.....	5 328	781	269	71	4 207	1 024	23	212	789
Oktober	5 247	650	236	74	4 287	842	21	217	604
November.....	5 219	587	272	48	4 312	777	13	171	593
Dezember.....	5 020	574	310	66	4 070	750	18	168	564
2005 ³⁾ Januar	4 669	559	361	50	3 699	717	20	139	558
Februar.....	4 254	437	326	59	3 432	557	11	112	434
März									
April.....									
Mai									
Juni									
Juli.....									
August.....									
September.....									
Oktober									
November.....									
Dezember.....									
Jan. - Febr.	8 923	996	687	109	7 131	1 274	31	251	992
Entwicklung									
zum Vormonat (%).....	- 8,9	- 21,8	- 9,7	18,0	- 7,2	- 22,3	- 45,0	- 19,4	- 22,2
zum Vorjahr (%).....	7,1	13,7	11,2	3,8	5,9	11,4	- 3,1	0,4	15,1

1) ab 1991 bis 1994 Sachschaden von 4 000 DM und mehr bei mindestens einem Geschädigten, ab 1995 Straftatbestand oder Ordnungswidrigkeit (Bußgeld) und mindestens ein Kraftfahrzeug musste abgeschleppt werden

2) Personen, die innerhalb von 30 Tagen an den Unfallfolgen starben

3) vorläufige Ergebnisse