



Straßenverkehrsunfälle in Mecklenburg-Vorpommern

Dezember 2004

Bestell-Nr.: H113 2004 12

Herausgabe: 7. März 2005
Printausgabe: EUR 4,00

Herausgeber: Statistisches Landesamt Mecklenburg-Vorpommern, Lübecker Straße 287, 19059 Schwerin,
Telefon: 0385 4801-0, Telefax: 0385 4801-123, Internet: <http://www.statistik-mv.de>, E-Mail: poststelle@statistik-mv.de

Zuständiger Dezernent: Dr. Detlef Thofern, Telefon: 0385 4801-776

© Statistisches Landesamt Mecklenburg-Vorpommern, Schwerin, 2005

Für nicht gewerbliche Zwecke sind Vervielfältigung und unentgeltliche Verbreitung, auch auszugsweise, mit Quellenangabe gestattet. Die Verbreitung, auch auszugsweise, über elektronische Systeme/Datenträger bedarf der vorherigen Zustimmung. Alle übrigen Rechte bleiben vorbehalten.

Zeichenerklärungen und Abkürzungen

-	nichts vorhanden
0	weniger als die Hälfte von 1 in der letzten besetzten Stelle, jedoch mehr als nichts
.	Zahlenwert unbekannt oder geheim zu halten
...	Zahl lag bei Redaktionsschluss noch nicht vor
x	Aussage nicht sinnvoll oder Fragestellung nicht zutreffend
/	keine Angabe, da Zahlenwert nicht ausreichend genau oder nicht repräsentativ
()	Zahl hat eingeschränkte Aussagefähigkeit
p	vorläufige Zahl
s	geschätzte Zahl
r	berichtigte Zahl

Inhalt

	Seite
I. Vorbemerkungen	3
II. Entwicklung der Straßenverkehrsunfälle und Verunglückten	4
III. Tabellen	
1. Straßenverkehrsunfälle und Verunglückte	
1.1. Nach Straßenarten	5
1.2. Nach Unfallarten	6
1.3. Nach Unfalltypen	7
1.4. Nach Tagesdatum und Ortslage	8 - 9
2. Getötete und Verletzte im Straßenverkehr	
2.1. Nach Art der Verkehrsbeteiligung	10 - 11
2.2. Nach Art der Verkehrsbeteiligung, Altersgruppen und Geschlecht	12 - 15
2.3. Nach Altersgruppen und Geschlecht	16 - 17
3. An Straßenverkehrsunfällen beteiligte Fahrzeugführer und Fußgänger	18
4. Ursachen von Straßenverkehrsunfällen mit Personenschaden	
4.1. Fehlverhalten der Fahrzeugführer	19
4.2. Alle Ursachen	20 - 25
5. Unfälle mit Personenschaden, schwerwiegendem Sachschaden und Unfallfolgen	26
6. Straßenverkehrsunfälle und verunglückte Personen nach Kreisen	27
IV. Übersicht zu den Unfällen mit Personenschaden und Sachschaden	28

I. Vorbemerkungen

Rechtsgrundlage

Rechtsgrundlage für die Zusammenstellung der vorliegenden Ergebnisse ist das "Gesetz über die Statistik der Straßenverkehrsunfälle" (Straßenverkehrsunfallstatistikgesetz - StVUnfStatG) vom 15. Juni 1990 (BGBl. I S. 1078), neugefasst durch Artikel 1 des Gesetzes zur Änderung des Straßenverkehrsunfallstatistikgesetzes vom 23. November 1994 (BGBl. I S. 3491) und der Verordnung zur näheren Bestimmung des schwerwiegenden Unfalls mit Sachschaden im Sinne des Straßenverkehrsunfallstatistikgesetzes vom 21. Dezember 1994 (BGBl. I S. 3970).

Danach wird über Unfälle, bei denen infolge des Fahrverkehrs auf öffentlichen Wegen und Plätzen Personen getötet oder verletzt bzw. bei schwerwiegenden Unfällen und Unfällen unter Alkoholeinwirkung Sachschäden verursacht worden sind, eine Bundesstatistik geführt. Bei allen anderen Unfällen erfasst die Statistik lediglich die Gesamtzahl, gegliedert nach Unfällen auf Autobahnen und sonstigen Straßen. Die Unfälle auf sonstigen Straßen sind zu untergliedern nach innerhalb und außerhalb geschlossener Ortschaften.

Erfassungsumfang

Auskunftspflichtig sind - laut § 4 StVUnfStatG - die Polizeidienststellen, von denen der Unfall aufgenommen wurde. Daraus folgt, dass von der Statistik nur Unfälle erfasst werden, zu denen die Polizei herangezogen wurde.

Es handelt sich dabei um Straßenverkehrsunfälle mit Personenschaden, schwerwiegende Unfälle mit Sachschaden sowie sonstige Sachschadensunfälle unter Alkoholeinwirkung.

Berichtsweg

Erhebungspapiere für die Statistik sind die im Grundaufbau bundeseinheitlichen Verkehrsunfallanzeigen, die von den unfallaufnehmenden Polizisten ausgefüllt werden.

Diese Angaben werden im Statistischen Landesamt (bzw. im Statistischen Bundesamt) auf Datenträger übernommen und nach bundeseinheitlichem Programm monatlich und jährlich tabelliert. Nicht alle Verkehrsunfallanzeigen können in die Monatsergebnisse eingearbeitet werden, weil bei fehlenden bzw. widersprüchlichen Angaben oft zeitaufwendige Rückfragen nötig sind. Derartige Unfälle werden als Nachmeldungen übernommen. Das führt dazu, dass der kumulierte Jahresanteil größer ist als die Summe der Monatsergebnisse.

Veröffentlichungsformen

Monatsbericht:

Vorläufige Zahlen etwa 3 Monate nach Ende des Berichtsmonats, in der Fachserie "Statistische Berichte" dargestellt

Jahresbericht:

Endgültige Ergebnisse in tiefgegliederten Tabellen, ausführliche Erläuterungen, Zeitreihen

Unfälle

Unfälle werden unterschieden nach der Schwere der Unfallfolgen (z. B. Unfälle mit Personenschaden und Unfälle mit Sachschaden). Bei Unfällen mit **Personenschaden** sind Personen getötet bzw. verletzt worden, von untergeordneter Bedeutung ist in diesem Fall der gleichzeitig entstandene und auch erfasste Sachschaden. Kriterium für die Zuordnung eines Unfalls ist jeweils die schwerste Unfallfolge.

Die Unfälle werden unterschieden nach:

- Unfall mit Getöteten
- Unfall mit Schwerverletzten
- Unfall mit Leichtverletzten
- Schwerwiegender Unfall mit Sachschaden (im engeren Sinne)
- Sonstiger Sachschadensunfall unter Alkoholeinwirkung
- Sonstiger Sachschadensunfall ohne Alkoholeinwirkung

Ein **schwerwiegender** Unfall mit Sachschaden im Sinne § 2 StVUnfStatG liegt vor, wenn nach den Feststellungen der Beamten des Polizeidienstes als Unfallursache eine Ordnungswidrigkeit, bei der gemäß Bußgeldkatalog-Verordnung vom 4. Juli 1989 (BGBl. I S. 1305), geändert durch Verordnung vom 4. Dezember 1993 (BGBl. I S. 2043), in der jeweils geltenden Fassung eine Geldbuße festzusetzen ist oder eine Straftat, die im Zusammenhang mit der Teilnahme am Straßenverkehr begangen worden ist, anzunehmen ist und mindestens ein Kraftfahrzeug aufgrund eines Unfallschadens von der Unfallstelle abgeschleppt werden muss.

Um einen sonstigen Sachschadensunfall **unter** Alkoholeinwirkung handelt es sich, wenn ein Unfallbeteiligter unter Alkoholeinwirkung stand und am Unfall beteiligte Kraftfahrzeuge noch fahrbereit waren.

Zu einem sonstigen Sachschadensunfall **ohne** Alkoholeinwirkung zählen alle übrigen Sachschadensunfälle **ohne** Straftatbestand oder Ordnungswidrigkeit (Bußgeld), unabhängig davon, ob ein beteiligtes Kraftfahrzeug fahrbereit war oder nicht und alle Sachschadensunfälle **mit** Straftatbestand oder Ordnungswidrigkeit (Bußgeld) **und** alle Kraftfahrzeuge sind fahrbereit.

Ortslage

Die Ortslage der Unfälle - innerhalb bzw. außerhalb von Ortschaften - wird durch die gelben Ortsschilder bestimmt. Autobahnen, auch Stadtautobahnen, gelten als außerhalb von Ortschaften.

Verunglückte

Als Verunglückte gelten alle Personen (auch Mitfahrer), die beim Unfall verletzt oder getötet wurden. Dabei werden erfasst als

- Getötete
- Personen, die innerhalb von 30 Tagen an den Unfallfolgen starben

- Schwerverletzte
Personen, die unmittelbar zur stationären Behandlung - mindestens für 24 Stunden - in einem Krankenhaus aufgenommen wurden
- Leichtverletzte
alle übrigen Verletzten.

Beteiligte

Als Beteiligte an einem Straßenverkehrsunfall werden alle Fahrzeugführer und Fußgänger erfasst, die selber oder deren Fahrzeuge Schäden erlitten oder hervorgerufen haben. Verunglückte Mitfahrer zählen somit nicht zu den Unfallbeteiligten.

Ursachen

Die Unfallursachen werden nach dem seit 1975 geltenden Unfallursachenverzeichnis von den unfallaufnehmenden Polizisten entsprechend ihrer Einschätzung in das Erhebungspapier eingetragen. Es wird unterschieden nach:

- allgemeinen Ursachen (z. B. Straßenglätte, Nebel usw.)
- personenbezogenem Fehlverhalten (z. B. Vorfahrtsmissachtung), das den Fahrzeugführern bzw. Fußgängern zugeschrieben wird.

II. Entwicklung der Straßenverkehrsunfälle und Verunglückten *)

Merkmal	Dezember	
	2004	2003
	Anzahl	
Straßenverkehrsunfälle	950	1 067
davon		
mit Personenschaden	574	623
mit schwerwiegendem Sachschaden	310	377
mit Sachschaden unter Alkoholeinwirkung.....	66	67
Verunglückte Personen insgesamt	750	810
davon		
Getötete.....	18	28
Schwerverletzte	168	158
Leichtverletzte	564	624
Verunglückte nach der Art der Verkehrsbeteiligung		
Personenkraftwagen	542	594
Mopeds und Motorzweiräder.....	20	24
Fahrräder	88	86
Fußgänger	73	72
Güterkraftfahrzeuge	23	29
Verunglückte Personen		
unter 15 Jahren.....	47	52
65 Jahre und älter	60	58
Ursachen durch Fahrzeugführer bei Straßenverkehrsunfällen		
mit Personenschaden		
Geschwindigkeit.....	142	199
Verkehrstüchtigkeit	62	52
darunter		
Alkoholeinfluss	50	47
Vorfahrt.....	87	78
Überholen	26	31
Abstand	67	42
Ursachen durch Fußgänger bei Straßenverkehrsunfällen		
mit Personenschaden		
falsches Verhalten beim Überschreiten der Fahrbahn	26	20
darunter		
ohne auf den Fahrzeugverkehr zu achten.....	14	10
Verkehrstüchtigkeit	11	2
darunter		
Alkoholeinfluss	10	2

*) 2003 endgültige Zahlen; 2004 vorläufige Zahlen

III. Tabellen

1 Straßenverkehrsunfälle und Verunglückte
1.1 Nach Straßenarten

Straßenart Ortslage	Unfälle mit Personen- schaden	Verunglückte			Unfälle mit Personen- schaden	Verunglückte			Zu- bzw. Abnahme (-)			
		Getötete	Schwer- verletzte	Leicht- verletzte		Getötete	Schwer- verletzte	Leicht- verletzte	Unf. mit Pers.- scha- den	Getö- tete	Schwer- verletzte	Leicht- verletzte
Dezember 2004						Dezember 2003						
Autobahnen	22	1	6	26	21	-	2	27	4,8	X	X	3,7-
Bundesstraßen	169	6	59	182	182	8	48	201	7,1-	X	22,9	9,5-
innerorts	74	1	12	82	70	2	4	85	5,7	X	X	3,5-
außerorts	95	5	47	100	112	6	44	116	15,2-	X	6,8	13,8-
Landesstraßen	104	6	41	94	152	14	62	135	31,6-	X	33,9-	30,4-
innerorts	29	3	11	22	41	2	12	34	29,3-	X	8,3-	35,3-
außerorts	75	3	30	72	111	12	50	101	32,4-	X	40,0-	28,7-
Kreisstraßen	58	3	20	50	78	4	16	74	25,6-	X	25,0	32,4-
innerorts	17	1	5	16	22	1	4	24	22,7-	-	X	33,3-
außerorts	41	2	15	34	56	3	12	50	26,8-	X	25,0	32,0-
Andere Straßen	221	2	42	212	190	2	30	187	16,3	-	40,0	13,4
innerorts	191	1	31	186	169	1	23	166	13,0	-	34,8	12,0
außerorts	30	1	11	26	21	1	7	21	42,9	-	X	23,8
Insgesamt	574	18	168	564	623	28	158	624	7,9-	35,7-	6,3	9,6-
innerorts	311	6	59	306	302	6	43	309	3,0	-	37,2	1,0-
außerorts	263	12	109	258	321	22	115	315	18,1-	45,5-	5,2-	18,1-
Januar - Dezember 2004						Januar - Dezember 2003						
Autobahnen	331	20	142	347	313	24	122	309	5,8	16,7-	16,4	12,3
Bundesstraßen	2 238	87	722	2 413	2 466	104	727	2 669	9,2-	16,3-	0,7-	9,6-
innerorts	1 042	13	193	1 144	1 142	18	207	1 284	8,8-	27,8-	6,8-	10,9-
außerorts	1 196	74	529	1 269	1 324	86	520	1 385	9,7-	14,0-	1,7	8,4-
Landesstraßen	1 598	67	583	1 495	1 722	92	621	1 636	7,2-	27,2-	6,1-	8,6-
innerorts	634	18	147	601	598	13	148	589	6,0	38,5	0,7-	2,0
außerorts	964	49	436	894	1 124	79	473	1 047	14,2-	38,0-	7,8-	14,6-
Kreisstraßen	640	18	239	574	725	28	272	657	11,7-	35,7-	12,1-	12,6-
innerorts	183	2	56	164	200	6	75	173	8,5-	X	25,3-	5,2-
außerorts	457	16	183	410	525	22	197	484	13,0-	27,3-	7,1-	15,3-
Andere Straßen	2 723	14	539	2 560	3 010	36	604	2 827	9,5-	61,1-	10,8-	9,4-
innerorts	2 407	9	417	2 286	2 654	22	455	2 516	9,3-	X	8,4-	9,1-
außerorts	316	5	122	274	356	14	149	311	11,2-	X	18,1-	11,9-
Insgesamt	7 530	206	2 225	7 389	8 236	284	2 346	8 098	8,6-	27,5-	5,2-	8,8-
innerorts	4 266	42	813	4 195	4 594	59	885	4 562	7,1-	28,8-	8,1-	8,0-
außerorts	3 264	164	1 412	3 194	3 642	225	1 461	3 536	10,4-	27,1-	3,4-	9,7-

Noch: 1 Straßenverkehrsunfälle und Verunglückte

1.2 Nach Unfallarten

Unfallart Ortslage	Unfälle mit Personen- schaden	Verunglückte			Unfälle mit Personen- schaden	Verunglückte			Zu- bzw. Abnahme (-)			
		Getötete	Schwer- verletzte	Leicht- verletzte		Getötete	Schwer- verletzte	Leicht- verletzte	Unf. mit Pers.- scha- den	Getö- tete	Schwer- verletzte	Leicht- verletzte
Dezember 2004						Dezember 2003						
Zusammenstoß m.and.Fzg. das anfährt, anhält	13	-	5	13	29	-	2	34	55,2-	-	X	61,8-
innerorts	10	-	1	11	25	-	2	30	60,0-	-	X	63,3-
außerorts	3	-	4	2	4	-	-	4	X	-	X	X
vorausfährt o. wartet	90	-	8	123	67	1	9	87	34,3	X	X	41,4
innerorts	62	-	1	82	44	-	2	56	40,9	-	X	46,4
außerorts	28	-	7	41	23	1	7	31	21,7	X	-	32,3
seitlich in gleicher Richtung fährt	12	-	6	9	12	-	1	11	-	-	X	X
innerorts	6	-	1	5	6	-	-	6	-	-	X	X
außerorts	6	-	5	4	6	-	1	5	-	-	X	X
entgegenkommt	48	3	30	57	55	3	26	66	12,7-	-	15,4	13,6-
innerorts	18	-	6	15	21	-	4	26	14,3-	-	X	42,3-
außerorts	30	3	24	42	34	3	22	40	11,8-	-	9,1	5,0
einbiegt oder kreuzt	141	1	29	141	136	3	27	152	3,7	X	7,4	7,2-
innerorts	111	1	19	109	101	1	10	110	9,9	-	90,0	0,9-
außerorts	30	-	10	32	35	2	17	42	14,3-	X	41,2-	23,8-
Zus.stoß Fzg/Fußgänger	61	3	19	52	64	7	18	45	4,7-	X	5,6	15,6
innerorts	54	1	17	46	54	5	14	38	-	X	21,4	21,1
außerorts	7	2	2	6	10	2	4	7	X	-	X	X
Aufprall auf Hindernis	3	-	-	5	5	-	-	6	X	-	-	X
innerorts	-	-	-	-	2	-	-	2	X	-	-	X
außerorts	3	-	-	5	3	-	-	4	-	-	-	X
Abk.v.Fahrbahn n.rechts	91	6	34	71	117	8	41	91	22,2-	X	17,1-	22,0-
innerorts	13	1	4	11	20	-	5	15	35,0-	X	X	26,7-
außerorts	78	5	30	60	97	8	36	76	19,6-	X	16,7-	21,1-
Abk.v.Fahrbahn n.links	75	3	29	54	109	4	27	107	31,2-	X	7,4	49,5-
innerorts	12	2	6	5	12	-	1	13	X	X	X	X
außerorts	63	1	23	49	97	4	26	94	35,1-	X	11,5-	47,9-
Unfall anderer Art	40	2	8	39	29	2	7	25	37,9	-	X	56,0
innerorts	25	1	4	22	17	-	5	13	47,1	X	X	69,2
außerorts	15	1	4	17	12	2	2	12	25,0	X	X	41,7
Insgesamt	574	18	168	564	623	28	158	624	7,9-	35,7-	6,3	9,6-
innerorts	311	6	59	306	302	6	43	309	3,0	-	37,2	1,0-
außerorts	263	12	109	258	321	22	115	315	18,1-	45,5-	5,2-	18,1-
Januar - Dezember 2004						Januar - Dezember 2003						
Zusammenstoß m.and.Fzg. das anfährt, anhält	207	-	34	215	227	1	38	239	8,8-	X	10,5-	10,0-
innerorts	171	-	21	171	189	-	31	190	9,5-	-	32,3	10,0-
außerorts	36	-	13	44	38	1	7	49	5,3-	X	X	10,2-
vorausfährt o. wartet	1 243	12	126	1 593	1 309	14	121	1 702	5,0-	14,3-	4,1	6,4-
innerorts	744	1	43	925	799	1	41	1 017	6,9-	-	4,9	9,0-
außerorts	499	11	83	668	510	13	80	685	2,2-	15,4-	3,8	2,5-
seitlich in gleicher Richtung fährt	266	9	90	246	337	8	104	315	21,1-	X	13,5-	21,9-
innerorts	130	2	31	109	164	-	27	149	20,7-	X	14,8	26,8-
außerorts	136	7	59	137	173	8	77	166	21,4-	X	23,4-	17,5-
entgegenkommt	619	46	323	671	712	42	365	799	13,1-	9,5	11,5-	16,0-
innerorts	277	5	90	297	309	6	84	366	10,4-	X	7,1	18,9-
außerorts	342	41	233	374	403	36	281	433	15,1-	13,9	17,1-	13,6-
einbiegt oder kreuzt	2 000	11	414	2 045	2 074	31	491	2 127	3,6-	64,5-	15,7-	3,9-
innerorts	1 582	5	241	1 566	1 615	12	289	1 592	2,0-	X	16,6-	1,6-
außerorts	418	6	173	479	459	19	202	535	8,9-	X	14,4-	10,5-
Zus.stoß Fzg/Fußgänger	616	12	177	492	669	28	185	512	7,9-	57,1-	4,3-	3,9-
innerorts	561	8	155	449	588	18	150	460	4,6-	X	3,3	2,4-
außerorts	55	4	22	43	81	10	35	52	32,1-	X	37,1-	17,3-
Aufprall auf Hindernis	67	1	23	60	77	3	15	74	13,0-	X	53,3	18,9-
innerorts	15	1	5	10	20	1	4	17	25,0-	-	X	41,2-
außerorts	52	-	18	50	57	2	11	57	8,8-	X	63,6	12,3-
Abk.v.Fahrbahn n.rechts	1 120	57	508	913	1 211	77	489	991	7,5-	26,0-	3,9	7,9-
innerorts	218	9	73	185	232	5	87	197	6,0-	X	16,1-	6,1-
außerorts	902	48	435	728	979	72	402	794	7,9-	33,3-	8,2	8,3-
Abk.v.Fahrbahn n.links	812	48	392	648	856	62	357	678	5,1-	22,6-	9,8	4,4-
innerorts	182	10	67	151	149	8	45	130	22,1	X	48,9	16,2
außerorts	630	38	325	497	707	54	312	548	10,9-	29,6-	4,2	9,3-
Unfall anderer Art	580	10	138	506	764	18	181	661	24,1-	44,4-	23,8-	23,5-
innerorts	386	1	87	332	529	8	127	444	27,0-	X	31,5-	25,2-
außerorts	194	9	51	174	235	10	54	217	17,4-	X	5,6-	19,8-
Insgesamt	7 530	206	2 225	7 389	8 236	284	2 346	8 098	8,6-	27,5-	5,2-	8,8-
innerorts	4 266	42	813	4 195	4 594	59	885	4 562	7,1-	28,8-	8,1-	8,0-
außerorts	3 264	164	1 412	3 194	3 642	225	1 461	3 536	10,4-	27,1-	3,4-	9,7-

Noch: 1 Straßenverkehrsunfälle und Verunglückte

1.3 Nach Unfalltypen

Unfalltyp Ortslage	Unfälle mit Personen- schaden	Verunglückte			Unfälle mit Personen- schaden	Verunglückte			Zu- bzw. Abnahme (-)			
		Getötete	Schwer- verletzte	Leicht- verletzte		Getötete	Schwer- verletzte	Leicht- verletzte	Unf. mit Pers.- scha- den	Getö- tete	Schwer- verletzte	Leicht- verletzte
Dezember 2004						Dezember 2003						
Fahrunfall	164	8	63	127	232	14	77	208	29,3-	X	18,2-	38,9-
innerorts	33	2	11	24	43	-	9	41	23,3-	X	X	41,5-
außerorts	131	6	52	103	189	14	68	167	30,7-	X	23,5-	38,3-
Abbiege-Unfall	44	-	8	55	53	-	8	66	17,0-	-	-	16,7-
innerorts	27	-	5	30	37	-	3	46	27,0-	-	X	34,8-
außerorts	17	-	3	25	16	-	5	20	6,3	-	X	25,0
Einbiegen/Kreuzenunfall	114	2	23	105	101	3	25	103	12,9	X	8,0-	1,9
innerorts	97	2	16	90	76	1	9	76	27,6	X	X	18,4
außerorts	17	-	7	15	25	2	16	27	32,0-	X	X	44,4-
Überschreitenunfall ...	48	3	17	37	41	6	16	23	17,1	X	6,3	60,9
innerorts	43	1	15	35	39	5	14	23	10,3	X	7,1	52,2
außerorts	5	2	2	2	2	1	2	-	X	X	-	X
Unfall durch ruhenden												
Verkehr	7	-	3	7	10	-	-	14	X	-	X	X
innerorts	6	-	1	7	10	-	-	14	X	-	X	X
außerorts	1	-	2	-	-	-	-	-	X	-	X	-
Unfall im Längsverkehr	147	2	43	185	123	4	24	152	19,5	X	79,2	21,7
innerorts	81	-	7	100	61	-	4	76	32,8	-	X	31,6
außerorts	66	2	36	85	62	4	20	76	6,5	X	80,0	11,8
Sonstiger Unfall	50	3	11	48	63	1	8	58	20,6-	X	X	17,2-
innerorts	24	1	4	20	36	-	4	33	33,3-	X	-	39,4-
außerorts	26	2	7	28	27	1	4	25	3,7-	X	X	12,0
Insgesamt	574	18	168	564	623	28	158	624	7,9-	35,7-	6,3	9,6-
innerorts	311	6	59	306	302	6	43	309	3,0	-	37,2	1,0-
außerorts	263	12	109	258	321	22	115	315	18,1-	45,5-	5,2-	18,1-
Januar - Dezember 2004						Januar - Dezember 2003						
Fahrunfall	1 953	110	900	1 585	2 202	150	903	1 797	11,3-	26,7-	0,3-	11,8-
innerorts	536	18	179	459	611	17	201	529	12,3-	5,9	10,9-	13,2-
außerorts	1 417	92	721	1 126	1 591	133	702	1 268	10,9-	30,8-	2,7	11,2-
Abbiege-Unfall	776	1	169	825	920	9	192	995	15,7-	X	12,0-	17,1-
innerorts	554	-	98	561	647	2	115	667	14,4-	X	14,8-	15,9-
außerorts	222	1	71	264	273	7	77	328	18,7-	X	7,8-	19,5-
Einbiegen/Kreuzenunfall	1 560	11	310	1 598	1 615	28	397	1 636	3,4-	60,7-	21,9-	2,3-
innerorts	1 248	6	182	1 234	1 276	13	229	1 242	2,2-	X	20,5-	0,6-
außerorts	312	5	128	364	339	15	168	394	8,0-	X	23,8-	7,6-
Überschreitenunfall ...	424	9	133	326	420	20	126	303	1,0	X	5,6	7,6
innerorts	395	7	122	305	387	15	110	286	2,1	X	10,9	6,6
außerorts	29	2	11	21	33	5	16	17	12,1-	X	31,3-	23,5
Unfall durch ruhenden												
Verkehr	95	-	15	88	87	-	11	90	9,2	-	36,4	2,2-
innerorts	91	-	13	85	83	-	10	86	9,6	-	30,0	1,2-
außerorts	4	-	2	3	4	-	1	4	-	-	X	X
Unfall im Längsverkehr	1 992	62	499	2 306	2 079	51	498	2 451	4,2-	21,6	0,2	5,9-
innerorts	1 055	7	136	1 208	1 064	5	109	1 288	0,8-	X	24,8	6,2-
außerorts	937	55	363	1 098	1 015	46	389	1 163	7,7-	19,6	6,7-	5,6-
Sonstiger Unfall	730	13	199	661	913	26	219	826	20,0-	50,0-	9,1-	20,0-
innerorts	387	4	83	343	526	7	111	464	26,4-	X	25,2-	26,1-
außerorts	343	9	116	318	387	19	108	362	11,4-	X	7,4	12,2-
Insgesamt	7 530	206	2 225	7 389	8 236	284	2 346	8 098	8,6-	27,5-	5,2-	8,8-
innerorts	4 266	42	813	4 195	4 594	59	885	4 562	7,1-	28,8-	8,1-	8,0-
außerorts	3 264	164	1 412	3 194	3 642	225	1 461	3 536	10,4-	27,1-	3,4-	9,7-

Noch: 1 Straßenverkehrsunfälle und Verunglückte

1.4 Nach Tagesdatum und Ortslage im Dezember 2004

Tagesdatum Ortslage	Unfälle mit Personen- schaden	Davon mit			Verunglückte			Unfälle mit schwerw. 1) Sachschaden	Unfälle mit Personen- und schwerw. 1) Sachschaden
		Getöteten	Schwer- verletzten	Leicht- verletzten	Getötete	Schwer- verletzte	Leicht- verletzte		
Innerorts									
1. Mittwoch	15	-	1	14	-	1	15	7	22
2. Donnerstag	13	-	3	10	-	3	15	5	18
3. Freitag	12	-	3	9	-	3	9	4	16
4. Samstag	6	-	3	3	-	4	6	5	11
5. Sonntag	8	-	3	5	-	4	7	2	10
6. Montag	12	-	1	11	-	1	13	5	17
7. Dienstag	12	1	-	11	1	-	11	4	16
8. Mittwoch	16	-	4	12	-	4	13	4	20
9. Donnerstag	6	-	-	6	-	-	6	1	7
10. Freitag	10	-	1	9	-	1	15	2	12
11. Samstag	9	-	5	4	-	5	5	7	16
12. Sonntag	7	1	4	2	1	4	2	7	14
13. Montag	15	-	-	15	-	-	16	3	18
14. Dienstag	7	-	-	7	-	-	7	-	7
15. Mittwoch	15	1	1	13	1	1	15	6	21
16. Donnerstag	10	-	4	6	-	4	9	1	11
17. Freitag	15	-	1	14	-	1	21	8	23
18. Samstag	6	-	-	6	-	-	6	2	8
19. Sonntag	6	-	2	4	-	2	5	7	13
20. Montag	9	-	3	6	-	3	10	3	12
21. Dienstag	16	-	4	12	-	4	12	3	19
22. Mittwoch	9	-	-	9	-	-	11	8	17
23. Donnerstag	17	1	1	15	1	1	20	3	20
24. Freitag	7	-	2	5	-	2	6	4	11
25. Samstag	4	-	-	4	-	-	5	8	12
26. Sonntag	6	-	1	5	-	1	6	4	10
27. Montag	6	-	1	5	-	2	6	3	9
28. Dienstag	7	-	1	6	-	1	6	4	11
29. Mittwoch	6	-	1	5	-	1	5	3	9
30. Donnerstag	9	1	5	3	1	5	3	8	17
31. Freitag	15	1	1	13	1	1	20	8	23
Zusammen	311	6	56	249	6	59	306	139	450
Außerorts, einschließlich Autobahn									
1. Mittwoch	7	-	2	5	-	2	7	6	13
2. Donnerstag	4	1	2	1	1	2	1	5	9
3. Freitag	9	-	4	5	-	4	8	3	12
4. Samstag	14	1	4	9	1	9	22	5	19
5. Sonntag	7	-	2	5	-	4	5	3	10
6. Montag	10	-	3	7	-	4	10	8	18
7. Dienstag	7	-	3	4	-	3	5	7	14
8. Mittwoch	9	1	3	5	1	5	8	3	12
9. Donnerstag	4	-	-	4	-	-	7	2	6
10. Freitag	6	-	2	4	-	4	5	5	11
11. Samstag	6	-	4	2	-	5	2	5	11
12. Sonntag	5	-	-	5	-	-	6	4	9
13. Montag	7	-	4	3	-	5	7	6	13
14. Dienstag	6	-	3	3	-	3	4	-	6
15. Mittwoch	3	-	1	2	-	1	2	4	7
16. Donnerstag	12	1	4	7	1	4	11	4	16
17. Freitag	13	1	2	10	1	4	15	5	18
18. Samstag	16	2	5	9	2	9	13	3	19
19. Sonntag	15	-	7	8	-	9	11	22	37
20. Montag	12	-	3	9	-	3	14	6	18
21. Dienstag	14	-	5	9	-	5	12	5	19
22. Mittwoch	7	1	1	5	1	3	6	8	15
23. Donnerstag	12	1	2	9	1	3	16	4	16
24. Freitag	5	1	-	4	1	-	4	2	7
25. Samstag	13	-	1	12	-	2	16	5	18
26. Sonntag	8	-	2	6	-	2	10	15	23
27. Montag	5	-	1	4	-	1	4	3	8
28. Dienstag	5	-	1	4	-	4	6	4	9
29. Mittwoch	9	1	1	7	1	2	9	11	20
30. Donnerstag	6	1	3	2	1	4	4	7	13
31. Freitag	7	-	3	4	-	3	8	1	8
Zusammen	263	12	78	173	12	109	258	171	434
Innerorts und außerorts									
1. Mittwoch	22	-	3	19	-	3	22	13	35
2. Donnerstag	17	1	5	11	1	5	16	10	27
3. Freitag	21	-	7	14	-	7	17	7	28
4. Samstag	20	1	7	12	1	13	28	10	30
5. Sonntag	15	-	5	10	-	8	12	5	20
6. Montag	22	-	4	18	-	5	23	13	35
7. Dienstag	19	1	3	15	1	3	16	11	30
8. Mittwoch	25	1	7	17	1	9	21	7	32
9. Donnerstag	10	-	-	10	-	-	13	3	13
10. Freitag	16	-	3	13	-	5	20	7	23
11. Samstag	15	-	9	6	-	10	7	12	27
12. Sonntag	12	1	4	7	1	4	8	11	23
13. Montag	22	-	4	18	-	5	23	9	31
14. Dienstag	13	-	3	10	-	3	11	-	13
15. Mittwoch	18	1	2	15	1	2	17	10	28
16. Donnerstag	22	1	8	13	1	8	20	5	27
17. Freitag	28	1	3	24	1	5	36	13	41
18. Samstag	22	2	5	15	2	9	19	5	27
19. Sonntag	21	-	9	12	-	11	16	29	50
20. Montag	21	-	6	15	-	6	24	9	30
21. Dienstag	30	-	9	21	-	9	24	8	38
22. Mittwoch	16	1	1	14	1	3	17	16	32
23. Donnerstag	29	2	3	24	2	4	36	7	36
24. Freitag	12	1	2	9	1	2	10	6	18
25. Samstag	17	-	1	16	-	2	21	13	30
26. Sonntag	14	-	3	11	-	3	16	19	33
27. Montag	11	-	2	9	-	3	10	6	17
28. Dienstag	12	-	2	10	-	5	12	8	20
29. Mittwoch	15	1	2	12	1	3	14	14	29
30. Donnerstag	15	2	8	5	2	9	7	15	30
31. Freitag	22	1	4	17	1	4	28	9	31
Insgesamt	574	18	134	422	18	168	564	310	884

1) Schwerwiegender Unfall mit Sachschaden (im engeren Sinne).

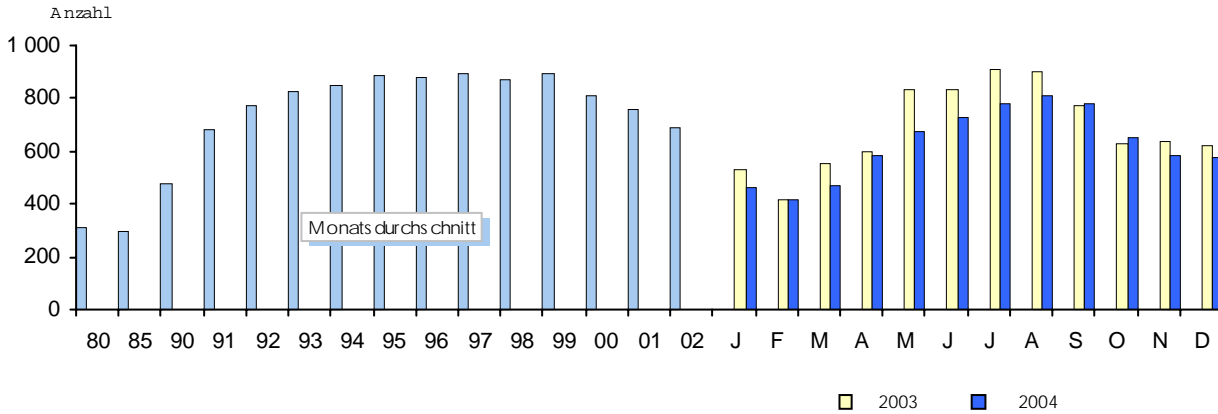
Noch: 1 Straßenverkehrsunfälle und Verunglückte

Noch: 1.4 Nach Tagesdatum und Ortslage im Dezember 2004

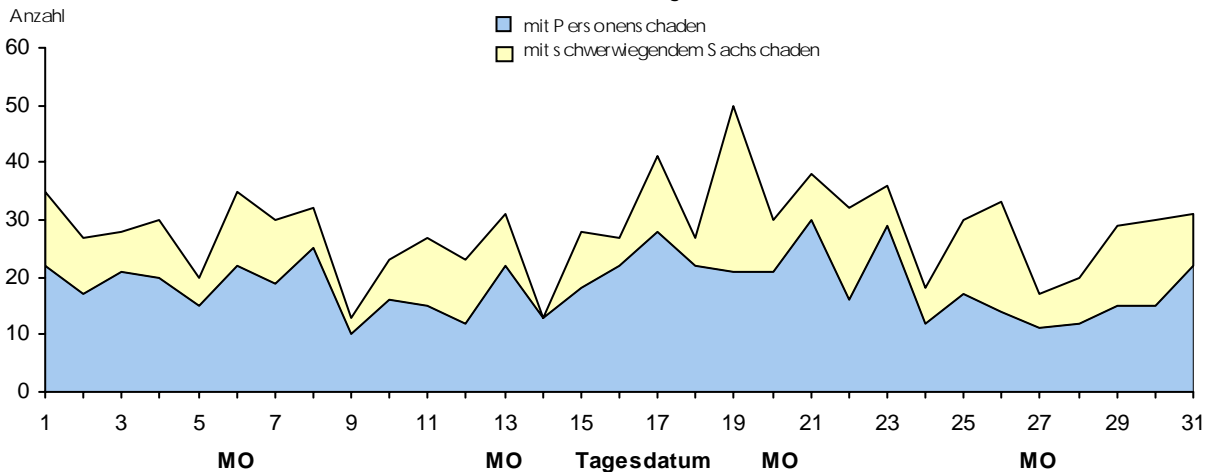
Tagesdatum Ortslage	Unfälle mit Personen- schaden	Davon mit			Verunglückte			Unfälle mit schwerw. 1) Sachschaden	Unfälle mit Personen- und schwerw. 1) Sachschaden
		Getöteten	Schwer- verletzten	Leicht- verletzten	Getötete	Schwer- verletzte	Leicht- verletzte		
auf Autobahnen									
1. Mittwoch	-	-	-	-	-	-	-	-	-
2. Donnerstag	1	-	1	-	-	1	-	1	2
3. Freitag	-	-	-	-	-	-	-	-	-
4. Samstag	-	-	-	-	-	-	-	-	-
5. Sonntag	-	-	-	-	-	-	-	1	1
6. Montag	1	-	-	1	-	-	2	1	2
7. Dienstag	1	-	-	1	-	-	2	2	3
8. Mittwoch	1	-	1	-	-	1	1	2	3
9. Donnerstag	-	-	-	-	-	-	-	1	1
10. Freitag	1	-	-	1	-	-	1	1	2
11. Samstag	-	-	-	-	-	-	-	1	1
12. Sonntag	-	-	-	-	-	-	-	1	1
13. Montag	2	-	-	2	-	-	4	1	3
14. Dienstag	1	-	1	-	-	1	-	-	1
15. Mittwoch	-	-	-	-	-	-	-	-	-
16. Donnerstag	1	-	1	-	-	1	-	1	2
17. Freitag	3	-	-	3	-	-	3	1	4
18. Samstag	3	1	1	1	1	1	2	-	3
19. Sonntag	-	-	-	-	-	-	-	1	1
20. Montag	-	-	-	-	-	-	-	-	-
21. Dienstag	1	-	-	1	-	-	1	1	2
22. Mittwoch	1	-	-	1	-	-	1	-	1
23. Donnerstag	-	-	-	-	-	-	-	1	1
24. Freitag	-	-	-	-	-	-	-	-	-
25. Samstag	-	-	-	-	-	-	-	2	2
26. Sonntag	2	-	-	2	-	-	6	1	3
27. Montag	-	-	-	-	-	-	-	-	-
28. Dienstag	-	-	-	-	-	-	-	3	3
29. Mittwoch	1	-	-	1	-	-	1	4	5
30. Donnerstag	1	-	1	-	-	1	-	-	1
31. Freitag	1	-	-	1	-	-	2	-	1
Insgesamt	22	1	6	15	1	6	26	27	49

1) Schwerwiegender Unfall mit Sachschaden (im engeren Sinne).

Straßenverkehrsunfälle mit Personenschaden



Straßenverkehrsunfälle mit Personen- oder schwerwiegendem Sachschaden im Dezember 2004



2 Getötete und Verletzte

2.1 Nach Art der Ver

Art der Verkehrsbeteiligung Ortslage	Getötete						Schwerverletzte					
	Dezember		Zu- bzw. Abnah- me (-)	Januar - Dezember		Zu- bzw. Abnah- me (-)	Dezember		Zu- bzw. Abnah- me (-)	Januar - Dezember		Zu- bzw. Abnah- me (-)
	2004	2003		2004	2003		2004	2003		2004	2003	
	Anzahl		%	Anzahl		%	Anzahl		%	Anzahl		%
Fahrer und Mitfahrer von												
Mofas, Mopeds	-	-	-	1	3	X	-	-	-	25	30	16,7-
innerorts	-	-	-	-	-	-	-	-	-	16	12	33,3
außerorts	-	-	-	1	3	X	-	-	-	9	18	X
Motorzweirädern mit amtl. Kennzeichen ..	-	-	-	24	34	29,4-	8	3	X	299	311	3,9-
innerorts	-	-	-	6	12	X	6	1	X	159	162	1,9-
außerorts	-	-	-	18	22	18,2-	2	2	-	140	149	6,0-
Personenkraftwagen ..	12	18	33,3-	139	186	25,3-	115	113	1,8	1 336	1 372	2,6-
innerorts	3	1	X	18	12	50,0	22	13	69,2	228	251	9,2-
außerorts	9	17	X	121	174	30,5-	93	100	7,0-	1 108	1 121	1,2-
Bussen	-	-	-	-	-	-	-	-	-	7	10	X
innerorts	-	-	-	-	-	-	-	-	-	5	9	X
außerorts	-	-	-	-	-	-	-	-	-	2	1	X
Güterkraftfahrzeugen	1	-	X	8	9	X	7	8	X	90	95	5,3-
innerorts	-	-	-	3	3	-	-	-	-	15	15	-
außerorts	1	-	X	5	6	X	7	8	X	75	80	6,3-
Landwirtschaftlichen Zugmaschinen	-	-	-	-	1	X	-	-	-	2	2	-
innerorts	-	-	-	-	-	-	-	-	-	1	-	X
außerorts	-	-	-	-	1	X	-	-	-	1	2	X
übrigen Kraftfahrzeugen ...	-	-	-	1	-	X	-	1	X	3	9	X
innerorts	-	-	-	-	-	-	-	1	X	1	2	X
außerorts	-	-	-	1	-	X	-	-	-	2	7	X
Kraftfahrzeugen zus.	13	18	27,8-	173	233	25,8-	130	125	4,0	1 762	1 829	3,7-
innerorts	3	1	X	27	27	-	28	15	86,7	425	451	5,8-
außerorts	10	17	41,2-	146	206	29,1-	102	110	7,3-	1 337	1 378	3,0-
Fahrrädern	2	2	-	18	19	5,3-	19	15	26,7	288	326	11,7-
innerorts	2	-	X	7	12	X	14	14	-	234	278	15,8-
außerorts	-	2	X	11	7	X	5	1	X	54	48	12,5
darunter:												
unter 15 Jahren ...	-	-	-	1	1	-	2	1	X	41	66	37,9-
innerorts	-	-	-	-	1	X	2	1	X	35	61	42,6-
außerorts	-	-	-	1	-	X	-	-	-	6	5	X
anderen Fahrzeugen ..	-	-	-	-	1	X	-	-	-	2	4	X
innerorts	-	-	-	-	-	-	-	-	-	-	2	X
außerorts	-	-	-	-	1	X	-	-	-	2	2	-
Fußgänger	3	8	X	15	31	51,6-	19	18	5,6	173	186	7,0-
innerorts	1	5	X	8	20	X	17	14	21,4	154	153	0,7
außerorts	2	3	X	7	11	X	2	4	X	19	33	42,4-
darunter:												
unter 15 Jahren	-	-	-	1	2	X	2	7	X	51	56	8,9-
innerorts	-	-	-	1	1	-	2	7	X	44	52	15,4-
außerorts	-	-	-	-	1	X	-	-	-	7	4	X
65 Jahre und mehr ...	2	5	X	5	14	X	2	5	X	40	42	4,8-
innerorts	1	4	X	4	13	X	2	3	X	39	37	5,4
außerorts	1	1	-	1	1	-	-	2	X	1	5	X
Andere Personen	-	-	-	-	-	-	-	-	-	-	1	X
innerorts	-	-	-	-	-	-	-	-	-	-	1	X
außerorts	-	-	-	-	-	-	-	-	-	-	-	-
Insgesamt	18	28	35,7-	206	284	27,5-	168	158	6,3	2 225	2 346	5,2-
innerorts	6	6	-	42	59	28,8-	59	43	37,2	813	885	8,1-
außerorts	12	22	45,5-	164	225	27,1-	109	115	5,2-	1 412	1 461	3,4-
darunter:												
unter 15 Jahren	-	1	X	4	8	X	11	14	21,4-	158	192	17,7-
innerorts	-	-	-	2	3	X	9	10	X	96	132	27,3-
außerorts	-	1	X	2	5	X	2	4	X	62	60	3,3
65 Jahre und mehr ...	4	7	X	27	37	27,0-	14	11	27,3	197	185	6,5
innerorts	2	4	X	12	16	25,0-	7	6	X	108	101	6,9
außerorts	2	3	X	15	21	28,6-	7	5	X	89	84	6,0

im Straßenverkehr

kehrsbeteiligung

Leichtverletzte						Verunglückte insgesamt						Art der Verkehrsbeteiligung Ortslage
Dezember		Zu- bzw. Abnahme (-)	Januar - Dezember		Zu- bzw. Abnahme (-)	Dezember		Zu- bzw. Abnahme (-)	Januar - Dezember		Zu- bzw. Abnahme (-)	
2004	2003		2004	2003		2004	2003		2004	2003		
Anzahl	%	Anzahl	%	Anzahl	%	Anzahl	%	Anzahl	%			
1	5	X	50	68	26,5-	1	5	X	76	101	24,8-	Fahrer und Mitfahrer von
1	5	X	33	57	42,1-	1	5	X	49	69	29,0-	. Mofas, Mopeds
-	-	-	17	11	54,5	-	-	-	27	32	15,6- innerorts
-	-	-	-	-	-	-	-	-	-	-	- außerorts
11	16	31,3-	524	656	20,1-	19	19	-	847	1 001	15,4-	Motorzweirädern mit
8	13	X	339	433	21,7-	14	14	-	504	607	17,0-	... amtl. Kennzeichen
3	3	-	185	223	17,0-	5	5	-	343	394	12,9- innerorts
-	-	-	-	-	-	-	-	-	-	-	- außerorts
415	463	10,4-	4 685	5 071	7,6-	542	594	8,8-	6 160	6 629	7,1-	. Personenkraftwagen
182	175	4,0	2 051	2 162	5,1-	207	189	9,5	2 297	2 425	5,3- innerorts
233	288	19,1-	2 634	2 909	9,5-	335	405	17,3-	3 863	4 204	8,1- außerorts
3	2	X	53	73	27,4-	3	2	X	60	83	27,7-	. Bussen
2	2	-	33	52	36,5-	2	2	-	38	61	37,7- innerorts
1	-	X	20	21	4,8-	1	-	X	22	22	- außerorts
15	21	28,6-	236	257	8,2-	3	29	20,7-	334	361	7,5-	. Güterkraftfahrzeugen
3	10	X	62	82	24,4-	23	10	X	80	100	20,0- innerorts
12	11	9,1	174	175	0,6-	20	19	5,3	254	261	2,7- außerorts
-	-	-	2	3	X	-	-	-	4	6	X	Landwirtschaftlichen
-	-	-	1	1	-	-	-	-	2	1	X	... Zugmaschinen
-	-	-	1	2	X	-	-	-	2	5	X innerorts
-	-	-	-	-	-	-	-	-	-	-	- außerorts
1	1	-	20	17	17,6	1	2	X	24	26	7,7-	übrigen
-	-	-	9	8	X	-	1	X	10	10	-	... Kraftfahrzeugen
1	1	-	11	9	X	1	1	-	14	16	12,5- innerorts
-	-	-	-	-	-	-	-	-	-	-	- außerorts
446	508	12,2-	5 570	6 145	9,4-	589	651	9,5-	7 505	8 207	8,6-	. Kraftfahrzeugen zus.
196	205	4,4-	2 528	2 795	9,6-	227	221	2,7	2 980	3 273	9,0- innerorts
250	303	17,5-	3 042	3 350	9,2-	362	430	15,8-	4 525	4 934	8,3- außerorts
67	69	2,9-	1 330	1 424	6,6-	88	86	2,3	1 636	1 769	7,5-	. Fahrrädern
65	65	-	1 224	1 286	4,8-	81	79	2,5	1 465	1 576	7,0- innerorts
2	4	X	106	138	23,2-	7	7	-	171	193	11,4- außerorts
6	5	X	203	270	24,8-	8	6	X	245	337	27,3-	darunter:
6	5	X	196	231	15,2-	8	6	X	231	293	21,2-	... unter 15 Jahren
-	-	-	7	39	X	-	-	-	14	44	68,2- innerorts
-	1	X	11	19	42,1-	-	1	X	13	24	45,8- außerorts
-	1	X	4	18	X	-	1	X	4	20	X	. anderen Fahrzeugen
-	-	-	7	1	X	-	-	-	9	4	X innerorts
-	-	-	-	-	-	-	-	-	-	-	- außerorts
51	46	10,9	474	508	6,7-	73	72	1,4	662	725	8,7-	Fußgänger
45	38	18,4	435	461	5,6-	63	57	10,5	597	634	5,8- innerorts
6	8	X	39	47	17,0-	10	15	33,3-	65	91	28,6- außerorts
9	9	-	109	131	16,8-	11	16	31,3-	161	189	14,8-	darunter:
9	8	X	107	125	14,4-	11	15	26,7-	152	178	14,6-	... unter 15 Jahren
-	1	X	2	6	X	-	1	X	9	11	X innerorts
-	-	-	-	-	-	-	-	-	-	-	- außerorts
8	8	-	78	85	8,2-	12	18	33,3-	123	141	12,8-	. 65 Jahre und mehr
7	7	-	76	80	5,0-	10	14	28,6-	119	130	8,5- innerorts
1	1	-	2	5	X	2	4	X	4	11	X außerorts
-	-	-	4	2	X	-	-	-	4	3	X	Andere Personen
-	-	-	4	2	X	-	-	-	4	3	X innerorts
-	-	-	-	-	-	-	-	-	-	-	- außerorts
564	624	9,6-	7 389	8 098	8,8-	750	810	7,4-	9 820	10 728	8,5-	Insgesamt
306	309	1,0-	4 195	4 562	8,0-	371	358	3,6	5 050	5 506	8,3- innerorts
258	315	18,1-	3 194	3 536	9,7-	379	452	16,2-	4 770	5 222	8,7- außerorts
36	37	2,7-	555	690	19,6-	47	52	9,6-	717	890	19,4-	darunter:
24	19	26,3	410	485	15,5-	33	29	13,8	508	620	18,1-	... unter 15 Jahren
12	18	33,3-	145	205	29,3-	14	23	39,1-	209	270	22,6- innerorts
-	-	-	-	-	-	-	-	-	-	-	- außerorts
42	40	5,0	585	576	1,6	60	58	3,4	809	798	1,4	. 65 Jahre und mehr
27	22	22,7	382	364	4,9	36	32	12,5	502	481	4,4 innerorts
15	18	16,7-	203	212	4,2-	24	26	7,7-	307	317	3,2- außerorts

Noch: 2 Getötete und Verletzte im Straßenverkehr

2.2 Nach Art der Verkehrsbeteiligung, Altersgruppen und Geschlecht

Im Alter von ... bis unter ... Jahren Geschlecht	Darunter					Darunter					Zu- bzw. Abnahme (-)				
	Ins- gesamt	Fahrer u. Mitfahrer von				Ins- gesamt	Fahrer u. Mitfahrer von				ins- gesamt	Per- sonen- kraft- wagen	Motor- zwei- rädern mit amtl. Kennz.	Fahr- rädern	Fuß- gänger
		Per- sonen- kraft- wagen	Motor- zwei- rädern mit amtl. Kennz.	Fahr- rädern	Fuß- gänger		Per- sonen- kraft- wagen	Motor- zwei- rädern mit amtl. Kennz.	Fahr- rädern	Fuß- gänger					
Anzahl										%					
Getötete															
	Dezember 2004					Dezember 2003									
unter 15	-	-	-	-	-	1	1	-	-	-	X	X	-	-	-
männlich	-	-	-	-	-	-	-	-	-	-	-	-	-	-	-
weiblich	-	-	-	-	-	1	1	-	-	-	X	X	-	-	-
15 - 18	-	-	-	-	-	1	1	-	-	-	X	X	-	-	-
männlich	-	-	-	-	-	1	1	-	-	-	X	X	-	-	-
weiblich	-	-	-	-	-	-	-	-	-	-	-	-	-	-	-
18 - 21	1	1	-	-	-	2	2	-	-	-	X	X	-	-	-
männlich	-	-	-	-	-	1	1	-	-	-	X	X	-	-	-
weiblich	1	1	-	-	-	1	1	-	-	-	-	-	-	-	-
21 - 25	3	2	-	1	-	4	4	-	-	-	X	X	-	X	-
männlich	3	2	-	1	-	3	3	-	-	-	-	X	-	X	-
weiblich	-	-	-	-	-	1	1	-	-	-	X	X	-	-	-
25 - 35	3	3	-	-	-	2	2	-	-	-	X	X	-	-	-
männlich	3	3	-	-	-	2	2	-	-	-	X	X	-	-	-
weiblich	-	-	-	-	-	-	-	-	-	-	-	-	-	-	-
35 - 45	3	3	-	-	-	5	5	-	-	-	X	X	-	-	-
männlich	3	3	-	-	-	4	4	-	-	-	X	X	-	-	-
weiblich	-	-	-	-	-	1	1	-	-	-	X	X	-	-	-
45 - 55	3	1	-	-	-	4	2	-	1	1	X	X	-	X	-
männlich	3	1	-	-	-	4	2	-	1	1	X	X	-	X	-
weiblich	-	-	-	-	-	-	-	-	-	-	-	-	-	-	-
55 - 65	1	1	-	-	-	2	-	-	2	X	X	-	-	X	-
männlich	1	1	-	-	-	1	-	-	1	-	X	X	-	-	X
weiblich	-	-	-	-	-	1	-	-	1	X	-	-	-	-	X
65 und mehr	4	1	-	1	2	7	1	-	1	5	X	-	-	-	X
männlich	-	-	-	-	-	2	1	-	-	1	X	X	-	-	X
weiblich	4	1	-	1	2	5	-	-	1	4	X	X	-	-	X
Zusammen	18	12	-	2	3	28	18	-	2	8	35,7-	33,3-	-	-	X
männlich	13	10	-	1	1	18	14	-	1	3	27,8-	28,6-	-	-	X
weiblich	5	2	-	1	2	10	4	-	1	5	X	X	-	-	X
Ohne Angabe	-	-	-	-	-	-	-	-	-	-	-	-	-	-	-
Insgesamt	18	12	-	2	3	28	18	-	2	8	35,7-	33,3-	-	-	X
	Januar - Dezember 2004					Januar - Dezember 2003									
unter 15	4	2	-	1	1	8	5	-	1	2	X	X	-	-	X
männlich	4	2	-	1	1	3	1	-	1	1	X	X	-	-	-
weiblich	-	-	-	-	-	5	4	-	-	1	X	X	-	-	X
15 - 18	13	6	6	-	-	21	10	8	-	2	38,1-	X	X	-	X
männlich	8	3	4	-	-	16	9	6	-	-	X	X	X	-	-
weiblich	5	3	2	-	-	5	1	2	-	2	-	X	-	-	X
18 - 21	30	28	-	-	1	47	44	1	-	2	36,2-	36,4-	X	-	X
männlich	23	21	-	-	1	43	40	1	-	2	46,5-	47,5-	X	-	X
weiblich	7	7	-	-	-	4	4	-	-	-	X	X	-	-	-
21 - 25	36	27	7	2	-	26	18	6	1	1	38,5	50,0	X	X	X
männlich	33	24	7	2	-	22	14	6	1	1	50,0	71,4	X	X	X
weiblich	3	3	-	-	-	4	4	-	-	-	X	X	-	-	-
25 - 35	30	21	5	-	1	34	20	12	1	-	11,8-	5,0	X	X	X
männlich	25	16	5	-	1	27	14	11	1	-	7,4-	14,3	X	X	X
weiblich	5	5	-	-	-	7	6	1	-	-	X	X	X	-	-
35 - 45	23	14	4	3	1	53	38	4	3	2	56,6-	63,2-	-	-	X
männlich	19	11	4	2	1	41	27	4	3	1	53,7-	59,3-	-	X	-
weiblich	4	3	-	1	-	12	11	-	-	1	X	X	-	X	X
45 - 55	23	13	-	2	5	36	22	1	4	5	36,1-	40,9-	X	X	-
männlich	21	11	-	2	5	29	17	1	3	5	27,6-	35,3-	X	X	-
weiblich	2	2	-	-	-	7	5	-	1	-	X	X	-	X	-
55 - 65	20	14	2	3	1	22	13	2	3	3	9,1-	7,7	-	-	X
männlich	14	10	2	1	1	14	7	2	2	2	-	X	-	X	X
weiblich	6	4	-	2	-	8	6	-	1	1	X	X	-	X	X
65 und mehr	27	14	-	7	5	37	16	-	6	14	27,0-	12,5-	-	X	X
männlich	14	8	-	3	3	18	9	-	2	6	22,2-	X	-	X	X
weiblich	13	6	-	4	2	19	7	-	4	8	31,6-	X	-	-	X
Zusammen	206	139	24	18	15	284	186	34	19	31	27,5-	25,3-	29,4-	5,3-	51,6-
männlich	161	106	22	11	13	213	138	31	13	18	24,4-	23,2-	29,0-	15,4-	27,8-
weiblich	45	33	2	7	2	71	48	3	6	13	36,6-	31,3-	X	X	X
Ohne Angabe	-	-	-	-	-	-	-	-	-	-	-	-	-	-	-
Insgesamt	206	139	24	18	15	284	186	34	19	31	27,5-	25,3-	29,4-	5,3-	51,6-

Noch: 2 Getötete und Verletzte im Straßenverkehr

Noch: 2.2 Nach Art der Verkehrsbeteiligung, Altersgruppen und Geschlecht

Im Alter von ... bis unter ... Jahren Geschlecht	Darunter					Darunter					Zu- bzw. Abnahme (-)				
	Ins- gesamt	Fahrer u. Mitfahrer von				Ins- gesamt	Fahrer u. Mitfahrer von				ins- gesamt	Per- sonen- kraft- wagen	Motor- zwei- rädern mit amtl. Kennz.	Fahr- rädern	Fuß- gänger
		Per- sonen- kraft- wagen	Motor- zwei- rädern mit amtl. Kennz.	Fahr- rädern	Fuß- gänger		Per- sonen- kraft- wagen	Motor- zwei- rädern mit amtl. Kennz.	Fahr- rädern	Fuß- gänger					
Anzahl										%					
Schwerverletzte															
Dezember 2004															
Dezember 2003															
unter 15	11	7	-	2	2	14	6	-	1	7	21,4-	X	-	X	X
männlich	7	3	-	2	2	8	4	-	-	4	X	X	-	X	X
weiblich	4	4	-	-	-	6	2	-	1	3	X	X	-	X	X
15 - 18	13	5	4	-	3	6	5	1	-	-	X	-	X	-	X
männlich	8	1	4	-	2	3	2	1	-	-	X	X	X	-	X
weiblich	5	4	-	-	1	3	3	-	-	-	X	X	-	-	X
18 - 21	28	23	1	2	2	18	16	-	2	-	55,6	43,8	X	-	X
männlich	20	15	1	2	2	8	7	-	1	-	X	X	X	X	X
weiblich	8	8	-	-	-	10	9	-	1	-	X	X	-	X	-
21 - 25	15	14	-	-	1	17	17	-	-	-	11,8-	17,6-	-	-	X
männlich	11	10	-	-	1	11	11	-	-	-	-	9,1-	-	-	X
weiblich	4	4	-	-	-	6	6	-	-	-	X	X	-	-	-
25 - 35	21	16	1	2	1	31	26	1	-	1	32,3-	38,5-	-	X	-
männlich	14	10	1	2	-	24	20	1	-	1	41,7-	50,0-	-	X	X
weiblich	6	5	-	-	1	7	6	-	-	-	X	X	-	-	X
35 - 45	23	19	-	-	2	27	20	-	2	2	14,8-	5,0-	-	X	-
männlich	9	7	-	-	1	17	11	-	2	1	X	X	-	X	-
weiblich	14	12	-	-	1	10	9	-	-	1	40,0	X	-	-	-
45 - 55	31	17	2	5	5	19	13	-	3	1	63,2	30,8	X	X	X
männlich	17	8	2	3	3	11	5	-	3	1	54,5	X	X	-	X
weiblich	14	9	-	2	2	8	8	-	-	-	X	X	-	X	X
55 - 65	12	6	-	4	1	15	8	-	4	2	20,0-	X	-	-	X
männlich	6	3	-	2	-	8	4	-	2	1	X	X	-	-	X
weiblich	6	3	-	2	1	7	4	-	2	1	X	X	-	-	-
65 und mehr	14	8	-	4	2	11	2	1	3	5	27,3	X	X	X	X
männlich	6	2	-	4	-	4	1	1	1	1	X	X	X	X	X
weiblich	8	6	-	-	2	7	1	-	2	4	X	X	-	X	X
Zusammen	168	115	8	19	19	158	113	3	15	18	6,3	1,8	X	26,7	5,6
männlich	98	59	8	15	11	94	65	3	9	9	4,3	9,2-	X	X	X
weiblich	69	55	-	4	8	64	48	-	6	9	7,8	14,6	-	X	X
Ohne Angabe	-	-	-	-	-	-	-	-	-	-	-	-	-	-	-
Insgesamt ...	168	115	8	19	19	158	113	3	15	18	6,3	1,8	X	26,7	5,6
Januar - Dezember 2004															
Januar - Dezember 2003															
unter 15	158	62	3	41	51	192	60	4	66	56	17,7-	3,3	X	37,9-	8,9-
männlich	85	29	2	23	30	105	29	4	42	27	19,0-	-	X	45,2-	11,1
weiblich	73	33	1	18	21	87	31	-	24	29	16,1-	6,5	X	25,0-	27,6-
15 - 18	212	73	95	20	13	211	62	103	29	9	0,5	17,7	7,8-	31,0-	X
männlich	144	31	82	13	8	160	35	92	21	5	10,0-	11,4-	10,9-	38,1-	X
weiblich	68	42	13	7	5	51	27	11	8	4	33,3	55,6	18,2	X	X
18 - 21	351	287	34	12	7	365	287	44	14	4	3,8-	-	22,7-	14,3-	X
männlich	245	186	33	12	5	266	203	37	8	4	7,9-	8,4-	10,8-	X	X
weiblich	106	101	1	-	2	99	84	7	6	-	7,1	20,2	X	X	X
21 - 25	288	216	35	18	11	290	220	41	16	3	0,7-	1,8-	14,6-	12,5	X
männlich	215	155	35	11	7	205	149	37	12	2	4,9	4,0	5,4-	8,3-	X
weiblich	73	61	-	7	4	85	71	4	4	1	14,1-	14,1-	X	X	X
25 - 35	281	178	47	26	7	304	177	53	23	16	7,6-	0,6	11,3-	13,0	X
männlich	197	113	41	16	6	216	110	48	16	13	8,8-	2,7	14,6-	-	X
weiblich	82	63	6	10	1	88	67	5	7	3	6,8-	6,0-	X	X	X
35 - 45	306	188	44	39	10	360	227	36	32	26	15,0-	17,2-	22,2	21,9	61,5-
männlich	181	96	35	24	5	207	112	29	17	16	12,6-	14,3-	20,7	41,2	X
weiblich	125	92	9	15	5	153	115	7	15	10	18,3-	20,0-	X	-	X
45 - 55	286	162	28	44	22	263	157	20	47	17	8,7	3,2	40,0	6,4-	29,4
männlich	170	85	27	22	11	155	78	17	27	12	9,7	9,0	58,8	18,5-	8,3-
weiblich	116	77	1	22	11	108	79	3	20	5	7,4	2,5-	X	10,0	X
55 - 65	145	76	7	37	12	176	98	6	51	13	17,6-	22,4-	X	27,5-	7,7-
männlich	88	40	6	23	6	89	49	6	22	4	1,1-	18,4-	-	4,5	X
weiblich	57	36	1	14	6	87	49	-	29	9	34,5-	26,5-	X	51,7-	X
65 und mehr	197	93	6	51	40	185	84	4	48	42	6,5	10,7	X	6,3	4,8-
männlich	90	47	5	28	8	91	45	4	27	11	1,1-	4,4	X	3,7	X
weiblich	107	46	1	23	32	94	39	-	21	31	13,8	17,9	X	9,5	3,2
Zusammen	2 224	1 335	299	288	173	2 346	1 372	311	326	186	5,2-	2,7-	3,9-	11,7-	7,0-
männlich	1 415	782	266	172	86	1 494	810	274	192	94	5,3-	3,5-	2,9-	10,4-	8,5-
weiblich	807	551	33	116	87	852	562	37	134	92	5,3-	2,0-	10,8-	13,4-	5,4-
Ohne Angabe	1	1	-	-	-	-	-	-	-	-	X	X	-	-	-
Insgesamt ...	2 225	1 336	299	288	173	2 346	1 372	311	326	186	5,2-	2,6-	3,9-	11,7-	7,0-

Noch: 2 Getötete und Verletzte im Straßenverkehr

Noch: 2.2 Nach Art der Verkehrsbeteiligung, Altersgruppen und Geschlecht

Im Alter von ... bis unter ... Jahren Geschlecht	Darunter					Ins- gesamt	Darunter					Zu- bzw. Abnahme (-)				
	Fahrer u. Mitfahrer von				Fuß- gänger		Fahrer u. Mitfahrer von				Fuß- gänger	ins- gesamt	Per- sonen- kraft- wagen	Motor- zwei- rädern mit amtl. Kennz.	Fahr- rädern	Fuß- gänger
	Per- sonen- kraft- wagen	Motor- zwei- rädern mit amtl. Kennz.	Fahr- rädern	Fuß- gänger			Per- sonen- kraft- wagen	Motor- zwei- rädern mit amtl. Kennz.	Fahr- rädern	Fuß- gänger						
Anzahl										%						
Leichtverletzte																
Dezember 2004																
Dezember 2003																
unter 15	36	20	1	6	9	37	21	-	5	9	2,7-	4,8-	X	X	-	
männlich	21	14	-	3	4	16	7	-	3	4	31,3	X	-	-	-	
weiblich	15	6	1	3	5	21	14	-	2	5	28,6-	X	X	X	-	
15 - 18	31	14	8	5	4	40	19	11	6	3	22,5-	26,3-	X	X	X	
männlich	14	4	6	4	-	29	11	10	4	3	51,7-	X	X	-	X	
weiblich	17	10	2	1	4	11	8	1	2	-	54,5	X	X	X	X	
18 - 21	77	64	1	4	7	95	75	4	8	5	18,9-	14,7-	X	X	X	
männlich	45	37	1	1	5	51	38	4	4	2	11,8-	2,6-	X	X	X	
weiblich	32	27	-	3	2	44	37	-	4	3	27,3-	27,0-	-	X	X	
21 - 25	88	72	-	6	4	76	64	-	4	6	15,8	12,5	-	X	X	
männlich	53	41	-	6	2	39	33	-	2	2	35,9	24,2	-	X	-	
weiblich	35	31	-	-	2	37	31	-	2	4	5,4-	-	-	X	X	
25 - 35	78	66	1	6	4	95	80	-	6	2	17,9-	17,5-	X	-	X	
männlich	43	36	1	4	1	45	35	-	4	1	4,4-	2,9	X	-	-	
weiblich	35	30	-	2	3	50	45	-	2	1	30,0-	33,3-	-	-	X	
35 - 45	88	68	-	11	5	108	83	1	10	6	18,5-	18,1-	X	10,0	X	
männlich	46	33	-	7	2	49	33	1	6	2	6,1-	-	X	X	-	
weiblich	42	35	-	4	3	59	50	-	4	4	28,8-	30,0-	-	-	X	
45 - 55	75	57	-	9	5	80	58	-	14	4	6,3-	1,7-	-	X	X	
männlich	37	25	-	6	3	41	29	-	6	2	9,8-	13,8-	-	-	X	
weiblich	38	32	-	3	2	39	29	-	8	2	2,6-	10,3	-	X	-	
55 - 65	47	33	-	8	4	52	39	-	7	3	9,6-	15,4-	-	X	X	
männlich	19	11	-	4	3	25	18	-	3	2	24,0-	38,9-	-	X	X	
weiblich	28	22	-	4	1	27	21	-	4	1	3,7	4,8	-	-	-	
65 und mehr	42	21	-	11	8	40	24	-	8	8	5,0	12,5-	-	X	-	
männlich	24	10	-	9	5	15	9	-	5	1	60,0	X	-	X	X	
weiblich	18	11	-	2	3	25	15	-	3	7	28,0-	26,7-	-	X	X	
Zusammen	562	415	11	66	50	623	463	16	68	46	9,8-	10,4-	31,3-	2,9-	8,7	
männlich	302	211	8	44	25	310	213	15	37	19	2,6-	0,9-	X	18,9	31,6	
weiblich	260	204	3	22	25	313	250	1	31	27	16,9-	18,4-	X	29,0-	7,4-	
Ohne Angabe	2	-	-	1	1	1	-	-	1	-	X	-	-	-	X	
Insgesamt ...	564	415	11	67	51	624	463	16	69	46	9,6-	10,4-	31,3-	2,9-	10,9	
Januar - Dezember 2004																
Januar - Dezember 2003																
unter 15	555	220	6	203	109	690	257	11	270	131	19,6-	14,4-	X	24,8-	16,8-	
männlich	313	111	4	130	61	399	119	6	179	84	21,6-	6,7-	X	27,4-	27,4-	
weiblich	242	109	2	73	48	291	138	5	91	47	16,8-	21,0-	X	19,8-	2,1	
15 - 18	618	190	216	141	47	705	233	239	165	38	12,3-	18,5-	9,6-	14,5-	23,7	
männlich	379	75	179	85	23	453	89	207	113	15	16,3-	15,7-	13,5-	24,8-	53,3	
weiblich	239	115	37	56	24	252	144	32	52	23	5,2-	20,1-	15,6	7,7	4,3	
18 - 21	1 076	824	75	101	47	1 161	884	105	99	40	7,3-	6,8-	28,6-	2,0	17,5	
männlich	629	445	66	64	30	680	483	87	54	25	7,5-	7,9-	24,1-	18,5	20,0	
weiblich	447	379	9	37	17	481	401	18	45	15	7,1-	5,5-	X	17,8-	13,3	
21 - 25	847	641	55	92	23	903	685	57	100	25	6,2-	6,4-	3,5-	8,0-	8,0-	
männlich	490	356	49	48	15	514	364	47	57	17	4,7-	2,2-	4,3	15,8-	11,8-	
weiblich	357	285	6	44	8	389	321	10	43	8	8,2-	11,2-	X	2,3	-	
25 - 35	1 023	745	69	119	38	1 165	838	84	130	35	12,2-	11,1-	17,9-	8,5-	8,6	
männlich	566	361	61	81	22	638	389	75	87	20	11,3-	7,2-	18,7-	6,9-	10,0	
weiblich	455	383	8	37	16	527	449	9	43	15	13,7-	14,7-	X	14,0-	6,7	
35 - 45	1 179	786	54	195	49	1 241	823	83	188	50	5,0-	4,5-	34,9-	3,7	2,0-	
männlich	591	333	43	112	27	618	346	68	108	23	4,4-	3,8-	36,8-	3,7	17,4	
weiblich	588	453	11	83	22	623	477	15	80	27	5,6-	5,0-	26,7-	3,8	18,5-	
45 - 55	929	619	29	165	47	1 014	682	53	150	55	8,4-	9,2-	45,3-	10,0	14,5-	
männlich	452	265	24	86	21	506	304	41	75	27	10,7-	12,8-	41,5-	14,7	22,2-	
weiblich	476	353	5	79	26	508	378	12	75	28	6,3-	6,6-	X	5,3	7,1-	
55 - 65	561	342	14	150	34	617	364	18	152	46	9,1-	6,0-	22,2-	1,3-	26,1-	
männlich	241	130	12	70	13	275	143	15	67	23	12,4	9,1-	20,0-	4,5	43,5-	
weiblich	319	212	2	79	21	341	220	3	85	23	6,5-	3,6-	X	7,1-	8,7-	
65 und mehr	585	312	6	156	78	576	296	5	157	85	1,6	5,4	X	0,6-	8,2-	
männlich	271	153	5	83	21	274	130	5	91	32	1,1-	17,7	-	8,8-	34,4-	
weiblich	313	159	1	73	56	302	166	-	66	53	3,6	4,2-	X	10,6	5,7	
Zusammen	7 373	4 679	524	1 322	472	8 072	5 062	655	1 411	505	8,7-	7,6-	20,0-	6,3-	6,5-	
männlich	3 932	2 229	443	759	233	4 357	2 367	551	831	266	9,8-	5,8-	19,6-	8,7-	12,4-	
weiblich	3 436	2 448	81	561	238	3 714	2 694	104	580	239	7,5-	9,1-	22,1-	3,3-	0,4-	
Ohne Angabe	16	6	-	8	2	26	9	1	13	3	38,5-	X	X	X	X	
Insgesamt ...	7 389	4 685	524	1 330	474	8 098	5 071	656	1 424	508	8,8-	7,6-	20,1-	6,6-	6,7-	

Noch: 2 Getötete und Verletzte im Straßenverkehr

Noch: 2.2 Nach Art der Verkehrsbeteiligung, Altersgruppen und Geschlecht

Im Alter von ... bis unter ... Jahren Geschlecht	Darunter					Ins- gesamt	Darunter					Zu- bzw. Abnahme (-)							
	Ins- gesamt	Fahrer u. Mitfahrer von					Ins- gesamt	Fahrer u. Mitfahrer von				ins- gesamt	Per- sonen- kraft- wagen	Motor- zwei- rädern mit amtl. Kennz.	Fahr- rädern	Fuß- gänger			
		Per- sonen- kraft- wagen	Motor- zwei- rädern mit amtl. Kennz.	Fahr- rädern	Fuß- gänger			Per- sonen- kraft- wagen	Motor- zwei- rädern mit amtl. Kennz.	Fahr- rädern	Fuß- gänger								
Anzahl															%				
Verunglückte insgesamt																			
	Dezember 2004						Dezember 2003												
unter 15	47	27	1	8	11	52	28	-	6	16	9,6-	3,6-	X	X	31,3-				
männlich	28	17	-	5	6	24	11	-	3	8	16,7	54,5	-	X	X				
weiblich	19	10	1	3	5	28	17	-	3	8	32,1-	41,2-	X	-	X				
15 - 18	44	19	12	5	7	47	25	12	6	3	6,4-	24,0-	-	X	X				
männlich	22	5	10	4	2	33	14	11	4	3	33,3-	X	9,1-	-	X				
weiblich	22	14	2	1	5	14	11	1	2	-	57,1	27,3	X	X	X				
18 - 21	106	88	2	6	9	115	93	4	10	5	7,8-	5,4-	X	X	X				
männlich	65	52	2	3	7	60	46	4	5	2	8,3	13,0	X	X	X				
weiblich	41	36	-	3	2	55	47	-	5	3	25,5-	23,4-	-	X	X				
21 - 25	106	88	-	7	5	97	85	-	4	6	9,3	3,5	-	X	X				
männlich	67	53	-	7	3	53	47	-	2	2	26,4	12,8	-	X	X				
weiblich	39	35	-	-	2	44	38	-	2	4	11,4-	7,9-	-	X	X				
25 - 35	102	85	2	8	5	128	108	1	6	3	20,3-	21,3-	X	X	X				
männlich	60	49	2	6	1	71	57	1	4	2	15,5-	14,0-	X	X	X				
weiblich	41	35	-	2	4	57	51	-	2	1	28,1-	31,4-	-	-	X				
35 - 45	114	90	-	11	7	140	108	1	12	8	18,6-	16,7-	X	8,3-	X				
männlich	58	43	-	7	3	70	48	1	8	3	17,1-	10,4-	X	X	-				
weiblich	56	47	-	4	4	70	60	-	4	5	20,0-	21,7-	-	-	X				
45 - 55	109	75	2	14	11	103	73	-	18	6	5,8	2,7	X	22,2-	X				
männlich	57	34	2	9	7	56	36	-	10	4	1,8	5,6-	X	X	X				
weiblich	52	41	-	5	4	47	37	-	8	2	10,6	10,8	-	X	X				
55 - 65	60	40	-	12	5	69	47	-	11	7	13,0-	14,9-	-	9,1	X				
männlich	26	15	-	6	3	34	22	-	5	4	23,5-	31,8-	-	X	X				
weiblich	34	25	-	6	2	35	25	-	6	3	2,9-	-	-	-	X				
65 und mehr	60	30	-	16	12	58	27	1	12	18	3,4	11,1	X	33,3	33,3-				
männlich	30	12	-	13	5	21	11	1	6	3	42,9	9,1	X	X	X				
weiblich	30	18	-	3	7	37	16	-	6	15	18,9-	12,5	-	X	X				
Zusammen	748	542	19	87	72	809	594	19	85	72	7,5-	8,8-	-	2,4	-				
männlich	413	280	16	60	37	422	292	18	47	31	2,1-	4,1-	11,1-	27,7	19,4				
weiblich	334	261	3	27	35	387	302	1	38	41	13,7-	13,6-	X	28,9-	14,6-				
Ohne Angabe	2	-	-	1	1	1	-	-	1	-	X	-	-	-	X				
Insgesamt	750	542	19	88	73	810	594	19	86	72	7,4-	8,8-	-	2,3	1,4				
	Januar - Dezember 2004						Januar - Dezember 2003												
unter 15	717	284	9	245	161	890	322	15	337	189	19,4-	11,8-	X	27,3-	14,8-				
männlich	402	142	6	154	92	507	149	10	222	112	20,7-	4,7-	X	30,6-	17,9-				
weiblich	315	142	3	91	69	383	173	5	115	77	17,8-	17,9-	X	20,9-	10,4-				
15 - 18	843	269	317	161	60	937	305	350	194	49	10,0-	11,8-	9,4-	17,0-	22,4				
männlich	531	109	265	98	31	629	133	305	134	20	15,6-	18,0-	13,1-	26,9-	55,0				
weiblich	312	160	52	63	29	308	172	45	60	29	1,3	7,0-	15,6	5,0	-				
18 - 21	1 457	1 139	109	113	55	1 573	1 215	150	113	46	7,4-	6,3-	27,3-	-	19,6				
männlich	897	652	99	76	36	989	726	125	62	31	9,3-	10,2-	20,8-	22,6	16,1				
weiblich	560	487	10	37	19	584	489	25	51	15	4,1-	0,4-	60,0-	27,5-	26,7				
21 - 25	1 171	884	97	112	34	1 219	923	104	117	29	3,9-	4,2-	6,7-	4,3-	17,2				
männlich	738	535	91	61	22	741	527	90	70	20	0,4-	1,5	1,1	12,9-	10,0				
weiblich	433	349	6	51	12	478	396	14	47	9	9,4-	11,9-	X	8,5	X				
25 - 35	1 334	944	121	145	46	1 503	1 035	149	154	51	11,2-	8,8-	18,8-	5,8-	9,8-				
männlich	788	490	107	97	29	881	513	134	104	33	10,6-	4,5-	20,2-	6,7-	12,1-				
weiblich	542	451	14	47	17	622	522	15	50	18	12,9-	13,6-	6,7-	6,0-	5,6-				
35 - 45	1 508	988	102	237	60	1 654	1 088	123	223	78	8,8-	9,2-	17,1-	6,3	23,1-				
männlich	791	440	82	138	33	866	485	101	128	40	8,7-	9,3-	18,8-	7,8	17,5-				
weiblich	717	548	20	99	27	788	603	22	95	38	9,0-	9,1-	9,1-	4,2	28,9-				
45 - 55	1 238	794	57	211	74	1 313	861	74	201	77	5,7-	7,8-	23,0-	5,0	3,9-				
männlich	643	361	51	110	37	690	399	59	105	44	6,8-	9,5-	13,6-	4,8	15,9-				
weiblich	594	432	6	101	37	623	462	15	96	33	4,7-	6,5-	X	5,2	12,1				
55 - 65	726	432	23	190	47	815	475	26	206	62	10,9-	9,1-	11,5-	7,8-	24,2-				
männlich	343	180	20	94	20	378	199	23	91	29	9,3-	9,5-	13,0-	3,3	31,0-				
weiblich	382	252	3	95	27	436	275	3	115	33	12,4-	8,4-	-	17,4-	18,2-				
65 und mehr	809	419	12	214	123	798	396	9	211	141	1,4	5,8	X	1,4	12,8-				
männlich	375	208	10	114	32	383	184	9	120	49	2,1-	13,0	X	5,0-	34,7-				
weiblich	433	211	2	100	90	415	212	-	91	92	4,3	0,5-	X	9,9	2,2-				
Zusammen	9 803	6 153	847	1 628	660	10 702	6 620	1 000	1 756	722	8,4-	7,1-	15,3-	7,3-	8,6-				
männlich	5 508	3 117	731	942	332	6 064	3 315	856	1 036	378	9,2-	6,0-	14,6-	9,1-	12,2-				
weiblich	4 288	3 032	116	684	327	4 637	3 304	144	720	344	7,5-	8,2-	19,4-	5,0-	4,9-				
Ohne Angabe	17	7	-	8	2	26	9	1	13	3	34,6-	X	X	X	X				
Insgesamt	9 820	6 160	847	1 636	662	10 728	6 629	1 001	1 769	725	8,5-	7,1-	15,4-	7,5-	8,7-				

Noch: 2 Getötete und Verletzte

2.3 Nach Altersgruppen

Im Alter von ... bis unter ... Jahren Geschlecht	Getötete						Schwerverletzte					
	Dezember		Zu- bzw. Abnah- me (-)	Januar - Dezember		Zu- bzw. Abnah- me (-)	Dezember		Zu- bzw. Abnah- me (-)	Januar - Dezember		Zu- bzw. Abnah- me (-)
	2004	2003		2004	2003		2004	2003		2004	2003	
	Anzahl	%	Anzahl	%	Anzahl	%	Anzahl	%				
unter 15	-	1	X	4	8	X	11	14	21,4-	158	192	17,7-
männlich	-	-	-	4	3	X	7	8	X	85	105	19,0-
weiblich	-	1	X	-	5	X	4	6	X	73	87	16,1-
15 - 18	-	1	X	13	21	38,1-	13	6	X	212	211	0,5
männlich	-	1	X	8	16	X	8	3	X	144	160	10,0-
weiblich	-	-	-	5	5	-	5	3	X	68	51	33,3
18 - 21	1	2	X	30	47	36,2-	28	18	55,6	351	365	3,8-
männlich	-	1	X	23	43	46,5-	20	8	X	245	266	7,9-
weiblich	1	1	-	7	4	X	8	10	X	106	99	7,1
21 - 25	3	4	X	36	26	38,5	15	17	11,8-	288	290	0,7-
männlich	3	3	-	33	22	50,0	11	11	-	215	205	4,9
weiblich	-	1	X	3	4	X	4	6	X	73	85	14,1-
25 - 30	3	2	X	18	16	12,5	16	15	6,7	162	187	13,4-
männlich	3	2	X	15	12	25,0	9	10	X	120	127	5,5-
weiblich	-	-	-	3	4	X	6	5	X	41	60	31,7-
30 - 35	-	-	-	12	18	33,3-	5	16	X	119	117	1,7
männlich	-	-	-	10	15	33,3-	5	14	X	77	89	13,5-
weiblich	-	-	-	2	3	X	-	2	X	41	28	46,4
35 - 40	2	2	-	10	25	60,0-	12	14	14,3-	118	171	31,0-
männlich	2	1	X	8	20	X	4	10	X	64	99	35,4-
weiblich	-	1	X	2	5	X	8	4	X	54	72	25,0-
40 - 45	1	3	X	13	28	53,6-	11	13	15,4-	188	189	0,5-
männlich	1	3	X	11	21	47,6-	5	7	X	117	108	8,3
weiblich	-	-	-	2	7	X	6	6	-	71	81	12,3-
45 - 50	2	4	X	10	20	50,0-	14	13	7,7	160	139	15,1
männlich	2	4	X	9	17	X	7	6	X	102	89	14,6
weiblich	-	-	-	1	3	X	7	7	-	58	50	16,0
50 - 55	1	-	X	13	16	18,8-	17	6	X	126	124	1,6
männlich	1	-	X	12	12	-	10	5	X	68	66	3,0
weiblich	-	-	-	1	4	X	7	1	X	58	58	-
55 - 60	1	-	X	11	11	-	8	5	X	67	77	13,0-
männlich	1	-	X	7	8	X	4	4	-	40	40	-
weiblich	-	-	-	4	3	X	4	1	X	27	37	27,0-
60 - 65	-	2	X	9	11	X	4	10	X	78	99	21,2-
männlich	-	1	X	7	6	X	2	4	X	48	49	2,0-
weiblich	-	1	X	2	5	X	2	6	X	30	50	40,0-
65 - 70	1	2	X	11	8	X	3	4	X	79	74	6,8
männlich	-	2	X	7	5	X	1	2	X	41	37	10,8
weiblich	1	-	X	4	3	X	2	2	-	38	37	2,7
70 - 75	2	3	X	4	13	X	7	1	X	55	54	1,9
männlich	-	-	-	1	5	X	3	-	X	25	28	10,7-
weiblich	2	3	X	3	8	X	4	1	X	30	26	15,4
75 und mehr	1	2	X	12	16	25,0-	4	6	X	63	57	10,5
männlich	-	-	-	6	8	X	2	2	-	24	26	7,7-
weiblich	1	2	X	6	8	X	2	4	X	39	31	25,8
Zusammen	18	28	35,7-	206	284	27,5-	168	158	6,3	2 224	2 346	5,2-
männlich	13	18	27,8-	161	213	24,4-	98	94	4,3	1 415	1 494	5,3-
weiblich	5	10	X	45	71	36,6-	69	64	7,8	807	852	5,3-
Ohne Angabe	-	-	-	-	-	-	-	-	-	1	-	X
Insgesamt ...	18	28	35,7-	206	284	27,5-	168	158	6,3	2 225	2 346	5,2-

**im Straßenverkehr
und Geschlecht**

Leichtverletzte						Verunglückte insgesamt						Im Alter von ... bis unter ... Jahren Geschlecht
Dezember		Zu- bzw. Abnah- me (-)	Januar - Dezember		Zu- bzw. Abnah- me (-)	Dezember		Zu- bzw. Abnah- me (-)	Januar - Dezember		Zu- bzw. Abnah- me (-)	
2004	2003		2004	2003		2004	2003		2004	2003		
Anzahl	%	Anzahl	%	Anzahl	%	Anzahl	%	Anzahl	%			
36	37	2,7-	555	690	19,6-	47	52	9,6-	717	890	19,4- unter 15
21	16	31,3	313	399	21,6-	28	24	16,7	402	507	20,7- männlich
15	21	28,6-	242	291	16,8-	19	28	32,1-	315	383	17,8- weiblich
31	40	22,5-	618	705	12,3-	44	47	6,4-	843	937	10,0- 15 - 18
14	29	51,7-	379	453	16,3-	22	33	33,3-	531	629	15,6- männlich
17	11	54,5	239	252	5,2-	22	14	57,1	312	308	1,3 weiblich
77	95	18,9-	1 076	1 161	7,3-	106	115	7,8-	1 457	1 573	7,4- 18 - 21
45	51	11,8-	629	680	7,5-	65	60	8,3	897	989	9,3- männlich
32	44	27,3-	447	481	7,1-	41	55	25,5-	560	584	4,1- weiblich
88	76	15,8	847	903	6,2-	106	97	9,3	1 171	1 219	3,9- 21 - 25
53	39	35,9	490	514	4,7-	67	53	26,4	738	741	0,4- männlich
35	37	5,4-	357	389	8,2-	39	44	11,4-	433	478	9,4- weiblich
41	52	21,2-	558	633	11,8-	60	69	13,0-	738	836	11,7- 25 - 30
21	29	27,6-	299	371	19,4-	33	41	19,5-	434	510	14,9- männlich
20	23	13,0-	258	262	1,5-	26	28	7,1-	302	326	7,4- weiblich
37	43	14,0-	465	532	12,6-	42	59	28,8-	596	667	10,6- 30 - 35
22	16	37,5	267	267	-	27	30	10,0-	354	371	4,6- männlich
15	27	44,4-	197	265	25,7-	15	29	48,3-	240	296	18,9- weiblich
50	47	6,4	563	586	3,9-	64	63	1,6	691	782	11,6- 35 - 40
27	19	42,1	276	305	9,5-	33	30	10,0	348	424	17,9- männlich
23	28	17,9-	287	281	2,1	31	33	6,1-	343	358	4,2- weiblich
38	61	37,7-	616	655	6,0-	50	77	35,1-	817	872	6,3- 40 - 45
19	30	36,7-	315	313	0,6	25	40	37,5-	443	442	0,2 männlich
19	31	38,7-	301	342	12,0-	25	37	32,4-	374	430	13,0- weiblich
40	43	7,0-	503	572	12,1-	56	60	6,7-	673	731	7,9- 45 - 50
17	19	10,5-	238	292	18,5-	26	29	10,3-	349	398	12,3- männlich
23	24	4,2-	265	280	5,4-	30	31	3,2-	324	333	2,7- weiblich
35	37	5,4-	426	442	3,6-	53	43	23,3	565	582	2,9- 50 - 55
20	22	9,1-	214	214	-	31	27	14,8	294	292	0,7 männlich
15	15	-	211	228	7,5-	22	16	37,5	270	290	6,9- weiblich
26	22	18,2	264	284	7,0-	35	27	29,6	342	372	8,1- 55 - 60
12	10	20,0	121	132	8,3-	17	14	21,4	168	180	6,7- männlich
14	12	16,7	142	151	6,0-	18	13	38,5	173	191	9,4- weiblich
21	30	30,0-	297	333	10,8-	25	42	40,5-	384	443	13,3- 60 - 65
7	15	X	120	143	16,1-	9	20	X	175	198	11,6- männlich
14	15	6,7-	177	190	6,8-	16	22	27,3-	209	245	14,7- weiblich
16	18	11,1-	247	262	5,7-	20	24	16,7-	337	344	2,0- 65 - 70
10	8	X	120	129	7,0-	11	12	8,3-	168	171	1,8- männlich
6	10	X	126	133	5,3-	9	12	X	168	173	2,9- weiblich
15	7	X	171	160	6,9	24	11	X	230	227	1,3 70 - 75
8	3	X	81	82	1,2-	11	3	X	107	115	7,0- männlich
7	4	X	90	78	15,4	13	8	X	123	112	9,8 weiblich
11	15	26,7-	167	154	8,4	16	23	30,4-	242	227	6,6 75 und mehr
6	4	X	70	63	11,1	8	6	X	100	97	3,1 männlich
5	11	X	97	91	6,6	8	17	X	142	130	9,2 weiblich
562	623	9,8-	7 373	8 072	8,7-	748	809	7,5-	9 803	10 702	8,4- Zusammen
302	310	2,6-	3 932	4 357	9,8-	413	422	2,1-	5 508	6 064	9,2- männlich
260	313	16,9-	3 436	3 714	7,5-	334	387	13,7-	4 288	4 637	7,5- weiblich
2	1	X	16	26	38,5-	2	1	X	17	26	34,6- Ohne Angabe
564	624	9,6-	7 389	8 098	8,8-	750	810	7,4-	9 820	10 728	8,5-	... Insgesamt

3 An Straßenverkehrsunfällen beteiligte Fahrzeugführer und Fußgänger

Art der Verkehrsbeteiligung Ortslage	U n f ä l l e m i t											
	Personen-	schwerw.	Personen-	schwerw.	Per-	schw.	Personen-	schwerw.	Personen-	schwerw.	Per-	schw.
	scha-	Sach-	scha-	Sach-	sonen-	Sach-	scha-	Sach-	scha-	Sach-	sonen-	Sach-
	den	schaden1)	den	schaden1)	nen-	schaden	den	schaden1)	den	schaden1)	nen-	schaden
Dezember 2004		Dezember 2003		Zu- bzw. Abnahme (-)		Januar - Dezember 2004		Januar - Dezember 2003		Zu- bzw. Abnahme (-)		
Anzahl				%		Anzahl				%		
Führer von												
Mofas, Mopeds	1	-	6	-	X	-	79	5	111	4	28,8-	X
innerorts	1	-	5	-	X	-	51	5	74	4	31,1-	X
außerorts	-	-	1	-	X	-	28	-	37	-	24,3-	-
Motorzweirädern mit amtl. Kennzeichen ..	20	1	18	2	11,1	X	817	47	969	47	15,7-	-
innerorts	15	1	13	1	15,4	-	493	34	600	33	17,8-	3,0
außerorts	5	-	5	1	-	X	324	13	369	14	12,2-	7,1-
Personenkraftwagen ..	789	463	789	511	-	9,4-	9 273	4 621	9 968	4 857	7,0-	4,9-
innerorts	430	235	380	235	13,2	-	5 095	2 388	5 365	2 476	5,0-	3,6-
außerorts	359	228	409	276	12,2-	17,4-	4 178	2 233	4 603	2 381	9,2-	6,2-
Bussen	5	-	9	2	X	X	75	12	99	19	24,2-	36,8-
innerorts	4	-	8	2	X	X	59	5	80	12	26,3-	X
außerorts	1	-	1	-	-	-	16	7	19	7	15,8-	-
Güterkraftfahrzeugen	80	39	77	56	3,9	30,4-	945	489	1 018	579	7,2-	15,5-
innerorts	27	16	38	22	28,9-	27,3-	422	208	472	247	10,6-	15,8-
außerorts	53	23	39	34	35,9	32,4-	523	281	546	332	4,2-	15,4-
Landwirtschaftlichen Zugmaschinen	2	1	1	-	X	X	40	22	58	29	31,0-	24,1-
innerorts	1	-	-	-	X	-	14	9	18	9	22,2-	-
außerorts	1	1	1	-	-	X	26	13	40	20	35,0-	35,0-
übrigen												
Kraftfahrzeugen ...	5	1	2	1	X	-	58	24	57	38	1,8	36,8-
innerorts	-	-	1	1	X	X	29	10	24	23	20,8	56,5-
außerorts	5	1	1	-	X	X	29	14	33	15	12,1-	6,7-
Kraftfahrzeugen zus.	902	505	902	572	-	11,7-	11 287	5 220	12 280	5 573	8,1-	6,3-
innerorts	478	252	445	261	7,4	3,4-	6 163	2 659	6 633	2 804	7,1-	5,2-
außerorts	424	253	457	311	7,2-	18,7-	5 124	2 561	5 647	2 769	9,3-	7,5-
dar. flüchtig	39	45	43	45	9,3-	-	548	422	666	449	17,7-	6,0-
innerorts	25	20	32	25	21,9-	20,0-	371	199	452	222	17,9-	10,4-
außerorts	14	25	11	20	27,3	25,0	177	223	214	227	17,3-	1,8-
Fahrrädern	93	-	94	1	1,1-	X	1 803	10	1 936	4	6,9-	X
innerorts	86	-	86	-	-	-	1 616	8	1 720	1	6,0-	X
außerorts	7	-	8	1	X	X	187	2	216	3	13,4-	X
darunter:												
unter 15 Jahren ...	9	-	6	-	X	-	259	2	353	1	26,6-	X
innerorts	9	-	6	-	X	-	242	2	308	1	21,4-	X
außerorts	-	-	-	-	-	-	17	-	45	-	62,2-	-
anderen Fahrzeugen ..	-	-	2	5	X	X	29	13	42	23	31,0-	43,5-
innerorts	-	-	2	5	X	X	21	11	35	20	40,0-	45,0-
außerorts	-	-	-	-	-	-	8	2	7	3	X	X
Fußgänger	77	-	74	-	4,1	-	692	3	770	3	10,1-	-
innerorts	65	-	59	-	10,2	-	619	3	669	3	7,5-	-
außerorts	12	-	15	-	20,0-	-	73	-	101	-	27,7-	-
darunter:												
unter 15 Jahren	11	-	16	-	31,3-	-	164	1	195	-	15,9-	X
innerorts	11	-	15	-	26,7-	-	154	1	183	-	15,8-	X
außerorts	-	-	1	-	X	-	10	-	12	-	16,7-	-
65 Jahre und mehr ...	12	-	18	-	33,3-	-	127	-	144	1	11,8-	X
innerorts	10	-	14	-	28,6-	-	123	-	133	1	7,5-	X
außerorts	2	-	4	-	X	-	4	-	11	-	X	-
Andere Personen	1	-	-	-	X	-	9	-	9	-	-	-
innerorts	-	-	-	-	-	-	7	-	9	-	X	-
außerorts	1	-	-	-	X	-	2	-	-	-	X	-
Insgesamt	1 073	505	1 072	578	0,1	12,6-	13 820	5 246	15 037	5 603	8,1-	6,4-
innerorts	629	252	592	266	6,3	5,3-	8 426	2 681	9 066	2 828	7,1-	5,2-
außerorts	444	253	480	312	7,5-	18,9-	5 394	2 565	5 971	2 775	9,7-	7,6-
darunter:												
unter 15 Jahren	20	-	22	-	9,1-	-	429	5	560	3	23,4-	X
innerorts	20	-	21	-	4,8-	-	398	4	495	3	19,6-	X
außerorts	-	-	1	-	X	-	31	1	65	-	52,3-	X
65 Jahre und mehr ...	71	27	69	29	2,9	6,9-	1 019	294	1 011	271	0,8	8,5
innerorts	53	14	43	14	23,3	-	723	165	680	149	6,3	10,7
außerorts	18	13	26	15	30,8-	13,3-	296	129	331	122	10,6-	5,7

1) Schwerwiegender Unfall mit Sachschaden (im engeren Sinne).

4 Ursachen von Straßenverkehrsunfällen mit Personenschaden

4.1 Fehlverhalten der Fahrzeugführer

Ursache	Insgesamt	Darunter			Insgesamt	Darunter			Zu- bzw. Abnahme (-)			
		Personenkraftwagen	Motorzweiräd. mit amtl. Kennzeichen	Fahrrädern		Personenkraftwagen	Motorzweiräd. mit amtl. Kennzeichen	Fahrrädern	insgesamt	Personenkraftwagen	Motorzweir. mit amtl. Kennz.	Fahrrädern
Dezember 2004					Dezember 2003							
Insgesamt	735	605	18	55	734	610	4	47	0,1	0,8-	X	17,0
Verkehrstüchtigkeit ..	62	46	2	9	52	42	-	6	19,2	9,5	X	X
dar. Alkoholeinfluß	50	37	2	9	47	38	-	6	6,4	2,6-	X	X
Straßenbenutzung	35	23	-	11	29	17	-	10	20,7	35,3	-	10,0
Geschwindigkeit	142	134	3	-	199	187	2	-	28,6-	28,3-	X	-
Abstand	67	59	1	-	42	33	-	-	59,5	78,8	X	-
Überholen	26	23	1	-	31	26	-	1	16,1-	11,5-	X	X
Vorbeifahren	3	3	-	-	1	1	-	-	X	X	-	-
Nebeneinanderfahren ..	5	3	-	-	-	-	-	-	X	X	-	-
Vorfahrt, Vorrang	87	70	1	8	78	64	-	4	11,5	9,4	X	X
Nichtbeachten der die Vorfahrt regelnden Verkehrszeichen ...	72	59	1	5	59	51	-	2	22,0	15,7	X	X
Nichtbeachten der Verkehrsregelung durch Polizeibeamte oder Lichtzeichen .	6	5	-	1	12	8	-	2	X	X	-	X
Abbiegen, Wenden, Rückwärtsfahren, Ein- und Anfahren ..	76	57	3	7	66	53	-	9	15,2	7,5	X	X
Falsches Verhalten gegenüber Fußgängern ..	34	30	1	1	34	25	-	2	-	20,0	X	X
an Überwegen, Furten	3	3	-	-	6	6	-	-	X	X	-	-
Ruhender Verkehr, Verkehrssicherung ..	4	3	-	-	3	3	-	-	X	-	-	-
Nichtbeachten der Beleuchtungsvorschrift	-	-	-	-	4	-	-	4	X	-	-	X
Ladung, Besetzung	2	1	-	1	-	-	-	-	X	X	-	X
Andere Fehler beim Fahrzeugführer	192	153	6	18	195	159	2	11	1,5-	3,8-	X	63,6
Januar - Dezember 2004					Januar - Dezember 2003							
Insgesamt	9 448	7 018	583	1 030	10 081	7 383	644	1 079	6,3-	4,9-	9,5-	4,5-
Verkehrstüchtigkeit ..	857	613	35	139	869	615	36	147	1,4-	0,3-	2,8-	5,4-
dar. Alkoholeinfluß	668	473	30	126	723	496	31	142	7,6-	4,6-	3,2-	11,3-
Straßenbenutzung	515	224	29	214	541	260	36	183	4,8-	13,8-	19,4-	16,9
Geschwindigkeit	1 637	1 339	172	25	1 778	1 453	169	15	7,9-	7,8-	1,8	66,7
Abstand	930	753	52	16	868	710	56	12	7,1	6,1	7,1-	33,3
Überholen	496	371	67	16	548	383	95	11	9,5-	3,1-	29,5-	45,5
Vorbeifahren	16	13	1	-	28	24	-	2	42,9-	45,8-	X	X
Nebeneinanderfahren ..	49	35	2	1	42	27	1	4	16,7	29,6	X	X
Vorfahrt, Vorrang	1 190	947	27	126	1 179	910	30	134	0,9	4,1	10,0-	6,0-
Nichtbeachten der die Vorfahrt regelnden Verkehrszeichen ...	897	753	15	65	906	730	23	77	1,0-	3,2	34,8-	15,6-
Nichtbeachten der Verkehrsregelung durch Polizeibeamte oder Lichtzeichen .	123	78	7	29	146	95	2	32	15,8-	17,9-	X	9,4-
Abbiegen, Wenden, Rückwärtsfahren, Ein- und Anfahren ..	947	726	12	112	1 036	772	16	140	8,6-	6,0-	25,0-	20,0-
Falsches Verhalten gegenüber Fußgängern ..	320	245	7	38	319	224	6	47	0,3	9,4	X	19,1-
an Überwegen, Furten	34	29	1	2	36	29	-	4	5,6-	-	X	X
Ruhender Verkehr, Verkehrssicherung ..	44	38	1	1	23	19	-	1	91,3	X	X	-
Nichtbeachten der Beleuchtungsvorschrift	3	1	-	2	18	2	2	13	X	X	X	X
Ladung, Besetzung	14	6	-	2	21	13	-	1	33,3-	X	-	X
Andere Fehler beim Fahrzeugführer	2 430	1 707	178	338	2 811	1 971	197	369	13,6-	13,4-	9,6-	8,4-

Noch: 4 Ursachen von Straßenverkehrsunfällen mit Personenschaden

4.2 Alle Ursachen

Ursache Ortslage	Dezember		Zu- bzw. Abnahme (-)	Januar - Dezember		Zu- bzw. Abnahme (-)
	2004	2003		2004	2003	
	Anzahl		%	Anzahl		%
Ursachen der Fahrzeugführer	735	734	0,1	9 448	10 081	6,3-
innerorts	412	357	15,4	5 427	5 592	3,0-
außerorts	323	377	14,3-	4 021	4 489	10,4-
Verkehrstüchtigkeit	62	52	19,2	857	869	1,4-
innerorts	27	27	-	398	420	5,2-
außerorts	35	25	40,0	459	449	2,2
Alkoholeinfluß	50	47	6,4	668	723	7,6-
innerorts	22	25	12,0-	340	373	8,8-
außerorts	28	22	27,3	328	350	6,3-
Einfluß anderer berauschender Mittel (z.B. Drogen, Rauschgift) ..	2	-	X	21	16	31,3
innerorts	2	-	X	6	8	X
außerorts	-	-	-	15	8	X
Übermüdung	3	1	X	84	73	15,1
innerorts	-	-	-	16	10	60,0
außerorts	3	1	X	68	63	7,9
Sonstige körperliche oder geistige Mängel	7	4	X	84	57	47,4
innerorts	3	2	X	36	29	24,1
außerorts	4	2	X	48	28	71,4
Straßenbenutzung	35	29	20,7	515	541	4,8-
innerorts	17	14	21,4	313	301	4,0
außerorts	18	15	20,0	202	240	15,8-
Benutzung der falschen Fahrbahn, (auch Richtungsfahrbahn) oder						
verbotswidrige Benutzung anderer Straßenteile	13	11	18,2	181	175	3,4
innerorts	10	11	9,1-	165	153	7,8
außerorts	3	-	X	16	22	27,3-
Verstoß gegen das Rechtsfahrgebot	22	18	22,2	334	366	8,7-
innerorts	7	3	X	148	148	-
außerorts	15	15	-	186	218	14,7-
Geschwindigkeit	142	199	28,6-	1 637	1 778	7,9-
innerorts	39	38	2,6	563	523	7,6
außerorts	103	161	36,0-	1 074	1 255	14,4-
Nicht angepaßte Geschwindigkeit						
mit gleichzeitigem Überschreiten der zulässigen Höchstge-						
schwindigkeit	2	1	X	73	80	8,8-
innerorts	-	1	X	34	47	27,7-
außerorts	2	-	X	39	33	18,2
Nicht angepaßte Geschwindigkeit						
in anderen Fällen	140	198	29,3-	1 564	1 698	7,9-
innerorts	39	37	5,4	529	476	11,1
außerorts	101	161	37,3-	1 035	1 222	15,3-
Abstand	67	42	59,5	930	868	7,1
innerorts	46	26	76,9	589	541	8,9
außerorts	21	16	31,3	341	327	4,3
Ungenügender Sicherheitsabstand	66	41	61,0	911	853	6,8
innerorts	45	26	73,1	580	535	8,4
außerorts	21	15	40,0	331	318	4,1
Starkes Bremsen des Vorfahrenden ohne zwingenden Grund	1	1	-	19	15	26,7
innerorts	1	-	X	9	6	X
außerorts	-	1	X	10	9	X
Überholen	26	31	16,1-	496	548	9,5-
innerorts	3	7	X	121	164	26,2-
außerorts	23	24	4,2-	375	384	2,3-
Unzulässiges Rechtsüberholen	-	-	-	11	13	15,4-
innerorts	-	-	-	5	11	X
außerorts	-	-	-	6	2	X
Überholen trotz Gegenverkehrs	9	5	X	97	105	7,6-
innerorts	1	-	X	14	19	26,3-
außerorts	8	5	X	83	86	3,5-

Noch: 4 Ursachen von Straßenverkehrsunfällen mit Personenschaden

Noch: 4.2 Alle Ursachen

Ursache Ortslage	Dezember		Zu- bzw. Abnahme (-)	Januar - Dezember		Zu- bzw. Abnahme (-)
	2004	2003		2004	2003	
	Anzahl		%	Anzahl	%	
Überholen trotz unklarer Verkehrslage	7	9	X	104	116	10,3-
innerorts	1	3	X	36	47	23,4-
außerorts	6	6	-	68	69	1,5-
Überholen trotz unzureichender Sichtverhältnisse	-	-	-	10	6	X
innerorts	-	-	-	2	1	X
außerorts	-	-	-	8	5	X
Überholen ohne Beachtung des nachfolgenden Verkehrs und/oder ohne rechtzeitige und deutliche Ankündigung des Ausscherens	1	3	X	67	68	1,5-
innerorts	-	-	-	6	4	X
außerorts	1	3	X	61	64	4,7-
Fehler beim Wiedereinordnen	4	6	X	40	48	16,7-
innerorts	-	1	X	6	11	X
außerorts	4	5	X	34	37	8,1-
Sonstige Fehler beim Überholen (z.B. ohne genügenden Seiten- abstand)	4	5	X	134	140	4,3-
innerorts	1	2	X	42	52	19,2-
außerorts	3	3	-	92	88	4,5
Fehler beim Überholtwerden	1	3	X	33	52	36,5-
innerorts	-	1	X	10	19	47,4-
außerorts	1	2	X	23	33	30,3-
Vorbeifahren	3	1	X	16	28	42,9-
innerorts	3	-	X	13	20	35,0-
außerorts	-	1	X	3	8	X
Nichtbeachten des Vorranges entgegenkommender Fahrzeuge beim Vor- beifahren an haltenden Fahrzeugen, Absperrungen o. Hindernissen	3	1	X	12	25	52,0-
innerorts	3	-	X	9	17	X
außerorts	-	1	X	3	8	X
Nichtbeachten des nachfolgenden Verkehrs beim Vorbeifahren an haltenden Fahrzeugen, Absperrungen oder Hindernissen und/oder ohne rechtzeitige und deutliche Ankündigung des Ausscherens ...	-	-	-	4	3	X
innerorts	-	-	-	4	3	X
außerorts	-	-	-	-	-	-
Nebeneinanderfahren, fehlerhaftes Wechseln des Fahrstreifens beim Nebeneinanderfahren oder Nichtbeachten d.Reißverschlußverfahrens	5	-	X	49	42	16,7
innerorts	5	-	X	46	37	24,3
außerorts	-	-	-	3	5	X
Vorfahrt, Vorrang	87	78	11,5	1 190	1 179	0,9
innerorts	70	55	27,3	899	869	3,5
außerorts	17	23	26,1-	291	310	6,1-
Nichtbeachten der Regel "rechts vor links"	7	5	X	108	92	17,4
innerorts	7	4	X	100	84	19,0
außerorts	-	1	X	8	8	-
Nichtbeachten der die Vorfahrt regelnden Verkehrszeichen	72	59	22,0	897	906	1,0-
innerorts	59	40	47,5	657	632	4,0
außerorts	13	19	31,6-	240	274	12,4-
Nichtbeachten der Vorfahrt des durchgehenden Verkehrs auf Auto- bahnen oder Kraftfahrstraßen	2	1	X	6	8	X
innerorts	-	1	X	-	2	X
außerorts	2	-	X	6	6	-
Nichtbeachten der Vorfahrt durch Fahrzeuge, die aus Feld- und Waldwegen kommen	-	-	-	26	14	85,7
innerorts	-	-	-	13	5	X
außerorts	-	-	-	13	9	X
Nichtbeachten der Verkehrsregelung durch Polizeibeamte oder Lichtzeichen	6	12	X	123	146	15,8-
innerorts	4	9	X	106	136	22,1-
außerorts	2	3	X	17	10	70,0
Nichtbeachten des Vorranges entgegenkommender Fahrzeuge	-	1	X	20	9	X
innerorts	-	1	X	16	7	X
außerorts	-	-	-	4	2	X

Noch: 4 Ursachen von Straßenverkehrsunfällen mit Personenschaden

Noch: 4.2 Alle Ursachen

Ursache Ortslage	Dezember		Zu- bzw. Abnahme (-)	Januar - Dezember		Zu- bzw. Abnahme (-)
	2004	2003		2004	2003	
	Anzahl		%	Anzahl		%
Nichtbeachten des Vorranges von Schienenfahrzeugen an Bahnübergängen	-	-	-	10	4	X
innerorts	-	-	-	7	3	X
außerorts	-	-	-	3	1	X
Abbiegen, Wenden, Rückwärtsfahren, Ein- und Anfahren	76	66	15,2	947	1 036	8,6-
innerorts	58	54	7,4	798	829	3,7-
außerorts	18	12	50,0	149	207	28,0-
Fehler beim Abbiegen	35	38	7,9-	506	600	15,7-
innerorts	23	28	17,9-	400	436	8,3-
außerorts	12	10	20,0	106	164	35,4-
Fehler beim Wenden oder Rückwärtsfahren	15	8	X	154	119	29,4
innerorts	11	7	X	137	104	31,7
außerorts	4	1	X	17	15	13,3
Fehler beim Einfahren in den fließenden Verkehr (z.B. aus einem Grundstück, von einem anderen Straßenteil oder beim Anfahren vom Fahrbahnrand)	26	20	30,0	287	317	9,5-
innerorts	24	19	26,3	261	289	9,7-
außerorts	2	1	X	26	28	7,1-
Falsches Verhalten gegenüber Fußgängern	34	34	-	320	319	0,3
innerorts	31	29	6,9	296	289	2,4
außerorts	3	5	X	24	30	20,0-
an Fußgängerüberwegen	1	4	X	21	21	-
innerorts	1	4	X	21	21	-
außerorts	-	-	-	-	-	-
an Fußgängerfurten	2	2	-	13	15	13,3-
innerorts	2	2	-	13	15	13,3-
außerorts	-	-	-	-	-	-
beim Abbiegen	7	4	X	33	35	5,7-
innerorts	7	4	X	33	35	5,7-
außerorts	-	-	-	-	-	-
an Haltestellen (auch haltenden Schulbussen mit eingeschaltetem Warnblinklicht)	1	2	X	26	24	8,3
innerorts	1	2	X	24	19	26,3
außerorts	-	-	-	2	5	X
an anderen Stellen	23	22	4,5	227	224	1,3
innerorts	20	17	17,6	205	199	3,0
außerorts	3	5	X	22	25	12,0-
Ruhender Verkehr, Verkehrssicherung	4	3	X	44	23	91,3
innerorts	3	3	-	40	20	X
außerorts	1	-	X	4	3	X
Unzulässiges Halten oder Parken	-	-	-	-	4	X
innerorts	-	-	-	-	3	X
außerorts	-	-	-	-	1	X
Mangelnde Sicherung haltender oder liegengeliebener Fahrzeuge und von Unfallstellen sowie Schulbussen, bei denen Kinder ein- oder aussteigen	1	-	X	4	3	X
innerorts	-	-	-	-	1	X
außerorts	1	-	X	4	2	X
Verkehrswidriges Verhalten beim Ein- oder Aussteigen, Be- oder Entladen	3	3	-	40	16	X
innerorts	3	3	-	40	16	X
außerorts	-	-	-	-	-	-
Nichtbeachten der Beleuchtungsvorschriften	-	4	X	3	18	X
innerorts	-	4	X	3	11	X
außerorts	-	-	-	-	7	X
Ladung, Besetzung	2	-	X	14	21	33,3-
innerorts	1	-	X	4	7	X
außerorts	1	-	X	10	14	28,6-

Noch: 4 Ursachen von Straßenverkehrsunfällen mit Personenschaden

Noch: 4.2 Alle Ursachen

Ursache Ortslage	Dezember		Zu- bzw. Abnahme (-)	Januar - Dezember		Zu- bzw. Abnahme (-)
	2004	2003		2004	2003	
	Anzahl		%	Anzahl		%
Überladung, Überbesetzung	-	-	-	5	6	X
innerorts	-	-	-	1	1	-
außerorts	-	-	-	4	5	X
Unzureichend gesicherte Ladung oder Fahrzeugzubehöerteile	2	-	X	9	15	X
innerorts	1	-	X	3	6	X
außerorts	1	-	X	6	9	X
Andere Fehler beim Fahrzeugführer	192	195	1,5-	2 430	2 811	13,6-
innerorts	109	100	9,0	1 344	1 561	13,9-
außerorts	83	95	12,6-	1 086	1 250	13,1-
Technische Mängel, Wartungsmängel	4	5	X	86	81	6,2
innerorts	4	2	X	43	39	10,3
außerorts	-	3	X	43	42	2,4
Beleuchtung	4	2	X	24	20	20,0
innerorts	4	1	X	15	11	36,4
außerorts	-	1	X	9	9	-
Bereifung	-	2	X	28	24	16,7
innerorts	-	-	-	5	1	X
außerorts	-	2	X	23	23	-
Bremsen	-	-	-	14	15	6,7-
innerorts	-	-	-	11	14	21,4-
außerorts	-	-	-	3	1	X
Lenkung	-	1	X	1	3	X
innerorts	-	1	X	1	2	X
außerorts	-	-	-	-	1	X
Zugvorrichtung	-	-	-	1	-	X
innerorts	-	-	-	1	-	X
außerorts	-	-	-	-	-	-
Andere Mängel	-	-	-	18	19	5,3-
innerorts	-	-	-	10	11	9,1-
außerorts	-	-	-	8	8	-
Falsches Verhalten der Fußgänger	41	24	70,8	314	333	5,7-
innerorts	31	20	55,0	273	273	-
außerorts	10	4	X	41	60	31,7-
Verkehrstüchtigkeit	11	2	X	83	69	20,3
innerorts	7	1	X	68	48	41,7
außerorts	4	1	X	15	21	28,6-
Alkoholeinfluß	10	2	X	78	65	20,0
innerorts	6	1	X	63	45	40,0
außerorts	4	1	X	15	20	25,0-
Einfluß anderer berauschender Mittel (z.B. Drogen, Rauschgift) ..	-	-	-	-	1	X
innerorts	-	-	-	-	1	X
außerorts	-	-	-	-	-	-
Übermüdung	-	-	-	-	-	-
innerorts	-	-	-	-	-	-
außerorts	-	-	-	-	-	-
Sonstige körperliche oder geistige Mängel	1	-	X	5	3	X
innerorts	1	-	X	5	2	X
außerorts	-	-	-	-	1	X
Falsches Verhalten beim Überschreiten der Fahrbahn	26	20	30,0	191	210	9,0-
innerorts	22	17	29,4	176	187	5,9-
außerorts	4	3	X	15	23	34,8-
an Stellen, an denen der Fußgängerverkehr durch Polizeibeamte oder Lichtzeichen geregelt war	3	-	X	22	22	-
innerorts	3	-	X	21	22	4,5-
außerorts	-	-	-	1	-	X

Noch: 4 Ursachen von Straßenverkehrsunfällen mit Personenschaden

Noch: 4.2 Alle Ursachen

Ursache Ortslage	Dezember		Zu- bzw. Abnahme (-)	Januar - Dezember		Zu- bzw. Abnahme (-)
	2004	2003		2004	2003	
	Anzahl		%	Anzahl	%	
auf Fußgängerüberwegen ohne Verkehrsregelung durch Polizeibeamte oder Lichtzeichen	-	-	-	2	3	X
innerorts	-	-	-	2	3	X
außerorts	-	-	-	-	-	-
in der Nähe von Kreuzungen oder Einmündungen, Lichtzeichenanlagen oder Fußgängerüberwegen bei dichtem Verkehr	2	4	X	16	13	23,1
innerorts	2	4	X	15	12	25,0
außerorts	-	-	-	1	1	-
an anderen Stellen						
durch plötzliches Hervortreten hinter Sichthindernissen	4	3	X	29	41	29,3-
innerorts	4	3	X	28	39	28,2-
außerorts	-	-	-	1	2	X
ohne auf den Fahrzeugverkehr zu achten	14	10	40,0	105	110	4,5-
innerorts	11	7	X	95	94	1,1
außerorts	3	3	-	10	16	37,5-
durch sonstiges falsches Verhalten	3	3	-	17	21	19,0-
innerorts	2	3	X	15	17	11,8-
außerorts	1	-	X	2	4	X
Nichtbenutzen des Gehweges	-	-	-	3	6	X
innerorts	-	-	-	3	6	X
außerorts	-	-	-	-	-	-
Nichtbenutzen der vorgeschriebenen Straßenseite	1	1	-	2	9	X
innerorts	-	1	X	-	2	X
außerorts	1	-	X	2	7	X
Spielen auf oder neben der Fahrbahn	-	-	-	2	5	X
innerorts	-	-	-	1	5	X
außerorts	-	-	-	1	-	X
Andere Fehler der Fußgänger	3	1	X	33	34	2,9-
innerorts	2	1	X	25	25	-
außerorts	1	-	X	8	9	X
Straßenverhältnisse	69	161	57,1-	676	804	15,9-
innerorts	20	39	48,7-	255	257	0,8-
außerorts	49	122	59,8-	421	547	23,0-
Glätte oder Schlüpfrigkeit der Fahrbahn	69	158	56,3-	638	745	14,4-
innerorts	20	36	44,4-	236	229	3,1
außerorts	49	122	59,8-	402	516	22,1-
Verunreinigung durch ausgeflossenes Öl	1	1	-	8	26	X
innerorts	-	1	X	3	12	X
außerorts	1	-	X	5	14	X
Andere Verunreinigungen durch Straßenbenutzer	-	-	-	10	4	X
innerorts	-	-	-	3	3	-
außerorts	-	-	-	7	1	X
Schnee, Eis	45	125	64,0-	305	438	30,4-
innerorts	9	20	X	74	84	11,9-
außerorts	36	105	65,7-	231	354	34,7-
Regen	23	32	28,1-	303	265	14,3
innerorts	11	15	26,7-	150	124	21,0
außerorts	12	17	29,4-	153	141	8,5
Andere Einflüsse (u.a. Laub, angeschwemmter Lehm)	-	-	-	12	12	-
innerorts	-	-	-	6	6	-
außerorts	-	-	-	6	6	-
Zustand der Straße	-	1	X	36	52	30,8-
innerorts	-	1	X	18	22	18,2-
außerorts	-	-	-	18	30	40,0-
Spurrillen, im Zusammenhang mit Regen, Schnee oder Eis	-	-	-	6	5	X
innerorts	-	-	-	2	1	X
außerorts	-	-	-	4	4	-

Noch: 4 Ursachen von Straßenverkehrsunfällen mit Personenschaden

Noch: 4.2 Alle Ursachen

Ursache Ortslage	Dezember		Zu- bzw. Abnahme (-)	Januar - Dezember		Zu- bzw. Abnahme (-)
	2004	2003		2004	2003	
	Anzahl		%	Anzahl		%
Anderer Zustand der Straße	-	1	X	30	47	36,2-
innerorts	-	1	X	16	21	23,8-
außerorts	-	-	-	14	26	46,2-
Nicht ordnungsgemäßer Zustand der Verkehrszeichen o.-einrichtungen	-	-	-	1	2	X
innerorts	-	-	-	-	1	X
außerorts	-	-	-	1	1	-
Mangelhafte Beleuchtung der Straße	-	2	X	1	5	X
innerorts	-	2	X	1	5	X
außerorts	-	-	-	-	-	-
Mangelhafte Sicherung von Bahnübergängen	-	-	-	-	-	-
innerorts	-	-	-	-	-	-
außerorts	-	-	-	-	-	-
Witterungseinflüsse	7	12	X	92	102	9,8-
innerorts	5	7	X	45	54	16,7-
außerorts	2	5	X	47	48	2,1-
Sichtbehinderung durch						
Nebel	4	-	X	22	18	22,2
innerorts	3	-	X	6	2	X
außerorts	1	-	X	16	16	-
starken Regen, Hagel, Schneegestöber usw.	1	1	-	7	6	X
innerorts	1	-	X	4	2	X
außerorts	-	1	X	3	4	X
blendende Sonne	1	8	X	42	65	35,4-
innerorts	1	7	X	31	49	36,7-
außerorts	-	1	X	11	16	31,3-
Seitenwind	1	2	X	6	11	X
innerorts	-	-	-	1	1	-
außerorts	1	2	X	5	10	X
Unwetter oder sonstige Witterungseinflüsse	-	1	X	15	2	X
innerorts	-	-	-	3	-	X
außerorts	-	1	X	12	2	X
Hindernisse	17	14	21,4	212	258	17,8-
innerorts	1	3	X	35	54	35,2-
außerorts	16	11	45,5	177	204	13,2-
Nicht oder unzureichend gesicherte Arbeitsstelle auf der Fahrbahn	-	-	-	2	6	X
innerorts	-	-	-	-	5	X
außerorts	-	-	-	2	1	X
Wild auf der Fahrbahn	14	9	X	155	194	20,1-
innerorts	-	-	-	5	12	X
außerorts	14	9	X	150	182	17,6-
Anderes Tier auf der Fahrbahn	3	3	-	41	40	2,5
innerorts	1	2	X	23	26	11,5-
außerorts	2	1	X	18	14	28,6
Sonstiges Hindernis auf der Fahrbahn	-	2	X	14	18	22,2-
innerorts	-	1	X	7	11	X
außerorts	-	1	X	7	7	-
Sonstige Ursachen	9	16	X	136	220	38,2-
innerorts	6	7	X	74	112	33,9-
außerorts	3	9	X	62	108	42,6-
Ursachen von anderen Personen als Fahrzeugführer oder Fußgänger ...	-	-	-	1	-	X
innerorts	-	-	-	1	-	X
außerorts	-	-	-	-	-	-
Ursachen insgesamt	882	966	8,7-	10 965	11 879	7,7-
innerorts	479	435	10,1	6 153	6 381	3,6-
außerorts	403	531	24,1-	4 812	5 498	12,5-

5 Unfälle mit Personenschaden, schwerwiegendem Sachschaden und Unfallfolgen

Gegenstand der Nachweisung	Insgesamt	Unfälle mit Personenschaden	Verunglückte				Schwerwiegende Unfälle mit Sachschaden (im engeren Sinne)	Sonstige Alkoholunfälle
			insgesamt	Getötete	Schwer- verletzte	Leicht- verletzte		
Alle Unfälle								
Dezember 2004								
Innerhalb von Ortschaften	501	311	371	6	59	306	139	51
Außerhalb von Ortschaften, ohne Autobahn	400	241	346	11	103	232	144	15
Auf Autobahnen	49	22	33	1	6	26	27	-
Innerhalb und außerhalb von Ortschaften	950	574	750	18	168	564	310	66
dagegen Vorjahr	1 067	623	810	28	158	624	377	67
Veränderung in %	11,0-	7,9-	7,4-	35,7-	6,3	9,6-	17,8-	1,5-
Januar - Dezember 2004								
Innerhalb von Ortschaften	6 317	4 266	5 050	42	813	4 195	1 442	609
Außerhalb von Ortschaften, ohne Autobahn	4 349	2 933	4 261	144	1 270	2 847	1 268	148
Auf Autobahnen	779	331	509	20	142	347	443	5
Innerhalb und außerhalb von Ortschaften	11 445	7 530	9 820	206	2 225	7 389	3 153	762
dagegen Vorjahr	12 420	8 236	10 728	284	2 346	8 098	3 381	803
Veränderung in %	7,9-	8,6-	8,5-	27,5-	5,2-	8,8-	6,7-	5,1-
Dar.: Alkoholunfälle								
Dezember 2004								
Innerhalb von Ortschaften	106	28	35	1	11	23	27	51
Außerhalb von Ortschaften, ohne Autobahn	66	32	40	2	14	24	19	15
Auf Autobahnen	1	-	-	-	-	-	1	-
Innerhalb und außerhalb von Ortschaften	173	60	75	3	25	47	47	66
dagegen Vorjahr	163	49	60	-	14	46	47	67
Veränderung in %	6,1	22,4	25,0	X	78,6	2,2	-	1,5-
Januar - Dezember 2004								
Innerhalb von Ortschaften	1 251	396	480	11	143	326	246	609
Außerhalb von Ortschaften, ohne Autobahn	644	325	457	10	188	259	171	148
Auf Autobahnen	39	16	23	2	5	16	18	5
Innerhalb und außerhalb von Ortschaften	1 934	737	960	23	336	601	435	762
dagegen Vorjahr	2 062	780	1 007	24	332	651	479	803
Veränderung in %	6,2-	5,5-	4,7-	4,2-	1,2	7,7-	9,2-	5,1-

6 Straßenverkehrsunfälle und verunglückte Personen im Dezember 2004

Nach Kreisen

Kreisfreie Stadt / Landkreis Regierungsbezirk Land Ortslage	Straßenverkehrsunfälle				Verunglückte			
	insgesamt	mit Personen- schaden	mit 1) schwerw. Sachsch.	sonst. Alkohol- unfälle	insgesamt	Getötete	Schwer- verletzte	Leicht- verletzte
GREIFSWALD, HANSESTADT	28	21	6	1	24	-	5	19
innerorts	27	20	6	1	23	-	5	18
außerorts ohne Autobahn	1	1	-	-	1	-	-	1
auf Autobahnen	-	-	-	-	-	-	-	-
NEUBRANDENBURG, STADT	26	12	7	7	17	-	4	13
innerorts	26	12	7	7	17	-	4	13
außerorts ohne Autobahn	-	-	-	-	-	-	-	-
auf Autobahnen	-	-	-	-	-	-	-	-
ROSTOCK, HANSESTADT	107	71	28	8	82	-	8	74
innerorts	101	70	23	8	80	-	8	72
außerorts ohne Autobahn	2	-	2	-	-	-	-	-
auf Autobahnen	4	1	3	-	2	-	-	2
SCHWERIN, LANDESHAUPTSTADT	59	33	19	7	41	-	2	39
innerorts	56	32	18	6	40	-	2	38
außerorts ohne Autobahn	3	1	1	1	1	-	-	1
auf Autobahnen	-	-	-	-	-	-	-	-
STRALSUND, HANSESTADT	29	19	7	3	24	-	4	20
innerorts	27	18	6	3	23	-	4	19
außerorts ohne Autobahn	2	1	1	-	1	-	-	1
auf Autobahnen	-	-	-	-	-	-	-	-
WISMAR, HANSESTADT	16	13	3	-	15	1	-	14
innerorts	13	11	2	-	12	1	-	11
außerorts ohne Autobahn	3	2	1	-	3	-	-	3
auf Autobahnen	-	-	-	-	-	-	-	-
BAD DOBERAN	109	42	65	2	64	2	20	42
innerorts	39	18	20	1	23	-	2	21
außerorts ohne Autobahn	58	21	36	1	37	2	16	19
auf Autobahnen	12	3	9	-	4	-	2	2
DEMMIN	40	23	11	6	37	-	15	22
innerorts	21	11	6	4	18	-	4	14
außerorts ohne Autobahn	19	12	5	2	19	-	11	8
auf Autobahnen	-	-	-	-	-	-	-	-
GUESTROW	54	30	21	3	43	-	10	33
innerorts	17	7	9	1	7	-	-	7
außerorts ohne Autobahn	35	23	10	2	36	-	10	26
auf Autobahnen	2	-	2	-	-	-	-	-
LUDWIGSLUST	75	45	23	7	61	2	16	43
innerorts	32	21	7	4	23	1	7	15
außerorts ohne Autobahn	33	16	14	3	26	-	6	20
auf Autobahnen	10	8	2	-	12	1	3	8
MECKLENBURG-STRELITZ	30	23	6	1	30	2	6	22
innerorts	9	7	1	1	8	1	2	5
außerorts ohne Autobahn	19	15	4	-	21	1	4	16
auf Autobahnen	2	1	1	-	1	-	-	1
MUERITZ	25	16	7	2	21	-	5	16
innerorts	10	7	1	2	8	-	2	6
außerorts ohne Autobahn	10	5	5	-	5	-	3	2
auf Autobahnen	5	4	1	-	8	-	-	8
NORDVORPOMMERN	72	49	20	3	58	1	8	49
innerorts	29	18	9	2	20	1	3	16
außerorts ohne Autobahn	43	31	11	1	38	-	5	33
auf Autobahnen	-	-	-	-	-	-	-	-
NORDWESTMECKLENBURG	94	53	37	4	70	4	14	52
innerorts	25	12	9	4	15	1	3	11
außerorts ohne Autobahn	56	37	19	-	50	3	10	37
auf Autobahnen	13	4	9	-	5	-	1	4
OSTVORPOMMERN	55	40	12	3	51	1	17	33
innerorts	19	13	3	3	15	-	2	13
außerorts ohne Autobahn	36	27	9	-	36	1	15	20
auf Autobahnen	-	-	-	-	-	-	-	-
PARCHIM	46	29	14	3	36	2	7	27
innerorts	18	14	4	-	16	1	3	12
außerorts ohne Autobahn	28	15	10	3	20	1	4	15
auf Autobahnen	-	-	-	-	-	-	-	-
RUEGEN	46	30	14	2	41	2	12	27
innerorts	14	8	5	1	11	-	2	9
außerorts ohne Autobahn	32	22	9	1	30	2	10	18
auf Autobahnen	-	-	-	-	-	-	-	-
UECKER-RANDOW	39	25	10	4	35	1	15	19
innerorts	18	12	3	3	12	-	6	6
außerorts ohne Autobahn	20	12	7	1	22	1	9	12
auf Autobahnen	1	1	-	-	1	-	-	1
MECKLENBURG-VORPOMMERN	950	574	310	66	750	18	168	564
innerorts	501	311	139	51	371	6	59	306
außerorts ohne Autobahn	400	241	144	15	346	11	103	232
auf Autobahnen	49	22	27	-	33	1	6	26
Kreisfreie Städte	265	169	70	26	203	1	23	179
Landkreise	685	405	240	40	547	17	145	385

1) Schwerwiegender Unfall mit Sachschaden (im engeren Sinne).

IV. Übersicht zu den Unfällen mit Personenschaden und Sachschaden

Jahr Monat	Polizeilich erfasste Unfälle					Verunglückte			
	insgesamt	mit Personenschaden	mit Sachschaden			insgesamt	Getötete ²⁾	Schwer-	Leicht-
			schwerwiegende Unfälle		übrige			Verletzte	
			im engeren Sinne ¹⁾	sonstige Alkoholunfälle					
1980	3 764	.	.	.	4 801	293	4 508	
1985	3 593	.	.	.	4 586	239	4 347	
1986	3 678	.	.	.	4 749	247	4 502	
1987	3 458	.	.	.	4 361	236	4 125	
1988	3 756	.	.	.	4 793	224	4 569	
1989	3 829	.	.	.	4 860	256	4 604	
1990	5 773	.	.	.	7 884	518	7 366	
1991	43 472	8 155	5 339	.	29 978	11 413	624	4 338	6 451
1992	56 997	9 257	8 525	.	39 215	12 693	600	4 665	7 428
1993	63 889	9 885	11 574	.	42 430	13 544	561	4 688	8 295
1994	64 649	10 168	11 830	.	42 651	13 849	535	4 736	8 578
1995	64 516	10 646	5 868	1 389	46 613	14 515	500	4 566	9 449
1996	67 437	10 506	5 258	1 337	50 336	14 379	432	4 402	9 545
1997	67 857	10 746	4 415	1 285	51 411	14 514	420	4 201	9 893
1998	69 064	10 470	4 169	1 038	53 387	14 062	364	3 876	9 822
1999	72 482	10 702	4 019	1 093	56 668	14 459	373	3 757	10 329
2000	66 607	9 698	3 463	1 008	52 438	12 992	365	3 265	9 362
2001	65 975	9 111	3 783	920	52 161	12 345	296	2 981	9 068
2002	62 838	8 550	3 679	852	49 757	11 341	289	2 599	8 453
2003	61 745	8 236	3 381	803	49 325	10 728	284	2 346	8 098
2003 Januar	4 981	530	376	67	4 008	665	21	163	481
2003 Februar	4 097	418	246	54	3 379	577	10	138	429
2003 März	4 322	552	243	58	3 469	732	21	147	564
2003 April	4 697	600	227	68	3 802	768	23	148	597
2003 Mai	5 438	832	271	74	4 261	1 056	23	241	792
2003 Juni	5 152	833	228	57	4 034	1 083	40	227	816
2003 Juli	5 590	906	299	63	4 322	1 214	24	237	953
2003 August	5 823	904	286	79	4 554	1 189	25	255	909
2003 September	5 395	772	266	74	4 283	989	39	210	740
2003 Oktober	5 715	631	296	70	4 718	835	13	200	622
2003 November	5 237	635	266	72	4 264	810	17	222	571
2003 Dezember	5 298	623	377	67	4 231	810	28	158	624
2004 ³⁾ Januar	4 460	461	378	48	3 573	612	20	154	438
2004 ³⁾ Februar	3 855	414	240	58	3 143	532	11	96	425
2004 ³⁾ März	4 400	467	220	55	3 658	617	12	155	450
2004 ³⁾ April	4 897	582	238	72	4 005	767	16	175	576
2004 ³⁾ Mai	5 221	676	226	67	4 252	853	17	207	629
2004 ³⁾ Juni	5 209	728	265	65	4 151	910	18	183	709
2004 ³⁾ Juli	5 164	777	260	75	4 052	1 028	24	225	779
2004 ³⁾ August	5 541	810	237	62	4 432	1 079	13	254	812
2004 ³⁾ September	5 280	777	269	71	4 163	1 020	22	213	785
2004 ³⁾ Oktober	5 239	648	236	74	4 281	840	21	216	603
2004 ³⁾ November	5 216	586	272	48	4 310	776	13	171	592
2004 ³⁾ Dezember	5 018	574	310	66	4 068	750	18	168	564
Jan. – Dez.	59 533	7 530	3 153	762	48 088	9 820	206	2 225	7 389
Entwicklung									
zum Vormonat (%).....	- 3,8	- 2,0	14,0	37,5	- 5,6	- 3,4	38,5	- 1,8	- 4,7
zum Vorjahr (%).....	- 3,6	- 8,6	- 6,7	- 5,1	- 2,5	- 4,5	- 27,5	- 5,2	- 8,8

1) ab 1991 bis 1994 Sachschaden von 4 000 DM und mehr bei mindestens einem Geschädigten, ab 1995 Straftatbestand oder Ordnungswidrigkeit (Bußgeld) und mindestens ein Kraftfahrzeug musste abgeschleppt werden

2) Personen, die innerhalb von 30 Tagen an den Unfallfolgen starben

3) vorläufige Ergebnisse