



Straßenverkehrsunfälle in Mecklenburg-Vorpommern

September 2004

Bestell-Nr.: H113 2004 09

Herausgabe: 10. Januar 2005
Printausgabe: EUR 4,00

Herausgeber: Statistisches Landesamt Mecklenburg-Vorpommern, Lübecker Straße 287, 19059 Schwerin,
Telefon: 0385 4801-0, Telefax: 0385 4801-123, Internet: <http://www.statistik-mv.de>, E-Mail: poststelle@statistik-mv.de

Zuständiger Dezernent: Dr. Detlef Thofern, Telefon: 0385 4801-776

© Statistisches Landesamt Mecklenburg-Vorpommern, Schwerin, 2005

Für nicht gewerbliche Zwecke sind Vervielfältigung und unentgeltliche Verbreitung, auch auszugsweise, mit Quellenangabe gestattet. Die Verbreitung, auch auszugsweise, über elektronische Systeme/Datenträger bedarf der vorherigen Zustimmung. Alle übrigen Rechte bleiben vorbehalten.

Zeichenerklärungen und Abkürzungen

-	nichts vorhanden
0	weniger als die Hälfte von 1 in der letzten besetzten Stelle, jedoch mehr als nichts
.	Zahlenwert unbekannt oder geheim zu halten
...	Zahl lag bei Redaktionsschluss noch nicht vor
x	Aussage nicht sinnvoll oder Fragestellung nicht zutreffend
/	keine Angabe, da Zahlenwert nicht ausreichend genau oder nicht repräsentativ
()	Zahl hat eingeschränkte Aussagefähigkeit
p	vorläufige Zahl
s	geschätzte Zahl
r	berichtigte Zahl

Inhalt

	Seite
I. Vorbemerkungen	3
II. Entwicklung der Straßenverkehrsunfälle und Verunglückten	4
III. Tabellen	
1. Straßenverkehrsunfälle und Verunglückte	
1.1. Nach Straßenarten	5
1.2. Nach Unfallarten	6
1.3. Nach Unfalltypen	7
1.4. Nach Tagesdatum und Ortslage	8 - 9
2. Getötete und Verletzte im Straßenverkehr	
2.1. Nach Art der Verkehrsbeteiligung	10 - 11
2.2. Nach Art der Verkehrsbeteiligung, Altersgruppen und Geschlecht	12 - 15
2.3. Nach Altersgruppen und Geschlecht	16 - 17
3. An Straßenverkehrsunfällen beteiligte Fahrzeugführer und Fußgänger	18
4. Ursachen von Straßenverkehrsunfällen mit Personenschaden	
4.1. Fehlverhalten der Fahrzeugführer	19
4.2. Alle Ursachen	20 - 25
5. Unfälle mit Personenschaden, schwerwiegendem Sachschaden und Unfallfolgen	26
6. Straßenverkehrsunfälle und verunglückte Personen nach Kreisen	27
IV. Übersicht zu den Unfällen mit Personenschaden und Sachschaden	28

I. Vorbemerkungen

Rechtsgrundlage

Rechtsgrundlage für die Zusammenstellung der vorliegenden Ergebnisse ist das "Gesetz über die Statistik der Straßenverkehrsunfälle" (Straßenverkehrsunfallstatistikgesetz - StVUnfStatG) vom 15. Juni 1990 (BGBl. I S. 1078), neugefasst durch Artikel 1 des Gesetzes zur Änderung des Straßenverkehrsunfallstatistikgesetzes vom 23. November 1994 (BGBl. I S. 3491) und der Verordnung zur näheren Bestimmung des schwerwiegenden Unfalls mit Sachschaden im Sinne des Straßenverkehrsunfallstatistikgesetzes vom 21. Dezember 1994 (BGBl. I S. 3970).

Danach wird über Unfälle, bei denen infolge des Fahrverkehrs auf öffentlichen Wegen und Plätzen Personen getötet oder verletzt bzw. bei schwerwiegenden Unfällen und Unfällen unter Alkoholeinwirkung Sachschäden verursacht worden sind, eine Bundesstatistik geführt. Bei allen anderen Unfällen erfasst die Statistik lediglich die Gesamtzahl, gegliedert nach Unfällen auf Autobahnen und sonstigen Straßen. Die Unfälle auf sonstigen Straßen sind zu untergliedern nach innerhalb und außerhalb geschlossener Ortschaften.

Erfassungsumfang

Auskunftspflichtig sind - laut § 4 StVUnfStatG - die Polizeidienststellen, von denen der Unfall aufgenommen wurde. Daraus folgt, dass von der Statistik nur Unfälle erfasst werden, zu denen die Polizei herangezogen wurde.

Es handelt sich dabei um Straßenverkehrsunfälle mit Personenschaden, schwerwiegende Unfälle mit Sachschaden sowie sonstige Sachschadensunfälle unter Alkoholeinwirkung.

Berichtsweg

Erhebungspapiere für die Statistik sind die im Grundaufbau bundeseinheitlichen Verkehrsunfallanzeigen, die von den unfallaufnehmenden Polizisten ausgefüllt werden.

Diese Angaben werden im Statistischen Landesamt (bzw. im Statistischen Bundesamt) auf Datenträger übernommen und nach bundeseinheitlichem Programm monatlich und jährlich tabelliert. Nicht alle Verkehrsunfallanzeigen können in die Monatsergebnisse eingearbeitet werden, weil bei fehlenden bzw. widersprüchlichen Angaben oft zeitaufwendige Rückfragen nötig sind. Derartige Unfälle werden als Nachmeldungen übernommen. Das führt dazu, dass der kumulierte Jahresanteil größer ist als die Summe der Monatsergebnisse.

Veröffentlichungsformen

Monatsbericht:

Vorläufige Zahlen etwa 3 Monate nach Ende des Berichtsmonats, in der Fachserie "Statistische Berichte" dargestellt

Jahresbericht:

Endgültige Ergebnisse in tiefgegliederten Tabellen, ausführliche Erläuterungen, Zeitreihen

Unfälle

Unfälle werden unterschieden nach der Schwere der Unfallfolgen (z. B. Unfälle mit Personenschaden und Unfälle mit Sachschaden). Bei Unfällen mit **Personenschaden** sind Personen getötet bzw. verletzt worden, von untergeordneter Bedeutung ist in diesem Fall der gleichzeitig entstandene und auch erfasste Sachschaden. Kriterium für die Zuordnung eines Unfalls ist jeweils die schwerste Unfallfolge.

Die Unfälle werden unterschieden nach:

- Unfall mit Getöteten
- Unfall mit Schwerverletzten
- Unfall mit Leichtverletzten
- Schwerwiegender Unfall mit Sachschaden (im engeren Sinne)
- Sonstiger Sachschadensunfall unter Alkoholeinwirkung
- Sonstiger Sachschadensunfall ohne Alkoholeinwirkung

Ein **schwerwiegender** Unfall mit Sachschaden im Sinne § 2 StVUnfStatG liegt vor, wenn nach den Feststellungen der Beamten des Polizeidienstes als Unfallursache eine Ordnungswidrigkeit, bei der gemäß Bußgeldkatalog-Verordnung vom 4. Juli 1989 (BGBl. I S. 1305), geändert durch Verordnung vom 4. Dezember 1993 (BGBl. I S. 2043), in der jeweils geltenden Fassung eine Geldbuße festzusetzen ist oder eine Straftat, die im Zusammenhang mit der Teilnahme am Straßenverkehr begangen worden ist, anzunehmen ist und mindestens ein Kraftfahrzeug aufgrund eines Unfallschadens von der Unfallstelle abgeschleppt werden muss.

Um einen sonstigen Sachschadensunfall **unter** Alkoholeinwirkung handelt es sich, wenn ein Unfallbeteiligter unter Alkoholeinwirkung stand und am Unfall beteiligte Kraftfahrzeuge noch fahrbereit waren.

Zu einem sonstigen Sachschadensunfall **ohne** Alkoholeinwirkung zählen alle übrigen Sachschadensunfälle **ohne** Straftatbestand oder Ordnungswidrigkeit (Bußgeld), unabhängig davon, ob ein beteiligtes Kraftfahrzeug fahrbereit war oder nicht und alle Sachschadensunfälle **mit** Straftatbestand oder Ordnungswidrigkeit (Bußgeld) **und** alle Kraftfahrzeuge sind fahrbereit.

Ortslage

Die Ortslage der Unfälle - innerhalb bzw. außerhalb von Ortschaften - wird durch die gelben Ortsschilder bestimmt. Autobahnen, auch Stadtautobahnen, gelten als außerhalb von Ortschaften.

Verunglückte

Als Verunglückte gelten alle Personen (auch Mitfahrer), die beim Unfall verletzt oder getötet wurden. Dabei werden erfasst als

- Getötete
Personen, die innerhalb von 30 Tagen an den Unfallfolgen starben

- Schwerverletzte
Personen, die unmittelbar zur stationären Behandlung - mindestens für 24 Stunden - in einem Krankenhaus aufgenommen wurden
- Leichtverletzte
alle übrigen Verletzten.

Beteiligte

Als Beteiligte an einem Straßenverkehrsunfall werden alle Fahrzeugführer und Fußgänger erfasst, die selber oder deren Fahrzeuge Schäden erlitten oder hervorgerufen haben. Verunglückte Mitfahrer zählen somit nicht zu den Unfallbeteiligten.

Ursachen

Die Unfallursachen werden nach dem seit 1975 geltenden Unfallursachenverzeichnis von den unfallaufnehmenden Polizisten entsprechend ihrer Einschätzung in das Erhebungspapier eingetragen. Es wird unterschieden nach:

- allgemeinen Ursachen (z. B. Straßenglätte, Nebel usw.)
- personenbezogenem Fehlverhalten (z. B. Vorfahrtsmissachtung), das den Fahrzeugführern bzw. Fußgängern zugeschrieben wird.

II. Entwicklung der Straßenverkehrsunfälle und Verunglückten *)

Merkmal	September	
	2004	2003
	Anzahl	
Straßenverkehrsunfälle	1 117	1 112
Davon		
mit Personenschaden	777	772
mit schwerwiegendem Sachschaden	269	266
mit Sachschaden unter Alkoholeinwirkung.....	71	74
Verunglückte Personen insgesamt	1 020	989
Davon		
Getötete.....	22	39
Schwerverletzte	213	210
Leichtverletzte	785	740
Verunglückte nach der Art der Verkehrsbeteiligung		
Personenkraftwagen	603	548
Mopeds und Motorzweiräder.....	107	139
Fahrräder	209	201
Fußgänger	60	68
Güterkraftfahrzeuge.....	31	26
Verunglückte Personen		
unter 15 Jahren.....	73	73
65 Jahre und älter.....	100	93
Ursachen durch Fahrzeugführer bei Straßenverkehrsunfällen		
mit Personenschaden		
Geschwindigkeit.....	137	128
Verkehrstüchtigkeit	100	97
darunter		
Alkoholeinfluss	84	82
Vorfahrt.....	132	124
Überholen	56	60
Abstand	101	89
Ursachen durch Fußgänger bei Straßenverkehrsunfällen		
mit Personenschaden		
falsches Verhalten beim Überschreiten der Fahrbahn	15	13
darunter		
ohne auf den Fahrzeugverkehr zu achten.....	7	5
Verkehrstüchtigkeit	11	4
darunter		
Alkoholeinfluss	11	4

*) 2003 endgültige Zahlen; 2004 vorläufige Zahlen

III. Tabellen

1 Straßenverkehrsunfälle und Verunglückte

1.1 Nach Straßenarten

Straßenart Ortslage	Unfälle mit Personen- schaden	Verunglückte			Unfälle mit Personen- schaden	Verunglückte			Zu- bzw. Abnahme (-)				
		Getötete	Schwer- verletzte	Leicht- verletzte		Getötete	Schwer- verletzte	Leicht- verletzte	Unf. mit Pers.- scha- den	Getö- tete	Schwer- verletzte	Leicht- verletzte	
													Anzahl
		September 2004						September 2003					
Autobahnen	25	1	11	29	27	4	10	26	7,4-	X	10,0	11,5	
Bundesstraßen	215	11	61	241	224	15	55	233	4,0-	26,7-	10,9	3,4	
innerorts	109	2	15	121	118	2	23	120	7,6-	-	34,8-	0,8	
außerorts	106	9	46	120	106	13	32	113	-	X	43,8	6,2	
Landesstraßen	167	4	73	158	164	10	64	158	1,8	X	14,1	-	
innerorts	68	1	20	69	64	1	20	59	6,3	-	-	16,9	
außerorts	99	3	53	89	100	9	44	99	1,0-	X	20,5	10,1-	
Kreisstraßen	61	3	18	55	60	3	23	47	1,7	-	21,7-	17,0	
innerorts	17	1	4	15	17	-	10	11	-	X	X	36,4	
außerorts	44	2	14	40	43	3	13	36	2,3	X	7,7	11,1	
Andere Straßen	309	3	50	302	297	7	58	276	4,0	X	13,8-	9,4	
innerorts	284	2	42	279	258	6	42	244	10,1	X	-	14,3	
außerorts	25	1	8	23	39	1	16	32	35,9-	-	X	28,1-	
Insgesamt	777	22	213	785	772	39	210	740	0,6	43,6-	1,4	6,1	
innerorts	478	6	81	484	457	9	95	434	4,6	X	14,7-	11,5	
außerorts	299	16	132	301	315	30	115	306	5,1-	46,7-	14,8	1,6-	
		Januar - September 2004						Januar - September 2003					
Autobahnen	249	13	112	269	249	23	100	240	-	43,5-	12,0	12,1	
Bundesstraßen	1 665	67	522	1 806	1 878	80	559	2 037	11,3-	16,3-	6,6-	11,3-	
innerorts	776	10	143	844	870	15	160	969	10,8-	33,3-	10,6-	12,9-	
außerorts	889	57	379	962	1 008	65	399	1 068	11,8-	12,3-	5,0-	9,9-	
Landesstraßen	1 252	51	451	1 866	1 291	72	437	1 258	3,0-	29,2-	3,2	5,7-	
innerorts	497	13	117	469	448	11	103	449	10,9	18,2	13,6	4,5	
außerorts	755	38	334	717	843	61	334	809	10,4-	37,7-	-	11,4-	
Kreisstraßen	478	11	181	430	539	21	212	501	11,3-	47,6-	14,6-	14,2-	
innerorts	135	1	41	121	141	4	58	123	4,3-	X	29,3-	1,6-	
außerorts	343	10	140	309	398	17	154	378	13,8-	41,2-	9,1-	18,3-	
Andere Straßen	2 069	11	404	1 931	2 390	30	458	2 245	13,4-	63,3-	11,8-	14,0-	
innerorts	1 824	7	308	1 721	2 106	20	348	1 991	13,4-	X	11,5-	13,6-	
außerorts	245	4	96	210	284	10	110	254	13,7-	X	12,7-	17,3-	
Insgesamt	5 713	153	1 670	5 622	6 347	226	1 766	6 281	10,0-	32,3-	5,4-	10,5-	
innerorts	3 232	31	609	3 155	3 565	50	669	3 532	9,3-	38,0-	9,0-	10,7-	
außerorts	2 481	122	1 061	2 467	2 782	176	1 097	2 749	10,8-	30,7-	3,3-	10,3-	

Noch: 1 Straßenverkehrsunfälle und Verunglückte

1.2 Nach Unfallarten

Unfallart Ortslage	Unfälle mit Personen- schaden	Verunglückte			Unfälle mit Personen- schaden	Verunglückte			Zu- bzw. Abnahme (-)			
		Getötete	Schwer- verletzte	Leicht- verletzte		Getötete	Schwer- verletzte	Leicht- verletzte	Unf. mit Pers.- scha- den	Getö- tete	Schwer- verletzte	Leicht- verletzte
September 2004						September 2003						
Zusammenstoß m.and.Fzg. das anfährt, anhält .	22	-	4	23	22	-	2	25	-	-	X	8,0-
innerorts	20	-	4	18	20	-	2	21	-	-	X	14,3-
außerorts	2	-	-	5	2	-	-	4	-	-	-	X
vorausfährt o. wartet	144	1	10	186	134	3	16	164	7,5	X	37,5-	13,4
innerorts	79	-	4	99	77	-	6	93	2,6	-	X	6,5
außerorts	65	1	6	87	57	3	10	71	14,0	X	X	22,5
seitlich in gleicher Richtung fährt	30	3	13	25	34	1	9	34	11,8-	X	X	26,5-
innerorts	14	1	6	9	10	-	-	12	40,0	X	X	X
außerorts	16	2	7	16	24	1	9	22	33,3-	X	X	27,3-
entgegenkommt	71	7	40	80	59	6	32	64	20,3	X	25,0	25,0
innerorts	37	2	6	47	33	1	9	37	12,1	X	X	27,0
außerorts	34	5	34	33	26	5	23	27	30,8	-	47,8	22,2
einbiegt oder kreuzt	229	2	48	232	235	5	48	224	2,6-	X	-	3,6
innerorts	192	1	28	189	182	3	34	166	5,5	X	17,6-	13,9
außerorts	37	1	20	43	53	2	14	58	30,2-	X	42,9	25,9-
Zus.stoß Fzg/Fußgänger	58	-	14	48	58	5	18	47	-	X	22,2-	2,1
innerorts	54	-	12	45	54	4	14	43	-	X	14,3-	4,7
außerorts	4	-	2	3	4	1	4	4	-	X	X	X
Aufprall auf Hindernis	7	1	3	3	10	2	3	7	X	X	-	X
innerorts	3	1	2	-	3	-	1	2	-	X	X	X
außerorts	4	-	1	3	7	2	2	5	X	X	X	X
Abk.v.Fahrbahn n.rechts	81	4	29	69	77	9	35	63	5,2	X	17,1-	9,5
innerorts	20	1	6	19	13	-	10	8	53,8	X	X	X
außerorts	61	3	23	50	64	9	25	55	4,7-	X	8,0-	9,1-
Abk.v.Fahrbahn n.links	78	2	38	68	59	5	20	51	32,2	X	90,0	33,3
innerorts	15	-	2	17	10	-	3	12	50,0	-	X	41,7
außerorts	63	2	36	51	49	5	17	39	28,6	X	X	30,8
Unfall anderer Art	57	2	14	51	84	3	27	61	32,1-	X	48,1-	16,4-
innerorts	44	-	11	41	55	1	16	40	20,0-	X	31,3-	2,5
außerorts	13	2	3	10	29	2	11	21	55,2-	-	X	52,4-
Insgesamt	777	22	213	785	772	39	210	740	0,6	43,6-	1,4	6,1
innerorts	478	6	81	484	457	9	95	434	4,6	X	14,7-	11,5
außerorts	299	16	132	301	315	30	115	306	5,1-	46,7-	14,8	1,6-
Januar - September 2004						Januar - September 2003						
Zusammenstoß m.and.Fzg. das anfährt, anhält .	174	-	22	188	166	1	30	173	4,8	X	26,7-	8,7
innerorts	144	-	15	148	136	-	23	134	5,9	-	34,8-	10,4
außerorts	30	-	7	40	30	1	7	39	-	X	-	2,6
vorausfährt o. wartet	936	10	96	1 199	1 041	12	85	1 354	10,1-	16,7-	12,9	11,4-
innerorts	540	1	38	656	629	1	31	799	14,2-	-	22,6	17,9-
außerorts	396	9	58	543	412	11	54	555	3,9-	X	7,4	2,2-
seitlich in gleicher Richtung fährt	216	8	74	198	286	8	89	269	24,5-	-	16,9-	26,4-
innerorts	107	2	26	88	135	-	20	123	20,7-	X	30,0	28,5-
außerorts	109	6	48	110	151	8	69	146	27,8-	X	30,4-	24,7-
entgegenkommt	465	37	231	504	557	33	279	633	16,5-	12,1	17,2-	20,4-
innerorts	208	5	63	225	246	6	67	298	15,4-	X	6,0-	24,5-
außerorts	257	32	168	279	311	27	212	335	17,4-	18,5	20,8-	16,7-
einbiegt oder kreuzt	1 535	8	325	1 570	1 595	26	367	1 610	3,8-	X	11,4-	2,5-
innerorts	1 205	3	182	1 191	1 243	11	220	1 196	3,1-	X	17,3-	0,4-
außerorts	330	5	143	379	352	15	147	414	6,3-	X	2,7-	8,5-
Zus.stoß Fzg/Fußgänger	448	7	125	359	487	18	133	379	8,0-	X	6,0-	5,3-
innerorts	413	5	113	330	429	12	107	343	3,7-	X	5,6	3,8-
außerorts	35	2	12	29	58	6	26	36	39,7-	X	53,8-	19,4-
Aufprall auf Hindernis	45	1	13	37	59	2	13	57	23,7-	X	-	35,1-
innerorts	12	1	5	6	14	-	3	13	14,3-	X	X	X
außerorts	33	-	8	31	45	2	10	44	26,7-	X	X	29,5-
Abk.v.Fahrbahn n.rechts	846	39	378	702	895	59	364	749	5,5-	33,9-	3,8	6,3-
innerorts	171	8	58	143	169	5	60	141	1,2	X	3,3-	1,4
außerorts	675	31	320	559	726	54	304	608	7,0-	42,6-	5,3	8,1-
Abk.v.Fahrbahn n.links	607	36	303	487	619	51	255	498	1,9-	29,4-	18,8	2,2-
innerorts	136	6	42	116	112	7	32	102	21,4	X	31,3	13,7
außerorts	471	30	261	371	507	44	223	396	7,1-	31,8-	17,0	6,3-
Unfall anderer Art	441	7	103	378	642	16	151	559	31,3-	X	31,8-	32,4-
innerorts	296	-	67	252	452	8	106	383	34,5-	X	36,8-	34,2-
außerorts	145	7	36	126	190	8	45	176	23,7-	X	20,0-	28,4-
Insgesamt	5 713	153	1 670	5 622	6 347	226	1 766	6 281	10,0-	32,3-	5,4-	10,5-
innerorts	3 232	31	609	3 155	3 565	50	669	3 532	9,3-	38,0-	9,0-	10,7-
außerorts	2 481	122	1 061	2 467	2 782	176	1 097	2 749	10,8-	30,7-	3,3-	10,3-

Noch: 1 Straßenverkehrsunfälle und Verunglückte

1.3 Nach Unfalltypen

Unfalltyp Ortslage	Unfälle mit Personen- schaden	Verunglückte			Unfälle mit Personen- schaden	Verunglückte			Zu- bzw. Abnahme (-)					
		Getötete	Schwer- verletzte	Leicht- verletzte		Getötete	Schwer- verletzte	Leicht- verletzte	Unf. mit Pers.- schaden	Getö- tete	Schwer- verletzte	Leicht- verletzte	%	
													Anzahl	
September 2004					September 2003									
Fahrunfall	160	8	55	148	167	14	77	137	4,2-	X	28,6-	8,0		
innerorts	53	1	9	64	53	-	27	36	-	X	X	77,8		
außerorts	107	7	46	84	114	14	50	101	6,1-	X	8,0-	16,8-		
Abbiege-Unfall	87	-	20	91	87	3	18	83	-	X	11,1	9,6		
innerorts	62	-	9	62	56	-	11	51	10,7	-	X	21,6		
außerorts	25	-	11	29	31	3	7	32	19,4-	X	X	9,4-		
Einbiegen/Kreuzenunfall	178	2	36	183	185	3	37	178	3,8-	X	2,7-	2,8		
innerorts	149	1	24	148	148	3	27	136	0,7	X	11,1-	8,8		
außerorts	29	1	12	35	37	-	10	42	21,6-	X	20,0	16,7-		
Überschreitenunfall ...	39	-	11	30	40	4	13	32	2,5-	X	15,4-	6,3-		
innerorts	36	-	10	28	38	3	11	30	5,3-	X	9,1-	6,7-		
außerorts	3	-	1	2	2	1	2	2	X	X	X	-		
Unfall durch ruhenden														
Verkehr	11	-	2	9	8	-	-	9	X	-	X	-		
innerorts	11	-	2	9	8	-	-	9	X	-	X	-		
außerorts	-	-	-	-	-	-	-	-	-	-	-	-		
Unfall im Längsverkehr	223	10	66	258	205	6	45	236	8,8	X	46,7	9,3		
innerorts	115	3	14	129	106	1	9	132	8,5	X	X	2,3-		
außerorts	108	7	52	129	99	5	36	104	9,1	X	44,4	24,0		
Sonstiger Unfall	79	2	23	66	80	9	20	65	1,3-	X	15,0	1,5		
innerorts	52	1	13	44	48	2	10	40	8,3	X	30,0	10,0		
außerorts	27	1	10	22	32	7	10	25	15,6-	X	-	12,0-		
Insgesamt	777	22	213	785	772	39	210	740	0,6	43,6-	1,4	6,1		
innerorts	478	6	81	484	457	9	95	434	4,6	X	14,7-	11,5		
außerorts	299	16	132	301	315	30	115	306	5,1-	46,7-	14,8	1,6-		
Januar - September 2004					Januar - September 2003									
Fahrunfall	1 468	82	675	1 203	1 647	116	666	1 357	10,9-	29,3-	1,4	11,3-		
innerorts	413	14	124	358	477	16	152	409	13,4-	12,5-	18,4-	12,5-		
außerorts	1 055	68	551	845	1 170	100	514	948	9,8-	32,0-	7,2	10,9-		
Abbiege-Unfall	607	-	139	631	722	9	146	785	15,9-	X	4,8-	19,6-		
innerorts	431	-	81	424	500	2	86	518	13,8-	X	5,8-	18,1-		
außerorts	176	-	58	207	222	7	60	267	20,7-	X	3,3-	22,5-		
Einbiegen/Kreuzenunfall	1 181	8	240	1 225	1 242	23	299	1 232	4,9-	X	19,7-	0,6-		
innerorts	936	3	135	933	983	12	177	927	4,8-	X	23,7-	0,6		
außerorts	245	5	105	292	259	11	122	305	5,4-	X	13,9-	4,3-		
Überschreitenunfall ...	303	4	89	238	299	11	89	221	1,3	X	-	7,7		
innerorts	284	4	83	222	276	9	77	209	2,9	X	7,8	6,2		
außerorts	19	-	6	16	23	2	12	12	17,4-	X	X	33,3		
Unfall durch ruhenden														
Verkehr	70	-	7	66	62	-	7	62	12,9	-	-	6,5		
innerorts	67	-	7	63	60	-	7	59	11,7	-	-	6,8		
außerorts	3	-	-	3	2	-	-	3	X	-	-	-		
Unfall im Längsverkehr	1 522	50	369	1 759	1 667	43	392	1 970	8,7-	16,3	5,9-	10,7-		
innerorts	791	7	108	885	850	5	85	1 032	6,9-	X	27,1	14,2-		
außerorts	731	43	261	874	817	38	307	938	10,5-	13,2	15,0-	6,8-		
Sonstiger Unfall	562	9	151	500	708	24	167	654	20,6-	X	9,6-	23,5-		
innerorts	310	3	71	270	419	6	85	378	26,0-	X	16,5-	28,6-		
außerorts	252	6	80	230	289	18	82	276	12,8-	X	2,4-	16,7-		
Insgesamt	5 713	153	1 670	5 622	6 347	226	1 766	6 281	10,0-	32,3-	5,4-	10,5-		
innerorts	3 232	31	609	3 155	3 565	50	669	3 532	9,3-	38,0-	9,0-	10,7-		
außerorts	2 481	122	1 061	2 467	2 782	176	1 097	2 749	10,8-	30,7-	3,3-	10,3-		

Noch: 1 Straßenverkehrsunfälle und Verunglückte

1.4 Nach Tagesdatum und Ortslage im September 2004

Tagesdatum Ortslage	Unfälle mit Personen- schaden	Davon mit			Verunglückte			Unfälle mit schwerw. 1) Sachschaden	Unfälle mit Personen- und schwerw. 1) Sachschaden
		Getöteten	Schwer- verletzten	Leicht- verletzten	Getötete	Schwer- verletzte	Leicht- verletzte		
Innerorts									
1. Mittwoch	14	1	3	10	2	5	11	6	20
2. Donnerstag	21	-	2	19	-	2	21	3	24
3. Freitag	24	1	4	19	1	4	23	4	28
4. Samstag	17	-	4	13	-	4	17	6	23
5. Sonntag	14	-	4	10	-	4	11	4	18
6. Montag	19	-	4	15	-	4	15	6	25
7. Dienstag	24	-	5	19	-	5	24	2	26
8. Mittwoch	21	1	4	16	1	5	17	2	23
9. Donnerstag	19	1	3	15	1	3	17	3	22
10. Freitag	19	-	4	15	-	4	15	4	23
11. Samstag	11	-	1	10	-	1	17	5	16
12. Sonntag	9	-	1	8	-	1	13	1	10
13. Montag	14	-	1	13	-	1	18	2	16
14. Dienstag	16	1	1	14	1	1	14	3	19
15. Mittwoch	20	-	4	16	-	4	17	6	26
16. Donnerstag	18	-	1	17	-	1	19	5	23
17. Freitag	17	-	1	16	-	1	16	5	22
18. Samstag	9	-	1	8	-	1	11	3	12
19. Sonntag	13	-	3	10	-	3	18	4	17
20. Montag	11	-	1	10	-	1	16	5	16
21. Dienstag	17	-	2	15	-	2	23	7	24
22. Mittwoch	12	-	3	9	-	3	15	4	16
23. Donnerstag	18	-	5	13	-	5	19	4	22
24. Freitag	24	-	5	19	-	5	21	10	34
25. Samstag	7	-	1	6	-	2	7	6	13
26. Sonntag	7	-	1	6	-	1	7	3	10
27. Montag	15	-	2	13	-	2	13	6	21
28. Dienstag	10	-	-	10	-	-	11	2	12
29. Mittwoch	18	-	1	17	-	1	19	3	21
30. Donnerstag	20	-	5	15	-	5	19	10	30
Zusammen	478	5	77	396	6	81	484	134	612
Außerorts, einschließlich Autobahn									
1. Mittwoch	5	-	2	3	-	2	5	5	10
2. Donnerstag	8	1	2	5	1	2	7	2	10
3. Freitag	18	-	6	12	-	6	21	6	24
4. Samstag	11	-	5	6	-	6	12	4	15
5. Sonntag	20	-	9	11	-	10	27	3	23
6. Montag	7	1	2	4	1	2	5	-	7
7. Dienstag	10	2	4	4	2	7	6	6	16
8. Mittwoch	6	-	3	3	-	4	5	1	7
9. Donnerstag	10	-	2	8	-	3	11	6	16
10. Freitag	10	-	6	4	-	7	4	4	14
11. Samstag	18	-	6	12	-	8	15	9	27
12. Sonntag	6	-	3	3	-	4	5	3	9
13. Montag	6	-	2	4	-	3	8	2	8
14. Dienstag	8	1	2	5	1	4	7	2	10
15. Mittwoch	4	-	2	2	-	3	4	5	9
16. Donnerstag	12	3	2	6	3	4	11	-	12
17. Freitag	12	-	3	9	-	7	15	7	19
18. Samstag	9	-	2	7	-	3	12	5	14
19. Sonntag	11	-	5	6	-	7	12	5	16
20. Montag	6	1	1	4	1	1	6	3	9
21. Dienstag	11	-	4	7	-	5	8	4	15
22. Mittwoch	7	-	-	7	-	-	8	7	14
23. Donnerstag	14	1	2	11	1	3	18	6	20
24. Freitag	10	-	3	7	-	3	13	11	21
25. Samstag	10	-	3	7	-	4	7	2	12
26. Sonntag	5	-	1	4	-	1	7	4	9
27. Montag	11	2	4	5	2	5	8	3	14
28. Dienstag	6	1	2	3	1	3	7	11	17
29. Mittwoch	18	2	6	10	2	9	18	7	25
30. Donnerstag	10	1	1	8	1	6	8	2	12
Zusammen	299	16	96	187	16	132	301	135	434
Innerorts und außerorts									
1. Mittwoch	19	1	5	13	2	7	16	11	30
2. Donnerstag	29	1	4	24	1	4	28	5	34
3. Freitag	42	1	10	31	1	10	44	10	52
4. Samstag	28	-	9	19	-	10	29	10	38
5. Sonntag	34	-	13	21	-	14	38	7	41
6. Montag	26	1	6	19	1	6	20	6	32
7. Dienstag	34	2	9	23	2	12	30	8	42
8. Mittwoch	27	1	7	19	1	9	22	3	30
9. Donnerstag	29	1	5	23	1	6	28	9	38
10. Freitag	29	-	10	19	-	11	19	8	37
11. Samstag	29	-	7	22	-	9	32	14	43
12. Sonntag	15	-	4	11	-	5	18	4	19
13. Montag	20	-	3	17	-	4	26	4	24
14. Dienstag	24	2	3	19	2	5	21	5	29
15. Mittwoch	24	-	6	18	-	7	21	11	35
16. Donnerstag	30	3	4	23	3	5	30	5	35
17. Freitag	29	-	4	25	-	8	31	12	41
18. Samstag	18	-	3	15	-	4	23	8	26
19. Sonntag	24	-	8	16	-	10	30	9	33
20. Montag	17	1	2	14	1	2	22	8	25
21. Dienstag	28	-	6	22	-	7	31	11	39
22. Mittwoch	19	-	3	16	-	3	23	11	30
23. Donnerstag	32	1	7	24	1	8	37	10	42
24. Freitag	34	-	8	26	-	8	34	21	55
25. Samstag	17	-	4	13	-	6	15	8	25
26. Sonntag	12	-	2	10	-	2	14	7	19
27. Montag	26	2	6	18	2	7	21	9	35
28. Dienstag	16	1	2	13	1	3	18	13	29
29. Mittwoch	36	2	7	27	2	10	37	10	46
30. Donnerstag	30	1	6	23	1	11	27	12	42
Insgesamt	777	21	173	583	22	213	785	269	1 046

1) Schwerwiegender Unfall mit Sachschaden (im engeren Sinne).

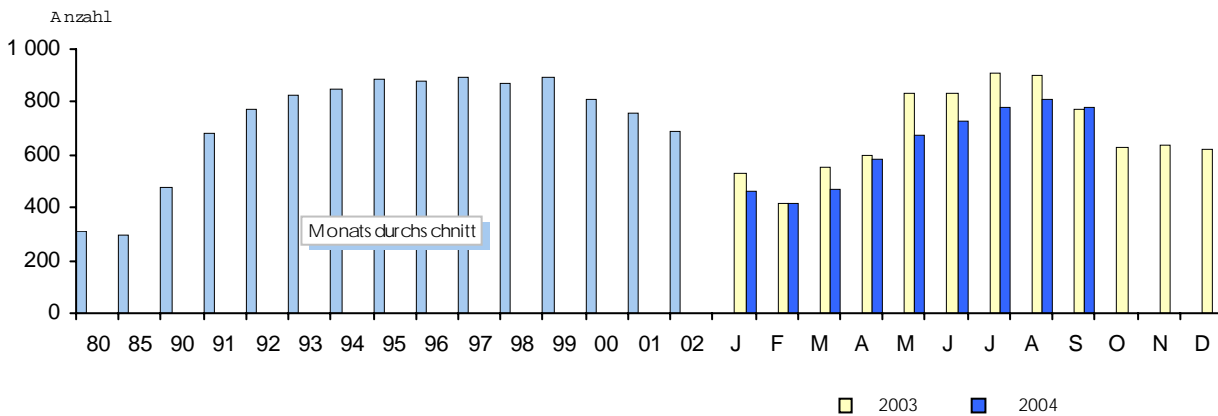
Noch: 1 Straßenverkehrsunfälle und Verunglückte

Noch: 1.4 Nach Tagesdatum und Ortslage im September 2004

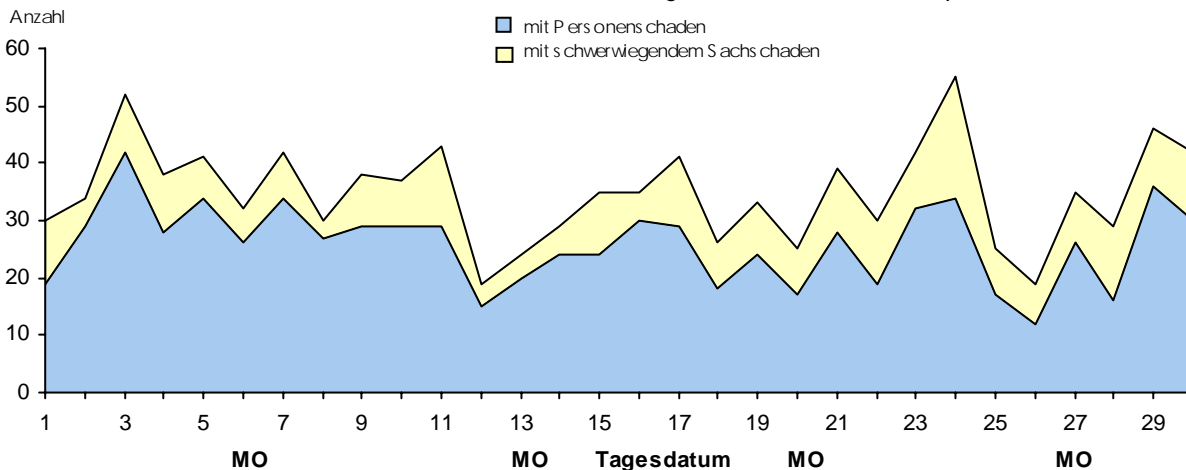
Tagesdatum Ortslage	Unfälle mit Personen- schaden	Davon mit			Verunglückte			Unfälle mit schwerw. 1) Sachschaden	Unfälle mit Personen- und schwerw. 1) Sachschaden
		Getöteten	Schwer- verletzten	Leicht- verletzten	Getötete	Schwer- verletzte	Leicht- verletzte		
auf Autobahnen									
1. Mittwoch	1	-	1	-	-	1	1	-	1
2. Donnerstag	-	-	-	-	-	-	-	-	-
3. Freitag	3	-	-	3	-	-	4	1	4
4. Samstag	1	-	-	1	-	-	1	-	1
5. Sonntag	2	-	1	1	-	1	3	1	3
6. Montag	-	-	-	-	-	-	-	-	-
7. Dienstag	1	1	-	-	1	-	-	-	1
8. Mittwoch	2	-	1	1	-	1	2	-	2
9. Donnerstag	-	-	-	-	-	-	-	-	-
10. Freitag	-	-	-	-	-	-	-	-	-
11. Samstag	2	-	-	2	-	-	2	6	8
12. Sonntag	1	-	-	1	-	-	1	-	1
13. Montag	1	-	-	1	-	-	1	1	2
14. Dienstag	-	-	-	-	-	-	-	-	-
15. Mittwoch	-	-	-	-	-	-	-	1	1
16. Donnerstag	-	-	-	-	-	-	-	-	-
17. Freitag	3	-	1	2	-	4	5	3	6
18. Samstag	2	-	1	1	-	2	2	-	2
19. Sonntag	-	-	-	-	-	-	-	3	3
20. Montag	-	-	-	-	-	-	-	2	2
21. Dienstag	1	-	-	1	-	-	1	1	2
22. Mittwoch	-	-	-	-	-	-	-	3	3
23. Donnerstag	1	-	-	1	-	-	3	2	3
24. Freitag	1	-	1	-	-	1	-	1	2
25. Samstag	1	-	-	1	-	-	1	-	1
26. Sonntag	-	-	-	-	-	-	-	1	1
27. Montag	-	-	-	-	-	-	-	-	-
28. Dienstag	-	-	-	-	-	-	-	2	2
29. Mittwoch	1	-	1	-	-	1	1	3	4
30. Donnerstag	1	-	-	1	-	-	1	1	2
Insgesamt ...	25	1	7	17	1	11	29	32	57

1) Schwerwiegender Unfall mit Sachschaden (im engeren Sinne).

Straßenverkehrsunfälle mit Personenschaden



Straßenverkehrsunfälle mit Personen- oder schwerwiegendem Sachschaden im September 2004



2 Getötete und Verletzte

2.1 Nach Art der Ver

Art der Verkehrsbeteiligung Ortslage	Getötete						Schwerverletzte					
	September		Zu- bzw. Abnah- me (-)	Januar - September		Zu- bzw. Abnah- me (-)	September		Zu- bzw. Abnah- me (-)	Januar - September		Zu- bzw. Abnah- me (-)
	2004	2003		2004	2003		2004	2003		2004	2003	
	Anzahl	%	Anzahl	%	Anzahl	%	Anzahl	%	Anzahl	%		
Fahrer und Mitfahrer von												
Mofas, Mopeds	-	1	X	1	3	X	2	9	X	22	28	21,4-
innerorts	-	-	-	-	-	-	2	5	X	16	12	33,3
außerorts	-	1	X	1	3	X	-	4	X	6	16	X
Motorzweirädern mit amtl. Kennzeichen ..	3	2	X	18	33	45,5-	30	37	18,9-	256	259	1,2-
innerorts	1	-	X	6	12	X	15	17	11,8-	131	130	0,8
außerorts	2	2	-	12	21	42,9-	15	20	25,0-	125	129	3,1-
Personenkraftwagen ..	13	23	43,5-	102	144	29,2-	122	93	31,2-	969	1 003	3,4-
innerorts	3	1	X	14	10	40,0	14	19	26,3-	148	182	18,7-
außerorts	10	22	54,5-	88	134	34,3-	108	74	45,9	821	821	-
Bussen	-	-	-	-	-	-	1	-	X	3	7	X
innerorts	-	-	-	-	-	-	-	-	-	1	6	X
außerorts	-	-	-	-	-	-	1	-	X	2	1	X
Güterkraftfahrzeugen	1	2	X	6	8	X	3	6	X	68	63	7,9
innerorts	-	1	X	1	3	X	2	1	X	17	10	70,0
außerorts	1	1	-	5	5	-	1	5	X	51	53	3,8-
Landwirtschaftlichen Zugmaschinen	-	-	-	-	1	X	-	-	-	1	2	X
innerorts	-	-	-	-	-	-	-	-	-	-	-	-
außerorts	-	-	-	-	1	X	-	-	-	1	2	X
übrigen												
Kraftfahrzeugen ...	-	-	-	1	-	X	-	-	-	-	7	X
innerorts	-	-	-	-	-	-	-	-	-	-	-	-
außerorts	-	-	-	1	-	X	-	-	-	-	7	X
Kraftfahrzeugen zus.	17	28	39,3-	128	189	32,3-	158	145	9,0	1 319	1 369	3,7-
innerorts	4	2	X	21	25	16,0-	33	42	21,4-	313	340	7,9-
außerorts	13	26	50,0-	107	164	34,8-	125	103	21,4	1 006	1 029	2,2-
Fahrrädern	4	5	X	15	17	11,8-	41	48	14,6-	226	259	12,7-
innerorts	2	3	X	5	12	X	36	39	7,7-	182	219	16,9-
außerorts	2	2	-	10	5	X	5	9	X	44	40	10,0
darunter:												
unter 15 Jahren ...	-	1	X	1	1	-	8	9	X	38	55	30,9-
innerorts	-	1	X	-	1	X	8	9	X	32	52	38,5-
außerorts	-	-	-	1	-	X	-	-	-	6	3	X
anderen Fahrzeugen ..	-	1	X	-	1	X	-	1	X	2	4	X
innerorts	-	-	-	-	-	-	-	-	-	-	2	X
außerorts	-	1	X	-	1	X	-	1	X	2	2	-
Fußgänger	1	5	X	10	19	47,4-	14	16	12,5-	123	134	8,2-
innerorts	-	4	X	5	13	X	12	14	14,3-	114	108	5,6
außerorts	1	1	-	5	6	X	2	2	-	9	26	X
darunter:												
unter 15 Jahren	-	-	-	1	1	-	2	6	X	41	44	6,8-
innerorts	-	-	-	1	1	-	2	6	X	37	40	7,5-
außerorts	-	-	-	-	-	-	-	-	-	4	4	-
65 Jahre und mehr ...	-	4	X	2	8	X	3	5	X	30	26	15,4
innerorts	-	4	X	2	8	X	3	5	X	30	24	25,0
außerorts	-	-	-	-	-	-	-	-	-	-	2	X
Andere Personen	-	-	-	-	-	-	-	-	-	-	-	-
innerorts	-	-	-	-	-	-	-	-	-	-	-	-
außerorts	-	-	-	-	-	-	-	-	-	-	-	-
Insgesamt	22	39	43,6-	153	226	32,3-	213	210	1,4	1 670	1 766	5,4-
innerorts	6	9	X	31	50	38,0-	81	95	14,7-	609	669	9,0-
außerorts	16	30	46,7-	122	176	30,7-	132	115	14,8	1 061	1 097	3,3-
darunter:												
unter 15 Jahren	1	1	-	4	6	X	17	19	10,5-	129	148	12,8-
innerorts	-	1	X	2	3	X	10	16	37,5-	78	106	26,4-
außerorts	1	-	X	2	3	X	7	3	X	51	42	21,4
65 Jahre und mehr ...	3	10	X	18	27	33,3-	22	17	29,4	139	140	0,7-
innerorts	3	5	X	9	11	X	11	10	10,0	76	74	2,7
außerorts	-	5	X	9	16	X	11	7	X	63	66	4,5-

im Straßenverkehr

kehrsbeteiligung

Leichtverletzte					Verunglückte insgesamt					Art der Verkehrsbeteiligung Ortslage		
September		Zu- bzw. Abnahme (-)	Januar - September		Zu- bzw. Abnahme (-)	September		Zu- bzw. Abnahme (-)	Januar - September		Zu- bzw. Abnahme (-)	
2004	2003		2004	2003		2004	2003		2004			2003
Anzahl	%		Anzahl	%		Anzahl	%		Anzahl	%		
5	9	X	43	56	23,2-	7	19	X	66	87	24,1-	Fahrer und Mitfahrer von
1	7	X	27	45	40,0-	3	12	X	43	57	24,6-	. Mofas, Mopeds
4	2	X	16	11	45,5	4	7	X	23	30	23,3- innerorts
											 außerorts
67	81	17,3-	429	562	23,7-	100	120	16,7-	703	854	17,7-	Motorzweirädern mit
45	47	4,3-	272	367	25,9-	61	64	4,7-	409	509	19,6-	... amtl. Kennzeichen
22	34	35,3-	157	195	19,5-	39	56	30,4-	294	345	14,8- innerorts
											 außerorts
468	432	8,3	3 497	3 860	9,4-	603	548	10,0	4 568	5 007	8,8-	. Personenkraftwagen
223	192	16,1	1 482	1 634	9,3-	240	212	13,2	1 644	1 826	10,0- innerorts
245	240	2,1	2 015	2 226	9,5-	363	336	8,0	2 924	3 181	8,1- außerorts
6	2	X	41	53	22,6-	7	2	X	44	60	26,7-	. Bussen
2	2	-	23	32	28,1-	2	2	-	24	38	36,8- innerorts
4	-	X	18	21	14,3-	5	-	X	20	22	9,1- außerorts
27	18	50,0	191	196	2,6-	31	26	19,2	265	267	0,8-	. Güterkraftfahrzeugen
11	6	X	60	61	1,6-	13	8	X	78	74	5,4 innerorts
16	12	33,3	131	135	3,0-	18	18	-	187	193	3,1- außerorts
-	-	-	1	3	X	-	-	-	2	6	X	Landwirtschaftlichen
-	-	-	1	1	-	-	-	-	1	1	-	... Zugmaschinen
-	-	-	-	2	X	-	-	-	1	5	X innerorts
											 außerorts
1	1	-	15	9	X	1	1	-	16	16	-	übrigen
1	1	-	7	3	X	1	1	-	7	3	X	... Kraftfahrzeuge
-	-	-	8	6	X	-	-	-	9	13	X innerorts
											 außerorts
574	543	5,7	4 217	4 739	11,0-	749	716	4,6	5 664	6 297	10,1-	. Kraftfahrzeugen zus.
283	255	11,0	1 872	2 143	12,6-	320	299	7,0	2 206	2 508	12,0- innerorts
291	288	1,0	2 345	2 596	9,7-	429	417	2,9	3 458	3 789	8,7- außerorts
164	148	10,8	1 049	1 151	8,9-	209	201	4,0	1 290	1 427	9,6-	. Fahrrädern
156	135	15,6	960	1 031	6,9-	194	177	9,6	1 147	1 262	9,1- innerorts
8	13	X	89	120	25,8-	15	24	37,5-	143	165	13,3- außerorts
29	30	3,3-	171	226	24,3-	37	40	7,5-	210	282	25,5-	darunter:
28	26	7,7	166	190	12,6-	36	36	-	198	243	18,5-	... unter 15 Jahren
1	4	X	5	36	X	1	4	X	12	39	69,2- innerorts
											 außerorts
2	2	-	11	16	31,3-	2	4	X	13	21	38,1-	. anderen Fahrzeugen
2	1	X	4	15	X	2	1	X	4	17	X innerorts
-	1	X	7	1	X	-	3	X	9	4	X außerorts
45	47	4,3-	344	375	8,3-	60	68	11,8-	477	528	9,7-	Fußgänger
43	43	-	318	343	7,3-	55	61	9,8-	437	464	5,8- innerorts
2	4	X	26	32	18,8-	5	7	X	40	64	37,5- außerorts
9	10	X	89	103	13,6-	11	16	31,3-	131	148	11,5-	darunter:
9	9	-	88	98	10,2-	11	15	26,7-	126	139	9,4-	... unter 15 Jahren
-	1	X	1	5	X	-	1	X	5	9	X innerorts
											 außerorts
9	10	X	56	66	15,2-	12	19	36,8-	88	100	12,0-	. 65 Jahre und mehr
9	10	X	56	63	11,1-	12	19	36,8-	88	95	7,4- innerorts
-	-	-	-	3	X	-	-	-	-	5	X außerorts
-	-	-	1	-	X	-	-	-	1	-	X	Andere Personen
-	-	-	1	-	X	-	-	-	1	-	X innerorts
-	-	-	-	-	-	-	-	-	-	-	- außerorts
785	740	6,1	5 622	6 281	10,5-	1 020	989	3,1	7 445	8 273	10,0-	Insgesamt
484	434	11,5	3 155	3 532	10,7-	571	538	6,1	3 795	4 251	10,7- innerorts
301	306	1,6-	2 467	2 749	10,3-	449	451	0,4-	3 650	4 022	9,3- außerorts
55	53	3,8	449	563	20,2-	73	73	-	582	717	18,8-	darunter:
46	41	12,2	336	395	14,9-	56	58	3,4-	416	504	17,5-	... unter 15 Jahren
9	12	X	113	168	32,7-	17	15	13,3	166	213	22,1- innerorts
											 außerorts
75	66	13,6	447	448	0,2-	100	93	7,5	604	615	1,8-	. 65 Jahre und mehr
50	44	13,6	290	273	6,2	64	59	8,5	375	358	4,7 innerorts
25	22	13,6	157	175	10,3-	36	34	5,9	229	257	10,9- außerorts

Noch: 2 Getötete und Verletzte im Straßenverkehr

2.2 Nach Art der Verkehrsbeteiligung, Altersgruppen und Geschlecht

Im Alter von ... bis unter ... Jahren Geschlecht	Darunter					Ins-gesamt	Darunter				Zu- bzw. Abnahme (-)				
	Fahrer u. Mitfahrer von				Fuß-gänger		Fahrer u. Mitfahrer von				ins-gesamt	Per-sonen-kraft-wagen	Motor-zwei-rädern mit amt-l. Kennz.	Fahr-rädern	Fuß-gänger
	Per-sonen-kraft-wagen	Motor-zwei-rädern mit amt-l. Kennz.	Fahr-rädern	Fuß-gänger			Per-sonen-kraft-wagen	Motor-zwei-rädern mit amt-l. Kennz.	Fahr-rädern	Fuß-gänger					
Anzahl										%					
Getötete															
	September 2004						September 2003								
unter 15	1	1	-	-	-	1	-	-	1	-	-	X	-	X	-
männlich	1	1	-	-	-	1	-	-	1	-	-	X	-	X	-
weiblich	-	-	-	-	-	-	-	-	-	-	-	-	-	-	-
15 - 18	1	-	1	-	-	1	1	-	-	-	-	X	X	-	-
männlich	1	-	1	-	-	1	1	-	-	-	-	X	X	-	-
weiblich	-	-	-	-	-	-	-	-	-	-	-	-	-	-	-
18 - 21	2	2	-	-	-	8	8	-	-	-	X	X	-	-	-
männlich	1	1	-	-	-	8	8	-	-	-	X	X	-	-	-
weiblich	1	1	-	-	-	-	-	-	-	-	X	X	-	-	-
21 - 25	3	2	1	-	-	-	-	-	-	-	X	X	X	-	-
männlich	2	1	1	-	-	-	-	-	-	-	X	X	X	-	-
weiblich	1	1	-	-	-	-	-	-	-	-	X	X	-	-	-
25 - 35	3	2	1	-	-	3	1	1	1	-	-	X	-	X	-
männlich	3	2	1	-	-	2	-	1	1	-	-	X	X	-	X
weiblich	-	-	-	-	-	1	1	-	-	-	-	X	X	-	-
35 - 45	4	3	-	-	1	8	5	1	-	-	X	X	X	-	X
männlich	3	2	-	-	1	5	2	1	-	-	X	X	X	-	X
weiblich	1	1	-	-	-	3	3	-	-	-	X	X	-	-	-
45 - 55	3	1	-	1	-	6	3	-	-	1	X	X	-	X	X
männlich	2	-	-	1	-	4	2	-	-	1	X	X	-	X	X
weiblich	1	1	-	-	-	2	1	-	-	-	X	-	-	-	-
55 - 65	2	1	-	1	-	2	1	-	1	-	-	-	-	-	-
männlich	1	1	-	-	-	1	1	-	-	-	-	-	-	-	-
weiblich	1	-	-	1	-	1	-	-	1	-	-	-	-	-	-
65 und mehr	3	1	-	2	-	10	4	-	2	4	X	X	-	-	X
männlich	-	-	-	-	-	3	2	-	-	1	X	X	-	-	X
weiblich	3	1	-	2	-	7	2	-	2	3	X	X	-	-	X
Zusammen	22	13	3	4	1	39	23	2	5	5	43,6-	43,5-	X	X	X
männlich	14	8	3	1	1	25	16	2	2	2	44,0-	X	X	X	X
weiblich	8	5	-	3	-	14	7	-	3	3	X	X	-	-	X
Ohne Angabe	-	-	-	-	-	-	-	-	-	-	-	-	-	-	-
Insgesamt	22	13	3	4	1	39	23	2	5	5	43,6-	43,5-	X	X	X
	Januar - September 2004						Januar - September 2003								
unter 15	4	2	-	1	1	6	4	-	1	1	X	X	-	-	-
männlich	4	2	-	1	1	3	1	-	1	1	X	X	-	-	-
weiblich	-	-	-	-	-	3	3	-	-	-	X	X	-	-	-
15 - 18	10	6	3	-	-	20	9	8	-	2	50,0-	X	X	-	X
männlich	6	3	2	-	-	15	8	6	-	-	X	X	X	-	-
weiblich	4	3	1	-	-	5	1	2	-	2	X	X	X	-	X
18 - 21	22	21	-	-	1	39	36	1	-	2	43,6-	41,7-	X	-	X
männlich	19	18	-	-	1	37	34	1	-	2	48,6-	47,1-	X	-	X
weiblich	3	3	-	-	-	2	2	-	-	-	X	X	-	-	-
21 - 25	25	18	6	1	-	19	12	5	1	1	31,6	50,0	X	-	X
männlich	22	15	6	1	-	17	10	5	1	1	29,4	50,0	X	-	X
weiblich	3	3	-	-	-	2	2	-	-	-	X	X	-	-	-
25 - 35	25	16	5	-	1	26	12	12	1	-	3,8-	33,3	X	X	X
männlich	20	11	5	-	1	21	8	11	1	-	4,8-	X	X	X	X
weiblich	5	5	-	-	-	5	4	1	-	-	-	X	X	-	-
35 - 45	16	10	2	2	1	44	30	4	3	2	63,6-	66,7-	X	X	X
männlich	13	8	2	1	1	34	21	4	3	1	61,8-	X	X	X	-
weiblich	3	2	-	1	-	10	9	-	-	1	X	X	-	X	X
45 - 55	17	10	-	2	3	27	17	1	3	2	37,0-	41,2-	X	X	X
männlich	16	9	-	2	3	21	13	1	2	2	23,8-	X	X	-	X
weiblich	1	1	-	-	-	6	4	-	1	-	X	X	-	X	-
55 - 65	16	10	2	3	1	18	11	2	3	1	11,1-	9,1-	-	-	-
männlich	11	7	2	1	1	12	6	2	2	1	8,3-	X	-	X	-
weiblich	5	3	-	2	-	6	5	-	1	-	X	X	-	X	-
65 und mehr	18	9	-	6	2	27	13	-	5	8	33,3-	X	-	X	X
männlich	12	7	-	3	2	13	6	-	2	4	7,7-	X	-	X	X
weiblich	6	2	-	3	-	14	7	-	3	4	X	X	-	-	X
Zusammen	153	102	18	15	10	226	144	33	17	19	32,3-	29,2-	45,5-	11,8-	47,4-
männlich	123	80	17	9	10	173	107	30	12	12	28,9-	25,2-	43,3-	X	16,7-
weiblich	30	22	1	6	-	53	37	3	5	7	43,4-	40,5-	X	X	X
Ohne Angabe	-	-	-	-	-	-	-	-	-	-	-	-	-	-	-
Insgesamt	153	102	18	15	10	226	144	33	17	19	32,3-	29,2-	45,5-	11,8-	47,4-

Noch: 2 Getötete und Verletzte im Straßenverkehr

Noch: 2.2 Nach Art der Verkehrsbeteiligung, Altersgruppen und Geschlecht

Im Alter von ... bis unter ... Jahren Geschlecht	Darunter					Darunter					Zu- bzw. Abnahme (-)				
	Ins- gesamt	Fahrer u. Mitfahrer von			Ins- gesamt	Ins- gesamt	Fahrer u. Mitfahrer von			ins- gesamt	Per- sonen- kraft- wagen	Motor- zwei- rädern mit amtl. Kennz.	Fahr- rädern	Fuß- gänger	
		Per- sonen- kraft- wagen	Motor- zwei- rädern mit amtl. Kennz.	Fahr- rädern			Fuß- gänger	Per- sonen- kraft- wagen	Motor- zwei- rädern mit amtl. Kennz.						Fahr- rädern
Anzahl										%					
Schwerverletzte															
September 2004															
September 2003															
unter 15	17	7	-	8	2	19	4	-	9	6	10,5-	X	-	X	X
männlich	9	5	-	3	1	9	3	-	3	3	-	X	-	-	X
weiblich	8	2	-	5	1	10	1	-	6	3	X	X	-	X	X
15 - 18	23	3	9	6	3	31	5	17	4	2	25,8-	X	X	X	X
männlich	13	-	7	3	2	27	4	14	4	2	51,9-	X	X	X	-
weiblich	10	3	2	3	1	4	1	3	-	-	X	X	X	X	X
18 - 21	33	23	5	4	1	22	16	3	2	-	50,0	43,8	X	X	X
männlich	26	16	5	4	1	16	13	2	-	-	62,5	23,1	X	X	X
weiblich	7	7	-	-	-	6	3	1	2	-	X	X	X	X	-
21 - 25	25	20	4	1	-	26	20	5	1	-	3,8-	-	X	-	-
männlich	22	17	4	1	-	23	18	4	1	-	4,3-	5,6-	-	-	-
weiblich	3	3	-	-	-	3	2	1	-	-	-	X	X	-	-
25 - 35	31	20	2	7	-	29	14	6	4	-	6,9	42,9	X	X	-
männlich	19	12	2	3	-	26	11	6	4	-	26,9-	9,1	X	X	-
weiblich	12	8	-	4	-	3	3	-	-	-	X	X	-	X	-
35 - 45	29	19	6	3	1	23	12	4	4	1	26,1	58,3	X	X	-
männlich	16	8	5	3	-	17	6	4	4	1	5,9-	X	X	X	X
weiblich	13	11	1	-	1	6	6	-	-	-	X	X	X	-	X
45 - 55	19	11	2	1	4	24	9	2	10	1	20,8-	X	-	X	X
männlich	14	8	2	-	3	14	6	1	4	1	-	X	X	X	X
weiblich	5	3	-	1	1	10	3	1	6	-	X	-	X	X	X
55 - 65	14	8	1	4	-	19	9	-	8	1	26,3-	X	X	X	X
männlich	8	3	1	3	-	9	5	-	3	-	X	X	X	-	-
weiblich	6	5	-	1	-	10	4	-	5	1	X	X	-	X	X
65 und mehr	22	11	1	7	3	17	4	-	6	5	29,4	X	X	X	X
männlich	13	8	1	3	1	10	3	-	4	2	30,0	X	X	X	X
weiblich	9	3	-	4	2	7	1	-	2	3	X	X	-	X	X
Zusammen	213	122	30	41	14	210	93	37	48	16	1,4	31,2	18,9-	14,6-	12,5-
männlich	140	77	27	23	8	151	69	31	27	9	7,3-	11,6	12,9-	14,8-	X
weiblich	73	45	3	18	6	59	24	6	21	7	23,7	87,5	X	14,3-	X
Ohne Angabe	-	-	-	-	-	-	-	-	-	-	-	-	-	-	-
Insgesamt	213	122	30	41	14	210	93	37	48	16	1,4	31,2	18,9-	14,6-	12,5-
Januar - September 2004															
Januar - September 2003															
unter 15	129	47	2	38	41	148	39	4	55	44	12,8-	20,5	X	30,9-	6,8-
männlich	71	23	2	20	25	82	17	4	37	21	13,4-	35,3	X	45,9-	19,0
weiblich	58	24	-	18	16	66	22	-	18	23	12,1-	9,1	-	-	30,4-
15 - 18	161	51	78	18	7	154	43	76	21	8	4,5	18,6	2,6	14,3-	X
männlich	106	21	65	11	3	118	24	66	18	5	10,2-	12,5-	1,5-	38,9-	X
weiblich	55	30	13	7	4	36	19	10	3	3	52,8	57,9	30,0	X	X
18 - 21	253	207	29	7	2	278	215	37	10	4	9,0-	3,7-	21,6-	X	X
männlich	176	132	28	7	2	205	155	30	5	4	14,1-	14,8-	6,7-	X	X
weiblich	77	75	1	-	-	73	60	7	5	-	5,5	25,0	X	X	-
21 - 25	207	149	30	12	9	224	163	37	14	2	7,6-	8,6-	18,9-	14,3-	X
männlich	158	108	30	9	5	163	113	34	10	2	3,1-	4,4-	11,8-	X	X
weiblich	49	41	-	3	4	61	50	3	4	-	19,7-	18,0-	X	X	X
25 - 35	219	129	44	23	4	225	121	49	19	10	2,7-	6,6	10,2-	21,1	X
männlich	152	79	38	13	4	163	76	45	14	7	6,7-	3,9	15,6-	7,1-	X
weiblich	66	49	6	10	-	62	45	4	5	3	6,5	8,9	X	X	X
35 - 45	241	143	38	35	7	276	165	32	29	21	12,7-	13,3-	18,8	20,7	X
männlich	148	75	31	22	4	158	83	25	14	12	6,3-	9,6-	24,0	57,1	X
weiblich	93	68	7	13	3	118	82	7	15	9	21,2-	17,1-	-	13,3-	X
45 - 55	207	117	23	29	14	190	117	15	34	12	8,9	-	53,3	14,7-	16,7
männlich	124	61	22	14	7	109	58	13	19	8	13,8	5,2	69,2	26,3-	X
weiblich	83	56	1	15	7	81	59	2	15	4	2,5	5,1-	X	-	X
55 - 65	113	58	7	29	9	131	71	6	41	7	13,7-	18,3-	X	29,3-	X
männlich	68	28	6	19	5	67	34	6	18	3	1,5	17,6-	-	5,6	X
weiblich	45	30	1	10	4	64	37	-	23	4	29,7-	18,9-	X	56,5-	-
65 und mehr	139	67	5	35	30	140	69	3	36	26	0,7-	2,9-	X	2,8-	15,4
männlich	64	36	4	17	5	73	38	3	20	9	12,3-	5,3-	X	15,0-	X
weiblich	75	31	1	18	25	67	31	-	16	17	11,9	-	X	12,5	47,1
Zusammen	1 669	968	256	226	123	1 766	1 003	259	259	134	5,5-	3,5-	1,2-	12,7-	8,2-
männlich	1 067	563	226	132	60	1 138	598	226	155	71	6,2-	5,9-	-	14,8-	15,5-
weiblich	601	404	30	94	63	628	405	33	104	63	4,3-	0,2-	9,1-	9,6-	-
Ohne Angabe	1	1	-	-	-	-	-	-	-	-	X	X	-	-	-
Insgesamt	1 670	969	256	226	123	1 766	1 003	259	259	134	5,4-	3,4-	1,2-	12,7-	8,2-

Noch: 2 Getötete und Verletzte im Straßenverkehr

Noch: 2.2 Nach Art der Verkehrsbeteiligung, Altersgruppen und Geschlecht

Im Alter von ... bis unter ... Jahren Geschlecht	Darunter					Darunter					Zu- bzw. Abnahme (-)				
	Ins-gesamt	Fahrer u. Mitfahrer von			Ins-gesamt	Ins-gesamt	Fahrer u. Mitfahrer von			ins-gesamt	Per-sonen-kraft-wagen	Motor-zwei-rädern mit amt-l. Kennz.	Fahr-rädern	Fuß-gänger	
		Per-sonen-kraft-wagen	Motor-zwei-rädern mit amt-l. Kennz.	Fahr-rädern			Fuß-gänger	Per-sonen-kraft-wagen	Motor-zwei-rädern mit amt-l. Kennz.						Fahr-rädern
Anzahl										%					
Leichtverletzte															
September 2004															
September 2003															
unter 15	55	9	-	29	9	53	12	1	30	10	3,8	X	X	3,3-	X
männlich	31	3	-	22	1	39	8	1	23	7	20,5-	X	X	4,3-	X
weiblich	24	6	-	7	8	14	4	-	7	3	71,4	X	-	-	X
15 - 18	75	17	29	18	5	74	16	33	19	4	1,4	6,3	12,1-	5,3-	X
männlich	53	10	23	13	3	51	7	28	14	-	3,9	X	17,9-	7,1-	X
weiblich	22	7	6	5	2	23	9	5	5	4	4,3-	X	X	-	X
18 - 21	116	85	14	11	4	98	77	5	10	4	18,4	10,4	X	10,0	-
männlich	69	46	13	6	2	56	44	3	6	1	23,2	4,5	X	-	X
weiblich	47	39	1	5	2	42	33	2	4	3	11,9	18,2	X	X	X
21 - 25	94	75	6	10	1	69	45	7	11	4	36,2	66,7	X	9,1-	X
männlich	57	42	5	7	1	43	26	5	7	3	32,6	61,5	-	-	X
weiblich	37	33	1	3	-	26	19	2	4	1	42,3	73,7	X	X	X
25 - 35	87	64	5	11	4	103	72	10	9	6	15,5-	11,1-	X	X	X
männlich	48	36	4	6	1	57	36	7	5	3	15,8-	X	X	X	X
weiblich	39	28	1	5	3	46	36	3	4	3	15,2-	22,2-	X	X	-
35 - 45	112	64	6	27	5	104	69	10	17	4	7,7	7,2-	X	58,8	X
männlich	57	25	6	15	4	47	27	8	8	1	21,3	7,4-	X	X	X
weiblich	55	39	-	12	1	57	42	2	9	3	3,5-	7,1-	X	X	X
45 - 55	104	71	4	17	4	113	75	13	14	3	8,0-	5,3-	X	21,4	X
männlich	50	29	4	9	2	62	42	8	5	-	19,4-	31,0-	X	X	X
weiblich	54	42	-	8	2	51	33	5	9	3	5,9	27,3	X	X	X
55 - 65	67	42	1	19	4	58	28	2	21	2	15,5	50,0	X	9,5-	X
männlich	25	13	1	9	1	26	11	1	10	-	3,8-	18,2	-	X	X
weiblich	42	29	-	10	3	32	17	1	11	2	31,3	70,6	X	9,1-	X
65 und mehr	75	41	2	22	9	66	37	-	16	10	13,6	10,8	X	37,5	X
männlich	27	15	1	8	2	37	19	-	10	6	27,0-	21,1-	X	X	X
weiblich	48	26	1	14	7	29	18	-	6	4	65,5	44,4	X	X	X
Zusammen	785	468	67	164	45	738	431	81	147	47	6,4	8,6	17,3-	11,6	4,3-
männlich	417	219	57	95	17	418	220	61	88	21	0,2-	0,5-	6,6-	8,0	19,0-
weiblich	368	249	10	69	28	320	211	20	59	26	15,0	18,0	50,0-	16,9	7,7
Ohne Angabe	-	-	-	-	-	2	1	-	1	-	X	X	-	X	-
Insgesamt	785	468	67	164	45	740	432	81	148	47	6,1	8,3	17,3-	10,8	4,3-
Januar - September 2004															
Januar - September 2003															
unter 15	449	164	5	171	89	563	209	9	226	103	20,2-	21,5-	X	24,3-	13,6-
männlich	251	73	4	112	52	341	101	5	156	70	26,4-	27,7-	X	28,2-	25,7-
weiblich	198	91	1	59	37	222	108	4	70	33	10,8-	15,7-	X	15,7-	12,1
15 - 18	480	152	164	105	37	545	181	186	137	25	11,9-	16,0-	11,8-	23,4-	48,0
männlich	300	62	138	64	21	338	61	161	91	10	11,2-	1,6	14,3-	29,7-	X
weiblich	180	90	26	41	16	207	120	25	46	15	13,0-	25,0-	4,0	10,9-	6,7
18 - 21	829	621	67	82	32	877	668	87	76	27	5,5-	7,0-	23,0-	7,9	18,5
männlich	487	333	59	53	20	509	365	69	43	15	4,3-	8,8-	14,5-	23,3	33,3
weiblich	342	288	8	29	12	368	303	18	33	12	7,1-	5,0-	X	12,1-	-
21 - 25	613	466	46	65	11	689	515	52	77	15	11,0-	9,5-	11,5-	15,6-	26,7-
männlich	358	261	40	35	7	407	283	43	46	12	12,0-	7,8-	7,0-	23,9-	X
weiblich	255	205	6	30	4	282	232	9	31	3	9,6-	11,6-	X	3,2-	X
25 - 35	769	542	60	95	26	922	649	76	109	26	16,6-	16,5-	21,1-	12,8-	-
männlich	425	260	52	66	14	512	301	67	74	16	17,0-	13,6-	22,4-	10,8-	12,5-
weiblich	342	281	8	28	12	410	348	9	35	10	16,6-	19,3-	X	20,0-	20,0
35 - 45	910	588	46	167	35	956	619	78	151	37	4,8-	5,0-	41,0-	10,6	5,4-
männlich	454	240	37	95	21	486	265	63	88	17	6,6-	9,4-	41,3-	8,0	23,5
weiblich	456	348	9	72	14	470	354	15	63	20	3,0-	1,7-	X	14,3	30,0-
45 - 55	702	468	24	126	34	785	523	51	109	39	10,6-	10,5-	52,9-	15,6	12,8-
männlich	347	206	19	67	15	391	229	39	56	17	11,3-	10,0-	51,3-	19,6	11,8-
weiblich	354	261	5	59	19	394	294	12	53	22	10,2-	11,2-	X	11,3	13,6-
55 - 65	411	250	11	112	23	476	263	17	134	35	13,7-	4,9-	35,3-	16,4-	34,3-
männlich	174	96	9	51	7	217	105	15	61	16	19,8-	8,6-	X	16,4-	X
weiblich	236	154	2	60	16	258	157	2	73	19	8,5-	1,9-	-	17,8-	15,8-
65 und mehr	447	242	6	119	56	448	226	5	122	66	0,2-	7,1	X	2,5-	15,2-
männlich	202	121	5	57	12	222	108	5	69	25	9,0-	12,0	-	17,4-	52,0-
weiblich	244	121	1	62	43	226	118	-	53	41	8,0	2,5	X	17,0	4,9
Zusammen	5 610	3 493	429	1 042	343	6 261	3 853	561	1 141	373	10,4-	9,3-	23,5-	8,7-	8,0-
männlich	2 998	1 652	363	600	169	3 423	1 818	467	684	198	12,4-	9,1-	22,3-	12,3-	14,6-
weiblich	2 607	1 839	66	440	173	2 837	2 034	94	457	175	8,1-	9,6-	29,8-	3,7-	1,1-
Ohne Angabe	12	4	-	7	1	20	7	1	10	2	40,0-	X	X	X	X
Insgesamt	5 622	3 497	429	1 049	344	6 281	3 860	562	1 151	375	10,5-	9,4-	23,7-	8,9-	8,3-

Noch: 2 Getötete und Verletzte im Straßenverkehr

Noch: 2.2 Nach Art der Verkehrsbeteiligung, Altersgruppen und Geschlecht

Im Alter von ... bis unter ... Jahren Geschlecht	Darunter					Ins-gesamt	Darunter				Zu- bzw. Abnahme (-)				
	Fahrer u. Mitfahrer von				Fuß-gänger		Fahrer u. Mitfahrer von				ins-gesamt	Per-sonen-kraft-wagen	Motor-zwei-rädern mit amtl. Kennz.	Fahr-rädern	Fuß-gänger
	Per-sonen-kraft-wagen	Motor-zwei-rädern mit amtl. Kennz.	Fahr-rädern	Fuß-gänger			Per-sonen-kraft-wagen	Motor-zwei-rädern mit amtl. Kennz.	Fahr-rädern	Fuß-gänger					
Anzahl										%					
Verunglückte insgesamt															
September 2004															
September 2003															
unter 15	73	17	-	37	11	73	16	1	40	16	-	6,3	X	7,5-	31,3-
männlich	41	9	-	25	2	49	11	1	27	10	16,3-	X	X	7,4-	X
weiblich	32	8	-	12	9	24	5	-	13	6	33,3	X	-	7,7-	X
15 - 18	99	20	39	24	8	106	22	50	23	6	6,6-	9,1-	22,0-	4,3	X
männlich	67	10	31	16	5	79	12	42	18	2	15,2-	16,7-	26,2-	11,1-	X
weiblich	32	10	8	8	3	27	10	8	5	4	18,5	-	-	X	X
18 - 21	151	110	19	15	5	128	101	8	12	4	18,0	8,9	X	25,0	X
männlich	96	63	18	10	3	80	65	5	6	1	20,0	3,1-	X	X	X
weiblich	55	47	1	5	2	48	36	3	6	3	14,6	30,6	X	X	X
21 - 25	122	97	11	11	1	95	65	12	12	4	28,4	49,2	8,3-	8,3-	X
männlich	81	60	10	8	1	66	44	9	8	3	22,7	36,4	X	-	X
weiblich	41	37	1	3	-	29	21	3	4	1	41,4	76,2	X	X	X
25 - 35	121	86	8	18	4	135	87	17	14	6	10,4-	1,2-	X	28,6	X
männlich	70	50	7	9	1	85	47	14	10	3	17,6-	6,4	X	X	X
weiblich	51	36	1	9	3	50	40	3	4	3	2,0	10,0-	X	X	-
35 - 45	145	86	12	30	7	135	86	15	21	5	7,4	-	20,0-	42,9	X
männlich	76	35	11	18	5	69	35	13	12	2	10,1	-	15,4-	50,0	X
weiblich	69	51	1	12	2	66	51	2	9	3	4,5	-	X	X	X
45 - 55	126	83	6	19	8	143	87	15	24	5	11,9-	4,6-	X	20,8-	X
männlich	66	37	6	10	5	80	50	9	9	2	17,5-	26,0-	X	X	X
weiblich	60	46	-	9	3	63	37	6	15	3	4,8-	24,3	X	X	-
55 - 65	83	51	2	24	4	79	38	2	30	3	5,1	34,2	-	20,0-	X
männlich	34	17	2	12	1	36	17	1	13	-	5,6-	-	X	7,7-	X
weiblich	49	34	-	12	3	43	21	1	17	3	14,0	61,9	X	29,4-	-
65 und mehr	100	53	3	31	12	93	45	-	24	19	7,5	17,8	X	29,2	36,8-
männlich	40	23	2	11	3	50	24	-	14	9	20,0-	4,2-	X	21,4-	X
weiblich	60	30	1	20	9	43	21	-	10	10	39,5	42,9	X	X	X
Zusammen	1 020	603	100	209	60	987	547	120	200	68	3,3	10,2	16,7-	4,5	11,8-
männlich	571	304	87	119	26	594	305	94	117	32	3,9-	0,3-	7,4-	1,7	18,8-
weiblich	449	299	13	90	34	393	242	26	83	36	14,2	23,6	50,0-	8,4	5,6-
Ohne Angabe	-	-	-	-	-	2	1	-	1	-	X	X	-	X	-
Insgesamt	1 020	603	100	209	60	989	548	120	201	68	3,1	10,0	16,7-	4,0	11,8-
Januar - September 2004															
Januar - September 2003															
unter 15	582	213	7	210	131	717	252	13	282	148	18,8-	15,5-	X	25,5-	11,5-
männlich	326	98	6	133	78	426	119	9	194	92	23,5-	17,6-	X	31,4-	15,2-
weiblich	256	115	1	77	53	291	133	4	88	56	12,0-	13,5-	X	12,5-	5,4-
15 - 18	651	209	245	123	44	719	233	270	158	35	9,5-	10,3-	9,3-	22,2-	25,7
männlich	412	86	205	75	24	471	93	233	109	15	12,5-	7,5-	12,0-	31,2-	60,0
weiblich	239	123	40	48	20	248	140	37	49	20	3,6-	12,1-	8,1	2,0-	-
18 - 21	1 104	849	96	89	35	1 194	919	125	86	33	7,5-	7,6-	23,2-	3,5	6,1
männlich	682	483	87	60	23	751	554	100	48	21	9,2-	12,8-	13,0-	25,0	9,5
weiblich	422	366	9	29	12	443	365	25	38	12	4,7-	0,3	X	23,7-	-
21 - 25	845	633	82	78	20	932	690	94	92	18	9,3-	8,3-	12,8-	15,2-	11,1
männlich	538	384	76	45	12	587	406	82	57	15	8,3-	5,4-	7,3-	21,1-	20,0-
weiblich	307	249	6	33	8	345	284	12	35	3	11,0-	12,3-	X	5,7-	X
25 - 35	1 013	687	109	118	31	1 173	782	137	129	36	13,6-	12,1-	20,4-	8,5-	13,9-
männlich	597	350	95	79	19	696	385	123	89	23	14,2-	9,1-	22,8-	11,2-	17,4-
weiblich	413	335	14	38	12	477	397	14	40	13	13,4-	15,6-	-	5,0-	7,7-
35 - 45	1 167	741	86	204	43	1 276	814	114	183	60	8,5-	9,0-	24,6-	11,5	28,3-
männlich	615	323	70	118	26	678	369	92	105	30	9,3-	12,5-	23,9-	12,4	13,3-
weiblich	552	418	16	86	17	598	445	22	78	30	7,7-	6,1-	27,3-	10,3	43,3-
45 - 55	926	595	47	157	51	1 002	657	67	146	53	7,6-	9,4-	29,9-	7,5	3,8-
männlich	487	276	41	83	25	521	300	53	77	27	6,5-	8,0-	22,6-	7,8	7,4-
weiblich	438	318	6	74	26	481	357	14	69	26	8,9-	10,9-	X	7,2	-
55 - 65	540	318	20	144	33	625	345	25	178	43	13,6-	7,8-	20,0-	19,1-	23,3-
männlich	253	131	17	71	13	296	145	23	81	20	14,5-	9,7-	26,1-	12,3-	35,0-
weiblich	286	187	3	72	20	328	199	2	97	23	12,8-	6,0-	X	25,8-	13,0-
65 und mehr	604	318	11	160	88	615	308	8	163	100	1,8-	3,2	X	1,8-	12,0-
männlich	278	164	9	77	19	308	152	8	91	38	9,7-	7,9	X	15,4-	50,0-
weiblich	325	154	2	83	68	307	156	-	72	62	5,9	1,3-	X	15,3	9,7
Zusammen	7 432	4 563	703	1 283	476	8 253	5 000	853	1 417	526	9,9-	8,7-	17,6-	9,5-	9,5-
männlich	4 188	2 295	606	741	239	4 734	2 523	723	851	281	11,5-	9,0-	16,2-	12,9-	14,9-
weiblich	3 238	2 265	97	540	236	3 518	2 476	130	566	245	8,0-	8,5-	25,4-	4,6-	3,7-
Ohne Angabe	13	5	-	7	1	20	7	1	10	2	35,0-	X	X	X	X
Insgesamt	7 445	4 568	703	1 290	477	8 273	5 007	854	1 427	528	10,0-	8,8-	17,7-	9,6-	9,7-

Noch: 2 Getötete und Verletzte

2.3 Nach Altersgruppen

Im Alter von ... bis unter ... Jahren Geschlecht	Getötete						Schwerverletzte					
	September		Zu- bzw. Abnah- me (-)	Januar - September		Zu- bzw. Abnah- me (-)	September		Zu- bzw. Abnah- me (-)	Januar - September		Zu- bzw. Abnah- me (-)
	2004	2003		2004	2003		2004	2003		2004	2003	
	Anzahl	%	Anzahl	%	Anzahl	%	Anzahl	%				
unter 15	1	1	-	4	6	X	17	19	10,5-	129	148	12,8-
männlich	1	1	-	4	3	X	9	9	-	71	82	13,4-
weiblich	-	-	-	-	3	X	8	10	X	58	66	12,1-
15 - 18	1	1	-	10	20	50,0-	23	31	25,8-	161	154	4,5
männlich	1	1	-	6	15	X	13	27	51,9-	106	118	10,2-
weiblich	-	-	-	4	5	X	10	4	X	55	36	52,8-
18 - 21	2	8	X	22	39	43,6-	33	22	50,0-	253	278	9,0-
männlich	1	8	X	19	37	48,6-	26	16	62,5	176	205	14,1-
weiblich	1	-	X	3	2	X	7	6	X	77	73	5,5
21 - 25	3	-	X	25	19	31,6	25	26	3,8-	207	224	7,6-
männlich	2	-	X	22	17	29,4	22	23	4,3-	158	163	3,1-
weiblich	1	-	X	3	2	X	3	3	-	49	61	19,7-
25 - 30	3	-	X	13	11	18,2	17	21	19,0-	124	146	15,1-
männlich	3	-	X	10	8	X	10	18	44,4-	94	105	10,5-
weiblich	-	-	-	3	3	-	7	3	X	30	41	26,8-
30 - 35	-	3	X	12	15	20,0-	14	8	X	95	79	20,3
männlich	-	2	X	10	13	23,1-	9	8	X	58	58	-
weiblich	-	1	X	2	2	-	5	-	X	36	21	71,4
35 - 40	2	4	X	6	21	X	12	6	X	94	130	27,7-
männlich	1	2	X	4	17	X	6	4	X	54	75	28,0-
weiblich	1	2	X	2	4	X	6	2	X	40	55	27,3-
40 - 45	2	4	X	10	23	56,5-	17	17	-	147	146	0,7
männlich	2	3	X	9	17	X	10	13	23,1-	94	83	13,3
weiblich	-	1	X	1	6	X	7	4	X	53	63	15,9-
45 - 50	2	1	X	8	12	X	10	11	9,1-	125	93	34,4
männlich	1	1	-	7	10	X	9	6	X	79	59	33,9
weiblich	1	-	X	1	2	X	1	5	X	46	34	35,3
50 - 55	1	5	X	9	15	X	9	13	X	82	97	15,5-
männlich	1	3	X	9	11	X	5	8	X	45	50	10,0-
weiblich	-	2	X	-	4	X	4	5	X	37	47	21,3-
55 - 60	1	1	-	9	9	-	5	9	X	49	59	17,0-
männlich	-	-	-	5	7	X	3	4	X	29	31	6,5-
weiblich	1	1	-	4	2	X	2	5	X	20	28	28,6-
60 - 65	1	1	-	7	9	X	9	10	X	64	72	11,1-
männlich	1	1	-	6	5	X	5	5	-	39	36	8,3
weiblich	-	-	-	1	4	X	4	5	X	25	36	30,6-
65 - 70	1	1	-	9	6	X	10	10	-	58	49	18,4
männlich	-	-	-	7	3	X	7	4	X	29	25	16,0
weiblich	1	1	-	2	3	X	3	6	X	29	24	20,8
70 - 75	1	4	X	2	10	X	6	4	X	38	46	17,4-
männlich	-	1	X	1	5	X	3	4	X	17	25	32,0-
weiblich	1	3	X	1	5	X	3	-	X	21	21	-
75 und mehr	1	5	X	7	11	X	6	3	X	43	45	4,4-
männlich	-	2	X	4	5	X	3	2	X	18	23	21,7-
weiblich	1	3	X	3	6	X	3	1	X	25	22	13,6
Zusammen	22	39	43,6-	153	226	32,3-	213	210	1,4	1 669	1 766	5,5-
männlich	14	25	44,0-	123	173	28,9-	140	151	7,3-	1 067	1 138	6,2-
weiblich	8	14	X	30	53	43,4-	73	59	23,7	601	628	4,3-
Ohne Angabe	-	-	-	-	-	-	-	-	-	1	-	X
Insgesamt ...	22	39	43,6-	153	226	32,3-	213	210	1,4	1 670	1 766	5,4-

**im Straßenverkehr
und Geschlecht**

Leichtverletzte						Verunglückte insgesamt						Im Alter von ... bis unter ... Jahren Geschlecht
September		Zu- bzw. Abnah- me (-)	Januar - September		Zu- bzw. Abnah- me (-)	September		Zu- bzw. Abnah- me (-)	Januar - September		Zu- bzw. Abnah- me (-)	
2004	2003		2004	2003		2004	2003		2004	2003		
Anzahl	%	Anzahl	%	Anzahl	%	Anzahl	%	Anzahl	%			
55	53	3,8	449	563	20,2-	73	73	-	582	717	18,8- unter 15
31	39	20,5-	251	341	26,4-	41	49	16,3-	326	426	23,5- männlich
24	14	71,4	198	222	10,8-	32	24	33,3	256	291	12,0- weiblich
75	74	1,4	480	545	11,9-	99	106	6,6-	651	719	9,5- 15 - 18
53	51	3,9	300	338	11,2-	67	79	15,2-	412	471	12,5- männlich
22	23	4,3-	180	207	13,0-	32	27	18,5	239	248	3,6- weiblich
116	98	18,4	829	877	5,5-	151	128	18,0	1 104	1 194	7,5- 18 - 21
69	56	23,2	487	509	4,3-	96	80	20,0	682	751	9,2- männlich
47	42	11,9	342	368	7,1-	55	48	14,6	422	443	4,7- weiblich
94	69	36,2	613	689	11,0-	122	95	28,4	845	932	9,3- 21 - 25
57	43	32,6	358	407	12,0-	81	66	22,7	538	587	8,3- männlich
37	26	42,3	255	282	9,6-	41	29	41,4	307	345	11,0- weiblich
50	61	18,0-	420	514	18,3-	70	82	14,6-	557	671	17,0- 25 - 30
27	36	25,0-	227	304	25,3-	40	54	25,9-	331	417	20,6- männlich
23	25	8,0-	192	210	8,6-	30	28	7,1	225	254	11,4- weiblich
37	42	11,9-	349	408	14,5-	51	53	3,8-	456	502	9,2- 30 - 35
21	21	-	198	208	4,8-	30	31	3,2-	266	279	4,7- männlich
16	21	23,8-	150	200	25,0-	21	22	4,5-	188	223	15,7- weiblich
54	42	28,6	424	453	6,4-	68	52	30,8	524	604	13,2- 35 - 40
26	23	13,0	205	249	17,7-	33	29	13,8	263	341	22,9- männlich
28	19	47,4	219	204	7,4	35	23	52,2	261	263	0,8- weiblich
58	62	6,5-	486	503	3,4-	77	83	7,2-	643	672	4,3- 40 - 45
31	24	29,2	249	237	5,1	43	40	7,5	352	337	4,5 männlich
27	38	28,9-	237	266	10,9-	34	43	20,9-	291	335	13,1- weiblich
65	58	12,1	380	446	14,8-	77	70	10,0	513	551	6,9- 45 - 50
28	31	9,7-	183	234	21,8-	38	38	-	269	303	11,2- männlich
37	27	37,0	197	212	7,1-	39	32	21,9	244	248	1,6- weiblich
39	55	29,1-	322	339	5,0-	49	73	32,9-	413	451	8,4- 50 - 55
22	31	29,0-	164	157	4,5	28	42	33,3-	218	218	- männlich
17	24	29,2-	157	182	13,7-	21	31	32,3-	194	233	16,7- weiblich
29	31	6,5-	187	212	11,8-	35	41	14,6-	245	280	12,5- 55 - 60
12	15	20,0-	84	103	18,4-	15	19	21,1-	118	141	16,3- männlich
17	16	6,3	102	108	5,6-	20	22	9,1-	126	138	8,7- weiblich
38	27	40,7	224	264	15,2-	48	38	26,3	295	345	14,5- 60 - 65
13	11	18,2	90	114	21,1-	19	17	11,8	135	155	12,9- männlich
25	16	56,3	134	150	10,7-	29	21	38,1	160	190	15,8- weiblich
26	28	7,1-	186	201	7,5-	37	39	5,1-	253	256	1,2- 65 - 70
8	14	X	85	106	19,8-	15	18	16,7-	121	134	9,7- männlich
18	14	28,6	100	95	5,3	22	21	4,8	131	122	7,4 weiblich
21	16	31,3	129	131	1,5-	28	24	16,7	169	187	9,6- 70 - 75
7	10	X	60	67	10,4-	10	15	33,3-	78	97	19,6- männlich
14	6	X	69	64	7,8	18	9	X	91	90	1,1 weiblich
28	22	27,3	132	116	13,8	35	30	16,7	182	172	5,8 75 und mehr
12	13	7,7-	57	49	16,3	15	17	11,8-	79	77	2,6 männlich
16	9	X	75	67	11,9	20	13	53,8	103	95	8,4 weiblich
785	738	6,4	5 610	6 261	10,4-	1 020	987	3,3	7 432	8 253	9,9- Zusammen
417	418	0,2-	2 998	3 423	12,4-	571	594	3,9-	4 188	4 734	11,5- männlich
368	320	15,0	2 607	2 837	8,1-	449	393	14,2	3 238	3 518	8,0- weiblich
-	2	X	12	20	40,0-	-	2	X	13	20	35,0- Ohne Angabe
785	740	6,1	5 622	6 281	10,5-	1 020	989	3,1	7 445	8 273	10,0-	... Insgesamt

3 An Straßenverkehrsunfällen beteiligte Fahrzeugführer und Fußgänger

Art der Verkehrsbeteiligung	U n f ä l l e m i t														
	Personen-	schwerw.	Personen-	schwerw.	Per-	schw.	Personen-	schwerw.	Personen-	schwerw.	Per-	schw.			
	scha-	Sach-	scha-	Sach-	sonen-	Sach-	scha-	Sach-	scha-	Sach-	sonen-	Sach-			
	den	schaden)	den	Schaden)	nen-	Schaden)	den	Schaden)	den	Schaden)	nen-	Schaden)			
Ortslage	September 2004			September 2003			Zu bzw. Abnahme (-)		Januar - September 2004			Januar - September 2003		Zu bzw. Abnahme (-)	
	Anzahl				%		Anzahl				%				
Führer von															
Mofas, Mopeds	8	1	21	-	X	X	69	5	93	2	25,8-	X			
innerorts	5	1	13	-	X	X	45	5	60	2	25,0-	X			
außerorts	3	-	8	-	X	-	24	-	33	-	27,3-	-			
Motorzweirädern mit															
amtl. Kennzeichen ..	92	10	114	7	19,3-	X	676	41	829	39	18,5-	5,1			
innerorts	57	8	65	5	12,3-	X	398	31	506	28	21,3-	10,7			
außerorts	35	2	49	2	28,6-	-	278	10	323	11	13,9-	9,1-			
Personenkraftwagen ..	957	429	899	369	6,5	16,3	6 914	3 410	7 621	3 529	9,3-	3,4-			
innerorts	557	218	507	205	9,9	6,3	3 754	1 766	4 120	1 800	8,9-	1,9-			
außerorts	400	211	392	164	2,0	28,7	3 160	1 644	3 501	1 729	9,7-	4,9-			
Bussen	7	3	8	2	X	X	54	10	75	11	28,0-	9,1-			
innerorts	4	-	6	2	X	X	41	4	59	7	30,5-	X			
außerorts	3	3	2	-	X	X	13	6	16	4	18,8-	X			
Güterkraftfahrzeugen	90	42	98	50	8,2-	16,0-	701	373	768	409	8,7-	8,8-			
innerorts	48	20	54	25	11,1-	20,0-	321	154	354	169	9,3-	8,9-			
außerorts	42	22	44	25	4,5-	12,0-	380	219	414	240	8,2-	8,8-			
Landwirtschaftlichen															
Zugmaschinen	7	5	7	5	-	-	29	17	53	22	45,3-	22,7-			
innerorts	2	4	1	1	X	X	8	8	16	6	X	X			
außerorts	5	1	6	4	X	X	21	9	37	16	43,2-	X			
übrigen															
Kraftfahrzeugen ...	4	5	5	3	X	X	42	21	44	34	4,5-	38,2-			
innerorts	2	5	3	2	X	X	25	10	17	21	47,1	52,4-			
außerorts	2	-	2	1	-	X	17	11	27	13	37,0-	15,4-			
Kraftfahrzeugen zus.	1 165	495	1 152	436	1,1	13,5	8 485	3 877	9 483	4 046	10,5-	4,2-			
innerorts	675	256	649	240	4,0	6,7	4 592	1 978	5 132	2 033	10,5-	2,7-			
außerorts	490	239	503	196	2,6-	21,9	3 893	1 899	4 351	2 013	10,5-	5,7-			
dar. flüchtig	54	37	69	37	21,7-	-	419	312	516	327	18,8-	4,6-			
innerorts	42	17	46	18	8,7-	5,6-	285	145	344	161	17,2-	9,9-			
außerorts	12	20	23	19	47,8-	5,3	134	167	172	166	22,1-	0,6			
Fahrrädern	228	1	225	-	1,3	X	1 434	7	1 565	3	8,4-	X			
innerorts	213	1	198	-	7,6	X	1 276	6	1 381	1	7,6-	X			
außerorts	15	-	27	-	44,4-	-	158	1	184	2	14,1-	X			
darunter:															
unter 15 Jahren ...	35	-	43	-	18,6-	-	222	2	298	1	25,5-	X			
innerorts	34	-	38	-	10,5-	-	208	2	259	1	19,7-	X			
außerorts	1	-	5	-	X	-	14	-	39	-	64,1-	-			
anderen Fahrzeugen ..	5	1	6	2	X	X	24	10	36	12	33,3-	16,7-			
innerorts	4	1	4	2	-	X	17	9	29	10	41,4-	X			
außerorts	1	-	2	-	X	-	7	1	7	-	-	X			
Fußgänger	61	-	69	1	11,6-	X	499	-	562	3	11,2-	X			
innerorts	56	-	62	1	9,7-	X	455	-	491	3	7,3-	X			
außerorts	5	-	7	-	X	-	44	-	71	-	38,0-	-			
darunter:															
unter 15 Jahren	11	-	16	-	31,3-	-	133	-	150	-	11,3-	-			
innerorts	11	-	15	-	26,7-	-	128	-	141	-	9,2-	-			
außerorts	-	-	1	-	X	-	5	-	9	-	X	-			
65 Jahre und mehr ...	12	-	19	-	36,8-	-	91	-	102	1	10,8-	X			
innerorts	12	-	19	-	36,8-	-	91	-	97	1	6,2-	X			
außerorts	-	-	-	-	-	-	-	-	5	-	X	-			
Andere Personen	1	-	-	-	X	-	4	-	6	-	X	-			
innerorts	1	-	-	-	X	-	3	-	6	-	X	-			
außerorts	-	-	-	-	-	-	1	-	-	-	X	-			
Insgesamt	1 460	497	1 452	439	0,6	13,2	10 446	3 894	11 652	4 064	10,4-	4,2-			
innerorts	949	258	913	243	3,9	6,2	6 343	1 993	7 039	2 047	9,9-	2,6-			
außerorts	511	239	539	196	5,2-	21,9	4 103	1 901	4 613	2 017	11,1-	5,8-			
darunter:															
unter 15 Jahren	46	-	60	-	23,3-	-	360	3	458	2	21,4-	X			
innerorts	45	-	53	-	15,1-	-	338	2	403	2	16,1-	-			
außerorts	1	-	7	-	X	-	22	1	55	-	60,0-	X			
65 Jahre und mehr ...	126	39	115	37	9,6	5,4	786	220	782	207	0,5	6,3			
innerorts	90	23	75	23	20,0	-	559	126	518	114	7,9	10,5			
außerorts	36	16	40	14	10,0-	14,3	227	94	264	93	14,0-	1,1			

1) Schwerwiegender Unfall mit Sachschaden (im engeren Sinne).

4 Ursachen von Straßenverkehrsunfällen mit Personenschaden

4.1 Fehlerverhalten der Fahrzeugführer

Ursache	Darunter				Insgesamt	Darunter			Zu- bzw. Abnahme (-)				
	Insgesamt	Personen- kraft- wagen	Motor- zweiräd. mit amtll. Kenn- zeichen	Fahr- rädern		Insgesamt	Personen- kraft- wagen	Motor- zweiräd. mit amtll. Kenn- zeichen	Fahr- rädern	ins- gesamt	Per- sonen- kraft- wagen	Motor- zweir. mit amtll. Kennz.	Fahr- rädern
September 2004					September 2003								
Insgesamt	1 007	714	71	136	982	654	68	143	2,5	9,2	4,4	4,9-	
Verkehrstüchtigkeit ..	100	68	6	19	97	56	4	22	3,1	21,4	X	13,6-	
dar. Alkoholeinfluß	84	60	5	14	82	46	4	21	2,4	30,4	X	33,3-	
Straßenbenutzung	61	28	5	22	71	27	9	28	14,1-	3,7	X	21,4-	
Geschwindigkeit	137	108	15	2	128	100	14	4	7,0	8,0	7,1	X	
Abstand	101	73	9	3	89	66	9	2	13,5	10,6	-	X	
Überholen	56	42	8	2	60	45	6	1	6,7-	6,7-	X	X	
Vorbeifahren	4	3	1	-	2	2	-	-	X	X	X	-	
Nebeneinanderfahren ..	7	5	-	1	4	2	-	-	X	X	-	X	
Vorfahrt, Vorrang	132	98	1	23	124	96	2	14	6,5	2,1	X	64,3	
Nichtbeachten der die Vorfahrt regelnden Verkehrszeichen ...	102	84	1	10	86	72	2	3	18,6	16,7	X	X	
Nichtbeachten der Verkehrsregelung durch Polizeibeamte oder Lichtzeichen .	19	10	-	8	23	14	-	8	17,4-	28,6-	-	-	
Abbiegen, Wenden, Rückwärtsfahren, Ein- und Anfahren ..	109	83	1	17	113	78	2	21	3,5-	6,4	X	19,0-	
Falsches Verhalten ge- genüber Fußgängern .	29	20	-	5	33	21	1	4	12,1-	4,8-	X	X	
an Überwegen, Furten	3	2	-	1	6	3	-	1	X	X	-	-	
Ruhender Verkehr, Verkehrssicherung ..	5	5	-	-	1	-	-	-	X	X	-	-	
Nichtbeachten der Be- leuchtungsvorschrift	-	-	-	-	3	-	-	3	X	-	-	X	
Ladung, Besetzung	1	-	-	-	3	-	-	-	X	-	-	-	
Andere Fehler beim Fahrzeugführer	265	181	25	42	254	161	21	44	4,3	12,4	19,0	4,5-	
Januar - September 2004					Januar - September 2003								
Insgesamt	7 163	5 224	494	821	7 802	5 600	571	879	8,2-	6,7-	13,5-	6,6-	
Verkehrstüchtigkeit ..	662	473	30	105	699	481	31	124	5,3-	1,7-	3,2-	15,3-	
dar. Alkoholeinfluß	509	358	25	94	578	384	27	119	11,9-	6,8-	7,4-	21,0-	
Straßenbenutzung	399	168	25	171	441	211	34	145	9,5-	20,4-	26,5-	17,9	
Geschwindigkeit	1 223	975	146	22	1 314	1 042	152	12	6,9-	6,4-	3,9-	83,3	
Abstand	718	579	44	13	689	565	49	12	4,2	2,5	10,2-	8,3	
Überholen	396	285	62	15	447	300	86	9	11,4-	5,0-	27,9-	X	
Vorbeifahren	13	10	1	-	23	20	-	2	43,5-	50,0-	X	X	
Nebeneinanderfahren ..	37	27	2	1	33	23	1	2	12,1	17,4	X	X	
Vorfahrt, Vorrang	891	704	23	97	893	686	28	107	0,2-	2,6	17,9-	9,3-	
Nichtbeachten der die Vorfahrt regelnden Verkehrszeichen ...	670	559	14	52	689	553	22	63	2,8-	1,1	36,4-	17,5-	
Nichtbeachten der Verkehrsregelung durch Polizeibeamte oder Lichtzeichen .	88	52	4	23	106	68	2	24	17,0-	23,5-	X	4,2-	
Abbiegen, Wenden, Rückwärtsfahren, Ein- und Anfahren ..	714	546	6	88	805	600	10	108	11,3-	9,0-	X	18,5-	
Falsches Verhalten ge- genüber Fußgängern .	229	170	3	34	234	158	5	40	2,1-	7,6	X	15,0-	
an Überwegen, Furten	23	19	1	2	22	16	-	3	4,5	18,8	X	X	
Ruhender Verkehr, Verkehrssicherung ..	30	26	1	1	19	16	-	-	57,9	62,5	X	X	
Nichtbeachten der Be- leuchtungsvorschrift	3	1	-	2	8	-	2	6	X	X	X	X	
Ladung, Besetzung	10	5	-	1	20	12	-	1	50,0-	X	-	-	
Andere Fehler beim Fahrzeugführer	1 838	1 255	151	271	2 177	1 486	173	311	15,6-	15,5-	12,7-	12,9-	

Noch: 4 Ursachen von Straßenverkehrsunfällen mit Personenschaden

4.2 Alle Ursachen

Ursache Ortslage	September		Zu- bzw. Abnahme (-)	Januar - September		Zu- bzw. Abnahme (-)
	2004	2003		2004	2003	
	Anzahl		%	Anzahl	%	
Ursachen der Fahrzeugführer	1 007	982	2,5	7 163	7 802	8,2-
innerorts	630	586	7,5	4 078	4 332	5,9-
außerorts	377	396	4,8-	3 085	3 470	11,1-
Verkehrstüchtigkeit	100	97	3,1	662	699	5,3-
innerorts	58	54	7,4	301	340	11,5-
außerorts	42	43	2,3-	361	359	0,6
Alkoholeinfluß	84	82	2,4	509	578	11,9-
innerorts	51	49	4,1	254	301	15,6-
außerorts	33	33	-	255	277	7,9-
Einfluß anderer berauschender Mittel (z.B. Drogen, Rauschgift) ..	3	2	X	16	12	33,3
innerorts	2	1	X	3	7	X
außerorts	1	1	-	13	5	X
Übermüdung	6	8	X	70	63	11,1
innerorts	1	1	-	15	9	X
außerorts	5	7	X	55	54	1,9
Sonstige körperliche oder geistige Mängel	7	5	X	67	46	45,7
innerorts	4	3	X	29	23	26,1
außerorts	3	2	X	38	23	65,2
Straßenbenutzung	61	71	14,1-	399	441	9,5-
innerorts	40	49	18,4-	241	250	3,6-
außerorts	21	22	4,5-	158	191	17,3-
Benutzung der falschen Fahrbahn, (auch Richtungsfahrbahn) oder verbotswidrige Benutzung anderer Straßenteile	21	30	30,0-	138	140	1,4-
innerorts	19	25	24,0-	130	123	5,7
außerorts	2	5	X	8	17	X
Verstoß gegen das Rechtsfahrgebot	40	41	2,4-	261	301	13,3-
innerorts	21	24	12,5-	111	127	12,6-
außerorts	19	17	11,8	150	174	13,8-
Geschwindigkeit	137	128	7,0	1 223	1 314	6,9-
innerorts	55	46	19,6	424	388	9,3
außerorts	82	82	-	799	926	13,7-
Nicht angepaßte Geschwindigkeit mit gleichzeitigem Überschreiten der zulässigen Höchstge- schwindigkeit	5	8	X	59	60	1,7-
innerorts	2	4	X	29	36	19,4-
außerorts	3	4	X	30	24	25,0
Nicht angepaßte Geschwindigkeit in anderen Fällen	132	120	10,0	1 164	1 254	7,2-
innerorts	53	42	26,2	395	352	12,2
außerorts	79	78	1,3	769	902	14,7-
Abstand	101	89	13,5	718	689	4,2
innerorts	60	49	22,4	436	421	3,6
außerorts	41	40	2,5	282	268	5,2
Ungenügender Sicherheitsabstand	98	87	12,6	701	676	3,7
innerorts	58	48	20,8	428	415	3,1
außerorts	40	39	2,6	273	261	4,6
Starkes Bremsen des Vorfahrenden ohne zwingenden Grund	3	2	X	17	13	30,8
innerorts	2	1	X	8	6	X
außerorts	1	1	-	9	7	X
Überholen	56	60	6,7-	396	447	11,4-
innerorts	13	12	8,3	106	140	24,3-
außerorts	43	48	10,4-	290	307	5,5-
Unzulässiges Rechtsüberholen	-	-	-	10	12	16,7-
innerorts	-	-	-	5	10	X
außerorts	-	-	-	5	2	X
Überholen trotz Gegenverkehrs	11	9	X	71	80	11,3-
innerorts	1	3	X	10	18	44,4-
außerorts	10	6	X	61	62	1,6-

Noch: 4 Ursachen von Straßenverkehrsunfällen mit Personenschaden

Noch: 4.2 Alle Ursachen

Ursache Ortslage	September		Zu- bzw. Abnahme (-)	Januar - September		Zu- bzw. Abnahme (-)
	2004	2003		2004	2003	
	Anzahl		%	Anzahl	%	
Überholen trotz unklarer Verkehrslage	12	16	25,0-	77	99	22,2-
innerorts	3	3	-	29	41	29,3-
außerorts	9	13	X	48	58	17,2-
Überholen trotz unzureichender Sichtverhältnisse	-	1	X	6	5	X
innerorts	-	-	-	2	1	X
außerorts	-	1	X	4	4	-
Überholen ohne Beachtung des nachfolgenden Verkehrs und/oder ohne rechtzeitige und deutliche Ankündigung des Ausscherens	6	10	X	57	57	-
innerorts	-	-	-	6	4	X
außerorts	6	10	X	51	53	3,8-
Fehler beim Wiedereinordnen	5	4	X	29	36	19,4-
innerorts	2	1	X	6	8	X
außerorts	3	3	-	23	28	17,9-
Sonstige Fehler beim Überholen (z.B. ohne genügenden Seiten- abstand)	15	13	15,4	117	118	0,8-
innerorts	5	4	X	38	44	13,6-
außerorts	10	9	X	79	74	6,8
Fehler beim Überholtwerden	7	7	-	29	40	27,5-
innerorts	2	1	X	10	14	28,6-
außerorts	5	6	X	19	26	26,9-
Vorbeifahren	4	2	X	13	23	43,5-
innerorts	4	2	X	10	17	41,2-
außerorts	-	-	-	3	6	X
Nichtbeachten des Vorranges entgegenkommender Fahrzeuge beim Vor- beifahren an haltenden Fahrzeugen, Absperrungen o. Hindernissen	3	1	X	9	20	X
innerorts	3	1	X	6	14	X
außerorts	-	-	-	3	6	X
Nichtbeachten des nachfolgenden Verkehrs beim Vorbeifahren an haltenden Fahrzeugen, Absperrungen oder Hindernissen und/oder ohne rechtzeitige und deutliche Ankündigung des Ausscherens ...	1	1	-	4	3	X
innerorts	1	1	-	4	3	X
außerorts	-	-	-	-	-	-
Nebeneinanderfahren, fehlerhaftes Wechseln des Fahrstreifens beim Nebeneinanderfahren oder Nichtbeachten d.Reißverschlussverfahrens	7	4	X	37	33	12,1
innerorts	7	4	X	35	29	20,7
außerorts	-	-	-	2	4	X
Vorfahrt, Vorrang	132	124	6,5	891	893	0,2-
innerorts	105	90	16,7	663	657	0,9
außerorts	27	34	20,6-	228	236	3,4-
Nichtbeachten der Regel "rechts vor links"	7	13	X	85	74	14,9
innerorts	5	12	X	77	67	14,9
außerorts	2	1	X	8	7	X
Nichtbeachten der die Vorfahrt regelnden Verkehrszeichen	102	86	18,6	670	689	2,8-
innerorts	78	57	36,8	479	480	0,2-
außerorts	24	29	17,2-	191	209	8,6-
Nichtbeachten der Vorfahrt des durchgehenden Verkehrs auf Auto- bahnen oder Kraftfahrstraßen	-	1	X	3	5	X
innerorts	-	-	-	-	-	-
außerorts	-	1	X	3	5	X
Nichtbeachten der Vorfahrt durch Fahrzeuge, die aus Feld- und Waldwegen kommen	2	-	X	20	12	66,7
innerorts	1	-	X	9	5	X
außerorts	1	-	X	11	7	X
Nichtbeachten der Verkehrsregelung durch Polizeibeamte oder Lichtzeichen	19	23	17,4-	88	106	17,0-
innerorts	19	21	9,5-	78	101	22,8-
außerorts	-	2	X	10	5	X
Nichtbeachten des Vorranges entgegenkommender Fahrzeuge	1	1	-	18	5	X
innerorts	1	-	X	15	3	X
außerorts	-	1	X	3	2	X

Noch: 4 Ursachen von Straßenverkehrsunfällen mit Personenschaden

Noch: 4.2 Alle Ursachen

Ursache Ortslage	September		Zu- bzw. Abnahme (-)	Januar - September		Zu- bzw. Abnahme (-)
	2004	2003		2004	2003	
	Anzahl	%	Anzahl	%		
Nichtbeachten des Vorranges von Schienenfahrzeugen an Bahnübergängen	1	-	X	7	2	X
innerorts	1	-	X	5	1	X
außerorts	-	-	-	2	1	X
Abbiegen, Wenden, Rückwärtsfahren, Ein- und Anfahren	109	113	3,5-	714	805	11,3-
innerorts	96	88	9,1	604	639	5,5-
außerorts	13	25	48,0-	110	166	33,7-
Fehler beim Abbiegen	52	59	11,9-	390	455	14,3-
innerorts	41	38	7,9	310	325	4,6-
außerorts	11	21	47,6-	80	130	38,5-
Fehler beim Wenden oder Rückwärtsfahren	19	10	90,0	113	97	16,5
innerorts	18	9	X	102	84	21,4
außerorts	1	1	-	11	13	15,4-
Fehler beim Einfahren in den fließenden Verkehr (z.B. aus einem Grundstück, von einem anderen Straßenteil oder beim Anfahren vom Fahrbahnrand)	38	44	13,6-	211	253	16,6-
innerorts	37	41	9,8-	192	230	16,5-
außerorts	1	3	X	19	23	17,4-
Falsches Verhalten gegenüber Fußgängern	29	33	12,1-	229	234	2,1-
innerorts	28	31	9,7-	216	211	2,4
außerorts	1	2	X	13	23	43,5-
an Fußgängerüberwegen	3	2	X	15	13	15,4
innerorts	3	2	X	15	13	15,4
außerorts	-	-	-	-	-	-
an Fußgängerfurten	-	4	X	8	9	X
innerorts	-	4	X	8	9	X
außerorts	-	-	-	-	-	-
beim Abbiegen	2	5	X	15	21	28,6-
innerorts	2	5	X	15	21	28,6-
außerorts	-	-	-	-	-	-
an Haltestellen (auch haltenden Schulbussen mit eingeschaltetem Warnblinklicht)	2	-	X	20	16	25,0
innerorts	2	-	X	20	12	66,7
außerorts	-	-	-	-	4	X
an anderen Stellen	22	22	-	171	175	2,3-
innerorts	21	20	5,0	158	156	1,3
außerorts	1	2	X	13	19	31,6-
Ruhender Verkehr, Verkehrssicherung	5	1	X	30	19	57,9
innerorts	5	1	X	27	16	68,8
außerorts	-	-	-	3	3	-
Unzulässiges Halten oder Parken	-	1	X	-	3	X
innerorts	-	1	X	-	2	X
außerorts	-	-	-	-	1	X
Mangelnde Sicherung haltender oder liegengebliebener Fahrzeuge und von Unfallstellen sowie Schulbussen, bei denen Kinder ein- oder aussteigen	-	-	-	3	3	-
innerorts	-	-	-	-	1	X
außerorts	-	-	-	3	2	X
Verkehrswidriges Verhalten beim Ein- oder Aussteigen, Be- oder Entladen	5	-	X	27	13	X
innerorts	5	-	X	27	13	X
außerorts	-	-	-	-	-	-
Nichtbeachten der Beleuchtungsvorschriften	-	3	X	3	8	X
innerorts	-	-	-	3	3	-
außerorts	-	3	X	-	5	X
Ladung, Besetzung	1	3	X	10	20	50,0-
innerorts	-	1	X	2	7	X
außerorts	1	2	X	8	13	X

Noch: 4 Ursachen von Straßenverkehrsunfällen mit Personenschaden

Noch: 4.2 Alle Ursachen

Ursache Ortslage	September		Zu- bzw. Abnahme (-)	Januar - September		Zu- bzw. Abnahme (-)
	2004	2003		2004	2003	
	Anzahl		%	Anzahl	%	
Überladung, Überbesetzung	1	-	X	4	6	X
innerorts	-	-	-	1	1	-
außerorts	1	-	X	3	5	X
Unzureichend gesicherte Ladung oder Fahrzeugzubehörteile	-	3	X	6	14	X
innerorts	-	1	X	1	6	X
außerorts	-	2	X	5	8	X
Andere Fehler beim Fahrzeugführer	265	254	4,3	1 838	2 177	15,6-
innerorts	159	159	-	1 010	1 214	16,8-
außerorts	106	95	11,6	828	963	14,0-
Technische Mängel, Wartungsmängel	8	9	X	64	63	1,6
innerorts	4	5	X	31	30	3,3
außerorts	4	4	-	33	33	-
Beleuchtung	2	3	X	12	11	9,1
innerorts	-	2	X	5	7	X
außerorts	2	1	X	7	4	X
Bereifung	1	1	-	22	20	10,0
innerorts	-	-	-	5	1	X
außerorts	1	1	-	17	19	10,5-
Bremsen	1	4	X	11	13	15,4-
innerorts	1	3	X	10	12	16,7-
außerorts	-	1	X	1	1	-
Lenkung	-	-	-	1	2	X
innerorts	-	-	-	1	1	-
außerorts	-	-	-	-	1	X
Zugvorrichtung	-	-	-	1	-	X
innerorts	-	-	-	1	-	X
außerorts	-	-	-	-	-	-
Andere Mängel	4	1	X	17	17	-
innerorts	3	-	X	9	9	-
außerorts	1	1	-	8	8	-
Falsches Verhalten der Fußgänger	29	18	61,1	211	242	12,8-
innerorts	24	17	41,2	186	201	7,5-
außerorts	5	1	X	25	41	39,0-
Verkehrstüchtigkeit	11	4	X	50	45	11,1
innerorts	9	4	X	42	33	27,3
außerorts	2	-	X	8	12	X
Alkoholeinfluß	11	4	X	47	43	9,3
innerorts	9	4	X	39	31	25,8
außerorts	2	-	X	8	12	X
Einfluß anderer berauschender Mittel (z.B. Drogen, Rauschgift) ..	-	-	-	-	-	-
innerorts	-	-	-	-	-	-
außerorts	-	-	-	-	-	-
Übermüdung	-	-	-	-	-	-
innerorts	-	-	-	-	-	-
außerorts	-	-	-	-	-	-
Sonstige körperliche oder geistige Mängel	-	-	-	3	2	X
innerorts	-	-	-	3	2	X
außerorts	-	-	-	-	-	-
Falsches Verhalten beim Überschreiten der Fahrbahn	15	13	15,4	135	153	11,8-
innerorts	14	12	16,7	126	136	7,4-
außerorts	1	1	-	9	17	X
an Stellen, an denen der Fußgängerverkehr durch Polizeibeamte oder Lichtzeichen geregelt war	1	2	X	15	18	16,7-
innerorts	1	2	X	15	18	16,7-
außerorts	-	-	-	-	-	-

Noch: 4 Ursachen von Straßenverkehrsunfällen mit Personenschaden

Noch: 4.2 Alle Ursachen

Ursache Ortslage	September		Zu- bzw. Abnahme (-)	Januar - September		Zu- bzw. Abnahme (-)
	2004	2003		2004	2003	
	Anzahl		%	Anzahl	%	
auf Fußgängerüberwegen ohne Verkehrsregelung durch Polizeibeamte oder Lichtzeichen	-	-	-	1	3	X
innerorts	-	-	-	1	3	X
außerorts	-	-	-	-	-	-
in der Nähe von Kreuzungen oder Einmündungen, Lichtzeichenanlagen oder Fußgängerüberwegen bei dichtem Verkehr	3	1	X	13	8	X
innerorts	3	1	X	12	7	X
außerorts	-	-	-	1	1	-
an anderen Stellen						
durch plötzliches Hervortreten hinter Sichthindernissen	1	3	X	20	31	35,5-
innerorts	-	3	X	19	29	34,5-
außerorts	1	-	X	1	2	X
ohne auf den Fahrzeugverkehr zu achten	7	5	X	74	76	2,6-
innerorts	7	4	X	68	66	3,0
außerorts	-	1	X	6	10	X
durch sonstiges falsches Verhalten	3	2	X	12	17	29,4-
innerorts	3	2	X	11	13	15,4-
außerorts	-	-	-	1	4	X
Nichtbenutzen des Gehweges	-	-	-	2	4	X
innerorts	-	-	-	2	4	X
außerorts	-	-	-	-	-	-
Nichtbenutzen der vorgeschriebenen Straßenseite	-	-	-	-	6	X
innerorts	-	-	-	-	1	X
außerorts	-	-	-	-	5	X
Spielen auf oder neben der Fahrbahn	-	-	-	2	5	X
innerorts	-	-	-	1	5	X
außerorts	-	-	-	1	-	X
Andere Fehler der Fußgänger	3	1	X	22	29	24,1-
innerorts	1	1	-	15	22	31,8-
außerorts	2	-	X	7	7	-
Straßenverhältnisse	29	45	35,6-	477	529	9,8-
innerorts	17	17	-	187	163	14,7
außerorts	12	28	57,1-	290	366	20,8-
Glätte oder Schlüpfrigkeit der Fahrbahn	26	37	29,7-	448	489	8,4-
innerorts	14	15	6,7-	171	145	17,9
außerorts	12	22	45,5-	277	344	19,5-
Verunreinigung durch ausgeflossenes Öl	1	1	-	6	20	X
innerorts	1	1	-	3	9	X
außerorts	-	-	-	3	11	X
Andere Verunreinigungen durch Straßenbenutzer	2	-	X	6	1	X
innerorts	1	-	X	3	1	X
außerorts	1	-	X	3	-	X
Schnee, Eis	-	-	-	212	289	26,6-
innerorts	-	-	-	55	61	9,8-
außerorts	-	-	-	157	228	31,1-
Regen	23	35	34,3-	219	171	28,1
innerorts	12	14	14,3-	108	72	50,0
außerorts	11	21	47,6-	111	99	12,1
Andere Einflüsse (u.a. Laub, angeschwemmter Lehm)	-	1	X	5	8	X
innerorts	-	-	-	2	2	-
außerorts	-	1	X	3	6	X
Zustand der Straße	3	8	X	28	37	24,3-
innerorts	3	2	X	15	16	6,3-
außerorts	-	6	X	13	21	38,1-
Spurrillen, im Zusammenhang mit Regen, Schnee oder Eis	-	-	-	5	4	X
innerorts	-	-	-	2	1	X
außerorts	-	-	-	3	3	-

Noch: 4 Ursachen von Straßenverkehrsunfällen mit Personenschaden

Noch: 4.2 Alle Ursachen

Ursache Ortslage	September		Zu- bzw. Abnahme (-)	Januar - September		Zu- bzw. Abnahme (-)
	2004	2003		2004	2003	
	Anzahl	%	Anzahl	%		
Anderer Zustand der Straße	3	8	X	23	33	30,3-
innerorts	3	2	X	13	15	13,3-
außerorts	-	6	X	10	18	44,4-
Nicht ordnungsgemäßer Zustand der Verkehrszeichen o.-einrichtungen	-	-	-	-	1	X
innerorts	-	-	-	-	-	-
außerorts	-	-	-	-	1	X
Mangelhafte Beleuchtung der Straße	-	-	-	1	2	X
innerorts	-	-	-	1	2	X
außerorts	-	-	-	-	-	-
Mangelhafte Sicherung von Bahnübergängen	-	-	-	-	-	-
innerorts	-	-	-	-	-	-
außerorts	-	-	-	-	-	-
Witterungseinflüsse	15	11	36,4	65	68	4,4-
innerorts	10	6	X	31	33	6,1-
außerorts	5	5	-	34	35	2,9-
Sichtbehinderung durch						
Nebel	1	-	X	13	12	8,3
innerorts	-	-	-	1	1	-
außerorts	1	-	X	12	11	9,1
starken Regen, Hagel, Schneegestöber usw.	-	1	X	5	5	-
innerorts	-	1	X	3	2	X
außerorts	-	-	-	2	3	X
blendende Sonne	13	10	30,0	33	42	21,4-
innerorts	10	5	X	24	29	17,2-
außerorts	3	5	X	9	13	X
Seitenwind	1	-	X	3	8	X
innerorts	-	-	-	1	1	-
außerorts	1	-	X	2	7	X
Unwetter oder sonstige Witterungseinflüsse	-	-	-	11	1	X
innerorts	-	-	-	2	-	X
außerorts	-	-	-	9	1	X
Hindernisse	25	27	7,4-	157	188	16,5-
innerorts	8	9	X	28	42	33,3-
außerorts	17	18	5,6-	129	146	11,6-
Nicht oder unzureichend gesicherte Arbeitsstelle auf der Fahrbahn	-	2	X	2	6	X
innerorts	-	2	X	-	5	X
außerorts	-	-	-	2	1	X
Wild auf der Fahrbahn	17	18	5,6-	113	138	18,1-
innerorts	1	1	-	4	9	X
außerorts	16	17	5,9-	109	129	15,5-
Anderes Tier auf der Fahrbahn	6	5	X	32	30	6,7
innerorts	5	5	-	18	20	10,0-
außerorts	1	-	X	14	10	40,0
Sonstiges Hindernis auf der Fahrbahn	2	2	-	10	14	28,6-
innerorts	2	1	X	6	8	X
außerorts	-	1	X	4	6	X
Sonstige Ursachen	10	18	44,4-	112	164	31,7-
innerorts	8	8	-	62	84	26,2-
außerorts	2	10	X	50	80	37,5-
Ursachen von anderen Personen als Fahrzeugführer oder Fußgänger ...	-	-	-	1	-	X
innerorts	-	-	-	1	-	X
außerorts	-	-	-	-	-	-
Ursachen insgesamt	1 123	1 110	1,2	8 250	9 056	8,9-
innerorts	701	648	8,2	4 604	4 885	5,8-
außerorts	422	462	8,7-	3 646	4 171	12,6-

5 Unfälle mit Personenschaden, schwerwiegendem Sachschaden und Unfallfolgen

Gegenstand der Nachweisung	Insgesamt	Unfälle mit Personenschaden	Verunglückte				Schwerwiegende Unfälle mit Sachschaden (im engeren Sinne)	Sonstige Alkoholunfälle
			insgesamt	Getötete	Schwerverletzte	Leichtverletzte		
Alle Unfälle								
September 2004								
Innerhalb von Ortschaften	673	478	571	6	81	484	134	61
Außerhalb von Ortschaften, ohne Autobahn	387	274	408	15	121	272	103	10
Auf Autobahnen	57	25	41	1	11	29	32	-
Innerhalb und außerhalb von Ortschaften	1 117	777	1 020	22	213	785	269	71
dagegen Vorjahr	1 112	772	989	39	210	740	266	74
Veränderung in %	0,4	0,6	3,1	43,6-	1,4	6,1	1,1	4,1-
Januar - September 2004								
Innerhalb von Ortschaften	4 750	3 232	3 795	31	609	3 155	1 061	457
Außerhalb von Ortschaften, ohne Autobahn	3 268	2 232	3 256	109	949	2 198	924	112
Auf Autobahnen	604	249	394	13	112	269	350	5
Innerhalb und außerhalb von Ortschaften	8 622	5 713	7 445	153	1 670	5 622	2 335	574
dagegen Vorjahr	9 383	6 347	8 273	226	1 766	6 281	2 442	594
Veränderung in %	8,1-	10,0-	10,0-	32,3-	5,4-	10,5-	4,4-	3,4-
Dar.: Alkoholunfälle								
September 2004								
Innerhalb von Ortschaften	136	57	75	3	21	51	18	61
Außerhalb von Ortschaften, ohne Autobahn	55	33	43	-	22	21	12	10
Auf Autobahnen	4	2	3	-	2	1	2	-
Innerhalb und außerhalb von Ortschaften	195	92	121	3	45	73	32	71
dagegen Vorjahr	203	85	118	-	40	78	44	74
Veränderung in %	3,9-	8,2	2,5	X	12,5	6,4-	27,3-	4,1-
Januar - September 2004								
Innerhalb von Ortschaften	918	287	340	8	96	236	174	457
Außerhalb von Ortschaften, ohne Autobahn	480	247	350	7	141	202	121	112
Auf Autobahnen	34	15	21	2	5	14	14	5
Innerhalb und außerhalb von Ortschaften	1 432	549	711	17	242	452	309	574
dagegen Vorjahr	1 554	614	793	21	263	509	346	594
Veränderung in %	7,9-	10,6-	10,3-	19,0-	8,0-	11,2-	10,7-	3,4-

6 Straßenverkehrsunfälle und verunglückte Personen im September 2004

Nach Kreisen

Kreisfreie Stadt / Landkreis Regierungsbezirk Land Ortslage	Straßenverkehrsunfälle				Verunglückte			
	insgesamt	mit Personen- schaden	mit 1) schwerw. Sachsch.	sonst. Alkohol- unfälle	insgesamt	Getötete	Schwer- verletzte	Leicht- verletzte
GREIFSWALD, HANSESTADT	37	29	4	4	33	-	8	25
innerorts	34	26	4	4	29	-	5	24
außerorts ohne Autobahn	3	3	-	-	4	-	3	1
auf Autobahnen	-	-	-	-	-	-	-	-
NEUBRANDENBURG, STADT	25	21	2	2	21	-	4	17
innerorts	24	20	2	2	20	-	3	17
außerorts ohne Autobahn	1	1	-	-	1	-	1	-
auf Autobahnen	-	-	-	-	-	-	-	-
ROSTOCK, HANSESTADT	127	89	29	9	116	2	11	103
innerorts	116	85	22	9	107	2	11	94
außerorts ohne Autobahn	7	4	3	-	9	-	-	9
auf Autobahnen	4	-	4	-	-	-	-	-
SCHWERIN, LANDESHAUPTSTADT	78	56	17	5	62	2	1	59
innerorts	74	54	15	5	60	1	1	58
außerorts ohne Autobahn	4	2	2	-	2	1	-	1
auf Autobahnen	-	-	-	-	-	-	-	-
STRALSUND, HANSESTADT	35	26	5	4	35	-	5	30
innerorts	35	26	5	4	35	-	5	30
außerorts ohne Autobahn	-	-	-	-	-	-	-	-
auf Autobahnen	-	-	-	-	-	-	-	-
WISMAR, HANSESTADT	28	20	2	6	26	1	1	24
innerorts	24	17	1	6	20	1	-	19
außerorts ohne Autobahn	4	3	1	-	6	-	1	5
auf Autobahnen	-	-	-	-	-	-	-	-
BAD DOBERAN	87	43	44	-	56	1	6	49
innerorts	45	23	22	-	27	1	2	24
außerorts ohne Autobahn	27	15	12	-	23	-	4	19
auf Autobahnen	15	5	10	-	6	-	-	6
DEMMIN	50	29	19	2	42	-	12	30
innerorts	27	14	11	2	15	-	4	11
außerorts ohne Autobahn	23	15	8	-	27	-	8	19
auf Autobahnen	-	-	-	-	-	-	-	-
GUESTROW	63	45	17	1	59	-	21	38
innerorts	30	23	7	-	26	-	6	20
außerorts ohne Autobahn	29	19	9	1	29	-	14	15
auf Autobahnen	4	3	1	-	4	-	1	3
LUDWIGSLUST	84	59	18	7	78	3	16	59
innerorts	46	31	8	7	35	-	6	29
außerorts ohne Autobahn	30	22	8	-	33	2	5	26
auf Autobahnen	8	6	2	-	10	1	5	4
MECKLENBURG-STRELITZ	56	38	12	6	49	-	14	35
innerorts	26	19	2	5	19	-	4	15
außerorts ohne Autobahn	28	18	9	1	28	-	10	18
auf Autobahnen	2	1	1	-	2	-	-	2
MUERITZ	43	30	13	-	38	1	11	26
innerorts	18	12	6	-	12	-	1	11
außerorts ohne Autobahn	21	16	5	-	20	1	6	13
auf Autobahnen	4	2	2	-	6	-	4	2
NORDVORPOMMERN	84	54	24	6	66	2	15	49
innerorts	40	29	8	3	36	1	6	29
außerorts ohne Autobahn	42	24	15	3	29	1	9	19
auf Autobahnen	2	1	1	-	1	-	-	1
NORDWESTMECKLENBURG	80	64	13	3	89	2	21	66
innerorts	27	24	1	2	37	-	7	30
außerorts ohne Autobahn	43	36	6	1	46	2	14	30
auf Autobahnen	10	4	6	-	6	-	-	6
OSTVORPOMMERN	56	41	11	4	56	1	12	43
innerorts	29	21	4	4	22	-	4	18
außerorts ohne Autobahn	27	20	7	-	34	1	8	25
auf Autobahnen	-	-	-	-	-	-	-	-
PARCHIM	70	49	13	8	74	2	17	55
innerorts	29	17	6	6	26	-	5	21
außerorts ohne Autobahn	36	30	4	2	44	2	11	31
auf Autobahnen	5	2	3	-	4	-	1	3
RUEGEN	71	52	18	1	70	2	15	53
innerorts	30	22	8	-	26	-	6	20
außerorts ohne Autobahn	41	30	10	1	44	2	9	33
auf Autobahnen	-	-	-	-	-	-	-	-
UECKER-RANDOW	43	32	8	3	50	3	23	24
innerorts	19	15	2	2	19	-	5	14
außerorts ohne Autobahn	21	16	4	1	29	3	18	8
auf Autobahnen	3	1	2	-	2	-	-	2
MECKLENBURG-VORPOMMERN	1 117	777	269	71	1 020	22	213	785
innerorts	673	478	134	61	571	6	81	484
außerorts ohne Autobahn	387	274	103	10	408	15	121	272
auf Autobahnen	57	25	32	-	41	1	11	29
Kreisfreie Städte	330	241	59	30	293	5	30	258
Landkreise	787	536	210	41	727	17	183	527

1) Schwerwiegender Unfall mit Sachschaden (im engeren Sinne).

IV. Übersicht zu den Unfällen mit Personenschaden und Sachschaden

Jahr Monat	Polizeilich erfasste Unfälle					Verunglückte			
	insgesamt	mit Personenschaden	mit Sachschaden			insgesamt	Getötete ²⁾	Schwer-	Leicht-
			schwerwiegende Unfälle		übrige			Verletzte	
			im engeren Sinne ¹⁾	sonstige Alkoholunfälle					
1980	3 764	.	.	.	4 801	293	4 508	
1985	3 593	.	.	.	4 586	239	4 347	
1986	3 678	.	.	.	4 749	247	4 502	
1987	3 458	.	.	.	4 361	236	4 125	
1988	3 756	.	.	.	4 793	224	4 569	
1989	3 829	.	.	.	4 860	256	4 604	
1990	5 773	.	.	.	7 884	518	7 366	
1991	43 472	8 155	5 339	.	29 978	11 413	624	4 338	6 451
1992	56 997	9 257	8 525	.	39 215	12 693	600	4 665	7 428
1993	63 889	9 885	11 574	.	42 430	13 544	561	4 688	8 295
1994	64 649	10 168	11 830	.	42 651	13 849	535	4 736	8 578
1995	64 516	10 646	5 868	1 389	46 613	14 515	500	4 566	9 449
1996	67 437	10 506	5 258	1 337	50 336	14 379	432	4 402	9 545
1997	67 857	10 746	4 415	1 285	51 411	14 514	420	4 201	9 893
1998	69 064	10 470	4 169	1 038	53 387	14 062	364	3 876	9 822
1999	72 482	10 702	4 019	1 093	56 668	14 459	373	3 757	10 329
2000	66 607	9 698	3 463	1 008	52 438	12 992	365	3 265	9 362
2001	65 975	9 111	3 783	920	52 161	12 345	296	2 981	9 068
2002	62 838	8 550	3 679	852	49 757	11 341	289	2 599	8 453
2003	61 745	8 236	3 381	803	49 325	10 278	284	2 346	8 098
2003 Januar	4 981	530	376	67	4 008	665	21	163	481
Februar.....	4 097	418	246	54	3 379	577	10	138	429
März	4 322	552	243	58	3 469	732	21	147	564
April.....	4 697	600	227	68	3 802	768	23	148	597
Mai	5 438	832	271	74	4 261	1 056	23	241	792
Juni	5 152	833	228	57	4 034	1 083	40	227	816
Juli.....	5 590	906	299	63	4 322	1 214	24	237	953
August.....	5 823	904	286	79	4 554	1 189	25	255	909
September.....	5 395	772	266	74	4 283	989	39	210	740
Oktober	5 715	631	296	70	4 718	835	13	200	622
November.....	5 237	635	266	72	4 264	810	17	222	571
Dezember.....	5 298	623	377	67	4 231	810	28	158	624
2004 ³⁾ Januar	4 460	461	378	48	3 573	612	20	154	438
Februar.....	3 855	414	240	58	3 143	532	11	96	425
März	4 400	467	220	55	3 658	617	12	155	450
April.....	4 897	582	238	72	4 005	767	16	175	576
Mai	5 221	676	226	67	4 252	853	17	207	629
Juni	5 209	728	265	65	4 151	910	18	183	709
Juli.....	5 164	777	260	75	4 052	1 028	24	225	779
August.....	5 541	810	237	62	4 432	1 079	13	254	812
September.....	5 280	777	269	71	4 163	1 020	22	213	785
Oktober									
November.....									
Dezember.....									
Jan. – Sep.	44 051	5 713	2 335	574	35 429	7 445	153	1 670	5 622
Entwicklung									
zum Vormonat (%).....	- 4,7	- 4,1	13,5	14,5	- 6,1	- 5,5	69,2	- 16,1	- 3,3
zum Vorjahr (%).....	- 3,2	- 10,0	- 4,4	- 3,4	- 1,9	- 10,0	- 32,3	- 5,4	- 10,5

- 1) ab 1991 bis 1994 Sachschaden von 4 000 DM und mehr bei mindestens einem Geschädigten, ab 1995 Straftatbestand oder Ordnungswidrigkeit (Bußgeld) und mindestens ein Kraftfahrzeug musste abgeschleppt werden
2) Personen, die innerhalb von 30 Tagen an den Unfallfolgen starben
3) vorläufige Ergebnisse