



Straßenverkehrsunfälle in Mecklenburg-Vorpommern

Juli 2004

Bestell-Nr.: H113 2004 07

Herausgabe: 18. Oktober 2004

Printausgabe: EUR 4,00

Herausgeber: Statistisches Landesamt Mecklenburg-Vorpommern, Lübecker Straße 287, 19059 Schwerin,
Telefon: 0385 4801-0, Telefax: 0385 4801-123, Internet: <http://www.statistik-mv.de>, E-Mail: poststelle@statistik-mv.de

Zuständiger Dezernent: Dr. Detlef Thofern, Telefon: 0385 4801-776

© Statistisches Landesamt Mecklenburg-Vorpommern, Schwerin, 2004

Für nicht gewerbliche Zwecke sind Vervielfältigung und unentgeltliche Verbreitung, auch auszugsweise, mit Quellenangabe gestattet. Die Verbreitung, auch auszugsweise, über elektronische Systeme/Datenträger bedarf der vorherigen Zustimmung. Alle übrigen Rechte bleiben vorbehalten.

Zeichenerklärungen und Abkürzungen

-	nichts vorhanden
0	weniger als die Hälfte von 1 in der letzten besetzten Stelle, jedoch mehr als nichts
.	Zahlenwert unbekannt oder geheim zu halten
...	Zahl lag bei Redaktionsschluss noch nicht vor
x	Aussage nicht sinnvoll oder Fragestellung nicht zutreffend
/	keine Angabe, da Zahlenwert nicht ausreichend genau oder nicht repräsentativ
()	Zahl hat eingeschränkte Aussagefähigkeit
p	vorläufige Zahl
s	geschätzte Zahl
r	berichtigte Zahl

Inhalt

	Seite
I. Vorbemerkungen	3
II. Entwicklung der Straßenverkehrsunfälle und Verunglückten	4
III. Tabellen	
1. Straßenverkehrsunfälle und Verunglückte	
1.1. Nach Straßenarten	5
1.2. Nach Unfallarten	6
1.3. Nach Unfalltypen	7
1.4. Nach Tagesdatum und Ortslage	8 - 9
2. Getötete und Verletzte im Straßenverkehr	
2.1. Nach Art der Verkehrsbeteiligung	10 - 11
2.2. Nach Art der Verkehrsbeteiligung, Altersgruppen und Geschlecht	12 - 15
2.3. Nach Altersgruppen und Geschlecht	16 - 17
3. An Straßenverkehrsunfällen beteiligte Fahrzeugführer und Fußgänger	18
4. Ursachen von Straßenverkehrsunfällen mit Personenschaden	
4.1. Fehlverhalten der Fahrzeugführer	19
4.2. Alle Ursachen	20 - 25
5. Unfälle mit Personenschaden, schwerwiegendem Sachschaden und Unfallfolgen	26
6. Straßenverkehrsunfälle und verunglückte Personen nach Kreisen	27
IV. Übersicht zu den Unfällen mit Personenschaden und Sachschaden	28

I. Vorbemerkungen

Rechtsgrundlage

Rechtsgrundlage für die Zusammenstellung der vorliegenden Ergebnisse ist das "Gesetz über die Statistik der Straßenverkehrsunfälle" (Straßenverkehrsunfallstatistikgesetz - StVUnfStatG) vom 15. Juni 1990 (BGBl. I S. 1078), neugefasst durch Artikel 1 des Gesetzes zur Änderung des Straßenverkehrsunfallstatistikgesetzes vom 23. November 1994 (BGBl. I S. 3491) und der Verordnung zur näheren Bestimmung des schwerwiegenden Unfalls mit Sachschaden im Sinne des Straßenverkehrsunfallstatistikgesetzes vom 21. Dezember 1994 (BGBl. I S. 3970).

Danach wird über Unfälle, bei denen infolge des Fahrverkehrs auf öffentlichen Wegen und Plätzen Personen getötet oder verletzt bzw. bei schwerwiegenden Unfällen und Unfällen unter Alkoholeinwirkung Sachschäden verursacht worden sind, eine Bundesstatistik geführt.

Bei allen anderen Unfällen erfasst die Statistik lediglich die Gesamtzahl, gegliedert nach Unfällen auf Autobahnen und sonstigen Straßen. Die Unfälle auf sonstigen Straßen sind zu untergliedern nach innerhalb und außerhalb geschlossener Ortschaften.

Erfassungsumfang

Auskunftspflichtig sind - laut § 4 StVUnfStatG - die Polizeidienststellen, von denen der Unfall aufgenommen wurde. Daraus folgt, dass von der Statistik nur Unfälle erfasst werden, zu denen die Polizei herangezogen wurde.

Es handelt sich dabei um Straßenverkehrsunfälle mit Personenschaden, schwerwiegende Unfälle mit Sachschaden sowie sonstige Sachschadensunfälle unter Alkoholeinwirkung.

Berichtsweg

Erhebungspapiere für die Statistik sind die im Grundaufbau bundeseinheitlichen Verkehrsunfallanzeigen, die von den unfallaufnehmenden Polizisten ausgefüllt werden.

Diese Angaben werden im Statistischen Landesamt (bzw. im Statistischen Bundesamt) auf Datenträger übernommen und nach bundeseinheitlichem Programm monatlich und jährlich tabelliert. Nicht alle Verkehrsunfallanzeigen können in die Monatsergebnisse eingearbeitet werden, weil bei fehlenden bzw. widersprüchlichen Angaben oft zeitaufwendige Rückfragen nötig sind. Derartige Unfälle werden als Nachmeldungen übernommen. Das führt dazu, dass der kumulierte Jahresanteil größer ist als die Summe der Monatsergebnisse.

Veröffentlichungsformen

Monatsbericht:

Vorläufige Zahlen etwa 3 Monate nach Ende des Berichtsmonats, in der Fachserie "Statistische Berichte" dargestellt

Jahresbericht:

Endgültige Ergebnisse in tiefgegliederten Tabellen, ausführliche Erläuterungen, Zeitreihen

Unfälle

Unfälle werden unterschieden nach der Schwere der Unfallfolgen (z. B. Unfälle mit Personenschaden und Unfälle mit Sachschaden). Bei Unfällen mit **Personenschaden** sind Personen getötet bzw. verletzt worden, von untergeordneter Bedeutung ist in diesem Fall der gleichzeitig entstandene und auch erfasste Sachschaden. Kriterium für die Zuordnung eines Unfalls ist jeweils die schwerste Unfallfolge.

Die Unfälle werden unterschieden nach:

- Unfall mit Getöteten
- Unfall mit Schwerverletzten
- Unfall mit Leichtverletzten
- Schwerwiegender Unfall mit Sachschaden (im engeren Sinne)
- Sonstiger Sachschadensunfall unter Alkoholeinwirkung
- Sonstiger Sachschadensunfall ohne Alkoholeinwirkung

Ein **schwerwiegender** Unfall mit Sachschaden im Sinne § 2 StVUnfStatG liegt vor, wenn nach den Feststellungen der Beamten des Polizeidienstes als Unfallursache eine Ordnungswidrigkeit, bei der gemäß Bußgeldkatalog-Verordnung vom 4. Juli 1989 (BGBl. I S. 1305), geändert durch Verordnung vom 4. Dezember 1993 (BGBl. I S. 2043), in der jeweils geltenden Fassung eine Geldbuße festzusetzen ist oder eine Straftat, die im Zusammenhang mit der Teilnahme am Straßenverkehr begangen worden ist, anzunehmen ist und mindestens ein Kraftfahrzeug aufgrund eines Unfallschadens von der Unfallstelle abgeschleppt werden muss.

Um einen sonstigen Sachschadensunfall **unter** Alkoholeinwirkung handelt es sich, wenn ein Unfallbeteiligter unter Alkoholeinwirkung stand und am Unfall beteiligte Kraftfahrzeuge noch fahrbereit waren.

Zu einem sonstigen Sachschadensunfall **ohne** Alkoholeinwirkung zählen alle übrigen Sachschadensunfälle **ohne** Straftatbestand oder Ordnungswidrigkeit (Bußgeld), unabhängig davon, ob ein beteiligtes Kraftfahrzeug fahrbereit war oder nicht und alle Sachschadensunfälle **mit** Straftatbestand oder Ordnungswidrigkeit (Bußgeld) **und** alle Kraftfahrzeuge sind fahrbereit.

Ortslage

Die Ortslage der Unfälle - innerhalb bzw. außerhalb von Ortschaften - wird durch die gelben Ortsschilder bestimmt. Autobahnen, auch Stadtautobahnen, gelten als außerhalb von Ortschaften.

Verunglückte

Als Verunglückte gelten alle Personen (auch Mitfahrer), die beim Unfall verletzt oder getötet wurden. Dabei werden erfasst als

- Getötete
- Personen, die innerhalb von 30 Tagen an den Unfallfolgen starben

- Schwerverletzte
Personen, die unmittelbar zur stationären Behandlung - mindestens für 24 Stunden - in einem Krankenhaus aufgenommen wurden
- Leichtverletzte
alle übrigen Verletzten.

Beteiligte

Als Beteiligte an einem Straßenverkehrsunfall werden alle Fahrzeugführer und Fußgänger erfasst, die selber oder deren Fahrzeuge Schäden erlitten oder hervorgerufen haben. Verunglückte Mitfahrer zählen somit nicht zu den Unfallbeteiligten.

Ursachen

Die Unfallursachen werden nach dem seit 1975 geltenden Unfallursachenverzeichnis von den unfallaufnehmenden Polizisten entsprechend ihrer Einschätzung in das Erhebungspapier eingetragen. Es wird unterschieden nach:

- allgemeinen Ursachen (z. B. Straßenglätte, Nebel usw.)
- personenbezogenem Fehlverhalten (z. B. Vorfahrtsmissachtung), das den Fahrzeugführern bzw. Fußgängern zugeschrieben wird.

II. Entwicklung der Straßenverkehrsunfälle und Verunglückten *)

Merkmal	Juli	
	2004	2003
	Anzahl	
Straßenverkehrsunfälle	1 112	1 268
Davon		
mit Personenschaden	777	906
mit schwerwiegendem Sachschaden	260	299
mit Sachschaden unter Alkoholeinwirkung	75	63
Verunglückte Personen insgesamt	1 028	1 214
Davon		
Getötete	24	24
Schwerverletzte	225	237
Leichtverletzte	779	953
Verunglückte nach der Art der Verkehrsbeteiligung		
Personenkraftwagen	620	719
Mopeds und Motorzweiräder	132	168
Fahrräder	190	230
Fußgänger	57	55
Güterkraftfahrzeuge	22	33
Verunglückte Personen		
unter 15 Jahren	82	109
65 Jahre und älter	93	94
Ursachen durch Fahrzeugführer bei Straßenverkehrsunfällen		
mit Personenschaden		
Geschwindigkeit	124	152
Verkehrstüchtigkeit	81	87
darunter		
Alkoholeinfluss	62	67
Vorfahrt	142	143
Überholen	59	57
Abstand	84	101
Ursachen durch Fußgänger bei Straßenverkehrsunfällen		
mit Personenschaden		
falsches Verhalten beim Überschreiten der Fahrbahn	10	17
darunter		
ohne auf den Fahrzeugverkehr zu achten	5	8
Verkehrstüchtigkeit	4	4
darunter		
Alkoholeinfluss	4	4

*) 2003 endgültige Zahlen; 2004 vorläufige Zahlen

III. Tabellen

1 Straßenverkehrsunfälle und Verunglückte

1.1 Nach Straßenarten

Straßenart Ortslage	Unfälle mit Personen- schaden	Verunglückte			Unfälle mit Personen- schaden	Verunglückte			Zu- bzw. Abnahme (-)			
		Getötete	Schwer- verletzte	Leicht- verletzte		Getötete	Schwer- verletzte	Leicht- verletzte	Unf. mit Pers.- scha- den	Getö- tete	Schwer- verletzte	Leicht- verletzte
J u l i 2004						J u l i 2003						
Autobahnen	33	3	10	36	30	-	9	28	10,0	X	X	28,6
Bundesstraßen	205	5	61	221	264	9	77	290	22,3-	X	20,8-	23,8-
innerorts	91	-	15	98	122	3	17	141	25,4-	X	11,8-	30,5-
außerorts	114	5	46	123	142	6	60	149	19,7-	X	23,3-	17,5-
Landesstraßen	190	13	76	188	216	11	67	238	12,0-	18,2	13,4	21,0-
innerorts	71	4	27	53	64	1	11	72	10,9	X	X	26,4-
außerorts	119	9	49	135	152	10	56	166	21,7-	X	12,5-	18,7-
Kreisstraßen	72	2	24	70	76	2	33	78	5,3-	-	27,3-	10,3-
innerorts	27	-	9	32	16	1	5	13	68,8	X	X	X
außerorts	45	2	15	38	60	1	28	65	25,0-	X	46,4-	41,5-
Andere Straßen	277	1	54	264	320	2	51	319	13,4-	X	5,9	17,2-
innerorts	218	1	32	212	279	1	37	281	21,9-	-	13,5-	24,6-
außerorts	59	-	22	52	41	1	14	38	43,9	X	57,1	36,8
Insgesamt	777	24	225	779	906	24	237	953	14,2-	-	5,1-	18,3-
innerorts	407	5	83	395	481	6	70	507	15,4-	X	18,6	22,1-
außerorts	370	19	142	384	425	18	167	446	12,9-	5,6	15,0-	13,9-
Januar - J u l i 2004						Januar - J u l i 2003						
Autobahnen	189	11	81	206	177	13	68	174	6,8	15,4-	19,1	18,4
Bundesstraßen	1 200	48	364	1 281	1 397	59	423	1 516	14,1-	18,6-	13,9-	15,5-
innerorts	561	8	101	602	635	13	114	719	11,7-	X	11,4-	16,3-
außerorts	639	40	263	679	762	46	309	797	16,1-	13,0-	14,9-	14,8-
Landesstraßen	916	45	322	859	948	52	315	932	3,4-	13,5-	2,2	7,8-
innerorts	355	12	79	329	320	8	68	325	10,9	X	16,2	1,2
außerorts	561	33	243	530	628	44	247	607	10,7-	25,0-	1,6-	12,7-
Kreisstraßen	348	7	140	314	410	17	166	388	15,1-	X	15,7-	19,1-
innerorts	93	-	30	86	108	3	41	97	13,9-	X	26,8-	11,3-
außerorts	255	7	110	228	302	14	125	291	15,6-	X	12,0-	21,7-
Andere Straßen	1 466	7	292	1 358	1 739	21	329	1 622	15,7-	X	11,2-	16,3-
innerorts	1 277	4	216	1 203	1 543	13	255	1 457	17,2-	X	15,3-	17,4-
außerorts	189	3	76	155	196	8	74	165	3,6-	X	2,7	6,1-
Insgesamt	4 119	118	1 199	4 018	4 671	162	1 301	4 632	11,8-	27,2-	7,8-	13,3-
innerorts	2 286	24	426	2 220	2 606	37	478	2 598	12,3-	35,1-	10,9-	14,6-
außerorts	1 833	94	773	1 798	2 065	125	823	2 034	11,2-	24,8-	6,1-	11,6-

Noch: 1 Straßenverkehrsunfälle und Verunglückte

1.2 Nach Unfallarten

Unfallart Ortslage	Unfälle mit Personen- schaden	Verunglückte			Unfälle mit Personen- schaden	Verunglückte			Zu- bzw. Abnahme (-)			
		Getötete	Schwer- verletzte	Leicht- verletzte		Getötete	Schwer- verletzte	Leicht- verletzte	Unf. mit Pers.- scha- den	Getö- tete	Schwer- verletzte	Leicht- verletzte
Anzahl									%			
J u l i 2004												
J u l i 2003												
Zusammenstoß m.and.Fzg. das anfährt, anhält . innerorts	17	-	1	18	30	-	6	36	43,3-	-	X	50,0-
innerorts	13	-	1	14	20	-	4	18	35,0-	-	X	22,2-
außerorts	4	-	-	4	10	-	2	18	X	-	X	X
vorausfährt o. wartet innerorts	111	2	6	152	155	-	7	216	28,4-	X	X	29,6-
innerorts	62	-	3	71	85	-	3	114	27,1-	-	-	37,7-
außerorts	49	2	3	81	70	-	4	102	30,0-	X	X	20,6-
seitlich in gleicher Richtung fährt	27	1	7	32	34	1	10	31	20,6-	-	X	3,2
innerorts	13	1	4	13	17	-	-	17	23,5-	X	X	23,5-
außerorts	14	-	3	19	17	1	10	14	17,6-	X	X	35,7
entgegenkommt	76	6	34	76	75	4	37	94	1,3	X	8,1-	19,1-
innerorts	33	1	13	39	24	-	4	32	37,5	X	X	21,9
außerorts	43	5	21	37	51	4	33	62	15,7-	X	36,4-	40,3-
einbiegt oder kreuzt innerorts	222	3	50	231	245	1	59	265	9,4-	X	15,3-	12,8-
innerorts	155	1	24	149	185	-	33	183	16,2-	X	27,3-	18,6-
außerorts	67	2	26	82	60	1	26	82	11,7	X	-	-
Zus.stoß Fzg/Fußgänger innerorts	49	-	15	39	52	3	11	41	5,8-	X	36,4	4,9-
innerorts	39	-	12	30	39	2	7	32	-	X	X	6,3-
außerorts	10	-	3	9	13	1	4	9	23,1-	X	X	-
Aufprall auf Hindernis innerorts	8	-	4	9	6	-	1	5	X	-	X	X
innerorts	2	-	1	1	2	-	-	2	-	-	X	X
außerorts	6	-	3	8	4	-	1	3	X	-	X	X
Abk.v.Fahrbahn n.rechts innerorts	116	3	52	91	107	8	46	81	8,4	X	13,0	12,3
innerorts	24	1	8	18	19	-	2	20	26,3	X	X	10,0-
außerorts	92	2	44	73	88	8	44	61	4,5	X	-	19,7
Abk.v.Fahrbahn n.links innerorts	71	8	37	56	98	6	43	82	27,6-	X	14,0-	31,7-
innerorts	15	1	8	13	19	3	5	21	21,1-	X	X	38,1-
außerorts	56	7	29	43	79	3	38	61	29,1-	X	23,7-	29,5-
Unfall anderer Art innerorts	80	1	19	75	104	1	17	102	23,1-	-	11,8	26,5-
innerorts	51	-	9	47	71	1	12	68	28,2-	X	X	30,9-
außerorts	29	1	10	28	33	-	5	34	12,1-	X	X	17,6-
Insgesamt	777	24	225	779	906	24	237	953	14,2-	-	5,1-	18,3-
innerorts	407	5	83	395	481	6	70	507	15,4-	X	18,6	22,1-
außerorts	370	19	142	384	425	18	167	446	12,9-	5,6	15,0-	13,9-
Januar - J u l i 2004												
Januar - J u l i 2003												
Zusammenstoß m.and.Fzg. das anfährt, anhält . innerorts	131	-	16	140	120	1	25	126	9,2	X	36,0-	11,1
innerorts	107	-	9	111	99	-	19	97	8,1	-	X	14,4
außerorts	24	-	7	29	21	1	6	29	14,3	X	X	-
vorausfährt o. wartet innerorts	654	8	64	834	741	7	46	975	11,7-	X	39,1	14,5-
innerorts	390	1	25	469	460	1	15	588	15,2-	-	66,7	20,2-
außerorts	264	7	39	365	281	6	31	387	6,1-	X	25,8	5,7-
seitlich in gleicher Richtung fährt	152	4	45	142	201	7	63	180	24,4-	X	28,6-	21,1-
innerorts	76	1	16	65	101	-	16	91	24,8-	X	-	28,6-
außerorts	76	3	29	77	100	7	47	89	24,0-	X	38,3-	13,5-
entgegenkommt	323	27	162	341	424	25	207	492	23,8-	8,0	21,7-	30,7-
innerorts	135	3	45	145	176	5	46	217	23,3-	X	2,2-	33,2-
außerorts	188	24	117	196	248	20	161	275	24,2-	20,0	27,3-	28,7-
einbiegt oder kreuzt innerorts	1 077	6	219	1 115	1 136	18	273	1 160	5,2-	X	19,8-	3,9-
innerorts	830	2	122	828	885	6	156	862	6,2-	X	21,8-	3,9-
außerorts	247	4	97	287	251	12	117	298	1,6-	X	17,1-	3,7-
Zus.stoß Fzg/Fußgänger innerorts	334	5	98	263	373	12	102	284	10,5-	X	3,9-	7,4-
innerorts	309	4	89	242	326	8	81	257	5,2-	X	9,9	5,8-
außerorts	25	1	9	21	47	4	21	27	46,8-	X	X	22,2-
Aufprall auf Hindernis innerorts	30	-	9	26	41	-	8	41	26,8-	-	X	36,6-
innerorts	9	-	3	6	10	-	-	11	X	-	X	X
außerorts	21	-	6	20	31	-	8	30	32,3-	-	X	33,3-
Abk.v.Fahrbahn n.rechts innerorts	651	32	287	538	701	42	274	577	7,1-	23,8-	4,7	6,8-
innerorts	131	7	38	107	137	4	43	117	4,4-	X	11,6-	8,5-
außerorts	520	25	249	431	564	38	231	460	7,8-	34,2-	7,8	6,3-
Abk.v.Fahrbahn n.links innerorts	465	31	226	363	476	42	201	383	2,3-	26,2-	12,4	5,2-
innerorts	103	6	34	83	87	7	25	79	18,4	X	36,0	5,1
außerorts	362	25	192	280	389	35	176	304	6,9-	28,6-	9,1	7,9-
Unfall anderer Art innerorts	302	5	73	256	458	8	102	414	34,1-	X	28,4-	38,2-
innerorts	196	-	45	164	325	6	77	279	39,7-	X	41,6-	41,2-
außerorts	106	5	28	92	133	2	25	135	20,3-	X	12,0	31,9-
Insgesamt	4 119	118	1 199	4 018	4 671	162	1 301	4 632	11,8-	27,2-	7,8-	13,3-
innerorts	2 286	24	426	2 220	2 606	37	478	2 598	12,3-	35,1-	10,9-	14,6-
außerorts	1 833	94	773	1 798	2 065	125	823	2 034	11,2-	24,8-	6,1-	11,6-

Noch: 1 Straßenverkehrsunfälle und Verunglückte

1.3 Nach Unfalltypen

Unfalltyp Ortslage	Unfälle mit Personen- schaden	Verunglückte			Unfälle mit Personen- schaden	Verunglückte			Zu- bzw. Abnahme (-)			
		Getötete	Schwer- verletzte	Leicht- verletzte		Getötete	Schwer- verletzte	Leicht- verletzte	Unf. mit Pers.- scha- den	Getö- tete	Schwer- verletzte	Leicht- verletzte
J u l i 2004												
J u l i 2003												
Fahrunfall	188	9	94	141	215	12	80	187	12,6-	X	17,5	24,6-
innerorts	58	1	22	48	60	3	8	67	3,3-	X	X	28,4-
außerorts	130	8	72	93	155	9	72	120	16,1-	X	-	22,5-
Abbiege-Unfall	80	-	20	85	98	-	19	116	18,4-	-	5,3	26,7-
innerorts	51	-	9	51	68	-	11	80	25,0-	-	X	36,3-
außerorts	29	-	11	34	30	-	8	36	3,3-	-	X	5,6-
Einbiegen/Kreuzenunfall	184	3	36	200	198	1	48	209	7,1-	X	25,0-	4,3-
innerorts	130	1	17	131	151	-	28	143	13,9-	X	39,3-	8,4-
außerorts	54	2	19	69	47	1	20	66	14,9	X	5,0-	4,5
Überschreitenunfall ...	27	-	9	22	21	2	5	14	28,6	X	X	57,1
innerorts	23	-	6	20	18	2	3	13	27,8	X	X	53,8
außerorts	4	-	3	2	3	-	2	1	X	-	X	X
Unfall durch ruhenden												
Verkehr	11	-	1	11	10	-	1	10	10,0	-	-	10,0
innerorts	11	-	1	11	9	-	1	8	X	-	-	X
außerorts	-	-	-	-	1	-	-	2	X	-	-	X
Unfall im Längsverkehr	199	9	42	239	262	5	58	328	24,0-	X	27,6-	27,1-
innerorts	92	2	17	100	120	-	9	147	23,3-	X	X	32,0-
außerorts	107	7	25	139	142	5	49	181	24,6-	X	49,0-	23,2-
Sonstiger Unfall	88	3	23	81	102	4	26	89	13,7-	X	11,5-	9,0-
innerorts	42	1	11	34	55	1	10	49	23,6-	-	10,0	30,6-
außerorts	46	2	12	47	47	3	16	40	2,1-	X	25,0-	17,5
Insgesamt	777	24	225	779	906	24	237	953	14,2-	-	5,1-	18,3-
innerorts	407	5	83	395	481	6	70	507	15,4-	X	18,6	22,1-
außerorts	370	19	142	384	425	18	167	446	12,9-	5,6	15,0-	13,9-
J a n u a r - J u l i 2004												
J a n u a r - J u l i 2003												
Fahrunfall	1 122	66	526	897	1 287	90	511	1 063	12,8-	26,7-	2,9	15,6-
innerorts	306	13	96	251	372	15	110	321	17,7-	13,3-	12,7-	21,8-
außerorts	816	53	430	646	915	75	401	742	10,8-	29,3-	7,2	12,9-
Abbiege-Unfall	425	-	93	438	515	5	99	576	17,5-	X	6,1-	24,0-
innerorts	306	-	56	299	357	2	57	378	14,3-	X	1,8-	20,9-
außerorts	119	-	37	139	158	3	42	198	24,7-	X	11,9-	29,8-
Einbiegen/Kreuzenunfall	828	6	161	871	892	17	225	889	7,2-	X	28,4-	2,0-
innerorts	644	2	90	650	703	6	126	671	8,4-	X	28,6-	3,1-
außerorts	184	4	71	221	189	11	99	218	2,6-	X	28,3-	1,4
Überschreitenunfall ...	226	4	66	178	230	7	70	161	1,7-	X	5,7-	10,6
innerorts	214	4	62	168	211	6	60	153	1,4	X	3,3	9,8
außerorts	12	-	4	10	19	1	10	8	36,8-	X	X	X
Unfall durch ruhenden												
Verkehr	51	-	4	49	46	-	6	46	10,9	-	X	6,5
innerorts	48	-	4	46	45	-	6	44	6,7	-	X	4,5
außerorts	3	-	-	3	1	-	-	2	X	-	-	X
Unfall im Längsverkehr	1 070	37	247	1 236	1 191	33	278	1 408	10,2-	12,1	11,2-	12,2-
innerorts	557	4	72	628	615	4	62	748	9,4-	-	16,1	16,0-
außerorts	513	33	175	608	576	29	216	660	10,9-	13,8	19,0-	7,9-
Sonstiger Unfall	397	5	102	349	510	10	112	489	22,2-	X	8,9-	28,6-
innerorts	211	1	46	178	303	4	57	283	30,4-	X	19,3-	37,1-
außerorts	186	4	56	171	207	6	55	206	10,1-	X	1,8	17,0-
Insgesamt	4 119	118	1 199	4 018	4 671	162	1 301	4 632	11,8-	27,2-	7,8-	13,3-
innerorts	2 286	24	426	2 220	2 606	37	478	2 598	12,3-	35,1-	10,9-	14,6-
außerorts	1 833	94	773	1 798	2 065	125	823	2 034	11,2-	24,8-	6,1-	11,6-

Noch: 1 Straßenverkehrsunfälle und Verunglückte

1.4 Nach Tagesdatum und Ortslage im Juli 2004

Tagesdatum Ortslage	Unfälle mit Personen- schaden	Davon mit			Verunglückte			Unfälle mit schwerw. 1) Sachschaden	Unfälle mit Personen- und schwerw. 1) Sachschaden
		Getöteten	Schwer- verletzten	Leicht- verletzten	Getötete	Schwer- verletzte	Leicht- verletzte		
Innerorts									
1. Donnerstag	17	-	2	15	-	2	17	2	19
2. Freitag	18	1	2	15	1	3	18	4	22
3. Samstag	13	-	5	8	-	5	13	7	20
4. Sonntag	9	-	3	6	-	3	7	8	17
5. Montag	11	-	2	9	-	2	11	3	14
6. Dienstag	13	-	1	12	-	2	16	4	17
7. Mittwoch	9	-	4	5	-	4	6	2	11
8. Donnerstag	16	-	2	14	-	2	14	5	21
9. Freitag	23	-	3	20	-	3	23	1	24
10. Samstag	14	-	4	10	-	4	14	4	18
11. Sonntag	14	-	-	14	-	-	17	3	17
12. Montag	12	-	1	11	-	1	11	1	13
13. Dienstag	10	-	1	9	-	1	11	5	15
14. Mittwoch	8	-	2	6	-	2	6	3	11
15. Donnerstag	13	1	1	11	1	1	14	5	18
16. Freitag	13	-	1	12	-	1	14	2	15
17. Samstag	11	-	2	9	-	3	13	3	14
18. Sonntag	9	-	4	5	-	4	8	4	13
19. Montag	9	-	2	7	-	2	11	2	11
20. Dienstag	11	-	-	11	-	-	12	2	13
21. Mittwoch	12	-	5	7	-	5	9	-	12
22. Donnerstag	6	-	2	4	-	2	4	2	8
23. Freitag	13	-	1	12	-	1	14	5	18
24. Samstag	8	-	2	6	-	2	8	3	11
25. Sonntag	11	-	1	10	-	1	11	4	15
26. Montag	13	-	1	12	-	1	13	6	19
27. Dienstag	18	-	6	12	-	8	15	3	21
28. Mittwoch	13	-	2	11	-	2	12	2	15
29. Donnerstag	21	1	4	16	1	4	17	2	23
30. Freitag	22	-	4	18	-	4	23	5	27
31. Samstag	17	2	6	9	2	8	13	4	21
Zusammen	407	5	76	326	5	83	395	106	513
Außerorts, einschließlich Autobahn									
1. Donnerstag	15	-	2	13	-	2	25	14	29
2. Freitag	14	-	4	10	-	5	12	9	23
3. Samstag	9	-	5	4	-	8	13	6	15
4. Sonntag	14	1	6	7	2	7	16	9	23
5. Montag	9	1	1	7	2	1	8	7	16
6. Dienstag	6	-	3	3	-	3	4	4	10
7. Mittwoch	10	-	4	6	-	5	10	4	14
8. Donnerstag	13	-	5	8	-	9	15	3	16
9. Freitag	19	2	4	13	2	4	19	8	27
10. Samstag	12	3	2	7	4	2	12	6	18
11. Sonntag	8	1	4	3	1	7	7	7	15
12. Montag	9	-	5	4	-	5	5	3	12
13. Dienstag	7	1	1	5	1	1	7	2	9
14. Mittwoch	8	-	4	4	-	6	7	1	9
15. Donnerstag	17	1	6	10	1	9	14	2	19
16. Freitag	8	-	2	6	-	2	7	4	12
17. Samstag	14	-	4	10	-	4	14	-	14
18. Sonntag	18	1	4	13	1	6	19	5	23
19. Montag	12	-	6	6	-	6	8	1	13
20. Dienstag	14	-	6	8	-	6	26	8	22
21. Mittwoch	7	1	3	3	1	5	4	3	10
22. Donnerstag	10	-	2	8	-	2	14	4	14
23. Freitag	17	-	4	13	-	4	21	9	26
24. Samstag	14	1	4	9	1	6	10	3	17
25. Sonntag	15	1	2	12	1	2	16	4	19
26. Montag	9	-	3	6	-	3	10	8	17
27. Dienstag	9	-	1	8	-	1	14	4	13
28. Mittwoch	11	-	5	6	-	6	7	3	14
29. Donnerstag	11	-	4	7	-	4	13	4	15
30. Freitag	13	-	4	9	-	5	16	5	18
31. Samstag	18	2	6	10	2	6	11	4	22
Zusammen	370	16	116	238	19	142	384	154	524
Innerorts und außerorts									
1. Donnerstag	32	-	4	28	-	4	42	16	48
2. Freitag	32	1	6	25	1	8	30	13	45
3. Samstag	22	-	10	12	-	13	26	13	35
4. Sonntag	23	1	9	13	2	10	23	17	40
5. Montag	20	1	3	16	2	3	19	10	30
6. Dienstag	19	-	4	15	-	5	20	8	27
7. Mittwoch	19	-	8	11	-	9	16	6	25
8. Donnerstag	29	-	7	22	-	11	29	8	37
9. Freitag	42	2	7	33	2	7	42	9	51
10. Samstag	26	3	6	17	4	6	26	10	36
11. Sonntag	22	1	4	17	1	7	24	10	32
12. Montag	21	-	6	15	-	6	16	4	25
13. Dienstag	17	1	2	14	1	2	18	7	24
14. Mittwoch	16	-	6	10	-	8	13	4	20
15. Donnerstag	30	2	7	21	2	10	28	7	37
16. Freitag	21	-	3	18	-	3	21	6	27
17. Samstag	25	-	6	19	-	7	27	3	28
18. Sonntag	27	1	8	18	1	10	27	9	36
19. Montag	21	-	8	13	-	8	19	3	24
20. Dienstag	25	-	6	19	-	6	38	10	35
21. Mittwoch	19	1	8	10	1	10	13	3	22
22. Donnerstag	16	-	4	12	-	4	18	6	22
23. Freitag	30	-	5	25	-	5	35	14	44
24. Samstag	22	1	6	15	1	8	18	6	28
25. Sonntag	26	1	3	22	1	3	27	8	34
26. Montag	22	-	4	18	-	4	23	14	36
27. Dienstag	27	-	7	20	-	9	29	7	34
28. Mittwoch	24	-	7	17	-	8	19	5	29
29. Donnerstag	32	1	8	23	1	8	30	6	38
30. Freitag	35	-	8	27	-	9	39	10	45
31. Samstag	35	4	12	19	4	14	24	8	43
Insgesamt	777	21	192	564	24	225	779	260	1 037

1) Schwerwiegender Unfall mit Sachschaden (im engeren Sinne).

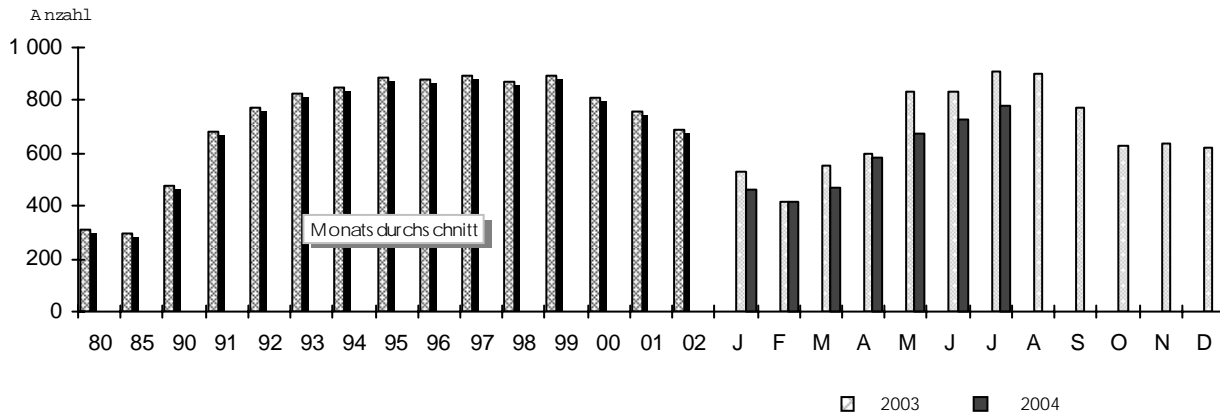
Noch: 1 Straßenverkehrsunfälle und Verunglückte

Noch: 1.4 Nach Tagesdatum und Ortslage im Juli 2004

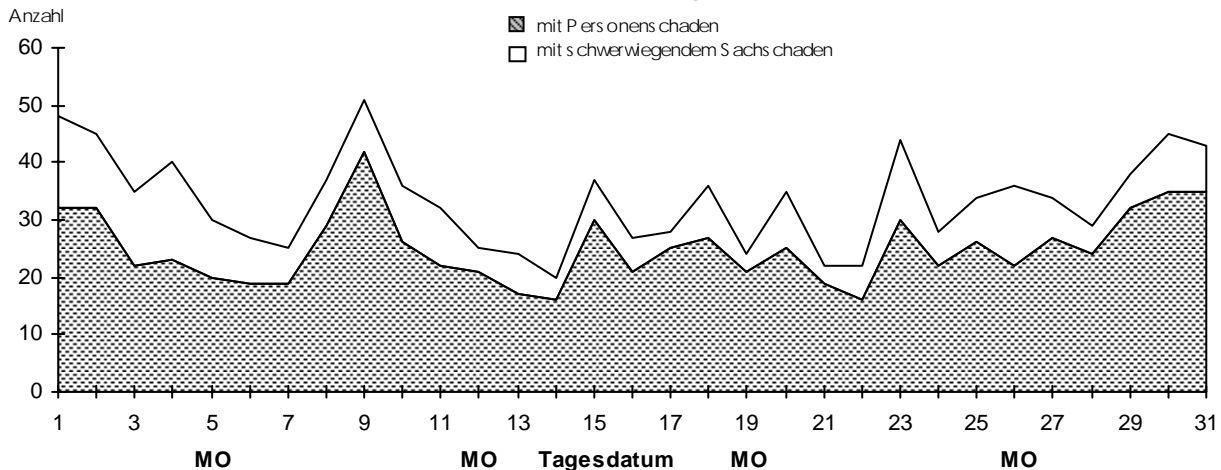
Tagesdatum Ortslage	Unfälle mit Personen- schaden	Davon mit			Verunglückte			Unfälle mit schwerw. 1) Sachschaden	Unfälle mit Personen- und schwerw. 1) Sachschaden
		Getöteten	Schwer- verletzten	Leicht- verletzten	Getötete	Schwer- verletzte	Leicht- verletzte		
auf Autobahnen									
1. Donnerstag	2	-	-	2	-	-	3	5	7
2. Freitag	3	-	-	2	-	1	3	2	5
3. Samstag	2	-	1	1	-	1	1	1	3
4. Sonntag	-	-	-	-	-	-	-	4	4
5. Montag	1	1	-	-	2	-	-	3	4
6. Dienstag	-	-	-	-	-	-	-	-	-
7. Mittwoch	2	-	1	1	-	1	1	1	3
8. Donnerstag	-	-	-	-	-	-	-	-	-
9. Freitag	6	-	2	4	-	2	7	5	11
10. Samstag	1	-	1	-	-	1	2	1	2
11. Sonntag	-	-	-	-	-	-	-	2	2
12. Montag	1	-	-	1	-	-	1	1	2
13. Dienstag	-	-	-	-	-	-	-	-	-
14. Mittwoch	-	-	-	-	-	-	-	-	-
15. Donnerstag	1	-	-	1	-	-	1	-	1
16. Freitag	-	-	-	-	-	-	-	-	-
17. Samstag	2	-	-	2	-	-	2	-	2
18. Sonntag	1	-	1	-	-	3	-	1	2
19. Montag	1	-	-	1	-	-	2	1	2
20. Dienstag	1	-	-	1	-	-	1	2	3
21. Mittwoch	-	-	-	-	-	-	-	2	2
22. Donnerstag	1	-	-	1	-	-	2	1	2
23. Freitag	3	-	1	2	-	1	5	2	5
24. Samstag	-	-	-	-	-	-	-	1	1
25. Sonntag	2	-	-	2	-	-	3	1	3
26. Montag	-	-	-	-	-	-	-	3	3
27. Dienstag	1	-	-	1	-	-	1	-	1
28. Mittwoch	1	-	-	1	-	-	1	-	1
29. Donnerstag	-	-	-	-	-	-	-	-	-
30. Freitag	-	-	-	-	-	-	-	3	3
31. Samstag	1	1	-	-	1	-	-	-	1
Insgesamt	33	2	8	23	3	10	36	42	75

1) Schwerwiegender Unfall mit Sachschaden (im engeren Sinne).

Straßenverkehrsunfälle mit Personenschaden



Straßenverkehrsunfälle mit Personen- oder schwerwiegendem Sachschaden im Juli 2004



2 Getötete und Verletzte

2.1 Nach Art der Ver

Art der Verkehrsbeteiligung Ortslage	Getötete						Schwerverletzte					
	J u l i		Zu- bzw. Abnah- me (-)	J a n u a r - J u l i		Zu- bzw. Abnah- me (-)	J u l i		Zu- bzw. Abnah- me (-)	J a n u a r - J u l i		Zu- bzw. Abnah- me (-)
	2004	2003		2004	2003		2004	2003		2004	2003	
	Anzahl	%	Anzahl	%	Anzahl	%	Anzahl	%	Anzahl	%		
Fahrer und Mitfahrer von												
Mofas, Mopeds	-	-	-	1	2	X	7	3	X	12	15	20,0-
innerorts	-	-	-	-	-	-	3	-	X	8	6	X
außerorts	-	-	-	1	2	X	4	3	X	4	9	X
Motorzweirädern mit amtl. Kennzeichen .	5	3	X	13	26	50,0-	42	52	19,2-	185	179	3,4
innerorts	1	2	X	5	11	X	22	20	10,0	98	92	6,5
außerorts	4	1	X	8	15	X	20	32	37,5-	87	87	-
Personenkraftwagen ..	14	16	12,5-	81	106	23,6-	124	132	6,1-	711	768	7,4-
innerorts	3	-	X	11	8	X	24	18	33,3	110	138	20,3-
außerorts	11	16	31,3-	70	98	28,6-	100	114	12,3-	601	630	4,6-
Bussen	-	-	-	-	-	-	-	2	X	2	6	X
innerorts	-	-	-	-	-	-	-	2	X	1	6	X
außerorts	-	-	-	-	-	-	-	-	-	1	-	X
Güterkraftfahrzeugen	-	2	X	5	6	X	7	8	X	48	48	-
innerorts	-	2	X	1	2	X	1	-	X	7	7	-
außerorts	-	-	-	4	4	-	6	8	X	41	41	-
Landwirtschaftlichen Zugmaschinen	-	-	-	-	-	-	1	1	-	1	2	X
innerorts	-	-	-	-	-	-	-	-	-	-	-	-
außerorts	-	-	-	-	-	-	1	1	-	1	2	X
übrigen												
Kraftfahrzeugen ...	-	-	-	1	-	X	-	1	X	-	4	X
innerorts	-	-	-	-	-	-	-	-	-	-	-	-
außerorts	-	-	-	1	-	X	-	1	X	-	4	X
Kraftfahrzeugen zus.	19	21	9,5-	101	140	27,9-	181	199	9,0-	959	1 022	6,2-
innerorts	4	4	-	17	21	19,0-	50	40	25,0	224	249	10,0-
außerorts	15	17	11,8-	84	119	29,4-	131	159	17,6-	735	773	4,9-
Fahrrädern	5	-	X	10	9	X	29	27	7,4	141	171	17,5-
innerorts	1	-	X	3	7	X	20	23	13,0-	111	146	24,0-
außerorts	4	-	X	7	2	X	9	4	X	30	25	20,0
darunter:												
unter 15 Jahren ...	-	-	-	1	-	X	1	1	-	19	37	48,6-
innerorts	-	-	-	-	-	-	1	1	-	16	34	52,9-
außerorts	-	-	-	1	-	X	-	-	-	3	3	-
anderen Fahrzeugen ..	-	-	-	-	-	-	-	1	X	2	2	-
innerorts	-	-	-	-	-	-	-	1	X	-	1	X
außerorts	-	-	-	-	-	-	-	-	-	2	1	X
Fußgänger	-	3	X	7	13	X	15	10	50,0	97	106	8,5-
innerorts	-	2	X	4	9	X	13	6	X	91	82	11,0
außerorts	-	1	X	3	4	X	2	4	X	6	24	X
darunter:												
unter 15 Jahren	-	-	-	-	1	X	2	2	-	34	32	6,3
innerorts	-	-	-	-	1	X	1	1	-	31	28	10,7
außerorts	-	-	-	-	-	-	1	1	-	3	4	X
65 Jahre und mehr ...	-	1	X	2	4	X	8	2	X	25	18	38,9
innerorts	-	1	X	2	4	X	8	2	X	25	16	56,3
außerorts	-	-	-	-	-	-	-	-	-	-	2	X
Andere Personen	-	-	-	-	-	-	-	-	-	-	-	-
innerorts	-	-	-	-	-	-	-	-	-	-	-	-
außerorts	-	-	-	-	-	-	-	-	-	-	-	-
Insgesamt	24	24	-	118	162	27,2-	225	237	5,1-	1 199	1 301	7,8-
innerorts	5	6	X	24	37	35,1-	83	70	18,6	426	478	10,9-
außerorts	19	18	5,6	94	125	24,8-	142	167	15,0-	773	823	6,1-
darunter:												
unter 15 Jahren	1	-	X	2	5	X	11	10	10,0	81	103	21,4-
innerorts	1	-	X	1	2	X	3	3	-	54	72	25,0-
außerorts	-	-	-	1	3	X	8	7	X	27	31	12,9-
65 Jahre und mehr ...	3	3	-	14	16	12,5-	24	19	26,3	104	102	2,0
innerorts	2	1	X	6	5	X	14	10	40,0	58	52	11,5
außerorts	1	2	X	8	11	X	10	9	X	46	50	8,0-

im Straßenverkehr

kehrsbeteiligung

Leichtverletzte						Verunglückte insgesamt						Art der Verkehrsbeteiligung Ortslage
J u l i		Zu- bzw. Abnahme (-)	J a n u a r - J u l i		Zu- bzw. Abnahme (-)	J u l i		Zu- bzw. Abnahme (-)	J a n u a r - J u l i		Zu- bzw. Abnahme (-)	
2004	2003		2004	2003		2004	2003		2004	2003		
Anzahl	%	Anzahl	%	Anzahl	%	Anzahl	%	Anzahl	%			
9	14	X	34	42	19,0-	16	17	5,9-	47	59	20,3-	Fahrer und Mitfahrer von
7	12	X	24	33	27,3-	10	12	16,7-	32	39	17,9-	. Mofas, Mopeds
2	2	-	10	9	X	6	5	X	15	20	25,0- innerorts
											 außerorts
69	96	28,1-	287	372	22,9-	116	151	23,2-	485	577	15,9-	Motorzweirädern mit
37	67	44,8-	184	254	27,6-	60	89	32,6-	287	357	19,6-	... amtl. Kennzeichen
32	29	10,3	103	118	12,7-	56	62	9,7-	198	220	10,0- innerorts
											 außerorts
482	571	15,6-	2 552	2 923	12,7-	620	719	13,8-	3 344	3 797	11,9-	. Personenkraftwagen
179	214	16,4-	1 075	1 238	13,2-	206	232	11,2-	1 196	1 384	13,6- innerorts
303	357	15,1-	1 477	1 685	12,3-	414	487	15,0-	2 148	2 413	11,0- außerorts
6	1	X	32	27	18,5	6	3	X	34	33	3,0	. Bussen
6	1	X	18	27	33,3-	6	3	X	19	33	42,4- innerorts
-	-	-	14	-	X	-	-	-	15	-	X außerorts
15	23	34,8-	137	158	13,3-	22	33	33,3-	190	212	10,4-	. Güterkraftfahrzeugen
3	6	X	39	50	22,0-	4	8	X	47	59	20,3- innerorts
12	17	29,4-	98	108	9,3-	18	25	28,0-	143	153	6,5- außerorts
-	1	X	-	2	X	1	2	X	1	4	X	Landwirtschaftlichen
-	1	X	-	1	X	-	1	X	-	1	X	... Zugmaschinen
-	-	-	-	1	X	1	1	-	1	3	X innerorts
											 außerorts
-	1	X	9	7	X	-	2	X	10	11	9,1-	übrigen
-	-	-	5	2	X	-	-	-	5	2	X	... Kraftfahrzeugen
-	1	X	4	5	X	-	2	X	5	9	X innerorts
											 außerorts
581	707	17,8-	3 051	3 531	13,6-	781	927	15,8-	4 111	4 693	12,4-	. Kraftfahrzeugen zus.
232	301	22,9-	1 345	1 605	16,2-	286	345	17,1-	1 586	1 875	15,4- innerorts
349	406	14,0-	1 706	1 926	11,4-	495	582	14,9-	2 525	2 818	10,4- außerorts
156	203	23,2-	701	810	13,5-	190	230	17,4-	852	990	13,9-	. Fahrrädern
131	171	23,4-	637	726	12,3-	152	194	21,7-	751	879	14,6- innerorts
25	32	21,9-	64	84	23,8-	38	36	5,6	101	111	9,0- außerorts
22	36	38,9-	109	152	28,3-	23	37	37,8-	129	189	31,7-	darunter:
20	28	28,6-	106	127	16,5-	21	29	27,6-	122	161	24,2-	... unter 15 Jahren
2	8	X	3	25	X	2	8	X	7	28	X innerorts
											 außerorts
-	1	X	9	12	X	-	2	X	11	14	21,4-	. anderen Fahrzeugen
-	1	X	2	12	X	-	2	X	2	13	X innerorts
-	-	-	7	-	X	-	-	-	9	1	X außerorts
42	42	-	256	279	8,2-	57	55	3,6	360	398	9,5-	Fußgänger
32	34	5,9-	235	255	7,8-	45	42	7,1	330	346	4,6- innerorts
10	8	X	21	24	12,5-	12	13	7,7-	30	52	42,3- außerorts
7	13	X	64	81	21,0-	9	15	X	98	114	14,0-	darunter:
6	12	X	63	78	19,2-	7	13	X	94	107	12,2-	. unter 15 Jahren
1	1	-	1	3	X	2	2	-	4	7	X innerorts
											 außerorts
9	8	X	42	46	8,7-	17	11	54,5	69	68	1,5	. 65 Jahre und mehr
9	7	X	42	44	4,5-	17	10	70,0	69	64	7,8 innerorts
-	1	X	-	2	X	-	1	X	-	4	X außerorts
-	-	-	1	-	X	-	-	-	1	-	X	Andere Personen
-	-	-	1	-	X	-	-	-	1	-	X innerorts
-	-	-	-	-	-	-	-	-	-	-	- außerorts
779	953	18,3-	4 018	4 632	13,3-	1 028	1 214	15,3-	5 335	6 095	12,5-	Insgesamt
395	507	22,1-	2 220	2 598	14,6-	483	583	17,2-	2 670	3 113	14,2- innerorts
384	446	13,9-	1 798	2 034	11,6-	545	631	13,6-	2 665	2 982	10,6- außerorts
70	99	29,3-	315	418	24,6-	82	109	24,8-	398	526	24,3-	darunter:
39	62	37,1-	231	292	20,9-	43	65	33,8-	286	366	21,9-	. unter 15 Jahren
31	37	16,2-	84	126	33,3-	39	44	11,4-	112	160	30,0- innerorts
											 außerorts
66	72	8,3-	303	303	-	93	94	1,1-	421	421	-	. 65 Jahre und mehr
44	43	2,3	194	188	3,2	60	54	11,1	258	245	5,3 innerorts
22	29	24,1-	109	115	5,2-	33	40	17,5-	163	176	7,4- außerorts

Noch: 2 Getötete und Verletzte im Straßenverkehr

2.2 Nach Art der Verkehrsbeteiligung, Altersgruppen und Geschlecht

Im Alter von ... bis unter ... Jahren Geschlecht	Darunter					Darunter					Zu- bzw. Abnahme (-)					
	Ins- gesamt	Fahrer u. Mitfahrer von				Ins- gesamt	Fahrer u. Mitfahrer von				ins- gesamt	Per- sonen- kraft- wagen	Motor- zwei- rädern mit amtl. Kennz.	Fahr- rädern	Fuß- gänger	
		Per- sonen- kraft- wagen	Motor- zwei- rädern mit amtl. Kennz.	Fahr- rädern	Fuß- gänger		Per- sonen- kraft- wagen	Motor- zwei- rädern mit amtl. Kennz.	Fahr- rädern	Fuß- gänger						
Anzahl										%						
Getötete																
	J u l i 2004								J u l i 2003							
unter 15	1	1	-	-	-	-	-	-	-	-	X	X	-	-	-	
männlich	1	1	-	-	-	-	-	-	-	-	X	X	-	-	-	
weiblich	-	-	-	-	-	-	-	-	-	-	-	-	-	-	-	
15 - 18	4	3	1	-	-	-	-	-	-	-	X	X	X	-	-	
männlich	3	3	-	-	-	-	-	-	-	-	X	X	-	-	-	
weiblich	1	-	1	-	-	-	-	-	-	-	X	-	X	-	-	
18 - 21	2	2	-	-	-	6	6	-	-	-	X	X	-	-	-	
männlich	2	2	-	-	-	5	5	-	-	-	X	X	-	-	-	
weiblich	-	-	-	-	-	1	1	-	-	-	X	X	-	-	-	
21 - 25	1	-	1	-	-	2	1	-	-	1	X	X	X	-	X	
männlich	1	-	1	-	-	2	1	-	-	1	X	X	X	-	X	
weiblich	-	-	-	-	-	-	-	-	-	-	-	-	-	-	-	
25 - 35	2	-	2	-	-	3	1	2	-	-	X	X	-	-	-	
männlich	2	-	2	-	-	1	-	1	-	-	X	-	X	-	-	
weiblich	-	-	-	-	-	2	1	1	-	-	X	X	X	-	-	
35 - 45	7	5	1	1	-	2	-	-	-	1	X	X	X	X	X	
männlich	6	4	1	1	-	1	-	-	-	-	X	X	X	X	-	
weiblich	1	1	-	-	-	1	-	-	-	1	-	X	-	-	X	
45 - 55	1	-	-	1	-	5	4	-	-	-	X	X	-	X	-	
männlich	1	-	-	1	-	4	3	-	-	-	X	X	-	X	-	
weiblich	-	-	-	-	-	1	1	-	-	-	X	X	-	-	-	
55 - 65	3	1	-	2	-	3	2	1	-	-	-	X	X	X	-	
männlich	2	1	-	1	-	2	1	1	-	-	-	-	X	X	-	
weiblich	1	-	-	1	-	1	1	-	-	-	-	X	-	X	-	
65 und mehr	3	2	-	1	-	3	2	-	-	1	-	-	-	X	X	
männlich	3	2	-	1	-	1	-	-	-	1	X	X	-	X	X	
weiblich	-	-	-	-	-	2	2	-	-	-	X	X	-	-	-	
Zusammen	24	14	5	5	-	24	16	3	-	3	-	12,5-	X	X	X	
männlich	21	13	4	4	-	16	10	2	-	2	31,3	30,0	X	X	X	
weiblich	3	1	1	1	-	8	6	1	-	1	X	X	-	X	X	
Ohne Angabe	-	-	-	-	-	-	-	-	-	-	-	-	-	-	-	
Insgesamt	24	14	5	5	-	24	16	3	-	3	-	12,5-	X	X	X	
	J a n u a r - J u l i 2004								J a n u a r - J u l i 2003							
unter 15	2	1	-	1	-	5	4	-	-	1	X	X	-	X	X	
männlich	2	1	-	1	-	2	1	-	-	1	-	-	-	X	X	
weiblich	-	-	-	-	-	3	3	-	-	-	X	X	-	-	-	
15 - 18	9	6	2	-	-	17	8	7	-	2	X	X	X	-	X	
männlich	5	3	1	-	-	12	7	5	-	-	X	X	X	-	-	
weiblich	4	3	1	-	-	5	1	2	-	2	X	X	X	-	X	
18 - 21	18	18	-	-	-	29	27	1	-	1	37,9-	33,3-	X	-	X	
männlich	16	16	-	-	-	27	25	1	-	1	40,7-	36,0-	X	-	X	
weiblich	2	2	-	-	-	2	2	-	-	-	-	-	-	-	-	
21 - 25	20	14	5	1	-	14	10	3	-	1	42,9	40,0	X	X	X	
männlich	19	13	5	1	-	12	8	3	-	1	58,3	X	X	X	X	
weiblich	1	1	-	-	-	2	2	-	-	-	X	X	-	-	-	
25 - 35	18	11	3	-	1	20	9	10	-	-	10,0-	X	X	-	X	
männlich	14	7	3	-	1	16	6	9	-	-	12,5-	X	X	-	X	
weiblich	4	4	-	-	-	4	3	1	-	-	-	X	X	-	-	
35 - 45	12	7	2	2	-	33	22	3	3	2	63,6-	X	X	X	X	
männlich	10	6	2	1	-	27	17	3	3	1	63,0-	X	X	X	X	
weiblich	2	1	-	1	-	6	5	-	-	1	X	X	-	X	X	
45 - 55	12	7	-	1	3	16	9	1	3	1	25,0-	X	X	X	X	
männlich	12	7	-	1	3	13	7	1	2	1	7,7-	-	X	X	X	
weiblich	-	-	-	-	-	3	2	-	1	-	X	X	-	X	-	
55 - 65	13	9	1	2	1	12	8	1	1	1	8,3	X	-	X	-	
männlich	9	6	1	1	1	8	4	1	1	1	X	X	-	-	-	
weiblich	4	3	-	1	-	4	4	-	-	-	-	X	-	X	-	
65 und mehr	14	8	-	3	2	16	9	-	2	4	12,5-	X	-	X	X	
männlich	12	7	-	3	2	10	4	-	2	3	20,0	X	-	X	X	
weiblich	2	1	-	-	-	6	5	-	-	1	X	X	-	-	X	
Zusammen	118	81	13	10	7	162	106	26	9	13	27,2-	23,6-	50,0-	X	X	
männlich	99	66	12	8	7	127	79	23	8	9	22,0-	16,5-	47,8-	-	X	
weiblich	19	15	1	2	-	35	27	3	1	4	45,7-	44,4-	X	X	X	
Ohne Angabe	-	-	-	-	-	-	-	-	-	-	-	-	-	-	-	
Insgesamt	118	81	13	10	7	162	106	26	9	13	27,2-	23,6-	50,0-	X	X	

Noch: 2 Getötete und Verletzte im Straßenverkehr

Noch: 2.2 Nach Art der Verkehrsbeteiligung, Altersgruppen und Geschlecht

Im Alter von ... bis unter ... Jahren Geschlecht	Darunter					Darunter					Zu- bzw. Abnahme (-)				
	Ins- gesamt	Fahrer u. Mitfahrer von				Ins- gesamt	Fahrer u. Mitfahrer von				ins- gesamt	Per- sonen- kraft- wagen	Motor- zwei- rädern mit amtl. Kennz.	Fahr- rädern	Fuß- gänger
		Per- sonen- kraft- wagen	Motor- zwei- rädern mit amtl. Kennz.	Fahr- rädern	Fuß- gänger		Per- sonen- kraft- wagen	Motor- zwei- rädern mit amtl. Kennz.	Fahr- rädern	Fuß- gänger					
Anzahl										%					
Schwerverletzte															
J u l i 2004															
J u l i 2003															
unter 15	11	8	-	1	2	10	6	-	1	2	10,0	X	-	-	-
männlich	2	1	-	1	-	4	3	-	-	-	X	X	-	X	-
weiblich	9	7	-	-	2	6	3	-	1	2	X	X	-	X	-
15 - 18	18	3	14	1	-	25	5	16	3	1	28,0-	X	12,5-	X	X
männlich	15	1	13	1	-	20	1	15	3	1	25,0-	-	13,3-	X	X
weiblich	3	2	1	-	-	5	4	1	-	-	X	X	-	-	-
18 - 21	35	26	5	1	-	46	33	8	3	-	23,9-	21,2-	X	X	-
männlich	26	17	5	1	-	34	24	5	3	-	23,5-	29,2-	-	X	-
weiblich	9	9	-	-	-	12	9	3	-	-	X	-	X	-	-
21 - 25	30	18	4	5	1	27	19	6	-	-	11,1	5,3-	X	X	X
männlich	26	16	4	4	-	18	10	6	-	-	44,4	60,0	X	X	-
weiblich	4	2	-	1	1	9	9	-	-	-	X	X	-	X	X
25 - 35	29	18	5	2	1	27	11	8	5	1	7,4	63,6	X	X	-
männlich	21	12	4	1	1	17	6	7	3	-	23,5	X	X	X	X
weiblich	8	6	1	1	-	10	5	1	2	1	X	X	-	X	X
35 - 45	33	20	7	4	-	39	20	7	6	2	15,4-	-	-	X	X
männlich	20	11	4	3	-	23	10	6	2	2	13,0-	10,0	X	X	X
weiblich	13	9	3	1	-	16	10	1	4	-	18,8-	X	X	X	-
45 - 55	27	12	6	5	2	29	19	5	2	1	6,9-	36,8-	X	X	X
männlich	19	9	6	2	-	19	10	5	1	1	-	X	X	X	X
weiblich	8	3	-	3	2	10	9	-	1	-	X	X	-	X	X
55 - 65	18	8	1	5	1	15	7	1	4	1	20,0	X	-	X	-
männlich	12	4	1	4	-	10	5	1	1	1	20,0	X	-	X	X
weiblich	6	4	-	1	1	5	2	-	3	-	X	X	-	X	X
65 und mehr	24	11	-	5	8	19	12	1	3	2	26,3	8,3-	X	X	X
männlich	11	7	-	4	-	10	7	1	1	1	10,0	-	X	X	X
weiblich	13	4	-	1	8	9	5	-	2	1	X	X	-	X	X
Zusammen	225	124	42	29	15	237	132	52	27	10	5,1-	6,1-	19,2-	7,4	50,0
männlich	152	78	37	21	1	155	76	46	14	6	1,9-	2,6	19,6-	50,0	X
weiblich	73	46	5	8	14	82	56	6	13	4	11,0-	17,9-	X	X	X
Ohne Angabe	-	-	-	-	-	-	-	-	-	-	-	-	-	-	-
Insgesamt	225	124	42	29	15	237	132	52	27	10	5,1-	6,1-	19,2-	7,4	50,0
Januar - J u l i 2004															
Januar - J u l i 2003															
unter 15	81	26	1	19	34	103	27	1	37	32	21,4-	3,7-	-	48,6-	6,3
männlich	46	11	1	13	20	55	10	1	27	14	16,4-	10,0	-	51,9-	42,9
weiblich	35	15	-	6	14	48	17	-	10	18	27,1-	11,8-	-	X	22,2-
15 - 18	110	36	58	11	3	102	31	50	14	5	7,8	16,1	16,0	21,4-	X
männlich	78	18	49	8	1	77	16	44	12	3	1,3	12,5	11,4	X	X
weiblich	32	18	9	3	2	25	15	6	2	2	28,0	20,0	X	X	-
18 - 21	190	163	20	2	1	226	181	26	8	4	15,9-	9,9-	23,1-	X	X
männlich	132	106	19	2	1	165	128	22	5	4	20,0-	17,2-	13,6-	X	X
weiblich	58	57	1	-	-	61	53	4	3	-	4,9-	7,5	X	X	-
21 - 25	155	109	21	11	9	170	125	26	10	2	8,8-	12,8-	19,2-	10,0	X
männlich	115	76	21	8	5	122	83	25	8	2	5,7-	8,4-	16,0-	-	X
weiblich	40	33	-	3	4	48	42	1	2	-	16,7-	21,4-	X	X	X
25 - 35	158	93	34	12	4	157	83	35	13	9	0,6	12,0	2,9-	7,7-	X
männlich	112	58	29	7	4	107	47	32	9	6	4,7	23,4	9,4-	X	X
weiblich	45	34	5	5	-	50	36	3	4	3	10,0-	5,6-	X	X	X
35 - 45	171	104	26	28	4	211	123	26	21	20	19,0-	15,4-	-	33,3	X
männlich	108	57	20	19	3	120	62	20	8	11	10,0-	8,1-	-	X	X
weiblich	63	47	6	9	1	91	61	6	13	9	30,8-	23,0-	-	X	X
45 - 55	148	88	17	15	9	142	92	9	20	11	4,2	4,3-	X	25,0-	X
männlich	86	43	16	9	3	79	43	8	12	7	8,9	-	X	X	X
weiblich	62	45	1	6	6	63	49	1	8	4	1,6-	8,2-	-	X	X
55 - 65	81	42	5	18	8	88	51	4	24	5	8,0-	17,6-	X	25,0-	X
männlich	48	20	5	11	4	44	23	4	10	3	9,1	13,0-	X	10,0	X
weiblich	33	22	-	7	4	44	28	-	14	2	25,0-	21,4-	-	X	X
65 und mehr	104	49	3	25	25	102	55	2	24	18	2,0	10,9-	X	4,2	38,9
männlich	47	27	3	12	3	51	30	2	11	6	7,8-	10,0-	X	9,1	X
weiblich	57	22	-	13	22	51	25	-	13	12	11,8	12,0-	-	-	83,3
Zusammen	1 198	710	185	141	97	1 301	768	179	171	106	7,9-	7,6-	3,4	17,5-	8,5-
männlich	772	416	163	89	44	820	442	158	102	56	5,9-	5,9-	3,2	12,7-	21,4-
weiblich	425	293	22	52	53	481	326	21	69	50	11,6-	10,1-	4,8	24,6-	6,0
Ohne Angabe	1	1	-	-	-	-	-	-	-	-	X	X	-	-	-
Insgesamt	1 199	711	185	141	97	1 301	768	179	171	106	7,8-	7,4-	3,4	17,5-	8,5-

Noch: 2 Getötete und Verletzte im Straßenverkehr

Noch: 2.2 Nach Art der Verkehrsbeteiligung, Altersgruppen und Geschlecht

Im Alter von ... bis unter ... Jahren Geschlecht	Darunter					Darunter					Zu- bzw. Abnahme (-)				
	Ins- gesamt	Fahrer u. Mitfahrer von				Ins- gesamt	Fahrer u. Mitfahrer von				ins- gesamt	Per- sonen- kraft- wagen	Motor- zwei- rädern mit amtl. Kennz.	Fahr- rädern	Fuß- gänger
		Per- sonen- kraft- wagen	Motor- zwei- rädern mit amtl. Kennz.	Fahr- rädern	Fuß- gänger		Per- sonen- kraft- wagen	Motor- zwei- rädern mit amtl. Kennz.	Fahr- rädern	Fuß- gänger					
Anzahl										%					
Leichtverletzte															
J u l i 2004															
J u l i 2003															
unter 15	70	37	3	22	7	99	46	3	36	13	29,3-	19,6-	-	38,9-	X
männlich	35	17	2	9	6	55	22	1	23	8	36,4-	22,7-	X	X	X
weiblich	35	20	1	13	1	44	24	2	13	5	20,5-	16,7-	X	-	X
15 - 18	76	30	29	10	3	95	33	36	21	1	20,0-	9,1-	19,4-	52,4-	X
männlich	46	10	24	5	3	62	13	28	16	1	25,8-	23,1-	14,3-	X	X
weiblich	30	20	5	5	-	33	20	8	5	-	9,1-	-	X	-	-
18 - 21	99	77	9	10	2	112	82	12	12	4	11,6-	6,1-	X	16,7-	X
männlich	60	43	8	6	2	70	47	10	10	1	14,3-	8,5-	X	X	X
weiblich	39	34	1	4	-	42	35	2	2	3	7,1-	2,9-	X	X	X
21 - 25	86	65	7	11	3	102	73	8	14	2	15,7-	11,0-	X	21,4-	X
männlich	46	33	7	4	2	62	41	5	9	2	25,8-	19,5-	X	X	-
weiblich	40	32	-	7	1	40	32	3	5	-	-	-	X	X	X
25 - 35	95	63	9	16	2	130	95	11	15	2	26,9-	33,7-	X	6,7	-
männlich	51	29	8	10	-	73	46	9	9	2	30,1-	37,0-	X	X	X
weiblich	43	33	1	6	2	57	49	2	6	-	24,6-	32,7-	X	-	X
35 - 45	137	86	8	27	6	145	91	14	30	1	5,5-	5,5-	X	10,0-	X
männlich	70	30	6	21	5	78	37	14	19	-	10,3-	18,9-	X	10,5	X
weiblich	67	56	2	6	1	67	54	-	11	1	-	3,7	X	X	-
45 - 55	90	61	2	19	5	117	72	8	21	9	23,1-	15,3-	X	9,5-	X
männlich	38	22	2	11	2	48	22	5	12	3	20,8-	-	X	8,3-	X
weiblich	51	38	-	8	3	69	50	3	9	6	26,1-	24,0-	X	X	X
55 - 65	58	31	2	17	5	75	42	4	23	2	22,7-	26,2-	X	26,1-	X
männlich	28	13	2	9	2	30	12	3	11	-	6,7-	8,3	X	X	X
weiblich	30	18	-	8	3	44	29	1	12	2	31,8-	37,9-	X	X	X
65 und mehr	66	32	-	22	9	72	35	-	27	8	8,3-	8,6-	-	18,5-	X
männlich	35	15	-	16	2	39	16	-	16	5	10,3-	6,3-	-	-	X
weiblich	31	17	-	6	7	33	19	-	11	3	6,1-	10,5-	-	X	X
Zusammen	777	482	69	154	42	947	569	96	199	42	18,0-	15,3-	28,1-	22,6-	-
männlich	409	212	59	91	24	517	256	75	125	22	20,9-	17,2-	21,3-	27,2-	9,1
weiblich	366	268	10	63	18	429	312	21	74	20	14,7-	14,1-	52,4-	14,9-	10,0-
Ohne Angabe	2	-	-	2	-	6	2	-	4	-	X	X	-	X	-
Insgesamt	779	482	69	156	42	953	571	96	203	42	18,3-	15,6-	28,1-	23,2-	-
J a n u a r - J u l i 2004															
J a n u a r - J u l i 2003															
unter 15	315	130	5	109	64	418	165	5	152	81	24,6-	21,2-	-	28,3-	21,0-
männlich	182	62	4	72	40	248	80	2	102	56	26,6-	22,5-	X	29,4-	28,6-
weiblich	133	68	1	37	24	170	85	3	50	25	21,8-	20,0-	X	26,0-	4,0-
15 - 18	338	110	117	69	31	389	140	116	102	19	13,1-	21,4-	0,9	32,4-	63,2
männlich	204	38	100	39	18	235	46	100	67	10	13,2-	17,4-	-	41,8-	80,0
weiblich	134	72	17	30	13	154	94	16	35	9	13,0-	23,4-	6,3	14,3-	X
18 - 21	603	455	45	61	22	654	499	67	52	19	7,8-	8,8-	32,8-	17,3	15,8
männlich	353	247	38	38	15	384	275	54	29	11	8,1-	10,2-	29,6-	31,0	36,4
weiblich	250	208	7	23	7	270	224	13	23	8	7,4-	7,1-	X	-	X
21 - 25	441	334	31	47	9	515	394	33	58	9	14,4-	15,2-	6,1-	19,0-	-
männlich	253	184	28	24	5	305	220	27	33	8	17,1-	16,4-	3,7	27,3-	X
weiblich	188	150	3	23	4	210	174	6	25	1	10,5-	13,8-	X	8,0-	X
25 - 35	567	406	38	66	19	690	491	51	80	19	17,8-	17,3-	25,5-	17,5-	-
männlich	301	181	33	48	11	385	226	48	58	12	21,8-	19,9-	31,3-	17,2-	8,3-
weiblich	264	224	5	17	8	305	265	3	22	7	13,4-	15,5-	X	22,7-	X
35 - 45	667	446	31	109	24	742	491	54	112	27	10,1-	9,2-	42,6-	2,7-	11,1-
männlich	333	186	24	61	13	386	219	44	65	13	13,7-	15,1-	45,5-	6,2-	-
weiblich	334	260	7	48	11	356	272	10	47	14	6,2-	4,4-	X	2,1	21,4-
45 - 55	504	339	10	90	27	569	388	32	74	31	11,4-	12,6-	68,8-	21,6	12,9-
männlich	248	148	9	47	13	278	164	25	40	13	10,8-	9,8-	X	17,5	-
weiblich	255	190	1	43	14	291	224	7	34	18	12,4-	15,2-	X	26,5	22,2-
55 - 65	271	164	8	71	17	337	197	9	87	26	19,6-	16,8-	X	18,4-	34,6-
männlich	122	65	6	37	5	153	79	8	42	12	20,3-	17,7-	X	11,9-	X
weiblich	149	99	2	34	12	183	117	1	45	14	18,6-	15,4-	X	24,4-	14,3-
65 und mehr	303	165	2	74	42	303	154	4	85	46	-	7,1	X	12,9-	8,7-
männlich	146	89	2	41	9	144	72	4	49	15	1,4	23,6	X	16,3-	X
weiblich	157	76	-	33	33	159	82	-	36	31	1,3-	7,3-	-	8,3-	6,5
Zusammen	4 009	2 549	287	696	255	4 617	2 919	371	802	277	13,2-	12,7-	22,6-	13,2-	7,9-
männlich	2 142	1 200	244	407	129	2 518	1 381	312	485	150	14,9-	13,1-	21,8-	16,1-	14,0-
weiblich	1 864	1 347	43	288	126	2 098	1 537	59	317	127	11,2-	12,4-	27,1-	9,1-	0,8-
Ohne Angabe	9	3	-	5	1	15	4	1	8	2	X	X	X	X	X
Insgesamt	4 018	2 552	287	701	256	4 632	2 923	372	810	279	13,3-	12,7-	22,9-	13,5-	8,2-

Noch: 2 Getötete und Verletzte im Straßenverkehr

Noch: 2.2 Nach Art der Verkehrsbeteiligung, Altersgruppen und Geschlecht

Im Alter von ... bis unter ... Jahren Geschlecht	Darunter					Darunter					Zu- bzw. Abnahme (-)				
	Ins- gesamt	Fahrer u. Mitfahrer von				Ins- gesamt	Fahrer u. Mitfahrer von				ins- gesamt	Per- sonen- kraft- wagen	Motor- zwei- rädern mit amtl. Kennz.	Fahr- rädern	Fuß- gänger
		Per- sonen- kraft- wagen	Motor- zwei- rädern mit amtl. Kennz.	Fahr- rädern	Fuß- gänger		Per- sonen- kraft- wagen	Motor- zwei- rädern mit amtl. Kennz.	Fahr- rädern	Fuß- gänger					
	Anzahl										%				
Verunglückte insgesamt															
J u l i 2004															
J u l i 2003															
unter 15	82	46	3	23	9	109	52	3	37	15	24,8-	11,5-	-	37,8-	X
männlich	38	19	2	10	6	59	25	1	23	8	35,6-	24,0-	X	56,5-	X
weiblich	44	27	1	13	3	50	27	2	14	7	12,0-	-	X	7,1-	X
15 - 18	98	36	44	11	3	120	38	52	24	2	18,3-	5,3-	15,4-	54,2-	X
männlich	64	14	37	6	3	82	14	43	19	2	22,0-	-	14,0-	X	X
weiblich	34	22	7	5	-	38	24	9	5	-	10,5-	8,3-	X	-	-
18 - 21	136	105	14	11	2	164	121	20	15	4	17,1-	13,2-	30,0-	26,7-	X
männlich	88	62	13	7	2	109	76	15	13	1	19,3-	18,4-	13,3-	X	X
weiblich	48	43	1	4	-	55	45	5	2	3	12,7-	4,4-	X	X	X
21 - 25	117	83	12	16	4	131	93	14	14	3	10,7-	10,8-	14,3-	14,3	X
männlich	73	49	12	8	2	82	52	11	9	3	11,0-	5,8-	9,1	X	X
weiblich	44	34	-	8	2	49	41	3	5	-	10,2-	17,1-	X	X	X
25 - 35	126	81	16	18	3	160	107	21	20	3	21,3-	24,3-	23,8-	10,0-	-
männlich	74	41	14	11	1	91	52	17	12	2	18,7-	21,2-	17,6-	8,3-	X
weiblich	51	39	2	7	2	69	55	4	8	1	26,1-	29,1-	X	X	X
35 - 45	177	111	16	32	6	186	111	21	36	4	4,8-	-	23,8-	11,1-	X
männlich	96	45	11	25	5	102	47	20	21	2	5,9-	4,3-	45,0-	19,0	X
weiblich	81	66	5	7	1	84	64	1	15	2	3,6-	3,1	X	X	X
45 - 55	118	73	8	25	7	151	95	13	23	10	21,9-	23,2-	X	8,7	X
männlich	58	31	8	14	2	71	35	10	13	4	18,3-	11,4-	X	7,7	X
weiblich	59	41	-	11	5	80	60	3	10	6	26,3-	31,7-	X	10,0	X
55 - 65	79	40	3	24	6	93	51	6	27	3	15,1-	21,6-	X	11,1-	X
männlich	42	18	3	14	2	42	18	5	12	1	-	-	X	16,7	X
weiblich	37	22	-	10	4	50	32	1	15	2	26,0-	31,3-	X	33,3-	X
65 und mehr	93	45	-	28	17	94	49	1	30	11	1,1-	8,2-	X	6,7-	54,5
männlich	49	24	-	21	2	50	23	1	17	7	2,0-	4,3	X	23,5	X
weiblich	44	21	-	7	15	44	26	-	13	4	-	19,2-	-	X	X
Zusammen	1 026	620	116	188	57	1 208	717	151	226	55	15,1-	13,5-	23,2-	16,8-	3,6
männlich	582	303	100	116	25	688	342	123	139	30	15,4-	11,4-	18,7-	16,5-	16,7-
weiblich	442	315	16	72	32	519	374	28	87	25	14,8-	15,8-	42,9-	17,2-	28,0
Ohne Angabe	2	-	-	2	-	6	2	-	4	-	X	X	-	X	-
Insgesamt	1 028	620	116	190	57	1 214	719	151	230	55	15,3-	13,8-	23,2-	17,4-	3,6
J a n u a r - J u l i 2004															
J a n u a r - J u l i 2003															
unter 15	398	157	6	129	98	526	196	6	189	114	24,3-	19,9-	-	31,7-	14,0-
männlich	230	74	5	86	60	305	91	3	129	71	24,6-	18,7-	X	33,3-	15,5-
weiblich	168	83	1	43	38	221	105	3	60	43	24,0-	21,0-	X	28,3-	11,6-
15 - 18	457	152	177	80	34	508	179	173	116	26	10,0-	15,1-	2,3	31,0-	30,8
männlich	287	59	150	47	19	324	69	149	79	13	11,4-	14,5-	0,7	40,5-	46,2
weiblich	170	93	27	33	15	184	110	24	37	13	7,6-	15,5-	12,5	10,8-	15,4
18 - 21	811	636	65	63	23	909	707	94	60	24	10,8-	10,0-	30,9-	5,0	4,2-
männlich	501	369	57	40	16	576	428	77	34	16	13,0-	13,8-	26,0-	17,6	-
weiblich	310	267	8	23	7	333	279	17	26	8	6,9-	4,3-	X	11,5-	X
21 - 25	616	457	57	59	18	699	529	62	68	12	11,9-	13,6-	8,1-	13,2-	50,0
männlich	387	273	54	33	10	439	311	55	41	11	11,8-	12,2-	1,8-	19,5-	9,1-
weiblich	229	184	3	26	8	260	218	7	27	1	11,9-	15,6-	X	3,7-	X
25 - 35	743	510	75	78	24	867	583	96	93	28	14,3-	12,5-	21,9-	16,1-	14,3-
männlich	427	246	65	55	16	508	279	89	67	18	15,9-	11,8-	27,0-	17,9-	11,1-
weiblich	313	262	10	22	8	359	304	7	26	10	12,8-	13,8-	X	15,4-	X
35 - 45	850	557	59	139	28	986	636	83	136	49	13,8-	12,4-	28,9-	2,2	42,9-
männlich	451	249	46	81	16	533	298	67	76	25	15,4-	16,4-	31,3-	6,6	36,0-
weiblich	399	308	13	58	12	453	338	16	60	24	11,9-	8,9-	18,8-	3,3-	50,0-
45 - 55	664	434	27	106	39	727	489	42	97	43	8,7-	11,2-	35,7-	9,3	9,3-
männlich	346	198	25	57	19	370	214	34	54	21	6,5-	7,5-	26,5-	5,6	9,5-
weiblich	317	235	2	49	20	357	275	8	43	22	11,2-	14,5-	X	14,0	9,1-
55 - 65	365	215	14	91	26	437	256	14	112	32	16,5-	16,0-	-	18,8-	18,8-
männlich	179	91	12	49	10	205	106	13	53	16	12,7-	14,2-	7,7-	7,5-	37,5-
weiblich	186	124	2	42	16	231	149	1	59	16	19,5-	16,8-	X	28,8-	-
65 und mehr	421	222	5	102	69	421	218	6	111	68	-	1,8	X	8,1-	1,5
männlich	205	123	5	56	14	205	106	6	62	24	-	16,0	X	9,7-	41,7-
weiblich	216	99	-	46	55	216	112	-	49	44	-	11,6-	-	6,1-	25,0
Zusammen	5 325	3 340	485	847	359	6 080	3 793	576	982	396	12,4-	11,9-	15,8-	13,7-	9,3-
männlich	3 013	1 682	419	504	180	3 465	1 902	493	595	215	13,0-	11,6-	15,0-	15,3-	16,3-
weiblich	2 308	1 655	66	342	179	2 614	1 890	83	387	181	11,7-	12,4-	20,5-	11,6-	1,1-
Ohne Angabe	10	4	-	5	1	15	4	1	8	2	33,3-	-	X	X	X
Insgesamt	5 335	3 344	485	852	360	6 095	3 797	577	990	398	12,5-	11,9-	15,9-	13,9-	9,5

2.3 Nach Altersgruppen

Im Alter von ... bis unter ... Jahren Geschlecht	Getötete						Schwerverletzte					
	J u l i		Zu- bzw. Abnah- me (-)	J a n u a r - J u l i		Zu- bzw. Abnah- me (-)	J u l i		Zu- bzw. Abnah- me (-)	J a n u a r - J u l i		Zu- bzw. Abnah- me (-)
	2004	2003		2004	2003		2004	2003		2004	2003	
	Anzahl	%	Anzahl	%	Anzahl	%	Anzahl	%				
unter 15	1	-	X	2	5	X	11	10	10,0	81	103	21,4-
männlich	1	-	X	2	2	-	2	4	X	46	55	16,4-
weiblich	-	-	-	-	3	X	9	6	X	35	48	27,1-
15 - 18	4	-	X	9	17	X	18	25	28,0-	110	102	7,8
männlich	3	-	X	5	12	X	15	20	25,0-	78	77	1,3
weiblich	1	-	X	4	5	X	3	5	X	32	25	28,0
18 - 21	2	6	X	18	29	37,9-	35	46	23,9-	190	226	15,9-
männlich	2	5	X	16	27	40,7-	26	34	23,5-	132	165	20,0-
weiblich	-	1	X	2	2	-	9	12	X	58	61	4,9-
21 - 25	1	2	X	20	14	42,9	30	27	11,1	155	170	8,8-
männlich	1	2	X	19	12	58,3	26	18	44,4	115	122	5,7-
weiblich	-	-	-	1	2	X	4	9	X	40	48	16,7-
25 - 30	2	2	-	8	10	X	19	16	18,8	91	98	7,1-
männlich	2	1	X	6	7	X	16	9	X	70	64	9,4
weiblich	-	1	X	2	3	X	3	7	X	21	34	38,2-
30 - 35	-	1	X	10	10	-	10	11	9,1-	67	59	13,6
männlich	-	-	-	8	9	X	5	8	X	42	43	2,3-
weiblich	-	1	X	2	1	X	5	3	X	24	16	50,0
35 - 40	2	-	X	4	16	X	16	20	20,0-	64	105	39,0-
männlich	1	-	X	3	14	X	12	11	9,1	41	60	31,7-
weiblich	1	-	X	1	2	X	4	9	X	23	45	48,9-
40 - 45	5	2	X	8	17	X	17	19	10,5-	107	106	0,9
männlich	5	1	X	7	13	X	8	12	X	67	60	11,7
weiblich	-	1	X	1	4	X	9	7	X	40	46	13,0-
45 - 50	-	2	X	5	7	X	18	17	5,9	95	71	33,8
männlich	-	2	X	5	6	X	14	12	16,7	60	44	36,4
weiblich	-	-	-	-	1	X	4	5	X	35	27	29,6
50 - 55	1	3	X	7	9	X	9	12	X	53	71	25,4-
männlich	1	2	X	7	7	-	5	7	X	26	35	25,7-
weiblich	-	1	X	-	2	X	4	5	X	27	36	25,0-
55 - 60	2	2	-	7	6	X	11	6	X	33	39	15,4-
männlich	2	2	-	4	5	X	8	3	X	19	21	9,5-
weiblich	-	-	-	3	1	X	3	3	-	14	18	22,2-
60 - 65	1	1	-	6	6	-	7	9	X	48	49	2,0-
männlich	-	-	-	5	3	X	4	7	X	29	23	26,1
weiblich	1	1	-	1	3	X	3	2	X	19	26	26,9-
65 - 70	1	2	X	7	5	X	11	8	X	41	32	28,1
männlich	1	-	X	7	3	X	6	4	X	20	17	17,6
weiblich	-	2	X	-	2	X	5	4	X	21	15	40,0
70 - 75	1	1	-	1	6	X	3	5	X	30	35	14,3-
männlich	1	1	-	1	4	X	1	3	X	14	17	17,6-
weiblich	-	-	-	-	2	X	2	2	-	16	18	11,1-
75 und mehr	1	-	X	6	5	X	10	6	X	33	35	5,7-
männlich	1	-	X	4	3	X	4	3	X	13	17	23,5-
weiblich	-	-	-	2	2	-	6	3	X	20	18	11,1
Zusammen	24	24	-	118	162	27,2-	225	237	5,1-	1 198	1 301	7,9-
männlich	21	16	31,3	99	127	22,0-	152	155	1,9-	772	820	5,9-
weiblich	3	8	X	19	35	45,7-	73	82	11,0-	425	481	11,6-
Ohne Angabe	-	-	-	-	-	-	-	-	-	1	-	X
Insgesamt ...	24	24	-	118	162	27,2-	225	237	5,1-	1 199	1 301	7,8-

im Straßenverkehr
und Geschlecht

Leichtverletzte						Verunglückte insgesamt						Im Alter von ... bis unter ... Jahren Geschlecht
J u l i		Zu- bzw. Abnah- me (-)	Januar - J u l i		Zu- bzw. Abnah- me (-)	J u l i		Zu- bzw. Abnah- me (-)	Januar - J u l i		Zu- bzw. Abnah- me (-)	
2004	2003		2004	2003		2004	2003		2004	2003		
Anzahl		%	Anzahl		%	Anzahl		%	Anzahl		%	
70	99	29,3-	315	418	24,6-	82	109	24,8-	398	526	24,3- unter 15
35	55	36,4-	182	248	26,6-	38	59	35,6-	230	305	24,6- männlich
35	44	20,5-	133	170	21,8-	44	50	12,0-	168	221	24,0- weiblich
76	95	20,0-	338	389	13,1-	98	120	18,3-	457	508	10,0- 15 - 18
46	62	25,8-	204	235	13,2-	64	82	22,0-	287	324	11,4- männlich
30	33	9,1-	134	154	13,0-	34	38	10,5-	170	184	7,6- weiblich
99	112	11,6-	603	654	7,8-	136	164	17,1-	811	909	10,8- 18 - 21
60	70	14,3-	353	384	8,1-	88	109	19,3-	501	576	13,0- männlich
39	42	7,1-	250	270	7,4-	48	55	12,7-	310	333	6,9- weiblich
86	102	15,7-	441	515	14,4-	117	131	10,7-	616	699	11,9- 21 - 25
46	62	25,8-	253	305	17,1-	73	82	11,0-	387	439	11,8- männlich
40	40	-	188	210	10,5-	44	49	10,2-	229	260	11,9- weiblich
53	63	15,9-	312	380	17,9-	74	81	8,6-	411	488	15,8- 25 - 30
28	41	31,7-	165	229	27,9-	46	51	9,8-	241	300	19,7- männlich
25	22	13,6	146	151	3,3-	28	30	6,7-	169	188	10,1- weiblich
42	67	37,3-	255	310	17,7-	52	79	34,2-	332	379	12,4- 30 - 35
23	32	28,1-	136	156	12,8-	28	40	30,0-	186	208	10,6- männlich
18	35	48,6-	118	154	23,4-	23	39	41,0-	144	171	15,8- weiblich
64	71	9,9-	319	354	9,9-	82	91	9,9-	387	475	18,5- 35 - 40
29	45	35,6-	151	197	23,4-	42	56	25,0-	195	271	28,0- männlich
35	26	34,6	168	157	7,0	40	35	14,3	192	204	5,9- weiblich
73	74	1,4-	348	388	10,3-	95	95	-	463	511	9,4- 40 - 45
41	33	24,2	182	189	3,7-	54	46	17,4	256	262	2,3- männlich
32	41	22,0-	166	199	16,6-	41	49	16,3-	207	249	16,9- weiblich
46	74	37,8-	261	325	19,7-	64	93	31,2-	361	403	10,4- 45 - 50
20	29	31,0-	126	167	24,6-	34	43	20,9-	191	217	12,0- männlich
26	45	42,2-	135	158	14,6-	30	50	40,0-	170	186	8,6- weiblich
44	43	2,3	243	244	0,4-	54	58	6,9-	303	324	6,5- 50 - 55
18	19	5,3-	122	111	9,9	24	28	14,3-	155	153	1,3 männlich
25	24	4,2	120	133	9,8-	29	30	3,3-	147	171	14,0- weiblich
25	31	19,4-	126	145	13,1-	38	39	2,6-	166	190	12,6- 55 - 60
13	15	13,3-	59	71	16,9-	23	20	15,0	82	97	15,5- männlich
12	15	20,0-	67	73	8,2-	15	18	16,7-	84	92	8,7- weiblich
33	44	25,0-	145	192	24,5-	41	54	24,1-	199	247	19,4- 60 - 65
15	15	-	63	82	23,2-	19	22	13,6-	97	108	10,2- männlich
18	29	37,9-	82	110	25,5-	22	32	31,3-	102	139	26,6- weiblich
28	28	-	131	128	2,3	40	38	5,3	179	165	8,5 65 - 70
19	18	5,6	66	65	1,5	26	22	18,2	93	85	9,4 männlich
9	10	X	65	63	3,2	14	16	12,5-	86	80	7,5 weiblich
14	24	41,7-	86	97	11,3-	18	30	40,0-	117	138	15,2- 70 - 75
6	11	X	43	46	6,5-	8	15	X	58	67	13,4- männlich
8	13	X	43	51	15,7-	10	15	33,3-	59	71	16,9- weiblich
24	20	20,0	86	78	10,3	35	26	34,6	125	118	5,9 75 und mehr
10	10	-	37	33	12,1	15	13	15,4	54	53	1,9 männlich
14	10	40,0	49	45	8,9	20	13	53,8	71	65	9,2 weiblich
777	947	18,0-	4 009	4 617	13,2-	1 026	1 208	15,1-	5 325	6 080	12,4- Zusammen
409	517	20,9-	2 142	2 518	14,9-	582	688	15,4-	3 013	3 465	13,0- männlich
366	429	14,7-	1 864	2 098	11,2-	442	519	14,8-	2 308	2 614	11,7- weiblich
2	6	X	9	15	X	2	6	X	10	15	33,3- Ohne Angabe
779	953	18,3-	4 018	4 632	13,3-	1 028	1 214	15,3-	5 335	6 095	12,5-	... Insgesamt

3 An Straßenverkehrsunfällen beteiligte Fahrzeugführer und Fußgänger

Art der Verkehrsbeteiligung Ortslage	Unfälle mit														
	Personen-	schwerw.	Personen-	schwerw.	Per-	schw.	Personen-	schwerw.	Personen-	schwerw.	Per-	schw.			
	scha-	Sach-	scha-	Sach-	sonen-	Sach-	scha-	Sach-	scha-	Sach-	sonen-	Sach-			
	den	schaden1)	den	schaden1)	nen-	schaden	den	schaden1)	den	schaden1)	nen-	schaden			
J u l i		J u l i		Zu bzw.		Januar - J u l i		Januar - J u l i		Zu bzw.					
2004		2003		Abnahme (-)		2004		2003		Abnahme (-)					
Anzahl				%				Anzahl				%			
Führer von															
Mofas, Mopeds	16	-	16	-	-	-	50	3	61	2	18,0-	X			
innerorts	9	-	12	-	X	-	33	3	40	2	17,5-	X			
außerorts	7	-	4	-	X	-	17	-	21	-	19,0-	-			
Motorzweirädern mit															
amtl. Kennzeichen ..	108	6	144	7	25,0-	X	469	25	565	29	17,0-	13,8-			
innerorts	54	5	85	5	36,5-	-	277	19	354	20	21,8-	5,0-			
außerorts	54	1	59	2	8,5-	X	192	6	211	9	9,0-	X			
Personenkraftwagen ..	937	383	1 079	436	13,2-	12,2-	5 002	2 623	5 670	2 723	11,8-	3,7-			
innerorts	469	181	541	228	13,3-	20,6-	2 694	1 347	3 064	1 402	12,1-	3,9-			
außerorts	468	202	538	208	13,0-	2,9-	2 308	1 276	2 606	1 321	11,4-	3,4-			
Bussen	8	1	6	3	X	X	36	7	54	7	33,3-	-			
innerorts	7	-	4	-	X	-	27	4	46	3	41,3-	X			
außerorts	1	1	2	3	X	X	9	3	8	4	X	X			
Güterkraftfahrzeugen	77	37	97	51	20,6-	27,5-	526	291	569	323	7,6-	9,9-			
innerorts	28	15	43	22	34,9-	31,8-	238	111	253	131	5,9-	15,3-			
außerorts	49	22	54	29	9,3-	24,1-	288	180	316	192	8,9-	6,3-			
Landwirtschaftlichen															
Zugmaschinen	5	2	9	3	X	X	14	9	32	12	56,3-	X			
innerorts	-	-	1	-	X	-	2	4	11	4	X	-			
außerorts	5	2	8	3	X	X	12	5	21	8	42,9-	X			
übrigen															
Kraftfahrzeugen ...	4	4	7	3	X	X	31	15	31	23	-	34,8-			
innerorts	3	-	3	2	-	X	20	3	13	13	53,8	X			
außerorts	1	4	4	1	X	X	11	12	18	10	38,9-	20,0			
Kraftfahrzeugen zus.	1 155	433	1 358	503	14,9-	13,9-	6 128	2 973	6 982	3 119	12,2-	4,7-			
innerorts	570	201	689	257	17,3-	21,8-	3 291	1 491	3 781	1 575	13,0-	5,3-			
außerorts	585	232	669	246	12,6-	5,7-	2 837	1 482	3 201	1 544	11,4-	4,0-			
dar. flüchtig	48	34	67	28	28,4-	21,4	309	253	363	236	14,9-	7,2			
innerorts	28	16	40	10	30,0-	60,0	204	122	244	125	16,4-	2,4-			
außerorts	20	18	27	18	25,9-	-	105	131	119	111	11,8-	18,0			
Fahrrädern	212	4	254	-	16,5-	X	948	6	1 079	3	12,1-	X			
innerorts	170	3	215	-	20,9-	X	836	5	955	1	12,5-	X			
außerorts	42	1	39	-	7,7	X	112	1	124	2	9,7-	X			
darunter:															
unter 15 Jahren ...	27	1	39	-	30,8-	X	139	2	197	1	29,4-	X			
innerorts	24	1	31	-	22,6-	X	130	2	170	1	23,5-	X			
außerorts	3	-	8	-	X	-	9	-	27	-	X	-			
anderen Fahrzeugen ..	2	-	5	2	X	X	17	7	22	10	22,7-	X			
innerorts	1	-	4	1	X	X	11	6	19	8	42,1-	X			
außerorts	1	-	1	1	-	X	6	1	3	2	X	X			
Fußgänger	62	-	59	-	5,1	-	377	-	424	2	11,1-	X			
innerorts	49	-	45	-	8,9	-	344	-	367	2	6,3-	X			
außerorts	13	-	14	-	7,1-	-	33	-	57	-	42,1-	-			
darunter:															
unter 15 Jahren	10	-	16	-	37,5-	-	99	-	115	-	13,9-	-			
innerorts	8	-	14	-	X	-	95	-	108	-	12,0-	-			
außerorts	2	-	2	-	-	-	4	-	7	-	X	-			
65 Jahre und mehr ...	18	-	11	-	63,6	-	72	-	70	1	2,9	X			
innerorts	18	-	10	-	80,0	-	72	-	66	1	9,1	X			
außerorts	-	-	1	-	X	-	-	-	4	-	X	-			
Andere Personen	1	-	3	-	X	-	2	-	6	-	X	-			
innerorts	1	-	3	-	X	-	2	-	6	-	X	-			
außerorts	-	-	-	-	-	-	-	-	-	-	-	-			
Insgesamt	1 432	437	1 679	505	14,7-	13,5-	7 472	2 986	8 513	3 134	12,2-	4,7-			
innerorts	791	204	956	258	17,3-	20,9-	4 484	1 502	5 128	1 586	12,6-	5,3-			
außerorts	641	233	723	247	11,3-	5,7-	2 988	1 484	3 385	1 548	11,7-	4,1-			
darunter:															
unter 15 Jahren	38	1	57	-	33,3-	X	242	3	319	2	24,1-	X			
innerorts	33	1	46	-	28,3-	X	227	2	281	2	19,2-	-			
außerorts	5	-	11	-	X	-	15	1	38	-	60,5-	X			
65 Jahre und mehr ...	123	35	121	26	1,7	34,6	557	159	547	148	1,8	7,4			
innerorts	83	19	80	12	3,8	58,3	395	91	363	84	8,8	8,3			
außerorts	40	16	41	14	2,4-	14,3	162	68	184	64	12,0-	6,3			

1) Schwerwiegender Unfall mit Sachschaden (im engeren Sinne).

4 Ursachen von Straßenverkehrsunfällen mit Personenschaden

4.1 Fehlverhalten der Fahrzeugführer

Ursache	Darunter				Insgesamt	Darunter			Zu- bzw. Abnahme (-)				
	Insgesamt	Personen- kraft- wagen	Motor- zweiräd. mit amtl. Kenn- zeichen	Fahr- rädern		Insgesamt	Personen- kraft- wagen	Motor- zweiräd. mit amtl. Kenn- zeichen	Fahr- rädern	ins- gesamt	Per- sonen- kraft- wagen	Motor- zweir. mit amtli. Kennz.	Fahr- rädern
	J u l i 2004				J u l i 2003								
Insgesamt	946	674	75	128	1 056	735	95	133	10,4-	8,3-	21,1-	3,8-	
Verkehrstüchtigkeit ..	81	54	5	17	87	57	4	19	6,9-	5,3-	X	10,5-	
dar. Alkoholeinfluß	62	39	4	15	67	43	4	16	7,5-	9,3-	-	6,3-	
Straßenbenutzung	58	26	7	21	59	27	4	19	1,7-	3,7-	X	10,5	
Geschwindigkeit	124	94	19	3	152	122	23	2	18,4-	23,0-	17,4-	X	
Abstand	84	70	5	1	101	79	9	3	16,8-	11,4-	X	X	
Überholen	59	43	8	4	57	35	14	1	3,5	22,9	X	X	
Vorbeifahren	3	3	-	-	3	2	-	1	-	X	-	X	
Nebeneinanderfahren ..	1	1	-	-	5	3	1	1	X	X	X	X	
Vorfahrt, Vorrang	142	114	6	18	143	102	11	16	0,7-	11,8	X	12,5	
Nichtbeachten der die Vorfahrt regelnden Verkehrszeichen ...	107	88	5	11	111	84	8	10	3,6-	4,8	X	10,0	
Nichtbeachten der Verkehrsregelung durch Polizeibeamte oder Lichtzeichen .	12	7	-	4	14	9	-	2	14,3-	X	-	X	
Abbiegen, Wenden, Rückwärtsfahren, Ein- und Anfahren ..	96	78	1	9	113	87	-	14	15,0-	10,3-	X	X	
Falsches Verhalten ge- genüber Fußgängern .	17	11	-	3	20	14	-	5	15,0-	21,4-	-	X	
an Überwegen, Furten	-	-	-	-	1	1	-	-	X	X	-	-	
Ruhender Verkehr, Verkehrssicherung ..	3	3	-	-	3	3	-	-	-	-	-	-	
Nichtbeachten der Be- leuchtungsvorschrift	-	-	-	-	1	-	1	-	X	-	X	-	
Ladung, Besetzung	1	-	-	1	4	3	-	-	X	X	-	X	
Andere Fehler beim Fahrzeugführer	277	177	24	51	308	201	28	52	10,1-	11,9-	14,3-	1,9-	
	Januar - J u l i 2004				Januar - J u l i 2003								
Insgesamt	5 161	3 837	339	530	5 692	4 179	400	592	9,3-	8,2-	15,3-	10,5-	
Verkehrstüchtigkeit ..	485	350	21	73	512	361	24	90	5,3-	3,0-	12,5-	18,9-	
dar. Alkoholeinfluß	365	259	17	67	426	291	20	86	14,3-	11,0-	15,0-	22,1-	
Straßenbenutzung	282	116	17	122	300	152	19	92	6,0-	23,7-	10,5-	32,6	
Geschwindigkeit	938	755	107	15	1 037	837	106	8	9,5-	9,8-	0,9	X	
Abstand	510	417	29	7	479	395	33	9	6,5	5,6	12,1-	X	
Überholen	278	202	42	12	312	210	64	5	10,9-	3,8-	34,4-	X	
Vorbeifahren	8	6	-	-	17	14	-	2	X	X	-	X	
Nebeneinanderfahren ..	26	19	2	-	25	18	1	2	4,0	5,6	X	X	
Vorfahrt, Vorrang	630	508	19	53	654	508	24	74	3,7-	-	20,8-	28,4-	
Nichtbeachten der die Vorfahrt regelnden Verkehrszeichen ...	474	398	11	31	522	421	18	48	9,2-	5,5-	38,9-	35,4-	
Nichtbeachten der Verkehrsregelung durch Polizeibeamte oder Lichtzeichen .	57	36	3	12	71	44	2	15	19,7-	18,2-	X	20,0-	
Abbiegen, Wenden, Rückwärtsfahren, Ein- und Anfahren ..	492	384	5	47	556	425	6	70	11,5-	9,6-	X	32,9-	
Falsches Verhalten ge- genüber Fußgängern .	171	133	2	21	170	119	4	26	0,6	11,8	X	19,2-	
an Überwegen, Furten	14	13	-	-	15	12	-	2	6,7-	8,3	-	X	
Ruhender Verkehr, Verkehrssicherung ..	22	19	1	-	15	13	-	-	46,7	46,2	X	-	
Nichtbeachten der Be- leuchtungsvorschrift	3	1	-	2	4	-	2	2	X	X	X	-	
Ladung, Besetzung	8	5	-	1	13	8	-	1	X	X	-	-	
Andere Fehler beim Fahrzeugführer	1 308	922	94	177	1 598	1 119	117	211	18,1-	17,6-	19,7-	16,1-	

Noch: 4 Ursachen von Straßenverkehrsunfällen mit Personenschaden

4.2 Alle Ursachen

Ursache Ortslage	J u l i		Zu- bzw. Abnahme (-)	J a n u a r - J u l i		Zu- bzw. Abnahme (-)
	2004	2003		2004	2003	
	Anzahl		%	Anzahl	%	
Ursachen der Fahrzeugführer	946	1 056	10,4-	5 161	5 692	9,3-
innerorts	511	576	11,3-	2 876	3 128	8,1-
außerorts	435	480	9,4-	2 285	2 564	10,9-
Verkehrstüchtigkeit	81	87	6,9-	485	512	5,3-
innerorts	37	45	17,8-	211	247	14,6-
außerorts	44	42	4,8	274	265	3,4
Alkoholeinfluß	62	67	7,5-	365	426	14,3-
innerorts	32	33	3,0-	176	215	18,1-
außerorts	30	34	11,8-	189	211	10,4-
Einfluß anderer berauschender Mittel (z.B. Drogen, Rauschgift) ..	1	2	X	11	9	X
innerorts	-	2	X	1	5	X
außerorts	1	-	X	10	4	X
Übermüdung	10	11	9,1-	54	44	22,7
innerorts	2	4	X	11	8	X
außerorts	8	7	X	43	36	19,4
Sonstige körperliche oder geistige Mängel	8	7	X	55	33	66,7
innerorts	3	6	X	23	19	21,1
außerorts	5	1	X	32	14	X
Straßenbenutzung	58	59	1,7-	282	300	6,0-
innerorts	29	36	19,4-	164	168	2,4-
außerorts	29	23	26,1	118	132	10,6-
Benutzung der falschen Fahrbahn, (auch Richtungsfahrbahn) oder						
verbotswidrige Benutzung anderer Straßenteile	15	21	28,6-	99	87	13,8
innerorts	14	19	26,3-	93	77	20,8
außerorts	1	2	X	6	10	X
Verstoß gegen das Rechtsfahrgebot	43	38	13,2	183	213	14,1-
innerorts	15	17	11,8-	71	91	22,0-
außerorts	28	21	33,3	112	122	8,2-
Geschwindigkeit	124	152	18,4-	938	1 037	9,5-
innerorts	49	42	16,7	316	298	6,0
außerorts	75	110	31,8-	622	739	15,8-
Nicht angepaßte Geschwindigkeit						
mit gleichzeitigem Überschreiten der zulässigen Höchstge-						
schwindigkeit	6	6	-	47	43	9,3
innerorts	4	4	-	22	25	12,0-
außerorts	2	2	-	25	18	38,9
Nicht angepaßte Geschwindigkeit						
in anderen Fällen	118	146	19,2-	891	994	10,4-
innerorts	45	38	18,4	294	273	7,7
außerorts	73	108	32,4-	597	721	17,2-
Abstand	84	101	16,8-	510	479	6,5
innerorts	44	58	24,1-	315	309	1,9
außerorts	40	43	7,0-	195	170	14,7
Ungenügender Sicherheitsabstand	80	101	20,8-	497	473	5,1
innerorts	44	58	24,1-	310	307	1,0
außerorts	36	43	16,3-	187	166	12,7
Starkes Bremsen des Vorfahrenden ohne zwingenden Grund	4	-	X	13	6	X
innerorts	-	-	-	5	2	X
außerorts	4	-	X	8	4	X
Überholen	59	57	3,5	278	312	10,9-
innerorts	18	15	20,0	74	95	22,1-
außerorts	41	42	2,4-	204	217	6,0-
Unzulässiges Rechtsüberholen	1	1	-	9	9	-
innerorts	-	1	X	4	8	X
außerorts	1	-	X	5	1	X
Überholen trotz Gegenverkehrs	10	14	28,6-	52	65	20,0-
innerorts	2	-	X	7	11	X
außerorts	8	14	X	45	54	16,7-

Noch: 4 Ursachen von Straßenverkehrsunfällen mit Personenschaden

Noch: 4.2 Alle Ursachen

Ursache Ortslage	J u l i		Zu- bzw. Abnahme (-)	Januar - J u l i		Zu- bzw. Abnahme (-)
	2004	2003		2004	2003	
	Anzahl		%	Anzahl	%	
Überholen trotz unklarer Verkehrslage	13	10	30,0	52	65	20,0-
innerorts	4	4	-	18	30	40,0-
außerorts	9	6	X	34	35	2,9-
Überholen trotz unzureichender Sichtverhältnisse	-	-	-	4	2	X
innerorts	-	-	-	2	-	X
außerorts	-	-	-	2	2	-
Überholen ohne Beachtung des nachfolgenden Verkehrs und/oder ohne rechtzeitige und deutliche Ankündigung des Ausscherens	10	7	X	41	34	20,6
innerorts	1	-	X	5	2	X
außerorts	9	7	X	36	32	12,5
Fehler beim Wiedereinordnen	6	3	X	19	25	24,0-
innerorts	1	-	X	3	3	-
außerorts	5	3	X	16	22	27,3-
Sonstige Fehler beim Überholen (z.B. ohne genügenden Seiten- abstand)	17	20	15,0-	84	84	-
innerorts	8	9	X	29	30	3,3-
außerorts	9	11	X	55	54	1,9
Fehler beim Überholtwerden	2	2	-	17	28	39,3-
innerorts	2	1	X	6	11	X
außerorts	-	1	X	11	17	35,3-
Vorbeifahren	3	3	-	8	17	X
innerorts	2	1	X	6	12	X
außerorts	1	2	X	2	5	X
Nichtbeachten des Vorranges entgegenkommender Fahrzeuge beim Vor- beifahren an haltenden Fahrzeugen, Absperrungen o. Hindernissen	2	3	X	5	16	X
innerorts	1	1	-	3	11	X
außerorts	1	2	X	2	5	X
Nichtbeachten des nachfolgenden Verkehrs beim Vorbeifahren an haltenden Fahrzeugen, Absperrungen oder Hindernissen und/oder ohne rechtzeitige und deutliche Ankündigung des Ausscherens ...	1	-	X	3	1	X
innerorts	1	-	X	3	1	X
außerorts	-	-	-	-	-	-
Nebeneinanderfahren, fehlerhaftes Wechseln des Fahrstreifens beim Nebeneinanderfahren oder Nichtbeachten d.Reiðverschlussverfahrens	1	5	X	26	25	4,0
innerorts	1	4	X	24	23	4,3
außerorts	-	1	X	2	2	-
Vorfahrt, Vorrang	142	143	0,7-	630	654	3,7-
innerorts	93	102	8,8-	458	480	4,6-
außerorts	49	41	19,5	172	174	1,2-
Nichtbeachten der Regel "rechts vor links".....	16	14	14,3	62	49	26,5
innerorts	12	13	7,7-	58	44	31,8
außerorts	4	1	X	4	5	X
Nichtbeachten der die Vorfahrt regelnden Verkehrszeichen	107	111	3,6-	474	522	9,2-
innerorts	67	74	9,5-	330	362	8,8-
außerorts	40	37	8,1	144	160	10,0-
Nichtbeachten der Vorfahrt des durchgehenden Verkehrs auf Auto- bahnen oder Kraftfahrstraßen	-	2	X	3	3	-
innerorts	-	-	-	-	-	-
außerorts	-	2	X	3	3	-
Nichtbeachten der Vorfahrt durch Fahrzeuge, die aus Feld- und Waldwegen kommen	4	2	X	14	6	X
innerorts	2	2	-	5	4	X
außerorts	2	-	X	9	2	X
Nichtbeachten der Verkehrsregelung durch Polizeibeamte oder Lichtzeichen	12	14	14,3-	57	71	19,7-
innerorts	10	13	23,1-	50	68	26,5-
außerorts	2	1	X	7	3	X
Nichtbeachten des Vorranges entgegenkommender Fahrzeuge	2	-	X	15	3	X
innerorts	2	-	X	12	2	X
außerorts	-	-	-	3	1	X

Noch: 4 Ursachen von Straßenverkehrsunfällen mit Personenschaden

Noch: 4.2 Alle Ursachen

Ursache Ortslage	J u l i		Zu- bzw. Abnahme (-)	Januar - J u l i		Zu- bzw. Abnahme (-)
	2004	2003		2004	2003	
	Anzahl		%	Anzahl	%	
Nichtbeachten des Vorranges von Schienenfahrzeugen an Bahnübergängen	1	-	X	5	-	X
innerorts	-	-	-	3	-	X
außerorts	1	-	X	2	-	X
Abbiegen, Wenden, Rückwärtsfahren, Ein- und Anfahren	96	113	15,0-	492	556	11,5-
innerorts	78	89	12,4-	420	441	4,8-
außerorts	18	24	25,0-	72	115	37,4-
Fehler beim Abbiegen	46	60	23,3-	275	312	11,9-
innerorts	35	45	22,2-	223	224	0,4-
außerorts	11	15	26,7-	52	88	40,9-
Fehler beim Wenden oder Rückwärtsfahren	19	18	5,6	78	74	5,4
innerorts	16	13	23,1	71	63	12,7
außerorts	3	5	X	7	11	X
Fehler beim Einfahren in den fließenden Verkehr (z.B. aus einem Grundstück, von einem anderen Straßenteil oder beim Anfahren vom Fahrbahnrand)	31	35	11,4-	139	170	18,2-
innerorts	27	31	12,9-	126	154	18,2-
außerorts	4	4	-	13	16	18,8-
Falsches Verhalten gegenüber Fußgängern	17	20	15,0-	171	170	0,6
innerorts	14	17	17,6-	160	153	4,6
außerorts	3	3	-	11	17	35,3-
an Fußgängerüberwegen	-	-	-	9	10	X
innerorts	-	-	-	9	10	X
außerorts	-	-	-	-	-	-
an Fußgängerfurten	-	1	X	5	5	-
innerorts	-	1	X	5	5	-
außerorts	-	-	-	-	-	-
beim Abbiegen	4	2	X	13	15	13,3-
innerorts	4	2	X	13	15	13,3-
außerorts	-	-	-	-	-	-
an Haltestellen (auch haltenden Schulbussen mit eingeschaltetem Warnblinklicht)	3	1	X	15	15	-
innerorts	3	1	X	15	11	36,4
außerorts	-	-	-	-	4	X
an anderen Stellen	10	16	37,5-	129	125	3,2
innerorts	7	13	X	118	112	5,4
außerorts	3	3	-	11	13	15,4-
Ruhender Verkehr, Verkehrssicherung	3	3	-	22	15	46,7
innerorts	3	3	-	19	13	46,2
außerorts	-	-	-	3	2	X
Unzulässiges Halten oder Parken	-	1	X	-	1	X
innerorts	-	1	X	-	1	X
außerorts	-	-	-	-	-	-
Mangelnde Sicherung haltender oder liegengeliebener Fahrzeuge und von Unfallstellen sowie Schulbussen, bei denen Kinder ein- oder aussteigen	-	-	-	3	3	-
innerorts	-	-	-	-	1	X
außerorts	-	-	-	3	2	X
Verkehrswidriges Verhalten beim Ein- oder Aussteigen, Be- oder Entladen	3	2	X	19	11	72,7
innerorts	3	2	X	19	11	72,7
außerorts	-	-	-	-	-	-
Nichtbeachten der Beleuchtungsvorschriften	-	1	X	3	4	X
innerorts	-	-	-	3	2	X
außerorts	-	1	X	-	2	X
Ladung, Besetzung	1	4	X	8	13	X
innerorts	1	-	X	2	3	X
außerorts	-	4	X	6	10	X

Noch: 4 Ursachen von Straßenverkehrsunfällen mit Personenschaden

Noch: 4.2 Alle Ursachen

Ursache Ortslage	J u l i		Zu- bzw. Abnahme (-)	J a n u a r - J u l i		Zu- bzw. Abnahme (-)
	2004	2003		2004	2003	
	Anzahl		%	Anzahl	%	
Überladung, Überbesetzung	1	2	X	3	5	X
innerorts	1	-	X	1	1	-
außerorts	-	2	X	2	4	X
Unzureichend gesicherte Ladung oder Fahrzeugzubehöerteile	-	2	X	5	8	X
innerorts	-	-	-	1	2	X
außerorts	-	2	X	4	6	X
Andere Fehler beim Fahrzeugführer	277	308	10,1-	1 308	1 598	18,1-
innerorts	142	164	13,4-	704	884	20,4-
außerorts	135	144	6,3-	604	714	15,4-
Technische Mängel, Wartungsmängel	9	8	X	47	43	9,3
innerorts	3	3	-	23	20	15,0
außerorts	6	5	X	24	23	4,3
Beleuchtung	1	1	-	10	5	X
innerorts	-	1	X	5	3	X
außerorts	1	-	X	5	2	X
Bereifung	4	5	X	17	15	13,3
innerorts	1	-	X	5	-	X
außerorts	3	5	X	12	15	20,0-
Bremsen	-	1	X	7	7	-
innerorts	-	1	X	6	7	X
außerorts	-	-	-	1	-	X
Lenkung	-	-	-	1	2	X
innerorts	-	-	-	1	1	-
außerorts	-	-	-	-	1	X
Zugvorrichtung	-	-	-	1	-	X
innerorts	-	-	-	1	-	X
außerorts	-	-	-	-	-	-
Andere Mängel	4	1	X	11	14	21,4-
innerorts	2	1	X	5	9	X
außerorts	2	-	X	6	5	X
Falsches Verhalten der Fußgänger	17	27	37,0-	158	198	20,2-
innerorts	13	20	35,0-	143	162	11,7-
außerorts	4	7	X	15	36	58,3-
Verkehrstüchtigkeit	4	4	-	33	37	10,8-
innerorts	3	1	X	29	27	7,4
außerorts	1	3	X	4	10	X
Alkoholeinfluß	4	4	-	31	35	11,4-
innerorts	3	1	X	27	25	8,0
außerorts	1	3	X	4	10	X
Einfluß anderer berauschender Mittel (z.B. Drogen, Rauschgift) ..	-	-	-	-	-	-
innerorts	-	-	-	-	-	-
außerorts	-	-	-	-	-	-
Übermüdung	-	-	-	-	-	-
innerorts	-	-	-	-	-	-
außerorts	-	-	-	-	-	-
Sonstige körperliche oder geistige Mängel	-	-	-	2	2	-
innerorts	-	-	-	2	2	-
außerorts	-	-	-	-	-	-
Falsches Verhalten beim Überschreiten der Fahrbahn	10	17	41,2-	109	124	12,1-
innerorts	8	14	X	102	108	5,6-
außerorts	2	3	X	7	16	X
an Stellen, an denen der Fußgängerverkehr durch Polizeibeamte oder Lichtzeichen geregelt war	1	1	-	12	15	20,0-
innerorts	1	1	-	12	15	20,0-
außerorts	-	-	-	-	-	-

Noch: 4 Ursachen von Straßenverkehrsunfällen mit Personenschaden

Noch: 4.2 Alle Ursachen

Ursache Ortslage	J u l i			Januar - J u l i		
			Zu- bzw. Abnahme (-)			Zu- bzw. Abnahme (-)
	2004	2003		2004	2003	
	Anzahl		%	Anzahl		%
auf Fußgängerüberwegen ohne Verkehrsregelung durch Polizeibeamte oder Lichtzeichen	-	1	X	1	3	X
innerorts	-	1	X	1	3	X
außerorts	-	-	-	-	-	-
in der Nähe von Kreuzungen oder Einmündungen, Lichtzeichenanlagen oder Fußgängerüberwegen bei dichtem Verkehr	2	2	-	9	6	X
innerorts	1	2	X	8	5	X
außerorts	1	-	X	1	1	-
an anderen Stellen						
durch plötzliches Hervortreten hinter Sichthindernissen	1	4	X	16	27	40,7-
innerorts	1	4	X	16	25	36,0-
außerorts	-	-	-	-	2	X
ohne auf den Fahrzeugverkehr zu achten	5	8	X	62	61	1,6
innerorts	4	6	X	57	52	9,6
außerorts	1	2	X	5	9	X
durch sonstiges falsches Verhalten	1	1	-	9	12	X
innerorts	1	-	X	8	8	-
außerorts	-	1	X	1	4	X
Nichtbenutzen des Gehweges	-	1	X	1	4	X
innerorts	-	1	X	1	4	X
außerorts	-	-	-	-	-	-
Nichtbenutzen der vorgeschriebenen Straßenseite	-	1	X	-	4	X
innerorts	-	-	-	-	-	-
außerorts	-	1	X	-	4	X
Spielen auf oder neben der Fahrbahn	-	1	X	2	3	X
innerorts	-	1	X	1	3	X
außerorts	-	-	-	1	-	X
Andere Fehler der Fußgänger	3	3	-	13	26	50,0-
innerorts	2	3	X	10	20	50,0-
außerorts	1	-	X	3	6	X
Straßenverhältnisse	50	54	7,4-	418	458	8,7-
innerorts	21	21	-	154	136	13,2
außerorts	29	33	12,1-	264	322	18,0-
Glätte oder Schlüpfrigkeit der Fahrbahn	44	50	12,0-	393	432	9,0-
innerorts	20	19	5,3	142	125	13,6
außerorts	24	31	22,6-	251	307	18,2-
Verunreinigung durch ausgeflossenes Öl	1	4	X	3	16	X
innerorts	-	3	X	-	8	X
außerorts	1	1	-	3	8	X
Andere Verunreinigungen durch Straßenbenutzer	1	1	-	3	1	X
innerorts	1	1	-	1	1	-
außerorts	-	-	-	2	-	X
Schnee, Eis	-	-	-	212	289	26,6-
innerorts	-	-	-	55	61	9,8-
außerorts	-	-	-	157	228	31,1-
Regen	41	43	4,7-	170	121	40,5
innerorts	19	15	26,7	84	54	55,6
außerorts	22	28	21,4-	86	67	28,4
Andere Einflüsse (u.a. Laub, angeschwemmter Lehm)	1	2	X	5	5	-
innerorts	-	-	-	2	1	X
außerorts	1	2	X	3	4	X
Zustand der Straße	6	4	X	24	23	4,3
innerorts	1	2	X	11	9	X
außerorts	5	2	X	13	14	7,1-
Spurrillen, im Zusammenhang mit Regen, Schnee oder Eis	-	-	-	5	4	X
innerorts	-	-	-	2	1	X
außerorts	-	-	-	3	3	-

Noch: 4 Ursachen von Straßenverkehrsunfällen mit Personenschaden

Noch: 4.2 Alle Ursachen

Ursache Ortslage	J u l i			Januar - J u l i		
	2004	2003	Zu- bzw. Abnahme (-)	2004	2003	Zu- bzw. Abnahme (-)
	Anzahl		%	Anzahl		%
Anderer Zustand der Straße	6	4	X	19	19	-
innerorts	1	2	X	9	8	X
außerorts	5	2	X	10	11	9,1-
Nicht ordnungsgemäßer Zustand der Verkehrszeichen o.-einrichtungen	-	-	-	-	1	X
innerorts	-	-	-	-	-	-
außerorts	-	-	-	-	1	X
Mangelhafte Beleuchtung der Straße	-	-	-	1	2	X
innerorts	-	-	-	1	2	X
außerorts	-	-	-	-	-	-
Mangelhafte Sicherung von Bahnübergängen	-	-	-	-	-	-
innerorts	-	-	-	-	-	-
außerorts	-	-	-	-	-	-
Witterungseinflüsse	-	5	X	40	47	14,9-
innerorts	-	4	X	16	23	30,4-
außerorts	-	1	X	24	24	-
Sichtbehinderung durch						
Nebel	-	-	-	9	11	X
innerorts	-	-	-	1	1	-
außerorts	-	-	-	8	10	X
starken Regen, Hagel, Schneegestöber usw.	-	-	-	5	4	X
innerorts	-	-	-	3	1	X
außerorts	-	-	-	2	3	X
blendende Sonne	-	5	X	14	26	46,2-
innerorts	-	4	X	9	20	X
außerorts	-	1	X	5	6	X
Seitenwind	-	-	-	1	5	X
innerorts	-	-	-	1	1	-
außerorts	-	-	-	-	4	X
Unwetter oder sonstige Witterungseinflüsse	-	-	-	11	1	X
innerorts	-	-	-	2	-	X
außerorts	-	-	-	9	1	X
Hindernisse	21	27	22,2-	110	131	16,0-
innerorts	4	4	-	18	27	33,3-
außerorts	17	23	26,1-	92	104	11,5-
Nicht oder unzureichend gesicherte Arbeitsstelle auf der Fahrbahn	-	1	X	2	3	X
innerorts	-	-	-	-	2	X
außerorts	-	1	X	2	1	X
Wild auf der Fahrbahn	14	19	26,3-	81	98	17,3-
innerorts	-	1	X	3	8	X
außerorts	14	18	22,2-	78	90	13,3-
Anderes Tier auf der Fahrbahn	6	6	-	22	22	-
innerorts	4	2	X	11	12	8,3-
außerorts	2	4	X	11	10	10,0
Sonstiges Hindernis auf der Fahrbahn	1	1	-	5	8	X
innerorts	-	1	X	4	5	X
außerorts	1	-	X	1	3	X
Sonstige Ursachen	15	25	40,0-	83	119	30,3-
innerorts	10	11	9,1-	45	59	23,7-
außerorts	5	14	X	38	60	36,7-
Ursachen von anderen Personen als Fahrzeugführer oder Fußgänger ...	1	-	X	1	-	X
innerorts	1	-	X	1	-	X
außerorts	-	-	-	-	-	-
Ursachen insgesamt	1 059	1 202	11,9-	6 018	6 688	10,0-
innerorts	563	639	11,9-	3 276	3 555	7,8-
außerorts	496	563	11,9-	2 742	3 133	12,5-

5 Unfälle mit Personenschaden, schwerwiegendem Sachschaden und Unfallfolgen

Gegenstand der Nachweisung	Insgesamt	Unfälle mit Personenschaden	Verunglückte				Schwerwiegende Unfälle mit Sachschaden (im engeren Sinne)	Sonstige Alkoholunfälle
			insgesamt	Getötete	Schwer- verletzte	Leicht-		
Alle Unfälle								
J u l i 2004								
Innerhalb von Ortschaften	567	407	483	5	83	395	106	54
Außerhalb von Ortschaften, ohne Autobahn	470	337	496	16	132	348	112	21
Auf Autobahnen	75	33	49	3	10	36	42	-
Innerhalb und außerhalb von Ortschaften	1 112	777	1 028	24	225	779	260	75
dagegen Vorjahr	1 268	906	1 214	24	237	953	299	63
Veränderung in %	12,3-	14,2-	15,3-	-	5,1-	18,3-	13,0-	19,0
Januar - J u l i 2004								
Innerhalb von Ortschaften	3 437	2 286	2 670	24	426	2 220	806	345
Außerhalb von Ortschaften, ohne Autobahn	2 476	1 644	2 367	83	692	1 592	741	91
Auf Autobahnen	477	189	298	11	81	206	283	5
Innerhalb und außerhalb von Ortschaften	6 390	4 119	5 335	118	1 199	4 018	1 830	441
dagegen Vorjahr	7 002	4 671	6 095	162	1 301	4 632	1 890	441
Veränderung in %	8,7-	11,8-	12,5-	27,2-	7,8-	13,3-	3,2-	-
Dar.: Alkoholunfälle								
J u l i 2004								
Innerhalb von Ortschaften	115	34	37	2	11	24	27	54
Außerhalb von Ortschaften, ohne Autobahn	67	29	35	1	15	19	17	21
Auf Autobahnen	2	2	2	-	-	2	-	-
Innerhalb und außerhalb von Ortschaften	184	65	74	3	26	45	44	75
dagegen Vorjahr	175	71	96	1	25	70	41	63
Veränderung in %	5,1	8,5-	22,9-	X	4,0	35,7-	7,3	19,0
Januar - J u l i 2004								
Innerhalb von Ortschaften	678	200	233	5	64	164	133	345
Außerhalb von Ortschaften, ohne Autobahn	367	182	262	5	109	148	94	91
Auf Autobahnen	27	10	14	2	2	10	12	5
Innerhalb und außerhalb von Ortschaften	1 072	392	509	12	175	322	239	441
dagegen Vorjahr	1 149	455	580	20	197	363	253	441
Veränderung in %	6,7-	13,8-	12,2-	40,0-	11,2-	11,3-	5,5-	-

6 Straßenverkehrsunfälle und verunglückte Personen im Juli 2004

Nach Kreisen

Kreisfreie Stadt / Landkreis Regierungsbezirk Land Ortslage	Straßenverkehrsunfälle				Verunglückte			
	insgesamt	mit Personen- schaden	mit 1) schwerw. Sachsch.	sonst. Alkohol- unfälle	insgesamt	Getötete	Schwer- verletzte	Leicht- verletzte
GREIFSWALD, HANSESTADT	34	26	5	3	31	-	2	29
innerorts	32	25	4	3	30	-	2	28
außerorts ohne Autobahn	2	1	1	-	1	-	-	1
auf Autobahnen	-	-	-	-	-	-	-	-
NEUBRANDENBURG, STADT	17	14	2	1	16	-	6	10
innerorts	17	14	2	1	16	-	6	10
außerorts ohne Autobahn	-	-	-	-	-	-	-	-
auf Autobahnen	-	-	-	-	-	-	-	-
ROSTOCK, HANSESTADT	87	63	13	11	72	-	10	62
innerorts	82	61	11	10	70	-	10	60
außerorts ohne Autobahn	3	2	-	1	2	-	-	2
auf Autobahnen	2	-	2	-	-	-	-	-
SCHWERIN, LANDESHAUPTSTADT	64	45	13	6	50	-	5	45
innerorts	58	42	11	5	47	-	4	43
außerorts ohne Autobahn	6	3	2	1	3	-	1	2
auf Autobahnen	-	-	-	-	-	-	-	-
STRALSUND, HANSESTADT	29	23	3	3	27	-	4	23
innerorts	28	22	3	3	26	-	4	22
außerorts ohne Autobahn	1	1	-	-	1	-	-	1
auf Autobahnen	-	-	-	-	-	-	-	-
WISMAR, HANSESTADT	18	16	-	2	25	-	3	22
innerorts	14	12	-	2	14	-	-	14
außerorts ohne Autobahn	4	4	-	-	11	-	3	8
auf Autobahnen	-	-	-	-	-	-	-	-
BAD DOBERAN	89	43	41	5	58	3	10	45
innerorts	32	18	11	3	24	-	3	21
außerorts ohne Autobahn	38	20	16	2	24	3	5	16
auf Autobahnen	19	5	14	-	10	-	2	8
DEMMIN	59	34	20	5	46	2	20	24
innerorts	25	14	7	4	16	-	6	10
außerorts ohne Autobahn	34	20	13	1	30	2	14	14
auf Autobahnen	-	-	-	-	-	-	-	-
GUESTROW	55	37	15	3	53	3	14	36
innerorts	22	17	3	2	21	1	4	16
außerorts ohne Autobahn	22	16	5	1	26	2	10	14
auf Autobahnen	11	4	7	-	6	-	-	6
LUDWIGSLUST	97	65	25	7	84	4	15	65
innerorts	36	19	13	4	21	-	2	19
außerorts ohne Autobahn	48	38	7	3	52	2	11	39
auf Autobahnen	13	8	5	-	11	2	2	7
MECKLENBURG-STRELITZ	51	35	13	3	38	-	9	29
innerorts	17	13	2	2	14	-	2	12
außerorts ohne Autobahn	33	22	10	1	24	-	7	17
auf Autobahnen	1	-	1	-	-	-	-	-
MUERITZ	52	37	13	2	61	-	13	48
innerorts	23	18	3	2	27	-	5	22
außerorts ohne Autobahn	26	18	8	-	32	-	8	24
auf Autobahnen	3	1	2	-	2	-	-	2
NORDVORPOMMERN	82	67	13	2	84	3	21	60
innerorts	33	28	4	1	31	1	8	22
außerorts ohne Autobahn	47	37	9	1	51	1	12	38
auf Autobahnen	2	2	-	-	2	1	1	-
NORDWESTMECKLENBURG	113	79	28	6	107	-	21	86
innerorts	35	26	8	1	31	-	8	23
außerorts ohne Autobahn	61	44	12	5	66	-	12	54
auf Autobahnen	17	9	8	-	10	-	1	9
OSTVORPOMMERN	89	69	15	5	95	4	21	70
innerorts	39	29	7	3	36	3	7	26
außerorts ohne Autobahn	50	40	8	2	59	1	14	44
auf Autobahnen	-	-	-	-	-	-	-	-
PARCHIM	60	50	6	4	73	1	20	52
innerorts	27	20	3	4	24	-	4	20
außerorts ohne Autobahn	28	26	2	-	41	1	12	28
auf Autobahnen	5	4	1	-	8	-	4	4
RUEGEN	77	48	26	3	71	3	16	52
innerorts	27	16	10	1	18	-	4	14
außerorts ohne Autobahn	50	32	16	2	53	3	12	38
auf Autobahnen	-	-	-	-	-	-	-	-
UECKER-RANDOW	39	26	9	4	37	1	15	21
innerorts	20	13	4	3	17	-	4	13
außerorts ohne Autobahn	17	13	3	1	20	1	11	8
auf Autobahnen	2	-	2	-	-	-	-	-
MECKLENBURG-VORPOMMERN	1 112	777	260	75	1 028	24	225	779
innerorts	567	407	106	54	483	5	83	395
außerorts ohne Autobahn	470	337	112	21	496	16	132	348
auf Autobahnen	75	33	42	-	49	3	10	36
Kreisfreie Städte	249	187	36	26	221	-	30	191
Landkreise	863	590	224	49	807	24	195	588

1) Schwerwiegender Unfall mit Sachschaden (im engeren Sinne).

IV. Übersicht zu den Unfällen mit Personenschaden und Sachschaden

Jahr Monat	Polizeilich erfasste Unfälle					Verunglückte			
	insgesamt	mit Personenschaden	mit Sachschaden			insgesamt	Getötete ²⁾	Schwer-	Leicht-
			schwerwiegende Unfälle		übrige			Verletzte	
			im engeren Sinne ¹⁾	sonstige Alkoholfälle					
1980	3 764	.	.	.	4 801	293	4 508	
1985	3 593	.	.	.	4 586	239	4 347	
1986	3 678	.	.	.	4 749	247	4 502	
1987	3 458	.	.	.	4 361	236	4 125	
1988	3 756	.	.	.	4 793	224	4 569	
1989	3 829	.	.	.	4 860	256	4 604	
1990	5 773	.	.	.	7 884	518	7 366	
1991	43 472	8 155	5 339	.	29 978	11 413	624	4 338	6 451
1992	56 997	9 257	8 525	.	39 215	12 693	600	4 665	7 428
1993	63 889	9 885	11 574	.	42 430	13 544	561	4 688	8 295
1994	64 649	10 168	11 830	.	42 651	13 849	535	4 736	8 578
1995	64 516	10 646	5 868	1 389	46 613	14 515	500	4 566	9 449
1996	67 437	10 506	5 258	1 337	50 336	14 379	432	4 402	9 545
1997	67 857	10 746	4 415	1 285	51 411	14 514	420	4 201	9 893
1998	69 064	10 470	4 169	1 038	53 387	14 062	364	3 876	9 822
1999	72 482	10 702	4 019	1 093	56 668	14 459	373	3 757	10 329
2000	66 607	9 698	3 463	1 008	52 438	12 992	365	3 265	9 362
2001	65 975	9 111	3 783	920	52 161	12 345	296	2 981	9 068
2002	62 838	8 550	3 679	852	49 757	11 341	289	2 599	8 453
2003	61 745	8 236	3 381	803	49 325	10 278	284	2 346	8 098
2003 Januar	4 981	530	376	67	4 008	665	21	163	481
Februar	4 097	418	246	54	3 379	577	10	138	429
März	4 322	552	243	58	3 469	732	21	147	564
April	4 697	600	227	68	3 802	768	23	148	597
Mai	5 438	832	271	74	4 261	1 056	23	241	792
Juni	5 152	833	228	57	4 034	1 083	40	227	816
Juli	5 590	906	299	63	4 322	1 214	24	237	953
August	5 823	904	286	79	4 554	1 189	25	255	909
September	5 395	772	266	74	4 283	989	39	210	740
Oktober	5 715	631	296	70	4 718	835	13	200	622
November	5 237	635	266	72	4 264	810	17	222	571
Dezember	5 298	623	377	67	4 231	810	28	158	624
2004 ³⁾ Januar	4 460	461	378	48	3 573	612	20	154	438
Februar	3 855	414	240	58	3 143	532	11	96	425
März	4 400	467	220	55	3 658	617	12	155	450
April	4 897	582	238	72	4 005	767	16	175	576
Mai	5 221	676	226	67	4 252	853	17	207	629
Juni	5 209	728	265	65	4 151	910	18	183	709
Juli	5 164	777	260	75	4 052	1 028	24	225	779
August									
September									
Oktober									
November									
Dezember									
Jan. – Juli	33 224	4 119	1 830	441	26 834	5 335	118	1 199	4 018
Entwicklung									
zum Vormonat (%).....	- 0,9	6,7	- 1,9	15,4	- 2,4	13,0	33,3	23,0	9,9
zum Vorjahr (%).....	- 3,1	- 11,8	- 3,2	0,0	- 1,6	- 12,5	- 27,2	- 7,8	- 13,3

1) ab 1991 bis 1994 Sachschaden von 4 000 DM und mehr bei mindestens einem Geschädigten, ab 1995 Straftatbestand oder Ordnungswidrigkeit (Bußgeld) und mindestens ein Kraftfahrzeug musste abgeschleppt werden

2) Personen, die innerhalb von 30 Tagen an den Unfallfolgen starben

3) vorläufige Ergebnisse