



Straßenverkehrsunfälle in Mecklenburg-Vorpommern

Juni 2004

Bestell-Nr.: H113 2004 06

Herausgabe: 6. September 2004

Printausgabe: EUR 4,00

Herausgeber: Statistisches Landesamt Mecklenburg-Vorpommern, Lübecker Straße 287, 19059 Schwerin,
Telefon: 0385 4801-0, Telefax: 0385 4801-123, Internet: <http://www.statistik-mv.de>, E-Mail: poststelle@statistik-mv.de

Zuständiger Dezernent: Dr. Detlef Thofern, Telefon: 0385 4801-776

© Statistisches Landesamt Mecklenburg-Vorpommern, Schwerin, 2004

Für nicht gewerbliche Zwecke sind Vervielfältigung und unentgeltliche Verbreitung, auch auszugsweise, mit Quellenangabe gestattet. Die Verbreitung, auch auszugsweise, über elektronische Systeme/Datenträger bedarf der vorherigen Zustimmung. Alle übrigen Rechte bleiben vorbehalten.

Zeichenerklärungen und Abkürzungen

-	nichts vorhanden
0	weniger als die Hälfte von 1 in der letzten besetzten Stelle, jedoch mehr als nichts
.	Zahlenwert unbekannt oder geheim zu halten
...	Zahl lag bei Redaktionsschluss noch nicht vor
x	Aussage nicht sinnvoll oder Fragestellung nicht zutreffend
/	keine Angabe, da Zahlenwert nicht ausreichend genau oder nicht repräsentativ
()	Zahl hat eingeschränkte Aussagefähigkeit
p	vorläufige Zahl
s	geschätzte Zahl
r	berichtigte Zahl

Inhalt

	Seite
I. Vorbemerkungen	3
II. Entwicklung der Straßenverkehrsunfälle und Verunglückten	4
III. Tabellen	
1. Straßenverkehrsunfälle und Verunglückte	
1.1. Nach Straßenarten	5
1.2. Nach Unfallarten	6
1.3. Nach Unfalltypen	7
1.4. Nach Tagesdatum und Ortslage	8 - 9
2. Getötete und Verletzte im Straßenverkehr	
2.1. Nach Art der Verkehrsbeteiligung	10 - 11
2.2. Nach Art der Verkehrsbeteiligung, Altersgruppen und Geschlecht	12 - 15
2.3. Nach Altersgruppen und Geschlecht	16 - 17
3. An Straßenverkehrsunfällen beteiligte Fahrzeugführer und Fußgänger	18
4. Ursachen von Straßenverkehrsunfällen mit Personenschaden	
4.1. Fehlverhalten der Fahrzeugführer	19
4.2. Alle Ursachen	20 - 25
5. Unfälle mit Personenschaden, schwerwiegendem Sachschaden und Unfallfolgen	26
6. Straßenverkehrsunfälle und verunglückte Personen nach Kreisen	27
IV. Übersicht zu den Unfällen mit Personenschaden und Sachschaden	28

I. Vorbemerkungen

Rechtsgrundlage

Rechtsgrundlage für die Zusammenstellung der vorliegenden Ergebnisse ist das "Gesetz über die Statistik der Straßenverkehrsunfälle" (Straßenverkehrsunfallstatistikgesetz - StVUnfStatG) vom 15. Juni 1990 (BGBl. I S. 1078), neugefasst durch Artikel 1 des Gesetzes zur Änderung des Straßenverkehrsunfallstatistikgesetzes vom 23. November 1994 (BGBl. I S. 3491) und der Verordnung zur näheren Bestimmung des schwerwiegenden Unfalls mit Sachschaden im Sinne des Straßenverkehrsunfallstatistikgesetzes vom 21. Dezember 1994 (BGBl. I S. 3970).

Danach wird über Unfälle, bei denen infolge des Fahrverkehrs auf öffentlichen Wegen und Plätzen Personen getötet oder verletzt bzw. bei schwerwiegenden Unfällen und Unfällen unter Alkoholeinwirkung Sachschäden verursacht worden sind, eine Bundesstatistik geführt.

Bei allen anderen Unfällen erfasst die Statistik lediglich die Gesamtzahl, gegliedert nach Unfällen auf Autobahnen und sonstigen Straßen. Die Unfälle auf sonstigen Straßen sind zu untergliedern nach innerhalb und außerhalb geschlossener Ortschaften.

Erfassungsumfang

Auskunftspflichtig sind - laut § 4 StVUnfStatG - die Polizeidienststellen, von denen der Unfall aufgenommen wurde. Daraus folgt, dass von der Statistik nur Unfälle erfasst werden, zu denen die Polizei herangezogen wurde.

Es handelt sich dabei um Straßenverkehrsunfälle mit Personenschaden, schwerwiegende Unfälle mit Sachschaden sowie sonstige Sachschadensunfälle unter Alkoholeinwirkung.

Berichtsweg

Erhebungspapiere für die Statistik sind die im Grundaufbau bundeseinheitlichen Verkehrsunfallanzeigen, die von den unfallaufnehmenden Polizisten ausgefüllt werden.

Diese Angaben werden im Statistischen Landesamt (bzw. im Statistischen Bundesamt) auf Datenträger übernommen und nach bundeseinheitlichem Programm monatlich und jährlich tabelliert. Nicht alle Verkehrsunfallanzeigen können in die Monatsergebnisse eingearbeitet werden, weil bei fehlenden bzw. widersprüchlichen Angaben oft zeitaufwendige Rückfragen nötig sind. Derartige Unfälle werden als Nachmeldungen übernommen. Das führt dazu, dass der kumulierte Jahresanteil größer ist als die Summe der Monatsergebnisse.

Veröffentlichungsformen

Monatsbericht:

Vorläufige Zahlen etwa 3 Monate nach Ende des Berichtsmonats, in der Fachserie "Statistische Berichte" dargestellt

Jahresbericht:

Endgültige Ergebnisse in tiefgegliederten Tabellen, ausführliche Erläuterungen, Zeitreihen

Unfälle

Unfälle werden unterschieden nach der Schwere der Unfallfolgen (z. B. Unfälle mit Personenschaden und Unfälle mit Sachschaden). Bei Unfällen mit **Personenschaden** sind Personen getötet bzw. verletzt worden, von untergeordneter Bedeutung ist in diesem Fall der gleichzeitig entstandene und auch erfasste Sachschaden. Kriterium für die Zuordnung eines Unfalls ist jeweils die schwerste Unfallfolge.

Die Unfälle werden unterschieden nach:

- Unfall mit Getöteten
- Unfall mit Schwerverletzten
- Unfall mit Leichtverletzten
- Schwerwiegender Unfall mit Sachschaden (im engeren Sinne)
- Sonstiger Sachschadensunfall unter Alkoholeinwirkung
- Sonstiger Sachschadensunfall ohne Alkoholeinwirkung

Ein **schwerwiegender** Unfall mit Sachschaden im Sinne § 2 StVUnfStatG liegt vor, wenn nach den Feststellungen der Beamten des Polizeidienstes als Unfallursache eine Ordnungswidrigkeit, bei der gemäß Bußgeldkatalog-Verordnung vom 4. Juli 1989 (BGBl. I S. 1305), geändert durch Verordnung vom 4. Dezember 1993 (BGBl. I S. 2043), in der jeweils geltenden Fassung eine Geldbuße festzusetzen ist oder eine Straftat, die im Zusammenhang mit der Teilnahme am Straßenverkehr begangen worden ist, anzunehmen ist und mindestens ein Kraftfahrzeug aufgrund eines Unfallschadens von der Unfallstelle abgeschleppt werden muss.

Um einen sonstigen Sachschadensunfall **unter** Alkoholeinwirkung handelt es sich, wenn ein Unfallbeteiligter unter Alkoholeinwirkung stand und am Unfall beteiligte Kraftfahrzeuge noch fahrbereit waren.

Zu einem sonstigen Sachschadensunfall **ohne** Alkoholeinwirkung zählen alle übrigen Sachschadensunfälle **ohne** Straftatbestand oder Ordnungswidrigkeit (Bußgeld), unabhängig davon, ob ein beteiligtes Kraftfahrzeug fahrbereit war oder nicht und alle Sachschadensunfälle **mit** Straftatbestand oder Ordnungswidrigkeit (Bußgeld) **und** alle Kraftfahrzeuge sind fahrbereit.

Ortslage

Die Ortslage der Unfälle - innerhalb bzw. außerhalb von Ortschaften - wird durch die gelben Ortsschilder bestimmt. Autobahnen, auch Stadtautobahnen, gelten als außerhalb von Ortschaften.

Verunglückte

Als Verunglückte gelten alle Personen (auch Mitfahrer), die beim Unfall verletzt oder getötet wurden. Dabei werden erfasst als

- Getötete
- Personen, die innerhalb von 30 Tagen an den Unfallfolgen starben

- Schwerverletzte
Personen, die unmittelbar zur stationären Behandlung - mindestens für 24 Stunden - in einem Krankenhaus aufgenommen wurden
- Leichtverletzte
alle übrigen Verletzten.

Beteiligte

Als Beteiligte an einem Straßenverkehrsunfall werden alle Fahrzeugführer und Fußgänger erfasst, die selber oder deren Fahrzeuge Schäden erlitten oder hervorgerufen haben. Verunglückte Mitfahrer zählen somit nicht zu den Unfallbeteiligten.

Ursachen

Die Unfallursachen werden nach dem seit 1975 geltenden Unfallursachenverzeichnis von den unfallaufnehmenden Polizisten entsprechend ihrer Einschätzung in das Erhebungspapier eingetragen. Es wird unterschieden nach:

- allgemeinen Ursachen (z. B. Straßenglätte, Nebel usw.)
- personenbezogenem Fehlverhalten (z. B. Vorfahrtsmissachtung), das den Fahrzeugführern bzw. Fußgängern zugeschrieben wird.

II. Entwicklung der Straßenverkehrsunfälle und Verunglückten *)

Merkmal	Juni	
	2004	2003
	Anzahl	
Straßenverkehrsunfälle	1 058	1 118
davon		
mit Personenschaden	728	833
mit schwerwiegendem Sachschaden	265	228
mit Sachschaden unter Alkoholeinwirkung.....	65	57
Verunglückte Personen insgesamt	910	1 083
davon		
Getötete.....	18	40
Schwerverletzte	183	227
Leichtverletzte	709	816
Verunglückte nach der Art der Verkehrsbeteiligung		
Personenkraftwagen	513	594
Mopeds und Motorzweiräder	116	152
Fahrräder	196	242
Fußgänger	60	69
Güterkraftfahrzeuge	28	23
Verunglückte Personen		
unter 15 Jahren.....	71	116
65 Jahre und älter	75	83
Ursachen durch Fahrzeugführer bei Straßenverkehrsunfällen		
mit Personenschaden		
Geschwindigkeit.....	148	149
Verkehrstüchtigkeit	96	83
darunter		
Alkoholeinfluss	73	70
Vorfahrt.....	124	128
Überholen	56	60
Abstand	90	81
Ursachen durch Fußgänger bei Straßenverkehrsunfällen		
mit Personenschaden		
falsches Verhalten beim Überschreiten der Fahrbahn	19	23
darunter		
ohne auf den Fahrzeugverkehr zu achten.....	11	10
Verkehrstüchtigkeit	2	3
darunter		
Alkoholeinfluss	2	3

*) 2003 endgültige Zahlen; 2004 vorläufige Zahlen

III. Tabellen

1 Straßenverkehrsunfälle und Verunglückte

1.1 Nach Straßenarten

Straßenart Ortslage	Unfälle mit Personen- schaden	Verunglückte			Unfälle mit Personen- schaden	Verunglückte			Zu- bzw. Abnahme (-)			
		Getötete	Schwer- verletzte	Leicht- verletzte		Getötete	Schwer- verletzte	Leicht- verletzte	Unf. mit Pers.- scha- den	Getö- tete	Schwer- verletzte	Leicht- verletzte
J u n i 2004						J u n i 2003						
Autobahnen	32	-	12	37	35	3	18	34	8,6-	X	33,3-	8,8
Bundesstraßen	217	8	53	230	219	11	58	243	0,9-	X	8,6-	5,4-
innerorts	115	4	17	124	107	3	16	116	7,5	X	6,3	6,9
außerorts	102	4	36	106	112	8	42	127	8,9-	X	14,3-	16,5-
Landesstraßen	142	9	42	135	162	11	56	150	12,3-	X	25,0-	10,0-
innerorts	57	1	7	57	63	4	13	63	9,5-	X	X	9,5-
außerorts	85	8	35	78	99	7	43	87	14,1-	X	18,6-	10,3-
Kreisstraßen	61	-	23	47	63	8	25	63	3,2-	X	8,0-	25,4-
innerorts	15	-	6	10	19	1	3	20	21,1-	X	X	50,0-
außerorts	46	-	17	37	44	7	22	43	4,5	X	22,7-	14,0-
Andere Straßen	276	1	53	260	354	7	70	326	22,0-	X	24,3-	20,2-
innerorts	247	-	38	239	320	4	56	298	22,8-	X	32,1-	19,8-
außerorts	29	1	15	21	34	3	14	28	14,7-	X	7,1	25,0-
Insgesamt	728	18	183	709	833	40	227	816	12,6-	55,0-	19,4-	13,1-
innerorts	434	5	68	430	509	12	88	497	14,7-	X	22,7-	13,5-
außerorts	294	13	115	279	324	28	139	319	9,3-	53,6-	17,3-	12,5-
Januar - J u n i 2004						Januar - J u n i 2003						
Autobahnen	156	8	71	170	147	13	59	146	6,1	X	20,3	16,4
Bundesstraßen	995	43	303	1 060	1 133	50	346	1 226	12,2-	14,0-	12,4-	13,5-
innerorts	470	8	86	504	513	10	97	578	8,4-	X	11,3-	12,8-
außerorts	525	35	217	556	620	40	249	648	15,3-	12,5-	12,9-	14,2-
Landesstraßen	725	32	246	670	732	41	248	694	1,0-	22,0-	0,8-	3,5-
innerorts	283	8	52	275	256	7	57	253	10,5	X	8,8-	8,7
außerorts	442	24	194	395	476	34	191	441	7,1-	29,4-	1,6	10,4-
Kreisstraßen	276	5	116	244	334	15	133	310	17,4-	X	12,8-	21,3-
innerorts	66	-	21	54	92	2	36	84	28,3-	X	41,7-	35,7-
außerorts	210	5	95	190	242	13	97	226	13,2-	X	2,1-	15,9-
Andere Straßen	1 189	6	238	1 094	1 419	19	278	1 303	16,2-	X	14,4-	16,0-
innerorts	1 059	3	184	991	1 264	12	218	1 176	16,2-	X	15,6-	15,7-
außerorts	130	3	54	103	155	7	60	127	16,1-	X	10,0-	18,9-
Insgesamt	3 341	94	974	3 238	3 765	138	1 064	3 679	11,3-	31,9-	8,5-	12,0-
innerorts	1 878	19	343	1 824	2 125	31	408	2 091	11,6-	38,7-	15,9-	12,8-
außerorts	1 463	75	631	1 414	1 640	107	656	1 588	10,8-	29,9-	3,8-	11,0-

Noch: 1 Straßenverkehrsunfälle und Verunglückte

1.2 Nach Unfallarten

Unfallart Ortslage	Unfälle mit Personen- schaden	Verunglückte			Unfälle mit Personen- schaden	Verunglückte			Zu- bzw. Abnahme (-)														
		Getötete	Schwer- verletzte	Leicht- verletzte		Getötete	Schwer- verletzte	Leicht- verletzte	Unf. mit Pers.- scha- den	Getö- tete	Schwer- verletzte	Leicht- verletzte											
													Anzahl						%				
J u n i 2004												J u n i 2003											
Zusammenstoß m.and.Fzg. das anfährt, anhält . innerorts	28	-	4	28	20	-	4	18	40,0	-	-	55,6											
außerorts	24	-	2	24	16	-	2	15	50,0	-	-	60,0											
außerorts	4	-	2	4	4	-	2	3	-	-	-	X											
vorausfährt o. wartet innerorts	98	1	9	127	124	2	13	160	21,0-	X	X	20,6-											
außerorts	59	1	3	78	81	-	4	104	27,2-	X	X	25,0-											
außerorts	39	-	6	49	43	2	9	56	9,3-	X	X	12,5-											
seitlich in gleicher Richtung fährt	28	1	3	25	44	1	17	42	36,4-	-	X	40,5-											
innerorts	18	-	1	17	22	-	-	23	18,2-	-	X	26,1-											
außerorts	10	1	2	8	22	1	17	19	54,5-	-	X	X											
entgegenkommt	43	3	12	48	79	7	31	95	45,6-	X	61,3-	49,5-											
innerorts	20	1	3	22	41	2	12	45	51,2-	X	X	51,1-											
außerorts	23	2	9	26	38	5	19	50	39,5-	X	X	48,0-											
einbiegt oder kreuzt innerorts	223	-	48	223	221	6	45	220	0,9	X	6,7	1,4											
außerorts	163	-	22	166	188	4	30	179	13,3-	X	26,7-	7,3-											
außerorts	60	-	26	57	33	2	15	41	81,8	X	73,3	39,0											
Zus.stoß Fzg/Fußgänger innerorts	59	1	13	50	70	1	18	58	15,7-	-	27,8-	13,8-											
außerorts	56	1	12	48	65	1	16	55	13,8-	-	25,0-	12,7-											
außerorts	3	-	1	2	5	-	2	3	X	-	X	X											
Aufprall auf Hindernis innerorts	9	-	1	8	7	-	1	7	X	-	-	X											
außerorts	3	-	1	2	2	-	-	3	X	-	X	X											
außerorts	6	-	-	6	5	-	1	4	X	-	X	X											
Abk.v.Fahrbahn n.rechts innerorts	112	8	45	103	112	8	45	99	-	-	-	4,0											
außerorts	28	1	9	22	14	1	4	10	X	-	X	X											
außerorts	84	7	36	81	98	7	41	89	14,3-	-	12,2-	9,0-											
Abk.v.Fahrbahn n.links innerorts	72	4	36	50	70	12	34	43	2,9	X	5,9	16,3											
außerorts	20	1	4	16	15	2	5	9	33,3	X	X	X											
außerorts	52	3	32	34	55	10	29	34	5,5-	X	10,3	-											
Unfall anderer Art innerorts	56	-	12	47	86	3	19	74	34,9-	X	36,8-	36,5-											
außerorts	43	-	11	35	65	2	15	54	33,8-	X	26,7-	35,2-											
außerorts	13	-	1	12	21	1	4	20	38,1-	X	X	40,0-											
Insgesamt	728	18	183	709	833	40	227	816	12,6-	55,0-	19,4-	13,1-											
innerorts	434	5	68	430	509	12	88	497	14,7-	X	22,7-	13,5-											
außerorts	294	13	115	279	324	28	139	319	9,3-	53,6-	17,3-	12,5-											
Januar - J u n i 2004												Januar - J u n i 2003											
Zusammenstoß m.and.Fzg. das anfährt, anhält . innerorts	114	-	15	122	90	1	19	90	26,7	X	21,1-	35,6											
außerorts	94	-	8	97	79	-	15	79	19,0	-	X	22,8											
außerorts	20	-	7	25	11	1	4	11	81,8	X	X	X											
vorausfährt o. wartet innerorts	543	6	58	682	586	7	39	759	7,3-	X	48,7	10,1-											
außerorts	328	1	22	398	375	1	12	474	12,5-	-	83,3	16,0-											
außerorts	215	5	36	284	211	6	27	285	1,9	X	33,3	0,4-											
seitlich in gleicher Richtung fährt	125	3	38	110	167	6	53	149	25,2-	X	28,3-	26,2-											
innerorts	63	-	12	52	84	-	16	74	25,0-	-	25,0-	29,7-											
außerorts	62	3	26	58	83	6	37	75	25,3-	X	29,7-	22,7-											
entgegenkommt	247	21	128	265	349	21	170	398	29,2-	-	24,7-	33,4-											
innerorts	102	2	32	106	152	5	42	185	32,9-	X	23,8-	42,7-											
außerorts	145	19	96	159	197	16	128	213	26,4-	18,8	25,0-	25,4-											
einbiegt oder kreuzt innerorts	854	3	169	883	891	17	214	895	4,2-	X	21,0-	1,3-											
außerorts	674	1	98	678	700	6	123	679	3,7-	X	20,3-	0,1-											
außerorts	180	2	71	205	191	11	91	216	5,8-	X	22,0-	5,1-											
Zus.stoß Fzg/Fußgänger innerorts	285	5	83	224	321	9	91	243	11,2-	X	8,8-	7,8-											
außerorts	270	4	77	212	287	6	74	225	5,9-	X	4,1	5,8-											
außerorts	15	1	6	12	34	3	17	18	55,9-	X	X	33,3-											
Aufprall auf Hindernis innerorts	22	-	5	17	35	-	7	36	37,1-	-	X	52,8-											
außerorts	7	-	2	5	8	-	-	9	X	-	X	X											
außerorts	15	-	3	12	27	-	7	27	44,4-	-	X	55,6-											
Abk.v.Fahrbahn n.rechts innerorts	535	29	235	447	594	34	228	496	9,9-	14,7-	3,1	9,9-											
außerorts	107	6	30	89	118	4	41	97	9,3-	X	26,8-	8,2-											
außerorts	428	23	205	358	476	30	187	399	10,1-	23,3-	9,6	10,3-											
Abk.v.Fahrbahn n.links innerorts	394	23	189	307	378	36	158	301	4,2	36,1-	19,6	2,0											
außerorts	88	5	26	70	68	4	20	58	29,4	X	30,0	20,7											
außerorts	306	18	163	237	310	32	138	243	1,3-	43,8-	18,1	2,5-											
Unfall anderer Art innerorts	222	4	54	181	354	7	85	312	37,3-	X	36,5-	42,0-											
außerorts	145	-	36	117	254	5	65	211	42,9-	X	44,6-	44,6-											
außerorts	77	4	18	64	100	2	20	101	23,0-	X	10,0-	36,6-											
Insgesamt	3 341	94	974	3 238	3 765	138	1 064	3 679	11,3-	31,9-	8,5-	12,0-											
innerorts	1 878	19	343	1 824	2 125	31	408	2 091	11,6-	38,7-	15,9-	12,8-											
außerorts	1 463	75	631	1 414	1 640	107	656	1 588	10,8-	29,9-	3,8-	11,0-											

Noch: 1 Straßenverkehrsunfälle und Verunglückte

1.3 Nach Unfalltypen

Unfalltyp Ortslage	Unfälle mit Personen- schaden	Verunglückte			Unfälle mit Personen- schaden	Verunglückte			Zu- bzw. Abnahme (-)						
		Getötete	Schwer- verletzte	Leicht- verletzte		Getötete	Schwer- verletzte	Leicht- verletzte	Unf. mit Pers.- scha- den	Getö- tete	Schwer- verletzte	Leicht- verletzte			
													Anzahl		
J u n i 2004												J u n i 2003			
Fahrunfall	185	11	84	154	201	20	79	158	8,0-	45,0-	6,3	2,5-			
innerorts	64	2	18	53	64	5	15	51	-	X	20,0	3,9			
außerorts	121	9	66	101	137	15	64	107	11,7-	X	3,1	5,6-			
Abbiege-Unfall	85	-	14	85	95	4	15	97	10,5-	X	6,7-	12,4-			
innerorts	64	-	8	63	69	1	10	68	7,2-	X	X	7,4-			
außerorts	21	-	6	22	26	3	5	29	19,2-	X	X	24,1-			
Einbiegen/Kreuzenunfall	163	-	39	162	188	5	42	185	13,3-	X	7,1-	12,4-			
innerorts	118	-	18	122	159	4	27	150	25,8-	X	33,3-	18,7-			
außerorts	45	-	21	40	29	1	15	35	55,2-	X	40,0	14,3			
Überschreitenunfall ...	35	1	10	26	47	1	12	38	25,5-	-	16,7-	31,6-			
innerorts	33	1	10	24	43	1	10	36	23,3-	-	-	33,3-			
außerorts	2	-	-	2	4	-	2	2	X	-	X	-			
Unfall durch ruhenden Verkehr	8	-	1	8	6	-	1	5	X	-	-	X			
innerorts	6	-	1	6	6	-	1	5	-	-	-	X			
außerorts	2	-	-	2	-	-	-	-	X	-	-	X			
Unfall im Längsverkehr	178	5	21	209	204	10	56	246	12,7-	X	62,5-	15,0-			
innerorts	105	2	4	125	111	1	11	136	5,4-	X	X	8,1-			
außerorts	73	3	17	84	93	9	45	110	21,5-	X	62,2-	23,6-			
Sonstiger Unfall	74	1	14	65	92	-	22	87	19,6-	X	36,4-	25,3-			
innerorts	44	-	9	37	57	-	14	51	22,8-	-	X	27,5-			
außerorts	30	1	5	28	35	-	8	36	14,3-	X	X	22,2-			
Insgesamt	728	18	183	709	833	40	227	816	12,6-	55,0-	19,4-	13,1-			
innerorts	434	5	68	430	509	12	88	497	14,7-	X	22,7-	13,5-			
außerorts	294	13	115	279	324	28	139	319	9,3-	53,6-	17,3-	12,5-			
J a n u a r - J u n i 2004												J a n u a r - J u n i 2003			
Fahrunfall	934	57	432	756	1 072	78	431	876	12,9-	26,9-	0,2	13,7-			
innerorts	248	12	74	203	312	12	102	254	20,5-	-	27,5-	20,1-			
außerorts	686	45	358	553	760	66	329	622	9,7-	31,8-	8,8	11,1-			
Abbiege-Unfall	345	-	73	353	417	5	80	460	17,3-	X	8,8-	23,3-			
innerorts	255	-	47	248	289	2	46	298	11,8-	X	2,2	16,8-			
außerorts	90	-	26	105	128	3	34	162	29,7-	X	23,5-	35,2-			
Einbiegen/Kreuzenunfall	643	3	125	670	694	16	177	680	7,3-	X	29,4-	1,5-			
innerorts	513	1	73	518	552	6	98	528	7,1-	X	25,5-	1,9-			
außerorts	130	2	52	152	142	10	79	152	8,5-	X	34,2-	-			
Überschreitenunfall ...	199	4	57	156	209	5	65	147	4,8-	X	12,3-	6,1			
innerorts	191	4	56	148	193	4	57	140	1,0-	-	1,8-	5,7			
außerorts	8	-	1	8	16	1	8	7	X	X	X	X			
Unfall durch ruhenden Verkehr	40	-	3	38	36	-	5	36	11,1	-	X	5,6			
innerorts	37	-	3	35	36	-	5	36	2,8	-	X	2,8-			
außerorts	3	-	-	3	-	-	-	-	X	-	-	X			
Unfall im Längsverkehr	871	28	205	997	929	28	220	1 080	6,2-	-	6,8-	7,7-			
innerorts	465	2	55	528	495	4	53	601	6,1-	X	3,8	12,1-			
außerorts	406	26	150	469	434	24	167	479	6,5-	8,3	10,2-	2,1-			
Sonstiger Unfall	309	2	79	268	408	6	86	400	24,3-	X	8,1-	33,0-			
innerorts	169	-	35	144	248	3	47	234	31,9-	X	25,5-	38,5-			
außerorts	140	2	44	124	160	3	39	166	12,5-	X	12,8	25,3-			
Insgesamt	3 341	94	974	3 238	3 765	138	1 064	3 679	11,3-	31,9-	8,5-	12,0-			
innerorts	1 878	19	343	1 824	2 125	31	408	2 091	11,6-	38,7-	15,9-	12,8-			
außerorts	1 463	75	631	1 414	1 640	107	656	1 588	10,8-	29,9-	3,8-	11,0-			

Noch: 1 Straßenverkehrsunfälle und Verunglückte

1.4 Nach Tagesdatum und Ortslage im Juni 2004

Tagesdatum Ortslage	Unfälle mit Personen- schaden	Davon mit			Verunglückte			Unfälle mit schwerw. 1) Sachschaden	Unfälle mit Personen- und schwerw. 1) Sachschaden
		Getöteten	Schwer- verletzten	Leicht- verletzten	Getötete	Schwer- verletzte	Leicht- verletzte		
Innerorts									
1. Dienstag	19	-	1	18	-	1	19	3	22
2. Mittwoch	14	-	3	11	-	3	11	2	16
3. Donnerstag	19	-	3	16	-	3	18	5	24
4. Freitag	20	-	2	18	-	2	22	11	31
5. S a m s t a g ...	9	-	-	9	-	-	10	3	12
6. S o n n t a g ...	8	-	2	6	-	2	8	1	9
7. Montag	11	-	1	10	-	1	12	4	15
8. Dienstag	15	1	1	13	1	1	14	2	17
9. Mittwoch	16	1	-	15	1	-	18	6	22
10. Donnerstag	13	-	3	10	-	3	13	2	15
11. Freitag	17	-	2	15	-	2	16	3	20
12. S a m s t a g ...	17	-	5	12	-	5	13	2	19
13. S o n n t a g ...	15	-	7	8	-	7	8	2	17
14. Montag	13	-	3	10	-	3	12	5	18
15. Dienstag	12	-	3	9	-	3	10	3	15
16. Mittwoch	13	-	2	11	-	2	13	5	18
17. Donnerstag	20	-	2	18	-	2	22	10	30
18. Freitag	9	-	3	6	-	3	7	4	13
19. S a m s t a g ...	17	-	2	15	-	2	16	6	23
20. S o n n t a g ...	11	1	-	10	1	-	13	3	14
21. Montag	17	-	1	16	-	1	19	4	21
22. Dienstag	9	-	-	9	-	-	10	3	12
23. Mittwoch	12	-	2	10	-	2	11	5	17
24. Donnerstag	23	1	2	20	1	2	23	1	24
25. Freitag	23	-	7	16	-	8	25	4	27
26. S a m s t a g ...	13	-	4	9	-	5	17	4	17
27. S o n n t a g ...	8	1	1	6	1	1	6	3	11
28. Montag	10	-	1	9	-	1	9	5	15
29. Dienstag	21	-	2	19	-	2	26	1	22
30. Mittwoch	10	-	1	9	-	1	9	6	16
Zusammen ...	434	5	66	363	5	68	430	118	552
Außerorts, einschließlich Autobahn									
1. Dienstag	9	2	2	5	2	3	7	6	15
2. Mittwoch	8	-	5	3	-	6	3	3	11
3. Donnerstag	6	-	2	4	-	2	8	2	8
4. Freitag	17	-	3	14	-	3	19	10	27
5. S a m s t a g ...	11	-	4	7	-	4	12	6	17
6. S o n n t a g ...	10	-	6	4	-	7	8	3	13
7. Montag	7	-	2	5	-	2	7	6	13
8. Dienstag	7	-	2	5	-	2	6	1	8
9. Mittwoch	8	-	1	7	-	1	8	6	14
10. Donnerstag	9	-	2	7	-	2	12	1	10
11. Freitag	18	-	3	15	-	3	20	13	31
12. S a m s t a g ...	10	-	5	5	-	6	7	5	15
13. S o n n t a g ...	9	2	5	2	2	8	5	1	10
14. Montag	7	-	3	4	-	3	4	7	14
15. Dienstag	5	-	3	2	-	4	5	1	6
16. Mittwoch	7	-	2	5	-	3	7	2	9
17. Donnerstag	20	1	6	13	1	8	20	8	28
18. Freitag	9	-	4	5	-	4	7	4	13
19. S a m s t a g ...	17	1	4	12	1	4	16	9	26
20. S o n n t a g ...	9	1	4	4	4	7	7	2	11
21. Montag	10	-	4	6	-	4	6	3	13
22. Dienstag	9	-	-	9	-	-	15	5	14
23. Mittwoch	12	-	5	7	-	6	8	4	16
24. Donnerstag	6	-	2	4	-	3	5	5	11
25. Freitag	17	-	4	13	-	7	23	7	24
26. S a m s t a g ...	4	-	2	2	-	2	5	7	11
27. S o n n t a g ...	9	-	3	6	-	3	8	5	14
28. Montag	12	-	3	9	-	4	11	8	20
29. Dienstag	7	2	2	3	3	4	4	3	10
30. Mittwoch	5	-	-	5	-	-	6	4	9
Zusammen ...	294	9	93	192	13	115	279	147	441
Innerorts und außerorts									
1. Dienstag	28	2	3	23	2	4	26	9	37
2. Mittwoch	22	-	8	14	-	9	14	5	27
3. Donnerstag	25	-	5	20	-	5	26	7	32
4. Freitag	37	-	5	32	-	5	41	21	58
5. S a m s t a g ...	20	-	4	16	-	4	22	9	29
6. S o n n t a g ...	18	-	8	10	-	9	16	4	22
7. Montag	18	-	3	15	-	3	19	10	28
8. Dienstag	22	1	3	18	1	3	20	3	25
9. Mittwoch	24	1	1	22	1	1	26	12	36
10. Donnerstag	22	-	5	17	-	5	25	3	25
11. Freitag	35	-	5	30	-	5	36	16	51
12. S a m s t a g ...	27	-	10	17	-	11	20	7	34
13. S o n n t a g ...	24	2	12	10	2	15	13	3	27
14. Montag	20	-	6	14	-	6	16	12	32
15. Dienstag	17	-	6	11	-	7	15	4	21
16. Mittwoch	20	-	4	16	-	5	20	7	27
17. Donnerstag	40	1	8	31	1	10	42	18	58
18. Freitag	18	-	7	11	-	7	14	8	26
19. S a m s t a g ...	34	1	6	27	1	6	32	15	49
20. S o n n t a g ...	20	2	4	14	5	7	20	5	25
21. Montag	27	-	5	22	-	5	25	7	34
22. Dienstag	18	-	-	18	-	-	25	8	26
23. Mittwoch	24	-	7	17	-	8	19	9	33
24. Donnerstag	29	1	4	24	1	5	28	6	35
25. Freitag	40	-	11	29	-	15	48	11	51
26. S a m s t a g ...	17	-	6	11	-	7	22	11	28
27. S o n n t a g ...	17	1	4	12	1	4	14	8	25
28. Montag	22	-	4	18	-	5	20	13	35
29. Dienstag	28	2	4	22	3	6	30	4	32
30. Mittwoch	15	-	1	14	-	1	15	10	25
Insgesamt ...	728	14	159	555	18	183	709	265	993

1) Schwerwiegender Unfall mit Sachschaden (im engeren Sinne).

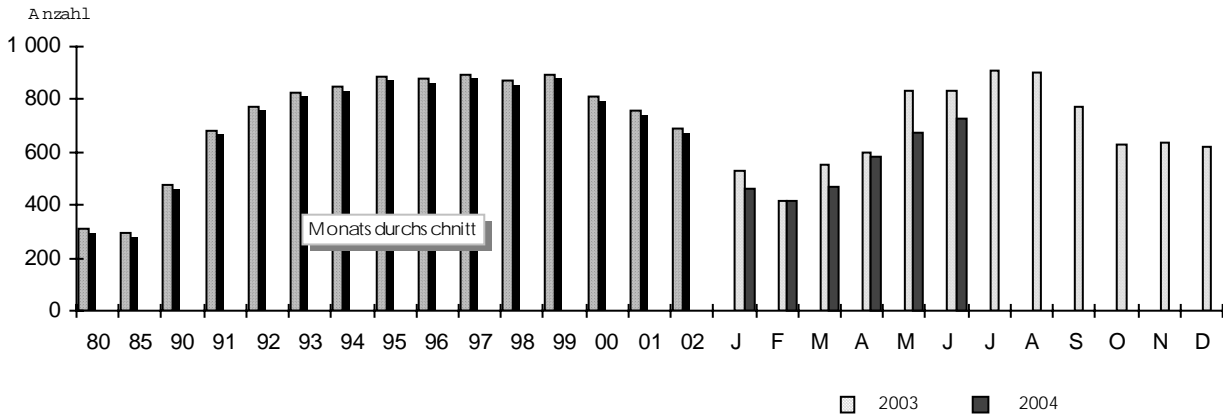
Noch: 1 Straßenverkehrsunfälle und Verunglückte

Noch: 1.4 Nach Tagesdatum und Ortslage im Juni 2004

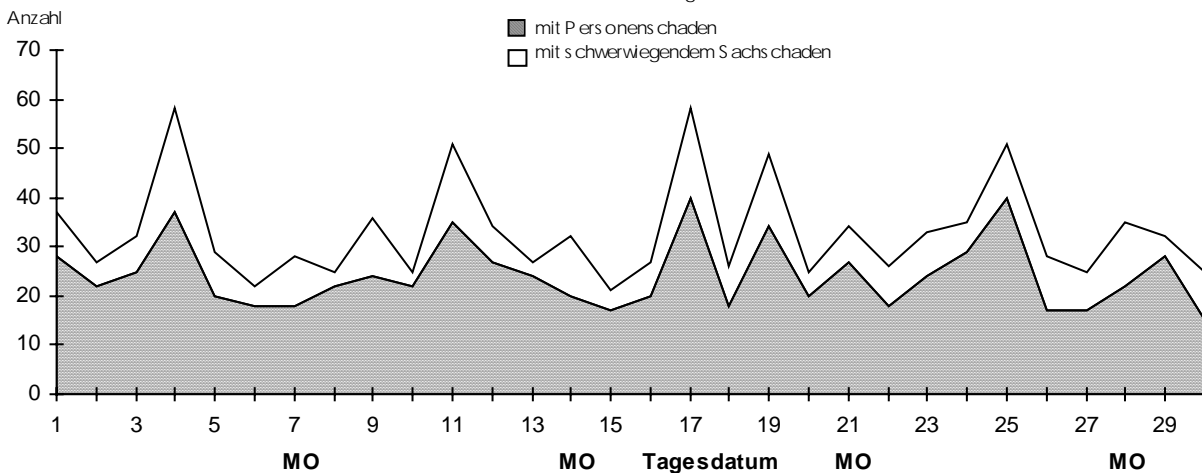
Tagesdatum Ortslage	Unfälle mit Personen- schaden	Davon mit			Verunglückte			Unfälle mit schwerw. 1) Sachschaden	Unfälle mit Personen- und schwerw. 1) Sachschaden
		Getöteten	Schwer- verletzten	Leicht- verletzten	Getötete	Schwer- verletzte	Leicht- verletzte		
auf Autobahnen									
1. Dienstag	1	-	-	1	-	-	1	2	3
2. Mittwoch	1	-	1	-	-	2	1	2	
3. Donnerstag	-	-	-	-	-	-	-	-	
4. Freitag	-	-	-	-	-	-	5	5	
5. Samstag	3	-	-	3	-	-	3	6	
6. Sonntag	3	-	2	1	-	2	1	4	
7. Montag	1	-	-	1	-	-	3	1	
8. Dienstag	2	-	-	2	-	-	2	2	
9. Mittwoch	3	-	-	3	-	-	3	6	
10. Donnerstag	-	-	-	-	-	-	1	1	
11. Freitag	1	-	-	1	-	-	2	3	
12. Samstag	1	-	1	-	-	2	2	3	
13. Sonntag	2	-	2	-	-	4	1	2	
14. Montag	1	-	-	1	-	-	1	4	
15. Dienstag	-	-	-	-	-	-	-	1	
16. Mittwoch	-	-	-	-	-	-	-	-	
17. Donnerstag	-	-	-	-	-	-	1	1	
18. Freitag	1	-	-	1	-	-	1	2	
19. Samstag	1	-	-	1	-	-	1	6	
20. Sonntag	-	-	-	-	-	-	1	1	
21. Montag	1	-	-	1	-	-	1	2	
22. Dienstag	2	-	-	2	-	-	6	2	
23. Mittwoch	3	-	1	2	-	1	2	4	
24. Donnerstag	-	-	-	-	-	-	-	1	
25. Freitag	1	-	-	1	-	-	1	3	
26. Samstag	-	-	-	-	-	-	-	-	
27. Sonntag	2	-	1	1	-	1	1	4	
28. Montag	2	-	-	2	-	-	2	5	
29. Dienstag	-	-	-	-	-	-	-	-	
30. Mittwoch	-	-	-	-	-	-	-	-	
Insgesamt	32	-	8	24	-	12	37	42	74

1) Schwerwiegender Unfall mit Sachschaden (im engeren Sinne).

Straßenverkehrsunfälle mit Personenschaden



Straßenverkehrsunfälle mit Personen- oder schwerwiegenderem Sachschaden im Juni 2004



2 Getötete und Verletzte

2.1 Nach Art der Ver

Art der Verkehrsbeteiligung Ortslage	Getötete						Schwerverletzte						
	J u n i		Zu- bzw. Abnah- me (-)	J a n u a r - J u n i		Zu- bzw. Abnah- me (-)	J u n i		Zu- bzw. Abnah- me (-)	J a n u a r - J u n i		Zu- bzw. Abnah- me (-)	
	2004	2003		2004	2003		2004	2003		2004	2003		
	Anzahl	%	Anzahl	%	Anzahl	%	Anzahl	%	Anzahl	%			
Fahrer und Mitfahrer von													
Mofas, Mopeds	-	2	X	1	2	X	1	3	X	5	12	X	
innerorts	-	-	-	-	-	-	1	3	X	5	6	X	
außerorts	-	2	X	1	2	X	-	-	-	-	6	X	
Motorzweirädern mit amtl. Kennzeichen ..	4	10	X	8	23	X	37	34	8,8	143	127	12,6	
innerorts	2	5	X	4	9	X	17	20	15,0-	76	72	5,6	
außerorts	2	5	X	4	14	X	20	14	42,9	67	55	21,8	
Personenkraftwagen ..	12	23	47,8-	67	90	25,6-	102	130	21,5-	589	636	7,4-	
innerorts	1	3	X	8	8	-	19	20	5,0-	87	120	27,5-	
außerorts	11	20	45,0-	59	82	28,0-	83	110	24,5-	502	516	2,7-	
Bussen	-	-	-	-	-	-	-	-	-	2	4	X	
innerorts	-	-	-	-	-	-	-	-	-	1	4	X	
außerorts	-	-	-	-	-	-	-	-	-	1	-	X	
Güterkraftfahrzeugen	-	-	-	5	4	X	5	6	X	39	40	2,5-	
innerorts	-	-	-	1	-	X	-	-	-	5	7	X	
außerorts	-	-	-	4	4	-	5	6	X	34	33	3,0	
Landwirtschaftlichen Zugmaschinen	-	-	-	-	-	-	-	-	-	-	1	X	
innerorts	-	-	-	-	-	-	-	-	-	-	-	-	
außerorts	-	-	-	-	-	-	-	-	-	-	1	X	
übrigen													
Kraftfahrzeugen ...	-	-	-	1	-	X	-	-	-	-	3	X	
innerorts	-	-	-	-	-	-	-	-	-	-	-	-	
außerorts	-	-	-	1	-	X	-	-	-	-	3	X	
Kraftfahrzeugen zus.	16	35	54,3-	82	119	31,1-	145	173	16,2-	778	823	5,5-	
innerorts	3	8	X	13	17	23,5-	37	43	14,0-	174	209	16,7-	
außerorts	13	27	51,9-	69	102	32,4-	108	130	16,9-	604	614	1,6-	
Fahrrädern	1	4	X	5	9	X	24	37	35,1-	112	144	22,2-	
innerorts	1	3	X	2	7	X	18	30	40,0-	91	123	26,0-	
außerorts	-	1	X	3	2	X	6	7	X	21	21	-	
darunter:													
unter 15 Jahren ...	-	-	-	1	-	X	2	13	X	18	36	50,0-	
innerorts	-	-	-	-	-	-	2	12	X	15	33	54,5-	
außerorts	-	-	-	1	-	X	-	1	X	3	3	-	
anderen Fahrzeugen ..	-	-	-	-	-	-	-	-	-	2	1	X	
innerorts	-	-	-	-	-	-	-	-	-	-	-	-	
außerorts	-	-	-	-	-	-	-	-	-	2	1	X	
Fußgänger	1	1	-	7	10	X	14	17	17,6-	82	96	14,6-	
innerorts	1	1	-	4	7	X	13	15	13,3-	78	76	2,6	
außerorts	-	-	-	3	3	-	1	2	X	4	20	X	
darunter:													
unter 15 Jahren	-	-	-	-	1	X	8	6	X	32	30	6,7	
innerorts	-	-	-	-	1	X	8	5	X	30	27	11,1	
außerorts	-	-	-	-	-	-	-	1	X	2	3	X	
65 Jahre und mehr ...	-	1	X	2	3	X	1	4	X	17	16	6,3	
innerorts	-	1	X	2	3	X	1	4	X	17	14	21,4	
außerorts	-	-	-	-	-	-	-	-	-	-	2	X	
Andere Personen	-	-	-	-	-	-	-	-	-	-	-	-	
innerorts	-	-	-	-	-	-	-	-	-	-	-	-	
außerorts	-	-	-	-	-	-	-	-	-	-	-	-	
Insgesamt	18	40	55,0-	94	138	31,9-	183	227	19,4-	974	1 064	8,5-	
innerorts	5	12	X	19	31	38,7-	68	88	22,7-	343	408	15,9-	
außerorts	13	28	53,6-	75	107	29,9-	115	139	17,3-	631	656	3,8-	
darunter:													
unter 15 Jahren	-	3	X	1	5	X	14	22	36,4-	70	93	24,7-	
innerorts	-	1	X	-	2	X	11	17	35,3-	51	69	26,1-	
außerorts	-	2	X	1	3	X	3	5	X	19	24	20,8-	
65 Jahre und mehr ...	1	7	X	11	13	15,4-	13	20	35,0-	80	83	3,6-	
innerorts	1	2	X	4	4	-	3	8	X	44	42	4,8	
außerorts	-	5	X	7	9	X	10	12	16,7-	36	41	12,2-	

im Straßenverkehr

kehrsbeteiligung

Leichtverletzte						Verunglückte insgesamt						Art der Verkehrsbeteiligung Ortslage
J u n i		Zu- bzw. Abnahme (-)	J a n u a r - J u n i		Zu- bzw. Abnahme (-)	J u n i		Zu- bzw. Abnahme (-)	J a n u a r - J u n i		Zu- bzw. Abnahme (-)	
2004	2003		2004	2003		2004	2003		2004	2003		
Anzahl	%	Anzahl	%	Anzahl	%	Anzahl	%	Anzahl	%			
14	8	X	25	28	10,7-	15	13	15,4	31	42	26,2-	Fahrer und Mitfahrer von
10	5	X	17	21	19,0-	11	8	X	22	27	18,5-	. Mofas, Mopeds
4	3	X	8	7	X	4	5	X	9	15	X innerorts
											 außerorts
60	95	36,8-	218	276	21,0-	101	139	27,3-	369	426	13,4-	Motorzweirädern mit
43	67	35,8-	147	187	21,4-	62	92	32,6-	227	268	15,3-	... aml. Kennzeichen
17	28	39,3-	71	89	20,2-	39	47	17,0-	142	158	10,1- innerorts
											 außerorts
399	441	9,5-	2 069	2 352	12,0-	513	594	13,6-	2 725	3 078	11,5-	. Personenkraftwagen
170	180	5,6-	896	1 024	12,5-	190	203	6,4-	991	1 152	14,0- innerorts
229	261	12,3-	1 173	1 328	11,7-	323	391	17,4-	1 734	1 926	10,0- außerorts
6	2	X	26	26	-	6	2	X	28	30	6,7-	. Bussen
5	2	X	12	26	53,8-	5	2	X	13	30	56,7- innerorts
1	-	X	14	-	X	1	-	X	15	-	X außerorts
23	17	35,3	122	135	9,6-	28	23	21,7	166	179	7,3-	. Güterkraftfahrzeugen
7	4	X	35	44	20,5-	7	4	X	41	51	19,6- innerorts
16	13	23,1	87	91	4,4-	21	19	10,5	125	128	2,3- außerorts
-	-	-	-	1	X	-	-	-	-	2	X	Landwirtschaftlichen
-	-	-	-	-	-	-	-	-	-	-	-	... Zugmaschinen
-	-	-	-	1	X	-	-	-	-	2	X innerorts
											 außerorts
1	1	-	9	6	X	1	1	-	10	9	X	übrigen
-	-	-	5	2	X	-	-	-	5	2	X	... Kraftfahrzeugen
1	1	-	4	4	-	1	1	-	5	7	X innerorts
											 außerorts
503	564	10,8-	2 469	2 824	12,6-	664	772	14,0-	3 329	3 766	11,6-	. Kraftfahrzeugen zus.
235	258	8,9-	1 112	1 304	14,7-	275	309	11,0-	1 299	1 530	15,1- innerorts
268	306	12,4-	1 357	1 520	10,7-	389	463	16,0-	2 030	2 236	9,2- außerorts
161	201	19,9-	545	607	10,2-	186	242	23,1-	662	760	12,9-	. Fahrrädern
152	191	20,4-	506	555	8,8-	171	224	23,7-	599	685	12,6- innerorts
9	10	X	39	52	25,0-	15	18	16,7-	63	75	16,0- außerorts
29	46	37,0-	87	116	25,0-	31	59	47,5-	106	152	30,3-	darunter:
28	42	33,3-	86	99	13,1-	30	54	44,4-	101	132	23,5-	... unter 15 Jahren
1	4	X	1	17	X	1	5	X	5	20	X innerorts
											 außerorts
-	-	-	9	11	X	-	-	-	11	12	8,3-	. anderen Fahrzeugen
-	-	-	2	11	X	-	-	-	2	11	X innerorts
-	-	-	7	-	X	-	-	-	9	1	X außerorts
45	51	11,8-	214	237	9,7-	60	69	13,0-	303	343	11,7-	Fußgänger
43	48	10,4-	203	221	8,1-	57	64	10,9-	285	304	6,3- innerorts
2	3	X	11	16	31,3-	3	5	X	18	39	53,8- außerorts
12	16	25,0-	57	68	16,2-	20	22	9,1-	89	99	10,1-	darunter:
12	15	20,0-	57	66	13,6-	20	20	-	87	94	7,4-	... unter 15 Jahren
-	1	X	-	2	X	-	2	X	2	5	X innerorts
											 außerorts
9	8	X	33	38	13,2-	10	13	23,1-	52	57	8,8-	. 65 Jahre und mehr
9	8	X	33	37	10,8-	10	13	23,1-	52	54	3,7- innerorts
-	-	-	-	1	X	-	-	-	-	3	X außerorts
-	-	-	1	-	X	-	-	-	1	-	X	Andere Personen
-	-	-	1	-	X	-	-	-	1	-	X innerorts
-	-	-	-	-	-	-	-	-	-	-	- außerorts
709	816	13,1-	3 238	3 679	12,0-	910	1 083	16,0-	4 306	4 881	11,8-	Insgesamt
430	497	13,5-	1 824	2 091	12,8-	503	597	15,7-	2 186	2 530	13,6- innerorts
279	319	12,5-	1 414	1 588	11,0-	407	486	16,3-	2 120	2 351	9,8- außerorts
57	91	37,4-	245	319	23,2-	71	116	38,8-	316	417	24,2-	darunter:
48	68	29,4-	192	230	16,5-	59	86	31,4-	243	301	19,3-	... unter 15 Jahren
9	23	X	53	89	40,5-	12	30	60,0-	73	116	37,1- innerorts
											 außerorts
61	56	8,9	237	231	2,6	75	83	9,6-	328	327	0,3	. 65 Jahre und mehr
40	36	11,1	150	145	3,4	44	46	4,3-	198	191	3,7 innerorts
21	20	5,0	87	86	1,2	31	37	16,2-	130	136	4,4- außerorts

Noch: 2 Getötete und Verletzte im Straßenverkehr

2.2 Nach Art der Verkehrsbeteiligung, Altersgruppen und Geschlecht

Im Alter von ... bis unter ... Jahren Geschlecht	Darunter					Darunter					Zu- bzw. Abnahme (-)				
	Ins- gesamt	Fahrer u. Mitfahrer von				Ins- gesamt	Fahrer u. Mitfahrer von				ins- gesamt	Per- sonen- kraft- wagen	Motor- zwei- rädern mit amtl. Kennz.	Fahr- rädern	Fuß- gänger
		Per- sonen- kraft- wagen	Motor- zwei- rädern mit amtl. Kennz.	Fahr- rädern	Fuß- gänger		Per- sonen- kraft- wagen	Motor- zwei- rädern mit amtl. Kennz.	Fahr- rädern	Fuß- gänger					
	Anzahl										%				
Getötete															
	J u n i 2004					J u n i 2003									
unter 15	-	-	-	-	-	3	3	-	-	-	X	X	-	-	-
männlich	-	-	-	-	-	1	1	-	-	-	X	X	-	-	-
weiblich	-	-	-	-	-	2	2	-	-	-	X	X	-	-	-
15 - 18	1	-	1	-	-	4	2	2	-	-	X	X	X	-	-
männlich	1	-	1	-	-	4	2	2	-	-	X	X	X	-	-
weiblich	-	-	-	-	-	-	-	-	-	-	-	-	-	-	-
18 - 21	2	2	-	-	-	8	7	1	-	-	X	X	X	-	-
männlich	2	2	-	-	-	8	7	1	-	-	X	X	X	-	-
weiblich	-	-	-	-	-	-	-	-	-	-	-	-	-	-	-
21 - 25	2	1	1	-	-	2	2	-	-	-	X	X	-	-	-
männlich	1	-	1	-	-	1	1	-	-	-	X	X	-	-	-
weiblich	1	1	-	-	-	1	1	-	-	-	-	-	-	-	-
25 - 35	6	4	1	-	1	8	2	6	-	-	X	X	X	-	X
männlich	4	2	1	-	1	7	1	6	-	-	X	X	X	-	X
weiblich	2	2	-	-	-	1	1	-	-	-	X	X	-	-	-
35 - 45	1	1	-	-	-	4	1	1	1	-	X	-	X	X	-
männlich	1	1	-	-	-	3	-	1	1	-	X	X	X	X	-
weiblich	-	-	-	-	-	1	1	-	-	-	X	X	-	-	-
45 - 55	1	1	-	-	-	1	-	-	1	-	-	X	-	X	-
männlich	1	1	-	-	-	-	-	-	-	-	X	X	-	-	-
weiblich	-	-	-	-	-	1	-	-	1	-	X	-	-	X	-
55 - 65	4	3	1	-	-	3	2	-	1	-	X	X	X	X	-
männlich	2	1	1	-	-	1	-	-	1	-	X	X	X	X	-
weiblich	2	2	-	-	-	2	2	-	-	-	-	-	-	-	-
65 und mehr	1	-	-	1	-	7	4	-	1	1	X	X	-	-	X
männlich	1	-	-	1	-	5	2	-	1	1	X	X	-	-	X
weiblich	-	-	-	-	-	2	2	-	-	-	X	X	-	-	-
Zusammen	18	12	4	1	1	40	23	10	4	1	55,0-	47,8-	X	X	-
männlich	13	7	4	1	1	30	14	10	3	1	56,7-	X	X	X	-
weiblich	5	5	-	-	-	10	9	-	1	-	X	X	-	X	-
Ohne Angabe	-	-	-	-	-	-	-	-	-	-	-	-	-	-	-
Insgesamt	18	12	4	1	1	40	23	10	4	1	55,0-	47,8-	X	X	-
	J a n u a r - J u n i 2004					J a n u a r - J u n i 2003									
unter 15	1	-	-	1	-	5	4	-	-	1	X	X	-	X	X
männlich	1	-	-	1	-	2	1	-	-	1	X	X	-	X	X
weiblich	-	-	-	-	-	3	3	-	-	-	X	X	-	-	-
15 - 18	5	3	1	-	-	17	8	7	-	2	X	X	X	-	X
männlich	2	-	1	-	-	12	7	5	-	-	X	X	X	-	-
weiblich	3	3	-	-	-	5	1	2	-	2	X	X	X	-	X
18 - 21	16	16	-	-	-	23	21	1	-	1	30,4-	23,8-	X	-	X
männlich	14	14	-	-	-	22	20	1	-	1	36,4-	30,0-	X	-	X
weiblich	2	2	-	-	-	1	1	-	-	-	X	X	-	-	-
21 - 25	19	14	4	1	-	12	9	3	-	-	58,3	X	X	X	-
männlich	18	13	4	1	-	10	7	3	-	-	80,0	X	X	X	-
weiblich	1	1	-	-	-	2	2	-	-	-	X	X	-	-	-
25 - 35	16	11	1	-	1	17	8	8	-	-	5,9-	X	X	-	X
männlich	12	7	1	-	1	15	6	8	-	-	20,0-	X	X	-	X
weiblich	4	4	-	-	-	2	2	-	-	-	X	X	-	-	-
35 - 45	5	2	1	1	-	31	22	3	3	1	X	X	X	X	X
männlich	4	2	1	-	-	26	17	3	3	1	X	X	X	X	X
weiblich	1	-	-	1	-	5	5	-	-	-	X	X	-	X	-
45 - 55	11	7	-	-	3	11	5	1	3	1	-	X	X	X	X
männlich	11	7	-	-	3	9	4	1	2	1	X	X	X	X	X
weiblich	-	-	-	-	-	2	1	-	1	-	X	X	-	X	-
55 - 65	10	8	1	-	1	9	6	-	1	1	X	X	X	X	-
männlich	7	5	1	-	1	6	3	-	1	1	X	X	X	X	-
weiblich	3	3	-	-	-	3	3	-	-	-	-	-	-	-	-
65 und mehr	11	6	-	2	2	13	7	-	2	3	15,4-	X	-	-	X
männlich	9	5	-	2	2	9	4	-	2	2	-	X	-	-	-
weiblich	2	1	-	-	-	4	3	-	-	1	X	X	-	-	X
Zusammen	94	67	8	5	7	138	90	23	9	10	31,9-	25,6-	X	X	X
männlich	78	53	8	4	7	111	69	21	8	7	29,7-	23,2-	X	X	-
weiblich	16	14	-	1	-	27	21	2	1	3	40,7-	33,3-	X	-	X
Ohne Angabe	-	-	-	-	-	-	-	-	-	-	-	-	-	-	-
Insgesamt	94	67	8	5	7	138	90	23	9	10	31,9-	25,6-	X	X	X

Noch: 2 Getötete und Verletzte im Straßenverkehr

Noch: 2.2 Nach Art der Verkehrsbeteiligung, Altersgruppen und Geschlecht

Im Alter von ... bis unter ... Jahren Geschlecht	Darunter					Darunter					Zu- bzw. Abnahme (-)				
	Ins- gesamt	Fahrer u. Mitfahrer von				Ins- gesamt	Fahrer u. Mitfahrer von				ins- gesamt	Per- sonen- kraft- wagen	Motor- zwei- rädern mit amtl. Kennz.	Fahr- rädern	Fuß- gänger
		Per- sonen- kraft- wagen	Motor- zwei- rädern mit amtl. Kennz.	Fahr- rädern	Fuß- gänger		Per- sonen- kraft- wagen	Motor- zwei- rädern mit amtl. Kennz.	Fahr- rädern	Fuß- gänger					
Anzahl										%					
Schwerverletzte															
	J u n i 2004										J u n i 2003				
unter 15	14	4	-	2	8	22	3	-	13	6	36,4-	X	-	X	X
männlich	7	3	-	1	3	11	-	-	10	1	X	X	-	X	X
weiblich	7	1	-	1	5	11	3	-	3	5	X	X	-	X	-
15 - 18	19	5	10	3	1	22	6	9	4	1	13,6-	X	X	X	-
männlich	14	3	9	2	-	18	4	7	4	1	22,2-	X	X	X	X
weiblich	5	2	1	1	1	4	2	2	-	-	X	-	X	X	X
18 - 21	23	20	3	-	-	40	33	4	1	1	42,5-	39,4-	X	X	X
männlich	18	15	3	-	-	31	26	4	-	1	41,9-	42,3-	X	-	X
weiblich	5	5	-	-	-	9	7	-	1	-	X	X	-	X	-
21 - 25	26	15	5	3	1	34	24	7	1	-	23,5-	37,5-	X	X	X
männlich	13	4	5	1	1	24	17	6	-	-	45,8-	X	X	X	X
weiblich	13	11	-	2	-	10	7	1	1	-	30,0	X	X	X	-
25 - 35	27	12	10	2	1	22	11	7	2	-	22,7	9,1	X	-	X
männlich	15	5	7	-	1	12	3	6	2	-	25,0	X	X	X	X
weiblich	11	6	3	2	-	10	8	1	-	-	10,0	X	X	X	-
35 - 45	27	16	3	8	-	31	21	5	2	1	12,9-	23,8-	X	X	X
männlich	16	9	1	6	-	20	11	5	1	1	20,0-	X	X	X	X
weiblich	11	7	2	2	-	11	10	-	1	-	-	X	X	X	-
45 - 55	24	13	5	3	2	17	9	2	3	3	41,2	X	X	-	X
männlich	14	7	5	2	-	8	3	2	1	2	X	X	X	X	X
weiblich	10	6	-	1	2	9	6	-	2	1	X	-	-	X	X
55 - 65	10	7	-	2	-	19	11	-	7	1	47,4-	X	-	X	X
männlich	6	3	-	2	-	8	4	-	4	-	X	X	-	X	-
weiblich	4	4	-	-	-	11	7	-	3	1	X	X	-	X	X
65 und mehr	13	10	1	1	1	20	12	-	4	4	35,0-	16,7-	X	X	X
männlich	8	6	1	1	-	12	8	-	4	-	X	X	X	X	-
weiblich	5	4	-	-	1	8	4	-	-	4	X	-	-	-	X
Zusammen	183	102	37	24	14	227	130	34	37	17	19,4-	21,5-	8,8	35,1-	17,6-
männlich	111	55	31	15	5	144	76	30	26	6	22,9-	27,6-	3,3	42,3-	X
weiblich	71	46	6	9	9	83	54	4	11	11	14,5-	14,8-	X	X	X
Ohne Angabe	-	-	-	-	-	-	-	-	-	-	-	-	-	-	-
Insgesamt	183	102	37	24	14	227	130	34	37	17	19,4-	21,5-	8,8	35,1-	17,6-
	J a n u a r - J u n i 2004										J a n u a r - J u n i 2003				
unter 15	70	18	1	18	32	93	21	1	36	30	24,7-	14,3-	-	50,0-	6,7
männlich	44	10	1	12	20	51	7	1	27	14	13,7-	X	-	55,6-	42,9
weiblich	26	8	-	6	12	42	14	-	9	16	38,1-	X	-	X	25,0-
15 - 18	92	33	44	10	3	77	26	34	11	4	19,5	26,9	29,4	9,1-	X
männlich	63	17	36	7	1	57	15	29	9	2	10,5	13,3	24,1	X	X
weiblich	29	16	8	3	2	20	11	5	2	2	45,0	45,5	X	X	-
18 - 21	155	137	15	1	1	180	148	18	5	4	13,9-	7,4-	16,7-	X	X
männlich	106	89	14	1	1	131	104	17	2	4	19,1-	14,4-	17,6-	X	X
weiblich	49	48	1	-	-	49	44	1	3	-	-	9,1	-	X	-
21 - 25	125	92	17	6	8	143	106	20	10	2	12,6-	13,2-	15,0-	X	X
männlich	89	61	17	4	5	104	73	19	8	2	14,4-	16,4-	10,5-	X	X
weiblich	36	31	-	2	3	39	33	1	2	-	7,7-	6,1-	X	-	X
25 - 35	129	75	29	10	3	130	72	27	8	8	0,8-	4,2	7,4	X	X
männlich	91	46	25	6	3	90	41	25	6	6	1,1	12,2	-	-	X
weiblich	37	28	4	4	-	40	31	2	2	2	7,5-	9,7-	X	X	X
35 - 45	138	84	19	24	4	172	103	19	15	18	19,8-	18,4-	-	60,0	X
männlich	88	46	16	16	3	97	52	14	6	9	9,3-	11,5-	14,3	X	X
weiblich	50	38	3	8	1	75	51	5	9	9	33,3-	25,5-	X	X	X
45 - 55	121	76	11	10	7	113	73	4	18	10	7,1	4,1	X	44,4-	X
männlich	67	34	10	7	3	60	33	3	11	6	11,7	3,0	X	X	X
weiblich	54	42	1	3	4	53	40	1	7	4	1,9	5,0	-	X	-
55 - 65	63	35	4	13	7	73	44	3	20	4	13,7-	20,5-	X	35,0-	X
männlich	36	17	4	7	4	34	18	3	9	2	5,9	5,6-	X	X	X
weiblich	27	18	-	6	3	39	26	-	11	2	30,8-	30,8-	-	X	X
65 und mehr	80	38	3	20	17	83	43	1	21	16	3,6-	11,6-	X	4,8-	6,3
männlich	36	20	3	8	3	41	23	1	10	5	12,2-	13,0-	X	X	X
weiblich	44	18	-	12	14	42	20	-	11	11	4,8	10,0-	-	9,1	27,3
Zusammen	973	588	143	112	82	1 064	636	127	144	96	8,6-	7,5-	12,6	22,2-	14,6-
männlich	620	340	126	68	43	665	366	112	88	50	6,8-	7,1-	12,5	22,7-	14,0-
weiblich	352	247	17	44	39	399	270	15	56	46	11,8-	8,5-	13,3	21,4-	15,2-
Ohne Angabe	1	1	-	-	-	-	-	-	-	-	X	X	-	-	-
Insgesamt	974	589	143	112	82	1 064	636	127	144	96	8,5-	7,4-	12,6	22,2-	14,6-

Noch: 2 Getötete und Verletzte im Straßenverkehr

Noch: 2.2 Nach Art der Verkehrsbeteiligung, Altersgruppen und Geschlecht

Im Alter von ... bis unter ... Jahren Geschlecht	Darunter					Darunter					Zu- bzw. Abnahme (-)				
	Ins- gesamt	Fahrer u. Mitfahrer von				Ins- gesamt	Fahrer u. Mitfahrer von				ins- gesamt	Per- sonen- kraft- wagen	Motor- zwei- rädern mit amtl. Kennz.	Fahr- rädern	Fuß- gänger
		Per- sonen- kraft- wagen	Motor- zwei- rädern mit amtl. Kennz.	Fahr- rädern	Fuß- gänger		Per- sonen- kraft- wagen	Motor- zwei- rädern mit amtl. Kennz.	Fahr- rädern	Fuß- gänger					
Anzahl										%					
Leichtverletzte															
J u n i 2004															
J u n i 2003															
unter 15	57	13	-	29	12	91	29	-	46	16	37,4-	55,2-	-	37,0-	25,0-
männlich	36	7	-	20	7	59	11	-	36	12	39,0-	X	-	44,4-	X
weiblich	21	6	-	9	5	32	18	-	10	4	34,4-	X	-	X	X
15 - 18	74	15	30	19	6	81	19	35	22	2	8,6-	21,1-	14,3-	13,6-	X
männlich	53	8	27	12	3	54	6	31	13	1	1,9-	X	12,9-	7,7-	X
weiblich	21	7	3	7	3	27	13	4	9	1	22,2-	X	X	X	X
18 - 21	108	76	9	16	2	94	59	16	13	4	14,9	28,8	X	23,1	X
männlich	75	50	7	13	-	58	35	12	6	3	29,3	42,9	X	X	X
weiblich	33	26	2	3	2	36	24	4	7	1	8,3-	8,3	X	X	X
21 - 25	68	52	3	9	-	94	73	6	12	1	27,7-	28,8-	X	X	X
männlich	44	31	3	8	-	44	32	5	6	-	-	3,1-	X	X	-
weiblich	24	21	-	1	-	50	41	1	6	1	52,0-	48,8-	X	X	X
25 - 35	100	64	7	18	4	109	68	13	17	3	8,3-	5,9-	X	5,9	X
männlich	48	25	5	10	3	68	32	13	15	1	29,4-	21,9-	X	33,3-	X
weiblich	51	39	2	7	1	41	36	-	2	2	24,4	8,3	X	X	X
35 - 45	102	58	9	22	2	139	83	15	27	5	26,6-	30,1-	X	18,5-	X
männlich	57	22	8	15	2	71	39	11	13	2	19,7-	43,6-	X	15,4	-
weiblich	45	36	1	7	-	68	44	4	14	3	33,8-	18,2-	X	X	X
45 - 55	93	61	2	19	6	94	59	8	20	4	1,1-	3,4	X	5,0-	X
männlich	46	27	2	10	2	46	27	7	9	-	-	-	X	X	X
weiblich	47	34	-	9	4	48	32	1	11	4	2,1-	6,3	X	X	-
55 - 65	45	27	-	12	4	56	25	1	23	7	19,6-	8,0	X	47,8-	X
männlich	17	9	-	5	1	27	10	1	13	3	37,0-	X	X	X	X
weiblich	28	18	-	7	3	29	15	-	10	4	3,4-	20,0	-	X	X
65 und mehr	61	33	-	16	9	56	26	1	20	8	8,9	26,9	X	20,0-	X
männlich	28	15	-	9	3	31	13	1	13	4	9,7-	15,4	X	X	X
weiblich	33	18	-	7	6	25	13	-	7	4	32,0	38,5	-	-	X
Zusammen	708	399	60	160	45	814	441	95	200	50	13,0-	9,5-	36,8-	20,0-	10,0-
männlich	404	194	52	102	21	458	205	81	124	26	11,8-	5,4-	35,8-	17,7-	19,2-
weiblich	303	205	8	57	24	356	236	14	76	24	14,9-	13,1-	X	25,0-	-
Ohne Angabe	1	-	-	1	-	2	-	-	1	1	X	-	-	-	X
Insgesamt	709	399	60	161	45	816	441	95	201	51	13,1-	9,5-	36,8-	19,9-	11,8-
J a n u a r - J u n i 2004															
J a n u a r - J u n i 2003															
unter 15	245	93	2	87	57	319	119	2	116	68	23,2-	21,8-	-	25,0-	16,2-
männlich	147	45	2	63	34	193	58	1	79	48	23,8-	22,4-	X	20,3-	29,2-
weiblich	98	48	-	24	23	126	61	1	37	20	22,2-	21,3-	X	35,1-	15,0
15 - 18	262	80	88	59	28	294	107	80	81	18	10,9-	25,2-	10,0	27,2-	55,6
männlich	158	28	76	34	15	173	33	72	51	9	8,7-	15,2-	5,6	33,3-	X
weiblich	104	52	12	25	13	121	74	8	30	9	14,1-	29,7-	X	16,7-	X
18 - 21	504	378	36	51	20	542	417	55	40	15	7,0-	9,4-	34,5-	27,5	33,3
männlich	293	204	30	32	13	314	228	44	19	10	6,7-	10,5-	31,8-	68,4	30,0
weiblich	211	174	6	19	7	228	189	11	21	5	7,5-	7,9-	X	9,5-	X
21 - 25	355	269	24	36	6	413	321	25	44	7	14,0-	16,2-	4,0-	18,2-	X
männlich	207	151	21	20	3	243	179	22	24	6	14,8-	15,6-	4,5-	16,7-	X
weiblich	148	118	3	16	3	170	142	3	20	1	12,9-	16,9-	-	20,0-	X
25 - 35	472	342	29	50	17	560	396	40	65	17	15,7-	13,6-	27,5-	23,1-	-
männlich	250	151	25	38	11	312	180	39	49	10	19,9-	16,1-	35,9-	22,4-	10,0
weiblich	221	191	4	11	6	248	216	1	16	7	10,9-	11,6-	X	31,3-	X
35 - 45	529	359	23	82	18	597	400	40	82	26	11,4-	10,3-	42,5-	-	30,8-
männlich	262	155	18	40	8	308	182	30	46	13	14,9-	14,8-	40,0-	13,0-	X
weiblich	267	204	5	42	10	289	218	10	36	13	7,6-	6,4-	X	16,7	23,1-
45 - 55	414	279	8	71	22	452	316	24	53	22	8,4-	11,7-	X	34,0	-
männlich	210	127	7	36	11	230	142	20	28	10	8,7-	10,6-	X	28,6	10,0
weiblich	204	152	1	35	11	222	174	4	25	12	8,1-	12,6-	X	40,0	8,3-
55 - 65	213	133	6	54	12	262	155	5	64	24	18,7-	14,2-	X	15,6-	50,0-
männlich	94	52	4	28	3	123	67	5	31	12	23,6-	22,4-	X	9,7-	X
weiblich	119	81	2	26	9	139	88	-	33	12	14,4-	8,0-	X	21,2-	X
65 und mehr	237	133	2	52	33	231	119	4	58	38	2,6	11,8	X	10,3-	13,2-
männlich	111	74	2	25	7	105	56	4	33	10	5,7	32,1	X	24,2-	X
weiblich	126	59	-	27	26	126	63	-	25	28	-	6,4-	-	8,0	7,1-
Zusammen	3 231	2 066	218	542	213	3 670	2 350	275	603	235	12,0-	12,1-	20,7-	10,1-	9,4-
männlich	1 732	987	185	316	105	2 001	1 125	237	360	128	13,4-	12,3-	21,9-	12,2-	18,0-
weiblich	1 498	1 079	33	225	108	1 669	1 225	38	243	107	10,2-	11,9-	13,2-	7,4-	0,9
Ohne Angabe	7	3	-	3	1	9	2	1	4	2	X	X	X	X	X
Insgesamt	3 238	2 069	218	545	214	3 679	2 352	276	607	237	12,0-	12,0-	21,0-	10,2-	9,7-

Noch: 2 Getötete und Verletzte im Straßenverkehr

Noch: 2.2 Nach Art der Verkehrsbeteiligung, Altersgruppen und Geschlecht

Im Alter von ... bis unter ... Jahren Geschlecht	Darunter					Darunter					Zu- bzw. Abnahme (-)				
	Ins- gesamt	Fahrer u. Mitfahrer von				Ins- gesamt	Fahrer u. Mitfahrer von				ins- gesamt	Per- sonen- kraft- wagen	Motor- zwei- rädern mit amtl. Kennz.	Fahr- rädern	Fuß- gänger
		Per- sonen- kraft- wagen	Motor- zwei- rädern mit amtl. Kennz.	Fahr- rädern	Fuß- gänger		Per- sonen- kraft- wagen	Motor- zwei- rädern mit amtl. Kennz.	Fahr- rädern	Fuß- gänger					
		Anzahl													
Verunglückte insgesamt															
	J u n i 2004										J u n i 2003				
unter 15	71	17	-	31	20	116	35	-	59	22	38,8-	51,4-	-	47,5-	9,1-
männlich	43	10	-	21	10	71	12	-	46	13	39,4-	16,7-	-	54,3-	23,1-
weiblich	28	7	-	10	10	45	23	-	13	9	37,8-	X	-	23,1-	X
15 - 18	94	20	41	22	7	107	27	46	26	3	12,2-	25,9-	10,9-	15,4-	X
männlich	68	11	37	14	3	76	12	40	17	2	10,5-	8,3-	7,5-	17,6-	X
weiblich	26	9	4	8	4	31	15	6	9	1	16,1-	X	X	X	X
18 - 21	133	98	12	16	2	142	99	21	14	5	6,3-	1,0-	42,9-	14,3	X
männlich	95	67	10	13	-	97	68	17	6	4	2,1-	1,5-	41,2-	X	X
weiblich	38	31	2	3	2	45	31	4	8	1	15,6-	-	X	X	X
21 - 25	96	68	9	12	1	130	99	13	13	1	26,2-	31,3-	X	7,7-	-
männlich	58	35	9	9	1	69	50	11	6	-	15,9-	30,0-	X	X	X
weiblich	38	33	-	3	-	61	49	2	7	1	37,7-	32,7-	X	X	X
25 - 35	133	80	18	20	6	139	81	26	19	3	4,3-	1,2-	30,8-	5,3	X
männlich	67	32	13	10	5	87	36	25	17	1	23,0-	11,1-	48,0-	41,2-	X
weiblich	64	47	5	9	1	52	45	1	2	2	23,1	4,4	X	X	X
35 - 45	130	75	12	30	2	174	105	21	30	6	25,3-	28,6-	42,9-	-	X
männlich	74	32	9	21	2	94	50	17	15	3	21,3-	36,0-	X	40,0	X
weiblich	56	43	3	9	-	80	55	4	15	3	30,0-	21,8-	X	X	X
45 - 55	118	75	7	22	8	112	68	10	24	7	5,4	10,3	X	8,3-	X
männlich	61	35	7	12	2	54	30	9	10	2	13,0	16,7	X	20,0	-
weiblich	57	40	-	10	6	58	38	1	14	5	1,7-	5,3	X	28,6-	X
55 - 65	59	37	1	14	4	78	38	1	31	8	24,4-	2,6-	-	54,8-	X
männlich	25	13	1	7	1	36	14	1	18	3	30,6-	7,1-	-	X	X
weiblich	34	24	-	7	3	42	24	-	13	5	19,0-	-	-	X	X
65 und mehr	75	43	1	18	10	83	42	1	25	13	9,6-	2,4	-	28,0-	23,1-
männlich	37	21	1	11	3	48	23	1	18	5	22,9-	8,7-	-	38,9-	X
weiblich	38	22	-	7	7	35	19	-	7	8	8,6	15,8	-	-	X
Zusammen	909	513	101	185	60	1 081	594	139	241	68	15,9-	13,6-	27,3-	23,2-	11,8-
männlich	528	256	87	118	27	632	295	121	153	33	16,5-	13,2-	28,1-	22,9-	18,2-
weiblich	379	256	14	66	33	449	299	18	88	35	15,6-	14,4-	22,2-	25,0-	5,7-
Ohne Angabe	1	-	-	1	-	2	-	-	1	1	X	-	-	-	X
Insgesamt	910	513	101	186	60	1 083	594	139	242	69	16,0-	13,6-	27,3-	23,1-	13,0-
	J a n u a r - J u n i 2004										J a n u a r - J u n i 2003				
unter 15	316	111	3	106	89	417	144	3	152	99	24,2-	22,9-	-	30,3-	10,1-
männlich	192	55	3	76	54	246	66	2	106	63	22,0-	16,7-	X	28,3-	14,3-
weiblich	124	56	-	30	35	171	78	1	46	36	27,5-	28,2-	X	34,8-	2,8-
15 - 18	359	116	133	69	31	388	141	121	92	24	7,5-	17,7-	9,9	25,0-	29,2
männlich	223	45	113	41	16	242	55	106	60	11	7,9-	18,2-	6,6	31,7-	45,5
weiblich	136	71	20	28	15	146	86	15	32	13	6,9-	17,4-	33,3	12,5-	15,4
18 - 21	675	531	51	52	21	745	586	74	45	20	9,4-	9,4-	31,1-	15,6	5,0
männlich	413	307	44	33	14	467	352	62	21	15	11,6-	12,8-	29,0-	57,1	6,7-
weiblich	262	224	7	19	7	278	234	12	24	5	5,8-	4,3-	X	20,8-	X
21 - 25	499	375	45	43	14	568	436	48	54	9	12,1-	14,0-	6,3-	20,4-	X
männlich	314	225	42	25	8	357	259	44	32	8	12,0-	13,1-	4,5-	21,9-	-
weiblich	185	150	3	18	6	211	177	4	22	1	12,3-	15,3-	X	18,2-	X
25 - 35	617	428	59	60	21	707	476	75	73	25	12,7-	10,1-	21,3-	17,8-	16,0-
männlich	353	204	51	44	15	417	227	72	55	16	15,3-	10,1-	29,2-	20,0-	6,3-
weiblich	262	223	8	15	6	290	249	3	18	9	9,7-	10,4-	X	16,7-	X
35 - 45	672	445	43	107	22	800	525	62	100	45	16,0-	15,2-	30,6-	7,0	51,1-
männlich	354	203	35	56	11	431	251	47	55	23	17,9-	19,1-	25,5-	1,8	52,2-
weiblich	318	242	8	51	11	369	274	15	45	22	13,8-	11,7-	X	13,3	50,0-
45 - 55	546	362	19	81	32	576	394	29	74	33	5,2-	8,1-	34,5-	9,5	3,0-
männlich	288	168	17	43	17	299	179	24	41	17	3,7-	6,1-	29,2-	4,9	-
weiblich	258	194	2	38	15	277	215	5	33	16	6,9-	9,8-	X	15,2	6,3-
55 - 65	286	176	11	67	20	344	205	8	85	29	16,9-	14,1-	X	21,2-	31,0-
männlich	137	74	9	35	8	163	88	8	41	15	16,0-	15,9-	X	14,6-	X
weiblich	149	102	2	32	12	181	117	-	44	14	17,7-	12,8-	X	27,3-	14,3-
65 und mehr	328	177	5	74	52	327	169	5	81	57	0,3	4,7	-	8,6-	8,8-
männlich	156	99	5	35	12	155	83	5	45	17	0,6	19,3	-	22,2-	29,4-
weiblich	172	78	-	39	40	172	86	-	36	40	-	9,3-	-	8,3	-
Zusammen	4 298	2 721	369	659	302	4 872	3 076	425	756	341	11,8-	11,5-	13,2-	12,8-	11,4-
männlich	2 430	1 380	319	388	155	2 777	1 560	370	456	185	12,5-	11,5-	13,8-	14,9-	16,2-
weiblich	1 866	1 340	50	270	147	2 095	1 516	55	300	156	10,9-	11,6-	9,1-	10,0-	5,8-
Ohne Angabe	8	4	-	3	1	9	2	1	4	2	X	X	X	X	X
Insgesamt	4 306	2 725	369	662	303	4 881	3 078	426	760	343	11,8-	11,5-	13,4-	12,9-	11,7-

2.3 Nach Altersgruppen

Im Alter von ... bis unter ... Jahren Geschlecht	Getötete						Schwerverletzte					
	J u n i		Zu- bzw. Abnah- me (-)	J a n u a r - J u n i		Zu- bzw. Abnah- me (-)	J u n i		Zu- bzw. Abnah- me (-)	J a n u a r - J u n i		Zu- bzw. Abnah- me (-)
	2004	2003		2004	2003		2004	2003		2004	2003	
	Anzahl	%	Anzahl	%	Anzahl	%	Anzahl	%				
unter 15	-	3	X	1	5	X	14	22	36,4-	70	93	24,7-
männlich	-	1	X	1	2	X	7	11	X	44	51	13,7-
weiblich	-	2	X	-	3	X	7	11	X	26	42	38,1-
15 - 18	1	4	X	5	17	X	19	22	13,6-	92	77	19,5
männlich	1	4	X	2	12	X	14	18	22,2-	63	57	10,5
weiblich	-	-	-	3	5	X	5	4	X	29	20	45,0
18 - 21	2	8	X	16	23	30,4-	23	40	42,5-	155	180	13,9-
männlich	2	8	X	14	22	36,4-	18	31	41,9-	106	131	19,1-
weiblich	-	-	-	2	1	X	5	9	X	49	49	-
21 - 25	2	2	-	19	12	58,3	26	34	23,5-	125	143	12,6-
männlich	1	1	-	18	10	80,0	13	24	45,8-	89	104	14,4-
weiblich	1	1	-	1	2	X	13	10	30,0	36	39	7,7-
25 - 30	4	4	-	6	8	X	12	12	-	72	82	12,2-
männlich	2	3	X	4	6	X	8	5	X	54	55	1,8-
weiblich	2	1	X	2	2	-	4	7	X	18	27	33,3-
30 - 35	2	4	X	10	9	X	15	10	50,0	57	48	18,8
männlich	2	4	X	8	9	X	7	7	-	37	35	5,7
weiblich	-	-	-	2	-	X	7	3	X	19	13	46,2
35 - 40	1	2	X	2	16	X	10	15	33,3-	48	85	43,5-
männlich	1	1	-	2	14	X	5	9	X	29	49	40,8-
weiblich	-	1	X	-	2	X	5	6	X	19	36	47,2-
40 - 45	-	2	X	3	15	X	17	16	6,3	90	87	3,4
männlich	-	2	X	2	12	X	11	11	-	59	48	22,9
weiblich	-	-	-	1	3	X	6	5	X	31	39	20,5-
45 - 50	-	-	-	5	5	-	16	8	X	77	54	42,6
männlich	-	-	-	5	4	X	10	4	X	46	32	43,8
weiblich	-	-	-	-	1	X	6	4	X	31	22	40,9
50 - 55	1	1	-	6	6	-	8	9	X	44	59	25,4-
männlich	1	-	X	6	5	X	4	4	-	21	28	25,0-
weiblich	-	1	X	-	1	X	4	5	X	23	31	25,8-
55 - 60	2	2	-	5	4	X	5	9	X	22	33	33,3-
männlich	-	1	X	2	3	X	3	6	X	11	18	38,9-
weiblich	2	1	X	3	1	X	2	3	X	11	15	26,7-
60 - 65	2	1	X	5	5	-	5	10	X	41	40	2,5
männlich	2	-	X	5	3	X	3	2	X	25	16	56,3
weiblich	-	1	X	-	2	X	2	8	X	16	24	33,3-
65 - 70	1	3	X	6	3	X	3	4	X	30	24	25,0
männlich	1	3	X	6	3	X	2	3	X	14	13	7,7
weiblich	-	-	-	-	-	-	1	1	-	16	11	45,5
70 - 75	-	3	X	-	5	X	5	8	X	27	30	10,0-
männlich	-	2	X	-	3	X	2	4	X	13	14	7,1-
weiblich	-	1	X	-	2	X	3	4	X	14	16	12,5-
75 und mehr	-	1	X	5	5	-	5	8	X	23	29	20,7-
männlich	-	-	-	3	3	-	4	5	X	9	14	X
weiblich	-	1	X	2	2	-	1	3	X	14	15	6,7-
Zusammen	18	40	55,0-	94	138	31,9-	183	227	19,4-	973	1 064	8,6-
männlich	13	30	56,7-	78	111	29,7-	111	144	22,9-	620	665	6,8-
weiblich	5	10	X	16	27	40,7-	71	83	14,5-	352	399	11,8-
Ohne Angabe	-	-	-	-	-	-	-	-	-	1	-	X
Insgesamt ...	18	40	55,0-	94	138	31,9-	183	227	19,4-	974	1 064	8,5-

im Straßenverkehr

und Geschlecht

Leichtverletzte						Verunglückte insgesamt						Im Alter von ... bis unter ... Jahren Geschlecht
J u n i		Zu- bzw. Abnah- me (-)	J a n u a r - J u n i		Zu- bzw. Abnah- me (-)	J u n i		Zu- bzw. Abnah- me (-)	J a n u a r - J u n i		Zu- bzw. Abnah- me (-)	
2004	2003		2004	2003		2004	2003		2004	2003		
Anzahl		%	Anzahl		%	Anzahl		%	Anzahl		%	
57	91	37,4-	245	319	23,2-	71	116	38,8-	316	417	24,2- unter 15
36	59	39,0-	147	193	23,8-	43	71	39,4-	192	246	22,0- männlich
21	32	34,4-	98	126	22,2-	28	45	37,8-	124	171	27,5- weiblich
74	81	8,6-	262	294	10,9-	94	107	12,2-	359	388	7,5- 15 - 18
53	54	1,9-	158	173	8,7-	68	76	10,5-	223	242	7,9- männlich
21	27	22,2-	104	121	14,1-	26	31	16,1-	136	146	6,9- weiblich
108	94	14,9	504	542	7,0-	133	142	6,3-	675	745	9,4- 18 - 21
75	58	29,3	293	314	6,7-	95	97	2,1-	413	467	11,6- männlich
33	36	8,3-	211	228	7,5-	38	45	15,6-	262	278	5,8- weiblich
68	94	27,7-	355	413	14,0-	96	130	26,2-	499	568	12,1- 21 - 25
44	44	-	207	243	14,8-	58	69	15,9-	314	357	12,0- männlich
24	50	52,0-	148	170	12,9-	38	61	37,7-	185	211	12,3- weiblich
54	65	16,9-	259	317	18,3-	70	81	13,6-	337	407	17,2- 25 - 30
25	46	45,7-	137	188	27,1-	35	54	35,2-	195	249	21,7- männlich
28	19	47,4	121	129	6,2-	34	27	25,9	141	158	10,8- weiblich
46	44	4,5	213	243	12,3-	63	58	8,6	280	300	6,7- 30 - 35
23	22	4,5	113	124	8,9-	32	33	3,0-	158	168	6,0- männlich
23	22	4,5	100	119	16,0-	30	25	20,0	121	132	8,3- weiblich
44	65	32,3-	255	283	9,9-	55	82	32,9-	305	384	20,6- 35 - 40
27	36	25,0-	122	152	19,7-	33	46	28,3-	153	215	28,8- männlich
17	29	41,4-	133	131	1,5	22	36	38,9-	152	169	10,1- weiblich
58	74	21,6-	274	314	12,7-	75	92	18,5-	367	416	11,8- 40 - 45
30	35	14,3-	140	156	10,3-	41	48	14,6-	201	216	6,9- männlich
28	39	28,2-	134	158	15,2-	34	44	22,7-	166	200	17,0- weiblich
41	46	10,9-	215	251	14,3-	57	54	5,6	297	310	4,2- 45 - 50
18	25	28,0-	106	138	23,2-	28	29	3,4-	157	174	9,8- männlich
23	21	9,5	109	113	3,5-	29	25	16,0	140	136	2,9 weiblich
52	48	8,3	199	201	1,0-	61	58	5,2	249	266	6,4- 50 - 55
28	21	33,3	104	92	13,0	33	25	32,0	131	125	4,8 männlich
24	27	11,1-	95	109	12,8-	28	33	15,2-	118	141	16,3- weiblich
19	20	5,0-	101	114	11,4-	26	31	16,1-	128	151	15,2- 55 - 60
9	9	-	46	56	17,9-	12	16	25,0-	59	77	23,4- männlich
10	11	9,1-	55	58	5,2-	14	15	6,7-	69	74	6,8- weiblich
26	36	27,8-	112	148	24,3-	33	47	29,8-	158	193	18,1- 60 - 65
8	18	X	48	67	28,4-	13	20	35,0-	78	86	9,3- männlich
18	18	-	64	81	21,0-	20	27	25,9-	80	107	25,2- weiblich
27	28	3,6-	103	100	3,0	31	35	11,4-	139	127	9,4 65 - 70
11	14	21,4-	47	47	-	14	20	30,0-	67	63	6,3 männlich
16	14	14,3	56	53	5,7	17	15	13,3	72	64	12,5 weiblich
20	18	11,1	72	73	1,4-	25	29	13,8-	99	108	8,3- 70 - 75
10	10	-	37	35	5,7	12	16	25,0-	50	52	3,8- männlich
10	8	X	35	38	7,9-	13	13	-	49	56	12,5- weiblich
14	10	40,0	62	58	6,9	19	19	-	90	92	2,2- 75 und mehr
7	7	-	27	23	17,4	11	12	8,3-	39	40	2,5- männlich
7	3	X	35	35	-	8	7	X	51	52	1,9- weiblich
708	814	13,0-	3 231	3 670	12,0-	909	1 081	15,9-	4 298	4 872	11,8- Zusammen
404	458	11,8-	1 732	2 001	13,4-	528	632	16,5-	2 430	2 777	12,5- männlich
303	356	14,9-	1 498	1 669	10,2-	379	449	15,6-	1 866	2 095	10,9- weiblich
1	2	X	7	9	X	1	2	X	8	9	X Ohne Angabe
709	816	13,1-	3 238	3 679	12,0-	910	1 083	16,0-	4 306	4 881	11,8-	... Insgesamt

3 An Straßenverkehrsunfällen beteiligte Fahrzeugführer und Fußgänger

Art der Verkehrsbeteiligung Ortslage	U n f ä l l e m i t														
	Personen-	schwerw.	Personen-	schwerw.	Per-	schw.	Personen-	schwerw.	Personen-	schwerw.	Per-	schw.			
	scha-	Sach-	scha-	Sach-	sonen-	Sach-	scha-	Sach-	scha-	Sach-	sonen-	Sach-			
	den	schaden1)	den	Schaden1)	sonen-	Sach-	den	Schaden1)	den	Schaden1)	sonen-	Schaden			
J u n i		J u n i		Zu bzw.		Januar - J u n i		Januar - J u n i		Zu bzw.					
2004		2003		Abnahme (-)		2004		2003		Abnahme (-)					
Anzahl				%				Anzahl				%			
Führer von															
Mofas, Mopeds	15	-	13	-	15,4	-	34	3	45	2	24,4-	X			
innerorts	11	-	8	-	X	-	24	3	28	2	14,3-	X			
außerorts	4	-	5	-	X	-	10	-	17	-	41,2-	-			
Motorzweirädern mit															
amtl. Kennzeichen ..	100	2	137	6	27,0-	X	361	19	421	22	14,3-	13,6-			
innerorts	63	1	92	4	31,5-	X	223	14	269	15	17,1-	6,7-			
außerorts	37	1	45	2	17,8-	X	138	5	152	7	9,2-	X			
Personenkraftwagen ..	820	381	939	349	12,7-	9,2	4 066	2 240	4 591	2 287	11,4-	2,1-			
innerorts	463	194	531	171	12,8-	13,5	2 228	1 166	2 523	1 174	11,7-	0,7-			
außerorts	357	187	408	178	12,5-	5,1	1 838	1 074	2 068	1 113	11,1-	3,5-			
Bussen	6	-	9	1	X	X	28	6	48	4	41,7-	X			
innerorts	5	-	8	-	X	-	20	4	42	3	52,4-	X			
außerorts	1	-	1	1	-	X	8	2	6	1	X	X			
Güterkraftfahrzeugen	93	46	86	36	8,1	27,8	446	254	472	272	5,5-	6,6-			
innerorts	42	18	44	11	4,5-	63,6	205	96	210	109	2,4-	11,9-			
außerorts	51	28	42	25	21,4	12,0	241	158	262	163	8,0-	3,1-			
Landwirtschaftlichen															
Zugmaschinen	1	1	5	1	X	-	9	7	23	9	X	X			
innerorts	-	-	3	1	X	X	2	4	10	4	X	-			
außerorts	1	1	2	-	X	X	7	3	13	5	X	X			
übrigen															
Kraftfahrzeugen ...	3	4	5	7	X	X	27	11	24	20	12,5	45,0-			
innerorts	1	-	2	4	X	X	17	3	10	11	70,0	X			
außerorts	2	4	3	3	X	X	10	8	14	9	28,6-	X			
Kraftfahrzeugen zus.	1 038	434	1 194	400	13,1-	8,5	4 971	2 540	5 624	2 616	11,6-	2,9-			
innerorts	585	213	688	191	15,0-	11,5	2 719	1 290	3 092	1 318	12,1-	2,1-			
außerorts	453	221	506	209	10,5-	5,7	2 252	1 250	2 532	1 298	11,1-	3,7-			
dar. flüchtig	48	26	63	40	23,8-	35,0-	261	219	296	208	11,8-	5,3			
innerorts	35	13	45	20	22,2-	35,0-	176	106	204	115	13,7-	7,8-			
außerorts	13	13	18	20	27,8-	35,0-	85	113	92	93	7,6-	21,5			
Fahrrädern	206	-	268	-	23,1-	-	736	2	825	3	10,8-	X			
innerorts	191	-	246	-	22,4-	-	666	2	740	1	10,0-	X			
außerorts	15	-	22	-	31,8-	-	70	-	85	2	17,6-	X			
darunter:															
unter 15 Jahren ...	34	-	59	-	42,4-	-	112	1	158	1	29,1-	-			
innerorts	33	-	55	-	40,0-	-	106	1	139	1	23,7-	-			
außerorts	1	-	4	-	X	-	6	-	19	-	X	-			
anderen Fahrzeugen ..	2	-	1	-	X	-	15	7	17	8	11,8-	X			
innerorts	1	-	1	-	-	-	10	6	15	7	33,3-	X			
außerorts	1	-	-	-	X	-	5	1	2	1	X	-			
Fußgänger	63	-	75	-	16,0-	-	315	-	365	2	13,7-	X			
innerorts	60	-	70	-	14,3-	-	295	-	322	2	8,4-	X			
außerorts	3	-	5	-	X	-	20	-	43	-	53,5-	-			
darunter:															
unter 15 Jahren	20	-	22	-	9,1-	-	89	-	99	-	10,1-	-			
innerorts	20	-	20	-	-	-	87	-	94	-	7,4-	-			
außerorts	-	-	2	-	X	-	2	-	5	-	X	-			
65 Jahre und mehr ...	10	-	13	-	23,1-	-	54	-	59	1	8,5-	X			
innerorts	10	-	13	-	23,1-	-	54	-	56	1	3,6-	X			
außerorts	-	-	-	-	-	-	-	-	3	-	X	-			
Andere Personen	-	-	-	-	-	-	1	-	3	-	X	-			
innerorts	-	-	-	-	-	-	1	-	3	-	X	-			
außerorts	-	-	-	-	-	-	-	-	-	-	-	-			
Insgesamt	1 309	434	1 538	400	14,9-	8,5	6 038	2 549	6 834	2 629	11,6-	3,0-			
innerorts	837	213	1 005	191	16,7-	11,5	3 691	1 298	4 172	1 328	11,5-	2,3-			
außerorts	472	221	533	209	11,4-	5,7	2 347	1 251	2 662	1 301	11,8-	3,8-			
darunter:															
unter 15 Jahren	55	-	81	-	32,1-	-	204	2	262	2	22,1-	-			
innerorts	53	-	75	-	29,3-	-	194	1	235	2	17,4-	X			
außerorts	2	-	6	-	X	-	10	1	27	-	63,0-	X			
65 Jahre und mehr ...	102	29	112	18	8,9-	61,1	434	124	426	122	1,9	1,6			
innerorts	70	17	72	8	2,8-	X	312	72	283	72	10,2	-			
außerorts	32	12	40	10	20,0-	20,0	122	52	143	50	14,7-	4,0			

1) Schwerwiegender Unfall mit Sachschaden (im engeren Sinne).

4 Ursachen von Straßenverkehrsunfällen mit Personenschaden

4.1 Fehlerverhalten der Fahrzeugführer

Ursache	Darunter				Insgesamt	Darunter			Zu- bzw. Abnahme (-)				
	Insgesamt	Personen- kraft- wagen	Motor- zweiräd. mit amtl. Kenn- zeichen	Fahr- rädern		Insgesamt	Personen- kraft- wagen	Motor- zweiräd. mit amtl. Kenn- zeichen	Fahr- rädern	ins- gesamt	Per- sonen- kraft- wagen	Motor- zweir. mit amtli. Kennz.	Fahr- rädern
	J u n i 2004				J u n i 2003								
Insgesamt	935	663	65	129	1 041	704	91	158	10,2-	5,8-	28,6-	18,4-	
Verkehrstüchtigkeit ..	96	68	4	18	83	57	3	16	15,7	19,3	X	12,5	
dar. Alkoholeinfluß	73	48	4	17	70	46	2	16	4,3	4,3	X	6,3	
Straßenbenutzung	50	15	3	28	77	28	9	34	35,1-	46,4-	X	17,6-	
Geschwindigkeit	148	113	22	5	149	110	30	2	0,7-	2,7	26,7-	X	
Abstand	90	71	6	1	81	58	10	3	11,1	22,4	X	X	
Überholen	56	41	6	4	60	46	8	1	6,7-	10,9-	X	X	
Vorbeifahren	2	2	-	-	3	2	-	1	X	-	-	X	
Nebeneinanderfahren ..	7	6	1	-	7	5	-	-	-	X	X	-	
Vorfahrt, Vorrang	124	99	6	11	128	98	4	18	3,1-	1,0	X	38,9-	
Nichtbeachten der die Vorfahrt regelnden Verkehrszeichen ...	103	87	4	6	100	79	4	12	3,0	10,1	-	X	
Nichtbeachten der Verkehrsregelung durch Polizeibeamte oder Lichtzeichen .	5	1	-	2	11	7	-	2	X	X	-	-	
Abbiegen, Wenden, Rückwärtsfahren, Ein- und Anfahren ..	98	73	1	13	108	82	-	17	9,3-	11,0-	X	23,5-	
Falsches Verhalten ge- genüber Fußgängern .	32	22	-	6	39	21	2	12	17,9-	4,8	X	X	
an Überwegen, Furten	1	1	-	-	5	3	-	1	X	X	-	X	
Ruhender Verkehr, Verkehrssicherung ..	2	1	-	-	5	5	-	-	X	X	-	-	
Nichtbeachten der Be- leuchtungsvorschrift	-	-	-	-	1	-	-	1	X	-	-	X	
Ladung, Besetzung	2	2	-	-	2	1	-	1	-	X	-	X	
Andere Fehler beim Fahrzeugführer	228	150	16	43	298	191	25	52	23,5-	21,5-	36,0-	17,3-	
	J a n u a r - J u n i 2004				J a n u a r - J u n i 2003								
Insgesamt	4 214	3 167	264	402	4 636	3 444	305	459	9,1-	8,0-	13,4-	12,4-	
Verkehrstüchtigkeit ..	404	297	16	56	425	304	20	71	4,9-	2,3-	20,0-	21,1-	
dar. Alkoholeinfluß	303	221	13	52	359	248	16	70	15,6-	10,9-	18,8-	25,7-	
Straßenbenutzung	224	90	10	101	241	125	15	73	7,1-	28,0-	33,3-	38,4	
Geschwindigkeit	814	661	88	12	885	715	83	6	8,0-	7,6-	6,0	X	
Abstand	426	348	24	6	378	316	24	6	12,7	10,1	-	-	
Überholen	219	159	34	8	255	175	50	4	14,1-	9,1-	32,0-	X	
Vorbeifahren	5	4	-	-	14	12	-	1	X	X	-	X	
Nebeneinanderfahren ..	25	18	2	-	20	15	-	1	25,0	20,0	X	X	
Vorfahrt, Vorrang	487	394	13	35	511	406	13	58	4,7-	3,0-	-	39,7-	
Nichtbeachten der die Vorfahrt regelnden Verkehrszeichen ...	366	310	6	20	411	337	10	38	10,9-	8,0-	X	47,4-	
Nichtbeachten der Verkehrsregelung durch Polizeibeamte oder Lichtzeichen .	45	28	3	8	57	35	2	13	21,1-	20,0-	X	X	
Abbiegen, Wenden, Rückwärtsfahren, Ein- und Anfahren ..	396	305	4	38	443	338	6	56	10,6-	9,8-	X	32,1-	
Falsches Verhalten ge- genüber Fußgängern .	154	123	2	18	150	105	4	21	2,7	17,1	X	14,3-	
an Überwegen, Furten	14	13	-	-	14	11	-	2	-	18,2	-	X	
Ruhender Verkehr, Verkehrssicherung ..	19	16	1	-	12	10	-	-	58,3	60,0	X	-	
Nichtbeachten der Be- leuchtungsvorschrift	3	1	-	2	3	-	1	2	-	X	X	-	
Ladung, Besetzung	7	5	-	-	9	5	-	1	X	-	-	X	
Andere Fehler beim Fahrzeugführer	1 031	746	70	126	1 290	918	89	159	20,1-	18,7-	21,3-	20,8-	

Noch: 4 Ursachen von Straßenverkehrsunfällen mit Personenschaden

4.2 Alle Ursachen

Ursache Ortslage	J u n i		Zu- bzw. Abnahme (-)	Januar - J u n i		Zu- bzw. Abnahme (-)
	2004	2003		2004	2003	
	Anzahl		%	Anzahl	%	
Ursachen der Fahrzeugführer	935	1 041	10,2-	4 214	4 636	9,1-
innerorts	560	615	8,9-	2 364	2 552	7,4-
außerorts	375	426	12,0-	1 850	2 084	11,2-
Verkehrstüchtigkeit	96	83	15,7	404	425	4,9-
innerorts	46	38	21,1	174	202	13,9-
außerorts	50	45	11,1	230	223	3,1
Alkoholeinfluß	73	70	4,3	303	359	15,6-
innerorts	39	37	5,4	144	182	20,9-
außerorts	34	33	3,0	159	177	10,2-
Einfluß anderer berauschender Mittel (z.B. Drogen, Rauschgift) ..	2	-	X	10	7	X
innerorts	-	-	-	1	3	X
außerorts	2	-	X	9	4	X
Übermüdung	11	6	X	44	33	33,3
innerorts	3	-	X	9	4	X
außerorts	8	6	X	35	29	20,7
Sonstige körperliche oder geistige Mängel	10	7	X	47	26	80,8
innerorts	4	1	X	20	13	53,8
außerorts	6	6	-	27	13	X
Straßenbenutzung	50	77	35,1-	224	241	7,1-
innerorts	37	53	30,2-	135	132	2,3
außerorts	13	24	45,8-	89	109	18,3-
Benutzung der falschen Fahrbahn, (auch Richtungsfahrbahn) oder						
verbotswidrige Benutzung anderer Straßenteile	23	28	17,9-	84	66	27,3
innerorts	23	25	8,0-	79	58	36,2
außerorts	-	3	X	5	8	X
Verstoß gegen das Rechtsfahrgebot	27	49	44,9-	140	175	20,0-
innerorts	14	28	50,0-	56	74	24,3-
außerorts	13	21	38,1-	84	101	16,8-
Geschwindigkeit	148	149	0,7-	814	885	8,0-
innerorts	58	48	20,8	267	256	4,3
außerorts	90	101	10,9-	547	629	13,0-
Nicht angepasste Geschwindigkeit						
mit gleichzeitigem Überschreiten der zulässigen Höchstge-						
schwindigkeit	11	14	21,4-	41	37	10,8
innerorts	6	8	X	18	21	14,3-
außerorts	5	6	X	23	16	43,8
Nicht angepasste Geschwindigkeit						
in anderen Fällen	137	135	1,5	773	848	8,8-
innerorts	52	40	30,0	249	235	6,0
außerorts	85	95	10,5-	524	613	14,5-
Abstand	90	81	11,1	426	378	12,7
innerorts	59	52	13,5	271	251	8,0
außerorts	31	29	6,9	155	127	22,0
Ungenügender Sicherheitsabstand	86	80	7,5	417	372	12,1
innerorts	56	52	7,7	266	249	6,8
außerorts	30	28	7,1	151	123	22,8
Starkes Bremsen des Vorfahrenden ohne zwingenden Grund	4	1	X	9	6	X
innerorts	3	-	X	5	2	X
außerorts	1	1	-	4	4	-
Überholen	56	60	6,7-	219	255	14,1-
innerorts	16	13	23,1	56	80	30,0-
außerorts	40	47	14,9-	163	175	6,9-
Unzulässiges Rechtsüberholen	1	1	-	8	8	-
innerorts	-	1	X	4	7	X
außerorts	1	-	X	4	1	X
Überholen trotz Gegenverkehrs	8	10	X	42	51	17,6-
innerorts	-	1	X	5	11	X
außerorts	8	9	X	37	40	7,5-

Noch: 4 Ursachen von Straßenverkehrsunfällen mit Personenschaden

Noch: 4.2 Alle Ursachen

Ursache Ortslage	J u n i		Zu- bzw. Abnahme (-)	Januar - J u n i		Zu- bzw. Abnahme (-)
	2004	2003		2004	2003	
	Anzahl		%	Anzahl	%	
Überholen trotz unklarer Verkehrslage	11	13	15,4-	39	55	29,1-
innerorts	4	4	-	14	26	46,2-
außerorts	7	9	X	25	29	13,8-
Überholen trotz unzureichender Sichtverhältnisse	1	-	X	4	2	X
innerorts	1	-	X	2	-	X
außerorts	-	-	-	2	2	-
Überholen ohne Beachtung des nachfolgenden Verkehrs und/oder ohne rechtzeitige und deutliche Ankündigung des Ausscherens	4	9	X	31	27	14,8
innerorts	1	1	-	4	2	X
außerorts	3	8	X	27	25	8,0
Fehler beim Wiedereinordnen	4	10	X	13	22	40,9-
innerorts	1	-	X	2	3	X
außerorts	3	10	X	11	19	42,1-
Sonstige Fehler beim Überholen (z.B. ohne genügenden Seiten- abstand)	20	13	53,8	67	64	4,7
innerorts	6	5	X	21	21	-
außerorts	14	8	X	46	43	7,0
Fehler beim Überholtwerden	7	4	X	15	26	42,3-
innerorts	3	1	X	4	10	X
außerorts	4	3	X	11	16	31,3-
Vorbeifahren	2	3	X	5	14	X
innerorts	2	2	-	4	11	X
außerorts	-	1	X	1	3	X
Nichtbeachten des Vorranges entgegenkommender Fahrzeuge beim Vor- beifahren an haltenden Fahrzeugen, Absperrungen o. Hindernissen	1	3	X	3	13	X
innerorts	1	2	X	2	10	X
außerorts	-	1	X	1	3	X
Nichtbeachten des nachfolgenden Verkehrs beim Vorbeifahren an haltenden Fahrzeugen, Absperrungen oder Hindernissen und/oder ohne rechtzeitige und deutliche Ankündigung des Ausscherens ...	1	-	X	2	1	X
innerorts	1	-	X	2	1	X
außerorts	-	-	-	-	-	-
Nebeneinanderfahren, fehlerhaftes Wechseln des Fahrstreifens beim Nebeneinanderfahren oder Nichtbeachten d.Reißverschlußverfahrens	7	7	-	25	20	25,0
innerorts	7	6	X	23	19	21,1
außerorts	-	1	X	2	1	X
Vorfahrt, Vorrang	124	128	3,1-	487	511	4,7-
innerorts	82	102	19,6-	364	378	3,7-
außerorts	42	26	61,5	123	133	7,5-
Nichtbeachten der Regel "rechts vor links".....	7	15	X	46	35	31,4
innerorts	7	14	X	46	31	48,4
außerorts	-	1	X	-	4	X
Nichtbeachten der die Vorfahrt regelnden Verkehrszeichen	103	100	3,0	366	411	10,9-
innerorts	68	78	12,8-	262	288	9,0-
außerorts	35	22	59,1	104	123	15,4-
Nichtbeachten der Vorfahrt des durchgehenden Verkehrs auf Auto- bahnen oder Kraftfahrstraßen	-	1	X	3	1	X
innerorts	-	-	-	-	-	-
außerorts	-	1	X	3	1	X
Nichtbeachten der Vorfahrt durch Fahrzeuge, die aus Feld- und Waldwegen kommen	5	1	X	10	4	X
innerorts	2	-	X	3	2	X
außerorts	3	1	X	7	2	X
Nichtbeachten der Verkehrsregelung durch Polizeibeamte oder Lichtzeichen	5	11	X	45	57	21,1-
innerorts	3	10	X	40	55	27,3-
außerorts	2	1	X	5	2	X
Nichtbeachten des Vorranges entgegenkommender Fahrzeuge	2	-	X	13	3	X
innerorts	1	-	X	10	2	X
außerorts	1	-	X	3	1	X

Noch: 4 Ursachen von Straßenverkehrsunfällen mit Personenschaden

Noch: 4.2 Alle Ursachen

Ursache Ortslage	J u n i		Zu- bzw. Abnahme (-)	Januar - J u n i		Zu- bzw. Abnahme (-)
	2004	2003		2004	2003	
	Anzahl		%	Anzahl	%	
Nichtbeachten des Vorranges von Schienenfahrzeugen an Bahnübergängen	2	-	X	4	-	X
innerorts	1	-	X	3	-	X
außerorts	1	-	X	1	-	X
Abbiegen, Wenden, Rückwärtsfahren, Ein- und Anfahren	98	108	9,3-	396	443	10,6-
innerorts	83	92	9,8-	342	352	2,8-
außerorts	15	16	6,3-	54	91	40,7-
Fehler beim Abbiegen	54	55	1,8-	229	252	9,1-
innerorts	44	40	10,0	188	179	5,0
außerorts	10	15	33,3-	41	73	43,8-
Fehler beim Wenden oder Rückwärtsfahren	13	13	-	59	56	5,4
innerorts	13	12	8,3	55	50	10,0
außerorts	-	1	X	4	6	X
Fehler beim Einfahren in den fließenden Verkehr (z.B. aus einem Grundstück, von einem anderen Straßenteil oder beim Anfahren vom Fahrbahnrand)	31	40	22,5-	108	135	20,0-
innerorts	26	40	35,0-	99	123	19,5-
außerorts	5	-	X	9	12	X
Falsches Verhalten gegenüber Fußgängern	32	39	17,9-	154	150	2,7
innerorts	30	36	16,7-	146	136	7,4
außerorts	2	3	X	8	14	X
an Fußgängerüberwegen	1	2	X	9	10	X
innerorts	1	2	X	9	10	X
außerorts	-	-	-	-	-	-
an Fußgängerfurten	-	3	X	5	4	X
innerorts	-	3	X	5	4	X
außerorts	-	-	-	-	-	-
beim Abbiegen	3	3	-	9	13	X
innerorts	3	3	-	9	13	X
außerorts	-	-	-	-	-	-
an Haltestellen (auch haltenden Schulbussen mit eingeschaltetem Warnblinklicht)	2	4	X	12	14	14,3-
innerorts	2	2	-	12	10	20,0
außerorts	-	2	X	-	4	X
an anderen Stellen	26	27	3,7-	119	109	9,2
innerorts	24	26	7,7-	111	99	12,1
außerorts	2	1	X	8	10	X
Ruhender Verkehr, Verkehrssicherung	2	5	X	19	12	58,3
innerorts	1	5	X	16	10	60,0
außerorts	1	-	X	3	2	X
Unzulässiges Halten oder Parken	-	-	-	-	-	-
innerorts	-	-	-	-	-	-
außerorts	-	-	-	-	-	-
Mangelnde Sicherung haltender oder liegengeliebener Fahrzeuge und von Unfallstellen sowie Schulbussen, bei denen Kinder ein- oder aussteigen	1	-	X	3	3	-
innerorts	-	-	-	-	1	X
außerorts	1	-	X	3	2	X
Verkehrswidriges Verhalten beim Ein- oder Aussteigen, Be- oder Entladen	1	5	X	16	9	X
innerorts	1	5	X	16	9	X
außerorts	-	-	-	-	-	-
Nichtbeachten der Beleuchtungsvorschriften	-	1	X	3	3	-
innerorts	-	1	X	3	2	X
außerorts	-	-	-	-	1	X
Ladung, Besetzung	2	2	-	7	9	X
innerorts	1	2	X	1	3	X
außerorts	1	-	X	6	6	-

Noch: 4 Ursachen von Straßenverkehrsunfällen mit Personenschaden

Noch: 4.2 Alle Ursachen

Ursache Ortslage	J u n i		Zu- bzw. Abnahme (-)	J a n u a r - J u n i		Zu- bzw. Abnahme (-)
	2004	2003		2004	2003	
	Anzahl		%	Anzahl		%
Überladung, Überbesetzung	-	1	X	2	3	X
innerorts	-	1	X	-	1	X
außerorts	-	-	-	2	2	-
Unzureichend gesicherte Ladung oder Fahrzeugzubehöerteile	2	1	X	5	6	X
innerorts	1	1	-	1	2	X
außerorts	1	-	X	4	4	-
Andere Fehler beim Fahrzeugführer	228	298	23,5-	1 031	1 290	20,1-
innerorts	138	165	16,4-	562	720	21,9-
außerorts	90	133	32,3-	469	570	17,7-
Technische Mängel, Wartungsmängel	10	8	X	38	35	8,6
innerorts	7	6	X	20	17	17,6
außerorts	3	2	X	18	18	-
Beleuchtung	2	-	X	9	4	X
innerorts	2	-	X	5	2	X
außerorts	-	-	-	4	2	X
Bereifung	4	2	X	13	10	30,0
innerorts	1	-	X	4	-	X
außerorts	3	2	X	9	10	X
Bremsen	3	3	-	7	6	X
innerorts	3	3	-	6	6	-
außerorts	-	-	-	1	-	X
Lenkung	-	1	X	1	2	X
innerorts	-	1	X	1	1	-
außerorts	-	-	-	-	1	X
Zugvorrichtung	-	-	-	1	-	X
innerorts	-	-	-	1	-	X
außerorts	-	-	-	-	-	-
Andere Mängel	1	2	X	7	13	X
innerorts	1	2	X	3	8	X
außerorts	-	-	-	4	5	X
Falsches Verhalten der Fußgänger	24	31	22,6-	141	171	17,5-
innerorts	20	29	31,0-	130	142	8,5-
außerorts	4	2	X	11	29	62,1-
Verkehrstüchtigkeit	2	3	X	29	33	12,1-
innerorts	1	3	X	26	26	-
außerorts	1	-	X	3	7	X
Alkoholeinfluß	2	3	X	27	31	12,9-
innerorts	1	3	X	24	24	-
außerorts	1	-	X	3	7	X
Einfluß anderer berauschender Mittel (z.B. Drogen, Rauschgift) ..	-	-	-	-	-	-
innerorts	-	-	-	-	-	-
außerorts	-	-	-	-	-	-
Übermüdung	-	-	-	-	-	-
innerorts	-	-	-	-	-	-
außerorts	-	-	-	-	-	-
Sonstige körperliche oder geistige Mängel	-	-	-	2	2	-
innerorts	-	-	-	2	2	-
außerorts	-	-	-	-	-	-
Falsches Verhalten beim Überschreiten der Fahrbahn	19	23	17,4-	99	107	7,5-
innerorts	17	21	19,0-	94	94	-
außerorts	2	2	-	5	13	X
an Stellen, an denen der Fußgängerverkehr durch Polizeibeamte oder Lichtzeichen geregelt war	3	5	X	11	14	21,4-
innerorts	3	5	X	11	14	21,4-
außerorts	-	-	-	-	-	-

Noch: 4 Ursachen von Straßenverkehrsunfällen mit Personenschaden

Noch: 4.2 Alle Ursachen

Ursache Ortslage	J u n i		Zu- bzw. Abnahme (-)	Januar - J u n i		Zu- bzw. Abnahme (-)
	2004	2003		2004	2003	
	Anzahl		%	Anzahl	%	
auf Fußgängerüberwegen ohne Verkehrsregelung durch Polizeibeamte oder Lichtzeichen	-	1	X	1	2	X
innerorts	-	1	X	1	2	X
außerorts	-	-	-	-	-	-
in der Nähe von Kreuzungen oder Einmündungen, Lichtzeichenanlagen oder Fußgängerüberwegen bei dichtem Verkehr	1	1	-	7	4	X
innerorts	1	1	-	7	3	X
außerorts	-	-	-	-	1	X
an anderen Stellen						
durch plötzliches Hervortreten hinter Sichthindernissen	4	4	-	15	23	34,8-
innerorts	4	4	-	15	21	28,6-
außerorts	-	-	-	-	2	X
ohne auf den Fahrzeugverkehr zu achten	11	10	10,0	57	53	7,5
innerorts	9	8	X	53	46	15,2
außerorts	2	2	-	4	7	X
durch sonstiges falsches Verhalten	-	2	X	8	11	X
innerorts	-	2	X	7	8	X
außerorts	-	-	-	1	3	X
Nichtbenutzen des Gehweges	-	1	X	1	3	X
innerorts	-	1	X	1	3	X
außerorts	-	-	-	-	-	-
Nichtbenutzen der vorgeschriebenen Straßenseite	-	-	-	-	3	X
innerorts	-	-	-	-	-	-
außerorts	-	-	-	-	3	X
Spielen auf oder neben der Fahrbahn	1	-	X	2	2	-
innerorts	1	-	X	1	2	X
außerorts	-	-	-	1	-	X
Andere Fehler der Fußgänger	2	4	X	10	23	56,5-
innerorts	1	4	X	8	17	X
außerorts	1	-	X	2	6	X
Straßenverhältnisse	50	27	85,2	367	404	9,2-
innerorts	27	13	X	132	115	14,8
außerorts	23	14	64,3	235	289	18,7-
Glätte oder Schlüpfrigkeit der Fahrbahn	44	21	X	348	382	8,9-
innerorts	24	12	X	121	106	14,2
außerorts	20	9	X	227	276	17,8-
Verunreinigung durch ausgeflossenes Öl	-	3	X	2	12	X
innerorts	-	2	X	-	5	X
außerorts	-	1	X	2	7	X
Andere Verunreinigungen durch Straßenbenutzer	-	-	-	2	-	X
innerorts	-	-	-	-	-	-
außerorts	-	-	-	2	-	X
Schnee, Eis	-	-	-	212	289	26,6-
innerorts	-	-	-	55	61	9,8-
außerorts	-	-	-	157	228	31,1-
Regen	43	17	X	128	78	64,1
innerorts	23	10	X	64	39	64,1
außerorts	20	7	X	64	39	64,1
Andere Einflüsse (u.a. Laub, angeschwemmter Lehm)	1	1	-	4	3	X
innerorts	1	-	X	2	1	X
außerorts	-	1	X	2	2	-
Zustand der Straße	6	5	X	18	19	5,3-
innerorts	3	-	X	10	7	X
außerorts	3	5	X	8	12	X
Spurrillen, im Zusammenhang mit Regen, Schnee oder Eis	2	-	X	5	4	X
innerorts	1	-	X	2	1	X
außerorts	1	-	X	3	3	-

Noch: 4 Ursachen von Straßenverkehrsunfällen mit Personenschaden

Noch: 4.2 Alle Ursachen

Ursache Ortslage	J u n i		Zu- bzw. Abnahme (-)	Januar - J u n i		Zu- bzw. Abnahme (-)
	2004	2003		2004	2003	
	Anzahl		%	Anzahl	%	
Anderer Zustand der Straße	4	5	X	13	15	13,3-
innerorts	2	-	X	8	6	X
außerorts	2	5	X	5	9	X
Nicht ordnungsgemäßer Zustand der Verkehrszeichen o.-einrichtungen	-	-	-	-	1	X
innerorts	-	-	-	-	-	-
außerorts	-	-	-	-	1	X
Mangelhafte Beleuchtung der Straße	-	1	X	1	2	X
innerorts	-	1	X	1	2	X
außerorts	-	-	-	-	-	-
Mangelhafte Sicherung von Bahnübergängen	-	-	-	-	-	-
innerorts	-	-	-	-	-	-
außerorts	-	-	-	-	-	-
Witterungseinflüsse	3	6	X	40	42	4,8-
innerorts	-	4	X	16	19	15,8-
außerorts	3	2	X	24	23	4,3
Sichtbehinderung durch						
Nebel	-	-	-	9	11	X
innerorts	-	-	-	1	1	-
außerorts	-	-	-	8	10	X
starken Regen, Hagel, Schneegestöber usw.	1	-	X	5	4	X
innerorts	-	-	-	3	1	X
außerorts	1	-	X	2	3	X
blendende Sonne	1	4	X	14	21	33,3-
innerorts	-	4	X	9	16	X
außerorts	1	-	X	5	5	-
Seitenwind	-	1	X	1	5	X
innerorts	-	-	-	1	1	-
außerorts	-	1	X	-	4	X
Unwetter oder sonstige Witterungseinflüsse	1	1	-	11	1	X
innerorts	-	-	-	2	-	X
außerorts	1	1	-	9	1	X
Hindernisse	28	20	40,0	89	104	14,4-
innerorts	5	4	X	14	23	39,1-
außerorts	23	16	43,8	75	81	7,4-
Nicht oder unzureichend gesicherte Arbeitsstelle auf der Fahrbahn	-	-	-	2	2	-
innerorts	-	-	-	-	2	X
außerorts	-	-	-	2	-	X
Wild auf der Fahrbahn	20	14	42,9	67	79	15,2-
innerorts	1	1	-	3	7	X
außerorts	19	13	46,2	64	72	11,1-
Anderes Tier auf der Fahrbahn	7	3	X	16	16	-
innerorts	3	2	X	7	10	X
außerorts	4	1	X	9	6	X
Sonstiges Hindernis auf der Fahrbahn	1	3	X	4	7	X
innerorts	1	1	-	4	4	-
außerorts	-	2	X	-	3	X
Sonstige Ursachen	14	13	7,7	68	94	27,7-
innerorts	8	8	-	35	48	27,1-
außerorts	6	5	X	33	46	28,3-
Ursachen von anderen Personen als Fahrzeugführer oder Fußgänger ...	-	-	-	-	-	-
innerorts	-	-	-	-	-	-
außerorts	-	-	-	-	-	-
Ursachen insgesamt	1 064	1 146	7,2-	4 957	5 486	9,6-
innerorts	627	679	7,7-	2 711	2 916	7,0-
außerorts	437	467	6,4-	2 246	2 570	12,6-

5 Unfälle mit Personenschaden, schwerwiegendem Sachschaden und Unfallfolgen

Gegenstand der Nachweisung	Insgesamt	Unfälle mit Personenschaden	Verunglückte				Schwerwiegende Unfälle mit Sachschaden (im engeren Sinne)	Sonstige Alkoholunfälle
			insgesamt	Getötete	Schwer- verletzte	Leicht-		
Alle Unfälle								
J u n i 2004								
Innerhalb von Ortschaften	611	434	503	5	68	430	118	59
Außerhalb von Ortschaften, ohne Autobahn	373	262	358	13	103	242	105	6
Auf Autobahnen	74	32	49	-	12	37	42	-
Innerhalb und außerhalb von Ortschaften	1 058	728	910	18	183	709	265	65
dagegen Vorjahr	1 118	833	1 083	40	227	816	228	57
Veränderung in %	5,4-	12,6-	16,0-	55,0-	19,4-	13,1-	16,2	14,0
Januar - J u n i 2004								
Innerhalb von Ortschaften	2 869	1 878	2 186	19	343	1 824	700	291
Außerhalb von Ortschaften, ohne Autobahn	2 006	1 307	1 871	67	560	1 244	629	70
Auf Autobahnen	402	156	249	8	71	170	241	5
Innerhalb und außerhalb von Ortschaften	5 277	3 341	4 306	94	974	3 238	1 570	366
dagegen Vorjahr	5 734	3 765	4 881	138	1 064	3 679	1 591	378
Veränderung in %	8,0-	11,3-	11,8-	31,9-	8,5-	12,0-	1,3-	3,2-
Dar.: Alkoholunfälle								
J u n i 2004								
Innerhalb von Ortschaften	113	40	47	-	14	33	14	59
Außerhalb von Ortschaften, ohne Autobahn	47	31	45	1	19	25	10	6
Auf Autobahnen	6	4	6	-	-	6	2	-
Innerhalb und außerhalb von Ortschaften	166	75	98	1	33	64	26	65
dagegen Vorjahr	163	70	96	5	27	64	36	57
Veränderung in %	1,8	7,1	2,1	X	22,2	-	27,8-	14,0
Januar - J u n i 2004								
Innerhalb von Ortschaften	563	166	196	3	53	140	106	291
Außerhalb von Ortschaften, ohne Autobahn	300	153	227	4	94	129	77	70
Auf Autobahnen	25	8	12	2	2	8	12	5
Innerhalb und außerhalb von Ortschaften	888	327	435	9	149	277	195	366
dagegen Vorjahr	974	384	484	19	172	293	212	378
Veränderung in %	8,8-	14,8-	10,1-	X	13,4-	5,5-	8,0-	3,2-

6 Straßenverkehrsunfälle und verunglückte Personen im Juni 2004

Nach Kreisen

Kreisfreie Stadt / Landkreis Regierungsbezirk Land Ortslage	Straßenverkehrsunfälle				Verunglückte			
	insgesamt	mit Personen- schaden	mit 1) schwerw. Sachsch.	sonst. Alkohol- unfälle	insgesamt	Getötete	Schwer- verletzte	Leicht- verletzte
GREIFSWALD, HANSESTADT	28	24	3	1	29	-	7	22
innerorts	25	21	3	1	24	-	5	19
außerorts ohne Autobahn	3	3	-	-	5	-	2	3
auf Autobahnen	-	-	-	-	-	-	-	-
NEUBRANDENBURG, STADT	31	25	3	3	32	-	4	28
innerorts	31	25	3	3	32	-	4	28
außerorts ohne Autobahn	-	-	-	-	-	-	-	-
auf Autobahnen	-	-	-	-	-	-	-	-
ROSTOCK, HANSESTADT	90	58	21	11	64	-	4	60
innerorts	84	57	16	11	63	-	4	59
außerorts ohne Autobahn	1	1	1	-	-	-	-	-
auf Autobahnen	5	1	4	-	1	-	-	1
SCHWERIN, LANDESHAUPTSTADT	66	57	5	4	66	-	8	58
innerorts	66	57	5	4	66	-	8	58
außerorts ohne Autobahn	-	-	-	-	-	-	-	-
auf Autobahnen	-	-	-	-	-	-	-	-
STRALSUND, HANSESTADT	33	24	5	4	28	-	4	24
innerorts	32	23	5	4	27	-	4	23
außerorts ohne Autobahn	1	1	-	-	1	-	-	1
auf Autobahnen	-	-	-	-	-	-	-	-
WISMAR, HANSESTADT	19	14	3	2	15	-	2	13
innerorts	15	10	3	2	10	-	2	8
außerorts ohne Autobahn	4	4	-	-	5	-	-	5
auf Autobahnen	-	-	-	-	-	-	-	-
BAD DOBERAN	98	55	39	4	68	2	13	53
innerorts	43	26	15	2	31	-	4	27
außerorts ohne Autobahn	43	25	16	2	32	2	8	22
auf Autobahnen	12	4	8	-	5	-	1	4
DEMIN	61	40	20	1	50	3	16	31
innerorts	34	24	9	1	30	2	7	21
außerorts ohne Autobahn	27	16	11	-	20	1	9	10
auf Autobahnen	-	-	-	-	-	-	-	-
GUESTROW	58	38	17	3	50	-	11	39
innerorts	25	17	5	3	18	-	5	13
außerorts ohne Autobahn	20	16	4	-	22	-	3	19
auf Autobahnen	13	5	8	-	10	-	3	7
LUDWIGSLUST	76	54	18	4	65	1	10	54
innerorts	26	19	5	2	22	-	3	19
außerorts ohne Autobahn	37	26	9	2	32	1	6	25
auf Autobahnen	13	9	4	-	11	-	1	10
MECKLENBURG-STRELITZ	44	35	8	1	45	1	10	34
innerorts	19	16	2	1	19	-	1	18
außerorts ohne Autobahn	22	19	3	-	26	1	9	16
auf Autobahnen	3	-	3	-	-	-	-	-
MUERITZ	51	31	18	2	39	-	7	32
innerorts	23	15	6	2	20	-	2	18
außerorts ohne Autobahn	18	11	7	-	14	-	4	10
auf Autobahnen	10	5	5	-	5	-	1	4
NORDVORPOMMERN	69	47	18	4	58	5	17	36
innerorts	32	19	9	4	19	1	2	16
außerorts ohne Autobahn	36	27	9	-	37	4	13	20
auf Autobahnen	1	1	-	-	2	-	2	-
NORDWESTMECKLENBURG	91	56	29	6	79	5	19	55
innerorts	35	21	9	5	23	1	4	18
außerorts ohne Autobahn	46	32	13	1	50	4	14	32
auf Autobahnen	10	3	7	-	6	-	1	5
OSTVORPOMMERN	68	52	11	5	72	1	16	55
innerorts	35	25	5	5	29	1	3	25
außerorts ohne Autobahn	33	27	6	-	43	-	13	30
auf Autobahnen	-	-	-	-	-	-	-	-
PARCHIM	52	35	13	4	44	-	13	31
innerorts	21	14	4	3	15	-	1	14
außerorts ohne Autobahn	24	17	6	1	20	-	9	11
auf Autobahnen	7	4	3	-	9	-	3	6
RUEGEN	68	45	19	4	52	-	11	41
innerorts	35	22	9	4	23	-	3	20
außerorts ohne Autobahn	33	23	10	-	29	-	8	21
auf Autobahnen	-	-	-	-	-	-	-	-
UECKER-RANDOW	55	38	15	2	54	-	11	43
innerorts	30	23	5	2	32	-	6	26
außerorts ohne Autobahn	25	15	10	-	22	-	5	17
auf Autobahnen	-	-	-	-	-	-	-	-
MECKLENBURG-VORPOMMERN	1 058	728	265	65	910	18	183	709
innerorts	611	434	118	59	503	5	68	430
außerorts ohne Autobahn	373	262	105	6	358	13	103	242
auf Autobahnen	74	32	42	-	49	-	12	37
Kreisfreie Städte	267	202	40	25	234	-	29	205
Landkreise	791	526	225	40	676	18	154	504

1) Schwerwiegender Unfall mit Sachschaden (im engeren Sinne).

IV. Übersicht zu den Unfällen mit Personenschaden und Sachschaden

Jahr Monat	Polizeilich erfasste Unfälle					Verunglückte			
	insgesamt	mit Personenschaden	mit Sachschaden			insgesamt	Getötete ²⁾	Schwer-	Leicht-
			schwerwiegende Unfälle		übrige			Verletzte	
			im engeren Sinne ¹⁾	sonstige Alkoholunfälle					
1980	3 764	.	.	.	4 801	293	4 508	
1985	3 593	.	.	.	4 586	239	4 347	
1986	3 678	.	.	.	4 749	247	4 502	
1987	3 458	.	.	.	4 361	236	4 125	
1988	3 756	.	.	.	4 793	224	4 569	
1989	3 829	.	.	.	4 860	256	4 604	
1990	5 773	.	.	.	7 884	518	7 366	
1991	43 472	8 155	5 339	.	29 978	11 413	624	4 338	6 451
1992	56 997	9 257	8 525	.	39 215	12 693	600	4 665	7 428
1993	63 889	9 885	11 574	.	42 430	13 544	561	4 688	8 295
1994	64 649	10 168	11 830	.	42 651	13 849	535	4 736	8 578
1995	64 516	10 646	5 868	1 389	46 613	14 515	500	4 566	9 449
1996	67 437	10 506	5 258	1 337	50 336	14 379	432	4 402	9 545
1997	67 857	10 746	4 415	1 285	51 411	14 514	420	4 201	9 893
1998	69 064	10 470	4 169	1 038	53 387	14 062	364	3 876	9 822
1999	72 482	10 702	4 019	1 093	56 668	14 459	373	3 757	10 329
2000	66 607	9 698	3 463	1 008	52 438	12 992	365	3 265	9 362
2001	65 975	9 111	3 783	920	52 161	12 345	296	2 981	9 068
2002	62 838	8 550	3 679	852	49 757	11 341	289	2 599	8 453
2003	61 745	8 236	3 381	803	49 325	10 278	284	2 346	8 098
2003 Januar	4 981	530	376	67	4 008	665	21	163	481
Februar	4 097	418	246	54	3 379	577	10	138	429
März	4 322	552	243	58	3 469	732	21	147	564
April	4 697	600	227	68	3 802	768	23	148	597
Mai	5 438	832	271	74	4 261	1 056	23	241	792
Juni	5 152	833	228	57	4 034	1 083	40	227	816
Juli	5 590	906	299	63	4 322	1 214	24	237	953
August	5 823	904	286	79	4 554	1 189	25	255	909
September	5 395	772	266	74	4 283	989	39	210	740
Oktober	5 715	631	296	70	4 718	835	13	200	622
November	5 237	635	266	72	4 264	810	17	222	571
Dezember	5 298	623	377	67	4 231	810	28	158	624
2004 ³⁾ Januar	4 460	461	378	48	3 573	612	20	154	438
Februar	3 855	414	240	58	3 143	532	11	96	425
März	4 400	467	220	55	3 658	617	12	155	450
April	4 897	582	238	72	4 005	767	16	175	576
Mai	5 221	676	226	67	4 252	853	17	207	629
Juni	5 209	728	265	65	4 151	910	18	183	709
Juli									
August									
September									
Oktober									
November									
Dezember									
Jan. – Juni	28 059	3 341	1 570	366	22 782	4 306	94	974	3 238
Entwicklung									
zum Vormonat (%)	- 0,2	7,7	17,3	- 3,0	- 2,4	6,7	5,9	- 11,6	12,7
zum Vorjahr (%)	- 2,2	- 11,3	- 1,3	- 3,2	- 0,7	- 11,8	- 31,9	- 8,5	- 12,0

- 1) ab 1991 bis 1994 Sachschaden von 4 000 DM und mehr bei mindestens einem Geschädigten, ab 1995 Straftatbestand oder Ordnungswidrigkeit (Bußgeld) und mindestens ein Kraftfahrzeug musste abgeschleppt werden
2) Personen, die innerhalb von 30 Tagen an den Unfallfolgen starben
3) vorläufige Ergebnisse