



Tourismus in Mecklenburg-Vorpommern

Mai 2007

Bestell-Nr.: G413 2007 05

Herausgabe: 23. August 2007

Printausgabe: EUR 4,00

Herausgeber: Statistisches Amt Mecklenburg-Vorpommern, Lübecker Straße 287, 19059 Schwerin,
Telefon: 0385 4801-0, Telefax: 0385 4801-4123, Internet: <http://www.statistik-mv.de>, E-Mail: statistik.post@statistik-mv.de

Zuständiger Dezernent: Dr. Detlef Thofern, Telefon: 0385 4801-4776

© Statistisches Amt Mecklenburg-Vorpommern, Schwerin, 2007
Vervielfältigung und Verbreitung, auch auszugsweise, mit Quellenangabe gestattet.

Zeichenerklärungen und Abkürzungen

-	nichts vorhanden
0	weniger als die Hälfte von 1 in der letzten besetzten Stelle, jedoch mehr als nichts
.	Zahlenwert unbekannt oder geheim zu halten
...	Zahl lag bei Redaktionsschluss noch nicht vor
x	Aussage nicht sinnvoll oder Fragestellung nicht zutreffend
/	keine Angabe, da Zahlenwert nicht ausreichend genau oder nicht repräsentativ
()	Zahl hat eingeschränkte Aussagefähigkeit
p	vorläufige Zahl
s	geschätzte Zahl
r	berichtigte Zahl

Abweichungen in den Summen erklären sich aus dem Auf- und Abrunden der Einzelwerte.

Inhaltsverzeichnis

	Seite
I. Vorbemerkungen	3 - 4
II. Tabellen und Grafiken	
1. Beherbergungsstätten, Gästebetten und Kapazitätsauslastung	5
2. Ankünfte und Übernachtungen der Gäste in Beherbergungsstätten nach Betriebsarten	6 - 7
3. Beherbergungsstätten, Gästebetten und Kapazitätsauslastung nach Betriebsarten	8
4. Kapazitätsauslastung in Beherbergungsstätten	8
5. Beherbergungsstätten und Gästebetten im Mai 2007 nach Betriebsarten und Betriebsgrößenklassen	9
6. Beherbergungsstätten und Gästebetten im Jahr 2007 nach Betriebsarten und Monaten	10
7. Ankünfte, Übernachtungen und Aufenthaltsdauer der Gäste in Beherbergungsstätten (einschließlich Camping) nach Betriebsarten	11
8. Ankünfte der Gäste in Beherbergungsstätten (einschließlich Camping)	11
9. Ankünfte, Übernachtungen und Aufenthaltsdauer der Gäste in Beherbergungsstätten nach Herkunftsländern	12
10. Ankünfte und Übernachtungen der Gäste in Beherbergungsstätten im Jahr 2007 nach Betriebsarten und Monaten	13
11. Beherbergungsstätten, Gästebetten und Kapazitätsauslastung nach Regionalgliederung	14
12. Beherbergungsstätten, Gästebetten und Kapazitätsauslastung nach Regionalgliederung und Betriebsarten	15 - 19
13. Ankünfte, Übernachtungen und Aufenthaltsdauer der Gäste in Beherbergungsstätten nach Regionalgliederung	20
14. Ankünfte, Übernachtungen und Aufenthaltsdauer der Gäste in Beherbergungsstätten nach Regionalgliederung und Betriebsarten	21 - 25
15. Beherbergungsstätten, Gästebetten und Kapazitätsauslastung nach Reisegebieten und Betriebsarten	26 - 27
16. Ankünfte, Übernachtungen und Aufenthaltsdauer der Gäste in Beherbergungsstätten nach Reisegebieten und Betriebsarten	28 - 29
17. Beherbergungsstätten, Gästebetten und Kapazitätsauslastung nach Gemeindegruppen und Betriebsarten	30 - 31
18. Ankünfte, Übernachtungen und Aufenthaltsdauer der Gäste in Beherbergungsstätten nach Gemeindegruppen und Betriebsarten	32 - 33
19. Beherbergungsstätten, Gästebetten und Kapazitätsauslastung nach Gemeindegruppen und ausgewählten Gemeinden	34 - 35
20. Ankünfte, Übernachtungen und Aufenthaltsdauer der Gäste in Beherbergungsstätten nach Gemeindegruppen und ausgewählten Gemeinden	36 - 37
21. Campingplätze und Stellplatzkapazität nach Regionalgliederung	38
22. Ankünfte, Übernachtungen und Aufenthaltsdauer der Gäste auf Campingplätzen nach Herkunftsländern	39
23. Ankünfte, Übernachtungen und Aufenthaltsdauer der Gäste auf Campingplätzen nach Regionalgliederung	40

I. Vorbemerkungen

Die monatliche Statistik im Reiseverkehr wird seit Mai 1991 vom Statistischen Amt Mecklenburg-Vorpommern durchgeführt. Erhoben werden die Ankünfte und Übernachtungen der Gäste mit Wohnsitz innerhalb und außerhalb der Bundesrepublik Deutschland, bei Auslandsgästen auch deren Herkunftsland, die Aufenthaltsdauer sowie die Zahl der Gästebetten und bei den Betrieben der Hotellerie zusätzlich die Zahl der Gästezimmer sowie deren Belegung.

Rechtsgrundlage

Gesetz über die Neuordnung der Statistik der Beherbergung im Reiseverkehr (Beherbergungsstatistikgesetz - BeherbStatG) vom 22. Mai 2002 (BGBl. I S. 1642) in Verbindung mit dem Gesetz über die Statistik für Bundeszwecke (BStatG) vom 22. Januar 1987 (BGBl. I S. 462, 565), zuletzt geändert durch Artikel 2 des Gesetzes vom 9. Juni 2005 (BGBl. I S. 1534). Der Berichterstattung unterliegen alle Beherbergungsstätten, die mehr als acht Gäste gleichzeitig vorübergehend beherbergen können (§ 5); auskunftspflichtig sind die Inhaber oder Leiter der Beherbergungsstätten (§ 6 Abs. 1).

Hinweise zu den Veröffentlichungen

Ergebnisse, die sich auf weniger als drei Beherbergungsbetriebe beziehen, werden aus Gründen des Datenschutzes von Einzelangaben nicht veröffentlicht.

Die Ergebnisse der Beherbergungsstatistik können aufgrund von aufgetretenen Berichtigungen bzw. verspätet eingehenden Meldungen rückwirkend korrigiert werden. Dabei werden die in den Ergebnissen enthaltenen Schätzungen oder falsch gemeldeten Daten nachträglich ersetzt. Dies kann dazu führen, dass die jeweils ausgewiesenen kumulierten Ergebnisse (Jahresteil) von der Summe der bis dahin veröffentlichten Berichtsmonate abweichen.

Definitionen und Begriffserläuterungen

Beherbergung im Reiseverkehr:

Unterbringung von Personen, die sich vorübergehend an einem anderen Ort als ihrem gewöhnlichen Wohnsitz aufhalten (Reisende). Ein Aufenthalt gilt dann als "vorübergehend", wenn er die Dauer von zwei Monaten im Allgemeinen nicht überschreitet. Der vorübergehende Ortswechsel kann durch Urlaub und Freizeit, aber auch durch die Wahrnehmung privater und geschäftlicher Kontakte, den Besuch von Tagungen und Fortbildungsveranstaltungen, Maßnahmen zur Wiederherstellung der Gesundheit oder sonstige Gründe veranlasst sein.

Reisegebiete:

Gliederung nach nichtadministrativen Raumeinheiten, die sich im Wesentlichen an die Zuständigkeitsbereiche der regionalen Fremdenverkehrsverbände und an naturräumliche Gegebenheiten anlehnt.

Rügen

Landkreis Rügen

Vorpommern

Greifswald, Stralsund, Landkreis Nordvorpommern, Landkreis Ostvorpommern, Landkreis Uecker-Randow

Mecklenburgische Ostseeküste

Rostock, Wismar, Landkreis Bad Doberan, Landkreis Nordwestmecklenburg

Westmecklenburg

Schwerin, Landkreis Ludwigslust, Landkreis Parchim

Mecklenburgische Schweiz und Seenplatte

Neubrandenburg, Landkreis Demmin, Landkreis Güstrow, Landkreis Mecklenburg-Strelitz, Landkreis Müritz

Gemeindegruppen:

Zusammenfassung von Gemeinden (oder Gemeindeteilen) nach Arten der aufgrund landesrechtlicher Vorschriften verliehenen staatlichen Anerkennung (z. B. als Heilbäder, Seebäder, Luftkurorte). Angaben der kreisfreien Städte und Gemeinden ohne Prädikat sind in der Gruppe "Sonstige Gemeinden" enthalten.

Winterhalbjahr:

November des Vorjahres bis April des jeweiligen Jahres.

Sommerhalbjahr:

Mai bis Oktober des jeweiligen Jahres.

Ankünfte:

Zahl der Meldungen von Gästen in einer Beherbergungsstätte innerhalb des Berichtszeitraums, die zum vorübergehenden Aufenthalt ein Gästebett belegten.

Übernachtungen:

Zahl der Übernachtungen von Gästen, die im Berichtszeitraum ankamen oder aus dem vorherigen Berichtszeitraum noch anwesend waren.

Durchschnittliche Aufenthaltsdauer:

Rechnerischer Wert (Übernachtungen/Ankünfte). Die durchschnittliche Aufenthaltsdauer kann rechnerisch, z. B. in Orten mit Sanatorien und Kurkrankenhäusern, höher sein als die Zahl der Kalendertage des Berichtszeitraums.

Beherbergungsstätten:

Betriebe, die nach Einrichtung und Zweckbestimmung dazu dienen, mehr als acht Gäste (im Reiseverkehr) gleichzeitig zu beherbergen. Hierzu zählen auch Unterkunftsstätten, die die Gästebeherbergung nicht gewerblich und/oder nur als Nebenzweck betreiben.

Betten und sonstige Schlafgelegenheiten:

Der Bestand bezieht sich auf die Normalbelegung, ohne Berücksichtigung behelfsmäßiger Schlafgelegenheiten (z. B. Schlafcouchen, Liegen, Kinderbetten), die bei Überbelegung zusätzlich zur Verfügung stehen.

Das Angebot bezieht sich auf die am letzten Öffnungstag im Berichtsmonat tatsächlich angebotenen Beherbergungsmöglichkeiten.

Herkunftsländer:

Für die Erfassung ist grundsätzlich der ständige Wohnsitz oder gewöhnliche Aufenthalt der Gäste maßgebend, nicht dagegen deren Staatsangehörigkeit (Nationalität).

Betriebsarten:

Gruppierung der Beherbergungsstätten anhand der durch die Systematik der Wirtschaftszweige (Ausgabe 2003) vorgegebenen Kriterien. Unterschieden werden:

Hotel:

Jedermann zugängliche Beherbergungs- und Bewirtschaftungsstätte mit herkömmlichem Dienstleistungsangebot in der Mehrzahl ihrer Beherbergungseinheiten und mit wenigstens einem Restaurant - auch für Passanten - sowie mit besonderen Aufenthaltsräumen überwiegend für Hausgäste.

Hotel garni:

Jedermann zugängliche Beherbergungsstätte, in der an Hausgäste nur Frühstück abgegeben wird.

Gasthof:

Jedermann zugängliche Beherbergungs- und Bewirtschaftungsstätte mit herkömmlichem Dienstleistungsangebot in der Mehrzahl ihrer Beherbergungseinheiten und mit wenigstens einem Restaurant (auch für Passanten); der Gasthof hat jedoch neben den Speise- und Schankräumen keine weiteren Aufenthaltsräume für Hausgäste.

Pension:

Jedermann zugängliche Beherbergungsstätte, in der Speisen und Getränke nur an Hausgäste abgegeben werden.

Jugendherberge, jugendherbergsähnliche Einrichtung, Hütte:

Beherbergungsstätte, vorzugsweise für Angehörige der sie tragenden Organisation (z. B. Wanderverein, Heimatverein), in der Speisen und Getränke nur an Hausgäste abgegeben werden.

Campingplatz:

Abgegrenztes Gelände, das jedermann zum vorübergehenden Aufstellen von mitgebrachten Wohnwagen oder Zelten zugänglich ist. Die Unterscheidung zwischen Urlaubs- und Dauercamping knüpft an die vertraglich vereinbarte Campingplatzbenutzung mit einer Dauer von höchstens zwei Monaten bzw. mehr als zwei Monaten an.

Erholungs-, Ferien- und Schulungsheim:

Beherbergungsstätte für Angehörige bestimmter Personengruppen (z. B. Mitglieder eines Vereins oder einer Organisation, Beschäftigte eines Unternehmens, Kinder, Mütter, Betreute sozialer Einrichtungen), in der Speisen und Getränke nur an Hausgäste abgegeben werden.

Boardinghouses:

Beherbergungsstätten, die jedermann zugänglich sind und neben Kurzeintaufenthalten insbesondere für längere Aufenthalte im urbanen Umfeld konzipiert sind. Die Ausstattung orientiert sich an privaten Wohnungen, eine Kochgelegenheit muss gegeben sein. Die Leistung wird durch hotelähnlichen Service ergänzt (Reinigung, Serviceoffice).

Ferienzentrum:

Beherbergungsstätte, die jedermann zugänglich ist und nach Einrichtung und Zweckbestimmung dazu dient, wahlweise unterschiedliche Wohn- und Aufenthaltsmöglichkeiten zum vorübergehenden Aufenthalt sowie gleichzeitig Freizeiteinrichtungen in Verbindung mit Einkaufsquellen und persönlichen Dienstleistungen anzubieten.

Ferienhaus, -wohnung:

Jedermann zugängliche, in Wohneinheiten gegliederte Beherbergungsstätte ohne Abgabe von Speisen und Getränken, aber mit Kochgelegenheit in den Wohneinheiten.

Vorsorge- und Reha-Klinik:

Beherbergungsstätte unter ärztlicher Leitung zur ausschließlichen oder überwiegenden Unterbringung von Kurgästen. Hierzu zählen auch Fachkrankenhäuser der geschlossenen Krankenfürsorge, die darauf ausgerichtet sind, bestimmte Krankheitsarten oder -gruppen (z. B. Rheuma) mit Hilfe ortsgebundener Heilmittel zu behandeln (Kurkrankenhäuser) sowie Krankenhäuser, in denen durch ärztliche Maßnahmen eine berufliche Eingliederung der Patienten angestrebt wird (Rehabilitationskrankenhäuser). Diese Betriebsart wurde bisher unter der Bezeichnung Sanatorien, Kurkrankenhäuser nachgewiesen.

1. Beherbergungsstätten, Gästebetten und Kapazitätsauslastung

Zeitraum	Betriebe ¹⁾		Betten/Schlafgelegenheiten ¹⁾		Durchschnittliche Auslastung ²⁾	
	insgesamt	darunter geöffnet	insgesamt	darunter angeboten	aller Betten ³⁾	der angebotenen Betten ⁴⁾
	Anzahl				%	
1992	1 058	919	63 700	55 437	28,7	44,6
1993	1 233	1 086	77 387	66 885	28,1	42,3
1994	1 474	1 280	89 998	75 370	27,5	41,0
1995	1 696	1 488	97 685	83 411	28,6	40,8
1996	1 895	1 690	106 571	94 274	28,7	38,2
1997	1 917	1 868	114 086	107 501	28,4	34,1
1998	2 084	2 059	130 098	127 175	28,7	33,2
1999	2 229	2 191	146 131	140 031	29,5	33,9
2000	2 509	2 485	159 061	154 294	32,0	36,1
2001	2 638	2 615	164 052	160 961	33,4	37,2
2002	2 687	2 647	169 499	164 612	34,3	38,5
2003	2 656	2 628	170 645	164 281	35,7	40,9
2004	2 651	2 620	169 693	164 970	34,5	39,1
2005	2 621	2 598	171 144	166 359	34,0	38,5
2006	2 633	2 595	173 187	167 039	34,0	38,6
2005						
Januar	2 629	2 066	168 602	137 792	13,4	17,5
Februar	2 627	2 123	168 524	141 208	15,4	19,6
März	2 626	2 370	168 719	154 636	23,1	27,4
April	2 616	2 548	169 402	161 300	23,0	25,3
Mai	2 619	2 561	170 231	163 264	40,0	41,9
Juni	2 622	2 598	170 697	165 840	44,9	46,4
Juli	2 621	2 598	171 144	166 359	62,4	64,2
August	2 627	2 601	171 763	166 947	67,3	69,3
September	2 634	2 602	172 237	166 380	47,1	48,9
Oktober	2 631	2 439	172 819	160 068	36,8	40,3
November	2 627	2 125	173 119	143 261	17,3	22,1
Dezember	2 627	2 084	172 380	140 958	15,1	19,4
2006						
Januar	2 622	2 023	172 306	137 786	13,1	17,2
Februar	2 622	2 002	172 451	137 259	15,5	20,0
März	2 618	2 079	172 533	143 504	16,9	20,8
April	2 618	2 374	172 545	156 930	18,7	23,1
Mai	2 628	2 558	172 520	164 647	35,3	37,2
Juni	2 630	2 583	172 502	165 847	45,6	47,5
Juli	2 633	2 595	173 187	167 039	61,4	63,7
August	2 639	2 603	173 513	167 669	67,6	70,0
September	2 639	2 587	173 377	166 917	48,7	50,7
Oktober	2 634	2 437	173 398	160 612	37,4	40,9
November	2 637	2 122	172 171	144 848	17,6	21,7
Dezember	2 635	2 059	172 269	141 857	16,9	21,2
2007						
Januar	2 640	2 009	172 234	138 659	13,3	17,4
Februar	2 647	2 016	172 715	138 849	15,6	20,2
März	2 669	2 116	172 750	145 417	22,0	26,8
April	2 682	2 424	173 629	159 963	32,4	35,9
Mai	2 686	2 606	173 784	167 493	38,5	40,3
Juni						
Juli						
August						
September						
Oktober						
November						
Dezember						

1) Für die Jahre jeweils Juli; ausgenommen 1992 = Juni. - 2) Für die Jahre: Januar - Dezember - 3) Rechnerischer Wert (Übernachtungen/mögliche Bettentage) x 100 - 4) Rechnerischer Wert (Übernachtungen/angebotene Bettentage) x 100

2. Ankünfte und Übernachtungen der Gäste

Lfd. Nr.	Zeitraum	Ankünfte insgesamt	Davon							
			Hotels	Hotels garnis	Gasthöfe	Pensionen	Jugendherbergen und Hütten	Erholungs-, Ferien- und Schulungsheime, Boardinghouses	Ferienzentren, -häuser und -wohnungen	Vorsorge- und Reha-Kliniken
1	1992	1 975 686	1 291 570	92 681	27 516	132 747	180 971	108 834	119 249	22 118
2	1993	2 201 281	1 342 968	146 407	32 676	168 156	185 913	124 655	170 029	30 477
3	1994	2 417 377	1 233 113	223 911	248 809	133 926	167 240	175 607	196 816	37 955
4	1995	2 690 709	1 311 375	300 242	267 713	161 823	180 355	181 160	242 443	45 598
5	1996	2 849 651	1 429 776	303 594	246 047	179 078	172 871	191 052	273 731	53 502
6	1997	3 078 170	1 512 951	323 819	234 123	197 423	189 957	190 679	372 310	56 908
7	1998	3 316 299	1 596 075	338 211	229 331	208 338	190 066	196 389	477 310	80 579
8	1999	3 764 486	1 794 902	374 127	243 511	236 515	186 215	204 987	609 954	114 275
9	2000	4 257 963	2 176 775	305 589	299 515	168 307	187 769	228 132	764 312	127 564
10	2001	4 534 825	2 313 161	325 166	286 365	174 511	178 121	220 483	901 052	135 966
11	2002	4 750 788	2 339 936	335 256	272 968	185 946	205 726	232 182	1 039 245	139 529
12	2003	5 145 948	2 575 443	360 065	280 543	207 627	213 972	235 354	1 127 001	145 943
13	2004	4 944 969	2 483 184	332 803	273 217	194 822	208 519	211 858	1 100 418	140 148
14	2005	5 055 436	2 563 109	344 327	280 274	192 786	210 226	220 424	1 104 636	139 654
15	2006	5 162 409	2 672 697	368 653	275 460	193 399	218 420	210 234	1 086 557	136 989
	2005									
16	Januar	182 996	106 810	9 889	7 776	5 629	3 675	6 521	33 996	8 700
17	Februar	198 421	115 766	10 066	9 397	5 520	3 521	8 218	37 218	8 715
18	März	321 591	173 555	16 811	15 582	10 068	7 550	14 642	71 423	11 960
19	April	329 910	177 414	19 977	17 033	11 747	15 871	19 215	57 543	11 110
20	Mai	552 675	261 091	37 644	30 329	23 302	31 012	27 061	129 993	12 243
21	Juni	537 407	250 619	38 272	31 099	21 866	35 453	30 616	114 913	14 569
22	Juli	675 226	307 256	50 880	40 983	29 099	32 717	29 264	171 698	13 329
23	August	684 458	325 224	55 034	42 809	30 759	31 212	26 253	158 046	15 121
24	September	573 096	285 433	43 536	34 018	25 055	26 197	23 387	122 400	13 070
25	Oktober	486 141	253 867	32 498	24 979	17 335	14 520	18 525	111 597	12 820
26	November	262 260	157 840	15 049	12 696	6 228	4 963	9 415	45 098	10 971
27	Dezember	251 255	148 234	14 671	13 573	6 178	3 535	7 307	50 711	7 046
	2006									
28	Januar	185 516	113 036	10 059	8 123	4 884	3 069	5 455	32 922	7 968
29	Februar	203 988	124 273	10 870	9 639	5 014	3 953	7 005	34 487	8 747
30	März	264 223	159 557	14 443	13 373	6 805	5 368	10 377	43 087	11 213
31	April	399 510	207 175	25 698	20 605	12 907	15 148	16 872	90 301	10 804
32	Mai	493 482	247 226	36 402	26 847	19 480	29 933	23 371	97 526	12 697
33	Juni	573 084	269 193	41 818	31 667	24 366	38 195	28 685	126 304	12 856
34	Juli	696 716	322 685	55 756	40 193	31 292	38 182	27 602	168 385	12 621
35	August	698 825	331 624	56 808	40 870	31 056	33 159	27 955	161 646	15 707
36	September	613 294	308 807	48 318	33 934	25 927	28 652	24 703	130 558	12 395
37	Oktober	484 038	259 706	33 213	23 541	16 508	13 738	18 509	105 160	13 663
38	November	264 661	162 438	16 889	12 783	7 688	4 868	10 918	38 144	10 933
39	Dezember	282 406	164 311	18 379	13 885	7 472	4 155	8 782	58 037	7 385
	2007									
40	Januar	189 801	113 082	11 583	8 244	4 875	3 509	6 348	31 789	10 371
41	Februar	244 061	143 640	13 346	10 086	5 954	4 666	9 014	48 235	9 120
42	März	343 219	199 819	21 385	15 731	8 355	8 345	13 658	64 024	11 902
43	April	444 072	232 165	29 670	23 580	14 983	16 064	16 951	97 827	12 832
44	Mai	545 945	268 389	40 016	28 410	20 598	27 561	24 375	122 637	13 959
45	Juni									
46	Juli									
47	August									
48	September									
49	Oktober									
50	November									
51	Dezember									

in Beherbergungsstätten nach Betriebsarten

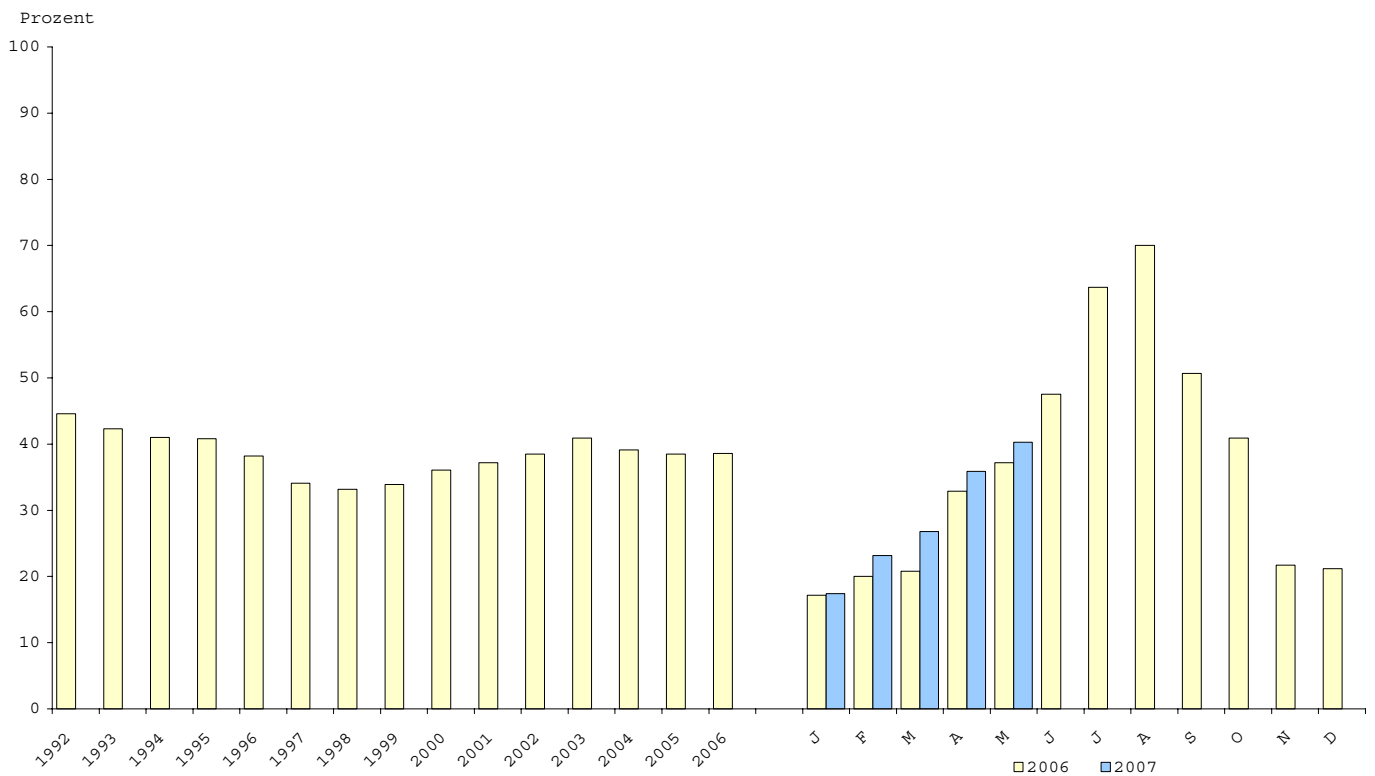
Übernach- tungen insgesamt	Davon								Lfd. Nr.
	Hotels	Hotels garnis	Gasthöfe	Pensionen	Jugend- herbergen und Hütten	Erholungs-, Ferien- und Schulungs- heime, Boarding- houses	Ferien- zentren, -häuser und -wohnungen	Vorsorge- und Reha- Kliniken	
6 658 840	3 269 691	258 534	66 263	398 580	577 509	753 846	750 756	583 661	1
7 606 861	3 286 203	409 730	79 101	532 958	671 800	764 261	1 077 352	785 456	2
8 664 001	3 081 709	687 201	632 749	454 633	644 623	824 357	1 281 735	1 056 994	3
9 936 174	3 356 322	914 227	698 064	554 912	697 396	849 605	1 579 901	1 285 747	4
10 808 915	3 813 391	924 151	652 259	596 906	670 698	890 865	1 812 588	1 448 057	5
11 579 000	4 089 564	1 031 608	622 711	639 742	683 016	890 220	2 362 524	1 259 615	6
13 279 576	4 430 319	1 094 857	608 938	680 584	680 181	902 631	3 159 792	1 722 274	7
15 615 850	5 092 993	1 216 508	638 962	807 341	655 572	911 318	3 890 682	2 402 474	8
18 250 052	6 305 988	1 004 964	880 408	593 886	650 341	1 070 152	5 002 630	2 741 683	9
19 759 712	6 864 212	1 068 657	855 528	631 063	597 050	1 047 933	5 822 141	2 873 128	10
21 005 622	7 131 007	1 092 557	808 467	686 470	663 362	1 100 626	6 638 405	2 884 727	11
22 140 077	7 831 049	1 112 016	842 691	719 649	641 443	1 093 509	6 932 148	2 967 572	12
21 350 569	7 632 337	1 016 664	808 662	682 498	655 553	994 331	6 735 792	2 824 732	13
21 228 647	7 823 449	1 043 010	803 096	660 777	680 795	986 735	6 401 023	2 829 762	14
21 419 953	8 103 472	1 155 244	792 254	680 721	718 184	938 881	6 236 525	2 794 672	15
701 975	297 595	24 092	16 557	15 202	8 076	21 790	165 711	152 952	16
725 075	299 893	23 400	19 101	15 758	8 570	29 034	153 580	175 739	17
1 207 786	489 812	42 901	37 709	28 897	21 750	52 706	314 612	219 399	18
1 169 918	468 931	48 663	41 973	33 683	45 138	65 547	240 737	225 276	19
2 112 367	774 748	111 448	85 372	72 891	81 609	100 865	630 384	255 050	20
2 301 545	815 310	119 108	94 227	75 749	107 614	127 760	690 230	271 547	21
3 309 610	1 031 814	167 987	134 325	113 814	141 250	193 948	1 224 466	302 006	22
3 584 416	1 187 096	192 551	148 232	127 394	122 297	168 438	1 338 872	299 536	23
2 431 742	915 468	146 336	103 162	87 254	80 523	99 747	835 987	275 739	24
1 973 183	778 572	94 749	68 757	56 853	45 047	78 190	573 403	277 612	25
900 687	389 089	36 892	26 110	16 849	11 096	26 090	168 373	226 188	26
808 818	373 596	34 883	27 571	16 433	7 825	22 620	177 172	148 718	27
697 198	300 401	26 703	20 653	14 554	7 284	15 603	149 918	162 082	28
747 649	325 444	27 976	21 342	14 099	9 837	22 746	148 073	178 132	29
905 771	398 516	38 020	29 093	20 239	13 722	31 022	173 126	202 033	30
1 521 051	595 344	72 720	50 742	39 472	44 359	67 486	414 935	235 993	31
1 887 621	735 442	106 996	73 111	65 196	88 462	88 207	484 308	245 899	32
2 360 013	846 008	131 463	94 326	80 458	108 228	115 412	721 768	262 350	33
3 298 484	1 065 118	189 744	132 867	121 010	151 608	180 271	1 168 654	289 212	34
3 637 393	1 205 337	211 017	144 989	134 216	141 396	184 943	1 320 508	294 987	35
2 532 375	978 719	159 284	104 562	92 402	89 244	100 396	741 372	266 396	36
2 012 055	818 663	109 471	66 912	56 134	43 432	77 577	565 930	273 936	37
907 500	398 845	39 772	26 156	21 129	11 686	29 451	150 031	230 430	38
900 964	423 756	42 078	27 501	21 812	8 926	25 767	197 902	153 222	39
709 800	304 810	31 082	17 347	15 238	8 515	18 262	142 128	172 418	40
874 384	376 886	36 081	20 641	17 272	12 177	29 491	195 360	186 476	41
1 178 784	525 953	54 904	34 205	26 282	22 661	40 200	244 679	229 900	42
1 689 385	675 405	81 717	58 755	44 811	50 214	64 301	448 899	265 283	43
2 075 075	790 951	118 496	76 011	67 345	79 827	87 940	736 730	275 611	44
									45
									46
									47
									48
									49
									50
									51

3. Beherbergungsstätten, Gästebetten und Kapazitätsauslastung nach Betriebsarten

Betriebsart	Mai 2007								Januar - Mai 2007			
	Betriebe				Betten / Schlafgelegenheiten				durchschnittliche Auslastung			
	insgesamt 1)	darunter			insgesamt 4)	darunter			aller 5)	der angebotenen 6)	aller 5)	der angebotenen 6)
		geöffnete 2) Betriebe				angebotene Betten / Schlafgelegenheiten						
		zusammen	Anteil 3)	Veränd. gegenüber Vorjahresmonat		zusammen	Anteil 3)	Veränd. gegenüber Vorjahresmonat				
Anzahl		%		Anzahl		%						
Hotels	571	561	98,2	6,0	55 408	54 081	97,6	3,2	46,0	47,3	32,1	36,1
Hotels garnis	270	267	98,9	1,9	10 199	9 941	97,5	3,0	37,5	38,8	21,0	25,5
Gasthöfe	248	241	97,2	2,0-	7 443	7 115	95,6	3,2-	32,9	34,8	18,4	23,5
Pensionen	249	240	96,4	6,7	7 195	6 660	92,6	4,2	30,2	33,1	15,9	21,1
Hotellerie	1 338	1 309	97,8	3,7	80 245	77 797	96,9	2,6	42,3	43,9	28,0	32,6
Jugendherbergen und Hütten	84	79	94,0	3,7-	7 481	7 130	95,3	0,8-	34,4	36,6	15,3	21,0
Erholungs-, Ferien- und Schulungsheime	132	126	95,5	2,3-	9 684	9 124	94,2	3,7	29,3	31,6	16,4	22,0
Boardinghouses	-	-	-	-	-	-	-	-	-	-	-	-
Ferienzentren	22	22	100,0	0,0	11 715	11 584	98,9	1,8	43,5	44,0	33,4	38,2
Ferienhäuser, -wohnungen	1 057	1 019	96,4	0,8	54 554	51 844	95,0	0,7	24,9	26,5	12,5	15,0
Sonstiges Beherbergungsgewerbe	1 295	1 246	96,2	0,2	83 434	79 682	95,5	1,1	28,9	30,6	16,1	19,7
Hotellerie u. Sonstiges Beherbergungsg. zusammen	2 633	2 555	97,0	2,0	163 679	157 479	96,2	1,8	35,5	37,2	21,9	26,2
Vorsorge- u. Reha-Kliniken	53	51	96,2	1,9-	10 105	10 014	99,1	0,0	88,0	88,8	73,8	75,6
Betriebe zusammen	2 686	2 606	97,0	1,9	173 784	167 493	96,4	1,7	38,5	40,3	25,0	29,5

1) Im Berichtsmonat geöffnete sowie vorübergehend geschlossene Betriebe. - 2) Ganz oder teilweise geöffnet. - 3) Anteil am Insgesamt. - 4) Maximales Bettenangebot in den zurückliegenden 13 Monaten (einschl. lfd. Monat). - 5) Rechnerischer Wert (Übernachtungen/mögliche Bettentage) x 100. - 6) Rechnerischer Wert (Übernachtungen/angebotene Bettentage) x 100.

4. Kapazitätsauslastung in Beherbergungsstätten



**5. Beherbergungsstätten und Gästebetten im Mai 2007
nach Betriebsarten und Betriebsgrößenklassen *)**

Betriebsart - Betriebe mit ... bis ... Gästebetten	Betriebe			Betten/Schlafgelegenheiten		
	ins- gesamt 1)	darunter		ins- gesamt 3)	darunter	
		geöffnete Betriebe 2)			angebotene Betten/ Schlafgelegenheiten	
		zusammen	Veränderung gegenüber Vorjahres- monat		zusammen	Veränderung gegenüber Vorjahres- monat
Anzahl		%	Anzahl		%	
Hotels, Hotels garnis, Gasthöfe, Pensionen						
9 - 11	71	71	18,3	716	709	18,2
12 - 14	103	101	13,5	1 333	1 296	14,7
15 - 19	155	148	6,5	2 637	2 482	7,1
20 - 29	251	245	- 0,8	6 017	5 778	- 0,8
30 - 99	570	557	2,8	29 446	28 436	2,3
100 - 249	142	141	1,4	21 279	20 809	1,3
250 - 499	36	36	0,0	11 552	11 266	1,3
500 und mehr	10	10	0,0	7 265	7 021	8,4
Beherbergungsstätten zusammen	1 338	1 309	3,7	80 245	77 797	2,6
Jugendherbergen und Hütten, Erholungs- und Ferienheime, Schulungsheime, Boardinghouses, Ferienzentren, Ferienhäuser, Ferienwohnungen						
9 - 11	91	81	14,1	922	822	13,7
12 - 14	148	144	- 2,0	1 889	1 828	- 0,3
15 - 19	181	178	1,7	3 035	2 908	1,6
20 - 29	229	222	1,4	5 350	5 074	1,6
30 - 99	470	453	- 1,7	24 171	23 007	- 1,0
100 - 249	125	119	0,0	18 635	17 336	2,7
250 - 499	33	33	- 10,8	11 283	10 923	- 6,2
500 und mehr	18	18	5,9	18 149	17 784	6,9
Beherbergungsstätten zusammen	1 295	1 246	0,2	83 434	79 682	1,1
Vorsorge- und Reha-Kliniken						
30 - 99	12	10	11,1	830	739	27,6
100 - 249	31	31	3,3	5 898	5 898	7,1
250 und mehr	10	10	- 23,1	3 377	3 377	- 14,1
Beherbergungsstätten zusammen	53	51	- 1,9	10 105	10 014	0,0
Beherbergungsstätten zusammen						
9 - 11	162	152	16,0	1 638	1 531	15,7
12 - 14	251	245	3,8	3 222	3 124	5,4
15 - 19	336	324	3,8	5 672	5 390	4,1
20 - 29	481	467	0,0	11 392	10 852	0,1
30 - 99	1 051	1 020	0,9	54 422	52 182	1,1
100 - 249	298	291	1,0	45 812	44 043	2,6
250 - 499	78	78	- 8,2	25 617	24 971	- 4,4
500 und mehr	29	29	3,6	26 009	25 400	11,9
Mecklenburg-Vorpommern	2 686	2 606	1,9	173 784	167 493	1,7

*) Anzahl der vorhandenen Gästebetten. - 1) Im Berichtsmonat geöffnete sowie vorübergehend geschlossene Betriebe. - 2) Ganz oder teilweise geöffnet. - 3) Maximales Bettenangebot in den zurückliegenden 13 Monaten (einschl. lfd. Monat).

**6. Beherbergungsstätten und Gästebetten im Jahr 2007
nach Betriebsarten und Monaten**

Monat	Insgesamt	Davon							
		Hotels	Hotels garnis	Gasthöfe	Pensionen	Jugendherbergen und Hütten	Erholungs-, Ferien- und Schulungsheime, Boarding-houses	Ferienzentren, -häuser und -wohnungen	Vorsorge- und Reha-Kliniken

Anzahl der Betriebe - insgesamt -

Januar	2 640	558	267	246	237	85	132	1 062	53
Februar	2 647	561	267	244	241	84	132	1 065	53
März	2 669	566	268	248	245	84	132	1 073	53
April	2 682	571	270	247	246	84	132	1 079	53
Mai	2 686	571	270	248	249	84	132	1 079	53
Juni									
Juli									
August									
September									
Oktober									
November									
Dezember									

Anzahl der geöffneten Betriebe

Januar	2 009	478	193	187	168	54	99	780	50
Februar	2 016	475	192	188	174	53	98	786	50
März	2 116	500	203	202	181	58	105	816	51
April	2 424	544	248	235	218	69	118	941	51
Mai	2 606	561	267	241	240	79	126	1 041	51
Juni									
Juli									
August									
September									
Oktober									
November									
Dezember									

Anzahl der Betten - insgesamt -

Januar	172 234	54 823	10 118	7 469	7 025	7 558	9 663	65 352	10 226
Februar	172 715	54 888	10 131	7 418	7 042	7 482	9 662	65 980	10 112
März	172 750	55 085	10 149	7 448	7 132	7 481	9 678	65 667	10 110
April	173 629	55 390	10 210	7 429	7 111	7 481	9 684	66 219	10 105
Mai	173 784	55 408	10 199	7 443	7 195	7 481	9 684	66 269	10 105
Juni									
Juli									
August									
September									
Oktober									
November									
Dezember									

Anzahl der angebotenen Betten

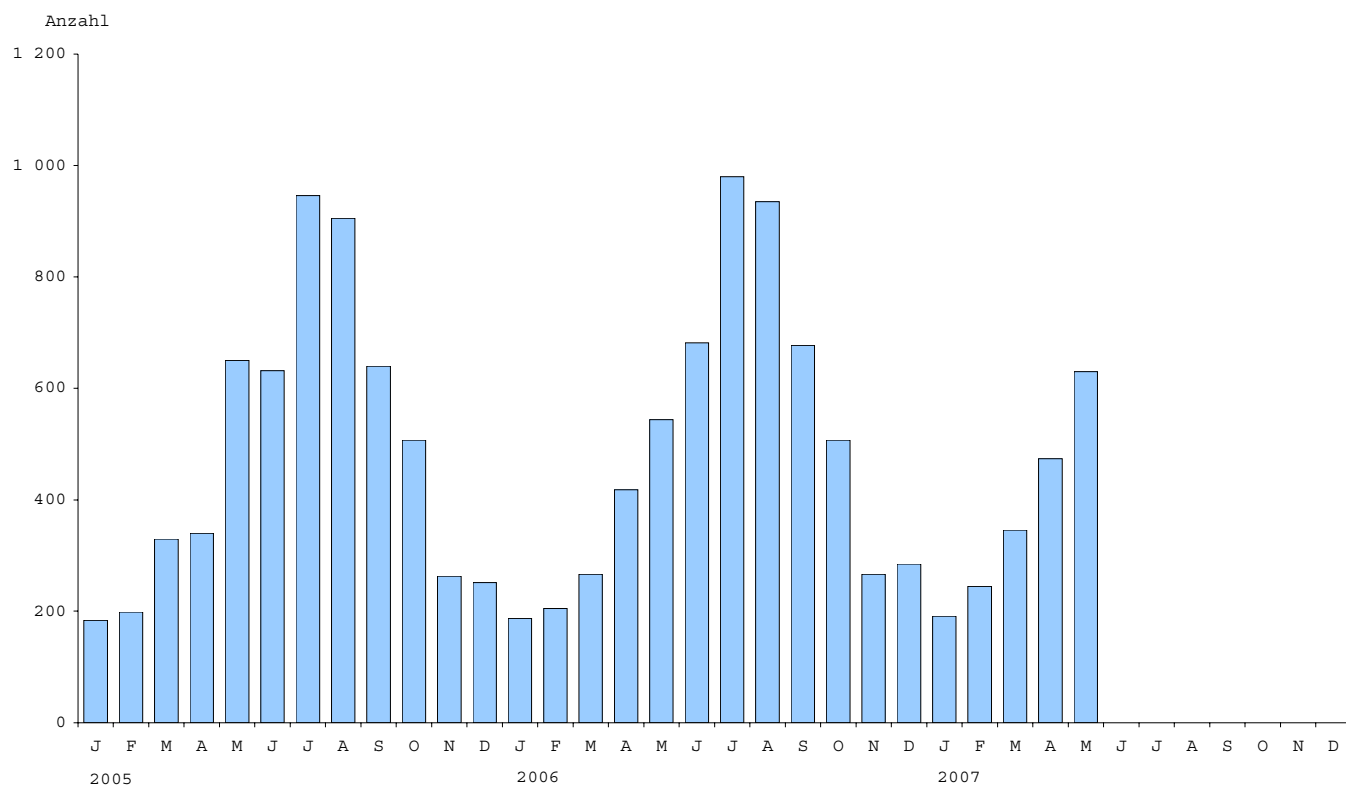
Januar	138 659	48 515	7 655	5 340	4 800	4 703	6 329	51 373	9 944
Februar	138 849	47 971	7 648	5 454	4 857	4 639	6 318	52 018	9 944
März	145 417	50 184	8 072	5 743	5 027	5 535	7 185	53 657	10 014
April	159 963	53 106	9 530	6 973	6 185	6 488	8 246	59 421	10 014
Mai	167 493	54 081	9 941	7 115	6 660	7 130	9 124	63 428	10 014
Juni									
Juli									
August									
September									
Oktober									
November									
Dezember									

7. Ankünfte, Übernachtungen und Aufenthaltsdauer der Gäste in Beherbergungsbetrieben
(einschließlich Camping) nach Betriebsarten

Betriebsart	Mai 2007					Januar - Mai 2007				
	Ankünfte		Übernachtungen		durchschnittliche Aufenthaltsdauer 1)	Ankünfte		Übernachtungen		durchschnittliche Aufenthaltsdauer 1)
	insgesamt	Veränderung gegenüber dem Vorjahresmonat	insgesamt	Veränderung gegenüber dem Vorjahresmonat		insgesamt	Veränderung gegenüber dem Vorjahreszeitraum	insgesamt	Veränderung gegenüber dem Vorjahreszeitraum	
		Anzahl		%	Anzahl		%		Tage	Anzahl
Hotels	268 389	8,4	790 951	7,4	2,9	957 095	12,3	2 674 005	13,4	2,8
Hotels garnis	40 016	9,9	118 496	10,7	3,0	116 000	19,0	322 280	18,3	2,8
Gasthöfe	28 410	5,8	76 011	4,0	2,7	86 051	9,5	206 959	6,2	2,4
Pensionen	20 598	5,7	67 345	3,3	3,3	54 765	11,6	170 948	11,3	3,1
Hotellerie	357 413	8,2	1 052 803	7,2	2,9	1 213 911	12,7	3 374 192	13,3	2,8
Jugendherbergen und Hütten	27 561	7,9	79 827	9,8	2,9	60 145	4,7	173 394	5,9	2,9
Campingplätze	84 488	68,2	261 709	60,2	3,1	119 976	66,1	384 917	62,0	3,2
Erholungs-, Ferien- und Schulungsheime	24 375	4,3	87 940	0,3	3,6	70 346	11,5	240 194	6,7	3,4
Boardinghouses	-	-	-	-	-	-	-	-	-	-
Ferienzentren	37 627	22,9	157 836	22,2	4,2	149 929	19,4	588 931	13,9	3,9
Ferienhäuser, -wohnungen	85 010	27,0	421 058	18,6	5,0	214 583	24,2	1 021 029	19,7	4,8
Sonstiges Beherbergungsgewerbe	259 061	28,9	1 008 370	22,3	3,9	614 979	25,2	2 408 465	20,6	3,9
Hotellerie u. Sonstiges Beherbergungsg. zusammen	616 474	16,0	2 061 173	14,1	3,3	1 828 890	16,6	5 782 657	16,2	3,2
Vorsorge- u. Reha-Kliniken	13 959	9,9	275 611	12,1	19,7	58 184	13,1	1 129 688	10,3	19,4
Betriebe zusammen	630 433	15,9	2 336 784	13,9	3,7	1 887 074	16,5	6 912 345	15,2	3,7

1) Rechnerischer Wert Übernachtungen/Ankünfte.

8. Ankünfte der Gäste in Beherbergungsbetrieben
(einschließlich Camping)



9. Ankünfte, Übernachtungen und Aufenthaltsdauer der Gäste in Beherbergungsstätten nach Herkunftsländern

Herkunftsland (ständiger Wohnsitz)	Mai 2007						Januar - Mai 2007					
	Ankünfte		Übernachtungen				Ankünfte		Übernachtungen			
	insgesamt	Ver- än- derung gegen- über Vorj.- monat	insgesamt	Ver- än- derung gegen- über Vorj.- monat	An- teil 1)	durch- schn. Auf- ent- halts- dauer 2)	insgesamt	Ver- än- derung gegen- über Vorj.- zeit- raum	insgesamt	Ver- än- derung gegen- über Vorj.- zeit- raum	An- teil 1)	durch- schn. Auf- ent- halts- dauer 2)
Bundesrepublik Deutschland	521 925	10,4	2 015 727	9,7	97,1	3,9	1 697 676	14,3	6 357 260	13,4	97,4	3,7
Ausland												
Europa												
Belgien	245	8,9	817	30,1	1,4	3,3	748	15,6-	2 198	18,0-	1,3	2,9
Dänemark	3 988	37,1	9 376	29,3	15,8	2,4	15 412	27,6	39 346	26,1	23,1	2,6
Estland	35	12,9	58	41,5	0,1	1,7	174	19,4-	347	36,3-	0,2	2,0
Finnland	425	29,6-	595	34,8-	1,0	1,4	1 318	36,4-	1 977	31,4-	1,2	1,5
Frankreich	395	30,4	711	29,3	1,2	1,8	1 334	18,5	2 624	2,0	1,5	2,0
Griechenland	65	75,7	102	13,6-	0,2	1,6	191	22,7-	834	59,8-	0,5	4,4
Vereinigtes Königreich	507	5,0	1 370	40,9	2,3	2,7	1 436	10,4	3 662	13,4	2,2	2,6
Irland, Republik	38	153,3	70	118,8	0,1	1,8	113	52,7	226	54,8	0,1	2,0
Island	3	92,1-	5	94,6-	0,0	1,7	24	62,5-	36	72,9-	0,0	1,5
Italien	308	75,0	628	29,5	1,1	2,0	951	34,5	2 139	45,5	1,3	2,2
Lettland	30	3,2-	40	28,6-	0,1	1,3	117	31,2-	182	45,8-	0,1	1,6
Litauen	33	6,5	45	27,4-	0,1	1,4	122	6,2-	257	5,2-	0,2	2,1
Luxemburg	159	189,1	702	461,6	1,2	4,4	324	113,2	1 120	169,9	0,7	3,5
Malta	222	X	753	X	1,3	3,4	284	X	912	X	0,5	3,2
Niederlande	2 229	4,1	7 299	2,1	12,3	3,3	6 383	2,0	18 661	1,6-	11,0	2,9
Norwegen	417	20,9	874	54,7	1,5	2,1	1 101	12,0	2 218	26,0	1,3	2,0
Österreich	1 452	39,6	3 806	27,5	6,4	2,6	3 198	32,9	8 724	21,3	5,1	2,7
Polen	707	14,3-	3 299	15,7	5,6	4,7	3 007	0,9-	14 146	16,6-	8,3	4,7
Portugal	32	27,3-	76	61,8-	0,1	2,4	109	7,6-	524	2,5	0,3	4,8
Russland	177	13,5	448	45,0	0,8	2,5	1 010	38,2	2 003	35,4	1,2	2,0
Schweden	7 470	1,0	13 976	3,7	23,5	1,9	19 461	7,9	35 623	11,8	20,9	1,8
Schweiz	1 956	37,9	6 037	34,7	10,2	3,1	3 795	36,5	10 803	22,5	6,3	2,8
Slowakische Republik	129	616,7	230	447,6	0,4	1,8	188	203,2	393	202,3	0,2	2,1
Slowenien	20	400,0	34	183,3	0,1	1,7	57	58,3	78	32,2-	0,0	1,4
Spanien	133	20,8-	272	29,4-	0,5	2,0	478	5,3-	913	13,6-	0,5	1,9
Tschechische Republik	219	54,2	414	22,0-	0,7	1,9	572	36,2	1 081	46,7-	0,6	1,9
Türkei	29	32,6-	65	39,3-	0,1	2,2	111	6,7-	237	5,6-	0,1	2,1
Ukraine	36	200,0	429	X	0,7	11,9	199	70,1	748	119,4	0,4	3,8
Ungarn	69	19,0	262	24,2	0,4	3,8	205	24,2	617	48,3	0,4	3,0
Zypern	5	16,7-	5	16,7-	0,0	1,0	9	52,6-	9	76,9-	0,0	1,0
Sonstige europäische Länder	364	59,0	1 272	73,5	2,1	3,5	1 194	20,0	3 981	57,5	2,3	3,3
Zusammen	21 897	15,4	54 070	19,1	91,1	2,5	63 625	13,6	156 619	10,0	92,0	2,5
Afrika												
Republik Südafrika	17	48,5-	44	37,1-	0,1	2,6	51	25,0-	154	18,5	0,1	3,0
Sonstige afrikanische Länder	45	8,2-	97	19,2-	0,2	2,2	166	40,7	367	24,2-	0,2	2,2
Zusammen	62	24,4-	141	25,8-	0,2	2,3	217	16,7	521	15,1-	0,3	2,4
Asien												
Arabische Golfstaaten	16	64,4-	46	39,5-	0,1	2,9	50	46,2-	132	30,9-	0,1	2,6
China Volksrep. und Hongkong	145	101,4	377	87,6	0,6	2,6	345	42,0	1 493	93,9	0,9	4,3
Indien	14	46,2-	25	54,5-	0,0	1,8	49	48,5	77	7,2-	0,0	1,6
Israel	40	2,4-	71	19,3-	0,1	1,8	86	1,1-	140	29,3-	0,1	1,6
Japan	88	7,4-	159	21,7-	0,3	1,8	337	33,7	582	11,3	0,3	1,7
Südkorea	13	18,2	29	141,7	0,0	2,2	50	19,0	87	47,9-	0,1	1,7
Taiwan	5	150,0	5	28,6-	0,0	1,0	8	46,7-	14	54,8-	0,0	1,8
Sonstige asiatische Länder	108	52,1	432	10,4-	0,7	4,0	392	87,6	1 249	5,0	0,7	3,2
Zusammen	429	18,2	1 144	1,8	1,9	2,7	1 317	35,2	3 774	19,7	2,2	2,9
Amerika												
Kanada	124	26,5	314	40,2	0,5	2,5	248	4,2	607	2,3-	0,4	2,4
USA	674	25,7	1 903	38,5	3,2	2,8	1 310	13,0	3 367	10,0	2,0	2,6
Mittelamerika und Karibik	31	3,3	100	56,3	0,2	3,2	56	34,9-	180	24,7-	0,1	3,2
Brasilien	30	9,1-	102	2,9-	0,2	3,4	69	1,4-	179	23,5-	0,1	2,6
Sonstige südamerik. Länder	33	57,1	77	120,0	0,1	2,3	116	163,6	204	172,0	0,1	1,8
Zusammen	892	24,2	2 496	38,5	4,2	2,8	1 799	12,6	4 537	7,3	2,7	2,5
Australien und Ozeanien												
Australien	84	68,0	174	68,9	0,3	2,1	218	67,7	433	35,7	0,3	2,0
Neuseeland und Ozeanien	32	146,2	66	153,8	0,1	2,1	63	142,3	107	101,9	0,1	1,7
Zusammen	116	84,1	240	86,0	0,4	2,1	281	80,1	540	45,2	0,3	1,9
Ohne Angabe	624	41,8-	1 257	51,0-	2,1	2,0	2 183	29,6-	4 177	35,1-	2,5	1,9
Ausland zusammen	24 020	12,9	59 348	15,9	2,9	2,5	69 422	11,9	170 168	8,2	2,6	2,5
Ankünfte/Übern. insgesamt	545 945	10,5	2 075 075	9,9	100,0	3,8	1 767 098	14,2	6 527 428	13,3	100,0	3,7

1) Bei Übernachtungen von Gästen aus der Bundesrepublik Deutschland und dem Ausland zusammen: Anteil an allen Übernachtungen im Bundesgebiet; sonst: Anteil an allen Übernachtungen am Ausland zusammen.- 2) Rechnerischer Wert Übernachtungen/Ankünfte.

**10. Ankünfte und Übernachtungen der Gäste in Beherbergungsstätten
im Jahr 2007 nach Betriebsarten und Monaten**

Monat	Insgesamt	Davon in							
		Hotels	Hotels garnis	Gasthöfe	Pensionen	Jugendherbergen und Hütten	Erholungs-, Ferien- und Schulungsheime, Boardinghouses	Ferienzentren, -häuser und -wohnungen	Vorsorge- und Reha-Kliniken
Ankünfte insgesamt									
Januar	189 801	113 082	11 583	8 244	4 875	3 509	6 348	31 789	10 371
Februar	244 061	143 640	13 346	10 086	5 954	4 666	9 014	48 235	9 120
März	343 219	199 819	21 385	15 731	8 355	8 345	13 658	64 024	11 902
April	444 072	232 165	29 670	23 580	14 983	16 064	16 951	97 827	12 832
Mai	545 945	268 389	40 016	28 410	20 598	27 561	24 375	122 637	13 959
Juni									
Juli									
August									
September									
Oktober									
November									
Dezember									
Januar - Mai	1 767 098	957 095	116 000	86 051	54 765	60 145	70 346	364 512	58 184
Ankünfte von Gästen mit Wohnsitz außerhalb der Bundesrepublik Deutschland									
Januar	5 511	3 813	351	178	132	130	4	901	2
Februar	9 052	4 952	506	368	96	178	38	2 913	1
März	12 761	8 507	745	381	223	300	56	2 548	1
April	18 078	13 706	1 283	722	349	396	107	1 515	-
Mai	24 020	17 235	1 702	898	471	909	138	2 667	-
Juni									
Juli									
August									
September									
Oktober									
November									
Dezember									
Januar - Mai	69 422	48 213	4 587	2 547	1 271	1 913	343	10 544	4
Übernachtungen insgesamt									
Januar	709 800	304 810	31 082	17 347	15 238	8 515	18 262	142 128	172 418
Februar	874 384	376 886	36 081	20 641	17 272	12 177	29 491	195 360	186 476
März	1 178 784	525 953	54 904	34 205	26 282	22 661	40 200	244 679	229 900
April	1 689 385	675 405	81 717	58 755	44 811	50 214	64 301	448 899	265 283
Mai	2 075 075	790 951	118 496	76 011	67 345	79 827	87 940	578 894	275 611
Juni									
Juli									
August									
September									
Oktober									
November									
Dezember									
Januar - Mai	6 527 428	2 674 005	322 280	206 959	170 948	173 394	240 194	1 609 960	1 129 688
Übernachtungen von Gästen mit Wohnsitz außerhalb der Bundesrepublik Deutschland									
Januar	15 238	8 135	2 082	345	432	324	6	3 882	32
Februar	24 864	10 229	2 694	690	332	288	208	10 399	24
März	29 194	16 433	3 126	801	934	734	382	6 773	11
April	41 524	27 628	3 968	1 538	1 079	1 324	299	5 688	-
Mai	59 348	39 233	5 076	2 029	1 102	2 419	501	8 988	-
Juni									
Juli									
August									
September									
Oktober									
November									
Dezember									
Januar - Mai	170 168	101 658	16 946	5 403	3 879	5 089	1 396	35 730	67

**11. Beherbergungsstätten, Gästebetten und Kapazitätsauslastung
nach Regionalgliederung**

Kreis - Land	Mai 2007										Januar - Mai 2007	
	Betriebe				Betten / Schlafgelegenheiten				durchschnittliche Auslastung			
	insge- samt 1)	darunter			insge- samt 4)	darunter			aller 5)	der ange- bote- nen 6)	aller 5)	der ange- bote- nen 6)
		geöffnete 2) Betriebe				angebotene Betten / Schlafgelegenheiten						
		zusammen	Anteil 3)	Ver- änd. gegen- über Vor- jahres monat		zusammen	An- teil 3)	Ver- änd. gegen- über Vor- jahres monat				
Anzahl	%		Anzahl	%								
Greifswald, Hansestadt	22	22	100,0	10,0	1 463	1 455	99,5	3,0	43,7	44,4	29,0	29,5
Neubrandenburg, Stadt	13	13	100,0	8,3	1 032	1 028	99,6	3,5	42,4	42,6	28,7	28,8
Rostock, Hansestadt	101	98	97,0	3,2	10 111	9 592	94,9	1,2	42,0	44,3	28,4	35,7
Schwerin, Landeshauptstadt	38	38	100,0	5,0-	2 719	2 717	99,9	3,1	36,1	36,2	25,0	25,6
Stralsund, Hansestadt	34	33	97,1	10,0	2 081	2 035	97,8	2,2	44,0	45,0	29,6	31,3
Wismar, Hansestadt	25	25	100,0	31,6	1 427	1 407	98,6	7,7	48,5	49,2	33,0	33,8
Bad Doberan	254	245	96,5	0,8	18 326	17 207	93,9	0,2-	43,7	46,9	30,2	35,5
Demmin	55	51	92,7	2,0	2 354	2 266	96,3	9,6	29,1	30,8	15,9	17,9
Güstrow	91	90	98,9	1,1	6 165	6 092	98,8	4,0	46,3	47,1	36,4	40,7
Ludwigslust	65	65	100,0	1,6	2 268	2 199	97,0	13,2	24,4	25,3	18,2	19,8
Mecklenburg-Strelitz	108	105	97,2	1,9	6 405	6 037	94,3	1,2	33,8	36,4	18,5	23,0
Müritz	168	163	97,0	0,6-	11 268	11 032	97,9	0,5	41,2	42,4	23,9	29,1
Nordvorpommern	280	275	98,2	1,5	16 183	15 889	98,2	3,4	39,9	40,8	24,4	27,6
Nordwestmecklenburg	150	139	92,7	3,5-	10 718	10 187	95,0	2,3	33,7	35,9	22,8	26,1
Ostvorpommern	476	467	98,1	3,1	30 521	29 821	97,7	3,8	39,0	40,3	25,4	30,9
Parchim	114	110	96,5	4,8	5 971	5 789	97,0	2,2	37,5	38,7	25,2	29,3
Rügen	644	621	96,4	1,0	42 015	40 037	95,3	1,1-	36,6	38,8	23,0	27,9
Uecker-Randow	48	46	95,8	12,2	2 757	2 703	98,0	5,1	19,6	20,4	10,3	12,8
Mecklenburg- Vorpommern Insgesamt	2 686	2 606	97,0	1,9	173 784	167 493	96,4	1,7	38,5	40,3	25,0	29,5

1) Im Berichtsmonat geöffnete sowie vorübergehend geschlossene Betriebe.- 2) Ganz oder teilweise geöffnet. - 3) Anteil am Insgesamt.-
4) Maximales Bettenangebot in den zurückliegenden 13 Monaten (einschl. lfd. Monat). - 5) Rechnerischer Wert (Übernachtungen/mögliche
Bettentage) x 100. - 6) Rechnerischer Wert (Übernachtungen/angebotene Bettentage) x 100.

**12. Beherbergungsstätten, Gästebetten und Kapazitätsauslastung
nach Regionalgliederung und Betriebsarten**

Kreis - Land - Betriebsart	Mai 2007								Januar - Mai 2007			
	Betriebe				Betten / Schlafgelegenheiten				durchschnittliche Auslastung			
	insgesamt 1)	darunter			insgesamt 4)	darunter			aller 5)	der angebotenen 6)	aller 5)	der angebotenen 6)
		geöffnete 2) Betriebe				angebotene Betten / Schlafgelegenheiten						
		zusammen	Anteil 3)	Veränd. gegenüber Vorjahresmonat		zusammen	Anteil 3)	Veränd. gegenüber Vorjahresmonat				
Anzahl		%		Anzahl		%		Betten / Schlafgelegenheiten				
Greifswald, Hansestadt												
Hotels	12	12	100,0	0,0	1 132	1 124	99,3	1,1	43,6	43,9	29,6	29,9
Gasthöfe	3	3	100,0	0,0	75	75	100,0	0,0	39,1	46,6	22,7	26,9
Pensionen	4	4	100,0	100,0	62	62	100,0	100,0	49,2	49,2	32,7	33,3
Jugendherbergen und Hütten
Ferienzentren, Ferienh.- wohnungen zusammen
Betriebe zusammen	22	22	100,0	10,0	1 463	1 455	99,5	3,0	43,7	44,4	29,0	29,5
Neubrandenburg, Stadt												
Hotels	6	6	100,0	20,0	807	807	100,0	3,7	44,5	44,5	30,0	30,0
Hotels garnis	3	3	100,0	0,0	67	67	100,0	0,0	25,9	25,9	18,2	18,2
Gasthöfe
Pensionen
Erholungs-, Ferien-, Schul.- heime u. Boardingh. zus.
Betriebe zusammen	13	13	100,0	8,3	1 032	1 028	99,6	3,5	42,4	42,6	28,7	28,8
Rostock, Hansestadt												
Hotels	30	30	100,0	11,1	4 671	4 619	98,9	0,7	53,0	53,6	38,1	41,2
Hotels garnis	20	20	100,0	4,8-	1 728	1 676	97,0	4,4	44,4	45,8	32,6	33,4
Gasthöfe	10	10	100,0	0,0	278	278	100,0	0,4	30,7	30,7	19,7	20,9
Pensionen	10	9	90,0	12,5	447	229	51,2	33,1	26,7	52,1	19,0	37,3
Jugendherbergen und Hütten	5	5	100,0	0,0	356	356	100,0	0,0	41,9	41,9	30,7	30,7
Erholungs-, Ferien-, Schul.- heime u. Boardingh. zus.	6	5	83,3	0,0	442	319	72,2	0,0	33,5	46,4	23,1	31,9
Ferienzentren, Ferienh.- wohnungen zusammen	20	19	95,0	0,0	2 189	2 115	96,6	2,1-	22,9	23,7	7,9	20,0
Betriebe zusammen	101	98	97,0	3,2	10 111	9 592	94,9	1,2	42,0	44,3	28,4	35,7
Schwerin, Landeshauptstadt												
Hotels	19	19	100,0	5,0-	1 715	1 713	99,9	5,0-	41,4	41,5	27,8	27,9
Hotels garnis	9	9	100,0	0,0	434	434	100,0	0,0	35,9	35,9	23,7	23,7
Gasthöfe	5	5	100,0	0,0	165	165	100,0	0,0	24,0	24,0	16,7	17,2
Pensionen
Jugendherbergen und Hütten
Erholungs-, Ferien-, Schul.- heime u. Boardingh. zus.
Ferienzentren, Ferienh.- wohnungen zusammen
Betriebe zusammen	38	38	100,0	5,0-	2 719	2 717	99,9	3,1	36,1	36,2	25,0	25,6

1) Im Berichtsmonat geöffnete sowie vorübergehend geschlossene Betriebe.- 2) Ganz oder teilweise geöffnet. - 3) Anteil am Insgesamt.-
4) Maximales Bettenangebot in den zurückliegenden 13 Monaten (einschl. lfd. Monat). - 5) Rechnerischer Wert (Übernachtungen/mögliche Bettentage) x 100. - 6) Rechnerischer Wert (Übernachtungen/angebotene Bettentage) x 100.

Noch: 12. Beherbergungsstätten, Gästebetten und Kapazitätsauslastung
nach Regionalgliederung und Betriebsarten

Kreis - Land - Betriebsart	Mai 2007										Januar - Mai 2007	
	Betriebe				Betten / Schlafgelegenheiten				durchschnittliche Auslastung			
	insgesamt 1)	darunter			insgesamt 4)	darunter			aller 5)	der angebotenen 6)	aller 5)	der angebotenen 6)
		geöffnete 2) Betriebe				angebotene Betten / Schlafgelegenheiten						
		zusammen	Anteil	Veränd. gegenüber Vorjahresmonat 3)		zusammen	Anteil	Veränd. gegenüber Vorjahresmonat 3)				
Anzahl		%		Anzahl		%		Betten / Schlafgelegenheiten				
Stralsund, Hansestadt												
Hotels	11	11	100,0	10,0	1 365	1 349	98,8	1,5	47,4	48,0	33,5	34,7
Hotels garnis	12	12	100,0	20,0	417	413	99,0	9,8	38,6	39,0	24,4	26,4
Gasthöfe
Pensionen	5	5	100,0	25,0	78	78	100,0	18,2	41,5	41,5	21,8	24,8
Jugendherbergen und Hütten
Ferienzentren, Ferienh.- wohnungen zusammen	4	3	75,0	25,0-	68	42	61,8	38,2-	20,5	33,3	13,3	23,8
Betriebe zusammen	34	33	97,1	10,0	2 081	2 035	97,8	2,2	44,0	45,0	29,6	31,3
Wismar, Hansestadt												
Hotels	8	8	100,0	14,3	660	652	98,8	3,5	45,1	45,6	24,4	25,3
Hotels garnis	4	4	100,0	0,0	106	102	96,2	1,0-	42,5	44,1	32,4	33,6
Gasthöfe	4	4	100,0	100,0	147	140	95,2	22,8	59,6	62,6	45,9	48,0
Pensionen	4	4	100,0	0,0	131	130	99,2	6,6	32,2	32,5	20,3	20,4
Jugendherbergen und Hütten
Ferienzentren, Ferienh.- wohnungen zusammen	3	3	100,0	X	46	46	100,0	X	45,0	45,0	35,5	35,5
Vorsorge- u. Reha-Kliniken
Betriebe zusammen	25	25	100,0	31,6	1 427	1 407	98,6	7,7	48,5	49,2	33,0	33,8
Bad Doberan												
Hotels	50	48	96,0	6,7	5 740	5 441	94,8	0,6-	52,5	55,7	41,0	46,5
Hotels garnis	27	26	96,3	8,3	1 071	1 031	96,3	9,8	31,4	33,3	19,1	24,3
Gasthöfe	22	20	90,9	13,0-	807	669	82,9	24,8-	38,9	47,0	24,0	32,6
Pensionen	28	27	96,4	8,0	942	869	92,3	0,3-	27,4	29,9	15,3	17,4
Jugendherbergen und Hütten	9	8	88,9	0,0	739	553	74,8	8,3-	20,9	28,1	6,7	11,5
Erholungs-, Ferien-, Schul.- heime u. Boardingh. zus.	13	13	100,0	7,1-	914	836	91,5	9,8-	35,4	39,3	19,8	29,5
Ferienzentren, Ferienh.- wohnungen zusammen	94	92	97,9	1,1-	6 035	5 736	95,0	4,5	32,4	34,3	17,1	19,7
Vorsorge- u. Reha-Kliniken	11	11	100,0	0,0	2 078	2 072	99,7	1,0	79,7	79,9	64,9	67,8
Betriebe zusammen	254	245	96,5	0,8	18 326	17 207	93,9	0,2-	43,7	46,9	30,2	35,5
Demmin												
Hotels	17	17	100,0	6,3	1 094	1 094	100,0	21,8	32,2	32,3	18,0	18,9
Hotels garnis	7	7	100,0	0,0	183	181	98,9	1,1-	26,7	27,0	16,1	16,7
Gasthöfe	7	6	85,7	50,0	140	114	81,4	62,9	15,8	27,2	8,2	14,9
Pensionen
Jugendherbergen und Hütten
Erholungs-, Ferien-, Schul.- heime u. Boardingh. zus.	6	6	100,0	0,0	267	264	98,9	1,1-	17,1	17,3	9,6	9,8
Ferienzentren, Ferienh.- wohnungen zusammen	10	9	90,0	10,0-	408	386	94,6	6,3-	35,8	37,9	19,1	22,4
Betriebe zusammen	55	51	92,7	2,0	2 354	2 266	96,3	9,6	29,1	30,8	15,9	17,9

1) Im Berichtsmonat geöffnete sowie vorübergehend geschlossene Betriebe.- 2) Ganz oder teilweise geöffnet. - 3) Anteil am Insgesamt.-
4) Maximales Bettenangebot in den zurückliegenden 13 Monaten (einschl. lfd. Monat). - 5) Rechnerischer Wert (Übernachtungen/mögliche
Bettentage) x 100. - 6) Rechnerischer Wert (Übernachtungen/angebotene Bettentage) x 100.

**Noch: 12. Beherbergungsstätten, Gästebetten und Kapazitätsauslastung
nach Regionalgliederung und Betriebsarten**

Kreis - Land - Betriebsart	Mai 2007										Januar - Mai 2007	
	Betriebe				Betten / Schlafgelegenheiten				durchschnittliche Auslastung			
	insgesamt 1)	darunter			insgesamt 4)	darunter			aller 5)	der angebotenen 6)	aller 5)	der angebotenen 6)
		geöffnete 2) Betriebe				angebotene Betten / Schlafgelegenheiten						
		zusammen	Anteil	Veränd. gegenüber Vorjahresmonat 3)		zusammen	An- teil 3)	Veränd. über Vorjahresmonat				
Anzahl		%		Anzahl		%						
Güstrow												
Hotels	22	22	100,0	4,8	1 354	1 350	99,7	0,5	36,7	36,9	25,9	27,6
Hotels garnis	11	11	100,0	0,0	330	325	98,5	0,9	36,1	36,7	17,4	24,6
Gasthöfe	6	5	83,3	16,7-	166	136	81,9	18,1-	15,9	19,4	7,9	9,7
Pensionen	10	10	100,0	0,0	300	296	98,7	0,7-	42,6	43,6	28,6	32,2
Jugendherbergen und Hütten
Erholungs-, Ferien-, Schul.- heime u. Boardingh. zus.	13	13	100,0	8,3	650	650	100,0	9,8	28,4	28,4	19,5	19,5
Ferienzentren, Ferienh.- wohnungen zusammen	23	23	100,0	4,5	2 696	2 670	99,0	11,7	57,0	58,2	49,2	54,8
Vorsorge- u. Reha-Kliniken
Betriebe zusammen	91	90	98,9	1,1	6 165	6 092	98,8	4,0	46,3	47,1	36,4	40,7
Ludwigslust												
Hotels	23	23	100,0	9,5	1 078	1 057	98,1	29,7	24,1	24,6	20,4	20,7
Hotels garnis	3	3	100,0	50,0	122	122	100,0	106,8	33,9	33,9	29,1	29,2
Gasthöfe	14	14	100,0	6,7-	281	266	94,7	9,2-	24,0	25,3	14,9	17,0
Pensionen	7	7	100,0	0,0	135	135	100,0	8,0	18,9	19,8	12,5	15,3
Jugendherbergen und Hütten	7	7	100,0	0,0	322	303	94,1	2,9-	26,4	28,0	17,3	20,2
Erholungs-, Ferien-, Schul.- heime u. Boardingh. zus.	8	8	100,0	0,0	212	212	100,0	0,0	21,6	22,2	13,7	15,5
Ferienzentren, Ferienh.- wohnungen zusammen	3	3	100,0	25,0-	118	104	88,1	18,1-	24,4	27,7	12,1	17,2
Betriebe zusammen	65	65	100,0	1,6	2 268	2 199	97,0	13,2	24,4	25,3	18,2	19,8
Mecklenburg-Strelitz												
Hotels	29	28	96,6	3,7	1 444	1 328	92,0	2,2	39,1	42,7	21,4	26,4
Hotels garnis	9	9	100,0	0,0	152	152	100,0	0,7	23,7	24,1	11,6	16,1
Gasthöfe	11	11	100,0	0,0	323	323	100,0	12,9	23,2	23,2	12,5	13,3
Pensionen	11	10	90,9	9,1-	332	290	87,3	4,0-	32,1	38,3	13,0	20,2
Jugendherbergen und Hütten	7	7	100,0	0,0	570	568	99,6	0,0	37,2	37,3	15,1	19,3
Erholungs-, Ferien-, Schul.- heime u. Boardingh. zus.
Ferienzentren, Ferienh.- wohnungen zusammen	32	32	100,0	6,7	2 869	2 694	93,9	0,6	26,8	29,1	12,0	14,6
Vorsorge- u. Reha-Kliniken
Betriebe zusammen	108	105	97,2	1,9	6 405	6 037	94,3	1,2	33,8	36,4	18,5	23,0
Müritz												
Hotels	42	41	97,6	5,1	3 601	3 513	97,6	0,7	44,8	46,1	23,0	27,7
Hotels garnis	16	16	100,0	0,0	541	527	97,4	0,8-	46,7	48,3	17,7	24,3
Gasthöfe	13	13	100,0	13,3-	349	347	99,4	8,2-	43,5	43,8	18,5	24,3
Pensionen	20	20	100,0	0,0	419	410	97,9	6,0-	32,7	34,0	12,3	17,1
Jugendherbergen und Hütten	4	4	100,0	0,0	390	380	97,4	2,6-	36,2	39,1	11,8	15,3
Erholungs-, Ferien-, Schul.- heime u. Boardingh. zus.	9	9	100,0	0,0	639	639	100,0	0,0	22,1	22,3	10,0	12,3
Ferienzentren, Ferienh.- wohnungen zusammen	60	57	95,0	0,0	4 624	4 536	98,1	3,0	34,6	35,5	20,8	25,4
Vorsorge- u. Reha-Kliniken	4	3	75,0	25,0-	705	680	96,5	3,5-	85,3	88,5	81,2	84,2
Betriebe zusammen	168	163	97,0	0,6-	11 268	11 032	97,9	0,5	41,2	42,4	23,9	29,1

1) Im Berichtsmonat geöffnete sowie vorübergehend geschlossene Betriebe.- 2) Ganz oder teilweise geöffnet.- 3) Anteil am Insgesamt.- 4) Maximales Bettenangebot in den zurückliegenden 13 Monaten (einschl. lfd. Monat). - 5) Rechnerischer Wert (Übernachtungen/mögliche Bettentage) x 100. - 6) Rechnerischer Wert (Übernachtungen/angebotene Bettentage) x 100.

**Noch: 12. Beherbergungsstätten, Gästebetten und Kapazitätsauslastung
nach Regionalgliederung und Betriebsarten**

Kreis - Land - Betriebsart	Mai 2007										Januar - Mai 2007	
	Betriebe					Betten / Schlafgelegenheiten					durchschnittliche Auslastung	
	insge- samt 1)	darunter			insge- samt 4)	darunter			aller 5)	der ange- bote- nen 6)	aller 5)	der ange- bote- nen 6)
		geöffnete 2) Betriebe				angebotene Betten / Schlafgelegenheiten						
		zusammen	Anteil 3)	Ver- änd. gegen- über Vor- jahres monat		zusammen	An- teil 3)	Ver- änd. gegen- über Vor- jahres monat				
Anzahl		%		Anzahl		%						
Nordvorpommern												
Hotels	43	42	97,7	5,0	4 071	3 992	98,1	11,9	48,7	49,8	35,2	39,6
Hotels garnis	31	31	100,0	0,0	891	886	99,4	1,3	41,6	42,1	20,6	23,4
Gasthöfe	26	26	100,0	4,0	631	617	97,8	1,6	45,5	46,9	23,5	27,5
Pensionen	23	22	95,7	10,0	600	577	96,2	5,1	31,2	33,0	17,9	21,6
Jugendherbergen und Hütten	7	7	100,0	0,0	750	738	98,4	4,8	43,7	44,4	17,0	20,1
Erholungs-,Ferien-,Schul.- heime u. Boardingh. zus.	8	8	100,0	0,0	656	641	97,7	0,0	21,9	22,4	9,3	13,9
Ferienzentren,Ferienh.- wohnungen zusammen	136	133	97,8	0,7-	7 436	7 290	98,0	0,2	29,1	29,9	14,9	16,6
Vorsorge- u. Reha-Kliniken	6	6	100,0	0,0	1 148	1 148	100,0	0,0	85,5	85,5	69,2	69,9
Betriebe zusammen	280	275	98,2	1,5	16 183	15 889	98,2	3,4	39,9	40,8	24,4	27,6
Nordwestmecklenburg												
Hotels	29	27	93,1	3,8	2 490	2 384	95,7	2,4	40,5	43,0	28,8	31,7
Hotels garnis	8	7	87,5	16,7	257	215	83,7	9,7	31,0	37,1	16,1	25,6
Gasthöfe	11	10	90,9	9,1-	408	381	93,4	3,5-	22,1	23,7	17,5	19,7
Pensionen	15	15	100,0	15,4	409	402	98,3	11,7	24,0	25,5	14,3	16,0
Jugendherbergen und Hütten	7	6	85,7	0,0	627	604	96,3	0,0	43,3	45,5	17,1	30,4
Erholungs-,Ferien-,Schul.- heime u. Boardingh. zus.	4	4	100,0	33,3-	202	182	90,1	35,2-	41,7	46,3	19,5	21,9
Ferienzentren,Ferienh.- wohnungen zusammen	71	66	93,0	8,3-	5 233	4 987	95,3	4,8	19,5	20,7	10,6	11,9
Vorsorge- u. Reha-Kliniken	5	4	80,0	0,0	1 092	1 032	94,5	0,0	88,2	93,3	77,9	82,4
Betriebe zusammen	150	139	92,7	3,5-	10 718	10 187	95,0	2,3	33,7	35,9	22,8	26,1
Ostvorpommern												
Hotels	85	85	100,0	10,4	9 620	9 482	98,6	4,0	48,7	49,4	35,5	41,0
Hotels garnis	39	39	100,0	0,0	1 462	1 445	98,8	3,1	42,8	43,8	21,5	26,9
Gasthöfe	37	37	100,0	2,6-	1 230	1 228	99,8	1,7	30,4	30,6	15,1	22,6
Pensionen	37	36	97,3	9,1	1 390	1 320	95,0	5,9	30,6	32,6	15,5	24,0
Jugendherbergen und Hütten	8	7	87,5	12,5-	596	566	95,0	15,0	40,8	43,9	21,0	27,8
Erholungs-,Ferien-,Schul.- heime u. Boardingh. zus.	25	24	96,0	4,0-	2 944	2 792	94,8	10,2	33,8	36,6	20,5	29,0
Ferienzentren,Ferienh.- wohnungen zusammen	235	229	97,4	2,7	11 421	11 130	97,5	2,3	24,5	25,5	12,8	15,4
Vorsorge- u. Reha-Kliniken	10	10	100,0	0,0	1 858	1 858	100,0	0,0	94,0	94,0	76,7	76,8
Betriebe zusammen	476	467	98,1	3,1	30 521	29 821	97,7	3,8	39,0	40,3	25,4	30,9
Parchim												
Hotels	31	31	100,0	6,9	1 992	1 964	98,6	4,8	41,5	42,1	25,0	26,0
Hotels garnis	7	7	100,0	16,7	186	186	100,0	20,0	31,7	32,1	14,0	15,7
Gasthöfe	15	14	93,3	7,7	400	369	92,3	4,8	19,0	20,6	12,0	14,7
Pensionen	14	14	100,0	16,7	298	291	97,7	6,2	20,8	21,3	12,7	13,6
Jugendherbergen und Hütten	3	3	100,0	0,0	339	339	100,0	0,0	21,2	21,2	10,6	14,3
Erholungs-,Ferien-,Schul.- heime u. Boardingh. zus.	11	9	81,8	0,0	613	527	86,0	0,0	14,0	16,3	5,8	7,9
Ferienzentren,Ferienh.- wohnungen zusammen	29	28	96,6	3,4-	1 370	1 340	97,8	2,2-	24,3	24,9	10,7	14,6
Vorsorge- u. Reha-Kliniken	4	4	100,0	0,0	773	773	100,0	0,0	93,4	93,4	87,2	87,2
Betriebe zusammen	114	110	96,5	4,8	5 971	5 789	97,0	2,2	37,5	38,7	25,2	29,3

1) Im Berichtsmonat geöffnete sowie vorübergehend geschlossene Betriebe.- 2) Ganz oder teilweise geöffnet. - 3) Anteil am Insgesamt.-
4) Maximales Bettenangebot in den zurückliegenden 13 Monaten (einschl. lfd. Monat). - 5) Rechnerischer Wert (Übernachtungen/mögliche
Bettentage) x 100. - 6) Rechnerischer Wert (Übernachtungen/angebotene Bettentage) x 100.

Noch: 12. Beherbergungsstätten, Gästebetten und Kapazitätsauslastung
nach Regionalgliederung und Betriebsarten

Kreis - Land - Betriebsart	Mai 2007										Januar - Mai 2007		
	Betriebe				Betten / Schlafgelegenheiten				durchschnittliche Auslastung				
	insgesamt 1)	darunter			insgesamt 4)	darunter			aller 5)	der angebotenen 6)	aller 5)	der angebotenen 6)	
		geöffnete 2) Betriebe				angebotene Betten / Schlafgelegenheiten							
		zusammen	Anteil 3)	Veränd. gegenüber Vorjahresmonat		zusammen	Anteil 3)	Veränd. gegenüber Vorjahresmonat					
Anzahl		%		Anzahl		%		Betten / Schlafgelegenheiten					
Rügen													
Hotels	102	99	97,1	3,1	11 914	11 556	97,0	1,7	46,5	48,1	32,7	39,0	
Hotels garnis	61	60	98,4	1,6-	2 193	2 120	96,7	3,1-	31,5	33,4	14,3	20,8	
Gasthöfe	53	52	98,1	3,7-	1 831	1 799	98,3	3,6-	37,2	38,0	19,3	26,3	
Pensionen	50	49	98,0	2,1	1 468	1 441	98,2	2,5	33,1	34,2	14,6	19,9	
Jugendherbergen und Hütten	9	8	88,9	11,1-	1 201	1 161	96,7	1,7-	37,0	38,5	17,2	24,2	
Erholungs-, Ferien-, Schul.- heime u. Boardingh. zus.	15	14	93,3	0,0	1 195	1 145	95,8	0,9	35,8	38,0	15,1	21,5	
Ferienzentren, Ferienh.- wohnungen zusammen	345	330	95,7	1,9	20 537	19 139	93,2	2,7-	27,2	29,6	16,6	19,6	
Vorsorge- u. Reha-Kliniken	9	9	100,0	0,0	1 676	1 676	100,0	0,0	91,5	91,5	66,3	68,3	
Betriebe zusammen	644	621	96,4	1,0	42 015	40 037	95,3	1,1-	36,6	38,8	23,0	27,9	
Uecker-Randow													
Hotels	12	12	100,0	9,1	660	656	99,4	8,3	28,2	28,4	18,0	18,2	
Hotels garnis	3	3	100,0	0,0	59	59	100,0	0,0	25,8	25,8	13,4	16,2	
Gasthöfe	9	9	100,0	0,0	170	170	100,0	1,7-	20,9	21,2	15,0	16,4	
Pensionen	
Jugendherbergen und Hütten	6	5	83,3	0,0	537	512	95,3	0,0	22,7	25,6	6,9	17,5	
Erholungs-, Ferien-, Schul.- heime u. Boardingh. zus.	
Ferienzentren, Ferienh.- wohnungen zusammen	12	12	100,0	33,3	1 147	1 141	99,5	7,0	13,0	13,2	6,4	7,2	
Betriebe zusammen	48	46	95,8	12,2	2 757	2 703	98,0	5,1	19,6	20,4	10,3	12,8	
Mecklenburg-Vorpommern													
Hotels	571	561	98,2	6,0	55 408	54 081	97,6	3,2	46,0	47,3	32,1	36,1	
Hotels garnis	270	267	98,9	1,9	10 199	9 941	97,5	3,0	37,5	38,8	21,0	25,5	
Gasthöfe	248	241	97,2	2,0-	7 443	7 115	95,6	3,2-	32,9	34,8	18,4	23,5	
Pensionen	249	240	96,4	6,7	7 195	6 660	92,6	4,2	30,2	33,1	15,9	21,1	
Jugendherbergen und Hütten	84	79	94,0	3,7-	7 481	7 130	95,3	0,8-	34,4	36,6	15,3	21,0	
Erholungs-, Ferien-, Schul.- heime u. Boardingh. zus.	132	126	95,5	2,3-	9 684	9 124	94,2	3,7	29,3	31,6	16,4	22,0	
Ferienzentren, Ferienh.- wohnungen zusammen	1 079	1 041	96,5	0,8	66 269	63 428	95,7	0,9	28,2	29,8	16,2	19,3	
Vorsorge- u. Reha-Kliniken	53	51	96,2	1,9-	10 105	10 014	99,1	0,0	88,0	88,8	73,8	75,6	
Betriebe zusammen	2 686	2 606	97,0	1,9	173 784	167 493	96,4	1,7	38,5	40,3	25,0	29,5	

1) Im Berichtsmonat geöffnete sowie vorübergehend geschlossene Betriebe.- 2) Ganz oder teilweise geöffnet. - 3) Anteil am Insgesamt.-
4) Maximales Bettenangebot in den zurückliegenden 13 Monaten (einschl. lfd. Monat). - 5) Rechnerischer Wert (Übernachtungen/mögliche
Bettentage) x 100. - 6) Rechnerischer Wert (Übernachtungen/angebotene Bettentage) x 100.

13. Ankünfte, Übernachtungen und Aufenthaltsdauer der Gäste in Beherbergungsstätten
nach Regionalgliederung

Kreis - Land	Mai 2007					Januar - Mai 2007				
	Ankünfte		Übernachtungen			Ankünfte		Übernachtungen		
	insgesamt	Veränderung gegenüber dem Vorjahresmonat	insgesamt	Veränderung gegenüber dem Vorjahresmonat	durchschnittliche Aufenthaltsdauer 1)	insgesamt	Veränderung gegenüber dem Vorjahreszeitraum	insgesamt	Veränderung gegenüber dem Vorjahreszeitraum	durchschnittliche Aufenthaltsdauer 1)
Greifswald, Hansestadt	8 493	1,8-	19 839	8,8-	2,3	26 583	2,6	63 260	1,5-	2,4
Neubrandenburg, Stadt	5 973	0,4-	13 569	0,9-	2,3	21 194	0,1	44 134	7,9	2,1
Rostock, Hansestadt	53 520	7,5	131 647	7,0	2,5	184 720	10,4	434 147	11,6	2,4
Schwerin, Landeshauptstadt	15 492	5,9-	30 451	4,3-	2,0	54 167	5,6	102 585	9,1	1,9
Stralsund, Hansestadt	13 247	1,2-	28 361	0,3-	2,1	43 872	12,8	92 375	16,3	2,1
Wismar, Hansestadt	8 098	6,4	21 459	8,8	2,6	24 151	17,4	69 317	13,6	2,9
Bad Doberan	53 057	0,4-	248 344	0,2	4,7	188 739	6,0	828 796	9,7	4,4
Demmin	8 736	5,7	21 247	2,9	2,4	24 316	3,5	56 660	5,1	2,3
Güstrow	28 065	6,7	88 392	10,2	3,1	104 874	8,4	337 437	4,5	3,2
Ludwigslust	8 502	8,0	17 152	8,1	2,0	32 600	29,1	62 395	25,9	1,9
Mecklenburg-Strelitz	20 980	4,2	67 166	4,7	3,2	52 509	7,4	178 467	6,6	3,4
Müritz	43 032	20,9	143 782	11,9	3,3	117 170	14,6	402 070	10,8	3,4
Nordvorpommern	46 120	20,7	199 934	19,1	4,3	140 319	19,4	595 287	18,1	4,2
Nordwestmecklenburg	26 278	7,6	112 037	0,3	4,3	83 183	12,5	367 373	9,2	4,4
Ostvorpommern	81 387	18,0	368 625	12,8	4,5	270 022	16,7	1 165 851	12,4	4,3
Parchim	19 209	5,4	69 352	2,5	3,6	58 489	6,1	225 328	0,4	3,9
Rügen	99 043	17,5	476 997	18,2	4,8	322 370	26,9	1 459 874	23,5	4,5
Uecker-Randow	6 713	6,1	16 721	7,0	2,5	17 820	13,4	42 072	15,2	2,4
Mecklenburg-Vorpommern Insgesamt	545 945	10,5	2 075 075	9,9	3,8	1 767 098	14,2	6 527 428	13,3	3,7

1) Rechnerischer Wert Übernachtungen/Ankünfte.

14. Ankünfte, Übernachtungen und Aufenthaltsdauer der Gäste in Beherbergungsstätten
nach Regionalgliederung und Betriebsarten

Kreis - Land - Betriebsart	Mai 2007					Januar - Mai 2007				
	Ankünfte		Übernachtungen			Ankünfte		Übernachtungen		
	insgesamt	Veränderung gegenüber dem Vor- jahres- monat	insgesamt	Veränderung gegenüber dem Vor- jahres- monat	durchschnittliche Aufenthalts- dauer 1)	insgesamt	Veränderung gegenüber dem Vor- jahres- zeitraum	insgesamt	Veränderung gegenüber dem Vor- jahres- zeitraum	durchschnittliche Aufenthalts- dauer 1)
		Anzahl		%	Anzahl		%		Tage	Anzahl
Greifswald, Hansestadt										
Hotels	6 604	2,4-	15 297	9,7-	2,3	21 030	2,2	50 564	2,5-	2,4
Gasthöfe	499	8,2	910	8,2	1,8	1 448	12,9	2 567	11,8	1,8
Pensionen	474	91,9	946	71,4	2,0	980	39,4	2 087	53,7	2,1
Jugendherbergen und Hütten
Ferienzentren, Ferienh.- wohnungen zusammen
Betriebe zusammen	8 493	1,8-	19 839	8,8-	2,3	26 583	2,6	63 260	1,5-	2,4
Neubrandenburg, Stadt										
Hotels	4 763	2,8-	11 144	3,2-	2,3	17 304	1,2	36 124	8,7	2,1
Hotels garnis	293	5,5-	537	6,1-	1,8	1 077	18,5-	1 838	22,9-	1,7
Gasthöfe
Pensionen
Erholungs-, Ferien-, Schul.- heime u. Boardingh. zus.
Betriebe zusammen	5 973	0,4-	13 569	0,9-	2,3	21 194	0,1	44 134	7,9	2,1
Rostock, Hansestadt										
Hotels	34 722	7,9	76 727	10,4	2,2	129 169	8,5	269 645	10,7	2,1
Hotels garnis	8 027	15,1	23 800	5,2	3,0	27 282	24,4	85 302	18,8	3,1
Gasthöfe	1 160	1,6-	2 650	3,9	2,3	3 991	12,6	8 307	6,4	2,1
Pensionen	887	10,0	3 697	55,1	4,2	3 273	25,2	12 740	66,0	3,9
Jugendherbergen und Hütten	1 881	8,7-	4 627	19,1-	2,5	6 406	13,0	16 525	19,6	2,6
Erholungs-, Ferien-, Schul.- heime u. Boardingh. zus.	1 710	16,2-	4 589	6,2-	2,7	6 283	4,0	15 387	7,0	2,4
Ferienzentren, Ferienh.- wohnungen zusammen	5 133	12,8	15 557	0,8	3,0	8 316	0,8-	26 241	12,1-	3,2
Betriebe zusammen	53 520	7,5	131 647	7,0	2,5	184 720	10,4	434 147	11,6	2,4
Schwerin, Landeshauptstadt										
Hotels	11 295	5,1-	22 019	2,6-	1,9	39 328	5,2	71 546	6,6	1,8
Hotels garnis	2 434	0,3	4 832	0,8	2,0	7 995	1,1	15 562	3,9	1,9
Gasthöfe	681	22,3-	1 226	12,4-	1,8	2 496	9,4-	4 158	7,1-	1,7
Pensionen
Jugendherbergen und Hütten
Erholungs-, Ferien-, Schul.- heime u. Boardingh. zus.
Ferienzentren, Ferienh.- wohnungen zusammen
Betriebe zusammen	15 492	5,9-	30 451	4,3-	2,0	54 167	5,6	102 585	9,1	1,9

1) Rechnerischer Wert Übernachtungen/Ankünfte.

Noch: 14. Ankünfte, Übernachtungen und Aufenthaltsdauer der Gäste in Beherbergungsstätten
nach Regionalgliederung und Betriebsarten

Kreis - Land - Betriebsart	Mai 2007					Januar - Mai 2007				
	Ankünfte		Übernachtungen			Ankünfte		Übernachtungen		
	insgesamt	Veränderung gegenüber dem Vorjahresmonat	insgesamt	Veränderung gegenüber dem Vorjahresmonat	durchschnittliche Aufenthaltsdauer 1)	insgesamt	Veränderung gegenüber dem Vorjahreszeitraum	insgesamt	Veränderung gegenüber dem Vorjahreszeitraum	durchschnittliche Aufenthaltsdauer 1)
Stralsund, Hansestadt										
Hotels	9 429	2,4	20 077	2,9	2,1	32 981	14,1	69 080	17,3	2,1
Hotels garnis	2 443	10,0-	4 992	2,8-	2,0	7 313	15,3	15 090	27,6	2,1
Gasthöfe
Pensionen	498	8,3	1 004	3,1	2,0	1 183	9,9-	2 408	0,5-	2,0
Jugendherbergen und Hütten
Ferienzentren, Ferienh.- wohnungen zusammen	146	2,1	433	2,9-	3,0	435	5,0-	1 367	18,5-	3,1
Betriebe zusammen	13 247	1,2-	28 361	0,3-	2,1	43 872	12,8	92 375	16,3	2,1
Wismar, Hansestadt										
Hotels	4 493	12,8	9 219	14,0	2,1	12 788	18,2	24 312	12,6	1,9
Hotels garnis	704	8,2-	1 395	14,2-	2,0	2 131	3,8	5 179	14,8	2,4
Gasthöfe	1 370	0,8-	2 718	4,8	2,0	4 749	25,1	9 907	22,9	2,1
Pensionen	591	2,1	1 309	17,1-	2,2	1 787	13,0	3 660	2,6	2,0
Jugendherbergen und Hütten
Ferienzentren, Ferienh.- wohnungen zusammen	135	X	642	X	4,8	282	X	1 349	X	4,8
Vorsorge- u. Reha-Kliniken
Betriebe zusammen	8 098	6,4	21 459	8,8	2,6	24 151	17,4	69 317	13,6	2,9
Bad Doberan										
Hotels	25 676	2,1-	93 478	5,7-	3,6	104 178	4,5	354 440	8,2	3,4
Hotels garnis	3 341	3,3-	10 420	1,9-	3,1	11 734	9,6	30 788	12,5	2,6
Gasthöfe	3 970	9,4-	9 741	12,7-	2,5	14 389	0,1-	29 030	5,2-	2,0
Pensionen	2 219	12,1-	8 014	9,9-	3,6	7 026	7,6	21 682	3,1	3,1
Jugendherbergen und Hütten	1 590	6,5-	4 782	10,6	3,0	2 513	12,6-	7 512	0,7-	3,0
Erholungs-, Ferien-, Schul.- heime u. Boardingh. zus.	1 835	5,5	10 030	13,0-	5,5	5 172	2,1-	27 378	12,7-	5,3
Ferienzentren, Ferienh.- wohnungen zusammen	11 941	13,1	60 563	18,5	5,1	32 509	15,2	151 686	22,9	4,7
Vorsorge- u. Reha-Kliniken	2 485	7,5-	51 316	0,4	20,7	11 218	8,5	206 280	10,6	18,4
Betriebe zusammen	53 057	0,4-	248 344	0,2	4,7	188 739	6,0	828 796	9,7	4,4
Demmin										
Hotels	4 666	12,2	10 933	3,9	2,3	13 082	15,0	29 560	24,1	2,3
Hotels garnis	787	27,9-	1 514	19,6-	1,9	2 376	23,9-	4 459	26,9-	1,9
Gasthöfe	361	69,5	685	43,6	1,9	984	59,7	1 765	45,9	1,8
Pensionen
Jugendherbergen und Hütten
Erholungs-, Ferien-, Schul.- heime u. Boardingh. zus.	730	0,7-	1 412	8,9-	1,9	1 754	12,1-	3 868	8,8-	2,2
Ferienzentren, Ferienh.- wohnungen zusammen	1 276	18,6	4 530	32,5	3,6	3 820	12,3-	11 751	11,4-	3,1
Betriebe zusammen	8 736	5,7	21 247	2,9	2,4	24 316	3,5	56 660	5,1	2,3

1) Rechnerischer Wert Übernachtungen/Ankünfte.

Noch: 14. Ankünfte, Übernachtungen und Aufenthaltsdauer der Gäste in Beherbergungsstätten nach Regionalgliederung und Betriebsarten

Kreis - Land - Betriebsart	Mai 2007					Januar - Mai 2007				
	Ankünfte		Übernachtungen			Ankünfte		Übernachtungen		
	insgesamt	Veränderung gegenüber dem Vorjahresmonat	insgesamt	Veränderung gegenüber dem Vorjahresmonat	durchschnittliche Aufenthaltsdauer 1)	insgesamt	Veränderung gegenüber dem Vorjahreszeitraum	insgesamt	Veränderung gegenüber dem Vorjahreszeitraum	durchschnittliche Aufenthaltsdauer 1)
		Anzahl		%	Anzahl		%		Tage	Anzahl
Güstrow										
Hotels	7 033	7,1-	15 388	11,0-	2,2	24 353	0,7-	53 007	0,6	2,2
Hotels garnis	2 078	9,8	3 695	9,1	1,8	4 784	19,2	8 648	16,0	1,8
Gasthöfe	463	12,4	819	8,2-	1,8	1 091	5,4	1 989	0,1	1,8
Pensionen	1 495	3,0	3 963	5,7-	2,7	4 023	12,9-	12 959	13,3-	3,2
Jugendherbergen und Hütten
Erholungs-, Ferien-, Schulheime u. Boardingh. zus.	2 487	21,2	5 724	27,2	2,3	9 287	26,8	19 122	16,6	2,1
Ferienzentren, Ferienwohnungen zusammen	12 475	15,2	47 670	20,0	3,8	55 233	11,0	196 925	4,6	3,6
Vorsorge- u. Reha-Kliniken
Betriebe zusammen	28 065	6,7	88 392	10,2	3,1	104 874	8,4	337 437	4,5	3,2
Ludwigslust										
Hotels	4 618	23,9	8 046	21,1	1,7	20 110	54,3	33 171	45,2	1,6
Hotels garnis	665	36,3	1 283	38,0	1,9	2 679	91,8	5 372	119,7	2,0
Gasthöfe	1 025	33,1-	2 087	17,4-	2,0	3 272	33,7-	6 346	24,0-	1,9
Pensionen	472	20,4	793	6,3-	1,7	1 380	27,7	2 557	12,5	1,9
Jugendherbergen und Hütten	1 039	19,0	2 632	6,5	2,5	3 228	22,7	8 408	16,3	2,6
Erholungs-, Ferien-, Schulheime u. Boardingh. zus.	490	29,6-	1 417	13,9-	2,9	1 544	15,8-	4 389	5,5-	2,8
Ferienzentren, Ferienwohnungen zusammen	193	17,7	894	10,6	4,6	387	14,5	2 152	20,8	5,6
Betriebe zusammen	8 502	8,0	17 152	8,1	2,0	32 600	29,1	62 395	25,9	1,9
Mecklenburg-Strelitz										
Hotels	7 523	14,9-	17 486	11,9-	2,3	22 374	2,8	46 344	2,8	2,1
Hotels garnis	406	4,2-	1 116	1,0	2,7	1 140	5,7-	2 663	8,5-	2,3
Gasthöfe	1 214	11,5	2 320	6,4	1,9	3 560	11,1	6 121	3,9	1,7
Pensionen	1 103	8,5	3 304	23,4	3,0	2 185	0,7	6 512	16,4	3,0
Jugendherbergen und Hütten	2 471	10,5	6 570	2,0	2,7	4 746	6,8	12 974	5,4	2,7
Erholungs-, Ferien-, Schulheime u. Boardingh. zus.
Ferienzentren, Ferienwohnungen zusammen	6 786	35,0	23 823	22,8	3,5	14 307	20,8	51 864	17,3	3,6
Vorsorge- u. Reha-Kliniken
Betriebe zusammen	20 980	4,2	67 166	4,7	3,2	52 509	7,4	178 467	6,6	3,4
Müritz										
Hotels	19 229	15,0	49 996	9,8	2,6	53 456	5,8	123 912	2,1	2,3
Hotels garnis	2 806	16,8	7 833	14,3	2,8	5 567	13,0	14 421	11,9	2,6
Gasthöfe	1 947	0,9	4 708	6,0-	2,4	4 651	2,3	10 069	5,1-	2,2
Pensionen	1 441	11,3-	4 247	21,4-	2,9	2 932	9,5	8 327	8,4-	2,8
Jugendherbergen und Hütten	1 613	13,8-	4 380	26,1-	2,7	2 807	17,8-	6 966	21,3-	2,5
Erholungs-, Ferien-, Schulheime u. Boardingh. zus.	1 539	4,3	4 381	1,0	2,8	3 264	13,6	9 632	24,3	3,0
Ferienzentren, Ferienwohnungen zusammen	13 362	52,9	49 585	28,1	3,7	39 809	35,2	142 262	20,1	3,6
Vorsorge- u. Reha-Kliniken	1 095	32,6	18 652	11,5	17,0	4 684	22,4	86 481	16,8	18,5
Betriebe zusammen	43 032	20,9	143 782	11,9	3,3	117 170	14,6	402 070	10,8	3,4

1) Rechnerischer Wert Übernachtungen/Ankünfte.

Noch: 14. Ankünfte, Übernachtungen und Aufenthaltsdauer der Gäste in Beherbergungsstätten nach Regionalgliederung und Betriebsarten

Kreis - Land - Betriebsart	Mai 2007					Januar - Mai 2007				
	Ankünfte		Übernachtungen			Ankünfte		Übernachtungen		
	insgesamt	Veränderung gegenüber dem Vorjahresmonat	insgesamt	Veränderung gegenüber dem Vorjahresmonat	durchschnittliche Aufenthaltsdauer 1)	insgesamt	Veränderung gegenüber dem Vorjahreszeitraum	insgesamt	Veränderung gegenüber dem Vorjahreszeitraum	durchschnittliche Aufenthaltsdauer 1)
Nordvorpommern										
Hotels	20 510	24,8	61 512	17,6	3,0	73 027	20,3	213 286	18,9	2,9
Hotels garnis	3 375	15,6	11 501	24,4	3,4	9 017	26,5	27 920	34,7	3,1
Gasthöfe	2 738	15,9	8 906	2,6	3,3	7 796	11,7	22 269	5,2	2,9
Pensionen	1 632	10,9	5 804	4,5	3,6	4 435	4,5	16 238	12,7	3,7
Jugendherbergen und Hütten	3 218	3,9-	10 168	3,2	3,2	6 450	7,9	19 235	10,2	3,0
Erholungs-, Ferien-, Schulheime u. Boardingh. zus. Ferienzentren, Ferienh.wohnungen zusammen	11 727	35,9	67 184	34,3	5,7	30 096	28,9	167 043	27,0	5,6
Vorsorge- u. Reha-Kliniken	1 616	5,7	30 412	10,4	18,8	6 476	14,6	120 043	10,7	18,5
Betriebe zusammen	46 120	20,7	199 934	19,1	4,3	140 319	19,4	595 287	18,1	4,2
Nordwestmecklenburg										
Hotels	11 896	8,1	31 295	1,8	2,6	44 913	16,5	108 884	11,3	2,4
Hotels garnis	834	11,5	2 472	15,7	3,0	2 014	26,1	5 943	29,6	3,0
Gasthöfe	1 019	16,5-	2 798	27,8-	2,7	3 679	13,7-	10 651	20,8-	2,9
Pensionen	1 114	2,6	3 041	3,5	2,7	3 259	34,6	8 392	36,1	2,6
Jugendherbergen und Hütten	2 773	4,6-	8 413	7,2-	3,0	4 961	2,5	16 203	2,9	3,3
Erholungs-, Ferien-, Schulheime u. Boardingh. zus. Ferienzentren, Ferienh.wohnungen zusammen	6 553	25,8	31 554	2,7	4,8	16 676	11,7	82 910	6,2	5,0
Vorsorge- u. Reha-Kliniken	1 393	0,1-	29 853	3,0	21,4	5 753	7,0	128 452	13,1	22,3
Betriebe zusammen	26 278	7,6	112 037	0,3	4,3	83 183	12,5	367 373	9,2	4,4
Ostvorpommern										
Hotels	38 888	16,7	145 260	10,8	3,7	148 430	13,1	514 372	10,4	3,5
Hotels garnis	5 298	22,9	19 377	22,5	3,7	14 663	24,9	46 527	20,2	3,2
Gasthöfe	3 458	15,8	11 581	23,2	3,3	9 547	30,0	28 051	28,5	2,9
Pensionen	3 393	7,0	13 195	3,4-	3,9	8 896	11,0	32 295	0,5-	3,6
Jugendherbergen und Hütten	2 221	9,2-	7 535	5,1-	3,4	5 450	34,3	18 926	49,9	3,5
Erholungs-, Ferien-, Schulheime u. Boardingh. zus. Ferienzentren, Ferienh.wohnungen zusammen	7 640	15,3	30 802	6,5	4,0	23 099	22,9	91 095	17,8	3,9
Vorsorge- u. Reha-Kliniken	17 820	30,1	86 750	19,0	4,9	49 124	22,7	219 215	16,1	4,5
	2 669	10,5	54 125	14,8	20,3	10 813	6,9	215 370	7,9	19,9
Betriebe zusammen	81 387	18,0	368 625	12,8	4,5	270 022	16,7	1 165 851	12,4	4,3
Parchim										
Hotels	10 386	6,5	25 646	9,1	2,5	34 518	9,0	74 532	12,8	2,2
Hotels garnis	805	12,0	1 826	0,3-	2,3	1 998	24,6	3 930	0,1-	2,0
Gasthöfe	1 108	9,2	2 352	2,8	2,1	3 608	1,7-	7 128	3,1	2,0
Pensionen	771	1,7	1 923	8,0	2,5	2 323	10,7-	5 105	4,4-	2,2
Jugendherbergen und Hütten	1 029	17,3-	2 227	34,7-	2,2	2 542	8,2-	5 425	21,5-	2,1
Erholungs-, Ferien-, Schulheime u. Boardingh. zus. Ferienzentren, Ferienh.wohnungen zusammen	961	3,7-	2 660	9,0	2,8	2 002	16,8-	5 325	11,7-	2,7
Vorsorge- u. Reha-Kliniken	3 137	9,8	10 337	0,8-	3,3	6 937	11,2	22 054	2,6	3,2
	1 012	14,5	22 381	1,7	22,1	4 561	9,4	101 829	5,6-	22,3
Betriebe zusammen	19 209	5,4	69 352	2,5	3,6	58 489	6,1	225 328	0,4	3,9

1) Rechnerischer Wert Übernachtungen/Ankünfte.

Noch: 14. Ankünfte, Übernachtungen und Aufenthaltsdauer der Gäste in Beherbergungsstätten nach Regionalgliederung und Betriebsarten

Kreis - Land - Betriebsart	Mai 2007					Januar - Mai 2007				
	Ankünfte		Übernachtungen			Ankünfte		Übernachtungen		
	insgesamt	Veränderung gegenüber dem Vorjahresmonat	insgesamt	Veränderung gegenüber dem Vorjahresmonat	durchschnittliche Aufenthaltsdauer 1)	insgesamt	Veränderung gegenüber dem Vorjahreszeitraum	insgesamt	Veränderung gegenüber dem Vorjahreszeitraum	durchschnittliche Aufenthaltsdauer 1)
		Anzahl		%	Anzahl		%		Tage	Anzahl
Rügen										
Hotels	43 682	15,8	171 649	17,7	3,9	156 391	24,1	583 293	26,3	3,7
Hotels garnis	5 489	18,7	21 432	17,6	3,9	13 680	36,7	47 446	22,2	3,5
Gasthöfe	6 572	32,4	21 114	17,6	3,2	17 945	33,9	53 805	18,1	3,0
Pensionen	3 893	12,8	15 054	17,6	3,9	9 083	33,0	32 142	34,6	3,5
Jugendherbergen und Hütten	3 992	15,6-	13 781	16,5-	3,5	9 006	0,8	31 167	0,2	3,5
Erholungs-,Ferien-,Schul.- heime u. Boardingh. zus.	2 380	0,1-	13 273	7,3-	5,6	5 222	0,7	27 180	8,3-	5,2
Ferienzentren,Ferienh.- wohnungen zusammen	30 618	24,0	173 160	19,1	5,7	102 470	33,0	516 904	24,5	5,0
Vorsorge- u. Reha-Kliniken	2 417	40,4	47 534	45,9	19,7	8 573	30,2	167 937	23,7	19,6
Betriebe zusammen	99 043	17,5	476 997	18,2	4,8	322 370	26,9	1 459 874	23,5	4,5
Uecker-Randow										
Hotels	2 976	6,3-	5 779	6,6-	1,9	9 663	7,5	17 933	9,3	1,9
Hotels garnis	231	69,9	471	107,5	2,0	550	17,3	1 192	21,0	2,2
Gasthöfe	664	4,9-	1 104	4,3	1,7	2 181	6,9	3 745	4,7	1,7
Pensionen
Jugendherbergen und Hütten	1 361	8,2-	3 774	6,8-	2,8	1 894	11,0-	5 612	3,1-	3,0
Erholungs-,Ferien-,Schul.- heime u. Boardingh. zus.
Ferienzentren,Ferienh.- wohnungen zusammen	905	21,2	4 611	21,9	5,1	2 198	15,1	10 754	18,1	4,9
Betriebe zusammen	6 713	6,1	16 721	7,0	2,5	17 820	13,4	42 072	15,2	2,4
Mecklenburg-Vorpommern										
Hotels	268 389	8,4	790 951	7,4	2,9	957 095	12,3	2 674 005	13,4	2,8
Hotels garnis	40 016	9,9	118 496	10,7	3,0	116 000	19,0	322 280	18,3	2,8
Gasthöfe	28 410	5,8	76 011	4,0	2,7	86 051	9,5	206 959	6,2	2,4
Pensionen	20 598	5,7	67 345	3,3	3,3	54 765	11,6	170 948	11,3	3,1
Jugendherbergen und Hütten	27 561	7,9-	79 827	9,8-	2,9	60 145	4,7	173 394	5,9	2,9
Erholungs-,Ferien-,Schul.- heime u. Boardingh. zus.	24 375	4,3	87 940	0,3-	3,6	70 346	11,5	240 194	6,7	3,4
Ferienzentren,Ferienh.- wohnungen zusammen	122 637	25,7	578 894	19,5	4,7	364 512	22,2	1 609 960	17,5	4,4
Vorsorge- u. Reha-Kliniken	13 959	9,9	275 611	12,1	19,7	58 184	13,1	1 129 688	10,3	19,4
Betriebe zusammen	545 945	10,5	2 075 075	9,9	3,8	1 767 098	14,2	6 527 428	13,3	3,7

1) Rechnerischer Wert Übernachtungen/Ankünfte.

15. Beherbergungsstätten, Gästebetten und Kapazitätsauslastung
nach Reisegebieten und Betriebsarten

Reisegebiet - Betriebsart	Mai 2007									Januar - Mai 2007		
	Betriebe				Betten / Schlafgelegenheiten				durchschnittliche Auslastung			
	insge- samt 1)	darunter			insge- samt 4)	darunter			aller 5)	der ange- bote- nen 6)	aller 5)	der ange- bote- nen 6)
		geöffnete 2) Betriebe				angebotene Betten / Schlafgelegenheiten						
	zusammen	Anteil 3)	Ver- änd. gegen- über Vor- jahres monat		zusammen	An- teil 3)	Ver- änd. gegen- über Vor- jahres monat					
	Anzahl	%		Anzahl		%		Betten / Schlaf- gelegenheiten				
Rügen/Hiddensee												
Hotels	102	99	97,1	3,1	11 914	11 556	97,0	1,7	46,5	48,1	32,7	39,0
Hotels garnis	61	60	98,4	1,6-	2 193	2 120	96,7	3,1-	31,5	33,4	14,3	20,8
Gasthöfe	53	52	98,1	3,7-	1 831	1 799	98,3	3,6-	37,2	38,0	19,3	26,3
Pensionen	50	49	98,0	2,1	1 468	1 441	98,2	2,5	33,1	34,2	14,6	19,9
Jugendherbergen und Hütten	9	8	88,9	11,1-	1 201	1 161	96,7	1,7-	37,0	38,5	17,2	24,2
Erholungs-,Ferien-,Schul.- heime u. Boardingh. zus.	15	14	93,3	0,0	1 195	1 145	95,8	0,9	35,8	38,0	15,1	21,5
Ferienzentren,Ferienh.- wohnungen zusammen	345	330	95,7	1,9	20 537	19 139	93,2	2,7-	27,2	29,6	16,6	19,6
Vorsorge- u. Reha-Kliniken	9	9	100,0	0,0	1 676	1 676	100,0	0,0	91,5	91,5	66,3	68,3
Betriebe zusammen	644	621	96,4	1,0	42 015	40 037	95,3	1,1-	36,6	38,8	23,0	27,9
Vorpommern												
Hotels	163	162	99,4	8,0	16 848	16 603	98,5	5,5	47,5	48,2	34,2	38,3
Hotels garnis	85	85	100,0	2,4	2 829	2 803	99,1	3,4	41,4	42,1	21,4	25,4
Gasthöfe	76	76	100,0	0,0	2 129	2 113	99,2	1,3	34,2	34,9	17,8	23,6
Pensionen	72	69	95,8	15,0	2 174	2 062	94,8	8,0	31,4	33,5	16,7	23,5
Jugendherbergen und Hütten	23	21	91,3	4,5-	2 135	2 068	96,9	5,5	36,8	38,9	15,7	21,6
Erholungs-,Ferien-,Schul.- heime u. Boardingh. zus.	36	35	97,2	2,8-	3 740	3 573	95,5	7,8	31,1	33,3	18,2	25,8
Ferienzentren,Ferienh.- wohnungen zusammen	389	379	97,4	1,9	20 144	19 675	97,7	1,6	25,7	26,6	13,3	15,6
Vorsorge- u. Reha-Kliniken	16	16	100,0	0,0	3 006	3 006	100,0	0,0	90,7	90,7	73,9	74,2
Betriebe zusammen	860	843	98,0	3,4	53 005	51 903	97,9	3,6	38,6	39,7	24,6	29,0
Mecklenburgische Ostseeküste												
Hotels	117	113	96,6	7,6	13 561	13 096	96,6	0,6	50,1	52,1	37,0	40,8
Hotels garnis	59	57	96,6	3,6	3 162	3 024	95,6	6,3	38,9	40,9	26,7	30,2
Gasthöfe	47	44	93,6	4,3-	1 640	1 468	89,5	12,4-	35,2	39,3	23,6	28,5
Pensionen	57	55	96,5	10,0	1 929	1 630	84,5	6,8	26,9	32,2	16,3	20,3
Jugendherbergen und Hütten	22	20	90,9	0,0	1 856	1 647	88,7	2,9-	34,1	38,7	15,8	23,0
Erholungs-,Ferien-,Schul.- heime u. Boardingh. zus.	23	22	95,7	12,0-	1 558	1 337	85,8	12,4-	35,7	42,0	20,7	29,0
Ferienzentren,Ferienh.- wohnungen zusammen	188	180	95,7	2,2-	13 503	12 884	95,4	3,8	25,9	27,3	13,1	16,3
Vorsorge- u. Reha-Kliniken	17	16	94,1	0,0	3 373	3 307	98,0	0,6	81,8	83,4	69,3	72,5
Betriebe zusammen	530	507	95,7	1,2	40 582	38 393	94,6	1,1	40,8	43,4	27,9	32,9

1) Im Berichtsmonat geöffnete sowie vorübergehend geschlossene Betriebe.- 2) Ganz oder teilweise geöffnet. - 3) Anteil am Insgesamt.-
4) Maximales Bettenangebot in den zurückliegenden 13 Monaten (einschl. lfd. Monat). - 5) Rechnerischer Wert (Übernachtungen/mögliche
Bettentage) x 100. - 6) Rechnerischer Wert (Übernachtungen/angebotene Bettentage) x 100.

**Noch: 15. Beherbergungsstätten, Gästebetten und Kapazitätsauslastung
nach Reisegebieten und Betriebsarten**

Reisegebiet - Betriebsart	Mai 2007										Januar - Mai 2007	
	Betriebe				Betten / Schlafgelegenheiten				durchschnittliche Auslastung			
	insgesamt 1)	darunter			insgesamt 4)	darunter			aller 5)	der angebotenen 6)	aller 5)	der angebotenen 6)
		geöffnete 2) Betriebe				angebotene Betten / Schlafgelegenheiten						
		zusammen	Anteil 3)	Veränd. gegenüber Vorjahresmonat		zusammen	An- teil 3)	Ver- änd. gegen- über Vor- jahres monat				
Anzahl		%		Anzahl		%						
Westmecklenburg												
Hotels	73	73	100,0	4,3	4 785	4 734	98,9	5,4	37,6	38,0	25,0	25,5
Hotels garnis	19	19	100,0	11,8	742	742	100,0	14,5	34,5	34,6	22,2	22,8
Gasthöfe	34	33	97,1	0,0	846	800	94,6	1,2-	21,6	22,8	13,9	16,0
Pensionen	22	22	100,0	10,0	445	438	98,4	6,6	20,9	21,5	13,1	14,6
Jugendherbergen und Hütten	12	12	100,0	0,0	764	745	97,5	1,2-	25,7	26,4	14,4	17,5
Erholungs-, Ferien-, Schul- heime u. Boardingh. zus.	21	19	90,5	0,0	1 115	1 029	92,3	22,2	14,6	15,9	10,5	13,5
Ferienzentren, Ferienh.- wohnungen zusammen	32	31	96,9	8,8-	1 488	1 444	97,0	4,4-	24,3	25,1	10,7	14,8
Vorsorge- u. Reha-Kliniken	4	4	100,0	0,0	773	773	100,0	0,0	93,4	93,4	87,2	87,2
Betriebe zusammen	217	213	98,2	1,9	10 958	10 705	97,7	4,5	34,4	35,3	23,7	26,3
Mecklenburgische Schweiz und Seenplatte												
Hotels	116	114	98,3	5,6	8 300	8 092	97,5	3,7	40,8	42,0	23,2	26,5
Hotels garnis	46	46	100,0	0,0	1 273	1 252	98,4	0,6-	37,2	38,0	16,7	21,7
Gasthöfe	38	36	94,7	2,7-	997	935	93,8	2,2	28,3	31,3	13,6	17,0
Pensionen	48	45	93,8	4,3-	1 179	1 089	92,4	4,5-	33,3	36,8	16,6	22,4
Jugendherbergen und Hütten	18	18	100,0	5,3-	1 525	1 509	99,0	5,3-	33,8	34,9	13,2	17,4
Erholungs-, Ferien-, Schul- heime u. Boardingh. zus.	37	36	97,3	2,9	2 076	2 040	98,3	3,1	25,5	26,2	14,1	16,5
Ferienzentren, Ferienh.- wohnungen zusammen	125	121	96,8	1,7	10 597	10 286	97,1	4,0	38,2	39,8	25,5	30,4
Vorsorge- u. Reha-Kliniken	7	6	85,7	14,3-	1 277	1 252	98,0	2,0-	90,0	91,8	87,6	89,4
Betriebe zusammen	435	422	97,0	1,0	27 224	26 455	97,2	2,3	39,6	41,1	24,9	29,5
Mecklenburg-Vorpommern												
Hotels	571	561	98,2	6,0	55 408	54 081	97,6	3,2	46,0	47,3	32,1	36,1
Hotels garnis	270	267	98,9	1,9	10 199	9 941	97,5	3,0	37,5	38,8	21,0	25,5
Gasthöfe	248	241	97,2	2,0-	7 443	7 115	95,6	3,2-	32,9	34,8	18,4	23,5
Pensionen	249	240	96,4	6,7	7 195	6 660	92,6	4,2	30,2	33,1	15,9	21,1
Jugendherbergen und Hütten	84	79	94,0	3,7-	7 481	7 130	95,3	0,8-	34,4	36,6	15,3	21,0
Erholungs-, Ferien-, Schul- heime u. Boardingh. zus.	132	126	95,5	2,3-	9 684	9 124	94,2	3,7	29,3	31,6	16,4	22,0
Ferienzentren, Ferienh.- wohnungen zusammen	1 079	1 041	96,5	0,8	66 269	63 428	95,7	0,9	28,2	29,8	16,2	19,3
Vorsorge- u. Reha-Kliniken	53	51	96,2	1,9-	10 105	10 014	99,1	0,0	88,0	88,8	73,8	75,6
Betriebe zusammen	2 686	2 606	97,0	1,9	173 784	167 493	96,4	1,7	38,5	40,3	25,0	29,5

1) Im Berichtsmonat geöffnete sowie vorübergehend geschlossene Betriebe.- 2) Ganz oder teilweise geöffnet. - 3) Anteil am Insgesamt.-
4) Maximales Bettenangebot in den zurückliegenden 13 Monaten (einschl. lfd. Monat). - 5) Rechnerischer Wert (Übernachtungen/mögliche
Bettentage) x 100. - 6) Rechnerischer Wert (Übernachtungen/angebotene Bettentage) x 100.

16. Ankünfte, Übernachtungen und Aufenthaltsdauer der Gäste in Beherbergungsstätten
nach Reisegebieten und Betriebsarten

Reisegebiet - Betriebsart	Mai 2007					Januar - Mai 2007				
	Ankünfte		Übernachtungen			Ankünfte		Übernachtungen		
	insgesamt	Veränderung gegenüber dem Vorjahresmonat	insgesamt	Veränderung gegenüber dem Vorjahresmonat	durchschnittliche Aufenthaltsdauer 1)	insgesamt	Veränderung gegenüber dem Vorjahreszeitraum	insgesamt	Veränderung gegenüber dem Vorjahreszeitraum	durchschnittliche Aufenthaltsdauer 1)
Rügen/Hiddensee										
Hotels	43 682	15,8	171 649	17,7	3,9	156 391	24,1	583 293	26,3	3,7
Hotels garnis	5 489	18,7	21 432	17,6	3,9	13 680	36,7	47 446	22,2	3,5
Gasthöfe	6 572	32,4	21 114	17,6	3,2	17 945	33,9	53 805	18,1	3,0
Pensionen	3 893	12,8	15 054	17,6	3,9	9 083	33,0	32 142	34,6	3,5
Jugendherbergen und Hütten	3 992	15,6-	13 781	16,5-	3,5	9 006	0,8	31 167	0,2	3,5
Erholungs-, Ferien-, Schul- heime u. Boardingh. zus.	2 380	0,1-	13 273	7,3-	5,6	5 222	0,7	27 180	8,3-	5,2
Ferienzentren, Ferienh.- wohnungen zusammen	30 618	24,0	173 160	19,1	5,7	102 470	33,0	516 904	24,5	5,0
Vorsorge- u. Reha-Kliniken	2 417	40,4	47 534	45,9	19,7	8 573	30,2	167 937	23,7	19,6
Betriebe zusammen	99 043	17,5	476 997	18,2	4,8	322 370	26,9	1 459 874	23,5	4,5
Vorpommern										
Hotels	78 407	13,8	247 925	9,7	3,2	285 131	13,8	865 235	12,0	3,0
Hotels garnis	11 347	12,6	36 341	19,4	3,2	31 543	22,8	90 729	25,6	2,9
Gasthöfe	7 405	13,0	22 580	12,5	3,0	21 140	17,6	56 903	15,3	2,7
Pensionen	6 134	14,6	21 174	2,0	3,5	15 864	11,1	53 702	6,0	3,4
Jugendherbergen und Hütten	7 971	8,7-	24 338	5,2-	3,1	16 828	11,4	50 607	15,6	3,0
Erholungs-, Ferien-, Schul- heime u. Boardingh. zus.	9 383	13,8	36 006	6,4	3,8	27 085	20,4	102 510	15,3	3,8
Ferienzentren, Ferienh.- wohnungen zusammen	31 028	30,5	160 579	24,4	5,2	83 736	23,7	403 746	20,1	4,8
Vorsorge- u. Reha-Kliniken	4 285	8,6	84 537	13,2	19,7	17 289	9,6	335 413	8,9	19,4
Betriebe zusammen	155 960	15,0	633 480	13,0	4,1	498 616	16,1	1 958 845	13,8	3,9
Mecklenburgische Ostseeküste										
Hotels	76 787	4,6	210 719	1,6	2,7	291 048	8,6	757 281	9,6	2,6
Hotels garnis	12 906	8,1	38 087	2,9	3,0	43 161	18,9	127 212	17,5	2,9
Gasthöfe	7 519	7,9-	17 907	11,2-	2,4	26 808	3,1	57 895	3,4-	2,2
Pensionen	4 811	3,7-	16 061	1,7	3,3	15 345	16,7	46 474	20,9	3,0
Jugendherbergen und Hütten	6 822	7,3-	19 633	5,4-	2,9	15 260	3,9	44 344	11,0	2,9
Erholungs-, Ferien-, Schul- heime u. Boardingh. zus.	4 241	8,4-	17 230	12,3-	4,1	13 383	0,9	48 703	7,5-	3,6
Ferienzentren, Ferienh.- wohnungen zusammen	23 762	17,0	108 316	11,4	4,6	57 783	12,1	262 186	13,3	4,5
Vorsorge- u. Reha-Kliniken	4 105	4,4-	85 534	1,5	20,8	18 005	7,6	355 538	10,9	19,7
Betriebe zusammen	140 953	4,3	513 487	2,2	3,6	480 793	9,3	1 699 633	10,2	3,5

1) Rechnerischer Wert Übernachtungen/Ankünfte.

Noch: 16. Ankünfte, Übernachtungen und Aufenthaltsdauer der Gäste in Beherbergungsstätten nach Reisegebieten und Betriebsarten

Reisegebiet - Betriebsart	Mai 2007					Januar - Mai 2007				
	Ankünfte		Übernachtungen			Ankünfte		Übernachtungen		
	insgesamt	Veränderung gegenüber dem Vorjahresmonat	insgesamt	Veränderung gegenüber dem Vorjahresmonat	durchschnittliche Aufenthaltsdauer 1)	insgesamt	Veränderung gegenüber dem Vorjahreszeitraum	insgesamt	Veränderung gegenüber dem Vorjahreszeitraum	durchschnittliche Aufenthaltsdauer 1)
		Anzahl		%	Anzahl		%		Tage	Anzahl
Westmecklenburg										
Hotels	26 299	3,6	55 711	5,6	2,1	93 956	14,5	179 249	14,9	1,9
Hotels garnis	3 904	7,4	7 941	5,1	2,0	12 672	16,2	24 864	16,4	2,0
Gasthöfe	2 814	17,8-	5 665	8,8-	2,0	9 376	17,4-	17 632	10,7-	1,9
Pensionen	1 319	5,9	2 878	4,0	2,2	3 946	0,7	8 195	0,3	2,1
Jugendherbergen und Hütten	2 553	5,5-	6 098	15,5-	2,4	6 867	5,8	16 593	0,2-	2,4
Erholungs-,Ferien-,Schul.- heime u. Boardingh. zus.	1 972	12,2-	5 050	7,9-	2,6	6 524	7,2	17 624	19,8	2,7
Ferienzentren,Ferienh.- wohnungen zusammen	3 330	9,2	11 231	1,2-	3,4	7 354	10,5	24 322	3,0	3,3
Vorsorge- u. Reha-Kliniken	1 012	14,5	22 381	1,7	22,1	4 561	9,4	101 829	5,6-	22,3
Betriebe zusammen	43 203	1,5	116 955	1,4	2,7	145 256	10,3	390 308	6,0	2,7
Mecklenburgische Schweiz und Seenplatte										
Hotels	43 214	2,4	104 947	0,3	2,4	130 569	4,2	288 947	4,6	2,2
Hotels garnis	6 370	4,1	14 695	6,5	2,3	14 944	2,4	32 029	0,9	2,1
Gasthöfe	4 100	9,6	8 745	0,5	2,1	10 782	9,5	20 724	1,9	1,9
Pensionen	4 441	0,2	12 178	6,9-	2,7	10 527	3,5-	30 435	6,1-	2,9
Jugendherbergen und Hütten	6 223	3,0-	15 977	12,8-	2,6	12 184	0,6-	30 683	4,7-	2,5
Erholungs-,Ferien-,Schul.- heime u. Boardingh. zus.	6 399	9,0	16 381	9,8	2,6	18 132	12,9	44 177	12,8	2,4
Ferienzentren,Ferienh.- wohnungen zusammen	33 899	32,0	125 608	24,1	3,7	113 169	18,6	402 802	10,6	3,6
Vorsorge- u. Reha-Kliniken	2 140	15,4	35 625	10,0	16,6	9 756	19,5	168 971	11,3	17,3
Betriebe zusammen	106 786	10,9	334 156	8,8	3,1	320 063	9,4	1 018 768	7,5	3,2
Mecklenburg-Vorpommern										
Hotels	268 389	8,4	790 951	7,4	2,9	957 095	12,3	2 674 005	13,4	2,8
Hotels garnis	40 016	9,9	118 496	10,7	3,0	116 000	19,0	322 280	18,3	2,8
Gasthöfe	28 410	5,8	76 011	4,0	2,7	86 051	9,5	206 959	6,2	2,4
Pensionen	20 598	5,7	67 345	3,3	3,3	54 765	11,6	170 948	11,3	3,1
Jugendherbergen und Hütten	27 561	7,9-	79 827	9,8-	2,9	60 145	4,7	173 394	5,9	2,9
Erholungs-,Ferien-,Schul.- heime u. Boardingh. zus.	24 375	4,3	87 940	0,3-	3,6	70 346	11,5	240 194	6,7	3,4
Ferienzentren,Ferienh.- wohnungen zusammen	122 637	25,7	578 894	19,5	4,7	364 512	22,2	1 609 960	17,5	4,4
Vorsorge- u. Reha-Kliniken	13 959	9,9	275 611	12,1	19,7	58 184	13,1	1 129 688	10,3	19,4
Betriebe zusammen	545 945	10,5	2 075 075	9,9	3,8	1 767 098	14,2	6 527 428	13,3	3,7

1) Rechnerischer Wert Übernachtungen/Ankünfte.

17. Beherbergungsstätten, Gästebetten und Kapazitätsauslastung
nach Gemeindegruppen und Betriebsarten

Gemeindegruppe - Betriebsart	Mai 2007								Januar - Mai 2007			
	Betriebe				Betten / Schlafgelegenheiten				durchschnittliche Auslastung			
	insge- samt 1)	darunter			insge- samt 4)	darunter			aller 5)	der ange- bote- nen 6)	aller 5)	der ange- bote- nen 6)
		geöffnete 2) Betriebe				angebotene Betten / Schlafgelegenheiten						
		zusammen	Anteil 3)	Ver- änd. gegen- über Vor- jahres monat		zusammen	An- teil 3)	Ver- änd. gegen- über Vor- jahres monat				
Anzahl		%		Anzahl		%						
Heilbäder												
Hotels
Hotels garnis	4	4	100,0	0,0	60	60	100,0	0,0	15,5	21,8	8,9	14,4
Pensionen	3	3	100,0	50,0	45	43	95,6	48,3	36,7	38,4	18,8	19,7
Jugendherbergen und Hütten
Erholungs-,Ferien-,Schul- heime u. Boardingh. zus.
Ferienzentren,Ferienh.- wohnungen zusammen
Vorsorge- u. Reha-Kliniken
Betriebe zusammen	13	12	92,3	0,0	834	716	85,9	12,5-	56,6	67,6	53,3	63,3
Seebäder												
Hotels	147	146	99,3	6,6	20 115	19 799	98,4	1,9	50,3	51,2	37,4	42,2
Hotels garnis	84	83	98,8	2,5	3 176	3 101	97,6	2,5	39,1	40,4	21,8	28,3
Gasthöfe	69	69	100,0	4,2-	2 438	2 423	99,4	2,6-	39,2	39,6	21,2	27,8
Pensionen	70	68	97,1	2,9-	2 463	2 359	95,8	3,9-	34,3	36,4	18,2	23,2
Jugendherbergen und Hütten	12	12	100,0	7,7-	1 237	1 237	100,0	6,4	44,5	44,7	23,4	26,1
Erholungs-,Ferien-,Schul- heime u. Boardingh. zus.	31	29	93,5	3,3-	3 416	3 170	92,8	1,9-	42,9	46,8	23,4	32,3
Ferienzentren,Ferienh.- wohnungen zusammen	454	438	96,5	0,7	28 368	27 080	95,5	0,2-	29,2	30,8	15,9	18,8
Vorsorge- u. Reha-Kliniken	21	21	100,0	0,0	3 446	3 440	99,8	0,0	89,0	89,2	70,9	73,5
Betriebe zusammen	888	866	97,5	0,8	64 659	62 609	96,8	0,4	41,0	42,6	26,7	31,4
Seeheilbäder												
Hotels	67	65	97,0	10,2	7 817	7 515	96,1	5,1	51,8	54,1	40,0	45,8
Hotels garnis	34	34	100,0	0,0	1 333	1 327	99,5	4,9	46,0	46,4	22,6	27,3
Gasthöfe	19	19	100,0	5,0-	579	579	100,0	4,8-	44,8	44,8	21,0	26,1
Pensionen	18	17	94,4	13,3	734	677	92,2	8,3	28,7	31,6	13,1	21,8
Jugendherbergen und Hütten
Erholungs-,Ferien-,Schul- heime u. Boardingh. zus.
Ferienzentren,Ferienh.- wohnungen zusammen	170	167	98,2	3,1	11 358	11 018	97,0	5,4	23,9	24,7	13,6	14,8
Vorsorge- u. Reha-Kliniken	14	13	92,9	0,0	3 153	3 093	98,1	0,7	84,8	86,4	67,8	69,6
Betriebe zusammen	334	327	97,9	3,5	26 562	25 704	96,8	4,9	41,7	43,3	28,8	32,7
Luftkurorte												
Hotels
Hotels garnis	17	17	100,0	0,0	522	512	98,1	0,0	43,8	45,2	16,7	23,2
Gasthöfe	7	7	100,0	0,0	203	201	99,0	2,6	46,5	46,9	22,4	25,5
Pensionen	14	14	100,0	0,0	278	278	100,0	1,5	38,6	39,3	15,0	20,6
Jugendherbergen und Hütten	3	3	100,0	0,0	380	370	97,4	2,6-	37,9	38,9	14,2	14,3
Erholungs-,Ferien-,Schul- heime u. Boardingh. zus.	5	4	80,0	0,0	266	232	87,2	0,0	18,4	21,1	9,7	12,8
Ferienzentren,Ferienh.- wohnungen zusammen
Vorsorge- u. Reha-Kliniken
Betriebe zusammen	95	92	96,8	0,0	4 647	4 488	96,6	1,2-	50,4	52,6	32,2	37,9

1) Im Berichtsmonat geöffnete sowie vorübergehend geschlossene Betriebe.- 2) Ganz oder teilweise geöffnet. - 3) Anteil am Insgesamt.-
4) Maximales Bettenangebot in den zurückliegenden 13 Monaten (einschl. lfd. Monat). - 5) Rechnerischer Wert (Übernachtungen/mögliche
Bettentage) x 100. - 6) Rechnerischer Wert (Übernachtungen/angebotene Bettentage) x 100.

**Noch: 17. Beherbergungsstätten, Gästebetten und Kapazitätsauslastung
nach Gemeindegruppen und Betriebsarten**

Gemeindegruppe - Betriebsart	Mai 2007										Januar - Mai 2007	
	Betriebe				Betten / Schlafgelegenheiten				durchschnittliche Auslastung			
	insgesamt 1)	darunter			insgesamt 4)	darunter			aller 5)	der angebotenen 6)	aller 5)	der angebotenen 6)
		geöffnete 2) Betriebe				angebotene Betten / Schlafgelegenheiten						
	zusammen	Anteil 3)	Veränd. gegenüber Vorjahresmonat		zusammen	An- teil 3)	Ver- änd. gegenüber Vorjahresmonat					
	Anzahl	%		Anzahl		%		Betten / Schlaf- gelegenheiten				
Erholungsorte												
Hotels	44	42	95,5	0,0	4 477	4 361	97,4	4,2	41,8	43,0	24,9	29,7
Hotels garnis	27	26	96,3	3,7-	951	893	93,9	6,1-	22,1	24,5	8,5	13,4
Gasthöfe	29	29	100,0	0,0	922	918	99,6	2,1	35,7	36,1	16,4	23,5
Pensionen	29	28	96,6	12,0	653	616	94,3	6,2	27,5	29,4	11,0	15,1
Jugendherbergen und Hütten	10	9	90,0	10,0-	1 028	976	94,9	5,1-	31,5	33,2	11,8	18,4
Erholungs-,Ferien-,Schul.- heime u. Boardingh. zus.	5	5	100,0	0,0	210	210	100,0	0,0	23,9	25,6	7,5	12,2
Ferienzentren,Ferienh.- wohnungen zusammen	154	148	96,1	3,5	10 856	10 256	94,5	0,6	24,7	26,7	14,3	17,9
Vorsorge- u. Reha-Kliniken	5	5	100,0	0,0	1 170	1 170	100,0	0,0	100,3	100,3	85,6	85,6
Betriebe zusammen	303	292	96,4	2,1	20 267	19 400	95,7	0,9	33,7	35,7	20,3	25,5
Sonstige Gemeinden												
Hotels	292	287	98,3	5,9	21 834	21 299	97,5	3,8	40,6	41,8	26,1	28,7
Hotels garnis	104	103	99,0	4,0	4 157	4 048	97,4	5,4	36,5	37,6	23,4	25,5
Gasthöfe	124	117	94,4	0,8-	3 301	2 994	90,7	5,3-	24,7	27,6	16,2	19,9
Pensionen	115	110	95,7	11,1	3 022	2 687	88,9	10,6	26,9	30,6	15,9	20,5
Jugendherbergen und Hütten	56	53	94,6	0,0	4 393	4 220	96,1	1,2	30,6	32,6	13,6	19,6
Erholungs-,Ferien-,Schul.- heime u. Boardingh. zus.	80	77	96,3	1,3-	4 493	4 306	95,8	5,1	20,2	21,5	11,4	14,6
Ferienzentren,Ferienh.- wohnungen zusammen	276	264	95,7	1,9-	14 678	14 085	96,0	0,0	31,7	33,7	20,2	25,5
Vorsorge- u. Reha-Kliniken	6	6	100,0	0,0	937	937	100,0	0,0	81,0	81,0	74,1	74,1
Betriebe zusammen	1 053	1 017	96,6	2,4	56 815	54 576	96,1	2,5	34,6	36,5	21,9	26,0
Mecklenburg-Vorpommern												
Hotels	571	561	98,2	6,0	55 408	54 081	97,6	3,2	46,0	47,3	32,1	36,1
Hotels garnis	270	267	98,9	1,9	10 199	9 941	97,5	3,0	37,5	38,8	21,0	25,5
Gasthöfe	248	241	97,2	2,0-	7 443	7 115	95,6	3,2-	32,9	34,8	18,4	23,5
Pensionen	249	240	96,4	6,7	7 195	6 660	92,6	4,2	30,2	33,1	15,9	21,1
Jugendherbergen und Hütten	84	79	94,0	3,7-	7 481	7 130	95,3	0,8-	34,4	36,6	15,3	21,0
Erholungs-,Ferien-,Schul.- heime u. Boardingh. zus.	132	126	95,5	2,3-	9 684	9 124	94,2	3,7	29,3	31,6	16,4	22,0
Ferienzentren,Ferienh.- wohnungen zusammen	1 079	1 041	96,5	0,8	66 269	63 428	95,7	0,9	28,2	29,8	16,2	19,3
Vorsorge- u. Reha-Kliniken	53	51	96,2	1,9-	10 105	10 014	99,1	0,0	88,0	88,8	73,8	75,6
Betriebe zusammen	2 686	2 606	97,0	1,9	173 784	167 493	96,4	1,7	38,5	40,3	25,0	29,5

1) Im Berichtsmonat geöffnete sowie vorübergehend geschlossene Betriebe.- 2) Ganz oder teilweise geöffnet. - 3) Anteil am Insgesamt.-
4) Maximales Bettenangebot in den zurückliegenden 13 Monaten (einschl. lfd. Monat). - 5) Rechnerischer Wert (Übernachtungen/mögliche
Bettentage) x 100. - 6) Rechnerischer Wert (Übernachtungen/angebotene Bettentage) x 100.

18. Ankünfte, Übernachtungen und Aufenthaltsdauer der Gäste in Beherbergungsstätten
nach Gemeindegruppen und Betriebsarten

Gemeindegruppe - Betriebsart	Mai 2007					Januar - Mai 2007				
	Ankünfte		Übernachtungen			Ankünfte		Übernachtungen		
	insgesamt	Veränderung gegenüber dem Vorjahresmonat	insgesamt	Veränderung gegenüber dem Vorjahresmonat	durchschnittliche Aufenthaltsdauer 1)	insgesamt	Veränderung gegenüber dem Vorjahreszeitraum	insgesamt	Veränderung gegenüber dem Vorjahreszeitraum	durchschnittliche Aufenthaltsdauer 1)
Heilbäder										
Hotels
Hotels garnis	135	58,8	288	108,7	2,1	376	161,1	802	194,9	2,1
Pensionen	158	8,1-	512	62,0	3,2	474	16,7	1 184	16,0	2,5
Jugendherbergen und Hütten
Erholungs-, Ferien-, Schul- heime u. Boardingh. zus.
Ferienzentren, Ferienh.- wohnungen zusammen
Vorsorge- u. Reha-Kliniken
Betriebe zusammen	2 088	7,3-	14 634	4,3	7,0	8 752	9,7	66 890	5,3	7,6
Seebäder										
Hotels	80 102	7,3	313 882	10,3	3,9	316 243	12,4	1 131 610	15,4	3,6
Hotels garnis	10 205	14,0	38 528	13,8	3,8	32 762	27,8	105 056	21,0	3,2
Gasthöfe	8 749	14,6	29 590	2,2	3,4	25 038	19,6	78 562	9,3	3,1
Pensionen	6 763	4,5-	26 214	2,2-	3,9	19 553	9,4	67 565	10,1	3,5
Jugendherbergen und Hütten	5 219	8,3-	17 080	3,6-	3,3	13 500	22,1	43 762	31,2	3,2
Erholungs-, Ferien-, Schul- heime u. Boardingh. zus.	10 003	7,9	45 441	0,8-	4,5	30 177	15,3	120 939	3,9	4,0
Ferienzentren, Ferienh.- wohnungen zusammen	48 328	23,8	256 760	20,8	5,3	136 726	25,3	676 070	21,8	4,9
Vorsorge- u. Reha-Kliniken	4 868	14,8	95 085	18,4	19,5	18 888	17,1	369 259	18,3	19,5
Betriebe zusammen	174 237	11,3	822 580	12,6	4,7	592 887	16,6	2 592 823	16,9	4,4
Seeheilbäder										
Hotels	36 994	20,4	125 466	4,7	3,4	144 469	15,9	469 123	12,4	3,2
Hotels garnis	5 035	19,5	19 007	22,1	3,8	13 698	27,6	44 514	27,1	3,2
Gasthöfe	2 178	15,7	8 034	15,6	3,7	5 862	23,7	18 464	10,9	3,1
Pensionen	1 836	13,3	6 528	0,2	3,6	4 489	24,5	14 269	10,6	3,2
Jugendherbergen und Hütten
Erholungs-, Ferien-, Schul- heime u. Boardingh. zus.
Ferienzentren, Ferienh.- wohnungen zusammen	15 752	22,6	84 062	13,0	5,3	47 631	21,0	230 215	16,8	4,8
Vorsorge- u. Reha-Kliniken	3 986	0,6-	82 862	7,5	20,8	15 965	5,5	325 132	8,1	20,4
Betriebe zusammen	69 707	16,8	343 414	7,4	4,9	242 618	16,4	1 148 575	12,1	4,7
Luftkurorte										
Hotels
Hotels garnis	2 625	9,3	7 083	12,1	2,7	5 140	10,0	13 091	9,9	2,5
Gasthöfe	1 181	52,4	2 924	35,6	2,5	2 946	40,8	6 853	36,2	2,3
Pensionen	1 203	7,4-	3 329	10,4-	2,8	2 465	16,4	6 308	8,5	2,6
Jugendherbergen und Hütten	1 767	14,1-	4 461	22,2-	2,5	3 535	16,6-	8 129	22,2-	2,3
Erholungs-, Ferien-, Schul- heime u. Boardingh. zus.	597	20,9-	1 515	28,8-	2,5	1 575	19,6-	3 897	18,6-	2,5
Ferienzentren, Ferienh.- wohnungen zusammen
Vorsorge- u. Reha-Kliniken
Betriebe zusammen	17 611	8,1	72 643	4,9	4,1	47 456	7,5	225 532	5,8	4,8

1) Rechnerischer Wert Übernachtungen/Ankünfte.

Noch: 18. Ankünfte, Übernachtungen und Aufenthaltsdauer der Gäste in Beherbergungsstätten nach Gemeindegruppen und Betriebsarten

Gemeindegruppe - Betriebsart	Mai 2007					Januar - Mai 2007				
	Ankünfte		Übernachtungen			Ankünfte		Übernachtungen		
	insgesamt	Veränderung gegenüber dem Vorjahresmonat	insgesamt	Veränderung gegenüber dem Vorjahresmonat	durchschnittliche Aufenthaltsdauer 1)	insgesamt	Veränderung gegenüber dem Vorjahreszeitraum	insgesamt	Veränderung gegenüber dem Vorjahreszeitraum	durchschnittliche Aufenthaltsdauer 1)
		Anzahl		%	Anzahl		%		Tage	Anzahl
Erholungsorte										
Hotels	20 932	15,9	57 959	9,7	2,8	63 177	16,9	164 564	12,8	2,6
Hotels garnis	2 107	25,3	6 526	13,7	3,1	3 982	29,3	12 276	17,4	3,1
Gasthöfe	3 367	10,4	10 206	25,3	3,0	8 318	7,4	22 596	13,1	2,7
Pensionen	1 531	4,9	5 572	5,4	3,6	3 106	15,1	10 606	15,0	3,4
Jugendherbergen und Hütten	3 352	15,4-	10 042	18,7-	3,0	6 063	4,2-	18 245	4,5-	3,0
Erholungs-, Ferien-, Schulheime u. Boardingh. zus.	696	43,5	1 557	6,0	2,2	1 051	21,1	2 364	8,9-	2,2
Ferienzentren, Ferienh.wohnungen zusammen	18 716	29,4	83 283	26,4	4,4	56 130	27,8	233 372	22,0	4,2
Vorsorge- u. Reha-Kliniken	1 659	31,9	36 394	20,2	21,9	7 387	23,9	151 169	14,8	20,5
Betriebe zusammen	52 360	17,9	211 539	16,2	4,0	149 214	19,7	615 192	16,0	4,1
Sonstige Gemeinden										
Hotels	123 052	4,7	274 997	4,6	2,2	409 555	10,6	857 484	11,5	2,1
Hotels garnis	19 909	4,4	47 064	3,7	2,4	60 042	12,9	146 541	14,6	2,4
Gasthöfe	12 935	4,2-	25 257	6,1-	2,0	43 887	1,9	80 484	1,2-	1,8
Pensionen	9 107	16,1	25 190	11,6	2,8	24 678	10,2	71 016	12,3	2,9
Jugendherbergen und Hütten	15 336	4,7-	41 654	9,0-	2,7	33 197	5,1	90 569	3,4	2,7
Erholungs-, Ferien-, Schulheime u. Boardingh. zus.	10 947	5,6	28 170	10,2	2,6	30 522	11,9	77 443	15,2	2,5
Ferienzentren, Ferienh.wohnungen zusammen	37 444	28,6	144 396	18,2	3,9	118 872	17,4	450 021	10,1	3,8
Vorsorge- u. Reha-Kliniken	1 212	10,2	23 537	6,8	19,4	5 418	15,2	104 858	2,4-	19,4
Betriebe zusammen	229 942	7,1	610 265	6,5	2,7	726 171	11,1	1 878 416	9,7	2,6
Mecklenburg-Vorpommern										
Hotels	268 389	8,4	790 951	7,4	2,9	957 095	12,3	2 674 005	13,4	2,8
Hotels garnis	40 016	9,9	118 496	10,7	3,0	116 000	19,0	322 280	18,3	2,8
Gasthöfe	28 410	5,8	76 011	4,0	2,7	86 051	9,5	206 959	6,2	2,4
Pensionen	20 598	5,7	67 345	3,3	3,3	54 765	11,6	170 948	11,3	3,1
Jugendherbergen und Hütten	27 561	7,9-	79 827	9,8-	2,9	60 145	4,7	173 394	5,9	2,9
Erholungs-, Ferien-, Schulheime u. Boardingh. zus.	24 375	4,3	87 940	0,3-	3,6	70 346	11,5	240 194	6,7	3,4
Ferienzentren, Ferienh.wohnungen zusammen	122 637	25,7	578 894	19,5	4,7	364 512	22,2	1 609 960	17,5	4,4
Vorsorge- u. Reha-Kliniken	13 959	9,9	275 611	12,1	19,7	58 184	13,1	1 129 688	10,3	19,4
Betriebe zusammen	545 945	10,5	2 075 075	9,9	3,8	1 767 098	14,2	6 527 428	13,3	3,7

1) Rechnerischer Wert Übernachtungen / Ankünfte.

19. Beherbergungsstätten, Gästebetten und Kapazitätsauslastung
nach Gemeindegruppen und ausgewählten Gemeinden

Gemeindegruppe Gemeinde	Mai 2007								Januar - Mai 2007			
	Betriebe				Betten / Schlafgelegenheiten				durchschnittliche Auslastung			
	insge- samt 1)	darunter			insge- samt 4)	darunter			aller 5)	der ange- bote- nen 6)	aller 5)	der ange- bote- nen 6)
		geöffnete 2) Betriebe				angebotene Betten / Schlafgelegenheiten						
		zusammen	Anteil 3)	Ver- änd. gegen- über Vor- jahres monat		zusammen	An- teil 3)	Ver- änd. gegen- über Vor- jahres monat				
Anzahl	%		Anzahl			%						
Seebäder												
Warnemünde	65	63	96,9	3,3	6 119	5 910	96,6	0,1-	39,5	40,9	25,6	35,8
Kühlungsborn, Stadt	83	82	98,8	1,2	8 195	7 829	95,5	2,6	48,3	50,5	35,3	39,6
Nienhagen	12	11	91,7	10,0	821	768	93,5	4,9	34,5	37,6	18,3	22,2
Rerik, Stadt	32	31	96,9	6,1-	1 746	1 696	97,1	0,5	41,8	43,0	23,7	24,7
Ahrenshoop	33	31	93,9	3,1-	1 149	1 120	97,5	0,6-	47,1	48,6	31,8	33,7
Dierhagen	22	21	95,5	5,0	1 458	1 423	97,6	11,3	38,5	39,6	28,1	31,0
Prerow	63	63	100,0	3,3	2 641	2 614	99,0	1,8	46,8	47,6	25,0	31,4
Wustrow	15	15	100,0	0,0	2 348	2 310	98,4	0,8-	44,7	45,5	28,1	29,3
Insel Poel	25	24	96,0	0,0	1 189	1 165	98,0	1,7	35,9	37,2	28,4	33,6
Karlshagen	25	23	92,0	4,2-	1 573	1 525	96,9	0,9	29,2	30,7	12,0	14,3
Koserow	25	23	92,0	4,2-	1 848	1 804	97,6	2,7	33,4	34,6	22,1	26,8
Loddin	19	18	94,7	10,0-	1 211	1 176	97,1	4,9-	55,0	56,8	40,9	50,3
Lubmin	9	9	100,0	10,0-	373	373	100,0	9,7	25,8	26,3	15,9	18,0
Trassenheide	26	26	100,0	8,3	2 305	2 226	96,6	3,7	38,5	40,2	20,6	33,6
Ückeritz	17	17	100,0	0,0	902	902	100,0	7,4	46,0	46,0	34,1	45,1
Zempin	14	14	100,0	0,0	686	681	99,3	0,7-	36,0	36,7	15,0	18,3
Zinnowitz	49	49	100,0	2,1	3 956	3 945	99,7	0,6	40,5	40,8	28,1	31,3
Baabe	39	36	92,3	2,7-	1 807	1 742	96,4	0,5-	45,9	47,6	25,3	31,4
Binz	117	115	98,3	2,7	12 127	11 768	97,0	0,4-	43,6	45,0	30,3	32,5
Breege	24	23	95,8	4,5	1 908	1 826	95,7	3,4	30,2	31,8	22,6	26,8
Göhren	42	42	100,0	5,0	3 401	3 019	88,8	9,7-	36,4	41,4	21,9	27,9
Insel Hiddensee	48	48	100,0	2,0-	1 433	1 425	99,4	1,1-	31,8	32,3	15,3	19,5
Sellin	71	69	97,2	1,5	4 956	4 856	98,0	0,3-	37,0	38,0	21,7	25,4
Thiessow	13	13	100,0	0,0	507	506	99,8	0,0	22,8	23,8	9,5	12,2
Heilbäder												
Bad Doberan	10	9	90,0	0,0	569	451	79,3	18,4-	55,4	72,7	49,6	64,5
Bad Sülze, Stadt	3	3	100,0	0,0	265	265	100,0	0,0	59,2	59,2	61,3	61,3
Seeheilbäder												
Heiligendamm	6	5	83,3	0,0	784	734	93,6	0,0	36,2	38,7	40,6	43,5
Graal-Müritz	38	37	97,4	2,8	2 615	2 369	90,6	5,6-	50,1	55,7	33,4	43,3
Zingst	55	55	100,0	1,9	4 175	4 093	98,0	7,7	40,5	41,4	25,6	27,3
Boltenhagen	44	41	93,2	6,8-	5 144	4 914	95,5	4,6	34,8	36,7	24,7	26,7
Heringsdorf 7)	191	189	99,0	6,8	13 844	13 594	98,2	6,6	43,4	44,3	29,8	34,3
Luftkurorte												
Krakow am See, Stadt	9	9	100,0	0,0	342	341	99,7	0,3-	26,0	27,1	10,5	14,5
Malchow, Stadt	15	14	93,3	6,7-	686	664	96,8	3,2-	58,4	60,7	42,1	44,2
Waren (Müritz), Stadt	47	46	97,9	0,0	1 870	1 796	96,0	2,2-	45,3	47,3	23,6	27,7
Plau am See, Stadt	24	23	95,8	4,5	1 749	1 687	96,5	0,6	57,6	59,9	41,8	50,4

1) Im Berichtsmonat geöffnete sowie vorübergehend geschlossene Betriebe. - 2) Ganz oder teilweise geöffnet. - 3) Anteil am Ingesamt. - 4) Maximales Bettenangebot in den zurückliegenden 13 Monaten (einschl. lfd. Monat). - 5) Rechnerischer Wert (Übernachtungen/mögliche Bettentage) x 100. - 6) Rechnerischer Wert (Übernachtungen/angebotene Bettentage) x 100. - 7) Zusammenschluss der ehemaligen Gemeinden Ahlbeck, Bansin und Heringsdorf (2005 unter dem Namen Dreikaiserbäder; seit 1.1.2006 Namensänderung in Heringsdorf).

Noch: 19. Beherbergungsstätten, Gästebetten und Kapazitätsauslastung
nach Gemeindegruppen und ausgewählten Gemeinden

Gemeindegruppe	Mai 2007										Januar - Mai 2007	
	Betriebe				Betten / Schlafgelegenheiten				durchschnittliche Auslastung			
	insgesamt 1)	darunter			insgesamt 4)	darunter			aller 5)	der angebotenen 6)	aller 5)	der angebotenen 6)
		geöffnete 2) Betriebe				angebotene Betten / Schlafgelegenheiten						
zusammen		Anteil	Veränd. gegenüber Vorjahresmonat 3)	zusammen		An- teil 4)	Ver- änd. gegen- über Vor- jahres monat	Betten / Schlaf- gelegenheiten				
Anzahl	%		Anzahl			%						

Erholungsorte

Mirow, Stadt	13	13	100,0	0,0	1 839	1 785	97,1	0,8-	25,2	26,2	13,2	15,1
Wesenberg, Stadt	7	7	100,0	16,7	531	531	100,0	18,3	31,5	32,6	11,9	16,8
Feldberg, Stadt	15	15	100,0	0,0	794	794	100,0	0,0	63,6	63,6	50,3	57,0
Göhren-Lebbin	5	5	100,0	0,0	1 702	1 698	99,8	0,1-	52,0	52,1	40,6	41,6
Klink	7	7	100,0	0,0	1 507	1 507	100,0	0,0	52,2	52,2	32,5	36,2
Röbel/Müritz, Stadt	10	10	100,0	0,0	498	489	98,2	0,6-	37,6	38,2	12,5	29,6
Born a. Darß	11	11	100,0	0,0	682	670	98,2	0,3	38,3	39,2	16,9	18,1
Wieck a. Darß	10	10	100,0	0,0	366	360	98,4	1,6-	45,4	46,7	27,1	28,9
Sternberg, Stadt	8	8	100,0	0,0	286	282	98,6	1,4-	20,0	20,2	10,3	14,9
Dranske	21	17	81,0	10,5-	2 877	2 460	85,5	9,2-	13,8	17,0	7,7	12,7
Gager	17	17	100,0	6,3	513	504	98,2	8,2	31,6	32,8	12,7	15,3
Glowe	23	21	91,3	8,7-	1 056	989	93,7	2,4-	45,7	49,5	32,2	42,1
Lancken-Granitz	10	10	100,0	0,0	276	269	97,5	2,5-	15,9	16,9	5,7	6,8
Middelhagen	42	40	95,2	5,3	1 589	1 506	94,8	0,3	29,9	32,4	13,1	20,5
Putbus, Stadt	24	23	95,8	4,2-	1 207	1 159	96,0	10,8	26,3	27,7	15,0	19,9
Putgarten	7	7	100,0	16,7	410	406	99,0	31,0	23,4	23,7	11,9	12,5
Sassnitz, Stadt	40	40	100,0	5,3	1 699	1 681	98,9	1,6	34,3	34,7	21,5	25,1
Wiek	14	13	92,9	0,0	750	644	85,9	2,2	62,5	73,6	42,0	51,6
Mönkebude	3	3	100,0	200,0	64	64	100,0	433,3	19,3	19,3	10,0	14,1
Ueckermünde, Stadt	16	15	93,8	15,4	1 621	1 602	98,8	4,0	18,9	19,3	8,8	10,1

Weitere ausgewählte Gemeinden

Demmin, Hansestadt	6	6	100,0	0,0	201	201	100,0	0,0	38,4	38,4	20,4	20,9
Stavenhagen, Reuterstadt	6	6	100,0	0,0	567	567	100,0	45,8	30,6	30,6	16,8	17,9
Güstrow, Stadt	17	16	94,1	5,9-	997	963	96,6	3,2-	48,2	50,2	33,6	38,7
Teterow, Stadt	7	7	100,0	0,0	553	553	100,0	0,0	27,9	27,9	20,6	20,6
Ludwigslust, Stadt	8	8	100,0	0,0	355	344	96,9	3,1-	25,0	25,8	17,6	18,7
Neustadt-Glewe, Stadt	5	5	100,0	0,0	220	218	99,1	0,9-	28,6	28,9	18,8	21,3
Neustrelitz, Stadt	11	11	100,0	10,0	468	458	97,9	1,1	29,5	30,2	18,3	19,1
Wesenberg	3	3	100,0	0,0	165	165	100,0	2,5	34,3	34,3	9,5	21,3
Feldberger Seenlandschaft	11	10	90,9	11,1	417	323	77,5	20,5	18,4	24,5	6,1	12,8
Rechlin	9	9	100,0	0,0	1 410	1 408	99,9	11,8	29,4	29,6	14,8	18,9
Barth, Stadt	7	7	100,0	0,0	464	462	99,6	6,7	30,4	30,7	15,7	18,9
Ribnitz-Damgarten, Stadt	14	12	85,7	0,0	417	354	84,9	4,7	19,9	23,4	10,9	13,8
Grevesmühlen, Stadt	5	5	100,0	0,0	143	137	95,8	2,8-	35,3	38,0	21,9	26,3
Klützk, Stadt	6	5	83,3	16,7-	444	404	91,0	2,7-	29,2	37,2	14,4	18,9
Anklam, Stadt	7	7	100,0	0,0	235	235	100,0	1,7	29,7	29,7	24,9	24,9
Usedom, Stadt	6	6	100,0	0,0	125	125	100,0	1,6	17,9	18,4	6,4	7,5
Wolgast, Stadt	7	7	100,0	0,0	190	190	100,0	0,0	28,2	28,2	26,0	26,4
Parchim, Stadt	9	8	88,9	14,3	300	271	90,3	4,6	26,0	28,8	22,9	25,4
Bergen auf Rügen, Stadt	7	7	100,0	16,7	589	589	100,0	8,1	51,5	51,5	30,6	30,6
Lohme	10	10	100,0	9,1-	383	380	99,2	5,2-	28,2	28,6	14,1	21,0
Ralswiek	5	4	80,0	0,0	290	278	95,9	5,3	44,1	46,0	23,6	31,4
Sagard	5	5	100,0	0,0	1 245	1 187	95,3	1,5-	40,7	42,7	37,6	38,9
Ummanz	9	8	88,9	0,0	489	460	94,1	4,5	14,2	15,6	6,3	12,7
Pasewalk, Stadt	3	3	100,0	0,0	182	180	98,9	0,0	25,6	25,8	21,1	21,3
Torgelow, Stadt	4	4	100,0	0,0	102	102	100,0	0,0	40,1	40,1	19,5	30,3

1) Im Berichtsmonat geöffnete sowie vorübergehend geschlossene Betriebe. - 2) Ganz oder teilweise geöffnet. - 3) Anteil am Insgesamt. - 4) Maximales Bettenangebot in den zurückliegenden 13 Monaten (einschl. lfd. Monat). - 5) Rechnerischer Wert (Übernachtungen/mögliche Bettentage) x 100. - 6) Rechnerischer Wert (Übernachtungen/angebotene Bettentage) x 100.

20. Ankünfte, Übernachtungen und Aufenthaltsdauer der Gäste in Beherbergungsstätten
nach Gemeindegruppen und ausgewählten Gemeinden

Gemeindegruppe - Gemeinde	Mai 2007					Januar - Mai 2007				
	Ankünfte		Übernachtungen			Ankünfte		Übernachtungen		
	insgesamt	Veränderung gegen- über dem Vor- jahres- monat	insgesamt	Veränderung gegen- über dem Vor- jahres- monat	durch- schnitt- liche Aufent- halts- dauer 1)	insgesamt	Veränderung gegen- über dem Vor- jahres- zeitraum	insgesamt	Veränderung gegen- über dem Vor- jahres- zeitraum	durch- schnitt- liche Aufent- halts- dauer 1)
		Anzahl		%	Anzahl		%		Tage	Anzahl
Seebäder										
Warnemünde	27 070	3,9	74 980	4,9	2,8	92 436	6,2	237 028	7,7	2,6
Kühlungsborn, Stadt	24 088	1,2-	122 631	3,7-	5,1	94 193	10,1	426 078	11,8	4,5
Nienhagen	1 031	4,5-	8 783	102,5	8,5	3 033	6,1-	21 897	55,0	7,2
Rerik, Stadt	4 694	8,0	22 599	11,6	4,8	12 916	5,4	61 487	13,5	4,8
Ahrenshoop	4 069	11,4	16 793	12,7	4,1	13 936	9,5	54 909	21,1	3,9
Dierhagen	4 745	6,7	17 400	3,1	3,7	17 771	23,0	60 120	23,6	3,4
Prerow	7 644	30,3	38 341	20,9	5,0	18 565	21,7	100 206	12,6	5,4
Wustrow	5 500	12,2	32 553	25,1	5,9	19 303	3,9	99 713	12,2	5,2
Insel Poel	1 904	0,3	13 242	2,2	7,0	5 501	4,9	50 596	13,5	9,2
Karlshagen	3 145	24,1	14 253	27,6	4,5	6 753	13,5	28 626	11,2	4,2
Koserow	4 096	34,3	19 127	23,8	4,7	14 408	20,8	61 577	12,6	4,3
Loddin	1 932	2,0-	20 650	14,2	10,7	7 319	1,2-	75 949	4,6	10,4
Lubmin	1 304	55,2	2 986	26,9	2,3	3 562	61,2	9 076	57,7	2,5
Trassenheide	4 945	32,3	27 491	25,2	5,6	12 074	29,9	71 735	21,2	5,9
Ückeritz	1 947	5,8	12 875	7,1	6,6	5 847	48,9	46 502	18,6	8,0
Zempin	1 665	20,1	7 663	9,2	4,6	3 757	8,4	15 534	2,9-	4,1
Zinnowitz	11 970	15,1	49 674	12,7	4,1	46 358	16,4	168 341	13,4	3,6
Baabe	4 374	17,5	25 708	21,3	5,9	12 679	34,2	69 355	28,6	5,5
Binz	31 551	14,3	163 991	16,1	5,2	120 278	25,2	555 345	23,8	4,6
Breege	4 175	24,3	17 876	19,6	4,3	16 227	30,1	65 078	25,4	4,0
Göhren	6 287	18,6	38 362	12,7	6,1	19 796	31,3	111 904	17,3	5,7
Insel Hiddensee	3 824	23,0	14 108	10,9	3,7	9 411	24,6	33 190	13,6	3,5
Sellin	11 419	12,7	56 905	26,9	5,0	34 944	26,5	161 282	29,7	4,6
Thiessow	858	10,4-	3 589	0,2-	4,2	1 820	4,2	7 295	6,2	4,0
Heilbäder										
Bad Doberan	1 778	8,2-	9 771	0,0	5,5	7 259	7,4	42 375	0,0	5,8
Bad Sülze, Stadt	310	2,2-	4 863	14,0	15,7	1 493	22,2	24 515	16,0	16,4
Seeheilbäder										
Heiligendamm	2 172	11,9-	8 799	31,5-	4,1	10 737	1,5-	48 225	2,5-	4,5
Graal-Müritz	5 408	8,8-	40 623	2,9-	7,5	18 113	7,5-	133 812	1,6	7,4
Zingst	12 142	44,7	52 399	29,6	4,3	39 219	43,6	161 624	29,5	4,1
Boltenhagen	8 883	8,1	55 487	1,5	6,2	31 637	17,1	190 346	12,8	6,0
Heringsdorf 2)	41 102	18,6	186 106	9,4	4,5	142 912	15,5	614 568	11,8	4,3
Luftkurorte										
Krakow am See, Stadt	799	10,2-	2 753	2,1-	3,4	1 897	3,9-	5 426	0,3	2,9
Malchow, Stadt	2 427	7,8-	12 409	0,9	5,1	7 184	6,0	43 602	13,0	6,1
Waren (Müritz), Stadt	7 640	7,6	26 266	4,1	3,4	18 151	7,8	66 699	6,2	3,7
Plau am See, Stadt	6 745	18,9	31 215	7,8	4,6	20 224	9,0	109 805	3,3	5,4

1) Rechnerischer Wert Übernachtungen/Ankünfte. - 2) Zusammenschluss der ehemaligen Gemeinden Ahlbeck, Bansin und Heringsdorf (2005 unter dem Namen Dreikaiserbäder; seit 1.1.2006 Namensänderung in Heringsdorf).

Noch: 20. Ankünfte, Übernachtungen und Aufenthaltsdauer der Gäste in Beherbergungsstätten nach Gemeindegruppen und ausgewählten Gemeinden

Gemeindegruppe - Gemeinde	Mai 2007					Januar - Mai 2007				
	Ankünfte		Übernachtungen			Ankünfte		Übernachtungen		
	insgesamt	Veränderung gegenüber dem Vorjahresmonat	insgesamt	Veränderung gegenüber dem Vorjahresmonat	durchschnittliche Aufenthaltsdauer 1)	insgesamt	Veränderung gegenüber dem Vorjahreszeitraum	insgesamt	Veränderung gegenüber dem Vorjahreszeitraum	durchschnittliche Aufenthaltsdauer 1)
		Anzahl		%	Anzahl		%		Tage	Anzahl

Erholungsorte

Mirow, Stadt	4 269	6,9	14 376	0,1-	3,4	10 173	5,1	36 739	5,9	3,6
Wesenberg, Stadt	1 589	5,6-	5 184	0,9-	3,3	3 245	0,1	9 510	7,7	2,9
Feldberg, Stadt	2 739	5,8	15 654	3,3	5,7	8 318	23,8	60 397	6,2	7,3
Göhren-Lebbin	9 886	78,3	27 419	57,4	2,8	36 758	29,4	104 390	13,7	2,8
Klink	6 160	15,7	24 406	13,0	4,0	17 634	17,5	74 018	18,8	4,2
Röbel/Müritz, Stadt	1 926	4,1-	5 797	1,8-	3,0	3 331	9,0-	9 376	4,0-	2,8
Born a. Darß	1 934	13,2	8 106	23,5	4,2	4 246	17,2	17 192	27,6	4,0
Wieck a. Darß	928	8,8	5 152	13,4	5,6	3 262	24,6	14 984	18,5	4,6
Sternberg, Stadt	645	38,1-	1 770	33,9-	2,7	1 786	23,0-	4 434	18,9-	2,5
Dranske	2 350	21,2-	12 303	11,4-	5,2	6 070	12,2	33 378	19,6	5,5
Gager	911	44,6	5 029	24,4	5,5	1 992	38,2	9 839	27,1	4,9
Glowe	2 010	18,0	14 944	9,8	7,4	6 831	26,1	50 958	18,2	7,5
Lancken-Granitz	226	22,2	1 363	3,2	6,0	400	21,6	2 396	9,8	6,0
Middelhagen	2 837	21,9	14 724	29,2	5,2	6 867	26,3	31 261	25,6	4,6
Putbus, Stadt	3 226	18,9	9 852	8,1	3,1	8 171	13,3	25 308	7,6	3,1
Putgarten	746	60,4	2 977	60,5	4,0	1 840	66,1	7 352	57,6	4,0
Sassnitz, Stadt	5 391	17,5	18 065	21,9	3,4	16 416	33,1	54 497	30,4	3,3
Wiek	1 311	31,0	14 529	57,1	11,1	4 207	22,5	47 424	22,7	11,3
Mönkebude	106	657,1	382	253,7	3,6	153	537,5	500	216,5	3,3
Ueckermünde, Stadt	3 170	3,7	9 507	4,4	3,0	7 514	4,2	21 239	8,2	2,8

Weitere ausgewählte Gemeinden

Demmin, Hansestadt	1 168	12,2	2 392	3,5	2,0	3 390	2,0	6 197	2,6	1,8
Stavenhagen, Reuterstadt	2 035	13,7	5 381	9,9-	2,6	5 223	23,8	14 361	22,5	2,7
Güstrow, Stadt	6 737	0,9	14 903	4,2-	2,2	21 036	4,8	50 544	5,4	2,4
Teterow, Stadt	2 223	2,1	4 778	8,9-	2,1	7 997	8,4-	17 195	16,1-	2,2
Ludwigslust, Stadt	1 749	0,1	2 753	4,5-	1,6	5 746	2,4	9 413	4,6	1,6
Neustadt-Glewe, Stadt	770	15,6	1 953	23,2	2,5	2 993	33,7	6 238	32,9	2,1
Neustrelitz, Stadt	2 344	27,7-	4 286	36,8-	1,8	7 186	4,0-	12 916	11,3-	1,8
Wesenberg	394	11,1-	1 756	84,8	4,5	653	15,2-	2 360	38,2	3,6
Feldberger Seenlandschaft	675	37,2	2 374	74,6	3,5	1 224	10,7	3 833	43,6	3,1
Rechlin	3 095	32,8	12 862	23,3	4,2	6 870	28,3	29 392	30,2	4,3
Barth, Stadt	1 804	0,8-	4 370	8,9-	2,4	4 692	9,8	11 003	4,4	2,3
Ribnitz-Damgarten, Stadt	943	12,0	2 571	23,0	2,7	2 420	6,2	6 850	12,6	2,8
Grevesmühlen, Stadt	723	28,4	1 564	4,3-	2,2	2 224	1,5-	4 735	8,4-	2,1
Klützk, Stadt	1 438	46,6	4 016	5,9	2,8	2 995	10,4	9 650	2,4-	3,2
Anklam, Stadt	1 371	9,7	2 164	1,5	1,6	5 268	21,1	8 846	25,6	1,7
Usedom, Stadt	309	59,3	695	48,5	2,2	552	20,5	1 201	19,5	2,2
Wolgast, Stadt	429	6,5	1 663	9,6-	3,9	1 723	1,0-	7 453	10,6-	4,3
Parchim, Stadt	992	21,4	2 421	13,1	2,4	3 835	16,0	10 191	6,2-	2,7
Bergen auf Rügen, Stadt	3 558	47,4	9 407	42,3	2,6	10 746	45,6	27 194	44,9	2,5
Lohme	930	16,1-	3 347	8,7-	3,6	2 439	8,6	8 180	10,2	3,4
Ralswiek	1 273	20,0	3 967	5,5	3,1	3 605	52,9	10 353	40,4	2,9
Sagard	2 927	21,8	15 724	26,6	5,4	15 555	28,0	70 939	20,0	4,6
Ummanz	524	28,3-	2 157	37,6-	4,1	1 142	10,1-	4 862	13,6-	4,3
Pasewalk, Stadt	948	12,4-	1 442	11,5-	1,5	3 631	7,0	5 796	15,9	1,6
Torgelow, Stadt	650	6,6	1 267	10,5-	1,9	1 597	1,5-	3 000	11,8-	1,9

1) Rechnerischer Wert Übernachtungen/Ankünfte.

21. Campingplätze und Stellplatzkapazität
nach Regionalgliederung

Kreis - Land	Mai 2007						
	Campingplätze			Stellplätze für Urlaubscamping			
	insgesamt 1)	darunter		insgesamt 2)	darunter		
		mit Urlaubscamping			angebotene Stellplätze		
		zusammen	darunter		zusammen	Ver- änderung gegenüber dem Vor- jahresmonat	Anteil 4)
geöffnet 3)	Anzahl		%				
Neubrandenburg, Stadt
Rostock, Hansestadt
Bad Doberan	9	9	9	1 840	1 770	6,0	96,2
Demmin	3	3	3	365	365	0,0	100,0
Güstrow	4	4	4	470	470	0,0	100,0
Ludwigslust	8	8	7	266	231	12,8-	86,8
Mecklenburg-Strelitz	31	31	31	2 660	2 534	1,4-	95,3
Müritz	27	27	26	2 471	2 455	0,4-	99,4
Nordvorpommern	17	17	17	3 687	3 687	0,8	100,0
Nordwestmecklenburg	12	12	12	1 720	1 720	1,2	100,0
Ostvorpommern	21	21	21	3 994	3 983	2,0	99,7
Parchim	18	18	18	1 310	1 310	0,0	100,0
Rügen	23	23	23	4 016	3 945	3,1	98,2
Uecker-Randow
Mecklenburg- Vorpommern Insgesamt	179	179	176	24 218	23 839	1,1	98,4

1) Im Berichtsmonat geöffnete sowie vorübergehend geschlossene Betriebe. - 2) Maximales Stellplatzangebot in den zurückliegenden 13 Monaten (einschl. lfd. Monat). - 3) Ganz oder teilweise geöffnete Plätze. - 4) Anteil am Insgesamt.

22. Ankünfte, Übernachtungen und Aufenthaltsdauer der Gäste auf Campingplätzen
nach Herkunftsländern

Herkunftsland (ständiger Wohnsitz)	Mai 2007						Januar - Mai 2007					
	Ankünfte		Übernachtungen				Ankünfte		Übernachtungen			
	insgesamt	Ver- än- derung gegen- über Vorj.- monat	insgesamt	Ver- än- derung gegen- über Vorj.- monat	An- teil 1)	durch- schn. Auf- ent- halts- dauer 2)	insgesamt	Ver- än- derung gegen- über Vorj.- zeit- raum	insgesamt	Ver- än- derung gegen- über Vorj.- zeit- raum	An- teil 1)	durch- schn. Auf- ent- halts- dauer 2)
Bundesrepublik Deutschland	81 632	68,7	253 717	60,5	96,9	3,1	116 242	66,2	374 561	62,3	97,3	3,2
Ausland												
Europa												
Belgien	211	145,3	695	163,3	8,7	3,3	219	133,0	713	158,3	6,9	3,3
Dänemark	256	52,4	564	48,0	7,1	2,2	437	55,0	1 145	45,7	11,1	2,6
Estland	2	X	18	X	0,2	9,0	2	X	18	X	0,2	9,0
Finnland	12	78,2-	13	87,6-	0,2	1,1	42	52,8-	90	44,4-	0,9	2,1
Frankreich	24	70,7-	51	78,0-	0,6	2,1	28	68,2-	67	71,8-	0,6	2,4
Vereinigtes Königreich	56	115,4	117	37,6	1,5	2,1	72	80,0	139	40,4	1,3	1,9
Irland, Republik	-	-	-	-	-	-	-	-	-	-	-	-
Island	-	-	-	-	-	-	-	-	-	-	-	-
Italien	18	20,0	26	16,1-	0,3	1,4	18	20,0	26	16,1-	0,3	1,4
Lettland	6	200,0	10	400,0	0,1	1,7	8	300,0	14	600,0	0,1	1,8
Litauen	1	X	3	X	0,0	3,0	5	X	11	X	0,1	2,2
Luxemburg	19	280,0	38	137,5	0,5	2,0	21	320,0	40	150,0	0,4	1,9
Niederlande	1 353	52,5	4 437	46,1	55,5	3,3	1 706	68,2	5 576	52,5	53,8	3,3
Norwegen	46	187,5	62	129,6	0,8	1,3	74	39,6	113	31,4	1,1	1,5
Österreich	262	81,9	614	62,0	7,7	2,3	318	105,2	707	81,3	6,8	2,2
Polen	14	100,0	16	77,8	0,2	1,1	17	88,9	37	236,4	0,4	2,2
Russland	-	-	-	-	-	-	-	-	-	-	-	-
Schweden	181	50,8	359	95,1	4,5	2,0	265	65,6	506	93,1	4,9	1,9
Schweiz	322	109,1	834	118,3	10,4	2,6	395	131,0	966	126,8	9,3	2,4
Slowakische Republik	-	-	-	-	-	-	-	-	-	-	-	-
Spanien	22	633,3	24	700,0	0,3	1,1	22	633,3	24	700,0	0,2	1,1
Tschechische Republik	19	137,5	38	111,1	0,5	2,0	40	300,0	70	169,2	0,7	1,8
Ukraine	-	-	-	-	-	-	-	-	-	-	-	-
Ungarn	4	X	4	X	0,1	1,0	4	X	4	X	0,0	1,0
Sonstige europäische Länder	4	84,0-	12	85,2-	0,2	3,0	9	64,0-	25	69,1-	0,2	2,8
Zusammen	2 832	55,2	7 935	49,9	99,3	2,8	3 702	64,5	10 291	52,8	99,4	2,8
Asien												
China Volksrep. und Hongkong	1	X	1	X	0,0	1,0	1	X	1	X	0,0	1,0
Israel	2	X	2	X	0,0	1,0	2	X	2	X	0,0	1,0
Zusammen	3	X	3	X	0,0	1,0	3	X	3	X	0,0	1,0
Amerika												
Kanada	3	X	20	X	0,3	6,7	3	X	20	X	0,2	6,7
USA	1	75,0-	1	75,0-	0,0	1,0	7	75,0	7	75,0	0,1	1,0
Mittelamerika und Karibik	2	X	4	X	0,1	2,0	2	X	4	X	0,0	2,0
Zusammen	6	50,0	25	525,0	0,3	4,2	12	200,0	31	675,0	0,3	2,6
Australien und Ozeanien												
Australien	5	16,7-	9	0,0	0,1	1,8	7	16,7	11	22,2	0,1	1,6
Neuseeland und Ozeanien	8	700,0	14	X	0,2	1,8	8	700,0	14	X	0,1	1,8
Zusammen	13	85,7	23	130,0	0,3	1,8	15	114,3	25	150,0	0,2	1,7
Ohne Angabe	2	0,0	6	200,0	0,1	3,0	2	0,0	6	200,0	0,1	3,0
Ausland zusammen	2 856	55,4	7 992	50,5	3,1	2,8	3 734	65,0	10 356	53,4	2,7	2,8
Ankünfte/Übern. insgesamt	84 488	68,2	261 709	60,2	100,0	3,1	119 976	66,1	384 917	62,0	100,0	3,2

1) Bei Übernachtungen von Gästen aus der Bundesrepublik Deutschland und dem Ausland zusammen: Anteil an allen Übernachtungen im Bundesgebiet; sonst: Anteil an allen Übernachtungen am Ausland zusammen.- 2) Rechnerischer Wert Übernachtungen/Ankünfte.

23. Ankünfte, Übernachtungen und Aufenthaltsdauer der Gäste auf Campingplätzen
nach Regionalgliederung

Kreis - Land	Mai 2007					Januar - Mai 2007				
	Ankünfte		Übernachtungen		durchschnittliche Aufenthaltsdauer 1)	Ankünfte		Übernachtungen		durchschnittliche Aufenthaltsdauer 1)
	insgesamt	Veränderung gegenüber dem Vorjahresmonat	insgesamt	Veränderung gegenüber dem Vorjahresmonat		insgesamt	Veränderung gegenüber dem Vorjahreszeitraum	insgesamt	Veränderung gegenüber dem Vorjahreszeitraum	
	Anzahl	%	Anzahl	%	Tage	Anzahl	%	Anzahl	%	Tage
Neubrandenburg, Stadt
Rostock, Hansestadt
Bad Doberan	8 382	56,7	28 821	40,7	3,4	12 599	44,6	49 102	54,2	3,9
Demmin	829	169,2	2 022	139,0	2,4	1 022	150,5	2 478	108,6	2,4
Güstrow	762	54,3	2 109	53,0	2,8	963	64,1	2 875	54,7	3,0
Ludwigslust	598	15,7	1 064	26,2	1,8	698	15,4	1 213	4,0	1,7
Mecklenburg-Strelitz	15 178	52,2	32 301	53,0	2,1	19 613	62,8	42 736	62,9	2,2
Müritz	9 800	60,1	31 954	66,9	3,3	12 589	50,9	39 888	58,3	3,2
Nordvorpommern	12 292	79,1	42 338	60,0	3,4	18 997	71,3	68 268	63,5	3,6
Nordwestmecklenburg	7 344	104,8	20 536	56,6	2,8	12 215	99,4	38 153	63,6	3,1
Ostvorpommern	12 386	73,7	49 206	71,6	4,0	17 228	66,0	67 496	68,3	3,9
Parchim	3 549	26,9	9 449	43,7	2,7	4 849	37,2	13 043	56,4	2,7
Rügen	11 487	80,4	36 025	66,0	3,1	16 812	87,5	52 371	70,5	3,1
Uecker-Randow
Mecklenburg-Vorpommern Insgesamt	84 488	68,2	261 709	60,2	3,1	119 976	66,1	384 917	62,0	3,2

1) Rechnerischer Wert Übernachtungen/Ankünfte.