

Tourismus in Mecklenburg-Vorpommern

Dezember 2006, Jahr 2006

Bestell-Nr.: G413 2006 12

Herausgabe: 8. März 2007

Printausgabe: EUR 4,00

Herausgeber: Statistisches Amt Mecklenburg-Vorpommern, Lübecker Straße 287, 19059 Schwerin,
Telefon: 0385 4801-0, Telefax: 0385 4801-4123, Internet: <http://www.statistik-mv.de>, E-Mail: statistik.post@statistik-mv.de

Zuständiger Dezernent: Dr. Detlef Thofern, Telefon: 0385 4801-4776

© Statistisches Amt Mecklenburg-Vorpommern, Schwerin, 2007

Für nicht gewerbliche Zwecke sind Vervielfältigung und unentgeltliche Verbreitung, auch auszugsweise, mit Quellenangabe gestattet. Die Verbreitung, auch auszugsweise, über elektronische Systeme/Datenträger bedarf der vorherigen Zustimmung. Alle übrigen Rechte bleiben vorbehalten.

Zeichenerklärungen und Abkürzungen

-	nichts vorhanden
0	weniger als die Hälfte von 1 in der letzten besetzten Stelle, jedoch mehr als nichts
.	Zahlenwert unbekannt oder geheim zu halten
...	Zahl lag bei Redaktionsschluss noch nicht vor
x	Aussage nicht sinnvoll oder Fragestellung nicht zutreffend
/	keine Angabe, da Zahlenwert nicht ausreichend genau oder nicht repräsentativ
()	Zahl hat eingeschränkte Aussagefähigkeit
p	vorläufige Zahl
s	geschätzte Zahl
r	berichtigte Zahl

Inhaltsverzeichnis

	Seite
I. Vorbemerkungen	3 - 4
II. Tabellen und Grafiken	
1. Beherbergungsstätten, Gästebetten und Kapazitätsauslastung	5
2. Ankünfte und Übernachtungen der Gäste in Beherbergungsstätten nach Betriebsarten	6 - 7
3. Beherbergungsstätten, Gästebetten und Kapazitätsauslastung nach Betriebsarten	8
4. Kapazitätsauslastung in Beherbergungsstätten	8
5. Beherbergungsstätten und Gästebetten im Dezember 2006 nach Betriebsarten und Betriebsgrößenklassen	9
6. Beherbergungsstätten und Gästebetten im Jahr 2006 nach Betriebsarten und Monaten	10
7. Ankünfte, Übernachtungen und Aufenthaltsdauer der Gäste in Beherbergungsstätten (einschließlich Camping) nach Betriebsarten	11
8. Ankünfte der Gäste in Beherbergungsstätten (einschließlich Camping)	11
9. Ankünfte, Übernachtungen und Aufenthaltsdauer der Gäste in Beherbergungsstätten nach Herkunftsländern	12
10. Ankünfte und Übernachtungen der Gäste in Beherbergungsstätten im Jahr 2006 nach Betriebsarten und Monaten	13
11. Beherbergungsstätten, Gästebetten und Kapazitätsauslastung nach Regionalgliederung	14
12. Beherbergungsstätten, Gästebetten und Kapazitätsauslastung nach Regionalgliederung und Betriebsarten	15 - 19
13. Ankünfte, Übernachtungen und Aufenthaltsdauer der Gäste in Beherbergungsstätten nach Regionalgliederung	20
14. Ankünfte, Übernachtungen und Aufenthaltsdauer der Gäste in Beherbergungsstätten nach Regionalgliederung und Betriebsarten	21 - 25
15. Beherbergungsstätten, Gästebetten und Kapazitätsauslastung nach Reisegebieten und Betriebsarten	26 - 27
16. Ankünfte, Übernachtungen und Aufenthaltsdauer der Gäste in Beherbergungsstätten nach Reisegebieten und Betriebsarten	28 - 29
17. Beherbergungsstätten, Gästebetten und Kapazitätsauslastung nach IHK-Bezirken und Betriebsarten	30
18. Ankünfte, Übernachtungen und Aufenthaltsdauer der Gäste in Beherbergungsstätten nach IHK-Bezirken und Betriebsarten	31
19. Beherbergungsstätten, Gästebetten und Kapazitätsauslastung nach Gemeindegruppen und Betriebsarten	32 - 33
20. Ankünfte, Übernachtungen und Aufenthaltsdauer der Gäste in Beherbergungsstätten nach Gemeindegruppen und Betriebsarten	34 - 35
21. Beherbergungsstätten, Gästebetten und Kapazitätsauslastung nach Gemeindegruppen und ausgewählten Gemeinden	36 - 37
22. Ankünfte, Übernachtungen und Aufenthaltsdauer der Gäste in Beherbergungsstätten nach Gemeindegruppen und ausgewählten Gemeinden	38 - 39
23. Campingplätze und Stellplatzkapazität nach Regionalgliederung	40
24. Ankünfte, Übernachtungen und Aufenthaltsdauer der Gäste auf Campingplätzen nach Herkunftsländern	41
25. Ankünfte, Übernachtungen und Aufenthaltsdauer der Gäste auf Campingplätzen nach Regionalgliederung	42

I. Vorbemerkungen

Die monatliche Statistik im Reiseverkehr wird seit Mai 1991 vom Statistischen Amt Mecklenburg-Vorpommern durchgeführt. Erhoben werden die Ankünfte und Übernachtungen der Gäste mit Wohnsitz innerhalb und außerhalb der Bundesrepublik Deutschland, bei Auslandsgästen auch deren Herkunftsland, die Aufenthaltsdauer sowie die Zahl der Gästebetten und bei den Betrieben der Hotellerie zusätzlich die Zahl der Gästezimmer sowie deren Belegung.

Rechtsgrundlage

Gesetz über die Neuordnung der Statistik der Beherbergung im Reiseverkehr (Beherbergungsstatistikgesetz - BeherbStatG) vom 22. Mai 2002 (BGBl. I S. 1642) in Verbindung mit dem Gesetz über die Statistik für Bundeszwecke (BStatG) vom 22. Januar 1987 (BGBl. I S. 462, 565), zuletzt geändert durch Artikel 2 des Gesetzes vom 9. Juni 2005 (BGBl. I S. 1534). Der Berichterstattung unterliegen alle Beherbergungsstätten, die mehr als acht Gäste gleichzeitig vorübergehend beherbergen können (§ 5); auskunftspflichtig sind die Inhaber oder Leiter der Beherbergungsstätten (§ 6 Abs. 1).

Definitionen und Begriffserläuterungen

Beherbergung im Reiseverkehr:

Unterbringung von Personen, die sich vorübergehend an einem anderen Ort als ihrem gewöhnlichen Wohnsitz aufhalten (Reisende). Ein Aufenthalt gilt dann als "vorübergehend", wenn er die Dauer von zwei Monaten im Allgemeinen nicht überschreitet. Der vorübergehende Ortswechsel kann durch Urlaub und Freizeit, aber auch durch die Wahrnehmung privater und geschäftlicher Kontakte, den Besuch von Tagungen und Fortbildungsveranstaltungen, Maßnahmen zur Wiederherstellung der Gesundheit oder sonstige Gründe veranlasst sein.

Reisegebiete:

Gliederung nach nichtadministrativen Raumeinheiten, die sich im Wesentlichen an die Zuständigkeitsbereiche der regionalen Fremdenverkehrsverbände und an naturräumliche Gegebenheiten anlehnt.

Rügen

Landkreis Rügen

Vorpommern

Greifswald, Stralsund, Landkreis Nordvorpommern, Landkreis Ostvorpommern, Landkreis Uecker-Randow

Mecklenburgische Ostseeküste

Rostock, Wismar, Landkreis Bad Doberan, Landkreis Nordwestmecklenburg

Westmecklenburg

Schwerin, Landkreis Ludwigslust, Landkreis Parchim

Mecklenburgische Schweiz und Seenplatte

Neubrandenburg, Landkreis Demmin, Landkreis Güstrow, Landkreis Mecklenburg-Strelitz, Landkreis Müritz

Gemeindegruppen:

Zusammenfassung von Gemeinden (oder Gemeindeteilen) nach Arten der aufgrund landesrechtlicher Vorschriften verliehenen staatlichen Anerkennung (z. B. als Heilbäder, Seebäder, Luftkurorte). Angaben der kreisfreien Städte und Gemeinden ohne Prädikat sind in der Gruppe "Sonstige Gemeinden" enthalten.

Winterhalbjahr:

November des Vorjahres bis April des jeweiligen Jahres.

Sommerhalbjahr:

Mai bis Oktober des jeweiligen Jahres.

Ankünfte:

Zahl der Meldungen von Gästen in einer Beherbergungsstätte innerhalb des Berichtszeitraums, die zum vorübergehenden Aufenthalt ein Gästebett belegten.

Übernachtungen:

Zahl der Übernachtungen von Gästen, die im Berichtszeitraum ankamen oder aus dem vorherigen Berichtszeitraum noch anwesend waren.

Durchschnittliche Aufenthaltsdauer:

Rechnerischer Wert (Übernachtungen/Ankünfte). Die durchschnittliche Aufenthaltsdauer kann rechnerisch, z. B. in Orten mit Sanatorien und Kurkrankenhäusern, höher sein als die Zahl der Kalendertage des Berichtszeitraums.

Beherbergungsstätten:

Betriebe, die nach Einrichtung und Zweckbestimmung dazu dienen, mehr als acht Gäste (im Reiseverkehr) gleichzeitig zu beherbergen. Hierzu zählen auch Unterkunftsstätten, die die Gästebeherbergung nicht gewerblich und/oder nur als Nebenzweck betreiben.

Betten und sonstige Schlafgelegenheiten:

Der Bestand bezieht sich auf die Normalbelegung, ohne Berücksichtigung behelfsmäßiger Schlafgelegenheiten (z. B. Schlafcouchen, Liegen, Kinderbetten), die bei Überbelegung zusätzlich zur Verfügung stehen.

Das Angebot bezieht sich auf die am letzten Öffnungstag im Berichtsmonat tatsächlich angebotenen Beherbergungsmöglichkeiten.

Herkunftsländer:

Für die Erfassung ist grundsätzlich der ständige Wohnsitz oder gewöhnliche Aufenthalt der Gäste maßgebend, nicht dagegen deren Staatsangehörigkeit (Nationalität).

Betriebsarten:

Gruppierung der Beherbergungsstätten anhand der durch die Systematik der Wirtschaftszweige (Ausgabe 2003) vorgegebenen Kriterien. Unterschieden werden:

Hotel:

Jedermann zugängliche Beherbergungs- und Bewirtungsstätte mit herkömmlichem Dienstleistungsangebot in der Mehrzahl ihrer Beherbergungseinheiten und mit wenigstens einem Restaurant - auch für Passanten - sowie mit besonderen Aufenthaltsräumen überwiegend für Hausgäste.

Hotel garni:

Jedermann zugängliche Beherbergungsstätte, in der an Hausgäste nur Frühstück abgegeben wird.

Gasthof:

Jedermann zugängliche Beherbergungs- und Bewirtungsstätte mit herkömmlichem Dienstleistungsangebot in der Mehrzahl ihrer Beherbergungseinheiten und mit wenigstens einem Restaurant (auch für Passanten); der Gasthof hat jedoch neben den Speise- und Schankräumen keine weiteren Aufenthaltsräume für Hausgäste.

Pension:

Jedermann zugängliche Beherbergungsstätte, in der Speisen und Getränke nur an Hausgäste abgegeben werden.

Jugendherberge, jugendherbergsähnliche Einrichtung, Hütte:

Beherbergungsstätte, vorzugsweise für Angehörige der sie tragenden Organisation (z. B. Wanderverein, Heimatverein), in der Speisen und Getränke nur an Hausgäste abgegeben werden.

Campingplatz:

Abgegrenztes Gelände, das jedermann zum vorübergehenden Aufstellen von mitgebrachten Wohnwagen oder Zelten zugänglich ist. Die Unterscheidung zwischen Urlaubs- und Dauercamping knüpft an die vertraglich vereinbarte Campingplatzbenutzung mit einer Dauer von höchstens zwei Monaten bzw. mehr als zwei Monaten an.

Erholungs-, Ferien- und Schulungsheim:

Beherbergungsstätte für Angehörige bestimmter Personengruppen (z. B. Mitglieder eines Vereins oder einer Organisation, Beschäftigte eines Unternehmens, Kinder, Mütter, Betreute sozialer Einrichtungen), in der Speisen und Getränke nur an Hausgäste abgegeben werden.

Boardinghouses:

Beherbergungsstätten, die jedermann zugänglich sind und neben Kurzeintaufhalten insbesondere für längere Aufenthalte im urbanen Umfeld konzipiert sind. Die Ausstattung orientiert sich an privaten Wohnungen, eine Kochgelegenheit muss gegeben sein. Die Leistung wird durch hotelähnlichen Service ergänzt (Reinigung, Serviceoffice).

Ferienzentrum:

Beherbergungsstätte, die jedermann zugänglich ist und nach Einrichtung und Zweckbestimmung dazu dient, wahlweise unterschiedliche Wohn- und Aufenthaltsmöglichkeiten zum vorübergehenden Aufenthalt sowie gleichzeitig Freizeiteinrichtungen in Verbindung mit Einkaufsquellen und persönlichen Dienstleistungen anzubieten.

Ferienhaus, -wohnung:

Jedermann zugängliche, in Wohneinheiten gegliederte Beherbergungsstätte ohne Abgabe von Speisen und Getränken, aber mit Kochgelegenheit in den Wohneinheiten.

Vorsorge- und Reha-Klinik:

Beherbergungsstätte unter ärztlicher Leitung zur ausschließlichen oder überwiegenden Unterbringung von Kurgästen. Hierzu zählen auch Fachkrankenhäuser der geschlossenen Krankenfürsorge, die darauf ausgerichtet sind, bestimmte Krankheitsarten oder -gruppen (z. B. Rheuma) mit Hilfe ortsgebundener Heilmittel zu behandeln (Kurkrankenhäuser) sowie Krankenhäuser, in denen durch ärztliche Maßnahmen eine berufliche Eingliederung der Patienten angestrebt wird (Rehabilitationskrankenhäuser). Diese Betriebsart wurde bisher unter der Bezeichnung Sanatorien, Kurkrankenhäuser nachgewiesen.

1. Beherbergungsstätten, Gästebetten und Kapazitätsauslastung

Zeitraum	Betriebe ¹⁾		Betten/Schlafgelegenheiten ¹⁾		Durchschnittliche Auslastung ²⁾	
	insgesamt	darunter geöffnet	insgesamt	darunter angeboten	aller Betten ³⁾	der angebotenen Betten ⁴⁾
	Anzahl				%	
1992	1 058	919	63 700	55 437	28,7	44,6
1993	1 233	1 086	77 387	66 885	28,1	42,3
1994	1 474	1 280	89 998	75 370	27,5	41,0
1995	1 696	1 488	97 685	83 411	28,6	40,8
1996	1 895	1 690	106 571	94 274	28,7	38,2
1997	1 917	1 868	114 086	107 501	28,4	34,1
1998	2 084	2 059	130 098	127 175	28,7	33,2
1999	2 229	2 191	146 131	140 031	29,5	33,9
2000	2 509	2 485	159 061	154 294	32,0	36,1
2001	2 638	2 615	164 052	160 961	33,4	37,2
2002	2 687	2 647	169 499	164 612	34,3	38,5
2003	2 656	2 628	170 645	164 281	35,7	40,9
2004	2 651	2 620	169 693	164 970	34,5	39,1
2005	2 621	2 598	171 144	166 359	34,0	38,5
2004						
Januar	2 634	2 064	170 304	137 586	11,9	15,9
Februar	2 632	2 097	168 263	138 564	16,1	20,5
März	2 642	2 141	168 506	142 075	20,2	24,6
April	2 643	2 406	168 167	154 095	29,9	32,9
Mai	2 630	2 563	167 922	161 579	41,8	43,6
Juni	2 642	2 596	168 902	163 396	49,7	51,5
Juli	2 651	2 620	169 693	164 970	64,3	66,2
August	2 651	2 620	169 560	164 992	67,8	69,7
September	2 645	2 600	169 332	163 572	45,9	47,7
Oktober	2 635	2 459	169 034	157 405	34,4	37,4
November	2 632	2 160	168 990	142 870	16,3	20,4
Dezember	2 631	2 103	168 924	139 516	14,8	18,8
2005						
Januar	2 629	2 066	168 602	137 792	13,4	17,5
Februar	2 627	2 123	168 524	141 208	15,4	19,6
März	2 626	2 370	168 719	154 636	23,1	27,4
April	2 616	2 548	169 402	161 300	23,0	25,3
Mai	2 619	2 561	170 231	163 264	40,0	41,9
Juni	2 622	2 598	170 697	165 840	44,9	46,4
Juli	2 621	2 598	171 144	166 359	62,4	64,2
August	2 627	2 601	171 763	166 947	67,3	69,3
September	2 634	2 602	172 237	166 380	47,1	48,9
Oktober	2 631	2 439	172 819	160 068	36,8	40,3
November	2 627	2 125	173 119	143 261	17,3	22,1
Dezember	2 627	2 084	172 380	140 958	15,1	19,4
2006						
Januar	2 622	2 023	172 306	137 786	13,1	17,2
Februar	2 622	2 002	172 451	137 259	15,5	20,0
März	2 618	2 079	172 533	143 504	16,9	20,8
April	2 618	2 374	172 545	156 930	18,7	23,1
Mai	2 628	2 558	172 520	164 647	35,3	37,2
Juni	2 630	2 583	172 502	165 847	45,6	47,5
Juli	2 633	2 595	173 187	167 039	61,4	63,7
August	2 639	2 603	173 513	167 669	67,6	70,0
September	2 639	2 587	173 377	166 917	48,7	50,7
Oktober	2 634	2 437	173 398	160 612	37,4	40,9
November	2 637	2 122	172 171	144 848	17,6	21,7
Dezember	2 635	2 059	172 269	141 857	16,9	21,2

1) Für die Jahre jeweils Juli; ausgenommen 1992 = Juni. - 2) Für die Jahre: Januar - Dezember - 3) Rechnerischer Wert (Übernachtungen/mögliche Bettentage) x 100 - 4) Rechnerischer Wert (Übernachtungen/angebotene Bettentage) x 100

2. Ankünfte und Übernachtungen der Gäste

Lfd. Nr.	Zeitraum	Ankünfte insgesamt	Davon							
			Hotels	Hotels garnis	Gasthöfe	Pensionen	Jugendherbergen und Hütten	Erholungs-, Ferien- und Schulungsheime, Boardinghouses	Ferienzentren, -häuser und -wohnungen	Vorsorge- und Reha-Kliniken
1	1992	1 975 686	1 291 570	92 681	27 516	132 747	180 971	108 834	119 249	22 118
2	1993	2 201 281	1 342 968	146 407	32 676	168 156	185 913	124 655	170 029	30 477
3	1994	2 417 377	1 233 113	223 911	248 809	133 926	167 240	175 607	196 816	37 955
4	1995	2 690 709	1 311 375	300 242	267 713	161 823	180 355	181 160	242 443	45 598
5	1996	2 849 651	1 429 776	303 594	246 047	179 078	172 871	191 052	273 731	53 502
6	1997	3 078 170	1 512 951	323 819	234 123	197 423	189 957	190 679	372 310	56 908
7	1998	3 316 299	1 596 075	338 211	229 331	208 338	190 066	196 389	477 310	80 579
8	1999	3 764 486	1 794 902	374 127	243 511	236 515	186 215	204 987	609 954	114 275
9	2000	4 257 963	2 176 775	305 589	299 515	168 307	187 769	228 132	764 312	127 564
10	2001	4 534 825	2 313 161	325 166	286 365	174 511	178 121	220 483	901 052	135 966
11	2002	4 750 788	2 339 936	335 256	272 968	185 946	205 726	232 182	1 039 245	139 529
12	2003	5 145 948	2 575 443	360 065	280 543	207 627	213 972	235 354	1 127 001	145 943
13	2004	4 944 969	2 483 184	332 803	273 217	194 822	208 519	211 858	1 100 418	140 148
14	2005	5 055 436	2 563 109	344 327	280 274	192 786	210 226	220 424	1 104 636	139 654
15	2006	5 162 409	2 672 697	368 653	275 460	193 399	218 420	210 234	1 086 557	136 989
	2004									
16	Januar	158 602	92 901	9 314	8 028	4 489	3 235	5 400	26 788	8 447
17	Februar	210 115	122 686	10 908	9 729	6 288	3 802	7 652	40 496	8 554
18	März	290 322	165 606	15 178	14 478	8 236	8 750	12 951	52 818	12 305
19	April	390 593	199 408	23 372	20 842	13 966	16 185	17 704	87 781	11 335
20	Mai	554 404	261 637	37 333	30 484	24 193	29 972	27 200	131 498	12 087
21	Juni	573 610	266 447	40 432	32 829	23 580	36 886	30 183	128 592	14 661
22	Juli	651 877	288 127	50 502	38 764	28 699	31 343	27 612	173 043	13 787
23	August	667 227	316 032	51 989	40 558	31 539	30 167	25 433	156 855	14 654
24	September	525 821	262 645	38 853	30 279	23 128	23 592	21 394	112 513	13 417
25	Oktober	442 345	227 872	26 724	23 098	16 606	14 506	18 407	102 181	12 951
26	November	240 906	143 754	14 025	11 837	7 344	5 431	10 198	37 115	11 202
27	Dezember	239 147	136 069	14 173	12 291	6 754	4 650	7 724	50 738	6 748
	2005									
28	Januar	182 996	106 810	9 889	7 776	5 629	3 675	6 521	33 996	8 700
29	Februar	198 421	115 766	10 066	9 397	5 520	3 521	8 218	37 218	8 715
30	März	321 591	173 555	16 811	15 582	10 068	7 550	14 642	71 423	11 960
31	April	329 910	177 414	19 977	17 033	11 747	15 871	19 215	57 543	11 110
32	Mai	552 675	261 091	37 644	30 329	23 302	31 012	27 061	129 993	12 243
33	Juni	537 407	250 619	38 272	31 099	21 866	35 453	30 616	114 913	14 569
34	Juli	675 226	307 256	50 880	40 983	29 099	32 717	29 264	171 698	13 329
35	August	684 458	325 224	55 034	42 809	30 759	31 212	26 253	158 046	15 121
36	September	573 096	285 433	43 536	34 018	25 055	26 197	23 387	122 400	13 070
37	Oktober	486 141	253 867	32 498	24 979	17 335	14 520	18 525	111 597	12 820
38	November	262 260	157 840	15 049	12 696	6 228	4 963	9 415	45 098	10 971
39	Dezember	251 255	148 234	14 671	13 573	6 178	3 535	7 307	50 711	7 046
	2006									
40	Januar	185 516	113 036	10 059	8 123	4 884	3 069	5 455	32 922	7 968
41	Februar	203 988	124 273	10 870	9 639	5 014	3 953	7 005	34 487	8 747
42	März	264 223	159 557	14 443	13 373	6 805	5 368	10 377	43 087	11 213
43	April	399 510	207 175	25 698	20 605	12 907	15 148	16 872	90 301	10 804
44	Mai	493 482	247 226	36 402	26 847	19 480	29 933	23 371	97 526	12 697
45	Juni	573 084	269 193	41 818	31 667	24 366	38 195	28 685	126 304	12 856
46	Juli	696 716	322 685	55 756	40 193	31 292	38 182	27 602	168 385	12 621
47	August	698 825	331 624	56 808	40 870	31 056	33 159	27 955	161 646	15 707
48	September	613 294	308 807	48 318	33 934	25 927	28 652	24 703	130 558	12 395
49	Oktober	484 038	259 706	33 213	23 541	16 508	13 738	18 509	105 160	13 663
50	November	264 661	162 438	16 889	12 783	7 688	4 868	10 918	38 144	10 933
51	Dezember	282 406	164 311	18 379	13 885	7 472	4 155	8 782	58 037	7 385

in Beherbergungsstätten nach Betriebsarten

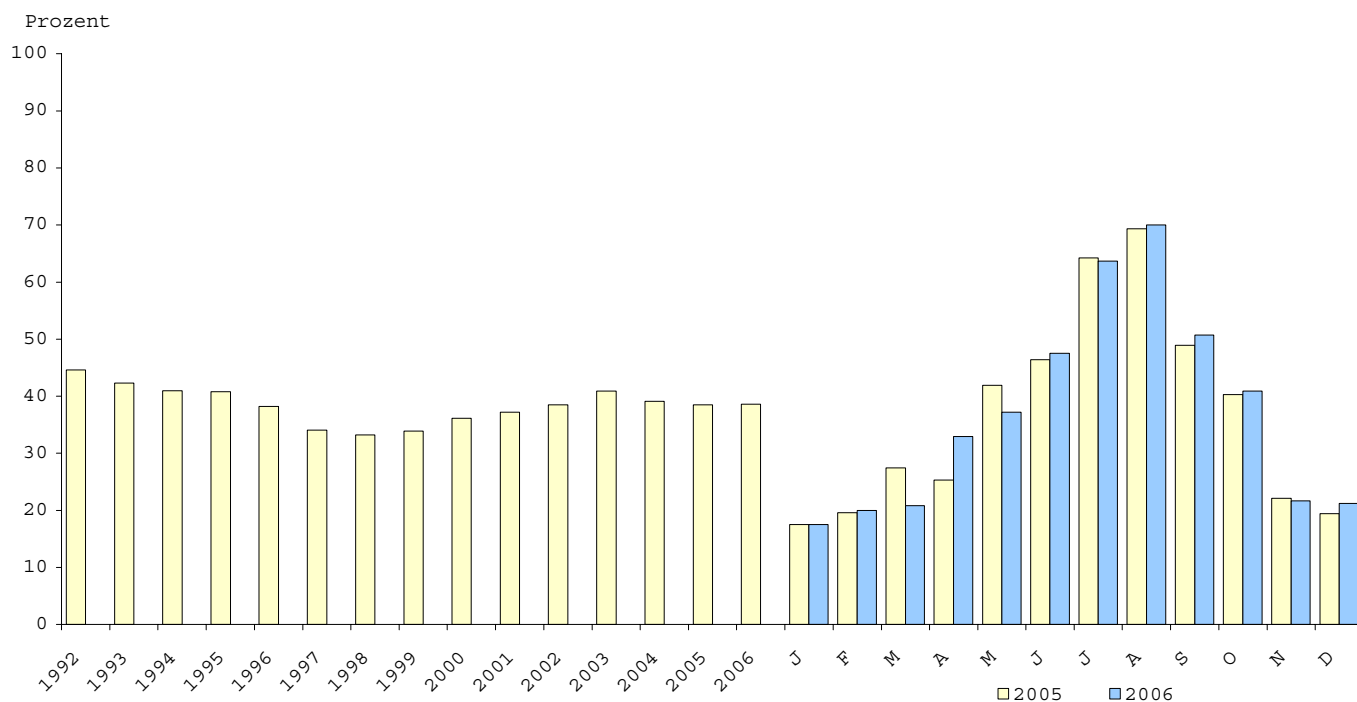
Übernach- tungen insgesamt	Davon								Lfd. Nr.
	Hotels	Hotels garnis	Gasthöfe	Pensionen	Jugend- herbergen und Hütten	Erholungs-, Ferien- und Schulungs- heime, Boarding- houses	Ferien- zentren, -häuser und -wohnungen	Vorsorge- und Reha- Kliniken	
6 658 840	3 269 691	258 534	66 263	398 580	577 509	753 846	750 756	583 661	1
7 606 861	3 286 203	409 730	79 101	532 958	671 800	764 261	1 077 352	785 456	2
8 664 001	3 081 709	687 201	632 749	454 633	644 623	824 357	1 281 735	1 056 994	3
9 936 174	3 356 322	914 227	698 064	554 912	697 396	849 605	1 579 901	1 285 747	4
10 808 915	3 813 391	924 151	652 259	596 906	670 698	890 865	1 812 588	1 448 057	5
11 579 000	4 089 564	1 031 608	622 711	639 742	683 016	890 220	2 362 524	1 259 615	6
13 279 576	4 430 319	1 094 857	608 938	680 584	680 181	902 631	3 159 792	1 722 274	7
15 615 850	5 092 993	1 216 508	638 962	807 341	655 572	911 318	3 890 682	2 402 474	8
18 250 052	6 305 988	1 004 964	880 408	593 886	650 341	1 070 152	5 002 630	2 741 683	9
19 759 712	6 864 212	1 068 657	855 528	631 063	597 050	1 047 933	5 822 141	2 873 128	10
21 005 622	7 131 007	1 092 557	808 467	686 470	663 362	1 100 626	6 638 405	2 884 727	11
22 140 077	7 831 049	1 112 016	842 691	719 649	641 443	1 093 509	6 932 148	2 967 572	12
21 350 569	7 632 337	1 016 664	808 662	682 498	655 553	994 331	6 735 792	2 824 732	13
21 228 647	7 823 449	1 043 010	803 096	660 777	680 795	986 735	6 401 023	2 829 762	14
21 419 953	8 103 472	1 155 244	792 254	680 721	718 184	938 881	6 236 525	2 794 672	15
629 246	253 962	21 011	17 801	14 806	7 278	17 371	136 182	160 835	16
786 067	322 964	25 621	20 982	16 994	10 034	26 956	178 013	184 503	17
1 056 647	442 226	35 897	33 497	22 302	21 481	40 568	236 796	223 880	18
1 506 671	568 377	62 408	55 949	41 855	44 740	71 675	418 212	243 455	19
2 173 561	799 654	110 513	91 335	75 255	82 338	108 053	652 295	254 118	20
2 517 155	869 005	131 867	101 982	84 186	109 620	136 378	817 726	266 391	21
3 382 813	994 929	172 003	134 462	118 502	130 738	189 775	1 346 863	295 541	22
3 561 316	1 140 945	189 198	142 417	133 641	117 473	172 500	1 370 190	294 952	23
2 334 063	867 495	132 627	97 169	85 473	70 394	98 958	713 748	268 199	24
1 802 585	681 579	75 192	62 765	51 910	40 168	79 742	538 191	273 038	25
825 661	346 223	30 344	25 436	19 560	12 132	28 534	146 959	216 473	26
774 784	344 978	29 983	24 867	18 014	9 157	23 821	180 617	143 347	27
701 975	297 595	24 092	16 557	15 202	8 076	21 790	165 711	152 952	28
725 075	299 893	23 400	19 101	15 758	8 570	29 034	153 580	175 739	29
1 207 786	489 812	42 901	37 709	28 897	21 750	52 706	314 612	219 399	30
1 169 918	468 931	48 663	41 973	33 683	45 138	65 547	240 737	225 276	31
2 112 367	774 748	111 448	85 372	72 891	81 609	100 865	630 384	255 050	32
2 301 545	815 310	119 108	94 227	75 749	107 614	127 760	690 230	271 547	33
3 309 610	1 031 814	167 987	134 325	113 814	141 250	193 948	1 224 466	302 006	34
3 584 416	1 187 096	192 551	148 232	127 394	122 297	168 438	1 338 872	299 536	35
2 431 742	915 468	146 336	103 162	87 254	80 523	99 747	835 987	275 739	36
1 973 183	778 572	94 749	68 757	56 853	45 047	78 190	573 403	277 612	37
900 687	389 089	36 892	26 110	16 849	11 096	26 090	168 373	226 188	38
808 818	373 596	34 883	27 571	16 433	7 825	22 620	177 172	148 718	39
697 198	300 401	26 703	20 653	14 554	7 284	15 603	149 918	162 082	40
747 649	325 444	27 976	21 342	14 099	9 837	22 746	148 073	178 132	41
905 771	398 516	38 020	29 093	20 239	13 722	31 022	173 126	202 033	42
1 521 051	595 344	72 720	50 742	39 472	44 359	67 486	414 935	235 993	43
1 887 621	735 442	106 996	73 111	65 196	88 462	88 207	484 308	245 899	44
2 360 013	846 008	131 463	94 326	80 458	108 228	115 412	721 768	262 350	45
3 298 484	1 065 118	189 744	132 867	121 010	151 608	180 271	1 168 654	289 212	46
3 637 393	1 205 337	211 017	144 989	134 216	141 396	184 943	1 320 508	294 987	47
2 532 375	978 719	159 284	104 562	92 402	89 244	100 396	741 372	266 396	48
2 012 055	818 663	109 471	66 912	56 134	43 432	77 577	565 930	273 936	49
907 500	398 845	39 772	26 156	21 129	11 686	29 451	150 031	230 430	50
900 964	423 756	42 078	27 501	21 812	8 926	25 767	197 902	153 222	51

3. Beherbergungsstätten, Gästebetten und Kapazitätsauslastung nach Betriebsarten

Betriebsart	Dezember 2006								Januar - Dezember 2006			
	Betriebe				Betten / Schlafgelegenheiten				durchschnittliche Auslastung			
	insgesamt 1)	darunter			insgesamt 4)	darunter			aller 5)	der angebotenen 6)	aller 5)	der angebotenen 6)
		geöffnete 2) Betriebe				angebotene Betten / Schlafgelegenheiten						
		zusammen	Anteil 3)	Veränd. gegenüber Vorjahresmonat		zusammen	Anteil 3)	Veränd. gegenüber Vorjahresmonat				
Anzahl		%		Anzahl		%						
Hotels	552	488	88,4	0,2-	54 451	49 846	91,5	1,9	25,1	28,5	41,1	44,2
Hotels garnis	266	199	74,8	4,2	10 062	7 885	78,4	12,7	13,5	17,7	31,7	36,5
Gasthöfe	247	196	79,4	6,2-	7 532	5 604	74,4	9,5-	11,8	16,5	25,9	33,1
Pensionen	236	172	72,9	3,6	6 984	4 951	70,9	6,8	10,1	14,7	27,9	33,3
Hotellerie	1 301	1 055	81,1	0,0	79 029	68 286	86,4	2,3	21,0	25,3	37,2	41,3
Jugendherbergen und Hütten	85	55	64,7	12,2	7 561	4 635	61,3	14,7	3,8	6,7	26,6	33,9
Erholungs-, Ferien- und Schulungsheime	133	101	75,9	2,0	9 727	6 768	69,6	6,1	8,5	12,4	26,2	32,8
Boardinghouses	-	-	-	-	-	-	-	-	-	-	-	-
Ferienzentren	22	17	77,3	5,6-	11 657	9 848	84,5	2,5	18,9	22,5	38,6	42,5
Ferienhäuser, -wohnungen	1 041	781	75,0	3,8-	53 868	42 376	78,7	3,6-	7,8	9,9	23,3	26,9
Sonstiges Beherbergungsgewerbe	1 281	954	74,5	2,5-	82 813	63 627	76,8	0,6-	9,1	11,9	26,1	30,4
Hotellerie u. Sonstiges Beherbergungsg. zusammen	2 582	2 009	77,8	1,2-	161 842	131 913	81,5	0,9	14,9	18,8	31,5	35,9
Vorsorge- u. Reha-Kliniken	53	50	94,3	2,0-	10 427	9 944	95,4	2,7-	47,4	56,3	72,0	77,8
Betriebe zusammen	2 635	2 059	78,1	1,2-	172 269	141 857	82,3	0,6	16,9	21,2	34,0	38,6

1) Im Berichtsmonat geöffnete sowie vorübergehend geschlossene Betriebe. - 2) Ganz oder teilweise geöffnet. - 3) Anteil am Insgesamt. - 4) Maximales Bettenangebot in den zurückliegenden 13 Monaten (einschl. lfd. Monat). - 5) Rechnerischer Wert (Übernachtungen/mögliche Bettentage) x 100. - 6) Rechnerischer Wert (Übernachtungen/angebotene Bettentage) x 100.

4. Kapazitätsauslastung in Beherbergungsstätten



**5. Beherbergungsstätten und Gästebetten im Dezember 2006
nach Betriebsarten und Betriebsgrößenklassen *)**

Betriebsart - Betriebe mit ... bis ... Gästebetten	Betriebe			Betten/Schlafgelegenheiten		
	ins- gesamt 1)	darunter		ins- gesamt 3)	darunter	
		geöffnete Betriebe 2)			angebotene Betten/ Schlafgelegenheiten	
		zusammen	Veränderung gegenüber Vorjahres- monat		zusammen	Veränderung gegenüber Vorjahres- monat
	Anzahl	%		Anzahl	%	
Hotels, Hotels garnis, Gasthöfe, Pensionen						
9 - 11	65	48	4,3	653	477	2,8
12 - 14	95	67	9,8	1 227	863	11,1
15 - 19	143	108	- 0,9	2 425	1 805	- 0,3
20 - 29	251	201	- 3,8	6 040	4 735	- 3,6
30 - 99	560	454	- 1,7	28 937	23 437	- 1,1
100 - 249	142	134	7,2	21 241	19 461	4,0
250 - 499	35	33	0,0	11 241	10 492	4,5
500 und mehr	10	10	0,0	7 265	7 016	10,8
Beherbergungsstätten zusammen	1 301	1 055	0,0	79 029	68 286	2,3
Jugendherbergen und Hütten, Erholungs- und Ferienheime, Schulungsheime, Boardinghouses, Ferienzentren, Ferienhäuser, Ferienwohnungen						
9 - 11	87	56	- 8,2	882	566	- 3,5
12 - 14	140	92	- 19,3	1 783	1 160	- 19,2
15 - 19	178	137	0,0	2 978	2 266	- 0,5
20 - 29	224	167	0,6	5 227	3 788	- 2,5
30 - 99	474	364	0,3	24 405	17 857	- 0,6
100 - 249	126	93	4,5	18 749	13 111	3,1
250 - 499	35	29	- 9,4	11 910	9 396	- 7,4
500 und mehr	17	16	0,0	16 879	15 483	3,6
Beherbergungsstätten zusammen	1 281	954	- 2,5	82 813	63 627	- 0,6
Vorsorge- und Reha-Kliniken						
30 - 99	12	9	81,8	835	669	90,6
100 - 249	29	29	- 9,4	5 558	5 554	- 0,9
250 und mehr	12	12	- 7,7	4 034	3 721	- 12,7
Beherbergungsstätten zusammen	53	50	- 2,0	10 427	9 944	- 2,7
Beherbergungsstätten zusammen						
9 - 11	152	104	- 2,8	1 535	1 043	- 3,5
12 - 14	235	159	- 9,1	3 010	2 023	- 8,5
15 - 19	321	245	- 0,4	5 403	4 071	- 0,4
20 - 29	476	368	- 1,9	11 292	8 523	- 3,1
30 - 99	1 045	827	- 0,5	54 152	41 963	- 0,1
100 - 249	297	256	4,1	45 548	38 126	2,9
250 - 499	81	73	- 5,2	26 489	23 014	- 3,1
500 und mehr	28	27	0,0	24 840	23 094	5,1
Mecklenburg-Vorpommern	2 635	2 059	- 1,2	172 269	141 857	0,6

*) Anzahl der vorhandenen Gästebetten. - 1) Im Berichtsmonat geöffnete sowie vorübergehend geschlossene Betriebe. - 2) Ganz oder teilweise geöffnet. - 3) Maximales Bettenangebot in den zurückliegenden 13 Monaten (einschl. lfd. Monat).

**6. Beherbergungsstätten und Gästebetten im Jahr 2006
nach Betriebsarten und Monaten**

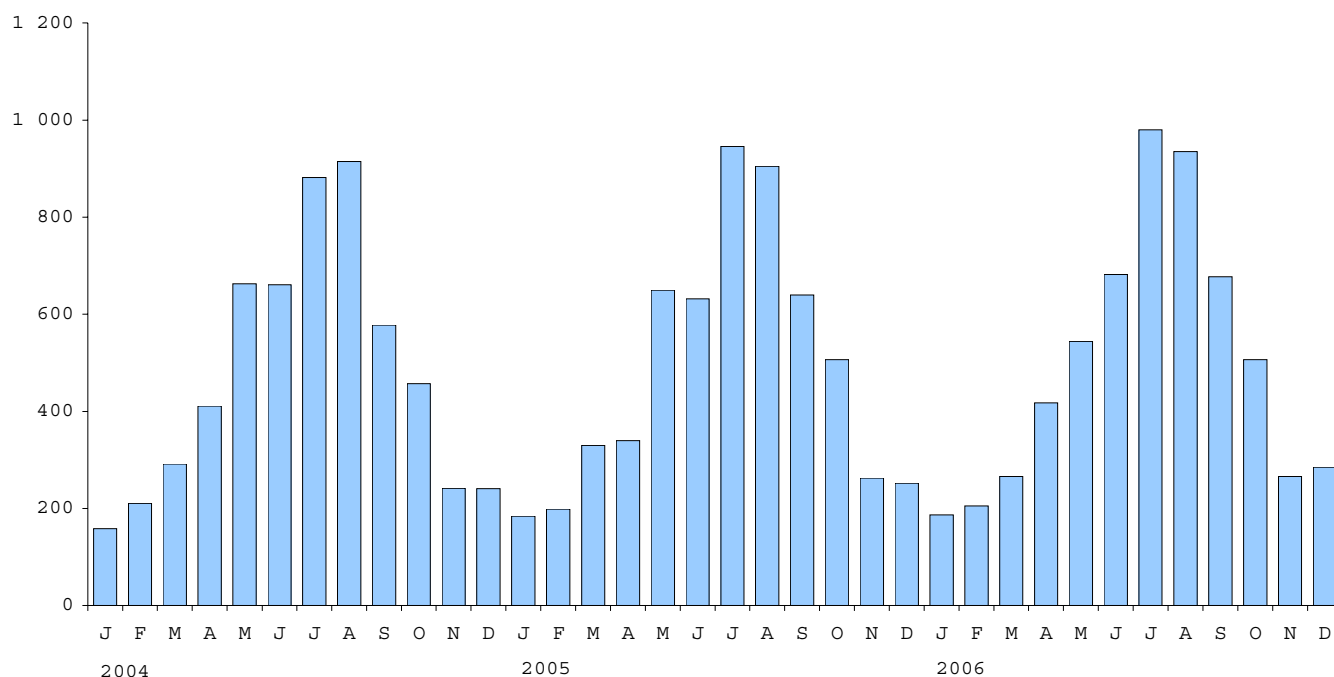
Monat	Insgesamt	Davon							
		Hotels	Hotels garnis	Gasthöfe	Pensionen	Jugendherbergen und Hütten	Erholungs-, Ferien- und Schulungsheime, Boardinghouses	Ferienzentren, -häuser und -wohnungen	Vorsorge- und Reha-Kliniken
Anzahl der Betriebe - insgesamt -									
Januar	2 622	537	262	256	223	82	137	1 072	53
Februar	2 622	536	262	256	224	82	137	1 072	53
März	2 618	536	263	256	224	82	136	1 066	53
April	2 618	537	265	252	226	83	136	1 066	53
Mai	2 628	541	267	253	229	85	136	1 064	53
Juni	2 630	539	267	253	231	86	135	1 066	53
Juli	2 633	543	266	250	233	86	135	1 067	53
August	2 639	550	266	250	232	85	135	1 068	53
September	2 639	549	268	250	233	85	135	1 066	53
Oktober	2 634	552	266	249	233	85	135	1 061	53
November	2 637	551	266	248	239	85	134	1 061	53
Dezember	2 635	552	266	247	236	85	133	1 063	53
Anzahl der geöffneten Betriebe									
Januar	2 023	477	187	204	163	45	98	798	51
Februar	2 002	466	185	200	161	47	98	793	52
März	2 079	485	201	210	168	58	105	800	52
April	2 374	518	243	237	206	69	121	928	52
Mai	2 558	529	262	246	225	82	129	1 033	52
Juni	2 583	528	263	246	228	85	129	1 053	51
Juli	2 595	532	263	244	229	85	129	1 062	51
August	2 603	539	262	245	229	84	129	1 063	51
September	2 587	537	265	244	229	83	129	1 049	51
Oktober	2 437	534	257	234	215	72	118	956	51
November	2 122	502	208	203	185	55	107	811	51
Dezember	2 059	488	199	196	172	55	101	798	50
Anzahl der Betten - insgesamt -									
Januar	172 306	53 822	9 426	8 644	6 527	7 154	9 901	66 046	10 786
Februar	172 451	53 807	9 440	8 650	6 533	7 162	9 911	66 162	10 786
März	172 533	53 778	9 758	8 652	6 529	7 162	9 844	66 024	10 786
April	172 545	53 889	9 846	8 563	6 571	7 116	9 846	65 928	10 786
Mai	172 520	54 038	9 979	8 543	6 619	7 319	9 878	65 499	10 645
Juni	172 502	53 844	9 991	8 542	6 626	7 467	9 795	65 592	10 645
Juli	173 187	53 903	10 323	8 495	6 757	7 477	9 843	65 744	10 000
August	173 513	54 332	10 321	8 503	6 674	7 502	9 784	65 859	10 538
September	173 377	54 156	10 439	8 491	6 674	7 563	9 831	65 685	10 538
Oktober	173 398	54 309	10 263	8 438	6 690	7 560	9 864	65 746	10 528
November	172 171	54 275	10 058	7 552	7 016	7 560	9 742	65 512	10 456
Dezember	172 269	54 451	10 062	7 532	6 984	7 561	9 727	65 525	10 427
Anzahl der angebotenen Betten									
Januar	137 786	48 171	6 722	6 048	6 584	3 697	6 235	52 259	10 070
Februar	137 259	47 536	6 731	5 827	4 527	3 860	6 286	52 486	10 006
März	143 504	49 886	7 622	6 175	4 684	5 380	6 783	52 950	10 024
April	156 930	51 958	9 107	7 076	5 926	6 206	8 130	58 508	10 019
Mai	164 647	52 408	9 651	7 352	6 393	7 186	8 798	62 840	10 019
Juni	165 847	52 635	9 713	7 390	6 441	7 395	9 257	63 022	9 994
Juli	167 039	52 796	10 066	7 383	6 562	7 420	9 327	63 485	10 000
August	167 669	53 231	10 058	7 412	6 532	7 446	9 383	63 613	9 994
September	166 917	53 039	10 174	7 366	6 528	7 447	9 373	62 976	10 014
Oktober	160 612	52 707	9 920	7 089	6 226	6 504	8 397	59 755	10 014
November	144 848	50 541	8 179	5 919	5 219	4 636	7 081	53 253	10 020
Dezember	141 857	49 846	7 885	5 604	4 951	4 635	6 768	52 224	9 944

7. Ankünfte, Übernachtungen und Aufenthaltsdauer der Gäste in Beherbergungsbetrieben
(einschließlich Camping) nach Betriebsarten

Betriebsart	Dezember 2006					Januar - Dezember 2006				
	Ankünfte		Übernachtungen		durchschnittliche Aufenthaltsdauer 1)	Ankünfte		Übernachtungen		durchschnittliche Aufenthaltsdauer 1)
	insgesamt	Veränderung gegenüber dem Vorjahresmonat	insgesamt	Veränderung gegenüber dem Vorjahresmonat		insgesamt	Veränderung gegenüber dem Vorjahreszeitraum	insgesamt	Veränderung gegenüber dem Vorjahreszeitraum	
		Anzahl		%	Anzahl		%		Tage	Anzahl
Hotels	164 311	10,8	423 756	13,4	2,6	2 672 697	4,3	8 103 472	3,6	3,0
Hotels garnis	18 379	25,3	42 078	20,6	2,3	368 653	7,1	1 155 244	10,8	3,1
Gasthöfe	13 885	2,3	27 501	0,3-	2,0	275 460	1,7-	792 254	1,4-	2,9
Pensionen	7 472	20,9	21 812	32,7	2,9	193 399	0,3	680 721	3,0	3,5
Hotellerie	204 047	11,7	515 147	13,8	2,5	3 510 209	3,8	10 731 691	3,9	3,1
Jugendherbergen und Hütten	4 155	17,5	8 926	14,1	2,1	218 420	3,9	718 184	5,5	3,3
Campingplätze	2 461	138,5	9 000	30,7	3,7	791 016	0,2-	3 351 593	2,6	4,2
Erholungs-, Ferien- und Schulungsheime	8 782	20,2	25 767	13,9	2,9	210 234	4,6-	938 881	4,8-	4,5
Boardinghouses	-	-	-	-	-	-	-	-	-	-
Ferienzentren	22 544	19,9	68 353	10,5	3,0	345 762	4,1-	1 622 289	5,5-	4,7
Ferienhäuser, -wohnungen	35 493	11,3	129 549	12,3	3,6	740 795	0,5-	4 614 236	1,5-	6,2
Sonstiges Beherbergungsgewerbe	73 435	17,3	241 595	12,6	3,3	2 306 227	0,9-	11 245 183	0,8-	4,9
Hotellerie u. Sonstiges Beherbergungsg. zusammen	277 482	13,1	756 742	13,5	2,7	5 816 436	1,9	21 976 874	1,4	3,8
Vorsorge- u. Reha-Kliniken	7 385	4,8	153 222	3,0	20,7	136 989	1,9-	2 794 672	1,2-	20,4
Betriebe zusammen	284 867	12,9	909 964	11,6	3,2	5 953 425	1,8	24 771 546	1,1	4,2

1) Rechnerischer Wert Übernachtungen/Ankünfte.

8. Ankünfte der Gäste in Beherbergungsbetrieben
(einschließlich Camping)



9. Ankünfte, Übernachtungen und Aufenthaltsdauer der Gäste in Beherbergungsstätten nach Herkunftsländern

Herkunftsland (ständiger Wohnsitz)	Dezember 2006							Januar - Dezember 2006								
	Ankünfte		Übernachtungen			durchschn. Aufenthaltsdauer 2)	Ankünfte		Übernachtungen			durchschn. Aufenthaltsdauer 2)				
	insgesamt	Veränderung gegenüber Vorj.-monat	insgesamt	Veränderung gegenüber Vorj.-monat	Anteil 1)		insgesamt	Veränderung gegenüber Vorj.-zeitraum	insgesamt	Veränderung gegenüber Vorj.-zeitraum	Anteil 1)					
						Anzahl						%	Anzahl	%	Tage	Anzahl
Bundesrepublik Deutschland	265	268	11,5	864	165	10,9	95,9	3,3	4 933	677	2,1	20 837	767	0,7	97,3	4,2
Ausland																
Europa																
Belgien	129	30,3		391	109,1	1,1	3,0		3 044	20,4		9 643	31,3	1,7	3,2	
Dänemark	2 662	55,8		5 439	58,8	14,8	2,0		34 040	25,2		84 136	32,0	14,5	2,5	
Estland	27	X		45	X	0,1	1,7		584	X		1 367	X	0,2	2,3	
Finnland	271	39,0-		423	37,2-	1,1	1,6		5 336	30,6-		7 683	35,0-	1,3	1,4	
Frankreich	109	0,9-		215	0,5	0,6	2,0		4 426	17,7		11 585	16,4	2,0	2,6	
Griechenland	66	135,7		334	16,0	0,9	5,1		574	14,6		4 479	110,3	0,8	7,8	
Vereinigtes Königreich	198	115,2		771	297,4	2,1	3,9		4 677	24,1		11 875	16,3	2,0	2,5	
Irland, Republik	30	233,3		76	300,0	0,2	2,5		379	6,2		944	20,4	0,2	2,5	
Island	3	50,0		4	100,0	0,0	1,3		270	128,8		616	138,8	0,1	2,3	
Italien	171	6,2		343	39,4	0,9	2,0		4 127	10,1		8 235	12,1	1,4	2,0	
Lettland	40	X		72	X	0,2	1,8		564	X		1 617	X	0,3	2,9	
Litauen	26	X		39	X	0,1	1,5		378	X		1 126	X	0,2	3,0	
Luxemburg	16	0,0		73	143,3	0,2	4,6		944	19,8		4 016	49,0	0,7	4,3	
Malta	30	X		84	X	0,2	2,8		374	X		1 277	X	0,2	3,4	
Niederlande	1 127	73,7		2 638	50,8	7,2	2,3		21 469	14,9		63 114	17,9	10,8	2,9	
Norwegen	182	56,9		406	41,5	1,1	2,2		6 076	20,5		10 359	11,3	1,8	1,7	
Österreich	251	16,9-		841	26,2-	2,3	3,4		10 418	2,6		33 080	5,5	5,7	3,2	
Polen	383	20,9-		1 405	46,2-	3,8	3,7		7 894	23,4		44 269	73,5	7,6	5,6	
Portugal	21	5,0		46	9,8-	0,1	2,2		382	17,5		1 200	1,7	0,2	3,1	
Russland	274	52,2		580	2,5	1,6	2,1		2 355	8,2		5 803	16,1-	1,0	2,5	
Schweden	9 216	22,5		18 094	29,3	49,2	2,0		67 094	7,6-		124 066	6,1-	21,3	1,8	
Schweiz	363	26,5		1 037	27,1	2,8	2,9		21 031	3,9-		66 550	1,0-	11,4	3,2	
Slowakische Republik	6	X		16	X	0,0	2,7		544	X		3 423	X	0,6	6,3	
Slowenien	2	X		4	X	0,0	2,0		103	X		507	X	0,1	4,9	
Spanien	62	12,7-		141	30,9-	0,4	2,3		2 114	13,7		4 562	11,1-	0,8	2,2	
Tschechische Republik	89	7,2		191	51,6-	0,5	2,1		1 796	7,3-		6 515	13,6-	1,1	3,6	
Türkei	15	25,0		21	88,0-	0,1	1,4		295	5,4		616	52,4-	0,1	2,1	
Ukraine	16	X		24	X	0,1	1,5		330	X		915	X	0,2	2,8	
Ungarn	57	256,3		209	945,0	0,6	3,7		893	62,1		3 442	163,4	0,6	3,9	
Zypern	-	-		-	-	-	-		32	X		95	X	0,0	3,0	
Sonstige europäische Länder	139	X		511	X	1,4	3,7		2 991	X		9 000	X	1,5	3,0	
Zusammen	15 981	27,0		34 473	23,5	93,7	2,2		205 534	4,1		526 115	10,4	90,4	2,6	
Afrika																
Republik Südafrika	10	400,0		39	X	0,1	3,9		198	20,7		459	7,6-	0,1	2,3	
Sonstige afrikanische Länder	19	20,8-		40	31,0-	0,1	2,1		424	15,2		1 476	15,0	0,3	3,5	
Zusammen	29	11,5		79	31,7	0,2	2,7		622	16,9		1 935	8,7	0,3	3,1	
Asien																
Arabische Golfstaaten	2	71,4-		5	28,6-	0,0	2,5		229	52,2-		569	59,6-	0,1	2,5	
China Volksrep. und Hongkong	58	190,0		332	300,0	0,9	5,7		773	58,4		2 831	15,6	0,5	3,7	
Indien	2	X		3	X	0,0	1,5		85	X		250	X	0,0	2,9	
Israel	3	57,1-		14	55,6	0,0	4,7		290	41,5		670	41,4	0,1	2,3	
Japan	25	25,0		67	91,4	0,2	2,7		771	10,8		1 700	8,3	0,3	2,2	
Südkorea	3	50,0		5	84,8-	0,0	1,7		154	19,4-		694	17,0-	0,1	4,5	
Taiwan	-	-		1	50,0-	0,0	X		42	58,8-		90	51,6-	0,0	2,1	
Sonstige asiatische Länder	25	X		63	X	0,2	2,5		628	X		2 321	X	0,4	3,7	
Zusammen	118	14,6		490	79,5	1,3	4,2		2 972	9,9		9 125	5,7	1,6	3,1	
Amerika																
Kanada	23	34,3-		34	66,3-	0,1	1,5		723	9,4		1 595	1,7-	0,3	2,2	
USA	117	14,6-		245	19,1-	0,7	2,1		5 530	41,0		13 500	33,4	2,3	2,4	
Mittelamerika und Karibik	3	62,5-		21	46,2-	0,1	7,0		310	5,8-		778	27,7-	0,1	2,5	
Brasilien	3	70,0-		3	76,9-	0,0	1,0		201	37,7		604	60,2	0,1	3,0	
Sonstige südamerik. Länder	8	33,3		50	455,6	0,1	6,3		233	12,4-		585	18,3-	0,1	2,5	
Zusammen	154	21,4-		353	24,1-	1,0	2,3		6 997	31,4		17 062	22,7	2,9	2,4	
Australien und Ozeanien																
Australien	23	X		60	X	0,2	2,6		670	X		1 563	X	0,3	2,3	
Neuseeland und Ozeanien	-	-		-	-	-	-		94	X		226	X	0,0	2,4	
Zusammen	23	14,8-		60	16,7-	0,2	2,6		764	13,9		1 789	17,2	0,3	2,3	
Ohne Angabe	833	114,7		1 344	92,3	3,7	1,6		11 843	18,7-		26 160	27,6-	4,5	2,2	
Ausland zusammen	17 138	28,6		36 799	24,8	4,1	2,1		228 732	3,4		582 186	8,1	2,7	2,5	
Ankünfte/Übern. insgesamt	282 406	12,4		900 964	11,4	100,0	3,2		5 162 409	2,1		21 419 953	0,9	100,0	4,1	

1) Bei Übernachtungen von Gästen aus der Bundesrepublik Deutschland und dem Ausland zusammen: Anteil an allen Übernachtungen insgesamt; sonst: Anteil an allen Übernachtungen am Ausland zusammen. - 2) Rechnerischer Wert Übernachtungen/Ankünfte.

**10. Ankünfte und Übernachtungen der Gäste in Beherbergungsstätten
im Jahr 2006 nach Betriebsarten und Monaten**

Monat	Insgesamt	Davon in							
		Hotels	Hotels garnis	Gasthöfe	Pensionen	Jugendherbergen und Hütten	Erholungs-, Ferien- und Schulungsheime, Boardinghouses	Ferienzentren, -häuser und -wohnungen	Vorsorge- und Reha-Kliniken
Ankünfte insgesamt									
Januar	185 516	113 036	10 059	8 123	4 884	3 069	5 455	32 922	7 968
Februar	203 988	124 273	10 870	9 639	5 014	3 953	7 005	34 487	8 747
März	264 223	159 557	14 443	13 373	6 805	5 368	10 377	43 087	11 213
April	399 510	207 175	25 698	20 605	12 907	15 148	16 872	90 301	10 804
Mai	493 482	247 226	36 402	26 847	19 480	29 933	23 371	97 526	12 697
Juni	573 084	269 193	41 818	31 667	24 366	38 195	28 685	126 304	12 856
Juli	696 716	322 685	55 756	40 193	31 292	38 182	27 602	168 385	12 621
August	698 825	331 624	56 808	40 870	31 056	33 159	27 955	161 646	15 707
September	613 294	308 807	48 318	33 934	25 927	28 652	24 703	130 558	12 395
Oktober	484 038	259 706	33 213	23 541	16 508	13 738	18 509	105 160	13 663
November	264 661	162 438	16 889	12 783	7 688	4 868	10 918	38 144	10 933
Dezember	282 406	164 311	18 379	13 885	7 472	4 155	8 782	58 037	7 385
Januar - Dez.	5 162 409	2 672 697	368 653	275 460	193 399	218 420	210 234	1 086 557	136 989
Ankünfte von Gästen mit Wohnsitz außerhalb der Bundesrepublik Deutschland									
Januar	5 871	3 526	364	264	164	87	17	1 449	-
Februar	8 350	4 606	485	294	203	232	45	2 485	-
März	10 663	7 162	1 028	318	209	209	73	1 664	-
April	15 864	10 917	1 611	586	237	551	196	1 766	-
Mai	21 280	14 929	1 764	821	510	601	317	2 338	-
Juni	24 836	17 444	2 066	1 019	691	1 074	269	2 273	-
Juli	39 518	26 928	4 042	1 766	1 139	1 324	477	3 841	1
August	29 741	20 876	2 542	1 472	1 143	1 228	423	2 057	-
September	24 097	17 396	1 775	1 001	592	896	159	2 275	3
Oktober	19 476	14 248	1 666	490	289	617	137	2 029	-
November	14 420	10 998	1 248	334	158	259	77	1 345	1
Dezember	17 138	13 013	1 439	545	151	222	72	1 695	1
Januar - Dez.	228 732	160 799	19 659	8 910	5 486	7 300	2 180	24 392	6
Übernachtungen insgesamt									
Januar	697 198	300 401	26 703	20 653	14 554	7 284	15 603	149 918	162 198
Februar	747 649	325 444	27 976	21 342	14 099	9 837	22 746	148 073	178 132
März	905 771	398 516	38 020	29 093	20 239	13 722	31 022	173 126	202 033
April	1 521 051	595 344	72 720	50 742	39 472	44 359	67 486	414 935	235 993
Mai	1 887 621	735 442	106 996	73 111	65 196	88 462	88 207	839 451	245 899
Juni	2 360 013	846 008	131 463	94 326	80 458	108 228	115 412	721 768	262 350
Juli	3 298 484	1 065 118	189 744	132 867	121 010	151 608	180 271	1 168 654	289 212
August	3 637 393	1 205 337	211 017	144 989	134 216	141 396	184 943	1 320 508	294 987
September	2 532 375	978 719	159 284	104 562	92 402	89 244	100 396	741 372	266 396
Oktober	2 012 055	818 663	109 471	66 912	56 134	43 432	77 577	565 930	273 936
November	907 500	398 845	39 772	26 154	21 129	11 686	29 451	150 031	230 430
Dezember	900 964	423 756	42 078	27 501	21 812	8 926	25 767	197 902	153 222
Januar - Dez.	21 419 953	8 103 472	1 155 244	792 254	680 721	718 184	938 881	6 236 525	2 794 672
Übernachtungen von Gästen mit Wohnsitz außerhalb der Bundesrepublik Deutschland									
Januar	15 727	7 387	2 049	553	323	232	56	5 127	-
Februar	21 836	9 402	1 957	594	446	740	156	8 541	-
März	29 304	15 232	6 205	682	1 078	558	176	5 373	-
April	39 174	22 650	6 234	1 157	955	1 382	819	5 977	-
Mai	51 197	32 571	3 471	1 599	1 875	1 624	1 015	9 042	-
Juni	62 885	41 798	4 950	2 042	1 495	2 104	1 059	9 437	-
Juli	110 125	64 286	8 819	3 669	2 948	4 573	2 970	22 836	24
August	84 888	50 828	6 677	3 567	3 490	4 111	2 807	13 408	-
September	56 256	37 032	4 657	2 154	1 561	2 357	714	7 778	3
Oktober	52 995	30 375	10 377	1 054	990	1 497	421	8 281	-
November	32 996	21 641	3 338	667	460	1 607	280	5 001	2
Dezember	36 799	26 916	3 267	1 009	420	702	361	4 093	31
Januar - Dez.	582 186	355 313	61 155	18 747	16 041	21 487	10 030	99 353	60

11. Beherbergungsstätten, Gästebetten und Kapazitätsauslastung
nach Regionalgliederung

Kreis - Land	Dezember 2006									Januar - Dezember 2006			
	Betriebe				Betten / Schlafgelegenheiten					durchschnittliche Auslastung			
	insge- samt 1)	darunter			insge- samt 4)	darunter			aller 5)	der ange- bote- nen 6)	aller 5)	der ange- bote- nen 6)	
		geöffnete 2) Betriebe				angebotene Betten / Schlafgelegenheiten							
		zusammen	Anteil 3)	Ver- änd. gegen- über Vor- jahres- monat		zusammen	An- teil 3)	Ver- änd. gegen- über Vor- jahres- monat					Betten / Schlaf- gelegenheiten
Anzahl	%		Anzahl	%									
Greifswald, Hansestadt	20	20	100,0	0,0	1 432	1 422	99,3	2,2	17,3	18,9	37,1	38,9	
Neubrandenburg, Stadt	12	12	100,0	0,0	1 003	1 003	100,0	1,0	21,6	21,6	33,3	33,3	
Rostock, Hansestadt	98	90	91,8	1,1-	10 084	7 750	76,9	6,0	27,9	36,6	38,4	43,6	
Schwerin, Landeshauptstadt	39	38	97,4	5,0-	2 701	2 683	99,3	2,0	26,6	26,9	33,5	34,7	
Stralsund, Hansestadt	31	29	93,5	7,4	2 012	1 896	94,2	15,3	23,7	25,2	38,9	41,7	
Wismar, Hansestadt	20	20	100,0	11,1	1 341	1 255	93,6	0,6-	28,3	31,2	40,9	41,5	
Bad Doberan	248	197	79,4	5,3-	18 010	15 185	84,3	3,2-	21,5	25,9	40,7	44,9	
Demmin	55	46	83,6	6,1-	2 364	2 097	88,7	1,9	8,8	10,5	23,2	26,4	
Güstrow	92	80	87,0	9,6	6 135	5 631	91,8	17,4	25,7	28,4	42,3	45,9	
Ludwigslust	65	62	95,4	5,1	2 276	2 149	94,4	23,2	15,6	16,5	21,4	22,9	
Mecklenburg-Strelitz	107	75	70,1	2,6-	6 324	5 064	80,1	2,0	13,0	16,5	28,5	32,7	
Müritz	170	118	69,4	2,5-	11 179	8 716	78,0	3,8-	18,6	24,0	32,9	37,5	
Nordvorpommern	279	231	82,8	3,3-	16 215	13 650	84,2	3,7-	14,7	18,3	33,1	38,4	
Nordwestmecklenburg	150	118	78,7	5,6-	10 318	8 646	83,8	5,0-	14,8	18,4	31,9	35,7	
Ostvorpommern	461	332	72,0	2,9-	30 187	23 570	78,1	0,1	15,3	20,5	35,5	41,5	
Parchim	110	91	82,7	2,2	5 882	4 897	83,3	6,4	19,2	23,1	32,5	36,9	
Rügen	635	470	74,0	1,3	42 163	34 226	81,2	0,5	12,9	16,7	31,6	36,3	
Uecker-Randow	43	30	69,8	0,0	2 643	2 017	76,3	3,9	7,4	9,7	18,5	21,5	
Mecklenburg- Vorpommern Insgesamt	2 635	2 059	78,1	1,2-	172 269	141 857	82,3	0,6	16,9	21,2	34,0	38,6	

1) Im Berichtsmonat geöffnete sowie vorübergehend geschlossene Betriebe. - 2) Ganz oder teilweise geöffnet. - 3) Anteil am Insgesamt. - 4) Maximales Bettenangebot in den zurückliegenden 13 Monaten (einschl. lfd. Monat). - 5) Rechnerischer Wert (Übernachtungen/mögliche Bettentage) x 100. - 6) Rechnerischer Wert (Übernachtungen/angebotene Bettentage) x 100.

**12. Beherbergungsstätten, Gästebetten und Kapazitätsauslastung
nach Regionalgliederung und Betriebsarten**

Kreis - Land - Betriebsart	Dezember 2006								Januar - Dezember 2006			
	Betriebe				Betten / Schlafgelegenheiten				durchschnittliche Auslastung			
	insge- samt 1)	darunter			insge- samt 4)	darunter			aller 5)	der ange- bote- nen 6)	aller 5)	der ange- bote- nen 6)
		geöffnete 2) Betriebe				angebotene Betten / Schlafgelegenheiten						
		zusammen	Anteil 3)	Ver- änd. gegen- über Vor- jahres monat		zusammen	An- teil 3)	Ver- änd. gegen- über Vor- jahres monat				
Anzahl		%		Anzahl		%						
Greifswald, Hansestadt												
Hotels	12	12	100,0	0,0	1 130	1 122	99,3	2,8	17,3	19,3	36,9	38,9
Gasthöfe	3	3	100,0	0,0	75	75	100,0	0,0	23,7	23,7	31,8	35,0
Pensionen
Jugendherbergen und Hütten
Ferienzentren, Ferienh.- wohnungen zusammen
Betriebe zusammen	20	20	100,0	0,0	1 432	1 422	99,3	2,2	17,3	18,9	37,1	38,9
Neubrandenburg, Stadt												
Hotels	5	5	100,0	0,0	784	784	100,0	0,8	23,2	23,2	35,1	35,1
Hotels garnis	3	3	100,0	0,0	67	67	100,0	0,0	14,3	14,3	23,1	23,2
Gasthöfe
Pensionen
Erholungs-, Ferien-, Schul.- heime u. Boardingh. zus.
Betriebe zusammen	12	12	100,0	0,0	1 003	1 003	100,0	1,0	21,6	21,6	33,3	33,3
Rostock, Hansestadt												
Hotels	28	27	96,4	3,6-	4 646	4 473	96,3	1,5-	43,5	45,8	47,5	48,7
Hotels garnis	20	20	100,0	0,0	1 739	1 728	99,4	39,7	27,9	28,0	41,7	42,2
Gasthöfe	10	9	90,0	10,0-	279	243	87,1	12,9-	12,6	14,5	28,9	30,9
Pensionen	9	8	88,9	0,0	433	215	49,7	25,0	21,4	43,1	33,4	41,5
Jugendherbergen und Hütten	5	5	100,0	25,0	356	356	100,0	16,3	12,1	12,1	39,2	39,2
Erholungs-, Ferien-, Schul.- heime u. Boardingh. zus.	6	5	83,3	0,0	442	319	72,2	1,8-	14,3	19,9	30,7	39,5
Ferienzentren, Ferienh.- wohnungen zusammen	20	16	80,0	0,0	2 189	416	19,0	7,6-	3,5	18,6	19,7	32,7
Betriebe zusammen	98	90	91,8	1,1-	10 084	7 750	76,9	6,0	27,9	36,6	38,4	43,6
Schwerin, Landeshauptstadt												
Hotels	19	19	100,0	5,0-	1 699	1 697	99,9	5,9-	32,3	32,4	35,9	36,6
Hotels garnis	9	9	100,0	0,0	436	434	99,5	0,5-	24,5	24,9	31,9	32,0
Gasthöfe	5	5	100,0	0,0	165	165	100,0	3,8	16,4	16,4	22,9	22,9
Pensionen
Jugendherbergen und Hütten
Erholungs-, Ferien-, Schul.- heime u. Boardingh. zus.
Ferienzentren, Ferienh.- wohnungen zusammen
Betriebe zusammen	39	38	97,4	5,0-	2 701	2 683	99,3	2,0	26,6	26,9	33,5	34,7

1) Im Berichtsmonat geöffnete sowie vorübergehend geschlossene Betriebe. - 2) Ganz oder teilweise geöffnet. - 3) Anteil am Insgesamt. - 4) Maximales Bettenangebot in den zurückliegenden 13 Monaten (einschl. lfd. Monat). - 5) Rechnerischer Wert (Übernachtungen/mögliche Bettentage) x 100. - 6) Rechnerischer Wert (Übernachtungen/angebotene Bettentage) x 100.

**Noch: 12. Beherbergungsstätten, Gästebetten und Kapazitätsauslastung
nach Regionalgliederung und Betriebsarten**

Kreis - Land - Betriebsart	Dezember 2006										Januar - Dezember 2006	
	Betriebe				Betten / Schlafgelegenheiten				durchschnittliche Auslastung			
	insge- samt 1)	darunter			insge- samt 4)	darunter			aller 5)	der ange- bote- nen 6)	aller 5)	der ange- bote- nen 6)
		geöffnete 2) Betriebe				angebotene Betten / Schlafgelegenheiten						
		zusammen	Anteil gegen- über Vor- jahres monat 3)	Ver- änd. gegen- über Vor- jahres monat 3)		zusammen	An- teil 3)	Ver- änd. gegen- über Vor- jahres monat 3)				
Anzahl	%		Anzahl	%		%						
Stralsund, Hansestadt												
Hotels	10	9	90,0	12,5	1 329	1 263	95,0	9,5	28,7	30,2	42,1	44,4
Hotels garnis	11	11	100,0	10,0	396	372	93,9	11,4	18,1	19,3	36,4	38,5
Gasthöfe
Pensionen	4	4	100,0	0,0	66	66	100,0	0,0	16,0	18,2	34,6	37,8
Jugendherbergen und Hütten
Ferienzentren, Ferienh.- wohnungen zusammen	4	3	75,0	25,0-	68	42	61,8	38,2-	9,8	15,8	19,6	26,6
Betriebe zusammen	31	29	93,5	7,4	2 012	1 896	94,2	15,3	23,7	25,2	38,9	41,7
Wismar, Hansestadt												
Hotels	8	8	100,0	14,3	660	581	88,0	6,6-	23,5	27,9	33,3	33,9
Hotels garnis	4	4	100,0	0,0	106	105	99,1	1,9	27,0	30,6	40,0	40,6
Gasthöfe	3	3	100,0	50,0	137	131	95,6	26,0	34,9	36,5	55,9	58,3
Pensionen	3	3	100,0	0,0	101	101	100,0	4,1	12,2	12,2	29,5	29,7
Jugendherbergen und Hütten
Vorsorge- u. Reha-Kliniken
Betriebe zusammen	20	20	100,0	11,1	1 341	1 255	93,6	0,6-	28,3	31,2	40,9	41,5
Bad Doberan												
Hotels	49	42	85,7	4,5-	5 703	5 149	90,3	0,2-	34,6	38,7	50,4	54,1
Hotels garnis	27	18	66,7	5,9	1 055	784	74,3	14,6	13,2	17,8	28,9	35,0
Gasthöfe	21	17	81,0	15,0-	805	569	70,7	29,1-	21,2	30,0	33,4	37,4
Pensionen	25	21	84,0	0,0	884	727	82,2	5,6-	11,5	14,1	27,6	30,5
Jugendherbergen und Hütten	9	5	55,6	25,0	740	387	52,3	14,5	2,3	4,5	18,8	24,2
Erholungs-, Ferien-, Schul.- heime u. Boardingh. zus.	13	9	69,2	10,0-	914	656	71,8	15,1-	10,2	14,3	33,7	38,4
Ferienzentren, Ferienh.- wohnungen zusammen	93	75	80,6	8,5-	5 716	4 911	85,9	2,9-	10,9	12,8	29,5	32,2
Vorsorge- u. Reha-Kliniken	11	10	90,9	0,0	2 193	2 002	91,3	4,7-	34,6	40,9	67,3	74,6
Betriebe zusammen	248	197	79,4	5,3-	18 010	15 185	84,3	3,2-	21,5	25,9	40,7	44,9
Demmin												
Hotels	16	15	93,8	6,2-	1 080	1 057	97,9	17,4	9,4	9,9	24,3	26,7
Hotels garnis	7	7	100,0	0,0	183	181	98,9	1,1-	15,7	17,4	25,7	25,9
Gasthöfe	7	4	57,1	0,0	154	68	44,2	23,6-	4,0	9,0	10,6	20,0
Pensionen
Jugendherbergen und Hütten
Erholungs-, Ferien-, Schul.- heime u. Boardingh. zus.	6	6	100,0	0,0	267	267	100,0	0,0	5,2	5,2	14,3	15,4
Ferienzentren, Ferienh.- wohnungen zusammen	10	8	80,0	11,1-	408	325	79,7	18,5-	8,6	13,6	31,0	35,7
Betriebe zusammen	55	46	83,6	6,1-	2 364	2 097	88,7	1,9	8,8	10,5	23,2	26,4

1) Im Berichtsmonat geöffnete sowie vorübergehend geschlossene Betriebe. - 2) Ganz oder teilweise geöffnet. - 3) Anteil am Insgesamt. - 4) Maximales Bettenangebot in den zurückliegenden 13 Monaten (einschl. lfd. Monat). - 5) Rechnerischer Wert (Übernachtungen/mögliche Bettentage) x 100. - 6) Rechnerischer Wert (Übernachtungen/angebotene Bettentage) x 100.

**Noch: 12. Beherbergungsstätten, Gästebetten und Kapazitätsauslastung
nach Regionalgliederung und Betriebsarten**

Kreis - Land - Betriebsart	Dezember 2006										Januar - Dezember 2006			
	Betriebe					Betten / Schlafgelegenheiten					durchschnittliche Auslastung			
	insge- samt 1)	darunter				insge- samt 4)	darunter				aller 5)	der ange- bote- nen 6)	aller 5)	der ange- bote- nen 6)
		geöffnete 2) Betriebe					angebotene Betten / Schlafgelegenheiten							
		zusammen	Anteil	Ver- änd. gegen- über Vor- jahres monat	gegen- über Vor- jahres monat		zusammen	An- teil 3)	Ver- änd. gegen- über Vor- jahres monat	gegen- über Vor- jahres monat				
Anzahl		%		Anzahl		%		Betten / Schlaf- gelegenheiten						
Güstrow														
Hotels	22	21	95,5	10,5	1 360	1 331	97,9	3,3	23,4	24,0	33,8	34,8		
Hotels garnis	11	11	100,0	10,0	330	327	99,1	43,4	15,0	17,1	24,0	28,2		
Gasthöfe	6	5	83,3	16,7-	166	136	81,9	17,6-	7,9	9,6	13,5	13,9		
Pensionen	10	9	90,0	12,5	300	282	94,0	6,0	25,5	30,7	39,9	43,6		
Jugendherbergen und Hütten		
Erholungs-,Ferien-,Schul.- heime u. Boardingh. zus.	13	13	100,0	18,2	650	650	100,0	20,8	13,3	13,6	25,5	25,9		
Ferienzentren,Ferienh.- wohnungen zusammen	23	16	69,6	6,7	2 584	2 344	90,7	28,3	31,0	34,2	55,2	61,3		
Vorsorge- u. Reha-Kliniken		
Betriebe zusammen	92	80	87,0	9,6	6 135	5 631	91,8	17,4	25,7	28,4	42,3	45,9		
Ludwigslust														
Hotels	23	23	100,0	15,0	1 078	1 061	98,4	34,6	21,6	22,0	24,0	24,4		
Hotels garnis	3	3	100,0	50,0	123	122	99,2	103,3	25,5	25,8	29,3	31,9		
Gasthöfe	14	14	100,0	6,7-	283	266	94,0	12,5-	14,2	15,2	19,7	21,1		
Pensionen	7	5	71,4	0,0	135	103	76,3	10,8	10,8	14,1	15,6	19,7		
Jugendherbergen und Hütten	7	7	100,0	16,7	325	307	94,5	24,3	4,3	4,6	20,5	22,4		
Erholungs-,Ferien-,Schul.- heime u. Boardingh. zus.	8	7	87,5	0,0	214	182	85,0	1,1-	5,0	5,9	16,2	17,9		
Ferienzentren,Ferienh.- wohnungen zusammen	3	3	100,0	25,0-	118	108	91,5	58,8	9,0	9,9	19,1	22,8		
Betriebe zusammen	65	62	95,4	5,1	2 276	2 149	94,4	23,2	15,6	16,5	21,4	22,9		
Mecklenburg-Strelitz														
Hotels	28	23	82,1	8,0-	1 363	1 181	86,6	8,0-	16,8	19,4	34,3	38,2		
Hotels garnis	9	5	55,6	0,0	152	97	63,8	1,0	10,2	16,0	19,2	23,1		
Gasthöfe	11	10	90,9	0,0	323	309	95,7	12,8	11,6	12,1	18,8	20,5		
Pensionen	11	6	54,5	14,3-	332	188	56,6	13,8-	5,5	9,7	23,5	30,8		
Jugendherbergen und Hütten		
Erholungs-,Ferien-,Schul.- heime u. Boardingh. zus.	7	4	57,1	0,0	423	283	66,9	0,0	6,8	10,2	19,7	25,1		
Ferienzentren,Ferienh.- wohnungen zusammen	32	20	62,5	0,0	2 869	2 312	80,6	1,0	6,2	7,7	22,8	25,6		
Vorsorge- u. Reha-Kliniken		
Betriebe zusammen	107	75	70,1	2,6-	6 324	5 064	80,1	2,0	13,0	16,5	28,5	32,7		
Müritz														
Hotels	40	33	82,5	5,7-	3 525	3 212	91,1	2,5-	22,1	24,7	35,1	38,0		
Hotels garnis	16	9	56,3	0,0	537	288	53,6	0,3	7,6	14,2	31,4	37,8		
Gasthöfe	15	9	60,0	18,2-	380	227	59,7	11,0-	8,9	14,9	33,4	40,0		
Pensionen	21	12	57,1	33,3	467	270	57,8	30,4	6,4	11,0	27,9	34,8		
Jugendherbergen und Hütten	4	3	75,0	0,0	390	287	73,6	0,0	4,9	6,6	29,4	33,1		
Erholungs-,Ferien-,Schul.- heime u. Boardingh. zus.	9	6	66,7	20,0	639	436	68,2	16,3	4,7	6,9	16,9	20,6		
Ferienzentren,Ferienh.- wohnungen zusammen	61	43	70,5	4,4-	4 536	3 316	73,1	9,0-	13,6	18,7	28,1	32,7		
Vorsorge- u. Reha-Kliniken	4	3	75,0	25,0-	705	680	96,5	3,5-	74,8	77,5	70,4	77,7		
Betriebe zusammen	170	118	69,4	2,5-	11 179	8 716	78,0	3,8-	18,6	24,0	32,9	37,5		

1) Im Berichtsmonat geöffnete sowie vorübergehend geschlossene Betriebe. - 2) Ganz oder teilweise geöffnet. - 3) Anteil am Insgesamt. - 4) Maximales Bettenangebot in den zurückliegenden 13 Monaten (einschl. lfd. Monat). - 5) Rechnerischer Wert (Übernachtungen/mögliche Bettentage) x 100. - 6) Rechnerischer Wert (Übernachtungen/angebotene Bettentage) x 100.

**Noch: 12. Beherbergungsstätten, Gästebetten und Kapazitätsauslastung
nach Regionalgliederung und Betriebsarten**

Kreis - Land - Betriebsart	Dezember 2006										Januar - Dezember 2006	
	Betriebe				Betten / Schlafgelegenheiten				durchschnittliche Auslastung			
	insge- samt 1)	darunter			insge- samt 4)	darunter			aller 5)	der ange- bote- nen 6)	aller 5)	der ange- bote- nen 6)
		geöffnete 2) Betriebe				angebotene Betten / Schlafgelegenheiten						
		zusammen	Anteil gegen- über Vor- jahres monat 3)	Ver- änd. gegen- über Vor- jahres monat 3)		zusammen	An- teil 3)	Ver- änd. gegen- über Vor- jahres monat 3)				
Anzahl	%		Anzahl	%								
Nordvorpommern												
Hotels	43	37	86,0	7,5-	3 924	3 323	84,7	0,6-	23,0	28,6	45,6	49,9
Hotels garnis	31	25	80,6	0,0	904	756	83,6	2,2-	10,6	13,7	32,1	36,3
Gasthöfe	25	21	84,0	10,5	621	549	88,4	6,0	17,2	20,4	18,5	43,1
Pensionen	23	16	69,6	0,0	600	483	80,5	0,2	9,8	12,2	30,2	33,6
Jugendherbergen und Hütten	7	5	71,4	0,0	750	450	60,0	19,6-	2,9	4,9	29,9	35,2
Erholungs-,Ferien-,Schul.- heime u. Boardingh. zus.	8	5	62,5	16,7-	656	322	49,1	13,9-	5,1	10,4	19,9	27,3
Ferienzentren,Ferienh.- wohnungen zusammen	136	116	85,3	4,9-	7 411	6 619	89,3	2,3-	8,8	9,9	26,0	28,1
Vorsorge- u. Reha-Kliniken	6	6	100,0	0,0	1 349	1 148	85,1	14,9-	38,5	61,3	60,4	74,3
Betriebe zusammen	279	231	82,8	3,3-	16 215	13 650	84,2	3,7-	14,7	18,3	33,1	38,4
Nordwestmecklenburg												
Hotels	29	23	79,3	0,0	2 472	2 209	89,4	0,3-	22,6	25,8	36,6	39,6
Hotels garnis	7	5	71,4	0,0	237	173	73,0	0,0	7,2	10,0	24,5	35,5
Gasthöfe	11	9	81,8	10,0-	403	357	88,6	6,3-	11,5	13,0	26,5	28,5
Pensionen	14	12	85,7	9,1	382	338	88,5	2,1	10,1	11,4	23,5	25,6
Jugendherbergen und Hütten	7	3	42,9	0,0	627	88	14,0	0,0	0,4	3,2	25,8	39,5
Erholungs-,Ferien-,Schul.- heime u. Boardingh. zus.	4	4	100,0	0,0	202	182	90,1	7,1	13,9	15,4	29,8	35,2
Ferienzentren,Ferienh.- wohnungen zusammen	73	58	79,5	10,8-	4 903	4 267	87,0	9,5-	6,5	7,6	21,7	23,9
Vorsorge- u. Reha-Kliniken	5	4	80,0	0,0	1 092	1 032	94,5	0,0	47,3	66,0	78,4	84,3
Betriebe zusammen	150	118	78,7	5,6-	10 318	8 646	83,8	5,0-	14,8	18,4	31,9	35,7
Ostvorpommern												
Hotels	80	68	85,0	3,0	9 456	8 472	89,6	2,5	23,2	27,7	45,4	49,5
Hotels garnis	37	25	67,6	3,8-	1 359	941	69,2	3,6-	8,5	12,9	33,7	40,7
Gasthöfe	36	23	63,9	11,5-	1 235	552	44,7	16,7-	4,8	12,2	26,5	36,8
Pensionen	36	24	66,7	4,3	1 354	782	57,8	20,7	7,2	14,5	30,5	40,2
Jugendherbergen und Hütten	8	4	50,0	0,0	596	458	76,8	57,9	4,0	7,8	32,5	46,8
Erholungs-,Ferien-,Schul.- heime u. Boardingh. zus.	26	18	69,2	5,9	3 008	1 796	59,7	4,2	9,0	15,5	30,2	40,8
Ferienzentren,Ferienh.- wohnungen zusammen	228	160	70,2	5,9-	11 317	8 711	77,0	4,4-	8,2	10,8	23,8	27,8
Vorsorge- u. Reha-Kliniken	10	10	100,0	0,0	1 862	1 858	99,8	0,2-	49,4	49,5	77,3	80,2
Betriebe zusammen	461	332	72,0	2,9-	30 187	23 570	78,1	0,1	15,3	20,5	35,5	41,5
Parchim												
Hotels	29	27	93,1	10,0-	1 926	1 857	96,4	1,8	19,1	19,8	31,9	33,6
Hotels garnis	7	5	71,4	66,7	186	157	84,4	78,4	11,0	13,1	27,5	32,1
Gasthöfe	14	13	92,9	0,0	388	359	92,5	2,0	10,0	10,8	16,4	19,2
Pensionen
Jugendherbergen und Hütten
Erholungs-,Ferien-,Schul.- heime u. Boardingh. zus.	11	7	63,6	0,0	613	404	65,9	50,2	4,2	6,3	10,1	14,3
Ferienzentren,Ferienh.- wohnungen zusammen	29	20	69,0	5,3	1 371	872	63,6	1,8	7,8	12,3	20,7	25,2
Vorsorge- u. Reha-Kliniken	4	4	100,0	0,0	773	773	100,0	0,0	69,1	69,1	90,9	91,0
Betriebe zusammen	110	91	82,7	2,2	5 882	4 897	83,3	6,4	19,2	23,1	32,5	36,9

1) Im Berichtsmonat geöffnete sowie vorübergehend geschlossene Betriebe. - 2) Ganz oder teilweise geöffnet. - 3) Anteil am Insgesamt. - 4) Maximales Bettenangebot in den zurückliegenden 13 Monaten (einschl. lfd. Monat). - 5) Rechnerischer Wert (Übernachtungen/mögliche Bettentage) x 100. - 6) Rechnerischer Wert (Übernachtungen/angebotene Bettentage) x 100.

Noch: 12. Beherbergungsstätten, Gästebetten und Kapazitätsauslastung
nach Regionalgliederung und Betriebsarten

Kreis - Land - Betriebsart	Dezember 2006								Januar - Dezember 2006			
	Betriebe				Betten / Schlafgelegenheiten				durchschnittliche Auslastung			
	insge- samt 1)	darunter			insge- samt 4)	darunter			aller 5)	der ange- bote- nen 6)	aller 5)	der ange- bote- nen 6)
		geöffnete 2) Betriebe				angebotene Betten / Schlafgelegenheiten						
		zusammen	Anteil 3)	Ver- änd. gegen- über Vor- jahres monat		zusammen	An- teil 3)	Ver- änd. gegen- über Vor- jahres monat				
Anzahl		%		Anzahl		%						
Rügen												
Hotels	99	84	84,8	5,0	11 672	10 432	89,4	4,2	20,6	25,1	40,5	44,8
Hotels garnis	61	36	59,0	9,1	2 193	1 294	59,0	6,7	4,3	7,5	26,9	34,3
Gasthöfe	55	41	74,5	8,9-	1 903	1 392	73,1	11,2-	9,4	14,1	30,4	36,3
Pensionen	48	30	62,5	3,4	1 444	976	67,6	13,0	7,7	11,4	27,0	33,7
Jugendherbergen und Hütten	9	4	44,4	0,0	1 201	643	53,5	0,0	2,5	5,8	30,9	40,7
Erholungs-,Ferien-,Schul.- heime u. Boardingh. zus.	15	11	73,3	0,0	1 195	818	68,5	0,6	8,2	12,0	32,3	41,0
Ferienzentren,Ferienh.- wohnungen zusammen	339	255	75,2	0,8	20 877	16 995	81,4	1,9-	9,5	11,7	25,1	28,7
Vorsorge- u. Reha-Kliniken	9	9	100,0	0,0	1 678	1 676	99,9	3,1	32,9	45,5	63,4	67,2
Betriebe zusammen	635	470	74,0	1,3	42 163	34 226	81,2	0,5	12,9	16,7	31,6	36,3
Uecker-Randow												
Hotels	12	12	100,0	9,1	644	642	99,7	16,3	20,0	20,0	24,9	25,7
Hotels garnis	3	3	100,0	0,0	59	59	100,0	0,0	13,2	13,2	18,4	19,2
Gasthöfe	9	8	88,9	0,0	173	164	94,8	0,0	13,2	14,0	17,9	19,1
Pensionen
Jugendherbergen und Hütten
Erholungs-,Ferien-,Schul.- heime u. Boardingh. zus.
Ferienzentren,Ferienh.- wohnungen zusammen	9	3	33,3	0,0	1 072	914	85,3	0,4	2,9	3,4	15,6	17,1
Betriebe zusammen	43	30	69,8	0,0	2 643	2 017	76,3	3,9	7,4	9,7	18,5	21,5
Mecklenburg-Vorpommern												
Hotels	552	488	88,4	0,2-	54 451	49 846	91,5	1,9	25,1	28,5	41,1	44,2
Hotels garnis	266	199	74,8	4,2	10 062	7 885	78,4	12,7	13,5	17,7	31,7	36,5
Gasthöfe	247	196	79,4	6,2-	7 532	5 604	74,4	9,5-	11,8	16,5	25,9	33,1
Pensionen	236	172	72,9	3,6	6 984	4 951	70,9	6,8	10,1	14,7	27,9	33,3
Jugendherbergen und Hütten	85	55	64,7	12,2	7 561	4 635	61,3	14,7	3,8	6,7	26,6	33,9
Erholungs-,Ferien-,Schul.- heime u. Boardingh. zus.	133	101	75,9	2,0	9 727	6 768	69,6	6,1	8,5	12,4	26,2	32,8
Ferienzentren,Ferienh.- wohnungen zusammen	1 063	798	75,1	3,9-	65 525	52 224	79,7	2,5-	9,7	12,3	26,0	29,7
Vorsorge- u. Reha-Kliniken	53	50	94,3	2,0-	10 427	9 944	95,4	2,7-	47,4	56,3	72,0	77,8
Betriebe zusammen	2 635	2 059	78,1	1,2-	172 269	141 857	82,3	0,6	16,9	21,2	34,0	38,6

1) Im Berichtsmonat geöffnete sowie vorübergehend geschlossene Betriebe. - 2) Ganz oder teilweise geöffnet. - 3) Anteil am Insgesamt.-
4) Maximales Bettenangebot in den zurückliegenden 13 Monaten (einschl. lfd. Monat). - 5) Rechnerischer Wert (Übernachtungen/mögliche
Bettentage) x 100. - 6) Rechnerischer Wert (Übernachtungen/angebotene Bettentage) x 100.

13. Ankünfte, Übernachtungen und Aufenthaltsdauer der Gäste in Beherbergungsstätten
nach Regionalgliederung

Kreis - Land	Dezember 2006					Januar - Dezember 2006				
	Ankünfte		Übernachtungen			Ankünfte		Übernachtungen		
	insgesamt	Veränderung gegenüber dem Vorjahresmonat	insgesamt	Veränderung gegenüber dem Vorjahresmonat	durchschnittliche Aufenthaltsdauer 2)	insgesamt	Veränderung gegenüber dem Vorjahreszeitraum	insgesamt	Veränderung gegenüber dem Vorjahreszeitraum	durchschnittliche Aufenthaltsdauer 1)
Greifswald, Hansestadt	3 513	4,7-	7 687	6,8-	2,2	80 583	5,4	197 552	0,9	2,5
Neubrandenburg, Stadt	3 829	8,8	6 718	4,7	1,8	58 148	2,7-	121 241	2,8-	2,1
Rostock, Hansestadt	38 363	8,0	87 289	14,8	2,3	530 850	11,8	1 371 915	14,7	2,6
Schwerin, Landeshauptstadt	12 893	18,3	22 310	13,8	1,7	179 153	5,2	334 607	1,4	1,9
Stralsund, Hansestadt	7 394	18,7	14 755	25,4	2,0	132 055	6,3	283 723	5,9	2,1
Wismar, Hansestadt	4 331	18,6	11 753	10,6	2,7	73 136	4,3	195 347	8,0	2,7
Bad Doberan	31 332	6,1	120 136	12,5	3,8	552 623	0,8-	2 665 971	0,3-	4,8
Demmin	3 675	3,0	6 419	8,9-	1,7	74 374	1,9-	202 962	4,7-	2,7
Güstrow	19 412	48,6	48 873	26,2	2,5	268 888	5,4	926 207	4,3	3,4
Ludwigslust	5 883	50,4	10 995	48,6	1,9	76 801	12,4	159 713	9,6	2,1
Mecklenburg-Strelitz	7 644	1,2	25 572	9,8	3,3	172 406	1,2-	652 887	0,5-	3,8
Müritz	18 024	1,1-	64 455	4,6	3,6	355 599	0,7-	1 345 659	1,4-	3,8
Nordvorpommern	20 025	4,6	73 993	0,7-	3,7	404 924	1,6-	2 039 495	2,5-	5,0
Nordwestmecklenburg	12 523	12,2	47 263	18,4	3,8	247 581	0,2-	1 216 015	0,2	4,9
Ostvorpommern	36 940	16,0	142 911	11,8	3,9	765 493	4,5	3 933 391	3,7	5,1
Parchim	9 636	0,7	35 011	6,1-	3,6	176 609	3,4	697 788	1,3	4,0
Rügen	44 267	17,9	168 792	15,9	3,8	955 100	1,7-	4 897 478	2,6-	5,1
Uecker-Randow	2 722	3,5	6 032	1,3	2,2	58 086	2,3	178 002	2,8	3,1
Mecklenburg-Vorpommern Insgesamt	282 406	12,4	900 964	11,4	3,2	5 162 409	2,1	21 419 953	0,9	4,1

1) Rechnerischer Wert Übernachtungen/Ankünfte.

**14. Ankünfte, Übernachtungen und Aufenthaltsdauer der Gäste in Beherbergungsstätten
nach Regionalgliederung und Betriebsarten**

Kreis - Land - Betriebsart	Dezember 2006					Januar - Dezember 2006				
	Ankünfte		Übernachtungen			Ankünfte		Übernachtungen		
	insgesamt	Veränderung gegen- über dem Vor- jahres- monat	insgesamt	Veränderung gegen- über dem Vor- jahres- monat	durch- schnitt- liche Aufent- halts- dauer 2)	insgesamt	Veränderung gegen- über dem Vor- jahres- zeitraum	insgesamt	Veränderung gegen- über dem Vor- jahres- zeitraum	durch- schnitt- liche Aufent- halts- dauer 1)
		Anzahl		%	Anzahl		%		Tage	Anzahl
Greifswald, Hansestadt										
Hotels	2 658	1,2-	6 049	1,1	2,3	62 403	7,4	156 031	4,8	2,5
Gasthöfe	321	87,7	552	99,3	1,7	4 589	13,7-	8 693	1,4-	1,9
Pensionen
Jugendherbergen und Hütten
Ferienzentren, Ferienh.- wohnungen zusammen
Betriebe zusammen	3 513	4,7-	7 687	6,8-	2,2	80 583	5,4	197 552	0,9	2,5
Neubrandenburg, Stadt										
Hotels	3 150	7,8	5 646	10,7	1,8	46 885	3,0-	99 987	2,0-	2,1
Hotels garnis	229	15,7	298	0,7	1,3	3 490	17,6-	5 668	19,7-	1,6
Gasthöfe
Pensionen
Erholungs-, Ferien-, Schul.- heime u. Boardingh. zus.
Betriebe zusammen	3 829	8,8	6 718	4,7	1,8	58 148	2,7-	121 241	2,8-	2,1
Rostock, Hansestadt										
Hotels	29 440	8,7	62 615	12,8	2,1	362 993	14,4	803 212	14,2	2,2
Hotels garnis	5 430	20,6	15 016	25,6	2,8	74 955	30,5	257 493	68,0	3,4
Gasthöfe	501	25,2-	1 090	17,2-	2,2	11 081	9,0-	29 602	11,7-	2,7
Pensionen	579	6,4	2 872	114,6	5,0	8 230	12,4-	26 708	3,4-	3,2
Jugendherbergen und Hütten	708	16,0-	1 333	14,4-	1,9	18 880	4,3	49 190	3,5	2,6
Erholungs-, Ferien-, Schul.- heime u. Boardingh. zus.	921	18,2-	1 964	16,3-	2,1	20 250	7,1-	49 782	9,3-	2,5
Ferienzentren, Ferienh.- wohnungen zusammen	784	3,8	2 399	16,4	3,1	34 461	10,5-	155 928	11,4-	4,5
Betriebe zusammen	38 363	8,0	87 289	14,8	2,3	530 850	11,8	1 371 915	14,7	2,6
Schwerin, Landeshauptstadt										
Hotels	9 953	21,1	17 021	16,1	1,7	130 955	7,3	234 390	0,3	1,8
Hotels garnis	1 857	7,8	3 309	3,6	1,8	27 209	0,1-	50 722	3,1	1,9
Gasthöfe	501	12,4-	841	9,2-	1,7	7 976	2,5-	13 765	1,8-	1,7
Pensionen
Jugendherbergen und Hütten
Erholungs-, Ferien-, Schul.- heime u. Boardingh. zus.
Ferienzentren, Ferienh.- wohnungen zusammen
Betriebe zusammen	12 893	18,3	22 310	13,8	1,7	179 153	5,2	334 607	1,4	1,9

1) Rechnerischer Wert Übernachtungen/Ankünfte.

Noch: 14. Ankünfte, Übernachtungen und Aufenthaltsdauer der Gäste in Beherbergungsstätten
nach Regionalgliederung und Betriebsarten

Kreis - Land - Betriebsart	Dezember 2006					Januar - Dezember 2006				
	Ankünfte		Übernachtungen			Ankünfte		Übernachtungen		
	insgesamt	Veränderung gegenüber dem Vorjahresmonat	insgesamt	Veränderung gegenüber dem Vorjahresmonat	durchschnittliche Aufenthaltsdauer 2)	insgesamt	Veränderung gegenüber dem Vorjahreszeitraum	insgesamt	Veränderung gegenüber dem Vorjahreszeitraum	durchschnittliche Aufenthaltsdauer 1)
Stralsund, Hansestadt										
Hotels	5 855	19,1	11 807	26,3	2,0	95 513	6,7	204 188	5,7	2,1
Hotels garnis	1 215	30,2	2 227	38,1	1,8	24 576	12,2	49 889	17,3	2,0
Gasthöfe
Pensionen	146	12,0-	327	2,7-	2,2	4 306	7,0-	8 784	8,4-	2,0
Jugendherbergen und Hütten
Ferienzentren, Ferienh.- wohnungen zusammen	82	16,3-	206	35,0-	2,5	1 595	11,5-	5 156	14,0-	3,2
Betriebe zusammen	7 394	18,7	14 755	25,4	2,0	132 055	6,3	283 723	5,9	2,1
Wismar, Hansestadt										
Hotels	2 615	19,5	4 799	4,8	1,8	39 935	1,4	77 310	2,2	1,9
Hotels garnis	377	26,9	886	30,7	2,4	6 783	3,0	15 299	8,7	2,3
Gasthöfe	811	13,7	1 483	22,3	1,8	12 662	24,9	24 245	22,5	1,9
Pensionen	179	9,8	383	27,7	2,1	5 384	16,4	12 079	34,3	2,2
Jugendherbergen und Hütten
Vorsorge- u. Reha-Kliniken
Betriebe zusammen	4 331	18,6	11 753	10,6	2,7	73 136	4,3	195 347	8,0	2,7
Bad Doberan										
Hotels	17 520	8,6	61 096	14,6	3,5	281 596	2,3	1 044 359	0,2-	3,7
Hotels garnis	1 993	6,4	4 327	6,8	2,2	36 301	14,1-	110 419	10,8-	3,0
Gasthöfe	3 444	9,4	5 283	1,9	1,5	43 748	10,9	107 971	4,8	2,5
Pensionen	1 129	10,4	3 156	28,4	2,8	25 031	19,9-	89 445	4,5-	3,6
Jugendherbergen und Hütten	184	80,4	535	77,7	2,9	14 546	5,8	46 218	1,4	3,2
Erholungs-, Ferien-, Schul.- heime u. Boardingh. zus.	669	10,1-	2 901	1,5-	4,3	16 315	14,9-	114 375	10,8-	7,0
Ferienzentren, Ferienh.- wohnungen zusammen	5 164	3,3-	19 313	5,8	3,7	106 693	0,4	605 534	1,2	5,7
Vorsorge- u. Reha-Kliniken	1 229	4,8	23 525	16,2	19,1	28 393	3,9-	547 650	2,3	19,3
Betriebe zusammen	31 332	6,1	120 136	12,5	3,8	552 623	0,8-	2 665 971	0,3-	4,8
Demmin										
Hotels	1 823	8,5	3 153	15,8	1,7	39 688	1,1	96 762	7,1-	2,4
Hotels garnis	452	15,4-	888	32,0-	2,0	8 865	7,3	17 163	2,5	1,9
Gasthöfe	125	23,8-	189	33,0-	1,5	2 641	5,2-	5 619	6,5	2,1
Pensionen
Jugendherbergen und Hütten
Erholungs-, Ferien-, Schul.- heime u. Boardingh. zus.	177	16,9-	431	2,7-	2,4	5 692	22,7-	15 022	18,8-	2,6
Ferienzentren, Ferienh.- wohnungen zusammen	645	6,0-	1 085	42,4-	1,7	10 487	9,0-	47 449	6,2-	4,5
Betriebe zusammen	3 675	3,0	6 419	8,9-	1,7	74 374	1,9-	202 962	4,7-	2,7

1) Rechnerischer Wert Übernachtungen/Ankünfte.

Noch: 14. Ankünfte, Übernachtungen und Aufenthaltsdauer der Gäste in Beherbergungsstätten nach Regionalgliederung und Betriebsarten

Kreis - Land - Betriebsart	Dezember 2006					Januar - Dezember 2006				
	Ankünfte		Übernachtungen			Ankünfte		Übernachtungen		
	insgesamt	Veränderung gegenüber dem Vorjahresmonat	insgesamt	Veränderung gegenüber dem Vorjahresmonat	durchschnittliche Aufenthaltsdauer 1)	insgesamt	Veränderung gegenüber dem Vorjahreszeitraum	insgesamt	Veränderung gegenüber dem Vorjahreszeitraum	durchschnittliche Aufenthaltsdauer 1)
Güstrow										
Hotels	5 210	42,4	9 885	21,3	1,9	74 935	5,7	167 729	0,4	2,2
Hotels garnis	1 124	203,0	1 538	107,0	1,4	16 411	31,2	29 365	8,9	1,8
Gasthöfe	246	50,0	404	69,7	1,6	3 980	10,0	8 182	42,1	2,1
Pensionen	651	22,1	2 367	9,1	3,6	13 523	18,7	43 832	15,9	3,2
Jugendherbergen und Hütten
Erholungs-, Ferien-, Schulheime u. Boardingh. zus.	1 243	64,2	2 675	58,6	2,2	21 425	6,5	56 175	1,0	2,6
Ferienzentren, Ferienwohnungen zusammen	10 023	50,5	24 826	30,9	2,5	119 893	3,0	502 173	5,9	4,2
Vorsorge- u. Reha-Kliniken
Betriebe zusammen	19 412	48,6	48 873	26,2	2,5	268 888	5,4	926 207	4,3	3,4
Ludwigslust										
Hotels	4 067	66,2	7 225	61,6	1,8	41 448	14,0	73 580	8,3	1,8
Hotels garnis	571	92,3	974	112,7	1,7	5 791	47,7	10 716	64,6	1,9
Gasthöfe	681	4,4	1 245	6,2	1,8	12 213	5,8	21 754	2,5	1,8
Pensionen	188	6,2	450	42,0	2,4	3 721	4,6	8 129	36,6	2,2
Jugendherbergen und Hütten	151	21,8	438	15,0	2,9	7 361	3,6	23 908	16,8	3,2
Erholungs-, Ferien-, Schulheime u. Boardingh. zus.	138	3,0	332	28,2	2,4	4 740	18,2	12 651	1,2	2,7
Ferienzentren, Ferienwohnungen zusammen	87	335,0	331	81,9	3,8	1 527	19,2	8 975	19,1	5,9
Betriebe zusammen	5 883	50,4	10 995	48,6	1,9	76 801	12,4	159 713	9,6	2,1
Mecklenburg-Strelitz										
Hotels	3 375	14,5	7 082	2,1	2,1	74 104	8,6	169 322	17,9	2,3
Hotels garnis	206	7,3	481	6,4	2,3	4 364	12,0	10 624	11,7	2,4
Gasthöfe	728	37,9	1 160	51,6	1,6	11 681	5,0	22 608	3,3	1,9
Pensionen	275	0,7	564	9,8	2,1	8 667	4,4	28 013	3,6	3,2
Jugendherbergen und Hütten
Erholungs-, Ferien-, Schulheime u. Boardingh. zus.	319	67,9	893	35,9	2,8	8 242	9,6	30 839	13,8	3,7
Ferienzentren, Ferienwohnungen zusammen	1 848	10,3	5 554	26,9	3,0	45 548	8,5	235 661	9,5	5,2
Vorsorge- u. Reha-Kliniken
Betriebe zusammen	7 644	1,2	25 572	9,8	3,3	172 406	1,2	652 887	0,5	3,8
Müritz										
Hotels	9 946	3,3	24 180	1,9	2,4	169 247	0,3	451 141	0,4	2,7
Hotels garnis	500	30,9	1 269	29,6	2,5	21 046	10,8	59 504	10,6	2,8
Gasthöfe	555	0,7	1 047	4,3	1,9	18 329	4,2	46 398	1,7	2,5
Pensionen	291	32,3	921	19,5	3,2	12 668	8,9	43 884	9,8	3,5
Jugendherbergen und Hütten	309	10,4	587	4,7	1,9	13 480	23,4	41 839	21,4	3,1
Erholungs-, Ferien-, Schulheime u. Boardingh. zus.	466	237,7	928	102,6	2,0	10 871	18,3	39 496	8,7	3,6
Ferienzentren, Ferienwohnungen zusammen	5 206	3,8	19 185	1,4	3,7	99 579	2,4	467 641	7,7	4,7
Vorsorge- u. Reha-Kliniken	751	14,6	16 338	12,4	21,8	10 379	14,6	195 756	2,2	18,9
Betriebe zusammen	18 024	1,1	64 455	4,6	3,6	355 599	0,7	1 345 659	1,4	3,8

1) Rechnerischer Wert Übernachtungen/Ankünfte.

Noch: 14. Ankünfte, Übernachtungen und Aufenthaltsdauer der Gäste in Beherbergungsstätten
nach Regionalgliederung und Betriebsarten

Kreis - Land - Betriebsart	Dezember 2006					Januar - Dezember 2006				
	Ankünfte		Übernachtungen			Ankünfte		Übernachtungen		
	insgesamt	Veränderung gegenüber dem Vorjahresmonat	insgesamt	Veränderung gegenüber dem Vorjahresmonat	durchschnittliche Aufenthaltsdauer 1)	insgesamt	Veränderung gegenüber dem Vorjahreszeitraum	insgesamt	Veränderung gegenüber dem Vorjahreszeitraum	durchschnittliche Aufenthaltsdauer 1)
Nordvorpommern										
Hotels	9 974	1,6-	27 941	1,2	2,8	187 910	0,1	636 239	4,6	3,4
Hotels garnis	1 176	57,0	2 968	35,3	2,5	28 898	1,7	106 931	0,2	3,7
Gasthöfe	1 240	5,6	3 303	12,9	2,7	23 915	2,7-	87 728	2,4-	3,7
Pensionen	760	21,4	1 832	31,0	2,4	16 581	3,9	63 353	10,6	3,8
Jugendherbergen und Hütten	258	20,1-	678	43,5-	2,6	23 166	6,9-	81 718	7,3-	3,5
Erholungs-, Ferien-, Schulheime u. Boardingh. zus. Ferienzentren, Ferienh.-wohnungen zusammen	407	0,0	1 037	3,2-	2,5	10 106	18,0-	48 799	8,5-	4,8
Vorsorge- u. Reha-Kliniken	5 279	8,5	20 138	11,9	3,8	99 282	1,0-	712 536	0,8	7,2
	931	8,6	16 096	20,0-	17,3	15 066	11,7-	302 191	20,8-	20,1
Betriebe zusammen	20 025	4,6	73 993	0,7-	3,7	404 924	1,6-	2 039 495	2,5-	5,0
Nordwestmecklenburg										
Hotels	7 540	17,3	17 286	19,5	2,3	120 311	3,9	327 054	4,9	2,7
Hotels garnis	282	15,1	531	12,8-	1,9	6 847	4,4	21 296	14,5	3,1
Gasthöfe	510	28,2-	1 440	27,3-	2,8	11 454	1,0	38 866	14,1	3,4
Pensionen	510	29,4	1 192	17,1	2,3	11 177	3,1	32 244	8,5-	2,9
Jugendherbergen und Hütten	61	51,2-	86	77,4-	1,4	16 329	14,0	58 999	10,3	3,6
Erholungs-, Ferien-, Schulheime u. Boardingh. zus. Ferienzentren, Ferienh.-wohnungen zusammen	275	49,5	871	42,6	3,2	6 843	1,0	30 912	5,1	4,5
Vorsorge- u. Reha-Kliniken	2 586	5,9-	9 851	0,5-	3,8	60 963	12,6-	394 245	7,4-	6,5
	759	133,5	16 006	45,9	21,1	13 657	7,8	312 399	2,2	22,9
Betriebe zusammen	12 523	12,2	47 263	18,4	3,8	247 581	0,2-	1 216 015	0,2	4,9
Ostvorpommern										
Hotels	21 842	16,6	68 079	17,3	3,1	387 107	6,0	1 554 727	8,3	4,0
Hotels garnis	1 509	39,0	3 564	26,6	2,4	42 972	10,5	171 796	7,5	4,0
Gasthöfe	814	12,1-	1 846	17,7-	2,3	31 488	3,9-	124 588	2,7-	4,0
Pensionen	819	3,4	3 023	8,5	3,7	32 166	5,2	145 866	4,9	4,5
Jugendherbergen und Hütten	241	588,6	741	826,3	3,1	18 379	22,6	66 273	33,7	3,6
Erholungs-, Ferien-, Schulheime u. Boardingh. zus. Ferienzentren, Ferienh.-wohnungen zusammen	2 633	27,4	8 409	20,3	3,2	65 490	0,3-	336 163	0,9-	5,1
Vorsorge- u. Reha-Kliniken	7 643	12,9	28 730	12,3	3,8	161 706	1,7	989 709	1,8-	6,1
	1 439	0,6-	28 519	2,9-	19,8	26 185	3,3	544 269	1,7	20,8
Betriebe zusammen	36 940	16,0	142 911	11,8	3,9	765 493	4,5	3 933 391	3,7	5,1
Parchim										
Hotels	6 108	0,2-	11 400	6,9-	1,9	99 704	8,2	224 759	4,3	2,3
Hotels garnis	276	7,1-	637	18,6	2,3	6 085	13,4-	16 604	6,4-	2,7
Gasthöfe	692	16,3	1 202	17,2	1,7	11 292	2,3-	24 246	10,9	2,1
Pensionen
Jugendherbergen und Hütten
Erholungs-, Ferien-, Schulheime u. Boardingh. zus. Ferienzentren, Ferienh.-wohnungen zusammen	261	22,3-	795	5,0-	3,0	7 141	22,3-	22 563	26,3-	3,2
Vorsorge- u. Reha-Kliniken	1 129	0,4-	3 322	9,3	2,9	24 689	0,1	103 785	0,6	4,2
	626	11,0-	16 569	12,8-	26,5	10 130	3,0	256 613	0,4	25,3
Betriebe zusammen	9 636	0,7	35 011	6,1-	3,6	176 609	3,4	697 788	1,3	4,0

1) Rechnerischer Wert Übernachtungen/Ankünfte.

Noch: 14. Ankünfte, Übernachtungen und Aufenthaltsdauer der Gäste in Beherbergungsstätten
nach Regionalgliederung und Betriebsarten

Kreis - Land - Betriebsart	Dezember 2006					Januar - Dezember 2006				
	Ankünfte		Übernachtungen			Ankünfte		Übernachtungen		
	insgesamt	Veränderung gegenüber dem Vor- jahres- monat	insgesamt	Veränderung gegenüber dem Vor- jahres- monat	durchschnittliche Aufenthalts- dauer 1)	insgesamt	Veränderung gegenüber dem Vor- jahres- zeitraum	insgesamt	Veränderung gegenüber dem Vor- jahres- zeitraum	durchschnittliche Aufenthalts- dauer 1)
		Anzahl		%	Anzahl		%		Tage	Anzahl
Rügen										
Hotels	21 267	11,5	74 504	17,2	3,5	428 805	2,3-	1 725 133	2,0-	4,0
Hotels garnis	1 056	14,7	2 923	6,1	2,8	52 299	2,3-	217 783	5,5-	4,2
Gasthöfe	2 188	2,6	5 529	3,4-	2,5	59 819	8,5-	213 325	8,6-	3,6
Pensionen	1 224	131,4	3 454	114,8	2,8	35 825	5,4	143 479	0,4-	4,0
Jugendherbergen und Hütten	392	32,4	926	24,3	2,4	33 990	7,3	129 957	3,0	3,8
Erholungs-, Ferien-, Schul- heime u. Boardingh. zus.	547	6,8-	3 039	9,6-	5,6	19 764	3,9-	143 573	6,2-	7,3
Ferienzentren, Ferienh.- wohnungen zusammen	17 086	26,9	61 301	18,7	3,6	305 417	0,9-	1 931 108	2,9-	6,3
Vorsorge- u. Reha-Kliniken	507	4,3-	17 116	5,7	33,8	19 181	0,2-	393 120	0,4	20,5
Betriebe zusammen	44 267	17,9	168 792	15,9	3,8	955 100	1,7-	4 897 478	2,6-	5,1
Uecker-Randow										
Hotels	1 968	25,3	3 988	37,7	2,0	29 158	2,2	57 549	0,6	2,0
Hotels garnis	126	75,0	242	4,7-	1,9	1 761	8,3	3 972	5,4	2,3
Gasthöfe	401	10,3-	710	9,8-	1,8	6 596	18,1-	11 417	6,5-	1,7
Pensionen
Jugendherbergen und Hütten
Erholungs-, Ferien-, Schul- heime u. Boardingh. zus.
Ferienzentren, Ferienh.- wohnungen zusammen	161	61,3-	957	46,8-	5,9	8 439	5,2-	60 699	5,3-	7,2
Betriebe zusammen	2 722	3,5	6 032	1,3	2,2	58 086	2,3	178 002	2,8	3,1
Mecklenburg-Vorpommern										
Hotels	164 311	10,8	423 756	13,4	2,6	2 672 697	4,3	8 103 472	3,6	3,0
Hotels garnis	18 379	25,3	42 078	20,6	2,3	368 653	7,1	1 155 244	10,8	3,1
Gasthöfe	13 885	2,3	27 501	0,3-	2,0	275 460	1,7-	792 254	1,4-	2,9
Pensionen	7 472	20,9	21 812	32,7	2,9	193 399	0,3	680 721	3,0	3,5
Jugendherbergen und Hütten	4 155	17,5	8 926	14,1	2,1	218 420	3,9	718 184	5,5	3,3
Erholungs-, Ferien-, Schul- heime u. Boardingh. zus.	8 782	20,2	25 767	13,9	2,9	210 234	4,6-	938 881	4,8-	4,5
Ferienzentren, Ferienh.- wohnungen zusammen	58 037	14,4	197 902	11,7	3,4	1 086 557	1,6-	6 236 525	2,6-	5,7
Vorsorge- u. Reha-Kliniken	7 385	4,8	153 222	3,0	20,7	136 989	1,9-	2 794 672	1,2-	20,4
Betriebe zusammen	282 406	12,4	900 964	11,4	3,2	5 162 409	2,1	21 419 953	0,9	4,1

1) Rechnerischer Wert Übernachtungen/Ankünfte.

15. Beherbergungsstätten, Gästebetten und Kapazitätsauslastung
nach Reisegebieten und Betriebsarten

Reisegebiet - Betriebsart	Dezember 2006								Januar - Dezember 2006			
	Betriebe				Betten / Schlafgelegenheiten				durchschnittliche Auslastung			
	insge- samt 1)	darunter			insge- samt 4)	darunter			aller 5)	der ange- bote- nen 6)	aller 5)	der ange- bote- nen 6)
		geöffnete 2) Betriebe				angebotene Betten / Schlafgelegenheiten						
	zusammen	Anteil 3)	Ver- änd. gegen- über Vor- jahres monat		zusammen	An- teil 3)	Ver- änd. gegen- über Vor- jahres monat					
	Anzahl	%		Anzahl				%				
Rügen/Hiddensee												
Hotels	99	84	84,8	5,0	11 672	10 432	89,4	4,2	20,6	25,1	40,5	44,8
Hotels garnis	61	36	59,0	9,1	2 193	1 294	59,0	6,7	4,3	7,5	26,9	34,3
Gasthöfe	55	41	74,5	8,9-	1 903	1 392	73,1	11,2-	9,4	14,1	30,4	36,3
Pensionen	48	30	62,5	3,4	1 444	976	67,6	13,0	7,7	11,4	27,0	33,7
Jugendherbergen und Hütten	9	4	44,4	0,0	1 201	643	53,5	0,0	2,5	5,8	30,9	40,7
Erholungs-,Ferien-,Schul.- heime u. Boardingh. zus.	15	11	73,3	0,0	1 195	818	68,5	0,6	8,2	12,0	32,3	41,0
Ferienzentren,Ferienh.- wohnungen zusammen	339	255	75,2	0,8	20 877	16 995	81,4	1,9-	9,5	11,7	25,1	28,7
Vorsorge- u. Reha-Kliniken	9	9	100,0	0,0	1 678	1 676	99,9	3,1	32,9	45,5	63,4	67,2
Betriebe zusammen	635	470	74,0	1,3	42 163	34 226	81,2	0,5	12,9	16,7	31,6	36,3
Vorpommern												
Hotels	157	138	87,9	0,7	16 483	14 822	89,9	2,9	23,1	27,1	43,8	47,4
Hotels garnis	82	64	78,0	0,0	2 718	2 128	78,3	0,7-	10,7	14,4	33,2	38,4
Gasthöfe	74	56	75,7	1,8-	2 127	1 363	64,1	5,5-	9,8	16,4	22,4	36,7
Pensionen	66	46	69,7	0,0	2 070	1 362	65,8	9,4	8,3	13,8	30,4	37,6
Jugendherbergen und Hütten	23	13	56,5	8,3	2 135	1 308	61,3	16,8	2,8	5,2	27,9	37,1
Erholungs-,Ferien-,Schul.- heime u. Boardingh. zus.	37	25	67,6	0,0	3 805	2 208	58,0	0,9	8,1	14,2	27,7	37,4
Ferienzentren,Ferienh.- wohnungen zusammen	379	284	74,9	5,6-	19 940	16 358	82,0	3,4-	8,2	10,1	24,3	27,4
Vorsorge- u. Reha-Kliniken	16	16	100,0	0,0	3 211	3 006	93,6	6,4-	44,8	53,2	70,3	78,0
Betriebe zusammen	834	642	77,0	2,4-	52 489	42 555	81,1	0,3-	15,1	19,4	34,1	39,5
Mecklenburgische Ostseeküste												
Hotels	114	100	87,7	2,0-	13 481	12 412	92,1	1,0-	34,9	38,5	46,1	48,6
Hotels garnis	58	47	81,0	2,2	3 137	2 790	88,9	27,0	21,3	24,1	36,0	39,5
Gasthöfe	45	38	84,4	9,5-	1 624	1 300	80,0	17,0-	18,5	23,1	32,6	35,7
Pensionen	51	44	86,3	2,3	1 800	1 381	76,7	0,8	13,6	17,8	27,6	30,6
Jugendherbergen und Hütten	22	14	63,6	16,7	1 857	965	52,0	11,4	4,3	8,4	26,3	33,2
Erholungs-,Ferien-,Schul.- heime u. Boardingh. zus.	23	18	78,3	5,3-	1 558	1 157	74,3	8,8-	11,9	16,0	32,2	38,2
Ferienzentren,Ferienh.- wohnungen zusammen	186	149	80,1	8,6-	12 808	9 594	74,9	6,2-	7,9	10,7	24,8	28,8
Vorsorge- u. Reha-Kliniken	17	15	88,2	0,0	3 488	3 237	92,8	2,9-	39,9	49,0	70,8	77,2
Betriebe zusammen	516	425	82,4	3,8-	39 753	32 836	82,6	1,6-	21,6	26,7	37,8	42,1

1) Im Berichtsmonat geöffnete sowie vorübergehend geschlossene Betriebe. - 2) Ganz oder teilweise geöffnet. - 3) Anteil am Ingesamt.-
4) Maximales Bettenangebot in den zurückliegenden 13 Monaten (einschl. lfd. Monat). - 5) Rechnerischer Wert (Übernachtungen/mögliche
Bettentage) x 100. - 6) Rechnerischer Wert (Übernachtungen/angebotene Bettentage) x 100.

**Noch: 15. Beherbergungsstätten, Gästebetten und Kapazitätsauslastung
nach Reisegebieten und Betriebsarten**

Reisegebiet - Betriebsart	Dezember 2006								Januar - Dezember 2006			
	Betriebe				Betten / Schlafgelegenheiten				durchschnittliche Auslastung			
	insge- samt 1)	darunter			insge- samt 4)	darunter			aller 5)	der ange- bote- nen 6)	aller 5)	der ange- bote- nen 6)
		geöffnete 2) Betriebe				angebotene Betten / Schlafgelegenheiten						
		zusammen	Anteil 3)	Ver- änd. gegen- über Vor- jahres monat		zusammen	An- teil 3)	Ver- änd. gegen- über Vor- jahres monat				
Anzahl		%		Anzahl		%						
Westmecklenburg												
Hotels	71	69	97,2	1,4-	4 703	4 615	98,1	4,5	24,4	24,9	32,0	33,1
Hotels garnis	19	17	89,5	21,4	745	713	95,7	22,1	21,3	22,4	30,5	32,0
Gasthöfe	33	32	97,0	3,0-	836	790	94,5	3,1-	12,7	13,5	18,7	20,7
Pensionen	21	19	90,5	11,8	433	391	90,3	13,3	7,9	8,7	18,3	20,1
Jugendherbergen und Hütten	12	11	91,7	10,0	767	609	79,4	10,9	4,2	5,3	23,0	27,4
Erholungs-, Ferien-, Schul.- heime u. Boardingh. zus.	21	16	76,2	0,0	1 099	858	78,1	54,3	6,4	8,2	15,5	20,0
Ferienzentren, Ferienh.- wohnungen zusammen	33	23	69,7	4,2-	1 503	980	65,2	4,4	7,8	12,0	20,5	25,0
Vorsorge- u. Reha-Kliniken	4	4	100,0	0,0	773	773	100,0	0,0	69,1	69,1	90,9	91,0
Betriebe zusammen	214	191	89,3	1,6	10 859	9 729	89,6	8,4	20,3	22,7	30,7	33,6
Mecklenburgische Schweiz und Seenplatte												
Hotels	111	97	87,4	3,0-	8 112	7 565	93,3	0,3	19,9	21,6	33,3	35,7
Hotels garnis	46	35	76,1	2,9	1 269	960	75,7	11,5	11,4	15,9	26,7	30,7
Gasthöfe	40	29	72,5	9,4-	1 042	759	72,8	4,9-	9,1	12,4	22,4	26,6
Pensionen	50	33	66,0	6,5	1 237	841	68,0	3,4	11,4	17,4	28,7	35,1
Jugendherbergen und Hütten	19	13	68,4	18,2	1 601	1 110	69,3	28,8	5,3	8,1	24,0	29,5
Erholungs-, Ferien-, Schul.- heime u. Boardingh. zus.	37	31	83,8	10,7	2 070	1 727	83,4	11,1	8,3	10,0	20,1	22,7
Ferienzentren, Ferienh.- wohnungen zusammen	126	87	69,0	2,2-	10 397	8 297	79,8	1,7	15,7	19,9	33,3	37,9
Vorsorge- u. Reha-Kliniken	7	6	85,7	14,3-	1 277	1 252	98,0	2,0-	80,2	81,8	79,8	84,3
Betriebe zusammen	436	331	75,9	0,3-	27 005	22 511	83,4	2,9	18,2	22,1	33,1	37,2
Mecklenburg-Vorpommern												
Hotels	552	488	88,4	0,2-	54 451	49 846	91,5	1,9	25,1	28,5	41,1	44,2
Hotels garnis	266	199	74,8	4,2	10 062	7 885	78,4	12,7	13,5	17,7	31,7	36,5
Gasthöfe	247	196	79,4	6,2-	7 532	5 604	74,4	9,5-	11,8	16,5	25,9	33,1
Pensionen	236	172	72,9	3,6	6 984	4 951	70,9	6,8	10,1	14,7	27,9	33,3
Jugendherbergen und Hütten	85	55	64,7	12,2	7 561	4 635	61,3	14,7	3,8	6,7	26,6	33,9
Erholungs-, Ferien-, Schul.- heime u. Boardingh. zus.	133	101	75,9	2,0	9 727	6 768	69,6	6,1	8,5	12,4	26,2	32,8
Ferienzentren, Ferienh.- wohnungen zusammen	1 063	798	75,1	3,9-	65 525	52 224	79,7	2,5-	9,7	12,3	26,0	29,7
Vorsorge- u. Reha-Kliniken	53	50	94,3	2,0-	10 427	9 944	95,4	2,7-	47,4	56,3	72,0	77,8
Betriebe zusammen	2 635	2 059	78,1	1,2-	172 269	141 857	82,3	0,6	16,9	21,2	34,0	38,6

1) Im Berichtsmonat geöffnete sowie vorübergehend geschlossene Betriebe. - 2) Ganz oder teilweise geöffnet. - 3) Anteil am Insgesamt. - 4) Maximales Bettenangebot in den zurückliegenden 13 Monaten (einschl. lfd. Monat). - 5) Rechnerischer Wert (Übernachtungen/mögliche Bettentage) x 100. - 6) Rechnerischer Wert (Übernachtungen/angebotene Bettentage) x 100.

16. Ankünfte, Übernachtungen und Aufenthaltsdauer der Gäste in Beherbergungsstätten
nach Reisegebieten und Betriebsarten

Reisegebiet - Betriebsart	Dezember 2006					Januar - Dezember 2006				
	Ankünfte		Übernachtungen			Ankünfte		Übernachtungen		
	insgesamt	Veränderung gegenüber dem Vorjahresmonat	insgesamt	Veränderung gegenüber dem Vorjahresmonat	durchschnittliche Aufenthaltsdauer 1)	insgesamt	Veränderung gegenüber dem Vorjahreszeitraum	insgesamt	Veränderung gegenüber dem Vorjahreszeitraum	durchschnittliche Aufenthaltsdauer 1)
Rügen/Hiddensee										
Hotels	21 267	11,5	74 504	17,2	3,5	428 805	2,3-	1 725 133	2,0-	4,0
Hotels garnis	1 056	14,7	2 923	6,1	2,8	52 299	2,3-	217 783	5,5-	4,2
Gasthöfe	2 188	2,6	5 529	3,4-	2,5	59 819	8,5-	213 325	8,6-	3,6
Pensionen	1 224	131,4	3 454	114,8	2,8	35 825	5,4	143 479	0,4-	4,0
Jugendherbergen und Hütten	392	32,4	926	24,3	2,4	33 990	7,3	129 957	3,0	3,8
Erholungs-, Ferien-, Schul- heime u. Boardingh. zus.	547	6,8-	3 039	9,6-	5,6	19 764	3,9-	143 573	6,2-	7,3
Ferienzentren, Ferienh.- wohnungen zusammen	17 086	26,9	61 301	18,7	3,6	305 417	0,9-	1 931 108	2,9-	6,3
Vorsorge- u. Reha-Kliniken	507	4,3-	17 116	5,7	33,8	19 181	0,2-	393 120	0,4	20,5
Betriebe zusammen	44 267	17,9	168 792	15,9	3,8	955 100	1,7-	4 897 478	2,6-	5,1
Vorpommern										
Hotels	42 297	11,2	117 864	13,5	2,8	762 091	4,5	2 608 734	6,8	3,4
Hotels garnis	4 026	41,8	9 001	30,9	2,2	98 207	8,1	332 588	6,3	3,4
Gasthöfe	2 811	0,8-	6 462	1,3	2,3	67 254	6,0-	233 523	2,8-	3,5
Pensionen	1 813	6,9	5 333	13,0	2,9	55 438	5,0	222 489	6,0	4,0
Jugendherbergen und Hütten	728	34,6	1 859	10,9	2,6	62 607	5,9	213 782	8,2	3,4
Erholungs-, Ferien-, Schul- heime u. Boardingh. zus.	3 070	23,2	9 509	17,7	3,1	77 188	3,1-	391 405	2,0-	5,1
Ferienzentren, Ferienh.- wohnungen zusammen	13 479	5,4	50 735	7,3	3,8	277 105	0,5	1 783 182	1,1-	6,4
Vorsorge- u. Reha-Kliniken	2 370	2,9	44 615	9,9-	18,8	41 251	2,7-	846 460	7,7-	20,5
Betriebe zusammen	70 594	11,1	245 378	7,4	3,5	1 441 141	2,8	6 632 163	1,7	4,6
Mecklenburgische Ostseeküste										
Hotels	57 115	10,2	145 796	14,0	2,6	804 835	7,6	2 251 935	5,4	2,8
Hotels garnis	8 082	16,9	20 760	20,1	2,6	124 886	10,7	404 507	30,6	3,2
Gasthöfe	5 266	0,5	9 296	4,1-	1,8	78 945	8,0	200 684	5,4	2,5
Pensionen	2 397	12,9	7 603	48,7	3,2	49 822	11,2-	160 476	3,0-	3,2
Jugendherbergen und Hütten	1 145	4,3-	2 503	2,5	2,2	55 667	4,7	170 785	5,3	3,1
Erholungs-, Ferien-, Schul- heime u. Boardingh. zus.	1 865	9,2-	5 736	2,8-	3,1	43 408	9,1-	195 069	8,2-	4,5
Ferienzentren, Ferienh.- wohnungen zusammen	8 534	3,5-	31 563	4,4	3,7	202 117	5,8-	1 155 707	3,7-	5,7
Vorsorge- u. Reha-Kliniken	2 145	29,1	43 184	23,9	20,1	44 510	0,1-	910 085	2,5	20,4
Betriebe zusammen	86 549	8,4	266 441	14,2	3,1	1 404 190	4,0	5 449 248	3,5	3,9

1) Rechnerischer Wert Übernachtungen/Ankünfte.

Noch: 16. Ankünfte, Übernachtungen und Aufenthaltsdauer der Gäste in Beherbergungsstätten nach Reisegebieten und Betriebsarten

Reisegebiet - Betriebsart	Dezember 2006					Januar - Dezember 2006				
	Ankünfte		Übernachtungen			Ankünfte		Übernachtungen		
	insgesamt	Veränderung gegenüber dem Vorjahresmonat	insgesamt	Veränderung gegenüber dem Vorjahresmonat	durchschnittliche Aufenthaltsdauer 1)	insgesamt	Veränderung gegenüber dem Vorjahreszeitraum	insgesamt	Veränderung gegenüber dem Vorjahreszeitraum	durchschnittliche Aufenthaltsdauer 1)
		Anzahl		%	Anzahl		%		Tage	Anzahl
Westmecklenburg										
Hotels	20 128	19,9	35 646	13,6	1,8	272 107	8,6	532 729	3,0	2,0
Hotels garnis	2 704	16,7	4 920	17,5	1,8	39 085	2,4	78 042	6,3	2,0
Gasthöfe	1 874	0,3-	3 288	0,2	1,8	31 481	0,6	59 765	4,7	1,9
Pensionen	565	5,6	1 057	17,4	1,9	12 819	0,1-	28 754	6,5	2,2
Jugendherbergen und Hütten	375	48,8	1 001	32,1	2,7	20 456	2,5-	63 900	9,8	3,1
Erholungs-, Ferien-, Schulheime u. Boardingh. zus.	924	26,7	2 182	47,8	2,4	20 074	3,2	58 701	2,9-	2,9
Ferienzentren, Ferienwohnungen zusammen	1 216	2,8	3 653	9,9	3,0	26 411	0,6	113 604	1,8-	4,3
Vorsorge- u. Reha-Kliniken	626	11,0-	16 569	12,8-	26,5	10 130	3,0	256 613	0,4	25,3
Betriebe zusammen	28 412	16,5	68 316	6,2	2,4	432 563	5,7	1 192 108	2,4	2,8
Mecklenburgische Schweiz und Seenplatte										
Hotels	23 504	4,5	49 946	6,4	2,1	404 859	2,1	984 941	2,0	2,4
Hotels garnis	2 511	49,7	4 474	18,5	1,8	54 176	10,7	122 324	4,9	2,3
Gasthöfe	1 746	17,4	2 926	17,5	1,7	37 961	2,6-	84 957	3,7	2,2
Pensionen	1 473	13,8	4 365	6,6	3,0	39 495	6,7	125 523	9,8	3,2
Jugendherbergen und Hütten	1 515	21,3	2 637	19,7	1,7	45 700	0,9	139 760	2,1	3,1
Erholungs-, Ferien-, Schulheime u. Boardingh. zus.	2 376	64,4	5 301	39,4	2,2	49 800	6,1-	150 133	7,1-	3,0
Ferienzentren, Ferienwohnungen zusammen	17 722	22,8	50 650	13,4	2,9	275 507	1,5-	1 252 924	3,0-	4,5
Vorsorge- u. Reha-Kliniken	1 737	6,0-	31 738	8,9	18,3	21 917	7,2-	388 394	2,9	17,7
Betriebe zusammen	52 584	14,5	152 037	10,9	2,9	929 415	0,7	3 248 956	0,1	3,5
Mecklenburg-Vorpommern										
Hotels	164 311	10,8	423 756	13,4	2,6	2 672 697	4,3	8 103 472	3,6	3,0
Hotels garnis	18 379	25,3	42 078	20,6	2,3	368 653	7,1	1 155 244	10,8	3,1
Gasthöfe	13 885	2,3	27 501	0,3-	2,0	275 460	1,7-	792 254	1,4-	2,9
Pensionen	7 472	20,9	21 812	32,7	2,9	193 399	0,3	680 721	3,0	3,5
Jugendherbergen und Hütten	4 155	17,5	8 926	14,1	2,1	218 420	3,9	718 184	5,5	3,3
Erholungs-, Ferien-, Schulheime u. Boardingh. zus.	8 782	20,2	25 767	13,9	2,9	210 234	4,6-	938 881	4,8-	4,5
Ferienzentren, Ferienwohnungen zusammen	58 037	14,4	197 902	11,7	3,4	1 086 557	1,6-	6 236 525	2,6-	5,7
Vorsorge- u. Reha-Kliniken	7 385	4,8	153 222	3,0	20,7	136 989	1,9-	2 794 672	1,2-	20,4
Betriebe zusammen	282 406	12,4	900 964	11,4	3,2	5 162 409	2,1	21 419 953	0,9	4,1

1) Rechnerischer Wert Übernachtungen/Ankünfte.

17. Beherbergungsstätten, Gästebetten und Kapazitätsauslastung
nach IHK-Bezirken und Betriebsarten

IHK-Bezirk - Betriebsart	Dezember 2006								Januar - Dezember 2006			
	Betriebe				Betten / Schlafgelegenheiten				durchschnittliche Auslastung			
	insge- samt 1)	darunter			insge- samt 4)	darunter			aller 5)	der ange- bote- nen 6)	aller 5)	der ange- bote- nen 6)
		geöffnete 2) Betriebe				angebotene Betten / Schlafgelegenheiten						
		zusammen	Anteil 3)	Ver- änd. gegen- über Vor- jahres monat		zusammen	An- teil 3)	Ver- änd. gegen- über Vor- jahres monat				
Anzahl		%		Anzahl		%						
IHK-Bezirk Schwerin												
Hotels	108	100	92,6	0,0	7 835	7 405	94,5	2,1	23,8	25,4	33,6	35,2
Hotels garnis	30	26	86,7	13,0	1 088	991	91,1	15,2	18,8	21,0	30,1	33,6
Gasthöfe	47	44	93,6	2,2-	1 376	1 278	92,9	1,7-	14,6	15,7	24,1	26,3
Pensionen	38	34	89,5	9,7	916	830	90,6	7,4	9,3	10,2	21,8	23,6
Jugendherbergen und Hütten	20	15	75,0	7,1	1 528	831	54,4	7,8	3,5	6,4	25,1	32,3
Erholungs-, Ferien-, Schul- heime u. Boardingh. zus.	25	20	80,0	0,0	1 301	1 040	79,9	43,3	7,6	9,5	18,6	23,5
Ferienzentren, Ferienh.- wohnungen zusammen	106	81	76,4	9,0-	6 406	5 247	81,9	7,2-	6,8	8,4	21,5	24,1
Vorsorge- u. Reha-Kliniken	10	9	90,0	0,0	2 068	2 008	97,1	0,0	56,5	66,5	82,0	85,2
Betriebe zusammen	384	329	85,7	0,6-	22 518	19 630	87,2	1,5	18,2	21,4	31,8	35,1
IHK-Bezirk Rostock												
Hotels	251	220	87,6	0,5	28 634	25 971	90,7	1,8	27,9	32,2	44,0	47,5
Hotels garnis	161	121	75,2	5,2	6 617	5 261	79,5	17,7	14,1	18,3	32,2	36,9
Gasthöfe	118	94	79,7	6,9-	3 797	2 912	76,7	13,2-	13,3	18,3	26,8	36,0
Pensionen	119	88	73,9	2,3	3 727	2 749	73,8	4,9	12,1	16,7	29,3	34,3
Jugendherbergen und Hütten	37	24	64,9	20,0	3 642	2 247	61,7	9,5	3,6	6,3	27,6	33,9
Erholungs-, Ferien-, Schul- heime u. Boardingh. zus.	55	43	78,2	0,0	3 857	2 765	71,7	2,1-	9,7	13,6	29,2	35,3
Ferienzentren, Ferienh.- wohnungen zusammen	615	481	78,2	2,2-	38 845	31 327	80,6	0,5-	10,6	13,2	27,5	31,4
Vorsorge- u. Reha-Kliniken	27	26	96,3	0,0	5 500	5 106	92,8	4,6-	37,2	48,7	65,3	72,8
Betriebe zusammen	1 383	1 097	79,3	0,5-	94 619	78 338	82,8	0,9	17,5	21,9	35,1	39,9
IHK-Bezirk Neubrandenburg												
Hotels	193	168	87,0	1,2-	17 982	16 470	91,6	1,9	21,2	24,2	39,5	42,8
Hotels garnis	75	52	69,3	1,9-	2 357	1 633	69,3	2,1-	9,2	13,9	31,0	36,5
Gasthöfe	82	58	70,7	7,9-	2 359	1 414	59,9	7,9-	7,7	13,4	25,2	32,4
Pensionen	79	50	63,3	2,0	2 341	1 372	58,6	10,3	7,1	13,2	28,2	36,4
Jugendherbergen und Hütten	28	16	57,1	6,7	2 391	1 557	65,1	27,9	4,3	7,6	26,3	35,1
Erholungs-, Ferien-, Schul- heime u. Boardingh. zus.	53	38	71,7	5,6	4 569	2 963	64,9	4,7	7,8	12,3	25,8	33,2
Ferienzentren, Ferienh.- wohnungen zusammen	342	236	69,0	5,2-	20 274	15 650	77,2	4,7-	8,9	11,7	24,4	28,3
Vorsorge- u. Reha-Kliniken	16	15	93,8	6,2-	2 859	2 830	99,0	1,0-	60,4	61,1	77,6	81,5
Betriebe zusammen	868	633	72,9	2,8-	55 132	43 889	79,6	0,1-	15,2	19,7	32,9	37,8
Mecklenburg-Vorpommern												
Hotels	552	488	88,4	0,2-	54 451	49 846	91,5	1,9	25,1	28,5	41,1	44,2
Hotels garnis	266	199	74,8	4,2	10 062	7 885	78,4	12,7	13,5	17,7	31,7	36,5
Gasthöfe	247	196	79,4	6,2-	7 532	5 604	74,4	9,5-	11,8	16,5	25,9	33,1
Pensionen	236	172	72,9	3,6	6 984	4 951	70,9	6,8	10,1	14,7	27,9	33,3
Jugendherbergen und Hütten	85	55	64,7	12,2	7 561	4 635	61,3	14,7	3,8	6,7	26,6	33,9
Erholungs-, Ferien-, Schul- heime u. Boardingh. zus.	133	101	75,9	2,0	9 727	6 768	69,6	6,1	8,5	12,4	26,2	32,8
Ferienzentren, Ferienh.- wohnungen zusammen	1 063	798	75,1	3,9-	65 525	52 224	79,7	2,5-	9,7	12,3	26,0	29,7
Vorsorge- u. Reha-Kliniken	53	50	94,3	2,0-	10 427	9 944	95,4	2,7-	47,4	56,3	72,0	77,8
Betriebe zusammen	2 635	2 059	78,1	1,2-	172 269	141 857	82,3	0,6	16,9	21,2	34,0	38,6

1) Im Berichtsmonat geöffnete sowie vorübergehend geschlossene Betriebe. - 2) Ganz oder teilweise geöffnet. - 3) Anteil am Insgesamt. - 4) Maximales Bettenangebot in den zurückliegenden 13 Monaten (einschl. lfd. Monat). - 5) Rechnerischer Wert (Übernachtungen/mögliche Bettentage) x 100. - 6) Rechnerischer Wert (Übernachtungen/angebotene Bettentage) x 100.

18. Ankünfte, Übernachtungen und Aufenthaltsdauer der Gäste in Beherbergungsstätten
nach IHK-Bezirken und Betriebsarten

IHK-Bezirk - Betriebsart	Dezember 2006					Januar - Dezember 2006				
	Ankünfte		Übernachtungen			Ankünfte		Übernachtungen		
	insgesamt	Veränderung gegen- über dem Vor- jahres-	insgesamt	Veränderung gegen- über dem Vor- jahres-	durch- schnitt- liche Aufent- halts- dauer 1)	insgesamt	Veränderung gegen- über dem Vor- jahres-	insgesamt	Veränderung gegen- über dem Vor- jahres-	durch- schnitt- liche Aufent- halts- dauer 1)
		Anzahl		%	Anzahl		%		Tage	Anzahl
IHK-Bezirk Schwerin										
Hotels	30 283	19,2	57 731	14,5	1,9	432 353	6,6	937 093	3,6	2,2
Hotels garnis	3 363	17,6	6 337	15,7	1,9	52 715	2,7	114 637	8,0	2,2
Gasthöfe	3 195	3,2-	6 211	4,1-	1,9	55 597	5,4	122 876	10,7	2,2
Pensionen	1 254	14,8	2 632	18,7	2,1	29 380	3,8	73 077	2,6	2,5
Jugendherbergen und Hütten	628	24,6	1 636	21,9	2,6	42 697	0,9	139 277	9,5	3,3
Erholungs-, Ferien-, Schul- heime u. Boardingh. zus.	1 199	31,3	3 053	46,3	2,5	26 917	2,6	89 613	0,3-	3,3
Ferienzentren, Ferienh.- wohnungen zusammen	3 802	3,3-	13 504	2,1	3,6	87 374	9,0-	507 849	6,2-	5,8
Vorsorge- u. Reha-Kliniken	1 542	29,5	36 228	7,7	23,5	26 247	5,5	619 048	1,8	23,6
Betriebe zusammen	45 266	15,5	127 332	10,9	2,8	753 280	3,5	2 603 470	1,7	3,5
IHK-Bezirk Rostock										
Hotels	89 266	10,2	247 848	14,0	2,8	1 431 752	3,8	4 580 860	2,3	3,2
Hotels garnis	11 994	28,3	28 999	24,4	2,4	233 440	8,1	771 880	12,9	3,3
Gasthöfe	7 654	3,4	15 660	0,8	2,0	143 209	1,9-	447 905	4,1-	3,1
Pensionen	4 489	31,2	14 008	50,5	3,1	103 496	2,9-	375 601	1,5	3,6
Jugendherbergen und Hütten	1 871	1,3-	4 103	5,2-	2,2	107 392	0,8	353 035	0,8-	3,3
Erholungs-, Ferien-, Schul- heime u. Boardingh. zus.	3 787	4,6	11 616	1,8	3,1	87 860	6,5-	412 704	7,3-	4,7
Ferienzentren, Ferienh.- wohnungen zusammen	38 418	23,2	128 183	17,3	3,3	667 341	0,6-	3 912 435	1,0-	5,9
Vorsorge- u. Reha-Kliniken	3 314	5,2	63 421	0,9	19,1	69 950	4,7-	1 330 369	4,8-	19,0
Betriebe zusammen	160 793	14,0	513 838	13,3	3,2	2 844 440	1,8	12 184 789	0,3	4,3
IHK-Bezirk Neubrandenburg										
Hotels	44 762	7,0	118 177	11,8	2,6	808 592	4,0	2 585 519	6,0	3,2
Hotels garnis	3 022	22,6	6 742	10,5	2,2	82 498	7,2	268 727	6,1	3,3
Gasthöfe	3 036	5,9	5 630	1,3	1,9	76 654	5,9-	221 473	1,7-	2,9
Pensionen	1 729	3,8	5 172	5,4	3,0	60 523	4,6	232 043	5,7	3,8
Jugendherbergen und Hütten	1 656	45,8	3 187	48,0	1,9	68 331	11,3	225 872	14,2	3,3
Erholungs-, Ferien-, Schul- heime u. Boardingh. zus.	3 796	36,9	11 098	21,7	2,9	95 457	4,7-	436 564	3,4-	4,6
Ferienzentren, Ferienh.- wohnungen zusammen	15 817	1,4	56 215	2,8	3,6	331 842	1,5-	1 816 241	4,8-	5,5
Vorsorge- u. Reha-Kliniken	2 529	6,5-	53 573	2,5	21,2	40 792	1,3-	845 255	2,5	20,7
Betriebe zusammen	76 347	7,5	259 794	8,0	3,4	1 564 689	2,0	6 631 694	1,7	4,2
Mecklenburg-Vorpommern										
Hotels	164 311	10,8	423 756	13,4	2,6	2 672 697	4,3	8 103 472	3,6	3,0
Hotels garnis	18 379	25,3	42 078	20,6	2,3	368 653	7,1	1 155 244	10,8	3,1
Gasthöfe	13 885	2,3	27 501	0,3-	2,0	275 460	1,7-	792 254	1,4-	2,9
Pensionen	7 472	20,9	21 812	32,7	2,9	193 399	0,3	680 721	3,0	3,5
Jugendherbergen und Hütten	4 155	17,5	8 926	14,1	2,1	218 420	3,9	718 184	5,5	3,3
Erholungs-, Ferien-, Schul- heime u. Boardingh. zus.	8 782	20,2	25 767	13,9	2,9	210 234	4,6-	938 881	4,8-	4,5
Ferienzentren, Ferienh.- wohnungen zusammen	58 037	14,4	197 902	11,7	3,4	1 086 557	1,6-	6 236 525	2,6-	5,7
Vorsorge- u. Reha-Kliniken	7 385	4,8	153 222	3,0	20,7	136 989	1,9-	2 794 672	1,2-	20,4
Betriebe zusammen	282 406	12,4	900 964	11,4	3,2	5 162 409	2,1	21 419 953	0,9	4,1

1) Rechnerischer Wert Übernachtungen/Ankünfte.

19. Beherbergungsstätten, Gästebetten und Kapazitätsauslastung
nach Gemeindegruppen und Betriebsarten

Gemeindegruppe - Betriebsart	Dezember 2006								Januar - Dezember 2006			
	Betriebe				Betten / Schlafgelegenheiten				durchschnittliche Auslastung			
	insge- samt 1)	darunter			insge- samt 4)	darunter			aller 5)	der ange- bote- nen 6)	aller 5)	der ange- bote- nen 6)
		geöffnete 2) Betriebe				angebotene Betten / Schlafgelegenheiten						
	zusammen	Anteil 3)	Ver- änd. gegen- über Vor- jahres monat		zusammen	An- teil 3)	Ver- änd. gegen- über Vor- jahres monat	Betten / Schlaf- gelegenheiten				
	Anzahl	%		Anzahl				%				
Heilbäder												
Hotels
Hotels garnis
Gasthöfe
Pensionen
Jugendherbergen und Hütten
Erholungs-,Ferien-,Schul.- heime u. Boardingh. zus.
Ferienzentren,Ferienh.- wohnungen zusammen
Vorsorge- u. Reha-Kliniken
Betriebe zusammen	12	10	83,3	0,0	818	718	87,8	5,6	46,1	52,5	54,8	61,4
Seebäder												
Hotels	143	129	90,2	4,9	19 848	18 253	92,0	3,0	28,3	32,9	46,7	50,0
Hotels garnis	84	56	66,7	1,8	3 188	2 249	70,5	3,0	11,3	16,5	33,8	40,2
Gasthöfe	70	53	75,7	3,6-	2 476	1 736	70,1	6,9-	10,7	16,8	33,9	41,4
Pensionen	69	48	69,6	4,0-	2 455	1 823	74,3	2,5	9,4	13,4	31,2	37,0
Jugendherbergen und Hütten	12	9	75,0	12,5	1 237	1 067	86,3	25,4	6,2	8,1	35,0	41,3
Erholungs-,Ferien-,Schul.- heime u. Boardingh. zus.	31	23	74,2	4,2-	3 418	2 446	71,6	4,4-	12,0	16,8	37,2	45,6
Ferienzentren,Ferienh.- wohnungen zusammen	449	350	78,0	4,1-	28 054	22 745	81,1	3,6-	9,3	11,5	26,4	29,8
Vorsorge- u. Reha-Kliniken	21	20	95,2	0,0	3 654	3 370	92,2	5,5-	32,6	40,8	64,7	72,7
Betriebe zusammen	879	688	78,3	1,7-	64 330	53 689	83,5	0,8-	16,7	20,9	36,4	40,9
Seeheilbäder												
Hotels	63	54	85,7	3,8	7 667	6 764	88,2	4,3	24,4	28,6	49,4	54,3
Hotels garnis	32	24	75,0	9,1	1 222	933	76,4	15,3	8,8	12,4	34,0	42,4
Gasthöfe	19	14	73,7	17,6-	598	420	70,2	19,8-	8,0	12,3	34,9	41,5
Pensionen
Jugendherbergen und Hütten
Erholungs-,Ferien-,Schul.- heime u. Boardingh. zus.	11	7	63,6	40,0	1 321	707	53,5	22,1	8,0	15,9	29,3	42,1
Ferienzentren,Ferienh.- wohnungen zusammen	165	138	83,6	0,7-	10 819	9 666	89,3	0,6-	7,9	8,9	24,7	27,0
Vorsorge- u. Reha-Kliniken	14	13	92,9	0,0	3 267	3 093	94,7	3,4-	43,2	53,9	72,0	78,0
Betriebe zusammen	323	261	80,8	0,0	25 918	22 053	85,1	0,3	17,1	21,2	39,1	44,0
Luftkurorte												
Hotels
Hotels garnis
Gasthöfe
Pensionen	14	8	57,1	14,3	278	161	57,9	11,0	6,1	10,5	28,7	35,5
Jugendherbergen und Hütten	3	3	100,0	0,0	380	380	100,0	0,0	6,2	6,2	31,9	32,8
Erholungs-,Ferien-,Schul.- heime u. Boardingh. zus.
Ferienzentren,Ferienh.- wohnungen zusammen
Vorsorge- u. Reha-Kliniken
Betriebe zusammen	94	72	76,6	4,3	4 628	3 873	83,7	6,3	23,6	28,5	41,8	46,5

1) Im Berichtsmonat geöffnete sowie vorübergehend geschlossene Betriebe. - 2) Ganz oder teilweise geöffnet. - 3) Anteil am Insgesamt.
4) Maximales Bettenangebot in den zurückliegenden 13 Monaten (einschl. lfd. Monat). - 5) Rechnerischer Wert (Übernachtungen/mögliche Bettentage) x 100. - 6) Rechnerischer Wert (Übernachtungen/angebotene Bettentage) x 100.

**Noch: 19. Beherbergungsstätten, Gästebetten und Kapazitätsauslastung
nach Gemeindegruppen und Betriebsarten**

Gemeindegruppe - Betriebsart	Dezember 2006										Januar - Dezember 2006	
	Betriebe				Betten / Schlafgelegenheiten				durchschnittliche Auslastung			
	insgesamt 1)	darunter			insgesamt 4)	darunter			aller 5)	der angebotenen 6)	aller 5)	der angebotenen 6)
		geöffnete 2) Betriebe				angebotene Betten / Schlafgelegenheiten						
		zusammen	Anteil 3)	Veränd. gegenüber Vorjahresmonat		zusammen	An- teil 3)	Ver- änd. gegen- über Vor- jahres monat				
Anzahl		%		Anzahl		%						
Erholungsorte												
Hotels	42	34	81,0	2,9-	4 225	3 822	90,5	1,0	20,9	23,8	36,6	39,2
Hotels garnis	27	16	59,3	14,3	951	504	53,0	5,9	3,0	5,8	21,1	27,2
Gasthöfe	29	20	69,0	16,7-	949	578	60,9	19,6-	7,1	12,2	28,4	34,0
Pensionen	26	16	61,5	11,1-	615	373	60,7	9,9-	4,0	6,6	23,1	28,2
Jugendherbergen und Hütten	10	4	40,0	33,3	1 028	515	50,1	51,5	2,5	5,6	27,8	38,7
Erholungs-,Ferien-,Schul.- heime u. Boardingh. zus.	5	3	60,0	0,0	210	103	49,0	0,0	2,1	4,2	17,9	25,3
Ferienzentren,Ferienh.- wohnungen zusammen	147	100	68,0	2,0-	10 711	8 048	75,1	1,6-	9,6	12,8	23,3	27,7
Vorsorge- u. Reha-Kliniken	5	5	100,0	0,0	1 170	1 170	100,0	0,0	67,3	78,3	82,8	84,5
Betriebe zusammen	291	198	68,0	2,9-	19 859	15 113	76,1	0,5-	14,3	19,3	29,9	34,9
Sonstige Gemeinden												
Hotels	284	252	88,7	3,1-	21 566	19 891	92,2	0,0	23,4	26,0	33,9	36,5
Hotels garnis	102	92	90,2	2,2	4 123	3 849	93,4	19,5	20,0	21,7	32,2	34,3
Gasthöfe	122	102	83,6	3,8-	3 306	2 667	80,7	7,6-	14,5	18,0	18,5	25,4
Pensionen	108	88	81,5	12,8	2 910	2 264	77,8	16,4	13,4	17,5	25,4	29,4
Jugendherbergen und Hütten	57	37	64,9	12,1	4 473	2 456	54,9	14,7	3,5	6,5	22,8	29,8
Erholungs-,Ferien-,Schul.- heime u. Boardingh. zus.	80	64	80,0	1,6	4 474	3 291	73,6	12,3	6,4	8,7	17,2	20,9
Ferienzentren,Ferienh.- wohnungen zusammen	277	189	68,2	7,4-	14 927	11 056	74,1	3,4-	12,3	16,8	28,0	33,0
Vorsorge- u. Reha-Kliniken	6	6	100,0	0,0	937	937	100,0	6,0	55,8	59,7	76,7	77,2
Betriebe zusammen	1 036	830	80,1	1,2-	56 716	46 411	81,8	2,3	16,8	20,9	29,3	33,6
Mecklenburg-Vorpommern												
Hotels	552	488	88,4	0,2-	54 451	49 846	91,5	1,9	25,1	28,5	41,1	44,2
Hotels garnis	266	199	74,8	4,2	10 062	7 885	78,4	12,7	13,5	17,7	31,7	36,5
Gasthöfe	247	196	79,4	6,2-	7 532	5 604	74,4	9,5-	11,8	16,5	25,9	33,1
Pensionen	236	172	72,9	3,6	6 984	4 951	70,9	6,8	10,1	14,7	27,9	33,3
Jugendherbergen und Hütten	85	55	64,7	12,2	7 561	4 635	61,3	14,7	3,8	6,7	26,6	33,9
Erholungs-,Ferien-,Schul.- heime u. Boardingh. zus.	133	101	75,9	2,0	9 727	6 768	69,6	6,1	8,5	12,4	26,2	32,8
Ferienzentren,Ferienh.- wohnungen zusammen	1 063	798	75,1	3,9-	65 525	52 224	79,7	2,5-	9,7	12,3	26,0	29,7
Vorsorge- u. Reha-Kliniken	53	50	94,3	2,0-	10 427	9 944	95,4	2,7-	47,4	56,3	72,0	77,8
Betriebe zusammen	2 635	2 059	78,1	1,2-	172 269	141 857	82,3	0,6	16,9	21,2	34,0	38,6

1) Im Berichtsmonat geöffnete sowie vorübergehend geschlossene Betriebe. - 2) Ganz oder teilweise geöffnet. - 3) Anteil am Insgesamt. - 4) Maximales Bettenangebot in den zurückliegenden 13 Monaten (einschl. lfd. Monat). - 5) Rechnerischer Wert (Übernachtungen/mögliche Bettentage) x 100. - 6) Rechnerischer Wert (Übernachtungen/angebotene Bettentage) x 100.

20. Ankünfte, Übernachtungen und Aufenthaltsdauer der Gäste in Beherbergungsstätten
nach Gemeindegruppen und Betriebsarten

Gemeindegruppe - Betriebsart	Dezember 2006					Januar - Dezember 2006				
	Ankünfte		Übernachtungen			Ankünfte		Übernachtungen		
	insgesamt	Veränderung gegenüber dem Vorjahresmonat	insgesamt	Veränderung gegenüber dem Vorjahresmonat	durchschnittliche Aufenthaltsdauer 1)	insgesamt	Veränderung gegenüber dem Vorjahreszeitraum	insgesamt	Veränderung gegenüber dem Vorjahreszeitraum	durchschnittliche Aufenthaltsdauer 1)
		Anzahl		%	Anzahl		%		Tage	Anzahl
Heilbäder										
Hotels
Hotels garnis
Gasthöfe
Pensionen
Jugendherbergen und Hütten
Erholungs-, Ferien-, Schulheime u. Boardingh. zus.
Ferienzentren, Ferienwohnungen zusammen
Vorsorge- u. Reha-Kliniken
Betriebe zusammen	1 524	1,1	11 691	2,3	7,7	24 175	2,5-	169 268	0,8	7,0
Seebäder										
Hotels	49 763	12,5	174 392	18,7	3,5	839 315	3,6	3 371 684	2,4	4,0
Hotels garnis	4 086	24,3	11 145	16,5	2,7	96 428	3,6	388 124	0,4-	4,0
Gasthöfe	2 994	10,6-	8 241	8,1-	2,8	77 604	3,2-	316 846	3,5-	4,1
Pensionen	2 726	19,1	7 148	23,7	2,6	69 938	9,7-	284 067	3,4-	4,1
Jugendherbergen und Hütten	888	21,0	2 363	45,0	2,7	42 813	6,7	153 394	6,8	3,6
Erholungs-, Ferien-, Schulheime u. Boardingh. zus.	3 870	18,0	12 716	6,1	3,3	89 257	2,1-	475 396	3,5-	5,3
Ferienzentren, Ferienwohnungen zusammen	22 605	13,2	80 737	10,9	3,6	433 268	2,5-	2 717 084	3,4-	6,3
Vorsorge- u. Reha-Kliniken	1 875	5,6	36 872	6,7-	19,7	44 497	3,7-	887 308	6,0-	19,9
Betriebe zusammen	88 807	12,5	333 614	12,3	3,8	1 693 120	0,6	8 593 903	1,2-	5,1
Seeheilbäder										
Hotels	20 138	12,3	58 065	11,0	2,9	359 474	10,0	1 355 351	9,9	3,8
Hotels garnis	1 313	54,1	3 334	46,6	2,5	39 579	5,4	162 726	7,3	4,1
Gasthöfe	613	28,8	1 489	10,0	2,4	18 798	3,5	80 812	1,8	4,3
Pensionen
Jugendherbergen und Hütten
Erholungs-, Ferien-, Schulheime u. Boardingh. zus.	734	51,0	3 278	31,9	4,5	22 031	7,5-	146 033	7,3-	6,6
Ferienzentren, Ferienwohnungen zusammen	6 961	10,1	26 364	11,1	3,8	153 692	0,7-	983 152	2,3-	6,4
Vorsorge- u. Reha-Kliniken	2 018	33,5	43 748	18,8	21,7	40 201	3,6	863 277	0,5	21,5
Betriebe zusammen	32 222	14,4	137 451	13,9	4,3	664 823	5,3	3 712 323	3,0	5,6
Luftkurorte										
Hotels
Hotels garnis
Gasthöfe
Pensionen	241	40,9	525	86,2	2,2	9 523	0,4	27 782	10,1	2,9
Jugendherbergen und Hütten	395	23,4	730	34,9	1,8	14 738	49,6	44 243	54,2	3,0
Erholungs-, Ferien-, Schulheime u. Boardingh. zus.
Ferienzentren, Ferienwohnungen zusammen
Vorsorge- u. Reha-Kliniken
Betriebe zusammen	6 205	18,6	33 896	11,1	5,5	151 360	7,5	704 377	8,7	4,7

1) Rechnerischer Wert Übernachtungen/Ankünfte.

**Noch: 20. Ankünfte, Übernachtungen und Aufenthaltsdauer der Gäste in Beherbergungsstätten
nach Gemeindegruppen und Betriebsarten**

Gemeindegruppe - Betriebsart	Dezember 2006					Januar - Dezember 2006				
	Ankünfte		Übernachtungen			Ankünfte		Übernachtungen		
	insgesamt	Veränderung gegenüber dem Vor- jahres- monat	insgesamt	Veränderung gegenüber dem Vor- jahres- monat	durchschnittliche Aufenthalts- dauer 1)	insgesamt	Veränderung gegenüber dem Vor- jahres- zeitraum	insgesamt	Veränderung gegenüber dem Vor- jahres- zeitraum	durchschnittliche Aufenthalts- dauer 1)
		Anzahl		%	Anzahl		%		Tage	
Erholungsorte										
Hotels	9 995	7,8	27 402	9,2	2,7	189 071	0,1	560 768	1,6	3,0
Hotels garnis	307	13,0-	897	6,1-	2,9	19 966	0,6-	72 528	4,2-	3,6
Gasthöfe	959	6,4-	2 087	11,8-	2,2	33 849	6,6-	97 930	8,3-	2,9
Pensionen	316	39,8	762	49,7	2,4	12 626	7,3	50 547	6,6	4,0
Jugendherbergen und Hütten	274	65,1	798	36,4	2,9	25 307	7,8	97 421	15,2	3,8
Erholungs-,Ferien-,Schul.- heime u. Boardingh. zus.	56	49,5-	135	64,0-	2,4	3 234	9,3-	14 796	19,8-	4,6
Ferienzentren,Ferienh.- wohnungen zusammen	8 357	5,8	31 820	11,4	3,8	166 048	4,5-	919 535	6,9-	5,5
Vorsorge- u. Reha-Kliniken	978	16,8-	24 403	9,5	25,0	15 834	10,0-	353 745	4,6	22,3
Betriebe zusammen	21 242	5,0	88 304	9,4	4,2	465 935	2,0-	2 167 270	2,0-	4,7
Sonstige Gemeinden										
Hotels	80 985	10,1	156 652	9,9	1,9	1 216 990	3,8	2 656 533	2,2	2,2
Hotels garnis	12 221	23,6	25 536	20,4	2,1	191 553	9,2	474 414	25,9	2,5
Gasthöfe	8 926	5,6	14 886	3,9	1,7	136 056	0,3	272 542	2,5	2,0
Pensionen	3 697	24,2	12 064	40,5	3,3	82 507	8,1	244 179	9,9	3,0
Jugendherbergen und Hütten	2 563	16,6	4 912	8,8	1,9	119 964	0,7	367 033	0,3	3,1
Erholungs-,Ferien-,Schul.- heime u. Boardingh. zus.	3 720	14,5	8 869	21,6	2,4	88 205	6,2-	277 611	4,4-	3,1
Ferienzentren,Ferienh.- wohnungen zusammen	19 370	21,2	56 889	13,5	2,9	315 447	0,4	1 518 240	0,6	4,8
Vorsorge- u. Reha-Kliniken	924	0,3	16 200	17,4-	17,5	12 274	3,7-	262 260	2,9-	21,4
Betriebe zusammen	132 406	13,0	296 008	10,4	2,2	2 162 996	3,0	6 072 812	2,9	2,8
Mecklenburg-Vorpommern										
Hotels	164 311	10,8	423 756	13,4	2,6	2 672 697	4,3	8 103 472	3,6	3,0
Hotels garnis	18 379	25,3	42 078	20,6	2,3	368 653	7,1	1 155 244	10,8	3,1
Gasthöfe	13 885	2,3	27 501	0,3-	2,0	275 460	1,7-	792 254	1,4-	2,9
Pensionen	7 472	20,9	21 812	32,7	2,9	193 399	0,3	680 721	3,0	3,5
Jugendherbergen und Hütten	4 155	17,5	8 926	14,1	2,1	218 420	3,9	718 184	5,5	3,3
Erholungs-,Ferien-,Schul.- heime u. Boardingh. zus.	8 782	20,2	25 767	13,9	2,9	210 234	4,6-	938 881	4,8-	4,5
Ferienzentren,Ferienh.- wohnungen zusammen	58 037	14,4	197 902	11,7	3,4	1 086 557	1,6-	6 236 525	2,6-	5,7
Vorsorge- u. Reha-Kliniken	7 385	4,8	153 222	3,0	20,7	136 989	1,9-	2 794 672	1,2-	20,4
Betriebe zusammen	282 406	12,4	900 964	11,4	3,2	5 162 409	2,1	21 419 953	0,9	4,1

1) Rechnerischer Wert Übernachtungen/Ankünfte.

**21. Beherbergungsstätten, Gästebetten und Kapazitätsauslastung
nach Gemeindegruppen und ausgewählten Gemeinden**

Gemeindegruppe Gemeinde	Dezember 2006								Januar - Dezember 2006			
	Betriebe				Betten / Schlafgelegenheiten				durchschnittliche Auslastung			
	insge- samt 1)	darunter			insge- samt 4)	darunter			aller 5)	der ange- bote- nen 6)	aller 5)	der ange- bote- nen 6)
		geöffnete 2) Betriebe				angebotene Betten / Schlafgelegenheiten						
		zusammen	Anteil 3)	Ver- änd. gegen- über Vor- jahres monat		zusammen	An- teil 3)	Ver- änd. gegen- über Vor- jahres monat				
Anzahl	%		Anzahl	%								
Seebäder												
Warnemünde	63	56	88,9	3,4-	6 097	4 105	67,3	2,5-	22,0	33,1	36,2	43,6
Kühlungsborn, Stadt	81	70	86,4	4,1-	7 796	7 081	90,8	2,7-	26,3	29,7	47,4	50,2
Nienhagen	11	6	54,5	0,0	777	646	83,1	3,7-	14,0	16,8	26,4	29,7
Rerik, Stadt	33	32	97,0	0,0	1 720	1 666	96,9	1,3	10,7	11,1	34,5	35,8
Ahrenshoop	33	30	90,9	0,0	1 345	1 073	79,8	16,7-	17,8	22,9	35,3	43,4
Dierhagen	21	17	81,0	10,5-	1 326	1 224	92,3	3,1-	20,6	23,0	43,8	46,6
Prerow	63	53	84,1	1,9-	2 671	2 026	75,9	4,1-	14,6	19,5	38,0	44,0
Wustrow	15	14	93,3	0,0	2 349	2 231	95,0	2,6-	17,3	19,8	37,4	38,7
Insel Poel	25	18	72,0	10,0-	1 237	931	75,3	18,4-	18,3	24,4	32,4	38,2
Karlshagen	25	19	76,0	5,6	1 582	1 357	85,8	10,1	8,2	10,3	25,1	28,6
Koserow	25	13	52,0	18,7-	1 848	1 373	74,3	3,3-	15,8	21,2	32,9	38,2
Loddin	20	11	55,0	26,7-	1 236	918	74,3	17,8-	16,2	22,8	46,0	54,8
Lubmin	10	8	80,0	14,3	397	365	91,9	40,4	13,0	14,1	25,1	28,9
Trassenheide	26	16	61,5	0,0	2 303	1 443	62,7	3,7	13,5	27,7	32,0	41,2
Ückeritz	17	9	52,9	10,0-	902	536	59,4	23,2	19,7	33,9	41,7	57,3
Zempin	14	9	64,3	10,0-	689	522	75,8	10,6-	12,0	15,8	32,6	36,8
Zinnowitz	48	33	68,8	5,7-	3 954	3 346	84,6	0,2-	16,2	19,3	38,1	42,1
Baabe	39	31	79,5	24,0	1 835	1 474	80,3	7,2	11,2	18,0	36,1	43,8
Binz	116	101	87,1	3,1	12 128	11 277	93,0	0,1-	16,7	18,5	37,1	39,8
Breege	24	16	66,7	0,0	1 908	1 524	79,9	1,6	15,4	19,3	31,4	35,5
Göhren	40	27	67,5	0,0	3 374	2 834	84,0	8,9	15,2	19,2	32,1	36,1
Insel Hiddensee	48	36	75,0	2,7-	1 433	1 251	87,3	2,1	9,8	11,2	27,2	30,2
Sellin	69	53	76,8	1,9-	4 912	4 146	84,4	1,4	9,3	12,0	30,6	34,8
Thiessow	13	10	76,9	0,0	511	340	66,5	1,4-	4,9	7,4	24,0	29,6
Heilbäder												
Bad Doberan	9	7	77,8	12,5-	553	453	81,9	5,1	44,5	54,3	53,8	63,6
Bad Sülze, Stadt	3	3	100,0	50,0	265	265	100,0	6,4	49,5	49,5	57,1	57,1
Seeheilbäder												
Heiligendamm	6	5	83,3	0,0	793	734	92,6	41,7	34,4	37,2	43,0	49,7
Graal-Müritz	38	26	68,4	0,0	2 755	1 993	72,3	9,7-	18,6	26,4	46,2	54,9
Zingst	56	50	89,3	0,0	4 165	3 772	90,6	1,6	13,7	16,4	35,8	38,0
Boltenhagen	45	37	82,2	5,1-	4 753	4 356	91,6	2,6-	14,7	17,0	35,1	37,7
Heringsdorf 7)	178	143	80,3	1,4	13 452	11 198	83,2	1,2	17,7	22,3	39,9	45,8
Luftkurorte												
Krakow am See, Stadt	9	8	88,9	0,0	342	272	79,5	4,6	5,9	8,5	22,6	27,3
Malchow, Stadt	15	13	86,7	8,3	686	658	95,9	5,8	36,0	37,5	49,2	50,8
Waren (Müritz), Stadt	47	33	70,2	6,5	1 871	1 496	80,0	5,9	15,1	18,9	34,7	38,8
Plau am See, Stadt	23	18	78,3	0,0	1 729	1 447	83,7	7,3	31,5	37,6	50,5	56,6

1) Im Berichtsmonat geöffnete sowie vorübergehend geschlossene Betriebe. - 2) Ganz oder teilweise geöffnet. - 3) Anteil am Insgesamt. - 4) Maximales Bettenangebot in den zurückliegenden 13 Monaten (einschl. lfd. Monat). - 5) Rechnerischer Wert (Übernachtungen/mögliche Bettentage) x 100. - 6) Rechnerischer Wert (Übernachtungen/angebotene Bettentage) x 100. - 7) Zusammenschluss der ehemaligen Gemeinden Ahlbeck, Bansin und Heringsdorf (2005 unter dem Namen Dreikaiserbäder; seit 1.1.2006 Namensänderung in Heringsdorf).

Noch: 21. Beherbergungsstätten, Gästebetten und Kapazitätsauslastung
nach Gemeindegruppen und ausgewählten Gemeinden

Gemeindegruppe Gemeinde	Dezember 2006							Januar - Dezember 2006				
	Betriebe				Betten / Schlafgelegenheiten			durchschnittliche Auslastung				
	insge- samt 1)	darunter			insge- samt 4)	darunter			aller 5)	der ange- bote- nen 6)	aller 5)	der ange- bote- nen 6)
		geöffnete 2) Betriebe				angebotene Betten / Schlafgelegenheiten						
zusammen		Anteil gegen- über Vor- jahres monat 3)	Ver- änd. gegen- über Vor- jahres monat 3)	zusammen		An- teil 3)	Ver- änd. gegen- über Vor- jahres monat 3)	Betten / Schlaf- gelegenheiten				
Anzahl	%		Anzahl			%						

Erholungsorte

Mirow, Stadt	13	7	53,8	0,0	1 839	1 544	84,0	7,4	9,1	10,8	25,6	28,5
Wesenberg, Stadt	7	3	42,9	0,0	531	338	63,7	0,0	6,6	10,3	25,2	32,0
Feldberg, Stadt	15	12	80,0	7,7-	797	673	84,4	5,1-	41,8	53,7	54,1	61,1
Göhren-Lebbin	5	5	100,0	0,0	1 708	1 698	99,4	0,4-	33,1	33,3	41,1	42,4
Klink	7	7	100,0	0,0	1 507	1 507	100,0	0,0	32,0	32,0	40,9	42,5
Röbel/Müritz, Stadt
Born a. Darß	11	9	81,8	0,0	671	630	93,9	4,8	8,7	9,2	27,1	30,7
Wieck a. Darß	10	9	90,0	10,0-	366	340	92,9	5,0-	16,2	17,4	36,8	38,7
Sternberg, Stadt	8	6	75,0	0,0	286	176	61,5	0,0	7,3	12,0	23,3	28,9
Dranske	20	7	35,0	16,7	2 861	1 467	51,3	1,3	6,6	12,9	18,3	26,1
Gager	17	14	82,4	6,7-	513	430	83,8	4,4-	5,0	5,9	25,0	28,0
Glowe	23	17	73,9	6,3	1 033	805	77,9	6,9	15,4	24,9	41,6	48,7
Lancken-Granitz
Middelhagen	40	19	47,5	9,5-	1 552	884	57,0	5,7-	7,2	14,0	25,4	33,1
Putbus, Stadt	24	17	70,8	0,0	1 046	735	70,3	13,2-	8,1	11,5	27,8	32,1
Putgarten	7	6	85,7	20,0	410	380	92,7	35,7	8,1	8,7	21,4	22,8
Sassnitz, Stadt	36	30	83,3	14,3-	1 638	1 293	78,9	15,0-	11,2	14,6	29,8	32,5
Wiek	14	12	85,7	20,0	757	602	79,5	4,3	32,6	41,0	49,1	53,6
Mönkebude
Ueckermünde, Stadt	13	8	61,5	11,1-	1 558	1 262	81,0	5,6	4,9	6,1	19,8	22,1

Weitere ausgewählte Gemeinden

Demmin, Hansestadt	6	6	100,0	0,0	201	201	100,0	0,0	13,1	14,2	27,7	27,9
Stavenhagen, Reuterstadt	6	6	100,0	0,0	567	567	100,0	45,8	7,8	8,0	25,3	29,2
Güstrow, Stadt	17	14	82,4	0,0	997	934	93,7	7,9	29,0	32,6	41,3	44,3
Teterow, Stadt	7	7	100,0	0,0	553	553	100,0	0,9	17,2	17,2	28,6	28,7
Ludwigslust, Stadt	8	8	100,0	0,0	355	345	97,2	0,6	23,4	24,1	23,7	24,4
Neustadt-Glewe, Stadt	5	5	100,0	25,0	221	218	98,6	38,9	11,6	11,8	22,1	24,4
Neustrelitz, Stadt	11	11	100,0	10,0	468	456	97,4	3,9	13,8	14,2	32,0	32,5
Wesenberg
Feldberger Seenlandschaft	11	5	45,5	28,6-	364	221	60,7	10,5-	3,2	5,3	15,9	20,9
Rechlin	9	4	44,4	33,3-	1 287	732	56,9	26,7-	7,5	13,1	22,9	27,8
Barth, Stadt	7	5	71,4	25,0	464	334	72,0	1,2	8,0	11,2	26,4	30,8
Ribnitz-Damgarten, Stadt	14	9	64,3	18,2-	419	315	75,2	8,2-	6,4	8,5	19,4	23,6
Grevesmühlen, Stadt	5	4	80,0	20,0-	143	117	81,8	15,2-	16,3	19,9	29,0	31,3
Klütz, Stadt	6	4	66,7	33,3-	444	353	79,5	14,9-	8,9	11,2	28,5	32,7
Anklam, Stadt	7	7	100,0	0,0	235	235	100,0	1,7	18,1	20,3	27,4	27,6
Usedom, Stadt	6	5	83,3	16,7-	123	106	86,2	13,8-	4,8	5,6	15,4	16,3
Wolgast, Stadt	7	7	100,0	0,0	190	190	100,0	2,2	23,7	23,7	30,2	30,2
Parchim, Stadt	8	7	87,5	0,0	288	259	89,9	0,0	17,2	19,2	24,5	29,2
Bergen auf Rügen, Stadt	7	7	100,0	16,7	589	589	100,0	8,1	17,2	17,2	39,0	39,6
Lohme	11	6	54,5	50,0	402	287	71,4	64,9	13,8	19,3	25,9	32,8
Ralswiek	5	3	60,0	25,0-	290	231	79,7	0,9	17,8	22,3	36,0	42,5
Sagard	5	4	80,0	0,0	1 249	1 205	96,5	2,7	21,2	22,0	40,1	40,7
Ummanz	9	6	66,7	25,0-	523	104	19,9	57,2-	1,2	6,1	18,0	30,4
Pasewalk, Stadt	3	3	100,0	0,0	182	180	98,9	1,1-	25,2	25,5	20,1	22,3
Torgelow, Stadt	4	4	100,0	0,0	102	102	100,0	0,0	12,0	12,2	24,5	25,4

1) Im Berichtsmonat geöffnete sowie vorübergehend geschlossene Betriebe. - 2) Ganz oder teilweise geöffnet. - 3) Anteil am Insgesamt. - 4) Maximales Bettenangebot in den zurückliegenden 13 Monaten (einschl. lfd. Monat). - 5) Rechnerischer Wert (Übernachtungen/mögliche Bettentage) x 100. - 6) Rechnerischer Wert (Übernachtungen/angebotene Bettentage) x 100.

22. Ankünfte, Übernachtungen und Aufenthaltsdauer der Gäste in Beherbergungsstätten
nach Gemeindegruppen und ausgewählten Gemeinden

Gemeindegruppe - Gemeinde	Dezember 2006					Januar - Dezember 2006				
	Ankünfte		Übernachtungen			Ankünfte		Übernachtungen		
	insgesamt	Veränderung gegen- über dem Vor- jahres- monat	insgesamt	Veränderung gegen- über dem Vor- jahres- monat	durch- schnitt- liche Aufent- halts- dauer 1)	insgesamt	Veränderung gegen- über dem Vor- jahres- zeitraum	insgesamt	Veränderung gegen- über dem Vor- jahres- zeitraum	durch- schnitt- liche Aufent- halts- dauer 1)
		Anzahl		%			Anzahl		%	
Seebäder										
Warnemünde	16 251	7,4	41 651	11,5	2,6	270 190	11,8	804 175	7,6	3,0
Kühlungsborn, Stadt	14 339	13,2	63 565	18,8	4,4	254 964	2,0	1 339 608	1,1	5,3
Nienhagen	818	13,3-	3 362	0,4-	4,1	13 868	14,0-	74 844	17,1-	5,4
Rerik, Stadt	1 773	5,8-	5 727	5,1	3,2	42 434	18,1-	216 201	5,5-	5,1
Ahrenshoop	1 981	7,8-	7 417	33,5-	3,7	39 374	10,4-	173 682	32,1-	4,4
Dierhagen	2 836	1,4	8 460	10,8	3,0	48 732	0,6-	211 288	8,6	4,3
Prerow	2 673	6,2-	12 054	10,1-	4,5	59 109	6,4-	374 137	1,9-	6,3
Wustrow	3 208	3,9	12 613	6,1	3,9	54 768	1,0-	321 046	1,6	5,9
Insel Poel	771	17,4	7 030	57,1	9,1	17 638	5,5-	147 244	1,0	8,3
Karlshagen	1 102	23,1	4 000	28,1	3,6	26 535	1,6	144 688	0,1	5,5
Koserow	2 220	41,0	9 029	38,7	4,1	39 293	3,2	222 209	1,5	5,7
Loddin	986	22,2-	6 223	26,9-	6,3	21 715	0,2-	219 706	0,3	10,1
Lubmin	532	46,6	1 600	68,1	3,0	9 932	6,9-	32 927	14,1-	3,3
Trassenheide	1 694	8,1	9 634	2,4	5,7	38 797	2,9-	262 190	0,8	6,8
Ückeritz	548	25,1	5 518	1,3-	10,1	16 410	24,6	134 318	8,5	8,2
Zempin	704	0,7-	2 563	8,0-	3,6	14 208	10,3-	82 008	3,9-	5,8
Zinnowitz	6 357	20,5	19 798	22,1	3,1	123 350	6,5	562 365	3,8	4,6
Baabe	1 513	15,7	6 380	20,1	4,2	38 587	2,4-	241 920	3,6-	6,3
Binz	17 469	21,1	62 665	17,5	3,6	312 847	0,6-	1 668 985	1,7-	5,3
Breege	2 421	56,2	9 119	55,7	3,8	44 461	0,2-	217 019	6,9-	4,9
Göhren	3 037	26,2	15 856	24,8	5,2	59 649	3,9-	397 248	5,8-	6,7
Insel Hiddensee	1 318	16,1	4 356	19,7	3,3	29 599	6,4	143 746	4,2	4,9
Sellin	4 027	10,0	14 218	0,6-	3,5	108 252	5,7-	556 370	6,4-	5,1
Thiessow	229	29,4	776	8,4	3,4	8 408	4,9	45 979	0,4	5,5
Heilbäder										
Bad Doberan	1 312	3,1-	7 628	3,1-	5,8	20 545	6,5-	114 847	2,8-	5,6
Bad Sülze, Stadt	212	38,6	4 063	14,3	19,2	3 630	28,2	54 421	9,2	15,0
Seeheilbäder										
Heiligendamm	2 359	17,0	8 457	13,9	3,6	28 773	3,3	133 256	7,0-	4,6
Graal-Müritz	2 184	15,8-	15 911	8,3	7,3	61 488	4,4	452 371	3,1	7,4
Zingst	4 747	27,8	17 714	16,5	3,7	93 066	10,4	525 757	4,8	5,6
Boltenhagen	4 384	12,0	21 703	19,0	5,0	92 486	1,4-	619 921	2,6-	6,7
Heringsdorf 2)	18 548	16,5	73 666	13,1	4,0	389 010	6,1	1 981 018	5,2	5,1
Luftkurorte										
Krakow am See, Stadt	334	70,4	621	17,8	1,9	7 532	1,3-	28 702	0,5	3,8
Malchow, Stadt	1 042	16,9	7 653	16,3	7,3	22 930	16,7	121 076	9,7	5,3
Waren (Müritz), Stadt	2 404	45,3	8 759	21,6	3,6	64 279	8,7	238 212	14,2	3,7
Plau am See, Stadt	2 425	2,6-	16 863	4,0	7,0	56 619	4,1	316 387	5,3	5,6

1) Rechnerischer Wert Übernachtungen/Ankünfte.- 2) Zusammenschluss der ehemaligen Gemeinden Ahlbeck, Bansin und Heringsdorf (2005 unter dem Namen Dreikaiserbäder; seit 1.1.2006 Namensänderung in Heringsdorf).

Noch: 22. Ankünfte, Übernachtungen und Aufenthaltsdauer der Gäste in Beherbergungsstätten nach Gemeindegruppen und ausgewählten Gemeinden

Gemeindegruppe - Gemeinde	Dezember 2006					Januar - Dezember 2006				
	Ankünfte		Übernachtungen			Ankünfte		Übernachtungen		
	insgesamt	Veränderung gegenüber dem Vorjahresmonat	insgesamt	Veränderung gegenüber dem Vorjahresmonat	durchschnittliche Aufenthaltsdauer 1)	insgesamt	Veränderung gegenüber dem Vorjahreszeitraum	insgesamt	Veränderung gegenüber dem Vorjahreszeitraum	durchschnittliche Aufenthaltsdauer 1)
		Anzahl		%	Anzahl		%		Tage	

Erholungsorte

Mirow, Stadt	1 812	21,7	5 181	32,5	2,9	36 884	14,7-	170 022	12,9-	4,6
Wesenberg, Stadt	415	1,5	1 082	18,9	2,6	13 398	2,0	48 947	0,5	3,7
Feldberg, Stadt	812	16,1-	10 322	7,1	12,7	22 333	10,4	161 789	10,0	7,2
Göhren-Lebbin	5 329	5,6-	17 521	1,6-	3,3	79 802	2,4-	256 234	17,3-	3,2
Klink	3 526	4,7	14 969	5,0	4,2	53 700	6,9-	224 993	0,3	4,2
Röbel/Müritz, Stadt
Born a. Darß	503	14,3	1 806	6,3	3,6	13 803	3,4-	70 972	4,1-	5,1
Wieck a. Darß	490	28,9	1 833	34,1	3,7	8 852	6,8-	49 586	0,6-	5,6
Sternberg, Stadt	264	0,4-	651	2,7-	2,5	7 122	1,4	24 214	5,8	3,4
Dranske	1 252	63,9	5 886	87,5	4,7	28 219	33,8	194 864	28,8	6,9
Gager	184	7,5-	790	1,4	4,3	6 103	8,5-	44 990	5,5-	7,4
Glowe	700	65,1	4 929	36,5	7,0	21 821	10,6-	155 981	5,1-	7,1
Lancken-Granitz
Middelhagen	848	0,5	3 452	2,9	4,1	24 456	9,0-	142 554	6,8-	5,8
Putbus, Stadt	1 013	1,3-	2 614	1,2	2,6	28 483	3,2-	107 385	2,8-	3,8
Putgarten	303	46,4	1 027	29,2	3,4	5 724	6,6-	28 756	7,6-	5,0
Sassnitz, Stadt	1 972	10,6	5 666	1,3	2,9	54 264	2,4-	179 286	2,7-	3,3
Wiek	682	5,2	7 646	6,4	11,2	12 715	13,7	125 630	10,6	9,9
Mönkebude
Ueckermünde, Stadt	956	11,6-	2 378	13,5-	2,5	30 003	8,0	110 978	3,8	3,7

Weitere ausgewählte Gemeinden

Demmin, Hansestadt	490	4,5	814	25,2	1,7	10 283	6,3-	20 327	11,4-	2,0
Stavenhagen, Reuterstadt	688	19,0	1 364	39,6	2,0	16 656	3,6-	52 441	3,0-	3,1
Güstrow, Stadt	4 129	74,7	8 948	48,4	2,2	63 543	12,8	151 679	8,9	2,4
Teterow, Stadt	1 436	22,1	2 948	4,6	2,1	23 000	10,8-	57 891	14,2-	2,5
Ludwigslust, Stadt	1 305	40,3	2 575	64,7	2,0	19 027	9,0	30 627	8,8	1,6
Neustadt-Glewe, Stadt	393	13,1-	798	12,5-	2,0	6 562	2,1	18 130	19,5-	2,8
Neustrelitz, Stadt	1 280	27,6	2 009	20,9	1,6	27 364	17,6	53 259	26,3	1,9
Wesenberg
Feldberger Seenlandschaft	131	54,4-	364	44,8-	2,8	4 289	11,3-	19 711	4,2	4,6
Rechlin	756	20,2-	2 978	3,1-	3,9	19 830	4,9	106 466	1,2	5,4
Barth, Stadt	656	25,4	1 155	5,0	1,8	18 255	13,3-	44 400	11,5-	2,4
Ribnitz-Damgarten, Stadt	287	23,7-	826	6,5-	2,9	8 796	7,9-	29 636	10,0-	3,4
Grevesmühlen, Stadt	376	8,0	723	6,6-	1,9	6 711	0,9	15 074	17,4	2,2
Klützb., Stadt	427	15,1	1 228	17,3	2,9	9 960	0,5-	46 998	0,8	4,7
Anklam, Stadt	966	22,6	1 321	26,8	1,4	13 475	3,8-	23 272	14,9-	1,7
Usedom, Stadt	90	5,3-	184	23,5	2,0	2 354	15,3-	6 924	3,2-	2,9
Wolgast, Stadt	313	2,3	1 397	14,3-	4,5	5 161	6,0-	20 845	7,2-	4,0
Parchim, Stadt	568	2,9-	1 539	4,2-	2,7	9 350	11,7-	27 584	13,7-	3,0
Bergen auf Rügen, Stadt	1 361	3,3	3 136	8,1	2,3	30 518	1,3-	80 775	5,2	2,6
Lohme	406	72,0	1 714	120,9	4,2	10 050	4,2-	38 646	2,7-	3,8
Ralswiek	579	48,1	1 597	72,8	2,8	13 628	11,3	37 203	11,2	2,7
Sagard	2 241	0,3	8 217	2,0-	3,7	36 604	6,1-	180 218	8,6-	4,9
Ummanz	51	65,1-	195	53,2-	3,8	9 692	14,5	35 472	8,0-	3,7
Pasewalk, Stadt	781	45,4	1 424	68,3	1,8	9 576	1,0	14 744	2,8	1,5
Torgelow, Stadt	227	38,5-	378	36,7-	1,7	4 476	9,0	9 405	12,3	2,1

1) Rechnerischer Wert Übernachtungen/Ankünfte.

23. Campingplätze und Stellplatzkapazität
nach Regionalgliederung

Kreis - Land	Dezember 2006						
	Campingplätze			Stellplätze für Urlaubscamping			
	insgesamt 1)	darunter		insgesamt 2)	darunter		
		mit Urlaubscamping			angebotene Stellplätze		
		zusammen	darunter		zusammen	Ver- änderung gegenüber dem Vor- jahresmonat	Anteil 4)
geöffnet 3)							
Anzahl						%	
Neubrandenburg, Stadt
Rostock, Hansestadt
Bad Doberan	9	9	.	1 840	.	.	.
Demmin	3	3	-	365	-	-	-
Güstrow	4	4	.	470	.	.	.
Ludwigslust	8	8	.	266	.	.	.
Mecklenburg-Strelitz	30	30	4	2 635	695	2,3-	26,4
Müritz	27	27	9	2 472	1 131	4,2-	45,8
Nordvorpommern	17	17	5	3 687	1 862	4,1-	50,5
Nordwestmecklenburg	12	12	4	1 725	735	0,0	42,6
Ostvorpommern	20	20	3	3 923	1 065	26,0-	27,1
Parchim	18	18	.	1 310	.	.	.
Rügen	23	23	6	3 927	1 112	3,6	28,3
Uecker-Randow
Mecklenburg- Vorpommern Insgesamt	177	177	40	24 039	9 005	9,6	37,5

1) Im Berichtsmonat geöffnete sowie vorübergehend geschlossene Betriebe. - 2) Maximales Stellplatzangebot in den zurückliegenden 13 Monaten (einschl. lfd. Monat). - 3) Ganz oder teilweise geöffnete Plätze. - 4) Anteil am Insgesamt.

24. Ankünfte, Übernachtungen und Aufenthaltsdauer der Gäste auf Campingplätzen
nach Herkunftsländern

Herkunftsland (ständiger Wohnsitz)	Dezember 2006						Januar - Dezember 2006					
	Ankünfte		Übernachtungen			durch- schn. Auf- ent- halts- dauer 2)	Ankünfte		Übernachtungen			durch- schn. Auf- ent- halts- dauer 2)
	insgesamt	Ver- än- derung gegen- über Vorj.- monat	insgesamt	Ver- än- derung gegen- über Vorj.- monat	An- teil 1)		insgesamt	Ver- än- derung gegen- über Vorj.- zeit- raum	insgesamt	Ver- än- derung gegen- über Vorj.- zeit- raum	An- teil 1)	
						Anzahl						%
Bundesrepublik Deutschland	2 445	138,8	8 964	30,5	99,6	3,7	754 738	0,0	3 238 274	2,6	96,6	4,3
Ausland												
Europa												
Belgien	-	-	-	-	-	-	594 4,9		1 879 10,3-	1,7	3,2	
Dänemark	2 75,0-		8 42,9-	22,2	4,0	4,0	3 153 11,8		7 999 8,0	7,1	2,5	
Estland	-	-	-	-	-	-	61 X		96 X	0,1	1,6	
Finnland	-	-	-	-	-	-	925 35,4-		1 665 16,4-	1,5	1,8	
Frankreich	-	-	-	-	-	-	1 139 11,6-		2 519 31,9-	2,2	2,2	
Griechenland	-	-	-	-	-	-	22 X		77 450,0	0,1	3,5	
Vereinigtes Königreich	-	-	-	-	-	-	493 19,4		1 476 40,6	1,3	3,0	
Irland, Republik	-	-	-	-	-	-	83 232,0		298 4,2	0,3	3,6	
Island	-	-	-	-	-	-	77 381,3		125 681,3	0,1	1,6	
Italien	-	-	-	-	-	-	639 18,3		1 169 18,6	1,0	1,8	
Lettland	-	-	-	-	-	-	41 X		74 X	0,1	1,8	
Litauen	-	-	-	-	-	-	39 X		44 X	0,0	1,1	
Luxemburg	-	-	-	-	-	-	83 4,6-		196 24,9-	0,2	2,4	
Niederlande	8 X		22 X	61,1	2,8	2,8	14 613 7,3-		59 406 7,0	52,4	4,1	
Norwegen	-	-	-	-	-	-	767 15,0		1 613 23,0	1,4	2,1	
Österreich	-	-	-	-	-	-	2 221 4,8-		5 993 3,5	5,3	2,7	
Polen	-	-	-	-	-	-	485 40,6		929 48,4	0,8	1,9	
Portugal	-	-	-	-	-	-	101 431,6		198 482,4	0,2	2,0	
Russland	-	-	-	-	-	-	44 51,7		67 116,1	0,1	1,5	
Schweden	-	-	-	-	-	-	3 951 14,9-		8 359 3,7-	7,4	2,1	
Schweiz	4 X		4 300,0	11,1	1,0	1,0	4 673 6,0-		13 183 1,2-	11,6	2,8	
Slowakische Republik	-	-	-	-	-	-	95 X		225 X	0,2	2,4	
Slowenien	-	-	-	-	-	-	29 X		60 X	0,1	2,1	
Spanien	2 X		2 100,0	5,6	1,0	1,0	144 23,4-		285 33,6-	0,3	2,0	
Tschechische Republik	-	-	-	-	-	-	1 152 27,3		3 744 31,1	3,3	3,3	
Türkei	-	-	-	-	-	-	4 33,3-		4 75,0-	0,0	1,0	
Ukraine	-	-	-	-	-	-	28 X		40 X	0,0	1,4	
Ungarn	-	-	-	-	-	-	52 4,0		153 34,2	0,1	2,9	
Zypern	-	-	-	-	-	-	14 X		28 X	0,0	2,0	
Sonstige europäische Länder	-	-	-	-	-	-	215 X		802 X	0,7	3,7	
Zusammen	16 100,0		36 125,0	100,0	2,3	2,3	35 937 4,0-		112 706 5,2	99,5	3,1	
Afrika												
Republik Südafrika	-	-	-	-	-	-	1 83,3-		5 16,7-	0,0	5,0	
Sonstige afrikanische Länder	-	-	-	-	-	-	11 120,0		19 280,0	0,0	1,7	
Zusammen	-	-	-	-	-	-	12 9,1		24 118,2	0,0	2,0	
Asien												
China Volksrep. und Hongkong	-	-	-	-	-	-	-		-	-	-	
Israel	-	-	-	-	-	-	4 50,0-		8 0,0	0,0	2,0	
Japan	-	-	-	-	-	-	2 80,0-		2 80,0-	0,0	1,0	
Südkorea	-	-	-	-	-	-	6 X		6 X	0,0	1,0	
Sonstige asiatische Länder	-	-	-	-	-	-	-		-	-	-	
Zusammen	-	-	-	-	-	-	12 40,0-		16 23,8-	0,0	1,3	
Amerika												
Kanada	-	-	-	-	-	-	33 22,2		67 91,4	0,1	2,0	
USA	-	-	-	-	-	-	89 34,8		183 56,4	0,2	2,1	
Mittelamerika und Karibik	-	-	-	-	-	-	4 55,6-		8 85,5-	0,0	2,0	
Brasilien	-	-	-	-	-	-	8 X		8 X	0,0	1,0	
Sonstige südamerik. Länder	-	-	-	-	-	-	4 42,9-		9 18,2-	0,0	2,3	
Zusammen	-	-	-	-	-	-	138 26,6		275 26,1	0,2	2,0	
Australien und Ozeanien												
Australien	-	-	-	-	-	-	94 X		150 X	0,1	1,6	
Neuseeland und Ozeanien	-	-	-	-	-	-	18 X		25 X	0,0	1,4	
Zusammen	-	-	-	-	-	-	112 45,5		175 19,0	0,2	1,6	
Ohne Angabe	-	-	-	-	-	-	67 77,5-		123 72,2-	0,1	1,8	
Ausland zusammen	16 100,0		36 125,0	0,4	2,3	2,3	36 278 4,4-		113 319 5,0	3,4	3,1	
Ankünfte/Übern. insgesamt	2 461 138,5		9 000 30,7	100,0	3,7	3,7	791 016 0,2-		3 351 593 2,6	100,0	4,2	

1) Bei Übernachtungen von Gästen aus der Bundesrepublik Deutschland und dem Ausland zusammen: Anteil an allen Übernachtungen insgesamt; sonst: Anteil an allen Übernachtungen am Ausland zusammen. - 2) Rechnerischer Wert Übernachtungen/Ankünfte.

25. Ankünfte, Übernachtungen und Aufenthaltsdauer der Gäste auf Campingplätzen
nach Regionalgliederung

Kreis - Land	Dezember 2006					Januar - Dezember 2006				
	Ankünfte		Übernachtungen			Ankünfte		Übernachtungen		
	insgesamt	Veränderung gegenüber dem Vorjahresmonat	insgesamt	Veränderung gegenüber dem Vorjahresmonat	durchschnittliche Aufenthaltsdauer 1)	insgesamt	Veränderung gegenüber dem Vorjahreszeitraum	insgesamt	Veränderung gegenüber dem Vorjahreszeitraum	durchschnittliche Aufenthaltsdauer 1)
Neubrandenburg, Stadt
Rostock, Hansestadt
Bad Doberan	79 721	6,7	367 495	10,6	4,6
Demmin	5 151	6,5-	17 783	10,5-	3,5
Güstrow	7 978	13,4	27 308	28,0	3,4
Ludwigslust	5 165	14,0	9 658	12,7	1,9
Mecklenburg-Strelitz	54	80,0	253	169,1	4,7	120 011	11,4	345 894	8,6	2,9
Müritz	72	132,3	182	73,3	2,5	75 806	4,7-	293 043	0,1-	3,9
Nordvorpommern	1 104	173,3	2 949	1,8-	2,7	128 066	0,8	595 996	6,3	4,7
Nordwestmecklenburg	638	142,6	2 743	30,1	4,3	66 024	13,2	251 191	17,9	3,8
Ostvorpommern	227	63,3	755	18,3	3,3	120 175	16,1-	681 163	7,0-	5,7
Parchim	27 260	8,0	84 422	3,3	3,1
Rügen	64	45,5	189	25,3-	3,0	135 061	4,8-	594 770	3,0-	4,4
Uecker-Randow
Mecklenburg-Vorpommern Insgesamt	2 461	138,5	9 000	30,7	3,7	791 016	0,2-	3 351 593	2,6	4,2

1) Rechnerischer Wert Übernachtungen/Ankünfte.