



Tourismus in Mecklenburg-Vorpommern

Januar 2005

Bestell-Nr.: G413 2005 01

Herausgabe: 22. April 2005
Printausgabe: EUR 4,00

Herausgeber: Statistisches Landesamt Mecklenburg-Vorpommern, Lübecker Straße 287, 19059 Schwerin,
Telefon: 0385 4801-0, Telefax: 0385 4801-123, Internet: <http://www.statistik-mv.de>, E-Mail: poststelle@statistik-mv.de

Zuständiger Dezernent: Dr. Detlef Thofern, Telefon: 0385 4801-776

© Statistisches Landesamt Mecklenburg-Vorpommern, Schwerin, 2005

Für nicht gewerbliche Zwecke sind Vervielfältigung und unentgeltliche Verbreitung, auch auszugsweise, mit Quellenangabe gestattet. Die Verbreitung, auch auszugsweise, über elektronische Systeme/Datenträger bedarf der vorherigen Zustimmung. Alle übrigen Rechte bleiben vorbehalten.

Zeichenerklärungen und Abkürzungen

-	nichts vorhanden
0	weniger als die Hälfte von 1 in der letzten besetzten Stelle, jedoch mehr als nichts
.	Zahlenwert unbekannt oder geheim zu halten
...	Zahl lag bei Redaktionsschluss noch nicht vor
x	Aussage nicht sinnvoll oder Fragestellung nicht zutreffend
/	keine Angabe, da Zahlenwert nicht ausreichend genau oder nicht repräsentativ
()	Zahl hat eingeschränkte Aussagefähigkeit
p	vorläufige Zahl
s	geschätzte Zahl
r	berichtigte Zahl

Inhaltsverzeichnis

	Seite
I. Vorbemerkungen	3 - 4
II. Tabellen und Grafiken	
1. Beherbergungsstätten, Gästebetten und Kapazitätsauslastung	5
2. Ankünfte und Übernachtungen der Gäste in Beherbergungsstätten nach Betriebsarten	6 - 7
3. Beherbergungsstätten, Gästebetten und Kapazitätsauslastung nach Betriebsarten	8
4. Kapazitätsauslastung in Beherbergungsstätten	8
5. Beherbergungsstätten und Gästebetten im Januar 2005 nach Betriebsarten und Betriebsgrößenklassen	9
6. Beherbergungsstätten und Gästebetten im Jahr 2005 nach Betriebsarten und Monaten	10
7. Betriebe der Hotellerie, Gästezimmer und Kapazitätsauslastung nach Betriebsarten und Betriebsgrößenklassen	11
8. Auslastung der Gästezimmer in Betrieben der Hotellerie nach Monaten	11
9. Betriebe der Hotellerie, Gästezimmer und Kapazitätsauslastung nach Regionalgliederung	12
10. Ankünfte, Übernachtungen und Aufenthaltsdauer der Gäste in Beherbergungsstätten (einschließlich Camping) nach Betriebsarten	13
11. Ankünfte der Gäste in Beherbergungsstätten (einschließlich Camping)	13
12. Ankünfte, Übernachtungen und Aufenthaltsdauer der Gäste in Beherbergungsstätten nach Herkunftsländern	14
13. Ankünfte und Übernachtungen der Gäste in Beherbergungsstätten im Jahr 2005 nach Betriebsarten und Monaten	15
14. Beherbergungsstätten, Gästebetten und Kapazitätsauslastung nach Regionalgliederung	16
15. Beherbergungsstätten, Gästebetten und Kapazitätsauslastung nach Regionalgliederung und Betriebsarten	17 - 21
16. Ankünfte, Übernachtungen und Aufenthaltsdauer der Gäste in Beherbergungsstätten nach Regionalgliederung	22
17. Ankünfte, Übernachtungen und Aufenthaltsdauer der Gäste in Beherbergungsstätten nach Regionalgliederung und Betriebsarten	23 - 27
18. Beherbergungsstätten, Gästebetten und Kapazitätsauslastung nach Reisegebieten und Betriebsarten	28 - 29
19. Ankünfte, Übernachtungen und Aufenthaltsdauer der Gäste in Beherbergungsstätten nach Reisegebieten und Betriebsarten	30 - 31
20. Beherbergungsstätten, Gästebetten und Kapazitätsauslastung nach IHK-Bezirken und Betriebsarten	32
21. Ankünfte, Übernachtungen und Aufenthaltsdauer der Gäste in Beherbergungsstätten nach IHK-Bezirken und Betriebsarten	33
22. Beherbergungsstätten, Gästebetten und Kapazitätsauslastung nach Gemeindegruppen und Betriebsarten	34 - 35
23. Ankünfte, Übernachtungen und Aufenthaltsdauer der Gäste in Beherbergungsstätten nach Gemeindegruppen und Betriebsarten	36 - 37
24. Beherbergungsstätten, Gästebetten und Kapazitätsauslastung nach Gemeindegruppen und ausgewählten Gemeinden	38 - 39
25. Ankünfte, Übernachtungen und Aufenthaltsdauer der Gäste in Beherbergungsstätten nach Gemeindegruppen und ausgewählten Gemeinden	40 - 41
26. Campingplätze und Stellplatzkapazität nach Regionalgliederung	42
27. Ankünfte, Übernachtungen und Aufenthaltsdauer der Gäste auf Campingplätzen nach Herkunftsländern	43
28. Ankünfte, Übernachtungen und Aufenthaltsdauer der Gäste auf Campingplätzen nach Regionalgliederung	43

I. Vorbemerkungen

Die monatliche Statistik im Reiseverkehr wird seit Mai 1991 vom Statistischen Landesamt Mecklenburg-Vorpommern durchgeführt.

Erhoben werden die Ankünfte und Übernachtungen der Gäste mit Wohnsitz innerhalb und außerhalb der Bundesrepublik Deutschland, bei Auslandsgästen auch deren Herkunftsland, die Aufenthaltsdauer sowie die Zahl der Gästebetten und bei den Betrieben der Hotellerie zusätzlich die Zahl der Gästezimmer sowie deren Belegung.

Rechtsgrundlage

Gesetz über die Neuordnung der Statistik der Beherbergung im Reiseverkehr (Beherbergungsstatistikgesetz - BeherbStatG) vom 22. Mai 2002 (BGBl. I S. 1642) in Verbindung mit dem Gesetz über die Statistik für Bundeszwecke (BStatG) vom 22. Januar 1987 (BGBl. I S. 462, 565), zuletzt geändert durch Artikel 16 des Gesetzes vom 21. August 2002 (BGBl. I S. 3322).

Der Berichterstattung unterliegen alle Beherbergungsstätten, die mehr als acht Gäste gleichzeitig vorübergehend beherbergen können (§ 5); auskunftspflichtig sind die Inhaber oder Leiter der Beherbergungsstätten (§ 6 Abs. 1).

Definitionen und Begriffserläuterungen

Beherbergung im Reiseverkehr:

Unterbringung von Personen, die sich vorübergehend an einem anderen Ort als ihrem gewöhnlichen Wohnsitz aufhalten (Reisende). Ein Aufenthalt gilt - in Anlehnung an die melderechtlichen Vorschriften ¹⁾ - dann als "vorübergehend", wenn er die Dauer von zwei Monaten im Allgemeinen nicht überschreitet.

Der vorübergehende Ortswechsel kann durch Urlaub und Freizeit, aber auch durch die Wahrnehmung privater und geschäftlicher Kontakte, den Besuch von Tagungen und Fortbildungsveranstaltungen, Maßnahmen zur Wiederherstellung der Gesundheit oder sonstige Gründe veranlasst sein.

Reisegebiete:

Gliederung nach nichtadministrativen Raumeinheiten, die sich im Wesentlichen an die Zuständigkeitsbereiche der regionalen Fremdenverkehrsverbände und an naturräumliche Gegebenheiten anlehnt.

Rügen

Landkreis Rügen

Vorpommern

Greifswald, Stralsund, Landkreis Nordvorpommern, Landkreis Ostvorpommern, Landkreis Uecker-Randow

Mecklenburgische Ostseeküste

Rostock, Wismar, Landkreis Bad Doberan, Landkreis Nordwestmecklenburg

Westmecklenburg

Schwerin, Landkreis Ludwigslust, Landkreis Parchim

Mecklenburgische Schweiz und Seenplatte

Neubrandenburg, Landkreis Demmin, Landkreis Güstrow, Landkreis Mecklenburg-Strelitz, Landkreis Müritz

Gemeindeguppen:

Zusammenfassung von Gemeinden (oder Gemeindeteilen) nach Arten der aufgrund landesrechtlicher Vorschriften verliehenen staatlichen Anerkennung (z. B. als Heilbäder, Seebäder, Luftkurorte). Angaben der kreisfreien Städte und Gemeinden ohne Prädikat sind in der Gruppe "Sonstige Gemeinden" enthalten.

Winterhalbjahr:

November des Vorjahres bis April des jeweiligen Jahres.

Sommerhalbjahr:

Mai bis Oktober des jeweiligen Jahres.

Ankünfte:

Zahl der Meldungen von Gästen in einer Beherbergungsstätte innerhalb des Berichtszeitraums, die zum vorübergehenden Aufenthalt ein Gästebett belegten.

Übernachtungen:

Zahl der Übernachtungen von Gästen, die im Berichtszeitraum ankamen oder aus dem vorherigen Berichtszeitraum noch anwesend waren.

Durchschnittliche Aufenthaltsdauer:

Rechnerischer Wert (Übernachtungen/Ankünfte). Die durchschnittliche Aufenthaltsdauer kann rechnerisch, z. B. in Orten mit Sanatorien und Kurkrankenhäusern, höher sein als die Zahl der Kalendertage des Berichtszeitraums.

Beherbergungsstätten:

Betriebe, die nach Einrichtung und Zweckbestimmung dazu dienen, mehr als acht Gäste (im Reiseverkehr) gleichzeitig zu beherbergen. Hierzu zählen auch Unterkunftsstätten, die die Gästebeherbergung nicht gewerblich und/oder nur als Nebenzweck betreiben.

Gästezimmer:

Als Gästezimmer gilt eine Einheit, die aus einem Raum oder einer Gruppe von Räumen besteht, die eine unteilbare Mieteinheit in einem Beherbergungsbetrieb bilden. Bei den Gästezimmern kann es sich um Einzel-, Doppel- oder Mehrbettzimmern handeln, je nachdem, ob sie zur dauerhaften Beherbergung von einer, zwei oder mehr Personen eingerichtet sind. Das Angebot bezieht sich auf die am letzten Öffnungstag im Berichtsmonat tatsächlich zur Beherbergung von Gästen zur Verfügung stehenden Gästezimmern. Zimmer, die von Mitarbeitern des Betriebes benutzt werden, zählen nicht als Gästezimmer. Ein Appartement ist eine spezielle Art von Gästezimmer. Es besteht aus einem oder mehreren Räumen mit Küche, separatem Bad und/oder Toilette.

¹⁾ Siehe § 16 Abs. 1 Melderechtsrahmengesetz (MRRG) vom 16. August 1980 (BGBl. I S.1429 ff.)

Betten und sonstige Schlafgelegenheiten:

Der Bestand bezieht sich auf die Normalbelegung, ohne Berücksichtigung behelfsmäßiger Schlafgelegenheiten (z. B. Schlafcouchen, Liegen, Kinderbetten), die bei Überbelegung zusätzlich zur Verfügung stehen.

Das Angebot bezieht sich auf die am letzten Öffnungstag im Berichtsmonat tatsächlich angebotenen Beherbergungsmöglichkeiten.

Durchschnittliche Auslastung von Betten und sonstigen Schlafgelegenheiten:

Rechnerischer Wert, der die prozentuale Inanspruchnahme der Übernachtungsmöglichkeiten (Bettentage) im Berichtszeitraum ausdrückt. Die Zahl der Bettentage wird bei der Auslastung des Bestandes durch Multiplikation mit der Zahl der Kalendertage des Berichtsmonats, bei der Auslastung des Angebots durch Multiplikation mit der Zahl der betrieblichen Öffnungstage ermittelt.

Durchschnittliche Auslastung der Gästezimmer:

Rechnerischer Wert, der die prozentuale Belegung der Gästezimmer im Berichtszeitraum ausdrückt. Die durchschnittliche Auslastung aller Gästezimmer errechnet sich durch Division der Zahl der im Berichtszeitraum belegten Gästezimmer (sog. room-nights) durch das Produkt aus der Zahl der Gästezimmer insgesamt und den Kalendertagen des Berichtszeitraumes. Die durchschnittliche Auslastung der angebotenen Gästezimmer wird ermittelt durch Division der im Berichtszeitraum belegten Gästezimmer durch das Produkt aus der Zahl der angebotenen Gästezimmer und den im Berichtszeitraum geöffneten Tagen.

Herkunftsländer:

Für die Erfassung ist grundsätzlich der ständige Wohnsitz oder gewöhnliche Aufenthalt der Gäste maßgebend, nicht dagegen deren Staatsangehörigkeit (Nationalität).

Betriebsarten:

Gruppierung der Beherbergungsstätten anhand der durch die Systematik der Wirtschaftszweige (Ausgabe 2003) vorgegebenen Kriterien. Unterschieden werden:

Hotel:

Jedermann zugängliche Beherbergungs- und Bewirtungsstätte mit herkömmlichem Dienstleistungsangebot in der Mehrzahl ihrer Beherbergungseinheiten und mit wenigstens einem Restaurant - auch für Passanten - sowie mit besonderen Aufenthaltsräumen überwiegend für Hausgäste.

Hotel garni:

Jedermann zugängliche Beherbergungsstätte, in der an Hausgäste nur Frühstück abgegeben wird.

Gasthof:

Jedermann zugängliche Beherbergungs- und Bewirtungsstätte mit herkömmlichem Dienstleistungsangebot in der Mehrzahl ihrer Beherbergungseinheiten und mit wenigstens einem Restaurant (auch für Passanten); der Gasthof hat jedoch neben den Speise- und Schankräumen keine weiteren Aufenthaltsräume für Hausgäste.

Pension:

Jedermann zugängliche Beherbergungsstätte, in der Speisen und Getränke nur an Hausgäste abgegeben werden.

Jugendherberge, jugendherbergsähnliche Einrichtung, Hütte:

Beherbergungsstätte, vorzugsweise für Angehörige der sie tragenden Organisation (z. B. Wanderverein, Heimatverein), in der Speisen und Getränke nur an Hausgäste abgegeben werden.

Campingplatz:

Abgegrenztes Gelände, das jedermann zum vorübergehenden Aufstellen von mitgebrachten Wohnwagen oder Zelten zugänglich ist. Die Unterscheidung zwischen Urlaubs- und Dauercamping knüpft an die vertraglich vereinbarte Campingplatzbenutzung mit einer Dauer von höchstens zwei Monaten bzw. mehr als zwei Monaten an.

Erholungs-, Ferien- und Schulungsheim:

Beherbergungsstätte für Angehörige bestimmter Personengruppen (z. B. Mitglieder eines Vereins oder einer Organisation, Beschäftigte eines Unternehmens, Kinder, Mütter, Betreute sozialer Einrichtungen), in der Speisen und Getränke nur an Hausgäste abgegeben werden.

Boardinghouses:

Beherbergungsstätten, die jedermann zugänglich sind und neben Kurzeitaufhalten insbesondere für längere Aufenthalte im urbanen Umfeld konzipiert sind. Die Ausstattung orientiert sich an privaten Wohnungen, eine Kochgelegenheit muss gegeben sein. Die Leistung wird durch hotelähnlichen Service ergänzt (Reinigung, Serviceoffice).

Ferienzentrum:

Beherbergungsstätte, die jedermann zugänglich ist und nach Einrichtung und Zweckbestimmung dazu dient, wahlweise unterschiedliche Wohn- und Aufenthaltsmöglichkeiten zum vorübergehenden Aufenthalt sowie gleichzeitig Freizeiteinrichtungen in Verbindung mit Einkaufsquellen und persönlichen Dienstleistungen anzubieten.

Ferienhaus, -wohnung:

Jedermann zugängliche, in Wohneinheiten gegliederte Beherbergungsstätte ohne Abgabe von Speisen und Getränken, aber mit Kochgelegenheit in den Wohneinheiten.

Vorsorge- und Reha-Klinik:

Beherbergungsstätte unter ärztlicher Leitung zur ausschließlichen oder überwiegenden Unterbringung von Kurgästen. Hierzu zählen auch Fachkrankenhäuser der geschlossenen Krankenfürsorge, die darauf ausgerichtet sind, bestimmte Krankheitsarten oder -gruppen (z. B. Rheuma) mit Hilfe ortsgebundener Heilmittel zu behandeln (Kurkrankenhäuser) sowie Krankenhäuser, in denen durch ärztliche Maßnahmen eine berufliche Eingliederung der Patienten angestrebt wird (Rehabilitationskrankenhäuser). Diese Betriebsart wurde bisher unter der Bezeichnung Sanatorien, Kurkrankenhäuser nachgewiesen.

1. Beherbergungsstätten, Gästebetten und Kapazitätsauslastung

Zeitraum	Betriebe ¹⁾		Betten/Schlafgelegenheiten ¹⁾		Durchschnittliche Auslastung ²⁾	
	insgesamt	darunter geöffnet	insgesamt	darunter angeboten	aller Betten ³⁾	der angebotenen Betten ⁴⁾
	Anzahl				%	
1992	1 058	919	63 700	55 437	28,7	44,6
1993	1 233	1 086	77 387	66 885	28,1	42,3
1994	1 474	1 280	89 998	75 370	27,5	41,0
1995	1 696	1 488	97 685	83 411	28,6	40,8
1996	1 895	1 690	106 571	94 274	28,7	38,2
1997	1 917	1 868	114 086	107 501	28,4	34,1
1998	2 084	2 059	130 098	127 175	28,7	33,2
1999	2 229	2 191	146 131	140 031	29,5	33,9
2000	2 509	2 485	159 061	154 294	32,0	36,1
2001	2 638	2 615	164 052	160 961	33,4	37,2
2002	2 687	2 647	169 499	164 612	34,3	38,5
2003	2 656	2 628	170 645	164 281	35,7	40,9
2004	2 651	2 620	169 693	164 970	34,5	39,1
2003						
Januar	2 689	2 137	168 986	136 849	10,9	14,6
Februar	2 688	2 162	169 352	138 249	15,3	19,8
März	2 678	2 383	169 343	150 139	19,1	23,5
April	2 678	2 578	169 419	158 187	31,3	35,2
Mai	2 672	2 620	169 816	162 351	41,5	44,1
Juni	2 665	2 622	170 020	163 009	52,1	54,4
Juli	2 656	2 628	170 645	164 282	65,5	68,1
August	2 652	2 629	170 610	164 404	72,9	75,7
September	2 643	2 602	170 370	162 852	50,4	52,9
Oktober	2 640	2 466	170 185	156 791	35,1	38,6
November	2 639	2 181	170 038	143 613	16,4	20,8
Dezember	2 638	2 115	169 963	140 252	15,2	19,6
2004						
Januar	2 634	2 064	170 304	137 586	11,9	15,9
Februar	2 632	2 097	168 263	138 564	16,1	20,5
März	2 642	2 141	168 506	142 075	20,2	24,6
April	2 643	2 406	168 167	154 095	29,9	32,9
Mai	2 630	2 563	167 922	161 579	41,8	43,6
Juni	2 642	2 596	168 902	163 396	49,7	51,5
Juli	2 651	2 620	169 693	164 970	64,3	66,2
August	2 651	2 620	169 560	164 992	67,8	69,7
September	2 645	2 600	169 332	163 572	45,9	47,7
Oktober	2 635	2 459	169 034	157 405	34,4	37,4
November	2 632	2 160	168 990	142 870	16,3	20,4
Dezember	2 631	2 103	168 924	139 516	14,8	18,8
2005						
Januar	2 629	2 066	168 602	137 792	13,4	17,5
Februar						
März						
April						
Mai						
Juni						
Juli						
August						
September						
Oktober						
November						
Dezember						

1) Für die Jahre jeweils Juli; ausgenommen 1992 = Juni. - 2) Für die Jahre: Januar - Dezember - 3) Rechnerischer Wert (Übernachtungen/mögliche Bettentage) x 100 - 4) Rechnerischer Wert (Übernachtungen/angebotene Bettentage) x 100

2. Ankünfte und Übernachtungen der Gäste

Lfd. Nr.	Zeitraum	Ankünfte insgesamt	Davon							
			Hotels	Hotels garnis	Gasthöfe	Pensionen	Jugendherbergen und Hütten	Erholungs-, Ferien- und Schulungsheime, Boardinghouses	Ferienzentren, -häuser und -wohnungen	Vorsorge- und Reha-Kliniken
1	1992	1 975 686	1 291 570	92 681	27 516	132 747	180 971	108 834	119 249	22 118
2	1993	2 201 281	1 342 968	146 407	32 676	168 156	185 913	124 655	170 029	30 477
3	1994	2 417 377	1 233 113	223 911	248 809	133 926	167 240	175 607	196 816	37 955
4	1995	2 690 709	1 311 375	300 242	267 713	161 823	180 355	181 160	242 443	45 598
5	1996	2 849 651	1 429 776	303 594	246 047	179 078	172 871	191 052	273 731	53 502
6	1997	3 078 170	1 512 951	323 819	234 123	197 423	189 957	190 679	372 310	56 908
7	1998	3 316 299	1 596 075	338 211	229 331	208 338	190 066	196 389	477 310	80 579
8	1999	3 764 486	1 794 902	374 127	243 511	236 515	186 215	204 987	609 954	114 275
9	2000	4 257 963	2 176 775	305 589	299 515	168 307	187 769	228 132	764 312	127 564
10	2001	4 534 825	2 313 161	325 166	286 365	174 511	178 121	220 483	901 052	135 966
11	2002	4 750 788	2 339 936	335 256	272 968	185 946	205 726	232 182	1 039 245	139 529
12	2003	5 145 948	2 575 443	360 065	280 543	207 627	213 972	235 354	1 127 001	145 943
13	2004	4 944 969	2 483 184	332 803	273 217	194 822	208 519	211 858	1 100 418	140 148
2003										
14	Januar	148 578	87 960	9 356	7 532	4 753	2 494	5 229	21 835	9 419
15	Februar	189 735	105 846	10 774	9 668	5 778	3 428	7 637	37 590	9 014
16	März	269 798	150 343	15 955	14 032	8 874	8 221	12 438	48 908	11 027
17	April	401 983	193 023	25 249	20 720	14 206	16 990	19 447	97 767	14 581
18	Mai	555 744	269 139	40 159	31 094	23 341	30 826	29 759	118 732	12 694
19	Juni	632 828	293 516	48 424	35 507	27 556	36 612	39 172	138 144	13 897
20	Juli	685 275	317 303	52 627	40 203	31 193	33 660	32 491	162 901	14 897
21	August	746 409	363 360	56 337	43 072	34 229	31 979	27 959	174 788	14 685
22	September	584 904	296 856	44 240	33 197	26 210	25 824	24 404	120 335	13 838
23	Oktober	457 891	233 082	29 991	22 448	17 396	15 546	18 798	107 319	13 311
24	November	241 989	138 280	13 749	11 988	7 706	5 025	9 976	44 581	10 684
25	Dezember	229 563	126 735	13 204	11 082	6 427	3 367	8 044	52 808	7 896
2004										
26	Januar	158 602	92 901	9 314	8 028	4 489	3 235	5 400	26 788	8 447
27	Februar	210 115	122 686	10 908	9 729	6 288	3 802	7 652	40 496	8 554
28	März	290 322	165 606	15 178	14 478	8 236	8 750	12 951	52 818	12 305
29	April	390 593	199 408	23 372	20 842	13 966	16 185	17 704	87 781	11 335
30	Mai	554 404	261 637	37 333	30 484	24 193	29 972	27 200	131 498	12 087
31	Juni	573 610	266 447	40 432	32 829	23 580	36 886	30 183	128 592	14 661
32	Juli	651 877	288 127	50 502	38 764	28 699	31 343	27 612	173 043	13 787
33	August	667 227	316 032	51 989	40 558	31 539	30 167	25 433	156 855	14 654
34	September	525 821	262 645	38 853	30 279	23 128	23 592	21 394	112 513	13 417
35	Oktober	442 345	227 872	26 724	23 098	16 606	14 506	18 407	102 181	12 951
36	November	240 906	143 754	14 025	11 837	7 344	5 431	10 198	37 115	11 202
37	Dezember	239 147	136 069	14 173	12 291	6 754	4 650	7 724	50 738	6 748
2005										
38	Januar	182 996	106 810	9 889	7 776	5 629	3 675	6 521	33 996	8 700
39	Februar									
40	März									
41	April									
42	Mai									
43	Juni									
44	Juli									
45	August									
46	September									
47	Oktober									
48	November									
49	Dezember									

in Beherbergungsstätten nach Betriebsarten

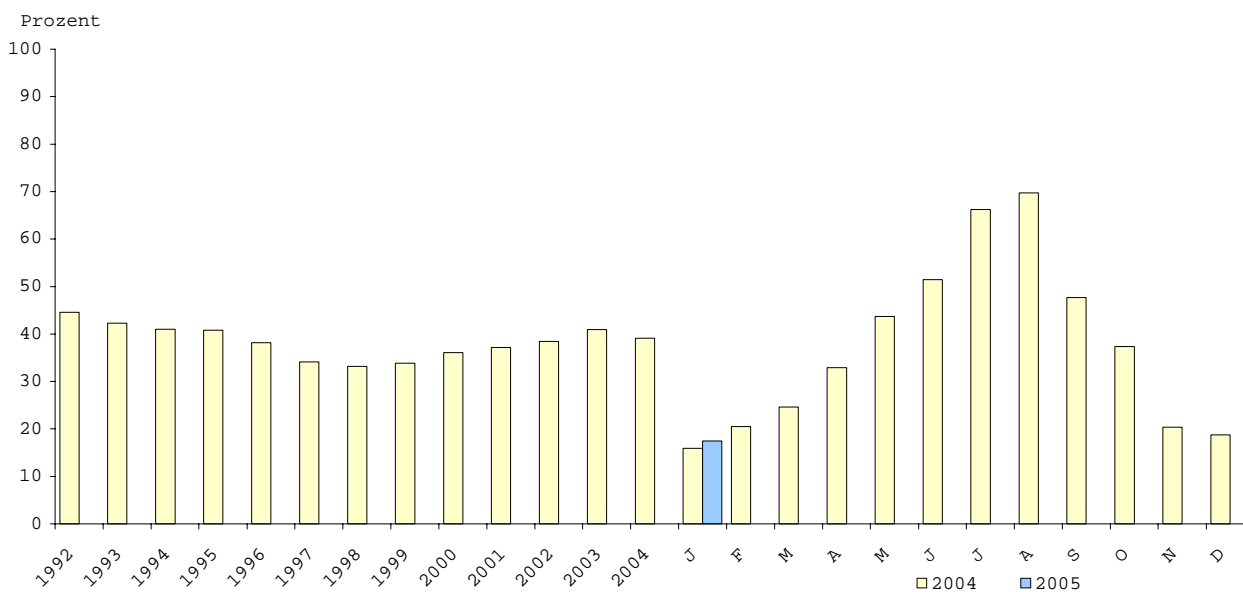
Übernach- tungen insgesamt	Davon								Lfd. Nr.
	Hotels	Hotels garnis	Gasthöfe	Pensionen	Jugend- herbergen und Hütten	Erholungs-, Ferien- und Schulungs- heime, Boarding- houses	Ferien- zentren, -häuser und -wohnungen	Vorsorge- und Reha- Kliniken	
6 658 840	3 269 691	258 534	66 263	398 580	577 509	753 846	750 756	583 661	1
7 606 861	3 286 203	409 730	79 101	532 958	671 800	764 261	1 077 352	785 456	2
8 664 001	3 081 709	687 201	632 749	454 633	644 623	824 357	1 281 735	1 056 994	3
9 936 174	3 356 322	914 227	698 064	554 912	697 396	849 605	1 579 901	1 285 747	4
10 808 915	3 813 391	924 151	652 259	596 906	670 698	890 865	1 812 588	1 448 057	5
11 579 000	4 089 564	1 031 608	622 711	639 742	683 016	890 220	2 362 524	1 259 615	6
13 279 576	4 430 319	1 094 857	608 938	680 584	680 181	902 631	3 159 792	1 722 274	7
15 615 850	5 092 993	1 216 508	638 962	807 341	655 572	911 318	3 890 682	2 402 474	8
18 250 052	6 305 988	1 004 964	880 408	593 886	650 341	1 070 152	5 002 630	2 741 683	9
19 759 712	6 864 212	1 068 657	855 528	631 063	597 050	1 047 933	5 822 141	2 873 128	10
21 005 622	7 131 007	1 092 557	808 467	686 470	663 362	1 100 626	6 638 405	2 884 727	11
22 140 077	7 831 049	1 112 016	842 691	719 649	641 443	1 093 509	6 932 148	2 967 572	12
21 350 569	7 632 337	1 016 664	808 662	682 498	655 553	994 331	6 735 792	2 824 732	13
571 407	212 473	22 365	15 762	13 336	5 339	15 475	123 772	162 885	14
725 954	270 227	26 531	21 325	14 794	10 160	27 633	167 308	187 976	15
1 004 117	399 378	38 584	32 577	23 078	21 728	38 146	217 529	233 097	16
1 591 587	563 487	68 727	53 218	42 551	46 524	78 164	475 603	263 313	17
2 186 220	809 038	119 177	90 173	74 610	84 941	118 373	608 925	280 983	18
2 656 814	910 592	150 858	111 542	95 928	98 522	152 968	858 141	277 898	19
3 464 704	1 083 337	187 074	141 248	126 508	125 334	218 865	1 284 537	297 801	20
3 857 045	1 270 861	206 919	158 241	141 126	114 084	192 996	1 467 749	305 069	21
2 577 276	952 662	147 710	106 788	96 185	75 645	114 394	805 957	277 935	22
1 849 806	693 345	86 475	61 895	55 066	40 854	82 656	554 780	274 735	23
838 675	329 434	29 466	25 148	19 406	11 195	26 667	154 397	242 962	24
802 991	336 215	28 130	24 774	17 103	7 117	27 172	199 562	162 918	25
629 246	253 962	21 011	17 801	14 806	7 278	17 371	136 182	160 835	26
786 067	322 964	25 621	20 982	16 994	10 034	26 956	178 013	184 503	27
1 056 647	442 226	35 897	33 497	22 302	21 481	40 568	236 796	223 880	28
1 506 671	568 377	62 408	55 949	41 855	44 740	71 675	418 212	243 455	29
2 173 561	799 654	110 513	91 335	75 255	82 338	108 053	652 295	254 118	30
2 517 155	869 005	131 867	101 982	84 186	109 620	136 378	817 726	266 391	31
3 382 813	994 929	172 003	134 462	118 502	130 738	189 775	1 346 863	295 541	32
3 561 316	1 140 945	189 198	142 417	133 641	117 473	172 500	1 370 190	294 952	33
2 334 063	867 495	132 627	97 169	85 473	70 394	98 958	713 748	268 199	34
1 802 585	681 579	75 192	62 765	51 910	40 168	79 742	538 191	273 038	35
825 661	346 223	30 344	25 436	19 560	12 132	28 534	146 959	216 473	36
774 784	344 978	29 983	24 867	18 014	9 157	23 821	180 617	143 347	37
701 975	297 595	24 092	16 557	15 202	8 076	21 790	165 711	152 952	38
									39
									40
									41
									42
									43
									44
									45
									46
									47
									48
									49

3. Beherbergungsstätten, Gästebetten und Kapazitätsauslastung nach Betriebsarten

Betriebsart	Januar 2005								Januar - Januar 2005			
	Betriebe				Betten / Schlafgelegenheiten				durchschnittliche Auslastung			
	insgesamt 1)	darunter			insgesamt 4)	darunter			aller 5)	der angebotenen 6)	aller 5)	der angebotenen 6)
		geöffnete 2) Betriebe				angebotene Betten / Schlafgelegenheiten						
		zusammen	Anteil 3)	Veränd. gegenüber Vorjahresmonat		zusammen	Anteil 3)	Veränd. gegenüber Vorjahresmonat				
Anzahl	%		Anzahl	%		Betten / Schlafgelegenheiten						
Hotels	536	469	87,5	1,3	51 911	46 276	89,1	2,9	18,5	22,7	18,5	22,7
Hotels garnis	260	197	75,8	3,1	8 970	6 858	76,5	5,0	8,7	12,4	8,7	12,4
Gasthöfe	259	207	79,9	1,9-	7 748	6 030	77,8	2,8-	6,9	9,8	6,9	9,8
Pensionen	224	167	74,6	2,9-	6 691	4 695	70,2	1,3	7,3	11,2	7,3	11,2
Hotellerie	1 279	1 040	81,3	0,3	75 320	63 859	84,8	2,5	15,1	19,5	15,1	19,5
Jugendherbergen und Hütten	75	47	62,7	9,3	6 584	4 137	62,8	9,4	4,0	6,4	4,0	6,4
Erholungs-, Ferien- und Schulungsheime	142	104	73,2	1,0	10 139	6 523	64,3	3,5	6,9	11,2	6,9	11,2
Boardinghouses	-	-	-	-	-	-	-	-	-	-	-	-
Ferienzentren	22	18	81,8	0,0	11 759	9 591	81,6	4,9-	22,3	30,0	22,3	30,0
Ferienhäuser, -wohnungen	1 057	806	76,3	0,5-	53 980	43 317	80,2	0,3-	5,0	6,4	5,0	6,4
Sonstiges Beherbergungsgewerbe	1 296	975	75,2	0,1	82 462	63 568	77,1	0,1-	7,7	10,3	7,7	10,3
Hotellerie u. Sonstiges Beherbergungsg. zusammen	2 575	2 015	78,3	0,2	157 782	127 427	80,8	1,2	11,2	14,8	11,2	14,8
Vorsorge- u. Reha-Kliniken	54	51	94,4	3,8-	10 820	10 365	95,8	3,7-	45,6	51,5	45,6	51,5
Betriebe zusammen	2 629	2 066	78,6	0,1	168 602	137 792	81,7	0,8	13,4	17,5	13,4	17,5

1) Im Berichtsmonat geöffnete sowie vorübergehend geschlossene Betriebe. - 2) Ganz oder teilweise geöffnet. - 3) Anteil am Insgesamt. - 4) Maximales Bettenangebot in den zurückliegenden 13 Monaten (einschl. lfd. Monat). - 5) Rechnerischer Wert (Übernachtungen/mögliche Bettentage) x 100. - 6) Rechnerischer Wert (Übernachtungen/angebotene Bettentage) x 100.

4. Kapazitätsauslastung in Beherbergungsstätten



**5. Beherbergungsstätten und Gästebetten im Januar 2005
nach Betriebsarten und Betriebsgrößenklassen *)**

Betriebsart - Betriebe mit ... bis ... Gästebetten	Betriebe			Betten/Schlafgelegenheiten			
	ins- gesamt 1)	darunter		ins- gesamt 3)	darunter		Veränderung gegenüber Vorjahres- monat
		geöffnete Betriebe 2)			angebotene Betten/ Schlafgelegenheiten		
		zusammen	Veränderung gegenüber Vorjahres- monat		zusammen	Veränderung gegenüber Vorjahres- monat	
Anzahl		%	Anzahl		%		
Hotels, Hotels garnis, Gasthöfe, Pensionen							
9 - 11	67	53	12,8	674	531	13,2	
12 - 14	89	62	- 4,6	1 143	785	- 5,6	
15 - 19	138	107	- 4,5	2 322	1 778	- 4,2	
20 - 29	263	209	2,0	6 328	4 922	3,6	
30 - 99	545	449	- 0,7	28 429	22 782	0,2	
100 - 249	141	126	2,4	21 353	19 014	4,0	
250 - 499	28	26	4,0	9 116	8 407	9,0	
500 und mehr	8	8	0,0	5 955	5 640	- 14,5	
Beherbergungsstätten zusammen	1 279	1 040	0,3	75 320	63 859	2,5	
Jugendherbergen und Hütten, Erholungs- und Ferienheime, Schulungsheime, Boardinghouses, Ferienzentren, Ferienhäuser, Ferienwohnungen							
9 - 11	91	62	5,1	923	625	5,0	
12 - 14	164	121	3,4	2 091	1 519	2,3	
15 - 19	177	134	- 1,5	2 952	2 224	1,2	
20 - 29	222	161	- 4,2	5 183	3 711	- 4,4	
30 - 99	473	359	0,6	24 801	17 903	2,2	
100 - 249	115	90	1,1	16 965	12 657	3,0	
250 - 499	36	31	0,0	12 060	9 953	- 0,3	
500 und mehr	18	17	0,0	17 487	14 976	- 4,6	
Beherbergungsstätten zusammen	1 296	975	0,1	82 462	63 568	- 0,1	
Vorsorge- und Reha-Kliniken							
30 - 99	9	8	0,0	621	549	- 2,1	
100 - 249	34	32	0,0	6 423	6 046	1,8	
250 und mehr	11	11	- 15,6	3 776	3 770	- 11,5	
Beherbergungsstätten zusammen	54	51	- 3,8	10 820	10 365	- 3,7	
Beherbergungsstätten zusammen							
9 - 11	158	115	8,5	1 597	1 156	8,6	
12 - 14	253	183	0,5	3 234	2 304	- 0,6	
15 - 19	315	241	- 2,8	5 274	4 002	- 1,2	
20 - 29	485	370	- 0,8	11 511	8 633	0,0	
30 - 99	1 027	816	- 0,1	53 851	41 234	1,0	
100 - 249	290	248	1,6	44 741	37 717	3,3	
250 - 499	74	67	- 1,5	24 256	21 434	0,8	
500 und mehr	27	26	0,0	24 138	21 312	- 7,2	
Mecklenburg-Vorpommern	2 629	2 066	0,1	168 602	137 792	0,8	

*) Anzahl der vorhandenen Gästebetten. - 1) Im Berichtsmontat geöffnete sowie vorübergehend geschlossene Betriebe. - 2) Ganz oder teilweise geöffnet. - 3) Maximales Bettenangebot in den zurückliegenden 13 Monaten (einschl. lfd. Monat)

**6. Beherbergungsstätten und Gästebetten im Jahr 2005
nach Betriebsarten und Monaten**

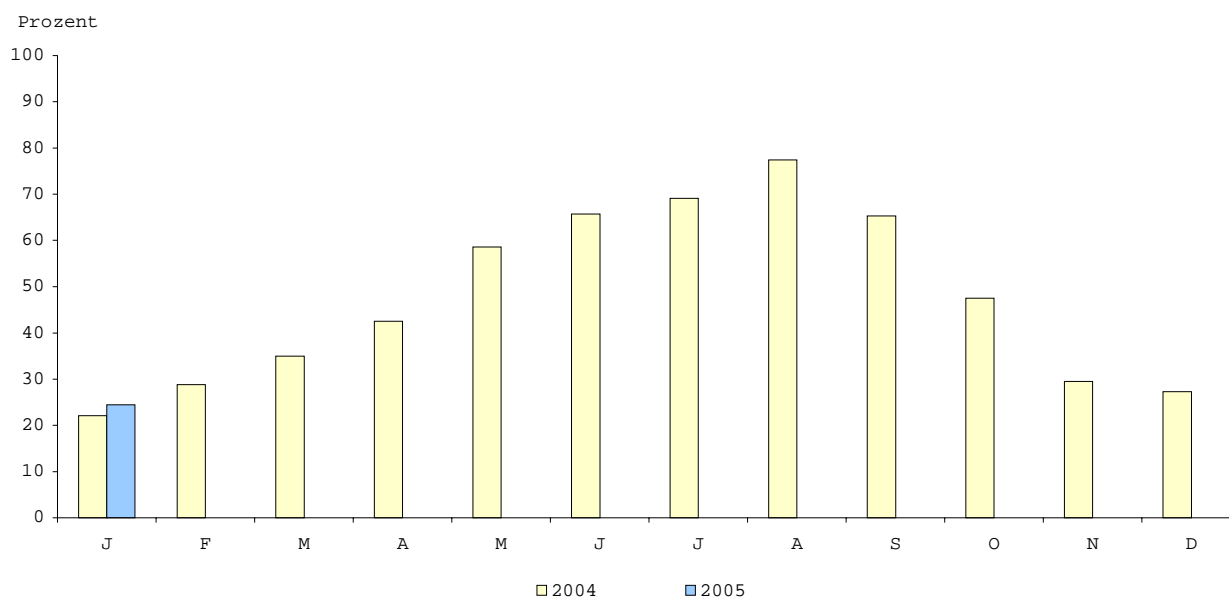
Monat	Insgesamt	Davon							
		Hotels	Hotels garnis	Gasthöfe	Pensionen	Jugendherbergen und Hütten	Erholungs-, Ferien- und Schulungsheime, Boardinghouses	Ferienzentren, -häuser und -wohnungen	Vorsorge- und Reha-Kliniken
Anzahl der Betriebe - insgesamt -									
Januar	2 629	536	260	259	224	75	142	1 079	54
Februar									
März									
April									
Mai									
Juni									
Juli									
August									
September									
Oktober									
November									
Dezember									
Anzahl der geöffneten Betriebe									
Januar	2 066	469	197	207	167	47	104	824	51
Februar									
März									
April									
Mai									
Juni									
Juli									
August									
September									
Oktober									
November									
Dezember									
Anzahl der Betten - insgesamt -									
Januar	168 602	51 911	8 970	7 748	6 691	6 584	10 139	65 739	10 820
Februar									
März									
April									
Mai									
Juni									
Juli									
August									
September									
Oktober									
November									
Dezember									
Anzahl der angebotenen Betten									
Januar	137 792	46 276	6 858	6 030	4 695	4 137	6 523	52 908	10 365
Februar									
März									
April									
Mai									
Juni									
Juli									
August									
September									
Oktober									
November									
Dezember									

7. Betriebe der Hotellerie, Gästezimmer und Kapazitätsauslastung nach Betriebsarten und Betriebsgrößenklassen

Betriebsart Betriebe mit ... bis ... Gästezimmer	Januar 2005								Januar - Januar 2005			
	Betriebe				Gästezimmer				durchschnittliche Auslastung			
	insge- samt 1)	darunter			insge- samt 1)	darunter			aller 4)	der ange- bote- nen 5)	aller 4)	der ange- bote- nen 5)
		geöffnete 2) Betriebe				angebotene Gäste- zimmer						
		zusammen	Anteil gegen- über Vor- jahres- monat 3)	Ver- änd. gegen- über Vor- jahres- monat 3)		zusammen	An- teil 3)	Ver- änd. gegen- über Vor- jahres- monat 3)				
Anzahl		%		Anzahl		%						
Hotels	536	469	87,5	1,3	24 612	22 041	89,6	2,0	23,0	28,0	23,0	28,0
Hotels garnis	260	197	75,8	3,1	4 282	3 321	77,6	4,9	11,3	16,0	11,3	16,0
Gasthöfe	259	207	79,9	1,9-	3 585	2 812	78,4	2,6-	9,1	12,8	9,1	12,8
Pensionen	224	167	74,6	2,9-	2 954	2 161	73,2	0,2	10,5	15,3	10,5	15,3
Betriebe zusammen	1 279	1 040	81,3	0,3	35 433	30 335	85,6	1,7	19,2	24,4	19,2	24,4
davon												
unter 6	65	46	70,8	7,0	306	218	71,2	8,5	5,5	9,1	5,5	9,1
6 - 9	245	183	74,7	3,4	1 819	1 346	74,0	4,9	8,3	11,9	8,3	11,9
10 - 19	428	350	81,8	0,9	5 920	4 785	80,8	3,8	11,1	15,2	11,1	15,2
20 - 49	382	313	81,9	2,5-	11 353	9 109	80,2	0,5-	13,4	19,1	13,4	19,1
50 - 99	103	93	90,3	1,1-	7 166	6 333	88,4	4,9	23,7	28,5	23,7	28,5
100 - 199	49	48	98,0	0,0	6 476	6 196	95,7	0,8	29,4	32,6	29,4	32,6
200 - und mehr	7	7	100,0	0,0	2 393	2 348	98,1	1,9-	35,2	37,1	35,2	37,1
Betriebe zusammen	1 279	1 040	81,3	0,3	35 433	30 335	85,6	1,7	19,2	24,4	19,2	24,4

1) Im Berichtsmonat geöffnete sowie vorübergehend geschlossene Betriebe. - 2) Ganz oder teilweise geöffnet. - 3) Anteil am Ingesamt. - 4) (Zahl der in der Berichtsperiode belegten Gästezimmer/(Zahl der Gästezimmer insgesamt x Kalendertage)) x 100.- 5) (Zahl der in der Berichtsperiode belegten Gästezimmer/Zahl der angebotenen Gästezimmer x geöffnete Tage) x 100.

8. Auslastung der Gästezimmer in Betrieben der Hotellerie nach Monaten



9. Betriebe der Hotellerie, Gästezimmer und Kapazitätsauslastung
nach Regionalgliederung

Kreis - Land	Januar 2005										Januar - Januar 2005	
	Betriebe				Gästezimmer				durchschnittliche Auslastung			
	insge- samt 1)	darunter			insge- samt 1)	darunter			aller 4)	der ange- bote- nen 5)	aller 4)	der ange- bote- nen 5)
		geöffnete 2) Betriebe				angebotene Gäste- zimmer						
		zusammen	Anteil gegen- über Vor- jahres- monat 3)	Ver- änd. gegen- über Vor- jahres- monat 3)		zusammen	An- teil gegen- über Vor- jahres- monat 3)	Ver- änd. gegen- über Vor- jahres- monat 3)				
Anzahl	%			Anzahl	%			Gästezimmer				
Greifswald, Hansestadt	17	17	100,0	0,0	565	555	98,2	12,8	22,1	23,1	22,1	23,1
Neubrandenburg, Stadt	11	10	90,9	0,0	507	490	96,6	0,8-	25,5	26,4	25,5	26,4
Rostock, Hansestadt	62	60	96,8	3,4	2 442	2 399	98,2	3,4	35,0	36,7	35,0	36,7
Schwerin, Landeshauptstadt	36	35	97,2	0,0	1 325	1 299	98,0	1,2	20,3	20,7	20,3	20,7
Stralsund, Hansestadt	23	22	95,7	4,8	898	835	93,0	3,7	19,1	21,2	19,1	21,2
Wismar, Hansestadt	16	16	100,0	0,0	515	514	99,8	8,4	17,2	18,5	17,2	18,5
Bad Doberan	126	105	83,3	1,0	4 038	3 623	89,7	3,9	25,9	31,2	25,9	31,2
Demmin	36	34	94,4	3,0	746	633	84,9	4,1	11,1	13,5	11,1	13,5
Güstrow	49	45	91,8	2,2-	1 110	1 059	95,4	0,1	19,5	21,0	19,5	21,0
Ludwigslust	46	40	87,0	2,6	711	626	88,0	3,8	15,1	17,3	15,1	17,3
Mecklenburg-Strelitz	59	46	78,0	8,0-	1 022	803	78,6	9,4-	10,2	16,2	10,2	16,2
Müritz	84	67	79,8	6,3	2 286	1 960	85,7	0,2-	12,1	16,7	12,1	16,7
Nordvorpommern	122	97	79,5	4,3	2 592	2 158	83,3	8,2	16,3	22,2	16,3	22,2
Nordwestmecklenburg	57	47	82,5	4,4	1 504	1 319	87,7	3,4	18,3	21,4	18,3	21,4
Ostvorpommern	187	139	74,3	2,2	5 853	4 583	78,3	2,2	18,7	26,5	18,7	26,5
Parchim	62	56	90,3	5,1-	1 351	1 219	90,2	3,5-	12,1	13,6	12,1	13,6
Rügen	260	179	68,8	3,8-	7 546	5 856	77,6	0,3-	17,2	25,7	17,2	25,7
Uecker-Randow	26	25	96,2	3,8-	422	404	95,7	11,4-	15,4	16,2	15,4	16,2
Mecklenburg- Vorpommern insgesamt	1 279	1 040	81,3	0,3	35 433	30 335	85,6	1,7	19,2	24,4	19,2	24,4

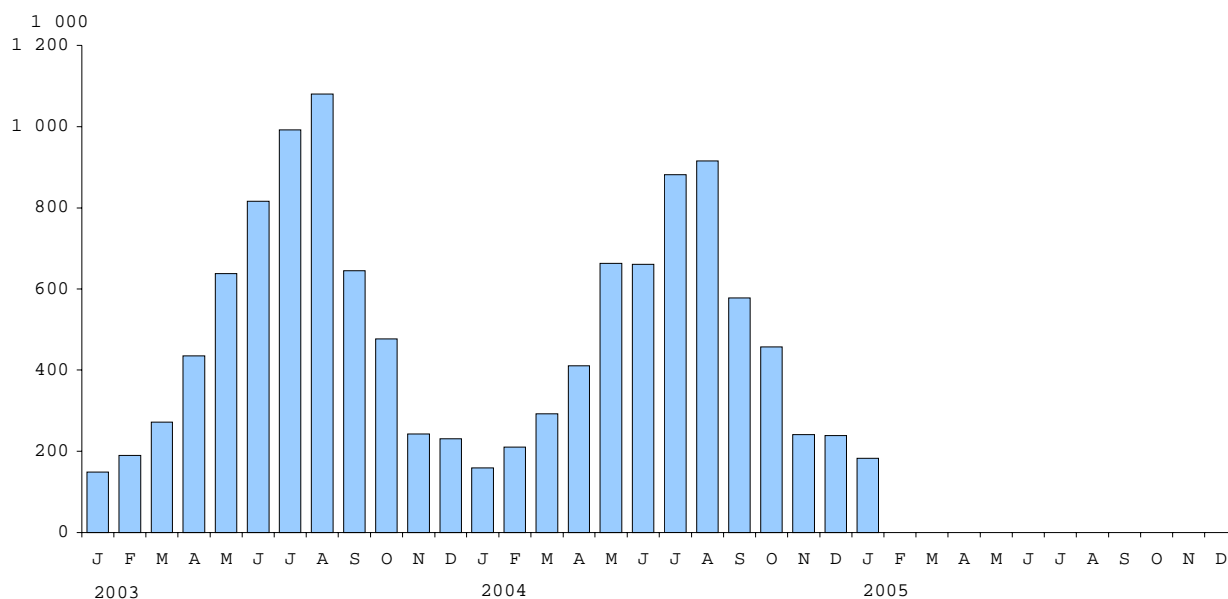
1) Im Berichtsmonat geöffnete sowie vorübergehend geschlossene Betriebe. - 2) Ganz oder teilweise geöffnet. - 3) Anteil am Insgesamt.
- 4) (Zahl der in der Berichtsperiode belegten Gästezimmer / (Zahl der Gästezimmer insgesamt x Kalendertage)) x 100. - 5) (Zahl der in der Berichtsperiode belegten Gästezimmer / Zahl der angebotenen Gästezimmer x geöffnete Tage) x 100.

10. Ankünfte, Übernachtungen und Aufenthaltsdauer der Gäste in Beherbergungsbetrieben
(einschließlich Camping) nach Betriebsarten

Betriebsart	Januar 2005					Januar - Januar 2005				
	Ankünfte		Übernachtungen		durchschnittliche Aufenthaltsdauer 1)	Ankünfte		Übernachtungen		durchschnittliche Aufenthaltsdauer 1)
	insgesamt	Veränderung gegenüber dem Vorjahresmonat	insgesamt	Veränderung gegenüber dem Vorjahresmonat		insgesamt	Veränderung gegenüber dem Vorjahreszeitraum	insgesamt	Veränderung gegenüber dem Vorjahreszeitraum	
	Anzahl	%	Anzahl	%	Tage	Anzahl	%	Anzahl	%	Tage
Hotels	106 810	15,0	297 595	17,2	2,8	106 810	15,0	297 595	17,2	2,8
Hotels garnis	9 889	6,2	24 092	14,7	2,4	9 889	6,2	24 092	14,7	2,4
Gasthöfe	7 776	3,1-	16 557	7,0-	2,1	7 776	3,1-	16 557	7,0-	2,1
Pensionen	5 629	25,4	15 202	2,7	2,7	5 629	25,4	15 202	2,7	2,7
Hotellerie	130 104	13,4	353 446	14,9	2,7	130 104	13,4	353 446	14,9	2,7
Jugendherbergen und Hütten	3 675	13,6	8 076	11,0	2,2	3 675	13,6	8 076	11,0	2,2
Campingplätze	1 289	54,6	4 974	74,4	3,9	1 289	54,6	4 974	74,4	3,9
Erholungs-, Ferien- und Schulungsheime	6 521	20,8	21 790	25,4	3,3	6 521	20,8	21 790	25,4	3,3
Boardinghouses	-	-	-	-	-	-	-	-	-	-
Ferienzentren	17 930	35,6	81 281	36,9	4,5	17 930	35,6	81 281	36,9	4,5
Ferienhäuser, -wohnungen	16 066	18,5	84 430	9,9	5,3	16 066	18,5	84 430	9,9	5,3
Sonstiges Beherbergungsgewerbe	45 481	25,4	200 551	22,5	4,4	45 481	25,4	200 551	22,5	4,4
Hotellerie u. Sonstiges Beherbergungsg. zusammen	175 585	16,3	553 997	17,6	3,2	175 585	16,3	553 997	17,6	3,2
Vorsorge- u. Reha-Kliniken	8 700	3,0	152 952	4,9-	17,6	8 700	3,0	152 952	4,9-	17,6
Betriebe zusammen	184 285	15,6	706 949	11,8	3,8	184 285	15,6	706 949	11,8	3,8

1) Rechnerischer Wert Übernachtungen/Ankünfte.

11. Ankünfte der Gäste in Beherbergungsbetrieben
(einschließlich Camping)



12. Ankünfte, Übernachtungen und Aufenthaltsdauer der Gäste in Beherbergungsstätten nach Herkunftsländern

Herkunftsland (ständiger Wohnsitz)	Januar 2005						Januar - Januar 2005									
	Ankünfte		Übernachtungen			durch- schn. Auf- ent- halts- dauer 2)	Ankünfte		Übernachtungen			durch- schn. Auf- ent- halts- dauer 2)				
	insgesamt	Ver- än- derung gegen- über Vorj.- monat	insgesamt	Ver- än- derung gegen- über Vorj.- monat	An- teil 1)		insgesamt	Ver- än- derung gegen- über Vorj.- zeit- raum	insgesamt	Ver- än- derung gegen- über Vorj.- zeit- raum	An- teil 1)					
						Anzahl						%	Anzahl	%	Tage	Anzahl
Bundesrepublik Deutschland	177	487	15,7	688	981	11,5	98,1	3,9	177	487	15,7	688	981	11,5	98,1	3,9
Ausland																
Europa																
Baltische Staaten	50	32,4-		85	22,0-	0,7	1,7		50	32,4-		85	22,0-	0,7	1,7	
Belgien	72	42,9-		160	38,9-	1,2	2,2		72	42,9-		160	38,9-	1,2	2,2	
Dänemark	989	6,7-		2 356	10,6	18,1	2,4		989	6,7-		2 356	10,6	18,1	2,4	
Finnland	253	7,7-		368	6,6-	2,8	1,5		253	7,7-		368	6,6-	2,8	1,5	
Frankreich	93	10,6-		231	2,2	1,8	2,5		93	10,6-		231	2,2	1,8	2,5	
Griechenland	21	4,5-		35	35,2-	0,3	1,7		21	4,5-		35	35,2-	0,3	1,7	
Vereinigtes Königreich	112	41,8		212	9,3	1,6	1,9		112	41,8		212	9,3	1,6	1,9	
Irland, Republik	5	28,6-		7	66,7-	0,1	1,4		5	28,6-		7	66,7-	0,1	1,4	
Island	1	0,0		1	75,0-	0,0	1,0		1	0,0		1	75,0-	0,0	1,0	
Italien	143	47,4		259	12,5-	2,0	1,8		143	47,4		259	12,5-	2,0	1,8	
Luxemburg	116	673,3		118	413,0	0,9	1,0		116	673,3		118	413,0	0,9	1,0	
Niederlande	890	58,1		2 307	25,7	17,8	2,6		890	58,1		2 307	25,7	17,8	2,6	
Norwegen	55	34,1		87	40,0-	0,7	1,6		55	34,1		87	40,0-	0,7	1,6	
Österreich	192	7,2-		487	18,5	3,7	2,5		192	7,2-		487	18,5	3,7	2,5	
Polen	359	1,1		1 530	163,8	11,8	4,3		359	1,1		1 530	163,8	11,8	4,3	
Portugal	23	666,7		35	775,0	0,3	1,5		23	666,7		35	775,0	0,3	1,5	
Rußland	210	81,0		370	17,1	2,8	1,8		210	81,0		370	17,1	2,8	1,8	
Schweden	772	26,3-		1 361	19,0-	10,5	1,8		772	26,3-		1 361	19,0-	10,5	1,8	
Schweiz	156	8,8-		428	22,2-	3,3	2,7		156	8,8-		428	22,2-	3,3	2,7	
Spanien	96	60,0		176	77,8	1,4	1,8		96	60,0		176	77,8	1,4	1,8	
Tschechische Republik	94	46,9		208	52,9	1,6	2,2		94	46,9		208	52,9	1,6	2,2	
Türkei	21	162,5		112	**	0,9	5,3		21	162,5		112	**	0,9	5,3	
Ungarn	24	20,0-		30	33,3-	0,2	1,3		24	20,0-		30	33,3-	0,2	1,3	
Sonstige europäische Länder	94	3,3		231	54,7-	1,8	2,5		94	3,3		231	54,7-	1,8	2,5	
Zusammen	4 841	4,9		11 194	11,5	86,1	2,3		4 841	4,9		11 194	11,5	86,1	2,3	
Afrika																
Republik Südafrika	5	400,0		13	**	0,1	2,6		5	400,0		13	**	0,1	2,6	
Sonstige afrikanische Länder	5	28,6-		14	26,3-	0,1	2,8		5	28,6-		14	26,3-	0,1	2,8	
Zusammen	10	25,0		27	35,0	0,2	2,7		10	25,0		27	35,0	0,2	2,7	
Asien																
Arabische Golfstaaten	6	33,3-		33	120,0	0,3	5,5		6	33,3-		33	120,0	0,3	5,5	
China Volksrep. und Hongkong	39	85,7		392	684,0	3,0	10,1		39	85,7		392	684,0	3,0	10,1	
Israel	8	11,1-		17	21,4	0,1	2,1		8	11,1-		17	21,4	0,1	2,1	
Japan	16	56,8-		27	64,9-	0,2	1,7		16	56,8-		27	64,9-	0,2	1,7	
Südkorea	8	60,0		36	28,6	0,3	4,5		8	60,0		36	28,6	0,3	4,5	
Taiwan	1	X		2	X	0,0	2,0		1	X		2	X	0,0	2,0	
Sonstige asiatische Länder	35	483,3		82	720,0	0,6	2,3		35	483,3		82	720,0	0,6	2,3	
Zusammen	113	29,9		589	203,6	4,5	5,2		113	29,9		589	203,6	4,5	5,2	
Amerika																
Kanada	4	55,6-		10	47,4-	0,1	2,5		4	55,6-		10	47,4-	0,1	2,5	
USA	77	13,2		197	48,1	1,5	2,6		77	13,2		197	48,1	1,5	2,6	
Mittelamerika und Karibik	2	100,0		2	0,0	0,0	1,0		2	100,0		2	0,0	0,0	1,0	
Brasilien	4	86,2-		4	93,0-	0,0	1,0		4	86,2-		4	93,0-	0,0	1,0	
Sonstige südamerik. Länder	2	85,7-		3	89,7-	0,0	1,5		2	85,7-		3	89,7-	0,0	1,5	
Zusammen	89	26,4-		216	10,0-	1,7	2,4		89	26,4-		216	10,0-	1,7	2,4	
Australien, Neuseeland und Ozeanien zusammen	15	25,0		28	12,0	0,2	1,9		15	25,0		28	12,0	0,2	1,9	
Ohne Angabe	441	7,8		940	7,7-	7,2	2,1		441	7,8		940	7,7-	7,2	2,1	
Ausland zusammen	5 509	4,9		12 994	12,7	1,9	2,4		5 509	4,9		12 994	12,7	1,9	2,4	
Ankünfte/Übernachtungen insgesamt	182	996	15,4	701	975	11,6	100,0	3,8	182	996	15,4	701	975	11,6	100,0	3,8

1) Bei Übernachtungen von Gästen aus der Bundesrepublik Deutschland und dem Ausland zusammen: Anteil an allen Übernachtungen insgesamt; sonst: Anteil an allen Übernachtungen von Gästen aus dem Ausland zusammen. - 2) Rechnerischer Wert Übernachtungen/Ankünfte.

**13. Ankünfte und Übernachtungen der Gäste in Beherbergungsstätten
im Jahr 2005 nach Betriebsarten und Monaten**

Monat	Insgesamt	Davon in							
		Hotels	Hotels garnis	Gasthöfe	Pensionen	Jugendherbergen und Hütten	Erholungs-, Ferien- und Schulungsheime, Boardinghouses	Ferienzentren, -häuser und -wohnungen	Vorsorge- und Reha-Kliniken
Ankünfte insgesamt									
Januar	182 996	106 810	9 889	7 776	5 629	3 675	6 521	33 996	8 700
Februar									
März									
April									
Mai									
Juni									
Juli									
August									
September									
Oktober									
November									
Dezember									
Ankünfte von Gästen mit Wohnsitz außerhalb der Bundesrepublik Deutschland									
Januar	5 509	3 618	468	212	93	175	103	840	-
Februar									
März									
April									
Mai									
Juni									
Juli									
August									
September									
Oktober									
November									
Dezember									
Übernachtungen insgesamt									
Januar	701 975	297 595	24 092	16 557	15 202	8 076	21 790	165 711	152 952
Februar									
März									
April									
Mai									
Juni									
Juli									
August									
September									
Oktober									
November									
Dezember									
Übernachtungen von Gästen mit Wohnsitz außerhalb der Bundesrepublik Deutschland									
Januar	12 994	6 790	885	466	184	274	425	3 970	-
Februar									
März									
April									
Mai									
Juni									
Juli									
August									
September									
Oktober									
November									
Dezember									

14. Beherbergungsstätten, Gästebetten und Kapazitätsauslastung
nach Regionalgliederung

Kreis - Land	Januar 2005										Januar - Januar 2005	
	Betriebe				Betten / Schlafgelegenheiten				durchschnittliche Auslastung			
	insge- samt 1)	darunter			insge- samt 4)	darunter			aller 5)	der ange- bote- nen 6)	aller 5)	der ange- bote- nen 6)
		geöffnete 2) Betriebe				angebotene Betten / Schlafgelegenheiten						
		zusammen	Anteil 3)	Ver- änd. gegen- über Vor- jahres- monat		zusammen	An- teil 3)	Ver- änd. gegen- über Vor- jahres- monat				
Anzahl		%		Anzahl		%						
Greifswald, Hansestadt	20	20	100,0	0,0	1 597	1 582	99,1	22,5	13,0	13,4	13,0	13,4
Neubrandenburg, Stadt	13	12	92,3	0,0	1 020	995	97,5	0,4	16,9	17,4	16,9	17,4
Rostock, Hansestadt	93	85	91,4	2,4	7 739	5 717	73,9	3,1	18,7	26,0	18,7	26,0
Schwerin, Landeshauptstadt	41	40	97,6	0,0	2 758	2 621	95,0	1,5	13,8	14,5	13,8	14,5
Stralsund, Hansestadt	27	26	96,3	4,0	1 867	1 740	93,2	4,7	15,2	16,8	15,2	16,8
Wismar, Hansestadt	18	18	100,0	0,0	1 278	1 277	99,9	12,0	18,4	19,5	18,4	19,5
Bad Doberan	255	208	81,6	0,0	17 767	15 330	86,3	0,6-	17,8	22,2	17,8	22,2
Demmin	57	51	89,5	2,0	2 479	2 113	85,2	5,9	8,2	9,9	8,2	9,9
Güstrow	92	76	82,6	5,0-	5 691	5 103	89,7	1,4-	32,0	36,4	32,0	36,4
Ludwigslust	66	57	86,4	1,8	1 991	1 710	85,9	5,4	11,5	13,5	11,5	13,5
Mecklenburg-Strelitz	107	76	71,0	2,6-	6 321	4 923	77,9	7,4	8,8	12,4	8,8	12,4
Müritz	161	124	77,0	3,3	10 638	8 875	83,4	2,9	11,6	16,1	11,6	16,1
Nordvorpommern	282	235	83,3	1,7	16 061	13 946	86,8	3,2	12,2	14,7	12,2	14,7
Nordwestmecklenburg	156	123	78,8	7,0	11 313	9 104	80,5	3,0	10,3	13,0	10,3	13,0
Ostvorpommern	459	340	74,1	1,8	29 400	22 818	77,6	3,6	12,8	17,8	12,8	17,8
Parchim	110	89	80,9	5,3-	5 809	4 395	75,7	9,4-	16,0	21,4	16,0	21,4
Rügen	627	454	72,4	2,6-	42 307	33 689	79,6	3,4-	11,2	15,3	11,2	15,3
Uecker-Randow	45	32	71,1	5,9-	2 566	1 854	72,3	7,1-	5,2	7,3	5,2	7,3
Mecklenburg- Vorpommern insgesamt	2 629	2 066	78,6	0,1	168 602	137 792	81,7	0,8	13,4	17,5	13,4	17,5

1) Im Berichtsmonat geöffnete sowie vorübergehend geschlossene Betriebe. - 2) Ganz oder teilweise geöffnet. - 3) Anteil am
Insgesamt. - 4) Maximales Bettenangebot in den zurückliegenden 13 Monaten (einschl. lfd. Monat). - 5) Rechnerischer Wert
(Übernachtungen/mögliche Bettentage) x 100. - 6) Rechnerischer Wert (Übernachtungen/angebotene Bettentage) x 100.

15. Beherbergungsstätten, Gästebetten und Kapazitätsauslastung
nach Regionalgliederung und Betriebsarten

Kreis - Land - Betriebsart	Januar 2005								Januar - Januar 2005			
	Betriebe				Betten / Schlafgelegenheiten				durchschnittliche Auslastung			
	insge- samt 1)	darunter			insge- samt 4)	darunter			aller 5)	der ange- bote- nen 6)	aller 5)	der ange- bote- nen 6)
		geöffnete 2) Betriebe				angebotene Betten / Schlafgelegenheiten						
		zusammen	Anteil 3)	Ver- änd. gegen- über Vor- jahres- monat		zusammen	An- teil 3)	Ver- änd. gegen- über Vor- jahres- monat				
Anzahl		%		Anzahl		%						
Greifswald, Hansestadt												
Hotels	12	12	100,0	9,1	1 296	1 281	98,8	31,3	11,3	11,5	11,3	11,5
Gasthöfe	3	3	100,0	0,0	75	75	100,0	0,0	9,8	16,0	9,8	16,0
Pensionen
Jugendherbergen und Hütten
Ferienzentren, Ferienh.- wohnungen zusammen
Betriebe zusammen	20	20	100,0	0,0	1 597	1 582	99,1	22,5	13,0	13,4	13,0	13,4
Neubrandenburg, Stadt												
Hotels	5	5	100,0	0,0	778	778	100,0	0,0	18,6	18,6	18,6	18,6
Hotels garnis	3	3	100,0	0,0	69	69	100,0	6,2	16,1	16,1	16,1	16,1
Gasthöfe
Pensionen
Erholungs-, Ferien-, Schul.- heime u. Boardingh. zus.
Betriebe zusammen	13	12	92,3	0,0	1 020	995	97,5	0,4	16,9	17,4	16,9	17,4
Rostock, Hansestadt												
Hotels	26	24	92,3	4,0-	3 477	3 346	96,2	0,1-	31,7	33,3	31,7	33,3
Hotels garnis	19	19	100,0	11,8	884	883	99,9	15,1	15,7	17,5	15,7	17,5
Gasthöfe	9	9	100,0	0,0	243	243	100,0	1,3	10,3	10,4	10,3	10,4
Pensionen	8	8	100,0	14,3	178	176	98,9	12,8	19,1	20,0	19,1	20,0
Jugendherbergen und Hütten	4	4	100,0	33,3	299	299	100,0	15,0	13,6	13,6	13,6	13,6
Erholungs-, Ferien-, Schul.- heime u. Boardingh. zus.	6	5	83,3	25,0	445	313	70,3	10,6	11,8	16,7	11,8	16,7
Ferienzentren, Ferienh.- wohnungen zusammen	21	16	76,2	11,1-	2 213	457	20,7	6,9-	2,6	12,5	2,6	12,5
Betriebe zusammen	93	85	91,4	2,4	7 739	5 717	73,9	3,1	18,7	26,0	18,7	26,0
Schwerin, Landeshauptstadt												
Hotels	21	20	95,2	5,3	1 842	1 788	97,1	2,8	15,1	15,5	15,1	15,5
Hotels garnis	9	9	100,0	10,0-	436	436	100,0	1,6-	15,9	15,9	15,9	15,9
Gasthöfe	5	5	100,0	0,0	166	165	99,4	0,0	9,2	9,4	9,2	9,4
Pensionen
Jugendherbergen und Hütten
Erholungs-, Ferien-, Schul.- heime u. Boardingh. zus.
Ferienzentren, Ferienh.- wohnungen zusammen
Betriebe zusammen	41	40	97,6	0,0	2 758	2 621	95,0	1,5	13,8	14,5	13,8	14,5

1) Im Berichtsmonat geöffnete sowie vorübergehend geschlossene Betriebe. - 2) Ganz oder teilweise geöffnet. - 3) Anteil am
Insgesamt. - 4) Maximales Bettenangebot in den zurückliegenden 13 Monaten (einschl. lfd. Monat). - 5) Rechnerischer Wert
(Übernachtungen/mögliche Bettentage) x 100. - 6) Rechnerischer Wert (Übernachtungen/angebotene Bettentage) x 100.

Noch: 15. Beherbergungsstätten, Gästebetten und Kapazitätsauslastung
nach Regionalgliederung und Betriebsarten

Kreis - Land - Betriebsart	Januar 2005								Januar - Januar 2005			
	Betriebe				Betten / Schlafgelegenheiten				durchschnittliche Auslastung			
	insge- samt 1)	darunter			insge- samt 4)	darunter			aller 5)	der ange- bote- nen 6)	aller 5)	der ange- bote- nen 6)
		geöffnete 2) Betriebe				angebotene Betten / Schlafgelegenheiten						
		zusammen	Anteil 3)	Ver- änd. gegen- über Vor- jahres monat		zusammen	An- teil 3)	Ver- änd. gegen- über Vor- jahres monat				
Anzahl		%		Anzahl		%						
Stralsund, Hansestadt												
Hotels	10	9	90,0	12,5	1 330	1 213	91,2	6,9	17,4	19,1	17,4	19,1
Hotels garnis	8	8	100,0	0,0	263	256	97,3	0,0	11,2	11,5	11,2	11,5
Gasthöfe
Pensionen	4	4	100,0	0,0	69	66	95,7	0,0	11,7	18,6	11,7	18,6
Jugendherbergen und Hütten
Ferienzentren, Ferienh.- wohnungen zusammen	3	3	100,0	0,0	52	52	100,0	0,0	16,9	16,9	16,9	16,9
Betriebe zusammen	27	26	96,3	4,0	1 867	1 740	93,2	4,7	15,2	16,8	15,2	16,8
Wismar, Hansestadt												
Hotels	7	7	100,0	0,0	622	622	100,0	12,9	11,7	12,4	11,7	12,4
Hotels garnis	4	4	100,0	0,0	103	103	100,0	0,0	12,3	18,0	12,3	18,0
Gasthöfe
Pensionen	3	3	100,0	0,0	97	97	100,0	2,1	13,6	13,6	13,6	13,6
Jugendherbergen und Hütten
Vorsorge- u. Reha-Kliniken
Betriebe zusammen	18	18	100,0	0,0	1 278	1 277	99,9	12,0	18,4	19,5	18,4	19,5
Bad Doberan												
Hotels	49	44	89,8	4,8	5 597	5 276	94,3	7,3	27,7	31,4	27,7	31,4
Hotels garnis	26	20	76,9	9,1-	1 053	795	75,5	12,7-	11,3	17,1	11,3	17,1
Gasthöfe	25	19	76,0	5,6	910	754	82,9	3,0	6,7	8,6	6,7	8,6
Pensionen	26	22	84,6	0,0	965	804	83,3	3,2	7,6	10,3	7,6	10,3
Jugendherbergen und Hütten	7	3	42,9	0,0	505	157	31,1	35,4-	0,9	2,9	0,9	2,9
Erholungs-, Ferien-, Schul.- heime u. Boardingh. zus.	15	10	66,7	11,1	1 143	829	72,5	12,2	5,1	8,8	5,1	8,8
Ferienzentren, Ferienh.- wohnungen zusammen	96	80	83,3	1,2-	5 420	4 677	86,3	5,0-	8,6	10,2	8,6	10,2
Vorsorge- u. Reha-Kliniken	11	10	90,9	9,1-	2 174	2 038	93,7	6,3-	38,3	46,2	38,3	46,2
Betriebe zusammen	255	208	81,6	0,0	17 767	15 330	86,3	0,6-	17,8	22,2	17,8	22,2
Demmin												
Hotels	16	16	100,0	6,7	1 107	900	81,3	6,0	7,0	8,9	7,0	8,9
Hotels garnis	7	7	100,0	0,0	183	183	100,0	0,0	10,9	10,9	10,9	10,9
Gasthöfe	6	4	66,7	0,0	135	75	55,6	15,7-	4,0	9,1	4,0	9,1
Pensionen
Jugendherbergen und Hütten
Erholungs-, Ferien-, Schul.- heime u. Boardingh. zus.	6	6	100,0	0,0	275	255	92,7	7,3-	6,2	6,7	6,2	6,7
Ferienzentren, Ferienh.- wohnungen zusammen	13	10	76,9	0,0	540	498	92,2	7,8	12,7	13,7	12,7	13,7
Betriebe zusammen	57	51	89,5	2,0	2 479	2 113	85,2	5,9	8,2	9,9	8,2	9,9

1) Im Berichtsmonat geöffnete sowie vorübergehend geschlossene Betriebe. - 2) Ganz oder teilweise geöffnet. - 3) Anteil am
Insgesamt. - 4) Maximales Bettenangebot in den zurückliegenden 13 Monaten (einschl. lfd. Monat). - 5) Rechnerischer Wert
(Übernachtungen/mögliche Bettentage) x 100. - 6) Rechnerischer Wert (Übernachtungen/angebotene Bettentage) x 100.

Noch: 15. Beherbergungsstätten, Gästebetten und Kapazitätsauslastung
nach Regionalgliederung und Betriebsarten

Kreis - Land - Betriebsart	Januar 2005										Januar - Januar 2005	
	Betriebe				Betten / Schlafgelegenheiten				durchschnittliche Auslastung			
	insge- samt 1)	darunter			insge- samt 4)	darunter			aller 5)	der ange- bote- nen 6)	aller 5)	der ange- bote- nen 6)
		geöffnete 2) Betriebe				angebotene Betten / Schlafgelegenheiten						
		zusammen	Anteil 3)	Ver- änd. gegen- über Vor- jahres monat		zusammen	An- teil 3)	Ver- änd. gegen- über Vor- jahres monat				
Anzahl		%		Anzahl		%						
Güstrow												
Hotels	23	20	87,0	4,8-	1 389	1 292	93,0	3,1-	14,3	16,2	14,3	16,2
Hotels garnis	11	11	100,0	10,0	337	335	99,4	8,4	12,0	12,1	12,0	12,1
Gasthöfe
Pensionen	10	9	90,0	10,0-	307	279	90,9	0,4	24,2	26,7	24,2	26,7
Jugendherbergen und Hütten	6	4	66,7	0,0	471	355	75,4	0,0	3,6	4,8	3,6	4,8
Erholungs-,Ferien-,Schul.- heime u. Boardingh. zus.	12	11	91,7	8,3-	575	540	93,9	5,3-	12,5	13,3	12,5	13,3
Ferienzentren,Ferienh.- wohnungen zusammen	24	15	62,5	11,8-	2 180	1 870	85,8	1,5-	56,5	67,2	56,5	67,2
Vorsorge- u. Reha-Kliniken
Betriebe zusammen	92	76	82,6	5,0-	5 691	5 103	89,7	1,4-	32,0	36,4	32,0	36,4
Ludwigslust												
Hotels	19	18	94,7	0,0	774	694	89,7	0,0	14,6	16,6	14,6	16,6
Hotels garnis	4	4	100,0	100,0	106	93	87,7	210,0	7,2	8,2	7,2	8,2
Gasthöfe	15	13	86,7	13,3-	311	278	89,4	6,1-	6,4	7,2	6,4	7,2
Pensionen	8	5	62,5	25,0	139	93	66,9	17,7	7,6	11,4	7,6	11,4
Jugendherbergen und Hütten	7	6	85,7	50,0	315	247	78,4	39,5	8,0	10,3	8,0	10,3
Erholungs-,Ferien-,Schul.- heime u. Boardingh. zus.	8	7	87,5	0,0	204	182	89,2	0,0	7,4	8,2	7,4	8,2
Ferienzentren,Ferienh.- wohnungen zusammen	5	4	80,0	33,3-	142	123	86,6	25,5-	26,8	30,9	26,8	30,9
Betriebe zusammen	66	57	86,4	1,8	1 991	1 710	85,9	5,4	11,5	13,5	11,5	13,5
Mecklenburg-Strelitz												
Hotels	27	23	85,2	4,2-	1 349	1 090	80,8	9,5-	7,7	13,0	7,7	13,0
Hotels garnis	9	6	66,7	0,0	145	102	70,3	8,5	10,4	14,8	10,4	14,8
Gasthöfe	12	9	75,0	18,2-	329	262	79,6	13,8-	5,6	8,6	5,6	8,6
Pensionen	11	8	72,7	11,1-	332	230	69,3	32,2	4,2	6,0	4,2	6,0
Jugendherbergen und Hütten
Erholungs-,Ferien-,Schul.- heime u. Boardingh. zus.	8	4	50,0	0,0	524	261	49,8	0,0	3,7	7,4	3,7	7,4
Ferienzentren,Ferienh.- wohnungen zusammen	31	19	61,3	11,8	2 786	2 299	82,5	23,7	4,7	5,7	4,7	5,7
Vorsorge- u. Reha-Kliniken
Betriebe zusammen	107	76	71,0	2,6-	6 321	4 923	77,9	7,4	8,8	12,4	8,8	12,4
Müritz												
Hotels	39	35	89,7	6,1	3 431	3 196	93,2	2,1	12,2	15,2	12,2	15,2
Hotels garnis	13	9	69,2	50,0	416	255	61,3	31,4	5,7	11,6	5,7	11,6
Gasthöfe	15	11	73,3	8,3-	385	256	66,5	17,2-	5,7	10,4	5,7	10,4
Pensionen	17	12	70,6	0,0	368	266	72,3	1,9	3,4	5,9	3,4	5,9
Jugendherbergen und Hütten
Erholungs-,Ferien-,Schul.- heime u. Boardingh. zus.
Ferienzentren,Ferienh.- wohnungen zusammen	61	45	73,8	2,2-	4 261	3 436	80,6	1,9	8,5	12,8	8,5	12,8
Vorsorge- u. Reha-Kliniken	4	4	100,0	0,0	848	810	95,5	4,5-	43,0	45,1	43,0	45,1
Betriebe zusammen	161	124	77,0	3,3	10 638	8 875	83,4	2,9	11,6	16,1	11,6	16,1

1) Im Berichtsmonat geöffnete sowie vorübergehend geschlossene Betriebe. - 2) Ganz oder teilweise geöffnet. - 3) Anteil am Insgesamt. - 4) Maximales Bettenangebot in den zurückliegenden 13 Monaten (einschl. lfd. Monat). - 5) Rechnerischer Wert (Übernachtungen/mögliche Bettentage) x 100. - 6) Rechnerischer Wert (Übernachtungen/angebotene Bettentage) x 100.

Noch: 15. Beherbergungsstätten, Gästebetten und Kapazitätsauslastung
nach Regionalgliederung und Betriebsarten

Kreis - Land - Betriebsart	Januar 2005								Januar - Januar 2005			
	Betriebe				Betten / Schlafgelegenheiten				durchschnittliche Auslastung			
	insge- samt 1)	darunter			insge- samt 4)	darunter			aller 5)	der ange- bote- nen 6)	aller 5)	der ange- bote- nen 6)
		geöffnete 2) Betriebe				angebotene Betten / Schlafgelegenheiten						
		zusammen	Anteil 3)	Ver- änd. gegen- über Vor- jahres monat		zusammen	An- teil 3)	Ver- änd. gegen- über Vor- jahres monat				
Anzahl		%		Anzahl		%						
Nordvorpommern												
Hotels	42	38	90,5	8,6	3 528	3 094	87,7	11,9	17,4	23,0	17,4	23,0
Hotels garnis	32	25	78,1	8,7	936	747	79,8	4,8	7,2	9,7	7,2	9,7
Gasthöfe	26	20	76,9	5,3	665	544	81,8	8,6	11,6	15,3	11,6	15,3
Pensionen	22	14	63,6	12,5-	706	425	60,2	8,4-	6,3	11,1	6,3	11,1
Jugendherbergen und Hütten	6	5	83,3	0,0	680	550	80,9	20,1	2,5	3,1	2,5	3,1
Erholungs-, Ferien-, Schul- heime u. Boardingh. zus.	8	6	75,0	20,0	701	370	52,8	16,4	2,9	5,5	2,9	5,5
Ferienzentren, Ferienh.- wohnungen zusammen	139	120	86,3	0,8-	7 326	6 697	91,4	1,2-	5,3	5,8	5,3	5,8
Vorsorge- u. Reha-Kliniken	7	7	100,0	0,0	1 519	1 519	100,0	0,0	48,1	50,5	48,1	50,5
Betriebe zusammen	282	235	83,3	1,7	16 061	13 946	86,8	3,2	12,2	14,7	12,2	14,7
Nordwestmecklenburg												
Hotels	26	21	80,8	0,0	2 455	2 136	87,0	3,5	15,3	17,9	15,3	17,9
Hotels garnis
Gasthöfe	11	10	90,9	11,1	395	377	95,4	2,4	8,7	11,6	8,7	11,6
Pensionen	13	11	84,6	0,0	371	325	87,6	1,8-	6,8	8,0	6,8	8,0
Jugendherbergen und Hütten
Erholungs-, Ferien-, Schul- heime u. Boardingh. zus.	7	6	85,7	25,0-	347	240	69,2	44,8-	4,0	5,7	4,0	5,7
Ferienzentren, Ferienh.- wohnungen zusammen	82	65	79,3	14,0	5 866	4 826	82,3	8,0	4,1	5,0	4,1	5,0
Vorsorge- u. Reha-Kliniken	5	4	80,0	0,0	1 072	1 012	94,4	0,0	42,6	45,2	42,6	45,2
Betriebe zusammen	156	123	78,8	7,0	11 313	9 104	80,5	3,0	10,3	13,0	10,3	13,0
Ostvorpommern												
Hotels	78	63	80,8	1,6	9 016	7 645	84,8	2,3	19,4	25,6	19,4	25,6
Hotels garnis	37	26	70,3	13,0	1 364	1 003	73,5	21,3	7,4	11,9	7,4	11,9
Gasthöfe	40	29	72,5	3,6	1 350	747	55,3	7,3-	4,0	8,8	4,0	8,8
Pensionen	32	21	65,6	8,7-	1 268	655	51,7	1,9	6,8	13,4	6,8	13,4
Jugendherbergen und Hütten	7	3	42,9	50,0	429	245	57,1	14,0	5,2	9,2	5,2	9,2
Erholungs-, Ferien-, Schul- heime u. Boardingh. zus.	27	17	63,0	0,0	2 960	1 672	56,5	11,8	8,7	15,9	8,7	15,9
Ferienzentren, Ferienh.- wohnungen zusammen	228	171	75,0	1,2	11 094	8 989	81,0	4,1	5,9	7,7	5,9	7,7
Vorsorge- u. Reha-Kliniken	10	10	100,0	0,0	1 919	1 862	97,0	3,0-	43,7	45,1	43,7	45,1
Betriebe zusammen	459	340	74,1	1,8	29 400	22 818	77,6	3,6	12,8	17,8	12,8	17,8
Parchim												
Hotels	30	29	96,7	7,4	1 886	1 729	91,7	7,8	9,7	10,8	9,7	10,8
Hotels garnis
Gasthöfe	15	14	93,3	12,5-	389	357	91,8	6,5-	5,4	5,9	5,4	5,9
Pensionen	11	9	81,8	18,2-	259	210	81,1	15,7-	5,9	7,3	5,9	7,3
Jugendherbergen und Hütten
Erholungs-, Ferien-, Schul- heime u. Boardingh. zus.	11	8	72,7	11,1-	592	289	48,8	14,0-	2,5	5,3	2,5	5,3
Ferienzentren, Ferienh.- wohnungen zusammen	30	20	66,7	0,0	1 415	853	60,3	19,8-	4,3	7,1	4,3	7,1
Vorsorge- u. Reha-Kliniken	4	4	100,0	0,0	772	760	98,4	1,6-	79,8	81,1	79,8	81,1
Betriebe zusammen	110	89	80,9	5,3-	5 809	4 395	75,7	9,4-	16,0	21,4	16,0	21,4

1) Im Berichtsmonat geöffnete sowie vorübergehend geschlossene Betriebe. - 2) Ganz oder teilweise geöffnet. - 3) Anteil am
Insgesamt. - 4) Maximales Bettenangebot in den zurückliegenden 13 Monaten (einschl. lfd. Monat). - 5) Rechnerischer Wert
(Übernachtungen/mögliche Bettentage) x 100. - 6) Rechnerischer Wert (Übernachtungen/angebotene Bettentage) x 100.

Noch: 15. Beherbergungsstätten, Gästebetten und Kapazitätsauslastung
nach Regionalgliederung und Betriebsarten

Kreis - Land - Betriebsart	Januar 2005										Januar - Januar 2005	
	Betriebe				Betten / Schlafgelegenheiten				durchschnittliche Auslastung			
	insge- samt 1)	darunter			insge- samt 4)	darunter			aller 5)	der ange- bote- nen 6)	aller 5)	der ange- bote- nen 6)
		geöffnete 2) Betriebe				angebotene Betten / Schlafgelegenheiten						
		zusammen	Anteil 3)	Ver- änd. gegen- über Vor- jahres monat		zusammen	An- teil 3)	Ver- änd. gegen- über Vor- jahres monat				
Anzahl		%		Anzahl		%						
Rügen												
Hotels	95	74	77,9	5,1-	11 454	9 618	84,0	1,3-	19,0	26,4	19,0	26,4
Hotels garnis	62	34	54,8	5,6-	2 221	1 255	56,5	7,0	3,8	7,4	3,8	7,4
Gasthöfe	57	43	75,4	2,3-	1 876	1 439	76,7	1,8-	6,4	9,3	6,4	9,3
Pensionen	46	28	60,9	0,0	1 397	835	59,8	1,2-	3,5	6,5	3,5	6,5
Jugendherbergen und Hütten	7	6	85,7	50,0	989	953	96,4	26,6	5,1	5,3	5,1	5,3
Erholungs-, Ferien-, Schul- heime u. Boardingh. zus.	18	12	66,7	9,1	1 305	821	62,9	12,3	8,8	14,3	8,8	14,3
Ferienzentren, Ferienh.- wohnungen zusammen	333	249	74,8	2,7-	21 324	17 179	80,6	6,7-	7,3	9,3	7,3	9,3
Vorsorge- u. Reha-Kliniken	9	8	88,9	11,1-	1 741	1 589	91,3	8,7-	34,5	53,6	34,5	53,6
Betriebe zusammen	627	454	72,4	2,6-	42 307	33 689	79,6	3,4-	11,2	15,3	11,2	15,3
Uecker-Randow												
Hotels	11	11	100,0	8,3-	580	578	99,7	12,4-	11,4	11,4	11,4	11,4
Hotels garnis	3	3	100,0	0,0	59	59	100,0	0,0	10,5	10,5	10,5	10,5
Gasthöfe	10	9	90,0	0,0	185	150	81,1	12,8-	7,2	9,5	7,2	9,5
Pensionen
Jugendherbergen und Hütten
Erholungs-, Ferien-, Schul- heime u. Boardingh. zus.
Ferienzentren, Ferienh.- wohnungen zusammen	10	4	40,0	0,0	1 034	866	83,8	0,7-	4,2	5,1	4,2	5,1
Betriebe zusammen	45	32	71,1	5,9-	2 566	1 854	72,3	7,1-	5,2	7,3	5,2	7,3
Mecklenburg-Vorpommern												
Hotels	536	469	87,5	1,3	51 911	46 276	89,1	2,9	18,5	22,7	18,5	22,7
Hotels garnis	260	197	75,8	3,1	8 970	6 858	76,5	5,0	8,7	12,4	8,7	12,4
Gasthöfe	259	207	79,9	1,9-	7 748	6 030	77,8	2,8-	6,9	9,8	6,9	9,8
Pensionen	224	167	74,6	2,9-	6 691	4 695	70,2	1,3	7,3	11,2	7,3	11,2
Jugendherbergen und Hütten	75	47	62,7	9,3	6 584	4 137	62,8	9,4	4,0	6,4	4,0	6,4
Erholungs-, Ferien-, Schul- heime u. Boardingh. zus.	142	104	73,2	1,0	10 139	6 523	64,3	3,5	6,9	11,2	6,9	11,2
Ferienzentren, Ferienh.- wohnungen zusammen	1 079	824	76,4	0,5-	65 739	52 908	80,5	1,2-	8,1	10,5	8,1	10,5
Vorsorge- u. Reha-Kliniken	54	51	94,4	3,8-	10 820	10 365	95,8	3,7-	45,6	51,5	45,6	51,5
Betriebe zusammen	2 629	2 066	78,6	0,1	168 602	137 792	81,7	0,8	13,4	17,5	13,4	17,5

1) Im Berichtsmonat geöffnete sowie vorübergehend geschlossene Betriebe. - 2) Ganz oder teilweise geöffnet. - 3) Anteil am
Insgesamt. - 4) Maximales Bettenangebot in den zurückliegenden 13 Monaten (einschl. lfd. Monat). - 5) Rechnerischer Wert
(Übernachtungen/mögliche Bettentage) x 100. - 6) Rechnerischer Wert (Übernachtungen/angebotene Bettentage) x 100.

16. Ankünfte, Übernachtungen und Aufenthaltsdauer der Gäste in Beherbergungsstätten
nach Regionalgliederung

Kreis - Land	Januar 2005					Januar - Januar 2005				
	Ankünfte		Übernachtungen		durchschnittliche Aufenthaltsdauer 1)	Ankünfte		Übernachtungen		durchschnittliche Aufenthaltsdauer 1)
	insgesamt	Veränderung gegenüber dem Vorjahresmonat	insgesamt	Veränderung gegenüber dem Vorjahresmonat		insgesamt	Veränderung gegenüber dem Vorjahreszeitraum	insgesamt	Veränderung gegenüber dem Vorjahreszeitraum	
	Anzahl	%	Anzahl	%	Tage	Anzahl	%	Anzahl	%	Tage
Greifswald, Hansestadt	3 250	23,4	6 440	31,6	2,0	3 250	23,4	6 440	31,6	2,0
Neubrandenburg, Stadt	3 237	7,6	5 356	1,5-	1,7	3 237	7,6	5 356	1,5-	1,7
Rostock, Hansestadt	19 672	7,4	44 939	14,0	2,3	19 672	7,4	44 939	14,0	2,3
Schwerin, Landeshauptstadt	6 907	4,3-	11 805	0,0	1,7	6 907	4,3-	11 805	0,0	1,7
Stralsund, Hansestadt	4 466	20,9	8 811	13,2	2,0	4 466	20,9	8 811	13,2	2,0
Wismar, Hansestadt	2 374	17,3-	7 290	14,5-	3,1	2 374	17,3-	7 290	14,5-	3,1
Bad Doberan	22 090	21,4	98 039	12,0	4,4	22 090	21,4	98 039	12,0	4,4
Demmin	2 989	5,3	6 325	8,3-	2,1	2 989	5,3	6 325	8,3-	2,1
Güstrow	14 829	48,5	56 524	49,7	3,8	14 829	48,5	56 524	49,7	3,8
Ludwigslust	2 964	9,2-	7 114	4,4	2,4	2 964	9,2-	7 114	4,4	2,4
Mecklenburg-Strelitz	3 930	3,9	17 281	15,5	4,4	3 930	3,9	17 281	15,5	4,4
Müritz	10 470	8,8	38 286	10,9	3,7	10 470	8,8	38 286	10,9	3,7
Nordvorpommern	12 977	16,0	60 586	3,6	4,7	12 977	16,0	60 586	3,6	4,7
Nordwestmecklenburg	8 487	9,6	36 104	15,1-	4,3	8 487	9,6	36 104	15,1-	4,3
Ostvorpommern	25 876	28,9	116 723	12,1	4,5	25 876	28,9	116 723	12,1	4,5
Parchim	5 834	6,1-	28 830	1,3	4,9	5 834	6,1-	28 830	1,3	4,9
Rügen	30 758	18,6	147 355	17,0	4,8	30 758	18,6	147 355	17,0	4,8
Uecker-Randow	1 886	6,1-	4 167	24,1	2,2	1 886	6,1-	4 167	24,1	2,2
Mecklenburg-Vorpommern insgesamt	182 996	15,4	701 975	11,6	3,8	182 996	15,4	701 975	11,6	3,8

1) Rechnerischer Wert Übernachtungen/Ankünfte.

17. Ankünfte, Übernachtungen und Aufenthaltsdauer der Gäste in Beherbergungsstätten
nach Regionalgliederung und Betriebsarten

Kreis - Land - Betriebsart	Januar 2005					Januar - Januar 2005				
	Ankünfte		Übernachtungen		durchschnittliche Aufenthaltsdauer 1)	Ankünfte		Übernachtungen		durchschnittliche Aufenthaltsdauer 1)
	insgesamt	Veränderung gegenüber dem Vorjahresmonat	insgesamt	Veränderung gegenüber dem Vorjahresmonat		insgesamt	Veränderung gegenüber dem Vorjahresmonat	insgesamt	Veränderung gegenüber dem Vorjahresmonat	
					Anzahl					%
Greifswald, Hansestadt										
Hotels	2 438	27,8	4 528	27,0	1,9	2 438	27,8	4 528	27,0	1,9
Gasthöfe	199	12,7-	229	20,8-	1,2	199	12,7-	229	20,8-	1,2
Pensionen
Jugendherbergen und Hütten
Ferienzentren, Ferienh.- wohnungen zusammen
Betriebe zusammen	3 250	23,4	6 440	31,6	2,0	3 250	23,4	6 440	31,6	2,0
Neubrandenburg, Stadt										
Hotels	2 707	8,6	4 476	0,0	1,7	2 707	8,6	4 476	0,0	1,7
Hotels garnis	200	17,0	344	10,6	1,7	200	17,0	344	10,6	1,7
Gasthöfe
Pensionen
Erholungs-, Ferien-, Schul.- heime u. Boardingh. zus.
Betriebe zusammen	3 237	7,6	5 356	1,5-	1,7	3 237	7,6	5 356	1,5-	1,7
Rostock, Hansestadt										
Hotels	15 301	4,2	34 147	11,7	2,2	15 301	4,2	34 147	11,7	2,2
Hotels garnis	1 751	61,4	4 305	59,9	2,5	1 751	61,4	4 305	59,9	2,5
Gasthöfe	456	8,8-	779	30,3-	1,7	456	8,8-	779	30,3-	1,7
Pensionen	412	105,0	1 055	83,5	2,6	412	105,0	1 055	83,5	2,6
Jugendherbergen und Hütten	510	8,8-	1 265	11,7	2,5	510	8,8-	1 265	11,7	2,5
Erholungs-, Ferien-, Schul.- heime u. Boardingh. zus.	666	9,6-	1 621	10,0	2,4	666	9,6-	1 621	10,0	2,4
Ferienzentren, Ferienh.- wohnungen zusammen	576	3,8	1 767	5,4-	3,1	576	3,8	1 767	5,4-	3,1
Betriebe zusammen	19 672	7,4	44 939	14,0	2,3	19 672	7,4	44 939	14,0	2,3
Schwerin, Landeshauptstadt										
Hotels	5 067	1,6	8 605	8,1	1,7	5 067	1,6	8 605	8,1	1,7
Hotels garnis	1 209	31,5-	2 152	26,0-	1,8	1 209	31,5-	2 152	26,0-	1,8
Gasthöfe	330	4,8	476	13,6-	1,4	330	4,8	476	13,6-	1,4
Pensionen
Jugendherbergen und Hütten
Erholungs-, Ferien-, Schul.- heime u. Boardingh. zus.
Ferienzentren, Ferienh.- wohnungen zusammen
Betriebe zusammen	6 907	4,3-	11 805	0,0	1,7	6 907	4,3-	11 805	0,0	1,7

1) Rechnerischer Wert Übernachtungen/Ankünfte.

Noch: 17. Ankünfte, Übernachtungen und Aufenthaltsdauer der Gäste in Beherbergungsstätten
nach Regionalgliederung und Betriebsarten

Kreis - Land - Betriebsart	Januar 2005					Januar - Januar 2005				
	Ankünfte		Übernachtungen		durchschnittliche Aufenthaltsdauer 1)	Ankünfte		Übernachtungen		durchschnittliche Aufenthaltsdauer 1)
	insgesamt	Veränderung gegenüber dem Vorjahresmonat	insgesamt	Veränderung gegenüber dem Vorjahresmonat		insgesamt	Veränderung gegenüber dem Vorjahreszeitraum	insgesamt	Veränderung gegenüber dem Vorjahreszeitraum	
	Anzahl	%	Anzahl	%	Tage	Anzahl	%	Anzahl	%	Tage
Stralsund, Hansestadt										
Hotels	3 619	22,6	7 169	11,2	2,0	3 619	22,6	7 169	11,2	2,0
Hotels garnis	539	22,2	915	41,6	1,7	539	22,2	915	41,6	1,7
Gasthöfe
Pensionen	130	22,6-	251	23,5-	1,9	130	22,6-	251	23,5-	1,9
Jugendherbergen und Hütten
Ferienzentren, Ferienh.- wohnungen zusammen	79	61,2	272	17,2	3,4	79	61,2	272	17,2	3,4
Betriebe zusammen	4 466	20,9	8 811	13,2	2,0	4 466	20,9	8 811	13,2	2,0
Wismar, Hansestadt										
Hotels	1 150	0,6-	2 248	8,4-	2,0	1 150	0,6-	2 248	8,4-	2,0
Hotels garnis	213	20,8-	393	2,6	1,8	213	20,8-	393	2,6	1,8
Gasthöfe
Pensionen	231	2,1-	409	13,0-	1,8	231	2,1-	409	13,0-	1,8
Jugendherbergen und Hütten
Vorsorge- u. Reha-Kliniken
Betriebe zusammen	2 374	17,3-	7 290	14,5-	3,1	2 374	17,3-	7 290	14,5-	3,1
Bad Doberan										
Hotels	13 512	39,0	48 039	21,9	3,6	13 512	39,0	48 039	21,9	3,6
Hotels garnis	1 596	12,0-	3 688	5,3	2,3	1 596	12,0-	3 688	5,3	2,3
Gasthöfe	1 173	85,0	1 890	48,4	1,6	1 173	85,0	1 890	48,4	1,6
Pensionen	943	14,4	2 265	12,1	2,4	943	14,4	2 265	12,1	2,4
Jugendherbergen und Hütten	78	0,0	143	55,7-	1,8	78	0,0	143	55,7-	1,8
Erholungs-, Ferien-, Schul- heime u. Boardingh. zus.	362	26,6	1 820	19,7	5,0	362	26,6	1 820	19,7	5,0
Ferienzentren, Ferienh.- wohnungen zusammen	2 651	17,6-	14 404	11,0-	5,4	2 651	17,6-	14 404	11,0-	5,4
Vorsorge- u. Reha-Kliniken	1 775	9,0	25 790	10,8	14,5	1 775	9,0	25 790	10,8	14,5
Betriebe zusammen	22 090	21,4	98 039	12,0	4,4	22 090	21,4	98 039	12,0	4,4
Demmin										
Hotels	1 289	15,0	2 414	12,9-	1,9	1 289	15,0	2 414	12,9-	1,9
Hotels garnis	313	23,8-	621	28,9-	2,0	313	23,8-	621	28,9-	2,0
Gasthöfe	105	17,3-	169	18,0-	1,6	105	17,3-	169	18,0-	1,6
Pensionen
Jugendherbergen und Hütten
Erholungs-, Ferien-, Schul- heime u. Boardingh. zus.	292	2,5	532	6,8-	1,8	292	2,5	532	6,8-	1,8
Ferienzentren, Ferienh.- wohnungen zusammen	737	4,5-	2 119	2,8-	2,9	737	4,5-	2 119	2,8-	2,9
Betriebe zusammen	2 989	5,3	6 325	8,3-	2,1	2 989	5,3	6 325	8,3-	2,1

1) Rechnerischer Wert Übernachtungen/Ankünfte.

Noch: 17. Ankünfte, Übernachtungen und Aufenthaltsdauer der Gäste in Beherbergungsstätten nach Regionalgliederung und Betriebsarten

Kreis - Land - Betriebsart	Januar 2005					Januar - Januar 2005				
	Ankünfte		Übernachtungen		durchschnittliche Aufenthaltsdauer 1)	Ankünfte		Übernachtungen		durchschnittliche Aufenthaltsdauer 1)
	insgesamt	Veränderung gegenüber dem Vorjahresmonat	insgesamt	Veränderung gegenüber dem Vorjahresmonat		insgesamt	Veränderung gegenüber dem Vorjahreszeitraum	insgesamt	Veränderung gegenüber dem Vorjahreszeitraum	
					Anzahl					%
Güstrow										
Hotels	2 753	3,2	6 178	14,3	2,2	2 753	3,2	6 178	14,3	2,2
Hotels garnis	535	47,8	1 255	44,9	2,3	535	47,8	1 255	44,9	2,3
Gasthöfe
Pensionen	631	29,3	2 306	23,9	3,7	631	29,3	2 306	23,9	3,7
Jugendherbergen und Hütten	248	15,9-	526	24,6-	2,1	248	15,9-	526	24,6-	2,1
Erholungs-,Ferien-,Schul.- heime u. Boardingh. zus.	1 089	0,2	2 232	5,9-	2,0	1 089	0,2	2 232	5,9-	2,0
Ferienzentren,Ferienh.- wohnungen zusammen	8 899	97,6	38 186	78,6	4,3	8 899	97,6	38 186	78,6	4,3
Vorsorge- u. Reha-Kliniken
Betriebe zusammen	14 829	48,5	56 524	49,7	3,8	14 829	48,5	56 524	49,7	3,8
Ludwigslust										
Hotels	1 777	9,7-	3 504	1,6-	2,0	1 777	9,7-	3 504	1,6-	2,0
Hotels garnis	108	74,2	235	46,0	2,2	108	74,2	235	46,0	2,2
Gasthöfe	329	44,0-	617	44,2-	1,9	329	44,0-	617	44,2-	1,9
Pensionen	164	22,3-	328	26,6-	2,0	164	22,3-	328	26,6-	2,0
Jugendherbergen und Hütten	366	63,4	786	51,4	2,1	366	63,4	786	51,4	2,1
Erholungs-,Ferien-,Schul.- heime u. Boardingh. zus.	166	6,7-	465	26,4-	2,8	166	6,7-	465	26,4-	2,8
Ferienzentren,Ferienh.- wohnungen zusammen	54	54,3	1 179	200,0	21,8	54	54,3	1 179	200,0	21,8
Betriebe zusammen	2 964	9,2-	7 114	4,4	2,4	2 964	9,2-	7 114	4,4	2,4
Mecklenburg-Strelitz										
Hotels	1 785	3,3-	3 238	13,3-	1,8	1 785	3,3-	3 238	13,3-	1,8
Hotels garnis	146	20,2-	469	65,7	3,2	146	20,2-	469	65,7	3,2
Gasthöfe	315	22,6-	568	8,1-	1,8	315	22,6-	568	8,1-	1,8
Pensionen	176	14,1-	430	9,4	2,4	176	14,1-	430	9,4	2,4
Jugendherbergen und Hütten
Erholungs-,Ferien-,Schul.- heime u. Boardingh. zus.	155	39,0-	599	29,6-	3,9	155	39,0-	599	29,6-	3,9
Ferienzentren,Ferienh.- wohnungen zusammen	650	85,7	4 051	57,6	6,2	650	85,7	4 051	57,6	6,2
Vorsorge- u. Reha-Kliniken
Betriebe zusammen	3 930	3,9	17 281	15,5	4,4	3 930	3,9	17 281	15,5	4,4
Müritz										
Hotels	5 281	6,8-	12 944	5,3-	2,5	5 281	6,8-	12 944	5,3-	2,5
Hotels garnis	266	37,1	730	74,2	2,7	266	37,1	730	74,2	2,7
Gasthöfe	364	8,5-	679	1,3-	1,9	364	8,5-	679	1,3-	1,9
Pensionen	144	16,1	387	28,7-	2,7	144	16,1	387	28,7-	2,7
Jugendherbergen und Hütten
Erholungs-,Ferien-,Schul.- heime u. Boardingh. zus.
Ferienzentren,Ferienh.- wohnungen zusammen	2 988	22,0	11 213	31,8	3,8	2 988	22,0	11 213	31,8	3,8
Vorsorge- u. Reha-Kliniken	754	15,3	11 313	13,0	15,0	754	15,3	11 313	13,0	15,0
Betriebe zusammen	10 470	8,8	38 286	10,9	3,7	10 470	8,8	38 286	10,9	3,7

1) Rechnerischer Wert Übernachtungen/Ankünfte.

Noch: 17. Ankünfte, Übernachtungen und Aufenthaltsdauer der Gäste in Beherbergungsstätten nach Regionalgliederung und Betriebsarten

Kreis - Land - Betriebsart	Januar 2005					Januar - Januar 2005				
	Ankünfte		Übernachtungen		durchschnittliche Aufenthaltsdauer 1)	Ankünfte		Übernachtungen		durchschnittliche Aufenthaltsdauer 1)
	insgesamt	Veränderung gegenüber dem Vorjahresmonat	insgesamt	Veränderung gegenüber dem Vorjahresmonat		insgesamt	Veränderung gegenüber dem Vorjahreszeitraum	insgesamt	Veränderung gegenüber dem Vorjahreszeitraum	
					Anzahl					%
Nordvorpommern										
Hotels	6 631	21,8	18 997	26,9	2,9	6 631	21,8	18 997	26,9	2,9
Hotels garnis	787	16,8	2 095	4,2	2,7	787	16,8	2 095	4,2	2,7
Gasthöfe	1 016	1,4	2 383	11,1-	2,3	1 016	1,4	2 383	11,1-	2,3
Pensionen	596	34,5	1 369	2,7-	2,3	596	34,5	1 369	2,7-	2,3
Jugendherbergen und Hütten	203	36,2	531	32,1	2,6	203	36,2	531	32,1	2,6
Erholungs-,Ferien-,Schul- heime u. Boardingh. zus.	260	22,6	632	1,6	2,4	260	22,6	632	1,6	2,4
Ferienzentren,Ferienh.- wohnungen zusammen	2 162	17,1	11 939	3,9	5,5	2 162	17,1	11 939	3,9	5,5
Vorsorge- u. Reha-Kliniken	1 322	6,8-	22 640	9,0-	17,1	1 322	6,8-	22 640	9,0-	17,1
Betriebe zusammen	12 977	16,0	60 586	3,6	4,7	12 977	16,0	60 586	3,6	4,7
Nordwestmecklenburg										
Hotels	4 998	12,6	11 619	8,3	2,3	4 998	12,6	11 619	8,3	2,3
Hotels garnis
Gasthöfe	329	4,1-	1 066	4,5	3,2	329	4,1-	1 066	4,5	3,2
Pensionen	341	41,5	787	16,8	2,3	341	41,5	787	16,8	2,3
Jugendherbergen und Hütten
Erholungs-,Ferien-,Schul- heime u. Boardingh. zus.	126	75,3-	427	72,6-	3,4	126	75,3-	427	72,6-	3,4
Ferienzentren,Ferienh.- wohnungen zusammen	1 676	32,7	7 525	29,7	4,5	1 676	32,7	7 525	29,7	4,5
Vorsorge- u. Reha-Kliniken	753	15,1-	14 172	37,0-	18,8	753	15,1-	14 172	37,0-	18,8
Betriebe zusammen	8 487	9,6	36 104	15,1-	4,3	8 487	9,6	36 104	15,1-	4,3
Ostvorpommern										
Hotels	16 039	29,4	54 271	21,4	3,4	16 039	29,4	54 271	21,4	3,4
Hotels garnis	1 015	47,1	3 136	47,4	3,1	1 015	47,1	3 136	47,4	3,1
Gasthöfe	658	0,2	1 692	1,5	2,6	658	0,2	1 692	1,5	2,6
Pensionen	763	47,0	2 682	4,3-	3,5	763	47,0	2 682	4,3-	3,5
Jugendherbergen und Hütten	251	2,7-	697	24,0	2,8	251	2,7-	697	24,0	2,8
Erholungs-,Ferien-,Schul- heime u. Boardingh. zus.	1 972	114,6	7 970	80,2	4,0	1 972	114,6	7 970	80,2	4,0
Ferienzentren,Ferienh.- wohnungen zusammen	3 668	20,4	20 266	15,3	5,5	3 668	20,4	20 266	15,3	5,5
Vorsorge- u. Reha-Kliniken	1 510	4,8-	26 009	14,1-	17,2	1 510	4,8-	26 009	14,1-	17,2
Betriebe zusammen	25 876	28,9	116 723	12,1	4,5	25 876	28,9	116 723	12,1	4,5
Parchim										
Hotels	3 322	3,6	5 691	23,0	1,7	3 322	3,6	5 691	23,0	1,7
Hotels garnis
Gasthöfe	480	7,0-	652	10,8-	1,4	480	7,0-	652	10,8-	1,4
Pensionen	272	2,3	473	40,4-	1,7	272	2,3	473	40,4-	1,7
Jugendherbergen und Hütten
Erholungs-,Ferien-,Schul- heime u. Boardingh. zus.	221	46,4-	455	45,7-	2,1	221	46,4-	455	45,7-	2,1
Ferienzentren,Ferienh.- wohnungen zusammen	569	29,0	1 871	3,1	3,3	569	29,0	1 871	3,1	3,3
Vorsorge- u. Reha-Kliniken	690	1,8-	19 103	2,0	27,7	690	1,8-	19 103	2,0	27,7
Betriebe zusammen	5 834	6,1-	28 830	1,3	4,9	5 834	6,1-	28 830	1,3	4,9

1) Rechnerischer Wert Übernachtungen/Ankünfte.

Noch: 17. Ankünfte, Übernachtungen und Aufenthaltsdauer der Gäste in Beherbergungsstätten nach Regionalgliederung und Betriebsarten

Kreis - Land - Betriebsart	Januar 2005					Januar - Januar 2005				
	Ankünfte		Übernachtungen		durchschnittliche Aufenthaltsdauer 1)	Ankünfte		Übernachtungen		durchschnittliche Aufenthaltsdauer 1)
	insgesamt	Veränderung gegenüber dem Vorjahresmonat	insgesamt	Veränderung gegenüber dem Vorjahresmonat		insgesamt	Veränderung gegenüber dem Vorjahreszeitraum	insgesamt	Veränderung gegenüber dem Vorjahreszeitraum	
	Anzahl	%	Anzahl	%	Tage	Anzahl	%	Anzahl	%	Tage
Rügen										
Hotels	18 009	21,1	67 483	28,1	3,7	18 009	21,1	67 483	28,1	3,7
Hotels garnis	672	27,3	2 605	5,1	3,9	672	27,3	2 605	5,1	3,9
Gasthöfe	1 139	12,3	3 739	10,0-	3,3	1 139	12,3	3 739	10,0-	3,3
Pensionen	362	56,7	1 518	18,3-	4,2	362	56,7	1 518	18,3-	4,2
Jugendherbergen und Hütten	780	34,7	1 574	1,6-	2,0	780	34,7	1 574	1,6-	2,0
Erholungs-,Ferien-,Schulheime u. Boardingh. zus. Ferienzentren,Ferienh.-wohnungen zusammen	303	183,2	3 570	211,2	11,8	303	183,2	3 570	211,2	11,8
Vorsorge- u. Reha-Kliniken	8 581	8,3	48 248	6,2	5,6	8 581	8,3	48 248	6,2	5,6
	912	33,9	18 618	12,2	20,4	912	33,9	18 618	12,2	20,4
Betriebe zusammen	30 758	18,6	147 355	17,0	4,8	30 758	18,6	147 355	17,0	4,8
Uecker-Randow										
Hotels	1 132	17,9-	2 044	9,2-	1,8	1 132	17,9-	2 044	9,2-	1,8
Hotels garnis	89	11,3	192	28,1-	2,2	89	11,3	192	28,1-	2,2
Gasthöfe	293	6,5	413	5,9	1,4	293	6,5	413	5,9	1,4
Pensionen
Jugendherbergen und Hütten
Erholungs-,Ferien-,Schulheime u. Boardingh. zus. Ferienzentren,Ferienh.-wohnungen zusammen	303	45,0	1 358	327,0	4,5	303	45,0	1 358	327,0	4,5
Betriebe zusammen	1 886	6,1-	4 167	24,1	2,2	1 886	6,1-	4 167	24,1	2,2
Mecklenburg-Vorpommern										
Hotels	106 810	15,0	297 595	17,2	2,8	106 810	15,0	297 595	17,2	2,8
Hotels garnis	9 889	6,2	24 092	14,7	2,4	9 889	6,2	24 092	14,7	2,4
Gasthöfe	7 776	3,1-	16 557	7,0-	2,1	7 776	3,1-	16 557	7,0-	2,1
Pensionen	5 629	25,4	15 202	2,7	2,7	5 629	25,4	15 202	2,7	2,7
Jugendherbergen und Hütten	3 675	13,6	8 076	11,0	2,2	3 675	13,6	8 076	11,0	2,2
Erholungs-,Ferien-,Schulheime u. Boardingh. zus. Ferienzentren,Ferienh.-wohnungen zusammen	6 521	20,8	21 790	25,4	3,3	6 521	20,8	21 790	25,4	3,3
Vorsorge- u. Reha-Kliniken	33 996	26,9	165 711	21,7	4,9	33 996	26,9	165 711	21,7	4,9
	8 700	3,0	152 952	4,9-	17,6	8 700	3,0	152 952	4,9-	17,6
Betriebe zusammen	182 996	15,4	701 975	11,6	3,8	182 996	15,4	701 975	11,6	3,8

1) Rechnerischer Wert Übernachtungen/Ankünfte.

18. Beherbergungsstätten, Gästebetten und Kapazitätsauslastung
nach Reisegebieten und Betriebsarten

Reisegebiet - Betriebsart	Januar 2005								Januar - Januar 2005			
	Betriebe				Betten / Schlafgelegenheiten				durchschnittliche Auslastung			
	insgesamt 1)	darunter			insgesamt 4)	darunter			aller 5)	der angebotenen 6)	aller 5)	der angebotenen 6)
		geöffnete 2) Betriebe				angebotene Betten / Schlafgelegenheiten						
	zusammen	Anteil 3)	Veränd. gegenüber Vorjahresmonat		zusammen	Anteil 3)	Veränd. gegenüber Vorjahresmonat	Betten / Schlafgelegenheiten				
	Anzahl	%		Anzahl	%							

Rügen/Hiddensee

Hotels	95	74	77,9	5,1-	11 454	9 618	84,0	1,3-	19,0	26,4	19,0	26,4
Hotels garnis	62	34	54,8	5,6-	2 221	1 255	56,5	7,0	3,8	7,4	3,8	7,4
Gasthöfe	57	43	75,4	2,3-	1 876	1 439	76,7	1,8-	6,4	9,3	6,4	9,3
Pensionen	46	28	60,9	0,0	1 397	835	59,8	1,2-	3,5	6,5	3,5	6,5
Jugendherbergen und Hütten	7	6	85,7	50,0	989	953	96,4	26,6	5,1	5,3	5,1	5,3
Erholungs-,Ferien-,Schul.- heime u. Boardingh. zus.	18	12	66,7	9,1	1 305	821	62,9	12,3	8,8	14,3	8,8	14,3
Ferienzentren,Ferienh.- wohnungen zusammen	333	249	74,8	2,7-	21 324	17 179	80,6	6,7-	7,3	9,3	7,3	9,3
Vorsorge- u. Reha-Kliniken	9	8	88,9	11,1-	1 741	1 589	91,3	8,7-	34,5	53,6	34,5	53,6
Betriebe zusammen	627	454	72,4	2,6-	42 307	33 689	79,6	3,4-	11,2	15,3	11,2	15,3

Vorpommern

Hotels	153	133	86,9	3,9	15 750	13 811	87,7	6,2	17,8	22,3	17,8	22,3
Hotels garnis	80	62	77,5	5,1	2 622	2 065	78,8	9,8	7,8	11,0	7,8	11,0
Gasthöfe	80	62	77,5	3,3	2 298	1 539	67,0	2,4-	6,6	11,6	6,6	11,6
Pensionen	62	43	69,4	6,5-	2 127	1 230	57,8	0,4-	6,9	12,6	6,9	12,6
Jugendherbergen und Hütten	21	11	52,4	0,0	1 866	1 105	59,2	7,8	2,9	4,9	2,9	4,9
Erholungs-,Ferien-,Schul.- heime u. Boardingh. zus.	38	25	65,8	4,2	3 812	2 133	56,0	12,0	7,3	13,5	7,3	13,5
Ferienzentren,Ferienh.- wohnungen zusammen	382	300	78,5	0,3	19 578	16 676	85,2	1,6	5,8	7,0	5,8	7,0
Vorsorge- u. Reha-Kliniken	17	17	100,0	0,0	3 438	3 381	98,3	1,7-	45,6	47,4	45,6	47,4
Betriebe zusammen	833	653	78,4	1,4	51 491	41 940	81,5	3,6	12,3	16,1	12,3	16,1

Mecklenburgische Ostseeküste

Hotels	108	96	88,9	1,1	12 151	11 380	93,7	4,6	25,5	28,4	25,5	28,4
Hotels garnis	56	48	85,7	2,1	2 278	1 939	85,1	1,2	12,6	16,7	12,6	16,7
Gasthöfe	47	40	85,1	5,3	1 667	1 492	89,5	2,9	9,0	11,0	9,0	11,0
Pensionen	50	44	88,0	2,3	1 611	1 402	87,0	3,0	9,0	11,2	9,0	11,2
Jugendherbergen und Hütten	17	9	52,9	12,5	1 507	620	41,1	1,5	3,8	9,3	3,8	9,3
Erholungs-,Ferien-,Schul.- heime u. Boardingh. zus.	28	21	75,0	0,0	1 935	1 382	71,4	5,1-	6,4	10,3	6,4	10,3
Ferienzentren,Ferienh.- wohnungen zusammen	199	161	80,9	3,2	13 499	9 960	73,8	0,8	5,7	7,8	5,7	7,8
Vorsorge- u. Reha-Kliniken	17	15	88,2	6,2-	3 449	3 253	94,3	4,0-	40,1	45,9	40,1	45,9
Betriebe zusammen	522	434	83,1	2,4	38 097	31 428	82,5	1,6	15,8	20,0	15,8	20,0

1) Im Berichtsmonat geöffnete sowie vorübergehend geschlossene Betriebe. - 2) Ganz oder teilweise geöffnet. - 3) Anteil am Insgesamt. - 4) Maximales Bettenangebot in den zurückliegenden 13 Monaten (einschl. lfd. Monat). - 5) Rechnerischer Wert (Übernachtungen/mögliche Bettentage) x 100. - 6) Rechnerischer Wert (Übernachtungen/angebotene Bettentage) x 100.

Noch: 18. Beherbergungsstätten, Gästebetten und Kapazitätsauslastung
nach Reisegebieten und Betriebsarten

Reisegebiet - Betriebsart	Januar 2005										Januar - Januar 2005	
	Betriebe				Betten / Schlafgelegenheiten				durchschnittliche Auslastung			
	insge- samt 1)	darunter			insge- samt 4)	darunter			aller 5)	der ange- bote- nen 6)	aller 5)	der ange- bote- nen 6)
		geöffnete 2) Betriebe				angebotene Betten / Schlafgelegenheiten						
		zusammen	Anteil 3)	Ver- änd. gegen- über Vor- jahres monat		zusammen	An- teil 3)	Ver- änd. gegen- über Vor- jahres monat				
Anzahl		%		Anzahl		%						
Westmecklenburg												
Hotels	70	67	95,7	4,7	4 502	4 211	93,5	4,3	12,8	13,8	12,8	13,8
Hotels garnis	19	17	89,5	0,0	699	655	93,7	8,9-	13,1	14,0	13,1	14,0
Gasthöfe	35	32	91,4	11,1-	866	800	92,4	5,1-	6,5	7,0	6,5	7,0
Pensionen	20	15	75,0	6,2-	410	315	76,8	7,4-	7,0	9,1	7,0	9,1
Jugendherbergen und Hütten	12	9	75,0	12,5	757	421	55,6	12,1-	4,3	7,7	4,3	7,7
Erholungs-, Ferien-, Schul- heime u. Boardingh. zus.	21	17	81,0	5,6-	981	574	58,5	7,7-	4,2	7,3	4,2	7,3
Ferienzentren, Ferienh.- wohnungen zusammen	36	25	69,4	7,4-	1 571	990	63,0	20,4-	6,4	10,1	6,4	10,1
Vorsorge- u. Reha-Kliniken	4	4	100,0	0,0	772	760	98,4	1,6-	79,8	81,1	79,8	81,1
Betriebe zusammen	217	186	85,7	2,1-	10 558	8 726	82,6	3,6-	14,6	17,8	14,6	17,8
Mecklenburgische Schweiz und Seenplatte												
Hotels	110	99	90,0	1,0	8 054	7 256	90,1	0,5-	11,7	14,7	11,7	14,7
Hotels garnis	43	36	83,7	12,5	1 150	944	82,1	11,7	9,6	12,4	9,6	12,4
Gasthöfe	40	30	75,0	9,1-	1 041	760	73,0	12,5-	5,2	8,4	5,2	8,4
Pensionen	46	37	80,4	5,1-	1 146	913	79,7	7,2	10,4	13,9	10,4	13,9
Jugendherbergen und Hütten	18	12	66,7	0,0	1 465	1 038	70,9	13,8	4,5	6,9	4,5	6,9
Erholungs-, Ferien-, Schul- heime u. Boardingh. zus.	37	29	78,4	0,0	2 106	1 613	76,6	1,6	6,8	8,8	6,8	8,8
Ferienzentren, Ferienh.- wohnungen zusammen	129	89	69,0	1,1-	9 767	8 103	83,0	6,7	18,4	24,1	18,4	24,1
Vorsorge- u. Reha-Kliniken	7	7	100,0	0,0	1 420	1 382	97,3	2,7-	53,8	55,3	53,8	55,3
Betriebe zusammen	430	339	78,8	0,3-	26 149	22 009	84,2	3,0	15,3	19,7	15,3	19,7
Mecklenburg-Vorpommern												
Hotels	536	469	87,5	1,3	51 911	46 276	89,1	2,9	18,5	22,7	18,5	22,7
Hotels garnis	260	197	75,8	3,1	8 970	6 858	76,5	5,0	8,7	12,4	8,7	12,4
Gasthöfe	259	207	79,9	1,9-	7 748	6 030	77,8	2,8-	6,9	9,8	6,9	9,8
Pensionen	224	167	74,6	2,9-	6 691	4 695	70,2	1,3	7,3	11,2	7,3	11,2
Jugendherbergen und Hütten	75	47	62,7	9,3	6 584	4 137	62,8	9,4	4,0	6,4	4,0	6,4
Erholungs-, Ferien-, Schul- heime u. Boardingh. zus.	142	104	73,2	1,0	10 139	6 523	64,3	3,5	6,9	11,2	6,9	11,2
Ferienzentren, Ferienh.- wohnungen zusammen	1 079	824	76,4	0,5-	65 739	52 908	80,5	1,2-	8,1	10,5	8,1	10,5
Vorsorge- u. Reha-Kliniken	54	51	94,4	3,8-	10 820	10 365	95,8	3,7-	45,6	51,5	45,6	51,5
Betriebe zusammen	2 629	2 066	78,6	0,1	168 602	137 792	81,7	0,8	13,4	17,5	13,4	17,5

1) Im Berichtsmonat geöffnete sowie vorübergehend geschlossene Betriebe. - 2) Ganz oder teilweise geöffnet. - 3) Anteil am Insgesamt. - 4) Maximales Bettenangebot in den zurückliegenden 13 Monaten (einschl. lfd. Monat). - 5) Rechnerischer Wert (Übernachtungen/mögliche Bettentage) x 100. - 6) Rechnerischer Wert (Übernachtungen/angebotene Bettentage) x 100.

19. Ankünfte, Übernachtungen und Aufenthaltsdauer der Gäste in Beherbergungsstätten
nach Reisegebieten und Betriebsarten

Reisegebiet - Betriebsart	Januar 2005					Januar - Januar 2005				
	Ankünfte		Übernachtungen		durchschnittliche Aufenthaltsdauer 1)	Ankünfte		Übernachtungen		durchschnittliche Aufenthaltsdauer 1)
	insgesamt	Veränderung gegenüber dem Vorjahresmonat	insgesamt	Veränderung gegenüber dem Vorjahresmonat		insgesamt	Veränderung gegenüber dem Vorjahreszeitraum	insgesamt	Veränderung gegenüber dem Vorjahreszeitraum	
					Anzahl					%
Rügen/Hiddensee										
Hotels	18 009	21,1	67 483	28,1	3,7	18 009	21,1	67 483	28,1	3,7
Hotels garnis	672	27,3	2 605	5,1	3,9	672	27,3	2 605	5,1	3,9
Gasthöfe	1 139	12,3	3 739	10,0-	3,3	1 139	12,3	3 739	10,0-	3,3
Pensionen	362	56,7	1 518	18,3-	4,2	362	56,7	1 518	18,3-	4,2
Jugendherbergen und Hütten	780	34,7	1 574	1,6-	2,0	780	34,7	1 574	1,6-	2,0
Erholungs-,Ferien-,Schul- heime u. Boardingh. zus.	303	183,2	3 570	211,2	11,8	303	183,2	3 570	211,2	11,8
Ferienzentren,Ferienh.- wohnungen zusammen	8 581	8,3	48 248	6,2	5,6	8 581	8,3	48 248	6,2	5,6
Vorsorge- u. Reha-Kliniken	912	33,9	18 618	12,2	20,4	912	33,9	18 618	12,2	20,4
Betriebe zusammen	30 758	18,6	147 355	17,0	4,8	30 758	18,6	147 355	17,0	4,8
Vorpommern										
Hotels	29 859	24,0	87 009	21,0	2,9	29 859	24,0	87 009	21,0	2,9
Hotels garnis	2 430	25,4	6 338	23,2	2,6	2 430	25,4	6 338	23,2	2,6
Gasthöfe	2 166	1,1-	4 717	6,7-	2,2	2 166	1,1-	4 717	6,7-	2,2
Pensionen	1 618	31,1	4 572	3,2-	2,8	1 618	31,1	4 572	3,2-	2,8
Jugendherbergen und Hütten	695	4,5-	1 673	8,4	2,4	695	4,5-	1 673	8,4	2,4
Erholungs-,Ferien-,Schul- heime u. Boardingh. zus.	2 254	95,2	8 665	70,9	3,8	2 254	95,2	8 665	70,9	3,8
Ferienzentren,Ferienh.- wohnungen zusammen	6 601	25,2	35 104	17,0	5,3	6 601	25,2	35 104	17,0	5,3
Vorsorge- u. Reha-Kliniken	2 832	5,8-	48 649	11,8-	17,2	2 832	5,8-	48 649	11,8-	17,2
Betriebe zusammen	48 455	22,4	196 727	10,1	4,1	48 455	22,4	196 727	10,1	4,1
Mecklenburgische Ostseeküste										
Hotels	34 961	16,5	96 053	15,5	2,7	34 961	16,5	96 053	15,5	2,7
Hotels garnis	3 824	18,5	8 894	30,2	2,3	3 824	18,5	8 894	30,2	2,3
Gasthöfe	2 344	2,8	4 663	5,3	2,0	2 344	2,8	4 663	5,3	2,0
Pensionen	1 927	28,3	4 516	20,8	2,3	1 927	28,3	4 516	20,8	2,3
Jugendherbergen und Hütten	826	3,8-	1 796	0,7-	2,2	826	3,8-	1 796	0,7-	2,2
Erholungs-,Ferien-,Schul- heime u. Boardingh. zus.	1 154	24,7-	3 868	15,1-	3,4	1 154	24,7-	3 868	15,1-	3,4
Ferienzentren,Ferienh.- wohnungen zusammen	4 903	2,6-	23 696	0,7-	4,8	4 903	2,6-	23 696	0,7-	4,8
Vorsorge- u. Reha-Kliniken	2 684	0,5-	42 886	13,6-	16,0	2 684	0,5-	42 886	13,6-	16,0
Betriebe zusammen	52 623	11,6	186 372	4,7	3,5	52 623	11,6	186 372	4,7	3,5

1) Rechnerischer Wert Übernachtungen/Ankünfte.

Noch: 19. Ankünfte, Übernachtungen und Aufenthaltsdauer der Gäste in Beherbergungsstätten nach Reisegebieten und Betriebsarten

Reisegebiet - Betriebsart	Januar 2005					Januar - Januar 2005				
	Ankünfte		Übernachtungen		durchschnittliche Aufenthaltsdauer 1)	Ankünfte		Übernachtungen		durchschnittliche Aufenthaltsdauer 1)
	insgesamt	Veränderung gegenüber dem Vorjahresmonat	insgesamt	Veränderung gegenüber dem Vorjahresmonat		insgesamt	Veränderung gegenüber dem Vorjahreszeitraum	insgesamt	Veränderung gegenüber dem Vorjahreszeitraum	
		Anzahl		%	Anzahl		%		Anzahl	%
Westmecklenburg										
Hotels	10 166	0,1	17 800	10,3	1,8	10 166	0,1	17 800	10,3	1,8
Hotels garnis	1 503	34,7-	2 836	25,5-	1,9	1 503	34,7-	2 836	25,5-	1,9
Gasthöfe	1 139	19,7-	1 745	26,9-	1,5	1 139	19,7-	1 745	26,9-	1,5
Pensionen	468	6,2-	892	30,6-	1,9	468	6,2-	892	30,6-	1,9
Jugendherbergen und Hütten	508	21,2	1 002	40,3	2,0	508	21,2	1 002	40,3	2,0
Erholungs-, Ferien-, Schulheime u. Boardingh. zus. Ferienzentren, Ferienh.wohnungen zusammen	594	16,6-	1 277	28,6-	2,1	594	16,6-	1 277	28,6-	2,1
Vorsorge- u. Reha-Kliniken	637	32,4	3 094	38,4	4,9	637	32,4	3 094	38,4	4,9
	690	1,8-	19 103	2,0	27,7	690	1,8-	19 103	2,0	27,7
Betriebe zusammen	15 705	5,9-	47 749	1,4	3,0	15 705	5,9-	47 749	1,4	3,0
Mecklenburgische Schweiz und Seenplatte										
Hotels	13 815	0,1	29 250	2,7-	2,1	13 815	0,1	29 250	2,7-	2,1
Hotels garnis	1 460	10,5	3 419	24,2	2,3	1 460	10,5	3 419	24,2	2,3
Gasthöfe	988	12,2-	1 693	4,6-	1,7	988	12,2-	1 693	4,6-	1,7
Pensionen	1 254	22,6	3 704	15,6	3,0	1 254	22,6	3 704	15,6	3,0
Jugendherbergen und Hütten	866	33,2	2 031	26,0	2,3	866	33,2	2 031	26,0	2,3
Erholungs-, Ferien-, Schulheime u. Boardingh. zus. Ferienzentren, Ferienh.wohnungen zusammen	2 216	17,1	4 410	8,4-	2,0	2 216	17,1	4 410	8,4-	2,0
Vorsorge- u. Reha-Kliniken	13 274	64,4	55 569	60,4	4,2	13 274	64,4	55 569	60,4	4,2
	1 582	16,3	23 696	14,3	15,0	1 582	16,3	23 696	14,3	15,0
Betriebe zusammen	35 455	21,3	123 772	24,3	3,5	35 455	21,3	123 772	24,3	3,5
Mecklenburg-Vorpommern										
Hotels	106 810	15,0	297 595	17,2	2,8	106 810	15,0	297 595	17,2	2,8
Hotels garnis	9 889	6,2	24 092	14,7	2,4	9 889	6,2	24 092	14,7	2,4
Gasthöfe	7 776	3,1-	16 557	7,0-	2,1	7 776	3,1-	16 557	7,0-	2,1
Pensionen	5 629	25,4	15 202	2,7	2,7	5 629	25,4	15 202	2,7	2,7
Jugendherbergen und Hütten	3 675	13,6	8 076	11,0	2,2	3 675	13,6	8 076	11,0	2,2
Erholungs-, Ferien-, Schulheime u. Boardingh. zus. Ferienzentren, Ferienh.wohnungen zusammen	6 521	20,8	21 790	25,4	3,3	6 521	20,8	21 790	25,4	3,3
Vorsorge- u. Reha-Kliniken	33 996	26,9	165 711	21,7	4,9	33 996	26,9	165 711	21,7	4,9
	8 700	3,0	152 952	4,9-	17,6	8 700	3,0	152 952	4,9-	17,6
Betriebe zusammen	182 996	15,4	701 975	11,6	3,8	182 996	15,4	701 975	11,6	3,8

1) Rechnerischer Wert Übernachtungen/Ankünfte.

20. Beherbergungsstätten, Gästebetten und Kapazitätsauslastung
nach IHK-Bezirken und Betriebsarten

IHK-Bezirk - Betriebsart	Januar 2005								Januar - Januar 2005			
	Betriebe				Betten / Schlafgelegenheiten				durchschnittliche Auslastung			
	insge- samt 1)	darunter			insge- samt 4)	darunter			aller 5)	der ange- bote- nen 6)	aller 5)	der ange- bote- nen 6)
		geöffnete 2) Betriebe				angebotene Betten / Schlafgelegenheiten						
	zusammen	Anteil 3)	Ver- änd. gegen- über Vor- jahres monat		zusammen	An- teil 3)	Ver- änd. gegen- über Vor- jahres monat	Betten / Schlaf- gelegenheiten				
	Anzahl	%		Anzahl		%						
IHK-Bezirk Schwerin												
Hotels	103	95	92,2	3,3	7 579	6 969	92,0	4,8	13,5	14,9	13,5	14,9
Hotels garnis	30	26	86,7	4,0	1 040	916	88,1	4,3-	11,6	13,6	11,6	13,6
Gasthöfe	48	44	91,7	6,4-	1 380	1 295	93,8	2,0-	8,7	9,9	8,7	9,9
Pensionen	36	29	80,6	3,3-	878	737	83,9	3,8-	7,7	9,2	7,7	9,2
Jugendherbergen und Hütten	18	11	61,1	10,0	1 460	585	40,1	0,3-	3,1	7,7	3,1	7,7
Erholungs-,Ferien-,Schul.- heime u. Boardingh. zus.	28	23	82,1	11,5-	1 328	814	61,3	23,0-	4,1	6,9	4,1	6,9
Ferienzentren,Ferienh.- wohnungen zusammen	118	90	76,3	7,1	7 437	5 816	78,2	1,8	4,6	5,9	4,6	5,9
Vorsorge- u. Reha-Kliniken	10	9	90,0	0,0	2 047	1 975	96,5	0,6-	57,0	59,1	57,0	59,1
Betriebe zusammen	391	327	83,6	1,2	23 149	19 107	82,5	0,4	12,7	15,6	12,7	15,6
IHK-Bezirk Rostock												
Hotels	245	209	85,3	0,0	26 775	23 839	89,0	2,6	21,9	27,2	21,9	27,2
Hotels garnis	158	117	74,1	0,9	5 694	4 271	75,0	3,4	8,4	12,2	8,4	12,2
Gasthöfe	123	97	78,9	1,0	3 869	3 155	81,5	1,3	7,5	9,9	7,5	9,9
Pensionen	116	85	73,3	2,3-	3 622	2 585	71,4	0,1-	7,8	12,0	7,8	12,0
Jugendherbergen und Hütten	31	23	74,2	15,0	3 074	2 444	79,5	11,1	4,5	5,6	4,5	5,6
Erholungs-,Ferien-,Schul.- heime u. Boardingh. zus.	59	44	74,6	7,3	4 169	2 873	68,9	8,8	7,6	11,8	7,6	11,8
Ferienzentren,Ferienh.- wohnungen zusammen	616	483	78,4	2,6-	38 515	30 932	80,3	5,0-	9,6	12,2	9,6	12,2
Vorsorge- u. Reha-Kliniken	28	26	92,9	7,1-	5 714	5 426	95,0	5,0-	41,1	50,5	41,1	50,5
Betriebe zusammen	1 376	1 084	78,8	0,8-	91 432	75 525	82,6	0,9-	14,7	19,0	14,7	19,0
IHK-Bezirk Neubrandenburg												
Hotels	188	165	87,8	1,9	17 557	15 468	88,1	2,6	15,4	19,5	15,4	19,5
Hotels garnis	72	54	75,0	8,0	2 236	1 671	74,7	15,5	7,9	12,1	7,9	12,1
Gasthöfe	88	66	75,0	2,9-	2 499	1 580	63,2	10,7-	5,0	9,6	5,0	9,6
Pensionen	72	53	73,6	3,6-	2 191	1 373	62,7	7,3	6,4	10,7	6,4	10,7
Jugendherbergen und Hütten	26	13	50,0	0,0	2 050	1 108	54,0	11,5	3,8	7,7	3,8	7,7
Erholungs-,Ferien-,Schul.- heime u. Boardingh. zus.	55	37	67,3	2,8	4 642	2 836	61,1	8,9	7,1	11,9	7,1	11,9
Ferienzentren,Ferienh.- wohnungen zusammen	345	251	72,8	1,2	19 787	16 160	81,7	5,8	6,6	8,6	6,6	8,6
Vorsorge- u. Reha-Kliniken	16	16	100,0	0,0	3 059	2 964	96,9	3,1-	46,4	47,9	46,4	47,9
Betriebe zusammen	862	655	76,0	1,1	54 021	43 160	79,9	4,0	11,6	15,8	11,6	15,8
Mecklenburg-Vorpommern												
Hotels	536	469	87,5	1,3	51 911	46 276	89,1	2,9	18,5	22,7	18,5	22,7
Hotels garnis	260	197	75,8	3,1	8 970	6 858	76,5	5,0	8,7	12,4	8,7	12,4
Gasthöfe	259	207	79,9	1,9-	7 748	6 030	77,8	2,8-	6,9	9,8	6,9	9,8
Pensionen	224	167	74,6	2,9-	6 691	4 695	70,2	1,3	7,3	11,2	7,3	11,2
Jugendherbergen und Hütten	75	47	62,7	9,3	6 584	4 137	62,8	9,4	4,0	6,4	4,0	6,4
Erholungs-,Ferien-,Schul.- heime u. Boardingh. zus.	142	104	73,2	1,0	10 139	6 523	64,3	3,5	6,9	11,2	6,9	11,2
Ferienzentren,Ferienh.- wohnungen zusammen	1 079	824	76,4	0,5-	65 739	52 908	80,5	1,2-	8,1	10,5	8,1	10,5
Vorsorge- u. Reha-Kliniken	54	51	94,4	3,8-	10 820	10 365	95,8	3,7-	45,6	51,5	45,6	51,5
Betriebe zusammen	2 629	2 066	78,6	0,1	168 602	137 792	81,7	0,8	13,4	17,5	13,4	17,5

1) Im Berichtsmonat geöffnete sowie vorübergehend geschlossene Betriebe. - 2) Ganz oder teilweise geöffnet. - 3) Anteil am Insgesamt. - 4) Maximales Bettenangebot in den zurückliegenden 13 Monaten (einschl. lfd. Monat). - 5) Rechnerischer Wert (Übernachtungen/mögliche Bettentage) x 100. - 6) Rechnerischer Wert (Übernachtungen/angebotene Bettentage) x 100.

**21. Ankünfte, Übernachtungen und Aufenthaltsdauer der Gäste in Beherbergungsstätten
nach IHK-Bezirken und Betriebsarten**

IHK-Bezirk - Betriebsart	Januar 2005					Januar - Januar 2005				
	Ankünfte		Übernachtungen			Ankünfte		Übernachtungen		
	insgesamt	Veränderung gegenüber dem Vorjahres-	insgesamt	Veränderung gegenüber dem Vorjahres-	durchschnittliche Aufenthaltsdauer 1)	insgesamt	Veränderung gegenüber dem Vorjahres-	insgesamt	Veränderung gegenüber dem Vorjahres-	durchschnittliche Aufenthaltsdauer 1)
IHK-Bezirk Schwerin										
Hotels	16 314	3,5	31 667	8,0	1,9	16 314	3,5	31 667	8,0	1,9
Hotels garnis	1 980	24,7-	3 737	15,9-	1,9	1 980	24,7-	3 737	15,9-	1,9
Gasthöfe	1 854	27,7-	3 739	15,5-	2,0	1 854	27,7-	3 739	15,5-	2,0
Pensionen	1 040	6,6	2 088	14,0-	2,0	1 040	6,6	2 088	14,0-	2,0
Jugendherbergen und Hütten	746	16,4	1 390	30,1	1,9	746	16,4	1 390	30,1	1,9
Erholungs-,Ferien-,Schul.- heime u. Boardingh. zus.	720	41,1-	1 704	49,1-	2,4	720	41,1-	1 704	49,1-	2,4
Ferienzentren,Ferienh.- wohnungen zusammen	2 313	32,6	10 619	32,1	4,6	2 313	32,6	10 619	32,1	4,6
Vorsorge- u. Reha-Kliniken	1 599	9,8-	36 199	19,7-	22,6	1 599	9,8-	36 199	19,7-	22,6
Betriebe zusammen	26 566	2,7-	91 143	7,1-	3,4	26 566	2,7-	91 237	19,7-	3,4
IHK-Bezirk Rostock										
Hotels	59 825	18,8	182 013	21,8	3,0	59 825	18,8	182 013	21,8	3,0
Hotels garnis	5 880	19,9	14 863	21,9	2,5	5 880	19,9	14 863	21,9	2,5
Gasthöfe	3 901	19,0	8 947	4,9-	2,3	3 901	19,0	8 947	4,9-	2,3
Pensionen	3 074	30,5	8 764	8,9	2,9	3 074	30,5	8 764	8,9	2,9
Jugendherbergen und Hütten	1 918	11,6	4 243	0,3-	2,2	1 918	11,6	4 243	0,3-	2,2
Erholungs-,Ferien-,Schul.- heime u. Boardingh. zus.	2 680	10,3	9 875	38,4	3,7	2 680	10,3	9 875	38,4	3,7
Ferienzentren,Ferienh.- wohnungen zusammen	22 948	26,8	114 816	18,9	5,0	22 948	26,8	114 816	18,9	5,0
Vorsorge- u. Reha-Kliniken	4 566	8,4	72 733	4,3	15,9	4 566	8,4	72 733	4,3	15,9
Betriebe zusammen	104 792	20,0	416 254	16,6	4,0	104 792	20,0	416 459	0,5	4,0
IHK-Bezirk Neubrandenburg										
Hotels	30 671	14,4	83 915	11,6	2,7	30 671	14,4	83 915	11,6	2,7
Hotels garnis	2 029	13,9	5 492	25,5	2,7	2 029	13,9	5 492	25,5	2,7
Gasthöfe	2 021	7,5-	3 871	2,5-	1,9	2 021	7,5-	3 871	2,5-	1,9
Pensionen	1 515	30,8	4 350	0,5	2,9	1 515	30,8	4 350	0,5	2,9
Jugendherbergen und Hütten	1 011	15,4	2 443	25,0	2,4	1 011	15,4	2 443	25,0	2,4
Erholungs-,Ferien-,Schul.- heime u. Boardingh. zus.	3 121	78,4	10 211	48,3	3,3	3 121	78,4	10 211	48,3	3,3
Ferienzentren,Ferienh.- wohnungen zusammen	8 735	25,7	40 276	27,7	4,6	8 735	25,7	40 276	27,7	4,6
Vorsorge- u. Reha-Kliniken	2 535	3,0	44 020	4,3-	17,4	2 535	3,0	44 020	4,3-	17,4
Betriebe zusammen	51 638	17,5	194 578	11,7	3,8	51 638	17,5	194 740	4,7-	3,8
Mecklenburg-Vorpommern										
Hotels	106 810	15,0	297 595	17,2	2,8	106 810	15,0	297 595	17,2	2,8
Hotels garnis	9 889	6,2	24 092	14,7	2,4	9 889	6,2	24 092	14,7	2,4
Gasthöfe	7 776	3,1-	16 557	7,0-	2,1	7 776	3,1-	16 557	7,0-	2,1
Pensionen	5 629	25,4	15 202	2,7	2,7	5 629	25,4	15 202	2,7	2,7
Jugendherbergen und Hütten	3 675	13,6	8 076	11,0	2,2	3 675	13,6	8 076	11,0	2,2
Erholungs-,Ferien-,Schul.- heime u. Boardingh. zus.	6 521	20,8	21 790	25,4	3,3	6 521	20,8	21 790	25,4	3,3
Ferienzentren,Ferienh.- wohnungen zusammen	33 996	26,9	165 711	21,7	4,9	33 996	26,9	165 711	21,7	4,9
Vorsorge- u. Reha-Kliniken	8 700	3,0	152 952	4,9-	17,6	8 700	3,0	152 952	4,9-	17,6
Betriebe zusammen	182 996	15,4	701 975	11,6	3,8	182 996	15,4	701 975	11,6	3,8

1) Rechnerischer Wert Übernachtungen/Ankünfte.

22. Beherbergungsstätten, Gästebetten und Kapazitätsauslastung
nach Gemeindegruppen und Betriebsarten

Gemeindegruppe - Betriebsart	Januar 2005									Januar - Januar 2005			
	Betriebe				Betten / Schlafgelegenheiten				durchschnittliche Auslastung				
	insge- samt 1)	darunter			insge- samt 4)	darunter			aller 5)	der ange- bote- nen 6)	aller 5)	der ange- bote- nen 6)	
		geöffnete 2) Betriebe				angebotene Betten / Schlafgelegenheiten							
		zusammen	Anteil 3)	Ver- änd. gegen- über Vor- jahres monat		zusammen	An- teil 3)	Ver- änd. gegen- über Vor- jahres monat					Betten / Schlaf- gelegenheiten
Anzahl		%		Anzahl		%							
Heilbäder													
Hotels	
Hotels garnis	3	3	100,0	0,0	44	44	100,0	0,0	2,7	2,7	2,7	2,7	
Gasthöfe	
Pensionen	
Jugendherbergen und Hütten	
Erholungs-, Ferien-, Schul- heime u. Boardingh. zus.	
Ferienzentren, Ferienh.- wohnungen zusammen	
Vorsorge- u. Reha-Kliniken	
Betriebe zusammen	15	12	80,0	9,1	890	727	81,7	12,2	33,1	40,6	33,1	40,6	
Seebäder													
Hotels	135	116	85,9	1,8	18 279	16 207	88,7	4,4	24,0	30,1	24,0	30,1	
Hotels garnis	82	55	67,1	0,0	3 000	2 163	72,1	6,4	8,6	13,5	8,6	13,5	
Gasthöfe	72	54	75,0	3,8	2 494	1 780	71,4	0,4-	6,4	10,2	6,4	10,2	
Pensionen	68	48	70,6	2,0-	2 460	1 756	71,4	0,1	6,9	10,8	6,9	10,8	
Jugendherbergen und Hütten	10	6	60,0	0,0	979	625	63,8	3,0	8,7	13,6	8,7	13,6	
Erholungs-, Ferien-, Schul- heime u. Boardingh. zus.	33	23	69,7	9,5	3 612	2 509	69,5	8,3	10,8	16,3	10,8	16,3	
Ferienzentren, Ferienh.- wohnungen zusammen	433	345	79,7	1,1-	27 037	22 587	83,5	0,2-	7,0	8,6	7,0	8,6	
Vorsorge- u. Reha-Kliniken	21	19	90,5	9,5-	3 692	3 365	91,1	8,9-	35,8	46,1	35,8	46,1	
Betriebe zusammen	854	666	78,0	0,1-	61 553	50 992	82,8	1,3	14,1	18,2	14,1	18,2	
Seeheilbäder													
Hotels	55	46	83,6	4,2-	6 860	6 021	87,8	1,9-	23,1	28,5	23,1	28,5	
Hotels garnis	34	23	67,6	15,0	1 366	835	61,1	13,8	5,9	10,1	5,9	10,1	
Gasthöfe	22	16	72,7	5,9-	663	477	71,9	6,8-	6,2	9,8	6,2	9,8	
Pensionen	
Jugendherbergen und Hütten	
Erholungs-, Ferien-, Schul- heime u. Boardingh. zus.	13	7	53,8	12,5-	1 478	771	52,2	6,3	5,1	11,4	5,1	11,4	
Ferienzentren, Ferienh.- wohnungen zusammen	166	140	84,3	1,4-	11 304	9 942	88,0	1,7-	5,6	6,4	5,6	6,4	
Vorsorge- u. Reha-Kliniken	14	13	92,9	0,0	3 248	3 182	98,0	0,2-	41,7	44,9	41,7	44,9	
Betriebe zusammen	320	258	80,6	1,5-	25 851	21 919	84,8	0,4-	14,7	18,2	14,7	18,2	
Luftkurorte													
Hotels	
Hotels garnis	13	8	61,5	33,3	348	238	68,4	21,4	5,5	10,4	5,5	10,4	
Gasthöfe	5	5	100,0	25,0	159	157	98,7	46,7	5,4	5,4	5,4	5,4	
Pensionen	
Jugendherbergen und Hütten	
Erholungs-, Ferien-, Schul- heime u. Boardingh. zus.	
Ferienzentren, Ferienh.- wohnungen zusammen	
Vorsorge- u. Reha-Kliniken	
Betriebe zusammen	71	56	78,9	7,7	3 583	2 738	76,4	5,9-	18,4	25,0	18,4	25,0	

1) Im Berichtsmonat geöffnete sowie vorübergehend geschlossene Betriebe. - 2) Ganz oder teilweise geöffnet. - 3) Anteil am
Insgesamt. - 4) Maximales Bettenangebot in den zurückliegenden 13 Monaten (einschl. lfd. Monat). - 5) Rechnerischer Wert
(Übernachtungen/mögliche Bettentage) x 100. - 6) Rechnerischer Wert (Übernachtungen/angebotene Bettentage) x 100.

Noch: 22. Beherbergungsstätten, Gästebetten und Kapazitätsauslastung
nach Gemeindegruppen und Betriebsarten

Gemeindegruppe - Betriebsart	Januar 2005										Januar - Januar 2005			
	Betriebe				Betten / Schlafgelegenheiten				durchschnittliche Auslastung					
	insge- samt 1)	darunter			insge- samt 4)	darunter			aller 5)	der ange- bote- nen 6)	aller 5)	der ange- bote- nen 6)		
		geöffnete 2) Betriebe				angebotene Betten / Schlafgelegenheiten								
		zusammen	Anteil 3)	Ver- änd. gegen- über Vor- jahres monat		zusammen	An- teil 3)	Ver- änd. gegen- über Vor- jahres monat					Betten / Schlaf- gelegenheiten	
Anzahl		%		Anzahl		%								
Erholungsorte														
Hotels	39	31	79,5	3,1-	4 134	3 470	83,9	6,7-	12,8	16,7	12,8	16,7		
Hotels garnis	25	16	64,0	6,7	892	502	56,3	16,7	2,1	4,2	2,1	4,2		
Gasthöfe	31	22	71,0	8,3-	936	634	67,7	10,6-	4,3	6,9	4,3	6,9		
Pensionen	24	17	70,8	0,0	577	411	71,2	0,0	4,1	5,7	4,1	5,7		
Jugendherbergen und Hütten	6	3	50,0	25,0-	548	317	57,8	6,5-	0,4	0,9	0,4	0,9		
Erholungs-,Ferien-,Schul.- heime u. Boardingh. zus.	6	4	66,7	0,0	235	135	57,4	10,7	2,4	4,1	2,4	4,1		
Ferienzentren,Ferienh.- wohnungen zusammen	165	115	69,7	0,0	10 585	7 055	66,7	10,3-	5,0	8,6	5,0	8,6		
Vorsorge- u. Reha-Kliniken	6	6	100,0	0,0	1 410	1 410	100,0	0,0	53,0	57,7	53,0	57,7		
Betriebe zusammen	302	214	70,9	1,4-	19 317	13 934	72,1	7,1-	9,8	15,2	9,8	15,2		
Sonstige Gemeinden														
Hotels	290	259	89,3	2,4	21 676	19 680	90,8	4,9	13,9	16,6	13,9	16,6		
Hotels garnis	103	92	89,3	0,0	3 320	3 076	92,7	0,6-	12,0	13,8	12,0	13,8		
Gasthöfe	127	110	86,6	3,5-	3 474	2 982	85,8	3,4-	8,2	10,5	8,2	10,5		
Pensionen	105	81	77,1	5,8-	2 746	1 993	72,6	0,1	9,7	14,3	9,7	14,3		
Jugendherbergen und Hütten	55	35	63,6	20,7	4 486	2 818	62,8	17,1	3,2	5,1	3,2	5,1		
Erholungs-,Ferien-,Schul.- heime u. Boardingh. zus.	85	66	77,6	1,5-	4 569	2 915	63,8	2,9-	4,8	7,5	4,8	7,5		
Ferienzentren,Ferienh.- wohnungen zusammen	295	210	71,2	1,4	15 968	12 861	80,5	4,6	14,1	18,0	14,1	18,0		
Vorsorge- u. Reha-Kliniken	7	7	100,0	0,0	1 169	1 157	99,0	1,0-	63,7	64,3	63,7	64,3		
Betriebe zusammen	1 067	860	80,6	0,6	57 408	47 482	82,7	3,6	12,7	16,3	12,7	16,3		
Mecklenburg-Vorpommern														
Hotels	536	469	87,5	1,3	51 911	46 276	89,1	2,9	18,5	22,7	18,5	22,7		
Hotels garnis	260	197	75,8	3,1	8 970	6 858	76,5	5,0	8,7	12,4	8,7	12,4		
Gasthöfe	259	207	79,9	1,9-	7 748	6 030	77,8	2,8-	6,9	9,8	6,9	9,8		
Pensionen	224	167	74,6	2,9-	6 691	4 695	70,2	1,3	7,3	11,2	7,3	11,2		
Jugendherbergen und Hütten	75	47	62,7	9,3	6 584	4 137	62,8	9,4	4,0	6,4	4,0	6,4		
Erholungs-,Ferien-,Schul.- heime u. Boardingh. zus.	142	104	73,2	1,0	10 139	6 523	64,3	3,5	6,9	11,2	6,9	11,2		
Ferienzentren,Ferienh.- wohnungen zusammen	1 079	824	76,4	0,5-	65 739	52 908	80,5	1,2-	8,1	10,5	8,1	10,5		
Vorsorge- u. Reha-Kliniken	54	51	94,4	3,8-	10 820	10 365	95,8	3,7-	45,6	51,5	45,6	51,5		
Betriebe zusammen	2 629	2 066	78,6	0,1	168 602	137 792	81,7	0,8	13,4	17,5	13,4	17,5		

1) Im Berichtsmonat geöffnete sowie vorübergehend geschlossene Betriebe. - 2) Ganz oder teilweise geöffnet. - 3) Anteil am
Insgesamt. - 4) Maximales Bettenangebot in den zurückliegenden 13 Monaten (einschl. lfd. Monat). - 5) Rechnerischer Wert
(Übernachtungen/mögliche Bettentage) x 100. - 6) Rechnerischer Wert (Übernachtungen/angebotene Bettentage) x 100.

23. Ankünfte, Übernachtungen und Aufenthaltsdauer der Gäste in Beherbergungsstätten
nach Gemeindegruppen und Betriebsarten

Gemeindegruppe - Betriebsart	Januar 2005					Januar - Januar 2005				
	Ankünfte		Übernachtungen		durchschnittliche Aufenthaltsdauer 1)	Ankünfte		Übernachtungen		durchschnittliche Aufenthaltsdauer 1)
	insgesamt	Veränderung gegenüber dem Vorjahresmonat	insgesamt	Veränderung gegenüber dem Vorjahresmonat		insgesamt	Veränderung gegenüber dem Vorjahreszeitraum	insgesamt	Veränderung gegenüber dem Vorjahreszeitraum	
					Anzahl					%
Heilbäder										
Hotels
Hotels garnis
Pensionen
Jugendherbergen und Hütten
Erholungs-, Ferien-, Schul- heime u. Boardingh. zus.
Ferienzentren, Ferienh.- wohnungen zusammen
Vorsorge- u. Reha-Kliniken
Betriebe zusammen	1 092	26,5	9 140	10,7	8,4	1 092	26,5	9 140	10,7	8,4
Seebäder										
Hotels	36 445	22,1	135 922	26,2	3,7	36 445	22,1	135 922	26,2	3,7
Hotels garnis	2 503	29,9	8 009	28,6	3,2	2 503	29,9	8 009	28,6	3,2
Gasthöfe	1 853	1,0	4 959	22,9-	2,7	1 853	1,0	4 959	22,9-	2,7
Pensionen	2 044	33,2	5 298	2,0-	2,6	2 044	33,2	5 298	2,0-	2,6
Jugendherbergen und Hütten	1 115	7,5	2 630	1,7	2,4	1 115	7,5	2 630	1,7	2,4
Erholungs-, Ferien-, Schul- heime u. Boardingh. zus.	2 583	86,8	12 148	105,4	4,7	2 583	86,8	12 148	105,4	4,7
Ferienzentren, Ferienh.- wohnungen zusammen	10 476	2,2	59 078	4,8	5,6	10 476	2,2	59 078	4,8	5,6
Vorsorge- u. Reha-Kliniken	2 292	0,6-	41 002	9,8-	17,9	2 292	0,6-	41 002	9,8-	17,9
Betriebe zusammen	59 311	18,4	269 046	14,0	4,5	59 311	18,4	269 046	14,0	4,5
Seeheilbäder										
Hotels	15 193	33,2	49 090	15,1	3,2	15 193	33,2	49 090	15,1	3,2
Hotels garnis	915	80,1	2 482	48,8	2,7	915	80,1	2 482	48,8	2,7
Gasthöfe	417	2,8-	1 281	10,9-	3,1	417	2,8-	1 281	10,9-	3,1
Pensionen
Jugendherbergen und Hütten
Erholungs-, Ferien-, Schul- heime u. Boardingh. zus.	549	17,8	2 323	4,6	4,2	549	17,8	2 323	4,6	4,2
Ferienzentren, Ferienh.- wohnungen zusammen	3 713	30,4	19 450	16,2	5,2	3 713	30,4	19 450	16,2	5,2
Vorsorge- u. Reha-Kliniken	2 392	6,1-	41 975	12,7-	17,5	2 392	6,1-	41 975	12,7-	17,5
Betriebe zusammen	23 811	27,8	118 151	3,8	5,0	23 811	27,8	118 151	3,8	5,0
Luftkurorte										
Hotels
Hotels garnis	198	43,5	598	76,4	3,0	198	43,5	598	76,4	3,0
Gasthöfe	152	2,0	264	3,5	1,7	152	2,0	264	3,5	1,7
Pensionen
Erholungs-, Ferien-, Schul- heime u. Boardingh. zus.
Ferienzentren, Ferienh.- wohnungen zusammen
Vorsorge- u. Reha-Kliniken
Betriebe zusammen	3 297	8,4	20 395	9,7	6,2	3 297	8,4	20 395	9,7	6,2

1) Rechnerischer Wert Übernachtungen/Ankünfte.

Noch: 23. Ankünfte, Übernachtungen und Aufenthaltsdauer der Gäste in Beherbergungsstätten
nach Gemeindegruppen und Betriebsarten

Gemeindegruppe - Betriebsart	Januar 2005					Januar - Januar 2005				
	Ankünfte		Übernachtungen		durchschnittliche Aufenthaltsdauer 1)	Ankünfte		Übernachtungen		durchschnittliche Aufenthaltsdauer 1)
	insgesamt	Veränderung gegenüber dem Vorjahresmonat	insgesamt	Veränderung gegenüber dem Vorjahresmonat		insgesamt	Veränderung gegenüber dem Vorjahreszeitraum	insgesamt	Veränderung gegenüber dem Vorjahreszeitraum	
	Anzahl	%	Anzahl	%	Tage	Anzahl	%	Anzahl	%	Tage
Erholungsorte										
Hotels	6 175	1,6-	16 345	0,3-	2,6	6 175	1,6-	16 345	0,3-	2,6
Hotels garnis	115	32,7-	586	39,8-	5,1	115	32,7-	586	39,8-	5,1
Gasthöfe	460	15,4-	1 251	12,4-	2,7	460	15,4-	1 251	12,4-	2,7
Pensionen	261	239,0	728	2,3-	2,8	261	239,0	728	2,3-	2,8
Jugendherbergen und Hütten	32	60,5-	65	75,1	2,0	32	60,5-	65	75,1-	2,0
Erholungs-,Ferien-,Schul- heime u. Boardingh. zus. Ferienzentren,Ferienh.- wohnungen zusammen	22	47,6-	173	24,1-	7,9	22	47,6	173	24,1-	7,9
Vorsorge- u. Reha-Kliniken	4 070	30,4	16 333	22,0	4,0	4 070	30,4	16 333	22,0	4,0
	1 343	25,3	23 185	6,1	17,3	1 343	25,3	23 185	6,1	17,3
Betriebe zusammen	12 478	9,6	58 666	6,2	4,7	12 478	9,6	58 666	6,2	4,7
Sonstige Gemeinden										
Hotels	47 223	8,1	93 214	10,0	2,0	47 223	8,1	93 214	10,0	2,0
Hotels garnis	6 147	6,1-	12 380	5,2	2,0	6 147	6,1-	12 380	5,2	2,0
Gasthöfe	4 894	3,5-	8 802	6,8	1,8	4 894	3,5-	8 802	6,8	1,8
Pensionen	2 871	9,1	8 294	3,6	2,9	2 871	9,1	8 294	3,6	2,9
Jugendherbergen und Hütten	2 198	22,6	4 433	18,3	2,0	2 198	22,6	4 433	18,3	2,0
Erholungs-,Ferien-,Schul- heime u. Boardingh. zus. Ferienzentren,Ferienh.- wohnungen zusammen	3 167	7,5-	6 742	23,0-	2,1	3 167	7,5-	6 742	23,0-	2,1
Vorsorge- u. Reha-Kliniken	15 362	48,2	69 637	42,8	4,5	15 362	48,2	69 637	42,8	4,5
	1 145	6,5	23 075	0,6-	20,2	1 145	6,5	23 075	0,6-	20,2
Betriebe zusammen	83 007	11,3	226 577	14,9	2,7	83 007	11,3	226 577	14,9	2,7
Mecklenburg-Vorpommern										
Hotels	106 810	15,0	297 595	17,2	2,8	106 810	15,0	297 595	17,2	2,8
Hotels garnis	9 889	6,2	24 092	14,7	2,4	9 889	6,2	24 092	14,7	2,4
Gasthöfe	7 776	3,1-	16 557	7,0-	2,1	7 776	3,1-	16 557	7,0-	2,1
Pensionen	5 629	25,4	15 202	2,7	2,7	5 629	25,4	15 202	2,7	2,7
Jugendherbergen und Hütten	3 675	13,6	8 076	11,0	2,2	3 675	13,6	8 076	11,0	2,2
Erholungs-,Ferien-,Schul- heime u. Boardingh. zus. Ferienzentren,Ferienh.- wohnungen zusammen	6 521	20,8	21 790	25,4	3,3	6 521	20,8	21 790	25,4	3,3
Vorsorge- u. Reha-Kliniken	33 996	26,9	165 711	21,7	4,9	33 996	26,9	165 711	21,7	4,9
	8 700	3,0	152 952	4,9-	17,6	8 700	3,0	152 952	4,9-	17,6
Betriebe zusammen	182 996	15,4	701 975	11,6	3,8	182 996	15,4	701 975	11,6	3,8

1) Rechnerischer Wert Übernachtungen/Ankünfte.

24. Beherbergungsstätten, Gästebetten und Kapazitätsauslastung
nach Gemeindegruppen und ausgewählten Gemeinden

Gemeindegruppe - Gemeinde	Januar 2005										Januar - Januar 2005	
	Betriebe				Betten / Schlafgelegenheiten				durchschnittliche Auslastung			
	insge- samt 1)	darunter			insge- samt 4)	darunter			aller 5)	der ange- bote- nen 6)	aller 5)	der ange- bote- nen 6)
		geöffnete 2) Betriebe				angebotene Betten / Schlafgelegenheiten						
		zusammen	Anteil 3)	Ver- änd. gegen- über Vor- jahres monat		zusammen	An- teil 3)	Ver- änd. gegen- über Vor- jahres monat				
Anzahl		%		Anzahl		%						
Seebäder												
Warnemünde	60	53	88,3	1,9	5 036	3 076	61,1	2,6	16,5	27,5	16,5	27,5
Kühlungsborn, Stadt	83	73	88,0	1,4	7 429	6 841	92,1	1,3-	20,7	24,5	20,7	24,5
Nienhagen	12	8	66,7	11,1-	803	705	87,8	3,3-	14,6	16,7	14,6	16,7
Rerik, Stadt	32	30	93,8	3,2-	1 608	1 536	95,5	1,7-	10,8	12,5	10,8	12,5
Ahrenshoop	33	31	93,9	6,9	1 321	1 284	97,2	4,4	27,5	29,1	27,5	29,1
Dierhagen	22	18	81,8	0,0	1 398	1 311	93,8	0,4	10,2	11,9	10,2	11,9
Prerow	67	54	80,6	3,8	2 793	2 209	79,1	4,7	10,3	14,2	10,3	14,2
Wustrow	15	15	100,0	0,0	2 266	2 231	98,5	0,3-	14,4	15,2	14,4	15,2
Karlshagen	27	19	70,4	18,8	1 624	1 136	70,0	16,4	3,6	5,3	3,6	5,3
Koserow	26	17	65,4	0,0	1 747	1 333	76,3	1,2	11,2	15,0	11,2	15,0
Loddin	19	13	68,4	0,0	1 264	905	71,6	7,5-	14,3	20,3	14,3	20,3
Lubmin	10	8	80,0	11,1-	368	328	89,1	3,5-	3,8	4,7	3,8	4,7
Trassenheide	26	16	61,5	14,3	2 288	1 381	60,4	41,4	8,9	20,9	8,9	20,9
Ückeritz	15	8	53,3	11,1-	777	362	46,6	7,2-	24,4	53,1	24,4	53,1
Zempin	14	11	78,6	10,0	703	606	86,2	2,7	7,1	8,2	7,1	8,2
Zinnowitz	50	36	72,0	0,0	3 915	3 274	83,6	4,9	15,3	19,6	15,3	19,6
Baabe	33	20	60,6	11,1	1 630	1 173	72,0	2,4	8,8	14,4	8,8	14,4
Binz	113	97	85,8	2,0-	12 352	11 634	94,2	0,1-	16,4	18,0	16,4	18,0
Breege	24	17	70,8	10,5-	1 888	1 512	80,1	4,4-	11,1	14,0	11,1	14,0
Göhren	41	26	63,4	7,1-	3 475	2 610	75,1	2,0-	12,7	19,0	12,7	19,0
Insel Hiddensee	51	37	72,5	9,8-	1 468	1 221	83,2	3,7-	4,9	6,1	4,9	6,1
Sellin	67	50	74,6	0,0	4 840	4 011	82,9	3,0	10,4	14,0	10,4	14,0
Thiessow	14	9	64,3	10,0-	560	313	55,9	9,3-	1,4	2,9	1,4	2,9
Heilbäder												
Bad Doberan	13	10	76,9	11,1	641	478	74,6	19,8	26,3	35,2	26,3	35,2
Bad Sülze, Stadt
Seeheilbäder												
Heiligendamm	6	5	83,3	16,7-	854	734	85,9	5,9-	33,4	38,9	33,4	38,9
Graal-Müritz	37	27	73,0	3,6-	2 783	2 374	85,3	0,4-	18,7	26,1	18,7	26,1
Zingst	55	49	89,1	0,0	3 836	3 600	93,8	5,4	10,6	11,6	10,6	11,6
Boltenhagen	47	37	78,7	2,6-	5 340	4 399	82,4	3,8-	10,7	13,1	10,7	13,1
Ahlbeck	51	41	80,4	4,7-	3 366	2 471	73,4	4,7-	17,7	25,1	17,7	25,1
Bansin	49	45	91,8	2,2-	3 675	3 490	95,0	0,1-	12,6	14,0	12,6	14,0
Heringsdorf	75	54	72,0	3,8	5 997	4 851	80,9	1,8	16,1	20,7	16,1	20,7
Luftkurorte												
Krakow am See, Stadt	10	8	80,0	14,3	276	191	69,2	6,7	5,4	8,5	5,4	8,5
Waren (Müritz), Stadt	38	29	76,3	11,5	1 613	1 275	79,0	7,1	11,2	14,8	11,2	14,8
Plau am See, Stadt	23	19	82,6	0,0	1 694	1 272	75,1	17,5-	27,3	37,3	27,3	37,3

1) Im Berichtsmonat geöffnete sowie vorübergehend geschlossene Betriebe. - 2) Ganz oder teilweise geöffnet. - 3) Anteil am
Insgesamt. - 4) Maximales Bettenangebot in den zurückliegenden 13 Monaten (einschl. lfd. Monat). - 5) Rechnerischer Wert
(Übernachtungen/mögliche Bettentage) x 100. - 6) Rechnerischer Wert (Übernachtungen/angebotene Bettentage) x 100.

Noch: 24. Beherbergungsstätten, Gästebetten und Kapazitätsauslastung
nach Gemeindegruppen und ausgewählten Gemeinden

Gemeindegruppe - Gemeinde	Januar 2005										Januar - Januar 2005	
	Betriebe				Betten / Schlafgelegenheiten				durchschnittliche Auslastung			
	insge- samt 1)	darunter			insge- samt 4)	darunter			aller 5)	der ange- bote- nen 6)	aller 5)	der ange- bote- nen 6)
		geöffnete 2) Betriebe				angebotene Betten / Schlafgelegenheiten						
zusammen		Anteil 3)	Ver- änd. gegen- über Vor- jahres monat	zusammen		An- teil 3)	Ver- änd. gegen- über Vor- jahres monat	Betten / Schlaf- gelegenheiten				
Anzahl		%		Anzahl		%						

Erholungsorte

Wesenberg, Stadt	7	3	42,9	50,0	541	268	49,5	9,5-	2,0	4,8	2,0	4,8
Feldberg, Stadt	15	11	73,3	0,0	877	662	75,5	4,3-	26,9	40,8	26,9	40,8
Göhren-Lebbin	5	5	100,0	0,0	1 708	1 704	99,8	0,0	22,1	31,8	22,1	31,8
Klink	7	7	100,0	16,7	1 517	1 451	95,6	3,6	16,5	19,8	16,5	19,8
Röbel/Müritz, Stadt	9	4	44,4	33,3-	423	124	29,3	36,4-	0,8	4,7	0,8	4,7
Born a. Darß	11	9	81,8	0,0	635	591	93,1	14,1	3,2	3,4	3,2	3,4
Wieck a. Darß	13	11	84,6	0,0	407	373	91,6	0,0	11,5	13,0	11,5	13,0
Insel Poel	26	20	76,9	11,1	1 322	1 198	90,6	20,2	14,0	15,4	14,0	15,4
Sternberg, Stadt	8	6	75,0	0,0	282	176	62,4	0,0	5,7	9,1	5,7	9,1
Dranske	20	8	40,0	0,0	3 332	1 246	37,4	39,7-	0,2	0,9	0,2	0,9
Gager	16	14	87,5	7,7	478	435	91,0	4,1	3,4	3,7	3,4	3,7
Glowe	24	17	70,8	0,0	1 040	804	77,3	1,6-	15,1	23,5	15,1	23,5
Lancken-Granitz	9	7	77,8	12,5-	257	211	82,1	6,2-	2,7	3,3	2,7	3,3
Middelhagen	40	20	50,0	16,7-	1 497	649	43,4	37,2-	5,4	12,5	5,4	12,5
Putbus, Stadt	23	17	73,9	0,0	995	804	80,8	3,6	6,9	9,8	6,9	9,8
Putgarten	6	5	83,3	16,7-	328	280	85,4	6,7-	6,2	7,5	6,2	7,5
Sassnitz, Stadt	35	31	88,6	6,9	1 548	1 350	87,2	1,2	10,7	12,6	10,7	12,6
Wiek	13	11	84,6	0,0	657	535	81,4	0,4-	23,7	29,1	23,7	29,1
Mönkebude
Ueckermünde, Stadt	14	8	57,1	20,0-	1 461	1 073	73,4	6,3-	4,6	6,3	4,6	6,3

Weitere ausgewählte Gemeinden

Demmin, Hansestadt	6	6	100,0	0,0	201	201	100,0	1,5	15,0	15,0	15,0	15,0
Stavenhagen, Reuterstadt	6	6	100,0	0,0	567	389	68,6	0,0	6,0	9,1	6,0	9,1
Güstrow, Stadt	16	15	93,8	0,0	1 082	1 045	96,6	2,7	18,4	19,1	18,4	19,1
Teterow, Stadt	8	7	87,5	0,0	484	468	96,7	0,9	20,3	21,0	20,3	21,0
Ludwigslust, Stadt	7	5	71,4	16,7-	344	251	73,0	6,0-	11,6	16,0	11,6	16,0
Neustadt-Glewe, Stadt	5	5	100,0	0,0	212	210	99,1	0,9-	24,3	24,5	24,3	24,5
Mirow, Stadt	14	7	50,0	0,0	1 826	1 543	84,5	2,4	7,3	8,9	7,3	8,9
Neustrelitz, Stadt	10	9	90,0	10,0-	440	396	90,0	9,8-	7,5	9,2	7,5	9,2
Wesenberg
Feldberger Seenlandschaft	9	5	55,6	37,5-	271	187	69,0	28,4-	1,9	2,7	1,9	2,7
Malchow, Stadt	14	12	85,7	0,0	656	621	94,7	12,5	22,2	24,2	22,2	24,2
Rechlin	9	6	66,7	0,0	1 069	874	81,8	16,5	4,3	5,3	4,3	5,3
Barth, Stadt	6	4	66,7	0,0	459	334	72,8	1,5-	8,5	11,7	8,5	11,7
Ribnitz-Damgarten, Stadt	14	9	64,3	18,2-	401	248	61,8	21,5-	5,9	9,5	5,9	9,5
Grevesmühlen, Stadt	5	5	100,0	25,0	138	138	100,0	8,7	14,6	14,6	14,6	14,6
Klützb., Stadt	7	6	85,7	20,0	455	415	91,2	16,2	5,2	5,7	5,2	5,7
Anklam, Stadt	7	7	100,0	0,0	239	231	96,7	1,7-	28,3	30,2	28,3	30,2
Usedom, Stadt	7	6	85,7	0,0	122	107	87,7	0,9	4,0	5,0	4,0	5,0
Wolgast, Stadt	6	6	100,0	0,0	172	172	100,0	0,0	29,3	29,9	29,3	29,9
Parchim, Stadt	9	7	77,8	22,2-	297	256	86,2	13,8-	18,5	21,5	18,5	21,5
Bergen auf Rügen, Stadt	6	6	100,0	0,0	545	545	100,0	0,0	12,0	14,9	12,0	14,9
Lohme	12	5	41,7	0,0	396	174	43,9	8,8	6,7	15,2	6,7	15,2
Ralswiek	5	4	80,0	0,0	276	229	83,0	0,0	5,4	8,8	5,4	8,8
Sagard	5	4	80,0	20,0-	1 213	1 173	96,7	3,3-	28,5	29,5	28,5	29,5
Umanz	9	7	77,8	16,7	503	400	79,5	2,6	1,6	2,0	1,6	2,0
Pasewalk, Stadt	3	3	100,0	0,0	210	210	100,0	0,0	13,4	13,4	13,4	13,4
Torgelow, Stadt	4	4	100,0	0,0	104	104	100,0	0,0	6,9	6,9	6,9	6,9

1) Im Berichtsmonat geöffnete sowie vorübergehend geschlossene Betriebe. - 2) Ganz oder teilweise geöffnet. - 3) Anteil am
Insgesamt. - 4) Maximales Bettenangebot in den zurückliegenden 13 Monaten (einschl. lfd. Monat). - 5) Rechnerischer Wert
(Übernachtungen/mögliche Bettentage) x 100. - 6) Rechnerischer Wert (Übernachtungen/angebotene Bettentage) x 100.

25. Ankünfte, Übernachtungen und Aufenthaltsdauer der Gäste in Beherbergungsstätten nach Gemeindegruppen und ausgewählten Gemeinden

Gemeindegruppe - Gemeinde	Januar 2005					Januar - Januar 2005				
	Ankünfte		Übernachtungen		durchschnittliche Aufenthaltsdauer 1)	Ankünfte		Übernachtungen		durchschnittliche Aufenthaltsdauer 1)
	insgesamt	Veränderung gegenüber dem Vorjahresmonat	insgesamt	Veränderung gegenüber dem Vorjahresmonat		insgesamt	Veränderung gegenüber dem Vorjahreszeitraum	insgesamt	Veränderung gegenüber dem Vorjahreszeitraum	
	Anzahl	%	Anzahl	%	Tage	Anzahl	%	Anzahl	%	Tage
Seebäder										
Warnemünde	9 287	10,1	25 828	15,8	2,8	9 287	10,1	25 828	15,8	2,8
Kühlungsborn, Stadt	10 438	24,7	47 671	15,0	4,6	10 438	24,7	47 671	15,0	4,6
Nienhagen	541	38,7	3 642	4,3	6,7	541	38,7	3 642	4,3	6,7
Rerik, Stadt	1 201	15,2-	5 381	14,2-	4,5	1 201	15,2-	5 381	14,2-	4,5
Ahrenshoop	2 161	10,0	11 261	6,5-	5,2	2 161	10,0	11 261	6,5-	5,2
Dierhagen	1 167	15,6-	4 404	26,6-	3,8	1 167	15,6-	4 404	26,6-	3,8
Prerow	1 290	15,1	8 896	6,5	6,9	1 290	15,1	8 896	6,5	6,9
Wustrow	2 359	22,7	10 142	3,8	4,3	2 359	22,7	10 142	3,8	4,3
Karlshagen	412	12,6	1 804	34,7	4,4	412	12,6	1 804	34,7	4,4
Koserow	1 273	26,0	6 048	30,9	4,8	1 273	26,0	6 048	30,9	4,8
Loddin	786	11,3-	5 617	37,0-	7,1	786	11,3-	5 617	37,0-	7,1
Lubmin	235	3,3-	435	45,3-	1,9	235	3,3-	435	45,3-	1,9
Trassenheide	888	43,9	6 326	29,7	7,1	888	43,9	6 326	29,7	7,1
Ückeritz	380	2,2	5 876	2,2-	15,5	380	2,2	5 876	2,2-	15,5
Zempin	314	40,2	1 546	51,0	4,9	314	40,2	1 546	51,0	4,9
Zinnowitz	4 973	52,1	18 515	51,0	3,7	4 973	52,1	18 515	51,0	3,7
Baabe	728	47,4	4 446	16,3	6,1	728	47,4	4 446	16,3	6,1
Binz	13 214	15,5	62 944	23,0	4,8	13 214	15,5	62 944	23,0	4,8
Breege	1 421	5,8	6 473	8,4	4,6	1 421	5,8	6 473	8,4	4,6
Göhren	1 754	28,0	13 678	37,8	7,8	1 754	28,0	13 678	37,8	7,8
Insel Hiddensee	574	6,9	2 252	6,5-	3,9	574	6,9	2 252	6,5-	3,9
Sellin	3 890	33,5	15 618	20,3	4,0	3 890	33,5	15 618	20,3	4,0
Thiessow	25	10,7-	243	1,6-	9,7	25	10,7-	243	1,6-	9,7
Heilbäder										
Bad Doberan	826	24,0	5 217	8,8	6,3	826	24,0	5 217	8,8	6,3
Bad Sülze, Stadt
Seeheilbäder										
Heiligendamm	1 508	54,0	8 845	26,3	5,9	1 508	54,0	8 845	26,3	5,9
Graal-Müritz	2 485	21,1	16 128	5,1	6,5	2 485	21,1	16 128	5,1	6,5
Zingst	2 643	35,1	12 577	10,7	4,8	2 643	35,1	12 577	10,7	4,8
Boltenhagen	2 980	7,3	17 757	20,7-	6,0	2 980	7,3	17 757	20,7-	6,0
Ahlbeck	3 973	38,2	18 503	16,4	4,7	3 973	38,2	18 503	16,4	4,7
Bansin	3 694	59,2	14 320	19,1	3,9	3 694	59,2	14 320	19,1	3,9
Heringsdorf	6 528	15,2	30 021	0,8	4,6	6 528	15,2	30 021	0,8	4,6
Luftkurorte										
Krakow am See, Stadt	230	65,5	462	62,7	2,0	230	65,5	462	62,7	2,0
Waren (Müritz), Stadt	1 193	23,5	5 599	6,7	4,7	1 193	23,5	5 599	6,7	4,7
Plau am See, Stadt	1 874	3,2-	14 334	9,7	7,6	1 874	3,2-	14 334	9,7	7,6

1) Rechnerischer Wert Übernachtungen/Ankünfte.

Noch: 25. Ankünfte, Übernachtungen und Aufenthaltsdauer der Gäste in Beherbergungsstätten nach Gemeindegruppen und ausgewählten Gemeinden

Gemeindegruppe - Gemeinde	Januar 2005					Januar - Januar 2005				
	Ankünfte		Übernachtungen		durchschnittliche Aufenthaltsdauer 1)	Ankünfte		Übernachtungen		durchschnittliche Aufenthaltsdauer 1)
	insgesamt	Veränderung gegenüber dem Vorjahresmonat	insgesamt	Veränderung gegenüber dem Vorjahresmonat		insgesamt	Veränderung gegenüber dem Vorjahreszeitraum	insgesamt	Veränderung gegenüber dem Vorjahreszeitraum	
Anzahl	%	Anzahl	%	Tage	Anzahl	%	Anzahl	%	Tage	

Erholungsorte

Wesenberg, Stadt
Feldberg, Stadt	527	18,2-	7 308	8,3	13,9	527	18,2-	7 308	8,3	13,9
Göhren-Lebbin	3 847	2,0	11 722	11,9	3,0	3 847	2,0	11 722	11,9	3,0
Klink	1 786	0,1	7 740	12,4	4,3	1 786	0,1	7 740	12,4	4,3
Röbel/Müritz, Stadt	69	29,6-	107	38,9-	1,6	69	29,6-	107	38,9-	1,6
Born a. Darß	168	110,0	630	22,6	3,8	168	110,0	630	22,6	3,8
Wieck a. Darß	394	58,9	1 455	29,8	3,7	394	58,9	1 455	29,8	3,7
Insel Poel	736	39,4	5 726	24,4-	7,8	736	39,4	5 726	24,4-	7,8
Sternberg, Stadt	293	6,9	494	11,5	1,7	293	6,9	494	11,5	1,7
Dranske	27	63,0-	242	79,5-	9,0	27	63,0-	242	79,5-	9,0
Gager	79	102,6	499	34,9	6,3	79	102,6	499	34,9	6,3
Glowe	655	55,6	4 856	23,4	7,4	655	55,6	4 856	23,4	7,4
Lancken-Granitz	44	37,1-	213	33,9-	4,8	44	37,1-	213	33,9-	4,8
Middelhagen	539	1,5	2 521	3,4	4,7	539	1,5	2 521	3,4	4,7
Putbus, Stadt	532	18,2	2 115	7,7	4,0	532	18,2	2 115	7,7	4,0
Putgarten	95	61,0	633	14,9	6,7	95	61,0	633	14,9	6,7
Sassnitz, Stadt	1 562	44,4	5 144	24,5	3,3	1 562	44,4	5 144	24,5	3,3
Wiek	261	7,4	4 829	6,4	18,5	261	7,4	4 829	6,4	18,5
Mönkebude
Ueckermünde, Stadt	683	8,7-	2 097	63,2	3,1	683	8,7-	2 097	63,2	3,1

Weitere ausgewählte Gemeinden

Demmin, Hansestadt	530	18,8	934	36,4	1,8	530	18,8	934	36,4	1,8
Stavenhagen, Reuterstadt	454	24,4	1 049	0,2-	2,3	454	24,4	1 049	0,2-	2,3
Güstrow, Stadt	2 617	21,7	6 179	23,2	2,4	2 617	21,7	6 179	23,2	2,4
Teterow, Stadt	1 119	9,8-	3 049	6,4-	2,7	1 119	9,8-	3 049	6,4-	2,7
Ludwigslust, Stadt	739	13,0	1 242	19,2	1,7	739	13,0	1 242	19,2	1,7
Neustadt-Glewe, Stadt	337	26,4-	1 594	96,3	4,7	337	26,4-	1 594	96,3	4,7
Mirow, Stadt	657	65,1	4 134	56,6	6,3	657	65,1	4 134	56,6	6,3
Neustrelitz, Stadt	680	24,1	1 023	7,5	1,5	680	24,1	1 023	7,5	1,5
Wesenberg
Feldberger Seenlandschaft	31	71,6-	159	44,6-	5,1	31	71,6-	159	44,6-	5,1
Malchow, Stadt	504	41,2	4 523	28,6	9,0	504	41,2	4 523	28,6	9,0
Rechlin	239	71,9	1 427	43,6	6,0	239	71,9	1 427	43,6	6,0
Barth, Stadt	613	7,2	1 213	18,1-	2,0	613	7,2	1 213	18,1-	2,0
Ribnitz-Damgarten, Stadt	192	20,0-	730	2,5-	3,8	192	20,0-	730	2,5-	3,8
Grevesmühlen, Stadt	355	35,5	625	4,9	1,8	355	35,5	625	4,9	1,8
Klützb., Stadt
Anklam, Stadt	849	30,2	2 099	98,2	2,5	849	30,2	2 099	98,2	2,5
Usedom, Stadt	68	2,9-	150	11,8-	2,2	68	2,9-	150	11,8-	2,2
Wolgast, Stadt	267	9,8-	1 561	18,5-	5,8	267	9,8-	1 561	18,5-	5,8
Parchim, Stadt	566	8,7-	1 703	36,1-	3,0	566	8,7-	1 703	36,1-	3,0
Bergen auf Rügen, Stadt	867	64,8	2 030	88,7	2,3	867	64,8	2 030	88,7	2,3
Lohme	220	27,2	818	25,7	3,7	220	27,2	818	25,7	3,7
Ralswiek	94	5,6	465	0,9	4,9	94	5,6	465	0,9	4,9
Sagard	2 251	7,3-	10 719	5,9-	4,8	2 251	7,3-	10 719	5,9-	4,8
Umanz	126	80,0	247	59,4	2,0	126	80,0	247	59,4	2,0
Pasewalk, Stadt	585	9,6-	875	8,2-	1,5	585	9,6-	875	8,2-	1,5
Torgelow, Stadt	152	26,7	223	13,2	1,5	152	26,7	223	13,2	1,5

1) Rechnerischer Wert Übernachtungen/Ankünfte.

26. Campingplätze und Stellplatzkapazität
nach Regionalgliederung

Kreis - Land	Januar 2005						
	Campingplätze			Stellplätze für Urlaubscamping			
	insgesamt 1)	darunter		insgesamt 2)	darunter		
		mit Urlaubscamping			angebotene Stellplätze		
		zusammen	darunter		zusammen	Ver- änderung gegenüber dem Vor- jahresmonat	Anteil 4)
geöffnet 3)	Anzahl		%				
Neubrandenburg, Stadt
Rostock, Hansestadt
Bad Doberan
Demmin
Güstrow
Ludwigslust
Mecklenburg-Strelitz	30	30	4	2 504	615	0,0	24,6
Müritz	26	26	9	2 416	825	11,2	34,1
Nordvorpommern	16	16	8	3 663	2 280	10,1	62,2
Nordwestmecklenburg	12	12	5	1 790	855	21,3	47,8
Ostvorpommern	19	19	4	3 792	1 255	9,1-	33,1
Parchim
Rügen	22	22	6	3 865	1 122	78,9	29,0
Uecker-Randow
Mecklenburg- Vorpommern insgesamt	171	171	43	23 293	8 087	6,0-	34,7

1) Im Berichtsmonat geöffnete sowie vorübergehend geschlossene Betriebe. - 2) Maximales Stellplatzangebot in den zurückliegenden 13 Monaten (einschl. lfd. Monat). - 3) Ganz oder teilweise geöffnete Plätze. - 4) Anteil am Insgesamt.

27. Ankünfte, Übernachtungen und Aufenthaltsdauer der Gäste auf Campingplätzen nach Herkunftsländern

Herkunftsland (ständiger Wohnsitz)	Januar 2005						Januar - Januar 2005					
	Ankünfte			Übernachtungen			Ankünfte			Übernachtungen		
	insgesamt	Ver- än- derung gegen- über Vorj.- monat	insgesamt	Ver- än- derung gegen- über Vorj.- monat	An- teil 1)	durch- schn. Auf- ent- halts- dauer 2)	insgesamt	Ver- än- derung gegen- über Vorj.- zeit- raum	insgesamt	Ver- än- derung gegen- über Vorj.- zeit- raum	An- teil 1)	durch- schn. Auf- ent- halts- dauer 2)
Bundesrepublik Deutschland	1 279	55,0	4 958	75,2	99,7	3,9	1 279	55,0	4 958	75,2	99,7	3,9
Ausland												
Europa												
Frankreich	-	-	-	-	-	-	-	-	-	-	-	-
Niederlande	10	66,7	16	0,0	100,0	1,6	10	66,7	16	0,0	100,0	1,6
Schweden	-	-	-	-	-	-	-	-	-	-	-	-
Zusammen	10	11,1	16	27,3-	100,0	1,6	10	11,1	16	27,3-	100,0	1,6
Ausland zusammen	10	11,1	16	27,3-	0,3	1,6	10	11,1	16	27,3-	0,3	1,6
Ankünfte/Übernachtungen insgesamt	1 289	54,6	4 974	74,4	100,0	3,9	1 289	54,6	4 974	74,4	100,0	3,9

1) Bei Übernachtungen von Gästen aus der Bundesrepublik Deutschland und dem Ausland zusammen: Anteil an allen Übernachtungen insgesamt; sonst: Anteil an allen Übernachtungen von Gästen aus dem Ausland zusammen. - 2) Rechnerischer Wert Übernachtungen/Ankünfte.

28. Ankünfte, Übernachtungen und Aufenthaltsdauer der Gäste auf Campingplätzen nach Regionalgliederung

Kreis - Land	Januar 2005						Januar - Januar 2005					
	Ankünfte			Übernachtungen			Ankünfte			Übernachtungen		
	insgesamt	Verän- derung gegen- über dem Vor- jahres- monat	insgesamt	Verän- derung gegen- über dem Vor- jahres- monat	durch- schnitt- liche Aufent- halts- dauer 1)	Tage	insgesamt	Verän- derung gegen- über dem Vor- jahres- zeitraum	insgesamt	Verän- derung gegen- über dem Vor- jahres- zeitraum	durch- schnitt- liche Aufent- halts- dauer 1)	Tage
Neubrandenburg, Stadt
Rostock, Hansestadt
Bad Doberan
Demmin
Güstrow
Ludwigslust
Mecklenburg-Strelitz	25	55,4-	71	39,3-	2,8		25	55,4-	71	39,3-	2,8	
Müritz	4	85,2-	112	28,7	28,0		4	85,2-	112	28,7	28,0	
Nordvorpommern	838	135,4	2 608	93,6	3,1		838	135,4	2 608	93,6	3,1	
Nordwestmecklenburg	193	21,4	1 430	223,5	7,4		193	21,4	1 430	223,5	7,4	
Ostvorpommern	
Parchim	
Rügen	36	111,8	128	228,2	3,6		36	111,8	128	228,2	3,6	
Uecker-Randow	
Mecklenburg- Vorpommern insgesamt	1 289	54,6	4 974	74,4	3,9		1 289	54,6	4 974	74,4	3,9	

1) Rechnerischer Wert Übernachtungen/Ankünfte.