



Tourismus in Mecklenburg-Vorpommern

November 2004

Bestell-Nr.: G413 2004 11

Herausgabe: 22. Februar 2005
Printausgabe: EUR 4,00

Herausgeber: Statistisches Landesamt Mecklenburg-Vorpommern, Lübecker Straße 287, 19059 Schwerin,
Telefon: 0385 4801-0, Telefax: 0385 4801-123, Internet: <http://www.statistik-mv.de>, E-Mail: poststelle@statistik-mv.de

Zuständiger Dezernent: Dr. Detlef Thofern, Telefon: 0385 4801-776

© Statistisches Landesamt Mecklenburg-Vorpommern, Schwerin, 2005

Für nicht gewerbliche Zwecke sind Vervielfältigung und unentgeltliche Verbreitung, auch auszugsweise, mit Quellenangabe gestattet. Die Verbreitung, auch auszugsweise, über elektronische Systeme/Datenträger bedarf der vorherigen Zustimmung. Alle übrigen Rechte bleiben vorbehalten.

Zeichenerklärungen und Abkürzungen

-	nichts vorhanden
0	weniger als die Hälfte von 1 in der letzten besetzten Stelle, jedoch mehr als nichts
.	Zahlenwert unbekannt oder geheim zu halten
...	Zahl lag bei Redaktionsschluss noch nicht vor
x	Aussage nicht sinnvoll oder Fragestellung nicht zutreffend
/	keine Angabe, da Zahlenwert nicht ausreichend genau oder nicht repräsentativ
()	Zahl hat eingeschränkte Aussagefähigkeit
p	vorläufige Zahl
s	geschätzte Zahl
r	berichtigte Zahl

Inhaltsverzeichnis

	Seite
I. Vorbemerkungen	3 - 4
II. Tabellen und Grafiken	
1. Beherbergungsstätten, Gästebetten und Kapazitätsauslastung	5
2. Ankünfte und Übernachtungen der Gäste in Beherbergungsstätten nach Betriebsarten	6 - 7
3. Beherbergungsstätten, Gästebetten und Kapazitätsauslastung nach Betriebsarten	8
4. Kapazitätsauslastung in Beherbergungsstätten	8
5. Beherbergungsstätten und Gästebetten im November 2004 nach Betriebsarten und Betriebsgrößenklassen	9
6. Beherbergungsstätten und Gästebetten im Jahr 2004 nach Betriebsarten und Monaten	10
7. Betriebe der Hotellerie, Gästezimmer und Kapazitätsauslastung nach Betriebsarten und Betriebsgrößenklassen	11
8. Auslastung der Gästezimmer in Betrieben der Hotellerie nach Monaten	11
9. Betriebe der Hotellerie, Gästezimmer und Kapazitätsauslastung nach Regionalgliederung	12
10. Ankünfte, Übernachtungen und Aufenthaltsdauer der Gäste in Beherbergungsstätten (einschließlich Camping) nach Betriebsarten	13
11. Ankünfte der Gäste in Beherbergungsstätten (einschließlich Camping)	13
12. Ankünfte, Übernachtungen und Aufenthaltsdauer der Gäste in Beherbergungsstätten nach Herkunftsländern	14
13. Ankünfte und Übernachtungen der Gäste in Beherbergungsstätten im Jahr 2004 nach Betriebsarten und Monaten	15
14. Beherbergungsstätten, Gästebetten und Kapazitätsauslastung nach Regionalgliederung	16
15. Beherbergungsstätten, Gästebetten und Kapazitätsauslastung nach Regionalgliederung und Betriebsarten	17 - 21
16. Ankünfte, Übernachtungen und Aufenthaltsdauer der Gäste in Beherbergungsstätten nach Regionalgliederung	22
17. Ankünfte, Übernachtungen und Aufenthaltsdauer der Gäste in Beherbergungsstätten nach Regionalgliederung und Betriebsarten	23 - 27
18. Beherbergungsstätten, Gästebetten und Kapazitätsauslastung nach Reisegebieten und Betriebsarten	28 - 29
19. Ankünfte, Übernachtungen und Aufenthaltsdauer der Gäste in Beherbergungsstätten nach Reisegebieten und Betriebsarten	30 - 31
20. Beherbergungsstätten, Gästebetten und Kapazitätsauslastung nach IHK-Bezirken und Betriebsarten	32
21. Ankünfte, Übernachtungen und Aufenthaltsdauer der Gäste in Beherbergungsstätten nach IHK-Bezirken und Betriebsarten	33
22. Beherbergungsstätten, Gästebetten und Kapazitätsauslastung nach Gemeindegruppen und Betriebsarten	34 - 35
23. Ankünfte, Übernachtungen und Aufenthaltsdauer der Gäste in Beherbergungsstätten nach Gemeindegruppen und Betriebsarten	36 - 37
24. Beherbergungsstätten, Gästebetten und Kapazitätsauslastung nach Gemeindegruppen und ausgewählten Gemeinden	38 - 39
25. Ankünfte, Übernachtungen und Aufenthaltsdauer der Gäste in Beherbergungsstätten nach Gemeindegruppen und ausgewählten Gemeinden	40 - 41
26. Campingplätze und Stellplatzkapazität nach Regionalgliederung	42
27. Ankünfte, Übernachtungen und Aufenthaltsdauer der Gäste auf Campingplätzen nach Herkunftsländern	43
28. Ankünfte, Übernachtungen und Aufenthaltsdauer der Gäste auf Campingplätzen nach Regionalgliederung	44
Hinweise zum Tabellenprogramm	45

I. Vorbemerkungen

Die monatliche Statistik im Reiseverkehr wird seit Mai 1991 vom Statistischen Landesamt Mecklenburg-Vorpommern durchgeführt.

Erhoben werden die Ankünfte und Übernachtungen der Gäste mit Wohnsitz innerhalb und außerhalb der Bundesrepublik Deutschland, bei Auslandsgästen auch deren Herkunftsland, die Aufenthaltsdauer sowie die Zahl der Gästebetten und bei den Betrieben der Hotellerie zusätzlich die Zahl der Gästezimmer sowie deren Belegung.

Rechtsgrundlage

Gesetz über die Neuordnung der Statistik der Beherbergung im Reiseverkehr (Beherbergungsstatistikgesetz - BeherbStatG) vom 22. Mai 2002 (BGBl. I S. 1642) in Verbindung mit dem Gesetz über die Statistik für Bundeszwecke (BStatG) vom 22. Januar 1987 (BGBl. I S. 462, 565), zuletzt geändert durch Artikel 16 des Gesetzes vom 21. August 2002 (BGBl. I S. 3322).

Der Berichterstattung unterliegen alle Beherbergungsstätten, die mehr als acht Gäste gleichzeitig vorübergehend beherbergen können (§ 5); auskunftspflichtig sind die Inhaber oder Leiter der Beherbergungsstätten (§ 6 Abs. 1).

Definitionen und Begriffserläuterungen

Beherbergung im Reiseverkehr:

Unterbringung von Personen, die sich vorübergehend an einem anderen Ort als ihrem gewöhnlichen Wohnsitz aufhalten (Reisende). Ein Aufenthalt gilt - in Anlehnung an die melderechtlichen Vorschriften¹⁾ - dann als "vorübergehend", wenn er die Dauer von zwei Monaten im Allgemeinen nicht überschreitet.

Der vorübergehende Ortswechsel kann durch Urlaub und Freizeit, aber auch durch die Wahrnehmung privater und geschäftlicher Kontakte, den Besuch von Tagungen und Fortbildungsveranstaltungen, Maßnahmen zur Wiederherstellung der Gesundheit oder sonstige Gründe veranlasst sein.

Reisegebiete:

Gliederung nach nichtadministrativen Raumeinheiten, die sich im Wesentlichen an die Zuständigkeitsbereiche der regionalen Fremdenverkehrsverbände und an naturräumliche Gegebenheiten anlehnt.

Rügen

Landkreis Rügen

Vorpommern

Greifswald, Stralsund, Landkreis Nordvorpommern, Landkreis Ostvorpommern, Landkreis Uecker-Randow

Mecklenburgische Ostseeküste

Rostock, Wismar, Landkreis Bad Doberan, Landkreis Nordwestmecklenburg

Westmecklenburg

Schwerin, Landkreis Ludwigslust, Landkreis Parchim

Mecklenburgische Schweiz und Seenplatte

Neubrandenburg, Landkreis Demmin, Landkreis Güstrow, Landkreis Mecklenburg-Strelitz, Landkreis Müritz

Gemeindegruppen:

Zusammenfassung von Gemeinden (oder Gemeindeteilen) nach Arten der aufgrund landesrechtlicher Vorschriften verliehenen staatlichen Anerkennung (z. B. als Heilbäder, Seebäder, Luftkurorte). Angaben der kreisfreien Städte und Gemeinden ohne Prädikat sind in der Gruppe "Sonstige Gemeinden" enthalten.

Winterhalbjahr:

November des Vorjahres bis April des jeweiligen Jahres.

Sommerhalbjahr:

Mai bis Oktober des jeweiligen Jahres.

Ankünfte:

Zahl der Meldungen von Gästen in einer Beherbergungsstätte innerhalb des Berichtszeitraums, die zum vorübergehenden Aufenthalt ein Gästebett belegten.

Übernachtungen:

Zahl der Übernachtungen von Gästen, die im Berichtszeitraum ankamen oder aus dem vorherigen Berichtszeitraum noch anwesend waren.

Durchschnittliche Aufenthaltsdauer:

Rechnerischer Wert (Übernachtungen/Ankünfte). Die durchschnittliche Aufenthaltsdauer kann rechnerisch, z. B. in Orten mit Sanatorien und Kurkrankenhäusern, höher sein als die Zahl der Kalendertage des Berichtszeitraums.

Beherbergungsstätten:

Betriebe, die nach Einrichtung und Zweckbestimmung dazu dienen, mehr als acht Gäste (im Reiseverkehr) gleichzeitig zu beherbergen. Hierzu zählen auch Unterkunftsstätten, die die Gästebeherbergung nicht gewerblich und/oder nur als Nebenzweck betreiben.

Gästezimmer:

Als Gästezimmer gilt eine Einheit, die aus einem Raum oder einer Gruppe von Räumen besteht, die eine unteilbare Mieteinheit in einem Beherbergungsbetrieb bilden. Bei den Gästezimmern kann es sich um Einzel-, Doppel- oder Mehrbettzimmern handeln, je nachdem, ob sie zur dauerhaften Beherbergung von einer, zwei oder mehr Personen eingerichtet sind. Das Angebot bezieht sich auf die am letzten Öffnungstag im Berichtsmonat tatsächlich zur Beherbergung von Gästen zur Verfügung stehenden Gästezimmern. Zimmer, die von Mitarbeitern des Betriebes benutzt werden, zählen nicht als Gästezimmer. Ein Appartement ist eine spezielle Art von Gästezimmer. Es besteht aus einem oder mehreren Räumen mit Küche, separatem Bad und/oder Toilette.

¹⁾ Siehe § 16 Abs. 1 Melderechtsrahmengesetz (MRRG) vom 16. August 1980 (BGBl. I S.1429 ff.)

Betten und sonstige Schlafgelegenheiten:

Der Bestand bezieht sich auf die Normalbelegung, ohne Berücksichtigung behelfsmäßiger Schlafgelegenheiten (z. B. Schlafcouchen, Liegen, Kinderbetten), die bei Überbelegung zusätzlich zur Verfügung stehen.

Das Angebot bezieht sich auf die am letzten Öffnungstag im Berichtsmonat tatsächlich angebotenen Beherbergungsmöglichkeiten.

Durchschnittliche Auslastung von Betten und sonstigen Schlafgelegenheiten:

Rechnerischer Wert, der die prozentuale Inanspruchnahme der Übernachtungsmöglichkeiten (Bettentage) im Berichtszeitraum ausdrückt. Die Zahl der Bettentage wird bei der Auslastung des Bestandes durch Multiplikation mit der Zahl der Kalendertage des Berichtsmonats, bei der Auslastung des Angebots durch Multiplikation mit der Zahl der betrieblichen Öffnungstage ermittelt.

Durchschnittliche Auslastung der Gästezimmer:

Rechnerischer Wert, der die prozentuale Belegung der Gästezimmer im Berichtszeitraum ausdrückt. Die durchschnittliche Auslastung aller Gästezimmer errechnet sich durch Division der Zahl der im Berichtszeitraum belegten Gästezimmer (sog. room-nights) durch das Produkt aus der Zahl der Gästezimmer insgesamt und den Kalendertagen des Berichtszeitraumes. Die durchschnittliche Auslastung der angebotenen Gästezimmer wird ermittelt durch Division der im Berichtszeitraum belegten Gästezimmer durch das Produkt aus der Zahl der angebotenen Gästezimmer und den im Berichtszeitraum geöffneten Tagen.

Herkunftsländer:

Für die Erfassung ist grundsätzlich der ständige Wohnsitz oder gewöhnliche Aufenthalt der Gäste maßgebend, nicht dagegen deren Staatsangehörigkeit (Nationalität).

Betriebsarten:

Gruppierung der Beherbergungsstätten anhand der durch die Systematik der Wirtschaftszweige (Ausgabe 2003) vorgegebenen Kriterien. Unterschieden werden:

Hotel:

Jedermann zugängliche Beherbergungs- und Bewirtschaftungsstätte mit herkömmlichem Dienstleistungsangebot in der Mehrzahl ihrer Beherbergungseinheiten und mit wenigstens einem Restaurant - auch für Passanten - sowie mit besonderen Aufenthaltsräumen überwiegend für Hausgäste.

Hotel garni:

Jedermann zugängliche Beherbergungsstätte, in der an Hausgäste nur Frühstück abgegeben wird.

Gasthof:

Jedermann zugängliche Beherbergungs- und Bewirtschaftungsstätte mit herkömmlichem Dienstleistungsangebot in der Mehrzahl ihrer Beherbergungseinheiten und mit wenigstens einem Restaurant (auch für Passanten); der Gasthof hat jedoch neben den Speise- und Schankräumen keine weiteren Aufenthaltsräume für Hausgäste.

Pension:

Jedermann zugängliche Beherbergungsstätte, in der Speisen und Getränke nur an Hausgäste abgegeben werden.

Jugendherberge, jugendherbergsähnliche Einrichtung, Hütte:

Beherbergungsstätte, vorzugsweise für Angehörige der sie tragenden Organisation (z. B. Wanderverein, Heimatverein), in der Speisen und Getränke nur an Hausgäste abgegeben werden.

Campingplatz:

Abgegrenztes Gelände, das jedermann zum vorübergehenden Aufstellen von mitgebrachten Wohnwagen oder Zelten zugänglich ist. Die Unterscheidung zwischen Urlaubs- und Dauercamping knüpft an die vertraglich vereinbarte Campingplatzbenutzung mit einer Dauer von höchstens zwei Monaten bzw. mehr als zwei Monaten an.

Erholungs-, Ferien- und Schulungsheim:

Beherbergungsstätte für Angehörige bestimmter Personengruppen (z. B. Mitglieder eines Vereins oder einer Organisation, Beschäftigte eines Unternehmens, Kinder, Mütter, Betreute sozialer Einrichtungen), in der Speisen und Getränke nur an Hausgäste abgegeben werden.

Boardinghouses:

Beherbergungsstätten, die jedermann zugänglich sind und neben Kurzeitaufhalten insbesondere für längere Aufenthalte im urbanen Umfeld konzipiert sind. Die Ausstattung orientiert sich an privaten Wohnungen, eine Kochgelegenheit muss gegeben sein. Die Leistung wird durch hotelähnlichen Service ergänzt (Reinigung, Serviceoffice).

Ferienzentrum:

Beherbergungsstätte, die jedermann zugänglich ist und nach Einrichtung und Zweckbestimmung dazu dient, wahlweise unterschiedliche Wohn- und Aufenthaltsmöglichkeiten zum vorübergehenden Aufenthalt sowie gleichzeitig Freizeiteinrichtungen in Verbindung mit Einkaufsquellen und persönlichen Dienstleistungen anzubieten.

Ferienhaus, -wohnung:

Jedermann zugängliche, in Wohneinheiten gegliederte Beherbergungsstätte ohne Abgabe von Speisen und Getränken, aber mit Kochgelegenheit in den Wohneinheiten.

Vorsorge- und Reha-Klinik:

Beherbergungsstätte unter ärztlicher Leitung zur ausschließlichen oder überwiegenden Unterbringung von Kurgästen. Hierzu zählen auch Fachkrankenhäuser der geschlossenen Krankenfürsorge, die darauf ausgerichtet sind, bestimmte Krankheitsarten oder -gruppen (z. B. Rheuma) mit Hilfe ortsgebundener Heilmittel zu behandeln (Kurkrankenhäuser) sowie Krankenhäuser, in denen durch ärztliche Maßnahmen eine berufliche Eingliederung der Patienten angestrebt wird (Rehabilitationskrankenhäuser). Diese Betriebsart wurde bisher unter der Bezeichnung Sanatorien, Kurkrankenhäuser nachgewiesen.

1. Beherbergungsstätten, Gästebetten und Kapazitätsauslastung

Zeitraum	Betriebe ¹⁾		Betten/Schlafgelegenheiten ¹⁾		Durchschnittliche Auslastung ²⁾	
	insgesamt	darunter geöffnet	insgesamt	darunter angeboten	aller Betten ³⁾	der angebotenen Betten ⁴⁾
	Anzahl				%	
1992	1 058	919	63 700	55 437	28,7	44,6
1993	1 233	1 086	77 387	66 885	28,1	42,3
1994	1 474	1 280	89 998	75 370	27,5	41,0
1995	1 696	1 488	97 685	83 411	28,6	40,8
1996	1 895	1 690	106 571	94 274	28,7	38,2
1997	1 917	1 868	114 086	107 501	28,4	34,1
1998	2 084	2 059	130 098	127 175	28,7	33,2
1999	2 229	2 191	146 131	140 031	29,5	33,9
2000	2 509	2 485	159 061	154 294	32,0	36,1
2001	2 638	2 615	164 052	160 961	33,4	37,2
2002	2 687	2 647	169 499	164 612	34,3	38,5
2003	2 656	2 628	170 645	164 281	35,7	40,9
2002						
Januar	2 635	2 145	164 131	135 233	10,4	13,3
Februar	2 645	2 185	165 774	139 382	15,7	19,7
März	2 657	2 395	166 255	150 681	22,2	26,1
April	2 664	2 555	166 494	156 683	25,0	27,6
Mai	2 667	2 606	166 962	160 779	41,0	43,0
Juni	2 678	2 634	167 455	162 188	50,3	52,1
Juli	2 687	2 647	169 499	164 612	68,1	70,2
August	2 700	2 660	170 180	165 315	64,6	66,5
September	2 697	2 634	169 702	163 140	46,0	48,0
Oktober	2 693	2 491	169 263	156 517	34,5	37,8
November	2 691	2 249	169 063	143 557	15,7	19,5
Dezember	2 693	2 205	169 070	140 970	14,8	18,5
2003						
Januar	2 689	2 137	168 986	136 849	10,9	14,6
Februar	2 688	2 162	169 352	138 249	15,3	19,8
März	2 678	2 383	169 343	150 139	19,1	23,5
April	2 678	2 578	169 419	158 187	31,3	35,2
Mai	2 672	2 620	169 816	162 351	41,5	44,1
Juni	2 665	2 622	170 020	163 009	52,1	54,4
Juli	2 656	2 628	170 645	164 282	65,5	68,1
August	2 652	2 629	170 610	164 404	72,9	75,7
September	2 643	2 602	170 370	162 852	50,4	52,9
Oktober	2 640	2 466	170 185	156 791	35,1	38,6
November	2 639	2 181	170 038	143 613	16,4	20,8
Dezember	2 638	2 115	169 963	140 252	15,2	19,6
2004						
Januar	2 634	2 064	170 304	137 586	11,9	15,9
Februar	2 632	2 097	168 263	138 564	16,1	20,5
März	2 642	2 141	168 506	142 075	20,2	24,6
April	2 643	2 406	168 167	154 095	29,9	32,9
Mai	2 630	2 563	167 922	161 579	41,8	43,6
Juni	2 642	2 596	168 902	163 396	49,7	51,5
Juli	2 651	2 620	169 693	164 970	64,3	66,2
August	2 651	2 620	169 560	164 992	67,8	69,7
September	2 645	2 600	169 332	163 572	45,9	47,7
Oktober	2 635	2 459	169 034	157 405	34,4	37,4
November	2 632	2 160	168 990	142 870	16,3	20,4
Dezember						

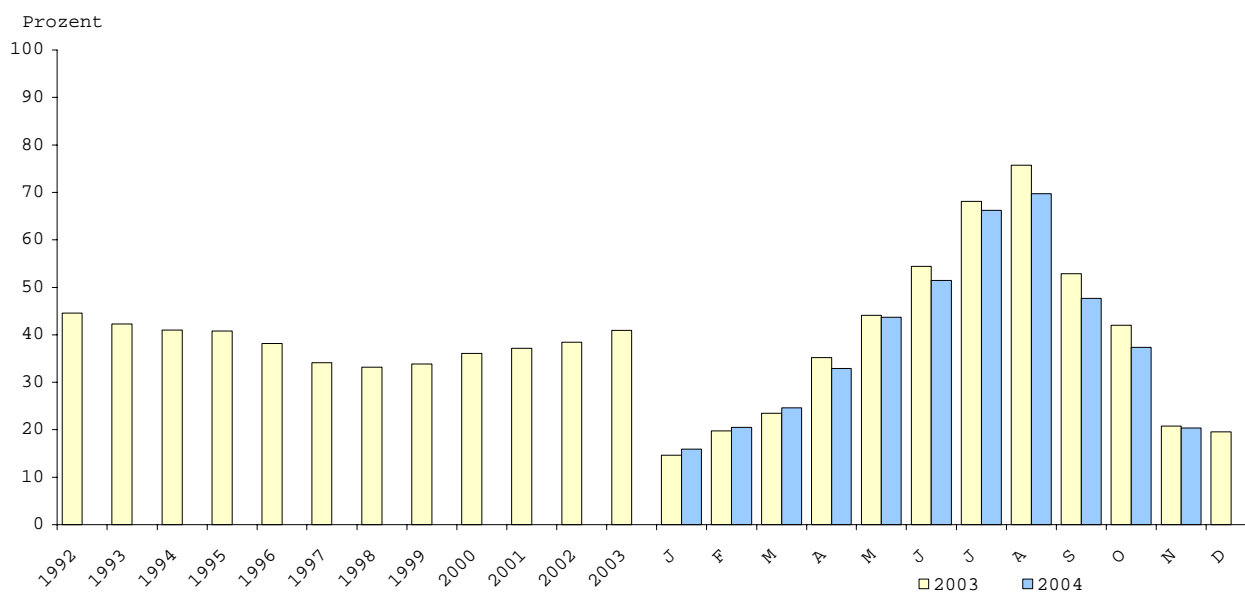
1) Für die Jahre jeweils Juli; ausgenommen 1992 = Juni. - 2) Für die Jahre: Januar - Dezember - 3) Rechnerischer Wert (Übernachtungen/mögliche Bettentage) x 100 - 4) Rechnerischer Wert (Übernachtungen/angebotene Bettentage) x 100

3. Beherbergungsstätten, Gästebetten und Kapazitätsauslastung nach Betriebsarten

Betriebsart	November 2004							Januar - November 2004				
	Betriebe				Betten / Schlafgelegenheiten			durchschnittliche Auslastung				
	insgesamt 1)	darunter			insgesamt 4)	darunter			aller 5)	der angebotenen 6)	aller 5)	der angebotenen 6)
		geöffnete 2) Betriebe				angebotene Betten / Schlafgelegenheiten						
		zusammen	Anteil 3)	Veränd. gegenüber Vorjahresmonat		zusammen	Anteil 3)	Veränd. gegenüber Vorjahresmonat				
Anzahl		%		Anzahl		%		Betten / Schlafgelegenheiten				
Hotels	536	493	92,0	0,2	52 168	48 022	92,1	1,1	22,1	26,0	41,9	45,5
Hotels garnis	261	205	78,5	0,5	8 995	7 091	78,8	1,2	11,2	15,7	33,2	38,1
Gasthöfe	259	217	83,8	1,8-	7 683	6 291	81,9	2,6-	11,0	14,9	30,5	34,4
Pensionen	224	175	78,1	6,9-	6 682	4 863	72,8	10,0-	9,8	14,5	29,6	35,4
Hotellerie	1 280	1 090	85,2	1,4-	75 528	66 267	87,7	0,1-	18,6	23,0	38,6	42,7
Jugendherbergen und Hütten	74	51	68,9	4,1	6 557	4 506	68,7	3,4	6,2	9,1	29,6	36,0
Erholungs-, Ferien- und Schulungsheime	142	109	76,8	6,0-	10 057	6 693	66,6	6,4-	9,5	14,8	28,2	36,4
Boardinghouses	-	-	-	-	-	-	-	-	-	-	-	-
Ferienzentren	22	20	90,9	4,8-	11 831	10 371	87,7	2,3-	20,9	26,3	43,2	47,5
Ferienhäuser, -wohnungen	1 060	836	78,9	0,0	54 197	44 383	81,9	0,0	4,5	5,6	26,7	30,1
Sonstiges Beherbergungsgewerbe	1 298	1 016	78,3	0,6-	82 642	65 953	79,8	0,8-	7,6	9,9	29,5	33,8
Hotellerie u. Sonstiges Beherbergungsg. zusammen	2 578	2 106	81,7	1,0-	158 170	132 220	83,6	0,5-	12,8	16,3	33,8	38,1
Vorsorge- u. Reha-Kliniken	54	54	100,0	0,0	10 820	10 650	98,4	1,0-	66,7	68,1	73,6	75,1
Betriebe zusammen	2 632	2 160	82,1	1,0-	168 990	142 870	84,5	0,5-	16,3	20,4	36,4	40,7

1) Im Berichtsmonat geöffnete sowie vorübergehend geschlossene Betriebe. - 2) Ganz oder teilweise geöffnet. - 3) Anteil am Insgesamt. - 4) Maximales Bettenangebot in den zurückliegenden 13 Monaten (einschl. lfd. Monat). - 5) Rechnerischer Wert (Übernachtungen/mögliche Bettentage) x 100. - 6) Rechnerischer Wert (Übernachtungen/angebotene Bettentage) x 100.

4. Kapazitätsauslastung in Beherbergungsstätten



**5. Beherbergungsstätten und Gästebetten im November 2004
nach Betriebsarten und Betriebsgrößenklassen *)**

Betriebsart - Betriebe mit ... bis ... Gästebetten	Betriebe			Betten/Schlafgelegenheiten		
	ins- gesamt 1)	darunter		ins- gesamt 3)	darunter	
		geöffnete Betriebe 2)			angebotene Betten/ Schlafgelegenheiten	
		zusammen	Veränderung gegenüber Vorjahres- monat		zusammen	Veränderung gegenüber Vorjahres- monat
	Anzahl	%		Anzahl	%	
Hotels, Hotels garnis, Gasthöfe, Pensionen						
9 - 11	68	52	6,1	683	520	6,3
12 - 14	88	63	- 8,7	1 130	798	- 8,7
15 - 19	139	116	- 1,7	2 335	1 924	- 1,2
20 - 29	263	220	4,3	6 337	5 196	7,8
30 - 99	545	474	- 3,9	28 371	24 248	- 1,9
100 - 249	140	130	0,0	21 310	19 469	1,7
250 - 499	29	27	0,0	9 407	8 472	- 2,3
500 und mehr	8	8	0,0	5 795	5 640	- 0,9
Beherbergungsstätten zusammen	1 280	1 090	- 1,4	75 528	66 267	- 0,1
Jugendherbergen und Hütten, Erholungs- und Ferienheime, Schulungsheime, Boardinghouses, Ferienzentren, Ferienhäuser, Ferienwohnungen						
9 - 11	90	66	4,8	912	668	2,1
12 - 14	164	126	5,0	2 090	1 592	5,5
15 - 19	178	139	0,7	2 967	2 290	2,7
20 - 29	224	170	- 1,2	5 232	3 952	- 0,2
30 - 99	472	375	- 2,8	24 825	18 841	- 0,9
100 - 249	117	92	- 1,1	17 262	13 011	0,6
250 - 499	35	31	- 6,1	11 801	9 957	- 5,8
500 und mehr	18	17	0,0	16 553	15 642	- 0,1
Beherbergungsstätten zusammen	1 298	1 016	- 0,6	82 642	65 953	- 0,8
Vorsorge- und Reha-Kliniken						
30 - 99	9	9	0,0	621	592	- 2,8
100 - 249	34	34	6,3	6 423	6 288	6,8
250 und mehr	11	11	- 15,4	3 776	3 770	- 11,4
Beherbergungsstätten zusammen	54	54	0,0	10 820	10 650	- 1,0
Beherbergungsstätten zusammen						
9 - 11	158	118	5,4	1 595	1 188	3,9
12 - 14	252	189	0,0	3 220	2 390	0,3
15 - 19	317	255	- 0,4	5 302	4 214	0,9
20 - 29	487	390	1,8	11 569	9 148	4,2
30 - 99	1 026	858	- 3,4	53 817	43 681	- 1,5
100 - 249	291	256	0,4	44 995	38 768	2,1
250 - 499	74	68	- 5,6	24 288	21 503	- 5,7
500 und mehr	27	26	0,0	24 204	21 978	
Mecklenburg-Vorpommern	2 632	2 160	- 1,0	168 990	142 870	- 0,5

*) Anzahl der vorhandenen Gästebetten. - 1) Im Berichtsmonat geöffnete sowie vorübergehend geschlossene Betriebe. - 2) Ganz oder teilweise geöffnet. - 3) Maximales Bettenangebot in den zurückliegenden 13 Monaten (einschl. lfd. Monat)

**6. Beherbergungsstätten und Gästebetten im Jahr 2004
nach Betriebsarten und Monaten**

Monat	Insgesamt	Davon							
		Hotels	Hotels garnis	Gasthöfe	Pensionen	Jugendherbergen und Hütten	Erholungs-, Ferien- und Schulungsheime, Boardinghouses	Ferienzentren, -häuser und -wohnungen	Vorsorge- und Reha-Kliniken

Anzahl der Betriebe - insgesamt -

Januar	2 634	530	256	259	233	72	149	1 080	55
Februar	2 632	537	257	261	224	71	144	1 083	55
März	2 642	538	257	261	226	73	144	1 088	55
April	2 643	540	258	264	224	73	142	1 087	55
Mai	2 630	537	258	258	224	75	142	1 082	54
Juni	2 642	540	261	258	226	76	142	1 085	54
Juli	2 651	540	262	258	228	76	142	1 091	54
August	2 651	541	263	259	228	74	144	1 088	54
September	2 645	537	263	260	225	74	143	1 089	54
Oktober	2 635	534	262	260	224	74	142	1 085	54
November	2 632	536	261	259	224	74	142	1 082	54
Dezember									

Anzahl der geöffneten Betriebe

Januar	2 064	463	191	211	172	43	103	828	53
Februar	2 097	470	199	215	170	48	108	833	54
März	2 141	489	200	215	173	52	112	846	54
April	2 406	517	239	247	203	60	128	958	54
Mai	2 563	526	254	251	219	71	135	1 053	54
Juni	2 596	530	258	252	222	73	136	1 071	54
Juli	2 620	530	260	252	226	74	137	1 087	54
August	2 620	531	261	253	225	74	139	1 083	54
September	2 600	532	260	253	223	71	136	1 071	54
Oktober	2 459	524	251	248	210	66	125	981	54
November	2 160	493	205	217	175	51	109	856	54
Dezember									

Anzahl der Betten - insgesamt -

Januar	170 304	52 069	8 795	7 824	6 855	6 346	11 322	66 150	10 943
Februar	168 263	51 774	8 651	7 685	6 649	6 268	10 270	66 023	10 943
März	168 506	51 775	8 691	7 689	6 652	6 396	10 271	66 090	10 942
April	168 167	51 815	8 714	7 754	6 591	6 491	10 124	65 736	10 942
Mai	167 922	51 748	8 743	7 577	6 594	6 577	10 150	65 659	10 874
Juni	168 902	51 971	8 968	7 596	6 692	6 745	10 154	65 924	10 852
Juli	169 639	52 293	9 002	7 608	6 747	6 745	10 189	66 275	10 834
August	169 560	52 438	9 029	7 616	6 762	6 557	10 240	66 089	10 829
September	169 332	52 226	9 045	7 696	6 710	6 561	10 183	66 088	10 823
Oktober	169 034	52 048	9 074	7 704	6 691	6 561	10 165	65 971	10 820
November	168 990	52 168	8 995	7 683	6 682	6 557	10 057	66 028	10 820
Dezember									

Anzahl der angebotenen Betten

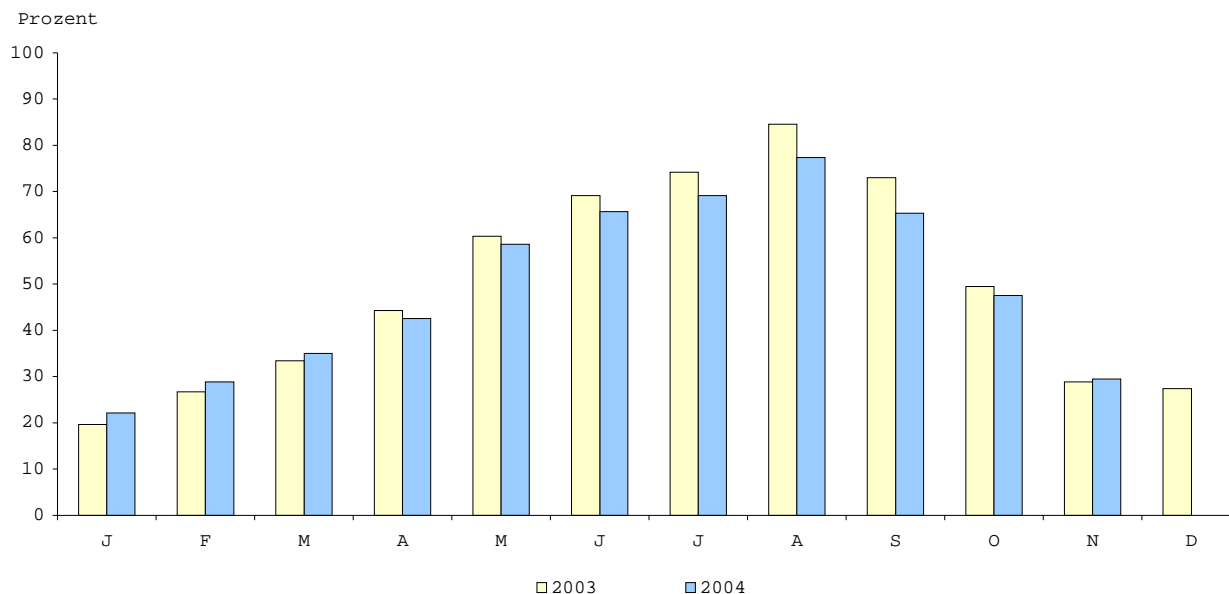
Januar	137 586	45 831	6 533	6 204	4 633	3 780	6 302	53 914	10 760
Februar	138 564	45 427	6 648	6 261	4 713	4 210	6 804	53 688	10 813
März	142 075	47 466	6 783	6 266	4 781	4 787	7 055	54 167	10 770
April	154 095	49 593	7 901	7 264	5 757	5 529	8 349	58 944	10 758
Mai	161 579	50 061	8 466	7 387	6 355	6 237	9 354	62 961	10 758
Juni	163 396	50 276	8 818	7 420	6 367	6 435	9 370	64 033	10 677
Juli	164 970	50 866	8 825	7 437	6 523	6 494	9 476	64 636	10 713
August	164 992	51 091	8 883	7 431	6 429	6 472	9 613	64 350	10 723
September	163 572	51 006	8 841	7 476	6 391	6 375	9 023	63 737	10 723
Oktober	157 405	50 440	8 596	7 419	6 085	6 944	8 000	60 204	10 717
November	142 870	48 022	7 091	6 291	4 863	4 506	6 693	54 754	10 650
Dezember									

7. Betriebe der Hotellerie, Gästezimmer und Kapazitätsauslastung nach Betriebsarten und Betriebsgrößenklassen

Betriebsart Betriebe mit ... bis ... Gästezimmer	November 2004								Januar - November 2004					
	Betriebe				Gästezimmer				durchschnittliche Auslastung					
	insge- samt 1)	darunter			insge- samt 1)	darunter			aller 4)	der ange- bote- nen 5)	aller 4)	der ange- bote- nen 5)		
		geöffnete 2) Betriebe				angebotene Gäste- zimmer							Gästezimmer	
		zusammen	Anteil 3)	Ver- änd. gegen- über Vor- jahres monat		zusammen	An- teil 3)	Ver- änd. gegen- über Vor- jahres monat						
Anzahl		%	Anzahl		%									
Hotels	536	493	92,0	0,2	24 675	22 809	92,4	0,5	28,6	33,2	50,3	54,3		
Hotels garnis	261	205	78,5	0,5	4 301	3 435	79,9	1,3	14,7	20,2	38,2	44,0		
Gasthöfe	259	217	83,8	1,8-	3 569	2 925	82,0	2,7-	14,3	19,1	36,1	40,9		
Pensionen	224	175	78,1	6,9-	2 954	2 245	76,0	9,8-	13,8	19,5	35,4	42,0		
Betriebe zusammen	1 280	1 090	85,2	1,4-	35 499	31 414	88,5	0,5-	24,3	29,5	46,1	50,8		
davon														
unter 6	67	46	68,7	0,0	314	216	68,8	0,0	9,6	14,7	28,5	33,7		
6 - 9	243	191	78,6	1,0-	1 805	1 411	78,2	0,6	11,4	15,9	30,0	35,0		
10 - 19	428	369	86,2	1,4	5 916	5 020	84,9	4,1	15,6	20,3	36,2	41,4		
20 - 49	383	333	86,9	4,0-	11 379	9 744	85,6	2,2-	17,7	22,5	42,0	47,4		
50 - 99	103	96	93,2	3,0-	7 210	6 518	90,4	0,4	29,7	36,1	50,4	55,0		
100 - 199	49	48	98,0	2,0-	6 482	6 157	95,0	2,3-	35,2	38,6	57,5	60,1		
200 und mehr	7	7	100,0	0,0	2 393	2 348	98,1	1,9-	42,8	43,6	61,5	62,7		
Betriebe zusammen	1 280	1 090	85,2	1,4-	35 499	31 414	88,5	0,5-	24,3	29,5	46,1	50,8		

1) Im Berichtsmonat geöffnete sowie vorübergehend geschlossene Betriebe. - 2) Ganz oder teilweise geöffnet. - 3) Anteil am Insgesamt. - 4) (Zahl der in der Berichtsperiode belegten Gästezimmer/(Zahl der Gästezimmer insgesamt x Kalendertage)) x 100.- 5) (Zahl der in der Berichtsperiode belegten Gästezimmer/Zahl der angebotenen Gästezimmer x geöffnete Tage) x 100.

8. Auslastung der Gästezimmer in Betrieben der Hotellerie nach Monaten



9. Betriebe der Hotellerie, Gästezimmer und Kapazitätsauslastung
nach Regionalgliederung

Kreis - Land	November 2004								Januar - November 2004			
	Betriebe				Gästezimmer				durchschnittliche Auslastung			
	insge- samt 1)	darunter			insge- samt 1)	darunter			aller 4)	der ange- bote- nen 5)	aller 4)	der ange- bote- nen 5)
		geöffnete 2) Betriebe				angebotene Gäste- zimmer						
		zusammen	Anteil gegen- über Vor- jahres- monat 3)	Ver- änd. gegen- über Vor- jahres- monat 3)		zusammen	An- teil 3)	Ver- änd. gegen- über Vor- jahres- monat 3)	Gästezimmer			
	Anzahl	%			Anzahl	%						
Greifswald, Hansestadt	17	17	100,0	0,0	565	555	98,2	12,8	36,1	40,2	49,4	50,2
Neubrandenburg, Stadt	11	10	90,9	0,0	507	490	96,6	0,2	27,7	28,7	45,7	47,6
Rostock, Hansestadt	62	62	100,0	3,3	2 443	2 438	99,8	2,4	42,8	43,6	55,9	57,0
Schwerin, Landeshauptstadt	37	36	97,3	2,9	1 329	1 301	97,9	1,3	31,6	32,4	42,4	43,2
Stralsund, Hansestadt	23	22	95,7	4,3-	898	837	93,2	1,1-	26,5	29,9	46,4	49,1
Wismar, Hansestadt	16	16	100,0	0,0	515	514	99,8	1,8	29,0	29,0	42,4	43,0
Bad Doberan	126	111	88,1	1,8-	4 097	3 714	90,7	0,2-	32,4	37,8	51,9	56,7
Demmin	36	34	94,4	0,0	744	633	85,1	11,0-	17,9	21,0	32,7	37,2
Güstrow	49	45	91,8	4,3-	1 110	1 057	95,2	0,6-	30,8	32,5	36,7	38,8
Ludwigslust	46	41	89,1	2,4-	720	632	87,8	4,1-	24,5	27,9	26,4	29,8
Mecklenburg-Strelitz	60	51	85,0	3,8-	1 035	944	91,2	1,2-	14,6	16,4	33,0	37,3
Müritz	84	71	84,5	1,4-	2 277	2 039	89,5	2,8-	18,5	21,6	42,5	46,3
Nordvorpommern	122	100	82,0	0,0	2 592	2 177	84,0	3,8	20,9	26,2	48,7	54,1
Nordwestmecklenburg	57	51	89,5	8,5	1 508	1 425	94,5	10,0	26,9	29,2	44,1	47,4
Ostvorpommern	187	151	80,7	0,7	5 859	4 882	83,3	4,3-	21,1	29,1	48,4	55,9
Parchim	62	57	91,9	3,4-	1 352	1 238	91,6	2,7	17,0	19,0	31,8	34,5
Rügen	259	190	73,4	5,0-	7 525	6 132	81,5	1,4-	18,2	26,7	49,6	56,7
Uecker-Randow	26	25	96,2	7,4-	423	406	96,0	12,9-	19,4	20,2	29,3	31,0
Mecklenburg- Vorpommern insgesamt	1 280	1 090	85,2	1,4-	35 499	31 414	88,5	0,5-	24,3	29,5	46,1	50,8

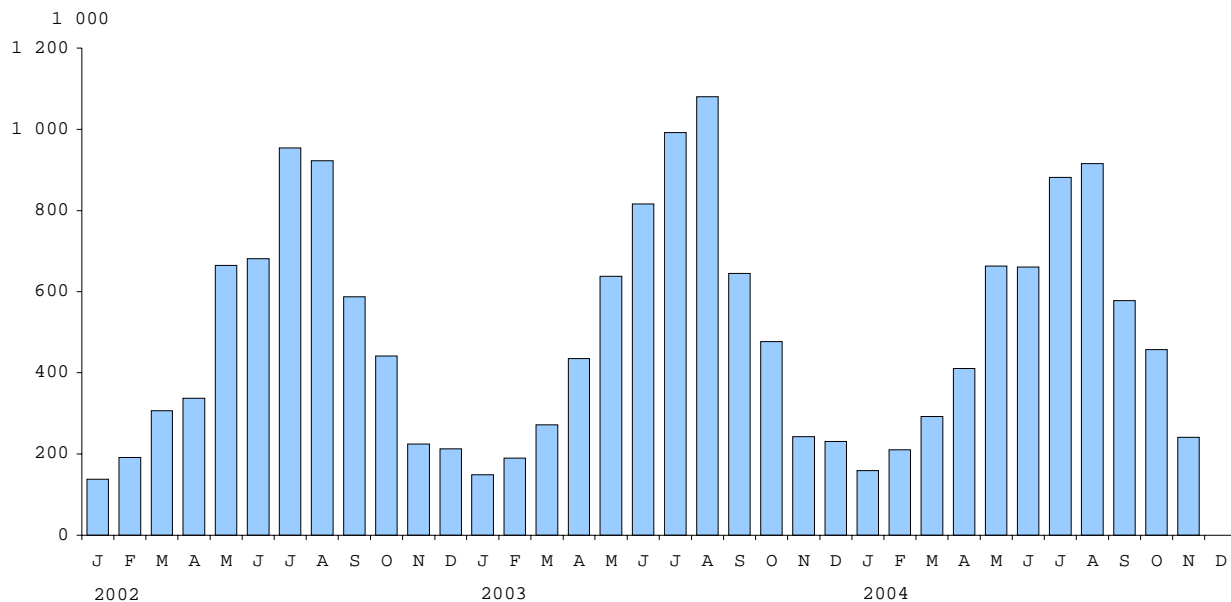
1) Im Berichtsmonat geöffnete sowie vorübergehend geschlossene Betriebe. - 2) Ganz oder teilweise geöffnet. - 3) Anteil am Insgesamt. - 4) (Zahl der in der Berichtsperiode belegten Gästezimmer/(Zahl der Gästezimmer insgesamt x Kalendertage)) x 100.- 5) (Zahl der in der Berichtsperiode belegten Gästezimmer/Zahl der angebotenen Gästezimmer x geöffnete Tage) x 100.

10. Ankünfte, Übernachtungen und Aufenthaltsdauer der Gäste in Beherbergungsbetrieben
(einschließlich Camping) nach Betriebsarten

Betriebsart	November 2004					Januar - November 2004				
	Ankünfte		Übernachtungen			Ankünfte		Übernachtungen		
	insgesamt	Veränderung gegenüber dem Vorjahresmonat	insgesamt	Veränderung gegenüber dem Vorjahresmonat	durchschnittliche Aufenthaltsdauer 1)	insgesamt	Veränderung gegenüber dem Vorjahreszeitraum	insgesamt	Veränderung gegenüber dem Vorjahreszeitraum	durchschnittliche Aufenthaltsdauer 1)
		Anzahl		%	Anzahl		%		Tage	Anzahl
Hotels	143 754	4,0	346 223	5,1	2,4	2 347 115	4,1-	7 287 359	2,8-	3,1
Hotels garnis	14 025	2,0	30 344	3,0	2,2	318 630	8,1-	986 681	9,0-	3,1
Gasthöfe	11 837	1,3-	25 436	1,1	2,1	260 926	3,2-	783 795	4,2-	3,0
Pensionen	7 344	4,7-	19 560	0,8	2,7	188 068	6,5-	664 484	5,4-	3,5
Hotellerie	176 960	3,0	421 563	4,5	2,4	3 114 739	4,6-	9 722 319	3,7-	3,1
Jugendherbergen und Hütten	5 431	8,1	12 132	8,4	2,2	203 869	3,2-	646 396	1,9	3,2
Campingplätze	859	17,8	3 812	36,5	4,4	762 542	26,7-	3 039 067	20,0-	4,0
Erholungs-, Ferien- und Schulungsheime	10 198	2,2	28 534	7,0	2,8	204 134	10,2-	970 510	9,0-	4,8
Boardinghouses	-	-	-	-	-	-	-	-	-	-
Ferienzentren	21 169	28,5-	74 234	15,6-	3,5	322 133	3,0-	1 711 881	3,3-	5,3
Ferienhäuser, -wohnungen	15 946	6,5	72 725	9,4	4,6	727 547	2,0-	4 843 294	2,4-	6,7
Sonstiges Beherbergungsgewerbe	53 603	11,1-	191 437	1,9-	3,6	2 220 225	13,0-	11 211 148	8,3-	5,0
Hotellerie u. Sonstiges Beherbergungsg. zusammen	230 563	0,6-	613 000	2,4	2,7	5 334 964	8,3-	20 933 467	6,3-	3,9
Vorsorge- u. Reha-Kliniken	11 202	4,8	216 473	10,9-	19,3	133 400	3,4-	2 681 385	4,4-	20,1
Betriebe zusammen	241 765	0,4-	829 473	1,4-	3,4	5 468 364	8,2-	23 614 852	6,0-	4,3

1) Rechnerischer Wert Übernachtungen/Ankünfte.

11. Ankünfte der Gäste in Beherbergungsbetrieben
(einschließlich Camping)



**13. Ankünfte und Übernachtungen der Gäste in Beherbergungsstätten
im Jahr 2004 nach Betriebsarten und Monaten**

Monat	Insgesamt	Davon in							
		Hotels	Hotels garnis	Gasthöfe	Pensionen	Jugendherbergen und Hütten	Erholungs-, Ferien- und Schulungsheime, Boarding-houses	Ferienzentren, -häuser und -wohnungen	Vorsorge- und Reha-Kliniken
Ankünfte insgesamt									
Januar	158 602	92 901	9 314	8 028	4 489	3 235	5 400	26 788	8 447
Februar	210 115	122 686	10 908	9 729	6 288	3 802	7 652	40 496	8 554
März	290 322	165 606	15 178	14 478	8 236	8 750	12 951	52 818	12 305
April	390 593	199 408	23 372	20 842	13 966	16 185	17 704	87 781	11 335
Mai	554 404	261 637	37 333	30 484	24 193	29 972	27 200	131 498	12 087
Juni	573 610	266 447	40 432	32 829	23 580	36 886	30 183	128 592	14 661
Juli	651 877	288 127	50 502	38 746	28 699	31 343	27 612	173 043	13 787
August	667 227	316 032	51 989	40 558	31 539	30 167	25 433	156 855	14 654
September	525 821	262 645	38 853	30 279	23 128	23 592	21 394	112 513	13 417
Oktober	442 345	227 872	26 724	23 098	16 606	14 506	18 407	102 181	12 951
November	240 906	143 754	14 025	11 837	7 344	5 431	10 198	37 115	11 202
Dezember									
Jan. - Nov.	4 705 822	2 347 115	318 630	260 926	188 068	203 869	204 134	1 049 680	133 400
Ankünfte von Gästen mit Wohnsitz außerhalb der Bundesrepublik Deutschland									
Januar	5 253	3 610	355	602	95	58	40	493	0
Februar	9 232	4 905	592	283	153	146	90	3 063	0
März	9 950	7 037	1 049	521	163	157	110	906	7
April	17 518	12 267	1 530	610	223	767	184	1 937	0
Mai	23 013	15 966	1 914	884	542	752	130	2 825	0
Juni	23 150	15 629	2 504	1 255	584	936	286	1 956	0
Juli	39 418	25 940	4 372	1 836	1 190	1 441	659	3 980	0
August	27 953	19 191	2 692	1 520	830	1 078	265	2 377	0
September	21 583	15 452	1 944	838	440	776	200	1 925	8
Oktober	16 838	11 755	1 284	691	197	431	153	2 327	0
November	14 505	10 710	1 076	541	132	258	61	1 727	0
Dezember									
Jan. - Nov.	208 413	142 462	19 312	9 581	4 549	6 800	2 178	23 516	15
Übernachtungen insgesamt									
Januar	629 246	253 962	21 011	17 801	14 806	7 278	17 371	136 182	160 835
Februar	786 067	322 964	25 621	20 982	16 994	10 034	26 956	178 013	184 503
März	1 056 647	442 226	35 897	33 497	22 302	21 481	40 568	236 796	223 880
April	1 506 671	568 377	62 408	55 949	41 855	44 740	71 675	418 212	243 455
Mai	2 173 561	799 654	110 513	91 335	75 255	82 338	108 053	652 295	254 118
Juni	2 517 155	869 005	131 867	101 982	84 186	109 620	136 378	817 726	266 391
Juli	3 382 813	994 929	172 003	134 462	118 502	130 738	189 775	1 346 863	295 541
August	3 561 316	1 140 945	189 198	142 417	133 641	117 473	172 500	1 370 190	294 952
September	2 334 063	867 495	132 627	97 169	85 473	70 394	98 958	713 748	268 199
Oktober	1 802 585	681 579	75 192	62 765	51 910	40 168	79 742	538 191	273 038
November	825 661	346 223	30 344	25 436	19 560	12 132	28 534	146 959	216 473
Dezember									
Jan. - Nov.	20 575 785	7 287 359	986 681	783 795	664 484	646 396	970 510	6 555 175	2 681 385
Übernachtungen von Gästen mit Wohnsitz außerhalb der Bundesrepublik Deutschland									
Januar	11 532	7 871	596	733	293	136	119	1 784	0
Februar	23 950	10 551	1 086	568	447	271	397	10 630	0
März	20 818	13 779	1 698	915	471	373	513	2 997	72
April	36 352	24 089	2 469	1 089	565	1 534	852	5 754	0
Mai	52 557	34 251	3 234	1 630	1 270	1 740	579	9 853	0
Juni	54 171	32 859	4 662	2 674	1 343	1 634	1 241	9 758	0
Juli	102 558	56 488	8 048	3 513	2 768	4 503	3 958	23 280	0
August	75 179	43 673	5 426	3 219	2 878	2 807	2 122	15 054	0
September	51 054	33 230	3 766	1 893	1 096	1 646	917	8 473	33
Oktober	38 006	22 995	2 453	1 360	536	826	347	9 489	0
November	29 795	20 317	1 926	1 062	263	867	284	5 076	0
Dezember									
Jan. - Nov.	495 972	300 103	35 364	18 656	11 930	16 337	11 329	102 148	105

14. Beherbergungsstätten, Gästebetten und Kapazitätsauslastung
nach Regionalgliederung

Kreis - Land	November 2004									Januar - November 2004			
	Betriebe				Betten / Schlafgelegenheiten					durchschnittliche Auslastung			
	insge- samt 1)	darunter			insge- samt 4)	darunter			aller 5)	der ange- bote- nen 6)	aller 5)	der ange- bote- nen 6)	
		geöffnete 2) Betriebe				angebotene Betten / Schlafgelegenheiten							
		zusammen	Anteil 3)	Ver- änd. gegen- über Vor- jahres monat		zusammen	An- teil 3)	Ver- änd. gegen- über Vor- jahres monat					Betten / Schlaf- gelegenheiten
Anzahl		%	Anzahl		%								
Greifswald, Hansestadt	20	20	100,0	0,0	1 597	1 582	99,1	22,6	20,1	23,1	31,6	32,1	
Neubrandenburg, Stadt	13	12	92,3	0,0	1 020	993	97,4	0,9	19,4	19,9	34,4	35,6	
Rostock, Hansestadt	93	89	95,7	3,5	7 769	5 884	75,7	2,9-	22,5	30,1	38,7	44,5	
Schwerin, Landeshauptstadt	42	41	97,6	2,5	2 767	2 628	95,0	1,8	22,0	23,2	33,4	35,2	
Stralsund, Hansestadt	27	26	96,3	3,7-	1 867	1 744	93,4	0,9-	21,2	23,7	38,6	40,9	
Wismar, Hansestadt	18	18	100,0	0,0	1 278	1 276	99,8	5,4	29,1	29,2	41,2	41,9	
Bad Doberan	257	220	85,6	0,5	18 054	15 765	87,3	0,7-	22,2	26,3	42,1	46,7	
Demmin	57	53	93,0	0,0	2 481	2 177	87,7	4,8-	12,6	14,3	25,5	28,5	
Güstrow	93	79	84,9	3,7-	5 705	5 224	91,6	0,3	27,0	29,5	39,3	41,6	
Ludwigslust	66	58	87,9	0,0	2 007	1 727	86,0	0,9	17,3	20,1	20,4	23,3	
Mecklenburg-Strelitz	108	84	77,8	1,2-	6 343	5 346	84,3	4,5	10,7	13,1	32,1	37,3	
Müritz	160	129	80,6	0,8-	10 567	9 045	85,6	1,3	16,3	19,4	37,7	41,4	
Nordvorpommern	282	241	85,5	0,8-	16 069	14 123	87,9	0,0	15,7	18,4	37,4	40,9	
Nordwestmecklenburg	156	129	82,7	3,2	11 310	9 408	83,2	0,5	15,0	18,3	32,9	37,7	
Ostvorpommern	456	353	77,4	1,4-	29 330	23 600	80,5	1,8-	14,6	19,9	37,1	42,9	
Parchim	110	92	83,6	5,2-	5 811	4 593	79,0	5,3-	19,4	24,9	31,4	35,1	
Rügen	629	482	76,6	1,6-	42 453	35 784	84,3	0,8-	12,9	17,3	36,8	41,3	
Uecker-Randow	45	34	75,6	10,5-	2 562	1 971	76,9	9,5-	6,1	7,9	19,0	22,3	
Mecklenburg- Vorpommern insgesamt	2 632	2 160	82,1	1,0-	168 990	142 870	84,5	0,5-	16,3	20,4	36,4	40,7	

1) Im Berichtsmonat geöffnete sowie vorübergehend geschlossene Betriebe. - 2) Ganz oder teilweise geöffnet. - 3) Anteil am Insgesamt. - 4) Maximales Bettenangebot in den zurückliegenden 13 Monaten (einschl. lfd. Monat). - 5) Rechnerischer Wert (Übernachtungen/mögliche Bettentage) x 100. - 6) Rechnerischer Wert (Übernachtungen/angebotene Bettentage) x 100.

15. Beherbergungsstätten, Gästebetten und Kapazitätsauslastung
nach Regionalgliederung und Betriebsarten

Kreis - Land - Betriebsart	November 2004										Januar - November 2004	
	Betriebe				Betten / Schlafgelegenheiten				durchschnittliche Auslastung			
	insge- samt 1)	darunter			insge- samt 4)	darunter			aller 5)	der ange- bote- nen 6)	aller 5)	der ange- bote- nen 6)
		geöffnete 2) Betriebe				angebotene Betten / Schlafgelegenheiten						
		zusammen	Anteil gegen- über Vor- jahres monat 3)	Ver- änd. gegen- über Vor- jahres monat 3)		zusammen	An- teil 3)	Ver- änd. gegen- über Vor- jahres monat 3)				
Anzahl	%		Anzahl	%		%						
Greifswald, Hansestadt												
Hotels	12	12	100,0	9,1	1 296	1 281	98,8	31,4	18,2	21,6	29,4	30,0
Hotels garnis
Gasthöfe	3	3	100,0	0,0	75	75	100,0	0,0	24,9	24,9	38,3	38,4
Pensionen
Jugendherbergen und Hütten
Ferienzentren, Ferienh.- wohnungen zusammen
Betriebe zusammen	20	20	100,0	0,0	1 597	1 582	99,1	22,6	20,1	23,1	31,6	32,1
Neubrandenburg, Stadt												
Hotels	5	5	100,0	0,0	778	778	100,0	0,0	18,8	18,8	36,8	37,0
Hotels garnis	3	3	100,0	50,0	69	67	97,1	103,0	22,4	23,0	26,8	26,9
Gasthöfe
Pensionen
Erholungs-, Ferien-, Schul.- heime u. Boardingh. zus.
Betriebe zusammen	13	12	92,3	0,0	1 020	993	97,4	0,9	19,4	19,9	34,4	35,6
Rostock, Hansestadt												
Hotels	26	26	100,0	3,7-	3 477	3 470	99,8	0,6	38,4	39,2	50,3	51,8
Hotels garnis	19	19	100,0	5,6	883	882	99,9	6,7	19,9	19,9	36,8	38,3
Gasthöfe	9	9	100,0	0,0	245	241	98,4	2,6	12,3	12,5	30,7	31,0
Pensionen	8	8	100,0	33,3	178	178	100,0	30,9	21,6	23,4	40,2	42,4
Jugendherbergen und Hütten	4	4	100,0	33,3	289	299	103,5	15,0	13,5	13,0	46,3	46,9
Erholungs-, Ferien-, Schul.- heime u. Boardingh. zus.	6	5	83,3	25,0	445	313	70,3	10,6	16,5	23,4	34,5	40,6
Ferienzentren, Ferienh.- wohnungen zusammen	21	18	85,7	5,3-	2 252	501	22,2	42,3-	2,5	11,4	22,3	34,1
Betriebe zusammen	93	89	95,7	3,5	7 769	5 884	75,7	2,9-	22,5	30,1	38,7	44,5
Schwerin, Landeshauptstadt												
Hotels	21	20	95,2	5,3	1 842	1 788	97,1	2,8	23,4	24,2	34,7	35,5
Hotels garnis	10	10	100,0	0,0	445	443	99,6	0,0	25,0	25,1	36,7	37,0
Gasthöfe	5	5	100,0	0,0	166	165	99,4	0,0	15,4	15,5	24,8	25,0
Pensionen
Jugendherbergen und Hütten
Erholungs-, Ferien-, Schul.- heime u. Boardingh. zus.
Ferienzentren, Ferienh.- wohnungen zusammen
Betriebe zusammen	42	41	97,6	2,5	2 767	2 628	95,0	1,8	22,0	23,2	33,4	35,2

1) Im Berichtsmonat geöffnete sowie vorübergehend geschlossene Betriebe. - 2) Ganz oder teilweise geöffnet. - 3) Anteil am
Insgesamt. - 4) Maximales Bettenangebot in den zurückliegenden 13 Monaten (einschl. lfd. Monat). - 5) Rechnerischer Wert
(Übernachtungen/mögliche Bettentage) x 100. - 6) Rechnerischer Wert (Übernachtungen/angebotene Bettentage) x 100.

**Noch: 15. Beherbergungsstätten, Gästebetten und Kapazitätsauslastung
nach Regionalgliederung und Betriebsarten**

Kreis - Land - Betriebsart	November 2004								Januar - November 2004			
	Betriebe				Betten / Schlafgelegenheiten				durchschnittliche Auslastung			
	insge- samt 1)	darunter			insge- samt 4)	darunter			aller 5)	der ange- bote- nen 6)	aller 5)	der ange- bote- nen 6)
		geöffnete 2) Betriebe				angebotene Betten / Schlafgelegenheiten						
		zusammen	Anteil gegen- über Vor- jahres monat 3)	Ver- änd. gegen- über Vor- jahres monat 3)		zusammen	An- teil 3)	Ver- änd. gegen- über Vor- jahres monat 3)				
Anzahl		%		Anzahl		%						
Stralsund, Hansestadt												
Hotels	10	9	90,0	0,0	1 330	1 213	91,2	0,4	23,3	27,3	40,6	43,3
Hotels garnis	8	8	100,0	0,0	263	260	98,9	0,4-	17,7	17,9	33,9	34,3
Gasthöfe
Pensionen	4	4	100,0	0,0	69	66	95,7	0,0	27,4	28,7	41,4	44,0
Jugendherbergen und Hütten Ferienzentren, Ferienh.- wohnungen zusammen
	3	3	100,0	0,0	52	52	100,0	0,0	16,4	16,4	30,0	30,0
Betriebe zusammen	27	26	96,3	3,7-	1 867	1 744	93,4	0,9-	21,2	23,7	38,6	40,9
Wismar, Hansestadt												
Hotels	7	7	100,0	0,0	622	622	100,0	0,0	20,8	20,8	32,5	33,5
Hotels garnis	4	4	100,0	0,0	103	102	99,0	1,0-	22,0	22,3	36,0	36,3
Gasthöfe
Pensionen	3	3	100,0	0,0	97	97	100,0	2,1	18,8	18,8	30,9	30,9
Jugendherbergen und Hütten Vorsorge- u. Reha-Kliniken
Betriebe zusammen	18	18	100,0	0,0	1 278	1 276	99,8	5,4	29,1	29,2	41,2	41,9
Bad Doberan												
Hotels	49	46	93,9	2,2	5 863	5 409	92,3	1,0	31,6	35,6	50,5	55,4
Hotels garnis	26	21	80,8	12,5-	1 049	818	78,0	15,6-	15,8	21,9	33,4	37,5
Gasthöfe	25	22	88,0	0,0	910	798	87,7	5,6-	13,8	19,5	32,9	36,4
Pensionen	26	22	84,6	0,0	965	802	83,1	3,0	9,2	11,3	29,6	34,4
Jugendherbergen und Hütten Erholungs-, Ferien-, Schul.- heime u. Boardingh. zus. Ferienzentren, Ferienh.- wohnungen zusammen	7	3	42,9	25,0-	504	156	31,0	48,2-	0,9	2,9	24,2	32,0
	15	12	80,0	20,0	1 143	893	78,1	13,2	11,4	14,9	31,5	41,0
	98	83	84,7	2,5	5 446	4 721	86,7	1,2	6,2	7,3	32,0	35,2
Vorsorge- u. Reha-Kliniken	11	11	100,0	0,0	2 174	2 168	99,7	0,0	59,4	60,1	69,3	70,6
Betriebe zusammen	257	220	85,6	0,5	18 054	15 765	87,3	0,7-	22,2	26,3	42,1	46,7
Demmin												
Hotels	16	16	100,0	6,7	1 109	900	81,2	14,5-	11,7	14,4	27,7	32,6
Hotels garnis	7	7	100,0	0,0	183	183	100,0	0,0	21,4	21,4	28,7	28,7
Gasthöfe	6	4	66,7	20,0-	135	89	65,9	27,6-	5,1	7,7	15,2	18,7
Pensionen
Jugendherbergen und Hütten Erholungs-, Ferien-, Schul.- heime u. Boardingh. zus. Ferienzentren, Ferienh.- wohnungen zusammen
	6	6	100,0	0,0	275	256	93,1	6,9-	12,3	13,2	17,0	17,6
	13	11	84,6	0,0	540	511	94,6	6,9	14,8	15,6	30,4	32,1
Betriebe zusammen	57	53	93,0	0,0	2 481	2 177	87,7	4,8-	12,6	14,3	25,5	28,5

1) Im Berichtsmonat geöffnete sowie vorübergehend geschlossene Betriebe. - 2) Ganz oder teilweise geöffnet. - 3) Anteil am
Insgesamt. - 4) Maximales Bettenangebot in den zurückliegenden 13 Monaten (einschl. lfd. Monat). - 5) Rechnerischer Wert
(Übernachtungen/mögliche Bettentage) x 100. - 6) Rechnerischer Wert (Übernachtungen/angebotene Bettentage) x 100.

Noch: 15. Beherbergungsstätten, Gästebetten und Kapazitätsauslastung
nach Regionalgliederung und Betriebsarten

Kreis - Land - Betriebsart	November 2004										Januar - November 2004	
	Betriebe				Betten / Schlafgelegenheiten				durchschnittliche Auslastung			
	insge- samt 1)	darunter			insge- samt 4)	darunter			aller 5)	der ange- bote- nen 6)	aller 5)	der ange- bote- nen 6)
		geöffnete 2) Betriebe				angebotene Betten / Schlafgelegenheiten						
		zusammen	Anteil 3)	Ver- änd. gegen- über Vor- jahres- monat		zusammen	An- teil 3)	Ver- änd. gegen- über Vor- jahres- monat				
Anzahl		%		Anzahl		%						
Güstrow												
Hotels	23	20	87,0	9,1-	1 389	1 292	93,0	3,8-	22,8	24,7	32,6	34,7
Hotels garnis	11	11	100,0	10,0	337	337	100,0	9,1	16,4	16,4	24,0	24,3
Gasthöfe
Pensionen	10	9	90,0	10,0-	307	279	90,9	0,4	35,3	38,8	29,7	31,6
Jugendherbergen und Hütten	6	4	66,7	0,0	471	355	75,4	6,6-	7,2	9,5	21,3	24,3
Erholungs-, Ferien-, Schul- heime u. Boardingh. zus.	12	12	100,0	0,0	575	575	100,0	2,7	19,3	19,3	28,7	28,9
Ferienzentren, Ferienh.- wohnungen zusammen	25	17	68,0	5,6-	2 194	1 954	89,1	2,4	31,0	34,8	51,3	55,1
Vorsorge- u. Reha-Kliniken
Betriebe zusammen	93	79	84,9	3,7-	5 705	5 224	91,6	0,3	27,0	29,5	39,3	41,6
Ludwigslust												
Hotels	19	18	94,7	5,3-	774	694	89,7	9,4-	19,4	21,7	22,9	25,7
Hotels garnis	4	3	75,0	50,0	121	77	63,6	156,7	9,5	14,9	13,0	19,2
Gasthöfe	15	15	100,0	0,0	311	309	99,4	4,4	21,0	21,1	21,5	23,6
Pensionen	8	5	62,5	16,7-	139	93	66,9	19,1-	11,4	17,0	19,3	23,5
Jugendherbergen und Hütten	7	6	85,7	50,0	316	255	80,7	41,7	14,4	17,8	20,0	22,0
Erholungs-, Ferien-, Schul- heime u. Boardingh. zus.	8	7	87,5	0,0	204	182	89,2	0,0	14,3	16,0	15,7	16,9
Ferienzentren, Ferienh.- wohnungen zusammen	5	4	80,0	20,0-	142	117	82,4	18,2-	21,3	25,8	17,6	22,8
Betriebe zusammen	66	58	87,9	0,0	2 007	1 727	86,0	0,9	17,3	20,1	20,4	23,3
Mecklenburg-Strelitz												
Hotels	27	26	96,3	0,0	1 347	1 322	98,1	0,1-	12,9	13,5	31,1	33,8
Hotels garnis	9	6	66,7	14,3-	153	102	66,7	16,4-	9,6	14,4	19,3	23,5
Gasthöfe	13	10	76,9	0,0	345	278	80,6	1,5	10,2	13,3	19,7	22,3
Pensionen	11	9	81,8	10,0-	332	248	74,7	18,7	5,3	7,1	25,1	29,4
Jugendherbergen und Hütten
Erholungs-, Ferien-, Schul- heime u. Boardingh. zus.	8	4	50,0	20,0-	524	261	49,8	11,2-	0,7	1,5	21,1	33,1
Ferienzentren, Ferienh.- wohnungen zusammen	31	21	67,7	5,0	2 786	2 366	84,9	10,1	4,0	4,8	32,8	38,0
Vorsorge- u. Reha-Kliniken
Betriebe zusammen	108	84	77,8	1,2-	6 343	5 346	84,3	4,5	10,7	13,1	32,1	37,3
Müritz												
Hotels	39	36	92,3	0,0	3 395	3 206	94,4	0,5-	18,4	19,9	39,0	41,5
Hotels garnis	13	9	69,2	12,5	416	286	68,8	17,7	6,9	12,6	36,4	43,3
Gasthöfe	15	14	93,3	7,7	385	369	95,8	9,5	11,8	13,8	37,5	41,0
Pensionen	17	12	70,6	20,0-	368	266	72,3	25,7-	5,9	9,0	31,8	37,9
Jugendherbergen und Hütten
Erholungs-, Ferien-, Schul- heime u. Boardingh. zus.	9	7	77,8	16,7	642	508	79,1	11,6	6,1	7,9	20,6	25,1
Ferienzentren, Ferienh.- wohnungen zusammen	60	45	75,0	2,2-	4 225	3 410	80,7	0,7	10,5	13,0	35,5	39,6
Vorsorge- u. Reha-Kliniken
Betriebe zusammen	160	129	80,6	0,8-	10 567	9 045	85,6	1,3	16,3	19,4	37,7	41,4

1) Im Berichtsmonat geöffnete sowie vorübergehend geschlossene Betriebe. - 2) Ganz oder teilweise geöffnet. - 3) Anteil am
Insgesamt. - 4) Maximales Bettenangebot in den zurückliegenden 13 Monaten (einschl. lfd. Monat). - 5) Rechnerischer Wert
(Übernachtungen/mögliche Bettentage) x 100. - 6) Rechnerischer Wert (Übernachtungen/angebotene Bettentage) x 100.

noch: 15. Beherbergungsstätten, Gästebetten und Kapazitätsauslastung
nach Regionalgliederung und Betriebsarten

Kreis	November 2004									Januar - November 2004								
	Betriebe				Betten / Schlafgelegenheiten				durchschnittliche Auslastung									
	Land	darunter				insge- samt 4)	darunter				aller 5)	der ange- bote- nen 6)	aller 5)	der ange- bote- nen 6)				
		insge- samt 1)	geöffnete 2) Betriebe				zusammen	An- teil 3)	Ver- änd. gegen- über Vor- jahres monat	zusammen					An- teil 3)	Ver- änd. gegen- über Vor- jahres monat	Betten / Schlaf- gelegenheiten	
			zusammen	Anteil 3)	Ver- änd. gegen- über Vor- jahres monat												Anteil 3)	Ver- änd. gegen- über Vor- jahres monat
Betriebsart											Anteil	Ver- änd. gegen- über Vor- jahres monat						
	Anzahl	%			Anzahl	%					%							
Nordvorpommern																		
Hotels	42	39	92,9	5,4	3 528	3 069	87,0	6,3	20,9	25,1	46,1	49,8						
Hotels garnis	32	25	78,1	0,0	936	745	79,6	0,3-	7,5	9,7	35,7	39,2						
Gasthöfe	26	20	76,9	5,3	665	551	82,9	10,0	14,1	17,3	40,4	46,5						
Pensionen	22	16	72,7	15,8-	706	465	65,9	14,0-	7,8	13,7	26,2	36,9						
Jugendherbergen und Hütten	6	6	100,0	0,0	680	630	92,6	2,6	5,4	6,1	37,4	41,9						
Erholungs-,Ferien-,Schul- heime u. Boardingh. zus.	8	6	75,0	20,0	701	406	57,9	27,7	5,1	8,8	22,4	32,1						
Ferienzentren,Ferienh.- wohnungen zusammen	139	122	87,8	2,4-	7 334	6 738	91,9	3,7-	5,3	5,9	28,1	29,7						
Vorsorge- u. Reha-Kliniken	7	7	100,0	0,0	1 519	1 519	100,0	0,0	72,8	72,8	75,3	76,5						
Betriebe zusammen	282	241	85,5	0,8-	16 069	14 123	87,9	0,0	15,7	18,4	37,4	40,9						
Nordwestmecklenburg																		
Hotels	26	24	92,3	9,1	2 452	2 310	94,2	13,0	20,6	22,5	37,3	40,1						
Hotels garnis						
Gasthöfe	11	10	90,9	11,1	395	377	95,4	2,4	15,6	16,4	24,9	25,7						
Pensionen	13	11	84,6	0,0	371	325	87,6	1,8-	7,7	9,0	26,6	28,5						
Jugendherbergen und Hütten						
Erholungs-,Ferien-,Schul- heime u. Boardingh. zus.	7	6	85,7	40,0-	347	240	69,2	56,8-	11,9	17,2	26,4	32,2						
Ferienzentren,Ferienh.- wohnungen zusammen	82	66	80,5	6,5	5 866	4 856	82,8	1,4	4,9	5,9	24,0	28,2						
Vorsorge- u. Reha-Kliniken	5	5	100,0	0,0	1 072	1 072	100,0	0,0	69,6	72,4	83,9	86,0						
Betriebe zusammen	156	129	82,7	3,2	11 310	9 408	83,2	0,5	15,0	18,3	32,9	37,7						
Ostvorpommern																		
Hotels	78	69	88,5	0,0	9 027	8 171	90,5	2,4-	21,1	26,6	44,7	49,5						
Hotels garnis	37	27	73,0	8,0	1 362	1 033	75,8	15,0	5,3	9,2	33,4	43,6						
Gasthöfe	40	30	75,0	3,4	1 352	828	61,2	0,7-	5,8	12,4	30,2	38,4						
Pensionen	32	25	78,1	7,4-	1 258	732	58,2	32,8-	10,1	20,6	33,9	42,3						
Jugendherbergen und Hütten						
Erholungs-,Ferien-,Schul- heime u. Boardingh. zus.	27	18	66,7	10,0-	2 877	1 653	57,5	0,5	10,9	19,9	32,6	45,5						
Ferienzentren,Ferienh.- wohnungen zusammen	226	172	76,1	1,7-	11 136	9 099	81,7	1,5	5,1	6,5	27,3	30,6						
Vorsorge- u. Reha-Kliniken						
Betriebe zusammen	456	353	77,4	1,4-	29 330	23 600	80,5	1,8-	14,6	19,9	37,1	42,9						
Parchim																		
Hotels	30	29	96,7	7,4	1 885	1 772	94,0	18,2	13,7	14,6	28,7	31,0						
Hotels garnis						
Gasthöfe	15	14	93,3	12,5-	391	357	91,3	7,0-	8,5	9,3	15,4	16,5						
Pensionen	11	10	90,9	9,1-	259	244	94,2	2,0-	8,5	9,8	20,5	21,4						
Jugendherbergen und Hütten						
Erholungs-,Ferien-,Schul- heime u. Boardingh. zus.	11	8	72,7	33,3-	592	289	48,8	50,9-	6,5	13,4	14,6	19,0						
Ferienzentren,Ferienh.- wohnungen zusammen	30	21	70,0	5,0	1 416	875	61,8	4,1-	4,1	6,7	19,5	22,9						
Vorsorge- u. Reha-Kliniken	4	4	100,0	0,0	772	731	94,7	5,3-	89,4	94,5	88,9	90,4						
Betriebe zusammen	110	92	83,6	5,2-	5 811	4 593	79,0	5,3-	19,4	24,9	31,4	35,1						

1) Im Berichtsmonat geöffnete sowie vorübergehend geschlossene Betriebe. - 2) Ganz oder teilweise geöffnet. - 3) Anteil am
Insgesamt. - 4) Maximales Bettenangebot in den zurückliegenden 13 Monaten (einschl. lfd. Monat). - 5) Rechnerischer Wert
(Übernachtungen/mögliche Bettentage) x 100. - 6) Rechnerischer Wert (Übernachtungen/angebotene Bettentage) x 100.

Noch: 15. Beherbergungsstätten, Gästebetten und Kapazitätsauslastung
nach Regionalgliederung und Betriebsarten

Kreis - Land - Betriebsart	November 2004								Januar - November 2004			
	Betriebe				Betten / Schlafgelegenheiten				durchschnittliche Auslastung			
	insge- samt 1)	darunter			insge- samt 4)	darunter			aller 5)	der ange- bote- nen 6)	aller 5)	der ange- bote- nen 6)
		geöffnete 2) Betriebe				angebotene Betten / Schlafgelegenheiten						
		zusammen	Anteil 3)	Ver- änd. gegen- über Vor- jahres monat		zusammen	An- teil 3)	Ver- änd. gegen- über Vor- jahres monat				
Anzahl	%		Anzahl	%								
Rügen												
Hotels	95	80	84,2	3,6-	11 468	10 145	88,5	0,1-	19,4	26,5	45,2	50,5
Hotels garnis	62	39	62,9	0,0	2 221	1 373	61,8	3,2	5,8	11,2	34,2	41,9
Gasthöfe	56	43	76,8	6,5-	1 789	1 391	77,8	7,5-	8,2	12,2	36,3	41,0
Pensionen	46	28	60,9	12,5-	1 398	834	59,7	11,7-	3,7	6,9	31,1	38,7
Jugendherbergen und Hütten	7	6	85,7	50,0	1 002	953	95,1	24,4	7,8	8,2	43,0	44,4
Erholungs-,Ferien-,Schul.- heime u. Boardingh. zus.	18	12	66,7	7,7-	1 305	832	63,8	9,8-	4,7	8,9	35,6	45,3
Ferienzentren,Ferienh.- wohnungen zusammen	336	265	78,9	0,4	21 529	18 550	86,2	0,8-	8,2	10,5	30,5	33,9
Vorsorge- u. Reha-Kliniken	9	9	100,0	0,0	1 741	1 706	98,0	1,3-	59,2	60,4	65,4	67,8
Betriebe zusammen	629	482	76,6	1,6-	42 453	35 784	84,3	0,8-	12,9	17,3	36,8	41,3
Uecker-Randow												
Hotels	11	11	100,0	15,4-	586	580	99,0	15,6-	13,8	14,0	24,1	25,2
Hotels garnis	3	3	100,0	0,0	59	59	100,0	0,0	14,4	14,4	19,1	19,5
Gasthöfe	10	9	90,0	0,0	185	155	83,8	9,9-	10,6	12,6	17,2	19,1
Pensionen
Jugendherbergen und Hütten
Erholungs-,Ferien-,Schul.- heime u. Boardingh. zus.
Ferienzentren,Ferienh.- wohnungen zusammen	10	5	50,0	0,0	1 024	918	89,6	2,9	3,5	4,0	19,6	20,9
Betriebe zusammen	45	34	75,6	10,5-	2 562	1 971	76,9	9,5-	6,1	7,9	19,0	22,3
Mecklenburg-Vorpommern												
Hotels	536	493	92,0	0,2	52 168	48 022	92,1	1,1	22,1	26,0	41,9	45,5
Hotels garnis	261	205	78,5	0,5	8 995	7 091	78,8	1,2	11,2	15,7	33,2	38,1
Gasthöfe	259	217	83,8	1,8-	7 683	6 291	81,9	2,6-	11,0	14,9	30,5	34,4
Pensionen	224	175	78,1	6,9-	6 682	4 863	72,8	10,0-	9,8	14,5	29,6	35,4
Jugendherbergen und Hütten	74	51	68,9	4,1	6 557	4 506	68,7	3,4	6,2	9,1	29,6	36,0
Erholungs-,Ferien-,Schul.- heime u. Boardingh. zus.	142	109	76,8	6,0-	10 057	6 693	66,6	6,4-	9,5	14,8	28,2	36,4
Ferienzentren,Ferienh.- wohnungen zusammen	1 082	856	79,1	0,1-	66 028	54 754	82,9	0,4-	7,4	9,4	29,6	33,3
Vorsorge- u. Reha-Kliniken	54	54	100,0	0,0	10 820	10 650	98,4	1,0-	66,7	68,1	73,6	75,1
Betriebe zusammen	2 632	2 160	82,1	1,0-	168 990	142 870	84,5	0,5-	16,3	20,4	36,4	40,7

1) Im Berichtsmonat geöffnete sowie vorübergehend geschlossene Betriebe. - 2) Ganz oder teilweise geöffnet. - 3) Anteil am Insgesamt. - 4) Maximales Bettenangebot in den zurückliegenden 13 Monaten (einschl. lfd. Monat). - 5) Rechnerischer Wert (Übernachtungen/mögliche Bettentage) x 100. - 6) Rechnerischer Wert (Übernachtungen/angebotene Bettentage) x 100.

16. Ankünfte, Übernachtungen und Aufenthaltsdauer der Gäste in Beherbergungsstätten
nach Regionalgliederung

Kreis - Land	November 2004					Januar - November 2004				
	Ankünfte		Übernachtungen			Ankünfte		Übernachtungen		
	insgesamt	Veränderung gegenüber dem Vorjahresmonat	insgesamt	Veränderung gegenüber dem Vorjahresmonat	durchschnittliche Aufenthaltsdauer 1)	insgesamt	Veränderung gegenüber dem Vorjahreszeitraum	insgesamt	Veränderung gegenüber dem Vorjahreszeitraum	durchschnittliche Aufenthaltsdauer 1)
Greifswald, Hansestadt	4 909	19,7	9 619	23,2	2,0	72 443	11,0	166 320	16,2	2,3
Neubrandenburg, Stadt	3 616	4,4-	5 934	34,3-	1,6	54 233	6,8-	118 458	8,3-	2,2
Rostock, Hansestadt	27 703	3,3	52 468	3,1	1,9	394 867	11,5-	1 010 040	10,7-	2,6
Schwerin, Landeshauptstadt	10 862	1,1	18 230	0,5	1,7	169 359	7,2-	311 749	8,3-	1,8
Stralsund, Hansestadt	6 579	6,7	11 873	3,1-	1,8	112 653	10,5-	243 515	14,1-	2,2
Wismar, Hansestadt	3 861	11,2	11 163	5,1	2,9	67 816	6,4-	172 756	10,3-	2,5
Bad Doberan	28 482	10,4	119 996	3,7	4,2	517 172	7,7-	2 561 378	4,8-	5,0
Demmin	4 787	15,3	9 360	11,7	2,0	71 127	5,0-	214 144	2,1-	3,0
Güstrow	16 843	31,5-	46 196	21,5-	2,7	214 869	11,5-	747 461	7,3-	3,5
Ludwigslust	4 842	4,1-	10 428	8,1	2,2	65 287	1,4-	138 195	2,0	2,1
Mecklenburg-Strelitz	6 353	1,7-	20 456	6,5	3,2	171 359	0,5	683 241	10,4	4,0
Müritz	17 200	3,4-	51 583	4,8-	3,0	337 714	3,6-	1 309 237	2,6-	3,9
Nordvorpommern	16 239	0,1	75 628	1,4-	4,7	376 507	3,6-	2 008 424	3,8-	5,3
Nordwestmecklenburg	11 883	5,8-	50 976	8,2-	4,3	233 614	6,2-	1 230 798	0,0	5,3
Ostvorpommern	29 871	14,1	128 646	4,0	4,3	664 179	1,3	3 639 163	1,8-	5,5
Parchim	8 536	5,6-	33 889	4,2-	4,0	160 190	8,2-	611 776	6,6-	3,8
Rügen	35 906	0,4-	164 563	1,7-	4,6	968 462	0,0	5 238 160	3,5-	5,4
Uecker-Randow	2 434	16,5-	4 653	12,1-	1,9	53 971	13,6-	170 970	10,5-	3,2
Mecklenburg-Vorpommern insgesamt	240 906	0,4-	825 661	1,6-	3,4	4 705 822	4,3-	20 575 785	3,6-	4,4

1) Rechnerischer Wert Übernachtungen/Ankünfte.

17. Ankünfte, Übernachtungen und Aufenthaltsdauer der Gäste in Beherbergungsstätten
nach Regionalgliederung und Betriebsarten

Kreis - Land - Betriebsart	November 2004					Januar - November 2004				
	Ankünfte		Übernachtungen			Ankünfte		Übernachtungen		
	insgesamt	Veränderung gegen-	insgesamt	Veränderung gegen-	durchschnittliche Aufenthaltsdauer 1)	insgesamt	Veränderung gegen-	insgesamt	Veränderung gegen-	durchschnittliche Aufenthaltsdauer 1)
		über dem Vorjahresmonat		über dem Vorjahresmonat			über dem Vorjahreszeitraum		über dem Vorjahreszeitraum	
Anzahl	%	Anzahl	%	Tage	Anzahl	%	Anzahl	%	Tage	
Greifswald, Hansestadt										
Hotels	3 699	27,1	7 064	29,0	1,9	53 657	19,4	124 869	28,9	2,3
Hotels garnis
Gasthöfe	449	7,4	560	9,4	1,2	6 342	6,8	9 642	6,2	1,5
Pensionen
Jugendherbergen und Hütten
Ferienzentren, Ferienh.- wohnungen zusammen
Betriebe zusammen	4 909	19,7	9 619	23,2	2,0	72 443	11,0	166 320	16,2	2,3
Neubrandenburg, Stadt										
Hotels	2 876	5,6	4 381	41,9	1,5	43 838	7,4	96 549	9,2	2,2
Hotels garnis	289	66,1	463	55,9	1,6	3 150	44,2	6 088	57,8	1,9
Gasthöfe
Pensionen
Erholungs-, Ferien-, Schul.- heime u. Boardingh. zus.
Betriebe zusammen	3 616	4,4	5 934	34,3	1,6	54 233	6,8	118 458	8,3	2,2
Rostock, Hansestadt										
Hotels	21 216	1,4	40 059	2,9	1,9	261 892	15,2	590 664	13,5	2,3
Hotels garnis	2 907	23,7	5 271	10,8	1,8	45 088	4,2	109 662	10,8	2,4
Gasthöfe	478	15,2	906	8,7	1,9	9 984	17,9	24 953	16,4	2,5
Pensionen	570	49,6	1 156	32,3	2,0	8 294	23,7	23 932	13,9	2,9
Jugendherbergen und Hütten	714	1,1	1 170	5,6	1,6	15 525	9,9	41 457	3,8	2,7
Erholungs-, Ferien-, Schul.- heime u. Boardingh. zus.	1 223	8,9	2 197	4,1	1,8	17 571	9,3	51 502	9,7	2,9
Ferienzentren, Ferienh.- wohnungen zusammen	595	22,1	1 709	13,9	2,9	36 513	5,3	167 870	3,9	4,6
Betriebe zusammen	27 703	3,3	52 468	3,1	1,9	394 867	11,5	1 010 040	10,7	2,6
Schwerin, Landeshauptstadt										
Hotels	7 896	1,2	12 952	6,9	1,6	117 263	2,3	211 175	1,4	1,8
Hotels garnis	1 865	2,0	3 333	15,1	1,8	31 125	20,7	54 917	24,8	1,8
Gasthöfe	489	1,4	769	16,3	1,6	7 803	2,8	13 788	23,0	1,8
Pensionen
Jugendherbergen und Hütten
Erholungs-, Ferien-, Schul.- heime u. Boardingh. zus.
Ferienzentren, Ferienh.- wohnungen zusammen
Betriebe zusammen	10 862	1,1	18 230	0,5	1,7	169 359	7,2	311 749	8,3	1,8

1) Rechnerischer Wert Übernachtungen/Ankünfte.

Noch: 17. Ankünfte, Übernachtungen und Aufenthaltsdauer der Gäste in Beherbergungsstätten
nach Regionalgliederung und Betriebsarten

Kreis - Land - Betriebsart	November 2004					Januar - November 2004				
	Ankünfte		Übernachtungen			Ankünfte		Übernachtungen		
	insgesamt	Veränderung gegen- über dem Vor- jahres- monat	insgesamt	Veränderung gegen- über dem Vor- jahres- monat	durch- schnitt- liche Aufent- halts- dauer 1)	insgesamt	Veränderung gegen- über dem Vor- jahres- zeitraum	insgesamt	Veränderung gegen- über dem Vor- jahres- zeitraum	durch- schnitt- liche Aufent- halts- dauer 1)
		Anzahl		%			Anzahl		%	
Stralsund, Hansestadt										
Hotels	5 247	8,2	9 299	6,0-	1,8	83 881	6,2-	181 363	7,2-	2,2
Hotels garnis	753	5,8	1 400	0,2-	1,9	15 208	23,9	29 721	3,4	2,0
Gasthöfe
Pensionen	284	6,9-	568	23,5	2,0	4 659	7,1-	9 536	5,0-	2,0
Jugendherbergen und Hütten
Ferienzentren, Ferienh.- wohnungen zusammen	88	20,7-	256	8,9	2,9	1 666	11,7	5 232	3,3	3,1
Betriebe zusammen	6 579	6,7	11 873	3,1-	1,8	112 653	10,5-	243 515	14,1-	2,2
Wismar, Hansestadt										
Hotels	2 161	10,0	3 887	18,3	1,8	36 869	11,7-	68 317	12,6-	1,9
Hotels garnis	340	6,6-	681	7,1	2,0	7 118	16,0-	12 437	11,3-	1,7
Gasthöfe
Pensionen	278	8,9-	546	0,7	2,0	4 628	13,5-	9 933	24,8-	2,1
Jugendherbergen und Hütten
Vorsorge- u. Reha-Kliniken
Betriebe zusammen	3 861	11,2	11 163	5,1	2,9	67 816	6,4-	172 756	10,3-	2,5
Bad Doberan										
Hotels	17 030	16,2	55 644	19,5	3,3	247 283	4,8-	967 444	0,3	3,9
Hotels garnis	2 321	14,2-	4 979	9,6-	2,1	40 256	34,3-	118 843	24,6-	3,0
Gasthöfe	1 779	42,8	3 760	46,4	2,1	33 032	12,9-	99 926	5,5-	3,0
Pensionen	1 361	19,8	2 668	2,1-	2,0	33 767	4,0	94 556	5,9-	2,8
Jugendherbergen und Hütten	95	72,7	134	31,4	1,4	12 785	12,5-	40 058	11,1-	3,1
Erholungs-, Ferien-, Schul.- heime u. Boardingh. zus.	929	59,1	3 898	145,0	4,2	18 847	8,8-	129 236	3,1-	6,9
Ferienzentren, Ferienh.- wohnungen zusammen	2 642	16,1-	10 147	24,0-	3,8	101 750	2,6-	603 525	7,8-	5,9
Vorsorge- u. Reha-Kliniken	2 325	2,5	38 766	10,4-	16,7	29 452	1,2	507 790	4,1-	17,2
Betriebe zusammen	28 482	10,4	119 996	3,7	4,2	517 172	7,7-	2 561 378	4,8-	5,0
Demmin										
Hotels	2 142	18,2	3 886	18,1	1,8	37 937	14,8-	104 859	9,2-	2,8
Hotels garnis	591	10,6-	1 175	11,7-	2,0	7 919	3,6-	17 566	4,0-	2,2
Gasthöfe	130	41,7-	206	54,9-	1,6	3 321	8,0	6 702	2,4-	2,0
Pensionen
Jugendherbergen und Hütten
Erholungs-, Ferien-, Schul.- heime u. Boardingh. zus.	473	44,6	1 015	36,4	2,1	5 569	19,3-	15 625	16,6-	2,8
Ferienzentren, Ferienh.- wohnungen zusammen	1 088	8,6	2 393	5,2	2,2	10 484	0,1-	52 983	5,2-	5,1
Betriebe zusammen	4 787	15,3	9 360	11,7	2,0	71 127	5,0-	214 144	2,1-	3,0

1) Rechnerischer Wert Übernachtungen/Ankünfte.

Noch: 17. Ankünfte, Übernachtungen und Aufenthaltsdauer der Gäste in Beherbergungsstätten nach Regionalgliederung und Betriebsarten

Kreis - Land - Betriebsart	November 2004					Januar - November 2004				
	Ankünfte		Übernachtungen			Ankünfte		Übernachtungen		
	insgesamt	Veränderung gegen-	insgesamt	Veränderung gegen-	durchschnittliche Aufenthaltsdauer 1)	insgesamt	Veränderung gegen-	insgesamt	Veränderung gegen-	durchschnittliche Aufenthaltsdauer 1)
		über dem Vorjahresmonat		über dem Vorjahresmonat			über dem Vorjahreszeitraum		über dem Vorjahreszeitraum	
Anzahl	%	Anzahl	%	Tage	Anzahl	%	Anzahl	%	Tage	
Güstrow										
Hotels	5 001	13,0	9 485	11,3	1,9	68 930	17,3-	151 982	19,5-	2,2
Hotels garnis	803	59,0	1 653	36,8	2,1	12 743	4,7-	27 473	15,3-	2,2
Gasthöfe
Pensionen	840	13,1	3 251	34,2	3,9	9 532	3,2-	31 182	31,3	3,3
Jugendherbergen und Hütten	483	32,1-	1 012	41,5-	2,1	13 365	15,7-	33 619	15,3-	2,5
Erholungs-, Ferien-, Schul- heime u. Boardingh. zus.	1 766	0,1	3 325	8,2-	1,9	19 685	3,0	55 510	1,6	2,8
Ferienzentren, Ferienh.- wohnungen zusammen	7 124	54,6-	20 377	40,8-	2,9	80 622	11,0-	369 359	4,6-	4,6
Vorsorge- u. Reha-Kliniken
Betriebe zusammen	16 843	31,5-	46 196	21,5-	2,7	214 869	11,5-	747 461	7,3-	3,5
Ludwigslust										
Hotels	2 776	10,2-	4 512	14,5-	1,6	34 435	9,3-	61 880	8,2-	1,8
Hotels garnis	209	151,8	344	144,0	1,6	2 207	76,6	3 610	49,7	1,6
Gasthöfe	707	16,1-	1 955	10,7	2,8	11 466	0,4-	23 623	4,8	2,1
Pensionen	201	25,8-	474	10,1-	2,4	3 719	9,9	8 432	18,8	2,3
Jugendherbergen und Hütten	580	55,5	1 363	80,5	2,4	7 972	19,8	20 029	24,5	2,5
Erholungs-, Ferien-, Schul- heime u. Boardingh. zus.	254	17,3-	873	24,2	3,4	3 721	0,9-	10 756	0,2-	2,9
Ferienzentren, Ferienh.- wohnungen zusammen	115	40,2	907	87,8	7,9	1 767	4,1	9 865	7,1	5,6
Betriebe zusammen	4 842	4,1-	10 428	8,1	2,2	65 287	1,4-	138 195	2,0	2,1
Mecklenburg-Strelitz										
Hotels	3 007	12,2-	5 232	12,8-	1,7	62 518	8,5-	143 047	10,0-	2,3
Hotels garnis	218	10,7	441	50,0	2,0	5 153	0,5	9 650	15,0-	1,9
Gasthöfe	647	6,6-	1 053	8,8-	1,6	12 711	10,1-	22 828	19,2-	1,8
Pensionen	317	39,0	531	49,6	1,7	9 688	3,4	25 997	6,6	2,7
Jugendherbergen und Hütten
Erholungs-, Ferien-, Schul- heime u. Boardingh. zus.	58	82,4-	110	89,9-	1,9	8 967	10,7-	39 024	0,8-	4,4
Ferienzentren, Ferienh.- wohnungen zusammen	881	29,4	3 378	44,1	3,8	51 389	21,9	303 605	27,9	5,9
Vorsorge- u. Reha-Kliniken
Betriebe zusammen	6 353	1,7-	20 456	6,5	3,2	171 359	0,5	683 241	10,4	4,0
Müritz										
Hotels	9 798	4,9-	18 723	7,7-	1,9	162 830	8,3-	441 781	9,4-	2,7
Hotels garnis	464	54,7	861	48,4	1,9	16 675	13,3	48 189	5,1	2,9
Gasthöfe	672	10,5-	1 367	3,3-	2,0	20 692	4,0-	48 211	3,8	2,3
Pensionen	196	57,8-	654	61,6-	3,3	12 009	15,9-	38 772	22,2-	3,2
Jugendherbergen und Hütten
Erholungs-, Ferien-, Schul- heime u. Boardingh. zus.	477	113,9	1 180	9,3	2,5	9 728	2,7-	39 459	18,9-	4,1
Ferienzentren, Ferienh.- wohnungen zusammen	4 619	7,2-	13 252	8,1-	2,9	97 689	3,4	495 713	3,4	5,1
Vorsorge- u. Reha-Kliniken
Betriebe zusammen	17 200	3,4-	51 583	4,8-	3,0	337 714	3,6-	1 309 237	2,6-	3,9

1) Rechnerischer Wert Übernachtungen/Ankünfte.

Noch: 17. Ankünfte, Übernachtungen und Aufenthaltsdauer der Gäste in Beherbergungsstätten nach Regionalgliederung und Betriebsarten

Kreis - Land - Betriebsart	November 2004					Januar - November 2004				
	Ankünfte		Übernachtungen			Ankünfte		Übernachtungen		
	insgesamt	Veränderung gegen-	insgesamt	Veränderung gegen-	durchschnittliche Aufenthaltsdauer 1)	insgesamt	Veränderung gegen-	insgesamt	Veränderung gegen-	durchschnittliche Aufenthaltsdauer 1)
		über dem Vorjahresmonat		über dem Vorjahresmonat			über dem Vorjahreszeitraum		über dem Vorjahreszeitraum	
Anzahl	%	Anzahl	%	Tage	Anzahl	%	Anzahl	%	Tage	
Nordvorpommern										
Hotels	9 053	7,3	22 116	6,6	2,4	159 387	1,7	528 502	2,2	3,3
Hotels garnis	867	0,8-	2 120	14,1-	2,4	27 902	1,4	108 110	6,3-	3,9
Gasthöfe	1 160	16,7-	2 807	12,3-	2,4	24 442	6,3	89 281	4,0	3,7
Pensionen	519	15,3-	1 645	4,5-	3,2	15 234	10,5-	64 143	9,3-	4,2
Jugendherbergen und Hütten	498	31,9-	1 099	37,8-	2,2	23 516	6,3-	83 423	7,8	3,5
Erholungs-,Ferien-,Schul.- heime u. Boardingh. zus.	467	8,6-	1 072	14,7-	2,3	12 246	30,7-	56 761	26,8-	4,6
Ferienzentren,Ferienh.- wohnungen zusammen	2 200	6,2-	11 615	2,2	5,3	94 984	6,8-	692 477	5,7-	7,3
Vorsorge- u. Reha-Kliniken	1 475	11,7	33 154	2,9-	22,5	18 796	12,9-	385 727	5,8-	20,5
Betriebe zusammen	16 239	0,1	75 628	1,4-	4,7	376 507	3,6-	2 008 424	3,8-	5,3
Nordwestmecklenburg										
Hotels	6 924	11,0-	15 178	6,6-	2,2	107 625	5,3-	302 515	2,0	2,8
Hotels garnis
Gasthöfe	649	36,6	1 851	3,5	2,9	10 394	6,0	32 768	5,8-	3,2
Pensionen	353	33,1-	854	28,8-	2,4	10 393	0,1	33 094	9,8-	3,2
Jugendherbergen und Hütten
Erholungs-,Ferien-,Schul.- heime u. Boardingh. zus.	463	40,4-	1 240	43,1-	2,7	7 562	42,2-	33 695	42,5-	4,5
Ferienzentren,Ferienh.- wohnungen zusammen	1 986	24,0	8 556	49,7	4,3	68 222	2,6-	460 346	6,5	6,7
Vorsorge- u. Reha-Kliniken	1 102	9,7	22 374	18,7-	20,3	11 961	0,3	304 701	0,8-	25,5
Betriebe zusammen	11 883	5,8-	50 976	8,2-	4,3	233 614	6,2-	1 230 798	0,0	5,3
Ostvorpommern										
Hotels	18 937	15,6	57 044	15,8	3,0	322 327	3,7	1 340 942	1,0	4,2
Hotels garnis	791	18,1	2 182	24,0	2,8	36 118	2,5	157 681	0,3-	4,4
Gasthöfe	858	16,0-	2 354	2,2-	2,7	30 917	5,2-	130 725	9,7-	4,2
Pensionen	944	4,7-	3 818	17,1	4,0	29 316	8,2-	143 058	1,6-	4,9
Jugendherbergen und Hütten
Erholungs-,Ferien-,Schul.- heime u. Boardingh. zus.	2 713	7,2	9 391	20,5	3,5	59 022	1,9	319 118	0,2-	5,4
Ferienzentren,Ferienh.- wohnungen zusammen	3 398	27,7	16 969	20,2	5,0	148 401	0,6-	1 008 645	3,2-	6,8
Vorsorge- u. Reha-Kliniken
Betriebe zusammen	29 871	14,1	128 646	4,0	4,3	664 179	1,3	3 639 163	1,8-	5,5
Parchim										
Hotels	5 017	0,6	7 752	8,4	1,5	87 247	2,7-	179 358	0,0	2,1
Hotels garnis
Gasthöfe	748	3,4-	996	11,4-	1,3	11 792	11,7-	21 917	19,7-	1,9
Pensionen	388	18,0-	659	15,1-	1,7	7 474	17,9-	17 817	7,9-	2,4
Jugendherbergen und Hütten
Erholungs-,Ferien-,Schul.- heime u. Boardingh. zus.	491	8,2-	1 162	22,4-	2,4	9 094	18,3-	28 893	26,5-	3,2
Ferienzentren,Ferienh.- wohnungen zusammen	752	20,9	1 748	8,8	2,3	20 821	2,3-	91 695	7,2-	4,4
Vorsorge- u. Reha-Kliniken	820	1,4	20 716	5,4-	25,3	9 340	3,4-	230 299	4,5-	24,7
Betriebe zusammen	8 536	5,6-	33 889	4,2-	4,0	160 190	8,2-	611 776	6,6-	3,8

1) Rechnerischer Wert Übernachtungen/Ankünfte.

Noch: 17. Ankünfte, Übernachtungen und Aufenthaltsdauer der Gäste in Beherbergungsstätten nach Regionalgliederung und Betriebsarten

Kreis - Land - Betriebsart	November 2004					Januar - November 2004				
	Ankünfte		Übernachtungen			Ankünfte		Übernachtungen		
	insgesamt	Veränderung gegen-	insgesamt	Veränderung gegen-	durchschnittliche Aufenthaltsdauer 1)	insgesamt	Veränderung gegen-	insgesamt	Veränderung gegen-	durchschnittliche Aufenthaltsdauer 1)
		über dem Vorjahresmonat		über dem Vorjahresmonat			über dem Vorjahreszeitraum		über dem Vorjahreszeitraum	
Anzahl	%	Anzahl	%	Tage	Anzahl	%	Anzahl	%	Tage	
Rügen										
Hotels	19 407	1,5-	66 581	1,3	3,4	431 472	1,9	1 738 191	1,0-	4,0
Hotels garnis	956	4,3	3 882	36,1	4,1	53 926	5,9	242 080	0,3	4,5
Gasthöfe	1 640	5,5	4 413	1,7	2,7	55 356	5,3	220 169	4,1	4,0
Pensionen	532	30,2-	1 534	17,1-	2,9	31 240	17,3-	147 801	9,8-	4,7
Jugendherbergen und Hütten	603	17,1	2 347	36,7	3,9	34 292	25,5	134 269	30,6	3,9
Erholungs-,Ferien-,Schul.- heime u. Boardingh. zus.	299	23,9-	1 824	13,2	6,1	20 057	11,6-	156 517	5,9-	7,8
Ferienzentren,Ferienh.- wohnungen zusammen	10 922	4,0	53 062	4,4	4,9	324 081	2,9-	2 213 432	5,4-	6,8
Vorsorge- u. Reha-Kliniken	1 547	10,1-	30 920	19,8-	20,0	18 038	12,5-	385 701	14,1-	21,4
Betriebe zusammen	35 906	0,4-	164 563	1,7-	4,6	968 462	0,0	5 238 160	3,5-	5,4
Uecker-Randow										
Hotels	1 567	12,4-	2 428	21,9-	1,5	27 724	9,9-	53 921	10,8-	1,9
Hotels garnis	74	53,7-	255	18,3-	3,4	1 534	7,1-	3 859	5,8-	2,5
Gasthöfe	399	38,7-	588	31,3-	1,5	6 730	8,3-	10 236	19,3-	1,5
Pensionen
Jugendherbergen und Hütten
Erholungs-,Ferien-,Schul.- heime u. Boardingh. zus.
Ferienzentren,Ferienh.- wohnungen zusammen	244	306,7	1 088	288,6	4,5	6 792	25,1-	66 239	2,2-	9,8
Betriebe zusammen	2 434	16,5-	4 653	12,1-	1,9	53 971	13,6-	170 970	10,5-	3,2
Mecklenburg-Vorpommern										
Hotels	143 754	4,0	346 223	5,1	2,4	2 347 115	4,1-	7 287 359	2,8-	3,1
Hotels garnis	14 025	2,0	30 344	3,0	2,2	318 630	8,1-	986 681	9,0-	3,1
Gasthöfe	11 837	1,3-	25 436	1,1	2,1	260 926	3,2-	783 795	4,2-	3,0
Pensionen	7 344	4,7-	19 560	0,8	2,7	188 068	6,5-	664 484	5,4-	3,5
Jugendherbergen und Hütten	5 431	8,1	12 132	8,4	2,2	203 869	3,2-	646 396	1,9	3,2
Erholungs-,Ferien-,Schul.- heime u. Boardingh. zus.	10 198	2,2	28 534	7,0	2,8	204 134	10,2-	970 510	9,0-	4,8
Ferienzentren,Ferienh.- wohnungen zusammen	37 115	16,7-	146 959	4,8-	4,0	1 049 680	2,3-	6 555 175	2,6-	6,2
Vorsorge- u. Reha-Kliniken	11 202	4,8	216 473	10,9-	19,3	133 400	3,4-	2 681 385	4,4-	20,1
Betriebe zusammen	240 906	0,4-	825 661	1,6-	3,4	4 705 822	4,3-	20 575 785	3,6-	4,4

1) Rechnerischer Wert Übernachtungen/Ankünfte.

**18. Beherbergungsstätten, Gästebetten und Kapazitätsauslastung
nach Reisegebieten und Betriebsarten**

Reisegebiet	November 2004										Januar - November 2004	
	Betriebe				Betten / Schlafgelegenheiten				durchschnittliche Auslastung			
	Betriebsart	darunter			insge- samt 4)	darunter			aller 5)	der ange- bote- nen 6)	aller 5)	der ange- bote- nen 6)
		insge- samt 1)	geöffnete 2) Betriebe			angebotene Betten / Schlafgelegenheiten						
	zusammen	Anteil 3)	Ver- änd. gegen- über Vor- jahres monat		zusammen	An- teil 3)	Ver- änd. gegen- über Vor- jahres monat					
	Anzahl	%		Anzahl				Betten / Schlaf- gelegenheiten				
								%				
Rügen/Hiddensee												
Hotels	95	80	84,2	3,6-	11 468	10 145	88,5	0,1-	19,4	26,5	45,2	50,5
Hotels garnis	62	39	62,9	0,0	2 221	1 373	61,8	3,2	5,8	11,2	34,2	41,9
Gasthöfe	56	43	76,8	6,5-	1 789	1 391	77,8	7,5-	8,2	12,2	36,3	41,0
Pensionen	46	28	60,9	12,5-	1 398	834	59,7	11,7-	3,7	6,9	31,1	38,7
Jugendherbergen und Hütten	7	6	85,7	50,0	1 002	953	95,1	24,4	7,8	8,2	43,0	44,4
Erholungs-,Ferien-,Schul- heime u. Boardingh. zus.	18	12	66,7	7,7-	1 305	832	63,8	9,8-	4,7	8,9	35,6	45,3
Ferienzentren,Ferienh.- wohnungen zusammen	336	265	78,9	0,4	21 529	18 550	86,2	0,8-	8,2	10,5	30,5	33,9
Vorsorge- u. Reha-Kliniken	9	9	100,0	0,0	1 741	1 706	98,0	1,3-	59,2	60,4	65,4	67,8
Betriebe zusammen	629	482	76,6	1,6-	42 453	35 784	84,3	0,8-	12,9	17,3	36,8	41,3
Vorpommern												
Hotels	153	140	91,5	0,7	15 767	14 314	90,8	1,3	20,7	25,4	42,6	46,2
Hotels garnis	80	63	78,8	0,0	2 620	2 097	80,0	5,4	7,6	10,8	33,9	40,1
Gasthöfe	80	63	78,8	1,6	2 300	1 632	71,0	0,5	9,3	15,1	32,2	39,0
Pensionen	62	49	79,0	7,5-	2 117	1 347	63,6	23,4-	10,0	18,2	31,0	39,9
Jugendherbergen und Hütten	20	12	60,0	20,0-	1 836	1 213	66,1	14,1-	4,5	7,0	28,7	38,2
Erholungs-,Ferien-,Schul- heime u. Boardingh. zus.	38	26	68,4	3,7-	3 729	2 150	57,7	4,7	9,4	17,0	30,0	41,8
Ferienzentren,Ferienh.- wohnungen zusammen	380	304	80,0	1,9-	19 618	16 879	86,0	0,6-	5,3	6,4	27,3	29,8
Vorsorge- u. Reha-Kliniken	17	17	100,0	0,0	3 438	3 388	98,5	1,3-	67,2	68,2	76,0	77,6
Betriebe zusammen	830	674	81,2	1,7-	51 425	43 020	83,7	0,8-	14,9	19,1	36,2	40,8
Mecklenburgische Ostseeküste												
Hotels	108	103	95,4	2,0	12 414	11 811	95,1	2,9	30,8	33,3	46,9	50,1
Hotels garnis	56	50	89,3	2,0-	2 273	2 000	88,0	3,6-	17,4	20,4	34,0	37,3
Gasthöfe	47	43	91,5	2,4	1 669	1 534	91,9	1,5-	15,5	18,8	31,8	34,0
Pensionen	50	44	88,0	4,8	1 611	1 402	87,0	4,5	10,8	12,8	30,2	33,7
Jugendherbergen und Hütten	17	9	52,9	0,0	1 496	619	41,4	7,5-	4,2	10,2	29,2	38,1
Erholungs-,Ferien-,Schul- heime u. Boardingh. zus.	28	23	82,1	4,2-	1 935	1 446	74,7	11,1-	12,6	17,2	31,2	39,2
Ferienzentren,Ferienh.- wohnungen zusammen	201	167	83,1	3,1	13 564	10 078	74,3	2,4-	5,0	6,8	27,0	32,1
Vorsorge- u. Reha-Kliniken	17	17	100,0	0,0	3 449	3 443	99,8	0,0	63,2	64,4	73,9	75,3
Betriebe zusammen	524	456	87,0	1,8	38 411	32 333	84,2	0,5-	20,4	24,8	38,7	43,5

1) Im Berichtsmonat geöffnete sowie vorübergehend geschlossene Betriebe. - 2) Ganz oder teilweise geöffnet. - 3) Anteil am Ingesamt. - 4) Maximales Bettenangebot in den zurückliegenden 13 Monaten (einschl. lfd. Monat). - 5) Rechnerischer Wert (Übernachtungen/mögliche Bettentage) x 100. - 6) Rechnerischer Wert (Übernachtungen/angebotene Bettentage) x 100.

Noch: 18. Beherbergungsstätten, Gästebetten und Kapazitätsauslastung
nach Reisegebieten und Betriebsarten

Reisegebiet - Betriebsart	November 2004								Januar - November 2004			
	Betriebe				Betten / Schlafgelegenheiten				durchschnittliche Auslastung			
	insge- samt 1)	darunter			insge- samt 4)	darunter			aller 5)	der ange- bote- nen 6)	aller 5)	der ange- bote- nen 6)
		geöffnete 2) Betriebe				angebotene Betten / Schlafgelegenheiten						
	zusammen	Anteil 3)	Ver- änd. gegen- über Vor- jahres monat		zusammen	An- teil 3)	Ver- änd. gegen- über Vor- jahres monat	Betten / Schlaf- gelegenheiten				
	Anzahl	%		Anzahl				%				
Westmecklenburg												
Hotels	70	67	95,7	3,1	4 501	4 254	94,5	6,2	18,7	19,8	30,1	32,0
Hotels garnis	20	17	85,0	0,0	723	646	89,3	10,2-	18,7	22,2	31,9	34,3
Gasthöfe	35	34	97,1	5,6-	868	831	95,7	1,7-	14,3	14,9	19,3	20,6
Pensionen	20	16	80,0	11,1-	410	349	85,1	7,2-	10,3	12,9	20,9	22,8
Jugendherbergen und Hütten	12	10	83,3	25,0	758	557	73,5	15,6	9,9	13,4	23,4	27,3
Erholungs-,Ferien-,Schul- heime u. Boardingh. zus.	21	17	81,0	19,0-	981	574	58,5	34,4-	8,8	15,1	16,3	21,3
Ferienzentren,Ferienh.- wohnungen zusammen	36	26	72,2	0,0	1 572	1 006	64,0	5,9-	5,8	9,0	19,4	23,0
Vorsorge- u. Reha-Kliniken	4	4	100,0	0,0	772	731	94,7	5,3-	89,4	94,5	88,9	90,4
Betriebe zusammen	218	191	87,6	2,1-	10 585	8 948	84,5	2,1-	19,7	23,5	29,8	33,0
Mecklenburgische Schweiz und Seenplatte												
Hotels	110	103	93,6	1,0-	8 018	7 498	93,5	2,9-	17,3	18,8	34,7	37,4
Hotels garnis	43	36	83,7	5,9	1 158	975	84,2	9,6	13,2	16,7	28,6	31,2
Gasthöfe	41	34	82,9	2,9-	1 057	903	85,4	2,5-	9,8	12,2	24,6	27,8
Pensionen	46	38	82,6	11,6-	1 146	931	81,2	5,4-	15,0	19,0	27,6	31,2
Jugendherbergen und Hütten	18	14	77,8	7,7	1 465	1 164	79,5	13,1	7,2	9,3	25,6	29,8
Erholungs-,Ferien-,Schul- heime u. Boardingh. zus.	37	31	83,8	0,0	2 107	1 691	80,3	1,0	9,9	12,5	22,9	27,1
Ferienzentren,Ferienh.- wohnungen zusammen	129	94	72,9	1,1-	9 745	8 241	84,6	4,0	13,5	16,0	38,0	42,3
Vorsorge- u. Reha-Kliniken	7	7	100,0	0,0	1 420	1 382	97,3	0,0	70,8	72,7	68,9	69,4
Betriebe zusammen	431	357	82,8	1,4-	26 116	22 785	87,2	1,1	17,0	19,8	35,4	39,0
Mecklenburg-Vorpommern												
Hotels	536	493	92,0	0,2	52 168	48 022	92,1	1,1	22,1	26,0	41,9	45,5
Hotels garnis	261	205	78,5	0,5	8 995	7 091	78,8	1,2	11,2	15,7	33,2	38,1
Gasthöfe	259	217	83,8	1,8-	7 683	6 291	81,9	2,6-	11,0	14,9	30,5	34,4
Pensionen	224	175	78,1	6,9-	6 682	4 863	72,8	10,0-	9,8	14,5	29,6	35,4
Jugendherbergen und Hütten	74	51	68,9	4,1	6 557	4 506	68,7	3,4	6,2	9,1	29,6	36,0
Erholungs-,Ferien-,Schul- heime u. Boardingh. zus.	142	109	76,8	6,0-	10 057	6 693	66,6	6,4-	9,5	14,8	28,2	36,4
Ferienzentren,Ferienh.- wohnungen zusammen	1 082	856	79,1	0,1-	66 028	54 754	82,9	0,4-	7,4	9,4	29,6	33,3
Vorsorge- u. Reha-Kliniken	54	54	100,0	0,0	10 820	10 650	98,4	1,0-	66,7	68,1	73,6	75,1
Betriebe zusammen	2 632	2 160	82,1	1,0-	168 990	142 870	84,5	0,5-	16,3	20,4	36,4	40,7

1) Im Berichtsmonat geöffnete sowie vorübergehend geschlossene Betriebe. - 2) Ganz oder teilweise geöffnet. - 3) Anteil am
Insgesamt. - 4) Maximales Bettenangebot in den zurückliegenden 13 Monaten (einschl. lfd. Monat). - 5) Rechnerischer Wert
(Übernachtungen/mögliche Bettentage) x 100. - 6) Rechnerischer Wert (Übernachtungen/angebotene Bettentage) x 100.

19. Ankünfte, Übernachtungen und Aufenthaltsdauer der Gäste in Beherbergungsstätten
nach Reisegebieten und Betriebsarten

Reisegebiet - Betriebsart	November 2004					Januar - November 2004				
	Ankünfte		Übernachtungen			Ankünfte		Übernachtungen		
	insgesamt	Veränderung gegenüber dem Vorjahresmonat	insgesamt	Veränderung gegenüber dem Vorjahresmonat	durchschnittliche Aufenthaltsdauer 1)	insgesamt	Veränderung gegenüber dem Vorjahreszeitraum	insgesamt	Veränderung gegenüber dem Vorjahreszeitraum	durchschnittliche Aufenthaltsdauer 1)
Rügen/Hiddensee										
Hotels	19 407	1,5-	66 581	1,3	3,4	431 472	1,9	1 738 191	1,0-	4,0
Hotels garnis	956	4,3	3 882	36,1	4,1	53 926	5,9	242 080	0,3	4,5
Gasthöfe	1 640	5,5	4 413	1,7	2,7	55 356	5,3	220 169	4,1	4,0
Pensionen	532	30,2-	1 534	17,1-	2,9	31 240	17,3-	147 801	9,8-	4,7
Jugendherbergen und Hütten	603	17,1	2 347	36,7	3,9	34 292	25,5	134 269	30,6	3,9
Erholungs-, Ferien-, Schul- heime u. Boardingh. zus.	299	23,9-	1 824	13,2	6,1	20 057	11,6-	156 517	5,9-	7,8
Ferienzentren, Ferienh.- wohnungen zusammen	10 922	4,0	53 062	4,4	4,9	324 081	2,9-	2 213 432	5,4-	6,8
Vorsorge- u. Reha-Kliniken	1 547	10,1-	30 920	19,8-	20,0	18 038	12,5-	385 701	14,1-	21,4
Betriebe zusammen	35 906	0,4-	164 563	1,7-	4,6	968 462	0,0	5 238 160	3,5-	5,4
Vorpommern										
Hotels	38 503	12,0	97 951	10,7	2,5	646 976	2,3	2 229 597	1,5	3,4
Hotels garnis	2 485	0,9-	5 957	2,3-	2,4	81 031	3,7	299 781	3,1-	3,7
Gasthöfe	2 954	17,1-	6 437	10,5-	2,2	69 160	2,5-	241 142	6,1-	3,5
Pensionen	1 896	9,1-	6 362	10,5	3,4	51 717	9,5-	222 187	4,5-	4,3
Jugendherbergen und Hütten	1 274	11,5-	2 482	23,3-	1,9	58 818	16,5-	187 822	13,2-	3,2
Erholungs-, Ferien-, Schul- heime u. Boardingh. zus.	3 232	5,1	10 531	15,2	3,3	73 847	6,3-	384 890	6,1-	5,2
Ferienzentren, Ferienh.- wohnungen zusammen	6 373	16,2	31 367	16,6	4,9	256 061	3,9-	1 785 369	4,2-	7,0
Vorsorge- u. Reha-Kliniken	3 315	8,4	69 332	12,2-	20,9	42 143	6,6-	877 604	5,2-	20,8
Betriebe zusammen	60 032	8,0	230 419	2,1	3,8	1 279 753	1,5-	6 228 392	2,9-	4,9
Mecklenburgische Ostseeküste										
Hotels	47 331	4,4	114 768	9,3	2,4	653 669	9,7-	1 928 940	4,6-	3,0
Hotels garnis	5 974	1,8	11 854	0,6	2,0	98 854	18,7-	261 140	17,8-	2,6
Gasthöfe	3 543	28,7	7 759	23,4	2,2	63 485	6,7-	176 521	6,3-	2,8
Pensionen	2 562	9,0	5 224	2,2-	2,0	57 082	3,9	161 515	5,7-	2,8
Jugendherbergen und Hütten	1 034	14,4	1 900	17,4	1,8	46 157	6,5-	140 696	2,1-	3,0
Erholungs-, Ferien-, Schul- heime u. Boardingh. zus.	2 615	5,3	7 335	24,8	2,8	43 980	17,2-	214 433	13,9-	4,9
Ferienzentren, Ferienh.- wohnungen zusammen	5 223	5,3-	20 412	3,0-	3,9	206 485	3,1-	1 231 741	2,3-	6,0
Vorsorge- u. Reha-Kliniken	3 647	4,2	65 351	13,7-	17,9	43 757	0,0	859 986	3,6-	19,7
Betriebe zusammen	71 929	4,7	234 603	0,8	3,3	1 213 469	8,6-	4 974 972	5,2-	4,1

1) Rechnerischer Wert Übernachtungen/Ankünfte.

Noch: 19. Ankünfte, Übernachtungen und Aufenthaltsdauer der Gäste in Beherbergungsstätten nach Reisegebieten und Betriebsarten

Reisegebiet - Betriebsart	November 2004					Januar - November 2004				
	Ankünfte		Übernachtungen			Ankünfte		Übernachtungen		
	insgesamt	Veränderung gegenüber dem Vorjahresmonat	insgesamt	Veränderung gegenüber dem Vorjahresmonat	durchschnittliche Aufenthaltsdauer 1)	insgesamt	Veränderung gegenüber dem Vorjahreszeitraum	insgesamt	Veränderung gegenüber dem Vorjahreszeitraum	durchschnittliche Aufenthaltsdauer 1)
		Anzahl		%	Anzahl		%		Tage	Anzahl
Westmecklenburg										
Hotels	15 689	1,2-	25 216	2,7	1,6	238 945	3,5-	452 413	1,8-	1,9
Hotels garnis	2 245	14,3-	4 058	19,3-	1,8	39 179	25,5-	74 714	28,0-	1,9
Gasthöfe	1 944	8,0-	3 720	2,3-	1,9	31 061	5,6-	59 328	12,4-	1,9
Pensionen	629	20,2-	1 269	8,4-	2,0	12 197	9,1-	28 150	0,9-	2,3
Jugendherbergen und Hütten	931	22,7	2 246	61,6	2,4	22 165	6,0	58 024	17,2	2,6
Erholungs-,Ferien-,Schul.- heime u. Boardingh. zus.	1 097	4,9-	2 604	11,4-	2,4	19 080	17,0-	55 819	19,7-	2,9
Ferienzentren,Ferienh.- wohnungen zusammen	885	22,9	2 718	25,9	3,1	22 869	1,8-	102 973	5,8-	4,5
Vorsorge- u. Reha-Kliniken	820	1,4	20 716	5,4-	25,3	9 340	3,4-	230 299	4,5-	24,7
Betriebe zusammen	24 240	2,4-	62 547	1,0-	2,6	394 836	6,7-	1 061 720	6,1-	2,7
Mecklenburgische Schweiz und Seenplatte										
Hotels	22 824	0,8-	41 707	8,6-	1,8	376 053	10,7-	938 218	11,3-	2,5
Hotels garnis	2 365	28,7	4 593	23,8	1,9	45 640	4,6	108 966	2,5-	2,4
Gasthöfe	1 756	12,3-	3 107	11,8-	1,8	41 864	7,1-	86 635	7,4-	2,1
Pensionen	1 725	0,2	5 171	1,9	3,0	35 832	5,6-	104 831	1,3-	2,9
Jugendherbergen und Hütten	1 589	12,9	3 157	2,3-	2,0	42 437	0,3-	125 585	3,1	3,0
Erholungs-,Ferien-,Schul.- heime u. Boardingh. zus.	2 955	3,0	6 240	12,1-	2,1	47 170	5,0-	158 851	7,3-	3,4
Ferienzentren,Ferienh.- wohnungen zusammen	13 712	38,7-	39 400	26,3-	2,9	240 184	1,0	1 221 660	5,3	5,1
Vorsorge- u. Reha-Kliniken	1 873	17,2	30 154	8,2	16,1	20 122	6,5	327 795	10,7	16,3
Betriebe zusammen	48 799	14,1-	133 529	10,7-	2,7	849 302	5,3-	3 072 541	1,5-	3,6
Mecklenburg-Vorpommern										
Hotels	143 754	4,0	346 223	5,1	2,4	2 347 115	4,1-	7 287 359	2,8-	3,1
Hotels garnis	14 025	2,0	30 344	3,0	2,2	318 630	8,1-	986 681	9,0-	3,1
Gasthöfe	11 837	1,3-	25 436	1,1	2,1	260 926	3,2-	783 795	4,2-	3,0
Pensionen	7 344	4,7-	19 560	0,8	2,7	188 068	6,5-	664 484	5,4-	3,5
Jugendherbergen und Hütten	5 431	8,1	12 132	8,4	2,2	203 869	3,2-	646 396	1,9	3,2
Erholungs-,Ferien-,Schul.- heime u. Boardingh. zus.	10 198	2,2	28 534	7,0	2,8	204 134	10,2-	970 510	9,0-	4,8
Ferienzentren,Ferienh.- wohnungen zusammen	37 115	16,7-	146 959	4,8-	4,0	1 049 680	2,3-	6 555 175	2,6-	6,2
Vorsorge- u. Reha-Kliniken	11 202	4,8	216 473	10,9-	19,3	133 400	3,4-	2 681 385	4,4-	20,1
Betriebe zusammen	240 906	0,4-	825 661	1,6-	3,4	4 705 822	4,3-	20 575 785	3,6-	4,4

1) Rechnerischer Wert Übernachtungen/Ankünfte.

20. Beherbergungsstätten, Gästebetten und Kapazitätsauslastung nach IHK-Bezirken und Betriebsarten

		November 2004							Januar - November 2004								
IHK-Bezirk	Betriebsart	Betriebe				Betten / Schlafgelegenheiten				durchschnittliche Auslastung							
		darunter				darunter											
		insgesamt 1)	geöffnete 2) Betriebe			insgesamt 4)	angebotene Betten / Schlafgelegenheiten			aller 5)	der angebotenen 6)	aller 5)	der angebotenen 6)				
			zusammen	Anteil 3)	Veränd. gegenüber Vorjahresmonat		zusammen	An- teil 3)	Veränd. gegenüber Vorjahresmonat					Betten / Schlaf- gelegenheiten			
Anzahl		%		Anzahl		%											
IHK-Bezirk Schwerin																	
Hotels	103	98	95,1	4,3	7 575	7 186	94,9	7,7	19,5	20,7	32,6	34,7					
Hotels garnis	31	27	87,1	3,8	1 064	946	88,9	5,1-	17,7	20,8	30,7	34,1					
Gasthöfe	48	46	95,8	2,1-	1 382	1 326	95,9	0,2	16,4	17,1	23,3	24,5					
Pensionen	36	30	83,3	6,2-	878	771	87,8	3,9-	10,1	12,0	24,4	26,2					
Jugendherbergen und Hütten	18	12	66,7	20,0	1 461	721	49,3	22,2	6,5	13,1	24,7	31,9					
Erholungs-, Ferien-, Schul- heime u. Boardingh. zus.	28	23	82,1	25,8-	1 328	814	61,3	43,1-	9,6	15,7	19,0	24,4					
Ferienzentren, Ferienh.- wohnungen zusammen	118	92	78,0	4,5	7 438	5 862	78,8	0,1	5,1	6,4	23,0	27,1					
Vorsorge- u. Reha-Kliniken	10	10	100,0	0,0	2 047	2 006	98,0	2,0-	77,0	80,3	84,4	86,0					
Betriebe zusammen	392	338	86,2	0,0	23 173	19 632	84,7	0,4-	17,9	21,4	31,9	35,7					
IHK-Bezirk Rostock																	
Hotels	245	220	89,8	1,3-	27 055	24 598	90,9	0,8	25,0	30,3	46,2	50,4					
Hotels garnis	158	123	77,8	0,8-	5 689	4 415	77,6	0,7-	11,3	15,6	34,1	38,4					
Gasthöfe	122	100	82,0	2,9-	3 784	3 156	83,4	3,7-	10,8	14,6	34,7	38,7					
Pensionen	116	87	75,0	6,5-	3 623	2 624	72,4	4,4-	10,0	14,8	30,2	36,8					
Jugendherbergen und Hütten	31	24	77,4	9,1	3 076	2 523	82,0	2,9	6,5	8,0	35,1	38,9					
Erholungs-, Ferien-, Schul- heime u. Boardingh. zus.	59	47	79,7	6,8	4 169	3 019	72,4	5,1	9,8	14,4	31,1	38,9					
Ferienzentren, Ferienh.- wohnungen zusammen	622	508	81,7	0,4-	38 807	32 516	83,8	2,1-	8,3	10,6	30,9	34,5					
Vorsorge- u. Reha-Kliniken	28	28	100,0	0,0	5 714	5 673	99,3	0,4-	64,0	64,6	70,1	71,6					
Betriebe zusammen	1 381	1 137	82,3	0,9-	91 917	78 524	85,4	0,7-	17,1	21,4	38,3	42,6					
IHK-Bezirk Neubrandenburg																	
Hotels	188	175	93,1	0,0	17 538	16 238	92,6	1,1-	18,8	22,1	39,2	42,6					
Hotels garnis	72	55	76,4	1,9	2 242	1 730	77,2	10,7	8,0	12,6	32,0	39,2					
Gasthöfe	89	71	79,8	0,0	2 517	1 809	71,9	2,5-	8,4	13,5	28,1	33,9					
Pensionen	72	58	80,6	7,9-	2 181	1 468	67,3	21,0-	9,3	15,2	30,7	37,1					
Jugendherbergen und Hütten	25	15	60,0	11,8-	2 020	1 262	62,5	4,2-	5,5	9,0	25,1	33,8					
Erholungs-, Ferien-, Schul- heime u. Boardingh. zus.	55	39	70,9	4,9-	4 560	2 860	62,7	0,4	9,0	15,0	28,2	37,9					
Ferienzentren, Ferienh.- wohnungen zusammen	342	256	74,9	1,2-	19 783	16 376	82,8	2,7	6,5	8,1	29,6	33,1					
Vorsorge- u. Reha-Kliniken	16	16	100,0	0,0	3 059	2 971	97,1	1,4-	64,9	66,8	73,0	74,4					
Betriebe zusammen	859	685	79,7	1,6-	53 900	44 714	83,0	0,2-	14,2	18,2	35,0	39,8					
Mecklenburg-Vorpommern																	
Hotels	536	493	92,0	0,2	52 168	48 022	92,1	1,1	22,1	26,0	41,9	45,5					
Hotels garnis	261	205	78,5	0,5	8 995	7 091	78,8	1,2	11,2	15,7	33,2	38,1					
Gasthöfe	259	217	83,8	1,8-	7 683	6 291	81,9	2,6-	11,0	14,9	30,5	34,4					
Pensionen	224	175	78,1	6,9-	6 682	4 863	72,8	10,0-	9,8	14,5	29,6	35,4					
Jugendherbergen und Hütten	74	51	68,9	4,1	6 557	4 506	68,7	3,4	6,2	9,1	29,6	36,0					
Erholungs-, Ferien-, Schul- heime u. Boardingh. zus.	142	109	76,8	6,0-	10 057	6 693	66,6	6,4-	9,5	14,8	28,2	36,4					
Ferienzentren, Ferienh.- wohnungen zusammen	1 082	856	79,1	0,1-	66 028	54 754	82,9	0,4-	7,4	9,4	29,6	33,3					
Vorsorge- u. Reha-Kliniken	54	54	100,0	0,0	10 820	10 650	98,4	1,0-	66,7	68,1	73,6	75,1					
Betriebe zusammen	2 632	2 160	82,1	1,0-	168 990	142 870	84,5	0,5-	16,3	20,4	36,4	40,7					

1) Im Berichtsmonat geöffnete sowie vorübergehend geschlossene Betriebe. - 2) Ganz oder teilweise geöffnet. - 3) Anteil am Gesamt. - 4) Maximales Bettenangebot in den zurückliegenden 13 Monaten (einschl. lfd. Monat). - 5) Rechnerischer Wert (Übernachtungen/ mögliche Bettentage) x 100. - 6) Rechnerischer Wert (Übernachtungen/angebotene Bettentage) x 100.

**21. Ankünfte, Übernachtungen und Aufenthaltsdauer der Gäste in Beherbergungsstätten
nach IHK-Bezirken und Betriebsarten**

IHK-Bezirk - Betriebsart	November 2004					Januar - November 2004				
	Ankünfte		Übernachtungen			Ankünfte		Übernachtungen		
	insgesamt	Veränderung gegen- über dem Vor- jahres-	insgesamt	Veränderung gegen- über dem Vor- jahres-	durch- schnitt- liche Aufent- halts- dauer 1)	insgesamt	Veränderung gegen- über dem Vor- jahres-	insgesamt	Veränderung gegen- über dem Vor- jahres-	durch- schnitt- liche Aufent- halts- dauer 1)
		Anzahl		%	Anzahl		%		Tage	Anzahl
IHK-Bezirk Schwerin										
Hotels	24 774	3,3-	44 281	0,4	1,8	383 439	4,8-	823 245	1,5-	2,1
Hotels garnis	2 991	12,9-	5 662	13,5-	1,9	52 689	24,3-	107 349	23,7-	2,0
Gasthöfe	3 230	5,7	6 813	4,3	2,1	51 530	1,3	110 970	7,9-	2,2
Pensionen	1 260	22,3-	2 669	14,6-	2,1	27 218	6,7-	71 177	9,1-	2,6
Jugendherbergen und Hütten	1 156	28,2	2 842	70,4	2,5	40 012	4,2	117 205	11,5	2,9
Erholungs-, Ferien-, Schul- heime u. Boardingh. zus.	1 560	19,2-	3 844	24,9-	2,5	26 642	26,1-	89 514	30,2-	3,4
Ferienzentren, Ferienh.- wohnungen zusammen	2 871	23,7	11 274	43,2	3,9	91 091	2,4-	563 319	4,0	6,2
Vorsorge- u. Reha-Kliniken	2 142	4,9	47 301	13,0-	22,1	23 645	2,8-	582 495	3,6-	24,6
Betriebe zusammen	39 984	2,3-	124 686	3,6-	3,1	696 266	6,5-	2 465 370	4,3-	3,5
IHK-Bezirk Rostock										
Hotels	76 954	5,4	203 184	6,7	2,6	1 252 845	5,2-	4 158 146	3,4-	3,3
Hotels garnis	8 607	6,8	19 305	6,1	2,2	195 123	6,5-	635 889	9,0-	3,3
Gasthöfe	5 350	6,9	12 300	7,6	2,3	127 291	3,4-	442 358	0,4-	3,5
Pensionen	4 106	4,2	10 822	7,6	2,6	102 726	5,6-	371 150	4,8-	3,6
Jugendherbergen und Hütten	2 512	11,0-	5 984	10,8-	2,4	105 993	8,4-	349 231	0,0	3,3
Erholungs-, Ferien-, Schul- heime u. Boardingh. zus.	4 684	7,0	12 316	20,8	2,6	88 406	11,2-	449 526	8,1-	5,1
Ferienzentren, Ferienh.- wohnungen zusammen	23 571	27,6-	97 166	13,4-	4,1	639 616	4,6-	4 051 895	5,7-	6,3
Vorsorge- u. Reha-Kliniken	5 968	1,3	109 647	10,6-	18,4	72 530	6,6-	1 350 783	7,5-	18,6
Betriebe zusammen	131 752	2,9-	470 724	2,3-	3,6	2 584 530	5,5-	11 809 180	5,5-	4,6
IHK-Bezirk Neubrandenburg										
Hotels	42 026	6,0	98 758	4,0	2,3	710 831	1,9-	2 305 968	2,0-	3,2
Hotels garnis	2 427	7,7	5 377	13,7	2,2	70 818	3,2	243 443	0,4-	3,4
Gasthöfe	3 257	17,0-	6 323	11,9-	1,9	82 105	5,4-	230 467	9,0-	2,8
Pensionen	1 978	7,8-	6 069	2,5-	3,1	58 124	8,0-	222 157	5,3-	3,8
Jugendherbergen und Hütten	1 763	35,7	3 306	17,3	1,9	57 864	2,4	179 960	0,0	3,1
Erholungs-, Ferien-, Schul- heime u. Boardingh. zus.	3 954	7,8	12 374	9,0	3,1	89 086	2,9-	431 470	3,9-	4,8
Ferienzentren, Ferienh.- wohnungen zusammen	10 673	10,1	38 519	12,2	3,6	318 973	2,9	1 939 961	2,3	6,1
Vorsorge- u. Reha-Kliniken	3 092	12,3	59 525	9,8-	19,3	37 225	3,3	748 107	1,0	20,1
Betriebe zusammen	69 170	5,8	230 251	1,2	3,3	1 425 026	0,9-	6 301 697	1,4-	4,4
Mecklenburg-Vorpommern										
Hotels	143 754	4,0	346 223	5,1	2,4	2 347 115	4,1-	7 287 359	2,8-	3,1
Hotels garnis	14 025	2,0	30 344	3,0	2,2	318 630	8,1-	986 681	9,0-	3,1
Gasthöfe	11 837	1,3-	25 436	1,1	2,1	260 926	3,2-	783 795	4,2-	3,0
Pensionen	7 344	4,7-	19 560	0,8	2,7	188 068	6,5-	664 484	5,4-	3,5
Jugendherbergen und Hütten	5 431	8,1	12 132	8,4	2,2	203 869	3,2-	646 396	1,9	3,2
Erholungs-, Ferien-, Schul- heime u. Boardingh. zus.	10 198	2,2	28 534	7,0	2,8	204 134	10,2-	970 510	9,0-	4,8
Ferienzentren, Ferienh.- wohnungen zusammen	37 115	16,7-	146 959	4,8-	4,0	1 049 680	2,3-	6 555 175	2,6-	6,2
Vorsorge- u. Reha-Kliniken	11 202	4,8	216 473	10,9-	19,3	133 400	3,4-	2 681 385	4,4-	20,1
Betriebe zusammen	240 906	0,4-	825 661	1,6-	3,4	4 705 822	4,3-	20 576 247	4,2-	4,4

1) Rechnerischer Wert Übernachtungen/Ankünfte.

22. Beherbergungsstätten, Gästebetten und Kapazitätsauslastung
nach Gemeindegruppen und Betriebsarten

Gemeindegruppe	November 2004										Januar - November 2004	
	Betriebe				Betten / Schlafgelegenheiten				durchschnittliche Auslastung			
	Betriebsart	darunter			insgesamt 4)	darunter			aller 5)	der angebotenen 6)	aller 5)	der angebotenen 6)
		insgesamt 1)	geöffnete 2) Betriebe			angebotene Betten / Schlafgelegenheiten		Betten / Schlafgelegenheiten				
			zusammen	Anteil 3)		Veränd. gegenüber Vorjahresmonat	zusammen					
Anzahl	%			Anzahl	%							
Heilbäder												
Hotels
Hotels garnis	3	3	100,0	25,0-	44	44	100,0	21,4-	4,1	4,1	9,4	9,7
Gasthöfe
Pensionen
Jugendherbergen und Hütten
Erholungs-, Ferien-, Schul- heime u. Boardingh. zus.
Ferienzentren, Ferienh.- wohnungen zusammen
Vorsorge- u. Reha-Kliniken
Betriebe zusammen	15	12	80,0	14,3-	890	727	81,7	3,1-	45,9	56,2	48,2	57,4
Seebäder												
Hotels	135	122	90,4	0,8-	18 530	16 787	90,6	0,7-	25,4	32,4	49,0	53,6
Hotels garnis	82	58	70,7	3,3-	2 996	2 251	75,1	2,0-	9,3	13,5	37,6	43,9
Gasthöfe	72	57	79,2	5,6	2 496	1 905	76,3	3,2	7,7	12,2	36,9	43,7
Pensionen	68	51	75,0	3,8-	2 450	1 811	73,9	8,3-	8,5	13,6	35,6	41,4
Jugendherbergen und Hütten	10	6	60,0	14,3-	979	675	68,9	9,4-	4,9	7,1	43,4	49,4
Erholungs-, Ferien-, Schul- heime u. Boardingh. zus.	33	23	69,7	4,5	3 529	2 426	68,7	0,9-	12,4	19,0	39,9	48,8
Ferienzentren, Ferienh.- wohnungen zusammen	431	355	82,4	0,3-	27 153	22 974	84,6	0,8-	7,0	8,6	31,5	34,6
Vorsorge- u. Reha-Kliniken	21	21	100,0	0,0	3 692	3 607	97,7	1,9-	59,5	61,2	69,6	71,9
Betriebe zusammen	852	693	81,3	0,4-	61 825	52 436	84,8	1,2-	16,1	20,6	40,3	44,7
Seeheilbäder												
Hotels	55	49	89,1	2,0-	6 886	6 259	90,9	0,8-	23,3	28,2	50,7	55,1
Hotels garnis	34	24	70,6	0,0	1 364	875	64,1	1,9	5,0	9,4	31,5	42,0
Gasthöfe	22	16	72,7	11,1-	665	498	74,9	11,7-	6,7	10,7	39,4	45,5
Pensionen
Jugendherbergen und Hütten
Erholungs-, Ferien-, Schul- heime u. Boardingh. zus.	13	8	61,5	38,5-	1 478	761	51,5	20,6-	8,4	19,0	31,8	48,5
Ferienzentren, Ferienh.- wohnungen zusammen	167	141	84,4	3,4-	11 287	9 838	87,2	3,6-	5,3	6,2	28,0	30,9
Vorsorge- u. Reha-Kliniken	14	14	100,0	0,0	3 248	3 242	99,8	0,2-	59,6	60,5	74,8	75,6
Betriebe zusammen	321	267	83,2	5,3-	25 860	22 196	85,8	4,0-	17,2	21,1	40,8	45,6
Luftkurorte												
Hotels
Hotels garnis	13	8	61,5	0,0	348	267	76,7	9,0	6,9	10,2	36,8	42,8
Gasthöfe
Pensionen	10	8	80,0	14,3	205	147	71,7	20,5	3,9	6,1	34,2	39,5
Jugendherbergen und Hütten
Erholungs-, Ferien-, Schul- heime u. Boardingh. zus.
Ferienzentren, Ferienh.- wohnungen zusammen
Vorsorge- u. Reha-Kliniken
Betriebe zusammen	70	58	82,9	5,5	3 572	3 018	84,5	9,7	23,4	28,4	40,9	44,4

1) Im Berichtsmonat geöffnete sowie vorübergehend geschlossene Betriebe. - 2) Ganz oder teilweise geöffnet. - 3) Anteil am Insgesamt. - 4) Maximales Bettenangebot in den zurückliegenden 13 Monaten (einschl. lfd. Monat). - 5) Rechnerischer Wert (Übernachtungen/mögliche Bettentage) x 100. - 6) Rechnerischer Wert (Übernachtungen/angebotene Bettentage) x 100.

**Noch: 22. Beherbergungsstätten, Gästebetten und Kapazitätsauslastung
nach Gemeindegruppen und Betriebsarten**

Gemeindegruppe	November 2004										Januar - November 2004	
	Betriebe				Betten / Schlafgelegenheiten				durchschnittliche Auslastung			
	Betriebsart	darunter			insge- samt 4)	darunter			aller 5)	der ange- bote- nen 6)	aller 5)	der ange- bote- nen 6)
		insge- samt 1)	geöffnete 2) Betriebe			angebotene Betten / Schlafgelegenheiten		Betten / Schlaf- gelegenheiten				
	zusammen	Anteil 3)	Ver- änd. gegen- über Vor- jahres monat		zusammen	An- teil 3)	Ver- änd. gegen- über Vor- jahres monat					
	Anzahl	%		Anzahl		%		%				
Erholungsorte												
Hotels	39	36	92,3	0,0	4 124	3 878	94,0	0,3	16,6	18,8	39,9	43,0
Hotels garnis	25	17	68,0	6,3	900	514	57,1	13,2	2,8	6,3	28,2	34,7
Gasthöfe	30	24	80,0	7,7-	851	649	76,3	13,2-	7,7	11,0	34,1	38,8
Pensionen	24	17	70,8	0,0	578	421	72,8	0,5	2,0	3,1	25,4	30,5
Jugendherbergen und Hütten	6	4	66,7	20,0-	548	355	64,8	20,8-	3,9	6,6	27,9	36,5
Erholungs-, Ferien-, Schul- heime u. Boardingh. zus.	6	5	83,3	0,0	235	161	68,5	5,9	3,8	6,6	21,1	29,0
Ferienzentren, Ferienh.- wohnungen zusammen	167	124	74,3	1,6	10 684	8 413	78,7	1,2	5,8	8,7	26,5	31,6
Vorsorge- u. Reha-Kliniken	6	6	100,0	0,0	1 410	1 410	100,0	0,0	81,5	81,5	79,5	80,9
Betriebe zusammen	303	233	76,9	0,0	19 330	15 801	81,7	0,1-	13,4	18,4	33,6	38,9
Sonstige Gemeinden												
Hotels	290	269	92,8	1,1	21 667	20 186	93,2	3,5	20,3	22,5	33,8	36,6
Hotels garnis	104	95	91,3	3,3	3 343	3 140	93,9	1,5	18,4	20,5	31,0	32,7
Gasthöfe	128	115	89,8	2,5-	3 490	3 082	88,3	3,1-	15,2	18,1	23,2	25,2
Pensionen	105	84	80,0	10,6-	2 746	2 064	75,2	6,5-	13,9	18,6	25,0	29,7
Jugendherbergen und Hütten	54	37	68,5	12,1	4 459	2 971	66,6	11,7	6,6	10,0	26,1	32,3
Erholungs-, Ferien-, Schul- heime u. Boardingh. zus.	85	68	80,0	6,8-	4 570	3 103	67,9	10,5-	7,7	11,4	18,5	24,0
Ferienzentren, Ferienh.- wohnungen zusammen	298	222	74,5	1,8	16 069	13 006	80,9	1,1	11,0	13,7	30,0	33,9
Vorsorge- u. Reha-Kliniken	7	7	100,0	0,0	1 169	1 140	97,5	1,5-	80,9	83,0	78,5	79,9
Betriebe zusammen	1 071	897	83,8	0,4-	57 513	48 692	84,7	1,2	16,1	19,5	30,6	34,4
Mecklenburg-Vorpommern												
Hotels	536	493	92,0	0,2	52 168	48 022	92,1	1,1	22,1	26,0	41,9	45,5
Hotels garnis	261	205	78,5	0,5	8 995	7 091	78,8	1,2	11,2	15,7	33,2	38,1
Gasthöfe	259	217	83,8	1,8-	7 683	6 291	81,9	2,6-	11,0	14,9	30,5	34,4
Pensionen	224	175	78,1	6,9-	6 682	4 863	72,8	10,0-	9,8	14,5	29,6	35,4
Jugendherbergen und Hütten	74	51	68,9	4,1	6 557	4 506	68,7	3,4	6,2	9,1	29,6	36,0
Erholungs-, Ferien-, Schul- heime u. Boardingh. zus.	142	109	76,8	6,0-	10 057	6 693	66,6	6,4-	9,5	14,8	28,2	36,4
Ferienzentren, Ferienh.- wohnungen zusammen	1 082	856	79,1	0,1-	66 028	54 754	82,9	0,4-	7,4	9,4	29,6	33,3
Vorsorge- u. Reha-Kliniken	54	54	100,0	0,0	10 820	10 650	98,4	1,0-	66,7	68,1	73,6	75,1
Betriebe zusammen	2 632	2 160	82,1	1,0-	168 990	142 870	84,5	0,5-	16,3	20,4	36,4	40,7

1) Im Berichtsmonat geöffnete sowie vorübergehend geschlossene Betriebe. - 2) Ganz oder teilweise geöffnet. - 3) Anteil am Insgesamt. - 4) Maximales Bettenangebot in den zurückliegenden 13 Monaten (einschl. lfd. Monat). - 5) Rechnerischer Wert (Übernachtungen/mögliche Bettentage) x 100. - 6) Rechnerischer Wert (Übernachtungen/angebotene Bettentage) x 100.

23. Ankünfte, Übernachtungen und Aufenthaltsdauer der Gäste in Beherbergungsstätten
nach Gemeindegruppen und Betriebsarten

Gemeindegruppe - Betriebsart	November 2004					Januar - November 2004				
	Ankünfte		Übernachtungen			Ankünfte		Übernachtungen		
	insgesamt	Veränderung gegenüber dem Vorjahresmonat	insgesamt	Veränderung gegenüber dem Vorjahresmonat	durchschnittliche Aufenthaltsdauer 1)	insgesamt	Veränderung gegenüber dem Vorjahreszeitraum	insgesamt	Veränderung gegenüber dem Vorjahreszeitraum	durchschnittliche Aufenthaltsdauer 1)
		Anzahl		%			Anzahl		%	
Heilbäder										
Hotels
Hotels garnis	25	64,8-	54	55,4-	2,2	776	52,4-	1 437	65,8-	1,9
Gasthöfe
Pensionen
Jugendherbergen und Hütten
Erholungs-, Ferien-, Schul- heime u. Boardingh. zus.
Ferienzentren, Ferienh.- wohnungen zusammen
Vorsorge- u. Reha-Kliniken
Betriebe zusammen	1 430	16,0	12 253	1,0-	8,6	21 454	21,7-	143 750	11,9-	6,7
Seebäder										
Hotels	42 447	9,9	141 106	12,6	3,3	711 484	1,3-	3 013 131	0,5-	4,2
Hotels garnis	2 691	1,0	8 354	8,4	3,1	85 684	5,7-	377 900	5,6-	4,4
Gasthöfe	2 099	12,9-	5 797	7,5-	2,8	70 351	3,3-	310 666	0,4-	4,4
Pensionen	2 542	10,9	6 242	1,4	2,5	73 910	1,1	293 499	3,7-	4,0
Jugendherbergen und Hütten	697	19,0-	1 440	13,8-	2,1	38 866	7,6	135 085	14,6	3,5
Erholungs-, Ferien-, Schul- heime u. Boardingh. zus.	3 771	8,6	13 100	39,6	3,5	82 290	2,8	475 975	3,7	5,8
Ferienzentren, Ferienh.- wohnungen zusammen	12 474	2,7-	57 047	4,0-	4,6	433 377	2,2-	2 876 994	3,9-	6,6
Vorsorge- u. Reha-Kliniken	3 464	14,9	65 953	11,0-	19,0	43 500	8,4-	864 963	9,8-	19,9
Betriebe zusammen	70 185	6,1	299 039	3,1	4,3	1 539 462	1,6-	8 348 213	2,6-	5,4
Seeheilbäder										
Hotels	16 817	1,2	48 209	1,1	2,9	279 804	5,6	1 141 290	2,7	4,1
Hotels garnis	786	65,8	2 045	70,6	2,6	33 821	1,8	146 741	5,4-	4,3
Gasthöfe	429	21,4-	1 331	27,1-	3,1	18 864	1,1-	87 192	4,2-	4,6
Pensionen
Jugendherbergen und Hütten
Erholungs-, Ferien-, Schul- heime u. Boardingh. zus.	1 093	3,5-	3 743	4,3-	3,4	25 062	13,0-	164 135	15,4-	6,5
Ferienzentren, Ferienh.- wohnungen zusammen	3 673	37,3	17 798	21,3	4,8	148 789	4,1-	1 061 726	2,6-	7,1
Vorsorge- u. Reha-Kliniken	2 563	11,9-	58 034	20,1-	22,6	37 711	2,0-	814 603	3,4-	21,6
Betriebe zusammen	26 372	5,0	133 280	7,1-	5,1	575 080	0,6	3 530 591	2,1-	6,1
Luftkurorte										
Hotels
Hotels garnis	392	67,5	722	52,0	1,8	14 201	6,7	40 592	1,0-	2,9
Gasthöfe
Pensionen	133	4,7	239	4,0-	1,8	8 722	12,3	22 097	9,6	2,5
Jugendherbergen und Hütten
Erholungs-, Ferien-, Schul- heime u. Boardingh. zus.
Ferienzentren, Ferienh.- wohnungen zusammen
Vorsorge- u. Reha-Kliniken
Betriebe zusammen	5 044	14,3	25 087	2,6	5,0	107 181	0,3-	468 515	2,0-	4,4

1) Rechnerischer Wert Übernachtungen/Ankünfte.

Noch: 23. Ankünfte, Übernachtungen und Aufenthaltsdauer der Gäste in Beherbergungsstätten
nach Gemeindegruppen und Betriebsarten

Gemeindegruppe - Betriebsart	November 2004					Januar - November 2004				
	Ankünfte		Übernachtungen			Ankünfte		Übernachtungen		
	insgesamt	Veränderung gegen-	insgesamt	Veränderung gegen-	durchschnittliche Aufenthaltsdauer 1)	insgesamt	Veränderung gegen-	insgesamt	Veränderung gegen-	durchschnittliche Aufenthaltsdauer 1)
		über dem Vorjahresmonat		über dem Vorjahresmonat			über dem Vorjahreszeitraum		über dem Vorjahreszeitraum	
Anzahl	%	Anzahl	%	Tage	Anzahl	%	Anzahl	%	Tage	
Erholungsorte										
Hotels	9 518	6,2-	20 551	7,4-	2,2	186 737	8,6-	555 160	9,0-	3,0
Hotels garnis	234	2,2	758	41,7	3,2	19 177	16,7	76 705	10,8	4,0
Gasthöfe	940	7,9-	1 976	18,0-	2,1	31 703	5,7	97 946	1,3	3,1
Pensionen	135	46,2-	348	27,7-	2,6	10 971	17,1-	49 295	14,3-	4,5
Jugendherbergen und Hütten	192	49,2-	638	42,9-	3,3	14 904	3,8-	52 650	3,7	3,5
Erholungs-,Ferien-,Schul.- heime u. Boardingh. zus.	73	33,6-	267	25,8-	3,7	3 038	4,1-	17 411	3,6	5,7
Ferienzentren,Ferienh.- wohnungen zusammen	5 682	7,7-	18 624	3,6-	3,3	155 365	8,3-	950 053	8,3-	6,1
Vorsorge- u. Reha-Kliniken	1 919	8,7	34 457	6,9-	18,0	18 816	5,6	378 727	6,8	20,1
Betriebe zusammen	18 693	6,8-	77 619	6,9-	4,2	440 711	6,2-	2 177 947	4,9-	4,9
Sonstige Gemeinden										
Hotels	72 077	2,7	132 031	1,3	1,8	1 116 355	6,8-	2 468 008	5,8-	2,2
Hotels garnis	9 897	1,8-	18 411	5,2-	1,9	164 971	13,8-	343 306	17,1-	2,1
Gasthöfe	8 124	5,3	15 910	12,8	2,0	131 660	5,0-	269 659	9,6-	2,0
Pensionen	4 055	10,0-	11 418	0,4-	2,8	78 547	11,8-	229 826	6,9-	2,9
Jugendherbergen und Hütten	3 773	10,8	8 811	15,0	2,3	127 158	7,1-	389 963	1,2-	3,1
Erholungs-,Ferien-,Schul.- heime u. Boardingh. zus.	4 800	4,8-	10 512	16,6-	2,2	88 641	20,6-	294 762	22,8-	3,3
Ferienzentren,Ferienh.- wohnungen zusammen	14 985	34,0-	52 904	12,4-	3,5	299 409	1,6	1 598 899	3,4	5,3
Vorsorge- u. Reha-Kliniken	1 471	9,5	28 386	2,2-	19,3	15 193	3,3-	312 346	2,8-	20,6
Betriebe zusammen	119 182	4,7-	278 383	2,3-	2,3	2 021 934	7,1-	5 906 769	5,1-	2,9
Mecklenburg-Vorpommern										
Hotels	143 754	4,0	346 223	5,1	2,4	2 347 115	4,1-	7 287 359	2,8-	3,1
Hotels garnis	14 025	2,0	30 344	3,0	2,2	318 630	8,1-	986 681	9,0-	3,1
Gasthöfe	11 837	1,3-	25 436	1,1	2,1	260 926	3,2-	783 795	4,2-	3,0
Pensionen	7 344	4,7-	19 560	0,8	2,7	188 068	6,5-	664 484	5,4-	3,5
Jugendherbergen und Hütten	5 431	8,1	12 132	8,4	2,2	203 869	3,2-	646 396	1,9	3,2
Erholungs-,Ferien-,Schul.- heime u. Boardingh. zus.	10 198	2,2	28 534	7,0	2,8	204 134	10,2-	970 510	9,0-	4,8
Ferienzentren,Ferienh.- wohnungen zusammen	37 115	16,7-	146 959	4,8-	4,0	1 049 680	2,3-	6 555 175	2,6-	6,2
Vorsorge- u. Reha-Kliniken	11 202	4,8	216 473	10,9-	19,3	133 400	3,4-	2 681 385	4,4-	20,1
Betriebe zusammen	240 906	0,4-	825 661	1,6-	3,4	4 705 822	4,3-	20 575 785	3,6-	4,4

1) Rechnerischer Wert Übernachtungen/Ankünfte.

24. Beherbergungsstätten, Gästebetten und Kapazitätsauslastung
nach Gemeindegruppen und ausgewählten Gemeinden

Gemeindegruppe - Gemeinde	November 2004								Januar - November 2004			
	Betriebe				Betten / Schlafgelegenheiten				durchschnittliche Auslastung			
	insge- samt 1)	darunter			insge- samt 4)	darunter			aller 5)	der ange- bote- nen 6)	aller 5)	der ange- bote- nen 6)
		geöffnete 2) Betriebe				angebotene Betten / Schlafgelegenheiten						
	zusammen	Anteil gegen- über Vor- jahres monat 3)	Ver- änd. gegen- über Vor- jahres monat 3)		zusammen	An- teil 3)	Ver- änd. gegen- über Vor- jahres monat 3)					
	Anzahl	%		Anzahl		%		Betten / Schlaf- gelegenheiten				
Seebäder												
Warnemünde	60	56	93,3	1,8	5 077	3 183	62,7	9,5-	16,4	26,9	36,9	45,0
Kühlungsborn, Stadt	83	77	92,8	2,7	7 652	7 088	92,6	3,0-	26,5	30,1	49,1	53,0
Nienhagen	12	8	66,7	11,1-	803	705	87,8	3,3-	8,9	10,4	34,5	37,1
Rerik, Stadt	32	30	93,8	3,2-	1 608	1 543	96,0	0,8-	15,1	15,8	41,9	43,5
Ahrenshoop	33	31	93,9	6,9	1 321	1 286	97,4	4,6	36,5	38,2	56,3	58,0
Dierhagen	22	20	90,9	5,3	1 398	1 341	95,9	1,1	11,5	12,0	36,9	38,7
Prerow	67	56	83,6	0,0	2 813	2 294	81,5	0,5	13,1	16,9	38,5	43,5
Wustrow	15	14	93,3	0,0	2 266	2 163	95,5	2,5-	19,2	20,1	40,6	41,4
Karlshagen	27	19	70,4	0,0	1 704	1 208	70,9	2,2-	5,1	7,2	25,3	31,5
Koserow	26	17	65,4	0,0	1 747	1 333	76,3	1,7	13,2	17,3	34,0	38,5
Loddin	19	14	73,7	0,0	1 264	1 072	84,8	3,9-	22,0	31,3	48,5	56,1
Lubmin	10	8	80,0	11,1-	368	328	89,1	3,5-	12,6	14,2	32,9	35,8
Trassenheide	25	15	60,0	0,0	2 272	1 365	60,1	3,2	10,6	25,6	32,9	42,4
Ückeritz	14	9	64,3	18,2-	766	390	50,9	22,6-	26,3	58,1	45,6	61,2
Zempin	14	11	78,6	0,0	715	606	84,8	2,7-	6,3	8,3	35,3	39,6
Zinnowitz	50	38	76,0	2,6-	3 820	3 456	90,5	0,2-	17,7	20,9	40,6	44,7
Baabe	33	24	72,7	26,3	1 630	1 291	79,2	11,2	14,2	21,4	42,5	50,3
Binz	113	100	88,5	2,0	12 350	11 799	95,5	2,6	17,2	19,3	42,0	43,8
Breege	24	17	70,8	15,0-	1 888	1 513	80,1	7,5-	11,2	14,7	41,7	47,3
Göhren	41	28	68,3	0,0	3 475	2 652	76,3	3,1-	11,0	17,5	37,4	43,4
Insel Hiddensee	51	39	76,5	4,9-	1 464	1 203	82,2	6,2-	5,9	9,2	27,2	30,8
Sellin	67	52	77,6	7,1-	4 864	4 272	87,8	0,3-	10,3	13,4	38,8	42,4
Thiessow	14	10	71,4	9,1-	560	345	61,6	6,5-	1,5	2,7	27,8	34,8
Heilbäder												
Bad Doberan	13	10	76,9	16,7-	641	478	74,6	4,6-	41,3	55,4	46,6	60,0
Bad Sülze, Stadt
Seeheilbäder												
Heiligendamm	7	6	85,7	0,0	871	750	86,1	4,0-	33,6	39,8	42,0	46,2
Graal-Müritz	37	27	73,0	6,9-	2 809	2 300	81,9	6,5-	21,3	27,8	44,3	51,2
Zingst	55	49	89,1	5,8-	3 824	3 600	94,1	1,4	15,1	16,3	39,2	41,0
Boltenhagen	47	40	85,1	7,0-	5 340	4 579	85,7	4,5-	15,2	18,1	37,5	43,0
Ahlbeck	51	41	80,4	4,7-	3 366	2 452	72,8	6,7-	19,5	27,8	42,0	50,9
Bansin	49	47	95,9	4,1-	3 652	3 508	96,1	2,6-	9,9	11,7	38,0	40,3
Heringsdorf	75	57	76,0	5,0-	5 998	5 007	83,5	5,7-	19,1	24,7	43,9	48,8
Luftkurorte												
Krakow am See, Stadt	10	9	90,0	28,6	276	261	94,6	54,4	5,8	6,4	26,1	30,7
Waren (Müritz), Stadt	37	29	78,4	0,0	1 603	1 351	84,3	11,6	16,1	20,0	36,9	39,7
Plau am See, Stadt	23	20	87,0	5,3	1 693	1 406	83,0	2,6	33,2	39,9	46,9	50,7

1) Im Berichtsmonat geöffnete sowie vorübergehend geschlossene Betriebe. - 2) Ganz oder teilweise geöffnet. - 3) Anteil am Insgesamt. - 4) Maximales Bettenangebot in den zurückliegenden 13 Monaten (einschl. lfd. Monat). - 5) Rechnerischer Wert (Übernachtungen/mögliche Bettentage) x 100. - 6) Rechnerischer Wert (Übernachtungen/angebotene Bettentage) x 100.

**Noch: 24. Beherbergungsstätten, Gästebetten und Kapazitätsauslastung
nach Gemeindegruppen und ausgewählten Gemeinden**

Gemeindegruppe Gemeinde	November 2004							Januar - November 2004				
	Betriebe			Betten / Schlafgelegenheiten				durchschnittliche Auslastung				
	insge- samt 1)	darunter			insge- samt 4)	darunter			aller 5)	der ange- bote- nen 6)	aller 5)	der ange- bote- nen 6)
		geöffnete 2) Betriebe				angebotene Betten / Schlafgelegenheiten						
zusammen		Anteil gegen- über Vor- jahres monat 3)	Ver- änd. gegen- über Vor- jahres monat 3)	zusammen		An- teil 3)	Ver- änd. gegen- über Vor- jahres monat 3)	Betten / Schlaf- gelegenheiten				
Anzahl		%	Anzahl				%					

Erholungsorte

Wesenberg, Stadt
Feldberg, Stadt	15	12	80,0	0,0	877	748	85,3	0,4-	33,2	40,7	46,5	53,7		
Göhren-Lebbin	5	5	100,0	0,0	1 708	1 704	99,8	0,0	30,9	31,0	52,9	55,7		
Klink	7	7	100,0	16,7	1 517	1 449	95,5	3,4	23,1	24,4	45,3	46,9		
Röbel/Müritz, Stadt	9	6	66,7	14,3-	423	211	49,9	5,4-	1,6	3,5	29,4	37,6		
Born a. Darß	11	9	81,8	0,0	635	571	89,9	10,2	4,8	5,5	31,7	34,0		
Wieck a. Darß	13	11	84,6	0,0	407	365	89,7	2,7-	13,1	14,7	34,6	37,6		
Insel Poel	26	21	80,8	5,0	1 322	1 214	91,8	2,2	21,6	23,5	32,1	35,2		
Sternberg, Stadt	8	6	75,0	0,0	284	186	65,5	4,5	4,4	7,5	23,6	27,3		
Dranske	20	9	45,0	0,0	3 332	2 262	67,9	0,0	0,3	0,8	17,7	25,2		
Gager	16	14	87,5	6,7-	479	435	90,8	4,4-	2,8	3,4	30,8	32,9		
Glowe	24	19	79,2	11,8	1 030	832	80,8	10,8	24,9	36,1	45,4	51,0		
Lancken-Granitz	9	7	77,8	12,5-	257	211	82,1	6,2-	3,3	4,0	27,8	31,2		
Middelhagen	40	23	57,5	11,5-	1 499	887	59,2	20,0-	5,2	10,7	30,4	38,0		
Putbus, Stadt	23	20	87,0	11,1	999	884	88,5	7,0	9,5	10,8	33,5	37,4		
Putgarten	6	5	83,3	16,7-	328	280	85,4	6,7-	4,9	7,0	29,3	32,9		
Sassnitz, Stadt	35	32	91,4	3,2	1 548	1 384	89,4	1,5	12,2	14,2	37,2	38,7		
Wiek	14	13	92,9	18,2	669	624	93,3	16,2	43,8	47,0	51,4	55,2		
Mönkebude
Ueckermünde, Stadt	14	11	78,6	8,3-	1 455	1 202	82,6	5,7-	4,4	5,3	21,4	24,1		

Weitere ausgewählte Gemeinden

Demmin, Hansestadt	6	6	100,0	0,0	201	201	100,0	1,5	24,0	24,0	28,1	32,3		
Stavenhagen, Reuterstadt	6	6	100,0	0,0	567	389	68,6	31,4-	9,3	13,5	28,1	32,7		
Güstrow, Stadt	16	15	93,8	0,0	1 082	1 047	96,8	2,8	28,9	29,8	35,6	36,2		
Teterow, Stadt	8	7	87,5	12,5-	484	468	96,7	1,7-	29,9	31,0	36,9	38,1		
Ludwigslust, Stadt	7	6	85,7	14,3-	345	267	77,4	21,5-	19,1	24,6	20,2	27,0		
Neustadt-Glewe, Stadt	5	5	100,0	0,0	212	204	96,2	3,8-	22,0	22,9	24,5	27,3		
Mirow, Stadt	14	9	64,3	0,0	1 826	1 649	90,3	8,8	6,4	7,1	36,4	39,9		
Neustrelitz, Stadt	10	10	100,0	11,1	440	434	98,6	6,9	11,4	11,6	26,7	27,6		
Wesenberg
Feldberger Seenlandschaft	9	6	66,7	25,0-	271	227	83,8	13,0-	1,8	2,2	19,9	23,1		
Malchow, Stadt	14	12	85,7	0,0	656	621	94,7	12,5	39,7	42,3	50,2	52,4		
Rechlin	9	7	77,8	0,0	1 043	862	82,6	3,1	2,7	3,4	29,4	33,1		
Barth, Stadt	6	5	83,3	0,0	459	348	75,8	1,4-	9,7	12,9	35,5	39,9		
Ribnitz-Damgarten, Stadt	14	11	78,6	15,4-	401	348	86,8	4,1-	9,2	11,4	24,3	26,6		
Grevesmühlen, Stadt	5	5	100,0	25,0	138	138	100,0	8,7	20,8	20,8	30,9	31,6		
Klützt, Stadt	7	6	85,7	20,0	455	415	91,2	16,2	6,7	7,3	30,3	32,5		
Anklam, Stadt	7	7	100,0	0,0	239	231	96,7	0,9	20,9	21,6	28,5	29,4		
Usedom, Stadt	7	6	85,7	0,0	122	107	87,7	0,9	2,7	3,1	13,7	14,4		
Wolgast, Stadt	6	6	100,0	0,0	172	172	100,0	0,0	45,6	45,6	38,7	39,0		
Parchim, Stadt	9	7	77,8	22,2-	297	227	76,4	23,6-	23,9	31,3	34,0	35,2		
Bergen auf Rügen, Stadt	6	6	100,0	0,0	545	545	100,0	0,0	15,2	15,2	40,4	42,2		
Lohme	12	5	41,7	28,6-	396	174	43,9	17,1-	9,1	20,8	31,4	41,5		
Ralswiek	5	4	80,0	20,0-	276	229	83,0	17,0-	6,6	8,0	39,8	45,3		
Sagard	5	4	80,0	20,0-	1 285	1 173	91,3	8,7-	33,2	36,4	46,4	49,4		
Ummanz	9	7	77,8	16,7	516	404	78,3	0,2	7,2	9,2	28,7	33,1		
Pasewalk, Stadt	3	3	100,0	0,0	213	210	98,6	1,4-	16,0	16,2	19,5	19,8		
Torgelow, Stadt	4	4	100,0	0,0	104	104	100,0	0,0	13,3	13,3	16,9	16,9		

1) Im Berichtsmonat geöffnete sowie vorübergehend geschlossene Betriebe. - 2) Ganz oder teilweise geöffnet. - 3) Anteil am Insgesamt. - 4) Maximales Bettenangebot in den zurückliegenden 13 Monaten (einschl. lfd. Monat). - 5) Rechnerischer Wert (Übernachtungen/mögliche Bettentage) x 100. - 6) Rechnerischer Wert (Übernachtungen/angebotene Bettentage) x 100.

25. Ankünfte, Übernachtungen und Aufenthaltsdauer der Gäste in Beherbergungsstätten
nach Gemeindegruppen und ausgewählten Gemeinden

Gemeindegruppe - Gemeinde	November 2004					Januar - November 2004				
	Ankünfte		Übernachtungen			Ankünfte		Übernachtungen		
	insgesamt	Veränderung gegen- über dem Vor- jahres- monat	insgesamt	Veränderung gegen- über dem Vor- jahres- monat	durch- schnitt- liche Aufent- halts- dauer 1)	insgesamt	Veränderung gegen- über dem Vor- jahres- zeitraum	insgesamt	Veränderung gegen- über dem Vor- jahres- zeitraum	durch- schnitt- liche Aufent- halts- dauer 1)
		Anzahl		%	Anzahl		%		Tage	Anzahl
Seebäder										
Warnemünde	10 972	1,2	25 034	2,6	2,3	191 537	12,2-	629 706	9,2-	3,3
Kühlungsborn, Stadt	12 708	8,1	60 784	18,8	4,8	232 938	3,5-	1 264 674	0,3-	5,4
Nienhagen	489	1,4-	2 140	23,5-	4,4	15 611	11,2-	92 970	8,4-	6,0
Rerik, Stadt	1 687	19,6	7 305	4,1-	4,3	48 465	9,5	225 200	5,1-	4,6
Ahrenshoop	2 297	4,0-	14 464	3,1	6,3	42 684	3,3	248 637	0,4	5,8
Dierhagen	1 713	12,3-	4 842	20,9-	2,8	37 270	5,0	173 445	2,1	4,7
Prerow	1 662	18,7	11 071	7,2	6,7	58 633	6,9-	365 733	6,4-	6,2
Wustrow	2 914	5,6-	13 066	2,0	4,5	50 121	5,2-	308 317	0,8	6,2
Karlshagen	511	11,9-	2 599	43,0	5,1	24 730	2,5	133 409	7,6-	5,4
Koserow	1 731	48,8	6 901	50,3	4,0	33 956	3,7	199 270	1,0	5,9
Loddin	955	6,4-	8 340	44,5-	8,7	19 946	5,9-	204 272	9,7-	10,2
Lubmin	482	36,5	1 395	36,8	2,9	9 134	0,7-	40 207	0,5	4,4
Trassenheide	1 001	38,7-	7 196	17,3-	7,2	37 388	3,0	246 653	0,6-	6,6
Ückeritz	360	22,4	6 037	0,3	16,8	12 174	2,3	118 012	5,2	9,7
Zempin	418	77,9	1 344	102,7	3,2	14 974	17,4	85 609	16,2	5,7
Zinnowitz	6 932	47,0	20 257	29,1	2,9	107 289	2,9	525 145	1,7	4,9
Baabe	1 035	25,9	6 944	9,8	6,7	35 176	4,5-	232 501	3,1-	6,6
Binz	14 993	4,9	63 655	3,7-	4,2	309 430	1,1	1 741 061	4,1-	5,6
Breege	1 537	26,9-	6 345	20,8-	4,1	46 417	1,4-	265 935	4,9	5,7
Göhren	1 714	30,6	11 471	18,7	6,7	62 119	5,5-	439 750	4,7-	7,1
Insel Hiddensee	675	16,3-	2 575	2,3	3,8	27 264	4,2-	135 989	8,4-	5,0
Sellin	3 345	1,6-	15 028	5,3	4,5	114 176	7,6	620 450	2,1-	5,4
Thiessow	54	41,9-	246	31,1-	4,6	8 030	8,2	51 268	7,1	6,4
Heilbäder										
Bad Doberan	1 160	16,2	7 945	0,3-	6,8	19 004	21,5-	100 213	8,8-	5,3
Bad Sülze, Stadt
Seeheilbäder										
Heiligendamm	1 758	57,5	8 778	15,5	5,0	22 692	35,0	122 389	1,4	5,4
Graal-Müritz	3 089	3,8-	17 912	29,7-	5,8	57 023	6,7-	427 735	10,7-	7,5
Zingst	3 300	4,0	17 268	11,3-	5,2	75 125	1,9	485 222	2,6-	6,5
Boltenhagen	3 993	19,0-	24 342	16,9-	6,1	91 746	5,1-	667 777	2,0	7,3
Ahlbeck	3 538	7,2	19 721	12,8	5,6	82 165	4,7	484 208	3,2	5,9
Bansin	3 224	54,4	10 802	44,2	3,4	92 765	0,4	468 150	7,9-	5,0
Heringsdorf	7 470	2,2	34 457	5,9-	4,6	153 564	0,6	875 110	0,2-	5,7
Luftkurorte										
Krakow am See, Stadt	264	16,5-	482	14,1-	1,8	6 249	8,1-	24 566	11,4-	3,9
Waren (Müritz), Stadt	2 020	29,2	7 765	9,7	3,8	50 644	6,2	181 590	1,6	3,6
Plau am See, Stadt	2 760	9,0	16 840	0,2	6,1	50 288	5,1-	262 359	3,5-	5,2

1) Rechnerischer Wert Übernachtungen/Ankünfte.

Noch: 25. Ankünfte, Übernachtungen und Aufenthaltsdauer der Gäste in Beherbergungsstätten nach Gemeindegruppen und ausgewählten Gemeinden

Gemeindegruppe - Gemeinde	November 2004					Januar - November 2004				
	Ankünfte		Übernachtungen			Ankünfte		Übernachtungen		
	insgesamt	Veränderung gegenüber dem Vorjahresmonat	insgesamt	Veränderung gegenüber dem Vorjahresmonat	durchschnittliche Aufenthaltsdauer 1)	insgesamt	Veränderung gegenüber dem Vorjahreszeitraum	insgesamt	Veränderung gegenüber dem Vorjahreszeitraum	durchschnittliche Aufenthaltsdauer 1)
		Anzahl		%	Anzahl		%		Tage	Anzahl

Erholungsorte

Wesenberg, Stadt
Feldberg, Stadt	719	22,1-	8 739	5,3	12,2	20 183	7,3-	137 581	11,9	6,8
Göhren-Lebbin	5 879	16,3-	15 846	12,8-	2,7	79 208	8,1-	303 306	7,2-	3,8
Klink	3 755	16,3	10 496	11,1	2,8	57 777	7,6-	227 378	2,2-	3,9
Röbel/Müritzt, Stadt	126	61,1-	204	64,8-	1,6	12 672	0,0	41 634	6,0	3,3
Born a. Darß	222	34,5-	909	12,5-	4,1	12 589	4,2	65 882	12,8	5,2
Wieck a. Darß	361	38,3	1 605	74,5	4,4	8 430	6,3-	48 813	1,5-	5,8
Insel Poel	1 058	12,8-	8 572	1,8-	8,1	16 594	20,9-	142 980	8,9-	8,6
Sternberg, Stadt	207	30,1-	374	13,6-	1,8	6 501	12,5-	21 520	5,0-	3,3
Dranske	95	60,4-	255	70,8-	2,7	26 514	16,4-	197 775	23,0-	7,5
Gager	109	137,0	406	72,8	3,7	6 352	6,2-	49 024	0,2-	7,7
Glowe	815	10,8-	7 682	9,0-	9,4	21 332	10,1-	155 219	4,9-	7,3
Lancken-Granitz
Middelhagen	634	16,8-	2 356	23,4-	3,7	28 192	1,1-	161 232	5,2-	5,7
Putbus, Stadt	1 138	14,3	2 833	23,7	2,5	28 631	1,9	109 374	1,1	3,8
Putgarten	118	25,5	487	2,7	4,1	5 804	4,9-	33 689	3,1-	5,8
Sassnitz, Stadt	1 844	4,2	5 680	9,2	3,1	56 413	2,2	185 444	3,6-	3,3
Wiek	512	7,7-	8 794	33,0-	17,2	11 116	7,4	114 015	5,9-	10,3
Mönkebude
Ueckermünde, Stadt	873	7,4	1 927	21,2	2,2	24 495	12,4-	103 253	4,7-	4,2

Weitere ausgewählte Gemeinden

Demmin, Hansestadt	869	42,7	1 449	51,6	1,7	9 930	21,7-	21 573	6,0-	2,2
Stavenhagen, Reuterstadt	596	22,4-	1 580	19,5	2,7	16 253	21,3-	53 305	15,7-	3,3
Güstrow, Stadt	4 038	16,5	9 370	27,2	2,3	55 235	9,5-	128 597	5,0-	2,3
Teterow, Stadt	2 163	22,0	4 347	6,3	2,0	24 176	3,3-	59 364	8,9-	2,5
Ludwigslust, Stadt	1 241	10,3-	1 974	1,8-	1,6	14 520	16,7-	23 913	18,2-	1,6
Neustadt-Glewe, Stadt	480	1,3	1 400	46,1	2,9	7 343	10,9	17 383	24,2	2,4
Mirow, Stadt	965	23,7	3 498	39,8	3,6	40 568	28,7	221 660	34,7	5,5
Neustrelitz, Stadt	973	1,4-	1 511	8,0	1,6	22 128	9,2-	39 433	13,7-	1,8
Wesenberg
Feldberger Seenlandschaft	92	67,8-	147	77,0-	1,6	5 114	3,9-	19 577	5,5	3,8
Malchow, Stadt	1 109	13,2	7 812	6,2	7,0	18 742	2,8-	104 974	1,9	5,6
Rechlin	264	25,7	843	16,3	3,2	18 163	12,1	103 681	21,0	5,7
Barth, Stadt	729	18,7	1 342	12,8	1,8	23 510	1,4	54 585	6,6	2,3
Ribnitz-Damgarten, Stadt	365	8,6	1 108	43,5	3,0	8 628	13,9-	31 313	5,6-	3,6
Grevesmühlen, Stadt	449	10,9	860	16,4	1,9	7 069	4,2	14 135	2,5-	2,0
Klützt, Stadt	241	50,6	910	75,0	3,8	8 393	4,5	44 083	0,1	5,3
Anklam, Stadt	885	8,0-	1 500	6,8	1,7	13 143	1,7	22 795	7,2-	1,7
Usedom, Stadt	63	37,6-	97	64,2-	1,5	1 957	12,7-	5 521	24,5-	2,8
Wolgast, Stadt	459	38,7	2 354	29,8	5,1	4 825	5,8	22 445	9,7	4,7
Parchim, Stadt	712	17,8-	2 131	25,3-	3,0	10 207	3,4-	33 994	4,6-	3,3
Bergen auf Rügen, Stadt	1 318	21,2-	2 482	37,0-	1,9	29 034	7,9-	75 596	11,5-	2,6
Lohme	292	48,7-	1 086	20,7-	3,7	9 715	24,0-	41 619	10,7-	4,3
Ralswiek	197	3,9-	548	12,1	2,8	12 601	14,7	36 832	21,5	2,9
Sagard	2 347	2,9	12 794	26,2	5,5	38 438	13,4	199 942	7,8	5,2
Ummanz	228	94,9	1 113	151,2	4,9	11 029	11,3-	50 578	5,4-	4,6
Pasewalk, Stadt	676	1,9-	1 020	9,2-	1,5	9 102	10,0-	13 896	8,8-	1,5
Torgelow, Stadt	239	23,8	415	11,6	1,7	3 145	6,0-	5 896	13,1-	1,9

1) Rechnerischer Wert Übernachtungen/Ankünfte.

26. Campingplätze und Stellplatzkapazität
nach Regionalgliederung

Kreis - Land	November 2004						
	Campingplätze			Stellplätze für Urlaubscamping			
	insgesamt 1)	darunter		insgesamt 2)	darunter		
		mit Urlaubscamping			angebotene Stellplätze		
		zusammen	darunter		zusammen	Ver- änderung gegenüber dem Vor- jahresmonat	Anteil 4)
geöffnet 3)	Anzahl		%				
Neubrandenburg, Stadt
Rostock, Hansestadt
Bad Doberan
Demmin
Güstrow
Ludwigslust
Mecklenburg-Strelitz	30	30	5	2 504	715	16,3	28,6
Müritz	26	26	12	2 416	995	34,1	41,2
Nordvorpommern	16	16	8	3 663	2 293	10,8	62,6
Nordwestmecklenburg	12	12	5	1 790	855	21,3	47,8
Ostvorpommern	19	19	6	3 792	1 613	16,2	42,5
Parchim	18	18	3	1 262	315	0,0	25,0
Rügen	22	22	7	3 865	1 778	183,6	46,0
Uecker-Randow
Mecklenburg- Vorpommern insgesamt	171	171	51	23 293	9 434	9,7	40,5

1) Im Berichtsmonat geöffnete sowie vorübergehend geschlossene Betriebe. - 2) Maximales Stellplatzangebot in den zurückliegenden 13 Monaten (einschl. lfd. Monat). - 3) Ganz oder teilweise geöffnete Plätze. - 4) Anteil am Insgesamt.

27. Ankünfte, Übernachtungen und Aufenthaltsdauer der Gäste auf Campingplätzen
nach Herkunftsländern

Herkunftsland (ständiger Wohnsitz)	November 2004						Januar - November 2004					
	Ankünfte		Übernachtungen				Ankünfte		Übernachtungen			
	insgesamt	Ver- än- derung gegen- über Vorj.- monat	insgesamt	Ver- än- derung gegen- über Vorj.- monat	An- teil 1)	durch- schn. Auf- ent- halts- dauer 2)	insgesamt	Ver- än- derung gegen- über Vorj.- zeit- raum	insgesamt	Ver- än- derung gegen- über Vorj.- zeit- raum	An- teil 1)	durch- schn. Auf- ent- halts- dauer 2)
Bundesrepublik Deutschland	842	18,4	3 779	37,0	99,1	4,5	727 629	26,8-	2 938 650	20,1-	96,7	4,0
Ausland												
Europa												
Baltische Staaten	-	-	-	-	-	-	103	5,5-	145	31,6-	0,1	1,4
Belgien	-	-	-	-	-	-	489	14,3	1 516	30,9	1,5	3,1
Dänemark	-	-	-	-	-	-	2 685	32,8-	6 498	33,5-	6,5	2,4
Finnland	-	-	-	-	-	-	1 428	15,5-	2 082	9,3-	2,1	1,5
Frankreich	-	-	-	-	-	-	1 156	22,6	2 492	9,2	2,5	2,2
Griechenland	-	-	-	-	-	-	8	38,5-	30	34,8-	0,0	3,8
Vereinigtes Königreich	2	X	4	X	12,1	2,0	445	9,3	1 130	10,6	1,1	2,5
Irland, Republik	-	-	-	-	-	-	35	40,0	60	25,0	0,1	1,7
Island	-	-	-	-	-	-	37	32,1	54	28,6	0,1	1,5
Italien	-	-	-	-	-	-	627	9,6	1 143	10,4	1,1	1,8
Luxemburg	-	-	-	-	-	-	108	22,9-	329	13,4-	0,3	3,0
Niederlande	2	0,0	4	100,0	12,1	2,0	14 235	1,8-	52 060	4,1-	51,8	3,7
Norwegen	-	-	-	-	-	-	610	11,6-	1 503	4,5-	1,5	2,5
Österreich	8	X	20	X	60,6	2,5	2 236	68,3-	5 849	47,4-	5,8	2,6
Polen	-	-	-	-	-	-	307	25,1-	723	10,2	0,7	2,4
Portugal	-	-	-	-	-	-	36	140,0	61	190,5	0,1	1,7
Rußland	-	-	-	-	-	-	71	73,2	162	107,7	0,2	2,3
Schweden	5	28,6-	5	28,6-	15,2	1,0	4 224	26,1-	8 319	23,5-	8,3	2,0
Schweiz	-	-	-	-	-	-	4 230	43,2-	11 311	37,6-	11,3	2,7
Spanien	-	-	-	-	-	-	169	7,6	468	59,7	0,5	2,8
Tschechische Republik	-	-	-	-	-	-	947	3,0-	2 717	5,7-	2,7	2,9
Türkei	-	-	-	-	-	-	8	100,0	19	216,7	0,0	2,4
Ungarn	-	-	-	-	-	-	112	47,4	283	36,7	0,3	2,5
Sonstige europäische Länder	-	-	-	-	-	-	360	6,7-	1 048	7,0-	1,0	2,9
Zusammen	17	5,6-	33	0,0	100,0	1,9	34 666	24,4-	100 002	16,4-	99,6	2,9
Afrika												
Republik Südafrika	-	-	-	-	-	-	10	100,0	11	0,0	0,0	1,1
Sonstige afrikanische Länder	-	-	-	-	-	-	10	66,7	34	78,9	0,0	3,4
Zusammen	-	-	-	-	-	-	20	81,8	45	50,0	0,0	2,3
Asien												
Israel	-	-	-	-	-	-	3	25,0-	3	25,0-	0,0	1,0
Japan	-	-	-	-	-	-	5	37,5-	7	58,8-	0,0	1,4
Südkorea	-	-	-	-	-	-	6	X	10	X	0,0	1,7
Taiwan	-	-	-	-	-	-	-	-	-	-	-	-
Sonstige asiatische Länder	-	-	-	-	-	-	-	-	-	-	-	-
Zusammen	-	-	-	-	-	-	14	6,7-	20	20,0-	0,0	1,4
Amerika												
Kanada	-	-	-	-	-	-	20	58,3-	30	62,5-	0,0	1,5
USA	-	-	-	-	-	-	70	30,0-	116	46,0-	0,1	1,7
Mittelamerika und Karibik	-	-	-	-	-	-	1	96,2-	1	97,6-	0,0	1,0
Brasilien	-	-	-	-	-	-	2	33,3-	2	60,0-	0,0	1,0
Sonstige südamerik. Länder	-	-	-	-	-	-	8	60,0	28	154,5	0,0	3,5
Zusammen	-	-	-	-	-	-	101	44,5-	177	49,9-	0,2	1,8
Australien, Neuseeland und Ozeanien zusammen	-	-	-	-	-	-	87	67,3	125	115,5	0,1	1,4
Ohne Angabe	-	-	-	-	-	-	25	51,0-	48	46,7-	0,0	1,9
Ausland zusammen	17	5,6-	33	0,0	0,9	1,9	34 913	24,3-	100 417	16,4-	3,3	2,9
Ankünfte/Übernachtungen insgesamt	859	17,8	3 812	36,5	100,0	4,4	762 542	26,7-	3 039 067	20,0-	100,0	4,0

1) Bei Übernachtungen von Gästen aus der Bundesrepublik Deutschland und dem Ausland zusammen: Anteil an allen Übernachtungen insgesamt; sonst: Anteil an allen Übernachtungen von Gästen aus dem Ausland zusammen. - 2) Rechnerischer Wert Übernachtungen/Ankünfte.

28. Ankünfte, Übernachtungen und Aufenthaltsdauer der Gäste auf Campingplätzen
nach Regionalgliederung

Kreis - Land	November 2004					Januar - November 2004				
	Ankünfte		Übernachtungen			Ankünfte		Übernachtungen		
	insgesamt	Veränderung gegenüber dem Vorjahresmonat	insgesamt	Veränderung gegenüber dem Vorjahresmonat	durchschnittliche Aufenthaltsdauer 1)	insgesamt	Veränderung gegenüber dem Vorjahreszeitraum	insgesamt	Veränderung gegenüber dem Vorjahreszeitraum	durchschnittliche Aufenthaltsdauer 1)
Neubrandenburg, Stadt
Rostock, Hansestadt
Bad Doberan
Demmin
Güstrow
Ludwigslust
Mecklenburg-Strelitz	33	2,9-	62	46,1-	1,9	108 372	27,4-	313 754	27,6-	2,9
Müritz	77	285,0	193	221,7	2,5	78 506	20,1-	296 794	13,1-	3,8
Nordvorpommern	229	24,4-	817	25,4-	3,6	105 615	40,1-	475 614	24,9-	4,5
Nordwestmecklenburg	120	16,1-	1 284	191,2	10,7	59 042	31,0-	200 756	25,0-	3,4
Ostvorpommern	109	0,9-	471	16,3	4,3	138 551	1,4-	656 815	0,7-	4,7
Parchim	18	200,0	94	4,1-	5,2	24 048	18,0-	75 707	16,2-	3,1
Rügen	197	286,3	548	417,0	2,8	143 034	33,8-	569 511	27,9-	4,0
Uecker-Randow
Mecklenburg-Vorpommern insgesamt	859	17,8	3 812	36,5	4,4	762 542	26,7-	3 039 067	20,0-	4,0

1) Rechnerischer Wert Übernachtungen/Ankünfte.

Hinweise zum Tabellenprogramm

In den Tabellen 7 und 9 bzw. der Grafik 8 wird nunmehr ab dem Berichtsmonat Januar 2004 die Auslastung der **Gästezimmer** bei den Betrieben der **Hotellerie** (Hotels, Hotels garnis, Gasthöfe und Pensionen) ausgewiesen. Ebenso wie in der Auslastung der Betten erfolgt die Darstellung sowohl bestands- als auch angebotsbezogen.

Ab dem Berichtsmonat Januar 2004 werden die Ergebnisse zu Ankünften und Übernachtungen in der Tabelle 10 bzw. der Grafik 11 dieser Veröffentlichung für alle Beherbergungsbetriebe einschließlich der Campingplätze (Touristikcamping) ausgewiesen.

Ziel dieser zusammengefaßten Veröffentlichung ist es, die Entwicklung des Tourismus möglichst umfassend darzustellen. Alle anderen Tabellen stellen die Ergebnisse zu Ankünften und Übernachtungen in Beherbergungsstätten einerseits und auf Campingplätzen andererseits getrennt voneinander dar.