



Tourismus in Mecklenburg-Vorpommern

Oktober 2004, Sommerhalbjahr 2004

Bestell-Nr.: G413 2004 10

Herausgabe: 20. Januar 2005

Printausgabe: EUR 4,00

Herausgeber: Statistisches Landesamt Mecklenburg-Vorpommern, Lübecker Straße 287, 19059 Schwerin,
Telefon: 0385 4801-0, Telefax: 0385 4801-123, Internet: <http://www.statistik-mv.de>, E-Mail: poststelle@statistik-mv.de

Zuständiger Dezernent: Dr. Detlef Thofern, Telefon: 0385 4801-776

© Statistisches Landesamt Mecklenburg-Vorpommern, Schwerin, 2005

Für nicht gewerbliche Zwecke sind Vervielfältigung und unentgeltliche Verbreitung, auch auszugsweise, mit Quellenangabe gestattet. Die Verbreitung, auch auszugsweise, über elektronische Systeme/Datenträger bedarf der vorherigen Zustimmung. Alle übrigen Rechte bleiben vorbehalten.

Zeichenerklärungen und Abkürzungen

-	nichts vorhanden
0	weniger als die Hälfte von 1 in der letzten besetzten Stelle, jedoch mehr als nichts
.	Zahlenwert unbekannt oder geheim zu halten
...	Zahl lag bei Redaktionsschluss noch nicht vor
x	Aussage nicht sinnvoll oder Fragestellung nicht zutreffend
/	keine Angabe, da Zahlenwert nicht ausreichend genau oder nicht repräsentativ
()	Zahl hat eingeschränkte Aussagefähigkeit
p	vorläufige Zahl
s	geschätzte Zahl
r	berichtigte Zahl

Inhaltsverzeichnis

	Seite
I. Vorbemerkungen	3 - 4
II. Tabellen und Grafiken	
1. Beherbergungsstätten, Gästebetten und Kapazitätsauslastung	5
2. Ankünfte und Übernachtungen der Gäste in Beherbergungsstätten nach Betriebsarten	6 - 7
3. Beherbergungsstätten, Gästebetten und Kapazitätsauslastung nach Betriebsarten	8
4. Kapazitätsauslastung in Beherbergungsstätten	8
5. Beherbergungsstätten und Gästebetten im Oktober 2004 nach Betriebsarten und Betriebsgrößenklassen	9
6. Beherbergungsstätten und Gästebetten im Jahr 2004 nach Betriebsarten und Monaten	10
7. Betriebe der Hotellerie, Gästezimmer und Kapazitätsauslastung nach Betriebsarten und Betriebsgrößenklassen	11
8. Auslastung der Gästezimmer in Betrieben der Hotellerie nach Monaten	11
9. Betriebe der Hotellerie, Gästezimmer und Kapazitätsauslastung nach Regionalgliederung	12
10. Ankünfte, Übernachtungen und Aufenthaltsdauer der Gäste in Beherbergungsstätten (einschließlich Camping) nach Betriebsarten	13
11. Ankünfte der Gäste in Beherbergungsstätten (einschließlich Camping)	13
12. Ankünfte, Übernachtungen und Aufenthaltsdauer der Gäste in Beherbergungsstätten nach Herkunftsländern	14
13. Ankünfte und Übernachtungen der Gäste in Beherbergungsstätten im Jahr 2004 nach Betriebsarten und Monaten	15
14. Beherbergungsstätten, Gästebetten und Kapazitätsauslastung nach Regionalgliederung	16
15. Beherbergungsstätten, Gästebetten und Kapazitätsauslastung nach Regionalgliederung und Betriebsarten	17 - 21
16. Ankünfte, Übernachtungen und Aufenthaltsdauer der Gäste in Beherbergungsstätten nach Regionalgliederung	22
17. Ankünfte, Übernachtungen und Aufenthaltsdauer der Gäste in Beherbergungsstätten nach Regionalgliederung und Betriebsarten	23 - 27
18. Beherbergungsstätten, Gästebetten und Kapazitätsauslastung nach Reisegebieten und Betriebsarten	28 - 29
19. Ankünfte, Übernachtungen und Aufenthaltsdauer der Gäste in Beherbergungsstätten nach Reisegebieten und Betriebsarten	30 - 31
20. Beherbergungsstätten, Gästebetten und Kapazitätsauslastung nach IHK-Bezirken und Betriebsarten	32
21. Ankünfte, Übernachtungen und Aufenthaltsdauer der Gäste in Beherbergungsstätten nach IHK-Bezirken und Betriebsarten	33
22. Beherbergungsstätten, Gästebetten und Kapazitätsauslastung nach Gemeindegruppen und Betriebsarten	34 - 35
23. Ankünfte, Übernachtungen und Aufenthaltsdauer der Gäste in Beherbergungsstätten nach Gemeindegruppen und Betriebsarten	36 - 37
24. Beherbergungsstätten, Gästebetten und Kapazitätsauslastung nach Gemeindegruppen und ausgewählten Gemeinden	38 - 39
25. Ankünfte, Übernachtungen und Aufenthaltsdauer der Gäste in Beherbergungsstätten nach Gemeindegruppen und ausgewählten Gemeinden	40 - 41
26. Campingplätze und Stellplatzkapazität nach Regionalgliederung	42
27. Ankünfte, Übernachtungen und Aufenthaltsdauer der Gäste auf Campingplätzen nach Herkunftsländern	43
28. Ankünfte, Übernachtungen und Aufenthaltsdauer der Gäste auf Campingplätzen nach Regionalgliederung	44
Hinweise zum Tabellenprogramm	45

I. Vorbemerkungen

Die monatliche Statistik im Reiseverkehr wird seit Mai 1991 vom Statistischen Landesamt Mecklenburg-Vorpommern durchgeführt.

Erhoben werden die Ankünfte und Übernachtungen der Gäste mit Wohnsitz innerhalb und außerhalb der Bundesrepublik Deutschland, bei Auslandsgästen auch deren Herkunftsland, die Aufenthaltsdauer sowie die Zahl der Gästebetten und bei den Betrieben der Hotellerie zusätzlich die Zahl der Gästezimmer sowie deren Belegung.

Rechtsgrundlage

Gesetz über die Neuordnung der Statistik der Beherbergung im Reiseverkehr (Beherbergungsstatistikgesetz - BeherbStatG) vom 22. Mai 2002 (BGBl. I S. 1642) in Verbindung mit dem Gesetz über die Statistik für Bundeszwecke (BStatG) vom 22. Januar 1987 (BGBl. I S. 462, 565), zuletzt geändert durch Artikel 16 des Gesetzes vom 21. August 2002 (BGBl. I S. 3322).

Der Berichterstattung unterliegen alle Beherbergungsstätten, die mehr als acht Gäste gleichzeitig vorübergehend beherbergen können (§ 5); auskunftspflichtig sind die Inhaber oder Leiter der Beherbergungsstätten (§ 6 Abs. 1).

Definitionen und Begriffserläuterungen

Beherbergung im Reiseverkehr:

Unterbringung von Personen, die sich vorübergehend an einem anderen Ort als ihrem gewöhnlichen Wohnsitz aufhalten (Reisende). Ein Aufenthalt gilt - in Anlehnung an die melderechtlichen Vorschriften ¹⁾ - dann als "vorübergehend", wenn er die Dauer von zwei Monaten im Allgemeinen nicht überschreitet.

Der vorübergehende Ortswechsel kann durch Urlaub und Freizeit, aber auch durch die Wahrnehmung privater und geschäftlicher Kontakte, den Besuch von Tagungen und Fortbildungsveranstaltungen, Maßnahmen zur Wiederherstellung der Gesundheit oder sonstige Gründe veranlasst sein.

Reisegebiete:

Gliederung nach nichtadministrativen Raumeinheiten, die sich im Wesentlichen an die Zuständigkeitsbereiche der regionalen Fremdenverkehrsverbände und an naturräumliche Gegebenheiten anlehnt.

Rügen

Landkreis Rügen

Vorpommern

Greifswald, Stralsund, Landkreis Nordvorpommern, Landkreis Ostvorpommern, Landkreis Uecker-Randow

Mecklenburgische Ostseeküste

Rostock, Wismar, Landkreis Bad Doberan, Landkreis Nordwestmecklenburg

Westmecklenburg

Schwerin, Landkreis Ludwigslust, Landkreis Parchim

Mecklenburgische Schweiz und Seenplatte

Neubrandenburg, Landkreis Demmin, Landkreis Güstrow, Landkreis Mecklenburg-Strelitz, Landkreis Müritz

Gemeindeguppen:

Zusammenfassung von Gemeinden (oder Gemeindeteilen) nach Arten der aufgrund landesrechtlicher Vorschriften verliehenen staatlichen Anerkennung (z. B. als Heilbäder, Seebäder, Luftkurorte). Angaben der kreisfreien Städte und Gemeinden ohne Prädikat sind in der Gruppe "Sonstige Gemeinden" enthalten.

Winterhalbjahr:

November des Vorjahres bis April des jeweiligen Jahres.

Sommerhalbjahr:

Mai bis Oktober des jeweiligen Jahres.

Ankünfte:

Zahl der Meldungen von Gästen in einer Beherbergungsstätte innerhalb des Berichtszeitraums, die zum vorübergehenden Aufenthalt ein Gästebett belegten.

Übernachtungen:

Zahl der Übernachtungen von Gästen, die im Berichtszeitraum ankamen oder aus dem vorherigen Berichtszeitraum noch anwesend waren.

Durchschnittliche Aufenthaltsdauer:

Rechnerischer Wert (Übernachtungen/Ankünfte). Die durchschnittliche Aufenthaltsdauer kann rechnerisch, z. B. in Orten mit Sanatorien und Kurkrankenhäusern, höher sein als die Zahl der Kalendertage des Berichtszeitraums.

Beherbergungsstätten:

Betriebe, die nach Einrichtung und Zweckbestimmung dazu dienen, mehr als acht Gäste (im Reiseverkehr) gleichzeitig zu beherbergen. Hierzu zählen auch Unterkunftsstätten, die die Gästebeherbergung nicht gewerblich und/oder nur als Nebenzweck betreiben.

Gästezimmer:

Als Gästezimmer gilt eine Einheit, die aus einem Raum oder einer Gruppe von Räumen besteht, die eine unteilbare Mieteinheit in einem Beherbergungsbetrieb bilden. Bei den Gästezimmern kann es sich um Einzel-, Doppel- oder Mehrbettzimmern handeln, je nachdem, ob sie zur dauerhaften Beherbergung von einer, zwei oder mehr Personen eingerichtet sind. Das Angebot bezieht sich auf die am letzten Öffnungstag im Berichtsmonat tatsächlich zur Beherbergung von Gästen zur Verfügung stehenden Gästezimmern. Zimmer, die von Mitarbeitern des Betriebes benutzt werden, zählen nicht als Gästezimmer. Ein Appartement ist eine spezielle Art von Gästezimmer. Es besteht aus einem oder mehreren Räumen mit Küche, separatem Bad und/oder Toilette.

¹⁾ Siehe § 16 Abs. 1 Melderechtsrahmengesetz (MRRG) vom 16. August 1980 (BGBl. I S.1429 ff.)

Betten und sonstige Schlafgelegenheiten:

Der Bestand bezieht sich auf die Normalbelegung, ohne Berücksichtigung behelfsmäßiger Schlafgelegenheiten (z. B. Schlafcouchen, Liegen, Kinderbetten), die bei Überbelegung zusätzlich zur Verfügung stehen.

Das Angebot bezieht sich auf die am letzten Öffnungstag im Berichtsmonat tatsächlich angebotenen Beherbergungsmöglichkeiten.

Durchschnittliche Auslastung von Betten und sonstigen Schlafgelegenheiten:

Rechnerischer Wert, der die prozentuale Inanspruchnahme der Übernachtungsmöglichkeiten (Bettentage) im Berichtszeitraum ausdrückt. Die Zahl der Bettentage wird bei der Auslastung des Bestandes durch Multiplikation mit der Zahl der Kalendertage des Berichtsmonats, bei der Auslastung des Angebots durch Multiplikation mit der Zahl der betrieblichen Öffnungstage ermittelt.

Durchschnittliche Auslastung der Gästezimmer:

Rechnerischer Wert, der die prozentuale Belegung der Gästezimmer im Berichtszeitraum ausdrückt. Die durchschnittliche Auslastung aller Gästezimmer errechnet sich durch Division der Zahl der im Berichtszeitraum belegten Gästezimmer (sog. room-nights) durch das Produkt aus der Zahl der Gästezimmer insgesamt und den Kalendertagen des Berichtszeitraumes. Die durchschnittliche Auslastung der angebotenen Gästezimmer wird ermittelt durch Division der im Berichtszeitraum belegten Gästezimmer durch das Produkt aus der Zahl der angebotenen Gästezimmer und den im Berichtszeitraum geöffneten Tagen.

Herkunftsländer:

Für die Erfassung ist grundsätzlich der ständige Wohnsitz oder gewöhnliche Aufenthalt der Gäste maßgebend, nicht dagegen deren Staatsangehörigkeit (Nationalität).

Betriebsarten:

Gruppierung der Beherbergungsstätten anhand der durch die Systematik der Wirtschaftszweige (Ausgabe 2003) vorgegebenen Kriterien. Unterschieden werden:

Hotel:

Jedermann zugängliche Beherbergungs- und Bewirtungsstätte mit herkömmlichem Dienstleistungsangebot in der Mehrzahl ihrer Beherbergungseinheiten und mit wenigstens einem Restaurant - auch für Passanten - sowie mit besonderen Aufenthaltsräumen überwiegend für Hausgäste.

Hotel garni:

Jedermann zugängliche Beherbergungsstätte, in der an Hausgäste nur Frühstück abgegeben wird.

Gasthof:

Jedermann zugängliche Beherbergungs- und Bewirtungsstätte mit herkömmlichem Dienstleistungsangebot in der Mehrzahl ihrer Beherbergungseinheiten und mit wenigstens einem Restaurant (auch für Passanten); der Gasthof hat jedoch neben den Speise- und Schankräumen keine weiteren Aufenthaltsräume für Hausgäste.

Pension:

Jedermann zugängliche Beherbergungsstätte, in der Speisen und Getränke nur an Hausgäste abgegeben werden.

Jugendherberge, jugendherbergsähnliche Einrichtung, Hütte:

Beherbergungsstätte, vorzugsweise für Angehörige der sie tragenden Organisation (z. B. Wanderverein, Heimatverein), in der Speisen und Getränke nur an Hausgäste abgegeben werden.

Campingplatz:

Abgegrenztes Gelände, das jedermann zum vorübergehenden Aufstellen von mitgebrachten Wohnwagen oder Zelten zugänglich ist. Die Unterscheidung zwischen Urlaubs- und Dauercamping knüpft an die vertraglich vereinbarte Campingplatzbenutzung mit einer Dauer von höchstens zwei Monaten bzw. mehr als zwei Monaten an.

Erholungs-, Ferien- und Schulungsheim:

Beherbergungsstätte für Angehörige bestimmter Personengruppen (z. B. Mitglieder eines Vereins oder einer Organisation, Beschäftigte eines Unternehmens, Kinder, Mütter, Betreute sozialer Einrichtungen), in der Speisen und Getränke nur an Hausgäste abgegeben werden.

Boardinghouses:

Beherbergungsstätten, die jedermann zugänglich sind und neben Kurzeitaufhalten insbesondere für längere Aufenthalte im urbanen Umfeld konzipiert sind. Die Ausstattung orientiert sich an privaten Wohnungen, eine Kochgelegenheit muss gegeben sein. Die Leistung wird durch hotelähnlichen Service ergänzt (Reinigung, Serviceoffice).

Ferienzentrum:

Beherbergungsstätte, die jedermann zugänglich ist und nach Einrichtung und Zweckbestimmung dazu dient, wahlweise unterschiedliche Wohn- und Aufenthaltsmöglichkeiten zum vorübergehenden Aufenthalt sowie gleichzeitig Freizeiteinrichtungen in Verbindung mit Einkaufsquellen und persönlichen Dienstleistungen anzubieten.

Ferienhaus, -wohnung:

Jedermann zugängliche, in Wohneinheiten gegliederte Beherbergungsstätte ohne Abgabe von Speisen und Getränken, aber mit Kochgelegenheit in den Wohneinheiten.

Vorsorge- und Reha-Klinik:

Beherbergungsstätte unter ärztlicher Leitung zur ausschließlichen oder überwiegenden Unterbringung von Kurgästen. Hierzu zählen auch Fachkrankenhäuser der geschlossenen Krankenfürsorge, die darauf ausgerichtet sind, bestimmte Krankheitsarten oder -gruppen (z. B. Rheuma) mit Hilfe ortsgebundener Heilmittel zu behandeln (Kurkrankenhäuser) sowie Krankenhäuser, in denen durch ärztliche Maßnahmen eine berufliche Eingliederung der Patienten angestrebt wird (Rehabilitationskrankenhäuser). Diese Betriebsart wurde bisher unter der Bezeichnung Sanatorien, Kurkrankenhäuser nachgewiesen.

1. Beherbergungsstätten, Gästebetten und Kapazitätsauslastung

Zeitraum	Betriebe ¹⁾		Betten/Schlafgelegenheiten ¹⁾		Durchschnittliche Auslastung ²⁾	
	insgesamt	darunter geöffnet	insgesamt	darunter angeboten	aller Betten ³⁾	der angebotenen Betten ⁴⁾
	Anzahl				%	
1992	1 058	919	63 700	55 437	28,7	44,6
1993	1 233	1 086	77 387	66 885	28,1	42,3
1994	1 474	1 280	89 998	75 370	27,5	41,0
1995	1 696	1 488	97 685	83 411	28,6	40,8
1996	1 895	1 690	106 571	94 274	28,7	38,2
1997	1 917	1 868	114 086	107 501	28,4	34,1
1998	2 084	2 059	130 098	127 175	28,7	33,2
1999	2 229	2 191	146 131	140 031	29,5	33,9
2000	2 509	2 485	159 061	154 294	32,0	36,1
2001	2 638	2 615	164 052	160 961	33,4	37,2
2002	2 687	2 647	169 499	164 612	34,3	38,5
2003	2 656	2 628	170 645	164 281	35,7	40,9
2002						
Januar	2 635	2 145	164 131	135 233	10,4	13,3
Februar	2 645	2 185	165 774	139 382	15,7	19,7
März	2 657	2 395	166 255	150 681	22,2	26,1
April	2 664	2 555	166 494	156 683	25,0	27,6
Mai	2 667	2 606	166 962	160 779	41,0	43,0
Juni	2 678	2 634	167 455	162 188	50,3	52,1
Juli	2 687	2 647	169 499	164 612	68,1	70,2
August	2 700	2 660	170 180	165 315	64,6	66,5
September	2 697	2 634	169 702	163 140	46,0	48,0
Oktober	2 693	2 491	169 263	156 517	34,5	37,8
November	2 691	2 249	169 063	143 557	15,7	19,5
Dezember	2 693	2 205	169 070	140 970	14,8	18,5
2003						
Januar	2 689	2 137	168 986	136 849	10,9	14,6
Februar	2 688	2 162	169 352	138 249	15,3	19,8
März	2 678	2 383	169 343	150 139	19,1	23,5
April	2 678	2 578	169 419	158 187	31,3	35,2
Mai	2 672	2 620	169 816	162 351	41,5	44,1
Juni	2 665	2 622	170 020	163 009	52,1	54,4
Juli	2 656	2 628	170 645	164 282	65,5	68,1
August	2 652	2 629	170 610	164 404	72,9	75,7
September	2 643	2 602	170 370	162 852	50,4	52,9
Oktober	2 640	2 466	170 185	156 791	35,1	38,6
November	2 639	2 181	170 038	143 613	16,4	20,8
Dezember	2 638	2 115	169 963	140 252	15,2	19,6
2004						
Januar	2 634	2 064	170 304	137 586	11,9	15,9
Februar	2 632	2 097	168 263	138 564	16,1	20,5
März	2 642	2 141	168 506	142 075	20,2	24,6
April	2 643	2 406	168 167	154 095	29,9	32,9
Mai	2 630	2 563	167 922	161 579	41,8	43,6
Juni	2 642	2 596	168 902	163 396	49,7	51,5
Juli	2 651	2 620	169 693	164 970	64,3	66,2
August	2 651	2 620	169 560	164 992	67,8	69,7
September	2 645	2 600	169 332	163 572	45,9	47,7
Oktober	2 635	2 459	169 034	157 405	34,4	37,4
November						
Dezember						

1) Für die Jahre jeweils Juli; ausgenommen 1992 = Juni. - 2) Für die Jahre: Januar - Dezember - 3) Rechnerischer Wert (Übernachtungen/mögliche Bettentage) x 100 - 4) Rechnerischer Wert (Übernachtungen/angebotene Bettentage) x 100

2. Ankünfte und Übernachtungen der Gäste

Lfd. Nr.	Zeitraum	Ankünfte insgesamt	Davon							Vorsorge- und Reha-Kliniken
			Hotels	Hotels garnis	Gasthöfe	Pensionen	Jugendherbergen und Hütten	Erholungs-, Ferien- und Schulungsheime, Boardinghouses	Ferienzentren, -häuser und -wohnungen	
1	1992	1 975 686	1 291 570	92 681	27 516	132 747	180 971	108 834	119 249	22 118
2	1993	2 201 281	1 342 968	146 407	32 676	168 156	185 913	124 655	170 029	30 477
3	1994	2 417 377	1 233 113	223 911	248 809	133 926	167 240	175 607	196 816	37 955
4	1995	2 690 709	1 311 375	300 242	267 713	161 823	180 355	181 160	242 443	45 598
5	1996	2 849 651	1 429 776	303 594	246 047	179 078	172 871	191 052	273 731	53 502
6	1997	3 078 170	1 512 951	323 819	234 123	197 423	189 957	190 679	372 310	56 908
7	1998	3 316 299	1 596 075	338 211	229 331	208 338	190 066	196 389	477 310	80 579
8	1999	3 764 486	1 794 902	374 127	243 511	236 515	186 215	204 987	609 954	114 275
9	2000	4 257 963	2 176 775	305 589	299 515	168 307	187 769	228 132	764 312	127 564
10	2001	4 534 825	2 313 161	325 166	286 365	174 511	178 121	220 483	901 052	135 966
11	2002	4 750 788	2 339 936	335 256	272 968	185 946	205 726	232 182	1 039 245	139 529
12	2003	5 145 948	2 575 443	360 065	280 543	207 627	213 972	235 354	1 127 001	145 943
	2002									
13	Januar	137 473	81 218	9 743	7 671	4 161	2 177	4 498	18 876	9 129
14	Februar	190 738	103 910	13 038	9 972	6 290	3 820	7 555	37 216	8 937
15	März	301 591	159 582	19 864	15 106	10 017	9 685	13 865	62 756	10 716
16	April	320 191	159 178	21 656	18 370	12 924	16 936	19 426	58 844	12 857
17	Mai	544 517	255 850	38 202	31 928	22 024	30 809	29 795	123 599	12 310
18	Juni	565 161	253 632	40 704	31 905	23 719	36 007	35 718	129 926	13 550
19	Juli	646 707	290 784	48 801	39 691	28 159	29 981	32 523	163 358	13 410
20	August	655 046	309 407	48 799	40 006	28 975	31 004	26 982	155 113	14 760
21	September	529 559	263 648	40 404	32 270	22 106	22 862	24 569	111 098	12 602
22	Oktober	423 866	211 506	27 503	22 374	14 959	14 992	20 157	98 822	13 553
23	November	224 200	133 718	13 780	12 291	6 936	4 801	9 981	31 628	11 065
24	Dezember	211 739	117 493	12 764	11 116	6 038	2 971	7 223	47 493	6 640
	2003									
25	Januar	148 578	87 960	9 356	7 532	4 753	2 494	5 229	21 835	9 419
26	Februar	189 735	105 846	10 774	9 668	5 778	3 428	7 637	37 590	9 014
27	März	269 798	150 343	15 955	14 032	8 874	8 221	12 438	48 908	11 027
28	April	401 983	193 023	25 249	20 720	14 206	16 990	19 447	97 767	14 581
29	Mai	555 744	269 139	40 159	31 094	23 341	30 826	29 759	118 732	12 694
30	Juni	632 828	293 516	48 424	35 507	27 556	36 612	39 172	138 144	13 897
31	Juli	685 275	317 303	52 627	40 203	31 193	33 660	32 491	162 901	14 897
32	August	746 409	363 360	56 337	43 072	34 229	31 979	27 959	174 788	14 685
33	September	584 904	296 856	44 240	33 197	26 210	25 824	24 404	120 335	13 838
34	Oktober	457 891	233 082	29 991	22 448	17 396	15 546	18 798	107 319	13 311
35	November	241 989	138 280	13 749	11 988	7 706	5 025	9 976	44 581	10 684
36	Dezember	229 563	126 735	13 204	11 082	6 427	3 367	8 044	52 808	7 896
	2004									
37	Januar	158 602	92 901	9 314	8 028	4 489	3 235	5 400	26 788	8 447
38	Februar	210 115	122 686	10 908	9 729	6 288	3 802	7 652	40 496	8 554
39	März	290 322	165 606	15 178	14 478	8 236	8 750	12 951	52 818	12 305
40	April	390 593	199 408	23 372	20 842	13 966	16 185	17 704	87 781	11 335
41	Mai	554 404	261 637	37 333	30 484	24 193	29 972	27 200	131 498	12 087
42	Juni	573 610	266 447	40 432	32 829	23 580	36 886	30 183	128 592	14 661
43	Juli	651 877	288 127	50 502	38 764	28 699	31 343	27 612	173 043	13 787
44	August	667 227	316 032	51 989	40 558	31 539	30 167	25 433	156 855	14 654
45	September	525 821	262 645	38 853	30 279	23 128	23 592	21 394	112 513	13 417
46	Oktober	442 345	227 872	26 724	23 098	16 606	14 506	18 407	102 181	12 951
47	November									
48	Dezember									

in Beherbergungsstätten nach Betriebsarten

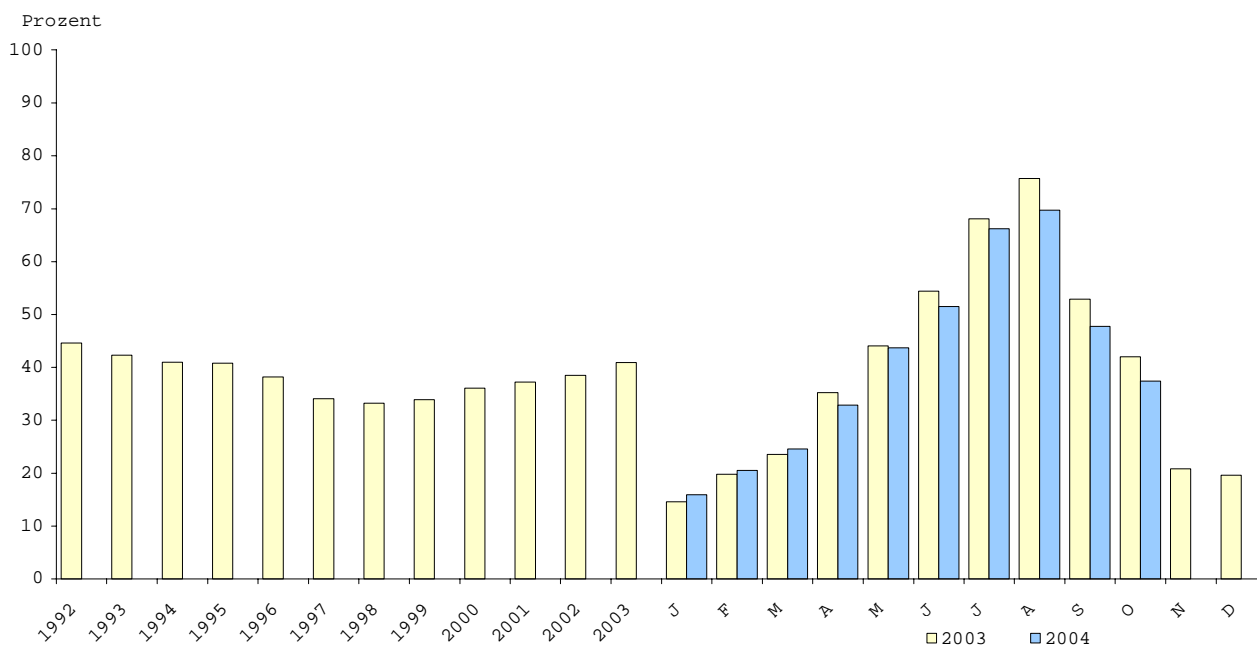
Übernach- tungen insgesamt	Davon								Lfd. Nr.
	Hotels	Hotels garnis	Gasthöfe	Pensionen	Jugend- herbergen und Hütten	Erholungs-, Ferien- und Schulungs- heime, Boarding- houses	Ferien- zentren, -häuser und -wohnungen	Vorsorge- und Reha- Kliniken	
6 658 840	3 269 691	258 534	66 263	398 580	577 509	753 846	750 756	583 661	1
7 606 861	3 286 203	409 730	79 101	532 958	671 800	764 261	1 077 352	785 456	2
8 664 001	3 081 709	687 201	632 749	454 633	644 623	824 357	1 281 735	1 056 994	3
9 936 174	3 356 322	914 227	698 064	554 912	697 396	849 605	1 579 901	1 285 747	4
10 808 915	3 813 391	924 151	652 259	596 906	670 698	890 865	1 812 588	1 448 057	5
11 579 000	4 089 564	1 031 608	622 711	639 742	683 016	890 220	2 362 524	1 259 615	6
13 279 576	4 430 319	1 094 857	608 938	680 584	680 181	902 631	3 159 792	1 722 274	7
15 615 850	5 092 993	1 216 508	638 962	807 341	655 572	911 318	3 890 682	2 402 474	8
18 250 052	6 305 988	1 004 964	880 408	593 886	650 341	1 070 152	5 002 630	2 741 683	9
19 759 712	6 864 212	1 068 657	855 528	631 063	597 050	1 047 933	5 822 141	2 873 128	10
21 005 622	7 131 007	1 092 557	808 467	686 470	663 362	1 100 626	6 638 405	2 884 727	11
22 140 077	7 831 049	1 112 016	842 691	719 649	641 443	1 093 509	6 932 148	2 967 572	12
529 842	206 714	23 236	16 536	11 595	5 036	13 353	93 492	159 880	13
727 173	266 281	31 445	21 055	17 038	11 229	28 204	165 934	185 987	14
1 141 672	428 864	51 652	36 439	28 311	27 732	49 492	282 934	236 248	15
1 250 923	431 505	58 687	43 561	38 726	51 020	70 969	308 346	248 109	16
2 121 804	740 716	119 564	90 237	74 668	89 459	112 885	632 339	261 936	17
2 527 421	821 597	135 739	102 291	86 823	107 285	161 934	840 543	271 209	18
3 577 838	1 033 650	194 768	145 103	128 575	129 365	232 548	1 430 100	283 729	19
3 405 435	1 077 530	194 775	140 976	126 235	110 789	180 402	1 290 011	284 717	20
2 342 545	848 633	142 532	99 868	87 271	72 453	110 736	708 799	272 253	21
1 809 829	647 114	82 212	63 402	51 944	43 329	88 609	559 449	273 770	22
795 613	314 590	29 344	24 568	18 125	9 941	26 751	128 219	244 075	23
775 527	313 717	28 622	24 203	17 650	6 733	25 078	196 710	162 814	24
571 407	212 473	22 365	15 762	13 336	5 339	15 475	123 772	162 885	25
725 954	270 227	26 531	21 325	14 794	10 160	27 633	167 308	187 976	26
1 004 117	399 378	38 584	32 577	23 078	21 728	38 146	217 529	233 097	27
1 591 587	563 487	68 727	53 218	42 551	46 524	78 164	475 603	263 313	28
2 186 220	809 038	119 177	90 173	74 610	84 941	118 373	608 925	280 983	29
2 656 814	910 592	150 858	111 542	95 928	98 522	152 968	858 141	277 898	30
3 464 704	1 083 337	187 074	141 248	126 508	125 334	218 865	1 284 537	297 801	31
3 857 045	1 270 861	206 919	158 241	141 126	114 084	192 996	1 467 749	305 069	32
2 577 276	952 662	147 710	106 788	96 185	75 645	114 394	805 957	277 935	33
1 849 806	693 345	86 475	61 895	55 066	40 854	82 656	554 780	274 735	34
838 675	329 434	29 466	25 148	19 406	11 195	26 667	154 397	242 962	35
802 991	336 215	28 130	24 774	17 103	7 117	27 172	199 562	162 918	36
629 246	253 962	21 011	17 801	14 806	7 278	17 371	136 182	160 835	37
786 067	322 964	25 621	20 982	16 994	10 034	26 956	178 013	184 503	38
1 056 647	442 226	35 897	33 497	22 302	21 481	40 568	236 796	223 880	39
1 506 671	568 377	62 408	55 949	41 855	44 740	71 675	418 212	243 455	40
2 173 561	799 654	110 513	91 335	75 255	82 338	108 053	652 295	254 118	41
2 517 155	869 005	131 867	101 982	84 186	109 620	136 378	817 726	266 391	42
3 382 813	994 929	172 003	134 462	118 502	130 738	189 775	1 346 863	295 541	43
3 561 316	1 140 945	189 198	142 417	133 641	117 473	172 500	1 370 190	294 952	44
2 334 063	867 495	132 627	97 169	85 473	70 394	98 958	713 748	268 199	45
1 802 585	681 579	75 192	62 765	51 910	40 168	79 742	538 191	273 038	46
									47
									48

3. Beherbergungsstätten, Gästebetten und Kapazitätsauslastung nach Betriebsarten

Betriebsart	Oktober 2004								Januar - Oktober 2004			
	Betriebe				Betten / Schlafgelegenheiten				durchschnittliche Auslastung			
	insgesamt 1)	darunter			insgesamt 4)	darunter			aller 5)	der angebotenen 6)	aller 5)	der angebotenen 6)
		geöffnete 2) Betriebe				angebotene Betten / Schlafgelegenheiten						
		zusammen	Anteil 3)	Veränd. gegenüber Vorjahresmonat		zusammen	Anteil 3)	Veränd. gegenüber Vorjahresmonat				
Anzahl		%		Anzahl		%						
Hotels	534	524	98,1	0,4	52 048	50 440	96,9	1,9	42,2	43,7	43,8	47,2
Hotels garnis	262	251	95,8	3,7	9 074	8 596	94,7	5,6	26,7	28,9	35,3	39,9
Gasthöfe	260	248	95,4	0,8-	7 704	7 419	96,3	0,1	26,3	28,4	32,4	36,0
Pensionen	224	210	93,8	4,5-	6 691	6 085	90,9	2,3-	25,0	28,0	31,6	37,0
Hotellerie	1 280	1 233	96,3	0,1-	75 517	72 540	96,1	1,8	37,2	39,2	40,6	44,4
Jugendherbergen und Hütten	74	66	89,2	4,8	6 561	5 944	90,6	3,2	19,7	23,2	31,9	38,1
Erholungs-, Ferien- und Schulungsheime	142	125	88,0	6,0-	10 165	8 000	78,7	5,6-	25,3	32,8	30,0	38,1
Boardinghouses	-	-	-	-	-	-	-	-	-	-	-	-
Ferienzentren	22	21	95,5	4,5-	11 869	10 929	92,1	9,1-	49,2	54,2	45,4	49,3
Ferienhäuser, -wohnungen	1 063	960	90,3	0,0	54 102	49 275	91,1	1,6	21,3	23,6	28,9	32,2
Sonstiges Beherbergungsgewerbe	1 301	1 172	90,1	0,5-	82 697	74 148	89,7	0,8-	25,7	29,1	31,6	35,9
Hotellerie u. Sonstiges Beherbergungsg. zusammen	2 581	2 405	93,2	0,3-	158 214	146 688	92,7	0,5	31,2	34,1	35,9	40,0
Vorsorge- u. Reha-Kliniken	54	54	100,0	0,0	10 820	10 717	99,0	0,5-	81,4	82,2	74,3	75,8
Betriebe zusammen	2 635	2 459	93,3	0,3-	169 034	157 405	93,1	0,4	34,4	37,4	38,3	42,5

1) Im Berichtsmonat geöffnete sowie vorübergehend geschlossene Betriebe. - 2) Ganz oder teilweise geöffnet. - 3) Anteil am Insgesamt. - 4) Maximales Bettenangebot in den zurückliegenden 13 Monaten (einschl. lfd. Monat). - 5) Rechnerischer Wert (Übernachtungen/mögliche Bettentage) x 100. - 6) Rechnerischer Wert (Übernachtungen/angebotene Bettentage) x 100.

4. Kapazitätsauslastung in Beherbergungsstätten



**5. Beherbergungsstätten und Gästebetten im Oktober 2004
nach Betriebsarten und Betriebsgrößenklassen *)**

Betriebsart - Betriebe mit ... bis ... Gästebetten	Betriebe			Betten/Schlafgelegenheiten		
	ins- gesamt 1)	darunter		ins- gesamt 3)	darunter	
		geöffnete Betriebe 2)			angebotene Betten/ Schlafgelegenheiten	
		zusammen	Veränderung gegenüber Vorjahres- monat		zusammen	Veränderung gegenüber Vorjahres- monat
	Anzahl	%		Anzahl	%	
Hotels, Hotels garnis, Gasthöfe, Pensionen						
9 - 11	68	62	6,9	683	620	7,1
12 - 14	87	76	- 10,6	1 118	964	- 10,5
15 - 19	138	134	3,1	2 318	2 226	3,7
20 - 29	264	254	2,0	6 350	5 980	4,0
30 - 99	546	531	- 1,7	28 439	27 219	0,8
100 - 249	140	139	2,2	21 243	20 741	3,9
250 - 499	29	29	3,6	9 406	9 150	2,7
500 und mehr	8	8	0,0	5 960	5 640	- 4,2
Beherbergungsstätten zusammen	1 280	1 233	- 0,1	75 517	72 540	1,8
Jugendherbergen und Hütten, Erholungs- und Ferienheime, Schulungsheime, Boardinghouses, Ferienzentren, Ferienhäuser, Ferienwohnungen						
9 - 11	89	72	1,4	891	727	1,3
12 - 14	165	146	- 3,3	2 102	1 842	- 3,7
15 - 19	180	165	4,4	2 995	2 713	5,9
20 - 29	226	200	0,0	5 272	4 596	0,7
30 - 99	470	425	- 2,7	24 743	21 616	0,4
100 - 249	118	112	3,7	17 361	15 658	3,2
250 - 499	35	34	- 2,9	11 801	10 817	- 1,4
500 und mehr	18	18	0,0	17 532	16 179	- 6,6
Beherbergungsstätten zusammen	1 301	1 172	- 0,5	82 697	74 148	- 0,8
Vorsorge- und Reha-Kliniken						
30 - 99	9	9	0,0	621	621	0,3
100 - 249	34	34	6,3	6 423	6 326	7,3
250 und mehr	11	11	- 15,4	3 776	3 770	- 11,5
Beherbergungsstätten zusammen	54	54	0,0	10 820	10 717	- 0,5
Beherbergungsstätten zusammen						
9 - 11	157	134	3,9	1 574	1 347	3,9
12 - 14	252	222	- 5,9	3 220	2 806	- 6,2
15 - 19	318	299	3,8	5 313	4 939	4,9
20 - 29	490	454	1,1	11 622	10 576	2,5
30 - 99	1 025	965	- 2,1	53 803	49 456	0,6
100 - 249	292	285	3,3	45 027	42 725	4,1
250 - 499	74	73	- 2,7	24 287	23 041	- 1,7
500 und mehr	27	27	0,0	24 188	22 515	- 6,6
Mecklenburg-Vorpommern	2 635	2 459	- 0,3	169 034	157 405	0,4

*) Anzahl der vorhandenen Gästebetten. - 1) Im Berichtsmontat geöffnete sowie vorübergehend geschlossene Betriebe. - 2) Ganz oder teilweise geöffnet. - 3) Maximales Bettenangebot in den zurückliegenden 13 Monaten (einschl. lfd. Monat)

**6. Beherbergungsstätten und Gästebetten im Jahr 2004
nach Betriebsarten und Monaten**

Monat	Insgesamt	Davon							
		Hotels	Hotels garnis	Gasthöfe	Pensionen	Jugend- herbergen und Hütten	Erholungs-, Ferien- und Schulungs- heime, Boarding- houses	Ferien- zentren, -häuser und -wohnungen	Vorsorge- und Reha- Kliniken

Anzahl der Betriebe - insgesamt -

Januar	2 634	530	256	259	233	72	149	1 080	55
Februar	2 632	537	257	261	224	71	144	1 083	55
März	2 642	538	257	261	226	73	144	1 088	55
April	2 643	540	258	264	224	73	142	1 087	55
Mai	2 630	537	258	258	224	75	142	1 082	54
Juni	2 642	540	261	258	226	76	142	1 085	54
Juli	2 651	540	262	258	228	76	142	1 091	54
August	2 651	541	263	259	228	74	144	1 088	54
September	2 645	537	263	260	225	74	143	1 089	54
Oktober	2 635	534	262	260	224	74	142	1 085	54
November									
Dezember									

Anzahl der geöffneten Betriebe

Januar	2 064	463	191	211	172	43	103	828	53
Februar	2 097	470	199	215	170	48	108	833	54
März	2 141	489	200	215	173	52	112	846	54
April	2 406	517	239	247	203	60	128	958	54
Mai	2 563	526	254	251	219	71	135	1 053	54
Juni	2 596	530	258	252	222	73	136	1 071	54
Juli	2 620	530	260	252	226	74	137	1 087	54
August	2 620	531	261	253	225	74	139	1 083	54
September	2 600	532	260	253	223	71	136	1 071	54
Oktober	2 459	524	251	248	210	66	125	981	54
November									
Dezember									

Anzahl der Betten - insgesamt -

Januar	170 304	52 069	8 795	7 824	6 855	6 346	11 322	66 150	10 943
Februar	168 263	51 774	8 651	7 685	6 649	6 268	10 270	66 023	10 943
März	168 506	51 775	8 691	7 689	6 652	6 396	10 271	66 090	10 942
April	168 167	51 815	8 714	7 754	6 591	6 491	10 124	65 736	10 942
Mai	167 922	51 748	8 743	7 577	6 594	6 577	10 150	65 659	10 874
Juni	168 902	51 971	8 968	7 596	6 692	6 745	10 154	65 924	10 852
Juli	169 639	52 293	9 002	7 608	6 747	6 745	10 189	66 275	10 834
August	169 560	52 438	9 029	7 616	6 762	6 557	10 240	66 089	10 829
September	169 332	52 226	9 045	7 696	6 710	6 561	10 183	66 088	10 823
Oktober	169 034	52 048	9 074	7 704	6 691	6 561	10 165	65 971	10 820
November									
Dezember									

Anzahl der angebotenen Betten

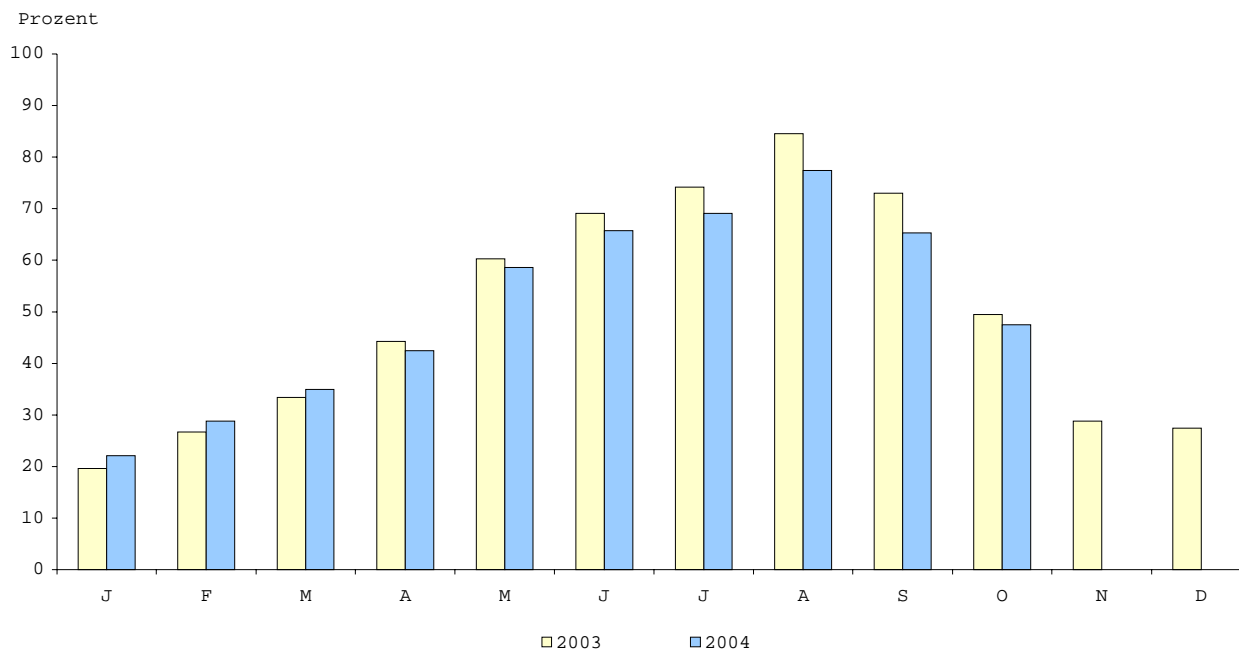
Januar	137 586	45 831	6 533	6 204	4 633	3 780	6 302	53 914	10 760
Februar	138 564	45 427	6 648	6 261	4 713	4 210	6 804	53 688	10 813
März	142 075	47 466	6 783	6 266	4 781	4 787	7 055	54 167	10 770
April	154 095	49 593	7 901	7 264	5 757	5 529	8 349	58 944	10 758
Mai	161 579	50 061	8 466	7 387	6 355	6 237	9 354	62 961	10 758
Juni	163 396	50 276	8 818	7 420	6 367	6 435	9 370	64 033	10 677
Juli	164 970	50 866	8 825	7 437	6 523	6 494	9 476	64 636	10 713
August	164 992	51 091	8 883	7 431	6 429	6 472	9 613	64 350	10 723
September	163 572	51 006	8 841	7 476	6 391	6 375	9 023	63 737	10 723
Oktober	157 405	50 440	8 596	7 419	6 085	6 944	8 000	60 204	10 717
November									
Dezember									

7. Betriebe der Hotellerie, Gästezimmer und Kapazitätsauslastung nach Betriebsarten und Betriebsgrößenklassen

Betriebsart Betriebe mit ... bis ... Gästezimmer	Oktober 2004								Sommerhalbjahr 2004 1)				
	Betriebe				Gästezimmer				durchschnittliche Auslastung				
	insgesamt 2)	darunter			insgesamt	darunter			aller 5)	der angebotenen 6)		aller 5)	der angebotenen 6)
		zusammen	Anteil	Veränd. gegenüber Vorjahresmonat 4)		zusammen	Anteil	Veränd. gegenüber Vorjahresmonat		Gästezimmer			
										angebotene Gästezimmer	angebotene		
Anzahl	%	%	Anzahl	%	%	%							
Hotels	534	524	98,1	0,4	24 638	23 993	97,4	1,5	51,3	52,9	65,8	67,5	
Hotels garnis	262	251	95,8	3,7	4 350	4 130	94,9	5,0	31,9	34,4	55,7	57,7	
Gasthöfe	260	248	95,4	0,8-	3 579	3 442	96,2	0,3-	32,1	34,6	52,5	54,5	
Pensionen	224	210	93,8	4,5-	2 959	2 741	92,6	3,9-	31,6	34,8	52,7	55,2	
Betriebe zusammen	1 280	1 233	96,3	0,1-	35 526	34 306	96,6	1,3	45,3	47,5	62,2	64,0	
davon													
unter 6	67	60	89,6	5,3	314	281	89,5	6,8	20,7	23,6	41,6	44,4	
6 - 9	242	226	93,4	2,7	1 800	1 669	92,7	4,9	24,5	27,4	43,5	45,9	
10 - 19	429	416	97,0	1,0-	5 934	5 648	95,2	1,7	32,6	34,8	52,0	54,3	
20 - 49	383	373	97,4	0,8-	11 396	10 935	96,0	1,4	40,2	42,5	59,1	61,2	
50 - 99	103	102	99,0	1,9-	7 207	7 012	97,3	2,7	50,4	52,4	66,6	68,2	
100 - 199	49	49	100,0	2,0-	6 482	6 413	98,9	0,9-	61,9	62,6	74,2	74,5	
200 und mehr	7	7	100,0	0,0	2 393	2 348	98,4	0,4-	59,0	72,4	75,3	78,2	
Betriebe zusammen	1 280	1 233	96,3	0,1-	35 526	34 306	96,6	1,3	45,3	47,5	62,2	64,0	

1) Mai - Oktober 2004. - 2) Im Berichtsmonat geöffnete sowie vorübergehend geschlossene Betriebe. - 3) Ganz oder teilweise geöffnet. - 4) Anteil am Ingesamt. - 5) (Zahl der in der Berichtsperiode belegten Gästezimmer/(Zahl der Gästezimmer insgesamt x Kalendertage)) x 100.- 6) (Zahl der in der Berichtsperiode belegten Gästezimmer/Zahl der angebotenen Gästezimmer x geöffnete Tage) x 100.

8. Auslastung der Gästezimmer in Betrieben der Hotellerie nach Monaten



9. Betriebe der Hotellerie, Gästezimmer und Kapazitätsauslastung
nach Regionalgliederung

Kreis - Land	Oktober 2004										Sommerhalb- jahr 2004 1)	
	Betriebe				Gästezimmer				durchschnittliche Auslastung			
	insge- samt 2)	darunter			insge- samt	darunter			aller 5)	der ange- bote- nen 6)	aller 5)	der ange- bote- nen 6)
		geöffnete 3) Betriebe				angebotene Gäste- zimmer						
		zusammen	Anteil 4)	Ver- änd. gegen- über Vor- jahres monat		zusammen	An- teil 4)	Ver- änd. gegen- über Vor- jahres monat				
Anzahl		%		Anzahl		%						
Greifswald, Hansestadt	17	17	100,0	0,0	565	563	99,6	14,4	41,7	41,9	63,5	63,8
Neubrandenburg, Stadt	11	10	90,9	0,0	507	484	95,5	1,0-	47,6	49,8	56,1	58,7
Rostock, Hansestadt	62	62	100,0	3,3	2 467	2 433	98,6	1,6	55,8	56,6	67,7	68,1
Schwerin, Landeshauptstadt	36	35	97,2	0,0	1 321	1 294	98,0	0,9	42,7	43,6	54,0	54,5
Stralsund, Hansestadt	23	23	100,0	4,2-	898	897	99,9	0,9-	41,5	42,8	63,3	63,9
Wismar, Hansestadt	16	16	100,0	0,0	515	514	99,8	0,8	42,4	42,5	55,9	56,0
Bad Doberan	126	122	96,8	0,8	4 097	3 933	96,0	1,7	54,6	57,1	66,3	69,3
Demmin	36	35	97,2	2,9	744	726	97,6	2,1	28,4	29,1	45,8	48,5
Güstrow	49	48	98,0	0,0	1 108	1 074	96,9	0,0	37,0	38,4	47,3	48,3
Ludwigslust	46	41	89,1	6,8-	720	633	87,9	5,1-	24,5	27,9	30,0	33,1
Mecklenburg-Strelitz	60	59	98,3	0,0	1 035	1 015	98,1	1,3	29,0	30,1	48,7	50,1
Müritz	84	82	97,6	0,0	2 277	2 200	96,6	2,0-	40,9	42,5	61,3	63,0
Nordvorpommern	122	113	92,6	2,6-	2 596	2 490	95,9	2,9	51,7	54,1	67,5	69,4
Nordwestmecklenburg	57	54	94,7	3,8	1 508	1 456	96,6	7,6	47,2	48,9	57,7	59,3
Ostvorpommern	187	180	96,3	3,4	5 859	5 645	96,3	1,4	46,9	49,9	67,1	69,6
Parchim	63	60	95,2	7,7-	1 361	1 294	95,1	0,2	30,6	32,2	44,5	47,0
Rügen	259	251	96,9	0,4	7 525	7 250	96,3	1,7	46,6	49,3	69,2	70,7
Uecker-Randow	26	25	96,2	7,4-	423	405	95,7	13,6-	25,1	26,3	36,4	37,8
Mecklenburg- Vorpommern Insgesamt	1 280	1 233	96,3	0,1-	35 526	34 306	96,6	1,3	45,3	47,5	62,2	64,0

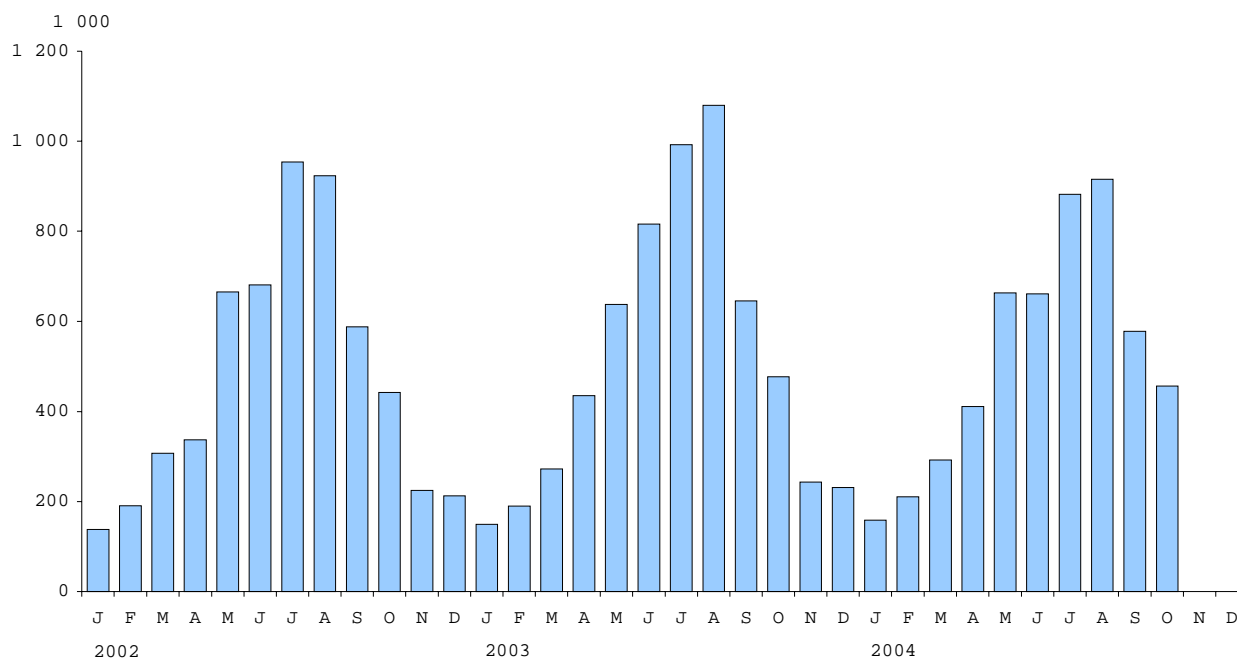
1) Mai - Oktober 2004. - 2) Im Berichtsmonat geöffnete sowie vorübergehend geschlossene Betriebe. - 3) Ganz oder teilweise geöffnet.
- 4) Anteil am Insgesamt. - 5) (Zahl der in der Berichtsperiode belegten Gästezimmer/(Zahl der Gästezimmer insgesamt x Kalendertage)) x 100.- 6) (Zahl der in der Berichtsperiode belegten Gästezimmer/Zahl der angebotenen Gästezimmer x geöffnete Tage)) x 100.

10. Ankünfte, Übernachtungen und Aufenthaltsdauer der Gäste in Beherbergungsbetrieben
(einschließlich Camping) nach Betriebsarten

Betriebsart	Oktober 2004					Januar - Oktober 2004				
	Ankünfte		Übernachtungen		durchschnittliche Aufenthaltsdauer 1)	Ankünfte		Übernachtungen		durchschnittliche Aufenthaltsdauer 1)
	insgesamt	Veränderung gegenüber dem Vorjahresmonat	insgesamt	Veränderung gegenüber dem Vorjahresmonat		insgesamt	Veränderung gegenüber dem Vorjahreszeitraum	insgesamt	Veränderung gegenüber dem Vorjahreszeitraum	
	Anzahl	%	Anzahl	%	Tage	Anzahl	%	Anzahl	%	Tage
Hotels	227 872	2,2-	681 579	1,7-	3,0	2 203 361	4,6-	6 941 136	3,1-	3,2
Hotels garnis	26 724	10,9-	75 192	13,0-	2,8	304 605	8,6-	956 337	9,3-	3,1
Gasthöfe	23 098	2,9	62 765	1,4	2,7	249 089	3,3-	758 359	4,3-	3,0
Pensionen	16 606	4,5-	51 910	5,7-	3,1	180 724	6,6-	644 924	5,6-	3,6
Hotellerie	294 300	2,8-	871 446	2,8-	3,0	2 937 779	5,1-	9 300 756	4,1-	3,2
Jugendherbergen und Hütten	14 506	6,7-	40 168	1,7-	2,8	198 438	3,5-	634 264	1,8	3,2
Campingplätze	14 534	22,5-	51 580	15,2-	3,5	761 683	26,7-	3 035 255	20,0-	4,0
Erholungs-, Ferien- und Schulungsheime	18 407	2,1-	79 742	3,5-	4,3	193 936	10,8-	941 976	9,4-	4,9
Boardinghouses	-	-	-	-	-	-	-	-	-	-
Ferienzentren	36 885	3,5-	181 012	1,8	4,9	300 964	0,5-	1 637 647	2,6-	5,4
Ferienhäuser, -wohnungen	65 296	5,5-	357 179	5,2-	5,5	711 601	2,1-	4 770 569	2,6-	6,7
Sonstiges Beherbergungsgewerbe	149 628	6,7-	709 681	4,0-	4,7	2 166 622	13,1-	11 019 711	8,4-	5,1
Hotellerie u. Sonstiges										
Beherbergungsg. zusammen	443 928	4,2-	1 581 127	3,3-	3,6	5 104 401	8,6-	20 320 467	6,5-	4,0
Vorsorge- u. Reha-Kliniken	12 951	2,7-	273 038	0,6-	21,1	122 198	4,1-	2 464 912	3,8-	20,2
Betriebe zusammen	456 879	4,1-	1 854 165	3,0-	4,1	5 226 599	8,5-	22 785 379	6,2-	4,4

1) Rechnerischer Wert Übernachtungen/Ankünfte.

11. Ankünfte der Gäste in Beherbergungsbetrieben
(einschließlich Camping)



12. Ankünfte, Übernachtungen und Aufenthaltsdauer der Gäste in Beherbergungsstätten nach Herkunftsländern

Herkunftsland (ständiger Wohnsitz)	Oktober 2004						Sommerhalbjahr 2004 1)									
	Ankünfte			Übernachtungen			Ankünfte			Übernachtungen						
	insgesamt	Ver- än- derung gegen- über Vorj.- monat	insgesamt	Ver- än- derung gegen- über Vorj.- monat	An- teil 2)	durch- schn. Auf- ent- halts- dauer 3)	insgesamt	Ver- än- derung gegen- über Vorj.- zeit- raum	insgesamt	Ver- än- derung gegen- über Vorj.- zeit- raum	An- teil 2)	durch- schn. Auf- ent- halts- dauer 3)				
													Anzahl	%	Anzahl	%
Bundesrepublik Deutschland	425	507	3,3-	1 764	579	2,6-	97,9	4,1	3 263	329	7,1-	15 397	968	5,2-	97,6	4,7
Ausland																
Europa																
Baltische Staaten	61	53,1-		118	62,9-	0,3	1,9		838	43,3-		2 215	43,6-	0,6	2,6	
Belgien	258	98,5		508	51,6	1,3	2,0		1 701	3,2-		4 571	11,1-	1,2	2,7	
Dänemark	2 845	3,8-		6 835	2,2	18,0	2,4		14 254	6,8		36 997	20,6	9,9	2,6	
Finnland	309	11,0-		455	32,7-	1,2	1,5		3 858	18,0-		5 354	22,7-	1,4	1,4	
Frankreich	206	11,6-		459	0,9-	1,2	2,2		3 178	2,3-		8 865	3,4-	2,4	2,8	
Griechenland	55	223,5		118	168,2	0,3	2,1		222	8,8		609	38,8-	0,2	2,7	
Vereinigtes Königreich	190	38,7		370	27,6	1,0	1,9		2 537	11,5		7 098	30,8	1,9	2,8	
Irland, Republik	20	81,8		131	523,8	0,3	6,6		181	20,7		657	97,9	0,2	3,6	
Island	18	63,6		83	124,3	0,2	4,6		79	11,2-		257	36,0	0,1	3,3	
Italien	131	5,8-		230	39,6-	0,6	1,8		2 691	8,7		4 978	5,2-	1,3	1,8	
Luxemburg	7	88,1-		20	88,2-	0,1	2,9		579	13,2-		2 176	7,8-	0,6	3,8	
Niederlande	1 366	17,8		4 350	1,0-	11,4	3,2		14 902	12,0		43 577	1,4-	11,7	2,9	
Norwegen	231	18,7-		453	16,6-	1,2	2,0		3 662	1,0-		6 790	1,2	1,8	1,9	
Österreich	465	17,1		1 470	45,3	3,9	3,2		7 357	5,6		22 566	11,8	6,0	3,1	
Polen	534	25,4-		1 038	30,7-	2,7	1,9		3 666	14,2		11 045	25,2	3,0	3,0	
Portugal	12	72,7-		17	96,2-	0,0	1,4		193	17,5-		498	60,9-	0,1	2,6	
Rußland	135	11,6		273	18,0-	0,7	2,0		1 009	13,2-		3 191	36,6-	0,9	3,2	
Schweden	6 874	10,8-		11 316	3,9-	29,8	1,6		49 750	5,2-		85 992	4,1-	23,0	1,7	
Schweiz	899	10,2-		3 002	9,3-	7,9	3,3		19 586	17,0		61 567	16,9	16,5	3,1	
Spanien	88	18,9		208	17,5	0,5	2,4		1 112	19,2-		3 464	2,8-	0,9	3,1	
Tschechische Republik	74	33,3-		209	49,8-	0,5	2,8		1 355	32,2-		5 289	10,0-	1,4	3,9	
Türkei	35	59,1		69	11,3	0,2	2,0		109	39,4-		238	67,3-	0,1	2,2	
Ungarn	35	28,6-		60	43,4-	0,2	1,7		488	16,0-		1 620	25,4	0,4	3,3	
Sonstige europäische Länder	178	50,0-		745	9,5-	2,0	4,2		1 995	29,9-		6 580	14,5-	1,8	3,3	
Zusammen	15 026	7,3-		32 537	5,2-	85,6	2,2		135 302	0,1		326 194	2,6	87,3	2,4	
Afrika																
Republik Südafrika	14	100,0		73	563,6	0,2	5,2		225	41,5		701	11,6	0,2	3,1	
Sonstige afrikanische Länder	30	18,9-		124	16,2-	0,3	4,1		317	41,1-		951	39,7-	0,3	3,0	
Zusammen	44	0,0		197	23,9	0,5	4,5		542	22,2-		1 652	25,1-	0,4	3,0	
Asien																
Arabische Golfstaaten	9	50,0-		30	31,8-	0,1	3,3		123	33,9-		285	44,9-	0,1	2,3	
China Volksrep. und Hongkong	32	62,8-		71	58,2-	0,2	2,2		306	9,3		684	21,3	0,2	2,2	
Israel	21	90,9		24	26,3	0,1	1,1		150	6,2-		338	18,6-	0,1	2,3	
Japan	62	0,0		99	33,1-	0,3	1,6		482	40,8-		1 161	39,2-	0,3	2,4	
Südkorea	55	205,6		292	X	0,8	5,3		113	27,0		506	104,9	0,1	4,5	
Taiwan	-	-		-	-	-	-		15	57,1-		32	33,3-	0,0	2,1	
Sonstige asiatische Länder	58	141,7		210	100,0	0,6	3,6		363	44,2-		1 599	47,0-	0,4	4,4	
Zusammen	237	4,4		726	39,9	1,9	3,1		1 552	29,9-		4 605	31,5-	1,2	3,0	
Amerika																
Kanada	36	56,6-		76	59,4-	0,2	2,1		429	17,5-		1 106	4,8-	0,3	2,6	
USA	284	37,2		749	82,7	2,0	2,6		2 662	5,7-		6 983	4,2	1,9	2,6	
Mittelamerika und Karibik	6	14,3-		15	36,4	0,0	2,5		127	51,2		351	36,6	0,1	2,8	
Brasilien	6	100,0		10	150,0	0,0	1,7		92	4,5		225	17,6-	0,1	2,4	
Sonstige südamerik. Länder	38	322,2		70	438,5	0,2	1,8		182	48,9-		485	46,6-	0,1	2,7	
Zusammen	370	19,7		920	47,2	2,4	2,5		3 492	9,8-		9 150	1,6-	2,4	2,6	
Australien, Neuseeland und Ozeanien zusammen	42	75,0		86	43,3	0,2	2,0		420	12,0		1 175	27,6	0,3	2,8	
Ohne Angabe	1 119	0,2		3 540	33,7	9,3	3,2		10 647	3,0		30 749	26,8	8,2	2,9	
Ausland zusammen	16 838	6,1-		38 006	0,8-	2,1	2,3		151 955	0,5-		373 525	3,3	2,4	2,5	
Ankünfte/Übernachtungen insgesamt	442 345	3,4-		1 802 585	2,6-	100,0	4,1		3 415 284	6,8-		15 771 493	5,0-	100,0	4,6	

1) Mai - Oktober 2004. - 2) Bei Übernachtungen von Gästen aus der Bundesrepublik Deutschland und dem Ausland zusammen: Anteil an allen Übernachtungen insgesamt; sonst: Anteil an allen Übernachtungen von Gästen aus dem Ausland zusammen. - 3) Rechnerischer Wert Übernachtungen/Ankünfte.

**13. Ankünfte und Übernachtungen der Gäste in Beherbergungsstätten
im Jahr 2004 nach Betriebsarten und Monaten**

Monat	Insgesamt	Davon in							
		Hotels	Hotels garnis	Gasthöfe	Pensionen	Jugendherbergen und Hütten	Erholungs-, Ferien- und Schulungsheime, Boardinghouses	Ferienzentren, -häuser und -wohnungen	Vorsorge- und Reha-Kliniken
Ankünfte insgesamt									
Januar	158 602	92 901	9 314	8 028	4 489	3 235	5 400	26 788	8 447
Februar	210 115	122 686	10 908	9 729	6 288	3 802	7 652	40 496	8 554
März	290 322	165 606	15 178	14 478	8 236	8 750	12 951	52 818	12 305
April	390 593	199 408	23 372	20 842	13 966	16 185	17 704	87 781	11 335
Mai	554 404	261 637	37 333	30 484	24 193	29 972	27 200	131 498	12 087
Juni	573 610	266 447	40 432	32 829	23 580	36 886	30 183	128 592	14 661
Juli	651 877	288 127	50 502	38 746	28 699	31 343	27 612	173 043	13 787
August	667 227	316 032	51 989	40 558	31 539	30 167	25 433	156 855	14 654
September	525 821	262 645	38 853	30 279	23 128	23 592	21 394	112 513	13 417
Oktober	442 345	227 872	26 724	23 098	16 606	14 506	18 407	102 181	12 951
November									
Dezember									
Jan. - Okt.	4 464 916	2 203 361	304 605	249 089	180 724	198 438	193 936	1 012 565	122 198
Ankünfte von Gästen mit Wohnsitz außerhalb der Bundesrepublik Deutschland									
Januar	5 253	3 610	355	602	95	58	40	493	0
Februar	9 232	4 905	592	283	153	146	90	3 063	0
März	9 950	7 037	1 049	521	163	157	110	906	7
April	17 518	12 267	1 530	610	223	767	184	1 937	0
Mai	23 013	15 966	1 914	884	542	752	130	2 825	0
Juni	23 150	15 629	2 504	1 255	584	936	286	1 956	0
Juli	39 418	25 940	4 372	1 836	1 190	1 441	659	3 980	0
August	27 953	19 191	2 692	1 520	830	1 078	265	2 377	0
September	21 583	15 452	1 944	838	440	776	200	1 925	8
Oktober	16 838	11 755	1 284	691	197	431	153	2 327	0
November									
Dezember									
Jan. - Okt.	193 908	131 752	18 236	9 040	4 417	6 542	2 117	21 789	15
Übernachtungen insgesamt									
Januar	629 246	253 962	21 011	17 801	14 806	7 278	17 371	136 182	160 835
Februar	786 067	322 964	25 621	20 982	16 994	10 034	26 956	178 013	184 503
März	1 056 647	442 226	35 897	33 497	22 302	21 481	40 568	236 796	223 880
April	1 506 671	568 377	62 408	55 949	41 855	44 740	71 675	418 212	243 455
Mai	2 173 561	799 654	110 513	91 335	75 255	82 338	108 053	652 295	254 118
Juni	2 517 155	869 005	131 867	101 982	84 186	109 620	136 378	817 726	266 391
Juli	3 382 813	994 929	172 003	134 462	118 502	130 738	189 775	1 346 863	295 541
August	3 561 316	1 140 945	189 198	142 417	133 641	117 473	172 500	1 370 190	294 952
September	2 334 063	867 495	132 627	97 169	85 473	70 394	98 958	713 748	268 199
Oktober	1 802 585	681 579	75 192	62 765	51 910	40 168	79 742	538 191	273 038
November									
Dezember									
Jan. - Okt.	19 750 124	6 941 136	956 337	758 359	644 924	634 264	941 976	6 408 216	2 464 912
Übernachtungen von Gästen mit Wohnsitz außerhalb der Bundesrepublik Deutschland									
Januar	11 532	7 871	596	733	293	136	119	1 784	0
Februar	23 950	10 551	1 086	568	447	271	397	10 630	0
März	20 818	13 779	1 698	915	471	373	513	2 997	72
April	36 352	24 089	2 469	1 089	565	1 534	852	5 754	0
Mai	52 557	34 251	3 234	1 630	1 270	1 740	579	9 853	0
Juni	54 171	32 859	4 662	2 674	1 343	1 634	1 241	9 758	0
Juli	102 558	56 488	8 048	3 513	2 768	4 503	3 958	23 280	0
August	75 179	43 673	5 426	3 219	2 878	2 807	2 122	15 054	0
September	51 054	33 230	3 766	1 893	1 096	1 646	917	8 473	33
Oktober	38 006	22 995	2 453	1 360	536	826	347	9 489	0
November									
Dezember									
Jan. - Okt.	466 177	279 786	33 438	17 594	11 667	15 470	11 045	97 072	105

14. Beherbergungsstätten, Gästebetten und Kapazitätsauslastung
nach Regionalgliederung

Kreis - Land	Oktober 2004										Sommerhalb- jahr 2004 1)	
	Betriebe				Betten / Schlafgelegenheiten				durchschnittliche Auslastung			
	insge- samt 2)	darunter			insge- samt 5)	darunter			aller 6)	der ange- bote- nen 7)	aller 6)	der ange- bote- nen 7)
		geöffnete 3) Betriebe				angebotene Betten / Schlafgelegenheiten						
		zusammen	Anteil 4)	Ver- änd. gegen- über Vor- jahres- monat		zusammen	An- teil 4)	Ver- änd. gegen- über Vor- jahres- monat				
Anzahl		%	Anzahl		%							
Greifswald, Hansestadt	20	20	100,0	0,0	1 597	1 597	100,0	23,8	25,5	25,5	42,6	42,6
Neubrandenburg, Stadt	13	12	92,3	0,0	1 020	993	97,4	0,9	34,8	35,7	44,6	46,1
Rostock, Hansestadt	92	92	100,0	3,4	7 781	6 944	89,2	7,6-	35,9	41,1	51,5	53,3
Schwerin, Landeshauptstadt	41	40	97,6	0,0	2 740	2 601	94,9	0,9	33,2	35,0	44,8	46,0
Stralsund, Hansestadt	27	27	100,0	6,9-	1 871	1 860	99,4	9,2-	34,3	35,5	53,8	54,4
Wismar, Hansestadt	18	18	100,0	0,0	1 278	1 276	99,8	5,5	39,9	40,0	51,4	51,7
Bad Doberan	257	246	95,7	1,2	18 110	17 039	94,1	1,0	43,3	46,5	56,6	59,9
Demmin	58	55	94,8	0,0	2 530	2 408	95,2	3,4	21,5	22,9	36,3	38,3
Güstrow	93	85	91,4	3,4-	5 675	5 371	94,6	1,3-	43,8	46,5	48,9	50,3
Ludwigslust	66	59	89,4	3,3-	2 006	1 734	86,4	0,3	19,6	22,7	24,6	27,1
Mecklenburg-Strelitz	108	101	93,5	1,0	6 343	5 921	93,3	2,7	23,8	26,0	48,6	51,1
Müritz	160	150	93,8	3,4	10 601	10 014	94,5	4,6	35,5	37,8	53,1	54,7
Nordvorpommern	283	266	94,0	1,5-	16 042	15 142	94,4	1,7	36,2	38,5	53,0	54,7
Nordwestmecklenburg	155	140	90,3	2,9	11 255	10 145	90,1	0,7-	31,1	35,2	45,2	49,4
Ostvorpommern	457	419	91,7	0,5-	29 304	26 994	92,1	0,8	33,8	37,3	52,7	55,3
Parchim	111	102	91,9	7,3-	5 844	5 169	88,4	3,4-	28,6	33,3	40,8	42,8
Rügen	631	587	93,0	0,2	42 481	39 806	93,7	0,2	34,8	37,6	52,7	54,5
Uecker-Randow	45	40	88,9	7,0-	2 556	2 391	93,5	4,6-	11,3	12,1	28,8	30,2
Mecklenburg- Vorpommern Insgesamt	2 635	2 459	93,3	0,3-	169 034	157 405	93,1	0,4	34,4	37,4	50,7	52,9

1) Mai - Oktober 2004.- 2) Im Berichtsmonat geöffnete sowie vorübergehend geschlossene Betriebe. - 3) Ganz oder teilweise geöffnet. - 4) Anteil am Insgesamt. - 5) Maximales Bettenangebot in den zurückliegenden 13 Monaten (einschl. lfd. Monat). - 6) Rechnerischer Wert (Übernachtungen/mögliche Bettentage) x 100. - 7) Rechnerischer Wert (Übernachtungen/angebotene Bettentage) x 100.

15. Beherbergungsstätten, Gästebetten und Kapazitätsauslastung
nach Regionalgliederung und Betriebsarten

Kreis - Land - Betriebsart	Oktober 2004										Sommerhalbjahr 2004 1)	
	Betriebe				Betten / Schlafgelegenheiten				durchschnittliche Auslastung			
	insgesamt 2)	darunter			insgesamt 5)	darunter			aller 6)	der angebotenen 7)	aller 6)	der angebotenen 7)
		geöffnete 3) Betriebe				angebotene Betten / Schlafgelegenheiten						
		zusammen	Anteil 4)	Veränd. gegenüber Vorjahresmonat		zusammen	An- teil 4)	Ver- änd. gegen- über Vor- jahres monat				
Anzahl		%		Anzahl		%						
Greifswald, Hansestadt												
Hotels	12	12	100,0	9,1	1 296	1 296	100,0	32,9	22,4	22,4	39,3	39,3
Hotels garnis
Gasthöfe	3	3	100,0	0,0	75	75	100,0	0,0	32,9	32,9	54,3	54,3
Pensionen
Jugendherbergen und Hütten
Ferienzentren, Ferienh.- wohnungen zusammen
Betriebe zusammen	20	20	100,0	0,0	1 597	1 597	100,0	23,8	25,5	25,5	42,6	42,6
Neubrandenburg, Stadt												
Hotels	5	5	100,0	0,0	778	778	100,0	0,0	37,1	37,1	48,4	48,8
Hotels garnis	3	3	100,0	50,0	69	67	97,1	103,0	26,1	26,9	32,7	32,8
Gasthöfe
Pensionen
Erholungs-, Ferien-, Schul- heime u. Boardingh. zus.
Betriebe zusammen	13	12	92,3	0,0	1 020	993	97,4	0,9	34,8	35,7	44,6	46,1
Rostock, Hansestadt												
Hotels	26	26	100,0	3,7-	3 477	3 466	99,7	0,7-	52,8	52,9	61,9	62,7
Hotels garnis	19	19	100,0	5,6	919	880	95,8	6,4	31,9	33,3	50,1	50,6
Gasthöfe	9	9	100,0	0,0	245	243	99,2	3,4	27,9	28,1	40,8	41,2
Pensionen	8	8	100,0	33,3	178	178	100,0	27,1	43,2	44,8	53,8	55,6
Jugendherbergen und Hütten	3	3	100,0	0,0	265	265	100,0	1,9	36,0	36,0	64,9	65,9
Erholungs-, Ferien-, Schul- heime u. Boardingh. zus.	6	6	100,0	20,0	445	445	100,0	41,3	33,5	33,6	46,9	47,1
Ferienzentren, Ferienh.- wohnungen zusammen	21	21	100,0	0,0	2 252	1 467	65,1	34,8-	12,2	20,7	36,3	39,8
Betriebe zusammen	92	92	100,0	3,4	7 781	6 944	89,2	7,6-	35,9	41,1	51,5	53,3
Schwerin, Landeshauptstadt												
Hotels	20	19	95,0	0,0	1 815	1 761	97,0	1,2	36,9	38,1	46,3	46,8
Hotels garnis	10	10	100,0	0,0	445	443	99,6	0,5	27,8	27,9	46,3	46,6
Gasthöfe	5	5	100,0	0,0	166	165	99,4	0,0	25,0	25,1	33,4	33,6
Pensionen
Jugendherbergen und Hütten
Erholungs-, Ferien-, Schul- heime u. Boardingh. zus.
Ferienzentren, Ferienh.- wohnungen zusammen
Betriebe zusammen	41	40	97,6	0,0	2 740	2 601	94,9	0,9	33,2	35,0	44,8	46,0

1) Mai - Oktober 2004.- 2) Im Berichtsmonat geöffnete sowie vorübergehend geschlossene Betriebe. - 3) Ganz oder teilweise geöffnet. - 4) Anteil am Insgesamt. - 5) Maximales Bettenangebot in den zurückliegenden 13 Monaten (einschl. lfd. Monat). - 6) Rechnerischer Wert (Übernachtungen/mögliche Bettentage) x 100. - 7) Rechnerischer Wert (Übernachtungen/angebotene Bettentage) x 100.

Noch: 15. Beherbergungsstätten, Gästebetten und Kapazitätsauslastung
nach Regionalgliederung und Betriebsarten

Kreis - Land - Betriebsart	Oktober 2004								Sommerhalb- jahr 2004 1)			
	Betriebe				Betten / Schlafgelegenheiten				durchschnittliche Auslastung			
	insge- samt 2)	darunter			insge- samt 5)	darunter			aller 6)	der ange- bote- nen 7)	aller 6)	der ange- bote- nen 7)
		geöffnete 3) Betriebe				angebotene Betten / Schlafgelegenheiten						
		zusammen	Anteil 4)	Ver- änd. gegen- über Vor- jahres monat		zusammen	An- teil 4)	Ver- änd. gegen- über Vor- jahres monat				
Anzahl		%		Anzahl		%						
Stralsund, Hansestadt												
Hotels	10	10	100,0	0,0	1 334	1 329	99,6	0,4-	37,5	39,2	55,8	56,5
Hotels garnis	8	8	100,0	0,0	263	260	98,9	0,4-	23,8	24,0	48,3	48,6
Gasthöfe
Pensionen	4	4	100,0	0,0	69	66	95,7	0,0	37,6	39,3	53,9	55,9
Jugendherbergen und Hütten Ferienzentren, Ferienh.- wohnungen zusammen
	3	3	100,0	0,0	52	52	100,0	0,0	27,7	27,7	39,3	39,3
Betriebe zusammen	27	27	100,0	6,9-	1 871	1 860	99,4	9,2-	34,3	35,5	53,8	54,4
Wismar, Hansestadt												
Hotels	7	7	100,0	0,0	622	622	100,0	0,0	35,1	35,1	44,3	44,7
Hotels garnis	4	4	100,0	0,0	103	102	99,0	0,0	37,4	37,8	51,0	51,4
Gasthöfe
Pensionen	3	3	100,0	0,0	97	97	100,0	2,1	27,1	27,1	40,4	40,4
Jugendherbergen und Hütten Vorsorge- u. Reha-Kliniken
Betriebe zusammen	18	18	100,0	0,0	1 278	1 276	99,8	5,5	39,9	40,0	51,4	51,7
Bad Doberan												
Hotels	49	48	98,0	4,3	5 863	5 514	94,0	1,6	53,8	57,3	62,8	67,3
Hotels garnis	26	26	100,0	3,7-	1 049	1 041	99,2	9,9-	30,7	31,3	47,1	47,8
Gasthöfe	25	23	92,0	0,0	910	889	97,7	2,5	32,9	33,7	49,4	50,7
Pensionen	26	25	96,2	0,0	965	861	89,2	1,5	25,0	28,4	44,2	48,8
Jugendherbergen und Hütten Erholungs-, Ferien-, Schul.- heime u. Boardingh. zus.	7	7	100,0	0,0	509	438	86,1	7,6	11,3	13,4	38,6	41,0
Ferienzentren, Ferienh.- wohnungen zusammen	15	14	93,3	7,7	1 194	1 049	87,9	7,6	34,7	41,1	46,3	52,7
Vorsorge- u. Reha-Kliniken	98	92	93,9	1,1	5 446	5 079	93,3	1,2	27,3	29,8	48,5	51,0
	11	11	100,0	0,0	2 174	2 168	99,7	0,3-	86,1	86,3	84,3	84,7
Betriebe zusammen	257	246	95,7	1,2	18 110	17 039	94,1	1,0	43,3	46,5	56,6	59,9
Demmin												
Hotels	16	16	100,0	6,7	1 117	1 078	96,5	1,5	23,2	24,0	40,9	44,3
Hotels garnis	7	7	100,0	0,0	183	183	100,0	0,0	27,4	27,4	35,4	35,4
Gasthöfe	6	5	83,3	0,0	135	101	74,8	17,9-	12,4	16,6	22,0	24,8
Pensionen
Jugendherbergen und Hütten Erholungs-, Ferien-, Schul.- heime u. Boardingh. zus.	6	6	100,0	0,0	275	256	93,1	6,9-	12,4	13,4	22,4	23,4
Ferienzentren, Ferienh.- wohnungen zusammen	13	11	84,6	15,4-	540	511	94,6	0,0	29,0	30,6	43,3	44,1
Betriebe zusammen	58	55	94,8	0,0	2 530	2 408	95,2	3,4	21,5	22,9	36,3	38,3

1) Mai - Oktober 2004. - 2) Im Berichtsmonat geöffnete sowie vorübergehend geschlossene Betriebe. - 3) Ganz oder teilweise geöffnet. - 4) Anteil am Insgesamt. - 5) Maximales Bettenangebot in den zurückliegenden 13 Monaten (einschl. lfd. Monat). - 6) Rechnerischer Wert (Übernachtungen/mögliche Bettentage) x 100. - 7) Rechnerischer Wert (Übernachtungen/angebotene Bettentage) x 100.

Noch: 15. Beherbergungsstätten, Gästebetten und Kapazitätsauslastung
nach Regionalgliederung und Betriebsarten

Kreis - Land - Betriebsart	Oktober 2004										Sommerhalbjahr 2004 1)	
	Betriebe				Betten / Schlafgelegenheiten				durchschnittliche Auslastung			
	insgesamt 2)	darunter			insgesamt 5)	darunter			aller 6)	der angebotenen 7)	aller 6)	der angebotenen 7)
		geöffnete 3) Betriebe				angebotene Betten / Schlafgelegenheiten						
		zusammen	Anteil 4)	Veränd. gegenüber Vorjahresmonat		zusammen	An- teil 4)	Ver- änd. gegen- über Vor- jahres- monat				
Anzahl		%		Anzahl		%						
Güstrow												
Hotels	23	22	95,7	0,0	1 385	1 321	95,4	2,1-	32,6	34,6	43,1	44,6
Hotels garnis	11	11	100,0	10,0	337	337	100,0	9,1	21,0	21,0	32,0	32,0
Gasthöfe
Pensionen	10	10	100,0	9,1-	307	295	96,1	0,3	31,1	32,4	35,7	36,8
Jugendherbergen und Hütten	6	5	83,3	0,0	471	422	89,6	7,5-	13,2	14,7	31,9	33,1
Erholungs-, Ferien-, Schul- heime u. Boardingh. zus.	12	12	100,0	0,0	575	575	100,0	2,7	25,8	25,8	36,1	36,1
Ferienzentren, Ferienh.- wohnungen zusammen	25	19	76,0	13,6-	2 168	1 989	91,7	2,5-	64,7	70,6	62,5	65,0
Vorsorge- u. Reha-Kliniken
Betriebe zusammen	93	85	91,4	3,4-	5 675	5 371	94,6	1,3-	43,8	46,5	48,9	50,3
Ludwigslust												
Hotels	19	18	94,7	5,3-	774	694	89,7	8,6-	21,8	24,4	26,0	29,2
Hotels garnis	4	3	75,0	50,0	121	76	62,8	153,3	10,9	17,3	14,8	21,4
Gasthöfe	15	15	100,0	0,0	310	308	99,4	4,1	23,4	23,5	27,4	27,7
Pensionen	8	5	62,5	37,5-	139	93	66,9	34,5-	11,7	17,5	22,8	26,1
Jugendherbergen und Hütten	7	6	85,7	50,0	316	255	80,7	46,6	18,5	22,9	25,8	27,2
Erholungs-, Ferien-, Schul- heime u. Boardingh. zus.	8	7	87,5	12,5-	204	182	89,2	9,9-	18,8	21,1	19,3	20,0
Ferienzentren, Ferienh.- wohnungen zusammen	5	5	100,0	0,0	142	126	88,7	0,8	17,5	19,7	24,2	27,5
Betriebe zusammen	66	59	89,4	3,3-	2 006	1 734	86,4	0,3	19,6	22,7	24,6	27,1
Mecklenburg-Strelitz												
Hotels	27	27	100,0	0,0	1 347	1 335	99,1	0,3-	26,5	26,8	45,8	46,4
Hotels garnis	9	9	100,0	0,0	153	143	93,5	1,4-	12,3	14,0	27,7	30,0
Gasthöfe	13	12	92,3	0,0	345	327	94,8	1,9	16,9	17,9	27,5	29,2
Pensionen	11	11	100,0	0,0	332	332	100,0	32,3	21,3	22,6	39,3	39,7
Jugendherbergen und Hütten
Erholungs-, Ferien-, Schul- heime u. Boardingh. zus.	8	6	75,0	0,0	524	353	67,4	0,0	14,4	21,4	31,9	42,7
Ferienzentren, Ferienh.- wohnungen zusammen	31	27	87,1	0,0	2 786	2 591	93,0	1,9	20,3	22,6	54,6	56,9
Vorsorge- u. Reha-Kliniken
Betriebe zusammen	108	101	93,5	1,0	6 343	5 921	93,3	2,7	23,8	26,0	48,6	51,1
Müritz												
Hotels	39	39	100,0	2,6	3 395	3 323	97,9	0,6	38,5	39,4	55,1	56,4
Hotels garnis	13	13	100,0	18,2	416	416	100,0	15,2	25,6	25,9	58,5	58,7
Gasthöfe	15	14	93,3	0,0	385	369	95,8	1,1	32,1	33,5	58,0	58,7
Pensionen	17	16	94,1	15,8-	368	349	94,8	20,1-	26,3	28,6	51,0	52,8
Jugendherbergen und Hütten	3	3	100,0	0,0	288	288	100,0	32,1	14,0	14,1	45,6	45,7
Erholungs-, Ferien-, Schul- heime u. Boardingh. zus.	9	8	88,9	14,3	642	512	79,8	3,6-	7,5	9,4	29,9	32,4
Ferienzentren, Ferienh.- wohnungen zusammen	60	53	88,3	8,2	4 259	3 909	91,8	10,3	35,4	38,9	51,9	53,7
Vorsorge- u. Reha-Kliniken	4	4	100,0	0,0	848	848	100,0	4,7	62,8	62,8	66,3	67,3
Betriebe zusammen	160	150	93,8	3,4	10 601	10 014	94,5	4,6	35,5	37,8	53,1	54,7

1) Mai - Oktober 2004.- 2) Im Berichtsmonat geöffnete sowie vorübergehend geschlossene Betriebe. - 3) Ganz oder teilweise geöffnet. - 4) Anteil am Insgesamt. - 5) Maximales Bettenangebot in den zurückliegenden 13 Monaten (einschl. lfd. Monat). - 6) Rechnerischer Wert (Übernachtungen/mögliche Bettentage) x 100. - 7) Rechnerischer Wert (Übernachtungen/angebotene Bettentage) x 100.

Noch: 15. Beherbergungsstätten, Gästebetten und Kapazitätsauslastung
nach Regionalgliederung und Betriebsarten

Kreis - Land - Betriebsart	Oktober 2004								Sommerhalbjahr 2004 1)			
	Betriebe				Betten / Schlafgelegenheiten				durchschnittliche Auslastung			
	insgesamt 2)	darunter			insgesamt 5)	darunter			aller 6)	der angebotenen 7)	aller 6)	der angebotenen 7)
		geöffnete 3) Betriebe				angebotene Betten / Schlafgelegenheiten						
		zusammen	Anteil 4)	Veränd. gegenüber Vorjahresmonat		zusammen	Anteil 4)	Veränd. gegenüber Vorjahresmonat				
Anzahl		%		Anzahl		%		Betten / Schlafgelegenheiten				
Nordvorpommern												
Hotels	42	41	97,6	2,5	3 492	3 436	98,4	5,5	51,3	52,2	62,8	63,7
Hotels garnis	32	31	96,9	3,3	932	917	98,4	6,6	32,3	33,6	53,8	54,9
Gasthöfe	26	23	88,5	4,2-	665	597	89,8	1,4	36,5	40,7	57,9	61,7
Pensionen	22	18	81,8	18,2-	715	506	70,8	14,2-	22,9	32,4	40,3	50,3
Jugendherbergen und Hütten	6	6	100,0	0,0	664	564	84,9	8,1-	26,5	31,2	59,2	62,8
Erholungs-, Ferien-, Schulheime u. Boardingh. zus.	8	7	87,5	16,7	701	493	70,3	8,8	18,0	25,8	39,0	42,6
Ferienzentren, Ferienh.-wohnungen zusammen	140	133	95,0	1,5-	7 354	7 110	96,7	1,4	24,3	25,2	43,9	44,6
Vorsorge- u. Reha-Kliniken	7	7	100,0	0,0	1 519	1 519	100,0	0,0	80,6	80,6	82,0	82,5
Betriebe zusammen	283	266	94,0	1,5-	16 042	15 142	94,4	1,7	36,2	38,5	53,0	54,7
Nordwestmecklenburg												
Hotels	26	26	100,0	4,0	2 452	2 367	96,5	11,9	41,6	43,1	48,0	50,4
Hotels garnis	7	6	85,7	14,3-	238	198	83,2	16,8-	22,5	27,0	38,0	40,9
Gasthöfe	11	11	100,0	22,2	395	393	99,5	6,8	22,8	23,0	33,3	33,7
Pensionen	13	11	84,6	0,0	371	325	87,6	1,8-	17,7	20,2	40,4	41,4
Jugendherbergen und Hütten	5	3	60,0	0,0	569	506	88,9	0,0	6,2	11,4	36,8	41,1
Erholungs-, Ferien-, Schulheime u. Boardingh. zus.	7	7	100,0	22,2-	347	326	93,9	21,4-	26,5	28,5	41,3	42,9
Ferienzentren, Ferienh.-wohnungen zusammen	81	71	87,7	6,0	5 811	4 958	85,3	4,1-	20,0	23,4	37,4	42,7
Vorsorge- u. Reha-Kliniken	5	5	100,0	0,0	1 072	1 072	100,0	0,0	92,0	92,0	95,0	95,0
Betriebe zusammen	155	140	90,3	2,9	11 255	10 145	90,1	0,7-	31,1	35,2	45,2	49,4
Ostvorpommern												
Hotels	78	77	98,7	2,7	9 004	8 825	98,0	1,9	44,5	45,6	60,1	61,8
Hotels garnis	37	33	89,2	6,5	1 362	1 188	87,2	10,8	27,7	32,8	53,8	57,8
Gasthöfe	40	38	95,0	2,7	1 352	1 311	97,0	3,3	18,8	23,0	46,9	49,7
Pensionen	32	32	100,0	3,2	1 258	1 235	98,2	2,7	27,4	28,2	51,2	52,1
Jugendherbergen und Hütten	6	5	83,3	0,0	399	369	92,5	0,0	19,7	24,4	50,3	58,9
Erholungs-, Ferien-, Schulheime u. Boardingh. zus.	27	21	77,8	19,2-	2 930	1 922	65,6	15,8-	28,2	43,2	48,7	58,1
Ferienzentren, Ferienh.-wohnungen zusammen	227	203	89,4	1,5-	11 080	10 275	92,7	2,8	21,9	23,8	42,6	44,0
Vorsorge- u. Reha-Kliniken	10	10	100,0	0,0	1 919	1 869	97,4	2,2-	83,2	85,4	86,3	88,7
Betriebe zusammen	457	419	91,7	0,5-	29 304	26 994	92,1	0,8	33,8	37,3	52,7	55,3
Parchim												
Hotels	30	29	96,7	3,3-	1 885	1 821	96,6	14,7	28,5	29,5	41,2	43,6
Hotels garnis	6	5	83,3	28,6-	157	143	91,1	49,5-	24,2	26,7	46,5	47,4
Gasthöfe	16	16	100,0	5,9-	413	408	98,8	4,9-	13,3	13,5	22,0	22,2
Pensionen	11	10	90,9	9,1-	259	234	90,3	7,5-	11,6	12,8	27,5	28,1
Jugendherbergen und Hütten	3	3	100,0	0,0	339	266	78,5	21,5-	15,0	24,2	33,8	36,1
Erholungs-, Ferien-, Schulheime u. Boardingh. zus.	11	9	81,8	25,0-	592	457	77,2	24,8-	12,6	19,9	20,2	21,9
Ferienzentren, Ferienh.-wohnungen zusammen	30	26	86,7	0,0	1 427	1 080	75,7	0,3	13,5	17,9	30,8	32,5
Vorsorge- u. Reha-Kliniken	4	4	100,0	0,0	772	760	98,4	1,6-	89,9	91,4	90,4	91,9
Betriebe zusammen	111	102	91,9	7,3-	5 844	5 169	88,4	3,4-	28,6	33,3	40,8	42,8

1) Mai - Oktober 2004.- 2) Im Berichtsmonat geöffnete sowie vorübergehend geschlossene Betriebe. - 3) Ganz oder teilweise geöffnet. - 4) Anteil am Insgesamt. - 5) Maximales Bettenangebot in den zurückliegenden 13 Monaten (einschl. lfd. Monat). - 6) Rechnerischer Wert (Übernachtungen/mögliche Bettentage) x 100. - 7) Rechnerischer Wert (Übernachtungen/angebotene Bettentage) x 100.

Noch: 15. Beherbergungsstätten, Gästebetten und Kapazitätsauslastung
nach Regionalgliederung und Betriebsarten

Kreis - Land - Betriebsart	Oktober 2004										Sommerhalbjahr 2004 1)		
	Betriebe				Betten / Schlafgelegenheiten				durchschnittliche Auslastung				
	insgesamt 2)	darunter			insgesamt 5)	darunter			aller 6)	der angebotenen 7)	aller 6)	der angebotenen 7)	
		geöffnete 3) Betriebe				angebotene Betten / Schlafgelegenheiten							
		zusammen	Anteil 4)	Veränd. gegenüber Vorjahresmonat		zusammen	Anteil 4)	Veränd. gegenüber Vorjahresmonat					
Anzahl		%		Anzahl		%		Betten / Schlafgelegenheiten					
Rügen													
Hotels	94	91	96,8	2,2-	11 426	10 896	95,4	1,0-	43,9	46,2	61,6	63,1	
Hotels garnis	63	60	95,2	11,1	2 268	2 143	94,5	22,0	23,4	26,2	53,2	55,4	
Gasthöfe	56	56	100,0	1,8-	1 789	1 770	98,9	1,4-	31,9	33,6	54,7	55,7	
Pensionen	46	44	95,7	4,3-	1 398	1 280	91,6	5,5-	26,7	30,4	50,4	52,3	
Jugendherbergen und Hütten	7	6	85,7	20,0	1 000	951	95,1	19,8	37,1	39,0	63,2	64,5	
Erholungs-, Ferien-, Schul- heime u. Boardingh. zus.	18	15	83,3	6,2-	1 309	1 085	82,9	6,5-	36,1	44,0	55,7	61,2	
Ferienzentren, Ferienh.- wohnungen zusammen	338	306	90,5	0,0	21 550	19 975	92,7	0,7-	28,8	31,3	45,4	47,1	
Vorsorge- u. Reha-Kliniken	9	9	100,0	0,0	1 741	1 706	98,0	1,9-	72,7	74,2	76,1	77,4	
Betriebe zusammen	631	587	93,0	0,2	42 481	39 806	93,7	0,2	34,8	37,6	52,7	54,5	
Uecker-Randow													
Hotels	11	11	100,0	15,4-	586	578	98,6	15,5-	21,0	21,3	31,4	32,5	
Hotels garnis	3	3	100,0	0,0	59	59	100,0	0,0	13,3	13,4	24,0	24,4	
Gasthöfe	10	9	90,0	0,0	185	155	83,8	9,9-	12,2	14,5	21,6	23,9	
Pensionen	
Jugendherbergen und Hütten	
Erholungs-, Ferien-, Schul- heime u. Boardingh. zus.	3	3	100,0	0,0	151	151	100,0	3,4	5,5	5,5	29,3	29,3	
Ferienzentren, Ferienh.- wohnungen zusammen	10	8	80,0	0,0	1 018	996	97,8	3,2	9,7	9,9	32,0	32,2	
Betriebe zusammen	45	40	88,9	7,0-	2 556	2 391	93,5	4,6-	11,3	12,1	28,8	30,2	
Mecklenburg-Vorpommern													
Hotels	534	524	98,1	0,4	52 048	50 440	96,9	1,9	42,2	43,7	55,8	57,6	
Hotels garnis	262	251	95,8	3,7	9 074	8 596	94,7	5,6	26,7	28,9	49,1	50,8	
Gasthöfe	260	248	95,4	0,8-	7 704	7 419	96,3	0,1	26,3	28,4	44,9	46,5	
Pensionen	224	210	93,8	4,5-	6 691	6 085	90,9	2,3-	25,0	28,0	44,5	47,2	
Jugendherbergen und Hütten	74	66	89,2	4,8	6 561	5 944	90,6	3,2	19,7	23,2	45,2	47,9	
Erholungs-, Ferien-, Schul- heime u. Boardingh. zus.	142	125	88,0	6,0-	10 165	8 000	78,7	5,6-	25,3	32,8	41,9	47,1	
Ferienzentren, Ferienh.- wohnungen zusammen	1 085	981	90,4	0,1-	65 971	60 204	91,3	0,5-	26,3	29,1	44,8	46,9	
Vorsorge- u. Reha-Kliniken	54	54	100,0	0,0	10 820	10 717	99,0	0,5-	81,4	82,2	82,8	83,8	
Betriebe zusammen	2 635	2 459	93,3	0,3-	169 034	157 405	93,1	0,4	34,4	37,4	50,7	52,9	

1) Mai - Oktober 2004.- 2) Im Berichtsmonat geöffnete sowie vorübergehend geschlossene Betriebe. - 3) Ganz oder teilweise geöffnet. - 4) Anteil am Ingesamt. - 5) Maximales Bettenangebot in den zurückliegenden 13 Monaten (einschl. lfd. Monat). - 6) Rechnerischer Wert (Übernachtungen/mögliche Bettentage) x 100. - 7) Rechnerischer Wert (Übernachtungen/angebotene Bettentage) x 100.

16. Ankünfte, Übernachtungen und Aufenthaltsdauer der Gäste in Beherbergungsstätten
nach Regionalgliederung

Kreis - Land	Oktober 2004					Sommerhalbjahr 2004 1)				
	Ankünfte		Übernachtungen		durchschnittliche Aufenthaltsdauer 2)	Ankünfte		Übernachtungen		durchschnittliche Aufenthaltsdauer 2)
	insgesamt	Veränderung gegenüber dem Vorjahresmonat	insgesamt	Veränderung gegenüber dem Vorjahresmonat		insgesamt	Veränderung gegenüber dem Vorjahreszeitraum	insgesamt	Veränderung gegenüber dem Vorjahreszeitraum	
	Anzahl	%	Anzahl	%	Tage	Anzahl	%	Anzahl	%	Tage
Greifswald, Hansestadt	5 842	4,2	12 643	5,1	2,2	51 886	10,7	125 262	15,8	2,4
Neubrandenburg, Stadt	5 484	17,8	10 990	16,8	2,0	35 926	10,4-	84 349	10,6-	2,3
Rostock, Hansestadt	36 664	7,6-	86 559	8,2-	2,4	266 830	17,1-	736 960	14,7-	2,8
Schwerin, Landeshauptstadt	15 153	3,5-	28 181	6,2-	1,9	120 410	11,0-	228 619	11,3-	1,9
Stralsund, Hansestadt	9 613	11,2-	19 873	10,5-	2,1	83 382	12,2-	185 125	13,4-	2,2
Wismar, Hansestadt	6 317	4,0	15 810	2,3-	2,5	49 851	10,1-	119 805	11,8-	2,4
Bad Doberan	51 650	1,4-	243 247	1,7-	4,7	365 667	11,5-	1 896 399	7,5-	5,2
Demmin	6 267	2,4-	16 848	7,4-	2,7	50 670	9,7-	168 062	4,0-	3,3
Güstrow	21 002	14,4-	77 133	1,0	3,7	140 210	12,7-	510 266	7,5-	3,6
Ludwigslust	5 756	9,4-	12 161	2,1-	2,1	43 712	2,5-	92 775	0,1-	2,1
Mecklenburg-Strelitz	13 193	4,2-	46 857	5,0	3,6	136 907	2,8	567 697	12,2	4,1
Müritz	32 779	1,4	116 657	1,3-	3,6	253 417	3,6-	1 024 126	2,6-	4,0
Nordvorpommern	38 612	2,7	180 244	5,1-	4,7	280 045	4,5-	1 559 145	4,7-	5,6
Nordwestmecklenburg	22 406	1,7	108 538	6,3	4,8	169 836	8,1-	936 636	1,0	5,5
Ostvorpommern	61 743	4,5-	307 114	2,4-	5,0	483 708	3,2-	2 832 249	4,6-	5,9
Parchim	13 361	10,4-	51 871	0,8-	3,9	117 107	12,0-	437 152	9,0-	3,7
Rügen	92 760	2,8-	458 878	3,9-	4,9	725 775	2,1-	4 124 776	4,8-	5,7
Uecker-Randow	3 743	24,8-	8 981	28,0-	2,4	39 945	15,3-	142 090	11,4-	3,6
Mecklenburg-Vorpommern Insgesamt	442 345	3,4-	1 802 585	2,6-	4,1	3 415 284	6,8-	15 771 493	5,0-	4,6

1) Mai - Oktober 2004. - 2) Rechnerischer Wert Übernachtungen/Ankünfte.

17. Ankünfte, Übernachtungen und Aufenthaltsdauer der Gäste in Beherbergungsstätten nach Regionalgliederung und Betriebsarten

Kreis - Land - Betriebsart	Oktober 2004					Sommerhalbjahr 2004 1)				
	Ankünfte		Übernachtungen		durchschnittliche Aufenthaltsdauer 2)	Ankünfte		Übernachtungen		durchschnittliche Aufenthaltsdauer 2)
	insgesamt	Veränderung gegenüber dem Vorjahresmonat	insgesamt	Veränderung gegenüber dem Vorjahresmonat		insgesamt	Veränderung gegenüber dem Vorjahreszeitraum	insgesamt	Veränderung gegenüber dem Vorjahreszeitraum	
	Anzahl	%	Anzahl	%	Tage	Anzahl	%	Anzahl	%	Tage
Greifswald, Hansestadt										
Hotels	4 186	4,3	9 003	9,8	2,2	37 968	17,5	93 644	28,8	2,5
Hotels garnis
Gasthöfe	475	10,4-	765	15,2-	1,6	4 723	5,1	7 498	8,0-	1,6
Pensionen
Jugendherbergen und Hütten
Ferienzentren, Ferienh.- wohnungen zusammen
Betriebe zusammen	5 842	4,2	12 643	5,1	2,2	51 886	10,7	125 262	15,8	2,4
Neubrandenburg, Stadt										
Hotels	4 413	14,3	8 937	13,7	2,0	29 264	11,4-	69 802	12,3-	2,4
Hotels garnis	301	65,4	559	69,9	1,9	2 046	44,8	4 146	70,5	2,0
Gasthöfe
Pensionen
Erholungs-, Ferien-, Schul.- heime u. Boardingh. zus.
Betriebe zusammen	5 484	17,8	10 990	16,8	2,0	35 926	10,4-	84 349	10,6-	2,3
Rostock, Hansestadt										
Hotels	25 563	9,6-	56 892	9,4-	2,2	166 973	22,4-	396 788	19,3-	2,4
Hotels garnis	4 143	10,1	9 087	4,2-	2,2	33 117	1,6	83 407	14,0-	2,5
Gasthöfe	919	22,2-	2 120	15,1-	2,3	6 907	22,2-	18 232	21,8-	2,6
Pensionen	942	93,0	2 384	62,5	2,5	5 838	27,6	17 879	15,1	3,1
Jugendherbergen und Hütten	1 142	34,1-	2 955	28,0-	2,6	11 276	13,8-	31 646	6,4-	2,8
Erholungs-, Ferien-, Schul.- heime u. Boardingh. zus.	1 746	5,6-	4 626	1,4-	2,6	11 688	13,5-	38 428	11,1-	3,3
Ferienzentren, Ferienh.- wohnungen zusammen	2 209	7,3-	8 495	7,6-	3,8	31 031	8,7-	150 580	5,8-	4,9
Betriebe zusammen	36 664	7,6-	86 559	8,2-	2,4	266 830	17,1-	736 960	14,7-	2,8
Schwerin, Landeshauptstadt										
Hotels	11 068	8,2	20 784	12,0	1,9	83 291	5,7-	154 406	4,2-	1,9
Hotels garnis	2 133	37,2-	3 830	48,6-	1,8	21 231	28,8-	38 020	31,4-	1,8
Gasthöfe	756	5,5-	1 284	11,1-	1,7	5 505	4,8-	10 196	25,7-	1,9
Pensionen
Jugendherbergen und Hütten
Erholungs-, Ferien-, Schul.- heime u. Boardingh. zus.
Ferienzentren, Ferienh.- wohnungen zusammen
Betriebe zusammen	15 153	3,5-	28 181	6,2-	1,9	120 410	11,0-	228 619	11,3-	1,9

1) Mai - Oktober 2004. - 2) Rechnerischer Wert Übernachtungen/Ankünfte.

Noch: 17. Ankünfte, Übernachtungen und Aufenthaltsdauer der Gäste in Beherbergungsstätten nach Regionalgliederung und Betriebsarten

Kreis - Land - Betriebsart	Oktober 2004					Sommerhalbjahr 2004 1)				
	Ankünfte		Übernachtungen		durchschnittliche Aufenthaltsdauer 2)	Ankünfte		Übernachtungen		durchschnittliche Aufenthaltsdauer 2)
	insgesamt	Veränderung gegenüber dem Vorjahresmonat	insgesamt	Veränderung gegenüber dem Vorjahresmonat		insgesamt	Veränderung gegenüber dem Vorjahreszeitraum	insgesamt	Veränderung gegenüber dem Vorjahreszeitraum	
	Anzahl	%	Anzahl	%	Tage	Anzahl	%	Anzahl	%	Tage
Stralsund, Hansestadt										
Hotels	7 557	5,0-	15 502	6,1-	2,1	61 630	7,2-	137 009	5,9-	2,2
Hotels garnis	931	21,8-	1 938	12,9-	2,1	11 631	24,9	23 258	18,1	2,0
Gasthöfe
Pensionen	382	17,1-	804	14,3-	2,1	3 331	8,1-	6 842	7,4-	2,1
Jugendherbergen und Hütten
Ferienzentren, Ferienh.- wohnungen zusammen	159	15,9-	447	12,7-	2,8	1 133	0,0	3 765	6,9-	3,3
Betriebe zusammen	9 613	11,2-	19 873	10,5-	2,1	83 382	12,2-	185 125	13,4-	2,2
Wismar, Hansestadt										
Hotels	3 497	4,0	6 769	12,3	1,9	27 836	14,4-	51 131	14,2-	1,8
Hotels garnis	633	5,0-	1 194	7,3	1,9	5 510	16,7-	9 664	9,7-	1,8
Gasthöfe
Pensionen	424	16,0-	814	35,0-	1,9	3 292	19,7-	7 182	28,4-	2,2
Jugendherbergen und Hütten
Vorsorge- u. Reha-Kliniken
Betriebe zusammen	6 317	4,0	15 810	2,3-	2,5	49 851	10,1-	119 805	11,8-	2,4
Bad Doberan										
Hotels	26 745	10,5	97 723	5,7	3,7	164 158	9,3-	667 832	5,6-	4,1
Hotels garnis	3 545	37,1-	9 989	25,9-	2,8	28 497	38,6-	90 960	26,7-	3,2
Gasthöfe	2 931	16,6	9 276	36,4	3,2	25 574	17,5-	82 612	7,8-	3,2
Pensionen	3 306	16,5	7 492	7,6-	2,3	26 230	1,8	77 826	7,4-	3,0
Jugendherbergen und Hütten	625	17,8-	1 781	18,8-	2,8	11 300	13,6-	35 992	11,7-	3,2
Erholungs-, Ferien-, Schul- heime u. Boardingh. zus.	2 052	11,9	12 838	1,3	6,3	14 014	11,3-	104 520	5,5-	7,5
Ferienzentren, Ferienh.- wohnungen zusammen	9 367	19,9-	46 132	21,0-	4,9	77 097	6,0-	498 194	9,9-	6,5
Vorsorge- u. Reha-Kliniken	3 079	5,6	58 016	8,9	18,8	18 797	4,3	338 463	0,4-	18,0
Betriebe zusammen	51 650	1,4-	243 247	1,7-	4,7	365 667	11,5-	1 896 399	7,5-	5,2
Demmin										
Hotels	3 289	8,0-	8 032	9,9-	2,4	28 166	20,3-	84 714	12,4-	3,0
Hotels garnis	680	16,6-	1 557	13,5-	2,3	5 199	4,0-	11 920	5,9-	2,3
Gasthöfe	294	10,5	519	12,8-	1,8	2 561	11,7	5 458	1,1	2,1
Pensionen
Jugendherbergen und Hütten
Erholungs-, Ferien-, Schul- heime u. Boardingh. zus.	406	18,1-	1 060	1,5-	2,6	3 722	27,4-	11 353	23,3-	3,1
Ferienzentren, Ferienh.- wohnungen zusammen	1 161	4,1	4 854	10,0-	4,2	6 493	4,4-	41 087	4,3-	6,3
Betriebe zusammen	6 267	2,4-	16 848	7,4-	2,7	50 670	9,7-	168 062	4,0-	3,3

1) Mai - Oktober 2004. - 2) Rechnerischer Wert Übernachtungen/Ankünfte.

Noch: 17. Ankünfte, Übernachtungen und Aufenthaltsdauer der Gäste in Beherbergungsstätten nach Regionalgliederung und Betriebsarten

Kreis - Land - Betriebsart	Oktober 2004					Sommerhalbjahr 2004 1)				
	Ankünfte		Übernachtungen		durchschnittliche Aufenthaltsdauer 2)	Ankünfte		Übernachtungen		durchschnittliche Aufenthaltsdauer 2)
	insgesamt	Veränderung gegenüber dem Vorjahresmonat	insgesamt	Veränderung gegenüber dem Vorjahresmonat		insgesamt	Veränderung gegenüber dem Vorjahreszeitraum	insgesamt	Veränderung gegenüber dem Vorjahreszeitraum	
	Anzahl	%	Anzahl	%	Tage	Anzahl	%	Anzahl	%	Tage
Güstrow										
Hotels	6 017	17,3-	13 981	20,9-	2,3	47 682	22,7-	110 134	23,6-	2,3
Hotels garnis	1 328	6,8	2 191	28,4-	1,6	9 490	15,7-	20 390	25,4-	2,1
Gasthöfe
Pensionen	831	9,1	2 958	38,5	3,6	6 667	13,8-	20 563	16,2	3,1
Jugendherbergen und Hütten	850	55,8-	1 922	43,0-	2,3	10 626	18,2-	27 606	16,2-	2,6
Erholungs-,Ferien-,Schul.- heime u. Boardingh. zus.	1 706	16,5-	4 597	12,0-	2,7	12 059	2,8	38 149	0,1	3,2
Ferienzentren,Ferienh.- wohnungen zusammen	9 289	10,4-	43 497	18,1	4,7	47 282	1,6-	246 494	1,9	5,2
Vorsorge- u. Reha-Kliniken
Betriebe zusammen	21 002	14,4-	77 133	1,0	3,7	140 210	12,7-	510 266	7,5-	3,6
Ludwigslust										
Hotels	3 148	18,0-	5 236	25,4-	1,7	22 096	13,3-	39 363	14,1-	1,8
Hotels garnis	267	130,2	407	104,5	1,5	1 760	106,3	2 751	71,6	1,6
Gasthöfe	952	8,4-	2 244	15,7	2,4	7 866	2,0-	15 720	0,5	2,0
Pensionen	241	30,1-	504	27,2-	2,1	2 371	9,5	5 692	27,4	2,4
Jugendherbergen und Hütten	624	13,2	1 810	54,3	2,9	5 793	24,0	15 067	30,5	2,6
Erholungs-,Ferien-,Schul.- heime u. Boardingh. zus.	348	32,3	1 189	48,6	3,4	2 509	6,7	7 218	1,0	2,9
Ferienzentren,Ferienh.- wohnungen zusammen	176	12,9-	771	28,9	4,4	1 317	2,0	6 964	4,4	5,3
Betriebe zusammen	5 756	9,4-	12 161	2,1-	2,1	43 712	2,5-	92 775	0,1-	2,1
Mecklenburg-Strelitz										
Hotels	5 093	13,2-	11 084	17,5-	2,2	47 265	7,3-	114 064	9,0-	2,4
Hotels garnis	269	39,3-	585	26,3-	2,2	4 057	3,1-	7 702	18,7-	1,9
Gasthöfe	1 024	20,4-	1 806	17,4-	1,8	9 505	11,6-	17 441	23,8-	1,8
Pensionen	873	1,9	2 188	4,4	2,5	8 298	4,0	23 404	7,6	2,8
Jugendherbergen und Hütten
Erholungs-,Ferien-,Schul.- heime u. Boardingh. zus.	580	29,2	2 337	29,6	4,0	7 023	10,7-	32 260	1,2-	4,6
Ferienzentren,Ferienh.- wohnungen zusammen	3 758	13,9	17 536	23,8	4,7	45 150	30,2	278 838	34,2	6,2
Vorsorge- u. Reha-Kliniken
Betriebe zusammen	13 193	4,2-	46 857	5,0	3,6	136 907	2,8	567 697	12,2	4,1
Müritz										
Hotels	16 330	1,7-	40 528	5,4-	2,5	118 533	9,9-	343 723	11,2-	2,9
Hotels garnis	1 391	13,1	3 307	4,2-	2,4	14 446	14,4	43 223	4,8	3,0
Gasthöfe	1 631	6,5	3 832	7,8	2,3	17 024	2,4-	41 040	4,3	2,4
Pensionen	820	23,5-	2 996	25,7-	3,7	10 492	10,9-	34 024	20,1-	3,2
Jugendherbergen und Hütten	475	2,9-	1 246	8,8-	2,6	6 802	5,1-	23 178	0,8	3,4
Erholungs-,Ferien-,Schul.- heime u. Boardingh. zus.	672	40,0	1 496	35,8-	2,2	7 530	12,3-	32 318	25,4-	4,3
Ferienzentren,Ferienh.- wohnungen zusammen	10 501	5,3	46 752	3,8	4,5	72 104	6,4	403 103	6,1	5,6
Vorsorge- u. Reha-Kliniken	959	2,1	16 500	6,3	17,2	6 486	9,2	103 517	9,1	16,0
Betriebe zusammen	32 779	1,4	116 657	1,3-	3,6	253 417	3,6-	1 024 126	2,6-	4,0

1) Mai - Oktober 2004. - 2) Rechnerischer Wert Übernachtungen/Ankünfte.

Noch: 17. Ankünfte, Übernachtungen und Aufenthaltsdauer der Gäste in Beherbergungsstätten
nach Regionalgliederung und Betriebsarten

Kreis - Land - Betriebsart	Oktober 2004					Sommerhalbjahr 2004 1)				
	Ankünfte		Übernachtungen		durchschnittliche Aufenthaltsdauer 2)	Ankünfte		Übernachtungen		durchschnittliche Aufenthaltsdauer 2)
	insgesamt	Veränderung gegenüber dem Vorjahresmonat	insgesamt	Veränderung gegenüber dem Vorjahresmonat		insgesamt	Veränderung gegenüber dem Vorjahreszeitraum	insgesamt	Veränderung gegenüber dem Vorjahreszeitraum	
					Anzahl					%
Nordvorpommern										
Hotels	17 218	12,6	55 520	13,0	3,2	111 960	0,0	400 604	0,8	3,6
Hotels garnis	3 006	5,0	9 327	9,0-	3,1	22 314	3,9	91 596	5,5-	4,1
Gasthöfe	2 789	40,0	7 534	4,5	2,7	17 392	13,2	70 879	3,1	4,1
Pensionen	1 430	4,8-	5 075	11,4-	3,5	11 893	8,5-	53 699	8,2-	4,5
Jugendherbergen und Hütten	1 640	14,4-	5 450	4,4-	3,3	19 474	8,6-	72 284	9,0	3,7
Erholungs-,Ferien-,Schul- heime u. Boardingh. zus.	1 239	35,0	3 914	0,2	3,2	9 670	35,0-	49 070	28,7-	5,1
Ferienzentren,Ferienh.- wohnungen zusammen	9 568	13,0-	55 462	17,6-	5,8	76 043	7,1-	591 403	5,5-	7,8
Vorsorge- u. Reha-Kliniken	1 722	17,8-	37 962	6,5-	22,0	11 299	16,2-	229 610	9,6-	20,3
Betriebe zusammen	38 612	2,7	180 244	5,1-	4,7	280 045	4,5-	1 559 145	4,7-	5,6
Nordwestmecklenburg										
Hotels	11 351	7,3	31 601	14,9	2,8	71 804	9,8-	216 941	0,1	3,0
Hotels garnis	605	6,3	1 657	6,5	2,7	5 023	25,4-	16 922	9,6-	3,4
Gasthöfe	977	23,8	2 797	15,6-	2,9	7 728	8,1	24 371	7,1-	3,2
Pensionen	780	14,2-	2 032	12,9-	2,6	8 085	2,6	27 549	10,8-	3,4
Jugendherbergen und Hütten	404	12,6-	1 093	18,4-	2,7	9 457	0,1	38 563	8,8	4,1
Erholungs-,Ferien-,Schul- heime u. Boardingh. zus.	764	31,8-	2 854	35,5-	3,7	5 130	46,9-	25 878	44,9-	5,0
Ferienzentren,Ferienh.- wohnungen zusammen	6 441	1,0-	35 939	9,7	5,6	55 407	3,7-	399 106	6,5	7,2
Vorsorge- u. Reha-Kliniken	1 084	0,7-	30 565	6,0	28,2	7 202	5,6	187 306	5,4	26,0
Betriebe zusammen	22 406	1,7	108 538	6,3	4,8	169 836	8,1-	936 636	1,0	5,5
Ostvorpommern										
Hotels	32 124	6,9-	124 161	3,7-	3,9	216 272	3,6-	994 171	4,6-	4,6
Hotels garnis	3 050	23,1	11 680	13,9	3,8	29 157	1,2	135 740	2,5-	4,7
Gasthöfe	2 368	5,5-	7 861	9,4-	3,3	24 378	7,6-	112 186	10,6-	4,6
Pensionen	2 559	13,5-	10 681	1,3	4,2	23 287	10,7-	118 231	4,7-	5,1
Jugendherbergen und Hütten	907	34,5-	2 432	31,9-	2,7	12 241	0,7	41 074	7,6-	3,4
Erholungs-,Ferien-,Schul- heime u. Boardingh. zus.	5 094	3,2-	25 592	3,5	5,0	45 310	0,6-	262 272	1,8-	5,8
Ferienzentren,Ferienh.- wohnungen zusammen	13 317	1,0	75 214	0,4-	5,6	118 879	2,4-	863 828	4,4-	7,3
Vorsorge- u. Reha-Kliniken	2 324	1,7-	49 493	5,5-	21,3	14 184	0,9-	304 747	5,3-	21,5
Betriebe zusammen	61 743	4,5-	307 114	2,4-	5,0	483 708	3,2-	2 832 249	4,6-	5,9
Parchim										
Hotels	7 752	5,4-	16 653	12,8	2,1	64 026	6,4-	142 061	2,2-	2,2
Hotels garnis	444	51,8-	1 179	39,4-	2,7	4 419	51,1-	13 424	42,0-	3,0
Gasthöfe	979	11,6-	1 704	4,9-	1,7	8 236	18,3-	16 504	23,3-	2,0
Pensionen	416	48,1-	930	32,0-	2,2	5 194	22,6-	13 095	13,7-	2,5
Jugendherbergen und Hütten	562	53,6	1 577	144,1	2,8	6 555	1,2-	21 052	20,9	3,2
Erholungs-,Ferien-,Schul- heime u. Boardingh. zus.	716	12,3-	2 321	20,5-	3,2	6 233	26,5-	21 976	30,9-	3,5
Ferienzentren,Ferienh.- wohnungen zusammen	1 590	13,8-	5 982	9,3-	3,8	17 011	6,9-	80 577	10,5-	4,7
Vorsorge- u. Reha-Kliniken	902	3,6	21 525	3,4-	23,9	5 433	0,2-	128 463	5,6-	23,6
Betriebe zusammen	13 361	10,4-	51 871	0,8-	3,9	117 107	12,0-	437 152	9,0-	3,7

1) Mai - Oktober 2004. - 2) Rechnerischer Wert Übernachtungen/Ankünfte.

Noch: 17. Ankünfte, Übernachtungen und Aufenthaltsdauer der Gäste in Beherbergungsstätten nach Regionalgliederung und Betriebsarten

Kreis - Land - Betriebsart	Oktober 2004					Sommerhalbjahr 2004 1)				
	Ankünfte		Übernachtungen		durchschnittliche Aufenthaltsdauer 1)	Ankünfte		Übernachtungen		durchschnittliche Aufenthaltsdauer 1)
	insgesamt	Veränderung gegenüber dem Vorjahresmonat	insgesamt	Veränderung gegenüber dem Vorjahresmonat		insgesamt	Veränderung gegenüber dem Vorjahreszeitraum	insgesamt	Veränderung gegenüber dem Vorjahreszeitraum	
		Anzahl		%	Anzahl		%		Anzahl	%
Rügen										
Hotels	40 408	5,2-	155 357	6,0-	3,8	305 423	2,5-	1 298 563	4,2-	4,3
Hotels garnis	3 901	6,6-	16 462	10,5-	4,2	46 715	8,6	215 464	0,9	4,6
Gasthöfe	5 124	5,3	17 666	0,5	3,4	43 432	5,2	179 996	2,0	4,1
Pensionen	2 833	13,1-	11 558	11,9-	4,1	27 172	16,1-	131 635	9,4-	4,8
Jugendherbergen und Hütten	3 148	68,8	11 496	55,3	3,7	28 307	22,4	114 997	29,0	4,1
Erholungs-,Ferien-,Schulheime u. Boardingh. zus. Feriencentren,Ferienh.-wohnungen zusammen	2 008	11,6-	14 656	5,9-	7,3	16 282	12,6-	134 389	6,7-	8,3
Vorsorge- u. Reha-Kliniken	33 625	2,6-	192 452	2,6-	5,7	246 845	4,2-	1 805 115	6,5-	7,3
	1 713	6,0-	39 231	7,1-	22,9	11 599	5,3-	244 617	11,7-	21,1
Betriebe zusammen	92 760	2,8-	458 878	3,9-	4,9	725 775	2,1-	4 124 776	4,8-	5,7
Uecker-Randow										
Hotels	2 113	24,8-	3 816	29,7-	1,8	18 413	16,6-	38 657	16,5-	2,1
Hotels garnis	97	41,9-	243	44,5-	2,5	1 103	3,1-	2 650	12,0-	2,4
Gasthöfe	476	24,9-	698	33,1-	1,5	4 687	0,0	7 148	16,2-	1,5
Pensionen
Jugendherbergen und Hütten
Erholungs-,Ferien-,Schulheime u. Boardingh. zus. Feriencentren,Ferienh.-wohnungen zusammen	143	2,9	258	55,7-	1,8	2 090	14,8-	8 140	19,1-	3,9
	495	24,4-	3 061	13,9-	6,2	5 826	24,5-	59 903	3,3-	10,3
Betriebe zusammen	3 743	24,8-	8 981	28,0-	2,4	39 945	15,3-	142 090	11,4-	3,6
Mecklenburg-Vorpommern										
Hotels	227 872	2,2-	681 579	1,7-	3,0	1 622 760	8,5-	5 353 607	6,4-	3,3
Hotels garnis	26 724	10,9-	75 192	13,0-	2,8	245 833	9,5-	811 400	9,7-	3,3
Gasthöfe	23 098	2,9	62 765	1,4	2,7	196 012	4,6-	630 130	5,9-	3,2
Pensionen	16 606	4,5-	51 910	5,7-	3,1	147 745	7,6-	548 967	6,9-	3,7
Jugendherbergen und Hütten	14 506	6,7-	40 168	1,7-	2,8	166 466	4,6-	550 731	2,1	3,3
Erholungs-,Ferien-,Schulheime u. Boardingh. zus. Feriencentren,Ferienh.-wohnungen zusammen	18 407	2,1-	79 742	3,5-	4,3	150 229	13,0-	785 406	10,8-	5,2
	102 181	4,8-	538 191	3,0-	5,3	804 682	2,3-	5 439 013	2,8-	6,8
Vorsorge- u. Reha-Kliniken	12 951	2,7-	273 038	0,6-	21,1	81 557	2,1-	1 652 239	3,6-	20,3
Betriebe zusammen	442 345	3,4-	1 802 585	2,6-	4,1	3 415 284	6,8-	15 771 493	5,0-	4,6

1) Mai - Oktober 2004. - 2) Rechnerischer Wert Übernachtungen/Ankünfte.

18. Beherbergungsstätten, Gästebetten und Kapazitätsauslastung
nach Reisegebieten und Betriebsarten

Reisegebiet - Betriebsart	Oktober 2004										Sommerhalbjahr 2004 1)	
	Betriebe				Betten / Schlafgelegenheiten				durchschnittliche Auslastung			
	insgesamt 2)	darunter			insgesamt 5)	darunter			aller 6)	der angebotenen 7)	aller 6)	der angebotenen 7)
		geöffnete 3) Betriebe				angebotene Betten / Schlafgelegenheiten						
		zusammen	Anteil 4)	Veränd. gegenüber Vorjahresmonat		zusammen	Anteil 4)	Veränd. gegenüber Vorjahresmonat				
Anzahl		%		Anzahl		%		Betten / Schlafgelegenheiten				
Rügen/Hiddensee												
Hotels	94	91	96,8	2,2-	11 426	10 896	95,4	1,0-	43,9	46,2	61,6	63,1
Hotels garnis	63	60	95,2	11,1	2 268	2 143	94,5	22,0	23,4	26,2	53,2	55,4
Gasthöfe	56	56	100,0	1,8-	1 789	1 770	98,9	1,4-	31,9	33,6	54,7	55,7
Pensionen	46	44	95,7	4,3-	1 398	1 280	91,6	5,5-	26,7	30,4	50,4	52,3
Jugendherbergen und Hütten	7	6	85,7	20,0	1 000	951	95,1	19,8	37,1	39,0	63,2	64,5
Erholungs-, Ferien-, Schulheime u. Boardingh. zus.	18	15	83,3	6,2-	1 309	1 085	82,9	6,5-	36,1	44,0	55,7	61,2
Ferienzentren, Ferienh. - wohnungen zusammen	338	306	90,5	0,0	21 550	19 975	92,7	0,7-	28,8	31,3	45,4	47,1
Vorsorge- u. Reha-Kliniken	9	9	100,0	0,0	1 741	1 706	98,0	1,9-	72,7	74,2	76,1	77,4
Betriebe zusammen	631	587	93,0	0,2	42 481	39 806	93,7	0,2	34,8	37,6	52,7	54,5
Vorpommern												
Hotels	153	151	98,7	1,3	15 712	15 464	98,4	3,7	42,7	43,7	57,4	58,6
Hotels garnis	80	75	93,8	1,4	2 616	2 424	92,7	6,5	28,6	31,7	52,5	55,0
Gasthöfe	80	74	92,5	1,3-	2 300	2 161	94,0	0,7	23,9	28,1	48,1	51,1
Pensionen	62	58	93,5	3,3-	2 126	1 891	88,9	2,1-	25,7	29,1	46,7	50,8
Jugendherbergen und Hütten	20	17	85,0	10,5-	1 820	1 585	87,1	13,2-	19,0	22,6	46,2	51,2
Erholungs-, Ferien-, Schulheime u. Boardingh. zus.	38	31	81,6	11,4-	3 782	2 566	67,8	11,0-	25,4	37,6	46,1	53,7
Ferienzentren, Ferienh. - wohnungen zusammen	382	349	91,4	1,4-	19 576	18 505	94,5	2,2	22,4	23,8	42,6	43,7
Vorsorge- u. Reha-Kliniken	17	17	100,0	0,0	3 438	3 388	98,5	1,3-	82,1	83,3	84,4	86,0
Betriebe zusammen	832	772	92,8	1,4-	51 370	47 984	93,4	1,0	33,2	36,0	51,3	53,3
Mecklenburgische Ostseeküste												
Hotels	108	107	99,1	1,9	12 414	11 969	96,4	2,7	50,1	52,1	58,7	61,4
Hotels garnis	56	55	98,2	1,8-	2 309	2 221	96,2	4,4-	30,6	32,0	47,5	48,4
Gasthöfe	47	45	95,7	4,7	1 669	1 643	98,4	4,0	30,7	31,2	45,2	46,1
Pensionen	50	47	94,0	4,4	1 611	1 461	90,7	3,3	25,5	28,4	44,2	47,3
Jugendherbergen und Hütten	16	14	87,5	0,0	1 477	1 343	90,9	7,4	15,7	20,3	44,5	47,5
Erholungs-, Ferien-, Schulheime u. Boardingh. zus.	28	27	96,4	0,0	1 986	1 820	91,6	6,7	33,0	37,0	45,6	49,6
Ferienzentren, Ferienh. - wohnungen zusammen	200	184	92,0	2,8	13 509	11 504	85,2	7,5-	21,6	25,9	41,7	45,8
Vorsorge- u. Reha-Kliniken	17	17	100,0	0,0	3 449	3 443	99,8	0,2-	86,6	86,8	86,6	86,8
Betriebe zusammen	522	496	95,0	2,1	38 424	35 404	92,1	1,1-	38,1	42,0	52,1	55,3

1) Mai - Oktober 2004.- 2) Im Berichtsmonat geöffnete sowie vorübergehend geschlossene Betriebe. - 3) Ganz oder teilweise geöffnet. - 4) Anteil am Insgesamt. - 5) Maximales Bettenangebot in den zurückliegenden 13 Monaten (einschl. lfd. Monat). - 6) Rechnerischer Wert (Übernachtungen/mögliche Bettentage) x 100. - 7) Rechnerischer Wert (Übernachtungen/angebotene Bettentage) x 100.

Noch: 18. Beherbergungsstätten, Gästebetten und Kapazitätsauslastung
nach Reisegebieten und Betriebsarten

Reisegebiet - Betriebsart	Oktober 2004										Sommerhalbjahr 2004 1)	
	Betriebe				Betten / Schlafgelegenheiten				durchschnittliche Auslastung			
	insgesamt 2)	darunter			insgesamt 5)	darunter			aller 6)	der angebotenen 7)	aller 6)	der angebotenen 7)
		geöffnete 3) Betriebe				angebotene Betten / Schlafgelegenheiten						
		zusammen	Anteil 4)	Veränd. gegenüber Vorjahresmonat		zusammen	Anteil 4)	Veränd. gegenüber Vorjahresmonat				
Anzahl		%		Anzahl		%		Betten / Schlafgelegenheiten				
Westmecklenburg												
Hotels	69	66	95,7	2,9-	4 474	4 276	95,6	4,6	30,8	32,2	40,5	42,5
Hotels garnis	20	18	90,0	5,3-	723	662	91,6	12,2-	24,2	26,4	41,9	44,1
Gasthöfe	36	36	100,0	2,7-	889	881	99,1	1,0-	19,0	19,2	26,0	26,3
Pensionen	20	16	80,0	20,0-	410	339	82,7	16,7-	13,0	15,7	26,9	28,5
Jugendherbergen und Hütten	12	11	91,7	22,2	758	624	82,3	1,3	17,8	23,7	33,3	35,0
Erholungs-, Ferien-, Schul- heime u. Boardingh. zus.	21	18	85,7	18,2-	981	742	75,6	18,8-	15,5	23,0	22,8	25,4
Ferienzentren, Ferienh.- wohnungen zusammen	36	32	88,9	0,0	1 583	1 220	77,1	0,3	13,9	18,1	30,2	32,1
Vorsorge- u. Reha-Kliniken	4	4	100,0	0,0	772	760	98,4	1,6-	89,9	91,4	90,4	91,9
Betriebe zusammen	218	201	92,2	4,7-	10 590	9 504	89,7	1,6-	28,1	31,8	38,7	40,7
Mecklenburgische Schweiz und Seenplatte												
Hotels	110	109	99,1	1,9	8 022	7 835	97,7	0,0	33,2	34,1	48,8	50,3
Hotels garnis	43	43	100,0	10,3	1 158	1 146	99,0	11,2	22,8	23,3	41,3	41,8
Gasthöfe	41	37	90,2	2,6-	1 057	964	91,2	3,7-	21,3	23,4	36,5	38,8
Pensionen	46	45	97,8	8,2-	1 146	1 114	97,2	0,6-	25,4	26,9	39,9	41,0
Jugendherbergen und Hütten	19	18	94,7	12,5	1 506	1 441	95,7	13,2	14,1	15,2	38,7	39,7
Erholungs-, Ferien-, Schul- heime u. Boardingh. zus.	37	34	91,9	3,0	2 107	1 787	84,8	1,3-	15,8	18,6	31,4	34,7
Ferienzentren, Ferienh.- wohnungen zusammen	129	110	85,3	0,9-	9 753	9 000	92,3	4,2	37,3	40,9	54,6	56,6
Vorsorge- u. Reha-Kliniken	7	7	100,0	0,0	1 420	1 420	100,0	2,7	73,2	73,2	74,2	74,9
Betriebe zusammen	432	403	93,3	0,8	26 169	24 707	94,4	2,6	33,1	35,4	49,1	51,0
Mecklenburg-Vorpommern												
Hotels	534	524	98,1	0,4	52 048	50 440	96,9	1,9	42,2	43,7	55,8	57,6
Hotels garnis	262	251	95,8	3,7	9 074	8 596	94,7	5,6	26,7	28,9	49,1	50,8
Gasthöfe	260	248	95,4	0,8-	7 704	7 419	96,3	0,1	26,3	28,4	44,9	46,5
Pensionen	224	210	93,8	4,5-	6 691	6 085	90,9	2,3-	25,0	28,0	44,5	47,2
Jugendherbergen und Hütten	74	66	89,2	4,8	6 561	5 944	90,6	3,2	19,7	23,2	45,2	47,9
Erholungs-, Ferien-, Schul- heime u. Boardingh. zus.	142	125	88,0	6,0-	10 165	8 000	78,7	5,6-	25,3	32,8	41,9	47,1
Ferienzentren, Ferienh.- wohnungen zusammen	1 085	981	90,4	0,1-	65 971	60 204	91,3	0,5-	26,3	29,1	44,8	46,9
Vorsorge- u. Reha-Kliniken	54	54	100,0	0,0	10 820	10 717	99,0	0,5-	81,4	82,2	82,8	83,8
Betriebe zusammen	2 635	2 459	93,3	0,3-	169 034	157 405	93,1	0,4	34,4	37,4	50,7	52,9

1) Mai - Oktober 2004.- 2) Im Berichtsmonat geöffnete sowie vorübergehend geschlossene Betriebe. - 3) Ganz oder teilweise geöffnet. - 4) Anteil am Ingesamt. - 5) Maximales Bettenangebot in den zurückliegenden 13 Monaten (einschl. lfd. Monat). - 6) Rechnerischer Wert (Übernachtungen/mögliche Bettentage) x 100. - 7) Rechnerischer Wert (Übernachtungen/angebotene Bettentage) x 100.

19. Ankünfte, Übernachtungen und Aufenthaltsdauer der Gäste in Beherbergungsstätten
nach Reisegebieten und Betriebsarten

Reisegebiet - Betriebsart	Oktober 2004					Sommerhalbjahr 2004 1)				
	Ankünfte		Übernachtungen		durchschnittliche Aufenthaltsdauer 2)	Ankünfte		Übernachtungen		durchschnittliche Aufenthaltsdauer 2)
	insgesamt	Veränderung gegenüber dem Vorjahresmonat	insgesamt	Veränderung gegenüber dem Vorjahresmonat		insgesamt	Veränderung gegenüber dem Vorjahreszeitraum	insgesamt	Veränderung gegenüber dem Vorjahreszeitraum	
	Anzahl	%	Anzahl	%	Tage	Anzahl	%	Anzahl	%	Tage
Rügen/Hiddensee										
Hotels	40 408	5,2-	155 357	6,0-	3,8	305 423	2,5-	1 298 563	4,2-	4,3
Hotels garnis	3 901	6,6-	16 462	10,5-	4,2	46 715	8,6	215 464	0,9	4,6
Gasthöfe	5 124	5,3	17 666	0,5	3,4	43 432	5,2	179 996	2,0	4,1
Pensionen	2 833	13,1-	11 558	11,9-	4,1	27 172	16,1-	131 635	9,4-	4,8
Jugendherbergen und Hütten	3 148	68,8	11 496	55,3	3,7	28 307	22,4	114 997	29,0	4,1
Erholungs-,Ferien-,Schul- heime u. Boardingh. zus.	2 008	11,6-	14 656	5,9-	7,3	16 282	12,6-	134 389	6,7-	8,3
Ferienzentren,Ferienh.- wohnungen zusammen	33 625	2,6-	192 452	2,6-	5,7	246 845	4,2-	1 805 115	6,5-	7,3
Vorsorge- u. Reha-Kliniken	1 713	6,0-	39 231	7,1-	22,9	11 599	5,3-	244 617	11,7-	21,1
Betriebe zusammen	92 760	2,8-	458 878	3,9-	4,9	725 775	2,1-	4 124 776	4,8-	5,7
Vorpommern										
Hotels	63 198	2,2-	208 002	0,1-	3,3	446 243	2,4-	1 664 085	2,3-	3,7
Hotels garnis	7 084	3,6	23 188	1,0-	3,3	64 323	4,1	253 407	2,9-	3,9
Gasthöfe	6 216	7,6	17 026	5,4-	2,7	51 697	1,7-	198 656	7,0-	3,8
Pensionen	4 557	11,5-	16 967	4,1-	3,7	40 375	10,3-	182 970	6,1-	4,5
Jugendherbergen und Hütten	3 933	23,3-	10 747	21,1-	2,7	49 017	17,2-	162 983	12,5-	3,3
Erholungs-,Ferien-,Schul- heime u. Boardingh. zus.	6 476	2,5	29 764	1,9	4,6	57 070	9,3-	319 482	7,7-	5,6
Ferienzentren,Ferienh.- wohnungen zusammen	24 043	5,3-	135 706	8,3-	5,6	204 758	4,9-	1 527 931	4,8-	7,5
Vorsorge- u. Reha-Kliniken	4 046	9,3-	87 455	5,9-	21,6	25 483	8,3-	534 357	7,2-	21,0
Betriebe zusammen	119 553	3,3-	528 855	4,0-	4,4	938 966	4,4-	4 843 871	4,8-	5,2
Mecklenburgische Ostseeküste										
Hotels	67 156	1,1	192 985	2,2	2,9	430 771	15,2-	1 332 692	9,7-	3,1
Hotels garnis	8 926	16,0-	21 927	14,5-	2,5	72 147	21,9-	200 953	19,7-	2,8
Gasthöfe	5 627	5,0	15 865	12,3	2,8	46 440	12,0-	138 156	9,3-	3,0
Pensionen	5 452	15,0	12 722	3,3-	2,3	43 445	2,7	130 436	7,2-	3,0
Jugendherbergen und Hütten	2 946	12,5-	7 173	17,1-	2,4	37 780	6,9-	119 908	1,1-	3,2
Erholungs-,Ferien-,Schul- heime u. Boardingh. zus.	4 562	5,1-	20 318	6,8-	4,5	30 832	20,9-	168 826	15,9-	5,5
Ferienzentren,Ferienh.- wohnungen zusammen	18 017	12,5-	90 566	9,8-	5,0	163 535	5,8-	1 047 880	3,7-	6,4
Vorsorge- u. Reha-Kliniken	4 351	2,0	92 598	6,0	21,3	27 234	3,4	550 949	0,4	20,2
Betriebe zusammen	117 037	2,6-	454 154	1,3-	3,9	852 184	12,6-	3 689 800	7,2-	4,3

1) Mai - Oktober 2004. - 2) Rechnerischer Wert Übernachtungen/Ankünfte.

Noch: 19. Ankünfte, Übernachtungen und Aufenthaltsdauer der Gäste in Beherbergungsstätten nach Reisegebieten und Betriebsarten

Reisegebiet - Betriebsart	Oktober 2004					Sommerhalbjahr 2004 1)				
	Ankünfte		Übernachtungen		durchschnittliche Aufenthaltsdauer 2)	Ankünfte		Übernachtungen		durchschnittliche Aufenthaltsdauer 2)
	insgesamt	Veränderung gegenüber dem Vorjahresmonat	insgesamt	Veränderung gegenüber dem Vorjahresmonat		insgesamt	Veränderung gegenüber dem Vorjahreszeitraum	insgesamt	Veränderung gegenüber dem Vorjahreszeitraum	
					Anzahl					%
Westmecklenburg										
Hotels	21 968	1,3-	42 673	5,8	1,9	169 413	7,0-	335 830	4,7-	2,0
Hotels garnis	2 844	35,8-	5 416	43,5-	1,9	27 410	31,0-	54 195	32,4-	2,0
Gasthöfe	2 687	8,8-	5 232	1,1	1,9	21 607	9,6-	42 420	16,6-	2,0
Pensionen	773	38,4-	1 646	27,1-	2,1	8 313	13,2-	20 100	4,7-	2,4
Jugendherbergen und Hütten	1 612	10,9	4 179	46,1	2,6	16 916	5,3	46 479	19,6	2,7
Erholungs-, Ferien-, Schul- heime u. Boardingh. zus.	1 697	1,4	4 714	4,3-	2,8	13 622	17,7-	42 494	21,5-	3,1
Ferienzentren, Ferienh.- wohnungen zusammen	1 787	14,3-	6 828	6,8-	3,8	18 515	6,4-	88 565	9,3-	4,8
Vorsorge- u. Reha-Kliniken	902	3,6	21 525	3,4-	23,9	5 433	0,2-	128 463	5,6-	23,6
Betriebe zusammen	34 270	7,3-	92 213	2,7-	2,7	281 229	10,2-	758 546	8,7-	2,7
Mecklenburgische Schweiz und Seenplatte										
Hotels	35 142	5,5-	82 562	9,0-	2,3	270 910	13,3-	722 437	13,2-	2,7
Hotels garnis	3 969	1,4	8 199	13,1-	2,1	35 238	1,0	87 381	6,2-	2,5
Gasthöfe	3 444	1,7-	6 976	0,4-	2,0	32 836	6,2-	70 902	7,5-	2,2
Pensionen	2 991	0,0	9 017	2,0	3,0	28 440	7,2-	83 826	4,4-	2,9
Jugendherbergen und Hütten	2 867	23,2-	6 573	20,9-	2,3	34 446	2,9-	106 364	2,3	3,1
Erholungs-, Ferien-, Schul- heime u. Boardingh. zus.	3 664	1,8-	10 290	7,6-	2,8	32 423	8,6-	120 215	11,1-	3,7
Ferienzentren, Ferienh.- wohnungen zusammen	24 709	0,2-	112 639	11,0	4,6	171 029	8,8	969 522	11,1	5,7
Vorsorge- u. Reha-Kliniken	1 939	2,4	32 229	7,8	16,6	11 808	2,8	193 853	9,6	16,4
Betriebe zusammen	78 725	3,6-	268 485	0,6	3,4	617 130	5,5-	2 354 500	1,0-	3,8
Mecklenburg-Vorpommern										
Hotels	227 872	2,2-	681 579	1,7-	3,0	1 622 760	8,5-	5 353 607	6,4-	3,3
Hotels garnis	26 724	10,9-	75 192	13,0-	2,8	245 833	9,5-	811 400	9,7-	3,3
Gasthöfe	23 098	2,9	62 765	1,4	2,7	196 012	4,6-	630 130	5,9-	3,2
Pensionen	16 606	4,5-	51 910	5,7-	3,1	147 745	7,6-	548 967	6,9-	3,7
Jugendherbergen und Hütten	14 506	6,7-	40 168	1,7-	2,8	166 466	4,6-	550 731	2,1	3,3
Erholungs-, Ferien-, Schul- heime u. Boardingh. zus.	18 407	2,1-	79 742	3,5-	4,3	150 229	13,0-	785 406	10,8-	5,2
Ferienzentren, Ferienh.- wohnungen zusammen	102 181	4,8-	538 191	3,0-	5,3	804 682	2,3-	5 439 013	2,8-	6,8
Vorsorge- u. Reha-Kliniken	12 951	2,7-	273 038	0,6-	21,1	81 557	2,1-	1 652 239	3,6-	20,3
Betriebe zusammen	442 345	3,4-	1 802 585	2,6-	4,1	3 415 284	6,8-	15 771 493	5,0-	4,6

1) Mai - Oktober 2004. - 2) Rechnerischer Wert Übernachtungen/Ankünfte.

20. Beherbergungsstätten, Gästebetten und Kapazitätsauslastung
nach IHK-Bezirken und Betriebsarten

IHK-Bezirk - Betriebsart	Oktober 2004										Sommerhalbjahr 2004 1)	
	Betriebe				Betten / Schlafgelegenheiten				durchschnittliche Auslastung			
	insgesamt 2)	darunter			insgesamt 5)	darunter			aller 6)	der angebotenen 7)	aller 6)	der angebotenen 7)
		geöffnete 3) Betriebe				angebotene Betten / Schlafgelegenheiten						
		zusammen	Anteil 4)	Veränd. gegenüber Vorjahresmonat		zusammen	Anteil 4)	Veränd. gegenüber Vorjahresmonat				
Anzahl		%		Anzahl		%		Betten / Schlafgelegenheiten				
IHK-Bezirk Schwerin												
Hotels	102	99	97,1	1,0-	7 548	7 265	96,3	6,5	34,6	36,0	43,2	45,2
Hotels garnis	31	28	90,3	6,7-	1 064	962	90,4	12,1-	25,1	27,7	41,9	44,2
Gasthöfe	49	49	100,0	2,1	1 403	1 392	99,2	1,8	22,3	22,5	31,1	31,4
Pensionen	36	30	83,3	11,8-	878	761	86,7	8,6-	16,5	19,0	34,1	35,4
Jugendherbergen und Hütten	18	15	83,3	15,4	1 461	1 264	86,5	5,3	14,6	21,1	36,9	39,6
Erholungs-, Ferien-, Schulheime u. Boardingh. zus.	28	25	89,3	19,4-	1 328	1 068	80,4	19,6-	18,4	24,8	27,5	30,0
Ferienzentren, Ferienh. - wohnungen zusammen	117	103	88,0	4,0	7 394	6 178	83,6	3,2-	18,7	22,4	35,8	40,3
Vorsorge- u. Reha-Kliniken	10	10	100,0	0,0	2 047	2 035	99,4	0,6-	88,4	88,9	90,5	91,1
Betriebe zusammen	391	359	91,8	1,6-	23 123	20 925	90,5	0,7-	30,2	34,0	42,6	45,5
IHK-Bezirk Rostock												
Hotels	244	238	97,5	0,0	26 977	25 962	96,2	0,4	47,2	49,3	60,8	62,7
Hotels garnis	159	155	97,5	5,4	5 768	5 578	96,7	7,9	27,4	29,1	50,2	51,3
Gasthöfe	122	117	95,9	2,5-	3 784	3 674	97,1	0,2-	31,8	33,5	51,5	52,9
Pensionen	116	109	94,0	4,4-	3 632	3 186	87,7	3,2-	26,9	31,3	45,8	49,9
Jugendherbergen und Hütten	30	28	93,3	0,0	3 039	2 770	91,1	1,9-	26,1	28,8	53,1	55,1
Erholungs-, Ferien-, Schulheime u. Boardingh. zus.	59	54	91,5	3,8	4 224	3 647	86,3	5,3	31,0	36,5	46,7	50,6
Ferienzentren, Ferienh. - wohnungen zusammen	625	574	91,8	0,7-	38 822	35 672	91,9	2,3-	28,8	31,7	45,9	47,7
Vorsorge- u. Reha-Kliniken	28	28	100,0	0,0	5 714	5 673	99,3	0,7-	80,5	81,1	81,0	81,7
Betriebe zusammen	1 383	1 303	94,2	0,2-	91 960	86 162	93,7	0,4-	37,4	40,3	53,2	55,2
IHK-Bezirk Neubrandenburg												
Hotels	188	187	99,5	1,6	17 523	17 213	98,2	2,4	37,8	38,6	53,6	55,1
Hotels garnis	72	68	94,4	4,6	2 242	2 056	91,7	9,5	25,8	28,9	49,9	52,5
Gasthöfe	89	82	92,1	0,0	2 517	2 353	93,5	0,5-	20,1	23,6	42,5	45,3
Pensionen	72	71	98,6	1,4-	2 181	2 138	98,0	1,7	25,4	26,4	46,6	47,6
Jugendherbergen und Hütten	26	23	88,5	4,5	2 061	1 910	92,7	10,0	14,0	15,9	39,6	42,9
Erholungs-, Ferien-, Schulheime u. Boardingh. zus.	55	46	83,6	8,0-	4 613	3 285	71,2	10,7-	22,1	31,1	41,8	48,9
Ferienzentren, Ferienh. - wohnungen zusammen	343	304	88,6	0,3-	19 755	18 354	92,9	4,1	24,3	26,5	45,9	47,4
Vorsorge- u. Reha-Kliniken	16	16	100,0	0,0	3 059	3 009	98,4	0,2-	78,4	79,7	81,2	83,0
Betriebe zusammen	861	797	92,6	0,1	53 951	50 318	93,3	2,2	31,1	33,8	49,9	52,1
Mecklenburg-Vorpommern												
Hotels	534	524	98,1	0,4	52 048	50 440	96,9	1,9	42,2	43,7	55,8	57,6
Hotels garnis	262	251	95,8	3,7	9 074	8 596	94,7	5,6	26,7	28,9	49,1	50,8
Gasthöfe	260	248	95,4	0,8-	7 704	7 419	96,3	0,1	26,3	28,4	44,9	46,5
Pensionen	224	210	93,8	4,5-	6 691	6 085	90,9	2,3-	25,0	28,0	44,5	47,2
Jugendherbergen und Hütten	74	66	89,2	4,8	6 561	5 944	90,6	3,2	19,7	23,2	45,2	47,9
Erholungs-, Ferien-, Schulheime u. Boardingh. zus.	142	125	88,0	6,0-	10 165	8 000	78,7	5,6-	25,3	32,8	41,9	47,1
Ferienzentren, Ferienh. - wohnungen zusammen	1 085	981	90,4	0,1-	65 971	60 204	91,3	0,5-	26,3	29,1	44,8	46,9
Vorsorge- u. Reha-Kliniken	54	54	100,0	0,0	10 820	10 717	99,0	0,5-	81,4	82,2	82,8	83,8
Betriebe zusammen	2 635	2 459	93,3	0,3-	169 034	157 405	93,1	0,4	34,4	37,4	50,7	52,9

1) Mai - Oktober 2004. - 2) Im Berichtsmonat geöffnete sowie vorübergehend geschlossene Betriebe. - 3) Ganz oder teilweise geöffnet. - 4) Anteil am Insgesamt. - 5) Maximales Bettenangebot in den zurückliegenden 13 Monaten (einschl. lfd. Monat). - 6) Rechnerischer Wert (Übernachtungen/mögliche Bettentage) x 100. - 7) Rechnerischer Wert (Übernachtungen/angebotene Bettentage) x 100.

21. Ankünfte, Übernachtungen und Aufenthaltsdauer der Gäste in Beherbergungsstätten
nach IHK-Bezirken und Betriebsarten

IHK-Bezirk - Betriebsart	Oktober 2004					Sommerhalbjahr 2004 1)				
	Ankünfte		Übernachtungen		durchschnittliche Aufenthaltsdauer 2)	Ankünfte		Übernachtungen		durchschnittliche Aufenthaltsdauer 2)
	insgesamt	Veränderung gegenüber dem Vorjahres-	insgesamt	Veränderung gegenüber dem Vorjahres-		insgesamt	Veränderung gegenüber dem Vorjahres-	insgesamt	Veränderung gegenüber dem Vorjahres-	
	Anzahl	%	Anzahl	%	Tage	Anzahl	%	Anzahl	%	Tage
IHK-Bezirk Schwerin										
Hotels	36 816	1,7	81 043	9,7	2,2	269 053	8,6-	603 902	3,9-	2,2
Hotels garnis	4 082	28,0-	8 267	32,6-	2,0	37 943	28,5-	80 781	26,3-	2,1
Gasthöfe	4 464	3,2-	9 701	3,1-	2,2	35 566	3,3-	79 732	11,7-	2,2
Pensionen	1 977	25,9-	4 492	23,1-	2,3	19 690	8,7-	54 831	11,6-	2,8
Jugendherbergen und Hütten	2 791	20,1	6 616	26,9	2,4	32 120	5,4	98 749	15,5	3,1
Erholungs-, Ferien-, Schul- heime u. Boardingh. zus.	2 461	11,9-	7 568	19,1-	3,1	18 752	28,5-	68 372	32,4-	3,6
Ferienzentren, Ferienh.- wohnungen zusammen	8 228	4,2-	42 767	6,7	5,2	73 922	4,4-	487 671	3,2	6,6
Vorsorge- u. Reha-Kliniken	2 174	2,0-	56 107	0,5-	25,8	13 870	0,8	340 949	1,2-	24,6
Betriebe zusammen	62 993	3,2-	216 561	1,7	3,4	500 916	9,5-	1 815 086	5,9-	3,6
IHK-Bezirk Rostock										
Hotels	123 508	1,7-	394 975	2,2-	3,2	857 826	9,6-	3 010 930	7,1-	3,5
Hotels garnis	16 854	10,7-	48 994	13,9-	2,9	151 764	7,5-	525 075	9,2-	3,5
Gasthöfe	12 194	11,9	37 344	7,8	3,1	96 737	4,6-	358 276	2,4-	3,7
Pensionen	9 724	4,4	30 271	3,9-	3,1	81 131	6,8-	308 444	6,1-	3,8
Jugendherbergen und Hütten	7 881	13,5-	24 618	0,0	3,1	86 123	10,7-	295 831	0,5-	3,4
Erholungs-, Ferien-, Schul- heime u. Boardingh. zus.	8 751	1,9-	40 631	3,4-	4,6	63 713	14,5-	364 556	10,0-	5,7
Ferienzentren, Ferienh.- wohnungen zusammen	64 217	8,5-	346 485	6,3-	5,4	479 431	5,0-	3 295 551	6,3-	6,9
Vorsorge- u. Reha-Kliniken	7 172	4,7-	142 616	0,8-	19,9	45 184	5,3-	854 008	6,6-	18,9
Betriebe zusammen	250 301	3,9-	1 065 934	3,7-	4,3	1 861 909	8,1-	9 012 908	7,7-	4,8
IHK-Bezirk Neubrandenburg										
Hotels	67 548	5,2-	205 561	4,6-	3,0	495 881	6,4-	1 738 775	6,0-	3,5
Hotels garnis	5 788	6,2	17 931	3,6	3,1	56 126	2,7	205 544	2,2-	3,7
Gasthöfe	6 440	7,2-	15 720	8,8-	2,4	63 709	5,5-	192 122	9,6-	3,0
Pensionen	4 905	9,5-	17 147	3,3-	3,5	46 924	8,5-	185 692	6,7-	4,0
Jugendherbergen und Hütten	3 834	6,6-	8 934	18,9-	2,3	48 223	1,5	156 151	0,3-	3,2
Erholungs-, Ferien-, Schul- heime u. Boardingh. zus.	7 195	1,5	31 543	1,0	4,4	67 764	5,6-	352 478	5,8-	5,2
Ferienzentren, Ferienh.- wohnungen zusammen	29 736	4,0	148 939	2,9	5,0	251 329	4,0	1 655 791	3,1	6,6
Vorsorge- u. Reha-Kliniken	3 605	1,1	74 315	0,3-	20,6	22 503	3,0	457 282	0,5	20,3
Betriebe zusammen	129 051	2,5-	520 090	1,8-	4,0	1 052 459	3,1-	4 944 022	3,6-	4,7
Mecklenburg-Vorpommern										
Hotels	227 872	2,2-	681 579	1,7-	3,0	1 622 760	8,5-	5 353 607	6,4-	3,3
Hotels garnis	26 724	10,9-	75 192	13,0-	2,8	245 833	9,5-	811 400	9,7-	3,3
Gasthöfe	23 098	2,9	62 765	1,4	2,7	196 012	4,6-	630 130	5,9-	3,2
Pensionen	16 606	4,5-	51 910	5,7-	3,1	147 745	7,6-	548 967	6,9-	3,7
Jugendherbergen und Hütten	14 506	6,7-	40 168	1,7-	2,8	166 466	4,6-	550 731	2,1	3,3
Erholungs-, Ferien-, Schul- heime u. Boardingh. zus.	18 407	2,1-	79 742	3,5-	4,3	150 229	13,0-	785 406	10,8-	5,2
Ferienzentren, Ferienh.- wohnungen zusammen	102 181	4,8-	538 191	3,0-	5,3	804 682	2,3-	5 439 013	2,8-	6,8
Vorsorge- u. Reha-Kliniken	12 951	2,7-	273 038	0,6-	21,1	81 557	2,1-	1 652 239	3,6-	20,3
Betriebe zusammen	442 345	3,4-	1 802 585	2,6-	4,1	3 415 284	6,8-	15 772 016	6,2-	4,6

1) Mai - Oktober 2004.- 2) Rechnerischer Wert Übernachtungen/Ankünfte.

22. Beherbergungsstätten, Gästebetten und Kapazitätsauslastung
nach Gemeindegruppen und Betriebsarten

Gemeindegruppe - Betriebsart	Oktober 2004									Sommerhalbjahr 2004 1)			
	Betriebe				Betten / Schlafgelegenheiten				durchschnittliche Auslastung				
	insgesamt 2)	darunter			insgesamt 5)	darunter			aller 6)	der angebotenen 7)	aller 6)	der angebotenen 7)	
		geöffnete 3) Betriebe				angebotene Betten / Schlafgelegenheiten							
	zusammen	Anteil 4)	Veränd. gegenüber Vorjahresmonat		zusammen	Anteil 4)	Veränd. gegenüber Vorjahresmonat	Betten / Schlafgelegenheiten					
	Anzahl	%		Anzahl	%								
Heilbäder													
Hotels	
Hotels garnis	3	3	100,0	25,0-	44	44	100,0	21,4-	7,0	7,0	14,3	14,3	
Gasthöfe	
Pensionen	
Jugendherbergen und Hütten	
Erholungs-, Ferien-, Schul- heime u. Boardingh. zus.	
Ferienzentren, Ferienh.- wohnungen zusammen	
Vorsorge- u. Reha-Kliniken	
Betriebe zusammen	15	13	86,7	7,1-	890	739	83,0	1,5-	51,1	61,6	53,5	59,3	
Seebäder													
Hotels	134	132	98,5	0,8	18 488	17 754	96,0	0,1	50,1	52,2	64,1	65,9	
Hotels garnis	83	81	97,6	2,5	3 081	2 978	96,7	5,2	31,4	33,9	56,5	58,5	
Gasthöfe	72	70	97,2	0,0	2 496	2 439	97,7	0,3-	29,7	31,7	55,2	56,7	
Pensionen	68	67	98,5	0,0	2 450	2 387	97,4	3,4	32,3	33,8	54,5	55,8	
Jugendherbergen und Hütten	10	9	90,0	0,0	979	893	91,2	9,6	33,5	36,9	64,2	66,3	
Erholungs-, Ferien-, Schul- heime u. Boardingh. zus.	33	28	84,8	0,0	3 582	2 957	82,6	5,0-	41,9	51,1	59,3	64,5	
Ferienzentren, Ferienh.- wohnungen zusammen	435	405	93,1	0,0	27 138	25 342	93,4	1,5-	28,3	30,7	47,7	49,2	
Vorsorge- u. Reha-Kliniken	21	21	100,0	0,0	3 692	3 607	97,7	2,1-	77,4	79,2	80,2	82,2	
Betriebe zusammen	856	813	95,0	0,4	61 906	58 357	94,3	0,5-	39,0	41,8	56,4	58,3	
Seeheilbäder													
Hotels	55	55	100,0	3,8	6 827	6 723	98,5	4,0	53,1	54,2	66,2	68,2	
Hotels garnis	34	31	91,2	10,7	1 360	1 211	89,0	12,9	24,9	28,8	51,1	54,4	
Gasthöfe	22	20	90,9	0,0	665	639	96,1	3,9	34,0	38,5	60,1	62,7	
Pensionen	
Jugendherbergen und Hütten	
Erholungs-, Ferien-, Schul- heime u. Boardingh. zus.	13	11	84,6	35,3-	1 478	988	66,8	17,8-	26,8	42,0	48,6	58,6	
Ferienzentren, Ferienh.- wohnungen zusammen	167	157	94,0	1,9-	11 270	10 360	91,9	3,8-	23,5	25,7	43,8	46,8	
Vorsorge- u. Reha-Kliniken	14	14	100,0	0,0	3 248	3 242	99,8	0,2-	84,8	84,9	87,2	87,3	
Betriebe zusammen	321	304	94,7	1,6-	25 780	24 084	93,4	1,1-	39,7	42,9	56,8	59,8	
Luftkurorte													
Hotels	
Hotels garnis	13	12	92,3	9,1	348	334	96,0	11,3	26,3	27,6	58,8	59,6	
Gasthöfe	
Pensionen	10	10	100,0	11,1	205	202	98,5	16,8	25,4	25,8	54,3	55,6	
Jugendherbergen und Hütten	
Erholungs-, Ferien-, Schul- heime u. Boardingh. zus.	
Ferienzentren, Ferienh.- wohnungen zusammen	
Vorsorge- u. Reha-Kliniken	
Betriebe zusammen	70	66	94,3	3,1	3 567	3 260	91,4	8,7	36,6	40,1	54,1	55,8	

1) Mai - Oktober 2004.- 2) Im Berichtsmonat geöffnete sowie vorübergehend geschlossene Betriebe. - 3) Ganz oder teilweise geöffnet. - 4) Anteil am Ingesamt. - 5) Maximales Bettenangebot in den zurückliegenden 13 Monaten (einschl. lfd. Monat). - 6) Rechnerischer Wert (Übernachtungen/mögliche Bettentage) x 100. - 7) Rechnerischer Wert (Übernachtungen/angebotene Bettentage) x 100.

**Noch: 22. Beherbergungsstätten, Gästebetten und Kapazitätsauslastung
nach Gemeindegruppen und Betriebsarten**

Gemeindegruppe - Betriebsart	Oktober 2004										Sommerhalbjahr 2004 1)	
	Betriebe				Betten / Schlafgelegenheiten				durchschnittliche Auslastung			
	insgesamt 2)	darunter			insgesamt 5)	darunter			aller 6)	der angebotenen 7)	aller 6)	der angebotenen 7)
		geöffnete 3) Betriebe				angebotene Betten / Schlafgelegenheiten						
	zusammen	Anteil 4)	Veränd. gegenüber Vorjahresmonat		zusammen	Anteil 4)	Veränd. gegenüber Vorjahresmonat	Betten / Schlafgelegenheiten				
	Anzahl	%		Anzahl		%						
Erholungsorte												
Hotels	39	37	94,9	7,5-	4 124	3 948	95,7	4,5-	39,5	41,3	56,8	58,2
Hotels garnis	25	24	96,0	26,3	900	806	89,6	40,4	17,8	20,3	43,7	45,5
Gasthöfe	30	29	96,7	3,3-	851	797	93,7	5,7-	29,6	33,6	52,3	55,7
Pensionen	24	20	83,3	0,0	578	468	81,0	4,3-	20,2	25,5	41,2	43,3
Jugendherbergen und Hütten	6	5	83,3	0,0	548	448	81,8	0,0	18,3	22,5	45,3	48,2
Erholungs-, Ferien-, Schul- heime u. Boardingh. zus.	6	6	100,0	14,3-	235	198	84,3	4,3-	12,2	14,5	34,5	40,9
Ferienzentren, Ferienh.- wohnungen zusammen	167	149	89,2	2,8	10 676	9 549	89,4	3,2	22,6	25,7	40,9	42,9
Vorsorge- u. Reha-Kliniken	6	6	100,0	0,0	1 410	1 410	100,0	0,0	88,4	88,4	89,3	89,3
Betriebe zusammen	303	276	91,1	1,5	19 322	17 624	91,2	1,5	30,8	34,2	48,5	50,5
Sonstige Gemeinden												
Hotels	289	283	97,9	1,1	21 648	21 054	97,3	4,0	33,1	34,2	45,7	47,3
Hotels garnis	104	100	96,2	1,0-	3 341	3 223	96,5	2,5-	25,9	27,0	42,5	43,4
Gasthöfe	129	123	95,3	0,8-	3 512	3 376	96,1	0,9	21,5	22,9	32,5	33,5
Pensionen	105	97	92,4	9,3-	2 755	2 410	87,5	6,4-	20,3	23,8	34,8	37,8
Jugendherbergen und Hütten	54	48	88,9	6,7	4 463	4 098	91,8	2,6	16,3	19,4	40,0	42,8
Erholungs-, Ferien-, Schul- heime u. Boardingh. zus.	85	75	88,2	3,8-	4 625	3 615	78,2	5,4-	12,3	16,1	26,9	30,3
Ferienzentren, Ferienh.- wohnungen zusammen	297	254	85,5	0,4-	16 056	14 396	89,7	1,3	27,8	31,2	43,4	45,6
Vorsorge- u. Reha-Kliniken	7	7	100,0	0,0	1 169	1 169	100,0	0,2	82,0	82,0	82,5	83,0
Betriebe zusammen	1 070	987	92,2	1,0-	57 569	53 341	92,7	1,3	27,9	30,6	42,3	44,5
Mecklenburg-Vorpommern												
Hotels	534	524	98,1	0,4	52 048	50 440	96,9	1,9	42,2	43,7	55,8	57,6
Hotels garnis	262	251	95,8	3,7	9 074	8 596	94,7	5,6	26,7	28,9	49,1	50,8
Gasthöfe	260	248	95,4	0,8-	7 704	7 419	96,3	0,1	26,3	28,4	44,9	46,5
Pensionen	224	210	93,8	4,5-	6 691	6 085	90,9	2,3-	25,0	28,0	44,5	47,2
Jugendherbergen und Hütten	74	66	89,2	4,8	6 561	5 944	90,6	3,2	19,7	23,2	45,2	47,9
Erholungs-, Ferien-, Schul- heime u. Boardingh. zus.	142	125	88,0	6,0-	10 165	8 000	78,7	5,6-	25,3	32,8	41,9	47,1
Ferienzentren, Ferienh.- wohnungen zusammen	1 085	981	90,4	0,1-	65 971	60 204	91,3	0,5-	26,3	29,1	44,8	46,9
Vorsorge- u. Reha-Kliniken	54	54	100,0	0,0	10 820	10 717	99,0	0,5-	81,4	82,2	82,8	83,8
Betriebe zusammen	2 635	2 459	93,3	0,3-	169 034	157 405	93,1	0,4	34,4	37,4	50,7	52,9

1) Mai - Oktober 2004.- 2) Im Berichtsmonat geöffnete sowie vorübergehend geschlossene Betriebe. - 3) Ganz oder teilweise geöffnet. - 4) Anteil am Insgesamt. - 5) Maximales Bettenangebot in den zurückliegenden 13 Monaten (einschl. lfd. Monat). - 6) Rechnerischer Wert (Übernachtungen/mögliche Bettentage) x 100. - 7) Rechnerischer Wert (Übernachtungen/angebotene Bettentage) x 100.

23. Ankünfte, Übernachtungen und Aufenthaltsdauer der Gäste in Beherbergungsstätten
nach Gemeindegruppen und Betriebsarten

Gemeindegruppe - Betriebsart	Oktober 2004					Sommerhalbjahr 2004 1)				
	Ankünfte		Übernachtungen		durchschnittliche Aufenthaltsdauer 2)	Ankünfte		Übernachtungen		durchschnittliche Aufenthaltsdauer 2)
	insgesamt	Veränderung gegenüber dem Vorjahresmonat	insgesamt	Veränderung gegenüber dem Vorjahresmonat		insgesamt	Veränderung gegenüber dem Vorjahreszeitraum	insgesamt	Veränderung gegenüber dem Vorjahreszeitraum	
	Anzahl	%	Anzahl	%	Tage	Anzahl	%	Anzahl	%	Tage
Heilbäder										
Hotels
Hotels garnis	40	59,2-	95	59,6-	2,4	605	54,0-	1 157	67,1-	1,9
Gasthöfe
Pensionen
Jugendherbergen und Hütten
Erholungs-, Ferien-, Schul- heime u. Boardingh. zus.
Ferienzentren, Ferienh.- wohnungen zusammen
Vorsorge- u. Reha-Kliniken
Betriebe zusammen	2 106	1,6-	14 109	9,2-	6,7	15 248	26,7-	87 691	17,3-	5,8
Seebäder										
Hotels	73 458	1,4-	286 858	1,4-	3,9	470 858	5,7-	2 171 915	4,1-	4,6
Hotels garnis	7 927	3,9-	29 958	6,4-	3,8	66 461	6,5-	314 848	6,2-	4,7
Gasthöfe	6 814	3,1	23 008	3,5-	3,4	53 278	4,1-	253 618	2,9-	4,8
Pensionen	7 481	15,4	24 537	5,3	3,3	57 816	0,9	246 307	4,4-	4,3
Jugendherbergen und Hütten	3 186	3,1-	10 162	0,4	3,2	31 362	7,5	115 171	15,7	3,7
Erholungs-, Ferien-, Schul- heime u. Boardingh. zus.	8 596	6,2	46 562	10,4	5,4	61 205	0,7-	388 385	1,4	6,3
Ferienzentren, Ferienh.- wohnungen zusammen	42 658	7,0-	238 465	7,2-	5,6	333 488	3,7-	2 386 306	4,9-	7,2
Vorsorge- u. Reha-Kliniken	4 121	7,0-	88 584	4,4-	21,5	27 869	5,5-	546 229	10,8-	19,6
Betriebe zusammen	154 241	2,1-	748 134	3,1-	4,9	1 102 337	4,1-	6 422 779	4,5-	5,8
Seeheilbäder										
Hotels	31 298	4,2	112 445	1,0	3,6	184 720	0,3-	826 294	3,0-	4,5
Hotels garnis	3 095	11,4	10 513	5,1-	3,4	27 670	1,3	128 571	6,3-	4,6
Gasthöfe	1 899	0,1	7 009	3,3-	3,7	14 677	0,5-	73 665	4,1-	5,0
Pensionen
Jugendherbergen und Hütten
Erholungs-, Ferien-, Schul- heime u. Boardingh. zus.	2 437	14,9-	12 278	21,2-	5,0	18 838	15,9-	135 019	17,2-	7,2
Ferienzentren, Ferienh.- wohnungen zusammen	14 188	2,9-	82 257	3,3-	5,8	118 836	5,5-	907 803	3,1-	7,6
Vorsorge- u. Reha-Kliniken	3 869	2,0-	85 336	2,0	22,1	23 531	0,6	521 453	0,0	22,2
Betriebe zusammen	59 285	0,9-	317 584	2,1-	5,4	413 652	2,9-	2 692 545	3,7-	6,5
Luftkurorte										
Hotels
Hotels garnis	1 245	16,2	2 841	6,2-	2,3	12 317	7,1	36 103	1,8-	2,9
Gasthöfe
Pensionen	575	17,6-	1 616	2,5-	2,8	7 625	12,1	19 908	10,3	2,6
Jugendherbergen und Hütten
Erholungs-, Ferien-, Schul- heime u. Boardingh. zus.
Ferienzentren, Ferienh.- wohnungen zusammen
Vorsorge- u. Reha-Kliniken
Betriebe zusammen	9 041	1,2	40 462	1,2	4,5	83 528	1,5-	344 854	2,3-	4,1

1) Mai - Oktober 2004. - 2) Rechnerischer Wert Übernachtungen/Ankünfte.

Noch: 23. Ankünfte, Übernachtungen und Aufenthaltsdauer der Gäste in Beherbergungsstätten
nach Gemeindegruppen und Betriebsarten

Gemeindegruppe - Betriebsart	Oktober 2004					Sommerhalbjahr 2004 1)				
	Ankünfte		Übernachtungen		durchschnittliche Aufenthaltsdauer 2)	Ankünfte		Übernachtungen		durchschnittliche Aufenthaltsdauer 2)
	insgesamt	Veränderung gegenüber dem Vorjahresmonat	insgesamt	Veränderung gegenüber dem Vorjahresmonat		insgesamt	Veränderung gegenüber dem Vorjahreszeitraum	insgesamt	Veränderung gegenüber dem Vorjahreszeitraum	
	Anzahl	%	Anzahl	%	Tage	Anzahl	%	Anzahl	%	Tage
Erholungsorte										
Hotels	17 828	3,7-	50 551	2,8-	2,8	137 084	9,8-	430 953	9,9-	3,1
Hotels garnis	1 240	4,6-	4 967	0,5-	4,0	17 330	19,3	70 261	12,2	4,1
Gasthöfe	2 896	13,6	7 815	0,8	2,7	25 082	6,3	81 549	0,3	3,3
Pensionen	933	1,3	3 621	12,1-	3,9	9 585	10,6-	43 745	12,6-	4,6
Jugendherbergen und Hütten	1 041	10,3-	3 102	7,3-	3,0	13 035	2,6-	46 500	4,3	3,6
Erholungs-,Ferien-,Schul- heime u. Boardingh. zus.	207	32,1-	889	35,9-	4,3	2 556	4,4-	15 685	4,3	6,1
Ferienzentren,Ferienh.- wohnungen zusammen	15 207	7,1-	74 730	9,3-	4,9	121 769	8,9-	808 511	8,5-	6,6
Vorsorge- u. Reha-Kliniken	1 726	10,6	38 625	11,1	22,4	11 311	8,7	231 649	10,9	20,5
Betriebe zusammen	41 078	3,8-	184 300	3,4-	4,5	337 752	6,4-	1 728 853	5,2-	5,1
Sonstige Gemeinden										
Hotels	100 731	4,3-	222 297	3,0-	2,2	789 735	11,1-	1 834 633	9,2-	2,3
Hotels garnis	13 177	20,1-	26 818	23,7-	2,0	121 450	16,8-	260 460	19,2-	2,1
Gasthöfe	10 872	1,8	23 375	8,9	2,2	96 015	7,8-	205 823	11,9-	2,1
Pensionen	6 296	12,4-	17 353	12,2-	2,8	59 459	14,7-	177 220	10,1-	3,0
Jugendherbergen und Hütten	8 611	6,4-	22 554	0,1	2,6	104 125	8,5-	332 519	1,2-	3,2
Erholungs-,Ferien-,Schul- heime u. Boardingh. zus.	6 357	10,6-	17 661	19,8-	2,8	63 820	23,2-	231 258	24,6-	3,6
Ferienzentren,Ferienh.- wohnungen zusammen	29 105	0,9-	138 205	9,8	4,7	219 607	5,8	1 274 340	6,1	5,8
Vorsorge- u. Reha-Kliniken	1 445	5,1-	29 733	5,2-	20,6	8 556	7,3-	178 518	3,8-	20,9
Betriebe zusammen	176 594	5,5-	497 996	1,8-	2,8	1 462 767	9,8-	4 494 771	6,4-	3,1
Mecklenburg-Vorpommern										
Hotels	227 872	2,2-	681 579	1,7-	3,0	1 622 760	8,5-	5 353 607	6,4-	3,3
Hotels garnis	26 724	10,9-	75 192	13,0-	2,8	245 833	9,5-	811 400	9,7-	3,3
Gasthöfe	23 098	2,9	62 765	1,4	2,7	196 012	4,6-	630 130	5,9-	3,2
Pensionen	16 606	4,5-	51 910	5,7-	3,1	147 745	7,6-	548 967	6,9-	3,7
Jugendherbergen und Hütten	14 506	6,7-	40 168	1,7-	2,8	166 466	4,6-	550 731	2,1	3,3
Erholungs-,Ferien-,Schul- heime u. Boardingh. zus.	18 407	2,1-	79 742	3,5-	4,3	150 229	13,0-	785 406	10,8-	5,2
Ferienzentren,Ferienh.- wohnungen zusammen	102 181	4,8-	538 191	3,0-	5,3	804 682	2,3-	5 439 013	2,8-	6,8
Vorsorge- u. Reha-Kliniken	12 951	2,7-	273 038	0,6-	21,1	81 557	2,1-	1 652 239	3,6-	20,3
Betriebe zusammen	442 345	3,4-	1 802 585	2,6-	4,1	3 415 284	6,8-	15 771 493	5,0-	4,6

1) Mai - Oktober 2004. - 2) Rechnerischer Wert Übernachtungen/Ankünfte.

24. Beherbergungsstätten, Gästebetten und Kapazitätsauslastung
nach Gemeindegruppen und ausgewählten Gemeinden

Gemeindegruppe - Gemeinde	Oktober 2004										Sommerhalb- jahr 2004 1)		
	Betriebe				Betten / Schlafgelegenheiten				durchschnittliche Auslastung				
	darunter				darunter								
	geöffnete 3) Betriebe				angebotene Betten / Schlafgelegenheiten								
	insge- samt 2)	zusammen	Anteil 4)	Ver- änd. gegen- über Vor- jahres monat	insge- samt 5)	zusammen	An- teil 4)	Ver- änd. gegen- über Vor- jahres monat	aller 6)	der ange- bote- nen 7)	aller 6)	der ange- bote- nen 7)	Betten / Schlaf- gelegenheiten
Anzahl													%

Seebäder

Warnemünde	60	60	100,0	3,4	5 115	4 279	83,7	13,2-	33,1	41,1	50,7	53,0
Kühlungsborn, Stadt	83	82	98,8	2,5	7 652	7 320	95,7	1,6-	52,9	55,4	65,3	68,4
Nienhagen	12	12	100,0	0,0	803	778	96,9	1,0-	23,6	25,0	51,7	53,5
Rerik, Stadt	32	31	96,9	3,1-	1 608	1 575	97,9	1,1-	43,7	44,6	59,5	60,8
Ahrenshoop	33	31	93,9	3,1-	1 321	1 286	97,4	0,3-	56,4	58,0	70,5	71,1
Dierhagen	22	22	100,0	4,8	1 398	1 398	100,0	27,0	32,7	33,0	52,5	53,8
Prerow	68	64	94,1	0,0	2 833	2 689	94,9	2,1-	36,3	38,5	57,4	59,1
Wustrow	15	15	100,0	0,0	2 266	2 259	99,7	1,4	39,7	39,9	55,2	55,4
Karlshagen	27	24	88,9	14,3	1 632	1 395	85,5	4,5	22,1	26,1	39,7	45,3
Koserow	26	20	76,9	4,8-	1 747	1 646	94,2	2,1	28,6	31,8	49,9	51,3
Loddin	19	19	100,0	0,0	1 264	1 208	95,6	2,8-	49,9	52,5	62,0	65,3
Lubmin	10	10	100,0	0,0	368	360	97,8	0,0	20,0	21,2	48,9	52,0
Trassenheide	25	22	88,0	4,3-	2 272	1 942	85,5	6,4-	26,5	31,7	48,5	50,5
Ückeritz	14	12	85,7	0,0	766	608	79,4	14,3	40,5	51,7	59,6	64,2
Zempin	14	13	92,9	0,0	715	643	89,9	3,2-	30,0	33,4	55,3	57,8
Zinnowitz	51	48	94,1	2,0-	3 889	3 761	96,7	0,9	40,0	41,6	57,1	58,8
Baabe	33	32	97,0	6,7	1 630	1 595	97,9	3,1	39,1	41,5	62,2	64,5
Binz	113	110	97,3	0,0	12 348	12 221	99,0	1,6	42,2	42,7	57,3	57,9
Breege	24	23	95,8	0,0	1 887	1 760	93,3	0,3	34,7	37,4	59,0	62,1
Göhren	42	38	90,5	0,0	3 486	3 069	88,0	8,3-	35,3	41,0	55,8	58,4
Insel Hiddensee	52	49	94,2	3,9-	1 482	1 422	96,0	2,1-	25,0	26,3	41,9	42,9
Sellin	67	63	94,0	1,6-	4 864	4 700	96,6	5,2	39,6	41,4	56,2	57,7
Thiessow	14	13	92,9	8,3	560	443	79,1	8,0	15,3	19,4	46,9	49,3

Heilbäder

Bad Doberan	13	11	84,6	8,3-	641	490	76,4	2,2-	50,3	65,9	54,9	63,4
Bad Sülze, Stadt

Seeheilbäder

Heiligendamm	7	7	100,0	16,7	871	853	97,9	0,4-	40,1	40,9	48,7	52,3
Graal-Müritz	37	33	89,2	5,7-	2 809	2 548	90,7	3,4-	50,7	57,1	59,8	64,5
Zingst	55	54	98,2	1,8-	3 784	3 693	97,6	2,4	38,9	39,9	56,1	56,8
Boltenhagen	47	43	91,5	6,5-	5 323	4 679	87,9	8,7-	36,7	41,8	52,3	58,6
Ahlbeck	51	48	94,1	0,0	3 366	2 868	85,2	0,1	37,8	45,0	58,1	62,6
Bansin	49	48	98,0	4,0-	3 649	3 570	97,8	2,2-	34,0	35,0	56,3	57,7
Heringsdorf	75	71	94,7	2,9	5 978	5 873	98,2	4,7	42,4	43,5	60,4	61,4

Luftkurorte

Krakow am See, Stadt	10	9	90,0	12,5	276	261	94,6	9,2	27,6	29,4	42,4	44,2
Waren (Müritz), Stadt	37	35	94,6	6,1	1 599	1 514	94,7	16,5	30,3	32,1	51,5	53,0
Plau am See, Stadt	23	22	95,7	4,3-	1 692	1 485	87,8	1,8	44,0	50,1	58,5	60,3

1) Mai - Oktober 2004.- 2) Im Berichtsmonat geöffnete sowie vorübergehend geschlossene Betriebe. - 3) Ganz oder teilweise geöffnet. - 4) Anteil am Insgesamt. - 5) Maximales Bettenangebot in den zurückliegenden 13 Monaten (einschl. lfd. Monat). - 6) Rechnerischer Wert (Übernachtungen/mögliche Bettentage) x 100. - 7) Rechnerischer Wert (Übernachtungen/angebotene Bettentage) x 100.

Noch: 24. Beherbergungsstätten, Gästebetten und Kapazitätsauslastung
nach Gemeindegruppen und ausgewählten Gemeinden

Gemeindegruppe - Gemeinde	Oktober 2004										Sommerhalbjahr 2004 1)			
	Betriebe				Betten / Schlafgelegenheiten				durchschnittliche Auslastung					
	insgesamt 2)	darunter			insgesamt 5)	darunter			aller 6)	der angebotenen 7)	aller 6)	der angebotenen 7)		
		geöffnete 3) Betriebe				angebotene Betten / Schlafgelegenheiten								
zusammen		Anteil	Veränd. gegenüber Vorjahresmonat 4)	zusammen		An- teil 4)	Veränd. gegenüber Vorjahresmonat	Betten / Schlaf- gelegenheiten						
Anzahl		%		Anzahl		%								

Erholungsorte

Wesenberg, Stadt	7	6	85,7	0,0	549	459	83,6	0,4-	8,0	11,6	47,8	52,5
Feldberg, Stadt	15	14	93,3	0,0	877	808	92,1	0,4-	45,5	49,5	58,4	62,9
Göhren-Lebbin	5	5	100,0	0,0	1 708	1 704	99,8	0,0	68,4	68,5	66,1	66,2
Klink	7	7	100,0	16,7	1 517	1 451	95,6	3,6	41,5	43,4	63,5	66,4
Röbel/Müritz, Stadt	9	9	100,0	12,5	423	423	100,0	39,6	20,9	21,1	49,4	49,4
Born a. Darß	11	10	90,9	11,1	635	595	93,7	14,9	23,1	24,7	50,3	51,6
Wieck a. Darß	13	13	100,0	0,0	407	405	99,5	0,5	38,1	38,3	53,4	55,3
Insel Poel	26	22	84,6	4,8	1 320	1 230	93,2	0,4	32,5	34,8	41,6	42,5
Sternberg, Stadt	8	8	100,0	0,0	284	272	95,8	7,1	18,7	19,7	37,4	38,0
Dranske	20	12	60,0	9,1	3 332	2 588	77,7	3,6	11,7	15,6	30,3	33,6
Gager	16	16	100,0	0,0	479	463	96,7	0,9-	24,0	25,3	49,8	50,8
Glowe	24	23	95,8	4,5	1 030	1 018	98,8	2,7	47,4	48,3	60,9	61,2
Lancken-Granitz	9	9	100,0	10,0-	257	257	100,0	5,2-	19,9	21,2	46,1	48,2
Middelhagen	40	32	80,0	11,1-	1 499	1 212	80,9	16,7-	26,4	34,1	47,9	50,3
Putbus, Stadt	23	22	95,7	4,8	999	919	92,0	5,0	24,8	26,9	50,9	52,0
Putgarten	6	6	100,0	14,3-	328	310	94,5	10,4-	30,2	31,9	47,6	49,8
Sassnitz, Stadt	35	34	97,1	9,7	1 548	1 497	96,7	9,3	32,9	34,0	52,3	53,1
Wiek	14	14	100,0	7,7	669	652	97,5	1,1	55,2	56,6	63,5	64,4
Mönkebude
Ueckermünde, Stadt	14	13	92,9	0,0	1 449	1 349	93,1	1,0	11,4	12,3	33,5	34,5

Weitere ausgewählte Gemeinden

Demmin, Hansestadt	6	6	100,0	0,0	209	201	96,2	3,8-	23,1	24,0	39,0	44,9
Stavenhagen, Reuterstadt	6	6	100,0	0,0	567	567	100,0	0,0	21,8	21,8	42,4	42,4
Güstrow, Stadt	16	15	93,8	6,2-	1 082	1 047	96,8	1,2	33,6	34,7	45,5	46,1
Teterow, Stadt	8	8	100,0	0,0	480	470	97,9	2,1-	40,9	41,8	44,1	45,1
Ludwigslust, Stadt	7	6	85,7	14,3-	345	267	77,4	20,1-	18,5	23,9	26,1	33,9
Neustadt-Glewe, Stadt	5	5	100,0	0,0	212	204	96,2	3,8-	23,6	24,8	30,5	31,6
Mirow, Stadt	14	11	78,6	0,0	1 826	1 666	91,2	0,5-	28,2	31,1	59,6	62,3
Neustrelitz, Stadt	10	10	100,0	11,1	440	434	98,6	7,2	20,4	20,6	39,2	39,5
Wesenberg	3	3	100,0	0,0	162	161	99,4	5,9	10,9	11,0	44,3	44,5
Feldberger Seenlandschaft	9	8	88,9	0,0	271	261	96,3	0,0	7,7	8,0	34,1	35,4
Malchow, Stadt	14	13	92,9	0,0	656	639	97,4	12,1	44,8	46,8	61,4	62,1
Rechlin	9	9	100,0	0,0	1 081	997	92,2	6,1	22,6	24,5	47,3	49,6
Barth, Stadt	6	6	100,0	0,0	459	424	92,4	0,7-	38,4	41,8	53,1	54,3
Ribnitz-Damgarten, Stadt	14	11	78,6	21,4-	385	332	86,2	11,9-	20,3	23,6	36,1	37,5
Grevesmühlen, Stadt	5	5	100,0	25,0	138	138	100,0	8,7	29,1	29,1	38,5	38,5
Klützt, Stadt	7	6	85,7	0,0	455	415	91,2	4,5	26,6	29,2	45,4	46,9
Anklam, Stadt	7	7	100,0	0,0	239	231	96,7	0,9	28,0	29,0	36,9	38,2
Usedom, Stadt	7	7	100,0	16,7	122	122	100,0	15,1	10,4	10,4	21,3	21,5
Wolgast, Stadt	6	6	100,0	0,0	172	172	100,0	0,0	39,5	39,5	39,2	39,2
Parchim, Stadt	9	8	88,9	11,1-	297	285	96,0	4,0-	26,4	27,6	37,2	37,5
Bergen auf Rügen, Stadt	6	6	100,0	0,0	545	545	100,0	0,0	40,2	40,2	59,4	60,6
Lohme	12	10	83,3	0,0	396	328	82,8	9,9-	28,7	34,6	48,5	50,1
Ralswiek	5	5	100,0	0,0	276	276	100,0	0,0	27,9	28,1	63,5	63,5
Sagard	5	5	100,0	0,0	1 285	1 213	94,4	5,6-	52,1	55,3	53,6	56,7
Ummanz	9	9	100,0	28,6	516	501	97,1	17,6	16,5	17,1	46,5	48,4
Pasewalk, Stadt	3	3	100,0	0,0	213	210	98,6	1,4-	18,7	19,0	22,0	22,3
Torgelow, Stadt	4	4	100,0	0,0	104	104	100,0	0,0	13,6	13,6	20,6	20,6

1) Mai - Oktober 2004.- 2) Im Berichtsmonat geöffnete sowie vorübergehend geschlossene Betriebe. - 3) Ganz oder teilweise geöffnet. - 4) Anteil am Insgesamt. - 5) Maximales Bettenangebot in den zurückliegenden 13 Monaten (einschl. lfd. Monat). - 6) Rechnerischer Wert (Übernachtungen/mögliche Bettentage) x 100. - 7) Rechnerischer Wert (Übernachtungen/angebotene Bettentage) x 100.

25. Ankünfte, Übernachtungen und Aufenthaltsdauer der Gäste in Beherbergungsstätten
nach Gemeindegruppen und ausgewählten Gemeinden

Gemeindegruppe - Gemeinde	Oktober 2004					Sommerhalbjahr 2004 1)				
	Ankünfte		Übernachtungen		durchschnittliche Aufenthaltsdauer 2)	Ankünfte		Übernachtungen		durchschnittliche Aufenthaltsdauer 2)
	insgesamt	Veränderung gegenüber dem Vorjahresmonat	insgesamt	Veränderung gegenüber dem Vorjahresmonat		insgesamt	Veränderung gegenüber dem Vorjahreszeitraum	insgesamt	Veränderung gegenüber dem Vorjahreszeitraum	
	Anzahl	%	Anzahl	%	Tage	Anzahl	%	Anzahl	%	Tage
Seebäder										
Warnemünde	18 208	8,2-	52 544	7,9-	2,9	132 311	16,8-	476 325	12,0-	3,6
Kühlungsborn, Stadt	25 271	5,1	125 551	3,2	5,0	159 243	5,3-	925 789	3,8-	5,8
Nienhagen	1 268	41,3-	5 872	33,9-	4,6	12 293	11,0-	76 344	8,9-	6,2
Rerik, Stadt	4 991	0,5-	21 773	8,5-	4,4	36 091	6,2	175 732	7,1-	4,9
Ahrenshoop	4 595	4,8	23 109	2,3-	5,0	28 384	3,1	171 366	1,1-	6,0
Dierhagen	3 593	7,3	14 171	0,3-	3,9	26 076	2,1	135 400	2,1	5,2
Prerow	6 105	4,2-	31 915	10,0-	5,2	46 819	7,6-	299 179	7,1-	6,4
Wustrow	5 226	4,7-	27 916	5,1-	5,3	33 934	5,6-	230 033	1,2-	6,8
Karlshagen	2 448	8,9	11 180	15,0	4,6	20 115	2,3	115 305	9,2-	5,7
Koserow	3 040	3,8	15 479	7,8	5,1	25 170	1,2	160 745	1,5-	6,4
Loddin	1 938	12,0-	19 537	16,5-	10,1	13 678	7,4-	143 455	10,0-	10,5
Lubmin	740	25,9	2 286	1,8	3,1	6 738	1,9-	32 879	0,1	4,9
Trassenheide	3 073	4,7	18 641	10,6	6,1	29 712	1,3-	201 836	2,4-	6,8
Ückeritz	942	3,5	9 626	7,8	10,2	9 659	0,5-	84 835	4,9	8,8
Zempin	1 399	28,5	6 649	34,3	4,8	11 794	14,3	73 185	15,7	6,2
Zinnowitz	10 398	7,6-	48 210	0,3	4,6	73 064	5,2-	405 944	2,0-	5,6
Baabe	3 093	3,9-	19 759	0,7-	6,4	27 184	6,8-	186 120	3,9-	6,8
Binz	32 184	1,4-	161 566	5,3-	5,0	212 773	2,0-	1 302 546	5,7-	6,1
Breege	4 270	11,6-	20 318	12,7-	4,8	32 568	0,6-	205 559	4,5	6,3
Göhren	6 010	5,3-	38 156	5,6-	6,3	48 528	5,9-	357 357	5,3-	7,4
Insel Hiddensee	2 760	11,2-	11 476	11,5-	4,2	21 582	6,0-	114 698	9,4-	5,3
Sellin	12 223	0,7	59 746	0,1	4,9	87 572	6,5	500 667	3,9-	5,7
Thiessow	466	2,5-	2 654	16,7	5,7	7 049	10,8	47 480	8,7	6,7
Heilbäder										
Bad Doberan	1 856	1,6	10 000	0,1	5,4	13 881	26,9-	64 773	15,1-	4,7
Bad Sülze, Stadt
Seeheilbäder										
Heiligendamm	2 360	40,7	10 815	0,9	4,6	15 653	17,7	77 827	11,3-	5,0
Graal-Müritz	6 142	1,3	44 159	0,3-	7,2	39 515	9,4-	316 559	8,4-	8,0
Zingst	8 907	11,8	45 672	2,7-	5,1	56 251	4,2	382 661	2,3-	6,8
Boltenhagen	9 802	1,3	60 500	6,2	6,2	67 391	5,2-	512 642	4,1	7,6
Ahlbeck	7 630	1,7-	39 402	1,3-	5,2	57 756	3,0-	363 512	1,6-	6,3
Bansin	8 864	15,7-	38 412	13,8-	4,3	68 734	3,7-	378 489	11,9-	5,5
Heringsdorf	15 580	3,5-	78 624	2,8-	5,0	108 352	4,2-	660 855	2,6-	6,1
Luftkurorte										
Krakow am See, Stadt	516	27,0-	2 363	4,9-	4,6	4 937	11,4-	21 528	13,0-	4,4
Waren (Müritz), Stadt	4 431	14,7	15 027	1,8	3,4	41 812	8,6	143 065	3,4	3,4
Plau am See, Stadt	4 094	6,1-	23 072	1,4	5,6	36 779	9,7-	180 261	5,1-	4,9

1) Mai - Oktober 2004. - 2) Rechnerischer Wert Übernachtungen/Ankünfte.

Noch: 25. Ankünfte, Übernachtungen und Aufenthaltsdauer der Gäste in Beherbergungsstätten nach Gemeindegruppen und ausgewählten Gemeinden

Gemeindegruppe - Gemeinde	Oktober 2004					Sommerhalbjahr 2004 1)				
	Ankünfte		Übernachtungen			Ankünfte		Übernachtungen		
	insgesamt	Veränderung gegenüber dem Vorjahresmonat	insgesamt	Veränderung gegenüber dem Vorjahresmonat	durchschnittliche Aufenthaltsdauer 2)	insgesamt	Veränderung gegenüber dem Vorjahreszeitraum	insgesamt	Veränderung gegenüber dem Vorjahreszeitraum	durchschnittliche Aufenthaltsdauer 2)

Erholungsorte

Wesenberg, Stadt	583	33,4-	1 364	33,0-	2,3	12 004	0,3-	48 253	11,4	4,0
Feldberg, Stadt	1 837	16,3-	12 377	2,9	6,7	15 270	9,0-	94 173	5,5	6,2
Göhren-Lebbin	9 737	3,5-	36 210	7,0-	3,7	48 963	7,6-	207 710	6,6-	4,2
Klink	5 853	14,9	19 505	9,9	3,3	43 151	6,4-	177 287	1,6-	4,1
Röbel/Müritz, Stadt	895	14,9	2 742	35,0	3,1	11 329	5,7	38 433	8,3	3,4
Born a. Darß	955	17,1-	4 551	15,6-	4,8	10 783	6,8	58 595	15,9	5,4
Wieck a. Darß	886	6,9	4 802	18,7	5,4	6 523	5,7-	40 950	0,2-	6,3
Insel Poel	1 635	16,8-	13 285	5,5	8,1	12 194	24,1-	100 812	11,4-	8,3
Sternberg, Stadt	549	9,0-	1 645	15,7	3,0	5 131	14,2-	19 010	5,8-	3,7
Dranske	2 392	5,5-	12 113	19,8-	5,1	24 166	17,4-	185 865	22,2-	7,7
Gager	529	22,8-	3 557	11,1-	6,7	5 208	9,5-	43 318	0,7-	8,3
Glowe	2 154	0,4-	15 125	2,9-	7,0	16 022	10,1-	114 776	3,5-	7,2
Lancken-Granitz	284	37,4-	1 586	40,0-	5,6	3 208	18,9-	22 549	12,0-	7,0
Middelhagen	2 633	1,7	12 250	4,3-	4,7	23 276	0,9-	139 396	6,2-	6,0
Putbus, Stadt	2 320	9,9-	7 665	4,8-	3,3	22 997	0,6-	92 564	1,5-	4,0
Putgarten	546	6,0	3 069	13,6	5,6	5 069	3,8-	30 039	2,4-	5,9
Sassnitz, Stadt	4 485	1,5	15 765	2,1-	3,5	44 652	3,2	146 927	3,2-	3,3
Wiek	1 140	28,8	11 438	3,2	10,0	8 634	5,7	77 619	1,1-	9,0
Mönkebude
Ueckermünde, Stadt	1 648	26,5-	5 118	17,7-	3,1	18 875	16,5-	89 015	7,4-	4,7

Weitere ausgewählte Gemeinden

Demmin, Hansestadt	726	30,2-	1 498	12,3-	2,1	6 653	27,2-	16 566	4,2-	2,5
Stavenhagen, Reuterstadt	1 287	24,9-	3 839	20,9-	3,0	12 694	26,1-	44 241	18,4-	3,5
Güstrow, Stadt	5 028	1,4	11 263	2,8-	2,2	38 584	17,2-	90 555	12,1-	2,3
Teterow, Stadt	2 374	12,1-	6 093	10,3-	2,6	15 134	7,1-	38 970	12,1-	2,6
Ludwigslust, Stadt	1 299	25,5-	1 977	31,0-	1,5	10 178	20,0-	16 638	23,6-	1,6
Neustadt-Glewe, Stadt	732	10,2	1 552	26,5	2,1	4 534	0,9	11 884	19,3	2,6
Mirow, Stadt	3 482	33,5	15 943	51,9	4,6	35 324	34,9	201 052	40,7	5,7
Neustrelitz, Stadt	1 571	9,3-	2 777	8,6-	1,8	17 565	6,4-	31 751	12,9-	1,8
Wesenberg	193	7,2-	547	25,3-	2,8	2 628	9,6	13 201	34,9	5,0
Feldberger Seenlandschaft	280	23,7-	649	40,2-	2,3	4 317	2,1	17 415	11,3	4,0
Malchow, Stadt	1 626	0,4-	9 106	0,3-	5,6	14 156	3,1-	72 728	0,4	5,1
Rechlin	1 525	8,0	7 560	19,4	5,0	15 239	13,2	92 671	23,6	6,1
Barth, Stadt	2 290	39,1	5 458	38,8	2,4	18 979	1,8-	44 876	5,1	2,4
Ribnitz-Damgarten, Stadt	790	27,6-	2 426	29,1-	3,1	6 689	18,7-	25 540	11,8-	3,8
Grevesmühlen, Stadt	639	19,2	1 247	24,0	2,0	4 795	1,4	9 780	9,1-	2,0
Klütznitz, Stadt	777	3,1	3 757	11,7	4,8	6 614	0,0	37 163	4,8-	5,6
Anklam, Stadt	976	5,5-	2 075	2,7	2,1	9 012	3,4	16 242	7,0-	1,8
Usedom, Stadt	173	20,3-	393	30,8-	2,3	1 601	16,7-	4 768	26,5-	3,0
Wolgast, Stadt	497	26,5	2 107	11,2	4,2	3 166	2,0-	12 420	2,4-	3,9
Parchim, Stadt	836	15,4-	2 435	20,5-	2,9	6 442	3,8-	20 355	10,1-	3,2
Bergen auf Rügen, Stadt	2 546	34,2-	6 784	27,7-	2,7	22 284	6,9-	60 746	10,6-	2,7
Lohme	960	12,6-	3 521	4,1-	3,7	7 800	27,7-	35 188	12,3-	4,5
Ralswiek	640	14,6-	2 388	4,8	3,7	11 100	13,9	32 236	19,6	2,9
Sagard	4 037	14,0	20 771	18,0	5,1	24 290	13,5	126 631	5,9	5,2
Umanz	602	56,4	2 645	38,3	4,4	9 642	16,8-	45 162	9,8-	4,7
Pasewalk, Stadt	858	0,8-	1 237	13,9-	1,4	5 682	13,4-	8 627	13,5-	1,5
Torgelow, Stadt	250	13,8-	440	4,6-	1,8	2 031	8,8-	3 948	14,4-	1,9

1) Mai - Oktober 2004. - 2) Rechnerischer Wert Übernachtungen/Ankünfte.

26. Campingplätze und Stellplatzkapazität
nach Regionalgliederung

Kreis - Land	Oktober 2004						
	Campingplätze			Stellplätze für Urlaubscamping			
	insgesamt 1)	darunter		insgesamt 2)	darunter		
		mit Urlaubscamping			angebotene Stellplätze		
		zusammen	darunter		zusammen	Ver- änderung gegenüber dem Vor- jahresmonat	Anteil 4)
geöffnet 3)	Anzahl		%				
Neubrandenburg, Stadt
Rostock, Hansestadt
Bad Doberan	8	8	8	1 630	1 580	1,3	96,9
Demmin
Güstrow
Ludwigslust	8	8	5	266	128	82,9	48,1
Mecklenburg-Strelitz	30	30	25	2 504	2 039	8,5	81,4
Müritz	26	26	21	2 416	2 220	0,5	91,9
Nordvorpommern	16	16	13	3 663	3 403	5,0	92,9
Nordwestmecklenburg	12	12	8	1 790	1 405	5,4-	78,5
Ostvorpommern	19	19	12	3 792	3 083	4,6-	81,3
Parchim	18	18	11	1 262	900	1,6-	71,3
Rügen	22	22	18	3 865	3 343	2,3-	86,5
Uecker-Randow
Mecklenburg- Vorpommern Insgesamt	171	171	128	23 293	19 946	0,2-	85,6

1) Im Berichtsmonat geöffnete sowie vorübergehend geschlossene Betriebe. - 2) Maximales Stellplatzangebot in den zurückliegenden 13 Monaten (einschl. lfd. Monat). - 3) Ganz oder teilweise geöffnete Plätze. - 4) Anteil am Insgesamt.

27. Ankünfte, Übernachtungen und Aufenthaltsdauer der Gäste auf Campingplätzen
nach Herkunftsländern

Herkunftsland (ständiger Wohnsitz)	Oktober 2004						Sommerhalbjahr 2004 1)					
	Ankünfte		Übernachtungen			durch- schn. Auf- ent- halts- dauer 3)	Ankünfte		Übernachtungen			durch- schn. Auf- ent- halts- dauer 3)
	insgesamt	Ver- än- derung gegen- über Vorj.- monat	insgesamt	Ver- än- derung gegen- über Vorj.- monat	An- teil 2)		insgesamt	Ver- än- derung gegen- über Vorj.- zeit- raum	insgesamt	Ver- än- derung gegen- über Vorj.- zeit- raum	An- teil 2)	
						Anzahl						%
Bundesrepublik Deutschland	14 168	22,6-	50 792	15,0-	98,5	3,6	703 475	26,5-	2 858 155	19,9-	96,7	4,1
Ausland												
Europa												
Baltische Staaten	-	-	-	-	-	-	101	7,3-	141	33,5-	0,1	1,4
Belgien	12	X	26	188,9	3,3	2,2	456	12,0	1 265	12,7	1,3	2,8
Dänemark	52	14,8-	84	34,4-	10,7	1,6	2 541	34,0-	6 045	35,3-	6,1	2,4
Finnland	14	16,7	20	25,0	2,5	1,4	1 394	16,7-	2 022	11,1-	2,1	1,5
Frankreich	6	100,0	6	50,0	0,8	1,0	1 106	18,9	2 260	0,2	2,3	2,0
Griechenland	-	-	-	-	-	-	8	27,3-	30	25,0-	0,0	3,8
Vereinigtes Königreich	6	X	12	X	1,5	2,0	433	7,4	1 100	9,1	1,1	2,5
Irland, Republik	-	-	-	-	-	-	35	40,0	60	25,0	0,1	1,7
Island	-	-	-	-	-	-	37	32,1	54	28,6	0,1	1,5
Italien	2	X	2	X	0,3	1,0	627	10,8	1 143	11,5	1,2	1,8
Luxemburg	-	-	-	-	-	-	98	30,0-	295	22,4-	0,3	3,0
Niederlande	191	15,9-	478	25,5-	60,7	2,5	13 974	1,2-	51 417	3,5-	52,2	3,7
Norwegen	4	0,0	6	40,0-	0,8	1,5	591	12,4-	1 476	4,6-	1,5	2,5
Österreich	4	73,3-	14	61,1-	1,8	3,5	2 210	68,6-	5 774	47,9-	5,9	2,6
Polen	1	0,0	3	50,0	0,4	3,0	303	25,6-	717	10,0	0,7	2,4
Portugal	-	-	-	-	-	-	36	140,0	61	190,5	0,1	1,7
Rußland	2	X	2	X	0,3	1,0	71	73,2	162	107,7	0,2	2,3
Schweden	19	64,2-	44	41,3-	5,6	2,3	4 147	25,9-	8 210	23,1-	8,3	2,0
Schweiz	50	19,4-	88	36,7-	11,2	1,8	4 211	43,0-	11 272	37,4-	11,5	2,7
Spanien	2	X	2	X	0,3	1,0	169	9,0	468	60,8	0,5	2,8
Tschechische Republik	-	-	-	-	-	-	945	3,0-	2 701	6,2-	2,7	2,9
Türkei	-	-	-	-	-	-	8	100,0	19	216,7	0,0	2,4
Ungarn	-	-	-	-	-	-	112	47,4	283	36,7	0,3	2,5
Sonstige europäische Länder	-	-	-	-	-	-	347	10,1-	1 025	9,1-	1,0	3,0
Zusammen	365	17,2-	787	26,2-	99,9	2,2	33 960	24,6-	98 000	16,7-	99,6	2,9
Afrika												
Republik Südafrika	-	-	-	-	-	-	10	100,0	11	0,0	0,0	1,1
Sonstige afrikanische Länder	-	-	-	-	-	-	10	66,7	34	78,9	0,0	3,4
Zusammen	-	-	-	-	-	-	20	81,8	45	50,0	0,0	2,3
Asien												
Israel	-	-	-	-	-	-	3	25,0-	3	25,0-	0,0	1,0
Japan	-	-	-	-	-	-	5	37,5-	7	58,8-	0,0	1,4
Südkorea	-	-	-	-	-	-	6	X	10	X	0,0	1,7
Taiwan	-	-	-	-	-	-	-	-	-	-	-	-
Sonstige asiatische Länder	-	-	-	-	-	-	-	-	-	-	-	-
Zusammen	-	-	-	-	-	-	14	6,7-	20	20,0-	0,0	1,4
Amerika												
Kanada	-	-	-	-	-	-	20	58,3-	30	62,5-	0,0	1,5
USA	1	X	1	X	0,1	1,0	70	28,6-	116	44,5-	0,1	1,7
Mittelamerika und Karibik	-	-	-	-	-	-	1	96,2-	1	97,6-	0,0	1,0
Brasilien	-	-	-	-	-	-	2	33,3-	2	60,0-	0,0	1,0
Sonstige südamerik. Länder	-	-	-	-	-	-	8	60,0	28	154,5	0,0	3,5
Zusammen	1	50,0-	1	83,3-	0,1	1,0	101	43,9-	177	49,0-	0,2	1,8
Australien, Neuseeland und Ozeanien zusammen	-	-	-	-	-	-	85	63,5	123	112,1	0,1	1,4
Ohne Angabe	-	-	-	-	-	-	25	51,0-	48	46,7-	0,0	1,9
Ausland zusammen	366	17,4-	788	26,6-	1,5	2,2	34 205	24,6-	98 413	16,7-	3,3	2,9
Ankünfte/Übernachtungen insgesamt	14 534	22,5-	51 580	15,2-	100,0	3,5	737 680	26,4-	2 956 568	19,8-	100,0	4,0

1) Mai - Oktober 2004. - 2) Bei Übernachtungen von Gästen aus der Bundesrepublik Deutschland und dem Ausland zusammen: Anteil an allen Übernachtungen insgesamt; sonst: Anteil an allen Übernachtungen von Gästen aus dem Ausland zusammen. - 3) Rechnerischer Wert Übernachtungen/Ankünfte.

28. Ankünfte, Übernachtungen und Aufenthaltsdauer der Gäste auf Campingplätzen
nach Regionalgliederung

Kreis - Land	Oktober 2004					Sommerhalbjahr 2004 1)				
	Ankünfte		Übernachtungen		durchschnittliche Aufenthaltsdauer 2)	Ankünfte		Übernachtungen		durchschnittliche Aufenthaltsdauer 2)
	insgesamt	Veränderung gegenüber dem Vorjahresmonat	insgesamt	Veränderung gegenüber dem Vorjahresmonat		insgesamt	Veränderung gegenüber dem Vorjahreszeitraum	insgesamt	Veränderung gegenüber dem Vorjahreszeitraum	
	Anzahl	%	Anzahl	%	Tage	Anzahl	%	Anzahl	%	Tage
Neubrandenburg, Stadt
Rostock, Hansestadt
Bad Doberan	1 836	13,1-	7 314	12,5-	4,0	70 194	21,3-	327 921	14,7-	4,7
Demmin
Güstrow
Ludwigslust	80	X	193	X	2,4	3 257	9,6	7 513	4,3	2,3
Mecklenburg-Strelitz	927	30,6-	2 606	38,8-	2,8	106 542	26,6-	308 481	27,1-	2,9
Müritz	1 548	17,9-	4 375	1,7-	2,8	76 083	20,0-	289 607	12,7-	3,8
Nordvorpommern	3 043	32,9-	12 476	23,1-	4,1	101 495	41,1-	461 334	25,6-	4,5
Nordwestmecklenburg	1 026	21,7	3 173	26,7	3,1	55 287	31,6-	190 227	26,2-	3,4
Ostvorpommern	1 924	25,9-	8 736	15,0-	4,5	135 150	2,3	643 609	1,2	4,8
Parchim	415	26,1	1 226	20,7	3,0	23 126	18,2-	73 180	16,4-	3,2
Rügen	3 380	23,0-	9 998	13,6-	3,0	138 775	34,0-	556 533	28,1-	4,0
Uecker-Randow
Mecklenburg-Vorpommern Insgesamt	14 534	22,5-	51 580	15,2-	3,5	737 680	26,4-	2 956 568	19,8-	4,0

1) Mai - Oktober 2004. - 2) Rechnerischer Wert Übernachtungen/Ankünfte.

Hinweise zum Tabellenprogramm

In den Tabellen 7 und 9 bzw. der Grafik 8 wird nunmehr ab dem Berichtsmonat Januar 2004 die Auslastung der **Gästezimmer** bei den Betrieben der **Hotellerie** (Hotels, Hotels garnis, Gasthöfe und Pensionen) ausgewiesen. Ebenso wie in der Auslastung der Betten erfolgt die Darstellung sowohl bestands- als auch angebotsbezogen.

Ab dem Berichtsmonat Januar 2004 werden die Ergebnisse zu Ankünften und Übernachtungen in der Tabelle 10 bzw. der Grafik 11 dieser Veröffentlichung für alle Beherbergungsbetriebe einschließlich der Campingplätze (Touristikcamping) ausgewiesen.

Ziel dieser zusammengefaßten Veröffentlichung ist es, die Entwicklung des Tourismus möglichst umfassend darzustellen. Alle anderen Tabellen stellen die Ergebnisse zu Ankünften und Übernachtungen in Beherbergungsstätten einerseits und auf Campingplätzen andererseits getrennt voneinander dar.