

Tourismus in Mecklenburg-Vorpommern

Juli 2008

Bestell-Nr.: G413 2008 07

Herausgabe: 30. September 2008

Printausgabe: EUR 4,00

Herausgeber: Statistisches Amt Mecklenburg-Vorpommern, Lübecker Straße 287, 19059 Schwerin,
Telefon: 0385 4801-0, Telefax: 0385 4801-4123, Internet: <http://www.statistik-mv.de>, E-Mail: statistik.post@statistik-mv.de

Zuständiger Dezernent: Dr. Detlef Thofern, Telefon: 0385 4801-4776

© Statistisches Amt Mecklenburg-Vorpommern, Schwerin, 2008
Vervielfältigung und Verbreitung, auch auszugsweise, mit Quellenangabe gestattet.

Zeichenerklärungen und Abkürzungen

-	nichts vorhanden
0	weniger als die Hälfte von 1 in der letzten besetzten Stelle, jedoch mehr als nichts
.	Zahlenwert unbekannt oder geheim zu halten
...	Zahl lag bei Redaktionsschluss noch nicht vor
x	Aussage nicht sinnvoll oder Fragestellung nicht zutreffend
/	keine Angabe, da Zahlenwert nicht ausreichend genau oder nicht repräsentativ
()	Zahl hat eingeschränkte Aussagefähigkeit
p	vorläufige Zahl
s	geschätzte Zahl
r	berichtigte Zahl

Abweichungen in den Summen erklären sich aus dem Auf- und Abrunden der Einzelwerte.

Inhaltsverzeichnis

	Seite
I. Vorbemerkungen	3 - 4
II. Tabellen und Grafiken	
1. Beherbergungsstätten, Gästebetten und Kapazitätsauslastung	5
2. Ankünfte und Übernachtungen der Gäste in Beherbergungsstätten nach Betriebsarten	6 - 7
3. Beherbergungsstätten, Gästebetten und Kapazitätsauslastung nach Betriebsarten	8
4. Kapazitätsauslastung in Beherbergungsstätten	8
5. Beherbergungsstätten und Gästebetten im Juli 2008 nach Betriebsarten und Betriebsgrößenklassen	9
6. Beherbergungsstätten und Gästebetten im Jahr 2008 nach Betriebsarten und Monaten	10
7. Ankünfte, Übernachtungen und Aufenthaltsdauer der Gäste in Beherbergungsbetrieben (einschließlich Camping) nach Betriebsarten	11
8. Ankünfte der Gäste in Beherbergungsbetrieben (einschließlich Camping)	11
9. Ankünfte, Übernachtungen und Aufenthaltsdauer der Gäste in Beherbergungsbetrieben (einschließlich Camping) nach Herkunftsländern	12
10. Ankünfte und Übernachtungen der Gäste in Beherbergungsstätten im Jahr 2008 nach Betriebsarten und Monaten	13
11. Beherbergungsstätten, Gästebetten und Kapazitätsauslastung nach Regionalgliederung	14
12. Beherbergungsstätten, Gästebetten und Kapazitätsauslastung nach Regionalgliederung und Betriebsarten	15 - 19
13. Ankünfte, Übernachtungen und Aufenthaltsdauer der Gäste in Beherbergungsstätten nach Regionalgliederung	20
14. Ankünfte, Übernachtungen und Aufenthaltsdauer der Gäste in Beherbergungsstätten nach Regionalgliederung und Betriebsarten	21 - 25
15. Beherbergungsstätten, Gästebetten und Kapazitätsauslastung nach Reisegebieten und Betriebsarten	26 - 27
16. Ankünfte, Übernachtungen und Aufenthaltsdauer der Gäste in Beherbergungsbetrieben (einschließlich Camping) nach Reisegebieten und Betriebsarten	28 - 29
17. Beherbergungsstätten, Gästebetten und Kapazitätsauslastung nach Gemeindegruppen und Betriebsarten	30 - 31
18. Ankünfte, Übernachtungen und Aufenthaltsdauer der Gäste in Beherbergungsstätten nach Gemeindegruppen und Betriebsarten	32 - 33
19. Beherbergungsstätten, Gästebetten und Kapazitätsauslastung nach Gemeindegruppen und ausgewählten Gemeinden	34 - 35
20. Ankünfte, Übernachtungen und Aufenthaltsdauer der Gäste in Beherbergungsstätten nach Gemeindegruppen und ausgewählten Gemeinden	36 - 37
21. Campingplätze und Stellplatzkapazität nach Regionalgliederung	38
22. Ankünfte, Übernachtungen und Aufenthaltsdauer der Gäste auf Campingplätzen nach Herkunftsländern	39
23. Ankünfte, Übernachtungen und Aufenthaltsdauer der Gäste auf Campingplätzen nach Regionalgliederung	40

I. Vorbemerkungen

Die monatliche Statistik im Reiseverkehr wird seit Mai 1991 vom Statistischen Amt Mecklenburg-Vorpommern durchgeführt. Erhoben werden die Ankünfte und Übernachtungen der Gäste mit Wohnsitz innerhalb und außerhalb der Bundesrepublik Deutschland, bei Auslandsgästen auch deren Herkunftsland, die Aufenthaltsdauer sowie die Zahl der Gästebetten und bei den Betrieben der Hotellerie zusätzlich die Zahl der Gästezimmer sowie deren Belegung.

Rechtsgrundlage

Gesetz über die Neuordnung der Statistik der Beherbergung im Reiseverkehr (Beherbergungsstatistikgesetz - BeherbStatG) vom 22. Mai 2002 (BGBl. I S. 1642) zuletzt geändert durch Artikel 18 des Gesetzes vom 7. September 2007 (BGBl. I S. 2246) in Verbindung mit dem Gesetz über die Statistik für Bundeszwecke (BStatG) vom 22. Januar 1987 (BGBl. I S. 462, 565), zuletzt geändert durch Artikel 3 des Gesetzes vom 7. September 2007 (BGBl. I S. 2246).

Der Berichterstattung unterliegen alle Beherbergungsstätten, die mehr als acht Gäste gleichzeitig vorübergehend beherbergen können (§ 5); auskunftspflichtig sind die Inhaber oder Leiter der Beherbergungsstätten (§ 6 Abs. 1).

Hinweise zu den Veröffentlichungen

Ergebnisse, die sich auf weniger als drei Beherbergungsbetriebe beziehen, werden aus Gründen des Datenschutzes von Einzelangaben nicht veröffentlicht.

Die Ergebnisse der Beherbergungsstatistik können aufgrund von aufgetretenen Berichtigungen bzw. verspätet eingehenden Meldungen rückwirkend korrigiert werden. Dabei werden die in den Ergebnissen enthaltenen Schätzungen oder falsch gemeldeten Daten nachträglich ersetzt. Dies kann dazu führen, dass die jeweils ausgewiesenen kumulierten Ergebnisse (Jahresteil) von der Summe der bis dahin veröffentlichten Berichtsmonate abweichen.

Definitionen und Begriffserläuterungen

Beherbergung im Reiseverkehr:

Unterbringung von Personen, die sich vorübergehend an einem anderen Ort als ihrem gewöhnlichen Wohnsitz aufhalten (Reisende). Ein Aufenthalt gilt dann als "vorübergehend", wenn er die Dauer von zwei Monaten im Allgemeinen nicht überschreitet.

Der vorübergehende Ortswechsel kann durch Urlaub und Freizeit, aber auch durch die Wahrnehmung privater und geschäftlicher Kontakte, den Besuch von Tagungen und Fortbildungsveranstaltungen, Maßnahmen zur Wiederherstellung der Gesundheit oder sonstige Gründe veranlasst sein.

Reisegebiete:

Gliederung nach nichtadministrativen Raumeinheiten, die sich im Wesentlichen an die Zuständigkeitsbereiche der regionalen Fremdenverkehrsverbände und an naturräumliche Gegebenheiten anlehnt.

Rügen

Landkreis Rügen

Vorpommern

Greifswald, Stralsund, Landkreis Nordvorpommern, Landkreis Ostvorpommern, Landkreis Uecker-Randow

Mecklenburgische Ostseeküste

Rostock, Wismar, Landkreis Bad Doberan, Landkreis Nordwestmecklenburg

Westmecklenburg

Schwerin, Landkreis Ludwigslust, Landkreis Parchim

Mecklenburgische Schweiz und Seenplatte

Neubrandenburg, Landkreis Demmin, Landkreis Güstrow, Landkreis Mecklenburg-Strelitz, Landkreis Müritz

Gemeindegruppen:

Zusammenfassung von Gemeinden (oder Gemeindeteilen) nach Arten der aufgrund landesrechtlicher Vorschriften verliehenen staatlichen Anerkennung (z. B. als Heilbäder, Seebäder, Luftkurorte). Angaben der kreisfreien Städte und Gemeinden ohne Prädikat sind in der Gruppe "Sonstige Gemeinden" enthalten.

Winterhalbjahr:

November des Vorjahres bis April des jeweiligen Jahres.

Sommerhalbjahr:

Mai bis Oktober des jeweiligen Jahres.

Ankünfte:

Zahl der Meldungen von Gästen in einer Beherbergungsstätte innerhalb des Berichtszeitraums, die zum vorübergehenden Aufenthalt ein Gästebett belegten.

Übernachtungen:

Zahl der Übernachtungen von Gästen, die im Berichtszeitraum ankamen oder aus dem vorherigen Berichtszeitraum noch anwesend waren.

Durchschnittliche Aufenthaltsdauer:

Rechnerischer Wert (Übernachtungen/Ankünfte). Die durchschnittliche Aufenthaltsdauer kann rechnerisch, z. B. in Orten mit Sanatorien und Kurkrankenhäusern, höher sein als die Zahl der Kalendertage des Berichtszeitraums.

Beherbergungsstätten:

Betriebe, die nach Einrichtung und Zweckbestimmung dazu dienen, mehr als acht Gäste (im Reiseverkehr) gleichzeitig zu beherbergen. Hierzu zählen auch Unterkunftsstätten, die die Gästebeherbergung nicht gewerblich und/oder nur als Nebenzweck betreiben.

Betten und sonstige Schlafgelegenheiten:

Der Bestand bezieht sich auf die Normalbelegung, ohne Berücksichtigung behelfsmäßiger Schlafgelegenheiten (z. B. Schlafcouchen, Liegen, Kinderbetten), die bei Überbelegung zusätzlich zur Verfügung stehen.

Das Angebot bezieht sich auf die am letzten Öffnungstag im Berichtsmonat tatsächlich angebotenen Beherbergungsmöglichkeiten.

Herkunftsländer:

Für die Erfassung ist grundsätzlich der ständige Wohnsitz oder gewöhnliche Aufenthalt der Gäste maßgebend, nicht dagegen deren Staatsangehörigkeit (Nationalität).

Betriebsarten:

Gruppierung der Beherbergungsstätten anhand der durch die Systematik der Wirtschaftszweige (Ausgabe 2003) vorgegebenen Kriterien. Unterschieden werden:

Hotel:

Jedermann zugängliche Beherbergungs- und Bewirtschaftungsstätte mit herkömmlichem Dienstleistungsangebot in der Mehrzahl ihrer Beherbergungseinheiten und mit wenigstens einem Restaurant - auch für Passanten - sowie mit besonderen Aufenthaltsräumen überwiegend für Hausgäste.

Hotel garni:

Jedermann zugängliche Beherbergungsstätte, in der an Hausgäste nur Frühstück abgegeben wird.

Gasthof:

Jedermann zugängliche Beherbergungs- und Bewirtschaftungsstätte mit herkömmlichem Dienstleistungsangebot in der Mehrzahl ihrer Beherbergungseinheiten und mit wenigstens einem Restaurant (auch für Passanten); der Gasthof hat jedoch neben den Speise- und Schankräumen keine weiteren Aufenthaltsräume für Hausgäste.

Pension:

Jedermann zugängliche Beherbergungsstätte, in der Speisen und Getränke nur an Hausgäste abgegeben werden.

Jugendherberge, jugendherbergsähnliche Einrichtung, Hütte:

Beherbergungsstätte, vorzugsweise für Angehörige der sie tragenden Organisation (z. B. Wanderverein, Heimatverein), in der Speisen und Getränke nur an Hausgäste abgegeben werden.

Campingplatz:

Abgegrenztes Gelände, das jedermann zum vorübergehenden Aufstellen von mitgebrachten Wohnwagen oder Zelten zugänglich ist.

Erholungs-, Ferien- und Schulungsheim:

Beherbergungsstätte für Angehörige bestimmter Personengruppen (z. B. Mitglieder eines Vereins oder einer Organisation, Beschäftigte eines Unternehmens, Kinder, Mütter, Betreute sozialer Einrichtungen), in der Speisen und Getränke nur an Hausgäste abgegeben werden.

Boardinghouses:

Beherbergungsstätten, die jedermann zugänglich sind und neben Kurzeintaufenthalten insbesondere für längere Aufenthalte im urbanen Umfeld konzipiert sind. Die Ausstattung orientiert sich an privaten Wohnungen, eine Kochgelegenheit muss gegeben sein. Die Leistung wird durch hotelähnlichen Service ergänzt (Reinigung, Serviceoffice).

Ferienzentrum:

Beherbergungsstätte, die jedermann zugänglich ist und nach Einrichtung und Zweckbestimmung dazu dient, wahlweise unterschiedliche Wohn- und Aufenthaltsmöglichkeiten zum vorübergehenden Aufenthalt sowie gleichzeitig Freizeiteinrichtungen in Verbindung mit Einkaufsquellen und persönlichen Dienstleistungen anzubieten.

Ferienhaus, -wohnung:

Jedermann zugängliche, in Wohneinheiten gegliederte Beherbergungsstätte ohne Abgabe von Speisen und Getränken, aber mit Kochgelegenheit in den Wohneinheiten.

Vorsorge- und Reha-Klinik:

Beherbergungsstätte unter ärztlicher Leitung zur ausschließlichen oder überwiegenden Unterbringung von Kurgästen. Hierzu zählen auch Fachkrankenhäuser der geschlossenen Krankenfürsorge, die darauf ausgerichtet sind, bestimmte Krankheitsarten oder -gruppen (z. B. Rheuma) mit Hilfe ortsgebundener Heilmittel zu behandeln (Kurkrankenhäuser) sowie Krankenhäuser, in denen durch ärztliche Maßnahmen eine berufliche Eingliederung der Patienten angestrebt wird (Rehabilitationskrankenhäuser). Diese Betriebsart wurde bisher unter der Bezeichnung Sanatorien, Kurkrankenhäuser nachgewiesen.

1. Beherbergungsstätten, Gästebetten und Kapazitätsauslastung

Zeitraum	Betriebe ¹⁾		Betten/Schlafgelegenheiten ¹⁾		Durchschnittliche Auslastung ²⁾	
	insgesamt	darunter geöffnet	insgesamt	darunter angeboten	aller Betten ³⁾	der angebotenen Betten ⁴⁾
	Anzahl				%	
1992	1 058	919	63 700	55 437	28,7	44,6
1993	1 233	1 086	77 387	66 885	28,1	42,3
1994	1 474	1 280	89 998	75 370	27,5	41,0
1995	1 696	1 488	97 685	83 411	28,6	40,8
1996	1 895	1 690	106 571	94 274	28,7	38,2
1997	1 917	1 868	114 086	107 501	28,4	34,1
1998	2 084	2 059	130 098	127 175	28,7	33,2
1999	2 229	2 191	146 131	140 031	29,5	33,9
2000	2 509	2 485	159 061	154 294	32,0	36,1
2001	2 638	2 615	164 052	160 961	33,4	37,2
2002	2 687	2 647	169 499	164 612	34,3	38,5
2003	2 656	2 628	170 645	164 281	35,7	40,9
2004	2 651	2 620	169 693	164 970	34,5	39,1
2005	2 621	2 598	171 144	166 359	34,0	38,5
2006	2 633	2 595	173 187	167 039	34,0	38,6
2007	2 704	2 663	175 434	170 599	36,0	40,4
2006						
Januar	2 622	2 023	172 306	137 786	13,1	17,2
Februar	2 622	2 002	172 451	137 259	15,5	20,0
März	2 618	2 079	172 533	143 504	16,9	20,8
April	2 618	2 374	172 545	156 930	18,7	23,1
Mai	2 628	2 558	172 520	164 647	35,3	37,2
Juni	2 630	2 583	172 502	165 847	45,6	47,5
Juli	2 633	2 595	173 187	167 039	61,4	63,7
August	2 639	2 603	173 513	167 669	67,6	70,0
September	2 639	2 587	173 377	166 917	48,7	50,7
Oktober	2 634	2 437	173 398	160 612	37,4	40,9
November	2 637	2 122	172 171	144 848	17,6	21,7
Dezember	2 635	2 059	172 269	141 857	16,9	21,2
2007						
Januar	2 640	2 009	172 234	138 659	13,3	17,4
Februar	2 647	2 016	172 715	138 849	15,6	20,2
März	2 669	2 116	172 750	145 417	22,0	26,8
April	2 682	2 424	173 629	159 963	32,4	35,9
Mai	2 686	2 606	173 784	167 493	38,5	40,3
Juni	2 691	2 642	174 280	169 216	49,3	50,9
Juli	2 704	2 663	175 434	170 599	63,6	65,5
August	2 727	2 685	176 899	172 182	68,8	70,8
September	2 728	2 663	177 130	170 981	48,9	50,7
Oktober	2 723	2 525	177 101	165 021	37,4	40,5
November	2 718	2 200	176 861	150 723	19,2	23,1
Dezember	2 719	2 179	176 955	149 695	17,9	21,5
2008						
Januar	2 699	2 137	176 855	147 593	14,7	18,0
Februar	2 703	2 176	177 363	150 769	18,4	22,3
März	2 703	2 398	177 852	162 271	20,1	23,8
April	2 714	2 643	178 853	171 778	26,1	27,4
Mai	2 733	2 701	179 892	174 907	43,5	44,9
Juni	2 733	2 703	179 901	174 757	48,3	49,8
Juli	2 740	2 716	180 667	174 874	65,8	68,0
August						
September						
Oktober						
November						
Dezember						

1) Für die Jahre jeweils Juli; ausgenommen 1992 = Juni. - 2) Für die Jahre: Januar - Dezember - 3) Rechnerischer Wert (Übernachtungen/mögliche Bettentage) x 100 - 4) Rechnerischer Wert (Übernachtungen/angebotene Bettentage) x 100

2. Ankünfte und Übernachtungen der Gäste

Lfd. Nr.	Zeitraum	Ankünfte insgesamt	Davon							
			Hotels	Hotels garnis	Gasthöfe	Pensionen	Jugendherbergen und Hütten	Erholungs-, Ferien- und Schulungsheime, Boardinghouses	Ferienzentren, -häuser und -wohnungen	Vorsorge- und Reha-Kliniken
1	1992	1 975 686	1 291 570	92 681	27 516	132 747	180 971	108 834	119 249	22 118
2	1993	2 201 281	1 342 968	146 407	32 676	168 156	185 913	124 655	170 029	30 477
3	1994	2 417 377	1 233 113	223 911	248 809	133 926	167 240	175 607	196 816	37 955
4	1995	2 690 709	1 311 375	300 242	267 713	161 823	180 355	181 160	242 443	45 598
5	1996	2 849 651	1 429 776	303 594	246 047	179 078	172 871	191 052	273 731	53 502
6	1997	3 078 170	1 512 951	323 819	234 123	197 423	189 957	190 679	372 310	56 908
7	1998	3 316 299	1 596 075	338 211	229 331	208 338	190 066	196 389	477 310	80 579
8	1999	3 764 486	1 794 902	374 127	243 511	236 515	186 215	204 987	609 954	114 275
9	2000	4 257 963	2 176 775	305 589	299 515	168 307	187 769	228 132	764 312	127 564
10	2001	4 534 825	2 313 161	325 166	286 365	174 511	178 121	220 483	901 052	135 966
11	2002	4 750 788	2 339 936	335 256	272 968	185 946	205 726	232 182	1 039 245	139 529
12	2003	5 145 948	2 575 443	360 065	280 543	207 627	213 972	235 354	1 127 001	145 943
13	2004	4 944 969	2 483 184	332 803	273 217	194 822	208 519	211 858	1 100 418	140 148
14	2005	5 055 436	2 563 109	344 327	280 274	192 786	210 226	220 424	1 104 636	139 654
15	2006	5 162 409	2 672 697	368 653	275 460	193 399	218 420	210 234	1 086 557	136 989
16	2007	5 492 781	2 846 777	401 464	283 671	199 130	211 885	223 893	1 176 626	149 335
2006										
17	Januar	185 516	113 036	10 059	8 123	4 884	3 069	5 455	32 922	7 968
18	Februar	203 988	124 273	10 870	9 639	5 014	3 953	7 005	34 487	8 747
19	März	264 223	159 557	14 443	13 373	6 805	5 368	10 377	43 087	11 213
20	April	399 510	207 175	25 698	20 605	12 907	15 148	16 872	90 301	10 804
21	Mai	493 482	247 226	36 402	26 847	19 480	29 933	23 371	97 526	12 697
22	Juni	573 084	269 193	41 818	31 667	24 366	38 195	28 685	126 304	12 856
23	Juli	696 716	322 685	55 756	40 193	31 292	38 182	27 602	168 385	12 621
24	August	698 825	331 624	56 808	40 870	31 056	33 159	27 955	161 646	15 707
25	September	613 294	308 807	48 318	33 934	25 927	28 652	24 703	130 558	12 395
26	Oktober	484 038	259 706	33 213	23 541	16 508	13 738	18 509	105 160	13 663
27	November	264 661	162 438	16 889	12 783	7 688	4 868	10 918	38 144	10 933
28	Dezember	282 406	164 311	18 379	13 885	7 472	4 155	8 782	58 037	7 385
2007										
29	Januar	189 801	113 082	11 583	8 244	4 875	3 509	6 348	31 789	10 371
30	Februar	244 061	143 640	13 346	10 086	5 954	4 666	9 014	48 235	9 120
31	März	343 219	199 819	21 385	15 731	8 355	8 345	13 658	64 024	11 902
32	April	444 072	232 165	29 670	23 580	14 983	16 064	16 951	97 827	12 832
33	Mai	545 945	268 389	40 016	28 410	20 598	27 561	24 375	122 637	13 959
34	Juni	588 829	276 125	45 240	31 632	24 409	33 751	30 072	134 063	13 537
35	Juli	704 219	330 153	56 337	38 612	30 602	33 794	32 075	167 902	14 744
36	August	728 685	355 405	62 085	41 623	31 672	31 029	26 187	165 783	14 901
37	September	612 180	308 313	47 482	32 590	24 711	27 205	25 159	133 001	13 719
38	Oktober	496 636	264 244	35 906	24 739	17 391	15 565	19 488	105 613	13 690
39	November	305 329	186 746	19 466	14 677	8 298	5 770	11 922	46 043	12 407
40	Dezember	289 522	168 696	18 948	13 747	7 282	4 626	8 644	59 709	7 870
2008										
41	Januar	215 934	127 322	14 132	8 718	6 175	3 490	6 233	37 679	12 185
42	Februar	270 021	162 777	17 508	10 797	7 041	5 371	9 121	46 080	11 326
43	März	396 463	217 410	25 946	17 583	12 933	9 389	14 559	86 445	12 199
44	April	397 058	213 448	29 432	19 018	15 035	18 013	19 200	68 683	14 229
45	Mai	631 540	309 511	48 875	31 972	27 799	32 210	27 900	140 285	12 988
46	Juni	615 920	297 886	47 115	31 642	27 776	35 976	29 534	132 134	13 857
47	Juli	746 727	360 020	60 720	38 554	35 093	41 376	30 749	164 322	15 893
48	August									
49	September									
50	Oktober									
51	November									
52	Dezember									

in Beherbergungsstätten nach Betriebsarten

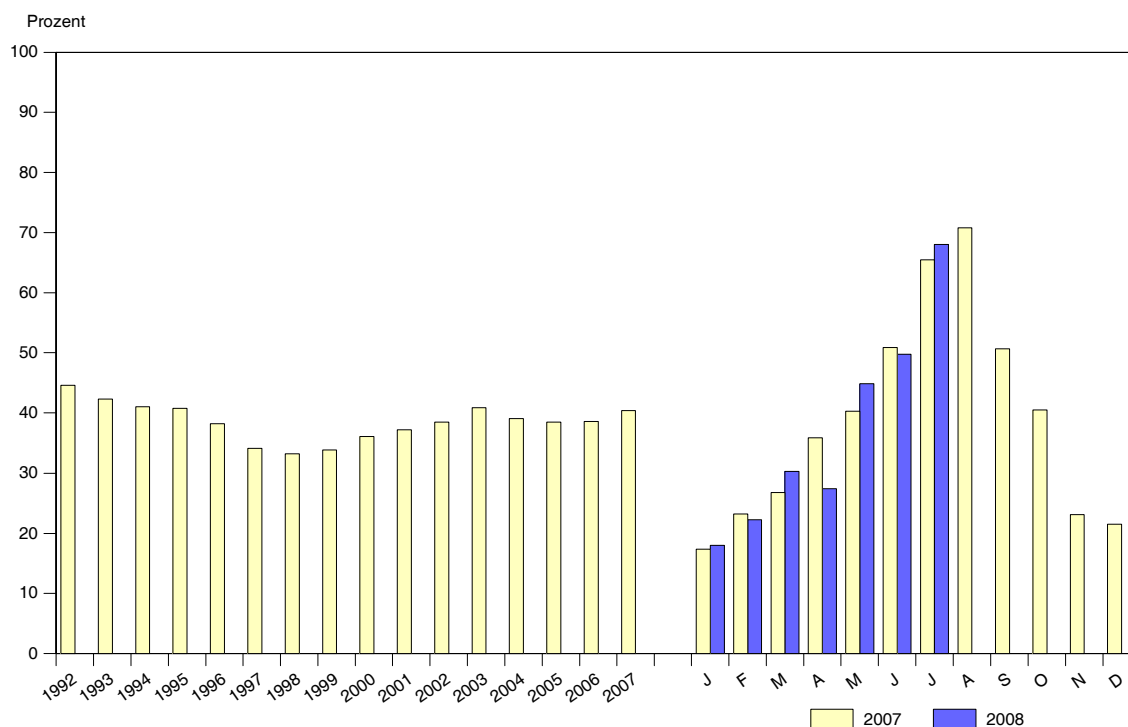
Übernach- tungen insgesamt	Davon								Lfd. Nr.
	Hotels	Hotels garnis	Gasthöfe	Pensionen	Jugend- herbergen und Hütten	Erholungs-, Ferien- und Schulungs- heime, Boarding- houses	Ferien- zentren, -häuser und -wohnungen	Vorsorge- und Reha- Kliniken	
6 658 840	3 269 691	258 534	66 263	398 580	577 509	753 846	750 756	583 661	1
7 606 861	3 286 203	409 730	79 101	532 958	671 800	764 261	1 077 352	785 456	2
8 664 001	3 081 709	687 201	632 749	454 633	644 623	824 357	1 281 735	1 056 994	3
9 936 174	3 356 322	914 227	698 064	554 912	697 396	849 605	1 579 901	1 285 747	4
10 808 915	3 813 391	924 151	652 259	596 906	670 698	890 865	1 812 588	1 448 057	5
11 579 000	4 089 564	1 031 608	622 711	639 742	683 016	890 220	2 362 524	1 259 615	6
13 279 576	4 430 319	1 094 857	608 938	680 584	680 181	902 631	3 159 792	1 722 274	7
15 615 850	5 092 993	1 216 508	638 962	807 341	655 572	911 318	3 890 682	2 402 474	8
18 250 052	6 305 988	1 004 964	880 408	593 886	650 341	1 070 152	5 002 630	2 741 683	9
19 759 712	6 864 212	1 068 657	855 528	631 063	597 050	1 047 933	5 822 141	2 873 128	10
21 005 622	7 131 007	1 092 557	808 467	686 470	663 362	1 100 626	6 638 405	2 884 727	11
22 140 077	7 831 049	1 112 016	842 691	719 649	641 443	1 093 509	6 932 148	2 967 572	12
21 350 569	7 632 337	1 016 664	808 662	682 498	655 553	994 331	6 735 792	2 824 732	13
21 228 647	7 823 449	1 043 010	803 096	660 777	680 795	986 735	6 401 023	2 829 762	14
21 419 953	8 103 472	1 155 244	792 254	680 721	718 184	938 881	6 236 525	2 794 672	15
22 996 327	8 769 627	1 237 479	792 860	712 003	713 288	980 098	6 779 842	3 011 130	16
697 198	300 401	26 703	20 653	14 554	7 284	15 603	149 918	162 082	17
747 649	325 444	27 976	21 342	14 099	9 837	22 746	148 073	178 132	18
905 771	398 516	38 020	29 093	20 239	13 722	31 022	173 126	202 033	19
1 521 051	595 344	72 720	50 742	39 472	44 359	67 486	414 935	235 993	20
1 887 621	735 442	106 996	73 111	65 196	88 462	88 207	484 308	245 899	21
2 360 013	846 008	131 463	94 326	80 458	108 228	115 412	721 768	262 350	22
3 298 484	1 065 118	189 744	132 867	121 010	151 608	180 271	1 168 654	289 212	23
3 637 393	1 205 337	211 017	144 989	134 216	141 396	184 943	1 320 508	294 987	24
2 532 375	978 719	159 284	104 562	92 402	89 244	100 396	741 372	266 396	25
2 012 055	818 663	109 471	66 912	56 134	43 432	77 577	565 930	273 936	26
907 500	398 845	39 772	26 156	21 129	11 686	29 451	150 031	230 430	27
900 964	423 756	42 078	27 501	21 812	8 926	25 767	197 902	153 222	28
709 800	304 810	31 082	17 347	15 238	8 515	18 262	142 128	172 418	29
874 384	376 886	36 081	20 641	17 272	12 177	29 491	195 360	186 476	30
1 178 784	525 953	54 904	34 205	26 282	22 661	40 200	244 679	229 900	31
1 689 385	675 405	81 717	58 755	44 811	50 214	64 301	448 899	265 283	32
2 075 075	790 951	118 496	76 011	67 345	79 827	87 940	x	275 611	33
2 578 469	935 069	147 846	94 799	88 989	105 085	120 763	806 529	279 389	34
3 459 318	1 130 898	190 092	124 206	122 767	141 373	186 574	1 266 871	296 537	35
3 773 689	1 289 162	218 258	144 529	136 062	136 994	182 778	1 368 981	296 925	36
2 597 110	1 001 312	157 577	98 217	93 200	86 017	109 713	777 322	273 752	37
2 052 215	842 838	106 062	68 052	57 826	46 857	82 101	565 525	282 954	38
1 017 155	451 238	48 245	28 357	21 403	13 092	31 578	163 457	259 785	39
984 335	445 105	47 119	27 741	20 808	10 476	26 397	258 070	185 492	40
807 309	341 763	36 494	20 051	17 925	9 457	18 740	165 415	197 464	41
945 319	407 846	43 763	25 107	18 892	15 144	27 467	179 045	228 055	42
1 492 313	618 027	75 767	46 402	37 449	27 762	54 552	377 622	254 732	43
1 399 386	579 714	80 333	46 666	41 061	50 747	66 270	271 898	262 697	44
2 425 719	932 487	145 334	87 904	87 680	91 914	104 652	692 714	283 034	45
2 607 815	949 559	149 264	95 552	97 739	108 160	122 730	803 439	281 372	46
3 687 346	1 232 011	208 374	129 412	139 938	161 626	182 129	1 323 659	310 197	47
									48
									49
									50
									51
									52

3. Beherbergungsstätten, Gästebetten und Kapazitätsauslastung nach Betriebsarten

Betriebsart	Juli 2008								Januar - Juli 2008							
	Betriebe				Betten / Schlafgelegenheiten				durchschnittliche Auslastung							
	darunter				darunter				Betten / Schlafgelegenheiten							
	geöffnete 2) Betriebe				angebotene Betten / Schlafgelegenheiten				aller 5)		der angebotenen 6)		aller 5)		der angebotenen 6)	
	insgesamt 1)	zusammen	Anteil 3)	Veränd. gegenüber Vorjahresmonat	insgesamt 4)	zusammen	Anteil 3)	Veränd. gegenüber Vorjahresmonat	%	%	%	%	Anzahl	%		
Hotels	590	585	99,2	2,8	57 844	57 180	98,9	4,0	68,7	69,5	41,7	43,8				
Hotels garnis	270	266	98,5	1,5-	10 261	10 022	97,7	0,8-	65,5	67,1	33,6	37,4				
Gasthöfe	243	242	99,6	0,0	7 369	7 290	98,9	1,3	56,7	57,3	28,8	32,1				
Pensionen	270	266	98,5	6,8	7 645	7 406	96,9	7,9	59,0	61,1	27,9	31,9				
Hotellerie	1 373	1 359	99,0	2,2	83 119	81 898	98,5	3,5	66,4	67,4	38,3	41,0				
Jugendherbergen und Hütten	90	89	98,9	8,5	8 044	7 786	96,8	7,6	64,8	67,0	28,8	33,9				
Erholungs-, Ferien- und Schulungsheime	129	126	97,7	0,8-	9 671	9 355	96,7	0,1	60,7	62,8	27,7	32,8				
Boardinghouses	-	-	-	-	-	-	-	-	-	-	-	-				
Ferienzentren	24	23	95,8	4,5	13 263	11 732	88,5	0,4	59,0	66,7	35,4	40,4				
Ferienhäuser, -wohnungen	1 072	1 068	99,6	1,6	56 482	54 111	95,8	1,8	61,7	64,5	23,7	26,1				
Sonstiges Beherbergungsgewerbe	1 315	1 306	99,3	1,9	87 460	82 984	94,9	1,9	61,5	64,8	26,3	29,6				
Hotellerie u. Sonstiges Beherbergungsg.	2 688	2 665	99,1	2,0	170 579	164 882	96,7	2,7	63,9	66,1	32,1	35,3				
Vorsorge- u. Reha-Kliniken	52	51	98,1	0,0	10 088	9 992	99,0	0,1-	99,2	100,1	84,4	86,2				
Betriebe zusammen	2 740	2 716	99,1	2,0	180 667	174 874	96,8	2,5	65,8	68,0	35,1	38,4				

1) Im Berichtsmonat geöffnete sowie vorübergehend geschlossene Betriebe. - 2) Ganz oder teilweise geöffnet. - 3) Anteil am Gesamt. - 4) Maximales Bettenangebot in den zurückliegenden 13 Monaten (einschl. lfd. Monat). - 5) Rechnerischer Wert (Übernachtungen/mögliche Bettentage) x 100. - 6) Rechnerischer Wert (Übernachtungen/angebotene Bettentage) x 100.

4. Kapazitätsauslastung in Beherbergungsstätten



**5. Beherbergungsstätten und Gästebetten im Juli 2008
nach Betriebsarten und Betriebsgrößenklassen *)**

Betriebsart - Betriebe mit ... bis ... Gästebetten	Betriebe			Betten/Schlafgelegenheiten		
	ins- gesamt 1)	darunter		ins- gesamt 3)	darunter	
		geöffnete Betriebe 2)			angebotene Betten/ Schlafgelegenheiten	
		zusammen	Veränderung gegenüber Vorjahres- monat		zusammen	Veränderung gegenüber Vorjahres- monat
	Anzahl	%		Anzahl	%	
Hotels, Hotels garnis, Gasthöfe, Pensionen						
9 - 11	71	70	0,0	714	705	0,7
12 - 14	97	96	- 5,9	1 252	1 233	- 6,1
15 - 19	165	161	1,9	2 786	2 674	1,3
20 - 29	261	259	4,4	6 231	6 098	3,8
30 - 99	588	582	3,2	30 548	29 790	2,9
100 - 249	141	141	1,4	21 358	21 267	3,7
250 - 499	40	40	2,6	13 027	12 982	6,5
500 und mehr	10	10	0,0	7 203	7 149	2,2
Beherbergungsstätten zusammen	1 373	1 359	2,2	83 119	81 898	3,5
Jugendherbergen und Hütten, Erholungs- und Ferienheime, Schulungsheime, Boardinghouses, Ferienzentren, Ferienhäuser, Ferienwohnungen						
9 - 11	90	89	3,5	912	902	4,2
12 - 14	154	153	0,0	1 965	1 932	- 1,5
15 - 19	184	184	4,0	3 064	3 008	3,2
20 - 29	221	221	- 3,5	5 158	5 026	- 3,9
30 - 99	483	478	3,0	24 893	24 136	2,3
100 - 249	127	126	3,3	18 901	18 079	1,2
250 - 499	35	35	6,1	12 004	11 544	6,1
500 und mehr	21	20	11,1	20 563	18 357	1,3
Beherbergungsstätten zusammen	1 315	1 306	1,9	87 460	82 984	1,9
Vorsorge- und Reha-Kliniken						
30 - 99	11	10	11,1	789	720	12,7
100 - 249	31	31	- 3,1	5 922	5 922	- 1,1
250 und mehr	10	10	0,0	3 377	3 350	- 0,8
Beherbergungsstätten zusammen	52	51	0,0	10 088	9 992	- 0,1
Beherbergungsstätten zusammen						
9 - 11	161	159	1,9	1 626	1 607	2,6
12 - 14	251	249	- 2,4	3 217	3 165	- 3,4
15 - 19	349	345	3,0	5 850	5 682	2,3
20 - 29	482	480	0,6	11 389	11 124	0,2
30 - 99	1 082	1 070	3,2	56 230	54 646	2,8
100 - 249	299	298	1,7	46 181	45 268	2,1
250 - 499	84	84	3,7	27 813	27 281	5,5
500 und mehr	32	31	6,9	27 361	26 101	1,5
Mecklenburg-Vorpommern	2 740	2 716	2,0	180 667	174 874	2,5

*) Anzahl der vorhandenen Gästebetten. - 1) Im Berichtsmonat geöffnete sowie vorübergehend geschlossene Betriebe. - 2) Ganz oder teilweise geöffnet. - 3) Maximales Bettenangebot in den zurückliegenden 13 Monaten (einschl. lfd. Monat).

**6. Beherbergungsstätten und Gästebetten im Jahr 2008
nach Betriebsarten und Monaten**

Monat	Insgesamt	Davon							
		Hotels	Hotels garnis	Gasthöfe	Pensionen	Jugendherbergen und Hütten	Erholungs-, Ferien- und Schulungsheime, Boardinghouses	Ferienzentren, -häuser und -wohnungen	Vorsorge- und Reha-Kliniken

Anzahl der Betriebe - insgesamt -

Januar	2 699	577	273	245	258	80	133	1 081	52
Februar	2 703	581	274	243	260	81	131	1 081	52
März	2 703	583	273	242	259	81	131	1 082	52
April	2 714	583	272	243	263	81	131	1 087	52
Mai	2 733	589	272	243	267	86	129	1 095	52
Juni	2 733	588	268	243	271	88	128	1 095	52
Juli	2 740	590	270	243	270	90	129	1 096	52
August									
September									
Oktober									
November									
Dezember									

Anzahl der geöffneten Betriebe

Januar	2 137	516	203	198	190	54	102	824	50
Februar	2 176	525	208	205	197	56	105	829	51
März	2 389	559	239	227	223	65	112	922	51
April	2 643	578	266	239	255	77	125	1 052	51
Mai	2 701	583	267	241	263	85	124	1 087	51
Juni	2 703	582	263	242	265	87	124	1 089	51
Juli	2 716	585	266	242	266	89	126	1 091	51
August									
September									
Oktober									
November									
Dezember									

Anzahl der Betten - insgesamt -

Januar	176 855	56 233	10 329	7 421	7 230	7 306	9 851	68 371	10 114
Februar	177 363	56 354	10 409	7 348	7 282	7 403	9 823	68 630	10 114
März	177 852	56 515	10 407	7 336	7 265	7 403	9 843	68 969	10 114
April	178 853	56 886	10 326	7 347	7 324	7 393	9 843	69 620	10 114
Mai	179 892	57 442	10 344	7 347	7 439	7 699	9 694	69 813	10 114
Juni	179 901	57 464	10 238	7 349	7 699	7 835	9 664	69 538	10 114
Juli	180 667	57 844	10 261	7 369	7 645	8 044	9 671	69 745	10 088
August									
September									
Oktober									
November									
Dezember									

Anzahl der angebotenen Betten

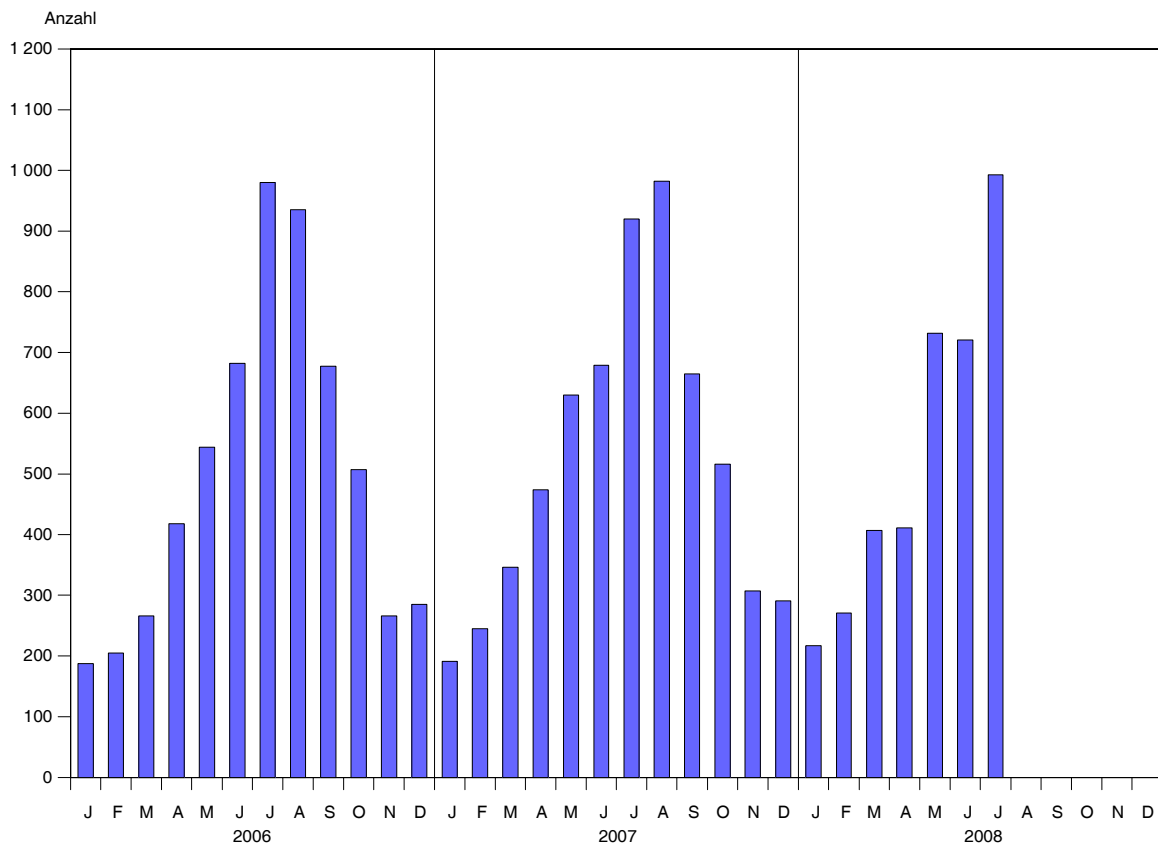
Januar	147 593	51 133	7 977	5 699	5 119	4 816	6 656	56 505	9 688
Februar	150 769	52 089	8 265	5 886	5 417	5 032	7 188	56 898	9 994
März	162 271	54 563	9 411	6 677	6 371	6 101	8 200	60 953	9 995
April	171 778	55 937	10 082	7 056	7 003	6 934	8 867	65 904	9 995
Mai	174 907	56 706	10 117	7 165	7 299	7 424	9 250	66 951	9 995
Juni	174 757	56 823	9 982	7 266	7 503	7 628	9 307	66 253	9 995
Juli	174 874	57 180	10 022	7 290	7 406	7 786	9 355	65 843	9 992
August									
September									
Oktober									
November									
Dezember									

**7. Ankünfte, Übernachtungen und Aufenthaltsdauer der Gäste in Beherbergungsbetrieben
(einschließlich Camping) nach Betriebsarten**

Betriebsart	Juli 2008					Januar - Juli 2008				
	Ankünfte		Übernachtungen			Ankünfte		Übernachtungen		
	insgesamt	Veränderung gegenüber dem Vorjahresmonat	insgesamt	Veränderung gegenüber dem Vorjahresmonat	durchschnittliche Aufenthaltsdauer 1)	insgesamt	Veränderung gegenüber dem Vorjahreszeitraum	insgesamt	Veränderung gegenüber dem Vorjahreszeitraum	durchschnittliche Aufenthaltsdauer 1)
Hotels	360 020	9,0	1 232 011	8,9	3,4	1 688 374	8,0	5 061 407	6,8	3,0
Hotels garnis	60 720	7,8	208 374	9,6	3,4	243 728	12,0	739 329	12,0	3,0
Gasthöfe	38 554	0,2-	129 412	4,2	3,4	158 284	1,3	451 094	5,9	2,8
Pensionen	35 093	14,7	139 938	14,0	4,0	131 852	20,1	440 684	15,2	3,3
Hotellerie	494 387	8,5	1 709 735	9,0	3,5	2 222 238	8,6	6 692 514	7,8	3,0
Jugendherbergen und Hütten	41 376	22,4	161 626	14,3	3,9	145 825	14,2	464 810	10,7	3,2
Campingplätze	246 519	14,1	1 214 623	20,0	4,9	478 106	12,3	2 095 833	19,6	4,4
Erholungs-, Ferien- und Schulungsheime	30 749	4,1-	182 129	2,4-	5,9	137 296	3,6	576 540	5,3	4,2
Boardinghouses	-	-	-	-	-	-	-	-	-	-
Ferienzentren	32 044	9,8-	242 511	0,7-	7,6	209 848	5,4-	978 140	4,3-	4,7
Ferienhäuser, -wohnungen	132 278	0,1-	1 081 148	5,7	8,2	465 779	4,8	2 835 652	6,6	6,1
Sonstiges Beherbergungsgewerbe	482 966	7,4	2 882 037	10,5	6,0	1 436 854	6,2	6 950 975	8,6	4,8
Hotellerie u. Sonstiges										
Beherbergungsg. zusammen	977 353	7,9	4 591 772	10,0	4,7	3 659 092	7,6	13 643 489	8,2	3,7
Vorsorge- u. Reha-Kliniken	15 893	7,8	310 197	4,6	19,5	92 677	7,2	1 817 551	6,6	19,6
Betriebe zusammen	993 246	7,9	4 901 969	9,6	4,9	3 751 769	7,6	15 461 040	8,0	4,1

1) Rechnerischer Wert Übernachtungen/Ankünfte.

**8. Ankünfte der Gäste in Beherbergungsbetrieben
(einschließlich Camping)**



9. Ankünfte, Übernachtungen und Aufenthaltsdauer der Gäste in Beherbergungsbetrieben
(einschließlich Camping) nach Herkunftsländern

Herkunftsland (ständiger Wohnsitz)	Juli 2008						Januar - Juli 2008					
	Ankünfte		Übernachtungen				Ankünfte		Übernachtungen			
	insgesamt	Ver- än- derung gegen- über Vorj.- monat	insgesamt	Ver- än- derung gegen- über Vorj.- monat	An- teil 1)	durch- schn. Auf- ent- halts- dauer 2)	insgesamt	Ver- än- derung gegen- über Vorj.- zeit- raum	insgesamt	Ver- än- derung gegen- über Vorj.- zeit- raum	An- teil 1)	durch- schn. Auf- ent- halts- dauer 2)
Bundesrepublik Deutschland	931 344	8,2	4 716 463	9,6	96,2	5,1	3 573 255	7,6	14 966 783	7,8	96,8	4,2
Ausland												
Europa												
Belgien	1 216	46,9	3 890	39,8	2,1	3,2	2 937	28,8	8 817	28,7	1,8	3,0
Bulgarien	66	X	368	X	0,2	5,6	447	X	2 096	X	0,4	4,7
Dänemark	7 217	18,6	19 854	27,5	10,7	2,8	28 182	14,7	71 917	14,7	14,6	2,6
Estland	65	50,8-	103	53,6-	0,1	1,6	286	37,8-	456	49,2-	0,1	1,6
Finnland	1 723	13,6	2 429	5,4	1,3	1,4	5 041	25,9	7 050	21,1	1,4	1,4
Frankreich	1 547	31,3	5 499	59,1	3,0	3,6	3 800	16,0	11 189	36,3	2,3	2,9
Griechenland	84	71,4	231	28,3	0,1	2,8	274	6,2-	1 096	4,5-	0,2	4,0
Vereinigtes Königreich	1 043	0,3	3 143	11,4	1,7	3,0	3 263	7,2-	8 478	9,4-	1,7	2,6
Irland, Republik	144	15,2	485	46,1	0,3	3,4	352	25,3	958	50,6	0,2	2,7
Island	29	60,3-	90	64,0-	0,0	3,1	103	36,8-	208	53,3-	0,0	2,0
Italien	951	12,1-	1 927	13,7-	1,0	2,0	2 355	6,8-	4 473	18,5-	0,9	1,9
Lettland	58	9,4	127	39,6	0,1	2,2	248	3,5-	466	3,1-	0,1	1,9
Litauen	121	63,5	199	107,3	0,1	1,6	330	4,8	624	1,6-	0,1	1,9
Luxemburg	220	11,7	805	19,3-	0,4	3,7	744	11,7	2 658	1,5	0,5	3,6
Malta	11	37,5	32	33,3	0,0	2,9	17	13,3	58	45,0	0,0	3,4
Niederlande	10 324	14,3	39 417	17,0	21,2	3,8	27 039	17,5	95 704	21,3	19,4	3,5
Norwegen	2 497	15,3-	5 465	8,3-	2,9	2,2	5 389	10,0	11 953	21,1	2,4	2,2
Österreich	3 513	9,5	11 202	12,5	6,0	3,2	9 993	10,9	29 696	13,5	6,0	3,0
Polen	1 353	31,2	6 444	25,6	3,5	4,8	5 878	19,3	31 450	35,6	6,4	5,4
Portugal	120	179,1	270	221,4	0,1	2,3	334	66,2	889	21,8	0,2	2,7
Rumänien	147	X	1 064	X	0,6	7,2	387	X	3 333	X	0,7	8,6
Russland	502	5,5	1 236	33,1-	0,7	2,5	2 237	16,0	5 007	2,1-	1,0	2,2
Schweden	12 897	12,9-	27 851	8,5-	15,0	2,2	39 176	2,3-	77 961	0,6	15,8	2,0
Schweiz	9 784	1,3-	32 124	1,5	17,3	3,3	19 640	3,7	60 699	4,1	12,3	3,1
Slowakische Republik	136	2,9-	1 530	16,2-	0,8	11,3	319	27,3-	1 863	32,8-	0,4	5,8
Slowenien	26	13,3-	30	21,1-	0,0	1,2	99	3,1	193	46,2	0,0	1,9
Spanien	529	9,3	1 272	2,0	0,7	2,4	1 294	5,1	2 843	6,7	0,6	2,2
Tschechische Republik	1 482	41,1	4 707	51,0	2,5	3,2	2 544	32,2	7 081	45,1	1,4	2,8
Türkei	56	14,3	193	12,7-	0,1	3,4	352	70,9	1 493	89,7	0,3	4,2
Ukraine	68	750,0	217	520,0	0,1	3,2	232	12,1-	609	56,6-	0,1	2,6
Ungarn	222	4,7	942	13,5	0,5	4,2	665	32,7	2 404	48,9	0,5	3,6
Zypern	-	-	-	-	-	-	6	64,7-	37	68,2	0,0	6,2
Sonstige europäische Länder	327	X	1 803	X	1,0	5,5	1 631	X	6 975	X	1,4	4,3
Zusammen	58 478	3,5	174 949	9,6	94,3	3,0	165 594	8,6	460 734	13,3	93,2	2,8
Afrika												
Republik Südafrika	99	230,0	440	340,0	0,2	4,4	214	100,0	803	137,6	0,2	3,8
Sonstige afrikanische Länder	78	12,4-	253	31,2-	0,1	3,2	349	1,5	1 484	47,4	0,3	4,3
Zusammen	177	48,7	693	48,1	0,4	3,9	563	24,8	2 287	70,0	0,5	4,1
Asien												
Arabische Golfstaaten	69	68,3	281	230,6	0,2	4,1	185	60,9	638	112,7	0,1	3,4
China Volksrep. und Hongkong	100	37,0	389	69,1	0,2	3,9	507	0,8	1 976	11,1-	0,4	3,9
Indien	17	142,9	43	19,4	0,0	2,5	55	26,7-	137	8,7-	0,0	2,5
Israel	43	34,8-	93	42,9-	0,1	2,2	147	46,7-	365	38,3-	0,1	2,5
Japan	122	24,5	310	81,3	0,2	2,5	445	48,0-	1 083	41,9-	0,2	2,4
Südkorea	21	61,5	48	4,0-	0,0	2,3	186	106,7	669	209,7	0,1	3,6
Taiwan	3	200,0	7	75,0	0,0	2,3	36	176,9	73	160,7	0,0	2,0
Sonstige asiatische Länder	191	51,6	486	7,5	0,3	2,5	806	27,5	2 245	15,8	0,5	2,8
Zusammen	566	33,2	1 657	39,1	0,9	2,9	2 367	7,5-	7 186	1,7-	1,5	3,0
Amerika												
Kanada	180	53,8	670	81,6	0,4	3,7	563	4,1	1 557	1,7	0,3	2,8
USA	683	3,5-	2 069	15,0	1,1	3,0	2 365	25,5-	5 712	38,0-	1,2	2,4
Mittelamerika und Karibik	49	49,5-	129	52,6-	0,1	2,6	173	7,0-	475	27,7-	0,1	2,7
Brasilien	73	31,1-	196	30,0-	0,1	2,7	212	19,1-	582	8,2-	0,1	2,7
Sonstige südamerik. Länder	61	35,6	137	3,8	0,1	2,2	214	2,4	482	10,3	0,1	2,3
Zusammen	1 046	2,5-	3 201	12,2	1,7	3,1	3 527	19,3-	8 808	29,4-	1,8	2,5
Australien und Ozeanien												
Australien	401	64,3	1 691	119,0	0,9	4,2	840	44,8	2 730	85,2	0,6	3,3
Neuseeland und Ozeanien	148	393,3	608	721,6	0,3	4,1	188	59,3	726	157,4	0,1	3,9
Zusammen	549	100,4	2 299	171,7	1,2	4,2	1 028	47,3	3 456	96,8	0,7	3,4
Ohne Angabe	1 086	8,6	2 707	43,2	1,5	2,5	5 435	33,5	11 786	42,6	2,4	2,2
Ausland zusammen	61 902	4,2	185 506	11,1	3,8	3,0	178 514	8,4	494 257	12,9	3,2	2,8
Ankünfte/Übern. insgesamt	993 246	7,9	4 901 969	9,6	100,0	4,9	3 751 769	7,6	15 461 040	8,0	100,0	4,1

1) Bei Übernachtungen von Gästen aus der Bundesrepublik Deutschland und dem Ausland zusammen: Anteil an allen Übernachtungen im Bundesgebiet; sonst: Anteil an allen Übernachtungen am Ausland zusammen. - 2) Rechnerischer Wert Übernachtungen/Ankünfte.

**10. Ankünfte und Übernachtungen der Gäste in Beherbergungsstätten
im Jahr 2008 nach Betriebsarten und Monaten**

Monat	Insgesamt	Davon in							
		Hotels	Hotels garnis	Gasthöfe	Pensionen	Jugendherbergen und Hütten	Erholungs-, Ferien- und Schulungsheime, Boardinghouses	Ferienzentren, -häuser und -wohnungen	Vorsorge- und Reha-Kliniken
Ankünfte insgesamt									
Januar	215 934	127 322	14 132	8 718	6 175	3 490	6 233	37 679	12 185
Februar	270 021	162 777	17 508	10 797	7 041	5 371	9 121	46 080	11 326
März	396 463	217 410	25 946	17 583	12 933	9 389	14 559	86 445	12 199
April	397 058	213 448	29 432	19 018	15 035	18 013	19 200	68 683	14 229
Mai	631 540	309 511	48 875	31 972	27 799	32 210	27 900	140 285	12 988
Juni	615 920	297 886	47 115	31 642	27 776	35 976	29 534	132 134	13 857
Juli	746 727	360 020	60 720	38 554	35 093	41 376	30 749	164 322	15 893
August									
September									
Oktober									
November									
Dezember									
Januar - Juli	3 273 663	1 688 374	243 728	158 284	131 852	145 825	137 296	675 627	92 677
Ankünfte von Gästen mit Wohnsitz außerhalb der Bundesrepublik Deutschland									
Januar	6 900	5 356	428	194	111	83	37	691	-
Februar	9 849	6 091	627	440	158	181	13	2 339	-
März	14 092	9 327	1 308	361	344	433	56	2 263	-
April	17 593	12 044	1 504	589	423	672	119	2 242	-
Mai	26 169	18 316	2 308	942	772	1 111	166	2 553	1
Juni	27 890	18 672	3 139	1 261	1 009	1 318	180	2 311	-
Juli	44 714	30 393	5 005	1 963	1 376	1 531	400	4 046	-
August									
September									
Oktober									
November									
Dezember									
Januar - Juli	147 207	100 199	14 319	5 750	4 193	5 329	971	16 445	1
Übernachtungen insgesamt									
Januar	807 309	341 763	36 494	20 051	17 925	9 457	18 740	165 415	197 464
Februar	945 319	407 846	43 763	25 107	18 892	15 144	27 467	179 045	228 055
März	1 492 313	618 027	75 767	46 402	37 449	27 762	54 552	377 622	254 732
April	1 399 386	579 714	80 333	46 666	41 061	50 747	66 270	271 898	262 697
Mai	2 425 719	932 487	145 334	87 904	87 680	91 914	104 652	692 714	283 034
Juni	2 607 815	949 559	149 264	95 552	97 739	108 160	122 730	803 439	281 372
Juli	3 687 346	1 232 011	208 374	129 412	139 938	161 626	182 129	1 323 659	310 197
August									
September									
Oktober									
November									
Dezember									
Januar - Juli	13 365 207	5 061 407	739 329	451 094	440 684	464 810	576 540	3 813 792	1 817 551
Übernachtungen von Gästen mit Wohnsitz außerhalb der Bundesrepublik Deutschland									
Januar	16 085	10 203	2 824	373	238	198	139	2 110	-
Februar	25 617	12 079	2 844	939	407	434	44	8 870	-
März	34 748	19 272	5 765	800	730	1 026	273	6 882	-
April	43 979	25 177	7 713	1 281	1 033	1 991	253	6 531	-
Mai	69 069	41 396	9 268	1 782	2 153	2 396	513	11 534	27
Juni	73 576	44 018	10 142	2 419	2 466	3 024	977	10 530	-
Juli	129 711	75 108	15 981	4 045	3 265	4 634	1 750	24 928	-
August									
September									
Oktober									
November									
Dezember									
Januar - Juli	392 785	227 253	54 537	11 639	10 292	13 703	3 949	71 385	27

**11. Beherbergungsstätten, Gästebetten und Kapazitätsauslastung
nach Regionalgliederung**

Kreis - Land	Juli 2008				Januar - Juli 2008							
	Betriebe				Betten / Schlafgelegenheiten				durchschnittliche Auslastung			
	insgesamt 1)	darunter			insgesamt 4)	darunter			aller 5)	der angebotenen 6)	aller 5)	der angebotenen 6)
		geöffnete 2) Betriebe				angebotene Betten / Schlafgelegenheiten						
		zusammen	Anteil 3)	Veränd. gegenüber Vorjahresmonat		zusammen	Anteil 3)	Veränd. gegenüber Vorjahresmonat				
Anzahl	%			Anzahl	%							
Greifswald, Hansestadt	22	22	100,0	0,0	1 523	1 523	100,0	4,7	61,9	61,9	37,1	38,9
Neubrandenburg, Stadt	13	13	100,0	0,0	1 015	1 009	99,4	0,0	38,8	39,1	29,7	30,4
Rostock, Hansestadt	105	103	98,1	5,1	10 047	8 619	85,8	9,3-	59,3	69,1	36,7	43,7
Schwerin, Landeshauptstadt	39	39	100,0	2,6	2 780	2 758	99,2	1,7	54,5	54,9	31,8	32,6
Stralsund, Hansestadt	34	34	100,0	3,0	2 423	2 418	99,8	16,4	68,2	68,3	41,7	43,6
Wismar, Hansestadt	26	26	100,0	0,0	1 532	1 517	99,0	4,5	65,0	65,7	40,6	41,5
Bad Doberan	264	263	99,6	4,4	19 311	18 871	97,7	5,0	72,6	74,3	41,9	44,5
Demmin	53	52	98,1	0,0	2 356	2 332	99,0	1,5	50,5	51,1	24,4	26,6
Güstrow	94	93	98,9	3,3	6 311	6 191	98,1	2,6	55,1	56,2	39,6	41,8
Ludwigslust	68	68	100,0	1,5	2 392	2 314	96,7	0,8	32,0	33,1	23,2	24,4
Mecklenburg-Strelitz	112	108	96,4	2,9	6 762	6 551	96,9	6,0	61,8	63,8	28,9	32,6
Müritz	170	168	98,8	2,4	11 562	11 381	98,4	2,5	65,0	66,0	33,2	36,0
Nordvorpommern	283	281	99,3	0,4	16 581	16 316	98,4	0,3	70,5	71,6	36,4	38,7
Nordwestmecklenburg	160	157	98,1	9,0	12 214	11 625	95,2	12,7	60,9	64,0	31,9	34,2
Ostvorpommern	475	472	99,4	0,2-	31 081	30 256	97,3	1,3	72,2	74,2	37,2	41,4
Parchim	116	114	98,3	0,0	6 221	6 047	97,2	4,4	51,8	53,4	31,2	34,6
Rügen	657	655	99,7	1,7	43 719	42 335	96,8	2,1	68,6	70,8	33,8	37,3
Uecker-Randow	49	48	98,0	0,0	2 837	2 811	99,1	0,2	55,8	56,4	22,2	24,9
Mecklenburg-Vorpommern insgesamt	2 740	2 716	99,1	2,0	180 667	174 874	96,8	2,5	65,8	68,0	35,1	38,4

1) Im Berichtsmonat geöffnete sowie vorübergehend geschlossene Betriebe. - 2) Ganz oder teilweise geöffnet. - 3) Anteil an Insgesamt. - 4) Maximales Bettenangebot in den zurückliegenden 13 Monaten (einschl. lfd. Monat). - 5) Rechnerischer Wert (Übernachtungen/mögliche Bettentage) x 100. - 6) Rechnerischer Wert (Übernachtungen/angebotene Bettentage) x 100.

**12. Beherbergungsstätten, Gästebetten und Kapazitätsauslastung
nach Regionalgliederung und Betriebsarten**

Kreis	Juli 2008										Januar - Juli 2008	
	Betriebe				Betten / Schlafgelegenheiten				durchschnittliche Auslastung			
	Land	darunter			insge- samt 4)	darunter			aller 5)	der ange- bote- nen 6)	aller 5)	der ange- bote- nen 6)
		Betriebsart	geöffnete 2) Betriebe			angebotene Betten / Schlafgelegenheiten		Betten / Schlaf- gelegenheiten				
	insge- samt 1)		zusammen	Anteil 3)	Ver- änd. gegen- über Vor- jahres monat	insge- samt 4)	zusammen		An- teil 3)	Ver- änd. gegen- über Vor- jahres monat		
		Anzahl	%		Anzahl	%						
Greifswald, Hansestadt												
Hotels	12	12	100,0	0,0	1 191	1 191	100,0	6,1	59,9	59,9	36,8	38,8
Gasthöfe	3	3	100,0	0,0	75	75	100,0	0,0	61,2	61,2	34,4	37,9
Pensionen	4	4	100,0	0,0	63	63	100,0	0,0	56,9	56,9	42,1	42,1
Jugendherbergen und Hütten Ferienzentren, Ferienh.- wohnungen zusammen
Betriebe zusammen	22	22	100,0	0,0	1 523	1 523	100,0	4,7	61,9	61,9	37,1	38,9
Neubrandenburg, Stadt												
Hotels	6	6	100,0	0,0	807	807	100,0	0,0	40,2	40,2	31,2	31,2
Hotels garnis	3	3	100,0	0,0	49	43	87,8	0,0	36,7	41,9	21,1	33,5
Gasthöfe
Pensionen
Erholungs-, Ferien-, Schul- heime u. Boardingh. zus.
Betriebe zusammen	13	13	100,0	0,0	1 015	1 009	99,4	0,0	38,8	39,1	29,7	30,4
Rostock, Hansestadt												
Hotels	31	31	100,0	0,0	4 713	4 671	99,1	2,6	72,1	72,7	47,5	48,3
Hotels garnis	21	21	100,0	5,0	1 789	1 789	100,0	6,6	66,6	66,6	44,6	45,2
Gasthöfe	9	9	100,0	10,0	261	259	99,2	7,5	48,7	49,1	26,0	26,2
Pensionen	10	9	90,0	0,0	253	230	90,9	6,0	48,0	52,8	29,6	32,1
Jugendherbergen und Hütten Erholungs-, Ferien-, Schul- heime u. Boardingh. zus.	5	5	100,0	0,0	381	356	93,4	6,6	73,4	78,5	39,4	42,6
Ferienzentren, Ferienh.- wohnungen zusammen	5	5	100,0	0,0	408	390	95,6	22,3	64,5	67,5	29,5	37,1
Betriebe zusammen	105	103	98,1	5,1	10 047	8 619	85,8	9,3	59,3	69,1	36,7	43,7
Schwerin, Landeshauptstadt												
Hotels	19	19	100,0	0,0	1 717	1 707	99,4	0,0	58,7	59,0	34,1	34,4
Hotels garnis	9	9	100,0	0,0	435	435	100,0	0,2	46,6	46,6	29,8	29,8
Gasthöfe	5	5	100,0	0,0	165	164	99,4	0,6	32,7	32,9	19,6	20,0
Pensionen
Jugendherbergen und Hütten Erholungs-, Ferien-, Schul- heime u. Boardingh. zus.
Ferienzentren, Ferienh.- wohnungen zusammen
Betriebe zusammen	39	39	100,0	2,6	2 780	2 758	99,2	1,7	54,5	54,9	31,8	32,6

1) Im Berichtsmonat geöffnete sowie vorübergehend geschlossene Betriebe. - 2) Ganz oder teilweise geöffnet. - 3) Anteil am Ingesamt. - 4) Maximales Bettenangebot in den zurückliegenden 13 Monaten (einschl. lfd. Monat). - 5) Rechnerischer Wert (Übernachtungen/mögliche Bettentage) x 100. - 6) Rechnerischer Wert (Übernachtungen/angebotene Bettentage) x 100.

**Noch: 12. Beherbergungsstätten, Gästebetten und Kapazitätsauslastung
nach Regionalgliederung und Betriebsarten**

Kreis	Juli 2008										Januar - Juli 2008				
	Betriebe					Betten / Schlafgelegenheiten					durchschnittliche Auslastung				
	Land	darunter				insge- samt 4)	darunter				aller 5)	der ange- bote- nen 6)	aller 5)	der ange- bote- nen 6)	
		geöffnete 2) Betriebe					angebotene Betten / Schlafgelegenheiten								
		Betriebsart	insge- samt 1)	zusammen	Anteil 3)		Ver- änd. gegen- über Vor- jahres monat	insge- samt 4)	zusammen	An- teil 3)					Ver- änd. gegen- über Vor- jahres monat
Anzahl															
Stralsund, Hansestadt															
Hotels	12	12	100,0	9,1	1 678	1 675	99,8	25,3	68,1	68,2	44,8	46,7			
Hotels garnis	11	11	100,0	8,3-	382	382	100,0	13,8-	66,5	66,5	37,6	39,4			
Gasthöfe			
Pensionen	6	6	100,0	20,0	144	142	98,6	82,1	75,7	76,8	38,7	43,1			
Jugendherbergen und Hütten			
Ferienzentren, Ferienh.- wohnungen zusammen	3	3	100,0	0,0	40	40	100,0	0,0	80,3	80,3	34,9	41,5			
Betriebe zusammen	34	34	100,0	3,0	2 423	2 418	99,8	16,4	68,2	68,3	41,7	43,6			
Wismar, Hansestadt															
Hotels	8	8	100,0	0,0	714	712	99,7	8,9	59,4	59,6	34,5	35,7			
Hotels garnis	4	4	100,0	0,0	107	102	95,3	0,0	59,4	62,3	34,9	36,1			
Gasthöfe	4	4	100,0	0,0	153	153	100,0	2,7	75,1	75,1	47,6	47,6			
Pensionen	4	4	100,0	0,0	139	133	95,7	2,3	42,5	44,4	24,6	25,4			
Jugendherbergen und Hütten			
Ferienzentren, Ferienh.- wohnungen zusammen	3	3	100,0	0,0	52	50	96,2	0,0	47,8	49,7	25,0	25,8			
Vorsorge- u. Reha-Kliniken			
Betriebe zusammen	26	26	100,0	0,0	1 532	1 517	99,0	4,5	65,0	65,7	40,6	41,5			
Bad Doberan															
Hotels	51	51	100,0	4,1	5 799	5 775	99,6	0,8	76,8	77,1	51,8	53,6			
Hotels garnis	27	27	100,0	3,6-	1 072	1 037	96,7	3,9-	65,1	67,3	30,9	36,4			
Gasthöfe	21	21	100,0	0,0	832	819	98,4	5,3	65,0	66,0	37,9	39,9			
Pensionen	32	32	100,0	10,3	1 075	1 028	95,6	11,7	56,6	59,2	27,1	29,2			
Jugendherbergen und Hütten	9	8	88,9	0,0	744	557	74,9	0,4	54,7	73,1	20,0	27,0			
Erholungs-, Ferien-, Schul.- heime u. Boardingh. zus.	13	13	100,0	0,0	896	896	100,0	0,0	73,5	73,5	36,9	40,6			
Ferienzentren, Ferienh.- wohnungen zusammen	100	100	100,0	7,5	6 797	6 663	98,0	12,0	67,5	68,8	27,9	29,5			
Vorsorge- u. Reha-Kliniken	11	11	100,0	0,0	2 096	2 096	100,0	1,2	99,1	99,1	83,8	83,8			
Betriebe zusammen	264	263	99,6	4,4	19 311	18 871	97,7	5,0	72,6	74,3	41,9	44,5			
Demmin															
Hotels	17	16	94,1	5,9-	1 116	1 097	98,3	1,3-	50,8	51,7	26,2	28,1			
Hotels garnis	7	7	100,0	0,0	183	183	100,0	0,0	34,6	34,6	22,2	23,3			
Gasthöfe	5	5	100,0	16,7-	92	92	100,0	22,0-	51,5	51,5	24,2	31,8			
Pensionen			
Jugendherbergen und Hütten			
Erholungs-, Ferien-, Schul.- heime u. Boardingh. zus.	6	6	100,0	0,0	294	294	100,0	11,4	40,0	40,0	15,2	16,2			
Ferienzentren, Ferienh.- wohnungen zusammen	10	10	100,0	0,0	398	394	99,0	0,5-	69,0	69,7	29,1	31,7			
Betriebe zusammen	53	52	98,1	0,0	2 356	2 332	99,0	1,5	50,5	51,1	24,4	26,6			

1) Im Berichtsmonat geöffnete sowie vorübergehend geschlossene Betriebe. - 2) Ganz oder teilweise geöffnet. - 3) Anteil am Ingesamt. - 4) Maximales Bettenangebot in den zurückliegenden 13 Monaten (einschl. lfd. Monat). - 5) Rechnerischer Wert (Übernachtungen/mögliche Bettentage) x 100. - 6) Rechnerischer Wert (Übernachtungen/angebotene Bettentage) x 100.

**Noch: 12. Beherbergungsstätten, Gästebetten und Kapazitätsauslastung
nach Regionalgliederung und Betriebsarten**

Kreis	Juli 2008										Januar - Juli 2008	
	Betriebe				Betten / Schlafgelegenheiten				durchschnittliche Auslastung			
	Land	darunter			insgesamt 4)	darunter			aller 5)	der angebotenen 6)	aller 5)	der angebotenen 6)
		Betriebsart	geöffnete 2) Betriebe			angebotene Betten / Schlafgelegenheiten						
	insgesamt 1)		zusammen	Anteil 3)	Veränd. gegenüber Vorjahresmonat	insgesamt 4)	zusammen	Anteil 3)	Veränd. gegenüber Vorjahresmonat	Betten / Schlafgelegenheiten		
		Anzahl	%		Anzahl	%						
Güstrow												
Hotels	22	21	95,5	4,5-	1 359	1 288	94,8	4,7-	50,1	52,9	30,6	32,9
Hotels garnis	11	11	100,0	0,0	330	321	97,3	0,3-	47,9	49,3	28,8	31,2
Gasthöfe	6	6	100,0	20,0	166	166	100,0	22,1	34,7	34,7	17,5	19,2
Pensionen	11	11	100,0	10,0	338	334	98,8	12,1	66,5	67,3	39,1	40,3
Jugendherbergen und Hütten
Erholungs-, Ferien-, Schul- heime u. Boardingh. zus.	13	13	100,0	0,0	637	624	98,0	2,0-	46,3	47,3	24,3	25,7
Ferienzentren, Ferienh.- wohnungen zusammen	24	24	100,0	4,3	2 775	2 754	99,2	3,5	56,8	57,3	48,4	50,3
Vorsorge- u. Reha-Kliniken
Betriebe zusammen	94	93	98,9	3,3	6 311	6 191	98,1	2,6	55,1	56,2	39,6	41,8
Ludwigslust												
Hotels	24	24	100,0	4,0-	1 168	1 116	95,5	2,7-	27,5	28,7	22,5	23,2
Hotels garnis	3	3	100,0	0,0	142	137	96,5	12,3	38,6	40,1	36,3	37,6
Gasthöfe	15	15	100,0	7,1	302	293	97,0	10,2	32,8	33,8	20,7	21,4
Pensionen	8	8	100,0	14,3	146	136	93,2	0,7	25,3	27,1	17,2	20,7
Jugendherbergen und Hütten	7	7	100,0	0,0	321	319	99,4	5,3	40,3	40,6	29,3	30,6
Erholungs-, Ferien-, Schul- heime u. Boardingh. zus.	8	8	100,0	0,0	214	214	100,0	0,9	31,2	31,3	17,8	19,0
Ferienzentren, Ferienh.- wohnungen zusammen	3	3	100,0	0,0	99	99	100,0	10,0-	58,5	58,5	25,5	31,6
Betriebe zusammen	68	68	100,0	1,5	2 392	2 314	96,7	0,8	32,0	33,1	23,2	24,4
Mecklenburg-Strelitz												
Hotels	30	29	96,7	3,6	1 515	1 420	93,7	4,9	54,4	58,0	32,2	36,7
Hotels garnis	9	9	100,0	0,0	156	156	100,0	2,6	42,5	42,5	19,3	22,7
Gasthöfe	10	10	100,0	9,1-	263	263	100,0	14,1-	34,4	34,4	18,0	19,4
Pensionen	13	11	84,6	10,0	395	333	84,3	15,2	50,1	59,4	23,4	31,7
Jugendherbergen und Hütten	7	7	100,0	0,0	599	599	100,0	6,0	53,3	53,3	25,5	27,3
Erholungs-, Ferien-, Schul- heime u. Boardingh. zus.
Ferienzentren, Ferienh.- wohnungen zusammen	34	34	100,0	6,3	3 119	3 098	99,3	9,3	70,5	71,0	24,3	26,8
Vorsorge- u. Reha-Kliniken
Betriebe zusammen	112	108	96,4	2,9	6 762	6 551	96,9	6,0	61,8	63,8	28,9	32,6
Müritz												
Hotels	45	45	100,0	9,8	3 694	3 681	99,6	6,8	61,7	62,0	31,9	34,0
Hotels garnis	17	17	100,0	6,3	559	555	99,3	5,3	67,7	68,2	34,4	38,7
Gasthöfe	14	14	100,0	7,7	369	367	99,5	6,4	66,4	66,7	31,5	35,6
Pensionen	20	20	100,0	0,0	406	404	99,5	0,2	59,9	60,2	24,7	28,7
Jugendherbergen und Hütten	5	5	100,0	25,0	402	402	100,0	7,2	69,3	69,3	26,0	28,6
Erholungs-, Ferien-, Schul- heime u. Boardingh. zus.	9	9	100,0	0,0	659	659	100,0	0,0	44,6	44,6	19,1	21,7
Ferienzentren, Ferienh.- wohnungen zusammen	57	55	96,5	5,2-	4 793	4 633	96,7	0,7-	65,0	67,3	29,0	31,7
Vorsorge- u. Reha-Kliniken	3	3	100,0	0,0	680	680	100,0	0,0	99,1	99,1	91,6	91,6
Betriebe zusammen	170	168	98,8	2,4	11 562	11 381	98,4	2,5	65,0	66,0	33,2	36,0

1) Im Berichtsmonat geöffnete sowie vorübergehend geschlossene Betriebe. - 2) Ganz oder teilweise geöffnet. - 3) Anteil am Gesamt. - 4) Maximales Bettenangebot in den zurückliegenden 13 Monaten (einschl. lfd. Monat). - 5) Rechnerischer Wert (Übernachtungen/mögliche Bettentage) x 100. - 6) Rechnerischer Wert (Übernachtungen/angebotene Bettentage) x 100.

**Noch: 12. Beherbergungsstätten, Gästebetten und Kapazitätsauslastung
nach Regionalgliederung und Betriebsarten**

Kreis - Land - Betriebsart	Juli 2008									Januar - Juli 2008		
	Betriebe				Betten / Schlafgelegenheiten				durchschnittliche Auslastung			
	insge- samt 1)	darunter			insge- samt 4)	darunter			aller 5)	der ange- bote- nen 6)	aller 5)	der ange- bote- nen 6)
		geöffnete 2) Betriebe				angebotene Betten / Schlafgelegenheiten						
	zusammen	Anteil 3)	Ver- änd. gegen- über Vor- jahres- monat		zusammen	An- teil 3)	Ver- änd. gegen- über Vor- jahres- monat		Betten / Schlaf- gelegenheiten			
Anzahl		%		Anzahl		%						
Nordvorpommern												
Hotels	45	44	97,8	4,8	4 546	4 481	98,6	4,0	75,0	76,0	45,6	47,6
Hotels garnis	30	30	100,0	3,2-	866	851	98,3	2,6-	75,1	76,4	34,9	38,0
Gasthöfe	26	26	100,0	0,0	622	606	97,4	2,1-	71,1	73,0	34,8	38,6
Pensionen	26	26	100,0	8,3	648	625	96,5	4,9	57,2	59,3	24,8	28,4
Jugendherbergen und Hütten	8	8	100,0	14,3	799	773	96,7	3,1	73,4	75,8	31,3	34,9
Erholungs-,Ferien-,Schul- heime u. Boardingh. zus.	8	8	100,0	0,0	645	608	94,3	5,1-	53,8	57,1	22,9	27,5
Ferienzentren,Ferienh.- wohnungen zusammen	134	133	99,3	2,2-	7 307	7 224	98,9	1,5-	65,9	66,7	26,7	28,0
Vorsorge- u. Reha-Kliniken	6	6	100,0	0,0	1 148	1 148	100,0	0,0	92,8	92,8	82,9	83,5
Betriebe zusammen	283	281	99,3	0,4	16 581	16 316	98,4	0,3	70,5	71,6	36,4	38,7
Nordwestmecklenburg												
Hotels	30	30	100,0	11,1	2 838	2 833	99,8	19,6	63,0	63,1	37,8	39,1
Hotels garnis	8	6	75,0	14,3-	255	194	76,1	9,8-	39,5	52,0	15,7	21,1
Gasthöfe	10	10	100,0	0,0	392	389	99,2	2,1	41,6	42,0	23,1	23,7
Pensionen	19	19	100,0	18,8	551	538	97,6	24,0	53,4	54,6	21,6	23,3
Jugendherbergen und Hütten	9	9	100,0	28,6	731	717	98,1	14,2	65,7	66,9	31,7	43,5
Erholungs-,Ferien-,Schul- heime u. Boardingh. zus.	6	6	100,0	20,0	258	245	95,0	26,3	42,9	45,2	23,0	25,0
Ferienzentren,Ferienh.- wohnungen zusammen	73	73	100,0	7,4	6 097	5 704	93,6	12,7	57,3	61,3	21,9	23,1
Vorsorge- u. Reha-Kliniken	5	4	80,0	0,0	1 092	1 005	92,0	2,6-	92,2	100,2	84,2	89,4
Betriebe zusammen	160	157	98,1	9,0	12 214	11 625	95,2	12,7	60,9	64,0	31,9	34,2
Ostvorpommern												
Hotels	87	87	100,0	2,4	9 787	9 728	99,4	1,7	74,8	75,2	45,6	48,0
Hotels garnis	40	39	97,5	0,0	1 504	1 449	96,3	0,0	75,3	78,1	34,6	38,8
Gasthöfe	37	37	100,0	0,0	1 266	1 252	98,9	1,3	69,2	70,0	27,6	35,2
Pensionen	37	37	100,0	0,0	1 401	1 378	98,4	0,4-	68,2	69,4	31,7	38,6
Jugendherbergen und Hütten	8	8	100,0	0,0	694	692	99,7	16,1	75,3	75,5	31,7	35,4
Erholungs-,Ferien-,Schul- heime u. Boardingh. zus.	23	22	95,7	8,3-	2 936	2 809	95,7	5,4-	76,6	80,0	34,2	42,6
Ferienzentren,Ferienh.- wohnungen zusammen	233	232	99,6	0,4-	11 635	11 090	95,3	2,6	64,5	67,6	25,4	28,8
Vorsorge- u. Reha-Kliniken	10	10	100,0	0,0	1 858	1 858	100,0	0,0	101,7	101,7	86,7	86,7
Betriebe zusammen	475	472	99,4	0,2-	31 081	30 256	97,3	1,3	72,2	74,2	37,2	41,4
Parchim												
Hotels	32	32	100,0	0,0	2 089	2 075	99,3	5,1	57,1	57,5	33,9	34,6
Hotels garnis	8	7	87,5	12,5-	213	180	84,5	15,5-	48,6	57,5	24,9	31,6
Gasthöfe	15	15	100,0	0,0	392	388	99,0	2,4	32,4	32,8	18,4	19,5
Pensionen	14	14	100,0	0,0	283	281	99,3	4,4-	34,5	36,5	15,7	18,1
Jugendherbergen und Hütten	4	4	100,0	33,3	471	471	100,0	38,9	46,1	46,1	20,5	24,9
Erholungs-,Ferien-,Schul- heime u. Boardingh. zus.	10	9	90,0	0,0	562	502	89,3	2,7	22,7	25,5	8,9	11,6
Ferienzentren,Ferienh.- wohnungen zusammen	29	29	100,0	0,0	1 448	1 396	96,4	4,3	44,5	46,1	18,2	21,7
Vorsorge- u. Reha-Kliniken	4	4	100,0	0,0	763	754	98,8	1,2-	93,1	94,2	84,6	86,6
Betriebe zusammen	116	114	98,3	0,0	6 221	6 047	97,2	4,4	51,8	53,4	31,2	34,6

1) Im Berichtsmonat geöffnete sowie vorübergehend geschlossene Betriebe. - 2) Ganz oder teilweise geöffnet. - 3) Anteil am Ingesamt. - 4) Maximales Bettenangebot in den zurückliegenden 13 Monaten (einschl. lfd. Monat). - 5) Rechnerischer Wert (Übernachtungen/mögliche Bettentage) x 100. - 6) Rechnerischer Wert (Übernachtungen/angebotene Bettentage) x 100.

**Noch: 12. Beherbergungsstätten, Gästebetten und Kapazitätsauslastung
nach Regionalgliederung und Betriebsarten**

Kreis - Land - Betriebsart	Juli 2008									Januar - Juli 2008		
	Betriebe				Betten / Schlafgelegenheiten				durchschnittliche Auslastung			
	insge- samt 1)	darunter			insge- samt 4)	darunter			aller 5)	der ange- bote- nen 6)	aller 5)	der ange- bote- nen 6)
		geöffnete 2) Betriebe				angebotene Betten / Schlafgelegenheiten						
		zusammen	Anteil 3)	Ver- änd. gegen- über Vor- jahres monat		zusammen	An- teil 3)	Ver- änd. gegen- über Vor- jahres monat				
Anzahl		%		Anzahl		%						
Rügen												
Hotels	107	106	99,1	3,9	12 435	12 245	98,5	3,9	76,9	78,1	44,1	47,6
Hotels garnis	58	58	100,0	1,7-	2 148	2 143	99,8	0,4-	73,2	73,3	31,6	37,2
Gasthöfe	52	52	100,0	2,0	1 812	1 810	99,9	3,0	59,9	60,0	31,4	36,0
Pensionen	54	53	98,1	3,9	1 591	1 570	98,7	6,6	68,6	69,5	31,0	36,0
Jugendherbergen und Hütten	9	9	100,0	12,5	1 191	1 191	100,0	2,6	78,3	78,3	35,4	43,4
Erholungs-, Ferien-, Schul- heime u. Boardingh. zus.	14	14	100,0	0,0	1 174	1 170	99,7	2,4	77,8	78,0	31,6	36,0
Ferienzentren, Ferienh.- wohnungen zusammen	354	354	100,0	1,1	21 692	20 530	94,6	1,1	59,8	63,2	25,2	27,6
Vorsorge- u. Reha-Kliniken	9	9	100,0	0,0	1 676	1 676	100,0	0,0	109,4	109,4	76,8	82,8
Betriebe zusammen	657	655	99,7	1,7	43 719	42 335	96,8	2,1	68,6	70,8	33,8	37,3
Uecker-Randow												
Hotels	12	12	100,0	0,0	678	678	100,0	0,0	50,7	50,7	27,3	27,5
Hotels garnis	4	4	100,0	0,0	71	65	91,5	45,4-	19,7	21,5	11,4	16,2
Gasthöfe	9	8	88,9	11,1-	169	156	92,3	7,7-	28,5	30,8	15,1	16,1
Pensionen	4	4	100,0	33,3	65	65	100,0	44,4	34,3	34,3	14,8	17,5
Jugendherbergen und Hütten	5	5	100,0	0,0	512	512	100,0	0,0	64,2	64,2	24,4	37,4
Erholungs-, Ferien-, Schul- heime u. Boardingh. zus.	3	3	100,0	0,0	173	173	100,0	23,6	38,2	38,2	26,6	30,5
Ferienzentren, Ferienh.- wohnungen zusammen	12	12	100,0	0,0	1 169	1 162	99,4	1,8	65,1	65,5	20,1	21,2
Betriebe zusammen	49	48	98,0	0,0	2 837	2 811	99,1	0,2	55,8	56,4	22,2	24,9
Mecklenburg-Vorpommern												
Hotels	590	585	99,2	2,8	57 844	57 180	98,9	4,0	68,7	69,5	41,7	43,8
Hotels garnis	270	266	98,5	1,5-	10 261	10 022	97,7	0,8-	65,5	67,1	33,6	37,4
Gasthöfe	243	242	99,6	0,0	7 369	7 290	98,9	1,3	56,7	57,3	28,8	32,1
Pensionen	270	266	98,5	6,8	7 645	7 406	96,9	7,9	59,0	61,1	27,9	31,9
Jugendherbergen und Hütten	90	89	98,9	8,5	8 044	7 786	96,8	7,6	64,8	67,0	28,8	33,9
Erholungs-, Ferien-, Schul- heime u. Boardingh. zus.	129	126	97,7	0,8-	9 671	9 355	96,7	0,1	60,7	62,8	27,7	32,8
Ferienzentren, Ferienh.- wohnungen zusammen	1 096	1 091	99,5	1,7	69 745	65 843	94,4	1,5	61,2	64,8	25,9	28,7
Vorsorge- u. Reha-Kliniken	52	51	98,1	0,0	10 088	9 992	99,0	0,1-	99,2	100,1	84,4	86,2
Betriebe zusammen	2 740	2 716	99,1	2,0	180 667	174 874	96,8	2,5	65,8	68,0	35,1	38,4

1) Im Berichtsmonat geöffnete sowie vorübergehend geschlossene Betriebe. - 2) Ganz oder teilweise geöffnet. - 3) Anteil am Ingesamt. - 4) Maximales Bettenangebot in den zurückliegenden 13 Monaten (einschl. lfd. Monat). - 5) Rechnerischer Wert (Übernachtungen/mögliche Bettentage) x 100. - 6) Rechnerischer Wert (Übernachtungen/angebotene Bettentage) x 100.

**13. Ankünfte, Übernachtungen und Aufenthaltsdauer der Gäste in Beherbergungsstätten
nach Regionalgliederung**

Kreis - Land	Juli 2008					Januar - Juli 2008				
	Ankünfte		Übernachtungen		durchschnittliche Aufenthaltsdauer 1)	Ankünfte		Übernachtungen		durchschnittliche Aufenthaltsdauer 1)
	insgesamt	Veränderung gegenüber dem Vorjahresmonat	insgesamt	Veränderung gegenüber dem Vorjahresmonat		insgesamt	Veränderung gegenüber dem Vorjahreszeitraum	insgesamt	Veränderung gegenüber dem Vorjahreszeitraum	
	Anzahl	%	Anzahl	%	Tage	Anzahl	%	Anzahl	%	Tage
Greifswald, Hansestadt	11 539	8,2	29 206	5,8	2,5	50 383	7,6	119 299	4,2	2,4
Neubrandenburg, Stadt	5 629	14,4-	12 224	16,0-	2,2	33 155	5,3-	65 486	13,2-	2,0
Rostock, Hansestadt	60 032	7,3-	184 588	5,5-	3,1	306 238	0,5	777 259	1,6-	2,5
Schwerin, Landeshauptstadt	25 587	8,4	46 958	9,9	1,8	102 179	4,4	184 607	0,5-	1,8
Stralsund, Hansestadt	23 651	16,1	51 216	21,5	2,2	91 639	16,2	190 622	12,1	2,1
Wismar, Hansestadt	12 370	6,4	30 854	7,9	2,5	46 967	3,5	129 518	6,0	2,8
Bad Doberan	75 773	10,3	434 771	6,0	5,7	354 286	13,9	1 705 444	11,0	4,8
Demmin	11 307	11,4	36 860	0,5	3,3	46 662	5,9	121 880	0,6	2,6
Güstrow	28 309	6,7	107 874	3,6-	3,8	165 933	6,0	525 972	3,0-	3,2
Ludwigslust	10 526	2,7	23 736	7,3	2,3	59 167	12,0	115 181	11,2	1,9
Mecklenburg-Strelitz	26 105	0,1-	129 644	12,8	5,0	105 006	1,9	409 703	8,6	3,9
Müritz	49 993	3,6	232 847	6,4	4,7	207 166	1,4-	813 635	2,1	3,9
Nordvorpommern	57 680	3,9	362 215	7,1	6,3	254 558	4,4	1 277 950	7,8	5,0
Nordwestmecklenburg	43 641	31,3	230 630	14,3	5,3	174 932	21,6	793 903	12,2	4,5
Ostvorpommern	111 476	3,5	695 721	7,0	6,2	500 028	7,3	2 465 300	7,2	4,9
Parchim	25 177	13,5	99 808	6,3	4,0	107 405	7,2	404 897	3,1	3,8
Rügen	156 903	6,3	929 080	6,7	5,9	627 718	7,7	3 131 757	6,6	5,0
Uecker-Randow	11 029	7,1	49 114	24,7	4,5	40 241	8,6	132 794	24,5	3,3
Mecklenburg-Vorpommern Insgesamt	746 727	6,0	3 687 346	6,6	4,9	3 273 663	7,0	13 365 207	6,4	4,1

1) Rechnerischer Wert Übernachtungen/Ankünfte.

**14. Ankünfte, Übernachtungen und Aufenthaltsdauer der Gäste in Beherbergungsstätten
nach Regionalgliederung und Betriebsarten**

Kreis - Land - Betriebsart	Juli 2008					Januar - Juli 2008				
	Ankünfte		Übernachtungen			Ankünfte		Übernachtungen		
	insgesamt	Veränderung gegenüber dem Vorjahresmonat	insgesamt	Veränderung gegenüber dem Vorjahresmonat	durchschnittliche Aufenthaltsdauer 1)	insgesamt	Veränderung gegenüber dem Vorjahreszeitraum	insgesamt	Veränderung gegenüber dem Vorjahreszeitraum	durchschnittliche Aufenthaltsdauer 1)
Greifswald, Hansestadt										
Hotels	8 440	6,0	22 117	8,7	2,6	37 461	3,2	92 278	3,0	2,5
Gasthöfe	725	5,8	1 423	3,6	2,0	2 915	5,8	5 489	6,6	1,9
Pensionen	692	31,3	1 111	3,4-	1,6	3 139	61,2	5 650	37,8	1,8
Jugendherbergen und Hütten Ferienzentren, Ferienh.- wohnungen zusammen
Betriebe zusammen	11 539	8,2	29 206	5,8	2,5	50 383	7,6	119 299	4,2	2,4
Neubrandenburg, Stadt										
Hotels	4 539	16,3-	10 050	15,5-	2,2	27 493	3,9-	53 695	13,7-	2,0
Hotels garnis	315	6,5-	558	12,4-	1,8	1 449	16,2-	3 127	3,6	2,2
Gasthöfe
Pensionen
Erholungs-, Ferien-, Schul.- heime u. Boardingh. zus.
Betriebe zusammen	5 629	14,4-	12 224	16,0-	2,2	33 155	5,3-	65 486	13,2-	2,0
Rostock, Hansestadt										
Hotels	39 808	3,4-	105 275	3,3	2,6	216 179	5,8	474 310	4,5	2,2
Hotels garnis	10 189	8,7	36 962	18,2	3,6	47 890	7,3	166 708	15,1	3,5
Gasthöfe	1 312	9,6-	3 940	5,4-	3,0	6 011	10,5-	14 445	11,0-	2,4
Pensionen	976	4,9-	3 766	2,6-	3,9	4 726	7,9-	15 598	23,4-	3,3
Jugendherbergen und Hütten Erholungs-, Ferien-, Schul.- heime u. Boardingh. zus.	2 924	16,2	8 667	0,6	3,0	12 043	9,3	31 077	3,4-	2,6
Ferienzentren, Ferienh.- wohnungen zusammen	2 192	5,9	8 161	12,9	3,7	9 583	8,6-	25 603	9,4-	2,7
Betriebe zusammen	60 032	7,3-	184 588	5,5-	3,1	306 238	0,5	777 259	1,6-	2,5
Schwerin, Landeshauptstadt										
Hotels	18 126	8,7	31 222	10,7	1,7	73 600	4,9	124 883	1,9-	1,7
Hotels garnis	3 880	2,9	6 280	3,9	1,6	14 983	1,8	27 621	1,5	1,8
Gasthöfe	900	2,9-	1 671	0,6	1,9	4 075	2,1-	6 883	2,6-	1,7
Pensionen
Jugendherbergen und Hütten Erholungs-, Ferien-, Schul.- heime u. Boardingh. zus.
Ferienzentren, Ferienh.- wohnungen zusammen
Betriebe zusammen	25 587	8,4	46 958	9,9	1,8	102 179	4,4	184 607	0,5-	1,8

1) Rechnerischer Wert Übernachtungen/Ankünfte.

Noch: 14. Ankünfte, Übernachtungen und Aufenthaltsdauer der Gäste in Beherbergungsstätten
nach Regionalgliederung und Betriebsarten

Kreis - Land - Betriebsart	Juli 2008					Januar - Juli 2008				
	Ankünfte		Übernachtungen			Ankünfte		Übernachtungen		
	insgesamt	Veränderung gegenüber dem Vorjahresmonat	insgesamt	Veränderung gegenüber dem Vorjahresmonat	durchschnittliche Aufenthaltsdauer 1)	insgesamt	Veränderung gegenüber dem Vorjahreszeitraum	insgesamt	Veränderung gegenüber dem Vorjahreszeitraum	durchschnittliche Aufenthaltsdauer 1)
Stralsund, Hansestadt										
Hotels	16 280	18,4	35 400	24,3	2,2	64 538	14,8	133 947	9,6	2,1
Hotels garnis	4 453	4,8	7 879	2,8	1,8	16 066	8,1	30 538	1,9	1,9
Gasthöfe
Pensionen	1 708	100,2	3 381	113,0	2,0	5 875	118,6	11 634	121,7	2,0
Jugendherbergen und Hütten Ferienzentren, Ferienh.- wohnungen zusammen
	219	15,4	996	35,0	4,5	835	3,2	3 103	18,0	3,7
Betriebe zusammen	23 651	16,1	51 216	21,5	2,2	91 639	16,2	190 622	12,1	2,1
Wismar, Hansestadt										
Hotels	6 833	8,6	13 147	6,9	1,9	25 511	4,9	50 068	7,3	2,0
Hotels garnis	766	10,5	1 971	6,2	2,6	3 211	11,9	7 872	8,7	2,5
Gasthöfe	1 962	0,9	3 563	5,1	1,8	8 239	1,1	15 512	5,5	1,9
Pensionen	888	8,6	1 830	1,9	2,1	3 651	0,2	7 285	2,3	2,0
Jugendherbergen und Hütten Ferienzentren, Ferienh.- wohnungen zusammen
Vorsorge- u. Reha-Kliniken	148	3,3	771	18,2	5,2	539	2,7	2 767	0,3	5,1
Betriebe zusammen	12 370	6,4	30 854	7,9	2,5	46 967	3,5	129 518	6,0	2,8
Bad Doberan										
Hotels	33 113	11,5	137 981	3,0	4,2	178 237	14,0	639 660	7,9	3,6
Hotels garnis	6 570	18,0	21 632	4,9	3,3	25 774	24,8	71 708	11,7	2,8
Gasthöfe	5 024	3,7	16 754	18,5	3,3	23 414	1,7	67 160	22,0	2,9
Pensionen	4 239	24,9	18 855	24,3	4,4	16 762	29,5	59 452	25,7	3,5
Jugendherbergen und Hütten Erholungs-, Ferien-, Schul.- heime u. Boardingh. zus.	3 493	46,9	12 619	24,8	3,6	9 621	28,2	29 024	11,3	3,0
Ferienzentren, Ferienh.- wohnungen zusammen	2 095	12,2	20 409	5,5	9,7	10 949	13,0	70 401	16,3	6,4
Vorsorge- u. Reha-Kliniken	17 920	5,6	142 157	6,8	7,9	69 606	10,0	397 506	8,1	5,7
	3 319	5,0	64 364	4,8	19,4	19 923	12,9	370 533	14,5	18,6
Betriebe zusammen	75 773	10,3	434 771	6,0	5,7	354 286	13,9	1 705 444	11,0	4,8
Demmin										
Hotels	6 117	0,1	17 581	5,0	2,9	24 489	0,9	61 994	3,8	2,5
Hotels garnis	1 181	11,2	1 964	8,1	1,7	4 744	7,0	8 661	9,4	1,8
Gasthöfe	800	7,4	1 469	16,2	1,8	2 842	21,3	4 947	12,6	1,7
Pensionen
Jugendherbergen und Hütten Erholungs-, Ferien-, Schul.- heime u. Boardingh. zus.
Ferienzentren, Ferienh.- wohnungen zusammen	1 371	157,7	3 647	28,9	2,7	4 219	40,4	9 492	15,9	2,2
	805	0,6	8 511	0,2	10,6	6 106	9,0	24 653	2,6	4,0
Betriebe zusammen	11 307	11,4	36 860	0,5	3,3	46 662	5,9	121 880	0,6	2,6

1) Rechnerischer Wert Übernachtungen/Ankünfte.

Noch: 14. Ankünfte, Übernachtungen und Aufenthaltsdauer der Gäste in Beherbergungsstätten
nach Regionalgliederung und Betriebsarten

Kreis - Land - Betriebsart	Juli 2008					Januar - Juli 2008				
	Ankünfte		Übernachtungen			Ankünfte		Übernachtungen		
	insgesamt	Veränderung gegenüber dem Vorjahresmonat	insgesamt	Veränderung gegenüber dem Vorjahresmonat	durchschnittliche Aufenthaltsdauer 1)	insgesamt	Veränderung gegenüber dem Vorjahreszeitraum	insgesamt	Veränderung gegenüber dem Vorjahreszeitraum	durchschnittliche Aufenthaltsdauer 1)
Güstrow										
Hotels	9 421	10,4	21 110	5,8	2,2	41 132	2,7	88 395	1,8-	2,1
Hotels garnis	2 448	18,3	4 904	24,9	2,0	10 949	20,1	20 491	23,3	1,9
Gasthöfe	889	46,7	1 786	59,6	2,0	3 690	65,9	6 234	50,3	1,7
Pensionen	2 313	34,7	6 973	53,2	3,0	10 292	40,1	28 431	29,1	2,8
Jugendherbergen und Hütten
Erholungs-, Ferien-, Schul- heime u. Boardingh. zus.	2 341	6,1	9 146	5,1	3,9	13 701	2,2-	33 560	0,8-	2,4
Ferienzentren, Ferienh.- wohnungen zusammen	7 944	11,0-	48 903	17,6-	6,2	74 200	1,6	275 365	9,8-	3,7
Vorsorge- u. Reha-Kliniken
Betriebe zusammen	28 309	6,7	107 874	3,6-	3,8	165 933	6,0	525 972	3,0-	3,2
Ludwigslust										
Hotels	5 264	9,4-	9 945	12,6-	1,9	34 281	9,3	56 133	4,0	1,6
Hotels garnis	842	32,2	1 701	50,1	2,0	4 777	19,2	9 986	27,4	2,1
Gasthöfe	1 568	17,9	3 074	30,7	2,0	7 060	22,1	13 237	23,0	1,9
Pensionen	697	44,3	1 143	20,1	1,6	2 606	8,5	5 055	13,6	1,9
Jugendherbergen und Hütten	1 264	30,0	4 011	43,2	3,2	6 728	22,1	17 368	24,1	2,6
Erholungs-, Ferien-, Schul- heime u. Boardingh. zus.	617	19,1-	2 068	11,0	3,4	2 793	5,3-	8 373	7,1	3,0
Ferienzentren, Ferienh.- wohnungen zusammen	274	9,2	1 794	9,1	6,5	922	13,1	5 029	4,8	5,5
Betriebe zusammen	10 526	2,7	23 736	7,3	2,3	59 167	12,0	115 181	11,2	1,9
Mecklenburg-Strelitz										
Hotels	9 932	2,7	25 526	4,8	2,6	42 089	3,4	102 111	11,7	2,4
Hotels garnis	869	25,2	2 057	29,2	2,4	2 888	20,7	6 408	17,1	2,2
Gasthöfe	1 408	15,1-	2 808	18,2-	2,0	5 877	13,3-	10 993	11,6-	1,9
Pensionen	1 669	34,4	6 133	15,2	3,7	5 344	16,0	17 342	9,2	3,2
Jugendherbergen und Hütten	2 360	0,7-	9 893	6,9-	4,2	10 352	9,9	31 180	0,9	3,0
Erholungs-, Ferien-, Schul- heime u. Boardingh. zus.
Ferienzentren, Ferienh.- wohnungen zusammen	8 513	3,6-	68 193	26,8	8,0	30 851	2,1-	160 100	14,6	5,2
Vorsorge- u. Reha-Kliniken
Betriebe zusammen	26 105	0,1-	129 644	12,8	5,0	105 006	1,9	409 703	8,6	3,9
Müritz										
Hotels	21 780	9,6	70 696	22,3	3,2	91 532	2,1-	250 552	4,1	2,7
Hotels garnis	3 931	14,6	11 735	14,0	3,0	14 198	17,1	39 261	14,9	2,8
Gasthöfe	2 959	14,5	7 590	17,1	2,6	10 723	14,3	24 744	14,5	2,3
Pensionen	2 126	13,0	7 540	20,7	3,5	6 892	5,3	21 717	8,1	3,2
Jugendherbergen und Hütten	2 765	16,2	8 631	11,0	3,1	7 883	14,4	21 628	11,0	2,7
Erholungs-, Ferien-, Schul- heime u. Boardingh. zus.	1 868	14,4-	9 105	16,0-	4,9	8 093	4,8	26 789	3,7-	3,3
Ferienzentren, Ferienh.- wohnungen zusammen	13 465	9,9-	96 650	3,4-	7,2	61 070	9,3-	296 226	4,0-	4,9
Vorsorge- u. Reha-Kliniken	1 099	9,5	20 900	8,0	19,0	6 775	0,3	132 718	6,4	19,6
Betriebe zusammen	49 993	3,6	232 847	6,4	4,7	207 166	1,4-	813 635	2,1	3,9

1) Rechnerischer Wert Übernachtungen/Ankünfte.

Noch: 14. Ankünfte, Übernachtungen und Aufenthaltsdauer der Gäste in Beherbergungsstätten
nach Regionalgliederung und Betriebsarten

Kreis - Land - Betriebsart	Juli 2008					Januar - Juli 2008				
	Ankünfte		Übernachtungen			Ankünfte		Übernachtungen		
	insgesamt	Veränderung gegenüber dem Vorjahresmonat	insgesamt	Veränderung gegenüber dem Vorjahresmonat	durchschnittliche Aufenthaltsdauer 1)	insgesamt	Veränderung gegenüber dem Vorjahreszeitraum	insgesamt	Veränderung gegenüber dem Vorjahreszeitraum	durchschnittliche Aufenthaltsdauer 1)
Nordvorpommern										
Hotels	24 235	10,2	105 635	20,2	4,4	121 966	5,9	430 551	14,9	3,5
Hotels garnis	4 239	2,2	20 151	9,1	4,8	17 662	4,3	65 963	8,7	3,7
Gasthöfe	3 065	0,2-	13 713	0,9	4,5	13 457	0,3-	46 271	1,0-	3,4
Pensionen	2 640	0,3-	11 482	7,4	4,3	9 343	4,4	33 241	4,7-	3,6
Jugendherbergen und Hütten	4 367	26,4	18 171	5,4	4,2	14 969	10,6	51 717	7,5	3,5
Erholungs-, Ferien-, Schul- heime u. Boardingh. zus.	1 426	6,0-	10 766	12,1	7,5	6 876	13,8	31 440	25,5	4,6
Ferienzentren, Ferienh.- wohnungen zusammen	15 965	6,0-	149 288	0,9	9,4	59 665	0,6-	415 949	0,8	7,0
Vorsorge- u. Reha-Kliniken	1 743	2,7	33 009	0,8	18,9	10 620	9,6	202 818	10,9	19,1
Betriebe zusammen	57 680	3,9	362 215	7,1	6,3	254 558	4,4	1 277 950	7,8	5,0
Nordwestmecklenburg										
Hotels	20 635	48,3	55 417	24,7	2,7	86 714	24,1	217 175	15,9	2,5
Hotels garnis	1 022	7,1-	3 126	11,1-	3,1	3 324	15,7-	8 556	31,0-	2,6
Gasthöfe	1 509	7,8	5 060	14,6	3,4	6 466	4,5	19 018	5,2	2,9
Pensionen	2 017	4,7	9 113	21,7	4,5	7 299	10,3	24 167	16,5	3,3
Jugendherbergen und Hütten	3 469	35,8	14 877	10,2	4,3	13 605	21,6	46 000	10,8	3,4
Erholungs-, Ferien-, Schul- heime u. Boardingh. zus.	615	17,2-	3 432	13,7-	5,6	3 605	1,6	12 598	2,4-	3,5
Ferienzentren, Ferienh.- wohnungen zusammen	12 921	25,9	108 387	17,8	8,4	45 132	31,4	270 516	20,7	6,0
Vorsorge- u. Reha-Kliniken	1 453	9,2	31 218	3,6-	21,5	8 787	7,8	195 873	2,7	22,3
Betriebe zusammen	43 641	31,3	230 630	14,3	5,3	174 932	21,6	793 903	12,2	4,5
Ostvorpommern										
Hotels	46 965	3,2	226 859	4,0	4,8	248 751	7,1	947 423	4,0	3,8
Hotels garnis	7 507	9,4	35 087	9,3	4,7	29 681	8,8	110 779	7,4	3,7
Gasthöfe	5 393	0,7	27 170	5,8	5,0	18 592	3,3-	73 086	2,7	3,9
Pensionen	5 871	4,3	29 641	4,4	5,0	23 399	23,3	94 257	17,8	4,0
Jugendherbergen und Hütten	3 663	31,2	16 196	24,3	4,4	11 486	3,5	41 192	1,2-	3,6
Erholungs-, Ferien-, Schul- heime u. Boardingh. zus.	10 379	9,7-	69 684	4,2-	6,7	46 350	5,1	219 718	5,8	4,7
Ferienzentren, Ferienh.- wohnungen zusammen	28 661	5,4	232 489	14,5	8,1	104 597	7,8	635 771	14,0	6,1
Vorsorge- u. Reha-Kliniken	3 037	7,3	58 595	3,0	19,3	17 172	7,2	343 074	5,0	20,0
Betriebe zusammen	111 476	3,5	695 721	7,0	6,2	500 028	7,3	2 465 300	7,2	4,9
Parchim										
Hotels	14 149	18,1	36 961	16,5	2,6	62 454	9,2	147 997	10,8	2,4
Hotels garnis	1 139	1,5-	3 209	7,6	2,8	4 890	16,5	11 387	20,9	2,3
Gasthöfe	1 423	13,3	3 942	24,4	2,8	6 541	9,0	15 029	16,2	2,3
Pensionen	994	8,3	3 026	7,8	3,0	4 081	0,3-	9 713	5,3-	2,4
Jugendherbergen und Hütten	1 762	34,6	6 727	38,7	3,8	5 129	1,1-	15 621	12,4	3,0
Erholungs-, Ferien-, Schul- heime u. Boardingh. zus.	987	24,7-	3 963	37,4-	4,0	4 375	8,5	11 706	14,5-	2,7
Ferienzentren, Ferienh.- wohnungen zusammen	3 659	11,5	19 955	0,2	5,5	13 836	4,7	54 353	0,5-	3,9
Vorsorge- u. Reha-Kliniken	1 064	9,9	22 025	0,4-	20,7	6 099	2,9-	139 091	3,6-	22,8
Betriebe zusammen	25 177	13,5	99 808	6,3	4,0	107 405	7,2	404 897	3,1	3,8

1) Rechnerischer Wert Übernachtungen/Ankünfte.

**Noch: 14. Ankünfte, Übernachtungen und Aufenthaltsdauer der Gäste in Beherbergungsstätten
nach Regionalgliederung und Betriebsarten**

Kreis - Land - Betriebsart	Juli 2008					Januar - Juli 2008				
	Ankünfte		Übernachtungen			Ankünfte		Übernachtungen		
	insgesamt	Veränderung gegenüber dem Vorjahresmonat	insgesamt	Veränderung gegenüber dem Vorjahresmonat	durchschnittliche Aufenthaltsdauer 1)	insgesamt	Veränderung gegenüber dem Vorjahreszeitraum	insgesamt	Veränderung gegenüber dem Vorjahreszeitraum	durchschnittliche Aufenthaltsdauer 1)
Rügen										
Hotels	69 900	13,8	296 432	9,8	4,2	293 204	10,9	1 150 737	8,3	3,9
Hotels garnis	11 112	5,1	48 725	8,4	4,4	39 872	26,9	147 753	21,3	3,7
Gasthöfe	8 548	8,0-	33 657	3,9-	3,9	34 027	1,9-	120 997	5,3	3,6
Pensionen	7 240	12,3	33 839	10,0	4,7	24 903	23,1	99 830	20,2	4,0
Jugendherbergen und Hütten	5 510	7,9	28 913	20,7	5,2	22 299	16,1	89 921	21,9	4,0
Erholungs-, Ferien-, Schul- heime u. Boardingh. zus.	3 457	0,9	28 297	3,0	8,2	11 678	2,4	78 641	4,3	6,7
Ferienzentren, Ferienh.- wohnungen zusammen	48 371	1,8-	402 379	3,5	8,3	187 572	0,3-	1 164 023	2,2	6,2
Vorsorge- u. Reha-Kliniken	2 765	31,2	56 838	14,3	20,6	14 163	6,6	279 855	5,2	19,8
Betriebe zusammen	156 903	6,3	929 080	6,7	5,9	627 718	7,7	3 131 757	6,6	5,0
Uecker-Randow										
Hotels	4 483	2,8	10 657	8,2	2,4	18 743	5,9	39 498	11,6	2,1
Hotels garnis	257	42,8-	433	45,8-	1,7	1 370	7,2-	2 510	13,8-	1,8
Gasthöfe	885	23,0-	1 491	31,1-	1,7	3 445	17,3-	5 459	25,0-	1,6
Pensionen	421	44,2	691	42,8	1,6	1 041	25,7	1 761	21,8	1,7
Jugendherbergen und Hütten	2 206	21,7	10 196	23,7	4,6	6 955	19,9	26 606	33,8	3,8
Erholungs-, Ferien-, Schul- heime u. Boardingh. zus.	706	181,3	2 050	73,6	2,9	1 740	0,6-	6 900	53,4	4,0
Ferienzentren, Ferienh.- wohnungen zusammen	2 071	4,2	23 596	41,6	11,4	6 947	30,6	50 060	41,9	7,2
Betriebe zusammen	11 029	7,1	49 114	24,7	4,5	40 241	8,6	132 794	24,5	3,3
Mecklenburg-Vorpommern										
Hotels	360 020	9,0	1 232 011	8,9	3,4	1 688 374	8,0	5 061 407	6,8	3,0
Hotels garnis	60 720	7,8	208 374	9,6	3,4	243 728	12,0	739 329	12,0	3,0
Gasthöfe	38 554	0,2-	129 412	4,2	3,4	158 284	1,3	451 094	5,9	2,8
Pensionen	35 093	14,7	139 938	14,0	4,0	131 852	20,1	440 684	15,2	3,3
Jugendherbergen und Hütten	41 376	22,4	161 626	14,3	3,9	145 825	14,2	464 810	10,7	3,2
Erholungs-, Ferien-, Schul- heime u. Boardingh. zus.	30 749	4,1-	182 129	2,4-	5,9	137 296	3,6	576 540	5,3	4,2
Ferienzentren, Ferienh.- wohnungen zusammen	164 322	2,1-	1 323 659	4,5	8,1	675 627	1,4	3 813 792	3,5	5,6
Vorsorge- u. Reha-Kliniken	15 893	7,8	310 197	4,6	19,5	92 677	7,2	1 817 551	6,6	19,6
Betriebe zusammen	746 727	6,0	3 687 346	6,6	4,9	3 273 663	7,0	13 365 207	6,4	4,1

1) Rechnerischer Wert Übernachtungen/Ankünfte.

15. Beherbergungsstätten, Gästebetten und Kapazitätsauslastung
nach Reisegebieten und Betriebsarten

Reisegebiet - Betriebsart	Juli 2008								Januar - Juli 2008			
	Betriebe				Betten / Schlafgelegenheiten				durchschnittliche Auslastung			
	insge- samt 1)	darunter			insge- samt 4)	darunter			aller 5)	der ange- bote- nen 6)	aller 5)	der ange- bote- nen 6)
		geöffnete 2) Betriebe				angebotene Betten / Schlafgelegenheiten						
		zusammen	Anteil 3)	Ver- änd. gegen- über Vor- jahres- monat		zusammen	An- teil 3)	Ver- änd. gegen- über Vor- jahres- monat				
Anzahl		%		Anzahl		%						
Rügen/Hiddensee												
Hotels	107	106	99,1	3,9	12 435	12 245	98,5	3,9	76,9	78,1	44,1	47,6
Hotels garnis	58	58	100,0	1,7-	2 148	2 143	99,8	0,4-	73,2	73,3	31,6	37,2
Gasthöfe	52	52	100,0	2,0	1 812	1 810	99,9	3,0	59,9	60,0	31,4	36,0
Pensionen	54	53	98,1	3,9	1 591	1 570	98,7	6,6	68,6	69,5	31,0	36,0
Jugendherbergen und Hütten	9	9	100,0	12,5	1 191	1 191	100,0	2,6	78,3	78,3	35,4	43,4
Erholungs-, Ferien-, Schul- heime u. Boardingh. zus.	14	14	100,0	0,0	1 174	1 170	99,7	2,4	77,8	78,0	31,6	36,0
Ferienzentren, Ferienh.- wohnungen zusammen	354	354	100,0	1,1	21 692	20 530	94,6	1,1	59,8	63,2	25,2	27,6
Vorsorge- u. Reha-Kliniken	9	9	100,0	0,0	1 676	1 676	100,0	0,0	109,4	109,4	76,8	82,8
Betriebe zusammen	657	655	99,7	1,7	43 719	42 335	96,8	2,1	68,6	70,8	33,8	37,3
Vorpommern												
Hotels	168	167	99,4	3,1	17 880	17 753	99,3	4,3	72,3	72,8	44,2	46,3
Hotels garnis	85	84	98,8	2,3-	2 823	2 747	97,3	4,8-	72,6	74,6	34,3	38,0
Gasthöfe	76	75	98,7	1,3-	2 155	2 112	98,0	0,5-	65,7	67,1	28,7	34,3
Pensionen	77	77	100,0	5,5	2 321	2 273	97,9	4,9	64,4	65,7	30,1	35,6
Jugendherbergen und Hütten	23	23	100,0	4,5	2 283	2 255	98,8	5,6	71,9	72,8	29,7	34,9
Erholungs-, Ferien-, Schul- heime u. Boardingh. zus.	34	33	97,1	5,7-	3 754	3 590	95,6	4,3-	70,9	74,1	32,0	39,5
Ferienzentren, Ferienh.- wohnungen zusammen	384	382	99,5	1,0-	20 223	19 588	96,9	1,0	65,1	67,2	25,7	28,2
Vorsorge- u. Reha-Kliniken	16	16	100,0	0,0	3 006	3 006	100,0	0,0	98,3	98,3	85,3	85,5
Betriebe zusammen	863	857	99,3	0,1	54 445	53 324	97,9	1,6	70,4	71,8	36,3	39,8
Mecklenburgische Ostseeküste												
Hotels	120	120	100,0	4,3	14 064	13 991	99,5	5,2	71,5	71,9	46,8	48,1
Hotels garnis	60	58	96,7	1,7-	3 223	3 122	96,9	1,6	63,7	65,8	37,3	40,5
Gasthöfe	44	44	100,0	2,2-	1 638	1 620	98,9	2,0	57,7	58,4	33,4	34,5
Pensionen	65	64	98,5	10,3	2 018	1 929	95,6	13,4	53,7	56,1	25,7	27,7
Jugendherbergen und Hütten	25	24	96,0	9,1	2 020	1 794	88,8	3,8	64,0	72,1	28,8	36,2
Erholungs-, Ferien-, Schul- heime u. Boardingh. zus.	24	24	100,0	4,3	1 562	1 531	98,0	8,7	66,1	67,4	32,7	37,1
Ferienzentren, Ferienh.- wohnungen zusammen	200	199	99,5	9,3	15 188	13 341	87,8	1,6	57,2	65,1	22,9	26,6
Vorsorge- u. Reha-Kliniken	17	16	94,1	0,0	3 391	3 304	97,4	0,1-	96,3	98,8	83,9	85,5
Betriebe zusammen	555	549	98,9	5,6	43 104	40 632	94,3	3,5	65,9	69,9	37,9	41,3

1) Im Berichtsmonat geöffnete sowie vorübergehend geschlossene Betriebe. - 2) Ganz oder teilweise geöffnet. - 3) Anteil am Ingesamt. - 4) Maximales Bettenangebot in den zurückliegenden 13 Monaten (einschl. lfd. Monat). - 5) Rechnerischer Wert (Übernachtungen/mögliche Bettentage) x 100. - 6) Rechnerischer Wert (Übernachtungen/angebotene Bettentage) x 100.

Noch: 15. Beherbergungsstätten, Gästebetten und Kapazitätsauslastung
nach Reisegebieten und Betriebsarten

Reisegebiet - Betriebsart	Juli 2008								Januar - Juli 2008			
	Betriebe				Betten / Schlafgelegenheiten				durchschnittliche Auslastung			
	insge- samt 1)	darunter			insge- samt 4)	darunter			aller 5)	der ange- bote- nen 6)	aller 5)	der ange- bote- nen 6)
		geöffnete 2) Betriebe				angebotene Betten / Schlafgelegenheiten						
		zusammen	Anteil 3)	Ver- änd. gegen- über Vor- jahres- monat		zusammen	An- teil 3)	Ver- änd. gegen- über Vor- jahres- monat				
Anzahl		%		Anzahl		%						
Westmecklenburg												
Hotels	75	75	100,0	1,3-	4 974	4 898	98,5	1,4	50,7	51,5	31,3	31,8
Hotels garnis	20	19	95,0	5,0-	790	752	95,2	2,2-	45,7	48,0	29,6	31,6
Gasthöfe	35	35	100,0	2,9	859	845	98,4	4,3	32,6	33,2	19,5	20,3
Pensionen	23	23	100,0	4,5	441	429	97,3	2,7-	32,6	34,6	16,9	19,6
Jugendherbergen und Hütten	13	13	100,0	8,3	943	941	99,8	26,3	46,9	47,0	25,7	28,6
Erholungs-, Ferien-, Schul- heime u. Boardingh. zus.	20	19	95,0	0,0	1 066	995	93,3	0,4	31,6	33,9	15,2	18,7
Ferienzentren, Ferienh.- wohnungen zusammen	33	33	100,0	3,1	1 557	1 505	96,7	3,9	45,3	46,8	18,7	22,3
Vorsorge- u. Reha-Kliniken	4	4	100,0	0,0	763	754	98,8	1,2-	93,1	94,2	84,6	86,6
Betriebe zusammen	223	221	99,1	0,9	11 393	11 119	97,6	3,0	48,3	49,5	29,7	31,9
Mecklenburgische Schweiz und Seenplatte												
Hotels	120	117	97,5	2,6	8 491	8 293	97,7	2,8	55,1	56,4	30,9	33,2
Hotels garnis	47	47	100,0	2,2	1 277	1 258	98,5	2,5	53,6	54,4	28,6	32,2
Gasthöfe	36	36	100,0	0,0	905	903	99,8	1,8-	49,3	49,4	24,1	27,1
Pensionen	51	49	96,1	8,9	1 274	1 205	94,6	11,3	55,1	58,4	27,4	31,9
Jugendherbergen und Hütten	20	20	100,0	11,1	1 607	1 605	99,9	9,6	56,2	56,3	23,9	26,4
Erholungs-, Ferien-, Schul- heime u. Boardingh. zus.	37	36	97,3	0,0	2 115	2 069	97,8	0,8	44,1	45,0	20,9	23,7
Ferienzentren, Ferienh.- wohnungen zusammen	125	123	98,4	0,0	11 085	10 879	98,1	3,0	64,7	65,9	32,4	35,1
Vorsorge- u. Reha-Kliniken	6	6	100,0	0,0	1 252	1 252	100,0	0,0	99,2	99,2	93,9	93,9
Betriebe zusammen	442	434	98,2	2,4	28 006	27 464	98,1	3,1	59,8	61,0	32,7	35,5
Mecklenburg-Vorpommern												
Hotels	590	585	99,2	2,8	57 844	57 180	98,9	4,0	68,7	69,5	41,7	43,8
Hotels garnis	270	266	98,5	1,5-	10 261	10 022	97,7	0,8-	65,5	67,1	33,6	37,4
Gasthöfe	243	242	99,6	0,0	7 369	7 290	98,9	1,3	56,7	57,3	28,8	32,1
Pensionen	270	266	98,5	6,8	7 645	7 406	96,9	7,9	59,0	61,1	27,9	31,9
Jugendherbergen und Hütten	90	89	98,9	8,5	8 044	7 786	96,8	7,6	64,8	67,0	28,8	33,9
Erholungs-, Ferien-, Schul- heime u. Boardingh. zus.	129	126	97,7	0,8-	9 671	9 355	96,7	0,1	60,7	62,8	27,7	32,8
Ferienzentren, Ferienh.- wohnungen zusammen	1 096	1 091	99,5	1,7	69 745	65 843	94,4	1,5	61,2	64,8	25,9	28,7
Vorsorge- u. Reha-Kliniken	52	51	98,1	0,0	10 088	9 992	99,0	0,1-	99,2	100,1	84,4	86,2
Betriebe zusammen	2 740	2 716	99,1	2,0	180 667	174 874	96,8	2,5	65,8	68,0	35,1	38,4

1) Im Berichtsmonat geöffnete sowie vorübergehend geschlossene Betriebe. - 2) Ganz oder teilweise geöffnet. - 3) Anteil am Ingesamt. - 4) Maximales Bettenangebot in den zurückliegenden 13 Monaten (einschl. lfd. Monat). - 5) Rechnerischer Wert (Übernachtungen/mögliche Bettentage) x 100. - 6) Rechnerischer Wert (Übernachtungen/angebotene Bettentage) x 100.

**16. Ankünfte, Übernachtungen und Aufenthaltsdauer der Gäste in Beherbergungsbetrieben
(einschließlich Camping) nach Reisegebieten und Betriebsarten**

Reisegebiet - Betriebsart	Juli 2008					Januar - Juli 2008				
	Ankünfte		Übernachtungen		durchschnittliche Aufenthaltsdauer 1)	Ankünfte		Übernachtungen		durchschnittliche Aufenthaltsdauer 1)
	insgesamt	Veränderung gegenüber dem Vorjahresmonat	insgesamt	Veränderung gegenüber dem Vorjahresmonat		insgesamt	Veränderung gegenüber dem Vorjahreszeitraum	insgesamt	Veränderung gegenüber dem Vorjahreszeitraum	
	Anzahl	%	Anzahl	%	Tage	Anzahl	%	Anzahl	%	Tage
Rügen/Hiddensee										
Hotels	69 900	13,8	296 432	9,8	4,2	293 204	10,9	1 150 737	8,3	3,9
Hotels garnis	11 112	5,1	48 725	8,4	4,4	39 872	26,9	147 753	21,3	3,7
Gasthöfe	8 548	8,0-	33 657	3,9-	3,9	34 027	1,9-	120 997	5,3	3,6
Pensionen	7 240	12,3	33 839	10,0	4,7	24 903	23,1	99 830	20,2	4,0
Jugendherbergen und Hütten	5 510	7,9	28 913	20,7	5,2	22 299	16,1	89 921	21,9	4,0
Campingplätze	50 931	28,5	284 519	41,0	5,6	89 925	20,8	436 998	33,0	4,9
Erholungs-, Ferien- und Schulungsheime	3 457	0,9	28 297	3,0	8,2	11 678	2,4	78 641	4,3	6,7
Ferienzentren	11 214	3,7-	92 203	1,6	8,2	69 279	7,3-	385 209	4,0-	5,6
Ferienhäuser, -wohnungen	37 157	1,3-	310 176	4,0	8,3	118 293	4,4	778 814	5,5	6,6
Vorsorge- u. Reha-Kliniken	2 765	31,2	56 838	14,3	20,6	14 163	6,6	279 855	5,2	19,8
Betriebe zusammen	207 834	11,0	1 213 599	13,2	5,8	717 643	9,2	3 568 755	9,3	5,0
Vorpommern										
Hotels	100 403	7,3	400 668	9,9	4,0	491 459	7,4	1 643 697	7,2	3,3
Hotels garnis	16 456	4,7	63 550	6,9	3,9	64 779	7,0	209 790	6,7	3,2
Gasthöfe	10 132	1,8-	43 916	2,3	4,3	38 687	3,1-	130 790	0,0	3,4
Pensionen	11 332	13,9	46 306	9,5	4,1	42 797	28,2	146 543	16,6	3,4
Jugendherbergen und Hütten	12 187	20,4	50 893	14,2	4,2	40 567	9,4	137 734	9,1	3,4
Campingplätze	76 365	4,4	441 477	7,3	5,8	150 713	8,8	771 188	12,1	5,1
Erholungs-, Ferien- und Schulungsheime	12 511	5,7-	82 500	1,2-	6,6	54 966	5,9	258 058	8,8	4,7
Ferienzentren	847	52,1	6 922	57,6	8,2	3 450	53,5	19 484	16,6	5,6
Ferienhäuser, -wohnungen	46 727	0,5	401 113	9,6	8,6	172 352	5,1	1 093 977	9,4	6,3
Vorsorge- u. Reha-Kliniken	4 780	5,5	91 604	2,2	19,2	27 792	8,1	545 892	7,1	19,6
Betriebe zusammen	291 740	5,1	1 628 949	8,0	5,6	1 087 562	7,6	4 957 153	8,6	4,6
Mecklenburgische Ostseeküste										
Hotels	100 389	10,2	311 820	6,6	3,1	506 641	11,4	1 381 213	7,9	2,7
Hotels garnis	18 547	9,8	63 691	11,2	3,4	80 199	10,1	254 844	10,8	3,2
Gasthöfe	9 807	1,7	29 317	12,3	3,0	44 130	0,3-	116 135	9,8	2,6
Pensionen	8 120	10,9	33 564	18,5	4,1	32 438	14,5	106 502	11,5	3,3
Jugendherbergen und Hütten	11 336	31,8	40 092	11,8	3,5	39 221	18,6	116 204	5,2	3,0
Campingplätze
Erholungs-, Ferien- und Schulungsheime	4 902	5,7-	32 002	2,4-	6,5	24 137	1,8	108 602	6,8	4,5
Ferienzentren
Ferienhäuser, -wohnungen	29 479	7,1	240 969	3,8	8,2	107 686	10,1	640 900	6,3	6,0
Vorsorge- u. Reha-Kliniken	5 095	0,4	101 225	2,8	19,9	30 574	12,0	602 317	10,7	19,7
Betriebe zusammen	240 606	9,9	1 098 110	7,6	4,6	979 699	10,3	3 812 816	9,0	3,9

1) Rechnerischer Wert Übernachtungen/Ankünfte.

Noch: 16. Ankünfte, Übernachtungen und Aufenthaltsdauer der Gäste in Beherbergungsbetrieben
(einschließlich Camping) nach Reisegebieten und Betriebsarten

Reisegebiet - Betriebsart	Juli 2008					Januar - Juli 2008				
	Ankünfte		Übernachtungen		durchschnittliche Aufenthaltsdauer 1)	Ankünfte		Übernachtungen		durchschnittliche Aufenthaltsdauer 1)
	insgesamt	Veränderung gegenüber dem Vorjahresmonat	insgesamt	Veränderung gegenüber dem Vorjahresmonat		insgesamt	Veränderung gegenüber dem Vorjahreszeitraum	insgesamt	Veränderung gegenüber dem Vorjahreszeitraum	
	Anzahl	%	Anzahl	%	Tage	Anzahl	%	Anzahl	%	Tage
Westmecklenburg										
Hotels	37 539	8,9	78 128	9,6	2,1	170 335	7,3	329 013	4,5	1,9
Hotels garnis	5 861	5,3	11 190	10,1	1,9	24 650	7,5	48 994	10,2	2,0
Gasthöfe	3 891	10,8	8 687	21,0	2,2	17 676	10,9	35 149	14,3	2,0
Pensionen	1 849	19,7	4 455	10,5	2,4	7 218	3,2	15 784	0,3	2,2
Jugendherbergen und Hütten	4 182	47,8	13 715	40,3	3,3	14 768	15,1	40 331	17,8	2,7
Campingplätze
Erholungs-, Ferien- und Schulungsheime	2 874	20,5-	10 446	17,2-	3,6	13 062	1,0-	36 666	3,4-	2,8
Ferienzentren
Ferienhäuser, -wohnungen	3 850	11,0	20 858	2,5-	5,4	14 191	4,6	54 858	4,9-	3,9
Vorsorge- u. Reha-Kliniken	1 064	9,9	22 025	0,4-	20,7	6 099	2,9-	139 091	3,6-	22,8
Betriebe zusammen	69 336	10,6	203 190	10,9	2,9	287 079	7,4	768 947	5,1	2,7
Mecklenburgische Schweiz und Seenplatte										
Hotels	51 789	4,4	144 963	9,4	2,8	226 735	0,4-	556 747	1,4	2,5
Hotels garnis	8 744	15,1	21 218	16,1	2,4	34 228	14,9	77 948	16,0	2,3
Gasthöfe	6 176	5,8	13 835	6,7	2,2	23 764	10,7	48 023	9,9	2,0
Pensionen	6 552	22,7	21 774	25,4	3,3	24 496	17,7	72 025	14,8	2,9
Jugendherbergen und Hütten	8 161	14,4	28 013	2,8	3,4	28 970	13,6	80 620	7,2	2,8
Campingplätze	62 387	11,4	238 672	25,9	3,8	121 864	7,1	416 693	20,9	3,4
Erholungs-, Ferien- und Schulungsheime	7 005	6,6	28 884	4,3-	4,1	33 453	3,7	94 573	0,9-	2,8
Ferienzentren	15 662	3,5-	114 225	2,1-	7,3	118 970	2,2-	489 241	5,3-	4,1
Ferienhäuser, -wohnungen	15 065	12,8-	108 032	2,8	7,2	53 257	4,5-	267 103	2,0	5,0
Vorsorge- u. Reha-Kliniken	2 189	6,0	38 505	5,2	17,6	14 049	1,1	250 396	3,8	17,8
Betriebe zusammen	183 730	5,8	758 121	10,4	4,1	679 786	2,6	2 353 369	4,2	3,5
Mecklenburg-Vorpommern										
Hotels	360 020	9,0	1 232 011	8,9	3,4	1 688 374	8,0	5 061 407	6,8	3,0
Hotels garnis	60 720	7,8	208 374	9,6	3,4	243 728	12,0	739 329	12,0	3,0
Gasthöfe	38 554	0,2-	129 412	4,2	3,4	158 284	1,3	451 094	5,9	2,8
Pensionen	35 093	14,7	139 938	14,0	4,0	131 852	20,1	440 684	15,2	3,3
Jugendherbergen und Hütten	41 376	22,4	161 626	14,3	3,9	145 825	14,2	464 810	10,7	3,2
Campingplätze	246 519	14,1	1 214 623	20,0	4,9	478 106	12,3	2 095 833	19,6	4,4
Erholungs-, Ferien- und Schulungsheime	30 749	4,1-	182 129	2,4-	5,9	137 296	3,6	576 540	5,3	4,2
Ferienzentren	32 044	9,8-	242 511	0,7-	7,6	209 848	5,4-	978 140	4,3-	4,7
Ferienhäuser, -wohnungen	132 278	0,1-	1 081 148	5,7	8,2	465 779	4,8	2 835 652	6,6	6,1
Vorsorge- u. Reha-Kliniken	15 893	7,8	310 197	4,6	19,5	92 677	7,2	1 817 551	6,6	19,6
Betriebe zusammen	993 246	7,9	4 901 969	9,6	4,9	3 751 769	7,6	15 461 040	8,0	4,1

1) Rechnerischer Wert Übernachtungen/Ankünfte.

**17. Beherbergungsstätten, Gästebetten und Kapazitätsauslastung
nach Gemeindegruppen und Betriebsarten**

Gemeindegruppe - Betriebsart	Juli 2008								Januar - Juli 2008			
	Betriebe				Betten / Schlafgelegenheiten				durchschnittliche Auslastung			
	insge- samt 1)	darunter			insge- samt 4)	darunter			aller 5)	der ange- bote- nen 6)	aller 5)	der ange- bote- nen 6)
		geöffnete 2) Betriebe				angebotene Betten / Schlafgelegenheiten						
	zusammen	Anteil 3)	Ver- änd. gegen- über Vor- jahres monat		zusammen	An- teil 3)	Ver- änd. gegen- über Vor- jahres monat					
	Anzahl	%		Anzahl			%					
Heilbäder												
Hotels
Hotels garnis	5	5	100,0	25,0	91	84	92,3	40,0	30,5	33,1	15,7	19,1
Pensionen	4	4	100,0	33,3	91	87	95,6	148,6	40,9	42,8	22,3	23,7
Jugendherbergen und Hütten
Erholungs-,Ferien-,Schul.- heime u. Boardingh. zus.
Vorsorge- u. Reha-Kliniken
Betriebe zusammen	15	13	86,7	18,2	911	765	84,0	11,0	65,9	78,5	58,0	69,5
Kneippkurorte												
Hotels	8	8	100,0	0,0	1 394	1 380	99,0	12,6	62,9	63,6	32,5	40,4
Hotels garnis	3	3	100,0	0,0	120	120	100,0	0,0	82,2	82,2	37,1	47,2
Gasthöfe
Pensionen	3	3	100,0	0,0	84	84	100,0	0,0	62,1	62,1	27,7	46,3
Erholungs-,Ferien-,Schul.- heime u. Boardingh. zus.
Ferienzentren,Ferienh.- wohnungen zusammen	21	21	100,0	0,0	1 230	1 037	84,3	8,6-	54,9	65,1	19,4	22,0
Vorsorge- u. Reha-Kliniken
Betriebe zusammen	39	39	100,0	0,0	3 416	3 209	93,9	1,8	65,0	69,2	32,0	37,6
Seebäder												
Hotels	145	144	99,3	2,1	19 780	19 623	99,2	3,0	78,5	79,1	48,3	50,3
Hotels garnis	78	77	98,7	3,7-	3 017	2 926	97,0	2,9-	76,6	79,0	37,3	41,9
Gasthöfe	65	65	100,0	3,0-	2 375	2 336	98,4	1,4-	68,7	69,9	34,0	39,6
Pensionen	71	70	98,6	6,1	2 535	2 427	95,7	6,1	69,8	73,0	32,4	36,6
Jugendherbergen und Hütten	11	11	100,0	8,3-	1 195	1 193	99,8	3,6-	86,3	86,5	37,6	40,6
Erholungs-,Ferien-,Schul.- heime u. Boardingh. zus.	27	27	100,0	0,0	3 138	3 076	98,0	4,7	82,5	84,2	39,7	45,0
Ferienzentren,Ferienh.- wohnungen zusammen	428	427	99,8	0,7-	27 078	24 654	91,0	7,2-	62,4	68,5	26,2	29,7
Vorsorge- u. Reha-Kliniken	20	20	100,0	0,0	3 272	3 272	100,0	0,7	101,9	101,9	81,5	84,7
Betriebe zusammen	845	841	99,5	0,2-	62 390	59 507	95,4	2,0-	72,3	75,8	38,0	41,7
Seeheilbäder												
Hotels	69	69	100,0	4,5	8 294	8 189	98,7	5,3	79,1	80,1	52,7	54,3
Hotels garnis	32	32	100,0	5,9-	1 294	1 283	99,1	2,9-	79,6	80,2	36,3	42,0
Gasthöfe	19	19	100,0	0,0	584	584	100,0	0,3	77,6	77,6	37,4	40,8
Pensionen	20	20	100,0	0,0	784	784	100,0	1,3	67,1	67,1	30,1	37,2
Jugendherbergen und Hütten
Erholungs-,Ferien-,Schul.- heime u. Boardingh. zus.
Ferienzentren,Ferienh.- wohnungen zusammen	170	169	99,4	1,2	13 039	12 522	96,0	15,0	63,7	66,3	26,6	27,8
Vorsorge- u. Reha-Kliniken	14	13	92,9	0,0	3 153	3 066	97,2	0,9-	97,2	99,9	83,0	84,9
Betriebe zusammen	336	333	99,1	0,6	28 682	27 877	97,2	7,4	73,8	76,0	41,7	44,1

1) Im Berichtsmonat geöffnete sowie vorübergehend geschlossene Betriebe. - 2) Ganz oder teilweise geöffnet. - 3) Anteil am Ingesamt. - 4) Maximales Bettenangebot in den zurückliegenden 13 Monaten (einschl. lfd. Monat). - 5) Rechnerischer Wert (Übernachtungen/mögliche Bettentage) x 100. - 6) Rechnerischer Wert (Übernachtungen/angebotene Bettentage) x 100.

Noch: 17. Beherbergungsstätten, Gästebetten und Kapazitätsauslastung
nach Gemeindegruppen und Betriebsarten

Gemeindegruppe - Betriebsart	Juli 2008								Januar - Juli 2008			
	Betriebe				Betten / Schlafgelegenheiten				durchschnittliche Auslastung			
	insge- samt 1)	darunter			insge- samt 4)	darunter			aller- 5)	der ange- bote- nen 6)	aller- 5)	der ange- bote- nen 6)
		geöffnete 2) Betriebe				angebotene Betten / Schlafgelegenheiten						
	zusammen	Anteil 3)	Ver- änd. gegen- über Vor- jahres monat		zusammen	An- teil 3)	Ver- änd. gegen- über Vor- jahres monat	Betten / Schlaf- gelegenheiten				
	Anzahl	%		Anzahl				%				
Luftkurorte												
Hotels
Hotels garnis	18	18	100,0	5,9	538	525	97,6	3,8	66,9	68,6	33,8	39,6
Gasthöfe
Pensionen	15	15	100,0	15,4	286	282	98,6	9,3	56,8	57,6	28,4	34,9
Jugendherbergen und Hütten	5	5	100,0	66,7	528	528	100,0	42,7	59,3	59,3	26,3	26,6
Erholungs-, Ferien-, Schul- heime u. Boardingh. zus.	4	4	100,0	0,0	232	232	100,0	0,0	56,4	56,4	21,0	28,3
Ferienzentren, Ferienh.- wohnungen zusammen	22	21	95,5	12,5-	960	933	97,2	5,9-	61,5	63,3	24,3	28,8
Vorsorge- u. Reha-Kliniken	4	4	100,0	0,0	914	914	100,0	0,0	100,8	100,8	95,2	95,2
Betriebe zusammen	97	96	99,0	5,5	4 865	4 814	99,0	7,8	70,3	71,0	43,6	47,9
Erholungsorte												
Hotels	47	47	100,0	4,4	4 634	4 577	98,8	1,1	67,5	68,4	35,8	37,7
Hotels garnis	27	27	100,0	3,8	945	945	100,0	2,2	58,6	58,6	21,6	26,1
Gasthöfe	30	30	100,0	3,4	937	926	98,8	2,8	58,7	59,4	26,0	31,3
Pensionen	35	35	100,0	0,0	902	901	99,9	6,0	64,5	64,6	26,4	32,0
Jugendherbergen und Hütten	10	10	100,0	11,1	1 018	998	98,0	1,0	66,5	67,9	26,3	31,1
Erholungs-, Ferien-, Schul- heime u. Boardingh. zus.	5	5	100,0	0,0	230	230	100,0	9,5	57,9	57,9	20,1	25,3
Ferienzentren, Ferienh.- wohnungen zusammen	163	163	100,0	1,2	11 983	11 799	98,5	6,7	64,0	65,0	23,5	26,2
Vorsorge- u. Reha-Kliniken	5	5	100,0	0,0	1 170	1 170	100,0	0,0	107,5	107,5	91,8	91,8
Betriebe zusammen	322	322	100,0	2,2	21 819	21 546	98,7	4,5	66,7	67,5	30,0	33,3
Sonstige Gemeinden												
Hotels	297	294	99,0	1,7	22 423	22 118	98,6	3,7	56,9	57,6	33,7	35,6
Hotels garnis	107	104	97,2	1,9-	4 256	4 139	97,3	0,6-	55,0	56,6	33,1	35,3
Gasthöfe	121	120	99,2	0,8	3 237	3 208	99,1	3,2	43,1	43,5	23,9	25,7
Pensionen	122	119	97,5	9,2	2 963	2 841	95,9	10,3	46,7	49,0	24,1	26,5
Jugendherbergen und Hütten	61	61	100,0	8,9	4 860	4 740	97,5	9,9	59,4	60,9	26,7	32,4
Erholungs-, Ferien-, Schul- heime u. Boardingh. zus.	80	78	97,5	0,0	4 463	4 294	96,2	2,0-	38,9	40,5	17,9	21,1
Ferienzentren, Ferienh.- wohnungen zusammen	292	290	99,3	7,4	15 455	14 898	96,4	4,8	55,4	57,5	27,1	30,2
Vorsorge- u. Reha-Kliniken	6	6	100,0	0,0	927	918	99,0	1,0-	89,8	90,7	77,0	78,4
Betriebe zusammen	1 086	1 072	98,7	3,8	58 584	57 156	97,6	3,9	54,4	55,8	29,8	32,6
Mecklenburg-Vorpommern												
Hotels	590	585	99,2	2,8	57 844	57 180	98,9	4,0	68,7	69,5	41,7	43,8
Hotels garnis	270	266	98,5	1,5-	10 261	10 022	97,7	0,8-	65,5	67,1	33,6	37,4
Gasthöfe	243	242	99,6	0,0	7 369	7 290	98,9	1,3	56,7	57,3	28,8	32,1
Pensionen	270	266	98,5	6,8	7 645	7 406	96,9	7,9	59,0	61,1	27,9	31,9
Jugendherbergen und Hütten	90	89	98,9	8,5	8 044	7 786	96,8	7,6	64,8	67,0	28,8	33,9
Erholungs-, Ferien-, Schul- heime u. Boardingh. zus.	129	126	97,7	0,8-	9 671	9 355	96,7	0,1	60,7	62,8	27,7	32,8
Ferienzentren, Ferienh.- wohnungen zusammen	1 096	1 091	99,5	1,7	69 745	65 843	94,4	1,5	61,2	64,8	25,9	28,7
Vorsorge- u. Reha-Kliniken	52	51	98,1	0,0	10 088	9 992	99,0	0,1-	99,2	100,1	84,4	86,2
Betriebe zusammen	2 740	2 716	99,1	2,0	180 667	174 874	96,8	2,5	65,8	68,0	35,1	38,4

1) Im Berichtsmonat geöffnete sowie vorübergehend geschlossene Betriebe. - 2) Ganz oder teilweise geöffnet. - 3) Anteil am Ingesamt. - 4) Maximales Bettenangebot in den zurückliegenden 13 Monaten (einschl. lfd. Monat). - 5) Rechnerischer Wert (Übernachtungen/mögliche Bettentage) x 100. - 6) Rechnerischer Wert (Übernachtungen/angebotene Bettentage) x 100.

**18. Ankünfte, Übernachtungen und Aufenthaltsdauer der Gäste in Beherbergungsstätten
nach Gemeindegruppen und Betriebsarten**

Gemeindegruppe - Betriebsart	Juli 2008					Januar - Juli 2008				
	Ankünfte		Übernachtungen		durchschnittliche Aufenthaltsdauer 1)	Ankünfte		Übernachtungen		durchschnittliche Aufenthaltsdauer 1)
	insgesamt	Veränderung gegenüber dem Vorjahresmonat	insgesamt	Veränderung gegenüber dem Vorjahresmonat		insgesamt	Veränderung gegenüber dem Vorjahreszeitraum	insgesamt	Veränderung gegenüber dem Vorjahreszeitraum	
	Anzahl	%	Anzahl	%	Tage	Anzahl	%	Anzahl	%	Tage
Heilbäder										
Hotels
Hotels garnis	405	195,6	861	189,9	2,1	1 531	138,8	3 050	125,1	2,0
Pensionen	389	149,4	1 155	96,1	3,0	1 095	40,9	3 026	19,0	2,8
Jugendherbergen und Hütten
Erholungs-, Ferien-, Schulheime u. Boardingh. zus.
Vorsorge- u. Reha-Kliniken
Betriebe zusammen	2 799	22,4	18 612	10,8	6,6	15 127	15,7	107 979	10,0	7,1
Kneippkurorte										
Hotels	5 515	23,1	27 194	16,5	4,9	22 448	12,3	95 419	9,2	4,3
Hotels garnis	716	20,1	3 058	0,6-	4,3	2 369	47,1	9 485	13,7	4,0
Gasthöfe
Pensionen	327	2,1-	1 618	6,0-	4,9	1 181	20,0	4 953	16,3	4,2
Erholungs-, Ferien-, Schulheime u. Boardingh. zus.
Ferienzentren, Ferienwohnungen zusammen	2 242	7,8-	20 926	0,3	9,3	6 557	10,7-	50 831	6,7-	7,8
Vorsorge- u. Reha-Kliniken
Betriebe zusammen	10 082	13,6	68 813	6,2	6,8	38 035	9,0	231 942	3,3	6,1
Seebäder										
Hotels	100 292	9,4	481 435	7,8	4,8	518 227	9,4	2 011 538	6,5	3,9
Hotels garnis	15 179	6,8	71 631	5,6	4,7	66 100	14,9	241 149	10,5	3,6
Gasthöfe	10 066	7,0-	50 590	1,7-	5,0	42 782	5,1-	171 181	1,7	4,0
Pensionen	10 469	9,6	54 886	14,4	5,2	41 603	13,6	167 052	11,2	4,0
Jugendherbergen und Hütten	7 058	18,0	31 979	5,0	4,5	26 977	4,3	94 959	5,1-	3,5
Erholungs-, Ferien-, Schulheime u. Boardingh. zus.	11 887	0,3-	80 273	3,5	6,8	55 798	8,2	265 754	11,2	4,8
Ferienzentren, Ferienwohnungen zusammen	60 860	11,2-	523 703	2,6-	8,6	244 629	4,7-	1 522 980	1,0-	6,2
Vorsorge- u. Reha-Kliniken	5 505	6,7	103 354	2,2	18,8	30 158	10,2	570 515	6,9	18,9
Betriebe zusammen	221 316	1,6	1 397 851	2,7	6,3	1 026 274	5,3	5 045 128	4,3	4,9
Seeheilbäder										
Hotels	45 277	11,3	203 340	6,5	4,5	249 511	14,5	909 167	12,2	3,6
Hotels garnis	6 271	3,1	31 916	1,4	5,1	25 476	0,9	101 326	0,8	4,0
Gasthöfe	2 238	12,2-	14 055	0,4-	6,3	10 598	1,5-	46 538	6,9	4,4
Pensionen	3 294	2,2-	16 315	4,0	5,0	12 892	26,3	49 778	26,4	3,9
Jugendherbergen und Hütten
Erholungs-, Ferien-, Schulheime u. Boardingh. zus.
Ferienzentren, Ferienwohnungen zusammen	30 227	21,5	257 488	22,6	8,5	112 968	22,9	712 336	23,9	6,3
Vorsorge- u. Reha-Kliniken	4 533	1,5	94 963	2,9	20,9	26 473	8,6	557 293	10,3	21,1
Betriebe zusammen	96 707	10,7	656 455	10,7	6,8	458 772	14,4	2 489 708	14,0	5,4

1) Rechnerischer Wert Übernachtungen/Ankünfte.

Noch: 18. Ankünfte, Übernachtungen und Aufenthaltsdauer der Gäste in Beherbergungsstätten nach Gemeindegruppen und Betriebsarten

Gemeindegruppe - Betriebsart	Juli 2008					Januar - Juli 2008				
	Ankünfte		Übernachtungen		durchschnittliche Aufenthaltsdauer 1)	Ankünfte		Übernachtungen		durchschnittliche Aufenthaltsdauer 1)
	insgesamt	Veränderung gegenüber dem Vorjahresmonat	insgesamt	Veränderung gegenüber dem Vorjahresmonat		insgesamt	Veränderung gegenüber dem Vorjahreszeitraum	insgesamt	Veränderung gegenüber dem Vorjahreszeitraum	
	Anzahl	%	Anzahl	%	Tage	Anzahl	%	Anzahl	%	Tage
Luftkurorte										
Hotels
Hotels garnis	3 768	17,3	11 164	19,2	3,0	13 657	19,8	37 377	19,7	2,7
Gasthöfe
Pensionen	1 615	13,9	5 033	7,3	3,1	5 728	10,0	17 024	11,1	3,0
Jugendherbergen und Hütten	3 039	43,3	9 699	50,7	3,2	8 165	10,6	22 472	18,4	2,8
Erholungs-, Ferien-, Schulheime u. Boardingh. zus. Ferienzentren, Ferienh.-wohnungen zusammen	644	1,4	4 057	6,7	6,3	3 388	17,7	11 479	11,5	3,4
Vorsorge- u. Reha-Kliniken	2 620	7,3	18 317	3,9	7,0	10 259	1,0	50 995	0,2	5,0
	1 512	9,9	28 570	3,5	18,9	8 977	2,1	185 347	4,7	20,6
Betriebe zusammen	24 051	19,8	106 009	12,8	4,4	96 801	12,7	433 938	9,3	4,5
Erholungsorte										
Hotels	28 553	11,5	97 008	19,9	3,4	115 747	2,3	354 934	9,9	3,1
Hotels garnis	4 426	3,2	17 160	8,2	3,9	12 458	11,7	44 166	15,7	3,5
Gasthöfe	5 498	2,6	17 060	4,1	3,1	18 695	3,6	52 795	0,7	2,8
Pensionen	4 869	30,9	18 042	14,0	3,7	14 225	40,7	48 759	26,3	3,4
Jugendherbergen und Hütten	4 383	18,7	20 996	12,4	4,8	15 416	13,5	56 945	16,9	3,7
Erholungs-, Ferien-, Schulheime u. Boardingh. zus. Ferienzentren, Ferienh.-wohnungen zusammen	822	9,3	4 127	6,5	5,0	2 314	11,7	9 615	17,7	4,2
Vorsorge- u. Reha-Kliniken	29 127	9,6	237 761	15,3	8,2	105 831	2,7	600 617	7,5	5,7
	1 725	17,8	38 977	18,1	22,6	11 087	3,5	228 745	4,1	20,6
Betriebe zusammen	79 403	10,4	451 131	15,0	5,7	295 773	4,7	1 396 576	8,4	4,7
Sonstige Gemeinden										
Hotels	170 125	6,5	395 175	7,5	2,3	736 311	5,3	1 581 654	2,8	2,1
Hotels garnis	29 955	7,7	72 584	16,7	2,4	122 137	11,1	302 776	15,4	2,5
Gasthöfe	19 097	5,8	43 239	17,6	2,3	79 481	4,0	164 156	11,7	2,1
Pensionen	14 130	17,3	42 889	18,3	3,0	55 128	20,2	150 092	13,4	2,7
Jugendherbergen und Hütten	24 851	24,4	89 442	16,9	3,6	86 251	18,7	258 424	16,1	3,0
Erholungs-, Ferien-, Schulheime u. Boardingh. zus. Ferienzentren, Ferienh.-wohnungen zusammen	13 498	6,6	53 868	12,0	4,0	59 694	0,7	173 437	2,4	2,9
Vorsorge- u. Reha-Kliniken	39 246	7,9	265 464	2,8	6,8	195 383	0,9	876 033	3,2	4,5
	1 467	21,7	25 814	6,7	17,6	8 496	9,5	153 364	1,1	18,1
Betriebe zusammen	312 369	5,6	988 475	5,4	3,2	1 342 881	5,9	3 659 936	3,5	2,7
Mecklenburg-Vorpommern										
Hotels	360 020	9,0	1 232 011	8,9	3,4	1 688 374	8,0	5 061 407	6,8	3,0
Hotels garnis	60 720	7,8	208 374	9,6	3,4	243 728	12,0	739 329	12,0	3,0
Gasthöfe	38 554	0,2	129 412	4,2	3,4	158 284	1,3	451 094	5,9	2,8
Pensionen	35 093	14,7	139 938	14,0	4,0	131 852	20,1	440 684	15,2	3,3
Jugendherbergen und Hütten	41 376	22,4	161 626	14,3	3,9	145 825	14,2	464 810	10,7	3,2
Erholungs-, Ferien-, Schulheime u. Boardingh. zus. Ferienzentren, Ferienh.-wohnungen zusammen	30 749	4,1	182 129	2,4	5,9	137 296	3,6	576 540	5,3	4,2
Vorsorge- u. Reha-Kliniken	164 322	2,1	1 323 659	4,5	8,1	675 627	1,4	3 813 792	3,5	5,6
	15 893	7,8	310 197	4,6	19,5	92 677	7,2	1 817 551	6,6	19,6
Betriebe zusammen	746 727	6,0	3 687 346	6,6	4,9	3 273 663	7,0	13 365 207	6,4	4,1

1) Rechnerischer Wert Übernachtungen/Ankünfte.

**19. Beherbergungsstätten, Gästebetten und Kapazitätsauslastung
nach Gemeindegruppen und ausgewählten Gemeinden**

Gemeindegruppe - Gemeinde	Juli 2008										Januar - Juli 2008	
	Betriebe					Betten / Schlafgelegenheiten					durchschnittliche Auslastung	
	insge- samt 1)	darunter			insge- samt 4)	darunter			aller 5)	der ange- bote- nen 6)	aller 5)	der ange- bote- nen 6)
		geöffnete 2) Betriebe				angebotene Betten / Schlafgelegenheiten						
		zusammen	Anteil 3)	Ver- änd. gegen- über Vor- jahres monat		zusammen	An- teil 3)	Ver- änd. gegen- über Vor- jahres monat				
Anzahl		%		Anzahl		%		Betten / Schlaf- gelegenheiten				
Seebäder												
Warnemünde	65	64	98,5	1,6	6 149	4 771	77,6	18,8-	58,2	75,0	33,4	43,8
Kühlungsborn, Stadt	82	82	100,0	1,2	8 110	7 980	98,4	0,4-	77,0	78,2	45,8	48,1
Nienhagen	13	13	100,0	0,0	851	825	96,9	2,8-	64,3	66,3	22,8	24,2
Rerik, Stadt	31	31	100,0	0,0	1 752	1 707	97,4	0,0	81,3	83,5	38,7	39,6
Ahrenshoop	31	31	100,0	3,1-	1 139	1 117	98,1	1,1-	77,8	79,3	42,7	43,9
Dierhagen	22	22	100,0	4,3-	1 881	1 879	99,9	5,3	72,1	72,2	38,8	40,3
Prerow	64	64	100,0	0,0	2 646	2 600	98,3	1,3-	82,3	83,8	39,2	43,4
Wustrow	16	16	100,0	14,3	2 344	2 342	99,9	1,2	72,7	72,8	40,2	41,0
Insel Poel	24	24	100,0	4,0-	1 156	1 069	92,5	9,8-	57,6	62,3	31,6	35,8
Karlshagen	27	27	100,0	12,5	1 416	1 356	95,8	4,1	79,2	82,7	26,4	34,2
Koserow	24	24	100,0	4,0-	1 799	1 604	89,2	12,9-	66,8	75,0	30,6	35,2
Loddin	18	18	100,0	5,3-	1 324	1 324	100,0	9,7	80,9	80,9	52,5	57,5
Lubmin	9	9	100,0	0,0	433	433	100,0	16,1	51,8	51,8	23,7	25,0
Trassenheide	24	24	100,0	7,7-	2 267	2 223	98,1	2,6-	74,9	76,3	34,6	43,0
Ückeritz	18	18	100,0	5,9	923	916	99,2	1,2	77,1	77,7	42,8	52,3
Zempin	14	14	100,0	0,0	723	689	95,3	0,7	72,8	76,4	28,4	30,9
Zinnowitz	48	47	97,9	4,1-	4 106	4 056	98,8	0,9	73,6	74,5	39,7	41,8
Baabe	40	39	97,5	5,4	2 063	1 940	94,0	12,7	73,6	78,3	38,6	43,7
Binz	114	113	99,1	3,4-	12 189	11 848	97,2	1,3-	73,5	75,6	40,7	42,0
Breege	25	25	100,0	4,2	1 871	1 852	99,0	0,9	68,0	68,7	33,3	35,2
Insel Hiddensee	48	48	100,0	2,1	1 457	1 443	99,0	1,9	60,3	60,9	26,7	29,4
Sellin	74	74	100,0	1,4	5 235	5 022	95,9	0,2	75,1	78,3	36,3	40,3
Thiessow	14	14	100,0	7,7	556	511	91,9	2,4	67,2	73,2	24,0	28,2
Heilbäder												
Bad Doberan	12	11	91,7	22,2	646	519	80,3	17,2	64,7	80,6	53,8	67,8
Bad Sülze, Stadt
Seeheilbäder												
Heiligendamm	4	4	100,0	20,0-	719	699	97,2	4,5-	77,9	80,2	68,7	69,8
Graal-Müritz	44	44	100,0	12,8	3 461	3 453	99,8	27,5	80,3	80,5	46,8	49,5
Zingst	52	52	100,0	5,5-	4 035	3 988	98,8	2,2-	71,3	72,2	39,3	40,5
Boltenhagen	47	46	97,9	9,5	6 339	6 003	94,7	21,4	65,4	69,1	36,1	37,2
Heringsdorf 7)	189	187	98,9	1,6-	14 128	13 734	97,2	1,8	76,5	78,7	42,1	45,5
Luftkurorte												
Krakow am See, Stadt	10	10	100,0	11,1	343	334	97,4	2,1	63,1	64,8	23,0	30,9
Malchow, Stadt	16	15	93,8	7,1	731	709	97,0	6,8	71,1	73,3	50,8	53,5
Waren (Müritz), Stadt	47	47	100,0	2,2	1 873	1 855	99,0	3,1	67,8	68,4	38,0	41,0
Plau am See, Stadt	24	24	100,0	9,1	1 918	1 916	99,9	14,4	73,7	73,8	50,7	55,7
Kneippkurorte												
Göhren	39	39	100,0	0,0	3 416	3 209	93,9	1,8	65,0	69,2	32,0	37,6

1) Im Berichtsmonat geöffnete sowie vorübergehend geschlossene Betriebe. - 2) Ganz oder teilweise geöffnet. - 3) Anteil am Ingesamt. - 4) Maximales Bettenangebot in den zurückliegenden 13 Monaten (einschl. lfd. Monat). - 5) Rechnerischer Wert (Übernachtungen/mögliche Bettentage) x 100. - 6) Rechnerischer Wert (Übernachtungen/angebotene Bettentage) x 100. - 7) Zusammenschluss der ehemaligen Gemeinden Ahlbeck, Bansin und Heringsdorf (2005 unter dem Namen Dreikaiserbäder; seit 1.1.2006 Namensänderung in Heringsdorf).

Noch: 19. Beherbergungsstätten, Gästebetten und Kapazitätsauslastung
nach Gemeindegruppen und ausgewählten Gemeinden

Gemeindegruppe - Gemeinde	Juli 2008							Januar - Juli 2008				
	Betriebe				Betten / Schlafgelegenheiten			durchschnittliche Auslastung				
	insge- samt 1)	darunter			insge- samt 4)	darunter			aller 5)	der ange- bote- nen 6)	aller 5)	der ange- bote- nen 6)
		geöffnete 2) Betriebe				angebotene Betten / Schlafgelegenheiten						
zusammen		Anteil 3)	Ver- änd. gegen- über Vor- jahres monat	zusammen		An- teil 3)	Ver- änd. gegen- über Vor- jahres monat	Betten / Schlaf- gelegenheiten				
Anzahl	%		Anzahl	%								

Erholungsorte

Mirow, Stadt	13	13	100,0	0,0	1 991	1 983	99,6	4,0	65,8	66,0	24,8	26,2
Wesenberg, Stadt
Feldberg, Stadt	15	15	100,0	0,0	821	814	99,1	2,5	76,1	76,8	55,7	60,6
Göhren-Lebbin	5	5	100,0	0,0	1 702	1 702	100,0	0,0	69,9	69,9	41,5	41,5
Klink	7	7	100,0	0,0	1 479	1 479	100,0	2,1	75,5	75,5	42,3	43,7
Röbel/Müritzt, Stadt	11	11	100,0	10,0	511	509	99,6	4,5	62,0	62,2	27,7	35,4
Born a. Darß	11	11	100,0	0,0	675	651	96,4	3,6-	75,6	78,4	29,8	31,9
Wieck a. Darß	10	10	100,0	0,0	356	356	100,0	1,1	81,4	81,4	37,7	39,0
Sternberg, Stadt	8	8	100,0	0,0	292	288	98,6	0,7	43,5	44,1	19,7	23,9
Dranske	21	21	100,0	0,0	3 549	3 434	96,8	22,5	52,4	54,2	14,7	18,3
Gager	17	17	100,0	5,6-	603	584	96,8	2,5-	67,9	70,2	25,9	28,6
Glowe	24	24	100,0	14,3	1 058	1 023	96,7	2,6	74,0	76,5	45,5	50,3
Lancken-Granitz	10	10	100,0	0,0	278	274	98,6	0,4	62,9	63,8	18,1	21,0
Lohme	10	10	100,0	0,0	382	381	99,7	0,5	60,4	60,5	27,4	32,5
Middelhagen	42	42	100,0	2,3-	1 594	1 574	98,7	1,4-	60,3	61,1	25,2	29,9
Putbus, Stadt	27	27	100,0	8,0	1 249	1 246	99,8	4,3	67,7	67,9	28,5	31,7
Putgarten	7	7	100,0	0,0	410	406	99,0	1,0-	63,5	64,1	22,4	23,0
Sassnitz, Stadt	43	43	100,0	4,9	1 837	1 821	99,1	4,8	66,7	67,3	32,5	35,4
Wiek	14	14	100,0	0,0	762	762	100,0	1,6	91,2	91,2	51,0	51,7
Mönkebude
Ueckermünde, Stadt	17	17	100,0	6,3	1 655	1 644	99,3	0,2	65,6	66,0	23,0	24,5

Weitere ausgewählte Gemeinden

Demmin, Hansestadt	6	6	100,0	0,0	212	212	100,0	0,0	38,2	38,2	25,6	26,5
Stavenhagen, Reuterstadt	6	6	100,0	0,0	569	569	100,0	0,0	65,3	65,3	30,1	33,0
Güstrow, Stadt	17	17	100,0	6,3	1 026	1 023	99,7	5,2	68,4	68,6	43,8	45,0
Teterow, Stadt	7	7	100,0	0,0	558	558	100,0	0,9	39,0	39,0	22,0	22,0
Ludwigslust, Stadt	9	9	100,0	0,0	367	360	98,1	0,6-	28,0	28,5	21,8	22,0
Neustadt-Glewe, Stadt	5	5	100,0	0,0	236	218	92,4	0,5	53,4	57,8	21,1	25,0
Neustrelitz, Stadt	11	10	90,9	9,1-	453	409	90,3	8,5-	48,1	53,2	28,9	32,8
Wesenberg
Feldberger Seenlandschaft	13	12	92,3	20,0	459	366	79,7	13,3	40,3	50,6	13,6	21,6
Rechlin	9	9	100,0	0,0	1 460	1 459	99,9	4,1	65,2	65,3	24,9	27,0
Barth, Stadt	8	8	100,0	14,3	504	504	100,0	9,3	64,3	64,3	30,5	33,4
Ribnitz-Damgarten, Stadt	13	13	100,0	0,0	373	367	98,4	0,0	57,4	58,4	22,6	24,2
Grevesmühlen, Stadt	5	5	100,0	0,0	144	144	100,0	0,0	42,9	42,9	25,0	25,0
Klützt, Stadt	6	5	83,3	0,0	444	404	91,0	0,0	76,6	84,2	29,3	32,2
Anklam, Stadt	7	7	100,0	0,0	235	235	100,0	0,0	37,6	37,6	27,0	27,0
Usedom, Stadt	6	6	100,0	0,0	129	129	100,0	0,0	50,1	50,1	14,2	14,7
Wolgast, Stadt	8	8	100,0	14,3	234	234	100,0	23,2	39,3	39,3	27,7	28,6
Parchim, Stadt	10	10	100,0	0,0	299	288	96,3	3,4-	37,3	38,7	24,8	26,6
Bergen auf Rügen, Stadt	7	7	100,0	0,0	589	589	100,0	0,0	76,3	76,3	40,9	40,9
Ralswiek	5	5	100,0	0,0	294	294	100,0	1,4	87,8	87,8	41,2	47,6
Sagard	5	5	100,0	0,0	1 187	1 009	85,0	12,5-	46,1	54,3	30,9	33,1
Ummanz	11	11	100,0	22,2	567	553	97,5	9,3	61,2	62,8	30,3	43,9
Pasewalk, Stadt	4	4	100,0	0,0	240	240	100,0	0,0	24,2	24,2	19,4	21,7
Torgelow, Stadt	4	4	100,0	0,0	102	102	100,0	0,0	40,7	40,7	30,2	38,6

1) Im Berichtsmonat geöffnete sowie vorübergehend geschlossene Betriebe. - 2) Ganz oder teilweise geöffnet. - 3) Anteil am Ingesamt. - 4) Maximales Bettenangebot in den zurückliegenden 13 Monaten (einschl. lfd. Monat). - 5) Rechnerischer Wert (Übernachtungen/mögliche Bettentage) x 100. - 6) Rechnerischer Wert (Übernachtungen/angebotene Bettentage) x 100.

**20. Ankünfte, Übernachtungen und Aufenthaltsdauer der Gäste in Beherbergungsstätten
nach Gemeindegruppen und ausgewählten Gemeinden**

Gemeindegruppe - Gemeinde	Juli 2008					Januar - Juli 2008				
	Ankünfte		Übernachtungen			Ankünfte		Übernachtungen		
	insgesamt	Veränderung gegenüber dem Vorjahresmonat	insgesamt	Veränderung gegenüber dem Vorjahresmonat	durchschnittliche Aufenthaltsdauer 1)	insgesamt	Veränderung gegenüber dem Vorjahreszeitraum	insgesamt	Veränderung gegenüber dem Vorjahreszeitraum	durchschnittliche Aufenthaltsdauer 1)
Seebäder										
Warnemünde	28 522	11,4-	110 901	11,6-	3,9	151 814	1,4-	433 234	6,1-	2,9
Kühlungsborn, Stadt	31 693	8,4	193 475	2,4-	6,1	160 276	9,7	792 699	3,4	4,9
Nienhagen	2 479	1,3-	16 950	3,1-	6,8	8 051	6,9	41 292	18,9-	5,1
Rerik, Stadt	6 761	6,4	44 156	12,9	6,5	26 179	9,0	143 079	13,3	5,5
Ahrenshoop	4 384	1,0	27 461	5,8	6,3	23 607	5,5	102 334	1,0	4,3
Dierhagen	7 145	17,7	42 028	38,5	5,9	35 009	19,7	150 435	30,3	4,3
Prerow	8 899	8,1-	67 509	2,3	7,6	36 246	0,0	220 922	2,9	6,1
Wustrow	6 381	0,2	52 849	0,8	8,3	33 178	4,9	199 967	3,4	6,0
Insel Poel	2 847	13,7	20 646	2,5-	7,3	10 144	3,7	79 135	9,2-	7,8
Karlshagen	4 927	3,7	34 760	19,9	7,1	16 871	11,2	90 038	16,5	5,3
Koserow	5 243	8,8-	37 281	5,2-	7,1	22 176	10,5-	117 628	7,7-	5,3
Loddin	3 577	36,5	33 217	17,3	9,3	15 841	32,8	148 380	16,7	9,4
Lubmin	1 374	24,0-	6 947	3,3	5,1	5 949	14,9-	19 246	9,2-	3,2
Trassenheide	6 801	2,4-	52 604	0,1	7,7	26 376	4,9	168 619	5,1	6,4
Ückeritz	2 909	31,4	22 070	15,2	7,6	11 167	8,3	84 139	3,4	7,5
Zempin	2 496	9,3	16 324	12,2	6,5	8 391	5,9	43 753	7,5	5,2
Zinnowitz	14 604	1,9-	93 736	4,0	6,4	76 359	2,0	346 328	5,1	4,5
Baabe	6 575	4,8	47 081	12,1	7,2	27 312	14,3	165 141	15,2	6,0
Binz	38 449	4,5-	277 606	1,3	7,2	195 583	0,0	1 052 295	2,2	5,4
Breege	6 982	5,2	39 458	3,0	5,7	29 778	7,1	133 621	4,4	4,5
Insel Hiddensee	4 055	4,1-	27 257	2,8	6,7	16 529	3,8-	82 005	7,1	5,0
Sellin	22 431	23,4	121 947	9,6	5,4	84 054	25,8	402 769	14,9	4,8
Thiessow	1 782	22,2	11 588	8,1	6,5	5 384	22,9	28 069	18,3	5,2
Heilbäder										
Bad Doberan	2 407	21,9	12 960	16,6	5,4	12 905	18,1	69 762	11,0	5,4
Bad Sülze, Stadt
Seeheilbäder										
Heiligendamm	3 042	0,7	17 371	0,6	5,7	20 143	28,6	106 736	46,4	5,3
Graal-Müritz	10 361	25,4	86 185	27,8	8,3	47 375	41,8	336 468	29,5	7,1
Zingst	12 133	3,7-	89 211	0,7	7,4	60 592	3,5-	337 931	5,9	5,6
Boltenhagen	17 935	52,2	128 508	19,7	7,2	72 244	36,9	448 040	22,6	6,2
Heringsdorf 2)	53 236	3,0	335 180	7,3	6,3	258 418	9,3	1 260 533	8,1	4,9
Luftkurorte										
Krakow am See, Stadt	1 160	11,1	6 707	3,8	5,8	4 242	7,5	16 831	12,6	4,0
Malchow, Stadt	3 406	38,6	16 110	11,1	4,7	13 634	14,4	74 596	6,0	5,5
Waren (Müritz), Stadt	10 715	12,4	39 346	13,3	3,7	41 936	16,2	150 180	14,0	3,6
Plau am See, Stadt	8 770	24,7	43 846	14,6	5,0	36 989	9,0	192 331	6,9	5,2
Kneippkurorte										
Göhren	10 082	13,6	68 813	6,2	6,8	38 035	9,0	231 942	3,3	6,1

1) Rechnerischer Wert Übernachtungen/Ankünfte. - 2) Zusammenschluss der ehemaligen Gemeinden Ahlbeck, Bansin und Heringsdorf (2005 unter dem Namen Dreikaiserbäder; seit 1.1.2006 Namensänderung in Heringsdorf).

Noch: 20. Ankünfte, Übernachtungen und Aufenthaltsdauer der Gäste in Beherbergungsstätten nach Gemeindegruppen und ausgewählten Gemeinden

Gemeindegruppe - Gemeinde	Juli 2008					Januar - Juli 2008				
	Ankünfte		Übernachtungen		durchschnittliche Aufenthaltsdauer 1)	Ankünfte		Übernachtungen		durchschnittliche Aufenthaltsdauer 1)
	insgesamt	Veränderung gegenüber dem Vorjahresmonat	insgesamt	Veränderung gegenüber dem Vorjahresmonat		insgesamt	Veränderung gegenüber dem Vorjahresmonat	insgesamt	Veränderung gegenüber dem Vorjahresmonat	
	Anzahl	%	Anzahl	%	Tage	Anzahl	%	Anzahl	%	Tage
Erholungsorte										
Mirow, Stadt	6 393	15,2	40 592	20,7	6,3	24 225	11,8	104 362	12,7	4,3
Wesenberg, Stadt
Feldberg, Stadt	2 849	3,1-	19 375	6,2	6,8	12 948	7,2-	95 366	1,0	7,4
Göhren-Lebbin	6 776	8,4-	36 889	3,2	5,4	39 527	25,6-	150 430	11,4-	3,8
Klink	6 876	22,9	34 634	22,6	5,0	30 160	6,3	137 018	2,9	4,5
Röbel/Müritz, Stadt	2 767	8,3	9 815	12,7	3,5	9 409	17,2	30 157	20,3	3,2
Born a. Darß	2 418	25,6	15 816	8,1	6,5	8 801	9,0	43 656	6,2	5,0
Wieck a. Darß	1 402	1,2	8 981	2,7	6,4	5 771	2,7	28 893	2,5-	5,0
Sternberg, Stadt	999	10,3	3 938	3,5-	3,9	3 643	4,1	12 056	3,5	3,3
Dranske	7 199	10,8	57 684	11,8	8,0	17 399	9,3	111 412	3,0	6,4
Gager	1 942	32,1	12 700	10,8	6,5	5 223	20,8	32 925	16,0	6,3
Glowe	3 486	11,4	24 261	11,8	7,0	14 720	16,9	102 390	14,3	7,0
Lancken-Granitz	911	25,1	5 421	40,8	6,0	1 865	21,2	10 711	21,7	5,7
Lohme	1 708	14,8	7 151	6,6	4,2	6 181	25,4	22 244	17,9	3,6
Middelhagen	4 185	8,1-	29 798	5,5-	7,1	15 913	6,1	86 049	3,5	5,4
Putbus, Stadt	5 892	22,0	26 216	20,8	4,4	19 929	22,7	75 842	26,9	3,8
Putgarten	1 391	31,8	8 071	23,9	5,8	4 085	9,6	19 583	11,1	4,8
Sassnitz, Stadt	11 133	7,3	37 966	14,8	3,4	38 516	15,9	129 051	18,6	3,4
Wiek	2 086	27,2	21 537	50,4	10,3	7 685	4,8	82 743	7,9	10,8
Mönkebude
Ueckermünde, Stadt	6 412	11,5	33 658	29,3	5,2	20 512	15,3	80 739	29,1	3,9
Weitere ausgewählte Gemeinden										
Demmin, Hansestadt	1 202	1,5	2 509	6,5-	2,1	5 905	3,6-	11 572	11,1-	2,0
Stavenhagen, Reuterstadt	3 351	12,8	11 524	8,3	3,4	11 722	8,7	36 455	7,2	3,1
Güstrow, Stadt	8 613	18,3	21 770	24,3	2,5	41 583	18,9	95 726	13,7	2,3
Teterow, Stadt	2 879	26,3	6 747	2,3	2,3	11 943	2,4-	25 982	9,4-	2,2
Ludwigslust, Stadt	1 909	16,1-	3 180	11,6-	1,7	9 693	5,9-	16 970	1,7	1,8
Neustadt-Glewe, Stadt	1 079	4,3-	3 904	13,1-	3,6	4 165	17,1-	10 603	19,1-	2,5
Neustrelitz, Stadt	3 493	10,1	6 749	11,1	1,9	14 216	8,9	28 560	16,5	2,0
Wesenberg
Feldberger Seenlandschaft	884	7,6-	5 738	1,5	6,5	3 125	2,3-	13 114	0,5	4,2
Rechlin	3 719	1,9	29 524	18,8	7,9	14 552	5,0	77 369	9,7	5,3
Barth, Stadt	3 868	33,4	10 042	19,2	2,6	12 783	28,4	31 214	26,4	2,4
Ribnitz-Damgarten, Stadt	1 555	13,2	6 641	8,4	4,3	5 297	11,9	17 961	11,6	3,4
Grevesmühlen, Stadt	696	2,8-	1 916	5,5-	2,8	3 443	4,5-	7 683	7,9-	2,2
Klützb., Stadt	1 671	4,3	10 549	22,4	6,3	6 259	7,2	27 683	1,7	4,4
Anklam, Stadt	1 679	3,6	2 738	6,7	1,6	8 271	1,6-	13 491	3,5-	1,6
Usedom, Stadt	653	39,5	2 003	29,2	3,1	1 551	14,9	3 889	9,9	2,5
Wolgast, Stadt	903	10,7	2 851	16,7	3,2	3 749	27,6	13 830	20,2	3,7
Parchim, Stadt	1 212	11,7	3 453	18,1	2,8	6 926	14,6	16 267	5,4	2,3
Bergen auf Rügen, Stadt	5 507	2,1-	13 929	3,8	2,5	20 035	1,8-	51 306	0,6-	2,6
Ralswiek	3 460	16,5	8 006	18,7	2,3	9 967	18,8	25 511	15,7	2,6
Sagard	3 316	15,6-	16 980	19,5-	5,1	16 649	27,8-	79 864	27,9-	4,8
Ummanz	2 210	37,6	10 761	35,4	4,9	7 463	95,8	35 037	102,4	4,7
Pasewalk, Stadt	1 329	8,2-	1 801	26,8-	1,4	6 301	0,5	9 918	1,7-	1,6
Torgelow, Stadt	583	1,5-	1 288	3,5	2,2	3 035	4,5	6 568	9,8	2,2

1) Rechnerischer Wert Übernachtungen/Ankünfte.

**21. Campingplätze und Stellplatzkapazität
nach Regionalgliederung**

Kreis - Land	Juli 2008						
	Campingplätze			Stellplätze für Urlaubscamping			
	insgesamt 1)	darunter		insgesamt 2)	darunter		
		mit Urlaubscamping			angebotene Stellplätze		
		zusammen	darunter		zusammen	Ver- änderung gegenüber dem Vor- jahresmonat	Anteil 4)
geöffnet 3)							
Anzahl					%		
Greifswald, Hansestadt	-	-	-	-	-	-	-
Neubrandenburg, Stadt
Rostock, Hansestadt
Schwerin, Landeshauptstadt	-	-	-	-	-	-	-
Stralsund, Hansestadt	-	-	-	-	-	-	-
Wismar, Hansestadt	-	-	-	-	-	-	-
Bad Doberan	9	9	9	1 671	1 671	0,0	100,0
Demmin	3	3	3	365	360	1,4-	98,6
Güstrow	4	4	4	480	330	31,2-	68,8
Ludwigslust	8	8	8	322	292	5,4	90,7
Mecklenburg-Strelitz	31	31	30	2 704	2 639	3,9	97,6
Müritz	27	27	27	2 644	2 593	2,4	98,1
Nordvorpommern	18	18	18	4 013	4 012	8,8	100,0
Nordwestmecklenburg	13	13	13	2 065	2 035	19,0	98,5
Ostvorpommern	21	21	21	4 084	4 084	4,5	100,0
Parchim	18	18	18	1 290	1 278	0,0	99,1
Rügen	25	25	25	4 290	4 200	4,5	97,9
Uecker-Randow	4	4	3	164	124	24,4-	75,6
Mecklenburg- Vorpommern Insgesamt	183	183	181	25 317	24 833	4,1	98,1

1) Im Berichtsmonat geöffnete sowie vorübergehend geschlossene Betriebe. - 2) Maximales Stellplatzangebot in den zurückliegenden 13 Monaten (einschl. lfd. Monat). - 3) Ganz oder teilweise geöffnete Plätze. - 4) Anteil am Insgesamt.

**22. Ankünfte, Übernachtungen und Aufenthaltsdauer der Gäste auf Campingplätzen
nach Herkunftsländern**

Herkunftsland (ständiger Wohnsitz)	Juli 2008						Januar - Juli 2008					
	Ankünfte		Übernachtungen			durch- schn. Auf- ent- halts- dauer 2)	Ankünfte		Übernachtungen			durch- schn. Auf- ent- halts- dauer 2)
	insgesamt	Ver- än- derung gegen- über Vorj.- monat	insgesamt	Ver- än- derung gegen- über Vorj.- monat	An- teil 1)		insgesamt	Ver- än- derung gegen- über Vorj.- zeit- raum	insgesamt	Ver- än- derung gegen- über Vorj.- zeit- raum	An- teil 1)	
						Anzahl						%
Bundesrepublik Deutschland	229 331	14,2	1 158 828	19,8	95,4	5,1	446 799	11,6	1 994 361	18,9	95,2	4,5
Ausland												
Europa												
Belgien	264	63,0	848	56,2	1,5	3,2	548	9,8	1 936	27,2	1,9	3,5
Bulgarien	10	X	26	X	0,0	2,6	15	X	40	X	0,0	2,7
Dänemark	1 735	32,2	4 765	46,7	8,5	2,7	2 685	31,7	7 354	47,4	7,2	2,7
Estland	7	75,0-	7	78,8-	0,0	1,0	16	59,0-	16	79,5-	0,0	1,0
Finnland	307	22,9-	471	21,0-	0,8	1,5	692	1,0-	1 089	3,6	1,1	1,6
Frankreich	431	35,1	946	40,4	1,7	2,2	671	32,6	1 577	38,7	1,6	2,4
Griechenland	4	100,0	6	200,0	0,0	1,5	6	200,0	36	**	0,0	6,0
Vereinigtes Königreich	197	14,7-	522	24,5-	0,9	2,6	521	11,8	1 403	18,5	1,4	2,7
Irland, Republik	36	38,5	238	140,4	0,4	6,6	40	14,3	246	123,6	0,2	6,2
Island	11	42,1-	30	15,4	0,1	2,7	38	18,8	77	63,8	0,1	2,0
Italien	147	34,1-	280	44,6-	0,5	1,9	221	27,5-	408	39,2-	0,4	1,8
Lettland	12	50,0	12	14,3-	0,0	1,0	21	36,4-	21	53,3-	0,0	1,0
Litauen	58	190,0	84	189,7	0,2	1,4	106	186,5	159	183,9	0,2	1,5
Luxemburg	15	44,4-	36	76,3-	0,1	2,4	98	92,2	228	10,7	0,2	2,3
Malta	5	150,0	15	87,5	0,0	3,0	5	150,0	15	87,5	0,0	3,0
Niederlande	5 657	19,1	25 320	30,3	45,4	4,5	12 488	33,2	52 925	43,6	52,2	4,2
Norwegen	613	3,5-	1 331	1,9	2,4	2,2	909	6,4	2 047	17,9	2,0	2,3
Österreich	901	6,8	3 074	40,8	5,5	3,4	2 082	30,2	6 204	56,1	6,1	3,0
Polen	308	46,0	622	102,6	1,1	2,0	463	73,4	1 008	148,3	1,0	2,2
Portugal	51	264,3	82	485,7	0,1	1,6	59	156,5	92	228,6	0,1	1,6
Rumänien	-	-	-	-	-	-	2	X	6	X	0,0	3,0
Russland	18	63,6	124	416,7	0,2	6,9	41	192,9	159	488,9	0,2	3,9
Schweden	2 315	5,9-	4 949	5,6-	8,9	2,1	3 303	0,8	6 810	1,0-	6,7	2,1
Schweiz	2 871	15,1	8 345	22,2	15,0	2,9	4 499	18,6	12 631	22,2	12,4	2,8
Slowakische Republik	5	75,0-	14	60,0-	0,0	2,8	7	85,7-	18	82,5-	0,0	2,6
Slowenien	5	50,0-	5	58,3-	0,0	1,0	5	54,5-	5	61,5-	0,0	1,0
Spanien	52	49,5-	85	77,6-	0,2	1,6	91	47,4-	157	68,8-	0,2	1,7
Tschechische Republik	999	47,6	3 207	53,8	5,7	3,2	1 328	65,6	4 005	76,3	3,9	3,0
Türkei	2	X	2	X	0,0	1,0	6	X	12	X	0,0	2,0
Ukraine	1	X	2	X	0,0	2,0	5	X	6	X	0,0	1,2
Ungarn	27	3,6-	76	65,2	0,1	2,8	48	23,1	113	91,5	0,1	2,4
Sonstige europäische Länder	16	X	58	X	0,1	3,6	76	X	269	X	0,3	3,5
Zusammen	17 080	13,2	55 582	24,6	99,6	3,3	31 095	23,8	101 072	35,7	99,6	3,3
Afrika												
Republik Südafrika	2	X	2	X	0,0	1,0	2	X	2	X	0,0	1,0
Sonstige afrikanische Länder	1	X	4	X	0,0	4,0	5	X	12	X	0,0	2,4
Zusammen	3	X	6	X	0,0	2,0	7	X	14	X	0,0	2,0
Asien												
China Volksrep. und Hongkong	-	-	-	-	-	-	-	-	-	-	-	-
Israel	1	50,0-	3	50,0	0,0	3,0	4	0,0	12	200,0	0,0	3,0
Südkorea	2	33,3-	2	33,3-	0,0	1,0	4	33,3	4	33,3	0,0	1,0
Sonstige asiatische Länder	7	30,0-	22	0,0	0,0	3,1	7	30,0-	22	0,0	0,0	3,1
Zusammen	10	33,3-	27	0,0	0,0	2,7	15	16,7-	38	26,7	0,0	2,5
Amerika												
Kanada	24	60,0	58	100,0	0,1	2,4	29	6,5-	63	0,0	0,1	2,2
USA	20	57,4-	38	51,9-	0,1	1,9	42	48,8-	76	45,3-	0,1	1,8
Mittelamerika und Karibik	-	-	-	-	-	-	-	-	-	-	-	-
Brasilien	2	X	6	X	0,0	3,0	4	X	12	X	0,0	3,0
Sonstige südamerik. Länder	2	X	2	X	0,0	1,0	6	20,0	10	100,0	0,0	1,7
Zusammen	48	25,0-	104	5,5-	0,2	2,2	81	35,2-	161	26,5-	0,2	2,0
Australien und Ozeanien												
Australien	43	79,2	72	44,0	0,1	1,7	87	77,6	139	65,5	0,1	1,6
Neuseeland und Ozeanien	4	42,9-	4	69,2-	0,0	1,0	6	60,0-	24	27,3-	0,0	4,0
Zusammen	47	51,6	76	20,6	0,1	1,6	93	45,3	163	39,3	0,2	1,8
Ohne Angabe	-	-	-	-	-	-	16	23,1	24	4,3	0,0	1,5
Ausland zusammen	17 188	13,0	55 795	24,4	4,6	3,2	31 307	23,6	101 472	35,5	4,8	3,2
Ankünfte/Übern. insgesamt	246 519	14,1	1 214 623	20,0	100,0	4,9	478 106	12,3	2 095 833	19,6	100,0	4,4

1) Bei Übernachtungen von Gästen aus der Bundesrepublik Deutschland und dem Ausland zusammen: Anteil an allen Übernachtungen im Bundesgebiet; sonst: Anteil an allen Übernachtungen am Ausland zusammen. - 2) Rechnerischer Wert Übernachtungen/Ankünfte.

**23. Ankünfte, Übernachtungen und Aufenthaltsdauer der Gäste auf Campingplätzen
nach Regionalgliederung**

Kreis - Land	Juli 2008					Januar - Juli 2008					
	Ankünfte		Übernachtungen			Ankünfte		Übernachtungen			
	insgesamt	Veränderung gegenüber dem Vorjahresmonat	insgesamt	Veränderung gegenüber dem Vorjahresmonat	durchschnittliche Aufenthaltsdauer 1)	insgesamt	Veränderung gegenüber dem Vorjahreszeitraum	insgesamt	Veränderung gegenüber dem Vorjahreszeitraum	durchschnittliche Aufenthaltsdauer 1)	
											Anzahl
Greifswald, Hansestadt	-	-	-	-	-	-	-	-	-	-	-
Neubrandenburg, Stadt
Rostock, Hansestadt
Schwerin, Landeshauptstadt	-	-	-	-	-	-	-	-	-	-	-
Stralsund, Hansestadt	-	-	-	-	-	-	-	-	-	-	-
Wismar, Hansestadt	-	-	-	-	-	-	-	-	-	-	-
Bad Doberan	24 402	17,1	122 186	16,5	5,0	48 929	16,3	225 105	18,6	4,6	
Demmin	2 105	77,0	6 482	15,8	3,1	3 991	45,1	11 383	18,4	2,9	
Güstrow	2 652	40,1	8 270	45,0	3,1	4 921	37,6	15 086	41,0	3,1	
Ludwigslust	1 547	35,5	3 751	77,0	2,4	3 147	20,9	7 287	50,5	2,3	
Mecklenburg-Strelitz	38 755	10,3	125 836	30,4	3,2	72 160	5,0	214 996	25,6	3,0	
Müritz	18 822	7,1	98 011	21,0	5,2	40 600	6,0	174 983	15,4	4,3	
Nordvorpommern	35 843	4,3	191 388	5,6	5,3	71 017	5,0	330 289	6,8	4,7	
Nordwestmecklenburg	18 644	18,3	73 033	17,1	3,9	39 449	17,1	146 740	17,9	3,7	
Ostvorpommern	39 630	4,3	246 905	8,2	6,2	78 108	12,7	436 138	16,5	5,6	
Parchim	6 499	18,5	28 937	28,8	4,5	15 181	10,8	56 975	26,6	3,8	
Rügen	50 931	28,5	284 519	41,0	5,6	89 925	20,8	436 998	33,0	4,9	
Uecker-Randow	892	8,0	3 184	41,0	3,6	1 588	1,7	4 761	8,7	3,0	
Mecklenburg-Vorpommern insgesamt	246 519	14,1	1 214 623	20,0	4,9	478 106	12,3	2 095 833	19,6	4,4	

1) Rechnerischer Wert Übernachtungen/Ankünfte.