



Tourismus in Mecklenburg-Vorpommern

Mai 2008

Bestell-Nr.: G413 2008 05

Herausgabe: 26. August 2008

Printausgabe: EUR 4,00

Herausgeber: Statistisches Amt Mecklenburg-Vorpommern, Lübecker Straße 287, 19059 Schwerin,
Telefon: 0385 4801-0, Telefax: 0385 4801-4123, Internet: <http://www.statistik-mv.de>, E-Mail: statistik.post@statistik-mv.de

Zuständiger Dezernent: Dr. Detlef Thofern, Telefon: 0385 4801-4776

© Statistisches Amt Mecklenburg-Vorpommern, Schwerin, 2008
Vervielfältigung und Verbreitung, auch auszugsweise, mit Quellenangabe gestattet.

Zeichenerklärungen und Abkürzungen

-	nichts vorhanden
0	weniger als die Hälfte von 1 in der letzten besetzten Stelle, jedoch mehr als nichts
.	Zahlenwert unbekannt oder geheim zu halten
...	Zahl lag bei Redaktionsschluss noch nicht vor
x	Aussage nicht sinnvoll oder Fragestellung nicht zutreffend
/	keine Angabe, da Zahlenwert nicht ausreichend genau oder nicht repräsentativ
()	Zahl hat eingeschränkte Aussagefähigkeit
p	vorläufige Zahl
s	geschätzte Zahl
r	berichtigte Zahl

Abweichungen in den Summen erklären sich aus dem Auf- und Abrunden der Einzelwerte.

Inhaltsverzeichnis

	Seite
I. Vorbemerkungen	3 - 4
II. Tabellen und Grafiken	
1. Beherbergungsstätten, Gästebetten und Kapazitätsauslastung	5
2. Ankünfte und Übernachtungen der Gäste in Beherbergungsstätten nach Betriebsarten	6 - 7
3. Beherbergungsstätten, Gästebetten und Kapazitätsauslastung nach Betriebsarten	8
4. Kapazitätsauslastung in Beherbergungsstätten	8
5. Beherbergungsstätten und Gästebetten im Mai 2008 nach Betriebsarten und Betriebsgrößenklassen	9
6. Beherbergungsstätten und Gästebetten im Jahr 2008 nach Betriebsarten und Monaten	10
7. Ankünfte, Übernachtungen und Aufenthaltsdauer der Gäste in Beherbergungsbetrieben (einschließlich Camping) nach Betriebsarten	11
8. Ankünfte der Gäste in Beherbergungsbetrieben (einschließlich Camping)	11
9. Ankünfte, Übernachtungen und Aufenthaltsdauer der Gäste in Beherbergungsbetrieben (einschließlich Camping) nach Herkunftsländern	12
10. Ankünfte und Übernachtungen der Gäste in Beherbergungsstätten im Jahr 2008 nach Betriebsarten und Monaten	13
11. Beherbergungsstätten, Gästebetten und Kapazitätsauslastung nach Regionalgliederung	14
12. Beherbergungsstätten, Gästebetten und Kapazitätsauslastung nach Regionalgliederung und Betriebsarten	15 - 19
13. Ankünfte, Übernachtungen und Aufenthaltsdauer der Gäste in Beherbergungsstätten nach Regionalgliederung	20
14. Ankünfte, Übernachtungen und Aufenthaltsdauer der Gäste in Beherbergungsstätten nach Regionalgliederung und Betriebsarten	21 - 25
15. Beherbergungsstätten, Gästebetten und Kapazitätsauslastung nach Reisegebieten und Betriebsarten	26 - 27
16. Ankünfte, Übernachtungen und Aufenthaltsdauer der Gäste in Beherbergungsbetrieben (einschließlich Camping) nach Reisegebieten und Betriebsarten	28 - 29
17. Beherbergungsstätten, Gästebetten und Kapazitätsauslastung nach Gemeindegruppen und Betriebsarten	30 - 31
18. Ankünfte, Übernachtungen und Aufenthaltsdauer der Gäste in Beherbergungsstätten nach Gemeindegruppen und Betriebsarten	32 - 33
19. Beherbergungsstätten, Gästebetten und Kapazitätsauslastung nach Gemeindegruppen und ausgewählten Gemeinden	34 - 35
20. Ankünfte, Übernachtungen und Aufenthaltsdauer der Gäste in Beherbergungsstätten nach Gemeindegruppen und ausgewählten Gemeinden	36 - 37
21. Campingplätze und Stellplatzkapazität nach Regionalgliederung	38
22. Ankünfte, Übernachtungen und Aufenthaltsdauer der Gäste auf Campingplätzen nach Herkunftsländern	39
23. Ankünfte, Übernachtungen und Aufenthaltsdauer der Gäste auf Campingplätzen nach Regionalgliederung	40

I. Vorbemerkungen

Die monatliche Statistik im Reiseverkehr wird seit Mai 1991 vom Statistischen Amt Mecklenburg-Vorpommern durchgeführt. Erhoben werden die Ankünfte und Übernachtungen der Gäste mit Wohnsitz innerhalb und außerhalb der Bundesrepublik Deutschland, bei Auslandsgästen auch deren Herkunftsland, die Aufenthaltsdauer sowie die Zahl der Gästebetten und bei den Betrieben der Hotellerie zusätzlich die Zahl der Gästezimmer sowie deren Belegung.

Rechtsgrundlage

Gesetz über die Neuordnung der Statistik der Beherbergung im Reiseverkehr (Beherbergungsstatistikgesetz - BeherbStatG) vom 22. Mai 2002 (BGBl. I S. 1642) zuletzt geändert durch Artikel 18 des Gesetzes vom 7. September 2007 (BGBl. I S. 2246) in Verbindung mit dem Gesetz über die Statistik für Bundeszwecke (BStatG) vom 22. Januar 1987 (BGBl. I S. 462, 565), zuletzt geändert durch Artikel 3 des Gesetzes vom 7. September 2007 (BGBl. I S. 2246).

Der Berichterstattung unterliegen alle Beherbergungsstätten, die mehr als acht Gäste gleichzeitig vorübergehend beherbergen können (§ 5); auskunftspflichtig sind die Inhaber oder Leiter der Beherbergungsstätten (§ 6 Abs. 1).

Hinweise zu den Veröffentlichungen

Ergebnisse, die sich auf weniger als drei Beherbergungsbetriebe beziehen, werden aus Gründen des Datenschutzes von Einzelangaben nicht veröffentlicht.

Die Ergebnisse der Beherbergungsstatistik können aufgrund von aufgetretenen Berichtigungen bzw. verspätet eingehenden Meldungen rückwirkend korrigiert werden. Dabei werden die in den Ergebnissen enthaltenen Schätzungen oder falsch gemeldeten Daten nachträglich ersetzt. Dies kann dazu führen, dass die jeweils ausgewiesenen kumulierten Ergebnisse (Jahresteil) von der Summe der bis dahin veröffentlichten Berichtsmonate abweichen.

Definitionen und Begriffserläuterungen

Beherbergung im Reiseverkehr:

Unterbringung von Personen, die sich vorübergehend an einem anderen Ort als ihrem gewöhnlichen Wohnsitz aufhalten (Reisende). Ein Aufenthalt gilt dann als "vorübergehend", wenn er die Dauer von zwei Monaten im Allgemeinen nicht überschreitet.

Der vorübergehende Ortswechsel kann durch Urlaub und Freizeit, aber auch durch die Wahrnehmung privater und geschäftlicher Kontakte, den Besuch von Tagungen und Fortbildungsveranstaltungen, Maßnahmen zur Wiederherstellung der Gesundheit oder sonstige Gründe veranlasst sein.

Reisegebiete:

Gliederung nach nichtadministrativen Raumeinheiten, die sich im Wesentlichen an die Zuständigkeitsbereiche der regionalen Fremdenverkehrsverbände und an naturräumliche Gegebenheiten anlehnt.

Rügen

Landkreis Rügen

Vorpommern

Greifswald, Stralsund, Landkreis Nordvorpommern, Landkreis Ostvorpommern, Landkreis Uecker-Randow

Mecklenburgische Ostseeküste

Rostock, Wismar, Landkreis Bad Doberan, Landkreis Nordwestmecklenburg

Westmecklenburg

Schwerin, Landkreis Ludwigslust, Landkreis Parchim

Mecklenburgische Schweiz und Seenplatte

Neubrandenburg, Landkreis Demmin, Landkreis Güstrow, Landkreis Mecklenburg-Strelitz, Landkreis Müritz

Gemeindegruppen:

Zusammenfassung von Gemeinden (oder Gemeindeteilen) nach Arten der aufgrund landesrechtlicher Vorschriften verliehenen staatlichen Anerkennung (z. B. als Heilbäder, Seebäder, Luftkurorte). Angaben der kreisfreien Städte und Gemeinden ohne Prädikat sind in der Gruppe "Sonstige Gemeinden" enthalten.

Winterhalbjahr:

November des Vorjahres bis April des jeweiligen Jahres.

Sommerhalbjahr:

Mai bis Oktober des jeweiligen Jahres.

Ankünfte:

Zahl der Meldungen von Gästen in einer Beherbergungsstätte innerhalb des Berichtszeitraums, die zum vorübergehenden Aufenthalt ein Gästebett belegten.

Übernachtungen:

Zahl der Übernachtungen von Gästen, die im Berichtszeitraum ankamen oder aus dem vorherigen Berichtszeitraum noch anwesend waren.

Durchschnittliche Aufenthaltsdauer:

Rechnerischer Wert (Übernachtungen/Ankünfte). Die durchschnittliche Aufenthaltsdauer kann rechnerisch, z. B. in Orten mit Sanatorien und Kurkrankenhäusern, höher sein als die Zahl der Kalendertage des Berichtszeitraums.

Beherbergungsstätten:

Betriebe, die nach Einrichtung und Zweckbestimmung dazu dienen, mehr als acht Gäste (im Reiseverkehr) gleichzeitig zu beherbergen. Hierzu zählen auch Unterkunftsstätten, die die Gästebeherbergung nicht gewerblich und/oder nur als Nebenzweck betreiben.

Betten und sonstige Schlafgelegenheiten:

Der Bestand bezieht sich auf die Normalbelegung, ohne Berücksichtigung behelfsmäßiger Schlafgelegenheiten (z. B. Schlafcouchen, Liegen, Kinderbetten), die bei Überbelegung zusätzlich zur Verfügung stehen.

Das Angebot bezieht sich auf die am letzten Öffnungstag im Berichtsmonat tatsächlich angebotenen Beherbergungsmöglichkeiten.

Herkunftsländer:

Für die Erfassung ist grundsätzlich der ständige Wohnsitz oder gewöhnliche Aufenthalt der Gäste maßgebend, nicht dagegen deren Staatsangehörigkeit (Nationalität).

Betriebsarten:

Gruppierung der Beherbergungsstätten anhand der durch die Systematik der Wirtschaftszweige (Ausgabe 2003) vorgegebenen Kriterien. Unterschieden werden:

Hotel:

Jedermann zugängliche Beherbergungs- und Bewirtschaftungsstätte mit herkömmlichem Dienstleistungsangebot in der Mehrzahl ihrer Beherbergungseinheiten und mit wenigstens einem Restaurant - auch für Passanten - sowie mit besonderen Aufenthaltsräumen überwiegend für Hausgäste.

Hotel garni:

Jedermann zugängliche Beherbergungsstätte, in der an Hausgäste nur Frühstück abgegeben wird.

Gasthof:

Jedermann zugängliche Beherbergungs- und Bewirtschaftungsstätte mit herkömmlichem Dienstleistungsangebot in der Mehrzahl ihrer Beherbergungseinheiten und mit wenigstens einem Restaurant (auch für Passanten); der Gasthof hat jedoch neben den Speise- und Schankräumen keine weiteren Aufenthaltsräume für Hausgäste.

Pension:

Jedermann zugängliche Beherbergungsstätte, in der Speisen und Getränke nur an Hausgäste abgegeben werden.

Jugendherberge, jugendherbergsähnliche Einrichtung, Hütte:

Beherbergungsstätte, vorzugsweise für Angehörige der sie tragenden Organisation (z. B. Wanderverein, Heimatverein), in der Speisen und Getränke nur an Hausgäste abgegeben werden.

Campingplatz:

Abgegrenztes Gelände, das jedermann zum vorübergehenden Aufstellen von mitgebrachten Wohnwagen oder Zelten zugänglich ist.

Erholungs-, Ferien- und Schulungsheim:

Beherbergungsstätte für Angehörige bestimmter Personengruppen (z. B. Mitglieder eines Vereins oder einer Organisation, Beschäftigte eines Unternehmens, Kinder, Mütter, Betreute sozialer Einrichtungen), in der Speisen und Getränke nur an Hausgäste abgegeben werden.

Boardinghouses:

Beherbergungsstätten, die jedermann zugänglich sind und neben Kurzeaufenthalten insbesondere für längere Aufenthalte im urbanen Umfeld konzipiert sind. Die Ausstattung orientiert sich an privaten Wohnungen, eine Kochgelegenheit muss gegeben sein. Die Leistung wird durch hotelähnlichen Service ergänzt (Reinigung, Serviceoffice).

Ferienzentrum:

Beherbergungsstätte, die jedermann zugänglich ist und nach Einrichtung und Zweckbestimmung dazu dient, wahlweise unterschiedliche Wohn- und Aufenthaltsmöglichkeiten zum vorübergehenden Aufenthalt sowie gleichzeitig Freizeiteinrichtungen in Verbindung mit Einkaufsquellen und persönlichen Dienstleistungen anzubieten.

Ferienhaus, -wohnung:

Jedermann zugängliche, in Wohneinheiten gegliederte Beherbergungsstätte ohne Abgabe von Speisen und Getränken, aber mit Kochgelegenheit in den Wohneinheiten.

Vorsorge- und Reha-Klinik:

Beherbergungsstätte unter ärztlicher Leitung zur ausschließlichen oder überwiegenden Unterbringung von Kurgästen. Hierzu zählen auch Fachkrankenhäuser der geschlossenen Krankenfürsorge, die darauf ausgerichtet sind, bestimmte Krankheitsarten oder -gruppen (z. B. Rheuma) mit Hilfe ortsgebundener Heilmittel zu behandeln (Kurkrankenhäuser) sowie Krankenhäuser, in denen durch ärztliche Maßnahmen eine berufliche Eingliederung der Patienten angestrebt wird (Rehabilitationskrankenhäuser). Diese Betriebsart wurde bisher unter der Bezeichnung Sanatorien, Kurkrankenhäuser nachgewiesen.

1. Beherbergungsstätten, Gästebetten und Kapazitätsauslastung

Zeitraum	Betriebe ¹⁾		Betten/Schlafgelegenheiten ¹⁾		Durchschnittliche Auslastung ²⁾	
	insgesamt	darunter geöffnet	insgesamt	darunter angeboten	aller Betten ³⁾	der angebotenen Betten ⁴⁾
	Anzahl				%	
1992	1 058	919	63 700	55 437	28,7	44,6
1993	1 233	1 086	77 387	66 885	28,1	42,3
1994	1 474	1 280	89 998	75 370	27,5	41,0
1995	1 696	1 488	97 685	83 411	28,6	40,8
1996	1 895	1 690	106 571	94 274	28,7	38,2
1997	1 917	1 868	114 086	107 501	28,4	34,1
1998	2 084	2 059	130 098	127 175	28,7	33,2
1999	2 229	2 191	146 131	140 031	29,5	33,9
2000	2 509	2 485	159 061	154 294	32,0	36,1
2001	2 638	2 615	164 052	160 961	33,4	37,2
2002	2 687	2 647	169 499	164 612	34,3	38,5
2003	2 656	2 628	170 645	164 281	35,7	40,9
2004	2 651	2 620	169 693	164 970	34,5	39,1
2005	2 621	2 598	171 144	166 359	34,0	38,5
2006	2 633	2 595	173 187	167 039	34,0	38,6
2007	2 704	2 663	175 434	170 599	36,0	40,4
2006						
Januar	2 622	2 023	172 306	137 786	13,1	17,2
Februar	2 622	2 002	172 451	137 259	15,5	20,0
März	2 618	2 079	172 533	143 504	16,9	20,8
April	2 618	2 374	172 545	156 930	18,7	23,1
Mai	2 628	2 558	172 520	164 647	35,3	37,2
Juni	2 630	2 583	172 502	165 847	45,6	47,5
Juli	2 633	2 595	173 187	167 039	61,4	63,7
August	2 639	2 603	173 513	167 669	67,6	70,0
September	2 639	2 587	173 377	166 917	48,7	50,7
Oktober	2 634	2 437	173 398	160 612	37,4	40,9
November	2 637	2 122	172 171	144 848	17,6	21,7
Dezember	2 635	2 059	172 269	141 857	16,9	21,2
2007						
Januar	2 640	2 009	172 234	138 659	13,3	17,4
Februar	2 647	2 016	172 715	138 849	15,6	20,2
März	2 669	2 116	172 750	145 417	22,0	26,8
April	2 682	2 424	173 629	159 963	32,4	35,9
Mai	2 686	2 606	173 784	167 493	38,5	40,3
Juni	2 691	2 642	174 280	169 216	49,3	50,9
Juli	2 704	2 663	175 434	170 599	63,6	65,5
August	2 727	2 685	176 899	172 182	68,8	70,8
September	2 728	2 663	177 130	170 981	48,9	50,7
Oktober	2 723	2 525	177 101	165 021	37,4	40,5
November	2 718	2 200	176 861	150 723	19,2	23,1
Dezember	2 719	2 179	176 955	149 695	17,9	21,5
2008						
Januar	2 699	2 137	176 855	147 593	14,7	18,0
Februar	2 703	2 176	177 363	150 769	18,4	22,3
März	2 703	2 398	177 852	162 271	20,1	23,8
April	2 714	2 643	178 853	171 778	26,1	27,4
Mai	2 733	2 701	179 892	174 907	43,5	44,9
Juni						
Juli						
August						
September						
Oktober						
November						
Dezember						

1) Für die Jahre jeweils Juli; ausgenommen 1992 = Juni. - 2) Für die Jahre: Januar - Dezember - 3) Rechnerischer Wert (Übernachtungen/mögliche Bettentage) x 100 - 4) Rechnerischer Wert (Übernachtungen/angebotene Bettentage) x 100

2. Ankünfte und Übernachtungen der Gäste

Lfd. Nr.	Zeitraum	Ankünfte insgesamt	Davon							
			Hotels	Hotels garnis	Gasthöfe	Pensionen	Jugendherbergen und Hütten	Erholungs-, Ferien- und Schulungsheime, Boardinghouses	Ferienzentren, -häuser und -wohnungen	Vorsorge- und Reha-Kliniken
1	1992	1 975 686	1 291 570	92 681	27 516	132 747	180 971	108 834	119 249	22 118
2	1993	2 201 281	1 342 968	146 407	32 676	168 156	185 913	124 655	170 029	30 477
3	1994	2 417 377	1 233 113	223 911	248 809	133 926	167 240	175 607	196 816	37 955
4	1995	2 690 709	1 311 375	300 242	267 713	161 823	180 355	181 160	242 443	45 598
5	1996	2 849 651	1 429 776	303 594	246 047	179 078	172 871	191 052	273 731	53 502
6	1997	3 078 170	1 512 951	323 819	234 123	197 423	189 957	190 679	372 310	56 908
7	1998	3 316 299	1 596 075	338 211	229 331	208 338	190 066	196 389	477 310	80 579
8	1999	3 764 486	1 794 902	374 127	243 511	236 515	186 215	204 987	609 954	114 275
9	2000	4 257 963	2 176 775	305 589	299 515	168 307	187 769	228 132	764 312	127 564
10	2001	4 534 825	2 313 161	325 166	286 365	174 511	178 121	220 483	901 052	135 966
11	2002	4 750 788	2 339 936	335 256	272 968	185 946	205 726	232 182	1 039 245	139 529
12	2003	5 145 948	2 575 443	360 065	280 543	207 627	213 972	235 354	1 127 001	145 943
13	2004	4 944 969	2 483 184	332 803	273 217	194 822	208 519	211 858	1 100 418	140 148
14	2005	5 055 436	2 563 109	344 327	280 274	192 786	210 226	220 424	1 104 636	139 654
15	2006	5 162 409	2 672 697	368 653	275 460	193 399	218 420	210 234	1 086 557	136 989
16	2007	5 492 781	2 846 777	401 464	283 671	199 130	211 885	223 893	1 176 626	149 335
2006										
17	Januar	185 516	113 036	10 059	8 123	4 884	3 069	5 455	32 922	7 968
18	Februar	203 988	124 273	10 870	9 639	5 014	3 953	7 005	34 487	8 747
19	März	264 223	159 557	14 443	13 373	6 805	5 368	10 377	43 087	11 213
20	April	399 510	207 175	25 698	20 605	12 907	15 148	16 872	90 301	10 804
21	Mai	493 482	247 226	36 402	26 847	19 480	29 933	23 371	97 526	12 697
22	Juni	573 084	269 193	41 818	31 667	24 366	38 195	28 685	126 304	12 856
23	Juli	696 716	322 685	55 756	40 193	31 292	38 182	27 602	168 385	12 621
24	August	698 825	331 624	56 808	40 870	31 056	33 159	27 955	161 646	15 707
25	September	613 294	308 807	48 318	33 934	25 927	28 652	24 703	130 558	12 395
26	Oktober	484 038	259 706	33 213	23 541	16 508	13 738	18 509	105 160	13 663
27	November	264 661	162 438	16 889	12 783	7 688	4 868	10 918	38 144	10 933
28	Dezember	282 406	164 311	18 379	13 885	7 472	4 155	8 782	58 037	7 385
2007										
29	Januar	189 801	113 082	11 583	8 244	4 875	3 509	6 348	31 789	10 371
30	Februar	244 061	143 640	13 346	10 086	5 954	4 666	9 014	48 235	9 120
31	März	343 219	199 819	21 385	15 731	8 355	8 345	13 658	64 024	11 902
32	April	444 072	232 165	29 670	23 580	14 983	16 064	16 951	97 827	12 832
33	Mai	545 945	268 389	40 016	28 410	20 598	27 561	24 375	122 637	13 959
34	Juni	588 829	276 125	45 240	31 632	24 409	33 751	30 072	134 063	13 537
35	Juli	704 219	330 153	56 337	38 612	30 602	33 794	32 075	167 902	14 744
36	August	728 685	355 405	62 085	41 623	31 672	31 029	26 187	165 783	14 901
37	September	612 180	308 313	47 482	32 590	24 711	27 205	25 159	133 001	13 719
38	Oktober	496 636	264 244	35 906	24 739	17 391	15 565	19 488	105 613	13 690
39	November	305 329	186 746	19 466	14 677	8 298	5 770	11 922	46 043	12 407
40	Dezember	289 522	168 696	18 948	13 747	7 282	4 626	8 644	59 709	7 870
2008										
41	Januar	215 934	127 322	14 132	8 718	6 175	3 490	6 233	37 679	12 185
42	Februar	270 021	162 777	17 508	10 797	7 041	5 371	9 121	46 080	11 326
43	März	396 463	217 410	25 946	17 583	12 933	9 389	14 559	86 445	12 199
44	April	397 058	213 448	29 432	19 018	15 035	18 013	19 200	68 683	14 229
45	Mai	631 540	309 511	48 875	31 972	27 799	32 210	27 900	140 285	12 988
46	Juni									
47	Juli									
48	August									
49	September									
50	Oktober									
51	November									
52	Dezember									

in Beherbergungsstätten nach Betriebsarten

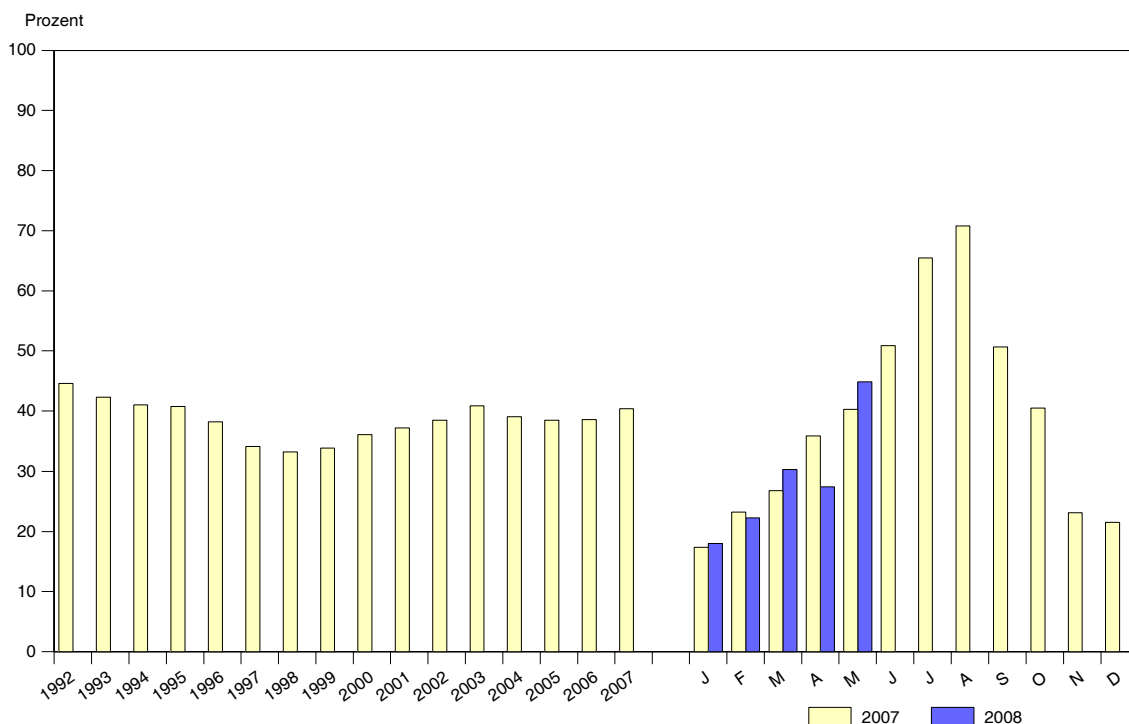
Übernach- tungen insgesamt	Davon								Lfd. Nr.
	Hotels	Hotels garnis	Gasthöfe	Pensionen	Jugend- herbergen und Hütten	Erholungs-, Ferien- und Schulungs- heime, Boarding- houses	Ferien- zentren, -häuser und -wohnungen	Vorsorge- und Reha- Kliniken	
6 658 840	3 269 691	258 534	66 263	398 580	577 509	753 846	750 756	583 661	1
7 606 861	3 286 203	409 730	79 101	532 958	671 800	764 261	1 077 352	785 456	2
8 664 001	3 081 709	687 201	632 749	454 633	644 623	824 357	1 281 735	1 056 994	3
9 936 174	3 356 322	914 227	698 064	554 912	697 396	849 605	1 579 901	1 285 747	4
10 808 915	3 813 391	924 151	652 259	596 906	670 698	890 865	1 812 588	1 448 057	5
11 579 000	4 089 564	1 031 608	622 711	639 742	683 016	890 220	2 362 524	1 259 615	6
13 279 576	4 430 319	1 094 857	608 938	680 584	680 181	902 631	3 159 792	1 722 274	7
15 615 850	5 092 993	1 216 508	638 962	807 341	655 572	911 318	3 890 682	2 402 474	8
18 250 052	6 305 988	1 004 964	880 408	593 886	650 341	1 070 152	5 002 630	2 741 683	9
19 759 712	6 864 212	1 068 657	855 528	631 063	597 050	1 047 933	5 822 141	2 873 128	10
21 005 622	7 131 007	1 092 557	808 467	686 470	663 362	1 100 626	6 638 405	2 884 727	11
22 140 077	7 831 049	1 112 016	842 691	719 649	641 443	1 093 509	6 932 148	2 967 572	12
21 350 569	7 632 337	1 016 664	808 662	682 498	655 553	994 331	6 735 792	2 824 732	13
21 228 647	7 823 449	1 043 010	803 096	660 777	680 795	986 735	6 401 023	2 829 762	14
21 419 953	8 103 472	1 155 244	792 254	680 721	718 184	938 881	6 236 525	2 794 672	15
22 996 327	8 769 627	1 237 479	792 860	712 003	713 288	980 098	6 779 842	3 011 130	16
697 198	300 401	26 703	20 653	14 554	7 284	15 603	149 918	162 082	17
747 649	325 444	27 976	21 342	14 099	9 837	22 746	148 073	178 132	18
905 771	398 516	38 020	29 093	20 239	13 722	31 022	173 126	202 033	19
1 521 051	595 344	72 720	50 742	39 472	44 359	67 486	414 935	235 993	20
1 887 621	735 442	106 996	73 111	65 196	88 462	88 207	484 308	245 899	21
2 360 013	846 008	131 463	94 326	80 458	108 228	115 412	721 768	262 350	22
3 298 484	1 065 118	189 744	132 867	121 010	151 608	180 271	1 168 654	289 212	23
3 637 393	1 205 337	211 017	144 989	134 216	141 396	184 943	1 320 508	294 987	24
2 532 375	978 719	159 284	104 562	92 402	89 244	100 396	741 372	266 396	25
2 012 055	818 663	109 471	66 912	56 134	43 432	77 577	565 930	273 936	26
907 500	398 845	39 772	26 156	21 129	11 686	29 451	150 031	230 430	27
900 964	423 756	42 078	27 501	21 812	8 926	25 767	197 902	153 222	28
709 800	304 810	31 082	17 347	15 238	8 515	18 262	142 128	172 418	29
874 384	376 886	36 081	20 641	17 272	12 177	29 491	195 360	186 476	30
1 178 784	525 953	54 904	34 205	26 282	22 661	40 200	244 679	229 900	31
1 689 385	675 405	81 717	58 755	44 811	50 214	64 301	448 899	265 283	32
2 075 075	790 951	118 496	76 011	67 345	79 827	87 940	x	275 611	33
2 578 469	935 069	147 846	94 799	88 989	105 085	120 763	806 529	279 389	34
3 459 318	1 130 898	190 092	124 206	122 767	141 373	186 574	1 266 871	296 537	35
3 773 689	1 289 162	218 258	144 529	136 062	136 994	182 778	1 368 981	296 925	36
2 597 110	1 001 312	157 577	98 217	93 200	86 017	109 713	777 322	273 752	37
2 052 215	842 838	106 062	68 052	57 826	46 857	82 101	565 525	282 954	38
1 017 155	451 238	48 245	28 357	21 403	13 092	31 578	163 457	259 785	39
984 335	445 105	47 119	27 741	20 808	10 476	26 397	258 070	185 492	40
807 309	341 763	36 494	20 051	17 925	9 457	18 740	165 415	197 464	41
945 319	407 846	43 763	25 107	18 892	15 144	27 467	179 045	228 055	42
1 492 313	618 027	75 767	46 402	37 449	27 762	54 552	377 622	254 732	43
1 399 386	579 714	80 333	46 666	41 061	50 747	66 270	271 898	262 697	44
2 425 719	932 487	145 334	87 904	87 680	91 914	104 652	692 714	283 034	45
									46
									47
									48
									49
									50
									51
									52

3. Beherbergungsstätten, Gästebetten und Kapazitätsauslastung nach Betriebsarten

Betriebsart	Mai 2008								Januar - Mai 2008			
	Betriebe				Betten / Schlafgelegenheiten				durchschnittliche Auslastung			
	insgesamt 1)	darunter			insgesamt 4)	darunter			aller 5)	der angebotenen 6)	aller 5)	der angebotenen 6)
		geöffnete 2) Betriebe				angebotene Betten / Schlafgelegenheiten						
		zusammen	Anteil 3)	Veränd. gegenüber Vorjahresmonat		zusammen	Anteil 3)	Veränd. gegenüber Vorjahresmonat				
Anzahl		%		Anzahl		%						
Hotels	589	583	99,0	3,9	57 442	56 706	98,7	4,9	52,4	53,2	33,4	35,7
Hotels garnis	272	267	98,2	0,0	10 344	10 117	97,8	1,8	45,3	46,4	24,2	28,0
Gasthöfe	243	241	99,2	0,0	7 347	7 165	97,5	0,7	38,6	39,8	20,2	23,6
Pensionen	267	263	98,5	9,6	7 439	7 299	98,1	9,6	38,0	38,9	18,3	21,9
Hotellerie	1 371	1 354	98,8	3,4	82 572	81 287	98,4	4,5	49,0	49,9	29,7	32,6
Jugendherbergen und Hütten	86	85	98,8	7,6	7 699	7 424	96,4	4,1	38,5	40,3	17,2	21,7
Erholungs-, Ferien- und Schulungsheime	129	124	96,1	1,6-	9 694	9 250	95,4	1,4	34,8	36,5	18,2	22,8
Boardinghouses	-	-	-	-	-	-	-	-	-	-	-	-
Ferienzentren	24	23	95,8	4,5	13 319	11 925	89,5	2,9	42,4	47,4	29,3	33,6
Ferienhäuser, -wohnungen	1 071	1 064	99,3	4,4	56 494	55 026	97,4	6,1	29,6	30,4	13,0	14,7
Sonstiges Beherbergungsgewerbe	1 310	1 296	98,9	4,0	87 206	83 625	95,9	4,9	32,9	34,4	16,4	19,0
Hotellerie u. Sonstiges Beherbergungsg. zusammen	2 681	2 650	98,8	3,7	169 778	164 912	97,1	4,7	40,7	42,0	22,9	25,8
Vorsorge- u. Reha-Kliniken	52	51	98,1	0,0	10 114	9 995	98,8	0,2-	90,3	91,3	79,7	81,8
Betriebe zusammen	2 733	2 701	98,8	3,6	179 892	174 907	97,2	4,4	43,5	44,9	26,1	29,2

1) Im Berichtsmonat geöffnete sowie vorübergehend geschlossene Betriebe. - 2) Ganz oder teilweise geöffnet. - 3) Anteil am Insgesamt. - 4) Maximales Bettenangebot in den zurückliegenden 13 Monaten (einschl. lfd. Monat). - 5) Rechnerischer Wert (Übernachtungen/mögliche Bettentage) x 100. - 6) Rechnerischer Wert (Übernachtungen/angebotene Bettentage) x 100.

4. Kapazitätsauslastung in Beherbergungsstätten



**5. Beherbergungsstätten und Gästebetten im Mai 2008
nach Betriebsarten und Betriebsgrößenklassen *)**

Betriebsart - Betriebe mit ... bis ... Gästebetten	Betriebe			Betten/Schlafgelegenheiten		
	ins- gesamt 1)	darunter		ins- gesamt 3)	darunter	
		geöffnete Betriebe 2)			angebotene Betten/ Schlafgelegenheiten	
		zusammen	Veränderung gegenüber Vorjahres- monat		zusammen	Veränderung gegenüber Vorjahres- monat
	Anzahl	%		Anzahl	%	
Hotels, Hotels garnis, Gasthöfe, Pensionen						
9 - 11	72	71	0,0	724	714	0,7
12 - 14	100	97	- 4,0	1 292	1 251	- 3,5
15 - 19	171	166	12,2	2 894	2 785	12,2
20 - 29	256	254	3,7	6 161	6 073	5,1
30 - 99	583	577	3,6	30 397	29 730	4,6
100 - 249	139	139	- 1,4	20 943	20 889	0,4
250 - 499	40	40	11,1	12 978	12 809	13,7
500 und mehr	10	10	0,0	7 183	7 036	0,2
Beherbergungsstätten zusammen	1 371	1 354	3,4	82 572	81 287	4,5
Jugendherbergen und Hütten, Erholungs- und Ferienheime, Schulungsheime, Boardinghouses, Ferienzentren, Ferienhäuser, Ferienwohnungen						
9 - 11	89	88	8,6	903	893	8,6
12 - 14	152	151	4,9	1 941	1 912	4,6
15 - 19	181	179	1,7	3 018	2 962	1,9
20 - 29	221	220	- 0,9	5 140	5 012	- 1,2
30 - 99	488	481	6,2	24 869	23 979	1,2
100 - 249	122	121	1,7	18 323	17 613	1,6
250 - 499	36	36	9,1	12 436	12 027	10,1
500 und mehr	21	20	11,1	20 576	19 227	8,1
Beherbergungsstätten zusammen	1 310	1 296	4,0	87 206	83 625	4,9
Vorsorge- und Reha-Kliniken						
30 - 99	10	9	- 10,0	709	630	- 14,7
100 - 249	32	32	- 3,2	6 028	5 988	1,5
250 und mehr	10	10	0,0	3 377	3 377	0,0
Beherbergungsstätten zusammen	52	51	0,0	10 114	9 995	- 0,2
Beherbergungsstätten zusammen						
9 - 11	161	159	4,6	1 627	1 607	5,0
12 - 14	252	248	1,2	3 233	3 163	1,2
15 - 19	352	345	6,5	5 912	5 747	6,6
20 - 29	477	474	1,5	11 301	11 085	2,1
30 - 99	1 081	1 067	4,6	55 975	54 339	4,1
100 - 249	293	292	0,3	45 294	44 490	1,0
250 - 499	85	85	9,0	28 196	27 618	10,6
500 und mehr	32	31	10,7	28 354	26 858	5,7
Mecklenburg-Vorpommern	2 733	2 701	3,6	179 892	174 907	4,4

*) Anzahl der vorhandenen Gästebetten. - 1) Im Berichtsmonat geöffnete sowie vorübergehend geschlossene Betriebe. - 2) Ganz oder teilweise geöffnet. - 3) Maximales Bettenangebot in den zurückliegenden 13 Monaten (einschl. lfd. Monat).

**6. Beherbergungsstätten und Gästebetten im Jahr 2008
nach Betriebsarten und Monaten**

Monat	Insgesamt	Davon							
		Hotels	Hotels garnis	Gasthöfe	Pensionen	Jugendherbergen und Hütten	Erholungs-, Ferien- und Schulungsheime, Boardinghouses	Ferienzentren, -häuser und -wohnungen	Vorsorge- und Reha-Kliniken

Anzahl der Betriebe - insgesamt -

Januar	2 699	577	273	245	258	80	133	1 081	52
Februar	2 703	581	274	243	260	81	131	1 081	52
März	2 703	583	273	242	259	81	131	1 082	52
April	2 714	583	272	243	263	81	131	1 087	52
Mai	2 733	589	272	243	267	86	129	1 095	52
Juni									
Juli									
August									
September									
Oktober									
November									
Dezember									

Anzahl der geöffneten Betriebe

Januar	2 137	516	203	198	190	54	102	824	50
Februar	2 176	525	208	205	197	56	105	829	51
März	2 389	559	239	227	223	65	112	922	51
April	2 643	578	266	239	255	77	125	1 052	51
Mai	2 701	583	267	241	263	85	124	1 087	51
Juni									
Juli									
August									
September									
Oktober									
November									
Dezember									

Anzahl der Betten - insgesamt -

Januar	176 855	56 233	10 329	7 421	7 230	7 306	9 851	68 371	10 114
Februar	177 363	56 354	10 409	7 348	7 282	7 403	9 823	68 630	10 114
März	177 852	56 515	10 407	7 336	7 265	7 403	9 843	68 969	10 114
April	178 853	56 886	10 326	7 347	7 324	7 393	9 843	69 620	10 114
Mai	179 892	57 442	10 344	7 347	7 439	7 699	9 694	69 813	10 114
Juni									
Juli									
August									
September									
Oktober									
November									
Dezember									

Anzahl der angebotenen Betten

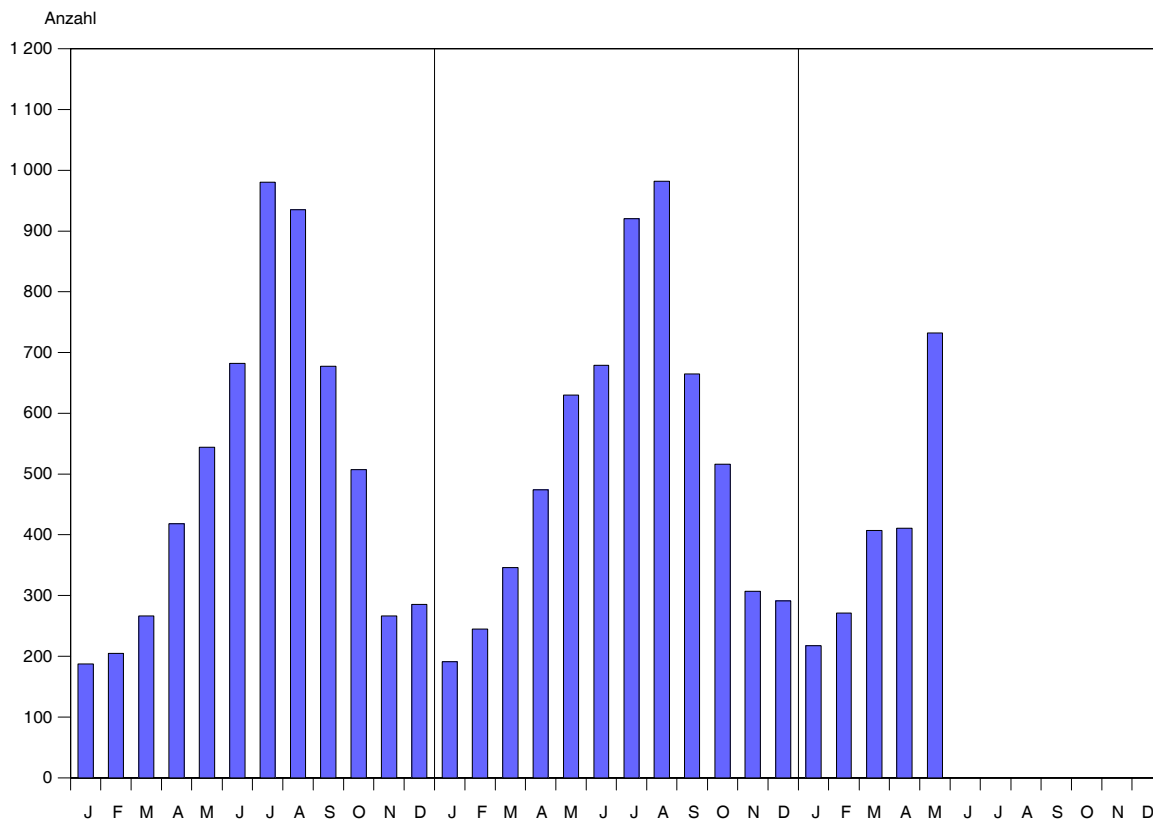
Januar	147 593	51 133	7 977	5 699	5 119	4 816	6 656	56 505	9 688
Februar	150 769	52 089	8 265	5 886	5 417	5 032	7 188	56 898	9 994
März	162 271	54 563	9 411	6 677	6 371	6 101	8 200	60 953	9 995
April	171 778	55 937	10 082	7 056	7 003	6 934	8 867	65 904	9 995
Mai	174 907	56 706	10 117	7 165	7 299	7 424	9 250	66 951	9 995
Juni									
Juli									
August									
September									
Oktober									
November									
Dezember									

**7. Ankünfte, Übernachtungen und Aufenthaltsdauer der Gäste in Beherbergungsbetrieben
(einschließlich Camping) nach Betriebsarten**

Betriebsart	Mai 2008					Januar - Mai 2008				
	Ankünfte		Übernachtungen		durchschnittliche Aufenthaltsdauer 1)	Ankünfte		Übernachtungen		durchschnittliche Aufenthaltsdauer 1)
	insgesamt	Veränderung gegenüber dem Vorjahresmonat	insgesamt	Veränderung gegenüber dem Vorjahresmonat		insgesamt	Veränderung gegenüber dem Vorjahreszeitraum	insgesamt	Veränderung gegenüber dem Vorjahreszeitraum	
	Anzahl	%	Anzahl	%	Tage	Anzahl	%	Anzahl	%	Tage
Hotels	309 511	15,3	932 487	17,9	3,0	1 030 468	7,7	2 879 837	7,7	2,8
Hotels garnis	48 875	22,1	145 334	22,6	3,0	135 893	17,1	381 691	18,4	2,8
Gasthöfe	31 972	12,5	87 904	15,6	2,7	88 088	2,4	226 130	9,3	2,6
Pensionen	27 799	35,0	87 680	30,2	3,2	68 983	26,0	203 007	18,8	2,9
Hotellerie	418 157	17,0	1 253 405	19,1	3,0	1 323 432	9,0	3 690 665	9,4	2,8
Jugendherbergen und Hütten	32 210	16,9	91 914	15,1	2,9	68 473	13,8	195 024	12,5	2,8
Campingplätze	100 277	18,7	343 900	31,4	3,4	126 571	5,5	442 994	15,1	3,5
Erholungs-, Ferien- und Schulungsheime	27 900	14,5	104 652	19,0	3,8	77 013	9,5	271 681	13,1	3,5
Boardinghouses	-	-	-	-	-	-	-	-	-	-
Ferienzentren	38 875	3,3	175 060	10,9	4,5	145 242	3,1	571 983	2,9	3,9
Ferienhäuser, -wohnungen	101 410	19,3	517 654	22,9	5,1	233 929	9,0	1 114 711	9,2	4,8
Sonstiges Beherbergungsgewerbe	300 672	16,1	1 233 180	22,3	4,1	651 228	5,9	2 596 393	7,8	4,0
Hotellerie u. Sonstiges Beherbergungsg. zusammen	718 829	16,6	2 486 585	20,6	3,5	1 974 660	8,0	6 287 058	8,7	3,2
Vorsorge- u. Reha-Kliniken	12 988	7,0	283 034	2,7	21,8	62 927	8,2	1 225 982	8,5	19,5
Betriebe zusammen	731 817	16,1	2 769 619	18,5	3,8	2 037 587	8,0	7 513 040	8,7	3,7

1) Rechnerischer Wert Übernachtungen/Ankünfte.

**8. Ankünfte der Gäste in Beherbergungsbetrieben
(einschließlich Camping)**



9. Ankünfte, Übernachtungen und Aufenthaltsdauer der Gäste in Beherbergungsbetrieben
(einschließlich Camping) nach Herkunftsländern

Herkunftsland (ständiger Wohnsitz)	Mai 2008						Januar - Mai 2008					
	Ankünfte		Übernachtungen			durch- schn. Auf- ent- halts- dauer 2)	Ankünfte		Übernachtungen			durch- schn. Auf- ent- halts- dauer 2)
	insgesamt	Ver- än- derung gegen- über Vorj.- monat	insgesamt	Ver- än- derung gegen- über Vorj.- monat	An- teil 1)		insgesamt	Ver- än- derung gegen- über Vorj.- zeit- raum	insgesamt	Ver- än- derung gegen- über Vorj.- zeit- raum	An- teil 1)	
						Anzahl						%
Bundesrepublik Deutschland	701 740	16,2	2 688 883	18,4	97,1	3,8	1 957 938	7,9	7 308 466	8,6	97,3	3,7
Ausland												
Europa												
Belgien	544	19,3	1 704	12,7	2,1	3,1	1 208	24,9	3 324	14,2	1,6	2,8
Bulgarien	61	X	254	X	0,3	4,2	344	X	1 429	X	0,7	4,2
Dänemark	4 357	2,7	10 542	6,1	13,1	2,4	17 324	9,3	43 304	6,9	21,2	2,5
Estland	45	21,6	60	21,1-	0,1	1,3	154	12,5-	250	31,5-	0,1	1,6
Finnland	555	27,0	772	27,0	1,0	1,4	1 638	20,4	2 253	9,0	1,1	1,4
Frankreich	549	31,0	1 356	78,0	1,7	2,5	1 571	15,3	4 000	48,6	2,0	2,5
Griechenland	39	40,0-	156	52,9	0,2	4,0	137	28,3-	751	10,0-	0,4	5,5
Vereinigtes Königreich	612	8,7	1 522	2,4	1,9	2,5	1 484	1,6-	3 501	7,9-	1,7	2,4
Irland, Republik	38	0,0	124	77,1	0,2	3,3	154	36,3	343	51,8	0,2	2,2
Island	15 400,0		19	280,0	0,0	1,3	21	12,5-	30	16,7-	0,0	1,4
Italien	250	23,3-	491	24,9-	0,6	2,0	947	2,3-	1 707	21,2-	0,8	1,8
Lettland	31	13,9-	67	34,0	0,1	2,2	161	28,8	279	42,3	0,1	1,7
Litauen	44	29,4	90	87,5	0,1	2,0	123	3,1-	206	23,1-	0,1	1,7
Luxemburg	164	7,9-	478	35,4-	0,6	2,9	286	17,1-	863	25,6-	0,4	3,0
Malta	-	-	-	-	-	-	2	71,4-	2	87,5-	0,0	1,0
Niederlande	4 864	35,8	17 219	46,7	21,3	3,5	9 030	11,6	27 179	12,1	13,3	3,0
Norwegen	611	32,0	1 353	44,6	1,7	2,2	1 900	61,7	4 633	98,8	2,3	2,4
Österreich	1 922	12,1	5 485	24,1	6,8	2,9	3 717	5,7	10 386	10,1	5,1	2,8
Polen	1 171	62,4	6 156	85,7	7,6	5,3	3 147	4,1	19 071	34,5	9,3	6,1
Portugal	30	6,2-	112	47,4	0,1	3,7	151	38,5	480	8,4-	0,2	3,2
Rumänien	55	X	521	X	0,6	9,5	160	X	1 499	X	0,7	9,4
Russland	296	67,2	732	63,4	0,9	2,5	1 327	31,4	2 623	31,0	1,3	2,0
Schweden	7 596	0,7-	14 735	2,8	18,3	1,9	19 891	0,8	37 581	4,0	18,4	1,9
Schweiz	3 013	32,3	8 726	27,0	10,8	2,9	5 050	20,5	14 402	22,4	7,0	2,9
Slowakische Republik	63	51,2-	94	59,1-	0,1	1,5	127	32,4-	178	54,7-	0,1	1,4
Slowenien	5	75,0-	25	26,5-	0,0	5,0	50	12,3-	121	55,1	0,1	2,4
Spanien	168	8,4	353	19,3	0,4	2,1	552	10,4	1 177	25,6	0,6	2,1
Tschechische Republik	261	9,7	466	3,1	0,6	1,8	546	10,8-	915	20,5-	0,4	1,7
Türkei	84	189,7	316	386,2	0,4	3,8	211	90,1	819	245,6	0,4	3,9
Ukraine	18	50,0-	47	89,0-	0,1	2,6	112	43,7-	243	67,5-	0,1	2,2
Ungarn	109	49,3	293	10,2	0,4	2,7	316	51,2	1 064	71,3	0,5	3,4
Zypern	3	40,0-	15	200,0	0,0	5,0	5	44,4-	36	300,0	0,0	7,2
Sonstige europäische Länder	263	X	1 320	X	1,6	5,0	1 125	X	4 227	X	2,1	3,8
Zusammen	27 836	13,6	75 603	23,4	93,6	2,7	72 971	8,8	188 876	13,8	92,3	2,6
Afrika												
Republik Südafrika	36	111,8	131	197,7	0,2	3,6	77	51,0	285	85,1	0,1	3,7
Sonstige afrikanische Länder	59	31,1	116	19,6	0,1	2,0	221	33,1	1 068	191,0	0,5	4,8
Zusammen	95	53,2	247	75,2	0,3	2,6	298	37,3	1 353	159,7	0,7	4,5
Asien												
Arabische Golfstaaten	20	25,0	67	45,7	0,1	3,4	63	26,0	224	69,7	0,1	3,6
China Volksrep. und Hongkong	67	54,1-	149	60,6-	0,2	2,2	307	11,3-	858	42,6-	0,4	2,8
Indien	18	28,6	20	20,0-	0,0	1,1	34	30,6-	82	6,5	0,0	2,4
Israel	30	28,6-	98	34,2	0,1	3,3	88	0,0	256	80,3	0,1	2,9
Japan	75	14,8-	205	28,9	0,3	2,7	229	32,0-	537	7,7-	0,3	2,3
Südkorea	37	184,6	78	169,0	0,1	2,1	105	110,0	522	500,0	0,3	5,0
Taiwan	4	20,0-	27	440,0	0,0	6,8	17	112,5	48	242,9	0,0	2,8
Sonstige asiatische Länder	130	20,4	374	13,4-	0,5	2,9	470	19,9	1 340	7,3	0,7	2,9
Zusammen	381	11,8-	1 018	11,2-	1,3	2,7	1 313	0,5-	3 867	2,4	1,9	2,9
Amerika												
Kanada	121	4,7-	265	20,7-	0,3	2,2	227	9,6-	498	20,6-	0,2	2,2
USA	442	34,5-	964	49,4-	1,2	2,2	1 097	16,7-	2 357	30,1-	1,2	2,1
Mittelamerika und Karibik	30	9,1-	44	57,7-	0,1	1,5	56	3,4-	118	35,9-	0,1	2,1
Brasilien	49	63,3	139	36,3	0,2	2,8	104	50,7	258	44,1	0,1	2,5
Sonstige südamerik. Länder	56	69,7	102	32,5	0,1	1,8	95	18,1-	175	14,2-	0,1	1,8
Zusammen	698	22,3-	1 514	39,9-	1,9	2,2	1 579	12,8-	3 406	25,4-	1,7	2,2
Australien und Ozeanien												
Australien	112	25,8	202	10,4	0,3	1,8	263	16,9	632	42,3	0,3	2,4
Neuseeland und Ozeanien	10	75,0-	24	70,0-	0,0	2,4	26	63,4-	61	49,6-	0,0	2,3
Zusammen	122	5,4-	226	14,1-	0,3	1,9	289	2,4-	693	22,7	0,3	2,4
Ohne Angabe	945	51,0	2 128	68,5	2,6	2,3	3 199	46,4	6 379	52,5	3,1	2,0
Ausland zusammen	30 077	12,8	80 736	21,2	2,9	2,7	79 649	9,3	204 574	13,9	2,7	2,6
Ankünfte/Übern. insgesamt	731 817	16,1	2 769 619	18,5	100,0	3,8	2 037 587	8,0	7 513 040	8,7	100,0	3,7

1) Bei Übernachtungen von Gästen aus der Bundesrepublik Deutschland und dem Ausland zusammen: Anteil an allen Übernachtungen im Bundesgebiet; sonst: Anteil an allen Übernachtungen am Ausland zusammen. - 2) Rechnerischer Wert Übernachtungen/Ankünfte.

**10. Ankünfte und Übernachtungen der Gäste in Beherbergungsstätten
im Jahr 2007 nach Betriebsarten und Monaten**

Monat	Insgesamt	Davon in							
		Hotels	Hotels garnis	Gasthöfe	Pensionen	Jugendherbergen und Hütten	Erholungs-, Ferien- und Schulungsheime, Boardinghouses	Ferienzentren, -häuser und -wohnungen	Vorsorge- und Reha-Kliniken
Ankünfte insgesamt									
Januar	215 934	127 322	14 132	8 718	6 175	3 490	6 233	37 679	12 185
Februar	270 021	162 777	17 508	10 797	7 041	5 371	9 121	46 080	11 326
März	396 463	217 410	25 946	17 583	12 933	9 389	14 559	86 445	12 199
April	397 058	213 448	29 432	19 018	15 035	18 013	19 200	68 683	14 229
Mai	631 540	309 511	48 875	31 972	27 799	32 210	27 900	140 285	12 988
Juni									
Juli									
August									
September									
Oktober									
November									
Dezember									
Januar - Mai	1 911 0196	1 030 468	135 893	88 088	68 983	68 473	77 013	379 171	62 927
Ankünfte von Gästen mit Wohnsitz außerhalb der Bundesrepublik Deutschland									
Januar	6 900	5 356	428	194	111	83	37	691	-
Februar	9 849	6 091	627	440	158	181	13	2 339	-
März	14 092	9 327	1 308	361	344	433	56	2 263	-
April	17 593	12 044	1 504	589	423	672	119	2 242	-
Mai	26 169	18 316	2 308	942	772	1 111	166	2 553	1
Juni									
Juli									
August									
September									
Oktober									
November									
Dezember									
Januar - Mai	74 603	51 134	6 175	2 526	1 808	2 480	391	10 088	1
Übernachtungen insgesamt									
Januar	807 309	341 763	36 494	20 051	17 925	9 457	18 740	165 415	197 464
Februar	945 319	407 846	43 763	25 107	18 892	15 144	27 467	179 045	228 055
März	1 492 313	618 027	75 767	46 402	37 449	27 762	54 552	377 622	254 732
April	1 399 386	579 714	80 333	46 666	41 061	50 747	66 270	271 898	262 697
Mai	2 425 719	932 487	145 334	87 904	87 680	91 914	104 652	692 714	283 034
Juni									
Juli									
August									
September									
Oktober									
November									
Dezember									
Januar - Mai	7 070 046	2 879 837	381 691	226 130	203 007	195 024	271 681	1 686 694	1 225 982
Übernachtungen von Gästen mit Wohnsitz außerhalb der Bundesrepublik Deutschland									
Januar	16 085	10 203	2 824	373	238	198	139	2 110	-
Februar	25 617	12 079	2 844	939	407	434	44	8 870	-
März	34 748	19 272	5 765	800	730	1 026	273	6 882	-
April	43 979	25 177	7 713	1 281	1 033	1 991	253	6 531	-
Mai	69 069	41 396	9 268	1 782	2 153	2 396	513	11 534	27
Juni									
Juli									
August									
September									
Oktober									
November									
Dezember									
Januar - Mai	189 498	108 127	28 414	5 175	4 561	6 045	1 222	35 927	27

**11. Beherbergungsstätten, Gästebetten und Kapazitätsauslastung
nach Regionalgliederung**

Kreis - Land	Mai 2008				Januar - Mai 2008							
	Betriebe				Betten / Schlafgelegenheiten				durchschnittliche Auslastung			
	insgesamt 1)	darunter			insgesamt 4)	darunter			aller 5)	der angebotenen 6)	aller 5)	der angebotenen 6)
		geöffnete 2) Betriebe				angebotene Betten / Schlafgelegenheiten						
		zusammen	Anteil 3)	Veränd. gegenüber Vorjahresmonat		zusammen	Anteil 3)	Veränd. gegenüber Vorjahresmonat				
Anzahl	%			Anzahl	%							
Greifswald, Hansestadt	22	22	100,0	0,0	1 508	1 502	99,6	3,2	49,9	50,1	29,1	31,0
Neubrandenburg, Stadt	13	13	100,0	0,0	1 039	1 009	97,1	1,8-	38,3	39,4	25,3	26,0
Rostock, Hansestadt	104	100	96,2	2,0	9 921	8 428	85,0	12,1-	45,2	53,4	30,2	36,2
Schwerin, Landeshauptstadt	38	38	100,0	0,0	2 720	2 708	99,6	0,3-	44,3	44,5	24,9	25,7
Stralsund, Hansestadt	33	33	100,0	0,0	2 095	2 080	99,3	2,2	55,6	56,0	32,5	34,6
Wismar, Hansestadt	26	26	100,0	4,0	1 493	1 466	98,2	4,2	51,7	52,6	33,1	34,0
Bad Doberan	262	259	98,9	5,7	19 109	18 719	98,0	8,8	49,7	50,8	32,7	35,2
Demmin	53	50	94,3	2,0-	2 347	2 274	96,9	0,4	35,3	36,6	16,9	19,0
Güstrow	92	90	97,8	0,0	6 216	6 056	97,4	0,6-	46,6	47,8	36,1	38,7
Ludwigslust	67	67	100,0	3,1	2 328	2 258	97,0	2,7	28,5	29,4	20,6	21,8
Mecklenburg-Strelitz	112	109	97,3	3,8	6 678	6 464	96,8	7,1	39,1	40,4	19,4	22,7
Müritz	168	166	98,8	1,8	11 561	11 339	98,1	2,8	45,2	46,1	24,2	27,0
Nordvorpommern	283	281	99,3	2,2	16 597	16 380	98,7	3,1	46,3	46,9	26,2	28,3
Nordwestmecklenburg	162	159	98,1	14,4	12 250	12 024	98,2	18,0	38,4	39,1	23,6	25,6
Ostvorpommern	475	472	99,4	1,1	31 268	30 391	97,2	1,9	44,6	46,0	26,8	31,1
Parchim	116	112	96,6	1,8	6 143	5 911	96,2	2,1	38,2	39,7	25,2	28,8
Rügen	659	657	99,7	5,8	43 805	43 094	98,4	7,6	41,9	42,8	23,7	26,9
Uecker-Randow	48	47	97,9	2,2	2 814	2 804	99,6	3,7	26,1	26,2	13,6	16,0
Mecklenburg-Vorpommern Insgesamt	2 733	2 701	98,8	3,6	179 892	174 907	97,2	4,4	43,5	44,9	26,1	29,2

1) Im Berichtsmonat geöffnete sowie vorübergehend geschlossene Betriebe. - 2) Ganz oder teilweise geöffnet. - 3) Anteil an Insgesamt. - 4) Maximales Bettenangebot in den zurückliegenden 13 Monaten (einschl. lfd. Monat). - 5) Rechnerischer Wert (Übernachtungen/mögliche Bettentage) x 100. - 6) Rechnerischer Wert (Übernachtungen/angebotene Bettentage) x 100.

**12. Beherbergungsstätten, Gästebetten und Kapazitätsauslastung
nach Regionalgliederung und Betriebsarten**

Kreis	Mai 2008										Januar - Mai 2008			
	Betriebe				Betten / Schlafgelegenheiten				durchschnittliche Auslastung					
	Land	darunter				insgesamt 4)	darunter				aller 5)	der angebotenen 6)	aller 5)	der angebotenen 6)
		insgesamt 1)	geöffnete 2) Betriebe				angebotene Betten / Schlafgelegenheiten							
			zusammen	Anteil 3)	Veränd. gegenüber Vorjahresmonat		zusammen	Anteil 3)	Veränd. gegenüber Vorjahresmonat					
Betriebsart	Anzahl		%		Anzahl		%		Betten / Schlafgelegenheiten					
Greifswald, Hansestadt														
Hotels	12	12	100,0	0,0	1 176	1 170	99,5	4,1	52,0	52,3	29,0	31,2		
Gasthöfe	3	3	100,0	0,0	75	75	100,0	0,0	44,3	44,3	25,8	29,7		
Pensionen	4	4	100,0	0,0	63	63	100,0	1,6	59,0	59,0	35,5	35,5		
Jugendherbergen und Hütten		
Ferienzentren, Ferienh.- wohnungen zusammen		
Betriebe zusammen	22	22	100,0	0,0	1 508	1 502	99,6	3,2	49,9	50,1	29,1	31,0		
Neubrandenburg, Stadt														
Hotels	6	6	100,0	0,0	807	807	100,0	0,0	41,0	41,0	26,5	26,5		
Hotels garnis	3	3	100,0	0,0	73	43	58,9	35,8-	20,9	35,4	19,3	31,8		
Gasthöfe		
Pensionen		
Erholungs-, Ferien-, Schul.- heime u. Boardingh. zus.		
Betriebe zusammen	13	13	100,0	0,0	1 039	1 009	97,1	1,8-	38,3	39,4	25,3	26,0		
Rostock, Hansestadt														
Hotels	31	30	96,8	0,0	4 684	4 637	99,0	0,4	57,0	57,6	40,6	41,5		
Hotels garnis	21	21	100,0	5,0	1 723	1 720	99,8	2,6	57,0	57,1	37,9	38,6		
Gasthöfe	9	9	100,0	10,0-	261	259	99,2	6,8-	34,4	34,7	19,8	20,0		
Pensionen	10	9	90,0	0,0	245	229	93,5	0,0	33,6	35,9	22,0	23,8		
Jugendherbergen und Hütten	5	5	100,0	0,0	400	356	89,0	0,0	53,7	60,4	28,9	31,4		
Erholungs-, Ferien-, Schul.- heime u. Boardingh. zus.	5	4	80,0	20,0-	408	349	85,5	9,4	37,6	44,0	21,2	28,3		
Ferienzentren, Ferienh.- wohnungen zusammen	23	22	95,7	15,8	2 200	878	39,9	58,5-	13,5	34,5	5,6	15,0		
Betriebe zusammen	104	100	96,2	2,0	9 921	8 428	85,0	12,1-	45,2	53,4	30,2	36,2		
Schwerin, Landeshauptstadt														
Hotels	19	19	100,0	0,0	1 717	1 717	100,0	0,2	48,0	48,0	26,7	26,9		
Hotels garnis	9	9	100,0	0,0	435	435	100,0	0,2	41,4	41,4	25,9	25,9		
Gasthöfe	5	5	100,0	0,0	165	164	99,4	0,6-	23,8	23,9	16,2	16,7		
Pensionen		
Jugendherbergen und Hütten		
Erholungs-, Ferien-, Schul.- heime u. Boardingh. zus.		
Ferienzentren, Ferienh.- wohnungen zusammen		
Betriebe zusammen	38	38	100,0	0,0	2 720	2 708	99,6	0,3-	44,3	44,5	24,9	25,7		

1) Im Berichtsmonat geöffnete sowie vorübergehend geschlossene Betriebe. - 2) Ganz oder teilweise geöffnet. - 3) Anteil am Gesamt. - 4) Maximales Bettenangebot in den zurückliegenden 13 Monaten (einschl. lfd. Monat). - 5) Rechnerischer Wert (Übernachtungen/mögliche Bettentage) x 100. - 6) Rechnerischer Wert (Übernachtungen/angebotene Bettentage) x 100.

**Noch: 12. Beherbergungsstätten, Gästebetten und Kapazitätsauslastung
nach Regionalgliederung und Betriebsarten**

Kreis	Mai 2008										Januar - Mai 2008	
	Betriebe				Betten / Schlafgelegenheiten				durchschnittliche Auslastung			
	insgesamt 1)	darunter			insgesamt 4)	darunter			aller 5)	der angebotenen 6)	aller 5)	der angebotenen 6)
		geöffnete 2) Betriebe				angebotene Betten / Schlafgelegenheiten						
		Land	zusammen	Anteil 3)		Veränd. gegenüber Vorjahresmonat	zusammen	Anteil 3)				
Betriebsart	Anzahl	%		Anzahl	%		Betten / Schlafgelegenheiten					
Stralsund, Hansestadt												
Hotels	11	11	100,0	0,0	1 353	1 342	99,2	0,5-	60,0	60,5	36,2	38,3
Hotels garnis	11	11	100,0	8,3-	381	381	100,0	7,7-	47,7	47,7	28,5	30,4
Gasthöfe
Pensionen	6	6	100,0	20,0	140	138	98,6	76,9	47,7	48,4	27,9	32,4
Jugendherbergen und Hütten
Ferienzentren, Ferienh.- wohnungen zusammen	3	3	100,0	0,0	42	40	95,2	4,8-	38,9	40,9	23,3	29,6
Betriebe zusammen	33	33	100,0	0,0	2 095	2 080	99,3	2,2	55,6	56,0	32,5	34,6
Wismar, Hansestadt												
Hotels	8	8	100,0	0,0	675	654	96,9	0,3	49,6	51,2	27,0	28,2
Hotels garnis	4	4	100,0	0,0	107	107	100,0	4,9	41,5	41,5	27,1	28,2
Gasthöfe	4	4	100,0	0,0	153	153	100,0	9,3	67,5	67,5	38,9	38,9
Pensionen	4	4	100,0	0,0	139	135	97,1	3,8	34,7	35,7	18,6	19,1
Jugendherbergen und Hütten
Ferienzentren, Ferienh.- wohnungen zusammen	3	3	100,0	0,0	52	50	96,2	8,7	38,3	39,9	19,0	19,6
Vorsorge- u. Reha-Kliniken
Betriebe zusammen	26	26	100,0	4,0	1 493	1 466	98,2	4,2	51,7	52,6	33,1	34,0
Bad Doberan												
Hotels	51	51	100,0	6,3	5 814	5 796	99,7	6,5	60,9	61,1	44,0	46,0
Hotels garnis	28	26	92,9	0,0	1 087	1 055	97,1	2,3	40,3	42,1	21,3	26,5
Gasthöfe	21	21	100,0	5,0	831	829	99,8	23,9	51,8	51,9	30,0	32,0
Pensionen	32	32	100,0	18,5	1 056	1 049	99,3	20,7	37,3	37,5	17,8	19,6
Jugendherbergen und Hütten	9	8	88,9	0,0	671	523	77,9	5,4-	22,4	28,7	8,8	12,3
Erholungs-, Ferien-, Schul.- heime u. Boardingh. zus.	13	13	100,0	0,0	896	848	94,6	1,4	41,8	44,2	25,5	29,3
Ferienzentren, Ferienh.- wohnungen zusammen	97	97	100,0	5,4	6 682	6 547	98,0	14,1	35,6	36,4	16,2	17,4
Vorsorge- u. Reha-Kliniken	11	11	100,0	0,0	2 072	2 072	100,0	0,0	86,6	86,6	79,0	79,0
Betriebe zusammen	262	259	98,9	5,7	19 109	18 719	98,0	8,8	49,7	50,8	32,7	35,2
Demmin												
Hotels	17	16	94,1	5,9-	1 111	1 092	98,3	0,2-	41,3	42,0	18,3	20,2
Hotels garnis	7	7	100,0	0,0	183	181	98,9	0,0	31,5	31,8	17,9	19,1
Gasthöfe	5	4	80,0	33,3-	92	58	63,0	49,1-	27,7	44,0	15,7	23,4
Pensionen
Jugendherbergen und Hütten
Erholungs-, Ferien-, Schul.- heime u. Boardingh. zus.	6	6	100,0	0,0	294	294	100,0	11,4	17,8	17,8	9,5	10,5
Ferienzentren, Ferienh.- wohnungen zusammen	10	10	100,0	11,1	398	398	100,0	3,1	37,8	38,9	19,5	21,9
Betriebe zusammen	53	50	94,3	2,0-	2 347	2 274	96,9	0,4	35,3	36,6	16,9	19,0

1) Im Berichtsmonat geöffnete sowie vorübergehend geschlossene Betriebe. - 2) Ganz oder teilweise geöffnet. - 3) Anteil am Gesamt. - 4) Maximales Bettenangebot in den zurückliegenden 13 Monaten (einschl. lfd. Monat). - 5) Rechnerischer Wert (Übernachtungen/mögliche Bettentage) x 100. - 6) Rechnerischer Wert (Übernachtungen/angebotene Bettentage) x 100.

**Noch: 12. Beherbergungsstätten, Gästebetten und Kapazitätsauslastung
nach Regionalgliederung und Betriebsarten**

Kreis - Land - Betriebsart	Mai 2008										Januar - Mai 2008	
	Betriebe				Betten / Schlafgelegenheiten				durchschnittliche Auslastung			
	insge- samt 1)	darunter			insge- samt 4)	darunter			aller 5)	der ange- bote- nen 6)	aller 5)	der ange- bote- nen 6)
		geöffnete 2) Betriebe				angebotene Betten / Schlafgelegenheiten						
		zusammen	Anteil 3)	Ver- änd. gegen- über Vor- jahres- monat		zusammen	An- teil 3)	Ver- änd. gegen- über Vor- jahres- monat				
Anzahl		%		Anzahl		%						
Güstrow												
Hotels	22	21	95,5	4,5-	1 354	1 288	95,1	4,6-	36,8	38,7	25,6	27,7
Hotels garnis	11	11	100,0	0,0	334	330	98,8	1,5	37,6	38,1	23,2	25,7
Gasthöfe	6	6	100,0	20,0	166	166	100,0	22,1	28,8	28,8	12,7	14,5
Pensionen	10	10	100,0	0,0	320	320	100,0	8,1	47,0	47,0	33,5	35,1
Jugendherbergen und Hütten
Erholungs-, Ferien-, Schul- heime u. Boardingh. zus.	13	13	100,0	0,0	650	637	98,0	2,0-	30,3	30,9	19,0	20,3
Ferienzentren, Ferienh.- wohnungen zusammen	23	22	95,7	4,3-	2 664	2 634	98,9	1,3-	56,2	56,8	47,5	50,0
Vorsorge- u. Reha-Kliniken
Betriebe zusammen	92	90	97,8	0,0	6 216	6 056	97,4	0,6-	46,6	47,8	36,1	38,7
Ludwigslust												
Hotels	25	25	100,0	8,7	1 179	1 129	95,8	6,8	27,7	29,0	21,2	21,8
Hotels garnis	3	3	100,0	0,0	142	137	96,5	12,3	40,0	41,5	35,7	36,9
Gasthöfe	15	15	100,0	7,1	300	295	98,3	10,9	27,9	28,4	17,2	17,8
Pensionen	7	7	100,0	0,0	135	125	92,6	7,4-	19,1	20,6	14,8	18,9
Jugendherbergen und Hütten	6	6	100,0	14,3-	261	261	100,0	13,9-	36,6	36,6	25,1	26,8
Erholungs-, Ferien-, Schul- heime u. Boardingh. zus.	8	8	100,0	0,0	212	212	100,0	0,0	21,3	21,4	13,5	14,8
Ferienzentren, Ferienh.- wohnungen zusammen	3	3	100,0	0,0	99	99	100,0	4,8-	29,5	29,5	16,0	22,2
Betriebe zusammen	67	67	100,0	3,1	2 328	2 258	97,0	2,7	28,5	29,4	20,6	21,8
Mecklenburg-Strelitz												
Hotels	30	29	96,7	3,6	1 494	1 399	93,6	5,3	48,2	51,5	24,9	29,3
Hotels garnis	9	9	100,0	0,0	156	156	100,0	2,6	30,3	30,3	12,4	15,7
Gasthöfe	10	10	100,0	9,1-	283	263	92,9	18,6-	25,8	27,8	12,9	14,1
Pensionen	13	12	92,3	20,0	348	329	94,5	13,4	33,5	35,4	14,3	20,7
Jugendherbergen und Hütten	7	7	100,0	0,0	570	565	99,1	0,5-	37,2	37,6	16,8	18,5
Erholungs-, Ferien-, Schul- heime u. Boardingh. zus.
Ferienzentren, Ferienh.- wohnungen zusammen	34	34	100,0	6,3	3 112	3 070	98,7	14,0	33,1	33,6	11,7	13,4
Vorsorge- u. Reha-Kliniken
Betriebe zusammen	112	109	97,3	3,8	6 678	6 464	96,8	7,1	39,1	40,4	19,4	22,7
Müritz												
Hotels	44	44	100,0	7,3	3 723	3 664	98,4	4,3	46,2	47,0	22,8	24,9
Hotels garnis	17	17	100,0	6,3	553	553	100,0	4,9	54,1	54,1	22,1	26,1
Gasthöfe	14	14	100,0	7,7	369	369	100,0	6,3	48,9	48,9	21,2	25,3
Pensionen	20	20	100,0	0,0	414	401	96,9	2,2-	42,2	43,6	14,0	17,2
Jugendherbergen und Hütten	4	4	100,0	0,0	380	376	98,9	1,1-	40,9	41,3	13,7	15,8
Erholungs-, Ferien-, Schul- heime u. Boardingh. zus.	9	9	100,0	0,0	659	659	100,0	3,1	28,6	28,6	11,0	13,2
Ferienzentren, Ferienh.- wohnungen zusammen	57	55	96,5	3,5-	4 783	4 637	96,9	2,2	38,9	40,2	20,0	22,4
Vorsorge- u. Reha-Kliniken	3	3	100,0	0,0	680	680	100,0	0,0	95,0	95,0	88,9	88,9
Betriebe zusammen	168	166	98,8	1,8	11 561	11 339	98,1	2,8	45,2	46,1	24,2	27,0

1) Im Berichtsmonat geöffnete sowie vorübergehend geschlossene Betriebe. - 2) Ganz oder teilweise geöffnet. - 3) Anteil am Gesamt. - 4) Maximales Bettenangebot in den zurückliegenden 13 Monaten (einschl. lfd. Monat). - 5) Rechnerischer Wert (Übernachtungen/mögliche Bettentage) x 100. - 6) Rechnerischer Wert (Übernachtungen/angebotene Bettentage) x 100.

**Noch: 12. Beherbergungsstätten, Gästebetten und Kapazitätsauslastung
nach Regionalgliederung und Betriebsarten**

Kreis - Land - Betriebsart	Mai 2008								Januar - Mai 2008			
	Betriebe				Betten / Schlafgelegenheiten				durchschnittliche Auslastung			
	insge- samt 1)	darunter			insge- samt 4)	darunter			aller 5)	der ange- bote- nen 6)	aller 5)	der ange- bote- nen 6)
		geöffnete 2) Betriebe				angebotene Betten / Schlafgelegenheiten						
		zusammen	Anteil 3)	Ver- änd. gegen- über Vor- jahres- monat		zusammen	An- teil 3)	Ver- änd. gegen- über Vor- jahres- monat				
Anzahl		%		Anzahl		%						
Nordvorpommern												
Hotels	45	44	97,8	4,8	4 533	4 472	98,7	12,0	57,2	58,0	36,2	38,3
Hotels garnis	31	31	100,0	0,0	900	899	99,9	1,5	50,1	50,1	22,6	25,4
Gasthöfe	26	26	100,0	0,0	625	613	98,1	0,6-	48,6	49,6	23,1	26,6
Pensionen	25	25	100,0	13,6	621	591	95,2	2,4	34,4	36,2	15,0	18,0
Jugendherbergen und Hütten	8	8	100,0	14,3	799	793	99,2	7,5	48,5	48,9	17,6	20,4
Erholungs-, Ferien-, Schul- heime u. Boardingh. zus.	8	8	100,0	0,0	645	641	99,4	0,0	28,4	28,6	14,0	18,0
Ferienzentren, Ferienh.- wohnungen zusammen	134	133	99,3	0,0	7 326	7 223	98,6	0,9-	34,7	35,2	15,4	16,4
Vorsorge- u. Reha-Kliniken	6	6	100,0	0,0	1 148	1 148	100,0	0,0	87,7	87,7	79,6	80,4
Betriebe zusammen	283	281	99,3	2,2	16 597	16 380	98,7	3,1	46,3	46,9	26,2	28,3
Nordwestmecklenburg												
Hotels	30	30	100,0	11,1	2 850	2 837	99,5	19,0	47,7	47,9	30,5	32,0
Hotels garnis	8	7	87,5	0,0	255	215	84,3	0,0	23,1	27,5	9,8	13,3
Gasthöfe	10	10	100,0	0,0	385	385	100,0	1,0	29,1	29,1	18,3	18,9
Pensionen	19	19	100,0	26,7	525	525	100,0	30,6	23,6	23,6	12,8	14,1
Jugendherbergen und Hütten	9	9	100,0	50,0	725	707	97,5	17,1	43,2	45,3	19,9	31,9
Erholungs-, Ferien-, Schul- heime u. Boardingh. zus.	6	6	100,0	50,0	257	242	94,2	33,0	33,2	35,3	17,1	18,9
Ferienzentren, Ferienh.- wohnungen zusammen	75	74	98,7	12,1	6 161	6 081	98,7	21,9	27,3	27,7	12,1	12,8
Vorsorge- u. Reha-Kliniken	5	4	80,0	0,0	1 092	1 032	94,5	0,0	88,3	93,4	81,0	85,7
Betriebe zusammen	162	159	98,1	14,4	12 250	12 024	98,2	18,0	38,4	39,1	23,6	25,6
Ostvorpommern												
Hotels	87	87	100,0	2,4	9 782	9 756	99,7	2,9	55,3	55,5	36,6	39,3
Hotels garnis	40	39	97,5	0,0	1 502	1 462	97,3	1,2	47,3	48,6	22,5	26,0
Gasthöfe	37	37	100,0	0,0	1 241	1 147	92,4	6,6-	34,4	37,6	14,8	21,2
Pensionen	37	37	100,0	2,8	1 391	1 391	100,0	5,4	45,0	45,0	20,9	27,6
Jugendherbergen und Hütten	8	8	100,0	14,3	694	692	99,7	22,3	35,3	36,8	18,5	21,8
Erholungs-, Ferien-, Schul- heime u. Boardingh. zus.	23	22	95,7	8,3-	2 935	2 802	95,5	0,4	41,3	43,3	22,4	30,0
Ferienzentren, Ferienh.- wohnungen zusammen	233	232	99,6	1,3	11 865	11 283	95,1	1,4	30,4	32,2	14,2	16,8
Vorsorge- u. Reha-Kliniken	10	10	100,0	0,0	1 858	1 858	100,0	0,0	91,3	91,3	81,7	81,7
Betriebe zusammen	475	472	99,4	1,1	31 268	30 391	97,2	1,9	44,6	46,0	26,8	31,1
Parchim												
Hotels	32	32	100,0	3,2	2 100	2 084	99,2	6,1	44,7	45,1	26,5	27,3
Hotels garnis	8	7	87,5	0,0	215	182	84,7	2,2-	36,8	43,5	17,1	22,4
Gasthöfe	15	15	100,0	7,1	381	379	99,5	2,7	19,3	19,4	14,2	15,2
Pensionen	14	13	92,9	7,1-	282	266	94,3	8,6-	18,7	19,9	10,5	12,5
Jugendherbergen und Hütten	3	3	100,0	0,0	339	339	100,0	0,0	24,4	24,4	11,2	15,1
Erholungs-, Ferien-, Schul- heime u. Boardingh. zus.	11	9	81,8	0,0	634	510	80,4	3,2-	12,0	15,0	5,8	8,0
Ferienzentren, Ferienh.- wohnungen zusammen	29	29	100,0	3,6	1 419	1 397	98,4	4,3	26,1	26,7	11,3	14,5
Vorsorge- u. Reha-Kliniken	4	4	100,0	0,0	773	754	97,5	2,5-	86,6	88,8	81,8	83,9
Betriebe zusammen	116	112	96,6	1,8	6 143	5 911	96,2	2,1	38,2	39,7	25,2	28,8

1) Im Berichtsmonat geöffnete sowie vorübergehend geschlossene Betriebe. - 2) Ganz oder teilweise geöffnet. - 3) Anteil am Ingesamt. - 4) Maximales Bettenangebot in den zurückliegenden 13 Monaten (einschl. lfd. Monat). - 5) Rechnerischer Wert (Übernachtungen/mögliche Bettentage) x 100. - 6) Rechnerischer Wert (Übernachtungen/angebotene Bettentage) x 100.

**Noch: 12. Beherbergungsstätten, Gästebetten und Kapazitätsauslastung
nach Regionalgliederung und Betriebsarten**

Kreis - Land - Betriebsart	Mai 2008								Januar - Mai 2008				
	Betriebe				Betten / Schlafgelegenheiten				durchschnittliche Auslastung				
	insge- samt 1)	darunter			insge- samt 4)	darunter			aller 5)	der ange- bote- nen 6)	aller 5)	der ange- bote- nen 6)	
		geöffnete 2) Betriebe				angebotene Betten / Schlafgelegenheiten							
		zusammen	Anteil 3)	Ver- änd. gegen- über Vor- jahres monat		zusammen	An- teil 3)	Ver- änd. gegen- über Vor- jahres monat					Betten / Schlaf- gelegenheiten
Anzahl													%
Rügen													
Hotels	107	106	99,1	7,1	12 412	12 184	98,2	5,4	53,7	55,6	34,0	37,8	
Hotels garnis	58	58	100,0	3,3-	2 179	2 142	98,3	1,0	43,0	43,8	20,2	25,5	
Gasthöfe	52	52	100,0	0,0	1 812	1 812	100,0	0,7	42,5	43,1	22,0	26,8	
Pensionen	54	54	100,0	10,2	1 550	1 544	99,6	7,1	43,7	44,4	18,5	22,9	
Jugendherbergen und Hütten	9	9	100,0	12,5	1 191	1 191	100,0	2,6	46,6	47,8	20,6	27,7	
Erholungs-, Ferien-, Schul- heime u. Boardingh. zus.	14	14	100,0	0,0	1 176	1 172	99,7	2,4	42,3	42,5	17,9	21,6	
Ferienzentren, Ferienh.- wohnungen zusammen	356	355	99,7	7,6	21 769	21 373	98,2	11,7	30,3	30,9	15,7	17,5	
Vorsorge- u. Reha-Kliniken	9	9	100,0	0,0	1 716	1 676	97,7	0,0	94,9	97,2	68,0	75,2	
Betriebe zusammen	659	657	99,7	5,8	43 805	43 094	98,4	7,6	41,9	42,8	23,7	26,9	
Uecker-Randow													
Hotels	12	12	100,0	0,0	678	678	100,0	3,4	37,4	37,4	21,3	21,5	
Hotels garnis	4	4	100,0	33,3	119	119	100,0	101,7	19,7	19,7	10,1	15,4	
Gasthöfe	9	8	88,9	11,1-	170	160	94,1	5,9-	18,9	20,1	11,8	12,5	
Pensionen	
Jugendherbergen und Hütten	5	5	100,0	0,0	512	512	100,0	0,0	27,8	27,8	14,6	28,5	
Erholungs-, Ferien-, Schul- heime u. Boardingh. zus.	
Ferienzentren, Ferienh.- wohnungen zusammen	12	12	100,0	0,0	1 159	1 159	100,0	1,6	19,2	19,2	9,1	9,8	
Betriebe zusammen	48	47	97,9	2,2	2 814	2 804	99,6	3,7	26,1	26,2	13,6	16,0	
Mecklenburg-Vorpommern													
Hotels	589	583	99,0	3,9	57 442	56 706	98,7	4,9	52,4	53,2	33,4	35,7	
Hotels garnis	272	267	98,2	0,0	10 344	10 117	97,8	1,8	45,3	46,4	24,2	28,0	
Gasthöfe	243	241	99,2	0,0	7 347	7 165	97,5	0,7	38,6	39,8	20,2	23,6	
Pensionen	267	263	98,5	9,6	7 439	7 299	98,1	9,6	38,0	38,9	18,3	21,9	
Jugendherbergen und Hütten	86	85	98,8	7,6	7 699	7 424	96,4	4,1	38,5	40,3	17,2	21,7	
Erholungs-, Ferien-, Schul- heime u. Boardingh. zus.	129	124	96,1	1,6-	9 694	9 250	95,4	1,4	34,8	36,5	18,2	22,8	
Ferienzentren, Ferienh.- wohnungen zusammen	1 095	1 087	99,3	4,4	69 813	66 951	95,9	5,6	32,0	33,4	16,1	18,2	
Vorsorge- u. Reha-Kliniken	52	51	98,1	0,0	10 114	9 995	98,8	0,2-	90,3	91,3	79,7	81,8	
Betriebe zusammen	2 733	2 701	98,8	3,6	179 892	174 907	97,2	4,4	43,5	44,9	26,1	29,2	

1) Im Berichtsmonat geöffnete sowie vorübergehend geschlossene Betriebe. - 2) Ganz oder teilweise geöffnet. - 3) Anteil am Insgesamt. - 4) Maximales Bettenangebot in den zurückliegenden 13 Monaten (einschl. lfd. Monat). - 5) Rechnerischer Wert (Übernachtungen/mögliche Bettentage) x 100. - 6) Rechnerischer Wert (Übernachtungen/angebotene Bettentage) x 100.

**13. Ankünfte, Übernachtungen und Aufenthaltsdauer der Gäste in Beherbergungsstätten
nach Regionalgliederung**

Kreis - Land	Mai 2008					Januar - Mai 2008				
	Ankünfte		Übernachtungen		durchschnittliche Aufenthaltsdauer 1)	Ankünfte		Übernachtungen		durchschnittliche Aufenthaltsdauer 1)
	insgesamt	Veränderung gegenüber dem Vorjahresmonat	insgesamt	Veränderung gegenüber dem Vorjahresmonat		insgesamt	Veränderung gegenüber dem Vorjahreszeitraum	insgesamt	Veränderung gegenüber dem Vorjahreszeitraum	
	Anzahl	%	Anzahl	%	Tage	Anzahl	%	Anzahl	%	Tage
Greifswald, Hansestadt	9 510	12,0	23 343	17,7	2,5	28 642	7,7	66 594	5,3	2,3
Neubrandenburg, Stadt	5 721	4,2-	12 334	9,1-	2,2	20 997	0,9-	39 965	9,4-	1,9
Rostock, Hansestadt	55 372	3,5	139 158	5,7	2,5	194 363	5,2	453 963	4,6	2,3
Schwerin, Landeshauptstadt	19 476	25,7	37 371	22,7	1,9	57 889	6,9	102 558	0,0	1,8
Stralsund, Hansestadt	16 514	24,7	36 112	27,3	2,2	51 284	16,9	103 783	12,3	2,0
Wismar, Hansestadt	9 406	16,2	23 918	11,5	2,5	25 478	5,5	75 140	8,4	2,9
Bad Doberan	65 018	22,5	294 700	18,7	4,5	212 625	12,7	944 827	14,0	4,4
Demmin	9 340	6,9	25 693	20,9	2,8	26 106	7,4	60 124	6,1	2,3
Güstrow	29 105	3,7	89 750	1,5	3,1	111 842	6,6	340 308	0,9	3,0
Ludwigslust	10 785	26,9	20 556	19,8	1,9	38 755	18,9	72 242	15,8	1,9
Mecklenburg-Strelitz	23 977	14,3	80 885	20,4	3,4	55 484	5,7	195 331	9,4	3,5
Müritz	45 426	5,6	162 032	12,7	3,6	115 580	1,4-	423 038	5,2	3,7
Nordvorpommern	51 772	12,3	238 243	19,2	4,6	146 527	4,4	652 535	9,6	4,5
Nordwestmecklenburg	36 515	39,0	145 678	30,0	4,0	98 633	18,6	412 481	12,3	4,2
Ostvorpommern	94 567	16,2	431 946	17,2	4,6	294 218	9,0	1 272 463	9,1	4,3
Parchim	21 379	11,3	72 673	4,8	3,4	62 392	6,7	231 941	2,9	3,7
Rügen	119 300	20,5	568 518	19,2	4,8	348 897	8,2	1 564 838	7,2	4,5
Uecker-Randow	8 357	24,5	22 809	36,4	2,7	21 304	19,6	57 915	37,7	2,7
Mecklenburg-Vorpommern Insgesamt	631 540	15,7	2 425 719	16,9	3,8	1 911 016	8,1	7 070 046	8,3	3,7

1) Rechnerischer Wert Übernachtungen/Ankünfte.

**14. Ankünfte, Übernachtungen und Aufenthaltsdauer der Gäste in Beherbergungsstätten
nach Regionalgliederung und Betriebsarten**

Kreis - Land - Betriebsart	Mai 2008					Januar - Mai 2008				
	Ankünfte		Übernachtungen			Ankünfte		Übernachtungen		
	insgesamt	Veränderung gegenüber dem Vorjahresmonat	insgesamt	Veränderung gegenüber dem Vorjahresmonat	durchschnittliche Aufenthaltsdauer 1)	insgesamt	Veränderung gegenüber dem Vorjahreszeitraum	insgesamt	Veränderung gegenüber dem Vorjahreszeitraum	durchschnittliche Aufenthaltsdauer 1)
Greifswald, Hansestadt										
Hotels	7 097	7,5	18 959	23,9	2,7	21 292	1,2	51 664	2,2	2,4
Gasthöfe	541	8,4	1 029	13,1	1,9	1 482	2,3	2 943	14,6	2,0
Pensionen	612	29,1	1 153	21,9	1,9	1 801	83,8	3 404	63,1	1,9
Jugendherbergen und Hütten
Ferienzentren, Ferienh.- wohnungen zusammen
Neubrandenburg, Stadt										
Hotels	4 740	0,5-	10 251	8,0-	2,2	17 465	0,9	32 458	10,1-	1,9
Hotels garnis	202	31,1-	472	12,1-	2,3	879	18,4-	2 140	16,4	2,4
Gasthöfe
Pensionen
Erholungs-, Ferien-, Schul.- heime u. Boardingh. zus.
Betriebe zusammen	5 721	4,2-	12 334	9,1-	2,2	20 997	0,9-	39 965	9,4-	1,9
Rostock, Hansestadt										
Hotels	37 933	9,2	82 748	7,8	2,2	141 568	9,6	289 366	7,3	2,0
Hotels garnis	8 830	10,0	30 459	28,0	3,4	29 249	7,2	100 575	17,9	3,4
Gasthöfe	1 162	0,2	2 787	5,2	2,4	3 681	7,8-	7 853	5,5-	2,1
Pensionen	902	1,7	2 550	31,0-	2,8	2 901	11,4-	8 192	35,7-	2,8
Jugendherbergen und Hütten	2 435	29,5	6 663	44,0	2,7	6 741	5,2	16 055	2,8-	2,4
Erholungs-, Ferien-, Schul.- heime u. Boardingh. zus.	1 753	2,5	4 757	3,7	2,7	5 481	12,8-	13 151	14,5-	2,4
Ferienzentren, Ferienh.- wohnungen zusammen	2 357	54,1-	9 194	40,9-	3,9	4 742	43,0-	18 771	28,5-	4,0
Betriebe zusammen	55 372	3,5	139 158	5,7	2,5	194 363	5,2	453 963	4,6	2,3
Schwerin, Landeshauptstadt										
Hotels	13 819	22,3	25 531	15,9	1,8	41 933	6,6	69 558	2,8-	1,7
Hotels garnis	2 849	17,1	5 579	15,5	2,0	8 820	10,3	17 086	9,8	1,9
Gasthöfe	689	1,2	1 215	0,9-	1,8	2 415	3,2-	4 061	2,3-	1,7
Pensionen
Jugendherbergen und Hütten
Erholungs-, Ferien-, Schul.- heime u. Boardingh. zus.
Ferienzentren, Ferienh.- wohnungen zusammen
Betriebe zusammen	19 476	25,7	37 371	22,7	1,9	57 889	6,9	102 558	0,0	1,8

1) Rechnerischer Wert Übernachtungen/Ankünfte.

Noch: 14. Ankünfte, Übernachtungen und Aufenthaltsdauer der Gäste in Beherbergungsstätten
nach Regionalgliederung und Betriebsarten

Kreis - Land - Betriebsart	Mai 2008					Januar - Mai 2008				
	Ankünfte		Übernachtungen			Ankünfte		Übernachtungen		
	insgesamt	Veränderung gegen- über dem Vor- jahres- monat	insgesamt	Veränderung gegen- über dem Vor- jahres- monat	durch- schnitt- liche Aufent- halts- dauer 1)	insgesamt	Veränderung gegen- über dem Vor- jahres- zeitraum	insgesamt	Veränderung gegen- über dem Vor- jahres- zeitraum	durch- schnitt- liche Aufent- halts- dauer 1)
Stralsund, Hansestadt										
Hotels	11 172	18,5	25 154	25,3	2,3	37 261	13,0	74 685	8,1	2,0
Hotels garnis	3 002	22,9	5 636	12,9	1,9	8 318	13,7	16 523	9,5	2,0
Gasthöfe
Pensionen	1 068	114,5	2 070	106,2	1,9	3 022	155,5	5 939	146,6	2,0
Jugendherbergen und Hütten Ferienzentren, Ferienh.- wohnungen zusammen	144	1,4-	507	17,1	3,5	455	4,6	1 490	9,0	3,3
Betriebe zusammen	16 514	24,7	36 112	27,3	2,2	51 284	16,9	103 783	12,3	2,0
Wismar, Hansestadt										
Hotels	5 097	13,4	10 372	12,5	2,0	13 883	8,6	27 752	14,1	2,0
Hotels garnis	609	13,5-	1 376	1,4-	2,3	1 725	19,1-	4 352	16,0-	2,5
Gasthöfe	1 765	28,8	3 203	17,8	1,8	4 588	3,4-	9 045	8,7-	2,0
Pensionen	846	43,1	1 496	14,3	1,8	2 137	19,6	3 929	7,3	1,8
Jugendherbergen und Hütten Ferienzentren, Ferienh.- wohnungen zusammen	144	6,7	618	3,7-	4,3	307	8,9	1 499	11,1	4,9
Vorsorge- u. Reha-Kliniken
Betriebe zusammen	9 406	16,2	23 918	11,5	2,5	25 478	5,5	75 140	8,4	2,9
Bad Doberan										
Hotels	30 570	19,1	109 827	17,5	3,6	115 037	10,4	387 155	9,2	3,4
Hotels garnis	4 994	49,5	13 577	30,3	2,7	14 272	21,6	35 509	15,3	2,5
Gasthöfe	4 288	8,0	13 349	37,0	3,1	14 540	1,0	37 845	30,4	2,6
Pensionen	3 660	64,9	12 207	52,3	3,3	9 050	28,8	27 429	26,5	3,0
Jugendherbergen und Hütten Erholungs-, Ferien-, Schul.- heime u. Boardingh. zus.	1 801	13,3	4 658	2,6-	2,6	3 242	29,0	8 759	16,6	2,7
Ferienzentren, Ferienh.- wohnungen zusammen	2 048	11,6	11 611	15,8	5,7	6 374	23,2	34 782	27,0	5,5
Vorsorge- u. Reha-Kliniken	15 167	27,0	73 840	21,9	4,9	36 355	11,8	164 447	8,4	4,5
	2 490	0,2	55 631	8,4	22,3	13 755	22,6	248 901	20,7	18,1
Betriebe zusammen	65 018	22,5	294 700	18,7	4,5	212 625	12,7	944 827	14,0	4,4
Demmin										
Hotels	4 772	2,3	14 229	30,1	3,0	13 379	2,3	30 953	4,7	2,3
Hotels garnis	881	11,9	1 786	18,0	2,0	2 680	12,8	4 989	11,9	1,9
Gasthöfe	436	20,8	791	15,5	1,8	1 416	43,9	2 326	31,8	1,6
Pensionen
Jugendherbergen und Hütten Erholungs-, Ferien-, Schul.- heime u. Boardingh. zus.	858	17,5	1 620	14,7	1,9	2 163	23,3	4 261	10,2	2,0
Ferienzentren, Ferienh.- wohnungen zusammen	1 446	13,3	4 662	2,9	3,2	4 161	8,9	11 780	0,2	2,8
Betriebe zusammen	9 340	6,9	25 693	20,9	2,8	26 106	7,4	60 124	6,1	2,3

1) Rechnerischer Wert Übernachtungen/Ankünfte.

Noch: 14. Ankünfte, Übernachtungen und Aufenthaltsdauer der Gäste in Beherbergungsstätten
nach Regionalgliederung und Betriebsarten

Kreis - Land - Betriebsart	Mai 2008					Januar - Mai 2008				
	Ankünfte		Übernachtungen			Ankünfte		Übernachtungen		
	insgesamt	Veränderung gegenüber dem Vorjahresmonat	insgesamt	Veränderung gegenüber dem Vorjahresmonat	durchschnittliche Aufenthaltsdauer 1)	insgesamt	Veränderung gegenüber dem Vorjahreszeitraum	insgesamt	Veränderung gegenüber dem Vorjahreszeitraum	durchschnittliche Aufenthaltsdauer 1)
Güstrow										
Hotels	7 168	1,9	15 460	0,5	2,2	24 651	1,2	52 652	0,7-	2,1
Hotels garnis	2 062	0,8-	3 893	5,4	1,9	6 428	34,4	11 797	36,4	1,8
Gasthöfe	874	88,8	1 480	80,7	1,7	2 140	96,2	3 247	63,2	1,5
Pensionen	1 872	25,2	4 662	17,6	2,5	5 821	44,7	16 313	25,9	2,8
Jugendherbergen und Hütten
Erholungs-, Ferien-, Schul- heime u. Boardingh. zus.	2 605	4,7	6 106	6,7	2,3	8 963	3,5-	18 724	2,1-	2,1
Ferienzentren, Ferienh.- wohnungen zusammen	12 138	2,7-	46 395	2,7-	3,8	57 147	3,5	191 428	2,8-	3,3
Vorsorge- u. Reha-Kliniken
Betriebe zusammen	29 105	3,7	89 750	1,5	3,1	111 842	6,6	340 308	0,9	3,0
Ludwigslust										
Hotels	5 964	29,1	10 135	26,0	1,7	23 803	18,4	37 877	14,2	1,6
Hotels garnis	895	34,6	1 761	37,3	2,0	3 234	20,7	6 727	25,2	2,1
Gasthöfe	1 385	35,1	2 594	24,3	1,9	4 213	28,8	7 848	23,7	1,9
Pensionen	388	17,8-	800	0,9	2,1	1 415	2,5	3 040	18,9	2,1
Jugendherbergen und Hütten	1 419	36,6	2 961	12,5	2,1	4 091	26,7	9 954	18,4	2,4
Erholungs-, Ferien-, Schul- heime u. Boardingh. zus.	529	8,0	1 399	1,3-	2,6	1 534	0,6-	4 604	4,9	3,0
Ferienzentren, Ferienh.- wohnungen zusammen	205	6,2	906	1,3	4,4	465	20,2	2 192	1,9	4,7
Betriebe zusammen	10 785	26,9	20 556	19,8	1,9	38 755	18,9	72 242	15,8	1,9
Mecklenburg-Strelitz										
Hotels	8 812	17,1	22 344	27,8	2,5	23 831	6,5	56 297	21,5	2,4
Hotels garnis	698	71,9	1 464	31,2	2,1	1 386	21,6	2 937	10,3	2,1
Gasthöfe	1 111	8,5-	2 266	2,3-	2,0	3 066	13,9-	5 739	6,2-	1,9
Pensionen	1 214	10,1	3 610	9,3	3,0	2 414	10,5	7 137	9,6	3,0
Jugendherbergen und Hütten	2 398	3,0-	6 578	0,1	2,7	5 451	14,9	14 549	12,1	2,7
Erholungs-, Ferien-, Schul- heime u. Boardingh. zus.
Ferienzentren, Ferienh.- wohnungen zusammen	8 067	18,9	31 946	34,1	4,0	14 617	2,2	54 935	5,9	3,8
Vorsorge- u. Reha-Kliniken
Betriebe zusammen	23 977	14,3	80 885	20,4	3,4	55 484	5,7	195 331	9,4	3,5
Müritz										
Hotels	19 576	1,8	53 369	6,7	2,7	51 194	4,2-	127 523	2,9	2,5
Hotels garnis	3 554	26,7	9 274	18,4	2,6	7 006	25,8	17 850	23,8	2,5
Gasthöfe	2 603	33,7	5 593	18,8	2,1	5 567	19,7	11 873	17,9	2,1
Pensionen	1 791	24,3	5 421	27,6	3,0	3 212	9,5	8 808	5,8	2,7
Jugendherbergen und Hütten	1 876	16,3	4 814	9,9	2,6	3 245	15,6	8 059	15,7	2,5
Erholungs-, Ferien-, Schul- heime u. Boardingh. zus.	1 969	27,9	5 850	33,5	3,0	3 840	17,6	11 044	14,7	2,9
Ferienzentren, Ferienh.- wohnungen zusammen	13 004	2,7-	57 689	16,3	4,4	36 955	7,2-	145 969	2,6	3,9
Vorsorge- u. Reha-Kliniken	1 053	3,8-	20 022	7,3	19,0	4 561	2,6-	91 912	6,3	20,2
Betriebe zusammen	45 426	5,6	162 032	12,7	3,6	115 580	1,4-	423 038	5,2	3,7

1) Rechnerischer Wert Übernachtungen/Ankünfte.

Noch: 14. Ankünfte, Übernachtungen und Aufenthaltsdauer der Gäste in Beherbergungsstätten
nach Regionalgliederung und Betriebsarten

Kreis - Land - Betriebsart	Mai 2008					Januar - Mai 2008				
	Ankünfte		Übernachtungen			Ankünfte		Übernachtungen		
	insgesamt	Veränderung gegenüber dem Vorjahresmonat	insgesamt	Veränderung gegenüber dem Vorjahresmonat	durchschnittliche Aufenthaltsdauer 1)	insgesamt	Veränderung gegenüber dem Vorjahreszeitraum	insgesamt	Veränderung gegenüber dem Vorjahreszeitraum	durchschnittliche Aufenthaltsdauer 1)
Nordvorpommern										
Hotels	23 132	12,8	80 436	30,8	3,5	75 742	3,7	241 664	13,3	3,2
Hotels garnis	4 071	20,6	13 965	21,4	3,4	9 710	7,7	30 818	10,4	3,2
Gasthöfe	2 784	1,7	9 423	5,8	3,4	7 708	1,1-	22 001	1,2-	2,9
Pensionen	2 028	24,3	6 630	14,2	3,3	4 609	3,9	14 164	12,8-	3,1
Jugendherbergen und Hütten	3 727	15,8	12 015	18,2	3,2	6 763	4,9	20 426	6,2	3,0
Erholungs-, Ferien-, Schul- heime u. Boardingh. zus.	1 483	13,7	5 679	27,7	3,8	3 994	32,2	13 678	47,8	3,4
Ferienzentren, Ferienh.- wohnungen zusammen	13 161	12,2	78 877	17,4	6,0	30 750	2,2	170 813	2,3	5,6
Vorsorge- u. Reha-Kliniken	1 386	14,2-	31 218	2,7	22,5	7 251	12,0	138 971	15,8	19,2
Betriebe zusammen	51 772	12,3	238 243	19,2	4,6	146 527	4,4	652 535	9,6	4,5
Nordwestmecklenburg										
Hotels	16 925	42,3	42 150	34,7	2,5	51 095	13,8	122 486	12,5	2,4
Hotels garnis	763	8,5-	1 830	26,0-	2,4	1 701	15,5-	3 815	35,8-	2,2
Gasthöfe	1 195	17,3	3 471	24,1	2,9	3 824	3,9	10 693	0,4	2,8
Pensionen	1 292	16,0	3 835	26,1	3,0	3 799	16,6	10 074	20,0	2,7
Jugendherbergen und Hütten	3 629	30,9	9 717	15,5	2,7	6 801	37,1	20 044	23,7	2,9
Erholungs-, Ferien-, Schul- heime u. Boardingh. zus.	757	8,8	2 649	1,5	3,5	2 219	15,1	6 697	12,8	3,0
Ferienzentren, Ferienh.- wohnungen zusammen	10 629	62,2	52 136	65,2	4,9	22 967	37,7	104 263	25,8	4,5
Vorsorge- u. Reha-Kliniken	1 325	4,9-	29 890	0,1	22,6	6 227	8,2	134 409	4,6	21,6
Betriebe zusammen	36 515	39,0	145 678	30,0	4,0	98 633	18,6	412 481	12,3	4,2
Ostvorpommern										
Hotels	43 841	12,7	167 780	15,5	3,8	160 049	7,8	542 832	5,5	3,4
Hotels garnis	6 206	17,1	22 004	13,6	3,5	16 073	9,6	51 294	10,2	3,2
Gasthöfe	4 025	16,4	13 224	14,2	3,3	8 958	6,2-	27 943	0,4-	3,1
Pensionen	5 188	52,9	19 420	47,2	3,7	12 639	42,1	44 102	36,6	3,5
Jugendherbergen und Hütten	2 417	8,8	7 588	0,7	3,1	4 955	9,1-	16 190	14,5-	3,3
Erholungs-, Ferien-, Schul- heime u. Boardingh. zus.	8 914	16,7	37 596	22,1	4,2	25 926	12,2	103 516	13,6	4,0
Ferienzentren, Ferienh.- wohnungen zusammen	21 580	21,1	111 740	28,8	5,2	53 869	9,7	255 946	16,8	4,8
Vorsorge- u. Reha-Kliniken	2 396	10,2-	52 594	2,8-	22,0	11 749	8,7	230 640	7,1	19,6
Betriebe zusammen	94 567	16,2	431 946	17,2	4,6	294 218	9,0	1 272 463	9,1	4,3
Parchim										
Hotels	12 094	16,4	29 126	13,6	2,4	37 133	7,6	82 038	10,1	2,2
Hotels garnis	1 118	38,9	2 453	34,3	2,2	2 749	37,6	5 599	42,5	2,0
Gasthöfe	1 137	2,6	2 275	3,3-	2,0	3 748	3,9	8 230	15,5	2,2
Pensionen	793	2,9	1 637	14,9-	2,1	2 300	1,0-	4 686	8,2-	2,0
Jugendherbergen und Hütten	975	5,2-	2 560	15,0	2,6	2 434	4,2-	5 760	6,2	2,4
Erholungs-, Ferien-, Schul- heime u. Boardingh. zus.	972	1,1	2 367	11,0-	2,4	2 519	25,8	5 601	5,2	2,2
Ferienzentren, Ferienh.- wohnungen zusammen	3 482	11,0	11 503	11,3	3,3	7 391	6,5	23 920	8,5	3,2
Vorsorge- u. Reha-Kliniken	808	20,2-	20 752	7,3-	25,7	4 118	9,7-	96 107	5,6-	23,3
Betriebe zusammen	21 379	11,3	72 673	4,8	3,4	62 392	6,7	231 941	2,9	3,7

1) Rechnerischer Wert Übernachtungen/Ankünfte.

**Noch: 14. Ankünfte, Übernachtungen und Aufenthaltsdauer der Gäste in Beherbergungsstätten
nach Regionalgliederung und Betriebsarten**

Kreis - Land - Betriebsart	Mai 2008					Januar - Mai 2008				
	Ankünfte		Übernachtungen			Ankünfte		Übernachtungen		
	insgesamt	Veränderung gegenüber dem Vorjahresmonat	insgesamt	Veränderung gegenüber dem Vorjahresmonat	durchschnittliche Aufenthaltsdauer 1)	insgesamt	Veränderung gegenüber dem Vorjahreszeitraum	insgesamt	Veränderung gegenüber dem Vorjahreszeitraum	durchschnittliche Aufenthaltsdauer 1)
Rügen										
Hotels	53 004	21,3	206 750	20,4	3,9	170 403	9,0	630 883	8,2	3,7
Hotels garnis	7 701	40,3	29 077	35,7	3,8	20 710	51,4	67 855	43,0	3,3
Gasthöfe	7 130	8,5	23 894	13,2	3,4	18 203	1,4	60 415	12,3	3,3
Pensionen	5 522	41,8	20 987	39,4	3,8	11 993	32,0	41 997	30,7	3,5
Jugendherbergen und Hütten	4 252	6,5	17 219	24,9	4,0	10 039	11,5	37 250	19,5	3,7
Erholungs-, Ferien-, Schul- heime u. Boardingh. zus.	2 673	12,3	15 430	16,3	5,8	5 682	8,8	31 704	16,6	5,6
Ferienzentren, Ferienh.- wohnungen zusammen	36 831	20,3	204 684	18,2	5,6	103 023	0,5	517 385	0,1	5,0
Vorsorge- u. Reha-Kliniken	2 187	9,5-	50 477	6,2	23,1	8 844	3,2	177 349	5,6	20,1
Betriebe zusammen	119 300	20,5	568 518	19,2	4,8	348 897	8,2	1 564 838	7,2	4,5
Uecker-Randow										
Hotels	3 795	27,5	7 866	36,1	2,1	10 749	11,2	21 994	22,6	2,0
Hotels garnis	440	90,5	728	54,6	1,7	953	73,3	1 825	53,1	1,9
Gasthöfe	638	3,9-	996	9,8-	1,6	1 957	10,3-	3 045	18,7-	1,6
Pensionen
Jugendherbergen und Hütten	1 758	29,2	4 413	16,9	2,5	3 083	62,8	11 392	103,0	3,7
Erholungs-, Ferien-, Schul- heime u. Boardingh. zus.
Ferienzentren, Ferienh.- wohnungen zusammen	1 300	43,6	6 885	49,3	5,3	3 405	54,9	16 019	49,0	4,7
Betriebe zusammen	8 357	24,5	22 809	36,4	2,7	21 304	19,6	57 915	37,7	2,7
Mecklenburg-Vorpommern										
Hotels	309 511	15,3	932 487	17,9	3,0	1 030 468	7,7	2 879 837	7,7	2,8
Hotels garnis	48 875	22,1	145 334	22,6	3,0	135 893	17,1	381 691	18,4	2,8
Gasthöfe	31 972	12,5	87 904	15,6	2,7	88 088	2,4	226 130	9,3	2,6
Pensionen	27 799	35,0	87 680	30,2	3,2	68 983	26,0	203 007	18,8	2,9
Jugendherbergen und Hütten	32 210	16,9	91 914	15,1	2,9	68 473	13,8	195 024	12,5	2,8
Erholungs-, Ferien-, Schul- heime u. Boardingh. zus.	27 900	14,5	104 652	19,0	3,8	77 013	9,5	271 681	13,1	3,5
Ferienzentren, Ferienh.- wohnungen zusammen	140 285	14,4	692 714	19,7	4,9	379 171	4,0	1 686 694	4,8	4,4
Vorsorge- u. Reha-Kliniken	12 988	7,0-	283 034	2,7	21,8	62 927	8,2	1 225 982	8,5	19,5
Betriebe zusammen	631 540	15,7	2 425 719	16,9	3,8	1 911 016	8,1	7 070 046	8,3	3,7

1) Rechnerischer Wert Übernachtungen/Ankünfte.

15. Beherbergungsstätten, Gästebetten und Kapazitätsauslastung
nach Reisegebieten und Betriebsarten

Reisegebiet - Betriebsart	Mai 2008								Januar - Mai 2008			
	Betriebe				Betten / Schlafgelegenheiten				durchschnittliche Auslastung			
	insge- samt 1)	darunter			insge- samt 4)	darunter			aller- 5)	der ange- bote- nen 6)	aller 5)	der ange- bote- nen 6)
		geöffnete 2) Betriebe				angebotene Betten / Schlafgelegenheiten						
		zusammen	Anteil 3)	Ver- änd. gegen- über Vor- jahres- monat		zusammen	An- teil 3)	Ver- änd. gegen- über Vor- jahres- monat				
Anzahl	%		Anzahl	%								
Rügen/Hiddensee												
Hotels	107	106	99,1	7,1	12 412	12 184	98,2	5,4	53,7	55,6	34,0	37,8
Hotels garnis	58	58	100,0	3,3-	2 179	2 142	98,3	1,0	43,0	43,8	20,2	25,5
Gasthöfe	52	52	100,0	0,0	1 812	1 812	100,0	0,7	42,5	43,1	22,0	26,8
Pensionen	54	54	100,0	10,2	1 550	1 544	99,6	7,1	43,7	44,4	18,5	22,9
Jugendherbergen und Hütten	9	9	100,0	12,5	1 191	1 191	100,0	2,6	46,6	47,8	20,6	27,7
Erholungs-, Ferien-, Schul- heime u. Boardingh. zus.	14	14	100,0	0,0	1 176	1 172	99,7	2,4	42,3	42,5	17,9	21,6
Ferienzentren, Ferienh.- wohnungen zusammen	356	355	99,7	7,6	21 769	21 373	98,2	11,7	30,3	30,9	15,7	17,5
Vorsorge- u. Reha-Kliniken	9	9	100,0	0,0	1 716	1 676	97,7	0,0	94,9	97,2	68,0	75,2
Betriebe zusammen	659	657	99,7	5,8	43 805	43 094	98,4	7,6	41,9	42,8	23,7	26,9
Vorpommern												
Hotels	167	166	99,4	2,5	17 522	17 418	99,4	4,9	55,3	55,6	35,4	37,7
Hotels garnis	86	85	98,8	0,0	2 902	2 861	98,6	2,1	47,1	47,7	22,8	26,1
Gasthöfe	76	75	98,7	1,3-	2 134	2 018	94,6	4,5-	37,4	39,8	17,3	22,3
Pensionen	76	76	100,0	10,1	2 278	2 246	98,6	8,9	41,8	42,4	19,8	25,1
Jugendherbergen und Hütten	23	23	100,0	9,5	2 283	2 275	99,6	10,0	39,3	39,9	17,2	21,7
Erholungs-, Ferien-, Schul- heime u. Boardingh. zus.	33	32	97,0	8,6-	3 693	3 556	96,3	0,5-	39,2	40,7	20,8	27,6
Ferienzentren, Ferienh.- wohnungen zusammen	384	382	99,5	0,8	20 464	19 777	96,6	0,5	31,4	32,6	14,5	16,4
Vorsorge- u. Reha-Kliniken	16	16	100,0	0,0	3 006	3 006	100,0	0,0	89,9	89,9	80,9	81,2
Betriebe zusammen	861	855	99,3	1,4	54 282	53 157	97,9	2,4	44,7	45,8	26,2	29,6
Mecklenburgische Ostseeküste												
Hotels	120	119	99,2	5,3	14 023	13 924	99,3	6,3	56,4	56,8	39,4	40,9
Hotels garnis	61	58	95,1	1,8	3 172	3 097	97,6	2,4	48,0	49,4	29,6	32,8
Gasthöfe	44	44	100,0	0,0	1 630	1 626	99,8	10,8	45,1	45,3	26,4	27,6
Pensionen	65	64	98,5	16,4	1 965	1 938	98,6	18,9	33,0	33,4	17,0	18,7
Jugendherbergen und Hütten	25	24	96,0	20,0	1 960	1 750	89,3	6,3	37,1	41,9	17,3	23,2
Erholungs-, Ferien-, Schul- heime u. Boardingh. zus.	24	23	95,8	4,5	1 561	1 439	92,2	7,6	39,3	42,6	23,0	27,2
Ferienzentren, Ferienh.- wohnungen zusammen	198	196	99,0	8,9	15 095	13 556	89,8	5,2	29,0	32,4	13,0	15,3
Vorsorge- u. Reha-Kliniken	17	16	94,1	0,0	3 367	3 307	98,2	0,0	87,1	88,6	79,7	81,2
Betriebe zusammen	554	544	98,2	7,3	42 773	40 637	95,0	5,8	45,5	48,0	29,6	32,7

1) Im Berichtsmonat geöffnete sowie vorübergehend geschlossene Betriebe. - 2) Ganz oder teilweise geöffnet. - 3) Anteil am Ingesamt. - 4) Maximales Bettenangebot in den zurückliegenden 13 Monaten (einschl. lfd. Monat). - 5) Rechnerischer Wert (Übernachtungen/mögliche Bettentage) x 100. - 6) Rechnerischer Wert (Übernachtungen/angebotene Bettentage) x 100.

Noch: 15. Beherbergungsstätten, Gästebetten und Kapazitätsauslastung
nach Reisegebieten und Betriebsarten

Reisegebiet - Betriebsart	Mai 2008								Januar - Mai 2008			
	Betriebe				Betten / Schlafgelegenheiten				durchschnittliche Auslastung			
	insge- samt 1)	darunter			insge- samt 4)	darunter			aller 5)	der ange- bote- nen 6)	aller 5)	der ange- bote- nen 6)
		geöffnete 2) Betriebe				angebotene Betten / Schlafgelegenheiten						
		zusammen	Anteil 3)	Ver- änd. gegen- über Vor- jahres monat		zusammen	An- teil 3)	Ver- änd. gegen- über Vor- jahres monat				
Anzahl		%	Anzahl		%							
Westmecklenburg												
Hotels	76	76	100,0	4,1	4 996	4 930	98,7	4,1	41,8	42,4	25,3	25,8
Hotels garnis	20	19	95,0	0,0	792	754	95,2	1,6	39,9	41,9	25,0	26,9
Gasthöfe	35	35	100,0	6,1	846	838	99,1	4,8	23,2	23,4	15,7	16,4
Pensionen	22	21	95,5	4,5-	429	403	93,9	8,0-	19,8	21,0	12,3	14,8
Jugendherbergen und Hütten	10	10	100,0	16,7-	691	691	100,0	7,2-	32,4	32,4	17,7	20,9
Erholungs-, Ferien-, Schul- heime u. Boardingh. zus.	21	19	90,5	0,0	1 136	1 001	88,1	2,7-	20,2	22,9	10,6	13,8
Ferienzentren, Ferienh.- wohnungen zusammen	33	33	100,0	6,5	1 528	1 506	98,6	4,3	26,4	26,9	11,6	15,0
Vorsorge- u. Reha-Kliniken	4	4	100,0	0,0	773	754	97,5	2,5-	86,6	88,8	81,8	83,9
Betriebe zusammen	221	217	98,2	1,9	11 191	10 877	97,2	1,6	37,6	38,8	24,2	26,5
Mecklenburgische Schweiz und Seenplatte												
Hotels	119	116	97,5	1,8	8 489	8 250	97,2	2,0	43,9	45,2	23,4	25,6
Hotels garnis	47	47	100,0	2,2	1 299	1 263	97,2	0,9	41,9	43,1	20,4	24,0
Gasthöfe	36	35	97,2	2,8-	925	871	94,2	6,8-	36,1	38,4	16,7	19,6
Pensionen	50	48	96,0	6,7	1 217	1 168	96,0	7,3	38,2	39,8	19,2	23,3
Jugendherbergen und Hütten	19	19	100,0	5,6	1 574	1 517	96,4	0,5	35,6	36,9	14,5	16,7
Erholungs-, Ferien-, Schul- heime u. Boardingh. zus.	37	36	97,3	0,0	2 128	2 082	97,8	2,1	27,6	28,2	14,4	17,1
Ferienzentren, Ferienh.- wohnungen zusammen	124	121	97,6	0,0	10 957	10 739	98,0	4,4	41,4	42,3	24,3	27,0
Vorsorge- u. Reha-Kliniken	6	6	100,0	0,0	1 252	1 252	100,0	0,0	95,6	95,6	91,9	91,9
Betriebe zusammen	438	428	97,7	1,4	27 841	27 142	97,5	2,6	43,0	44,1	25,1	28,0
Mecklenburg-Vorpommern												
Hotels	589	583	99,0	3,9	57 442	56 706	98,7	4,9	52,4	53,2	33,4	35,7
Hotels garnis	272	267	98,2	0,0	10 344	10 117	97,8	1,8	45,3	46,4	24,2	28,0
Gasthöfe	243	241	99,2	0,0	7 347	7 165	97,5	0,7	38,6	39,8	20,2	23,6
Pensionen	267	263	98,5	9,6	7 439	7 299	98,1	9,6	38,0	38,9	18,3	21,9
Jugendherbergen und Hütten	86	85	98,8	7,6	7 699	7 424	96,4	4,1	38,5	40,3	17,2	21,7
Erholungs-, Ferien-, Schul- heime u. Boardingh. zus.	129	124	96,1	1,6-	9 694	9 250	95,4	1,4	34,8	36,5	18,2	22,8
Ferienzentren, Ferienh.- wohnungen zusammen	1 095	1 087	99,3	4,4	69 813	66 951	95,9	5,6	32,0	33,4	16,1	18,2
Vorsorge- u. Reha-Kliniken	52	51	98,1	0,0	10 114	9 995	98,8	0,2-	90,3	91,3	79,7	81,8
Betriebe zusammen	2 733	2 701	98,8	3,6	179 892	174 907	97,2	4,4	43,5	44,9	26,1	29,2

1) Im Berichtsmonat geöffnete sowie vorübergehend geschlossene Betriebe. - 2) Ganz oder teilweise geöffnet. - 3) Anteil am Ingesamt. - 4) Maximales Bettenangebot in den zurückliegenden 13 Monaten (einschl. lfd. Monat). - 5) Rechnerischer Wert (Übernachtungen/mögliche Bettentage) x 100. - 6) Rechnerischer Wert (Übernachtungen/angebotene Bettentage) x 100.

**16. Ankünfte, Übernachtungen und Aufenthaltsdauer der Gäste in Beherbergungsbetrieben
(einschließlich Camping) nach Reisegebieten und Betriebsarten**

Reisegebiet - Betriebsart	Mai 2008					Januar - Mai 2008				
	Ankünfte		Übernachtungen		durchschnittliche Aufenthaltsdauer 1)	Ankünfte		Übernachtungen		durchschnittliche Aufenthaltsdauer 1)
	insgesamt	Veränderung gegenüber dem Vorjahresmonat	insgesamt	Veränderung gegenüber dem Vorjahresmonat		insgesamt	Veränderung gegenüber dem Vorjahreszeitraum	insgesamt	Veränderung gegenüber dem Vorjahreszeitraum	
					Anzahl					%
Rügen/Hiddensee										
Hotels	53 004	21,3	206 750	20,4	3,9	170 403	9,0	630 883	8,2	3,7
Hotels garnis	7 701	40,3	29 077	35,7	3,8	20 710	51,4	67 855	43,0	3,3
Gasthöfe	7 130	8,5	23 894	13,2	3,4	18 203	1,4	60 415	12,3	3,3
Pensionen	5 522	41,8	20 987	39,4	3,8	11 993	32,0	41 997	30,7	3,5
Jugendherbergen und Hütten	4 252	6,5	17 219	24,9	4,0	10 039	11,5	37 250	19,5	3,7
Campingplätze	15 286	33,1	51 355	42,6	3,4	19 335	15,0	64 682	23,5	3,3
Erholungs-, Ferien- und Schulungsheime	2 673	12,3	15 430	16,3	5,8	5 682	8,8	31 704	16,6	5,6
Ferienzentren	12 880	14,2	68 764	10,2	5,3	46 926	7,3-	223 242	7,4-	4,8
Ferienhäuser, -wohnungen	23 951	23,8	135 920	22,7	5,7	56 097	8,2	294 143	6,7	5,2
Vorsorge- u. Reha-Kliniken	2 187	9,5-	50 477	6,2	23,1	8 844	3,2	177 349	5,6	20,1
Betriebe zusammen	134 586	21,8	619 873	20,8	4,6	368 232	8,6	1 629 520	7,8	4,4
Vorpommern										
Hotels	89 037	13,6	300 195	21,1	3,4	305 093	7,0	932 839	7,8	3,1
Hotels garnis	13 719	20,9	42 333	16,5	3,1	35 054	11,1	100 460	10,7	2,9
Gasthöfe	8 039	8,6	24 761	9,7	3,1	20 267	4,1-	56 212	1,2-	2,8
Pensionen	9 069	47,8	29 550	39,6	3,3	22 475	41,7	68 348	27,3	3,0
Jugendherbergen und Hütten	9 642	21,0	27 837	14,4	2,9	18 405	9,4	55 715	10,1	3,0
Campingplätze
Erholungs-, Ferien- und Schulungsheime	10 650	13,5	44 919	24,8	4,2	30 673	13,2	120 095	17,2	3,9
Ferienzentren
Ferienhäuser, -wohnungen	36 327	18,5	196 243	24,2	5,4	89 567	8,4	441 633	11,5	4,9
Vorsorge- u. Reha-Kliniken	3 782	11,7-	83 812	0,9-	22,2	19 000	9,9	369 611	10,2	19,5
Betriebe zusammen	210 414	16,3	875 483	20,7	4,2	580 037	8,4	2 310 474	10,3	4,0
Mecklenburgische Ostseeküste										
Hotels	90 525	17,9	245 097	16,3	2,7	321 583	10,5	826 759	9,2	2,6
Hotels garnis	15 196	17,7	47 242	24,0	3,1	46 947	8,8	144 251	13,4	3,1
Gasthöfe	8 410	11,8	22 810	27,4	2,7	26 633	0,7-	65 436	13,0	2,5
Pensionen	6 700	39,3	20 088	25,1	3,0	17 887	16,6	49 624	6,8	2,8
Jugendherbergen und Hütten	8 555	25,4	22 541	14,8	2,6	18 351	20,3	48 712	9,9	2,7
Campingplätze	21 100	22,2	75 093	37,7	3,6	28 828	7,7	107 053	14,3	3,7
Erholungs-, Ferien- und Schulungsheime	4 558	7,5	19 017	10,4	4,2	14 074	5,2	54 630	12,2	3,9
Ferienzentren	4 012	18,6-	16 609	7,7	4,1	9 688	6,0	33 879	18,9	3,5
Ferienhäuser, -wohnungen	24 285	28,9	119 179	28,3	4,9	54 683	12,4	255 101	9,2	4,7
Vorsorge- u. Reha-Kliniken	4 070	0,9-	90 871	6,2	22,3	21 253	18,0	408 019	14,8	19,2
Betriebe zusammen	187 411	18,4	678 547	19,5	3,6	559 927	10,3	1 993 464	11,2	3,6

1) Rechnerischer Wert Übernachtungen/Ankünfte.

Noch: 16. Ankünfte, Übernachtungen und Aufenthaltsdauer der Gäste in Beherbergungsbetrieben
(einschließlich Camping) nach Reisegebieten und Betriebsarten

Reisegebiet - Betriebsart	Mai 2008					Januar - Mai 2008				
	Ankünfte		Übernachtungen			Ankünfte		Übernachtungen		
	insgesamt	Veränderung gegenüber dem Vorjahresmonat	insgesamt	Veränderung gegenüber dem Vorjahresmonat	durchschnittliche Aufenthaltsdauer 1)	insgesamt	Veränderung gegenüber dem Vorjahreszeitraum	insgesamt	Veränderung gegenüber dem Vorjahreszeitraum	durchschnittliche Aufenthaltsdauer 1)
Westmecklenburg										
Hotels	31 877	21,2	64 792	16,3	2,0	102 869	9,5	189 473	5,7	1,8
Hotels garnis	4 862	24,5	9 793	23,3	2,0	14 803	16,8	29 412	18,3	2,0
Gasthöfe	3 211	14,1	6 084	7,4	1,9	10 376	10,7	20 139	14,2	1,9
Pensionen	1 312	0,5-	2 628	8,7-	2,0	3 987	1,0	8 218	0,3	2,1
Jugendherbergen und Hütten	2 978	16,6	6 941	13,8	2,3	7 730	12,6	18 614	12,2	2,4
Campingplätze
Erholungs-, Ferien- und Schulungsheime	2 872	45,6	7 106	40,7	2,5	7 264	11,3	18 571	5,4	2,6
Ferienzentren
Ferienhäuser, -wohnungen	3 590	10,0	11 606	5,5	3,2	7 452	5,5	23 396	1,5	3,1
Vorsorge- u. Reha-Kliniken	808	20,2-	20 752	7,3-	25,7	4 118	9,7-	96 107	5,6-	23,3
Betriebe zusammen	56 423	19,2	143 930	12,9	2,6	165 005	9,4	423 993	4,8	2,6
Mecklenburgische Schweiz und Seenplatte										
Hotels	45 068	4,3	115 653	10,2	2,6	130 520	0,0	299 883	3,8	2,3
Hotels garnis	7 397	16,1	16 889	14,9	2,3	18 379	23,0	39 713	24,0	2,2
Gasthöfe	5 182	26,4	10 355	18,4	2,0	12 609	16,9	23 928	15,5	1,9
Pensionen	5 196	17,0	14 427	18,5	2,8	12 641	20,1	34 820	14,4	2,8
Jugendherbergen und Hütten	6 783	9,0	17 376	8,8	2,6	13 948	14,5	34 733	13,2	2,5
Campingplätze	29 414	10,3	81 092	18,1	2,8	34 377	0,2	96 823	9,6	2,8
Erholungs-, Ferien- und Schulungsheime	7 147	11,7	18 180	11,0	2,5	19 320	6,6	46 681	5,7	2,4
Ferienzentren	21 398	2,0	85 986	11,3	4,0	86 750	2,2-	303 674	2,1-	3,5
Ferienhäuser, -wohnungen	13 257	2,6	54 706	13,1	4,1	26 130	7,0	100 438	8,6	3,8
Vorsorge- u. Reha-Kliniken	2 141	0,0	37 122	4,2	17,3	9 712	0,5-	174 896	3,5	18,0
Betriebe zusammen	142 983	7,1	451 786	12,2	3,2	364 386	2,8	1 155 589	4,4	3,2
Mecklenburg-Vorpommern										
Hotels	309 511	15,3	932 487	17,9	3,0	1 030 468	7,7	2 879 837	7,7	2,8
Hotels garnis	48 875	22,1	145 334	22,6	3,0	135 893	17,1	381 691	18,4	2,8
Gasthöfe	31 972	12,5	87 904	15,6	2,7	88 088	2,4	226 130	9,3	2,6
Pensionen	27 799	35,0	87 680	30,2	3,2	68 983	26,0	203 007	18,8	2,9
Jugendherbergen und Hütten	32 210	16,9	91 914	15,1	2,9	68 473	13,8	195 024	12,5	2,8
Campingplätze	100 277	18,7	343 900	31,4	3,4	126 571	5,5	442 994	15,1	3,5
Erholungs-, Ferien- und Schulungsheime	27 900	14,5	104 652	19,0	3,8	77 013	9,5	271 681	13,1	3,5
Ferienzentren	38 875	3,3	175 060	10,9	4,5	145 242	3,1-	571 983	2,9-	3,9
Ferienhäuser, -wohnungen	101 410	19,3	517 654	22,9	5,1	233 929	9,0	1 114 711	9,2	4,8
Vorsorge- u. Reha-Kliniken	12 988	7,0-	283 034	2,7	21,8	62 927	8,2	1 225 982	8,5	19,5
Betriebe zusammen	731 817	16,1	2 769 619	18,5	3,8	2 037 587	8,0	7 513 040	8,7	3,7

1) Rechnerischer Wert Übernachtungen/Ankünfte.

**17. Beherbergungsstätten, Gästebetten und Kapazitätsauslastung
nach Gemeindegruppen und Betriebsarten**

Gemeindegruppe - Betriebsart	Mai 2008								Januar - Mai 2008			
	Betriebe				Betten / Schlafgelegenheiten				durchschnittliche Auslastung			
	insge- samt 1)	darunter			insge- samt 4)	darunter			aller 5)	der ange- bote- nen 6)	aller 5)	der ange- bote- nen 6)
		geöffnete 2) Betriebe				angebotene Betten / Schlafgelegenheiten						
		zusammen	Anteil 3)	Ver- änd. gegen- über Vor- jahres monat		zusammen	An- teil 3)	Ver- änd. gegen- über Vor- jahres monat				
	Anzahl	%		Anzahl		%		Betten / Schlaf- gelegenheiten				
Heilbäder												
Hotels
Hotels garnis	5	4	80,0	0,0	91	79	86,8	31,7	15,3	17,6	11,9	15,0
Pensionen	4	4	100,0	33,3	91	88	96,7	104,7	18,3	18,9	16,0	17,2
Jugendherbergen und Hütten
Erholungs-,Ferien-,Schul.- heime u. Boardingh. zus.
Vorsorge- u. Reha-Kliniken
Betriebe zusammen	15	12	80,0	0,0	911	761	83,5	6,3	56,2	67,3	56,0	67,3
Kneippkurorte												
Hotels	8	8	100,0	0,0	1 394	1 233	88,5	2,4	39,8	50,1	23,0	31,7
Hotels garnis
Gasthöfe
Pensionen
Erholungs-,Ferien-,Schul.- heime u. Boardingh. zus.
Ferienzentren,Ferienh.- wohnungen zusammen	21	20	95,2	4,8-	1 233	1 214	98,5	31,1	22,7	23,2	9,1	9,6
Vorsorge- u. Reha-Kliniken
Betriebe zusammen	39	38	97,4	2,6-	3 419	3 239	94,7	10,8	39,9	44,0	21,8	26,2
Seebäder												
Hotels	145	143	98,6	3,6	19 771	19 652	99,4	5,7	57,4	58,0	38,9	41,0
Hotels garnis	79	78	98,7	2,5-	3 022	2 970	98,3	0,4-	48,6	49,7	26,0	30,4
Gasthöfe	65	65	100,0	4,4-	2 355	2 254	95,7	5,7-	45,0	47,3	22,8	28,3
Pensionen	70	70	100,0	7,7	2 444	2 410	98,6	5,9	45,5	46,2	20,1	23,6
Jugendherbergen und Hütten	11	11	100,0	8,3-	1 214	1 195	98,4	3,4-	50,3	51,1	22,4	24,9
Erholungs-,Ferien-,Schul.- heime u. Boardingh. zus.	27	27	100,0	0,0	3 145	3 067	97,5	9,3	48,4	49,6	28,0	33,4
Ferienzentren,Ferienh.- wohnungen zusammen	431	430	99,8	3,1	27 378	25 331	92,5	3,1-	32,4	35,1	15,8	18,2
Vorsorge- u. Reha-Kliniken	20	20	100,0	0,0	3 288	3 248	98,8	0,0	90,4	91,5	74,5	78,5
Betriebe zusammen	848	844	99,5	2,1	62 617	60 127	96,0	0,7	46,3	48,3	27,8	31,1
Seeheilbäder												
Hotels	69	69	100,0	6,2	8 292	8 250	99,5	9,8	61,6	61,9	44,7	46,4
Hotels garnis	33	32	97,0	5,9-	1 309	1 293	98,8	2,6-	51,7	52,4	23,0	28,2
Gasthöfe	19	19	100,0	0,0	584	582	99,7	0,5	52,2	52,4	23,5	26,6
Pensionen
Jugendherbergen und Hütten
Erholungs-,Ferien-,Schul.- heime u. Boardingh. zus.	10	9	90,0	10,0-	1 207	1 123	93,0	3,9-	36,6	39,3	17,5	26,9
Ferienzentren,Ferienh.- wohnungen zusammen	168	166	98,8	0,6-	12 915	12 645	97,9	14,8	32,4	33,1	15,5	16,3
Vorsorge- u. Reha-Kliniken	14	13	92,9	0,0	3 153	3 093	98,1	0,0	86,5	88,2	78,6	80,4
Betriebe zusammen	335	330	98,5	0,9	28 561	28 087	98,3	9,3	49,1	49,9	32,0	34,3

1) Im Berichtsmonat geöffnete sowie vorübergehend geschlossene Betriebe. - 2) Ganz oder teilweise geöffnet. - 3) Anteil am Ingesamt. - 4) Maximales Bettenangebot in den zurückliegenden 13 Monaten (einschl. lfd. Monat). - 5) Rechnerischer Wert (Übernachtungen/mögliche Bettentage) x 100. - 6) Rechnerischer Wert (Übernachtungen/angebotene Bettentage) x 100.

**Noch: 17. Beherbergungsstätten, Gästebetten und Kapazitätsauslastung
nach Gemeindegruppen und Betriebsarten**

Gemeindegruppe - Betriebsart	Mai 2008								Januar - Mai 2008			
	Betriebe				Betten / Schlafgelegenheiten				durchschnittliche Auslastung			
	insge- samt 1)	darunter			insge- samt 4)	darunter			aller- 5)	der ange- bote- nen 6)	aller- 5)	der ange- bote- nen 6)
		geöffnete 2) Betriebe				angebotene Betten / Schlafgelegenheiten						
	zusammen	Anteil 3)	Ver- änd. gegen- über Vor- jahres monat		zusammen	An- teil 3)	Ver- änd. gegen- über Vor- jahres monat					
	Anzahl	%		Anzahl	%							
Luftkurorte												
Hotels
Hotels garnis	18	18	100,0	5,9	538	532	98,9	3,9	54,5	55,1	21,7	27,1
Gasthöfe
Pensionen	14	14	100,0	0,0	278	266	95,7	4,3-	52,3	54,6	17,9	23,9
Jugendherbergen und Hütten	3	3	100,0	0,0	370	370	100,0	0,0	38,2	38,2	14,7	14,9
Erholungs-,Ferien-,Schul.- heime u. Boardingh. zus.	5	4	80,0	0,0	266	232	87,2	0,0	24,6	28,2	12,8	19,6
Ferienzentren,Ferienh.- wohnungen zusammen
Vorsorge- u. Reha-Kliniken
Betriebe zusammen	94	92	97,9	0,0	4 714	4 624	98,1	3,0	55,4	56,6	35,0	39,8
Erholungsorte												
Hotels	47	47	100,0	9,3	4 663	4 587	98,4	3,1	50,2	51,0	26,5	28,2
Hotels garnis	26	26	100,0	0,0	959	927	96,7	3,8	26,8	27,7	11,4	14,9
Gasthöfe	30	30	100,0	3,4	958	937	97,8	2,1	39,1	39,9	16,7	21,6
Pensionen	35	35	100,0	6,1	855	853	99,8	5,8	36,9	37,8	14,9	19,8
Jugendherbergen und Hütten	10	10	100,0	11,1	1 018	1 018	100,0	4,3	36,2	37,2	15,8	20,2
Erholungs-,Ferien-,Schul.- heime u. Boardingh. zus.	5	5	100,0	0,0	230	230	100,0	9,5	26,9	26,9	10,3	14,5
Ferienzentren,Ferienh.- wohnungen zusammen	164	164	100,0	7,9	12 041	11 937	99,1	15,3	28,0	28,3	13,6	15,8
Vorsorge- u. Reha-Kliniken	5	5	100,0	0,0	1 170	1 170	100,0	0,0	105,0	105,0	88,9	88,9
Betriebe zusammen	322	322	100,0	6,6	21 894	21 659	98,9	9,5	38,0	38,5	20,5	23,6
Sonstige Gemeinden												
Hotels	297	294	99,0	2,8	22 032	21 714	98,6	2,4	45,5	46,2	26,7	28,6
Hotels garnis	108	106	98,1	2,9	4 305	4 196	97,5	3,7	44,1	45,3	26,8	28,9
Gasthöfe	121	119	98,3	1,7	3 214	3 156	98,2	5,4	31,0	31,8	18,5	20,3
Pensionen	121	117	96,7	11,4	2 913	2 824	96,9	13,1	29,6	30,5	17,8	20,0
Jugendherbergen und Hütten	59	59	100,0	11,3	4 654	4 514	97,0	7,0	34,4	35,8	15,9	21,0
Erholungs-,Ferien-,Schul.- heime u. Boardingh. zus.	79	76	96,2	1,3-	4 445	4 197	94,4	2,5-	23,6	25,0	11,7	14,4
Ferienzentren,Ferienh.- wohnungen zusammen	289	286	99,0	10,0	15 276	14 891	97,5	6,5	34,5	35,6	19,6	22,6
Vorsorge- u. Reha-Kliniken	6	6	100,0	0,0	937	918	98,0	2,0-	80,0	81,6	72,3	73,8
Betriebe zusammen	1 080	1 063	98,4	5,6	57 776	56 410	97,6	4,1	38,9	39,9	22,7	25,5
Mecklenburg-Vorpommern												
Hotels	589	583	99,0	3,9	57 442	56 706	98,7	4,9	52,4	53,2	33,4	35,7
Hotels garnis	272	267	98,2	0,0	10 344	10 117	97,8	1,8	45,3	46,4	24,2	28,0
Gasthöfe	243	241	99,2	0,0	7 347	7 165	97,5	0,7	38,6	39,8	20,2	23,6
Pensionen	267	263	98,5	9,6	7 439	7 299	98,1	9,6	38,0	38,9	18,3	21,9
Jugendherbergen und Hütten	86	85	98,8	7,6	7 699	7 424	96,4	4,1	38,5	40,3	17,2	21,7
Erholungs-,Ferien-,Schul.- heime u. Boardingh. zus.	129	124	96,1	1,6-	9 694	9 250	95,4	1,4	34,8	36,5	18,2	22,8
Ferienzentren,Ferienh.- wohnungen zusammen	1 095	1 087	99,3	4,4	69 813	66 951	95,9	5,6	32,0	33,4	16,1	18,2
Vorsorge- u. Reha-Kliniken	52	51	98,1	0,0	10 114	9 995	98,8	0,2-	90,3	91,3	79,7	81,8
Betriebe zusammen	2 733	2 701	98,8	3,6	179 892	174 907	97,2	4,4	43,5	44,9	26,1	29,2

1) Im Berichtsmonat geöffnete sowie vorübergehend geschlossene Betriebe. - 2) Ganz oder teilweise geöffnet. - 3) Anteil am Insgesamt. - 4) Maximales Bettenangebot in den zurückliegenden 13 Monaten (einschl. lfd. Monat). - 5) Rechnerischer Wert (Übernachtungen/mögliche Bettentage) x 100. - 6) Rechnerischer Wert (Übernachtungen/angebotene Bettentage) x 100.

**18. Ankünfte, Übernachtungen und Aufenthaltsdauer der Gäste in Beherbergungsstätten
nach Gemeindegruppen und Betriebsarten**

Gemeindegruppe - Betriebsart	Mai 2008					Januar - Mai 2008				
	Ankünfte		Übernachtungen		durchschnittliche Aufenthaltsdauer 1)	Ankünfte		Übernachtungen		durchschnittliche Aufenthaltsdauer 1)
	insgesamt	Veränderung gegenüber dem Vorjahresmonat	insgesamt	Veränderung gegenüber dem Vorjahresmonat		insgesamt	Veränderung gegenüber dem Vorjahreszeitraum	insgesamt	Veränderung gegenüber dem Vorjahreszeitraum	
					Anzahl					%
Heilbäder										
Hotels
Hotels garnis	245	81,5	431	49,7	1,8	860	128,7	1 649	105,6	1,9
Pensionen	170	7,6	516	0,8	3,0	496	4,6	1 282	8,3	2,6
Jugendherbergen und Hütten
Erholungs-, Ferien-, Schulheime u. Boardingh. zus.
Vorsorge- u. Reha-Kliniken
Betriebe zusammen	2 492	19,3	15 882	8,5	6,4	9 957	13,8	73 142	9,3	7,3
Kneippkurorte										
Hotels	3 988	24,4	17 196	18,7	4,3	12 734	2,4	48 066	3,6	3,8
Hotels garnis
Gasthöfe
Pensionen
Erholungs-, Ferien-, Schulheime u. Boardingh. zus.
Ferienzentren, Ferienwohnungen zusammen	1 229	6,7	8 671	2,5	7,1	2 712	13,7	17 087	10,1	6,3
Vorsorge- u. Reha-Kliniken
Betriebe zusammen	7 496	22,4	42 336	12,1	5,6	20 390	4,5	112 714	1,6	5,5
Seebäder										
Hotels	92 995	20,9	351 902	17,5	3,8	328 505	8,1	1 149 686	5,9	3,5
Hotels garnis	12 677	27,2	45 553	23,0	3,6	38 526	20,1	120 464	18,6	3,1
Gasthöfe	9 125	5,3	32 878	11,9	3,6	24 081	3,4	82 082	4,8	3,4
Pensionen	9 209	42,1	34 493	37,0	3,7	21 951	14,4	72 901	10,1	3,3
Jugendherbergen und Hütten	5 806	11,2	18 943	10,9	3,3	12 906	4,4	40 230	8,1	3,1
Erholungs-, Ferien-, Schulheime u. Boardingh. zus.
Ferienzentren, Ferienwohnungen zusammen	10 788	16,9	47 203	19,4	4,4	32 870	15,4	133 780	23,7	4,1
Vorsorge- u. Reha-Kliniken	50 587	7,6	274 710	10,8	5,4	133 260	0,2	656 700	0,1	4,9
	4 334	6,7	92 153	3,2	21,3	19 860	11,4	372 579	9,0	18,8
Betriebe zusammen	195 521	16,3	897 835	14,4	4,6	611 959	6,7	2 628 422	5,9	4,3
Seeheilbäder										
Hotels	43 085	16,5	158 337	26,2	3,7	164 532	13,9	545 329	16,2	3,3
Hotels garnis	5 643	12,1	20 990	10,4	3,7	13 936	1,7	46 068	3,5	3,3
Gasthöfe	2 301	5,6	9 459	17,7	4,1	5 988	2,1	20 884	13,1	3,5
Pensionen
Jugendherbergen und Hütten
Erholungs-, Ferien-, Schulheime u. Boardingh. zus.
Ferienzentren, Ferienwohnungen zusammen	2 247	10,2	13 694	26,0	6,1	6 351	4,8	32 076	6,3	5,1
Vorsorge- u. Reha-Kliniken	24 113	53,1	129 636	54,2	5,4	59 528	25,0	292 506	27,1	4,9
	3 415	14,3	84 524	2,0	24,8	18 313	14,7	376 847	15,9	20,6
Betriebe zusammen	86 075	23,5	434 674	26,6	5,0	280 183	15,5	1 350 333	17,6	4,8

1) Rechnerischer Wert Übernachtungen/Ankünfte.

Noch: 18. Ankünfte, Übernachtungen und Aufenthaltsdauer der Gäste in Beherbergungsstätten nach Gemeindegruppen und Betriebsarten

Gemeindegruppe - Betriebsart	Mai 2008					Januar - Mai 2008				
	Ankünfte		Übernachtungen		durchschnittliche Aufenthaltsdauer 1)	Ankünfte		Übernachtungen		durchschnittliche Aufenthaltsdauer 1)
	insgesamt	Veränderung gegenüber dem Vorjahresmonat	insgesamt	Veränderung gegenüber dem Vorjahresmonat		insgesamt	Veränderung gegenüber dem Vorjahreszeitraum	insgesamt	Veränderung gegenüber dem Vorjahreszeitraum	
	Anzahl	%	Anzahl	%	Tage	Anzahl	%	Anzahl	%	Tage
Luftkurorte										
Hotels
Hotels garnis	3 530	34,5	9 093	28,4	2,6	6 781	31,9	17 059	30,3	2,5
Gasthöfe
Pensionen	1 476	22,7	4 504	35,3	3,1	2 831	14,8	7 545	19,6	2,7
Jugendherbergen und Hütten	1 692	4,2	4 387	1,7	2,6	3 444	2,6	8 387	3,2	2,4
Erholungs-, Ferien-, Schulheime u. Boardingh. zus. Feriencentren, Ferienwohnungen zusammen	719	20,4	2 031	34,1	2,8	1 996	26,7	5 171	32,7	2,6
Vorsorge- u. Reha-Kliniken
Betriebe zusammen	20 941	18,9	81 027	11,5	3,9	52 939	11,6	246 116	9,1	4,6
Erholungsorte										
Hotels	23 684	10,7	72 575	22,1	3,1	65 025	0,6	187 175	10,8	2,9
Hotels garnis	2 451	16,3	7 965	22,1	3,2	5 044	26,7	16 671	35,8	3,3
Gasthöfe	4 346	29,1	11 598	13,6	2,7	9 366	12,6	24 216	7,2	2,6
Pensionen	3 079	59,4	9 770	38,4	3,2	6 015	53,5	19 305	42,3	3,2
Jugendherbergen und Hütten	3 645	8,7	11 418	13,7	3,1	7 068	16,6	24 487	34,2	3,5
Erholungs-, Ferien-, Schulheime u. Boardingh. zus. Feriencentren, Ferienwohnungen zusammen	592	14,9	1 919	23,2	3,2	1 016	3,3	3 478	47,1	3,4
Vorsorge- u. Reha-Kliniken	21 772	15,9	104 673	25,1	4,8	56 810	0,9	248 241	6,0	4,4
	1 746	5,2	38 072	4,6	21,8	7 682	4,0	158 137	4,6	20,6
Betriebe zusammen	61 315	15,1	257 990	20,1	4,2	158 026	4,2	681 710	9,4	4,3
Sonstige Gemeinden										
Hotels	136 337	11,2	310 714	13,6	2,3	432 800	6,1	890 975	4,4	2,1
Hotels garnis	23 649	18,8	58 908	25,2	2,5	69 582	15,9	175 572	19,8	2,5
Gasthöfe	14 803	14,4	30 852	22,2	2,1	45 026	2,6	90 503	12,4	2,0
Pensionen	10 636	22,2	26 717	12,7	2,5	30 152	26,3	78 015	14,6	2,6
Jugendherbergen und Hütten	18 681	21,8	49 626	19,1	2,7	40 463	21,9	107 267	18,4	2,7
Erholungs-, Ferien-, Schulheime u. Boardingh. zus. Feriencentren, Ferienwohnungen zusammen	12 471	13,9	32 484	15,3	2,6	32 434	6,3	81 306	5,0	2,5
Vorsorge- u. Reha-Kliniken	39 896	6,7	163 442	13,5	4,1	121 362	2,2	451 051	0,4	3,7
	1 227	1,2	23 232	1,3	18,9	5 743	6,0	102 920	1,8	17,9
Betriebe zusammen	257 700	12,5	695 975	14,7	2,7	777 562	7,4	1 977 609	5,7	2,5
Mecklenburg-Vorpommern										
Hotels	309 511	15,3	932 487	17,9	3,0	1 030 468	7,7	2 879 837	7,7	2,8
Hotels garnis	48 875	22,1	145 334	22,6	3,0	135 893	17,1	381 691	18,4	2,8
Gasthöfe	31 972	12,5	87 904	15,6	2,7	88 088	2,4	226 130	9,3	2,6
Pensionen	27 799	35,0	87 680	30,2	3,2	68 983	26,0	203 007	18,8	2,9
Jugendherbergen und Hütten	32 210	16,9	91 914	15,1	2,9	68 473	13,8	195 024	12,5	2,8
Erholungs-, Ferien-, Schulheime u. Boardingh. zus. Feriencentren, Ferienwohnungen zusammen	27 900	14,5	104 652	19,0	3,8	77 013	9,5	271 681	13,1	3,5
Vorsorge- u. Reha-Kliniken	140 285	14,4	692 714	19,7	4,9	379 171	4,0	1 686 694	4,8	4,4
	12 988	7,0	283 034	2,7	21,8	62 927	8,2	1 225 982	8,5	19,5
Betriebe zusammen	631 540	15,7	2 425 719	16,9	3,8	1 911 016	8,1	7 070 046	8,3	3,7

1) Rechnerischer Wert Übernachtungen/Ankünfte.

**19. Beherbergungsstätten, Gästebetten und Kapazitätsauslastung
nach Gemeindegruppen und ausgewählten Gemeinden**

Gemeindegruppe - Gemeinde	Mai 2008										Januar - Mai 2008	
	Betriebe				Betten / Schlafgelegenheiten				durchschnittliche Auslastung			
	insge- samt 1)	darunter			insge- samt 4)	darunter			aller 5)	der ange- bote- nen 6)	aller 5)	der ange- bote- nen 6)
		geöffnete 2) Betriebe				angebotene Betten / Schlafgelegenheiten						
		zusammen	Anteil 3)	Ver- änd. gegen- über Vor- jahres monat		zusammen	An- teil 3)	Ver- änd. gegen- über Vor- jahres monat				
Anzahl		%		Anzahl		%		Betten / Schlaf- gelegenheiten				
Seebäder												
Warnemünde	65	63	96,9	0,0	6 098	4 704	77,1	20,4-	40,0	52,1	26,3	34,7
Kühlungsborn, Stadt	82	82	100,0	0,0	8 124	7 948	97,8	1,5	55,2	56,5	35,9	38,3
Nienhagen	13	13	100,0	18,2	851	851	100,0	10,8	24,3	25,0	11,7	12,6
Rerik, Stadt	31	31	100,0	0,0	1 734	1 713	98,8	1,0	45,5	46,0	26,3	26,8
Ahrenshoop	31	31	100,0	0,0	1 139	1 139	100,0	1,7	53,1	53,1	32,7	33,8
Dierhagen	22	22	100,0	4,8	1 880	1 858	98,8	30,6	46,2	46,7	28,1	29,6
Prerow	64	64	100,0	1,6	2 645	2 612	98,8	0,1-	51,9	52,6	25,8	29,6
Wustrow	16	16	100,0	6,7	2 346	2 326	99,1	0,7	51,7	52,1	30,0	30,7
Insel Poel	26	26	100,0	8,3	1 195	1 195	100,0	2,6	33,8	33,8	24,7	28,5
Karlshagen	27	27	100,0	17,4	1 670	1 406	84,2	7,8-	33,5	39,7	13,0	18,3
Koserow	24	24	100,0	4,3	1 804	1 708	94,7	5,3-	37,4	39,5	20,8	24,7
Loddin	18	18	100,0	0,0	1 328	1 324	99,7	12,6	59,3	59,5	44,3	50,5
Lubmin	9	9	100,0	0,0	373	373	100,0	0,0	27,3	27,3	14,5	15,6
Trassenheide	24	24	100,0	7,7-	2 280	2 246	98,5	0,9	41,1	42,2	23,4	31,9
Ückeritz	18	18	100,0	5,9	923	923	100,0	2,3	47,9	47,9	32,6	43,7
Zempin	14	14	100,0	0,0	723	701	97,0	2,9	36,3	37,4	14,0	15,6
Zinnowitz	48	47	97,9	4,1-	4 098	4 056	99,0	2,8	47,9	48,6	29,6	31,6
Baabe	40	39	97,5	8,3	2 018	1 954	96,8	12,2	49,7	51,3	27,2	31,9
Binz	115	115	100,0	0,0	12 257	12 177	99,3	3,5	48,4	49,0	30,8	32,0
Breege	25	25	100,0	8,7	1 880	1 855	98,7	1,6	36,9	37,4	23,9	25,7
Insel Hiddensee	48	48	100,0	0,0	1 463	1 455	99,5	2,1	35,9	36,1	16,9	19,3
Sellin	74	74	100,0	7,2	5 232	5 092	97,3	4,9	48,6	50,0	24,4	27,9
Thiessow	14	14	100,0	7,7	556	511	91,9	1,0	27,8	30,2	12,2	14,8
Heilbäder												
Bad Doberan	12	10	83,3	11,1	646	515	79,7	14,2	51,1	64,1	51,1	64,7
Bad Sülze, Stadt
Seeheilbäder												
Heiligendamm	5	5	100,0	0,0	734	734	100,0	0,0	72,4	72,4	67,2	68,0
Graal-Müritz	41	40	97,6	8,1	3 346	3 321	99,3	40,2	53,1	53,5	37,0	39,9
Zingst	52	52	100,0	5,5-	4 036	4 007	99,3	2,1-	49,8	50,1	29,5	30,6
Boltenhagen	47	45	95,7	9,8	6 338	6 236	98,4	26,9	41,5	42,2	27,3	28,1
Heringsdorf 7)	190	188	98,9	0,5-	14 107	13 789	97,7	1,4	50,1	51,3	31,5	34,8
Luftkurorte												
Krakow am See, Stadt	9	9	100,0	0,0	341	327	95,9	4,1-	34,9	36,4	12,2	18,7
Malchow, Stadt	14	13	92,9	7,1-	673	651	96,7	2,0-	63,7	65,8	44,0	46,8
Waren (Müritz), Stadt	47	47	100,0	2,2	1 881	1 865	99,1	3,8	55,0	55,5	27,9	31,0
Plau am See, Stadt	24	23	95,8	0,0	1 819	1 781	97,9	5,6	56,7	58,1	43,4	49,7
Kneippkurorte												
Göhren	39	38	97,4	2,6-	3 419	3 239	94,7	10,8	39,9	44,0	21,8	26,2

1) Im Berichtsmonat geöffnete sowie vorübergehend geschlossene Betriebe. - 2) Ganz oder teilweise geöffnet. - 3) Anteil am Ingesamt. - 4) Maximales Bettenangebot in den zurückliegenden 13 Monaten (einschl. lfd. Monat). - 5) Rechnerischer Wert (Übernachtungen/mögliche Bettentage) x 100. - 6) Rechnerischer Wert (Übernachtungen/angebotene Bettentage) x 100. - 7) Zusammenschluss der ehemaligen Gemeinden Ahlbeck, Bansin und Heringsdorf (2005 unter dem Namen Dreikaiserbäder; seit 1.1.2006 Namensänderung in Heringsdorf).

**Noch: 19. Beherbergungsstätten, Gästebetten und Kapazitätsauslastung
nach Gemeindegruppen und ausgewählten Gemeinden**

Gemeindegruppe - Gemeinde	Mai 2008								Januar - Mai 2008			
	Betriebe				Betten / Schlafgelegenheiten				durchschnittliche Auslastung			
	insge- samt 1)	darunter			insge- samt 4)	darunter			aller 5)	der ange- bote- nen 6)	aller 5)	der ange- bote- nen 6)
		geöffnete 2) Betriebe				angebotene Betten / Schlafgelegenheiten						
		zusammen	Anteil 3)	Ver- änd. gegen- über Vor- jahres monat		zusammen	An- teil 3)	Ver- änd. gegen- über Vor- jahres monat				
Anzahl	%		Anzahl	%								

Erholungsorte

Mirow, Stadt	13	13	100,0	0,0	1 964	1 936	98,6	8,5	35,8	36,3	13,7	14,8
Wesenberg, Stadt
Feldberg, Stadt	15	15	100,0	0,0	801	794	99,1	0,0	69,3	70,0	49,2	55,3
Göhren-Lebbin	5	5	100,0	0,0	1 702	1 702	100,0	0,2	51,4	51,4	36,1	36,1
Klink	7	7	100,0	0,0	1 535	1 479	96,4	1,9-	53,9	56,0	32,8	34,1
Röbel/Müritzt, Stadt	11	11	100,0	10,0	511	511	100,0	4,5	53,3	53,3	17,2	24,7
Born a. Darß	11	11	100,0	0,0	691	675	97,7	0,7	43,8	44,8	16,8	18,2
Wieck a. Darß	10	10	100,0	0,0	360	356	98,9	1,1-	46,2	46,7	25,6	26,8
Sternberg, Stadt	8	8	100,0	0,0	286	286	100,0	1,4	28,7	28,7	12,0	15,8
Dranske	21	21	100,0	23,5	3 551	3 545	99,8	44,1	14,1	14,1	6,2	8,4
Gager	17	17	100,0	0,0	603	588	97,5	16,7	34,2	35,0	13,8	15,6
Glowe	24	24	100,0	14,3	1 061	1 057	99,6	6,9	53,5	55,2	37,6	43,0
Lancken-Granitz	10	10	100,0	0,0	278	274	98,6	1,9	17,5	17,8	6,2	7,6
Lohme	10	10	100,0	0,0	382	380	99,5	0,0	37,5	37,7	17,8	22,7
Middelhagen	42	42	100,0	5,0	1 602	1 568	97,9	4,1	33,1	34,2	14,6	18,5
Putbus, Stadt	27	27	100,0	17,4	1 255	1 241	98,9	7,1	37,1	37,6	18,3	21,2
Putgarten	7	7	100,0	0,0	410	408	99,5	0,5	25,2	25,3	11,9	12,4
Sassnitz, Stadt	43	43	100,0	7,5	1 869	1 827	97,8	8,7	41,4	42,4	23,6	26,5
Wiek	15	15	100,0	15,4	774	774	100,0	20,2	71,1	71,1	43,6	44,4
Mönkebude
Ueckeründe, Stadt	16	16	100,0	6,7	1 644	1 643	99,9	2,6	25,3	25,3	12,7	13,8

Weitere ausgewählte Gemeinden

Demmin, Hansestadt	6	6	100,0	0,0	212	212	100,0	5,5	43,0	43,0	21,0	22,0
Stavenhagen, Reuterstadt	6	6	100,0	0,0	569	569	100,0	0,4	48,3	48,3	18,6	21,2
Güstrow, Stadt	17	17	100,0	6,3	1 024	1 024	100,0	6,3	54,4	54,4	37,1	38,6
Teterow, Stadt	7	7	100,0	0,0	553	553	100,0	0,0	21,8	21,8	18,9	18,9
Ludwigslust, Stadt	9	9	100,0	12,5	367	362	98,6	5,2	30,4	30,8	20,0	20,1
Neustadt-Glewe, Stadt	5	5	100,0	0,0	236	217	91,9	0,5-	27,0	29,3	13,8	17,0
Neustrelitz, Stadt	11	11	100,0	0,0	466	453	97,2	1,1-	47,4	48,7	22,8	26,0
Wesenberg
Feldberger Seenlandschaft	13	12	92,3	20,0	458	365	79,7	13,0	18,7	23,5	6,9	12,4
Rechlin	9	9	100,0	0,0	1 460	1 459	99,9	3,6	33,7	33,7	13,9	15,6
Barth, Stadt	8	8	100,0	14,3	505	504	99,8	9,1	39,1	39,1	20,4	23,3
Ribnitz-Damgarten, Stadt	13	13	100,0	8,3	373	367	98,4	3,7	31,3	31,8	14,0	15,3
Grevesmühlen, Stadt	5	5	100,0	0,0	144	144	100,0	5,1	34,7	34,7	19,8	19,8
Klützt, Stadt	6	5	83,3	0,0	444	404	91,0	0,0	37,9	41,7	15,8	17,4
Anklam, Stadt	7	7	100,0	0,0	235	235	100,0	0,0	34,6	34,6	24,3	24,3
Usedom, Stadt	6	6	100,0	0,0	129	129	100,0	3,2	17,2	17,2	5,5	5,8
Wolgast, Stadt	8	8	100,0	14,3	234	234	100,0	23,2	27,2	27,2	25,6	26,7
Parchim, Stadt	10	10	100,0	25,0	310	289	93,2	6,6	28,5	30,6	20,0	21,5
Bergen auf Rügen, Stadt	7	7	100,0	0,0	589	589	100,0	0,0	53,1	53,1	29,6	29,6
Ralswiek	5	5	100,0	25,0	290	290	100,0	4,3	57,6	57,6	27,2	33,5
Sagard	5	5	100,0	0,0	1 187	1 183	99,7	0,3-	39,4	39,5	26,2	27,8
Ummanz	11	11	100,0	37,5	549	543	98,9	18,0	43,9	46,2	15,3	26,9
Pasewalk, Stadt	4	4	100,0	33,3	240	240	100,0	33,3	25,0	25,0	17,8	21,0
Torgelow, Stadt	4	4	100,0	0,0	102	102	100,0	0,0	38,9	38,9	23,2	33,2

1) Im Berichtsmonat geöffnete sowie vorübergehend geschlossene Betriebe. - 2) Ganz oder teilweise geöffnet. - 3) Anteil am Ingesamt. - 4) Maximales Bettenangebot in den zurückliegenden 13 Monaten (einschl. lfd. Monat). - 5) Rechnerischer Wert (Übernachtungen/mögliche Bettentage) x 100. - 6) Rechnerischer Wert (Übernachtungen/angebotene Bettentage) x 100.

20. Ankünfte, Übernachtungen und Aufenthaltsdauer der Gäste in Beherbergungsstätten
nach Gemeindegruppen und ausgewählten Gemeinden

Gemeindegruppe - Gemeinde	Mai 2008					Januar - Mai 2008				
	Ankünfte		Übernachtungen			Ankünfte		Übernachtungen		
	insgesamt	Veränderung gegenüber dem Vorjahresmonat	insgesamt	Veränderung gegenüber dem Vorjahresmonat	durchschnittliche Aufenthaltsdauer 1)	insgesamt	Veränderung gegenüber dem Vorjahreszeitraum	insgesamt	Veränderung gegenüber dem Vorjahreszeitraum	durchschnittliche Aufenthaltsdauer 1)
Seebäder										
Warnemünde	27 777	2,6	75 680	0,9	2,7	96 545	4,4	242 024	2,1	2,5
Kühlungsborn, Stadt	28 843	19,7	139 113	13,4	4,8	99 699	5,8	443 707	4,1	4,5
Nienhagen	1 659	60,9	6 422	26,9-	3,9	3 774	24,4	15 151	30,8-	4,0
Rerik, Stadt	5 342	13,8	24 433	8,1	4,6	13 557	5,0	69 260	12,6	5,1
Ahrenshoop	4 598	13,0	18 757	11,7	4,1	14 894	6,9	55 677	1,4	3,7
Dierhagen	6 776	42,8	26 909	54,6	4,0	21 330	20,0	76 822	27,8	3,6
Prerow	8 406	10,0	42 587	11,1	5,1	19 078	2,8	103 651	3,4	5,4
Wustrow	6 535	18,8	37 594	15,5	5,8	20 528	6,3	106 312	6,6	5,2
Insel Poel	1 848	2,9-	12 516	5,5-	6,8	5 669	3,1	44 726	11,6-	7,9
Karlshagen	3 915	24,5	17 325	21,6	4,4	7 977	18,1	33 063	15,5	4,1
Koserow	4 432	8,2	20 904	9,3	4,7	12 861	10,7-	56 926	7,6-	4,4
Loddin	2 701	39,8	24 408	18,2	9,0	9 684	32,3	89 442	17,8	9,2
Lubmin	1 320	1,2	3 159	5,8	2,4	3 206	10,0-	8 194	9,7-	2,6
Trassenheide	5 158	4,3	29 018	5,6	5,6	14 003	16,0	81 516	13,6	5,8
Ückeritz	2 053	5,4	13 703	6,4	6,7	5 595	4,3-	45 743	1,6-	8,2
Zempin	1 817	9,1	8 126	6,0	4,5	3 701	1,5-	15 380	1,0-	4,2
Zinnowitz	14 327	19,7	60 894	22,6	4,3	48 002	3,5	183 579	9,1	3,8
Baabe	5 659	29,4	31 079	20,9	5,5	15 302	20,7	82 467	18,9	5,4
Binz	36 371	15,3	183 745	12,0	5,1	122 287	1,7	566 778	2,1	4,6
Breege	4 977	19,2	21 533	20,5	4,3	17 511	7,9	68 499	5,3	3,9
Insel Hiddensee	3 858	0,9	16 265	15,3	4,2	9 085	3,5-	36 775	10,8	4,0
Sellin	15 880	39,1	78 876	38,6	5,0	45 092	29,0	192 632	19,4	4,3
Thiessow	1 269	47,9	4 789	33,4	3,8	2 579	41,7	10 098	38,4	3,9
Heilbäder										
Bad Doberan	2 195	23,5	10 239	4,8	4,7	8 445	16,3	46 151	8,9	5,5
Bad Sülze, Stadt
Seeheilbäder										
Heiligendamm	3 473	59,9	16 480	87,3	4,7	14 359	33,7	74 961	55,4	5,2
Graal-Müritz	8 057	49,0	55 078	35,6	6,8	28 260	56,0	188 569	40,9	6,7
Zingst	12 328	1,5	62 294	18,9	5,1	37 078	5,5-	180 899	11,9	4,9
Boltenhagen	15 140	70,4	81 537	46,9	5,4	41 173	30,1	233 659	22,8	5,7
Heringsdorf 2)	47 077	14,5	219 285	17,8	4,7	159 313	11,5	672 245	9,4	4,2
Luftkurorte										
Krakow am See, Stadt	1 063	33,0	3 689	34,0	3,5	2 061	8,6	6 325	16,6	3,1
Malchow, Stadt	2 780	14,5	13 288	7,1	4,8	7 672	6,8	45 410	4,1	5,9
Waren (Müritz), Stadt	9 829	28,7	32 092	22,2	3,3	22 047	21,5	78 749	18,1	3,6
Plau am See, Stadt	7 269	7,8	31 958	2,4	4,4	21 159	4,6	115 632	5,3	5,5
Kneippkurorte										
Göhren	7 496	22,4	42 336	12,1	5,6	20 390	4,5	112 714	1,6	5,5

1) Rechnerischer Wert Übernachtungen/Ankünfte. - 2) Zusammenschluss der ehemaligen Gemeinden Ahlbeck, Bansin und Heringsdorf (2005 unter dem Namen Dreikaiserbäder; seit 1.1.2006 Namensänderung in Heringsdorf).

Noch: 20. Ankünfte, Übernachtungen und Aufenthaltsdauer der Gäste in Beherbergungsstätten nach Gemeindegruppen und ausgewählten Gemeinden

Gemeindegruppe - Gemeinde	Mai 2008					Januar - Mai 2008				
	Ankünfte		Übernachtungen		durchschnittliche Aufenthaltsdauer 1)	Ankünfte		Übernachtungen		durchschnittliche Aufenthaltsdauer 1)
	insgesamt	Veränderung gegenüber dem Vorjahresmonat	insgesamt	Veränderung gegenüber dem Vorjahresmonat		insgesamt	Veränderung gegenüber dem Vorjahreszeitraum	insgesamt	Veränderung gegenüber dem Vorjahreszeitraum	
	Anzahl	%	Anzahl	%	Tage	Anzahl	%	Anzahl	%	Tage
Erholungsorte										
Mirow, Stadt	6 234	46,0	21 786	51,5	3,5	11 732	15,3	40 961	11,5	3,5
Wesenberg, Stadt
Feldberg, Stadt	3 135	14,5	17 220	10,0	5,5	7 484	10,0-	59 885	0,8-	8,0
Göhren-Lebbin	6 854	30,7-	27 141	1,0-	4,0	27 089	26,3-	93 360	10,6-	3,4
Klink	6 571	6,7	25 654	5,1	3,9	17 470	0,9-	75 976	2,6	4,3
Röbel/Müritzt, Stadt	2 710	40,7	8 447	45,7	3,1	4 613	38,5	13 396	42,9	2,9
Born a. Darß	2 168	12,1	9 382	15,7	4,3	4 308	1,5	17 621	2,5	4,1
Wieck a. Darß	1 152	24,1	5 154	0,0	4,5	3 188	2,3-	13 989	6,6-	4,4
Sternberg, Stadt	733	13,6	2 543	43,7	3,5	1 858	4,0	5 208	17,5	2,8
Dranske	3 091	31,5	15 500	26,0	5,0	7 016	15,6	33 349	0,1-	4,8
Gager	1 005	10,3	6 387	27,0	6,4	2 322	16,6	12 470	26,7	5,4
Glowe	2 532	26,0	17 590	17,7	6,9	8 306	21,6	60 232	18,2	7,3
Lancken-Granitz	286	26,5	1 512	10,9	5,3	506	26,5	2 607	8,8	5,2
Lohme	1 350	45,2	4 444	32,8	3,3	3 235	32,6	10 298	25,9	3,2
Middelhagen	3 446	21,5	16 419	11,5	4,8	8 253	20,2	35 645	14,0	4,3
Putbus, Stadt	4 048	25,5	14 447	46,6	3,6	10 139	24,1	34 693	37,1	3,4
Putgarten	818	9,7	3 199	7,5	3,9	1 821	1,0-	7 432	1,1	4,1
Sassnitz, Stadt	7 319	35,8	23 999	32,8	3,3	19 921	21,4	66 890	22,7	3,4
Wiek	1 614	23,1	17 050	17,4	10,6	4 337	3,1	50 309	6,1	11,6
Mönkebude
Ueckermünde, Stadt	4 321	36,3	12 880	35,5	3,0	10 065	33,9	31 696	49,2	3,1
Weitere ausgewählte Gemeinden										
Demmin, Hansestadt	1 217	4,2	2 823	18,0	2,3	3 636	7,3	6 766	9,2	1,9
Stavenhagen, Reuterstadt	2 315	13,8	8 516	58,3	3,7	5 648	8,1	16 062	11,8	2,8
Güstrow, Stadt	7 683	14,0	17 276	15,9	2,2	25 559	21,5	57 902	14,6	2,3
Teterow, Stadt	1 935	13,0-	3 731	21,9-	1,9	7 577	5,3-	15 891	7,6-	2,1
Ludwigslust, Stadt	1 877	7,3	3 460	25,7	1,8	6 037	5,1	11 091	17,8	1,8
Neustadt-Glewe, Stadt	763	0,9-	1 973	1,0	2,6	2 315	22,7-	4 946	20,7-	2,1
Neustrelitz, Stadt	3 081	31,4	6 844	59,7	2,2	7 687	7,0	16 102	24,7	2,1
Wesenberg
Feldberger Seenlandschaft	746	10,5	2 661	12,1	3,6	1 567	28,0	4 735	23,5	3,0
Rechlin	3 583	15,8	15 240	18,5	4,3	7 466	8,7	30 798	4,8	4,1
Barth, Stadt	2 501	38,6	6 114	39,9	2,4	6 248	33,2	14 609	32,8	2,3
Ribnitz-Damgarten, Stadt	1 222	29,6	3 623	40,9	3,0	2 715	12,2	7 930	15,8	2,9
Grevesmühlen, Stadt	623	13,8-	1 549	1,0-	2,5	2 117	4,8-	4 343	8,3-	2,1
Klützt, Stadt	1 541	7,2	5 219	30,0	3,4	3 183	6,3	10 684	10,7	3,4
Anklam, Stadt	1 520	10,9	2 523	16,6	1,7	5 170	1,9-	8 692	1,7-	1,7
Usedom, Stadt	332	7,4	686	1,3-	2,1	525	4,9-	1 070	10,9-	2,0
Wolgast, Stadt	616	43,6	1 971	18,5	3,2	2 182	26,6	9 091	22,0	4,2
Parchim, Stadt	1 271	28,1	2 742	13,3	2,2	4 342	13,2	9 436	7,4-	2,2
Bergen auf Rügen, Stadt	3 589	0,9	9 704	3,2	2,7	10 321	4,0-	26 492	2,6-	2,6
Ralswiek	1 753	37,7	5 182	30,6	3,0	4 403	22,1	12 006	16,0	2,7
Sagard	3 102	6,0	14 495	7,8-	4,7	10 359	33,4-	48 568	31,5-	4,7
Umanz	1 105	110,9	7 466	246,1	6,8	2 313	102,5	12 493	157,0	5,4
Pasewalk, Stadt	1 200	26,6	1 857	28,8	1,5	3 818	5,2	6 511	12,3	1,7
Torgelow, Stadt	584	10,2-	1 231	2,8-	2,1	1 734	8,6	3 591	19,7	2,1

1) Rechnerischer Wert Übernachtungen/Ankünfte.

**21. Campingplätze und Stellplatzkapazität
nach Regionalgliederung**

Kreis - Land	Mai 2008						
	Campingplätze			Stellplätze für Urlaubscamping			
	insgesamt 1)	darunter		insgesamt 2)	darunter		
		mit Urlaubscamping			angebotene Stellplätze		
		zusammen	darunter		zusammen	Ver- änderung gegenüber dem Vor- jahresmonat	Anteil 4)
geöffnet 3)							
Anzahl					%		
Greifswald, Hansestadt	-	-	-	-	-	-	-
Neubrandenburg, Stadt
Rostock, Hansestadt
Schwerin, Landeshauptstadt	-	-	-	-	-	-	-
Stralsund, Hansestadt	-	-	-	-	-	-	-
Wismar, Hansestadt	-	-	-	-	-	-	-
Bad Doberan	9	9	9	1 771	1 671	5,6-	94,4
Demmin	3	3	3	365	365	0,0	100,0
Güstrow	4	4	4	490	480	2,1	98,0
Ludwigslust	8	8	8	325	291	26,0	89,5
Mecklenburg-Strelitz	31	31	30	2 662	2 614	3,2	98,2
Müritz	27	27	27	2 599	2 593	5,6	99,8
Nordvorpommern	18	18	18	3 743	3 722	0,9	99,4
Nordwestmecklenburg	12	12	12	1 980	1 970	14,5	99,5
Ostvorpommern	21	21	21	3 984	3 984	0,0	100,0
Parchim	18	18	18	1 310	1 290	1,5-	98,5
Rügen	25	25	25	4 290	4 250	7,7	99,1
Uecker-Randow	4	4	3	174	134	6,9-	77,0
Mecklenburg- Vorpommern Insgesamt	182	182	180	24 918	24 579	3,1	98,6

1) Im Berichtsmonat geöffnete sowie vorübergehend geschlossene Betriebe. - 2) Maximales Stellplatzangebot in den zurückliegenden 13 Monaten (einschl. lfd. Monat). - 3) Ganz oder teilweise geöffnete Plätze. - 4) Anteil am Insgesamt.

22. Ankünfte, Übernachtungen und Aufenthaltsdauer der Gäste auf Campingplätzen
nach Herkunftsländern

Herkunftsland (ständiger Wohnsitz)	Mai 2008						Januar - Mai 2008					
	Ankünfte		Übernachtungen			durch- schn. Auf- ent- halts- dauer 2)	Ankünfte		Übernachtungen			durch- schn. Auf- ent- halts- dauer 2)
	insgesamt	Ver- än- derung gegen- über Vorj.- monat	insgesamt	Ver- än- derung gegen- über Vorj.- monat	An- teil 1)		insgesamt	Ver- än- derung gegen- über Vorj.- zeit- raum	insgesamt	Ver- än- derung gegen- über Vorj.- zeit- raum	An- teil 1)	
						Anzahl						%
Bundesrepublik Deutschland	96 369	18,1	332 233	30,9	96,6	3,4	121 525	4,5	427 918	14,2	96,6	3,59
Ausland												
Europa												
Belgien	136	35,5-	596	14,2-	5,1	4,4	154	29,7-	644	9,7-	4,3	4,2
Dänemark	208	18,7-	556	1,4-	4,8	2,7	467	6,9	1 554	35,7	10,3	3,3
Estland	-	-	-	-	-	-	-	-	-	-	-	-
Finnland	47	291,7	65	400,0	0,6	1,4	73	73,8	107	18,9	0,7	1,5
Frankreich	99	312,5	248	386,3	2,1	2,5	108	285,7	258	285,1	1,7	2,4
Griechenland	-	-	-	-	-	-	2	X	30	X	0,2	15,0
Vereinigtes Königreich	141	151,8	398	240,2	3,4	2,8	186	158,3	537	286,3	3,6	2,9
Irland, Republik	2	X	4	X	0,0	2,0	2	X	4	X	0,0	2,0
Island	3	X	3	X	0,0	1,0	3	X	3	X	0,0	1,0
Italien	23	27,8	25	3,8-	0,2	1,1	26	44,4	50	92,3	0,3	1,9
Lettland	2	66,7-	2	80,0-	0,0	1,0	2	75,0-	2	85,7-	0,0	1,0
Litauen	11	**	27	800,0	0,2	2,5	13	160,0	29	163,6	0,2	2,2
Luxemburg	45	136,8	100	163,2	0,9	2,2	49	133,3	104	160,0	0,7	2,1
Niederlande	1 780	31,6	6 265	41,2	53,7	3,5	2 299	34,8	7 876	41,2	52,2	3,4
Norwegen	115	150,0	392	532,3	3,4	3,4	149	101,4	457	304,4	3,0	3,1
Österreich	317	21,0	770	25,4	6,6	2,4	378	18,9	899	27,2	6,0	2,4
Polen	51	264,3	129	706,3	1,1	2,5	59	247,1	149	302,7	1,0	2,5
Portugal	2	X	2	X	0,0	1,0	2	X	2	X	0,0	1,0
Russland	8	X	16	X	0,1	2,0	8	X	16	X	0,1	2,0
Schweden	241	33,1	399	11,1	3,4	1,7	320	20,8	560	10,7	3,7	1,8
Schweiz	473	46,9	1 190	42,7	10,2	2,5	526	33,2	1 291	33,6	8,6	2,5
Spanien	13	40,9-	23	4,2-	0,2	1,8	18	18,2-	28	16,7	0,2	1,6
Tschechische Republik	85	347,4	159	318,4	1,4	1,9	88	120,0	165	135,7	1,1	1,9
Türkei	2	X	8	X	0,1	4,0	2	X	8	X	0,1	4,0
Ungarn	3	25,0-	9	125,0	0,1	3,0	3	25,0-	9	125,0	0,1	3,0
Sonstige europäische Länder	60	X	211	X	1,8	3,5	60	X	211	X	1,4	3,5
Zusammen	3 867	36,5	11 597	46,1	99,4	3,0	4 997	35,0	14 993	45,7	99,4	3,0
Afrika												
Sonstige afrikanische Länder	2	X	4	X	0,0	2,0	2	X	4	X	0,0	2,0
Zusammen	2	X	4	X	0,0	2,0	2	X	4	X	0,0	2,0
Asien												
China Volksrep. und Hongkong	-	-	-	-	-	-	-	-	-	-	-	-
Israel	3	50,0	9	350,0	0,1	3,0	3	50,0	9	350,0	0,1	3,0
Zusammen	3	0,0	9	200,0	0,1	3,0	3	0,0	9	200,0	0,1	3,0
Amerika												
Kanada	-	-	-	-	-	-	-	-	-	-	-	-
USA	13	**	15	**	0,1	1,2	13	85,7	15	114,3	0,1	1,2
Mittelamerika und Karibik	-	-	-	-	-	-	-	-	-	-	-	-
Zusammen	13	116,7	15	40,0-	0,1	1,2	13	8,3	15	51,6-	0,1	1,2
Australien und Ozeanien												
Australien	15	200,0	29	222,2	0,2	1,9	17	142,9	33	200,0	0,2	1,9
Neuseeland und Ozeanien	-	-	-	-	-	-	-	-	-	-	-	-
Zusammen	15	15,4	29	26,1	0,2	1,9	17	13,3	33	32,0	0,2	1,9
Ohne Angabe	8	300,0	13	116,7	0,1	1,6	14	600,0	22	266,7	0,1	1,6
Ausland zusammen	3 908	36,8	11 667	46,0	3,4	3,0	5 046	35,1	15 076	45,6	3,4	3,0
Ankünfte/Übern. insgesamt	100 277	18,7	343 900	31,4	100,0	3,4	126 571	5,5	442 994	15,1	100,0	3,5

1) Bei Übernachtungen von Gästen aus der Bundesrepublik Deutschland und dem Ausland zusammen: Anteil an allen Übernachtungen im Bundesgebiet; sonst: Anteil an allen Übernachtungen am Ausland zusammen. - 2) Rechnerischer Wert Übernachtungen/Ankünfte.

23. Ankünfte, Übernachtungen und Aufenthaltsdauer der Gäste auf Campingplätzen
nach Regionalgliederung

Kreis - Land	Mai 2008					Januar - Mai 2008				
	Ankünfte		Übernachtungen			Ankünfte		Übernachtungen		
	insgesamt	Veränderung gegenüber dem Vorjahresmonat	insgesamt	Veränderung gegenüber dem Vorjahresmonat	durchschnittliche Aufenthaltsdauer 1)	insgesamt	Veränderung gegenüber dem Vorjahreszeitraum	insgesamt	Veränderung gegenüber dem Vorjahreszeitraum	durchschnittliche Aufenthaltsdauer 1)
Greifswald, Hansestadt	-	-	-	-	-	-	-	-	-	-
Neubrandenburg, Stadt
Rostock, Hansestadt
Schwerin, Landeshauptstadt	-	-	-	-	-	-	-	-	-	-
Stralsund, Hansestadt	-	-	-	-	-	-	-	-	-	-
Wismar, Hansestadt	-	-	-	-	-	-	-	-	-	-
Bad Doberan	11 009	31,3	43 485	50,9	3,9	14 597	15,9	57 515	17,1	3,9
Demmin	868	4,7	2 274	12,5	2,6	1 113	8,9	3 082	24,4	2,8
Güstrow	972	27,6	2 666	26,4	2,7	1 276	32,5	4 049	40,8	3,2
Ludwigslust	618	3,3	1 293	21,5	2,1	801	14,8	1 810	49,2	2,3
Mecklenburg-Strelitz	16 430	8,2	37 472	16,0	2,3	18 727	4,5-	44 458	4,0	2,4
Müritz	11 099	13,3	38 629	20,9	3,5	13 208	4,9	45 157	13,2	3,4
Nordvorpommern	15 017	22,2	51 839	22,4	3,5	19 408	2,2	69 812	2,3	3,6
Nordwestmecklenburg	8 521	16,0	26 349	28,3	3,1	12 401	1,5	42 912	12,5	3,5
Ostvorpommern	14 420	16,4	70 737	43,8	4,9	18 339	6,4	86 644	28,4	4,7
Parchim	4 165	17,4	12 037	27,4	2,9	5 168	6,6	15 442	18,4	3,0
Rügen	15 286	33,1	51 355	42,6	3,4	19 335	15,0	64 682	23,5	3,3
Uecker-Randow	257	6,2	454	1,3-	1,8	315	5,4	728	40,5	2,3
Mecklenburg-Vorpommern Insgesamt	100 277	18,7	343 900	31,4	3,4	126 571	5,5	442 994	15,1	3,5

1) Rechnerischer Wert Übernachtungen/Ankünfte.